

Studiemedel – medel för jämlikhet?

EN GRANSKNING AV
STUDIEMEDELSSYSTEMET

SVEN-ERIC REUTERBERG OCH ALLAN SVENSSON

TILLHÖR REFERENSBIBLIOTEKET
UTLÅNAS EJ

UNIVERSITETS- OCH HÖGSKOLEÄMBETET
FORSKNING OCH UTVECKLING FÖR HÖGSKOLAN



Studiemedel — medel för jämlikhet?

EN GRANSKNING AV STUDIEMEDELSSYSTEMETS
EFFEKTER UNDER EN TJUGOÅRS PERIOD

SVEN-ERIC REUTERBERG OCH ALLAN SVENSSON

Innehåll

1 BAKGRUND OCH SYFTE	1
Studiestödet före 1965	1
Studiemedelssystemet	5
Projektet Studiestöd och postgymnasial utbildning	10
Syftet med föreliggande rapport	13
2 REKRYTERINGEN TILL TRADITIONELLA HÖGSKOLESTUDIER	15
Rekryteringen före studiemedelsperioden	15
Rekryteringen under studiemedelsperioden	18
3 REKRYTERINGEN TILL OLIKA TYPER AV STUDIER EFTER HÖGSKOLEREFORMEN 1977	25
Rekryteringen till de nytillkomna högskole- utbildningarna	25
Rekryteringen till olika typer av traditionell högskoleutbildning	28
4 DEN SOCIALA SELEKTIONENS UPPKOMST	33
Jämförelser mellan årskullarna	33
Den sociala selektionens uppkomst bland dem födda 1963	37
5 STUDIEMEDEL OCH HÖGSKOLEUTBILDNING	49
Jämförelser mellan årskullarna 1948, 1953 och 1963	52
Jämförelser mellan olika studerandegrupper födda 1963	57
6 HINDER FÖR ATT PÅBÖRJA HÖGSKOLESTUDIER	67
7 SAMMANFATTANDE DISKUSSION	79
Studiemedlen som rekryteringsinstrument	79
Studiemedlen som finansieringskälla	88
Avslutande kommentarer	91
BILAGA I-V	93
REFERENSER	111

UNDERSÖKNINGEN HAR FINANSIERATS AV
STUDIEMEDELSKOMMITTÉN OCH UHÄ

1. Bakgrund och syfte

Studiestödet före 1965

Grunden till det svenska studiestödssystemet lades 1918, då riksdagen beslutade vidta åtgärder "för underlättande av studiemöjligheter för begåvade men fattiga lärjungar vid offentliga läroanstalter av skilda slag" (SOU 1963a, s 9). De åtgärder som då vidtogs var att man avsatte ett visst anslag till räntefria lån, vilka kunde utnyttjas av studerande såväl vid läroverk som vid fackhögskolor och universitet.

Lånen gavs utan borgen och de var räntefria under studietiden och därefter under ytterligare två år. Ränte- och amorteringsvillkoren var förmånliga såtillvida att räntan inte fick överstiga postsparbankens inlåningsränta och amorteringstiden var 10 år - senare utsträcktes den till 15.

Som nämnts var de räntefria lånen inte avsedda exklusivt för studerande inom postgymnasial utbildning. Detta förhållande tillsammans med att anslaget var begränsat ledde till att endast en liten andel av de studerande vid universitet och högskolor kom i åtnjutande av lånen. Enligt Nilsson (1984, s 60) erhöll endast 3 procent av dem som skrevs in vid dessa utbildningsanstalter under perioden 1919-1941 räntefria lån. Detta antyder att prövningen av såväl behov som studielämplighet var mycket sträng.

Trots att de räntefria lånen utgjorde ett mycket begränsat stöd förblev de samhällets enda studiesociala insats fram till slutet av 1930-talet, då de s k naturastipendierna infördes. Dessa utgjordes av ett kontantbidrag, vilket var avsett att täcka kostnaderna för mat och logi under studietiden. Självfallet var naturastipendierna en mycket förmånlig stödform för de studerande, som fick tillgång till dem. Problemet var emellertid att antalet stipendier var starkt begränsat.

Därmed blev konkurrensen mycket hård också om dem. Som exempel på detta kan nämnas att endast 2 procent av samtliga studerande vid de stipendieberättigade läroanstalterna erhöll naturastipendier så sent som läsåret 1951/52 (SOU 1963a, s 27).

Det stora flertalet studerande vid universitet och högskolor fick således klara studiefinansieringen på egen hand via föräldrastöd eller privata lån. För många av dem blev skuldsättningen betydande. Detta problem uppmärksammades redan av 1941 års befolkningsutredning, vilken befarade att akademiker-
nas stora skuldsättning skulle få en ur samhällets synvinkel negativ inverkan på nativiteten. För att motverka detta föreslog utredningen en ny låneform, akademikerlånen, vilka innebär att den som avlagt en akademisk examen kunde överföra sina studieskulder till ett statligt garantilån med förmånlig ränta och 15 års amorteringstid. Akademikerlånen, som infördes 1946, var således inte ett egentligt studiestöd i den meningen att de bidrog till försörjningen under studietiden, utan i stället en åtgärd för att mildra effekterna av den skuldsättning som skett.

När det gäller problemen med själva studiefinansieringen tillsattes 1946 den Studentsociala utredningen. Dess uppgift var att utarbeta ett förslag till studiestödssystem, vilket skulle undanröja ekonomiska, sociala och geografiska hinder för tillträde till högre utbildning. Med hänvisning till den mycket hårda konkurrensen om de då tillgängliga stödformerna föreslog utredningen en kraftig utbyggnad av studiestödssystemet. En sådan utbyggnad genomfördes successivt under 50-talet. Vad beträffar naturastipendierna hade utredningen kommit fram till ett behov motsvarande 26% av det totala antalet nyinskrivna vid universitet och högskolor. Denna nivå nåddes läsåret 1957/58, men genom fortsatt utbyggnad kom man senare upp till en täckningsgrad på mer än 40%. På motsvarande sätt ökades det årliga anslaget till räntefria lån från 1 mkr 1950/51 till över 16 mkr 1962/63. Härigenom kunde antalet beviljade lån höjas från 6% av det totala antalet studerande 1950/51 till 27% läsåret 1962/63.

Självfallet innebar denna expansion av studiestödssystemet att kraven för att erhålla stipendier respektive lån mildrades avsevärt. Vad beträffar studielämpligheten krävdes i början av 50-talet a till AB i genomsnittligt studentbetyg. 10 år senare var ett genomsnittsbetyg av Ba tillräckligt. Samtidigt kunde den övre gränsen för föräldrarnas inkomst höjas från 15.000 till 25.000 kronor.

Förutom den ökade satsningen på stipendier och räntefria lån infördes 1950 också en ny låneform nämligen studielån med statlig garanti. Även dessa lån var amorteringsfria under studietiden och vad gäller räntenivån fastställdes att den inte fick överstiga inlåningsräntan med mer än 0,5%. Liksom för övriga stödformer var garantilånen förbundna med krav på studielämplighet och de var också behovsprövade. Dock var behovsprövningen mera generös än vad som gällde för de räntefria lånen. En anledning till detta var att garantilånen byggdes ut i så snabb takt att antalet lån 1962 motsvarade 50% av det totala antalet studerande vid universitet och högskolor.

1950-talet utgjorde följaktligen en mycket expansiv period i det svenska studiestödssystemets historia. Dock skedde huvudparten av utbyggnaden på de stödformer som utgjordes av lån. Som en följd av detta uppstod under senare delen av 1950-talet en intensiv debatt om studiestödet, varvid den dominerande frågan gällde huruvida studiestödet i framtiden skulle utgöras av studielån eller studielön. De flesta av dem som deltog i denna debatt förespråkade en övergång till att studiestödet skulle bestå av återbetalningsfria medel för att täcka omkostnaderna under studietiden. Huvudargumenten för denna ståndpunkt var att en total statlig subventionering

- utgör den starkaste stimulansen för utbildning och det effektivaste instrumentet för en social utjämning i rekrytering

- undanröjde problemet med den stora skuldsättningen under studietiden
- försvagade motivet för att bevara stora löneskillnader mellan akademiker och övriga löntagare.

Helt naturligt var huvudargumentet mot studielön att statens kostnader skulle bli alltför höga.

Även om debatten inte resulterade i en övergång från ett lånesystem till ett lönesystem, fick den ändå ett par viktiga konsekvenser för studiestödet. 1961 beslutade nämligen riksdagen om en generell avskrivning med 25% av studieskulden för alla som avlagt en akademisk examen. Dessförinnan, närmare bestämt på hösten 1959, tillsattes en statlig kommitté med uppgift att utreda studiesociala åtgärder inom den högre utbildningen. Kommittén antog namnet Studiesociala utredningen.

I utredningsdirektiven hänvisar statsrådet Edenman till att den utbyggnad av studiestödet som skett efter 1950 och som skett på förslag av den Studentsociala utredningen hade fått vissa utjämnande effekter på den sociala rekryteringen till högre utbildning. Han säger vidare:

"att de studiesociala åtgärderna måste vidgas i relation till den växande rekryteringen från de ekonomiskt mindre bärkraftiga samhällsgrupperna. Skulle samhällets insatser i detta avseende inte ökas, skulle också förändringen i rekryteringsfördelningen med all säkerhet avstanna eller i varje fall avsevärt fördröjas". (SOU 1963b, s 10).

Då det gäller den viktiga frågan om studiefinansiering i form av återbetalningspliktiga lån eller en statlig subventionering i någon form, sägs det i direktiven:

"Beträffande långivningen synes en prövning böra ske huruvida de nuvarande formerna - räntefria lån och statlig kreditgaranti - kan anses vara rationellt utformade med hänsyn till den nuvarande studieekonomiska situationen. I samband härmed möter också frågan hur avvägningen mellan

olika direkta stödformer såsom stipendier och lån på lämpligaste sätt bör ske för att de skall fylla sin uppgift". (a a, s 12)

Det kom att dröja fyra år innan utredningen presenterade sitt slutliga förslag i betänkandet "Rätt till studiemedel" (SOU 1963b). Innan detta förslag kunde läggas fram hade utredningsarbetet genomgått flera besvärliga faser med stora interna meningsskiljaktigheter, där en av huvudfrågorna gällde avvägningen mellan lån och stipendiering. Detta har emellertid ingående beskrivits av Ruin (1979), varför det knappast finns anledning att här närmare kommentera arbetsgången.

Studiemedelssystemet

Det förslag som Studiesociala utredningen presenterade utgör grunden för vårt nuvarande studiemedelssystem, även om åtskilliga förändringar vidtagits sedan det infördes 1965.

För att göra studiemedlen värdebeständiga anknöts maximibeloppet till det basbelopp som fastställts i lagen om allmän försäkring. Från början fixerades studiemedlens totalsumma för en ensamstående studerande till 140% av basbeloppet, vilket då motsvarade 7.000 kronor per läsår. Studerande med underhållsskyldighet mot barn under 16 år kunde därutöver få ett återbetalningspliktigt tillägg motsvarande 25% av basbeloppet per år och barn. Genom särskilda beslut 1982 och 1984 har totalbeloppet höjts till 142% respektive 145% av basbeloppet, vilket innebär att studiemedelsbeloppet för en ensamstående hösten 1986 uppgår till 33.800 kronor per år.

Vad gäller den viktiga frågan om lån contra bidrag föreslog Studiesociala utredningen, att 25% av totalbeloppet skulle utgöras av bidrag. Denna andel har dock sjunkit avsevärt sedan studiemedlen infördes och idag utgör den endast 6% av totalbeloppet. Bakgrunden till denna utveckling är att den automatiska uppjusteringen av totalbeloppet nästan helt fallit på

studiemedlens lånedel. Bidragsdelen har visserligen också höjts vid några tillfällen, men då endast med mindre belopp. Från att ha uppgått till 1.750 kr/år 1965 uppgår den idag till 2.178 kronor.

Dessa siffror visar att studiemedelssystemet knappast löste problemet med de studerandes skuldsättning. Den 25%-iga bidragsdelen motsvarade ju den avskrivning av skulden som införts 1961. Vad som dock utgjorde en förbättring för de studerande var, att bidragsdelen kom alla till del, medan den tidigare skuldavskrivningen gällde enbart dem som avlagt en akademisk examen. För att mildra effekterna av skuldsättningen förlängdes amorteringstiden jämfört med tidigare. Som en allmän regel bestämdes att återbetalningen normalt utsträcktes till det år då den återbetalningsskyldige uppnått 50 års ålder och för äldre studerande fick amorteringstiden i princip inte göras kortare än 10 år. För att vidare uppnå en jämn betalningsskyldighet anknöts den summa som skulle amorteras till basbeloppet och som en kompensation för att denna summa därigenom steg med inflationen gjordes studielånet räntefritt. Som en garanti mot stark inflation tilläts vidare skulden att öka med högst 60% av normalräntan för statens utlåningsfonder. Den sistnämnda regeln ersattes dock 1974 med en högsta uppräkningsstakt av 3,2% per år. Sedan 1982 är uppräkningsstakten höjd till 4,2%.

Som ytterligare garanti mot en alltför betungande återbetalningsbörda finns regler om uppskov och nedsättning av återbetalningen vid låg inkomst. Dessutom avskrivs en eventuell återstående skuld då den återbetalningsskyldige fyllt 65 år eller om vederbörande dessförinnan avlidit.

Den mest påtagliga förändring som studiemedelssystemet medförde var, att studiestödet blev tillgängligt för nya studerandegrupper. Som vi redogjort för tidigare, var såväl de statliga stipendierna som de två låneformerna - räntefria lån och garantilån - förbundna med behovsprövning och prövning av

studielämplighet. När studiemedlen infördes avskaffades behovsprövningen gentemot föräldrarnas ekonomi. Däremot ansågs det skäligt att egen inkomst och förmögenhet skulle inverka på möjligheterna att ta ut studiemedel. Likaså skulle makas/makes ekonomiska situation beaktas. Denna s k makeprövning skulle f ö tillämpas också vid återbetalning av skulden.

Den 1 juli 1980 avskaffades makeprövningen vid tilldelning av studiemedel. Däremot gäller den fortfarande vid återbetalningen - ett förhållande som starkt kritiserats och som nu är föremål för utredning.

Prövningen av studielämplighet gentemot studentexamensbetygen borttogs då studiemedelssystemet infördes och därigenom har alla rätt till stödet då de påbörjar högre studier. Efter det första studieåret sker däremot en prövning utifrån uppnådda studieresultat. Man fastställde också att studiemedlen skulle få utgå i högst 16 terminer, vilket i början av 80-talet ändrades till högst 12 terminer. Vidare hade man inte rätt till studiemedel längre än till dess man fyllt 40 år. Denna åldersgräns har senare höjts till 45 år och dessutom har studiemedlen gjorts tillgängliga för vissa studerande inom gymnasial utbildning.

Genom 1969 års riksdagsbeslut om ny studieorganisation vid filosofisk fakultet infördes formella möjligheter till deltidstudier, men för de deltidsstuderande saknades regler vad gällde studiemedelsutnyttjande. Sådana regler tillkom emellertid två år senare och dessa innebär, att också denna grupp hade rätt till studiestöd under förutsättning att studierna omfattade minst halvtid.

Som framgått har studiemedelssystemet successivt förändrats sedan det infördes 1965. Till stor del återspeglar dessa förändringar försök till att anpassa studiemedelssystemet till de nya förutsättningar, som uppstått genom förändringar i högskolans organisation och studerandegruppens sammansättning.

För att se över hela studiestödssystemet - såväl studiemedlen för studerande vid universitet och högskolor som studiehjälpsystemet för gymnasial utbildning - tillsattes 1975 en ny utredning, Studiestödsutredningen. I direktiven till denna hänvisar statsrådet till att det skett en viss social utjämning av rekryteringen till högre utbildning under slutet av 60-talet och början av 70-talet. Dock sägs att det inte är möjligt att urskilja den roll som just studiemedlen spelat i sammanhanget. Därför uppmanas utredningen att närmare studera detta.

"De sakkunniga bör analysera studiemedlens rekryterings-effekt och skillnader i utnyttjandefrekvens mellan olika studerandegrupper. På grundval av analyser av detta slag bör de sakkunniga pröva vilka åtgärder som bör vidtas inom studiemedelssystemet för att åstadkomma en bättre social rekrytering". (SOU 1977, s 223)

På grund av det allt kärvare ekonomiska läget fick Studie-stödsutredningen inte möjlighet att fullfölja sitt arbete. 1981 avbröts utredningen, vilket motiverades på följande sätt:

"Sedan de ursprungliga direktiven gavs har det samhälls-ekonomiska läget radikalt förändrats. Redan i tilläggsdirektiven till utredningen gav regeringen uttryck för uppfattningen att samhällsekonomin inte medgav några omfattande generella höjningar av det studiesociala stödet.

.....
 Det ekonomiska läget för staten har sedan dessa direktiv gavs ytterligare skärpts. Jag bedömer därför att reformer på studiestödsområdet måste göras genom omprioriteringar, dvs inom ramen för oförändrade totalkostnader vid den tidpunkt då reformerna genomförs. Det ter sig mot denna bakgrund inte meningsfullt att fortsätta arbetet med mera omfattande förslag inom studiestödsutredningen. De förslag till förändringar i studiestöden som kan bli aktuella bör lämpligen beredas inom ramen för det årliga budgetarbetet. Jag avser att ta initiativ till att underlag arbetas fram inom regeringskansliet, som kan belysa möjligheterna till reformer på studiestödsområdet genom omprioriteringar. (Utbildningsdepartementet, 1981, s 2).

Trots att statsfinanserna fortfarande är ansträngda tillsattes 1985 en statlig kommitté - Studiemedelskommittén - med uppgift att "utreda behovet av förändringar av studiemedelssystemet m m och komma med erforderliga förslag". (Utbildningsdepartementet, 1985, s 1).

Bakgrunden till denna nya utredning är den intensiva debatt om studiemedelssystemet, som förts under senare år, och där huvudfrågorna gällt

- möjligheterna att försörja sig på studiemedlen
- den snabbt ökande skuldsättningen för studiemedelstagare och deras möjligheter att klara återbetalningen
- makeprövningen vid återbetalningen.

I direktiven till Studiemedelskommittén erinrar statsrådet om att "huvudsyftet med studiestödet är att bereda faktiska möjligheter till studier för så breda grupper i samhället som möjligt". (Utbildningsdepartementet, 1985, s 1)

Vidare sägs:

"Kommittén har således stor frihet vid utformningen av sina förslag. Dock bör förslag lämnas beträffande följande områden:

- studiemedelsbeloppets storlek; förslaget skall innefatta ett ställningstagande till om och i så fall i vilken utsträckning hänsyn skall tas till skillnader i behov och i inkomst och förmögenhet
- regler för avskrivning av återstående återbetalningsskyldighet vid mera varaktiga betalningssvårigheter
- hänsynstagande till makes ekonomi vid återbetalning av studiemedel
- inriktningen av subventionselement i studiemedelssystemet; förslaget skall innefatta ett ställningstagande till om studiestödets syften nås bäst genom ett studiebidrag eller genom lättnader i återbetalningsbördan
- studiemedelssystemets förhållande till andra system. (a a, s 2)

Som framgår av citatet ovan markerar direktiven särskilt de delar av studiemedelssystemet där kritiken varit starkast. I ett tilläggsdirektiv (Utbildningsdepartementet, 1986a) betonas ytterligare makeprövningen. Kommittén får där nämligen i uppdrag "att utforma ett förslag om att slopa den sk äktamakeprövningen vid återbetalning av studiemedel" (a a, s 1). Samtidigt sägs emellertid att kommittén också skall redovisa konsekvenserna av denna förändring samt ta ställning till hur

angelägen denna åtgärd är i förhållande till de andra åtgärder, som kommittén kommer att föreslå.

Det sistnämnda får ses mot bakgrund av de allmänna direktiv, som säger att förslagen inte får leda till några totala kostnadsökningar för stat eller kommun, utan reformkostnaderna bör finansieras genom omprioriteringar inom studiestödsområdet eller mellan detta och närliggande områden.

Självfallet innebär de ekonomiska restriktionerna en stark hämsko för kommitténs möjligheter att åstadkomma några mera genomgripande förändringar av studiemedelssystemet. Ytterligare ett hinder för detta är att kommittén har en starkt begränsad tidsram för sitt arbete. Dess förslag skall nämligen presenteras senast hösten 1987.

När det gäller makeprövningen har Studiemedelskommittén redan avgivit ett betänkande, i vilket redovisas argument för och emot att prövningen slopas (Utbildningsdepartementet, 1986b). Vidare redovisas här hur stora kostnadsökningarna skulle bli för staten om man avskaffade makeprövningen.

Projektet "Studiestöd och postgymnasial utbildning"

Medan Studiestödsutredningen fortfarande arbetade kontaktades Forskningsrådsnämnden (FRN) av Centrala studiestödsnämnden (CSN) som påpekade behovet av en utvärdering av studiestödssystemet. Detta ledde till att en ledningsgrupp tillsattes för planering av forskning kring studiestödsspecifika problem. I denna grupp ingick företrädare för CSN, FRN, Humanistiskt-samhällsvetenskapliga forskningsrådet, Studiestödsutredningen, SÖ samt UHÄ.

Ledningsgruppen kontaktade olika institutioner för att inhämta förslag till forskningsområden. Detta resulterade i tre PM (Härnqvist, 1979; Höglund & Persson, 1979; Sohlman, 1979).

Härnqvist påpekade i sitt förslag att det s k Individualstatistikprojektet, vilket omfattar två riksrepresentativa urval av svenskar födda 1948 respektive 1953, kunde ge möjligheter till uppföljningsstudier av studiestödssystemets effekter.

Härnqvists förslag fann vi vara mycket intressant, varför vi kontaktade FRN och Studiestödsutredningen för att utröna möjligheterna till ett forskningsprogram med denna inriktning. Reaktionerna blev positiva och efter en planeringsfas under hösten 1979 startades våren 1980 projektet "Studiestöd och postgymnasial utbildning".

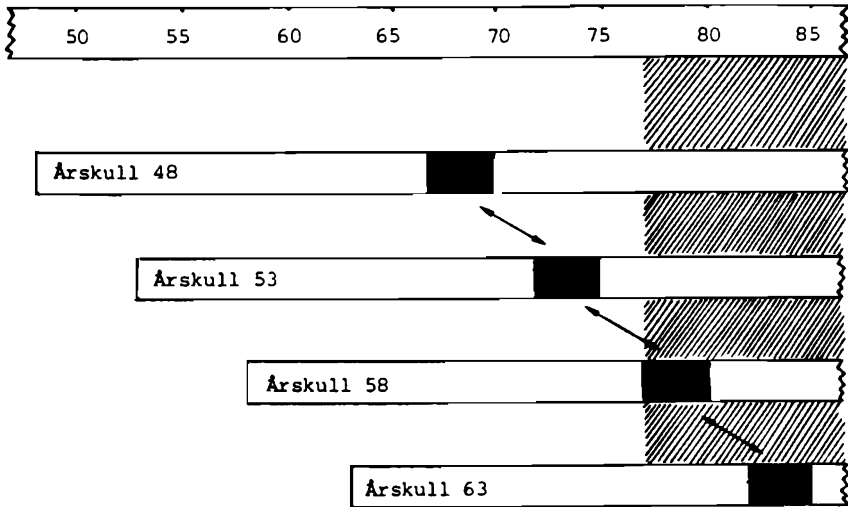
Projektets syfte är att ge fördjupad kunskap om hur det nuvarande studiemedelssystemet utnyttjats samt om dess betydelse för rekrytering och studieframgång.

Inledningsvis koncentrerades intresset till dem födda 1948 och i samband med Lingprojektets enkätundersökning, våren 1980, (Christianson & Härnqvist, 1980) fick vi möjlighet att ställa vissa frågor om studiefinansiering till de 48-or som påbörjat högskolestudier. Två år senare, våren 1982, gjordes dessutom en enkätundersökning, helt inriktad på studiestödsfrågor, bland de 53-or som påbörjat högskolestudier. På grundval av dessa två undersökningar har det varit möjligt att beskriva studiemedlens betydelse som rekryteringsinstrument och finansieringskälla för dem som påbörjat högre utbildning i slutet av 1960-talet respektive i början av 1970-talet. Resultaten har redovisats i ett antal rapporter, för vilka en kort sammanfattning ges i bilaga I.

Genom tillmötesgående från Statistiska centralbyrån har vissa frågor om studiefinansiering kunnat ställas också till ett riksrepresentativt urval av de högskolestuderande som är födda 1963. Dessa ingår nämligen i de regelbundet återkommande uppföljningsstudier som SCB genomför bland olika årskullar fyra respektive sju år efter grundskoleavgången.

Förutom de hittills nämnda stickproven känner vi också till utbildningskarriären för den årskull som föddes 1958. Liksom 63-orna ingår denna årskull i SCB's uppföljningsprogram. Däremot har 58-orna inte tillfrågats om hur de finansierat sina studier.

För en närmare beskrivning av stickprovets storlek och representativitet hänvisas till bilaga II.



Figur 1.1 Undersökningens uppläggning. Det streckade fältet markerar tiden efter högskolereformen.

I figur 1.1 redovisas inskrivningsperioderna för de fyra undersökningsgrupperna. Av figuren framgår också att jämförelser mellan stickproven görs vid en tidpunkt då individerna uppnått 21 års ålder, dvs vid utgången av år 1969, 1974, 1979 respektive 1984. Det innebär att de som påbörjat studier i de två äldre årskullarna startat dessa innan högskolereformen 1977, medan de som är födda 1958 och 1963 påbörjat sina studier efter reformen.

Syftet med föreliggande rapport

Denna rapport har som övergripande syfte att ge en översikt av de viktigaste utvecklingstendenserna vad gäller rekrytering till högre utbildning samt vilken roll studiemedlen spelat som rekryteringsinstrument och finansieringskälla vid olika tidpunkter från slutet av 60-talet fram till mitten av 80-talet.

Mer preciserat syftar denna rapport till att belysa följande frågor:

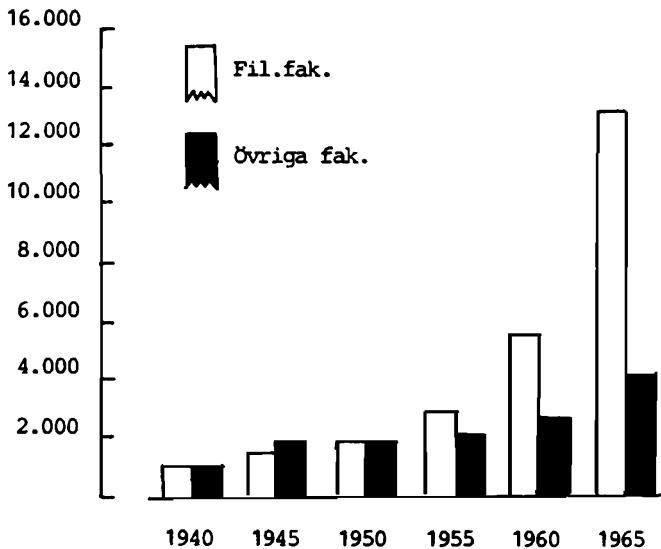
- Hur har övergångsfrekvensen till traditionell högskoleutbildning utvecklats från slutet av 60-talet till mitten av 80-talet? (kap 2)
- Hur har övergångsfrekvensen till olika typer av högskoleutbildning förändrats efter högskolereformen 1977? (kap 3)
- När sker den huvudsakliga sociala selektionen i utbildningssystemet? (kap 4)
- Har studiemedlens funktion som finansieringskälla och rekryteringsinstrument förändrats från slutet av 60-talet till mitten av 80-talet? (kap 5)
- Vilka är de viktigaste hindren för övergång till högre utbildning under 80-talets första hälft? (kap 6)

Genomgående kommer särskild uppmärksamhet att ägnas åt skillnader mellan socialgrupper samt skillnader mellan män och kvinnor.

2. Rekryteringen till traditionella högskolestudier

Rekryteringen före studiemedelsperioden

Under 1900-talets fyra första decennier skedde en fördubbling av antalet nybörjare vid universitet och högskolor – från ca 1.000 per år vid seklets början till ca 2.000 år 1940. Tillväxten av studerande var således relativt måttlig under denna period, speciellt om man jämför med vad som sedan hände. Från början av 40-talet till mitten av 60-talet ökade nämligen nybörjarantalet från 2.000 till närmare 18.000 (SCB 1975, s 160). Denna kraftiga ökning illustreras i figur 2.1, vilken ger en bild över utvecklingen från 1940 till 1965.



Figur 2.1 Antalet nybörjare uppdelade efter fakultetstillhörighet. Diagrammet baserar sig på uppgifter hämtade från SOU (1959) och Statistiska centralbyrån (1978a).

Av figuren framgår att det var de filosofiska fakulteterna som svarade för den kraftigaste stigningen, medan universitetens övriga fakulteter och de fristående högskolorna växte betydligt långsammare. Främsta skälet härtill var att merparten av utbildningarna inom de filosofiska fakulteterna var ospärrade, medan motsatsen gällde för övriga utbildningar.

Alltsedan sekelskiftet har också andelen kvinnor ökat kontinuerligt inom den högre utbildningen. År 1910 utgjorde kvinnorna mindre än en tiondel av dem som avlade en akademisk examen. 1940 hade kvinnoandelen vuxit till en fjärdedel och 1965 avlades mer än var tredje examen av en kvinna (SCB, 1984, s 32). Däremot är utjämnningstrenden inte lika påtaglig när det gäller de studerandes sociala sammansättning. Detta kan man sluta sig till från tabell 2.1, hämtad från Svensson (1981).

I början av 20-talet kom varannan som avlade en akademisk examen från den högsta socialgruppen, medan mindre än var tionde härstammade från den lägsta. Vid 40-talets början hade antalet examina ökat, men det sociala mönstret förblev detsamma. Går man ytterligare 20 år framåt i tiden, befinner vi oss i början på 60-talet och jämfört med 20-talet har antalet examinerade fyrdubblats. Nu kan man även skönja en viss social förändring såtillvida att endast var tredje examinerad kommer från socialgrupp 1, medan inslaget från grupp 3 ökat till var sjätte.

Orsakerna till den snabba expansionen liksom den ökade demokratiseringen av den högre utbildningen under 50- och början av 60-talet är många. En väsentlig faktor är den utbildningsfrämjande politik som fördes och som bl a tog sig uttryck i en betydande ökning av antalet platser i gymnasiet. Härmed vidgades rekryteringsbasen avsevärt för universitet och högskolor. Samtidigt rådde stor efterfrågan på strängt taget all akademiskt utbildad arbetskraft, vilket fick studenterna i allt större omfattning att fortsätta studierna på universitetsnivå.

Tabell 2.1 Examinerade vid universitet och högskolor 1923, 1943 och 1963 indelade efter socialt ursprung.

Socialgrupp	1923	1943	1963
1	51%	50%	35%
2	42%	42%	49%
3	7%	8%	16%
Summa	100%	100%	100%
Totala antalet examinerade	1200	1900	5100
Antalet examinerade i förhållande till totala antalet svenskar i motsvarande ålder	1%	2%	5%

Anm. Soc.gr. 1: Akademiker, officerare, affärsmän och direktörer i hög ställning.
 Soc.gr. 2: Tjänstemän och företagare i lägre ställning.
 Soc.gr. 3: Statstjänare, arbetare och hantverkare.

Från år 1923 till 1963 ökade socialgrupp 1 sin andel av den totala befolkningen i Sverige från 2 till 5%. Under samma tidsperiod minskade grupp 3 sin andel från ca 70 till 50%.

Som nämnts i föregående kapitel innebar den utbildningsfrämjande politiken också ökade satsningar på studiesociala åtgärder. Dessa åtgärder, som innebar en utbyggnad av stipendierna och de räntefria lånen samt tillkomsten av garantilånen, riktade sig i första hand till studerande från ekonomiskt svagare grupper i samhället och torde ha bidragit till den breddade rekryteringen åren innan studiemedelssystemet infördes. (Jfr Nilsson, 1984, s 112-114 och Gesser, 1985, s 200-203).

Rekryteringen under studiemedelsperioden

I detta avsnitt granskas rekryteringen till de eftergymnasiala utbildningar vilka klassificerades som högskoleutbildningar innan högskolereformen 1977, dvs de utbildningar som tidigare krävde studentexamen eller motsvarande förkunskaper. I de följande tabellerna ingår sålunda inte de som utbildat sig till sjuksköterska, förskollärare eller som påbörjat någon annan s k nytillkommen utbildning. Anledningen härtill är att vi ej har tillgång till någon information om dessa utbildningar för dem som är födda 1948 och 1953. De nya utbildningarna kommer däremot att behandlas i nästa kapitel, där vi gör vissa jämförelser mellan dessa och de traditionella bland dem som tillhör årskullarna 1958 och 1963.

I följande tablå erinras om när de högskolestuderande i de fyra årskullarna påbörjade sin utbildning. Tablåen påminner oss också om att det endast rör sig om ungdomsstuderande, närmare bestämt om sådana som startat sina studier före 22 års ålder.

Födelseår	1948	1953	1958	1963
Högskolestart	1967-69	1972-74	1977-79	1982-84
Ålder	19 - 21			

Som framgick av föregående avsnitt ökade rekryteringen till högre utbildning snabbt särskilt under 50-talet och början av 60-talet. Samtidigt blev den grupp som examinerades från universitet och högskolor mera rättvist sammansatt i socialt hänseende.

Efter det nuvarande studiemedelssystemets införande vårterminen 1965 fortsatte antalet nybörjare vid universitet och högskolor att stiga. Maximum nåddes läsåret 1968/69 med över 31.000 nyinskrivna (SCB, 1975, s 32). Orsakerna till att så många påbörjade högre studier i slutet av 60-talet torde bl a kunna tillskrivas den fortsatta utbyggnaden av gymnasiet samt de goda framtidsutsikterna för dem som skaffade sig en akademisk utbildning.

För att utröna om även den sociala utjämningen fortskred, skall vi använda oss av vissa data från den äldsta av de fyra årskullar som ingår i denna undersökning. Merparten av dem som ägnat sig åt högre studier i denna årskull påbörjade nämligen sina universitetsstudier under denna period. I nedanstående tabell anges andelen som påbörjat studier respektive fullföljt dessa fram till en akademisk examen hösten 1974. Uppgiften är hämtad från Reuterberg & Svensson (1981, s 35).

Tabell 2.2 Den sociala bakgrunden bland olika kategorier i ett tioprocentigt stickprov av samtliga svenskar födda 1948. Procent.

Soc.gr.	Samtliga i stickprovet	Samtliga som påbörjat högre studier	Samtliga som avlagt akademisk ex.
A	5	17	21
B	10	23	22
C	21	24	24
D	14	9	9
E	50	26	23
Summa%	100	100	100
Antal	11348	2356	993

Anm. Soc.gr. A: Akademiska yrken. Personer i chefsbefattningar inom förvaltning och näringsliv.
 Soc.gr. B: Tjänstemän och företagare i lägre ställning med teoretisk utbildning utöver obligatorisk skola.
 Soc.gr. C: Tjänstemän och företagare i lägre ställning utan teoretisk utbildning utöver obligatorisk skola.
 Soc.gr. D: Jordbrukare.
 Soc.gr. E: Arbetare.

Socialgruppsindelningen är ej densamma i tabell 2.2 som i tabell 2.1, men i stort sett motsvaras socialgrupp 1 av grupp A och socialgrupp 3 av grupp E, varför det är möjligt att göra en relativt tillförlitlig jämförelse mellan andelen akademikerbarn respektive arbetarbarn som fått tillgång till högre utbildning under perioden närmast före respektive efter studiemedlens införande. Som framgår har demokratiseringsprocessen fortsatt såtillvida att andelen bland dem som avlagt en akademisk examen ökat i den lägsta men minskat i den högsta socialgruppen. Ett par år före studiemedelsreformen var andelen akademikerbarn dubbelt så stor som andelen arbetarbarn bland de examinerade. Några år efter reformen var arbetarbarnen inte endast lika många utan t o m något fler.

Resultaten pekar således på en fortskridande demokratiseringsprocess, i varje fall fram till slutet av 60-talet, vad gäller den högre utbildningen. Dock visar tabell 2.2 att steget fram till en fullständig social jämlikhet fortfarande är långt. Så är akademikergruppen fyra gånger starkare representerad bland dem som avlagt en examen än bland samtliga i stickprovet, medan arbetargruppen utgör en hälften så stor andel av de examinerade jämfört med dess andel i stickprovet.

Hur den fortsatta utvecklingen ter sig redovisar vi i tabellerna 2.3 och 2.4, vilka anger andel inskrivna vid universitet och högskolor inom olika socialgrupper. I dessa och följande tabeller är dock socialgruppsindelningen annorlunda. Bl a ingår i den högsta socialgruppen ett antal tjänstemän och företagare som ej har akademisk utbildning. Indelningen är gjord i följande grupper:

- I Akademiker, högre tjänstemän etc.
- II Tjänstemän på mellannivå.
- III Arbetare, jordbrukare m fl.

Under den aktuella perioden har grupp I ökat och grupp III minskat något. I samtliga årskullar tillhör dock knappt 20% av

alla födda grupp I, drygt 20% grupp II och ca 60% grupp III. (Se vidare bilaga II).

Tabell 2.3 upplyser om andelen män födda 1948, 1953, 1958 respektive 1963 som påbörjat traditionell högskoleutbildning. Motsvarande information om kvinnor finns i tabell 2.4. Som framgår är socialgruppsskillnaderna genomgående stora, medan differenserna mellan män och kvinnor från samma socialgrupp och samma årskull är relativt blygsamma.

Tabell 2.3 Andelen män inom olika årskullar som påbörjat traditionell högskoleutbildning. Procent.

Socialgrupp	Årskull			
	1948	1953	1958	1963
I	38	32	27	26
II	14	13	8	10
III	7	6	5	3
Totalt	14	12	11	9

Tabell 2.4 Andelen kvinnor inom olika årskullar som påbörjat traditionell högskoleutbildning. Procent.

Socialgrupp	Årskull			
	1948	1953	1958	1963
I	32	27	22	27
II	15	11	8	9
III	7	6	4	7
Totalt	12	11	9	11

Om vi studerar utvecklingen under den aktuella tidsperioden, finner vi att andelen unga män som påbörjat högskolestudier successivt minskat från 14% i den äldsta till 9% i den yngsta årskullen. Även bland kvinnorna kan man konstatera en minskning, men denna upphör vid den näst yngsta årskullen. Mellan årskull 58 och 63 ökar övergångsfrekvensen för kvinnor från 9 till 11%. Denna något olikartade utveckling bland män och kvinnor gör, att kvinnorna i den yngsta årskullen - de som påbörjat högskolestudier 1982-84 - för första gången utgör en större andel än männen vid de traditionella universitets- och högskoleutbildningarna.

Fortsätter vi vår granskning av tabellerna och ser på förändringarna inom de olika socialgrupperna, framgår det att den nedåtgående trenden bland männen upphört i de båda högsta socialgrupperna. I grupp III däremot nästan halveras andelen högskolestuderande mellan årskull 58 och 63 - en minskning från 5 till 3%. Det är således den kraftiga minskningen i grupp III, som är orsaken till att andelen män totalt sett har reducerats.

Bland kvinnorna går det inte att upptäcka några större sociala skillnader i utvecklingsmönstret. Inom samtliga tre grupper sjunker andelen högskolestuderande mellan årskull 48 och 53, likaså mellan årskull 53 och 58, för att därefter stiga mellan årskull 58 och 63.

Den klara minskningen bland män från grupp III är således unik. Den har ingen motsvarighet bland män med annan social bakgrund, ej heller bland kvinnor med samma sociala bakgrund. Denna minskning får också till följd att det i den yngsta årskullen finns drygt dubbelt så många kvinnor som män från arbetarhem, medan det inom övriga sociala skikt råder balans mellan könen. Den medför vidare att den sociala sammansättningen bland de manliga studerande blivit än snedare. Under 60- och 70-talen var andelen från socialgrupp I inom traditionella högskolestudier fem gånger större än andelen från grupp III. Under 80-talet har andelen från grupp I blivit nio gånger

större. Motsvarande ökning av den sociala snedrekryteringen återfinns däremot inte bland kvinnorna. Här är det under hela den aktuella perioden ca fyra till fem gånger fler från grupp I jämfört med grupp III.

Våra data tyder således på att det sker en generell och kontinuerlig minskning av andelen ungdomsstuderande vid universitet och högskolor från 60-talets sista år fram till 1980. Därefter ökar åter de kvinnliga studerande, medan männen fortsätter att minska - en nedgång som helt kan tillskrivas den krympande andelen från socialgrupp III. Bakom denna utveckling kan man ana ett flertal styrande faktorer, vars relativa styrka det dock är svårt att belägga. Vi vill i detta sammanhang endast nämna ett par av de mest väsentliga orsakerna.

Att det sker en märkbar reducering av antalet nybörjare i högskolan under början av 70-talet torde i hög grad sammanhänga med, att arbetsmarknaden började bli betydligt kärvare för dem som skaffat sig en utbildning vid de filosofiska fakulteterna, vilket medför att antalet nybörjare minskat drastiskt inom dessa tre fakulteter (humanistisk, samhällsvetenskaplig och matematisk-naturvetenskaplig). Mellan årskull 48 och 53 halveras sålunda antalet nyregistrerade här, medan antalet blir relativt oförändrat vid övriga fakulteter och högskolor. För en detaljerad redovisning av förskjutningarna i studieinriktning mellan dem som är födda 48 och 53 hänvisas till Svensson (1979).

Vad gäller den fortsatta nedgången av ungdomsstuderande under 70-talet, såsom denna kommer till uttryck vid en jämförelse mellan årskullarna 53 och 58, synes den inte i lika hög utsträckning kunna tillskrivas arbetsmarknadsskäl. I stället torde en annan faktor ha större betydelse - det nya antagningssystemet som togs i bruk hösten 1977. Då infördes bl a tilläggspoäng för arbetslivserfarenhet, något som gynnade de äldre, men missgynnade dem som kom direkt från gymnasieskolan. Speciellt blev det svårare för de unga att få tillträde till de mest eftersökta utbildningslinjerna (Kim, 1979, s 48f).

Tilläggas kan, att de antagningsregler som infördes 1979 ändrades 1982 såtillvida, att tilläggspoängen för arbetslivserfarenhet reducerades. Vidare ströks de s k "föreningsmeriterna", en tilläggspoäng som visat sig missgynna kvinnliga sökande (SOU, 1985, s 72).

Justeringarna i antagningsbestämmelserna kan ha bidragit till att det blivit fler kvinnor inom de traditionella högskoleutbildningarna bland dem som är födda 1963. Ett annat skäl kan vara att kvinnorna i ökad utsträckning sökt sig hit i stället för att påbörja någon av de nytillkomna högskoleutbildningarna, eftersom det under början av 80-talet blev allt svårare att få anställning inom vissa av de yrken som dessa utbildningar leder till (förskollärare, fritidspedagog, m fl). Denna förskjutning i utbildningsvalet framgår mycket klart av de siffror som kommer att redovisas i nästa kapitel. Ytterligare en anledning kan vara att det blivit betydligt svårare för kvinnliga 20-åringar att erhålla ett förvärvsarbete (SCB, 1984a, s 29). Valet kan ha stått mellan högskolestudier och arbetslöshet.

Någon nära till hands liggande förklaring, varför männen från grupp III blir allt färre i högskolan, har vi däremot inte. Möjligen kan det bero på att dessa är speciellt känsliga för de försämringar som drabbat studiemedlen under senare år (minskad bidragsdel, höjt återbetalningsindex mm). Till denna fråga återkommer vi.

3. Rekryteringen till olika typer av studier efter högskolereformen 1977

Avsikten med detta kapitel är att något mera ingående granska rekryteringen till högskola, därigenom att vi skiljer mellan olika typer av studieinriktningar. Härvid måste vi emellertid begränsa oss till de två yngsta årskullarna, dvs till dem som påbörjat högskolestudier efter reformen 1977. Anledningen härtill är att reformen innebar en så genomgripande omorganisation att det är svårt att jämföra valet av studier före och efter reformen.

Den mer ingående granskningen innebär dels att högskolebegreppet vidgas till att innefatta också de nytillkomna utbildningarna, dels att den traditionella högskolan delas upp på utbildningar av varierande längd och inriktning.

Rekryteringen till de nytillkomna högskoleutbildningarna

Till de nya utbildningarna har förts sådana, vilka inte räknades som högskoleutbildningar före 1977. I allmänhet kallas de därför "nya" eller "nyttillkomna", men i realiteten rör det sig oftast om gamla och väl etablerade utbildningar, som flyttades in i högskoleorganisationen i samband med reformen 1977. Som exempel kan nämnas de utbildningar som leder till följande yrken: sjuksköterska, förskollärare, fritidspedagog, ekonomiföreståndare, textillärare, laboratorieassistent, skådespelare, radiotelegrafist och driftstekniker. Som framgår handlar det om en mycket heterogen samling utbildningar, av vilka dock majoriteten har en utbildningstid som är något kortare än de sex till åtta terminer som gäller för flertalet av de traditionella högskoleutbildningarna.

Bland dem som är födda 1958 är det 8% av kvinnorna, men endast 2% av männen som påbörjat en ny högskoleutbildning (tabell 3.1). Denna kraftiga könsdifferens gör att man vid en sammanslagning av de nya och traditionella utbildningarna får en klar kvinnomajoritet - 17% av samtliga 21-åriga kvinnor har påbörjat någon form av högskolestudier jämfört med 13% bland männen i samma ålder.

Tabell 3.1 Årskull 1958. Andelen studerande inom traditionell respektive ny högskoleutbildning. Procent.

Högskoleutb.	Män				Kvinnor			
	I	II	III	Samtl	I	II	III	Samtl
Traditionell	27	8	5	11	22	8	4	9
Ny	2	2	1	2	12	11	7	8
Totalt	29	10	6	13	34	19	11	17

Även bland de nya utbildningarna kan man spåra en social snedrekrytering. Denna är dock inte lika framträdande som inom de traditionella. Ser vi till kvinnorna är det sålunda fem till sex gånger fler från socialgrupp I än från grupp III som påbörjar en traditionell utbildning. Inom de nya utbildningarna är andelen knappt två gånger så stor. Reduceringen av de sociala skillnaderna åstadkommes genom att det i grupp I endast är hälften så vanligt att man väljer en ny som en traditionell utbildning (12 jämfört med 22%), medan det är dubbelt så vanligt inom grupp III (7 respektive 4%). Bland männen är val av ny högskoleutbildning så sällan förekommande, att utrymmet för sociala skillnader blir mycket begränsat. Dock framgår det, att även bland männen är grupp III något underrepresenterad.

Om vi jämför dem som är födda 58 med dem födda 63, finner vi att andelen som påbörjat någon ny högskoleutbildning totalt minskat med en procentenhet (tabell 3.2). En orsak här till kan

vara att det under 80-talet blivit allt svårare att få anställning inom många av de yrken som de nya utbildningarna leder till. Bland kvinnorna kompenseras dock nedgången inom de nya utbildningarna mer än väl av uppgången inom de traditionella, varför det totalt sett har skett en ökning från 17 till 18%. Bland männen sker det däremot en nedgång inom båda typer av utbildning, vilket gör att männens övergångsfrekvens minskar från 13 till 10%. Vad gäller de sociala skillnaderna inom de nya högskoleutbildningarna har det däremot ej skett några större förskjutningar - det sociala mönstret är i stort sett detsamma bland 63-orna som bland 58-orna.

Tabell 3.2 Årskull 1963. Andelen studerande inom traditionell respektive ny högskoleutbildning. Procent.

Högskoleutb.	Män				Kvinnor			
	I	II	III	Samtl	I	II	III	Samtl
Traditionell	26	10	3	9	27	9	7	11
Ny	2	2	1	1	11	7	5	7
Totalt	28	12	4	10	38	16	12	18

Innan vi lämnar detta avsnitt, vill vi kort kommentera totalvärdena i tabell 3.2. Av dessa värden kan man utläsa, att det finns nästan dubbelt så många kvinnor som män i högskolan bland dem som är födda 1963. Man får emellertid inte glömma, att det här rör sig om studerande under 22 år och att männen troligen kommer att öka sin andel, eftersom de påbörjar sina studier något senare (jfr Elgqvist-Salzman, 1987). De uppgifter som vi har tillgång till tyder dock på att den konstaterade könsdifferensen endast i måttlig utsträckning kommer att reduceras (s 49-51). Dessa uppgifter stöds även av officiell statistik som visar att 60% av samtliga nybörjare i högskolan utgjorts av kvinnor mellan åren 1980 och 1985 (SCB, 1986a, s 118). Detta innebär att den kvinnliga majoriteten gäller för alla åldrar. Följaktligen blir det kvinnor som i

störst utsträckning drabbas av studieskulderna - något som ingående diskuterats av Svensson (1985).

Rekryteringen till olika typer av traditionell högskoleutbildning

De traditionella utbildningarna har indelats i tre kategorier:

1. ALLMÄNNA UTBILDNINGSLINJER INOM SEKTORERNA TEKNIK OCH VÅRD.
Denna kategori domineras av civilingenjörsutbildningarna, men hit hör även utbildningarna till läkare, veterinär, agronom, jägmästare m fl. Gemensamt för strängt taget samtliga dessa utbildningar är att intagningspoängen är hög, att utbildningstiden är relativt lång och att studiearbetet uppfattas som mycket krävande. Flertalet av utbildningarna har också det gemensamt, att de leder till förhållandevis välavlönade yrken.
2. ÖVRIGA ALLMÄNNA UTBILDNINGSLINJER.
Här ingår utbildningslinjerna från AES, Undervisnings- samt Kultur-och informationssektorn. Som exempel kan nämnas sociala linjen, ekonomlinjen, juristlinjen, psykologlinjen, ämneslärarlinjerna samt kulturvetarlinjen. Linjerna här är i allmänhet något kortare än de som förts till kategori 1. I många fall är också intagningskraven lägre och undervisningsintensiteten mindre. Likaså skiljer de sig från de tidigare nämnda utbildningarna, såtillvida att merparten leder fram till yrken som har en betydligt kärvare arbetsmarknad.
3. ENSTAKA KURSER.
I den tredje kategorin ingår samtliga s k enstaka kurser. Avsikten med dessa kurser är i första hand att de skall ge vidareutbildning inom vissa specifika ämnesområden för dem som varit förvärvsarbetande under ett antal år. Orsaken till att ungdomsstuderande söker sig hit kan bl a vara att de ej vunnit inträde på den utbildningslinje de sökt, att

de har vaga yrkesplaner eller att de ej lyckats få något förvärvsarbete efter genomgången gymnasieskola.

I den äldre årskullen är det 11% av männen och 9 av kvinnorna som påbörjat traditionella studier (tabell 3.3). Samma procenttal återfinns bland 63-orna, men här går könsdifferensen åt motsatt håll (tabell 3.4). I det förra fallet får vi en manlig majoritet inom de traditionella högskoleutbildningarna på grund av att männen utgör en betydligt större andel inom de teknisk-naturvetenskapliga linjerna, medan könsproportionerna är relativt lika inom övriga linjer samt på de enstaka kurserna. Även i den yngre årskullen dominerar männen de teknisk-naturvetenskapliga linjerna, men eftersom kvinnorna nu är betydligt fler inom båda de andra kategorierna, blir det sammanlagda resultatet att kvinnorna övertar majoriteten.

Tabell 3.3 Årskull 1958. Andelen inom traditionell högskoleutbildning uppdelad efter studieinriktning. Procent.

Studie- inriktning	Män				Kvinnor			
	I	II	III	Samtl	I	II	III	Samtl
Tekn-Nat linj.	12	3	2	5	4	1	1	2
Övriga linjer	8	2	1	3	9	4	1	4
Enstaka kurser	7	3	2	4	10	4	2	4
Totalt	27	8	5	11	22	8	4	9

Som vi tidigare konstaterat är de sociala skillnaderna mycket framträdande inom de traditionella universitets- och högskoleutbildningarna. Av de senast redovisade tabellerna framgår att detta inte endast gäller totalt, utan även inom var och en av studieinriktningarna. Speciellt bör man uppmärksamma den starka snedrekryteringen till de tekniska och naturvetenskapliga utbildningarna bl a av det skälet, att här ökar differensen mellan grupp I och III både bland män och kvinnor under den aktuella femårsperioden. I den yngsta årskullen är det således inte mindre än 14% av männen och 5% av kvinnorna från

den högsta socialgruppen som påbörjat tekniskt-naturvetenskapliga studier, jämfört med endast 1% av vardera könet i grupp III.

Tabell 3.4 Årskull 1963. Andelen inom traditionell högskoleutbildning uppdelad efter studieinriktning. Procent.

Studieinriktning	Män				Kvinnor			
	I	II	III	Samtl	I	II	III	Samtl
Tekn-Nat linj.	14	3	1	4	5	1	1	2
Övriga linjer	4	4	1	2	11	4	3	5
Enstaka kurser	8	4	1	3	11	4	3	5
Totalt	26	10	3	9	27	9	7	11

Att utvecklingen gått mot ökade sociala klyftor vad gäller rekrytering till de längre tekniska och naturvetenskapliga högskoleutbildningarna stöds också av undersökningsresultat som nyligen publicerats av SCB (1985). Som man kan utläsa av tabell 3.5 har nämligen andelen akademikerbarn ökat ganska markant från slutet av 70- till början av 80-talet vid nästan samtliga större utbildningslinjer inom denna kategori.

Tabell 3.5 Andelen akademikerbarn bland nybörjarna vid vissa utbildningslinjer läsåret 1977/78 respektive 1982/83. I procent av samtliga nybörjare.

Linje	Män		Kvinnor		Totalt	
	77/78	82/83	77/78	82/83	77/78	82/83
Elektroteknik	22	28	1	3	24	30
Kemi	12	17	12	14	24	31
Maskinteknik	23	28	1	3	24	30
Teknisk-fysik	27	34	4	6	31	40
Väg- o vattenbyggnad	18	18	4	8	23	26
Medicin	18	24	9	19	27	43

Avslutningsvis måste man sålunda konstatera, att det under senare år skett en ökad social snedrekrytering till de längsta

och därmed dyrbaraste utbildningarna - utbildningar som säk-
rast leder till kvalificerade och välbetalda yrken och till en
livssituation, där förutsättningarna är mest gynnsamma för att
studielånen skall kunna återbetalas utan alltför stora ekono-
miska uppoffringar.

4. Den sociala selektionens uppkomst

För att kunna belysa studiestödets möjligheter att påverka högskolans rekrytering är det viktigt att klarlägga när den sociala selektionen till högre utbildning grundläggs. Denna kan ha uppkommit genom att ungdomar från lägre socialgrupper

- förhållandevis sällan genomgår 3- eller 4-åriga gymnasielinjer. Därmed blir det relativt få som besitter de förkunskaper som flertalet traditionella högskoleutbildningar kräver
- i betydande utsträckning skaffar sig behörighetsgivande gymnasieutbildning, men endast i ringa omfattning fortsätter studierna på universitetsnivå
- är underrepresenterade på de 3- och 4-åriga gymnasieutbildningarna, men är ännu mer underrepresenterade i högskolan. Den sociala selektionen sker sålunda i två steg.

Inledningsvis granskar vi när den sociala selektionen uppstått och om det skett några förändringar i detta avseende under den aktuella 15-årsperioden. Därefter redovisar vi en mera detaljerad analys av den sociala selektionen fr o m grundskolans avslutande fram t o m 21 års ålder bland dem födda 1963.

Jämförelser mellan årskullarna

Av tabell 4.1 framgår hur stor andel inom varje socialgrupp som valt en 3- eller 4-årig gymnasieutbildning. I den äldsta årskullen är det ca 50% från grupp I, 25% från grupp II och 10% från grupp III. I samtliga fall är siffran något högre

bland män än bland kvinnor. Vad gäller männen stiger övergångsfrekvensen med ca fem procentenheter mellan årskull 48 och 53 inom alla tre socialgrupperna. Härefter sker ingen ytterligare ökning för grupp II och III, vilket däremot är fallet för grupp I. Bland kvinnorna är utvecklingen mera oregelbunden, men liksom bland männen har övergångsfrekvensen ökat med ca tio procentenheter under den studerade perioden.

Tabell 4.1 Andelen som genomgår 3- och 4-åriga gymnasielinjer i relation till samtliga i respektive årskull. Procent.

Soc.gr.	Män				Kvinnor			
	48	53	58	63	48	53	58	63
I	52	57	57	64	47	50	45	52
II	26	32	30	32	23	28	19	29
III	11	17	17	17	10	16	11	21
Totalt	21	28	30	29	19	25	21	29

För att få ett någorlunda tillförlitligt mått på övergångsfrekvensen från de 3- och 4-åriga gymnasielinjerna har vi satt antalet som påbörjat traditionella högskolestudier vid 21 års ålder i relation till antalet 18-åringar på dessa linjer tre år tidigare (tabell 4.2).

Tabell 4.2 Andelen som påbörjat traditionella högskolestudier vid 21 års ålder i relation till antalet på 3- och 4-åriga gymnasielinjer fyra år tidigare. Procent.

Soc.gr.	Män				Kvinnor			
	48	53	58	63	48	53	58	63
I	74	55	49	41	67	53	50	52
II	53	41	27	33	64	38	41	32
III	65	32	31	19	65	37	36	32
Totalt	65	43	38	32	66	44	44	39

Som framgår har andelen gymnasister som påbörjat högskolestudier minskat avsevärt. Totalt sett har andelen reducerats från $\frac{2}{3}$ i den äldsta till $\frac{1}{3}$ i den yngsta årskullen. Förklaringen härtill ligger i att antalet gymnasister ökat samtidigt som antalet ungdomsstuderande i högskolan minskat. I den äldsta årskullen är både könsdifferenserna och socialgruppsdifferenserna mycket blygsamma. Sedan sjunker dock frekvenserna snabbare bland männen än bland kvinnorna och betydligt snabbare för grupp III än för grupp I. Detta medför att i den yngsta årskullen finns det förhållandevis många kvinnliga gymnasister från grupp I i högskolan, medan de manliga gymnasisterna från grupp III är mycket sparsamt företrädda.

Genom att jämföra socialgruppskillnaderna i tabell 4.1 och 4.2 kan man få veta vid vilken tidpunkt som de sociala skillnaderna i högskolan grundlagts. För att underlätta denna jämförelse har vi i nedanstående tabeller beräknat differenserna respektive proportionerna mellan högsta och lägsta socialgrupp, dels i övergångsprocent från obligatorisk skola till gymnasieskolans 3- och 4-åriga linjer, dels i övergångsprocent från gymnasiet till högskolan.

Tabell 4.3 Skillnader mellan socialgrupp I och III i övergång till högre utbildning.

Årskull	Differenser i övergångsprocent till 3- och 4-åriga gymnasielinjer		Differenser i övergångsprocent från gymnasium till högskola	
	Män	Kvinnor	Män	Kvinnor
1948	41	37	9	2
1953	40	34	23	16
1958	40	34	18	14
1963	47	31	22	20

Som framgår av tabell 4.3 är differenserna mellan grupp I och III genomgående större vid övergången från obligatorisk skola till gymnasium än från gymnasium till högskola. I det senare

fallet är de sociala skillnaderna speciellt små inom den äldsta årskullen - under 10 procentenheter bland både män och kvinnor, medan de ligger runt 20 enheter i de tre övriga årskullarna.

Tabell 4.4 Proportioner mellan socialgrupp I och III vad gäller övergång till högre utbildning.

Årskull	Kvoter mellan grup- pernas övergångs- procent till 3- och 4-åriga gymnasielinj.		Kvoter mellan grup- pernas övergångs- procent från gymna- sium till högskola	
	Män	Kvinnor	Män	Kvinnor
1948	4,7	4,7	1,1	1,0
1953	3,4	3,1	1,7	1,4
1958	3,4	4,1	1,6	1,4
1963	3,8	2,5	2,2	1,6

Kvotmåttan i tabell 4.4 pekar åt samma håll som differensmåttan - den sociala selektionen är betydligt kraftigare vid val av gymnasielinje än då det gäller att fortsätta studierna efter genomgången gymnasieutbildning. Särskilt märks detta i den äldsta årskullen, där den sociala kvoten närmar sig 5 vid övergången till gymnasiet, medan den ligger kring 1, vad gäller övergången från gymnasiet till högskolan. I de senare årskullarna stiger emellertid sistnämnda kvot och bland männen födda 1963 överskrider den värdet 2 - dvs i den yngsta årskullen är andelen manliga gymnasister som fortsätter till högre utbildning mer än dubbelt så stor i grupp I som i grupp III.

Vilka slutsatser kan man då dra från den information som givits i tabell 4.3 och 4.4? Vad gäller dem som är födda 1948, för vilka det var aktuellt att gå över till gymnasiet i mitten på 60-talet och påbörja högskolestudier i slutet av detta decennium, synes orsakerna till den sociala selektionen huvudsakligen vara att finna i den första av de tre punkter som angavs i inledningen av detta kapitel. Selektionen sker således redan vid valet av gymnasieutbildning. När det däremot

gäller högskolans rekrytering under 70- och början av 80-talet blir bilden en annan. Den sociala selektionen kan nu hänföras till de mekanismer som beskrivs i punkt 3 - den är en följd av en "social filtrering" såväl vid övergången från obligatorisk skola till gymnasium, som från gymnasium till högskola.

Den sociala selektionens uppkomst bland dem födda 1963

För den yngsta årskullen har vi tillgång till mera utförlig information än för övriga årskullar. Därför kan vi mera detaljerat beskriva deras utbildningskarriär efter avslutad grundskola och därmed också närmare studera den sociala selektionsprocessen. De frågeställningar som här skall belysas är:

- 1a Vad betyder den sociala bakgrunden för övergången till gymnasieskolan och för val av linje inom denna?
- 1b Vad betyder social bakgrund för linjevalet på gymnasieskolan om grundskolebetygen kontrolleras?
- 2a Vad betyder linjevalet på gymnasieskolan för övergång till högskola?
- 2b Vad betyder social bakgrund för övergången från gymnasieskola till högskola om gymnasielinje hålls konstant?

När det gäller gymnasielinje kommer vi här inte att begränsa oss till de 3- eller 4-åriga, utan samtliga linjer ingår. De har grupperats i följande fyra kategorier:

- 3-årig humanistisk, samhällsvetenskaplig, naturvetenskaplig linje (HSN)
- 3-årig ekonomisk samt 3- eller 4-årig teknisk linje (TEK)

- 2-åriga teoretiska linjer (2T)
- 2-åriga yrkesförberedande linjer (2Y).

När vi här talar om övergång till gymnasieskolan avses direktövergången vid 16 års ålder, dvs den övergång som skedde hösten 1979. Somliga har påbörjat gymnasiestudier vid en senare tidpunkt. Totalt sett höjer denna fördröjda övergång rekryteringen till gymnasieskola med 10%. Dessa individer har på det hela taget valt yrkesförberedande gymnasielinjer i större utsträckning än de direktövergångna. Vad gäller sociala skillnader i linjeval medför denna fördröjda övergång snarast en skärpning av de skillnader som förelåg vid direktövergången (Reuterberg, 1986).

Tabell 4.5 Val av gymnasiestudier hösten 1979. Män.
I procent av samtliga.

Socialgrupp	HSN	TEK	2T	2Y	Ej gy	Samtliga
I	26	38	8	14	14	100
II	12	19	13	30	25	100
III	5	11	8	39	36	100
Totalt	11	18	10	32	29	100

Tabell 4.6 Val av gymnasiestudier hösten 1979. Kvinnor.
I procent av samtliga.

Socialgrupp	HSN	TEK	2T	2Y	Ej gy	Samtliga
I	38	13	15	13	21	100
II	17	12	21	24	27	100
III	14	7	15	29	35	100
Totalt	19	9	16	25	31	100

Som totalvärdena i tabell 4.5 och 4.6 visar har ca 30% avstått från att påbörja gymnasieskolan direkt efter grundskoleavslutningen. En lika stor andel har påbörjat en 3- eller 4-årig utbildning medan återstående 40% gått över till någon av de 2-åriga linjerna. Denna fördelning är densamma för båda könen men däremot föreligger vissa könsskillnader vad gäller vald linje inom de 3- och 4-åriga respektive inom de 2-åriga. Så har männen valt teknisk eller ekonomisk linje oftare än humanistisk, samhällsvetenskaplig respektive naturvetenskaplig. För kvinnorna gäller här det motsatta förhållandet. Bland de 2-åriga linjerna har de som är yrkesförberedande lockat en större andel av både männen och kvinnorna, men denna snedfördelning är mest markerad för männen. Detta medför att kvinnorna är starkast representerade på de teoretiska linjerna medan männen är i majoritet på de yrkesförberedande.

Socialgruppsskillnaderna är mycket markerade både vad gäller övergång till gymnasieskolan som helhet och valet av linje inom denna. Sammantaget för båda könen är andelen elever som avstått från en direktövergång mer än dubbelt så stor i socialgrupp III som i socialgrupp I (35% mot 17). Socialgrupp I är vidare klart överrepresenterad på de 3- och 4-åriga linjerna medan socialgrupperna II och III företrädesvis valt en 2-årig. Mellan de båda sistnämnda grupperna föreligger också en viss skillnad såtillvida att grupp II är starkare representerad på såväl 3- och 4-åriga linjer som på 2-åriga teoretiska, medan ungdomar från socialgrupp III är mycket klart överrepresenterade på de 2-åriga yrkesförberedande linjerna.

Det faktum att direktövergången till gymnasieskolan som helhet varierar med socialgrupp torde delvis förklaras av skillnader i grundskolebetyg. I en tidigare undersökning rörande individer födda 1958 har nämligen Härnqvist & Svensson (1980) visat att de sociala skillnaderna i övergångsfrekvens halveras då grundskolebetygen hålls under kontroll. Vad gäller den grupp som här är aktuell kan motsvarande analys inte göras, eftersom betygen saknas för dem som avstått från gymnasiestudier. Dock torde betygens förklaringsvärde inte nämnvärt ha förändrats i

detta avseende under den femårsperiod som skiljer mellan de två årskullarna.

Däremot ger våra data möjlighet att studera i vilken grad betygen förklarar de sociala skillnaderna i valet av gymnasie- linje bland dem som påbörjat gymnasiestudier. Vi inleder denna analys med att redovisa betygsmedelvärdena för socialgrupp respektive gymnasielinje.

Tabell 4.7 Betygsmedelvärde i årskurs 9 i relation till kön och socialgrupp.

Socialgrupp	Män	Kvinnor
I	3.62	3.89
II	3.50	3.68
III	3.26	3.50
Totalt	3.40	3.67

Tabell 4.8 Betygsmedelvärde i årskurs 9 i relation till kön och gymnasielinje.

Kön	HSN	TEK	2T	2Y
Män	3.93	3.66	3.08	2.84
Kvinnor	4.09	3.85	3.40	3.21
Totalt	4.03	3.72	3.28	3.00

Som framgår av tabellerna 4.7 och 4.8 uppvisar grundskolebetygen klara samband med såväl socialgruppstillhörighet som vald studieinriktning. Mellan högsta och lägsta socialgruppsmedelvärde är skillnaden närmare 0,4 betygspoäng. Än större är skillnaderna mellan studieinriktningarna, där medelbetyget för HSN överstiger det för 2-åriga yrkesinriktade linjer med en hel betygspoäng. Vidare kan vi konstatera att kvinnor genomgående har högre medelbetyg än män - en skillnad som

tenderar att öka, när vi går från de längsta och mest teoretiska studieinriktningarna mot kortare och mera yrkesinriktade linjer.

Mot bakgrund av betygens klara samband med såväl socialgrupp som studieinriktning är det naturligt, att det föreligger en viss social selektion inom gymnasieskolan. Frågan är emellertid i vad mån denna selektion kan förklaras av betygsskillnaderna. För att utröna detta kommer vi att studera hur stora socialgruppsskillnader i linjeval man kunde förvänta, om enbart betygen vore avgörande för valet. Därefter relaterar vi de faktiska skillnaderna till de som kan förväntas utifrån betygen. Om de faktiska skillnaderna då överstiger de förväntade, är detta ett tecken på att andra faktorer än betyg bidragit till den sociala selektionen inom gymnasieskolan.

En närmare redogörelse för metodiken ges i bilaga III.

I nedanstående tablå redovisas dels de faktiska socialgruppsdifferenserna i linjeval, dels de väntade. Det bör observeras att de procenttal som ligger till grund för differenserna avviker något från de som redovisats i tabellerna 4.5 och 4.6. Anledningen härtill är att de i tablå redovisade analyserna kunnat genomföras enbart på den grupp som påbörjat gymnasiestudier. Hur denna grupp fördelar sig på de olika linjerna framgår av bilaga IV.

Kön	Gymnasie- linje	Differens I-II		Differens I-III	
		Faktisk	Väntad	Faktisk	Väntad
Män	HSN	13	7	22	13
	TEK	19	8	27	14
	2T	- 9	- 5	- 4	- 8
	2Y	-23	- 9	-43	-18
Kvinnor	HSN	26	13	28	17
	TEK	1	2	6	3
	2T	- 9	- 4	- 4	- 8
	2Y	-17	- 3	-28	-11

Som framgår av tablån uppvisar de 3- och 4-åriga linjerna (HSN respektive TEK) genomgående positiva faktiska differenser. Vidare är dessa differenser större mellan socialgrupp I och III än de mellan grupp I och II. Detta innebär att socialgrupp I här är starkast representerad följt av grupp II och III i nu nämnd ordning.

Går vi sedan över till att jämföra de två skilda typerna av differenser, faktiska och väntade, kan vi konstatera att de faktiska differenserna är ungefär dubbelt så stora som de väntade. Detta visar att den sociala selektionen vid valet av studieinriktning endast till hälften kan förklaras av socialgruppskillnader i betyg. Den resterande delen är ett uttryck för sociala skillnader i värderingar, intressen och attityder. Det enda undantaget från denna trend utgör kvinnornas differens mellan socialgrupp I och II vid valet av teknisk eller ekonomisk linje. I detta fall är emellertid såväl den faktiska som den väntade differensen mycket liten.

Samtidigt som socialgrupp I är överrepresenterad på 3- och 4-åriga linjer är socialgrupp II och III överrepresenterade på de 2-åriga. Särskilt gäller detta de yrkesförberedande linjerna, där vi också kan konstatera att socialgruppskillnaderna i linjeval till mindre än hälften kan förklaras av de sociala skillnaderna i betyg.

När det slutligen gäller 2-åriga teoretiska gymnasielinjer visar resultaten genomgående på tämligen små socialgruppskillnader. Detta är följaktligen den studieinriktning, som uppvisar den mest "rättvisa" sociala sammansättning på elevgruppen. Dock gäller, som tidigare nämnts, att socialgrupp I är något underrepresenterad - en underrepresentation som i förhållande till socialgrupp II är något större men i förhållande till socialgrupp III något mindre än vad betygen ger anledning att förvänta.

Sammanfattningsvis har resultaten således visat, att det redan vid övergången till gymnasieskolan sker en stark social selektion. Denna selektion sker så att säga i två steg. Först föreligger det klara sociala skillnader vad gäller att påbörja gymnasiestudier över huvud taget. Sedan sker det en ännu mera markerad social selektion i linjevalet bland dem som påbörjat gymnasiestudier. I vilken utsträckning betygsskillnader förklarar den sociala selektionen till gymnasieskolan som helhet kan vi inte uttala oss exakt om, men utifrån tidigare undersökningsresultat är en rimlig skattning, att skillnaderna i övergångsfrekvens till hälften kan föras tillbaka till betygsskillnader. Samma förklaringsvärde har grundskolebetygen för de socialgruppsskillnader som föreligger i valet av 3- och 4-årig linje på gymnasieskolan. Följaktligen utgör social bakgrund en väsentlig faktor för den utbildningsmässiga kompetensnivå, som individen uppnått i 18-19 årsåldern även oavsett hans/hennes studieförutsättningar så som de visar sig i grundskolebetygen.

Den sociala selektion som sker på gymnasiestadiet lägger självfallet grunden till sociala skillnader också vad gäller högskoleutbildning. I det följande kommer vi att granska huruvida skillnaderna i övergångsfrekvens till högskolan kan ses som ett resultat av selektionen på gymnasienivån eller om - och i så fall till vilken grad - denna tidiga selektion förstärks vid övergången mellan gymnasieskolan och högskolan.

När det gäller övergångsfrekvensen till högskola har vi tidigare visat i tabell 3.2 att kvinnor påbörjar högskoleutbildning i större utsträckning än män samt att det finns mycket betydande socialgruppsskillnader. För männens del är ju övergångsfrekvensen inte mindre än sju gånger så hög i socialgrupp I som i socialgrupp III och för kvinnornas del är motsvarande kvot tre à fyra.

I tabell 4.9 redovisar vi motsvarande värden, men nu enbart för den grupp som påbörjat gymnasiestudier.

Tabell 4.9 Övergångsfrekvens till högskola i relation till socialgrupp och kön bland dem som påbörjat gymnasiestudier direkt efter grundskolan.

Social- grupp	Män			Kvinnor		
	Trad. högsk.	Nya högsk.	Hela högsk.	Trad. högsk.	Nya högsk.	Hela högsk.
I	28	2	30	30	12	42
II	13	2	15	12	9	21
III	4	1	5	10	7	17
Totalt	12	2	14	15	8	23

En jämförelse mellan tabellerna 3.2 och 4.9 visar på mycket stora likheter. Procenttalen i tabell 4.9 är visserligen något högre beroende på att bastalen är lägre, men vad gäller de sociala skillnaderna har det inte skett några större förändringar. Den starka sociala selektionen till högskolan kan således inte på långt när förklaras av den ojämlikhet som råder vad gäller övergång till gymnasieskolan som helhet.

Som vi visat tidigare föreligger det inte enbart en social selektion vad gäller övergångsfrekvens till gymnasieskolan. Även inom denna skolform är skillnaderna stora i valet av studieinriktning. Detta val får självfallet stor betydelse för övergångsfrekvensen till högskola eftersom behörigheten för högskolestudier i hög grad beror på den valda studieinriktningen på gymnasial nivå. Hur denna övergångsfrekvens varierar mellan gymnasieskolans olika studieinriktningar framgår av tabell 4.10.

Enligt tabellen varierar övergångsfrekvensen till högskola i hög grad mellan gymnasieskolans olika studieinriktningar. Den högsta frekvensen uppvisar de som gått HSN, bland vilka nästan varannan individ fortsatt till högskolan. Denna andel är mer än dubbelt så stor som den för teknisk och ekonomisk linje - en skillnad som ingalunda kan hänföras till olikhet vad gäller

Tabell 4.10 Övergångsfrekvens till högskola i relation till vald studieinriktning på gymnasieskolan.

Studie- inrikt- ning	Män			Kvinnor		
	Trad. högsk.	Nya högsk.	Hela högsk.	Trad. högsk.	Nya högsk.	Hela högsk.
HSN	44	3	47	37	12	49
TEK	18	1	19	19	3	22
2T	4	3	7	8	10	18
2Y	0	1	1	1	6	7

behörighet för fortsatta studier. I stället torde förklaringen vara den att de två sistnämnda linjerna ger en mera yrkesinriktad utbildning, medan HSN däremot utpräglat förbereder för fortsatta postgymnasiala studier. Det är vidare värt att notera, att de som genomgått en 3- eller 4-årig gymnasielinje i störst utsträckning gått över till traditionell högskoleutbildning. Dock gäller att en förhållandevis stor andel av de kvinnor som gått HSN påbörjat någon av de nytillkomna högskoleutbildningarna.

Att de 2-åriga gymnasielinjerna uppvisar en lägre övergångsfrekvens är helt naturligt med tanke på deras mera begränsade behörighet för högskolestudier. Det är dock inte så få kvinnor som härifrån gått över till högskolan, särskilt till de nytillkomna utbildningarna. En viktig anledning härtill är att vissa av dessa gymnasielinjer ger behörighet till kvinnligt dominerade högskoleutbildningar inom vård- och utbildningssektorn.

Den starka sociala selektionen i valet av studieinriktning på gymnasieskolan tillsammans med den varierande övergångsfrekvensen till högskola mellan studieinriktningarna, torde vara en viktig anledning till att det också råder en stark social ojämlikhet vad gäller övergång till högskolestudier. För att

närmare granska i vilken utsträckning den sociala selektionen till högskolan kan hänföras till skillnaderna i valet av gymnasielinje, skall vi här redovisa hur stora de sociala skillnaderna i övergångsfrekvens är inom var och en av gymnasieskolans studieinriktningar. De procenttal som ligger till grund för differenserna återfinns i bilaga V.

Även om de nytillkomna högskoleutbildningarna bidragit till att öka den sociala selektionen bland kvinnor är det ändå selektionen till de traditionella högskoleutbildningarna som är mest betydande. Vi nöjer oss därför med att i tabell 4.11 redovisa de socialgruppsdifferenser som gäller för övergångsfrekvensen till dessa utbildningar.

Tabell 4.11 Socialgruppsskillnader i övergångsfrekvens till traditionell högskoleutbildning från var och en av gymnasieskolans studieinriktningar.

Studieinriktning på gymnasieskolan	Män		Kvinnor	
	I-II	I-III	I-II	I-III
HSN	4	17	12	15
TEK	11	22	13	10
2T	1	6	7	10
2Y	1	0	4	4

Bland männen uppkommer socialgruppsskillnaderna framför allt vid övergång från de 3- och 4-åriga gymnasielinjerna. Särskilt stora är dessa skillnader bland dem på teknisk eller ekonomisk linje. Av procenttalen i bilaga V framgår att dessa stora skillnader inte beror på en speciellt hög övergångsfrekvens från socialgrupp I. I stället är det så, att förhållandevis få män i socialgrupp II och III gått över till högskoleutbildning från dessa gymnasielinjer.

Även bland kvinnorna är socialgruppsskillnaderna störst bland dem som genomgått en 3- eller 4-årig gymnasielinje, men här intar inte teknisk och ekonomisk linje en särställning på

samma sätt som bland män. Den sociala selektionen bland kvinnor skiljer sig också från den bland män såtillvida att det sker en förhållandevis stark selektion också bland dem som genomgått en 2-årig gymnasielinje.

Den slutsats, som resultaten i tabell 4.11 föranleder, är att den sociala selektionen till traditionell högskoleutbildning ingalunda kan förklaras av sociala skillnader i gymnasieval. För att få ett sammanfattande mått på hur stark den sociala selektionen till traditionell högskola är, när hänsyn tagits till de skillnader som finns i gymnasieutbildning, har de differenser som redovisats i tabell 4.11 vägts samman till ett justerat differensmått (se Hellevik, 1980, s 85-89). Detta justerade mått jämförs i tabell 4.12 med de faktiska skillnader, vilka kan beräknas på grundval av procenttalen i tabell 4.9. Om de faktiska skillnaderna överstiger de justerade, är detta ett tecken på att den sociala ojämlikheten ytterligare stärkts just vid övergången från gymnasieskolan till den traditionella högskolan.

Tabell 4.12 Sociala skillnader i övergångsfrekvens till traditionell högskola bland gymnasister. Faktiska skillnader samt skillnader justerade för social selektion till gymnasieskolans olika studieinriktningar.

	<u>Män</u>		<u>Kvinnor</u>	
	I-II	I-III	I-II	I-III
Faktiska skillnader	15	24	18	20
Justerade skillnader	5	13	9	11

De justerade skillnaderna i tabell 4.12 anger hur stark den sociala selektionen till traditionell högskola skulle ha varit om det inte funnits några sociala skillnader i valet av studieinriktning på gymnasieskolan. På det hela taget är dessa skillnader hälften så stora som de faktiska. Följaktligen kan

vi hävda, att den sociala selektionen till traditionell högskola bland gymnasister till hälften förklaras av olikheter mellan de sociala grupperna vad gäller vald gymnasieutbildning. Med andra ord föreligger det en icke oväsentlig selektion också i övergången från gymnasieskola till traditionell högskoleutbildning.

Sammanfattningsvis kan vi konstatera att i slutet av 60-talet skedde huvudparten av den sociala selektionen inom utbildningssystemet redan vid övergången till gymnasiet. Numera sker det även en social filtrering vid övergången till högskolan. Vad som de facto hänt är att övergången till gymnasial utbildning påverkas mindre av sociala bakgrundsfaktorer nu, när huvudparten av en årskull fortsätter sin utbildning på denna nivå. Däremot sker det en stark social filtrering, vad gäller valet av studieinriktning på gymnasieskolan, liksom vad gäller övergången från var och en av gymnasielinjerna till högskoleutbildning. Till en del, men ingalunda helt, kan denna sociala ojämlikhet förklaras av att individernas studieförutsättningar varierar med social bakgrund.

5. Studiemedel och högskoleutbildning

Våren 1986 genomförde Statistiska centralbyrån en uppföljningsundersökning bland 63-orna. Syftet med denna var i första hand att belysa verksamheten i form av arbete och studier bland svenska 23-åringar. Undersökningens uppläggning och genomförande beskrivs noggrant av SCB (1986b).

Inom ramen för ovanstående undersökning fick vi möjlighet att ställa ett antal frågor, främst av studiefinansiell art. I samband med bearbetningen av svaren på dessa frågor erhöll vi också nya uppgifter från Högskoleregistret, som sträcker sig fram t o m utgången av år 1985. Detta innebär att vi nu fick tillgång till högskoledata för ytterligare ett år, jämfört med de uppgifter som vi redovisat tidigare. Som en konsekvens härav ökar andelen högskolestuderande i årskullen. Innan vi går över till att redovisa svaren på de studiefinansiella frågorna, kommer vi därför att redogöra för hur rekryteringsmönstret till högskolan förändrats när observationsperioden utökats.

I tabell 5.1 redovisas de förändringar som skett av andelen inskrivna vid högskola i relation till socialgrupp och kön, då undersökningsperioden utsträckts till att gälla fram t o m 1985.

Fram t o m 1984 har totalt sett 10,5% av männen och 17,7% av kvinnorna påbörjat någon form av högskoleutbildning. Under det följande året sker emellertid ett betydande tillskott av högskolestuderande så att männens andel ökar till 14,1% och kvinnornas till 21,7. Som tidigare visats är den sociala selektionen till högskolan mycket stark redan vid det första mättillfället. Detta hindrar emellertid inte att den avsevärt

Tabell 5.1 Andel inskrivna vid högskola i relation till socialgrupp och kön. I procent av samtliga.

	Män				Kvinnor			
	I	II	III	Samtl	I	II	III	Samtl
Fram t o m 1984	27.6	12.5	3.9	10.5	37.5	16.5	11.6	17.7
Under år 1985	8.8	3.1	1.6	3.6	12.1	6.3	0.9	4.0
Totalt	36.4	15.6	5.5	14.1	49.6	22.8	12.5	21.7

förstärks genom den övergång som sker 1985. Som framgår av tabell 5.1 är nämligen övergångsfrekvensen detta år 5 gånger så hög inom socialgrupp I jämfört med grupp III bland män och bland kvinnorna hela 12 gånger så hög. Även könsskillnaderna förstärks, men i detta fall är förändringarna små, vilket framgår av att männen ökar sin andel med 3,6 procentenheter och kvinnorna med 4,0.

Man kan således konstatera att de socialgrupps- och könsskillnader i övergångsfrekvens som föreligger vid 21 års ålder inte minskar, då observationsperioden utsträcks med ett år. Tvärtom sker det under detta år en markant skärpning av den sociala selektionen, medan könsskillnaderna ökar i måttlig grad.

Vad kommer att hända under de närmaste åren? Kommer rekryteringen till högskolan att bli än snedare? I någon mån kan vi besvara dessa frågor, ty vid datainsamlingen våren 1986 ställdes en fråga om eventuella planer på en högskoleutbildning längre fram i tiden. I tabell 5.2 redovisas den andel individer som säger sig ha sådana planer. Frågans exakta lydelse är

HAR DU BÖRJAT ELLER TÄNKER DU BÖRJA NÅGON UTBILDNING I HÖGSKOLAN?

- Sätt endast ett kryss

- () 1 Ja, jag har redan börjat
 () 2 Ja, jag har tänkt börja
 () 3 Nej, jag tänker inte börja
 () 4 Jag har inte bestämt mig än

Som framgår av frågan är det svarsalternativ 2 som här är av störst intresse. Det antal individer som markerat detta alternativ har i tabell 5.2 relaterats till det totala antalet individer i respektive grupp.

Tabell 5.2 Andel individer med planer på en högskoleutbildning. I procent av samtliga inom respektive grupp.

	<u>Socialgrupp</u>			Samtliga
	I	II	III	
Män	17	19	10	14
Kvinnor	13	11	10	11
Totalt	15	15	10	12

Förutom de som redan påbörjat högskolestudier hyser ytterligare 12% planer på en sådan utbildning. Att döma av resultaten i tabell 5.2 kommer detta framtida tillskott knappast att medföra någon utjämning av socialgruppsskillnaderna. Socialgrupp II uppvisar visserligen en lika hög andel med högskoleplaner som grupp I men samtidigt är denna andel klart lägre inom grupp III.

Könsskillnaderna i övergångsfrekvens kan däremot komma att reduceras i någon mån. Som framgår av tabellen är andelen män med högskoleplaner något högre än motsvarande andel bland kvinnorna. Denna skillnad är dock liten jämfört med de könsskillnader till kvinnornas fördel, som föreligger vad gäller påbörjad utbildning. Resultaten tyder således på att den kvinnliga majoriteten bland högskoleutbildade inom denna årskull kommer att bestå.

Jämförelser mellan årskullarna 1948, 1953 och 1963

De som deltog i undersökningen våren 1986 och som påbörjat någon typ av högskoleutbildning fick besvara tre frågor om olika studiefinansiella förhållanden. Dessa frågor har tidigare bjudits till de högskolestuderande födda 1948 och 1953, varför vi nu har möjlighet att jämföra svaren från de tre årskullarna. I de båda äldsta årskullarna ingår endast de som påbörjat traditionella högskolestudier, varför vi i följande jämförelser även i den yngsta årskullen medtar endast dessa studerande. Trots detta måste vi dock komma ihåg att det finns faktorer som försvårar jämförelsen - en sådan är åldern vid besvarandet. Som framgår av nedanstående tablå var de studerande födda 1948 och 1953 betydligt äldre då de tog ställning till frågorna, vilket bl a innebär att merparten av dem hade sina högskolestudier bakom sig, medan många av 63-orna nyligen startat sina studier när enkäten bjöds.

Individernas födelseår	1948	1953	1963
Enkätens bjudningsår	1980	1982	1986
Ålder vid besvarandet	32	29	23

Den första frågan rörde olika finansieringskällors betydelse och löd

PÅ VILKET ELLER VILKA SÄTT TÄCKER/TÄCKTE DU DIN
LEVNADSKOSTNADER UNDER HÖGSKOLESTUDIerna?

- Ange vad som mest bidrar/bidrog till Din försörjning. Du kan sätta flera kryss.

- () 1 Kost och logi i föräldrahemmet
- () 2 Kontantbidrag från föräldrar eller anhöriga
- () 3 Sammanboende med förvärvsarbetande partner
- () 4 Egna arbetsinkomster
- () 5 Statliga studiemedel
- () 6 Stipendier
- () 7 Banklån eller privata lån
- () 8 Annat. Ange vad _____

Hur de olika årskullarna tagit ställning till frågan redovisas i tabell 5.3. I samtliga årskullar anges de statliga studiemedlen som det i särklass vanligaste sättet att täcka levnads-kostnaderna. I den äldsta årskullen är detta alternativ markerat av 84%, i den mellersta av 88% och i den yngsta av 90% av samtliga högskolestuderande. Dessa procentsatser överensstämmer väl med de andelar som under hela eller delar av studietiden utnyttjat studiemedel i respektive årskull. Resultaten visar således att nästan samtliga studerande som haft studiemedel också ansett dem vara en viktig finansieringskälla. I och för sig är detta inte något överraskande resultat med tanke på att studiemedlen är avsedda att helt täcka levnads-kostnaderna under studietiden.

Tabell 5.3 Finansieringskällor under studietiden bland studerande inom traditionella högskoleutbildningar. Jämförelser mellan årskullarna 1948, 1953 och 1963. Procent.

	1948	1953	1963
1. Kost och logi i föräldrahemmet	10	17	11
2. Kontantbidrag från föräldrar och anhöriga	14	13	11
3. Sammanboende med förvärvsarbetande partner	-	12	4
4. Egna arbetsinkomster	64	66	47
5. Statliga studiemedel	84	88	90
6. Stipendier	6	5	2
7. Banklån eller privata lån	6	4	2

Anm. Alternativ 3 fanns ej med i enkäten till dem födda 1948.

Den näst vanligaste finansieringskällan är de egna arbetsinkomsterna, som nämns av två tredjedelar av de båda äldsta årskullarna och av cirka hälften i den yngsta. Att det är något fler som framhåller studiemedlen och färre som betonar de egna arbetsinkomsterna bland 63-orna torde sammanhånga med att dessa befinner sig i början av sin studiekarriär, då studiemedelsutnyttjandet är mycket frekvent, medan inkomsterna från förvärvsarbete spelar en förhållandevis större roll under de senare studieåren. (Jfr SIFO, 1983, s 4)

I jämförelse med statliga studiemedel och egna arbetsinkomster spelar övriga finansieringskällor en relativt blygsam roll för samtliga årskullar. I intet fall når något av dessa alternativ upp till en svarsfrekvens på 20% och de skillnader som finns mellan den yngsta och de båda äldre årskullarna torde i stor utsträckning kunna tillskrivas åldersfaktorn. Således är det inte överraskande att det är en mindre andel bland 63-orna än bland 53-orna som anger att de bor tillsammans med en förvärvsarbetande partner.

Den andra frågan gällde studiemedlens tillräcklighet och hade följande lydelse

I VILKEN UTSTRÄCKNING KAN/KUNDE DU FINANSIERA STUDIERNAS MED HJÄLP AV STATLIGA STUDIEMEDEL?

- Sätt endast ett kryss () 1 I full utsträckning
 () 2 I stor utsträckning (ca 75%)
 () 3 I viss utsträckning (ca 50%)
 () 4 I ringa utsträckning (ca 25%)
 () 5 Inte alls. Använde inte studiemedel

De som markerat det femte alternativet har uteslutits i den följande redovisningen eftersom de ju inte kan bedöma studiemedlens tillräcklighet. Härigenom reduceras undersökningsgrupperna med 13% i de båda äldsta och med 9% i den yngsta årskullen. I tabell 5.4 ingår således endast sådana studerande som utnyttjat studiemedel.

Tabell 5.4 I vilken utsträckning har de studerande inom traditionella högskoleutbildningar kunnat finansiera sina studier med hjälp av studiemedel? Jämförelser mellan årskullarna 1948, 1953 och 1963. I procent av samtliga som haft studiemedel.

	1948	1953	1963
Full utsträckning	30	29	30
Stor utsträckning (75%)	49	43	47
Viss utsträckning (50%)	15	21	20
Ringa utsträckning (25%)	6	7	3
Summa	100	100	100

Av resultaten framgår att det inte skett några mer dramatiska förändringar i fråga om studiemedlens tillräcklighet. I samtliga årskullar säger cirka 30% av de studerande att de i full utsträckning och ytterligare närmare 50% att de i stor utsträckning kunnat finansiera sina studier med hjälp av studiemedlen. Mellan de båda äldsta årskullarna - dvs mellan dem som studerade under slutet av 60- och början av 70-talet respektive under senare hälften av 70-talet - finns det en tendens till att det blivit svårare att klara sig på studiemedel, vilket tidigare påpekats (Reuterberg & Svensson, 1983, s 27). Jämför man däremot 53-orna med 63-orna synes studiemedlens tillräcklighet åter blivit något bättre, ty bedömningarna gjorda av 63-orna är i det närmaste identiska med 48-ornas. Att det blivit något lättare att försörja sig på studiemedel under de senaste åren är inte helt överraskande, ty detta konstaterades även i den SIFO-undersökning som gjordes för ett par år sedan (SIFO, 1983).

Att studiemedlen bedöms som något gynnsammare i mitten på 80-talet än i slutet av 70-talet kan i viss utsträckning bero på, att det även skett en reell höjning, såtillvida att totalbeloppet sedan 1981 successivt ökat från 140 till 145% av basbeloppet.

Sammanfattningsvis kan vi sålunda konstatera att studiemedlens tillräcklighet synes vara lika god nu - eller snarare sagt lika dålig - som då de infördes för drygt 20 år sedan. Resultaten pekar ju på att det under hela perioden funnits stora grupper av studerande som ej kunnat klara sig på enbart studiemedlen, vilket var avsikten då dessa infördes.

Den tredje frågan behandlade studiemedlens funktion som rekryteringsinstrument och hade följande formulering

OM INTE STATLIGA STUDIEMEDEL HADE FUNNITS ATT TILLGÅ NÄR DU BÖRjade, HADE DU ÄNDÅ BÖRJAT?

- Sätt endast ett kryss

- () 1 Ja, säkerligen
 () 2 Ja, troligen
 () 3 Nej, troligen inte
 () 4 Nej, säkerligen inte

Av tabell 5.5 kan man utläsa att studiemedlen ökat i betydelse för beslutet att påbörja studier. Om vi slår samman de båda nej-alternativen, får vi en uppskattning av hur stor andel, som förmodligen inte börjat, ifall studiemedlen inte funnits. I den äldsta årskullen uppgår denna andel till 26%, i den mellersta till 29% och i den yngsta till 33% av alla högskolestuderande.

Tabell 5.5 Hade de studerande påbörjat traditionella högskoleutbildningar även utan tillgång till statliga studiemedel? Jämförelser mellan årskullarna 1948, 1953 och 1963. Procent.

	1948	1953	1963
Ja, säkerligen	40	36	30
Ja, troligen	33	35	37
Nej, troligen inte	20	20	22
Nej, säkerligen inte	6	9	11
Summa%	100	100	100

Varför har studiemedlen fått en allt viktigare funktion för möjligheterna att påbörja högre studier? En möjlig orsak kan vara att de studerande i mindre utsträckning vågat lita till stöd från föräldrarna. För denna tolkning talar det faktum att mellan 48-orna och 53-orna ökar studiemedlens betydelse som rekryteringsinstrument främst bland ungdomar från högre socialgrupper, dvs de grupper som i många fall fick uppleva reallönesänkningar redan under 70-talet. Mellan 53-orna och 63-orna ökar däremot betydelsen mest i lägre socialgrupper, grupper för vilka reallönesänkningarna inträdde först under

början av 80-talet (jfr Utbildningsdepartementet, 1986c, s 65-72). Detta framgår av tabell 5.6, som emellertid även visar att studiemedlens rekryteringsfunktion varit klart större inom lägre socialgrupper i alla årskullarna, något som vi återkommer till i nästa avsnitt.

Tabell 5.6 Andel studerande som förmodligen inte påbörjat traditionella högskoleutbildningar om inte statliga studiemedel funnits. Jämförelser mellan studerande från skilda årskullar och olika socialgrupper. Procent.

	1948	1953	1963
Socialgrupp I	12	22	24
Socialgrupp II + III	34	36	43
Samtliga	26	29	33

Jämförelser mellan olika studerandegrupper födda 1963

I detta avsnitt skall vi koncentrera oss på dem som är födda 1963 och redogöra för hur olika kategorier av studerande besvarat de tre studiefinansiella frågorna. Vi börjar med frågan om finansieringskällor. I tabell 5.7 jämförs svaren mellan dem som påbörjat nya respektive traditionella högskoleutbildningar, varvid de senare är uppdelade på sådana som följer en linjeutbildning respektive läser någon enstaka kurs.

Som framgår förekommer det inga större skillnader mellan de tre kategorierna, men man kan notera att de som läser enstaka kurser något mindre ofta hänvisar till studiemedlen som en viktig finansieringskälla. Detta torde bero på att det här är betydligt färre som utnyttjat studiemedel (84% jämfört med 94%

Tabell 5.7 Finansieringskällor under studietiden bland individer födda 1963. Jämförelser mellan studerande inom olika högskoleutbildningar. Procent.

	Traditionella högskoleutbildningar		Nya högskoleutbildningar	Totalt
	Linje	Enstaka kurs		
1. Kost och logi i föräldrahemmet	11	10	12	11
2. Kontantbidrag från föräldrar och anhöriga	12	8	9	10
3. Sammanboende med förvärvsarbetande partner	3	6	11	6
4. Egna arbetsinkomster	46	49	42	46
5. Statliga studiemedel	93	84	91	91
6. Stipendier	3	1	3	2
7. Banklån eller privata lån	2	3	2	2

inom de båda övriga kategorierna). Att de som läser enstaka kurser i mindre omfattning använder sig av studiemedel, torde i sin tur bero på att en del av dessa kurser är förlagda till kvällstid, vilket gör det möjligt för de studerande att arbeta vid sidan av studierna. Som framgår av tabellen har de "enstaka kursarna" också i något högre grad angett egna arbetsinkomster som en viktig finansieringskälla.

Vad gäller skillnaderna mellan manliga och kvinnliga studerande (tabell 5.8) respektive skillnaderna mellan studerande från olika socialgrupper (tabell 5.9), så är dessa genomgående små. Kvinnorna och de studerande från lägre socialgrupper har dock i något större utsträckning än övriga markerat att de sammanbor med en förvärvsarbetande partner. För övrigt finns det en svag tendens till att de studerande från socialgrupp I något oftare erhåller kontantbidrag hemifrån, medan de övriga förvärvsarbetar något mer.

Tabell 5.8 Finansieringskällor under studietiden bland studerande födda 1963. Jämförelser mellan män och kvinnor. Procent.

	Män	Kvinnor	Totalt
1. Kost och logi i föräldrahemmet	11	11	11
2. Kontantbidrag från föräldrar och anhöriga	10	10	10
3. Sammanboende med förvärvsarbetande partner	2	9	6
4. Egna arbetsinkomster	47	45	46
5. Statliga studiemedel	90	91	91
6. Stipendier	2	3	2
7. Banklån eller privata lån	3	2	2

Tabell 5.9 Finansieringskällor under studietiden bland studerande födda 1963. Jämförelser mellan individer från olika socialgrupper. Procent.

	Socialgrupp			Totalt
	I	II	III	
1. Kost och logi i föräldrahemmet	10	12	11	11
2. Kontantbidrag från föräldrar och anhöriga	12	9	9	10
3. Sammanboende med förvärvsarbetande partner	3	7	10	6
4. Egna arbetsinkomster	42	52	47	46
5. Statliga studiemedel	92	90	90	91
6. Stipendier	2	4	2	2
7. Banklån eller privata lån	3	1	2	2

I tabellerna 5.10 till 5.12 anges i vilken utsträckning som studiemedlen bedömts tillräckliga bland olika grupper av högskolestuderande. En snabb granskning ger vid handen att det inte finns några nämnvärda skillnader i någon av tabellerna.

Frånvaron av skillnader är i ett fall mycket överraskande. Det gäller jämförelsen mellan män och kvinnor, ty i de äldre årskullarna har kvinnorna haft det betydligt lättare att få studiemedlen att räcka till, vilket klart framgår av procent-satserna i tabell 5.13.

Tabell 5.10 I vilken utsträckning har de studerande födda 1963 kunnat finansiera sina studier med hjälp av studiemedel? Jämförelser mellan olika kategorier av högskoleutbildningar. Procent.

	Traditionella högskoleutbildningar		Nya högskole- utbildningar	Totalt
	Linje	Enstaka kurs		
Full utsträckning	31	27	32	30
Stor utsträckning	48	46	45	47
Viss utsträckning	18	25	19	20
Ringa utsträckning	3	2	5	3
Summa %	100	100	100	100

Tabell 5.11 I vilken utsträckning har de studerande födda 1963 kunnat finansiera sina studier med hjälp av studiemedel. Jämförelser mellan män och kvinnor. Procent.

	Män	Kvinnor	Totalt
Full utsträckning	31	30	30
Stor utsträckning	47	46	47
Viss utsträckning	18	21	20
Ringa utsträckning	3	3	3
Summa %	100	100	100

Tabell 5.12 I vilken utsträckning har de studerande födda 1963 kunnat finansiera sina studier med hjälp av studiemedel. Jämförelser mellan individer från olika socialgrupper. Procent.

	Socialgrupp			Totalt
	I	II	III	
Full utsträckning	32	28	29	30
Stor utsträckning	46	48	47	47
Viss utsträckning	19	20	20	20
Ringa utsträckning	3	4	4	3
Summa %	100	100	100	100

Tabell 5.13 Andelen studerande som kunnat finansiera studierna i full eller stor utsträckning med hjälp av studiemedel. Jämförelser mellan män och kvinnor födda 1948, 1953 och 1963. Procent.

	1948	1953	1963
Manliga studerande	74	64	78
Kvinnliga studerande	86	83	76

Varför finns det inte längre några klara könsdifferenser mellan manliga och kvinnliga högskolestuderande? Varför har männen fått det lättare att klara sitt uppehälle med hjälp av studiemedel, medan det blivit svårare för kvinnorna? Frågorna är inte lätta att besvara, men vi vill åter betona åldersfaktorerna. Då enkäten bjöds var de högskolestuderande födda 1963 betydligt yngre än de studerande i de båda andra årskullarna. Detta innebär att männen - vilka dels påbörjar sina högskolestudier något senare än kvinnorna, dels väljer längre utbildningar - i den yngsta årskullen i mindre omfattning nått det stadium, då familjebildning och andra levnadsomständigheter gör det svårt att klara försörjningen med enbart studiemedel.

En annan omständighet av betydelse i detta sammanhang kan vara de insatser för jämställdhet mellan könen som gjorts under det senaste decenniet. Det är inte helt uteslutet att dessa satsningar medfört, att skillnaderna i levnadsvanor mellan könen reducerats, vilket i sin tur kan ha haft till följd att männens levnadsomkostnader minskat medan kvinnornas ökat.

Vad gäller studiemedlens funktion som rekryteringsinstrument finns det klara och systematiska skillnader mellan strängt taget samtliga undergrupper. Mycket kortfattat kan resultaten sammanfattas på följande sätt

Tillgången till statliga studiemedel har haft större betydelse

- för dem som påbörjat studier vid de nya högskoleutbildningarna, än för dem som startat traditionella universitetsstudier (tabell 5.14)
- för kvinnliga än för manliga studerande (tabell 5.15)
- för de studerande som kommer från lägre socialgrupp än för de som kommer från högre (tabell 5.16)

De funna resultaten är på intet sätt överraskande utan överensstämmer väl med vad vi tidigare funnit (Reuterberg & Svensson, 1981; 1983).

Speciellt vill vi framhålla att såväl bland dem som är födda 1963 som bland dem födda tio respektive femton år tidigare har studiemedlen haft större betydelse som rekryteringsinstrument bland de högskolestuderande från lägre än från högre socialgrupp. Dessa resultat kan ges en mycket positiv tolkning, eftersom en av de viktigaste målsättningarna med studiemedlen är att stimulera ungdomar från hem med svag ekonomi och svag utbildningstradition att söka sig till högre studier. Man får emellertid inte glömma, att vi hittills endast uttalat oss om

Tabell 5.14 Hade de studerande födda 1963 påbörjat sina studier även utan tillgång till statliga studiemedel? Jämförelser mellan olika kategorier av högskoleutbildningar. Procent.

	Traditionella högskoleutbildningar		Nya högskole- utbildningar	Totalt
	Linje	Enstaka kurs		
Ja, säkerligen	30	32	22	28
Ja, troligen	38	35	35	36
Nej, troligen inte	22	20	26	23
Nej, säkerligen inte	10	13	17	13
Summa %	100	100	100	100

Tabell 5.15 Hade de studerande födda 1963 påbörjat sina studier även utan tillgång till statliga studiemedel? Jämförelser mellan män och kvinnor. Procent.

	Män	Kvinnor	Totalt
Ja, säkerligen	33	25	28
Ja, troligen	35	37	36
Nej, troligen inte	22	24	23
Nej, säkerligen inte	10	15	13
Summa %	100	100	100

Tabell 5.16 Hade de studerande födda 1963 påbörjat sina studier även utan tillgång till statliga studiemedel? Jämförelser mellan individer från olika socialgrupper. Procent.

	Socialgrupp			Totalt
	I	II	III	
Ja, säkerligen	35	24	20	28
Ja, troligen	40	36	31	36
Nej, troligen inte	17	28	28	23
Nej, säkerligen inte	8	12	21	13
Summa %	100	100	100	100

studiemedlens betydelse för dem som verkligen påbörjat högre studier. För att ytterligare belysa studiemedlens rekryteringseffekt och speciellt dess förmåga att utjämna sociala skillnader kommer vi därför att sätta antalet "studiemedelsrekryterade", dvs de som troligen inte eller säkerligen inte börjat utan studiemedelstillgång, i relation också till samtliga som är behöriga för högskolestudier. För att kunna jämföra de tre årskullarna begränsar vi oss till dem som studerar vid de traditionella högskoleutbildningarna respektive de som genomgått 3- eller 4-åriga gymnasielinjer.

Som framgår av tabell 5.17 sjunker studiemedlens rekryteringseffekt avsevärt när vi skiftar referensgrupp. Detta är helt naturligt eftersom antalet studiemedelsrekryterade är konstant, medan totala antalet gymnasieelever är betydligt större än totala antalet högskolestuderande. Man kan också uttrycka detta förhållande så, att när studiemedlens rekryteringseffekt studeras bland samtliga gymnasister, påverkas rekryteringsmättet också av storleken på den grupp som ej påbörjat högskolesstudier. När effekten studeras bland dem som verkligen påbörjat en högskoleutbildning, inverkar däremot inte denna

grupp på rekryteringsmättet. Detta leder till att rekryteringseffekten blir lägre då den studeras bland gymnasisterna än bland de högskolestuderande.

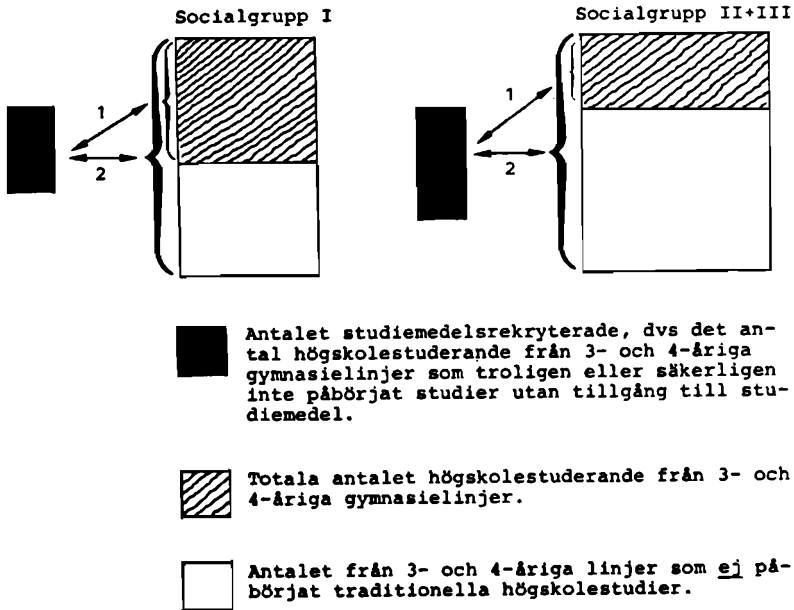
Tabell 5.17 Andelen studiemedelsrekryterade till traditionella högskoleutbildningar i förhållande till olika referensgrupper. Procent.

Referensgrupp	Årskull 1948		Årskull 1953		Årskull 1963	
	Soc.grupp I	II+III	Soc.grupp I	II+III	Soc.grupp I	II+III
Samtliga som påbörjat högskolestudier	12	34	22	36	23	39
Samtliga med 3 eller 4-årig gymnasieutbildning	8	18	11	12	12	12

Det är emellertid inte bara så att rekryteringseffekten minskar. Den minskar också snabbast i lägre socialgrupper. Detta sammanhänger med att en betydligt större andel av gymnasisterna från lägre grupper ej går vidare till högskolan.

Detta åskådliggörs i figur 5.1 där antalet studiemedelsrekryterade från olika socialgrupper relateras både till samtliga som påbörjat högskolestudier och till samtliga som fullföljt en 3- eller 4-årig gymnasieutbildning inom respektive grupp. Figuren bygger på de uppgifter som gäller för årskull 1963 och fälten i figuren är proportionella mot antalet individer i respektive kategori.

De två rekryteringsmått som här presenterats leder uppenbarligen till olika slutsatser om studiemedlens utjämnings effekter. Ser vi endast till dem som påbörjat högskolestudier har studiemedlen haft en klart utjämnande effekt, vilket betyder att studiemedlen bidragit till att göra högskolegruppen mera



Figur 5.1 Studiemedlens rekryteringseffekt bland de högskolestuderande (1) respektive bland samtliga som fullföljt 3- och 4-årig gymnasielinje (2). Ytornas storlek är proportionell mot respektive kategoris storlek i årskull 1963.

rättvist sammansatt i socialt hänseende. Ser vi däremot till hela gymnasiegruppen hade studiemedlen en klart utjämnande effekt i slutet av 60-talet - dvs bland dem födda 1948 - men denna effekt har helt upphört under 70- och 80-talet. Detta innebär att studiemedlen numera ej förmått reducera de sociala skillnaderna som finns i övergångsfrekvens från gymnasieskola till högskola. För en närmare diskussion om innebörden av de olika rekryteringsmåttan hänvisas till Reuterberg (1984).

Antyder de sist redovisade resultaten att det nuvarande studiemedelssystemet är ett ganska trubbigt instrument för att skapa ökad jämlikhet i fråga om högre utbildning? Är det i själva verket så att det skrämmer bort fler arbetarbarn än vad det lyckas rekrytera? Till dessa frågor återkommer vi i nästa kapitel.

6. Hinder för att påbörja högskolestudier

Som tidigare nämnts ställdes följande fråga till dem som är födda 1963:

HAR DU BÖRJAT ELLER TÄNKER DU BÖRJA NÅGON UTBILDNING I HÖGSKOLAN?

Av samtliga i årskullen är det 70% som inte börjat eller som för närvarande inte har några planer på att börja någon högskoleutbildning. Denna andel varierar självfallet mellan grupper med olika gymnasieutbildning, mellan socialgrupper samt mellan män och kvinnor, beroende på att den faktiska övergångsfrekvensen liksom planerna på en senare övergång varierar mellan dessa undergrupper. Andelen som inte hyser några högskoleplaner är således lägst bland dem som genomgått 3- eller 4-årig gymnasielinje och högst bland dem som inte påbörjat eller fullföljt någon typ av gymnasielinje. Inom var och en av de fyra utbildningskategorierna finns det dock betydande skillnader mellan ungdomar från olika socialgrupper, medan könsdifferenserna däremot är mera blygsamma (tabell 6.1 och 6.2).

Tabell 6.1 Andel individer som ej påbörjat och som ej heller planerar att påbörja högskolestudier i relation till socialgrupp och gymnasieutbildning. I procent av samtliga födda 1963.

Soc.gr.	Individer med gymn.utb.			Individer utan gymn.utb.	Totalt
	3+4	2T	2Y		
I	27	50	71	68	43
II	46	59	78	81	67
III	49	72	85	91	80
Samtliga	39	64	80	87	70

Tabell 6.2 Andel individer som ej påbörjat och som ej heller planerar att påbörja högskolestudier i relation till kön och gymnasieutbildning. I procent av samtliga födda 1963.

Kön	Individer med gymn.utb.			Individer utan gymn.utb	Totalt
	3+4	2T	2Y		
Män	41	63	82	88	73
Kvinnor	36	64	77	86	67
Samtliga	39	64	80	87	70

Till dem, som varken påbörjat högskoleutbildning eller hyste några planer på en sådan, ställdes en följdfråga om varför de inte planerade att gå till högskola. Frågans exakta formulering löd

VARFÖR HAR DU FÖR NÄRVARANDE INGA PLANER PÅ EN HÖGSKOLEUTBILDNING?

- Tag ställning och markera för varje alternativ om det stämmer eller inte stämmer för Dig

	stämmer	stämmer inte
Mina kunskaper/betyg är för dåliga	()	()
Jag skulle inte kunna försörja mig på de studiemedel som utbetalas	()	()
Det är för långt till närmaste högskola	()	()
Min familjesituation gör det omöjligt för mig att studera	()	()
Jag vill inte dra på mig de studieskulder som blir följderna av en högskoleutbildning	()	()
Högskoleutbildningen förbättrar inte mina möjligheter på arbetsmarknaden	()	()
Jag är inte intresserad av att studera	()	()
Annat skäl.		
Ange vad _____		

Som framgår av frågan har de svarande att ta ställning till vilket eller vilka skäl de haft för att ej påbörja högskoleutbildning. Denna formulering innebär att vi får veta hur ofta vart och ett av de upptagna skälen varit en bidragande orsak till att avstå från en sådan utbildning. Däremot får vi inte svar på frågan om vilket skäl som varit av störst betydelse i det enskilda fallet. Inte heller ger frågan en uttömmande redovisning av alla de skäl som finns representerade i gruppen. Med tanke på att relativt få individer markerat restalternativet "annat skäl" vågar vi dock hävda att inget enskilt, högfrekvent hinder kommer att förbises.

Vid besvarandet av frågan kan ett eller flera skäl anges. I genomsnitt har man angivit något mera än två skäl, vilket antyder att det ofta är en kombination av olika hinder som får individen att avstå från högre utbildning.

I den följande resultatredovisningen kommer vi att begränsa oss till dem som fullföljt en gymnasielinje. Det stora flertalet som inte gjort detta saknar ju helt behörighet för högskolestudier, varför deras svar inte bör tillmätas lika stor betydelse. Även mellan individer med fullföljd gymnasielinje varierar emellertid behörigheten. De som fullföljt en 3- eller 4-årig gymnasielinje har den bredaste behörigheten för högskolestudier, medan de med 2-årig yrkesförberedande gymnasielinje har mycket begränsade möjligheter att gå till högskola. Detta är något som måste beaktas, då man tolkar svaren på den aktuella frågan.

Av tabell 6.3 framgår hur de gymnasister, som ej tänker gå vidare till högskolan, tagit ställning till de olika hindren. I tabellen redovisas, dels hur stor andel av samtliga tillfrågade som angett ett visst hinder, dels rangordningen mellan de åtta hindren.

Tabell 6.3 Olika studiehinderns betydelse bland dem som ej påbörjat eller ej planerar att påbörja en högskoleutbildning.

Hinder	Andel	Rangordning
Mina kunskaper/betyg är för dåliga	29	4
Jag skulle inte kunna försörja mig på de studiemedel som utbetalas	57	2
Det är för långt till närmaste högskola	12	8
Min familjesituation gör det omöjligt för mig att studera	16	6
Jag vill inte dra på mig de studieskulder som blir följden av en högskoleutbildning	62	1
Högskoleutbildningen förbättrar inte mina möjligheter på arbetsmarknaden	26	5
Jag är inte intresserad av att studera	45	3
Annat skäl	15	7

De två vanligaste hindren för att påbörja högskoleutbildning har att göra med studieekonomi. Allra vanligast är rädslan för studieskulder, vilket angivits av mer än 60% av dem som ej påbörjat och ej heller planerar att påbörja högskolestudier. Därefter följer svårigheter att försörja sig på studiemedlen med något mindre än 60%.

Efter de två ekonomiska hindren följer bristande intresse för högre studier, otillräckliga kunskaper och betyg samt möjligheter på arbetsmarknaden i nu nämnd ordning. Av intresse att konstatera är i detta sammanhang att dessa tre, direkt utbildningsrelaterade hinder, tillsammans uppvisar en lägre andel svar än de två studieekonomiska.

De två återstående specificerade alternativen, avstånd till högskoleutbildning samt familjesituation, utgör hinder för en klart mindre andel av de gymnasister som inte planerar att påbörja en högskoleutbildning.

Tabell 6.4 Olika studiehinders betydelse bland dem som ej påbörjat och ej heller planerar att påbörja en högskoleutbildning. Individerna uppdelade efter genomgången gymnasieutbildning.

Hinder	Andel			Rangordning		
	3+4	2T	2Y	3+4	2T	2Y
Mina kunskaper/betyg är för dåliga	26	27	31	4	4	4
Jag skulle inte kunna försörja mig på de studiemedel som utbetalas	43	60	61	2	1	2
Det är för långt till närmaste högskola	8	10	15	7	8	7
Min familjesituation gör det omöjligt för mig att studera	7	15	19	8	7	6
Jag vill inte dra på mig de studieläskulder som blir följden av en högskoleutbildning	56	59	66	1	2	1
Högskoleutbildningen förbättrar inte mina möjligheter på arbetsmarknaden	24	24	28	5	5	5
Jag är inte intresserad av att studera	36	42	49	3	3	3
Annat skäl	23	15	11	6	6	8

I tabell 6.4 anges hur betydelsefulla de olika hindren upplevs av ungdomar som genomgått skilda typer av gymnasieutbildningar. Som framgår av rangordningen är samstämmigheten hög och inom samtliga utbildningsgrupper har man satt de två ekonomiska hindren främst. Det är dock en något större andel bland elever från 2-åriga gymnasielinjer som markerat studieläskuldernas betydelse. Detta kan bero på att dessa elever

oftast är hänvisade till högskoleutbildningar, som leder till relativt lågavlönade yrken. Eleverna från de 2-åriga linjerna anger också i större utsträckning, att de inte skulle kunna försörja sig på studiemedel. En del av förklaringen härtill ges, om man granskar fördelningarna på det tredje och fjärde svarsalternativet i tabellen. Här framgår det nämligen att en större andel av dessa elever har längre avstånd till närmaste högskola samt att de har en besvärligare familjesituation - två omständigheter som otvivelaktigt gör det dyrare att bedriva studier. Man kan även notera att det är flest bland dem med en 2-årig yrkesförberedande gymnasieutbildning, vilka inte är intresserade av högskolestudier, något som förefaller rimligt eftersom graden av studieintresse är avgörande redan vid valet av gymnasielinje.

Tabell 65 Olika studiehinderns betydelse bland dem som ej påbörjat och ej heller planerar att påbörja en högskoleutbildning. Gymnasisterna uppdelade efter kön.

Hinder	Andel		Rangordning	
	Män	Kvinnor	Män	Kvinnor
Mina kunskaper/betyg är för dåliga	30	28	4	4
Jag skulle inte kunna försörja mig på de studiemedel som utbetalas	56	57	2	2
Det är för långt till närmaste högskola	11	13	7	8
Min familjesituation gör det omöjligt för mig att studera	11	21	8	6
Jag vill inte dra på mig de studielånen som blir följden av en högskoleutbildning	61	64	1	1
Högskoleutbildningen förbättrar inte mina möjligheter på arbetsmarknaden	26	26	5	5
Jag är inte intresserad av att studera	49	40	3	3
Annat skäl	15	15	6	7

Mellan män och kvinnor finns det inga större skillnader i bedömningen av studiehindren (tabell 6.5). Det bör emellertid påpekas, att en större andel av kvinnorna anger familjesituationen som ett hinder, vilket torde bero på att de oftare måste ägna sig åt småbarnsskötsel. Vi kan också se att det är fler män som hänvisar till bristande studieintresse - ett resultat man finner i strängt taget varje undersökning som jämför män och kvinnors inställning till sådana aktiviteter som har med skola och utbildning att göra. (Se t ex Svensson, 1985, s 20-21)

Om vi övergår till att granska skillnaderna mellan ungdomar med olika social bakgrund, finner vi även i detta fall stora likheter beträffande rangordningen av hindren. Vad gäller det oftast nämnda hindret - studieskulderna - är det emellertid en större andel som markerat detta bland dem som kommer från grupp II och III. Liksom tidigare kan man således konstatera att rädslan för studieskulder är mer utbredd bland ungdomar från lägre socialgrupper. (Jfr Svensson, 1985, s 27). Det är också bland dessa ungdomar man oftare finner åsikten, att man ej skulle kunna försörja sig på studiemedel. Förklaringarna härtill torde vara delvis desamma som när vi diskuterade skillnaderna mellan ungdomar med olika gymnasieutbildning - det är fler från grupp II och III som har längre avstånd till en högskola, liksom det är fler med en familjesituation, som gör det svårare att bedriva studier. Slutligen kan vi konstatera att det är flest från socialgrupp III som säger sig inte vara intresserade av högskolestudier. Ej heller detta är särskilt överraskande, med tanke på att denna grupp är kraftigt överrepresenterad på de 2-åriga yrkesförberedande linjerna, där intresset för högre studier är ganska ljust.

Tabell 6.6 Olika studiehindars betydelse bland dem som ej påbörjat och ej heller planerar att påbörja en högskoleutbildning. Gymnasisterna uppdelade efter socialgruppsstillhörighet.

Hinder	Andel			Rangordning		
	I	II	III	I	II	III
Mina kunskaper/betyg är för dåliga	28	25	31	4	5	4
Jag skulle inte kunna försörja mig på de studiemedel som utbetalas	51	59	58	2	2	2
Det är för långt till närmaste högskola	7	12	13	8	8	7
Min familjesituation gör det omöjligt för mig att studera	10	14	18	7	7	6
Jag vill inte dra på mig de studieskulder som blir följderna av en högskoleutbildning	54	61	65	1	1	1
Högskoleutbildningen förbättrar inte mina möjligheter på arbetsmarknaden	22	27	27	6	4	5
Jag är inte intresserad av att studera	34	39	50	3	3	3
Annat skäl	23	16	12	5	6	8

Efter att ha granskat resultaten i tabell 6.6 gör man kanske den reflektionen att de sociala differenserna trots allt är tämligen blygsamma. Så t ex skiljer det endast 11 procentenheter mellan högsta och lägsta socialgrupp, vad gäller rädslan för studieskulder. Man får emellertid komma ihåg, att det är avsevärt fler inom lägre socialgrupper som ej påbörjat och ej heller planerar att påbörja högre studier. Bland gymnasisterna uppgår nämligen denna andel till 39% i grupp I, 62% i grupp II och hela 74% i grupp III.

För att få en uppfattning om de olika hindrens faktiska betydelse för att minska övergångsfrekvensen inom olika socialgrupper, måste man således ta hänsyn till ovan nämnda förhållande. Detta har vi gjort i tabell 6.7, genom att multiplicera andelen som angivet ett visst hinder med andelen inom vardera socialgruppen som avstår från högskolestudier. Således har procentsatserna i tabell 6.6 för grupp I multipliceras med 0,39, för grupp II med 0,62 och för grupp III med 0,74.

Härigenom får vi veta hur stor andel av det totala antalet gymnasieutbildade inom respektive grupp som uppgivit ett visst hinder - dvs i vilken mån vart och ett av hindren bidragit till att minska övergångsfrekvensen inom respektive socialgrupp.

Tabell 6.7 Olika studiehinders betydelse för minskningen i övergångsfrekvens till högskolan inom olika socialgrupper. I procent av samtliga som fullföljt en gymnasieutbildning.

Hinder	Socialgrupp		
	I	II	III
Mina kunskaper/betyg är för dåliga	11	16	23
Jag skulle inte kunna försörja mig på de studiemedel som utbetalas	20	37	43
Det är för långt till närmaste högskola	3	7	10
Min familjesituation gör det omöjligt för mig att studera	4	9	13
Jag vill inte dra på mig de studieskulder som blir följden av en högskoleutbildning	21	38	48
Högskoleutbildningen förbättrar inte mina möjligheter på arbetsmarknaden	9	17	20
Jag är inte intresserad av att studera	13	24	37
Annat skäl	9	10	9

Då man beaktat, att det är så många fler av gymnasisterna från lägre socialgrupper som ej går vidare till högskolan, framträder de sociala skillnaderna i studiehinder betydligt klarare. Vad gäller de två största hindren - de studieekonomiska - är dessa nu mer än dubbelt så vanligt förekommande i socialgrupp III som i grupp I.

Efter att ha tagit del av uppgifterna i tabell 6.7, kan man fråga sig om övergångsfrekvensen skulle öka med 20 procentenheter i grupp I, med ca 35 i grupp II och bortåt 50 procentenheter i grupp III, om de studieekonomiska hindren undanröjdes. Svaret måste bli nekande. En anledning är att antalet utbildningsplatser vid högskolan är begränsat. En annan är att de svarande markerat i genomsnitt mer än två svarsalternativ. Detta innebär att många av dem, som angivet ett studieekonomiskt hinder också haft andra skäl till att avstå en högskoleutbildning.

Det finns emellertid en grupp som angivit enbart något av de två studieekonomiska hindren. Storleken på denna grupp varierar beroende på hur den definieras - den blir störst om man tar med dem som bara markerat ettdera av de två hindren, den blir minst om man endast inkluderar dem som markerat båda. Oberoende av hur den definieras förblir dock det sociala mönstret detsamma - de ekonomiska hindren upplevs som betydligt allvarligare bland gymnasister som kommer från lägre socialgrupper (tabell 6.8).

De som uppgivit enbart studieekonomiska hinder är rimligen den grupp som är mest påverkbar genom förbättringar i studiemedelssystemet. Möjligen kan sådana förbättringar också få effekter utanför denna grupp. Som vi tidigare visat, har många gymnasister angivit studieekonomiska hinder i kombination med andra. För somliga av dem kan ett undanröjande av de ekonomiska hindren leda till att det eller de övriga samverkande hindren inte är så stora att man avstår från fortsatta

Tabell 6.8 Andelen som enbart angivit studieekonomiska hinder. I procent av samtliga som fullföljt en gymnasieutbildning.

Andel som angivit att:	Socialgrupp			Totalt
	I	II	III	
Studiemedlen är otillräckliga	4	8	7	7
Skulderna blir för stora	5	7	8	7
Något av de två alternativen	6	10	10	9
Båda alternativen	3	6	6	5

studier. I andra fall kan förbättringar i studiemedelssystemet undanröja eller reducera något annat hinder. Som exempel på detta kan nämnas att förbättrade studieekonomiska villkor för barnfamiljer kan påverka hur starkt man upplever den aktuella familjesituationen som ett hinder, eller att minskade studieskulder och/eller förbättrade levnadsvillkor under studietiden kan öka intresset för fortsatta studier. Det är således inte självklart att den grupp som kan påverkas av förbättringar i studiemedelssystemet är begränsad till dem, som angivit enbart ekonomiska hinder.

Å andra sidan, måste man också beakta, att somliga av dem med enbart studieekonomiska hinder kan ha så högt ställda krav på studiemedelssystemet, att de i praktiken är omöjliga att påverka.

Vilka konsekvenser det skulle få för den sociala rekryteringen till högskolan, om de studieekonomiska hindren helt eller delvis undanröjdes, återkommer vi till i det avslutande diskussionskapitlet.

7. Sammanfattande diskussion

Denna undersökning ingår i forskningsprojektet **STUDIESTÖD OCH POSTGYMNASIAL UTBILDNING**. Projektets syfte är att ge fördjupad kunskap om hur det nuvarande studiemedelssystemet utnyttjats samt dess betydelse för rekrytering och studief framgång. I denna undersökning är det främst två frågor som står i centrum för intresset:

- 1) Hur har rekryteringen till högskolan förändrats under den 20-årsperiod som studiemedelssystemet existerat?
- 2) Har det blivit svårare att finansiera sin utbildning med hjälp av studiemedel under senare år?

I undersökningen ingår fyra riksrepresentativa stickprov, vardera bestående av ca 10.000 individer, födda 1948, 1953, 1958 och 1963. En jämförelse mellan de fyra stickproven görs vid en tidpunkt då individerna uppnått 21 års ålder, dvs vid utgången av år 1969, 1974, 1979 respektive 1984. Detta innebär att undersökningen endast inkluderar sådana som påbörjat sina högskolestudier vid relativt unga år.

Studiemedlen som rekryteringsinstrument

Från början av 40-talet till slutet av 60-talet ökade antalet studerande vid universitet och högskolor mycket starkt - närmare bestämt skedde en tiodubbling. Vid periodens början var det ca 2% av samtliga ungdomar som påbörjade högre studier, vid dess slut rörde det sig om drygt 20%. Under samma tid skedde också en social breddning i rekryteringen, såtillvida att andelen arbetarbarn bland de studerande ökade från en tiondel till en fjärdedel.

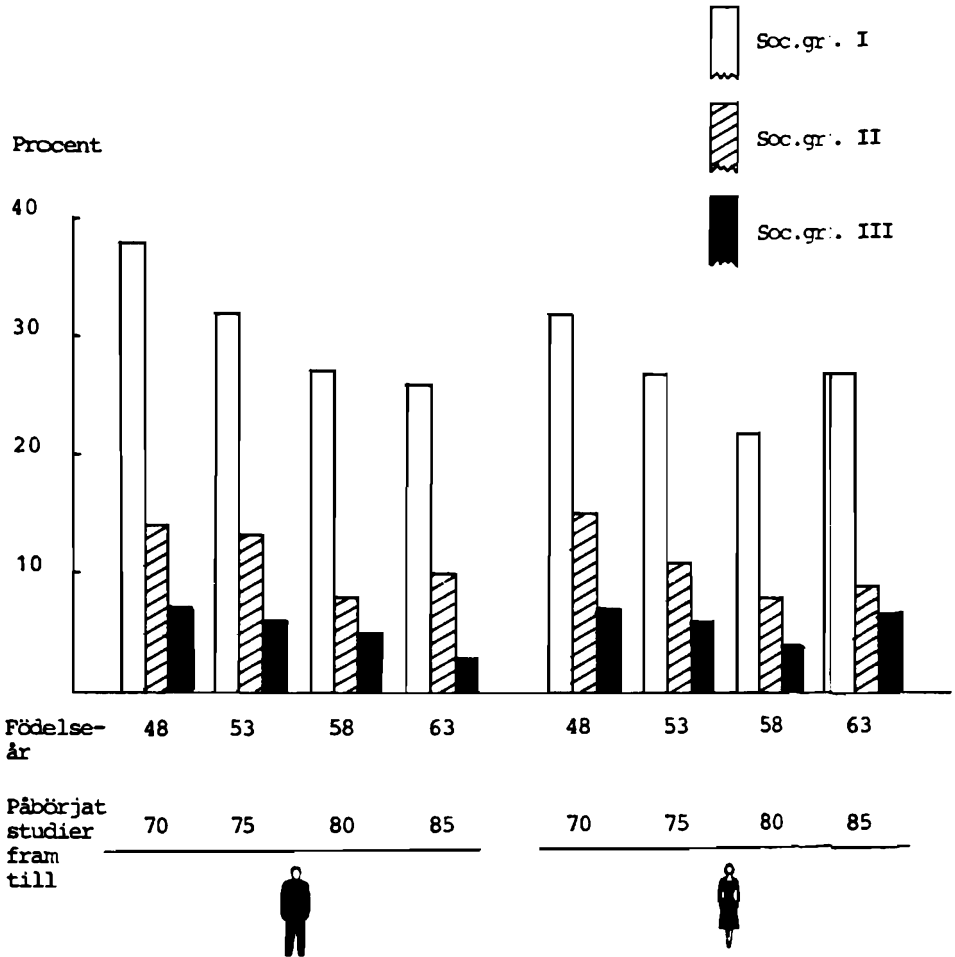
En orsak till såväl den starka expansionen som den ökande demokratiseringen av den högre utbildningen torde vara de kraftiga insatserna på det studiesociala området. Dessa satsningar styrdes i sin tur av två huvudmotiv:

- I. Samhällets behov av välutbildad arbetskraft - den komplexa industristaten ställer allt större krav på allt fler medborgare vad gäller en kvalificerad skolunderbyggnad.
- II. Individens rätt till högre utbildning - otillräckliga ekonomiska förutsättningar får ej vara något avgörande hinder för möjligheterna att bedriva studier.

Inom det studiesociala området är årtalet 1965 betydelsefullt, ty då introduceras det studiemedelssystem som till sina väsentliga drag fortfarande består. Den viktigaste förändringen med detta system var, att studiestödet som tidigare varit selektivt blev generellt - strängt taget samtliga som påbörjade högre studier fick också tillgång till stödet.

Under sina första år fungerade systemet väl, såtillvida att både den totala andelen som påbörjade högre utbildning liksom andelen från lägre socialgrupper kontinuerligt ökade. Ett bevis för detta är att studiemedlen under slutet av 60-talet väsentligt bidrog till att höja inskrivningsfrekvensen vid universitet och högskolor och särskilt gäller detta för ungdomar från arbetarhem.

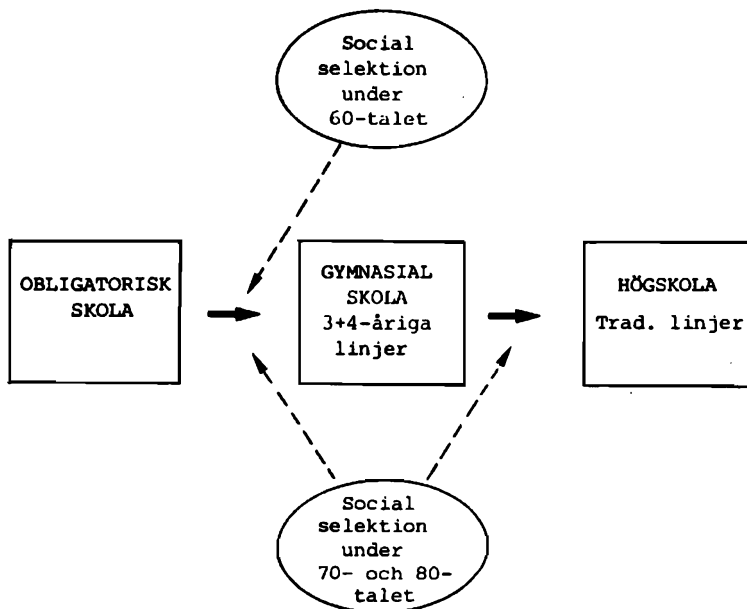
I början av 70-talet skedde emellertid en stagnation och i viss utsträckning en tillbakagång i båda de nämnda avseendena. Detta kan man tydligt se i nedanstående figur, som ger en översiktlig bild av rekryteringen till de traditionella högskoleutbildningarna under större delen av den tid som man haft tillgång till studiemedel.



Figur 7.1 Andelen individer som påbörjat traditionella högskolestudier före 22 års ålder. Individerna uppdelade efter kön, socialgrupp och födelseår. Procent.

Speciellt märks nedgången bland de manliga studerande från socialgrupp III. Denna grupp har mer än halverats om man jämför den yngsta med den äldsta av de fyra årskullar som redovisas i figuren. Minskningen får också till följd att den sociala sammansättningen bland männen blivit än snedare. I den

äldsta årskullen är andelen från socialgrupp I inom traditionella högskolestudier fem gånger större än andelen från grupp III. I den yngsta har andelen från grupp I blivit närmare nio gånger större. Bland kvinnorna är snedrekryteringen däremot mera konstant - i samtliga årskullar är sannolikheten för att påbörja högskolestudier fyra till fem gånger högre inom grupp I jämfört med grupp III. Tilläggas kan emellertid, att det både bland män och kvinnor under senare år skett en ökad social snedrekrytering till de mest attraktiva studieinriktningarna (utbildningarna till läkare, civilingenjör, m fl).



Figur 7.2 Den sociala selektionen till högre utbildning under olika årtionden.

Att det var fler från lägre socialgrupper, som påbörjade traditionella högskolestudier i slutet av 60-talet, kan i viss utsträckning bero på att den sociala selektionen då i stort sett endast skedde vid övergången till gymnasiet, som på den tiden bestod av enbart 3- eller 4-åriga linjer. Hade man väl kommit in i gymnasiet var sannolikheten att fortsätta till högre studier strängt taget lika stor för alla. Som framgår av figur 7.2, vilken baserar sig på uppgifterna i tabell 4.3 och 4.4, har detta mönster ändrat sig under 70- och 80-talet. Numera sker det en social filtrering såväl vid övergången från den obligatoriska skolan till gymnasiets 3- och 4-åriga linjer som vid övergången från dessa linjer till universitet och högskolor. Den sociala selektionen är fortfarande lika stark vid det första steget, men härtill har kommit en relativt kraftig social filtrering vid steg två.

Som vi tidigare påpekat hade studiemedlen en socialt utjämnande effekt under slutet av 60-talet. Dessa medel är således en viktig orsak till den jämna rekrytering som då skedde från gymnasium till högskola. Senare synes de emellertid ha mist mycket av denna förmåga, ty under 70- och 80-talet kan man iakttaga en påtaglig social selektion även vid denna övergång.

Ovanstående tolkning får stöd av det faktum, att bland dem som påbörjat högskolestudier i den äldsta årskullen anger 12% från socialgrupp I, att de förmodligen inte skulle ha börjat om inte statliga studiemedel funnits att tillgå, medan det är närmare tre gånger så många eller 34% som uppger detta i lägre socialgrupper. Motsvarande procentsatser i den yngsta årskullen är 23 respektive 39. Andelen som påbörjat studier tack vare studiemedlen har sålunda fördubblats i grupp I men endast ökat med några procentenheter i övriga grupper. I båda fallen är det visserligen fler från lägre socialgrupper som studiemedlen lyckats rekrytera, men dessa medel spelar en mindre avgörande roll numera, då det gäller att utjämna de sociala skillnaderna bland de högskolestuderande.

Än dystrare framstår studiemedlens utjämnande funktion under 80-talet om man sätter de "studiemedelsrekryterade" i relation, inte till de gymnasister som påbörjat högskolestudier, utan till samtliga som genomgått 3- eller 4-åriga gymnasielinjer, dvs alla som är behöriga för flertalet högskoleutbildningar. Görs detta, finner man att studiemedlen i den äldsta årskullen rekryterade 8% av gymnasisterna i socialgrupp I, medan de lyckades rekrytera 18% av dem från lägre grupper. I den yngre årskullen däremot finns det ingen socialgruppskillnad alls - i samtliga grupper är rekryteringseffekten 12% (tabell 5.17).

Om man mäter studiemedlens rekryteringsfunktion på det sist redovisade sättet, innebär det att dessa hade en klart utjämnande effekt under slutet av 60-talet, men att de numera saknar betydelse för den sociala selektionen.

Vi är medvetna om att kritik kan riktas mot båda beräkningsmetoderna. Mot det förstnämnda sättet att beräkna utjämnningseffekterna kan den invändningen göras, att man bedömer studiemedlen mot ett alltför milt kriterium. Man tar ju här inte hänsyn till att somliga gymnasister utestängs från högre utbildning av just ekonomiska skäl. Mot det andra beräknings sättet kan man invända att studiemedlen bedöms mot ett alltför strängt kriterium, därigenom att många gymnasister avstår från högskolestudier av helt andra skäl än ekonomiska. Det finns dock skäl att redovisa båda måtten, ty härigenom får man en mer nyanserad bild av rekryteringseffekterna. Dessutom pekar det på nödvändigheten av att klart definiera vilken typ av rekryteringseffekt man åsyftar. Som våra resultat visar leder ju de två beräkningssätten till delvis olika slutsatser rörande studiemedlens sociala utjämnningseffekter.

Oberoende av vilken beräkningsmetod som används, kan vi dock fastslå att studiemedlen i dag spelar en betydligt blygsammare roll än tidigare vad gäller att motverka den sociala snedrekryteringen till traditionella högskolestudier.

Den konstaterade utvecklingen torde till väsentlig del bero på att dagens studiemedel medför en allvarligare skuldsättning. Skuldbördan har ökat avsevärt genom den krympande bidragsdelen och den höjda årliga avgiften, men framför allt har inflationen direkt påverkat lånets och därmed skuldens storlek. Samtidigt har akademikernas reallöner i flertalet fall ingalunda hållit jämna steg med den kraftiga inflationen under 70- och början av 80-talet. Att satsa på en universitetsutbildning är i dag ett ekonomiskt betydligt större risktagande än för 20 år sedan - ett risktagande som ungdomar från hem utan studietraditioner mer sällan vågar sig på. (Jfr Nilsson, 1986).

Att rädslan för studieskulder menligt påverkar rekryteringen till dagens högskola framgår med all tydlighet av denna undersökning, ty det är det hinder som oftast nämns av de gymnasister som inte planerar att påbörja högre studier. Av resultaten framgår också att det allra oftast är gymnasister från den lägsta socialgruppen som framhåller skuldrädslan, och det gäller vare sig man ser till dem som nämner detta hinder enbart eller i kombination med andra hinder.

De som framhäver enbart skuldbördan, eller denna tillsammans med studiemedlens otillräcklighet, som ett hinder utgör totalt 7% av samtliga gymnasieutbildade födda 1963. De utgör 5% i grupp I, 7% i grupp II samt 8% i grupp III. Vi kan givetvis inte garantera att samtliga dessa skulle söka till och komma in vid högskolan om studieskulder kunde elimineras eller reduceras, men siffrorna ger otvivelaktigt en vink om att den sociala sammansättningen vid universitet och högskolor skulle bli mera rättvis, om man kunde komma till rätta med problemet med studieskulder. Samtidigt vittnar siffrorna om, att vi inte skulle få någon dramatisk förändring av rekryteringen - den sociala jämlikheten blir långtifrån fullständig - även om de ekonomiska problemen kunde lösas. Faktorer i form av ambition, intresse, föräldrapåverkan etc torde nämligen väga betydligt tyngre än de rent ekonomiska, då det gäller att satsa på en högskoleutbildning. Detta konstaterande får dock inte avhålla oss från att försöka minska studieskulder, ty

även om man härigenom endast i begränsad omfattning kan komma till rätta med den sociala snedrekryteringen, är det trots allt betydligt enklare att påverka de ekonomiska än de övriga faktorerna.

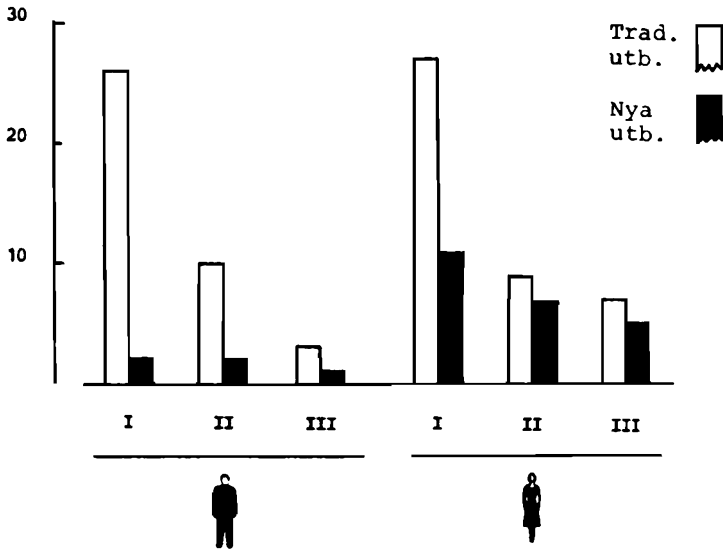
Hittills har vi huvudsakligen uppehållit oss vid rekryteringen till de traditionella högskoleutbildningarna, men låt oss också se något på övriga utbildningar.

De som tillhör årskullarna 58 och 63 har påbörjat sina studier efter den 1 juli 1977, vilket betyder att de startat efter den senaste högskolereformen. Detta innebär i sin tur att vi för dessa årskullar har uppgifter om vilka som valt någon av de "nya" högskoleutbildningarna, dvs någon av de utbildningar som flyttades in i högskoleorganisationen i samband med reformen.

I den äldsta årskullen är det 5% av samtliga ungdomar och i den yngre 4%, som satsat på en utbildning till sjuksköterska, förskollärare eller någon annan nytillkommen högskoleutbildning. Totalt rör det sig således om en viss nedgång, men studerandesammansättningen är i stort sett oförändrad. Den kännetecknas bl a av betydligt mindre socialgruppsskillnader men avsevärt större könsdifferenser än vad som gäller för de traditionella högskoleutbildningarna, vilket tydligt framgår av figur 7.3.

I vilken utsträckning som det sociala mönstret är representativt även för årskullarna 48 och 53, kan vi inte uttala oss om. Vi skulle dock tro, att socialgruppsskillnaderna även här är betydligt större i de traditionella utbildningarna; de är ju oftast längre och leder till mer prestigefyllda och välavlönade arbeten.

Procent



Figur 7.3 Andelen individer födda 1963 som påbörjat traditionella respektive nya högskoleutbildningar vid 21 års ålder. Materialet uppdelat efter kön och socialgruppsstillhörighet. Procent.

Beträffande studiemedlens betydelse för rekryteringen till de nya högskoleutbildningarna finns uppgifter endast om dem som är födda 1963. Dessa pekar på att studiemedlen här fyller en viktigare funktion. Bland dem, som påbörjat traditionella högskolestudier, uppger ca 30% att de förmodligen inte börjat utan tillgång till studiemedel. Bland dem inom de nya utbildningarna är motsvarande siffra drygt 40%. Förklaringen härtill torde vara att det inom de sistnämnda utbildningarna finns förhållandevis många kvinnor från lägre socialgrupper - en kategori för vilken tillgången till studiemedel är speciellt viktig för möjligheterna att påbörja högre utbildning.

Samtidigt som man kan konstatera att möjligheterna till studiemedel betytt mera för dem som verkligen påbörjat studier vid någon ny högskoleutbildning, visar emellertid våra data på

att rädslan för studieskulder är något större bland de gymnasister, varifrån de nya utbildningarna till stor del rekryterar sina elever, dvs ungdomar som genomgått en 2-årig gymnasielinje. Anledningen torde vara att de nya högskolelinjerna oftast leder till sådana yrken, vars lönesättning gör återbetalningen av studielånen extra betungande.

Vad gäller de nya högskoleutbildningarna, synes således studiemedelssystemet vara en förutsättning för många att påbörja studier, på samma gång som systemets nuvarande konstruktion utgör ett hinder för många andra. Att de ekonomiska faktorerna spelar en så dominerande roll här torde också sammanhånga med att utbildningarna i förhållandevis hög grad attraherar ungdomar från lägre socialgrupper. Detta gör det speciellt viktigt att uppmärksamma problemen med studieskulden för dem som valt eller skulle önska välja en sjuksköterske-, förskollärare-, fritidsledare- eller liknande utbildning.

Studiemedlen som finansieringskälla

Studiemedlen är den i särklass viktigaste finansieringskällan bland de högskolestuderande som ingår i denna undersökning och dess betydelse har snarare ökat än minskat. Således är det 84% som anger studiemedlen som mycket väsentliga i den äldsta årskullen, en siffra som stiger till 90 i den yngsta. Att dessa medel upplevs som mer och mer betydelsefulla, torde bero på att det är alltfler som utnyttjar dem, ty strängt taget alla som använder sig av studiemedel anser dem också vara en viktig finansieringskälla.

Utnyttjandet av studiemedlen har alltså ökat, men går det lika bra att leva på dem nu som för 20 år sedan? Om man tagit del av den livliga debatten som förts under senare år, skulle man knappast kunna tro detta. Hur ligger det egentligen till? Vi har vissa möjligheter att belysa detta, eftersom vi ställt

samma fråga till studerande som använt studiemedel under 60-, 70- och 80-talet. Frågan lyder:

I VILKEN UTSTRÄCKNING KAN/KUNDE DU FINANSIERA STUDIERNÄ MED HJÄLP AV STATLIGA STUDIEMEDEL?

- I full utsträckning*
- I stor utsträckning (ca 75%)*
- I viss utsträckning (ca 50%)*
- I ringa utsträckning (25%)*
- Inte alls. Använde ej studiemedel.*

Efter att ha sorterat bort de individer, som inte använt studiemedel och som därför saknar egna erfarenheter av dessa, kan vi inte finna något belägg för att studiemedlens tillräcklighet försämrats. I samtliga årskullar är det nämligen ca 30% av de studerande som säger att de i full utsträckning och ytterligare närmare 50% som uppger att de i stor utsträckning kunnat finansiera sina studier med hjälp av studiemedel. Visserligen är uppfattningen något mer kritisk under 70-talet än under 60-talet, men under början av 80-talet ligger bedömningen åter på samma nivå som under slutet av 60-talet.

Våra undersökningsresultat tyder sålunda på att studiemedlens tillräcklighet ej är sämre i dag än när de infördes för 20 år sedan. Efter att ha konstaterat detta, bör man emellertid också ta ställning till hur resultatet skall tolkas. Har studiemedelsbeloppet varit tillräckligt eller har det varit för lågt hela tiden?

Vad som talar för den första tolkningen, är den överväldigande majoritet som i full eller stor utsträckning kunnat finansiera sin utbildning med hjälp av studiemedel. Att denna andel inte blivit ännu större, beror på att vissa inte använder sig av studiemedel under hela utbildningstiden samt att vissa bedrivit deltidstudier och då endast lyft halva maximibeloppet. Vidare kan man hävda, att många studerande kombinerar studiemedlen med andra finansieringskällor (förvärvsarbete, ekonomiskt stöd från anhöriga m m) och därför inte skattar studiemedlens finansieringsgrad till 100%. Slutligen skulle man

kunna argumentera för att en del studerande torde ställa alltför stora anspråk. De bedömer studiemedlen i relation till en högre levnadsstandard än de faktiskt är avsedda att täcka.

För den andra tolkningen talar det faktum, att knappt en tredjedel av de studerande uppger, att de kunnat klara sig enbart på studiemedlen. Härtill kommer att det i denna undersökning endast ingår relativt unga studerande. Utfallet hade med största sannolikhet blivit än dystrare om undersökningen även omfattat äldre grupper, eftersom de ekonomiska åtagandena ökar med stigande ålder. Noteras bör också, att inslaget av äldre studerande vid högskolorna är avsevärt större nu än då studiemedelssystemet infördes.

Vad gäller studiemedlens tillräcklighet har det presenterats undersökningsresultat, som kan ge upphov till två helt skilda tolkningar. Vilken är mest relevant? Med tanke på att studiemedlen är avsedda att helt täcka levnadsomkostnaderna skulle vi vilja förorda den senare tolkningen. Det är uppenbarligen så att många högskolestuderande har mycket svårt att klara sig på studiemedlen, vilket medfört att en stor andel tvingats förvärvsarbета vid sidan av studierna. En höjning av studiemedelsbeloppet kan således vara befogad för att förbättra studiebetingelserna för stora studerandegrupper. Däremot kan man diskutera om en sådan höjning bör genomföras som en generell åtgärd med tanke på att det trots allt finns en betydande del som kan finansiera sina studier på det nuvarande studiemedelsbeloppet.

Enligt denna undersökning skulle en höjning av studiemedlen - speciellt för de mest behövande - även kunna bredda intresset för högskolestudier. Efter "rädsla för studieskulder" är nämligen "studiemedlens otillräcklighet" det största hindret för de gymnasister som inte kan påbörja högskolestudier. Speciellt ofta nämns detta hinder av dem som endast genomgått en 2-årig gymnasieutbildning. Orsakerna härtill är bl a att en större del av dessa ungdomar bor på längre avstånd från en högskola samt att de har större försörjningsåtaganden - de

uppger oftare att deras familjesituation gör det omöjligt för dem att studera.

Som tidigare nämnts kännetecknas de, som genomgått 2-åriga gymnasielinjer, även av att de i större utsträckning kommer från lägre socialgrupper. Vidare utgör dessa ungdomar - med eller utan kompletteringsstudier - rekryteringsunderlaget för många av de nya högskoleutbildningarna, utbildningar som leder till viktiga befattningar i samhället, men där lönen sällan står i proportion till utbildningstid och yrkesansvar.

Avslutande kommentarer

I denna undersökning har vi kunnat konstatera att två ekonomiska faktorer har ett avgörande inflytande på högskolans rekrytering

- studiemedlens otillräcklighet
- rädslan för studieskulder.

Mot denna bakgrund är det befogat med ändringar av det nuvarande studiemedelssystemet. En sådan är att höja totalbeloppet. Dock får detta inte leda till att skuldbördan ökar - utan tvärtom måste den minskas. För att uppnå detta måste studiemedlens bidragsdel kraftigt höjas, något som kan medföra ökade kostnader för samhället.

Enligt Studiemedelskommitténs direktiv får emellertid totalkostnaderna inte öka. Däremot är det möjligt att göra omprioriteringar inom den totala kostnadsramen. En sådan vore att kraftigt höja bidraget till dem med den mest ansträngda ekonomiska situationen t ex för studerande som kommer från de svagaste ekonomiska grupperna, för vissa studerande vid de nya högskoleutbildningarna, för dem med den största försörjningsbördan etc. Detta skulle emellertid innebära en återgång till

ett selektivt studiestödssystem. Av den allmänna debatten att döma förefaller detta vara svårgenomförbart.

Om studiemedlen även fortsättningsvis skall vara ett instrument för ökad social rättvisa vid rekrytering till högre utbildning, utan att man accepterar selektiva inslag, anser vi kostnadsökningar ofrånkomliga. En intressant fråga blir då hur stora kostnadsökningar det de facto kommer att handla om. Denna fråga kan vi inte ge något specificerat svar på. Däremot vill vi peka på att en höjning av bidragsdelen inom nuvarande totalbelopp föga påverkar statsutgifterna på kort sikt, vilket också påpekats av CSN.

"En höjd bidragsdel innebär inte något väsentligt ökat resursutflöde, eftersom det i huvudsak rör sig om en omfördelning mellan bidrag och lån. Om t ex bidraget fördubblas beräknas utflödet öka med ca 20 mkr. Först i ett längre perspektiv (15-20 år) uppstår större kostnadsökningar i form av minskad återbetalning av studiemedel. Samhället åsamkas emellertid också stora kostnader genom att tillhandahålla kredit under så lång tid som studiemedelssystemet medger. En förändring av relationerna mellan studiebidrag och återbetalningspliktiga studiemedel i syfte att minska skuldsättningen för de studerande skulle kanske mot den bakgrunden inte bli alltför kostsam". (CSN, 1983, s 102).

Vad gäller effekterna på längre sikt, är dessa svårare att förutsäga. Om samtliga studieskulder faktiskt återbetalas, innebär förändringen en kostnadsökning. I den mån skulderna måste avskrivas minskar diskrepansen. För närvarande tycks utvecklingen gå därhän att allt fler får allt svårare att återbetala lånen.

En höjning av bidragsdelen skulle vidare kunna utnyttjas så, att återbetalningsbördan minskade samtidigt som totalbeloppet höjdes. Självfallet skulle detta medföra en omedelbar kostnadsökning för samhället. En sådan kostnadsökning måste dock ställas emot de kostnader som idag är en konsekvens av förlängda studietider och studieavbrott bland dem som tvingas förvärvsarbeta under sin utbildningstid.

BILAGA I

TIDIGARE UTGIVNA RAPPORTER INOM PROJEKTET STUDIESTÖD OCH
POSTGYMNASIAL UTBILDNING

Den först publicerade rapporten från projektet är:

Reuterberg, S-E & Svensson, A, Statliga studiemedel - utnyttjande och effekter. Göteborgs universitet, pedagogiska institutionen. 1981:03.

I denna undersökning ingår ett riksrepresentativt urval av svenskar födda 1948, vilka följts upp t o m 23 års ålder. De individer, som fram till denna ålder påbörjat utbildning vid universitet och högskolor har tillställts en enkät rörande studiefinansieringen. Den information som erhöles via enkäten har kompletterats med uppgifter om vald högskoleutbildning samt med uppgifter om i vilken grad studiemedlen utnyttjats. Resultaten visar att:

- de statliga studiemedlen varit den viktigaste finansieringskällan under högskoletiden
- majoriteten av de studerande i full eller stor utsträckning kunnat finansiera sina studier med dessa medel
- studiemedlen haft en påtaglig rekryteringseffekt främst vad gäller studerande från lägre socialgrupper
- det finns ett klart samband mellan studiemedelsanvändning och studieframgång och detta samband tenderar att vara starkare i lägre än i högre socialgrupp.

Ovan nämnda rapport har sammanfattats i en engelskspråkig institutionsrapport, vilken presenterats inför Society for Research into Higher Education, samt i en engelskspråkig tidskriftsartikel.

Reuterberg, S-E & Svensson, A, Financial Aid and Class Bias in Higher Education. Department of Education, University of Göteborg. 1981:05.

Reuterberg, S-E & Svensson, A, The Importance of Financial Aid: The Case of Higher Education in Sweden. Higher Education, 12, 1983, s 89-100.

I de två följande rapporterna görs jämförelser mellan dem födda 1948 och dem födda 1953. Resultaten visar således vilka förändringar som skett i de studerandes bedömningar av studiemedlen från slutet av 60-talet till mitten av 70-talet.

Reuterberg, S-E & Svensson, A, Ökad börda - minskad vikt? Förändringar i studiemedlens utnyttjande och effekter under 70-talet. Göteborgs universitet, pedagogiska institutionen. 1982:06

Reuterberg, S-E & Svensson A, Studiemedlen som rekryteringsinstrument och finansieringskälla. UHÄ:Fou. Projektrapport 1983:1.

Av dessa rapporter framgår att övergångsfrekvensen till universitet och högskola bland ungdomsstuderande sjunkit från 17 till 14% av samtliga individer. Trots detta har studiemedlens rekryteringseffekt ökat bland de högskolestuderande. Den ökade rekryteringseffekten gäller emellertid enbart de studerande som kommer från högre socialgrupper, varför studiemedlens sociala utjämnings effekter försvagats under den aktuella perioden.

När det gäller studiemedlens funktion som finansieringskälla, visar resultaten att samtliga studerandekategorier fått svårare att klara sig på studiemedlen. Mot denna bakgrund ligger det nära till hands att misstänka att det blivit vanligare att förvärvsarbete vid sidan av studierna, vilket i sin tur skulle kunna vara en anledning till att examensfrekvensen sjunkit mellan årskullarna. Denna misstanke får också ett visst stöd av undersökningsresultaten. Förvärvsarbete är nämligen vanligast bland dem som utnyttjat studiemedlen i minst utsträckning och bland dem som haft svårast att klara sig på studiemedlen. Samtidigt är examensfrekvensen lägst inom dessa grupper.

Studiemedlens betydelse för framgång i högskola har studerats i två andra rapporter:

Reuterberg, S-E, Studiemedlens relativa betydelse för framgång i högskolan. Göteborgs universitet, pedagogiska institutionen. 1983:02.

Reuterberg, S-E, Study Assistance and Degree Completion in Higher Education. Department of Education, University of Göteborg. 1983:04.

Den engelskspråkiga rapporten har dessutom publicerats som tidskriftsartikel:

Reuterberg, S-E, Study Assistance and Degree Completion in Swedish Higher Education. Studies in Higher Education, 11, 1986, s 155-171.

I dessa rapporter studeras vilken betydelse socialgruppstillhörighet, kön, begåvning samt studiemedelsutnyttjande haft för individens möjligheter att avlägga en akademisk examen. Av de studerade variablerna är studiemedelsutnyttjandet den klart viktigaste. De studerande som haft detta stöd har avlagt examen i klart större utsträckning än de som avstått från studiemedlen. Särskilt stor betydelse har studiemedlen haft bland dem som kommer från lägre socialgrupper. De har också haft en större betydelse för studieframgång inom de utbildningar som var spärrade redan före högskolereformen än bland de utbildningar som hörde till de filosofiska fakulteterna. Inom de filosofiska fakulteterna hade studiemedlen vidare fått en minskad betydelse från början av 70-talet till slutet av detta decennium, medan deras betydelse inom de spärrade utbildningarna var oförändrat hög.

I ytterligare en rapport jämförs 48-or och 53-or:

Reuterberg, S-E, Studiemedel och rekrytering till högskolan.
Göteborg studies in educational sciences, 50, 1984.

I denna rapport visas att studiemedlens rekryteringseffekter till högskolan varierar beroende på hur dessa effekter definieras och mäts. Bland de högskolestuderande uppgår rekryteringseffekten till ca 25%, bland gymnasisterna till ca 15% och bland samtliga individer till 3%. I det sistnämnda fallet är rekryteringseffekten oförändrad från slutet av 60-talet fram till mitten av 70-talet. Bland gymnasisterna har rekryteringseffekten sjunkit under samma tid medan den däremot ökat bland de högskolestuderande. Anledningen till att resultaten varierar på detta sätt är att övergångsfrekvensen mellan de tre utbildningsnivåerna förändrats under den studerade tidsperioden.

Liksom de generella rekryteringseffekterna varierar också de selektiva effekterna beroende på vilken referensgrupp man väljer. Inom gruppen högskolestuderande har studiemedlen haft en utjämnande effekt. Detta gäller också bland gymnasisterna inom den äldre årskullen men däremot inte inom den yngre. Om man vidare studerar vilken betydelse studiemedlen haft för de sociala skillnaderna bland samtliga individer i en årskull finner man att de snarare förstärkt än motverkat social selektion till högskola.

Den enkät som 1982 bjöds till 53-orna innehöll ett antal öppna frågor om vad studiemedelstagarna ansåg vara bra respektive dåligt med studiemedelssystemet. De fritt formulerade svar som lämnades på dessa frågor har bearbetats och resultaten har presenterats i rapporten:

Svensson, A, Vad skall vi göra åt studiemedlen? UHÄ:Fou.
Projektrapport 1984:3.

Merparten av den kritik som framfördes mot studiemedelssystemet kan sammanfattas i två punkter:

1. En stor del av de studerande anser att det erhållna studiemedelsbeloppet är otillräckligt.
2. En större del påstår att skuldbördan blivit mycket betungande beroende på att studiemedlen till allt större del kommit att bestå av lån samt att den årliga uppräkningsen av detta lån höjts.

Att komma tillrätta med dessa kritiska synpunkter skulle medföra avsevärt ökade kostnader för staten - kostnader som det torde vara omöjligt att få gehör för. Därför förordas en övergång till ett mer selektivt studiestödssystem, vilket skulle prioritera studerande med stora utgifter och små tillgångar, dvs studerande som kommer från de ekonomiskt svagare grupperna i samhället.

De undersökningar som hittills presenterats baserar sig på uppgifter från personer som redan slutfört eller som är i slutfasen av sina studier. Våren 1985 publicerades en rapport, som belyser studiemedlens betydelse för dem som står i begrepp att påbörja studier:

Svensson, A, Högskolestudier - attraktivare för kvinnor?
UHÄ:Fou. Projektrapport 1985:1.

Uppgifterna är hämtade från en enkätundersökning som genomfördes i samarbete med SCB 1983 och där drygt 10.000 individer födda 1963 ingår.

Undersökningen visar hur tillgången till statliga studiemedel påverkar planerna på en eventuell högskoleutbildning bland elever av olika kön, från skilda socialgrupper och som genomgått olika linjer i gymnasieskolan. Av resultaten framgår bl a att kvinnor tillmäter studiemedlen större vikt samt att de oftare än männen planerar att fortsätta sina studier på högskolenivå. Vidare finner man att rädslan för stora studieskulder avhåller arbetarklassens ungdomar från vidare studier i betydligt större utsträckning än vad fallet är med dem som kommer från ekonomiskt starkare grupper.

Hösten 1985 kompletterades den ovan nämnda informationen om 63-orna med de faktiska inskrivningsuppgifterna till högskola fram t o m 1984, dvs det år då individerna uppnått 21 års ålder. Med tillgång till dessa nya uppgifter blev det möjligt

att belysa vilka förändringar som skett av studiemedlens rekryteringseffekter under hela den period som studiemedels-systemet funnits till. Resultaten har publicerats i en engelskspråkig rapport, vilken presenterades vid AERA:s årliga möte i San Fransisco, april 1986. Rapportens titel är:

Reuterberg, S-E & Svensson, A, Student Financial Aid and Participation in Higher Education. Changes between 1965 and 1985 in Sweden. Publikationer från institutionen för pedagogik, Göteborgs universitet. 1986:16.

Resultaten visar att övergångsfrekvensen från gymnasium till högskola bland ungdomar sjönk under den studerade perioden från närmare 70% till mindre än 30. Under senare delen av 60-talet och början av 70-talet minskade också studiemedlens rekryteringseffekter (från 16% till 11). Därefter har de åter ökat och i mitten av 80-talet är rekryteringseffekterna på samma nivå som då studiemedelsystemet var nytt.

I slutet av 60-talet hade studiemedlen en stark socialt utjämnande effekt, vilket innebär att de rekryterade en betydligt större andel av de gymnasister som kom från lägre socialgrupper än av dem från högre. Denna utjämningsseffekt avtog emellertid snabbt och från början av 70-talet har studiemedlen ingalunda bidragit till att minska den sociala selektionen från gymnasium till högskola.

BILAGA II

STICKPROVENS STORLEK OCH SAMMANSÄTTNING

De fyra årskullarna som valts representeras av följande material.

ELEVER FÖDDA 1948

är hämtade ur Individualstatistikprojektets första databank, vilken omfattar elever födda den 5, 15 och 25 i någon månad 1948. Uppgifter insamlades första gången vårterminen 1961, när eleverna var 13 år och merparten befann sig i årskurs 6. De basdata som då införskaffades består bl a av uppgifter om skola, klass, betyg och social bakgrund. Uppgifterna kompletterades sedan årligen t o m vårterminen 1969.

ELEVER FÖDDA 1953

är på motsvarande sätt hämtade ur Individualstatistikprojektets andra databank. I denna ingår elever födda den 5, 15 och 25 i någon månad 1953. Uppgifterna hit insamlades första gången våren 1966 och den årliga uppföljningen fortsatte t o m våren 1974.

ELEVER FÖDDA 1958

är hämtade från Statistiska centralbyråns elevuppföljning våren 1975 avseende elever som lämnade grundskolan vårterminen 1974. Det ursprungliga stickprovet omfattade i detta fall var åttonde klass i årskurs 9. Av de elever som enligt SCB:s register började studier i gymnasiet ht 1974 utvaldes slumpmässigt varannan elev för postenkät. I den återstående delen fick varje elev en postenkät. För att kompensera för skillnaden i urvalskvot har vid bearbetningarna de båda delarna av stickprovet vägts samman på så sätt att varje individ i gymnasieurvalet räknats två gånger. I den enkät som besvarades ingick frågor om vilken typ av studier respektive arbete som individen ägnade sig åt våren 1975. Vidare tillfrågades man om föräldrarnas yrken och utbildning.

ELEVER FÖDDA 1963

är hämtade från Statistiska centralbyråns elevuppföljning våren 1986 avseende elever som lämnade grundskolan vårterminen 1979. I detta fall ingår endast normalåriga elever, dvs elever som under kalenderåret 1979 fyllde 16 år. Dessa elever indelades i ett antal strata efter kön samt verksamhet hösten 1979. Från varje stratum valdes ett slumpmässigt urval varierande mellan 200 och 3.000 individer, vilka sedan tilldelades olika uppräkningsvikter för att göra stickprovet representativt. Individerna tillsändes en postenkät med liknande uppgifter som givits till eleverna födda 1958. Uppgifterna om föräldrarnas yrke och utbildning införskaffades dock denna gång från folk- och bostadsregistret.

För årskullarna 48 och 53 finns uppgifter från Högskoleregistret (inskrivningstermin, studieinriktning, ev. avlagd examen m m) för samtliga individer som påbörjat traditionella högskolestudier. För de båda yngsta årskullarna finns dessutom uppgifter om dem som påbörjat nya högskoleutbildningar. Svar på enkätfrågor rörande studiefinansiella förhållanden finns för de högskolestuderande födda 48, 53 och 63.

Beskrivningen av materialen har här gjorts mycket kortfattad. En utförlig redogörelse för individualstatistikmaterialen ges av Härnqvist & Svensson (1973) och Statistiska centralbyrån (1976). Elevuppföljningen 1975 och 1986 beskrivs noggrant av Statistiska centralbyrån (1978b respektive 1986b).

En omständighet som försvårar jämförelsen mellan stickproven är att de skiljer sig åt i fråga om urvalsprincip. I de båda individualstatistikmaterialen ingår var tionde individ född under ett visst år, medan elevuppföljningen 1975 baseras på var åttonde skolklass i en viss årskurs. Detta innebär att årskurstillhörigheten varierar i de förra materialen och födelseåret i det senare. När basuppgifterna insamlades till individualstatistiken befann sig sålunda majoriteten i årskurs 6 (normalåriga) medan en minoritet tillhörde årskurs 5 (överåriga) respektive årskurs 7 (underåriga). De normalåriga i grundskoleuppföljningen kännetecknas däremot av att de är födda 1958, medan de överåriga är födda 1957 och de underåriga 1959.

Om vi sedan riktar vår uppmärksamhet mot 1986 års elevuppföljning, ingår i denna som tidigare nämnts, enbart normalåriga elever. För att kunna göra en relevant jämförelse mellan de fyra årskullarna måste vi således begränsa oss till dessa elever och utesluta de över- och underåriga i de tre äldsta årskullarna.

Bland dem som är födda 1948 och 1953 valdes de normalåriga eleverna i årskurs 6, som här var den sista samhallna årskursen. I de båda yngsta årskullarna kunde man däremot bara få upplysning om normalårigheten i årskurs 9, vilket medför att vi är hänvisade till att jämföra elever som varit normalåriga i årskurs 6 med sådana som varit det i årskurs 9. Detta torde

dock inte ge upphov till något allvarligare fel, eftersom antalet normalåriga reducerats obetydligt från årskurs 6 till 9. Som framgår av tabell II:1 är det dessutom en större andel som är normalåriga i de yngsta kullarna, trots att man här bestämt normalårligheten i en högre årskurs. Detta torde i sin tur bl a bero på att antalet kvarsittare minskat under senare år.

Tabell II:1 Beskrivning av de populationer som årskullarna representerar.

Årskull	Population	Definition av normalårig	Andel normalåriga i årskullen
1948	Normalåriga födda 1948	Tillhörde åk 6 vt 1961	88%
1953	Normalåriga födda 1953	Tillhörde åk 6 vt 1966	90%
1958	Normalåriga födda 1958	Tillhörde åk 9 vt 1974	93%
1963	Normalåriga födda 1963	Tillhörde åk 9 vt 1979	92%

Antalet individer i stickproven uppgår i de båda äldsta samt i den yngsta årskullen till ca 10.000. För årskull 1958 är stickprovsstorleken ca 5.000. Analyser gjorda av Svensson (1971), Statistiska centralbyrån (1978b), Härnqvist & Svensson (1980) samt Statistiska centralbyrån (1986b) tyder på att stickprovets representativitet är god, men att andelen gymnasister är något underskattad i de båda individualstatistikmaterialen och något överskattad i 1975 års elevuppföljning.

För de tre äldsta årskullarna finns en femgradig socialgruppsindelning baserad på faderns yrke och utbildning:

- A) Akademiska yrken. Personer i chefsbefattningar inom förvaltning och näringsliv.
- B) Tjänstemän och företagare i lägre ställning med teoretisk utbildning utöver obligatorisk skola.
- C) Tjänstemän och företagare i lägre ställning utan teoretisk utbildning utöver obligatorisk skola.

D) Jordbrukare.

E) Arbetare.

För den yngsta årskullen finns också en femgradig indelning, men denna är ej identisk med den ovanstående utan består av följande grupper:

1. Akademiker.
2. Högre tjänstemän (utom akademiker).
3. Övriga tjänstemän.
4. Yrkesutbildade arbetare, hantverkare och jordbrukare.
5. Ej yrkesutbildade arbetare.

Som framgår finns det vissa olikheter i kategoriseringen. Härtill kommer att man för den yngsta årskullen även kunnat ta hänsyn till moderns yrke och låta det påverka elevens placering. För att minska skillnaderna mellan de båda socialgruppsindelningarna kommer vi i denna undersökning att arbeta med en tregradig skala, vars konstruktion framgår av följande tablå:

NY INDELNING	ÄLDRE INDELNINGAR	
	Årgång 48, 53, 58	Årgång 63
I Akademiker och högre tjänstemän	A + B	1 + 2
II Övriga tjänstemän	C	3
III Arbetare och jordbrukare	D + E	4 + 5

Även efter det att sammanslagningarna verkstälts och antalet socialgrupper reducerats från 5 till 3 kan det finnas vissa diskrepanser mellan den yngsta och de övriga årgångarna, men dessa torde inte vara av den storleksordningen att möjligheterna till relevanta jämförelser äventyras.

Tabell II:2 De fyra årskullarna uppdelade efter socialgruppsstillhörighet. Procent.

Socialgrupp	1948	1953	1958	1963
I Akademiker och högre tjänstemän	15	20	25	20
II Övriga tjänstemän	21	20	22	23
III Arbetare och jordbrukare	64	60	53	57
Summa	100	100	100	100

De fyra årskullarnas sammansättning enligt den nya socialgruppsindelningen redovisas i tabell II:2. De procenttal som anges för dem som är födda 1948, 1953 respektive 1963 torde vara korrekt och de skillnader som finns speglar de förskjutningar som ägt rum i det svenska samhället. Procentsatserna för dem som är födda 1958 ställer man sig däremot tvivlande till. Grupp I torde här vara överskattad med ca 4% och grupp III underskattad med lika mycket. Orsaken härtill är att uppgifterna om social bakgrund i detta material insamlades genom enkäter, varvid svarsfrekvensen blev lägre bland dem som inte fortsatt med studier efter årskurs 9 - en kategori där grupp III är i klar majoritet.

Sammanfattningsvis kan man konstatera att jämförelsen mellan de fyra årskullarna försvåras eftersom de representeras av stickprov, vilka skiljer sig åt vad gäller storlek, insamlingsprincip och bortfallsfel. Tidigare undersökningar har dock visat att representativiteten är förhållandevis god hos samtliga stickprov och genom de åtgärder som vidtagits - bl a viktningen av olika undergrupper, uteslutningen av över- och underåriga elever, sammanslagningar av socialgrupper - anser vi att materialens jämförbarhet väl svarar mot de krav som man kan ställa på denna typ av studier. Tekniska ofullkomligheter i dataunderlaget kan visserligen göra att enskilda sifferuppgifter blir något osäkra - däremot håller underlaget för att ge tillförlitlig beskrivning av de stora utvecklingslinjerna under den aktuella perioden.

BILAGA III

BERÄKNING AV FÖRVÄNTAD SOCIALGRUPPSFÖRDELNING PÅ GYMNASIETS
OLIKA STUDIEINRIKTINGAR UNDER ANTAGANDET ATT LINJEVALET HELT
BESTÄMS AV GRUNDSKOLEBETYG

Om valet av studieinriktning på gymnasieskolan helt bestämdes av individens grundskolebetyg skulle sannolikheten för ett visst linjeval vid en given betygsnivå vara lika hög i samtliga socialgrupper. Följaktligen måste vi först bestämma denna sannolikhet. Detta kan göras utifrån någon av socialgrupperna eller utifrån hela undersökningsgruppen sammanslagen. Vilket tillvägagångssätt man väljer saknar betydelse för socialgruppsdifferenserna. Vi har här valt att utgå från den sannolikhet som gäller för socialgrupp I. Eftersom beräkningarna i kapitel 4 skett separat för män och kvinnor begränsar vi oss här till att redovisa de beräkningar som gäller för männen.

Första steget är således att bestämma hur männen i socialgrupp I fördelar sig på studieinriktning vid var och en av betygsnivåerna.

Tabell III.1 Antalet män i socialgrupp I fördelade på betygsnivå och studieinriktning.

Betygsnivå	Studieinriktning				Totalt
	HSN	TEK	2T	2Y	
1.8 - 2.0	20	0	14	49	83
2.1 - 2.3	3	0	59	107	169
2.4 - 2.6	10	13	92	219	334
2.7 - 2.9	30	83	174	381	668
3.0 - 3.2	170	323	232	343	1068
3.3 - 3.5	339	1030	120	195	1684
3.6 - 3.8	294	703	106	139	1242
3.9 - 4.1	549	1059	14	35	1657
4.2 - 4.4	543	324	23	14	904
4.5 - 4.7	410	387	1	4	802
4.8 - 5.0	338	89	1	0	428
Summa	2706	4011	836	1486	9039
Andel	30	45	9	16	100

På grundval av värdena i tabell III.1 kan vi beräkna den sannolikhet för ett visst linjeval som gäller vid var och en av betygsnivåerna. Vi dividerar följaktligen varje värde i tabellen med dess motsvarande radsumma. Dessa sannolikheter redovisas i tabell III.2.

Tabell III.2 Sannolikhet för olika linjeval i relation till betyg bland män i socialgrupp I.

Betygsnivå	Studieinriktning				Totalt
	HSN	TEK	2T	2Y	
1.8 - 2.0	.241	.000	.169	.590	1.000
2.1 - 2.3	.018	.000	.349	.633	1.000
2.4 - 2.6	.030	.039	.275	.656	1.000
2.7 - 2.9	.045	.124	.260	.570	1.000
3.0 - 3.2	.159	.302	.217	.321	1.000
3.3 - 3.5	.201	.612	.071	.116	1.000
3.6 - 3.8	.237	.566	.085	.112	1.000
3.9 - 4.1	.331	.639	.008	.021	1.000
4.2 - 4.4	.601	.358	.025	.015	1.000
4.5 - 4.7	.511	.483	.001	.005	1.000
4.8 - 5.0	.790	.208	.002	.000	1.000

Med sannolikheterna i tabell III.2 som grund kan vi nu beräkna hur män i övriga socialgrupper skulle ha fördelat sig på de olika studieinriktningarna om enbart betygen vore avgörande för linjevalet. Beräkningen görs så att var och en av sannolikheterna i tabell III.2 multipliceras med det antal män i socialgrupp II respektive III som finns totalt på den aktuella betygsnivån.

Som exempel på beräkningssättet anges i tabell III.3 det faktiska antalet män i socialgrupp III fördelade på betygsnivå och studieinriktning. I tabell III.4 anges det förväntade antalet män i denna socialgrupp fördelade på motsvarande sätt men under antagandet att deras sannolikhet för ett visst linjeval varit samma som i socialgrupp I. Som framgår av tabell III.3 har 943 män i socialgrupp III på betygsnivån 1.8-2.0 valt en 2-årig yrkesinriktad gymnasielinje. Om socialgrupp III hade haft samma sannolikhet som grupp I för ett sådant val på denna betygsnivå skulle $0.590 \times 999 =$ endast 589 män i socialgrupp III valt denna studieinriktning. Däremot skulle vi ha haft $0.241 \times 999 = 241$ män på HSN och $0.169 \times 999 = 169$ män på en 2-årig teoretisk linje. Dessa värden återfinns på översta raden i tabell III.4.

Tabell III.3 Faktisk fördelning på betygsnivå och studieinriktning. Män i socialgrupp III.

Betygsnivå	Studieinriktning				Totalt
	HSN	TEK	2T	2Y	
1.8 - 2.0	0	13	43	943	999
2.1 - 2.3	0	34	46	1091	1171
2.4 - 2.6	56	106	247	2576	2985
2.7 - 2.9	35	107	442	2300	2884
3.0 - 3.2	195	631	948	2312	4086
3.3 - 3.5	148	614	465	1393	2620
3.6 - 3.8	293	894	234	789	2210
3.9 - 4.1	391	790	173	349	1703
4.2 - 4.4	266	161	17	89	533
4.5 - 4.7	226	116	2	7	351
4.8 - 5.0	42	69	9	0	120
Summa	1652	3535	2626	11849	19662
Andel	8	18	13	60	100

Tabell III.4 Väntad fördelning på betygsnivå och studieinriktning. Män i socialgrupp III.

Betygsnivå	Studieinriktning				Totalt
	HSN	TEK	2T	2Y	
1.8 - 2.0	241	0	169	589	999
2.1 - 2.3	21	0	409	741	1171
2.4 - 2.6	90	116	821	1958	2985
2.7 - 2.9	130	358	750	1644	2882
3.0 - 3.2	650	1234	887	1312	4083
3.3 - 3.5	527	1603	186	304	2620
3.6 - 3.8	524	1251	188	248	2211
3.9 - 4.1	564	1088	14	36	1702
4.2 - 4.4	320	191	13	8	532
4.5 - 4.7	179	170	0	2	351
4.8 - 5.0	95	25	0	0	120
Summa	3341	6036	3437	6842	19656
Andel	17	31	17	35	100

På den nedersta raden i tabellerna III.1, III.3 och III.4 anges fördelning på de fyra studieinriktningarna totalt sett. Av dessa värden framgår att 45% av männen i socialgrupp I valt TEK. Den faktiska andel som gjort samma linjeval i socialgrupp III är 18% (tabell III.3). Om däremot männen i socialgrupp III hade haft samma sannolikhet för att välja TEK som de i socialgrupp I skulle 31% ha gjort detta linjeval (tabell III.4). Den faktiska skillnaden i andel TEK-val mellan socialgrupperna I och III är följaktligen $45\% - 18\% = 27\%$. Om enbart betygen vore avgörande för linjevalen skulle skillnaden ha uppgått till $45\% - 31\% = 14\%$. Betygsskillnader mellan socialgrupperna förklarar således hälften av skillnaderna i linjevalet. Den återstående skillnaden i val är ett uttryck för sociala olikheter i värderingar, attityder och intressen.

BILAGA IV

GYMNASISTERNAS FAKTISKA OCH FÖRVÄNTADE FÖRDELNING PÅ OLIKA LINJEKATEGORIER.

Tabell IV.1 Gymnasisternas faktiska fördelning på de olika linjekategorierna. Män. Procent.

Socialgrupp	HSN	TEK	2T	2Y	Totalt
I	30	45	9	16	100
II	17	26	18	40	100
III	8	18	13	60	100

Tabell IV.2 Väntad fördelning på de olika linjekategorierna om linjevalet påverkades av enbart betyg. Män. Procent.

Socialgrupp	HSN	TEK	2T	2Y	Totalt
I	30	45	9	17	100
II	23	37	14	26	100
III	17	31	17	35	100

Tabell IV.3 Gymnasisternas faktiska fördelning på de olika linjekategorierna. Kvinnor. Procent.

Socialgrupp	HSN	TEK	2T	2Y	Totalt
I	49	17	19	16	100
II	23	16	28	33	100
III	21	11	23	44	100

Tabell IV.4 Väntad fördelning på de olika linjekategorierna om linjevalet påverkades av enbart betyg. Kvinnor. Procent.

Socialgrupp	HSN	TEK	2T	2Y	Totalt
I	49	17	19	16	100
II	36	15	25	24	100
III	32	14	27	27	100

BILAGA V

Övergångsfrekvens till högskola i relation till gymnasielinje, socialgrupp samt kön.

Kön	Högsk	Soc grp	HSN	TEK	2T	2Y
Män	TRAD	I	50	28	7	1
		II	46	17	6	0
		III	33	6	1	1
	NYA	I	1	1	5	2
		II	4	3	3	2
		III	5	0	2	0
	HELA	I	51	29	12	3
		II	50	20	9	2
		III	38	6	3	1
Kvinnor	TRAD	I	45	27	15	5
		II	33	14	8	1
		III	30	17	5	1
	NYA	I	14	3	13	14
		II	10	4	10	8
		III	12	2	8	5
	HELA	I	59	30	28	19
		II	43	18	18	9
		III	42	19	13	6

REFERENSER

- Christianson, U & Härnqvist, K (1980) Ling-projektets enkät 1980. Genomförande och bortfallsanalyser. Rapporter från pedagogiska institutionen, Göteborgs universitet. 1980:12.
- Centrala studiestödsnämnden (1983) Anslagsframställning 1984/85. Sundsvall.
- Elggvist-Saltzman, I (1987) UHÄ/FoU Skriftserie 1987:3. Under utgivning.
- Gesser, B (1985) Utbildning, jämlikhet, arbetsdelning. Lund: Arkiv förlag.
- Hellevik, O (1980) Kausalanalyse av krysstabeller. Oslo: Universitetsförlaget.
- Härnqvist, K (1979) Några synpunkter på studiesocial forskning. Stencil.
- Härnqvist, K & Svensson, A (1973) A Swedish data bank for studies of educational development. Sociological Microjournal, 7 s 35-42.
- Härnqvist, K & Svensson, A (1980) Den sociala selektionen till gymnasiestadiet. Statens offentliga utredningar, Nr 30.
- Höglund, L & Persson, O (1979) Studiestöd, studieintresse och studieeval. Stencil.
- Kim, L (1979) Två års erfarenheter av de nya tillträdesreglerna till högskoleutbildning. UHÄ-rapport 1979:13.
- Nilsson, A (1984) Studiefinansiering och social rekrytering till högre utbildning. Lund: Skrifter utgivna av ekonomisk-historiska föreningen.
- Nilsson, A (1986) Studiemedel, arbetsmarknad och rekrytering till högre utbildning. Forskning om utbildning 13. Nr 4, s 18-31.
- Reuterberg, S-E (1984) Studiemedel och rekrytering till högskolan. Göteborg studies in educational sciences 50.
- Reuterberg, S-E (1986) Orsaker till studieavbrott och linjebytten i gymnasieskolan. Publikationer från institutionen för pedagogik, Göteborgs universitet. 1986:17.
- Reuterberg, S-E & Svensson, A (1981) Statliga studiemedel - utnyttjande och effekter. Rapporter från pedagogiska institutionen, Göteborgs universitet. 1981:03.
- Reuterberg, S-E & Svensson, A (1983) Studiemedel som rekryteringsinstrument och finansieringskälla. UHÄ/FoU projektrapport. 1983:1.

- Ruin, O (1979) Studentmakt och statsmakt. Stockholm: Liber Förlag.
- SIFO (1983) Vuxenstuderande - ekonomi, studier och arbete. Rapport från Svenska institutet för opinionsundersökningar.
- Sohlman, Å (1979) Forsknings- och utredningsverksamhet på det studiesociala området ur nationalekonomisk synvinkel. Stencil.
- SOU (1959) Universitet och högskolor i 1960-talets samhälle. Statens offentliga utredningar, Nr 45.
- SOU (1963a) Studentrekrytering och studentekonomi. Studiesociala utredningen II. Stockholm: Statens offentliga utredningar, Nr 53.
- SOU (1963b) Rätt till studiemedel. Studiesociala utredningen IV. Stockholm: Statens offentliga utredningar, Nr 74.
- SOU (1977) Studiestöd. Alternativa utvecklingslinjer. Stockholm: Statens offentliga utredningar, Nr 31.
- SOU (1985) Tillträde till högskolan. Betänkande av tillträdesutredningen. Stockholm: Statens offentliga utredningar, Nr 57.
- Statistiska centralbyrån (1975) Nyinskrivna, närvarande och examinerade vid universitet och högskolor 1962/63-1971/72. Promemorior från SCB. 1975:2.
- Statistiska centralbyrån (1976) Individualstatistiken. Skoldata för ett urval elever födda 1948 och 1953. Promemorior från SCB. 1976:8.
- Statistiska centralbyrån (1978a) Utbildningsstatistisk årsbok 1978. Stockholm: Statistiska centralbyrån.
- Statistiska centralbyrån (1978b) Grundskolan 1973/74. Elevuppföljning våren 1975. Statistiska meddelanden. U 1978:29.
- Statistiska centralbyrån (1984a) Kvinnor och män i högskolan. Siffror om högskolan. Nr 4.
- Statistiska centralbyrån (1984b) Grundskolan 78/79. Elevuppföljning våren 1983 bland 20-åringar. Statistiska meddelanden. U 1984:26.
- Statistiska centralbyrån (1985) Social bakgrund för nybörjare läsåret 1977/78-1982/83. Statistiska meddelanden. U 20 SM 8501.
- Statistiska centralbyrån (1986a) Utbildningsstatistisk årsbok 1986. Stockholm: Statistiska centralbyrån.
- Statistiska centralbyrån (1986b) Elevuppföljningen våren 1986. Bakgrundsmaterial om skolan 1986:1.

- Svensson, A (1971) Relative achievement. Stockholm: Almqvist & Wiksell.
- Svensson, A (1979) Jämlikhet på gång? UHÄ-rapport. 1979:9.
- Svensson, A (1981) Jämlikhet i högskolan - fiktion eller realitet? Den sociala snedrekryteringen till högre utbildning före och efter högskolereformen. UHÄ-rapport. 1981:25.
- Svensson, A (1985) Högskolestudier - attraktivare för kvinnor? UHÄ/FoU-rapport 1985:1.
- Utbildningsdepartementet (1981) Tilläggsdirektiv till studie-stödsutredningen. Dir 1981:44.
- Utbildningsdepartementet (1985) Utredning av studiemedels-systemet mm. Kommittédirektiv. Dir 1985:33.
- Utbildningsdepartementet (1986a) Tilläggsdirektiv till studiemedelskommittén. Dir 1986:26.
- Utbildningsdepartementet (1986b) Makeprövning vid återbetalning av studiemedel. Ds U 1986:15.
- Utbildningsdepartementet (1986c) Studerandepopulation och arbetsmarknad. Förändringar under en tjuugoårsperiod. Ds U 1986:11.

Uppföljning & policystudier

PROJEKTRAPPORT 1987:1

Uppföljning & policystudier är en del av UHÄ:s FoU-program. Uppgiften är att följa utvecklingstendenser och göra studier som kan tjäna som underlag för debatt och beslut i högskolan.

Resultaten av dessa studier redovisas i serien Projektrapporter. Dessutom finns en serie Arbetsrapporter samt en Skriftserie för litteraturöversikter, debatt m m. Information om pågående projekt ges i informationsbladet Uppföljning och policystudier.

Samtliga kan beställas från UHÄ:s FoU-enhet.



Universitets och Högskoleämbetet, FoU-enheten
Box 45501, 104 30 STOCKHOLM Telefon 08-728 36 00

ISSN 0281-3335