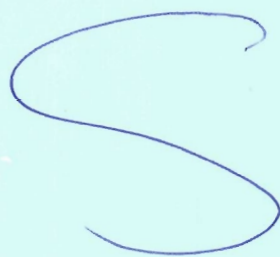


Högskolestudier — attraktivare för kvinnor?

ALLAN SVENSSON



UNIVERSITETS- OCH HÖGSKOLEÄMBETET
FORSKNING OCH UTVECKLING FÖR HÖGSKOLAN



Högskolestudier — attraktivare för kvinnor?

ALLAN SVENSSON

Innehåll

1. Bakgrund och syfte	1
2. Undersökningsmaterial	5
3. Resultatredovisning	9
4. Sammanfattande diskussion	17
Referenser	29

1. Bakgrund och syfte

Det har funnits möjligheter att bedriva akademiska studier i Sverige alltsedan Uppsala universitet grundades 1477. Antalet deltagare i den högre utbildningen var dock ganska blygsamt fram till början av detta århundrade och den verkligt stora expansionen är av mycket sent datum. Detta framgår bl a av tabell 1, där man kan utläsa hur antalet avlagda examina vid universitet och högskolor ökat mellan 1910 och 1970.

Tabell 1: Antalet män respektive kvinnor som avlagt akademisk grundexamen 1910-1970.

År	Antal		Procent	
	Män	Kvinnor	Män	Kvinnor
1910	740	60	92	8
1920	900	100	90	10
1930	1200	200	86	14
1940	1400	500	74	26
1950	1900	700	73	27
1960	3100	1600	66	34
1970	9900	6100	62	38

Anm. Uppgifterna är hämtade från Svensson (1981, s 3)

Av tabellen framgår också att andelen kvinnor ökat kontinuerligt under hela 1900-talet. Vid början av seklet utgjorde kvinnorna mindre än en tiondel, vilket i och för sig inte är förvånande, om man betänker att det var först 1873 som kvinnan fick rätt att avlägga universitetsexamen i Sverige. 1940 hade andelen kvinnor bland de examinerade nått upp till en fjärdedel och år 1970 närmade sig andelen 40%-gränsen - en gräns som uppnåddes i mitten av detta decennium.

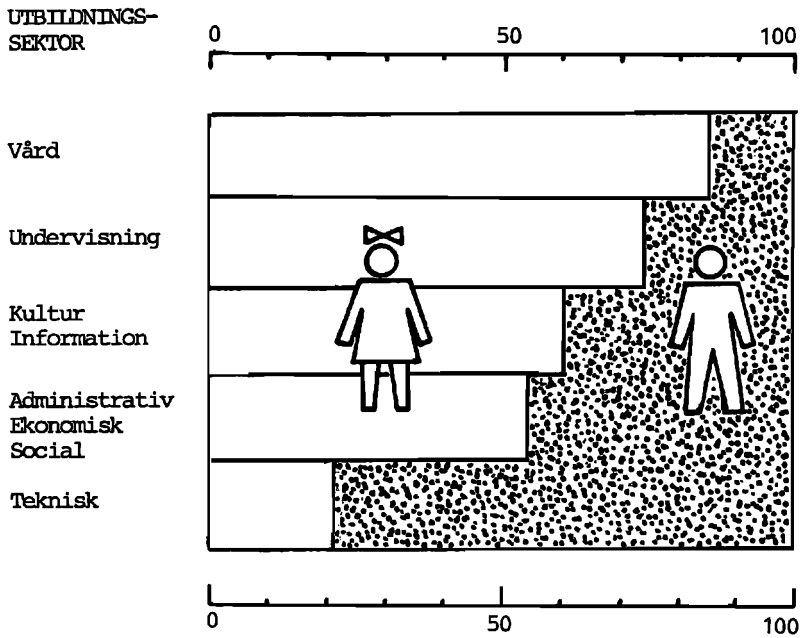
I och med att högskolereformen trädde i kraft den 1 juli 1977 kom strängt taget all eftergymnasial utbildning att betecknas

som "högskoleutbildning". Flertalet av de nya högskoleutbildningarna var, och är alltså, starkt dominerade av kvinnor. Hit hör bl a förskolläraryrket och sjuksköterskeutbildningarna. En konsekvens av reformen blev därför att kvinnorna kom att utgöra mer än hälften av alla högskolestuderande och att andelen kvinnor bland de examinerade steg från 40% läsåret 1976/77 till drygt 60% läsåret 1977/78.

Även efter högskolereformen har emellertid andelen kvinnor fortsatt att öka. Mellan läsåret 1977/78 och 1982/83 steg andelen kvinnor bland nybörjare i den grundläggande högskoleutbildningen från 57 till 60% och under samma tidsperiod ökade andelen examina avlagda av kvinnor från 62 till 66%. I absoluta tal innebär detta att antalet kvinnliga nybörjare steg från 41.800 till 43.400 och antalet examinerade kvinnor från 19.600 till 23.200. Under samma tid sjönk antalet manliga nybörjare från 31.300 till 28.600 och antalet examinerade män minskade från 12.200 till 11.900. (SCB, 1984a). Denna utveckling har bl a medfört att det blivit en kvinnlig majoritet inom högskolans samtliga sektorer utom den tekniska. Detta framgår klart av figur 1.

Den utveckling som hittills går att överblicka kännetecknas sålunda av att andelen kvinnliga studerande inom den högre utbildningen ökat från en obetydlig minoritet vid seklets början till en absolut majoritet under första hälften av 80-talet. När man ser denna ur kvinnosynpunkt synnerligen positiva utveckling får man dock inte glömma att kvinnorna i första hand dominerar de kortare och mer praktiskt inriktade högskoleutbildningarna, medan de fortfarande är relativt sparsamt företrädade inom många av de längre och teoretiskt mer avancerade utbildningslinjerna - de som säkrare leder till yrken med hög prestige och goda inkomster (jfr Kim, 1983 och 1984).

Vad kommer nu att hända under de år som återstår av detta sekel? Kommer det kvinnliga inslaget bland de studerande vid universitet och högskolor att öka ytterligare? Finns det något som tyder på detta? Vilka konsekvenser skulle en sådan utveckling medföra? Syftet med denna undersökning är att besvara dessa frågor. Svaren kommer att baseras på resultaten från den enkätundersökning som presenteras i nästa kapitel.



Figur 1: Andelen kvinnor respektive män bland nybörjarna inom högskolans fem sektorer läsåret 1982/83. Figuren bygger på uppgifter hämtade från SCB (1984a, s 28).

2. Undersökningsmaterial

Våren 1983 genomförde Statistiska centralbyrån en enkätundersökning bland ungdomar födda 1963. Undersökningen syftar huvudsakligen till att belysa verksamheten i form av arbete och studier bland svenska 20-åringar. I studien ingår drygt 10.000 personer eller cirka 10% av årskullen. Undersökningens uppläggning och genomförande beskrivs noggrant av SCB (1984b).

Inom ramen för ovanstående undersökning fick pedagogiska institutionen vid Göteborgs universitet möjlighet att ställa ett antal frågor. Eftersom man vid institutionen bedriver forskning rörande det statliga studiestödets betydelse för den högre utbildningen, gällde frågorna ungdomarnas planer på en eventuell högskoleutbildning och i vilken utsträckning som dessa planer påverkas av ekonomiska faktorer.

I denna rapport skall vår uppmärksamhet centreras kring skillnaderna mellan kvinnor och män, vad gäller intresset för högskolestudier. För att få en så nyanserad bild som möjligt av dessa skillnader, kommer det att göras en indelning efter social bakgrund och tidigare skolgång.

Som framgår av tabell 2 används en femgradig socialgruppsindelning, vilken är baserad på föräldrarnas yrke och utbildning. De procentsatser som jag anger i denna liksom i de följande tabellerna gäller för samtliga svenskar födda 1963. De har åstadkommit genom att resultaten i stickprovet uppräknats till populationssiffror enligt ett vägningsförfarande som tar hänsyn också till selektivt bortfall. (Se vidare SCB, 1984b, s 31-35).

Tabell 2: Undersökningsmaterialet indelat efter social bakgrund. Procent.

Socialgrupp	Faderns/moderns yrke	Procent
1	Akademiker	7.1
2	Högre tjänstemän utom akademiker	12.3
3	Lägre tjänstemän	22.9
4	Yrkesutbildade arbetare	21.7
5	Övriga arbetare	36.0
Totalt		100.0

Anm. För 7% av årskullen saknas uppgift om social bakgrund. Dessa individer ingår inte i några bearbetningar.

Cirka 20% av ungdomarna kommer från hem där fadern och/eller modern är akademiker, företagsledare, ingenjör, lärare etc. (grupp 1 och 2). Ungefär lika många återfinns i grupp 3 (lägre tjänstemän), medan 60% vuxit upp i arbetarhem. Att andelen arbetare här ligger närmare 10% högre än i redovisningar gjorda av Härnqvist & Svensson (1980) och Therborn (1981), beror bl a på att jordbrukare och en del småföretagare förts till grupp 4.

Som mått på tidigare skolgång har jag använt den gymnasieutbildning som individen deltog i hösten 1979, dvs första terminen efter avslutad grundskola. Att jag inte i stället tagit den gymnasieutbildning som eleven genomgått, beror på att en del av eleverna - däribland samtliga på 4-årig teknisk linje - ej hunnit slutföra gymnasiestudierna, då uppgifterna insamlades våren 1983. Den uppgift som använts ger visserligen inte ett alldeles perfekt mått på utbildningsnivån, såtillvida att 8% avbrutit sina studier och lika många börjat i gymnasieskolan senare än hösten 1979 (SCB, 1984b, s 7). Trots detta torde det ändå ge en förhållandevis relevant uppskattning om de utbildningskvalifikationer individerna besitter, då det blir aktuellt att välja eller inte välja någon typ av högskolestudier.

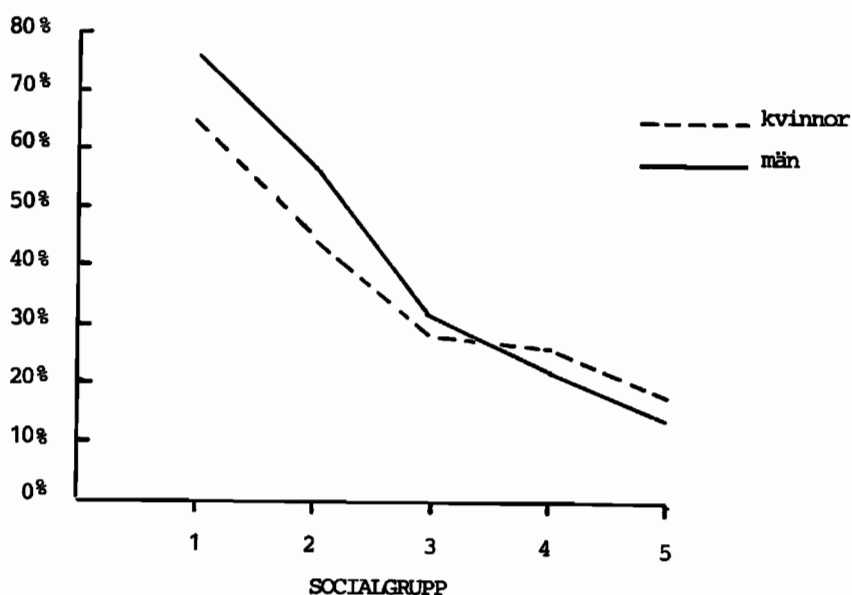
I tabell 3 redovisas hur män och kvinnor från de fem socialgrupperna fördelar sig på olika verksamheter terminen efter grundskolans slut. Några nämnvärda könsskillnader finns ej totalt sett, vad gäller de båda "ytteralternativen", dvs bland dem som valt en 3- eller 4-årig gymnasielinje respektive bland dem som ej gått vidare till gymnasieskolan. Däremot är männen i majoritet på de 2-åriga praktiska linjerna, under det att fler kvinnor gått till de 2-åriga teoretiska linjerna samt till specialkurserna.

Tabell 3: Undersökningsmaterialet indelat efter socialgrupp, kön och gymnasieutbildning. Procent.

Påbörjad utbildning ht 1979	<u>Gr 1</u>		<u>Gr 2</u>		<u>Gr 3</u>		<u>Gr 4</u>		<u>Gr 5</u>		<u>Totalt</u>	
	Kv	M	Kv	M	Kv	M	Kv	M	Kv	M	Kv	M
3- o 4-årig gymnasielinje	65	76	45	57	29	32	25	22	18	14	29	29
2-årig teoretisk linje	7	2	18	11	21	13	15	9	15	8	16	10
2-årig praktisk linje	10	7	14	19	24	30	26	38	31	39	25	32
Specialkurs	3	1	6	1	5	3	7	3	6	4	6	3
Ej påbörjat utbildning ht 1979	15	13	17	12	22	23	28	29	30	35	25	26
Totalt	100	100	100	100	100	100	100	100	100	100	100	100

Som väntat finns det stora skillnader mellan socialgrupperna - ju högre socialgrupp, desto fler till de längre teoretiska linjerna - men inom grupperna återfinns i allmänhet samma könsdifferenser som i totalmaterialet. Ett undantag utgör dock de 3- och 4-åriga linjerna, vilka lockat fler män inom de högre socialgrupperna, medan motsatsen gäller bland ungdomar från arbetarhem.

Denna s k interaktionseffekt, mellan kön och socialgrupp, vilken illustreras i figur 2, är en relativt ny företeelse, ty tidigare har det även inom arbetarklassen varit vanligare att männen i högre grad än kvinnorna satsat på en lång gymnasieutbildning (Härnqvist & Svensson, 1980, s 21-22). Inte minst för denna undersökning är den nya trenden av intresse, ty den pekar på, att inom det största samhällsskiktet i Sverige har kvinnorna nu redan vid valet av gymnasiestudier högre utbildningsaspirationer än männen.



Figur 2: Andelen kvinnor respektive män från olika socialgrupper som valt 3- eller 4-årig gymnasieutbildning.

3. Resultatredovisning

För att få en uppfattning om i vilken utsträckning som ungdomarna tänker satsa på någon högre utbildning, ställdes följande fråga.

Har du börjat eller tänker Du börja någon utbildning i högskola?

- () *Ja, jag har redan börjat*
- () *Ja, jag tänker börja*
- () *Nej, jag tänker inte börja*
- () *Jag har inte bestämt mig än*

Frågan var placerad i enkätformulärets sista del, som endast skulle besvaras av dem som genomgått eller börjat i gymnasieskola. Detta innebär att övriga ungdomar - de som vare sig hösten 1979 eller vid annan tidpunkt påbörjat gymnasiala studier - ej haft någon möjlighet att ta ställning till frågan. Som framgår av tabell 4 rör det sig om 7% i socialgrupp 1-2 och 20% i grupp 3-5. Det förefaller dock föga troligt att dessa ungdomar skulle ha markerat något av de båda första svarsalternativen, bl a av den anledningen att de saknar behörighet för högskolestudier. I de fortsatta analyserna kommer jag därför att sammanföra de individer som ej besvarat frågan med dem som markerat alternativ 3 eller 4.

Av tabell 4 på nästa sida kan man utläsa att betydligt fler kvinnor än män redan påbörjat högskolestudier. Bidragande orsaker härtill torde vara att en stor andel av männen gjorde sin värnplikt vid undersökningstillfället samt att fler män fortfarande befann sig i gymnasieskolan (årskurs 4 på teknisk linje).

För att få ett så relevant mått som möjligt på ungdomarnas intresse för en högskoleutbildning, ett mått som bl a eliminerar sådana "störande faktorer" som värnpliktstjänstgöring m fl, kommer jag att slå samman de båda första svarsalternativen. Härmed

Tabell 4: Svarsfördelningen på frågan: "Har Du börjat eller tänker Du börja någon utbildning i högskolan?" Procent.

Svarsalternativ	Soc.gr. 1-2			Soc.gr. 3-5		
	Kv	M	Tot	Kv	M	Tot
Ja, jag har redan börjat	19	8	13	7	2	4
Ja, jag tänker börja	30	29	29	13	11	12
Nej, jag tänker inte börja	16	20	18	29	36	33
Jag har inte bestämt mig än	28	36	32	31	27	29
Frågan ej besvarad	7	7	7	20	24	22
Summa	100	100	100	100	100	100

urskiljs de ungdomar som redan satsat på eller som med stor sannolikhet kommer att satsa på en högre utbildning. Dessa individer kommer i fortsättningen att benämnas "ungdomar med högskoleplaner".

I tabell 5 anges hur många kvinnor respektive män som har högskoleplaner. Ungdomarna är indelade efter gymnasieutbildning och social bakgrund. För att göra tabellen mer överskådlig har jag dock nöjt mig med en dikotomisering av den sociala bakgrunden, dvs en indelning i ett högre (grupp 1 och 2) och ett lägre socialt skikt (grupp 3, 4 och 5). Av tabellen kan man utläsa tre tydliga tendenser:

1. Ju högre gymnasial utbildning, desto fler ungdomar är det som tänker satsa på högskoleutbildning.
2. Inom varje gymnasieutbildning är det fler från högre socialgrupp som planerar att gå till högskolan.
3. Inom samtliga gymnasieutbildningar och inom båda de sociala skikten är det fler kvinnor än män som har siktet inställt på en högre utbildning.

De båda första trenderna är sedan länge välkända och kommer inte att bli föremål för några utförligare kommentarer. De genomgående skillnaderna mellan könen är däremot en ny och föga uppmärksammas företeelse. Det är dessa skillnader som kommer att stå i centrum för intresset i denna undersökning.

Tabell 5: Andelen med högskoleplaner bland kvinnor respektive män med olika social bakgrund och varierande gymnasieutbildning. Procent.

Gymnasial utbildning	Soc.gr.1-2		Soc.gr.3-5		Totalt	
	Kv	M	Kv	M	Kv	M
3- o 4-årig gymnasielinje	67	46	45	30	53	37
2-årig teoretisk linje	42	23	27	22	29	22
2-årig praktisk linje	29	14	12	7	14	8
Specialkurs	*	*	10	3	10	4
Ej påbörjat gymnasieutbildning ht 1979	26	23	5	4	8	6
Totalt	49	37	20	13	26	17

Anm. * anger att någon skattning ej kunnat göras p g a alltför litet individantal.

Om vi börjar med att granska värdena längst ned till höger, finner vi att det bland samtliga födda 1963 är 26% av kvinnorna och 17% av männen som planerar att gå vidare till högskolan. Detta innebär att det finns drygt 1½ gång så många kvinnor som män. Av tabellen framgår också att den kvinnliga övervikten är av ungefär samma storleksordning i de båda sociala skikten.

Går man sedan uppåt i tabellen, ser man att könsdifferenserna är relativt små i nästa rad, dvs bland sådana som ej påbörjade

gymnasieskolan hösten 1979, utan gjort detta vid en senare tidpunkt. Däremot är den sociala skillnaden kraftig bland dessa ungdomar. I det högre skiktet är det ungefär var fjärde elev mot var tjugonde i det lägre som har högskoleplaner.

Som redovisats tidigare är det få elever som valt gymnasieskolans specialkurser - i högre socialgrupper så få att underlaget är alltför litet, för att man skall våga sig på att skatta några procentsatser. Det är också förhållandevis få elever härifrån som har planer på en högre utbildning, var tionde kvinna och knappt var tjugonde man.

Bland dem som kommer från de 2-åriga praktiska gymnasielinjerna är det totalt 14% av kvinnorna och 8% av männen som hyser högskoleplaner. Motsvarande procentsatser bland dem från de 2-åriga teoretiska linjerna är 29 och 22. Att det är fler kvinnor från de 2-åriga linjerna som säger sig vilja gå vidare till högskolan är emellertid inte förvånande utan överensstämmer väl med hur rekryteringsmönstret sett ut under senare år. Bland nybörjarna vid högskolan läsåret 1982/83 var det således drygt dubbelt så många kvinnor som män som hade en 2-årig gymnasieutbildning (SCB, 1984c, s 15). Denna sneda könsrekrytering beror främst på att de högskoleutbildningar som har de mildaste behörighetskraven i första hand attraherar kvinnliga sökande, t ex de antalsmässigt stora sjuksköterske- och förskollärlinjerna.

Om vi går till tabellens översta rad, finner vi däremot mycket överraskande resultat, ty bland dem med 3- eller 4-årig gymnasieutbildning är det 15 till 20% fler av kvinnorna som har planer på en högre utbildning. Dessa resultat är överraskande, eftersom det under hela 70-talet var fler män från de längre gymnasielinjerna som gick vidare till universitet och högskolor och ännu så sent som läsåret 1982/83 var männen i majoritet (Svensson, 1981; SCB, 1984c).

Hur har denna könsdifferens uppstått? Är det kvinnornas intresse för högskoleutbildning som ökat eller är det männens som minskat? Jag kan inte ge något absolut säkert svar, eftersom det saknas

uppgifter om gymnasisternas högskoleplaner i tidigare årskullar. Däremot vet jag hur stor andel av dem som är födda fem, tio och femton år tidigare, som påbörjat traditionella universitets- och högskoleutbildningar, dvs den typ av högskolestudier som tidigare krävde studentexamen och som den överväldigande majoriteten av elever från de längre gymnasielinjerna väljer.

Av tabblån som följer, framgår hur många procent av samtliga svenskar födda 1948, 1953 respektive 1958 som påbörjat den nämnda typen av högskolestudier vid 21 års ålder. Procentsatserna är framräknade från data som tidigare publicerats (Svensson, 1981, bilagetabell I:2). Procentsatserna för dem som är födda 1963 har jag fått fram genom att sätta antalet med högskoleplaner på de 3- och 4-åriga gymnasielinjerna i relation till samtliga födda detta år. Härigenom anser jag, att man får en någorlunda korrekt skattning av hur stor andel av årskullen som vill satsa på en traditionell högskoleutbildning.

	Andelen som påbörjat trad. högskolestudier vid 21 års ålder i årskull:			Andelen med planer på trad. högskolestudier i årskull:
	1948	1953	1958	1963
Kvinnor	12,3%	11,1%	10,5%	15,4%
Män	13,5%	12,2%	12,9%	10,7%

Som framgår av tabblån ligger kvinnornas värde bland 63-orna klart högre än i tidigare årskurser, medan motsatsen gäller för männen. Detta tar jag som ett tecken på att intresset för högre studier ökat bland kvinnliga, men minskat bland manliga gymnasister från 3- och 4-åriga linjer. Denna tolkning får också stöd av Simon (1984), som konstaterat att antalet nyinskrivna kvinnor på de längre högskoleutbildningarna ökat med 24 procent mellan 1978 och 1983, medan männen minskat med 4 procent under samma tidsperiod.

Vilka faktorer är det, som kan ha åstadkommit denna utveckling, samt vilka konsekvenser kommer det att medföra om könsdifferenserna även kvarstår i de faktiska utbildningsvalen? Detta frågekomplex skall jag utförligt behandla i det följande diskussionsavsnittet. Dessförinnan vill jag emellertid visa hur resultatbilden ser ut, om man endast jämför de två yttergrupperna, dvs socialgrupp 1 och 5.

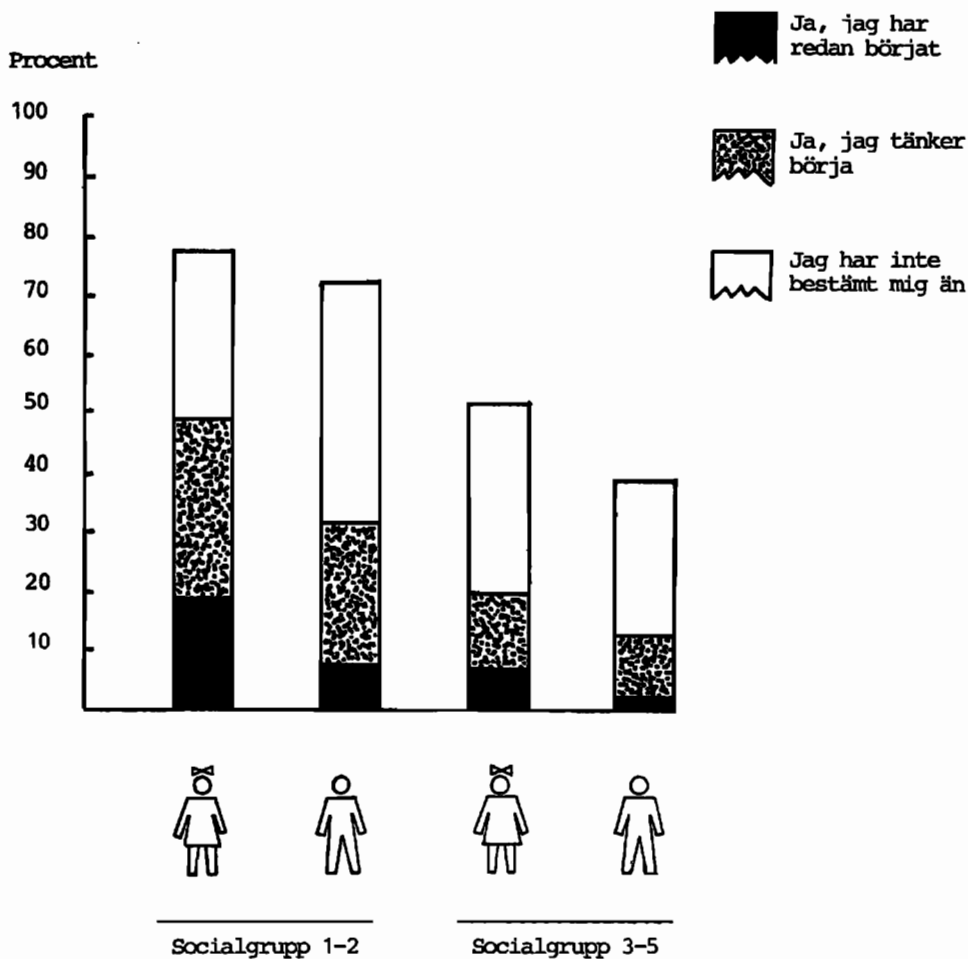
Tabell 6: Andelen med högskoleplaner bland kvinnor respektive män från socialgrupp 1 och 5.

Gymnasial utbildning	Soc.gr. 1			Soc.gr. 5		
	Kv	M	Samtl	Kv	M	Samtl
3- o 4-årig gymnasielinje	75	63	68	44	26	36
2-årig teoretisk linje	62	39	56	22	16	20
2-årig praktisk linje	40	17	30	11	6	8
Specialkurs	*	*	*	*	*	*
Ej påbörjat gymnasieutbildning ht 1979	50	33	41	5	3	4
Totalt	65	55	60	16	8	12

Av tabell 6 framgår att de tre huvudtendenserna kvarstår, även efter det att vi reducerat undersökningsmaterialet och endast inkluderat ungdomar från akademiker- respektive arbetarhem. Som väntat ökar dock de sociala skillnaderna, vilket får till följd att könsskillnaderna inom de två grupperna ej framträder lika skarpt som tidigare. Däremot ser man mycket tydligt, vilka stora skillnader det blir, om man jämför kvinnor från grupp 1 med män från grupp 5. Bland männen från arbetarhem som genomgått 3- eller 4-årig gymnasieskola är det en fjärdedel som tänker gå vidare till högskolestudier. Bland akademikerdottrarna med samma utbildningsbakgrund är det en fjärdedel som *inte* tänker på fortsatta studier.

Den mest intressanta informationen i tabell 6 ges emellertid i den nedersta raden, som anger andelen med högskoleplaner bland samtliga ungdomar. Som synes är könsskillnaden inom vardera socialgruppen cirka 10 procentenheter. Skillnaderna mellan grupperna är däremot fem gånger större. Att de sociala skillnaderna här blir så stora beror på, dels att det är en mindre andel av gymnasisterna från grupp 5 som tänker fortsätta sina studier på högskolenivå, dels att det är betydligt färre från denna grupp som någonsin påbörjat gymnasieskolan (se tabell 3). När vi i fortsättningen diskuterar könsskillnader i utbildningsplaner, får vi därför inte glömma, att det finns socialgruppskillnader, vilka är avsevärt större än skillnaderna mellan de män och kvinnor som kommer från samma socialgrupp.

Avslutningsvis vill jag visa hur resultaten förändras, om vi även tar hänsyn till de ungdomar, som säger att de ännu inte bestämt sig. Med utgångspunkt från procentsatserna i tabell 4 har jag därför konstruerat figuren på nästa sida. I denna redovisas, förutom andelen som redan påbörjat eller tänker påbörja högskolestudier, även de odeciderade. I figuren är ungdomarna indelade efter kön och social bakgrund. Som framgår skulle det totala antalet ungdomar i högskolan öka kraftigt, om samtliga som inte bestämt sig vid undersökningstillfället, sökte till och kom in på någon utbildning. Om denna - föga sannolika - situation skulle inträffa, medför det emellertid inte, att de sociala skillnaderna förändras i någon nämnvärd grad, eftersom andelen odeciderade är ungefär lika stor i det högre som i det lägre samhällsskiktet. Ej heller sker det några mer dramatiska förändringar av könsdifferenserna, men man kan notera att skillnaden mellan kvinnor och män minskar i de högre socialgrupperna, medan den ökar inom lägre grupper. Detta tyder på att män från arbetarhem, vilka är de som i minst utsträckning påbörjat högre studier och som likaså i minst utsträckning säger att de tänker påbörja studier, knappast kommer att öka sin andel inom högskolan, genom ett större tillskott av sådana som ännu ej bestämt sig - även bland de odeciderade utgör nämligen dessa män den minsta gruppen.



Figur 3: Andelen jakande respektive osäkra svar på frågan: "Har Du börjat eller tänker Du börja på någon utbildning i högskolan?"

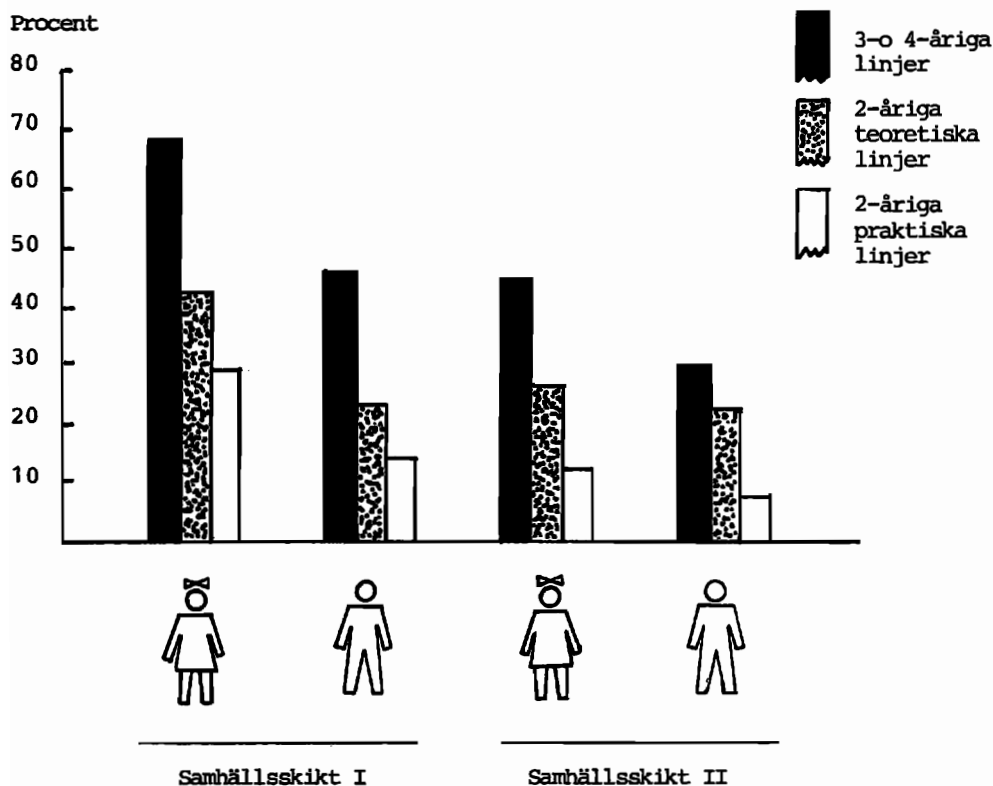
4. Sammanfattande diskussion

Från offentlig statistikk vet vi att såväl antalet som andelen kvinnor inom den högre utbildningen i Sverige stadigt ökat under hela 1900-talet. Det kvinnliga inslaget torde också fortsätta att växa, ty då vi i denna undersökning våren 1983 tillfrågade 10.000 tjugooåringar om de tänkte satsa på en högskoleutbildning, var det betydligt fler kvinnor än män som svarade jakande. Totalt var det 26% av kvinnorna, mot endast 17% av männen, som tänkte gå vidare till universitet och högskolor.

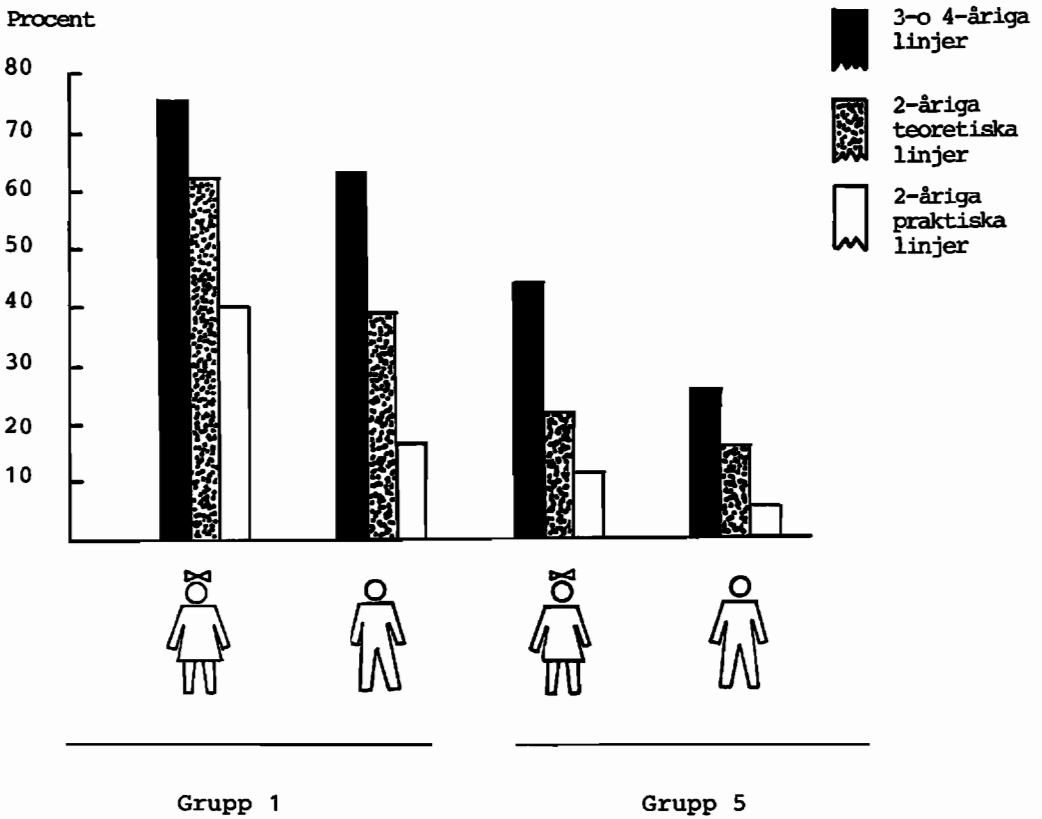
I figur 4 och 5 ges en översiktligt redovisning för hur planerna varierar mellan män och kvinnor med olika social bakgrund och med olika gymnasial utbildning. Figurerna skiljer sig åt såtillvida att i den förra figuren är undersökningsmaterialet kluvet i två samhällsskikt, ungdomar från socialgrupp 1 och 2 jämförs med dem från grupp 3, 4 och 5. I den senare figuren jämförs enbart grupp 1 och 5.

Av figurerna framgår att det inte bara är totalt sett, som det finns fler kvinnor än män med högskoleplaner. Den kvinnliga dominansen återfinns såväl bland elever från 3- och 4-åriga gymnasielinjer som från olika typer av 2-åriga linjer. Likaså är den kvinnliga majoriteten mycket klar inom alla sociala strata. Detta gäller vare sig man indelar materialet i två samhällsskikt eller om man enbart granskar ungdomar från akademikerhem och arbetarhem - låt vara att könsdifferenserna i det senare fallet kommer något i skuggan av de sociala skillnaderna.

Att det är fler kvinnor från de 2-åriga linjerna som söker sig till högskolan är i och för sig inte överraskande. Det beror bl a på att det numera finns ett stort antal högskoleutbildningar, som bygger på 2-årig gymnasieskola och som leder till yrken av tradition starkt dominerade av kvinnor. Det överraskande i undersökningen står de svarta staplarna för, dvs att det även från de 3- och 4-åriga linjerna är en betydligt större andel



Figur 4: Andelen kvinnor respektive män med olika gymnasieutbildning som tänker satsa på högskolestudier. Jämförelser mellan två samhällsskikt.



Figur 5: Andelen kvinnor respektive män med olika gymnasieutbildning som tänker satsa på högskolestudier. Jämförelser mellan ungdomar från akademikerhem (grupp 1) och arbetarhem (grupp 5).

av kvinnorna som ämnar fortsätta. Detta är någonting nytt, ty tidigare har det alltid kommit fler män härifrån. Det är ju också från dessa linjer som huvudparten av rekryteringen till de traditionella universitets- och högskoleutbildningarna sker, utbildningar där kvinnorna i många fall fram till nu varit klart underrepresenterade.

När man tagit del av resultaten i denna undersökning, inställer sig ett antal frågor:

- Varför är kvinnor så positivt inställda till högre utbildning?
- Vad har hänt under senare tid, som åstadkommit så stora och oväntade könsdifferenser, vad gäller planerna på högskoleutbildning bland elever från 3- och 4-åriga gymnasielinjer?
- Vilka konsekvenser får det om detta mönster kvarstår då planerna förverkligas, dvs om könsdifferenserna blir lika stora bland dem som faktiskt påbörjar studier?

Som läsaren inser, är frågeställningarna mycket vida och i det närmaste omöjliga att fullständigt besvara. Jag skall dock behandla några faktorer som synes mig vara av central betydelse och som inte kan förbigås, om man skall försöka hitta svaren.

Det är väl känt att flickor har en mer positiv inställning till skolan än pojkar. De har ett större intresse för läsning och skrivning, de ägnar längre tid åt sina hemläxor, och är mer uppmärksamma under lektionerna, vilket bl a resulterar i högre betyg (Svensson, 1971, s 122 ff). Tidigare har man emellertid konstaterat, att överläget i betyg tenderar att försvinna och vändas till underläge på högre nivåer.- pojkarna "gick om" flickorna i gymnasiet (Holter, 1961, s 154; Husén, 1969, s 265).

De sist nämnda resultaten tycks dock inte ha någon giltighet längre, ty av en nyligen gjord undersökning framgår, att flickorna har i genomsnitt högre avgångsbetyg än pojkarna från gymnasieskolans samtliga 3- och 4-åriga linjer (Skolöverstyrelsen, 1983). Också i en studie av Emanuelsson och Svensson (1984), får man bevis för att flickornas intellektuella utveckling varit mycket

positiv under senare tid. I denna studie visas det nämligen att tonårsflickor under de senaste decennierna höjt sina intelligens-testresultat betydligt mer än vad som är fallet med tonåriga pojkar. Som en av förklaringarna härtill pekas på de åtgärder för jämställdhet mellan könen, vilka vidtagits såväl inom skolan som inom samhället i stort (a a, s 18).

Insatserna för jämställdhet torde också vara en av orsakerna till kvinnornas större benägenhet att satsa på en högskoleutbildning. Dels indirekt, genom att de kvinnliga gymnasisterna erhållit ett bättre utgångsläge i form av högre betyg m m, dels direkt, genom att de livligt uppmuntrats söka till vissa typer av studier. Ett viktigt led i jämställdhetssträvandena har ju varit att försöka få fler kvinnor till de utbildningslinjer som domineras av män.

Hittills har jag endast berört de positiva krafter som förmått kvinnor, att i växande skaror söka sig till högskolan. Man kan emellertid även tala om negativa krafter - jag tänker på de unga kvinnornas möjligheter eller rättare sagt bristande möjligheter att idag erhålla ett förvärvsarbete. De befinner sig i ett betydligt svårare läge än männen, men också i en svårare situation jämfört med kvinnor i mitten av 70-talet. Detta framgår av nedanstående tablå, som visar hur arbetslösheten ökat från 1975 till 1983.

Andelen arbetslösa 20-åringar i Sverige		
Tidpunkt	Kvinnor	Män
Februari 1975	4%	2%
Februari 1983	9%	4%
Ökning	5%	2%

Anm. Siffrorna är hämtade från SCB (1984b, s 29).

Många av de arbetslösa kvinnorna påpekar också att bristande utbildning är en av de väsentligaste orsakerna till deras situation. Inte mindre än 70% av dem säger att de inte haft nog med utbildning för att få ett arbete. Bland de arbetslösa männen är det endast 40% som anger detta skäl (SCB, 1984b, s 14). Dessa uttalanden pekar på, att de unga kvinnornas svåra arbetsmarknad måste beaktas då man söker efter förklaringar till det ökade kvinnliga intresset för högskolestudier.

De förhållandevis bättre arbetsmöjligheterna för yngre män kan också vara ett av skälen till deras svalare intresse för högskolan. Speciellt torde detta gälla för det stora antalet manliga elever som genomgått 4-årig teknisk linje och som härigenom skaffat sig en relativt kvalificerad yrkesutbildning redan i gymnasieskolan. Det stora flertalet av de män som satsar direkt på ett förvärvsarbete, i stället för några års högskolestudier, kommer förmodligen också att erhålla en omfattande internutbildning - en utbildning som till fullo betalas av arbetsgivaren.

Om vi återvänder till kvinnorna och skall försöka förklara deras växande intresse för högre utbildning, kan man sålunda peka på både positiva och negativa faktorer, faktorer i form av ökad studiekapacitet respektive kärvare arbetsmarknad, vilka har det gemensamt, att de blivit mer betydelsefulla under senare år. Det finns emellertid även en till synes neutral faktor, som är av visst intresse i detta sammanhang. Jag tänker på de statliga studiemedlen.

Studiemedlen är "neutrala" såtillvida att samma villkor gäller för båda könen. För erhållandet krävs samma studieprestationer, utbetalade belopp är lika stora, återbetalningsvillkoren skiljer sig ej, etc. Trots detta vågar jag påstå att det nuvarande studiemedelssystemet lockar fler kvinnor än män till högskolan. Som grund för detta påstående vill jag hänvisa till svaren på en fråga, som ställdes till samtliga undersökningsdeltagare med planer på högskolestudier. Frågan löd:

Vilken betydelse har tillgången till statliga studiemedel haft för Ditt beslut att satsa på en högskoleutbildning?

- () Mycket stor betydelse
 () Stor betydelse
 () Liten betydelse
 () Ingen betydelse alls

I följande tablå redovisas hur stor andel bland de studerande från 3- och 4-åriga gymnasielinjer, som valt något av de båda första svarsalternativen. Att endast svaren från elever på dessa linjer uppmärksammas beror på, att det är härifrån som merparten av de högskolestuderande kommer.

Andelen som anser att tillgången till studiemedel haft stor betydelse för beslutet att satsa på en högskoleutbildning.		
	Soc.gr. 1-2	Soc.gr. 3-5
Kvinnor	61%	72%
Män	<u>41%</u>	<u>58%</u>
Differens	20%	14%

Som synes är det fler kvinnor både från högre och lägre socialgrupp som anser att studiemedlen haft stor betydelse för beslutet att satsa på en högskoleutbildning. Resultaten överensstämmer relativt väl med vad man tidigare funnit då samma fråga ställts till studerande födda 1948 och 1953 (Reuterberg & Svensson, 1981; 1983). Det har dock skett vissa förändringar i det att de sociala differenserna krympt, medan könsdifferenserna vidgats - studiemedlen har med andra ord fått minskad betydelse för att utjämna rekryteringsskillnaderna mellan ungdomar från olika socialgrupper, men ökad betydelse för rekryteringen av kvinnor.

En anledning till att studiemedlen tillmäts ett större värde bland kvinnor, torde sammanhånga med att kvinnorna har lättare att försörja sig på dessa. Bland de studerande i början på 70-talet var det cirka 90% av kvinnorna jämfört med 75% av männen, som kunde finansiera sina studier i full eller stor utsträckning med hjälp av studiemedel. I slutet på 70-talet hade denna skillnad vidgats ytterligare (Reuterberg & Svensson, 1983, s 27). Varför kvinnorna får studiemedlen att räcka längre, kommer jag inte att diskutera här, utan hänvisar till en tidigare rapport (Svensson, 1984, s 48 ff).

Vilka konsekvenser kommer det då att få, om kvinnorna blir fler och fler, medan männen blir färre och färre vid högskolorna?

Det kommer knappast att leda till, att kvinnorna i kraft av sin högre formella utbildning lägger beslag på merparten av toppbefattningarna i samhället. Visserligen kan männens andel av samtliga högskolestuderande minska, men om man ser till de små förändringar i rekryteringsmönstret som skett sedan högskole-reformen trädde i kraft (SCB, 1984a, s 28; UHÄ, 1984, s 24-26) är det mycket som talar för, att män även i fortsättningen förblir i majoritet inom många av de längre och teoretiskt mer avancerade utbildningarna, vilka säkrare leder till prestigefyllda och välbetalda yrken. Jag tänker bl a på grundutbildningarna vid de tekniska högskolorna och forskarutbildningarna inom flertalet fakulteter. Om denna prognos är någorlunda riktig, innebär det också att flertalet kvinnor fortsätter att söka sig till de utbildningar, där de redan är rikligt företrädda och som leder till en betydligt kärvare arbetsmarknad. I många fall kanske de också måste komplettera en första kortare utbildning med ytterligare studier för att erhålla ett arbete. Detta leder i så fall till att de får tillbringa lång tid vid högskolorna, utan att därför erhålla en ur meriteringssynpunkt särskilt tungt vägande utbildning.

I vilken utsträckning som ovanstående prognos slår in, kommer man snart att få ett indicium på. Under 1985 erhåller vi näm-

ligen uppgifter om, hur många kvinnor och män ur undersökningsmaterialet som verkligen påbörjat högskolestudier, samt vad för typ av utbildning de startat fram t o m höstterminen 1984. Skulle det visa sig att de faktiska utbildningsvalen någorlunda överensstämmer med den bild som skisserats, kommer detta att på sikt leda till en stor ekonomisk ojämlikhet mellan könen, vilken i sin tur kan få drastiska effekter för samhällsutvecklingen.

I framtiden kommer vi inte bara att få fler kvinnor med högskoleutbildning, utan även fler kvinnor med stora studieskulder, eftersom studiemedlen numera nästan uteslutande består av lån. Skulder i storleksordningen 100.000 till 200.000 kronor torde inte bli ovanligt.

Man kan också befara att många av kvinnorna måste söka sig till relativt lågavlönade yrken, vilket gör återbetalningsbördan extra tung. Skulle de dessutom inte erhålla heltidsanställning, är risken stor att de över huvud taget inte förmår att amortera på lånen - gränsen för återbetalningsskyldighet går för närvarande vid en årsinkomst på cirka 75.000 kronor. Skulden finns dock kvar och växer med 4.2% per år.

De stora studieskulderna kan emellertid bli ett problem, inte enbart för de drabbade kvinnorna, utan också för samhället i stort - de kan nämligen bidra till att den redan låga nativiteteten i Sverige sjunker ytterligare. Jag är medveten om att detta påstående låter både drastiskt och suspekt, men det bygger på följande tankegångar:

Om man själv har för låg inkomst för att kunna betala av på studieskulden, men ingår äktenskap eller lever under äktenskapsliknande förhållanden (t ex samboende med gemensamt barn), blir maken/makan återbetalningsskyldig. Under sådana förhållanden är det inte helt orimligt om man hyser viss tvekan, såväl för att gifta sig som för att skaffa barn. Förutom alla övriga utgifter som ett barn för med sig, blir man ju också ålagd att återbetala den andra partens studieskuld. Jag vill förvisso inte hävda att

studieskulderna spelar någon stor eller avgörande roll vid familjeplaneringen, men man skall heller inte bortse från att de kan ha en viss betydelse i detta sammanhang.

Hur skall den befarade utvecklingen kunna stoppas och vad skall göras för att skapa en större ekonomisk jämlikhet mellan könen? Man måste angripa problemets kärna och intensifiera sådana utbildnings- och arbetsmarknadspolitiska insatser, som kan bryta de nuvarande starka sambanden mellan kön, yrke och inkomst. Möjligheterna till framgång synes också vara gynnsammare än tidigare, i och med att det är så många kvinnor från de längre gymnasielinjerna, som nu är beredda att satsa på en högskoleutbildning. Det torde dock dröja lång tid innan vi får lika många kvinnliga som manliga civilingenjörer och lika stort antal forskollärare av vardera könet. Särskilda åtgärder måste därför vidtagas som kan ge snabbare effekter. En sådan åtgärd måste vara att göra förändringar i studiemedelssystemet - förändringar som medför att återbetalningen av studieskulderna underlättas.

Den bästa reformen vore givetvis att studiemedlen förvandlades till studielön, ty därmed var hela återbetalningsproblemet löst. I nuvarande samhällsekonomiska läge är detta mycket svårt att genomföra. Ej heller synes det lätt att få gehör för en kraftig höjning av den återbetalningsfria delen av studiemedlen för samtliga studerande. Jag ställer mig också skeptisk till en generell ökning av bidragsdelen för samtliga kvinnor, bl a av den anledningen att en sådan åtgärd troligen skulle medföra en än snedare könsfördelning inom högskolan. Däremot ser jag positivt på en förändring, som innebär att hänsyn tas till ungdomarnas ekonomiska utgångsläge. Denna typ av differentiering skulle medföra att både kvinnor och män från de ekonomiskt svagare grupperna i samhället erhöll en större del av studiemedlen i form av bidrag. En sådan reform kan visserligen mötas av kritik från de samhällsgrupper som nu är rikligt företrädde i högskolan, men skulle definitivt öka andelen studerande från det skikt som hittills varit klart underrepresenterat. Som stöd för denna hypotes vill jag hänvisa till svaren på en fråga, vilken ställdes till samt-

liga som inte planerade att påbörja högskolestudier. Frågan löd:

Har risken för stora studieskulder påverkat Dig att inte (eventuellt inte) satsa på en högskoleutbildning?

- () *Ja, i hög grad*
 () *Ja, i viss mån*
 () *Nej, knappast*
 () *Nej, inte alls*

I följande tablå anges andelen som valt något av de båda första alternativen. Liksom tidigare gäller resultaten endast för gymnasister från 3- och 4-åriga linjer, vilka är indelade efter kön och social bakgrund. Förutom de procentuella andelarna inom de olika undergrupperna redovisas även de individantal som dessa andelar representerar.

Andelen ungdomar från 3- och 4-åriga gymnasielinjer som ej vågar påbörja högskolestudier på grund av risken för stora studieskulder						
	Socialgrupp 1-2			Socialgrupp 3-5		
	Kvinnor	Män	Samtl	Kvinnor	Män	Samtl
Procent	30	14	19	38	26	31
Antal	514	513	1027	1992	1676	3668

Av tablå framgår att det är fler från lägre än från högre socialgrupper, vilka anger att stora studieskulder verkar avskräckande - 31 respektive 19 procent. Uttryckt i absoluta tal innebär detta, att det är närmare fyra tusen av dem som är födda 1963, som genomgått 3- eller 4-årig gymnasieskola och som kommer från de lägre socialgrupperna, som ej vågar satsa på en högskoleutbildning bl a på grund av risken för stor skuldsättning. Motsvarande antal från de högre grupperna rör sig om cirka ett tusen.

Jag är medveten om att de presenterade siffrorna är mycket osäkra och ger en grov överskattning av, hur ett höjt bidrag skulle öka tillströmningen till högskolan. Som tidigare nämnts förordas ju en övergång till ett selektivt - dvs någon typ av behovsprövat bidrag - och vi vet ingenting om hur många av de 5000 "skuldängsliga", som skulle kunna komma i åtnjutande av ett sådant bidrag, ej heller hur högt detta bör vara för att få en påtaglig rekryteringseffekt. Otvivelaktigt pekar dock siffrorna på, att det finns ett stort antal ungdomar från de ekonomiskt svagare samhällsgrupperna, som är tveksamma till högskolestudier på grund av rädsla för studieskulder. En möjlighet att öka rekryteringen härifrån, torde därför vara att ge dessa grupper ett studiestöd, som i mindre utsträckning är baserat på lån.

En övergång till ett mer differentierat studiestödssystem skulle sålunda kunna bidra till en jämnare social rekrytering, men vilka följder skulle det få för könssammansättningen? Troligen blir effekterna ganska marginella, även om man inom vissa utbildningar skulle kunna räkna med något fler män från lägre och något färre kvinnor från högre socialgrupper. Om en sådan utveckling i någon mening kan uppfattas som negativ av vissa kvinnor, så torde dock följden av ett nytt system bli desto positivare för andra. Jag tänker på de kvinnor som inte kan räkna med någon form av ekonomiskt stöd hemifrån och som söker sig till högskoleutbildningar, vilka ingalunda leder till särskilt välbetalda yrken. Ett selektivt inriktat stöd skulle medföra, att de kunde lämna högskolan utan en studieskuld på sexsiffrigt belopp - en skuld som kan bli mycket svår att bli kvitt.

Referenser

- Emanuelsson, I & Svensson, A (1984) Sjunger intelligensnivån?
En jämförelse mellan trettonåringar 1961, 1966 och 1980.
Publikationer från institutionen för pedagogik, Göteborgs
universitet. 1984:02.
- Holter, H (1961) Kjönnforskjeller i skole- og arbeidspresta-
sjoner. Tidskrift for samfunnsforskning, 2, 147-161.
- Husén, T (1969) Talent, opportunity and career. Stockholm:
Almqvist & Wiksell.
- Härnqvist, K & Svensson, A (1980) Den sociala selektionen till
gymnasiestadiet. Stockholm: Statens offentliga utredningar,
Nr 30.
- Kim, L (1983) Att välja eller väljas. En studie av tillträdes-
reglerna och övergången från gymnasieskola till högskola.
UHÄ/FoU-projektrapport. 1983:4.
- Kim, L (1984) Om uppdelning av högskolestatistiken i "traditio-
nell - icke-traditionell" högskoleutbildning. UHÄ. Utrednings-
byrån. PM 1984-10-31.
- Reuterberg, S-E & Svensson, A (1981) Statliga studiemedel - ut-
nyttjande och effekter. Rapporter från pedagogiska institutio-
nen, Göteborgs universitet. 1981:03.
- Reuterberg, S-E & Svensson, A (1983) Studiemedel som rekryte-
ringsinstrument och finansieringskälla. UHÄ/FoU projektrap-
port. 1983:1.
- Simon, D (1984) Hårddata om kvinnor i utbildning och arbetsliv.
UHÄ. Arbetsrapporter från utredningssektionen.4.
- Skolöverstyrelsen (1983) Betygen på de 3- och 4-åriga linjerna,
vårterminen 1981. En statistisk undersökning. G-avdelningen
482-83:1096.
- Statistiska centralbyrån (1984a) Kvinnor och män i högskolan.
Siffror om högskolan. Nr 4.
- Statistiska centralbyrån (1984b) Grundskolan 78/79. Elevuppfölj-
ning våren 1983 bland 20-åringar. Statistiska meddelanden.
U 1984:26.

- Statistiska centralbyrån (1984c) Högskolan 1982/83. Grundutbildning. Nybörjare läsåret 1982/83. Statistiska meddelanden. U 1984:28.
- Svensson, A (1971) Relative Achievement. School performance in relation to intelligence, sex and home environment. Stockholm: Almqvist & Wiksell.
- Svensson, A (1981) Jämlikhet i högskolan - fiktion eller realitet? UHÄ-rapport. 1981:25.
- Svensson, A (1984) Vad skall vi göra åt studiemedlen? UHÄ/FoU projektrapport. 1984:3.
- Therborn, G (1981) Klasstrukturen i Sverige 1930-80. Lund: Zenit förlag.
- UHÄ (1984) Fem år med nya tillträdesregler. En statistisk redovisning av UHÄ:s antagning till utbildningslinjer ht 1977-ht 1981. UHÄ-rapport 1984:19.

Reuterberg, S-E & Svensson, A. Studiemedlen som rekryteringsinstrument och finansieringskälla. Förändringar under 70-talet enligt de studerandes bedömningar. 1983:1

Bladh, A. De studerande och studieorganisationen. Uppföljningsundersökningar 1977—1982. 1983:2

Wahlén, S & Eklundh, P. Mindre pengar — sämre utbildning? Några undersökningar av effekter av nedskärningar i grundutbildningen. 1983:3

Kim, L. Att välja eller väljas. En studie av tillträdesreglerna och övergången från gymnasieskola till högskola. 1983:4

Elgqvist — Saltzman, I, Eriksson, G-M & Kim, L. Utbildningsdrömmar och utbildningshinder. En enkät- och intervjuundersökning av kvinnor i studentårgångarna 1957, 1962 och 1967. 1983:5

Ekehammar, B, Löfgren E & Deregård, A. Doktorand 1982. Enkätundersökning av svenska doktorander inom humanistisk, samhällsvetenskaplig och matematisk-naturvetenskaplig fakultet. 1983:6

Ekehammar, B & Löfgren, E. Rekrytering till forskarutbildning och forskarkarriär. 1984:1

Löfgren, E, Deregård, A & Ekehammar, B. Kvinnor och män i forskarutbildning. 1984:2

Svensson, A. Vad skall vi göra åt studiemedlen? Några reflektioner utifrån högskolestuderandes bedömningar. 1984:3

Svensson, A. Högskolestudier — attraktivare för kvinnor? 1985:1

Uppföljning & policystudier

PROJEKTRAPPORT 1985:1

Inom programmet Uppföljning & policystudier genomförs uppföljningar av utvecklingstendenser och studier som analyserar och belyser problem som är väsentliga för policyutvecklingen i högskolan. Inom programmet görs också sammanställningar av forskningsresultat på aktuella problemområden.

Ett tema som för närvarande ägnas stort utrymme gäller de högskolestuderandes situation och betingelserna för högskolestudier. Ett annat aktuellt område är forskarutbildningen och forskningsmiljön.

Denna rapport ingår i serien *projektrapporter* där resultaten från programmets egna projekt redovisas utförligt.

Dessutom utges en *skriftserie* för områdesöversikter, debattskrifter och andra bearbetningar av resultat från olika undersökningar samt en serie med *arbetsrapporter* som förmedlar intressanta delresultat från FoU-arbetet.

Samtliga skrifter kan beställas från UHÄ:s FoU-enhet.

