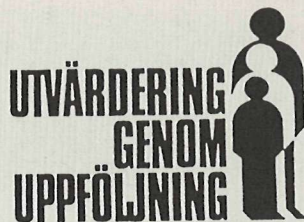


Högskolan för lärarutbildning i Stockholm
Institutionen för pedagogik

Uppsala universitet
Institutionen för psykiatri



1993

Utvärdering
genom uppföljning av elever

VIII. SVAGBEGÅVADES INTRÄDE PÅ ARBETSMARKNADEN

En uppföljningsstudie till 23 års ålder av svagbegåvade elever
i vanlig skola

**TILLHÖR REFERENSBIBLIOTEKET
UTLÅNAS EJ**

Karin Sonnander

Ingemar Emanuelsson

Högskolan för lärarutbildning i Stockholm
Institutionen för pedagogik

Uppsala universitet
Institutionen för psykiatri

Utvärdering
genom uppföljning av elever

VIII. SVAGBEGÅVADES INTRÄDE PÅ ARBETSMARKNADEN

En uppföljningsstudie till 23 års ålder av svagbegåvade elever
i vanlig skola

Karin Sonnander

Ingemar Emanuelsson

Högskolan för lärarutbildning i Stockholm
Institutionen för pedagogik
Postadress: Box 34103, 100 26 Stockholm
Besöksadress: Västerbroplan 1, Stockholm
Telefon: 08-737 55 00

Projektet Utvärdering genom uppföljning av elever (UGU)

Projektledare:

Professor Ingemar Emanuelsson

Institutionen för pedagogik

Göteborgs universitet

Uppsala universitet

Institutionen för psykiatri

Ulleråker

Projektet Mental retardation

Projektledare:

Docent Lars Kebbon

ISSN 0348-4335

ISBN 91-7656-317-0

Tryck: Fälth's Tryckeri, Värnamo

INNEHÅLLSFÖRTECKNING

FÖRORD	1
SUMMARY	2
BAKGRUND	3
Psykisk utvecklingsstörning	3
Andelen psykiskt utvecklingsstörda: en jämförelsen mellan Sverige och USA	5
Handikappdefinitioner: på gott och ont	5
Utvärdering genom uppföljning (UGU-projektet)	6
Tidigare studie	7
Urval	7
Datainsamling	7
Begåvningsprov	8
Definition av gruppen svagbegåvade: psykometriskt kriterium	9
Svagbegåvade elever i den vanliga skolan: sammanfattning av tidigare rapporterade resultat	9
Svagbegåvade elevers gymnasieutbildning	10
Ungdomar utan gymnasieskola	11
SYFTE	13
MATERIAL OCH METOD	15
Undersökningsgrupper	15
Metod	16
Datainsamling	16
Bortfallsanalys	17
Tidigare svarsbenägenhet	18
Kön	19

Kritiska faktorer för fortsatt gymnasieutbildning	20
Svagbegåvade i vanlig skola: bortfallsanalys	21
RESULTAT	25
Sysselsättning i februari 1991 (mätveckan)	25
Typ av arbete och arbetstid	29
Värdering av arbetet och den nuvarande arbetssituationen	29
Ungdomarnas inträde på arbetsmarknaden	31
Fast och tillfällig anställning	32
Värdering av den nuvarande arbetssituationen och planer inför framtiden	34
Boende och fritid	35
Personliga kommentarer	39
Jämförelse mellan gruppen svagbegåvade i vanlig skola och en grupp elever med särskolebakgrund	40
Arbetssituation	41
Arbetets art, fritid och socialt umgänge	42
DISKUSSION	44
Bortfallet	44
Likt och olikt	45
Män och kvinnor	46
Särskola eller vanlig skola?	46
LITTERATURFÖRTECKNING	48
TIDIGARE RAPPORTER FRÅN PROJEKTET	52
FIGURBILAGA	
TABELLBILAGA	
ÖVRIGA BILAGOR (1-5)	

FÖRORD

I denna rapport redovisas en uppföljning av en tidigare undersökning kallad "Svagbegåvade i vanlig skola". Denna undersökning genomfördes som en specialstudie inom ramen för UGU-projektet (Utvärdering genom uppföljning av elever) och med utnyttjande av inom detta projekt tillgängliga data från en av de longitudinellt följda årskullarna, elever födda 1967. Specialstudien, som rapporterats tidigare (Sonnander & Emanuelsson, 1990), hade sitt ursprung i idéer från en internationell konferens om mental retardation och frågeställningar kring huruvida man kunde räkna med en "dold" förekomst av personer med lättare utvecklingsstörning och som skulle vara olika stor i olika länder. I specialstudien kunde denna "dolda" grupp identifieras och väsentliga aspekter av deras utbildningskarriär i den vanliga skolan kartläggas.

Resultaten av den ovan nämnda specialstudien var så intressanta, att de motiverade en fortsatt uppföljningsstudie av de aktuella ungdomarnas inträde på arbetsmarknaden. I denna rapport redovisas denna uppföljningsstudie, som genomförts på samma undersökningsmaterial och alltså även denna gång som en specialstudie inom ramen för UGU-projektet. Av framför allt etiska skäl - det är väsentligt att inte avslöja de studerande ungdomarnas begåvningsmässiga status - har denna uppföljning kombinerats med en bredare upplagd uppföljningsstudie av ungdomar utan gymnasieskolutbildning. Denna kombinerade uppföljningsstudie har till stora delar finansierats av Socialvetenskapliga forskningsrådet (SFR) och har pågått under projektnamnet "Ungdomar utan gymnasieskola". Föreliggande rapport är alltså att betrakta som en delrapport inom detta projekt.

Som var fallet i den först nämnda specialstudien har också den här rapporterade uppföljningsstudien genomförts i samverkan mellan UGU-projektet - vid Högskolans för lärarutbildning (HLS) i Stockholm och sedan 1990 07 01 vid institutionen för pedagogik vid Göteborgs universitet - och projektet "Sociala processer och begåvningshandikapp" vid institutionen för psykiatri, Ulleråker, Uppsala universitet. För planering och genomförande har en arbetsgrupp bestående av fil dr Karin Sonnander (verkställande), docent Lars Kebbon och professor Ingemar Emanuelsson ansvarat. Datainsamlingen har genomförts i nära samverkan med fil lic Åsa Murray - ansvarig för genomförandet av övriga delar av projektet "Ungdomar utan gymnasieskola". Hon har också gjort databearbetningarna. Högskolesekreterare Lottie Söder har svarat för utskrift och redigering av rapporten.

Uppsala och Mölndal mars 1993

Karin Sonnander

Ingemar Emanuelsson

SUMMARY

**Pupils with mild mental retardation in the regular Swedish school:
school achievement and employment**

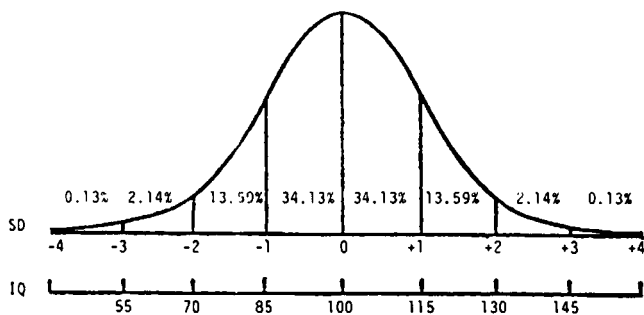
The present study was designed to determine the number of persons who have mental retardation using a psychometric criterion ($IQ \leq 70$). In a national dataset of 8 000 pupils 116 individuals were identified. The results yielded a low achieving group of pupils however overlapping with their non retarded peers in school achievement and self evaluations. The overall differences found in the study were between men and women. The transition from school to work of pupils with mild mental retardation followed that of their peers with no upper secondary school education and was facilitated by various employment measures.

BAKGRUND

Psykisk utvecklingsstörning

De personer som bedömts ha behov av stöd och hjälp på grund av sitt förståndshandikapp och därför erhåller särskilda omsorger (t ex undervisning i särskola, gruppbostad, sysselsättning på dagcenter) genom samhällets omsorgsorganisation tillhör gruppen psykiskt utvecklingsstörda. Denna s k administrativa definition av utvecklingsstörning är en kombination av två definitioner: en psykologisk och en social. Psykologiskt innebär utvecklingsstörning en hämmad intellektuell förmåga som den brukar mätas psykometriskt med intelligenstest. Den person är utvecklingsstörd som på test får ett resultat två standardavvikelseenheter eller mer under begåvningsgenomsnittet (vilket motsvarar $IK \leq 70$). Den teoretiskt förväntade andelen psykiskt utvecklingsstörda i en befolkning eller ett representativt sampel blir enligt denna definition drygt 2 % (se figur 1).

FIGUR 1: Teoretisk fördelning av poäng på intelligenstest



Ett testresultat är ett mått på en persons mentala kapacitet i ett viktigt men begränsat avseende nämligen den begåvningskapacitet som anses relaterad till förmåga att tillgodogöra sig skolundervisning. Sambandet mellan testresultat och skolbetyg är också som regel relativt starkt ($r =$ ca 0,70). Den psykometriska definitionen av psykisk utvecklingsstörning ($IK \leq 70$) är statistiskt

grundad i den meningen att den vilar på antagandet om att mental förmåga eller intelligens är normalfördelad i befolkningen. Detta finner man också då kulturellt relevanta testuppgifter av varierande svårighetsgrad administreras till tillräckligt stora representativa grupper. Ett enskilt testresultat är alltid relativt i den meningen att det skall bedömas i relation till en norm, d v s i förhållande till hur det stora flertalet presterar på samma test.

Under slutet av 1960 -talet riktades stark kritik mot testmetodik och framförallt ifrågasattes det meningsfulla i urval på psykometriska grunder, särskilt vad gäller de svagpresterande. Man menade att behovet av hjälp och stöd också skulle bestämmas utifrån en individuell och mer omfattande och mångsidig bedömning. Vissa menade att dessa s a s socialt definierade behov borde vara den enda bedömningsgrunden.

En social definition av psykisk utvecklingsstörning innebär att den individ är att betrakta som utvecklingsstörd, som på grund av sitt begåvningshandikapp inte klarar av de krav som samhället ställer. Då sådana krav är olika i olika åldrar, leder detta till att ett socialt kriterium på psykisk utvecklingsstörning får olika innebörd vid olika tidpunkter i livet. Motsvarande gäller för olika livssituationer och samhällen. Som regel gäller att man erhåller mer varierande och i regel lägre andelar utvecklingsstörda i befolkningen, om man utgår från en social definition än om man enbart utnyttjar ett psykometriskt kriterium (Grossman, 1983).

Figur 2: Möjliga kombinationer av psykometrisk intelligens och anpassat beteende

		MEASURED INTELLECTUAL FUNCTIONING	
		RETARDED	NOT RETARDED
ADAPTIVE BEHAVIOR	RETARDED	MENTALLY RETARDED	NOT Mentally Retarded
	NOT RETARDED	NOT Mentally Retarded	NOT Mentally Retarded

(From Grossman, 1983)

Andelen psykiskt utvecklingsstörda: en jämförelse mellan Sverige och USA

Sverige är 0,44 % (ca 40 000 personer) av befolkningen administrativt identifierade som utvecklingsstörda. Det är alltså den genomsnittliga andelen av befolkningen som bedöms vara i behov av sådana särskilda omsorger som i lag garanteras personer med förståndshandikapp. Denna andel kan jämföras med mellan 1 och 3 % i USA, där man i princip har motsvarande identifieringskriterier men med en starkare betoning av psykometrisk diagnos (Cooke, 1981; Grossman, 1983; Zigler m fl, 1984). Inte oväntat är en majoritet (75 %) av den svenska gruppen, som erhåller särskilda omsorger enligt WHO-kategorierna måttligt, djupt eller svårt utvecklingsstörda (Grunewald, 1979) och alltså endast 25 % lätt utvecklingsstörda. Motsvarande fördelning i USA är den omvända, d v s 75 % lätt och måttligt och 25 % svårt eller djupt utvecklingsstörda (Garber, 1988).

En intressant reflexion har blivit följden av en jämförelse mellan svensk och amerikansk statistik: ett relativt stort antal lätt utvecklingsstörda personer tycks "saknas" i Sverige. Skandinaviska epidemiologiska studier (Åkesson, 1961; Granat och Granat, 1973, 1975; Kääriäinen m fl, 1985) där man använt standardiserade fullständiga intelligenstest, visar att den "saknade" gruppen psykiskt utvecklingsstörda ändå finns (Kebbon, 1987). Förekomsten av utvecklingsstörda personer i dessa studier ligger runt den psykometriskt förväntade andelen drygt 2 %. Flertalet av dessa har dock inte särskilda omsorger och syns därmed inte i den officiella på den administrativa definitionen grundade statistiken.

Handikappdefinitioner: på gott och ont

Det är enligt vår mening troligt att förhållanden i det svenska samhället, främst socialpolitiska åtgärder (t ex pedagogiskt stöd i den allmänna grundskolan, arbetsmarknadsåtgärder av olika slag) gör det möjligt för flertalet lätt utvecklingsstörda att klara sig utan hjälp i form av särskilda omsorger för personer med begåvningshandikapp.

Skolans krav på intellektuell abstraktionsförmåga gör dock att personer med en intellektuell funktionsnedsättning får svårt att möta de krav undervisningen ställer. Andelen personer

identifierade som psykiskt utvecklingsstörda i Sverige är följdriktigt också som störst i skolåldrarna, 0,60 % - 0,70 % (Bakk & Grunewald, 1986).

Zigler et al (1984) uttrycker oro för den grupp i skolan som inte officiellt identifieras som svagbegåvade utan bara flyttas från klass till klass utan att (förmodligen) ha tillgodogjort sig undervisningen. Enligt dessa författare borde man enbart använda psykometrisk definition av psykisk utvecklingsstörning och därför intelligenstesta alla elever och därigenom få en garanti för att inte missa några handikappade. De menar också att man inte bör använda den sociala (administrativa) definitionen utan att gruppen psykiskt utvecklingsstörda entydigt bör omfatta alla de som på test får resultat två standardavvikelser eller mer under medelvärdet. Barnett (1986), å andra sidan, som betonar betydelsen av individers anpassningsförmåga, ser en fördel i att begåvningshandikappet är relativt i jämförelse med den psykometriska definitionen, som är absolut. Om denna senare definition skulle få gälla som enda möjlighet för den enskilde att få särskilda resurser skulle detta, enligt Barnett, medföra risk för att samhällsservicen inte erbjuds dem som verkligen behöver den.

Denna diskussion och de tidigare antydda oklarheterna kring hur många utvecklingsstörda det egentligen finns i befolkningen utgör de väsentliga utgångspunkterna för de båda forskningsprojekten "Begåvningshandikapp och sociala processer" (Kebbon, 1989; Sonnander, 1990a) och "Svagbegåvade i vanlig skola" (Sonnander och Emanuelsson, 1990; Sonnander m fl, 1993). Vi hänvisar till dessa nämnda skrifter för en utförligare diskussion av prevalensproblematiken.

Utvärdering genom uppföljning (UGU-projektet)

Den undersökning som presenteras i denna rapport bygger på ett material som samlas in inom projektet Utvärdering genom uppföljning av elever (UGU) (Emanuelsson, 1979, 1981). I projektet studeras longitudinellt representativa urval av svenska grundskolebarn ur olika årskullar. UGU-projektets övergripande syfte är att studera utbildningssystemets förmåga att erbjuda samtliga elever lika möjligheter till en likvärdig utbildning. Projektet omfattar nu,

efter sammanslagning med det sk Individualstatistikprojektet, fem årskullar födda 1948, 1953, 1967, 1972 och 1977 (Emanuelsson m fl, 1992, Härnquist f l, 1991).

Tidigare studie

Urval

De elever som varit aktuella i våra första undersökningar av svagbegåvade elever i vanlig skola tillhör årskullen födda 1967. Ur den population som tillhörde den allmänna grundskolans årskurs sex läsåret 1979/80 gjordes ett urval av cirka 10 000 elever. Urvalet gjordes i två steg, först genom ett stratifierat urval av kommuner och därefter ett systematiskt urval av klasser inom dessa kommuner. Bland 13 grupperingar av "typkommuner" valdes 26 kommuner ut. Grupperingen av kommuner grundades på förhållanden som antas vara av betydelse för kommunernas förutsättningar att bedriva utbildning. Vid grupperingen av kommuner tog man bl a hänsyn till följande faktorer : storlek, politiskt styre, sysselsättning och invandring. Förutom de valda 26 kommunerna ingår landets tre största kommuner (Stockholm, Göteborg, Malmö) i urvalet. I de valda kommunerna valdes i ett andra steg skolklasser och eleverna i dessa utgör det slutliga individurvalet. Sammanlagt 421 klasser i årskurs sex med sina 9 108 elever (90 % av urvalet) ingår i materialet.

Datainsamling

De första datainsamlingarna beskrivs utförligt av Emanuelsson (1981) och här presenteras bara en kort sammanfattning. Två kategorier data har samlats in : administrativa data från skolkontor och rektorsexpeditioner (t ex betyg, kursval, särskild undervisningsgrupp/specialundervisning, frånvaro, hemspråksundervisning, linjeval på gymnasiet) och projektdata d v s sådana uppgifter om eleven som samlats in med hjälp av för ändamålet konstruerade instrument (t ex elevenkät, enkät till målsmän, begåvningsprov och standardprov).

Med hjälp av elevenkäter ville man få en uppfattning om elevens egen upplevelse av sig själv i skolan, både socialt och inlärningsmässigt. Enkäten omfattade också frågor kring elevernas intresse för och attityder till skolarbete och undervisning.

Målsmanformuläret innehöll frågor kring elevens uppväxtförhållanden, föräldrarnas ambitioner och önskemål vad gäller elevens utbildning, föräldrarnas engagemang i arbete och andra sysselsättningar utanför hemmet, föräldrarnas egen utbildning och värderingar av denna samt föräldrarnas rangordning av skolans olika uppgifter och mål.

I de delundersökningar i projektet som fokuserat de svagbegåvade har såväl administrativa data som projektdata utnyttjats. Då resultatet på de begåvningsprov som gavs till samtliga elever ligger till grund för definitionen av gruppen svagbegåvade elever skall dessa beskrivas närmare.

Begåvningsprov

De tre begåvningsprov som har använts konstruerades vid pedagogiska institutionen, Göteborgs universitet (Svensson, 1964) för det s k Individualstatistikprojektets räkning. Identiskt samma prov har använts i samtliga fem årskullar i årskurs 6, då eleverna var i 13-års åldern (Emanuelsson m fl, 1992). Proven avser att mäta verbal, spatial och logisk - induktiv förmåga i enlighet med Thurstones kategorisering av intellektuell förmåga. Samtliga tre delprov består av 40 uppgifter. En mer detaljerad beskrivning av proven och deras mätgenskaper ges av Svensson (1971).

Begåvningsproven administrerades av elevernas ordinarie lärare som en del av den vanliga skoldagens arbete. Både elever och målsmän var i förväg informerade om proven och det var självfallet frivilligt att delta. De elever som var frånvarande från skolan den dag provet gavs bereddes möjlighet att genomgå provet vid ett senare tillfälle. Enskilda provresultat kom inte till lärarens eller skolans kännedom. Eleverna lade själva sina ifyllda provhäften i kuvert som de klistrade igen. Kuverten öppnades inte förrän de nådde projektledningen.

Definition av gruppen svagbegåvade: psykometriskt kriterium

Den första studien av svagbegåvade i vanlig skola (Sonnander & Emanuelsson, 1990; Sonnander m fl, 1993) syftade bl a till att empiriskt undersöka huruvida en totalundersökning med intelligenstest av en stor grupp individer ger den förväntade andelen 2,27 % psykometriskt definierade utvecklingsstörda personer. Detta var ett sätt att testa "selective case-finding" hypotesen (Kebbon, 1987) som en förklaring till skillnader i förekomst av psykiskt utvecklingsstörda i olika epidemiologiska undersökningar i Norden. I undersökningen tillämpades därför testpoäng, dvs ett psykometriskt kriterium på psykisk utvecklingsstörning, $IK \leq 70$. För att en elev i studien skulle ingå i gruppen svagbegåvade i den vanliga skolan krävdes alltså att denne antingen erhöll ett totalt testresultat (alla tre delproven summerade) två standardavvikelser under det totala testmedelvärdet (motsvarande $IK=70$) eller hade motsvarande resultat på minst två av de tre delproven och inget resultat på det tredje delprovet. Genom att tillämpa det sistnämnda kriteriet ville vi minimera antalet svagpresterande elever i undersökningens bortfall. (För utförligare redogörelse hänvisas till Sonnander & Emanuelsson, 1990).

Svagbegåvade elever i den vanliga skolan: sammanfattning av tidigare rapporterade resultat

Av de totalt 7 987 elever som testats befanns 116 (1,45%) uppfylla de ovan nämnda psykometriska kriterierna på psykisk utvecklingsstörning. Andelen pojkar var 1,6 % (65) och andelen flickor 1,3 % (51). Om man till denna grupp "svagbegåvade i vanlig skola" tillför den grupp elever i samma årskull som gick i särskola (0,74 %) och som därmed definitionsmässigt också var utvecklingsstörda, erhöles i stort sett den förväntade andelen psykiskt utvecklingsstörda i befolkningen (2,19%) enligt psykometriskt kriterium.

De skoluppgifter som fanns att tillgå (betyg, kursval, specialundervisning i särskild grupp eller på annat sätt) gav en bild av dessa elever som överlag svagpresterande. De allra flesta hade valt allmän kurs i både engelska och matematik (i grundskolan finns allmän och särskild kurs i dessa ämnen varav den allmänna är den enklare) under hela högstadiet. Cirka 15 % av deras jämnåriga icke svagbegåvade kamrater valde allmän kurs under motsvarande period. De

svagbegåvade eleverna hade betygen 1 eller 2, d v s de ingick i den tredjedel av alla elever som hade de svagaste skolprestationerna mätta i betyg. Cirka 2/3 av gruppen hade under hela eller delar av skoltiden det särskilda stöd i någon form av specialundervisning som den vanliga skolan kan erbjuda. De svagbegåvade eleverna utgjorde dock endast en liten delmängd av dem som fick specialundervisning (ca 35 %). Särskilt stöd ska dock ges till elever med skolsvårigheter även av andra orsaker än svag begåvning.

I anslutning till de testningar som gjordes fick eleverna också tillfälle att besvara frågor kring sin syn på och erfarenheter av skolan och undervisningen. Svaren på sådana frågor visade i huvudsak två ting. För det första; även om de svagbegåvades svarsmönster visade på en mer problematisk skolsituation än genomsnittet så var gruppen inte homogen i detta avseende. En del av gruppen upplevde inte stora problem i skolan och hade inte en negativ bild av sina egna prestationer. För det andra; skillnaderna i genomsnittliga svarsmönster mellan de svagbegåvade och deras klasskamrater var inte markerat stora. (För utförligare resultatredovisningar hänvisas till Sonnander & Emanuelsson, 1990 samt Sonnander m fl, 1993). Den studerade gruppen svagbegåvade är forskningsmässigt unik i den meningen att den i skolan vare sig är identifierad som eller kallad utvecklingsstörd. Detta tillkommer ju endast den grupp med svag begåvning som har bedömts ha behov av särskilda omsorger p g a detta. Undersökningsgruppen kan därför heller inte betraktas som "individualintegrerade" utvecklingsstörda i den vanliga skolan. Gruppen bör dock, i likhet med de identifierade utvecklingsstörda eleverna, uppmärksammas och ges stöd efter behov. Att ge stöd och hjälp vid behov skall dock inte behöva innebära etikettering och segregering, eftersom det enligt Läroplanen (Lgr 80) är ett gemensamt ansvar för all personal i skolan att ge sådan hjälp. I detta avseende är det intressant, att ungefär var tredje elev i gruppen inte någon gång under sin tid i grundskolan varit föremål för specialundervisning.

Svagbegåvade elevers gymnasieutbildning

Inom UGU-projektet följdes också elevernas fortsatta skolutbildning upp. För de svagbegåvade eleverna gällde att 48 av gruppens 116 elever (42%) fullföljt en tvåårig yrkesinriktad gymnasieutbildning. Ytterligare 16 % påbörjade men avbröt en sådan utbildning,

11 % gick en specialkurs och cirka 32 % påbörjade inte någon utbildningslinje inom gymnasieskolan. För hela UGU-materialet gäller att 82 % fullföljt en gymnasieutbildning, 9 % har avbrutit en påbörjad linje i gymnasieskolan och 9 % har inte påbörjat någon gymnasieutbildning.

Cirka hälften av den svagbegåvade gruppen saknar således gymnasieutbildning antingen därför att de aldrig påbörjat, eller därför att de har avbrutit en sådan utbildning.

Ungdomar utan gymnasieskola

UGU-projektet, som beskrivits tidigare, syftar främst till att utvärdera skolan genom uppföljningsstudier av elever. Framför allt är skolans roll för elevernas utveckling i olika avseenden av intresse. Allt fler ungdomar får en gymnasieutbildning efter avslutad grundskola. Enligt Statistiska centralbyråns undersökning 1983 hade 61 % av en årskull fullföljt en gymnasielinje fyra år efter grundskolan (SCB,1984). Fyra år senare var motsvarande andel 77 % (SCB,1988). Arbetsmarknaden för ungdomar som saknar gymnasie-skola är begränsad. Först i 23-årsåldern arbetar ungdomar i samma utsträckning som arbetskraften i sin helhet (19 - 64 år) (Sehlstedt & Schröder, 1989).

Ungdomar med enbart grundskola som grundläggande utbildning är överrepresenterade bland arbetslösa ungdomar. Att ungdomar med enbart grundskoleutbildning oftare är arbetslösa innebär dock inte att alla är det. Murray (1985) fann i en studie av ungdomar utan gymnasieutbildning att hälften hade fast anställning fyra år efter avslutad skolgång. Det behöver heller inte betyda att ungdomars svårigheter till största delen orsakas av att de saknar gymnasieutbildning. Även faktorer som i övrigt är utmärkande för gruppen har betydelse. Ju problemtattare en grupp är i desto högre grad utgör den en riskgrupp. En speciell grupp i sådana avseenden är de svagbegåvade ungdomarna som också (enligt det ovan sagda) i hög grad återfinns bland kortutbildade ungdomar. En stor del (58 %) av de svagbegåvade eleverna i vårt material saknar gymnasieutbildning. De har avbrutit gymnasiestudier eller också har de gått en specialkurs, varför det är av intresse att studera deras inträde på arbetsmarknaden. Att möjligheter finns till jämförelser med dels icke svagbegåvade elever som saknar

gymnasieskola, och dels med elever som gått i särskola (Sonnander, 1990b) är särskilt intressant.

SYFTE

Förutom de rent epidemiologiska fynden, d v s att en grupp elever med psykometriskt definierad svag begåvning kunde identifieras i den vanliga skolan, så ger ett longitudinellt material av den här arten speciella möjligheter till studier. Bl a kan man jämföra elever med svag begåvning i vanlig skola med resultat från andra undersökningar av elever i särskola.

Gruppen svagbegåvade elevers inträde på arbetsmarknaden ingår som en specialstudie inom projektet "Ungdomar utan gymnasieskola" som i sin tur är en specialstudie inom ramen för UGU - projektet.

Huvudprojektet syftar till att belysa vilka konsekvenser det får för ungdomar i dagens samhälle att sakna gymnasieutbildning, när allt fler ungdomar får sådan utbildning (Murray, 1991).

En av skolans viktigaste uppgifter är att förbereda eleven för arbetslivet. I och med att vi inom ramen för ett longitudinellt forskningsprojekt identifierat och beskrivit en grupp svagbegåvade, men i grundskolan "vanliga elever", skapas en unik möjlighet att följa upp detta med att studera deras inträde på arbetsmarknaden. Syftet med den här rapporterade delstudien är att söka svar på nedanstående frågor:

Skiljer sig gruppen svagbegåvade elever från gruppen icke svagbegåvade elever med motsvarande skolbakgrund när det gäller arbetssituation vid 23 års ålder och om så är fallet; i vilka avseenden? Hur har deras inträde på arbetsmarknaden gestaltat sig?

I gruppen svagbegåvade finns de som gått igenom en gymnasieutbildning och de som saknar gymnasieutbildning. Finns skillnader mellan dessa båda grupper med avseende på dels arbetssituation vid 23 års ålder och dels inträde på arbetsmarknaden?

Då det finns elever i samma årskull och på motsvarande begåvningsnivå men som fått sin undervisning i särskolan erbjuds här ett unikt tillfälle att undersöka sådana i

begåvningshänseende jämförbara grupper möjligheter att komma ut på arbetsmarknaden. Utifrån resultatet kan frågor av typen: "Vilken är den bättre utgångspunkten för en svagbegåvad elev: att ha gått i särskola eller att ha gått i vanlig klass?" belysas och diskuteras. Däremot kan de inte besvaras. Huvudskälet till detta är, att vi inte har kontroll över vilka faktorer som i praktiken avgjort urvalet av elever till särskolan.

MATERIAL OCH METOD

Inom projektet "Utvärdering genom uppföljning av elever" (UGU - projektet) görs en specialstudie av den grupp elever i urvalet elever födda 1967, nämligen " Ungdomar utan gymnasieskola".

Studien syftar till att studera arbetsituationen för de ungdomar som slutat skolan utan någon fullbordad linjeutbildning från gymnasieskolan. Gruppen ungdomar utan gymnasieskola utgörs dels av de som aldrig påbörjat en gymnasieutbildning och dels av de ungdomar som påbörjat men ej fullföljt en sådan utbildning. Ungdomar som gått specialkurs i gymnasieskolan ingår i studien av två skäl. Flertalet av dessa ungdomar har gått en endast ett-årig utbildning, vilket tidsmässigt inte motsvarar en linjeutbildning på gymnasieskolan. Vidare finns inget avgångsregister för denna grupp, vilket gör att vi inte vet om de fullföljt sin utbildning eller ej.

Undersökningsgrupper

För att kunna fastställa hur många elever i en årskull som faktiskt fullföljt en gymnasieutbildning måste eleverna följas under ett antal år. Den aktuella årskullen elever födda 1967 har följts m a p utbildning under fyra år efter avslutad grundskola.

Sammanlagt 9 procent av årskullen har inte gått i gymnasieskolan och likaledes 9 procent har avbrutit en utbildning i gymnasieskolan (Murray, 1992). Ungdomar som enbart gått på en specialkurs utgör 4 % av årskullen. Studien kompletterades också med hela gruppen svagbegåvade. Av dessa har 42 % fullföljt en två-årig yrkesinriktad gymnasielinje, 16 % har påbörjat och avbrutit en sådan utbildning, 11 % har gått en specialkurs och 32 % har inte påbörjat någon utbildning i gymnasieskolan.

De elevgrupper som ingår i studien återfinns i tabell 1 (se tabellbilaga) fördelade på kön. De ungdomar som avbrutit en utbildningslinje i gymnasieskolan har fördelats efter vilken typ av gymnasielinje de har avbrutit.

Metod

Datansamlingen gjordes med hjälp av en postenkät (Bilaga 1). Enkäten omfattade 46 frågor, flertalet med bundna svarsalternativ, fördelade över följande frågeområden:

- Sysselsättning en viss mätvecka
- Uppgifter om yrke, arbetsuppgifter och anställningsform
- Uppgifter om heltids-/deltidsarbete
- Uppgifter om motiv för val av arbete och eventuella yrkesplaner
- Uppgifter om sysselsättning efter grundskolan i stora drag och hur man varit anställd samt hur man bedömer sin nuvarande situation på arbetsmarknaden
- Arbetslöshet under de senaste 3,5 åren samt eventuell sjukpension
- Uppgifter om utbildning efter grundskolan och utbildningsplaner
- Uppgifter om boendeförhållanden
- Uppgifter om fritidssysselsättningar

För en noggrann redogörelse för hur enkäten ställts samman och prövats ut hänvisas till en arbets-PM inom UGU-projektet (Murray, 1991).

Datansamling

Undersökningsgruppen bestod av sammanlagt 1971 personer (se tabell 2 i tabellbilaga). I registret över totalbefolkningen (RTB) kunde 1 899 personer identifieras. De saknade 72 personerna hade antingen utvandrat eller avlidit.

Enkäterna tillsammans med ett följebrev i vilket undersökningens syfte, uppläggning m m beskrevs samt ett svarskuvert sändes ut i nära anslutning till den valda mätveckan (11 - 17 februari 1991). (Följebrevet återfinns i bilaga 2).

Sammanlagt tre påminnelser sändes ut under en fem veckors period till dem som inte returnerat enkäten.

För att om möjligt få in ytterligare svar gjordes en förkortad version av enkäten (bilaga 3) som skickades ut tillsammans med ett brev (bilaga 4) samt en sammanställning av ett antal kommentarer som de som besvarat enkäten givit på formulärets sista sida (bilaga 5). Denna sista påminnelse sändes ut 15 veckor efter det första utskicket. Efter ytterligare 4 veckor hade sammanlagt 951 personer besvarat enkäten varav 63 besvarat den förkortade versionen. Resultatet av datainsamlingen fördelat över undersökningsgrupper framgår av tabell 2.

Bortfallsanalys

Tabell 2 (se tabellbilaga) visar att 72 personer inte kunnat återfinnas i RTB på grund av att de avlidit eller utvandrat. Denna typ av bortfall är särskilt stort i gruppen som ej alls gått i gymnasieskolan. Bland dessa ungdomar återfinns många med svåra problem. Via RTB är det inte möjligt att särskilja de som avlidit från de som utvandrat. Ytterligare 50 personer har inte kunnat nås på de adresser som erhållits från RTB trots att personerna söks i registret vid flera tillfällen under datainsamlingens gång.

Sammanlagt 951 personer av de 1 849 personer som erhållit en enkät har besvarat frågorna, vilket ger en svarsfrekvens på 51 %. 245 personer av dessa (26%) har dessutom lämnat någon form av kommentar på enkätens sista sida (bilaga 1) om arbetslivet och vilken betydelse de anser skolan har haft för dem i arbetslivet.

Sammanlagt 26 män och kvinnor har meddelat att de inte önskat delta i undersökningen, skickat in ett icke ifyllt formulär eller tagit bort kodnumret på formuläret, vilket gör det omöjligt att identifiera vem som har svarat.

Av tabell 2 (i tabellbilaga) framgår att svarsfrekvensen varierar mellan de olika undersökningsgrupperna. Flest svar har kommit från dem som ingår i den grupp som avbrutit en teoretisk linje i gymnasieskolan. Lägst svarsfrekvens har gruppen svagbegåvade (43%). De personer som inte gått i gymnasieskolan har svarat i ungefär samma utsträckning som de

personer som återfinns i gruppen som avbrutit en två-årig yrkesinriktad gymnasieutbildningslinje. I dessa båda grupper är svarsfrekvensen strax under 50 %.

Svarsfrekvensen 51 % i undersökningen är låg, vilket medför att resultaten måste studeras och tolkas med vederbörlig försiktighet. Erhållna svar kan exempelvis inte betraktas som representativa för hela undersökningsgrupper. Ungdomar utan gymnasieskola har oftare haft svårigheter i skolan än de ungdomar som har en gymnasieutbildning (se t ex. Emanuelsson & Murray, 1989, för belysning av detta på samma undersöknings material). Man kan förvänta att detta har påverkat deras benägenhet att besvara enkäten. De kan också förväntas ha haft svårigheter i arbetslivet vilket rimligen kan ha bidragit till att de kan ha varit mindre motiverade att svara på frågorna. Det finns således goda skäl att anta, att de svarande utgör en "positivt selegerad" grupp i olika avseenden med relevans för undersökningen.

Tidigare svarsbenägenhet

En fördel med ett longitudinellt material är att bortfall som uppkommer i senare datainsamlingar kan analyseras med hjälp av tidigare insamlade uppgifter. Flera datainsamlingar har gjorts i denna undersökningsgrupp elever födda 1967. Det första undersökningstillfället var 1980 i årskurs 6 då eleverna i skolan fick besvara ett frågeformulär och gå igenom ett begåvningsprov. Deras målsmän fick vid samma tillfälle besvara ett frågeformulär i hemmet. Ett år efter avslutad grundskoleutbildning, 1984, fick samtliga elever en postenkät med frågor som rörde deras tid i grundskolan.

Bortfall och svarsbenägenhet vid dessa olika datainsamlingstillfällen redovisas i detalj i en arbets-PM inom UGU-projektet (Murray, 1991). Den slutsats man kan dra av dessa analyser är, att de som utgör bortfall i den här aktuella enkätstudien i betydligt större omfattning än de övriga inte heller besvarat de tidigare utskickade enkäterna. Någon fullständig överensstämmelse vad gäller benägenhet att svara finns dock inte.

Kön

Vad beträffar könsfördelningen i bortfallsgruppen respektive i den grupp som besvarat enkäten så var det betydligt fler män i bortfallsgruppen, d v s relativt sett färre män har besvarat frågorna.

Tabell 3: Andel män resp kvinnor av dem som svarade på frågeformuläret vid 23 års ålder 1991 i olika undersökningsgrupper. Andelar i procent.

Besvarade frågeformulär 1991 N =	Ej gymn.	Avbr linje 3-4 år	Avbr linje 2 år t	Avbr linje 2 år y	Specialkurs	Svagbågavade
	366	154	49	177	178	47
Män	49	41	27	40	51	49
Kvinnor	51	59	73	60	49	51
SUMMA	100	100	100	100	100	100

Tabell 4: Andel män resp kvinnor av dem som ej svarade på frågeformuläret vid 23 års ålder 1991 i olika undersökningsgrupper. Andelar i procent.

Besvarade ej frågeformulär 1991 N =	Ej gymn.	Avbr linje 3-4 år	Avbr linje 2 år t	Avbr linje 2 år y	Specialkurs	Svagbågavade
	451	110	39	225	172	69
Män	62	54	46	58	65	61
Kvinnor	38	46	54	42	35	39
SUMMA	100	100	100	100	100	100

Männens lägre svarsbenägenhet var dock inte kopplad till någon speciell undersökningsgrupp utan var tämligen generell (se tabell 3). Den ojämna könsfördelningen som återfinns i den undersökningsgrupp som avbrutit en två-årig teoretisk gymnasielinje överensstämmer med den

ursprungliga fördelningen. När det gäller de som ej besvarat formuläret (tabell 4) är könsfördelningen någorlunda jämn, men med en övervikt av kvinnor i förhållande till den ursprungliga könsfördelningen i undersökningsgrupperna (jfr tabell 1 i tabellbilaga).

Kritiska faktorer för fortsatt gymnasieutbildning

Följande faktorer har i tidigare studier (t ex Emanuelsson & Murray, 1989; Murray & Sandkvist, 1990) visat sig ha samband med om ungdomar fortsätter till gymnasieskola eller ej efter avslutad grundskoleutbildning: faderns yrke, moderns utbildning, familjesituation, begåvning samt val av alternativkurs i matematik och engelska i årskurs 6.

Här presenteras bara en kort sammanfattning av bortfallsanalysen av hela materialet. För mer detaljerade uppgifter kring de övriga undersökningsgrupperna hänvisas till den nämnda arbets-PM inom UGU - projektet (Murray, 1991). De valda undersökningsgrupperna utgör, som framgått tidigare, ett selektivt urval av hela årskullen elever födda 1967. Bortfallet i enkätstudien, som var stort, var också selektivt. För det första var männen underrepresenterade bland de som har besvarat enkäten. För det andra var de svagbegåvade eleverna underrepresenterade bland de som svarat. Personer som vid 12 års ålder valde en lättare studiekurs (allmän kurs) i matematik och engelska var underrepresenterade bland de som svarat på enkäten. Faderns yrke och moderns utbildning hade också ett svagt samband med om männen svarade eller ej.

Sammanfattningsvis visar bortfallsanalysen att sambanden mellan kön, resultat på begåvningsprov, skolvariabler (betyg, alternativkurser) och hur man besvarat enkätens frågor vid 23 års ålder rimligtvis snarare riskerar att kunna underskattas än att överskattas (Murray, 1991). Vidare är det rimligt att anta att andelar svar som tyder på problem av olika slag, systematiskt kommer att underskattas, om man skulle betrakta svaren som skattningar av andelar för hela undersökningsgruppen.

Svagbegåvade i vanlig skola: bortfallsanalys

Då föreliggande rapport behandlar den svagbegåvade gruppen elever i vanlig skola har bortfallet inom denna grupp analyserats särskilt.

Det totala bortfallet i gruppen var stort, 57 %. Det var förhållandevis färre svagbegåvade elever än icke svagbegåvade elever som besvarade enkäten. Gruppen svagbegåvade elever avvek från övriga undersökningsgrupper i så motto att 42 % har genomgått en två-årig gymnasieutbildning. I tabell 5 redovisas hur de svagbegåvade elevernas svarsbenägenhet var relaterad till om de gått i gymnasieskolan eller ej.

Tabell 5: Svarsfrekvens fördelad över gymnasieutbildade och icke gymnasieutbildade i den svagbegåvade gruppen (n=47)

	BESVARAT ENKÄTEN	EJ BESVARAT ENKÄTEN	TOTALT
2-ÅRIG YRKESINRIKTAD GYMNASIEUTLINJE	29	18	47
SÄRSKILD UTBILDNINGSLINJE	2	10	12
AVBRUTIT GYMNASIESTUDIER	1	17	18
SAKNAR GYMNASIEUTBILDNING	15	21	36
T O T A L T	47	66	113*)

*) Bortfall = 3

Tabellen visar att bortfallet i någon mån var relaterat till hur elevernas gymnasiebakgrund såg ut. Det var dock inte så att det endast var elever med gymnasiebakgrund som besvarat enkäten. Av de 47 svagbegåvade elever som svarat saknade cirka 32 % (15) gymnasieskolutbildning. I den totala gruppen svagbegåvade elever var det också cirka 32 % som saknade en gymnasieutbildning. För övriga 32 svagbegåvade elever som besvarat enkäten gällde att de antingen fullföljt en gymnasieutbildning (29), avbrutit en sådan utbildning (1)

eller gått en specialkurs (2). I hela gruppen svagbegåvade har en större andel - cirka 16 % - avbrutit en gymnasieutbildning eller gått specialkurs (15 %). I dessa båda delgrupper var det således extra få personer som besvarat enkäten.

Vad beträffar könsfördelningen i gruppen svagbegåvade var det fler kvinnor (49%) än män (32 %) som besvarat enkäten. Könsfördelningen i den totala gruppen (n=116) var 56 % män och 44% kvinnor. Motsvarande svarsmönster, d v s att kvinnorna var mer svarsbenägna än männen gällde också för övriga undersökningsgrupper. I tabell 6 presenteras den grupp som besvarat enkäten fördelad över kön och gymnasieutbildning.

Tabell 6: Svarsfrekvens fördelad över gymnasieutbildning och kön i den svagbegåvade gruppen (n=113)

	MÄN		KVINNOR	
	BESVARAT ENKÄTEN	EJ BESVARAT ENKÄTEN	BESVARAT ENKÄTEN	EJ BESVARAT ENKÄTEN
GYMNASIEUTBILDNING	15	9	14	9
EJ GYMNASIE-UTBILDNING *)	8	32	10	16
T O T A L T	23	41	24	25

*) inklusive specialkurs i gymnasiet och avbrytare. För en man och två kvinnor saknas uppgift om gymnasieutbildning.

Tabell 6 visar, förutom att ungefär lika många män som kvinnor besvarat enkäten, att det var fler kvinnor som saknade gymnasieutbildning än män i motsvarande grupp som svarat.

I den svagbegåvade gruppen var svarsbenägenheten också relaterad till poäng på de begåvningsprov som gavs i årskurs 6. Detta gällde särskilt för männen, d v s ju lägre resultat på testet desto färre svar. I övriga undersökningsgrupper var svarsfördelningen jämnare fördelad över testresultat.

Bland de svagbegåvade elever som haft specialundervisning i grundskolan fanns en tendens bland männen att inte besvara enkäten. Detta gällde också för män i övriga undervisningsgrupper som haft specialundervisning. Av de män som valt allmän kurs i både engelska och matematik redan i årskurs sex svarade 32 % medan motsvarande andel bland kvinnorna var 46 %.

Något samband mellan betyg och svarsbenägenhet återfanns inte. Variationen i betyg i gruppen svagbegåvade elever var dock liten, d v s flertalet hade låga betyg.

Svarsfördelningen har också jämförts med hur eleverna besvarat enkätfrågor kring sin skolsituation i årskurs 6. Med frågan "Tycker Du att Du är bra i skolan ?" som utgångspunkt så fann man att av de svagbegåvade män som svarade nej på den frågan i årskurs 6 hade 28 % besvarat enkäten vid 23 års ålder. Av de som svarade ja, d v s tyckte att de var bra i skolan, hade 35 % besvarat enkäten kring arbete. Motsvarande andelar för kvinnorna var 41 % respektive 47 %. Bland de icke svagbegåvade männen var det en större andel som tyckte att de var bra i skolan (59%) som har svarat än av dem som inte tyckte de var duktiga i skolan i årskurs 6 (43%). För de icke svagbegåvade kvinnorna var proportionerna 47 % och 53 %. Således var svarsmönstret liknande i både den svagbegåvade och den icke svagbegåvade gruppen, men skillnaden mellan de som svarat respektive inte svarat var större i den icke svagbegåvade gruppen.

Sammanfattningsvis var det relativt sett färre svagbegåvade män än kvinnor som besvarade enkäten vid 23 års ålder. De svagbegåvade männens svarsbenägenhet var också lägst totalt sett. De svagbegåvade kvinnorna svarade i ungefär samma utsträckning som de icke svagbegåvade kvinnorna utan gymnasieskola. I gruppen svagbegåvade elever i den vanliga skolan saknade 36 personer (32 %) helt gymnasieutbildning. I gruppen svagbegåvade elever med gymnasieskola (42 %) är det proportionellt fler (62 %) som besvarat enkäten medan få i övriga grupper (avbrytare, specialkurs, helt utan gymnasieskola) svarat. Bortfallet kan därmed sägas vara selektivt i den meningen att relativt sett färre personer med omfattande och långvariga skolsvårigheter svarat medan svarsfördelningen i övrigt är relativt jämn vad beträffar gymnasiebakgrund. De som svarat kan alltså inte anses vara representativa för hela gruppen svagbegåvade. Vi har dock ändå bedömt det vara av intresse att studera de svar som

kommit in, eftersom de ändå kommer från en kategori elever, som inte tidigare egentligen studerats på liknande sätt. Detta kommer mer utförligt att behandlas i det avslutande diskussionsavsnittet.

RESULTAT

I projektet "Ungdomar utan gymnasieskola" ingår flera undersökningsgrupper varav de svagbegåvade som gått i vanlig skola utgör en. Data redovisas genomgående så att de svagbegåvade eleverna jämförs med samtliga övriga grupper d v s de som helt saknar gymnasieutbildning, de som avbrutit en två-årig eller en tre-årig gymnasieutbildning och de som gått en specialkurs.

Då det i gruppen svagbegåvade finns personer som genomgått en gymnasieutbildning och de som inte gjort det har resultatet också analyserats mot denna bakgrund. I de fall vi funnit skillnader inom gruppen svagbegåvade relaterade till gymnasiebakgrund redovisas dessa.

Sysselsättning i februari 1991 (mätveckan)

Av tabell 7 framgår att av de svarande svagbegåvade männen var 86 % i arbete medan motsvarande andel i gruppen svagbegåvade kvinnor var 50 %. Motsvarande mönster, d v s att dels flertalet var i arbete och att fler män än kvinnor arbetade under mätveckan återfanns i övriga undersökningsgrupper. Bland kvinnorna hade dessutom ytterligare cirka 20 % ett arbete men utan att ägna sig åt detta under den aktuella veckan. En femtedel av de svagbegåvade kvinnorna arbetade i hemmet. I övriga grupper kvinnor var motsvarande andel hälften så stor, ungefär var tionde. Bland de svagbegåvade männen var det fler än bland män i övriga undersökningsgrupper som hade arbete. I de övriga grupperna fanns i stället fler personer som gick någon utbildning. Detta svarsalternativ saknades helt bland såväl svagbegåvade män som kvinnor.

Tabell 7: Sysselsättning mätveckan 11 - 17 februari 1991. Andelar i procent.

MÄN N=	Ej gymn. 173	Avbr linje 3-4 år 59	Avbr linje 2 år y 65	Special- kurs 78	Svagbe- gåvade 21
Arbetade	79	63	72	77	86
Hade arbete	5	7	11	13	5
Gick i utbildning	9	22	8	3	-
Arbetade i hemmet	1	2	-	-	-
Var arbetssökande	5	3	3	6	5
Långvarigt sjuk	2	3	6	-	5
Utomlands	1	-	-	1	-
S U M M A	100	100	100	100	100

KVINNOR N=	Ej gymn. 176	Avbr linje 3-4 år 87	Avbr linje 2 år t 31	Avbr linje 2 år y 100	Special- kurs 82	Svagbe- gåvade: 24
Arbetade	52	48	55	46	52	50
Hade arbete	19	14	13	18	17	21
Gick i utbildning	9	17	16	6	10	-
Arbetade i hemmet	11	8	13	14	10	21
Var arbetssökande	6	5	3	8	7	8
Långvarigt sjuk	2	3	-	1	1	-
Utomlands	1	5	-	1	1	-
S U M M A	100	100	100	100	100	100

I tabell 8 är gruppen svagbegåvade f d elever och deras svar beträffande sysselsättning fördelade med avseende på gymnasieutbildning eller ej. Resultatet är svårtolkat, eftersom svarsbenägenheten är relaterad till gymnasieutbildning eller ej gymnasieutbildning. Det verkar dock som om man har arbete eller ej även i gruppen svagbegåvade skulle vara relaterad till genomgången gymnasieskola, framför allt syns det gälla svagbegåvade kvinnor.

Tabell 8: De svagbegåvades personernas sysselsättning i mätveckan. Svarsfrekvens fördelad över kön och gymnasieutbildning (n=47)

GYMNASIE-
SKOLA

EJ GYMNASIESKOLA
INKL. SPEC.KURS
AVBR. UTBILDN.

	MÄN	KVINNOR	MÄN	KVINNOR
Arbetade	12	12	7	
Hade arbete, men var tillfälligt borta		1		2
Utbildning				
Arbetade i hemmet		1		6
Arbetsökande	1		1	2
Långvarigt sjuk	2			
Utomlands				
T O T A L T	15	14	8	10

En jämförelse mellan de svagbegåvade och övriga undersökningsgrupper visar att mellan 70 och 80 % av männen som svarat i samtliga grupper hade fast anställning. Andelen med fast anställning bland de svarande kvinnorna var något lägre, mellan 60 och 70 %. Bland de svagbegåvade männen hade 2 personer beredskapsarbete. I övriga undersökningsgrupper fanns beredskapsarbete enbart bland män som gått en specialkurs (3 män) under gymnasietiden. Inga svagbegåvade kvinnor som besvarat formuläret hade beredskapsarbete, medan tre kvinnor som gått specialkurs och två kvinnor som avbrutit en två-årig gymnasieutbildning hade sådant arbete. En person i vardera undersökningsgruppen var egen företagare.

Typ av arbete och arbetstid

De svagbegåvade som gått i vanlig skola hade övervägande sysselsättning inom verkstads- och livsmedelsindustri, vård (hemtjänst, sjukvård) och lokalvård. Typen av sysselsättning var könsbunden, men ingen skillnad med avseende på sysselsättningens art förelåg mellan de i den svagbegåvade gruppen som gått en gymnasieutbildning och de som inte gjort det.

Cirka 3/4 av gruppen svagbegåvade arbetade heltid. De flesta män oavsett till vilken undersökningsgrupp man hörde arbetade heltid. Att arbeta deltid var överlag vanligare bland kvinnorna. Vad beträffar önskemål om arbetstid så skulle knappt hälften av alla män ha velat arbeta mindre än heltid, vilket något fler av kvinnorna ville. Bland de svagbegåvade kvinnorna var det tio personer (40 %) som önskade arbeta upp till 20 timmar per vecka. Andelen som önskade arbeta heltid (40 veckotimmar) var lika stor medan andelen svagbegåvade kvinnor som önskade arbeta mellan 21 och 24 timmar var 20 %. Bland övriga kvinnor önskade i medeltal 46 % arbeta mellan 21 - 34 veckotimmar. Var femte önskade arbeta upp till 20 timmar per vecka.

Värdering av arbetet och den nuvarande arbetssituationen

Ungefär var tredje bland de svarande svagbegåvade männen och kvinnorna hade haft det arbete de hade i mätveckan mellan två och fyra år. I övriga undersökningsgrupper var spridningen i svaren större, men 35 % i gruppen som saknade gymnasieskola hade haft sitt

nuvarande arbete i sex år eller längre. Sju (28%) av de svagbegåvade kvinnorna hade också haft sitt arbete i sex år eller mer.

Bland de svagbegåvade männen som besvarat formuläret hade en tredjedel fått kännedom om det arbete de hade i mätveckan genom släkt och vänner. Lika många hade tagit en egen kontakt. Endast var tionde hade utnyttjat arbetsförmedlingens platsjournal. För de svarande svagbegåvade kvinnorna gällde att nära hälften (43%) funnit sitt nuvarande arbete genom egen kontakt. Knappt en fjärdedel hade fått kännedom om arbetet genom platsjournalen. Bland icke svagbegåvade män som saknade gymnasieskola var det vanligast att man fått kännedom om arbetet via släkt och vänner eller genom egen kontakt. Även här var det en liten andel som fått tag i sitt arbete via annons eller via arbetsförmedlingen. Över hälften av alla som besvarat enkäten tyckte att det arbete man för närvarande hade passade dem bra; särskilt ofta tyckte de svagbegåvade männen (71%) så. Bland de svagbegåvade kvinnorna fanns tre personer (14 %), som tyckte att arbetet inte alls passade dem. Motsvarande andel i övriga grupper kvinnor var 5 %. Nästan alla, mellan 80 och 90 % tyckte att det arbete man hade var meningsfullt.

Av de svarande svagbegåvade kvinnorna tyckte två av tre att det arbete man hade var tungt och slitsamt, medan endast en av tre män tyckte så. Bland icke svagbegåvade kvinnor som saknade gymnasieskola tyckte drygt hälften (52%) att arbetet var tungt och slitsamt för kroppen medan 21 % av männen i motsvarande grupp tyckte det.

Vad beträffar det egna inflytandet över arbetet tyckte de svagbegåvade männen i 19 % av fallen att de kunde påverka sin arbetssituation. Många fler svagbegåvade kvinnor samt både män och kvinnor utan gymnasieskola (ca 60%) tyckte att de hade något att säga till om på sin arbetsplats.

Mellan 70 och 80 % av samtliga personer som besvarat enkäten utförde arbetsuppgifter tillsammans med andra. De svagbegåvade männen gjorde det i något större utsträckning än svagbegåvade kvinnor.

Så gott som alla svagbegåvade män tyckte att arbetet gav dem nya kunskaper, medan tre av fyra svagbegåvade kvinnor instämde i detta. Bland övriga män och kvinnor utan gymnasieskola tyckte 84 % respektive 70 % att arbetet var lärorikt.

Ungefär hälften av alla som besvarat enkäten var nöjda med sin lön. 18 av de 23 svagbegåvade män som besvarat formuläret tyckte att arbetet var omväxlande medan bara drygt hälften (57%) av kvinnorna ansåg det. I övriga undersökningsgrupper var svaren mer varierande.

Betydligt färre bland de svarande svagbegåvade männen och kvinnorna (24 % respektive 14 %) än i övriga grupper (45 % respektive 28 %) tyckte att deras arbetsmiljö var dålig.

Nästan alla (90 - 100 %) trivdes med sina arbetskamrater. En knapp fjärdedel av de svagbegåvade männen kände sig stressade medan nära 40 % i övriga undersökningsgrupper upplevde stress. En tredjedel av de svagbegåvade kvinnorna var ofta stressade medan närmare hälften av övriga kvinnor var det.

Tre fjärdedelar av samtliga tyckte att den utbildning man hade var tillräcklig för att klara av det arbete man för närvarande hade. Två av de svagbegåvade männen (10 %) tyckte att de hade svårt att klara av arbetet medan motsvarande andel i övriga grupper män och kvinnor var ungefär hälften så stor.

Ungdomarnas inträde på arbetsmarknaden

Syftet var också att studera hur gruppen svagbegåvade elever etablerade sig på arbetsmarknaden. I vad mån man erhåller stöd för detta i form av arbetsmarknadsåtgärder av olika slag var av särskilt intresse.

I figurerna 3 och 4 (se figurbilaga) presenteras andelen av gruppen svagbegåvade män och kvinnor och gruppen som saknar gymnasieskola (män och kvinnor) som hade fast och tillfällig anställning (vikariat) från höstterminen 1983 och fram till höstterminen 1990.

Figureerna är grafiska framställningar av svaren på frågorna 25, och 39 (se bilaga 1). Det bör observeras att i gruppen svagbegåvade personer som besvarat formuläret finns 32 personer (68%) som gått en två-årig yrkesförberedande gymnasieutbildning. Detta innebär att dessa inte stått till arbetsmarknadens förfogande förrän tidigast vårterminen 1985. När det gäller tidpunkt för inträde på arbetsmarknaden är de således inte fullt jämförbara med gruppen som helt saknar gymnasieutbildning. För dessa gällde att de avslutat sin skolgång våren 1983.

Fast och tillfällig anställning

Bland de som besvarat enkäten är könsfördelningen inom gruppen svagbegåvade med respektive utan gymnasieskola jämförbar. För både svagbegåvade män och kvinnor som besvarat formuläret gällde att de i mindre utsträckning än övriga grupper hade en fast eller tillfällig anställning. De svagbegåvade kvinnornas situation överensstämde i större utsträckning med övriga kvinnors situation än vad som var fallet för de svagbegåvade männen. Skillnaden mellan svagbegåvade kvinnors och övriga kvinnors situation på arbetsmarknaden framträder klarare när man som i figur 6 (i figurbilaga) jämför andelen i de båda grupperna med bara fast anställning. De svagbegåvade kvinnorna hade således i högre grad än övriga kvinnor tillfälliga anställningar (vikariat och liknande). En jämförelse mellan svagbegåvade män och övriga män ger inte motsvarande skillnad (se figur 3 och 5 i figurbilaga).

Figur 7 (se figurbilaga) visar värnpliktstjänstgöring för män och figur 8 föräldraledighet för kvinnor under den aktuella perioden. De svagbegåvade männen och kvinnorna avviker inte från övriga grupper. Bland de svagbegåvade männen hade åtta gjort sin värnplikt under perioden 1983 - 1990. Av de svagbegåvade kvinnorna hade sju fött barn. Såväl värnplikt som föräldraledighet var jämnt fördelad över de svagbegåvade med respektive utan gymnasieskola.

I figur 9 (se figurbilaga) presenteras andelen män i de olika undersökningsgrupperna som haft någon form av arbetsmarknadsstöd under perioden. I figur 10 visas motsvarande andelar för kvinnorna.

De arbetsmarknadsåtgärder som fanns att tillgå för undersökningsgrupperna är följande : ungdomsplats, ungdomslag och beredskapsarbete. Ungdomsplats kan erbjudas ungdomar i åldrarna 16 till 17 år. Ungdomslag kan ungdomar i åldrarna 18 till 19 år få. Beredskapsarbete ges till ungdomar över 20 år.

De båda figurerna visar att de svagbegåvade männen och kvinnorna hade haft något mer arbetsmarknadsstöd än vad som kommit övriga undersökningsgrupper utan gymnasieskola till del. Detta gäller i synnerhet de svagbegåvade männen. Andelen med arbetsmarknadsstöd var störst bland dem. De svarande svagbegåvade kvinnorna hade också proportionellt mer arbetsmarknadsstöd än vad kvinnor i övriga grupper hade men skillanden var här inte lika stor som mellan männen. Bland de svagbegåvade kvinnorna hade nio personer (38 %) haft ungdomsplats. Av de svagbegåvade männen hade lika många personer haft en sådan plats. Nio män och elva kvinnor hade arbetat i ungdomslag. Av ungdomar utan gymnasieskola hade 53 % män och 74 % kvinnor haft ungdomsplats och 22 % respektive 37 % arbetat i ungdomslag. Vad gäller beredskapsarbete så hade 30 % av de svagbegåvade männen och 15 % av övriga män haft sådant.

Motsvarande andelar bland kvinnorna var 42 % av de svagbegåvade och 19 % av övriga kvinnor. Således är det andelen beredskapsarbete som står för skillnaden i arbetsmarknadsstöd mellan den svagbegåvade gruppen och övriga grupper.

I figurerna 11 och 12 (se figurbilaga) presenteras andelen arbetslösa i undersökningsgrupperna för män respektive kvinnor.

De svagbegåvade männens kurva följer väl övriga grupper, medan andelen arbetslösa i gruppen svagbegåvade kvinnor var avsevärt större än bland kvinnor i övriga undersökningsgrupper. Drygt en tredjedel av de svagbegåvade männen hade varit arbetslösa sammanlagt i mer än 12 månader medan motsvarande andel bland kvinnorna var 71 %. Bland ungdomar som saknade gymnasieutbildning var andelen arbetslösa mer än 12 månader bland män 15 % och bland kvinnor 28 %. Vad beträffar arbetslöshet efter 20 års ålder så hade 6 (27 %) av de svagbegåvade männen och 8 (35 %) av de svagbegåvade kvinnorna varit utan arbete. Tre svagbegåvade män hade varit arbetslösa före 20 års ålder. Bland de svagbegåvade

kvinnor som besvarat formuläret hade nio personer (36 %) varit utan arbete. Motsvarande andelar bland ungdomar utan gymnasieskola var 20 % respektive 29 %.

Andelen studerande bland män och kvinnor i de olika undersökningsgrupperna återges i figurena 13 och 14 (se figurbilaga). Det bör observeras att en del av de svagbegåvade till skillnad från övriga hade gått en två-årig gymnasieutbildning som för de flesta hade avslutats tidigast våren 1985.

Andelen män som gått någon utbildning efter skolan var proportionellt sett större i gruppen svagbegåvade män än bland övriga män. Bland de svagbegåvade kvinnorna var det färre än i övriga grupper som ägnade sig åt studier. De utbildningar som var aktuella var kurser inom den kommunala vuxenskolan, internutbildning arrangerad av arbetsgivaren, arbetsmarknadsutbildning (AMU), arbetsmarknadsinstitut (AMI) och folkhögskola.

Värdering av den nuvarande arbetssituationen och planer inför framtiden

På frågan hur man bedömde sin nuvarande situation på arbetsmarknaden (se bilaga 1, fråga 33) menade 65 % av de svagbegåvade männen och 30 % av kvinnorna att de hade ett fast arbete i ett yrke de ville fortsätta att arbeta i. Motsvarande siffror i gruppen utan gymnasieskola var 72 % respektive 49 %. Av de svagbegåvade männen tyckte sju personer (32 %) att deras situation på arbetsmarknaden förbättrats medan 11 (46 %) kvinnor tyckte det. I gruppen som saknade gymnasieskola tyckte 36 % av männen och 35 % av kvinnorna att deras situation på arbetsmarknaden förbättrats.

På frågan om vilka framtidsplaner när det gäller yrke man hade svarade 13 (57 %) av de svagbegåvade männen och 6 (26 %) av kvinnorna att man ville fortsätta i det yrke man hade senast. Fem män (22 %) och fyra (17 %) kvinnor ville byta yrke. Bland de svagbegåvade männen hade tre personer inga planer att förändra sin nuvarande situation och bland kvinnorna var motsvarande andel 52 %. I gruppen ungdomar utan gymnasieskola ville 48 % av männen och 35 % av kvinnorna fortsätta i samma yrke. 14 % av männen och 20 % av kvinnorna ville byta yrke medan 30 % män och 37 % av kvinnorna inte hade några bestämda

Cirka 40 % i samtliga undersökningsgrupper bodde tillsammans med man/hustru, fästman/fästmö eller sambo. 27 % av de svagbegåvade bodde med föräldrar och 32 % bodde ensamma. I övriga grupper bodde i genomsnitt 20 % med mor och/eller far och 33 % hade eget hushåll.

I tabellerna 12 och 13 presenteras hur den svagbegåvade gruppen män och kvinnor besvarat frågorna kring vad man gjorde på sin fritid.

Tabell 12: Vad brukar Du göra när Du är ledig? (Svarsfördelning i gruppen svagbegåvade män. Andelar i procent)

	Varje dag eller nästan varje dag	Någon eller några gånger i veckan	Några gånger i månaden	Sällan eller aldrig
Städa och laga mat	23	50	27	-
Träffa kompisar	38	33	29	-
Träffa släktingar	35	25	35	5
Lyssna på musik	77	18	5	-
Läsa böcker och tidningar	68	5	18	9
Gå på bio	-	5	43	52
Gå på kurs	5	-	-	95
Gå på bibliotek	5	-	10	85
Gå på restaurang, pub eller konditori	-	18	50	32
Gå ut och dansa	-	5	38	57
Promenera	24	29	29	18
Motionera, sporta	23	23	32	22

Tabell 13: Vad brukar Du göra när Du är ledig? (Svarsfördelning i gruppen svagbegåvade kvinnor. Andelar i procent)

	Varje dag eller nästan varje dag	Någon eller några gånger i veckan	Några gånger i månaden	Sällan eller aldrig
Städa och laga mat	63	33	4	-
Träffa kompisar	41	41	5	13
Träffa släktingar	22	39	30	9
Lyssna på musik	77	14	9	-
Läsa böcker och tidningar	39	39	9	13
Gå på bio	-	5	45	50
Gå på kurs	-	5	14	81
Gå på bibliotek	-	5	23	72
Gå på restaurang, pub eller konditori	-	4	61	35
Gå ut och dansa	-	9	41	50
Promenera	59	32	9	-
Motionera, sporta	9	48	13	30

Tabellerna 14 och 15 visar på motsvarande sätt svarsfördelningen i gruppen ungdomar som saknade gymnasieskola.

Tabell 14: Vad brukar Du göra när Du är ledig? (Svarsfördelning i gruppen ej svagbegåvade män utan gymnasieskola. Andelar i procent)

	Varje dag eller nästan varje dag	Någon eller några gånger i veckan	Några gånger i månaden	Sällan eller aldrig
Städa och laga mat	18	50	21	10
Träffa kompisar	31	55	12	2
Träffa släktingar	8	34	39	19
Lyssna på musik	86	10	3	2
Läsa böcker och tidningar	60	20	11	10
Gå på bio	1	7	36	57
Gå på kurs	2	4	2	92
Gå på bibliotek	1	1	6	92
Gå på restaurang, pub eller konditori	5	16	55	24
Gå ut och dansa	2	10	43	46
Promenera	18	19	29	35
Motionera, sporta	20	27	17	38

Tabell 15: Vad brukar Du göra när Du är ledig? (Svarsfördelning i gruppen ej svagbegåvade kvinnor utan gymnasieskola. Andelar i procent)

	Varje dag eller nästan varje dag	Någon eller några gånger i veckan	Några gånger i månaden	Sällan eller aldrig
Städa och laga mat	68	27	5	-
Träffa kompisar	28	53	17	3
Träffa släktingar	9	36	43	12
Lyssna på musik	82	14	2	2
Läsa böcker och tidningar	70	21	5	4
Gå på bio	-	2	31	67
Gå på kurs	1	5	6	88
Gå på bibliotek	1	2	14	83
Gå på restaurang, pub eller konditori	1	9	52	39
Gå ut och dansa	-	6	44	50
Promenera	44	31	20	6
Motionera, sporta	12	29	18	41

Tabellerna 12 - 15 ger sammanfattat följande översiktliga bild. Det var betydligt vanligare bland kvinnor oavsett grupp att städa och laga mat varje dag än vad det var bland männen (i genomsnitt 63 % respektive 27 %). Träffade kompisar gjorde man vanligen några gånger per vecka eller varje dag. Nästan alla (runt 80 %) lyssnade på musik varje dag. Det var vanligt att gå på bio några gånger i månaden (runt 40 %), men ovanligt att gå på kurs bland dem som besvarat enkäten; i genomsnitt 88 % svarade sällan eller aldrig. Att besöka bibliotek var heller inte vanligt i någon av grupperna, i medeltal 80 % gjorde det sällan eller aldrig. Ungefär hälften av både män och kvinnor gick på restaurang, pub eller konditori några gånger i månaden. Man gick relativt sällan ut och dansade; i genomsnitt 45 % gjorde det sällan eller aldrig eller några gånger i månaden.

En jämförelse mellan grupperna visar att det inte förekommer några större skillnader mellan de svagbegåvade och gruppen som saknade gymnasieskola. När det gäller hur ofta man träffar sina släktingar så gör både svagbegåvade män och kvinnor det oftare än de ungdomar som saknade gymnasieskola. De svagbegåvade kvinnorna (39 %) läste böcker och tidningar mer sällan än såväl svagbegåvade män (68 %) som övriga män (60 %) och kvinnor (70 %). 59 % svagbegåvade och 44 % övriga kvinnor utan gymnasieskola promenerade varje dag, vilket var högre andel än bland män; 24 % respektive 18 %. Ca 40 % av både män och kvinnor utan gymnasieskola motionerade och sportade sällan eller aldrig. Motsvarande andelar bland de svagbegåvade var 23 % bland männen och 30 % bland kvinnorna.

Personliga kommentarer

I frågeformuläret fanns också utrymme för personliga kommentarer. I anslutning till frågorna 39 och 46 (se bilaga 1) kunde svarspersonerna lämna sakupplysningar för att på så sätt komplettera och förtydliga svaren på dessa båda frågor. På frågeformulärets sista sida gavs möjlighet att lämna mer allmänna synpunkter på skola och arbetsliv samt att kommentera undersökningen och de frågor som ställts i formuläret.

Av de svagbegåvade personerna som svarat utnyttjade bara ett fåtal (7 personer) möjligheten

att lämna personliga kommentarer. Av dessa har två personer endast lämnat förtydliganden till frågorna 39 och 46 medan 5 personer (4 kvinnor och en man) lämnat allmänna synpunkter. De allmänna kommentarerna man lämnat var övervägande positiva. Några personer hade direkt efter avslutad skolgång börjat arbeta, men efter en tid återupptagit studierna. Man kände sig nu mer motiverad för skolarbetet och var framförallt mer målinriktad.

"Jag har ju jobbat i åtta år så nu är det roligt att gå i skolan. Mot när man hade gått ut nian var man inte alls motiverad att fortsätta."

"Skolan har inte hjälpt mig ett dugg, jag tycker jag har slösat bort 2 år på någonting som jag inte alls ville bli, bara för att jag hade dåliga betyg. - Nu vet jag vad jag vill bli och nu är jag 24 år."

En svarsperson hade efter avslutad skolgång arbetat hela tiden och tyckte att den yrkesinriktade gymnasielinje hon gått varit en god förberedelse för arbetslivet.

"Den utbildning jag gick var ju väldigt arbetsinriktad. Jag stormtrivs verkligen på mitt jobb. Mycket bra utbildning ger bra resultat på den verkliga arbetsmarknaden."

Jämförelse mellan gruppen svagbegåvade i vanlig skola och en grupp elever med särskolebakgrund

Det är inte möjligt att vare sig när det gäller intellektuell eller social förmåga dra någon skarp gräns mellan de personer med ett intellektuellt funktionshinder som kan eller bör gå i vanlig skola och de som bör få sin undervisning i särskolan.

En rad olika faktorer förutom intellektuella och sociala färdigheter medverkar till att den enskilde får sin utbildning i den vanliga grundskolan eller i särskolan. Bl a sådant som den vanliga skolans resurser och skolledningens intresse och värderingar samt undervisande lärares motivation påverkar möjligheterna. Även föräldrarnas önskemål, värderingar och engagemang är av stor betydelse.

Vissa av de elever som gått i särskolan kan dock åtminstone i viss utsträckning jämföras med de svagbegåvade som gått i den vanliga skolan. Detta gäller särskilt den grupp särskoleelever som genomgått en yrkesutbildning efter avslutad grundskola. I en undersökning som bl a syftade till att kartlägga de punktinsatser som görs för att främja arbete och sysselsättning för personer med särskolebakgrund gjordes en uppföljning av tio årskullar särskolelever (Sonnander, 1990b). Ett litet urval (39 personer) med särskolebakgrund fick också sig tillsänt en enkät med frågor kring arbete, boende och fritid.

Arbetsituation

I tabell 16 (se tabellbilaga) presenteras fördelningen över sysselsättning och utbildningsbakgrund för tio årskullar särskoleelever i ett landsting.

Om man ser till gruppen särskoleelever som gått en yrkesutbildning så hade 11 % ett arbete på den öppna marknaden.

Cirka 10 % var arbetslösa, vilket skall ställas mot 3 % i åldersgruppen 20 - 24 år 1990 (Statistisk årsbok, 1992) som helhet under den aktuella perioden. Övriga återfanns i anställningar med varierande grad av arbetsmarknadsstöd eller på dagcenter (ett litet antal). För en jämförelse hänvisas till de svagbegåvade i vanlig skola fördelade över anställningsform i mätveckan i tabell 9 (s 28).

Med det förbehållet att gruppen särskoleelever med yrkesutbildning inte i alla avseenden är jämförbar med gruppen svagbegåvade i vanlig skola är en jämförelse dock intressant att göra. Ytterligare en begränsning av jämförbarheten utgör bortfallet av enkätsvar (se sid 17).

Bland gruppen svagbegåvade i den vanliga skolan fanns bland dem som besvarat enkäten under mätveckan inte någon person som hade en anställning med arbetsmarknadsstöd. Motsvarande andel bland eleverna med särskolebakgrund var nära hälften. Däremot hade de svagbegåvade i vanlig skola efter avslutad grundskola och i vissa fall gymnasieutbildning en hel del stöd i form av ungdomsplats, ungdomslag och speciellt beredskapsarbete. I jämförelse

med övriga undersökningsgrupper i studien Ungdomar utan gymnasieskola hade de svagbegåvade visserligen mest arbetsmarknadsstöd, men skillnaden var inte särskilt stor.

Arbetets art, fritid och socialt umgänge

I undersökningen av ungdomar med särskolebakgrund ingick en enkät som sändes ut till en begränsad grupp f d elever som gått en yrkesutbildning i särskolan. Resultatet grundas på 26 personers svar (67%), men torde ändå kunna tjäna som en begränsad jämförelsegrupp mot vilken uppgifter kring de svagbegåvade ungdomarnas i vanlig skola situation kan ställas.

Bland de f d särskoleeleverna arbetade den övervägande delen inom verkstadsindustri, vård eller kök och storhushåll. Vad beträffar boende så hade 38 % eget hushåll, 19 % bodde i gruppboende eller i stödlägenhet och 42 % bodde i föräldrahemmet. Motsvarande siffror för gruppen svagbegåvade var 32 % i egen bostad och 27 % föräldrarna (endast män). 42 % av männen och 75 % av kvinnorna bodde tillsammans med partner.

De allra flesta särskoleeleverna arbetade heltid, d v s 40 timmar per vecka. Bland de svagbegåvade i vanlig skola arbetade 95 % heltid av männen och 57 % av kvinnorna.

De f d särskoleeleverna tyckte överlag (65%) att arbetet passade dem bra och de trivdes bra med arbetskamraterna (73%). Även de svagbegåvade männen i vanlig skola (70 %) tyckte att arbetet passade dem bra, medan bara hälften av kvinnorna var nöjda. Samtliga trivdes med sina arbetskamrater.

Särskolan hade i en tredjedel av fallen hjälpt till att skaffa arbete, medan arbetsförmedlingen förmedlat en kontakt för 42 %. 15 % hade själva skaffat sig det arbete de hade. Av de svagbegåvade i vanlig skola hade en tredjedel (män och kvinnor) fått kännedom om arbetet via släkt och vänner eller genom egen kontakt. Arbetsförmedlingens platsjournal och annons i tidningen hade 10 % av männen och 34 % av kvinnorna utnyttjat. De elever som gått i särskola fick således sin sysselsättning förmedlad av skola och arbetsförmedling medan de svagbegåvade elever som gått i vanlig skola i större utsträckning litat till egna kontakter och initiativ.

Samma frågor kring fritid och socialt umgänge som ställdes till de svagbegåvade som gått i vanlig skola ställdes också till urvalet f d elever i särskolan. Däremot var frågan om vad personen brukade göra på ledig tid annorlunda ställd. Endast ett svarsalternativ gavs. Svarsfördelningen återges i tabell 17.

Tabell 17: Fritidssysselsättning i gruppen ungdomar med särskolebakgrund (flera svarsalternativ möjliga *)

SVARSALTERNATIV	ANT	%
Städa och laga mat	15	13.8
Titta på TV	24	22.0
Hälsa på kompisar	11	10.1
Hälsa på släktingar	6	5.5
Lyssna på musik	16	14.7
Läsa böcker och tidningar	11	10.1
Gå på bio	4	3.7
Gå på kurs	-	-
Gå på restaurant, pub eller konditori	4	3.7
Gå ut och dansa	6	5.4
Promenera	12	11.0
T O T A L T	109	100.0

*) ur Sonnander, K. (1990)

Var tionde f d särskoleelev brukade hälsa på kompisar på kvällar och/eller helger medan motsvarande andel bland de svagbegåvade i vanlig skola var avsevärt större. Cirka 40 % brukade hälsa på kompisar varje dag. Även andelen som relativt ofta brukade hälsa på släktingar var större bland de svagbegåvade (20 - 40 %) än bland de f d särskoleeleverna. Att lyssna på musik var en lika vanlig fritidssysselsättning i båda grupperna. Däremot var det väsentligt fler bland de svagbegåvade i vanlig skola som läste böcker och tidningar än i särskolegruppen. I båda grupperna var det inte vanligt att gå på bio, gå på kurs eller besöka bibliotek.

DISKUSSION

Den grupp elever som studerats i denna undersökning har utifrån sina testresultat identifierats som svagbegåvade. I ett omfattande riksrepresentativt longitudinellt elevmaterial (det s k UGU - materialet) har det varit möjligt att identifiera denna grupp 13-åriga grundskoleelever som på begåvningsprov erhållit resultat som motsvarar det psykometriska (testresultatbaserade) kriteriet på psykisk utvecklingsstörning ($IK \leq 70$).

Det elevmaterial som ligger till grund för studien kan betraktas som unikt så tillvida att gruppen svagbegåvade inte är vare sig identifierad som eller benämnd psykiskt utvecklingsstörda av lärare eller skolan i övrigt. Vår grupp har däremot påtagliga skolsvårigheter och deras skolprestationer har genomgående bedömts som svaga. Detta är dock något de delar med många andra jämnåriga (31 % av alla elever ska ju ha de lägsta betygen, 1:or och 2:or, enligt gällande bestämmelser) som begåvningsmässigt har bättre förutsättningar. En kartläggning av den svagbegåvade elevgruppens skolsituation och erfarenheter av skolan samt en jämförelse i motsvarande avseenden med ett för hela årskullen representativt urval har gjorts i en tidigare studie (Sonnander & Emanuelsson, 1990).

Syftet med denna studie var att kartlägga gruppen svagbegåvade elevers inträde på arbetsmarknaden och deras arbetssituation vid 23 års ålder. Studien är en specialstudie inom projektet "Ungdomar utan gymnasieskola" (Murray, 1991). De svagbegåvade elevernas situation har därför kunnat jämföras med f d elever i samma årskull som saknat gymnasieutbildning.

Bortfallet

Undersökningens bortfall av enkätsvar var omfattande. Endast hälften av gruppen elever som saknar gymnasieskola inklusive de svagbegåvade har besvarat det frågeformulär med vilket undersökningens data samlades in. I gruppen svagbegåvade elever besvarade endast 47 av de 109 som kunde nås per post formuläret. Förutom att bortfallet var stort var det selektivt

genom att fler kvinnor än män besvarat formuläret. Bland de svagbegåvade eleverna fanns en relativt stor grupp, 47 personer (43 %), som fullföljt en två-årig yrkesinriktad gymnasieutbildning. Av dessa hade 29 personer valt att besvara formuläret, vilket utgör 62 % av samtliga svagbegåvade elever som svarat. Således var kvinnor och personer med gymnasieutbildning överrepresenterade i den grupp svagbegåvade som besvarat frågeformuläret, vilket sannolikt har påverkat utfallet. Bortfallet i gruppen elever utan gymnasieskola var på samma sätt selektivt, varför dessa resultat också påverkats. Stora systematiska bortfall är dock tyvärr vanliga när man i studier vänder sig direkt till problemtåta grupper (Emanuelsson, 1989). Undersökningens resultat måste således tolkas med stor försiktighet och är inte möjliga att generalisera till gruppen svagbegåvade elever i den vanliga skolan som helhet. Insamlade data utgör däremot unik och värdefull information från en grupp elever i den svenska grundskolan om vilka litet är känt om deras vägar ut i arbetslivet. Bortfallet bland de svagbegåvade och bland de icke svagbegåvade elever som saknade gymnasieskola var ungefär lika stort och dessutom selektivt i liknande avseenden. Det är rimligt att anta att bortfallet därför påverkat de båda gruppernas resultat på ett likartat sätt. En jämförelse mellan de båda grupperna - svagbegåvade elever i den vanliga skolan och icke svagbegåvade elever som saknar gymnasieutbildning - kan därför vara meningsfull.

Likt och olikt

Ungdomar som saknar gymnasieskola är överrepresenterade bland arbetslösa ungdomar. De som endast har grundskoleutbildning löper dock inte en allt större risk att bli arbetslösa. I en studie av skolutbildningens betydelse för hur man lyckas i arbetslivet har man inte funnit belägg för att ungdomar med enbart grundskola intar en särställning (Jonsson, 1988). Däremot verkar de ha svårigheter att finna lämpliga arbeten som gör det möjligt för dem att permanent etablera sig på arbetsmarknaden (Persson - Tanimura, 1984). De befinner sig i många fall på en sekundär arbetsmarknad och har i många fall svårigheter att etablera sig på den primära arbetsmarknaden. Vad som karakteriserar deras situation är att de under en längre tid befinner sig i en permanent tillfällighet med korta, okvalificerade vikariat. Vår undersökning kan också sägas ha visat att de flesta elevernas inträde på arbetsmarknaden ofta följer ett sådant mönster. De svagbegåvade elevernas (varav många hade en två-årig gymnasieutbildning)

arbetsituation och inträde på arbetsmarknaden överensstämde väl med vad som var kännetecknade för situationen för deras icke svagbegåvade jämnåriga kamrater som saknade gymnasieskola. Stödjande åtgärder, särskilt beredskapsarbete, var dock vanligare bland de svagbegåvade eleverna än bland elever som saknade gymnasieskola. De svagbegåvade eleverna hade alltså bedömts ha större behov av samhällets allmänna stöd. (Skillnaden kan också bero på att tillgången på beredskapsarbeten var större inom de arbetsområden som var aktuella för främst de svagbegåvade f d eleverna).

Män och kvinnor

De tydligaste skillnaderna mellan elevgrupper som undersökningen har kunnat påvisa var relaterade till kön. Kvinnor hade i större utsträckning än män tillfälliga anställningar och arbetslösheten var större bland kvinnor än bland män. Däremot hade färre kvinnor än män varit föremål för arbetsstödjande åtgärder. Att vara kvinna och sakna gymnasieskola var relaterat till större svårigheter att etablera sig på arbetsmarknaden än det var att vara man och sakna gymnasieskola och/eller att vara svagbegåvad. Sämst utgångsläge, enligt undersökningsresultaten, hade svagbegåvade kvinnor.

Särskola eller vanlig skola?

Vilken är den bättre utgångspunkten för en svagbegåvad elev : att ha gått i särskola eller att ha gått i vanlig grundskoleklass ? Undersökningen har inte syftat till att besvara den frågan. Däremot kan undersökningens resultat jämföras med resultat av uppföljningar av elever som gått i särskola eller deras inträde på arbetsmarknaden.

De svagbegåvade personer som ingick i denna studie är psykometriskt (vad beträffar resultat på begåvningsprov) jämförbara med (lätt) psykiskt utvecklingsstörda elever som har gått i särskola. Uppföljningsstudier av särskolelevers inträde på arbetsmarknaden (Rosenquist, 1990; Sonnander, 1990b) har visat att endast var tionde elev som i särskolan gått en yrkesförberedande utbildning funnit arbete på den öppna marknaden. Bland de f d

särskoleeleverna var det dessutom vanligt med någon form av skyddad anställning (anställning med lönebidrag, hel- eller halvskyddad anställning). De svagbegåvade eleverna som gått i vanlig skola - och som svarat på enkäten - var inte anställda under sådana former. Det kan naturligtvis vara så att personer med någon form av skyddad anställning överväger i den stora grupp personer som valt att inte delta i undersökningen genom att inte besvara frågeformuläret.

Med reservation för undersökningens stora bortfall, har resultaten visat att svagbegåvade elever i den vanliga skolan vad beträffar deras inträde på arbetsmarknaden och arbetssituation vid 23 års ålder i det stora hela inte skiljer sig från jämnåriga kamrater som saknar gymnasieskola. De skillnader mellan grupper som undersökningen kunnat påvisa var könsrelaterade. Att vara kvinna utan gymnasieskola och dessutom svagbegåvad innebär minst gynnsamma förutsättningar för att finna en permanent anställning på arbetsmarknaden.

LITTERATURFÖRTECKNING

Bakk, A. & Grunewald, K. (1986). Omsorgsboken. Esselte studium, Stockholm.

Barnett, W.S. (1986). Definitions and Classifications of Mental Retardation : A Reply to Zigler, Balla and Hodapp. American Journal on Mental Retardation, 91, 2, 111 - 116.

Cooke, R. (1981). Mild mental retardation: a comparative analysis of the US and Sweden (mimeo). Kennedy Foundation, Washington.

Emanuelsson, I. (1979). Utvärdering genom uppföljning av elever. Ett nytt individualstatistikprojekt. Rapport 11. Institutionen för pedagogik, Högskolan för lärarutbildning i Stockholm.

Emanuelsson, I. (1981). Utvärdering genom uppföljning av elever. II. De första datainsamlingarna. Rapport 10. Institutionen för pedagogik, Högskolan för lärarutbildning i Stockholm.

Emanuelsson, I. (1989). Comments on methodological issues. I Th. Allen (ed.), Handicapped youth and the outcomes of their schooling - Recent research advances in the United States. International Journal of Education Research, 13, 5, 563 - 566.

Emanuelsson, I. & Murray, Å. (1989). Alternativkurser och utbildningskarriärer (VI). Institutionen för pedagogik, rapport nr 2, Högskolan för lärarutbildning i Stockholm.

Emanuelsson, I.; Reuterberg, S-E. & Svensson, A. (1992).

Består skillnaderna? En analys av olika ungdomsgruppers intelligenstagresultat från 1960 till 1990. Rapport nr 1992:10, Institutionen för pedagogik, Göteborgs universitet.

Garber, H.L. (1988). The Milwaukee Project: Preventing mental retardation in children of families at risk. American Association on Mental Retardation, Special Publications, Washington.

Granat, K. & Granat, S. (1973). Below - average intelligence and mental retardation. American Journal of Mental Deficiency, 78, 27 - 31.

Granat, K. & Granat, S. (1975). The generalisability of patterns of intellectual performance from institutionalised to nonlabeled intellectually subaverage adults. Journal of Mental Deficiency Research, 19, 43 - 54.

Grossman, H.J. (ed) (1983). Classification of mental retardation. American Association on Mental Deficiency, Washington, D.C.

Grunewald, K. (1979). Mentally retarded children and young people in Sweden. Integration into society : the progress in the last decade. Acta Paediatrica Scandinavica, Suppl 275.

Härnquist, K., Emanuelsson, I., Reuterberg, S - E., Rose'n, M. & Svensson, A. (1991). Evaluation through follow up: a longitudinal Swedish project. Department of Education, University of Gothenburg.

Jonsson, J. O. (1988). Utbildning, social reproduktion och social skiktning. Institutet för social forskning, Stockholms universitet.

Kebbon, L. (1987). Relation between criteria : casefinding method and prevalence. 2nd European Symposium on scientific studies in mental retardation, Uppsala, Sweden, 1986. Uppsala Journal of Medical Sciences, Suppl 44 : 19 - 23.

Kebbon, L. (1989). Sociala processer på gott och ont för utvecklingsstörda. Social forskning, årg 4, nr 2. Delegationen för social forskning. Socialdepartementet, Stockholm.

Kääriäinen, R.; Pipponen, R. & Vaskilampi, T. (eds) (1985). A multidisciplinary case-control study of mental retardation children of four birth cohorts. Publications of the university of Kuopio.

Murray, Å. (1985). Får ungdomar arbete utan gymnasieskola? En fyraårsuppföljning av ungdomar som gick ut grundskolan 1980 i Stockholmsregionen. Rapport 1985 : 14. Institutionen för internationell pedagogik/ regionplanekontoret, Stockholms läns landsting.

Murray, Å. (1991). Arbets - PM inom UGU - projektet. Insamling av frågeformulär från den äldre årskullen våren 1991 när de var 23 år. Institutionen för pedagogik, Högskolan för lärutbildning i Stockholm.

Murray, Å. & Sandqvist, K. (1990). Father Absence and Children's Achievement from Age 13 to 21. Scandinavian Journal of Educational Research, vol 34, no 1.

Persson - Tanimura, I. (1984). Ungdomars arbetsmarknadssituation om åtgärder mot ungdomsarbetslöshet. Betänkande av delegationen för arbetsmarknadspolitisk forskning (EFA) SOU 1984 : 31.

Rosenquist, J. (1990). Mental retardation and work opportunities - on teachers', managers' and supervisors' conceptions of the students' possibilities in their working life. European Journal of Special Needs Education, vol 5, no 1, 31 - 41.

SCB (1984). Statistiska Meddelande U 1984:26. Grundskolan 78/79. Elevuppföljning våren 1983 bland 20-åringar. Stockholm: Statistiska Centralbyrån

SCB (1988). SMU 1988:55. Elevpanel för longitudinella studier. Elevpanel 1. Från grundskolan genom gymnasieskolan 1983 - 1987.

SCB (1992). Statistisk årsbok för Sverige. SCB förlag, Stockholm.

Sehlstedt, K. & Schröder, L. (1989). Språngbräda till arbete? En utvärdering av beredskapsarbete, rekryteringsstöd och ungdomsarbete. Arbetsmarknadsdepartementet, EFA.

Sonnander, K. (1990a). Prevalence of mental retardation - an empirical study of an unselected school population. In W. Fraser (ed): Key issues in mental retardation research. Proceedings of the Eight Congress of the International Association for the Scientific Study of Mental Deficiency, Routledge, London.

Sonnander, K. (1990b). Ungdomar med särskolebakgrund. En uppföljning av tio årskullar med avseende på arbete och sysselsättning. Institutionen för psykiatri, Uppsala universitet.

Sonnander, K. & Emanuelsson, I. (1990). Utvärdering genom uppföljning av elever. VII : Svagbegåvade i vanlig skola. En uppföljning genom högstadiet och gymnasieskolan. Institutionen för pedagogik. Högskolan för lärarutbildning i Stockholm.

Sonnander, K.; Emanuelsson, I. & Kebbon, L. (1993). Pupils with mild mental retardation in the regular Swedish school: Prevalence, objective characteristics and subjective evaluations. (Accepted for publication in American Journal on Mental Retardation).

Svensson, A. (1964). Sociala och regionala faktorerers samband med över- och underprestation i skolarbetet. Pedagogiska institutionen, Göteborgs universitet.

Svensson, A. (1971). Relative achievement. School performance in relation to intelligence, sex and home environment. Gothenburg Studies in Educational Sciences 6. Almqvist & Wiksell, Stockholm.

Zigler, E.; Balla, D. & Hodapp, R. (1984). On the definition and classification of mental retardation. American Journal on Mental Retardation, 89 : 215 - 230.

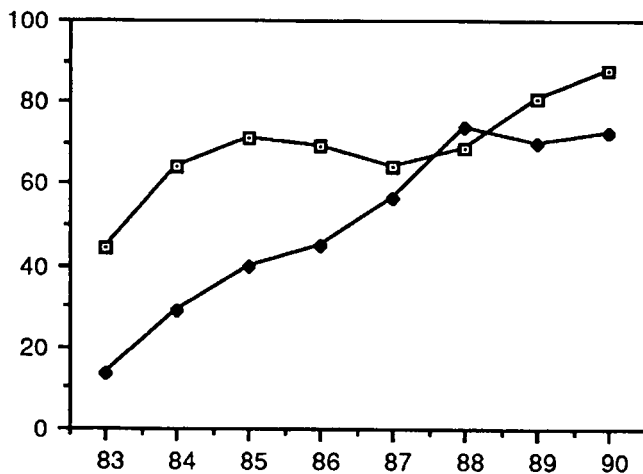
Åkesson, H.O. (1961). Epidemiology and Genetics of Mental Deficiency in a Southern Population. Almqvist & Wiksell, Uppsala.

TIDIGARE RAPPORTER FRÅN PROJEKTET "UTVÄRDERING GENOM UPPFÖLJNING AV ELEVER"

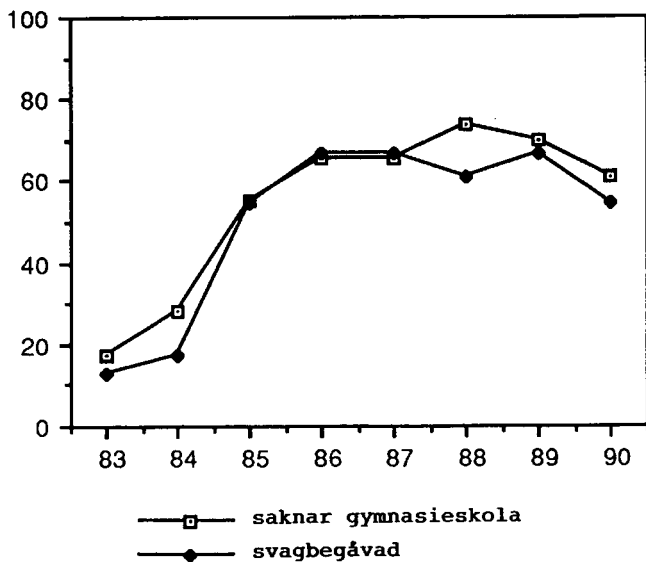
- Emanuelsson, I. Utvärdering genom uppföljning av elever. Ett nytt individualstatistikprojekt. Högskolan för lärarutbildning i Stockholm, Institutionen för Pedagogik.
- Emanuelsson, I. Utvärdering genom uppföljning av elever. II. De första datainsamlingarna. Högskolan för lärarutbildning i Stockholm, Institutionen för Pedagogik.
- Pettersson, A. Utvärdering genom uppföljning av elever. III. Analys av räkneuppgifter, årskurs 3. Högskolan för lärarutbildning i Stockholm, Institutionen för Pedagogik.
- Pettersson, A. & Ek, K. Utvärdering genom uppföljning av elever. IV. Elevers uppfattning om sig själva i skolan. Högskolan för lärarutbildning i Stockholm, Institutionen för Pedagogik.
- Pettersson, A. Utvärdering genom uppföljning i skolan. V. Analys av räkneuppgifter, årskurs 6. Högskolan för lärarutbildning i Stockholm, Institutionen för Pedagogik.
- Emanuelsson, I. & Murray, Å. Utvärdering genom uppföljning av elever. VI. Alternativkurser och utbildningskarriärer. En uppföljningsstudie genom högstadiet och gymnasieskolan. Högskolan för lärarutbildning i Stockholm, Institutionen för Pedagogik.
- Sonnander, K. & Emanuelsson, I. Utvärdering genom uppföljning av elever. VII. Svagbegåvade i vanlig skola. En uppföljning genom högstadiet och gymnasieskolan. Högskolan för lärarutbildning i Stockholm, Institutionen för Pedagogik och Uppsala Universitet, Institutionen för Psykiatri.

FIGURBILAGA

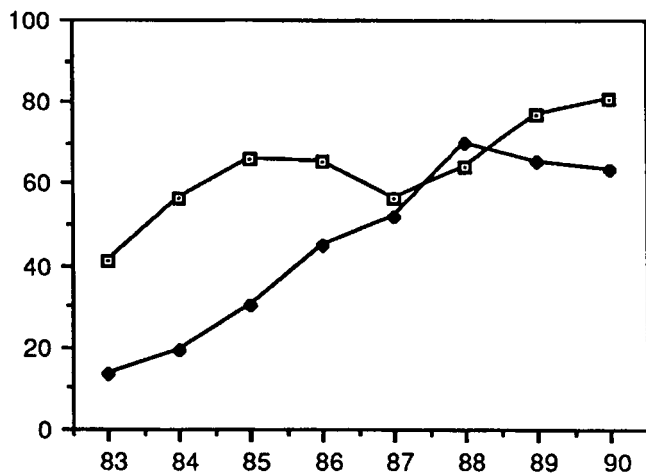
Figur 3: Fast och tillfälligt anställda män 1983-1990. Andelar i procent.



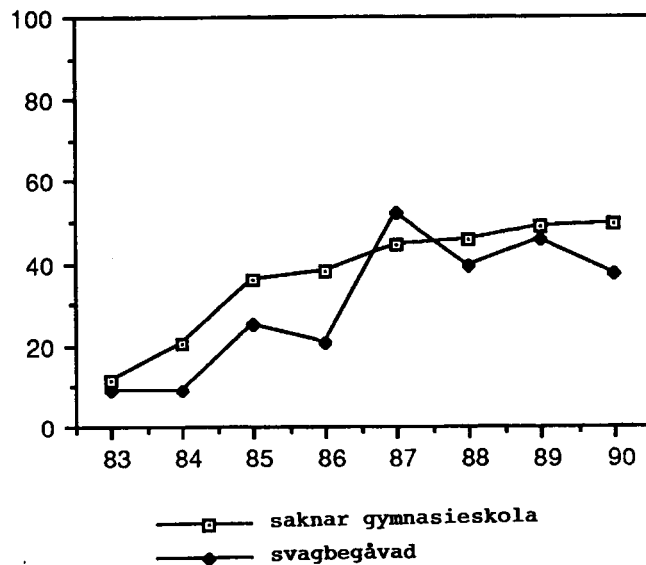
Figur 4: Fast och tillfälligt anställda kvinnor 1983-1990. Andelar i procent.



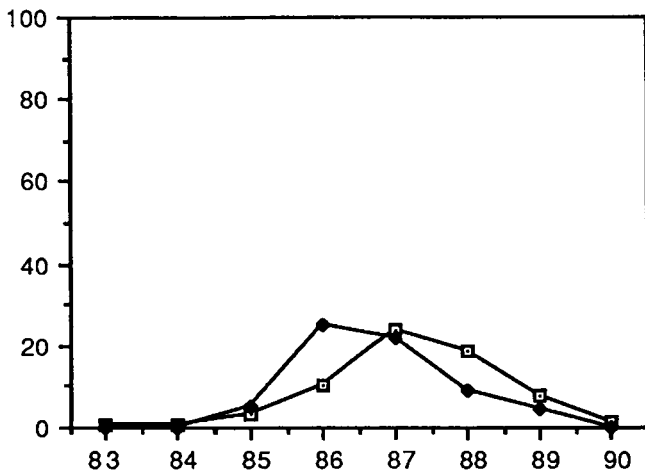
Figur 5: Fast anställda män 1983-1990. Andelar i procent.



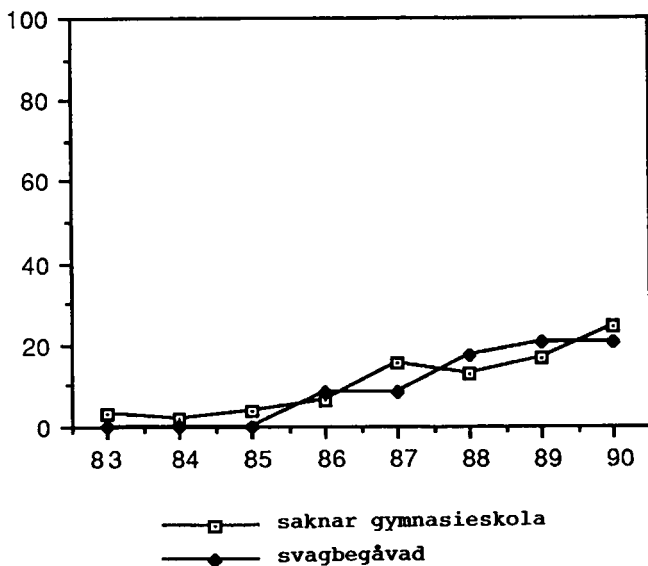
Figur 6: Fast anställda kvinnor 1983-1990. Andelar i procent.



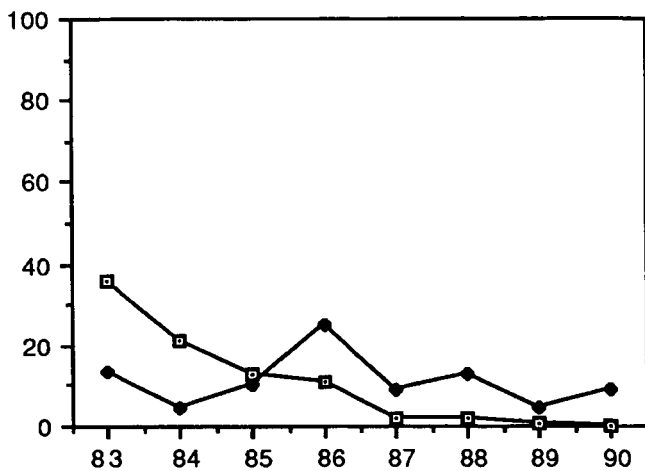
Figur 7: Värnpliktstjänstgöring män 1983-1990. Andelar i procent.



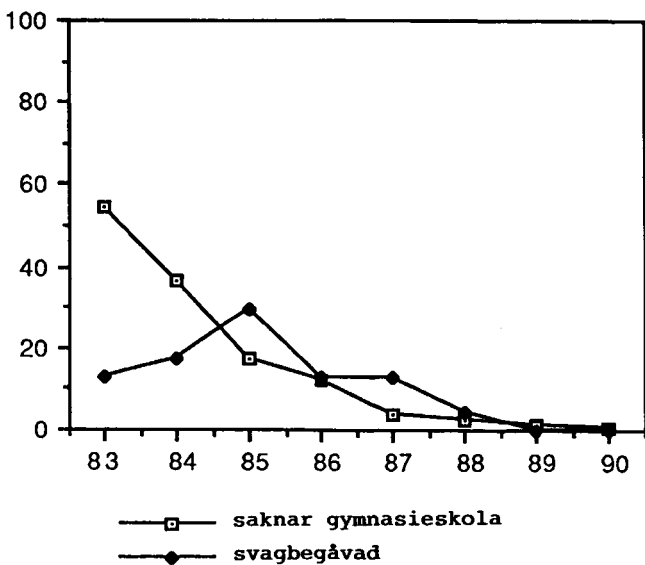
Figur 8: Föräldraledighet (kvinnor) 1983-1990. Andelar i procent.



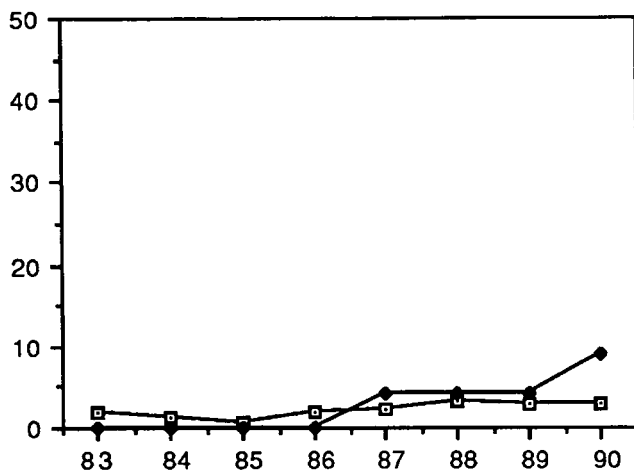
Figur 9: Ungdomslag, ungdomsplats och beredskapsarbete (män) 1983-1990. Andelar i procent.



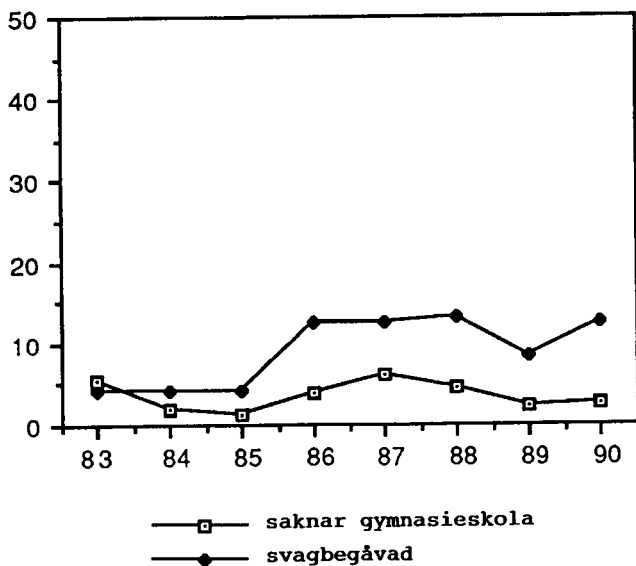
Figur 10: Ungdomslag, ungdomsplats och beredskapsarbeten (kvinnor) 1983-1990. Andelar i procent.



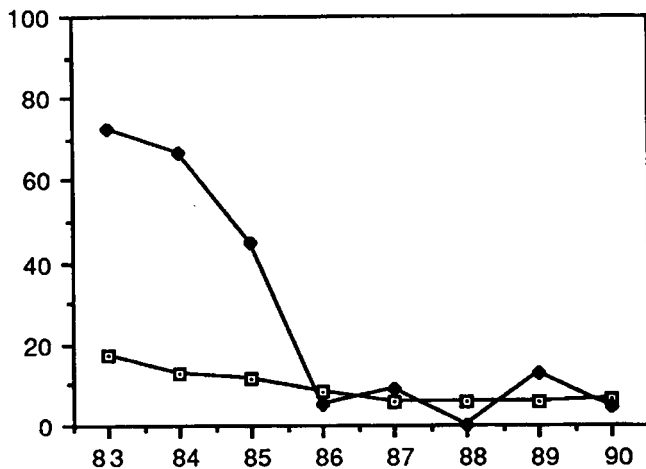
Figur 11: Arbetslösa män 1983-1990. Andelar i procent.



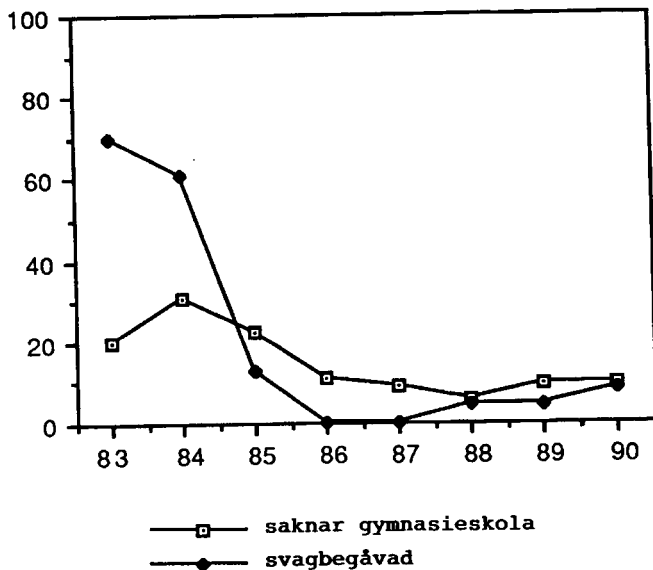
Figur 12: Arbetslösa kvinnor 1983-1990. Andelar i procent.



Figur 13: Studerande män 1983-1990. Andelar i procent.



Figur 14: Studerande kvinnor 1983-1990. Andelar i procent.



TABELLBILAGA

Tabell 1: Undersökningsgrupper fördelade över kön och begåvning (svagbegåvade/ej svagbegåvade)

GYMNASIEUTBILDNING					
EJ SVAGBEGÅVADE	MÄN	KVINNOR	SVAGBEGÅVADE	MÄN	KVINNOR
Saknar gymnasieskola	461	356	Saknar gymnasieskola	23	13
Avbrutit en 2-årig yrkesinriktad linje	201	201	Avbrutit gymnasiestudier	9	9
Avbrutit en 2-årig teoretisk linje	31	57	Specialkurs	8	4
Avbrutit en 2- eller 4-årig teoretisk linje	122	142	Fullföljt en 2-årig yrkesinriktad gymnasieutbildn.	24	23
Specialkurs	202	148	Uppgifter saknas	1	2
TOTALT	1017	904	TOTALT	65	51

Tabell 2: Resultat av enkätinsamlingen våren 1991 efter undersökningsgrupp

UNDERSÖK- NINGSGRUPP	Planerat urval	Saknas i RTB	Ej fått enkät 1)	Erhållet urval	Vill ej delta	Antal svar	Svarsfre- kvens 2) (%)
Svagbegåvade	116	4	3	109	2	47	43
Ej gymnasieskola	817	50	18	749	14	366	49
Avbr 3-4 årig linje	264	8	10	246	3	154	63
Avbr 2-årig teor linje	88	-	2	86	1	49	57
Avbr 2-årig yrk linje	402	8	15	379	4	177	47
Enb spec kurs	350	5	4	341	2	178	52
TOTALT 3)	1971	72	50	1849	26	951	51

1) Personerna vistas utomlands eller också har korrekt adress inte kunnat erhållas

2) Antal svar delat med det erhållna urvalet

3) De svagbegåvade ingår delvis i de andra undersökningsgrupperna varför man inte kan summera över grupperna

ÖVRIGA BILAGOR

**HÖGSKOLAN FÖR LÄRARUTBILDNING
I STOCKHOLM**

INSTITUTIONEN FÖR PEDAGOGIK

Projektet "Utvärdering genom uppföljning av elever"

FRÅGEFORMULÄR

OBS! Formuläret skickas direkt till projektet i bifogat svarskuvert.

Alla uppgifter du lämnar är skyddade av sekretesslagen.
Endast vi som arbetar med undersökningen får se dina svar.

När du läst igenom en fråga så kryssa för det svar som du tycker passar bäst på dig och din situation

1. Vad gjorde du mesta tiden veckan 11 - 17 februari 1991?

Kryssa endast för ett svar

1

Arbetade

2

Hade arbete men var tillfälligt borta (t ex sjuk, semester, föräldraledig, tillfälligt borta för studier)

3

Gick i utbildning

4

Arbetade i hemmet/ skötte egna barn

5

Var arbetsökande (dvs sökte arbete eller väntade på svar från arbetsgivare)

6

Annat, skriv vad (t ex långvarigt sjuk, utomlands)

.....

Frågorna 2 - 24 gäller det arbete du hade veckan 11 - 17 februari 1991.
Om du inte hade något arbete då så svara om ditt senaste arbete.
Om du aldrig haft någon anställning gå till fråga 25.

2. Vad arbetade du med?

Beskriv ditt yrke eller dina arbetsuppgifter så noggrant som möjligt. (Skriv t ex snabbköpskassör, svetsare, sjukvårdsbiträde, sorterar post, plockar fram varor)

.....
yrke, arbetsuppgifter

3. Hur var du anställd?

1

Fast anställd (tillsvidare anställd)

2

Vikariat, tillfälligt anställd, säsonganställd

3

Beredskapsarbete

4

Egen företagare

5

Anställd med lönebidrag

6

Anställd på Samhall

7

Annan anställning, skriv hur.....

Frågorna 2 - 24 gäller det arbete du hade veckan 11 - 17 februari 1991.
Om du inte hade något arbete då så svara om ditt senaste arbete.
Om du aldrig haft någon anställning gå till fråga 25.

4. Hur många timmar arbetar du en normal arbetsvecka ?

- 1 ¹³ Heltid (ca 35 timmar eller mer i veckan)
- 2 Mindre än heltid men mer än halvtid (ca 21 - 34 timmar)
- 3 Halvtid (ca 20 timmar)
- 4 Mindre än halvtid (mindre än 20 timmar)

5. Hur många timmar per vecka skulle du vilja arbeta?

.....timmar
¹⁴⁻¹⁵

6. Hur länge har Du haft arbetet?

.....årmånader
¹⁶⁻¹⁷

7. Hur fick du först kännedom om arbetet?

- 1 ¹⁸ Genom annons i tidningen (ej platsjournalen)
- 2 Platsjournalen eller annan information på arbetsförmedlingen
- 3 Genom släkt och vänner
- 4 Genom att själv kontakta arbetsgivaren och fråga om arbete
- 5 På annat sätt, skriv hur

8. Varför tog du arbetet?

Läs igenom alla påståenden och kryssa för det som var viktigast. Sätt endast ett kryss

- 1 ¹⁹ Det var ett sådant arbete jag ville ha
- 2 Det är förhållandevis bra betalt
- 3 För att få stanna på hemorten
- 4 Det var det enda arbete jag kunde få
- 5 Annat, skriv vad

Frågorna 2 - 24 gäller det arbete du hade veckan 11 - 17 februari 1991.
Om du inte hade något arbete då så svara om ditt senaste arbete.
Om du aldrig haft någon anställning gå till fråga 25.

9. Hur tycker du att arbetet passar dig?

- 1 Arbetet passar mig bra
- 2 Arbetet passar mig ganska bra
- 3 Arbetet passar mig inte så bra
- 4 Arbetet passar mig inte alls

Sätt ett kryss för varje påstående

- | | Stämmer | Stämmer inte |
|---|--------------------------|-----------------------------|
| | 1 | 2 |
| 10. Jag tycker arbetet är meningsfullt | <input type="checkbox"/> | <input type="checkbox"/> 21 |
| 11. Arbetet är tungt och slitsamt för kroppen | <input type="checkbox"/> | <input type="checkbox"/> 22 |
| 12. Jag har för lite att säga till om på arbetet | <input type="checkbox"/> | <input type="checkbox"/> 23 |
| 13. Jag utför arbetsuppgifterna tillsammans med andra | <input type="checkbox"/> | <input type="checkbox"/> 24 |
| 14. Arbetet ger mig nya kunskaper | <input type="checkbox"/> | <input type="checkbox"/> 25 |
| 15. Jag är i stort sett nöjd med lönen | <input type="checkbox"/> | <input type="checkbox"/> 26 |
| 16. Arbetet är för det mesta omväxlande | <input type="checkbox"/> | <input type="checkbox"/> 27 |
| 17. Arbetsmiljön är dålig | <input type="checkbox"/> | <input type="checkbox"/> 28 |
| 18. Jag får behålla arbetet så länge jag vill | <input type="checkbox"/> | <input type="checkbox"/> 29 |
| 19. Jag känner mig ofta stressad | <input type="checkbox"/> | <input type="checkbox"/> 30 |
| 20. Jag trivs med mina arbetskamrater | <input type="checkbox"/> | <input type="checkbox"/> 31 |
| 21. Jag har svårt att klara av arbetet | <input type="checkbox"/> | <input type="checkbox"/> 32 |
| 22. Jag tycker min utbildning är tillräcklig för detta arbete | <input type="checkbox"/> | <input type="checkbox"/> 33 |
| 23. Jag har svårt att hinna med mina arbetsuppgifter | <input type="checkbox"/> | <input type="checkbox"/> 34 |
| 24. Är det något annat som är bra eller dåligt med arbetet? | | |

Frågorna 25 - 46 besvaras av alla

25. Vad har du gjort sedan hösten 1987?

Sätt ett kryss för det du gjorde mesta tiden för varje halvår.

	Arbetade fast anställd 1	Arbetade vikariat mm 2	Beredskapsarbete, ungdomslag 3	Arbetslös 4	Gick i skola/utbildning 5	Annat,*) skriv vad --> 6	
Hösten 1987	<input type="checkbox"/>	<input type="checkbox"/>	<input type="checkbox"/>	<input type="checkbox"/>	<input type="checkbox"/>	<input type="checkbox"/>	36.....
Våren 1988	<input type="checkbox"/>	<input type="checkbox"/>	<input type="checkbox"/>	<input type="checkbox"/>	<input type="checkbox"/>	<input type="checkbox"/>	37.....
Hösten 1988	<input type="checkbox"/>	<input type="checkbox"/>	<input type="checkbox"/>	<input type="checkbox"/>	<input type="checkbox"/>	<input type="checkbox"/>	38.....
Våren 1989	<input type="checkbox"/>	<input type="checkbox"/>	<input type="checkbox"/>	<input type="checkbox"/>	<input type="checkbox"/>	<input type="checkbox"/>	39.....
Hösten 1989	<input type="checkbox"/>	<input type="checkbox"/>	<input type="checkbox"/>	<input type="checkbox"/>	<input type="checkbox"/>	<input type="checkbox"/>	40.....
Våren 1990	<input type="checkbox"/>	<input type="checkbox"/>	<input type="checkbox"/>	<input type="checkbox"/>	<input type="checkbox"/>	<input type="checkbox"/>	41.....
Hösten 1990	<input type="checkbox"/>	<input type="checkbox"/>	<input type="checkbox"/>	<input type="checkbox"/>	<input type="checkbox"/>	<input type="checkbox"/>	42.....

*) t ex arbete med rekryteringsstöd, värnplikt, föräldraledig, utomlands, sjukskriven

Är det något du vill kommentera?.....

26. Om du haft arbete; vad har du då arbetat med?

43

Skriv så noggrant som möjligt vad du gjorde på de arbeten du haft mesta tiden varje halvår från hösten 1987

	Arbetade ej 1	Arbetade 2	Yrke/ arbetsuppgifter
Hösten 1987	<input type="checkbox"/>	<input type="checkbox"/>	44
Våren 1988	<input type="checkbox"/>	<input type="checkbox"/>	45
Hösten 1988	<input type="checkbox"/>	<input type="checkbox"/>	46
Våren 1989	<input type="checkbox"/>	<input type="checkbox"/>	47
Hösten 1989	<input type="checkbox"/>	<input type="checkbox"/>	48
Våren 1990	<input type="checkbox"/>	<input type="checkbox"/>	49
Hösten 1990	<input type="checkbox"/>	<input type="checkbox"/>	50

Är det något du vill kommentera?.....

..... 51

27. Har du varit arbetslös (dvs inte haft men försökt få arbete) någon gång efter det att du fyllt 20 år?

Om du gått i skola eller utbildning på dagarna eller haft lov från skola eller utbildning skall du inte räkna det som arbetslöshet här.

1 Ja

2 Nej, ----> gå till fråga 30

28. Hur många gånger har Du varit arbetslös sedan du fyllt 20 år?

Jag har varit arbetslösgånger
53

29. Hur lång tid har du sammanlagt varit arbetslös sedan du fyllt 20 år?

.....årmånader
54-55

30. Hur många anställningar har du haft sedan du fyllt 20 år?

1 Ingen anställning

2 Jag har haft anställningar
57-58

31. Har du någon gång haft beredskapsarbete eller arbete med rekryteringsstöd?

1 Nej, jag har varken haft beredskapsarbete eller arbete med rekryteringsstöd

2 Ja, jag har haft beredskapsarbete i sammanlagtår.....månader
60-61

3 Ja, jag har haft arbete med rekryteringsstöd i sammanlagtår.....månader
62-63

32. Har du någon sjukpension?

1 Nej

2 Ja, skriv hur stor andel i procent procent
65-66

33. Hur bedömer du din nuvarande situation på arbetsmarknaden?

Läs igenom alla påståenden och kryssa för det som stämmer bäst. Sätt endast ett kryss

1 Jag har ett fast arbete i ett yrke jag vill fortsätta att arbeta i

2 Jag tror att jag snart kan få ett fast arbete i ett yrke som jag vill fortsätta att arbeta i

3 Jag har svårt att få ett fast arbete i ett yrke som jag vill fortsätta att arbeta i

4 Jag har svårt att få ett fast arbete överhuvudtaget

34. Har din situation på arbetsmarknaden förändrats under de senaste åren?

Läs igenom alla påståenden och kryssa för det som stämmer bäst. Sätt endast ett kryss

- 68
- 1 Min situation har blivit bättre
- 2 Min situation har varit oförändrad
- 3 Min situation har blivit sämre

35. Vilka framtida yrkesplaner har du?

Läs igenom alla påståenden och kryssa för det som stämmer bäst. Sätt endast ett kryss

- 69
- 1 Fortsätta i samma yrke som jag har/ hade senast
- 2 Fortsätta i samma yrke som jag har/ hade senast, men byta arbetsuppgifter
- 3 Jag har inga bestämda yrkesplaner
- 4 Jag är inriktad på att gå över till följande yrke

36. Har du gått på någon utbildning efter grundskolan?

70 Nej, jag har inte gått på någon utbildning efter grundskolan

Kurs/ Utbildning

Hur länge gick du?

- 71 Linje i gymnasieskolanår.....mån
72-73
- 74 Specialkurs i gymnasieskolan.....år.....mån
75-76
- 77 Högskolaår.....mån
78-79
- 80 Lärlingsutbildningår.....mån
81-82
- 83 Kurs via ungdomscentrum.....år.....mån
84-85
- 86 Komvuxår.....mån
87-88
- 89 AMUår.....mån
90-91
- 92 AMIår.....mån
93-94
- 95 Folkhögskolaår.....mån
96-97
- 98 Utbildning anordnad av min arbetsgivare.....år.....mån
99-100
- 101 Annan utbildning, skriv vilkenår.....mån
102-103

37. Hur länge har du sammanlagt gått i skola eller deltagit i utbildning efter grundskolan?

.....Årmånader
104-108

38. Tänker du gå på någon utbildning inom den närmaste framtiden?

Om du redan påbörjat en utbildning, skriv den utbildning du går på

1 Nej, jag har inga bestämda utbildningsplaner

2 Jag funderar på att börja någon utbildning men jag har inte bestämt mig ännu

3 Ja, skriv vilkenÅr.....månader
utbildningens namn längd 107-108
typ av skola som ordnar utbildningen 109

39. Vad har du gjort från hösten 1983 och fram t o m våren 1987?

Sätt ett kryss för det du gjorde mesta tiden för varje halvår.

	Arbetade fast anställn 1	Arbetade vikariat m m 2	Ungdoms- plats, ung- domslag 3	Arbets- lös 4	Gick i skola/ utbildn 5	Annat,*) skriv --> 6	
Hösten 1983	<input type="checkbox"/>	<input type="checkbox"/>	<input type="checkbox"/>	<input type="checkbox"/>	<input type="checkbox"/>	<input type="checkbox"/>	110
Våren 1984	<input type="checkbox"/>	<input type="checkbox"/>	<input type="checkbox"/>	<input type="checkbox"/>	<input type="checkbox"/>	<input type="checkbox"/>	111
Hösten 1984	<input type="checkbox"/>	<input type="checkbox"/>	<input type="checkbox"/>	<input type="checkbox"/>	<input type="checkbox"/>	<input type="checkbox"/>	112
Våren 1985	<input type="checkbox"/>	<input type="checkbox"/>	<input type="checkbox"/>	<input type="checkbox"/>	<input type="checkbox"/>	<input type="checkbox"/>	113
Hösten 1985	<input type="checkbox"/>	<input type="checkbox"/>	<input type="checkbox"/>	<input type="checkbox"/>	<input type="checkbox"/>	<input type="checkbox"/>	114
Våren 1986	<input type="checkbox"/>	<input type="checkbox"/>	<input type="checkbox"/>	<input type="checkbox"/>	<input type="checkbox"/>	<input type="checkbox"/>	115
Hösten 1986	<input type="checkbox"/>	<input type="checkbox"/>	<input type="checkbox"/>	<input type="checkbox"/>	<input type="checkbox"/>	<input type="checkbox"/>	116
Våren 1987	<input type="checkbox"/>	<input type="checkbox"/>	<input type="checkbox"/>	<input type="checkbox"/>	<input type="checkbox"/>	<input type="checkbox"/>	117

*) t ex värnplikt, föräldraledig, utomlands, sjukskriven

Är det något du vill kommentera?.....
.....
.....

40. Har Du varit arbetslös (dvs inte haft men försökt få arbete) någon gång före 20 års ålder?

Om du gått i skola eller utbildning på dagarna eller haft lov från skola eller utbildning skall du inte räkna det som arbetslöshet här.

1 ¹¹⁹

Nej

2

Ja, jag har varit arbetslös i sammanlagtårmånader

120-121

41. Hade du någon gång ungdomsplats när du var 15 - 17 år?

1 ¹²²

Nej, jag har inte haft ungdomsplats

2

Ja, jag har haft ungdomsplats i sammanlagt årmånader

123-124

42. Arbetade du i ungdomslag eller hade du inskolningsplats när du var 18 eller 19 år?

1 ¹²⁵

Nej, jag har varken arbetat i ungdomslag eller haft inskolningsplats

2

Ja, jag har arbetat i ungdomslag i sammanlagt årmånader

124-127

3

Ja, jag har haft inskolningsplats i sammanlagt årmånader

128-129

43. Har du haft någon fast anställning före 20 års ålder?

1 ¹³⁰

Nej, jag har inte haft någon fast anställning före 20 års ålder

2

Ja, jag har haft fast anställning hela tiden efter skolan och fram till 20 års ålder

3

Ja, jag har haft fast anställning under en del av tiden i sammanlagt årmånader

131-132

Följande frågor gäller ditt boende och din fritid

44. Hur bor du?

1 ¹³³

Jag bor ensam

2

Jag bor tillsammans med man/fru, fästman/fästmö eller sambo

3

Jag bor tillsammans med min familj (mor, far, bror, syster)

4

Jag bor på annat sätt, skriv hur

45. Är du nöjd med det sätt på vilket du bor?

- ¹³⁴
1 Jag är helt nöjd
2 Jag är ganska nöjd
3 Jag är inte alls nöjd

46. Vad brukar du göra när du är ledig?

	Varje dag eller nästan varje dag	Någon eller några gånger i veckan	Några gånger i månaden	Sällan eller aldrig
	¹	²	³	⁴
Städa och laga mat	<input type="checkbox"/>	<input type="checkbox"/>	<input type="checkbox"/>	<input type="checkbox"/> 135
Träffa kompisar	<input type="checkbox"/>	<input type="checkbox"/>	<input type="checkbox"/>	<input type="checkbox"/> 136
Träffa släktingar	<input type="checkbox"/>	<input type="checkbox"/>	<input type="checkbox"/>	<input type="checkbox"/> 137
Lyssna på musik	<input type="checkbox"/>	<input type="checkbox"/>	<input type="checkbox"/>	<input type="checkbox"/> 138
Läsa böcker och tidningar	<input type="checkbox"/>	<input type="checkbox"/>	<input type="checkbox"/>	<input type="checkbox"/> 139
Gå på bio	<input type="checkbox"/>	<input type="checkbox"/>	<input type="checkbox"/>	<input type="checkbox"/> 140
Gå på kurs	<input type="checkbox"/>	<input type="checkbox"/>	<input type="checkbox"/>	<input type="checkbox"/> 141
Gå på bibliotek	<input type="checkbox"/>	<input type="checkbox"/>	<input type="checkbox"/>	<input type="checkbox"/> 142
Gå på restaurang, pub eller konditori	<input type="checkbox"/>	<input type="checkbox"/>	<input type="checkbox"/>	<input type="checkbox"/> 143
Gå ut och dansa	<input type="checkbox"/>	<input type="checkbox"/>	<input type="checkbox"/>	<input type="checkbox"/> 144
Promenera	<input type="checkbox"/>	<input type="checkbox"/>	<input type="checkbox"/>	<input type="checkbox"/> 145
Motionera, sporta	<input type="checkbox"/>	<input type="checkbox"/>	<input type="checkbox"/>	<input type="checkbox"/> 146
Annat, skriv vad	<input type="checkbox"/>	<input type="checkbox"/>	<input type="checkbox"/>	<input type="checkbox"/> 147

.....

.....

Är det något du vill kommentera?.....

.....

.....



Februari 1991

TILL DIG SOM ÄR MED I UGU-UNDERSÖKNINGEN

Du kanske minns att du var med om en skolundersökning på våren i årskurs sex och att Du också fick ett frågeformulär med frågor om högstadiet ett år efter grundskolan. Undersökningen kallas UGU-projektet (Utvärdering genom uppföljning av elever).

Vad är undersökningen bra för?

Det är nödvändigt att med jämna mellanrum få reda på hur skolan är och hur den behöver förändras. Ett sätt att få det, är att undersöka vad eleverna tycker och tänker om sin skolgång. Men det är också viktigt att få reda på elevernas erfarenheter i arbetslivet efter skolans slut.

Undersökningens resultat ska alltså användas för att planera en bättre skola och att ge ungdomar bättre möjligheter i arbetslivet efter skolan. Genom prov och dina svar på frågor i 6:an och ett år efter grundskolan har vi kommit en bit på väg. Dessutom har vi hämtat uppgifter direkt från skolorna om betyg och studieval etc. Men för att få kunskap om vad tiden i skolan faktiskt betyder, efter det att man slutat, behöver vi få reda på hur det varit att komma ut i arbetslivet efter skolans slut. Därför ber vi dig att fylla i ytterligare ett frågeformulär.

Det är frivilligt att vara med i undersökningen

Det är frivilligt att vara med i undersökningen, men det är viktigt att de som ingår i undersökningen också svarar. Annars kan resultaten bli felaktiga. Om du inte svarar på frågorna så missar vi ju just det du vet. Dina svar kan inte ersättas av någon annans. Om det är någon särskild fråga som du inte kan eller vill svara på, så hoppa över den och fyll i resten.

Det ifyllda frågeformuläret

lägger du i svarskuvertet och skickar tillbaka helst inom en vecka. Du behöver inte sätta på frimärke.

Vad händer med dina svar?

Som du ser, har vi klistrat på kodnummer på frågeformulären. Det är en specialkonstruerad kod, för att vi ska kunna veta vem som svarat. Dina svar nu ska ju kunna kopplas till dina tidigare svar. Nyckeln till koden finns inlåst i ett brandsäkert arkiv, och det är bara vi som arbetar med undersökningen som har tillgång till den. För att vi inte ska avslöja vilken person som har ett visst kodnummer, så har vi inte skrivit numret i adressen på kuvertet.

Dina svar skyddas av sekretesslagen. Det betyder att inga andra än vi som arbetar med undersökningen kommer att få se vad du svarat på frågorna.

Ett undersökningsmaterial av denna storlek - ca 9 000 ungdomar deltar i undersökningen - måste av praktiska och ekonomiska skäl bearbetas med hjälp av dator. Datainspektionen, som gett tillstånd till undersökningen, övervakar också att vi följer datalagens bestämmelser. Dessa säger bl a att insamlad information inte får användas till annat ändamål än det den är insamlad för. I detta fall är syftet alltså

forskning som gäller utvärdering av skolan och planeringsinsatser för att ungdomar ska få arbete. Undersökningens resultat kommer enbart att redovisas i olika sammanställningar som t ex tabeller och diagram där ditt svar omöjligen kan spåras. Enligt datalagen har du också rätt till att få reda på vilka uppgifter som finns om dig i projektets register. Eftersom projektets insamlade material även har intresse för forskningen i ett längre perspektiv kommer det att så småningom föras över till riksarkivet där det också är fullständigt skyddat på samma sätt som vi tidigare beskrivit.

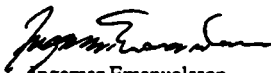
Är det något du undrar över?

Om du vill fråga om något som gäller undersökningen, så skriv eller ring gärna. Är du intresserad kan vi skicka ytterligare information med några resultat från undersökningen. Fyll i så fall i nedanstående talong och skicka den tillsammans med det ifyllda frågeformuläret. Vi som arbetar med undersökningen heter Ingemar Emanuelsson, Karin Sonnander och Åsa Murray som nås på telefon 08 - 737 56 53 dagtid eller med post till:

UGU-projektet
Institutionen för pedagogik
Högskolan för lärarutbildning
Box 34103
100 26 STOCKHOLM

Tack på förhand för din medverkan!

Med vänlig hälsning



Ingemar Emanuelsson
Professor, projektledare

Jag vill ha mer information om UGU-projektet

Namn
Adress

**HÖGSKOLAN FÖR LÄRARUTBILDNING
I STOCKHOLM**

INSTITUTIONEN FÖR PEDAGOGIK

Projektet "Utvärdering genom uppföljning av elever"

FÖRKORTAT FRÅGEFORMULÄR

OBS! Formuläret skickas direkt till projektet i bifogat svarskuvert.

Alla uppgifter du lämnar är skyddade av sekretesslagen.
Endast vi som arbetar med undersökningen får se dina svar.

11. Har du varit arbetslös (dvs inte haft men försökt få arbete) någon gång efter det att du fyllt 20 år?

Om du gått i skola eller utbildning på dagarna eller haft lov från skola eller utbildning skall du inte räkna det som arbetslöshet här.

⁵²
1 Ja

2 Nej, -----> gå till fråga 4

22. Hur många gånger har Du varit arbetslös sedan du fyllt 20 år?

Jag har varit arbetslös⁵³ gånger

33. Hur lång tid har du sammanlagt varit arbetslös sedan du fyllt 20 år?

.....⁵⁴⁻⁵⁵ år månader

44. Hur många anställningar har du haft sedan du fyllt 20 år?

⁵⁶
1 Ingen anställning

2 Jag har haft⁵⁷⁻⁵⁸ anställningar

55. Har du någon gång haft beredskapsarbete eller arbete med rekryteringsstöd?

⁵⁹
1 Nej, jag har varken haft beredskapsarbete eller arbete med rekryteringsstöd

2 Ja, jag har haft beredskapsarbete i sammanlagt⁶⁰⁻⁶¹ år..... månader

3 Ja, jag har haft arbete med rekryteringsstöd i sammanlagt⁶²⁻⁶³ år..... månader

66. Har du någon sjukpension?

⁶⁴
1 Nej

2 Ja, skriv hur stor andel i procent⁶⁵⁻⁶⁶ procent

77. Hur bedömer du din nuvarande situation på arbetsmarknaden?

Läs igenom alla påståenden och kryssa för det som stämmer bäst. Sätt endast ett kryss

⁶⁷
1 Jag har ett fast arbete i ett yrke jag vill fortsätta att arbeta i

2 Jag tror att jag snart kan få ett fast arbete i ett yrke som jag vill fortsätta att arbeta i

3 Jag har svårt att få ett fast arbete i ett yrke som jag vill fortsätta att arbeta i

4 Jag har svårt att få ett fast arbete överhuvudtaget

8. Har din situation på arbetsmarknaden förändrats under de senaste åren?

Läs igenom alla påståenden och kryssa för det som stämmer bäst. Sätt endast ett kryss

- 68
1 Min situation har blivit bättre
2 Min situation har varit oförändrad
3 Min situation har blivit sämre

9. Vilka framtida yrkesplaner har du?

Läs igenom alla påståenden och kryssa för det som stämmer bäst. Sätt endast ett kryss

- 69
1 Fortsätta i samma yrke som jag har/ hade senast
2 Fortsätta i samma yrke som jag har/ hade senast, men byta arbetsuppgifter
3 Jag har inga bestämda yrkesplaner
4 Jag är inriktad på att gå över till följande yrke

10. Har du gått på någon utbildning efter grundskolan?

- 70 Nej, jag har inte gått på någon utbildning efter grundskolan

Kurs/ Utbildning

Hur länge gick du?

- 71 Linje i gymnasieskolan år mån
72-73
74 Specialkurs i gymnasieskolan..... år mån
75-76
77 Högskola år mån
78-79
80 Lärlingsutbildning år mån
81-82
83 Kurs via ungdomscentrum..... år mån
84-85
86 Komvux år mån
87-88
89 AMU år mån
90-91
92 AMI år mån
93-94
95 Folkhögskola år mån
96-97
98 Utbildning anordnad av min arbetsgivare..... år mån
99-100
101 Annan utbildning, skriv vilken år mån
102-103

11. Vad har du gjort sedan hösten 1987?

Sätt ett kryss för det du gjorde mesta tiden för varje halvår.

	Arbetade fast anställn 1	Arbetade vikariat mun 2	Beredskaps- arbete, ung- domslag 3	Arbets- lös 4	Gick i skola/ utbildn 5	Annat,*) skriv vad --> 6	
Hösten 1987	<input type="checkbox"/>	<input type="checkbox"/>	<input type="checkbox"/>	<input type="checkbox"/>	<input type="checkbox"/>	<input type="checkbox"/>	36.....
Våren 1988	<input type="checkbox"/>	<input type="checkbox"/>	<input type="checkbox"/>	<input type="checkbox"/>	<input type="checkbox"/>	<input type="checkbox"/>	37.....
Hösten 1988	<input type="checkbox"/>	<input type="checkbox"/>	<input type="checkbox"/>	<input type="checkbox"/>	<input type="checkbox"/>	<input type="checkbox"/>	38.....
Våren 1989	<input type="checkbox"/>	<input type="checkbox"/>	<input type="checkbox"/>	<input type="checkbox"/>	<input type="checkbox"/>	<input type="checkbox"/>	39.....
Hösten 1989	<input type="checkbox"/>	<input type="checkbox"/>	<input type="checkbox"/>	<input type="checkbox"/>	<input type="checkbox"/>	<input type="checkbox"/>	40.....
Våren 1990	<input type="checkbox"/>	<input type="checkbox"/>	<input type="checkbox"/>	<input type="checkbox"/>	<input type="checkbox"/>	<input type="checkbox"/>	41.....
Hösten 1990	<input type="checkbox"/>	<input type="checkbox"/>	<input type="checkbox"/>	<input type="checkbox"/>	<input type="checkbox"/>	<input type="checkbox"/>	42.....

*) t ex arbete med rekryteringsstöd, värnplikt, föräldraledig, utomlands, sjukskriven

Är det något du vill kommentera?.....
.....

Om det är något annat du vill skriva om arbetslivet kan du göra det här. Skriv gärna vad skolan betytt för dig nu efter några år i arbetslivet. Vi är också tacksamma för synpunkter på undersökningen och de frågor som vi ställt.

.....
.....
.....
.....
.....
.....
.....
.....
.....
.....

TACK FÖR DIN MEDVERKAN!

Jag kan tänka mig att svara på frågorna i det första frågeformuläret om jag får ett nytt.



Maj 1991

**TILL DIG SOM ÄR MED I UGU-UNDERSÖKNINGEN OCH SOM ÄNNU
INTE SVARAT**

Det finns många anledningar till att vi inte fått svar från alla som ingår i UGU-undersökningen. Det kan bero på att de som inte svarat absolut inte vill delta i undersökningen. Det kan också bero på att de inte hade tid att svara när de fick frågeformuläret eller att formuläret kommit bort eller att det var för många frågor som var svåra att svara på eller någon annan anledning.

Vi vet inte anledningen till att du inte svarat. Om du inte vill delta så respekterar vi det och då kan du kasta detta brev. **Det är frivilligt att delta!**

Om det är någon annan anledning till att du inte svarat så vill vi ge dig en ny möjlighet att svara på de viktigaste frågorna i frågeformuläret. Det ifyllda förkortade formuläret lägger du i svarskuvertet och skickar till oss. **Du behöver inte sätta på frimärke.**

De svar som inkommit har vi ännu inte hunnit bearbeta statistiskt men vi kan ändå se att de som svarat har *mycket olika erfarenheter* från skola och arbetsliv. De visar inte minst de kommentarer som många lämnat på sista sidan i frågeformuläret. För att visa hur olika erfarenheter av skola och arbetsliv som kommit fram enbart genom dessa kommentarer skickar vi med ett axplock av dessa. Som du kanske förstår när du läser dessa kommentarer så finns det inga typiska svar. Dina svar på frågorna i frågeformuläret kan med andra ord inte ersättas av någon annans. Dina svar är därför viktiga för undersökningens resultat. Det är därför vi hör av oss ytterligare en gång.

Om det är något du vill fråga om kan du ringa eller skriva till oss. Telefonnumret till projektet är 08/737 56 53. Detta är ett direktnummer och det går att komma fram även efter växelns stängning. Telefonen är i allmänhet bevakad från 9.00 - 17.30 vardagar.

Med vänliga hälsningar

Ingemar Emanuelsson
Professor, projektledareÅsa Murray
forskningsassistent

KOMMENTARER FRÅN INSÄNDA FRÅGEFORMULÄR VÅREN 1991

Här redovisas ett litet axplock av de kommentarer som lämnats på sista sidan i frågeformuläret. Många har kommit med synpunkter som gäller både skola och arbetsliv. Att deltagarna i undersökningen har mycket olika erfarenheter och olika uppfattningar framgår tydligt av detta axplock. För överskådlighetens skull är de ordnade under olika rubriker.



Om skolan

- Skolan längtar jag tillbaka till. Det var en sådan gemenskap i min klass. Jag hade många vänner. Nu träffar jag nästan ingen. Men jag har trevliga arbetskamrater men dem träffar jag inte på fritiden. Bara på arbetet.

- Skolan var okej, men det var för mycket elever till en lärare. Det skulle vara fler lärare så läraren hann med alla elever.

- Jag tycker det är synd att skolan skall vara så tråkig. När jag gick i skolan fanns det inget utrymme för oliktankande. Om man ifrågasätter när man går i skolan saker som läraren lärt ut är man obehövlig.

- Jag tycker att skolan har ett dåligt skyddsnät för ungdomar med "lagom" problem. Jag tycker också att man inte lyssnar och tar den hänsyn som behövs mot eleverna i grundskolan, då speciellt i högstadiet. - Skolan idag är en "dålig" inrättning.

- Jag har haft det mycket svårt i skolan men också nu i arbetslivet

- Skoltiden var för mig en lång, lång plåga och som jag tycker inte betytt någonting eller i alla fall väldigt lite.

Skola - arbetsliv

- Skolan är ju viktig att ha med sig i hela livet. Jag skulle vilja repetera och fortsätta med allmänbildningen. Fast det blir inte av att man pluggar för sig själv hemma.

- Skolan betyder jättemycket för hur man skall få det i framtiden. Men det är jättesvårt att efter nian veta vad man vill göra.

- Det var dumt att inte börja någon utbildning.

- Skolan har inte betytt speciellt mycket för mig i arbetslivet. Jag har fått arbeta mig upp till mitt arbete jag har i dag. Jag har även fått intern utbildning. Jag valde den längre vägen till ett bra jobb genom lång erfarenhet i stället för att sitta i skolbanken i flera år. Det är roligt att man kan klara sig i arbetslivet utan lång utbildning i skola.

- Jag har ingen fullgjord utbildning vilket har till stor del styrt och begränsat mina utsikter och planer på ett mer avancerat arbete. Det har lett till att man oftast har fått ta fysiskt och kroppsligt hårda arbeten, grovjobb med andra ord.

- Jag har aldrig behövt visa mina betyg när jag sökt jobb. Jag tror att en arbetsgivare ner ser till ens person och om man kan prata för sig.

- Skolan har betytt ofattbart lite

- Gymnasiet kunde lika gärna kvitta. Man lär sig bättre om man kommer ut i arbetslivet med en gång och går som traditionell lärling

Val av utbildning, yrke och arbete

- Hur ska man kunna välja yrke som 16-åring om man inte fått prova på det. Man får en chans till Pryo i 9:an men du får inte välja själv vad du vill prya med! Mer pryö-veckor och på gymnasiet mer praktik i arbetslivet.

- Visste jag vad jag vet idag skulle jag gått någon annan linje. För mig finns bara ett yrke p g a min utbildning. Det finns ingen annan som vill anställa mig.

- Jag tycker att det är fel att man idag nästan tvingar alla ungdomar att gå vidare direkt till gymnasiet i en ålder då de ofta är skoltrötta.

- Jag valde att inte gå i gymnasium, för att jag visste inte vad jag ville syssla med i framtiden. Och jag ångrar mig inte. Har haft arbetete hela tiden sänär som på fyra månader.

- Många t ex arbetsförmedlare tycker att har man börjat med ett yrke skall man i princip fortsätta med det livet ut. Självt har jag provat på lite olika yrken, det borde fler göra.

- Jag tycker det är bra med sådana här undersökningar, för det kommer ut för lite uppgifter om hur vi har det i denna otroligt svåra ålder (Med tanke på valet och färgningen av vårt fortsatta liv. Jag gick mest i skolan för att inte slöa till hemma för mycket.)

Arbetslivet

- Arbetslivet är något som passar mig väldigt bra. Jag gillar att göra något annat än att sitta och rulla tummarna

- Jag trivs jättebra på mitt jobb. Jag tror det var det bästa jag har gjort så var det när jag tog lastbilskort.

- Att gå ut i arbetslivet efter skolan är nog den största omställningen i livet. Det är ganska tufft. Man märker att man mognat väldigt mycket de här 5 åren!

- Jag tappade liksom arbetslusten i skolan men det har jag tagit igen i mitt arbetsliv där jag alltid varit väldigt energisk. Jag har alltid strävat efter att klara mitt arbete perfekt.

- Arbetslivet har nog tappat "gnistan". Det är inte "roligt" att arbeta. Alltför många saknar ansvarskänsla etc. Man går till jobbet för att man måste betala hyran. En smed eller snickare på 50-talet var stolt över sitt arbete. Hoppas ni förstår vad jag menar. Jag är absolut ingen negativist, men jag tycker det är synd att nästan 1/3 av en människas tid går till något som han tycker är trist. Tack för ett antagligen dj - ligt viktigt projekt. Lägg ner er själ och glädje i detta projekt, så kanske åtminstone ni själva får ut något av ert arbete. En positiv biprodukt är förhoppningsvis att även morgondagens ungdom får det.

- Dessa år av olika jobb har varit oroande, jag har känt mig otrygg av att inte ha haft ett fast och trivsamt jobb att gå till. Så efter några år av vikariat och arbetslöshet, har jag bestämt mig för att utbilda mig så att jag kan få ett fast arbete i framtiden.

- Arbetslivet får mig att känna mig som en robot och inte som människa. Arbetslivet ger väldigt lite av tillfredställelse. Jag tror att många känner att det är otacksamt.