

1.

Rapporter från

PEDAGOGISKA INSTITUTIONEN
GÖTEBORGS UNIVERSITET

**TILLHÖR REFERENSBIBLIOTEKET
UTLÅNAS EJ**

Testningar för komplettering av
skolstatistikens individualuppgifter

Oktober 1961

Testningar för komplettering av skolstatistikens individualuppgifter

Arbetsrapport den 1 oktober 1961 från Pedagogiska institutionen
vid Göteborgs universitet, utarbetad av fil.kand. Allan Svensson

Innehåll:	Sid.
Undersökningens bakgrund	1
Förberedelser	2
Materialsinsamling	3
Konstruktionen av begåvningsproven	5
Konstruktionen av frågeformulären	8
Beräkningar på huvudmaterialet	12

Undersökningens bakgrund

I samband med omläggningen av den svenska undervisningsstatistiken infördes bl.a. en särskild individualstatistik, som kommer att göra det möjligt att följa representativa elevurval genom skolans valsituationer och studera relationerna mellan betyg, linjeval o.d. Vid vårterminens slut 1961 har uppgifter om skolförhållanden för första gången insamlats för elever födda den 5, 15 och 25 i någon månad 1948, vilka alltså ifrågavarande termin normalt befann sig i årskurs 6. Dessa uppgifter för cirka en tiondel av åldersklassen skall härefter fortlöpande kompletteras med data, så länge individerna befinner sig under utbildning. Grunduppgifter till individualstatistiken över elever avses att insamlas vart femte år.

Denna individualstatistik öppnar stora möjligheter för pedagogisk-sociologisk forskning. En kommitté bestående av professorerna Gösta Carlsson, Torsten Husén och Kjell Härnqvist tillsattes i april 1960 av Statens råd för samhällsforskning för att undersöka om den då planerade individualstatistiken kunde tillföras ytterligare data. Kommittén fann det angeläget att de initialuppgifter som registrerades blev så tillförlitliga och så vetenskapligt intressanta som möjligt. Bl.a. var det viktigt att uppgifterna om skolbetyg kompletterades med resultat i vissa objektiva prov och att en så aktuell och detaljrik bild som möjligt av elevens sociala bakgrund kom att ingå i grunduppgifterna.

Kommitténs förslag utmynnade i att individualstatistiken borde kompletteras med följande uppgifter:

1. Standardprovsresultaten i modersmålet, matematik och engelska, vilka föreligger för majoriteten av eleverna i sjätte årskursen, där cirka 90% av de berörda eleverna kunde väntas befinna sig.
2. Ett prov av intelligenstestkaraktär innefattande deluppgifter av verbal, induktiv och spatial natur. Ett sådant test krävdes som komplement till standardproven, bl.a. därför att ej samtliga elever i undersökningen kunde väntas ha genomgått dessa. Provet borde konstrueras särskilt för detta ändamål och inte brukas

annat än vid de vart femte år återkommande insamlingarna av grunduppgifter till individualstatistiken.

3. Ett frågeschema som skulle ge vissa data om elevens skolmotivation, intressen, planer och sociala bakgrund.

Kommittén föreslog vidare att förberedelserna för de erforderliga testningarna skulle fortgå under kommitténs ledning och med pedagogiska institutionen i Göteborg som närmast ansvarig för detaljarbetets bedrivande. Professor Hårnqvist förklarade sig villig att i samråd med övriga ledamöter av kommittén och med hjälp av fil.kand. Allan Svensson ombesörja konstruktion och utprovning av test samt organisation av fältarbete och testrättning.

Förberedelser

Utformningen av test och frågeformulär påbörjades i september 1960. En redogörelse för konstruktion, utprovning och bearbetning återfinns i senare avsnitt av denna rapport.

Sedan meddelande erhållits att rådet beviljat anslag för kompletteringen, avsändes dem 26 november 1960 en skrivelse till skolöverstyrelsen, där denna informerades om individualstatistikens tänkta uppläggning. Kommittén anhöll att skolöverstyrelsen dels måtte medverka till att standardprovresultat fick registreras/bland grunduppgifterna för individualstatistiken, dels skulle ge kommittén tillstånd att med de lokala skolledningarnas hjälp genomföra de speciella testningarna. Skolöverstyrelsen besvarade denna skrivelse den 30 december 1960 och framhöll därvid att projektet verkade mycket intressant, men då planläggningen ännu bara var preliminär, ville överstyrelsen avvakta ytterligare uppgifter före sitt slutgiltiga ställningstagande.

En konferens ordnades därför den 25 januari 1961 i Stockholm, där företrädare för skolöverstyrelsen, statistiska centralbyrån, lärarhögskolan i Stockholm och samhällsforskningsrådets kommitté överlade om individualstatistikens komplettering. Därvid behandlades följande frågor:

1. Individualstatistikens uppläggning.
2. Individualstatistikens betydelse för pedagogisk forskning och utredningsarbete.
3. Behovet av komplettering av individualstatistikens uppgifter med objektiva provresultat och frågeformulärsdata.
4. Möjligheterna att få registrera standardprovresultat.
5. Möjligheterna att genomföra kompletterande testningar.
6. Begåvningsprovets tänkta uppläggning.
7. Frågeformulärens tänkta uppläggning.
8. Åtgärder för att vinna erforderlig anslutning till undersökningen.

Några definitiva beslut fattades inte under denna konferens, utan man beslöt överlägga med vederbörande lärar-, skolledar- och målsmannaföreningar, innan

den slutgiltiga utformningen av individualstatistikens komplettering bestämdes.

Den 10 mars 1961 hölls åter en konferens i Stockholm mellan företrädare för skolöverstyrelsen, statistiska centralbyrån och kommittén. Till denna hade inbjudits representanter för följande organisationer:

Lärarhögskolornas och Seminariernas Lärarförbund

Läroverkslärarnas Riksförbund

Målsamännens Riksförbund

Svenska Förbundet för Specialundervisning

Sveriges Folkskolläraryrkeförbund

Sveriges Folkskollärarinneförbund

Sveriges Skolledarförbund

Konferensdeltagarna informerades om individualstatistikens syfte och uppläggning samt om hur de kompletterande uppgifterna skulle insamlas. Ett utkast till ^{det} provhäfte, som skulle innehålla testen och frågeformulären, presenterades och justerades i enlighet med de önskemål som framkom. Beträffande standardprovresultaten meddelade samtliga deltagare i konferensen, att de inte hade något att erinra mot att dessa utnyttjades för de elever, som skulle vara med i undersökningen. En informationskrivelse till skolorna, som utarbetats i samråd med skolöverstyrelsen och statistiska centralbyrån, diskuterades och gjordes senare mer utförlig enligt de synpunkter som framfördes. Tillstånd erhöles att till denna skrivelse foga rekommendationsbrev från skolöverstyrelsen, statistiska centralbyrån och statens råd för samhällsforskning samt från de ovan nämnda lärar-, skolledar- och målsmannaföreningarna.

Informationsbrev (med bifogade rekommendationsskrivelser) till skolchefer, rektorer samt vissa lärare avgick från statistiska centralbyrån i början av april (se bilaga 1).

Den 14 april 1961 avgick ytterligare en skrivelse från statistiska centralbyrån till samtliga rektorer inom skolväsendet, vari de ombads att lämna uppgift om hur många elever det fanns inom varje distrikt eller skola, som var födda den 5, 15 och 25 i någon månad 1948. De insända uppgifterna, som sedan låg till grund för utsändningen av testmaterialet, översändes till pedagogiska institutonen i Göteborg den 28 april 1961.

Materialinsamling

Materialet till testningarna, vilka skulle äga rum någon dag under tiden 8 - 27 maj, avgick från Göteborg den 5 maj. Försändelserna innehöll följande:

1. Brev till rektor (bilaga 2).
2. Brev till de medverkande lärarna samt anvisningar för provens utförande (bilaga 3).
3. Det antal provhäften, som varje distrikt eller skola hade uppgivit, att det fanns elever födda de berörda dagarna 1948. (bilaga 5)

4. Svarkuvert till provhäftena, vilka skulle klistras igen av eleverna.
5. Blanketter för sammanställning av standardprovresultat.
6. Kuvert för dessa blanketter, vilka skulle förseglas av respektive lärare.

Då vid denna tidpunkt cirka 8% av samtliga distrikt inom det obligatoriska skolväsendet inte insänt någon uppgift om hur många barn det fanns inom distriktet födda den 5, 15 och 25 i någon månad 1948, översändes till dessa distrikt ett brev den 8 maj med uppmaning att snarast insända dessa uppgifter. Till det icke-obligatoriska skolväsendet skickades ingen sådan ytterligare uppmaning, då vi bedömde, att uppgifter inkommit om de flesta berörda barnen samt att de icke rapporterade skulle bli svåra att finna.

Inom det obligatoriska skolväsendet fick vi in uppgift om antalet befintliga barn från 1 253 av de 1 263 rektorsdistrikten. I de resterande 10 distrikten uppskattade vi antalet barn och översände material till testningarna enligt denna beräkning. Sammanlagt utsändes testmaterial till 12 650 elever/ varav 12 290/ inom det obligatoriska skolväsendet och 360 inom det icke-obligatoriska skolväsendet.

I maj avgick ett meddelande till skolpressen, där det påpekades hur värdefull individualstatistiken kommer att bli för såväl forsknings- som utredningsarbeten, samt där lärare och skolledare tackades för sin medverkan.

I juni utsände statistiska centralbyrån sin blankett med frågor om elevens skolgång och om vissa personliga förhållanden. Denna skall ha återsänts ifylld före den 15 september 1961.

Från och med den 9 maj började materialet återkomma till pedagogiska institutionen i Göteborg, varvid följande åtgärder vidtogs:

1. Antalet provhäften i försändelsen räknades, och detta antal kollades med avsändningslistan.
2. Standardprovresultaten överfördes från den separata blanketten till provhäftets framsida, varpå dessa blanketter makulerades.
3. De tre testen rättades.
4. Frågeformuläret "Syssetsättningar" sammanräknades.
5. Ett stickprov drogs bestående av alla som var födda den 15 maj, och olika beräkningar gjordes på detta urval. Dessa beräkningar redovisas i det följande.
6. Frågeformuläret "Skolan" sammanräknades.

Den 15 juli hade 129 distrikt inom det obligatoriska skolväsendet och 17 skolor inom det icke-obligatoriska skolväsendet ännu inte insänt något material, varför ett uppmaningsbrev utsändes till dessa. Likaså avgick ett brev till 25 skoldistrikt, som insänt för få provhäften.

Den 1 oktober 1961 hade ifyllda provhäften inkommit för 10 610 elever, vilka utgör 83,8% av de 12 650 provhäften, som begärts av skolorna. Att det skulle finnas så många som 12 650 individer födda de aktuella dagarna 1948, finner vi dock föga troligt. Enligt Statistisk årsbok 1960 föddes 126 683 individer år 1948 och av dessa var 123 854 vid liv den 1 januari 1959. Räknar vi med att det 1961 finns 123 500 individer födda 1948, skulle vi erhålla sampelns ungefärliga storlek genom att multiplicera denna siffra med antalet sampeldagar och dividera med årets samtliga

dagar enligt följande:

$123\ 500 \cdot 36/366 = 12\ 148$. Med detta antagande skulle hitintills inkommit provhäften för 87,3 % av samtliga individer födda den 5, 15 och 25 i någon månad 1948. Den exakta procentsiffran kan anges först när vi från folkräkningsuppgifterna fått veta den absoluta sampelstorleken, samt när provhäften slutat att komma in.

De ifyllda provhäften som inkommit fördelar sig på de kategorier som framgår av tabellerna 1 och 2.

Tabell 1. Det inkomna materialet fördelat på årskurser.

1. Årskurs 6 med standardproverresultat	9 340	88,0 %
2. Årskurs 6 utan standardproverresultat (huvudsakligen specialklasser)	457	4,3 %
3. Årskurs 5 och lägre	499	4,7 %
4. Årskurs 7 och högre	65	0,6 %
5. Läroverksklasser	245	2,3 %
6. Kasserade provhäften	8	0,1 %
Summa	10 610	100,0 %

Tabell 2. Det inkomna materialet uppdelat efter befintlighet av födelsennummer.

1. Provhäften med fullständiga födelsennummer	7 520	70,9 %
2. Provhäften med endast födelsedatum	3 082	29,0 %
3. Kasserade provhäften	8	0,1 %
Summa	10 610	100,0 %

Konstruktionen av begåvningsproven

Kommittén beslöt att medta intelligenstest av tre typer, nämligen ett verbalt, ett spatialt och ett induktivt.

Den verbala faktorn skulle mätas av ett motsatsprov, där motsatsen till vissa nyckelord skulle anges bland fyra alternativ. Detta prov kallades "Motsatser" och till det konstruerades 50 uppgifter, vilka skulle kunna tänkas täcka hela svårighetsskalan för barn i 13-årsåldern. Uppgifterna i detta såväl som nedanstående test ordnades i en uppskattad skala från den enklaste till den svåraste uppgiften.

Den spatiala faktorn skulle uppskattas genom testet "Plåtvikning", där det gällde att finna ut, vilken bland fyra figurer man skulle få om man vek ihop ett avbildat "plåtstycke". 45 uppgifter ritades för den första versionen av provet.

För att erhålla ett mått på den induktiva faktorn konstruerade vi ett test av talserietyp och matristest. Sedan skulle utprövningen få avgöra, vilket av dessa som skulle medtas i den slutliga versionen. Till testet "Talsерier" utarbetades 40 uppgifter, vardera bestående av sex tal ordnade i serier efter vissa system. Varje serie skulle eleverna fortsätta med ytterligare två tal för att visa att de förstått det system enligt vilket serien var uppbyggd. Uppgifterna i

testet "Matriser" bestod av mönster, från vilka en bit hade plockats bort. Den saknade biten skulle anges bland sex stycken som var uppritade vid sidan av mönstret. 40 uppgifter sammansattes, baserade på 14 olika huvudregler.

Till testen "Motsatser" och "Plåtvikning" användes anvisningar och övningsexempel, som använts i tidigare varianter av samma provtyper (jfr. Härnqvist, Individuella differenser och skoldifferentiering). Till testen "Talsrier" och "Matriser" utformades nya anvisningar och övningsexempel. En preliminär tidsplan gjordes upp, som sedan justerades i enlighet med de erfarenheter, som gjordes vid försökstestningarna.

Testen utarbetades under oktober och november månad och utprovades första gången i december i Torpa- och Bräckedistriktet i Göteborg. Eftersom majoriteten av de elever som skulle delta i huvudundersökningen tillhörde årskurs 6, valde vi att förlägga förarbetena till årskurserna 5 och 7. Fem avdelningar från vardera av dessa årskurser om sammanlagt 284 elever deltog. Avdelningarna valdes så att ungefär lika många pojkar som flickor fick medverka. Dessutom provades testen på 16 elever i en hjälpklass (årskurs 7 flickor). Testen rättades, och medeltal och spridningar uträknades för de två årskurserna samt för hjälpklassen. Resultatet framgår av tabell 3.

Tabell 3. Medeltal och spridningar i testen vid första utprovningen.

Test	n	Årskurs 7 N=149		Årskurs 5 N=135		Årskurs 7Hj N=16	
		M	s	M	s	M	s
Motsatser	50	24,8	6,5	20,6	7,1	10,0	3,7
Plåtvikning	45	19,6	6,5	16,6	6,6	8,1	2,9
Talsrier	40	19,1	8,1	17,9	7,6	5,4	2,6
Matriser	40	26,7	5,4	22,6	5,4	11,2	5,1

N= antal individer

n= antal uppgifter

Som mått på svårighetsgraden beräknades lösningsfrekvensen för varje uppgift i de fyra testen, och vidare bestämdes diskriminationsindexen för samtliga uppgifter. Med diskriminationsindex avses skillnaden i lösningsfrekvens för en uppgift mellan den bättre och den sämre hälften i en grupp. Ju större denna index är, desto mer bidrar uppgiften till spridningen i testet. Dessa beräkningar gjordes separat för de båda årskurserna, och genom att studera lösningsfrekvenserna för varje uppgift, fann vi att dessa i medeltal låg några procent högre för årskurs 7. Genom detta förfaringssätt kunde vi ungefär bestämma varje uppgifts svårighetsgrad för årskurs 6, då lösningsfrekvenserna för denna nivå bör ligga mellan dem för årskurs 5 och 7. Slutligen gjordes en itemanalys av testen för att utröna attraktivitetsgraden hos distraktorerna, dvs. hos de felaktiga alternativen i varje uppgift. För hjälpklassen uträknades endast medeltal och spridningar, då antalet elever där var så litet.

På grundval av ovanstående beräkningar beslöt vi att göra följande ändringar av testen:

- Motsatser 6 uppgifter uteslöts och 39 distraktorer utbyttes.
2 nya uppgifter tillfogades.
- Plåtvikning 5 uppgifter uteslöts och 20 distraktorer omarbetades. Figurerna ritades om utan skuggning, varigenom de kom att framträda tydligare.
- Talserier 5 uppgifter ströks och 5 nya konstruerades.
Uppgifternas ordningsföljd ändrades något, så att denna sammanföll med de sjunkande lösningsfrekvenserna.
- Matriser Då detta test i jämförelse med det andra induktiva testet hade en betydligt lägre reliabilitet samt var svårare att framställa i tryck, beslöt vi att detta test skulle utgå.

Vid utprovningen visade det sig, att eleverna väl förstod både anvisningar och övningsexempel, varför några ändringar i dessa avseenden ej var erforderliga.

Den andra utprovningen skedde i februari i Burås- och Bräckedistriktet i Göteborg. Fem klasser ur årskurs 5 om 147 elever deltog. De statistiska uträkningarna gav de resultat som framgår av tabell 4. Vidare gjordes även denna gång en itemanalys, och lösningsfrekvenser och diskriminationsindex beräknades.

Tabell 4. Medeltal, spridning och reliabilitetskoefficienter i testen vid andra utprovningen.

Test	n	M	s	r_{tt}
Motsatser	46	19,2	6,9	.83
Plåtvikning	40	13,6	4,8	.68
Talserier	40	18,4	8,2	.91

Härefter gjordes följande omarbetningar:

- Motsatser 9 uppgifter utgick och 7 distraktorer ersattes. 3 uppgifter tillfogades.
Den slutliga versionen kom alltså att innehålla 40 uppgifter. Dessa ordnades i svårighetsgrad enligt de upplysningar vi erhållit genom lösningsfrekvenserna.
- Plåtvikning Det visade sig, att denna variant hade innehållit för svåra uppgifter, vilket framgår av det låga medelvärdet. Även spridningen var låg, vilket drog med sig en låg reliabilitet.
6 distraktorer ändrades, och 5 av de svåraste uppgifterna uteslöts.

Dessutom konstruerade vi 10 nya uppgifter, så att testet kom att innehålla 45 uppgifter.

Talserier Inga ändringar gjordes i detta test, utan den slutliga versionen blev identisk med den vi använt vid den andra utprovningen.

Den nya upplagan av testet "Plåtvikning" prövades i mars på fyra klasser i årskurs 5 om 125 elever i Kungsladugårdsdistriktet i Göteborg. Denna utprovning gav följande värden:

Medeltal=	21,9
Spridning=	6,5
Reliabilitetskoefficient=	.81

Samtliga de statistiska operationer, som tidigare beskrivits, gjordes även med detta material, och därefter beslöt vi oss för följande revideringar:

12 uppgifter utgick. 7 uppgifter tillades, varav 2 varit med i en tidigare variant och 5 konstruerats enligt de principer, som givit de största diskriminationsindexen. I den slutliga versionen ingick alltså 40 uppgifter ordnade i svårighetsgrad efter lösningsfrekvenserna vid utprovningarna.

Konstruktionen av frågeformulären

Från början tänkte sig kommittén att det skulle ingå tre frågeformulär för varje elev enligt följande:

- A. Ett frågeformulär skulle ifyllas av rektorerna och insändas direkt till statistiska centralbyrån. Det borde innehålla följande data:
1. Elevens namn
 2. Födelse- och födelsenummer
 3. Skola och klass
 4. Tidpunkt för skolgångens början
 5. Antal terminer i klassen
 6. Betyg och standardprovresultat
 7. Avstånd till realskola, om eleven ej gick i enhetsskola
 8. Avstånd till gymnasium
 9. Elevens hälsotillstånd
 10. Elevens hemort
 11. Faderns (målsmans) yrke
 12. Moderns yrke
 13. Faderns (målsmans) namn och adress

Detta önskemål framlades senare för byrådirektör Wallberg i statistiska centralbyrån, vilken utarbetade ett formulär, som innehöll frågor om de flesta av ovanstående punkter.

- B. Ett frågeformulär skulle ifyllas av föräldrarna till i undersökningen berörda

barn. Detta skulle sedan förseglat återlämnas till respektive rektorer för vidare befordran till pedagogiska institutionen i Göteborg. Denna blankett skulle innehålla följande data:

1. Faderns ålder
2. Moderns ålder
3. Faderns skolutbildning
4. Moderns skolutbildning
5. Familjens inkomst
6. Uppgift om modern är förvärvsarbetande
7. Uppgift om splittrade hem
8. Antalet syskon
9. Placering i syskonskaran
10. Bostadsförhållanden
11. Föräldrarnas attityd mot skolan
12. Föräldrarnas inställning till högre skolor
13. Föräldrarnas intresse för barnets skolprestationer
14. Föräldrarnas framtidsplaner för barnet

Ett utkast till ett frågeformulär, som skulle ge upplysning om ovanstående data, utarbetades i oktober.

C. Ett frågeformulär skulle ifyllas av eleverna och detta skulle ge en uppfattning om följande variabler:

1. Atmosfären i hemmet
2. Kontakten mellan barn och föräldrar
3. Disciplin i hemmet
4. Elevens inställning till skolkamraterna
5. Elevens inställning till lärarna
6. Elevens inställning till skolarbetet
7. Elevens förhållande till skolan i övrigt
8. Elevens framtidsplaner
9. Elevens intresseinriktning

För variablerna 1 till 7 konstruerades 66 frågor. Samtliga frågor skulle besvaras med alternativen "ja" eller "nej". Svaren skulle poängsättas efter ett visst system och poängsumorna ge ett mått på de olika variablerna. För variabel 8 konstruerades 7 frågor, som berörde elevens kommande utbildning och yrke. För variabel 9 konstruerades ett särskilt mätinstrument, som är beskrivet nedan. De följande kommentarerna gäller ej denna del av frågeformuläret.

Utkastet till elevens frågeformulär diskuterades på ett seminarium i pedagogik vid Göteborgs universitet den 14 november. I linje med de förslag som här framkom omarbetades frågeformuläret, varvid 4 frågor uteslöts, texten till 12 frågor ändrades och en ny fråga tillfogades.

Eftersom vi visste, att frågeformuläret fortfarande innehöll vissa ömtåliga frågor, vilka kunde bli svåra att ^{få} svar på, bad vi skolinspektören i Göteborg,

docent Märta Björsjö, att granska den omarbetade upplagan. Hon var vänlig att ingående granska formuläret och gav oss värdefulla synpunkter för vidare bearbetning av frågorna.

I januari omredigerades frågeschemat på så vis att ytterligare 10 frågor ströks och 11 omformulerades. Av frågorna återstod nu 52, som skulle ge upplysning om elevens hemmiljö och skolanpassning (variablerna 1 - 7 ovan) samt 8 som berörde elevens framtidsplaner.

Vid denna tidpunkt stod det även klart, att det skulle bli mycket svår genomförbart med ett separat frågeformulär till föräldrarna, som tidigare tänkts. Därför beslöt vi, att de flesta faktafrågorna på detta formulär borde överföras till den blankett som statistiska centralbyrån skulle utsända till rektorerna. Detta visade sig sedan även i viss utsträckning vara möjligt. Attitydfrågorna i föräldraformuläret skulle vi däremot indirekt söka belysa genom frågor i elevformuläret, varför 14 sådana tilläggsfrågor konstruerades.

Vid konferensen i Stockholm den 25 januari mellan företrädare för skolöverstyrelsen, statistiska centralbyrån och expertkommittén framlades det preliminära förslaget till frågeformuläret. Detta diskuterades i sin helhet, och undervisningsrådets Karin Lundström framlade synpunkter på samtliga frågor, vilket var till stor hjälp i det fortsatta arbetet.

En ny omarbetning följde i februari varvid 11 frågor ströks, 13 ändrades och 4 tillfogades. Frågeformuläret innehöll nu sammanlagt 67 frågor fördelade på följande områden:

1. Föräldrarnas intresse för barnets skolprestationer	8 frågor
2. Föräldrarnas inställning till högre studier	10 -"-
3. Atmosfären i hemmet	7 -"-
4. Kontakten mellan barn och föräldrar	6 -"-
5. Elevens kamratkontakter	8 -"-
6. Elevens inställning till lärarna	8 -"-
7. Elevens intresse för studierna	5 -"-
8. Elevens förhållande till skolan i övrigt	7 -"-
9. Elevens framtidsplaner	8 -"-

Detta förslag framlades vid konferens den 10 mars i Stockholm, till vilken bl.a. representanter för skolledar-, lärar- och målsmannaföreningar inbjudits. Efter önskemål från dessa ströks 2 frågor, och 5 omformulerades.

I mars konstruerades även ett nytt frågeformulär kallat "Fritiden". Detta bestod av 12 frågor av typen "Hur många böcker läser du i veckan?", "Hur ofta ser du på TV?" Efter varje fråga följde fyra svarsalternativ, av vilka eleven skulle markera det som bäst passade in på honom.

Hela frågeformuläret prövades den 23 mars på 136 elever i årskurs 6 vid Gärdsässkolan i Göteborg. Då kontrollerades att instruktionerna var lättförstådda samt att de preliminära tidsplanerna var användbara. På detta material beräknades sedan hur stor attraktivitet de olika alternativen till varje fråga hade.

Det nykonstruerade fritidsformulärets frågor syntes alla vara användbara,

men för ökad differentiering utökades svarsalternativen från 4 till 5 på samtliga frågor. Efter ytterligare några smärre ändringar förelåg detta formulär i sin slutliga version.

Även på de 8 frågor, som skulle ge information om elevens framtidsplaner, gjordes endast några mindre justeringar, varefter vi sammanförde dessa under rubriken "Planer".

Den del av frågeformuläret, som skulle ge upplysning om elevens hemmiljö och skolanpassning, innehöll nu sammanlagt 57 frågor. Av dessa beslöt vi oss för att utesluta 17, huvudsakligen för att det ena av frågans alternativ tilldragit sig för hög svarsfrekvens. De återstående 40 frågorna delades in i två skalor om 20 frågor i varje. Med hjälp av dessa tänkte vi, att vi skulle erhålla generella mått på elevens hembakgrund och skolanpassning. Skalornas reliabilitetskoefficienter var dock synnerligen låga (.35 och .29), varför vi beslöt att ej vidare använda dem. I stället för att på detta stadium göra någon skalindelning bestämde vi då att till den slutliga versionen medtaga 30 enskilda frågor, bland de 40 vi hade till förfogande. Vidare beslöt vi, att på ett stickprov av huvudmaterialet uträkna interkorrelationerna mellan samtliga frågor och med ledning av dessa upplysningar utarbeta separata skalor. Dessa beräkningar återfinns längre fram i rapporten.

För frågeformuläret "Sysselsättningar" utvaldes sex intresseområden, nämligen det friluftsbetonade, det verbala, det tekniska, det husliga, det sociala och det kontorsbetonade. Till varje område uttogs 10 sysselsättningar, och vi karakteriserar här varje område genom att ge exempel på sysselsättningarnas art.

Friluftsbetonade: Simma, Göra långpromenader

Verbala: Skriva brev, Lära mig främmande språk

Tekniska: Konstruera maskiner, Reparera en cykel

Husliga: Laga mat, Stryka kläder

Sociala: Spela teater, Vara ledare i en klubb

Kontorsbetonade: Skriva maskin, Använda räknemaskiner

Vi sammanförde sedan sysselsättningar från olika områden i triader på så vis att vi täckte alla kombinationer som uppkommer, när sex items sammanförs i grupper om tre. Det krävdes 20 triader, och varje områdes sysselsättningar förkom i 10 av dessa. I varje triad skulle eleverna markera vilken sysselsättning de tyckte mest och vilken de tyckte minst om. Genom att sedan poängsätta svaren kunde man få fram elevernas intresseprofiler.

Den första versionen av detta frågeformulär prövades på de elever som var med vid första utprovningen av begåvningsproven. Med ledning av de resultat som då framkom omarbetades formuläret. Härvid utbyttes två sysselsättningar på vardera det friluftsbetonade, det verbala och det kontorsbetonade området, tre sysselsättningar på det husliga och det tekniska samt sex sysselsättningar på det sociala området.

Den nya varianten av formuläret var med vid den andra utprovningen av testen, och efter bearbetningar på denna upplaga beslöt vi att den med några smärre justeringar skulle ingå i huvudundersökningen.

Beräkningar på huvudmaterialet

De statistiska bearbetningarna på huvudmaterialet började med att vi drog ett stickprov bestående av de individer, som var födda den 15 maj 1948. Detta urval på cirka 1/36-del av materialet bestod av 337 individer. Vi var tvungna att dra stickprovet i slutet av juli innan allt material inkommit, varför det ej innehåller alla födda den dagen.

På detta stickprov uträknade vi medeltal, spridningar och reliabilitetskoefficienter för de tre testen samt interkorrelationerna mellan testen. Resultaten framgår av tabellerna 5 och 6. Som synes ligger medeltalen nära halva antalet möjliga poäng. Spridningarna är någorlunda lika. Reliabiliteterna ligger kring 0,90, interkorrelationerna mellan 0,43 och 0,50.

Tabell 5 Medeltal, spridningar och reliabilitetskoefficienter för testen

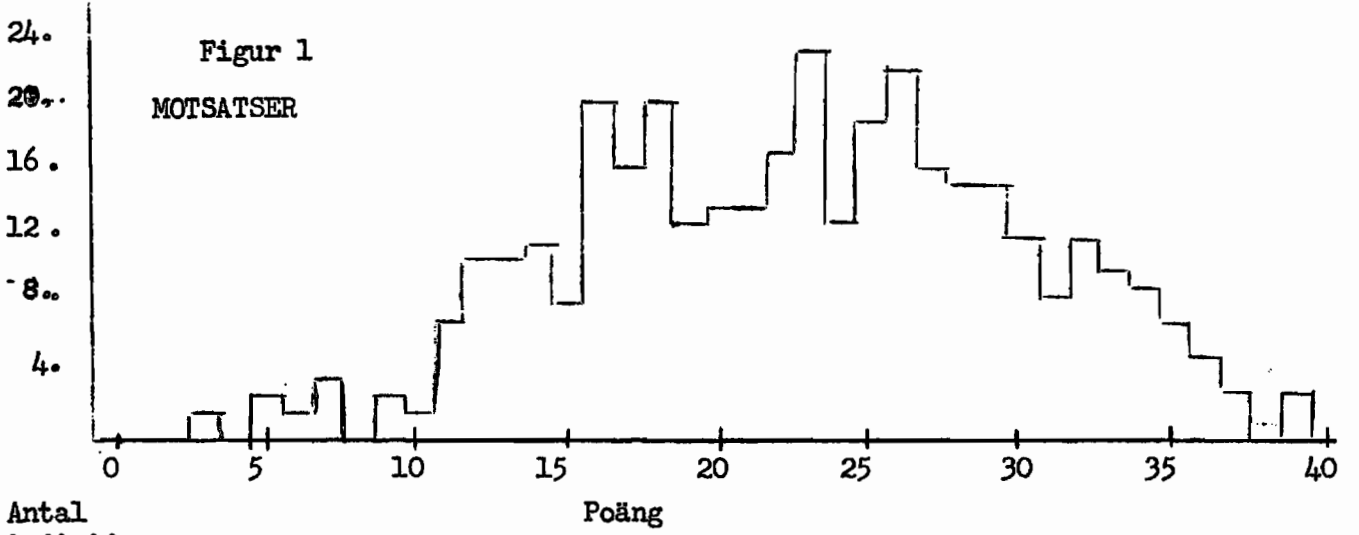
Test	N	n	M	s	r_{tt}
Motsatser	337	40	22,6	7,1	.87
Plåtvikning	337	40	21,0	7,2	.88
Talserier	336	40	19,6	7,8	.92

Tabell 6 Korrelationerna mellan testen

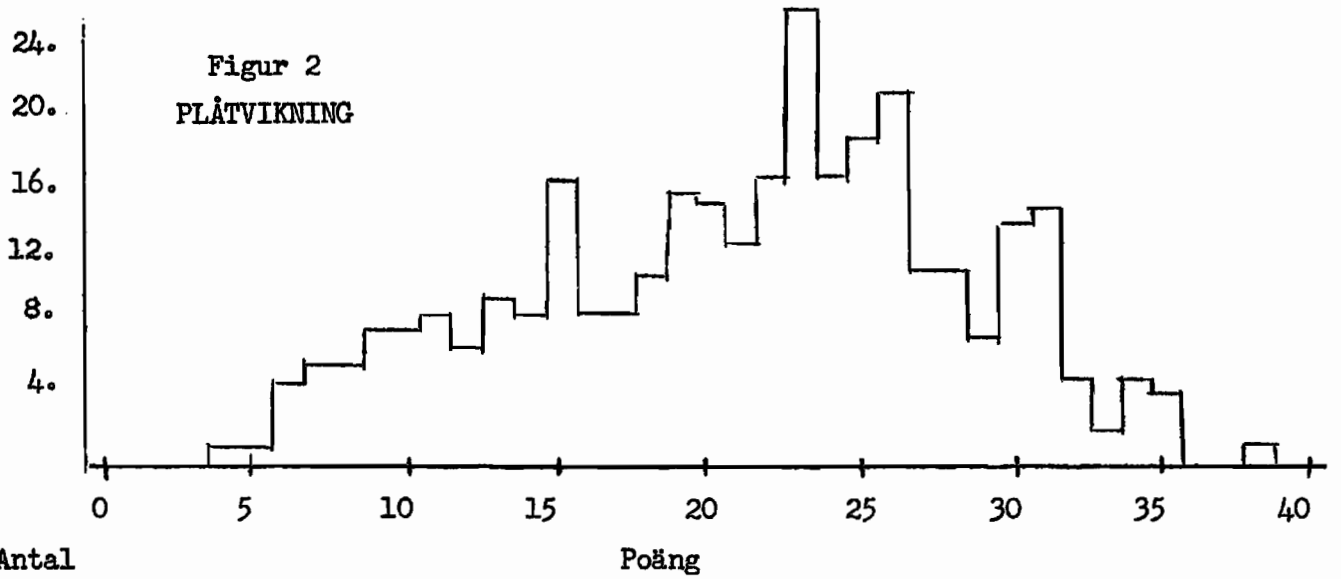
Motsatser - Plåtvikning	.430
Motsatser - Talserier	.501
Talserier - Plåtvikning	.462

Fördelningarna i de tre testen belyses också av histogrammen i fig. 1-3. Som framgår av figurerna är det endast i testet "Talserier", som någon elev har 0 rätt, och i intet av testen har någon elev alla rätt. I huvudmaterialet finns dock både 0- och 40-frekvenser på samtliga test.

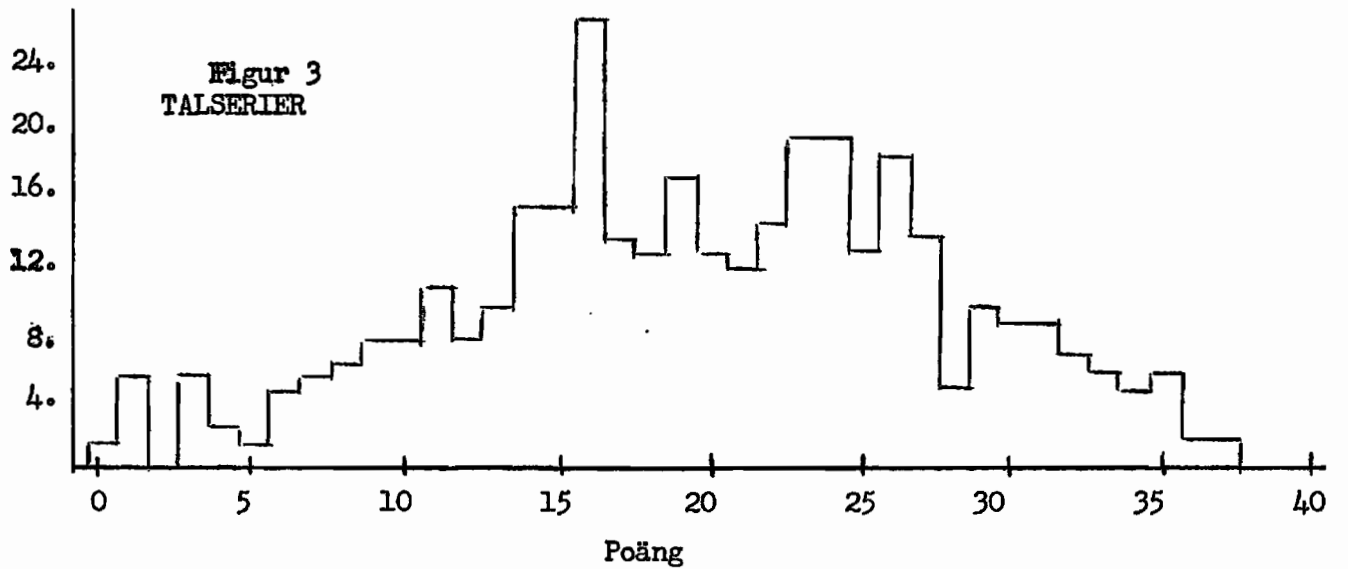
Antal
individer



Antal
individer



Antal
individer



För detta urval rättade vi även samtliga 30 frågor i formuläret "Skolan" (bilaga 4). Frågorna gavs 1 poäng om de hade ett positivt svar, 0 poäng om de hade ett negativt svar från elevenpassningens synpunkt sett. Alla markeringar fördes upp på en resultatlista som inlämnades för stansning och maskinbearbetning. Härigenom fick vi fram interkorrelationerna (phikoefficienter enligt lärarhögskolans program) för samtliga frågor. Med dessa till grund kunde vi sedan arbeta fram fem separata skalor, som vi beslöt oss för att använda.

Skala 1 kom att innehålla frågorna 2, 3, 5, 9, 14, 24, 27 och 30. Denna skala synes närmast ge ett mått på kontakten mellan barn och föräldrar, och frågor na berör främst disciplinen i hemmet och intimiteten mellan familjens medlemmar.

Skala 2 innehåller frågorna 6, 8, 12, 15, 18 och 21, och den ger oss en uppfattning om familjens inställning till högre studier.

Skala 3 med frågorna 4, 7, 10, 16 och 28 behandlar elevens ängslighet i skolsituationen.

I skala 4, som innehåller frågorna 1, 13, 19, 22 och 25, får vi ett mått på elevens intresse för skolarbetet.

I skala 5 ingår frågorna 17, 20, 23, 26 och 29, vilka ger oss upplysningar om elevens kamratkontakter.

Fråga 11 ingår inte i någon skala.

/se ovan

Vid en jämförelse med de områden som uppställdes innan frågeformuläret prövats, finner vi att skala 1 närmast ger ett mått på områdena 1, 3 och 4. Skala 2 mäter område 2. Skala 3 har en del gemensamt med områdena 6 och 8. Skalorna 4 och 5 ger oss mått på resp. områdena 7 och 5.

Interkorrelationer för frågorna i de fem skalorna framgår av tabellerna 7 - 11.

Tabell 7 Interkorrelationerna i skala 1

	2	3	5	9	14	24	27
3	.329						
5	.200	.345					
9	.197	.033	.152				
14	.212	.285	.110	-.037			
24	.156	.379	.300	.236	.141		
27	.260	.276	.131	.107	.388	.256	
30	.222	.197	.108	.022	.281	.166	.144

Tabell 8

Interkorrelationerna i skala 2

	6	8	12	15	18
8	.060				
12	.346	.098			
15	.353	.358	.412		
18	.112	.211	.193	.131	
21	.198	.119	-.039	.421	-.090

Tabell 9

Interkorrelationerna i skala 3

	4	7	10	16
7	.185			
10	.323	.360		
16	.224	.461	.122	
28	.347	.290	.219	.546

Tabell 10

Interkorrelationerna i skala 4

	1	13	19	22
13	.338			
19	.215	.248		
22	.267	.407	.221	
25	.125	.105	.250	.085

Tabell 11

Interkorrelationerna i skala 5

	17	20	23	26
20	.085			
23	.245	.500		
26	.133	.005	.166	
29	.403	.264	.595	.039

De statistiska beräkningarna på de fem skalorna framgår av tabell 12. Som synes är reliabilitetskoefficienterna låga, vilket dels beror på det ringa antalet frågor i varje skala och dels får tillskrivas den bristande homogeniteten inom skalorna. Att reliabilitetskoefficienterna genomgående är högre vid beräkning med Cronbachs alfakoefficient än vid beräkning med Kuder-Richardsons formel, anser vi bero på variationer i proportionen ja/nej-svar, vilka starkare påverkar Kuder-Richardsons än Cronbachs metod.

Tabell 12 Medelvärden, spridningar och reliabilitetskoefficienter i de fem skalorna

	n	M	s	alfa	r_{KR}
Skala 1	8	4,59	1,72	.66	.50
Skala 2	6	3,19	1,36	.59	.36
Skala 3	5	3,65	1,26	.69	.50
Skala 4	5	3,24	1,27	.59	.39
Skala 5	5	3,23	1,13	.62	.34

alfa = reliabilitetskoefficienten enligt Cronbachs alfa-metod

r_{KR} = reliabilitetskoefficienten enligt Kuder-Richardson

Till skolchefer, rektorer samt vissa lärare.

Vid överläggningar mellan representanter för Kungl. Statistiska Centralbyrån, Statens Råd för Samhällsforskning och Skolöverstyrelsen har diskuterats möjligheterna att tillföra den ordinarie skolstatistiken vissa ur utrednings- och forskningssynpunkt betydelsefulla extra data rörande eleverna.

Elevernas ålder, skol- och klasstillhörighet, skolbetyg, målsmans namn och yrke m.m. är uppgifter, som ingår i de årligen å fastställda formulär förda anteckningarna rörande elevernas skolgång. Dessa uppgifter finns sålunda redan nu tillgängliga som grundval för utredningar och forskning.

Därutöver skulle uppgifter om vissa provresultat kunna ligga till grund för undersökningar om olika faktorer betydelse för bl.a. skolarbetets planering, för effekten av urval och vägledning under elevernas gång genom skolan och därmed även för skolans utveckling.

Då nu Statens Råd för Samhällsforskning och Kungl. Statistiska Centralbyrån tagit initiativet att med samma sekretesskydd som för övriga i Statistiska Centralbyrån registrerade uppgifter om den enskilde, tillföra skolstatistiken vissa uppgifter, som erhålles genom för ändamålet särskilt konstruerade begåvningsprov och frågeformulär, vill överstyrelsen, under hänvisning till den betydelse det sålunda erhållna materialet bör kunna få som underlag för vetenskaplig forskning i skolans och samhällets tjänst, rekommendera skolledare och lärare att medverka till att här avsedda uppgifter i så stor utsträckning som möjligt tillföres skolstatistiken på det sätt, som föreslagits i skrivelsen från Statistiska Centralbyrån och Statens Råd för Samhällsforskning. Överstyrelsen vill samtidigt meddela, att överstyrelsen intet har att erinra mot att standardproven för elever, som berörs av denna undersökning - dvs. elever födda den 5, 15 och 25 i någon månad 1948 - utnyttjas på det i ovannämnda skrivelse föreslagna sättet och först därefter makuleras i enlighet med bestämmelserna angående tillhandahållande och användande av standardprov i obligatoriska skolor.

Stockholm den 14 mars 1961.

Nils Gustav Rosén

Karin Lundström

/Brittmarie Johansson

Avskrift

Till skolchefer, rektorer samt vissa lärare.

Undertecknade organisationer har tagit del av planerna för insamling av kompletterande uppgifter till individualstatistiken inom skolväsendet och funnit att standardproven liksom de prov och frågeformulär som utarbetats särskilt för detta ändamål bör kunna tillföra individualstatistiken värdefulla uppgifter. Såväl ur enskilda lärares och målsmäns som ur organisationernas synpunkt är det angeläget att utredning och forskning bedrivs i de frågor som denna individualstatistik är ägnad att belysa, t.ex. studievägledning och utbildningsval. Vi vill därför uppmana våra medlemmar att stödja undersökningen och medverka vid insamlingen av materialet på de sätt som anges i skrivelsen från Statistiska centralbyrån och Statens råd för samhällsforskning.

Stockholm i mars 1961.

Läraryrkeskolornas och Seminariernas Lärarförbund
Börje Svensson

Läroverkslärares Riksförbund
Sven J:son Lundquist

Målsmännens Riksförbund
Peter Hammarberg

Svenska Förbundet för Specialundervisning
Siver Hallgren

Sveriges Folkskolläraryrkesförbund
Martin Widén

Sveriges Folkskollärares förbund
Dagmar Ranmark

Sveriges Skolledarförbund
Tore Ahlström

Till skolchefer, rektorer samt vissa lärare

Beträffande individualstatistiken inom skolväsendet

Syfte

I samband med den omdaning av det svenska skolväsendet som pågår har det visat sig erforderligt att bättre än vad som hittills kunnat ske studera sådana frågor som elevernas val av utbildning, effekten av olika differentieringsåtgärder, rekryteringen till högre studier, studie- och yrkesvägledningens resultat - allt i relation till elevernas begåvningsförutsättningar och miljöförhållanden. Undersökningar av detta slag är beroende av uppgifter om eleverna under en följd av år. När liknande undersökningar hittills utförts har det varit nödvändigt att lägga upp särskilda material med ledning av exempelvis skolornas dagböcker och sedan följa eleverna i betygs-kataloger, folkbokföringsregister, värnpliktsregister o.dyl. Detta har varit en mycket tids- och kostnadskrävande men ändå ganska osäker metod med risk för bortfall och identifieringssvårigheter. Det har därför både i praktiska utredningssammanhang och vid pedagogisk och sociologisk forskning framstått som ett starkt önskemål att ha tillgång till ett register över ett representativt elevmaterial, vilket fortlöpande kompletteras med uppgifter om utbildningsval och skolresultat. När sedan sådana problem uppkommer, som behöver belysas med ett material där samma elever följes under en längre period, skulle detta register kunna utnyttjas och särskild uppläggning av material bli överflödigt.

Uppläggning

Frågan om ett sådant elevregister för utrednings- och forskningsändamål har tagits upp i samband med planeringen av den nya skolstatistik, till vilken material första gången insamlas under detta läsår. Det har också beslutats att ett material för individualstatistik skall läggas upp för ett urval av elever inom skolväsendet. Grundmaterialet kommer att under vårterminen insamlas av Statistiska centralbyrån, där det skall registreras på s.k. magnetband för elektronisk bearbetning. Myndigheter, utredningar och forskningsinstitutioner kommer sedan att hos centralbyrån kunna hemställa om att särskilda statistiska bearbetningar av materialet företas för vederbörandes räkning. Däremot kommer ingen att kunna få tillgång till uppgifter beträffande enskilda elever, ty dessa uppgifter är underkastade lagmässigt sekretesskydd och får ej utlämnas. Registreringen på magnetband gör det också tekniskt omöjligt för utomstående att ta del av individualuppgifterna.

Avsikten är att vart femte år lägga upp ett sådant kartotek över de barn som tillhör den åldersklass, som ifrågavarande år normalt går i årskurs 6, och som är födda den 5, 15 och 25 i någon månad, dvs. ungefär vart tionde barn inom åldersklassen. Första gången skall en sådan materialinsamling ske våren 1961 och avse barn födda 1948. Uppgifter om deras fortsatta skolgång kommer sedan årligen att påföras kartoteket. Materialet skall omfatta alla barn för vilka allmän skolplikt gäller och vilka är födda någon av de nämnda dagarna, oavsett vilken skolform eller årskurs de tillhör.

Uppgifter

De uppgifter om eleverna, som kan anses centrala för belysning av utbildningsval och skolresultat och som samtidigt är möjliga att inhämta i en undersökning av här angivet slag, kan uppdelas i två grupper:

- 1) Sådana uppgifter som rutinemässigt skall ingå i skolstatistiken, t.ex. elevernas skol- och klass-tillhörighet, skolbetyg, hemort, målsmans namn och yrke; lämnas på särskild blankett av rektor med biträde av klassläraren (klassföreståndaren).
- 2) Uppgifter om vissa provresultat; lämnas av klassläraren (klassföreståndaren). Om dessa uppgifter må följande anföras.

Avsikten är såsom nämnts att materialet skall kunna ligga till grund för undersökningar av vissa faktorer betydelse för den fortsatta skolgången. Därvid erfordras bl.a. olika mått på elevernas begåvning, kunskaper och inställning till skolarbetet. Ett sammanfattande mått utgöres av skolbetygen. Dessa faktorer bör emellertid också kunna så långt möjligt hållas isär och studeras var för sig. Därför har speciellt för detta syfte konstruerats begåvningsprov och frågeformulär om elevens inställning till fortsatt utbildning m.m. Därjämte föreligger för en stor del av de i urvalet ingående eleverna resultat i sjätte årskursens standardprov, som ger ett mera renodlat mått på den aktuella kunskaps- och färdighetsnivån. För erhållande av dessa ytterligare uppgifter som utgör komplement till betygen, vilka insamlas rutinemässigt, krävs lärarnas frivilliga medverkan enligt följande. Den insamling av provresultat, som behandlas i det följande, kommer endast att ske vart femte år.

Särskilda prov

a) Samtliga klasslärare (klassföreståndare), sålunda exempelvis även i hjälpklasser och andra specialklasser, samt i högre skolor i samråd med klassföreståndaren de modersmålslärare, som har elever födda den 5, 15 och 25 i någon månad 1948, ombedes låta ifrågavarande elever genomgå de särskilda prov som ovan nämnts och som jämte anvisningar kommer att utsändas till vederbörande lä-

Till Rektor

Beträffande individualstatistiken

Med hänvisning till cirkulärskrivelse i mars 1961 från Statistiska centralbyrån och Statens råd för samhällsforskning samt till skrivelse den 14 april från Statistiska centralbyrån får vi härmed översända följande material för särskilda prov och standardprov i samband med den individualstatistik som skall gälla alla elever födda den 5, 15 och 25 i någon månad 1948:

- a) skrivelse till lärare med anvisningar;
- b) provhäften för särskilda prov jämte svarskuvert;
- c) blankett för sammanställning av standardprovresultat jämte svarskuvert.

Proven bör utföras någon dag under tiden 8 - 27 maj 1961.

Vi vore tacksamma om Rektor ville ombesörja

- 1) att de enligt födelsedatum uttagna elevernas namn, folkbokföringsnummer, skola och klass antecknas på därför avsedda platser på provhäftenas framsida;
- 2) att (a) skrivelse till lärare med anvisningar samt (b) provhäften jämte svarskuvert därefter utlämnas till de lärare som skall leda proven;
- 3) att (a) skrivelse till lärare med anvisningar samt (c) blanketter för sammanställning av standardprovresultat jämte svarskuvert utlämnas till de lärare som utfört standardprov med elever tillhörande den uttagna gruppen;
- 4) att efter ifyllandet provhäften och standardprovsblanketter inlagda i svarskuverten samt ev. överblivet material sändes till Pedagogiska institutionen, Mölndalsvägen 36, Göteborg S. Försändelsen bör märkas "Individualstatistik".

Eventuella förfrågningar angående de särskilda proven och standardproven bör ställas till amanuens Allan Svensson, Pedagogiska institutionen, tel. Göteborg 031/169604.

Göteborg den 25 april 1961

På uppdrag av undersökningsledningen

Kjell Härnqvist

(Kjell Härnqvist)
Professor

Till Lärare som medverkar vid insamling av uppgifter till individualstatistiken

I cirkulärskrivelse i mars 1961 gav Statistiska centralbyrån och Statens råd för samhällsforskning en orientering om den individualstatistik som skall uppläggas för samtliga barn med allmän skolplikt födda den 5, 15 och 25 i någon månad 1948. Med orienteringen följde rekommendationsskrivelser från Skolöverstyrelsen och från lärar-, skolledar- och målsmanorganisationer. Uppgifterna om eleverna skall omfatta dels skolbetyg och annat som finns registrerat vid skolorna, dels resultat i särskilda prov och standardprov.

Genom Rektor har Ni nu erhållit det material som avser proven och som omfattar endera eller båda av följande saker:

- a) provhäften för särskilda prov jämte svarskuvert; på provhäftenas framsida har de uttagna elevernas namn m.m. antecknats av Rektorsexpeditionen;
- b) blankett för sammanställning av standardprovresultat jämte svarskuvert.

Vi vore nu tacksamma för Eder hjälp med följande:

- 1) att Ni låter de uttagna eleverna genomgå de särskilda proven enligt de anvisningar som nedan följer under A;
- 2) att Ni antecknar resultaten i sjätte årskursens standardprov för de uttagna eleverna på sammanställningsblanketten enligt de anvisningar som nedan följer under B;
- 3) att Ni efter ifyllandet lämnar provhäften och sammanställningsblankett inlagda i svarskuverten samt ev. överblivet material till Rektorsexpeditionen, som sänder handlingarna till Pedagogiska institutionen i Göteborg, där rättning och sammanställning skall ske. Samtliga häften måste återsändas.

Göteborg den 25 april 1961

På uppdrag av undersökningsledningen

Kjell Härnqvist

(Kjell Härnqvist)
Professor

A. Anvisningar för de särskilda proven

1. De särskilda proven omfattar dels psykologiska test av typerna Talserier, Plåtvikning och Motsatser, dels frågeformulär som avser elevernas intressen och inställning till olika förhållanden i och utanför skolan. Proven finns samlade i ett häfte i den ordning de skall utföras av eleverna.
2. Proven har utformats så att de uttagna eleverna skall kunna genomgå proven i huvudsak på egen hand enligt tryckta anvisningar och samtidigt som klassens övriga elever utföra andra arbetsuppgifter av individuell karaktär, t.ex. skrivning, tyst läsning, räkning, teckning. De uttagna eleverna kan naturligtvis också, om så befinns lämpligt, samlas till en särskild lokal under den tid då proven genomförs. Vilket arrangemang som än väljes bör provledaren tillse att de uttagna eleverna kan genomgå provet utan att störas eller påverkas av kamrater.
3. Provledarens uppgifter i övrigt blir att hjälpa de elever till rätta som har svårt att förstå de skriftliga anvisningarna för proven samt att ange när eleverna skall börja och sluta de test, för vilka exakta tider gäller (jfr mom. 4 och 7). För enhetlighetens skull måste dock hjälp med anvisningarna begränsas till ytterligare genomgång av det material och de övningsexempel som ges. Med själva testuppgifterna får icke någon hjälp lämnas.

Frågor om skolanpassning m.m. grupperade skalvis

Skala 1

- 2. Måste du vara inne på en bestämd tid om kvällarna?
- 3. Brukar någon därhemma regelbundet förhöra dig på dina läxor?
- 5. Händer det ofta, att du erbjuder dig med att hjälpa till med saker hemma?
- 9. Har dina föräldrar talat med din lärare eller någon annan i skolan om vilket yrke du skall välja?
- 14. Pratar du ofta om saker som du funderar över med dina föräldrar?
- 24. Brukar någon därhemma ibland hjälpa dig med någon läxa?
- 27. Om det har gått dåligt för dig i skolan, brukar du då tala om det hemma?
- 30. Verkar det som din far och mor blev ledsna, om du talar om, att det gått dåligt på ett prov i skolan?

Skala 2

- 6. Anser din far och mor att brist på skolutbildning är ett svårt hinder, om man vill komma framåt i livet?
- 8. Tycker du det skall bli roligt att få sluta skolan och börja arbeta?
- 12. Tycker dina föräldrar att man har föga nytta av skolkunskaper i yrkesarbetet?
- 15. Anser din far och mor att du skall fortsätta skolan, när du har gått de år som du är tvungen att gå?
- 18. Tycker dina föräldrar att du i första hand bör inrikta dig på en utbildning till ett praktiskt yrke?
- 21. Anser dina föräldrar att man får en säkrare framtid, om man går igenom en högre skola?

Skala 3

- 4. Har du lätt för att ge upp om du får en svår sak att göra i skolan?
- 7. Sitter du ofta och oroar dig över saker i skolan?
- 10. Sitter du ofta och tänker på andra saker, när du skall skriva eller räkna i skolan?
- 16. Tycker du att det är obehagligt att svara på frågor i skolan?
- 28. Har du ibland svårt för att få fram det rätta svaret, när du fått en fråga av magistern?

Skala 4

- 1. Händer det ibland att du läser vidare i andra böcker om sådana saker som du läst om i skolan?
- 13. Tycker du att du får lära dig många onödiga saker i skolan?
- 19. Läser du läxor mer än en timma om dagen?
- 22. Läser du läxorna noggrant även i sådana ämnen som du tycker är tråkiga?

25. Blir du ledsen om du har dåligt resultat på ett prov?

Skala 5

17. Brukar du mest vara för dig själv på rasterna?

20. Brukar du ibland läsa läxor tillsammans med någon klasskamrat?

23. Har du ibland någon skolkamrat med hem?

26. Brukar du ofta vara med om förberedelserna, när någonting särskilt skall ordnas i klassen?

29. Är du tillsammans med någon eller några av dina klasskamrater även efter skolans slut?

Fråga nr 11 "Har du eget rum hemma?" ingår inte i någon skala.

