

Vad skall vi göra åt studiemedlen?

ALLAN SVENSSON

**TILLHÖR REFERENSBIBLIOTEKET
UTLÅNAS EJ**

UNIVERSITETS- OCH HÖGSKOLEÄMBETET
FORSKNING OCH UTVECKLING FÖR HÖGSKOLAN



Vad skall vi göra åt studiemedlen?

NÅGRA REFLEKTIONER UTIFRÅN
HÖGSKOLESTUDERANDES BEDÖMNINGAR

ALLAN SVENSSON

Innehåll

1. BAKGRUND OCH SYFTE	1
Det svenska studiemedelssystemets uppbyggnad	1
Projektet "Studiestöd och postgymnasial utbildning"	3
Undersökningens syfte	5
2. UNDERSÖKNINGSGRUPPEN	9
3. RESULTATREDOVISNING	15
Synpunkter på studiemedlens fördelar	17
Synpunkter på studiemedlens nackdelar	22
Uttalanden om återbetalningsreglerna	33
Övriga synpunkter	39
4. SAMMANFATTANDE DISKUSSION	43
Undersökningsresultatens validitet	44
Generella kontra differentierade studiemedel	47
Återbetalningsproblematiken	53
Avslutande kommentarer	57
BILAGOR	59
REFERENSER	73

1. Bakgrund och syfte

Det svenska studiemedelssystemets uppbyggnad

Vårterminen 1965 infördes det nuvarande statliga studiemedelssystemet i Sverige. Ett av huvudmotiven härtill var att öka möjligheterna för ungdomar från ekonomiskt svagare grupper att er-hålla högre utbildning och härigenom motverka den sociala snedrekryteringen till universitet- och högskolor. I sina huvuddrag består systemet fortfarande, även om vissa justeringar genomförts under den 20-årsperiod som förflutit. Bland de viktigaste bestä-melserna som fastslogs när studiemedelssystemet introducerades kan nämnas:

- Studiemedlen skulle till 75% bestå av lån och till 25% av återbetalningsfria bidrag.
- Studiemedlen gjordes värdebeständiga genom att de anknöts till det basbelopp, som fastställdes i lagen om allmän försäkring. Maximibeloppet per läsår skulle utgöra 140% av basbeloppet.
- De studerande som hade vården av barn under 16 år kunde där-utöver få ett återbetalningspliktigt barntillägg uppgående till 25% av basbeloppet.
- Alla studerande skulle ha lika rätt till studiemedel oavsett föräldrabakgrund, dvs någon prövning mot föräldrarnas ekonomi skulle inte ske. Däremot fick inte den studerande själv eller make/maka ha en inkomst eller förmögenhet som översteg en viss nivå.
- Alla som påbörjade högre studier skulle också få rätt till studiemedel utan någon prövning av studielämpligheten. Efter det första året måste dock vissa resultat ha uppnåtts, för att fortsatta medel skulle beviljas.

- Återbetalningstiden gjordes lång och lånet skulle vara betalt först vid 50 års ålder, i vissa fall först vid 65 år.
- Lånen gjordes räntefria men indexreglerades.
- Vid svag betalningsförmåga kunde man få uppskov med återbetalningarna. Kvarstående skuld avskrevs när den återbetalningsskyldige fyllt 65 år eller om vederbörande avled dessförinnan.

Sedan 1965 har studiemedlen ökat kraftigt i nominellt penningvärde. Den främsta orsaken härtill är den starka inflationen. Till detta kommer en mindre reell höjning såtillvida att studiemedlens maximibelopp under 80-talet successivt höjts från 140 till 145% av basbeloppet. Som framgår av tabell 1:1 har ökningen nästan uteslutande berört lånedelen, varför bidragsdelen sjunkit från de ursprungliga 25 till endast 7.4 procentenheter år 1984.

Tabell 1:1 *Studiemedlens maximibelopp för ensamstående studerande utan barn 1965-1984.*

Termin	Belopp per termin (4.5 månader)			Bidragets andel av totalbeloppet %
	Studiebidrag	Återbetalningspliktiga studiemedel	Totalt	
	kr	kr	kr	
Vt-1965	875	2.625	3.500	25.0
Vt-1970	875	3.325	4.200	20.8
Vt-1975	999	4.950	5.949	16.8
Vt-1980	1.089	8.644	9.733	11.2
Vt-1984	1.089	13.637	14.726	7.4

(Källa CSN, 1979; 1983; 1984a)

Bland övriga förändringar som skett kan nämnas:

- I mitten av 70-talet ändrades återbetalningsreglerna, så att den årliga skulduppräknningen inte kunde öka med mer än 3.2%. 1982 ändrades reglerna ånyo och indextalet fastställdes till 4.2%.

- 1980 avskaffades den s k äktamakeprövningen vid tilldelningen av studiemedel. Däremot kvarstår denna prövning vid återbetalningen.

Redovisningen av studiemedelssystemets uppbyggnad har här gjorts mycket kortfattad. Kompletterande upplysningar om återbetalningsreglernas utformning finns i bilaga I, medan den som önskar ytterligare information om systemets tillkomst och utveckling hänvisas till SOU 1963; Reuterberg & Svensson, 1981 samt CSN, 1983.

Projektet "Studiestöd och postgymnasial utbildning"

Fram till 1980 var den studiesociala forskningen och speciellt sådan forskning som sysslar med effekterna av studieekonomiska insatser mycket sparsamt företrädd i Sverige, vilket påtalades både av forskare och utbildningsplanerare (se t ex Härnqvist, 1980, s 7 och Murray, 1980, s 47). Detta var en av anledningarna till att forskningsprojektet "Studiestöd och postgymnasial utbildning" startades - det projekt inom vilket föreliggande undersökning ingår.

Projektets syfte är att ge en fördjupad kunskap om hur det nuvarande studiemedelssystemet utnyttjas samt om dess betydelse för rekrytering och studieframgång.

Forskningsarbetet kan genomföras tack vare tillgång till INDIVIDUALSTATISTIKENS databank. Denna startades med en insamling av uppgifter 1961 och gällde då samtliga svenskar födda den 5, 15 och 25 i någon månad 1948. Dessa data för cirka en tiondel av årskullen har sedan kontinuerligt kompletterats med data. Våren 1966 påbörjades på samma sätt en insamling av uppgifter för individer födda den 5, 15 och 25 i någon månad 1953, och även för dessa har uppgifter regelbundet registrerats. En utförlig redogörelse för individualstatistikens syfte och uppläggning ges av Härnqvist & Svensson (1973) och Statistiska centralbyrån (1976).

De uppgifter från INDIVIDUALSTATISTIKEN som utnyttjas i detta forskningsprojekt är följande.

BASUPPGIFTER: föräldrarnas yrke och utbildning, resultat från begåvningsstest och kunskapsprov samt svar på frågor som bl a belyser studie- och yrkesplanerna.

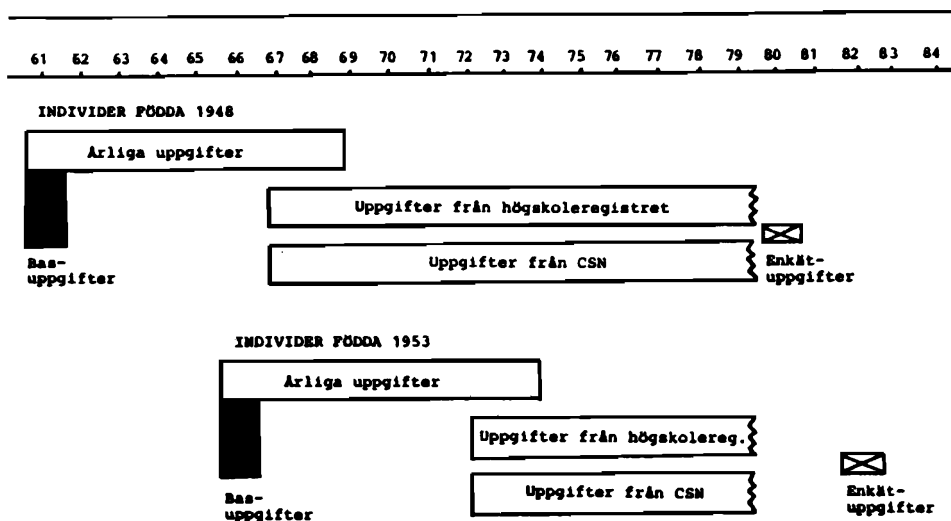
ARLIGA UPPGIFTER: skoltillhörighet, årskurs, betyg, m m.

UPPGIFTER FRÅN HÖGSKOLEREGISTRET: inskrivningsår, studieinriktning, eventuellt avlagd examen m m för samtliga som påbörjat eftergymnasial utbildning.

UPPGIFTER FRÅN CENTRALA STUDIESTÖDSNÄMNDEN: omfattningen av eventuella studielån och studiebidrag.

ENKÄTUPPGIFTER FRÅN DE STUDERANDE: information om den ekonomiska situationen under studietiden, attityderna till det statliga studiemedelssystemet m m.

Av figur 1:1 framgår när de olika typerna av uppgifter insamlats.



Figur 1:1 Uppgifter som utnyttjas av projektet STUDIESTÖD OCH POSTGYMNASIAL UTBILDNING

I några tidigare undersökningar inom projektet har man belyst studiemedlens betydelse för rekryteringen till och framgången i högre studier, samt i vilken utsträckning som olika studerandekategorier kunnat finansiera sin utbildning med hjälp av studiemedel (Reuterberg & Svensson, 1981, 1982, 1983 samt Reuterberg 1983). Av undersökningarna framgår bl a att:

- de statliga studiemedlen varit den viktigaste finansieringskällan under högskoletiden,
- majoriteten av de studerande i full eller stor utsträckning kunnat finansiera sina studier med dessa medel,
- studiemedlen haft en påtaglig rekryteringseffekt främst vad gäller studerande från lägre socialgrupper,
- det finns ett klart samband mellan studiemedelsanvändning och studieframgång och detta samband tenderar att vara starkare i lägre än i högre socialgrupp.

Denna positiva bild gäller i första hand för dem som är födda 1948 och som studerat i slutet av 60-talet och i början av 70-talet, då studiemedelssystemet var relativt nytt. Under senare år har studiemedlen fått en mindre avgörande roll för att utjämna skillnader i högskolans sociala rekrytering, samtidigt som en växande andel av de studerande fått allt svårare att klara sig på enbart studiemedel. De faktorer som kan ha orsakat denna utveckling diskuteras ingående i Reuterberg & Svensson (1983, s 47 ff).

Undersökningens syfte

Som framgått av den kortfattade resumén över den tidigare verksamheten inom projektet, har man hittills ägnat sig åt att besvara följande frågor:

- *I vilken utsträckning utnyttjas studiemedel av olika studerandekategorier?*
- *Till vilken grad kan man finansiera studierna med dessa medel?*

- Vad har studiemedlen betytt för beslutet att påbörja högre studier och för möjligheterna att fullfölja dem på ett framgångsrikt sätt?
- Vilka förändringar har skett i dessa avseenden under den tid som systemet existerat?

Denna undersökning skall ägnas åt frågan:

- Hur kan det nuvarande studiemedelssystemet förbättras?

Jag är väl medveten om att denna enkelt formulerade fråga egentligen utgör en mycket komplicerad frågeställning och att det inom projektet återstår mycket arbete, innan vi kan ge något mer uttömmande svar. Genom att bearbeta en del av de enkätuppgifter som hittills insamlats borde man dock kunna få fram en del resultat, vilka kan ge vissa antydningar om i vilken riktning man bör söka sig, den dag då det blir frågan om att göra mera radikala förändringar av det svenska studiemedelsystemet.

I de tidigare undersökningarna har uppgifterna från Individualstatistiken kompletterats med data från SCB:s högskoleregister och CSN:s register. Dessutom har vi i ett par fall använt oss av särskilt insamlade enkätuppgifter. Det har då rört sig om slutna frågor, dvs frågor med fasta svarsalternativ. Syftet med den undersökning som nu skall presenteras är att analysera svaren på ett antal öppna frågor - svar som studiemedelstagarna själva formulerat, och som bl a handlar om vad de tycker är bra respektive dåligt med det nuvarande systemet.

Jag skall inte ge mig in på någon diskussion vad gäller för- och nackdelarna med öppna frågor, utan hänvisar i stället till de metodböcker som är skrivna av Galtung (1973), Eriksson (1978) och Langlet & Wärneryd (1980). Låt mig endast påpeka, att en förtjänst med denna frågetyp i detta sammanhang är, att undersökningsdeltagarna på intet sätt styrs i sina svar utan kan komma med synpunkter på studiemedlen, som vi som frågekonstruk-

törer inte skulle komma att tänka på, samt att de har möjlighet att utförligt motivera sina svar.

Sammanfattningsvis vill jag uttrycka en förhoppning, att den information som nu erhålles med hjälp av öppna frågor skall komplettera den som tidigare fåtts genom slutna frågor, och att man härigenom får en ökad kunskap om hur studiemedelssystemet fungerar, vilka skillnader i uppfattning som existerar mellan olika studerandekategorier, vilka förändringar de studerande vill genomföra och vilka förändringar som upplevs som mest angelägna.

2. Undersökningsgruppen

Den enkätundersökning som våren 1980 genomfördes bland 48-orna hade som främsta syfte att belysa långtidseffekter av utbildning. I undersökningen deltog både de som genomgått högre utbildning och de som inte gjort detta. Enkäten innehöll ett stort antal frågor rörande yrkeserfarenheter, fritidsintressen, inställning till olika samhällsfrågor, uppfattning om egen förmåga och kompetens m m. Däremot ingick det endast ett fåtal frågor av studiefinansiell art, samtliga med fasta svarsalternativ. För närmare information om denna undersökning hänvisas till Christianson & Härnqvist (1980).

Enkätundersökningen bland 53-orna våren 1982 var snävare både beträffande målgrupp och innehåll. Den riktade sig enbart till dem som bedrivit högskolestudier och enkäten bestod huvudsakligen av frågor som rörde ekonomin under studietiden. I gengäld var dessa frågor relativt många och några var också av den typ, att deltagarna själva fick formulera sina svar.

Syftet med den undersökning som skall presenteras i denna rapport, är att redovisa de studerandes synpunkter på studiemedelssystemet, synpunkter som studiemedelstagarna själva utformat. Detta innebär att undersökningen måste begränsas till att enbart gälla dem som är födda 1953. Vidare begränsas undersökningsgruppen till:

1. *Ungdomsstuderande*, dvs de som påbörjat sin utbildning före 24 års ålder.
2. *Högskolestuderande* vid sådana institutioner som räknades som högskoleutbildningar innan reformen 1977, dvs studerande vid universitet, tekniska högskolor, socialhögskolor etc.

Skälen till dessa avgränsningar är flera, bl a svårigheterna att få fram information av de sk nytillkomna utbildningarna (Reuterberg & Svensson, 1983, s. 2-7).

Det totala antalet högskolestuderande enligt definitionerna ovan uppgår till 1171 individer i 1953 års material, vilket motsvarar drygt 12% av årskullen. Av de högskolestuderande har 909 eller ca 80% besvarat den enkät som sändes ut 1982. Genomförda granskningar tyder inte på att bortfallet är av sådan art att det allvarligt skulle kunna påverka stickprovets representativitet (Reuterberg & Svensson, 1983, s 11).

I de fortsatta analyserna kommer materialet att indelas efter kön, social bakgrund och studieframgång. Då antalet individer är relativt litet finns det emellertid ingen möjlighet att göra någon mer fingraderad indelning av de båda sistnämnda variablerna.

Social bakgrund har indelats i två skikt. Grupp I består av sådana studerande som kommer från hem där fadern har någon form av teoretisk utbildning utöver folkskola, t ex real-examen, studentexamen eller akademisk utbildning. Denna grupp har bildats genom en sammanslagning av socialgrupperna A och B i Individualstatistiken. I detta skikt återfinns en femtedel av dem som är födda 1953, men härifrån kommer drygt hälften av de högskolestuderande.

Grupp II består av övriga studerande, dvs de vars fäder enbart har folkskola (grupp C, D och E i Individualstatistiken). Detta skikt omfattar 80% av samtliga födda, men knappt 50% av dem som påbörjat högskolestudier.

Graden av studieframgång har också dikotomiserats såtillvida att de studerande har indelats i två kategorier - de som avlagt respektive inte avlagt någon examen före 27 års ålder. Som tidigare påpekats är detta ingalunda något perfekt mått på studieframgång (Reuterberg & Svensson, 1981, s 42-43), men det är det enda tillgängliga kriteriet som ger en sammanfattande bedömning av hur ungdomarnas högskolestudier utfallit.

Av tabell 2:1 framgår hur undersökningsgruppen fördelar sig på kön, social bakgrund och studieframgång. 60% utgörs av män och drygt 50% kommer från det övre sociala skiktet (Grupp I). Ungefär varannan har nått fram till en akademisk examen och i detta avseende finns det inga större skillnader mellan olika undergrupper.

Tabell 2:1 *Undersökningsmaterialet indelat efter kön, social bakgrund och studieframgång.*

	<u>Män</u>		<u>Kvinnor</u>		<u>Samtliga</u>	
	Gr.I	Gr.II	Gr.I	Gr.II	Gr.I	Gr.II
Examinerade	135	123	104	90	239	213
Icke examinerade	143	140	97	77	240	217
Summa	278	263	201	167	479	430

För att det skall vara meningsfullt att ta reda på vad de studerande tycker om det statliga studiemedelssystemet, måste de känna till hur detta fungerar. Det kan därför vara av intresse att redovisa hur många som använt sig av studiemedel, ty man torde kunna förutsätta, att de som själva utnyttjat systemet också är väl förtrogna med dess förtjänster och brister. I tabell 2:2 anges hur stor andel inom olika undergrupper som under sin studietid erhållit fullständiga studiemedel, dvs både låne- och bidragsdelen. Av tabell 2:3 framgår på motsvarande sätt hur många som endast tagit ut bidragsdelen.

Tabell 2:2 *Andelen inom olika undergrupper som använt sig av fullständiga studiemedel (lån och bidrag). Procent.*

	<u>Män</u>		<u>Kvinnor</u>	
	Gr.I	Gr.II	Gr.I	Gr.II
Examinerade	92	94	95	90
Icke examinerade	85	90	84	82

Tabell 2:3 *Andelen inom olika undergrupper som endast utnyttjat det återbetalningsfria studiebidraget. Procent.*

	Män		Kvinnor	
	Gr.I	Gr.II	Gr.I	Gr.II
Examinerade	4	4	4	10
Icke examinerade	7	4	12	10

Cirka 90% av de högskolestuderande har utnyttjat möjligheterna till både lån och bidrag. Härtill kommer att drygt 5% enbart mottagit bidragsdelen, vilket gör att sammanlagt mer än 95% av de studerande haft studiemedel i någon form.

Vad gäller fullständiga studiemedel, så har dessa anlitats i något högre utsträckning av dem som avlagt en examen än av dem som inte har gjort detta. Däremot finns det i detta avseende inga systematiska skillnader mellan män och kvinnor, ej heller mellan studerande med olika social bakgrund. Vad gäller dem som endast anlitat bidragsdelen, kan man här finna en viss överrepresentation bland kvinnor, speciellt kvinnor som ej avlagt någon examen.

Eftersom de hittills presenterade tabellerna inte säger något om hur omfattande studiemedelsutnyttjandet varit, skall dessa kompletteras med uppgifter rörande antalet terminer som studiemedel utbetalats (tabell 2:4) respektive hur stora lån som de studerande tagit (tabell 2:5).

Tabell 2:4 *Antal terminer som studiemedel utbetalats till olika undergrupper.*

	Män				Kvinnor			
	Gr.I		Gr.II		Gr.I		Gr.II	
	M	sd	M	sd	M	sd	M	sd
Examinerade	8.6	2.1	8.0	1.9	9.0	2.5	7.9	2.2
Icke examinerade	5.9	3.1	5.7	2.9	5.5	2.8	5.2	2.9

Tabell 2:5 *Utbetalade återbetalningspliktiga studiemedel till olika undergrupper. (Beloppen är uttryckta i tusentals kronor).*

	Män				Kvinnor			
	Gr.I		Gr.II		Gr.I		Gr.II	
	M	sd	M	sd	M	sd	M	sd
Examinerade	37	15	36	15	39	18	35	15
Ikke examinerade	25	16	23	15	24	14	22	15

I genomsnitt har de examinerade uppburit studiemedel i 8 till 9 terminer, medan de icke examinerade haft dem mellan 5 och 6 terminer. De genomsnittliga lånebeloppen ligger för den förstnämnda kategorin omkring 35.000 kronor, för den sistnämnda omkring 25.000. Av uppgifterna framgår att det genomgående är relativt små skillnader mellan män och kvinnor liksom mellan studerande från olika socialgrupper. Däremot antyder spridningskoefficienterna (sd) att det finns en betydande variation kring medelvärdet inom undergrupperna, vilket bl a innebär att det finns vissa som inte nått fram till en examen, men som ändå ådragit sig stora studieskulder.

Utifrån de data som redovisats i tabell 2:2 till 2:5 kan man konstatera, att strängt taget samtliga som ingår i undersökningsgruppen använt sig av studiemedel, att den överväldigande majoriteten utnyttjat både låne- och bidragsdelen samt att merparten uppburit studiemedel under relativt lång tid. Detta tyder på att de personer som ingår i undersökningen är väl förtrogna med det svenska studiemedelssystemet och kan yttra sig över detta med en viss sakkunskap. Deras synpunkter bör därför nogga beaktas, när ändringar skall vidtagas i systemet.

3. Resultatredovisning

En av de frågor som ingick i den enkät som ställdes till 53-orna hade följande lydelse:

Vilka anser du vara de största för- respektive nackdelarna med det statliga studiemedelssystemets utformning? (Frågan återfinns på sidan 7 i bilaga II).

Drygt 60% av de något över 900 som besvarat enkäten har gett synpunkter på studiemedlens fördelar. Andelen är något lägre vad gäller nackdelarna. De flesta har endast avgett ett svar, men det finns även de som gett två och i fråga om NACKDELARNA upp till tre svar (tabell 3:1).

Tabell 3:1 *Svarsfrekvenser på frågan: "Vilka anser du vara de största för- respektive nackdelarna med det statliga studiemedelsystemets utformning?" I procent av samtliga som besvarat enkäten (N=909).*

	Andelen som angett:			Totala andelen svarande
	Ett svar	Två svar	Tre svar	
Fördelar	45	17	-	62
Nackdelar	37	18	4	59

Anm. De som uppgett fler än två fördelar respektive fler än tre nackdelar är så få att detta ej beaktats vid kodningen.

I tabell 3:2 och 3:3 redovisas hur många procent det är inom olika undergrupper som kommenterat frågan. Några större skillnader existerar inte, men man kan notera att:

- männen i större utsträckning än kvinnorna ger synpunkter både på studiemedlens för- och nackdelar,
- socialgruppsskillnaderna är obetydliga vad gäller fördelarna, men att de från högre socialgrupper oftare kommenterar nackdelarna,
- de som nått fram till en examen har lättare för att ange studiemedlens fördelar än de icke examinerade, medan motsatsen gäller beträffande nackdelarna,
- examinerade kvinnor från lägre socialgrupp framstår som de, vilka synes mest tillfreds med studiestödssystemet, ty bland dessa är det förhållandevis få som påpekat nackdelarna, men relativt många som uttalat sig om fördelarna.

Tabell 3:2 *Andelen inom olika undergrupper som kommenterat studiemedlens fördelar. Procent.*

	Män			Kvinnor		
	Gr.I	Gr.II	Samtl.	Gr.I	Gr.II	Samtl.
Avlagt examen	71	67	69	58	68	62
Ej avlagt examen	63	62	63	56	47	52
Totalt	67	65	66	57	58	57

Tabell 3:3 *Andelen inom olika undergrupper som kommenterat studiemedlens nackdelar. Procent.*

	Män			Kvinnor		
	Gr.I	Gr.II	Samtl.	Gr.I	Gr.II	Samtl.
Avlagt examen	63	60	62	59	44	52
Ej avlagt examen	66	60	63	58	53	56
Totalt	65	60	62	58	49	54

För att man skall kunna ge en överskådlig redogörelse för de framförda synpunkterna, måste de avgivna svaren kategoriseras på något sätt. Denna procedur genomfördes på följande vis:

Samtliga svar kopierades och försågs med det kodnummer som varje deltagare tilldelats. Härefter sorterades kommentarerna till FÖRDELARNA respektive NACKDELARNA i separata högar. Från varje hög valdes slumpmässigt ut 200 kommentarer, vilka gavs till två bedömare som fick i uppdrag att var för sig göra en kategoriindelning. Villkoren var att kategorierna skulle vara klart avgränsade från varandra, inbördes homogena samt till sin frekvens ej alltför begränsade. I de fall där det visade sig att bedömarna hade skilda åsikter, diskuterades en kompromisslösning fram. Sedan utarbetades en detaljerad kategori-beskrivning, varpå hela materialet överlämnades till kodning. Innan denna blev klar fick dock bedömarna vid flera tillfällen ta ställning till svårkategoriserade svar - ty att indela nyanserat utformade synpunkter i ett begränsat antal kategorier är förvisso ingen lätt uppgift.

Som tidigare nämnts har vissa individer givit flera svar på samma fråga, eller rättare sagt, gett så utförliga svar att dessa kunnat spjälkas upp och delarna föras till skilda kategorier. Detta innebär att synpunkter från samma person kan återfinnas under skilda kategorier (jfr tabell 3:1).

Synpunkter på studiemedlens fördelar

Först skall vi granska de synpunkter som framförts angående studiemedelssystemets fördelar. Kommentarererna är sammanförda till de fyra huvudkategorier som redovisas nedan.

I. UTBILDNINGSMÖJLIGHETER FÖR ALLA

I de uttalanden som förts till denna kategori påpekas studiemedlens betydelse för att åstadkomma en större jämlikhet i rekryteringen till universitet och högskolor. Som exempel på sådana uttalanden kan nämnas:

- *Ger i princip alla möjlighet att studera oavsett ekonomisk bakgrund.*
- *En garanti för att man oberoende av privata lånemöjligheter ekonomiskt sett klarar studietiden.*

- Ett mycket jämlikt system. Varje medborgare kan ha en möjlighet att studera utan att i större utsträckning vara en belastning för föräldrar eller ev. sammanboende/fru-man.
- Ger möjlighet till studerande från kulturellt-socialt understimulerade grupper (gäller i hög grad mig själv) att ta igen något av det förlorade på egen hand, har därför en avgörande effekt för utjämnande av privilegier rotade i samhällets struktur.

II BRA UTFORMAT SYSTEM

I kommentarerna här är man allmänt positiv till systemets utformning. Många betonar det enkla ansökningsförfarandet och att det ej krävs någon säkerhet (borgen) för den sökande. Vidare påpekas relativt ofta att beloppet är tillräckligt stort för att täcka de nödvändigaste utgifterna. Likaså är man gynnsamt inställd till de krav på studieresultat som ställs.

Exempel:

- *Fördelar är naturligtvis att man kan ägna sin energi åt studierna, eftersom man kan leva på studiemedlen under terminen (förutsättningen är att man har ett visst sinne för ekonomi!)*
- *Att man får dem för studier och p g a uppvisade resultat och ej något annat. Enkelt ansökningsförfarande. Räcker att leva på.*
- *Stimulerar till studieresultat, eftersom detta är förutsättningen för fortsatta studiemedel under den tid utbildningen fortgår.*
- *Lätt att få utan krångel med någon bank.*

III LÅGT INDEXTAL

Den förhållandevis låga årliga uppräknings av skuldbeloppet framhålls på ett eller annat sätt i samtliga påpekanden.

Exempel:

- *Låg "ränta". Mycket bättre än banklån.*
- *Ett relativt billigt sätt att låna pengar.*
- *Att beloppet skrivs upp såpass lite varje år, jämfört med inflationen.*

- Den låga indexuppräknningen gör att inflationen efterhand åter upp mycket av lånet, vilket är en fördel för mig som ska betala av - för statskassan är det ju däremot en nackdel.

IV GODA ÅTERBETALNINGSVILLKOR

I de svar som samlats i den fjärde kategorin framhålls att återbetalningsvillkoren är gynnsamma beroende på bl a den långa amorteringstiden och de garantier som finns inbyggda i återbetalningsreglerna.

Exempel:

- Den långa återbetalningstiden.
- Att man ej är återbetalningsskyldig under de första åren man arbetar.
- Att man ej betalar under den tid man har för låg inkomst (studier, arbetslös).
- Att lånet är personligt. Det drabbar ingen annan i fall att jag inte kan amortera igen lånet.

De båda första kategorierna är på något sätt relaterade till utbetalningen av studiemedlen, medan de övriga två har att göra med återbetalningen. Som framgår av tabell 3:4 har närmare en fjärdedel av de som besvarat enkäten gjort något uttalande som hänförts till kategori I och nästan lika många har skrivit något som förts till kategori II. Kategori III och IV är något mindre frekventa - var sjätte har uttalat sig positivt om indextalets storlek och ungefär lika stor andel nämner den långa återbetalningstiden, möjligheterna till uppskov, den sociala tryggheten som systemet garanterar eller något annat i återbetalningsvillkoren som upplevs positivt.

Tabell 3:4 *Studiemedlens fördelar. Fördelningen av kommentarer på de fyra kategorierna.*

Svarskategori	Antal uttalan- den	Andel i % av totala antalet:	
		gjorda uttalanden	enkät- deltagare
I Utbildningsmöjligheter för alla	211	29	23
II Bra utformat system	203	28	22
III Lågt indextal	148	20	16
IV Goda återbetalningsvillkor	163	22	18
Summa	725	100	79 ^{*)}

*) Procentsumman överskrider andelen enkätbesvarare som kommenterat fördelarna (62%) p.g.a. att det i vissa svar angetts flera fördelar.

För att klarlägga om kön, social bakgrund eller studieframgång har någon betydelse för vilken typ av fördelar som nämns, har vi undersökt om procentsatserna i de fyra kategorierna skiljer sig åt mellan män och kvinnor, mellan grupp I och II, respektive mellan examinerade och icke examinerade (tabell 3:5). Den som önskar en mer detaljerad redovisning, dvs en redovisning där materialet samtidigt är uppspjälkat på kön, socialgrupp och studieframgång, hänvisas till bilaga III.

Tabell 3:5 *Andelen bland olika studerandekategorier som uttalat sig om studiemedlens fördelar. Procent.*

Svarskategori	Kön		Soc.gr.		Avlagt ex.	
	Män	Kvinnor	I	II	Ja	Nej
I Utbildningsmöjligheter för alla	22	25	22	24	24	22
II Bra utformat system	23	21	25	20	23	21
III Lågt indextal	21	10	16	17	19	13
IV Goda återbetalningsvillkor	21	14	18	18	20	16

Beträffande sådana kommentarer som rör systemets betydelse för demokratiseringen av den högre utbildningen eller villkoren för att erhålla studiemedel (kategori I och II) finns det inga egentliga skillnader mellan olika studerandegrupper. I samtliga fall är det mellan 20 och 25% som påpekat förtjänsterna i dessa avseenden.

När det däremot gäller sådana faktorer som har med återbetalningen att göra, kan man spåra vissa samband både med kön och studieframgång. Särskilt märks detta i frågan om de positiva kommentarerna angående den låga årliga uppräknings av skuldbeloppet, vilka är betydligt oftare förekommande bland män än bland kvinnor och något mer frekventa bland de studerande som nått fram till en akademisk examen. Orsakerna härtill kommer att tas upp till diskussion efter det att även studiemedlens nackdelar behandlats.

Innan vi lämnar "fördelarna" bör det påpekas att den uppdelning i undergrupper som gjorts i bilaga III inte ger någon väsentligare information utöver den som finns i tabell 3:5, utom i ett avseende. Inte mindre än 38% av samtliga examinerade kvinnor från lägre socialgrupp påpekar att studiemedlen skapat förutsättningar för alla att erhålla högre utbildning. Inte i någon annan undergrupp, ej heller i någon annan svarskategori, finns det en procentandel som är tillnärmelsevis så hög. Förklaringen till att framgångsrika kvinnor från ekonomiskt svagare grupper så starkt betonar studiemedlens rekryteringsfunktion, torde vara att denna varit av så stor betydelse för dem själva. Hälften av dessa kvinnor hade nämligen aldrig kunnat påbörja högskolestudier, om inte statliga studiestöd funnits att tillgå (Reuterberg & Svensson, 1983, s 20-22).

Synpunkter på studiemedlens nackdelar

Som tidigare redovisats är det något färre som kommenterat studiemedlens nackdelar (tabell 3:1), men å andra sidan är kommentarerna utförligare och mer varierande, vilket tvingat oss till att här arbeta med fler svars kategorier. Trots att det gjorts en uppdelning på inte mindre än tio kategorier, kan emellertid flera av dem kritiseras för bristande homogenitet. En ytterligare uppdelning är dock inte möjlig, eftersom kategorierna då skulle bli alltför små för statistiska bearbetningar.

De tio kategorierna beskrivs och exemplifieras nedan:

I TOTALBELOPPET FÖR LÅGT

Det genomgående temat är att studiemedlen är otillräckliga. De måste kompletteras med inkomster från förvärvsarbete, något som ofta är svårt att få och/eller att kombinera med studier. I några fall påpekas att barntilläggen borde höjas.

Exempel:

- Studiemedlen är för låga. Har ej följt den allmänna prisnivån. De studerande måste arbeta parallellt. Detta inverkar givetvis på studieresultatet.
- På tok för lite. Man kan ej klara sig på studiemedlerna och bor man i en studentstad som Lund kan det dessutom vara svårt att få deltidsarbete.
- Beloppet är litet. Linjebundna studier vid tekniska högskolor är mycket svåra att kombinera med arbete. Kurserna bygger hela tiden vidare på varandra. Nästan alla dagar är fullt schemalagda med ett stort inslag av obligatoriska laborationer.
- Att det är ganska lågt, det räcker inte till några oförutsedda utgifter. Att det inte följer inflationen. I början när jag fick studielån (1973) klarade jag mig bra och fick även lite över. Sen blev exempelvis maten dyrare och dyrare och det blev svårare och svårare att klara sig på det.
- Storleken på "lånet" gör det svårt att klara av ekonomin om man har familj. Skulle det vara större skulle det å andra sidan bli svårt att kunna betala tillbaka det och samtidigt ha en hyfsad ekonomi.

- Eftersom jag under större delen av min studietid varit ensamstående mor till minderårigt barn, anser jag att barntillägget bör höjas då levnadskostnaderna är bra mycket högre när man har barn. Samtidigt är det lätt att komma efter med studierna när man har barn.

II INKOMSTGRÄNSEN FÖR LÅG

Man skulle få lov att tjäna mer pengar innan studiemedlen reduceras. I annat fall är det svårt för vissa studerande att klara sig ekonomiskt.

Exempel:

- Att lånet begränsar möjligheterna att tjäna extra eller annorlunda uttryckt att extrainkomster så drastiskt minskar lånebeloppet. Staten borde inte bestraffa den som vill höja sin levnadsstandard genom dubbelarbete.
- Den studerande ges alltför begränsade möjligheter till förvärvsarbete vid sidan om studierna, då studielånet minskas drastiskt när förvärvsinkomsterna når en viss storlek. Detta spelar mindre roll när det är fråga om ensamstående personer, men större roll när det är frågan om familjer med ett eller flera barn.

III BIDRAGSDELEN FÖR LÅG

Den återbetalningsfria delen av studiemedlen är alltför liten och blir allt mindre för varje år.

Exempel:

- Bidragsdelen är alltför liten, vilket leder till att den totala återbetalningspliktiga delen blir avskräckande stor särskilt om man ej kan förvärvsarbete parallellt, t ex om man har småbarn hemma och om en utbildningstid är lång.
- Orättvist att ej återbetalningspliktiga delen de senaste åren varit oförändrad i kr (eller nästan oförändrad och i vilket fall har krympt i förhållande till den återbetalningspliktiga delen).

IV STUDIELÖN I STÄLLET FÖR LÅN

Det främsta argumentet är att dagens akademiker inte kan påräkna särskilt mycket högre nettolön än övriga arbetstagare, varför det synes orättvist med återbetalningspliktiga studiemedel.

Exempel:

- Det vore bättre att erbjuda studielön i stället för studielån. Som det nu är kan man göra ingenting och därigenom få arbetslöshetsunderstöd eller socialbidrag. Studerar man däremot har man under studietiden ingen inkomst och sedan ett stort lån att betala tillbaka. Den högre lön man eventuellt får efter avlagd examen kan aldrig kompensera detta. Börjar man arbeta direkt efter grundskolan kan man börja spara tidigt, slipper lån och får troligtvis högre lön med tiden. Tar man endast hänsyn till den ekonomiska standarden är det knappast lönt att studera.
- Egentligen borde man få lön under utbildningen som t ex de som utbildar sig inom AMS och inte behöver betala tillbaka. När man studerar utför man ju ett arbete åt framtiden. Samhället skulle utbilda det folk det behöver och betala för det och sedan skulle löneskillnaderna inte vara så stora mellan olika yrken. Många som studerar och har höga studielån får ju inga jobb som det de har utbildat sig till. Det verkar vansinnigt slöseri. Det vore bättre att försöka bedöma behovet innan man tar in en massa till en utbildning.

V

INDEXREGLERINGEN BÖR SLOPAS

Man är allmänt negativ till att skuldbeloppet är indexreglerat och speciellt är man missnöjd över att indextalet höjts från 3.2 till 4.2% i början på 80-talet.

Exempel:

- Indexregleringen känns hopplös. Förra året betalade jag tillbaka nästan två tusen kronor och skulden skrevs ner nio hundra.
- Det är absurt att hela beloppet uppräknas varje år. Det har medfört en bitterhet i den akademiska världen att man fortfarande vid 28 års ålder har en så skrämt underbyggd ekonomi trots väl genomförd utbildning.
- Att lånet skrivs upp godtyckligt genom politiska beslut, detta är oroande när det blåser snålblåst i landets ekonomi. Vi lockades en gång att låna under förmånliga villkor av statsmakterna. Nu har den optimismen förbytts!
- Återbetalningsreglerna kan ändras av kläffingriga politiker, vilket kan ge upphov till osäkerheter vid långtidsplaneringen av den personliga ekonomin.

VI RÄNTAN EJ AVDRAGSGILL

Den årliga uppräknigen av skuldsumman är ej avdragsgill vid deklarationen, vilket många anser felaktigt.

Exempel:

- "Räntan" borde vara avdragsgill i deklarationen.
- Att det inte är avdragsgillt. Märkligt att studielånet är det enda lån som inte är avdragsgillt.
- Med dagens solidariska lönepolitik samt en marginalskatt runt 75-80% blir kostnaden i realiteten inte mycket bättre än ett vanligt banklån. Eftersom räntorna har varit avdragsgilla för banklån innebär 15% i realiteten ca 3-3.5%. I den nivån ligger också studielånsräntan.

VII STUDIEMEDLEN BORDE DIFFERENTIERAS

Det nuvarande generella systemet borde ersättas med ett mer selektivt, som tog större hänsyn både till den studerandes försörjningsbörda och studiernas inriktning. Ofta påpekas att kraven på studieprestationer är betydligt hårdare vid vissa specialhögskolor än vid de filosofiska fakulteterna.

Exempel:

- I och med att alla kan få studiemedel, utnyttjas det även av folk som ej skulle behöva lånet. Liten låneskillnad mellan familjeförsörjare och ungdomar som bor hemma hos sina föräldrar.
- För studerande på teknisk högskola är de fordringar som skall uppfyllas för att få studiemedel väl hårda. Samma poängtal skall uppnås som vid fil.fak. men varje poäng motsvarar betydligt mer stoff, lektionstid och arbetstid. Detta gjorde att många som studerade vid min utbildning läste kurser vid fil.fak. parallellt med civilingenjörsutbildningen för att nå upp till erforderliga poäng.
- Kravet på studietakt är för lågt. Godagspiltar, som undertecknad, utnyttjar gärna systemet maximalt, dvs läser 13 poäng per termin men inte mer. 16-17 poäng vore mer lagom, sparade pengar åt såväl studenter som stat.

VIII MER INFORMATION OCH BÄTTRE KONTROLL

I denna kategori finns kommentarer som framhäver behovet av bättre information i samband med att studiemedlen börjar anlitas samt noggrannare kontroll under den tid som medlen utgår.

Exempel:

- *Man är för dåligt insatt när man tar lån. Tror att det är ett slags bidrag, sedan får man en chock när man ska betala av lånet + indexomräkning för ett par år.*
- *Att det är för lätt att få statligt studiemedel. Det borde så att säga vara sista utvägen. Det är lätt att vid 20 års ålder blunda för svårigheterna med avbetalningarna. Det känns ganska avlägset då. Hade det varit idag skulle jag jobba mer till min finansiering av studier - lånat mindre - som jag lättare kunnat betala av på en gång, således varit skuldfri vad gäller detta.*
- *Bättre kontroll (borde finnas) med läroanstalten, så att pengarna inte lyfts av en studerande som bara är registrerad på papperet och inte i verkligheten.*

IX UTBETALNINGSRUTINERNA

I ett antal uttalanden berörs rutinerna i samband med utbetalningen av studiemedlen. De förslag till förändringar som ges är dock inte samstämmiga eftersom vissa önskar fler utbetalningar per termin, medan andra förordar färre.

Exempel:

- *Studiemedlet bör betalas ut månadsvis som en lön. Då kan de studerande lära sig hushålla bättre med medlen.*
- *Att studiemedlet utbetalas två gånger per termin, mot tidigare 1 gång/termin, vilket var bättre. Jag anser att detta förhållande gör att ekonomin blir svårare att planera långsiktigt samt att det är ett omyndigförklarande av mig som individ. Vidare tror jag att förändringen kom till stånd p g a att statsmakterna gör vissa räntevinster på att dela upp utbetalningarna.*
- *Att ständigt behöva tjata på studiemedelsnämnden att få ut pengarna i tid. Man kan inte alltid skylla det på datan!*
- *Ärligen återkommande ansökningsförfarandet onödigt krångligt. Om man går t ex en 4-årig utbildning borde den år 2-4 kunna förenklas avsevärt.*

X ÖVRIGT

Här har samlats påpekanden som ej kunnat föras in under övriga kategorirubriker. Bl a kommentarer som har att göra med orimligheten, att i vissa fall betrakta studielånet som lön. Vidare finns det några uttalanden som rör principer och rutiner i samband med återbetalningen.

Exempel:

- *Vansinnigt att studiemedlen skall räknas som "inkomst" vid ansökan om bostadsbidrag! Lån är inte lön!*
- *Väl snålt vad gäller möjligheter till utlandsstudier.*
- *Eftersom makes inkomst påverkar uppskov och reducerad återbetalning, bör den verkliga inkomsten räknas. Alltså nettoinkomst samt övriga skulder, vilket ger en annan verklighetsbild.*
- *Inbetalningsdagarna. Bättre med fördelning över hela året.*

Drygt hälften av samtliga kommentarer faller på tre av kategorierna (tabell 3:6). Dessa är:

Totalbeloppet är för lågt.

Bidragdelen är för låg.

Indexregleringen bör slopas.

Bland de övriga kategorierna finns det ytterligare två som är relativt stora och som vardera lägger beslag på 10% av kommentarerna:

Gör "räntan" avdragsgill.

Ändra utbetalningsrutinerna.

För att eliminera merparten av de studerandes kritiska synpunkter borde man därför höja studiemedlen, öka den återbetalningsfria delen samt avskaffa indexuppräknningen - eller i varje fall låta denna bli avdragsgill vid deklarationen. Härutöver borde vissa förändringar vidtas i utbetalningsrutinerna. I vilken utsträckning som det kan finnas möjligheter att tillmötesgå dessa önskemål, återkommer vi till senare.

Tabell 3:6 *Studiemedlens nackdelar. Fördelningen av kommentarer på de tio kategorierna.*

Svarskategori	Antal uttalan- den	Andel i % av totala antalet:	
		gjorda uttalanden	enkät- deltagare
I Totalbeloppet för lågt	139	19	15
II Inkomstgränsen för låg	42	6	5
III Bidragsdelen för låg	108	15	12
IV Studielön i stället för lån	48	7	5
V Indexregleringen	124	17	14
VI "Räntan" ej avdragsgill	73	10	8
VII Differentierade studiemedel	37	5	4
VIII Bättre kontroll	35	5	4
IX Utbetalningsrutinerna	76	10	8
X Övrigt	55	7	6
Summa	737	100	81 ^{*)}

*) Procentsumman överskrider andelen enkätbesvarare som kommenterat nackdelarna (59%) p.g.a. att det i vissa svar angetts flera nackdelar.

Vid en närmare granskning av kategorierna framgår det, att vissa av dem tangerar varandra eller delvis behandlar samma problemområde. Kategori I och II har att göra med studiemedlens otillräcklighet. III och IV berör sammansättningen av lån och bidrag. V och VI handlar om indexregleringen och i de fyra sista kategorierna dryftas olika administrativa rutiner eller principer.

Reduceras antalet kategorier efter de riktlinjer som angetts ovan, innebär det att man får fyra sammanslagna kategorier som vardera omfattar cirka en fjärdedel av samtliga utsagor - eller som var och en innehåller synpunkter från ungefär var femte person som deltar i undersökningen (tabell 3:7). Dessa sammanslagna kategorier kommer att användas, då vi redovisar sambanden mellan påpekade nackdelar och olika bakgrundsvariabler.

Tabell 3:7 *Studiemedlens nackdelar. Fördelningen av kommentarer på de sammanslagna svarskategorierna.*

Ursprunglig kategori	Sammanslagen kategori	Andel kommentarer i % av totala antalet:	
		gjorda uttalanden	enkätbesvarare
I, II	A Beloppets otillräcklighet	25	20
III, IV	B Proportionen lån-bidrag	22	17
V, VI	C Indexberäkningen	27	22
VII-X	D Administrativa regler	27	22
I-X	A-D	100	81

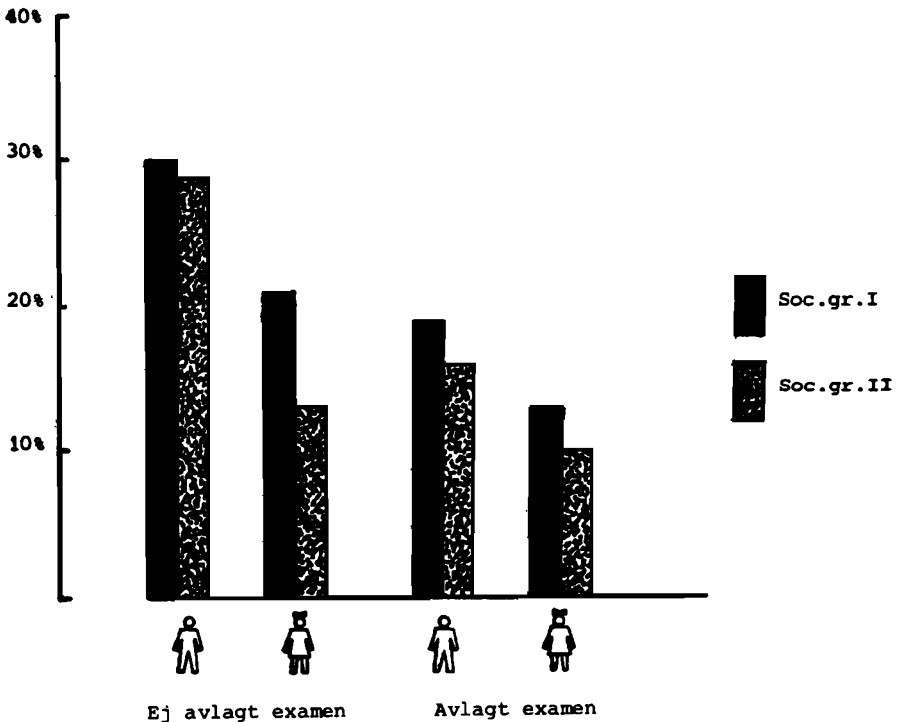
Liksom då det gällde synpunkterna på studiemedlens fördelar redovisas här skillnaderna mellan män och kvinnor, mellan socialgrupp I och II respektive mellan dem som avlagt en akademisk examen och de som inte gjort detta (tabell 3:8). I bilaga IV finns en mer detaljerad framställning, såtillvida att man där kan utläsa procentsatserna för var och en av de åtta undergrupperna, t ex att det är 19% bland examinerade män från socialgrupp I som anser att studiemedelsbeloppet är otillräckligt.

Tabell 3:8 *Andelen bland olika studerandekategorier som uttalat sig om studiemedlens nackdelar. Procent.*

Sammanslagna svarskategorier	Kön		Soc.gr.		Avlagt ex.	
	Män	Kvinnor	I	II	Ja	Nej
A Beloppets otillräcklighet	24	14	21	18	15	25
B Proportionen lån-bidrag	20	14	16	18	18	16
C Indexberäkningen	18	26	22	21	25	19
D Administrativa regler	24	20	25	19	20	24

Som framgår av tabell 3:8 är de största skillnaderna knutna till synpunkterna på BELOPPETS OTILLRÄCKLIGHET. Således är det 10% fler bland männen än bland kvinnorna som anser att studiemedlen är för knappt tilltagna. Lika stor är differensen mellan icke examinerade och examinerade, medan den sociala skillnaden är mindre.

Hur uppfattningarna varierar mellan olika undergrupper åskådliggörs i figur 3:1, vars sifferunderlag är hämtat från bilaga IV. Den största andelen missnöjda finns bland män från högre socialgrupp som ej avlagt examen, den minsta andelen bland kvinnor från lägre socialgrupp som gjort detta - 30 respektive 10%. Mellan dessa båda extremvärden fördelar sig de sex övriga på ett mycket systematiskt sätt.



Figur 3:1 Andelen individer inom olika undergrupper som angivit att studiemedlen är otillräckliga.

De funna resultaten överensstämmer väl med den information som erhållits genom fråga 12, en fråga med fasta svarsalternativ (se bilaga II). På denna fråga svarade nämligen inte mindre än 85% bland kvinnorna jämfört med endast 65% bland männen att de i full eller stor utsträckning kunnat finansiera sina studier med hjälp av studiemedel. Likaså framgick det att examinationsfrekvensen var klart högre bland dem som ansåg studiemedelsbeloppet tillräckligt. (Reuterberg & Svensson, 1983, s 27-38).

Om vi återvänder till tabell 3:8, kan man konstatera att det inte framträder några mer påtagliga skillnader när det gäller synpunkterna på PROPORTIONEN MELLAN LÅN OCH BIDRAG. Däremot finns det vissa samband mellan kön respektive studieframgång och uppfattningarna om INDEXBERÄKNINGEN, såtillvida att kvinnorna är mer negativa än männen och detsamma gäller de examinerade jämfört med dem som ej avlagt någon examen.

Att kvinnorna oftare påtalar nackdelarna med indexberäkningen, medan männen i större utsträckning ser det låga indextalet som en fördel (se tabell 3:5), torde bero på att många av kvinnorna efter studietidens slut har en svagare ekonomi och därför upplever den årliga uppräkningsen som mer betungande. På en fråga som ställdes i enkäten svarade således en betydligt mindre andel bland kvinnorna att de heltidsarbetade. Däremot var det avsevärt fler kvinnor än män som arbetade halvtid, var barnlediga och/eller skötte familjens hushåll (tabell 3:9).

Tabell 3:9 Den nuvarande sysselsättningen bland dem som deltagit i enkätundersökningen. Materialet uppdelat efter kön, studieframgång och socialgrupp. Procent.

	Män				Kvinnor			
	Ex.		Ej ex.		Ex.		Ej ex.	
	I	II	I	II	I	II	I	II
Anställd på heltid	80	87	63	66	63	64	47	48
Anställd på deltid	5	4	10	6	17	12	23	23
Egen företagare	6	3	6	10	5	1	3	1
Studerar	18	10	31	30	24	11	13	21
Arbetslös	1	0	6	3	3	3	4	1
Sjuk/sjukledig	0	0	0	0	0	1	1	1
Barnledig	2	2	1	1	10	14	12	12
Sköter familjens hushåll	1	2	4	3	6	14	15	21

Anm. Möjlighet fanns att markera fler än en sysselsättning.

Av tabell 3:9 framgår också att andelen heltidsarbetande är högre bland de examinerade än bland de icke-examinerade. Detta innebär att de förra i allmänhet har högre inkomster, varför man skulle väntat sig att dessa varit mindre negativa till indexuppräknningen. Ett sådant resultat skulle också ha legat i linje med utfallet i tabell 3:5. Så är emellertid inte fallet - åtminstone inte bland männen (bilagetabell IV:1). Förklaringen kan vara att de med examen drabbas hårdare av indexregleringen, eftersom de ådragit sig avsevärt större studieskulder (jfr tabell 2:5).

Vad slutligen anbelangar de ADMINISTRATIVA REGLERNA - den mest heterogena av de sammanslagna kategorierna i tabell 3:8 - kan man urskilja vissa differenser mellan olika studerandegrupper, bl a synes socialgrupp I vilja ändra reglerna något oftare än grupp II.

Om vi går till bilaga IV finner vi att det är icke-examinerade män från högre socialgrupp som är mest missnöjda med regelsyste-

met. En av förklaringarna härtill kan förmodligen utläsas av tabell 3:10. I denna anges hur stor andel inom olika undergrupper som vid något tillfälle nekats studiemedel. (Tabellen är en delredovisning av svaren på fråga 11, vars lydelse återges i bilaga II).

Tabell 3:10 *Andelen studerande som vid något tillfälle sökt studiemedel utan att erhålla detta. Procent.*

	<u>Soc.gr.I</u>		<u>Soc.gr.II</u>	
	Män	Kvinnor	Män	Kvinnor
Examinerade	1	2	2	0
Ikke examinerade	9	5	6	4

Av tabellen framgår att det totalt sett endast är några få procent som fått avslag, men just bland icke-examinerade män från socialgrupp I är det nästan var tionde som varit utsatt för detta. Troligen är det dessa erfarenheter som bidragit till gruppens negativa inställning till de regler som gäller för studiemedlens erhållande.

Uttalanden om återbetalningsreglerna

Både i samband med studiemedlens fördelar och dess nackdelar framfördes synpunkter på återbetalningsvillkoren. Men det fanns också möjlighet att ta ställning till dessa i en särskild fråga - fråga 17 som löd: *Anser du att återbetalningsreglerna bör ändras i något avseende?* Deltagarna fick också uppge om de för närvarande amorterade på sina studielån (fråga 16).

Nu följer en redogörelse för hur många det är som vill ändra på återbetalningsreglerna, samt vilka skillnader det finns mellan dem som håller på med amorteringar och dem som inte gör detta. Först redovisas svaren på fråga 16 (tabell 3:11).

Tabell 3:11 Olika studerandekategoriernas svar på frågorna "Amorterar du för närvarande på studiemedlens lånedel?" Procent.

Avgivet svar	Soc.gr.I		Soc.gr.II	
	Män	Kvinnor	Män	Kvinnor
Ja	59	62	62	61
Nej, har inte haft några	11	9	7	12
Nej, har ännu inte påbörjat	21	17	17	13
Nej, har redan återbetalat	1	2	3	4
Nej, har för närvarande uppskov	7	7	10	8
Ej svar	1	2	1	1
Summa %	100	100	100	100
Antal	278	201	263	167

Cirka 60% håller vid undersökningstillfället på med att amortera, 10% har inte haft några återbetalningspliktiga medel, 15-20% har inte påbörjat amorteringarna, 10% har uppskov och några få har redan återbetalat lånen. I ingetdera fallen finns det några större skillnader mellan män och kvinnor, ej heller mellan socialgrupp I och II.

Den största skillnaden mellan dem som amorterar på studielånen och de övriga, är att det bland de senare finns så många som ej uttalat sig om återbetalningsreglerna. 30%, eller närmare fyra gånger fler än bland de amorterande, har lämnat fråga 17 obesvarad (tabell 3:12). I och för sig är det ganska naturligt, att de som inte har några aktuella erfarenheter är mer osäkra när det gäller att yttra sig över återbetalningsreglerna. Den stora andelen osäkra inom denna kategori, gör dock att vi i fortsättningen koncentrerar oss på de 60% av undersökningdeltagarna som håller på med amorteringar och för vilka återbetalningsreglerna har en mer påtaglig aktualitet.

Tabell 3:12 *Olika studerandekategoriens svar på frågan "Anser du att återbetalningsreglerna bör ändras i något avseende?" Procent.*

	Bland dem som för närvarande amorterar:					Bland övriga:				
	Gr.I		Gr.II		Samtl.	Gr.I		Gr.II		Samtl.
	Män	Kv.	Män	Kv.		Män	Kv.	Män	Kv.	
Ja	44	40	34	32	38	32	38	33	23	32
Nej	50	46	63	57	54	44	25	36	45	38
Ej svar	6	14	3	11	8	25	37	30	32	30
Summa %	100	100	100	100	100	100	100	100	100	100
Antal	164	164	125	102	555	114	76	99	65	354

Bland dem som amorterar är det 38% som anser att återbetalningsreglerna bör ändras, 54% anser inte detta, medan 8% ej tagit ställning. Vissa skillnader finns dock mellan olika undergrupper. Den mest framträdande är den sociala skillnaden. De från lägre socialgrupp är sålunda mer tillfreds med de nuvarande reglerna och detta gäller både män och kvinnor. Mest kritiska tycks män från högre socialgrupp vara, bland vilka närmare hälften vill ha förändringar genomförda. Detta är inte förvånande med tanke på att många av dessa män visat sig vara allmänt negativa till studiemedelssystemets utformning (bilagetabell IV:1).

De som svarade att återbetalningsreglerna borde ändras, ombads också att föreslå på vilket sätt detta skulle ske. Uppmaningen följdes av strängt taget samtliga. Flertalet eller 31 av de 38% som önskade ändra reglerna ger endast ett förslag och bland de övriga var det så få som gav fler än två förslag att vi vid kodningen inte tog med fler.

För att få en överblick över de framförda förslagen indelades dessa i kategorier enligt de principer som tillämpats tidigare. Sammanlagt erhöles nio kategorier, vilka presenteras i tabell 3:13. Rubrikerna torde ge en relativt god uppfattning om innebörden i de förslag som förts till respektive kategori, men för den som önskar mer information ges en utförlig exemplifiering i bilaga V.

Tabell 3:13 *Förslag till ändringar av återbetalningsregler bland dem som för närvarande amorterar på studielån.*

Förslagets innebörd	I procent av samtliga:	
	förslag som avgivits (N=249)	individer som amorterar (N=555)
I Slopa eller minska indextalet	17	7
II Gör indextalet avdragsgillt	25	11
III Efterskänk lånen helt eller delvis	12	5
IV Mildra återbetalningsbördan under de första åren	6	3
V Tag större hänsyn till inkomst och försörjningsbördan	9	4
VI Slopa äktamake-bandet vid återbetalningen	7	3
VII Högre bonus vid snabbare återbetalning	4	2
VIII Fler amorteringstillfällen per år	16	7
IX Ej närmare specificerade förslag	4	2
Summa	100	44

Drygt 40% av förslagen återfinns i kategori I och II. De kerör samtliga indexuppräknningen som man anser bör slopas, minskas eller åtminstone göras avdragsgill vid deklarationen. Detta är inga nya synpunkter, utan vi känner igen dem från kommentarerna till STUDIEMEDLENS NACKDELAR och liksom där är man speciellt upprörd över statsmakternas "godtyckliga" höjning av indextalet.

Något mer än 10% av förslagen har förts till den tredje kategorin, där det framställs önskemål om att skuldbeloppet måtte reduceras eller helt avskrivas. De oftast förekommande argumenten - att de ekonomiska villkoren är betydligt fördelaktigare för andra studerandegrupper samt att en högskoleutbildning numera ger förhållandevis ringa ekonomiskt utbyte - känns också igen från STUDIEMEDLENS NACKDELAR, där de hittas under rubrikerna "Bidragsdelen för låg" respektive "Studielön i stället för lån".

På de övriga sex kategorierna faller mindre än hälften av förslagen, men det är synpunkter som i föga eller ingen utsträckning framförts tidigare. Förslagen i den fjärde och femte kategorin, vilka tillsammans utgör 15%, syftar till att bättre anpassa återbetalningen till individens ekonomiska resurser. Enligt förslagen i kategori IV kan detta ske genom ett generellt ingrepp, såtillvida att intervallet mellan studietidens slut och återbetalningarnas början vidgas, t ex till fem år i stället för den nu rådande fristen på två år. Denna förändring skulle medföra att det ekonomiska trycket minskade under en period, då många har stora utgifter men förhållandevis låga löner. I kategori V förordas däremot mer selektiva åtgärder. Vid bestämningen av det årliga amorteringsbeloppet borde man inte enbart ta hänsyn till skuldbelopp och återbetalningstid, utan även till individens inkomst och försörjningsbörda.

Den sjätte kategorin omfattar 7% av förslagen. Innebörden i dessa är att studielånet skall betraktas som något strikt personligt och att maken/makan ej skall åläggas att betala om låntagaren själv inte har några möjligheter. Även om argumenteringen är annorlunda, torde många av förslagsställarna även här åsyfta en bättre balans mellan betalningsförmåga och amorteringsbelopp. Om den ena av makarna har låg eller ingen inkomst, blir hushållets ekonomiska situation svår - speciellt om det finns flera barn och båda makarna har studieskulder.

De ändringsförslag som återfinns i den sjunde och åttonde kategorin är av annorlunda och mer teknisk karaktär än de tidigare. Sålunda är det några som föreslår att premien bör bli större,

om man betalar tillbaka sin skuld snabbare än normalt genom att göra frivilliga inbetalningar - ett förslag som för övrigt prövats med viss framgång efter det att enkätundersökningen genomförts. Som framgår av tabell 3:13 är det dock förhållandevis få som står bakom detta förslag. Betydligt fler är det som önskar fler inbetalningstillfällen per år, fler än de tre som för närvarande finns. Det vanligaste önskemålet är ett tillfälle per kvartal, men det finns också de som föreslår inbetalningar varannan eller varje månad.

Till den nionde och sista kategorin har förts det fåtal som vill att återbetalningsreglerna ändras, men som antingen uttalar sig på ett mycket svävande sätt eller också uppger att de inte kan komma med något konkret förslag.

På grund av att vi vid kategoriseringen måst begränsa oss till dem som amorterar och att det bland dessa är färre än 40% som föreslagit förändringar, blir antalet förslag relativt litet och därmed kategorierna av förhållandevis ringa storlek. Detta innebär att man skulle få alltför instabila resultat om kategorierna klövs och indelades efter förslagsställarnas kön och sociala bakgrund. Jag får därför nöja mig med att sammanfatta detta avsnitt med konstaterandet att drygt hälften av ändringsförslagen syftar till att på något sätt reducera studieskuldens storlek (kategori I-III), att en knapp fjärdedel av förslagen tar sikte på en bättre anpassning mellan individens årliga amorteringar och hans ekonomiska resurser (kategori IV-VI), samt att ungefär lika många avser tekniska eller administrativa justeringar av återbetalningsreglerna (kategori VII-VIII).

Övriga synpunkter

Enkäten avslutades med en uppgift där det frågades efter "Övriga synpunkter" (fråga 19). Endast 160 eller 18% av deltagarna utnyttjade möjligheten att komplettera sina tidigare uttalanden och bland de synpunkter som fördes fram var det relativt få som var helt nya. Det är dock intressant att notera, att det i särklass mest förekommande förslaget är ett som tidigare inte betonats speciellt starkt, nämligen, inför studielön. Då "studiemedelns nackdelar" kommenterades samlade det endast 7% av förslagen (tabell 3:6), jämfört med inte mindre än 40% här. En förklaring till den stora skillnaden kan vara, att många tidigare inriktat sin kritik mot olika mekanismer i det existerande studiemedelssystemet, medan man i de avslutande kommentarerna tar tillfället i akt och kritiserar själva grundtankarna i systemet.

Många hävdar att en övergång till ett system med studielön ingalunda skulle favorisera de långtidsutbildade och öka de ekonomiska klyftorna, utan tvärtom skulle en sådan åtgärd bidra till en ökad jämlikhet i samhället. Detta framskymtar bl a i följande uttalande:

- *Ett system med studielön (och kontroller av studieprestationer) skulle sannolikt vara bättre, inte minst för att man då avskaffade ett av argumenten för en så differentierad lönesättning som vi har idag. Utredning av studielönesystem är önskvärt, då sådant torde leda till ökad jämlikhet rätt genomfört.*
- *I takt med att arbetet för löneutjämning fortskrider måste systemet med återbetalning av studiemedel försvinna. Ska vi i samhället sträva efter utjämning av inkomster måste vi också sträva efter utjämning av utgifterna. Ett system med studielön måste på sikt införas, samtidigt som de som idag är återbetalningsskyldiga efterskänks sina skulder. Systemet bör kompletteras med prestationskrav och ålderspärar.*

Tilläggas kan att tankarna på ett system med studielön ingalunda är nya. Det diskuterades ingående av den studiesociala utredningen i början på 60-talet och även då motiverades det av att ett sådant system skulle bidra till att minska löneklyftorna på arbetsmarknaden. På grund av bl a oenighet inom utredningen kom dock inte denna form av studiestöd att prövas (Ruin, 1979, s 29-41).

Bland förslagen som framförs under "Övriga synpunkter" finns ytterligare ett som är relativt frekvent. Det gäller differentierade studiemedel.

Inom detta område faller cirka 15% av förslagen. Flera personer påpekar sålunda det orimliga i att studerande som bor kvar i föräldrahemmet skall erhålla lika mycket i studiemedel som dem med eget hushåll. En av undersökningsdeltagarna skriver:

- Jag tycker att utdelningen av studiemedel många gånger "slår fel". Ex.: en studerande som fortfarande bor hemma hos föräldrarna får lika stort studiemedel som en ensamstående med barn som har mycket högre levnadskostnader exempelvis med daghemsavgift, etc. Visserligen har vi barntillägget men detta räcker inte långt. Härtill kommer också bostadshyran som också blir högre eftersom barnet/barnen ofta behöver eget rum osv. En behovsprövning tycker jag vore bra.

Ett annat förslag som också innebär en form av differentierade studiemedel är följande:

- Den enskilde skulle i större utsträckning kunna få avgöra hur mycket pengar man behöver. Gör räntan progressiv. Dvs ju mer man lånar per termin - ju högre ränta. Detta förutsätter att totalbeloppet blir högre.

Övriga kommentarer till fråga 19 är mycket varierande och innebörden i flertalet har på ett eller annat sätt kommit till uttryck i samband med redovisningen av svaren på frågorna 17 och 18. Som en avslutning på detta kapitel vill jag dock återge tre uttalanden som betonar erforderligheten av utförlig information i samband med att man börjar anlita sig av studiemedel.

- För att få studiemedel borde alla obligatoriskt få gå till en kvalificerad statlig studierådgivning och få hjälp att sätta upp en studieplan kritiskt och konstruktivt.
- Man borde på något sätt pröva studerandens motivation för studier. Att studera p g a arbetslöshet eller allmänt tidsfördriv, som dessutom för tillfället är betald är helt förkastligt, som i mitt fall. Det är något jag till fullo inser nu när återbetalningsräkningar dimper ner alltsom oftast utan att ha gett resultat tidigare.
- Genom mitt arbete på socialkontor träffar jag på personer som arbetat en tid och p g a exempelvis arbetslöshet börjat studera vid t ex Komvux. Dessa personer har från början inte haft för avsikt att studera och har inte lagt upp sin livs-

föring därefter. Hög hyra, kontokortsskulder och andra månatliga utgifter samt dyra (o)vanor passar ej ihop med studier och studiemedel. Jag tror att tillsammans med ansökningsblanketten för studiemedel bör finnas ett budgetförslag samt jämförelse mellan normallön och studiemedel. En "test" skulle följa med ansökan där den sökande för sig själv kunde besvara frågor om ekonomin. Blev det övervägande så att säga negativa svar, dvs höga fasta utgifter skulle det vara en fingervisning för den sökande att det blir svårt att klara ekonomin på studiemedel.

4. Sammanfattande diskussion

Denna undersökning ingår i forskningsprojektet STUDIESTÖD OCH POSTGYMNASIAL UTBILDNING. Projektets syfte är att ge en fördjupad kunskap om hur det nuvarande studiemedelssystemet utnyttjats samt dess betydelse för rekrytering och studief framgång. Mera konkret innebär detta att man försöker besvara följande frågor:

- 1) I vilken utsträckning utnyttjas studiemedlen av olika studentkategorier?
- 2) Till vilken grad kan man finansiera studierna med dessa medel?
- 3) Vad har studiemedlen betytt för beslutet att påbörja högre studier och för möjligheterna att fullfölja dem på ett framgångsrikt sätt?
- 4) Hur kan det nuvarande studiemedelssystemet förbättras?

I denna undersökning ger vi oss för första gången i kast med den fjärde frågan, vilken onekligen är den svåraste att besvara. Vi är också medvetna om, att man med de data som hittills föreligger inte kan nå fram till något mera uttömmande svar, utan endast har möjlighet att skissera några riktlinjer för ett eventuellt kommande reformarbete.

Det empiriska materialet består av enkätuppgifter som insamlats bland cirka 900 individer, vilka samtliga är födda 1953 och som alla bedrev högskolestudier under 70-talet. Närmare bestämt består uppgifterna av svar på öppna frågor, som rör det nuvarande studiemedelssystemets förtjänster och brister.

Innan vi granskar undersökningsresultaten närmare för att se, vilka förändringsförslag de kan ge upphov till, skall jag kort-

fattat diskutera validitetsaspekterna, dvs i vilken utsträckning som resultaten är tillförlitliga och generaliserbara.

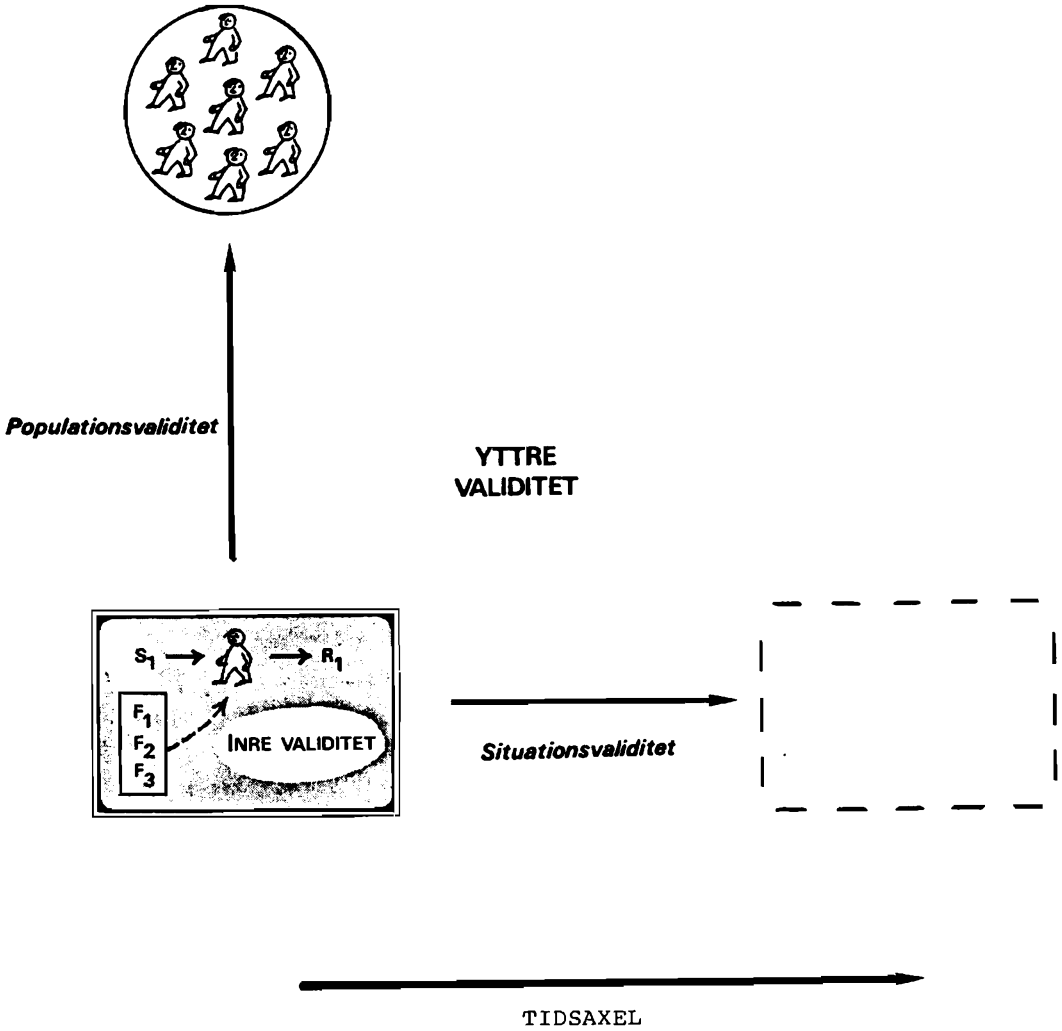
Undersökningsresultatets validitet

De resultat som presenteras i denna undersökning är behäftade med brister vad gäller såväl den *yttre* som den *inre validiteten*. Med yttre validitet menas möjligheterna att generalisera resultaten från ett stickprov till en population (populationsvaliditet) eller från en situation till en annan (situationsvaliditet). Den inre validiteten har att göra med tillförlitligheten i de erhållna resultaten, t ex i vilken utsträckning som försökspersonerna svarar sanningsenligt på en fråga. Ett försök att åskådliggöra de olika typerna av validitet görs i figur 4:1 på nästa sida, som vi också skall ta till utgångspunkt i det följande resonemanget.

Låt oss börja med att granska *populationsvaliditeten*. Denna kan ifrågasättas på grund av att det partiella bortfallet som är mycket stort för vissa uppgifter. Således är det drygt en tredjedel som inte kommit med några kommentarer, då vi frågade efter studiemedlens för- respektive nackdelar.

Hur stor betydelse har detta bortfall? Är det en viss typ av människor som inte reagerat? I vilken utsträckning är de svarandes synpunkter representativa även för dem som inte svarat?

Det är svårt att ge något mera uttömmande svar på de frågor som ställts, men ingenting tyder på att någon speciell kategori skulle vara starkt över- eller underrepresenterad. De som svarat avviker således inte i någon större utsträckning från samtliga som ingår i stickprovet vad gäller kön, social bakgrund eller studieframgång. De smärre avvikelser som finns i dessa avseenden är dessutom rätt logiska, t ex att de som nått fram till en akademisk examen något oftare påpekar fördelarna med studiemedlen,



Figur 4:1 Olika typer av validitet. (För förklaring av symbolerna S , R och F , se sid 47).

medan nackdelarna oftare betonas bland de mindre framgångsrika. Ytterligare ett faktum som pekar på resultatens tillförlitlighet är, att överensstämmelsen är god - i de fall där jämförelser är möjliga - med den information som tidigare erhållits genom frågor med fasta svarsalternativ. Så finner man, oberoende av frågetyp, att manliga studerande har svårare än kvinnliga att försörja sig enbart på studiemedel, likaså att de som ej tagit någon examen oftare upplever studiemedlen för knappt tilltagna.

Flera fakta talar sålunda för att de framförda synpunkterna på studiemedlens för- och nackdelar bör vara representativa för hela stickprovet och därmed för populationen, men givetvis kan man inte garantera, att resultatbilden inte skulle blivit något annorlunda om samtliga kommenterat frågan. Detta gör att resultaten måste tolkas med en viss försiktighet, och detta gäller i än högre grad svaren på fråga 19 (övriga synpunkter), där endast var femte deltagare uttalat sig. Däremot är situationen mera gynnsam beträffande frågan om återbetalningsreglerna, ty tack vare att vi endast tagit med dem som håller på med amorteringar, sjunker proportionen icke svarande till under en tiondel.

Även i fråga om *situationsvaliditet* finns det svagheter i undersökningen, vilket sammanhänger med att det rör sig om en retrospektiv studie. När enkäten besvarades var deltagarna 29 år och flertalet hade sina högskolestudier bakom sig, vilket innebär att det gått några år sedan de utnyttjade studiemedlen. Detta kan medföra att de erhållna synpunkterna är föråldrade och att bilden skulle sett delvis annorlunda ut, om man vänt sig till dem som just nu bedriver studier. Under de senaste åren har ju villkoren ändrats, inte bara beträffande studiemedlen utan även i fråga om en mängd andra förhållanden i och utanför högskolan.

Svagheter i situationsvaliditet - den bristande aktualiteten i resultaten - måste beaktas, inte bara då man tar ställning till sådana synpunkter som berör studiemedlens tillräcklighet eller bidragsdelens storlek, utan minst lika mycket vid en bedömning av de påpekanden som gäller återbetalningsreglerna. Visserligen

rör det sig här om erfarenheter som är mycket aktuella för undersökningsgruppen, men man måste ha i åtanke att när dagens studiemedelstagare skall påbörja sina amorteringar kommer deras situation att vara påtagligt annorlunda.

I och med att vi arbetar med retrospektiva data drabbas även den *inre validiteten*. Individernas svar (R_1) på enkätfrågorna (S_1) är inte alltid helt korrekta, utan i viss mån påverkade av glömska, rationaliseringar och andra minnesdefekter (F_1, F_2, F_3), vilka påverkar uttalanden som avser förhållanden under en svunnen tid. Någon större fara för att den inre validiteten skulle vara påtagligt hotad torde dock inte föreligga, ty de frågor som ställs berör inte några ovidkommande och lätt bortglömda detaljer, ej heller är de speciellt känsliga till sitt innehåll.

Sammanfattningsvis får man konstatera att de data som presenteras i denna undersökning kan kritiseras för olika typer av bristande validitet. Enligt min mening betingas de allvarligaste felen av svagheter i situationsvaliditet, vilka kommer att uppmärksammas särskilt i den kommande diskussionen, medan övriga validitetsbrister inte är av den karaktären att de i någon större utsträckning skulle kunna äventyra vare sig resultatens tillförlitlighet eller generaliserbarhet.

Generella kontra differentierade studiemedel

Hur ser den bild av studiemedelssystemet ut som deltagarna förmedlat? Vilka slutsatser kan man dra från deras synpunkter? Kan de ge uppslag till åtgärder som kan förbättra systemet?

Om vi börjar med synpunkterna på studiemedlens för- och nackdelar så berör cirka hälften av dessa, förhållanden som har att göra med återbetalningen av studielånen. Dessa kommer jag att diskutera senare i samband med behandlingen av återbetalningsproblematiken. Låt oss dessförinnan granska de övriga kommentarerna i anslutning till studiemedlens för- och nackdelar.

I åtminstone ett avseende är dessa kommentarer uteslutande positiva. Man anser att studiemedlen bidragit till en jämnare social rekrytering, genom att de gjort det möjligt även för ungdomar från ekonomiskt svaga grupper att skaffa sig en längre teoretisk utbildning.

I andra avseenden är däremot uppfattningarna mycket varierande. Några tycker t ex att systemet är enkelt och bra utformat, andra att administrationen är krånglig, reglerna svåröverskådliga och informationen otillräcklig. Vissa vill att beloppet skall betalas ut en gång per termin, andra att det bör utfalla månadsvis. Starkt skiftande meningar finns även i en så väsentlig fråga som studiemedlens tillräcklighet. Några anser att det erhållna beloppet räcker, medan en betydande andel säger att det är helt omöjligt att klara sig enbart på studiemedel.

I och för sig är det inte överraskande att det finns disparata synpunkter, särskilt när det gäller studiemedlens tillräcklighet. Det svenska systemet är ju huvudsakligen generellt utformat, vilket innebär att alla tilldelas i stort sett samma belopp, trots att behoven kan vara mycket olika. Detta har föranlett en del att föreslå införandet av ett mer differentierat studiestöd. Onekligen finns det vissa skäl som talar för detta - men hur skall ett sådant system utformas?

Frågan är inte lätt att besvara. Vilka förslag som än presenteras torde bli häftigt kritiserade, ty ett selektivt system medför förvisso även nackdelar. Vissa studerandekategorier kommer inte bara att erhålla mindre än andra, utan riskerar även att få mindre pengar att röra sig med än vad de för närvarande har. Härtill kommer att ett sådant system kan bli avsevärt besvärligare att administrera. Trots vanskligheterna skall vi dock granska några faktorer som skulle kunna ligga till grund för en differentiering.

Den första faktorn som skall tas upp till diskussion är *kön*, ty i såväl denna som i våra tidigare undersökningar framgår det mycket klart att männen har betydligt svårare än kvinnorna att få studiemedlen att räcka till. Skulle man utifrån dessa konsta-

teranden ge männen ett större belopp? Otvivelaktigt finns det en del som talar för ett sådant förfarande.

- 1) Männens levnadskostnader är högre. De kostnadsberäkningar som gjorts av Konsumentverket visar att de sammanlagda kostnaderna för livsmedel, kläder, skor, hälsa och hygien är närmare 200 kronor högre per månad för män över 18 år jämfört med kvinnor i samma ålder (Konsumentverket, 1983, s 5).
- 2) Förutom att de faktiska levnadsomkostanderna är högre, tycks männen ha svårare för att hushålla med sina tillgångar. De äter oftare ute, skaffar sig oftare bil etc. De är alltså sämre rustade att handha en egen ekonomi, vilket kan bero på att de under tonåren getts mindre ekonomiskt ansvar än kvinnorna. Så t ex får de under gymnasietiden mera sällan disponera studiebidraget på egen hand (Kristiansson & Persson, 1984).
- 3) Männen arbetar oftare på heltid efter studiernas slut, vilket innebär att det blir lättare för dem att återbetala ett större studielån.
- 4) Ett studiestödssystem som endast är differentierat efter kön skulle inte medföra något administrativt merarbete.

Är de framförda argumenten tillräckligt starka för att man skall överväga införandet av olika studiemedelsbelopp för män och kvinnor? Jag är tveksam, ty förutom starka ideologiska skäl finns det även sakliga motiv häremot. Att endast differentiera studiemedlen med hänsyn till kön blir visserligen administrativt enkelt, men det skulle medföra uppenbarliga orättvisor. Sålunda torde det finnas stora grupper av kvinnliga studerande som har högre levnadskostnader än vissa manliga, t ex kvinnor med eget hushåll jämfört med män som bor kvar i föräldrahemmet.

Att motivera högre belopp till manliga studerande på grund av att de har ett "sämre ekonomiskt sinne" torde inte heller vara särskilt välbetänkt. I stället borde man noga undersöka, varför kvinnor i allmänhet får pengarna att räcka längre. Om detta beror på att de under tonåren haft större ansvar för sin egen ekonomi, borde pojkarnas uppfostran påverkas i samma riktning. På kort

sikt kanske man kunde nå vissa effekter, genom att vid högskolestudiernas start ge speciellt männen en intensiv handledning i hur man sköter sin ekonomi.

Vad slutligen gäller de manliga studiemedelstagarnas större återbetalningsförmåga kan åtminstone två motargument resas:

- Många av dessa män bildar familj med kvinnliga studiemedeltagare, varefter studieskulden blir en gemensam familjeangelägenhet.
- Med stor sannolikhet kommer könsdifferenserna i förvärvsarbete att successivt minska på grund av utbyggd barnomsorg, förkortad arbetstid m m.

En differentiering av studiemedlen efter kön synes sålunda inte vara särskilt rekommendabel, varför vi får se oss om efter andra indelningsgrunder. En sådan skulle kunna vara *studieinriktning*. I ett stort antal kommentarer påpekas nämligen att arbetstakten är högre och undervisningsvolymen betydligt mer omfattande vid flertalet fackhögskolor än vid de filosofiska fakulteterna. Detta innebär bl a att möjligheterna att förbättra sin ekonomi genom förvärvsarbete vid sidan av studierna blir starkt beroende av vilken utbildning man följer. För en differentiering efter studieinriktning talar även, att den skulle vara relativt enkel att administrera samt att de som examinerats vid fackhögskolorna kan räkna med högre inkomster och därmed starkare återbetalningsförmåga.

Om studiestödsbeloppen skulle variera med studiernas inriktning, skulle detta dock kunna få allvarliga negativa konsekvenser. Det kunde t ex medföra att heltidsstudier vid vissa utbildningslinjer kom att betraktas som någon typ av deltidstudier, och att de studerande tvingades till omfattande förvärvsarbete för att klara sin ekonomi. Vilka följder detta skulle få för den redan låga examinationsfrekvensen vid de filosofiska fakulteterna, liksom för värderingarna av de utbildningar som ges här, är inte svårt att räkna ut. Härtill kommer att en höjning av beloppen för de stude-

rande vid fackhögskolorna inte skulle medföra några mer påtagliga effekter i form av ökad studief framgång, vilket framgår av de beräkningar som gjorts av Reuterberg & Svensson (1983, s 35-42).

Att införa varierande studiemedelsbelopp med hänvisning till den schemabundna undervisningens omfattning, får av ovan anförda skäl anses mindre lämpligt. Däremot kunde det vara skäligt att låta studieinriktningen påverka beloppet, om själva utbildningskostnaderna motiverar detta. Det vill säga om utgifterna för kurslitteratur, apparatur, resor etc, är exceptionellt höga vid vissa utbildningslinjer.

En annan tänkbar indelningsgrund för differentierade studiemedel vore graden av *studief framgång*. Av undersökningen framgår att de som inte avlagt någon examen i större utsträckning ansett studiemedlen otillräckliga, vilket delvis kan bero på att de oftare blivit nekade. Att med hänvisning till dessa resultat ge dem med sämre studieförutsättningar större belopp eller att mildra kraven för tilldelning av studiestöd, synes mig emellertid synnerligen tveksamt. I dagens samhällsekonomiska läge torde det snarare vara åtgärder av motsatt slag, dvs en skärpning av kraven vad gäller studieprestationer, som ligger närmare tillhands att genomföra. För att motverka studiemisslyckanden torde man dessutom nå bättre resultat genom att göra förändringar i utbildningarnas uppläggning och innehåll, t ex enligt de förslag som framlagts av UHÄ (1983), samt genom att se över förkunskapskrav och tillträdesregler, ett arbete som för närvarande också pågår (Utbildningsdepartementet, 1983).

Av den hittills förda diskussionen har framgått, att det finns ytterst begränsade möjligheter att genomföra en differentiering av studiemedlen med utgångspunkt från kön, studieinriktning eller studief framgång.

Vilken differentieringsfaktor kan man då tänka sig? Svaret blir att det inte torde finnas någon generell differentieringsfaktor, utan att man måste göra en noggrann bedömning av varje enskild

sökande. Vid dessa bedömningar bör man i första hand beakta såväl individens ekonomiska utgångsläge som de reella kostnaderna under studietiden.

I detta sammanhang bör det också påpekas, att man vid beviljandet av studiemedel i Sverige endast tar hänsyn till den sökandes egen inkomst och förmögenhet, medan föräldrarnas eller makens ekonomiska situation inte har någon som helst betydelse. Ej heller tas det hänsyn till om den sökande har eget hushåll. Det svenska systemet är härvid tämligen unikt. I strängt taget samtliga andra länder är studiestödet behovsprövat såväl mot den studerandes egen som mot föräldrarnas och/eller makens ekonomi. Dessutom ges i flertalet fall lägre belopp till den som bor kvar i föräldrahemmet (SOU, 1977; Blaug & Woodhall, 1978; Woodhall, 1982).

Om man pläderar för att återinföra någon form av behovsprövade studiemedel, får man emellertid vara beredd på mycket negativa reaktioner från vissa grupper. Frågor av följande typ kan komma att ställas:

- *Hur skall man få ett relevant mått på det ekonomiska utgångsläget?*
- *Vem kan avgöra om en studerande behöver ha eget hushåll?*
- *Är det rimligt att föräldrarna skall behöva försörja barnen, även efter det att dessa är fullvuxna och nått myndig ålder?*
- *Skall kvinnans möjligheter att få påbörja högre studier vara beroende av mannens ekonomi - och hans mer eller mindre positiva inställning till kvinnlig utbildning?*

Som svar vill jag endast ställa motfrågan:

- *Är det inte bättre att acceptera ett ojämlikare studiestöd för att åstadkomma jämlikare utbildningsmöjligheter än vice versa?*

Jag är medveten om att det inte bara finns ideologiska och juridiska betänkligheter mot att införa en utökad behovsprövning av studiemedlen, utan att detta även kan medföra stora administrativa svårigheter. Trots detta anser jag att frågan bör utredas.

Ställningstagandet grundas på det faktum, att det nu betalas ut närmare 4 miljarder i studiemedel (CSN, 1983, s 42), och att det under rådande statsfinansiella läge torde bli svårt att få fram ytterligare medel. De tillgängliga resurserna måste alltså disponeras något annorlunda, ifall det skall bli möjligt att erbjuda ökat studiestöd till dem som verkligen är i behov av detta.

Återbetalningsproblematiken

Enligt min mening är problemen med studiemedlens återbetalning minst lika allvarliga, som problemen med studiemedlens tillräcklighet. I denna undersökning är det således betydligt fler som bland nackdelarna nämner faktorer i samband med återbetalningen (lånens och lånedelens växande storlek, den årliga uppräknings av skuldbeloppet m m), än som hänvisar till det utbetalade beloppets knapphet. Vidare har man i ett par andra undersökningar konstaterat att svårigheterna med att leva på studiemedel i många fall inte beror på att dessa är för snålt tilltagna, utan sammanhänger med att man på grund av rädslan för skuldsättning ej utnyttjat studiemedelssystemet i full utsträckning (SCB, 1981, s 47; Winander, 1983, s 18-22).

Den bild som tecknas av deltagarna i denna undersökning, beträffande återbetalningen och de regler som gäller för denna, är dock inte enbart negativ. Som en klar fördel nämns relativt ofta den långa amorteringstiden och den sociala trygghet som återbetalningssystemet innebär. Speciellt bland de manliga studiemedeltagarna finns det också en betydande andel som uttalar sig positivt om studielånen med dess förhållandevis låga årliga indexuppräkning. Bland dem som amorterar på lånen är det dessutom bara 40% som anser att återbetalningsreglerna bör ändras. Att jag ändå fäster särskild vikt vid de nackdelar som påtalas och ser allvarligt på återbetalningsproblemen beror på, att vi troligen skulle fått en mörkare bild, om vi frågat de ungdomar som just nu påbörjat sin utbildning. Jag befärrar alltså att undersökningens resultat har en låg situationsvaliditet. Orsaken är följande:

Deltagarna i undersökningen påbörjade sina studier mellan 1971 och 1976. De som har avlagt examen har i genomsnitt använt sig av studiemedel under knappt fyra och ett halvt läsår, vilket resulterat i ett lånebelopp på cirka 35.000 kronor (se tabell 2:4 och 2:5). Helt annorlunda är situationen för dem som startar sina högskolestudier 1984. Om de använder sig av studiemedel under lika lång tid, kommer de inte att ha lånat 35.000 utan snarare 135.000, dvs fyra gånger så mycket. Att ökningen blir så våldsamt, beror främst på den kraftiga inflationen, men också på att bidragets andel successivt minskat (tabell 1:1). Härtill kommer att återbetalningen blir mer betungande på grund av att indextalet höjts. Med en amorteringstid på 20 år kommer det totala beloppet, som skall betalas tillbaka, att närma sig 1/4 miljon!

Vilka vågar under dessa förhållanden satsa på en högskoleutbildning? Troligen blir det få från de ekonomiskt svagare grupperna i samhället. En skuldsättning i denna storleksordning torde för dem te sig som något mycket allvarligt, särskilt med tanke på den svaga reallöneutvecklingen inom många akademikeryrken under senare år. Däremot kommer inte följderna att bli lika märkbara bland dem som kommer från de övre samhällsskikten, för vilka stora studielån inte är lika avskräckande (se Nilsson, 1984, s 153-154). Resultatet av denna utveckling kommer att visa sig i en ökad social snedrekrytering - något som redan gjort sig märkbart åtminstone inom de längre högskoleutbildningarna (Kim, 1983, s 83; Svensson, 1981, s 44).

En ökad social snedrekrytering medför i sin tur allvarliga konsekvenser, såväl ur ett jämlikhets- som ur ett effektivitetsperspektiv. Ur den enskildes synpunkt är det orättvist, att gå miste om - kanske inte i första hand en hög inkomst - men alla de icke monetära intäkter som en kvalificerad utbildning ger. Intäkter i form av bl a självständigare och intressantare arbete, högre status, rikare fritidsliv och starkare självkänsla; allt nära sammanlänkat med graden av utbildning, vilket på ett övertygande sätt visats i en nyligen publicerad forskningsrapport (Härnqvist, 1984).

Ur samhällets synpunkt är det ett slöseri med resurser, att många ungdomar med goda förutsättningar för högre studier och forskning ej ägnar sig åt detta, när det framtida behovet av personer med kvalificerad utbildning blir allt större. Speciellt måste man uppmärksamma den betydande begåvningsreserv som finns bland flickor från arbetarhem, för vilka ekonomiska aspekter har en mycket avgörande roll i studie- och yrkesvalet. Detta fastslås bl a i en undersökning av Ekehammar och Löfgren (1984), som behandlar rekryteringen till forskarutbildningen i Sverige.

Om man skall få en rättvisare och effektivare rekrytering, måste man ovillkorligen komma till rätta med den allt hastigare växande skuldbördan, som en lång högskoleutbildning medför. Vilka åtgärder bör vidtagas? Låt oss granska de synpunkter som framförts av deltagarna i denna undersökning.

Följande fyra huvudförslag framförs:

1. Inför studielön
2. Öka bidragsdelen
3. Sänk indexavgiften
4. Gör indexavgiften avdragsgill

De båda första förslagen innebär att återbetalningsbördan i varierande grad reduceras, genom att man vidtar vissa förändringar i systemet redan vid tilldelningen av studiemedlen, medan de båda senare kräver att reglerna för återbetalningen ändras. Om man vill främja en bredare rekrytering, tror jag att man i första hand skall inrikta sig på förslag 1 eller 2. Av dessa torde det som förordar en höjd bidragsdel vara mest realistiskt. En höjning av studiebidraget medför nämligen inte några drastiska utgiftsökningar för statskassan, vilket påpekas i CSN:s anslagsframställning för budgetåret 1984/85.

"En höjd bidragsdel innebär inte något väsentligt ökat resursutflöde, eftersom det i huvudsak rör sig om en omfördelning mellan bidrag och lån. Om t ex bidraget fördubblas beräknas utflödet öka med ca 20 Mkr. Först i ett längre perspektiv (15-20 år) uppstår större kostnadsökningar i form av minskad återbetalning av studiemedel. Samhället åsamkas emellertid också stora kostnader genom att tillhandahålla

kredit under så lång tid som studiemedelssystemet medger. En förändring av relationerna mellan studiebidrag och återbetalningspliktiga studiemedel i syfte att minska skuldsättningen för de studerande skulle kanske mot den bakgrunden inte bli alltför kostsam". (CSN, 1983, s 102)

Att fördubbla bidragsdelen, som det talas om i ovanstående citat, är definitivt ett steg i rätt riktning. Även efter en sådan höjning skulle dock bidraget endast utgöra 1/7 av hela studiemedelsbeloppet, vilket ej torde vara tillräckligt för att uppnå några mer påtagliga förändringar i rekryteringsmönstret. Bidraget måste höjas betydligt mer, åtminstone till den 1/4 som var dess ursprungliga andel. Om det av statsfinansiella skäl visar sig omöjligt att göra en höjning av den storleksordningen för alla högskolestuderande, föreslår jag att även bidragsandelen görs variabel. Detta skulle innebära att de mest behövande inte enbart fick högre studiemedel, utan att de även erhöll en större andel av det totala beloppet i form av bidrag.

Vilka kriterier som skall styra den differentiella tilldelningen, inom vilka gränser som det totala studiemedelsbeloppet respektive bidragsdelen skall variera, liksom en mängd andra frågor som sammanhänger med övergången till ett mer selektivt system, måste givetvis utredas noggrant. I ett sådant utredningsarbete kan vårt projekt bidra med väsentlig information. Jag tänker inte bara på de resultat som presenterats i denna och tidigare rapporter. I än högre grad gäller det uppgifter som nu insamlas bland personer som är födda 1963, dvs tio år senare än deltagarna i denna undersökning. Det rör sig bl a om uppgifter som belyser inställningen till olika studiefinansieringsfrågor bland dem som nu står inför valet att satsa eller inte satsa på en högskoleutbildning.

Avslutningsvis kan man då ställa frågan, varför jag inte inväntat analyserna av dessa nyare uppgifter, utan bygger min diskussion på data som har klart lägre situationsvaliditet. Svaret är: Tiden är knapp! Det är oerhört angeläget att man snarast möjligt försöker bromsa de lavinartat växande studieskuldena. Görs inte detta, följer inte bara stora framtida ekonomiska svårigheter för de enskilda studiemedelstagarna, utan dessutom riskerar sam-

hället att göra en i dubbel mening dålig investering, dels att få mindre lämpade ungdomar till högre utbildning, dels att ej återfå de utlånade pengarna. Den nuvarande utvecklingen med allt högre studieskulder i kombination med svaga lönelöft kan nämligen leda till att många ej kommer att klara av återbetalningen, utan att samhället blir nödgat att tillgripa någon form av avskrivning (Jfr CSN, 1983, s 105).

Avslutande kommentarer

Efter att ha granskat resultaten i denna undersökning, kan man konstatera att merparten av kritiken mot det nuvarande studiemedelssystemet kan sammanfattas i två punkter:

- 1) En stor andel av de studerande anser att det erhållna studiemedelsbeloppet är otillräckligt.
- 2) En än större andel påstår att skuldbördan blivit mycket betydande, beroende på att studiemedlen till allt större del kommit att bestå av lån samt att den årliga uppräkningsgraden av detta lån höjts.

Denna kritik har jag tagit fasta på - och då det tyvärr torde vara orealistiskt att få gehör för rejäla höjningar av vare sig totalbelopp eller bidragsdel för samtliga studerande - förordas en övergång till ett mer selektivt system. Ett sådant system skulle prioritera studerande med stora utgifter och små tillgångar, vilket förhoppningsvis borde gynna dem som kommer från de ekonomiskt svagare grupperna i samhället.

I undersökningen framförs också kritik av annan art, vilken bl a berör studiemedelssystemets administration. Denna har jag inte tagit upp till någon utförligare diskussion. Detta innebär ingalunda att jag anser denna kritik oväsentlig, utan givetvis bör de framförda synpunkterna beaktas och bli föremål för åtgärder där så är möjligt. Speciellt vill jag peka på önskemålet om fler inbetalningstillfällen per år, vilket framförts av förhållandevis många låntagare.

Följande uppgifter är tagna direkt från CSN (1984 b).

ÅTERBETALNING AV STUDIEMEDEL

Återbetalningstid

Du börjar betala tillbaka två kalenderår efter det att du senast fick studiemedel. Sedan är du återbetalningsskyldig varje år tills skulden är betald även om du börjar studera på nytt och får nya studiemedel. Du kan alltså bara få två återbetalningsfria år en gång. Återbetalningstiden bestäms när du ska betala första gången och beror på hur gammal du är. Följande regler gäller:

- * Om du är 36 år eller yngre när du börjar betala pågår återbetalningstiden t o m det år du fyller 50 år.
- * Om du är mellan 36 och 51 år när du börjar återbetalningen ska skulden vara betald inom 15 år.
- * Om du är 51 år eller äldre när du börjar betala ska skulden vara betald under det år du fyller 65 år.

Inbetalningsdagar

Den preliminära avgiften fördelas normalt på tre inbetalningstillfällen, den 6 juni, 6 september och 6 december.

Exempel på betalningsplan

Om du är 31 år när du börjar betala blir återbetalningstiden 20 år. Om skulden är 60.000 kr blir avgiften 3.000 kr (60.000:20). Regleringstalet antas vara 4.2% under hela återbetalningstiden.

År	Skuld 1 jan	Avgift	Skuld efter bet	Uppräkn 4.2%	Skuld 31 dec
1	60.000	3.000	57.000	2.394	59.394
2	59.394	3.126	56.268	2.363	58.631
3	58.631	3.257	55.374	2.326	57.700
4	57.700	3.394	54.306	2.281	56.587
5	56.587	3.537	53.050	2.228	55.278
6	55.278	3.686	51.592	2.167	53.759
7	53.759	3.841	49.918	2.097	52.015
8	52.015	4.002	48.013	2.017	50.030
9	50.030	4.170	45.860	1.926	47.786
10	47.786	4.345	43.441	1.825	45.266
11	45.266	4.527	40.739	1.711	42.450
12	42.450	4.717	37.733	1.585	39.318
13	39.318	4.915	34.403	1.445	35.848
14	35.848	5.121	30.727	1.291	32.018
15	32.018	5.336	26.682	1.121	27.803
16	27.803	5.560	22.243	934	23.177
17	23.177	5.794	17.383	730	18.113
18	18.113	6.037	12.076	507	12.583
19	12.583	6.291	6.292	264	6.556
20	6.556	6.555	0	0	0
Summa		91.211		31.212	

Som framgår av exemplet minskar skulden långsamt i början men mycket snabbt på slutet, pga stigande avgifter och minskande skulduppräknig.

Uppskov

Du som är bosatt i Sverige får helt uppskov med avgiften om ditt avgiftsunderlag inte överstiger 71.000 kr.
Om du får uppskov under ett eller flera år förlängs återbetalningstiden med samma tid.

Beräkning av avgiftsunderlag

Egen taxerad inkomst

- + eget underskott i förvärvskälla (t ex ränteavdrag)
- barnavdrag (se punkt a)
- + egen skattepliktig förmögenhet över 121.800 kr (6 basbelopp)
- + del av makens taxerade inkomst (se punkt b)

a Barnavdrag. Om du har vårdnaden om ett eller flera barn under 10 år är du berättigad till ett schablonavdrag för barntillsynskostnader som uppgår till ett basbelopp (f n 20.300 kr).

b Makens taxerade inkomst. Vid beräkningen av avgiftsunderlaget tar CSN hänsyn till en varierande andel av makens taxerade inkomst. Andelen varierar mellan 40 och 65%.

Vid ansökan om uppskov tas hänsyn till din makes (jämställds) inkomst. Detta medför inte att maken är betalningsskyldig för din avgift. Det är alltid du själv som har ansvaret för betalningen även om du saknar inkomst och din betalningsförmåga är beroende av din makes ekonomi.

Avskrivning

Studiemedel avskrivs i regel vid dödsfall liksom den skuld som inte hinner betalas före 66 års ålder. Vidare finns det möjlighet till avskrivning p g a sjukdom eller vuxenstudier.



När du började studera vid universitet/högskola, seminarium eller motsvarande, fanns möjlighet att få s. k. studiemedel till hjälp för finansieringen av studierna. Denna form av studiestöd, som infördes 1965, gäller fortfarande även om reglerna för att få studiemedel och för återbetalning ändrats vid flera tillfällen. Ytterligare förändringar av regelsystemet diskuteras för närvarande, vilket du kanske uppmärksammat i massmedia. För att bl. a. bedöma vilka effekter dessa förändringar kan få för den enskilde individen och för samhället, krävs emellertid en ingående kunskap om hur studiestödet utnyttjats av olika studerandegrupper och vilken betydelse studiemedlen haft i jämförelse med andra sätt att finansiera studierna. Sådan kunskap saknas i stor utsträckning idag.

Vid pedagogiska institutionen, Göteborgs universitet, pågår ett forskningsprojekt, vilket syftar till att ge just denna form av kunskap. Denna enkät utgör en del av det faktaunderlag projektet måste ha för sitt arbete.

Anledningen till att just du utvalts att besvara enkäten är, dels att du enligt högskoleregistret har påbörjat eftergymnasiala studier, dels att du tidigare deltagit i en undersökning, som omfattade alla individer i Sverige födda på någon av dagarna 5, 15 och 25 i någon månad 1953. I samband med den undersökningen, som genomfördes 1966, fick du bland annat besvara en del frågor om dina framtidsplaner vad gällde utbildning och yrke. Dessa tidiga planer är av stort intresse, inte minst för att bedöma studiestödets betydelse för rekrytering till högre utbildning.

Nu, drygt 15 år senare, skulle vi vilja veta vilken utbildning och vilket yrke du skaffat dig samt hur du finansierade dina studier. Vidare vill vi veta hur du bedömer studiestödets betydelse i detta sammanhang. Det är vår förhoppning att de resultat vi kommer fram till skall bidra till att det framtida studiestödssystemet blir så bra som möjligt.

Undersökningen bekostas av Forskningsrådsnämnden och Universitets- och högskoleämbetet. Dina svar stannar emellertid hos oss och används bara för statistisk bearbetning ihop med de tidigare uppgifterna. I våra rapporter kommer medelvärden, procenttal och andra statistiska mått att redovisas för grupper, däremot inget som gör det möjligt att känna igen enskilda personer. De uppgifter du nu lämnar, liksom övriga uppgifter, är skyddade av sekretesslagen och undersökningsplanerna liksom själva enkäten har även granskats och godkänts av Datainspektionen.

På formulärets första sida är ett s. k. löpnummer, vilket behövs bl. a. för att vi skall veta vem som svarat. Härigenom behöver vi inte i onödan skicka ut påminnelser till dig.

Ditt deltagande är naturligtvis frivilligt, men för att resultaten skall bli tillförlitliga och användbara krävs att praktiskt taget alla svarar. Därför ber vi dig att fylla i formuläret **så snart som möjligt** och skicka tillbaka det i bifogade svarskuvert.

Om du, trots vad uppgifterna i högskoleregistret säger, inte påbörjat högre studier ber vi dig ange detta på frågeformuläret och endast besvara de två första frågorna.

Vill du veta ytterligare något om undersökningen kan du skriva till oss under den adress som anges på svarskuvertet eller ringa undertecknade på telefon 031/87 80 00.

Vi tackar på förhand för din medverkan.

Med vänliga hälsningar



Allan Svensson
Professor



Sven-Eric Reuterberg
Universitetslektor

1. Vilken sysselsättning har du för närvarande?

Du kan sätta flera kryss om du samtidigt gör flera saker t. ex. studerar och sköter hushåll.

- | | |
|---|---|
| <input type="checkbox"/> Anställd på heltid | <input type="checkbox"/> Arbetslös |
| <input type="checkbox"/> Anställd på deltid | <input type="checkbox"/> Sjuk/sjukledig |
| <input type="checkbox"/> Egen företagare | <input type="checkbox"/> Barnledig |
| <input type="checkbox"/> Studerar | <input type="checkbox"/> Sköter familjens hushåll |
| <input type="checkbox"/> Annat: _____ | |

2. Vilket yrke har du?

Ange det yrke du räknar som ditt huvudycke även om du inte arbetar inom det just nu. Beskriv ditt yrke så noga att vi förstår vad det är.

3. Vid vilken eller vilka högskoleutbildningar är eller har du varit registrerad?

Om du varit inskriven vid flera, ange den tidigaste med 1, nästa med 2 osv.

- | | |
|---|---|
| <input type="checkbox"/> Teologisk fakultet | <input type="checkbox"/> Teknisk högskola |
| <input type="checkbox"/> Juridisk fakultet | <input type="checkbox"/> Handelshögskola |
| <input type="checkbox"/> Humanistisk fakultet* | <input type="checkbox"/> Veterinärhögskola |
| <input type="checkbox"/> Samhällsvetenskaplig fakultet* | <input type="checkbox"/> Skogshögskola |
| <input type="checkbox"/> Naturvetenskaplig fakultet* | <input type="checkbox"/> Lantbrukshögskola |
| <input type="checkbox"/> Medicinsk fakultet | <input type="checkbox"/> Socialhögskola |
| <input type="checkbox"/> Odontologisk fakultet | <input type="checkbox"/> Gymnastikhögskola |
| <input type="checkbox"/> Farmaceutisk fakultet | <input type="checkbox"/> Journalisthögskola |
| <input type="checkbox"/> Sjukgymnastinstitut | <input type="checkbox"/> Lärarhögskola |

Övrig eftergymnasial utbildning. Ange vilken: _____

*Ingår i de filosofiska fakulteterna.

4. Vilken utbildning har du genomgått innan högskolestudierna?

- 3- respektive 4-årig gymnasieskola eller motsvarande
 2-årig gymnasieskola, fackskola, folkhögskola eller motsvarande
 Annan utbildning. Ange vilken: _____

5a. Du som avlagt någon högskoleexamen:

Ange vilken eller vilka: _____

5b. Du som ej avlagt en fullständig högskoleexamen men fullföljt vissa kurser inom högskolan:

Ange omfattningen i betyg eller poäng (1 betyg = 20 poäng): _____

6. *Under hur många terminer har du studerat vid universitet/högskola, seminarium eller motsvarande?*

På heltid _____ terminer

På deltid _____ terminer

Du som deltidstuderade vissa terminer: Vilket eller vilka var dina motiv för att studera på deltid i stället för heltid?

7. *Har du under högskoletiden gjort något studieuppehåll (en termin eller längre) då du huvudsakligen ägnade dig åt annan verksamhet än studier?*

() Nej

() Ja

Om ja: Vad var orsaken/orsakerna till studieuppehållet?

8. *Avbröt du dina högskolestudier tidigare än vad du hade planerat, då du påbörjade studierna?*

() Nej

() Ja

Om ja: Vad var orsaken/orsakerna till att du avbröt studierna tidigare än du hade planerat?

9. *På vilket eller vilka sätt har du täckt dina levnadsomkostnader under högskolestudierna?*

Ange i följande tabell vad som mest bidrog till din försörjning. Du kan sätta flera kryss.

- Kost och logi i föräldrahemmet
- Kontantbidrag från föräldrar eller anhöriga
- Samboende med förvärvsarbetande partner
- Egna arbetsinkomster
- Statliga studiemedel
- Stipendier
- Banklån eller privata lån
- Annat. Ange vad: _____

10. *Under hur stor del av studietiden utnyttjade du studiemedel?*

- Under hela tiden
- Under en större del (ca 75%)
- Under en viss del (ca 50%)
- Under en mindre del (ca 25%)
- Utnyttjade ej studiemedel

Fråga 11 besvaras endast av de som ej utnyttjat studiemedel eller utnyttjat dem under endast en del av högskoletiden. Fråga 12 och resterande frågor besvaras av samtliga.

11. *Varför utnyttjade du inte studiemedel över huvud taget eller under endast en viss del av studietiden?*

Ange ett eller flera skäl.

- Kunde finansiera studierna på annat sätt än med hjälp av studiemedel.
 - Vågade ej dra på mig den skuldsättning som studiemedel medför.
 - Sökte studiemedel, men fick inga.
 - Övrigt. Ange vad: _____
-

12. *I vilken utsträckning kunde du finansiera dina studier med hjälp av studiemedel?*

- I full utsträckning
- I stor utsträckning (ca 75%)
- I viss utsträckning (ca 50%)
- I ringa utsträckning (ca 25%)
- Inte alls. Använde ej studiemedel

13. *Om inte statliga studiemedel hade funnits att tillgå när du började studera, hade du ändå börjat?*

- () Ja, säkerligen
 () Ja, troligen
 () Nej, troligen inte
 () Nej, säkerligen inte

14. *Förvärvsarbetade du under sommarferierna?*

- () Nej, aldrig
 () Ja, vissa år
 () Ja, varje år

15. *Förvärvsarbetade du under terminstid, parallellt med studierna?*

- () Nej, aldrig
 () Ja, under vissa terminer
 () Ja, under varje termin

16. *Amorterar du för närvarande på studiemedlens lånedel?*

- () Ja
 () Nej, har inte haft några återbetalningspliktiga medel
 () Nej, har ännu inte påbörjat återbetalningen
 () Nej, har redan återbetalat hela lånedelen
 () Nej, har för närvarande uppskov med återbetalningen på grund av:

17. *Anser du att återbetalningsreglerna bör ändras i något avseende?*

- () Nej
 () Ja. På vilket sätt? _____

18. *Vilka anser du vara de största för- respektive nackdelarna med det ståtliga studiemedelssystemets utformning?*

Fördelar: _____

Nackdelar: _____

19. *Övriga synpunkter:* _____

TACK FÖR HJÄLPEN!

Tabell III:1 *Andelen män inom olika undergrupper som kommenterat studiemedlens fördelar. Procent.*

Svarskategori	<u>Soc.gr.I</u>		<u>Soc.gr.II</u>	
	Ex.	Ej ex.	Ex.	Ej ex.
I Utbildningsmöjligheter för alla	22	22	21	23
II Bra utformat system	25	24	20	23
III Lågt indextal	26	19	21	16
IV Goda återbetalningsvillkor	21	21	26	15

Tabell III:2 *Andelen kvinnor inom olika undergrupper som kommenterat studiemedlens fördelar. Procent.*

Svarskategori	<u>Soc.gr.I</u>		<u>Soc.gr.II</u>	
	Ex.	Ej ex.	Ex.	Ej ex.
I Utbildningsmöjligheter för alla	18	27	38	16
II Bra utformat system	29	20	18	16
III Lågt indextal	10	5	18	8
IV Goda återbetalningsvillkor	15	11	17	13

Tabell IV:1 *Andelen män inom olika undergrupper som kommenterat studiemedlens nackdelar. Procent.*

Sammanlagna svarskategorier	<u>Soc.gr.I</u>		<u>Soc.gr.II</u>	
	Ex.	Ej ex.	Ex.	Ej ex.
A Beloppets otillräcklighet	19	30	16	29
B Proportionen lån - bidrag	21	15	18	24
C Indexberäkningar	19	15	33	9
D Administrativa regler	21	32	17	24

Tabell IV:2 *Andelen kvinnor inom olika undergrupper som kommenterat studiemedlens nackdelar. Procent.*

Sammanlagna svarskategorier	<u>Soc.gr.I</u>		<u>Soc.gr.II</u>	
	Ex.	Ej ex.	Ex.	Ej ex.
A Beloppets otillräcklighet	13	21	10	13
B Proportionen lån - bidrag	15	10	17	12
C Indexberäkningar	29	30	17	29
D Administrativa regler	24	21	19	16

FRÅGA 17. ANSER DU ATT ÅTERBETALNINGSREGLERNA BÖR ÄNDRAS I NÅGOT AVSEENDE?

Exempel på förslag som förts till de olika kategorierna.

I Slopa eller minska indextalet

- Slopa indexregleringen! Utarbeta ett system som ger en rimlig chans att inom överskådlig framtid betala tillbaka lånet.
- Villkoren avviker efter senaste "ränte" (index)-höjningen inte särskilt mycket från vanliga banklån. Återbetalningarna blir betungande och det som man vid studietiden ansåg var ett mycket fördelaktigt sätt att låna pengar gäller inte längre. Minska indexuppräknningen!
- Eftersom man vid studietidens början utlovades ett "räntetak" på högst 3,2% per år förefaller det rimligt att (liksom för andra typer av lån till fast ränta) detta garantital bibehålles. Den nu aviserade höjningen med 1% borde i konsekvensens och ärlighetens namn ej tillåtas.

II Gör indextalet avdragsgillt

- Räntorna borde på något sätt likställas med andra underskotts-räntor, dvs helt eller delvis vara avdragsgilla.
- Jag ser gärna en valmöjlighet mellan nuvarande system där man skriver upp skulden varje år, och ett konventionellt lån med fast amortering och ränta. Det skulle kunna höja återbetalningstakten utan att därför bli alltför betungande.

III Efterskänk lånen helt eller delvis

- Den icke-återbetalningspliktiga delen av studiemedlen bör ökas betydligt, eller helst bör nuvarande system ersättas av någon form av studielön.
- Inför studielön och högre krav på studieprestationen, med andra ord ingen återbetalning.
- En viss efterskänkning av lån om man fullbordar examen samt jobbar inom yrket, säg 5 år. Hur det än är så har man betalat sina studier själv via lån, och "avstått" från inkomst under tiden.
- Studieskulden skulle efterskänkas, om man tvingas gå arbetslös därför att man inte får arbeta inom det yrkesområde man är utbildad för.

IV Mildra återbetalningsbördan under de första åren

- Ytterligare ett eller flera amorteringsfria år. Amorteringen bör vara lägre i början och öka efter ca 5 år.
- Om man ej får arbete direkt tycker jag att 2 fria år blir för lite, man hinna inte få upp någon inkomst då. Eller spara något. Då man slutar studera har man oftast lägre standard än de som arbetat längre och det tar många år innan man kommer upp i motsvarande även om man har högre lön med högre utbildning. Många har bott i studentrum och ska då man börjar att arbeta samla ihop till ett hem, om man då samtidigt ska betala av på studielånen blir det ganska knappt.
- De som studerar när de är äldre får jobbiga återbetalningar eftersom allt skall vara återbetalt till 50 år. Rimligare vore att man har ett visst antal år på sig att betala, man förväntas ju trots allt förvärvsarbeta till 65 års ålder.

V Tag större hänsyn till inkomst och försörjningsbörda

- Återbetalning i förhållande till återbetalningsmöjligheter. Olika utbildningar leder till yrken i olika inkomstklasser trots att man ägnat lika lång tid till studier och alltså har lika stora studieskulder. Återbetalningen skall därför anpassas efter de inkomster man har under återbetalningstiden.
- Förmånligare för småbarnsföräldrar att få uppskov med återbetalningen alltefter hur många barn som omhändertas i hemmet. Samhället besparas daghems kostnader och föräldrarna "har råd" att vara hemma utan att lånets amorteringstid ökas och utan att summan blir högre p g a det s k indexsystemet.

VI Slopa äktamake-bandet vid återbetalningen

- Äkta make bör ej bli skyldig betala om man ej kan själv.
- Det skall alltid anses som ett personligt lån. Även vid prövning för uppehåll med amortering. Make/makas lön bör ej diskuteras i sammanhanget, endast min lön som låntagare bör ligga till grund för alla typer av bedömningar.

VII Högre bonus vid snabbare återbetalning

- Man skulle få ett fint erbjudande om att förmånligt få betala tillbaka alltsammans när man varit ute i yrkeslivet 5-6 år.
- Premien vid frivillig återbetalning är löjligt låg, denna bör höjas väsentligt.

VIII Fler amorteringstillfällen per år

- Sprid betalningarna på 4 tillfällen i stället för 3.
- Fördela återbetalningstillfällena under året så att man slipper betala precis före jul samt direkt före och efter semestern.
- Vill ha möjlighet att betala varje månad och att beloppet dras direkt från lönen.

Referenser

- Blaug, M & Woodhall, M (1978) Patterns of subsidies to higher education in Europe. Higher Education, 7, s 331-361.
- Centrala studiestödsnämnden (1979) Studiestödsstatistik 1965/66-1977/78. Sundsvall: Rapport, Nr 3.
- Centrala studiestödsnämnden (1983) Anslagsframställning 1984/85. Sundsvall.
- Centrala studiestödsnämnden (1984a) Studiestödet. Meddelande från CSN 2/1.
- Centrala studiestödsnämnden (1984b) Återbetalning av studiemedel. Information till skuldbeskedet 84/01.
- Christianson, U & Härnqvist, K (1980) Ling-projektets enkät 1980. Genomförande och bortfallsanalyser. Rapporter från Pedagogiska institutionen, Göteborgs universitet. 1980:12
- Ekehammar, B & Löfgren, E (1984) Rekrytering till forskarutbildning och forskarkarriär. UHÄ/FoU projektrapport 1984:1
- Eriksson, S (1978) Statistisk undersökningsmetodik. Lund: Studentlitteratur.
- Galtung, J (1973) Theory and Methods of Social Research. London: Allen & Unwin.
- Härnqvist, K (1980) En modell för klassificering av jämlikhets-syftande utbildningsreformer. Tidskrift för Nordisk förening för pedagogisk forskning, 1, s 4-9.
- Härnqvist, K (1984) Ling-projektets enkät. Loglineära analyser av enkätsvarens samband med utbildningsnivå, intelligens och social bakgrund. Rapporter från Pedagogiska institutionen, Göteborgs universitet. 1984:02
- Härnqvist, K & Svensson, A (1973) A Swedish data bank for studies of educational development. Sociological Microjournal, 7, s 35-42.
- Kim, L (1983) Att välja eller väljas. En studie av tillträdesreglerna och övergången från gymnasieskola till högskola. UHÄ/FoU projektrapport 1983:4
- Konsumentverket (1983) Hushållets kostnader. Information från Konsumentverket.

- Kristiansson, G & Persson, E (1984) Studiebidrag och förvärvsarbete. En undersökning bland elever på gymnasieskolans 3- och 4-åriga linjer. 60-poängsuppsats från Pedagogiska institutionen Göteborgs universitet.
- Langlet, P & Wärneryd, B (1980) Att fråga. Om frågekonstruktion vid intervju- och enkätundersökningar. Stockholm: Statistiska centralbyrån/Liber.
- Murray, M (1980) Utbildning och jämlikhet. Stockholm: Liber.
- Nilsson, A (1984) Studiefinansiering och social rekrytering till högre utbildning 1920-1976. Lund: Studentlitteratur.
- Reuterberg, S-E (1983) Studiemedlens relativa betydelse för framgång i högskolan. Rapporter från Pedagogiska institutionen, Göteborgs universitet. 1983:02
- Reuterberg, S-E & Svensson, A (1981) Statliga studiemedel - utnyttjande och effekter. Rapporter från Pedagogiska institutionen, Göteborgs universitet. 1981:03
- Reuterberg, S-E & Svensson, A (1982) Ökad börda - minskad vikt? Förändringar i studiemedlens utnyttjande och effekter under 70-talet. Rapporter från Pedagogiska institutionen, Göteborgs universitet. 1982:06
- Reuterberg, S-E & Svensson, A (1983) Studiemedel som rekryteringsinstrument och finansieringskälla. UHÄ/FoU projektrapport 1983:
- Ruin, O (1979) Studentmakt och statsmakt. Stockholm: Liber.
- SOU (1963) Rätt till studiemedel. Studiesociala utredningen IV. Stockholm: Statens offentliga utredningar, Nr 74.
- SOU (1977) Studiestöd. Alternativa utvecklingslinjer. Stockholm: Statens offentliga utredningar, Nr 31.
- Statistiska Centralbyrån (1976) Individualstatistiken. Skoldata för ett urval elever födda 1948 och 1953. Promemorier från SCB. 1976:8
- Statistiska Centralbyrån (1981) De studerandes ekonomi och levnadsstandard. Stockholm: Sveriges officiella statistik. Levnadsförhållanden 1976/78, Nr 29.

- Svensson, A (1981) Jämlikhet i högskolan - fiktion eller realitet?
UHÄ-rapport 1981:25.
- UHÄ (1983) Högskolan under omprövning. Fjorton debattinlägg om
högskolan i den ekonomiska krisen. UHÄ/FoU skriftserie 1983:3.
- Utbildningsdepartementet (1983) Kommittédirektiv. Översyn av reg-
lerna för tillträde till grundläggande högskoleutbildning.
Dir 1983:58.
- Winander, B (1983) Vuxenstuderande - ekonomi, studier, arbete.
Del II. Rapport från Sinova.
- Woodhall, M (1982) Student loans: Lessons from recent international
experience. Policy Studies Institute.

- Reuterberg, S-E & Svensson, A. Studiemedlen som rekryteringsinstrument och finansieringskälla. Förändringar under 70-talet enligt de studerandes bedömningar. 1983:1
- Bladh, A. De studerande och studieorganisationen. Uppföljningsundersökningar 1977—1982. 1983:2
- Wahlén, S & Eklundh, P. Mindre pengar — sämre utbildning? Några undersökningar av effekter av nedskärningar i grundutbildningen. 1983:3
- Kim, L. Att välja eller väljas. En studie av tillträdesreglerna och övergången från gymnasieskolatill högskola. 1983:4
- Elgqvist — Saltzman, I, Eriksson, G-M & Kim, L. Utbildningsdrömmar och utbildningshinder. En enkät- och intervjuundersökning av kvinnor i studentårgångarna 1957, 1962 och 1967. 1983:5
- Ekehammar, B, Löfgren E & Deregård, A. Doktorand 1982. Enkätundersökning av svenska doktorander inom humanistisk, samhällsvetenskaplig och matematisk-naturvetenskaplig fakultet. 1983:6
- Ekehammar, B & Löfgren, E. Rekrytering till forskarutbildning och forskarkarriär. 1984:1
- Löfgren, E, Deregård, A & Ekehammar, B. Kvinnor och män i forskarutbildning. 1984:2
- Svensson, A. Vad skall vi göra åt studiemedlen? Några reflektioner utifrån högskolestuderandes bedömningar. 1984:3

Uppföljning & policystudier

PROJEKTRAPPORT 1984:3

Inom programmet Uppföljning & policystudier genomförs uppföljningar av utvecklingstendenser och studier som analyserar och belyser problem som är väsentliga för policyutvecklingen i högskolan. Inom programmet görs också sammanställningar av forskningsresultat på aktuella problemområden.

Ett tema som för närvarande ägnas stort utrymme gäller de högskolestuderandes situation och betingelserna för högskolestudier. Ett annat aktuellt område är forskarutbildningen och forskningsmiljön.

Denna rapport ingår i serien *projektrapporter* där resultaten från programmets egna projekt redovisas utförligt.

Dessutom utges en *skriftserie* för områdesöversikter, debattskrifter och andra bearbetningar av resultat från olika undersökningar samt en serie med *arbetsrapporter* som förmedlar intressanta delresultat från FoU-arbetet.

Samtliga skrifter kan beställas från UHÄ:s FoU-enhet.

