

GÖTEBORGS UNIVERSITET
Institutionen för pedagogik och didaktik



REKRYTERINGEN TILL TEORETISK GYMNASIEUTBILDNING

En jämförelse mellan sex födelsekohorter

Kjell Härnqvist

S



REKRYTERINGEN TILL TEORETISK GYMNASIEUTBILDNING

En jämförelse mellan sex födelsekohorter

Kjell Härnqvist

UGU-projektet är ett longitudinellt forskningsprogram som syftar till en kontinuerlig utvärdering av skolans verksamhet baserad på riksrepresentativa stickprov av elever. Datainsamlingen sker i samarbete mellan Statistiska centralbyrån och Institutionen för pedagogik, Göteborgs universitet. Uppbyggnaden och vården av de longitudinella databaserna finansieras av medel från Forskningsrådsnämnden.

Abstract

The longitudinal research program "Evaluation Through Follow-up" (ETF) supplies data which make it possible to compare the recruitment to upper-secondary education over a long time span in nationally representative samples. In this report the starting point is taken in the birth cohort of 1934, which was studied in an earlier project. This cohort is compared with the birth cohorts of 1948, 1953, 1967, 1972 and 1977 from ETF.

The transition to and completion of academic upper-secondary education is analyzed with gender, social background, and early school marks (the 1934 cohort) or intelligence (the ETF cohorts) under control. Logistic regression is the main method of analysis, and odds-quotients are calculated both with and without control for background variables.

The main focus of the study is change in social recruitment over time. The major difference is found between social group 1 (upper middle class) and social group 3 (working class). With control for gender and early performance the comparison starts with an odds-quotient of about 25 in the 1934 cohort and decreases to about 5 in the last three cohorts. The major changes occurred from the 1934 to the 1948 cohorts, between which the capacity of the Swedish school system at lower and upper secondary level was strongly increased and geographically dispersed along with curriculum reforms. The changes in later years are to a large extent correlated with the growth of social group 1 in relation to the lower groups indicating a successive decrease in social distance between the groups. The difference between social group 2 (lower middle class) and social group 3 remains at the level of odds-quotient 2 over the whole time span.

The completion of academic upper-secondary education among those who started differentiates very little between the social groups. Female students tend to perform better than males. In the three latest cohorts they are ahead of the males also in transition probabilities.

INNEHÅLL

Sida:

Bakgrund	3
Undersökningsmaterial och variabler	4
Tillströmningen till teoretiska gymnasielinjer - en översikt	5
Analysmetoder	7
Kohort 1934	9
Kohorterna 1948 och 1953	12
Kohorterna 1967, 1972 och 1977	16
Sammanfattande jämförelse mellan kohorterna	19
Utbildningsnivå 1994 för 1948 och 1953 års kohorter	26
Sammanfattning och diskussion	30
Referenser	34

Bakgrund

Den sociala och könsmässiga snedrekryteringen till teoretisk utbildning har varit en återkommande problemställning i svensk utbildningsforskning. Tidiga undersökningar gjordes av statistiker såsom Paul Dahn (1936), Sven Wicksell och Tage Larsson (1936), Sven Moberg och Carl-Eric Quensel (1949) och Sven Moberg (1951). Den beteendevetenskapliga analysen inom problemområdet inleddes av Gunnar Boalt (1947) och Torsten Husén (1948). En översikt av den tidigare forskningen ges av Robert Erikson och Jan O. Jonsson i betänkandet Ursprung och utbildning (1993), som också studerar förändringar över tid (jfr även Erikson & Jonsson, 1996).

I min egen forskning har temat återkommit med viss regelbundenhet - från en skattning av s.k. utbildningsreserver (1958) till en serie undersökningar inom ett program för longitudinella undersökningar som startades 1961. Programmet omfattar nu datainsamlingar för representativa urval ur födelsekohorterna 1948, 1953, 1967, 1972, 1977 och 1982 (Härnqvist, Emanuelsson, Reuterberg & Svensson, 1994). I en uppsats med titeln Finns det fortfarande en 'begåvningsreserv'? (Härnqvist, 1995) utnyttjades resultat från 1972 års födelsekohort för en såvitt möjligt parallell undersökning till den som redovisades 1958 för elever födda 1934. I denna uppsats skall de årskullar som hittills hunnit genomgå gymnasiestadiet jämföras.

Reservundersökningen i 1934 års födelsekohort utgick från det av Gösta Ekman (1951) gjorda antagandet att samtliga ungdomar i den högsta socialgruppen som hade förmåga därtill fick börja och genomföra utbildning på gymnasiet fram till dåvarande studentexamen. Då borde även deras kamrater från lägre socialgrupper som hade samma intellektuella förutsättningar kunna göra det i motsvarande proportioner. Storleken av en reserv skulle då kunna skattas med hjälp av sannolikheter hämtade från socialgrupp 1.

Även om kohortjämförelserna i denna uppsats inte syftar till skattning av begåvnings- eller utbildningsreserver anknyter analyserna till den grundmodell som tillämpades vid 1958 års undersökning. Den bygger på sambanden mellan (1) elevens studieförmåga innan någon differentiering av skolprogrammet skett och (2) elevens övergång till resp. genomförande av teoretiskt inriktade gymnasiestudier. Dessa samband beräknas med eleverna uppdelade efter social bakgrund och kön.

Huvudvariablerna i reservundersökningen 1958 var initiala prestationer i form av betyg från folkskolans årskurs 4, social bakgrund samt utbildning i gymnasium i det skolsystem som då existerade. Dessa är i princip också denna undersökningens huvudvariabler. Stora förändringar har emellertid skett i samtliga hänseenden.

- * I flertalet senare årskullar har betyg getts först på den obligatoriska skolans högstadium. Det mest jämförbara måttet på prestationer före differentieringen i skolan är numera i stället det intelligenstest som i alla kohorter i identisk form genomförts i årskurs 6.
- * Socialgruppsindelningen kan göras enligt ungefär samma principer i alla årskullar men dess innebörd har ändå ändrats i och med att en allt större del av föräldrarna hänförs till den högsta socialgruppen (jfr Svensson, under utgivning).
- * Det gamla gymnasiet med studentexamen som slutsteg har nu blivit en gymnasieskola för praktiskt taget hela årskullar. Likafullt kan en jämförelse mellan de olika kohorterna ge intressanta bidrag till belysningen av skolans roll i en fortgående kompetensutveckling i samhället.

Undersökningsmaterial och variabler

I samtliga årskullar har stora stickprov representativa för hela riket undersökts. I tabell 1 anges principerna för stickprovsdragning samt stickprovets ungefärliga storlek.

Tabell 1. Kohorter och stickprov i analysen.

Födelseår	Datainsamling	Årskurs	Urvalsprincip	Urvalets storlek
Normalt 1934	1956 *	4	Klass i åk 4**	9 500
1948	1961	Normalt 6	Födelsedatum	12 000
1953	1966	Normalt 6	Födelsedatum	10 000
Normalt 1967	1980	6	Klass i åk 6	9 000
Normalt 1972	1982, 1985	3, 6	Klass i åk 3	9 500
Normalt 1977	1987, 1990	3, 6	Klass i åk 3	4 500

* Uppgifterna hämtade från register avseende läget 1945

** Endast pojkar

Den ursprungliga reservundersökningen baserades på ett stratifierat urval av klasser i folkskolans årskurs 4 vårterminen 1945, närmare bestämt var fjärde klass i hela riket. Endast pojkarna registrerades eftersom uppföljningen som gjordes 1956 var beroende av uppgifter från inskrivningen till värnplikstjänstgöring. Stickprovets storlek motsvarade c:a 25 % av pojkarna i en årskull.

I de två första kohorterna i det longitudinella programmet togs stickprovet ut i form av alla elever som var födda på någon av dagarna 5, 15 och 25 i varje månad 1948 resp. 1953, vilket motsvarade c:a 10 % av de årskullar som

normalt befann sig i årskurs 6 vid den första datainsamlingen våren 1961 resp. 1966.

När programmet efter ett längre uppehåll återupptogs 1980 gjordes ett stratifierat urval av klasser i årskurs 6, där majoriteten av eleverna var födda 1967. Från och med kohort 1972 har stickprovet gjorts redan i årskurs 3 och följts upp i årskurs 6, där den för programmet gemensamma intelligenstestningen har genomförts. I kohort 1977 begränsades stickprovet av ekonomiska skäl till c:a 5 % av årskullen.

I kohort 1934 användes som initialt prestationsmått betygssumman i sju ämnen, varvid betygen i skrivning och räkning räknades dubbelt på samma sätt som skedde vid intagningen till dåvarande realskola. Betygssummorna har i bearbetningen indelats i 8 klasser, där 3 motsvarar ett genomsnittsbetyg på drygt B, 5 drygt Ba och 7 drygt AB enligt de dåvarande bokstavsbedygen.

I senare kohorter används poängsumman i begåvningsproven Motsatser och Talserier som mått på initiala prestationer. Summan har transformerats till en 9-gradig normalskala byggd på den sammanlagda fördelningen i samtliga kohorter.

Socialgruppsindelningen i kohort 1934 gjordes enligt faderns yrke i huvudsak enligt principerna i den dåvarande valstatistiken, där socialgrupp 1 motsvarar yrken med längre utbildning och/eller ledande ställning i näringsliv och förvaltning, socialgrupp 3 motsvarar arbetaryrken och socialgrupp 2 yrken med mellanställning i socialt hänseende.

Även i kohorterna 1948 och 1953 baserades socialgruppsindelningen på faderns yrke men med vissa justeringar med hänsyn till faderns utbildning.

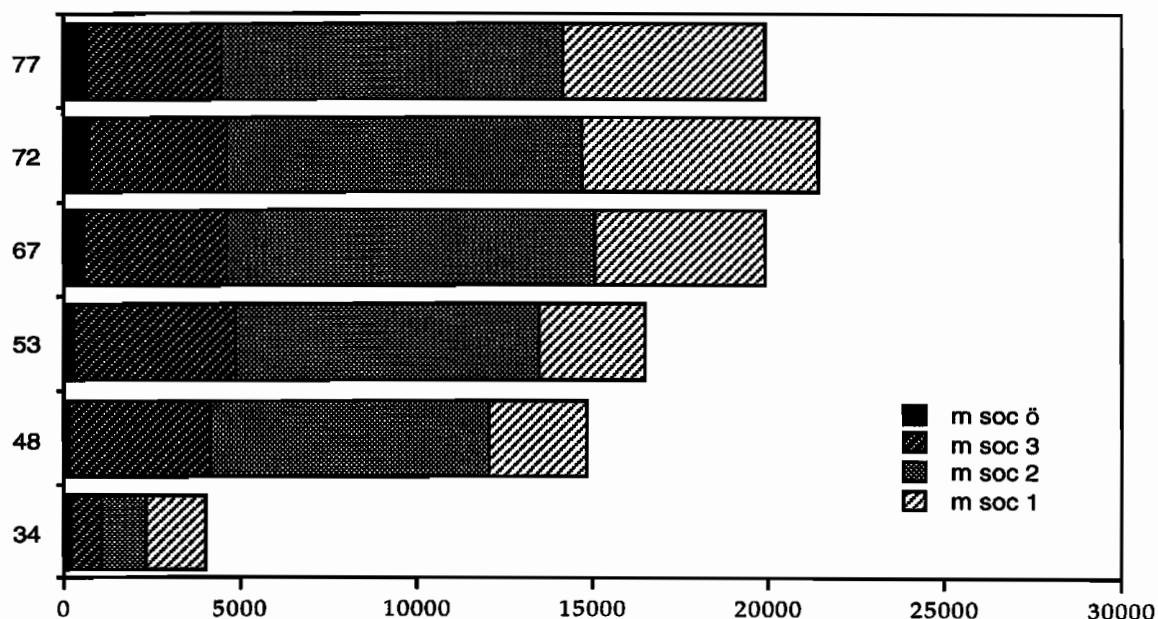
I senare kohorter har socialgruppsindelningen baserats på Statistiska Centralbyråns SEI-koder för båda föräldrarna där det högsta värdet, vanligtvis faderns, fått utgöra hemmets SEI-kod. Dessa koder har i sin tur grupperats samman till tre socialgrupper ungefär enligt de indelningsgrunder som användes i den äldsta kohorten. Hänsynstagandet till båda föräldrarna har dock i vissa fall inneburit högre placering i jämförelse med de äldre kohorterna.

Uppgift om teoretisk gymnasieutbildning avser såväl antagningen till gymnasium som godkänd genomgång av gymnasium. Förändringarna inom skolsystemet har emellertid gjort det nödvändigt att beskriva principerna för varje årskull för sig i anslutning till den kommande resultatredovisningen.

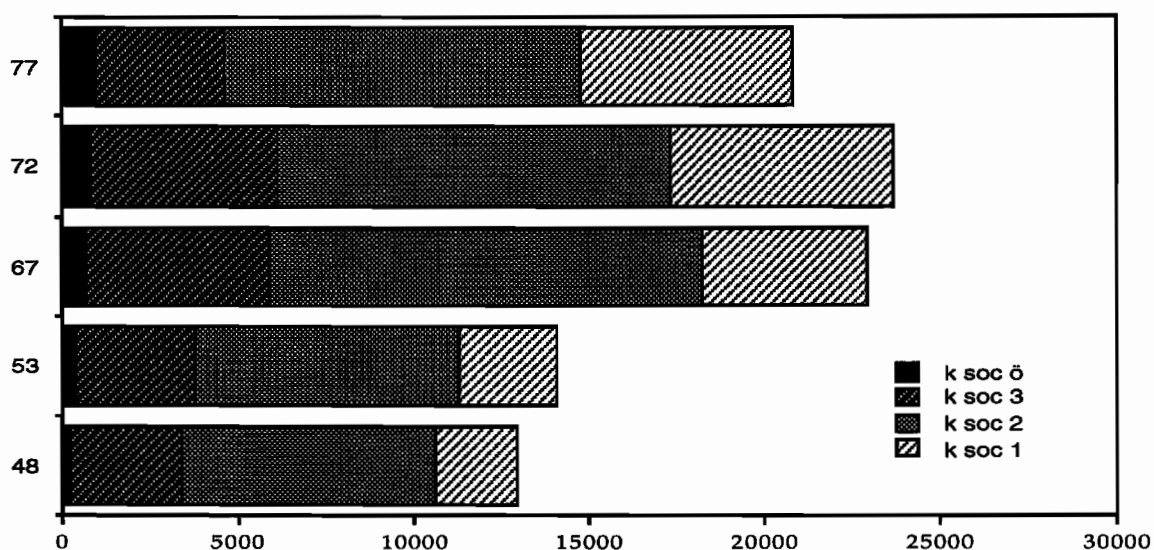
Tillströmningen till teoretiska gymnasielinjer: en översikt

Tillströmningen till teoretiska gymnasielinjer har under den studerade perioden ökat på ett dramatiskt sätt. I den årskull som föddes 1934 började

c:a 4000 pojkar i det dåvarande gymnasiet. Flickorna var åtskilligt färre. Redan i 1948 års födelsekohort hade antalen stigit till c:a 15 000 pojkar och c:a 13 000 flickor. Bland de studerade årskullarna hade kohort 1972 den största tillströmningen till teoretiska gymnasielinjer - c:a 22 000 pojkar och 24 000 flickor. De angivna antalen utgör uppräknings till hela årskullar utifrån de stickprov som beskrivits i tabell 1. På dessa värden har också figurerna 1 och 2 baserats. Där visas antalen som börjat på teoretiska linjer inom olika socialgrupper jämte de som saknar uppgift om socialgrupp (soc ö).



Figur 1. Fördelningen enligt socialgrupp av manliga nybörjare på teoretiska gymnasielinjer. Skattade absoluta tal.



Figur 2. Fördelningen enligt socialgrupp av kvinnliga nybörjare på teoretiska gymnasielinjer. Skattade absoluta tal.

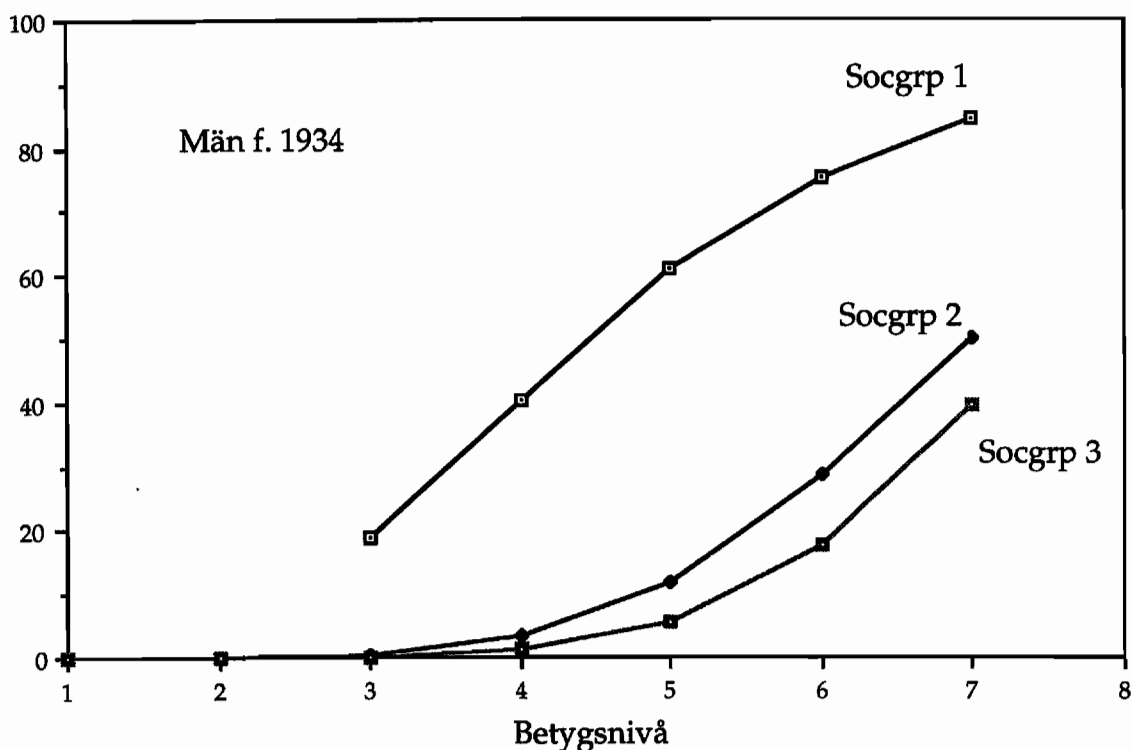
Bland pojkar födda 1934 som övergick till gymnasiet kom nästan hälften från den lilla socialgrupp 1 (m soc 1). För de senare årskullarna bland både pojkar och flickor kom det största antalet från socialgrupp 2 (m & k soc 2). Den grupp som mellan födelseåren 1948 och 1972 växte proportionellt mest var emellertid socialgrupp 1. Bland pojkar i socialgrupp 3 (m soc 3) skedde inga större förändringar i de absoluta antalen mellan 1948 och 1977. Bland flickorna ökades bidraget från socialgrupp 3 däremot markant mellan å ena sidan årskullarna 1948 och 1953 och årskullarna 1967 och 1972. Däremellan låg införandet av den tredelade gymnasieskolan som ersatte det gamla separata gymnasiet.

Bakom dessa förändringar i tillströmningens tillväxt och sammansättning ligger inte bara förändringar i skolsystemet utan också förändringar i de olika socialgruppernas inbördes storlek. Dessutom varierar årskullarnas storlek från omkring 80 000 för 11-åringar födda 1934 till nästan 124 000 för 13-åringar födda 1948. Dessa förhållanden gör att det för den detaljerade jämförelsen krävs mer analytiskt inriktade metoder.

Analysmetoder

Metodiken vid kohortjämförelserna beskrivs lättast genom ett exempel som här hämtas från 1934 års kohort.

I figur 3 visas övergången till gymnasiet i relation till socialgrupp och betyg i folkskolans årskurs 4. Kurvorna baseras på procenttal för observerade frekvenser som utjämnats enligt logit-metoden (jfr nedan).



Figur 3. Sambandet mellan betygsnivå i årskurs 4 och övergång till gymnasium.

I tidigare undersökningar inom det longitudinella programmet har beskrivande diagram av denna typ samt differenser mellan olika socialgruppers procenttal använts i analysen. När tonvikten såsom i denna uppsats ligger på jämförelser mellan olika kohorter med vitt skilda övergångsfrekvenser till teoretisk gymnasieutbildning är det skäl att vid sidan av de beskrivande figurerna och procentskillnader använda odds och oddskvoter samt logistisk regression i analysen. Metodiken beskrivs i allmänna ordalag i det följande.

I betygsklass 6 inom socialgrupp 1 är den observerade andelen som övergått till gymnasium 72.3 %. Detta procenttal kan uttryckas i *odds* enligt formeln $0.723/1-0.723 = 2.61$, som anger hur mycket chansen att börja gymnasium överstiger 50/50. På motsvarande sätt uppgår oddsen för betygsklass 4 till $0.36/1-0.36=0.56$. I betygsklass 6 inom socialgrupp 3 är andelen 29.0 %, vilket ger ett odds på 0.41. I betygsklass 4 når oddset inte högre än till 0.027.

Skillnaden mellan socialgrupperna 1 och 3 kan uttryckas genom en *oddskvot*. För betygsklass 6 är den $2.61/0.41=6.4$ (jfr ovan), för betygsklass 4 $0.56/0.027=20.7$. Dessa kvoter visar hur många gånger större chansen är att få börja i gymnasium om man tillhör socialgrupp 1 jämfört med socialgrupp 3. Detta mått på social snedrekrytering är oberoende av hur hög den genomsnittliga övergångsfrekvensen inom årskullen är.

Om oddsen för olika betygsklasser inom en socialgrupp logaritmeras bildar de i stort sett en rät linje med en lutning som anges av regressionskoefficienten. Värdena på denna räta regressionslinje kan i sin tur avläsas tillbaka till procentandelar, vilket resulterar i det slag av regelbundna kurvor som visas i figur 3 och flera följande figurer. Som regel ligger de utjämnade kurvorna mycket nära de observerade andelarna.

Kohort 1934

I 1934 års kohort följdes manliga elever från årskurs 4 i olika register fram till och med höstterminen 1955 (Härnqvist, 1958, s. 16f). Som teoretisk gymnasieutbildning räknades studier på det allmänna gymnasiet samt vid tekniskt gymnasium. Reservberäkningarna baserades på jämförelser mellan socialgrupp 1 och övriga. Vid här redovisade bearbetning har socialgrupperna 2 och 3 hållits isär med hjälp av bevarade manuskripttabeller, och de elever som saknat uppgift om socialgrupp har uteslutits. Socialgrupperna är mycket olika stora. Knappt 7 % av fäderna har hänförs till grupp 1. Socialgrupp 2 omfattar drygt 33 % och socialgrupp 3 hela 51 %. För knappt 9 % av hela stickprovet saknas uppgift om socialgrupp.

I figur 3 ovan har redan vissa resultat av den förnyade bearbetningen redovisats i diagramform. De olika socialgrupperna skiljer sig markant från varandra och kurvorna i förhållande till betygsnivå har en regelbunden karaktär som går igen i praktiskt taget alla de kommande jämförelserna.

I tabell 2 sammanfattas resultaten för kohort 1934. I den översta deltabellen visas den andel av olika socialgrupper som övergått till teoretisk gymnasieutbildning efter realskola eller grundskola samt de oddskvoter som svarar mot andelarna för de högre socialgrupperna i förhållande till socialgrupp 3. Den sociala snedrekryteringen är enorm - chansen att få börja i gymnasiet är mellan 35 och 40 gånger så stor i socialgrupp 1 som i socialgrupp 3. Grupperna 2 och 3 skiljer sig däremot inte så mycket från varandra.

Tabell 2. Teoretisk gymnasieutbildning i kohort 1934.

Övergångsprocent i olika socialgrupper samt oddskvoter

Män	Procent börjat	Oddskvoter
Socialgrupp 1	60.8	37.6
Socialgrupp 2	9.3	2.5
Socialgrupp 3	4.0	1
Oddskvoter och korrekta prediktioner		
	Börjat	Examen/Börjat
Socialgrupp 2/3	2.1	0.8
Socialgrupp 1/3	24.0	1.3
Betygsklass	3.2	2.2
% korrekt	92.4	78.5
Partiella korrelationer		
	Börjat	Examen/Börjat
Socialgrupp	.34	.03
Socialgrupp 2/3	.09	.00
Socialgrupp 1/3	.34	.00
Betygsklass	.36	..30

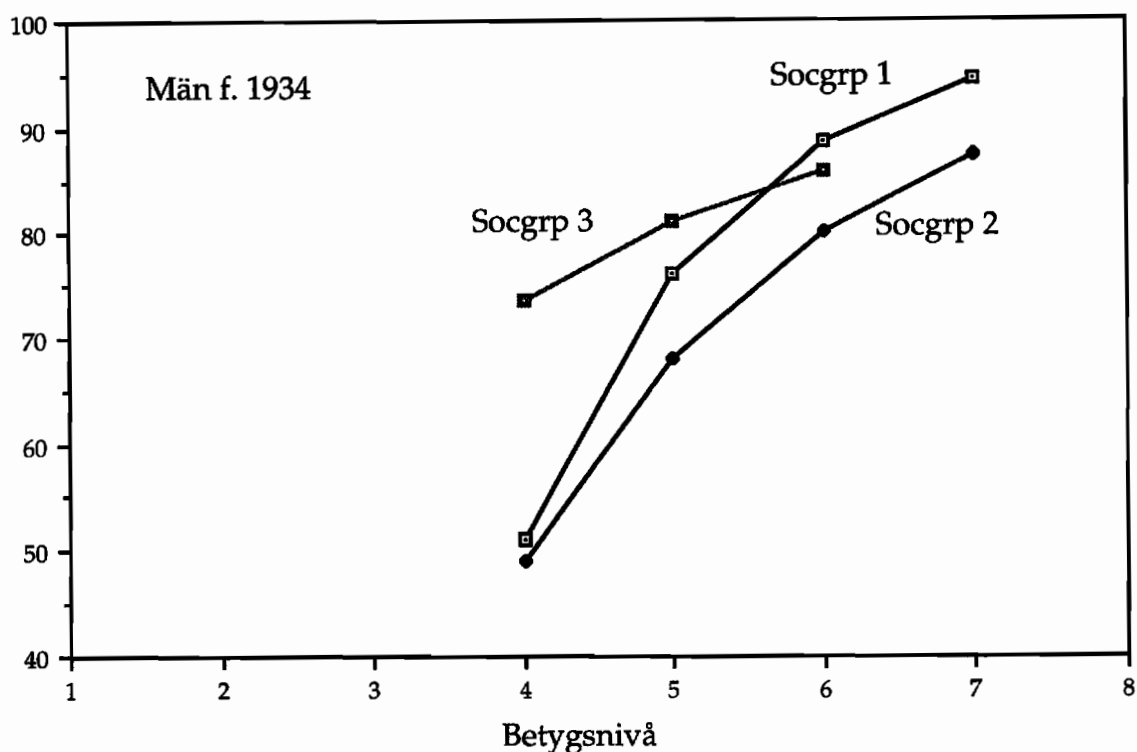
När hänsyn tas till elevernas betyg i folkskolan förblir skillnaderna visserligen mycket stora men reduceras ändå i viss grad. Detta konstanthållande av betyg sker med hjälp av logistiska regressionsberäkningar som redovisas i den andra deltabellen i form av oddskvoter för påbörjade gymnasiestudier samt för andelen examinerade bland dem som börjat i gymnasium.

Oddskvoten för påbörjade gymnasiestudier är måttligt stor mellan socialgrupp 2 och 3 (2.1) men fortfarande mycket stor (24.0) mellan socialgrupp 1 och 3. Mellan två intilliggande steg på betygsskalan är oddskvoten i genomsnitt 3.2, dvs. en och en halv gånger så stor som skillnaden mellan socialgrupp 2 och 3. Med hjälp av de två förklarande variablerna socialgrupp och betygsklass kan drygt 90 % av individerna placeras "rätt", dvs. i den kategori de faktiskt tillhör.

I den nedersta deltabellen visas partiella korrelationer mellan de förklarande variablerna och start resp. genomförande av gymnasiestudier. Den 3-delade socialgruppskalan ger sammanlagt ungefär samma samband som den 8-delade betygsskalan, och huvuddelen av sambandet kommer från skillnaden mellan socialgrupperna 1 och 3.

För andelen som avlagt examen bland dem som börjat är sambanden däremot helt annorlunda. Oddskvoterna mellan socialgrupperna ligger nära värdet ett och de partiella korrelationerna är noll. För betygen är sambandet för examen ungefär detsamma som för övergång till gymnasiet.

Det är alltså vid övergången till gymnasiestudier som den sociala snedrekryteringen sker, däremot inte i fullföljandet av gymnasiestudierna fram till examen. Denna skillnad framträder mycket klart vid jämförelse mellan figurerna 3 och 4.



Figur 4. Sambandet mellan betygsnivå i årskurs 4 och studentexamen bland dem som börjat gymnasium.

För socialgrupperna 1 och 2 löper kurvorna i figur 4 nästan parallellt och i samma inbördes ordning som i figur 3, medan socialgrupp 3 avviker från det tidigare mönstret och visar högre examensandel än socialgrupp 2, i synnerhet kring betygsskalans mitt. Alla kurvor är dock mindre stabila än i figur 3 eftersom de bygger på andelarna inom den mindre del av materialet som börjat på gymnasiet.

Det som visats i tabell 2 är genomsnittliga effekter för hela materialet, men figur 3 antyder att socialgrupp betyder olika mycket för elever på olika betygsnivåer. Detta illustreras i tabell 3, där såväl procenttal som oddskvoter, i båda fallen baserade på de utjämnade värdena för övergång till gymnasium, redovisas separat för olika undergrupper enligt socialgrupp och betyg.

Tabell 3. Övergång till teoretisk gymnasieutbildning bland män i kohort 1934 i förhållande till betygsklass och socialgrupp.

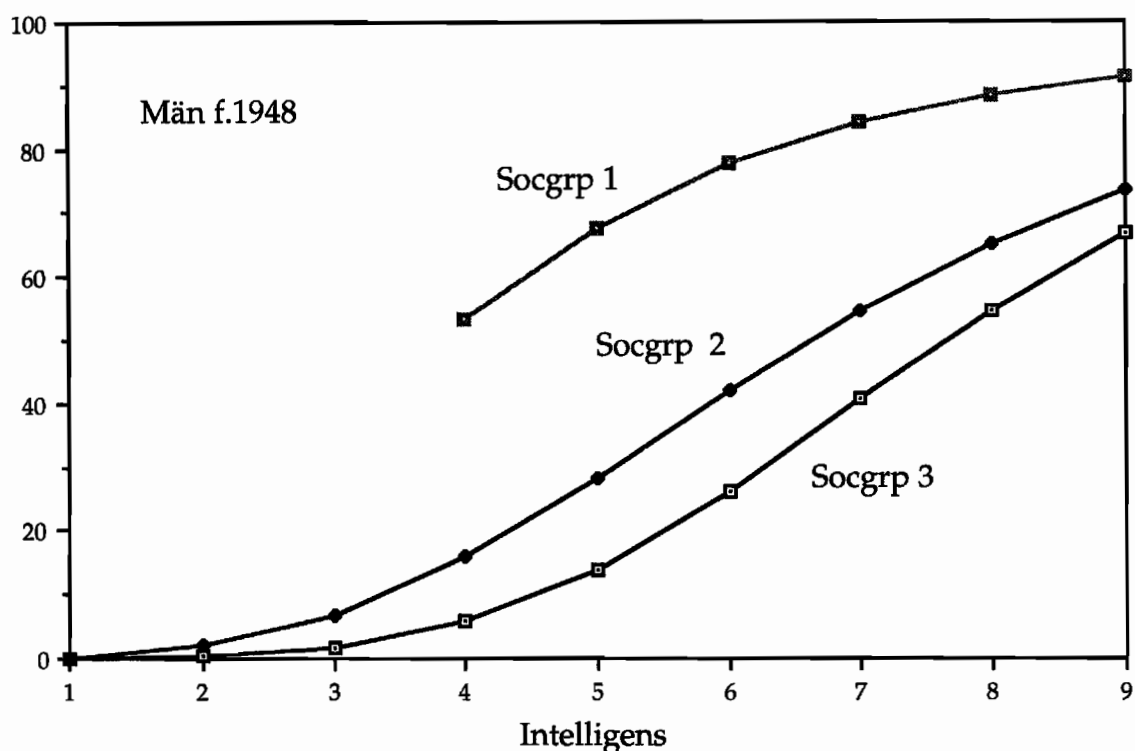
Betygsklass	Socialgrupp	Procent	Oddsquot
Låg (3)	Låg	0	1
	Mellan	1	(4)
	Hög	19	(153)
Mellan (5)	Låg	6	1
	Mellan	12	2.3
	Hög	61	26.7
Hög (7)	Låg	40	1
	Mellan	50	1.6
	Hög	84	8.3

I tabell 3 har tre betygsnivåer urskilts. Låg betygsnivå motsvaras av värdet 3 på betygsskalan (drygt B), mellannivå av värdet 5 (drygt Ba) och hög nivå av värdet 7 (drygt AB). Procenten som börjat varierar från praktiskt taget noll i kombinationen låg-låg till 84 % i hög-hög. Bortsett från den lägsta betygsklassen, där frekvenserna i de lägre socialgrupperna ligger så nära noll att beräkningarna av odds blir mycket instabila, återfinns de största skillnaderna mellan socialgrupp 1 och socialgrupp 3 kring mitten av betygsskalan (oddsquot 26.7).

Kohorterna 1948 och 1953

Det longitudinella program från vilket övriga kohorter är hämtade inleddes 1961 med elever födda 1948. Tillsammans med insamlingen 1966 av data för elever födda 1953 betecknas denna del av programmet Individualstatistikprojektet. Uppgifter om elevernas skolgång registrerades successivt under nio läsår av Statistiska Centralbyrån. Trots vissa luckor i data ger dessa årliga uppgifter en tämligen god bild av deltagandet i olika former av utbildning (SCB, 1976, s. 32-50). För varje elev har den utbildning räknats som anger den högsta nivå där vederbörande varit registrerad, i detta fall 3- eller 4-årigt gymnasium. Uppgiften är jämförbar med "börjat" enligt kodningen av 1934 års kohort.

Även här inleds resultatredovisningen med ett diagram över de tre socialgruppernas övergång till gymnasiet satt i relation till resultaten på intelligenstesten. Figur 5 avser manliga elever födda 1948.



Figur 5. Sambandet mellan intelligens och övergång till teoretiskt gymnasium.

Redan en visuell jämförelse med figur 3 antyder avsevärda förändringar från 1934 till 1948 års kohort. Avståndet mellan kurvorna för socialgrupp 1 och 2 har minskat, mellan 2 och 3 har det ökat.

En kurva för kvinnliga elever från socialgrupp 1 (ej visad här) ligger något lägre än den för manliga elever, och uppgången för socialgrupp 3 på höga begåvningsnivåer är där något lägre. Motsvarande kurvor för kohort 1953 påminner starkt om sina motsvarigheter i kohort 1948. De visas inte här utan i stället hänvisas till den siffermässiga beskrivningen i tabell 4.

Tabell 4. Teoretisk gymnasieutbildning i kohorterna 1948 och 1953.

Övergångsprocent i olika socialgrupper samt oddskvoter

1948	Män	Procent börjat		Samtliga	Oddskvoter Samtliga
		Kvinnor			
Socialgrupp 1	73.4	66.7		70.2	16.9
Socialgrupp 2	29.9	28.3		29.1	2.9
Socialgrupp 3	14.0	11.2		12.6	1
1953					
Socialgrupp 1	72.7	65.2		68.8	11.6
Socialgrupp 2	36.7	32.0		34.7	2.8
Socialgrupp 3	17.3	14.9		16.1	1

Oddskvoter och korrekta prediktioner

	1948	1948	1953	1953
	Börjat	Fullföljt/Börjat	Börjat	Fullföljt/ Börjat
Socialgrupp 2/3	2.3	1.3	2.2	1.2
Socialgrupp 1/3	10.1	1.4	7.8	1.1
Intelligens	2.0	1.4	2.2	1.2
Kvinnor	0.8	1.5	0.8	1.0
Män	1.2	0.7	1.3	1.0
% korrekt	82.2	76.8	80.8	80.0

Partiella korrelationer

	1948	1948	1953	1953
	Börjat	Fullföljt/Börjat	Börjat	Fullföljt/ Börjat
Socialgrupp	.21	.03	.20	.00
Socialgrupp 2/3	.13	.04	.12	.00
Socialgrupp 1/3	.20	.03	.18	.00
Intelligens	.36	.20	.38	.12
Kön	-.03	.07	-.04	.00

De andelar som börjat gymnasieutbildning skiljer sig fortfarande mycket starkt mellan olika socialgrupper. Oddskvoterna för de totala skillnaderna uppgår till 16.9 (1948) resp. 11.6 (1953) mellan socialgrupperna 1 och 3. Mellan de lägre socialgrupperna är kvoterna 2.9 resp. 2.8.

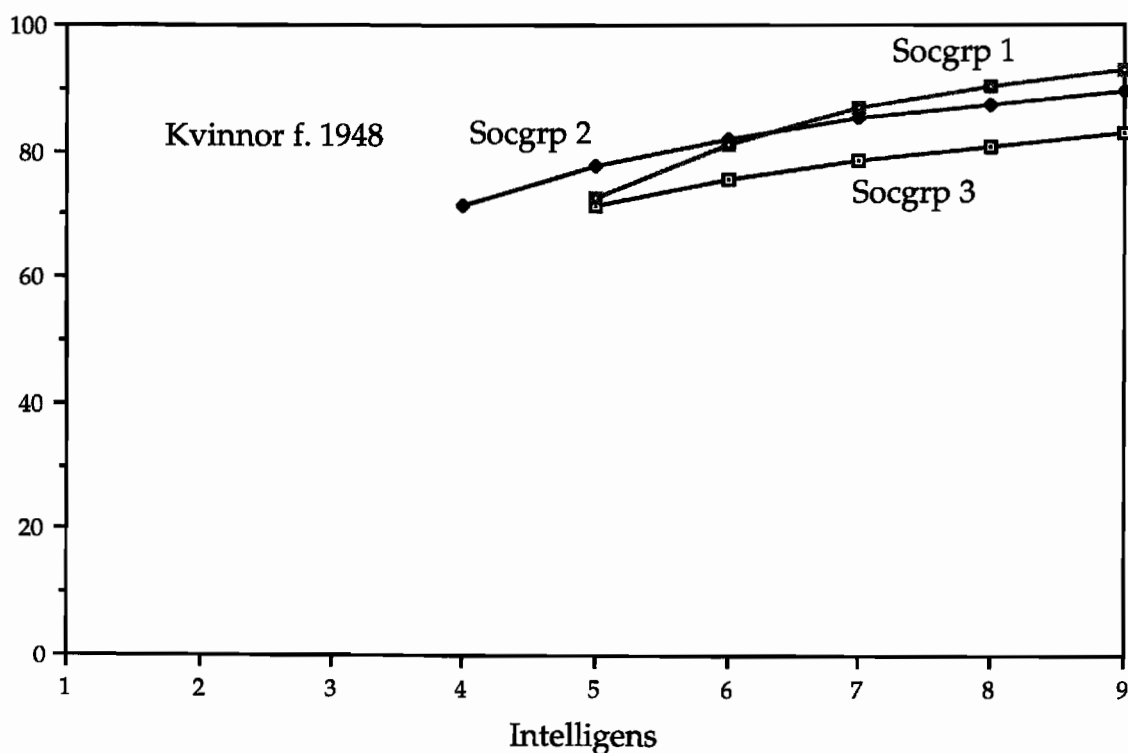
Dessa oddskvoter reduceras avsevärt när intelligens och kön konstanthålls genom logistiska regressioner. Oddskvoten för socialgrupp 1 i förhållande till socialgrupp 3 går ner till 10.1 i kohort 1948 och 7.8 i kohort 1953. En tydlig minskning i snedrekryteringen har alltså skett. Mellan socialgrupperna 2 och 3 är relationerna tämligen oförändrade med oddskvoter nära 2. En enhets ökning på intelligensskalan ger en oddskvot på 2. Männerna övergår oftare till teoretisk gymnasieutbildning än kvinnorna. De korrekta prediktionerna har reducerats från drygt 90 % till omkring 80 %. Som helhet har alltså valet av gymnasieutbildning blivit mindre beroende av bakgrund.

Den minskade snedrekryteringen avspeglas också i korrelationerna som för socialgrupp nu ligger kring 0.20 mot drygt 0.30 i kohort 1934. Intelligens har däremot lika hög korrelation här som betygen hade i kohort 1934.

Normalåriga elever födda 1948 kunde fortfarande avlägga studentexamen enligt traditionell modell, men uppgift om godkänd examen har ej funnits registrerad. För 1953 års kohort förekom ingen särskild avgångsexamen. Med hjälp av vissa antaganden har det dock varit möjligt att göra en ungefärlig beräkning av andelen som fullföljt bland dem som börjat.

För kohort 1948 har beräkningen grundats på dem som under minst tre år bedrivit studier inom gymnasiet och såsom sista notering haft uppgift om att de nått gymnasiets avgångsklasser, årskurs 3 inom 3-årigt gymnasium eller årskurs 4 inom 4-årigt. Dessa elever, sammanlagt 76.4 % av dem som något år gått på gymnasiet, har ansetts ha fullföljt sina studier. Denna andel överensstämmer tämligen väl med andelen 77.4 % för examinerade i kohort 1934.

För kohort 1953 saknas uppgift om gymnasielinjens längd men kravet på minst tre års gymnasiestudier med årskurs 3 eller 4 som sista notering har kunnat tillämpas. Andelen som enligt denna definition fullföljt studierna är 80.0 % - troligen något för hög men ändå användbar.



Figur 6. Sambandet mellan intelligens och examen från teoretiskt gymnasium bland dem som börjat.

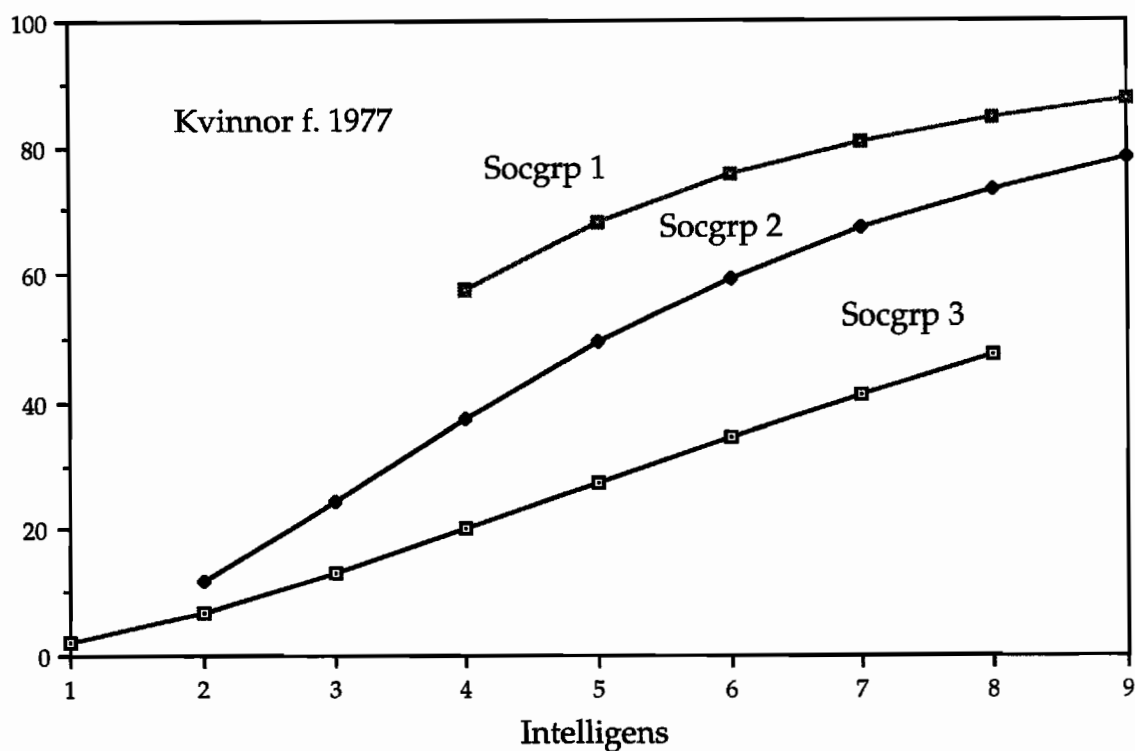
Av tabell 4 framgår att andelen som enligt dessa definitioner fullföljt sina gymnasiestudier motsvaras av låga oddskvoter och närmast obefintliga partialkorrelationer i förhållande till socialgrupp, ett reducerat samband med intelligens och i kohort 1948 en tydlig övervikt för kvinnliga elever. Sambanden med intelligens bland kvinnor födda 1948 illustreras i figur 6. Alla tre kurvorna är flacka och ligger på en hög nivå.

I bilagetabell 1 visas procenttal och oddskvoter för att börja gymnasium på tre skilda intelligensnivåer i kombination med socialgrupp. Skillnaderna är minst på den högsta intelligensnivån. På det hela taget är dock variationerna i oddskvoter små i jämförelse med dem som förekom i 1934 års kohort (jfr tabell 3).

Kohorterna 1967, 1972 och 1977

Medan kohorterna 1948 och 1953 gick i ett 3- eller 4-årigt gymnasium skilt från övriga frivilliga skolformer, dvs. 2-årig fackskola eller yrkesskola, tillhör de senare kohorterna olika varianter av gymnasieskolan. För 1967 och 1972 års kohorter fanns särskilda 3- eller 4-åriga linjer med teoretisk inriktning till skillnad från 2-åriga linjer. Drygt en tiondel av kohort 1977 har gått på linjer enligt det äldre systemet, men majoriteten har följt program inom den nya sammanhållna 3-åriga gymnasieskolan. Som teoretisk gymnasieutbildning räknas här de studieförberedande naturvetenskapliga, tekniska och samhällsvetenskapliga linjerna och programmen.

De diagram som visar kurvorna för olika socialgrupper är nästan till förväxling lika varandra och därför får det räcka med ett exempel, valet av teoretiska program bland kvinnliga elever i kohort 1977 (figur 7).



Figur 7. Sambandet mellan intelligens och val av studieförberedande program.

Socialgrupperna är fortfarande tydligt åtskilda men socialgrupp 2 ser ut att ha närmat sig socialgrupp 1 och avlägsnat sig från socialgrupp 3. Likaså ter sig kurvorna mer flacka än i tidigare kohorter. Det är dock säkrast att anlita tabell 5 för mera precisa jämförelser.

Tabell 5. Teoretisk gymnasieutbildning i kohorterna 1967, 1972 och 1977.

Övergångsprocent i olika socialgrupper samt oddskvoter

1967	Män	Procent börjat		Samtliga	Oddskvoter	
		Kvinnor			Samtliga	
Socialgrupp 1	68.8	69.7		69.2		8.6
Socialgrupp 2	37.5	46.0		41.8		2.8
Socialgrupp 3	16.9	24.7		20.6		1
1972						
Socialgrupp 1	72.0	71.0		71.5		8.4
Socialgrupp 2	42.1	50.3		46.1		2.9
Socialgrupp 3	19.2	27.2		23.2		1
1977						
Socialgrupp 1	65.8	71.1		68.4		6.8
Socialgrupp 2	43.9	49.4		46.5		2.8
Socialgrupp 3	24.3	23.7		24.0		1
Odds och korrekta prediktioner						
	Börjat	Fullföljt/ Börjat	Börjat	Fullföljt/ Börjat	Börjat	Fullföljt/ Börjat
	1967	1967	1972	1972	1977	1977
Socialgrupp 2/3	2.3	1.4	2.4	1.3	2.2	2.1
Socialgrupp 1/3	5.5	1.5	5.9	2.0	4.6	2.1
Intelligens	2.0	1.4	1.9	1.5	1.7	1.5
Kvinnor	1.4	1.4	1.4	1.4	1.3	2.1
Män	0.7	0.7	0.7	0.7	0.8	0.5
% korrekt	76.7	78.7	74.6	83.1	70.5	95.3
Partiella korrelationer						
	Börjat	Fullföljt/ Börjat	Börjat	Fullföljt/ Börjat	Börjat	Fullföljt/ Börjat
	1967	1967	1972	1972	1977	1977
Socialgrupp	.19	.05	.21	.09	.19	.07
Socialgrupp 2/3	.13	.04	.13	.05	.12	.09
Socialgrupp 1/3	.18	.05	.21	.09	.19	.07
Intelligens	.36	.18	.34	.23	.30	.22
Kön	.06	.06	.06	.06	.04	.11

De högsta oddskvoterna avser fortfarande skillnaden mellan socialgrupperna 1 och 3 vid övergången till teoretiskt gymnasium. I jämförelse med tidigare kohorter tenderar oddskvoterna både totalt och efter konstanthållande av intelligens och kön att plana ut på nivån kring 8 resp. 5 gånger så höga odds i socialgrupp 1 som i socialgrupp 3. En markant skillnad mot de tidigare kohorterna är att kvinnliga elever nu har betydligt större andel av valen till teoretiska linjer och program.

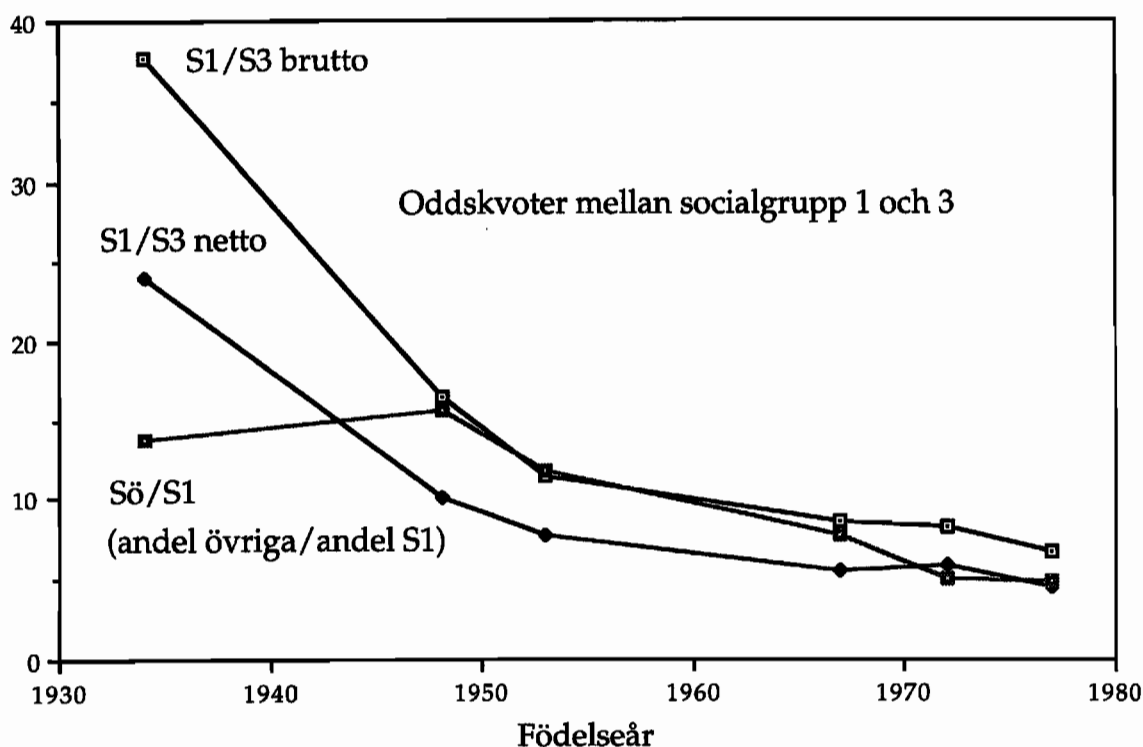
Andelen som fullföljt utbildningen bland dem som börjat har beräknats för alla tre kohorterna. För kohort 1977 är uppgifterna dock preliminära eftersom de avser bara det första avgångstillfället. 87.2 % av kohort 1967, 91.0 % av kohort 1972 och 89.7 % av kohort 1977 har fullföljt den 3- eller 4-åriga utbildningen. För att göra andelarna mer jämförbara med dem i de tidigare kohorterna har emellertid en fiktiv godkändgräns vid medelbetyget 2.5 införts vid beräkningen, vilket reducerat andelarna till 78.7 %, 82.6 % resp. 85.2 %. Oddskvoterna mellan socialgrupperna, när det gäller fullföljande av utbildningen, är liksom tidigare genomgående låga. Slutsatsen står sig att den sociala snedrekryteringen uppstår vid övergången till gymnasium och inte vid studiernas fullföljande.

Liksom tidigare redovisas också mer detaljerade uppgifter om procenten som börjat gymnasiestudier på olika intelligensnivåer inom olika socialgrupper samt motsvarande oddskvoter (bilagetabell 2). I kohorterna 1967 och 1972 tycks den sociala segregationen vara större bland manliga än bland kvinnliga elever, medan tendensen går i motsatt riktning i kohort 1977. Logistiska regressioner med uppdelning enligt kön bekräftar denna iakttagelse.

Sammanfattande jämförelser mellan kohorterna

De uppgifter om olika kohorters övergång till teoretiska gymnasiestudier som hittills redovisats sträcker sig till ungefär 20 års ålder. De avser alltså ungdomsstuderande. För 1948 och 1953 års kohorter finns även uppgifter om utbildning fram till ingången av 1994, dvs. till 45 resp. 40 års ålder. Dessa skall presenteras i ett senare avsnitt. Dessförinnan sammanfattas resultaten för de ungdomsstuderande i några diagram.

Den största förändringen över tid gäller skillnaderna i övergångssannolikhet mellan socialgrupp 1 och 3 (figur 8). I diagrammet liksom i tidigare tabeller har dessa skillnader redovisats dels "brutto", dvs. som oddskvoter för grupperna utan att några kontrollvariabler införts, dels "netto" efter att kön och tidiga prestationer konstanthållits genom logistisk regressionanalys.



Figur 8. Övergång till teoretiskt gymnasium i socialgrupp 1.

Bruttokurvan börjar på den extrema oddskvoten 37.6 för kohort 1934 och slutar på 6.8 för kohort 1977. Bruttokurvan ligger hela tiden över nettokurvan där inflytandet från prestationsnivå och kön eliminerats. I genomsnitt är de olika värdena på den nedre kurvan 67 % av den högre med en variation mellan 64 och 71 %. Kontrollen, framför allt av betyg resp. intelligens, har alltså minskat oddskvoterna med en tredjedel.

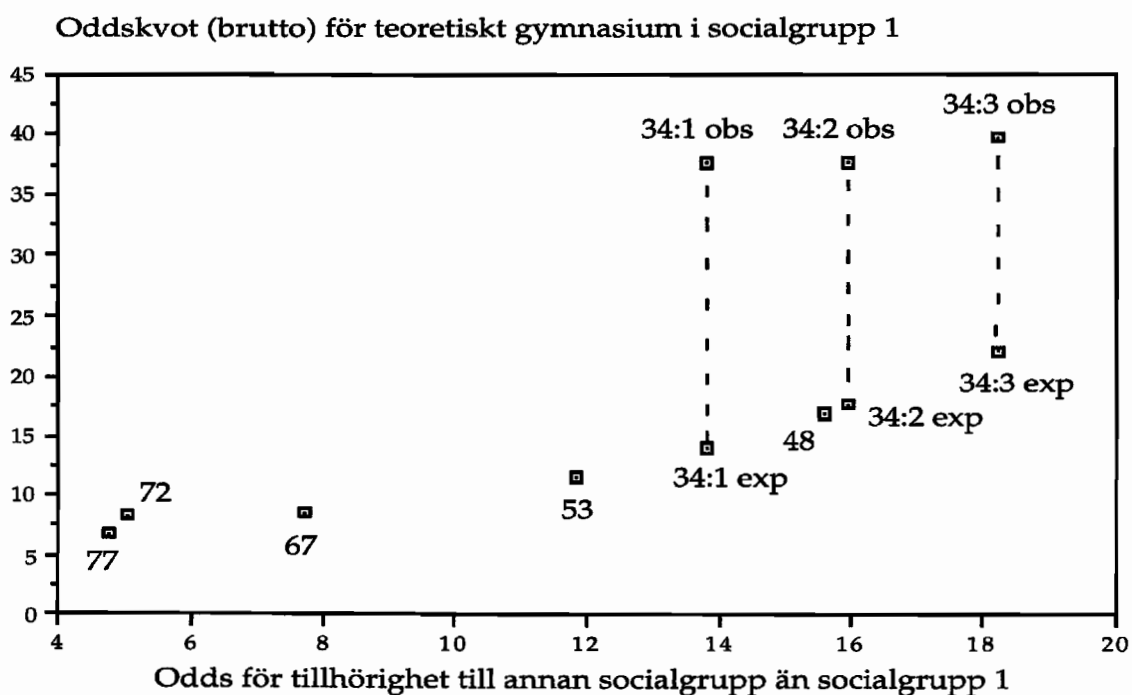
Oddskvoternas storlek står emellertid också i samband med den relativa storleken av olika socialgrupper. I kohort 1934 tillhörde endast 6.8 % socialgrupp 1 mot 17.3 % i kohort 1977. Ökningen torde främst sammanhänga med att en större andel av föräldragenerationen successivt uppnått den utbildnings- och yrkesnivå som traditionellt krävts för tillhörighet till den högre medelklassen. Allt fler föräldrar har själva genomfört den "klassresa" som detta inneburit.

Om man beräknar odds också för storleksrelationerna mellan socialgrupperna, får man kurvan Sö/S1 som visar oddsen för tillhörighet till *annan* socialgrupp än den högsta, alltså inverterade odds för andelen i socialgrupp 1. I kohort 1934 blir oddset $0.932/0.068=13.7$. I kohort 1977 blir oddset på motsvarande sätt $0.827/0.173=4.8$. Kurvan av dessa odds har - med undantag för kohort 1934 - ett förlopp som rätt nära sammanfaller med brutto- och nettokurvorna för oddskvoter vid övergången till teoretiskt

gymnasium. Ju större andel som tillhör socialgrupp 1, desto mindre skiljer sig övergångsfrekvensen mellan socialgrupp 1 och 3.

Sambandet mellan bruttokvoterna och oddsen för tillhörighet till socialgrupp 1 kan också illustreras såsom i figur 9, där avvikelsen för kohort 1934 från trenden för övriga socialgrupper kommer fram mycket tydligt.

Kohort 1934 finns i figur 9 med på ej mindre än sex ställen. Punkterna 34:1 - 34:3 baseras på tre olika definitioner av socialgrupp 1 där 34:1 är den som använts i de tidigare beräkningarna och 34:2 resp. 34:3 avser två snävare definitioner som räknats fram ur manuskripttabeller. 34:1 obs - 34:3 obs avser de faktiskt observerade oddskvoterna. 34:1 exp - 34:3 exp (expected) avser de oddskvoter som kunnat förväntas om den regelbundna trenden mellan värdena för kohorterna 1948 till 1977 hade sträckt sig bakåt även till kohort 1934. Avståndet mellan observerade och förväntade värden är som synes mycket stort.



Figur 9. Samband mellan andelen i socialgrupp 1 och övergång till teoretiskt gymnasium i socialgrupp 1.

Oddsens för socialgruppstillhörighet kan uppfattas som ett sammanfattande mått på distansen mellan socialgrupp 1 och övriga grupper. Ju större socialgrupp 1 är desto mindre exklusiv blir tillhörigheten till denna grupp, dock inte bara genom dess förändrade andel utan också till följd av kvardröjande värderingar hos "klassresenärerna". Värderingarna kommer då att skilja sig allt mindre mellan socialgrupp 1 och övriga grupper, de

kulturella möjligheterna blir mer lika och den sociala distans man måste tillryggalägga för att bryta mot ett klassbetingat utbildningsmönster blir allt kortare (jfr Boudon, 1974; även i Härnqvist, 1978, s. 43-44). Utvecklingen mot lägre oddskvoter för övergång till teoretisk gymnasieutbildning kan därmed ses som uttryck för minskade avstånd i samhället.

Hur förklarar man då undantaget för kohort 1934, där oddsen för socialgruppstillhörighet ligger avsevärt lägre än oddskvoterna för övergång till teoretiskt gymnasium? Detta innebär att övergångssannolikheten i socialgrupp 1 skiljer ut sig avsevärt mer än vad som betingas av gruppens relativa storlek och detta oavsett om en vidare eller snävare definition av socialgrupp 1 tillämpas. Ett förhållande som det då ligger nära till hands att peka på är att 1934 års kohort gick i skolan före de stora skolreformerna som medförde en ökad geografisk utspridning av resurserna för icke obligatorisk utbildning. Försöksverksamhet med 9-årig enhetsskola (sedermera grundskolan) som innebar möjlighet till gymnasieförberedande studier på hemorten påbörjades kring 1950 - det år eleverna fyllde 16 år. Etableringen av nya gymnasier tog fart under 1950-talet.

I 1958 års reservundersökning (Härnqvist, 1958, s. 28) visas fördelningen på utbildningsnivåer för olika socialgrupper i kombination med ortstyper. Ortstyperna är i stort sett bestämda av vilka skolformer som fanns representerade i hemorten - från orter med universitet till sådana med bara folkskola med varannandagsläsning. I orter med tillgång till gymnasium på orten (ortstyperna 1 och 2) återfanns 30 % av eleverna.

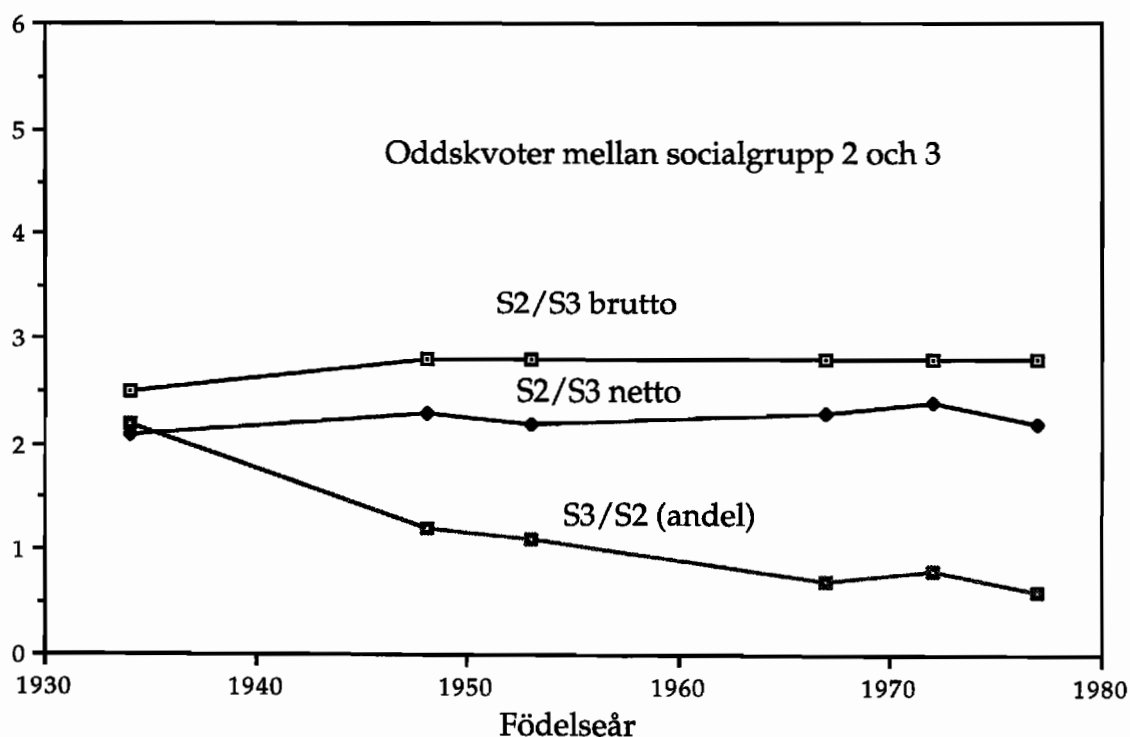
I de senare kohorterna finns inte motsvarande uppgifter framtagna, men för kohort 1948 finns uppgift om restid till närmaste gymnasium - från under 20 minuter till över 80 minuter. Kortare restid än 20 minuter redovisas för 36 % av eleverna i årskurs 6 och kortare restid än 40 minuter för ytterligare 33 %.

I båda kohorterna var närheten till gymnasium markant större för socialgrupp 1 än för övriga socialgrupper (tabell 6). Skillnaden mellan socialgrupperna är emellertid större i kohort 1934 än i kohort 1948 och särskilt när man beaktar de kortare restiderna. Detta tyder på att socialgrupp 1 har befunnit sig i en mer gynnad ställning i den äldre kohorten. Det stöder också tolkningen att avvikelserna för 1934 års Sö/S1-kvoter åtminstone till en del kan förklaras av utbildningsgeografiska faktorer.

Tabell 6. Avståndet till gymnasium i olika socialgrupper. Jämförelser mellan kohorterna 1934 och 1948.

Kohort	Avstånd	Socialgr.1	Övriga	Differens	Oddsquot
1934	Gy i hemort	59.3	26.7	32.6	4.0
1948	Restid < 20 min	55.7	34.6	21.1	2.4
	Restid 20-40 min	30.4	32.8	-2,4	0.9

Oddsquoterna för skillnader mellan socialgrupperna 1 och 3 gav anledning till omfattande kommentarer. Motsvarande kurvor för oddsquoterna mellan socialgrupperna 2 och 3 är långt mindre dramatiska (figur 10). Varken brutto- eller nettokurvan pekar på en trendmässig minskning eller ökning. Kvoter mellan 2 och 3 återfinns i alla kohorter.

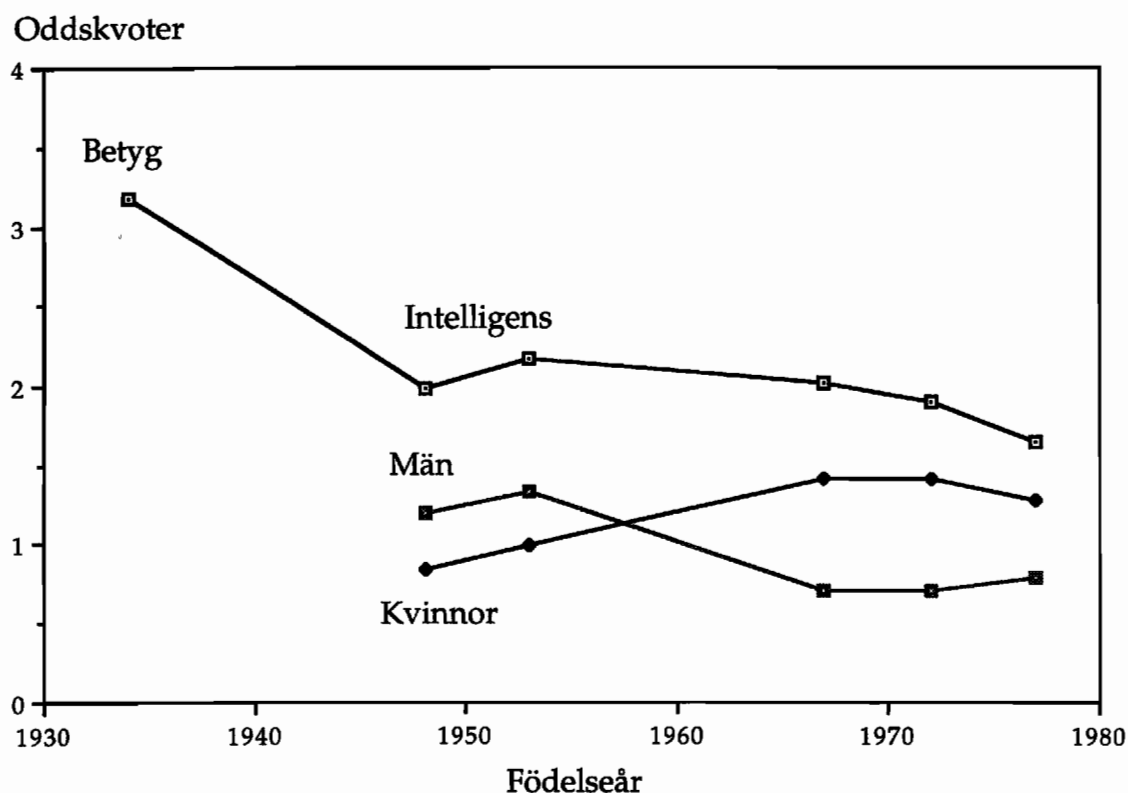


Figur 10. Övergång till teoretiskt gymnasium i socialgrupp 2.

I figur 10 visas också storleksrelationen mellan socialgrupp 3 och socialgrupp 2. Från ett odds på drygt 2 för socialgrupp 3 i kohort 1934 har oddset gått ner under 1 för kohort 1967 och senare kohorter men utan motsvarande minskning av kvoterna för gymnasieövergången från socialgrupp 2. Trots att storleksrelationerna mellan socialgrupperna

förändrats i utjämnande riktning ligger skillnaden i chanser att övergå till teoretiskt inriktad gymnasieutbildning kvar på oförändrad nivå under hela den undersökta tidsperioden. Detta skulle kunna tolkas som att den sociala snedrekryteringen snarare förstärkts mellan de lägre socialgrupperna.

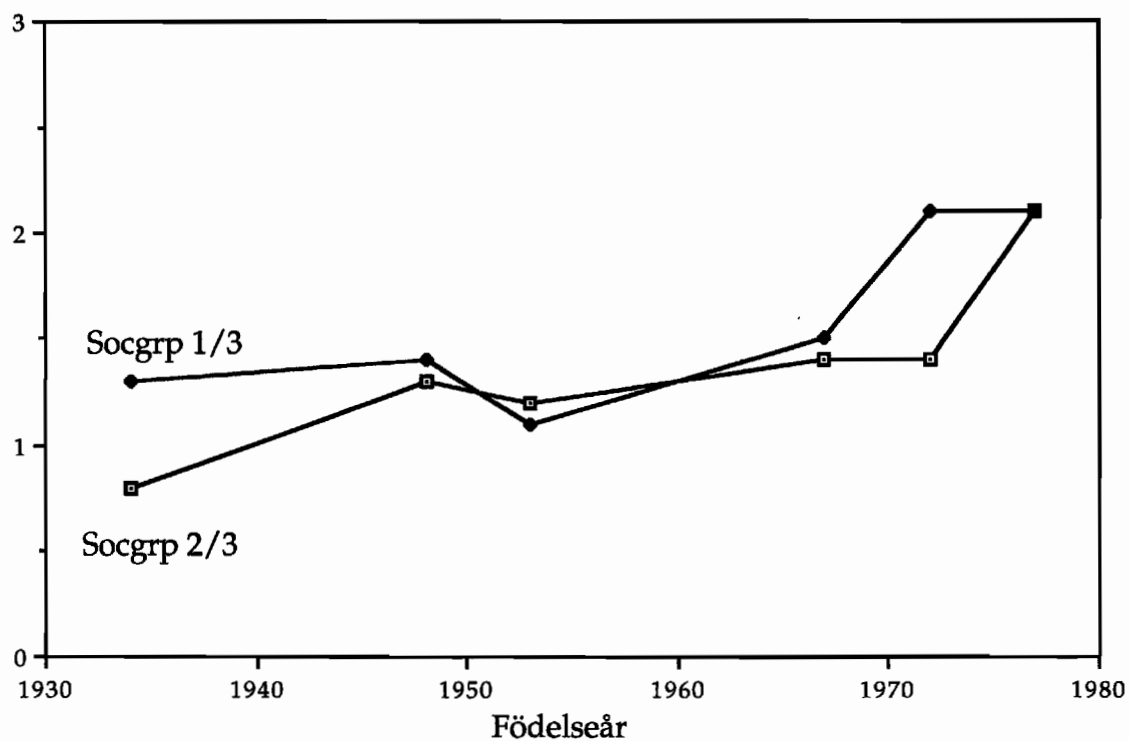
Figur 11 visar trenderna för kontrollvariablerna betyg/intelligens och kön. Betygen för kohort 1934 har en betydligt högre oddskvot än vad intelligenstesten har i senare kohorter, där det även finns en svag tendens till avtagande samband. Männerna har en högre andel teoretiska val under det "gamla" gymnasietid, kvinnorna högre andel på teoretiska linjer eller program i gymnasieskolan.



Figur 11. Sambandet mellan kontrollvariablerna prestation och kön och övergången till teoretiskt gymnasium.

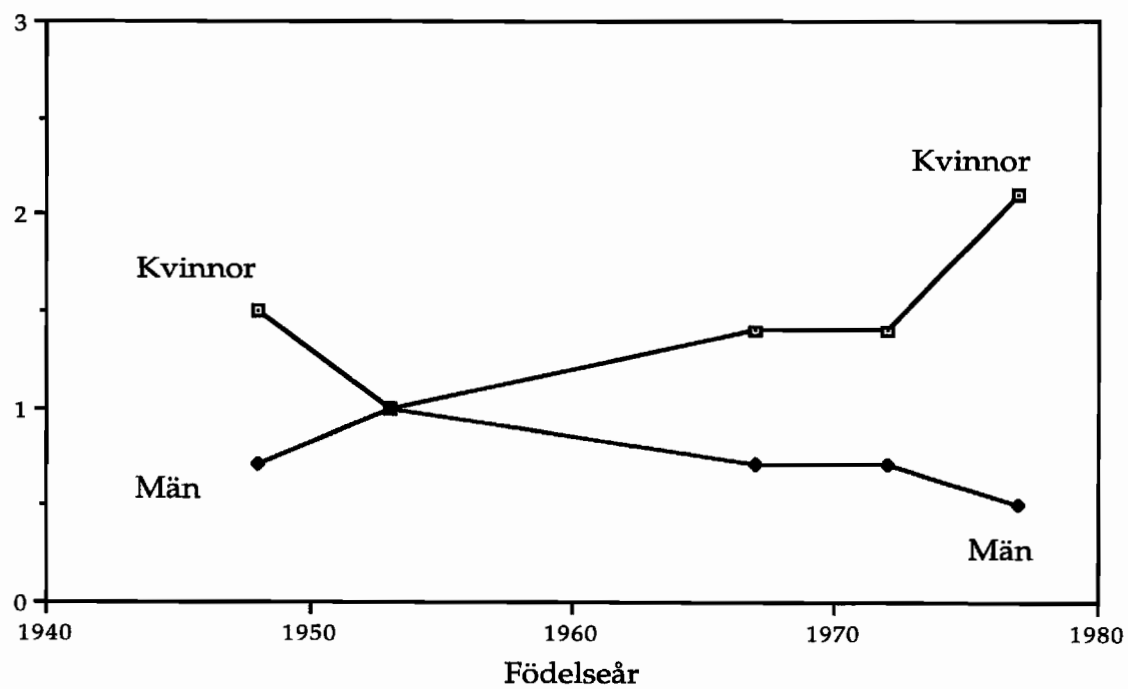
När det gäller fullföljda gymnasiestudier är oddskvoterna genomgående låga och visar föga förändringar över tid (figur 12). Med undantag för kohort 1953 fullföljer de kvinnliga eleverna sina gymnasiestudier i större andel än männen och skillnaden tenderar snarast att öka (figur 13).

Oddskvoter



Figur 12. Fullföljandet av teoretiskt gymnasium bland dem som börjat: Oddskvoter mellan socialgrupper.

Oddskvoter



Figur 13. Fullföljandet av teoretiskt gymnasium bland dem som börjat: Oddskvoter för män och kvinnor.

Möjligheten att hålla individvariationer av typen kön och prestationsnivå under kontroll vid jämförelser av den sociala snedrekryteringsförändringar över tid har varit sällsynta i tidigare forskning. De resultat som här redovisats tyder på att effekten av social bakgrund såsom sådan i allmänhet överskattats när "bruttoskillnaderna" studerats. Men även "netto" kvarstår en avsevärd social snedrekrytering trots en stark kontroll av individvariationer. På det senare förhållandet vilar skattningarna av begåvnings- eller utbildningsreserver, även om dessa reserver numera är små i jämförelse med vad som gällde i kohort 1934 (Härnqvist, 1958 resp. 1995).

Utbildningsnivå 1994 för 1948 och 1953 års kohorter

Genom Statistiska Centralbyrån har institutionen fått tillgång till uppgifter om genomgången utbildning intill ingången av 1994 för 95 % av dem som ingår i de ursprungliga stickproven ur kohorterna 1948 och 1953. Uppgifterna kommer från SCB:s s.k. ÅRSYS-register och föreligger i form av SUN-koder för högsta genomgången utbildning.

SUN-koden är femställig. Den första siffran anger huvudgrupp enligt utbildningssektor, t.ex. teknisk sektor. Den andra siffran anger utbildningsnivå enligt stadium och längd, sålunda:

Förgymnasial	kortare än 9 år	1
	9 (10) år (motsv)	2
Gymnasial	högst 2 år	3
	längre än 2 år	4
Eftergymnasial	kortare än 3 år	5
	3 år eller längre	6
Forskarutbildning		7

De tre sista siffrorna specificerar utbildningens inriktning.

Vid jämförelse med den utbildning som registrerats tidigare för samma personer bör uppmärksammas att SUN-koden i sin nuvarande utformning har anpassats till de förändringar som skett inom utbildningssystemet. Sålunda har många kortare eftergymnasiala utbildningar (kod 5) tidigare hänförs till gymnasienivå (kod 3 eller 4) eller för de äldsta t.o.m. i vissa fall till förgymnasial nivå.

Tabell 7 innehåller uppgifter om andelen som enligt SUN-koden för 1994 genomgått utbildning motsvarande mer än två års gymnasieskola jämte, på motsvarande sätt som i tabellerna 2, 4 och 6, oddskvoter för olika

bakgrundsvariabler. Uppgifterna om nivån 1994 är uppdelade på teoretiskt gymnasium (teogy), i stort sett motsvarande avgång från gymnasium kring 20-årsåldern, och yrkesinriktad utbildning på nivå motsvarande minst 3-årigt gymnasium (yrkgy). Som jämförelse anges den andel som avgått från ungdomsgymnasiet.

Tabell 7. Typ av minst treårig gymnasial utbildning 1994 jämförd med teoretisk gymnasieutbildning vid 21 års ålder.

	Studex 1969	Studex 1969	Teogy 1994	Teogy 1994	Yrkgy 1994	Yrkgy 1994
1948	Män	Kvinnor	Män	Kvinnor	Män	Kvinnor
Socialgrupp 1	57.2	54.9	66.4	57.5	21.2	29.1
Socialgrupp 2	21.9	23.1	28.0	26.1	22.4	22.9
Socialgrupp 3	9.8	8.3	13.9	13.9	23.8	14.1
Total	18.3	17.6	23.5	21.8	23.0	18.8
1953	Studex 1974	Studex 1974	Teogy 1994	Teogy 1994	Yrkgy 1994	Yrkgy 1994
Socialgrupp 1	58.3	52.2	59.5	48.0	20.7	31.1
Socialgrupp 2	30.1	25.5	31.4	24.2	17.5	27.0
Socialgrupp 3	13.0	12.0	15.1	11.4	16.3	18.7
Total	24.0	21.5	25.7	20.2	17.2	23.5

Odds och korrekta prediktioner

	1948 Teogy 1994	1948 Yrkgy 1994	1953 Teogy 1994	1953 Yrkgy 1994
Socialgrupp 2/3	1.8	1.2	1.8	1.2
Socialgrupp 1/3	5.7	1.1	3.9	1.4
Intelligens	1.7	1.1	1.6	1.2
Kvinnor	0.9	0.7	0.7	1.6
Män	1.1	1.3	1.5	0.6
% korrekt	80.6	79.0	77.7	83.1

Partiella korrelationer

	1948 Teogy 1994	1948 Yrkgy 1994	1953 Teogy 1994	1953 Yrkgy 1994
Socialgrupp	.17	.02	.15	.04
Socialgrupp 2/3	.10	.02	.10	.04
Socialgrupp 1/3	.16	.00	.14	.01
Intelligens	.33	.09	.31	.12
Kön	.00	-.05	-.07	.09

Genom utbildning efter 21 års ålder har andelarna med fullföljd utbildning på en nivå motsvarande minst 3-årigt gymnasium kraftigt ökat. Ökningen faller nästan helt på yrkesinriktade utbildningar. Samtidigt har skillnaderna mellan socialgrupperna minskat - när det gäller yrkesinriktade utbildningar t.o.m. nära nog försvunnit. Vuxenutbildningen har alltså verkat utjämnande men inte i egentlig mening varit kompensatorisk.

Tillskotten är större i kohort 1948 än i kohort 1953, vilket torde bero på att den senare kohorten haft fem år mindre på sig att höja sin utbildningsnivå. I kohort 1953 förekommer t.o.m. vissa mindre differenser i bakvänd riktning mellan "studentexamen" och "teogy", vilket sammanhänger med att uppgifterna för de båda kategorierna kommer från delvis olika källmaterial.

En jämförelse på *individnivå* mellan ungdomsutbildning och utbildning i vuxen ålder är tyvärr möjlig endast för en del av materialet, nämligen för dem som är födda den 15 i varje månad 1948 - i stort sett en tredjedel av stickprovet ur kohort 1948.

Jämförelsen har koncentrerats till dem som enligt uppgifterna för 1994 har genomgått gymnasial utbildning längre än 2 år, sammanlagt 1585 av 3825 personer eller 41.4 % av samtliga 15-födda för vilka uppgifter erhållits. Denna andel stämmer någorlunda med den som i tabell 8 angetts för hela materialet (43.6 %).

Hela gruppen av 15-födda fördelar sig på följande sätt runt gränsen mellan högst 2-årig och lägst 3-årig gymnasieutbildning:

Högst 2-årig både 1969 och 1994	2227 (A)
Högst 2-årig 1969, lägst 3-årig 1994	932 (B)
Lägst 3-årig 1969, högst 2-årig 1994	13 (C)
Lägst 3-årig både 1969 och 1994	653 (D)

Mer än hälften av materialet ligger kvar i kategori A med högst 2-årig gymnasieutbildning vid båda tillfällena. Även i denna kategori har åtskilliga höjt sin utbildningsnivå genom vuxenutbildning. Denna grupp får dock studeras i ett annat sammanhang. Kategori B som uppnått nivån för lägst 3-årig gymnasieutbildning mellan 1969 och 1994 är större än kategori D som redan 1969 nått denna nivå. Den lilla kategorin C är uppenbarligen felklassificerad vid ettdera tillfället.

De följande jämförelserna koncentreras till kategorierna B och D. I bilagetabell 3 redovisas utbildning 1994 för män och kvinnor i de båda kategorierna. Indelningen baseras på SUN-kodens första två siffror som anger utbildningens huvudinriktning och nivå. Endast de koder som finns för minst 10 personer i någon av undergrupperna har specificerats.

Nedanstående tablå visar de koder för vilka minst 75 % av gruppen tillhör endera kategori B eller D.

Minst 75 % i kategori B (höjd nivå)

- 25 Pedagogisk högskoleutbildning kortare än 3 år (88 %)
- 44 Gymnasieutbildning för teknik och industri (87 %)
- 45 Högskoleutbildning för teknik och industri kortare än 3 år (87 %)
- 65 Högskoleutbildning för vård kortare än 3 år (76 %)
- 84 Utbildning på gymnasienivå till polis och militär (100 %)
- 86 Utbildning på högskolenivå till polis och militär (100 %)

Minst 75 % i kategori D (oförändrad nivå)

- 46 Högskoleutbildning för teknik och naturvetenskap minst 3 år (87 %)
- 47 Forskarutbildning inom teknik och naturvetenskap (100 %)

Flera av de utbildningar som dominerar i kategori B hade inte 3-årigt gymnasium som förkunskapskrav vid den tid som personer födda 1948 normalt övergick till fortsatt utbildning. Ej heller var de klassificerade som högskoleutbildningar. Däremot var detta fallet med utbildningar där kategori D dominerar.

På motsvarande sätt kan fördelningen enligt kön studeras. I den följande tablå anges de utbildningar där det ena könet har minst 75 % i resp. kodgrupp.

Minst 75 % män i kodgruppen

- 44 Gymnasieutbildning för teknik och industri (96 %)
- 45 Högskoleutbildning för teknik och industri kortare än 3 år (85 %)
- 46 Högskoleutbildning för teknik och naturvetenskap minst 3 år (92 %)
- 47 Forskarutbildning inom teknik och naturvetenskap (100 %)
- 86 Utbildning på högskolenivå till polis och militär (92 %)

Minst 75 % kvinnor i kodgruppen

- 65 Högskoleutbildning för vård kortare än 3 år (92 %)

Fördelningen speglar i högsta grad den traditionella uppdelningen i mans- och kvinnobetonade utbildningar och yrken.

För drygt hälften av materialet finns också uppgift om det år som den högsta utbildningen avslutats. I kategori B har 10 % uppgett 1969 och tidigare, 44 % 1970-1980 och 46 % efter 1980. I kategori D dominerar utbildningar avslutade 1970-1980 (75 %). Tillskotten under senare år har främst skett bland dem som lämnade ungdomsskolan utan 3-4-årig gymnasieutbildning.

Den tidigare analysen har främst tagit fasta på kön, intelligens och socialgrupp som bakgrundsfaktorer till val och fullföljande av teoretisk gymnasieutbildning. De fyra kategorierna som här jämförts visar intressanta skillnader i fördelningen enligt dessa faktorer (Tabell 8).

Tabell 8. Fördelningen på bakgrundsvariabler i kategorierna A, B och D inom kohort 1948.

	A	B	D
Män	47.6	53.2	53.3
Kvinnor	52.4	46.8	46.7
Intelligens 1-3	40.7	21.2	3.1
Intelligens 4-6	53.2	59.5	46.3
Intelligens 7-9	6.1	19.4	50.7
Socialgrupp 1	1.5	7.6	19.0
Socialgrupp 2	38.6	47.4	56.5
Socialgrupp 3	60.0	45.0	24.6

Könsfördelningen är identisk i kategorierna B och D där männen överväger. I kategori A som ligger kvar under gränsen för 3-4-årig gymnasieutbildning är det en viss övervikt för kvinnorna. Ingen av skillnaderna är dock särskilt stor.

I intelligens är kontrasten stor mellan kategorierna A och D - alltså de grupper som både 1969 och 1994 ligger under resp. över gränsen för 3-4-årig gymnasieutbildning. I kategori B som under mellanperioden flyttat sig över gränsen råder balans mellan högsta och lägsta nivå.

Med hänsyn till socialgrupp skiljer sig kategori D kraftigt från övriga kategorier. Kategori A har en tydlig övervikt för socialgrupp 3 och den "rörliga" kategorin B intar en mellanställning.

Sammanfattning och diskussion

Som nämnts i inledningen är denna studie av den sociala rekryteringen till utbildning en bland många i svensk utbildningsforskning. Karakteristiskt för denna undersökning i jämförelse med andra aktuella studier är bl.a. följande.

- * Studien sträcker sig över ett stort tidsspann (födelseåren 1934 till 1977). Detta är dock kortare än hos Erikson och Jonsson (1993, kapitel 5: födelseåren 1905 till 1965), men längre än hos Härnqvist och Svensson (1980: födelseåren 1948 till 1959).
- * Den koncentrerar sig på övergången till teoretiskt inriktad gymnasieutbildning, medan Erikson och Jonsson (a.a.) studerar övergångssannolikheterna vid flera brytpunkter i utbildningssystemet.
- * Liksom i tidigare svenska undersökningar som sträcker sig över ett längre tidsspann är det övergångerna mellan olika *formellt* definierade stadier i utbildningssystemet som studeras. Någon hänsyn har vid klassificeringarna inte kunnat tas till eventuella skillnader i de olika stadiernas innehåll, krav och värde för övergången från skola till högskola eller arbetsliv.
- * Analysmodellen begränsar sig till några få bakgrundsvariabler (kön, prestationsnivå och socialgrupp), vilket betingats av önskemålet om jämförbarhet mellan 1934 års kohort och senare kohorter. Den ligger därvidlag mellan Erikson och Jonsson (a.a.), som i sina jämförelser över längre perioder saknar kontroll för initiala prestationer, och Härnqvist (1994) som använder en modell i flera steg för att beskriva övergången till högre utbildning inom 1967 års kohort.
- * Den centrala variabeln social bakgrund mäts här med den grövre tredelning som var gängse när den första kohorten undersöktes. Erikson och Jonsson (a.a.) använder en mer nyanserad indelning med sju kategorier.

Som helhet kompletterar de olika studierna varandra genom att ha olika tyngdpunkter. De är samstämmiga när de konstaterar en minskning av den sociala snedrekryteringen inom utbildningssystemet. Samtidigt visar de att sådan fortfarande gör sig gällande.

Från denna undersökning finns det skäl att särskilt framhäva några resultat som inte framstått så tydligt i tidigare studier.

- * Förändringarna över tid såsom de registreras i oddskvoterna visar olika förlopp för olika socialgrupper. Relationen mellan den högsta och den lägsta socialgruppen förändras kraftigt från den äldsta till den yngsta kohorten, men utvecklingen är inte lineär utan huvuddelen av förändringen inträffar mellan de tre äldsta kohorterna och planar sedan ut. Relationen mellan socialgrupperna 2 och 3 är nästan stabil över tid. Oddskvoterna där är aldrig större än ungefär hälften av vad som gäller mellan socialgrupp 1 och 3 när den kvoten når sin lägsta nivå i 1977 års kohort.

- * När den initiala prestationsnivån konstanthålls minskar oddskvoterna mellan socialgrupp 1 och 3 med ungefär en tredjedel. Minskningen beror på att socialgrupp och betyg resp. intelligens är positivt korrelerade i utgångsläget för beräkningen. Även kvoterna mellan socialgrupp 2 och 3 minskas genom konstanthållandet men bara med ungefär en femtedel.
- * Nettokvoterna efter kontroll för andra bakgrundsvariabler är mer rättvisande mått på den sociala snedrekryteringen som sådan än vad bruttokvoterna är. Men även efter denna reduktion visar de att det finns avsevärda grupper av väl kvalificerade elever som avstått från att välja en teoretiskt inriktad gymnasieutbildning. För att anknyta till utgångspunkten i 1934 års kohort: det finns fortfarande en begåvningsreserv.
- * Både brutto- och nettokurvorna tyder på att minskningen av den sociala snedrekryteringen huvudsakligen skett under det gamla separata gymnasietid - fram till 1953 års kohort - och relativt lite under den tid som den integrerade gymnasieskolan varit verksam - från 1967 års kohort och framåt. Mellan kohorterna 1934 och 1953 ägde viktiga förändringar rum inom skolväsendet: en stark ökning av antalet orter där gymnasieutbildning fanns att tillgå och en successiv utbyggnad av möjligheterna till gymnasieförberedande utbildning på hemorten, framför allt genom försöksverksamheten med 9-årig enhetsskola och grundskolans successiva införande. Ungefär en tredjedel av kohort 1948 hade gått i enhetsskolan och majoriteten av kohort 1953 i grundskolan.
- * Under den tid som jämförelserna avser har storleksförhållandena mellan olika socialgrupper kraftigt förändrats. Om man uttrycker också dessa skillnader i oddskvoter finner man ett starkt samband mellan andelen i olika kohorter som kommer från socialgrupp 1 och oddskvoterna för övergång till gymnasiet i socialgrupp 1 jämförd med socialgrupp 3. Detta samband kan dock inte utsträckas bakåt till kohort 1934 som visar en avsevärt högre grad av social snedrekrytering än vad dess andel i socialgrupp 1 låter förvänta. Den stora förändringen från kohort 1934 till kohorterna 1948 och 1953 kan kopplas till kvantitativa och organisatoriska förändringar i skolsystemet. För senare årskullar står förändringarna ungefärligen i proportion till ökningen av socialgrupp 1. Detta kan ge anledning till hypotesen att eventuella framtida förändringar i snedrekryteringen till en övervägande del kommer att avspegla ökningen av utbildningsnivån i föräldragenerationen och att ytterligare organisatoriska förändringar riskerar att bli tämligen verkningslösa när det gäller sociala snedheter i ungdomarnas val av gymnasieutbildning.
- * Den huvudsakliga effekten av social bakgrund uppkom vid övergången till gymnasiestudier, medan bakgrunden hittills haft ringa inflytande på fullföljandet av studierna.

- * I de äldsta kohorterna övergick manliga elever oftare till gymnasiet än kvinnliga elever. Det motsatta gäller i de tre yngsta kohorterna. De kvinnliga eleverna fullföljde studierna i större utsträckning än de manliga med likvärdiga förutsättningar. Detta stämmer väl överens med vad som genom många undersökningar är känt om flickornas bättre skolanpassning och högre betygsnivå.

- * Uppföljningen av 1948 och 1953 års kohorter till 1994 visar att en högst avsevärd del av årskullarna fortsatte sin utbildning efter den reguljära skolgången och åtskilliga ända upp i 40-årsåldern. Somliga valde utbildningar som vid den tidpunkt de lämnade skolan inte ställde förkunskapskrav på gymnasienivå men som nu klassificeras som längre gymnasieutbildningar eller högskolestudier. Vuxenutbildningens betydelse i dessa kohorter är väl förtjänt av mer ingående analyser än vad som kunnat göras i detta sammanhang (jfr Rubenson, 1975; Tuijnman, 1989).

Referenser

- Boalt, G. (1947). *Skolutbildning och skolresultat för barn ur olika samhällsgrupper i Stockholm*. Stockholm: P. A. Norstedt & Söner.
- Dahn, P. (1936). *Studier rörande den studerande ungdomens geografiska och sociala härkomst*. Skrifter utgivna av Fahlbeckska stiftelsen, XXIII. Lund: Håkan Ohlssons boktryckeri.
- Ekman, G. (1951). Skolformer och begåvningsfördelning. *Pedagogisk Tidskrift*, 1-2, 15-37.
- Erikson, R., & Jonsson, J. O. (1993). *Ursprung och utbildning. Social snedrekrytering till högre studier*. Stockholm: SOU 1993:85.
- Erikson, R., & Jonsson, J. O. (Eds.). (1996). *Can education be equalized? The Swedish case in comparative perspective*. Oxford: Westview Press.
- Husén, T. (1948). *Begåvning och miljö*. Stockholm: Hugo Gebers Förlag.
- Härnqvist, K. (1958). *Reserverna för högre utbildning. Beräkningar och metoddiskussion*. 1955 års universitetsutredning III. Stockholm: SOU 1958:11.
- Härnqvist, K. (1994). Social selektion till gymnasium och högskola. I R. Erikson & J. O. Jonsson (Red.), *Sorteringen i skolan. Studier av snedrekrytering och utbildningens konsekvenser* (s. 95-131). Stockholm: Carlssons.
- Härnqvist, K. (1995). Finns det fortfarande en "begåvningsreserv"? *Kungl. Vetenskaps- och Vitterhets-Samhället i Göteborg, Årsbok 1995*, 49-60.
- Härnqvist, K., Emanuelsson, I., Reuterberg, S.-E., & Svensson, A. (1994). *Dokumentation av projektet "Utvärdering genom uppföljning"* (Rapport 1994:03). Göteborg: Göteborgs universitet, Institutionen för pedagogik.
- Härnqvist, K., & Svensson, A. (1980). *Den sociala selektionen till gymnasiestadiet. En jämförelse mellan fyra årskullar*. Stockholm: SOU 1980:30.
- Moberg, S. (1951). *Vem blev student och vad blev studenten?* Samhällsvetenskapliga studier nr 7. Lund: CWK Gleerup.
- Moberg, S., & Quensel, C.-E. (1949). *Studenternas sociala, ursprung, betyg i studentexamen, vidare utbildning, yrkesval m.m. En statistisk undersökning av 1930, 1937 och 1943 års studenttårgångar*. 1945 års universitetsberedning IV. Stockholm: SOU 1949:48.

- Rubenson, K. (1975). *Rekrytering till vuxenutbildning. En studie av kortutbildade yngre män* (Göteborg Studies in Educational Sciences, 13). Göteborg: Acta Universitatis Gothoburgensis.
- Statistiska Centralbyrån (1976). *Individualstatistiken. Skoldata för ett urval elever födda 1948 och 1953*. Promemorior från SCB 1976:8.
- Statistiska Centralbyrån (1982). *Socioekonomisk indelning (SEI). Meddelanden i samordningsfrågor 1982:4*.
- Statistiska Centralbyrån (1988). *Svensk utbildningsnomenklatur (SUN). Del 1. Systematisk version. Meddelanden i samordningsfrågor 1988:4*.
- Svensson, A. (under utgivning). *Socialgruppsbegreppet*.
- Tuijnman, A. (1989). *Recurrent education, earnings and well-being. A fifty-year longitudinal study of a cohort of Swedish men*. Stockholm Studies in Educational Psychology, 24.
- Wicksell, S., & Larsson, T. (1936). *Utredning rörande de svenska universitets- och högskolestudenternas sociala och ekonomiska förhållanden*. Stockholm: SOU 1936:34.

Bilagetabell 1. Övergång till teoretisk gymnasieutbildning i kohorterna 1948 och 1953 i förhållande till kön, intelligens och socialgrupp.

	Intelligens	Socialgr.	Procent		Oddskvot	
			1948	1953	1948	1953
Män	Låg (3)	Låg	2	2	1	1
		Mellan	7	5	3.9	2.0
		Hög	34	16	28.3	8.3
	Mellan (5)	Låg	14	16	1	1
		Mellan	28	29	2.4	2.2
		Hög	68	60	12.9	7.9
	Hög (7)	Låg	41	43	1	1
		Mellan	55	63	1.8	2.3
		Hög	84	85	7.7	7.6
Kvinnor	Låg (3)	Låg	2	2	1	1
		Mellan	6	4	2.7	2.5
		Hög	25	16	13.4	12.2
	Mellan (5)	Låg	12	13	1	1
		Mellan	26	24	2.5	2.2
		Hög	58	55	9.8	8.4
	Hög (7)	Låg	31	38	1	1
		Mellan	52	56	2.4	2.1
		Hög	78	80	8.0	6.6

Bilagetablell 2. Övergång till teoretisk gymnasieutbildning i kohorterna 1967, 1972 och 1977 i förhållande till kön, intelligens och socialgrupp.

	Intelligens	Socialgr.	Procent			Oddsquot		
			1967	1972	1977	1967	1972	1977
Män	Låg (3)	Låg	2	4	8	1	1	1
		Mellan	7	8	17	3.3	2.1	2.4
		Hög	14	31	18	7.9	11.2	2.5
	Mellan (5)	Låg	15	19	27	1	1	1
		Mellan	32	36	42	2.6	2.5	1.9
		Hög	56	65	57	7.1	8.3	3.6
	Hög (7)	Låg	42	42	49	1	1	1
		Mellan	62	67	61	2.3	2.8	1.7
		Hög	82	83	81	6.6	6.8	4.5
Kvinnor	Låg (3)	Låg	5	9	13	1	1	1
		Mellan	10	14	24	1.9	1.7	2.2
		Hög	25	29	43	5.8	4.0	5.1
	Mellan (5)	Låg	24	29	27	1	1	1
		Mellan	40	46	50	2.1	2.1	2.4
		Hög	60	64	68	4.8	4.4	5.6
	Hög (7)	Låg	50	50	41	1	1	1
		Mellan	69	72	67	2.2	2.5	2.9
		Hög	81	82	81	4.2	4.7	6.0

Bilagetabell 3. Utbildningens huvudinriktning och nivå enligt SUN-kod för dem som 1994 genomgått lägst 3-årig gymnasieutbildning eller motsvarande (kategorierna B och D enligt texten).

SUN	Inriktning	Nivå (år)	B:m	B:kv	D:m	D:kv	Total
04	Allmän	Gy >2	20	18	28	16	82
16	Hum, teol	Postgy 3+	6	10	10	24	50
25	Pedagogisk	Postgy <3	33	70	2	11	116
26		Postgy 3+	23	50	23	76	172
34	Ekon, sam	Gy >2	26	47	10	27	110
35		Postgy <3	28	29	22	16	95
36		Postgy 3+	34	27	95	50	206
44	Teknik, natv	Gy >2	189	6	27	2	224
45		Postgy <3	50	8	7	2	67
46		Postgy 3+	11	0	62	7	80
47		Foutb	0	1	12	0	13
65	Vård	Postgy <3	11	108	1	36	156
66		Postgy 3+	7	19	22	21	69
84	Polis, officer	Gy >2	7	18	0	0	25
86		Postgy 3+	13	0	2	0	15
	Övriga		38	25	25	17	105
	Total		496	436	348	305	1585

Beställes från Institutionen för pedagogik och didaktik, Göteborgs universitet, Box 300, SE405 30 GÖTEBORG. Email: IPD.Rapporter@ped.gu.se. Serien startade 1999.

Löwing, Madeleine. På väg mot läraryrket. En studie av den gemensamma praktisk-pedagogiska kursen GEM41. 1999:01.

Festskrift till Torsten Lindblad. Papers on LANGUAGE. Learning. Teaching. Assessment. 1999:02.

Wass, Karin. Hur formas den nya vuxenutbildningen? Nationell utvärdering av Kunskapslyftet. Delrapport I-april 1999. 1999:03

Härnqvist, Kjell. Rekryteringen till teoretisk gymnasieutbildning. En jämförelse mellan sex födelsekohorter. UGU-projektet. 1999:04.

*Digitaltryckt & Bunden
Vasastadens Bokbinderi AB
1999*



GÖTEBORGS
UNIVERSITET