

INDIVIDUALSTATISTIKPROJEKTET

Pedagogiska Institutionen
Mölnadalsvägen 36, 412 63 Göteborg

000008

Rapporter från

PEDAGOGISKA INSTITUTIONEN
GÖTEBORGS UNIVERSITET

INDIVIDUALSTATISTIKPROJEKTET
2 2

Individualstatistikundersökningen 1966.

I. Instrument, population och materialöversikt.

Airi Rovio-Johansson

**TILLHÖR REFERENSBIBLIOTEKET
UTLÅNAS EJ**

Nr. 29. Maj 1968

Individualstatistikprojektet

22

Individualstatistikundersökningen 1966.

I. Instrument, population och materialöversikt.

Airi Rovio-Johansson

Maj 1968

INNEHÅLLSFÖRTECKNING.

Kap. 1.	Individualstatistikprojektet.....	1
	1.1. Bakgrund.....	1
	1.2. Förberedelsearbete av 1966 års undersökning..	2
Kap. 2.	Mätinsrument.....	3
	2.1. Undersöknings- och bakgrundsvariabler.....	3
	2.2. Begåvningsproven 1961 och 1966.....	3
	2.3. Frågeformulären 1961.....	4
	2.4. Frågeformulären 1966.....	4
Kap. 3.	Materialinsamlingen.....	8
	3.1. Fältundersökningen.....	8
	3.2. Identifieringsarbete.....	8
	3.3. Kodnings- och kompletteringsarbete.....	9
Kap. 4.	Materialöversikt.....	10
	4.1. Samplets storlek.....	10
	4.2. Sampeldagar.....	11
	4.3. Skolform.....	11
	4.4. Årskurstillhörighet.....	12
	4.5. Klasskaraktär.....	13
	4.6. Sammanfattande översikt.....	13
Kap. 5.	Resultatredovisning av huvudmaterialet.....	14
	5.1. Standardprov.....	14
	5.2. Begåvningsprov.....	19
	5.3. Frågeformuläret "Syssetsättningar" ^{fi}	24
	5.4. Frågeformuläret "Planer".....	25
	5.5. Frågeformuläret "Skolan".....	26
	5.6. Frågeformuläret "Efter Skolan" ^{fi}	27
	5.7. Social bakgrund.....	27
	5.8. Studieplaner och social bakgrund.....	28
Kap. 6.	Det icke obligatoriska skolväsendet.....	31
	6.1. Sampelbeskrivning.....	31
	6.2. Resultatredovisning för några variabler.....	32

Kap. 7. Bortfall.....	35
7.1. Skolform	35
7.2. Årskurs.....	36
7.3. Socialgruppsstillhörighet.....	36
 Kap. 8. Sammanfattning.....	 38
 Litteraturreferenser.....	 40
Översikt av rapporter från individualstatistikprojektet..	41
Bilagor.....	42

Denna rapport innehåller en redovisning av undersökningspopulation och instrument i 1966 års individualstatistikundersökning samt en materialöversikt. Den är uteslutande en redogörelse för fältundersökningen. Några jämförelser av resultaten med uppgifter från 1961 års individualstatistikundersökning kommer inte att göras inom denna rapports ram utan redovisas senare i kommande rapporter.

Kap. 1.

Individualstatistikprojektet.

1.1. Bakgrund.

Sedan 1961 medverkar pedagogiska institutionen vid insamlingen av basuppgifter till den s.k. individualstatistiken över elever. Denna statistikgren omfattar tioprocentiga stickprov av 13-åriga elever. Nya uppgifter om dessa elever insamlas årligen av Statistiska Centralbyrån (SCB) så länge eleverna befinner sig under utbildning.

Två stickprov har hittills tagits, nämligen 1961 bestående av elever födda den 5, 15 och 15 i någon månad 1948 respektive 1966 av elever födda på dessa dagar 1953.

Institutionens medverkan har bestått i utarbetande och administration av begåvningsprov och frågeformulär. Data från dessa instrument benämnes i fortsättningen kompletterande uppgifter, medan de uppgifter som på officiell väg insamlas av SCB benämnes primäruppgifter.

Institutionens medverkan sker i nära samarbete med Byrån för undervisningsstatistik inom SCB. Insamling och bearbetning av de kompletterande uppgifterna bekostas genom anslag från Statens råd för samhällsforskning och Skolöverstyrelsens medel för forsknings- och utvecklingsarbete. Inom institutionen har arbetet med de kompletterande uppgifterna skötts av en projektgrupp som går under beteckningen Individualstatistikprojektet.

För ytterligare upplysningar om individualstatistikens uppläggning hänvisas till Härnqvist (1966a) och Härnqvist och Svensson (1964).

1.2. Förberedelsearbete för 1966 års undersökning.

Informationsbrev om individualstatistiken med rekommendations-skrivelser (bilaga 1) skickades i mars 1966 till samtliga skolchefer och rektorer i landet från Byrån för undervisningsstatistik vid SCB och Statens råd för samhällsforskning. Något senare ombads rektorerna att uppge namn och folkbokföringsnummer på de elever som var födda den 5, 15 och 25 i någon månad 1953, och dessa elevförteckningar skulle sändas till SCB. Uppgifterna överfördes från elevförteckningarna till SCB:s individblanketter, innehållande de primäruppgifter som insamlas för skolstatistikens räkning, vilka sedan översändes till pedagogiska institutionen. Individblanketter, provhäften med kuvert avsändes från pedagogiska institutionen för det antal elever som uppgivits på elevförteckningarna, till samtliga rektorsområden i landet utom i Stockholms stad och Stor-Stockholm. Till rektorer (bilaga 2) och berörda lärare (bilaga 3) bifogades en informationsskrivelse och till lärarna dessutom instruktioner till provhäftena samt en sammanställningsblankett med kuvert till standardprovsresultaten.

Motsvarande uppgifter för elever i Stockholms stad och Stor-Stockholm insamlades av sociologiska institutionen vid Stockholms universitet i samarbete med pedagogiska institutionen i Göteborg. Materialinsamlingen där sammanföll med det skandinaviska sociologiska forskningsprojektet Metropolit, och insamlingen omfattade alla elever födda 1953. De båda undersökningarna samordnades så att provhäftet som ingår i individualstatistikundersökningen är gemensamt, d.v.s. begåvningsprov och frågeformulär, och dessa uppgifter togs in på en gång för de båda undersökningarna. Övriga uppgifter som är beroende av undersökningarnas målsättning har insamlats av projekten var för sig. Berörda rektorer i dessa områden erhöll en särskild informationsskrivelse (bilaga 4) från pedagogiska institutionen.

Kap. 2.

Mätinstrument.

2.1. Undersöknings- och bakgrundsvariabler.

De undersökningsvariabler som ingår i individualstatistikundersökningen avser skolprestationer, intellektuella förutsättningar, fritidssysselsättningar, skolanpassning och skolmotivation, samt vissa bakgrundsvariabler som skolform, klasstillhörighet, tillvalsgrupp för årskurs 7, föräldrarnas utbildning och yrke m.m. Bakgrundsvariablerna omfattar de uppgifter som i individualstatistiken benämnes primäruppgifter och erhålles från den individblankett som användes i undersökningen, där även skolprestationer finns angivna i form av betyg. Skolprestationerna innefattar även standardprovresultat i svenska i grundskolan, läsning och skrivning i folkskolan, samt engelska och matematik i båda skolformerna. Övriga undersökningsvariabler som intellektuella förutsättningar, fritidssysselsättningar, skolanpassning, skolmotivation samt planerade studievägar hämtas från individualstatistikens provhäfte.

2.2. Begåvningsproven 1961 och 1966.

I de båda individualstatistikundersökningarna ingår samma begåvningsprov, då det är önskvärt att kunna studera relativa intelligensförskjutningar under en femårsperiod. Dessa test har konstruerats särskilt för individualstatistiken och har ej använts i Sverige mellan insamlingarna 1961 och 1966 och får ej heller användas i annat syfte.

Elevernas begåvningsnivå mätes med intelligenstest av tre typer, nämligen ett verbalt, ett spatiale och ett induktivt test. Det verbala provet "Motsatser" innehåller 40 uppgifter, där den prövade skall ange vilket ord av fyra som är motsatsen till ett givet nyckelord. Det spatiale provet benämnes "Plåtvikning" och har 40 uppgifter, där det gäller att ange vilken bland fyra figurer man skulle få, om man vek ihop ett avbildat plåtstycke. Det induktiva provet "Talserier", innehåller 40 uppgifter, som vardera består av tal ordnade i serier efter vissa system.

För ytterligare information om testens konstruktion hänvisas till Svensson (1964).

2.3. Frågeformulären 1961.

Individualstatistikundersökningen 1966 planerades så att kompletterande uppgifter skulle vara så lika dem i 1961 års undersökning som möjligt. Sålunda skulle de tre begåvningsproven behållas oförändrade, men frågeformulären avseende elevernas skolinställning, fritidsaktiviteter och framtidsplaner måste tyvärr revideras. Detta får ses mot den bakgrunden, att under fem år hinner förändringar ske i samhället och i skolsituationen, som gör vissa frågor inaktuella. Vidare hade ett av frågeformulären en något för invecklad svarsmarkering, vilket innebar att många elever ej kunnat besvara det och slutligen var ett annat av frågeformulären ej tillfredsställande ur mätningstekniska synpunkter.

De frågeformulär som ingick i 1961 års individualstatistikundersökning benämndes "Skolan", "Sysselsättningar", "Fritiden" och "Planer". Samtliga formulär reviderades och utvidgades under hösten 1965.

2.4. Frågeformulären 1966.

Konstruktion och utprovning av de frågeformulär som kom att ingå i individualstatistikundersökningen 1966 utfördes under hösten 1965 och arbetet avrapporterades i form av en trebetygsuppsats i pedagogik 1966 (Rovio-Johansson 1966).

Frågeformuläret "Sysselsättningar".

Frågeformuläret avser att utröna elevernas intresse för olika sysselsättningar, vilka representerar fem intresseområden: friluftsbetonat-, handelsbetonat-, husligt, tekniskt och verbalt intresseområde. Eleven skall ta ställning till 10 sysselsättningar inom varje intresseområde och ange detta på en fyrgradig skala. Medeltalen är beräknade efter en poängsättning från fyra för "++" till en poäng för "--". Medeltal och reliabilitetskoefficienter (split-half koefficienter) för de fem intresseområdena anges i tabell 1 och är hämtade från Rovio-Johansson (1966).

Tabell 1.

Medeltal och reliabilitetskoefficienter för fem intresseområden.
(N=126).

Intresseområde:	Medeltal		Reliabilitetskoefficienter (r_{tt})		
	Pojkar (pj)	Flickor (fl)	pj	fl	pj+fl
Friluftsbetonat	30,5	28,9	0,91	0,92	0,90
Handelsbetonat	23,0	26,9	0,71	0,72	0,70
Husligt	22,9	28,9	0,61	0,72	0,74
Tekniskt	29,8	20,5	0,80	0,74	0,84
Vertalt	24,8	29,0	0,74	0,82	0,81

Trenden i könsdifferenserna är den att pojkarna har högre värden i det friluftsbetonade och det tekniska intresseområdet och flickorna i de övriga områdena.

Frågeformuläret "Planer".

I 1961 års frågeformulär ingick sex frågor om elevens kommande skolgång och tre om yrkesplaner. Två av utbildningsfrågorna har använts i studier av Härnqvist (1966 a o. b) och en yrkesfråga av Svensson (1963). Dessa frågor var av stort intresse att medtaga även i 1966 års undersökning, medan övriga som bl.a. berörde föräldrars och lärares synpunkter på utbildnings- och yrkesvalet ej givit sådan information att de försvarade en plats i det nya formuläret. På grund av förändringar i skolväsendet, grundskolereformens genomförande, fick frågor avseende elevernas planer för nästa läsår omformuleras och fick följande lydelse:

När detta läsår är slut, vilken klass ämnar du då gå till?

- () klass 6 i grundskola eller folkskola
- () klass 7 i grundskola eller folkskola och skall inte välja tyska eller franska
- () klass 7 i grundskola och skall välja tyska eller franska
- () klass 1 i realskola eller flickskola
- () någon annan klass (ange vilken):

En fråga avsåg planerade gymnasiestudier och fick följande formulering:

Tänker du så småningom söka in på gymnasium?

- () ja
 () nej
 () vet inte

I 1966 års formulär togs istället för de kasserade frågorna med ett par om elevens säkerhet i yrkesplanerna, samt varifrån information om det tilltänkta yrket erhöles. Vidare medtogs två frågor om föräldrars yrke och utbildning, ifall dessa uppgifter skulle saknas bland de av rektorsexpeditionerna inlämnade primäruppgifterna.

Frågeformuläret "Skolan".

"Skolan" innehåller frågor som berör skolmotivation, anpassning till skolsituationen och familjens inställning till elevens fortsatta studier. Detta formulär innehåller 30 frågor sammansatta till tre skalor innehållande tio uppgifter vardera. Skala 1 anger familjens inställning till högre studier såsom eleven uppfattar det, skala 2 elevens skolanpassning och skala 3 elevens skolmotivation. Frågorna gavs en poäng om de hade ett positivt svar ur elevanpassningens synpunkt sett och noll poäng om de hade ett negativt svar. Medeltal, spridningar och reliabiliteter (Kuder-Richardson koefficienter) är hämtade från Rovio-Johansson (1966) för de slutliga skalorna och anges i tabell 2.

Tabell 2.

Medeltal, spridningar och reliabilitetskoefficienter för skalorna i frågeformuläret "Skolan". (N=160).

Skala	Antal item	M		r_{tt}
1	10	6,2	2,4	0,71
2	10	6,8	2,4	0,72
3	10	6,0	2,6	0,74

Frågeformuläret "Efter Skolan".

Formuläret innehåller frågor som berör vad eleven gör på sin fritid, hur mycket tid han exempelvis lägger ner på läxläsning, biobesök, tidningsläsning och TV. Det var av olika skäl nödvändigt att utesluta eller formulera om vissa frågor från 1961 års undersökning. Men för att göra direkta jämförelser möjliga behölls frågorna avseende intresset för läsning och biobesök oförändrade.

Kap. 3.

Materialinsamlingen.

3.1. Fältundersökningen.

I instruktionerna till provhäftena angavs att provningsperioden var mellan 9 och 28 maj 1966. Prövningen skulle taga två lektionstimmar i anspråk och vidare angavs testinstruktioner och tidsuppgifter för de objektiva proven samt instruktioner med ungefärliga tidsuppgifter för frågeformulären. Statistiska Centralbyråns blankett innehållande primäruppgifter ifylldes på rektorsexpeditionerna, dit berörda lärare inlämnade ifyllda provhäften samt sammanställningsblanketter för standrrdprovsresultaten i slutna kuvert, vilka senare returnerades gemensamt för samtliga berörda klasser i rektorsområdet till pedagogiska institutionen i Göteborg.

Under själva provperioden 9 - 28 maj kompletterade en del skolor sina elevförteckningar och pedagogiska institutionen fick göra ytterligare utsändningar av material.

Från mitten av maj till slutet av juni återkom huvuddelen av materialet till pedagogiska institutionen, men kompletteringar av inkommet material pågick till i slutet av augusti. Detta på grund av att många skolor med anledning av betygssättningar, skolavslutningar m.m. inte hann skicka tillbaka provhäftena innan skolexpeditionerna stängde för sommaren.

Under juni månad till och med mitten av augusti rättades provhäftena vid pedagogiska institutionen och en sammanställning av antalet utsända och inkomna provhäften och individblanketter gjordes för varje rektorsområde i landet. I augusti till och med oktober månad utsändes sammanlagt 542 kravbrev till rektorsområden, som inte insänt några provhäften eller individblanketter eller returnerat för få.

3.2. Identifieringsarbete.

Folkbokföringsuppgifter på elevförteckning, individblankett och provhäfte jämfördes för varje elev som kom att ingå i undersökningen. I många fall överensstämde inte dessa uppgifter med varandra, varför ytterligare information infordrades från rektorsexpeditionerna, och kunde dessa inte ge någon, gjordes en förfrågan på pastorsexpeditionen i elevens hemkommun. Varje ofullständig eller icke överensstämmande uppgift som framkom vid jämförelsen krävde

oftast en förfrågan först i elevens skola och därefter på pastors-expeditionen. Detta arbete pågick under ca. 6 månader och blev mycket tidskrävande. Arbetet var nödvändigt då folkbokföringsnumret skall tjäna som identifikationsnummer vid fortsatta insamlingar för skolstatistikens räkning och vid uppföljning av individualstatistikens elever.

3.3 Kodnings- och kompletteringsarbete.

Då det är önskvärt att kunna göra jämförelser mellan de båda individualstatistikundersökningarna 1961 och 1966 med avseende på sociala bakgrundsförhållanden kodades samtliga uppgifter om föräldrarnas utbildning och yrke enligt samma yrkes- och socialgruppskod som 1961. Vidare gjordes en regionalindelning av materialet i län och kommun, vilket icke motsvarar 1961 års regionalindelning, som var en indelning efter utbildningsmöjligheterna inom skoldistriktet vid den tidpunkten. Efter att materialet stansats på hålkort och kontrollstansning skett, uppsorterades det efter födelsetal och födelsenummer. Därvid framkom 236 elever som inte hade unika folkbokföringsnummer, varför det blev nödvändigt att anlita länsbyråerna för folkregistret i samtliga län på grund av elevernas regionala spridning. Länsbyråerna kan med hjälp av det centrala registret för länet uppge rätta folkbokföringsnummer. Av dessa 236 erhöles 206 unika folkbokföringsnummer, 8 fanns ej i länsregistren, 15 var ej födda de aktuella dagarna och 7 var ej födda 1953.

Från det att materialet inkommit till pedagogiska institutionen har det utnyttjats till olika preliminära undersökningar gjorda vid institutionen samt trebetygsuppsatser i pedagogik också utförda vid institutionen (Individualstatistikprojektets rapportlista).

Kap. 4.

Materialöversikt.

4.1. Samplets storlek.

Samplet kom att omfatta totalt 9955 elever, för vilka någon form av uppgifter erhöles. Ur "Statistisk årsbok för Sverige 1966" erhöles totala antalet individer födda 1953, vid liv den 1/1 1966. Med utgångspunkt från den uppgiften kan man skatta hur många elever det fanns vid testtillfället, som var födda den 5, 15 och 25 någon månad 1953. Enligt "Statistisk årsbok för Sverige 1966" levde den 1/1 1966 108716 individer, 55949 pojkar och 52767 flickor, födda 1953. Dessa uppgifter multipliceras med antalet sampeldagar och divideras med årets samtliga dagar, varvid erhöles 10723 individer, 5518 pojkar och 5205 flickor, vilket utgör det skattade antalet individer födda på sampeldagarna.

I tabell 3 anges den skattade sampelstorleken enligt nämnd princip och 1966 års individualstatistiksampel. Vidare anges könsfördelningen för individer födda 1953 och vid liv den 1/1 1966 och för individualstatistiksamplet 1966 (tabell 4).

Tabell 3.

Skattad sampelstorlek och individstatistiksamplet 1966.

	Skattat sampel	Individualstatis- tiksamplet 1966	Individualstatistiksamp- let 1966 i % av skattat sampel
Totalt	10723	9955	92,8
Pojkar	5518	5038	91,3
Flickor	5205	4917	94,5

Tabell 4.

Könsfördelningen för totala antalet elever födda 1953, vid liv den 1/1 1966, och individualstatistiksamplet 1966.

	Totalt levde den 1/1 1966		Individualstatistiksamplet 1966	
	N	%	N	%
Pojkar	55949	51,5	5038	50,6
Flickor	52767	48,5	4917	49,4
Totalt	108716	100,0	9955	100,0

Primäruppgifter (årskurs, skolform, betyg m.m.) har sålunda erhållits för 9955 elever, vilket utgör 92,8 % av den skattade sampelstorleken. Kompletterande uppgifter (resultat från test och frågeformulär) har erhållits för 9434 av dessa, vilket utgör 88,0% av skattad sampelstorlek. Standardprovsresultat finns för 8249 elever, 89,0 % av de 9266 som befann sig i årskurs 6, av individualstatistiksamplet 1966. I sistnämnda procentsiffra ingår dock 76 elever som saknar resultat från test och frågeformulär.

Primäruppgifter saknas alltså för ca. 7 % av eleverna, vilket kan bero på att de av någon anledning förbigåtts, då elevregistren genomgicks på rektorsexpeditionerna och elever födda de aktuella dagarna anmäldes till undersökningen. Vidare bör påpekas att den uppgift som hämtats från "Statistisk årsbok för Sverige 1966" över levande individer den 1/1 1966, även innefattar elever som på grund av tidiga utvecklingshämningar vistas i hemmet, på sjukhus eller vårdhem av olika slag. Till individualstatistikundersökningen anmäldes 42 elever av nämnda kategori, men då endast namnuppgifter, födelsetal och eventuellt födelsenummer uppgavs och övriga primäruppgifter av naturliga skäl icke fanns tillgängliga, medtogs icke dessa elever i undersökningen. Ytterligare några elever av nämnda kategori kan finnas, vilka permanent vistas på vårdhem och av den anledningen aldrig blivit införda i något elevregister.

Vid förra individualstatistikundersökningen saknades primäruppgifter för ca. 2 %, men insamlingstillfället följdes då av en längre insamlingsperiod av primäruppgifter för skolstatistikens räkning, vilket även sker efter insamlingstillfället 1966 och ombesörjes av SCB. Ovan angivna procentsiffror för saknade primäruppgifter hänför sig till de direkt i anslutning till provperioden inkomna primäruppgifterna.

4.2. Sampeldagar.

Materialet presenteras uppdelat på olika sampeldagar efter en indelning i två grupper, elever med både primäruppgifter och kompletterande uppgifter och elever med enbart primäruppgifter, i bilaga 5.

4.3. Skolform.

Individualstatistiksamplet uppdelat på olika skolformer samt kön ges i tabell 5.

Tabell 5.

Individualstatistiksamplet uppdelat på skolform och kön.

Skolform	Individualstatistiksamplet 1966					
	pj	fl	Totalt	pj %	fl %	Totalt %
Grundskolan (Gr)	4121	3964	8085	41,4	39,8	81,2
Folkskola (Fo)	881	896	1777	8,8	9,0	17,9
Icke obligatoriskt skolväsende (IO)	36	57	93	0,4	0,6	0,9
	5038	4917	9955	50,6	49,4	100,0

Vid undersökningstillfället gick 81,2 % av eleverna i grundskolan och knappt 1 % i det icke obligatoriska skolväsendet, med vilket avses privatskolor och läroverk av olika karaktär (Jfr. kap. 6).

4.4. Årskurstillhörighet.

Samplets årskursfördelning framgår av tabell 6. Tyvärr finns inte motsvarande siffror tillgängliga för hela populationen, d.v.s de som tidigare angetts som elever födda 1953 och som fanns vid liv den 1/1 1966. Någon jämförelse mellan samplets och populationens fördelning är ej möjlig att göra, men man kan anta att årskurs 6 är något överrepresenterad, då det vanligtvis är lättare att få sådana elever testade som befinner sig i normal årskurs för sin ålder.

Tabell 6.

Årskurstillhörighet.

Årskurs	N	%
4	5	5,3
5	523	
6	9266	93,1
7	122	1,2
8	1	
Läroverks- klass x)	38	0,4
	9955	100,0

x) I denna grupp ingår även elever i flickskolor.

(Se grupp II kap. 6).

Av tabellen framgår att individualstatistiksamplet består av ca. 93 % normalåriga elever i årskurs 6, ca. 5 % överåriga och drygt 1 % underåriga.

4.5. Klasskaraktär.

Av intresse är också att studera hur individualstatistiksamplet fördelar sig på klasser av olika karaktär.

Tabell 7.

Skolform och klasskaraktär.

	Gr	Fo	IO	Totalt	Gr %	Fo %	IO%	Totalt %
Normalklass	7721	1724	93	9538	77,6	17,3	0,9	95,8
Hjälpklass	277	49	-	326	2,8	0,5	-	3,3
Övriga specialklasser	87	4	-	91	0,8	0,1	-	0,9
	8085	1777	93	9955	81,2	17,9	0,9	100,0

Av samplet befinner sig knappt 96 % i normalklass, ca. 3 % i hjälpklass och ca. 1 % i övriga specialklasser, exempelvis syn- eller hörselklass.

4.6. Sammanfattande översikt.

Materialöversikten kan sammanfattas med tabell 8, där en uppdelning av samplet har gjorts i elever med enbart primäruppgifter och elever med både primär- och kompletterande uppgifter. De elever som tillhör det icke obligatoriska skolväsendet redovisas i kapitel 6.

Tabell 8.

Materialöversikt.

Skolform	Primär- och kompletterande uppgifter		Enbart primäruppgifter	
	N	%	N	%
Gr	7652	81,1	433	83,1
Fo	1695	18,0	82	15,7
IO	87	0,9	6	1,2
	9434	100,0	521	100,0

Kap. 5

Resultatredovisning av huvudmaterialet

Följande redovisning kommer att avse resultat från standardprov, begåvningsprov samt enstaka resultat från tre frågeformulär för samtliga elever som vid provtillfället gick i grundskola eller folkskola och som ingår i 1966 års individualstatistikundersökning. Dessa resultat kommer att gälla 9347 elever, 7652 i grundskola och 1695 i folkskola och för samtliga har erhållits primäruppgifter samt kompletterande uppgifter. Dessa elever betecknas i fortsättningen huvudmaterialet. Elever i icke obligatoriska skolformer redovisas separat i kap. 6.

5.1. Standardprov.

För elever i grundskola finns standardprovsresultat i svenska, engelska och matematik. Folkskoleeleverna har däremot standardprovsresultat i läsning, skrivning, matematik och engelska, varför resultaten redovisas för skolformerna åtskilda. Standardproven i matematik och engelska var vid provtillfället gemensamma i de båda skolformerna. Medeltal och spridningar i de olika standardproven anges i tabell 9 för grundskoleeleverna och i tabell 10 för folkskoleeleverna. Av individualstatistiksamplet 1966 hade 89,0 % standardprovsresultat av de 9266 elever, som vid insamlingstillfället befann sig i årskurs 6. I beräkningarna ingår även några få elever som befann sig i årskurs 6 hjälpklass eller övrig specialklass.

Tabell 9.

Standardprovets medeltal och spridningar i grundskolan.

Ämne	Pojkar			Flickor			Totalt		
	N	M	S	N	M	S	N	M	S
Svenska	3318	54,3	15,7	3306	58,0	15,4	6624	56,2	15,7
Matematik	3318	36,9	13,7	3306	34,7	12,8	6624	35,8	13,3
Engelska	3318	53,9	20,2	3306	59,6	18,5	6624	56,8	19,6
Sammanlagt medelvärde		145,1			152,3			148,8	

Tabell 10.

Standardprovens medeltal och spridningar i folkskolan.

Ämne	Pojkar			Flickor			Totalt		
	N	M	S	N	M	S	N	M	S
Läsning	753	53,8	15,4	792	55,7	15,2	1545	54,8	15,3
Skrivning	753	60,6	15,2	792	67,2	14,2	1545	64,0	15,1
Matematik	753	35,1	13,1	792	33,9	12,6	1545	34,5	12,9
Engelska	753	51,7	19,7	792	59,2	18,5	1545	55,5	19,5
Sammanlagt medelvärde		201,2			216,0			208,8	

Frekvensfördelningarna för standardproven framgår av figur 1:1-3 för grundskolan och figur 2:1-4 för folkskolan. Samtliga frekvensfördelningar uttryckes i procent av totala antalet deltagare i respektive prov.

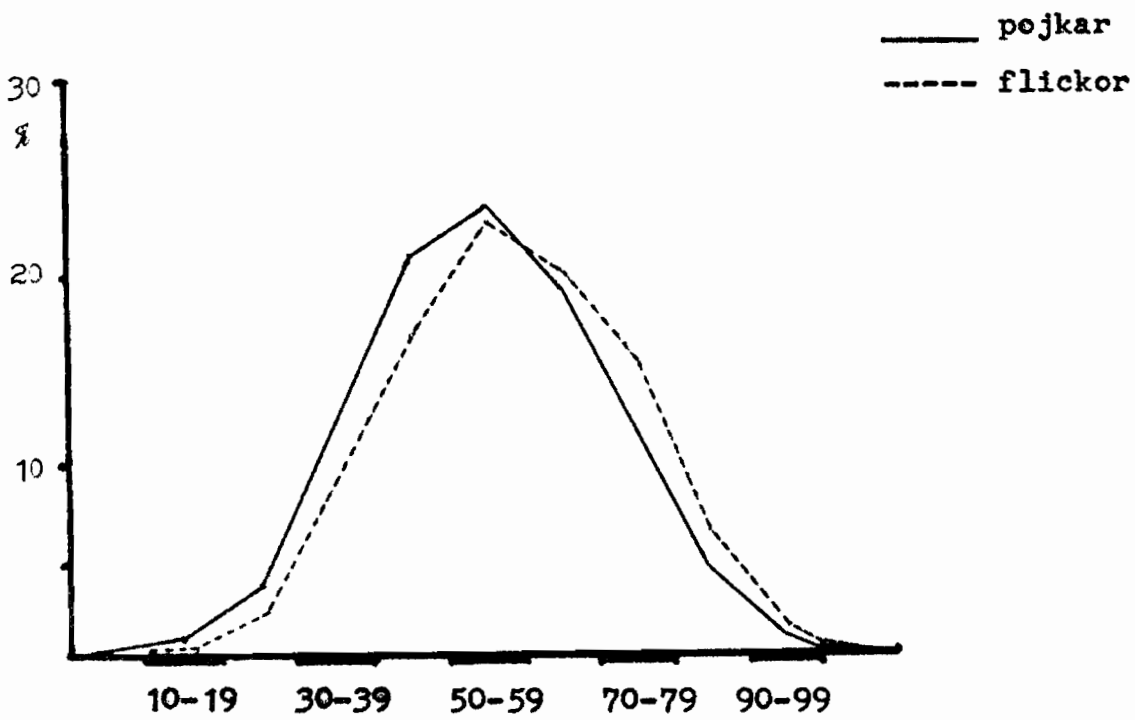
Jämföres frekvensfördelningarna i de olika standardproven mellan könen i grundskolan och folkskolan framgår, att den största skillnaden är i skrivning i folkskolan samt engelska i de båda skolformerna. Antydning till takeffekter finns i det sistnämnda provet och då särskilt markant för flickornas del i båda skolformerna. Signifikanta könsskillnader föreligger på 1 %-nivån i samtliga standardprov i grundskolan, till flickornas fördel i svenska och engelska och pojkarnas i matematik (Edwards 1963). I folkskolan är det signifikanta könsskillnader till flickornas fördel i läsning på 5 %-nivån, i skrivning och engelska på 1 %-nivån, men däremot icke i matematik. Jämföres frekvensfördelningarna i matematik och engelska mellan pojkarna i båda skolformerna, föreligger signifikanta skillnader på 1 %-nivån till grundskolans fördel, däremot föreligger inga skillnader då samma jämförelse göres för flickornas del. Takeffekter finns i standardprovet i engelska, mest markanta för flickornas del. Slår man samman fördelningarna i matematik och engelska för båda könen i grundskolan och folkskolan och jämför totalfördelningarna i de båda ämnena, finner man inga skillnader i matematik, men signifikanta på 5 %-nivån till grundskolans fördel i engelska.

Figur 1.

Standardprovets frekvensfördelningar i grundskolan.

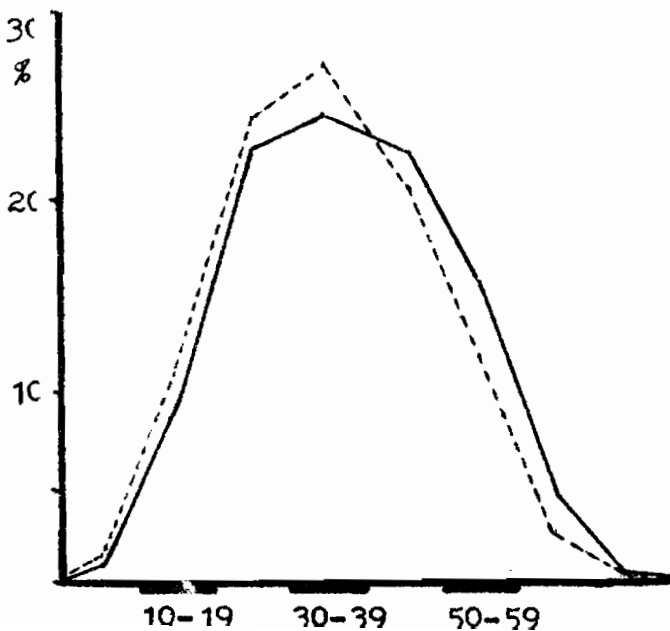
Figur 1:1

Svenska

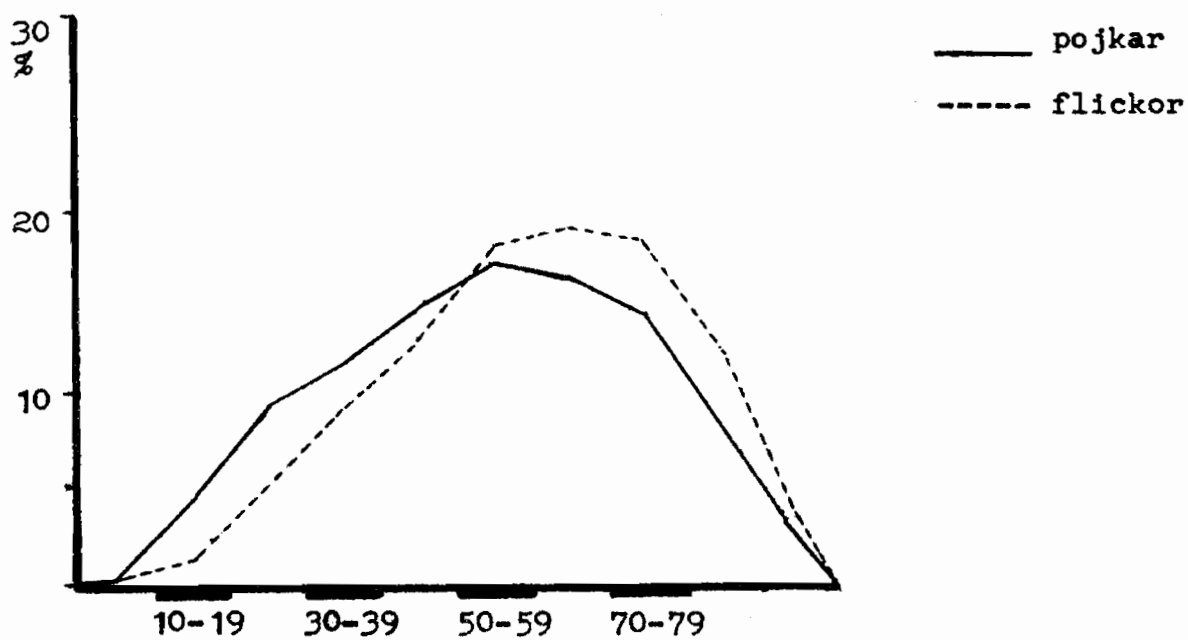


Figur 1:2

Matematik

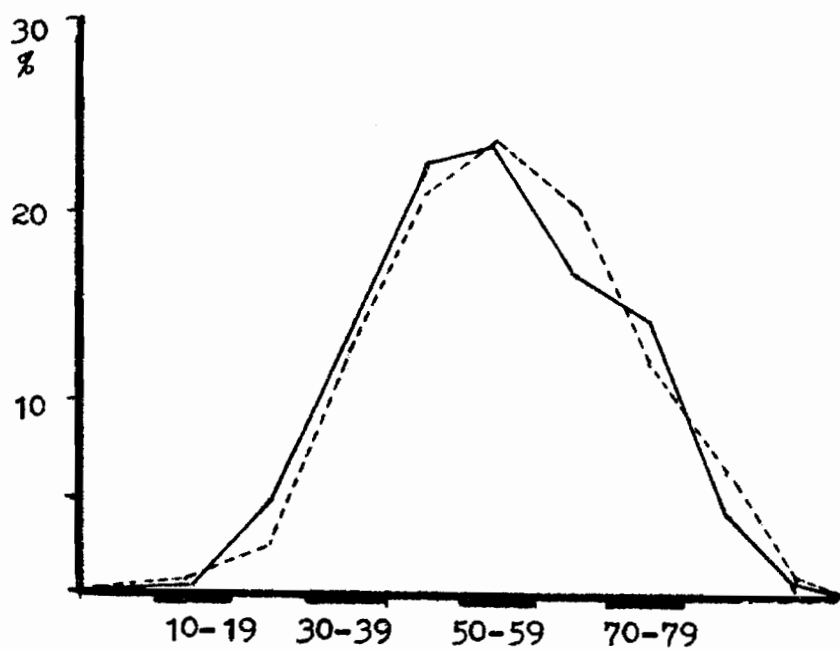


Figur 1:3
Engelska



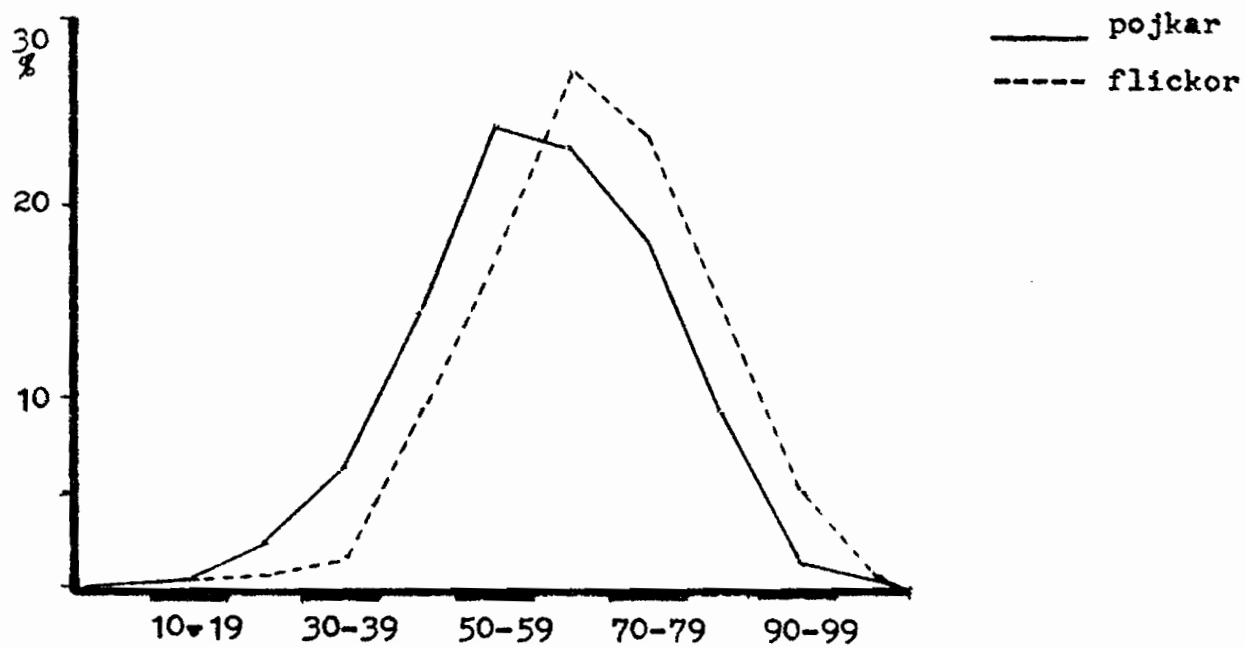
Figur 2. Standardprovets frekvensfördelningar i folkskolan.

Figur 2:1
Läsning



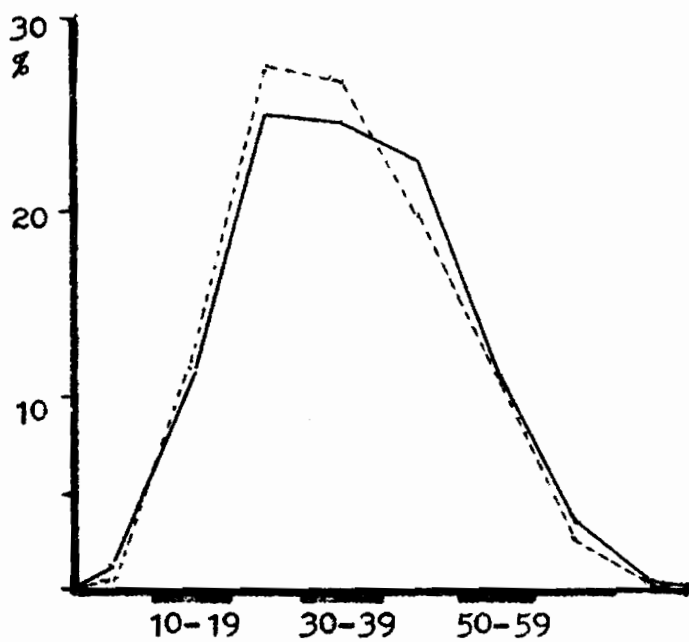
Figur 2:2.

Skrivning

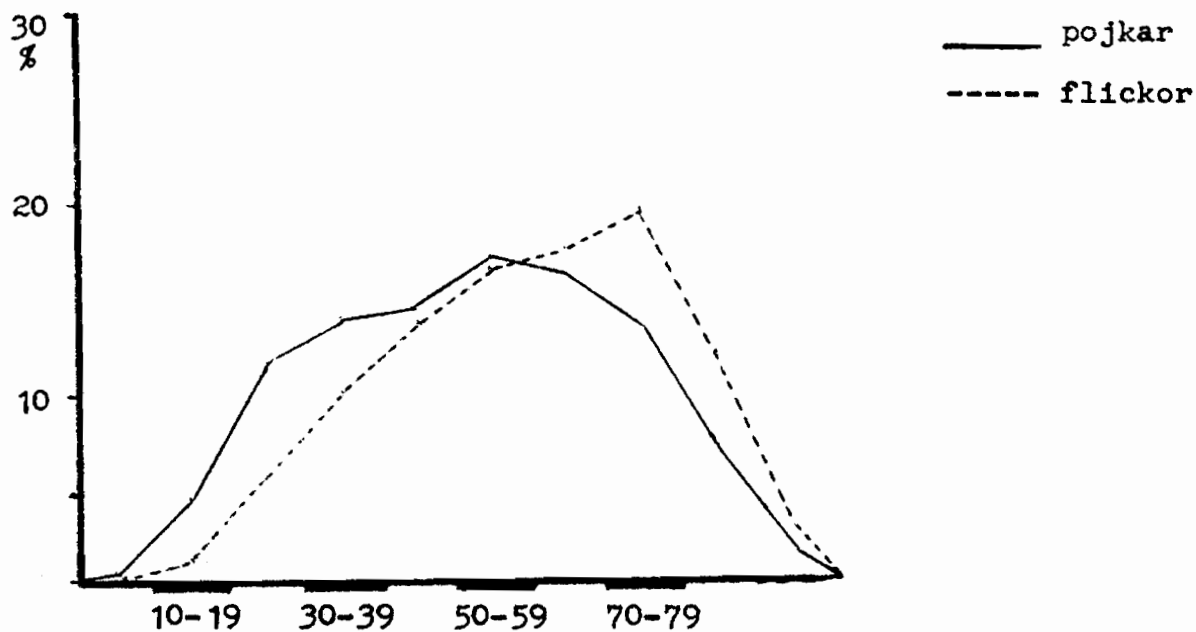


Figur 2:3

Matematik



Figur 2:4
Engelska



5.2. Begåvningsproven.

Medeltal och spridningar för de tre begåvningsproven, "Mot-satser", "Plåtvikning" och "Talsrier", anges i tabell 11 för grundskolan och i tabell 12 för folkskolan.

Tabell 11.

Begåvningsprovets medeltal och spridningar i grundskolan.

Test	Pojkar			Flickor			Totalt		
	N	M	S	N	M	S	N	M	S
Motsatser	3883	23,7	6,7	3769	24,1	6,7	7652	23,9	6,7
Plåtvikning	3883	22,6	7,6	3769	21,6	7,1	7652	22,1	7,4
Talserier	3883	20,4	8,2	3769	20,2	7,9	7652	20,3	8,1
Sammanlagt medelvärde		66,7			65,9			66,3	

Tabell 12.

Begåvningsprovets medeltal och spridningar i folkskolan.

Test	Pojkar			Flickor			Totalt		
	N	M	S	N	M	S	N	M	S
Motsatser	842	22,6	6,7	853	23,1	6,7	1695	22,9	6,7
Plåtvikning	842	21,5	7,6	853	20,7	7,0	1695	21,1	7,3
Talserier	842	19,3	8,1	853	19,3	7,7	1695	19,3	7,9
Sammanlagt medelvärde		63,4			63,1			63,3	

Frekvensfördelningarna för begåvningsproven, där testet "Plåtvikning" uppvisar antydning till takeffekt, framgår av figur 3:1-3 för grundskolan och figur 4:1-3 för folkskolan.

Signifikanta könsskillnader på 1 %-nivån föreligger i testen "Motsatser" till flickornas och "Plåtvikning" till pojkarnas fördel i grundskolan. I folkskolan föreligger signifikanta könsskillnader endast i testet "Plåtvikning" och då till pojkarnas fördel på 5 %-nivån. Inga signifikanta skillnader mellan pojkar och flickor på testet "Talserier" i någon skolform. Då resultaten för pojkar och flickor jämföres mellan de båda skolformerna, erhålles signifikanta skillnader på 1 %-nivån i samtliga begåvningsprov till grundskolans fördel, vilket också erhålles då totalfördelningarna, d.v.s båda köns sammanslagna fördelningar på respektive begåvningsprov, jämföres. Trenden i skillnaderna mellan könen och mellan skolformerna är till grundskolans fördel.

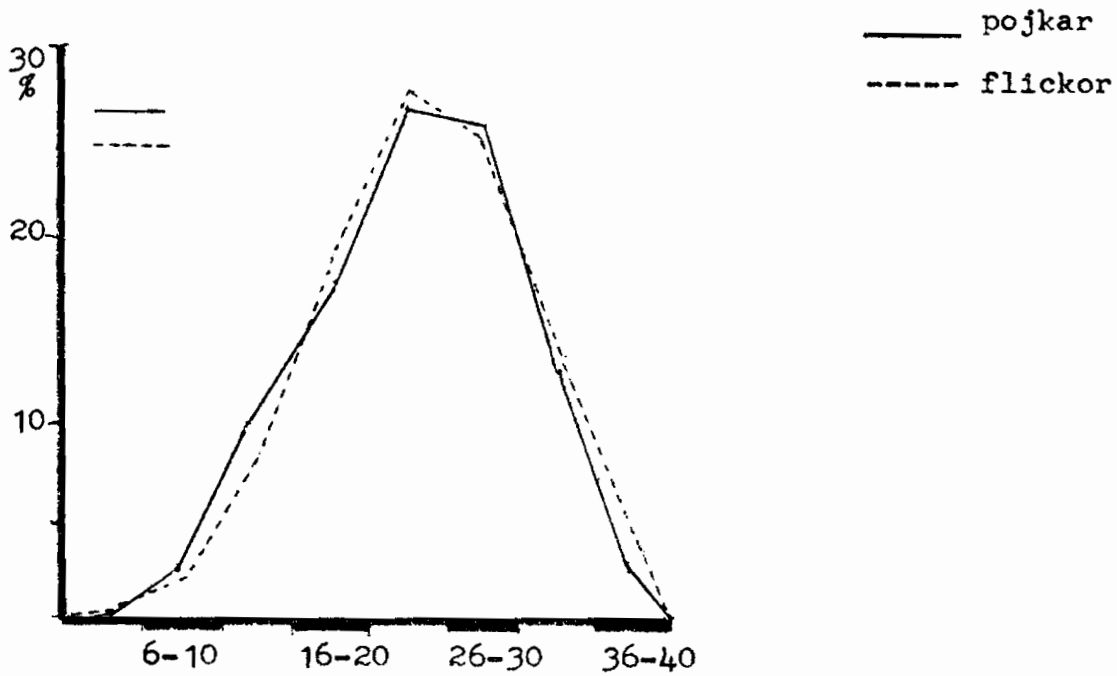
Testens interkorrelationer och reliabiliteter samt sambandsberäkningar mellan test och standardprov redovisas i kommande rapport.

Figur 3.

Begåvningsprovens frekvensfördelningar i grundskolan.

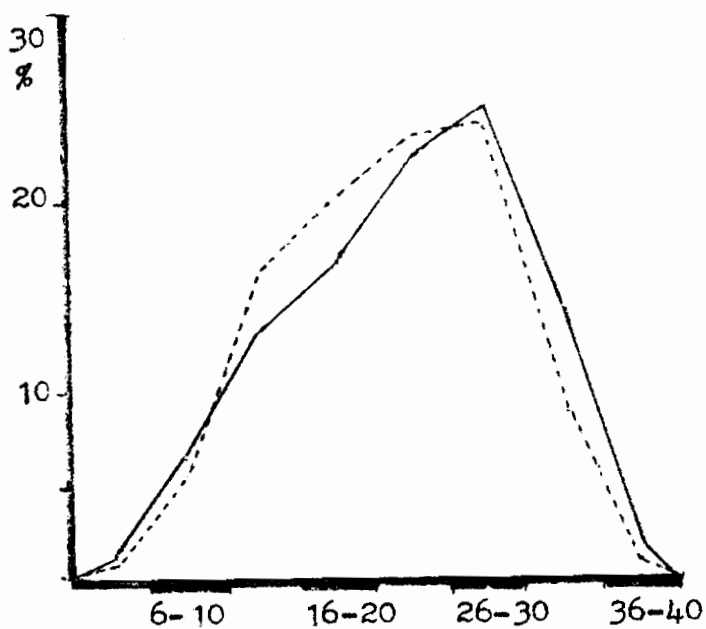
Figur 3:1

Motsatser

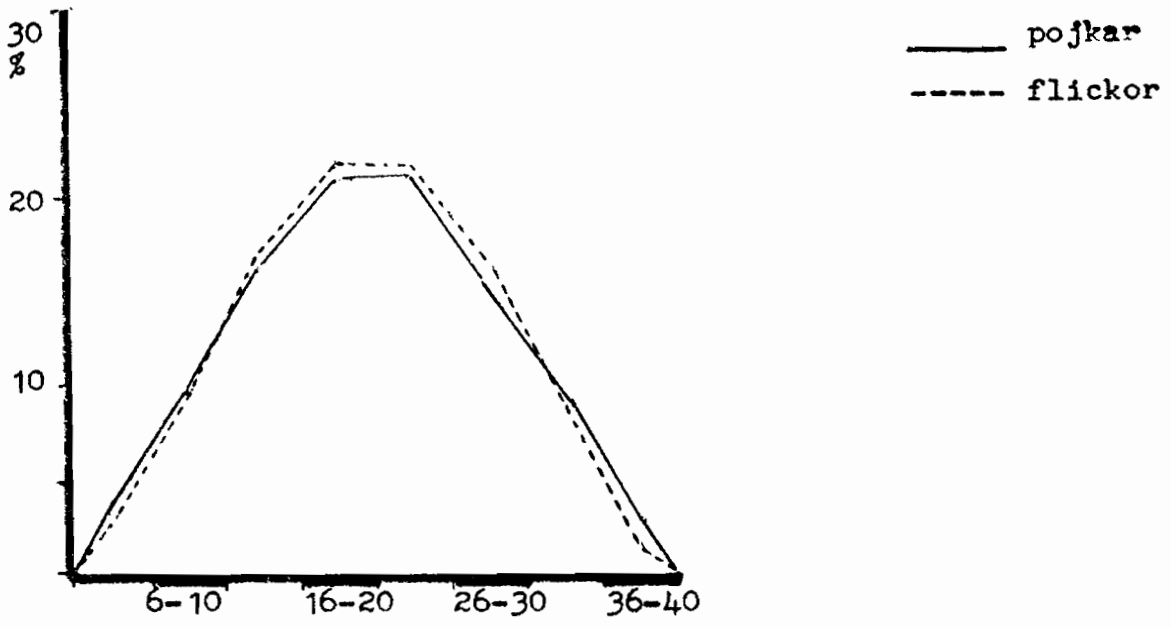


Figur 3:2

Plåtvikning

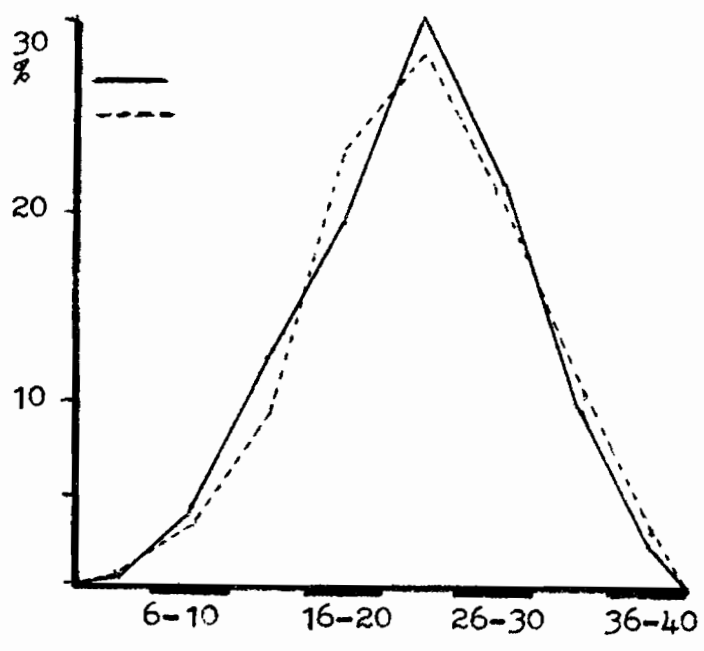


Figur 3:3
Talserier

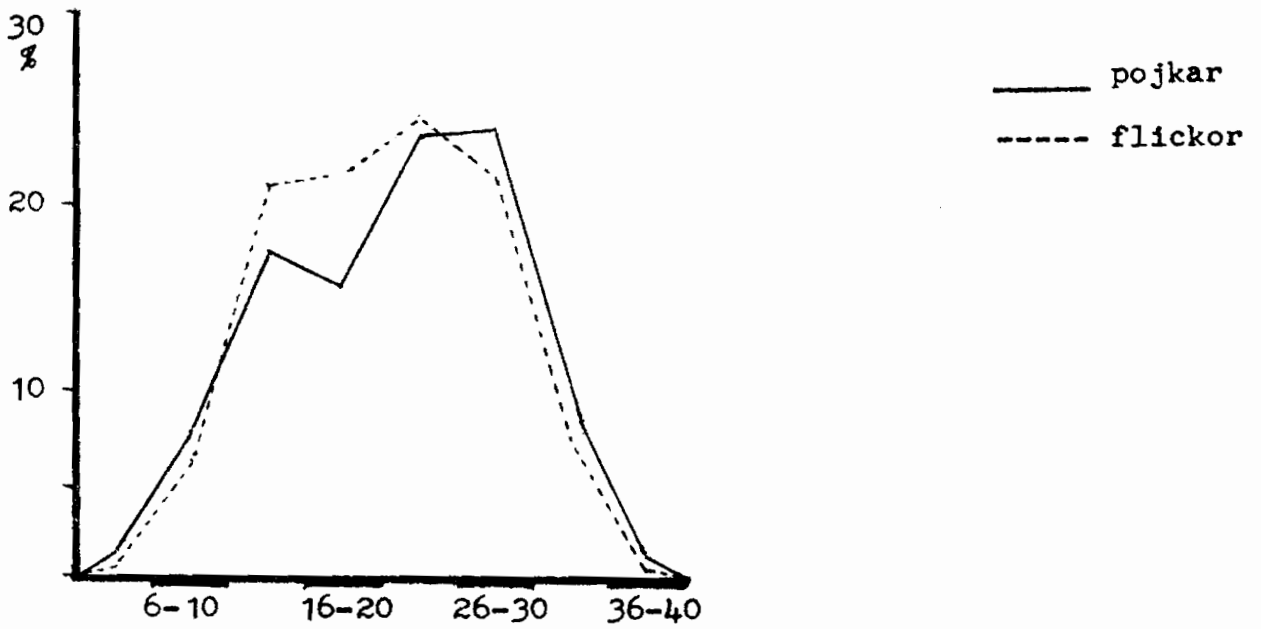


Figur 4.
Begåvningsprovets frekvensfördelningar i folkskolan.

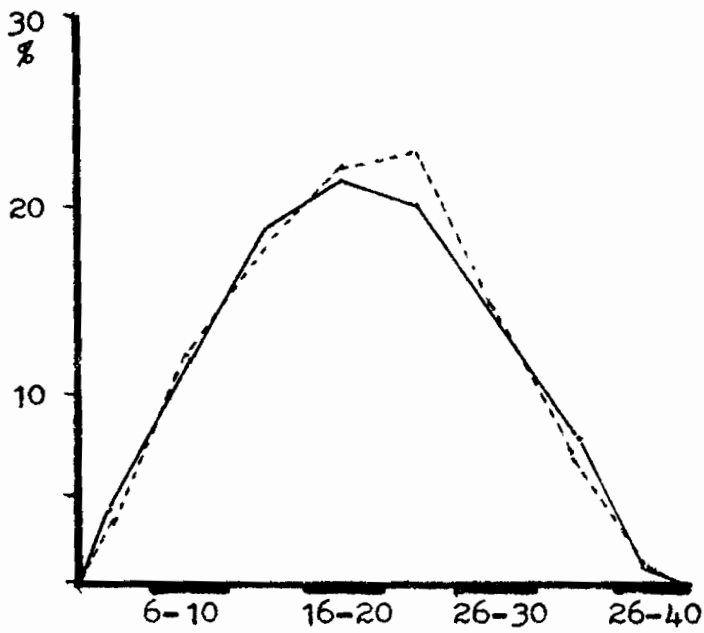
Figur 4:1
Motsatser



Figur 4:2
Plåtvikning



Figur 4:3
Talsierier



5.3. Frågeformuläret "Sysselsättningar".

I detta frågeformulär skulle eleverna ange sitt intresse för fem olika intresseområden, med tio item vardera. Svaren poängsattes från fem till ett poäng.

Tabell 13.

Medeltal och spridningar i frågeformuläret "Sysselsättningar" i grundskolan.

Intresse- område:	Pojkar			Flickor		
	N	M	S	N	M	S
Friluft	3868	38,9	7,0	3757	35,1	8,3
Handels	3868	25,7	6,5	3757	29,4	7,1
Husligt	3868	25,1	7,2	3757	35,3	6,2
Tekniskt	3868	38,3	6,5	3757	23,5	7,4
Verbalt	3868	30,1	6,5	3757	35,5	5,9
Sammanlagt medelvärde		158,1			158,8	

Tabell 14.

Medeltal och spridningar i frågeformuläret "Sysselsättningar" i folkskolan.

Intresse- område:	Pojkar			Flickor		
	N	M	S	N	M	S
Friluft	836	39,4	6,5	849	34,9	7,6
Handels	836	25,5	6,4	849	29,4	6,8
Husligt	836	24,4	6,9	849	35,5	6,2
Tekniskt	836	39,2	6,3	849	23,4	7,5
Verbalt	836	30,2	6,6	849	35,2	5,7
Sammanlagt medelvärde		158,7			158,4	

Jämföres medeltalen i tabell 13 och 14 med medeltalen i tabell 1 föreligger samma tendens vad beträffar skillnaderna mellan könen. Medeltalen ligger högre i tabell 13 och 14, men skillnaderna är av ungefär samma storleksordning.

Itemanalys av detta formulär redovisas i kommande rapport.

5.4. Frågeformuläret "Planer".

Detta formulär innehöll frågor om elevernas planer för nästa läsår samt eventuella gymnasieplaner, d.v.s planerad studieväg på högstadiet.

Följande frågor avsåg planer inför nästa läsår: "När detta läsår är slut, vilken klass ämnar du då gå till?" I tabell 15 anges svarsalternativen med svarsfrekvenser.

Tabell 15.

Planer inför nästa läsår.

Svarsalternativ:	Antal			Procent		
	Gr.	Fo.	Totalt	Gr.	Fo.	Totalt
1. Klass 6 i grundskola eller folkskola	432	82	514	5,7	4,9	5,5
2. klass 7 i grundskola eller folkskola och skall inte välja tyska eller franska	1193	573	1766	15,5	33,8	18,9
3. klass 7 i grundskola och skall välja tyska eller franska	5739	192	5931	75,0	11,3	63,5
4. klass 1 i realskola eller flickskola	38	751	789	0,5	44,3	8,4
5. någon annan klass (ange vilken):.....	116	54	170	1,5	3,2	1,8
6. obesvarat	134	43	177	1,8	2,5	1,9
	7652	1695	9347	100,0	100,0	100,0

Tre av fyra elever, d.v.s. 75 % i grundskolan avser att välja ett andra språk i årskurs 7, men motsvarande siffra är lägre i folkskolan (ca. 55 %).

Frågan avseende gymnasieplaner löd: "Tänker du så småningom söka in på gymnasium?" Frågans svarsalternativ och svarsfrekvenser anges i tabell 16.

Tabell 16.

Gymnasieplaner

Svarsalter- nativ:	Antal			Procent		
	Gr.	Fo.	Totalt	Gr.	Fo.	Totalt
1. ja	2532	272	2804	33,1	16,1	30,0
2. nej	1430	639	2069	18,7	37,7	22,1
3. vet inte	3633	774	4407	47,5	45,6	47,2
4. obesvarat	57	10	67	0,7	0,6	0,7
	7652	1695	9347	100,0	100,0	100,0

Olika undersökningar har visat att elevernas planerade val i slutet av årskurs sex har ett stort prognostiskt värde (Reuterberg 1968). I grundskolan säger ca. 33 % av eleverna "ja" på frågan om planerade gymnasiestudier, medan motsvarande siffra är endast 16 % i folkskolan. Genomgående är eleverna tveksamma inför gymnasiestudier och av tabell 16 framgår att i grundskolan har drygt 47 % svarat "vet inte" och i folkskolan drygt 45 %.

Detta är en fråga som avser elevernas planerade val, som i kommande undersökningar skall sättas i relation till deras faktiska val.

5.5 Frågeformuläret "Skolan".

Frågeformuläret innehöll tre skalor med tio item vardera, avseende familjens intresse för elevens fortsatta studier såsom eleven uppfattar det (skala 1), elevens skolanpassning (skala 2) och skolmotivation (skala 3). Medeltal och spridningar i de olika skalorna anges i tabell 17. Ett positivt svar ur elevanpassningssynpunkt gavs ett poäng och ett negativt noll poäng.

Tabell 17.

Medeltal och spridningar i frågeformuläret "Skolan" i grundskolan.

	Pojkar			Flickor		
	N	M	S	N	M	S
"Skolan"						
Skala 1	3813	5,8	2,4	3667	5,6	2,4
" 2	3835	6,8	2,2	3706	6,1	2,3
" 3	3837	5,5	2,5	3703	5,9	2,5
Sammanlagt medelvärde		18,1			17,6	

Tabell 18.

Medeltal och spridningar i frågeformuläret "Skolan" i folkskolan.

"Skolan"	Pojkar			Flickor		
	N	M	S	N	M	S
Skala 1	830	5,4	2,5	842	5,6	2,6
" 2	830	6,6	2,1	842	6,0	2,2
" 3	830	5,7	2,5	842	6,4	2,4
Sammanlagt medelvärde		17,7			18,0	

Medeltalsprövning ger signifikanta könsskillnader i båda skolformerna på 1 %-nivå i skala 2 och 3. Differenserna är till pojkarnas fördel på skala 2 och till flickornas på skala tre. På skala 1 erhålles i grundskolan signifikanta könsskillnader på 1 %-nivå till pojkarnas fördel, däremot fås inga skillnader i folkskolan. Då pojkar och flickor jämföres mellan skolformerna erhålles vid den förstnämnda jämförelsen endast signifikanta skillnader på skala 1 till grundskolans fördel. I den sistnämnda jämförelsen erhålles skillnader i både skala 2 och 3, i skala 2 till grundskolans fördel på 5 %-nivå och i skala 3 till folkskolans på 1 %-nivå. Trenden i könsskillnaderna är alltså den, att pojkarna nått högre poäng på "anpassningsskalan" och flickorna på "motivationsskalan".

Itemanalys av detta frågeformulär redovisas i kommande rapport.

5.6. Frågeformuläret "Efter Skolan".

Detta formulär innehöll frågor avseende elevens fritidsaktiviteter med bundna svarsalternativ, exempelvis hur ofta eleven gick på bio, hur länge han läste läxor, såg på TV o.s.v. Sambandsberäkningar med yttre variabler redovisas i kommande rapport.

5.7 Social bakgrund.

Uppgifterna om elevens sociala bakgrund kodades efter samma normer som vid 1961 års undersökning, då det är önskvärt att göra jämförelser mellan 1961 och 1966 års undersökningar. Socialgruppstillhörigheten kodades med utgångspunkt från faderns yrke och utbildning och en uppdelning i sex grupper gjordes, från A till F (Svensson 1964). Till grupp A kodades akademiker, folkskollärare, officerare och direktörer med studentexamen eller motsvarande som grundutbildning. Till grupp B fördes högre tjänstemän utom akade-

miker, affärsmän och övriga tjänstemän med realskola eller motsvarande som utbildning och till grupp C samma kategorier som grupp B, men med folkskola som utbildning. Yrken inom jordbruket med binäringar hänfördes till grupp D och till grupp E arbetare och inom båda grupperna utgjordes grundutbildning av folkskola. Till grupp F kodades alla med obestämt yrke eller icke angivet oberoende av utbildning.

För ytterligare information om denna socialgruppsindelning hänvisas till Svensson (1964).

I tabell 19 redovisas materialet uppdelat på skolformer och socialgrupper enligt ovan angivna socialgruppsindelning.

Tabell 19.

Socialgruppsindelning.

Social- grupp	Antal			Procent		
	Gr.	Fo.	Totalt	Gr.	Fo.	Totalt
A	558	72	630	7,3	4,3	6,7
B	1017	140	1157	13,3	8,3	12,4
C	1418	308	1789	19,3	18,2	19,2
D	633	332	965	8,3	19,6	10,3
E	3703	803	4506	48,4	47,3	48,2
F	260	40	300	3,4	2,3	3,2
	7652	1695	9347	100,0	100,0	100,0

Som framgår av tabellen ovan är grupp E (arbetare) den största gruppen i skolformerna med drygt 48 % av samtliga. Som näst största grupp kommer D i folkskolan (jordbruk med binäringar utom arbetare), i grundskolan grupp C (högre tjänstemän utom akademiker, övriga tjänstemän och affärsmän). Skillnaderna mellan grundskola och folkskola torde sammanhånga med att grundskolan oftare införts i större orter än på landsbygden.

5.8. Studieplaner och sociala bakgrund.

Av intresse är att relatera "planer inför nästa läsår" (tabell 15) och "gymnasieplaner" (tabell 16) till elevernas sociala bakgrund.

Tabell 20.

Planer på "ytterligare ett språk nästa läsår" i olika socialgrupper.
(Svarsalternativ 3 och 4 i tabell 15).

Social- grupp	Antal			Procent av totalt antalet i varje socialgrupp		
	Gr.	Fo.	Totalt	Gr.	Fo.	Totalt
A	501	63	564	89,8	87,5	89,5
B	910	114	1024	89,5	81,4	88,5
C	1176	196	1372	79,4	63,6	76,7
D	462	169	631	73,0	50,9	65,4
E	2553	385	2938	68,9	48,0	65,2
F	175	16	191	67,3	40,0	63,7
	5777	943	6720			

Jämföres antalet elever som inför nästa läsår valt en mer teoretisk inriktad ämneskombination med totala antalet i respektive socialgrupp, så framgår av tabell 20 att nästan 90 % som tillhör socialgrupp A väljer fortsatt teoretisk utbildning. Siffrorna varierar inom socialgrupperna från högsta till lägsta, i grundskolan från 89,8 % till 68,9 % och i folkskolan från 87,5 % till 48,0 %.

Tabell 21.

Gymnasieplaner i olika socialgrupper.
(Svarsalternativ 1 i tabell 16).

Social- grupp	Antal			Procent av totala antalet i varje socialgrupp		
	Gr.	Fo.	Totalt	Gr.	Fo.	Totalt
A	408	50	458	73,1	69,4	72,7
B	625	59	684	61,5	42,1	59,1
C	553	54	607	37,3	17,5	33,9
D	126	27	153	19,9	8,1	15,9
E	751	79	830	20,3	9,8	18,4
F	69	3	72	26,5	7,5	24,0
	2532	272	2804			

Jämföres antalet elever som har planer på att söka in på gymnasium med totala antalet i respektive socialgrupp, framgår av tabell 21 att 73,1 % i grundskolan och 69,4 % i folkskolan ur socialgrupp A har gymnasieplaner och 61,5 % respektive 42,1 % ur socialgrupp B.

Elevernas studieplaner bör också sättas i relation till de utbildningsmöjligheter som deras hemort har att erbjuda. Någon indelning av materialet efter orternas utbildningsmöjligheter har ännu inte gjorts, men kommer att redovisas i kommande undersökningar. Den enda regionala indelning av materialet som gjorts, är en indelning **efter** län och kommun (länsindelningen redovisas i bilaga 6), vilken ännu inte satts i relation till orternas utbildningsmöjligheter eller elevernas sociala bakgrund.

Kap. 6.

Det icke obligatoriska skolväsendet.

Med "det icke obligatoriska skolväsendet (IO)" avses elever som vid insamlingstillfället befann sig i "privatskolor" (hel- eller halvprivata skolor) eller i "läroverk" (högre allmänna läroverk eller privatläroverk, samt kommunala eller privata flickskolor, som också inräknats i denna grupp). "Privatskolor" benämnes i fortsättningen för grupp I och "läroverk" för grupp II.

6.1. **Sampelbeskrivning.**

Elever i IO fördelade på grupp I och II, samt kön redovisas i tabell 22. Där anges också det material som inkommit från dessa grupper.

Tabell 22.

Uppdelning av IO i grupper, kön och efter inkommet material.

IO	Primär- och kompletterande uppgifter			Enbart primär uppgifter		
	pj	fl	Totalt	pj	fl	Totalt
Grupp I	23	26	49	2	4	6
" II	11	27	38	-	-	-
	34	53	87	2	4	6

Materialets årskurstillhörighet anges i tabell 23 och dess regionala fördelning på län i bilaga 7.

Tabell 23.

Årskurstillhörighet för grupp I och II.

Årskurs	Grupp I			Klass	Grupp II		
	pj	fl	Totalt		pj	fl	Totalt
5	2	-	2	2 ⁷	-	11	11
6	18	18	36	2 ⁵	7	12	19
7	5	12	17	3 ⁷	-	1	1
	25	30	55	3 ⁵	-	1	1
				1 ³	1	2	3
				1 ⁴	3	-	3
					11	27	38

Det inramade partiet i tabell 23 anger normalåriga elever. Materialet innehåller ungefär 71 % normalåriga elever, 2 % överåriga och 27 % underåriga. Samtliga elever går i normalklass, varför klasskaraktären inte redovisas på annat sätt.

6.2. Resultatredovisning för några variabler.

Resultatredovisningen kommer att avse de elever, som har både primär- och kompletterande uppgifter (tabell 22).

Endast fyra elever har standardprovsresultat, varför dessa resultat icke redovisas.

I tabell 24 anges medeltal och spridningar för de tre begåvningsproven, "Motsatser", "Plåtvikning" och "Talserier".

Tabell 24.

Begåvningsprovens medeltal och spridningar i IO.

Test	Pojkar			Flickor			Totalt		
	N	M	S	N	M	S	N	M	S
Motsatser	34	26,9	6,9	53	28,5	5,9	87	27,9	6,3
Plåtvikning	34	24,7	7,2	53	23,9	6,5	87	24,0	6,8
Talserier	34	22,7	9,1	53	24,2	8,3	87	23,6	8,7
Sammanlagt		74,3			76,6			75,5	

Medeltalsprövning ger resultatet, att inga signifikanta könskillnader föreligger på något av begåvningsproven. Det sammanlagda medelvärdet ligger ca. 10 poäng högre än i det obligatoriska skolväsendet.

Medeltal och spridningar på frågeformuläret "Sysselsättningar" redovisas i tabell 25.

Tabell 25.

Medeltal och spridningar i frågeformuläret "Sysselsättningar" i IO.

Intresseområde	Pojkar			Flickor		
	N	M	S	N	M	S
Friluftts	34	38,7	6,5	53	34,6	7,7
Handels	34	25,4	6,9	53	26,7	7,3
Husligt	34	25,6	6,6	53	34,1	6,3
Tekniskt	34	36,9	6,8	53	25,6	6,7
Verbalt	34	30,0	7,4	53	35,4	5,2
Sammanlagt medelvärde		156,6			156,4	

Trenden i könsskillnaderna är även här densamma som i grundskolan och folkskolan (jfr. tabell 13 och 14). Pojkarna har högre värden i det friluftsbetonade och det tekniska intresseområdet, medan flickorna har det i övriga intresseområden. Jämföres medeltalen i olika intresseområden med medeltalen i obligatoriska skolväsendet föreligger vissa mindre variationskillnader.

I tabell 26 redovisas medeltal och spridningar i frågeformuläret "Skolan".

Tabell 26.

Medeltal och spridningar i frågeformuläret "Skolan" i IO.

"Skolan"	Pojkar			Flickor		
	N	M	S	N	M	S
Skala 1	32	7,1	2,1	51	7,0	1,9
" 2	33	6,9	1,9	53	6,3	1,7
" 3	33	4,8	2,4	52	4,8	2,3
Sammanlagt medelvärde		18,8			18,1	

Medeltalsprövningen ger inga signifikanta könsskillnader på någon av skalorna. Medelvärdet för skala 1 ligger här drygt 1 poäng högre än i det obligatoriska skolväsendet.

Materialet fördelat på socialgrupper enligt den sexgradiga socialgruppsindelningen anges i tabell 27.

Tabell 27.

Socialgruppsindelning i IO.

Social- grupp	Antal			Procent		
	pj	fl	Totalt	pj	fl	Totalt
A	15	22	37	41,7	38,6	39,8
B	7	12	19	19,4	21,1	20,5
C	4	11	15	11,1	19,3	16,1
D	3	5	8	8,3	8,8	8,6
E	5	6	11	13,9	10,5	11,8
F	2	1	3	5,6	1,7	3,2
	36	57	93	100,0	100,0	100,0

Som framgår av tabell 37 är socialgrupp A starkt överrepresenterad i detta material, där drygt 41 % av pojkarna och drygt 38 % av flickorna tillhör den.

Studerars elevernas "planer inför nästa läsår" och deras "gymnasieplaner" på samma sätt som i kapitel 5:8, anger ungefär 41 % av pojkarna och cirka 28 % av flickorna, att de avser att välja ytterligare ett språk nästa läsår eller gå över till klass 1 i realskola eller flickskola. Realskolor och flickskolor ingår i grupp II och där befinner sig redan drygt 40 % av samtliga elever i IO.

Av pojkarna anger 61,8 % och av flickorna 58,5 % att de avser att söka till gymnasium.

Kap. 7.

Bortfall.

7.1. Skolform.

Bortfallet kan indelas i två kategorier, där den första kategorin innefattar de elever för vilka enbart primäruppgiftet (I) erhållits och till den andra kategorin (II) räknas elever, som har både primär- och kompletterande uppgifter, men som saknar standardprovsresultat.

Tabell 28.

Bortfall, kategori I och II fördelat på skolformer.

Kategori:	I	II	I procent av totala antalet i respektive skolform	
			I	II
Skol- form				
Gr.	433	1028	5,4	12,7
Fo.	82	150	4,6	8,4
IO. x)	6	83	6,5	89,3
	521	1261	5,2	12,7

x) Elever tillhörande IO medtages inte i denna redovisning.

Av tabellen framgår att bortfallet procentuellt sett fördelar sig ungefär lika inom kategorierna, bortsett från IO, som inte ingår i följande beräkningar. Dock drabbar kategori II grundskolan något hårdare än folkskolan.

7.2. Årskurs.

Bortfallets årskurstillhörighet redovisas i tabell 29.

Tabell 29.

Bortfall, kategori I och II fördelat på skolform och årskurs.

Kategori:	I		II		I procent av totala antalet elever i respektive årskurs			
	Gr.	Fo.	Gr.	Fo.	I		II	
Årskurs	Gr.	Fo.	Gr.	Fo.	Gr.	Fo.	Gr.	Fo.
4	2	-	2	1	40,0	-	40,0	20,0
5	39	9	422	51	7,5	1,7	81,0	9,8
6	378	70	522	95	4,1	0,8	5,7	1,0
7	14	3	81	3	13,3	2,9	77,1	2,9
8	-	-	1	-	-	-	100,0	-
	433	82	1028	150				

Om bortfallet inom kategorierna beräknas i procent av totala antalet elever i respektive årskurser, framgår av tabell 29 att bortfallet är störst i båda kategorierna bland de överåriga och underåriga eleverna. I kategori II är detta självklart, då denna kategori innehåller elever med primär- och kompletterande uppgifter men utan standardprovsresultat. De standardprovsresultat som insamlats har gällt normalåriga elever i årskurs sex. Inom båda kategorierna är bortfallet minst i årskurs sex.

7.3. Socialgruppstillhörighet.

Bortfallet redovisas fördelat på socialgrupper i tabell 30.

Tabell 30.

Bortfall, kategori I och II fördelat på socialgrupper och skolform.

Kategori:	I		II		I procent av totala antalet i respektive socialgrupp			
	Gr.	Fo.	Gr.	Fo.	I		II	
Social-grupp	Gr.	Fo.	Gr.	Fo.	Gr.	Fo.	Gr.	Fo.
A	25	1	67	3	4,5	1,4	12,0	4,2
B	38	1	106	7	3,7	0,7	10,4	5,0
C	63	10	171	19	4,3	3,3	11,6	6,2
D	32	9	58	25	5,1	2,7	9,2	7,5
E	142	31	564	86	3,8	3,9	15,2	10,7
F	133	30	62	10	51,2	75,0	23,9	25,0
	433	82	1028	150				

Beräknas bortfallet inom kategorierna i procent av totala antalet elever i respektive socialgrupp, fördelar det sig jämnt över grupperna i kategori I i båda skolformerna. I kategori II är bortfallet något större i grundskolan och vidare drabbas grupperna A-C jämförelsevis hårdare i grundskolan än i folkskolan.

Nästan en tredjedel av bortfallet i kategori I tillhör grupp F (obestämt yrke eller uppgift saknas) och procentuellt sett finns ungefär 78 % av hela grupp F representerad i bortfallets båda kategorier.

Bortfallet redovisas fördelat länsvis tillsammans med det övriga materialet i bilaga 6.

Även om materialet företer vissa ojämnheter i speciella grupper, t.ex. bland över- och underåriga, är tillgången på kompletta uppgifter synnerligen tillfredsställande i de viktigaste grupperna nämligen årskurs 6 i grundskolan och folkskolan.

Kap. 8.

Sammanfattning

Denna rapport är avsedd som en redovisning av den fältundersökning, vid vilken 1966 års individualstatistikuppgifter insamlades.

Sedan 1961 medverkar pedagogiska institutionen vid insamlingen av basuppgifter till den s.k. individualstatistiken över elever. Denna statistikgren omfattar tioprocentiga stickprov av 13-åriga elever. Nya uppgifter om dessa elever insamlas årligen av Statistiska Centralbyrån (SCB) så länge eleverna befinner sig under utbildning.

Två stickprov har hittills tagits, nämligen 1961 bestående av elever födda den 5, 15 och 25 i någon månad 1948 respektive 1966 av elever födda på dessa dagar 1953.

Institutionens medverkan har bestått i utarbetande och administration av begåvningsprov och frågeformulär. Data från dessa instrument benämnes kompletterande uppgifter, medan de uppgifter som på officiell väg insamlas av SCB benämnes primäruppgifter.

Den förnyade insamlingen av individualstatistikuppgifter 1966 föregicks av ett omfattande förberedelsearbete. I denna rapport har redovisats mätinstrument, undersökningspopulation samt resultat för några variabler i 1966 års individualstatistikundersökning.

Begåvningsproven är samma som i 1961 års undersökning, men frågeformulären är nya. Samplet kom att omfatta totalt 9955 elever, för vilka någon form av uppgifter erhöles. Den totala elevpopulationen har skattats (kap. 4), varefter inkomna uppgifter om eleverna uttryckts i procent av den skattade populationen. Primäruppgifter har erhållits för 92,8 % och primäruppgifter samt kompletterande uppgifter för 88,0 % av skattad sampelstorlek. Dessutom finns standardprovresultat för 89,0 % av samplets elever i årskurs sex. Resultat från standardprov, begåvningsprov samt tre frågeformulär har redovisats fördelade på kön och skolformer. Elevernas planerade studieval har satts i relation till deras sociala bakgrund. I individualstatistiksamplet 1966 ingår knappt 1 % elever, som tillhör det icke obligatoriska skolväsendet och dessa har redovisats separat (kap. 6).

Bortfallet har delats in i två kategorier, där den första kategorin innefattar elever för vilka enbart primäruppgifter erhållits och den andra, elever för vilka både primär- och kompletterande uppgifter erhållits, men som saknar standardprovsresultat. Bortfallet är inte skevt i någon kategori med avseende på skolförhållanden, årskurs sex eller socialgruppstillhörighet. Resultaten visar, att de elever som kom att ingå i 1966 års individualstatistikundersökning utgör ett riksrepresentativt sampel av elever födda den 5, 15 och 25 i någon månad 1953, företrädesvis dock sådana som tillhör årskurs 6.

Litteraturreferenser:

- Edwards, A. (1963): Experimental design in psychological research
Revised edition. New York.
- Härnqvist, K. (1966:a): Social factors and educational choice.
International Journal of the Educational
Sciences, s. 87 - 102.
- Härnqvist, K. (1966:b): Elevplaner och bakgrundsfaktorer.
Skola och Samhälle, 47, 24-32.
- Härnqvist, K. & Svensson, A. (1964): En "databank" för yrkes-
och studievalundersökningar.
Nordisk Psykologi, 16, 118 - 124.
- Reuterberg, S-E. (1968): Val av utbildningsvägar efter årskurs 6.
En uppföljningsstudie av elever i två olika
skolmiljöer. Manuskript.
- Rovio-Johansson, A. (1966): Konstruktion av frågeformulär för in-
dividualstatistikundersökningen 1966. Stencil
- Statistiska Centralbyrån (1966): Statistisk årsbok för Sverige
1966. Årg. 53. Stockholm.
- Svensson, A. (1963): Yrkesönskningar hos elever i 13-årsåldern.
Nordisk Yrkesvägledning, 111-116.
- Svensson, A. (1964): Sociala och regionala faktorerers samband med
över- och underprestation i skolarbetet.
Rapporter från Pedagogiska institutionen
vid Göteborgs universitet. Nr. 13. Stencil.

Översikt av rapporter från individualstatistikprojektet.

1. Svensson, A. (1961): Testningar för komplettering av skolstatistikens individualuppgifter. Rapporter från Pedagogiska institutionen, Göteborgs universitet. Stencil.
2. Petterson, E. (1962): Studier kring ett intresseformulär. Stencil.
3. Svensson, A. (1963): Yrkesönsknings hos elever i 13-årsåldern. Nordisk Yrkesvägledning, s. 111-116.
4. Härnqvist, K. & Svensson, A. (1964): En "databank" för yrkes- och studievalsundersökningar. Nordisk Psykologi, s. 111-116.
5. Svensson, A. (1964): Sociala och regionala faktorerers samband med över- och underprestationer i skolarbetet. Rapporter från Pedagogiska institutionen, Göteborgs universitet. Stencil.
6. Svensson, A. (1966): Över- och underprestation i skolan relaterad till elevernas sociala och regionala bakgrund. Nordisk psykologi, s. 98-99.
7. Härnqvist, K. (1966): Social factors and educational choice. International Journal of the Educational Sciences, s. 87-102.
8. Härnqvist, K. (1966): Elevplaner och bakgrundsfaktorer. Skola och samhälle s. 24-32.
9. Dahlgren, H. & Patzold, K. (1966): En studie av 13-åriga hjälpklass elever. Stencil.
10. Rovio-Johansson, A. (1966): Konstruktion av frågeformulär för individualstatistikundersökningen 1966. Stencil.
11. Härnqvist, K. (1967): Valet av teoretiska studievägar på grundskolans högstadium. Rapporter från Pedagogiska institutionen, Göteborgs universitet. Stencil.
12. Haavasalu, V. & Olsson, L. (1967): Vad kännetecknar den överbegåvade eleven? Stencil.
13. Olm, M. (1967): Skillnader i socialt handikapp mellan två skolsystem vid val av teoretisk utbildning. Stencil.
14. Härnqvist, K. & Svensson, A. (1967): Milieu social, rendement de élèves et orientation scolaire. Bulletin de Psychologie, s. 782-789.
15. Härnqvist, K. (1968): Relative changes in intelligence from 13 to 18. The Scandinavian Journal of Psychology, s. 50-64, 65-82.
16. Berndtson, U-C. & Swerlander, A. (1968): Vilka yrken lockar sextiotalets tonårsflickor? Stencil.
17. Balke-Aurell, G. & Jernstig, M-L. (1968): Vilka faktorer har inflytande på intelligensförskjutningar mellan 13 och 18 år hos gymnasister? Stencil.
18. Ling, L-E. (1968): Underåriga pojkars begåvning och anpassning - jämte några andra jämförelser vid 13 och 18 år. Stencil.
19. Ehnrot, E. & Olsson, L. (1968): Vilka faktorer har inflytande på intelligensförskjutningar mellan 13 och 18 år hos folkskolelever? Stencil.
20. Josefsson, S. & Rudander, P-O. (1968): Vilka yrken lockar 13-åriga pojkar under sextiotalet? Stencil.
21. Dandenell, A. & Meurling, B. (1968): Vilket samband har moderns respektive faderns utbildning med barnets begåvning och skolprestationer. Stencil.
22. Rovio-Johansson, A. (1968): Individualstatistikundersökningen 1968 I. Instrument, population och materialöversikt. Rapporter från pedagogiska institutionen, Göteborgs universitet. Stencil.

Till skolchefer, rektorer samt vissa lärare

Beträffande undersökningar rörande elever födda 1953

Vårterminen 1961 insamlades inom skolväsendet uppgifter om alla elever födda den 5, 15 och 25 under någon månad 1948, dvs. ca. en tiondel av åldersgruppen, vilka till övervägande delen befann sig i årskurs 6. För dessa elever har därefter varje vår ytterligare uppgifter insamlats och lagts till basuppgifterna från 1961.

Enligt planerna för skolstatistiken skall i vår ett nytt sådant material för individualstatistik uppläggas, denna gång omfattande en tiondel av de elever, som är födda 1953, uttagna på motsvarande sätt som vid första tillfället. Detta nya basmaterial skall sedan följas framåt under sin utbildning.

Genom individualstatistiken blir det möjligt, att göra jämförande undersökningar över utbildningsval och studieframgång m.m. och därigenom bl.a. belysa effekter av de förändringar inom skolväsendet, som uppkommit genom det senaste decenniets skolreformer. Materialinsamlingen kommer att omfatta följande moment, för vilka erforderliga ytterligare anvisningar kommer att ges i samband med utsändandet av blanketter.

- 1) Namnförteckning över elever födda den 5, 15 och 25 i någon månad 1953 uppgöres av rektors-expeditionen och insändes till statistiska centralbyrån före den 13 april 1966.
- 2) Särskilda prov, omfattande begåvningsstest och vissa frågeformulär, utföres med de utvalda eleverna under lärarens ledning någon dag under tiden 9-28 maj 1966.
- 3) Poängen på standardproven i svenska, matematik och engelska för årskurs 6 antecknas på särskild blankett för dem av de utvalda eleverna, som genomgått proven under innevarande läsår. Det är viktigt, att redan utförda standardprov sparas för berörda elever, så att resultaten kan anges vid insändandet av övrigt material.
- 4) Individdata om skoltillhörighet, betyg m.m. för eleverna enligt (1) lämnas på särskild statistikblankett snarast efter vårterminens slut och senast den 1 juli 1966 tillsammans med de särskilda proven (2) och poängen på standardproven (3) till Pedagogiska institutionen vid Göteborgs universitet, som efter avstämningsrutiner överlämnar individmaterialet till statistiska centralbyrån för vidare bearbetning.

Vid planeringen av undersökningen har samråd ägt rum med Kungl. Skolöverstyrelsen, med Måls-männens Riksförbund och med lärar- och skolläroverorganisationer, vilka rekommenderat lärare och skollärover, att medverka vid insamlingen av materialet.

Insamlingen av 1961 års basuppgifter kunde göras med nära nog hundra procentig anslutning. Det material, som då insamlades har redan med hittills gjorda bearbetningar visat sig synnerligen användbart, för att belysa elevplaner och skolresultat. Dess värde kommer ytterligare att stiga, om insamlingen av 1966 års jämförelsematerial blir lika framgångsrik.

Stockholm i mars 1966

Kungl. Statistiska Centralbyrån
Ingvar Ohlsson
Generaldirektör

Statens råd för samhällsforskning
Torgny Segerstedt
Professor, ordförande

Ytterligare upplysningar om undersökningens administration lämnas av Pedagogiska institutionen vid Göteborgs universitet, Mölndalsvägen 36, Göteborg S, tel. 031/16 96 04. Assistent Airi Rovio-Johansson efterfrågas.

Till Rektor

Beträffande undersökningar rörande elever födda 1953

I mars 1966 utsändes en cirkulärskrivelse från Statistiska centralbyrån och Statens råd för samhällsforskning angående en undersökning rörande samtliga elever födda den 5, 15 och 25 i någon månad 1953. Genom denna skrivelse insamlades förteckningar över de elever inom Ert rektorsområde som var födda på de aktuella dagarna och sålunda skall delta i undersökningen. En kopia på denna förteckning skulle behållas; originalet har legat till grund för utsändningen av följande undersökningsmaterial:

- a) skrivelse till lärare med anvisningar;
- b) provhäften för särskilda prov jämte svarskuvert (storlek A4);
- c) blankett för sammanställning av standardprovresultat jämte svarskuvert (storlek A5);
- d) blankett för individdata om skoltillhörighet, betyg m.m.

Vi vore tacksamma om rektor ville ombesörja:

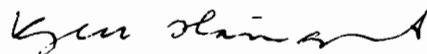
- 1) att de enligt födelsedatum uttagna elevernas namn, folkbokföringsnummer och vissa andra uppgifter antecknas på därför avsedd plats på provhäftets framsida. Dessa uppgifter finns bl.a. påförda bifogade blanketter (d);
- 2) att (a) skrivelse till lärare med anvisningar samt (b) provhäften jämte svarskuvert därefter utlämnas till de lärare som skall leda proven. Proven bör utföras någon dag under tiden 9-28 maj 1966;
- 3) att (c) blanketter för sammanställning av standardprovresultat jämte svarskuvert utlämnas till de lärare som någon gång under innevarande läsår utfört standardprov med elever tillhörande den uttagna gruppen;
- 4) att efter ifyllandet provhäften och standardprovsblanketter inlagda i svarskuverten återlämnas till rektorsexpeditionen;
- 5) att rektorsexpeditionen snarast möjligt efter betygssättningen ifyller blanketten med individdata (d), och insänder denna jämte kuverten med provhäften och standardprovssammandragen samt ev. överblivet material senast den 1 juli 1966 till Pedagogiska institutionen, Mölndalsvägen 36, Göteborg S.

På förekommen anledning ber vi att få meddela att de i punkt 2 omtalade särskilda proven skall genomgå av samtliga elever födda under de aktuella dagarna. Sålunda även av under- och överåriga elever, samt av elever som befinner sig i olika typer av specialklasser, i läroverk och privatskolor.

Eventuella förfrågningar angående undersökningen bör ställas till assistent Airi Rovio-Johansson, Pedagogiska institutionen, tel. 031/16 96 04.

Göteborg den 25 april 1966

På uppdrag av undersökningsledningen



(Kjell Härnqvist)

Professor

Till Lärare som medverkar vid insamling av uppgifter om elever födda 1953

I cirkulärskrivelse i mars 1966 gav Statistiska centralbyrån och Statens råd för samhällsforskning en orientering om den individualstatistik som uppläggs för samtliga barn med allmän skolplikt födda den 5, 15 och 25 i någon månad 1953. Med orienteringen följde bl.a. rekommendationsskrivelser från lärar-, skolledar- och målsmanneorganisationer. Uppgifterna om eleverna omfattar dels skolbetyg och annat som finns registrerat vid skolorna, dels resultat i särskilda prov och standardprov.

Genom Rektor har Ni nu erhållit det material som avser proven och som omfattar endera eller båda av följande saker:

- a) provhäften för särskilda prov jämte svarskuvert; på provhäftenas framsida har de uttagna elevernas namn m.m. antecknats av Rektorsexpeditionen;
 - b) blankett för sammanställning av standardprovresultat jämte svarskuvert.
- Vi vore nu tacksamma för Eder hjälp med följande:
- 1) att Ni låter de uttagna eleverna genomgå de särskilda proven enligt de anvisningar som följer nedan;
 - 2) att Ni antecknar resultaten i sjätte årskursens standardprov för de uttagna eleverna på bifogad sammanställningsblankett;
 - 3) att Ni efter ifyllandet lämnar provhäften och sammanställningsblankett inlagda i svarskuverten samt ev. överblivet material till Rektorsexpeditionen, som sänder handlingarna till Pedagogiska institutionen i Göteborg, där rättning och sammanställning skall ske. Samtliga häften måste återsändas.

Göteborg den 25 april 1966

På uppdrag av undersökningsledningen

Kjell Härnqvist

(Kjell Härnqvist)

Professor

Anvisningar för de särskilda proven

1. De särskilda proven omfattar dels psykologiska test av typerna Motsatser, Plåtvikning och Talserier, dels frågeformulär som avser elevernas intressen och inställning till olika förhållanden i och utanför skolan. Proven finns samlade i ett häfte i den ordning de skall utföras av eleverna.
2. Proven har utformats så att de uttagna eleverna skall kunna genomgå proven i huvudsak på egen hand enligt tryckta anvisningar och samtidigt som klassens övriga elever utför andra arbetsuppgifter av individuell karaktär, t.ex. skrivning, tyst läsning, räkning, teckning. De uttagna eleverna kan naturligtvis också, om så befinner lämpligt, samlas till en särskild lokal under den tid då proven genomförs. Vilket arrangemang som än väljes bör provledaren tillse att de uttagna eleverna kan genomgå provet utan att störas eller påverkas av kamrater.
3. Provledarens uppgifter i övrigt blir att hjälpa de elever till rätta som har svårt att förstå de skriftliga anvisningarna för proven samt att ange när eleverna skall börja och sluta de test, för vilka exakta tider gäller (jfr mom. 4 och 7). För enhetlighetens skull måste dock hjälp med anvisningarna begränsas till ytterligare genomgång av det material och de övnings-exempel som ges. Med själva testuppgifterna får icke någon hjälp lämnas.

Till rektorer i Stor-Stockholm

Beträffande undersökningar rörande elever födda 1953

I mars 1966 utsändes en cirkulärskrivelse från Statistiska centralbyrån och Statens råd för samhällsforskning angående två delvis sammanfallande undersökningar rörande elever födda 1953. Den ena av dessa undersökningar gällde enbart elever födda den 5, 15 och 25 i någon månad 1953, dock oavsett vilken årskurs och skolform de tillhörde. I skrivelsen anhöll Statistiska centralbyrån om en förteckning över de elever inom respektive rektorsområde som var födda på dessa dagar. En kopia av denna förteckning skulle behållas; originalet har legat till grund för utsändningen av bifogade material, som är specifikt för de elever som är födda den 5, 15 och 25 i någon månad 1953, nämligen

- a) blankett för sammanställning av standardprovsresultat jämte svarskuvert;
- b) blankett för individdata om skoltillhörighet, betyg m.m.

Vi vore tacksamma om:

- 1) blanketterna för sammanställning av standardprovsresultat jämte svarskuvert utlämnas till de lärare som utfört standardprov med elever tillhörande den uttagna gruppen;
- 2) sammanställningsblanketterna efter ifyllandet inlagda i förseglade svarskuvert inlämnas på rektorsexpeditionen;
- 3) rektorsexpeditionen snarast efter vårterminens slut ifyller blanketterna med individdata och insänder dessa jämte sammanställningsblanketterna för standardprovsresultat senast den 1 juli 1966 till Pedagogiska institutionen, Mölndalsvägen 36, Göteborg S.

Eventuella förfrågningar angående ovanstående punkter bör ställas till assistent Airi Rovio-Johansson, Pedagogiska institutionen, tel. 031/16 96 04.

Göteborg den 10 maj 1966

På uppdrag av undersökningsledningen

Kjell Härnqvist

Professor

INDIVIDUALSTATISTIKMATERIALET FÖRDELAT PÅ SAMPELDAGAR

Sampel- dagar	Primär- och kom- plette- rande uppgif- ter	Enbart primär- uppgif- ter	Totalt
5/1	242	15	257
15/1	262	16	278
25/1	252	13	265
5/2	285	21	306
15/2	254	23	277
25/2	269	12	281
5/3	281	16	297
15/3	291	14	305
25/3	306	19	325
5/4	298	13	311
15/4	306	13	319
25/4	284	22	306
5/5	324	10	334
15/5	306	17	323
25/5	270	20	290
5/6	264	20	284
15/6	271	12	283
25/6	302	15	317

Sampel- dagar	Primär- och kom- plette- rande uppgif- ter	Enbart primär- uppgif- ter	Totalt
5/7	248	18	266
15/7	269	22	291
25/7	243	12	255
5/8	225	16	241
15/8	259	14	273
25/8	248	11	259
5/9	236	7	243
15/9	241	10	251
25/9	277	16	293
5/10	245	8	253
15/10	236	9	245
25/10	222	11	233
5/11	239	13	252
15/11	211	17	228
25/11	259	12	271
5/12	240	15	255
15/12	261	9	270
25/12	208	10	218
	9434	521	9955

INDIVIDUALSTATISTIKMATERIALET FÖRDELAT PÅ LÄN.

Län	Primär- och kompletterande uppgifter	Enbart primäruppgifter Bortfall kategori I	Bortfall kategori II	Totalt
01	633	85	221	939
02	522	55	156	733
03	192	15	30	237
04	245	14	49	308
05	409	18	74	501
06	335	19	44	398
07	193	10	18	221
08	232	17	20	269
09	61	4	19	84
10	191	1	18	210
11	299	11	46	356
12	699	33	73	805
13	204	4	18	226
14	689	47	93	829
15	446	14	48	508
16	253	24	28	305
17	330	27	27	384
18	274	12	26	312
19	252	23	31	306
20	313	13	33	359
21	298	12	50	360
22	324	18	30	372
23	153	3	12	168
24	299	16	45	360
25	327	26	52	405
	8173	521	1261	9955

MATERIALET FRÅN DET ICKE OBLIGATORISKA SKOLVÄSENDETFÖRDELAT PÅ LÄN

Län	Primär- och kompletterande uppgifter	Enbart primäruppgifter	Totalt
01	47	5	52
02			
03	1		1
04	19	1	20
05			
06			
07	1		1
08			
09	9		9
10	1		1
11	1		1
12	4		4
13			
14	1		1
15	1		1
16			
17			
18	1		1
19			
20	1		1
21			
22			
23			
24			
25			
	87	6	93

Rapporter från Pedagogiska institutionen, Göteborgs universitet.

(Fr.o.m. maj 1966 publiceras licentiatavhandlingarna i särskild serie)

1. Andersson, Bengt-Erik & Nilsson, Stig-Göran: Critical-incident-metoden för analys av arbets- och utbildningskrav. Lic.avhandling. 1961.
2. Parknäs, Lennart: Konsumentfostran. En experimentell undersökning. Oktober 1961.
3. Svensson, Allan: Testningar för komplettering av skolstatistikens individualuppgifter. Oktober 1961.
4. Parknäs, Lennart: Konsumentfostran. En teoretisk och experimentell undersökning. Lic.avhandling. Maj 1962.
5. Parknäs, Lennart: Konsumentfostran. En teoretisk och experimentell undersökning. Appendix. Lektionsutkast. Maj 1962.
6. Wallin, Erik: Bidrag till rättstavningsförmågans psykologi och pedagogik. Lic.avhandling. September 1962.
7. Andersson, Bengt-Erik, Parknäs, Lennart & Wallin, Erik: Erfarenheter från ett försök med programmerad undervisning. September 1962.
8. Lane, Gunnar, Erfarenheter av ett försök med programmerad undervisning i matematik. Februari 1963.
9. Dvoretzky, Sigurd: En undersökning av ett barnpsykiatriskt klientel med Terman-Merrill, Leiter, Raven och Alexander. Lic.avhandling. April 1963.
10. Stukát, Karl-Gustav: Effekter av lekskolevistelse på barns utveckling. En evalueringsstudie av produkttyp. 1963.
11. Andersson, Bengt-Erik: Betydelsen av den tidsmässiga placeringen av kunskap om resultatet i anslutning till övning med två typer av inlärningsmaterial. Maj 1964.
12. Andersson, Bengt-Erik & Wallin, Erik: Effekter av frågeställande vid läsning av texter, I. September 1964.
13. Svensson, Allan: Sociala och regionala faktorerers samband med över- och underprestationer i skolarbetet. Pedagogisk-sociologiska studier jämte en beskrivning av skolstatistikens individualuppgifter. Lic.avhandling. September 1964.
14. Björkberg, Roland: Intervjun som instrument vid mätning av arbetsanpassning. Lic.avhandling. November 1964.

(forts.)

Rapporter från Pedagogiska institutionen, Göteborgs universitet.

(Forts. från föreg. sida)

15. Erasmie, Thord: Studier rörande språkutvecklingen hos barn i åldern 4 - 6 $\frac{1}{2}$ år. Lic.avhandling. December 1964.
16. Lindstam, Ragna: Normering av en utvecklingsskala för barn i åldern 0 - 2 år. Lic.avhandling. April 1965.
17. Adrell, Rolf: Klientel- och prognosundersökning. Lic.avhandling. Maj 1965.
18. Levin, Lennart: Cloze Procedure: Studier av en metod att mäta elevers språkförståelse resp. texters läsbarhet. Lic.avhandling. Juni 1965.
19. Nordin, Gerd: Ett undervisningsexperiment om sorträkning i årskurs 1. Lic.avhandling. Mars 1966.
20. Andersson, Bengt-Erik & Levin, Lennart: Inlärn timer till ljud och oljud, I. En experimentell studie av störda inlärn timer ssituationer. April 1966.
21. Tidland, Arne: Undersökningar i anslutning till undervisningsprogrammet. Engelsk skrivning. Lic.avhandling. Maj 1966.
22. Härnqvist, Kjell: Valet av teoretiska studievägar på grundskolans hög stadium. Några preliminära data. Januari 1967.
23. Andersson, Bengt-Erik & Wallin, Erik: Effekter av frågeställande vid läsning av texter, II. April 1967.
24. Sammandrag av licentiatavhandlingar och trebetygsuppsatser läsåret 1966/67. Oktober 1967.
25. Dahllöf, Urban: Fem promemorior om målanalys, läroplansrevisio ner och pedagogisk forskning. KOMPASS-projektet 5. December 1967
26. Dahllöf, Urban: Målanalys vid planläggning av en akademisk utbildning. Ett bidrag till Nordiskt symposium för universitetspedagogik på Hindsgaul 30 oktober - 4 november 1967. KOMPASS-projektet 6. December 1967.
27. Levin, Lennart: Observationer av elevaktiviteter under gymnastiklektioner. April 1968.
28. Andersson, Bengt-Erik & Levin, Lennart: Inlärn timer till ljud och oljud. II. Fortsatta experimentella studier av störda inlärn timer ssituationer. April 1968.
29. Rovio-Johansson, Airi: Individualstatistikundersökningen 1966. I. Instrument, population och materialöversikt. Individualstatistikprojektet 22. Maj 1968.