

UHÄ följer upp högskolereformen

Jämlikhet i högskolan – fiktion eller realitet?

Den sociala rekryteringen till högre utbildning
före och efter högskolereformen

Allan Svensson

TILLHÖR REFERENSBIBLIOTEKET
UTLÅNAS EJ



UHÄ -rapport 1981:25

UHÄ:s UPPFÖLJNINGSPROGRAM

Denna rapport kommer från ett av projekten i UHÄ:s uppföljningsprogram. De enskilda uppföljningsprojekten bedrivs självständigt av personer fristående från UHÄ:s reguljära verksamhet. Synpunkter och förslag som förs fram i rapporterna står enbart för de personer som arbetar i projekten eller ingår i referensgrupper och liknande.

Undersökningarna är inte bara avsedda att ge underlag för UHÄ:s planering och för beslut på central nivå utan innehåller ofta resultat som är betydelsefulla även för den regionala och lokala planeringen.

Tidigare har utkommit:

Kim, L & Simon, D: Tillträde till högskolan. Första delrapporten: Urvalsreglernas effekter på rekryteringen till spärrad högskoleutbildning hösten 1977 (UHÄ-rapport 1978:6)

Ekehammar, B & Löfgren, E: Kvinnor och män i högre utbildning och forskning – trender och tendenser (UHÄ-rapport 1981:20)

Kim, L: Tillträde till högskolan. Andra delrapporten: Försöksverksamhet med vidgat tillträde (25:5-regeln) 1969 – 1976 (UHÄ-rapport 1978:18)

Opper, S m fl: Gränslös högskola. Liber, 1981.

Bladh, A: UHÄ:s planeringsberedningar – en funktionsstudie (UHÄ-rapport 1978:19)

Rubenson, K: Högskolans anpassning till återkommande utbildning – förutsättningar inom och utom systemet (UHÄ-rapport 1979:1)

Månsson, P & Sköldberg, K: Vision och verklighet – regionnivån i den nya högskolan (UHÄ-rapport 1979:6)

Svensson, A: Jämlikhet på gång? Den sociala selectionen till universitet och högskolor under 60- och 70-talet (UHÄ-rapport 1979:9)

Kim, L: Två års erfarenheter av de nya tillträdesreglerna till högskoleutbildning (UHÄ-rapport 1979:13)

Askeland, K: Pedagogiskt poem – om projektorientering i pedagogiken. Liber, 1979.

Månsson, P & Sköldberg, K: Vision och verklighet – Linjenämnderna i den nya högskolan (UHÄ-rapport 1979:18)

Jansson, L: Verksamhets- och resursplanering – En studie vid universitetet i Göteborg (UHÄ-rapport 1980:1)

Dahlgren, R: Påverkare eller iakttagare? – Externrepresentanternas roll i den nya högskolan (UHÄ-rapport 1980:5)

Abrahamsson, K (red): Arbetlivserfarenhet – En resurs för högskolan? Rapport från ett projektseminarium februari 1980 (UHÄ-rapport 1980:11)

Månsson, P & Sköldberg, K: Vision och verklighet – Enhetsstyrelserna i den nya högskolan (UHÄ-rapport 1980:13)

Månsson, P & Sköldberg, K: Vision och verklighet – Bilder från institutionsnivån i den nya högskolan (UHÄ-rapport 1980:18)

Furumark, A-M & Serrander, O (red): Kvalitet i högskolan – Rapport från ett seminarium i september 1980 (UHÄ-rapport 1981:10)

Lundin R, Månsson, P & Sköldberg, K: Högskolans organisation – Hur fungerar den? (UHÄ-rapport 1981:13)

Furumark, A-M (red): Värdera högskolan – Sju inlägg om verksamhetsvärdering (UHÄ-rapport 1981:17)

JÄMLIKHET I HÖGSKOLAN - FIKTION ELLER REALITET?

Den sociala rekryteringen till högre utbildning
före respektive efter högskolereformen

ALLAN SVENSSON

Förord

Den 1 juli 1977 trädde den nya högskolereformen i kraft. Ett av de viktigaste motiven till denna reform var kravet på ökad jämlikhet i fråga om tillträde till högre utbildning - kön, uppväxtförhållanden, föräldrarnas sociala ställning och andra bakgrundsfaktorer skulle i framtiden inte tillåtas få lika avgörande betydelse som tidigare. För att utröna reformens sociala effekter, har UHÅ låtit genomföra ett antal undersökningar, varav en redovisas i denna rapport.

I en tidigare rapport "Jämlikhet på gång?" studeras sambandet mellan social bakgrund och val av högre utbildning under tidsperioden närmast före högskolereformen. I föreliggande rapport jämförs den sociala selektionen till universitet och högskolor före respektive efter reformens genomförande. Vidare undersöks skillnaderna i rekryteringsmönster mellan de s k nytillkomna och de traditionella utbildningarna i den nuvarande högskolan.

Som läsaren kommer att finna, är det ett relativt komplext och svårtillgängligt problemområde som undersökningen behandlar och möjligheterna att nå fram till helt uttömmande svar är synnerligen begränsade. Jag hoppas ändå att resultatbilden skall framstå som ganska klar och att de slutsatser som dras är väl underbyggda. Jag har bemödat mig om att göra framställningen lättillgänglig, men kan förstå om materialbeskrivningen i kapitel 2 upplevs som tröttande, varför detta kapitel må läsas "kursivt".

Undersökningen har möjliggjorts genom att data ställts till förfogande från Individualstatistikprojektet - ett uppföljningsprojekt som startades för tjugo år sedan av Statistiska centralbyrån och Pedagogiska institutionen vid Göteborgs universitet - samt från Statistiska centralbyråns grundskoleuppföljningar och högskoleregister.

Göteborg i september 1981

Allan Svensson

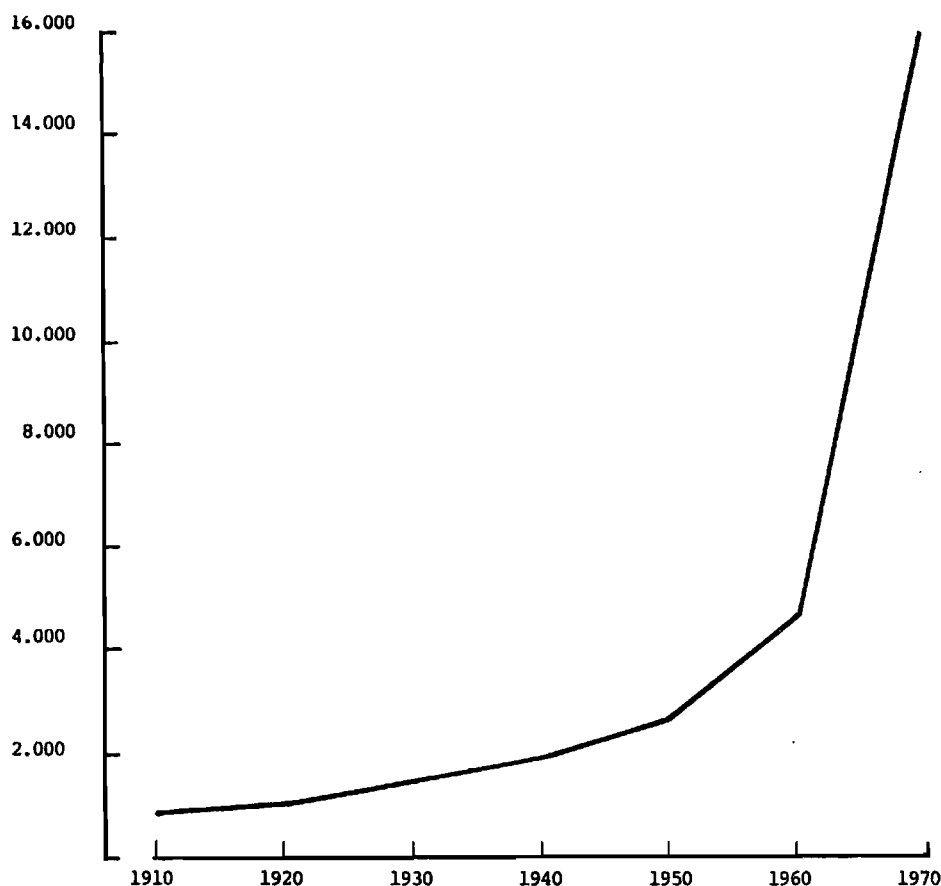
INNEHÅLLSFÖRTECKNING

	<u>Sid.</u>
1. Bakgrund och syfte	1
2. Undersökningsgruppernas storlek och sammansättning	9
3. Rekryteringen till traditionella högskoleutbildningar i olika årskullar	17
4. Rekryteringen till traditionella och nytillkomna högskoleutbildningar bland individer födda 1958	33
5. Sammanfattande diskussion	43
Referenser	51
Bilagor	

Kapitel 1

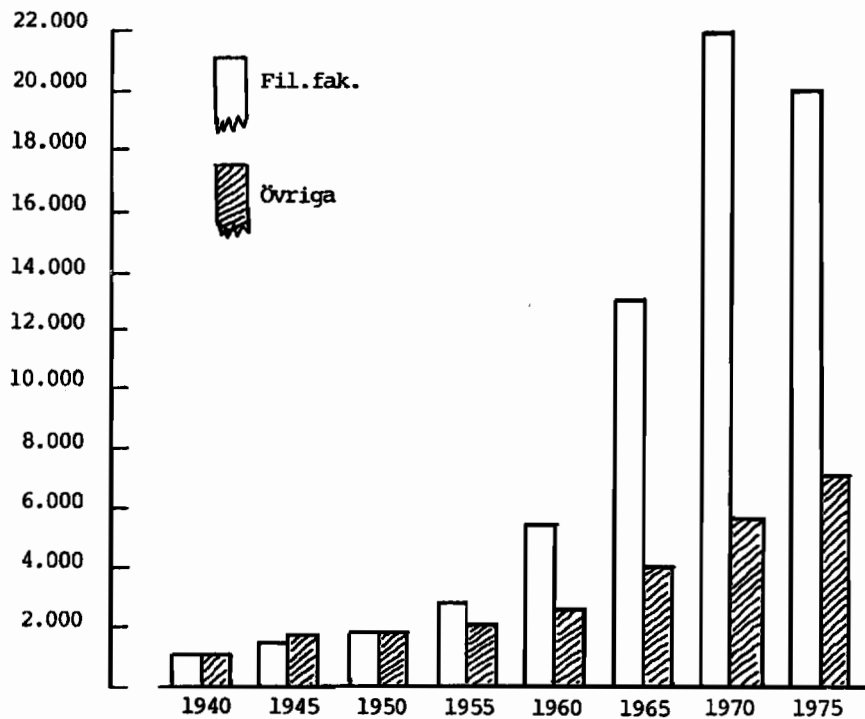
BAKGRUND OCH SYFTE

Det har funnits möjligheter att bedriva akademiska studier i Sverige alltsedan Uppsala universitet grundades år 1477. Antalet deltagare i den högre utbildningen var dock ganska blygsamt fram till början av detta århundrade och den verkligt stora expansionen är av mycket sent datum. Detta framgår bl.a. av figur 1, där man kan utläsa hur antalet avlagda examina vid universitet och högskolor ökat mellan 1910 och 1970. Närmare bestämt rör det sig om en 20-dubbling under den aktuella tidsperioden - från cirka 800 examina år 1910 till drygt 16 000 år 1970.



Figur 1: Antalet avlagda grundexamina vid universitet och högskolor i Sverige åren 1910-1970. Figuren bygger på uppgifter hämtade från SOU (1935, 1959), Moberg (1951) och Statistiska centralbyrån (1978).

Den enorma ökningen under de senaste decennierna återspeglas även i figur 2, vilken ger en bild över antalet nybörjare från 1940 till 1975. I denna figur kan man också utläsa att det är de filosofiska fakulteterna som svarat för den största delen av ökningen, medan universitetens övriga fakulteter och de fristående högskolorna växt betydligt långsammare. Främsta skälet härtill är att merparten av utbildningarna inom de filosofiska fakulteterna ej varit spärrade, medan motsatsen gällt för övriga utbildningar, t.ex. de vid de medicinska fakulteterna och de tekniska högskolorna. Som framgår av diagrammet har dock antalet nybörjare vid dessa utbildningar fortsatt att öka även under 70-talet, då de filosofiska fakulteterna fått vidkännas reduceringar.



Figur 2: Antalet nybörjare uppdelade efter fakultets-tillhörighet. Diagrammet baserar sig på uppgifter hämtade från SOU (1959) och Statistiska centralbyrån (1978).

Under hela 1900-talet har andelen kvinnor ökat kontinuerligt bland de studerande. Ett bevis för detta ges i tabell 1, som visar hur proportionen mellan män och kvinnor förändrats vad gäller avlagda akademiska examina. Vid början av seklet utgjorde kvinnorna mindre än en tiondel, vilket i och för sig inte är förvånande, om man betänker att det var först 1873 som kvinnan fick rätt att avlägga universitetsexamen i Sverige. 1940 hade andelen kvinnor bland de examinerade nått upp till en fjärdedel och år 1970 närmade sig andelen 40-procentsgränsen - en gräns som passerades i början av detta decennium.

Tabell 1: Antalet män respektive kvinnor som avlagt akademisk grundexamen 1910-1970

År	Antal		Procent	
	Män	Kvinnor	Män	Kvinnor
1910	740	60	92	8
1920	900	100	90	10
1930	1 200	200	86	14
1940	1 400	500	74	26
1950	1 900	700	73	27
1960	3 100	1 600	66	34
1970	9 900	6 100	62	38

Anm. Uppgifterna i tabellen baserar sig på samma källor som figur 1.

Om man kan spåra en klar tendens till utjämning i fråga om fördelning av utbildningsplatser mellan män och kvinnor, så är utjämningstrenden ingalunda lika påtaglig när det gäller de studerandes sociala sammansättning. Detta framgår mycket klart av tabell 2, där uppgifter sammanställts från Moberg (1951), SOU (1959) och Statistiska centralbyrån (1978). Visserligen varierar socialgruppsindelningarna något mellan de olika undersökningarna, men tabellen torde ändå ge en någorlunda tillförlitlig bild av de sociala förskjutningarna.

Tabell 2: Examinerade vid universitet och högskolor 1923, 1943 och 1963 indelade efter socialt ursprung.

Socialgrupp	1923	1943	1963
I	51 %	50 %	35 %
II	42 %	42 %	49 %
III	7 %	8 %	16 %
Summa	100 %	100 %	100 %

Totala antalet examinerade	1 200	1 900	5 100

Antalet examinerade i förhållande till totala antalet svenskar i mot- svarande ålder	1 %	2 %	5 %

Anm. Socialgrupp I: Akademiker, officerare, större affärsmän och direktörer
 Socialgrupp II: Tjänstemän och företagare i lägre ställning
 Socialgrupp III: Statstjänare, arbetare och hantverkare
 Från år 1923 till år 1963 ökade socialgrupp I sin andel av den totala befolkningen i Sverige från 2% till 5%. Under samma tidsperiod minskade grupp III sin andel från cirka 70% till 50%.

I början av 20-talet kom varannan som avlade en akademisk examen från den högsta socialgruppen, medan mindre än var tionde härstammade från den lägsta. Går vi 20 år framåt i tiden har antalet examina ökat men det sociala mönstret är detsamma. Gör vi ett hopp ytterligare 20 år, befinner vi oss i början på 60-talet och jämfört med 20-talet har antalet examinerade fyrdubblats. Nu kan man även skönja en viss social förändring så tillvida att endast var tredje examinerad kommer från socialgrupp I, medan inslaget från grupp III ökat till var sjätte. Någon mer påtaglig demokratisering av den högre utbildningen

hade man dock inte nått fram till i början av 60-talet eftersom grupp I får fram dubbelt så många akademiker som grupp III, trots att den senare gruppen totalt är tio gånger så stor.

För att belysa situationen i början av sjuttioalet har vi i tabell 3 sammanställt vissa data baserade på ett tioprocentigt stickprov av samtliga svenskar födda 1948. Tabellen upplyser om hur många som skrivit in sig respektive avlagt examen vid universitet och högskolor fr.o.m. höstterminen 1966 t.o.m. höstterminen 1974, dvs mellan 18 och 26 års ålder. Socialgruppsindelningen är här annorlunda gjord, men i stort sett motsvaras socialgrupp I av grupp A och socialgrupp III av grupp E.

Tabell 3: Den sociala bakgrunden bland olika kategorier i ett tioprocentigt stickprov av samtliga svenskar födda 1948.

Soc.gr.	Samtliga i stickprovet		Samtliga inskrivna		Samtliga examinerade		Examinerade vid med. o odont. fak.	
	Antal	%	Antal	%	Antal	%	Antal	%
A	625	5	407	17	213	21	54	44
B	1 111	10	531	23	223	22	23	19
C	2 343	21	572	24	239	24	26	21
D	1 557	14	222	9	90	9	10	8
E	5 712	50	624	26	228	23	9	7
Totalt	11 348	100	2 356	100	993	100	122	100

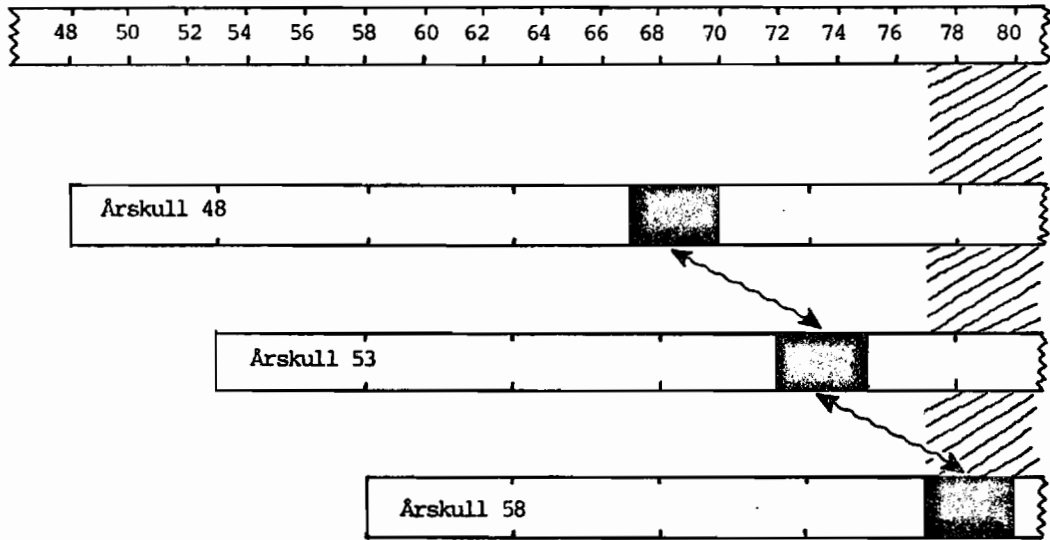
Arm. Soc.gr. A: Akademiska yrken. Personer i chefsbefattningar inom förvaltning och näringsliv.
 Soc.gr. B: Tjänstemän och företagare i lägre ställning med teoretisk utbildning utöver obligatorisk skola.
 Soc.gr. C: Tjänstemän och företagare i lägre ställning utan teoretisk utbildning utöver obligatorisk skola.
 Soc.gr. D: Jordbrukare.
 Soc.gr. E: Arbetare

Den stora ökningen av antalet högskolestuderande i slutet av 60-talet har som synes påverkat den sociala sammansättningen och bl.a. svarar nu den lägsta socialgruppen för närmare en fjärdedel av de examinerade, vilket t.o.m. är en något högre andel än den högsta gruppens. Ser vi däremot endast till dem som avlagt examen vid medicinsk och odontologisk fakultet blir bilden en annan - det sociala ursprunget här påminner starkt om vad som var fallet bland samtliga examinerade på 1920-talet. Även i början av 70-talet torde det därför vara befogat att tala om socialt betingade utbildningsklyftor, ty bland de examinerade vid de mest attraktiva utbildningarna kom närmare hälften från akademikerhem och mindre än en tiondel från arbetarhem. Tar man hänsyn till gruppernas totala storlek innebär det att chansen var bortemot 50 gånger större att få en högstatusutbildning om man råkat bli född i en mer privilegierad samhällsklass.

För att åstadkomma en rättvisare rekrytering till den högre utbildningen har man under de senaste decennierna genomfört en rad reformer som medfört stora organisatoriska förändringar både vad gäller det förgymnasiala, gymnasiala och eftergymnasiala stadiet. Den mest genomgripande högskolereformen trädde i kraft den 1 juli 1977. Ett av de viktigaste motiven till denna reform var just kravet på ökad jämlikhet i fråga om tillträde till högre utbildning - kön, uppväxtort, föräldrarnas sociala ställning och andra bakgrundsfaktorer skulle i framtiden inte tillåtas få lika avgörande betydelse som tidigare. För att utröna om reformen fått avsedda effekter genomför UHÄ ett uppföljningsprogram, i vilket den här presenterade undersökningen ingår.

Undersökningen syftar till att jämföra tre riksrepresentativa stickprov av individer födda 1948, 1953 och 1958 med avseende på den sociala bakgrundens betydelse för val av postgymnasial utbildning. Jämförelserna görs under det år när respektive stickprov uppnår 21 års ålder, närmare bestämt vid slutet av höstterminen 1969, 1974 och 1979. Detta innebär att man i allmänhet kan ha tillbringat upp till fem terminer vid universitet och högskolor. Det innebär vidare att de som påbörjat studier

i de två äldre årskullarna startat dessa innan högskolereformen, medan strängt taget samtliga bland dem som är födda 1958 börjat omedelbart eller kort tid efter det att reformen trätt i kraft. Undersökningens uppläggning framgår av figur 3.



Figur 3: Jämförelser mellan de tre årskullarna. Det streckade fältet markerar tiden efter högskolereformens genomförande.

Vi är medvetna om undersökningens begränsningar då det gäller att besvara mer generella frågor rörande högskolereformens sociala effekter. Några av inskränkningarna redovisas nedan:

1. Jämförelserna begränsas till sådana grupper som startat sina högskolestudier i relativt unga år, varför resultaten inte kommer att ge några besked om reformens betydelse för äldre studerande.
2. Jämförelserna avser enbart påbörjade studier, vilket gör att vi inte kan upplysa om eventuella skillnader mellan årskullarna rörande examensfrekvens eller något annat mått på studieframgång.

3. Jämförelserna kommer endast att gälla sådana studier som räknades som högskoleutbildningar innan reformen trädde i kraft 1977. Anledningen härtill är, att det endast finns information om dessa utbildningar för de båda äldsta årskullarna. För den yngsta årskullen blir det dock möjligt att studera vissa skillnader mellan de "gamla" och de "nyttillkomna" högskoleutbildningarna.

Förutom ovanstående begränsningar vid själva jämförelsen måste man hålla i minnet att det finns systematiska skillnader mellan de tre årskullarna både vad gäller de skolor som de genomgått innan inträdet i högskolan och möjligheterna på arbetsmarknaden efter genomgången av högskolan - förhållanden som är av avgörande betydelse för högskolans rekryteringsmönster. Rekryteringen påverkas således av många faktorer och det torde vara omöjligt att renodla själva högskolereformens effekter. Trots detta anser vi det synnerligen angeläget att genom olika empiriska undersökningar försöka klarlägga, hur reformens jämlikhetsskapande intentioner har uppfyllts.

Kapitel 2

UNDERSÖKNINGSGRUPPERNAS STORLEK OCH SAMMANSÄTTNING

De tre årskullarna som valts representeras av följande material:

ELEVER FÖDDA 1948

är hämtade ur individualstatistikprojektets första databank, vilken omfattar elever födda den 5, 15 och 25 i någon månad 1948. Uppgifter insamlades första gången vårterminen 1961, när eleverna var 13 år och merparten befann sig i årskurs 6. De basdata som då införskaffades består bl.a. av uppgifter om skola, klass, betyg och social bakgrund. Uppgifterna kompletterades sedan årligen t.o.m. vårterminen 1969.

Även härafter har emellertid uppgifter insamlats vid flera tillfällen, senast våren 1980. Då erhöles upplysningar från högskoleregistret om de individer som påbörjat eftergymnasial utbildning. För dessa finns således uppgifter om inskrivnings-termin, studieinriktning, eventuellt avlagda examina m.m.

ELEVER FÖDDA 1953

är på motsvarande sätt hämtade ur individualstatistikprojektets andra databank. I denna ingår elever födda den 5, 15 och 25 i någon månad 1953. Uppgifterna hit insamlades första gången våren 1966 och de senaste uppgifterna erhöles från högskoleregistret våren 1980.

ELEVER FÖDDA 1958

är hämtade från statistiska centralbyråns grundskoleuppföljning 1975 avseende elever som lämnade grundskolan vt 1974.

Urvalet är i detta fall mer komplicerat. Det ursprungliga stickprovet omfattade var åttonde klass i årskurs 9. Av de elever i detta stickprov som enligt SCB:s register började studier i gymnasiet ht 1974 utvaldes slumpmässigt varannan elev för postenkät (urval 1). I den återstående delen av stickprovet fick varje elev postenkät (urval 2). För att kompensera för skillnaden i urvalskvot har vid vår bearbetning de båda delarna av stickprovet vägts samman på så sätt att varje elev i urval 1 räknats två gånger. (Vid SCB:s egna bearbetningar har resultaten uppräknats till populations-siffror enligt ett vägningsförfarande som tar hänsyn också till selektivt bortfall).

I den enkät som besvarades ingick frågor om vilken typ av studier respektive arbete som individen ägnade sig åt våren 1975. Vidare tillfrågades man om föräldrarnas yrke och utbildning. Förutom svar på dessa uppgifter finns medelbetyget i årskurs 9 registrerat för samtliga samt uppgifter från högskoleregistret om dem som påbörjat någon typ av postgymnasial utbildning senast höstterminen 1979.

Beskrivningen av materialen har här gjorts kortfattad. En utförligare redogörelse för individualstatistikmaterialen ges av Härnqvist & Svensson (1973) och Statistiska centralbyrån (1976). Grundskoleuppföljningen beskrivs noggrant i en rapport från Statistiska centralbyrån (1978b).

En omständighet som försvårar jämförelsen mellan stickproven är att de skiljer sig åt i fråga om urvalsprincip. I individualstatistikmaterialen ingår var tionde individ född under ett visst år, medan grundskoleuppföljningen baseras på var åttonde skolklass i en viss årskurs. Detta innebär att årskurstillhörigheten varierar i de förra materialen och födelseåret i det senare. När basuppgifterna insamlades till individualstatistiken befann sig sålunda majoriteten i årskurs 6 (de s.k. normalåriga) medan en minoritet tillhörde årskurs 5 (överåriga) respektive årskurs 7 (underåriga). De normalåriga i grundskoleuppföljningen kännetecknas däremot av att de är födda 1958, medan de överåriga är födda 1957 och de underåriga 1959.

För att göra jämförelserna så rättvisande som möjligt beslöt vi att endast använda oss av de normalåriga eleverna. I de båda äldsta årskullarna valdes de normalåriga eleverna i årskurs 6, som här var den sista samhallna årskursen. I den yngsta årskullen kunde man däremot bara få upplysning om normalårigheten i årskurs 9, vilket medför att vi är hänvisade till att jämföra elever som varit normalåriga i årskurs 6 med sådana som varit det i årskurs 9. Detta torde dock inte ge upphov till något allvarligare fel, eftersom antalet normalåriga reducerats obetydligt från årskurs 6 till 9. Som framgår av tabell 4 är det dessutom en större andel som är normalåriga i den yngsta kullen, trots att man här bestämt normalårigheten i en högre årskurs. Detta torde i sin tur bl.a. bero på att antalet kvarsittare minskat under senare år.

Tabell 4: Översikt över urvalsprinciper, definitioner och stickprovsstorlekar.

Årskull	Stickprovet draget	Stickprovet består av	Totala antalet elever	Definition av normalårig elev	Antal normalåriga	Andel normalåriga
1948	våren 1961	1/10 av samtliga elever födda 1948	12 166	Tillhör åk 6 vt 1961	10 680	87.7 %
1953	våren 1966	1/10 av samtliga elever födda 1953	10 723	Tillhör åk 6 vt 1966	9 661	90.1 %
1958	våren 1975	1/8 av samtliga klasser i åk 9 lå 1973/74	12 529	Födda år 1958	11 619	92.7 %

Undersökningsgruppernas storlek framgår av tabell 5. I de båda individualstatistikmaterialen är bortfallen relativt små och består dels av sådana elever som ej blivit registrerade, dels av de för vilka uppgift om faderns yrke och utbildning ej föreligger. Sammanlagt uppgår bortfallet till 6.5 respektive 8.5 procent och tidigare bortfallsanalyser har visat att det inte i någon nämnvärd grad påverkar stickprovets representativitet (Svensson, 1971, s. 43-45).

Tabell 5: Antalet elever som ingår i undersökningen

	Årskull		
	1948	1953	1958
Totala antalet normalåriga elever	10 680	9 661	11 619
Antal registrerade	10 479	9 236	11 619
Andel registrerade	98.1 %	95.6 %	100 %
Antal med fullständiga uppgifter	9 983	8 840	8 133 ¹⁾
Andel med fullständiga uppgifter	93.5 %	91.5 %	70.0 %

- 1) Antalet inkomna enkäter uppgår till 8 699 eller 74.9 procent. I drygt 500 saknas emellertid uppgift om faderns yrke och utbildning, varför andelen elever med fullständiga uppgifter reduceras till 70.0 procent.

I 1958 års material synes bortfallet vara mycket stort. Representativiteten är dock bättre än vad den låga procentsiffran antyder. Orsaken till detta är följande: De utsända enkäterna besvarades av 67 procent av dem som ingår i stickprovet. Bland dem som inte svarat, utvaldes var tredje individ och intervjuades per telefon. Härigenom erhöles uppgifter för 68 procent av bortfallsurvalet. Trots att andelen besvarade enkäter endast uppgår till 75 procent ger detta förfarande enligt SCB en representativitetsgrad på 88 procent, och genom att kompensera för snedhet i bortfallet kan representativiteten höjas med ytterligare tio procentenheter (Statistiska centralbyrån, 1978b, s. 9-12)

I denna undersökning har det emellertid av bearbetningstekniska skäl inte varit möjligt att göra en sådan bortfallskorrigerings som SCB förordat, vilket medfört att andelen som antagits till gymnasieskola (urval 1) blivit överrepresenterad. Svarsfrekvensen är nämligen klart högre i denna kategori än för de som inte antagits. De konsekvenser som detta i sin tur innebär för den sociala sammansättningen av materialet, respektive för beräkningen av andelen högskolestuderande, diskuteras nedan.

För att bestämma individernas sociala bakgrund har uppgifter om faderns yrkestillhörighet och skolutbildning använts. Fem grupper har särhållits:

- A) Akademiska yrken. Personer i chefsbefattningar inom förvaltning och näringsliv.
- B) Tjänstemän och företagare i lägre ställning med teoretisk utbildning utöver obligatorisk skola.
- C) Tjänstemän och företagare i lägre ställning utan teoretisk utbildning utöver obligatorisk skola.
- D) Jordbrukare
- E) Arbetare

Hur de tre årskullarna fördelar sig på de fem socialgrupperna redovisas i tabell 6. De procenttal som anges för dem som är födda 1948 och 1953 torde vara korrekta och de funna skillnaderna speglar de förskjutningar som ägt rum i det svenska samhället. På grund av den höjda utbildningsnivån i föräldragenerationen har grupp A och B ökat sin andel med sammanlagt fem procent, medan jordbrukargruppen som en följd av förändringen i näringslivets struktur svarar för den största minskningen.

Procentsatserna för dem som är födda 1958 ställer man sig däremot tvivlande till. Arbetargruppens andel uppgår här till 45 procent, vilket måste vara en underskattning med några procentenheter. Orsaken härtill är att uppgifterna om social bakgrund i detta material insamlades genom enkäter, varvid svarsfrekvensen blev lägre bland de som inte fortsatt med studier efter årskurs 9 - en kategori där arbetargruppen är i klar majoritet.

Tabell 6: De tre årskullarna uppdelade efter socialgruppstillhörighet.

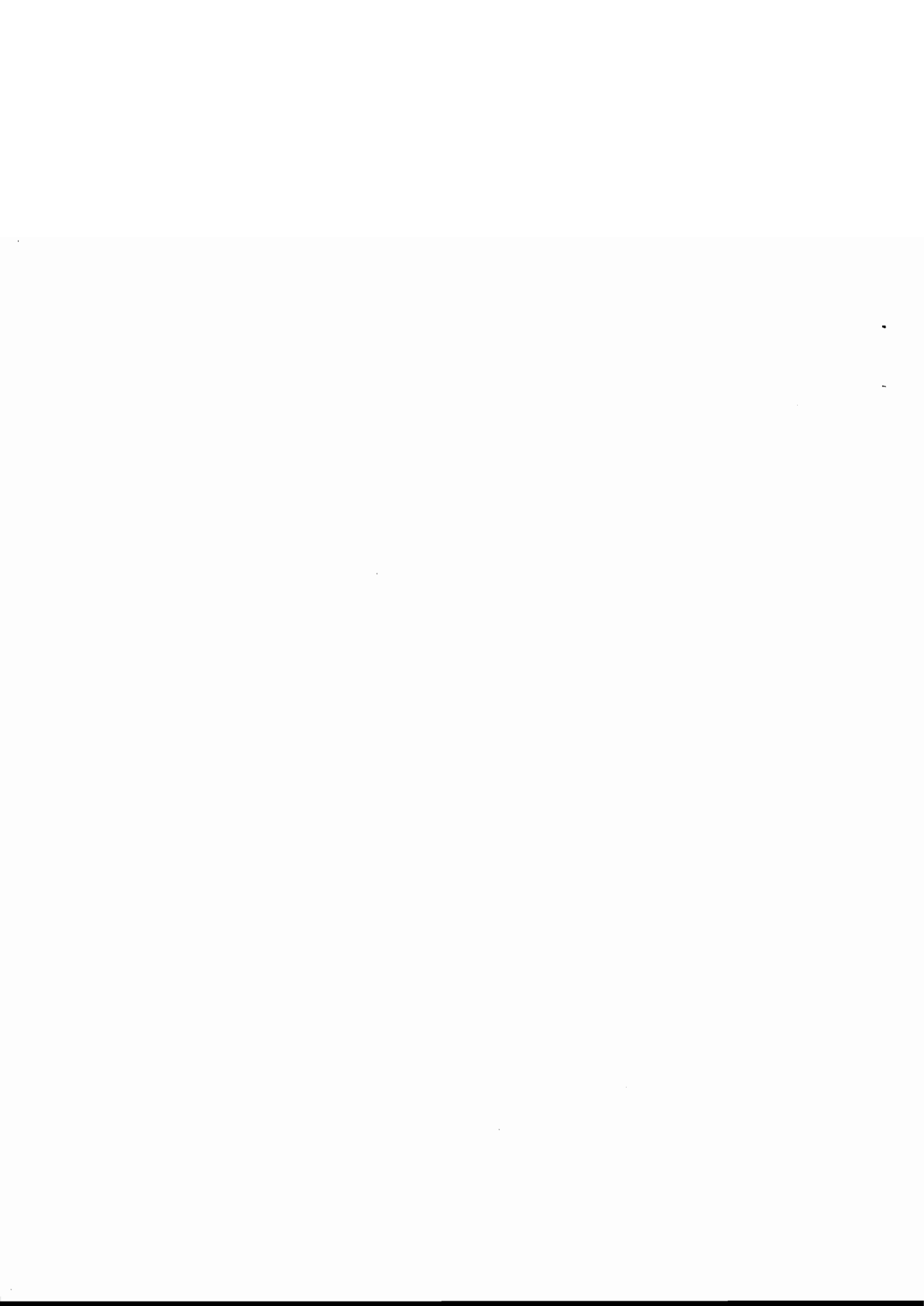
Soc.gr.	1948		1953		1958	
	Antal	Procent	Antal	Procent	Antal	Procent
A	507	5	628	7	850	10
B	993	10	1 141	13	1 180	15
C	2 075	21	1 779	20	1 774	22
D	1 394	14	966	11	654	8
E	5 014	50	4 326	49	3 675	45
Totalt	9 983	100	8 840	100	8 133	100

Att arbetargruppen är underrepresenterad i 1958 års material torde inte medföra några allvarligare fel när man jämför de procentuella skillnaderna i utbildningsval mellan socialgrupperna i detta material med motsvarande skillnader i de två övriga - dvs när man undersöker om de sociala skillnaderna ökat eller minskat i fråga om val av eftergymnasial utbildning. Detta påstående baserar sig på det antagandet, att de individer som ingår i gruppen är för få, men att de likväl utgör ett någorlunda representativt stickprov av samtliga ungdomar från arbetarhem som är födda 1958. Troligen blir det en viss överskattning av andelen individer som startat högskolestudier, men detta torde även vara fallet i de övriga socialgrupperna, varför denna felkälla bör neutraliseras vid dessa typer av jämförelser.

När man däremot betraktar antalet högskolestuderande inom varje socialgrupp så måste man ta hänsyn till att siffrorna blir något för höga i den yngsta årskullen. Detsamma gäller om man summerar antalet högskolestuderande från varje grupp för att få fram den totala andelen av årskullen som påbörjat universi-

tets- och högskolestudier. Denna överskattning kan dock korri-
geras, eftersom vi har fått uppgifter från högskoleregistret
om samtliga i 1958 års material som påbörjat eftergymnasial
utbildning, alltså även för dem som ofullständigt eller inte
alls besvarat enkäten och därmed ingår i bortfallet.

Sammanfattningsvis vill vi påstå att stickprovets representa-
tivitet är god och att man kommer att nå fram till en sann
resultatsbild, trots bortfallet i den yngsta årskullen. Den
som ställer sig tvivlande till argumentationen i de sista av-
snitten, hoppas vi kunna övertyga då tillvägagångssättet vid
beräkningarna beskrivs.



Kapitel 3

REKRYTERINGEN TILL TRADITIONELLA HÖGSKOLEUTBILDNINGAR I OLIKA ÅRSKULLAR

I detta kapitel kommer vi endast att ägna oss åt sådana postgymnasiala utbildningar, vilka räknades som högskoleutbildningar innan reformen 1977, dvs de utbildningar som tidigare krävde studentexamen eller motsvarande förkunskaper. I detta kapitel ingår sålunda inte de som utbildar sig till sjuksköterska, förskollärare, fritidsledare eller som går på andra s.k. nytillkomna högskoleutbildningar. Dessa kommer däremot att behandlas i nästa kapitel i samband med att vi gör vissa jämförelser mellan de äldre och de nyare utbildningarna inom den yngsta av de tre årskullarna.

Under den tidsperiod som studeras - från mitten av 60-talet till slutet av 70-talet - har antalet ungdomsstuderande minskat vid universitet och högskolor. Detta återspeglas i form av krympande procentsatser i tabell 7. Bland dem som är födda 1948 hade närmare 13 procent påbörjat högre utbildning när de nått 21 års ålder. Bland dem som är födda fem år senare har denna andel sjunkit till cirka 11,5 procent och bland dem som fötts ytterligare fem år senare, 1958, tenderar andelen studerande närma sig 10-procentgränsen.

I tabell 7 ingår samtliga individer som registrerats, dvs samtliga normalåriga i de tre stickproven. Som vi påpekade i kapitel 2 finns dock inte uppgift om socialgruppstillhörighet för alla och om man beräknar andelen högskolestuderande enbart bland dem, för vilka sådana uppgifter föreligger, stiger procentsatserna (tabell 8). Speciellt är höjningen märkbar i den

Tabell 7: Andelen som påbörjat högskolestudier i de tre årskullarna. I tabellen ingår samtliga registrerade individer.

Årskull	Antalet individer i stickprovet	Antal som påbörjat studier	Andelen studerande
1948	10 479	1 329	12.7%
1953	9 236	1 072	11.6%
1958	11 619	1 203	10.4%

Yngsta årskullen. Detta betyder att det varit lättare att få in uppgifter om föräldrarnas yrke och utbildning bland dem som senare påbörjat högskolestudier. Det betyder också, att om man vill ange andelen studerande vid högskolor från var och en av de fem socialgrupperna, måste dessa andelar korrigeras så att totalerna ej blir de förhöjda värden som finns i tabell 8, utan de faktiska värden som återfinns i tabell 7.

Tabell 8: Andelen som påbörjat högskolestudier i de tre årskullarna. I tabellen ingår endast individer för vilka uppgift om social bakgrund föreligger.

Årskull	Antal individer i stickprovet	Antal som påbörjat studier	Andel studerande
1948	9 983	1 286	12.9%
1953	8 840	1 032	11.7%
1958	8 133	949	11.7%

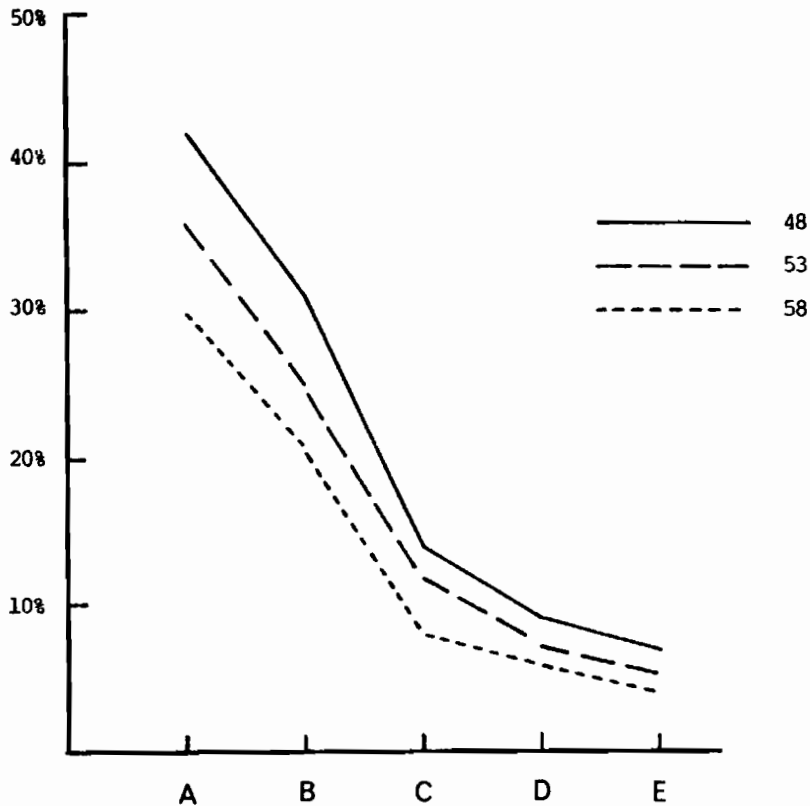
Det sätt på vilket den föreslagna korrigeringen tillgått beskrivs i bilaga I. I korthet innebär den, att man beräknar hur många individer som överskattningen motsvarar, varefter dessa elimineras från de fem socialgrupperna. Minskningen görs

i proportion till antalet studerande inom respektive grupp, vilket betyder att den sociala sammansättningen bland de studerande blir oförändrad. Den tillämpade metodiken torde vara relevant, eftersom ingenting talar för att bortfallet skulle vara proportionellt större i vissa grupper än i andra. Som framgår av tabell I:4 (bilaga I) medför ej heller korrigeringen någon större förändring av värdena. I de båda äldsta årskullarna rör det sig om promilleförskjutningar och endast i de båda högsta socialgrupperna i den yngsta årskullen reduceras andelen studerande med mer än en procent.

I tabell 9 anges de procentsatser som erhålles efter korrigeringen. De återges även grafiskt i figur 4. Som synes finns det i alla tre årskullarna stora sociala skillnader med avseende på andelen individer som påbörjat universitets- och högskolestudier. Visserligen har det skett påtagliga minskningar i studerandeantal under tioårsperioden, men av diagrammet att döma synes dessa minskningar drabbat samtliga grupper förhållandevis lika, varför bilden av sociala ojämlikheter kvarstår tämligen oförändrad. Om detta första intryck är korrekt, får fortsättningen av kapitlet avslöja.

Tabell 9: Andelen individer från olika socialgrupper som påbörjat högskolestudier. Procent.

Social- grupp	Årskull		
	1948	1953	1958
A	42.2	35.8	30.1
B	30.5	25.2	20.9
C	14.2	11.7	7.9
D	8.5	7.3	5.8
E	6.7	5.3	4.4
Totalt	12.7	11.6	10.4



Figur 4: Andelen högskolestuderande inom olika socialgrupper. En jämförelse mellan årskullarna 48, 53 och 58.

I de följande analyserna skall materialet indelas även efter kön och studieförutsättningar. Härigenom får vi veta, hur valet av högskolestudier varierar mellan män och kvinnor inom olika socialgrupper, i vilken utsträckning som de sociala skillnaderna är beroende av skillnader i studieförutsättningar, samt vilka förändringar som skett under den aktuella tioårsperioden, då kön och studieförutsättningar hålls under kontroll.

Som mått på studieförutsättningarna har skolbetygen valts - vilka trots all kritik har den klart bästa prognosförmågan när det gäller senare studieframgång. På grund av olikheter mellan materialen beträffande urvalsprinciper m.m. kommer vi att använda vårterminsbetyget i årskurs 6 för dem som är födda 1948 och 1953, medan motsvarande betyg från årskurs 9 får anlitas för dem som är födda 1958. Att betygen kommer från olika årskurser innebär bl.a. att de ämnen som ingår ej överensstämmer helt. Vidare varierar själva betygssystemet. De som gått

i folkskola och enhetsskola har erhållit sina betyg i en sju-gradig bokstavsskala (samtliga som är födda 1948 och en mindre del av dem som föddes 1953), de från grundskolan sina i en femgradig sifferskala. För att få ett så tillförlitligt och jämförbart mått som möjligt kommer medelbetygen av samtliga ämnen i respektive årskurs att utnyttjas. Inom varje årskull har dessa medelbetyg transformerats till en gemensam skala med tio grader, vardera motsvarande en tiondel av de normalåriga elever som ingår i jämförelsen.

Fortsättningsvis kommer således materialet att vara uppdelat efter socialgrupp, kön och betygsnivå, vilket innebär att vardera årskullen indelas i 100 undergrupper. Detta medför att det inte finns någon möjlighet att korrigera för överrepresentationen av högskolestuderande - för hur skulle t.ex. överskattningen på nio individer i 1953 års material fördelas på de 100 grupperna? Som tidigare påpekats torde emellertid inte denna överrepresentation vara något allvarligare problem, när man studerar de relativa förändringarna mellan socialgrupperna, dvs när man ser efter om de sociala skillnaderna ökat eller minskat. Då de kommande tabellerna granskas bör man dock komma ihåg, att värdena för de båda äldsta årskullarna ligger några promille för högt och att överskattningen i den yngsta årskullen totalt rör sig om en dryg procentenhet.

I tabell 10 anges andelen män respektive kvinnor inom de olika socialgrupperna som vid 21 års ålder påbörjat högskolestudier. De sociala skillnaderna är genomgående större bland männen. Detta beror på att det finns tydliga skillnader mellan män och kvinnor i den högsta socialgruppen, vilket inte är fallet i de lägre. I grupp A är det vid alla tre jämförelserna cirka tio procent fler bland männen som påbörjat högskolestudier, medan könsdifferenserna i grupp C, D och E varierar till sin riktning och som mest uppgår till tre procentenheter.

Tabell 10: Andelen män resp. kvinnor som påbörjat högskolestudier. Procent.

Social- grupp	Män			Kvinnor		
	1948	1953	1958	1948	1953	1958
A	48	41	39	38	32	28
B	33	27	24	29	24	23
C	14	13	9	15	11	9
D	7	7	8	10	8	5
E	7	5	6	6	5	4

Minskningen mellan den äldsta och den yngsta årskullen framträder också tydligast i den högsta socialgruppen. Även i detta fall uppgår differensen till cirka tio procent och eftersom reduktionen är lika stor för män som för kvinnor, innebär det att männen från akademikerhem födda 1958 gått ned till den nivå som gällde för akademikerdöttrarna tio år tidigare. I de lägre socialgrupperna finns det inget utrymme för så kraftiga minskningar - i arbetargruppen t.ex. har andelen studerande aldrig nått upp till mer än sju procent. De förskjutningar som skett bland barn till arbetare och jordbrukare förtjänar dock att uppmärksammas, inte minst för att minskningarna tenderar att slå igenom kraftigare bland kvinnorna.

Även om minskningarna enligt tabell 10 är mer markanta i den högsta socialgruppen, finns det bland såväl män som kvinnor i alla tre årgångarna starka samband mellan socialgruppsstillhörighet och högskoleutbildning. Till en viss del kan dessa samband bero på att elever från högre socialgrupper i allmänhet uppvisar bättre studieresultat i underliggande skolformer, resultat som är av avgörande betydelse för de fortsatta utbildningsvalen. För att klarlägga i vilken utsträckning som skillnader

i tidigare skolprestationer kan förklara de sociala skillnaderna i högskolan, har vi som ovan nämnts, indelat materialen efter de betyg som gavs i den obligatoriska skolan.

Indelningarna i betygsklasser återfinns i bilaga II. Om man granskar denna finner man genomgående mycket klara samband mellan de betyg som erhöles i årskurs 6 respektive 9 och sannolikheten för att senare påbörja högskolestudier. Från den lägsta betygsnivån är det strängt taget inga som har gått vidare till högre studier. Sedan stiger procenttalen successivt och når sina maximala värden på den högsta betygsnivån. Procenttalen tillväxer dock med varierande hastighet inom de olika socialgrupperna, vilket medför att det på flertalet nivåer uppstår skillnader mellan grupperna. Ser man exempelvis på män födda 1948 (tabell II:1) i betygsklass 6, finner man att 40 procent av akademikersönerna men endast 5 procent av arbetarsönerna påbörjat högskoleutbildning. Motsvarande värden i betygsklass 8 är 61 respektive 20 procent och i betygsklass 10, 70 respektive 46 procent.

Genom att jämföra de fem socialgrupperna nivå för nivå får man veta vilka skillnader i högskolefrekvens som återstår när betygen hålls under kontroll - så t.ex. har det vid dessa jämförelser ingen betydelse att mer än en fjärdedel av akademikerbarnen mot knappt en tjugondel av arbetarbarnen återfinns på den högsta betygsnivån.

En nackdel med det beskrivna förfaringssättet är att det blir väldigt många jämförelser som måste göras och att det blir svårt att ge en överskådlig presentation av resultaten. För att komma tillrätta med dessa svårigheter har vi för samtliga grupper beräknat ovägda genomsnitt av procentsatserna i de tio betygsklasserna, dvs att medeltal beräknats där procenttalen från alla betygsklasser ingår med samma vikt, trots att de baserar sig på mycket varierande individantal. Beräkningarna som beskrivs utförligare i bilaga II medför att olikheterna i betygsfördelningarna och därmed betygsmedeltalen mellan

grupperna elimineras, och att man får en sammanfattande bild av de sociala skillnader i högskolan som återstår när studieförutsättningarna på detta sätt hålls under statistisk kontroll.

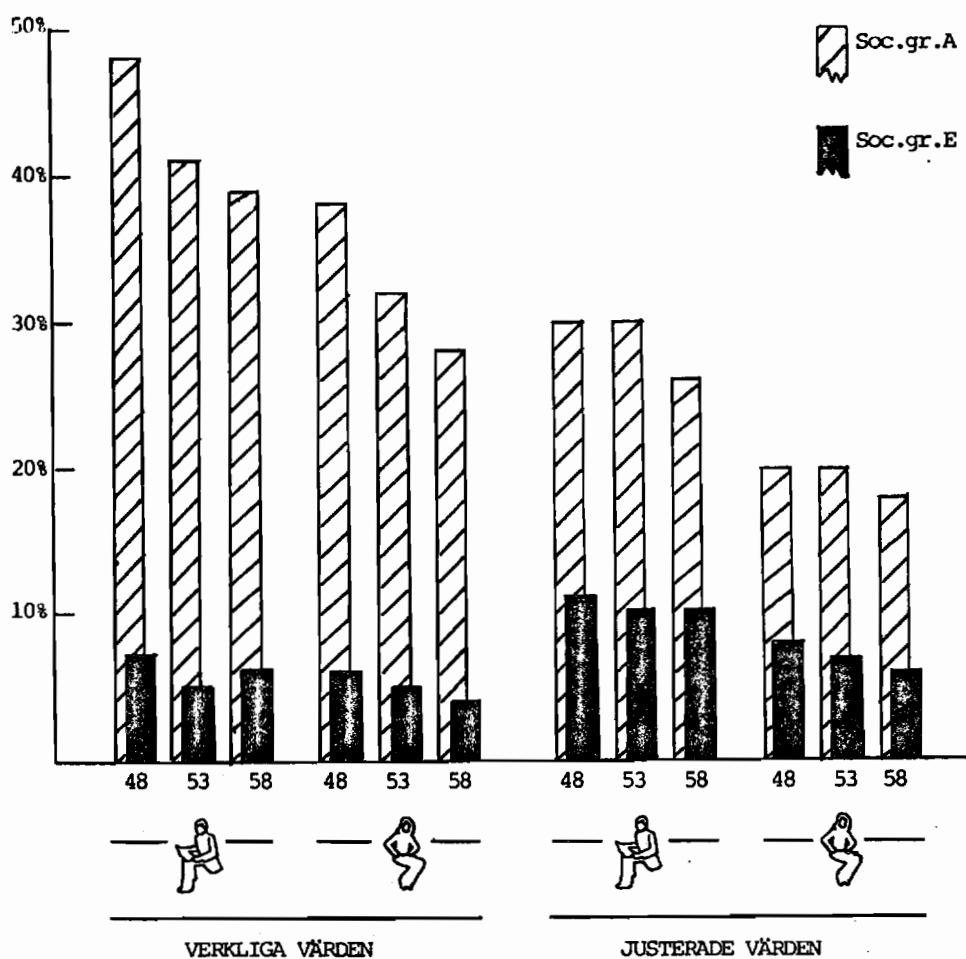
De "betygsjusterade" socialgruppsmedeltalen redovisas i form av kolumngenomsnitt i bilagetabellerna II:1, II:2 och II:3. För att underlätta jämförelserna mellan de olika årgångarna redovisas dessa medeltal även i tabell 11 nedan. I förhållande till de verkliga värdena i tabell 10 har de högre socialgruppers procenttal reducerats och de lägre gruppernas ökat. Detta är en följd av att samtliga grupper påtvingats samma betygsmedeltal - ett medeltal som ligger klart lägre än akademikergruppens men högre än arbetargruppens. Fortfarande återstår det dock betydande skillnader, vilka således ej kan förklaras av olikheter i studieförutsättningar.

Tabell 11: Andelen män resp. kvinnor från olika socialgrupper som skulle ha påbörjat högskolestudier om inga skillnader i studieförutsättningar funnits mellan grupperna. Procent.

Social- grupp	Män			Kvinnor		
	1948	1953	1958	1948	1953	1958
A	30	30	26	20	20	18
B	25	23	21	16	18	14
C	13	15	10	12	10	8
D	9	9	11	8	7	4
E	11	10	10	8	7	6

En grafisk framställning av vad konstanthållandet av betygen betytt för minskningarna av skillnaderna mellan de båda yttergrupperna samt hur dessa minskningar varierar mellan män och kvinnor i de tre årgångarna ges i figur 5. Till vänster i dia-

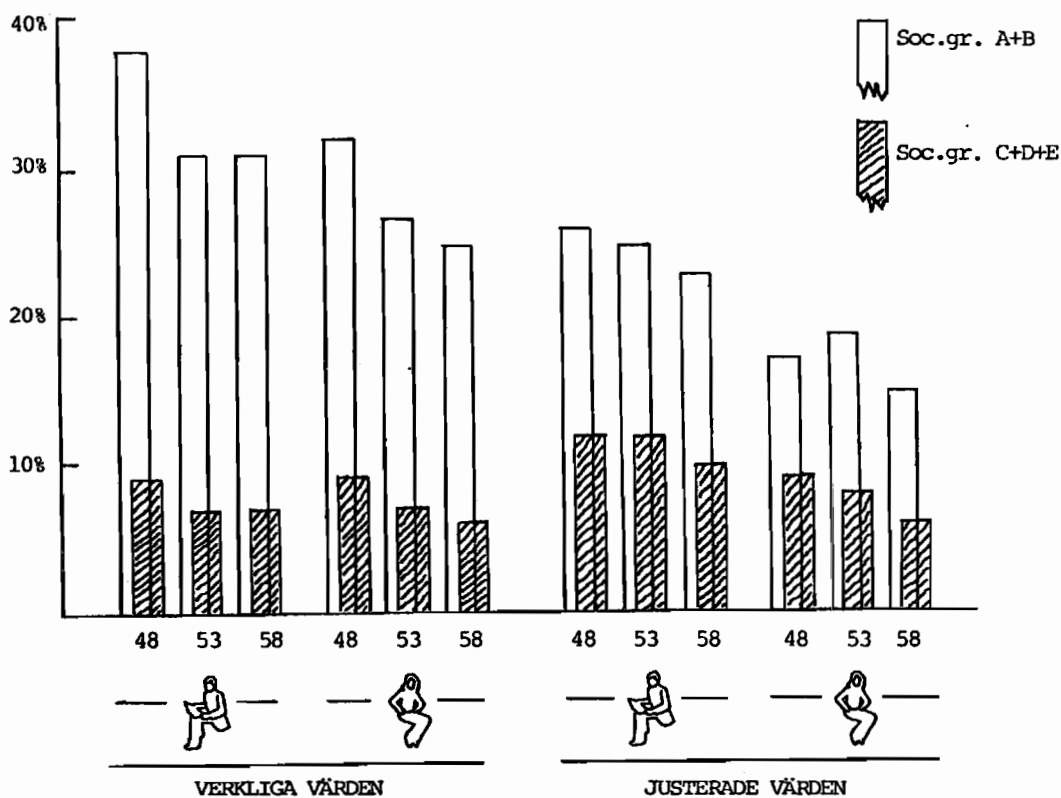
grammet redovisas hur stor andel av grupperna som startat högskolestudier, till höger framgår hur dessa värden ändras efter betygsjusteringarna. När man förflyttar sig från vänster till höger i diagrammet minskar också skillnaderna i staplarnas höjd ganska märkbart, närmare bestämt halveras differenserna. Bland männen minskar differenserna från drygt 35 till knappt 20 procentenheter, bland kvinnorna från drygt 25 till knappt 15. Det synes också som höjdskillnaderna - både i verkliga och justerade värden - är något mindre i den yngsta än i de båda äldsta årgångarna. Samtidigt har emellertid utrymmet för skillnader krympt på grund av den generella nedgången i andelen högskolestuderande, varför vi vill syna resultaten närmare, innan något mer definitivt uttalande görs.



Figur 5:

Andelen män respektive kvinnor från socialgrupp A och E som påbörjat högskolestudier i de tre årskullarna. Verkliga värden samt värden som justerats för skillnader i studieförutsättningar.

För att ytterligare belysa förändringarna under den aktuella perioden presenteras ännu ett diagram (figur 6). Detta bygger på uppgifter från samtliga fem socialgrupper, som emellertid sammanförts i två sociala skikt. I det ena har fadern någon form av teoretisk utbildning utöver folkskola (grupp A och B), vilket inte är fallet i det andra (grupp C, D och E). För övrigt är diagrammet utformat efter samma principer som det föregående och dess sifferunderlag återfinns i bilagetabell II:4. I och med att även de tre mellangrupporna ingår minskar de sociala skillnaderna, men de är ändå förvånansvärt stora om man betänker att skiktsindelningen egentligen bara är en tudelning av totalmaterialen. De verkliga differenserna uppgår nu bland männen till cirka 25 procentenheter och bland kvinnorna till cirka 20, varefter de i båda fallen halveras när betygen konstanthålles. De verkliga skillnaderna är bland både män och kvinnor större i den äldsta än i den yngsta årskullen, däremot är skillnaderna ungefär desamma i justerade värden.



Figur 6:

Andelen män respektive kvinnor som påbörjat högskolestudier inom två sociala skikt. Verkliga värden samt värden som justerats för skillnader i studieförutsättningar.

Vare sig man plockar ut de båda yttergrupperna eller klyver materialen i två skikt, kan man spåra vissa tendenser till minskade sociala skillnader i den yngsta årskullen. Att ta detta som ett bevis på en ökad social utjämning i rekryteringen till högre studier är dock mindre tillrådligt. Under jämförelseperioden har andelen studerande från samtliga socialgrupper minskat, och även om minskningen i procent räknat är större i de högre grupperna, betyder detta ingalunda att antalet studerande minskat kraftigare härifrån. I 1948 års material är arbetargruppen tio gånger så stor som akademikergruppen, vilket innebär att en minskning med en procent i grupp E antalsmässigt motsvarar en tio-procentig nedgång i grupp A. I och med att det finns så kraftiga variationer i gruppernas storlek torde det därför vara mer rättvisande att redovisa förändringarna med hjälp av kvoter i stället för med differenser, varför vi övergår till denna typ av mått.

Tabell 12: Förhållandet mellan olika sociala skikt med avseende på övergång till högskolan. Funna värden samt värden som justerats för skillnader i studieförutsättningar.

Jämförda soc.gr.	Kön	Funna kvoter			Justerade kvoter		
		48	53	58	48	53	58
$\frac{A}{E}$	Män	6.9	8.2	6.5	2.7	3.0	2.6
	Kvinnor	6.3	6.4	7.0	2.5	2.9	3.0
$\frac{A+B}{C+D+E}$	Män	4.2	4.4	4.4	2.2	2.1	2.3
	Kvinnor	3.6	3.9	4.2	1.9	2.4	2.5

I tabell 12 anges i de båda övre raderna kvoterna mellan andelen studerande från akademikerhem och andelen studerande från arbetarhem. De procentsatser som kvoterna bygger på är hämtade från tabell 10 och 11. I de båda undre raderna återfinns motsvarade kvoter, då totalmaterialet indelats i två skikt. Dessa kvoter är beräknade utifrån värdena i bilage-tabell II:4.

Bland såväl män som kvinnor är det sex à sju gånger så vanligt att påbörja högskolestudier om man kommer från ett akademikerhem jämfört med om man vuxit upp i ett arbetarhem. När betygsnivån konstanthålles sjunker kvoterna, men fortfarande är den högre samhällsklassen kraftigt överrepresenterad. Några stora förändringar märks ej under den studerade tidsperioden, men bland kvinnorna ökar såväl den funna som den justerade kvoten, medan utvecklingen bland männen är mera oregelbunden.

Liksom fallet var med differenserna blir även kvoterna mindre, när materialet endast klyvs i två sociala skikt. Det är dock fyra gånger oftare som ungdomar från det övre skiktet återfinns i högskolan, och även efter det att hänsyn tagits till skillnader i betyg är andelen ungdomar från hem, där fadern har någon typ av teoretisk utbildning, mer än dubbelt så hög som man skulle väntat. Ej heller vid dessa jämförelser kan man finna några stora förskjutningar mellan den äldsta och den yngsta årskullen, men bland både män och kvinnor finns här en tydlig tendens till stigande kvoter.

Sammanfattningsvis skulle man kunna redovisa resultaten från tabell 12 på följande sätt:

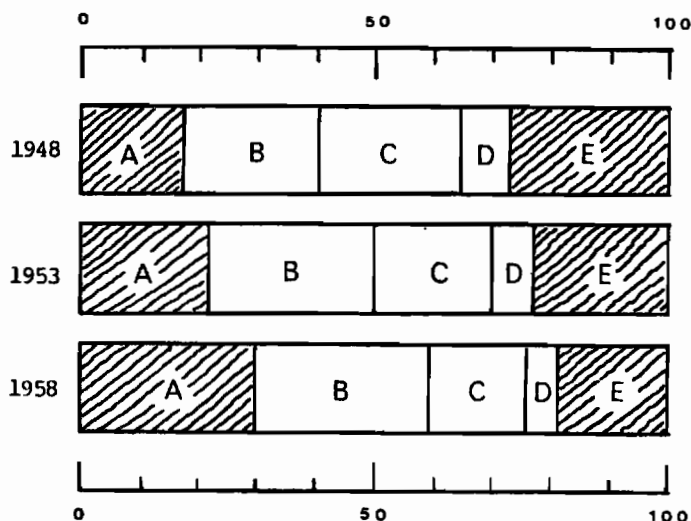
Från mitten på 60-talet till slutet av 70-talet har det inte inträffat några mer dramatiska förändringar vad gäller den sociala rekryteringen av ungdomar till universitet och högskolor. Man kan emellertid spåra vissa förskjutningar - speciellt bland kvinnor - men dessa tyder ingalunda på någon social utjämning, utan snarare på vidgade klyftor mellan samhällsgrupperna.

Hittills har vi försökt beskriva förändringarna i högskolans sociala rekryteringsmönster genom att granska hur stor andel från varje socialgrupp som påbörjat studier vid olika tidpunkter. Ett annat sätt att belysa denna frågeställning är att undersöka hur den sociala sammansättningen bland de högskolestuderande varierar mellan de tre observationsperioderna. Sifferuppgifter om detta kan man finna i tabell 13, vilka också redovisas grafiskt i figur 7.

Till skillnad från tidigare genomförda analyser finns det här inte den ringaste tvekan om hur resultaten skall tolkas - de visar på en mycket klar utveckling mot ökad social snedrekrytering. I den äldsta årgången kom tio procent fler från arbetargruppen än från akademikergruppen, i den mellersta kom det lika många från vardera gruppen, medan det i den yngsta årskullen kommer tio procent fler från akademikerhem. Även den andra av de båda grupper som vid klyvningen av materialet förts till det övre sociala skiktet har successivt ökat sin andel, medan samtliga grupper i det undre skiktet minskat.

Tabell 13: Den sociala sammansättningen bland dem som påbörjat högskolestudier. Procent.

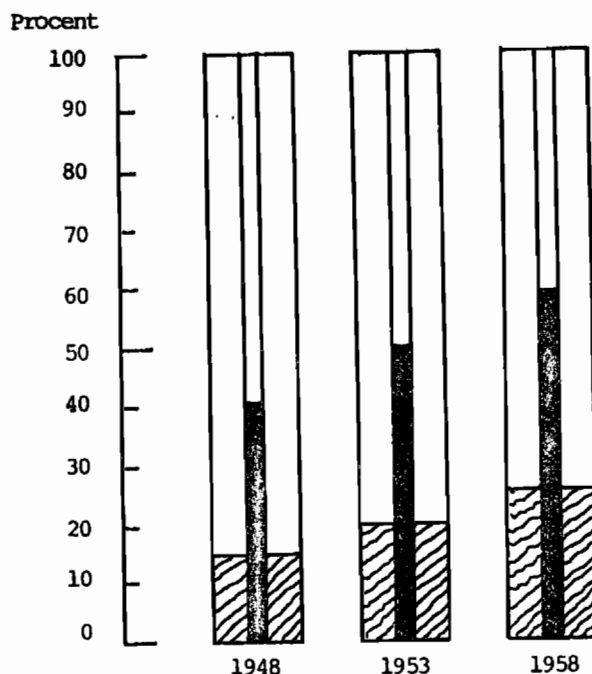
Social- grupp	Årskull		
	1948	1953	1958
A	17	22	30
B	24	28	29
C	23	20	17
D	9	7	5
E	27	23	19
Totalt	100	100	100



Figur 7: Den sociala sammansättningen bland dem som påbörjat studier vid universitet och högskolor i de tre årsgångarna.

Att de sist presenterade uppgifterna ger en så mycket skarpare bild av en tilltagande social snedrekrytering beror på, att man här ej tagit hänsyn till skillnaderna i gruppernas rekryteringsunderlag vid de olika tidpunkterna. På grund av bl.a. en stigande utbildningsnivå i föräldragenerationen blir socialgruppssammansättningen ej densamma för barn födda 1948, 1953 och 1958 - fler i de yngre årskullarna kommer att tillhöra de högre socialgrupperna och färre de lägre (se tabell 6).

Om man skall uttala sig om förändringar i högskolans sociala rekrytering utifrån förskjutningar i de studerandes socialgruppstillhörighet, bör man således sätta dessa förskjutningar i relation till de allmänna förändringarna i samhällets sociala struktur. Detta har vi försökt göra i figur 8 av vilken det framgår, dels hur stor andel de båda högsta socialgrupperna utgör av de totala undersökningsmaterialen, dels dess andel bland de studerande vid universitet och högskolor i de tre årsgångarna.



Figur 8: Andelen ungdomar från de båda högsta socialgrupperna bland samtliga födda (den skuggade delen av den breda stapeln) respektive bland de högskolestuderande (den skuggade delen av den smala stapeln) i de tre årskullarna.

Av diagrammet kan man se att det övre sociala skiktet uppvisar en regelbunden tillväxt inom båda kategorierna, men att tillväxthastigheten är nästan dubbelt så hög bland de studerande. Under den aktuella tioårsperioden har grupperna A och B tillsammans ökat sin andel från 15 till 25 procent bland samtliga födda, medan ökningen gått från 41 till 59 procent bland dem som påbörjat studier vid universitet och högskolor. Man kan också uttrycka det så, att vid jämförelseperiodens början delade 85 procent av en årgång på cirka 60 procent av högskoleplatserna, vid periodens slut fick 75 procent hålla tillgodo med 40 procent av utbildningsplatserna. Även om det vid denna typ av jämförelser inte är möjligt att studera förändringarna med hjälp av några enkla kvotmått (se Svensson, 1979, s. 16), vill vi bestämt påstå att dessa resultat pekar i samma riktning som de tidigare, nämligen att man inte kan skönja några tecken till ökad demokratisering, utan att den sociala ojämlikheten tenderar att öka bland ungdomarna inom den högre utbildningen.

Tabell 14: Andelen kvinnor bland de högskolestuderande inom olika sociala skikt. Procent.

Social- grupp	Årskull		
	1948	1953	1958
A+B	45	46	44
C+D+E	49	49	46
Totalt	47	47	45

Avslutningsvis skall vi ägna några rader åt förhållandet mellan män och kvinnor, genom att granska de förskjutningar som ägt rum mellan de tre årgångarna. Som framgår av tabell 14 är kvinnorna i knapp minoritet inom universitet och högskolor. Denna underrepresentation framträder tydligare i det övre sociala skiktet, vilket beror på att männen från akademikerhem påbörjar högre studier i så oerhört stor omfattning (jfr tabell 10). I fråga om skillnaderna mellan årgångarna, går det knappast att urskilja några sådana mellan de båda äldsta materialen. Däremot har kvinnorna minskat sin andel med ett par procentenheter i den yngsta årgången. Vi får därför sluta detta kapitel med att konstatera, att inte endast de sociala klyftorna tenderar att öka, utan även klyftan mellan män och kvinnor, när det gäller att skaffa sig möjligheterna till en lång teoretisk utbildning. I vilken utsträckning som högskolereformen kan lastas för detta, ber vi att få återkomma till i nästa kapitel.

Kapitel 4

REKRYTERINGEN TILL TRADITIONELLA OCH NYTILLKOMNA HÖGSKOLE- UTBILDNINGAR BLAND INDIVIDER FÖDDA 1958.

I samband med högskolereformen påbörjades stora omläggningar av den centralt framställda statistiken rörande grundutbildningen vid universitet och högskolor samt övrig postgymnasial utbildning. Bl.a. tillförs högskoleregistret fr.o.m. höstterminen 1977 uppgifter om dem som studerar vid de nytillkomna högskoleutbildningarna. Detta gör det möjligt att i den yngsta av de tre årgångarna undersöka skillnaderna i rekryteringsmönster mellan dessa utbildningar och de traditionella universitets- och högskoleutbildningarna.

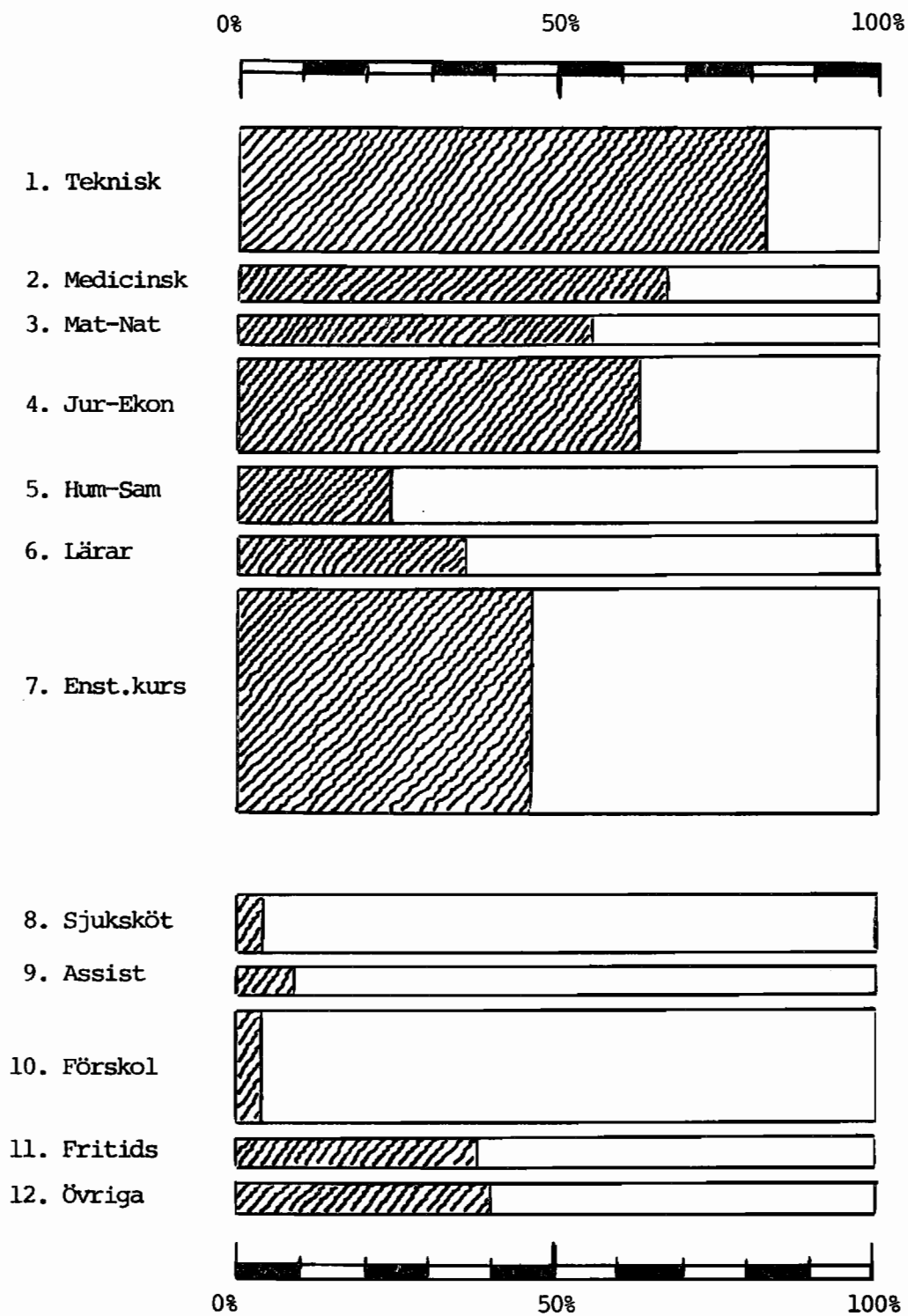
För att kunna ge en någorlunda översiktlig redovisning har de separata högskoleutbildningarna indelats i tolv studieinriktningar. De utbildningar som ingår i de tolv kategorierna framgår av tablån på följande sida. I de sju översta återfinns sådana utbildningar som ingick i högskoleregistret redan innan reformen. Det är inom dessa utbildningar som jämförelserna med de båda äldre årgångarna genomförts. Som framgår av tablån är sex av de sju kategorierna sammansatta av närliggande utbildningslinjer, vilket innebär att de blir förhållandevis homogena. Till den sjunde kategorin har samtliga enstaka kurser förts, dvs att där återfinns de studerande som ej följer någon linje utan i stället läser enstaka ämnen. Innehållsmässigt är detta därför en heterogen kategori, men gemensamt för merparten av de enstaka kurserna är att de ges vid de filosofiska fakulteterna.

De nya högskoleutbildningarna domineras av sjuksköterske- och förskollärlinjen, varför var och en av dessa linjer fått bilda en egen kategori. Relativt homogena är också de kategorier som består av assistentutbildningar inom vårdsektorn respektive

Studieinriktning	Utbildningslinjer
1. Teknisk	Linjer vid teknisk högskola
2. Medicinsk	Läkar-, tandläkar- och apotekarlinjen
3. Matematisk - Naturvetenskaplig	Biolog-, fysiker-, kemist- och matematikerlinjen
4. Juridisk - Ekonomisk	Jurist- och ekonomlinjen
5. Humanistisk - Samhällsvetenskaplig	Samhällsvetar-, kulturkommunikations- psykolog- och sociala linjen m.fl.
6. Lärarutb.	Lågstadie-, mellanstadie- och ämneslärarlinjen
7. Enstaka kurser	
8. Sjuksköterskeutb.	Sjuksköterskelinjen
9. Assistentutb.	Laboratorieassistentlinjen, medicinska assistentlinjen m.fl.
10. Förskollärarytb.	Förskollärarytb.
11. Fritidsledarytb.	Fritidspedagog- och fritidsledarytb.
12. Övriga nytillkomna högskoleutb.	Konstnärliga utbildningar m.fl.

av utbildningar inom fritidssektorn. Den sista av kategorierna med nytillkomna högskoleutbildningar har däremot en mycket varierande sammansättning, men många av utbildningarna leder fram till yrken med anknytning till det konstnärliga området, t.ex. teckningslärarlinjen, textillärarytb., musikerlinjen och skådespelarytb.

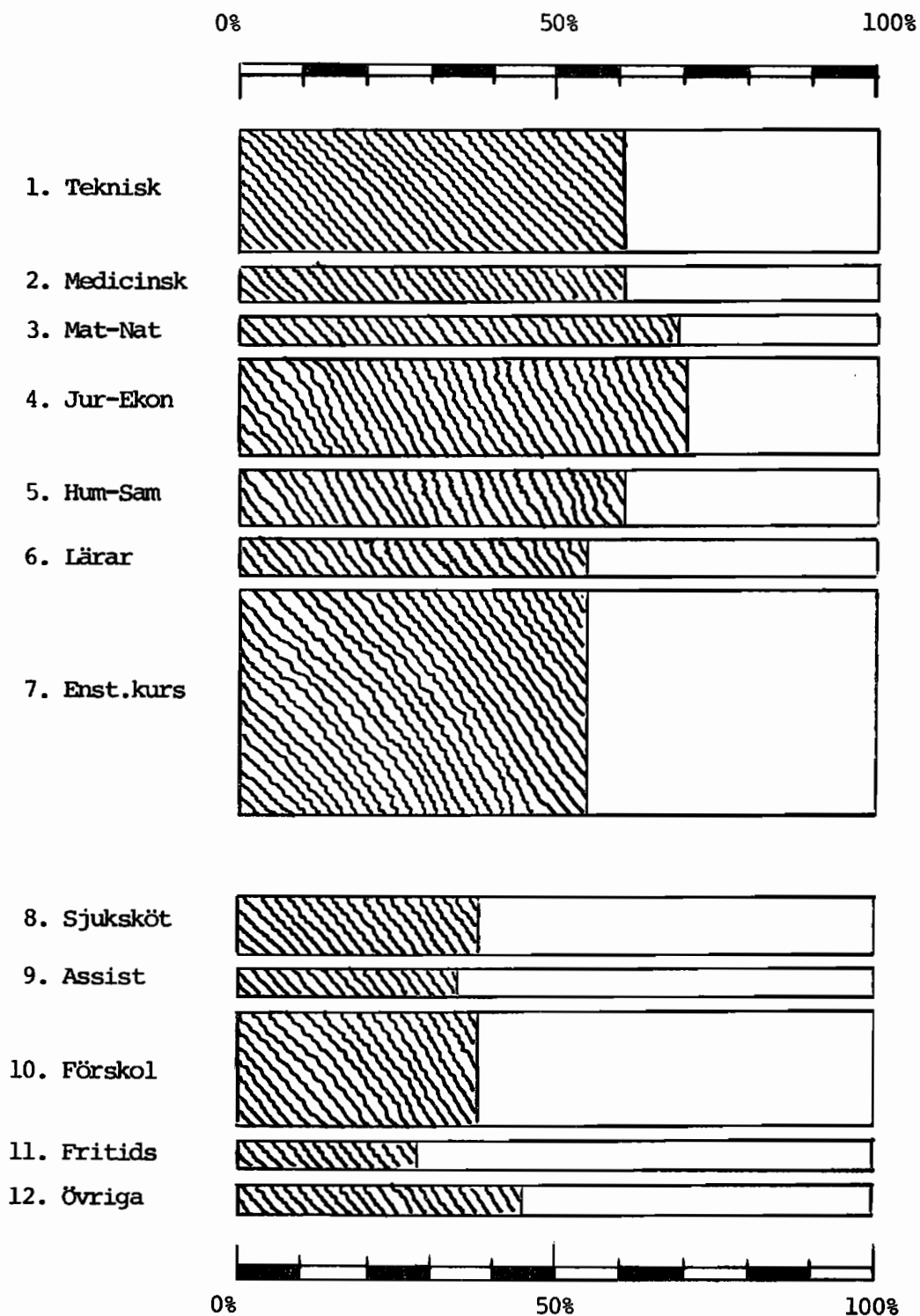
I bilaga III redovisas hur undersökningsmaterialet fördelar sig på de tolv studieinriktningarna. Dessa data ligger till grund för de båda följande diagrammen, där ytan av varje rektangel är proportionell mot antalet individer inom respektive kategori. I figur 9 visas hur andelen män varierar mellan olika inriktningar. Det första man lägger märke till är hur fåtaliga männen är i de nya högskoleutbildningarna (kategori 8-12). De utgör här mindre än 15 procent, medan deras andel i de äldre universitets- och högskoleutbildningarna uppgår till 55 procent.



Figur 9: Förhållandet mellan män och kvinnor inom olika studieinriktningar bland individer födda 1958. Den skuggade ytan markerar mäns andel.

Den kraftigaste manliga dominansen finns som väntat vid de tekniska utbildningarna, där mer än fyra femtedelar är män. Männerna dominerar även de kategorier som består av medicinska, juridiska och ekonomiska utbildningar, medan könsproportionerna är relativt lika vid de enstaka kurserna. Svagast företrädda är männen på sjuksköterske- och förskolelinjen, där de utgör mindre än en tjugondel. Detta kan jämföras med att de lägger beslag på en tredjedel av utbildningsplatserna på ämnes- och klasslärarlinjerna (kategori 6) och två tredjedelar på läkar-, tandläkar- och apotekarlinjen (kategori 2). Det finns således avsevärda skillnader mellan de äldre och de nyare högskoleutbildningarna, när det gäller deras förmåga att intressera männen för studier inom vård- och undervisningssektorn.

I figur 10 åskådliggörs hur många procent som kommer från de båda högsta socialgrupperna bland studerande med olika inriktning. Här är variationerna inte lika stora som vid jämförelsen mellan män och kvinnor. Största andelen från högre socialgrupper finns vid de juridiska och ekonomiska utbildningarna, där de utgör 70 procent, medan den lägsta andelen - knappt 30 procent - gäller för utbildningar inom fritidssektorn. Man kan emellertid konstatera att inom samtliga kategorier som innehåller traditionella universitets- och högskoleutbildningar härstammar mer än hälften från högre socialgrupp, vilket inte är fallet i någon av de kategorier som innehåller nyare utbildningar. De resultat som presenteras i diagrammet tyder därför på att ungdomar från lägre socialgrupp inte är lika underrepresenterade i de utbildningar som knutits till högskolan efter reformen 1977. Detta konstaterande stöds även av officiell statistik, såtillvida att bland de nyinskrivna höstterminen 1977 var inslaget av studerande från arbetarhem avsevärt högre vid sjuksköterske- och förskollärlinjen än vid ett antal konventionella universitetsutbildningar (Statistiska centralbyrån, 1981, s.70).



Figur 10:

Den sociala bakgrunden inom de tolv studieinriktningarna. Den skuggade ytan markerar andelen från de båda högsta socialgrupperna.

Hittills redovisade data pekar på att de nytillkomna högskoleutbildningarna har en något annan rekryteringsbas, såtillvida att inslaget av kvinnor är betydligt större och andelen från lägre socialgrupper något större, än vad man finner i de traditionella universitetsutbildningarna. Vid en jämförelse mellan de båda typerna av utbildningar kan det därför finnas skäl till att hålla undersökningsmaterialet uppdelat efter både kön och social bakgrund. För att man inte skall få alltför små undersökningsgrupper vid en sådan uppspjälkning, har vi sammanfört studieinriktningarna i tre huvudkategorier:

1. Traditionella universitetsutbildningar (kategori 1-6)
2. Enstaka kurser (kategori 7)
3. Nytillkomna högskoleutbildningar (kategori 8-12)

Att de enstaka kurserna fått bilda en egen huvudkategori motiveras, dels av att de till sin inriktning skiljer sig från samtliga andra utbildningar i det att de ej leder fram till ett klart definierat yrkesområde, dels av att det är så förhållandevis många som valt dessa - mer än var fjärde studerande följer någon enstaka kurs.

Tabell 15. Fördelningen på traditionella och nytillkomna högskoleutbildningar bland olika studerandekategorier. Procent.

Studieinriktning	Män		Kvinnor	
	A+B	C+D+E	A+B	C+D+E
Äldre utbildningar				
Utb.linjer	70	50	36	23
Enstaka kurser	24	34	29	19
Nytillkomna utb.	6	16	36	57
Summa	100	100	100	100
ANTAL	334	246	391	413

De resultat som erhålles vid en samtidig indelning efter kön och socialgruppstillhörighet redovisas i tabell 15. Liksom tidigare har vi här sammanslagit grupp A och B respektive C, D och E, vilket innebär att vi erhåller två sociala skikt, ett där fadern har någon form av högre utbildning och ett där detta ej är fallet. Som framgår är resultatbilden mycket klar - män från högre socialgrupper väljer traditionella universitetsutbildningar, kvinnor från lägre socialgrupper nytillkomna utbildningar. Vill man göra ett mer nyanserat uttalande, kan man påpeka att vid utbildningslinjer inom den äldre högskolans område, återfinns 70 procent av männen från högre och 50 procent av männen från lägre socialgrupper. Halveras dessa procenttal får man motsvarande andelar för respektive kvinnogrupper, eller mera exakt 36 respektive 23 procent. Däremot har närmare 60 procent av de kvinnliga studerande från lägre och drygt 35 procent från högre socialgrupp valt någon av de nya utbildningarna, där männen - speciellt från högre socialgrupp - är mycket sällsynta gäster.

Vad gäller de enstaka kurserna, finns det inga mer markanta skillnader mellan de fyra studerandekategorierna. De attraherar dock i något större utsträckning våra båda "mellangrupper", dvs män från lägre och kvinnor från högre socialgrupper.

Vi övergår nu till att redovisa hur stor andel det är från var och en av de fem socialgrupperna som påbörjat studier vid de äldre respektive nytillkomna högskoleutbildningarna. Uppgifter om detta finns i tabell 16.

Tidigare har vi kunnat konstatera att männen är mycket sparsamt företrädda i de nya utbildningarna, och av tabell 16 framgår att detta gäller för män från samtliga socialgrupper - inte i någon grupp överskrider andelen två procent. Kvinnoinslaget är betydligt kraftigare och varierar mellan fem och fjorton procent. Dessa värden säger oss också att de sociala skillnaderna är förhållandevis blygsamma, i varje fall vid en jämförelse med de traditionella universitetsutbildningarna. Det är egentligen bara arbetardöttrarna som är underrepresenterade, medan döttrar till jordbrukare och lägre tjänstemän (grupp D och C)

återfinns i de nytillkomna utbildningarna i ungefär samma utsträckning som de båda högsta socialgrupperna.

Tabell 16. Andelen som påbörjat högskolestudier från olika socialgrupper bland individer födda 1958. Procent.

Soc.gr.	Äldre utb.			Nyttillk.utb.			Samt.utb.		
	M	Kv	Tot.	M	Kv	Tot.	M	Kv	Tot.
A	39	28	34	2	13	7	41	41	41
B	24	23	24	2	14	8	26	37	32
C	9	9	9	2	12	7	11	21	16
D	8	5	7	0	10	5	8	15	11
E	6	4	5	1	5	3	7	10	8

I och med att det är en jämnare social fördelning i de utbildningar som tillfördes i samband med reformen 1977, blir den sociala snedrekryteringen mindre framträdande efter denna tidpunkt. Ett tecken på detta är att andelen från akademikerhem är sju gånger högre än andelen från arbetarhem i de traditionella universitetsutbildningarna, men endast fem gånger större om man räknar samtliga utbildningar. Indelas materialet i två sociala skikt (grupp A, B respektive C, D, E) är det övre skiktets representation fyra gånger för hög i de traditionella utbildningarna jämfört med tre gånger i högskolan totalt. Innebörden av denna demokratiseringstrend kommer att tas upp till diskussion i nästa kapitel. Dessförinnan skall vi endast som hastigast beröra, vilken betydelse tidigare skolprestationer har för skillnaderna i utbildningsval inom den nya högskolan.

I tabell 17 redovisas hur stor andel som påbörjat högskolestudier från de tre högsta betygsklasserna i årskurs 9. De studerande kommer från olika sociala skikt men har alla det gemensamt, att de i betyghänseende tillhörde de 30 procent bästa i grundskolans avslutningsklass, dvs den kategori varifrån

den överväldigande majoriteten av högskoleeleverna rekryteras. Genom att på detta sätt konstanthålla betygen, kan man få viss kunskap om de skillnader i utbildningsval som återstår mellan de båda samhällsskikten, när olikheterna i studieförutsättningar eliminerats.

Tabell 17. Andelen högbetygare från socialgrupp A och B respektive C, D och E som påbörjat högskolestudier. Procent.

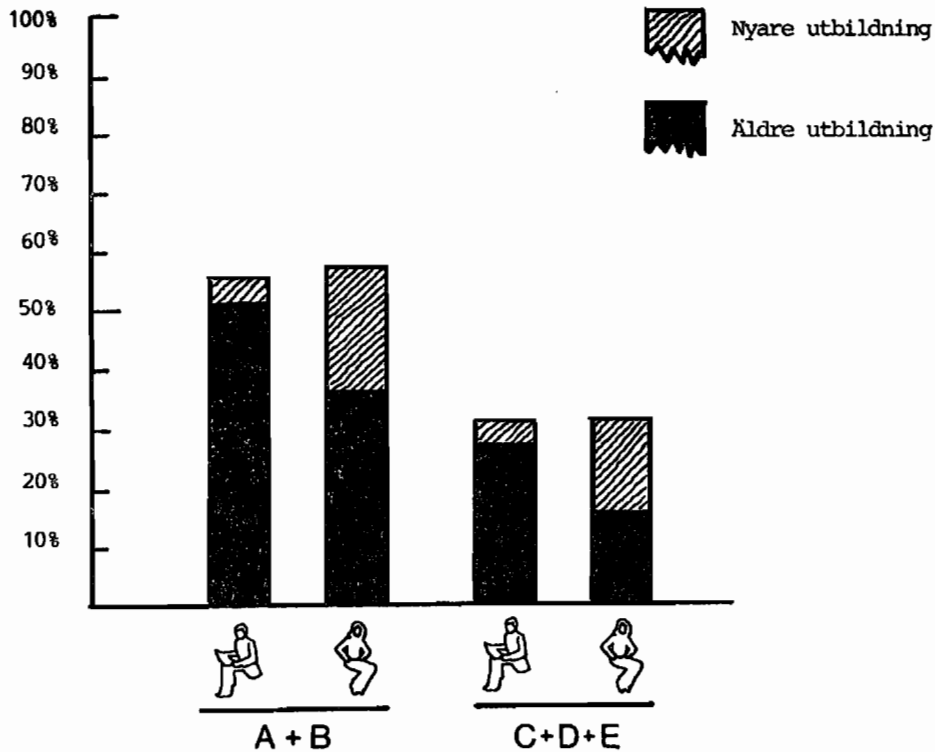
Soc.gr.	Äldre utb.		Nyttillk. utb.		Samtl.utb.	
	Män	Kvinnor	Män	Kvinnor	Män	Kvinnor
A+B	51	37	3	20	54	57
C+D+E	28	16	3	16	31	32

Procentsatserna i tabell 17 återges grafiskt i figur 11. Här framgår det tydligt hur stora de sociala olikheterna är, även när man betraktar en betygsmässigt homogen grupp - drygt hälften från det övre samhällsskiktet har påbörjat högskolestudier, jämfört med knappt en tredjedel från det lägre. Däremot är könsdifferenserna obetydliga inom skikten, så länge som man betraktar högskolan totalt.

Ser man endast till de traditionella universitetsutbildningarna finner man förutom sociala skillnader även skillnader mellan könen. Bland männen från högre socialgrupper har varannan påbörjat denna typ av studier, medan proportionen sjunker till var tredje bland kvinnorna från samma grupper. Går vi till de lägre socialgrupperna är motsvarande siffror var fjärde bland männen och var sjätte bland kvinnorna.

De nytilkomna högskoleutbildningarna avviker från de traditionella, såtillvida att skillnaderna i social rekrytering försvinner, när hänsyn tagits till studieförutsättningarna. I stället får man kraftigare skillnader mellan män och kvinnor. Inom

vardera samhällsskiktet är det bara tre procent av männen men bortåt tjugo procent av kvinnorna som valt en utbildning här.



Figur 11: Andelen högskoleutbildning från olika socialgrupper inom högskolan.

När man ser vilken dragningskraft de nya högskoleutbildningarna har på kvinnor med goda betyg, skulle man kunna tro, att det är högskolereformen med dess integrering av all postgymnasial utbildning som lockat kvinnorna från de traditionella universitetsutbildningarna. En sådan misstanke är dock inte befogad. Förklaringen till den sjunkande andelen kvinnor inom dessa utbildningar synes i stället kunna föras tillbaka på det minskade intresset för treårig gymnasieutbildning bland kvinnliga elever födda 1958. (Se Härnqvist & Svensson, 1980, s. 53). Speciellt gäller detta för studiebegåvade flickor från arbetarhem, vilka i stor utsträckning föredragit den i början på 70-talet nyinrättade tvååriga vårdlinjen - en linje som har nära anknytning till flera av de nytillkomna högskoleutbildningarna. De ökade könsdifferenserna inom de traditionella universitets- och högskoleutbildningarna torde således vara en - icke avsedd - effekt av gymnasiestadiets reformering i början av 70-talet, ett förhållande som bör beaktas nu när gymnasieskolan åter är föremål för organisatoriska förändringar.

Kapitel 5

SAMMANFATTANDE DISKUSSION

Denna undersökning bygger på representativa stickprov av samtliga svenskar födda 1948, 1953 och 1958. I vardera stickprovet har vi granskat alla som påbörjat universitets- och högskolestudier vid 21 års ålder, dvs de i respektive årskull som startat senast höstterminen 1969, 1974 respektive 1979. Härigenom har det blivit möjligt att studera vilka förändringar som skett under de senaste 10-15 åren vad gäller rekryteringen av ungdomar till högre utbildning. Genom att de båda äldsta årgångarna börjat studera innan och den yngsta efter högskolereformens genomförande har vi också kunnat göra en första granskning av reformens rekryteringseffekter.

På grund av den tidigare studiestatistikens uppläggning har jämförelsen mellan de tre årskullarna fått begränsas till sådana studier som räknades som högskoleutbildningar innan reformen trädde i kraft 1977. Inom den yngsta kullen har det dock varit möjligt att även studera skillnader i rekryteringsmönstret mellan de traditionella och de s.k. nytillkomna högskoleutbildningarna.

Fram till dess att vår undersökningsperiod startar hade den högre utbildningen expanderat mycket kraftigt. Ett tecken på detta är att antalet akademiska examina tjugodubblats mellan 1910 och 1970, ett annat att antalet nybörjare vid universitet och högskolor steg från 2.000 i början på 40-talet till 30.000 i slutet av 60-talet. Samtidigt skedde även en viss förändring i rekryteringen såtillvida att andelen kvinnor ökade markant - bland dem som avlade akademisk examen i början av 20-talet var en av tio kvinnor, i början av 70-talet var det fyra av tio. Likaså steg, om än i saktare takt, andelen studerande från lägre socialgrupper. Bland dem som

föddes i början av seklet kom var femtonde som nådde fram till en akademisk examen från arbetarklassen, bland dem som är födda 1948 är det var fjärde.

Under de första sju decennierna av 1900-talet skedde sålunda en påtaglig utjämning mellan könen och en viss utjämning mellan samhällsklasserna i fråga om rekryteringen till högre studier. Fortfarande återstod det dock mycket stora skillnader mellan olika ungdomskategorier, t.ex. mellan män från akademikerhem och kvinnor från arbetarhem. Genom denna undersökning vill vi klarlägga vad som skett under de senaste åren, om utjämningstrenderna har fortsatt och om man kan spåra några resultat av den nyligen genomförda högskolereformen.

Mellan slutet av 60-talet och slutet av 70-talet minskade antalet studerande vid de traditionella universitets- och högskoleutbildningarna, och speciellt antalet yngre studerande. Orsakerna härtill har vi ingen möjlighet att behandla i denna rapport, men bland de viktigaste faktorerna torde vara de växande svårigheterna att erhålla arbete efter studietidens slut. Den vikande benägenheten att påbörja studier märks i vårt material såtillvida att andelen studerande reducerats från 13 procent bland dem som är födda 1948 till 10 procent bland dem som är födda 1958. Minskningarna drabbar samtliga socialgrupper, varför det inte sker några drastiska förändringar i den sociala rekryteringen mellan de tre årskullar som vi studerar. Det finns dock vissa tendenser som tyder på att den sociala utjämningen inte bara stagnerat utan att klyftorna mellan samhällsgrupperna åter börjat öka. Ett tecken på detta är att de båda högsta socialgrupperna under tioårsperioden ökat sin andel bland de högskolestuderande med 20 procent, en ökning som är dubbelt så hög som den man finner bland samtliga födda. Vidare pekar resultaten på att det kvinnliga inslaget vid universitet och högskolor börjat sjunka - en tendens som återfinns inom samtliga samhällsgrupper, men som är särskilt märkbar bland studerande från arbetar- och jordbrukarhem.

Efter att ha granskat våra resultat måste man sålunda konstatera, att den utjämnings-trend som kunnat iakttagas fram till i slutet av 60-talet brutits. Vad beror detta på? Varför har ungdomar från lägre socialgrupper påbörjat universitets- och högskolestudier i minskad omfattning? Har jämlikheten drivits till den gräns som sätts av de olikheter i studieförutsättningar som existerar mellan skilda kategorier i samhället?

På den sista frågan kan vi svara ett tveklöst NEJ. Detta ställningstagande grundas på resultaten i kapitel 3, där det framgår, att även efter det att skillnaderna i studieförutsättningar eliminerats är andelen högskolestuderande närmare tre gånger större från akademikerhem än från arbetarhem.

Som mått på förutsättningarna har betygen från grundskolans avslutningsklass använts och givetvis kan kritik riktats mot mätinstrumentets relevans. För att lyckas med universitetsstudier krävs delvis andra egenskaper än de som ger goda betyg i grundskolan och om dessa andra egenskaper är mer utbredda i de högre socialgrupperna ger våra mätningar en överdriven bild av de kvarstående sociala orättvisorna. Å andra sidan vet man att barn från högre socialgrupper får bättre betyg än vad man skulle väntat utifrån prestationerna på intelligenstest och standardprov (Svensson, 1971). Betygen är alltså redan "socialt belastade", varför ett konstanthållande av dessa snarare ger en underskattning, än en överskattning av de sociala skillnaderna i högskolans rekrytering.

Vi medger att grundskolebetyget inte är något perfekt mått i detta sammanhang. Vi vill inte heller hävda att de betyg som erhålls i årskurs 9 skall vara fullständigt avgörande för de kommande studie- och yrkesvalen. Däremot vill vi bestämt påstå att de stora skillnader som finns mellan ungdomar från olika samhällsskikt, vad gäller deltagandet i de traditionella universitets- och högskoleutbildningarna, ingalunda motsvaras av skillnader i förutsättningar att tillgodogöra sig dessa utbildningar.

Vilka åtgärder har då vidtagits för att öka jämlikheten inom högskolan? Under det senaste halvsekle har ett stort antal utbildningsreformer genomförts och i flertalet av dessa har förslag utarbetats för att minska den skeva rekryteringen. Eftersom det under 50- och 60-talet också sker en successiv breddning av rekryteringen har tidigare reformarbete ej heller varit resultatlöst. På 70-talet avstannar emellertid utjämnings-trenden. Såväl skillnaderna mellan könen som skillnaderna mellan ungdomar från olika samhällsgrupper tenderar att åter öka i stället för att minska. I detta läge genomförs den stora högskolereformen, som bland ett av sina främsta mål har kravet på ökad jämlikhet i fråga om högre utbildning. Kan man utifrån våra data säga någonting om hur reformen har lyckats i detta avseende?

Våra möjligheter att besvara frågan är begränsade. Vi har endast tillgång till data om en årskull som påbörjat studier efter 1977, och denna består dessutom enbart av ungdomsstudering, vilka startat omedelbart eller strax efter reformens genomförande. Den resultatbild som vi kommit fram till är dock så klar, att vi vågar dra följande slutsatser:

1. Genom att sammanföra strängt taget all eftergymnasial utbildning under en enhetlig organisatorisk ledning och benämna den högskoleutbildning, har man inte endast ökat antalet kvinnor - vilka för övrigt nu är fler än männen - utan även erhållit en något jämnare social fördelning i den högre utbildningen. Den som är kritisk mot reformen skulle dock kunna uppfatta den som en slags "terminologisk fint", eftersom den breddade rekryteringen åstadkommit genom att ett antal kortare och i vissa avseenden mer praktiskt inriktade utbildningar inlemmats i högskolan. Den genomförda integreringen får dock tillmätas ett reellt värde eftersom den på längre sikt bör kunna förändra både innehållet i och rekryteringen till de nya högskoleutbildningarna. Detta kan bl.a. ske genom att vissa utbildningsmoment blir gemensamma - som i den planerade försöksverksamheten inom vårdsektorn i Lin-

köping - samt genom att bättre förutsättningar skapats för såväl forskningsanknytning som forskarutbildning.

2. Vad gäller de traditionella universitets- och högskoleutbildningarna, vilka i allmänhet tar längre tid att genomföra men som också öppnar möjligheter till mer kvalificerade befattningar, kan man däremot inte avläsa någon demokratiseringstendens i våra resultat. Den sociala snedrekryteringen är minst lika stor åren efter som åren före högskolereformens genomförande. I och för sig är detta inte överraskande eftersom man inte vidtagit några konkreta åtgärder för att öka rekryteringen av ungdomar från lägre socialgrupper. De nya antagningsreglerna med dess premiering av arbetslivserfarenhet kan möjligen bredda rekryteringen av s.k. vuxenstuderande, men gör det samtidigt svårare för alla ungdomar - inklusive dem från arbetarhem - att påbörja högskolestudier, åtminstone på de mest eftertraktade utbildningslinjerna (Jfr Kim, 1978; Kim, 1979; Statistiska Centralbyrån, 1980).

Vilka åtgärder bör då vidtagas för att få en jämnare social fördelning av ungdomsstuderande? Möjligheterna att åstadkomma detta enbart med utbildningsorganisatoriska reformer synes vara relativt begränsade. Dessa måste kompletteras med studiesociala och speciellt studiefinansiella reformer. Fortfarande torde det nämligen finnas åtskilliga ungdomar från lägre socialgrupper som avstår från högre studier på grund av ekonomiska barriärer. En indikator härpå är att det i dessa grupper finns klara samband mellan val av högre studier och antalet barn i familjen. Bland dem som är födda 1948 och kommer från arbetarhem är sannolikheten relativt låg (5 på 100), att man skall ha avlagt en akademisk examen i 25-årsåldern om man är enda barnet, men sannolikheten är i det närmaste mikroskopisk (1 på 100), om man har många syskon. Däremot är det 4 av 10 från den högsta socialgruppen som nått fram till examen och här spelar det ingen roll om man kommer från en stor eller liten familj (Svensson, 1977, s. 42).

Den senaste större studiesociala reformen genomfördes i mitten på 60-talet och innebär bl.a. att strängt taget alla som påbörjar högskolestudier får tillgång till ekonomisk hjälp i form av statliga studiemedel. Detta studiestöd har också haft betydelse för rekryteringen, ty utan detta hade den sociala sammansättningen varit än snedare vid universitet och högskolor. Ett bevis härför är att närmare hälften av dem som påbörjat studier från arbetar- och jordbrukarhem förmodligen inte kunnat starta om ej statliga studiemedel funnits, medan motsvarande andel inom högre socialgrupper endast rör sig om cirka en tiondel (Reuterberg & Svensson, 1981, s. 53). Tilläggas kan att studiemedlen också haft större betydelse för möjligheten att fullfölja studierna på ett framgångsrikt sätt inom lägre än inom högre socialgrupp (a.a., s. 81).

De statliga studiemedlen, som från början till 75 procent bestod av lån och 25 procent av bidrag, har alltså gjort det lättare för ungdomar från lägre socialgrupper att påbörja och fullfölja en akademisk utbildning. Dessa ungdomar har dock hela tiden varit så underrepresenterade att man vågar påstå att det statliga stödet ej varit tillräckligt effektivt. Sedan införandet har studiemedlens sammansättning också ändrats, i det att bidragsdelen minskat och den återbetalningspliktiga delen successivt ökat (Centrala Studiestödsnämnden, 1979). Denna utveckling kan vara en av förklaringarna till den minskade andelen studerande från arbetarhem under 70-talet, ty bland dessa torde rädslan för skuldsättning vara mer utbredd, speciellt i tider då arbetsmarknaden hårdnar och en akademisk utbildning inte längre är en garanti för ett välbetalt yrke.

För att förmå studiebegåvade ungdomar från de ekonomiskt svagare grupperna att i ökad omfattning satsa på en lång och krävande utbildning bör olika åtgärder prövas. En möjlighet kan vara att göra en rejäl höjning av den återbetalningsfria delen av studiemedlen, vilken f.n. utgör mindre än en tiondel av de totala medlen. Skulle en sådan åtgärd ej vara genomförbar eller ej medföra några märkbara effekter, borde man undersöka

vad en annan uppläggning av studiestödet kunde ge. Man kan t.ex. överge det nuvarande systemet, som är av ganska generell natur, och pröva ett mer differentierat system som i större utsträckning tar hänsyn både till den studerandes ekonomiska utgångsläge och till graden av framgång i studierna. Oberoende av vilka åtgärder som kommer att vidtagas är det dock väsentligt att de följs upp av empiriska undersökningar som kan klarlägga effekterna av de studiesociala insatserna samt hur dessa effekter är relaterade till resultaten av olika utbildningsadministrativa ingrepp, t.ex. förändringar i gymnasieskolans uppbyggnad, modifikationer i högskolans antagningsregler samt förskjutningar i högskolestudiernas uppläggning och innehåll.



REFERENSER

- Centrala studiestödsnämnden (1979) Studiestödsstatistik 1965/66-1977/78. Sundsvall: Rapport Nr 3.
- Härnqvist, K. & Svensson, A. (1973) A Swedish data bank for studies of educational development. Sociological Microjournal, 7, s 35-42.
- Härnqvist, K. & Svensson, A. (1980) Den sociala selektionen till gymnasiestadiet. Statens offentliga utredningar, Nr 30.
- Kim, L. (1978) Försöksverksamheten med vidgat tillträde (25:5-regeln) 1969-1976. UHÄ-rapport 1978:18.
- Kim, L. (1979) Två års erfarenhet av de nya tillträdesreglerna till högskoleutbildning. UHÄ-rapport 1979:13
- Moberg, S. (1951) Vem blev student och vad blev studenten? Lund: Samhällsvetenskapliga studier.
- Reuterberg, S-E. & Svensson, A. (1981) Statliga studiemedel - utnyttjande och effekter. Göteborgs universitet, pedagogiska institutionen.
- SOU (1935) Betänkande i anledning av tillströmningen till de intellektuella yrkena. Statens offentliga utredningar, Nr 52.
- SOU (1959) Universitet och högskolor i 1960-talets samhälle. Statens offentliga utredningar, Nr 45.
- Statistiska centralbyrån (1976) Individualstatistiken. Skoldata för ett urval elever födda 1948 och 1953. Promemorior från SCB 1976:8.
- Statistiska centralbyrån (1978 a) Utbildningsstatistisk årsbok 1978. Stockholm: Statistiska centralbyrån.
- Statistiska centralbyrån (1978 b) Grundskolan 1973/74. Elevuppföljning våren 1975. Statistiska meddelanden. U 1978:29.
- Statistiska centralbyrån (1980) Skola för alla? Information i prognosfrågor 1980:3.
- Statistiska centralbyrån (1981) Social skiktning i grundskola, gymnasieskola och högskola. Information i prognosfrågor 1981:3.

- Svensson, A. (1971) Relative Achievement. School performance in relation to intelligence, sex and home environment.
Stockholm: Almqvist & Wiksell.
- Svensson, A. (1977) Jämlikhet och högskoleutbildning.
Göteborgs universitet, pedagogiska institutionen.
- Svensson, A. (1979) Jämlikhet på gång? UHÄ-rapport 1979:9.

Bilaga I

Tabell I:1 Totala antalet normalåriga i de tre årskullarna uppdelade efter kön och socialgruppsstillhörighet.

Soc.gr.	1948			1953			1958		
	Män	Kv.	Totalt	Män	Kv.	Totalt	Män	Kv.	Totalt
A	259	248	507	303	325	628	463	387	850
B	500	493	993	579	562	1141	557	623	1180
C	1057	1018	2075	883	896	1779	901	873	1774
D	733	661	1394	472	494	966	331	323	654
E	2460	2554	5014	2203	2123	4326	1801	1874	3675
Totalt	5009	4974	9983	4440	4400	8840	4053	4080	8133

Tabell I:2 Antalet normalåriga som påbörjat högskolestudier i de tre årskullarna uppdelade efter kön och socialgruppsstillhörighet.

Soc.gr.	1948			1953			1958		
	Män	Kv.	Totalt	Män	Kv.	Totalt	Män	Kv.	Totalt
A	124	93	217	123	104	227	180	108	288
B	167	141	308	155	134	289	135	143	278
C	148	152	300	114	97	211	80	78	158
D	54	67	121	32	40	72	26	17	43
E	183	157	340	119	114	233	100	82	182
Totalt	676	610	1286	543	489	1032	521	428	949

Tabell I:3 Antalet individer som påbörjat högskolestudier inom olika socialgrupper. Skillnader mellan okorrigerade och korrigerade värden.

Soc.- grupp	Årskull 48			Årskull 53			Årskull 58		
	Okorr.	Korr.	Diff.	Okorr.	Korr.	Diff.	Okorr.	Korr.	Diff.
A	217	214	3	227	225	2	288	256	32
B	308	303	5	289	287	2	278	247	31
C	300	295	5	211	209	2	158	140	18
D	121	119	2	72	71	1	43	38	5
E	340	335	5	233	231	2	182	162	20
Totalt	1286	1266	20	1032	1023	9	949	843	106

Arm. Okorrigerade värden = Antalet individer som återfunnits i högskoleregistret.

Korrigerade värden = Antalet individer som skulle ha funnits i högskoleregistret om bortfallet där varit lika stort som i det totala stickprovet.

De korrigerade värdena är framräknade genom att den totala andelen högskolestuderande i tabell 8 reducerats till den faktiska andel som återges i tabell 7, varefter den uppkomna minskningen fördelats proportionellt på antalet studerande från de olika socialgrupperna. I 1958 års materiel t.ex. finns det 949 personer som påbörjat högskoleutbildning, vilket motsvarar 11.7%. Detta är en överskattning med 1.3% eftersom den verkliga andelen utgör 10.4%. Reduktionen på 1.3% motsvarar 106 individer, vilka fördelats på de fem socialgrupperna på så vis att den sociala sammansättningen bland de studerande förblir oförändrad.

Tabell 1:4 Andelen individer från olika socialgrupper som påbörjat högskolestudier. Okorrigerade och korrigerade värden. Procent.

Social- grupp	Årskull 48		Årskull 53		Årskull 58	
	Okorr.	Korr.	Okorr.	Korr.	Okorr.	Korr.
A	42.8	42.2	36.1	35.8	33.9	30.1
B	31.0	30.5	25.3	25.2	23.6	20.9
C	14.5	14.2	11.9	11.7	8.9	7.9
D	8.7	8.5	7.5	7.3	6.6	5.8
E	6.8	6.7	5.4	5.3	5.0	4.4
Totalt	12.9	12.7	11.7	11.6	11.7	10.4

Bilaga II

Tabell II:1 Andelen individer födda 1948 som påbörjat högskolestudier. Materialet indelat efter kön, socialgrupp och betygsklass. Procent.

Betygs- klass	Män					Kvinnor				
	A	B	C	D	E	A	B	C	D	E
1	0	0	1	0	0	0	0	0	3	0
2	12	4	0	0	0	0	0	1	0	1
3	0	2	1	0	1	0	0	1	2	1
4	13	0	3	1	4	0	0	3	0	2
5	22	17	5	1	3	17	10	3	1	1
6	40	18	7	5	5	31	9	8	1	5
7	26	33	14	7	7	24	20	11	7	5
8	61	48	25	16	20	29	29	15	13	12
9	54	60	33	22	29	42	36	30	18	13
10	70	64	40	38	46	60	60	48	36	36
Genom- snitt	30	25	13	9	11	20	16	12	8	8

Kommentarer:

Tabellen utvisar hur många procent bland män respektive kvinnor som påbörjat högskolestudier på var och en av de tio betygsnivåerna inom var och en av de fem socialgrupperna. För varje årskull redovisas således 100 procenttal. Dessutom anges genomsnittet för varje socialgrupp i form av kolumnmedeltal. Dessa medeltal är framräknade genom att de tio procenttalen i resp. kolumn adderats, varefter summorna dividerats med tio. Förfarandet medför att varje enskilt procenttal ingår med samma vikt, trots att de baserar sig på varierande individantal. Fördelen härmed är följande:

De högre socialgrupperna är starkt överrepresenterade på de övre betygsnivåerna, varifrån högskolan rekryterar majoriteten av sina elever, medan dessa grupper är underrepresenterade på de lägre betygsnivåerna, varifrån få eller inga högskolestuderande hämtas. Genom att procentsatserna från varje betygsnivå tillmäts samma betydelse, då socialgruppens medeltal beräknas elimineras inverkan av olikheterna i betyg mellan grupperna. Med hjälp av detta beräkningssätt kan man få en uppfattning om, vilka skillnader i högskolefrekvens som återstår mellan socialgrupperna, när betygsnivån hålls under kontroll.

Tabell II:2 Andelen individer födda 1953 som påbörjat högskolestudier. Materialet indelat efter kön, socialgrupp och betygsklass. Procent.

Betygsklass	Män					Kvinnor				
	A	B	C	D	E	A	B	C	D	E
1	0	0	0	0	0	0	0	0	0	0
2	17	2	3	0	0	0	0	0	0	0
3	10	0	2	2	2	11	4	1	0	1
4	24	7	3	2	0	7	4	2	2	1
5	20	14	9	2	2	14	10	2	2	4
6	24	25	8	5	4	10	14	6	2	2
7	38	27	14	15	8	31	19	7	13	5
8	37	38	28	0	14	23	31	16	7	9
9	60	57	44	28	28	40	41	33	8	19
10	65	55	43	31	45	59	56	36	34	32
Genomsnitt	30	23	15	9	10	20	18	10	7	7

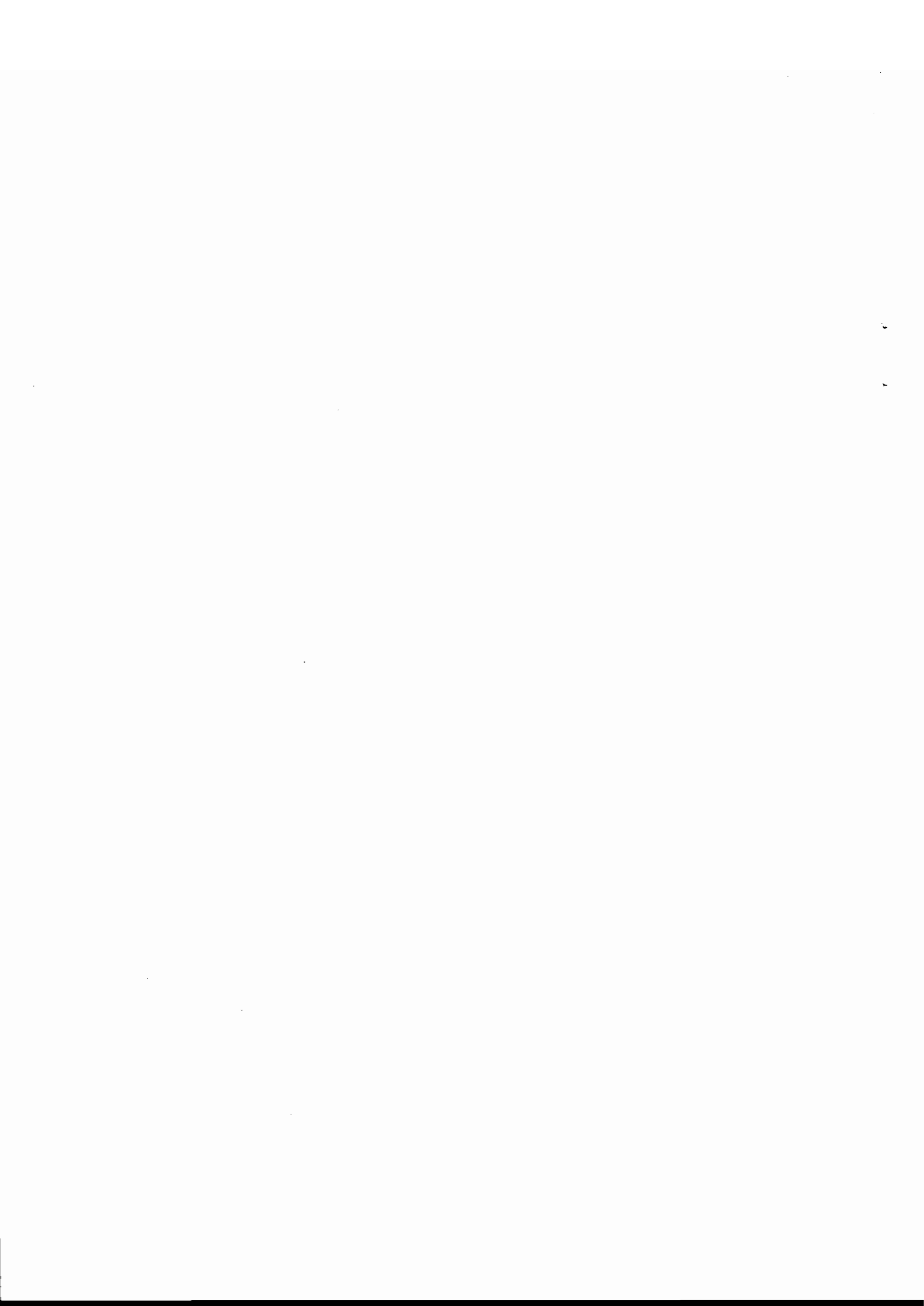
Tabell II:3 Andelen individer födda 1958 som påbörjat högskolestudier. Materialet indelat efter kön, socialgrupp och betygsklass. Procent.

Betygsklass	Män					Kvinnor				
	A	B	C	D	E	A	B	C	D	E
1	8	0	0	0	0	0	0	0	0	0
2	0	0	1	0	2	0	0	0	0	0
3	6	8	2	0	0	18	0	3	0	0
4	7	14	0	6	3	13	0	0	0	1
5	7	8	0	0	2	13	9	5	3	0
6	19	16	5	9	2	8	16	0	0	0
7	41	21	10	7	4	22	15	6	5	7
8	43	17	14	12	20	25	19	13	5	3
9	56	52	25	24	20	32	30	21	6	9
10	70	69	43	55	47	50	50	27	21	38
Genomsnitt	26	21	10	11	10	18	14	8	4	6

Tabell II:4 Andelen män resp. kvinnor som påbörjat högskolestudier i de tre årskullarna. Materialet indelat i tio betygs-klasser och två sociala skikt.

Betygs- klass	Män						Kvinnor					
	1948		1953		1958		1948		1953		1958	
	A-B	C-E	A-B	C-E	A-B	C-E	A-B	C-E	A-B	C-E	A-B	C-E
1	0	0	0	0	4	0	0	1	0	0	0	0
2	6	0	5	1	0	1	0	1	0	0	0	0
3	2	1	3	2	8	1	0	1	6	1	5	1
4	4	3	11	1	11	2	0	2	5	2	4	1
5	18	3	16	4	8	1	12	1	11	3	10	2
6	26	6	25	5	17	4	14	5	13	3	13	0
7	31	10	31	11	28	7	21	7	23	7	18	6
8	53	21	38	16	30	17	29	13	28	10	21	6
9	58	29	58	33	54	23	38	20	41	22	31	13
10	66	42	60	42	69	46	60	40	58	34	50	31
Genom- snitt	26	12	25	12	23	10	17	9	19	8	15	6
Vägt genom- snitt	38	9	31	7	31	7	32	9	27	7	25	6

Ann. Liksom tidigare anges i raden "Genomsnitt" de ovägda kolumnmedel-talen, dvs de värden man skulle få om det ej funnits några betygs-skillnader mellan kategorierna. I raden "Vägt genomsnitt" har hän-syn tagits till skillnaderna i betygsfördelning - dvs att procent-talen från respektive betygsklass vägs in i förhållande till de individantal som de baseras på - varför man här finner socialgrup-pernas faktiska värden.



Bilaga III

Tabell III:1 Antal högskolestuderande i 1958 års material fördelade efter studieinriktning, kön och socialgrupp.

Studie- inriktning	A		B		C		D		E		Totalt	
	Män	Kv	Män	Kv	Män	Kv	Män	Kv	Män	Kv	Män	Kv
1. Teknisk	44	11	48	10	26	4	8	-	28	8	154	33
2. Medicinsk	21	6	4	2	-	2	2	4	10	4	37	18
3. Mat-Nat	6	2	14	12	2	-	-	2	5	6	27	22
4. Jur-Ekon	44	22	26	16	16	10	6	2	4	8	96	58
5. Hum-Sam	11	12	2	28	-	14	2	3	6	10	21	67
6. Lärar	8	4	6	15	4	12	-	-	4	8	22	39
7. Enst.kurs	46	51	35	60	32	36	8	6	43	38	164	191
8. Sjuksköt	-	10	-	25	2	31	-	6	2	17	4	89
9. Assist	1	8	1	6	-	12	-	6	2	11	4	43
10. Förskol	2	27	2	38	2	43	-	14	2	55	8	177
11. Fritids	4	-	2	10	8	11	-	1	8	14	22	36
12. Övriga	1	6	6	10	7	8	-	5	7	2	21	31
Totalt	188	159	146	232	99	183	26	49	121	181	580	804

Tabell III:2 Andelen män från de fem socialgrupperna respektive andelen män och kvinnor från de båda högsta socialgrupperna inom de tolv studieinriktningarna. Procent.

	S t u d i e i n r i k t n i n g												Totalt
	1	2	3	4	5	6	7	8	9	10	11	12	
Andelen män	82	67	55	62	24	36	46	4	9	4	38	40	42
Andelen från grupp A och B	60	60	69	70	60	54	54	38	34	37	28	44	52

Tryck:

Reprocentralen, UHÄ

Denna rapport kan beställas från UHÄ, Box 45 501,104 30 Stockholm, tfn 08-24 85 60