



**PEDAGOGISKA INSTITUTIONEN
GÖTEBORGS UNIVERSITET**

BOX 1010 S - 431 26 MÖLNDAL

1981:03

**STATLIGA STUDIEMEDEL -
UTNYTTJANDE OCH EFFEKTER**

Sven-Eric Reuterberg

Allan Svensson

**TILLHÖR REFERENSBIBLIOTEKET
UTLÅNAS EJ**

STATLIGA STUDIEMEDEL - UTNYTTJANDE OCH EFFEKTER

**En rapport från forskningsprojektet
STUDIESTÖD OCH POSTGYMNASIAL UTBILDNING**

Sven-Eric Reuterberg

Allan Svensson

**GÖTEBORGS UNIVERSITET
Pedagogiska institutionen**

Kapitel 1

BAKGRUND OCH SYFTE

I en skrivelse till forskningsrådsnämnden (FRN) i januari 1978 påpekade centrala studiestödsnämnden (CSN) att mycket stora belopp utbetalats i studiestöd sedan 1964, då det nuvarande stödsystemet trädde i kraft, men att någon uppföljning eller utvärdering av effekterna av studiestödsreformen inte hade skett. Ett sådant arbete borde dock snarast påbörjas, varför CSN begärde att FRN skulle anslå medel för en planeringsinsats inom området. Sådana medel anslogs i mars 1978 varvid även en ledningsgrupp för planeringsarbetet tillsattes. Gruppen kom att bestå av företrädare från FRN, CSN, UHÄ, SÖ, humanistisk-samhällsvetenskapliga forskningsrådet samt studiestödsutredningen.

Ledningsgruppens arbete redovisades i en rapport i oktober 1979, där man konstaterar:

"Efter vad gruppen har kunnat finna förekommer det i dag ingen forskning kring mer studiestödsspecifika problem. Det förefaller heller inte ha funnits någon sådan forskning tidigare. Det är därför viktigt att en studiesocial forskning inledningsvis koncentrerar sig på grundläggande studiesociala frågor, såsom de studiesociala systemens inverkan på rekryteringen till högre studier samt effekter ur bl.a. fördelningspolitiska utgångspunkter. I det sammanhanget måste metod- och teori-problem samt frågor som rör forskningsunderlag och statistik beröras." (Forskningsrådsnämnden, 1979, s.10).

Gruppen rekommenderar att man vid uppbyggnaden av studiesocial forskning särskilt beaktar följande moment:

- o *initiativ till och metoder för en uppbyggnad av systematiska kunskaper om det studiesociala systemets effekter*

samt inverkan av andra system och åtgärder i samhället med konsekvenser för de studiesociala systemen.

- o bidra till att utveckla teoribildningen för vad som påverkar benägenheten att bedriva studier vid alternativa ekonomiska system.
- o utvärdering av hittillsvarande studiesociala insatser sedan 1964 i förhållande till då uppställda politiska mål för verksamheten.
- o initiera en ökad samverkan mellan olika intressenter inom utbildningsområdet bl.a. med syftet att åstadkomma forskningsprojekt som omfattar flera sektorsorgans intresseområden samt i det sammanhanget verka för en samfinansiering av sådana projekt. (A.a. s.4).

Man understryker att det grundläggande motivet till denna forskning är, att ge regering och riksdag ytterligare beslutsunderlag för den framtida studiesociala reformverksamheten.

Under sin verksamhetsperiod kontaktade gruppen olika institutioner för att få synpunkter på problemområden som var särskilt intressanta att belysa. Detta resulterade i tre PM med förslag till studiesocial forskning (Härnqvist, 1979; Höglund & Persson, 1979; Sohlman, 1979).

I det första av förslagen beskrivs ett forskningsprojekt, Individualstatistikprojektet, utifrån vilket det vore möjligt att göra uppföljningar av studiestödssystemets effekter. Detta uppslag fann vi mycket givande, varför kontakt togs både med FRN och studiestödsutredningen för att utröna intresset för ett forskningsprogram med denna inriktning. Reaktionerna blev positiva och efter en planeringsfas under hösten 1979 startades våren 1980 projektet "Studiestöd och postgymnasial utbildning".

Projektets syfte är att försöka klarlägga, vilken betydelse det statliga studiestödet har haft för den postgymnasiala utbildningen. Bl.a. gäller det att finna svaren på följande frågor:

1. I vilken utsträckning har de statliga studiemedlen utnyttjats av individer av olika kön, från skilda samhällsklasser och med varierande inriktning i sina eftergymnasiala studier?
2. Vad har möjligheterna till studiemedel betytt för individens beslut att påbörja högre studier - och för chanserna att fullfölja dem på ett framgångsrikt sätt?
3. Har de statliga studiemedlen ökat eller minskat i betydelse under de cirka femton år som det nuvarande systemet existerat?

Vi är medvetna om att frågorna är vida och formuleringarna allmänna, men vi kommer längre fram att göra de preciseringar som krävs. I denna rapport centreras intresset kring de båda första frågeställningarna, medan den tredje skall behandlas senare.

Innan undersökningresultaten presenteras kommer vi i kapitel 2 och 3 att ge en redogörelse för det statliga studiestödet dels före 1965, dels efter denna tidpunkt. I kapitel 4 beskrivs Individualstatistikprojektet, varifrån undersökningmaterialet är hämtat och som kan ses som moderprojekt till detta forskningsprojekt. I kapitel 5 och 6 redovisas resultaten, varefter man i kapitel 7 finner en sammanfattande diskussion samt vissa uppgifter om de fortsatta forskningsansatserna.

Kapitel 2

STUDIESTÖD FÖR STUDERANDE VID UNIVERSITET OCH HÖGSKOLOR
FÖRE 1965.

1918 fattade riksdagen det första beslutet om att vidtaga åtgärder för att underlätta finansieringen av de studerandes levnadsomkostnader. Detta beslut innebar att ett visst anslag skulle användas till räntefria lån "för underlättande av studiemöjligheter för begåvade men fattiga lärjungar vid offentliga läroanstalter av skilda slag". (SOU 1963:53, sid 9)

Lånen, som administrerades av den samtidigt inrättade studielånenämnden, var räntefria under två år och kunde erhållas av studerande vid samtliga statliga läroanstalter eller vid sådana skolor som stod under statlig kontroll.

Genom ett beslut 1939 gjordes en uppdelning mellan å ena sidan studerande vid universiteten och å andra sidan studerande vid övriga läroanstalter. Denna uppdelning av det statliga studiestödet med särskilda regler för studerande på universitetsnivå eller motsvarande är en uppdelning som kan sägas kvarstå än idag. I samband med uppdelningen av det statliga studiestödet på två huvuddelar 1939 tillkom också ett antal statliga stipendier vid sidan av de räntefria lånen.

Dessa två studiestödsformer: räntefria lån och statliga stipendier kom under 1940- och 50-talen att kompletteras med ytterligare två former, ett s.k. akademikerlån (1946) och studielån med statlig garanti (1950).

Det var dessa fyra former av studiehjälp som fanns då den *studiesociala utredningen* tillsattes år 1959 - den utredning som med sitt slutbetänkande "Rätt till studiemedel" (SOU 1963:74) lade grunden för det studiestödssystem som antogs av riksdagen 1964 och som gäller idag.

Innan vi redogör för den studiesociala utredningens arbete och förslag skall vi här som en bakgrund till det nuvarande

studiestödssystemet ge en kort redovisning av innebörden i de fyra former av studiehjälp som föregick det nuvarande systemet.

Statsstipendier

Denna form av studiehjälp innebar att den studerande erhöll fri kost och/eller fri bostad under sin studietid. Sammanlagt kunde dessa stipendier erhållas under en tid av högst tre år.

Stipendierna var behovsprövade och vid denna prövning togs hänsyn inte endast till den studerandes egna inkomst och förmögenhet utan även till föräldrarnas och ev. makas/makes. Förutom behovsprövningen tog man också hänsyn till den studerandes studielämplighet så som den visade sig i studentbetyget eller i de akademiska studierna.

Besluten om stipendier fattades på regional nivå av särskilda statsstipendienämnder och därigenom kom reglerna för behovsprövning och prövning av studielämplighet att tillämpas något olika från en region till en annan.

Antalet statliga stipendier kom att öka mycket snabbt under 1950-talet och de första åren av 1960-talet. En anledning till den stora ökningen var att stipendierna från början (d.v.s. 1939) var förbehållna de studerande vid universitetet i Uppsala och Lund samt studerande vid Karolinska institutet. Senare tillkom högskolorna i Stockholm och Göteborg och genom beslut 1953 dessutom de tekniska högskolorna, handelshögskolorna och socialinstitutet m.fl. Genom nya beslut i början av 1960-talet utvidgades stipendiesystemet till att gälla också de högskolor som sorterade under jordbruksdepartementet samt ett antal högre konstnärliga utbildningar.

Utvidgningen av antalet skolor som omfattades av stipendieringen hade skett bl.a. på inrådan av den *studentsociala utredningen* vilken arbetade under slutet av 1940-talet. Denna utredning förordade också en kräftig utbyggnad av stipendierna av

det skälet att det rådde en oerhört stark konkurrens om de medel som statsmakterna avsatt för stipendier. Som exempel på denna hårda konkurrens kan nämnas att endast två procent av samtliga studerande på de av stipendierna berörda läroanstalterna erhöll stipendier läsåret 1951/52 (SOU 1963:53, sid 27). För att få dessa stipendier krävdes då ett genomsnittligt studentbetyg av närmare "a" samtidigt som föräldrarnas statliga taxerade inkomst inte var högre än c:a 10.000.

Med utgångspunkt dels i de resultat som redovisats om studenternas sociala och ekonomiska förhållanden vid universitet och högskolor i början av 1930-talet, dels i den sociala strukturen hos samma grupp kom studentsociala utredningen fram till att det förelåg ett stipendiebehov som motsvarade en stipendiering av 26 % av det totala antalet nyinskrivna vid universitet och högskolor.

Den ökade satsning på stipendierna som gjordes under 1950-talet medförde att man nådde upp till det av studentsociala utredningen föreslagna procenttalet läsåret 1957/58 och till över 40% läsåret 1962/63. Härigenom kom kravet på studielämplighet att mildras från ett lägsta tillåtna genomsnitt i studentbetyg från "a" till "Ba" samtidigt som föräldrainskomsten ökade från 10.000 till 25.000.

En väsentlig anledning till att stipendieringen höjdes betydligt över de föreslagna 26% var att andelen studerande från lägre socialgrupper ökade mycket starkt. Det blev då nödvändigt att också bygga ut stipendieringen högst väsentligt för att man skulle kunna följa det reformprogram, som den studentsociala utredningen föreslagit.

Räntefria lån

Räntefria lån som finansieringsform av högre studier hade funnits alltsedan 1918. Statliga stipendier och räntefria lån introducerades 1939. Ända fram till 1950 kom dessa att utgöra de enda formerna av statlig studiehjälp under studietiden. Båda formerna kunde samtidigt utnyttjas av en studerande.

De räntefria lånen beviljades för ett år i taget men den tid under vilken lånen beviljades var inte begränsad så som fallet var med stipendierna. Räntefriheten gällde intill 3 år efter det att det sista lånet beviljats. Någon amortering gjordes inte under studietiden men lånet skulle vara återbetalt senast 15 år efter den tidpunkt då det sista lånet beviljats.

Storleken på det räntefria lånet var år 1963 i normalfallet högst 2.500:-/år. Om det förelåg särskilda skäl kunde detta lånetak höjas till 3.500:-/år. För de studerande som samtidigt erhöll statliga stipendier utbetalades högst 1.000:-/år i räntefritt lån.

På samma sätt som stipendierna var de räntefria lånen behovsprövade och en bedömning gjordes av den studerandes studielämplighet. Eftersom det årliga anslaget för dessa lån var starkt begränsat kom kraven på studielämplighet och ekonomiskt behov att vara nästan lika stränga som de, vilka gällde för stipendierna.

Fram till 1950 var det endast studerande vid universiteten, de medicinska högskolorna samt vid högskolorna i Stockholm och Göteborg som var berättigade att uppbära dessa lån. Kretsen av utbildningsanstalter kom emellertid från denna tidpunkt att utökas på i stort sett samma sätt som gällde för de statliga stipendierna. Parallellt med denna utökning av antalet utbildningsanstalter, som omfattades av lånen förbättrades också möjligheterna för den enskilde studerande att erhålla lån. Detta skedde därigenom att det årliga anslaget till de räntefria lånen utökades från 1 mkr 1950/51 till 16.2 mkr år 1962/63. Genom denna starka ökning kunde antalet beviljade lån i förhållande till antalet studerande utökas från 6% 1950/51 till 27% 1962/63. Härigenom kom också kraven för att erhålla studielån att mildras väsentligt. Från att det i början av 1950-talet krävdes a/AB i genomsnittligt studentbetyg och en taxerad föräldrainkomst på högst 15.000:- kom gränsen i början av 1960-talet att ligga vid ett genomsnittsbetyg av c:a Ba och en föräldrainkomst av ca 25.000:-.

1961 infördes en väsentlig förbättring av lånen därigenom att 25% av den totala lånesumman avskrevs i samband med att den första amorteringen gjordes.

Akademikerlån

En andra etapp i utbyggandet av det statliga studiestödssystemet för studerande på universitets- och högskolenivå togs 1946 i och med att de s.k. akademikerlånen infördes. Bakgrunden till denna nya stödform var att 1941 års befolkningsutredning i ett särskilt betänkande visat på akademikernas amorteringsproblem. Akademikerlånet innebar att den studerande kunde överföra samtliga sina studieskulder till ett statligt garantilån med en ränta som inte skulle överstiga sparbankernas vanliga inlåningsränta med mer än en halv procent.

Möjligheterna till att överföra studieskulerna var förknippade med fyra förbehåll:

- den studerande skulle ha avlagt examen vid universitet, högskola eller vid vissa andra angivna utbildningsanstalter.
- den totala lånesumman skulle anses vara skälig med hänsyn till utbildning och övriga omständigheter.
- den studerande skulle visat skötsamhet.
- den studerande fick inte ha egna tillgångar som täckte det begärda lånebeloppet. (Däremot togs här inte hänsyn till föräldrars eller make/makas tillgångar.)

Skulder till vissa allmänna fonder kunde inte överföras till akademikerlån.

Antalet beviljade akademikerlån var 1946/47 640. Detta antal fördubblades fram till 1957/58 men sjönk därefter kraftigt. Förklaringen till denna minskning efter sistnämnda år var att sådana lån som uteslutande bestod av statliga garantilån inte längre fick skrivas om till akademikerlån. Fr.o.m. 1961/62 ökades åter antalet garantilån beroende på att beslutet om en 25%-ig avskrivning av studielån kom att omfatta också akademikerlånen.

Storleken på akademikerlånen varierade starkt vilket hänger samman med att de var beroende av den totala studieskuldens storlek och av den sökandes egna tillgångar. År 1961/62 uppgick den genomsnittliga beviljade lånesumman till c:a 12.600:- (SOU 1963:53, sid 43).

Studielån med statlig garanti

Som ett resultat av den studentsociala utredningens arbete beslöts 1950 en ny studiestödsform, studielån med statlig garanti under studietiden.

Dessa lån var amorteringsfria under studietiden och räntereglererna var desamma som för akademikerlånen, d.v.s. de skulle inte överstiga sparbankernas inlåningsränta med mer än 1/2 %.

Behöriga till att få dessa studielån var med några få undantag studerande vid samma utbildningsanstalter, som omfattades av de statliga stipendierna och de räntefria lånen. Liksom för dessa stödformer ställdes också krav på studielämplighet och man gjorde en behovsprövning utifrån den studerandes, föräldrarnas och make/makas ekonomiska situation.

Kraven för att erhålla dessa garantilån var dock betydligt mer liberala än vad som var fallet för stipendierna eller de räntefria lånen.

Vad beträffar studielånens omfattning fastställdes som normalbelopp 5.500:- för en ensamstående studerande under det första läsåret. Detta belopp kunde sedan höjas om skäl förelåg till max 6.000:- per läsår. Avvikelser från dessa normalbelopp kunde göras t.ex. för sådana studerande som bodde i föräldrahemmet eller för studerande som bildat egen familj.

På samma sätt som för de räntefria lånen och för akademikerlånen kom också garantilånen att fr.o.m. 1961 avskrivas med 25% vid det första amorteringstillfället.

Under det första läsåret som garantilånen fanns d.v.s. 1950/51 beviljades denna typ av lån till 6% av samtliga studerande vid de berörda läroanstalterna. Andelen studerande med denna typ av lån ökade emellertid snabbt och kom läsåret 1962/63 att utgöra 50%.

Omfattningen av det totala statliga studiestödet 1962/63.

För läsåret 1962/63 utbetalades totalt 20.9 mkr i form av de statliga stipendierna. Dessutom beviljades lån för sammanlagt 86.5 mkr varav 18.2 mkr utgjordes av de räntefria lånen och 68.3 mkr av de statliga garantilånen. Eftersom dessa lån kom att avskrivas med 25% vid det första amorteringstillfället betyder detta att staten kom att efterskänka 21.6 mkr. Denna summa tillsammans med de statliga stipendierna ger en total kostnad av 41.5 mkr för läsåret 1962/63. I denna summa är då inte inräknad den räntesubvention som gavs i samband med de räntefria lånen.

Kapitel 3

STUDIESTÖD FÖR STUDERANDE PÅ UNIVERSITET OCH HÖGSKOLOR
FR.O.M. 1965.

Framställningen i detta kapitel bygger huvudsakligen på den välinitierade redogörelse för studiesociala utredningens bakgrund och arbete, som givits av Olof Ruin (Ruin, 1979) samt på de betänkanden, som lämnats av Studiehjälpsutredningen, Studiesociala utredningen, Kommittén för studiestöd åt vuxna samt Studiestödsutredningen.

Debatten om studiestödet under 1950-talet

Som vi redovisat i föregående kapitel byggdes studiestödet ut kraftigt under 1950-talet för studerande på universitet och högskolor. Denna utbyggnad medförde dock inte att frågan ansågs ha fått en mera varaktig lösning. Främst kom diskussionen att gälla huruvida de högre studierna skulle finansieras med studielån eller med återbetalningsfria statliga medel.

De grupper som propagerade för en total statlig subventionering av de högre studierna, anförde som främsta skäl:

- o att man genom återbetalningsfria statliga medel åstadkom en starkare stimulans för högre utbildning än vad som var möjligt med någon form av lånefinansiering. Härigenom skulle också studiestödet bli ett effektivare instrument för en social utjämning av utbildningsmöjligheterna.
- o att genom en total statlig subventionering tog man bort de negativa effekter som blev följden av en kraftig skuldsättning under studietiden.
- o att om staten betalade den högre utbildningen reducerades motiven för att bevara stora löneskillnader mellan akademiker och övriga löntagargrupper.

Den organisation, som starkast drev frågan om studiestödet, var helt naturligt Sveriges Förenade Studentkårer (SFS). Även

om det i början av 1950-talet hade rått en viss oenighet om huruvida den högre utbildningen skulle bekostas med lån eller stipendier kom man inom SFS i slutet av 1950-talet att enas om en total statlig subventionering. Däremot rådde en viss oenighet om denna subventionering skulle ske i form av stipendier eller i form av s.k. examenspremier. Vid studentriksdagen 1958 antogs dock ett förslag som innebar att samtliga studielämpade skulle få stipendier motsvarande kostnader för uppehälle under halva studietiden samt att dessa utgifter för den resterande studietiden också skulle bestridas med någon form av statligt stöd.

Bland de politiska partierna, där frågan om studiestödet drevs hårdast av ungdomsförbunden, förordade folkpartiet, kommunisterna och socialdemokraterna ett studiefinansieringssystem som innebar en kraftig ökning av det återbetalningsfria stödet. Bland liberalerna benämndes detta studiestöd "generella stipendier" medan socialdemokraterna talade om "studielön". Även om man således kom att använda något olika benämningar var det mål man strävade emot, åtminstone inom de båda partiernas studentförbund, det samma - nämligen en total statlig finansiering av de studerandes utgifter för uppehållet under hela studietiden.

Även inom SACO kom man mot slutet av 1950-talet att uttala sig för en statlig stipendiering. Till denna ståndpunkt hade man kommit först efter en kursändring framdriven av det s.k. yngre rådet. I början av decenniet hade nämligen SACO varit inriktade mot att de högre studierna skulle finansieras med lån.

Motståndet mot en total statlig subventionering av de högre studierna fanns främst inom centern och högern. Inom SLU:s studentförbund hade man t.ex. motionerat om en fond för räntefria lån åt studerande vid universitet och högskolor i samband med studentriksdagen 1958. Även Sveriges konservativa studentförbund hade i mitten av 1950-talet uttalat sig för att studierna skulle finansieras med lån åt de studerande som saknade medel. Mot slutet av 1950-talet kom man dock att ändra inställning såtillvida att man önskade ett system med examenspremier,

vilket innebar att de lån som givits under studietiden avskrevs då vederbörande avlagt examen.

Inom högerpartiet förefaller det dock ha varit en stark opposition mot en statlig finansiering. Som exempel på detta kan nämnas att ett antal riksdagsmän inom partiet motionerade i riksdagen 1960 om en avveckling av de anslag för stipendier åt universitetsstuderande, som fanns upptagna i statsverkspropositionen. Som motiv för denna motion angavs dels att det var en nödvändig besparingsåtgärd dels att man principiellt förordade lån som finansieringsform.

Även om det således fanns visst motstånd mot en statlig subventionering av de högre studierna var dock majoriteten för att dessa studier i allt större omfattning borde finansieras med återbetalningsfria statliga medel.

Den studiesociala utredningen

Som vi angav tidigare var SFS under 1950-talet den mest aktiva organisationen då det gällde frågan om finansieringen av de högre studierna. Detta förhållande kom också att avspegla sig i den statliga kommitté som tillsattes hösten 1959 med uppgift att utreda studiesociala åtgärder inom den högre utbildningen. Av utredningens sju ledamöter hade nämligen inte mindre än sex haft ledande poster inom SFS under 1950-talet.

Till ordförande i utredningen, som antog namnet "Studiesociala utredningen", utsågs Olof Palme. Han företrädde nu det socialdemokratiska partiet. Förutom socialdemokraterna var av de politiska partierna endast folkpartiet företrätt i utredningen. Däremot hade intresseorganisationerna en stark representation med en representant för vardera LO, SACO, SFS och TCO.

I utredningsdirektiven hänvisar statsrådet Edenman till att den utbyggnad av studiestödet som skett efter 1950 och som skett på förslag av den studentsociala utredningen hade fått vissa utjämnande effekter på den sociala rekryteringen till högre utbildning. Han säger vidare:

"att de studiesociala åtgärderna måste vidgas i relation till den växande rekryteringen från de ekonomiskt mindre bärkraftiga samhällsgrupperna. Skulle samhällets insatser i detta avseende inte ökas, skulle också förändringen i rekryteringsfördelningen med all säkerhet avstanna eller i varje fall avsevärt fördröjas". (SOU 1963:74, sid 10).

Då det gäller frågan om i vilken utsträckning samhällets insatser kan ökas sägs i direktiven:

"Det kan tas för givet att en utredning av det slag, som här avses, kommer att mynna ut i förslag, vilkas förverkligande kräver ytterligare ekonomiska insatser från statens sida utöver dem, som redan med nuvarande stödformer är en automatisk följd av det ökande studerandeantalet. I vad mån och i vilken takt dylika förslag framlädes kan realiseras måste givetvis bli beroende på avvägningar med hänsyn till den samhällsnytta från olika synpunkter, som förslagets genomförande kan beräknas medföra, samt till det statsfinansiella läget och möjligheterna att inrymma ökade utgifter för detta ändamål i statsbudgeten. Det är därför angeläget att de förslag, som utredningsmännen kan komma att framlägga, dels är utformade mot bakgrunden av vad som kan anses vara praktisk samhällsekonomisk politik i fråga om att satsa på utbildning, dels också utförligt och konkret belyses med hänsyn till sina samhällsekonomiska och statsfinansiella konsekvenser". (SOU 1963:74 s.10-11).

I direktiven påpekas också att utredningen i sina förslag särskilt skall beakta de resultat, som statistiska centralbyrån fått i en undersökning avseende de studerandes villkor, där man bl.a. belyst deras skuldsättning. Vidare skall utredningen behandla frågan om gränsdragningar då det gäller krav på studielämplighet och den ekonomiska behovsprövningen.

Då det gäller den viktiga frågan om studiefinansiering i form av återbetalningspliktiga lån eller en statlig subventionering i någon form sägs det i direktiven:

"Beträffande långivningen synes en prövning böra ske huruvida de nuvarande formerna - räntefria lån och statlig kreditgaranti - kan anses vara rationellt utformade med hänsyn till den nuvarande studieekonomiska situationen. I samband härmed möter

också frågan hur avvägningen mellan olika direkta stödformer såsom stipendier och lån på olika sätt bör ske för att de skall fylla sin uppgift" (NOU 1963:74 sid 12).

Förutom de här angivna uppgifterna uppdrogs också åt utredningen att göra en översyn av vissa gränsdragningsfrågor vad gäller de studerandekategorier som skulle omfattas av de nya studiestödsåtgärderna.

Studiesociala utredningens interna arbete har beskrivits av Olof Ruin (Ruin, 1979), som var utredningens sekreterare fram till och med augusti 1962. Enligt Ruins redogörelse startade utredningens arbete med analys av hur verkligheten såg ut vad gällde de universitets- och högskolestuderandes sociala bakgrund samt deras studieskulder. Emellertid kom båda dessa analyser att ge en något annorlunda bild av verkligheten än vad utredningens ledamöter förväntat.

Den analys som avsåg de studerandes sociala rekrytering visade nämligen att den sociala selektionen verkade starkast före studentexamen och inte efter. Härigenom blev det svårt för utredningen att använda den sociala snedrekryteringen som ett huvudmotiv för en kraftig utbyggnad av den statliga subventioneringen på universitets- och högskolenivå. Man fick i stället inrikta sig på att argumentera för att studiefinansieringen på denna nivå hade effekter också på elevernas val att gå över till gymnasium och då främst för elever från hem med låga inkomster. Vidare inriktades argumenteringen på att finansieringsmöjligheterna också påverkade valet mellan olika postgymnasiala utbildningar.

Då det gäller studieskulder hade utredningen väntat sig att studielånen skulle få en ökad betydelse under 1950-talet och att de nyexaminerade som en konsekvens härav skulle ha stora skulder. Av verklighetsanalysen framgick också att många hade stora studieskulder men utvecklingen visade sig ändå inte vara så allvarlig som man trodde inom utredningen.

Man kan således sammanfatta resultaten av dessa båda analyser

så att de inte gav den bas som utredningen hade väntat sig för att argumentera för en kraftig utbyggnad av en statlig subventionering. Motiveringen för en sådan utbyggnad kom dessutom att i viss mån urholkas genom beslutet 1961 att avskryva studielånsskulder med 25%.

Samtidigt som dessa verklighetsanalyser pågick förde man inom utredningen diskussioner om principerna och målen för den statliga studiefinansieringen. En av huvudfrågorna var huruvida studiestödet fortfarande skulle behovsprövas i relation till föräldrarnas inkomst och förmögenhet.

För en prolongering av behovsprövningen talade det faktum att den sociala rekryteringen till högre utbildning fortfarande var mycket sned. Skuldsättningen var också störst bland de studerande, som kom från ekonomiskt svagare hem. Genom att bevara behovsprövningen kunde stipendierna följaktligen fördelas så att de åstadkom en breddning av rekryteringen till högre utbildning.

Mot ett bevarande av behovsprövningen talade det faktum att de studerande var fullvuxna och således borde betraktas som fristående från föräldrarna. Det var också svårt att bedöma föräldrarnas ekonomiska läge och en uppdelning av de sökande i behöriga resp. ej behöriga skulle medföra stora avgränsningsproblem.

En annan central fråga i denna fas av utredningsarbetet gällde avvägningen mellan återbetalningspliktiga lån och stipendiering. Förutom att utredningens ställningstagande i denna fråga skulle få stor samhällsekonomisk betydelse hade den också fördelningspolitiska konsekvenser. En sådan konsekvens var att en hög grad av stipendiering kunde uppfattas som en orättfärdig därigenom att man via skattemedel överförde pengar till en liten grupp, som senare kunde räkna med goda inkomster i jämförelse med den genomsnittlige löntagaren. Å andra sidan kunde en sådan stipendiering ge argument för att man i framtiden skulle reducera löneskillnaderna mellan akademiker och övriga grupper.

Då det gällde frågan om en avvägning mellan lån och stipendiering och framför allt då det gällde frågan om behovsprövning av studiestödet rådde klara meningsskiljaktigheter inom utredningen.

En möjlig lösning på dessa svårigheter uppstod, då Ingemar Ståhl föreslog en helt ny utformning av studiestödet - en utformning efter samma modell som ATP. Enligt Ståhls förslag skulle det finnas en utbildningsfond. Ur denna fond kunde varje studerande erhålla medel för att täcka sina grundläggande levnadsomkostnader. Det erhållna beloppet skulle ses som ett lån och översättas till en poäng. Efter genomgången utbildning skulle sedan den studerande amortera sitt lån i en takt som bestämdes av den poäng som uppnåtts - d.v.s. lånesummans storlek och av den inkomst vederbörande hade.

Förslaget som kallades "Allmänt studiefinansieringssystem" (ASF) hade flera fördelar jämfört med de lösningar utredningen tidigare varit inriktade mot:

- ASF-modellen innebar inte några oacceptabla överföringar av pengar mellan grupper.
- Behovsprövning behövde inte göras i relation till föräldrarnas ekonomiska situation.
- Amorteringstiden kunde utsträckas under lång tid och amorteringens storlek kunde anpassas efter vederbörandes inkomster. Om det förelåg bristande betalningsförmåga kunde man bevilja amorteringsfrihet.

Det nya förslaget hade också en annan fördel: det innebar en möjlighet till att lösa de meningsskiljaktigheter som fanns inom utredningen. Denna möjlighet kom dock inte att realiseras. Framför allt SACO-s representant kritiserade hårt ASF-modellen främst därför att amorteringens anknytning till inkomst kunde få negativa lönepolitiska konsekvenser. Vidare ansågs denna modell vara en sämre form av studiestöd än en generell stipendiering.

Även om ASF-modellen inte blev en lösning på meningsskiljaktig-

heterna inom utredningen kom den att få stor betydelse för dess fortsatta arbete. Den medförde nämligen att utredningens intresse mer kom att inriktas mot ett lånefinansieringssystem i stället för som tidigare mot en utbyggnad av stipendiering.

En bidragande orsak till att lånefinansieringen blev mer aktuell som studiestödsmodell var att den s.k. *studiehjälpsutredningen* tillsattes. Denna nya utredning fick i uppdrag att företa en utredning om studiesociala åtgärder för studerande på gymnasium och yrkesskola. Motiven för en parallell till den studiesociala utredningen på den högre skolnivån var flera:

Av den verklighetsanalys som den studiesociala utredningen företagit hade ju framgått att den sociala selektionen till högre utbildning var starkast efter den obligatoriska skolan. Följaktligen borde studiestöd sättas in redan på gymnasie- och yrkesskolenivå för att utjämna den sociala snedrekryteringen. En utjämning på denna nivå kunde då också få effekter på universitets- och högskolenivå.

Om man, i likhet med den studiesociala utredningen, ansåg att studenterna kunde betraktas som fristående från sina föräldrar fanns det all anledning att ge stöd åt ungdomarna då de fortfarande var beroende av föräldrarnas ekonomi. Annars kunde man riskera att föräldraekonomin skulle utgöra ett hinder för många att fortsätta sin utbildning utöver den obligatoriska.

Slutligen ansågs att gymnasie- och yrkesskoleeleverna blivit en missgynnad grupp i jämförelse med de studerande på universitet och högskolor tack vare den förbättring av finansieringsmöjligheterna som genomförts för sistnämnda grupp under 1950-talet.

Tillkomsten av studiehjälpsutredningen medförde för den studiesociala utredningens del att utrymmet för ökade samhällsekonomiska insatser för de studerande på universitets- och högskolenivå krympte. Det blev således nödvändigt att åtminstone delvis finansiera studiestödet på denna nivå med återbetalningspliktiga medel.

Även om den studiesociala utredningen ändrat kurs i riktning mot en lånefinansiering var åtminstone inte utredningens majoritet inne på tanken att hela studiestödet skulle ske i denna form. Frågan gällde snarare den statliga subventioneringens omfattning samt hur amorteringsreglerna för lånedelen skulle utformas.

Studiesociala utredningens förslag

I det slutliga förslaget till studiesocialt stöd, som utredningen presenterade i betänkandet "Rätt till studiemedel" (SOU 1963:74) avfärdas tanken på en total statlig subventionering av de högre studierna. Motiveringen härför är främst det aktuella statsfinansiella läget.

Detta innebar dock inte att man ville avfärda tanken på studielön (det är den beteckning som används för subventioneringen) för all framtid. Tvärtom säger man i betänkandet att det studiesociala systemet bör få en sådan utformning att en successiv utbyggnad i riktning mot studielön inte skall försvåras.

Även om studielön således inte ansågs vara ett realistiskt alternativ föreslogs att en viss del av studiemedlen skulle utgå i form av ett bidrag. De motiveringar som angavs härför var i stort sett de som vi tidigare diskuterat nämligen rekryteringen till högre utbildning och problemen med en stor skuldsättning. Nu hade dessutom tillkommit det motivet att studiehjälpsutredningen i sitt slutbetänkande "Bättre studiehjälp" (SOU 1963:48) föreslagit ett kontant studiebidrag till de studerande på gymnasier och yrkesskolor. Studiesociala utredningen pekade då på att ett bidrag till studerande också på postgymnasiala utbildningar skulle medföra ett mera enhetligt studiesocialt system.

Också när det gäller studiebidragets storlek hänvisades till det förslag som framlagts av studiehjälpsutredningen. Enligt detta förslag skulle utgå ett bidrag om 175 kr/mån för de studerande som påbörjat gymnasieutbildning efter fyllda 21 år.

Om andra principer skulle tillämpas för de studerande, som är i samma åldersgrupper men på en postgymnasial utbildningsnivå skulle detta leda till spänningar i det studiesociala systemet som helhet. Den studiesociala utredningen förslög därför ett bidrag uppgående till maximalt 1750 kr/läsår samt att det skulle utbetalas under hela studietiden.

Studiemedlens andra del föreslogs bestå av ett återbetalningspliktigt lån. Då lånedelens storlek skulle bestämmas utgick utredningen ifrån data som redovisats i 1957 års studentekonomiska undersökning. Utifrån dessa resultat beräknade man att studiekostnaderna för ett läsår skulle uppgå till drygt 6.000:- år 1963. Vid fastställandet av det maximala beloppet för studiemedel tog utredningen också hänsyn till konsumtionsnivån hos övriga grupper i samhället och till det maximibelopp som då tillämpades av statsstipendienämnderna och som uppgick till 6.300:-/låsår. Med ledning av dessa jämförelser föreslog utredningen ett maximibelopp för ensamstående studerande utan barn, vilket uppgick till 6.500:- per läsår uttryckt i 1963 års penningvärde.

För att göra studiemedlen värdebeständiga anknöts maximibeloppet till det basbelopp, som fastställts i lagen om allmän försäkring. Enligt utredningens förslag skulle detta maximibelopp för ett läsår fortsättningsvis vara 140% av basbeloppet, vilket var den relation mellan de båda beloppen som gällde år 1963.

De studerande som hade vårdnad om eller underhållsskyldighet mot barn under 16 år kunde därutöver få ett återbetalningspliktigt barntillägg. Detta föreslogs uppgå till 25% av basbeloppet per läsår och barn.

I utredningsförslaget diskuteras också möjligheterna att göra studiemedlen inte bara värdebeständiga utan också standardbeständiga. Med detta avsågs att de studerande skulle få del av samhällets allmänna standardstegring. Utredningen fann det emellertid inte vara möjligt att åstadkomma en sådan effekt genom automatik men man förutsatte att de studerandes standardutveckling inte skulle få släpa efter övriga grupper i samhället i någon mer betydande grad.

Som vi redogjort för tidigare var ju en av huvudfrågorna för utredning hur behovsprövningen skulle tillämpas i det nya studiestödssystemet. Då det gäller en prövning i relation till föräldrarnas ekonomi avfärdades denna tanke direkt i förslaget med de motiveringar, som vi tidigare redovisat. Följaktligen skulle alla studerande ha lika rätt till studiemedel oavsett föräldrabakgrund. Däremot förde man fram som en grundläggande princip att studiemedel endast skall utgå till den som hade behov av ett ekonomiskt stöd. Bedömningen av detta behov skulle i första hand ske i relation till den studerandes egna inkomst och förmögenhet. Härvid föreslogs som en allmän regel, att inkomster upp till 80% av basbeloppet (det s.k. fribeloppet) inte skulle påverka rätten till studiemedel. Inkomster som överstiger detta fribelopp (år 1963 3.760:-) skulle däremot med en viss andel reducera studiemedlen. Enligt utredningens egna beräkningar ledde detta till att studiemedlen helt skulle försvinna vid en förvärvsinkomst på 14.000:- (SOU 1963:74, sid.71).

Då det gäller den egna förmögenhetens inverkan på studiemedlen föreslog utredningen att en förmögenhet som uppgick till 4 basbelopp (1963 18.800:-) inte skulle påverka rätt till studiemedel. Den del av förmögenheten, som översteg 18.800:-, skulle däremot tillsammans med räntan räknas som inkomst, vilken i sin tur påverkar studiemedlets storlek.

Förutom att den egna inkomsten och förmögenheten skulle inverka på studiemedlen ansåg utredningen det skäligt att också makes inkomst och förmögenhet skulle vägas in i bedömningen. Då det gäller makes inkomst bedömde man det rimligt att tillämpa mera generösa regler än de, som gällde för den studerandes egen inkomst. Man stannade i denna fråga vid ett förslag som innebar att studiemedlen reducerades med 1/3 av den del av makens inkomster som översteg fribeloppet. Makes förmögenhet skulle däremot påverka studiemedlen på samma sätt som den studerandes egna förmögenhet.

I det gamla studiestödssystemet förekom inte enbart en behovsprövning utan även krav på visad studielämplighet. Prövningen av studielämplighet hade emellertid kritiserats starkt och man pekade i utredningen på att det var svårt att bestämma regler

för när en sådan prövning borde ske. Man menade också att en studerande som just påbörjat sin utbildning är i speciellt behov av den uppmuntran som ett ekonomiskt stöd innebär. Utredningen föreslog därför att alla som påbörjade högre utbildning också skulle få rätt till studiemedel utan någon prövning av studielämplighet. För de studerande som inskrivits tidigare skulle däremot en lämplighetsprövning utifrån de uppvisade studieresultaten göras. Enligt utredningen skulle studiemedel endast utdelas om den studerandes resultat tyder på att studierna skulle komma att slutföras inom normal tid. Dock menade man att hänsyn måste tas till sådana personliga förhållanden som kan ha inverkat menligt på studierna.

Den huvudregel som i praktiken tillämpades för de studerande, som inskrivits tidigare, innebar att man tillät en 50%-ig eftersläpning i studierna under de två första terminerna.

Under den tidsperiod då det gamla betygssystemet tillämpades, d.v.s. fram t.o.m. vt 1969, togs dock hänsyn till att studietakten kunde variera mellan olika ämnen. Då 1969 års studieordning infördes och kursernas omfång beräknades i poäng kom 50%-regeln att tillämpas oavsett ämne.

Den här beskrivna tillämpningsprincipen gäller primärt för studerande på filosofisk fakultet. För studerande på övriga fakulteter har något annorlunda regler tillämpats och dessa har också varierat något mellan de olika studiemedelsnämnderna.

Slutligen föreslog utredningen att studiemedel som regel skulle utgå i högst 16 terminer samt att man inte hade rätt till studiemedel längre än till dess man fyllt 40 år. I båda dessa avseenden kunde dock undantag göras om det fanns särskilda skäl härtill.

Vid utformningen av återbetalningsreglerna för studiemedlens lånedel utgick utredningen ifrån att amorteringstiden borde förlängas avsevärt i jämförelse med det då gällande systemet, enligt vilket amorteringstiden var 15 år. Å ena sidan ville man åstadkomma en så fördelaktig återbetalningsplan som möj-

ligt för studerande, vilket innebar att vederbörandes betalningsförmåga skulle vara avgörande för amorteringens storlek. Å andra sidan skulle varje låntagare, som hade tillräcklig betalningsförmåga fullgöra sina skyldigheter.

Som en avvägning mellan dessa krav gjordes amorteringstiden beroende av den återbetalningsskyldiges ålder. Som en allmän regel föreslogs att återbetalningen normalt borde utsträckas till det år då den återbetalningsskyldige fyller 50 år. För att undvika en alltför hård belastning på dem som studerar i högre åldrar kompletterades denna regel med att återbetalningstiden i princip inte får understiga 10 år. För att uppnå en så jämn betalningsskyldighet per år föreslogs att återbetalningen skulle ske enligt annuitetsprincipen d.v.s. med ett årligt lika stort realbelopp. För att uppnå detta knöts återbetalningen till basbeloppet i den allmänna försäkringen. Som en kompensation för att återbetalningsbeloppet ökade med inflationen gjordes lånen räntefria.

Principen med återbetalning i fast penningvärde kunde vid stark inflation leda till en orimlig ökning av låneskulden. Som en garanti för att något sådant inte skulle ske föreslogs en spärr vilken innebar att skulden inte tilläts öka med mer än vad som motsvarade 60% av normalräntan för statens utlåningsfonder.

För att garantera att återbetalningarna inte skulle bli alltför betungande föreslogs vidare regler om uppskov och nedsättningar av återbetalningen bl.a. om vederbörande hade mycket låg inkomst och dessutom saknade förmögenhet. Den kvarstående skulden skulle också avskrivas när den återbetalningsskyldige fyllt 65 år eller om vederbörande avled dessförinnan.

De förslag som den studiesociala utredningen arbetat ut antogs av riksdagen 1964 och har tillämpats fr.o.m. vårterminen 1965. Dock har vissa förändringar genomförts efter det att det nya studiemedelssystemet började tillämpas.

Ändringar i studiemedelssystemet efter 1964.

Då studiemedelssystemet utformades var det normala förhållandet att studierna på universitets- och högskolenivå bedrevs som heltidsstudier. Det var också för denna studiegång som det nya studiemedelssystemet avpassades.

Genom 1969 års riksdagsbeslut om en ny studieorganisation vid filosofisk fakultet infördes formella möjligheter till deltidstudier men för de deltidstuderande saknades regler om studiemedel. Sådana regler belöts emellertid av riksdagen 1971. Enligt detta beslut fick de deltidstuderande rätt till studiemedel under förutsättning att studierna omfattade minst halvtid och att det fanns rimliga skäl till att vederbörande inte studerade på heltid. Den sistnämnda förutsättningen gällde dock enbart för ungdomstuderande. Vuxenstuderande hade däremot rätt till studiemedel utan prövning av skälen. Sedermera har reglerna ändrats så att denna prövning helt avskaffats.

För de deltidstuderande uppgick studiemedlen till maximalt 70% av basbeloppet. Det s.k. fribeloppet för egen och makes inkomst sattes högre än vad som gällde för heltidsstuderande. Den 1 juli 1976 fastställdes detta fribelopp till 280% av basbeloppet per kalenderår, vilket då motsvarade 31.080:-.

Vid riksdagen 1969 beslöts också en förändring i de gällande bestämmelserna för studiemedel. Denna förändring innebar att den övre åldersgränsen för rätt till studiemedel höjdes från 40 år till 45 år.

I praktiken har denna högsta åldersgräns ytterligare höjts. Orsaken härtill är att kommittén för studiestöd åt vuxna (SVUX) i sitt betänkande "Studiestöd åt vuxna" (SOU 1974:62) föreslog en höjning av åldersgränsen till 60 år. I avvaktan på att denna fråga ytterligare skulle utredas uttalade riksdagen 1975 att man skulle tillämpa en mera liberal praxis vis prövning av ansökningar från studerande över 45 år. Detta har medfört att Centrala Studie stödsnämnden (CSN) utfärdat anvisningar som

innebär att studiemedel skall kunna utgå till studerande som är högst 57 år.

Förutom att studiemedelssystemet har kommit att omfatta nya studerandegrupper genom höjningar av den övre åldersgränsen har det också vidgats till att omfatta de studerande på gymnasial utbildning, vilka fyllt 20 år. Denna studerandegrupp hade före 1 juli 1973 tillhört studiehjälpssystemet.

Återbetalningsreglerna ändrades av riksdagen 1974. Dessa ändringar innebar att index och jämförelseberäkningen av studiemedelsskulden avskaffades och ersattes med nya regler för uppskrivning av skulden. Enligt dessa nya regler kan den totala skulden resp. den årliga amorteringen inte öka med mer än 3.2% per år. Detta medförde bl.a. att den årliga amorteringen blev lägre än tidigare.

Vidare förbättrades trygghetsreglerna därigenom att reglerna för uppskov och nedsättning av avgiften gjordes mer generösa samt genom att rätten till avskrivning av skulden utökades till att gälla också vid sjukdom, handikapp el.dyl.

Vid samma riksdag justerades också studiemedlens bidragsdel. Eftersom höjningen av studiemedlen helt hade fallit på återbetalningspliktiga delen hade bidragets andel reducerats från 25% av totalbeloppet 1965 till c:a 16% vårterminen 1974 (se tabell 3:1 och figur 3:1 resp. 3:2). Genom en höjning av bidraget från 875 till 999 kr. kom bidraget att höjas med någon procent av det totala beloppet.

Vad som kanske är mest väsentligt i detta sammanhang är riksdagens uttalande att bidragsdelen borde bli föremål för en mer regelbunden omprövning så att den anpassades till penningvärdets förändring.

En sådan förändring skedde också när bidragsdelen fr.o.m. vårterminen 1976 höjdes till 1089 kr. Trots dessa höjningar har ändå bidragets andel av totalbeloppet minskat till 12.3% vårterminen 1979.

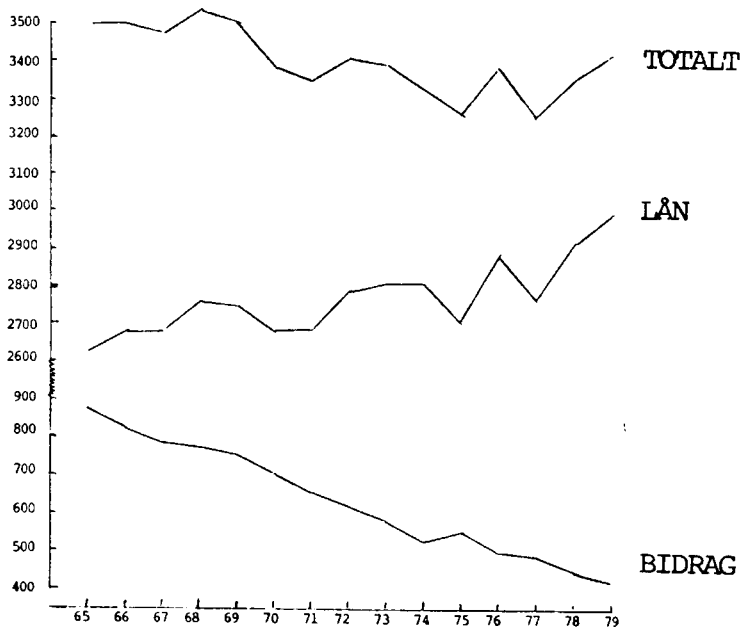
Tabell 3:1

Studiemedlens maximibelopp för ensamstående studerande utan barn 1965-1979 dels nominellt dels i 1965 års penningvärde.

År	N O M I N E L L T			IN- ¹⁾ DEX	R E A L B E L O P P			ANDEL Bidrag
	Bidrag	Lån	Totalt		Bidrag	Lån	Totalt	
1965	875	2625	3500	100	875	2625	3500	25.0
66	875	2835	3710	106	825	2675	3500	23.6
67	875	2975	3850	111	788	2680	3468	22.7
68	875	3115	3990	113	774	2757	3531	21.9
69	875	3185	4060	116	754	2746	3500	21.5
70	875	3325	4200	124	706	2681	3387	20.8
71	875	3605	4480	134	653	2690	3343	19.5
72	875	3955	4830	142	616	2785	3401	18.1
73	875	4235	5110	151	579	2805	3384	17.1
74	875	4655	5530	166	527	2804	3331	15.8
75	999	4950	5949	183	546	2705	3251	16.8
76	999	5793	6792	201	497	2882	3379	14.7
77	1089	6193	7282	224	486	2765	3251	14.9
78	1089	7173	8262	247	441	2904	3345	13.2
79	1089	7734	8823	259 ²⁾	420	2986	3406	12.3

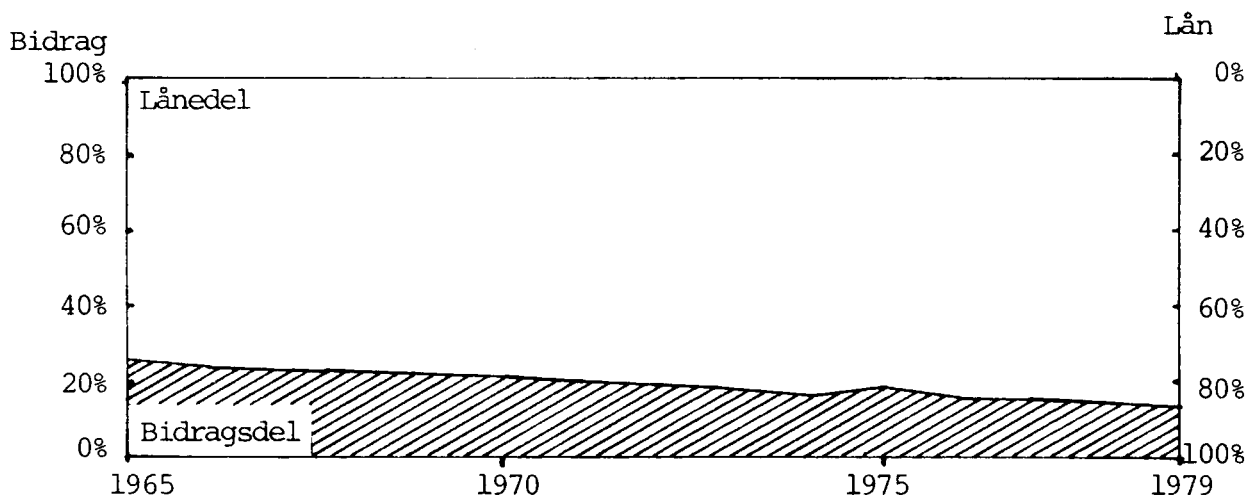
(Källa CSN, 1979, nr 3, sid 18)

- 1) Index avser totalt konsumentprisindex (SCB, 1979, nr 9)
2) gäller april 1979.



Figur 3:1

Förändringar i studiemedelsbeloppen 1965-1979 uttryckt i 1965 års penningvärde.



Figur 3:2 Studiemedlens uppdelning på lån och bidrag 1965-1979.

Som framgår av tabell 3:1 har realbeloppet reducerats från 1965 till 1979. Anledningen härtill är att konsumentprisindex har ökat snabbare än det basbelopp, som ligger till grund för beräkningen av studiemedlen. Om man accepterar konsumentprisindex som en realistisk beskrivning av levnadsomkostnaderna har det således skett en standardförsämring med närmare 100 kr. för de studerande, som är helt hänvisade till att leva på studiemedlen. Man kan hävda att standardförsämringen faktiskt är något större än vad som framgår av tabell 1. Ett sådant påstående kan nämligen grundas på det faktum att konsumentprisindex för livsmedel och bostad har ökat snabbare än det totalindex vi utgått ifrån.

Väljer vi index för livsmedel som grund för våra beräkningar blir standardsänkningen 280 kr och med bostadskostnader som grund c:a 340 kr. Allt uttryckt i 1965 års penningvärde.

Om vi istället väljer att uttrycka standardminskningen, beräknad som ovan, i 1979 års penningvärde blir den efter totalindex c:a 240 kr, efter livsmedelsindex c:a 770 kr och efter bostadsindex 942 kr. Allt beräknat per termin.

Låt oss antaga att studiemedlen hade följt konsumentprisindex och att man samtidigt bevarat den relation mellan lånedel och bidragsdel som gällde 1965. Hur högt skulle då det maximala

studiemedelsbeloppet varit vårterminen 1979? Och hur skulle detta belopp fördelats på lån och bidrag? Detta belyses i tabell 3:2.

Tabell 3:2 Studiemedelsbeloppet uttryckts i 1979 års penningvärde enligt konsumentprisindex fördelat på lån och bidrag och med bevarad relation mellan dessa båda delar.

	Lån	Bidrag	Totalt
Verkligt	7.734:-	1.089:-	8.823:-
Enligt totalindex och bevarat förhållande bidrag/lån	6.799:-	2.266:-	9.065:-
Differens	+ 935:-	- 1.177:-	- 242:-

Den minskning som skett beror på att bidragsdelen reducerats betydligt kraftigare än vad lånedelen höjts.

I rättvisans namn skall sägas att jämförelsen inte avspeglar de förbättringar av studiemedelssystemet totalt sett efter 1965. Dock kan sägas att förbättringarna främst gällt villkoren för återbetalning samt möjligheter för nya grupper att få studiemedel. För den enskilde, ensamstående studeranden utan barn, som de ovan redovisade data avser, kan förändringarna av studiemedlen dock knappast sägas ha medfört någon standardförbättring i jämförelse med utgångsläget 1965.

För kategorien gifta studerande har däremot under de senaste åren skett en väsentlig förbättring därigenom att den s.k. äktamakeprövningen slopats vid tilldelning av studiemedel. Denna förändring har införts successivt under en treårsperiod och var fullt genomförd så sent som i juli 1980. Det förslag, som låg till grund för denna förbättring för den enskilde studeranden utarbetades av en ny utredning, studiestödsutredningen, vilken tillsattes 1975.

Studiestödsutredningen.

En av anledningarna till att denna nya utredning kom till stånd var just de successiva förändringar av studiemedelsreglerna som vi redogjort för ovan. På motsvarande sätt hade också studiehjälpen för de studerande på gymnasial nivå successivt förändrats. Detta hade medfört att man fått ett mycket svåröverskådligt regelsystem för studiestödet.

I direktiven till studiestödsutredningen (SOU 1977:31, sid 217 - 224) anförs också en rad andra skäl till den nya utredningen. Bl.a. hänvisas till stora förändringar på den arbetsmarknad, som möter de studerande efter genomgången utbildning, reformer på det familjepolitiska området och reformeringen av högskolan med en starkare inriktning mot återkommande utbildning.

Studiestödsutredningen fick i uppdrag att se över såväl studiehjälpssystemet för de studerande på gymnasial nivå som studiemedelssystemet för de studerande på universitets- och högskolenivå samt äldre gymnasiestuderande.

Eftersom föreliggande undersökning endast gäller studiemedelssystemet och då främst dess effekter på rekrytering och sociala skillnader i utnyttjandefrekvens, begränsar vi oss fortsättningsvis till dessa delar av studiestödsutredningens arbete.

I direktiven sägs om dessa frågor:

"Ett av de viktigaste syftena med studiemedelssystemet var - när det infördes - att göra det möjligt för studerande från familjer med svag ekonomi att bedriva högskolestudier. Studiemedelssystemet förutsattes därigenom främja en jämnare rekrytering till högre utbildning från olika socialgrupper."

(SOU 1977:31, sid 223)

Statsrådet påpekar fortsättningsvis på att en sådan utjämning ägde rum i slutet av 1960-talet och början av 1970-talet, men att det inte är möjligt att särskilja den roll just studiemedel spelat i detta sammanhang.

I anslutning till dessa frågor uppmanas utredningen att närmare studera dessa frågor. Statsrådet säger:

"De sakkunniga bör analysera studiemedlens rekryteringseffekt och skillnader i utnyttjandefrekvens mellan olika studerandegrupper. På grundval av analyser av detta slag bör de sakkunniga pröva vilka åtgärder som bör vidtas inom studiemedelsystemet för att åstadkomma en bättre social rekrytering."
(a.a. sid 223)

I sitt principbetänkande "Studiestöd. Alternativa utvecklingslinjer" (SOU 1977:31) diskuteras bl.a. studiestödets betydelse för den sociala selektionen inom utbildningsväsendet. Efter ett referat av ett antal undersökningar, som visar att social bakgrund fortfarande har stor betydelse för valet av högre utbildning kommer man till den slutsatsen att studieekonomiska faktorer torde ha en klar inverkan på utbildningsvalet åtminstone på det gymnasiala stadiet. Därför anser man det angeläget att studiestödet kraftigt förbättras för dessa studerandegrupper. Man är också inne på tanken att studiestödet här får en sådan konstruktion att det blir störst för de grupper som påverkas mest negativt av de ekonomiska förhållandena.

Däremot är man mera tveksam om studiestödet spelar en lika stor roll för övergången till högskolestudier. Dock anser man att

"olika utbildningsformer och studiesociala åtgärder bör fortlöpande utvärderas i fråga om sina effekter på den sociala selektionen." (a.a. sid 49).

Detta är ett skäl till att föreliggande undersökning genomförts.

Kapitel 4

INDIVIDUALSTATISTIKPROJEKTET

Sedan början av 1960-talet har Statistiska centralbyrån och pedagogiska institutionen vid Göteborgs universitet insamlat uppgifter till individualstatistikprojektet. Första gången en insamling ägde rum var under vårterminen 1961 och gällde då elever födda den 5, 15 och 25 i någon månad 1948. Dessa uppgifter för cirka en tiondel av årsklassen kompletterades härefter årligen med data fram till 1969. (Även härefter har emellertid uppgifter insamlats vid flera tillfällen, senast 1980.) Vårterminen 1966 påbörjades på samma sätt en insamling av uppgifter för elever födda den 5, 15 och 25 i någon månad 1953 och dessa uppgifter har årligen kompletterats fram till 1974. I det första stickprovet uppgår antalet individer till cirka 12 000 och i det andra till cirka 10 000. (I båda stickproven befann sig ungefär 90 procent av eleverna vid det första insamlingstillfället i årskurs sex inom det obligatoriska skolväsendet.

Projektets uppläggning

Individualstatistikens uppläggning framgår av figur 4:1, där de skilda typerna av uppgifter markerats med olika symboler. En kort karaktäristik av uppgifterna lämnas nedan. Efter beskrivningen av varje kategori refereras till någon eller några rapporter som ger en noggrannare redovisning av de aktuella uppgifterna.

I BASUPPGIFTER

- a) Uppgifter om skolgång, t.ex. skola, årskurs och betyg.
 - b) Uppgifter om vissa personliga förhållanden såsom föräldrarnas yrke och utbildning.
 - c) Resultat från tre begåvningsstest och tre standardiserade kunskapsprov.
 - d) Svar på vissa frågor som belyser skolinställning, fritidsintressen samt studie- och yrkesplaner.
- Ref. Härnqvist & Svensson (1973), Statistiska centralbyrån (1976 a)

II ÅRLIGA UPPGIFTER

Uppgifter om skolförhållanden av samma typ som under I a ovan.

Ref. Härnqvist & Svensson (1980).

III INSKRIVNINGSUPPGIFTER

Uppgifterna erhöles då den manliga delen inskrevs till militärtjänst och består bl.a. av data om skolutbildning, resultat från fyra intelligenstest samt svar på vissa frågor som rör anpassning till hem, skola och arbete.

Ref. Härnqvist (1968), Reuterberg (1968).

IV U 68-UPPGIFTER

På uppdrag av 1968 års utbildningsutredning insamlades enkätdata för ungefär en tredjedel av de elever som ingår i 1953 års stickprov. Enkäten behandlar bl.a. elevernas attityder till högre utbildning och deras inställning till olika yrken.

Ref. Bengtsson (1972)

V ATV-UPPGIFTER

År 1970 och 1973 utsändes en enkät till de cirka 2 000 män som ingår i 1948 års stickprov och som ej har någon teoretisk utbildning utöver den obligatoriska skolan. De insamlade uppgifterna belyser bl.a. attityderna till vuxenutbildning bland dessa personer.

Ref. Rubenson (1975).

VI UPPGIFTER FRÅN HÖGSKOLEREGISTRET

För samtliga som påbörjat postgymnasial utbildning finns uppgift om läroanstalt, inskrivningsår, eventuellt avlagd examen m.m.

Ref. Svensson (1979).

VII CSN-UPPGIFTER

Från Centrala Studiestödsnämndens register har uppgifter om erhållna studiemedel ställts till förfogande. Av uppgifterna framgår bl.a. hur stora belopp som betalats ut samt under hur många terminer som studiemedel erhållits.

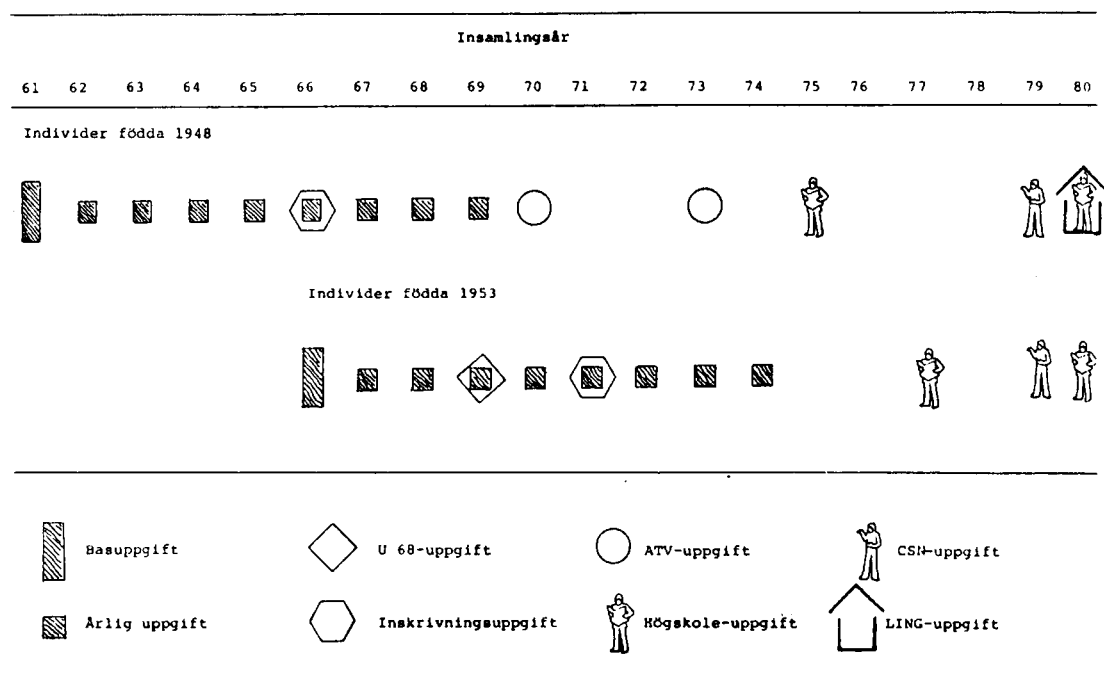
Ref. Centrala studiestödsnämnden (1979).

VIII LING-UPPGIFTER

Våren 1980 utsändes en enkät till de individer som ingår i 1948 års stickprov. Huvudsyftet med enkäten är att studera långtidseffekter av utbildning. Sammanlagd ingår 30 frågor, vilka skall ge tre typer av information:

- Uppgifter som kompletterar och preciserar redan tillgänglig information om utbildning.
- Uppgifter om personens yrkeserfarenheter och sociala situation efter genomgången utbildning
- Uppgifter om personens tilltro till sin egen förmåga och kompetens i olika avseenden.

Ref. Christiansson & Härnqvist (1980)



Figur 4:1 Individualstatistikprojektets uppläggning

Tidigare forskning om högskolestudier inom projektet

Med hjälp av de uppgifter som insamlats till Individualstatistiken har man kunnat göra ett stort antal undersökningar rörande studie- och yrkesval. Svensson (1977) har t.ex. visat, vilken avgörande betydelse vissa faktorer under uppväxtåren har haft för valet av och framgången i eftergymnasiala studier. Undersökningen baserar sig på 1948 års stickprov, dvs de som är födda den 5, 15 och 25 i någon månad 1948. Totalt ingår 11 348 personer. Av dessa hade fram till den 1 januari 1975 2 356 eller cirka en femtedel påbörjat någon form av eftergymnasial utbildning. Drygt 40 procent av de som påbörjat studier hade också avlagt någon typ av akademiska examen.

Individernas sociala bakgrund har bestämts med hjälp av uppgifter om faderns skolutbildning och yrkestillhörighet. Fem grupper har särhållits:

- A) Akademiska yrken. Personer i chefsbefattningar inom förvaltning och näringsliv.
- B) Tjänstemän och företagare i lägre ställning med teoretisk utbildning utöver obligatorisk skola.
- C) Tjänstemän och företagare i lägre ställning utan teoretisk utbildning utöver obligatorisk skola.
- D) Jordbrukare
- E) Arbetare

Som framgår av första kolumnen i tabell 4:1 ingår i grupp A cirka 5 procent, i grupp B 10, i grupp C 20, i grupp D 15 och i grupp E 50 procent av undersökningsmaterialet. Endast var tjugonde individ kommer således från ett akademikerhem, medan varannan har vuxit upp i arbetarhem.

Tabell 4:1 Socialgruppstillhörigheten bland olika kategorier i undersökningsmaterialet

Social-grupp	Samtliga individer		Inskrivna vid universitet och högskolor t.o.m ht 74		Examinerade vid universitet och högskolor t.o.m. ht 74	
	Antal	Procent	Antal	Procent	Antal	Procent
A	625	5	407	17	213	21
B	1111	10	531	23	223	22
C	2343	21	572	24	239	24
D	1557	14	222	9	90	9
E	5712	50	624	26	228	23
Totalt	11348	100	2356	100	993	100

Helt andra är proportionerna bland de som skrivit in sig vid universitet och högskolor. Bland dessa har akademikerbarnens andel mer än tredubblats medan arbetarbarnens andel halverats. Än starkare framträder den sociala bakgrundens betydelse om man endast ser till dem som avlagt en akademisk examen. Här bidrar akademiker- och arbetarhemmen med ungefär samma andel eller drygt 20 procent. Lika många kommer från var och en av de båda tjänstemannagrupperna, medan 10 procent kommer från jordbrukarhem. Annorlunda uttryckt innebär detta att av akademikerbarnen har vart tredje avlagt examen. Bland tjänstemannabarnen, där fadern har real- eller studentexamen, är det vart femte som nått detta mål. Bland övriga tjänstemannabarn sjunker siffran till vart tionde, medan endast vart tjugonde barn till jordbrukare och arbetare avlagt examen. Dessa siffror ger mycket klara belägg för hur stor betydelse den sociala bakgrunden har för individens möjlighet att påbörja och fullfölja en lång teoretisk utbildning.

Även bland de som avlagt akademisk examen finns det emellertid klara skillnader mellan personer som kommer från olika grupper. De från lägre samhällsklasser har i allmänhet valt

att studera vid de filosofiska fakulteterna, lärarhögskola och socialhögskola. De från högre samhällsklasser väljer däremot ofta längre och dyrbarare utbildningar, där platsantalet är starkt begränsat, men som leder fram till yrken med högre status och bättre inkomster, t.ex. läkare, tandläkare och veterinär.

Hur svårt det är för någon från arbetarklassen att kämpa sig fram till en plats bland de mest attraktiva utbildningarna ger nedanstående tablå besked om.

Socialt ursprung	Antal individer i stickprovet		
	Totalt	Med akademisk examen	Med prestigeutbildning
Akademikerhem	625	213 (34,1%)	54 (8,7%)
Arbetarhem	5712	228 (4,0%)	9 (0,2%)

I grupp A har 34 procent avlagt examen mot 4 procent i grupp E, vilket innebär att sannolikheten är åtta gånger större att erhålla en akademisk examen, om man tillhör den förra kategorin. Ser vi däremot endast till de s.k. prestigeutbildningarna - läkare, tandläkare m.fl. - är det drygt 8 procent av akademikerbarnen som skaffat sig en sådan utbildning jämfört med knappt 2 promille bland barnen från arbetarhem. Chansen att erhålla en högstatusutbildning är således fyrtio gånger större om man kommer från en privilegierad samhällsklass. Fortfarande torde det vara befogat att tala om socialt betingade utbildningsklyftor i Sverige - ty märk väl, att det ej rör sig om något historiskt material, utan det gäller individer som nyligen passerat trettioårsgränsen.

Arbetarklassen är emellertid inte homogen med avseende på barnens utbildningsmöjligheter. Vissa kategorier inom denna grupp har det tvivelsutan lättare - eller rättare sagt mindre

svårt - att skaffa sig en högskoleutbildning. En avgörande faktor är individens kön.

Inom samtliga socialgrupper är det fler män än kvinnor som går vidare till högre studier, men inte i någon annan grupp är den kvinnliga andelen så låg som i arbetargruppen. Här är det nästan dubbelt så många män som kvinnor som avlagt akademisk examen (tabell 4:2). Och i motsats till kvinnorna från högre socialgrupper, så har arbetardöttrarna i föga eller ingen utsträckning förmått tillkämpa sig en plats i de manligt dominerande prestigeutbildningarna.

Tabell 4:2 Förhållandet mellan män och kvinnor inom olika socialgrupper bland de som avlagt examen vid universitet och högskolor.

Socialgrupp	Antal		Procent	
	Män	Kvinnor	Män	Kvinnor
A	118	95	55	45
B	127	96	57	43
C	144	95	60	40
D	53	37	59	41
E	142	86	62	38
Totalt	584	409	59	41

Andra faktorer som är väsentliga i detta sammanhang är antalet syskon i familjen samt var i landet som familjen varit bosatt. Cirka 15 procent av arbetarbarnen har inte haft några syskon. Ungefär lika många kommer från stora familjer, där det funnits fem eller fler barn. Av de förra har fem procent avlagt akademisk examen, bland de senare endast en procent. Vad gäller bostadsort har mindre än hälften vuxit upp i större samhällen där det funnits gymnasium, men härifrån kommer 60 procent av de som senare avlagt examen vid universitet och högskola. Att ungdomar från arbetarklassen som kommer från stora familjer och från landsbygd haft så små möjligheter att skaffa

sig en kvalificerad utbildning måste i stor utsträckning tillskrivas ekonomiska faktorer. I en arbetarfamilj med många barn torde det ha varit mycket svårt att bära de extra påfrestningar som det innebär, att låta barnen avlägga studentexamen och sedan studera vidare - speciellt om hemmet legat långt från närmaste gymnasium.

Ytterligare faktorer som visat sig vara betydelsefulla är, vilken typ av skola man gått i samt vilken utbildning som modern erhållit. De som genomgått den nioåriga försöksskolan (enhetsskolan) har i något större utsträckning påbörjat postgymnasiala studier än de som gått i sju- eller åttaårig folkskola, och detta gäller vare sig man varit bosatt i en tätort eller på landsbygden. Än större betydelse har dock moderns utbildning. Det är relativt få från arbetarklassen, vars mödrar har realexamen. Dessa personer har emellertid avlagt akademisk examen i förvånansvärt hög grad - bortemot 15 procent jämfört med endast ett par procent bland övriga från arbetarhem.

Att de båda sistnämnda faktorerna samvarierar med valet av högre studier synes i relativt ringa omfattning bero på ekonomiska orsaker. Snarare bör man söka förklaringen i annorlunda attityder till teoretisk utbildning. Barn som haft stöd och uppmuntran av en välutbildad mor, torde ha vuxit upp i en miljö, där inställningen till skola och utbildning varit betydligt gynnsammare än i övriga familjer, vilket på olika sätt underlättat barnets möjligheter att skaffa sig en kvalificerad utbildning. I någon utsträckning kan detta också gälla för de elever som fått tillfälle att gå i en sammanhållen och obligatorisk nioårig försöksskola, jämfört med de som måst lämna folkskolan efter endast sju eller åtta år.

Av det förda resonemanget framgår att vissa från arbetarklassen haft större möjligheter än andra, då det gällt att välja en högre utbildning. Att vara man, att ha få syskon, att bo på en gymnasieort, att ha tillhört försöksskolan och att ha en välutbildad mor är faktorer som underlättar ett sådant val. Dessa omständigheter får dock inte dölja det faktum att arbetarklassen som helhet är starkt missgynnad i fråga om eftergymna-

sial utbildning. Varför? Varför är barn från arbetarhem så starkt underrepresenterade i högre utbildning?

Vi har nyss redogjort för att det finns relativt stora skillnader i utbildningsval inom arbetarklassen. De som gått vidare till eftergymnasiala studier synes komma från familjer med bättre ekonomisk standard och med ett gynnsammare utbildningsklimat. I än högre grad bör man kunna hänvisa till dessa faktorer, då det gäller att förklara de stora skillnaderna mellan olika samhällsklasser, speciellt mellan akademiker och arbetare. I de övre samhällsskikten har man haft ett helt annat inkomstläge och det torde vara ytterst få från akademikerhem som nödgats avstå från högre utbildning på grund av bristande ekonomiska resurser. Härtill kommer att samtliga fäder och en stor del av mödrarna är väl förtrogna med akademiska studier. De vet vad sådana studier innebär och vilka möjligheter de öppnar - kunskaper som är ytterst värdefulla att tillgå när barnen skall välja yrke och utbildning.

Av de resultat som presenterats torde framgå att vi vet en hel del om individualstatistikens första stickprov - vilket innebär att vi vet en hel del om samtliga svenskar födda 1948 - när det gäller de faktorer som påverkar valet av och framgången i postgymnasiala studier. Om vissa förhållanden har man dock saknat information fram till nu. Sålunda har vi inte känt till, i vilken utsträckning individerna utnyttjat studiemedel eller i vilken omfattning som studierna kunnat finansieras med hjälp av dessa. Ej heller har vi vetat vad möjligheterna till statligt studiestöd kan ha haft för betydelse för individens beslut att påbörja högre studier - och givetvis ingenting om, vilken inverkan som studiestödet kan ha haft på studieresultaten. Föreliggande undersökning är ett första steg på vägen, då det gäller att belysa dessa frågor.

Kapitel 5

REGISTERUNDERSÖKNINGEN

Det första av de båda resultatskapitlen bär rubriken REGISTERUNDERSÖKNINGEN, därför att vi med hjälp av uppgifter från centrala studiemedelsnämndens register kommer att studera hur studiemedlen utnyttjats av de individer som ingår i individualstatistiken. Det andra benämns ENKÄTUNDERSÖKNINGEN, därför att den bygger på uppgifter från individerna själva som insamlats via enkäter. I båda studierna ingår samma undersökningsgrupp. De principer efter vilka denna är avgränsad och indelad beskrivs inledningsvis i detta kapitel

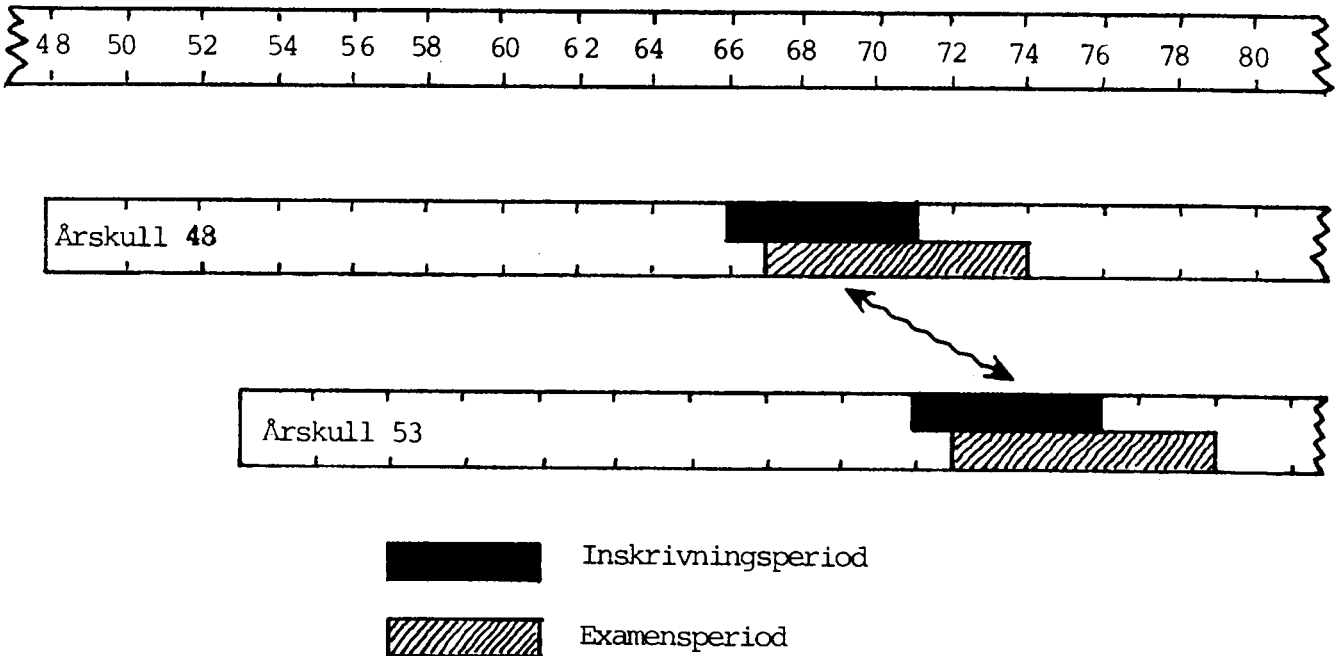
Undersökningsgruppens avgränsning

Den del av undersökningen som beskrivs i denna rapport baserar sig på individualstatistikprojektets första databank, som omfattar individer födda den 5, 15 och 25 i någon månad 1948. Sammanlagt ingår 11 348 individer, vilket motsvarar 95 procent av samtliga födda på de aktuella dagarna. Bortfallet på cirka 5 procent beror huvudsakligen på att det för vissa individer saknas uppgift om social bakgrund. Tidigare analyser har visat att detta bortfall varken till sin storlek eller sammansättning är sådant, att det allvarligt kan skada undersökningsresultatens generaliserbarhet.

Från databanken har vi valt ut de individer som påbörjat studier vid universitet och högskolor senast höstterminen 1971, dvs de som påbörjat postgymnasiala studier vid 23 års ålder eller tidigare. Dessa kommer att utgöra vår egentliga undersökningsgrupp. Det rör sig om 1 977 individer eller drygt 17 procent av samtliga. Tre år senare vid höstterminens slut 1974 hade 858 eller 43 procent av de inskrivna avlagt någon typ av akademisk examen. Dessa kommer i fortsättningen att betecknas som de framgångsrika akademikerna.

Anledningen till att vi endast tagit med dem som var inskrivna före 1972 samt att man skall ha avlagt examen innan 1975 för att anses framgångsrik med de akademiska studierna är följande:

I nästa fas av undersökningen skall en jämförelse göras med de fem år yngre individerna som ingår i individualstatistikens andra databank. En sådan jämförelse är av stort intresse och motiveras närmare i kapitel 7. Hösten 1979 är emellertid den senaste tidpunkt, för vilken det finns uppgifter om inskrivning, examination m.m. från högskoleregistret. Detta innebär att senast höstterminen 1979 måste de som är födda 1953 ha avlagt examen för att betecknas som "framgångsrika". För att de skall ha en skälig chans att göra detta, har vi bestämt att i detta material endast ta med dem som påbörjat studier senast hösten 1976. Om en relevant jämförelse skall kunna göras medför detta beslut, att vi bland 48-orna måste begränsa oss till dem som skrivit in sig senast hösten 1971 respektive examinerats hösten 1974. Detta framgår klart av figuren nedan.



Figur 5:1 Jämförelsen mellan de båda årskullarna

Indelningen i examinerade och icke examinerade

För att vara framgångsrik i sina studier skall man enligt vårt kriterium ha avlagt en akademisk examen vid 26 års ålder. Vi är medvetna om att vårt kriterium är trubbigt och att berättigad kritik kan riktas mot det. Den väsentligaste kritiken kan sammanfattas i följande punkter:

1. Invändningar kan göras mot ett så generellt kriterium som "avlagd akademisk examen", på grund av att det tar olika lång tid och är - eller åtminstone av många anses vara - av varierande svårighetsgrad att avlägga examen med olika inriktning.
2. Den framgångsrika gruppen är heterogen såtillvida att ungefär en femtedel har avlagt två och ett par procent inte mindre än tre examina.
3. Kritiken rörande bristande homogenitet kan i än högre grad riktas mot den grupp som ej avlagt någon examen, vilken består av minst fyra undergrupper. De som
 - ej blivit klara med sin examen 1974 men som senare når detta mål.
 - aldrig planerat att avlägga någon fullständig examen, utan endast deltagit i vissa kurser eller motsvarande.
 - endast registrerat sig vid något enstaka tillfälle och inte gjort något allvarigare försök att börja studera.
 - misslyckats med sina studier i den meningen att de ej avlägger någon examen, trots att detta har varit avsikten.

Till de kritiska synpunkterna vill vi ge följande kommentarer:

Trots att materialet till sin storlek är relativt begränsat kommer det att indelas efter studieinriktning:

- a) De filosofiska fakulteterna
- b) Universitetens övriga fakulteter samt flertalet av de fristående högskolorna.

- c) Lärarhögskolornas klasslärarlinjer samt vissa mindre utbildningsinstitutioner.

Dessutom kan det påpekas att samtliga studerande haft minst sju terminer på sig för att avlägga en examen och majoriteten bortemot tolv terminer eftersom merparten skrevs in läsåren 67/68 och 68/69 (Svensson, 1979, s.49).

Vad gäller problemen med båda studerandekategoriernas bristande homogenitet, kan man inte göra något åt det i denna fas av undersökningen, men vi planerar att i de följande faserna uppmärksamma dessa frågor och speciellt studera de som inte examinerats.

Sammanfattningsvis kan man konstatera att vårt kriterium på studieframgång har vissa svagheter, men vi vill med bestämdhet hävda, att de som avlagt en akademisk examen vid unga år - dvs senast vid 26 års ålder - som grupp måste betraktas som avsevärt mer framgångsrika än de övriga. För den fortsatta karriären befinner de sig i klart fördelaktigare position än de som inte nått fram till någon examen. Tilläggas kan att de examinerade hade ett klart försteg även i utgångsläget, såtillvida att de redan i 13-årsåldern låg på en högre begåvningsnivå och dessutom förmådde omsätta sin begåvning i bättre skolprestationer, än de som ingår i den icke examinerade gruppen (Svensson, 1977, s.19-35).

Uppgifterna från CSN

Från CSN:s register erhöles uppgifter om de individer som erhållit studiemedel, första respektive sista termin som studiemedel utbetalats, totala antalet terminer medel utgått samt hur medlen fördelat sig på bidrag och återbetalningspliktiga belopp. Dessa data måste dock hanteras med viss försiktighet. Ett skäl härtill är att det ej varit möjligt att särskilja de studiemedel som beviljats för postgymnasiala studier från sådana som utgått till andra typer av utbildning. Det kan således

finnas några i undersökningsgruppen som fått studiemedel innan högskolestudierna påbörjats. Dessa torde dock vara relativt få, varför denna felkälla kan anses ganska ofarlig. Mer bekymmersamt är det däremot, att man ej kunnat få information om, hur stor del av studiemedlen som utbetalats t.o.m. 1974 - De tillgängliga uppgifterna avser samtliga medel som utbetalats fram till 1979. Som framgår av bilaga I:1 så har cirka en femtedel av undersökningsmaterialet erhållit studiemedel efter 1974. Detta medför att CSN-uppgifterna ger en viss överskattning av de studiemedel som betalats ut under vår observationsperiod. Denna överskattning drabbar dock de examinerade och de icke examinerade i ungefär samma utsträckning - vid de filosofiska fakulteterna t.ex. är det 21 procent av de examinerade och 22 procent av de icke examinerade som erhållit studiemedel efter läsåret 1974/75. Detta tyder på, att även om studiestödets storlek överskattas, är risken relativt liten att det blir några systematiska fel vid jämförelserna mellan de med och de utan akademisk examen.

Vilka har tagit ut studiemedel?

Vid genomgången av CSN:s register återfanns 1 728 av de individer som ingår i undersökningsgruppen, vilket innebär att 87 procent har erhållit någon form av studiemedel under kortare eller längre period. Av tabblån på följande sida framgår hur utnyttjandet av studiemedel varierar mellan olika kategorier.

Låt oss först betrakta kategorin "Vissa andra postgymnasiala utbildningar". Den består till 2/3 av sådana som studerat vid lärarhögskolornas klasslärarlinjer. Dessutom ingår de som efter genomgången gymnasium valt någon kortare utbildning t.ex. inom de statliga verken. Kategorin kan synas ointressant eftersom utbildningarna inte leder fram till någon akademisk examen och det ej heller finns någon uppgift i högskoleregistret om utbildningen fullföljts. Vi har dock tagit med kategorin, därför att det i vissa fall kan bli intressant att jämföra den med de konventionella akademiska utbildningarna. En första iakttagelse är att man här utnyttjat studiemedel i mindre grad, vilket bl.a. torde bero på att det vid vissa av utbildningarna utgår lön under studietiden.

Påbörjat studier senast ht 1971 vid:	Avlagt examen senast ht 1974	Antal	Andel med studiemedel
De filosofiska fakulteterna	Ja	413	98%
	Nej	712	79%
Universitetens övriga fakulteter samt de fristående högskolorna	Ja	445	95%
	Nej	130	86%
Vissa andra postgymnasiala utbildningar	Avlägger ej akademisk examen	277	82%
Totalt		1 977	87%

Övergår vi sedan till att granska de båda andra huvudkategorierna, finner vi att statliga studiemedel utnyttjats i större utsträckning av dem som fullföljt studierna fram till en examen än av dem som inte har gjort det. Detta gäller vare sig man har studerat vid de filosofiska fakulteterna eller vid någon annan fakultet eller högskola. Man kan också uttrycka det så, att det existerar ett positivt samband mellan studiemedelsanvändning och examensbenägenhet - ett samband som i och för sig inte är överraskande, men som kan ha uppstått på olika sätt. Vi skall närmare kommentera detta samband, när vi redovisat de variationer som finns mellan män och kvinnor med olika social bakgrund.

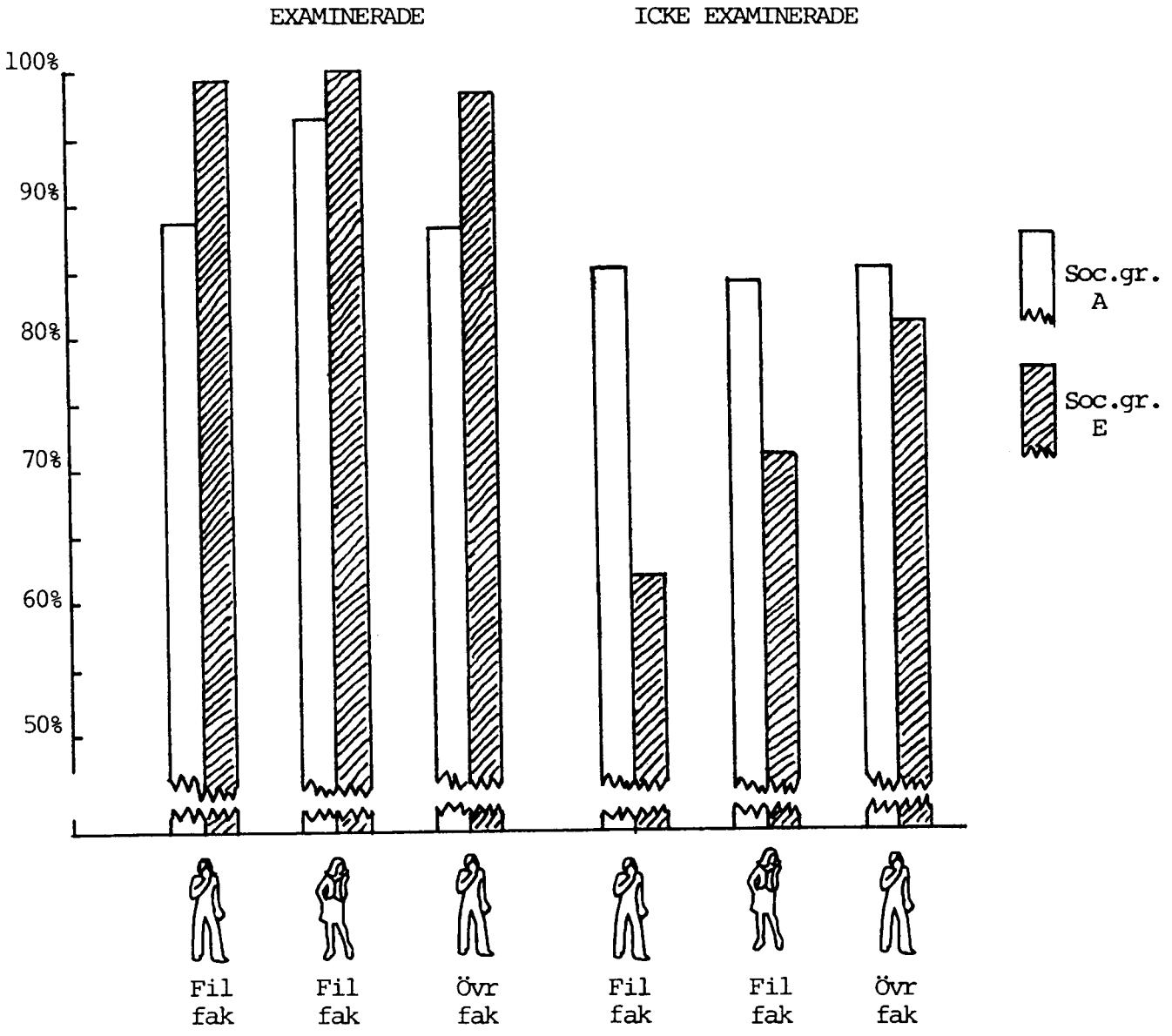
Den socialgruppsindelning som använts finns beskriven på sid. 34. I bilaga I redovisas den sociala sammansättning dels för samtliga som ingår i databanken (tabell I:2), dels för olika kategorier som påbörjat högre studier (tabell I:3-I:5).

Tabell 5:1 Andelen individer inom olika kategorier som anlitat studiestöd. (I procent av samtliga inom resp. grupp)

Soc.gr.	Fil.fak.				Övr.fak.			
	Män		Kvinnor		Män		Kvinnor	
	Ex.	Ej ex.	Ex.	Ej ex.	Ex.	Ej ex.	Ex.	Ej ex.
A	89	85	97	83	88	85	92	.
B	100	85	98	91	95	100	97	.
C	100	80	100	83	99	83	97	.
D	(100)	60	(93)	(87)	100	.	(89)	.
E	99	62	100	71	98	(81)	96	.

Anm. Procenttal som baserar sig på färre än 25 individer har satts inom parentes. Är antalet mindre än 10 markeras detta med en punkt.

Procenttalen i tabell 5:1 uppvisar en klar tendens såtillvida att inom samtliga socialgrupper förekommer det oftare att de män och kvinnor som avlagt examen anlitat studiemedel. Om man jämför dem som kommer från akademikerhem (grupp A) med dem från arbetarhem (grupp E) framträder dock ett intressant mönster. Skillnaderna mellan de med respektive utan examen är genomgående större i grupp E. Uttryckt i sambandstermer innebär detta, att det finns en högre korrelation mellan studiestöd och examensfrekvens i arbetargruppen, vilket i sin tur implicerar att stödet är av större betydelse för studieframgången bland dem som kommer från lägre socialgrupp. Hur skall man förklara detta förhållande? För att försöka svara på den frågan, skall vi utgå från nedanstående stapeldiagram baserat på procentsatserna i tabell 5:1. (På grund av att antalet icke examinerade kvinnor är så få vid övriga fakulteter går det endast att göra tre jämförelser).



Figur 5:2 Jämförelser mellan examinerade och icke examinerade ungdomar från arbetarhem (grupp E) respektive akademikerhem (grupp A) med avseende på utnyttjandegraden av studiemedel.

Av figur 5:2 framgår att de större skillnaderna inom grupp E kan tillskrivas två omständigheter - de examinerade från arbetarhem har anlitat studiemedel i högre grad än de examinerade från akademikerhem, medan motsatsen gäller för de icke examinerade.

Om vi först betraktar de som avlagt examen, finner vi att strängt taget samtliga från grupp E tagit ut studiemedel, medan bortemot var tionde i A-gruppen kunnat finansiera sina studier utan att anlita statligt studiestöd. Orsaken till denna skillnad torde vara att vissa från den högre samhällsklassen på grund av andra tillgångar inte har behövt eller inte har kunnat ta ut studiemedel.

Ser vi däremot till de icke examinerade - speciellt vid de filosofiska fakulteterna, där denna kategori är mycket omfattande - slås man av hur förhållandevis få från arbetarhem som utnyttjat studiemedel. Vad kan det bero på? Har informationen om studiestödssystemet varit bristfällig? Har rädslan för skuldsättning varit för stor? Har arbetsinkomsterna varit för omfattande för att studiestöd skulle utbetalas. Vilka motiv har det funnits för att påbörja högre studier - har man överhuvudtaget någon gång planerat att avlägga en fullständig examen? Vilka konsekvenser kan de uteblivna studiemedlen ha medfört?

De uppräddade frågorna är väsentliga. Tyvärr finns det inga möjligheter att besvara dem med hjälp av CSN-uppgifterna. Möjligen kan de data som presenteras i nästa kapitel bidra med vissa upplysningar, men troligen måste ytterligare uppgifter införskaffas för att man skall få några mera utförliga svar. Innan detta kapitel avslutas vill vi dock ge en del information om den del av de studerande som använt sig av studiemedel.

Hur omfattande har studiemedlen varit?

I tabell 5:2 anges det genomsnittliga antalet terminer som studiemedel utgått för de olika studerandegrupperna samt vilka spridningar det finns runt dessa genomsnitt. Vidare finns uppgifter om studiemedlens storlek och hur de fördelar sig på

återbetalningspliktiga belopp respektive bidrag. Som vi tidigare nämnt blir de angivna värdena något för höga både för de som avlagt examen och för de som inte gjort det på grund av att en del av studiemedlen utbetalats efter 1974. Med detta i åtanke kan vi ändå konstatera att de examinerade i genomsnitt erhållit studiemedel under längre tid och till högre belopp. Noteras kan dock att spridningskoefficienterna genomgående är högre bland de icke examinerade, vilket innebär att det kan finnas några som befinner sig i en besvärlig situation, såtillvida att de inte avlagt någon examen men ändå ådragit sig betydande studieskulder.

Tabell 5:2 Antal terminer som studiestöd utgått, utbetalade återbetalningspliktiga studiemedel samt utbetalade studiebidrag till olika kategorier i undersökningsmaterialet.

Kategori	Antal	Antal terminer		Återb. belopp		Bidrag	
		M	S	M	S	M	s
<u>Fil.fak.</u>							
Med ex.	405	8.6	2.7	29.0	11.9	7.5	2.4
Utan ex.	561	5.5	3.2	19.4	13.4	4.7	2.8
<u>Övr.fak.</u>							
Med.ex.	422	9.0	2.9	29.7	12.0	7.6	2.6
Utan ex.	112	7.2	4.0	26.5	17.6	6.3	3.7
<u>Klasslär. m.fl.</u>							
	228	4.7	2.0	15.4	7.8	4.0	1.7

Anm. Beloppen är uttryckta i tusentals kronor.

Vad gäller dem som inte avslutar sin utbildning med någon formell akademisk examen (klasslärarna m.fl.), fann vi tidigare en större benägenhet att ej utnyttja studiemedel överhuvudtaget. Nu ser vi dessutom, att bland dem som här tagit ut studiemedel, är skuldbeloppen förhållandevis små. I och för sig är inte detta överraskande eftersom de aktuella utbildningarna i allmänhet är kortare och därmed mindre kostnadskrävande, vilket i sin tur

torde vara en av de väsentligaste orsakerna till att de är så attraktiva för ungdomar från lägre socialgrupper. Ur de data som finns i bilagetabellerna I:4 och I:5 kan man t.ex. få fram att hälften av dem som väljer klasslärare- eller andra kortare utbildningar kommer från arbetar- och jordbrukarhem, jämfört med mindre än en tredjedel inom de mer tidskrävande eftergymnasiala utbildningarna.

Slutligen skall vi redovisa under hur lång tid som studiemedel använts av studerande med respektive utan examen från olika socialgrupper. På grund av att det är så få "studiemisslyckanden" vid övriga fakulteter måste denna jämförelse begränsas till de studerande vid de filosofiska fakulteterna. Som framgår av tabell 5:3 är bilden ungefär densamma inom samtliga socialgrupper - det finns en klar tidsdifferens mellan de examinerade och de icke examinerade. Jämför man grupperna A och E finner man dock en tendens av liknande slag som den i tabell 5:1 - bland de som avlagt examen har studerande från arbetarhem utnyttjat studiemedel i något högre grad än de som kommer från akademikerhem, medan motsatsen gäller för de icke examinerade. Låt vara att skillnaderna är relativt små, men återigen kan man tolka dem som tecken på att möjligheterna till studiemedel är av större betydelse för studieframgången inom lägre socialgrupp. Om denna ur studiesocial synpunkt positiva tolkning är riktig, skall vi försöka klarlägga under de följande faserna i undersökningen.

Tabell 5:3 Det genomsnittliga antalet terminer som studiestöd utgått till olika grupper som studerat vid filosofisk fakultet.

Soc.gr.	Män		Kvinnor	
	Med ex.	Utan ex.	Med.ex.	Utan ex.
A	8.7	6.0	8.5	6.3
B	8.9	5.9	9.8	5.6
C	8.4	4.6	9.1	5.2
D	(8.4)	(4.2)	(8.6)	6.2
E	9.0	5.7	8.6	5.3

Arm. Medeltal som baserar sig på färre än 25 individer har satts inom parentes.

Kapitel 6

ENKÄTUNDERSÖKNINGEN

Som tidigare nämnts genomfördes våren 1980 en stor enkätundersökning som omfattar flertalet av dem som ingår i 1948 års stickprov. Huvudsyftet med denna undersökning är att studera långtidseffekterna av utbildning. (Christiansson & Härnqvist, 1980). I enkätformuläret medtogs emellertid några frågor av studiesocial art. De som påbörjat universitets- och högskolestudier tillfrågades bl.a. vad möjligheterna till statliga studiemedel haft för betydelse, när man bestämde sig för att påbörja högre utbildning, i vilken utsträckning som studierna kunde finansieras av dessa och vilka andra finansieringsformer man använt sig av. I detta kapitel kommer vi att analysera svaren på dessa frågor.

Till skillnad från vad som var fallet i registerundersökningen, måste vi här arbeta med ett visst bortfall, eftersom inte enkät-svar föreligger för samtliga. Andelen besvarade enkäter uppgår dock till 84 procent bland de högskolestuderande, vilket måste anses vara mycket tillfredsställande. Även om svarsfrekvensen på enskilda frågor kan vara något lägre, finns det dock inget som tyder på, att bortfallet allvarligt skulle kunna skada stickprovets representativitet.

Har studiemedlen ökat tillströmningen till högre utbildning?

En av de frågor som ingick i enkäten hade följande formulering:

Om inte statliga studiemedel hade funnits att tillgå när du började studera, hade du ändå börjat?

Ja säkerligen ()

Ja troligen ()

Nej troligen inte ()

Nej säkerligen inte ()

Även om frågans utformning är sådan att den förmodligen något överskattar studiemedlens betydelse för valet av högre utbildning totalt sett, kan den ändå ligga till grund för en jämförelse mellan olika grupper vad gäller studiemedlens utbildningsstimulerande effekt.

För att göra resultatredovisningen överskådlig har de två ja-alternativen (*ja säkerligen* och *ja troligen*) slagits samman liksom de två nejalternativen (*nej troligen inte* och *nej säkerligen inte*). Vi har av samma skäl valt att redovisa endast den andel som valt något av nej-alternativen. Följaktligen avser de resultat som redovisas i tabell 6:1 den andel som förmodligen inte skulle påbörjat högre utbildning om studiemedlen inte hade funnits att tillgå.

Samtliga statistiska data som redovisas här har signifikans-testats och överförs till kontingenskoeficienter. Detta har gjort det lättare för oss att dra riktiga slutsatser av de skillnader som finns i tabellerna. För att inte tynga framställningen med en mängd statistiska uppgifter redovisar vi inte kontingenskoeficienterna här. Dessa finns i stället samlade i en separat tabellbilaga, vilken kan beställas från pedagogiska institutionen.

Tabell 6:1 Andel studerande som förmodligen inte påbörjat högre studier om inte studiemedlen funnits: Jämförelser mellan utbildningsvägar och mellan kön. (I % av samtliga svarande inom resp. grupp)

	Fil.fak.	Övr.fak.	Kort.utb.	Totalt
Män	29	18	25	24
Kvinnor	30	27	16	26
Samtliga	30	21	18	25

Totalt anger 1/4 av de svarande att de förmodligen inte skulle ha påbörjat högre utbildning om studiemedlen inte funnits att

tillgå. Resultaten visar således att studiemedlen har en klar utbildningsstimulerande effekt. Denna effekt är vidare störst bland de studerande som gått på filosofisk fakultet, vilket är naturligt med tanke på att många utbildningar här är ospärrade.

Sammantaget över de olika utbildningsvägarna har studiemedlen haft lika stor betydelse för båda könen. Om man däremot studerar könsskillnaderna inom varje utbildningsväg för sig uppstår vissa intressanta resultat. Inom kategorien "Övriga fakulteter", där männen är i klar majoritet har studiemedlen haft sin största studiestimulerande effekt bland kvinnorna. Inom de kortare utbildningarna, där vi har en motsatt könsfördelning, tenderar studiemedlen däremot att ha en större betydelse för män. Bland studerande på filosofisk fakultet, slutligen, med sin relativt jämna könsfördelning är effekten av studiemedlen i stort sett densamma för båda könen.

Även om vi på grundval av dessa resultat inte vågar dra några säkra slutsatser antyder ändå resultaten att studiemedlen kan ha vissa utjämnande effekter på könsskillnaderna vad gäller valet av postgymnasial utbildningsväg. Denna hypotes bör studeras närmare i det fortsatta arbetet.

Tabell 6:2 Andel studerande som förmodligen inte påbörjat högre studier om inte studiemedlen funnits: Jämförelser mellan socialgrupper (i % av samtliga svarande inom resp. grupp)

Socialgrupp	Fil.fak.		Övr.fak.		Kort.utb.		Samtliga
	Män	Kvinnor	Män	Kvinnor	Män	Kvinnor	
I A+B	14	18	6	7	(33)	5	12
II C	29	30	21	45	(27)	11	27
III D+E	48	46	35	49	(20)	24	40
Totalt	29	30	18	27	25	16	25

Arm. Socialgrupp A och B resp. D och E har slagits samman för att göra resultaten mer tillförlitliga och för att möjliggöra de statistiska analyser som redovisas i den särskilda tabellbilagan.

Som framgår av tabell 6:2 har studiemedlen haft en klart utjämnande effekt på de sociala skillnaderna i val av högre utbildning. Inte mindre än 4 studerande av 10 i jordbrukar- och arbetargruppen anger att de förmodligen inte skulle påbörjat högre utbildning om inte studiemedlen hade funnits att tillgå. Motsvarande andel i de högsta socialgrupperna är endast något mer än 1 studerande av 10.

Studiemedlens sociala utjämningsseffekt gäller oavsett fakultetstillhörighet och kön och den gäller även kvinnor som valt kortare postgymnasial utbildning. Män med sistnämnda utbildningsval är dock så få att jämförelser mellan socialgrupperna blir alltför osäkra.

Av tabell 6:2 framgår vidare att studiemedlen har haft den starkaste sociala utjämningsseffekten bland kvinnor inom övriga fakulteter. d.v.s. i den undergrupp, där de sociala selektionsmekanismerna är som starkast (jfr Svensson, 1977).

De hittills redovisade resultaten har avsett studiemedlens betydelse för rekrytering till postgymnasial utbildning. Härvidlag har de uppenbarligen fyllt den funktion som avsetts, nämligen att förbättra möjligheterna till postgymnasial utbildning främst för studerande, som kommer från ekonomiskt svagare hem. Vi har också funnit tendenser som tyder på att studiemedlen bidrar till en utjämning av de könsskillnader som råder i rekrytering till vissa postgymnasiala utbildningar.

Man kan nu i likhet med t.ex. Levin (1978) fråga sig om rekrytering till en utbildning är det mest relevanta kriteriet mot vilket en utbildningspolitisk åtgärd skall bedömas. Med enbart rekryteringen som kriterium får vi ingen bild av vad som händer under själva utbildningen med de studerande som förmodligen inte påbörjat de högre studierna utan tillgång till studiemedel. En möjlig negativ effekt av studiemedlen kan ju vara att många lockas till att påbörja en utbildning som de av olika skäl inte fullföljer.

Om studiemedlen medfört en sådan negativ effekt bör examens-

frekvensen vara betydligt lägre bland de studerande som utan tillgång till studiemedel förmodligen avstått från högre utbildning jämfört med dem som påbörjat sådan utbildning oavsett studiemedel. För att undersöka om detta är fallet, har vi i tabell 6:3 angett examensfrekvenser för de båda studerandekategorierna. Av skäl som tidigare angetts kan vi vid dessa jämförelser ej ta med studerande på kortare utbildningar.

Tabell 6:3 Examensfrekvens bland studerande, som förmodligen påbörjat högre utbildning oavsett studiemedel, resp. studerande som förmodligen inte påbörjat sådan utbildning utan tillgång till studiemedel. (I % av samtliga inom resp. grupp)

	Fil.fak.		Övr.fak.		Totalt
	Män	Kvinnor	Män	Kvinnor	
påbörjat oavsett studiemedel	45	41	80	93	60
ej påbörjat utan studiemedel	52	40	73	90	56
Samtliga	47	41	79	92	59

Skillnaderna i examensfrekvens mellan de studerande som förmodligen påbörjat högre utbildning oavsett studiemedel och övriga är genomgående mycket små. Det finns således ingen anledning att befara att studiemedlen har den negativa effekten, att de lockar studerande till att påbörja en utbildning som de ej kan fullfölja fram till examen.

Däremot finns det en mycket klar skillnad mellan de båda utbildningsvägarna vad gäller examensfrekvens och även vissa skillnader mellan kön. Så har övriga fakulteter och där särskilt kvinnorna en mycket hög examensfrekvens.

Dessa skillnader i examensfrekvens mellan utbildningsvägar och mellan kön bör rimligtvis medföra att vi får en något annorlunda bild av studiemedlens betydelse för att rekrytera sådana studerande som fullföljer utbildningen jämfört med den bild vi fick då vi studerade rekryteringen generellt.

I tabell 6:4 redovisar vi studiemedlens betydelse för rekrytering av studerande som fullföljer utbildningen. Procenttalen i tabellen har beräknats så att vi satt antalet studerande, som avlagt examen, men som förmodligen inte skulle påbörjat högre utbildning utan studiemedel, i relation till det totala antalet studerande inom resp. grupp.

Tabell 6:4 Andel examinerade, som förmodligen inte skulle påbörjat högre utbildning om inte studiemedlen funnits. (I % av samtliga studerande inom resp. grupp)

	Fil.fak.	Övr.fak.	Totalt
Män	15	13	14
Kvinnor	12	24	16
Samtliga	14	17	15

Då vi i tabell 6:1 studerade rekryteringen till högre utbildning fann vi att studiemedlen hade större betydelse för studerande på filosofisk fakultet än för studerande på övriga fakulteter. När vi skärper kriteriet till att gälla rekryteringen av *studerande som fullföljer utbildningen* försvinner denna skillnad och vi kan nu konstatera att studiemedlen har minst lika stor betydelse inom övriga fakulteter.

Den bild vi får av studiemedlens betydelse för rekrytering till högre utbildning påverkas således av om vi tar med alla studerande eller om vi begränsar oss till att studera enbart de som avlagt examen. Som vi visat i tabell 6:2 orsakas denna förändring inte av att studiemedlen främst locker studerande som avbryter sina studier innan examen. Orsaken är snarare den att examensfrekvensen generellt är högre inom övriga fakulteter än inom filosofisk fakultet (jfr tabell 6:3). Eftersom examensfrekvensen vidare är högre bland kvinnliga än bland manliga studerande på övriga fakulteter förstärks ytterligare studiemedlens könsutjämnande effekt inom denna utbildning jämfört med vad vi fann i tabell 6:1.

Om man tar de procenttal, som redovisas i tabell 6:4, som ett mått på studiemedlens betydelse för rekrytering av studerande som också fullföljer sin utbildning kan de synas relativt låga. Vid bedömningen av dessa värden måste man emellertid beakta att de är beräknade på det totala antalet studerande, som påbörjat högre utbildning. Ett alternativt sätt att göra beräkningarna är att utgå enbart från de studerande som avlagt examen och fråga sig hur stor den andel är, som utan studiemedel förmodligen inte ens påbörjat högre utbildning.

För att belysa vilken effekt beräkningssättet får för procenttalens storlek redovisar vi dessa värden i tabell 6:5.

Tabell 6:5 Andel examinerade, som förmodligen inte skulle påbörjat högre utbildning om inte studiemedlen funnits. (I % av samtliga examinerade inom resp. grupp)

	Fil.fak.	Övr.fak.	Totalt
Män	32	17	24
Kvinnor	29	27	28
Samtliga	31	20	25

Med det beräkningssätt som tillämpats i tabell 6:5 påverkas procenttalen inte av den grupp, som avbrutit sina studier före examen. Den bild vi nu får av studiemedlens betydelse för rekryteringen till högre utbildning blir därigenom i stort sett densamma som vi fick av tabell 6:1.

Däremot avviker resultaten i tabell 6:5 avsevärt från de resultat vi erhöll då vi satte den andel examinerade, som förmodligen inte påbörjat högre utbildning utan studiemedel, i relation till samtliga studerande. Genom att utesluta de studerande som avbryter sina studier före examen från beräkningarna erhåller vi en avsevärt mera positiv bild av studiemedlens inverkan på rekryteringen. Skillnaden mellan de två beräkningssätten uppgår till 10% och vi kan nu uttrycka studiemedlens betydelse så att utan detta ekonomiska stöd skulle var fjärde examinerad

inte ha börjat studera på denna nivå.

Framför allt är det inom filosofisk fakultet som bilden förändras. Genom att utesluta "avbrytarna" blir procenttalet mer än fördubblat och nu klart högre än för övriga fakulteter. Detta innebär att *nästan var tredje examinerad från filosofisk fakultet förmodligen inte påbörjat sina studier om inte studiemedlen hade funnits.*

Förklaringen till denna markanta förändring är naturligtvis att många studerande på filosofisk fakultet avbryter sina studier före examen.

Vilken beräkningsmetod ger då den mest rättvisande bilden av studiemedlens betydelse - den metod då studieavbrotten före examen tas med eller den metod i vilken de utesluts?

Svaret på den frågan är beroende av vilka orsakerna är bakom studieavbrotten. Om dessa avbrott betingas av att många studerande misslyckas med att avlägga en planerad examen bör studieavbrotten få påverka resultaten. Är det däremot så att de studerande endast planerat att följa vissa kurser som fortbildning, komplettering av utbildning o.dyl. utan att avlägga en examen då bör dessa s.k. avbrott inte få påverka resultaten.

Från tidigare undersökningar t.ex. Dahllöf (1968) och från offentlig statistik (SCB, 1975 och 1976b) vet vi, att det under senare delen av 1960-talet och i början av 1970-talet, då vår undersökningsgrupp påbörjade sina studier, var relativt vanligt att studera vid filosofisk fakultet utan avsikt att avlägga examen. Dock är det inte realistiskt att tro att förekomsten av sådana studieplaner förklarar alla de studieavbrott, som förekommer i vår undersökningsgrupp. En rättvisande bedömning av studiemedlens betydelse för rekryteringen av studerande, som fullföljer sina studier fram till en planerad examen, skulle förutsätta att vi från våra beräkningar kunde utesluta de studerande, som ej avsett detta.

Tyvärr saknas uppgift om examensavsikt i vårt undersökningsma-

terial. Vi kan således endast göra en uppskattning av hur stor den andel är som inte planerat att avlägga examen.

Av data som redovisats av Statistiska Centralbyrån (SCB, 1980, sid. 21) framgår att 75% av de nyinskrivna i åldern upp till 24 år vid filosofisk fakultet läsåret 1970/71 avsåg att avlägga examen. Motsvarande andel sjönk läsåret 1971/72 till 64% och sjönk därefter ytterligare under de närmaste åren.

Huvuddelen av vår undersökningsgrupp påbörjade emellertid sina högskolestudier under slutet av 1960-talet, varför det kan vara rimligt att skatta andelen studerande på filosofisk fakultet med examensavsikt något högre än vad som gällde läsåret 1970/71. Vi skattar på dessa grunder att andelen studerande på filosofisk fakultet med avsikt att avlägga examen uppgår till 80% i vår undersökningsgrupp samt att den är lika hög för män och kvinnor.

Inom övriga fakulteter torde den andel studerande, som inte avser att avlägga examen, vara så låg att vi kan bortse från den.

De värden som redovisas i tabell 6:6 har beräknats så att vi relaterat det antal studerande, som avlagt examen men som förmodligen inte påbörjat högre utbildning utan studiemedel, till det totala antalet studerande med examensavsikt.

Tabell 6:6 Andel examinerade, som förmodligen inte skulle påbörjat högre utbildning om inte studiemedlen funnits. (I % av samtliga studerande med examensavsikt inom resp. grupp)

	Fil.fak.	Övr.fak.	Totalt
Män	19	13	16
Kvinnor	15	24	18
Samtliga	17	17	17

Då vi korrigerat för det faktum att många börjat studera vid filosofisk fakultet utan examensavsikt ökar den andel examine-
rade, som förmodligen inte skulle börjat högre utbildning om
inte studiemedlen funnits från 14% till 17%. För båda utbild-
ningsvägarna sammantagna ökas andelen examinerade från 15% till
17%. I övrigt förändras bilden inte utan de skillnader vi fann
i tabell 6:4 kvarstår.

Den bild vi får av studiemedlens betydelse för rekrytering av
studerande påverkas alltså av hur man betraktar den grupp stu-
derande, som avbryter sina studier före examen. Ställnings-
tagandet i denna fråga bestämmer i sin tur vilket kriterium
man skall välja för bedömningen av studiemedlens effekt på
rekryteringen.

Om man är beredd att acceptera att en stor grupp studerande
främst på filosofisk fakultet avbryter sina studier före exa-
men bör man välja det mest liberala kriteriet d.v.s. att en-
bart studera i vilken utsträckning tillströmningen till högre
utbildning ökar tack vare studiemedlen (tabell 6:1) eller i
vilken utsträckning studiemedlen höjer antalet examinerade
(tabell 6:5). Båda dessa beräkningssätten ger i stort sett
samma bild nämligen att såväl tillströmning till postgymnasial
utbildning och antalet examinerade från filosofisk och övriga
fakulteter ökar med 25% tack vare studiemedlen. Den största
effekten har studiemedlen i dessa avseenden bland studerande
på filosofisk fakultet och bland kvinnliga studerande inom öv-
riga fakulteter.

Ser man däremot studieavbrotten som något uteslutande negativt
bör man välja det strängaste kriteriet och sätta den andel stu-
derande, som avlagt examen men som förmodligen inte påbörjat
högre utbildning utan tillgång till studiemedel, i relation till
samtliga studerande som påbörjat högre studier (tabell 6:4).
Denna beräkningsmetod ger ett klart lägre totalvärde nämligen
15 procents ökning av andelen examinerade tack vare studiemed-
len. På grund av de många studieavbrotten vid filosofisk fakul-
tet försvinner skillnaderna mellan studieinriktningarna och vi
kan nu påstå att studiemedlen har minst lika stor betydelse för
att höja examinationsfrekvensen totalt sett inom övriga fakul-

teter som inom de filosofiska fakulteterna. Allra störst betydelse har studiemedlen emellertid för kvinnliga studerande inom övriga fakulteter. För denna grupp ökas nämligen examensfrekvensen tack vare studiemedlens utbildningsstimulerande effekt med en examinerad på var fjärde studerande.

Vi har här diskuterat två extrema förhållningssätt till studieavbrotten nämligen när de accepteras fullt ut resp. då de ses som något enbart negativt. Ett mer nyanserat sätt att se på studieavbrotten är att man accepterar de avbrott som betingas av att många kommer till högre utbildning utan avsikt att avlägga examen men att man ser de ofrivilliga studieavbrotten som något negativt.

Enligt de beräkningar vi gjort leder emellertid inte detta något liberalare förhållningssätt till att bilden av studiemedlens effekt för rekrytering till högre utbildning förändras på något avgörande sätt jämfört med det strängaste förhållningssättet till studieavbrotten. Totalt sett ökar dock procenttalet till 17% då vi sätter andelen examinerade, som förmodligen inte påbörjat högre utbildning utan tillgång till studiemedel, i relation till samtliga studerande med examensavsikt.

Sammanfattningsvis kan vi säga att om inte studiemedlen funnits att tillgå vid övergången till postgymnasial utbildning skulle

- o 1 studerande av 4 förmodligen inte ha påbörjat högre utbildning - inom filosofisk fakultet nästan 1 studerande av 3.
- o likaså skulle antalet examinerade reduceras med 1/4 - inom filosofisk fakultet med 1/3.
- o könskillnaderna i rekrytering till "övriga fakulteter" vara ännu större än de nu är.

Vi kan dessutom slå fast att studiemedlen inte haft den negativa effekten, att de i första hand har lockat sådana studerande till den högre utbildningen som avbryter denna före examen.

Studiemedlen har också haft en klart utjämnande effekt på de sociala skillnaderna i rekrytering till högre utbildning (jfr tabell 6:2). Speciellt stor var denna effekt bland kvinnor inom övriga fakulteter.

Vi skall här fortsätta analysen av studiemedlens betydelse för den sociala rekryteringen genom att också tillämpa det strängare kriteriet, nämligen då det gäller rekryteringen av studerande som avlägger examen.

Liksom tidigare sätter vi den andel examinerade, som förmodligen inte påbörjat högre utbildning utan tillgång till studiemedel, i relation till dels samtliga studerande (tabell 6:7), dels samtliga examinerade (tabell 6:8). Eftersom vi saknar uppgifter om hur examensavsikten varierar med socialgruppstillhörighet kan vi här inte göra någon korrigering för att många påbörjar studier på filosofisk fakultet utan avsikt att avlägga examen.

Tabell 6:7 Andel examinerade, som förmodligen inte skulle påbörjat högre utbildning om inte studiemedel funnits: jämförelser mellan socialgrupper. (I % av samtliga studerande inom resp. grupp)

Socialgrupp	Fil.fak.		Övr.fak.		Samtliga
	Män	Kvinnor	Män	Kvinnor	
A+B	6	5	5	6	6
C	19	16	17	41	20
D+E	24	17	23	44	24
Totalt	15	12	13	24	15

Tabell 6:8 Andel examinerade som förmodligen inte skulle påbörjat högre utbildning om inte studiemedlen funnits: Jämförelser mellan socialgrupper. (I % av samtliga examinerade inom resp. grupp)

Socialgrupp	Fil.fak.		Övr.fak.		Samtliga
	Män	Kvinnor	Män	Kvinnor	
A+B	14	13	7	6	10
C	43	42	22	44	35
D+E	46	41	29	48	40
Totalt	32	29	17	27	25

Oavsett vilket kriterium vi väljer vid bedömningen av studiemedlens effekter på den sociala selektionen till högre utbildning visar resultaten att studiemedlen har en mycket klar utjämnande effekt.

Konkret kan den sociala utjämnningseffekten uttryckas så att utan tillgång till studiemedel vid övergången till högre utbildning hade 4 examinerade av 10 från jordbrukar- och arbetarhem förmodligen inte påbörjat högre utbildning. Inom de högsta socialgrupperna (A+B) är motsvarande andel endast 1 examinerad av 10.

Relationen mellan dessa båda sociala skikt är densamma också då vi sätter andelen examinerade i förhållande till samtliga studerande.

Sammanfattningsvis kan vi alltså konstatera att tillgången till studiemedel inte enbart inverkar positivt på tillströmningen till högre utbildning utan att den ökade tillströmningen också leder till en ökning av antalet examinerade samt att dessa effekter slutligen är betydligt starkare bland studerande från de socialgrupper som är underrepresenterade inom högre utbild-

ning. Om inte studiemedlen hade funnits att tillgå vid övergången till högre utbildning hade följaktligen denna underrepresentation varit betydligt kraftigare.

Hur finansierades studierna efter 20 års ålder?

I enkätformuläret fanns också en fråga där de studerande fick ange hur de hade täckt sina levnadsomkostnader under olika stadier av sin utbildning. Frågan löd:

På vilket eller vilka sätt har du täckt dina levnadsomkostnader under olika stadier av din utbildning?

Ange i följande tabell vad som mest bidrog till din försörjning. Du kan sätta flera kryss.

	Utbildning före 20 års ålder	Utbildning efter 20 års ålder
Kost och logi i hemmet	()	()
Kontantbidrag från föräldrar eller anhöriga	()	()
Egna arbetsinkomster	()	()
Statligt studiestöd (se anmärkn.)	()	()
Stipendier	()	()
Banklån eller privata lån	()	()

Anm. Statligt studiestöd ges bl.a. i följande former: studiehjälp, studiemedel, vuxenstudiestöd, utbildningsbidrag från AMS.

Svarsfördelningen på frågan framgår av tabell 6:9. Där redovisar vi emellertid endast de svar, som gäller utbildning efter 20 års ålder, därför att svaren i den första kolumnen huvudsakligen avser gymnasial utbildning.

Tabell 6:9 Hur har de studerande täckt sina levnadsomkostnader under utbildningen efter 20 års ålder? (I procent av samtliga svarande inom resp. grupp).

	<u>Fil.fak.</u>		<u>Övr.fak.</u>		<u>Kort.utbildn.</u>		Samtliga
	män	kvinnor	män	kvinnor	män	kvinnor	
Kost och logi i hemmet	12	7	11	9	14	9	10
Kontantbidrag	12	14	16	14	20	17	14
Egna arbetsinkomster	69	55	71	59	51	43	61
Statligt studiestöd	79	81	91	92	68	74	82
Stipendier	6	4	8	5	1	2	5
Bank- eller privatlån	8	5	6	4	13	7	7
Antal svarande	469	403	324	147	85	157	1585

Det klart vanligaste sättet att täcka sina levnadsomkostnader under utbildningen efter 20 års ålder är med statligt studiestöd, vilket här till största delen utgörs av studiemedel.

Närmast efter studiestödet kommer egna arbetsinkomster, vilket markerats av inte mindre än 60% av de studerande. Övriga finansieringssätt är betydligt mindre vanliga. Bland dessa är det dock något vanligare att finansiera sina studier med hjälp från föräldrar och anhöriga i form av kost, logi eller kontantbidrag än genom lån och stipendier.

De siffror som anges i tabellen kan emellertid inte tolkas som ett absolut mått på den betydelse en viss finansieringskälla har, eftersom frågan inte avser i vilken utsträckning de olika alternativen bidragit till att täcka levnadskostnaderna. Visserligen anges i frågan att man skall markera det eller de alternativ som mest bidragit. Ordet "mest" torde emellertid ha tolkats tämligen liberalt, vilket framgår dels av att man i genomsnitt markerat nästan två alternativ per svarande, dels av att den andel som på en annan fråga angivit att studiemedlen har bidragit till att finansiera studierna i *full eller stor* utsträckning i de flesta fall är klart lägre än den andel som här markerat statligt studiestöd. Det är mot denna bakgrund man bör se den höga andelen studerande, som angivit arbetsinkomster som en viktig finansieringskälla. I många fall torde det här gälla arbetsinkomster från feriearbete eller liknande, vilka knappast kan vara av en sådan omfattning att de helt kan täcka levnadsomkostnaderna under studietiden.

Den rangordning av de olika finansieringssätten, som gäller för hela studerandegruppen återfinner vi också nästan utan undantag då undersökningsgruppen delats upp på kön och utbildningsväg. En i det närmaste identisk rangordning utesluter emellertid inte att det kan finnas vissa skillnader mellan utbildningsvägar och mellan könen vad gäller hur frekventa de olika finansieringssätten är.

En jämförelse mellan utbildningsvägarna visar att studiestödet utnyttjats allra mest av studerande på övriga fakulteter och i minst utsträckning av de studerande, som går på kortare post-

gymnasiala utbildningar. Som framgår av tabell 6:9 har inte mindre än 9 av 10 studerande på övriga fakulteter angivit studiestöd som en viktig finansieringskälla. Motsvarande andelar bland de studerande på filosofisk fakultet är 8 av 10 och på kortare utbildningar 7 av 10.

Även egna arbetsinkomster är mindre vanliga bland de studerande på kortare utbildningar än bland övriga studerande. Däremot tenderar den förstnämnda gruppen att något oftare än övriga grupper täcka sina levnadsomkostnader med hjälp av kontantbidrag eller med lån.

Könsskillnaderna är i de flesta fall små. Dock har manliga studerande något oftare finansierat sina studier med hjälp av arbetsinkomster än vad som är fallet bland kvinnliga studerande. Det finns också en viss tendens till att män oftare än kvinnor har kost och logi i hemmet liksom att det oftare finansierar sina studier med hjälp av lån. I vissa fall är dock skillnaderna små.

Hur studerande från olika sociala grupper täckt sina levnadsomkostnader redovisar vi i bilaga II. Som där framgår av tabell II:1 är socialgruppsskillnaderna i de flesta jämförelser små. Resultatbildningen är vidare sådan att vi knappast kan spåra något systematiskt samband mellan finansieringskälla och social härkomst.

Vi övergår nu till att studera om var och en av finansieringskällorna uppvisar något samband med examensfrekvens. Liksom tidigare, då vi jämfört examinerade och icke-examinerade studerande, måste vi utsluta de studerande på kortare utbildningar och kvinnor på övriga fakulteter.

Det statliga studiestödet uppvisar genomgående ett klart samband med examensfrekvens. I samtliga studerade grupper har mer än 90% av de examinerade angivit studiemedel, vilket är en klart högre andel än bland dem som inte avlagt examen. Bland de examinerade är det också något vanligare att täcka sina levnadsomkostnader med stipendier än vad som är fallet för de övriga

studerande. Detta är en naturlig skillnad med tanke på att stipendier utdelas med hänsyn till studieprestationer.

Tabell 6:10 Hur har de studerande täckt sina levnadskostnader under utbildningen efter 20 års ålder? Jämförelser mellan studerande som avlagt examen resp. inte avlagt examen. (I procent av samtliga svarande inom resp. grupp)

	<u>Fil.fak.</u>				<u>Övr.fak.</u>	
	<u>Män</u>		<u>Kvinnor</u>		<u>Män</u>	
	Med exam.	Utan exam.	Med exam.	Utan exam.	Med exam.	Utan exam.
Kost och logi i hemmet	11	13	6	8	10	16
Kontantbidrag	10	13	10	16	17	16
Egna arbetsinkomster	69	69	55	55	70	71
Statligt studiestöd	93	69	91	75	93	83
Stipendier	18	9	6	3	9	5
Bank- eller privatlån	6	9	3	6	6	8

De studerande som icke avlagt examen förefaller däremot något oftare ha haft tillgång till kost och logi i hemmet eller ha finansierat sina studier med lån. Dessa skillnader är dock genomgående små och i inget fall statistiskt säkerställda.

Ett resultat som kan synas något förvånande är att egna arbetsinkomster tycks vara en lika vanlig finansieringskälla bland de studerande som avlagt examen som bland de övriga. Det hade här varit rimligt att förvänta sig en högre andel svar bland dem som ej avlagt examen. Bristen på samband kan emellertid bero på att frågan inte ger upplysning om i vilken grad man finansierar sina studier med egna arbetsinkomster. Resultatet är emellertid så intressant att det förtjänar ett närmare studium. För detta krävs emellertid mer nyanserade data än vad vi nu har tillgängliga.

Det är således främst det statliga studiestödet som uppvisar ett klart samband med examensfrekvens. Hur skall då detta sam-

band tolkas?

En närliggande tolkning är naturligtvis att de studerande tack vare studiestödet haft en tryggad försörjning och därigenom helt kunnat ägna sig åt studierna och på så sätt kunnat fullfölja dem fram till examen.

En annan möjlig tolkning är att många studerande endast planerat en kortare utbildning utan examen och därför avstått från att utnyttja studiestödet och i stället finansierat sina studier på annat sätt.

För den förstnämnda tolkningen talar det faktum att det finns ett klart samband mellan examensfrekvens och studiestöd även bland de manliga studerande på övriga fakulteter, där de flesta torde planera att fullfölja studierna fram till examen.

För den andra tolkningen talar det faktum att sambandet mellan att utnyttja studiestöd och examensfrekvens är starkast bland de studerande på filosofisk fakultet, där de planerade, kortare utbildningarna är vanligast. Vad som möjligen talar mot denna tolkning är att egna arbetsinkomster inte är mer frekventa bland de studerande på filosofisk fakultet än bland de studerande på övriga fakulteter. Som vi diskuterat ovan har emellertid arbetsinkomsten förmodligen tolkats ganska vitt, varför detta alternativ kan ha något olika innebörd för olika studerandekategorier.

Självfallet har vi här också att räkna med ett omvänt orsaksamband, nämligen att studieframgång är en förutsättning för att behålla studiestödet. Åtminstone delvis torde det funna sambandet förklaras av att vissa studerande misslyckats med sina studier och av det skälet måst avstå från studiestöd.

Vi kan på detta stadium inte utesluta någon av tolkningarna eller avgöra hur stor betydelse var och en av dem har som förklaring av det funna sambandet. Detta får bli en central uppgift i ett senare skede av våra undersökningar.

I vilken utsträckning har studierna finansierats med hjälp av studiemedel?

På frågan om vad som mest bidragit till försörjningen under utbildningen efter 20 års ålder svarade 82% "statligt studie-stöd". Uttryckt i antal individer motsvarar detta 1301. På en annan fråga som endast behandlade i vilken utsträckning studiemedlen bidragit till att finansiera studierna markerade 1331 individer något av de fyra alternativ som innebar att medlen bidragit. Denna fråga löd:

I vilken utsträckning kunde du finansiera dina studier med hjälp av statliga studiemedel?

<i>I full utsträckning</i>	()
<i>I stor utsträckning (ca 75%)</i>	()
<i>I viss utsträckning (ca 50%)</i>	()
<i>I ringa utsträckning (ca 25%)</i>	()
<i>Inte alls. Använde ej studiemedel</i>	()

Den totala gruppens svarsfördelning på frågan redovisas i tabellen nedan.

Tabell 6:11 Svarsfördelning på frågan "I vilken utsträckning kunde du finansiera dina studier med hjälp av statliga studiemedel?"

	I full utsträckn.	I stor utsträckn. (ca 75%)	I viss utsträckn. (ca 50%)	I ringa utsträckn. (ca 25%)	Har ej haft studiemedel	Totalt
Antal	423	643	188	77	254	1585
Procent	27	41	12	5	16	101

Som framgår av tabell 6:11 har 85% av samtliga studerande i större eller mindre utsträckning kunnat finansiera sina studier med hjälp av studiemedel. Denna andel stämmer mycket väl överens med den andel vi tidigare redovisat och som baserats på CSN:s register, nämligen 87% (sid.44).

Om vi relaterar det nu funna värdet på 35% till det vi fann på frågan om vad som mest bidragit till försörjningen under studietiden efter 20 årsålder är också den skillnaden ytterst liten, 3%. Vi får således här stöd för den misstanke vi tidigare uttryckt, att de studerande snarare markerat alla aktuella finansieringskällor, än att man gjort en sträng prioritering av vad som mest bidragit till försörjningen.

Denna liberala tolkning av frågan om olika finansieringskällor leder förmodligen till att den blir ett ganska trubbigt instrument för att studera skillnader mellan olika grupper.

Den fråga vi nu skall behandla och som gäller i vilken utsträckning man kunde finansiera studierna med studiemedel torde kunna ge en mera nyanserad information. Det kan därför finnas skäl till att upprepa de gruppjämförelser som vi tidigare genomförde beträffande olika finansieringssätt. Innan vi går över till dessa jämförelser skall vi något kommentera den totala svarsfördelningen i tabell 6:11.

Av samtliga studerande har 1/4 angivit att man kunnat finansiera sina studier i full utsträckning med hjälp av studiemedel. Bortser vi från den grupp som inte haft studiemedel finner vi att var tredje studerande med studiemedel har kunnat finansiera sina studier helt med detta stöd.

Detta kan synas vara en låg andel med tanke på att studiemedelsbeloppet 1965 fastställdes till ett belopp, som ansågs vara tillräckligt högt för att täcka levnadsomkostnaderna under studietiden. Som vi visat i tabell 3:1 och figur 3:1 (sid.26) har emellertid studiemedlen i någon mån reducerats eftersom det basbelopp, som reglerar studiemedelsbeloppet inte stigit i riktigt samma takt som levnadsomkostnaderna enligt konsumentprisindex.

Enligt resultaten i tabell 6:9 har dessutom en stor studerande-grupp haft tillgång till andra bidragskällor för sin försörjning vid sidan av studiemedlen. Man har därigenom kunnat kompensera sig för studiemedlens värdesänkning och i vissa fall kunnat ha en något högre levnadsstandard än den för vilken studiemedlen var avpassade. Följden av detta blir naturligtvis att man inte betraktar studiemedlen som enda finansieringsform och därigenom ger dem en något lägre skattning på vår fråga.

Det faktum att en relativt låg andel studerande svarat "i full utsträckning" får emellertid inte leda till en underskattning av studiemedlens betydelse. Av resultaten i tabell 6:11 framgår ju att 2 studerande av 3 angivit att man kunnat finansiera sina studier i stor eller full utsträckning med hjälp av studiemedel. Betraktar vi enbart den grupp som haft studiemedel blir andelen hela 80%. Av detta framgår att övriga finansieringskällor har varit av måttlig betydelse i jämförelse med studiemedlen för en stor majoritet av de studerande.

Vi skall nu närmare studera hur svaren på frågan varierar med utbildningsväg, kön och socialgrupp. För att göra dessa jämförelser mera tillförlitliga slår vi samman de två minst frekventa svarsalternativen *i viss eller ringa utsträckning* och ger dem den sammanfattande beteckningen "*i måttlig utsträckning*".

Jämförelserna kommer att genomföras i två steg. Först undersöker vi om det finns några skillnader mellan de som haft studiemedel och de studerande som ej utnyttjat studiemedlen. D.v.s. vi slår samman alla studerande, som angivit att studiemedlen bidragit till finansieringen och jämför denna grupp med den grupp som säger sig inte utnyttjat studiemedel. I nästa steg begränsar vi oss till den grupp, som haft studiemedel och gör jämförelser mellan olika kategorier inom denna grupp.

Tabell 6:12 I vilken utsträckning har studiemedlen bidragit till finansieringen av studierna? Jämförelser mellan utbildningsvägar. Män. (I procent)

	Full utstr.	Stor utstr.	Måttlig utstr.	Inte alls	Totalt	
Fil.fak.	19	39	23	20	101	
Övr.fak.	22	47	21	10	100	
Kortare utb.	24	27	8	41	100	
Samtliga	21	40	21	18	100	N = 878

Tabell 6:13 I vilken utsträckning har studiemedlen bidragit till finansieringen av studierna? Jämförelser mellan utbildningsvägar. Kvinnor. (I procent)

	Full utstr.	Stor utstr.	Måttlig utstr.	Inte alls	Totalt	
Fil.fak.	32	40	13	15	100	
Övr.fak.	35	50	9	5	99	
Kortare utb.	39	34	10	17	100	
Samtliga	34	41	12	13	100	N = 707

Då det gäller utnyttjandet av studiemedel överensstämmer dessa resultat väl med vad vi tidigare fann i tabell 6:9. Även här visar nämligen resultaten att studerande på övriga fakulteter utnyttjat studiemedel mest. Enligt tabell 6:12 och 6:13 är det endast 10% av de manliga studerandena och 5% av de kvinnliga på denna utbildningsväg som inte alls utnyttjat studiemedel. Också i enlighet med de tidigare resultaten har studiemedel utnyttjats minst av studerande på kortare utbildningar. I synnerhet gäller det de manliga studerande av vilka 41% inte utnyttjat studiemedel.

Absolut sett kan denna andel förefalla något för hög med tanke på att 68% angivit studiestöd som en viktig försörjningskälla i tabell 6:9. Studiestöd kan emellertid innefatta även andra bidragsformer än studiemedel varför resultaten i sig inte behöver vara motsägande. Om vi beaktar att kategorien "kortare utbildningar" främst bland männen utgör en mycket heterogen kategori kan det tvärtom vara rimligt att antaga att även andra studiestödformer än studiemedel varit aktuella för just denna grupp. Enligt resultaten i tabell 6:9 tenderade dessutom denna grupp att något oftare än andra grupper finansiera sina studier med hjälp av lån och kontantbidrag från föräldrar eller anhöriga.

De skillnader vi funnit vad gäller utnyttjandet av studiemedel gäller inte enbart mellan studerande på kortare utbildningar och studerande på övriga fakulteter. För båda könen finns en klar skillnad också mellan studerande på filosofisk fakultet och studerande på övriga fakulteter. Någon förklaring till skillnaden mellan dessa båda grupper står knappast att finna i tabell 6:9. Möjligen kan denna skillnad betingas av att en relativt stor grupp studerande på filosofisk fakultet endast avsett att genomgå en kortare utbildning och i många fall dessutom gjort detta i form av deltidsstudier. De har därigenom kunnat finansiera sina studier på annat sätt än med hjälp av studiemedel.

För att kontrollera giltigheten i denna förklaring har vi upprepat de beräkningar som gjorts i tabellerna 6:12 och 6:13 men enbart för studerande som avlagt examen. Resultatet av denna kontroll redovisas i tabell 6:14.

Tabell 6:14 I vilken utsträckning har studiemedlen bidragit till finansieringen av studierna. Studerande som avlagt examen. (I procent)

	Full utstr.	Stor utstr.	Måttlig utstr.	Inte alls	Totalt
Män.Fil.fak.	27	48	18	7	100
Övr.fak.	26	49	17	7	99
Kvinnor.Fil.fak.	39	45	12	4	100
Övr.fak.	36	51	9	4	100

När de studerande, som avbrutit studierna före examen utslutits, försvinner skillnaderna helt mellan filosofisk och övriga fakulteter. Vi anser det därför vara högst troligt att den skillnad vi tidigare fann i utnyttjandefrekvens av studiemedlen mellan de båda utbildningsvägarna orsakas av att många studerande på filosofisk fakultet studerat under kortare tid och på andra villkor än vad som är vanligt inom övriga fakulteter.

De analyser vi gjort av resultaten i tabellerna 6:12 till 6:14 har inneburit att vi har kontrasterat den grupp som svarat att studiemedlen inte alls bidragit till finansieringen av studierna mot övriga studerande. Genom dessa jämförelser får vi endast veta vilka skillnader som finns mellan olika grupper vad gäller att utnyttja studiemedel. Däremot visar dessa jämförelser inte om olika studerandegrupper kunnat finansiera sina studier i olika hög grad med hjälp av studiemedlen. För att få veta detta har vi upprepat de bearbetningar som gjorts i tabell 6:12 och 6:13 men enbart för studerande som utnyttjat studiemedel. Dessa resultat redovisar vi i tabell 6:15.

Tabell 6:15 I vilken utsträckning har studiemedel bidragit till finansieringen av studierna? Jämförelser mellan utbildningsvägar. Endast studerande som haft studiemedel. (I procent)

	Män				Kvinnor			
	Full utstr.	Stor utstr.	Måttlig utstr.	Totalt	Full utstr.	Stor utstr.	Måttlig utstr.	Totalt
Fil.fak.	24	48	28	100	37	47	16	100
Övr.fak.	25	52	23	100	37	53	9	99
Kort.utb.	40	46	14	100	47	40	12	99
Samtliga	25	49	25	99	39	47	14	100

Skillnaderna mellan utbildningsvägarna består främst däri att studerande på kortare utbildningar oftare än andra studerande kunnat finansiera sina studier helt med studiemedel. Särskilt

markerad är denna skillnad bland manliga studerande.

Tabell 6:15 visar också en mycket klar könsskillnad såtillvida att kvinnliga studerande oftare än manliga kunnat finansiera sina studier i full utsträckning med hjälp av studiemedel.

Vi kan således sammanfatta resultaten genom att säga att det varit minst vanligt att finansiera studierna med hjälp av studiemedel bland de studerande, som valt kortare utbildningar. Men bland de studerande som haft studiemedel är det just de på kortare utbildningar som oftast kunnat finansiera sina studier helt med hjälp av studiemedel. Vi har vidare funnit att de studerande på filosofisk fakultet använt studiemedlen i något mindre utsträckning än studerande på övriga fakulteter. Denna skillnad torde främst orsakas av att många studerande på filosofisk fakultet endast följer kortare utbildningar utan att avlägga examen och därigenom kan finansiera sina studier på annat sätt än genom studiemedel.

Av könsjämförelserna framgår att även om studiemedlen har stor betydelse för de flesta studerande är de särskilt viktiga för kvinnorna. Dels har de utnyttjat studiemedel oftare än männen, dels har de kunnat finansiera sina studier i större utsträckning med hjälp av studiemedel än vad som är fallet bland manliga studerande. Även dessa resultat rimmar väl med vad man tidigare fann beträffande de studerandes olika försörjningskällor. Det visade sig ju där bl.a. att kvinnor i mindre utsträckning än män försörjt sig genom arbetsinkomster.

De analyser vi redovisat i tabellerna 6:12, 6:13 och 6:15 har upprepats med undersökningsgruppen dessutom uppdelad på socialgrupp. Vi nöjer oss här med att sammanfatta resultaten av dessa bearbetningar. Tabellerna redovisar vi i bilaga II (tabellerna II:2 - II:4). Av tabellerna framgår att de studerande, som kommer från jordbrukar- och arbetarhem och som läser vid filosofisk fakultet utnyttjar studiemedel i mindre utsträckning än studerande från de högsta socialgrupperna (A+B). Denna skillnad gäller emellertid enbart för filosofisk fakultet. Inom "övriga fakulteter" går den i rakt motsatt riktning. I öv-

rigt är de sociala skillnaderna små och osystematiska, varför vi avstår från att närmare kommentera dem.

Vi övergår nu till att undersöka vilken betydelse studiemedlen haft för studieframgång, varvid studieframgång definieras utifrån avlagd examen resp. icke examinerad. Liksom tidigare omfattar dessa studier enbart studerande vid filosofisk fakultet och manliga studerande på övriga fakulteter.

För att göra tabellerna mera lättolkade kommer vi att redovisa hur hög examensfrekvensen är inom varje studerandegrupp varvid denna grupp dessutom är uppdelad efter sitt svar på frågan. Tabellen nedan anger således hur hög examensfrekvensen är bland t.ex. manliga studerande på filosofisk fakultet, vilka kunnat finansiera sina studier med resp. utan hjälp av studiemedel.

Tabell 6:16 Examensfrekvens bland studerande med resp. utan studiemedel. (I procent)

	Studerande med studiemedel	Studerande utan studiemedel
Fil.fak. Män	48	15
Kvinnor	42	10
Övr.fak. Män	79	55

Resultaten visar att det finns ett mycket klart samband mellan utnyttjandet av studiemedel och examensfrekvens. Bland de studerande på filosofisk fakultet är det 3 å a 4 gånger så vanligt att avlägga en slutexamen bland samtliga studerande som haft studiemedel jämfört med de som ej utnyttjat dessa medel. Bland de studerande på övriga fakulteter är skillnaden inte lika dramatisk men ändå mycket klar.

Tabell 6:17 Examensfrekvens bland studerande som i olika hög grad kunnat finansiera sina studier med hjälp av studiemedel. (I procent)

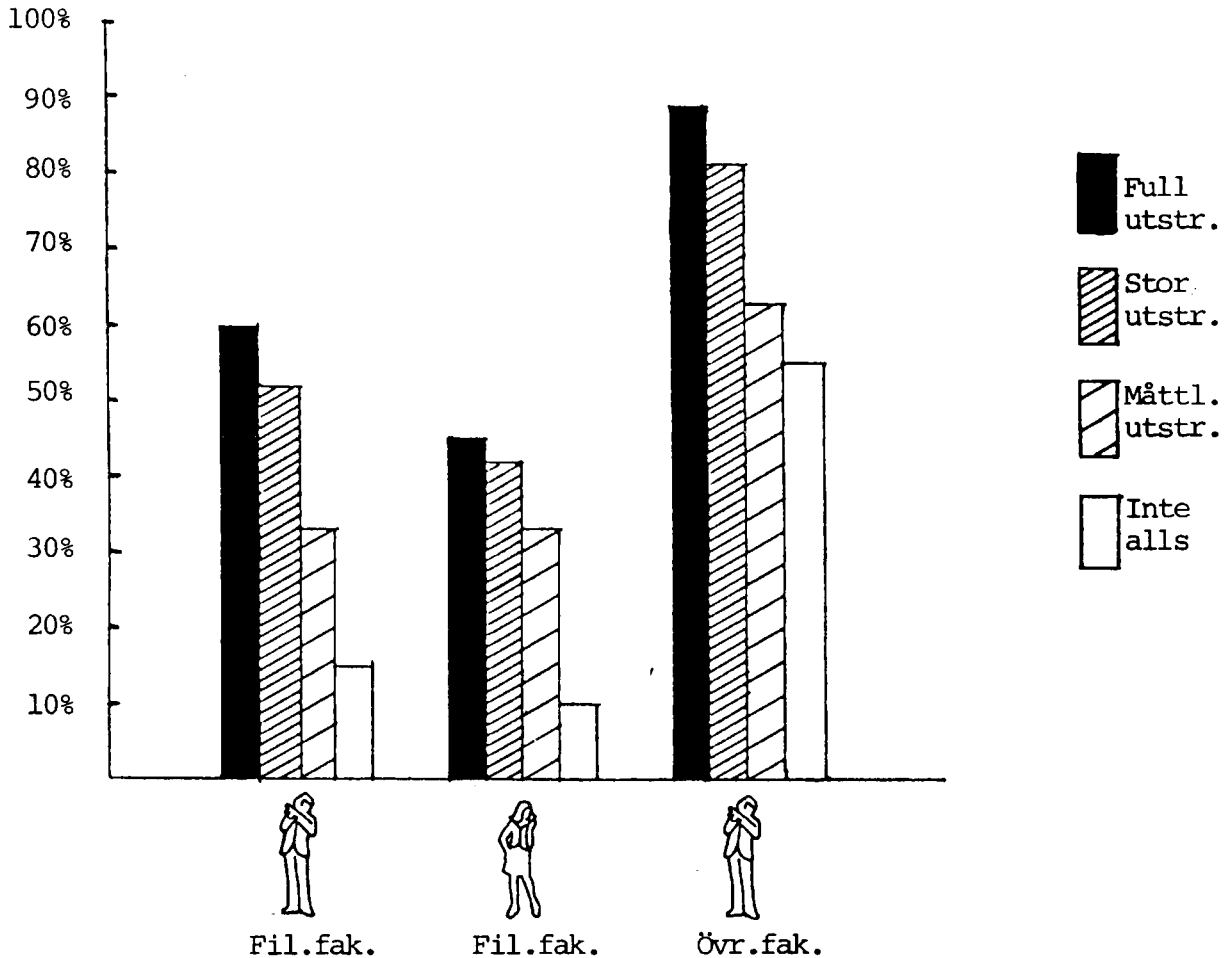
	Full utstr.	Stor utstr.	Måttlig utstr.
Fil.fak.Män	60	52	33
Kvinnor	45	42	33
Övr.fak.Män	89	81	63

Som framgår av tabell 6:17 finns det även ett klart samband mellan examensfrekvens och den utsträckning i vilken studiemedlen bidragit till att finansiera studierna. För de manliga studerandena ökar chansen att avlägga examen med mer än 25% om studiemedlen helt finansierar studierna jämfört om de endast bidragit i måttlig utsträckning till studiefinansieringen. För kvinnliga studerande ökar examenschanserna inte lika markant men sambandet är ändå värt att beakta.

Resultaten i tabell 6:16 och 6:17 sammanfattas i figur 6:1. Figuren visar att det i samtliga grupper finns ett klart samband mellan finansieringsgrad och examensfrekvens. Sambandet har dock något olika karaktär inom grupperna. Bland män på filosofisk fakultet avtar examensfrekvens tämligen konstant med minskad studiemedelsfinansiering. För kvinnor på denna utbildning är skillnaderna störst mellan studerande som inte alls utnyttjat studiemedel och övriga. Bland manliga studerande på övriga fakulteter, slutligen, är skillnaderna mest markerade mellan de som kunnat finansiera sina studier i stor utsträckning och de som kunnat finansiera dem endast i måttlig grad.

När vi slutligen skall studera vilken betydelse studiemedlen haft för examensfrekvensen inom olika sociala grupper måste vi begränsa oss till enbart studerande på filosofisk fakultet. Bland män på övriga fakulteter är det nämligen få i socialgrupperna C, D och E, vilka inte utnyttjat studiemedel. Det blir följaktligen inte meningsfullt med procenttalsberäkningar.

Gruppernas storlek är dock inte mindre än att det varit möjligt att göra statistiska signifikansprövningar till vilket vi återkommer senare i detta kapitel.



Figur 6:1 Examensfrekvens bland studerande, som i olika hög grad kunnat finansiera sina studier med hjälp av studiemedel.

Av tabell 6:18 framgår att det också inom var och en av socialgrupperna finns ett samband mellan utnyttjandet av studiemedel och examensfrekvens. Liksom vi tidigare funnit i registerundersökningen (figur 5:2) visar också tabell 6:18 att utnyttjandet av studiemedel har störst betydelse för studerande, som kommer från jordbrukar- och arbetarhem.

Tabell 6:18

Examensfrekvens bland studerande på filosofisk fakultet, vilka finansierat sina studier med resp. utan hjälp av studiemedel. Jämförelser mellan socialgrupper. (I procent)

	Män			Kvinnor		
	A+B	C	D+E	A+B	C	D+E
Studerande med studiemedel	45	47	54	42	39	43
Studerande utan studiemedel	23	(11)	11	11	(18)	(4)
Differens	22	36	43	31	21	39

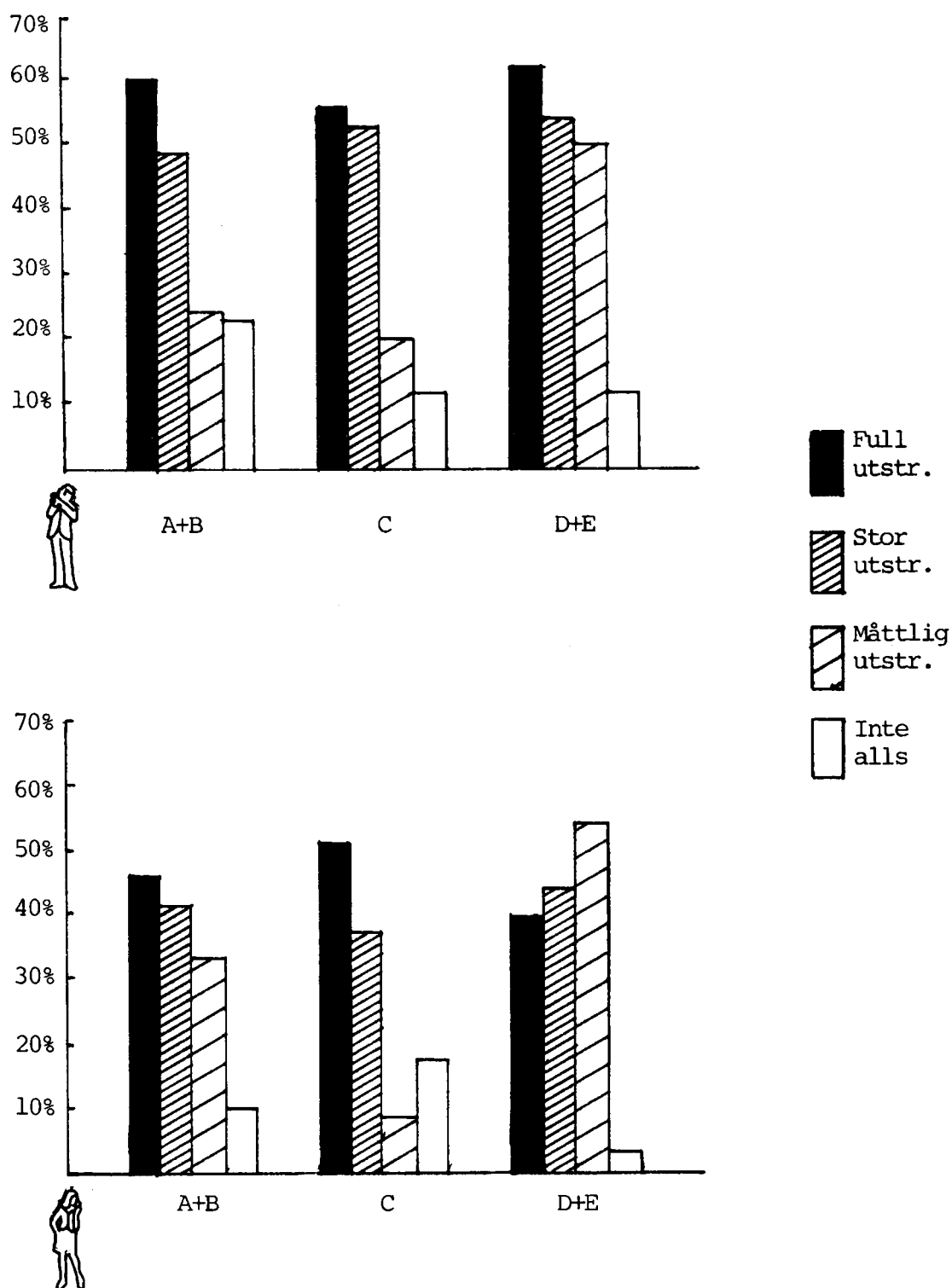
Tabell 6:19

Examensfrekvens bland studerande på filosofisk fakultet, vilka i olika hög grad kunnat finansiera sina studier med hjälp av studiemedel. Jämförelser mellan socialgrupper. (I procent)

	Män			Kvinnor		
	A+B	C	D+E	A+B	C	D+E
Full utstr.	60	56	62	47	52	40
Stor utstr.	49	53	54	42	38	44
Måttlig utstr.	24	20	50	34	(9)	(55)

När vi begränsar oss till enbart de studerande, som i någon grad finansierat sina studier med hjälp av studiemedel, blir bilden annorlunda. Framför allt för studerande från jordbrukar- och arbetarhem men även för kvinnor i de högsta socialgrupperna har finansieringsgraden en mindre betydelse för examensfrekvensen än den har i övriga grupper.

Sammantaget visar således tabellerna 6:18 och 6:19 att det finns ett mycket klart samband mellan examensfrekvens och studiemedel. Dock har detta samband något olika karaktär för olika studerandegrupper. För vissa är det av störst betydelse att över huvud taget ha tillgång till studiemedel. Inom andra har också



Figur 6:2

Examensfrekvens bland studerande på filosofisk fakultet, vilka i olika hög grad kunnat finansiera sina studier med hjälp av studiemedel. Jämförelser mellan socialgrupper.

finansieringsgraden stor betydelse för den studerandes möjligheter att avlägga examen.

Skillnaderna är i dessa sistnämnda fall mest markerade mellan å ena sidan de, som i full eller stor utsträckning kunnat finansiera studierna med hjälp av studiemedel, och å andra sidan de, som endast i måttlig utsträckning kunnat finansiera sina studier med dessa medel.

För att få en totalbild av studiemedlens betydelse för examensfrekvensen visar vi i figur 6:2 examensfrekvensen för dels studerande som inte haft studiemedel dels studerande, som haft studiemedel men, som i olika hög grad kunnat finansiera studierna med dessa medel.

Som ett sammanfattande statistiskt mått på sambandet mellan examensfrekvens och finansieringsgrad via studiemedel har vi också beräknat kontingenskoeficienter. Dessa koeficienter vilka redovisas i den separata tabellbilagan visar att ju lägre socialgrupp desto större betydelse har studiemedlen för den studerandes möjligheter att avlägga examen. Detta gäller inte enbart för studerande på filosofisk fakultet utan även för studerande på övriga fakulteter.

Kapitel 7

SAMMANFATTANDE DISKUSSION

Den undersökning som presenterats i denna rapport är den första i en rad av planerade studier, vilka alla syftar till att öka kunskapen om hur de statliga studiemedlen utnyttjats av olika kategorier samt dess betydelse för studieframgången inom den postgymnasiala utbildningen. Området har valts dels därför det ur forskningssynpunkt är intressant, dels därför att det ur samhällssynpunkt är väsentligt, inte minst med tanke på de stora belopp som årligen utbetalas i studiestöd. Avgörande för att forskningsarbetet startats är dock att en statlig utredning, Studiestödsutredningen, för närvarande ser över studiemedelssystemet och önskar få ovannämnda frågor be-lysta. Det är också utredningen tillsammans med Forskningsråds-nämnden som finansierar undersökningarna.

Materialet till denna undersökning är hämtat från individualstatistikens första databank som omfattar en tiondel av samtliga svenskar födda 1948. Från databanken har vi valt ut dem som påbörjat studier vid universitet och högskolor senast 1971, dvs vid 23 års ålder. Denna grupp består av cirka 2 000 indivi-der eller 17 procent av samtliga.

Vid analyserna har de studerande indelats efter kön, social-grupp, studieinriktning och studieframgång.

Socialgruppsindelningen baseras på faderns yrke och utbildning. Fem grupper har särskyllits:

- A. Adademiska yrken. Personer i chefsbefattningar.
- B. Tjänstemän med utbildning utöver folkskola.
- C. Övriga tjänstemän.
- D. Jordbrukare.
- E. Arbetare.

Studieinriktningarna har uppdelats i tre huvudkategorier:

1. De filosofiska fakulteterna.
2. Övriga fakulteter och högskolor.
3. Vissa kortare postgymnasiala utbildningar.

Studieframgången har vi skaffat oss ett grovt mått på genom att indela de studerande i de som avlagt en akademisk examen och de som inte gjort detta.

Som framgår av tabell 7:1 finns det mycket starka samband mellan social bakgrund och högskoleutbildning. Ett bevis på detta är, att bland dem som avlagt examen kommer lika många från akademikerhem som från arbetarhem, trots att arbetargruppen är tio gånger så stor.

Tabell 7:1 Socialgruppsstillhörigheten bland olika kategorier i undersökningsmaterialet.

Social- grupp	Samtliga individer		Påbörjat studier senast 1971		Avlagt examen senast 1974	
	Antal	%	Antal	%	Antal	%
A	625	5	362	17	197	23
B	1111	10	457	23	193	22
C	2343	21	467	23	195	23
D	1557	14	188	11	75	9
E	5712	50	503	25	198	23
Totalt	11348	100	1977	99	858	100

När man ser siffrorna i ovanstående tabell, finns det skäl att ställa frågan: "Har det statliga studiestödet överhuvudtaget bidragit till att demokratisera den högre utbildningen?" Detta har också varit en av de väsentligaste frågorna i denna undersökning och för att kunna besvara den har uppgifterna i individualstatistiken kompletterats med data, dels från CSN:s register, dels med enkätuppgifter.

Av såväl CSN:s registeruppgifter som av enkätsvaren framgick att cirka 85 procent av samtliga som påbörjat eftergymnasial utbildning utnyttjat studiemedel. I och med att en så stor andel använt sig av studiemedel, är utrymmet begränsat för mer markanta skillnader mellan olika studerandekategorier. En tydlig skillnad framträder dock mellan dem som avlagt respektive inte avlagt någon akademisk examen, såtillvida att de examinerade betydligt oftare använt sig av studiemedel. Annorlunda uttryckt innebär detta, att det finns ett positivt samband mellan studiemedelsanvändning och examensbenägenhet, vilket i och för sig inte är särskilt sensationellt. Av större intresse torde däremot vara att konstatera, att detta samband är betydligt starkare inom lägre socialgrupp. Orsaken härtill är att de examinerade från arbetarhem anlitat studiemedel i högre grad än de examinerade från akademikerhem, medan motsatsen gäller för de icke examinerade. Bland ungdomar från arbetarklassen har således strängt taget samtliga som nått fram till en akademisk examen utnyttjat studiemedel, medan mer än var tredje utan examen inte tagit ut några medel.

De redovisade resultaten tyder på att tillgången till studiemedel varit av betydelse för studieframgången speciellt för dem från de ekonomiskt svagare grupperna i samhället. Detta måste noteras med tillfredsställelse. Samtidigt måste man dock konstatera att just inom dessa grupper finns det en stor andel studerande som inte avlagt någon examen och som ej heller använt sig av det statliga studiestödet. Varför? Har man ej fått tillräcklig information om studiemedlen? Har rädslan för skuldsättning varit för stor? Har det aldrig funnits några planer på att avlägga en examen? Detta är väsentliga frågor som vi kommer att intressera oss för i det fortsatta arbetet.

Bland dem som fått ut studiemedel uppger en klar majoritet eller 80 procent att de i stor eller full utsträckning kunnat finansiera sina studier med dessa medel. Även inom denna kategori kan man finna ett samband mellan studiestöd och studieframgång, såtillvida att examensfrekvensen är högst bland dem

som helt kunnat täcka sina levnadskostnader med studiemedel, medan andelen examinerade är relativt låg bland dem som uppger att studiemedlen varit för knappa. En förklaring till detta samband kan vara att de icke examinerade på grund av svaga studieresultat ej fått ut tillräckliga studiemedel - någonting som inte verkar helt osannolikt och som närmare bör undersökas.

När det gäller uppfattningen om studiemedlens tillräcklighet finns det emellertid inte bara systematiska skillnader mellan de examinerade och de icke examinerade, utan även mellan män och kvinnor. Både bland de som avlagt examen och de som inte gjort det, har sålunda kvinnorna haft lättare för att få studiemedlen att räcka till.

I och med att så många utnyttjat studiemedel, och att dessa i så förhållandevis hög grad täckt levnadskostnaderna, har övriga finansieringsformer varit av mindre vikt. Sålunda tycks banklån, privata lån, stipendier, kontantbidrag från anhöriga liksom kost och logi i föräldrahemmet spelat en underordnad roll. Förutom studiemedlen är det egentligen bara egna arbetsinkomster som haft någon mera avgörande betydelse, och större sådan för män än för kvinnor. Denna skillnad synes också helt logisk, eftersom männen i mindre utsträckning kunnat klara sig med enbart studiemedel. Däremot finns det ingen skillnad mellan de examinerade och de icke examinerade i fråga om den roll som de tillskriver arbetsinkomsterna, vilket man möjligen skulle väntat sig.

Vi har heller inte funnit några skillnader mellan individer från olika socialgrupper, när det gäller de egna arbetsinkomsternas bidrag till finansieringen av levnadskostnaderna. Samma sak gäller de statliga studiemedlens betydelse, som i detta avseende bedöms lika positivt av alla grupper.

Kraftiga sociala skillnader framträder däremot då de studerande tillfrågas, vad möjligheterna till statliga studiemedel haft för betydelse, när de bestämde sig för att påbörja högre studier. Bland de som kommer från högre socialgrupper uppger 90

procent att de skulle börjat även utan statlig hjälp, medan närmare hälften från arbetar- och jordbrukarhem sannolikt hade måst avstå från universitetsstudier, om inte studiemedel hade funnits att tillgå. Allra störst betydelse har studiemedlen haft för den lilla grupp av kvinnor från lägre socialgrupper som valt de mest tidskrävande utbildningarna (till läkare, tandläkare m.fl.). Man kan vidare konstatera, att de som kunnat starta en akademisk utbildning tack vare att studiemedel funnits att tillgå, varit lika framgångsrika i sina studier som de övriga - de har så att säga inte "lurats" in på olämpliga studiebanor. Man kan därför med fog påstå att det statliga studiestödet bidragit till en demokratisering av den högre utbildningen och att den sociala snedrekryteringen varit än kraftigare om detta stöd ej hade funnits.

Om man summerar resultaten från denna undersökning, kan man konstatera att:

- o de statliga studiemedlen varit den viktigaste finansieringskällan under studietiden.
- o majoriteten av de studerande i full eller stor utsträckning kunnat finansiera sina studier med dessa medel.
- o studiemedlen haft en påtaglig rekryteringseffekt och det främst vad gäller studerande från lägre socialgrupper
- o det finns ett klart samband mellan studiemedelsanvändning och studieframgång.

När man ser denna positiva bild, ställer man sig dock frågan, om dessa resultat fortfarande är giltiga eller om det skett några avgörande förändringar sedan början av 70-talet. För att undersöka detta kommer vi såsom nämdes i kapitel 5, att göra jämförelser med de högskolestuderande som ingår i individualstatistikens andra databank och som är födda 1953, dvs fem år senare. Jämförelserna är intressanta därför att den äldre årgången huvudsakligen begagnat studiemedelssystemet när det var relativt nytt, medan den yngre började bruka systemet när det existerat en tid och blivit utsatt för kritiska synpunkter,

bl.a. för att den återbetalningsfria delen av medlen starkt reducerats. De båda årgångarna skiljer sig åt även så tillvida, att det är betydligt färre bland 53-orna som påbörjat högskolestudier, och speciellt gäller detta ungdomar från arbetarklassen.

Förutom den ovan planerade jämförelsen vore det värdefullt, om man kunde studera studiestödets betydelse också för dem som nyligen startat högskolestudier. Vi tänker på dem som är födda ytterligare fem år senare, 1958, för vilka det finns vissa data insamlade av statistiska centralbyrån och som bl.a. använts för att undersöka den sociala selektionen till gymnasie- resp. högskolan (Härnqvist & Svensson, 1980; Svensson, manus). Genom att använda detta material skulle man få information om hur de som just nu befinner sig i högskolan och som samtliga börjat efter högskolereformen 1977 upplever sin studiefinansiella situation.

Det är emellertid inte endast genom att undersöka senare årskullar man kan få ökad kunskap om studiemedlen. Ytterligare information kan också erhållas genom fördjupade analyser av det undersökningsmaterial som hittills använts. Som framgått finns det ett flertal frågor som inte kunnat besvarats helt tillfredsställande i denna rapport. En sådan fråga gäller, varför vissa studerande ej tagit ut eller ej fått ut studiemedel. En annan, varför vissa med avsevärda studieskulder ej nått fram till någon examen innan 1975. Har de avlagt en akademisk examen senare? En tredje fråga avser i vilken utsträckning studierna ej kunnat fullföljas på grund av att studiemedlen stoppats. En fjärde fråga som vi ej berört, men som otvivelaktligen är av intresse i detta sammanhang, rör de som velat - men på grund av ekonomiska skäl - aldrig kunnat påbörja högre studier. En femte fråga, som vi heller inte berört, gäller återbetalningen av studiemedlen och hur detta påverkar levnadsnivån efter studietidens slut.

De uppräknade frågorna hör till dem som vi kommer att försöka besvara under de följande faserna av projektarbetet. Delvis kan detta ske med hjälp av redan insamlade data, men delvis

måste nya fakta införskaffas.

Innan rapporten avslutas vill vi än en gång beröra sambandet mellan studiemedel och studieframgång. Vid ett flertal tillfällen har det konstaterats att detta samband är positivt, såtillvida att de som avlagt akademisk examen utnyttjat studiemedel i betydligt större utsträckning än de som inte nått fram till någon examen. Nu får man emellertid inte förbise det faktum, att de båda kategorierna skiljer sig åt, ej enbart vad gäller användandet av studiemedel, utan även i en mängd andra avseenden. Som nämndes i kapitel 5 hade de som senare avlagt examen ett klart försteg innan högskolestudierna startades, eftersom de redan som trettonåringar visat prov på större studiebegåvning. För att få mer nyanserad information om studiestödets effekt planerar vi därför, att med hjälp av statistisk teknik, försöka eliminera olikheterna mellan grupperna eller åtminstone hålla de väsentligaste skillnaderna under kontroll. Detta blir en svår uppgift, men med tillgång till det unika forskningsmaterial som individualstatistikprojektet tillhåller, torde det finnas vissa möjligheter att lyckas.

BILAGA I

Tabell I:1 Sista läsår som studiemedel utbetalats till de som påbörjat högskolestudier innan 1972.

Läsår	<u>Filosofisk fakultet</u>		<u>Övrig fakultet</u>		Kortare post-gymnasial utbildning
	Exam.	Ej exam.	Exam.	Ej exam.	
66/67		1			
67/68	1	17		3	7
68/69	2	65	5	7	44
69/70	13	62	16	6	22
70/71	42	70	44	8	60
71/72	99	65	94	7	29
72/73	89	57	134	8	24
73/74	49	48	75	16	18
74/75	25	51	20	20	4
75/76	27	21	13	15	7
76/77	11	21	9	6	2
77/78	23	22	3	6	1
78/79	15	19	3	6	4
79/80	9	42	6	4	6
Totalt	405	561	422	112	228

Tabell I:2 Totalmaterialet uppdelat efter kön och socialgruppstillhörighet

Soc.gr.	Män		Kvinnor		Totalt	
	Antal	Procent	Antal	Procent	Antal	Procent
A	326	6	299	5	625	5
B	560	10	551	10	1111	10
C	1218	21	1125	20	2343	21
D	819	14	738	13	1557	14
E	2879	50	2833	51	5712	50
Totalt	5802	101	5546	99	11348	100

- A Akademiska yrken. Personer i chefsbefattningar inom förvaltning och näringsliv.
 B Tjänstemän och företagare i lägre ställning med teoretisk utbildning utöver obligatorisk skola.
 C Tjänstemän och företagare i lägre ställning utan teoretisk utbildning utöver obligatorisk skola.
 D Jordbrukare
 E Arbetare

Tabell I:3 De som påbörjat högskolestudier senast 1971 med fördelning efter kön och socialgruppstillhörighet.

Soc.gr.	Män		Kvinnor		Totalt	
	Antal	Procent	Antal	Procent	Antal	Procent
A	209	19	153	17	362	18
B	248	23	209	23	457	23
C	259	24	208	23	467	24
D	90	8	98	11	188	10
E	280	26	223	25	503	25
Totalt	1086	100	891	99	1977	100

Tabell I:4 Män inskrivna senast 1971. Uppdelning efter social bakgrund, studieinriktning och avlagd examen.

Soc.gr.	<u>Filosofisk fakultet</u>		<u>Övrig fakultet</u>		Kortare post-gymnasial utbildning
	Exam.	Ej exam.	Exam.	Ej exam.	
A	37	60	76	26	10
B	55	94	58	29	12
C	53	82	69	29	26
D	17	30	25	6	12
E	67	102	55	21	35
Totalt	229	368	283	111	95
	597		394		

Tabell I:5 Kvinnor inskrivna senast 1971. Uppdelning efter social bakgrund, studieinriktning och avlagd examen.

Soc.gr.	<u>Filosofisk fakultet</u>		<u>Övrig fakultet</u>		Kortare post-gymnasial utbildning
	Exam.	Ej exam.	Exam.	Ej exam.	
A	35	53	49	2	14
B	43	86	37	6	37
C	43	89	30	4	42
D	15	30	18	3	32
E	48	86	28	4	57
Totalt	184	344	162	19	182
	528 (40%)		181 (21%)		
	1160		595		

BILAGA II

Tabell II:1 Hur har de studerande täckt sina levnadskostnader under utbildningen efter 20 års ålder? Jämförelser mellan socialgrupper. (I procent av samtliga svarande inom resp. grupp).

A. Filosofisk fak.	Män			Kvinnor		
	A+B	C	D+E	A+B	C	D+E
Kost + logi i hemmet	13	12	11	8	11	4
Kontantbidrag	15	11	8	15	16	11
Egna arbetsinkomster	71	60	73	65	53	45
Studiestöd	82	81	75	85	79	78
Stipendier	7	3	6	4	5	4
Bank- eller privatlån	8	11	5	7	5	3

B. Övriga fak.	Män			Kvinnor		
	A+B	C	D+E	A+B	C	D+E
Kost + logi	12	12	9	14	10	5
Kontantbidrag	19	6	21	16	10	12
Arbetsinkomster	65	75	76	57	60	63
Studiestöd	87	93	95	88	100	93
Stipendier	7	7	9	3	10	5
Bank- eller privatlån	6	7	5	2	0	9

C. Kortare utbildning	Män			Kvinnor		
	A+B	C	D+E	A+B	C	D+E
Kost + logi	(14)	(5)	18	5	8	11
Kontantbidrag	(18)	(47)	9	10	25	18
Arbetsinkomster	(46)	(53)	52	48	50	38
Studiestöd	(68)	(74)	66	79	64	76
Stipendier	(0)	(0)	1	0	3	3
Bank- eller privatlån	(14)	(5)	16	10	6	6

Tabell II:2 I vilken utsträckning har studiemedlen bidragit till finansiering av studierna? Jämförelser mellan socialgrupper. Män. (I procent)

		Full utstr.	Stor utstr.	Måttlig utstr.	Inte alls	Totalt
Fil.fak.	A+B	24	35	26	16	101
	C	21	45	18	16	100
	D+E	13	39	23	26	101
Övr.fak.	A+B	20	45	22	13	100
	C	23	48	20	9	100
	D+E	24	48	21	7	100
Kort.utb.	A+B	(22)	(27)	(0)	(50)	99
	C	(26)	(42)	(11)	(21)	100
	D+E	23	20	11	45	99
Samtliga	A+B	22	39	23	17	101
	C	22	46	18	14	100
	D+E	18	39	20	23	100

Tabell II:3 I vilken utsträckning har studiemedel bidragit till finansiering av studierna? Jämförelser mellan socialgrupper. Kvinnor. (I procent)

		Full utstr.	Stor utstr.	Måttlig utstr.	Inte alls	Totalt
Fil.fak.	A+B	29	41	20	11	101
	C	31	42	11	17	101
	D+E	36	38	8	18	100
Övr.fak.	A+B	30	54	8	8	100
	C	40	47	10	3	100
	D+E	42	47	9	2	100
Kort.utb.	A+B	45	29	14	12	100
	C	36	28	14	22	100
	D+E	38	39	6	16	99
Samtliga	A+B	31	43	16	10	100
	C	34	40	11	16	101
	D+E	38	40	8	15	101

Tabell II:4 I vilken utsträckning har studiemedel bidragit till finansieringen av studierna? Jämförelser mellan socialgrupper. Endast studerande som haft studiemedel. (I procent)

	Män			Totalt	Kvinnor			Totalt
	Full utstr.	Stor utstr.	Måttlig utstr.		Full utstr.	Stor utstr.	Måttlig utstr.	
Fil.fak. A+B	28	42	30	100	32	46	22	100
C	25	53	22	100	37	50	13	100
D+E	17	52	31	100	44	46	10	100
Övr.fak. A+B	23	52	25	100	32	59	9	100
C	26	53	22	101	41	48	10	99
D+E	26	52	22	100	43	48	10	101
Kort.utb.A+B	(45)	(55)	(0)	100	51	32	16	99
C	(33)	(53)	(13)	99	46	36	18	100
D+E	(42)	(38)	(21)	101	45	47	8	100
Samtliga A+B	27	46	27	100	35	47	18	100
C	26	53	21	100	40	47	13	100
D+E	23	51	27	101	44	47	9	100

REFERENSER

- Bengtsson, J. (1972) Utbildningsval, utbildningsforskning och utbildningsplanering. Lund: Studentlitteratur.
- Centrala studiestödsnämnden (1979) Studiestödsstatistik 1965/66-1977/78. Sundsvall: Rapport, Nr 3.
- Christianson, U. & Härnqvist, K. (1980) Ling-projektets enkät 1980. Genomförande och borfallsanalyser. Rapporter från Pedagogiska institutionen, Göteborgs universitet. 1980:12.
- Dahllöf, U. (1968) Examensfrekvens, studentkategori och lärosäte. Rapporter från Pedagogiska institutionen, Göteborgs universitet.
- Forskningsrådsnämnden (1979) Rapport från ledningsgruppen för planering av studiesocial forskning. Stencil.
- Härnqvist, K. (1968) Relative changes in intelligence from 13 to 18. Scandinavian Journal of Psychology, 9, s. 50-82.
- Härnqvist, K. (1979) Några synpunkter på studiesocial forskning. Stencil.
- Härnqvist, K. & Svensson, A. (1973) A Swedish data bank for studies of educational development. Sociological Microjournal, 7, s. 35-42.
- Härnqvist, K. & Svensson, A. (1980) Den sociala selektionen till gymnasiestadiet. Statens offentliga utredningar, Nr 30.
- Höglund, L. & Persson, O. (1979) Studiestöd, studieintresse och studieval. Stencil.
- Levin, M.L. (1978) Financing higher education and social equity: Implications for lifelong learning. School Review, 86, s. 327-347.
- Reuterberg, S-E. (1968) Val av teoretisk utbildning i relation till sociala och regionala bakgrundsfaktorer. Rapporter från Pedagogiska institutionen, Göteborgs universitet.

- Rubenson, K. (1975) Rekrytering till vuxenutbildning. Göteborg: Acta Universitatis Gothoburgensis.
- Ruin, O. (1979) Studentmakt och statsmakt. Stockholm: Liber Förlag.
- SOU (1963) Bättre studiehjälp. Studiehjälpstudien. Stockholm: Statens offentliga utredningar, Nr 48.
- SOU (1963) Studentrekrytering och studentekonomi. Studiesociala utredningen II. Stockholm: Statens offentliga utredningar, Nr 53.
- SOU (1963) Rätt till studiemedel. Studiesociala utredningen IV. Stockholm: Statens offentliga utredningar, Nr 74.
- SOU (1974) Studiestöd åt vuxna. Betänkande av kommittén för studiestöd åt vuxna. (SVUX). Stockholm: Statens offentliga utredningar, Nr 62.
- SOU (1977) Studiestöd. Alternativa utvecklingslinjer. Stockholm: Statens offentliga utredningar, Nr 31.
- Sohlman, Å. (1979) Forsknings- och utredningsverksamhet på det studiesociala området ur nationalekonomisk synvinkel. Stencil.
- Statistiska Centralbyrån (1975) Universitet och högskolor: De filosofiska fakulteterna. Statistiska meddelanden U 1975:13.
- Statistiska Centralbyrån (1976 a) Individualstatistiken. Skoldata för ett urval elever födda 1948 och 1953. Promemorier från SCB. 1976:8.
- Statistiska Centralbyrån (1976b) Universitet och högskolor: Tendensstatistik höstterminen 1975. Statistiska meddelanden U 1976:10.
- Statistiska Centralbyrån (1979) Konsumentprisindex 1914-1978. Statistiska meddelanden P 1979:9.
- Statistiska Centralbyrån (1980) Högskolan 1969/70-1976/77. Statistiska meddelanden U 1980:12.
- Svensson, A. (1977) Jämlikhet och högskoleutbildning. Rapporter från Pedagogiska institutionen, Göteborgs universitet

