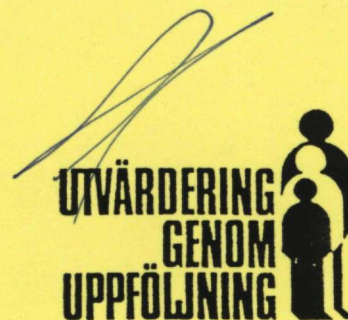


HÖGSKOLAN FÖR LÄRARUTBILDNING  
I STOCKHOLM  
Institutionen för pedagogik



## ARBETS-PM INOM UGU-PROJEKTET

Insamling av frågeformulär från den äldre årskullen våren 1991 när  
de var 23 år

Åsa Murray

TILLHÖR REFERENSBIBLIOTEKET  
UTLÅNAS EJ

Avdelningen för studier av utvecklingsprocesser och utbildning

December 1991



**Insamling av frågeformulär från den äldre årskullen våren 1991 när de var 23 år**

Åsa Murray

Föreliggande datainsamling har genomförts inom ramen för en specialstudie inom projektet "Utvärdering genom uppföljning av elever" (UGU-projektet). UGU-projektet är ett brett upplagt longitudinellt projekt vars huvudsakliga syfte är att utvärdera skolans roll för elevers utveckling under och efter skoltiden. Projektet bedrivs i samarbete mellan Statistiska Centralbyrån, Skolverket och Universitets- och högskoleämbetet. Projektet finansieras för närvarande genom Statistiska Centralbyrån och Forskningsrådsnämnden. Det har tidigare också finansierats av Skolöverstyrelsen.

Specialstudien heter "Ungdomar utan gymnasieskola" och finansieras huvudsakligen av Socialvetenskapliga forskningsrådet.

<b>Innehållsförteckning</b>	<b>Sid</b>
Bakgrund	1
Undersökningsgrupper	1
Frågeformulär	2
Förberedelser för datainsamlingen	3
Insamlingsarbetet	4
Resultat av datainsamlingen	5
Information och registerutdrag	7
Dataläggning av materialet	7
Svarsfrekvenser på tidigare enkäter i undersökningsgrupperna	7
Bortfallsanalys	9

## **Bilagor**

1. Frågeformulär
2. Informationsbrev till undersökningsdeltagarna - Februari 1991
3. Påminnelse I - Februari 1991
4. Påminnelse II - Mars 1991
5. Påminnelse III - Mars 1991
6. Förkortad version av frågeformuläret
7. Påminnelsebrev IV - Maj 1991
8. Ungdomars kommentarer

## Bakgrund

Inom projektet "Utvärdering genom uppföljning av elever" (UGU-projektet), har man följt två riksrepresentativa urval av elever på drygt 9000 elever vardera från årskurs sex, (den äldre årskullen) och från årskurs tre (den yngre årskullen) genom grundskolan och även gymnasieskolan för den äldre årskullen. UGU-projektets äldre årskull är födda 1967 och gick ut grundskolan 1983. I en specialstudie (Ungdomar utan gymnasieskola) inom projektet ville man medelst postenkät studera situationen i arbetslivet vid 23 års ålder för de ungdomar som slutat skolan utan någon linjeutbildning från gymnasieskolan. Dessa utgörs dels av ungdomar som aldrig påbörjat en utbildning i gymnasieskolan dels av ungdomar som påbörjat men inte fullföljt en sådan utbildning. Ungdomar som enbart gått på en specialkurs i gymnasieskolan ingår också av två skäl. Dels för att de flesta av dessa har enbart gått på en ettårig utbildning dels för att det inte finns något avgångsregister för denna grupp, vilket gör att vi inte vet om de fullföljt sin utbildning eller ej.

## Undersökningsgrupper

De flesta ungdomar i grundskolan söker till gymnasieskolan och gymnasieskolan är dessutom dimensionerad för att ta emot en hel årskull från grundskolan. Det innebär dock inte att alla ungdomar får en gymnasieskolutbildning. Antal sökande, och antal antagna till eller övergångsfrekvenser till gymnasieskolan tas ofta som ett mått på antalet elever som fullföljer en gymnasieskolutbildning. Det är dock först när man kunnat följa en årskull under ett antal år efter grundskolan som de slutliga uppgifterna om hur många som faktiskt gått igenom en gymnasieutbildning kan tas fram. Årskullen som slutade grundskolan 1983 har följts på detta sätt i fyra år efter avslutad grundskola.

Nästan alla (97 procent av pojkarna och 98 procent av flickorna) i denna årskull sökte till gymnasieskolan direkt efter grundskolan. Alla togs dock inte in. Det var 13 procent av pojkarna och 11 procent av flickorna som inte togs in på hösten 1983. Det beror dels på att vissa ungdomar inte får någon plats dels på att många ungdomar söker till utbildningar med ett begränsat antal platser. Kommer de inte in på de linjer de sökt i första och andra hand så vill de inte gå i gymnasieskolan. Fyra år efter grundskolan var det 10 procent av pojkarna och 8 procent av flickorna som aldrig påbörjat en gymnasieutbildning.

Av dem som påbörjat en linje är det vidare inte alla som fullföljer sin utbildning. Många byter också linje efter en tid i gymnasieskolan. Sammanlagt var det 8 procent av pojkarna och 10 procent av flickorna i UGU-årskullen som började i gymnasieskolan på en linjeutbildning men inte fullföljde den och heller inte någon annan linje inom den studerade fyraårsperioden.

Sammanlagt utgör ungdomar som inte gått i gymnasieskola 9 procent av årskullen och ungdomar som avbrutit en utbildning i gymnasieskolan en lika stor andel. Ungdomar som enbart gått på en specialkurs utgör 4 procent av årskullen.

Bland ungdomar utan genomgången gymnasiesutbildning finns en högre andel ungdomar som haft problem i skolan än bland de gymnasieskolutbildade ungdomarna. Det har ju ofta varit en bidragande orsak till den korta skolutbildningen. En mycket speciell grupp är de svagbegåvade. Denna grupp inom UGU-projektet kallad "Svagbegåvade i vanlig skola" har tidigare studerats med avseende på utbildningsförhållanden (Sonnander & Emanuelsson, 1990). Resultaten av denna studie visar att det varit möjligt att via testresultat från årskurs sex definiera en grupp skolelever (116) inom UGU-materialet, vilka har en intelligenskvot på 70 eller lägre (dvs uppfyllde det psykometriska kriteriet på psykisk utvecklingsstörning), men som ändå gått hela sin grundskoletid i vanlig skola. Inom projektet har dessutom bl a elevernas fortsatta skolutbildning följts upp och för dessa svagbegåvade elever gäller att 42 procent har fullföljt en tvåårig yrkesinriktad linje, 16 procent har påbörjat och avbrutit en sådan utbildning, 11 procent har gått på specialkurs och 32 procent har inte påbörjat någon utbildning i gymnasieskolan.

I tabell 1 finns de olika undersökningsgrupperna i projektet "Ungdomar utan gymnasieskola" redovisade efter kön. De ungdomar som avbrutit en linje i gymnasieskolan har delats upp efter vilken typ av linje som de avbrutit.

Tabell 1 Undersökningsgrupper efter kön. Antal

	Män	Kvinnor
Ej gymnasieskola	461	356
Avbrutit en tvåårig yrkesinriktad linje	201	201
Avbrutit en tvåårig teoretisk linje	31	57
Avbrutit en tre- fyraårig teoretisk linje	122	142
Gått på en specialkurs	202	148
Svagbegåvade som inte ingår i de övriga undersökningsgrupperna	26	24
Summa	1043	928

### Frågeformuläret

Innehållet i det frågeformulär som skickades till dem som deltog i undersökningen var följande (bilaga 1):

- Sysselsättning en viss mätvecka
- Uppgifter om yrke, arbetsuppgifter och anställningsform

- Uppgifter om man har heltidsarbete eller deltidarbete
- Uppgifter om motiv för val av arbete och eventuella nya yrkesplaner
- Uppgifter om sysselsättning efter grundskolan i stora drag och vilka anställningsformer man haft i sina arbeten. Dessutom en bedömning av ens nuvarande situation på arbetsmarknaden
- Eventuella arbetslöshetsperioder de senaste 3,5 åren och om man har sjukpension
- Uppgifter om utbildning efter grundskolan och eventuella utbildningsplaner
- Uppgifter om boendeförhållanden
- Uppgifter om fritidssysselsättningar

Ett första förslag till frågeformulär konstruerades av Karin Sonnander och Åsa Murray och presenterades för IS-projektet i Göteborg där många goda råd erhöles. Materiel från den enkätinsamling som gjorts inom projektet för långtidseffekter av utbildning (LING-projektet) erhöles också. En senare version av frågeformuläret skickades till enheten för elevuppföljningar vid Statistiska centralbyrån (SCB) i Örebro. Eftersom denna arbetsenhet på SCB gör återkommande undersökningar av elevers sysselsättning efter grundskola och gymnasieskola, har de en stor erfarenhet av enkätundersökningar med liknande innehåll. De har även erfarenhet av gruppen ungdomar utan gymnasieskola eftersom dessa särskilt undersöks i vissa uppföljningar av grundskoleelever. Många värdefulla synpunkter erhöles också från denna arbetsenhet.

Under oktober och november 1990 prövades instrumenten ut på arbetssökande i åldern 20 - 24 år på arbetsförmedlingarna i Kista och Södertälje. Dessa arbetsförmedlingar hade flest arbetssökande i denna ålder. Sammanlagt deltog 58 individer i utprovningarna, varav de flesta även kunde intervjuas efter det att de besvarat enkäten. Intervjuerna användes för att kontrollera hur frågorna uppfattats och för att kontrollera hur de i enkäterna angivna svaren stämde med de uppgifter som framkom i intervjun, där det finns större möjlighet att följa upp svaren på frågorna i enkäten. De flesta av dem som ingick i utprovningen hade varit ute i arbetslivet minst i ett par år. Av dessa saknade 26 gymnasieutbildning och 18 hade en tvåårig yrkesinriktad utbildning från gymnasieskolan. Övriga 14 hade en treårig linjeutbildning från gymnasieskolan.

Den slutliga utformningen av frågeformuläret framgår av bilaga 1.

### **Förberedelser för datainsamlingen**

För att de nya uppgifterna som samlas in via frågeformulär skall kunna läggas till de tidigare insamlade uppgifterna i den äldre årskullen måste tillstånd erhållas från datainspek-

tionen. En ansökan om en utvidgning av UGU:s personregister lämnades därför till datainspektionen i slutet av november med en i stort sett slutlig version av enkäten och ett förslag till informationsbrev till deltagarna i undersökningen som bilaga. Beslutet om tillstånd erhöles cirka 14 dagar senare.

En begäran om att få samköra undersökningagruppen mot Registret över totalbefolkningen (RTB) skickades även till Statistiska centralbyrån. Efter att denna begäran bifölls, skickades en diskett med kodnummer över alla som ingick i undersökningsgrupperna till SCB. Dessa matchades mot RTB i slutet av december och adressetiketter till dem som skulle delta i undersökningen erhöles i slutet av januari.

Strax före jul beställdes tryckning av utsändningskuvert och svarskuvert adresserade direkt till projektet hos postens inköpscentral. Brev till deltagarna samt påminnelsekort trycktes på institutionen i slutet av januari. Manus till enkäterna lämnades efter övernattkommelse i början på januari till Samhall, AVEBE. De tryckta enkäterna levererades i slutet av januari.

En informationsbroschyr om UGU-projektet togs också fram. Den trycktes i 100 ex på institutionen. Den innehöll förutom information om projektet även exempel på resultat från projektet. Dessa resultat fyller två syften. Dels att visa hur resultaten kommer att redovisas dels att visa exempel på vad de insamlade uppgifterna kommer att kunna användas till.

### **Insamlingsarbetet**

Sammanlagt bestod undersökningsgruppen av 1971 individer. Genom RTB kunde 1899 individer identifieras. Återstående 72 individer hade utvandrat eller avlidit. Enkäterna skickades ut fredagen den 15 februari 1991, så att deltagarna skulle få formuläret i direkt anslutning till mätveckan den 11 - 17 februari 1991 i formuläret. Mätveckan är den period som deltagarna skall ange sin sysselsättning och sedan närmare besvara vilken typ av arbete de har den veckan. Tillsammans med enkäterna skickades ett informationsbrev (bilaga 2) samt svarskuvert adresserade direkt till projektet. Av de utsända breven kom 45 i retur.

Den första påminnelsen, ett postkort (bilaga 3), skickades ut onsdagen den 27 februari, drygt en vecka efter den första utsändningen. Då hade 405 svarskuvert inkommit från 22 procent av undersökningsgruppen. Ytterligare tre postreturer erhöles efter denna utsändning. Den andra påminnelsen skickades ut den 12 mars dvs drygt tre veckor efter den första utsändningen.

Då hade 564 svarskuvert inkommit, dvs 30 procent. Den andra påminnelsen innehöll förutom ett påminnelsebrev (bilaga 4) ett nytt exemplar av frågeformuläret, informationsbrev och svarskuvert. Den tredje påminnelsen skickades ut måndagen den 25 mars, drygt 5 veckor efter utsändningen. Då hade sammanlagt 782 svarskuvert inkommit (41 procent). Den tredje påminnelsen bestod av enbart ett påminnelsebrev till deltagarna (bilaga 5). En månad efter utsändningen av den tredje påminnelsen hade 880 svarskuvert inkommit. Av dessa hade 15 svarat blankt eller strukit sin kod. Svarsfrekvensen var då 46 procent.

För att om möjligt få in ytterligare svar gjordes en förkortad version av formuläret (bilaga 6), som skickades ut med ett brev (bilaga 7) samt en sammanställning av ett antal kommentarer som lämnats på sista sidan i formuläret (bilaga 8). Denna påminnelse skickades ut efter pingst på tisdagen den 21 maj. Efter ytterligare fyra veckor hade ytterligare 14 fullständiga och 63 förkortade formulär inkommit. Det ger sammanlagt en svarsfrekvens på 50 procent.

### Resultat av datainsamlingen

Sammanlagt besvarade 951 individer frågeformuläret varav 63 enbart besvarade en förkortad version. Resultatet av datainsamlingen uppdelat på undersökningsgrupp framgår av tabell 2.

Tabell 2 Resultat av enkätinsamlingen våren 1991 efter undersökningsgrupp

Undersökningsgrupp	Planerat urval	Saknas i RTB	Ej fått enkät <sup>1)</sup>	Erhållet urval	Vill ej delta	Antal svar	Svarsfrekvens <sup>2)</sup> (%)
Svagbegåvade	116	4	3	109	2	47	43
Ej gymnasieskola	817	50	18	749	14	366	49
Avbr 3-4 årig I	264	8	10	246	3	154	63
Avbr 2-årig teor I	88	-	2	86	1	49	57
Avbr 2-årig yrk I	402	8	15	379	4	177	47
Enb spec kurs	350	5	4	341	2	178	52
<b>Totalt <sup>3)</sup></b>	<b>1971</b>	<b>72</b>	<b>50</b>	<b>1849</b>	<b>26</b>	<b>951</b>	<b>51</b>

1) Personerna vistas utomlands eller också har korrekt adress inte kunnat erhållas

2) Antal svar delat med det erhållna urvalet

3) De svagbegåvade ingår delvis i de andra undersökningsgrupperna varför man inte kan summera över grupperna



Tabell 2 visar att ett visst bortfall uppstått på grund av att vissa individer avlidit eller utvandrat och därför saknas i RTB. Detta bortfall är särskilt stort i gruppen "Ej gymnasieskola". Det kan bero på att ungdomar med svåra problem i hög utsträckning ingår i denna grupp. En anledning till att de slutat skolan direkt efter grundskolan kan ju vara just dessa problem. Ytterligare en grupp har ej nåtts på de erhållna adresserna. Trots att de personer som inte nåddes vid första eller andra utsändningen matchades mot RTB ytterligare en gång i mitten av april erhöles ny adress för enbart en handfull av dessa. De individer som rimligtvis borde ha fått en enkät har utgjort det erhållna urvalet. Av dessa har 51 procent svarat. 245 individer har dessutom lämnat någon form av kommentar på sista sidan av frågeformuläret om arbetslivet och vilken betydelse de anser att skolan har haft för dem i arbetslivet (se bilaga 1).

Män och kvinnor som ringt och medelat att de inte vill delta eller skickat in en blank enkät eller en enkät med borttaget eller förstört kodnummer ingår i kolumnen "vill ej delta". Det var sammanlagt 26 stycken.

Av tabellen framgår att svarsfrekvensen varierar mellan undersökningsgrupperna. Högst svarsfrekvens har de som avbrutit en teoretisk linje i gymnasieskolan. Lägst svarsfrekvens har de svagbegåvade. De unga män och kvinnor som inte gått i gymnasieskola har ungefär samma svarsfrekvens som de som avbrutit en yrkesinriktad linje. Deras svarsfrekvens ligger straxt under 50 procent.

Att svarsfrekvensen skulle bli lägre än 76 procent som erhöles 1989 när hela årskullen undersöktes via postenkät ett år efter grundskolan var väntat. Ungdomar utan gymnasieskola har oftare haft svårigheter i skolan än de gymnasieskolutbildade, vilket kan förväntas påverka deras benägenhet att svara. De kan också förväntas ha haft svårigheter i arbetslivet vilket bidrar till att de rimligen borde vara mindre motiverade att svara på frågorna i formuläret. I tabell 3 jämförs enkätinsamlingen 1991 som vände sig till ungdomar utan gymnasieskola ett år efter grundskolan med enkätinsamlingen 1989 som vände sig till en hel årskull, UGU-projektets andra (födda 1972).

Tabell 3 Jämförelse mellan enkätinsamlingen ett år efter grundskolan 1989 i den yngre årskullen och enkätinsamlingen bland ungdomar utan gymnasieskola 1991

	<u>1989</u>	<u>1991*</u>
Inkomna enkäter efter 1:a utsändningen	(37%)	(22%)
Inkomna enkäter efter 1:a påminnelsen	(55%)	(30%)
Inkomna enkäter efter 2:a påminnelsen	(75%)	(41%)
Inkomna enkäter efter 3:e påminnelsen	(77%)	(46%)
Inkomna enkäter efter 4:e påminnelsen (Endast 1991)		(50%)

\* Svarefrekvenserna är beräknade på det planerade urvalet

Tabell 3 visar att svarsfrekvensen var betydligt lägre redan efter första och andra utsändningen i 1991 års undersökning än i 1989 års undersökning. Svarsfrekvensen steg dessutom i påtagligt mindre utsträckning i 1991 års undersökning än i 1989 års undersökning.

### Information och registerutdrag

Informationsbroschyren beställdes av ca 60 individer och 10 individer begärde och fick ett registerutdrag.

### Dataläggning av materialet

Svaren stansades direkt från formulären på institutionen. Detta för att många svar krävde en viss tolkning innan de kunde stansas in. Efter stansningen så rättades alla orimliga värden.

### Svarefrekvenser på tidigare enkäter i undersökningsgrupperna

Eftersom bortfallet i denna datainsamling är större än när hela årskullen undersöktes, är det av intresse att studera hur svarsfrekvensen varit vid tidigare enkätinsamlingar i samma undersökningsgrupper som i denna studie. Det första undersökningstillfället var 1980 i

årskurs sex då undersökningsslagarna fick besvara ett frågeformulär i skolan. Deras föräldrar fick vid samma tillfälle besvara ett målmanformulär i hemmet. Ett år efter grundskolan, 1984, var det andra undersökningstillfället då alla undersökningsslagarna fick en postenkät som skickades hem till dem. Denna enkät gällde deras tid i grundskolans högstadium.

I tabell 4 redovisas svarsfrekvenser vid tidigare enkätinsamlingar i de olika undersökningsslagarna.

Tabell 4 Tidigare svarsfrekvenser på frågeformulär bland ungdomar utan gymnasieskola i årskullen födda 1967 i olika undersökningsslag. Andelar i procent.

	Ej gymn	Avbrutit linje			Specialkurs	Svagbegåvade
		3-4 år	2 år teor	2 år yrkes		
N =	817	264	88	402	350	116
Målmanformulär åk 6	55	73	58	59	58	54
Elevformulär åk 6 (ifyllt i skolan)	77	87	83	76	84	72
Elevformulär ett år efter skolan	56	80	69	58	60	45
Formulär vid 23 års ålder	49	63	57	47	52	43

Den högsta svarsfrekvensen har erhållits i årskurs sex när frågeformulären besvarats i skolan. Då är även skillnaderna mellan grupperna minst. Svarsfrekvenserna för målmanformuläret vid samma undersökningstillfälle ligger däremot på samma nivå som de enkätinsamlingar som skett bland de unga ett år efter grundskolan och vid 23 års ålder. Den nu aktuella datainsamlingen visar genomgående en lägre svarsfrekvens än den tidigare. Skillnaden i svarsfrekvens mellan grupperna är dock mindre vid den senaste datainsamlingen än vid tillfället ett år efter grundskolan.

En anledning till att svarsfrekvensen är lägre kan vara att vid undersökningstillfället 1984, ett år efter grundskolan går de flesta i gymnasieskolan och då tillsammans med många andra ungdomar som också ingår i undersökningen. Detta kan skapa ett större intresse för att besvara enkäten om man hör talas om att andra kamrater i skolan också har fått samma enkät. Den högre svarsfrekvensen vid undersökningstillfället våren 1984 återfinns också framför allt bland dem som då gick på de teoretiska linjerna. De gick i

större utsträckning kvar i skolan även under vårterminen och samlade på ett fåtal linjer. De som avbryter de yrkesinriktade linjerna gör det oftare på ett tidigare stadium än dem som avbryter de teoretiska linjerna (Liljegren, 1984 sid 23-24). De är också splittrade på ett större antal linjer än de som går på tre- eller fyraåriga linjer.

## Bortfallsanalys

### Tidigare svarsbenägenhet

En fördel med ett longitudinellt material är att bortfall som uppkommer i senare datainsamlingar kan analyseras med hjälp av tidigare insamlade data. Eftersom bortfallet i den nu aktuella datainsamling är stort så skall bortfallet analyseras särskilt noga. I tabell 5 redovisas först hur de som svarade på det senaste frågeformuläret 1991 svarat på tidigare frågeformulär och tabell 6 visar svarsfrekvenserna på tidigare frågeformulär för dem som inte besvarade frågeformuläret 1991.

Tabell 5 Svarsfrekvens på tidigare frågeformulär bland dem som besvarade frågeformuläret vid 23 års ålder 1991 i olika undersökningsgrupper. Andelar i procent.

Formulär	Ej gy N=	Avbrutit linje			Spec- kurs 178	Svag- begåvade 47
		3-4-år 154	2-år t 49	2-år y 177		
Målsman- formulär åk 6	63	73	67	67	67	66
Elevformulär i åk 6	78	88	87	82	90	78
Elevformulär ett år efter grundskolan	75	90	73	74	74	64

Tabell 6 Svarsfrekvens på tidigare frågeformulär bland dem som ej besvarade frågeformuläret vid 23 års ålder 1991 i olika undersökningsgrupper. Andelar i procent.

Formulär	Ej gy N=	Avbrutit linje			Spec- kurs 172	Svag- begåvade 69
		3-4-år 110	2-år t 39	2-år y 225		
Målsman- formulär åk 6	48	73	48	54	49	46
Elevformulär i åk 6	76	85	78	71	78	68
Elevformulär ett år efter grundskolan	41	66	65	46	48	32

Av tabell 5 framgår att majoriteten av dem som besvarat enkäten 1991 även besvarat tidigare enkäter. För de flesta grupper gäller att två tredjedelar av deras föräldrar besvarade målsmanformulalet 1980 och fyra femtedelar besvarade elevformulalet i skolan vid samma undersökningstillfälle. Tre fjärdedelar av dem som svarade 1991 hade besvarat postenkäten ett år efter grundskolan 1984.

Svarsfrekvenserna på tidigare enkäter för dem som inte svarade på frågeformulalet 1991 var genomgående lägre än för dem som besvarade det. Det gäller framför allt för postenkäten ett år efter grundskolan 1984. Med undantag för de teoretiska linjerna var svarsfrekvensen genomgående lägre än 50 procent för såväl postenkäten ett år efter grundskolan som för målsmanformulalet. Målsmanformulalet besvarades dock av 54 procent av föräldrarna till dem som avbrutit en tvåårig yrkesinriktad linje. Även elevformulalet i årskurs sex som besvarades i skolan visade en lägre svarsfrekvens bland dem som ej besvarade 1991 års frågeformulär än bland dem som besvarade dem.

Den slutsats man kan dra av tabellerna 5 och 6 är att de som utgör bortfall i den nu aktuella undersökningen på våren 1991 i betydligt större omfattning än de övriga inte heller besvarat tidigare utsända frågeformulär. Någon fullständig överrensstämmelse i svarsbenägenheten finns dock inte. Dels svarade flera på vårens frågeformulär som inte svarat på föregående postenkät dels var det ännu fler som svarade på föregående postenkät som inte svarade på denna.

### *Könsfördelning*

I tabellerna 7 och 8 redovisas könsfördelningen bland dem som besvarade resp ej besvarade 1991 års frågeformulär.

Tabell 7 Andel män resp kvinnor av dem som svarade på frågeformulalet vid 23 års ålder 1991 i olika undersökningsgrupper. Andelar i procent.

Besvarade frågeformulär 1991	Ej gy N=	Avbrutit linje			Spec- kurs 178	Svag- begåvade 47
		3-4-år 154	2-år t 49	2-år y 177		
Män	49	41	27	40	51	49
Kvinnor	51	59	73	60	49	51
Summa	100	100	100	100	100	100

Tabell 8 Andel män resp kvinnor av dem som ej svarade på frågeformuläret vid 23 års ålder 1991 i olika undersökningsgrupper. Andelar i procent.

Besvarade ej frågeformul- är 1991	Ej gy N= 451	Avbrutit linje			Spec- kurs 172	Svag- begåvade 69
		3-4-år 110	2-år t 39	2-år y 225		
Män	62	54	46	58	65	61
Kvinnor	38	46	54	42	35	39
Summa	100	100	100	100	100	100

Andelen män var betydligt lägre bland dem som svarade än bland dem som ej svarade i varje undersökningsgrupp. Skillnaden i könsfördelningen mellan dem som svarade och ej svarade var dock tämligen konstant i de olika undersökningsgrupperna, varför man kan konstatera att männens lägre svarsbenägenhet gäller tämligen generellt och inte tycks vara kopplad till vilken undersökningsgrupp de tillhör.

Eftersom könsfördelningen skiljer sig mellan dem som svarade och dem som ej svarade samt även skiljer sig mellan de olika undersökningsgrupperna så kommer den fortsatta bortfallsanalysen att göras både efter undersökningsgrupp och kön. Män och kvinnor som avbrutit en tvåårig teoretisk linje är dock för få för att de skall vara intressanta att särredovisa.

De variabler som skall redovisas är de som visat sig betydelsefulla för om ungdomar fortsätter till gymnasieskolan eller ej efter grundskolan. Det är faderns yrke, moderns utbildning, familjesituation, resultat på begåvningsprov i årskurs sex samt val av alternativkurs i matematik och engelska i årskurs sex.

#### *Faderns yrke*

I tabell 9 redovisas faderns yrke bland män som svarade resp ej svarade och i tabell 10 bland kvinnor som svarade resp ej svarade på frågeformuläret.

Om man jämför män som svarat med män som inte svarat så var andelen män med arbetarbakgrund något högre bland män som inte besvarat frågeformuläret i vissa grupper. Det gäller de som inte gått i gymnasieskola och de som enbart gått på en specialkurs. Om man jämför kvinnorna finner man att kvinnor med arbetarbakgrund utgör en något större andel av dem som ej svarat bland dem som gått på en specialkurs, men knappast inte i någon annan grupp.

Tabell 9 Faderns yrke bland män som besvarade resp ej besvarade frågeformulär vid 23 års ålder 1991 i olika undersökningsgrupper. Andelar i procent

Män som besvarade enkät 1991	N=	Ej gy	Avbrutit linje		Spec-kurs	Svag-begåvade
			3-4-år	2-år y		
		136	51	58	77	18
Fadern arbetare		56	39	74	58	77
Fadern annat yrke		44	61	36	42	23
Summa		100	100	100	100	100

Män som ej besvarade enkät 1991	N=	Ej gy	Avbrutit linje		Spec-kurs	Svag-begåvade
			3-4-år	2-år y		
		193	48	86	83	26
Fadern arbetare		66	40	73	71	69
Fadern annat yrke		34	60	27	29	31
Summa		100	100	100	100	100

Tabell 10 Faderns yrke bland kvinnor som besvarade resp ej besvarade frågeformulär vid 23 års ålder 1991 i olika undersökningsgrupper. Andelar i procent

Kvinnor som besvarade enkät 1991	N=	Ej gy	Avbrutit linje		Spec-kurs	Svag-begåvade
			3-4-år	2-år y		
		126	77	77	67	19
Fadern arbetare		68	36	61	55	58
Fadern annat yrke		38	75	39	45	42
Summa		100	100	100	100	100

Kvinnor som ej besvarade enkät 1991	N=	Ej gy	Avbrutit linje		Spec-kurs	Svag-begåvade
			3-4-år	2-år y		
		121	41	63	48	14
Fadern arbetare		66	29	67	71	64
Fadern annat yrke		34	71	33	29	36
Summa		100	100	100	100	100

*Moderns utbildning*

Moderns utbildning har i tidigare analyser visat sig vara en viktig faktor för om ungdomar fortsätter till gymnasieskolan eller ej (Murray & Sandkvist, 1990). Bortfallet i denna variabel är dock större än beträffande faderns yrke eftersom det är föräldrarna som besvarat frågan om vilken utbildning de har och inte barnen som i fallet med faderns yrke. Moderns utbildning redovisas i tabell 11 för män besvarade resp ej besvarade frågeformuläret våren 1991 och i tabell 12 för kvinnor som besvarat resp inte besvarat det.

Tabell 11 visar inte heller på någon genomgående skillnad mellan män som svarat och män som ej svarat beträffande moderns utbildning. Män vars mor enbart har folkskola var överrepresenterade bland dem som ej svarade i grupperna som inte gått i gymnasieskola eller som avbrutit en tre- eller fyraårig linje. Bland kvinnor (tabell 12) var det i vissa fall tvärtom så att kvinnor vars mor enbart har folkskola var överrepresenterade bland dem som svarade. Det gällde både kvinnor som avbrutit en tre- eller fyraårig linje eller en tvåårig yrkesinriktad linje. Bland de övriga kvinnorna hade moderns utbildning inget samband med om de svarade eller ej. En förklaring till detta resultat kan vara att kvinnor som är hemma och sköter egna barn svarade i högre grad än förvärvsarbetande. Kvinnor med egna barn redan vid 23 års ålder är förmodligen överrepresenterade bland kvinnor vars mor har kort utbildning.

Tabell 11 Moderns utbildning bland män som svarade resp ej svarade på frågeformulär vid 23 års ålder 1991 i olika undersökningsgrupper. Andelar i procent

Män som besvarade enkät 1991	Ej gy N= 106	Avbrutit linje		Spec-kurs 58	Svag-begåvade 15
		3-4-år 43	2-år y 44		
Modern folkskola	54	25	57	53	73
Modern mer än folkskola	46	75	43	47	27
Summa	100	100	100	100	100

Män som ej besvarade enkät 1991	Ej gy N= 130	Avbrutit linje		Spec-kurs 50	Svag-begåvade 13
		3-4-år 42	2-år y 54		
Modern folkskola	65	38	56	52	85
Modern mer än folkskola	35	62	44	48	15
Summa	100	100	100	100	100



Tabell 12 Moderns utbildning bland kvinnor som svarade resp ej svarade på frågeformulär vid 23 års ålder 1991 i olika undersökningsgrupper. Andelar i procent

Kvinnor som besvarade enkät 1991	Ej gy N=	Avbrutit linje		Spec-kurs	Svag-begåvade
		3-4-år	2-år y		
	114	65	68	57	13
Modern folkskola	66	34	68	61	31
Modern mer än folkskola	34	66	32	39	69
Summa	100	100	100	100	100

Kvinnor som ej besvarade enkät 1991	Ej gy N=	Avbrutit linje		Spec-kurs	Svag-begåvade
		3-4-år	2-år y		
	74	37	57	36	13
Modern folkskola	62	24	47	61	54
Modern mer än folkskola	38	76	53	39	46
Summa	100	100	100	100	100

#### *Familjesituation vid 12 års ålder*

Familjesituation i hemmet har i en tidigare studie visat sig ha samband med om ungdomar genomgår en gymnasieutbildning eller ej. Om fadern saknas i hemmet, det vanligaste familjemönstret bland splittrade familjer, är det en större sannolikhet för att ungdomar inte genomgår en gymnasieskolutbildning. Det gäller särskilt flickor med kortutbildade mödrar (Murray & Sandqvist, 1990).

I tabell 13 redovisas hur stor andel män som kommer från splittrade hem, dvs hur stor andel som inte bodde med båda sina föräldrar i hemmet i årskurs sex i grundskolan för män som besvarade resp ej besvarade frågeformuläret. I tabell 14 redovisas kvinnorna. Här går skillnaderna mellan dem som svarat och dem som ej svarat genomgående i samma riktning även om skillnaderna i de flesta undersökningsgrupper är obetydliga. Män och kvinnor som kom från fullständiga familjer hem var dock klart överrepresenterade bland både män och kvinnor som svarat i gruppen som avbrutit en tre- eller fyraårig linje. Likaså bland män som avbrutit en tvåårig yrkesinriktad linje.

Tabell 13 Familjesituation vid 12 års ålder bland män som besvarade resp ej besvarade frågeformulär vid 23 års ålder 1991 i olika undersökningsgrupper. Andelar i procent

Män som besvarat enkät 1991	Ej gy N= 112	Avbrutit linje		Spec-kurs	Svag-begåvade
		3-4-år	2-år y		
Båda föräldrarna i hemmet	76	84	83	73	76
Enbart modern el annan i hemmet	24	16	17	27	24
Summa	100	100	100	100	100

Män som ej besvarat enkät	Ej gy N= 138	Avbrutit linje		Spec-kurs	Svag-begåvade
		3-4-år	2-år y		
Båda föräldrarna i hemmet	74	65	64	70	63
Enbart modern el annan i hemmet	26	35	36	30	38
Summa	100	100	100	100	100

Tabell 14 Familjesituation vid 12 års ålder bland kvinnor som besvarade resp ej besvarade frågeformulär vid 23 års ålder 1991 i olika undersökningsgrupper. Andelar i procent

Kvinnor som besvarat enkät 1991	Ej gy N= 120	Avbrutit linje		Spec-kurs	Svag-begåvade
		3-4-år	2-år y		
Båda föräldrarna i hemmet	67	85	61	77	64
Enbart modern el annan i hemmet	33	15	39	23	36
Summa	100	100	100	100	100

Kvinnor som ej besvarat enkät 1991	Ej gy N= 78	Avbrutit linje		Spec-kurs	Svag-begåvade
		3-4-år	2-år y		
Båda föräldrarna i hemmet	61	70	65	72	63
Enbart modern el annan i hemmet	39	30	35	28	38
Summa	100	100	100	100	100

*Resultat på begåvningsprov*

I tabell 15 jämförs resultatet på det begåvningsprov som gavs till hela årskullen i årskurs sex för män som svarade resp ej svarade på 1991 års enkät och i tabell 16 jämförs kvinnorna.

Här framkommer en också en genomgående skillnad mellan dem som svarat och dem som ej svarat både bland män och kvinnor. En större andel män och kvinnor med svaga resultat på begåvningsprovet fanns bland dem som ej svarat. De största differenserna fanns mellan dem som svarat och ej svarat i grupperna som avbrutit en yrkesinriktad linje och som gått på en specialkurs. I gruppen som avbrutit en tre- eller fyraårig linje fanns endast ett fåtal med svaga resultat. Skillnaden mellan dem som svarat och inte svarat var också mycket liten. Gruppen svagbegåvade är definierad utifrån resultat en på detta prov, vilket förklarar varför både de som svarat och de som ej svarat till hundra procent har svaga resultat på detta prov.

Tabell 15 Resultat på begåvningsprov i vid 12 års ålder för män som besvarade resp ej besvarade frågeformuläret vid 23 års ålder 1991 i olika undersökningsgrupper. Andelar i procent

Män som besvarat enkät 1991	Ej gy N=	Avbrutit linje		Spec-kurs	Svag-begåvade
		3-4-år	2-år y		
	159	58	62	84	22
Resultat lägre än M - 1 s	38	-	18	31	100
Resultat över M - 1 s	62	100	82	69	-
Summa	100	100	100	100	100

Män som ej besvarat enkät 1991	Ej gy N=	Avbrutit linje		Spec-kurs	Svag-begåvade
		3-4-år	2-år y		
	233	54	107	89	41
Resultat lägre än M - 1 s	47	7	41	47	100
Resultat över M - 1 s	53	93	59	53	-
Summa	100	100	100	100	100

Tabell 16. Resultat på begåvningsprov i vid 12 års ålder för kvinnor som svarade resp ej svarade på frågeformuläret vid 23 års ålder 1991 i olika undersökningsgrupper. Andelar i procent

Kvinnor som besvarat enkät 1991	N=	Ej gy	Avbrutit linje		Spec-kurs	Svag-begåvade
			3-4-år	2-år y		
	168		82	93	74	24
Resultat lägre än M - 1 s		30	4	27	26	100
Resultat över M - 1 s		70	96	73	74	-
Summa		100	100	100	100	100

Kvinnor som ej besvarat enkät 1991	N=	Ej gy	Avbrutit linje		Spec-kurs	Svag-begåvade
			3-4-år	2-år y		
	134		44	77	56	23
Resultat lägre än M - 1 s		42	7	46	48	100
Resultat över M - 1 s		58	93	55	52	-
Summa		100	100	100	100	100

#### *Val av alternativkurs*

I högstadiet delas undervisningen i matematik och engelska upp i en allmän och en särskild kurs. Eleven och hans föräldrar kan fritt välja vilken kurs de vill läsa. Det första och viktigaste valet görs redan i årskurs sex innan eleven kommit till högstadiet. I en tidigare studie har valet av kurs i matematik och engelska visat sig ha ett starkt samband med om en elev fortsätter till gymnasieskolan eller ej (Emanuelsson & Murray, 1989). Om en elev läser allmän kurs i både matematik och engelska redan i årskurs sju är risken särskilt stor för att eleven inte fortsätter till gymnasieskolan. I tabell 17 redovisas valen av alternativkurser i matematik och engelska i årskurs sex för män som svarade resp ej svarade på frågeformuläret 1991 och i tabell 18 för kvinnorna.

I valet av alternativkurs finns också en genomgående skillnad mellan dem som svarat och dem som inte svarat även bland de svagbegåvade. De som valt allmänna kurser i både matematik och engelska var överrepresenterade bland dem som ej besvarat frågeformuläret 1991. Liksom resultatet på begåvningsprovet var skillnaden störst för bland dem som avbrutit en tvåårig yrkesinriktad linje eller gått på en specialkurs.

Tabell 17 Val av alternativkurs i matematik och engelska vid 12 års ålder för män som besvarade resp ej besvarade frågeformuläret vid 23 års ålder 1991 i olika undersökningsgrupper. Andelar i procent

Män som besvarade enkät 1991	Ej gy N=	Avbrutit linje		Spec-kurs 90	Svag-begåvade 23
		3-4-år 62	2-år y 69		
Allmän kurs i ma och eng	43	2	30	34	74
Allmän kurs i ett av ämnena	25	6	17	25	26
Särskild kurs i ma och eng	32	92	54	41	-
Summa	100	100	100	100	100

Män som ej besvarade enkät 1991	Ej gy N=	Avbrutit linje		Spec-kurs 111	Svag-begåvade 41
		3-4-år 60	2-år y 131		
Allmän kurs i ma och eng	50	3	41	50	80
Allmän kurs i ett av ämnena	24	5	23	20	17
Särskild kurs i ma och eng	26	92	36	31	2
Summa	100	100	100	100	100

Tabell 18 Val av alternativkurs i matematik och engelska vid 12 års ålder för kvinnor som besvarade resp ej besvarade frågeformuläret vid 23 års ålder 1991 i olika undersökningsgrupper. Andelar i procent

Kvinnor som besvarade enkät 1991	Ej gy N=	Avbrutit linje		Spec-kurs 81	Svag-begåvade 24
		3-4-år 92	2-år y 105		
Allmän kurs i ma och eng	29	-	30	36	67
Allmän kurs i ett av ämnena	25	8	21	21	25
Särskild kurs i ma och eng	47	92	50	43	8
Summa	100	100	100	100	100

Kvinnor som ej besvarade enkät 1991	Ej gy N=	Avbrutit linje		Spec-kurs 64	Svag-begåvade 24
		3-4-år 50	2-år y 96		
Allmän kurs i ma och eng	32	4	42	52	78
Allmän kurs i ett av ämnena	22	10	11	14	19
Särskild kurs i ma och eng	46	86	48	34	4
Summa	100	100	100	100	100

*Olika faktorer samvarierar med svarsbenägenheten beroende på kön och utbildningsbakgrund*

De faktorer som hade störst samband med om ungdomarna svarat eller ej varierade för män och kvinnor med olika utbildningsbakgrund. För män som inte gått i gymnasieskola hade faderns yrke, moderns utbildning och resultat på begåvningsprovet ungefär lika stort samband med om de svarat eller ej. Därefter kom val av alternativkurs i årskurs sex. Familjesituation vid 12 års ålder hade däremot knappast något samband alls med om de svarade eller ej. För kvinnor med samma utbildningsbakgrund hade faderns yrke och moderns utbildning snarast ett svagt negativt samband med om de svarat eller ej. Familjesituation vid 12 års ålder hade ett svagt-positivt samband. Resultat på begåvningsprovet i årskurs sex ett lika stort positivt samband med om de svarat eller ej som för männen med samma utbildningsbakgrund, medan val av alternativkurs knappast hade något samband alls med om dessa kvinnor svarat eller ej.

Om man jämför män som avbrutit en tre- eller fyraårig linje finner man att faderns yrke inte har något samband med om de svarat eller ej, men däremot moderns utbildning. Störst samband hade faktorn familjesituation vid tolv års ålder. Individer med svaga resultat på begåvningsprovet vid 12 års ålder fanns knappast i denna grupp. Resultat på begåvningsprovet hade heller knappast något samband med om de svarat eller ej och val av alternativkurs i årskurs sex hade inget. För kvinnor med samma utbildningsbakgrund var det enbart faktorn familjesituation vid 12 års ålder som visade ett samband med om de svarat eller ej. Faderns yrke och moderns utbildning hade liksom för kvinnor som inte gått i gymnasieskola alls ett svagt negativt samband med om de svarat eller ej, medan resultat på begåvningsprovet och val av alternativkurs i årskurs sex knappast hade något samband alls.

För män som avbrutit en yrkesinriktad linje hade varken faderns yrke eller moderns utbildning något samband med om de svarat eller ej. Det hade däremot familjesituation vid tolv års ålder, resultat på begåvningsprov i samma ålder och val av alternativkurs. För kvinnor med samma utbildningsbakgrund gällde också att resultat på begåvningsprov och även val av alternativkurs i årskurs sex hade samband med om de svarade eller ej, däremot inte faderns yrke eller familjesituation. Moderns utbildning hade snarast ett negativt samband.

För män som gått på en specialkurs i gymnasieskolan hade varken moderns utbildning eller familjesituation vid 12 års ålder något samband med om de svarade eller ej. Ett svagt samband fanns däremot med faderns yrke, resultat på begåvningsprov och val av alternativkurs i årskurs sex. För kvinnor med samma utbildningsbakgrund gällde samma sak.

*Sammanfattningsvis* kan sägas att själva undersökningsgrupperna utgör ett selektivt urval av årskullen. Man kan genom att studera svarsfrekvenser inom dessa grupper vid tidigare enkätundersökningar förvänta sig att bortfallet blir större än för gymnasieutbildade ungdomar. Bortfallet som är stort är också selektivt. För det första är männen underrepresenterade bland de svarande. För det andra är personer med svaga resultat på ett begåvningsprov vid 12 års ålder underrepresenterade samt personer som vid samma ålder valde en lättare studiekurs i matematik och engelska. För män och kvinnor som avbrutit en tre- eller fyraårig linje hade i stället familjesituation vid 12 års ålder ett klart samband med om de svarade eller ej.

Faderns yrke och moderns utbildning visade också ett svagt samband med om männen svarade eller ej. För kvinnorna fanns inget entydigt positivt samband mellan faderns yrke och svarsbenägenhet. Moderns utbildning hade inget eller ett svagt negativt samband med kvinnornas svarsbenägenhet. En förklaring till detta resultat kan vara att kvinnor som är

hemma och sköter egna barn har svarat i högre grad än förvärvsarbetande. Kvinnor med egna barn redan vid 23 års ålder är förmodligen överrepresenterade bland kvinnor vars mor har kort utbildning.

Hur kan då bortfallet tänkas påverka undersökningens resultat? Rimligtvis kommer sambanden mellan kön, provresultat, skolvariabler ( betyg, alternativkurser) och beroende variabler vid 23 års ålder att underskattas snarare än att överskattas.

## Referenser

Emanuelsson, I. & Murray, Å. (1989). Alternativkurser och utbildningskarriärer. Institutionen för pedagogik, högskolan för lärarutbildning i Stockholm.

Murray, Å. & Sandqvist, K. (1990) Father Absence and Children's Achievement from Age 13 to 21. Scandinavian Journal of Educational Research, Vol. 34, No. 1, 1990.

Liljegren, T. (1984) Studieavbrott i Gymnasieskolan. G 2 1984:8 Skolöverstyrelsen.

Sonnander, K. & Emanuelsson, I (1990) Svagbegåvade i vanlig skola, en uppföljning genom högstadiet och gymnasieskolan. Högskolan för lärarutbildning i Stockholm, Institutionen för pedagogik och Uppsala universitet, Institutionen för psykiatri.





**HÖGSKOLAN FÖR LÄRARUTBILDNING  
I STOCKHOLM**

**INSTITUTIONEN FÖR PEDAGOGIK**

**Projektet "Utvärdering genom uppföljning av elever"**

# FRÅGEFORMULÄR

**OBS!** Formuläret skickas direkt till projektet i bifogat svarskuvert.

Alla uppgifter du lämnar är skyddade av sekretesslagen.  
Endast vi som arbetar med undersökningen får se dina svar.

1. The first part of the document is a list of names and addresses of the members of the committee.

2. The second part of the document is a list of names and addresses of the members of the committee.

3. The third part of the document is a list of names and addresses of the members of the committee.

När du läst igenom en fråga så kryssa för det svar som du tycker passar bäst på dig och din situation

1. Vad gjorde du mesta tiden veckan 11 - 17 februari 1991?

Kryssa endast för ett svar

- 1  <sup>11</sup> Arbetade
- 2  Hade arbete men var tillfälligt borta (t ex sjuk, semester, föräldraledig, tillfälligt borta för studier)
- 3  Gick i utbildning
- 4  Arbetade i hemmet/ skötte egna barn
- 5  Var arbetssökande (dvs sökte arbete eller väntade på svar från arbetsgivare)
- 6  Annat, skriv vad (t ex långvarigt sjuk, utomlands)
- .....

Frågorna 2 - 24 gäller det arbete du hade veckan 11 - 17 februari 1991.  
Om du inte hade något arbete då så svara om ditt senaste arbete.  
Om du aldrig haft någon anställning gå till fråga 25.

2. Vad arbetade du med?

Beskriv ditt yrke eller dina arbetsuppgifter så noggrant som möjligt. (Skriv t ex snabbköpskassör, svetsare, sjukvårdsbiträde, sorterar post, plockar fram varor)

.....  
yrke, arbetsuppgifter

3. Hur var du anställd?

- 1  <sup>12</sup> Fast anställd (tillsvidare anställd)
- 2  Vikariat, tillfälligt anställd, säsongsanställd
- 3  Beredskapsarbete
- 4  Egen företagare
- 5  Anställd med lönebidrag
- 6  Anställd på Samhall
- 7  Annan anställning, skriv hur.....

Frågorna 2 - 24 gäller det arbete du hade veckan 11 - 17 februari 1991.  
Om du inte hade något arbete då så svara om ditt senaste arbete.  
Om du aldrig haft någon anställning gå till fråga 25.

4. Hur många timmar arbetar du en normal arbetsvecka ?

- <sup>13</sup>  
1  Heltid (ca 35 timmar eller mer i veckan)  
2  Mindre än heltid men mer än halvtid (ca 21 - 34 timmar)  
3  Halvtid (ca 20 timmar)  
4  Mindre än halvtid (mindre än 20 timmar)

5. Hur många timmar per vecka skulle du vilja arbeta?

.....timmar  
<sup>14-15</sup>

6. Hur länge har Du haft arbetet?

.....år .....månader  
<sup>16-17</sup>

7. Hur fick du först kännedom om arbetet?

- <sup>18</sup>  
1  Genom annons i tidningen (ej platsjournalen)  
2  Platsjournalen eller annan information på arbetsförmedlingen  
3  Genom släkt och vänner  
4  Genom att själv kontakta arbetsgivaren och fråga om arbete  
5  På annat sätt, skriv hur .....

8. Varför tog du arbetet?

Läs igenom alla påståenden och kryssa för det som var viktigast. Sätt endast ett kryss

- <sup>19</sup>  
1  Det var ett sådant arbete jag ville ha  
2  Det är förhållandevis bra betalt  
3  För att få stanna på hemorten  
4  Det var det enda arbete jag kunde få  
5  Annat, skriv vad .....

Frågorna 2 - 24 gäller det arbete du hade veckan 11 - 17 februari 1991.  
Om du inte hade något arbete då så svara om ditt senaste arbete.  
Om du aldrig haft någon anställning gå till fråga 25.

9. Hur tycker du att arbetet passar dig?

- 1  <sup>20</sup> Arbetet passar mig bra
- 2  Arbetet passar mig ganska bra
- 3  Arbetet passar mig inte så bra
- 4  Arbetet passar mig inte alls

Sätt ett kryss för varje påstående

- |   | Stämmer                  | Stämmer inte                |
|---|--------------------------|-----------------------------|
|   | 1                        | 2                           |
| 10. Jag tycker arbetet är meningsfullt                        | <input type="checkbox"/> | <input type="checkbox"/> 21 |
| 11. Arbetet är tungt och slitsamt för kroppen                 | <input type="checkbox"/> | <input type="checkbox"/> 22 |
| 12. Jag har för lite att säga till om på arbetet              | <input type="checkbox"/> | <input type="checkbox"/> 23 |
| 13. Jag utför arbetsuppgifterna tillsammans med andra         | <input type="checkbox"/> | <input type="checkbox"/> 24 |
| 14. Arbetet ger mig nya kunskaper                             | <input type="checkbox"/> | <input type="checkbox"/> 25 |
| 15. Jag är i stort sett nöjd med lönen                        | <input type="checkbox"/> | <input type="checkbox"/> 26 |
| 16. Arbetet är för det mesta omväxlande                       | <input type="checkbox"/> | <input type="checkbox"/> 27 |
| 17. Arbetsmiljön är dålig                                     | <input type="checkbox"/> | <input type="checkbox"/> 28 |
| 18. Jag får behålla arbetet så länge jag vill                 | <input type="checkbox"/> | <input type="checkbox"/> 29 |
| 19. Jag känner mig ofta stressad                              | <input type="checkbox"/> | <input type="checkbox"/> 30 |
| 20. Jag trivs med mina arbetskamrater                         | <input type="checkbox"/> | <input type="checkbox"/> 31 |
| 21. Jag har svårt att klara av arbetet                        | <input type="checkbox"/> | <input type="checkbox"/> 32 |
| 22. Jag tycker min utbildning är tillräcklig för detta arbete | <input type="checkbox"/> | <input type="checkbox"/> 33 |
| 23. Jag har svårt att hinna med mina arbetsuppgifter          | <input type="checkbox"/> | <input type="checkbox"/> 34 |
| 24. Är det något annat som är bra eller dåligt med arbetet?   |                          |                             |

**Frågorna 25 - 46 besvaras av alla**

25. Vad har du gjort sedan hösten 1987?

Sätt ett kryss för det du gjorde mesta tiden för varje halvår.

	Arbetade fast anställd 1	Arbetade vikariat mm 2	Beredskapsarbete, ungdomslag 3	Arbetslös 4	Gick i skola/utbildn 5	Annat,*) skriv vad --> 6	
Hösten 1987	<input type="checkbox"/>	<input type="checkbox"/>	<input type="checkbox"/>	<input type="checkbox"/>	<input type="checkbox"/>	<input type="checkbox"/>	36.....
Våren 1988	<input type="checkbox"/>	<input type="checkbox"/>	<input type="checkbox"/>	<input type="checkbox"/>	<input type="checkbox"/>	<input type="checkbox"/>	37.....
Hösten 1988	<input type="checkbox"/>	<input type="checkbox"/>	<input type="checkbox"/>	<input type="checkbox"/>	<input type="checkbox"/>	<input type="checkbox"/>	38.....
Våren 1989	<input type="checkbox"/>	<input type="checkbox"/>	<input type="checkbox"/>	<input type="checkbox"/>	<input type="checkbox"/>	<input type="checkbox"/>	39.....
Hösten 1989	<input type="checkbox"/>	<input type="checkbox"/>	<input type="checkbox"/>	<input type="checkbox"/>	<input type="checkbox"/>	<input type="checkbox"/>	40.....
Våren 1990	<input type="checkbox"/>	<input type="checkbox"/>	<input type="checkbox"/>	<input type="checkbox"/>	<input type="checkbox"/>	<input type="checkbox"/>	41.....
Hösten 1990	<input type="checkbox"/>	<input type="checkbox"/>	<input type="checkbox"/>	<input type="checkbox"/>	<input type="checkbox"/>	<input type="checkbox"/>	42.....

\*) t ex arbete med rekryteringsstöd, värnplikt, föräldraledig, utomlands, sjukskriven

Är det något du vill kommentera?.....  
.....

26. Om du haft arbete; vad har du då arbetat med?

Skriv så noggrant som möjligt vad du gjorde på de arbeten du haft mesta tiden varje halvår från hösten 1987

	Arbetade ej 1	Arbetade 2	Yrke/arbetsuppgifter
Hösten 1987	<input type="checkbox"/>	<input type="checkbox"/> 44	.....
Våren 1988	<input type="checkbox"/>	<input type="checkbox"/> 45	.....
Hösten 1988	<input type="checkbox"/>	<input type="checkbox"/> 46	.....
Våren 1989	<input type="checkbox"/>	<input type="checkbox"/> 47	.....
Hösten 1989	<input type="checkbox"/>	<input type="checkbox"/> 48	.....
Våren 1990	<input type="checkbox"/>	<input type="checkbox"/> 49	.....
Hösten 1990	<input type="checkbox"/>	<input type="checkbox"/> 50	.....

Är det något du vill kommentera?.....  
.....

27. Har du varit arbetslös (dvs inte haft men försökt få arbete) någon gång efter det att du fyllt 20 år?

*Om du gått i skola eller utbildning på dagarna eller haft lov från skola eller utbildning skall du inte räkna det som arbetslöshet här.*

<sup>52</sup>  
1  Ja

2  Nej, ----> gå till fråga 30

28. Hur många gånger har Du varit arbetslös sedan du fyllt 20 år?

Jag har varit arbetslös .....gånge  
<sup>53</sup>

29. Hur lång tid har du sammanlagt varit arbetslös sedan du fyllt 20 år?

.....år .....månader  
<sup>54-55</sup>

30. Hur många anställningar har du haft sedan du fyllt 20 år?

<sup>56</sup>  
1  Ingen anställning

2  Jag har haft ..... anställningar  
<sup>57-58</sup>

31. Har du någon gång haft beredskapsarbete eller arbete med rekryteringsstöd?

<sup>59</sup>  
1  Nej, jag har varken haft beredskapsarbete eller arbete med rekryteringsstöd

2  Ja, jag har haft beredskapsarbete i sammanlagt .....år.....månader  
<sup>60-61</sup>

3  Ja, jag har haft arbete med rekryteringsstöd i sammanlagt .....år.....månader  
<sup>62-63</sup>

32. Har du någon sjukpension?

<sup>64</sup>  
1  Nej

2  Ja, skriv hur stor andel i procent ..... procent  
<sup>65-66</sup>

33. Hur bedömer du din nuvarande situation på arbetsmarknaden?

*Läs igenom alla påståenden och kryssa för det som stämmer bäst. Sätt endast ett kryss*

<sup>67</sup>  
1  Jag har ett fast arbete i ett yrke jag vill fortsätta att arbeta i

2  Jag tror att jag snart kan få ett fast arbete i ett yrke som jag vill fortsätta att arbeta i

3  Jag har svårt att få ett fast arbete i ett yrke som jag vill fortsätta att arbeta i

4  Jag har svårt att få ett fast arbete överhuvudtaget



34. Har din situation på arbetsmarknaden förändrats under de senaste åren?

Läs igenom alla påståenden och kryssa för det som stämmer bäst. Sätt endast ett kryss

- 68
- 1  Min situation har blivit bättre
- 2  Min situation har varit oförändrad
- 3  Min situation har blivit sämre

35. Vilka framtida yrkesplaner har du?

Läs igenom alla påståenden och kryssa för det som stämmer bäst. Sätt endast ett kryss

- 69
- 1  Fortsätta i samma yrke som jag har/ hade senast
- 2  Fortsätta i samma yrke som jag har/ hade senast, men byta arbetsuppgifter
- 3  Jag har inga bestämda yrkesplaner
- 4  Jag är inriktad på att gå över till följande yrke .....

36. Har du gått på någon utbildning efter grundskolan?

- 70  Nej, jag har inte gått på någon utbildning efter grundskolan

	<i>Kurs/ Utbildning</i>	<i>Hur länge gick du?</i>
71	<input type="checkbox"/> Linje i gymnasieskolan .....	.....år.....mån 72-73
74	<input type="checkbox"/> Specialkurs i gymnasieskolan.....	.....år.....mån 75-76
77	<input type="checkbox"/> Högskola .....	.....år.....mån 78-79
80	<input type="checkbox"/> Läringsutbildning .....	.....år.....mån 81-82
83	<input type="checkbox"/> Kurs via ungdomscentrum.....	.....år.....mån 84-85
86	<input type="checkbox"/> Komvux .....	.....år.....mån 87-88
89	<input type="checkbox"/> AMU .....	.....år.....mån 90-91
92	<input type="checkbox"/> AMI .....	.....år.....mån 93-94
95	<input type="checkbox"/> Folkhögskola .....	.....år.....mån 96-97
98	<input type="checkbox"/> Utbildning anordnad av min arbetsgivare.....	.....år.....mån 99-100
101	<input type="checkbox"/> Annan utbildning, skriv vilken .....	.....år.....mån 102-103

37. Hur länge har du sammanlagt gått i skola eller deltagit i utbildning efter grundskolan?

.....år .....månader  
104-105

38. Tänker du gå på någon utbildning inom den närmaste framtiden?

Om du redan påbörjat en utbildning, skriv den utbildning du går på

106

1  Nej, jag har inga bestämda utbildningsplaner

2  Jag funderar på att börja någon utbildning men jag har inte bestämt mig ännu

3  Ja, skriv vilken .....år.....månader  
utbildningens namn längd 107-108

.....  
typ av skola som ordnar utbildningen 109

39. Vad har du gjort från hösten 1983 och fram t o m våren 1987?

Sätt ett kryss för det du gjorde mesta tiden för varje halvår.

	Arbetade fast anställn 1	Arbetade vikariat m m 2	Ungdoms- plats, ung- domslag 3	Arbets- lös 4	Gick i skola/ utbildn 5	Annat,*) skriv vad --> 6	
Hösten 1983	<input type="checkbox"/>	<input type="checkbox"/>	<input type="checkbox"/>	<input type="checkbox"/>	<input type="checkbox"/>	<input type="checkbox"/>	110 .....
Våren 1984	<input type="checkbox"/>	<input type="checkbox"/>	<input type="checkbox"/>	<input type="checkbox"/>	<input type="checkbox"/>	<input type="checkbox"/>	111 .....
Hösten 1984	<input type="checkbox"/>	<input type="checkbox"/>	<input type="checkbox"/>	<input type="checkbox"/>	<input type="checkbox"/>	<input type="checkbox"/>	112 .....
Våren 1985	<input type="checkbox"/>	<input type="checkbox"/>	<input type="checkbox"/>	<input type="checkbox"/>	<input type="checkbox"/>	<input type="checkbox"/>	113 .....
Hösten 1985	<input type="checkbox"/>	<input type="checkbox"/>	<input type="checkbox"/>	<input type="checkbox"/>	<input type="checkbox"/>	<input type="checkbox"/>	114 .....
Våren 1986	<input type="checkbox"/>	<input type="checkbox"/>	<input type="checkbox"/>	<input type="checkbox"/>	<input type="checkbox"/>	<input type="checkbox"/>	115 .....
Hösten 1986	<input type="checkbox"/>	<input type="checkbox"/>	<input type="checkbox"/>	<input type="checkbox"/>	<input type="checkbox"/>	<input type="checkbox"/>	116 .....
Våren 1987	<input type="checkbox"/>	<input type="checkbox"/>	<input type="checkbox"/>	<input type="checkbox"/>	<input type="checkbox"/>	<input type="checkbox"/>	117 .....

\*) t ex värnplikt, föräldraledig, utomlands, sjukskriven

Är det något du vill kommentera?.....

.....

.....

40. Har Du varit arbetslös (dvs inte haft men försökt få arbete) någon gång före 20 års ålder?

*Om du gått i skola eller utbildning på dagarna eller haft lov från skola eller utbildning skall du inte räkna det som arbetslöshet här.*

<sup>119</sup>  
1  Nej

2  Ja, jag har varit arbetslös i sammanlagt .....år .....månader  
120-121

41. Hade du någon gång ungdomsplats när du var 15 - 17 år?

<sup>122</sup>  
1  Nej, jag har inte haft ungdomsplats

2  Ja, jag har haft ungdomsplats i sammanlagt ..... år .....månader  
123-124

42. Arbetade du i ungdomslag eller hade du inskolningsplats när du var 18 eller 19 år?

<sup>125</sup>  
1  Nej, jag har varken arbetat i ungdomslag eller haft inskolningsplats

2  Ja, jag har arbetat i ungdomslag i sammanlagt ..... år .....månader  
126-127

3  Ja, jag har haft inskolningsplats i sammanlagt ..... år .....månader  
128-129

43. Har du haft någon fast anställning före 20 års ålder?

<sup>130</sup>  
1  Nej, jag har inte haft någon fast anställning före 20 års ålder

2  Ja, jag har haft fast anställning hela tiden efter skolan och fram till 20 års ålder

3  Ja, jag har haft fast anställning under en del av tiden i sammanlagt ..... år .....månader  
131-132

**Följande frågor gäller ditt boende och din fritid**

44. Hur bor du?

<sup>133</sup>  
1  Jag bor ensam

2  Jag bor tillsammans med man/fru, fästman/fästmö eller sambo

3  Jag bor tillsammans med min familj (mor, far, bror, syster)

4  Jag bor på annat sätt, skriv hur .....

45. Är du nöjd med det sätt på vilket du bor?

- <sup>134</sup>  
1  Jag är helt nöjd  
2  Jag är ganska nöjd  
3  Jag är inte alls nöjd

46. Vad brukar du göra när du är ledig?

	Varje dag eller nästan varje dag 1	Någon eller några gånger i veckan 2	Några gånger i månaden 3	Sällan eller aldrig 4
Städa och laga mat	<input type="checkbox"/>	<input type="checkbox"/>	<input type="checkbox"/>	<input type="checkbox"/> 135
Träffa kompisar	<input type="checkbox"/>	<input type="checkbox"/>	<input type="checkbox"/>	<input type="checkbox"/> 136
Träffa släktingar	<input type="checkbox"/>	<input type="checkbox"/>	<input type="checkbox"/>	<input type="checkbox"/> 137
Lyssna på musik	<input type="checkbox"/>	<input type="checkbox"/>	<input type="checkbox"/>	<input type="checkbox"/> 138
Läsa böcker och tidningar	<input type="checkbox"/>	<input type="checkbox"/>	<input type="checkbox"/>	<input type="checkbox"/> 139
Gå på bio	<input type="checkbox"/>	<input type="checkbox"/>	<input type="checkbox"/>	<input type="checkbox"/> 140
Gå på kurs	<input type="checkbox"/>	<input type="checkbox"/>	<input type="checkbox"/>	<input type="checkbox"/> 141
Gå på bibliotek	<input type="checkbox"/>	<input type="checkbox"/>	<input type="checkbox"/>	<input type="checkbox"/> 142
Gå på restaurang, pub eller konditori	<input type="checkbox"/>	<input type="checkbox"/>	<input type="checkbox"/>	<input type="checkbox"/> 143
Gå ut och dansa	<input type="checkbox"/>	<input type="checkbox"/>	<input type="checkbox"/>	<input type="checkbox"/> 144
Promenera	<input type="checkbox"/>	<input type="checkbox"/>	<input type="checkbox"/>	<input type="checkbox"/> 145
Motionera, sporta	<input type="checkbox"/>	<input type="checkbox"/>	<input type="checkbox"/>	<input type="checkbox"/> 146
Annat, <i>skriv vad</i>	<input type="checkbox"/>	<input type="checkbox"/>	<input type="checkbox"/>	<input type="checkbox"/> 147

.....  
.....

Är det något du vill kommentera?.....

.....

.....

**Om det är något annat du vill skriva om arbetslivet kan du göra det här. Skriv gärna vad skolan betytt för dig nu efter några år i arbetslivet. Vi är också tacksamma för synpunkter på undersökningen och de frågor som vi ställt.**

.....

.....

.....

.....

.....

.....

.....

.....

.....

.....

.....

.....

.....

.....

.....

.....

.....

.....

.....

.....

.....

**TACK FÖR DIN MEDVERKAN!**



Februari 1991

## TILL DIG SOM ÄR MED I UGU-UNDERSÖKNINGEN

Du kanske minns att du var med om en skolundersökning på våren i årskurs sex och att Du också fick ett frågeformulär med frågor om högstadiet ett år efter grundskolan. Undersökningen kallas UGU-projektet (Utvärdering genom uppföljning av elever).

### Vad är undersökningen bra för?

Det är nödvändigt att med jämna mellanrum få reda på hur skolan är och hur den behöver förändras. Ett sätt att få det, är att undersöka vad eleverna tycker och tänker om sin skolgång. Men det är också viktigt att få reda på elevernas erfarenheter i arbetslivet efter skolans slut.

Undersökningens resultat ska alltså användas för att planera en bättre skola och att ge ungdomar bättre möjligheter i arbetslivet efter skolan. Genom prov och dina svar på frågor i 6:an och ett år efter grundskolan har vi kommit en bit på väg. Dessutom har vi hämtat uppgifter direkt från skolorna om betyg och studieval etc. Men för att få kunskap om vad tiden i skolan faktiskt betyder, efter det att man slutat, behöver vi få reda på hur det varit att komma ut i arbetslivet efter skolans slut. Därför ber vi dig att fylla i ytterligare ett frågeformulär.

### Det är frivilligt att vara med i undersökningen

Det är frivilligt att vara med i undersökningen, men det är viktigt att de som ingår i undersökningen också svarar. Annars kan resultaten bli felaktiga. Om du inte svarar på frågorna så missar vi ju just det du vet. Dina svar kan inte ersättas av någon annans. Om det är någon särskild fråga som du inte kan eller vill svara på, så hoppa över den och fyll i resten.

### Det ifyllda frågeformuläret

lägger du i svarskuvertet och skickar tillbaka helst inom en vecka. Du behöver inte sätta på frimärke.

### Vad händer med dina svar?

Som du ser, har vi klistrat på kodnummer på frågeformulären. Det är en specialkonstruerad kod, för att vi ska kunna veta vem som svarat. Dina svar nu ska ju kunna kopplas till dina tidigare svar. Nyckeln till koden finns inlåst i ett brandsäkert arkiv, och det är bara vi som arbetar med undersökningen som har tillgång till den. För att vi inte ska avslöja vilken person som har ett visst kodnummer, så har vi inte skrivit numret i adressen på kuvertet.

Dina svar skyddas av sekretesslagen. Det betyder att inga andra än vi som arbetar med undersökningen kommer att få se vad du svarat på frågorna.

Ett undersökningsmaterial av denna storlek - ca 9 000 ungdomar deltar i undersökningen - måste av praktiska och ekonomiska skäl bearbetas med hjälp av dator. Datainspektionen, som gett tillstånd till undersökningen, övervakar också att vi följer datalagens bestämmelser. Dessa säger bl a att insamlad information inte får användas till annat ändamål än det den är insamlad för. I detta fall är syftet alltså

forskning som gäller utvärdering av skolan och planeringsinsatser för att ungdomar ska få arbete. Undersökningens resultat kommer enbart att redovisas i olika sammanställningar som t ex tabeller och diagram där ditt svar omöjligen kan spåras. Enligt datalagen har du också rätt till att få reda på vilka uppgifter som finns om dig i projektets register. Eftersom projektets insamlade material även har intresse för forskningen i ett längre perspektiv kommer det att så småningom föras över till riksarkivet där det också är fullständigt skyddat på samma sätt som vi tidigare beskrivit.

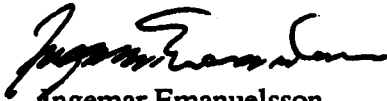
Är det något du undrar över?

Om du vill fråga om något som gäller undersökningen, så skriv eller ring gärna. Är du intresserad kan vi skicka ytterligare information med några resultat från undersökningen. Fyll i så fall i nedanstående talong och skicka den tillsammans med det ifyllda frågeformuläret. Vi som arbetar med undersökningen heter Ingemar Emanuelsson, Karin Sonnander och Åsa Murray som nås på telefon 08 - 737 56 53 dagtid eller med post till:

UGU-projektet  
Institutionen för pedagogik  
Högskolan för lärarutbildning  
Box 34103  
100 26 STOCKHOLM

Tack på förhand för din medverkan!

Med vänlig hälsning



Ingemar Emanuelsson  
Professor, projektledare

---

Jag vill ha mer information om UGU-projektet

Namn
Adress

Tack för din medverkan!



HÖGSKOLAN FÖR LÄRARUTBILDNING  
I STOCKHOLM, UGU-projektet,  
Institutionen för pedagogik  
BOX 34103, 100 26 STOCKHOLM

!]

fick för ungefär en vecka sedan ett brev från  
s där vi bad dig att svara på några frågor.


har kanske redan fyllt i formuläret och skickat  
baka det till oss. Då vill vi tacka så mycket för  
älpen. Dina svar är mycket viktiga för resultatet.

du lagt formuläret åt sidan eller glömt bort  
t? Då hoppas vi att du snart besvarar fråge-  
rmuläret och skickar det till oss. Vi tackar på  
rhånd för din medverkan.

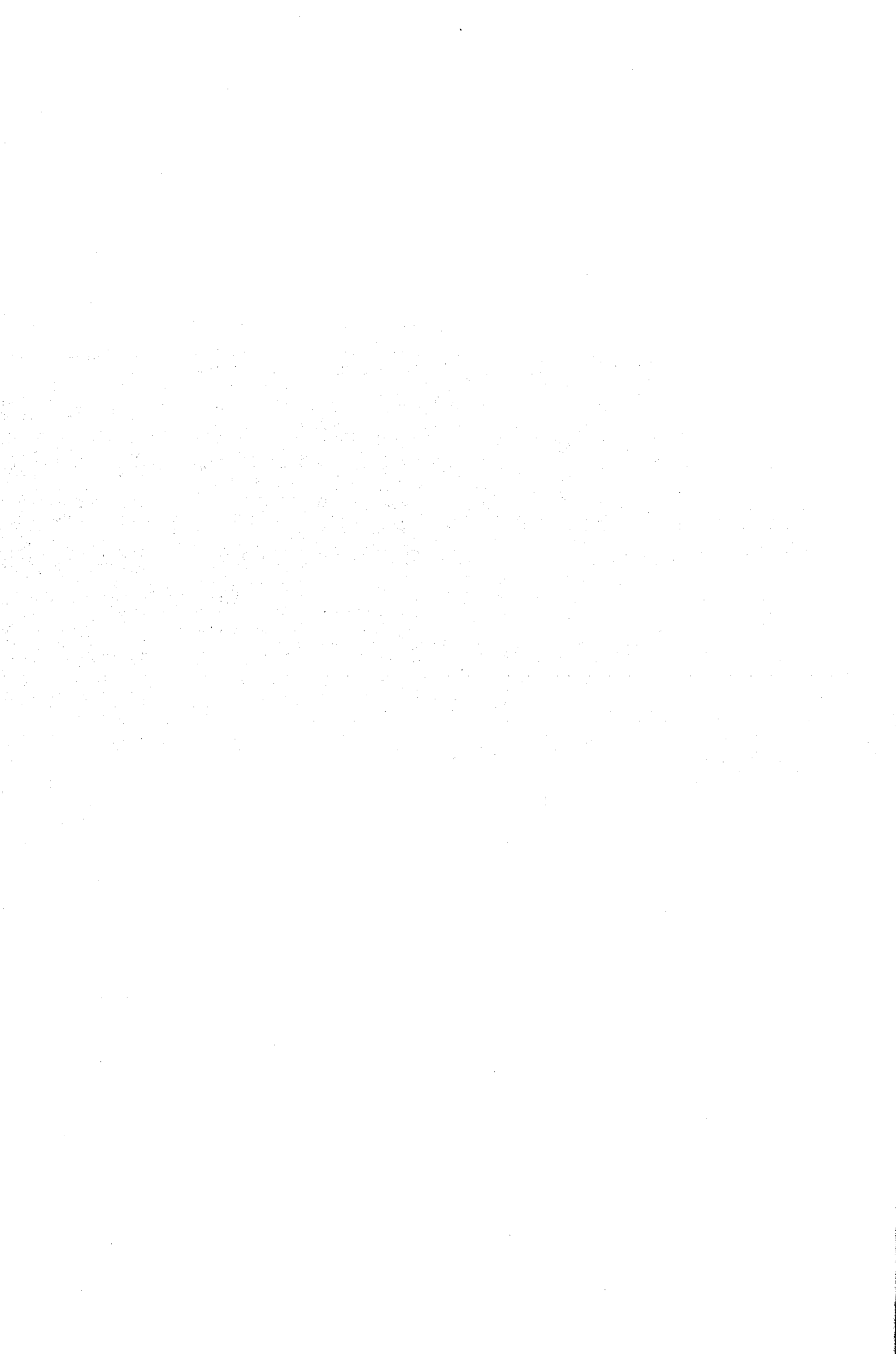
ng gärna om du har några frågor eller vill ha  
älp med att besvara formuläret.

ed vänliga hälsningar

  
Gunnar Emanuelsson  
professor, projektledare

  
Åsa Murray  
tel 08/737 56 53







Projektet "Utvärdering genom uppföljning  
av elever"

Mars 1991

Hej igen!

Ursäkta vår envishet, men vi är mycket angelägna om att få svar från alla i undersökningen. Det gäller alltså den undersökning som vi tidigare skrivit till dig om. Om du redan svarat genom att skicka det ifyllda frågeformuläret, ber vi dig bortse från resten av brevet och tackar för din medverkan.

Men - enligt våra anteckningar har vi ännu inte fått svar från dig. Som du vet är det frivilligt att delta, men det är viktigt att så många som möjligt vill göra det. Även om de flesta av dina "UGU-kompisar" har svarat är det fortfarande lika angeläget att också du gör det.

Vi vill påminna om att undersökningsresultaten påverkas även av personer som inte svarar. Då kommer andras svar att "väga för tungt" och ge en missvisande bild av unga människors situation i arbetslivet. Vi vill därför uppmana dig att utnyttja tillfället att påverka resultaten på ett sätt som stämmer med dina erfarenheter. Det gör du genom att besvara frågorna och skicka in formuläret.

Det händer att saker och ting "kommer bort". För den händelse att det skulle gälla frågeformuläret, skickar vi ett nytt. Vi skickar också med det första brevet med information om undersökningen och ett svarskuvert. Vi hoppas att få svar också från dig inom en vecka, eller så snart som möjligt.

Om det är något du vill fråga om kan du ringa eller skriva till oss.

Telefon 08/737 56 53.

Med vänliga hälsningar

Ingemar Emanuelsson  
Professor, projektledare

Åsa Murray  
forskningsassistent





Mars 1991

En påminnelse till!!!

Även det som är frivilligt kan vara mycket angeläget. I det här fallet gäller det UGU-projektets frågeformulär som vi skickade till dej för drygt en månad sedan. Vi har också skickat påminnelser, men enligt våra anteckningar har vi ännu inte fått svar från dig.

Du är inte på något sätt tvungen att svara. Samtidigt är det viktigt för undersökningens resultat att du gör det. Men det är alltså du själv som bestämmer hur du vill påverka undersökningsresultaten, med dina svar på frågorna eller genom att låta bli att svara. *Anledningen till att vi envisas med så många påminnelser är att vi är angelägna om att undersökningens resultat ska bli så rättvisande som möjligt.* Vi hoppas att du ursäktar vår tjatighet!

En del av de ungdomar som vi skrivit till har meddelat oss att de blivit irriterade över att vi skickat påminnelser om något som är frivilligt, men många fler har sagt att det var bra att vi gjorde det. De senare tycker också ofta att undersökningen är viktig, men att de glömt bort att svara. De har alltså uppskattat att vi varit envisa.

Om det är någon eller några enskilda frågor som du inte vill eller kan svara på så är det bättre att du hoppar över dem och svarar på resten, än att du inte skickar in några svar alls.

Om du inte har kvar frågeformuläret kan vi skicka ett nytt till dig. Du kan också ringa eller skriva till oss om det är något som är oklart eller om du vill lämna andra synpunkter.

Telefon är 08/737 56 53. Detta är ett direktnummer och det går att komma fram även efter växelns stängning. Telefonen är i allmänhet bevakad från 9.00 - 17.30 på vardagar.

Med vänliga hälsningar

Ingemar Emanuelsson  
Professor, projektledare

Åsa Murray  
forskningsassistent

Projektets adress är: UGU-projektet  
Institutionen för pedagogik  
HLS  
Box 34103  
100 26 STOCKHOLM



HÖGSKOLAN FÖR LÄRARUTBILDNING  
I STOCKHOLM

INSTITUTIONEN FÖR PEDAGOGIK

Projektet "Utvärdering genom uppföljning av elever"

# FÖRKORTAT FRÅGEFORMULÄR

**OBS!** Formuläret skickas direkt till projektet i bifogat svarskuvert.

Alla uppgifter du lämnar är skyddade av sekretesslagen.  
Endast vi som arbetar med undersökningen får se dina svar.

1. Har du varit arbetslös (dvs inte haft men försökt få arbete) någon gång efter det att du fyllt 20 år?

*Om du gått i skola eller utbildning på dagarna eller haft lov från skola eller utbildning skall du inte räkna det som arbetslöshet här.*

<sup>52</sup>  
1  Ja

2  Nej, -----> gå till fråga 4

2. Hur många gånger har Du varit arbetslös sedan du fyllt 20 år?

Jag har varit arbetslös .....gånger  
<sub>53</sub>

3. Hur lång tid har du sammanlagt varit arbetslös sedan du fyllt 20 år?

.....år .....månader  
<sub>54-55</sub>

4. Hur många anställningar har du haft sedan du fyllt 20 år?

<sup>56</sup>  
1  Ingen anställning

2  Jag har haft ..... anställningar  
<sub>57-58</sub>

5. Har du någon gång haft beredskapsarbete eller arbete med rekryteringsstöd?

<sup>59</sup>  
1  Nej, jag har varken haft beredskapsarbete eller arbete med rekryteringsstöd

2  Ja, jag har haft beredskapsarbete i sammanlagt .....år.....månader

60-61

3  Ja, jag har haft arbete med rekryteringsstöd i sammanlagt .....år.....månader  
<sub>62-63</sub>

6. Har du någon sjukpension?

<sup>64</sup>  
1  Nej

2  Ja, skriv hur stor andel i procent ..... procent  
<sub>65-66</sub>

7. Hur bedömer du din nuvarande situation på arbetsmarknaden?

*Läs igenom alla påståenden och kryssa för det som stämmer bäst. Sätt endast ett kryss*

<sup>67</sup>  
1  Jag har ett fast arbete i ett yrke jag vill fortsätta att arbeta i

2  Jag tror att jag snart kan få ett fast arbete i ett yrke som jag vill fortsätta att arbeta i

3  Jag har svårt att få ett fast arbete i ett yrke som jag vill fortsätta att arbeta i

4  Jag har svårt att få ett fast arbete överhuvudtaget

8. Har din situation på arbetsmarknaden förändrats under de senaste åren?

Läs igenom alla påståenden och kryssa för det som stämmer bäst. Sätt endast ett kryss

- <sup>68</sup>  
 1  Min situation har blivit bättre  
 2  Min situation har varit oförändrad  
 3  Min situation har blivit sämre

9. Vilka framtida yrkesplaner har du?

Läs igenom alla påståenden och kryssa för det som stämmer bäst. Sätt endast ett kryss

- <sup>69</sup>  
 1  Fortsätta i samma yrke som jag har/ hade senast  
 2  Fortsätta i samma yrke som jag har/ hade senast, men byta arbetsuppgifter  
 3  Jag har inga bestämda yrkesplaner  
 4  Jag är inriktad på att gå över till följande yrke .....

10. Har du gått på någon utbildning efter grundskolan?

- 70  Nej, jag har inte gått på någon utbildning efter grundskolan

	<u>Kurs/ Utbildning</u>	<u>Hur länge gick du?</u>
71	<input type="checkbox"/> Linje i gymnasieskolan .....	.....år.....mån 72-73
74	<input type="checkbox"/> Specialkurs i gymnasieskolan.....	.....år.....mån 75-76
77	<input type="checkbox"/> Högskola .....	.....år.....mån 78-79
80	<input type="checkbox"/> Lärlingsutbildning .....	.....år.....mån 81-82
83	<input type="checkbox"/> Kurs via ungdomscentrum.....	.....år.....mån 84-85
86	<input type="checkbox"/> Komvux .....	.....år.....mån 87-88
89	<input type="checkbox"/> AMU .....	.....år.....mån 90-91
92	<input type="checkbox"/> AMI .....	.....år.....mån 93-94
95	<input type="checkbox"/> Folkhögskola .....	.....år.....mån 96-97
98	<input type="checkbox"/> Utbildning anordnad av min arbetsgivare.....	.....år.....mån 99-100
101	<input type="checkbox"/> Annan utbildning, skriv vilken .....	.....år.....mån 102-103



11. Vad har du gjort sedan hösten 1987?

Sätt ett kryss för det du gjorde mesta tiden för varje halvår.

	Arbetade fast anställn 1	Arbetade vikariat mm 2	Beredskapsarbete, ungdomslag 3	Arbetslös 4	Gick i skola/ utbildn 5	Annat,* skriv vad --> 6	
Hösten 1987	<input type="checkbox"/>	<input type="checkbox"/>	<input type="checkbox"/>	<input type="checkbox"/>	<input type="checkbox"/>	<input type="checkbox"/>	36.....
Våren 1988	<input type="checkbox"/>	<input type="checkbox"/>	<input type="checkbox"/>	<input type="checkbox"/>	<input type="checkbox"/>	<input type="checkbox"/>	37.....
Hösten 1988	<input type="checkbox"/>	<input type="checkbox"/>	<input type="checkbox"/>	<input type="checkbox"/>	<input type="checkbox"/>	<input type="checkbox"/>	38.....
Våren 1989	<input type="checkbox"/>	<input type="checkbox"/>	<input type="checkbox"/>	<input type="checkbox"/>	<input type="checkbox"/>	<input type="checkbox"/>	39.....
Hösten 1989	<input type="checkbox"/>	<input type="checkbox"/>	<input type="checkbox"/>	<input type="checkbox"/>	<input type="checkbox"/>	<input type="checkbox"/>	40.....
Våren 1990	<input type="checkbox"/>	<input type="checkbox"/>	<input type="checkbox"/>	<input type="checkbox"/>	<input type="checkbox"/>	<input type="checkbox"/>	41.....
Hösten 1990	<input type="checkbox"/>	<input type="checkbox"/>	<input type="checkbox"/>	<input type="checkbox"/>	<input type="checkbox"/>	<input type="checkbox"/>	42.....

\*) t ex arbete med rekryteringsstöd, värnplikt, föräldraledig, utomlands, sjukskriven

Är det något du vill kommentera?.....

Om det är något annat du vill skriva om arbetslivet kan du göra det här. Skriv gärna vad skolan betytt för dig nu efter några år i arbetslivet. Vi är också tacksamma för synpunkter på undersökningen och de frågor som vi ställt.

.....

.....

.....

.....

.....

.....

.....

.....

.....

.....

TACK FÖR DIN MEDVERKAN!

Jag kan tänka mig att svara på frågorna i det första frågeformuläret om jag får ett nytt.



Maj 1991

**TILL DIG SOM ÄR MED I UGU-UNDERSÖKNINGEN OCH SOM ÄNNU  
INTE SVARAT**

Det finns många anledningar till att vi inte fått svar från alla som ingår i UGU-undersökningen. Det kan bero på att de som inte svarat absolut inte vill delta i undersökningen. Det kan också bero på att de inte hade tid att svara när de fick frågeformuläret eller att formuläret kommit bort eller att det var för många frågor som var svåra att svara på eller någon annan anledning.

Vi vet inte anledningen till att du inte svarat. Om du inte vill delta så respekterar vi det och då kan du kasta detta brev. **Det är frivilligt att delta!**

Om det är någon annan anledning till att du inte svarat så vill vi ge dig en ny möjlighet att svara på de viktigaste frågorna i frågeformuläret. Det ifyllda förkortade formuläret lägger du i svarskuvertet och skickar till oss. **Du behöver inte sätta på frimärke.**

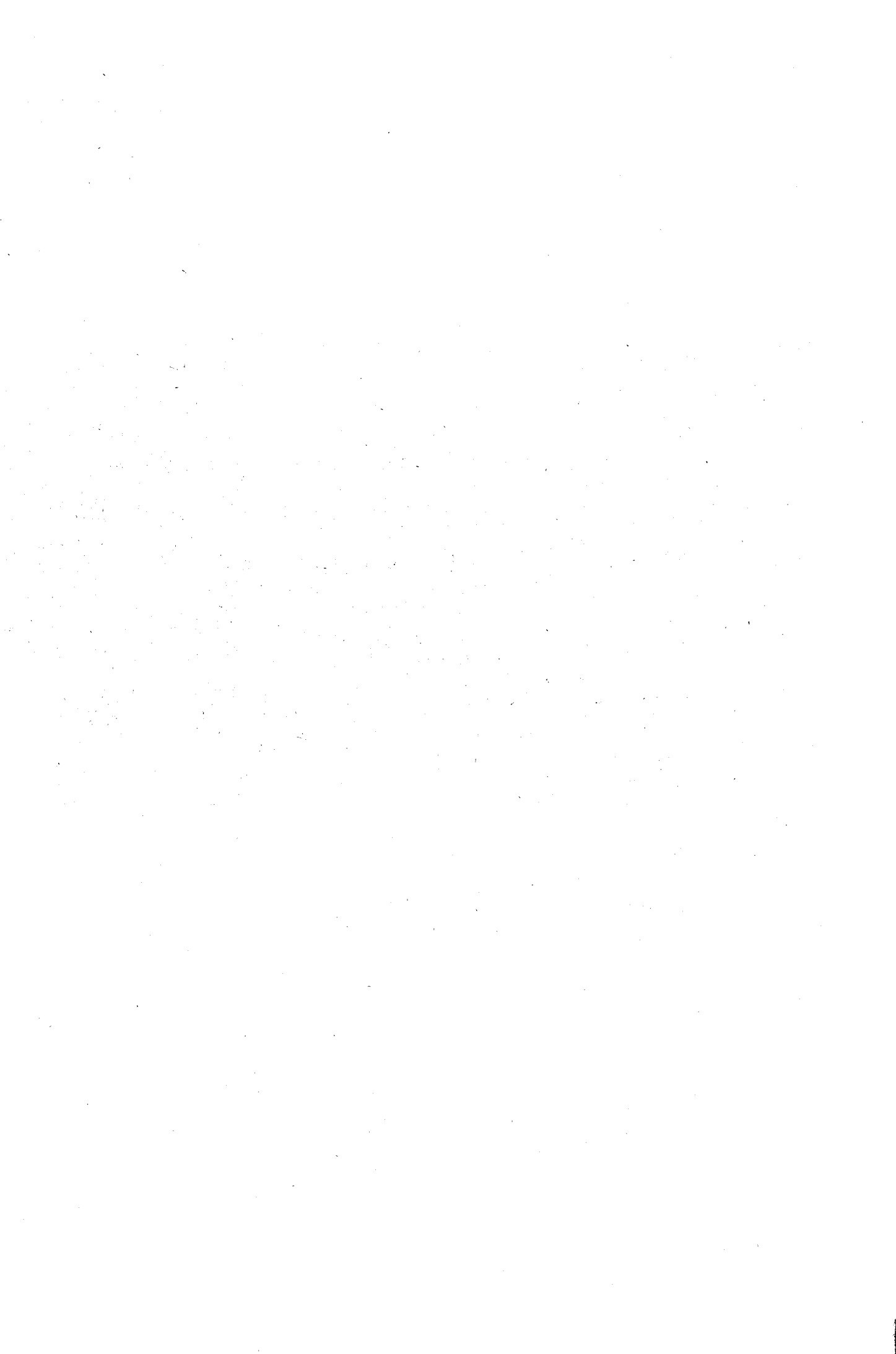
De svar som inkommit har vi ännu inte hunnit bearbeta statistiskt men vi kan ändå se att de som svarat har *mycket olika erfarenheter* från skola och arbetsliv. De visar inte minst de kommentarer som många lämnat på sista sidan i frågeformuläret. För att visa hur olika erfarenheter av skola och arbetsliv som kommit fram enbart genom dessa kommentarer skickar vi med ett axplock av dessa. Som du kanske förstår när du läser dessa kommentarer så finns det inga typiska svar. Dina svar på frågorna i frågeformuläret kan med andra ord inte ersättas av någon annans. Dina svar är därför viktiga för undersökningens resultat. Det är därför vi hör av oss ytterligare en gång.

Om det är något du vill fråga om kan du ringa eller skriva till oss. Telefonnumret till projektet är 08/737 56 53. Detta är ett direktnummer och det går att komma fram även efter växelns stängning. Telefonen är i allmänhet bevakad från 9.00 - 17.30 vardagar.

Med vänliga hälsningar

Ingemar Emanuelsson  
Professor, projektledare

Åsa Murray  
forskningsassistent



## KOMMENTARER FRÅN INSÄNDA FRÅGEFORMULÄR VÅREN 1991

Här redovisas ett litet axplock av de kommentarer som lämnats på sista sidan i frågeformuläret. Många har kommit med synpunkter som gäller både skola och arbetsliv. Att deltagarna i undersökningen har mycket olika erfarenheter och olika uppfattningar framgår tydligt av detta axplock. För överskådliggihetens skull är de ordnade under olika rubriker.



### Om skolan

- Skolan längtar jag tillbaka till. Det var en sådan gemenskap i min klass. Jag hade många vänner. Nu träffar jag nästan ingen. Men jag har trevliga arbetskamrater men dem träffar jag inte på fritiden. Bara på arbetet.

- Skolan var okej, men det var för mycket elever till en lärare. Det skulle vara fler lärare så läraren hann med alla elever.

- Jag tycker det är synd att skolan skall vara så tråkig. När jag gick i skolan fanns det inget utrymme för olikfärdande. Om man ifrågasätter när man går i skolan saker som läraren lär ut är man obekvämd.

- Jag tycker att skolan har ett dåligt skyddsnät för ungdomar med "lagom" problem. Jag tycker också att man inte lyssnar och tar den hänsyn som behövs mot eleverna i grundskolan, då speciellt i högstadiet. - Skolan idag är en "dålig" inrättning.

- Jag har haft det mycket svårt i skolan men också nu i arbetslivet

- Skoltiden var för mig en lång, lång plåga och som jag tycker inte betytt någonting eller i alla fall väldigt lite.

### Skola - arbetsliv

- Skolan är ju viktig att ha med sig i hela livet. Jag skulle vilja repetera och fortsätta med allmänbildningen. Fast det blir inte av att man pluggar för sig själv hemma.

- Skolan betyder jättemycket för hur man skall få det i framtiden. Men det är jättesvårt att efter nian veta vad man vill göra.

- Det var dumt att inte börja någon utbildning.

- Skolan har inte betytt speciellt mycket för mig i arbetslivet. Jag har fått arbeta mig upp till mitt arbete jag har i dag. Jag har även fått intern utbildning. Jag valde den längre vägen till ett bra jobb genom lång erfarenhet i stället för att sitta i skolbänken i flera år. Det är roligt att man kan klara sig i arbetslivet utan lång utbildning i skola.

- Jag har ingen fullgjord utbildning vilket har till stor del styrt och begränsat mina utsikter och planer på ett mer avancerat arbete. Det har lett till att man oftast har fått ta fysiskt och kroppsligt hårda arbeten, grovjobb med andra ord.

- Jag har aldrig behövt visa mina betyg när jag sökt jobb. Jag tror att en arbetsgivare mer ser till ens person och om man kan prata för sig.

- Skolan har betytt ofattbart lite

- Gymnasiet kunde lika gärna kvitta. Man lär sig bättre om man kommer ut i arbetslivet med en gång och går som traditionell lärling

## **Val av utbildning, yrke och arbete**

- Hur ska man kunna välja yrke som 16-åring om man inte fått prova på det. Man får en chans till Pryö i 9:an men du får inte välja själv vad du vill pryö med! Mer pryö-veckor och på gymnasiet mer praktik i arbetslivet.

- Visste jag vad jag vet idag skulle jag gått någon annan linje. För mig finns bara ett yrke p g a min utbildning. Det finns ingen annan som vill anställa mig.

- Jag tycker att det är fel att man idag nästan tvingar alla ungdomar att gå vidare direkt till gymnasiet i en ålder då de ofta är skoltrötta.

- Jag valde att inte gå i gymnasium, för att jag visste inte vad jag ville syssla med i framtiden. Och jag ångrar mig inte. Har haft arbetete hela tiden sånär som på fyra månader.

- Många t ex arbetsförmedlare tycker att har man börjat med ett yrke skall man i princip fortsätta med det livet ut. Själv har jag provat på lite olika yrken, det borde fler göra.

- Jag tycker det är bra med sådana här undersökningar, för det kommer ut för lite uppgifter om hur vi har det i denna otroligt svåra ålder (Med tanke på valet och färgningen av vårt fortsatta liv. Jag gick mest i skolan för att inte slöa till hemma för mycket.)

## **Arbetslivet**

- Arbetslivet är något som passar mig väldigt bra. Jag gillar att göra något annat än att sitta och rulla tummarna

- Jag trivs jättebra på mitt jobb. Jag tror det var det bästa jag har gjort så var det när jag tog lastbilskort.

- Att gå ut i arbetslivet efter skolan är nog den största omställningen i livet. Det är ganska tufft. Man märker att man mognat väldigt mycket de här 5 åren!

- Jag tappade liksom arbetslusten i skolan men det har jag tagit igen i mitt arbetsliv där jag alltid varit väldigt energisk. Jag har alltid strävat efter att klara mitt arbete perfekt.

- Arbetslivet har nog tappat "gnistan". Det är inte "roligt" att arbeta. Alltför många saknar ansvarskänsla etc. Man går till jobbet för att man måste betala hyran. En smed eller snickare på 50-talet var stolt över sitt arbete. Hoppas ni förstår vad jag menar. Jag är absolut ingen negativist, men jag tycker det är synd att nästan 1/3 av en människas tid går till något som han tycker är trist. Tack för ett antagligen dj - ligt viktigt projekt. Lägga ner er själ och glädje i detta projekt, så kanske åtminstone ni själva får ut något av ert arbete. En positiv biprodukt är förhoppningsvis att även morgondagens ungdom får det.

- Dessa år av olika jobb har varit oroande, jag har känt mig otrygg av att inte ha haft ett fast och trivsamt jobb att gå till. Så efter några år av vikariat och arbetslöshet, har jag bestämt mig för att utbilda mig så att jag kan få ett fast arbete i framtiden.

- Arbetslivet får mig att känna mig som en robot och inte som människa. Arbetslivet ger väldigt lite av tillfredsställelse. Jag tror att många känner att det är otacksamt.

