

Rapporter från

PEDAGOGISKA INSTITUTIONEN
GÖTEBORGS UNIVERSITET

JÄMLIKHET OCH HÖGSKOLEUTBILDNING

En studie av olika bakgrundsfaktorerens betydelse
för den postgymnasiala utbildningen

Allan Svensson

Nr. 154

Oktober 1977

JÄMLIKHET OCH HÖGSKOLEUTBILDNING

En studie av olika bakgrundsfaktorerers betydelse
för den postgymnasiala utbildningen

Allan Svensson

Pedagogiska institutionen
Göteborgs universitet

INNEHÅLLSFÖRTECKNING

1	Bakgrund och syfte.....	1
2	Klasstillhörighet och högskoleutbildning.....	4
3	Begåvningsmässiga förutsättningar och akademisk karriär.....	19
4	Studieintresset i trettonårsåldern.....	27
5	Hem- och skolmiljön under uppväxtåren.....	36
6	Sammanfattande diskussion.....	50

Bilagor

Litteraturförteckning

*Undersökningen har bekostats med medel från Statens
Råd för Samhällsforskning*

Kapitel 1

BAKGRUND OCH SYFTE

I ett flertal undersökningar under senare år har man kunnat konstatera att det fortfarande råder stora skillnader mellan olika samhällsgrupper med avseende på deltagandet i universitets- och högskoleutbildning. (Elgqvist-Saltzman, 1976; Gesser 1976; Statistiska Centralbyrån, 1976 a). Speciellt missgynnade är de lägre samhällsklasserna om man ser till sådana attraktiva utbildningar, vilka leder till yrken som läkare, tandläkare, veterinär och agronom (Gesser, 1971; Gesser & Fasth, 1973). Likså existerar det alltså stora regionala skillnader, såtillvida att män och kvinnor från landsbygden är klart underrepresenterade i den högre utbildningen (Bergendahl, 1976; Statistiska Centralbyrån, 1976 c). Även mellan män och kvinnor kvarstår betydande differenser, särskilt vid de tekniska, matematisk-naturvetenskapliga och juridiska fakulteterna, där kvinnorna är mycket sparsamt företrädda (UKÄ, 1975).

Det finns sålunda en gedigen kunskap om de aktuella förhållandena och man vet att det långtifrån råder någon jämlikhet mellan olika grupper, då det gäller att erhålla en lång teoretisk utbildning - alltfört är skillnaderna mycket stora mellan olika samhällsgrupper, mellan skilda regioner och mellan män och kvinnor. Däremot är kunskapen betydligt knappare, då det blir fråga om att utpeka de faktorer som ligger bakom de nuvarande förhållandena och som är de egentliga orsakerna till de rådande orättvisorna.

En anledning till att man vet förhållandevis litet om de bakomliggande faktorerna, är att man i ringa utsträckning haft tillgång till stora och representativa undersökningsgrupper som följts upp genom hela utbildningssystemet. (Jfr Gesser & Fasth, 1973, s 86 och Svensson, 1976, s 52). Bland de longitudinella undersökningar som genomförts i Sverige, är det endast i den s k Malmöundersökningen som man hittills har haft möjlighet att få kontinuerlig information under en längre

tidsperiod. I denna undersökning har man också kunnat identifiera ett antal faktorer i uppväxtmiljön som varit betydelsefulla för valet av högre studier (Husén, 1969; Fägerlind, 1975). Materialets relativa litenhet - totalt rör det sig om 54 individer som påbörjat postgymnasial utbildning - har dock satt en gräns för den information som kunnat utvinnas.

Ett annat longitudinellt projekt öppnar emellertid nu större möjligheter för en kartläggning av de faktorer som är utslagsgivande för valet av och framgången i universitets- och högskolestudier. Vi avser Individualstatistikprojektet. Detta startade våren 1961 med en insamling av uppgifter för samtliga svenskar födda den 5, 15 och 25 i någon månad 1948. Dessa uppgifter för en tiondel av årsklassen eller cirka 12.000 individer kompletterades sedan årligen med data fram till 1969. Vårterminen 1966 påbörjades på samma sätt en insamling av uppgifter för elever födda den 5, 15 och 25 i någon månad 1953. Dessa uppgifter kompletterades fram till 1974. I båda stickproven befann sig ungefär 90 procent av eleverna vid det första insamlingstillfället i årskurs sex inom det obligatoriska skolväsendet.

De basuppgifter som insamlades vid första tillfället består av:

- a) Uppgifter om skolgång, t ex årskurs, klasstyp, klasskarakter, betyg
- b) Uppgifter om vissa personliga förhållanden såsom föräldrarnas yrke och utbildning
- c) Resultat från tre begåvningsstest och tre standardiserade kunskapsprov
- d) Svar på vissa frågor som belyser skolinställning, fritidsintressen samt studie- och yrkesplaner.

Vid de årliga insamlingarna införskaffades uppgifter om aktuella skolförhållanden. Även efter det att dessa insamlingar upphört har dock vissa data inhämtats. De senaste uppgifterna om de som ingår i det första stickprovet erhöles 1976 och gäller de cirka 2500 individer som påbörjat någon form av postgymnasiala studier. Uppgifterna har ställts till förfogande av Statistiska Centralbyrån och ger bl a upplysningar om inskrivningsår,

läroanstalt och examination. För en utförlig information om projektet hänvisas till Härnqvist och Svensson (1973) och Statistiska Centralbyrån (1976 d).

Med utgångspunkt från de uppgifter som insamlades 1961 skall vi i denna undersökning studera vilken betydelse olika faktorer i 13-årsåldern - begåvning, studieintresse, hemförhållanden m fl - har för den postgymnasiala utbildningen. Vi kommer att undersöka vilka skillnader det finns mellan de som gått vidare respektive inte gått vidare till högre studier. Likaså kommer vi att studera skillnaderna mellan de som avslutat sina studier med en akademisk examen och de som inte gjort detta. Vid samtliga analyser kommer materialet att vara uppdelat efter kön och socialgruppstillhörighet. Härigenom hoppas vi att kunna identifiera några av de faktorer som är betydelsefulla efter det att hänsyn tagits till dessa variabler. Detta förfaringssätt ger oss också möjlighet att konstatera, om det är samma faktorer som är utslagsgivande inom samtliga samhällsgrupper.

Kapitel 2

KLASSTILLHÖRIGHET OCH HÖGSKOLEUTBILDNING

Som tidigare nämnts ingår det i Individualstatistiken uppgifter om samtliga svenskar födda den 5, 15 och 25 i någon månad 1948. Totalt rör det sig om 11.950. Av dessa hade fram till den 1 januari 1975 2.445 eller cirka en femtedel påbörjat någon form av postgymnasial utbildning. Drygt 40 procent av de som påbörjat studier hade också avlagt examen vid universitet eller högskola. De övriga 60 procenten består till större delen av sådana som skrivit in sig vid de filosofiska fakulteterna men som ännu inte hunnit - eller kanske aldrig ämnat - avlägga fullständig examen. I detta kapitel skall vi först göra en ingående granskning av de examinerade, varefter vår uppmärksamhet riktas mot övriga som påbörjat postgymnasiala studier.

Akademiska examina bland män och kvinnor från olika samhällsgrupper

Sammanlagt är det 1.034 personer eller cirka nio procent av samtliga som avlagt examen vid universitet eller högskola. Av dessa hade 209 avlagt två examina, 21 tre examina och en person inte mindre än fyra examina. Rekordnoteringen består av tre examina från samhällsvetenskaplig fakultet (fil.kand, fil.mag. och psykologexamen) samt genomgången ämneslärarutbildning.

I tabell 2:1 redovisas samtliga 1.288 avlagda examina. Den i särklass mest frekventa är filosofie kandidatexamen avlagd vid samhällsvetenskaplig fakultet. Härfter följer civilingenjörs-examen och medicine kandidatexamen. Relativt vanlig är också kandidatexamen vid naturvetenskaplig och humanistisk fakultet. Ett hundratal högre examina har avlagts, huvudsakligen inom medicinsk och odontologisk fakultet. Sammanfattningsvis kan konstateras att både när det gäller antalet examina och dess fördelning på olika studieinriktningar överensstämmer bilden väl, med vad man skulle vänta sig utifrån officiell statistik (Statistiska Centralbyrån, 1975).

Tabell 2:1 Förteckning över de 1.288 examina som avlagts av de i stickprovet ingående personerna

Examen	Antal	Examen	Antal
Teol.kand.	6	Civilingenjör	119
Jur.kand.	31	Ämneslärarutb.	77
Med.kand.	92	Ekonomexamen	44
Med.lic.	4	Civilekonom	35
Läkarexamen	54	Odont.kand.	26
Med.dr.	1	Tandläkare	22
Fil.kand. hum.	79	Receptarie	22
Fil.mag. hum.	70	Apotekare	8
Akad.sekr.	4	Farm.kand.	8
Fil.lic. hum.	1	Vet.kand.	3
Fil.pol. mag.	28	Veterinär	1
Psykolog	3	Civiljägmästare	4
Fil.kand. sam.	257	Agronom	4
Fil.mag. sam.	18	Gymn.direktör	19
Fil.lic. sam.	1	Sjukgymnast	26
Fil.kand. nat.	90	Logoped	1
Fil.mag. nat.	44	Socionom	71
Fil.lic. nat.	2	Journalist	10
Fil.dr. nat.	2	Bibliotekarie	1

Drygt hälften av de individer som avlagt fler än en examen har avlagt dessa vid samma fakultet. Så t ex har 54 personer avlagt med.kand- och läkarexamen, 22 stycken odont.kand. och tandläkarexamen samt 29 två eller fler examina vid samma filosofiska fakultet. När man indelar de examinerade efter studieinriktning (tabell 2:2), vållar dessa ingen tveksamhet angående fakultets-tillhörighet.

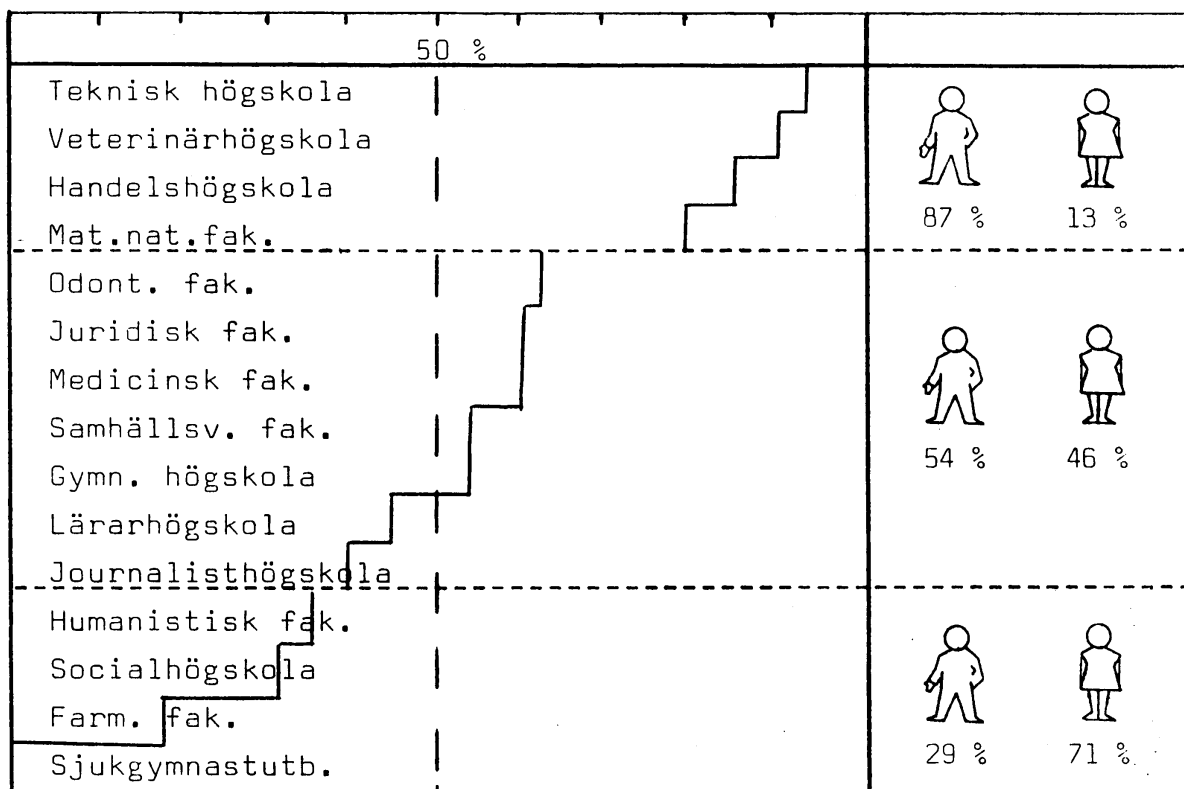
Besvärligare blir det när vi kommer till dem som avlagt examen vid både spärrad och ospärrad fakultet (högskola). Med något enstaka undantag har vi dock fört dessa individer till den förra kategorin. Denna klassificeringsprincip är inte helt invändningsfri, men bygger på det antagandet, att den mer yrkesinriktade utbildningen som ges vid de spärrade studieinriktningarna torde vara mer utslagsgivande för individens framtida verksamhet. Klassificeringen medför bl a att de 77 personer som avlagt så-

väl ämneslärarutbildning som examen vid filosofisk fakultet redovisas som ämneslärare. Likaså har åtta personer, som avlagt examina både vid filosofisk och medicinsk fakultet, klassificerats som medicinare.

Tabell 2:2 Antalet personer som avlagt akademisk examen uppdelade efter kön och studieinriktning

Studieinriktning	Män	Kvinnor	Totalt
1 Juridisk fakultet	19	12	31
2 Medicinsk fakultet	55	37	92
3 Humanistisk och teologisk fakultet	39	68	107
4 Samhällsvetenskaplig fakultet	133	113	246
5 Matematisk-naturvetenskaplig fakultet	77	20	97
6 Teknisk högskola	111	7	118
7 Lärarhögskola (ämneslärarlinje)	35	42	77
8 Handelshögskola samt ekonomutbildning	66	12	78
9 Odontologisk fakultet	17	10	27
10 Farmaceutisk fakultet	5	25	30
11 Veterinärhögskolor Skogshögskolor Lantbrukshögskolor	10	1	11
12 Gymnastik- och idrottshögskola	10	9	19
13 Sjukgymnastutbildning	-	22	22
14 Socialhögskola	22	47	69
15 Journalisthögskola	4	6	10
Summa	603	431	1034

Av de som avlagt akademisk examen utgörs 58 procent av män och 42 procent av kvinnor. Som väntat varierar dock andelen män och kvinnor mycket kraftigt mellan olika studieinriktningar. Av figur 2:1 framgår hur stark den manliga dominansen är bland de examinerade från tekniska högskolor, veterinär- och handelshögskolor samt från de matematisk-naturvetenskapliga fakulteterna. Det genomsnittliga kvinnliga inslaget uppgår här endast till 13 procent. Sedan följer sju kategorier - bl a medicinare, samhällsvetare (beteendevetare) och ämneslärare - där det råder större balans mellan könen, såtillvida att den kvinnliga andelen varierar mellan 40 och 60 procent. I de återstående fyra kategorierna bestående av humanister, socionomer, farmaceuter och



Figur 2:1 Förhållandet mellan män och kvinnor inom olika studieinriktningar

och sjukgymnaster är den kvinnliga majoriteten mycket klar och den manliga representationen sjunker till knappa 30 procent. De funna resultaten är inte förvånande utan ligger väl i linje med tidigare kända fakta (Se t ex UKÄ, 1975).

Individernas sociala bakgrund har bestämts med hjälp av uppgifter om faderns yrkestillhörighet och skolutbildning. Fem grupper och en restgrupp har särhållits, nämligen:

- A) Akademiska yrken. Personer i chefsbefattningar inom förvaltning och näringsliv.
- B) Tjänstemän och företagare i lägre ställning med teoretisk utbildning utöver obligatorisk skola.
- C) Tjänstemän och företagare i lägre ställning utan teoretisk utbildning utöver obligatorisk skola.
- D) Jordbrukare
- E) Arbetare
- F) Ej klassificerbara (Uppgift saknas om faderns yrke och utbildning)

Socialgruppsindelningen konstruerades i början av 60-talet och finns utförligt beskriven av Svensson (1964).

Av tabell 2:3 framgår hur samtliga män och kvinnor i individualstatistikmaterialet fördelar sig på de olika socialgrupperna. Så t ex kommer cirka 50 procent från arbetarhem (grupp E) mot endast 5 procent från akademikerhem (grupp A). Däremot är dessa båda grupper lika väl representerade bland dem som avlagt akademisk examen. Båda grupperna bidrar med drygt 20 procent (tabell 2:4). Med ungefär samma andelar ingår de båda tjänstemannagrupperna B och C, medan jordbrukargruppen (grupp D) svarar för en betydligt mindre del.

Tabell 2:3 Individualstatistikmaterialets fördelning enligt kön och socialgrupp

Soc.grp.	Män		Kvinnor		Totalt	
	Antal	Procent	Antal	Procent	Antal	Procent
A	326	5	299	5	625	5
B	560	9	551	9	1111	9
C	1218	20	1125	19	2343	20
D	819	13	738	13	1557	13
E	2879	47	2833	49	5712	48
F	322	5	280	5	602	5
Totalt	6124	99	5826	100	11950	100

Tabell 2:4 De examinerades fördelning enligt kön och socialgrupp

Soc.grp.	Män		Kvinnor		Totalt	
	Antal	Procent	Antal	Procent	Antal	Procent
A	118	20	95	22	213	21
B	127	21	96	22	223	22
C	144	24	95	22	239	23
D	53	9	37	9	90	9
E	142	24	86	20	228	22
F	19	3	22	5	41	4
Totalt	603	101	431	100	1034	101

Om man jämför tabell 2:3 och 2:4 förstår man att vissa grupper måste vara över- och andra underrepresenterade bland dem med akademisk examen. Än klarare framgår detta av tabell 2:5, där an-

talet examinerade inom varje grupp satts i relation till gruppens storlek. Av akademikerbarnen har vart tredje hunnit avlägga en akademisk examen. Bland tjänstemannabarn där fadern har real- eller studentexamen är det vart femte barn som nått detta mål. Bland övriga tjänstemannabarn sjunker siffran till vart tionde, medan endast vart tjugonde barn till jordbrukare och arbetare avlagt examen. Siffrorna ger mycket klara belägg för hur stor betydelse den sociala bakgrunden fortfarande har för individens möjlighet att påbörja och fullfölja en lång teoretisk utbildning.

Tabell 2:5 Den procentuella andelen med akademisk examen inom olika socialgrupper

Socialgrupp	Män	Kvinnor	Totalt
A	36	32	34
B	23	17	20
C	12	8	10
D	6	5	6
E	5	3	4
F	6	8	7

Inom samtliga socialgrupper - med undantag för restgruppen F - är det fler män än kvinnor som avlagt examen. Detta innebär att männen från akademikerhem framträder som de mest framgångsrika, medan kvinnor från arbetarhem haft svårast att hävda sig i detta sammanhang. Ytterligare ett belägg för arbetardöttrarnas svårigheter får vi, om vi återvänder till tabell 2:4, där man finner att bland de examinerade i grupp E är endast 37 procent kvinnor. Så låg är kvinnorepresentationen inte i någon annan grupp. Som jämförelse kan nämnas att kvinnorna från grupp A utgör 45 och från grupp B 43 procent. Vi vill därför instämma med Gesser när han säger:

"Att vara kvinna och komma från arbetarklass innebär en större nackdel än att vara enbart kvinna eller enbart komma från arbetarklass. Att vara man och komma från överklass eller övre medelklass innebär en större fördel än att vara enbart man eller att enbart komma från överklass eller övre medelklass osv." (Gesser, 1971, s. 158).

Vi kan alltså konstatera att kvinnor födda i slutet av fyrtio-talet erhållit akademisk utbildning i mindre utsträckning än män och att detta förhållande speciellt gällt för kvinnor från arbetarklassen. Medvetna om dessa fakta får vi dock inte glömma att könsdifferenserna i utbildningsavseende vida överträffas av skillnaderna mellan socialgrupperna. Så t ex framstår kvinnorna från akademikerhem som starkt favoriserade i jämförelse med männen från arbetarhem (Tabell 2:5).

Vi övergår till att redovisa hur män och kvinnor från de olika socialgrupperna fördelar sig på skilda studieinriktningar. Undersökningsgruppens relativa litenhet och studieinriktningarnas mångfald gör att frekvenserna blir låga och tabell 2:6 något svåröverskådlig. Man kan dock se att grupp A är i klar majoritet bland jurister och medicinare, medan grupp E dominerar bland lärare och socionomer.

Tabell 2:6 Antal personer som avlagt akademisk examen uppdelade efter kön, socialgrupp och studieinriktning

Studie- inriktning	Män						Kvinnor					
	A	B	C	D	E	F	A	B	C	D	E	F
1 Jur	6	4	7	1	-	1	7	4	1	-	-	-
2 Med	25	10	13	2	3	2	15	8	3	3	4	4
3 Hum	5	7	8	2	12	5	12	19	16	5	11	5
4 Samh	22	33	28	9	37	4	24	23	28	3	31	4
5 Mat-nat	10	19	18	6	22	2	3	4	6	3	2	2
6 Tekn	22	25	26	12	25	1	3	1	1	2	-	-
7 Lärarh	2	4	8	7	13	1	4	6	10	7	14	1
8 Handel	10	15	17	6	16	2	5	5	1	-	1	-
9 Odont	4	3	7	-	2	1	5	1	2	1	-	1
10 Farm	1	-	3	-	1	-	3	5	7	3	5	2
11 Veter	5	1	1	3	-	-	-	-	-	1	-	-
12 Gymn	-	-	4	3	3	-	3	4	2	-	-	-
13 Sjukg	-	-	-	-	-	-	5	5	6	-	4	2
14 Soc	4	6	4	1	7	-	5	8	11	9	13	1
15 Journ	2	-	-	1	1	-	1	3	1	-	1	-
Summa	118	127	144	53	142	19	95	96	95	37	86	22

För att få en överskådligare bild av sambandet mellan social härkomst, kön och akademisk inriktning sammanför vi de 15 studieinriktningarna till fyra huvudsektioner.

Sektion I består av medicinare, odontologer och veterinärer. Dessa spärrade yrkesutbildningar inom vårdsektorn har alla det gemensamt, att de har varit synnerligen åtråvärda under de senaste decennierna.

Sektion II utgörs av tekniker, ekonomer och jurister - klart yrkesinriktade och starkt manligt dominerande studieinriktningar.

Sektion III är sammansatt av farmaceuter, gymnastikdirektörer, sjukgymnaster, socionomer och journalister. Även dessa klart yrkesinriktade utbildningar men med starkt kvinnligt inslag.

Sektion IV innehåller dem som avlagt examen vid humanistisk, samhällsvetenskaplig eller matematisk-naturvetenskaplig fakultet. Till denna sektion har vi också fört dem med ämneslärarutbildning, eftersom samtliga ämneslärare även avlagt examen vid någon av de tre nämnda fakulteterna.

I den fortsatta redogörelsen förenklas framställningen även såtillvida, att den i detta sammanhanget relativt ointressanta gruppen F utgår. Det innebär att antalet personer minskar från 1.034 till 993.

Av tabell 2:7 framgår hur män och kvinnor med olika social bakgrund fördelar sig på de fyra utbildningssektionerna. Bland vårdutbildningarna i sektion I dominerar männen såväl i akademikergruppen som i de båda tjänstemannagrupperna. Från jordbrukar- och arbetarhem är det endast ett fåtal som avlagt examen inom dessa attraktiva fakulteter, men rättvisa råder såtillvida att både män och kvinnor är lika sparsamt företrädna.

Bland tekniker, ekonomer och jurister (sektion II) utgör männen en förkrossande majoritet eller mer än 81 procent. Totalt finns det här endast 31 examinerade kvinnor och av dessa kommer 25 från grupperna A och B. Det är alltså främst kvinnor från de övre samhällsskikten som lyckats göra inbrytningar på de traditionellt manliga studieinriktningarna.

Tabell 2:7 Examinerade vid universitet och högskolor fördelade efter kön och social härkomst. Studieriktningarna sammanförda till fyra sektioner

Soc.grp.	Sektion I		Sektion II		Sektion III		Sektion IV	
	Medicinare Odontologer Veterinärer		Tekniker Ekonomer Jurister		Farmaceuter Sjukgymnaster Socionomer m fl		Humanister Samhällsvetare Naturvetare	
	Män	Kvinnor	Män	Kvinnor	Män	Kvinnor	Män	Kvinnor
A	34	20	38	15	7	17	39	43
B	14	9	44	10	6	25	63	52
C	21	5	50	3	11	27	62	60
D	5	5	19	2	5	12	24	18
E	5	4	41	1	12	23	84	58
Summa	79	43	192	31	41	104	272	231

Då det gäller de kvinnligt dominerade utbildningarna finner vi en social trend åt motsatt håll. I grupp A och B utgör männen knappt en fjärdedel, medan det manliga inslaget i grupp D och E når upp till en tredjedel. Vårt undersökningsmaterial är relativt begränsat, men man tycker sig skönja ett mönster; män från lägre socialgrupper söker sig i stor utsträckning till kvinnligt dominerade och lägre betalda akademikeryrken, medan kvinnor från högre socialgrupper strävar efter att bryta sig in bland manligt behärskade och mera begärliga yrkena.

Bland de som avlagt examen vid de filosofiska fakulteterna råder relativ god balans mellan män och kvinnor i samtliga socialgrupper. Man kan dock notera att det endast är i grupp A som kvinnorna är i majoritet och att den starkaste manliga övervikten finns i grupp E.

Den sociala sammansättningen inom de olika utbildningsområdena framgår klarast av tabell 2:8, där vi angett socialgruppernas procentuella andelar inom var och en av de fyra sektionerna. Inom de hårt spärrade utbildningarna vid bl a medicinsk och odontologisk fakultet kommer nästan hälften från akademikerhem och mindre än en tiondel från arbetarhem. Även då det gäller teknisk, ekonomisk och juridisk utbildning är A-gruppen väl rikligt företrädd speciellt i jämförelse med grupp E, vilken är mer representerad - eller snarare mindre underrepresenterad - i sektion III och IV. Sammanfattningsvis kan vi därför konstatera,

att även bland de som nått så långt att de avlagt akademisk examen, finns det klara skillnader mellan individer som kommer från olika samhällsklasser. De från akademikerhem väljer i stor utsträckning vad som har kallats för prestigeutbildningar (Gesser, 1971). Det är utbildningar som bl a leder fram till yrken med klart högre inkomster än de akademiska inriktningar som oftast väljs av studerande från arbetarklassen.

Tabell 2:8 Den sociala sammansättningen inom de fyra sektionerna

Social-grupp	Sektion I Med.fak Odont.fak m fl	Sektion II Tekn.högs. Hand.högs. m fl	Sektion III Farm.fak. Soc.högs. m fl	Sektion IV Fil.fak. Läraryhögs.	Totalt
A	44	24	17	16	21
B	19	24	21	23	22
C	21	24	26	24	24
D	8	9	11	8	9
E	7	19	24	28	23
Summa	99	100	99	99	99

Övrig postgymnasial utbildning i förhållande till kön och socialt ursprung

Sammanlagt ingår det 1.411 personer i stickprovet som påbörjat postgymnasiala studier men som ej avlagt akademisk examen. De kan indelas i två huvudkategorier:

- 1) De som skrivit in sig vid universitet eller högskola men som ej avlagt examen
- 2) De som påbörjat annan typ av postgymnasial utbildning.

Den förra kategorin är den klart största och består av 1.105 personer. I tabell 2:9 redovisas dessa i de sju översta raderna. Merparten eller drygt 900 har skrivit in sig vid någon av de filosofiska fakulteterna. Dessa 900 kan jämföras med de cirka 500 (tabell 2:2) som avlagt en examen vid dessa fakulteter. Det är således bara något mer än en tredjedel av de inskrivna som hittills avlagt examen. Tyvärr vet vi inte, hur många av de

Tabell 2:9 Individer som påbörjat postgymnasial utbildning men som ej avlagt akademisk examen

Studieinriktning	Män	Kvinnor	Totalt
1 Juridisk fakultet	50	15	65
2 Medicinsk fakultet	6	3	9
3 Humanistisk fakultet	105	213	318
4 Samhällsvetenskaplig fakultet	262	195	457
5 Matematisk-naturvetenskaplig fakultet	116	25	141
6 Teknisk högskola	52	3	55
7-15 Socialhögskola m fl	38	22	60
16 Klasslärarutbildning	53	150	203
17 Div postgymnasiala utbildningar	57	46	103
Summa	739	672	1411

icke examinerade som har eller har haft för avsikt att avlägga examen, men flertalet har troligen inte varit inställda på detta. För detta talar bl a det faktum att det blivit allt vanligare att man endast läser enstaka ämnen eller kurser vid de filosofiska fakulteterna (Se t ex SCB, 1976 b, s. 11).

Även inom de juridiska fakulteterna är det dubbelt så många icke examinerade som examinerade. Här rör vi oss dock med tal av en helt annan storleksordning (65 utan och 31 med examen). Vid de tekniska högskolorna är det däremot dubbelt så många examinerade som icke examinerade och vid de medicinska fakulteterna utgör de senare en mycket liten minoritet. Ungefär samma är förhållandet vid övriga spärrade utbildningar, vilka i tabell 2:9 sammanförts till kategorin "Socialhögskola m fl". (37 av de 60 icke examinerade är eller har varit inskrivna vid socialhögskolorna, 6 vid journalisthögskolorna, medan de övriga 17 fördelar sig relativt jämnt på de resterande sju studieinriktningarna.)

Liksom i tidigare undersökningar kan vi konstatera att andelen examinerade vid de filosofiska och juridiska fakulteterna är betydligt lägre än vid övriga fakulteter och högskolor. Orsakerna härtill är många och dessa skall vi inte gå närmare in på i denna studie. Vi vill i detta sammanhang blott påpeka att med kännedom om examinationsfrekvensen inom olika studieinriktningar torde antalet akademiska examina öka mycket måttligt bland de personer som ingår i detta undersökningsmaterial.

I tabell 2:9 redovisas även de som påbörjat annan typ av postgymnasial utbildning än sådan som ges vid universitet och högskolor. Sammanlagt rör det sig om 306 personer, av vilka flertalet genomgått klasslärarutbildning. Bland övriga i denna kategori finns sådana som tagit en kortare utbildning efter studentexamen (ettårig ekonomisk fackkurs eller någon kombinationsutbildning) samt de som genomgått någon högre utbildning inom de statliga verken. Det föreligger ingen uppgift om respektive utbildning fullföljts, men eftersom avbrottsfrekvensen är låg inom samtliga dessa utbildningar, torde detta i allmänhet vara fallet.

Bland de som avlagt akademisk examen utgjorde kvinnorna 42 procent. Bland övriga som påbörjat postgymnasial utbildning har kvinnornas andel ökat till 48 procent. Orsaken till den ökade kvinnorepresentationen torde främst bero på att man till den senare kategorin fört klasslärarutbildningen, där kvinnorna är i stark majoritet. Räknar vi bort denna utbildning närmar sig kvinnoandelen åter 42 procent. Proportionen mellan män och kvinnor är därför ungefär densamma bland de examinerade som bland de icke examinerade vid universitet och högskolor, och det finns såtillvida ingenting i vårt material som tyder på att kvinnorna skulle ha en lägre examinationsbenägenhet än männen.

Den sociala bakgrunden bland de som ej avlagt akademisk examen skiljer sig från de examinerade, såtillvida att inslaget från lägre socialgrupper ökar. Bland de examinerade kommer ungefär lika många från arbetarhem som från akademikerhem och från vardera härstammar cirka 20 procent (tabell 2:4). Bland de icke examinerade kommer det däremot dubbelt så många från arbetargruppen - 28 procent från grupp E mot 14 procent från grupp A (tabell 2:10).

De funna procentsatserna kan dock inte tas som bevis för att arbetarklassen skulle vara mindre framgångsrik med akademiska studier. Att vi finner färre individer med examen från lägre socialgrupper beror delvis på att dessa i större utsträckning satsar på de postgymnasiala utbildningar, vilka ej avslutas med någon formell akademisk examen. Som framgår av tabell 2:11 kommer till hälften av samtliga som genomgått klasslärarutbildning från arbetar- och jordbrukarhem.

Tabell 2:10 Antalet personer som påbörjat postgymnasial utbildning men som ej avlagt akademisk examen. Materialet indelat efter kön och socialgruppstillhörighet

Soc.grp.	Män		Kvinnor		Totalt	
	Antal	Procent	Antal	Procent	Antal	Procent
A	114	15	80	12	194	14
B	154	21	154	23	308	22
C	170	23	163	24	333	24
D	56	8	76	11	132	9
E	216	29	180	27	396	28
F	29	4	19	3	48	3
Summa	739	100	672	100	1411	100

Tabell 2:11 Antalet personer som påbörjat postgymnasial utbildning men som ej avlagt akademisk examen. Materialet uppdelat efter kön, socialgrupp och studieinriktning

Studie- inriktning	Män						Kvinnor					
	A	B	C	D	E	F	A	B	C	D	E	F
1 Jur	13	12	9	-	12	4	2	5	4	1	1	2
2 Med	-	1	2	-	3	-	-	1	1	-	1	-
3 Hum	16	28	21	6	29	5	30	55	55	15	55	3
4 Sam	31	61	58	22	82	8	30	44	46	20	48	7
5 Mat-nat	25	20	24	7	33	7	3	3	8	3	8	-
6 Tekn	11	13	17	3	8	-	-	2	-	-	1	-
7-15 Soc. m fl	6	6	11	4	10	1	1	6	3	4	8	-
16 Klasslär	6	5	17	6	18	1	11	30	33	26	45	5
17 Div utb	6	8	11	8	21	3	3	8	13	7	13	2
Summa	114	154	170	56	216	29	80	154	163	76	180	19

En annan orsak till de relativt få examina bland ungdom från arbetarhem är att den i så förhållandevis stor utsträckning skriver in sig vid de filosofiska fakulteterna, där examinationsfrekvensen är jämförelsevis låg. Varken vid de filosofiska eller de övriga fakulteterna finns det dock några nämnvärda skillnader i studieresultat mellan olika socialgrupper. Ett belägg härför ges i nedanstående tablå, till vilken siffermaterialet är hämtat från tabell 2:7 och 2:11.

Social-grupp	Påbörjat studier vid fil.fak.	Avlagt examen	Examinations-frekvens
A	217	82	38 %
B	326	115	35 %
C	334	122	37 %
D	115	42	37 %
E	397	142	36 %

Våra data tyder på att ungdom från lägre socialgrupper oftast väljer en typ av postgymnasiala studier som är relativt korta och därmed mindre kostnadskrävande, men som också i betydligt mindre utsträckning leder fram till en fullständig akademisk utbildning. Härigenom blir de lägre socialgrupperna än mer underrepresenterade bland de som har avlagt akademisk examen än bland samtliga som påbörjat en postgymnasial utbildning. Detta framgår tydligt av tabell 2:12, som visar att två tredjedelar från grupp A går vidare till högre studier, medan motsvarande andel i grupp E utgörs av en tiondel. Det är således sex gånger vanligare att ungdom från högre socialgrupp satsar på en lång teoretisk utbildning. Bland de examinerade framstår emellertid den sociala bakgrunden som än mer utslagsgivande och chansen att nå så här långt är nästan nio gånger större för den som kommer från ett akademikerhem jämfört med den som kommer från ett arbetarhem.

Tabell 2:12 Den procentuella andelen som gått vidare till postgymnasiala studier från olika socialgrupper

Social-grupp	Avlagt akademisk examen	Ej avlagt akademisk examen	Totalt
A	34	31	65
B	20	28	48
C	10	14	24
D	6	8	14
E	4	7	11

De procentsatser som redovisas i tabell 2:12 får också utgöra en koncentrerad sammanfattning av de data som presenterats i detta kapitel - data som mycket klart belyser de starka samband som

fortfarande existerar mellan klasstillhörighet och högskoleutbildning i Sverige. I de följande kapitlen kommer vi att närmare granska några av de faktorer som kan misstänkas ligga bakom dessa starka samband.

Kapitel 3

BEGÅVNINGSMÄSSIGA FÖRUTSÄTTNINGAR OCH AKADEMISK KARRIÄR

I detta kapitel skall vi studera, vilka samband det finns mellan begåvningsnivån i trettonårsåldern och senare val av högre studier. Materialet kommer att vara uppdelat efter socialgruppstillhörighet (grupp A till E). Härigenom får vi möjlighet att undersöka, vilken betydelse de begåvningsmässiga förutsättningarna har, då det gäller att förklara de stora utbildningsskillnaderna som existerar mellan olika grupper i samhället.

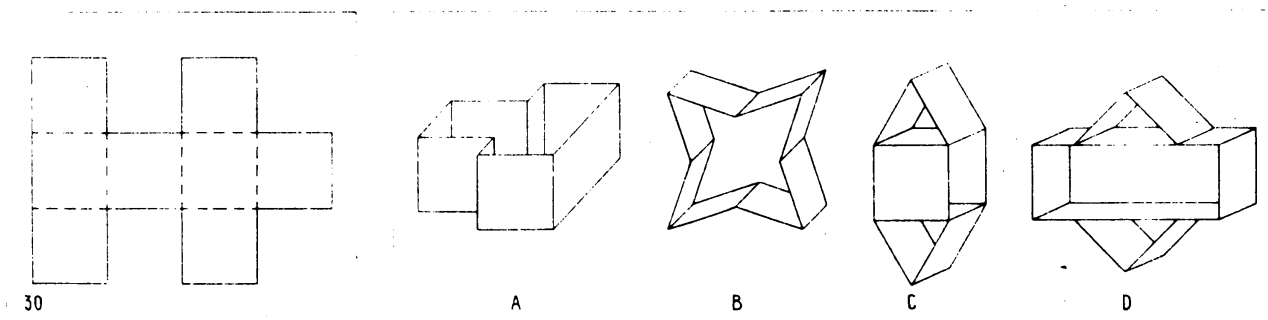
De tre intelligenstest som användes i samband med insamlingen av projektets basuppgifter och som utnyttjas i denna undersökning har utarbetats vid pedagogiska institutionen, Göteborgs universitet. En detaljerad redogörelse för konstruktionsarbetet ges av Svensson (1964). Testen ger ett mått på den verbala, spatiala och induktiva begåvningsfaktorn. Samtliga test består av 40 uppgifter och dess reliabiliteter ligger kring 0.90.

Motsatser: Att ange motsatsen till ett visst nyckelord bland fyra alternativ.

Exempel: DAGDRIVARE: dumbom, arbetsmyra, lathund, slagbjörn

Plåtvikning: Att finna ut, vilken bland fyra figurer man får, om man viker ihop ett avbildat "plåtstycke".

Exempel:



Talserier: Att komplettera en talserie, där sex tal är givna med ytterligare två tal.

Exempel: 3 6 12 24 48 96 — —

Testningarna genomfördes någon dag under perioden 8-27 maj 1961. Alla svar skrevs direkt i ett provhäfte, som också innehöll de speciellt utarbetade frågeformulären. Testningarna administrerades av klasslärarna i enlighet med detaljerat skrivna instruktioner.

I testningarna deltog cirka 90 procent av de elever som var födda på de aktuella dagarna. Likaså deltog cirka 90 procent av de som senare gick vidare till akademiska studier (Bilaga I). Bortfallet fördelar sig jämnt mellan pojkar och flickor från olika socialgrupper och torde ej kunna påverka undersökningsresultaten i någon nämnvärd grad.

I denna undersökning har vi adderat resultaten från de tre testen, varigenom vi anser oss få ett tillförlitligt mått på individens allmänbegåvning. För detta talar att testen mäter tre centrala begåvningsfaktorer, vilka erhåller ungefär samma vikt då det ej finns några större spridningsdifferenser mellan testen, samt att detta sammanslagna test har en hög reliabilitet (0.94).

Pojkarna har något högre medeltal än flickorna i det sammanslagna testet, beroende på att det finns en medeltalsdifferens till pojkarnas förmån i det spatiala testet, medan skillnaderna är obetydliga i det verbala och induktiva testet. Könnsdifferenserna är dock ringa i jämförelse med skillnaderna mellan socialgrupperna. Så t ex är skillnaden mellan grupp A och E tio gånger större än skillnaden mellan pojkar och flickor (tabell 3:1).

I tabell 3:2 och 3:3 återfinns testresultaten för dem som senare gått vidare till högre studier. Här är medeltalen betydligt högre och spridningarna något lägre. De som avlagt akademisk examen låg således som trettonåringar i genomsnitt 19.1 poäng över medeltalet för samtliga, vilket motsvarar drygt en sprid-

ningsenhet i den ursprungliga fördelningen. Kraftigast har medeltalen stigit i de lägre socialgrupperna, vilket bl a medfört att socialgruppskillnaderna blivit relativt måttliga bland de examinerade. Fortfarande ligger emellertid grupp A högre än de övriga grupperna.

Tabell 3:1 1961 års intelligenstestresultat för samtliga individer med uppdelning på kön och socialgrupp

Soc.grp.	Män			Kvinnor			Totalt		
	N	M	s	N	M	s	N	M	s
A	295	77.0	16.5	266	75.2	17.4	561	76.2	17.0
B	506	70.8	17.5	484	70.3	16.9	990	70.6	17.2
C	1086	66.5	17.1	1012	63.5	17.1	2098	65.0	17.2
D	718	61.8	18.9	664	62.5	17.1	1382	62.1	17.7
E	2526	60.0	18.1	2520	58.1	17.7	5046	59.1	17.9
Totalt	5131	63.4	18.4	4946	61.9	18.1	10077	62.6	18.3

Tabell 3:2 1961 års intelligenstestresultat för dem som senare avlagt akademisk examen

Soc.grp	Män			Kvinnor			Totalt		
	N	M	s	N	M	s	N	M	s
A	107	85.6	13.2	82	86.0	12.7	189	85.8	13.0
B	116	80.6	14.0	84	80.7	14.3	200	80.6	14.1
C	139	81.8	13.1	82	80.1	12.7	221	81.2	13.0
D	48	82.8	15.3	34	79.2	14.2	82	81.3	15.0
E	133	79.8	13.5	79	80.3	14.4	212	80.0	13.8
Totalt	543	81.9	13.6	361	81.5	14.0	904	81.7	13.8

Tabell 3:3 1961 års intelligenstestresultat för dem som påbörjat postgymnasiala studier men som ej avlagt akademisk examen

Soc.grp.	Män			Kvinnor			Totalt		
	N	M	s	N	M	s	N	M	s
A	104	76.0	12.9	72	76.3	14.3	176	76.2	13.7
B	146	75.6	12.9	135	77.1	13.2	281	76.3	14.7
C	149	74.0	14.6	152	72.6	14.7	301	73.3	14.6
D	51	72.7	14.0	64	75.3	13.1	115	74.1	13.5
E	198	71.7	16.0	169	69.8	15.8	367	70.8	15.9
Totalt	648	73.9	15.2	592	73.6	14.8	1240	73.7	15.0

Vad gäller de som påbörjat postgymnasial utbildning utan att ha avlagt akademisk examen, låg även dessa i trettonårsåldern begåvningsmässigt klart över genomsnittet för samtliga men klart under genomsnittet för de som fullföljt en akademisk utbildning. Liksom bland övriga kategorier finns det även här vissa skillnader mellan socialgrupperna och man kan bl a notera tydliga differenser mellan grupp A och E.

Ytterligare information om förhållandet mellan begåvning och akademisk studief framgång finns i tabell 3:4, där vi angett 1961 års testresultat för personer som senare avlagt examen vid olika fakulteter. För att undvika alltför låga frekvenser har grupp A och B respektive grupp C, D och E sammanslagits. Som framgår av tabellen är skillnaderna genomgående små, men grupp A och B - dvs de grupper där fadern har någon form av högre utbildning - tenderar att ligga högre inom samtliga utbildningsområden och denna tendens är starkast inom de s k prestigeutbildningarna.

Tabell 3:4 1961 års intelligenstestresultat för individer som avlagt akademisk examen vid olika fakulteter

Social- grupp	Sektion I			Sektion II			Sektion III			Sektion IV		
	Med.fak Odont.fak. m fl			Tekn.högs. Hand.högs. m fl			Farm.fak Soc.högs. m fl			Fil.fak. Lärarhögs.		
	N	M	s	N	M	s	N	M	s	N	M	s
A, B	69	86.4	10.7	99	85.0	13.0	50	79.1	13.5	171	81.9	14.5
C, D, E	42	82.5	12.8	111	82.2	13.5	81	78.2	15.0	281	80.4	13.4

De tre sist redovisade tabellerna tycks spegla en viss social rättvisa och ingalunda peka på att de övre samhällsskikten tar i anspråk en orättmätig stor andel av den högre utbildningen, om hänsyn tas till de begåvningsmässiga förutsättningarna. Även bland de som har gått vidare till postgymnasiala studier finns det klara skillnader i begåvning mellan de som kommer från akademikerhem och de som kommer från arbetarhem. Redan som tretton-åringar hade de förra högre intelligenstestresultat och detta gäller för både män och kvinnor och för både sådana som avlagt en fullständig akademisk examen och för de som inte gjort det. T o m inom de prestigeutbildningar där vi kunnat peka på en mycket stark social snedrekrytering, finner man att individer från högre socialgrupper har ett litet men dock tydligt begåvningsmässigt försprång.

Resonemanget kan synas både vederhäftigt och övertygande, men vad finns det för svaghet i det?

Som läsaren snabbt inser finns det i varje fall en betydande svaghet i denna argumentering - man har underlåtit att ta hänsyn till begåvningen bland dem som inte påbörjat postgymnasial utbildning. Hur många finns det t ex från lägre socialgrupper som har mycket goda begåvningsmässiga förutsättningar, men som av olika anledningar ej gått vidare till högre studier?

För att kunna besvara denna fråga har vi indelat samtliga individer efter deras intelligenstestresultat. Materialet är upp-
spjälkat på tio nivåer, vilket innebär att det blir cirka 1000 individer på varje begåvningsnivå. (Bilaga II:1). Härefter har vi undersökt hur många individer det är på varje nivå från var och en av de fem socialgrupperna som fortsatt till postgymnasial utbildning. (Bilaga II:2). Dessa data har vi sedan sammanfattat i de procentsatser som redovisas i tabell 3:5. Av denna tabell framgår också hur stor andel som påbörjat postgymnasiala studier utan att ha avlagt akademisk examen.

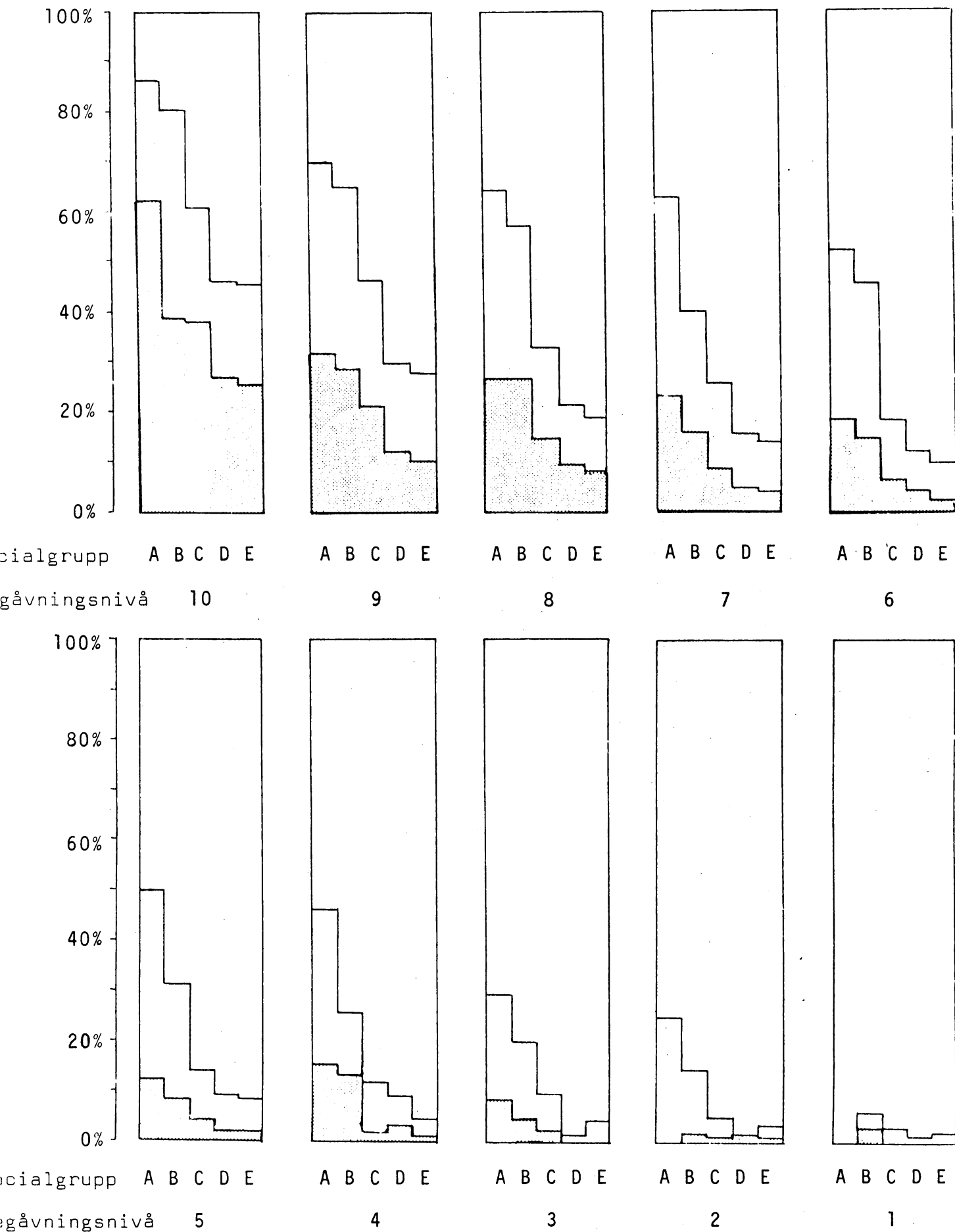
Tabell 3:5 Andelen individer som påbörjat postgymnasial utbildning. Materialet uppdelat efter begåvningsnivå och socialgrupp. För varje socialgrupp redovisas i den första kolumnen det procenttal som avlagt akademisk examen och i den andra kolumnen det procenttal som påbörjat högre studier men som ej avlagt akademisk examen

Begåv- nings- nivå	A		B		C		D		E		Totalt		
	Ex	övr	Ex	övr	Ex	övr	Ex	övr	Ex	övr	Ex	övr	
10	62	24	38	42	37	24	27	19	25	20	36	26	62
9	32	37	28	37	21	25	12	17	10	17	18	24	42
8	26	38	26	31	14	19	9	13	8	10	13	17	30
7	23	40	16	24	9	17	5	11	4	10	8	15	23
6	18	34	15	31	6	12	4	9	2	8	5	12	17
5	13	37	8	24	4	10	2	7	2	6	3	9	12
4	15	31	13	13	2	10	3	6	1	3	3	7	10
3	8	21	5	15	2	8	-	2	0	5	1	6	7
2	-	25	2	14	1	5	2	1	1	3	1	4	5
1	-	-	3	6	-	3	-	1	0	2	0	2	2
Totalt	34	31	20	28	10	14	6	8	4	7	9	12	

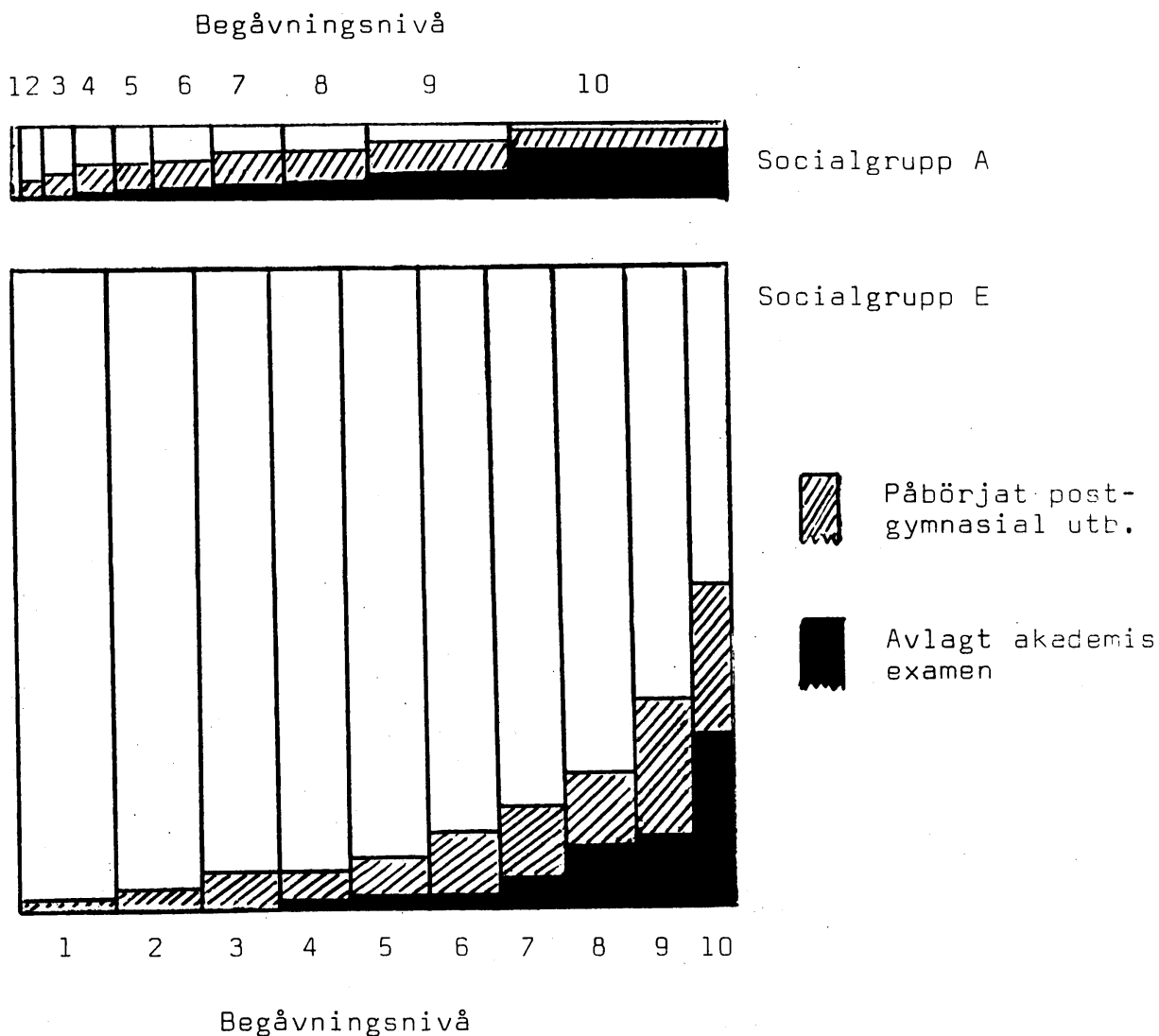
I socialgrupp A har 62 procent på den översta begåvningsnivån avlagt akademisk examen. Härtill kommer att ytterligare 24 procent påbörjat någon form av akademiska eller andra postgymnasiala studier. Det återstår således bara 14 procent som ej gått vidare till högre utbildning. Stannar man kvar på samma nivå men istället betraktar grupp E, är det bara 25 procent som tagit en akademisk examen och hela 55 procent som överhuvudtaget inte har påbörjat postgymnasiala studier. På nästa begåvningsnivå är det 32 procent från grupp A, 28 procent från grupp B men bara 10 procent från grupp E som avlagt akademisk examen. Mönstret är i stort sett detsamma på samtliga nivåer, varför tabellen ger klara besked; även när de begåvningsmässiga förutsättningarna konstanthålles, finns det starka samband mellan social bakgrund och valet av akademiska studier. Dessa samband framträder mycket tydligt i figur 3:1, där siffermaterialet från tabell 3:5 återges i grafisk form. I figuren markerar de fyllda staplarnas höjd andelen med akademisk examen, medan höjden på de ofyllda staplarna upplyser om samtliga som på en viss nivå påbörjat postgymnasiala studier.

De fakta som nu har presenterats stöder ingalunda det resonemang om social rättvisa som framfördes tidigare. Även när hänsyn tagits till olikheter i begåvningsmässiga förutsättningar, såsom vi kunnat mäta dessa i trettonårsåldern, finns det en klar överrepresentation från de högre socialgrupperna och en lika klar underrepresentation från de lägre bland dem som gått vidare till akademiska studier. De lägre klasserna är sålunda fortfarande missgynnade, då det gäller att få sin del av den högre utbildningen.

Vi vill endast tillägga att arbetarklassen egentligen är mer missgynnad, än vad man kan utläsa ur figur 3:1. I denna figur har man ju inte tagit hänsyn till skillnaderna i storlek mellan grupp A och E, ej heller framgår skillnaderna i intelligenstestresultat. Dessa förhållanden har däremot beaktats i figur 3:2, där rektanglarnas yta är proportionell mot antalet personer på olika begåvningsnivåer. Här framgår det med all tydlighet, vilken betydelse den sociala bakgrunden har såväl när det gäller begåvningsutvecklingen fram till trettonårsåldern, som då det senare blir fråga om att välja en akademisk utbildning.



Figur 3:1 Förhållandet mellan begåvning, socialgrupp och högskoleutbildning.



Figur 3:2 Val av högskoleutbildning på olika begåvningsnivåer bland individer från akademiker- respektive arbetarhem

Bland de resultat som redovisats i detta kapitel finns det ett som vi ställer oss frågande till. Varför har de från arbetarhem som gått vidare till postgymnasiala studier lägre medeltal på intelligenstestet, än de som kommer från akademikerhem? Eftersom det är så få från grupp E som fortsätter med studier, skulle man väntat sig, att de utgjort den absoluta eliten med avseende på begåvning. Nu är detta inte fallet, utan det finns många i grupp E som ej gått vidare, trots att de uppvisar mycket höga testresultat. Man frågar sig därför, vilka andra faktorer som är betydelsefulla i detta sammanhang? Vad behövs det mer än goda begåvningsmässiga förutsättningar, för att man skall satsa på en akademisk utbildning - speciellt om man kommer från en lägre socialgrupp? Denna frågeställning kommer vi att ta upp till behandling i följande kapitel.

Kapitel 4

STUDIEINTRESSET I TRETTONÅRSÅLDERN

För att kunna belysa individens studieintresse ur två något skilda aspekter kommer vi att skaffa oss ett mått både på ambitions- och aspirationsnivån. Vi kommer att utgå från betygen i trettonårsåldern för att få en uppskattning av studieambitionen, medan aspirationen mäts med hjälp av de studieplaner som individerna tillkännagav i samma ålder. I och med att betygen skall utnyttjas, har vi i denna del av undersökningen måst begränsa oss till de elever som vårterminen 1961 tillhörde årskurs sex inom det obligatoriska skolväsendet, dvs de normalåriga eleverna.

I årskurs sex befann sig läsåret 1960/61 drygt 105.000 av årskullens 123.000 individer. Något fler än 10.400 var födda på de aktuella sampeldagarna och för närmare 90 procent av dessa finns fullständiga uppgifter i individualstatistiken. Gjorda analyser av bortfallet har visat att detta inte i några väsentligare avseenden skiljer sig från de elever som ingår i undersökningen (Svensson, 1964; 1971). Vi räknar därför med att materialet utgör ett representativt stickprov av samtliga normalåriga elever i Sverige, vilka 1961 befann sig i årskurs sex.

Studieambition

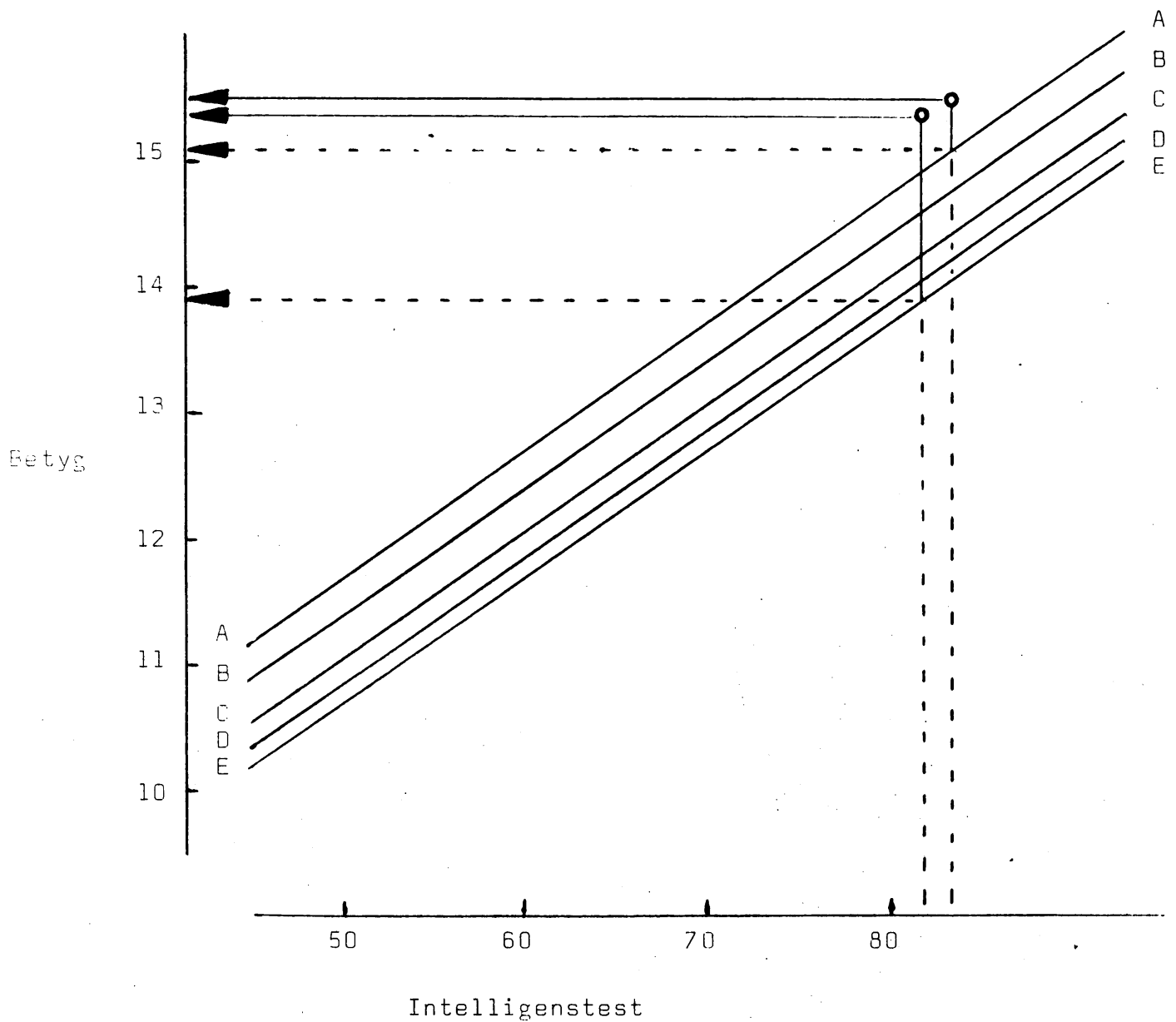
I denna undersökning är vi egentligen inte intresserade av de faktiska skolprestationerna, utan vår uppmärksamhet riktas i första hand mot de relativa skolprestationerna, dvs hur eleven presterat i förhållande till sina begåvningsmässiga förutsättningar. En anledning härtill är att man i ett stort antal undersökningar funnit, att de elever som får högre betyg än vad man skulle väntat med hänsyn till intelligenstestresultaten, uppvisar många tecken på studieambition - de gör sina hemläxor noggrant, trivs med skolarbetet och är mycket positivt inställda till högre studier (Se t ex Raph et al, 1966; Svensson, 1971; Asbury, 1974).

Vi kommer att uppskatta begåvningsnivån med hjälp av de tre intelligenstest som använts tidigare. Skolprestationer får vi ett mått på genom att addera betygen i läsning, skrivning och matematik. Varje betyg är uttryckt i en sjugradig bokstavsskala, vilken transformerats till en numerisk skala, där 1 är lägsta och 7 högsta betyg. Betygssumman kan därför variera från 3 till 21 och en elev med genomsnittsbetyg (Ba) i samtliga ämnen erhåller betygssumman 12. I bilaga III återfinns medeltal och spridningar i såväl test som betyg för samtliga elevkategorier som ingår i denna del av undersökningen.

Korrelationen mellan testpoäng och betygssumma uppgår till 0.68. Detta innebär att knappt hälften av variansen i skolprestationerna kan förklaras utifrån skillnader i begåvning och att elever med identiska testresultat kan uppvisa betydande olikheter i betyg. Korrelationskoefficienten är dock av den storleksordningen att höga testpoäng i allmänhet åtföljs av goda betyg och vice versa.

I och med att det existerar ett samband mellan de båda variablerna är det möjligt att predicera betygen utifrån testresultaten. En uppfattning om säkerheten i denna prognos erhålles om man åskådliggör sambandet med hjälp av en regressionslinje. Ju större lutning hos linjen, desto högre samband och desto säkrare prognos.

När det gäller att förutsäga betyg utifrån intelligenstestresultat, kan man ställa säkrare prognoser genom att indela materialet efter kön och social bakgrund. I ett flertal undersökningar har man nämligen funnit att elever från högre socialgrupper lyckas bättre i skolan, än vad deras intelligenstestresultat ger anledning att förmoda, medan motsatsen gäller för elever från lägre grupper. Ofta finner man också att flickor får bättre betyg än pojkar, trots att könsdifferenserna i begåvning är mycket blygsamma. Detta innebär att speciellt flickor från högre sociala strata har en hög relativ skolprestation medan motsatsen gäller för pojkar från lägre strata. Statistiskt kommer detta till uttryck genom att regressionslinjerna för skilda kategorier ligger på olika höjd (interceptkonstantens storlek varierar).



Figur 4:1 Förhållandet mellan testresultat och betyg. I figuren markeras med pilar de funna respektive de förväntade betygsmedeltalen för de pojkar från grupp A och E som senare avlagt akademisk examen

Det sistnämnda förhållandet illustreras i figur 4:1 där vi dragit regressionslinjerna för de fem socialgrupperna. Dessa linjer gäller för pojkarna, men vi skulle fått ungefär samma bild om vi dragit flickornas regressionslinjer, endast med den skillnaden att samtliga gruppers linjer legat något högre. För den statistiskt intresserade kan vi upplysa om att regressionshomogenitet råder och att linjernas lutning bestäms av den genomsnittliga inomgruppsregressionskoefficienten, vilken korrigerats för reliabilitetsbrister i prediktionsvariabeln.

Av figuren framgår att det finns klara samband mellan socialgruppstillhörighet och relativ skolprestation. Vid lika begåvning erhåller elever från högre socialgrupper i genomsnitt bättre betyg än elever från lägre socialgrupper. Barn från akademikerhem har således bättre möjligheter att omsätta sin begåvning i goda skolprestationer än vad fallet är med barn från arbetarhem. För en utförlig diskussion om de bakomliggande orsakerna till denna typ av social orättvisa hänvisas till Svensson (1971; 1972 a).

Vilka samband finns det då mellan relativ skolprestation och högre utbildning? Vad presterade akademikern som trettonåring i förhållande till sina begåvningsmässiga förutsättningar? För att utreda detta har vi inom varje socialgrupp sorterat ut de män som avlagt akademisk examen och räknat fram deras medeltal i intelligenstestet (tabell III:1, bilaga III). Utifrån dessa medeltal har vi sedan kunnat bestämma den förväntade nivån på skolprestationerna. Metodiken åskådliggörs i figur 4:1, där vi med hjälp av streckade linjer anger de förväntade betygsmedeltalen för de som senare avlagt akademisk examen från grupperna A och E. För dessa båda grupper har vi även lagt in de empiriskt funna betygsmedeltalen, vilka återfinns i tabell III:3.

Som framgår av figuren ligger de funna medeltalen högre än de förväntade. I båda grupperna har de som senare gått till akademisk utbildning bättre betyg, än vad man skulle väntat med kännedom om testresultaten. Medeltalet för de som kommer från grupp E ligger emellertid betydligt längre från den egna gruppens regressionslinje. Då vi utgår från respektive grupps linje vid uppskattningen av den relativa skolprestationen,

innebär detta att de akademiker som kommer från arbetarhem erhåller ett mycket högt resultat. I förhållande till övriga inom samma socialgrupp uppvisar de en relativ skolprestation som är avsevärt högre, än vad fallet är med de akademiker som kommer från socialgrupp A.

I tabell 4:1 anges de funna respektive de förväntade betygsmedeltalen för samtliga män som gått vidare till högre utbildning. I denna tabell redovisas medeltal såväl för de som avlagt akademisk examen som för övriga som påbörjat postgymnasiala studier. Motsvarande data för kvinnorna finns i tabell 4:2.

Tabell 4:1 Empiriskt funna och enligt begåvningsstesten förväntade betygsmedeltal i årskurs sex bland män som senare gått vidare till högre utbildning.

Social- grupp	Avlagt akademisk examen			Övriga studerande		
	Funnet	Väntat	Diff.	Funnet	Väntat	Diff.
A	15.51	15.14	0.37	14.61	14.35	0.26
B	15.27	14.50	0.77	14.49	14.04	0.45
C	15.39	14.26	1.13	13.96	13.49	0.47
D	15.33	14.03	1.30	14.66	13.27	1.39
E	15.40	13.75	1.65	13.85	12.99	0.86

Tabell 4:2 Empiriskt funna och enligt begåvningsstesten förväntade betygsmedeltal i årskurs sex bland kvinnor som senare gått vidare till högre utbildning.

Social- grupp	Avlagt akademisk examen			Övriga studerande		
	Funnet	Väntat	Diff.	Funnet	Väntat	Diff.
A	16.23	15.83	0.40	15.28	14.77	0.51
B	15.92	15.12	0.80	15.27	14.82	0.45
C	15.94	14.74	1.20	14.68	14.06	0.62
D	15.97	14.76	1.21	15.17	14.52	0.65
E	15.46	14.36	1.10	14.32	13.41	0.91

För att göra resultaten mer överskådliga har vi satt differenserna mellan funna och väntade betyg (dvs den relativa skolprestationen) i relation till spridningen runt regressionslinjen (tabell 4:3). Härvid har vi valt att använda oss av spridningen runt respektive köns inomgruppsregressionslinje. Denna spridning uppgår för pojkar till 1.87 och för flickor till 1.81.

Tabell 4:3 Differensen mellan funna och enligt begåvningsstesten väntade betygsmedeltal i procent av spridningen runt regressionslinjen

Social- grupp	Individer som senare av- lagt akademisk examen		Övriga som påbörjat post- gymnasiala studier	
	Män	Kvinnor	Män	Kvinnor
A	20	22	14	28
B	41	44	24	25
C	60	66	25	34
D	70	67	74	36
E	88	61	46	50

Uttryckt i spridningsenheter varierar graden av relativ skolprestation mellan 0.14 och 0.88, men för samtliga kategorier som påbörjat högre utbildning gäller, att de presterat bättre i skolan än vad man skulle ha väntat. Vidare kan man skönja två mycket klara tendenser:

- de som avlagt fullständig akademisk examen uppvisar högre värden än de som endast påbörjat högskolestudier
- de som kommer från lägre socialgrupper uppvisar högre värden än de som kommer från mer privilegierade grupper.

Våra resultat tyder på att studieambitionen i trettonårsåldern - uttryckt i form av relativ skolprestation - är av väsentlig betydelse för individens kommande studie- och yrkesval. Visar man en utpräglad studieambition i årskurs sex är sannolikheten hög att man senare ej enbart påbörjar högre studier, utan även att dessa genomförs på ett framgångsrikt sätt. Detta påstående äger generell giltighet men har särskild relevans för lägre socialgrupper. Av tabell 4:3 framgår t ex att män och kvinnor som avlagt akademisk examen och som kommer från arbetar- eller jordbrukarhem uppvisar en studieambition eller "överprestation" som är tre gånger högre, än vad som är fallet bland de examinerade från akademikerhem.

Studieaspiration

Graden av relativ skolprestation kan ses som ett mått på studieambitionen, vilket ger en indirekt uppskattning av intresset för högre studier. Ett mer direkt mått på detta intresse kan

erhållas genom att man informerar sig om individens studieaspirationer. Man kan helt enkelt tillfråga eleverna, om de har planer på en längre teoretisk utbildning. Vi har också tillgång till denna typ av data, ty bland de frågor som individerna fick besvara i årskurs sex, ingick en med följande lydelse:

- Räkna du med att så småningom ta studentexamen?

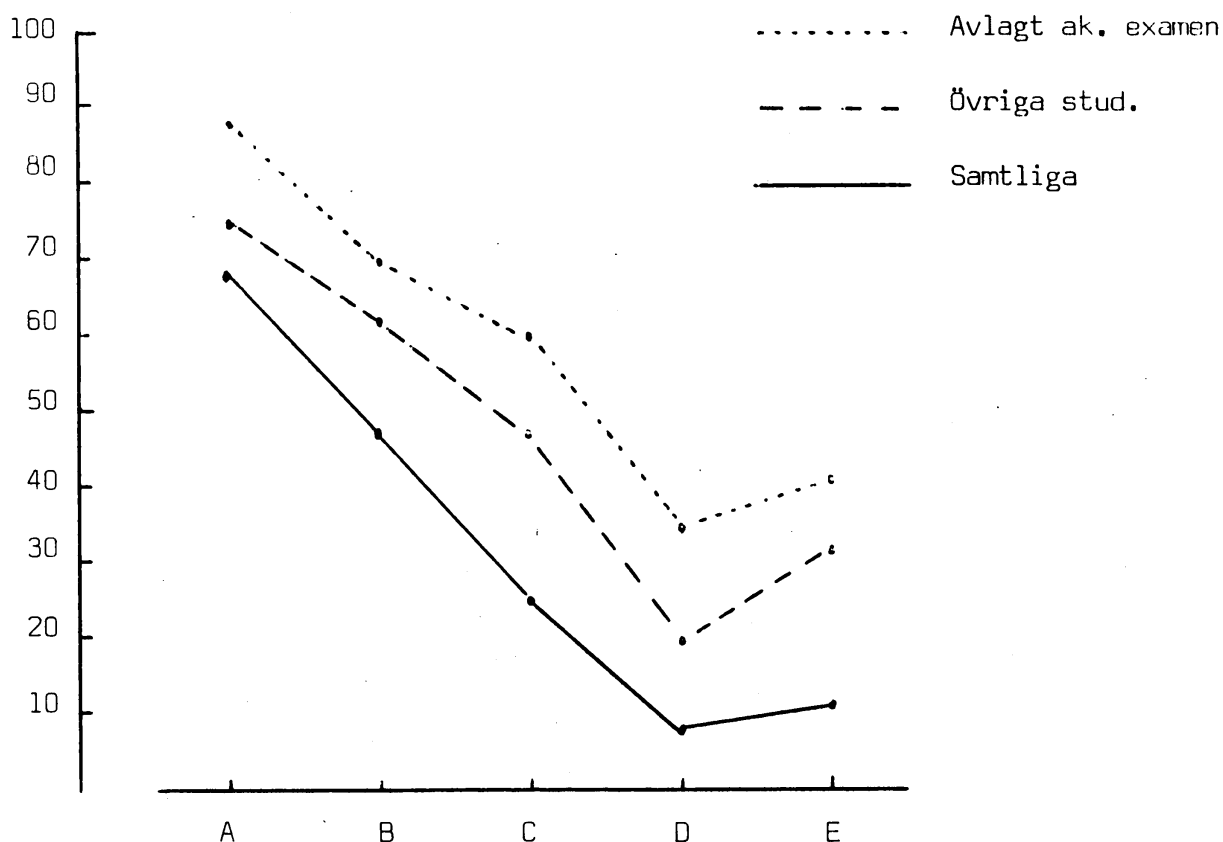
Denna fråga berör visserligen inte postgymnasiala studier, men då studentexamen vid denna tidpunkt var den i särklass vanligaste inkörsporten till högre studier och dessutom flertalet med studentexamen fortsatte till universitet och högskolor, torde svaren på denna fråga även ge en god uppfattning om inställningen till postgymnasiala studier. Under alla förhållanden får man ett mått på individens studieintresse, och ett något annorlunda mått än det vi tidigare använt.

Med utgångspunkt från den aktuella frågan har Härnqvist (1966) visat hur intresset för teoretiska studier samvarierar med olika bakgrundsfaktorer, och vilka betydande skillnader det finns mellan olika socialgrupper, även när man korrigerat för olikheter i testresultat och skolprestationer. Hur frågan besvarats av de som gått vidare till postgymnasiala studier framgår av bilaga IV.

Med hjälp av de data som redovisas av Härnqvist (1966, s. 9) och de som finns i bilaga IV, har vi i tabell 4:4 kunnat ge en koncentrerad bild av förhållandet mellan socialgruppstillhörighet, studieplaner och faktiska val av högre utbildning. Detta förhållande åskådliggörs även grafiskt i figur 4:2.

Tabell 4:4 Andelen inom olika socialgrupper som i årskurs sex had planer på studentexamen

Social- grupp	De som senare av- lagt ak. examen N = 799	Övriga som på- börjat studier N = 1109	Samtliga som ingår i stickprovet N = 8890
A	88	75	68
B	70	62	47
C	60	47	25
D	35	20	8
E	41	32	11
Totalt	61	47	20



Figur 4:2 Andelen individer inom olika socialgrupper som i årskurs sex hade planer på studentexamen

Inom samtliga socialgrupper finner man klara samband mellan planer på studentexamen i årskurs sex och senare val av högre utbildning. Detta är i och för sig inte särskilt sensationellt, men man slås av det regelbundna mönstret. I alla fem grupperna ligger de som avlagt akademisk examen cirka 10-15 procentenheter högre än de som enbart påbörjat högre studier, vilka i sin tur håller ungefär samma avstånd till hela gruppen. Dessa regelbundna trender innebär dock, att de stora skillnaderna i studieplaner som fanns i trettonårsåldern mellan högre och lägre socialgrupp, också gäller för de kategorier som senare avlagt högre examina. Bland de akademiker som kommer från arbetar- och jordbrukarhem var det således bara en dryg tredjedel som i årskurs sex räknade med att ta studentexamen. Denna siffra förefaller oss anmärkningsvärd låg, speciellt om man jämför med grupp A, och den tyder på att även bland de få arbetar- och jordbrukarbarn som så småningom tagit sig fram till en högskoleexamen, var det långt ifrån självklart att på ett tidigt stadium besluta sig för gymnasiestudier.

Om man definierar individens studieaspiration med utgångspunkt från de uttalade planerna i trettonårsåldern, betyder det att de som gått vidare till postgymnasiala studier uppvisar en högre aspiration än övriga elever inom samma socialgrupp. Samtidigt medför emellertid denna definition, att de som sedermera avlagt akademisk examen men som kommer från lägre socialgrupp, framträder med en klart lägre aspirationsnivå än strängt taget samtliga från mer privilegierade samhällsgrupper. Om man vill förutsäga senare utbildningsval, speciellt bland elever från lägre socialgrupper, synes det oss därför säkrare att utgå från ambitions - än från aspirationsnivån och att sätta större tilltro till elevens relativa skolprestation än till de deklarerade studieplanerna.

Kapitel 5

HEM- OCH SKOLMILJÖN UNDER UPPVÄXTÅREN

Hittills har vi uppehållit oss vid hur olika egenskaper hos individen samvarierar med val av och framgång i högre utbildning. Vi skall nu övergå till att analysera hur vissa förhållanden i hem- och skolmiljön direkt eller indirekt kan ha påverkat studievalet inom olika samhällsgrupper. Följande faktorer kommer att studeras:

- moderns utbildning
- syskonantal
- hemortstyp
- skoltillhörighet

Uppgifter om dessa förhållande finns för strängt taget samtliga som ingår i individualstatistiken, varför vi i de följande analyserna kommer att utnyttja hela materialet med undantag av dem som ingår i grupp F, för vilka data saknas om faderns yrke och utbildning.

Moderns utbildning

Få faktorer har visat sig vara så avgörande för elevens utbildningsval som föräldrarnas egen utbildning. Detta framgår bl a i den stora litteraturöversikt som nyligen sammanställts av Härnqvist (1977). Att vi funnit så stora skillnader i utbildningsavseende mellan individer från olika socialgrupper torde också i hög grad bero på att grupperna delvis är definierade utifrån fädernas utbildningsnivå. Så t ex har strängt taget samtliga fäder i grupp A en mycket lång utbildning och samtliga fäder i grupp B real- eller studentexamen, medan fäderna i grupp C, D och E ej har någon teoretisk utbildning utöver folkskola.

I och med att vi utnyttjat faderns utbildning vid konstruktionen av socialgrupperna blir det relativt ointressant att göra en

särskild studie av denna variabel. Däremot kan det bli mycket spännande att närmare granska betydelsen av moderns utbildning - en faktor som man vet är av synnerlig vikt både för skolprestationerna (Swift, 1967; Nisbet&Entwistle, 1969) och studieambitionen (Frankel, 1964; Svensson, 1972 b).

I bilaga V redovisas moderns utbildning bland olika kategorier i undersökningsmaterialet. Utbildningen är uppdelad på fyra nivåer.

1. Folkskola
2. Realexamen, normalskolkompetens, etc
3. Studentexamen eller motsvarande
4. Akademisk examen

De allra flesta mödrarna eller 85 procent har ingen teoretisk utbildning utöver folkskola och endast 3 procent har studentexamen eller högre utbildning. Den låga utbildningsnivån är inte förvånande, om man betänker att mödrarna är födda mellan 1905 och 1930, och uppvuxna under en tidsperiod då kvinnoutbildning av många betraktades som tämligen onödig - en lyx som de breda befolkningslagren svårligen kunde kosta på sig.

Utbildningen bland mödrarna varierar dock kraftigt mellan olika socialgrupper. Sålunda har drygt 70 procent i grupp A realexamen eller högre examen, medan motsvarande andel i grupp E utgörs av knappa 4 procent. Vidare har var tionde mor i A-gruppen akademisk utbildning, medan det sammanlagt i grupperna C, D och E finns en enda kvinnlig akademiker. Härav kan vi sluta oss till, att de som har en kvalificerad utbildning är gifta med välutbildade män och att konstellationen "kvinnan av bildning och mannen av folket" är synnerligen sällsynt i dessa åldersgrupper.

De data som finns i bilaga V har sammanfattats i tabell 5:1, vilken ger en antydning om den betydelse som moderns utbildning har haft för valet av universitets- och högskolestudier. De som gått vidare till postgymnasial utbildning har betydligt oftare mödrar som själva har någon form av teoretisk utbildning - och detta gäller för både män och kvinnor från samtliga social-

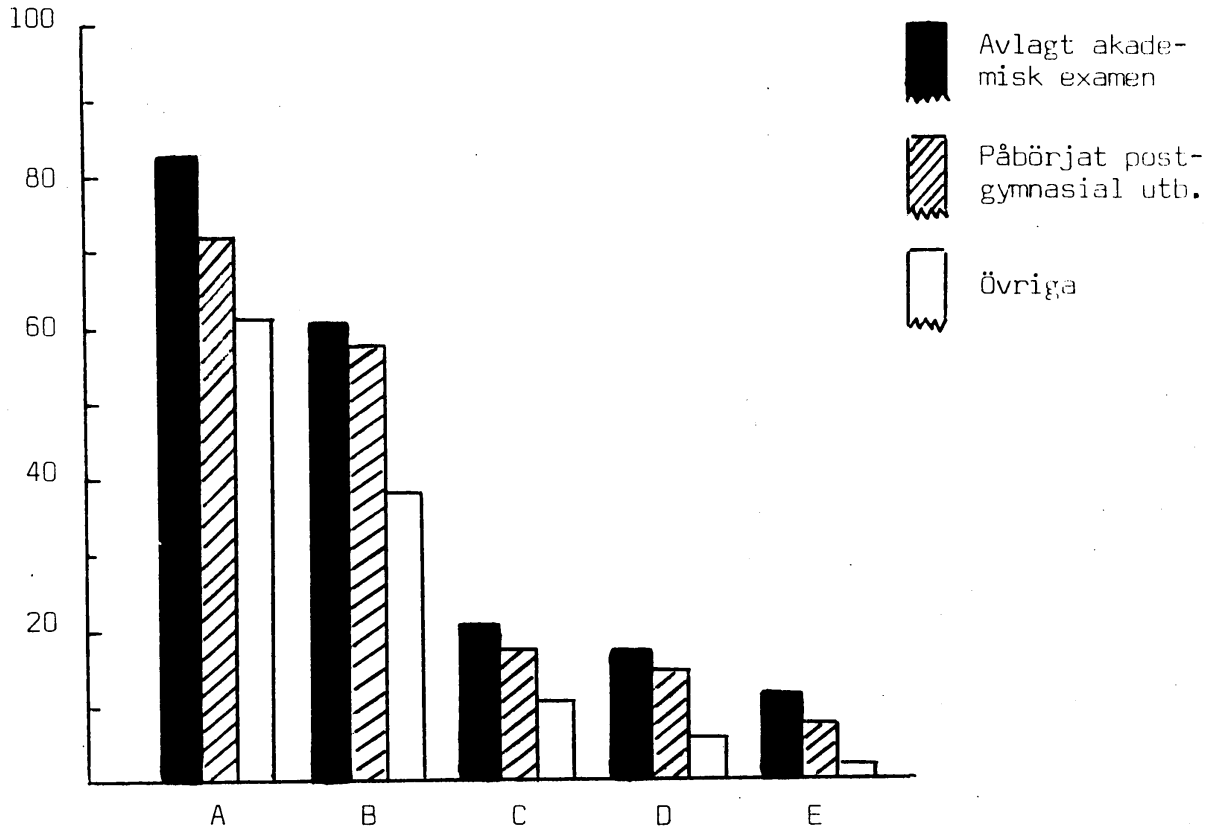
Tabell 5:1 Andelen män och kvinnor från olika socialgrupper vars mödrar har teoretisk utbildning utöver folkskola

Social- grupp	Avlagt akademisk examen		Påbörjat post- gymnasiala studier		Övriga	
	Män	Kvinnor	Män	Kvinnor	Män	Kvinnor
A	84	80	68	77	63	60
B	57	67	61	55	38	37
C	22	19	15	20	10	11
D	23	11	7	24	5	7
E	10	15	6	11	2	3

grupper. I grupp A kommer 80 procent av de som tagit akademisk examen från hem, där modern har real-, student- och/eller akademisk examen, medan motsvarande siffra för de som ej påbörjat högre studier är 60 procent. Differensen är av ungefär samma storleksordning i grupp B, men här är det 60 procent av de examinerade som haft stödet av en välutbildad mor. I grupp C, D och E minskar den aktuella differensen till cirka 10 procentenheter, beroende på att det totalt finns så få mödrar med längre utbildning inom dessa grupper. Vad gäller de examinerade från grupp E är det således bara 15 procent bland kvinnorna och 10 procent bland männen som kommer från hem, där modern har real-examen eller högre utbildning - men märk väl att dessa procenttal ändå är fem gånger högre, än dem man finner bland män och kvinnor från arbetarhem som ej påbörjat högre studier.

Som framgår av tabell 5:1 finns det skillnader även mellan de som avlagt akademisk examen och de som enbart påbörjat högre studier, såtillvida att den förra kategorin tenderar att komma från hem, där det är vanligare med välutbildade mödrar. Moderns utbildning synes därför vara av betydelse, ej enbart då det gäller att välja en högskoleutbildning, utan även i fråga om ett framgångsrikt fullföljande - ett förhållande som klart återspeglas i figur 5:1.

För att ytterligare belysa samspelet mellan moderns utbildning och barnets, presenterar vi i nedanstående tablå ett delvis annorlunda koncentrat av de data som finns i bilaga V. I tablå har vi slagit samman grupp A och B respektive grupp C, D och E, dvs att undersökningsmaterialet har indelats i två kategorier, en där fadern har realexamen eller högre utbildning och en där



Figur 5:1 Andelen mödrar med teoretisk utbildning utöver folkskola bland olika kategorier i undersökningsmaterialet

så ej är fallet. Inom vardera kategorin sårhållles de individer, vars mödrar har

- studentexamen eller högre utbildning
- realexamen eller motsvarande
- enbart folkskola

social-grupp	Moderns utbildning	Totala antalet individer	Individer till postgymnasial utb.	Andel till postgymnasial utbildning
A, B	Studentex.	309	234	76 %
	Realexamen	671	395	59 %
	Folkskola	745	303	41 %
C, D, E	Studentex.	61	33	54 %
	Realexamen	547	169	31 %
	Folkskola	8945	1207	13 %

Den nya information som ges är att även nivån på moderns utbildning är utslagsgivande. Ju längre utbildning modern har, desto större andel till högre studier. Inom både högre och lägre socialgrupper är det lika stor skillnad mellan de vars mödrar är högutbildade och de vars mödrar har en utbildning på real-examensnivå, som det är mellan den senare kategorin och de vars mödrar endast har folkskola. Vidare kan man notera, att de som kommer från lägre socialgrupper men som har högutbildade mödrar betydligt oftare väljer postgymnasiala studier, än de från högre socialgrupper vars mödrar saknar teoretisk utbildning utöver folkskola.

De data som framlagts visar på mycket starka samband mellan den utbildning som modern har och den utbildning som barnen satsar på. Ju högre utbildning modern erhållit, desto större är sannolikheten att man själv satsar på en lång teoretisk utbildning - och att denna satsning leder fram mot det avsedda målet. Dessa starka trender är ej heller begränsade till något eller några samhällsskikt, utan synes ha generell giltighet.

Syskonantal

I tidigare undersökningar har man funnit relativt starka samband mellan syskonantal och prestationsnivå, såtillvida att barn från stora familjer tenderar att få lägre poäng på intelligens-test (Nisbet, 1961; Belmont&Marolla, 1973) och att vara mindre framgångsrika i skolan (Fraser, 1959; Walberg & Marjoribanks, 1976). I och för sig är detta inte förvånande ty:

"The mere fact of belonging to a large family implies restricted contact with adults and fewer opportunities of acquiring adult habits of speech and thought, a disadvantage which enters into the intelligence test performance of children from large families." (Nisbet, 1961, s. 274).

Man känner också till att individer med många syskon tidigare varit klart underrepresenterade i den högre utbildningen i Sverige (Fägerlind, 1975). Däremot har vi inte funnit någon undersökning som utförligt redovisat förhållandena mellan syskonantal och högskoleutbildning inom olika samhällsklasser, vilket vi tänker ge oss i kast med.

I tabell 5:2 redovisas materialet uppdelat efter familjestorlek och socialgrupp. Som framgår av tabellen råder inte det förhållandet, att familjens storlek regelbundet minskar eller ökar, när man går från högre till lägre socialgrupp. Minst antal barn finns det i tjänstemannagrupperna B och C, där en- och två-barnsfamiljer dominerar och utgör cirka 60 procent. I akademiker- och arbetargrupper utgör dessa familjetyper något mindre än hälften och bland jordbrukarna är endast var tredje familj av så ringa storlek. De största familjerna med fem barn eller fler är mycket sparsamt företrädade i såväl A-, B- som C-grupper, medan var femte familj i grupp D och var sjunde i grupp E hör till denna kategori.

Tabell 5:2 Undersökningsmaterialet uppdelat efter socialgrupps-tillhörighet och familjestorlek

Antal barn i familjen	A		B		C		D		E	
	N	%	N	%	N	%	N	%	N	%
1	87	14	196	18	486	21	133	9	952	17
2	206	33	470	42	867	37	374	24	1780	31
3	199	32	285	26	556	24	431	28	1389	24
4	81	13	107	10	260	11	279	18	751	13
5 o fl	49	8	51	5	163	7	331	21	803	14
Totalt	622	100	1009	101	2332	100	1548	100	5675	100

I bilaga VI finns ett omfattande siffermaterial som belyser förhållandet mellan syskonantal och postgymnasial utbildning inom olika socialgrupper. Den viktigaste informationen i denna bilaga har sammanfattats i nedanstående tablå, där jämförelser görs mellan de som varit enda barnet i familjen och de som kommer från familjer med fem eller fler barn. Tablåen ger i mycket koncentrerad form klara indikationer om, vilken betydelse familjens storlek i kombination med dess sociala status, har haft för individens möjligheter att gå vidare till högre studier.

I socialgrupp A finns det strängt taget inga skillnader mellan individer som kommer från små respektive stora familjer, och detta gäller vare sig man ser till samtliga som påbörjat postgymnasiala studier eller enbart till dem som avlagt fullständig akademisk examen. I grupp B är det något större andel från enbarnsfamiljer som påbörjat studier, men å andra sidan är det

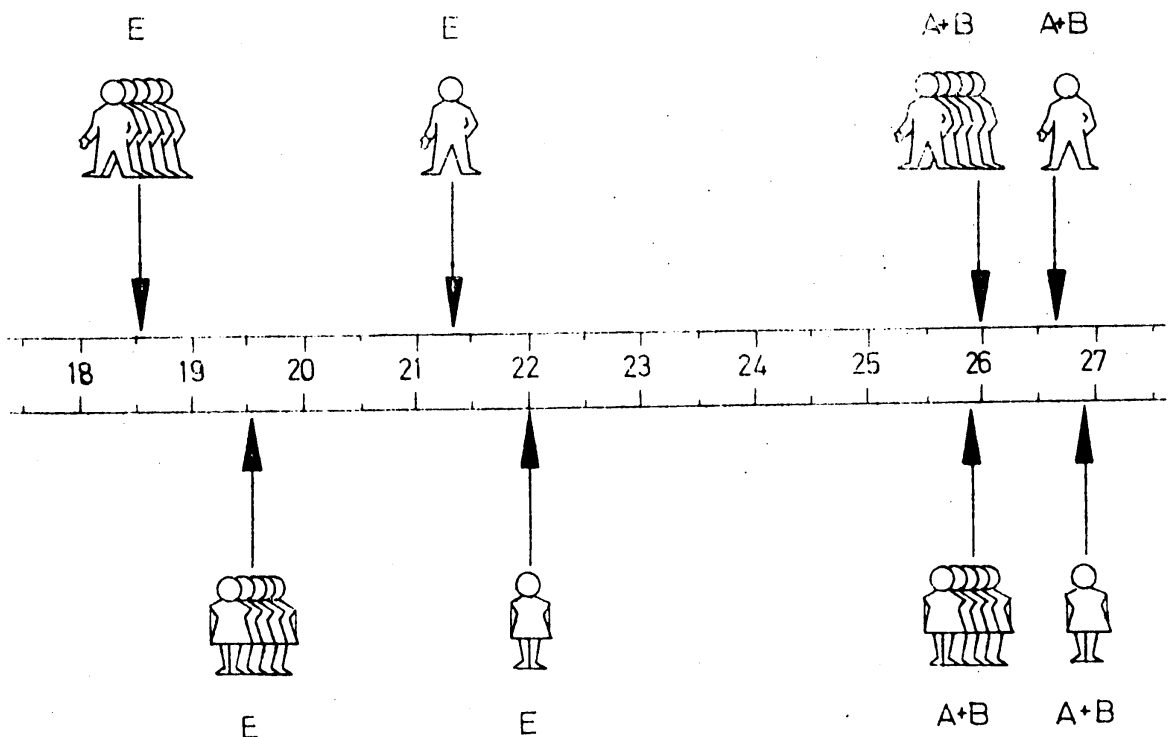
Social- grupp	Andelen individer som			
	påbörjat postgymnasiala studier från familjer med:		avlagt akademisk examen från familjer med:	
	1 barn	5 o fl barn	1 barn	5 o fl barn
A	62	61	37	37
B	53	49	20	27
C	27	13	12	5
D	14	10	7	2
E	14	5	5	1

något vanligare med avlagda examina bland de som har många syskon. I högre socialgrupper synes familjestorleken sålunda ej ha någon betydelse i detta sammanhang, och ingenting tyder på att en stor syskonskara skulle inverka menligt på möjligheterna att tillägna sig en akademisk utbildning.

Annorlunda är det däremot i övriga socialgrupper. Både i grupp C, D och E är det betydligt färre från barnrika familjer som sökt sig till högre utbildning. I grupp C är andelen högskoleutbildade dubbel så stor bland personer utan syskon som bland de med fyra eller fler syskon. Ungefär samma förhållande råder i grupp D, medan skillnaderna är än större i E-gruppen. Här är det tre gånger så många från enbarnsfamiljer som påbörjat högre utbildning och fem gånger så många som avlagt akademisk examen. Möjligheterna att få påbörja - och i än högre grad att få fullfölja - en högskoleutbildning är alltså i det närmaste mikroskopiska för den som kommer från arbetarklassen och som är uppvuxen i ett hem med många syskon.

Vi kan konstatera att betydelsen av familjens storlek beror på, vilken socialgrupp man tillhör. I högre socialgrupper har den ingen som helst inverkan på studiemöjligheterna, medan man i lägre socialgrupper finner klara negativa samband. Orsakerna till att så är fallet torde vara många, men säkerligen kan en hel del av de funna resultaten tillskrivas ekonomiska faktorer. En stor barnskara måste medföra betydligt större påfrestningar för familjens ekonomi - och härmed minskade möjligheter för barnen att gå vidare till högre utbildningar - inom arbetarklassen än inom de ekonomiskt starkare grupperna i samhället.

En annan omständighet som kan vara betydelsefull är, att de tidigare nämnda sambanden mellan syskonantal och prestationsnivå i vissa undersökningar visat sig vara avsevärt starkare inom lägre än inom högre sociala strata (Douglas, 1964). Detta gäller även för de individer som ingår i denna undersökning, vilket redovisats i en tidigare studie (Svensson, 1972 b). Från denna är nedanstående figur hämtad, av vilken det framgår att skillnaderna i verbal begåvning, mätt med ordförrådsprovet MOTSATSER, är mycket större mellan barn från en- respektive mångbarnsfamiljer i grupp E, än vad fallet är i grupp A och B. Skillnaderna mellan de båda syskonkategorierna är ungefär tre gånger så stora i arbetargruppen, vilket bland annat innebär att skillnaderna mellan socialgrupperna blir betydligt större mellan familjer med många barn än mellan enbarnsfamiljer.



Figur 4:2 Medeltal i det verbala intelligenstestet för barn utan syskon respektive barn med fyra eller fler syskon

Det är alltså barn från de stora familjerna i lägre socialgrupper, som varit mest handikappade med avseende på språkliga färdigheter under uppväxtåren. Med kännedom om vilken avgörande betydelse dessa färdigheter har för möjligheterna att göra sig gällande i skolan, kan man sluta sig till att många av dessa

barn mött en hel del svårigheter under skoltiden, vilket i sin tur haft en menlig inverkan på intresset för och möjligheterna till vidare studier. Negativa upplevelser av skolan i kombination med bristande ekonomiska resurser torde således vara de främsta orsakerna till att så få från dessa kategorier återfinns i högskolan.

Hemortstyp

Vi har tidigare konstaterat att den sociala bakgrunden är av stor betydelse för valet av högre utbildning. Individens regionala ursprung är ej heller oviktigt i detta sammanhang. De som kommer från större orter med nära avstånd till högre läroanstalter har visat sig vara i klar majoritet bland de studerande, medan ungdom från glesbygder och mindre orter varit underrepresenterad. Detta har gällt både i fråga om studier på gymnasienivå (Härnqvist & Grahn, 1963; Reuterberg, 1968) och postgymnasiala studier (Holm & Häggström, 1972; SCB, 1976 c).

I denna undersökning har vi valt en utbildningsgeografisk indelning som klyver materialet i två hälfter. Avgörande för kategoriseringen har varit om det funnits gymnasium i elevens hemortskommun eller inte. Härvid har vi utgått från den kommunindelning som gällde innan kommunsammanslagningen i början av 1970-talet. Eftersom gymnasium då förekom i flertalet kommuner med över 10.000 invånare, medan de var mycket sparsamt representerade i kommuner med lägre invånarantal, innebär det också att vi får en indelning i mer urbant respektive mer ruralt betonade områden.

Socialgruppernas fördelning på de båda typerna av regioner framgår av tabell 5:3. Som väntat är de högre socialgrupperna överrepresenterade i de urbana områdena, medan nästan hela jordbrukargruppen återfinns i de rurala distrikten. Arbetargruppen är relativt jämnt fördelad på de båda kategorierna.

I bilaga VII återfinns de som avlagt akademisk examen, övriga som påbörjat postgymnasiala studier samt de som ej gått vidare till högre utbildning uppdelade efter kön samt socialt och regionalt ursprung. Dessa data sammanfattas i tabell 5:4, av vilken det framgår att det ej finns några större skillnader

Tabell 5:3 Undersökningsmaterialet indelat efter regionalt ursprung

Social- grupp	Urban hemort:		Rural hemort:	
	<u>Gymnasium fanns</u>		<u>Gymnasium saknades</u>	
	Antal	Procent	Antal	Procent
A	476	76	149	24
B	823	74	288	26
C	1421	61	922	39
D	72	5	1485	95
E	2698	47	3014	53
Totalt	5494	48	5854	52

mellan de som avlagt akademisk examen och övriga som påbörjat högre utbildning med avseende på regional härkomst. Detta gäller för både män och kvinnor inom samtliga socialgrupper. Däremot har de som ej gått vidare till postgymnasiala studier i något mindre utsträckning haft tillgång till gymnasium på hemorten. Detta framgår mycket tydligt av den tabell som följer efter tabell 5:4, där vi inom var och en av de fem socialgrupperna slagit samman män och kvinnor samt gjort en grupp av samtliga som gått vidare till högre utbildning.

Tabell 5:4 Andelen individer från olika socialgrupper som har haft tillgång till gymnasium i hemkommunen

Social- grupp	<u>Avlagt akademisk examen</u>		<u>Övriga som på- börjat utb.</u>		<u>Ej påbörjat postgymnasial utb.</u>	
	Män	Kvinnor	Män	Kvinnor	Män	Kvinnor
A	79	79	73	80	72	75
B	76	71	78	79	74	70
C	65	57	66	67	59	60
D	6	5	7	9	3	6
E	60	55	59	58	46	45
Totalt	63	60	63	62	44	45

Social- grupp	Andelen individer från gymnasieorter bland samtliga som:		Differens
	påbörjat postgymna- sial utbildning	ej påbörjat postgym- nasial utbildning	
A	77	74	3
B	76	72	4
C	64	59	5
D	7	4	3
E	58	46	12

Inom samtliga socialgrupper är det fler bland de högskolestuderande än bland övriga som haft tillgång till gymnasium i hemkommunen. Skillnaderna är dock små i samtliga grupper utom i grupp E, där man märker en påtaglig differens mellan de som gått vidare till postgymnasiala studier och de som inte gjort det. En orsak här till kan vara att man inom arbetarklassen är betydligt mer "avståndskänslig" än i övriga grupper. Beroende på bl a ekonomiska faktorer torde man här ha haft mycket små chanser till gymnasiestudier, om skolan legat långt från hemmet. I och med att man ej genomgått gymnasium, har det senare erbjudits mycket begränsade möjligheter till högre utbildning.

De funna resultaten förefaller oss mycket rimliga och överensstämmer väl med de som återfinns i den studie som genomfördes av HolmgHäggström (1972). Vi kan därför instämma när de påstår att:

"Sammanfattningsvis kan det konstateras att de regionala variationerna i social snedrekrytering är betydande men ändå små jämfört med de stora genomsnittliga skillnaderna mellan socialgrupperna." (A.a., s. 86).

Skoltillhörighet

1961 var det obligatoriska skolväsendet i Sverige uppdelat i försöksskola och folkskola. Försöksskolan var nioårig, folkskolan sju- eller åttaårig. Verksamheten med försöksskola, vilken gick under namnet Enhetskola, startade i liten skala år 1950 men expanderade sedan kraftigt under 50-talet för att läsåret 1960/61 omfatta 295 kommuner med sammanlagt 333.000 elever (Reuterberg,

1968, s. 6). Enhetsskolan omvandlades 1962 till Grundskola, vilken under de följande tio åren infördes i samtliga kommuner samtidigt som folkskolan avvecklades.

Folkskolan och försöksskolan skilde sig åt i flera väsentliga avseenden, speciellt då det gällde elevens möjligheter att välja en teoretiskt inriktad utbildning. Eleverna i folkskolan kunde efter årskurs sex söka till real- eller flickskola, där tillgången på platser emellertid var begränsad, varför eleverna valdes ut med hänsyn till sina betyg. I försöksskolan kunde däremot eleverna och deras föräldrar själva välja, om man skulle göra ett teoretiskt studieval. Detta innebar bl a att man i årskurs sju och åtta förutom engelska läste ytterligare ett främmande språk, men flertalet timmar hade man samma undervisning som övriga elever. Först i årskurs nio uppdelades eleverna på olika linjer, varav en var teoretisk i den meningen att man härifrån kunde söka inträde till gymnasiet.

I bilaga VII är de individer som ingår i undersökningen även uppdelade efter skoltillhörighet 1961. Utifrån de data som finns i bilagan har vi i tabell 5:5 angett skoltillhörigheten dels för hela undersökningsmaterialet, dels för de som påbörjat postgymnasial utbildning. Vårterminen 1961 gick en tredjedel av samtliga individer i försöksskola, knappa två tredjedelar i folkskola och några få procent i icke obligatoriska skolor. I den sista kategorin ingår bl a de elever som börjat skolan vid sex års ålder och som redan gått över till real- eller flickskola.

Tabell 5:5 Undersökningsmaterialet indelat efter skoltillhörighet 1961

Skolform	Samtliga individer		De som gått till postgymnasial utbildning	
	Antal	Procent	Antal	Procent
Försöksskola	3840	34	889	38
Folkskola	7141	63	1281	54
Realskola m fl	367	3	186	8
Totalt	11348	100	2356	100

Av tabellen framgår att de elever som gått i försöksskola är något överrepresenterade bland dem som gått till högre studier. Det är alltså förhållandevis fler från försöksskolan som satsat på en högskoleutbildning, än det sammanlagt är från övriga skolformer - den lägre andelen från folkskolan kompenseras inte helt av den större andelen från real- och flickskolan.

För att klarlägga vilken betydelse försöksskolans "studiebefrämjande effekt" haft för individer med skiftande socialt och regionalt ursprung, har vi utifrån de data som finns i bilaga VII konstruerat nedanstående tablå. I denna anges hur många procent inom olika undergrupper som erhållit sin grundläggande utbildning i försöksskolan. Dessa procenttal anges dels för de som påbörjat högre studier, dels för samtliga inom respektive grupp. Om den förra procentsatsen är högre än den senare är försöksskoleeleverna inom gruppen överrepresenterade bland de högskolestuderande, i motsatta fallet är de underrepresenterade.

Social- grupp	Andelen individer som 1961 gick i försöksskola från:					
	Urbana distrikt			Rurala distrikt		
	bland stud.	totalt	differens	bland stud.	totalt	differens
A	41	42	-1	30	27	+3
B	43	45	-2	28	29	-1
C	48	45	+3	27	24	+3
D	37	32	+5	20	18	+2
E	46	44	+2	30	27	+3

Som framgår av tablå är samtliga differenser mycket måttliga. De skillnader som finns är dock värda att uppmärksammas - i allmänhet negativa differenser i de högre socialgrupperna, men genomgående positiva differenser i de lägre. Detta betyder att det är de från de lägre socialgrupperna, de vars fäder endast har folkskoleutbildning, som gör att försöksskolans elever blivit överrepresenterade i den högre utbildningen. De funna resultaten innebär också att det är barn till arbetare, jordbrukare och lägre tjänstemän som haft mest glädje av att få gå i försöksskola, såtillvida att det är bland dessa som intresset för högre utbildning har ökat. Vi skulle därför vilja påstå, att

även om de funna tendenserna är relativt svaga, vittnar de dock om att en av skolreformens viktigaste målsättningar - den om ökad social rättvisa ifråga om tillgång till högre utbildning - ej helt har slagit slint.

Sammanfattning

Av de bakgrundsfaktorer som vi studerat i detta kapitel synes moderns utbildning ha generell betydelse. Ju högre utbildning modern har, desto större är sannolikheten att sonen eller dottern går vidare till postgymnasiala studier och detta gäller oberoende av faderns samhällsställning. De tre övriga faktorerna - syskonantal, hemort och skoltillhörighet - har däremot föga eller ingen betydelse inom högre socialgrupper, men är nog så väsentliga i de lägre grupperna. Detta innebär att de svåraste utbildningshindren återfinns bland de som kommer från de stora familjerna inom arbetarklassen, där ingen av föräldrarna har någon teoretisk utbildning utöver folkskolan. Vidare har de haft sina hem på landsbygden, där det endast funnits sju- eller åttaårig folkskola och där det varit långt till närmaste gymnasium.

Kapitel 6

SAMMANFATTANDE DISKUSSION

I denna undersökning ingår ett tioprocentigt stickprov av samtliga svenskar som är födda 1948. Närmare bestämt rör det sig om de som är födda den 5, 15 och 25 i någon månad detta år, sammanlagt 11.950 personer. Av dessa hade fram till den 1 januari 1976 2445 eller cirka en femtedel påbörjat någon form av postgymnasial utbildning. Drygt 40 procent av de som påbörjat studier hade också avlagt examen vid universitet eller högskola.

Materialet har indelats i fem socialgrupper baserade på faderns yrke och utbildning.

- A Akademiska yrken. Personer i chefsbefattningar
- B Tjänstemän med utbildning utöver folkskola
- C Övriga tjänstemän
- D Jordbrukare
- E Arbetare

I grupp A ingår cirka 5 procent, i grupp B 10, i grupp C 20, i grupp D 15 och i grupp E 50 procent av undersökningsmaterialet. Endast var tjugonde individ kommer således från ett akademikerhem, medan var annan har vuxit upp i arbetarhem.

Helt andra är proportionerna bland de som avlagt akademisk examen. Här bidrar akademiker- och arbetarhemmen med lika stor andel eller drygt 20 procent. Lika många kommer från var och en av de båda tjänstemannagrupperna, medan 10 procent kommer från jordbrukarhem. Annorlunda uttryckt innebär detta att av akademikerbarnen har vart tredje avlagt examen. Bland tjänstemannabarnen, där fadern har real- eller studentexamen, är det vart femte som nått detta mål. Bland övriga tjänstemannabarn sjunker siffran till vart tionde, medan endast vart tjugonde barn till jordbrukare och arbetare avlagt examen. Dessa siffror ger mycket klara belägg för hur stor betydelse den sociala bakgrunden har för individens möjlighet att påbörja och fullfölja en lång teoretisk utbildning.

Även bland de som avlagt akademisk examen finns det emellertid klara skillnader mellan personer som kommer från olika grupper. De från lägre samhällsklasser har i allmänhet valt att studera vid de filosofiska fakulteterna, lärarhögskola och socialhögskola. De från högre samhällsklasser väljer däremot ofta utbildningar där platsantalet är starkt begränsat, längre och dyrbarare utbildningar, men utbildningar som leder fram till yrken med högre status och bättre inkomster, t ex läkare, tandläkare och veterinär.

Hur svårt det är för någon från arbetarklassen att kämpa sig fram till en plats bland de mest attraktiva utbildningarna ger nedanstående tablå besked om.

Socialt ursprung	Antal individer i stickprovet		
	Totalt	Med akademisk examen	Med prestige-utbildning
Akademikerhem	625	213 (34,1 %)	54 (8,7 %)
Arbetarhem	5712	228 (4,0 %)	9 (0,2 %)

I grupp A har 34 procent avlagt examen mot 4 procent i grupp E, vilket innebär att sannolikheten är åtta gånger större att erhålla en akademisk examen, om man tillhör den förra kategorin. Ser vi däremot endast till de sk prestige-utbildningarna - läkare, tandläkare m fl - är det drygt 8 procent av akademikerbarnen som skaffat sig en sådan utbildning jämfört med knappt 2 promille bland barnen från arbetarhem. Chansen att erhålla en högstatusutbildning är således fyrtio gånger större om man kommer från en privilegierad samhällsklass. Fortfarande torde det vara befogat att tala om socialt betingade utbildningsklyftor i Sverige - ty märk väl, att det ej rör sig om något historiskt material, utan det gäller individer som när detta skrivs, ännu inte fyllt trettio år.

Arbetarklassen är emellertid inte homogen med avseende på barnens utbildningsmöjligheter. Vissa kategorier inom denna grupp har det tvivelsutan lättare - eller rättare sagt mindre svårt - att skaffa sig en högskoleutbildning. Vid de filosofiska fakul-

teterna vid Lunds universitet fann man t ex att barn till yrkesutbildade arbetare studerade i betydligt större utsträckning än barn till icke yrkesutbildade arbetare (Gesser, 1973, s 77). I denna undersökning har det inte varit möjligt att indela arbetargrupper efter grader av yrkesutbildning, varför vi inte kunnat belysa dess betydelse. Däremot har vi kunnat peka på andra väsentliga faktorer. En sådan faktor är individens kön.

Inom samtliga socialgrupper är det fler män än kvinnor som går vidare till högre studier, men inte i någon annan grupp är den kvinnliga andelen så låg som i arbetargruppen. Här är det nästan dubbelt så många män som kvinnor som avlagt akademisk examen. Och i motsats till kvinnorna från högre socialgrupper, så har arbetardöttrarna i föga eller ingen utsträckning förmått tillkämpa sig en plats i de manligt dominerande prestigeutbildningarna.

Att vara kvinna och att komma från arbetarklassen innebär således att man är dubbelt handikappad, när det gäller att er hålla en kvalificerad utbildning och därmed sammanhängande yrkesstatus i samhället. Detta är i och för sig inga nya eller sensationella fakta; samma förhållande kan påvisas bland de 20 år äldre kvinnorna som ingår i malmöundersökningen (Emanuelsson, 1973; Svensson, 1975). Man kan blott konstatera det tragiska i, att vi i dagens samhälle ej förmått eliminera, knappt ens mildra, detta dubbla handikapp.

Andra faktorer som är väsentliga i detta sammanhang är antalet syskon i familjen samt var i landet som familjen varit bosatt. Cirka 15 procent av arbetarbarnen har inte haft några syskon. Ungefär lika många kommer från stora familjer, där det funnits fem eller fler barn. Av de förra har fem procent avlagt akademisk examen, bland de senare endast en procent. Vad gäller bostadsort har mindre än hälften vuxit upp i större samhällen där det funnits gymnasium, men härifrån kommer 60 procent av de som senare avlagt examen vid universitet och högskola. Att ungdomar från arbetarklassen som kommer från stora familjer och från landsbygd haft så små möjligheter att skaffa sig en kvalificerad utbildning måste i stor utsträckning tillskrivas ekonomiska faktorer. I en arbetarfamilj med många barn torde det

ha varit mycket svårt att bära de extra påfrestningar som det innebär, att låta barnen avlägga studentexamen och sedan studera vidare - speciellt om hemmet legat långt från närmaste gymnasium.

Ytterligare faktorer som visat sig vara betydelsefulla är, vilken typ av skola man gått i samt vilken utbildning som modern erhållit. De som genomgått den nioåriga försöksskolan har i något större utsträckning påbörjat postgymnasiala studier och detta gäller vare sig man varit bosatt i en tätort eller på landsbygden. Än större betydelse har dock moderns utbildning. Det är relativt få från arbetarklassen, vars mödrar har realexamen. Dessa personer har emellertid avlagt akademisk examen i förvånansvärt hög grad - bortemot 15 procent jämfört med endast ett par procent bland övriga från arbetarhem.

Att de båda sistnämnda faktorerna samvarierar med valet av högre studier synes i relativt ringa omfattning bero på ekonomiska orsaker. Snarare bör man söka förklaringen i annorlunda attityder till teoretisk utbildning. Barn som haft stöd och uppmuntran av en välutbildad mor, torde ha vuxit upp i en miljö, där inställningen till skola och utbildning varit betydligt gynnsammare än i övriga familjer, vilket på olika sätt underlättat barnets möjligheter att skaffa sig en kvalificerad utbildning. I någon utsträckning kan detta också gälla för de elever som fått tillfälle att gå i en sammanhållen och obligatorisk nioårig försöksskola, jämfört med de som måst lämna folkskolan efter endast sju eller åtta år.

Av det förda resonemanget framgår att vissa från arbetarklassen haft större möjligheter än andra, då det gällt att välja en högre utbildning. Att vara man, att ha få syskon, att bo på en gymnasieort, att ha tillhört försöksskolan och att ha en välutbildad mor är faktorer som underlättar ett sådant val. Dessa omständigheter får dock inte dölja det faktum att arbetarklassen som helhet är starkt missgynnad i fråga om postgymnasial utbildning. Varför? Varför är barn från arbetarhem så starkt underrepresenterade i högre utbildning?

Vi har nyss redogjort för att det finns relativt stora skillnader i utbildningsval inom arbetarklassen. De som gått vidare

till postgymnasiala studier synes komma från familjer med bättre ekonomisk standard och med ett gynnsammare utbildningsklimat. I än högre grad bör man kunna hänvisa till dessa faktorer, då det gäller att förklara de stora skillnaderna mellan olika samhällsklasser, speciellt mellan akademiker och arbetare. I de övre samhällsskikten har man haft ett helt annat inkomstläge och det torde vara ytterst få från akademikerhem som nödgats avstå från högre utbildning på grund av bristande ekonomiska resurser. Härtill kommer att samtliga fäder och en stor del av mödrarna är väl förtrogna med akademiska studier. De vet vad sådana studier innebär och vilka möjligheter de öppnar - kunskaper som är ytterst värdefulla att tillgå när barnen skall välja yrke och utbildning.

Att vårt sista påstående har en mycket generell giltighet framgår bl a av följande citat:

"Ett studium av survey-undersökningar i olika samhällssystem visar en genomgående tendens att de som lyckats ha avancerade positioner i förhållande till sitt utgångsläge (inte minst genom avancerad utbildning) tenderar att överföra sina statusfördelar till nästan generation, inte minst i länder där nedärvning av materiella rikedomar inte förekommer. Det bästa föräldrar kan göra i sådana ekonomiska system är att dra fördel av sin gynnade position (bättre utbildning, mera inflytande och goda kontakter) för att stödja sina barn i strävan att få bästa möjliga utbildning." (Husén, 1977, s 61).

Hittills har vi huvudsakligen diskuterat olika typer av miljöfaktorer, men vilka andra faktorer kan ligga bakom de stora sociala utbildningsklyftorna? Hur mycket betyder sådana personliga karakteristika som den egna förmågan och ambitionsnivån? Låt oss först se på den egna förmågan i form av begåvningsmässiga förutsättningar. Dessa är förvisso inte oberoende av miljöinflytande, men det kan ändå vara befogat att ta upp detta ämne till särskild behandling.

I denna undersökning har vi visat på mycket klara samband mellan intelligenstestresultat i trettonårsåldern och senare val av högre studier. Om man delar in individerna efter begåvning i

tio lika stora grupper, finner man att närmare 40 procent från den översta och 20 procent från den näst översta nivån har avlagt akademisk examen, medan det på de fem nedersta nivåerna rör sig om någon enstaka procent. Dessa siffror gäller för hela materialet men också inom varje socialgrupp framträder mycket starka samband.

Att man finner starka samband mellan begåvning och studieframgång synes oss ganska rimligt och torde inte kräva några utförligare kommentarer. Vidare vet vi att det finns stora skillnader i intelligensresultat mellan olika socialgrupper. Barn från akademikerhem har ett testmedeltal som ligger avsevärt över arbetarbarnens, även detta ett förhållande som vi underlåter att gå närmare in på här. Vi bara konstaterar att det finns ett klart samband mellan begåvning och val av respektive framgång i högre studier. Likaså att det finns ett påtagligt samband mellan socialgruppstillhörighet och begåvning. Kan då skillnaderna i begåvning förklara skillnaderna i utbildningsval mellan olika socialgrupper? Är det olikheter i begåvning som gör att det finns så många akademikerbarn och så få arbetarbarn vid universitet och högskolor?

Frågorna får besvaras på följande sätt: Utbildningsklyftorna minskar när hänsyn tas till de begåvningsmässiga förutsättningarna, men på samtliga begåvningsnivåer kvarstår betydande skillnader mellan olika socialgrupper. På den högsta nivån går t ex strängt taget samtliga från akademikerhem till postgymnasiala studier och två tredjedelar avlägger akademisk examen. På samma nivå är det mindre än hälften av arbetarbarnen som påbörjar studier och endast en fjärdedel som avlägger examen. Mönstret är detsamma på samtliga nivåer, varför vi vill påstå att även när en sådan i hög grad socialt influerad variabel som begåvning hålls under kontroll, återstår en avsevärd del av den stora utbildningsklyftan mellan socialgrupperna.

Vilken betydelse har då studieambitionen? Vi har uppskattat denna genom att undersöka hur man presterat i skolan i förhållande till begåvningsnivån och kan fastslå att denna typ av ambition, den s k relativa skolprestationen, spelar en avgörande roll. De som senare gått vidare till postgymnasiala studier och speciellt de som avlagt en akademisk examen er-

höll i årskurs sex betydligt högre betyg, än vad man skulle väntat med kännedom om intelligenstestresultaten.

Studieambitionen är således betydelsefull för individens framgång i högre studier, men denna variabel är också av betydelse, om man vill försöka få en förklaring till utbildningsskillnaderna mellan olika samhällsgrupper. De som så småningom avlägger akademisk examen har förutom goda begåvningsmässiga förutsättningar även visat prov på en utpräglad studieambition i trettonårsåldern. Detta gäller inom alla socialgrupper. Både med avseende på begåvning och studieambition är dock akademikerbarnen som grupp klart överlägsna de från lägre socialgrupper, varför de rådande utbildningsklyftorna till en viss och kanske avgörande del kan förklaras av dessa båda variabler tillsammans. Ett indicium härpå är att de få som kommer från arbetarhem och som avlagt examen vid universitet eller högskola uppvisar intelligenstestresultat i årskurs sex som ligger väl i nivå med genomsnittet för akademikerbarn. De skiljer sig emellertid från övriga välbegåvade inom arbetargruppen, genom att de förmått omsätta sin begåvning i synnerligen goda skolprestationer, vilket innebär att de även ifråga om studieambition är lika framstående som de från akademikerhem.

Om vi nu påstår, att de stora utbildningsklyftorna mellan samhällsgrupperna i betydande utsträckning kan tillskrivas skillnader i begåvning och studieambition, inställer sig osökt nya frågor. Varför klarar akademikerbarnen lättare sådana språkliga, spatiala och induktiva uppgifter som ingår i de test med vars hjälp vi definierar det abstrakta och svårfångade begreppet "begåvning" och varför erhåller de högre betyg i svenska och matematik än vad testresultaten egentligen berättigar till? Att ge ett uttömmande och fullt tillfredsställande svar på dessa frågor är en svår och kanske omöjlig uppgift som definitivt ligger utanför ramen för denna rapport. Det är dock obestridligt, att de faktorer i hem- och skolmiljön som behandlats i denna rapport och som visar starka samband med valet av högre studier, också är av avgörande betydelse för individens förmåga att framgångsrikt hävda sig såväl vid intelligenstestningar som i det dagliga skolarbetet. Hemmets ekonomiska och kulturella standard påverkar givetvis individens hela beteende och därmed även de variabler som kallas för begåvning och studie-

ambition. Härmed vill vi ha sagt att när vi "konstanthåller" dessa variabler, som i så hög utsträckning kan förklara skillnaderna i utbildning, är vi ej fullt rättvisa mot elever från lägre socialgrupper, vilka under sina tretton första levnadsår ej fått samma stöd och stimulans som elever från de övre samhällsskikten och därmed är i underläge redan i årskurs sex.

Är det möjligt att minska skillnaderna i begåvning och studieambition för att härigenom få till stånd en rättvisare fördelning av den högre utbildningen? Kan samhället genom olika åtgärder åstadkomma förändringar i sådana stabila personlighets-egenskaper? När det gäller studieambition synes detta inte helt omöjligt, men kan man genom generella samhällsinsatser i någon högre grad påverka begåvningsnivån? Vi anser att även detta är möjligt. För detta talar att de trettonåringar som ingår i 1966 års individualstatistik uppvisar högre medeltal i intelligenstesten än vår undersökningsgrupp som testades 1961. Mest har poängen ökat bland flickor från lägre socialgrupper, vilket innebär att både könsdifferenserna och socialgruppsdifferenserna minskat (Stahle, 1973). I en mycket ingående analys visar Härnqvist och Stahle (manus) att ökningen i samtliga begåvningsfaktorer hänger intimt samman med införandet av den nioåriga grundskolan, och att tillväxten i verbal begåvning även uppvisar samband med utbyggandet av TV-nätet. På sikt synes det därför finnas möjligheter att genom olika skolpolitiska och andra samhällspolitiska åtgärder, uppnå minskade sociala skillnader i såväl begåvning som i andra väsentliga egenskaper, vilka styr individens utbildningsval.

För att mera direkt och på kort tid skapa en social och regional utjämning i fråga om högre utbildning har det dock redan vidtagits en mängd åtgärder. Vi tänker bl a på det s k vidgade tillträdet till högskolestudier, studiestödsreformen, inrättandet av universitetsfilialer, extramurala universitetskurser och distansundervisning - men framför allt på den genomgripande högskolereform som trädde i kraft den första juli 1977. När man följer upp och utvärderar denna reform, torde även de data som redovisats i denna rapport kunna bli av visst värde, inte minst när det gäller att konstatera hur olika bakgrundsfaktorer ökat eller minskat i betydelse, då det gäller val av och framgång i olika typer av postgymnasial utbildning. Vår förhopp-

ning är alltså att man med hjälp av denna undersökning lättare skall kunna besvara den centrala frågan.

Har högskolereformen verkligen medfört ökad jämlikhet?

Tabell I:1 Antalet individer med intelligenstestresultat i det totala individualstatistikmaterialet

Social- grupp	Män		Kvinnor		Totalt	
	Antal	Procent	Antal	Procent	Antal	Procent
A	295	90	266	89	561	90
B	506	90	484	88	990	89
C	1086	89	1012	90	2098	90
D	718	88	664	90	1382	89
E	2526	88	2520	89	5046	88
Samtliga	5131	88	4946	89	10077	89

Tabell I:2 Antalet individer med intelligenstestresultat bland de som avlagt akademisk examen

Social- grupp	Män		Kvinnor		Totalt	
	Antal	Procent	Antal	Procent	Antal	Procent
A	107	91	82	86	189	89
B	116	91	84	88	200	90
C	139	96	82	86	221	92
D	48	91	34	92	82	91
E	133	94	79	92	212	93
Samtliga	543	93	361	88	904	91

Tabell I:3 Antalet individer med intelligenstestresultat bland de som påbörjat postgymnasiala studier men som ej avlagt akademisk examen

Social- grupp	Män		Kvinnor		Totalt	
	Antal	Procent	Antal	Procent	Antal	Procent
A	104	91	72	90	176	91
B	146	95	135	88	281	91
C	149	88	152	93	301	90
D	51	91	64	84	115	87
E	198	92	169	94	367	93
Samtliga	648	91	592	91	1240	91

Tabell II:1 1961 års testresultat för samtliga individer som ingår i de fem socialgrupperna. Materialet uppdelat på tio begåvningsnivåer

Begåvningsnivå	Testpoäng	Socialgrupp					Totalt
		A	B	C	D	E	
10	87-	166	180	215	124	294	979
9	79-86	113	162	254	139	416	1084
8	73-78	69	133	262	139	479	1082
7	68-72	60	104	233	133	471	1001
6	63-67	44	88	218	142	512	1004
5	58-62	30	96	247	154	545	1072
4	53-57	26	67	176	135	507	911
3	47-52	24	60	183	155	565	987
2	39-46	20	66	182	123	589	980
1	-38	9	34	128	138	668	977
Totalt		561	990	2098	1382	5046	10077

Tabell II:2 1961 års testresultat för de som påbörjat postgymnasial utbildning. Materialet uppdelat efter socialgrupp och begåvningsnivå. För varje socialgrupp redovisas i den första kolumnen de som avlagt akademisk examen och i den andra kolumnen övriga som påbörjat högre studier

Begåvningsnivå	A		B		C		D		E		Totalt	
	Ex	Övr	Ex	Övr	Ex	Övr	Ex	Övr	Ex	Övr	Ex	Övr
10	103	40	68	76	74	52	33	24	74	60	357	252
9	36	42	46	60	54	64	16	23	42	72	194	261
8	18	26	34	41	37	49	12	18	41	47	142	181
7	14	24	17	25	21	39	6	14	19	47	77	149
6	8	15	13	27	12	27	5	12	12	40	50	121
5	4	11	8	23	9	25	3	11	11	30	35	100
4	4	8	9	9	4	17	4	8	6	17	27	59
3	2	5	3	9	3	15	-	3	2	27	10	59
2	-	5	1	9	2	9	3	1	3	15	9	39
1	-	-	1	2	-	4	-	1	2	12	3	19
Totalt	189	176	200	281	221	301	82	115	212	367	904	1240

Tabell III:1 Medeltal och spridningar i 1961 års intelligenstest bland normalåriga pojkar

Social- grupp	Samtliga			Avlagt ak ex			Övriga stud		
	N	M	s	N	M	s	N	M	s
A	245	77.6	14.4	87	84.0	13.5	91	76.3	12.3
B	455	71.7	16.8	104	80.6	13.5	134	76.1	15.4
C	965	67.9	16.0	128	81.8	13.4	139	74.4	14.0
D	631	63.4	16.9	45	82.0	15.5	44	73.8	13.0
E	2149	62.4	16.6	114	80.1	13.5	177	72.7	13.5
Totalt	4445	65.5	16.9	478	81.5	13.6	585	74.6	14.1

Tabell III:2 Medeltal och spridningar i 1961 års intelligenstest bland normalåriga flickor

Social- grupp	Samtliga			Avlagt ak ex			Övriga stud		
	N	M	s	N	M	s	N	M	s
A	220	74.0	17.0	61	84.8	13.1	58	74.5	13.5
B	442	71.2	16.2	78	80.2	14.5	124	77.2	12.9
C	923	64.5	16.3	78	79.8	12.7	134	72.9	14.9
D	598	62.8	16.5	30	77.4	14.0	54	74.9	13.4
E	2262	59.5	16.6	74	79.5	14.2	154	69.9	15.1
Totalt	4445	62.8	17.1	321	80.4	14.0	524	73.4	14.5

Tabell III:3 Betyg i årskurs sex vårterminen 1961. Medeltal och spridningar bland normalåriga pojkar

Social- grupp	Samtliga			Avlagt ak ex			Övriga stud		
	N	M	s	N	M	s	N	M	s
A	245	14.48	2.31	87	15.51	1.76	91	14.61	1.97
B	455	13.59	2.53	104	15.27	1.80	134	14.49	2.23
C	965	12.82	2.50	128	15.39	1.80	139	13.96	1.82
D	631	12.20	2.44	45	15.33	1.68	44	14.66	1.78
E	2149	11.93	2.43	114	15.40	2.02	177	13.85	2.10
Totalt	4445	12.45	2.55	478	15.38	1.83	585	14.20	2.09

Tabell III:4 Betyg i årskurs sex vårterminen 1961. Medeltal och spridningar bland normalåriga flickor

Social- grupp	Samtliga			Avlagt ak ex			Övriga stud		
	N	M	s	N	M	s	N	M	s
A	220	14.76	2.37	61	16.23	1.74	58	15.28	1.64
B	442	14.23	2.31	78	15.92	1.89	124	15.27	1.86
C	923	13.23	2.36	78	15.94	1.42	134	14.68	1.94
D	598	13.32	2.29	30	15.97	1.48	54	15.17	1.74
E	2262	12.38	2.35	74	15.46	1.74	154	14.32	2.20
Totalt	4445	12.97	2.46	321	15.88	1.73	524	14.82	2.01

Tabell IV:1 Svar på frågan: "Räknar Du med att så småningom ta studentexamen?" bland individer som senare avlagt akademisk examen

Social- grupp	Män			Kvinnor		
	Ja	Nej	Vet inte	Ja	Nej	Vet inte
A	75	-	12	55	1	5
B	66	4	34	62	2	14
C	74	10	44	49	5	24
D	15	8	22	11	4	15
E	48	12	54	29	13	32
Totalt	278	34	166	206	25	90

Tabell IV:2 Svar på frågan: "Räknar Du med att så småningom ta studentexamen?" bland individer som senare påbörjat postgymnasiala studier men som ej avlagt akademisk examen

Social- grupp	Män			Kvinnor		
	Ja	Nej	Vet inte	Ja	Nej	Vet inte
A	65	5	21	47	1	10
B	82	9	43	78	9	37
C	64	17	58	63	17	54
D	10	11	23	10	11	33
E	48	45	84	59	32	63
Totalt	269	87	229	257	70	197

Tabell V:1 Undersökningsmaterialet indelat efter socialt ursprung, utbildningsnivå, kön samt moderns utbildning

Moderns utb	Socialgrupp A						Socialgrupp B					
	Avlagt ak exam		Påbörjat studier		Övriga		Avlagt ak exam		Påbörjat studier		Övriga	
	M	Kv	M	Kv	M	Kv	M	Kv	M	Kv	M	Kv
Fo	18	19	35	17	35	48	54	32	60	68	171	188
Re	52	30	37	36	42	51	54	45	75	66	94	87
St	32	28	24	16	14	18	15	16	17	17	9	22
Ak	15	18	16	10	3	6	4	3	2	1	2	1
Uppg sakn	1	-	2	1	-	1	-	-	-	2	3	1
Totalt	118	95	114	80	94	124	127	96	154	154	279	301

Moderns utb	Socialgrupp C						Socialgrupp D					
	Avlagt ak exam		Påbörjat studier		Övriga		Avlagt ak exam		Påbörjat studier		Övriga	
	M	Kv	M	Kv	M	Kv	M	Kv	M	Kv	M	Kv
Fo	111	76	144	130	803	769	40	33	52	60	675	584
Re	26	14	21	28	84	88	11	3	4	12	29	35
St	5	4	4	5	10	6	1	1	-	4	3	6
Ak	1	-	-	-	-	-	-	-	-	-	-	-
Uppg sakn	1	1	1	-	5	6	1	-	-	-	3	-
Totalt	144	95	170	163	902	869	53	37	56	76	710	625

Moderns utb	Socialgrupp E					
	Avlagt ak exam		Påbörjat studier		Övriga	
	M	Kv	M	Kv	M	Kv
Fo	127	72	203	159	2446	2461
Re	14	10	11	15	59	83
St	-	3	1	4	2	1
Ak	-	-	-	-	-	-
Uppg sakn	1	1	1	2	14	20
Totalt	142	86	216	180	2521	2565

Tabell VI:1 Undersökningsmaterialet indelat efter socialt ursprung, utbildningsnivå, kön samt syskonantal

Antal barn i familjen	Socialgrupp A						Socialgrupp B					
	Avlagt ak exam		Påbörjat studier		Övriga		Avlagt ak exam		Påbörjat studier		Övriga	
	M	Kv	M	Kv	M	Kv	M	Kv	M	Kv	M	Kv
1	17	15	13	9	17	16	23	17	40	23	39	54
2	31	26	42	27	33	47	51	47	54	75	125	118
3	41	30	37	29	27	35	31	19	39	44	67	85
4	20	15	13	9	9	15	13	8	13	8	35	30
5 o fl	9	9	7	5	8	11	9	5	8	3	12	14
Uppg sakn	-	-	2	1	-	-	-	-	-	1	1	-
Totalt	118	95	114	80	94	124	127	96	154	154	279	301

Antal barn i familjen	Socialgrupp C						Socialgrupp D					
	Avlagt ak exam		Påbörjat studier		Övriga		Avlagt ak exam		Påbörjat studier		Övriga	
	M	Kv	M	Kv	M	Kv	M	Kv	M	Kv	M	Kv
1	36	22	36	39	178	175	5	4	6	3	69	46
2	61	36	73	71	302	324	20	14	13	15	168	144
3	32	24	34	34	227	205	15	9	12	27	193	175
4	12	8	20	10	113	97	10	5	12	20	124	108
5 o fl	3	5	6	8	76	65	3	5	13	11	152	147
Uppg sakn	-	-	1	1	6	3	-	-	-	-	4	5
Totalt	144	95	170	163	902	869	53	37	56	76	710	625

Antal barn i familjen	Socialgrupp E					
	Avlagt ak exam		Påbörjat studier		Övriga	
	M	Kv	M	Kv	M	Kv
1	29	21	39	49	399	415
2	48	40	75	62	762	793
3	45	17	61	36	612	618
4	14	5	21	23	350	338
5 o fl	6	3	19	10	383	382
Uppg sakn	-	-	1	-	15	19
Totalt	142	86	216	180	2521	2565

Tabell VI:2 Andelen individer som påbörjat postgymnasiala studier¹⁾. Materialet uppdelat efter socialgrupp, kön och syskonantal

Antal barn i familjen	A		B		C		D		E	
	M	Kv	M	Kv	M	Kv	M	Kv	M	Kv
1	64	60	62	43	29	26	14	13	15	14
2	69	53	46	51	31	25	16	17	14	11
3	74	63	51	43	23	22	12	17	15	8
4	79	62	43	35	22	16	15	19	9	8
5 o fl	67	56	59	36	11	17	10	10	6	5
Totalt	71	58	50	45	26	23	13	15	12	9

¹⁾ I denna tabell inkluderas även de examinerade

Tabell VI:3 Andelen individer som avlagt akademisk examen. Materialet uppdelat efter socialgrupp, kön och syskonantal

Antal barn i familjen	A		B		C		D		E	
	M	Kv	M	Kv	M	Kv	M	Kv	M	Kv
1	36	38	23	18	14	9	6	8	6	4
2	29	26	22	20	14	8	10	8	5	4
3	39	32	23	13	11	9	7	4	6	3
4	48	38	21	17	8	7	7	4	4	1
5 o fl	38	36	31	23	4	6	2	3	1	1
Totalt	36	32	23	17	12	8	6	5	5	3

Tabell VII:1 Materialet indelat efter social härkomst, utbildning, kön, regionalt ursprung samt skoltillhörighet 1961

Social- grupp	Skolform	Avlagt akademisk examen				Påbörjat studier				Övriga			
		Män		Kvinnor		Män		Kvinnor		Män		Kvinnor	
		U	R	U	R	U	R	U	R	U	R	U	R
A	Försöksskola	39	8	31	8	36	7	23	5	28	5	43	7
	Folkskola	35	13	29	11	35	21	31	7	33	16	41	22
	Icke obl skola	19	4	15	1	12	3	10	4	7	5	9	2
	Totalt	93	25	75	20	83	31	64	16	68	26	93	31
B	Försöksskola	46	5	26	11	55	9	47	10	98	17	99	32
	Folkskola	45	20	34	14	62	22	68	19	106	52	96	57
	Icke obl skola	5	6	8	3	3	3	7	3	3	3	15	2
	Totalt	96	31	68	28	120	34	122	32	207	72	210	91
C	Försöksskola	37	13	25	15	61	13	53	14	233	85	229	83
	Folkskola	50	34	25	22	46	43	50	36	282	282	275	255
	Icke obl skola	6	4	4	4	5	2	6	4	14	6	20	7
	Totalt	93	51	54	41	112	58	109	54	529	373	524	345

Anm. I tabellen står U och R för urban respektive rural hemort, dvs att gymnasium fanns respektive saknades i hemkommunen. Icke obl skola innefattar huvudsakligen real- och flickskola.

Tabell VII:1 forts.

Social- grupp	Skolform	Avlagt akademisk examen				Påbörjat studier				Övriga			
		Män		Kvinnor		Män		Kvinnor		Män		Kvinnor	
		U	R	U	R	U	R	U	R	U	R	U	R
D	Försöksskola	-	8	1	8	1	13	4	13	5	140	12	84
	Folkskola	3	39	1	22	3	38	3	47	16	539	22	493
	Icke obl skola	-	3	-	5	-	1	-	9	-	10	1	13
	Totalt	3	50	2	35	4	52	7	69	21	689	35	590
E	Försöksskola	33	13	24	14	52	27	57	24	498	351	514	388
	Folkskola	44	41	22	24	70	59	45	48	657	987	632	995
	Icke obl skola	8	3	1	1	6	2	2	4	11	17	20	16
	Totalt	85	57	47	39	128	88	104	76	1166	1355	1166	1399

LITTERATURFÖRTECKNING

- Asbury, C.A. (1974) Selected factors influencing over- and under-achievement in young school-age children. Review of Educational Research, 44, s. 409-428.
- Bellmont, L. & Marolla, F. (1973) Birth order, family size, and intelligence. Science, 182, s. 1076-1101.
- Bergendahl, G. (1976) På väg mot en ny högskola. Stockholm: Liber.
- Dalenius, T. & Klevmarcken, A. (Ed.) (1976) Personal Integrity and the Need for Data in the Social Sciences. Stockholm: Swedish Council for Social Science Research.
- Douglas, J.W.B. (1964) The Home and the School. London: Mac Gibbon & Kee.
- Elgqvist-Saltzman, I. (1976) Vägen genom universitetet. Uppsala: Acta Universitatis Upsaliensis.
- Emanuelsson, I. (1973) Utbildningshandikapp i vuxen ålder. Rapport från Pedagogiska institutionen, 94, Lärarhögskolan i Stockholm.
- Frankel, E. (1964) Characteristics of working and non-working mothers among intellectually gifted high and low achievers. Personnel and Guidance Journal, 42, 776-780.
- Fraser, E. (1959) Home Environment and the School. London: University Press.
- Fägerlind, I. (1975) Formal Education and Adult Earnings. Stockholm: Almqvist & Wiksell.
- Gesser, B. (1971) Rekrytering till universitet och högskolor i Sverige. I SOU 1971:61.
- Gesser, B. (1976) Skolsystem och social skiktning. I Lundberg m fl, 1976.
- Gesser, B. & Fasth, E. (1973) Gymnasieutbildning och social skiktning. Stockholm: Universitetskanslersämbetet.
- Halsey, A.H., Floud, J. & Anderson, C.A. (Ed.) (1961) Education, Economy, and Society. New York: The Free Press of Glencoe.
- Holm, E. & Häggström, N. (1972) Regional rekrytering till universitet och högskolor under 1960-talet. I SOU 1972:23.
- Husén, T. (1969) Talent, Opportunity and Career. Stockholm: Almqvist & Wiksell.
- Husén, T. (1977) Jämlikhet genom utbildning. Stockholm: Natur och Kultur.
- Härnqvist, K. (1966) Social factors and educational choice. International Journal of Educational Science, 1, 87-102.

- Härnqvist, K. (1977) Individual Demand for Education. Paris: OECD.
- Härnqvist, K. & Grahn, A. (1963) Vägen genom gymnasiet. Stockholm: Statens offentliga utredningar, Nr 15.
- Härnqvist, K. & Stahle, G. (Manus) An Ecological Analysis of Test Score Changes over Time.
- Härnqvist, K. & Svensson, A. (1973) A Swedish data bank for studies of educational development. Sociological Microjournal, 7, s. 35-42.
- Lundberg, S., Selander, S. & Öhlund, U. (1976) Jämlikhetsmyt och klassherravälde. Lund: Caverfors.
- Nisbet, J.D. (1961) Family environment and intelligence. I Halsey, m fl, 1961.
- Nisbet, J.D. & Entwistle, N.J. (1969) The Transition to Secondary Education. London: University Press.
- Raph, J.B., Goldberg, M.L. & Passow, A.H. (1966) Bright Underachievers. New York: Teachers College, Columbia University.
- Reuterberg, S-E. (1968) Val av teoretisk utbildning i relation till sociala och regionala bakgrundsfaktorer. Göteborg: Pedagogiska institutionen, Göteborgs universitet.
- SOU (1971) Val av utbildning och yrke. Rapporter från undersökningar genomförda av 1968 års utbildningsutredning, 2. Stockholm: Statens offentliga utredningar, Nr 61.
- SOU (1972) Högre utbildning - regional rekrytering och samhälls-ekonomiska kalkyler. Rapporter från undersökningar genomförda av 1968 års utbildningsutredning, 4. Stockholm: Statens offentliga utredningar, Nr 23.
- Stahle, G. (1973) Regionala förändringar i testresultat under en femårsperiod. Göteborg: Pedagogiska institutionen, Göteborgs universitet.
- Statistiska Centralbyrån (1975) Högskolestatistik I. Nyinskrivna, närvarande och examinerade vid universitet och högskolor 1962/63 - 1971/72. Promemorior från SCB 1975:2. Stockholm: Statistiska Centralbyrån.
- Statistiska Centralbyrån (1976 a) Högskolestatistik II. Social bakgrund för studerande vid universitet och högskolor 1962/63 - 1972/73. Promemorior från SCB 1976:5. Stockholm: Statistiska Centralbyrån.
- Statistiska Centralbyrån (1976 b) Tendensstatistik höstterminen 1975. Statistiska meddelanden U 1976:10. Stockholm: Statistiska Centralbyrån.

- Statistiska Centralbyrån (1976 c) Levnadsförhållanden. Rapport nr 4. Utbildning och studiedeltagande 1974. Stockholm: Statistiska Centralbyrån.
- Statistiska Centralbyrån (1976 d) Individualstatistiken. Skoldata för ett urval elever födda 1948 och 1953. Promemorior från SCB 1976:8. Stockholm: Statistiska Centralbyrån.
- Svensson, A. (1964) Sociala och regionala faktorerers samband med över- och underprestation i skolarbetet. Rapporter från Pedagogiska institutionen, Göteborgs universitet.
- Svensson, A. (1971) Relative Achievement. School performance in relation to intelligence, sex and home environment. Stockholm: Almqvist & Wiksell.
- Svensson, A. (1972 a) Lika begåvning - lika betyg? Rapporter från Pedagogiska institutionen, Göteborgs universitet.
- Svensson, A. (1972 b) Hembakgrund och prestationsnivå. Rapporter från Pedagogiska institutionen, Göteborgs universitet.
- Svensson, A. (1975) Vem är utbildningshandikappad? Forskning om utbildning, 2, s. 32-39.
- Svensson, A. (1976) Is there a Need for Longitudinal Studies in the Society of today? I Dalenius & Klevmarken (Ed.), 1976.
- Swift, D.F. (1967) Family environment and 11+ success: Some basic predictors. British Journal of Educational Psychology, 37, 10-21.
- UKÄ (1975) Jämställdhet i högskolan. Rapport 1975:10. Stockholm: Universitetskanslersämbetet.
- Walberg, H.J. & Majoribanks, K. (1976) Family environment and cognitive development. Twelve analytic models. Review of Educational Research, 46, s. 527-551.

