

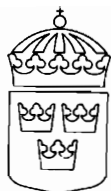
Den sociala selektionen till gymnasiestadiet



KJELL HÄRNQVIST - ALLAN SVENSSON

SOU

1980:30



Statens offentliga utredningar

1980:30

Utbildningsdepartementet

Den sociala selektionen till gymnasiestadiet

En jämförelse mellan fyra årskullar

Kjell Härnqvist och Allan Svensson

Betänkande av gymnasieutredningen

Stockholm 1980

**Omslag Jan Bohman
Jernström Offsettryck AB**

**ISBN 91-38-05518-X
ISSN 0375-250X
Gotab, Stockholm 1980**

Statsrådet Britt Mogård

Regeringen bemyndigade den 5 augusti 1976 dåvarande statsrådet Hjelm-Wallén att tillkalla en kommitté med uppdrag att utreda den gymnasiala utbildningen. Kommittén antog benämningen gymnasieutredningen. För kommittén gäller direktiv som meddelades samma datum. Tilläggsdirektiv meddelades den 3 februari 1977 och den 7 juni 1979.

Gymnasieutredningen har uppdragit åt professorerna Kjell Härnqvist och Allan Svensson vid universitetet i Göteborg att utarbeta en forskningsrapport om den sociala selektionen vid övergången till gymnasiestadiet.

Gymnasieutredningen överlämnar härmed rapporten (SOU 1980:00) Den sociala selektionen till gymnasiestadiet. En jämförelse mellan fyra årskullar.

Författarna svarar för innehållet i rapporten. Den ingår i det underlag på vilket gymnasieutredningen grundar sina överväganden och kommande förslag.

Stockholm i april 1980

På gymnasieutredningens vägnar

Urban Dahllöf

Lars Ekholm

Innehåll

1	<i>Undersökningssupplet</i>	7
2	<i>Undersökningmaterialets sammansättning och representativitet</i>	9
3	<i>Utbildning under tionde och elfte skolåret i olika årskullar</i>	17
4	<i>Bakgrundsfaktorer och övergången till 3- och 4-åriga gymnasie- linjer i olika årskullar</i>	21
5	<i>Bakgrundsfaktorer och annan verksamhet än utbildning i olika årskullar</i>	33
6	<i>Valet av linjer i den nuvarande gymnasieskolan</i>	45
7	<i>Diskussion och slutsatser</i>	55
8	<i>Summary</i>	63
	<i>Bilagor</i>	73
	<i>Referenser</i>	87

1 Undersökningsuppdraget

Under de senaste årtiondena har stora reformer genomförts inom skolans område. I början av femtiotalet introducerades en sammanhållen nioårig försöksskola som i vissa kommuner ersatte den sju- eller åttaåriga folkskolan och dess olika påbyggnadsformer. 1962 omvandlades försöksskolan till grundskolan, vilken också under sextiotalet successivt ersatte det äldre parallellskolesystemet. 1969 kom en ny läroplan, som bl. a. medförde att linjeuppdelningen i årskurs nio avskaffades. På det gymnasiala stadiet fick man en ny läroplan 1965 som innebar att det tekniska gymnasiet och handelsgymnasiet integrerades med det allmänna gymnasiet. 1971 uppgick detta nya gymnasium tillsammans med fackskolan och yrkesskolan i en organisatoriskt sammanhållen skolform, gymnasieskolan.

Ett av huvudsyftena med samtliga reformer har varit att med hjälp av alltmer integrerade skolformer skapa en större jämlikhet, att låta valet av utbildning och yrke i större utsträckning bestämmas av anlag och intressen och i mindre grad av olika oföränderliga bakgrundsfaktorer – eller, annorlunda uttryckt, att ge även de som kommer från mindre gynnade samhällsgrupper en reell chans att skaffa sig en längre teoretisk utbildning.

Hur har reformernas intentioner uppfyllts? I vilken takt och till vilken grad har raden av reformer minskat skillnaderna i utbildningsval mellan elever från olika sociala skikt? Vilka åtgärder har varit framgångsrika och vilka har inte lett någon vart? Vilka sociala klyftor återstår? I vilken utsträckning kan de förklaras utifrån skillnader i prestationsnivå?

De ställda frågorna är svåra att besvara fullständigt. Frågorna är emellertid av centralt intresse för gymnasieutredningen och för att i varje fall få en översikt över utvecklingen på det gymnasiala stadiet, har utredningen givit oss i uppdrag att belysa de förändringar som här har skett under sextio- och sjuttiotalen.

Den undersökning som kommer att presenteras bygger på uppgifter från fyra riksrepresentativa stickprov, vardera omfattande cirka 10 000 elever födda 1948, 1953, 1958 och 1959. Detta innebär att elevgrupperna påbörjat sin skolgång under olika skeden av de senaste 25 årens skolreformer och att de haft sina studier förlagda till skolformer som varierat i fråga om den organisatoriska utformningen både på det förgymnasiala och det gymnasiala stadiet. Genom att jämföra de fyra årskullarna med avseende på den sociala selektionen vid övergången till olika typer av utbildningar efter det nionde skolåret, hoppas vi kunna skaffa oss en tillförlitlig bild över utvecklingen.

Vissa av de uppgifter som kommer att utnyttjas har tidigare använts i en undersökning av statistiska centralbyrån (1976a), där man redovisat både hur tillvalen på grundskolans högstadium och valen av studieinriktning i gymnasieskolan fördelar sig på olika socio-ekonomiska grupper bland de elever som lämnat grundskolan fram till 1974. Vi hoppas att resultaten av våra analyser också kommer att bli ett intressant komplement till denna statistik.

En begränsning i undersökningen är att det endast varit möjligt att jämföra de olika årskullarna vad gäller påbörjade studier. Däremot har det inte varit möjligt att studera de sociala faktorernas betydelse för fullföljandet av dessa studier.

En annan begränsning som bör påpekas är att det ligger utanför ramen för denna undersökning att göra en genomgång av den synnerligen omfattande litteraturen som mera allmänt behandlar individens studieval och de faktorer som påverkar detta val. Den som vill ta del av denna hänvisas i stället till sådana översiktliga verk som Husén (1972) och Härnqvist (1978).

Föreliggande undersökning har möjliggjorts genom att befintligt material beredvilligt ställts till förfogande av statistiska centralbyrån. Uppgifterna erhöles i form av avidentifierade bandkopior, vilket innebar att de relativt omfattande bearbetningarna kunnat ske vid Göteborgs datacentral och styras från pedagogiska institutionens terminal i Mölndal, vilket avsevärt underlättat arbetet. Fil. kand. Jan-Gunnar Tingsell har ansvarat för databearbetningarna.

2 Undersökningsmaterialets sammansättning och representativitet

I detta kapitel kommer det att ges en redogörelse för det material som används i undersökningen. Inledningsvis beskrivs de register, varifrån uppgifterna är hämtade. Härfter övergår vi till att diskutera undersökningsgruppernas jämförbarhet och representativitet. Kapitlet avslutas med en redovisning för de variabler, kring vilka studien koncentreras.

Beskrivning av materialen

De fyra årskullarna som valts representeras av följande material:

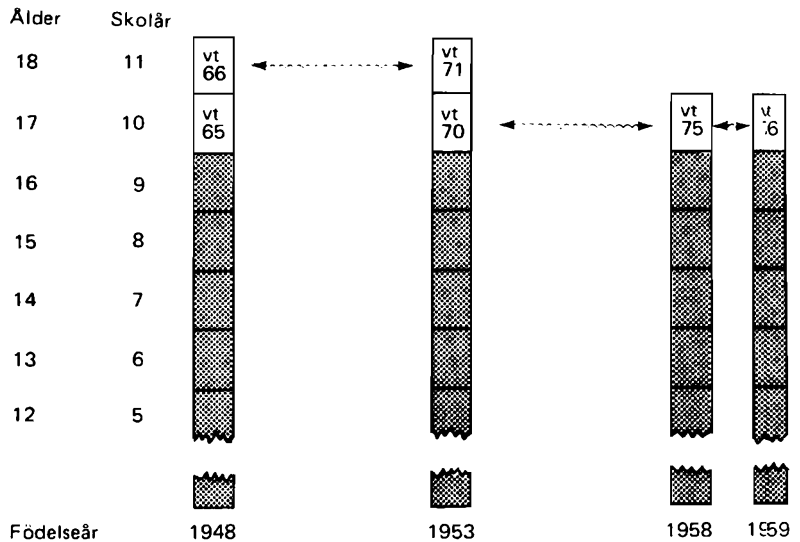
Elever födda 1948

är hämtade ur individualstatistikprojektets första databank, vilken omfattar elever födda den 5, 15 och 25 i någon månad 1948. Uppgifter insamlades första gången vårterminen 1961, när eleverna var 13 år och merparten befann sig i årskurs 6. De basdata som då införskaffades består bl. a. av uppgifter om skola, klass, betyg och social bakgrund. Uppgifterna kompletterades sedan årligen så länge individen befann sig inom det allmänna skolväsendet. Kompletteringen fortgick t. o. m. vårterminen 1969, då utbildningsuppgifter inflöt för förhållandevis få individer, eftersom flertalet vid denna tidpunkt övergått till annan verksamhet.

Av skäl som kommer att tas upp längre fram har materialet i denna undersökning begränsats till att omfatta dem som vt 1961 gick i årskurs 6, dvs. de normalåriga. Uppgifter om dessa elevers verksamhet har hämtats för två tidpunkter, nämligen vt 1965 och vt 1966, dvs ett resp. två år efter genomgångna nio årskurser. Anledningen till att två observationspunkter valts är att en stor del av denna årskull genomgått 6-årig folkskola och 4-årig realskola, varigenom de nått gymnasiet ett år senare än som är normalt vid genomförd 9-årig grundskola.

Elever födda 1953

är på motsvarande sätt hämtade ur individualstatistikprojektets andra databank. I denna ingår elever födda den 5, 15 och 25 i någon månad 1953. Uppgifterna hit insamlades första gången våren 1966 och uppföljningen



Figur 1 Undersökningens uppläggning.

fortsatte t. o. m. våren 1974. Även här har endast de elever som var normalåriga i årskurs 6 medtagits.

I de kommande analyserna används uppgifter från vt 1971 (två år efter genomgångna nio årskurser) för jämförelser med elever födda 1948 och uppgifter från vt 1970 för jämförelser med övriga årskullar. Tillvägagångssättet illustreras i figur 1.

Elever födda 1958

är hämtade från statistiska centralbyråns grundskoleuppföljning 1975 avseende elever som lämnade grundskolan vt 1974. Materialet har begränsats till dem som var födda 1958 (normalåriga i årskurs 9). Deras verksamhet observeras ett år efter avslutad grundskola (vt 1975).

Urvalet är i detta fall mer komplicerat. Det ursprungliga stickprovet omfattade var åttonde klass i årskurs 9. Av de elever i detta stickprov som enligt SCB:s register började studier i gymnasiet ht 1974 utvaldes slumpmässigt varannan elev för postenkät (urval 1). I den återstående delen av stickprovet fick varje elev postenkät (urval 2). För att kompensera för skillnaden i urvalskvot har vid vår bearbetning de båda delarna av stickprovet vägt samman på så sätt att varje elev i urval 1 räknats två gånger. (Vid SCB:s egna bearbetningar har resultaten uppräknats till populationssiffror enligt ett vägningsförfarande som tar hänsyn också till selektivt bortfall).

I den enkät som besvarades ingick frågor om vilken typ av studier respektive arbete som individen ägnade sig åt våren 1975. Vidare tillfrågades man om föräldrarnas yrke och utbildning. Förutom svar på dessa uppgifter finns även medelbetyget i årskurs 9 registrerat.

Elever födda 1959

är hämtade från SCB:s grundskoleuppföljning 1976 avseende elever som lämnade grundskolan vt 1975. Materialet har begränsats till dem som var födda 1959. Deras verksamhet observeras ett år efter avslutad grundskola (vt 1976).

Också här omfattade det ursprungliga stickprovet var åttonde klass i årskurs 9. För elever som enligt SCB:s register intogs i gymnasieskolan ht 1975 togs uppgifterna om skolgång 1975/76 ur detta register. För elever som ej återfanns i detta register gjordes en postenkät med uppgifter bl. a. om yrkesverksamhet ett år efter avslutad grundskola. I denna undersökning har vi endast kunnat använda oss av registerdata. Så t. ex. har uppgiften om social bakgrund inte inhämtats från eleven utan från FoB 70 (Folk- och bostadsräkningen 1970). Att vi endast utnyttjat registerdata medför emellertid att uppgiften om aktuell utbildning ej är direkt jämförbar med den som finns i de andra materialen – en svårighet som vi återkommer till.

Materialbeskrivningen har här gjorts kortfattad. En utförligare redogörelse för individualstatistikmaterialen ges av Härnqvist & Svensson (1973) och Statistiska centralbyrån (1976 b). Grundskoleuppföljningarna beskrivs noggrant i två rapporter från Statistiska centralbyrån (1978 a och 1979).

Skilnader mellan materialen

En omständighet som försvårar jämförelsen mellan stickproven är att de skiljer sig åt i fråga om urvalsprincip. I individualstatistikmaterialen ingår var tionde individ född under ett visst år, medan grundskoleuppföljningarna baseras på var åttonde skolklass i en viss årskurs. Detta innebär att årskurstillhörigheten varierar i de förra materialen och födelseåret i de senare. För att göra jämförelserna så rättvisande som möjligt beslöt vi att endast använda oss av de normalåriga eleverna. I de båda äldsta årskullarna valdes de normalåriga eleverna i årskurs 6, som var den sista sammanhållna årskursen för de som gick i folkskolan. I de båda yngsta årskullarna kunde vi däremot bara få upplysning om normalårigheten i årskurs 9, vilket medför att vi i vissa analyser måste jämföra elever som varit normalåriga i årskurs 6 med sådana som varit det i årskurs 9. Detta torde dock inte ge upphov till något allvarligare fel, eftersom antalet normalåriga reducerats obetydligt från årskurs 6 till 9. Som framgår av tabell 1 är det t. o. m. en större andel som är normalåriga i de båda senare kullarna, trots att vi här bestämt normalårigheten i en högre årskurs. Detta torde i sin tur bero på att strängt taget samtliga elever gått kvar i den obligatoriska skolan samt att antalet kvarsittare minskat (jfr Statistiska centralbyrån, 1978 b, s. 56).

En annan skillnad mellan stickproven är att uppgifterna om utbildning under tionde och i vissa fall elfte skolåret i 1948, 1953 och 1958 års material avser verksamheten under respektive vårtermin. I 1959 års material kommer utbildningsuppgiften från SCB:s register över sådana som påbörjat studier vid gymnasieskolan höstterminen 1975 och vi vet ej med säkerhet hur många av dessa som verkligen studerar under den följande vårterminen – ej heller hur många som studerar, trots att de ej antagits vid höstterminens början. Vi

Tabell 1 Översikt över urvalsprinciper, definitioner och stickprovets storlek

Årskull	Stickprovet draget	Stickprovet består av	Totala antalet elever	Definition av normal-årig elev	Antal normal-åriga	Andel normal-åriga
1948	Våren 1961	1/10 av samtliga elever födda 1948	12 166	Tillhör åk 6 vt 1961	10 680	87,7 %
1953	Våren 1966	1/10 av samtliga elever födda 1953	10 723	Tillhör åk 6 vt 1966	9 661	90,1 %
1958	Våren 1975	1/8 av samtliga klasser i åk 9 lå 1973/74	12 529	Född år 1958	11 619	92,7 %
1959	Våren 1976	1/8 av samtliga klasser i åk 9 lå 1974/75	12 660	Född år 1959	11 800	93,2 %

frågar oss därför i vilken utsträckning som uppgifterna i registret överensstämmer med faktiskt bedrivna studier ett halvt år senare. Det finns ingen möjlighet att kontrollera detta i 1959 års material. Däremot kan frågeställningen beslysas utifrån 1958 års material, ty där föreligger förutom uppgifter om aktuella studier under vårterminen även registerdata från höstens antagning.

Som framgår av tabell 2 är överensstämmelsen god mellan de båda typerna av uppgifter. Det är endast fyra procent av eleverna vilka tillhör den kategori som inte bedriver studier under våren, trots att de påbörjat studier vid läsårets början. Detta bortfall uppvägs emellertid av att det är nästan exakt lika många som studerar utan att de finns i SCB:s register.

Tabell 2 Överensstämmelsen mellan SCB:s registerdata angående påbörjade studier ht 1974 och faktiskt bedrivna studier vt 1975

		Enligt egen uppgift	Bedriver studier vt 75	
			ja	nej
Enligt SCB:s register	ja	5 606	348	
	nej	358	1 821	
		69%	4%	
		4%	22%	

Av bilagetabell I framgår vidare att andelen elever inom vardera av dessa båda kategorier är densamma inom samtliga socialgrupper. Med utgångspunkt från dessa fakta anser vi det vara möjligt att göra relevanta jämförelser mellan t. ex. 58-ornas "våruppgifter" och 59-ornas "höstuppgifter".

Undersökningsgruppernas storlek och representativitet

Undersökningsgruppernas storlek framgår av tabell 3. I de båda individualstatistikmaterialen är bortfallen relativt små och består dels av sådana elever som ej blivit registrerade, dels av de för vilka uppgift om faderns yrke och utbildning ej föreligger. Sammanlagt uppgår bortfallet till 6,5 respektive 8,5 procent och tidigare bortfallsanalyser har visat att det inte i någon nämnvärd grad påverkar stickprovets representativitet (Svensson, 1971, s. 43-45).

Till de ovan nämnda bortfallen måste man dock i denna undersökning lägga ytterligare ett. Det består av elever som finns med vid respektive databanks uppläggning och som har fortsatt att studera men för vilka inga uppgifter har inkommit under uppföljningsperioden. Detta s. k. partiella bortfall är litet inom den obligatoriska skolan och i gymnasiet, men relativt stort inom den yrkesinriktade utbildningen. Vid en jämförelse med andelen studerande inom hela årsklassen födda 1948 respektive 1953 finner man således, att man i de båda stickproven har underskattat andelen gymnasister med cirka en procent, medan andelen elever i yrkesskolan ligger närmare fem procent för lågt (Statistiska centralbyrån, 1976 b, s. 28).

I 1958 års material synes bortfallet vara mycket stort. Representativiteten är dock bättre än vad de låga procentsiffrorna antyder. Orsaken till detta är följande: De utsända enkäterna besvarades av 67 procent av de som ingår i stickprovet. Bland de som inte svarat, utvaldes var tredje individ och intervjuades per telefon. Härigenom erhöles uppgifter för 68 procent av bortfallsurvalet. Detta förfarande ger enligt SCB en representativitetsgrad på 88 procent, och genom att kompensera för snedhet i bortfallet kan representativiteten höjas med ytterligare tio procentenheter (Statistiska centralbyrån, 1978 a, s. 9-12).

I denna undersökning har det emellertid av bearbetningstekniska skäl inte varit möjligt att göra en sådan bortfallskorrigerings som SCB förordar, vilket

Tabell 3 Antalet elever som ingår i undersökningen

	Årskull			
	1948	1953	1958	1959
Antalet normalåriga elever i stickprovet	10 680	9 661	11 619	11 800
Antal registrerade	10 479	9 236	8 699	11 800
Andel registrerade	98,1 %	95,6 %	74,9 %	100 %
Antal med fullständiga uppgifter	9 983	8 840	8 133	10 286
Andel med fullständiga uppgifter	93,5 %	91,5 %	70,0 %	87,2 %

medfört att andelen som antagits till gymnasieskola (urval 1) blivit överrepresenterad. Svarsfrekvensen är nämligen klart högre i denna kategori än för de som inte antagits. Överrepresentationen är störst bland de som går på 3- och 4-åriga linjer i gymnasieskolan, där procentsiffran ligger två à tre procent högre än i populationen (Statistiska centralbyrån, 1978 a. s. 30-31).

Uppgifterna i 1959 års material är som tidigare omtalats insamlade på ett annorlunda sätt än 1958 års. De uppgifter som kommer att utnyttjas består enbart av registerdata. Detta gör att man erhåller ett måttligt bortfall, som uteslutande består av de elever, för vilka man inte funnit någon uppgift om faderns yrke och utbildning. Vi har ingen anledning tro att detta bortfall på något avgörande sätt kan påverka sammansättningen av studerande och yrkesverksamma i stickprovet.

Sammanfattningsvis vill vi påstå att stickprovets representativitet är god, men att antalet studerande är något underskattat i de båda individualstatistikmaterialen och överskattat i 1958 års material. Detta måste givetvis beaktas när man t. ex. jämför den totala andelen studerande i de olika stickproven. De konsekvenser som de konstaterade över- och underskattningarna kan ha för den sociala sammansättningen i materialen behandlas i nästa avsnitt.

Undersökningsvariabler

I denna undersökning kommer verksamheten under tionde och elfte skolåret att ställas i relation till kön, betyg och social bakgrund. På grund av förändringar i skolsystemet kommer kategoriindelningen av verksamheten att variera mellan olika årskullar. Genomgående kan dock gymnasieutbildning på 3- och 4-årig linje urskiljas från annan verksamhet, likaså kategorin ej i utbildning. Följande indelningar kommer att tillämpas:

1948 och 1953 års material	1958 och 1959 års material
3 o. 4 år gymn.	3 o. 4 år gymn.
Fackskola	2 år gymn. teor.
Yrkesskola	2 år gymn. prakt.
Realskola, flickskola	Specialkurs
Enhetsskola	Ej i utbildning
Ej i utbildning	

1958 och 1959 års material kommer dock att analyseras även på linjenivå, dvs. med en uppdelning på samtliga linjer som nu förekommer i gymnasieskolan.

Skolbetyget kommer huvudsakligen att användas som ett slags kontrollvariabel. För de som är födda 1948 och 1953 har vårterminsbetyget i årskurs 6 använts, medan motsvarande betyg från årskurs 9 anlitas för de som är födda 1958. För årskull 1959 saknas betygsuppgifter.

Att betygen kommer från olika årskurser innebär bl. a. att de ämnen som ingår ej överensstämmer helt. Vidare varierar själva betygssystemet. De som

gått i folkskola och enhetsskola har erhållit sina betyg i en sjugradig bokstavsskala, de från grundskolan sina i en femgradig sifferskala. För att få ett så tillförlitligt och jämförbart mått som möjligt kommer medelbetygen av samtliga ämnen i respektive årskurs att utnyttjas. Inom varje årskull har dessa medelbetyg transformerats till en gemensam skala med tio grader, vardera motsvarande en tiondel av de normalåriga elever som ingår i jämförelsen.

För de båda individualstatistikmaterialen fanns en femgradig socialgruppsindelning baserad på faderns yrke och utbildning. Motsvarande indelning kunde konstrueras för de båda grundskoleuppföljningarna med hjälp av uppgifter hämtade från postenkäten (årskull 1958) resp. FoB 70 (årskull 1959). I omvänd riktning kunde den nya SCB-koden för socialgrupper inte konstrueras för individualstatistikmaterialen. Därför har följande indelning genomgående använts:

- A Akademiska yrken. Personer i chefsbefattningar inom förvaltning och näringsliv.
- B Tjänstemän och företagare i lägre ställning *med* teoretisk utbildning utöver obligatorisk skola.
- C Tjänstemän och företagare i lägre ställning *utan* teoretisk utbildning utöver obligatorisk skola.
- D Jordbrukare
- E Arbetare

Ovanstående indelning konstruerades 1961 och tillvägagångssättet finns noggrant beskrivet av Svensson (1964). Den har använts i ett stort antal undersökningar och visat sig fungera väl som en social stratifieringsvariabel. Åtminstone två kritiska synpunkter kan dock framföras mot den:

1. Den tar endast hänsyn till faderns yrke och utbildning.
2. Samtliga arbetare har sammanförts till en grupp.

Den främsta orsaken till att man vid konstruktionen inte beaktade moderns yrke och utbildning var att det vid denna tidpunkt var få mödrar som uppgav annat yrke än hemarbete samt att det var förhållandevis få med högre utbildning än folkskola. Underlag saknades således för en indelning som även tog hänsyn till moderns sociala ställning. Detta måste beklagas bl. a. av den anledningen att barn till ensamstående mödrar riskerar att bli orepresenterade – och deras situation ej uppmärksammas – i undersökningar, där man studerar de sociala ojämlikheterna i samhället.

När det gäller det faktum att samtliga arbetare förts till samma socialgrupp, beror det på att de yrkesuppgifter som ingår i individualstatistiken inte tillåter en noggrannare klassificering. En sådan är emellertid möjlig i 1958 års material och här kommer det därför att göras en differentiering av arbetargruppen, som utgår från de kvalifikationer som yrket kräver.

De fyra årskullarnas socialgruppsammansättning framgår av tabell 4. De procenttal som anges för de som är födda 1948, 1953 och 1959 torde vara korrekta och de skillnader som finns speglar de förskjutningar som ägt rum i det svenska samhället. På grund av den höjda utbildningsnivån i föräldra-

Tabell 4 De fyra årskullarna uppdelade efter socialgruppsstillhörighet. Procent

Soc. gr.	1948	1953	1958	1959
A	5	7	10	9
B	10	13	15	12
C	21	20	22	19
D	14	11	8	8
E	50	49	45	52
Summa %	100	100	100	100
Antal	9 983	8 840	8 133	10 286

generationen har grupp A och B ökat sin andel med sammanlagt sex procent under elvaårsperioden, medan jordbrukargruppen som en följd av förändringen i näringslivets struktur minskat med lika mycket.

Procentsatserna för de som är födda 1958 ställer man sig däremot tvivlande till. Arbetargruppens andel uppgår här till 45 procent, vilket måste vara en underskattning med cirka fem procent. Orsaken härtill är att uppgifterna om social bakgrund i detta material insamlades genom enkäter, varvid svarsfrekvensen blev lägre bland de som inte fortsatt med studier efter årskurs 9 – en kategori där arbetargruppen är i klar majoritet. Att denna grupp är underrepresenterad här torde emellertid inte medföra några allvarigare fel, när man t. ex. jämför de procentuella skillnaderna i utbildningsval mellan socialgrupperna i detta material med motsvarande skillnader i de tre övriga. Detta påstående baserar sig på det antagandet, att de individer som ingår i gruppen visserligen är för få, men att de likväl utgör ett någorlunda representativt stickprov av samtliga ungdomar från arbetarhem som är födda 1958. Möjligen ligger vissa kategorier av studerande någon procentenhet för högt, men detta torde även vara fallet i de övriga socialgrupperna, varför denna felkälla neutraliseras vid jämförelserna.

3 Utbildning under tionde och elfte skolåret i olika årskullar

Under det tidsspänn som våra jämförelser omfattar har såväl det gymnasiala skolstadiet som underliggande nivåer fått ändrad organisation, och därmed har också de utbildningsalternativ förändrats, som funnits att tillgå för 17–18-åringar. Fördelningen i våra material framgår av tabellerna 5–7 som i sin tur bygger på bilagetablerna II–VII.

I tabell 5 redovisas fördelningen på huvudgrupper av utbildning ett och två år efter de första nio skolåren för elever födda 1948 som var normalåriga i årskurs 6.

Inom årskull 1948 tillhörde cirka två tredjedelar av eleverna på det obligatoriska skolstadiet folkskole-realskolesystemet och den återstående delen deltog i försöksverksamheten med nioårig enhetsskola. Dessa förhållanden avspeglas i de markanta skillnaderna mellan registreringarna under tionde (lår 64/65) och elfte (lår 65/66) skolåret. Elever som förberedde sig för 3-årigt gymnasium i 4-årig realskola nådde gymnasiet först under elfte skolåret, och då gick 20 % av eleverna i 3- eller 4-årigt gymnasium mot 13 % under tionde skolåret. Frekvensen för realskola eller flickskola sjönk samtidigt från 16 till 5 %. Fackskolan var ny och nådde endast en mycket liten andel av årskullen. I enhetsskolan fanns 3 % kvar under det tionde skolåret. Yrkesskolan omfattade fortfarande en ganska liten del av årskullen. Före elfte skolåret hade hela 65 % lämnat utbildningssystemet. Kvinnliga elever återfanns oftare i realskola och flickskola, manliga i yrkesskola. I övrigt var frekvenserna rätt lika för de båda könen.

Tabell 5 1948 års material uppdelat efter verksamhet läsåret 1964/65 och 1965/66. Procent

Verksamhet	Manliga		Kvinnliga		Samtliga	
	64/65	65/66	64/65	65/66	64/65	65/66
3 o. 4 år gymn.	13	21	12	19	13	20
Fackskola	1	2	1	2	1	2
Yrkesskola	9	10	6	7	8	9
Realskola, flickskola	14	3	19	7	16	5
Enhetsskola	3	0	3	0	3	0
Ej i utbildning	60	64	59	66	59	65
Summa %	100	100	100	100	100	100
Antal	5 009		4 974		9 983	

Tabell 6 1953 års material uppdelat efter verksamhet läsåret 1969/70 och 1970/71. Procent

Verksamhet	Manliga		Kvinnliga		Samtliga	
	69/70	70/71	69/70	70/71	69/70	70/71
3 o. 4 år gymn.	26	28	24	25	25	27
Fackskola	10	11	14	16	12	13
Yrkesskola	21	16	19	8	20	12
Realskola, flickskola	4	0	5	1	4	1
Grundskola	2	—	2	—	2	—
Ej i utbildning	37	44	36	50	37	47
Summa %	100	100	100	100	100	100
Antal	4 440		4 400		8 840	

I tabell 6 finns motsvarande frekvenser för tionde och elfte skolåret för elever födda 1953 som var normalåriga i årskurs 6.

Inom årskull 1953 fanns bara ca 20 % kvar i folkskole-realskolesystemet på det obligatoriska skolstadiet, vilket medförde att en avsevärt större del av årskullen kunde nå fram till det 3-åriga gymnasiet vid 16 års ålder. På gymnasiet återfanns 25 % av årskullen under tionde och 27 % under elfte skolåret. Fackskolan hade byggts ut och omfattade totalt ungefär hälften så stor andel som gymnasiet, betydligt mer dock för kvinnliga än för manliga elever. Yrkesskolan omfattade 20 % av årskullen under tionde skolåret, men ett år senare hade mer än hälften av flickorna i denna kategori försvunnit (i varje fall ur registret, jfr s. 13). Före elfte skolåret hade inemot hälften av årskullen lämnat skolsystemet.

Årskullarna 1958 och 1959 tillhörde helt det nuvarande skolsystemet med grundskola och gymnasieskola. De har följts endast t. o. m. tionde skolåret. Fördelningen för normalåriga elever i årskurs 9 visas i tabell 7.

Mellan dessa båda årskullar finns vissa skillnader som kan sammanhånga med olikheterna vid insamlingen av data. Som påpekades i kapitel 2 uppvisar grupperna med gymnasial utbildning i 1958 års material en större svarsfrek-

Tabell 7 1958 och 1959 års material uppdelat efter verksamhet läsåret 1974/75 resp. 1975/76. Procent

Verksamhet	Manliga		Kvinnliga		Samtliga	
	74/75	75/76	74/75	75/76	74/75	75/76
3 o. 4 år gymn.	33	28	24	24	29	26
2 år gymn. teor.	9	10	16	14	13	13
2 år gymn. prakt.	28	31	24	30	26	30
Specialkurs	4	1	8	1	6	1
Ej i utbildning	25	30	28	32	27	31
Summa %	100	100	100	100	100	100
Antal	4 053	5 302	4 080	4 984	8 133	10 286

vens än de grupper som lämnat utbildningssystemet. Även med beaktande av sådana felkällor kan man dock konstatera att andelen som lämnat skolsystemet före tionde skolåret hade krympt avsevärt jämfört med 1953 års kull. Ökningen kom närmast på de 2-åriga praktiska gymnasielinjerna jämförda med den tidigare yrkesskolan. Linjer motsvarande fackskolan och det gamla gymnasiet förändrades ganska lite i totalfrekvensen, men könsskillnaderna som fanns redan i årskull 1953 förstärktes genom att de 2-åriga teoretiska linjerna valdes betydligt oftare av kvinnliga elever, de 3- och 4-åriga av manliga.

Vid studiet av inflytande från social bakgrund i kap. 4 och 5 kommer vi att koncentrera oss på ytterändarna av fördelningen på utbildningskategorier, nämligen de som valt 3- och 4-åriga gymnasielinjer resp. de som lämnat skolsystemet före tionde resp. elfte skolåret. Socialgruppsfrekvenser för mellankategorierna kan beräknas ur bilagetabellerna II-VII, men för dessa kategorier är det svårare att göra direkta jämförelser mellan årskullarna. I kap. 6 blir dock samtliga linjer i den nuvarande gymnasieskolan föremål för en ingående analys.

4 Bakgrundsfaktorer och övergången till 3- och 4-åriga gymnasie-linjer i olika årskullar

I detta kapitel kommer valfrekvenserna för de mest teoretiska studievalen på gymnasiestadiet att sättas i relation till två bakgrundsfaktorer, nämligen socialgrupp och betyg som beskrivits i kap. 2. Analysen kommer att ske i tre steg. Först studeras skillnaderna i valfrekvens mellan de fem socialgrupperna A-E för manliga, kvinnliga och samtliga elever i de olika årskullarna. Därefter undersöks valens relation till elevernas betygsnivå. Slutligen jämförs socialgruppernas frekvenser sedan skillnaden mellan dem i betygsnivå rensats ut på sätt som kommer att beskrivas. Detta tredje steg avser att visa "nettoeffekten" av socialgruppsstillhörighet.

Övergången till 3- och 4-åriga gymnasielinjer i olika socialgrupper

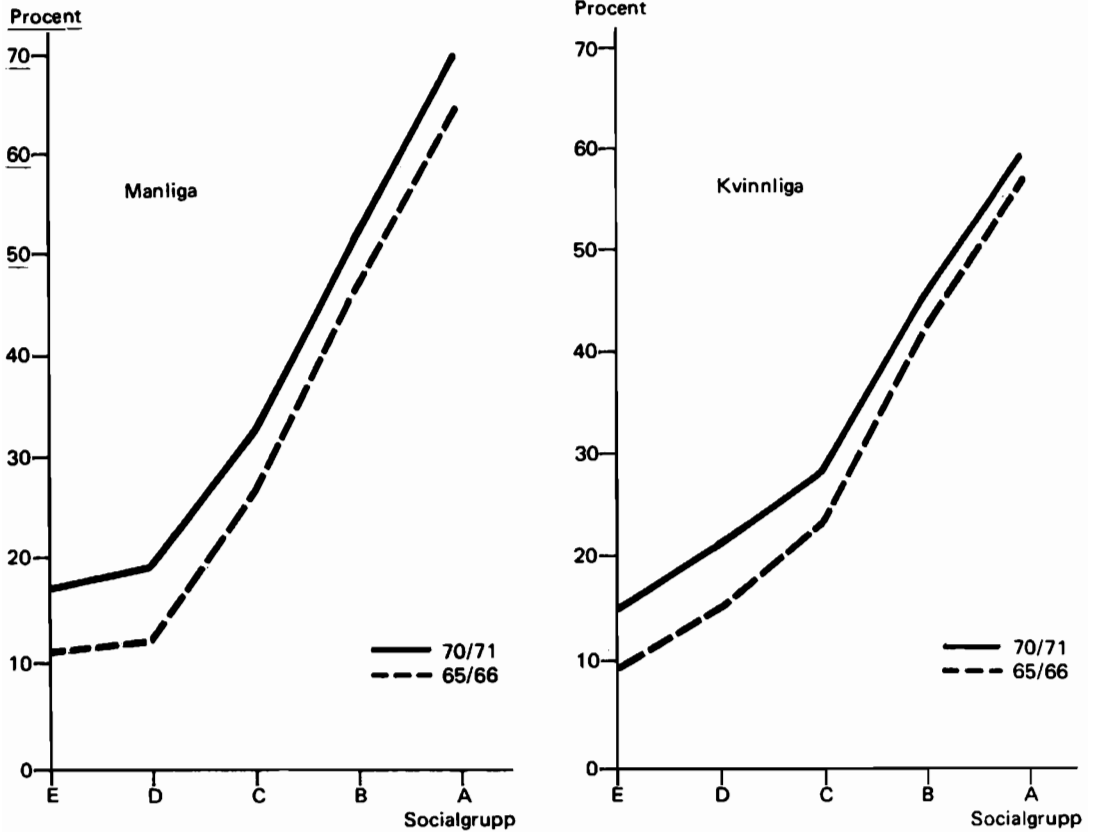
Tabell 8 och figur 2 innehåller jämförelser mellan årskullarna 1948 och 1953. Med hänsyn till att en så stor andel av eleverna födda 1948 på grund av skolsystemets uppbyggnad nått 3-årigt gymnasium först under elfte skolåret görs jämförelserna då, dvs. mellan läsåren 1965/66 resp. 1970/71.

Skillnaderna mellan socialgrupper är stora i båda årskullarna. Ökningen i gymnasiefrekvens mellan årskullarna är dock något större i de lägre än i de högre grupperna, vilket också tydligt framgår av figur 2.

Om man som mått på förändring i stället för differenser mellan procentalen i de båda årskullarna väljer kvoten mellan akademiker- och arbetargrupp i resp. årskull blir tecknen på utjämning än mer markanta: från

Tabell 8 Andelen inom olika socialgrupper som gått över till 3- och 4-årigt gymnasium bland elever födda 1948 resp. 1953 och registrerade läsåret 1965/66 resp. 1970/71. Procent

Socialgrupp	Manliga		Kvinnliga		Samtliga	
	65/66	70/71	65/66	70/71	65/66	70/71
A	64	69	57	59	61	64
B	46	51	42	45	44	48
C	26	32	23	28	25	30
D	12	19	15	21	14	20
E	11	17	9	15	10	16



Figur 2 Andelen 18-åringar i 3- och 4-årigt gymnasium inom olika socialgrupper läsåret 1965/66 resp. 1970/71.

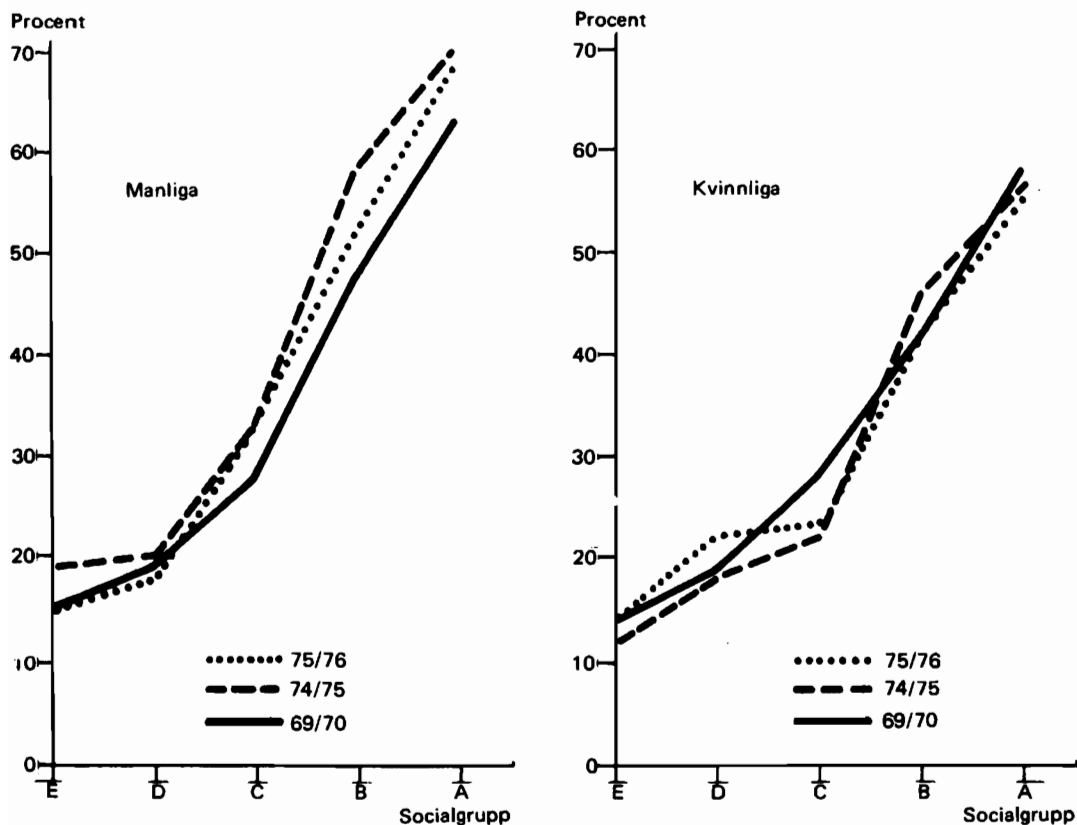
relationen 6 till 1 läsåret 65/66 till 4 till 1 läsåret 70/71. Fortfarande är skillnaderna emellertid synnerligen stora.

Tabell 9 och figur 3 innehåller motsvarande jämförelser mellan årskullarna 1953, 1958 och 1959. Här har registreringen under tionde skolåret valts, bl. a. därför att det är den enda tillgängliga för de yngsta årskullarna.

Totalfrekvenserna för socialgrupperna C, D och E är exakt desamma i alla tre årskullarna, medan de varierar på ett något oregelbundet sätt i A och B med högsta frekvens läsåret 74/75, där gymnasiefrekvensen dock är något överskattad (jfr kap. 2). De manliga elevernas valfrekvens har på det hela

Tabell 9 Andelen inom olika socialgrupper som gått över till 3- o. 4-årigt gymnasium bland elever födda 1953, 1958 resp. 1959 och registrerade läsåret 1969/70, 1974/75 resp. 1975/76. Procent

Social-grupp	Manliga			Kvinnliga			Samtliga		
	69/70	74/75	75/76	69/70	74/75	75/76	69/70	74/75	75/76
A	63	70	68	58	57	55	60	64	61
B	48	58	52	42	46	42	45	52	47
C	28	33	33	28	22	23	28	28	28
D	19	20	17	19	18	22	19	19	19
E	15	19	15	14	12	14	15	15	15



taget stigit, de kvinnligas stagnerat, men i ingetdera fallet finns det regelbundna tendenser till ytterligare minskning av de sociala differenserna utöver den som skedde mellan årskullarna 1948 och 1953.

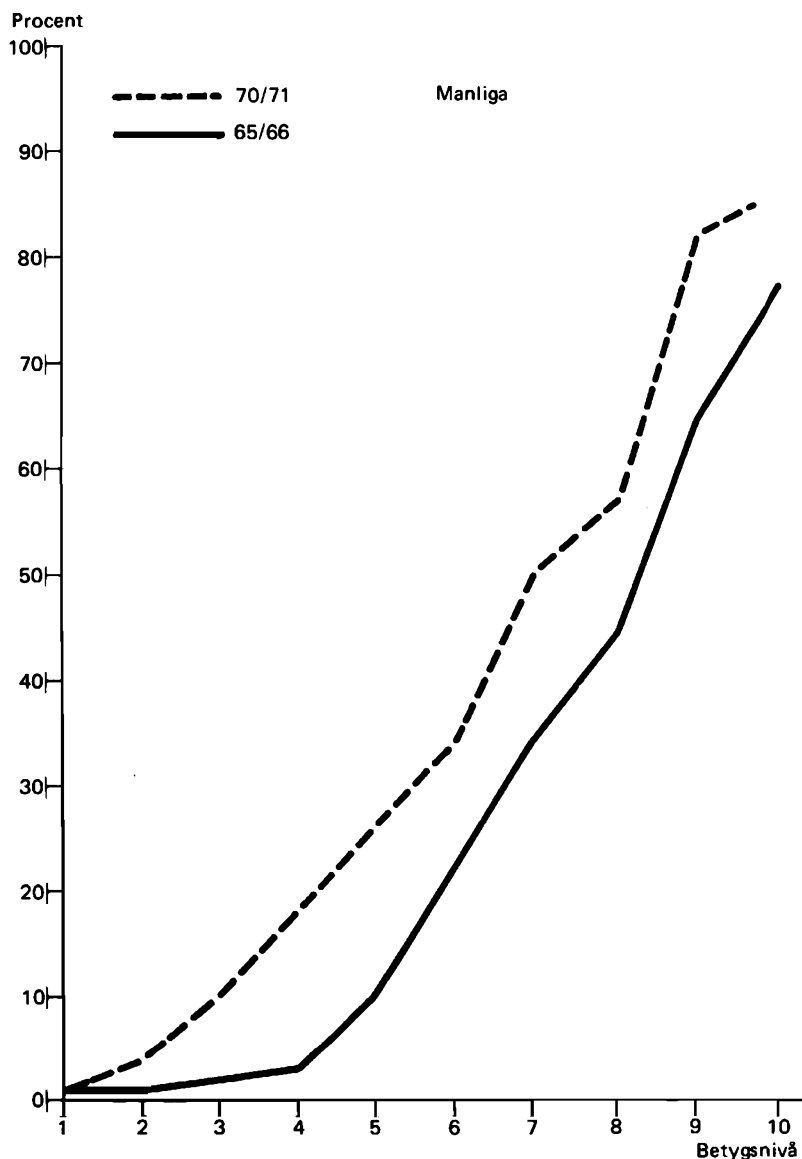
Som sammanfattning av detta första steg i analysen kan alltså konstateras en viss minskning av den sociala bakgrundens betydelse för valet av 3- och 4-årigt gymnasium mellan årskullarna 1948 och 1953, men ingen fortsatt utjämning till årskullarna 1958 och 1959.

Övergången till 3- och 4-åriga gymnasielinjer i olika betygsklasser

Som beskrivs i kap. 2 har genomsnittsbetygen i åk 6 resp. 9 överförts till en tiogradig skala där varje klass omfattar 10 % av eleverna i resp. årskurs. Betygsnivån, låt vara i annan skala, har legat till grund för urvalet av elever vid antagningen till gymnasiet, och den har medtagits i denna undersökning främst för att möjliggöra en beräkning av nettoeffekten av socialgruppskillnader sedan genomsnittliga skillnader i elevernas prestationsnivå eliminerats.

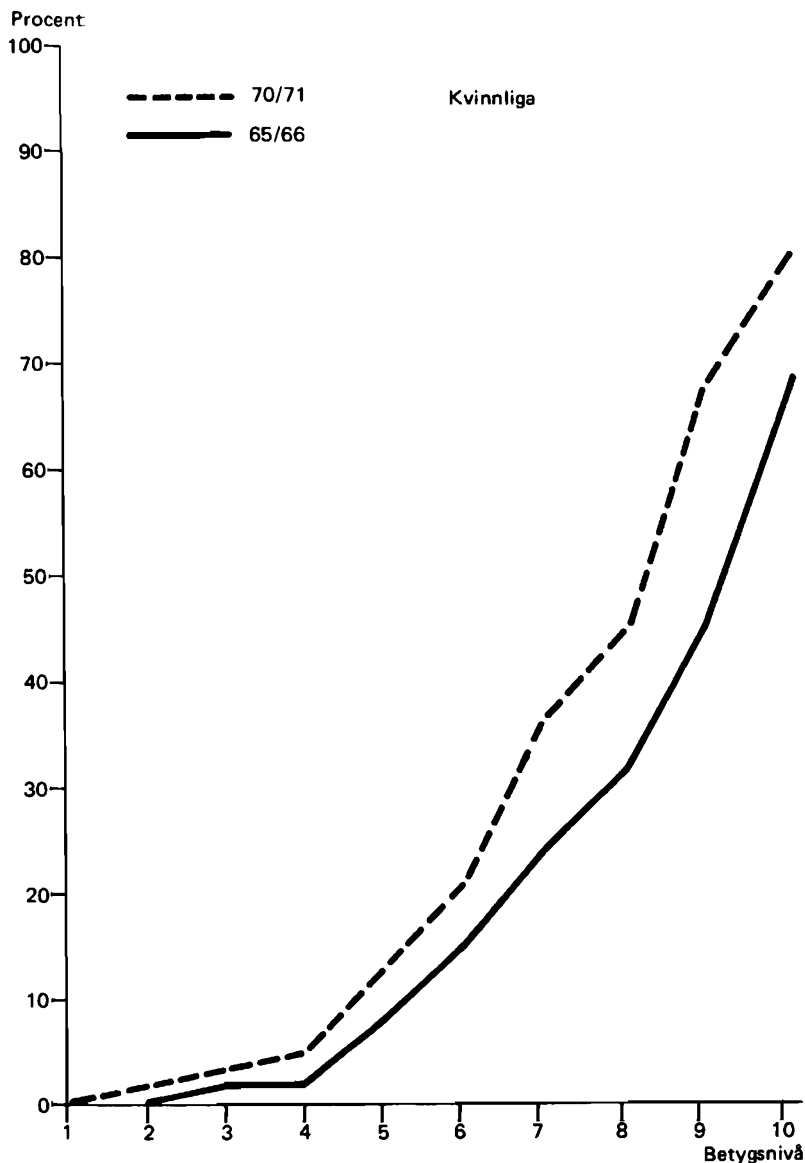
Beräkningarna har gått till som visas i bilagetablerna VIII–XIII. Den procentuella övergången till gymnasiet har beräknats inom varje undergrupp

Figur 3 Andelen 17-åringar i 3- och 4-årigt gymnasium inom olika socialgrupper läsåret 1969/70, 1974/75 resp. 1975/76.



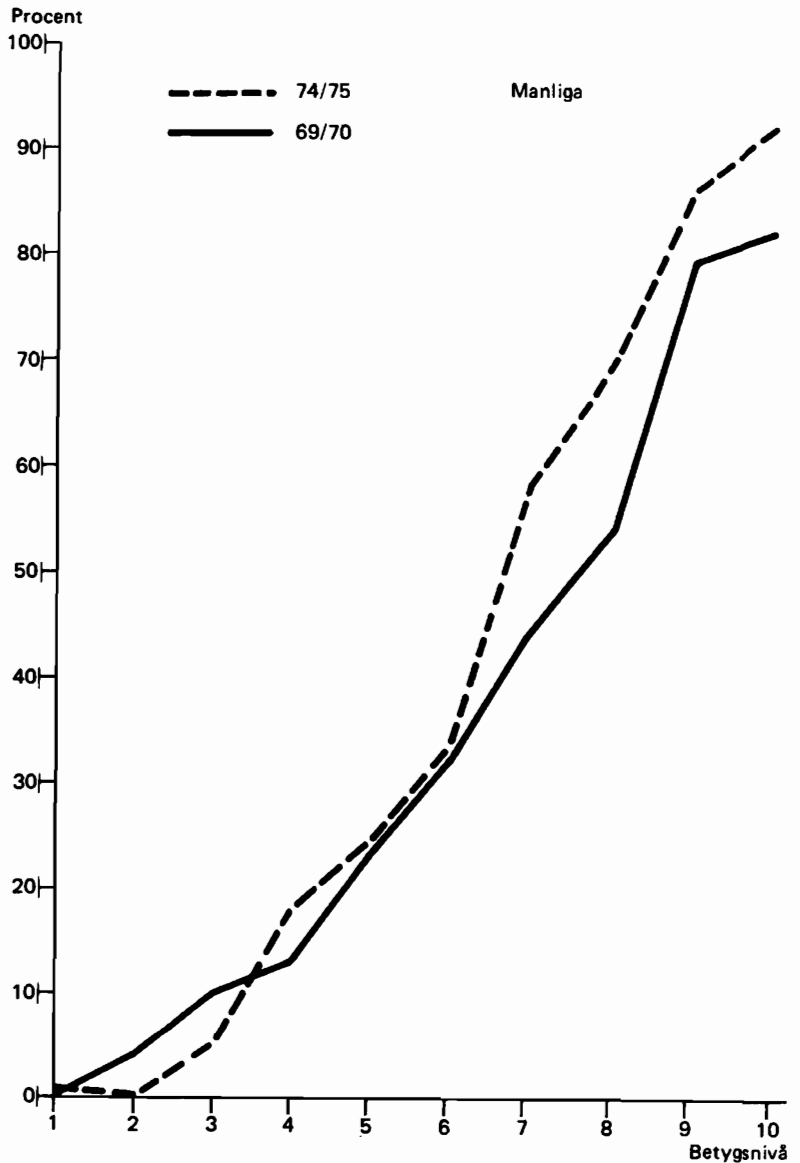
Figur 4 Andelen 18-
 pringar i 3- och 4-årigt
 gymnasium på olika
 betygsnivåer läsåret 1965/
 66 resp. 1970/71.

bestående av elever i *en* betygsklass inom *en* socialgrupp. Övergången varierar t. ex. för manliga elever födda 1953 (tabell VIII) från 0 % i alla socialgrupper i betygsklass 1 till 97 % i socialgrupp A i betygsklass 10. Genomsnittet av procenttalen i varje *rad* anger övergångsfrekvensen i betygsklassen rensad från socialgruppsskillnader; genomsnittet i varje *kolumn* anger övergångsfrekvensen i socialgruppen rensad från betygskillnader; med andra ord nettoeffekten av resp. faktor när det förhållandet eliminerats att socialgruppernas betygsfördelningar skiljer sig åt. Beräkningssättet beskrivs närmare i kommentarerna till tabell VIII. I detta avsnitt visas nettoeffekterna av betygsolikheter, i nästa nettoeffekterna av socialgruppsskillnader.



I figur 4 visas hur övergångsfrekvensen till gymnasium stiger med stigande betygsnivå för elever födda 1948 resp. 1953. Betygen kommer från åk 6 och gymnasiefrekvensen är registrerad under det elffte skolåret. Värdena är rensade från socialgruppskillnader på sätt som just beskrivits.

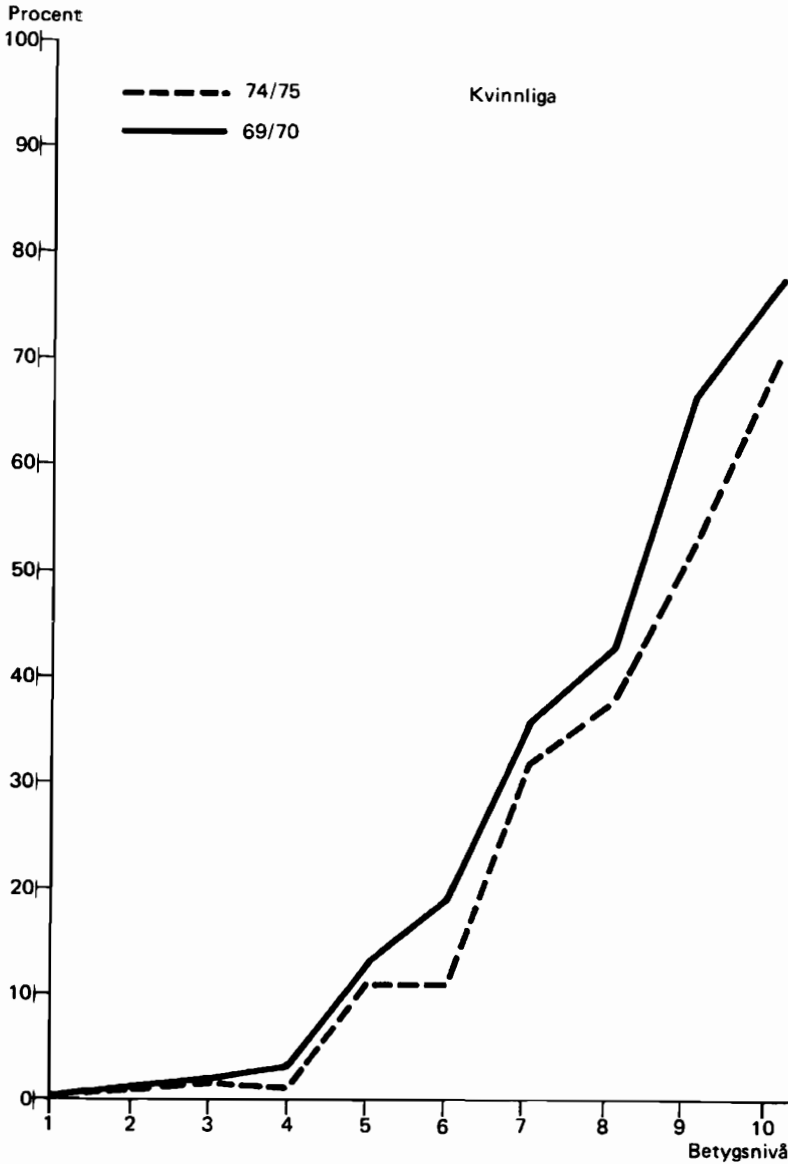
Uppgången under femårsperioden är markant och ungefär lika stor på alla betygsnivåer utom de allra lägsta. I denna figur kan emellertid ytterligare en intressant sak iakttas, nämligen att gymnasiefrekvensen på varje enskild betygsnivå är större för manliga än för kvinnliga elever och mera markant där än i bruttofrekvenserna i tabell 5 och 8, där manliga elevers högre valfrekvens på olika betygsnivåer motvägs av att kvinnliga elever har förhållandevis bättre betyg.



Figur 5 Andelen 17-åringar i 3- och 4-årigt gymnasium på olika betygsnivåer läsåret 1969/70 resp. 1974/75.

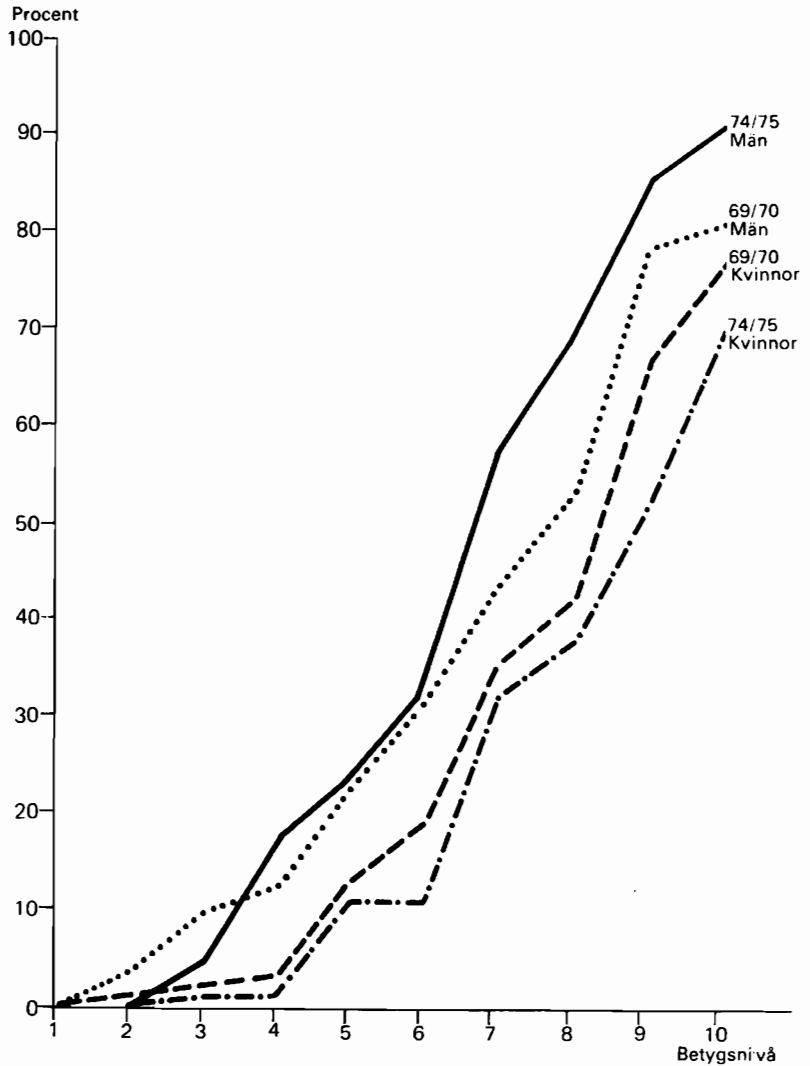
I figur 5 görs motsvarande jämförelser mellan årskullarna 1953 och 1958 under tionde skolåret. För 1959 finns inga betyg registrerade. För 58-orna härrör betygen från åk 9, för 53-orna från åk 6, och möjligen kan man också såsom väntat spåra ett något högre samband (i form av brantare kurvor) mellan betyg och övergångsfrekvens i den senare årskullen.

Det intressantaste resultatet här är att en relativt måttlig könsdifferens bland 53-orna byts i en mycket kraftig bland 58-orna genom att de manliga elevernas gymnasiefrekvens stiger och de kvinnligas minskar från den första till den andra jämförelsetidpunkten. Detta märks mycket tydligt i figur 6, där kurvorna från de åtskilda diagrammen i figur 5 lagts in i ett och samma



koordinatsystem. Som vi senare skall se sammanhänger de ökande könsdifferenserna med att den nya gymnasieskolan erbjudit nya lockande valalternativ för kvinnliga elever med höga betyg.

Sammanfattningsvis i detta andra steg av analysen kan vi konstatera att betygsnivån är en synnerligen starkt verkande faktor vid övergången till 3- och 4-åriga gymnasiestudier. Vid lika betygsnivå är det dock i avsevärt större utsträckning manliga elever som väljer detta alternativ efter sina nio eller tio första skolår.



Figur 6 Förhållandet mellan kön, betygsnivå och val av 3- och 4-årigt gymnasium bland 17-åringar läsåret 1969/70 resp. 1974/75.

Övergången till 3- och 4-åriga gymnasielinjer i olika socialgrupper sedan betygsskillnader eliminerats

Som tidigare nämnts redovisas nettoeffekterna av socialgruppsstillhörighet i bilagetabell VIII-XIII, närmare bestämt i form av de kolumngenomsnitt som återfinns nederst i tabellerna. För att underlätta jämförelserna mellan de olika årgångarna redovisas dessa data även i de mer översiktliga tabellerna 10 och 11 samt i figur 7.

I tabell 10 återfinns de betygsjusterade övergångsfrekvenserna för 18-åringar födda 1948 resp. 1953. Tabellen visar hur andelen gymnasister sjunker i de högre socialgrupperna samtidigt som andelen stiger i de lägre grupperna jämfört med de verkliga procentsatserna i tabell 8. Detta beror på

Tabell 10 Andelen 18-åringar i 3- och 4-årigt gymnasium inom olika socialgrupper läsåret 1965/66 resp. 1970/71 efter konstanthållande av betygsnivå. Procent

Socialgrupp	Manliga		Kvinnliga		Samtliga	
	65/66	70/71	65/66	70/71	65/66	70/71
A	38	50	31	38	35	44
B	35	46	24	35	30	40
C	24	37	19	26	21	31
D	15	24	12	19	13	21
E	18	29	12	20	14	24

att den statistiska konstanthållningen i realiteten innebär, att samtliga socialgrupper tilldelas samma betygsfördelning – en fördelning med ett medelbetyg som ligger klart lägre än akademikergruppens men något högre än arbetargruppens.

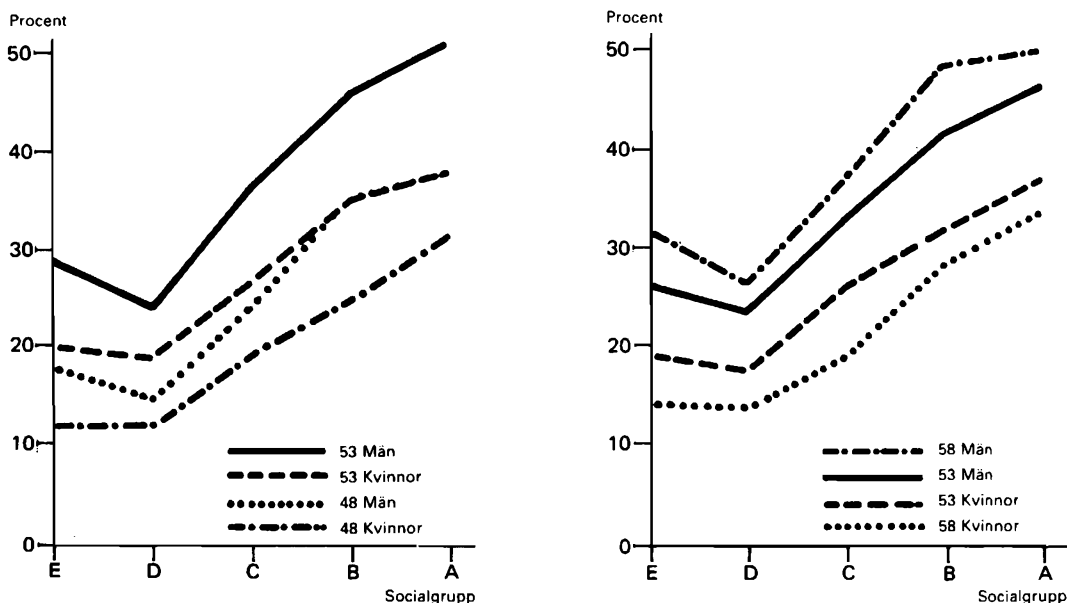
Genom utrensningen av betygsvariationer reduceras skillnaden mellan socialgrupperna A och E för de som är födda 1948 från (61–10=) 51 % till (35–14=) 21 %. Motsvarande kvot minskas från 6.1 till 2.5. I 1953 års material är differenserna 48 resp. 20 % och kvoterna 4.0 resp. 1.8. Även "netto" förekommer alltså betydande skillnader mellan socialgrupperna. De minskas dock något under femårsperioden mellan de två årskullarna om man använder kvoterna som mått. Efter nettoberäkningen är f. ö. jordbrukargruppen (D) den grupp som har den lägsta övergångsfrekvensen. I tidigare undersökningar inom individualstatistikprojektet (Reuterberg, 1968, s. 86) har det visats att grupp D liksom landsbygdsbefolkningen överhuvud taget har förhållandevis höga betyg i åk 6 men i relation därtill låg gymnasiefrekvens, och det är detta som ligger bakom omkastningen mellan E och D.

I tabell 11 jämförs årskullarna 1953 och 1958. Här medför nettoberäkningen en ungefärlig halvering av såväl differenser som kvoter, men det sker ingen ytterligare reduktion av socialgruppseffekterna mellan de två åren. Differenser mellan manliga och kvinnliga elever framträder avsevärt starkare vid nettoberäkningen och förstärks mellan åren. Särskilt tydligt framträder detta i figur 7.

Ett alternativt sätt att studera socialgruppsskillnaderna är att ange den betygsnivå vid vilken en viss andel av eleverna, låt oss säga varannan elev, i en viss grupp väljer 3- eller 4-årigt gymnasium. Dessa värden kan beräknas ur

Tabell 11 Andelen 17-åringar i 3- och 4-årigt gymnasium inom olika socialgrupper läsåret 1969/70 resp. 1974/75 efter konstanthållande av betygsnivå. Procent

Socialgrupp	Manliga		Kvinnliga		Samtliga	
	69/70	74/75	69/70	74/75	69/70	74/75
A	46	50	37	34	41	43
B	42	48	32	28	37	38
C	33	37	26	19	29	27
D	24	26	17	14	20	19
E	26	32	19	14	21	21



Figur 7 Övergång till 3- och 4-årigt gymnasium vid konstanthållen betygsnivå.

bilagetablerna VIII–XIII. Som mått på betygsnivå använder vi percentilvärden, dvs. den andel av totala gruppen som ligger lägre än ett genomsnittsbetyg av viss storlek. Resultaten redovisas i tabell 12. I 1948 års material är gymnasievalet registrerat vid 18 års ålder. I de båda övriga år eleverna ett år yngre.

För att med 50 % sannolikhet hamna i 3- och 4-årigt gymnasium behövde manliga elever i socialgrupp A födda 1948 ha ett genomsnittsbetyg som överträffade 55 % av hela årsklassen, dvs. ett tämligen ordinarie betyg. För att med samma sannolikhet hamna i 3- och 4-årigt gymnasium behövde manliga elever ur socialgrupp E ett genomsnittsbetyg som överträffade 86 % av årskullen. Både i grupp A och E uppvisar emellertid de kvinnliga gymnasieeleverna högre värden än sina manliga kamrater.

Med smärre oregelbundenheter som sammanhänger med de ibland små elevantalen i enskilda social- och betygsgrupper visar tabell 12 samma bild som tidigare:

Tabell 12 Percentilvärde på betygsskalan där 50 % av resp. undergrupp går till 3- och 4-årigt gymnasium

Socialgrupp	Manliga elever födda			Kvinnliga elever födda		
	1948	1953	1958	1948	1953	1958
A	55	51	48	76	62	62
B	64	47	44	78	70	64
C	80	70	63	88	77	83
D	87	80	75	92	83	93
E	86	78	68	93	85	91

1. markanta socialgruppskillnader
2. högre betygsnivå hos kvinnliga än hos manliga elever som går över till 3- och 4-årigt gymnasium.

5 Bakgrundsfaktorer och annan verksamhet än utbildning i olika årskullar

Som framgick av kap. 3 ökade under jämförelseperioden den andel av en årskull som fortfarande befann sig i utbildningssystemet under ett tionde eller elfte skolår i direkt anslutning till den obligatoriska utbildningen. Den tendens till ökad återkomst till utbildning efter några års yrkesverksamhet, som troligen också gäller för de undersökta årskullarna, registreras däremot inte i denna undersökning. I detta kapitel skall vi studera bakgrunden hos dem som lämnat utbildningssystemet under observationsperioden. Tillsammans med kap. 4 ger detta kapitel därmed också indirekt en uppfattning om dem som valt mellanformer av utbildning, som på grund av organisationsförändringar är svåra att direkt jämföra över tid.

Analysen är här liksom i kap. 4 uppbyggd i tre steg: först bruttoskillnader mellan socialgrupper, därefter nettoskillnader mellan betygsklasser resp. socialgrupper där den andra faktorns inflytande utrensats.

Annan verksamhet än utbildning i olika socialgrupper

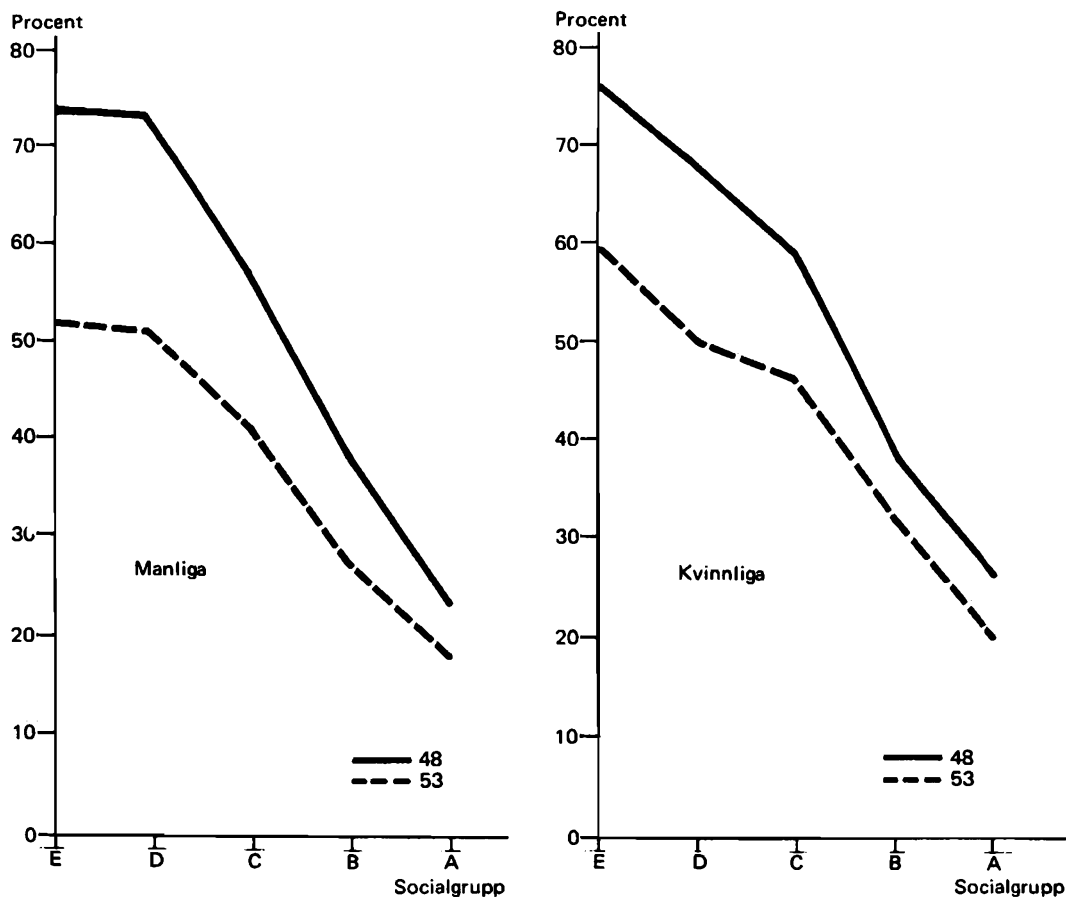
Tabell 13 jämför årskullarna 1948 och 1953 vid 18 års ålder, dvs. under elfte skolåret.

Socialgruppskillnaderna visar här det alldeles omvända mönstret mot övergången till 3- och 4-årigt gymnasium i tabell 8. En långt större andel av de lägre socialgrupperna hade lämnat utbildningssystemet. Denna andel sjönk dock från 1948 till 1953 års kull, och mera så i de lägre socialgrupperna.

I figur 8 visas samma förhållande för manliga resp. kvinnliga elever.

Tabell 13 Annan verksamhet än utbildning bland 18-åringar från olika socialgrupper födda 1948 resp. 1953. Procent

Socialgrupp	Manliga		Kvinnliga		Samtliga	
	48	53	48	53	48	53
A	23	18	26	20	25	19
B	38	27	38	32	38	29
C	57	41	59	46	58	44
D	73	51	68	50	71	51
E	74	52	77	60	76	56



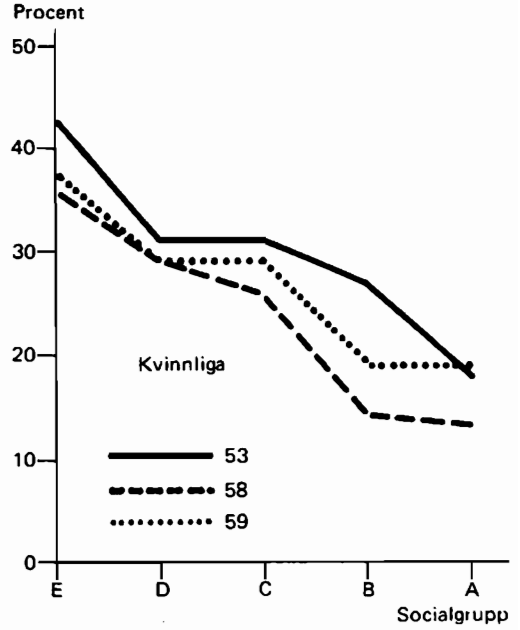
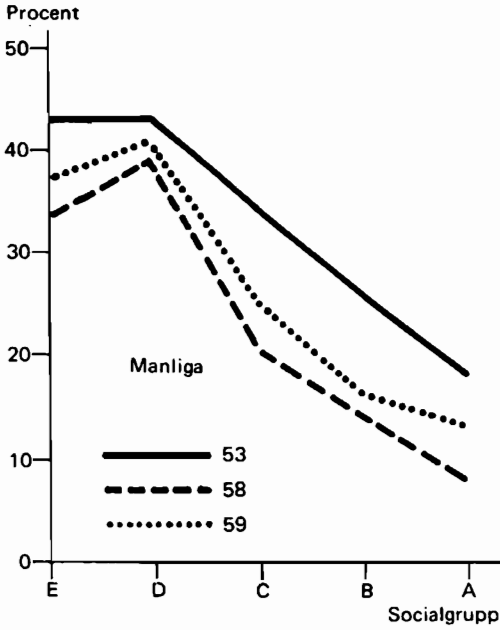
Figur 8 Annan verksamhet än utbildning bland 18-åringar från olika socialgrupper födda 1948 resp. 1953.

Av tabell 14 respektive figur 9 framgår att andelen som lämnat utbildningssystemet vid 17 års ålder, dvs. före tionde skolåret sjönk mellan årskullarna 1953 och 1958–1959. Detta gällde främst för manliga elever, men samma tendens finns även bland de kvinnliga.

Ur tabell 13 i förhållande till tabell 8 och tabell 14 i förhållande till tabell 9 kan framräknas den andel av resp. årskullar som befann sig på något mellanalternativ i utbildningssystemet under elfte resp. tionde skolåret

Tabell 14 Annan verksamhet än utbildning bland 17-åringar från olika socialgrupper födda 1953, 1958 resp. 1959. Procent

Socialgrupp	Manliga			Kvinnliga			Samtliga		
	53	58	59	53	58	59	53	58	59
A	18	8	13	18	13	19	18	11	16
B	26	14	16	27	14	19	26	14	18
C	34	21	25	31	26	29	33	24	27
D	43	39	41	31	29	29	37	34	36
E	43	33	37	43	36	38	43	35	38



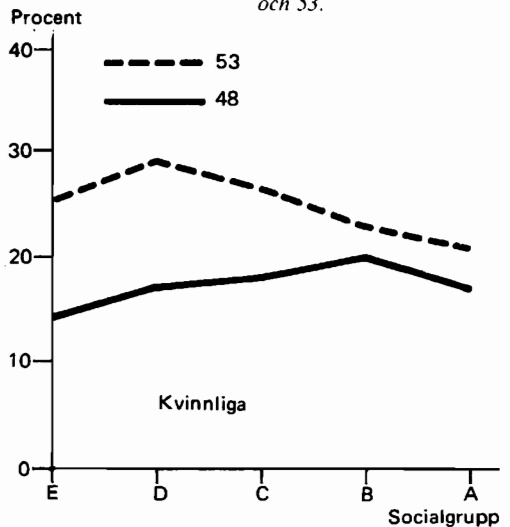
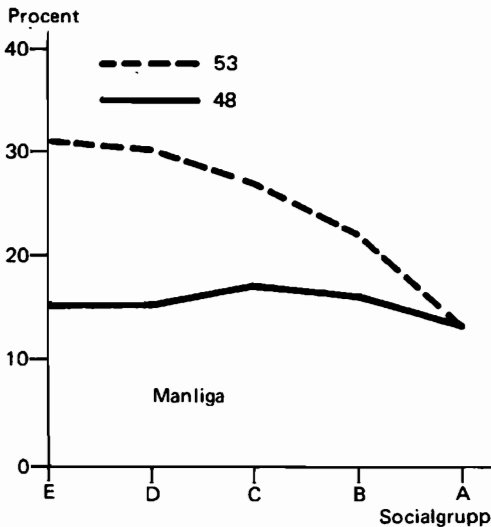
(levnadsålder 18 resp. 17 år). Dessa värden redovisas i figurerna 10 och 11.

Figur 10 visar att mellanalternativens uppgång från årskull 1948 till 1953 (elfte skolåret) var markant större i de lägre socialgrupperna.

Som framgår av figur 11 var också mellanalternativen under det tionde skolåret vanligare i lägre socialgrupper i årskullarna 1953, 1958 och 1959. Uppgången var dock relativt måttlig mellan årskull 53 och 58/59.

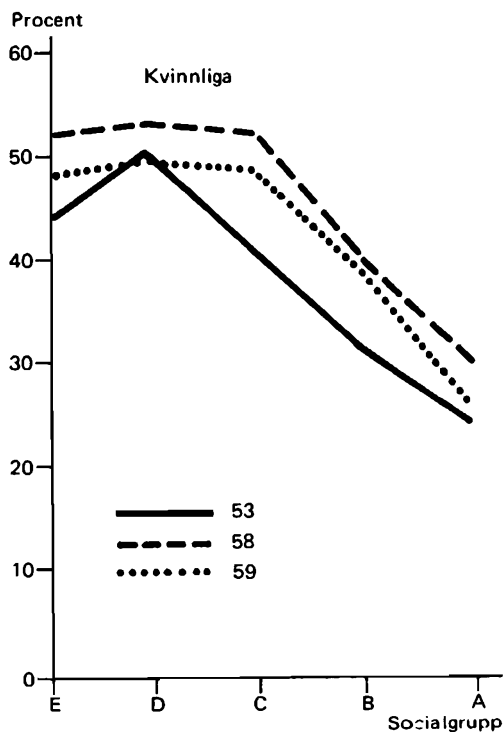
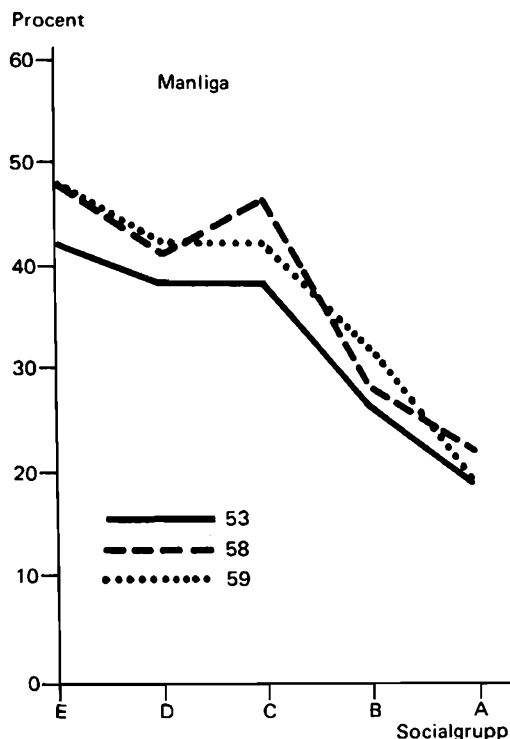
Figur 9 Annan verksamhet än utbildning bland 17-åringar från olika socialgrupper födda 1953, 1958 resp. 1959

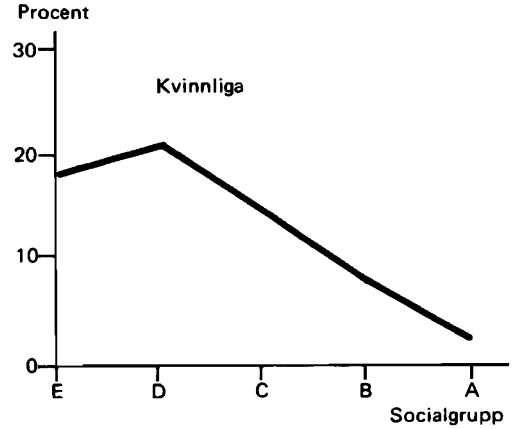
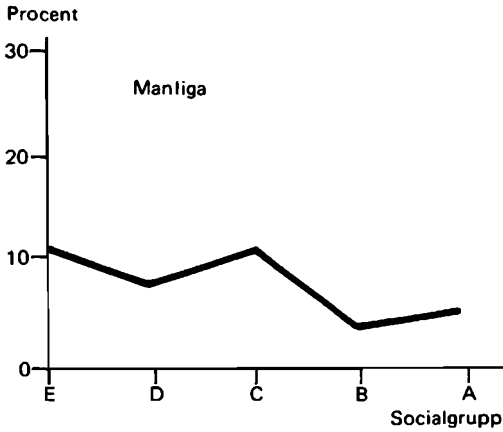
Figur 10 Andelen 18-åringar inom olika socialgrupper som befann sig i någon kortare utbildning. En jämförelse mellan årskullarna 48 och 53.



Figur 11 Andelen 17-åringar inom olika socialgrupper som befann sig i någon kortare utbildning. En jämförelse mellan årskullarna 53, 58 och 59.

Innan detta avsnitt avslutas vill vi kommentera ytterligare en iakttagelse. Om man jämför andelen studerande födda 1953 vid 17 respektive 18 års ålder, finner man en markant nedgång vad gäller olika typer av utbildning på mellannivå. Detta åskådliggörs i form av differenskurvor i figur 12, vilka markerar skillnaderna mellan 53-ornas värden i figur 11 och 10. Särskilt är det de kvinnliga eleverna från lägre socialgrupper som i stor utsträckning lämnat utbildningen efter 17 års ålder. En orsak härtill torde vara att dessa kvinnor i stor utsträckning nöjt sig med en ettårig yrkesskoleutbildning.

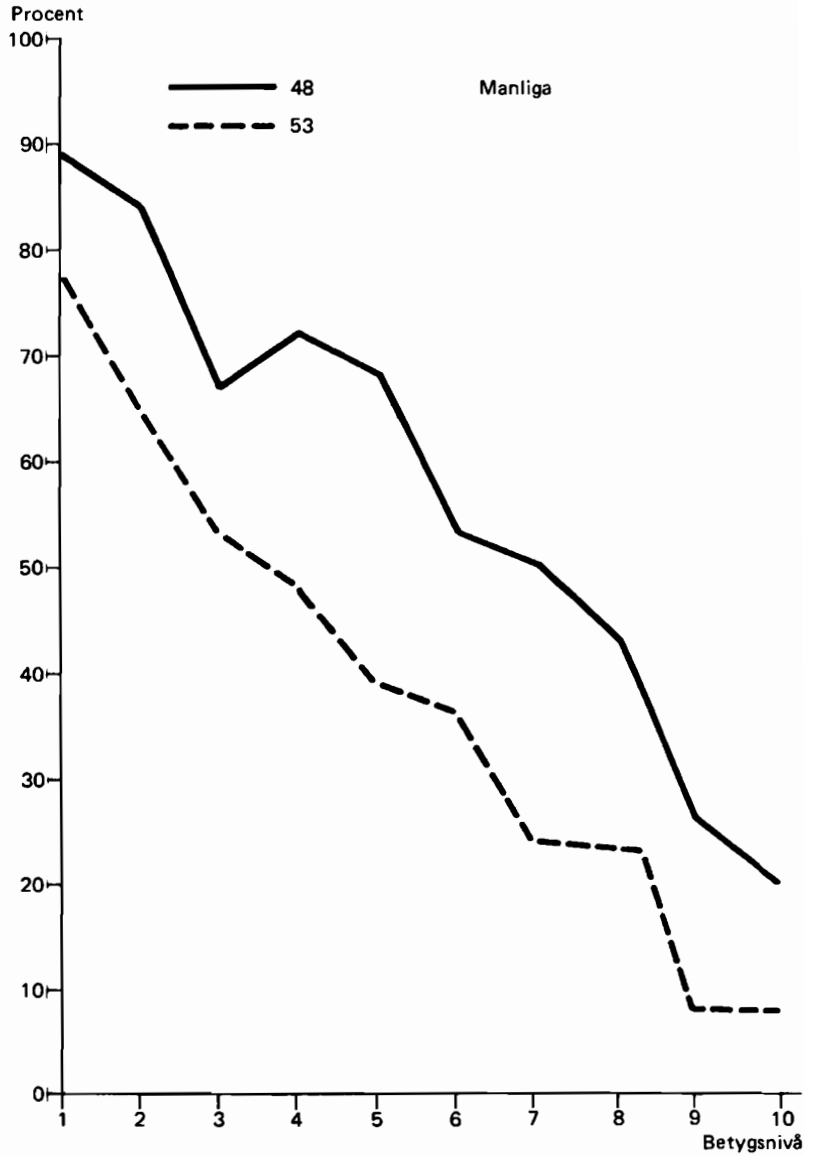




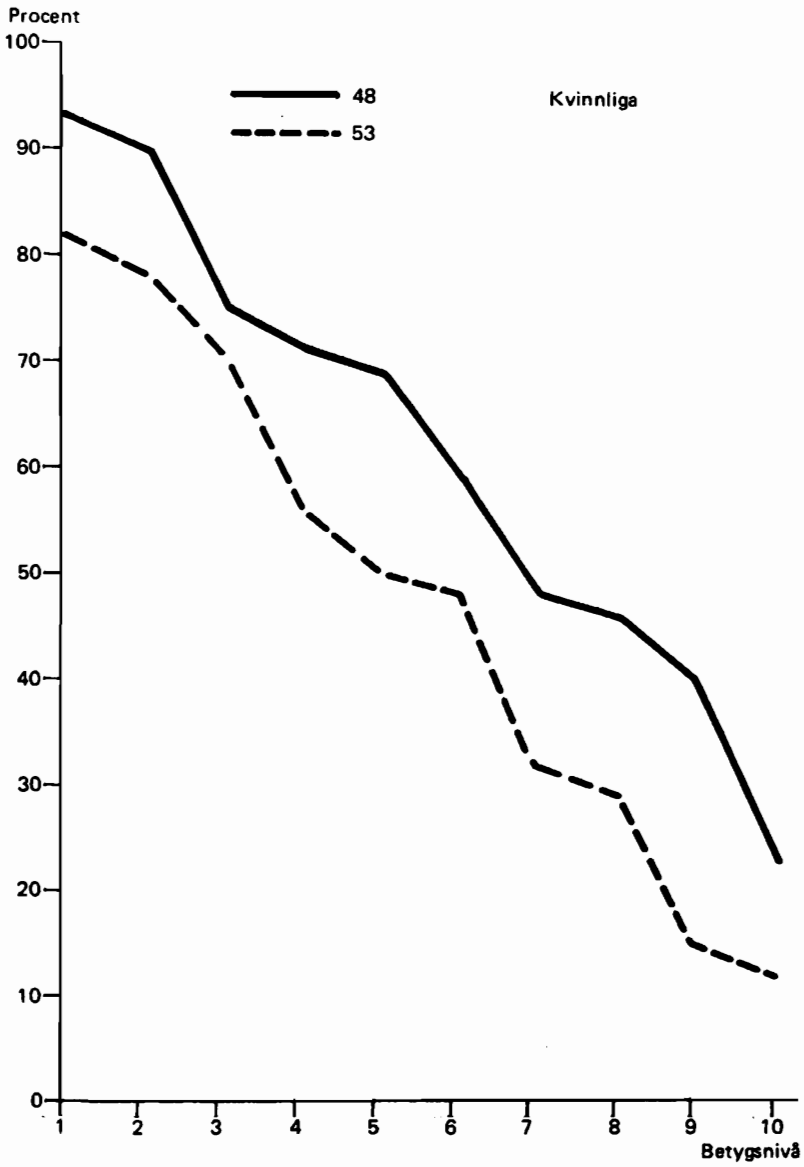
Annan verksamhet än utbildning i olika betygsklasser

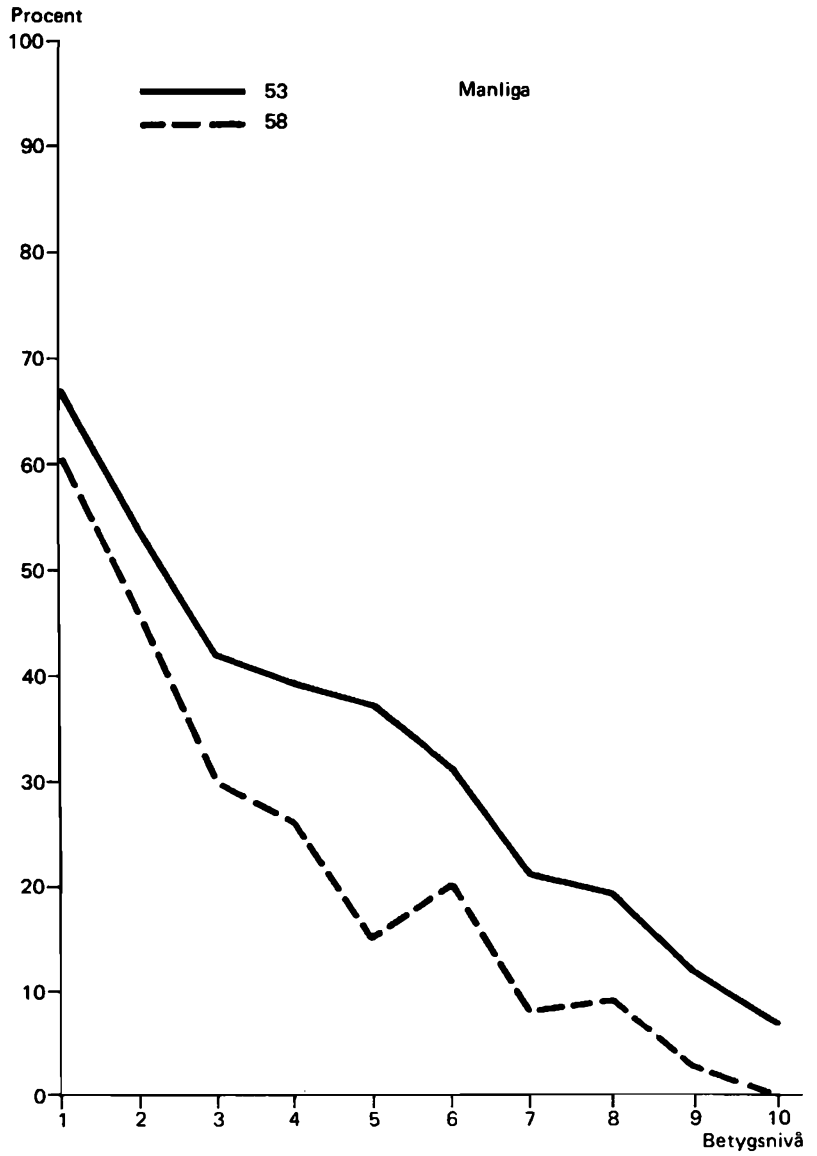
Figurerna 13 och 14 har konstruerats på motsvarande sätt som figurerna 4 och 5. De visar att avgången ur utbildningssystemet i hög grad har samband med elevernas betygsnivå i åk 6 och 9. Det finns också en tendens att avgången på varje enskild betygsnivå är större för kvinnliga elever – ett förhållande som i bruttofrekvenserna motvägs av deras något högre betygsnivå.

Figur 12 Minskningen i andelen studerande mellan 17 och 18 års ålder inom olika socialgrupper. Uppgifterna avser ungdomar födda 1953.

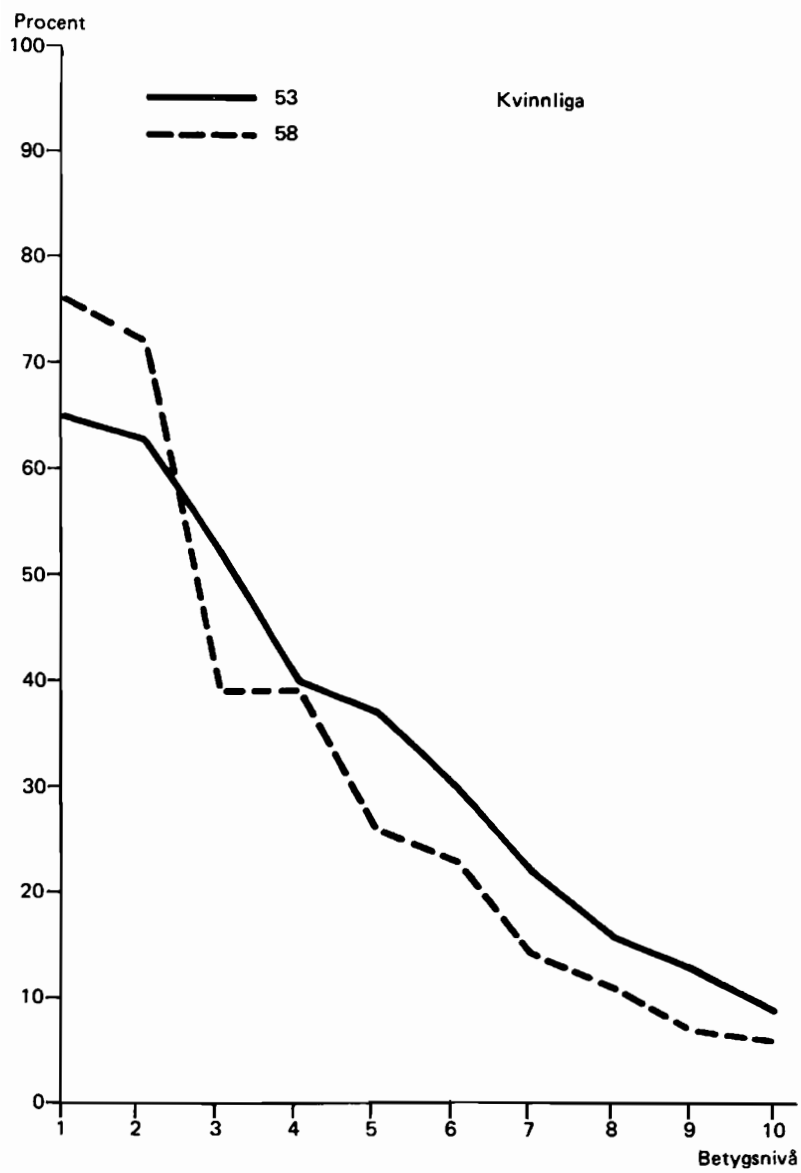


Figur 13 Andelen individer på olika betygsnivåer som ej befinner sig i utbildning. Jämförelsen gäller 18-åringar födda 1948 resp. 1953.





Figur 14 Andelen individer på olika betygsnivåer som ej befinner sig i utbildning. Jämförelsen gäller 17-åringar födda 1953 resp. 1958.



Annan verksamhet än utbildning i olika socialgrupper sedan betygsskillnader eliminerats

Nettoeffekterna av socialgruppsstillhörighet på avgången från skolan före tionde och elfte skolåret har studerats på motsvarande sätt som för gymnasiefrekvensen i kap. 4. Resultaten redovisas i tabellerna 15 och 16 samt i figur 15.

Elimineringen av betygsskillnader mellan socialgrupperna minskar avsevärt differenserna i avgångsfrekvens mellan dem, men fortfarande är avgången ca 50 % större i socialgrupp E än i socialgrupp A. Nettoskillnaderna i avgångsfrekvens är mindre än de var i gymnasiefrekvens. Om man mäter nettoeffekten genom differenser i avgångsfrekvens mellan årskullarna, finner man en viss minskning av socialgruppsberoendet från årskull 1948 till 1953. Kvoterna mellan socialgrupp E och A är däremot i stort sett oförändrade.

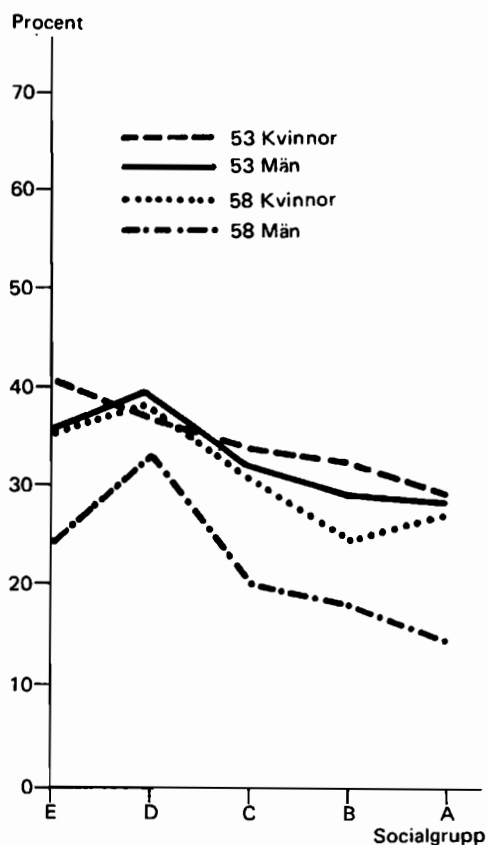
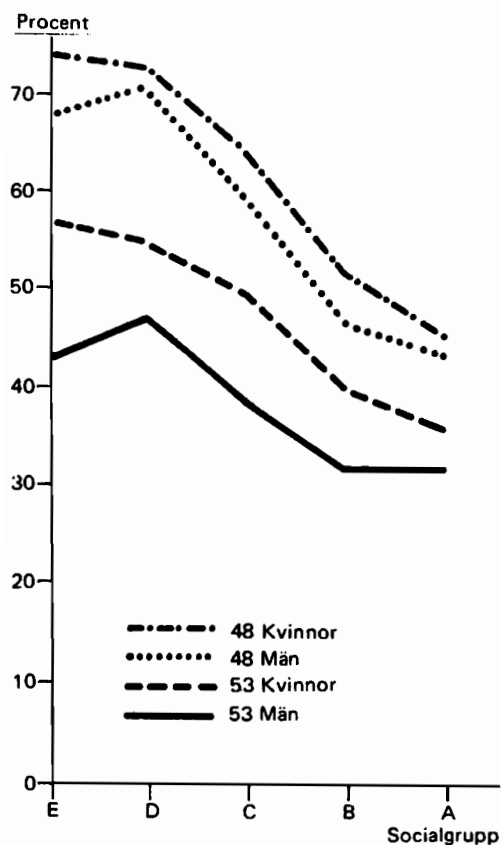
Analysen av avgången från skolan före tionde och elfte skolåret har sammanfattningsvis gett vid handen att denna liksom gymnasiefrekvensen är starkt kopplad till social bakgrund. Andelen som stannar kvar inom skolsystemet har ökat under perioden men detta har inte haft någon avgörande utjämnings effekt.

Tabell 15 Annan verksamhet än utbildning bland 18-åringar födda 1948 resp. 1953 inom olika socialgrupper efter konstanthållande av betygsnivå

Socialgrupp	Manliga		Kvinnliga		Samtliga	
	48	53	48	53	48	53
A	43	32	44	35	44	33
B	46	31	51	39	49	36
C	59	38	64	49	61	44
D	70	47	73	55	71	50
E	67	43	74	57	71	50

Tabell 16 Annan verksamhet än utbildning bland 17-åringar födda 1953 resp. 1958 inom olika socialgrupper efter konstanthållande av betygsnivå

Socialgrupp	Manliga		Kvinnliga		Samtliga	
	53	58	53	58	53	58
A	28	15	29	27	28	19
B	29	18	33	24	31	21
C	32	20	34	31	32	25
D	40	33	37	38	38	34
E	35	24	41	35	38	29



Figur 15 Andelen individer som ej befinner sig i utbildning. Betygsnivån konstanthållen.

6 Valet av linjer i den nuvarande gymnasieskolan

Detta kapitel behandlar valet av linjer i gymnasieskolan bland elever födda 1958 och 1959 som var normalåriga i årskurs 9 och vilkas linjetillhörighet registrerades ett år efter avslutad grundskola. Först studeras könsskillnader i valet, därefter införs successivt socialgrupp och betygsnivå i analysen.

I figur 16 redovisas valet av gymnasielinje hos manliga och kvinnliga elever. För att få ett stabilare beräkningsunderlag har vi slagit samman 1958 och 1959 års undersökningsmaterial. I dessa båda årskullar är det 70 % av de manliga och 66 % av de kvinnliga eleverna som valt någon av gymnasieskolans 22 linjer. Som framgår av figuren utföll dessa val synnerligen olika för de båda könen. Linjerna är i diagrammet ordnade efter könsdifferensernas storlek. De absoluta talen återfinns i bilagetabell XIV och XV.

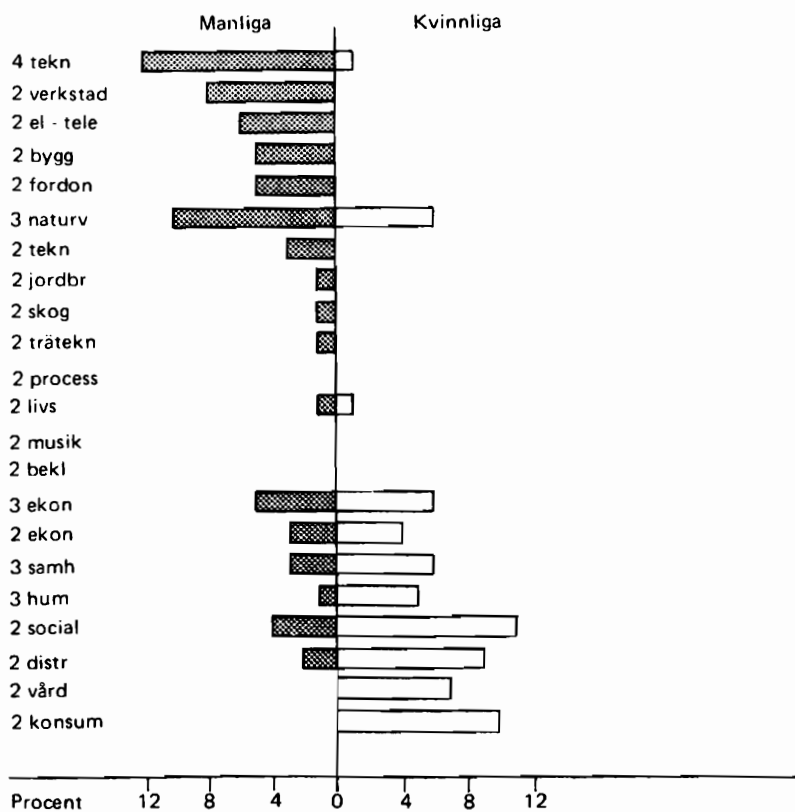
I ena ändan på skalan ligger tekniska linjer av olika längd och av varierande grad av teoretisk inriktning. Den 4-åriga tekniska linjen valdes av 13 % av samtliga pojkar i undersökningsmaterialet mot 1 % av samtliga flickor. I andra ändan på skalan återfinns 2-åriga praktiska linjer inriktade på konsumtion, vård, distribution och kontor samt den 2-åriga sociala linjen. Mest vald bland enskilda linjer är den 3-åriga naturvetenskapliga med 10 % av manliga och 6 % av kvinnliga elever. Även om könsdifferensen också där är betydande har linjen ett förhållandevis stort inslag av kvinnliga elever.

Elever från olika socialgrupper

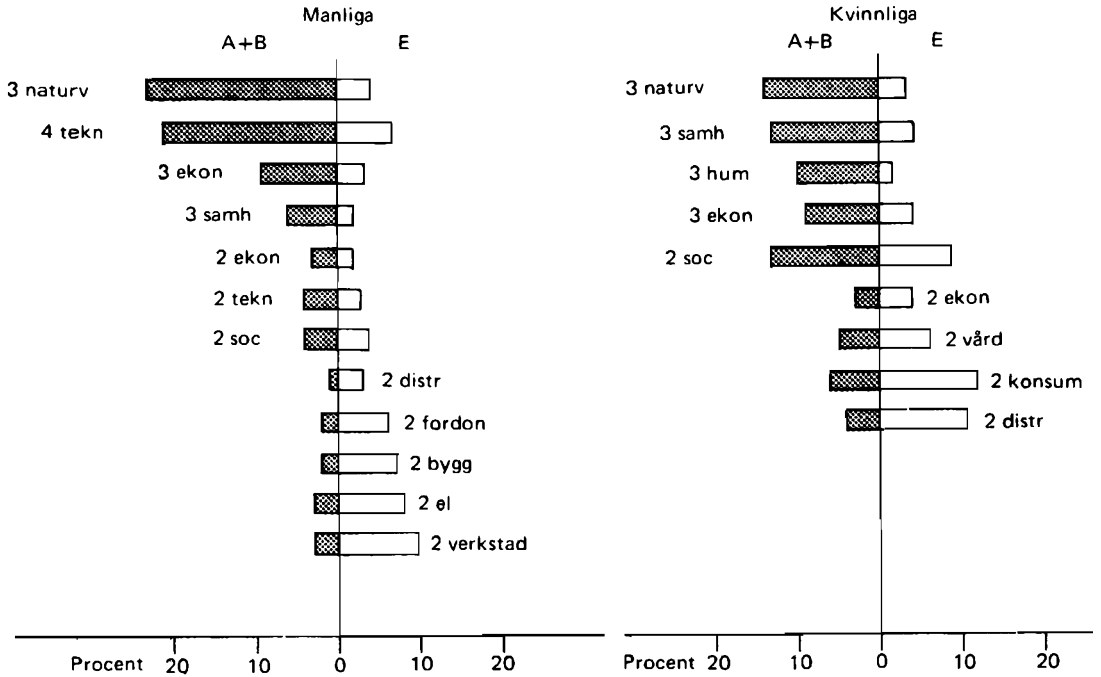
I figur 17 kontrasteras socialgrupperna A + B mot E för manliga och kvinnliga elever var för sig men fortfarande med de båda årskullarna sammanslagna. Endast linjer som sammanlagt valts av minst 2 % i resp. kön medtas. Linjerna är ordnade efter socialgruppsdifferensens storlek.

Ej mindre än 23 % av de manliga eleverna i socialgrupp A + B valde 3-årig naturvetenskaplig linje mot endast 4 % i socialgrupp E. Även bland de kvinnliga eleverna har den naturvetenskapliga linjen den största socialgruppsdifferensen. Hos båda könen följer övriga 3- och 4-åriga linjer närmast efter. De linjer som motsvarar den tidigare fackskolan har en nägorlunda jämn balans mellan socialgrupperna. De praktiska linjerna har en tydlig övervikt för socialgrupp E, dock med undantag för vardlinjen där skillnaden är liten.

Fördelningen på de 3- och 4-åriga linjerna belyses närmare i tabell 17, där mellangrupperna på socialgruppskalan också medtagits. De båda årskullar-



Figur 16 Valet av linjer inom gymnasieskolan hos manliga och kvinnliga elever i procent av hela materialet. Linjernas fullständiga namn återfinns i bilagetabell XVIII.



na redovisas var för sig, och den procentuella fördelningen beräknas endast på de elever som valt de nyss nämnda linjerna i stället för såsom tidigare på samtliga elever i materialet.

Av tabell 17 framgår att det tidigare fackgymnasiets arvtagare, den 4-åriga tekniska (för pojkar) och den 3-åriga ekonomiska linjen (för flickor), alltså har en större dragningskraft än de tidigare allmänna gymnasielinjerna på elever från lägre socialgrupper. I synnerhet gäller detta i förhållande till den naturvetenskapliga linjen. Grupp C + D betar sig mer lika E än A + B. Mönstret är tämligen likartat för de båda årskullarna.

En jämförelse med de båda äldre årskullarna visar emellertid att en förskjutning skett i och med den stegvisa integrationen av yrkesanknutna gymnasielinjer. Några sammanfattande jämförelsesiffror redovisas i tabell 18.

Årskull 1948 gick i det "gamla" gymnasiet med organisatorisk åtskillnad mellan allmänt gymnasium enligt 1954 års stadga (med latin-, allmän och reallinje) å ena sidan och handelsgymnasier och tekniska gymnasier å den andra. Årskull 1953 gick i det "nya" gymnasiet enligt 1965 års läroplan, i vilket de tidigare fackgymnasierna var integrerade. Årskullarna 1958 och 1959 tillhörde gymnasieskolan, i vilken även fackskola och yrkesskola integrerats.

De allmänna gymnasielinjernas andel av alla elever i 3-4-årigt gymnasium har stegvis minskats, dock mer för manliga än för kvinnliga elever, och samtidigt har för pojkarna socialgruppsdifferensen reducerats till ungefär hälften av vad den var i utgångsläget. Förändringen sammanhänger framför allt med den tekniska linjens frammarsch. Hos flickorna inträffar den största

Figur 17 Valet av linjer inom gymnasieskolan hos manliga och kvinnliga elever i socialgrupperna A + B resp. E. Endast linjer valda av minst 2% i resp. kön.

Tabell 17 3- och 4-årig gymnasieskola. Fördelningen på linjer bland elever inom olika socialgrupper. Procent

Linje	Mantliga						Kvinnliga					
	1958			1959			1958			1959		
	A+B	C+D	E	A+B	C+D	E	A+B	C+D	E	A+B	C+D	E
4 tekn.	35	43	44	34	43	43	5	1	1	3	6	3
3 hum.	3	2	2	5	3	6	18	16	10	25	21	22
3 samh.	10	11	13	9	9	10	28	32	32	23	24	23
3 ekon.	15	14	14	14	17	18	18	29	35	21	28	30
3 naturv.	38	30	27	38	28	24	31	22	21	28	20	21
Summa %	100	100	100	100	100	100	100	100	100	100	100	100
Antal	647	366	344	656	410	410	507	248	220	509	294	376

Tabell 18 Elevernas fördelning på olika 3- och 4-åriga linjer jämte vissa socialgrupps-differenser

Gymnasie- linje	Års- kull	Manliga		Kvinnliga	
		Samtliga soc. gr.	Diff. (A+B)-E	Samtliga soc. gr.	Diff. (A+B)-E
Humanistisk	48	73	28	85	12
Sambällsv.	53	57	17	83	7
Naturv.	58	47	9	72	14
	59	45	12	70	10
Handels/ Ekonomisk	48	9	-5	14	-11
	53	14	-4	16	-7
	58	14	1	25	-17
	59	16	-4	26	-9
Teknisk	48	18	-22	1	-1
	53	29	-14	1	-1
	58	39	-9	3	4
	59	39	-9	4	0

Anm. I 1948 års material är linjetillhörigheten registrerad vid 18 års ålder, i de övriga vid 17 års.

förändringen vid gymnasieskolans införande i form av en förskjutning från allmänt studieförberedande linjer till den ekonomiska, men den åtföljs inte av någon markant reduktion av socialgruppsdifferenserna.

Bland de tvååriga teoretiska gymnasielinjerna, vilka motsvarar de tidigare fackskolelinjerna, har den sociala linjen något större attraktion för socialgrupp A + B och den ekonomiska för C, D och E hos kvinnliga elever. Hos manliga elever är mönstret inte så regelbundet och totalfrekvenserna överlag också mindre (tabell 19).

Som nämndes i kapitel 2 är det möjligt att i årskull 1958 dela upp socialgrupp E i en grupp av yrkesutbildade arbetare med minst två års yrkesutbildning (kategori I) och en grupp övriga arbetare (kategori II). Detta har skett med hjälp av SCB:s nya socialgruppsklassifikation (Statistiska centralbyrån, 1974). Bilagetabell XVI visar de absoluta frekvenserna för valet av olika linjer i dessa kategorier. Tabell 20 sammanfattar resultaten för grupper av linjer.

Tabell 19 2-årig gymnasieskola teoretiska linjer. Fördelningen på linjer bland elever inom olika socialgrupper. Procent

Linje	Manliga						Kvinnliga					
	58			59			58			59		
	A+B	C+D	E	A+B	C+D	E	A+B	C+D	E	A+B	C+D	E
2 social	37	40	46	37	36	40	81	74	71	80	71	71
2 ekon.	28	28	28	26	26	21	19	26	27	17	26	27
2 tekn.	33	30	25	35	36	38	-	-	1	2	1	0
2 musik	1	3	1	2	2	0	1	-	2	2	1	1
Summa %	100	100	100	100	100	100	100	100	100	100	100	100
Antal	102	108	163	122	153	275	160	238	259	172	189	341

Tabell 20 Verksamheten ett år efter grundskolans slut bland elever från kategorierna I och II inom socialgrupp E. 1958 års material. Procent

Verksamhet	Manliga			Kvinnliga		
	I	II	Diff I-II	I	II	Diff I-II
3 o. 4 år gymn.	21	17	4	12	11	1
2 år gymn. teor.	10	8	2	16	11	5
2 år gymn. prakt.	34	34	0	29	28	1
Specialkurs	5	5	0	7	12	-5
Ej i utbildning	29	37	-8	35	37	-2
Summa %	100	100		100	100	
Antal	918	883		935	939	

Skillnader förekommer mellan de båda delarna av socialgrupp E i samma riktning som de som finns mellan E och högre socialgrupper, men de skillnaderna är små i förhållande till skillnaderna mellan E och socialgrupperna A-C (jfr tabellerna 9 och 14). Bland manliga elever ger annan verksamhet än utbildning största utslaget, bland kvinnliga utbildning inom gymnasieskolans specialkurser. Bland enskilda linjer uppvisar följande skillnader på 2 procentenheter eller mera.

Linje	Manliga			Linje	Kvinnliga		
	I	II	Diff I-II		I	II	Diff I-II
4 tekn.	9	7	2	3 ekon.	5	3	2
2 tekn.	3	1	2	2 social	11	8	3
2 bygg.	7	5	2	2 vård.	10	8	2

Elever från olika betygsklasser

Slutligen för vi också in elevernas betygsnivå i bilden, närmare bestämt i form av tre betygs kategorier:

Hög	=	betygsklasserna 8-10	(högsta 30 %)
Mellan	=	betygsklasserna 4- 7	
Låg	=	betygsklasserna 1- 3	(lägsta 30 %)

Eftersom betyg finns registrerade endast för 1958 års material, begränsas jämförelserna till denna årskull. Linjerna har i tabell 21 rangordnats efter differensen mellan H- och L-kategori enligt betygen. Absoluta frekvenser redovisas i bilagetabell XVII.

Den naturvetenskapliga linjen drar till sig förhållandevis mest högbetygare hos både manliga och kvinnliga elever. Bland de kvinnliga har dock

Tabell 21 Valet av linjer i gymnasieskolan inom olika betygsgrupper. Endast linjer valda av minst 2 % inom resp. kön

Manliga elever	Betygskategori			Kvinnliga elever	Betygskategori		
	H	M	L		H	M	L
3 naturv	38	3	0	3 naturv	17	1	0
4 tekn	26	16	1	3 samh	17	3	0
3 samh	11	3	0	2 vard	17	6	0
3 ekon	8	7	0	3 ekon	11	5	0
2 social	3	7	1	3 hum	8	2	0
2 el	3	13	3	2 social	11	18	3
2 tekn	1	4	2	2 ekon	2	6	4
2 ekon	1	3	3	2 konsum	2	11	8
2 distr	0	3	3	2 distr	2	10	11
2 fordon	0	6	7				
2 bygg	0	4	7				
2 verkstad	0	6	13				
Annan utb	6	9	9	Annan utb	6	13	10
Ej i utb	4	16	51	Ej i utb	8	26	62
Summa %	100	100	100	Summa %	100	100	100

vårdlinjen en nästan lika stark ställning i betyghänseende som de två mest valda 3-åriga linjerna. Andra praktiska linjer har valts mest bland lågbetygarna. Den tidigare fackskolans linjer har elever från alla tre betygskategorierna med en viss övervikt för mellankategorin.

De elever som inte fortsatt med utbildning efter årskurs 9 har i tabell 22 uppdelats efter kön, socialgrupp och betygsnivå. Av tabellen kan man bl. a. utläsa att endast 2 av 100 bland pojkar med goda betyg från högre socialgrupper lämnat skolan. Motsvarande relation bland flickor med låga betyg från arbetarhem är 2 av 3! Att skillnaden mellan dessa båda elevkategorier blir så enorm beror på att samtliga tre faktorer är betydelsefulla för valet av fortsatta studier. Pojkar väljer fortsatt utbildning i något högre grad än flickor, elever från högre socialgrupper i större utsträckning än de från lägre socialgrupper – men framförallt är skillnaden stor mellan elever med höga och låga betyg.

Slutligen skall vi se på högbetygarnas val i förhållande till socialgruppsindelningen och väljer åter att kontrastera A + B mot E (tabell 23).

Tabell 22 Elever som inte deltar i utbildning fördelade på kön, socialgrupp och betygsnivå. Procent

Socialgrupp	Manliga elever			Kvinnliga elever		
	Hög	Mellan	Låg	Hög	Mellan	Låg
A + B	2	12	35	4	17	48
C + D	7	16	51	9	25	62
E	4	19	54	12	30	66

Tabell 23 Valet av linjer i gymnasieskolan bland högbetygare ur socialgrupperna A + B och E. Endast linjer valda av minst 2 % bland högbetygarna inom resp. kön

	Manliga elever		Kvinnliga elever		
	A + B	E	A + B	E	
3 naturv	48	30	3 naturv	27	8
3 ekon	9	5	3 samh	22	12
3 samh	10	12	3 hum	13	4
2 social	2	4	2 konsum	2	3
4 tekn	23	28	2 social	8	10
2 el	0	9	3 ekon	9	11
			2 ekon	0	3
			2 distr	0	6
			2 vård	9	24
Annat	8	12	Annat	10	19
Summa %	100	100	Summa %	100	100

Bland manliga högbetygare är det endast de naturvetenskapliga och ekonomiska linjerna som valts oftare av elever från socialgrupp A + B än E. Nästan hälften av alla högbetygare i A + B går på naturvetenskaplig linje – den som ger den största valfriheten inför högskolestudier. Den tekniska linjen har en förhållandevis starkare ställning i grupp E, och bland de praktiska linjerna drar den el- och teletekniska till sig åtskilliga högbetygare med arbetarbakgrund.

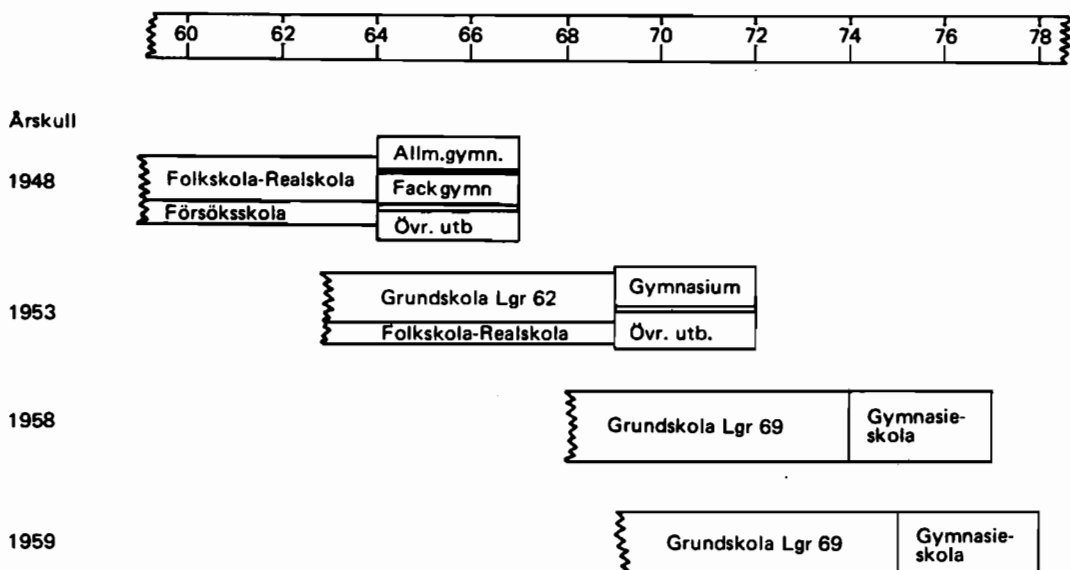
Kontrasterna är ännu större bland kvinnliga elever, där vårdlinjen tycks fylla samma funktion för socialgrupp E som den naturvetenskapliga för A + B. Elever ur grupp A + B väljer också ofta samhällsvetenskaplig och humanistisk linje. Övriga någorlunda frekventa linjer har en viss övervikt för E.

7 Diskussion och slutsatser

Den jämförelse mellan fyra årskullar som gjorts i denna rapport täcker en förändringsperiod utan motstycke i utbildningssystemet. Under de elva år som skiljer den yngsta från den äldsta årskullen har tre olika vals-system varit i funktion på det som nu motsvarar grundskolans högstadium, och på det gymnasiala stadiet har lika många organisationsformer varit i bruk. Årskullarna är strategiskt valda i förhållande till dessa förändringar, men det är snarare lyckosamma omständigheter när det gäller tillgången på material än förutseende som åstadkommit detta.

Figur 18 sammanfattar de organisatoriska och läroplansmässiga skillnaderna mellan årskullarna. Årskull 1948 gick antingen i folkskole/realskole-systemet eller i försöksverksamheten med nioårig enhetsskola. Effekter på studievalen av denna olikhet mellan parallellskole- och enhetsskolesystem har belysts av Härnqvist (1966) och Reuterberg (1968), och dessa undersökningar berörs något i det följande. På det gymnasiala stadiet hamnade majoriteten av dem som gick vidare till teoretiska studier i det allmänna gymnasiet enligt 1954 års stadga eller i separat organiserade handelsgymna-

Figur 18 Organisatoriska och läroplansmässiga skillnader mellan årskullarna.



sier och tekniska gymnasier. Försöksverksamhet med fackskola omfattade ett litet antal kommuner och elever. Yrkesskolan hade ännu en mycket oenhetlig organisation.

Årskull 1953 gick till övervägande delen i grundskola enligt Lgr 62, men vissa kommuner hade fortfarande kvar folkskole/realskolesystemet. På det gymnasiala stadiet gällde Lgy 65, genom vilken de tidigare fackgymnasierna sammanförts med det allmänna gymnasiet. Fackskolorna hade byggts ut kvantitativt, likaså yrkesskolan, men båda utgjorde fortfarande separata skolformer.

Årskullarna 1958 och 1959 gick i grundskola enligt Lgr 69. Efter grundskolan hade skolformerna sammanförts till gymnasieskolan enligt 1971 års modell.

Även om det eftergymnasiala stadiet inte berörs i denna rapport kan det noteras att de 48:or som tidigast skrevs in vid filosofiska fakulteter gjorde det enligt 1953 års stadga, övriga 48:or liksom 53:orna hamnade i PUKAS-systemet enligt 1969 års studieordning, och 58/59:orna håller nu på att göra entré i den nya högskolan. Övergången till högskoleutbildning studeras särskilt av Svensson (1977, 1979). Eftersom antagningsreglerna för eftergymnasial utbildning troligen har inflytande på valet även av gymnasial utbildning, kan dessa förändringar ha påverkat de val vi studerat, men någon analys härav har inte varit möjlig i detta sammanhang.

Ett framträdande syfte med alla de förändringar som här beskrivits har varit att minska utbildningsvalens beroende av sociala, ekonomiska och geografiska bakgrundsförhållanden hos individerna och öka jämställdheten mellan manliga och kvinnliga studerande inom utbildningssystemet. I denna rapport har framför allt beroendet av socialgrupp och kön studerats med den genomgående frågeställningen: Har beroendet minskats under den undersökta perioden? Helst skulle vi också velat besvara den för framtida reformer väsentligare frågan: Vilka slags förändringar är effektiva och vilka verkninglösa? Men eftersom olika ingrepp i skolan varit sammankopplade till komplexa "paketlösningar" kan knappast några enkla orsaksmässiga samband urskiljas. Inte heller kan effekterna av ingrepp i skolan isoleras från allmänna förändringar i samhället och inte minst på arbetsmarknaden (se Härnqvist, 1978, för en inventering av systemkomponenter). Därför blir diskussionen på denna punkt mer trevande än själva beskrivningen.

Även själva beskrivningen hade emellertid sina problem, eftersom undersökningsmaterialen från de olika årskullarna var insamlade efter delvis olikartade principer. Framför allt var det en skillnad mellan de båda individualstatistikmaterialen (födda 1948 och 1953) å ena sidan och SCB:s grundskoleuppföljningar (födda 1958 och 1959), vilka i sin tur var gjorda med olika urvalsförfaranden. Vi har genom avgränsningen till normalåriga ökat jämförbarheten, och genom olika kontroller som redovisats i kap. 2 har vi bildat oss en uppfattning om i vilken utsträckning jämförelserna kan bli missvisande på grund av ojämnheter i materialen. Det skulle föra för långt att här återupprepa denna diskussion, och vi tillåter oss därför påstå att slutsatserna bygger på endast sådana resultat som rimligtvis inte åstadkommit av tekniska ofullkomligheter i dataunderlaget. Till detta vill vi emellertid knyta den reflexionen att de överväganden som ledde fram till starten av individualstatistiken, nämligen behovet av "databanker" för

uppföljningsundersökningar, och som realiserades för årskullarna 1948 och 1953 i efterhand visat sig riktiga. Det är beklagligt att denna serie av regelbundet återkommande basdatainsamlingar inte kunnat fullföljas för senare årskullar.

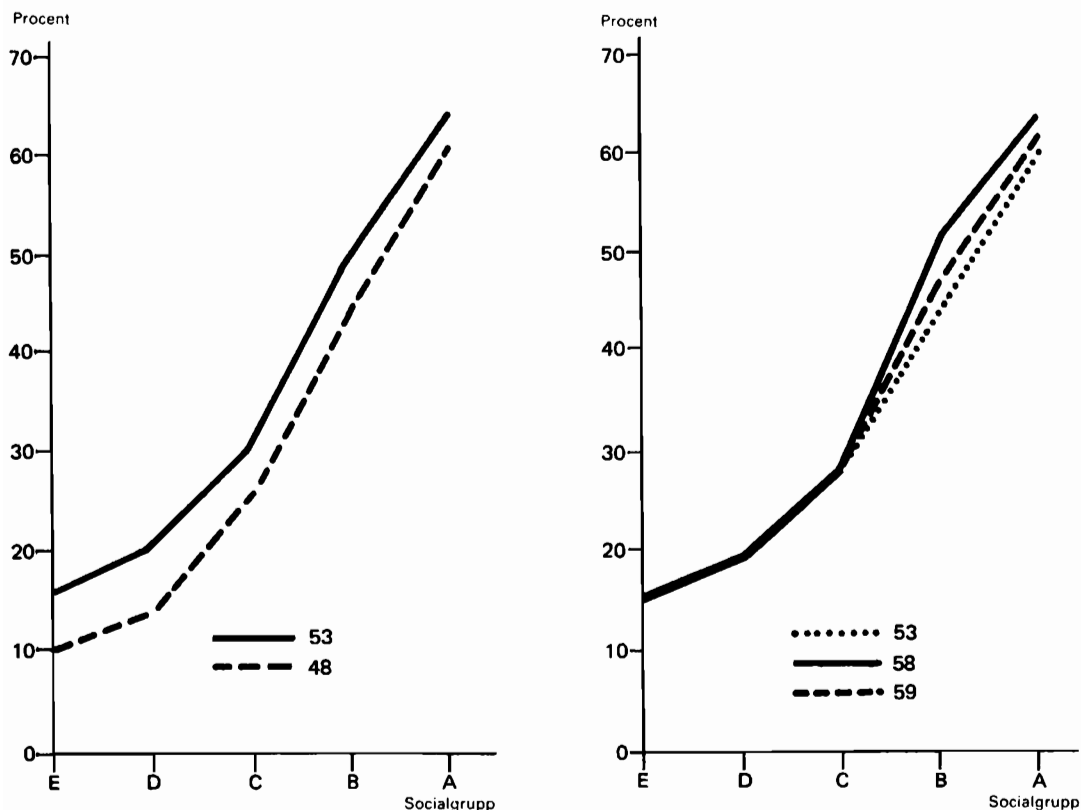
Förändringarna mellan årskullarna i fråga om beroende av social bakgrund och kön har främst studerats i förhållande till två valalternativ: studier i 3- och 4-årigt gymnasium resp. annan verksamhet än studier under tionde eller elfte skolåret. Mellan dessa ytterligheter ligger en rad intressanta alternativ, men just sådana som varit synnerligen utsatta för innehållsliga och organisatoriska förändringar under tioårsperioden och för vilka direkt jämförbarhet från årskull till årskull varit svår att åstadkomma. Mellanalternativen tagna tillsammans bildar emellertid ett block som kunnat studeras som en helhet och inom vilket några av de viktigaste rekryteringsförändringarna inträffat. De årskullar som tillhört gymnasieskolan har dessutom blivit föremål för mera detaljerade studier.

Analysen har som regel skett i tre steg. Först har andelarna i olika socialgrupper som valt ett visst alternativ jämförts enligt sina "bruttovärden". Därefter har valens beroende av betygsnivå i underliggande skolform demonstrerats. Slutligen har effekter av betygsskillnader mellan socialgrupper och kön rensats bort, så att "nettoeffekter" av dessa bakgrundsfaktorer erhållits. De betygsskillnader som därvid rensats bort kan mycket väl även de ha påverkats av social bakgrund och könsrollsmönster (jfr Svensson, 1971) och kan därför ingalunda betraktas som av naturen givna. Sådillvida är kanske bruttoskillnaderna ett bättre mått på den sociala och könsbundna selektionsprocessen i samhället. Men vid studiet av en given valsituation är det ändå motiverat att skilja ut inflytandet av viktiga ingångsvärden, vilka tidigare betyg verkligen utgör, från vad som mera specifikt tillkommer i själva valsituationen. Den fråga som i det tredje analyssteget besvaras är alltså: Inträffar ytterligare social (resp. könsbunden) selektion i steget mellan primär- och sekundärutbildning utöver den som redan kan ha påverkat tidigare skolprestationer?

Efter dessa preliminära skall vi försöka sammanfatta de viktigaste resultaten av jämförelserna och börjar med övergången till och fördelningen inom det 3- och 4-åriga gymnasiet.

Mellan årskullarna 1948 och 1953 steg andelen i alla socialgrupper av dem som gick till 3- och 4-årigt gymnasium. Bruttoförändringen var något större i arbetar- och jordbrukargrupperna än i övriga grupper, vilket medförde att de sociala skillnaderna minskade med några procentenheter. Skillnaden mellan elever från akademiker- respektive arbetarhem förblev dock stor och klyftan vidgade sig åter mellan årskull 1953 och 1958/59. Orsaken härtill var att de tre lägsta socialgrupperna uppvisade exakt samma övergångsfrekvenser i de tre årskullarna, medan de båda högsta grupperna ökade sina andelar något. De förändringar som inträffat under den period som studerats sammanfattas grafiskt i figur 19. Kurvorna baserar sig på totalfrekvenserna inom respektive grupp som är hämtade från tabell 8 och 9.

Vi kan tillägga att tendensen till växande sociala skillnader under sjuttioalet får ett visst stöd i senast tillgängliga uppgifter. Dessa, som redovisas i tabell 24, har ställts till förfogande av Statistiska centralbyrån. I tabellen jämförs de elever som lämnat grundskolan vårterminen 1975



Figur 19 Förhållandet mellan social bakgrund och övergång till 3- och 4-årigt gymnasium inom olika årskullar.

respektive 1976, dvs. de avgångsklasser där de normalåriga eleverna var födda 1959 respektive 1960. Som synes var övergångsfrekvensen fortfarande oförändrad bland barn till jordbrukare och arbetare, medan både pojkar och flickor från akademiker- respektive tjänstemannahem visar en ökad benägenhet att gå över till 3- och 4-åriga gymnasielinjer.

För årskullarna 1948, 1953 och 1958 har vi kunnat beräkna nettoeffekterna av de båda bakgrundsfaktorerna kön och social bakgrund. När sålunda betygsskillnaderna på statistisk väg eliminerades reducerades skillnaderna i övergångsfrekvens mellan socialgrupperna, men fortfarande var de avsevär-

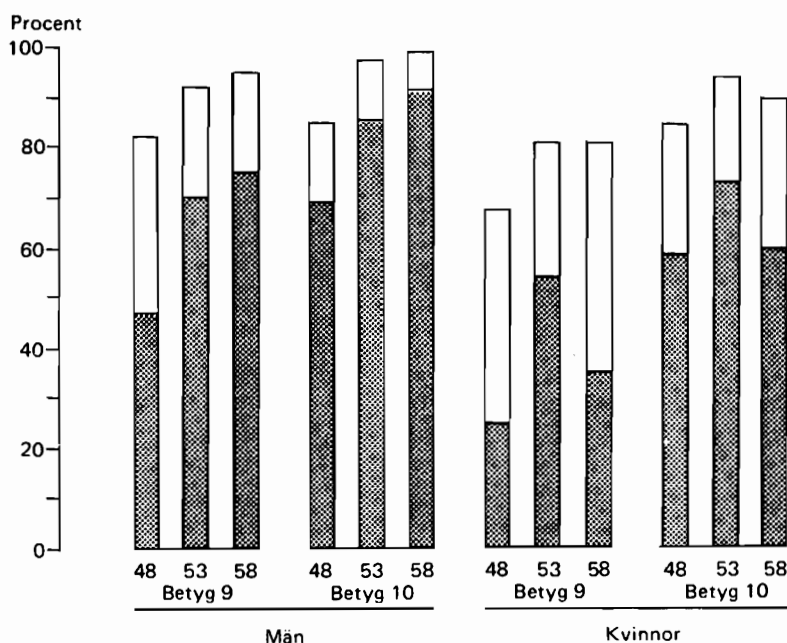
Tabell 24 Andelen elever ur olika sociala skikt som befinner sig på 3- och 4-åriga gymnasielinjer ett år efter genomgången grundskola. Procent

		Avgångna från grundskolan	Akademiker o. högre tjänstemän	Övriga tjänstemän	Arbetare o. jordbrukare	Samtliga
Män	vt 1975		64	33	15	28
	vt 1976		65	35	15	30
Kvinnor	vt 1975		52	27	14	24
	vt 1976		57	31	14	26

da, och ej heller dessa jämförelser gav något entydigt utslag som tydde på att en utjämning skett mellan årskullarna. Däremot gav nettoberäkningen tydligt besked om att på en och samma betygsnivå manliga elever oftare än kvinnliga valde 3- eller 4-årig gymnasieutbildning, och denna könsskillnad förstärktes på ett markant sätt mellan årskullarna 1953 och 1958. Klarast framträdde denna tendens bland elever med höga betyg ur arbetarklassen. Detta illustreras i figur 20, där vi redovisar övergången till 3- och 4-åriga linjer bland män och kvinnor från arbetar- respektive akademikerhem, men som har det gemensamt, att de uppvisat mycket goda studieförutsättningar (tillhör betygsklass 9 eller 10). I figuren markerar de skuggade delarna av staplarna de procentuella andelarna som påbörjat studier i arbetargruppen, medan staplarnas fulla höjd ger motsvarande upplysningar om akademikergruppen.

Såväl män som kvinnor ur båda samhällsskikten och inom båda betygsklasserna uppvisar en klar ökning i övergångsfrekvens mellan årskullarna 1948 och 1953. Under det följande femårsintervallet kan man fortfarande urskilja en viss ökning hos de båda manliga kategorierna. Kvinnorna från akademikergruppen uppvisar däremot en stagnation eller en svag tillbakagång, medan tillbakagången är tydligt markerad bland kvinnor från arbetargruppen. Detta minskande intresse för 3- och 4-åriga linjer sammanföll i tiden med införandet av den integrerade gymnasieskolan med – såsom i annat sammanhang visas – för flickorna attraktiva mellanalternativ.

Om man betraktar hela den studerade perioden, kan man från dess början till dess slut – dvs. från mitten av 60-talet till mitten av 70-talet – inte finna någon större förändring av den sociala bakgrunden hos dem som valde 3- och



Figur 20 Övergång till 3- och 4-åriga gymnasie-linjer i de båda högsta betygsklasserna bland elever födda 1948, 1953 och 1958. Andelarna från akademikerhem markeras av staplarnas fulla höjd, medan de skuggade delarna anger andelarna från arbetar-hem.

4-åriga gymnasielinjer. Däremot hade sammanförandet av allmänna och fackinriktande linjer i en och samma skolform uppenbarligen effekt på den sociala sammansättningen inom de olika linjerna. Bland manliga elever fick framför allt den tekniska linjen ökad dragningskraft på bekostnad av de allmänt studieförberedande linjerna, och socialgruppsammansättningen har där stegvis utjämnats. Bland kvinnliga elever har den ekonomiska linjen haft en liknande roll, men alls inte med samma utjämningsseffekt.

Härnäst ser vi på dem som under tionde eller elfte skolåret hade lämnat skolsystemet. Deras andel har under den studerade tioårsperioden kraftigt sjunkit, och mellan årskullarna 1948 och 1953 inträffade denna minskning framför allt bland arbetar- och jordbrukarbarn. Mellan 1953 och 1958/59 var nedgången mera likformig. Nettoberäkningen reducerade såväl socialgruppsberoende som utjämnings effekter. Skillnaden mellan manliga och kvinnliga elever förstärktes däremot när betygsnivån rensades ut. Trots högre betyg tenderade flickor att sluta skolan oftare än pojkar, och detta gällde praktiskt taget i alla årskullar och socialgrupper.

En måttlig ökning av 3- och 4-åriga linjer och en kraftig minskning av avgången från skolan visar indirekt att mellanalternativen fick en allt större betydelse. Särskilt inträffade detta mellan årskullarna 1948 och 1953, och ökningen innebar nära nog en fördubbling i arbetar- och jordbrukargrupperna, däremot ganska lite i tjänstemannagrupperna. Till årskull 1958/59 inträffade ingen ytterligare markant förändring, men mellanalternativen fortsatte att vara mest attraktiva för elever ur lägre socialgrupper.

Enligt alla tre aspekterna (val av 3- och 4-årigt gymnasium resp. mellanalternativ och avgång från skolan) inträffade alltså de stora förändringarna i rekryteringens storlek mellan årskullarna 1948 och 1953 med liten ytterligare ökning eller rentav tillbakagång till årskull 1958/59. Mellan de båda första årskullarna låg huvuddelen av grundskolans utbyggnad. Mellan de senare gymnasieskolans integration. Det kan därför vara frestande att tillskriva det underliggande skolstadiets konstruktion större betydelse än det mottagande. I Härnqvists (1966) och Reuterbergs (1968) undersökningar kan man spåra sådana rekryteringseffekter av enhetsskoleprincipen, som var något större i lägre socialgrupper än i högre men framför allt större på landsbygden än i städerna. Det är troligen motsvarande förhållande som påverkar skillnaden mellan årskullarna 1948 och 1953. Men årskull 1958/59 lämnade grundskolan i en fas när utbildningsfrekvenserna nästan genomgående befann sig i en nedåtgående trend efter toppvärden kring det år 53:orna lämnade grundskolan. Därför kan gymnasieskolans integration framstå som mindre betydelsefull än den verkligen varit – den kan ha motverkat en sänkning som annars skulle ha inträffat. Detta bör i någon mån kunna beläsas med tidsserier med årsintervall, men detta ligger utanför denna undersöknings uppgift (jfr dock Härnqvist, 1978, kap. 9).

Slutligen skall vi något beröra valen inom den nya gymnasieskolan. Man kan där iaktta betydande ojämnheter i valen såväl mellan socialgrupper som mellan pojkar och flickor. Flertalet linjer har som konstaterats i en rad andra sammanhang, bl. a. av SÖ:s planeringsavdelning, en mycket sned könsfördelning som följer det gängse mönstret inom de yrken som linjerna riktar sig till. Mer teoretiska linjer har ett såväl betygs- som socialgruppmässigt mer kvalificerat urval än de linjer som tagit över yrkesskolans roll. Det finns dock

inbrytningar i detta senare mönster, vilket vårdlinjens attraktivitet bland kvinnliga elever visat. Särskilt intressanta utslag tycker vi de jämförelser har gett som kombinerat betygsnivå och socialgrupp (jfr tabell 23). Bland manliga högbetygare ur arbetargruppen går ungefär lika många till teknisk som till naturvetenskaplig linje och sammanlagt nära 60 % av hela gruppen. Ur de högre tjänstemannagrupperna går drygt 70 % till samma linjer, varav två tredjedelar till naturvetenskaplig. Bland kvinnliga högbetygare uppvisar naturvetenskaplig linje och vårdlinje visserligen diametralt olika socialgruppsmönster, men det intressanta är att inte mindre än en fjärdedel av dessa flickor med arbetarbakgrund funnit och kommit in på en gymnasielinje med stora utvecklingsmöjligheter i förhållande även till högskoleutbildning.

I denna bild av den nuvarande gymnasieskolan – med kvarstående stora ojämnheter gentemot de bakgrundsfaktorer vars inverkan man velat eliminera – kan man välja att ta fasta på de negativa dragen: detta att det trots alla organisatoriska förändringar inte har hänt så mycket i utjämnande riktning. Man kan också ta fasta på det positiva i att en så stor del av årskullen – i alla bakgrundsgrupper – finner en utbildning som har goda framtidsperspektiv inte bara i förhållande till arbetsmarknad utan också till utbildningsmöjligheter på nästa stadium. Att sedan vissa grupper prioriterar en starkare och mera omedelbar yrkesanknytning framför att ta det kanske i längden mer vinstgivande men också mer riskabla steget att hålla alla vägar öppna så länge som möjligt – det kan organisationsförändringar i skolan knappast göra mycket åt. Däremot är det angeläget att gymnasieskolan görs mer attraktiv för de grupper som alltjämt står utanför denna. Detta är en punkt som i särskilt hög grad kräver konstruktiva insatser från gymnasieutredningens sida.

Slutligen skall vi återigen peka på några begränsningar i de jämförelser vi gjort. De avser hela tiden elevernas verksamhet under tionde eller elfte skolåret. De säger inget om vad som hänt i själva steget mellan ansökningen till gymnasial utbildning och antagning utan belyser bara sammansättningen av dem som kom in. De säger inte heller något om vad som händer med dem efteråt – i vilken utsträckning de avbryter sina studier, byter linjer etc. Också detta är viktig information som bör finnas med i en mera fyllig bild av gymnasieskolan, men härvidlag lämnar våra dataunderlag oss i sticket. De har använts just för sina unika möjligheter att jämföra olika årskullar. Dessa jämförelser behöver kompletteras med ingående studier av den nuvarande gymnasieskolan.

8 Summary

Socioeconomic aspects of the selection process in upper secondary education in Sweden: A comparison of four age cohorts

One of the major goals of Swedish educational reforms during the last few decades has been to promote equality of participation in non-compulsory education among different socioeconomic groups as well as between male and female students. Several studies have been made at various levels of the system in order to evaluate trends and qualitative changes in participation. However, direct comparisons over time are difficult to make on the basis of investigations performed on different sets of data and with different methods. The present study tries, as far as possible, to keep the comparisons free from differences in sampling and analytical procedures.

The study was done for a government commission *Gymnasieutredningen* which reviews the upper secondary school (*gymnasieskolan*) in Sweden. Therefore it focussed on the transition from compulsory or lower secondary school to upper secondary education. Data were contributed by the National Central Bureau of Statistics.

Data (cf. Chapter 2)

Four sets of data were used in the study.

Students born in 1948 come from the first data bank of the Individual Statistics Project (Härnqvist & Svensson, 1973) which comprises all Swedish pupils in 1961 born on the 5th, 15th and 25th in any month 1948. The data bank was continuously updated with information on education until 1969 (Statistiska Centralbyrån, 1976). The present analysis is based on pupils who, in 1961, were in grade 6, i. e. the normal grade for their age. The majority of those who went on to upper secondary education did so in 1965 och 1966, and the analysis uses follow-up information from these years.

Students born in 1953 come from the second data bank of the Individual Statistics Project, which was a repetition five years later of the procedure just described.

Students born in 1958 are taken from a follow-up study of compulsory school graduates in 1974, which was made as a postal survey by the National Central Bureau of Statistics in 1975. The present analysis is based on those who were born in 1958, i. e. of normal age for grade 9 in 1974.

In this case sampling was stepwise and data collection more complicated. Students going on to upper secondary education are somewhat over-represented among the respondents compared to those leaving the educational system – a fact that was considered in the analysis.

Students born in 1959 come from a follow-up study of students who left compulsory school in 1975, made by the National Central Bureau of Statistics on register data from the fall of the same year. The present analysis uses those who were of normal age in grade 9. In this case sampling posed no problem, but less information was available for each individual student.

The numbers of students in the four age samples and the numbers with complete data for this analysis are found in Table 3 (p. 13). The representativeness of the 1958 cohort is, as mentioned above, deficient but less so than the percentage of 70 may indicate.

The analysis makes use of four variables:

- Student's sex.
- Father's socioeconomic status according to a five-stage scale:
 - A) Academic professions. Persons with management positions in civil service and industry.
 - B) Civil servants and white-collar workers in lower positions *with* a theoretical education beyond compulsory schooling.
 - C) Civil servants and white-collar workers in lower positions *without* a theoretical education beyond their compulsory schooling.
 - D) Farmers
 - E) Workers
- Student's average school mark in grade 6 (1948 and 1953 cohorts) or grade 9 (1958 cohort); the average school marks were transformed to a ten-stage scale with 10 per cent of the sample in each stage;
- Whether the student continued for a 10th or 11th school year or not.

Due to fundamental changes in the school organization between the age cohorts, different categories had to be used for different data sets. The following specifications are used in the descriptive parts of the study.

<i>Students born in 1948 and 1953</i>	<i>Students born in 1958 and 1959</i>
3- and 4-year "gymnasium"	3- and 4-year "gymnasieskola"
Continuation school ("fackskola")	2-year "gymnasieskola", theoretical
Vocational school ("yrkesskola")	2-year "gymnasieskola", practical
Lower secondary school ("real-skola, flickskola")	Special course in "gymnasieskola"
Comprehensive school ("enhets-skola")	
Not participating in education	Not participating in education

" All the lines in the "gymnasieskola" will be found in table XVIII.

The comparative analyses concentrate on the two extremes of these scales: the 3- and 4-years, mainly university-preparatory lines of the gymnasium, and the non-participants. Indirect results are also accrued for all the intermediate stages taken as a unit.

The design of the cohort comparisons is summarized in Figure 1 (p. 10). Since a considerable part of the 1948 cohort, due to the organization of the lower secondary stage, reached upper secondary education in their 11th school year, the 1948 and 1953 cohorts were compared at the age of 18. The comparisons between the 1953 and the younger cohorts were made in their 10th school year – the last year for which information is available in the 1958 and 1959 samples.

Whether the student continued for a 10th and 11th school year or not (cf. Chapter 3)

Tables 5, 6 and 7 (pp. 17–18) show the proportions of the different age cohorts that were found in different forms of schooling, and outside the school system, when they were 17 and 18 years of age. In the 1948 group only one third were in school at 17, the majority of them in university-preparatory lines. In the 1953 cohort these proportions had increased considerably, and more so for the intermediate lines. The vocationally oriented lines continued to increase in the 1958 and 1959 cohorts.

Background variables and continuation to 3- and 4-year lines (cf. Chapter 4)

The background variables were introduced into the analysis in three consecutive steps. First, differences in frequency of entering 3- and 4-year lines were studied for male and female students from the five socioeconomic groups. Then the choices were related to achievement in compulsory school as measured by school marks. Finally the influence of initial achievement was eliminated from comparisons between sexes and socioeconomic groups.

A total overview of continuation to university-preparatory lines is summarized in Figure 1.

In all the age cohorts there are sizeable differences among the socioeconomic groups in the proportion of students selecting to go on to a 3 or 4 year line. Group A which represents students with fathers in academic and managerial professions is highest, and group E (working-class) lowest, in choice frequency. In all strata the proportion increased between the 1948 och 1953 cohorts, but more so among students with working-class and agricultural backgrounds (D) which is an indication of equalization of participation. From the 1953 to the 1958 and 1959 cohorts the increase is found in the groups with higher educational background among parents (A and B). For the lower groups the overall frequencies remain unchanged. (The differences between 1958 och 1959 may be due to differences in sampling return.) This means that the trend towards equalization was broken.

There is a strong relation between achievement in compulsory school and continuation to 3- and 4-year lines as can be seen in Figures 4–5 (pp. 24–27). The increase between the 1948 and 1953 cohorts is quite uniform at different

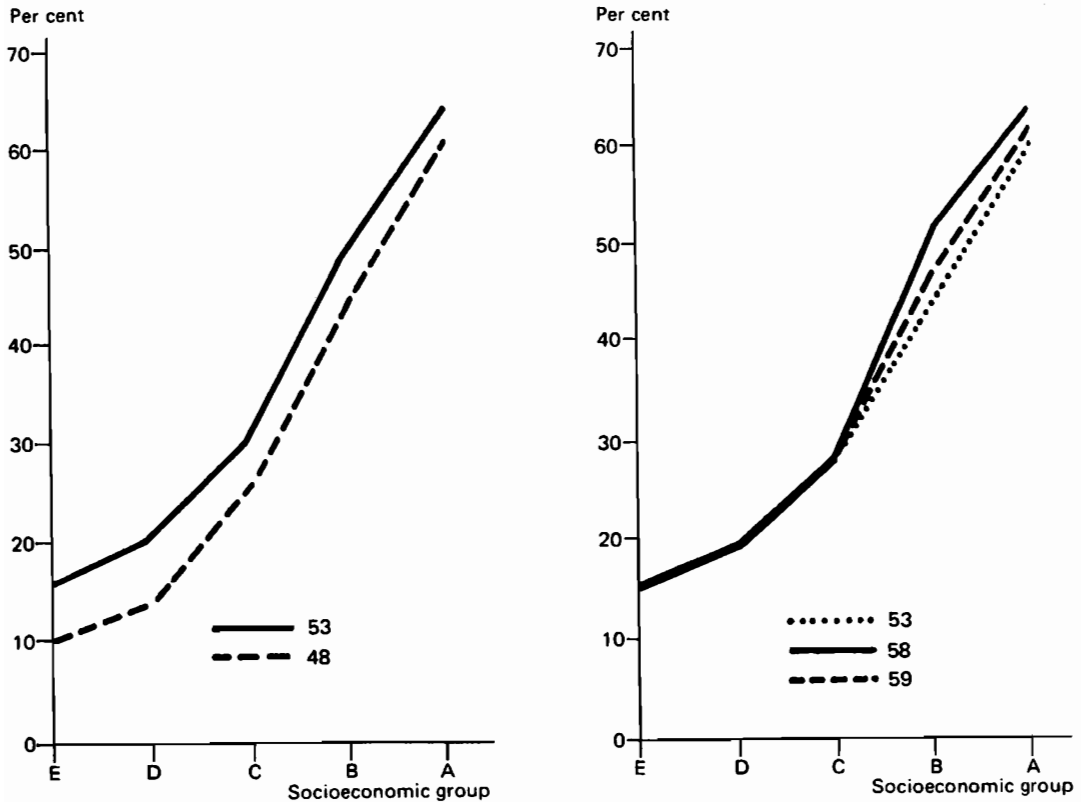


Figure 1. Relations between socioeconomic status and transition to 3- and 4-year upper secondary education in different age cohorts.

mark levels except the lowest ones where it is slight. Between the 1953 och 1958 cohorts the changes go in different directions for male and female students – upwards for males and downwards for females. The sex differences appear most clearly when school marks are kept under control as in Figures II och III. At each mark level males choose the university-preparatory lines more often than females and this tendency is strengthened considerably between the 1953 och 1958 cohorts. (No school marks were recorded for the 1959 cohort.) The increasing inequality between the sexes will be further analyzed below.

The third step in the analysis – keeping achievement differences out of the comparisons between socioeconomic groups – is described in connection with Appendix tables VIII–XIII (pp. 77–80). In short, it implies that the *unweighted average* of the percentages for different mark levels is used as measure of choice frequency for each socioeconomic group, instead of the overall frequencies that are influenced by differences among mark distributions in different socioeconomic groups – group A having higher marks than B, B than C etc. The unweighted averages show the *net effect* of socioeconomic background upon choice – over and above the extent to which family background may already have influenced the marks in compulsory school.

The elimination of mark differences reduces the socioeconomic differen-

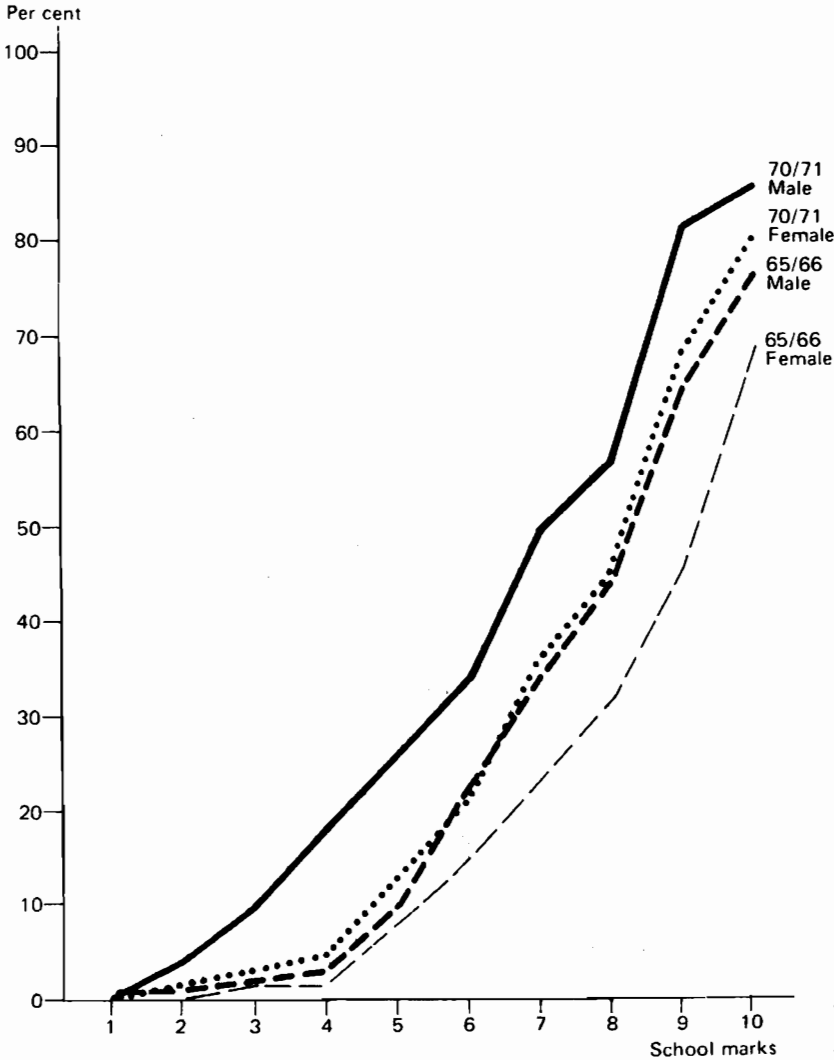


Figure 11. Relations between sex, school marks and choice of 3- and 4-year upper secondary education in different age cohorts.

ces considerably, but still they remain large, as can be seen in Figure IV.

Now the agricultural group (D) emerges as the most underprivileged group, which is a combined effect of a fairly high mark level in rural areas and a low choice frequency due to longer distances to upper secondary-level schools. The increase from the 1948 to the 1953 cohort is quite uniform for all socioeconomic groups, and for male and female students, which means that the signs of equalization found in the overall frequencies have now disappeared. The increase of sex differences between the 1953 and 1958 cohorts is again most striking.

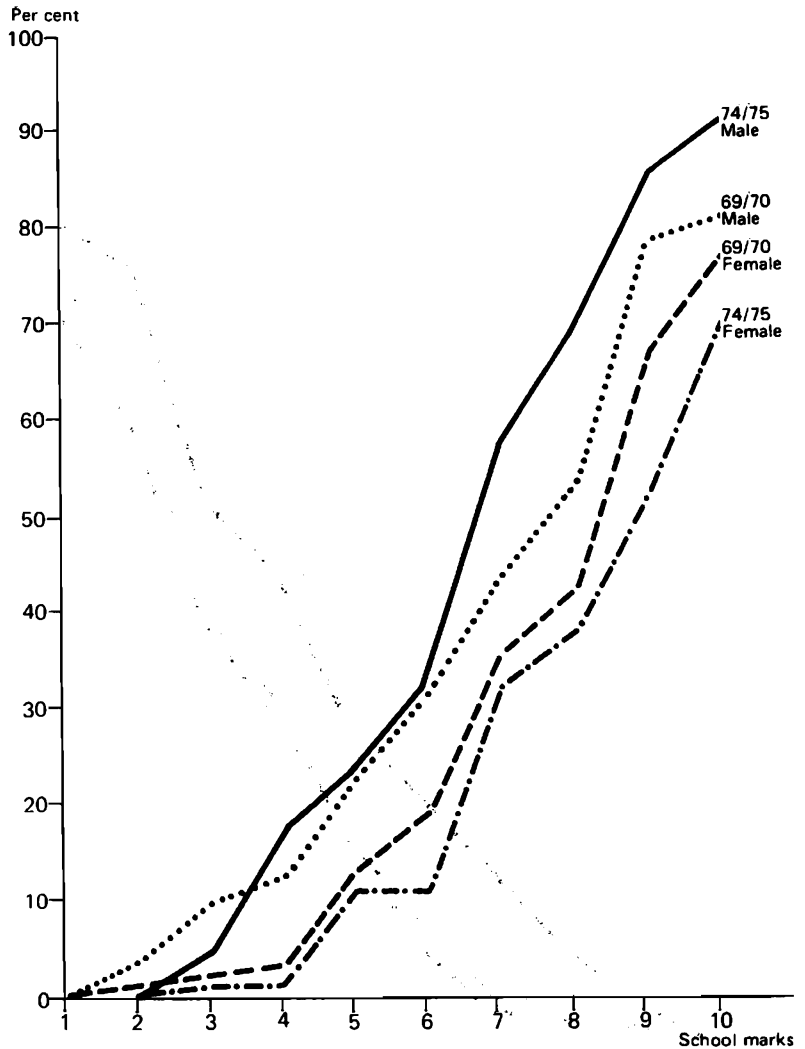
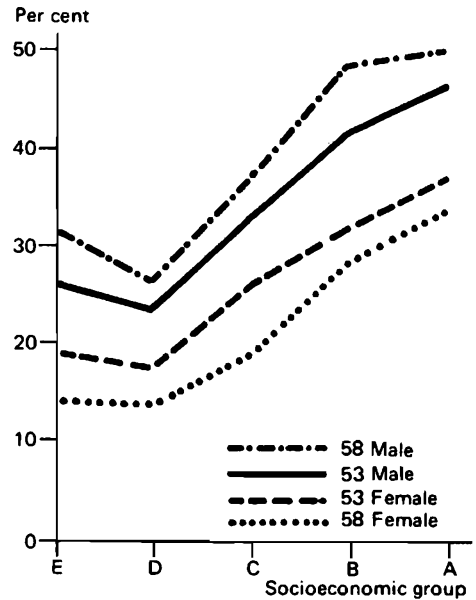
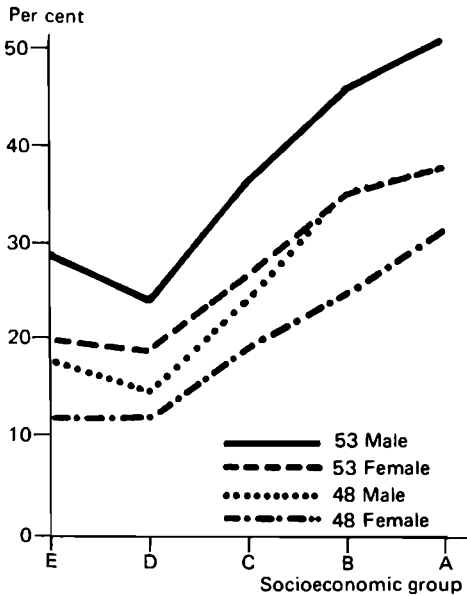


Figure III. Relations between sex, school marks and choice of 3- and 4-year upper secondary education in different age cohorts.

Background variables and non-participation (cf. Chapter 5)

A similar analysis in three steps is undertaken for the frequency of non-participation in school. The overall results for males and females in different socioeconomic groups are presented in Figures 8 and 9 (pp. 34–35). Here the trend is quite clear between the 1948 and 1953 cohorts. Non-participation decreased, and more so in lower than in higher socioeconomic groups. It is the intermediate options at the upper-secondary stage that have gained most in the lower strata (see Figure 10, p. 35). Non-participation continues to decrease between the 1953 and younger cohorts, but here social equalization is less conspicuous.

Non-participation is strongly related to achievement in compulsory school (see Figures 13 and 14, pp. 38–41). When school marks are kept under control, by means of unweighted averages as described above, the socioeconomic differences are reduced. They do remain to some extent: less so, however, than for the choice of 3- and 4-year lines.



The choice of lines in present upper secondary education
(cf. Chapter 6)

The decrease in non-participation for the youngest age groups and the increase in sex differences for the 3- and 4-year lines are closely related to the reorganization of upper secondary education that was introduced in 1971 – the integrated *gymnasieskola*. Therefore a closer analysis of the choice structure of this school form has been made with data from the 1958 and 1959 cohorts.

In Figure 16 (p. 46) the 22 lines offered at the “*gymnasieskola*” are ordered according to sex differences in choice frequency. The 4-year technological line and the 2-year lines preparatory for practical technical occupations are almost completely dominated by male students. The 2-year lines in home economics, nursing, retail and office work and social welfare occupations are, to a similar extent, female in their recruitment. Some of the 3-year university-preparatory lines have a better balance.

In Figure 17 (p. 47) socioeconomic background is introduced and the most frequently chosen lines for males and females are ordered according to the difference between more educated (A+B) and working-class (E) backgrounds. For both sexes, the natural-science line shows the greatest imbalance towards the higher social strata, and some 2-year practical lines deviate in the opposite direction.

In Table 21 (p. 52) school marks from compulsory school (summarized into high, medium and low categories) are used as the stratification variable. The pattern is similar to that of socioeconomic groups.

The key to the increased sex differences for 3- and 4-year lines is found in Table 23 where the choices of high achievement students are studied in relation to sex and social background. The most important findings are illustrated in Figure V.

Figure IV. Relations between sex, school marks and choice of 3- and 4-year upper secondary education in different age cohorts. Differences in school marks eliminated.

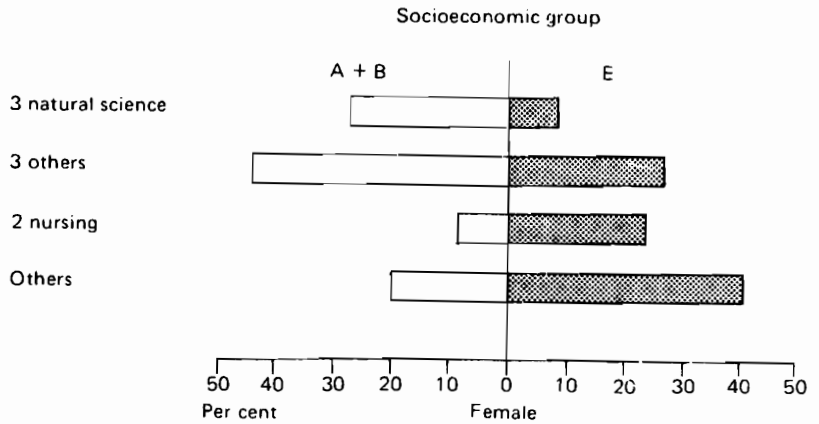
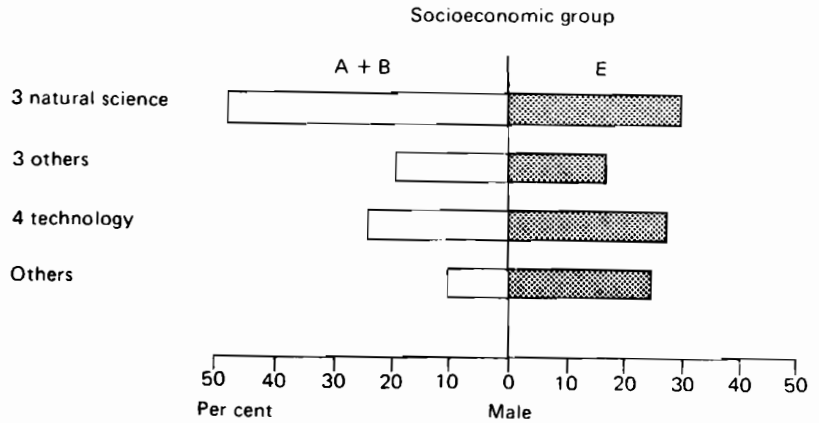


Figure V. Choice of line in upper secondary education among high-achieving male and female from different socioeconomic groups.

Among high-achievement male students almost 50 per cent of socioeconomic groups A and B choose the natural-science line and only 10 per cent of them choose anything other than a 3- or 4-year line. 75 per cent of the working-class students choose a 3- or 4-year line, but among them the 4-year technological line which may lead directly to an engineering job is relatively more popular than among the upper strata.

Among the high-achievement female students 70 per cent in groups A+B and only 35 per cent in group E choose a 3- or 4-year line, most often a social, linguistic or economic one. The 2-year lines are rather attractive for both groups, and especially nursing, which is the largest single line for working-class students. It has a similar position for these students to that which the natural-science line has for the upper classes. Evidently the vocationally oriented 2-year lines form very attractive paths of education for high-level female students, combining as they do occupational preparation with rather extensive credentials for entrance into higher education. This is certainly an effect of the integrated "gymnasieskola" and the new admission requirements to higher education.

Such effects are less evident for male students except in one respect. The

4-year technological line has gained in all social groups and socioeconomic differences have decreased after the integration with the former 3-year university-preparatory lines (see Table 18, p. 49).

Discussion and conclusions (cf. Chapter 7)

The age cohorts investigated have passed through an educational system which has been under continuous reform at all levels. As can be seen from Figure 18 (p. 55) changes in organization and curriculum have taken place between cohorts both at the compulsory level from which the students went on and at the upper secondary level where they were observed. Also the admission requirements for higher education were different for different cohorts. This change took place at a time (around 1970) at which a strong upward trend in educational participation was succeeded by at least a temporary recession. The results reflect the combined effects of all these factors and it is very hard to disentangle specific influences in a more conclusive way.

Equality of participation between socioeconomic groups increased between the 1948 and 1953 cohorts, and it is likely that this was a side-effect to the better geographical distribution of secondary education both within the comprehensive school and at the upper secondary level which also shows up in the overall upward trend in participation.

This trend toward equalization was broken between the 1953 and 1958 cohorts. The main change in participation here, however, was the increase of differences between male and female students in their choice of lines at the upper secondary level. Vocational lines became more attractive for female students, and especially for high-achievement students from working-class background. This is probably a combined effect of the reorganization of the upper secondary school and new admission requirements for higher education. The intimate relationship between the vocational lines and the structure of the labour market seems to result in more sex differentiation in educational choices. In this picture of the present "gymnasieskola" – with great differences in participation remaining between students of different backgrounds – one can focus on the negative signs: in spite of all these organizational changes equality has not been achieved to any great extent. One also can focus on the positive signs: a very large proportion of each age cohort finds an educational course to pursue in this school with good prospects not only in relation to the labour market but also for continuing education. Some groups put priority on immediate occupational preparation. Other groups prefer to keep a broader range of possibilities open for the future, taking greater risks for greater potential reward. It seems that organizational reforms have had rather little impact on such behaviour. It is still true, however, that some low-achievement, low-background groups are outside the educational system at upper secondary level (see Table 22) and these are among the most important to observe in the present review of the "gymnasieskola".

Bilagor

Tabell 1 Överensstämmelsen mellan SCB:s registerdata angående påbörjade studier höstterminen 1974 och faktiskt bedrivna studier vårterminen 1975. Materialet uppdelat på socialgrupper

Socialgrupp A + B

Enligt SCB:s register \ Enligt egen uppgift		Bedriver studier vt 75	
		ja	nej
Påbörjat studier ht 74	ja	1 690 83 %	72 4 %
	nej	84 4 %	184 9 %

Socialgrupp C + D

Enligt SCB:s register \ Enligt egen uppgift		Bedriver studier vt 75	
		ja	nej
Påbörjat studier ht 74	ja	1 696 70 %	94 4 %
	nej	91 4 %	547 23 %

Socialgrupp E

Enligt SCB:s register \ Enligt egen uppgift		Bedriver studier vt 75	
		ja	nej
Påbörjat studier ht 74	ja	2 220 60 %	182 5 %
	nej	183 5 %	1 090 30 %

Tabell II 1948 års material uppdelat efter verksamhet läsåret 1964/65 (absoluta tal)

Verksamhet	Manliga						Kvinnliga					
	A	B	C	D	E	S:a	A	B	C	D	E	S:a
3 o. 4 år gymn.	117	159	180	53	163	672	93	140	144	63	163	603
Fackskola	–	3	9	3	29	44	2	4	15	7	31	59
Yrkesskola	7	23	87	64	259	440	5	18	51	57	179	310
Realskola, flickskola	59	94	175	91	258	677	77	136	246	115	363	937
Enhetsskola	14	26	44	19	68	171	11	24	37	20	59	151
Ej i utbildning	62	195	562	503	1 683	3 005	60	171	525	399	1 759	2 914
Samtliga	259	500	1 057	733	2 460	5 009	248	493	1 018	661	2 554	4 974

Tabell III 1948 års material uppdelat efter verksamhet läsåret 1965/66 (absoluta tal)

Verksamhet	Manliga						Kvinnliga					
	A	B	C	D	E	S:a	A	B	C	D	E	S:a
3 o. 4 år gymn.	166	228	278	89	276	1 037	142	205	237	102	241	927
Fackskola	6	8	28	9	28	79	4	6	19	12	40	81
Yrkesskola	12	39	111	82	274	518	10	29	73	72	174	358
Realskola, flickskola	12	29	37	19	65	162	27	63	88	25	125	328
Enhetsskola	3	4	3	–	1	11	–	2	1	–	–	3
Ej i utbildning	60	192	600	534	1 816	3 202	65	188	600	450	1 974	3 277
Samtliga	259	500	1 057	733	2 460	5 009	248	493	1 018	661	2 554	4 974

Tabell IV 1953 års material uppdelat efter verksamhet läsåret 1969/70 (absoluta tal)

Verksamhet	Manliga						Kvinnliga					
	A	B	C	D	E	S:a	A	B	C	D	E	S:a
3 o. 4 år gymn.	192	275	250	88	341	1 146	187	237	250	96	297	1 067
Fackskola	16	59	96	43	221	435	37	80	133	82	303	635
Yrkesskola	19	60	178	103	560	920	16	61	173	111	458	819
Realskola, flickskola	8	18	34	25	82	167	12	21	44	41	89	207
Grundskola	12	18	26	11	43	110	14	12	15	10	54	105
Ej i utbildning	56	149	299	202	956	1 662	59	151	281	154	922	1 567
Samtliga	303	579	883	472	2 203	4 440	325	562	896	494	2 123	4 400

Tabell V 1953 års material uppdelat efter verksamhet läsåret 1970/71 (absoluta tal)

Verksamhet	Manliga						Kvinnliga					
	A	B	C	D	E	S:a	A	B	C	D	E	S:a
3 o. 4 år gymn.	208	297	280	90	376	1 251	192	253	255	104	315	1 119
Fackskola	24	74	107	51	233	489	47	91	145	88	328	699
Yrkesskola	15	52	131	86	438	722	17	33	70	48	183	351
Realskola, flickskola	–	–	3	3	8	14	3	6	10	7	21	47
Ej i utbildning	56	156	362	242	1 148	1 964	66	179	416	247	1 276	2 184
Samtliga	303	579	883	472	2 203	4 440	325	562	896	434	2 123	4 400

Tabell VI 1958 års material uppdelat efter verksamhet läsåret 1974/75 (absoluta tal)

Verksamhet	Manliga						Kvinnliga					
	A	B	C	D	E	S:a	A	B	C	D	E	S:a
3 o. 4 år gymn.	323	324	301	65	344	1 357	220	287	190	58	220	975
2 år gymn. teor.	48	54	91	17	163	373	59	101	176	62	259	657
2 år gymn. prakt.	41	87	278	106	613	1 125	43	124	214	76	535	992
Specialkurs	12	15	40	15	90	172	14	22	65	33	179	313
Ej i utbildning	39	77	191	128	591	1 026	51	89	228	94	681	1 143
Samtliga	463	557	901	331	1 801	4 053	387	623	873	323	1 874	4 080

Tabell VII 1959 års material uppdelat efter verksamhet läsåret 1975/76 (absoluta tal)

Verksamhet	Manliga						Kvinnliga					
	A	B	C	D	E	S:a	A	B	C	D	E	S:a
3 o. 4 år gymn.	327	329	341	69	410	1 476	252	257	206	88	376	1 179
2 år gymn. teor.	38	84	125	28	275	550	65	107	145	44	341	702
2 år gymn. teor.	54	116	304	140	1 025	1 639	55	126	285	152	864	1 482
Specialkurs	2	2	5	5	18	32	1	4	10	3	22	40
Ej i utbildning	63	104	265	171	1 002	1 605	85	117	258	120	1 001	1 581
Samtliga	484	635	1 040	413	2 730	5 302	458	611	904	407	2 604	4 984

Tabell VIII Andelen 18-åriga män i 3- och 4-årigt gymnasium lå 65/66 resp. 70/71. Individerna indelade efter betygsklass och socialgrupp

Betygsklass	Vårterminen 1966						Vårterminen 1971					
	A	B	C	D	E	Genom- snitt	A	B	C	D	E	Genom- snitt
1	0	4	0	0	0	1	0	0	0	0	0	0
2	0	4	0	0	0	1	8	8	3	0	1	4
3	0	10	1	0	0	2	24	11	5	7	2	10
4	0	8	7	0	2	3	35	30	17	2	8	18
5	22	19	5	3	3	10	47	33	28	8	13	26
6	50	34	14	3	7	22	46	54	26	17	25	34
7	56	52	37	7	17	34	72	66	49	35	30	50
8	81	47	40	22	32	44	83	75	64	31	52	57
9	83	81	60	47	47	64	93	83	89	72	71	82
10	85	89	75	66	69	77	97	95	85	69	86	86
Genomsnitt	38	35	24	15	18	26	50	46	37	24	29	37

Kommentarer:

Tabellen utvisar hur många procent som påbörjat gymnasiestudier på var och en av de tio betygsnivåerna inom var och en av de fem socialgrupperna. Vid varje observationstillfälle redovisas sålunda 50 procenttal. Dessutom anges genomsnittet för varje betygsklass (radmedeltal) respektive socialgrupp (kolumnmedeltal). I dessa medeltal ingår varje enskilt procenttal med samma vikt, trots att de baserar sig på mycket varierande individantal. Det väsentligaste skälet härtill är följande:

De högre socialgrupperna är starkt överrepresenterade på övre betygsnivåerna (varannan elev från grupp A återfinns på nivå 9 och 10), där övergångsprocenten är hög, medan de är klart underrepresenterade på de lägre betygsnivåerna, där få går över till 3- och 4-årigt gymnasium. Genom att procentsatserna från varje betygsnivå tillmäts samma betydelse, då socialgruppens medeltal beräknas, elimineras inverkan av olikheterna i betyg mellan grupperna. Med hjälp av detta beräkningssätt kan man få en uppfattning om, vilka skillnader i gymnasiefrekvens som återstår mellan socialgrupperna, när betygsnivån hålls under kontroll.

Ytterligare en fördel med den använda metodiken är att radmedeltalen anger den genomsnittliga övergångsfrekvensen på varje betygsnivå, efter det att skillnaderna i antal från de olika socialgrupperna har utplånats. Detta underlättar jämförelserna mellan de olika observationstillfällena vad avser sambandet mellan betyg och gymnasieval, eftersom det sker vissa förskjutningar i storleksrelationerna mellan grupperna under femårsintervallen.

Tabell IX Andelen 18-åriga kvinnor i 3- och 4-årigt gymnasium lå 65/66 resp. 70/71. Individerna indelade efter betygsklass och socialgrupp

Betygsklass	Vårterminen 1966						Vårterminen 1971					
	A	B	C	D	E	Genom- snitt	A	B	C	D	E	Genom- snitt
1	0	0	0	0	0	0	0	0	0	0	0	0
2	0	0	0	0	0	0	0	5	3	0	0	2
3	8	0	1	2	1	2	6	8	1	0	1	3
4	0	5	5	0	0	2	11	6	2	4	4	5
5	17	13	8	0	1	8	23	24	9	5	6	13
6	38	19	10	1	6	15	38	29	19	7	10	21
7	48	26	25	14	6	24	59	43	38	23	19	36
8	48	44	28	17	23	32	67	61	42	26	30	45
9	68	62	43	30	24	45	81	80	67	58	54	68
10	85	76	69	58	58	69	94	90	84	64	73	81
Genomsnitt	31	24	19	12	12	20	38	35	26	19	20	27

Tabell X Andelen 18-åringar (män och kvinnor) i 3- och 4-årigt gymnasium lå 65/66 resp. 70/71. Individerna indelade efter betygsklass och socialgrupp

Betygsklass	Vårterminen 1966						Vårterminen 1971					
	A	B	C	D	E	Genom- snitt	A	B	C	D	E	Genom- snitt
1	0	3	0	0	0	1	0	0	0	0	0	0
2	0	2	0	0	0	0	5	7	3	0	1	3
3	5	6	1	1	0	3	15	9	3	4	2	7
4	0	7	6	0	1	3	20	18	10	3	6	11
5	19	16	6	1	2	9	32	28	19	6	9	19
6	44	25	12	2	7	18	43	41	22	12	17	27
7	52	40	32	10	11	29	65	54	42	28	24	43
8	67	46	34	19	26	38	74	68	51	28	40	52
9	76	70	50	38	34	54	88	81	76	63	62	74
10	85	82	72	61	63	73	95	92	84	66	77	83
Genomsnitt	35	30	21	13	14	23	44	40	31	21	24	32

Tabell XI Andelen 17-åriga män i 3- och 4-årigt gymnasium lå 69/70 resp. 74/75. Individerna indelade efter betygsklass och socialgrupp

Betygsklass	Vårterminen 1970						Vårterminen 1975					
	A	B	C	D	E	Genomsnitt	A	B	C	D	E	Genomsnitt
1	0	0	0	0	0	0	0	0	0	4	0	1
2	8	8	2	0	1	4	0	0	0	0	0	0
3	29	4	5	7	3	10	16	0	7	0	2	5
4	18	20	17	4	5	13	25	33	12	12	9	18
5	47	31	20	6	10	23	44	51	7	6	12	24
6	52	48	22	17	22	32	33	59	41	9	23	33
7	60	60	42	31	29	44	89	74	53	31	43	58
8	71	67	57	31	44	54	96	76	66	49	61	70
9	84	85	86	72	69	79	95	96	89	71	76	86
10	94	93	77	68	78	82	99	94	93	82	92	92
Genomsnitt	46	42	33	24	26	34	50	48	37	26	32	39

Tabell XII Andelen 17-åriga kvinnor i 3- och 4-årigt gymnasium lå 69/70 resp. 74/75. Individerna indelade efter betygsklass och socialgrupp

Betygsklass	Vårterminen 1970						Vårterminen 1975					
	A	B	C	D	E	Genomsnitt	A	B	C	D	E	Genomsnitt
1	0	0	0	0	0	0	0	0	0	0	0	0
2	0	5	0	0	0	1	0	0	3	0	0	1
3	6	2	2	0	2	2	0	5	3	0	0	2
4	4	4	2	4	3	3	0	0	5	0	0	1
5	32	16	7	5	6	13	31	6	9	6	5	11
6	33	28	18	7	8	19	21	18	12	0	6	11
7	59	42	36	23	18	36	61	52	14	15	16	32
8	61	57	45	20	29	43	54	52	29	33	21	38
9	81	76	70	56	51	67	81	61	55	29	36	53
10	93	90	79	59	70	78	90	91	58	55	60	71
Genomsnitt	37	32	26	17	19	26	34	28	19	14	14	22

Tabell XIII Andelen 17-åringar (män och kvinnor) i 3- och 4-årigt gymnasium lå 69/70 resp. 74/75. Individerna indelade efter betygsklass och socialgrupp

Betygsklass	Vårterminen 1970						Vårterminen 1975					
	A	B	C	D	E	Genomsnitt	A	B	C	D	E	Genomsnitt
1	0	0	0	0	0	0	0	0	0	3	0	1
2	5	7	1	0	1	3	0	0	1	0	0	0
3	18	3	4	4	2	6	10	2	5	0	1	4
4	9	12	10	4	3	8	16	20	10	6	4	11
5	38	23	14	5	5	17	37	33	8	6	8	18
6	44	37	20	12	9	22	27	36	24	4	13	21
7	59	51	38	26	23	39	74	63	36	21	26	44
8	65	62	50	24	36	47	80	63	45	40	35	53
9	83	81	77	62	60	73	89	75	69	42	51	65
10	93	91	79	62	73	80	94	92	71	64	73	79
							33	38	27	19	21	30

Tabell XIV 1958 års material uppdelat på gymnasielinjer och annan verksamhet i kombination med kön och socialgrupp

Socialgrupp	Manliga				Kvinnliga			
	A+B	C+D	E	S:a	A+B	C+D	E	S:a
4 tekn	224	158	152	534	24	2	2	28
3 hum	18	6	6	30	90	39	22	151
3 samh	65	42	46	153	144	80	71	295
3 naturv	245	108	93	446	159	54	47	260
3 ekon	95	52	47	194	90	73	78	241
2 social	38	43	75	156	129	177	183	489
2 ekon	29	30	46	105	30	61	69	160
2 tekn	34	32	40	106	–	–	2	2
2 musik	1	3	2	6	1	–	5	6
2 beklädnad	1	–	–	1	2	6	4	12
2 bygg	16	48	103	167	–	–	–	–
2 distr	8	34	48	90	35	67	198	300
2 el	26	90	157	273	–	–	–	–
2 fordon	14	69	102	185	–	1	2	3
2 jordbruk	6	25	6	37	4	–	2	6
2 konsum	–	–	2	2	50	94	155	299
2 livsm	4	2	16	22	11	6	10	27
2 skog	4	–	4	8	–	–	–	–
2 process	4	12	12	28	–	–	–	–
2 trätekn	4	10	6	20	–	–	–	–
2 verkstad	39	94	152	285	–	–	2	2
2 vård	2	–	5	7	65	116	162	343
Specialkurser	27	55	90	172	36	98	179	313
Ej i utbildning	116	319	591	1 026	140	322	681	1 143
Samtliga	1 020	1 232	1 801	4 053	1 010	1 196	1 874	4 080

Tabell XV 1959 års material uppdelat på gymnasietinjer och annan verksamhet i kombination med kön och socialgrupp

Socialgrupp	Manliga				Kvinnliga			
	A+B	C+D	E	S:a	A+B	C+D	E	S:a
4 tekn	221	178	177	576	16	18	12	46
3 hum	30	13	23	66	126	63	84	273
3 samh	61	36	39	136	119	72	86	277
3 naturv	251	114	99	464	141	58	80	279
3 ekon	93	69	72	234	107	83	114	304
2 social	45	55	112	212	137	135	242	514
2 ekon	32	40	59	131	29	50	93	172
2 tekn	43	55	103	201	3	2	1	6
2 musik	2	3	1	6	3	2	5	10
2 beklädnad	–	–	–	–	4	13	16	33
2 bygg	21	68	200	289	–	–	2	2
2 distr	24	31	74	129	53	148	313	514
2 el	40	87	179	306	–	–	2	2
2 fordon	22	71	166	259	–	–	3	3
2 jordbruk	5	33	9	47	5	3	10	18
2 konsum	4	6	5	15	73	176	378	627
2 livsm	7	9	18	34	5	5	13	23
2 skog	4	7	15	26	1	1	1	3
2 process	4	18	24	46	–	–	–	–
2 trätekn	3	11	25	39	–	–	1	1
2 verkstad	35	103	307	445	–	–	6	6
2 vård	1	–	3	4	40	91	119	250
Specialkurser	4	10	18	32	5	13	22	40
Ej i utbildning	167	436	1 002	1 605	202	378	1 001	1 581
Samtliga	1 119	1 453	2 730	5 302	1 069	1 311	2 604	4 984

Tabell XVI Verksamheten ett år efter grundskolans slut bland elever från två olika kategorier inom socialgrupp E. 1958 års material

	Manliga			Kvinnliga		
	I	II	S:a	I	II	S:a
4 tekn	86	66	152	2	–	2
3 hum	–	6	6	10	12	22
3 samh	24	22	46	41	30	71
3 naturv	53	40	93	17	30	47
3 ekon	32	15	47	45	33	78
2 social	41	34	75	107	76	183
2 ekon	24	22	46	42	27	69
2 tekn	28	12	40	2	–	2
2 musik	2	–	2	2	3	5
2 beklädnad	–	–	–	4	–	4
2 bygg	62	41	103	–	–	–
2 distr	32	16	48	92	106	198
2 el	76	81	157	–	–	–
2 fordon	49	53	102	–	2	2
2 jordbruk	2	4	6	2	–	2
2 konsum	–	2	2	81	74	155
2 livsm	8	8	16	4	6	10
2 skog	–	4	4	–	–	–
2 process	4	8	12	–	–	–
2 trätekn	4	2	6	–	–	–
2 verkstad	72	80	152	–	2	2
2 vård	2	3	5	90	72	162
Specialkurser	50	40	90	64	115	179
Ej i utbildning	267	324	591	330	351	681
Samtliga	918	883	1 801	935	939	1 874

I = yrkesutbildade arbetare; II = övriga arbetare.

Tabell XVII 1958 års material uppdelat på gymnasielinjer och annan verksamhet i kombination med kön och betygsnivå

Betygsklasser	Manliga				Kvinnliga			
	1-3	4-7	8-10	S:a	1-3	4-7	8-10	S:a
4 tekn	10	248	276	534	-	6	22	28
3 hum	2	12	16	30	-	35	116	151
3 samh	1	41	111	153	-	50	245	295
3 naturv	-	47	399	446	-	20	240	260
3 ekon	5	109	80	194	6	83	152	241
2 social	14	114	28	156	28	309	152	489
2 ekon	48	51	6	105	38	96	26	160
2 tekn	32	62	12	106	-	2	-	2
2 musik	-	2	4	6	-	1	5	6
2 beklädnad	1	-	-	1	4	6	2	12
2 bygg	103	64	-	167	-	-	-	-
2 distr	40	48	2	90	104	162	34	300
2 el	41	198	34	273	-	-	-	-
2 fordon	95	90	-	185	1	2	-	3
2 jordbruk	-	25	12	37	-	6	-	6
2 konsum	-	2	-	2	76	187	36	299
2 livsm	12	8	2	22	7	13	7	27
2 skog	6	2	-	8	-	-	-	-
2 process	6	18	4	28	-	-	-	-
2 trätekn	4	12	4	20	-	-	-	-
2 verkstad	186	97	2	285	-	2	-	2
2 vård	-	3	4	7	4	96	243	343
Specialkurser	96	63	13	172	84	179	50	313
Ej i utbildning	726	258	42	1 026	581	445	117	1 143
Samtliga	1 428	1 574	1 051	4 053	933	1 700	1 447	4 080

**Tabell XVIII Gymnasieskolans linjer. Svenska och engelska benämningar.
Lines of the upper secondary school, Swedish and English terms.**

<i>3- och 4-åriga linjer</i>		<i>3- and 4-year lines</i>
4 tekn	teknisk linje	technology line
3 hum	humanistisk linje	liberal arts line
3 samh	samhällsvetenskaplig linje	social sciences line
3 naturv	naturvetenskaplig linje	natural sciences line
3 ekon	ekonomisk linje	economics line
<i>2-åriga teoretiska linjer</i>		<i>2-year theoretical lines</i>
2 social	social linje	social line
2 ekon	ekonomisk linje	economics line
2 tekn	teknisk linje	technology line
2 musik	musiklinje	music line
<i>2-åriga praktiska linjer</i>		<i>2-year practical lines</i>
2 beklädnad	beklädnadsteknisk linje	clothing manufacturing line
2 bygg	bygg- och anläggningsteknisk linje	building and construction line
2 distr	distributions- och kontorslinje	distribution and clerical line
2 el	el-teleteknisk linje	electro-telecommunications line
2 fordon	fordonsteknisk linje	motor engineering line
2 jordbruk	jordbrukslinje	agricultural line
2 konsum	konsumtionslinje	consumer line
2 livs	livsmedelsteknisk linje	food manufacturing line
2 skog	skogsbrukslinje	forestry line
2 process	processteknisk linje	processing line
2 trätekn	träteknisk linje	woodwork line
2 verkstad	verkstadsteknisk linje	workshop line
2 vard	vårdlinje	nursing line

Referenser

- Husén, T. (1972) *Social background and educational career*. Paris: OECD
- Härnqvist, K. (1966) Social factors and educational choice. *International Journal of Educational Science*, 1, 87–102.
- Härnqvist, K. (1978) *Individual demand for education*. Paris: OECD.
- Härnqvist, K & Svensson, A. (1973) A Swedish data bank for studies of educational development. *Sociological Microjournal*, 7, s. 35–42.
- Reuterberg, S-E. (1968) *Val av teoretisk utbildning i relation till sociala och regionala bakgrundsfaktorer*. Göteborg: Pedagogiska institutionen. Göteborgs universitet.
- Statistiska centralbyrån (1974) Socio-ekonomiska grupper för individer. Rapport från en av SCB tillsatt arbetsgrupp. Stencil.
- Statistiska centralbyrån (1976 a) Social bakgrund och övergång till gymnasieskolans 3- och 4-åriga linjer. *Information i prognosfrågor 1976:6*.
- Statistiska centralbyrån (1976 b) Individualstatistiken. Skoldata för ett urval elever födda 1948 och 1953. *Promemorior från SCB 1976:8*.
- Statistiska centralbyrån (1978 a) Grundskolan 1973/74. Elevuppföljning våren 1975. *Statistiska meddelanden*. U 1978:29.
- Statistiska centralbyrån (1978 b) *Utbildningsstatistisk årsbok 1978*. Stockholm: Statistiska centralbyrån.
- Statistiska centralbyrån (1979) Grundskolan 1974/75 och 1975/76. *Statistiska meddelanden*. U 1979:24.
- Svensson, A. (1964) *Sociala och regionala faktorer samband med över- och underprestation i skolarbetet*. Rapporter från Pedagogiska institutionen, Göteborgs universitet.
- Svensson, A. (1971) *Relative achievement. School performance in relation to intelligence, sex and home environment*. Stockholm: Almqvist & Wiksell.
- Svensson, A. (1977) *Jämlikhet och högskoleutbildning*. Rapporter från Pedagogiska institutionen, Göteborgs universitet.
- Svensson, A. (1979) *Jämlikhet på gång? UHÄ-rapport 1979:9*.

Statens offentliga utredningar 1980

Kronologisk förteckning

1. Fjorton dagars fängelse. Ju.
2. Skolforskning och skolutveckling. U.
3. Lärare i högskolan. U.
4. Preskriptionshinder vid skattebrott. B.
5. Förenklad skoladministration. U.
6. Offentlig verksamhet och regional välfärd. I.
7. Kompensation för förvärdningsstraffet. Ju.
8. Privatlivets fred. Ju.
9. Övergång till fasta bränslen. I.
10. Ökad kommunal självstyrelse. Kn.
11. Vildsvin i Sverige. Jo.
12. Mineralpolitik. I.
13. Lönar det sig att tillsätta fluor i dricksvattnet? S.
14. Kärnkraftens avfall. I.
15. Läromedlen i skolan. U.
16. Vissa frågor rörande flerhandikappade. S.
17. Datateknik och industripolitik. I.
18. Att vara skolledare. U.
19. Fler kvinnor som skolledare. U.
20. Jämställdhet i statsförvaltningen. B.
21. Hem och skola. U.
22. Utbyggnad av yrkesmedicinen. A.
23. Statligt kunnande till salu. B.
24. Bättre miljöinformation. Jo.
25. Studiestöd. U.
26. Mot bättre vetande. U.
27. Barn och vuxna. S.
28. Massmediekoncentration. Ju.
29. Vilt och trafik. Jo.
30. Den sociala selektionen till gymnasieområdet. U.

Statens offentliga utredningar 1980

Systematisk förteckning

Justitiedepartementet

Fjorton dagars fängelse. [1]
Kompensation för förvaringsstraffet. [7]
Privatlivets fred. [8]
Massmediekoncentration. [28]

Socialdepartementet

Lonar det sig att tillsätta fluor i dricksvattnet? [13]
Vissa frågor rörande flerhandikappade. [16]
Barn och vuxna. [27]

Budgetdepartementet

Preskriptionshinder vid skattebrott. [4]
Jämställdhet i statsförvaltningen. [20]
Statligt kunskande till salu. [23]

Utbildningsdepartementet

Skolforskning och skolutveckling. [2]
Lärare i högskolan. [3]
Förenklad skoladministration. [5]
Läromedlen i skolan. [15]
Utredningen om kvinnliga skolledare. 1. Att vara skolledare. [18]
2. Fler kvinnor som skolledare. [19]
Hem och skola. [21]
Studiestöd. [25]
Mot bättre vetande. [26]
Den sociala selektionen till gymnasiestadiet. [30]

Jordbruksdepartementet

Jakt- och viltvårdsberedningen. 1. Vildsvin i Sverige. [11] 2. Vilt och trafik. [29]
Bättre miljöinformation. [24]

Arbetsmarknadsdepartementet

Utbyggnad av yrkesmedicinen. [22]

Industridepartementet

Offentlig verksamhet och regional välfärd. [6]
Overgång till fasta bränslen. [9]
Mineralpolitik. [12]
Kärnkraftens avfall. [14]
Datateknik och industripolitik. [17]

Kommundepartementet

Ökad kommunal självstyrelse. [10]



LiberFörlag
Allmänna Förlaget

ISBN 91-38-05518-X
ISSN 0375-250X