

En hemträdgård

-med inspiration från
trädgårdar 1850-1930



Viola Nyström

Uppsats för avläggande av högskoleexamen i
Kulturvård, Trädgårdens hantverk och design

10 hp
2011

Institutionen för Kulturvård
Göteborgs universitet



Innehållsförteckning

INLEDNING

Bakgrund	3
Problemformulering	3
Syfte	4
Avgränsningar	4
Undersökningsfrågor	4
Material och metod	5

1. ANALYS AV HEMTRÄDGÅRDAR 1850-1930

Nyttoträdgård	7
Grönsaker	7
Kryddor	8
Frukt och bär	8
Gångar	9
Hamling	9
Vårdträd	10
Syrenberså	11
Blommor och prydnadsträdgård	12
Buskar	13
Blomsterlister	13
Blomsterrundlar	13
Kanter	15
Två exempel på bildanalyser av gamla trädgårdar utifrån fotografier	16

2. KOMMENTERAD VÄXTLISTA ÖVER TRÄDGÅRDSVÄXTER 1850-1930 OCH DERAS ANVÄNDNING

Pion	18
Kaprifol	18
Flox	18
Doftschersmin	19
Trädgårdssolbrud	19
Akleja	19
Fingerborgsblomma	19
Vintergröna	19

Kungsljus	19
Brandlilja	19
Krollilja	20
Stormhatt	20
Humle	20

3. GESTALTNINGSFÖRSLAG TILL EN TRÄDGÅRD I VÅR TID MED UTGÅNGSPUNKT I VÄXTERNA OCH DERAS ANVÄNDNINGSSOMRÅDEN 1850-1930	21
--	----

Beskrivning av de olika platserna i trädgården utifrån gamla element, växter och funktion	22
--	----

DISKUSSION	26
-------------------	----

FIGURFÖRTECKNING	28
-------------------------	----

KÄLL- OCH LITTERATURFÖRTECKNING	29
--	----

Tryckta källor och litteratur	29
-------------------------------	----

Inledning

Bakgrund

Under min uppväxt har jag bott i tre olika sekelskifteshus med tillhörande trädgårdar, anlagda när husen byggdes men idag förenklade såtillvida att odlingsytor lagts igen och ersatts med gräsmattor. Växtmaterialet har också förändrats över tid. Här och var har funnits spår av den gamla tiden, ruggar med höstflox som lyser upp trädgården om sensommaren, ett gammalt förvuxet spaljerat päronträd längs husväggen, som fortfarande bär goda och saftiga päron. Spåren av tidigare trädgårdsdelar och odling har väckt en nyfikenhet för äldre trädgårdar och deras växtmaterial, som sedan har ökat under min utbildningstid allt eftersom jag har fått tillfälle att studera trädgårdshistoria.

Jag har en bakgrund som utbildad florist. Därtill har jag 5 års arbetslivserfarenhet i yrket där växtintresse och komposition, färg och form är självklara intresseområden. Under utbildningstiden på programmet Trädgårdens hantverk och design vid Göteborgs Universitet har jag under flera kurser (Ekologisk trädgårdsodling 1, 2 och 3, Växtkomposition med färg- och formlära 1 och 2, Trädgårdens gestaltning och material 1 och 2, Trädgårdens och trädgårdshantverkets historia samt Trädvård) kommit i kontakt med gestaltning av trädgårdar med olika förutsättningar, samt fått med mig den trädgårdshistoria, färg- och formlära samt växtkunskap inom perenner, köksväxter och lignoser som jag tror är nödvändig för att genomföra en undersökning i hur man kan komponera/gestalta med gammaldags växter och använda äldre trädgårdsformer i en nutida trädgård.

Problemformulering

Jag är alltså intresserad av vilka växter som var vanliga förr och hur dessa användes. Intresset utgår från antagandet att trädgårdshistoria kan vara ett stöd vid planering och uppbyggnad av vår tids

trädgårdar. Detta antagande leder mig till följande frågor eller aspekter: Kan gammeldags trädgårdsväxter och äldre trädgårdsformer användas i en villaträdgård på 2000-talet? Vilka växter kan det vara frågan om? Kan det sätt som dessa växter användes i rabatter, planteringar och växtmiljöer anpassas till vår tids förutsättningar?

Syfte

Syftet är att med underlag i trädgårdshistoriska studier i ett skissförslag till en nutida villaträdgård visa hur man kan arrangera, komponera och odla kulturväxter som var vanliga i privatträdgårdar i Sverige under perioden ca 1850-1930. Arbetet vänder sig till den trädgårdshistoriskt intresserade trädgårdsägaren på 2000-talet som stöd och inspiration för planering av en trädgård med historiskt växtmaterial men som estetiskt och formmässigt även känns aktuell för vår tid.

Avgränsningar

Jag begränsar mig till att studera villa/gård- och torpträdgårdarna 1850-1930 i Sverige, och deras utformning och innehåll i form av växtmaterial. Jag begränsar mig även till en kort presentation av några karakteristiska växter och deras användning, men utelämnar ståndort och andra aspekter på växtmiljön. Tolkningen eller översättningen till den nutida situationen görs som idéskisser, det vill säga utan detaljering såsom beräkning av antalet plantor och kostnader.

Undersökningsfrågor

Vilka växter var vanliga under den aktuella tidsperioden? På vilket sätt användes växterna historiskt, med avseende på komposition och placering i trädgården? Hur lämpar sig dessa växter och deras användningsområden för våra trädgårdar idag? Finns det alternativ i sättet att komponera och placera växterna som passar bättre för en trädgård på 2000-talet?

Material och metod

För att kunna besvara mina frågor och komma fram till en idéskiss gör jag en tredelad undersökning.

1. Analys av hemträdgårdar 1850-1930

Den första delen är en analys av hur hemträdgårdarna såg ut 1850-1930. Svårigheten är att det inte finns så mycket skrivet om de mindre och vanliga trädgårdarna. Ett betydelsefullt arbete är Maria Flincks bok Tusen år i trädgården. Flincks perspektiv är Sörmland och hon skriver om hur det såg ut i trädgårdarna för länge sedan och vilka växter som odlades där, Maria Flinck (1994). En annan författare är Christina Ilminge som i boken Att bevara och sköta en gammal trädgård på ett praktiskt sätt beskriver hur man bäst bevarar och sköter en gammal trädgård om man vill behålla dess karaktär, Christina Ilminge (2002).

Ytterligare en författare är Anna Andreasson som skrivit en trädgårdshistoria för POM, från 1800-talet fram till 1950. Trädgårdshistoria för inventerare, Anna Andreasson (2007).

Med stöd i dessa texter gör jag bildanalyser av fotografier av några villa-, gård- och torpträdgårdar i Sverige för att se hur växterna i dessa trädgårdar var organiserade eller placerade. Utifrån dessa bilder går jag sedan vidare med att göra planskisser över trädgårdarna. På så sätt skapar jag mig en bild av hur trädgårdarna under den aktuella tiden verkligen såg ut. Fotografier finns tillgängliga på databaser som DigitaltMuseum, Riksantikvarieämbetets kulturmiljöbilder och Västarvet.

2. Kommenterad växtlista över trädgårdsväxter 1850-1930 och deras användning

Förutom i de ovan nämnda böckerna finns det uppgifter om gammaldags trädgårdsväxter i Birgitta Carlbergs bok Gömda växter i glömda trädgårdar. Hon har inventerat ett antal gamla ödetomter i Sverige och skriver om vilka växter hon funnit där och hur det kan ha sett ut på tomterna medan det ännu var någon som bodde där, Birgitta Carlberg (1988).

En annan viktig kunskapskälla om historiskt växtmaterial är Programmet för odlad mångfald (POM) vid Sveriges lantbruksuniversitet i Alnarp. Linnea Oskarsson som arbetar på POM har i en handledning skrivit om insamling av uppgifter om gammaldags växter, Att inventera perenner, Linnea Oskarsson (2008).

POM arbetar med landsomfattande inventeringar av äldre trädgårdsväxter. Många av dessa riskerar att försvinna idag när äldre trädgårdar byter ägare och görs om. Målet med inventeringarna är att bygga upp en genbank där ett urval av de gamla växterna ska bevaras för framtiden. Dessutom vill POM visa upp växterna i samlingar runt om i Sverige. De hoppas också kunna föra ut en del av plantorna i handeln igen och på så sätt börja sprida dem på nytt.

Från litteraturen kommer jag att göra ett urval av några arter som var vanliga under tidsperioden som jag bedömer som lämpliga ur odlingssynpunkt och/eller färg och formsynpunkt i en nutida trädgård. I detta sammanhang kommer jag även att använda något standardverk om perenner, förslagsvis Perennboken, Rune Bengtsson (1989).

3. Gestaltningförslag till en trädgård i vår tid med utgångspunkt i växterna och deras användningsområden 1850-1930

Formen på tomten och dess förutsättningar är påhittade. Tomten är en mindre villatomt på drygt 850 m². På tre sidor finns angränsande tomter, och i norr en mindre tillfartsväg. Tomten sluttar lätt neråt söder, men är i övrigt ganska plan. I mitt planerande har jag tagit hänsyn till väderstrecken och solens och skuggans placering under dagen. Från nordväst kan det blåsa en del, så jag har försökt skapa skyddade hörn och krypin i trädgården med hjälp av häckar och buskar som avskärmning.

1. Analys av hemträdgårdar 1850-1930

Jag försöker här identifiera några karaktäristiska inslag i en tidstypisk trädgård. Sen följer ett par exempel på bildanalyser av trädgårdar från tidigt 1900-tal. Om inget annat anges hämtar jag uppgifter och stödjer mig mot den litteratur som nämns under rubriken material och metod.

Nyttoträdgård

1800-talets trädgårdar hade stort fokus på odling. Nyttoträdgården, där man odlade sina grönsaker, frukt och bär, upptog en stor plats i trädgården. Prydnadsdelen var ofta ganska liten, eller till och med obefintlig. Först under senare delen av 1800-talet och början på 1900-talet ökar intresset för blommor och prydnadsträdgården.

Grönsaker

Under mitten av 1800-talet började fler gårdar få planterade trädgårdar i närheten till bostadshuset. Trädgården indelades i symmetriska och rätvinkliga kvarter. I kvarteren, som i sin tur var indelade i odlingssängar, odlades köksväxter. Kvarteren avgränsades av gångar och var inramade med lister, smala upphöjda rabatter med fruktträd, blommor eller bärbuskar. Senare kunde fruktträden kunde även stå inne i kvarteren med odlingar under.

Vid mindre torp varierade under 1800-talets mitt grönsaksodlingens omfattning beroende på tid, plats och tillgång till odlingsbar mark. Vissa grönsaker ansågs fortfarande bara vara mat för de rika, och det lönade sig inte att odla grönsaker till försäljning jämfört med vad åkern gav.

Först under sent 1800-tal och tidigt 1900-tal fick, i samband med egnahems- och kolonilottsrörelsen, köksväxtodlingen genomslag i allmänhetens trädgårdar. Ett brett sortiment av grönsaker fanns under 1800-talets senare hälft. I kökslanden fanns vitkål,

grönkål, morot, majrova, rödbeta, kålrot, sallat, lök, potatis, ärtor och bönor mm.

Kryddor

I de mindre trädgårdarna verkar kryddorna inte ha odlats i särskilda kryddträdgårdar, utan någonstans i närheten av huset där man hade plats eller i en liten del av köksträdgården. Vanliga matkryddor var dill, persilja och gräslök. Åbrodd och malört användes för att dämpa dålig lukt, och johannesört, kummin, anis, lavendel och malört hade man till brännvinet. Libbsticka, spansk körvel och pepparrot förekom också som matkryddor. Växter som gulmåra, kamomill, kvanne, myskamdra och styvmorsviol kunde odlas tillsammans med kryddväxterna.

I större arkitektritade villaträdgårdar kunde man däremot på tidigt 1900-tal hitta riktiga muromgärdade kryddträdgårdar.

Frukt och bär

På 1800-talet utkom mycket litteratur som uppmanade folk att själva odla frukt. Även Sveriges Pomologiska förening och Hushållningssällskapen uppmuntrade till fruktodling. Från skolträdgårdarna och från hushållningssällskapen kunde man till och med få med sig fruktträd hem, vilket bidrog till att man även i de minsta trädgårdarna kunde odla frukt.

Under 1800-talet sattes fruktträden i lister runt de kvadratiska köksväxtkvarteren med bärbuskar och blommor mellan.

Runt sekelskiftet odlades förädlade fruktträd i raka rader med öppen jord mellan i en speciell del av trädgården. Man planterade inte bara några träd, utan många. Frukt hade ett ekonomiskt värde då de både bidrog till hushållet och kunde säljas. Fruktträd skulle stå antingen i förband eller i rutnät, varje sort för sig. Ibland odlades tex potatis eller annat tillsammans med frukt.

Fruktträd kunde även användas som alléer längs uppfarten eller spaljeras. Äpplen och päron var vanliga

i spaljeform längs en husvägg eller fristående, som avgränsning t.ex. mellan kökslandet och gräsmattan. Vinbär och krusbär har odlats allmänt i de flesta gamla trädgårdar. Även hallon blev senare vanliga i de mindre trädgårdarna. Ibland hade man ett särskilt bärland eller så stod bärbuskarna i en rad längs kökslandet. De kunde även sättas som häck eller längs trädgårdsgången, alternativt i jordlisten runt köksträdgården tillsammans med fruktträd och annat. Hallon användes däremot inte mellan fruktträden pga. sina rotskott.

Gångar

Gångarna kunde se olika ut, men det klassiska är en förhållandevis rak huvudgång från tillfartsvägen till huvudentrén. I de tidigare enklare trädgårdarna bestod de bara av en upptrampad stig med bar jord, medan man runt sekelskiftet började grusa eller sanda sina gångar. Ännu lite senare blev det modernt med kalksten och skiffer i gångarna.

Hamling

Hamling av ask, lind, oxel, pil, alm, och även lönn, vilken egentligen inte passar för beskärning, förekom. Grenarna användes sedan som foder till kreaturen. Hamlingen skedde vartannat till vart tredje år. På 1930-talet upphörde man att hamla träd för självhushållningen, men många hamlade träd finns kvar än idag. Har man en gång börjat hamla ett träd bör man inte sluta, trädet kan aldrig återfå sin naturliga form, och grenarna får dålig infästning mot stammen. Träd hamlas idag oftast för att hålla nere storleken, men också av estetiska skäl.

Vårdträd

Vårdträdet var på 1800-talet ett betydelsefullt och mytompunnet inslag i trädgården och placerades framför huset eller på varsin sida om grinden. Det planterades t.ex. vid födseln av ett nytt barn i huset eller vid ett giftemål och vårdades sedan noga. Om trädet växte och frodades var det ett gott tecken, om det tynade bort var det ett dåligt. Ingen ville ta ner eller skada ett vårdträd, det betydde olycka. Även i de fall huset revs eller flyttades lämnade man vårdträdet orört. Lönn, rönn, ask, kastanj eller fruktträd var vanliga vårdträd.

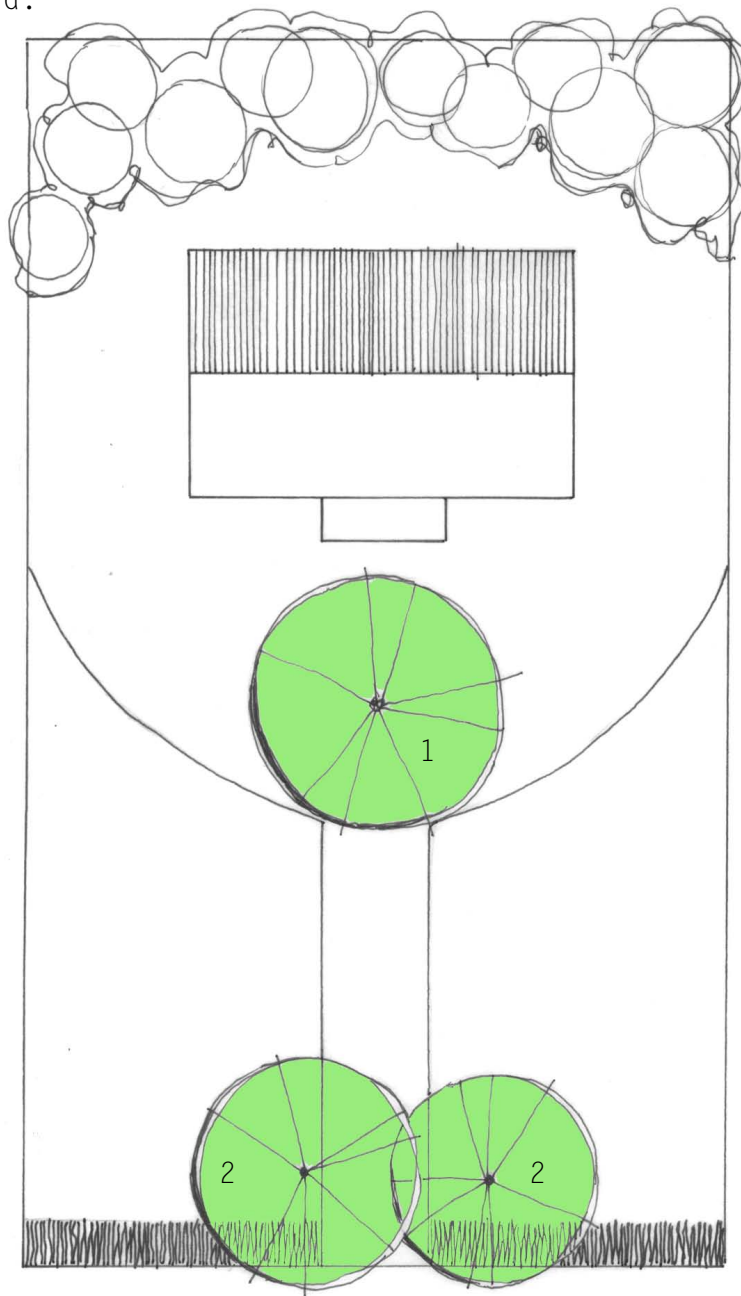


Fig 1. Vårdträdets placering enligt 1 eller 2.

Syrenberså

En berså var nästan obligatorisk i trädgårdarna fram till 1930-talet. Den var antingen rund eller fyrkantig, med ena sidan öppen. Det vanligaste växtmaterialet var syren, men även lind, alm, bok och avenbok och andra växtslag kunde användas. Den var placerad så att man fick skugga när man satt i bersån, samt så att den utgjorde antingen en slutpunkt i en mittaxel eller i ett hörn där man hade god utblick över trädgården. Fram till bersån ledde en gång, och bersån var inuti belagd med samma material som gången, exempelvis grus.

Runt sekelskiftet började också utemöblerna dyka upp, tidigare hade man bara tagit ut en filt eller en stol när man skulle sitta ute. Det skulle dock dröja ännu ett par decennier innan alla hade råd med utemöbler.

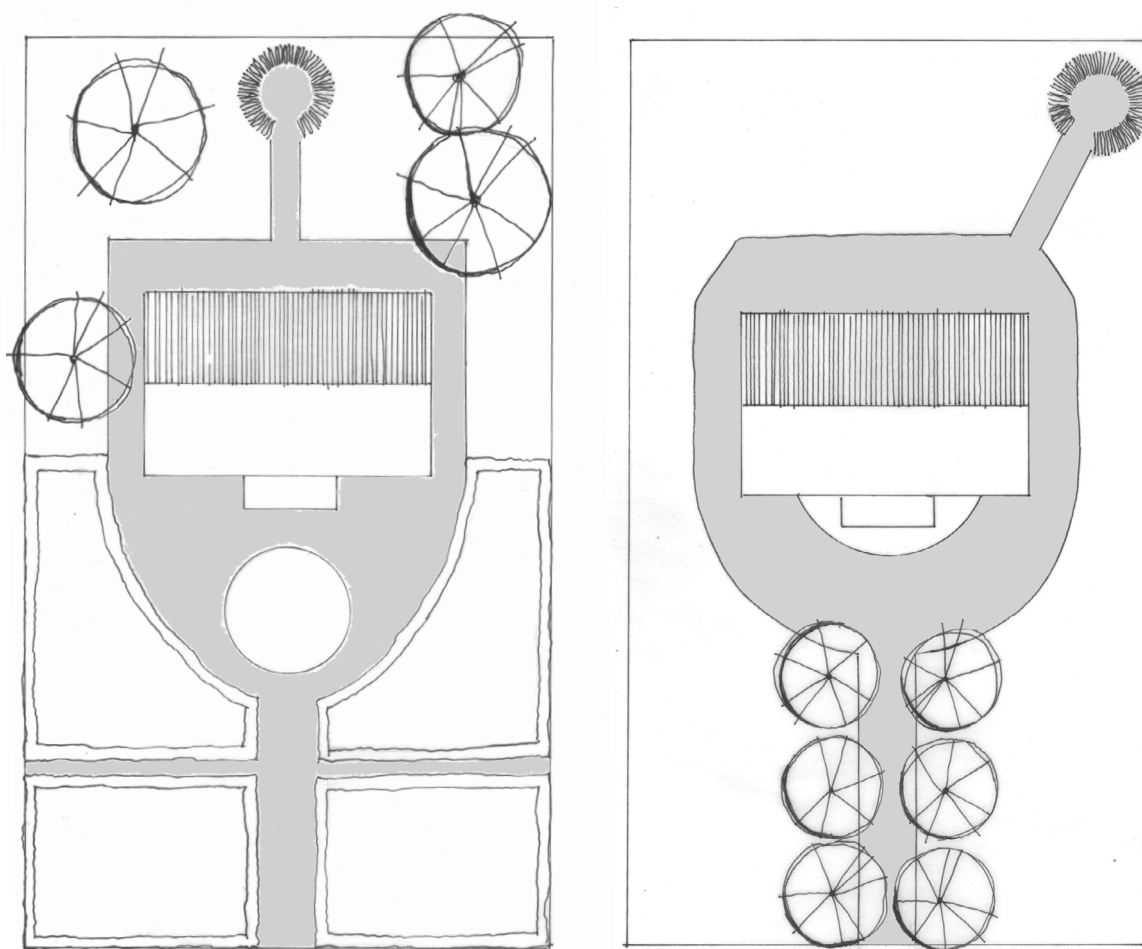


Fig 2 och 3. Bersån som slutpunkt i en mittaxel eller i ett hörn.

Blommor och prydnadsträdgård

Antalet trädgårdsväxter ökade enormt under 1800-talet. Man lade ner mycket möda på att skicka ut växtjägare på jakt efter nya exotiska växter. Bättre transportmöjligheter med järnväg och ångbåt och många nya plantskolor i Sverige gjorde att de nya växterna spreds snabbt i landet.

På 1800-talets andra hälft kom fler möjligheter för bönder att ha blommor och prydnadsträdgård. Man planterade blommande buskar och häckar. Var växt planterades för sig, med bar jord emellan. Hade man flera exemplar av en växt spreds de ut och placerades med jämnt mellanrum. Rosor och pioner var statusväxter av vilka man hade enstaka exemplar. Ettåriga och tvååriga växter som ringblomma, trädgårdsnattviol, vallmo och stockros fick självså sig i rabatten. Ofta kantades rabatten av en kantväxt, tex fjädernejlika, hornviol, tusensköna eller reseda. Man kunde också ha en klippt liten häck av isop, åbrodd eller buxbom som inramning. Blomning under hela säsongen var viktigt. Dahlian i olika former och färger blev populär. Blommor som självsådde sig var vanliga, som akleja, hässleklocka och fingerborgsblomma. Vanligt förekommande perenner var bl.a. gullris, stormhatt, iris, riddarsporre, axveronica, stockros, såpnejlika, kungsljus och höstaster. VårLökar som var vanliga var bl.a. tulpaner, narcisser, liljekonvalj, snödroppar och pärlhyacinter.

Kraftfulla färgkombinationer var uppskattade, sharlakansröda pioner tillsammans med mörkvioletta stormhattar eller iris och brandgula liljor. Även blekare blommor fanns i odling, men hade då ofta en stark doft som kompensation, som den gulvita kaprifolen och ljuslila trädgårdsnattviolen.

Under 1900-talet ökar sedan blomintresset ytterligare på bekostnad av grönsakerna.

I början av 1900-talet började enkelheten så smått förespråkas, och perenner, mer lättskötta än utplanteringsväxter, blev vanligare. Inspiration kom från England, vilket bidrog till det växande perennintresset. I större trädgårdar planterade man

gärna perenner i sjök längs en mur eller häck, de högsta längst bak och de lägre längre fram.

Färgerna förändrades från 1800-talets kontrastfärger till mera ton i ton i början på 1900-talet.

En skuggbatt var populär att ha i ett skuggigt hörn av trädgården under sekelskiftet. Här kunde växa ormbunkar, liljekonvalj och funkia.

Stilmässigt var trädgårdarna ofta blandade, med influenser både från den tyska stilen, arts and crafts och renässansen.

Buskar

Syren och doftschersmin hörde till de vanligaste blommande buskarna och har odlats sedan slutet på 1600-talet. Ofta hade man inte råd mer än någon enstaka rosenbuske, schersmin eller syren. Havtorn, berberis och fläder var andra buskar som förekom, här tog man tillvara på bären. I övrigt valde man buskar som var anspråkslösa och lätta att föröka, som snöbär, rotäktade rosor eller spirea.

Under 1800-talet odlades bl.a. gallicarosor, bourbonrosor och damascenarosor. Uppstammade rosor var populärt fram till 1930. Remonterade rosor och låga rabattrosor ersatte de äldre vid sekelskiftet, då blev även klätterrosor vanliga.

Blomsterlister

Under 1800-talet dominerade nyttoträdgårdarna. I de mindre trädgårdarna hade blommorna ingen hög prioritet, men oftast kunde man åstadkomma en enkel blomsterlist framför huset även vid de enklaste torp och stugor. Se fig 4. Här planterades växter allt eftersom man fick tillgång till dem, gärna härdiga, lättodlade och lättförökade växter och även kryddor som man ville ha nära till hands kunde blandas in i rabatten.

Blomsterrundlar

Placerade på gårdsplanen framför huset var blomsterrundlarna vanliga vid 1800-talets gårdar och senare villor. Se fig 4.

Man ville visa förbipasserande att man hade en fin trädgård. Innehållet i rundeln kunde se lite olika ut, man kunde blanda perenner med ett- och tvååriga växter, och ibland även kryddor och utplanteringsväxter. Växterna var ofta, men inte alltid, högre in mot mitten, och rundeln avslutades ofta med en kantväxt. I mitten kunde ett blickfång som en urna, ett solur eller en större växt, exempelvis en rosenbuske stå, och på 1900-talet kunde flaggstången vara placerad där.

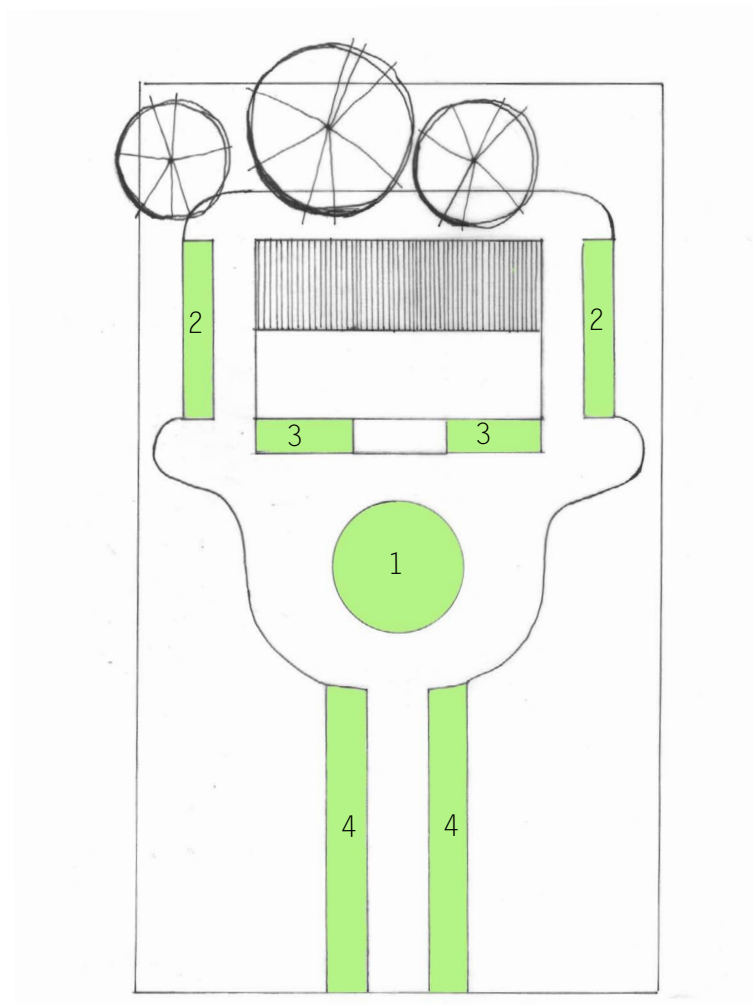


Fig 4. Vanliga placeringar av rabatter kunde vara

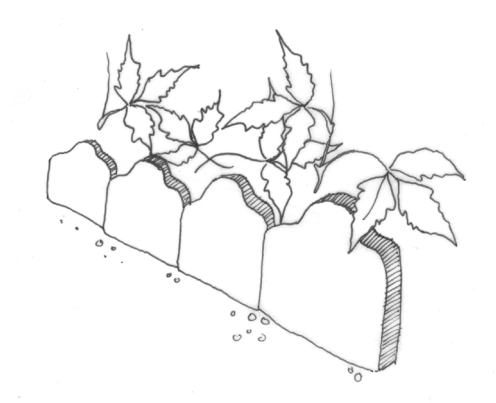
1. Rundeln mitt på gårdsplanen
2. På sidorna som inramning åt huset
3. Blomsterlisten framför huset
4. Längs mittgången

Kanter

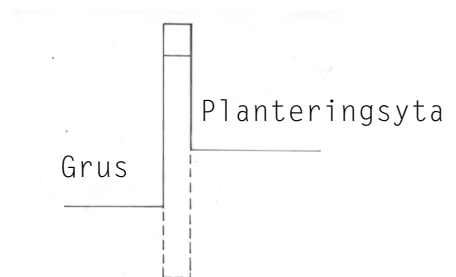
Som avgränsning mellan rabatt och grus- eller gräsyta användes under 1800-talet vita snäckor i större finare trädgårdar. I enklare trädgårdar ersattes dessa med vitmålade stenar, eller bara runda stenar i sättsand.

Senare började man gjuta egna kantstenar i cement. Natursten på högkant eller tegel på snedden kunde också användas. Även små järnstaket eller kvistar böjda som bågar förekom.

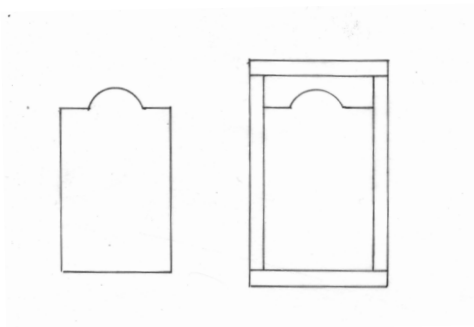
Exempel på kantstenar gjutna i cement.



Figur 5. Illustration över kanten på rabatten.



Figur 6. Kantsten från sidan i genomskärning.



Figur 7. Gjutform som användes vid tillverkningen.

Två exempel på bildanalyser av gamla trädgårdar utifrån fotografier



Fig 8. På bilden syns tallskog, odlingsytor, trampad jordgång, trädärdesgård. *Alinder, John, Uppland, 1910-tal.*

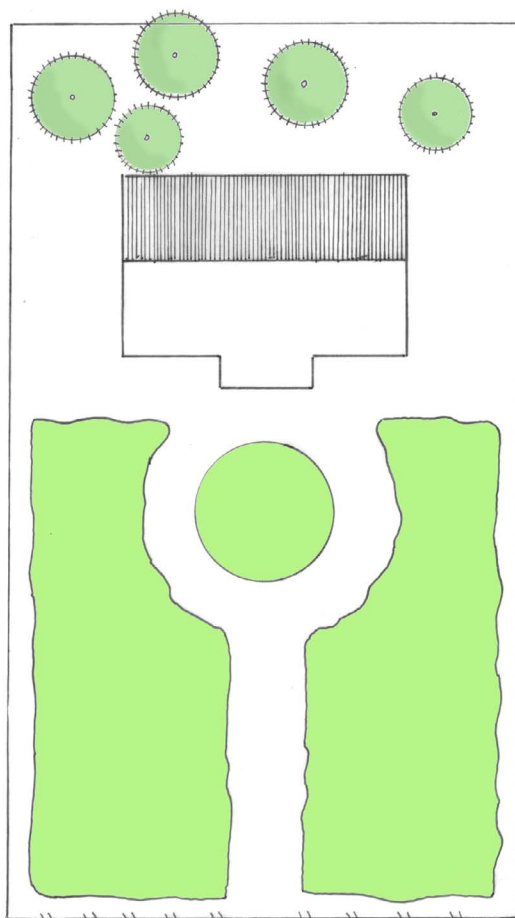


Fig 9. På planskissen syns den karakteristiska rundeln och mittaxeln, Odlingen dominerar i trädgården.



Fig 10. På bilden syns odlingsområden, bärbuskar, trampad jordgång. *Alinder, John, Uppland, 1920-tal.*

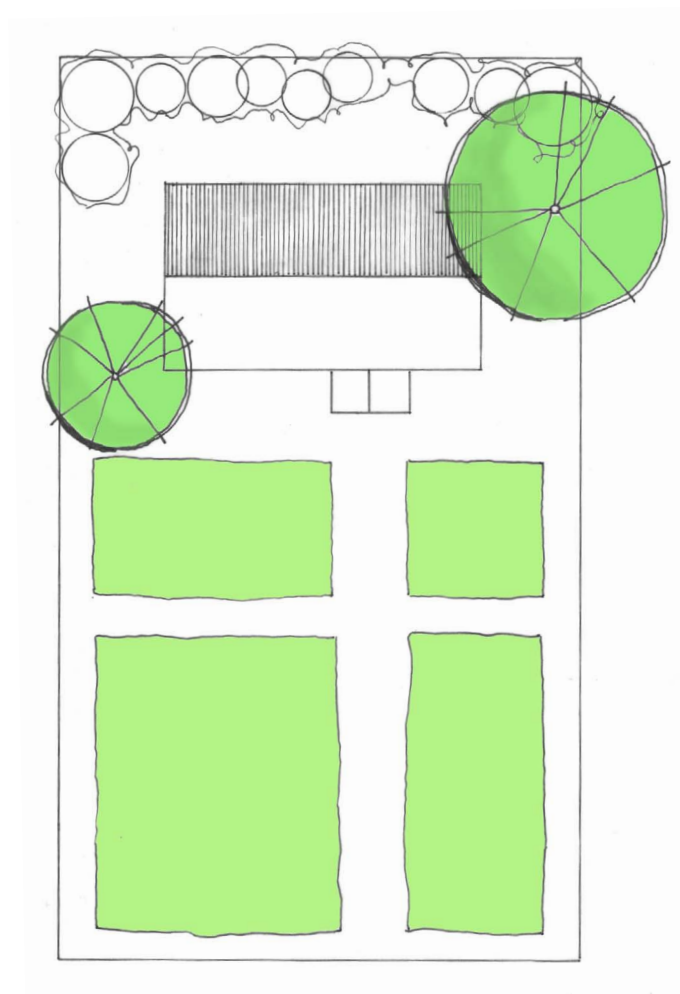


Fig 11. På planskissens syns korsgången, kvartersuppdelningen med mittgången, nyttoträdgården dominerar.

2. Kommenterad växtlista över trädgårdsväxter 1850-1930 och deras användning

Här har jag gjort ett urval av växter som var typiska för tidens trädgårdar. Om inget annat anges hämtar jag uppgifter och stödjer mig mot den litteratur som nämns under rubriken material och metod.

Pion

Bondpion, *Paeonia x festiva*, är mycket gammal i odling. Den kunde hittas i de allra flesta trädgårdar. Ofta var det den röda dubbla bondpionen, men även vit och rosa dubbel fanns att köpa. Det klassiska var att pionen stod för sig själv i gräsmattan, det ansågs inte lämpligt att blanda den med andra blommor, alternativt som accentväxt i kanten på rabatten. Luktpion, *Paeonia lactiflora*, var omåttligt populär i Europa, både som snittblomma och trädgårdsväxt. Mellan 1820 och 1920 förädlades nära 3000 sorter fram. I Sverige har den funnits att köpa åtminstone sedan 1850.

Kaprifol

Runt verandor, fönster, på husväggar, i träd... Den klassiska kaprifolen har sin givna plats vid det gamla torpet. Sedan mitten på 1800-talet var den en av de vanligaste klätterväxterna. Både äkta kaprifol, *Lonicera caprifolium*, och vildkaprifol, *Lonicera perclymenum*, användes. Kaprifolen är användbar då den är lättodlad och växer i de flesta jordar i så väl sol som skugga.

Flox

Phlox paniculata. Förhållandesvis smala rabatter på varsin sida om grusgången som ledde fram till huset eller som avkiljare mellan odling och gräs (idag ofta bara mitt i gräsmattan) är platser där man ofta ser flox planterade. På sensommaren lyser de upp rabatterna med sina sötaktigt doftande blommor i vitt, rosa eller lila.

Doftschersmin

Philadelphus coronarius, en av tidens allra vanligaste blommande buskar som blommar i juni med doftande vita blommor. Doftschersminen är härdig och lättodlad. Den planterades ofta som solitär ensam i gräsmattan.

Trädgårdssolbrud

Solbrud, *Helenium autumnale*, har sålts i Sverige åtminstone sedan 1869. Den rena arten blir upp till två meter hög. Den verkar dock aldrig odlats särskilt mycket i Sverige. Från 1910-talet började massa nya sorter förädlas fram inom *Helenium Autumnale-Gruppen*, trädgårdssolbrud, och dessa har odlats desto mer!

Akleja

Aquilegia vulgaris, är en riktig gammal klassisk "mormorsväxt", omnämnd redan under 1600-talet. Den självsår sig lätt, och är på så sätt långlivad och pålitlig. Därför var den flitigt använd i rabatten. De olika arterna korsar sig också lätt med varandra.

Fingerborgsblomma

Digitalis purpurea, har odlats i Sverige sedan början av 1800-talet. Den sprids lätt med frö och fick självså sig i rabatten. Växten är mycket giftig.

Vintergröna

Vinca minor, blev populär mot slutet av 1800-talet. En vintergrön marmtäckare som trivs i skugga och blommar med enkla ljuslila eller vita blommor.

Kungsljus

Den meterhøga vitulliga gulblommande *Verbascum olympicum*, utmärker sig i rabatten. Den är dock kortlivad och betraktas som tvåårig. Den fick därför självså sig runt om i rabatten.

Brandlilja

Lilium bulbiferum, en typisk gammal torparväxt som inte ansågs fin nog i de finare trädgårdarna. Ses ofta i klungor vid gamla övergivna torp, då den sprider sig

med bulbiller som växer i bladvecken. Dessa bildar på några år nya lökar. Lökarna går också att dela och på så sätt föröka.

Krollilja

Lilium martagon, placerades vanligen i gräsmark, under buskar och träd eller i rabatten. Ansedd finare än brandliljan. Krolliljan sprider sig lätt genom rotskott.

Stormhatt

Både äkta stormhatt, *Aconitum napellus*, och oktoberstormhatt, *Aconitum carmichaelii*, har odlats i Sverige sedan tidigt 1900-tal. Tillsammans med starka gula eller orangea perenner utgjorde de en kraftfull färgkombination i rabatten.

Humle

Humulus lupulus. Fram till år 1860 fanns en lag om att alla hemman, jordbruksfastigheter, skulle ha minst fyrtio humlestänger. Humle användes framför allt som nyttoväxt för att framställa öl. Efter 1860 minskade odlingen av humle, men några plantor kunde finnas kvar till husbehov. Det kan vara tämligen svårt att bli av med humle om man en gång planterat in den. Först på 1920-talet började humlen användas i trädgårdarna som prydnadsväxt och då i krydd- eller rosenträdgården.

3. Gestaltningsförslag till en trädgård i vår tid med utgångspunkt i växterna och deras användningsområden 1850-1930

Förslag till hur man kan gestalta en trädgård med äldre växtmaterial och samtidigt anpassa användningsområdena för växtmaterialet så att de passar in i vår tid.

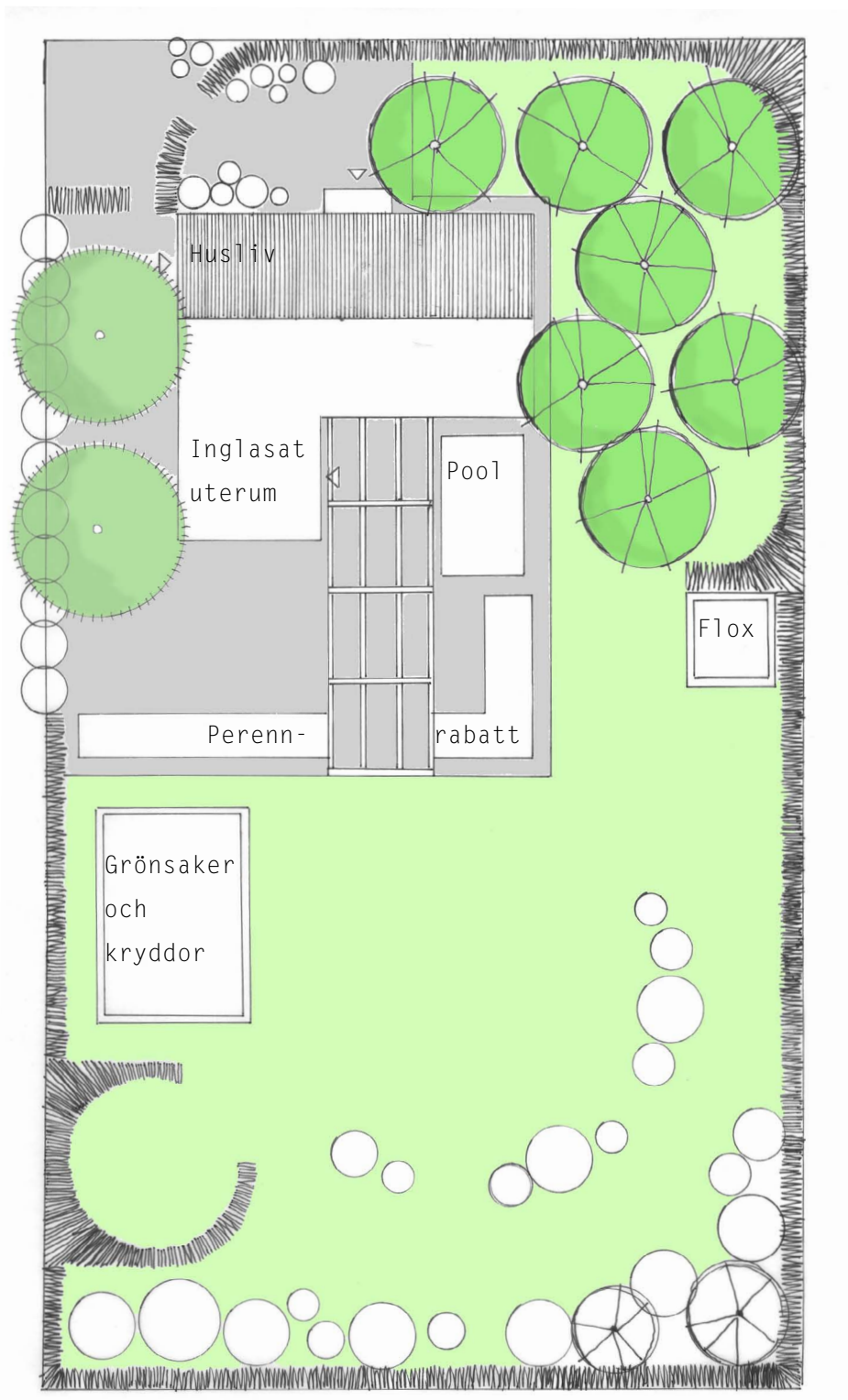


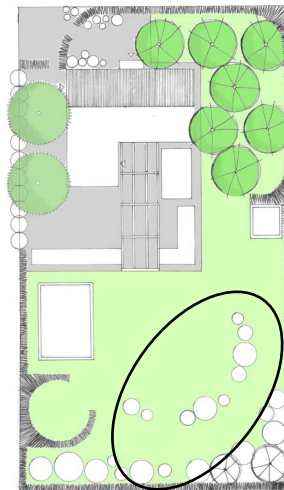
Fig 12. Gestaltningsförslag



Beskrivning av de olika platserna i trädgården utifrån gamla element, växtmaterial och funktion

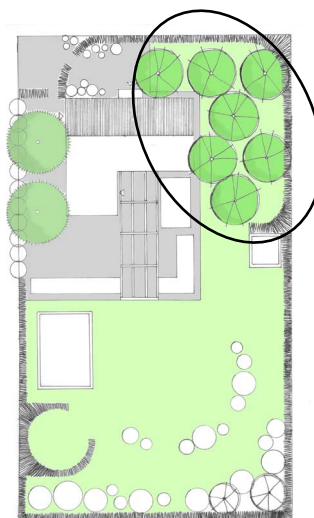
Promenadstråk/vårgång

Cirkelformen från den gamla blomsterrundeln finns antydd i formen på buskarna i nedre delen av trädgården. Här finns också en variant av skugggrabatten i naturligare tappning. Björk, hassel, skogolvon och doftschersmin finns i buskskiktet och i underplanteringen träjon, vit krollilja, liljekonvalj och snödroppe. Ingen kantmarkering finns inplanerad, man klipper bara med gräsklippare för en naturligare känsla. På våren kan man vandra genom vårgången med vårlök, och se på när ormbukarna rullar upp sina ljusgröna blad. Omväxlingsvis ser man genom buskarna upp mot resten av trädgården och huset.



Fruktlund

Fruktträden tillåts ta plats även i denna trädgård, inte bara som bidrag till självhushållet utan också som upplevelse. Man kan välja att komma in till den öppna trädgården på framsidan av huset genom en äppellund. Träden står placerade i förband, som brukligt vid förra sekelskiftet, men däremot odlas inga andra grödor runt fruktträden.

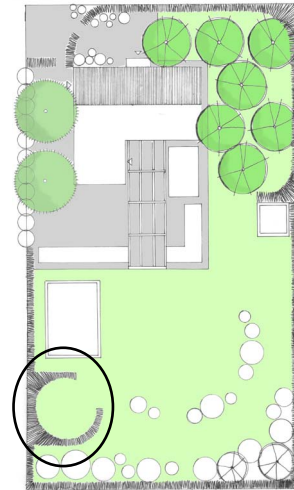


Grönsaksodling

Nyttoträdgården har minskat betydligt i omfång, men en odlingsyta för grönsaker och kryddor finns placerad mellan bersån och huset.

Berså

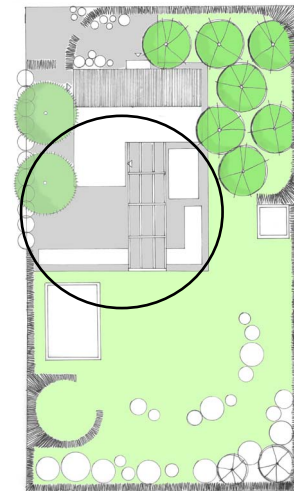
Bersån består av klippt bok, 1,20 m. hög och har fått en något annorlunda form som sitter ihop med resten av bokhäcken bakom. Den är tänkt att slutta uppåt i ryggen, men annars inte vara fullt så hög som exempelvis en friväxande syren blir, för att behålla kontakten med resten av trädgården. Klipper man syrenen försvinner blomningen och då verkar boken vara ett bättre alternativ som klippt häck. Boken är samtidigt vinterfin så att rumskänslan behålls året runt. I bersån kan man sitta och se floxrabatten i all sin prakt på andra sidan trädgården på sensommaren.



Området runt huset

Inifrån det inglasade uterummet, tillbyggnaden på huset, ska man kunna sitta och titta ut över perennrabatten och se årstiderna skifta i färg, se solen gå ner i väst genom tallarnas röda stammar och prakthäggmispelns kopparter. Framför huset på den stenlagda ytan finns plats att sitta och sola eller äta, vila i halvskugga eller bada i poolen.

Perennrabatten har flyttat en liten bit ut från husets vägg och fungerar som avskiljare mellan den stenlagda ytan närmast huset och resten av trädgården. Den är L-formad och innehåller gamla växter men är inte planerad på samma sätt som förr. Till exempel finns ingen avslutande kantväxt, och mest stora rejäla perenner. De har också fått sällskap av några nya. Rabatten är planerad



så att den helt byter skepnad mellan för- och sensommar med helt olika färgscheman. På försommaren vitt med vit bondpion, vit fingerborgsblomma, vitt löjtnantshjärta, vit akleja och på sensommaren fullt med starka färger med stockros, kungsljus, stormhatt, trädgårdssolbrud, alpmartorn, klippstånds(ny växt), blodtopp(ny växt) blandat med tuvrör(ny växt) och jättedaggkåpa(ny växt). På våren kommer pärlhyacinter upp bland pionernas röda skott. Ingen speciell kantsten, stenen ligger på hela ytan.

Kaprifol, från gamla tiders veranda, klättrar tillsammans med humle istället på en pergola som bildar tak och halvskugga varma dagar. Fig 13.

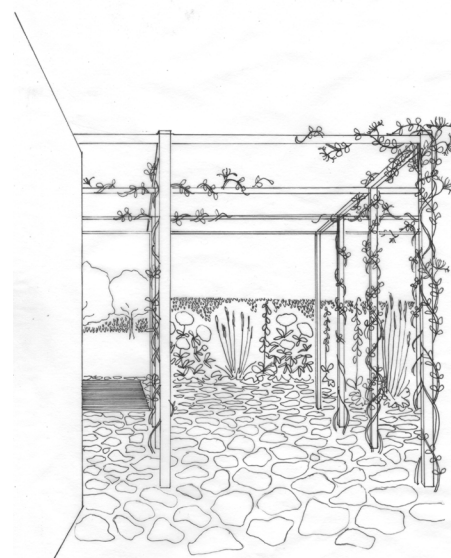
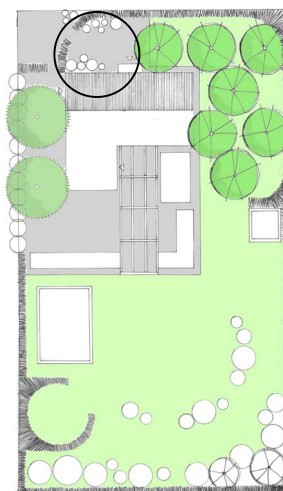


Fig 13 Pergola

Entréträdgård

På baksidan av huset ska man känna sig lite ombonad innanför den klippta ligusterhäcken, 1,80 m hög. I grupper finns vintergröna klot av buxbom i olika storlekar, med underplantering av vit vintergröna. Längre bort skymtar fruktlunden som nästa rum på väg in i trädgården.

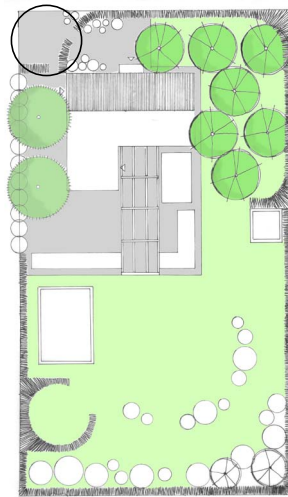


Floxrabatt

Den klassiska floxen har fått en egen rabatt i trädgården. I den ensartade rabatten kan floxen få lysa ordentligt i massverkan. Den syns inte från fruktlunden men dyker plötsligt upp från poolen eller från bersån. Formen på rabatten är kvadratisk och inte traditionellt långsmal, men är tänkt att lysa upp på liknande sätt.

Bilplats

Bilplatsen är belägen nära de två huvudingångarna, men ändå avskild från resten av trädgården med en klippt ligusterhäck. En liten grupp buxbomsklot med underplantering av vit vintergröna finns placerade även här för att sammaföra parkeringsdelen med trädgården innanför. Efter man parkerat kommer man in i trädgården.



Tallar/vårdträd

Två stora tallar står intill huset på västsidan tillsammans med friväxande prakthäggmispel som häck. Kopparter återfinns både i prakthäggmispeln och i tallarnas stammar. Under häcken av prakthäggmispel finns en underplantering av vit vintergröna. De två stora tallarna skulle kunna vara de två vårdträden som vakar på var sin sida om grinden i den gamla 1800-talsträdgården. Fig 14.

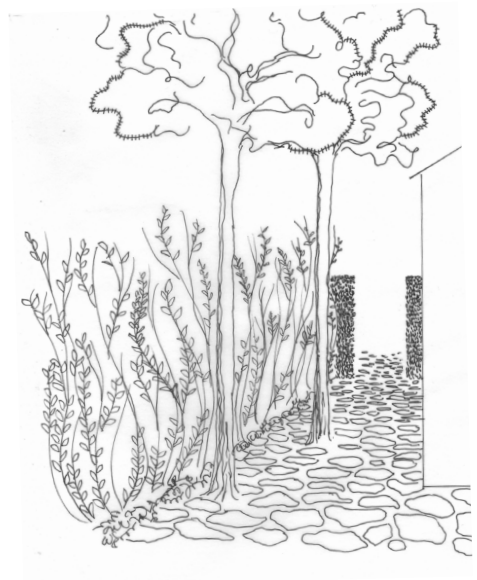
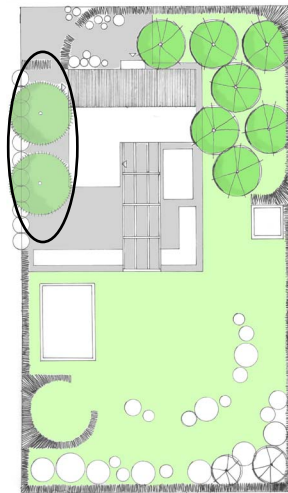


Fig 14 Tallar

Diskussion

Många av de gamla växterna är fortfarande högst aktuella för användning i våra trädgårdar.

Lättförökade, lättodlade perenner är en bra stomme för den som vill ha en lättskött trädgård, istället för utplanteringsväxter och sommarblommor.

Vissa gamla växter som grupp, exempelvis pioner, passar utmärkt att använda, även om vi kanske ofta väljer nya sorter. Vi förädlar fram nya sorter av så gott som alla växter, som kan ha olika fördelar jämfört med de gamla sorterna eller den rena arten. De kanske är hårdigare, mer resistensta mot sjukdomar, eller helt enkelt bara har dubbla blommor, starkare doft, annorlunda växtsätt, höjd eller nya spännande färger.

Hur växterna använts och bör användas handlar mest om tycke och smak, även om det också kan vara en skötselfråga. Kanske bör man inte plantera in gullris, såpnejlika eller randgräs (vanliga perenner förr) i rabatter tillsammans med andra växter då de snart tar över hela rabatten. Hundrova, besksöta och åkervinda som förr användes som klätterväxter har samma förmåga. Att plantera som man gjorde förr med öppen jord mellan i rabatten innebär också en större skötselinsats med ogräsrensning. Här är marktäckare i trädgården ett bra alternativ.

Det finns många listor och förteckningar över vilket växtmaterial som fanns i gamla trädgårdar i litteraturen, men det kan vara lite svårare att hitta information om hur de användes. En bra och intressant metod om man vill veta mer om växternas användningsområden är att titta på gamla fotografier. Massor av bildmaterial finns tillgängligt. Jag har inte hunnit studera enskilda växter med avseende på komposition så mycket som jag velat, utan mest studerat helheten i trädgården och hur den är uppbyggd genom bildmaterialet. Det finns möjlighet att gå vidare och titta mer på t.ex. enskilda rabatter och planteringar. Bilderna behöver då vara mer detaljerade och tagna på närmare håll, annars kan det vara svårt att se exakt vilka växter det rör sig om på bilderna.

Det fungerar bra att använda de gamla inslagen i trädgårdarna i en ny form i den moderna trädgården utan att de är beroende av varandra och att omgivande miljö är tidsenlig. De fungerar även tagna ur sitt sammanhang.

Figurförteckning

Titelsida: Alinder, John, DigitaltMuseum, 4 oktober 2011
|url=<http://digitaltmuseum.se/things/tora-hallberg-i-tradgarden-med/S-UM/AL2121>

Figur 1: Författarens skiss, oktober 2011

Figur 2: Författarens skiss, oktober 2011

Figur 3: Författarens skiss, oktober 2011

Figur 4: Författarens skiss, oktober 2011

Figur 5: Författarens skiss, oktober 2011

Figur 6: Författarens skiss, oktober 2011

Figur 7: Författarens skiss, oktober 2011

Figur 8: Alinder, John, DigitaltMuseum, 4 oktober 2011
|url=<http://digitaltmuseum.se/things/kvinnor-och-man-i-tradgarden-1/S-UM/AL0331>

Figur 9: Författarens skiss, oktober 2011

Figur 10: Alinder, John, DigitaltMuseum, 4 oktober 2011
|url=<http://digitaltmuseum.se/things/tora-hallberg-i-tradgarden-med/S-UM/AL2121>

Figur 11: Författarens skiss, oktober 2011

Figur 12: Författarens skiss, oktober 2011

Figur 13: Författarens skiss, oktober 2011

Käll- och litteraturförteckning

Tryckta källor och litteratur

Andréasson, Anna (2007). *Trädgårdshistoria för inventerare* [Elektronisk resurs]. 1. uppl. Alnarp: Centrum för biologisk mångfald
Tillgänglig på Internet: <http://www.cbm.slu.se/publ/skrift/skrift19.pdf>

Bengtsson, Rune (red.) (1989). *Perennboken med växtbeskrivningar*. Stockholm: LT

Carlberg, Birgitta (1988). *Gömda växter i glömda trädgårdar: om att bevara gamla kulturväxter*. Stockholm: Wahlström & Widstrand

Flinck, Maria (1994). *Tusen år i trädgården: från sörmländska herrgårdar och bakgårdar*. Stockholm: Tiden

Ilminge, Christina (2002). *Bevara & sköta en gammal trädgård*. Stockholm: Prisma

Oskarsson, Linnea (2008). *Att inventera perenner: en handledning*. Alnarp: Centrum för biologisk mångfald