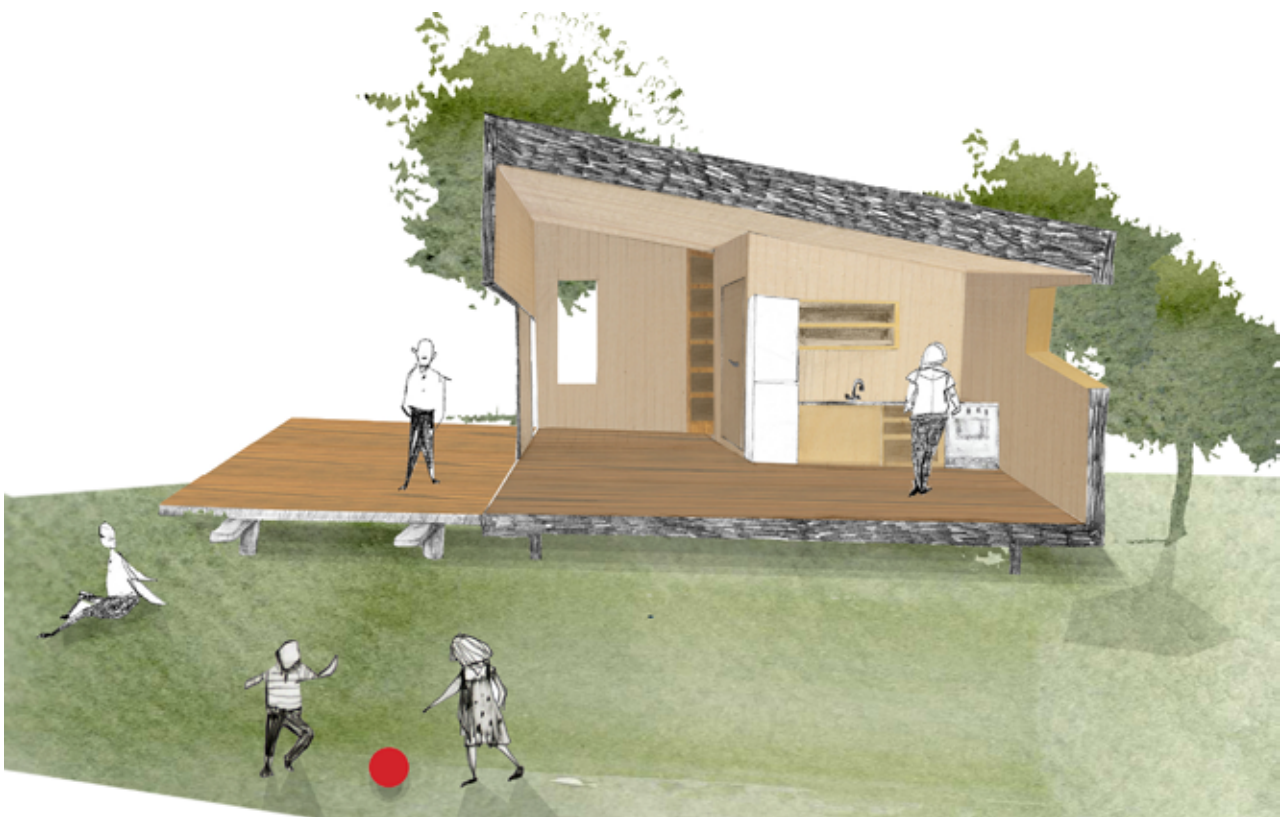


44 m² extra

– ett förslag på nytt fritidshus



ABSTRACT

My Finnish grandfather had a passion for architecture, even though he wasn't an architect. In the end of the 1950s he built a wooden summerhouse on a lot outside of a small village called Lempäälä, close to the city of Tampere. Today the lot belongs to my mother. Every time I visit our summerhouse, it makes me want to do as my grandfather did – to build a small house next to it.

My project is a proposal for a wooden house on my mothers lot. Since the buildings on the lot do not have all the fundamental needs they would require for longer stays, it was important to include these in my proposal.

My proposal for a new wooden building has an interior of 44 m² and a wooden deck. It works both as a supplementary and by itself. There is a simplicity to the house just as there is in the other buildings.

Some important questions that led me through the whole work was how to find a good location for the new building in relation to the surroundings, what kind of rooms and function the building should have and how to make the building correspond with the existing buildings. Also, one important question was how to make it interact with the landscape.

My work resulted in a model, a poster and material samples of wood to give a better feeling for my proposal.

Keywords: wooden summerhouse, landscape, Finland, architecture, spatial design

INNEHÅLLSFÖRTECKNING

INLEDNING	4
Bakgrund	4
Mål och syfte	4
Frågeställningar	5
Avgränsningar	5
GENOMFÖRANDE	6
Informationsinsamling och analys	6
Platsbeskrivning	6
Ljushöghållanden	7
Upplevelserum	7
Rörelsemönster	7
Målgruppen och deras behov	7
Sammanfattning av information och analys	8
Idé och skissarbete	10
Kriterier för fritidshuset	10
Fritidshusets emotionella värden	10
Nya husets placering	11
Framtagandet av rumsytor	12
Skisser på sovrumsmoduler	13
Skisser på planlösning	14
RESULTAT OCH SLUTSATSER	17
Rumsligheter i detalj	20
Färdig modell	21
Materialval och uttryck	22
Färgval	23
Egna reflektioner	25
KÄLLFÖRTECKNING	27

INLEDNING

Bakgrund

Min mor har en tomt i Finland dit vi åkt regelbundet under hela uppväxten. På tomten står bland annat en sommarstuga av trä byggd under sena 1950-talet av min morfar. Han hade intresse för arkitektur och var inte blyg med att utforma sin drömstuga i den stil han ville. Stugan är ca 40 m² och har en förstuga, kokvrå, toalett och allrum. Det byggdes även ett litet brunnshus i samma stil och en bastu köptes som en färdig modul. Under 1990-talet köpte mor en ny stuga till tomten, även den som modul på ca 24 m² och den består av två rum. Då den första stugan endast har ett allrum som ett funktionellt rum, var det nya husets tillkomst uppskattat.

Då stugorna aldrig riktigt haft alla de fundamentala funktioner, som man önskar sig för längre vistelser på området, såg jag denna problematik som ett bra motiv att bygga mitt ämne kring. Mitt intresse för platsen har jag haft sedan jag var liten och jag har alltid velat bygga ett till hus på tomten, som skulle fungera som ett komplement till de hus som redan finns.

Mål

Målsättningen i mitt arbete har varit att ta fram ett förslag på en ny byggnad till tomten i Finland enligt synpunkter kring de egenskaper och funktioner som familjen saknade i de befintliga byggnaderna. Förslaget visualiserades i en modell och materialprover på de träslag som jag valt till huset. Jag arbetade även fram en affisch, vilket inte var tänkt från första början. Jag har i detta projekt använt min familj som målgrupp.

Syfte

Syftet med mitt arbete har primärt varit att ta fram ett förslag som lyfter upp de saknade fundamentala funktioner på gården. Om dessa kompletterades skulle familjen (i detta fall mina syskon och jag) besöka platsen oftare. När vi åker till Finland idag stannar vi istället hos släktingar som bor i samma bygd och åker till stugan endast kortare stunder. Detta vill jag ändra på.

Frågeställningar

De frågeställningar som jag arbetat kring har varit:

Hur upplevs platsen och vad har platsen för egenskaper med fördelar och nackdelar?

Var kan fritidshuset placeras för att få bästa upplevelsen av omgivningen, ljusförhållanden samt rörelsemönster?

Vilka rumsligheter ska finnas i det nya huset?

Vilken storlek och funktion ska de olika rummen ha enligt aktivitet och behov?

Hur ska rummen placeras i förhållande till varandra och omgivningen?

Hur fångas bästa upplevelsen inomhus/utomhus via detaljer såsom materialval, fönsterplacering, dörröppningar mm?

Avgränsningar

De avgränsningar jag satte upp för arbetet var att det inte skulle behandla den exteriöra arkitekturen. Fokus skulle ligga på rumsgestaltningen inomhus. Jag förstod ändå att jag blev tvungen att ha exteriören i åtanke, då detta skulle komma att både påverkas av och inverka på platsen. Därmed har mitt arbete blivit ganska övergripande med fokus på helheten. Arbetet nuddar även materialnivån.

I min projektbeskrivning förklarade jag hur jag ville inspireras av min morfars stuga. Denna inspiration har jag använt genom att koncentrera mig på vad för slags stuga jag skulle vilja placera på tomten. Inspirationen kom därmed inte ur estetiken utan på hur morfar självständigt bestämt hur hans stuga skulle se ut.

Jag ville inte gå in på detaljer kring huskonstruktion, då jag inte har tillräckliga kunskaper inom detta område.

GENOMFÖRANDE

Informationsinsamling och analys

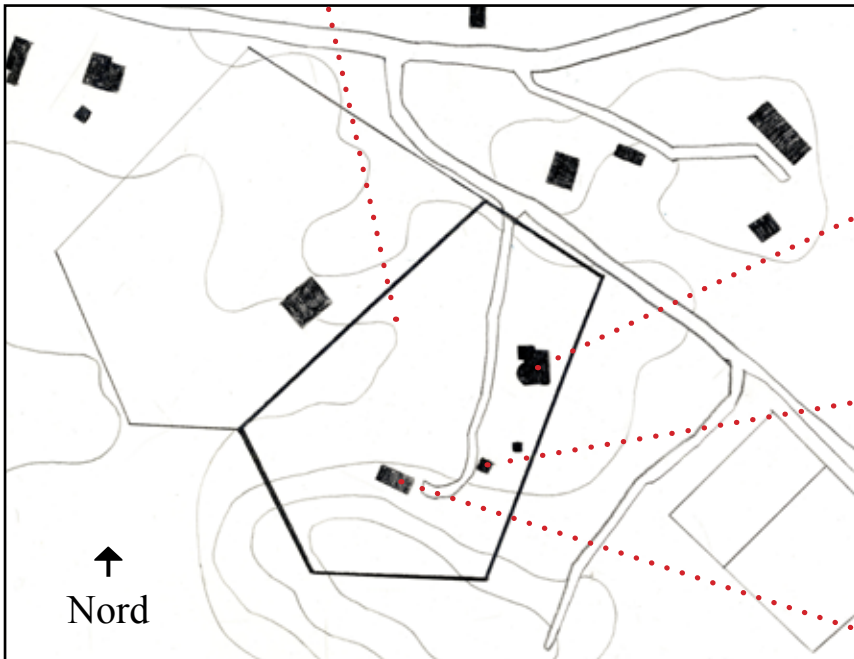


Lempäälä, Finland.

Platsbeskrivning

Mors tomt heter *Koivula* där *Koivu* står för björk och ändelsen *-la* står för plats. *Koivula* är beläget i Lahdenkylä, två mil söder om staden Tammerfors i Finland.

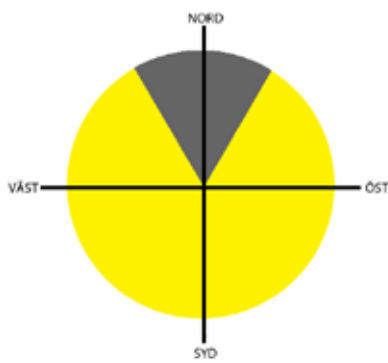
Området är cirka en halv hektar stort varav största delen består av tätt bevuxen ungskog och skog. Träden som växer på gården består mestadels av gran, björk och pil, men även bärbuskar växer bra på området. Granntomten som sträcker sig från öst till sydsydväst om *Koivula* består av hög granskog. Tomten tväster om *Koivula* är ganska öppen och luftig och man har bättre sikt i den riktningen.



Situationsplan över Koivula.



Huvudstugan, bastun och husmodulen.



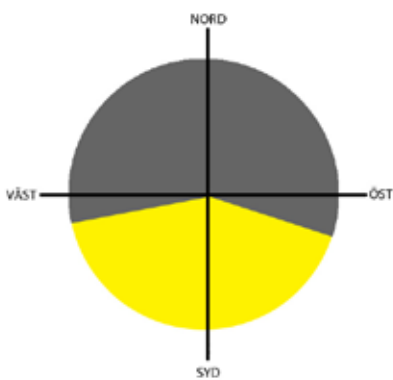
Ljusförhållanden

Alla byggnader ligger i skugga och lä mellan träden och framför den täta granskogen på den östra sidan av området. På grund av denna placering, tillåts ingen direkt solljus in i byggnaderna under största delen av dagen.

Upplevelserum

Jag byggde en modell i skala 1:200 med hjälp av situationsplanen för att få en bättre översikt över platsen och de upplevelserum som finns. Då jag inte med säkerhet kunde fastställa alla trädens positioner, kan mina skisser skilja sig något ifrån verkligheten. Jag fick förlita mig på fotografier och familjens minnesbilder.

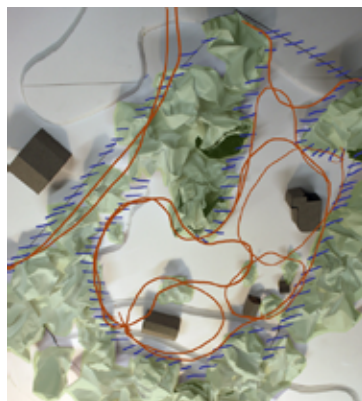
De starkaste upplevelserum som bildas finns mellan och runt husen och en tydlig riktning mot granntomten i väst bildas. Nästan alla fönster är riktade åt det hållet, som på så vis förhöjer denna spänning ytterligare.



Rörelsemönster

Jag tecknade upp de rörelsemönster som jag upplever att vi i familjen har på platsen. Rörelserna är ganska enformiga och vi går nästan aldrig utanför detta mönster.

↑
Nord



Upplevelserum



Rörelsemönster

Målgruppen och deras behov

För att få en klarare bild av vad familjen hade för tankar kring det nya fritidshuset, fick alla fylla i en enkät där de fick kategorisera olika funktioner/egenskaper från ”mycket viktigt” till ”behövs ej”. De fick även beskriva varsitt sommarscenario för mig. Detta resulterade i att jag kunde bestämma mig för att lyfta fram och utgå ifrån de funktioner/egenskaper, som familjen valt som viktigast. Dessa blev: utomhusvistelse, sömn och vila, hygien, matberedning, solljus, förråd och tillgänglighet.

Ett viktigt inslag i enkäten var vad som saknades i de nuvarande husen och alla ansåg att hygienutrymmet kunde vara något större och innehålla en dusch. För att ta sig ett bad idag måste bastun värmas upp och detta är ganska omständligt och inte alltid uppskattat under varma dagar.

Familjen anmärkte även på att det befintliga köket skulle kunna vara större. Idag finns det endast en liten kokvrå med spisplattor och en liten väggfast diskho.

Ett trädäck eller uteplats ansågs som önskvärt för möjlighet till avkoppling utomhus med uppsikt över tomten.

BEHOV OCH FUNKTION	Mycket viktigt 4	Viktigt 3	Mindre viktigt 2	Ej viktigt/Önskvärt 1	Behövs ej 0	POÄNG
Sömn/vila	••	••	•			16
Matberedning/Matintag	•	••	••			14
Hygien	•	•••	•			15
Förråd	•	•	•••			13
Umgänge	•	•	•••			13
Ljus	•	•••	•			15
Insyn			••	•	•	5
Utsyn	•	••			•	10
Tillgänglighet	•	••	••			14
Utomhusvistele	•••	••				18
Inomhusvistelse		••••	•			14
Samband mellan ute och inne	•		•••			10
Privat (egen plats)	•	••	••			14
Offentligt (gemensamt)		•••	•		•	11
Knytpunkter		•	•	•	•	6
Rumssamband		••	••		•	10

Sammanfattning av information och analys

Koivula är ett område där man får en nära upplevelse med naturen, när man vistas utomhus. Inomhus uppfattas inte detta lika starkt, då alla husen är slutna och de har inte byggts i relation med omgivningen. Den kontakt man får med naturen när man befinner sig inomhus är endast en visuell upplevelse genom de fönster som finns.

Husen har inte placerats på området i hänsyn till situationsplanen. De upplevelserum som uppstår på platsen har en riktning mot granngården; det finns inget händelsecentrum, rörelsemönsterna är enformiga och husen står i ständig skugga.

Familjens önskemål var ett fritidshus med plats för umgänge och enkel matlagning. Då de helst vistas utomhus under somrarna ville de gärna ha en uteplats. Det viktigaste inslaget hade sovrummet, som gärna fick vara en mer privat och avskärmad plats för vila och ro.

Badrum med dusch och wc var ett självklart önskemål. Förrådsmöjligheten fick väldigt lite uppmärksamhet och detta berodde nog på att det redan finns byggnader på tomten.

BEHOV	
Sömn/Vila	16
Hygien	15
Matberedning/Matintag	14
Förråd	13
Umgänge	13

FUNKTION	
Utomhusvistelse	18
Ljus	15
Inomhusvistelse	14
Privat (egen plats)	14
Tillgänglighet	14
Offentligt (gemensamt)	11
Utsyn	10
Samband mellan ute och inne	10
Rumssamband	10
Knytpunkter	6
Insyn	5

Idé- och skissarbete

Kriterier för fritidshuset

Efter analysfasen bestämde jag att det nya fritidshuset skulle bli mindre än 50 m². Det skulle få ett allrum med kök, 2 sovrum för max 4 personer, ett badrum och förråds möjlighet. Huset skulle även få en ansluten uteplats och allt skulle bestå av trä, liksom de andra husen.

Kriterierna passade in på mina idéer kring det nya huset då det skulle fungera ihop med de andra husen utan att överta alla funktioner. Däremot ville jag att huset skulle kunna fungera självständigt utan att behöva vara beroende av de andra byggnaderna.

Fritidshusets emotionella värden

Fritidshuset fick gärna ha en tidlös form, med upplevelsen att den funnits på platsen länge. Det fick gärna smälta in i omgivningen och förhålla sig till de andra husen, utan att hamna i centrum. Jag var inte ute efter en häpnadsväckande upplevelse genom formspråket, men jag ville att huset skulle kännas harmoniskt i relation till naturen.

Med en känsla av att vara anknuten till platsen och genom att möjligen ha material som reflekterades i omgivningen fick inomhusmiljön gärna ha en diskret framtoning. Däremot kunde det ha en mer tillgänglig och dynamisk yta, som på det sättet bröt mot de befintliga husens karaktär.

Ledord: *Öppet, naturnära, intimt, gemenskap, fritid, enkelt, träigt.*

Nya husets placering

Jag valde ut lämpliga placeringar för fritidshuset. Utifrån placeringarna tog jag fram nya upplevelserum och rörelsemönster. Jag tog även hänsyn till solförhållandena, då familjens önskemål var att få uppleva morgonsolen och eventuellt sol under dagen.

Den bästa lösningen blev placeringen på den västra sidan av tomten, med sydöstlig riktning. Detta gav ett intressant upplevelserum och ett omslutet centrum uppstod, som även avbröt riktningen mot granntomten. (Se bild 2.)



1. Skissförslag på placering.



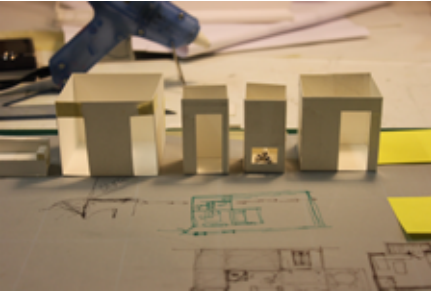
2. Skiss på vald placering.

↑
Nord



Ny situationsplan över Koivula, där den röda ytan anspelar på det nya husets placering

Framtagandet av rumslighet



Rumsmoduler och skisser.

För att enklare planbestämma de olika rummen, påbörjade jag mitt skissarbete genom att dela upp ytan i sovyta, badrumsyta och gemensam yta. Avsikten var att arbeta fram diverse rumsmoduler, som sedan kunde pusslas ihop till en helhet. Metoden övergav jag då jag körde fast i bostadsbestämmelsernas regler om optimala storlekar för rum. Rumsmodulerna blev även slutna och kvadratiska utan någon anknnytning till mina ledord. (Se bilder på nästföljande sidor) Fortsättningsvis ville jag istället utgå ifrån upplevelser och jag började genom att leta efter inspiration.

Ett bra exempel som jag fann var *Söderöra sommarhus* i Stockholm byggt av Tham och Videgård. Det är litet och enkelt med utsikt i fyra riktningar och det går att öppna upp hela byggnaden. Det var denna slags enkelhet som jag ville fånga i mitt hus.

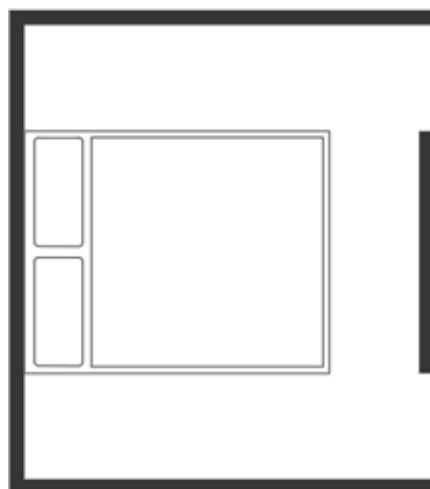
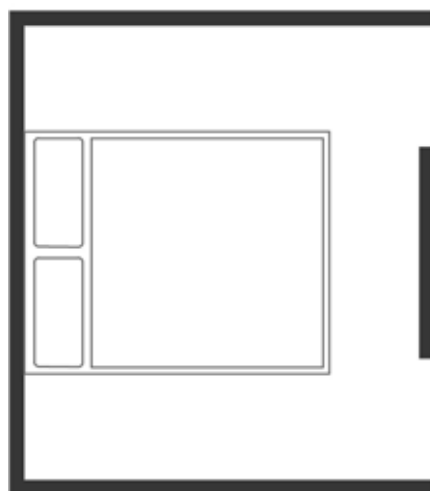
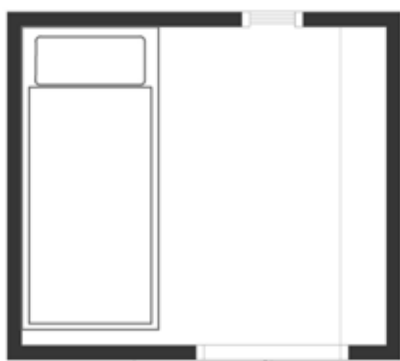
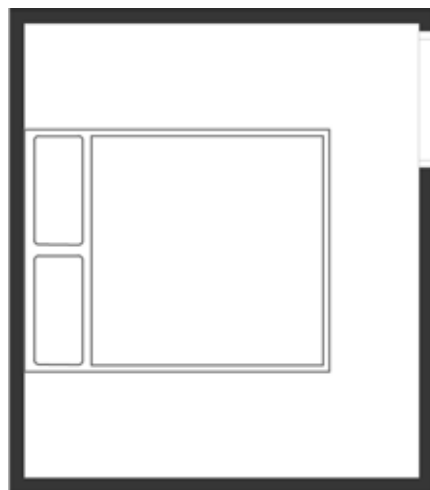
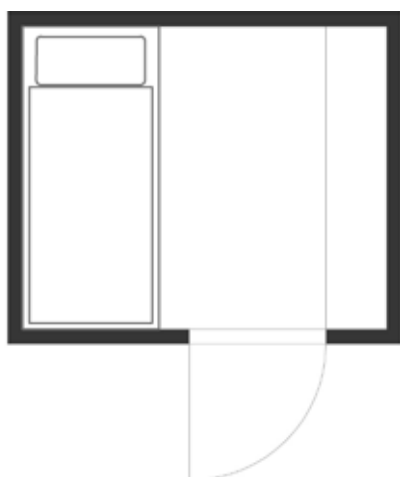
Ett annat fint fritidshus som inspirerade mig till enklare planlösning var *Storøya sommarhus* av den norska Ly Arkitektur As. Jag uppskattade idén med att kunna öppna upp mittdelen av huset på både fram och baksidan så att man kan se igenom allrummet. Huset smälter även fint ihop med omgivningen.

Björkbo Sommarstuga byggt av systrarna Thérèse & Louise Kristiansson ansåg jag hade ett lekfullt förhållningssätt gentemot omgivningen. Huset ser ut som en koja byggt av återanvänt virke och har placerats mellan träden på ett sådant sätt, att det inte stör omgivningen men omsluts istället av den. Stora hålrum har lämnats i trädäcket för att träden ska kunna fortsätta växa ifred.

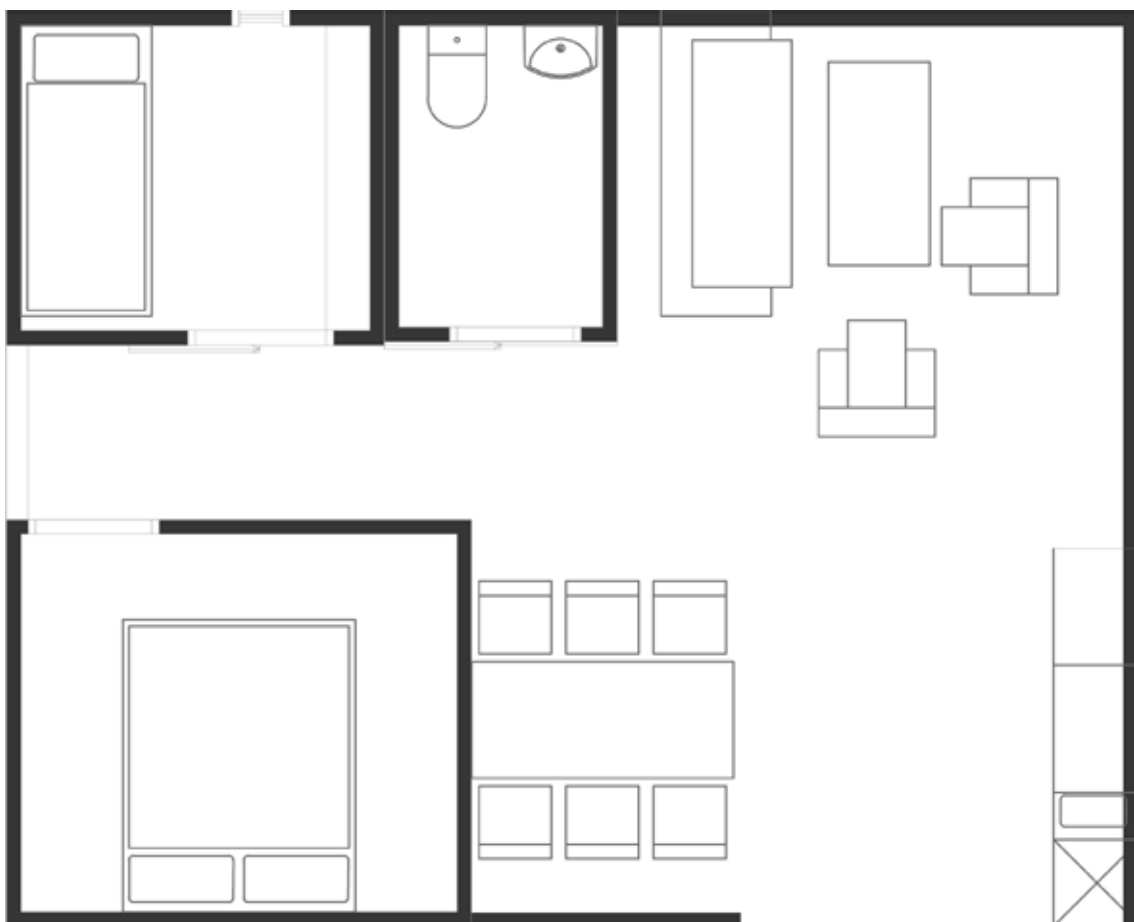
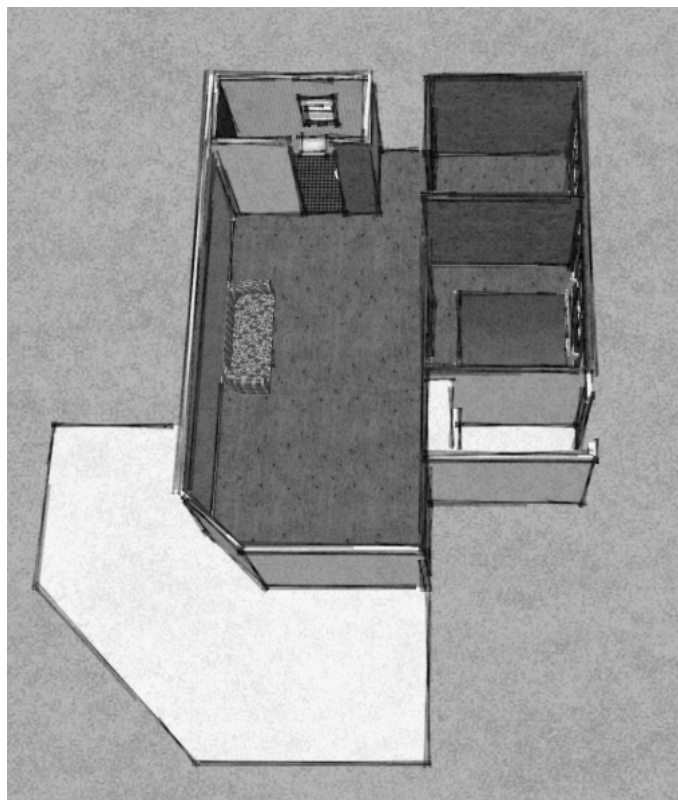


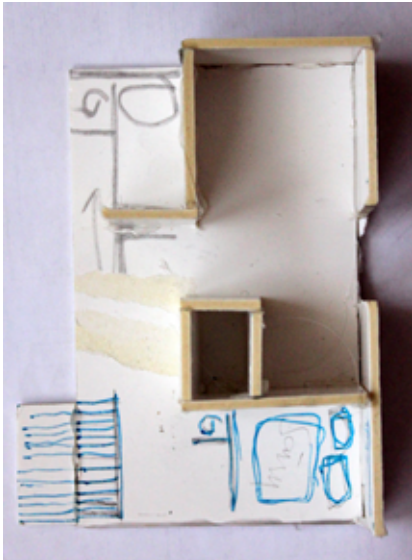
Villa Söderöra ur *Tham & Videgård arkitekter*, sid. 100. Foto: Åke E:Son Lindman

Skisser på sovrumsmoduler



Skisser på planlösningar





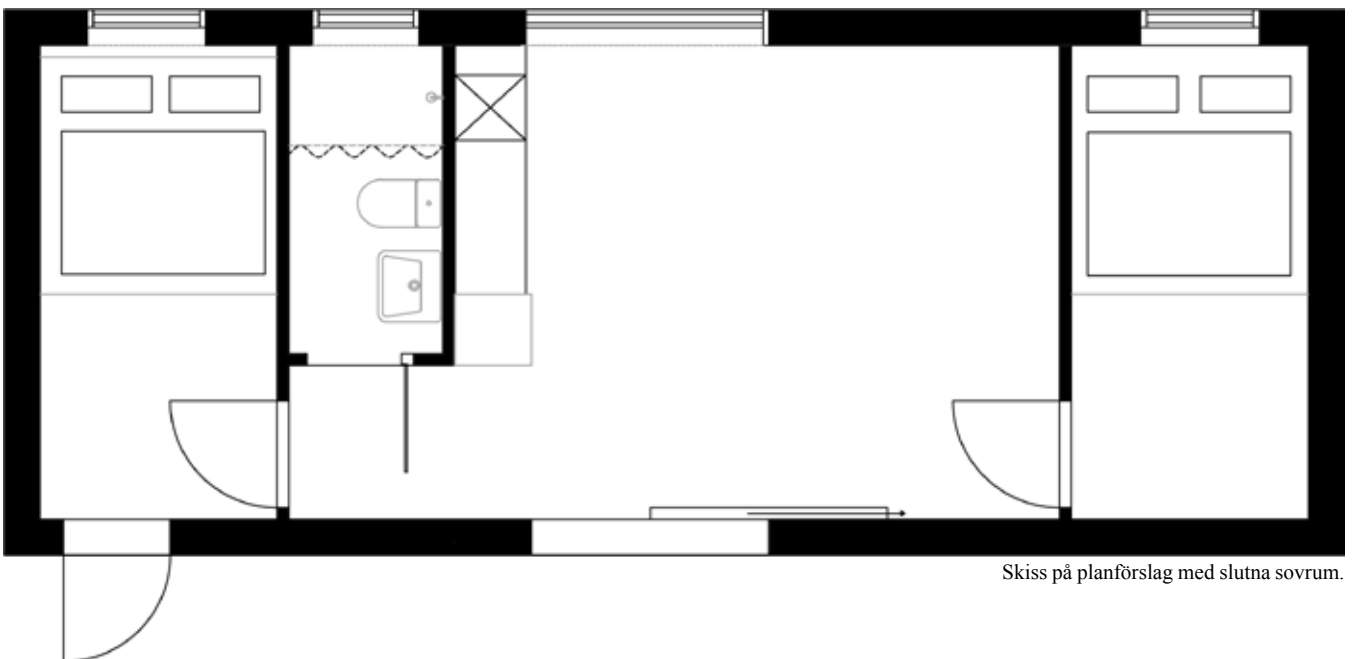
Skiss med kartong.

Jag fortsatte mitt skissarbete genom en tredimensionell metod. Att skissa med kartong istället för med pennor blev ett bättre alternativ, för att få rumsligheterna att korrespondera med varandra redan från början.

Min första modellskiss var inte skalenligt byggd då jag endast letade efter intressanta rumsrelationer och situationer för att komma ut till trädgården. I bilden intill syns att jag placerade sovrummen på ett sådant sätt att de omsluter allrummet och gav allrummet en privat situation. Jag fann tanken vara intressant, att låta sovrummen vara öppna mot trädgården medan allrummet fick en dold placering. Emellertid ansåg jag inte detta vara lämpligt i det slutgiltiga resultatet, då det blev viktigt att den gemensamma ytan skulle vara mer tillgänglig och ansluten till en uteplats. Däremot upptäckte jag att det kunde vara öppet mellan sovrum och uteplats samt att sovytan inte behövde vara så stor.

Jag byggde en modell i skala 1:75 för att skissa vidare. När jag placerade ett av sovrummen i ena änden av modellen, insåg jag att det kunde bli fint om rummen kunde åtskiljas genom att placera dem i var sin ände av huset. Som en följd av detta kunde jag använda mittenytan till planläggningen av det gemensamma utrymmet samt badrummet.

Först tänkte jag ha sovrummen ganska slutna, försedda med dörrar ut mot det gemensamma utrymmet samt ut mot trädgården. Jag blev tvungen att förenkla idén då det blev för många dörrar och det stred mot min tanke kring enkelhet och det öppna. Jag tog bort dörrarna och tänkte att det skulle fungera med öppningar.



Skiss på planförslag med slutna sovrum.



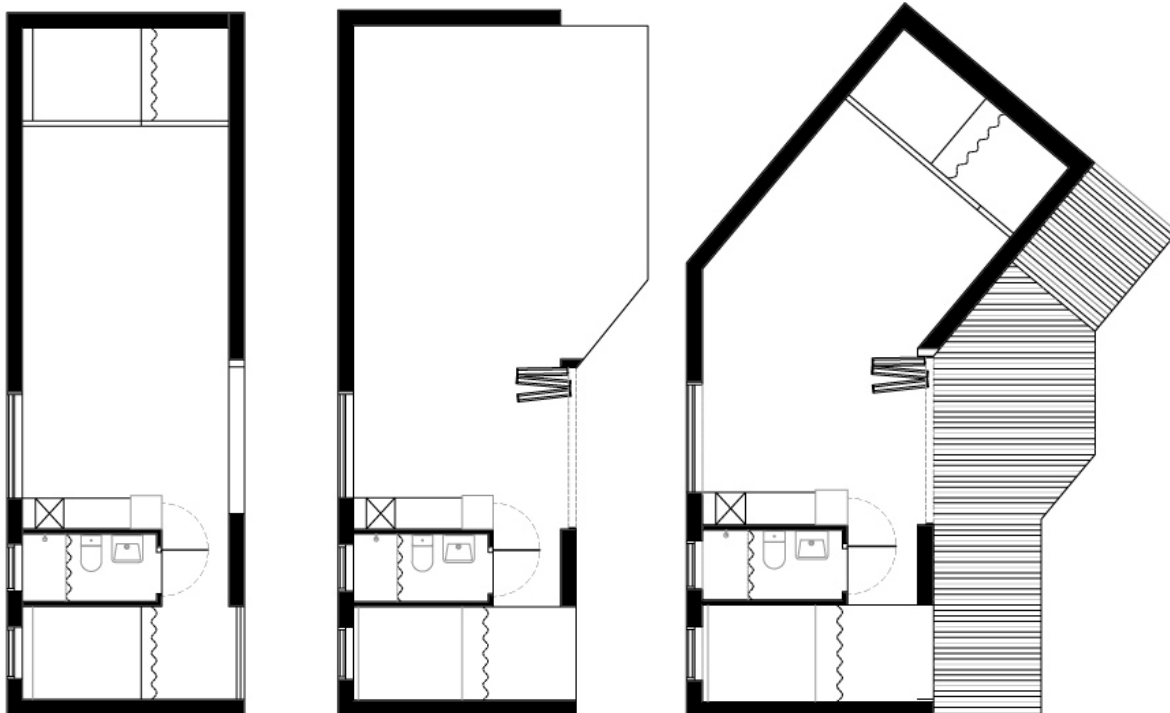
Modellskiss i skala 1:75

Jag ville att framsidan av huset skulle kunna öppnas upp precis som i de hus jag inspirerats av och att en uteplats skulle finnas i anknypning till allrummet. Jag kunde ha en uteplats som oavbrutet sträckte sig utefter hela husets framsida.

Jag tänkte mycket kring situationen med att ta sig ut på uteplatsen och hur man skulle kunna införa en utomhuskänsla inomhus. Den tanken förde mig vidare till ett beslut att minska väggytorna i planlösningen så mycket som det gick utan att den intima känslan försvann. Jag utvecklade sovrummen och valde att de endast skulle bli små alkover med plats för dubbelsängar. De skulle vara öppna så att man skulle kunna ta sig ut till den gemensamma uteplatsen.

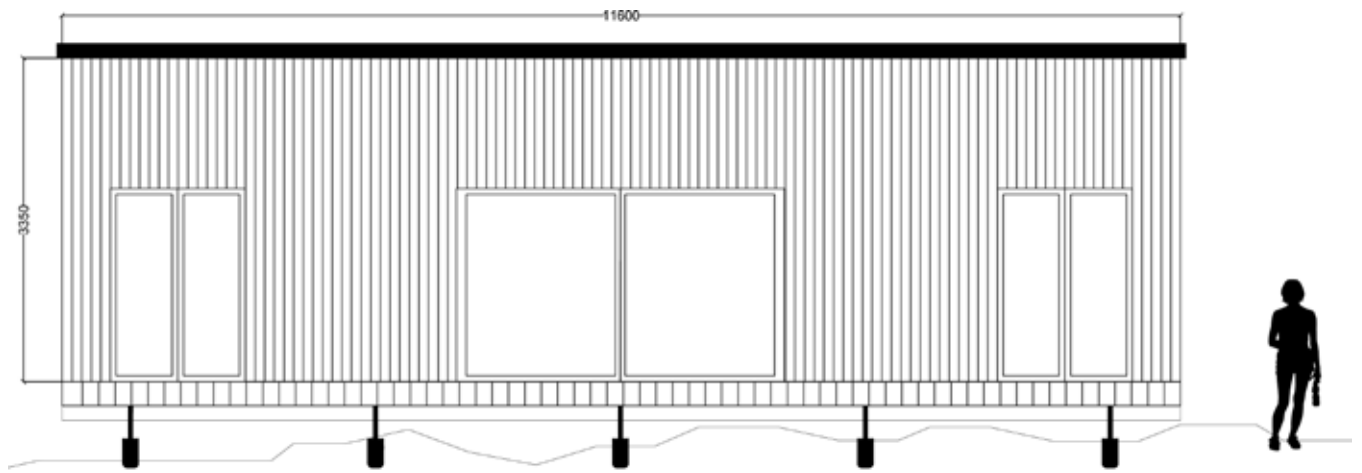
Korridoren som uppstod sträcker sig längs hela husets längd. Detta såg jag som en visuell bonus, då det kunde få huset att kännas mycket större.

När mina ritningar blev färdiga byggde jag en ny modell i skala 1:20. Under modellbyggets gång justerade jag ritningarna och då kunde jag gå in mer på detaljer kring hur de olika rummen skulle vara formade.

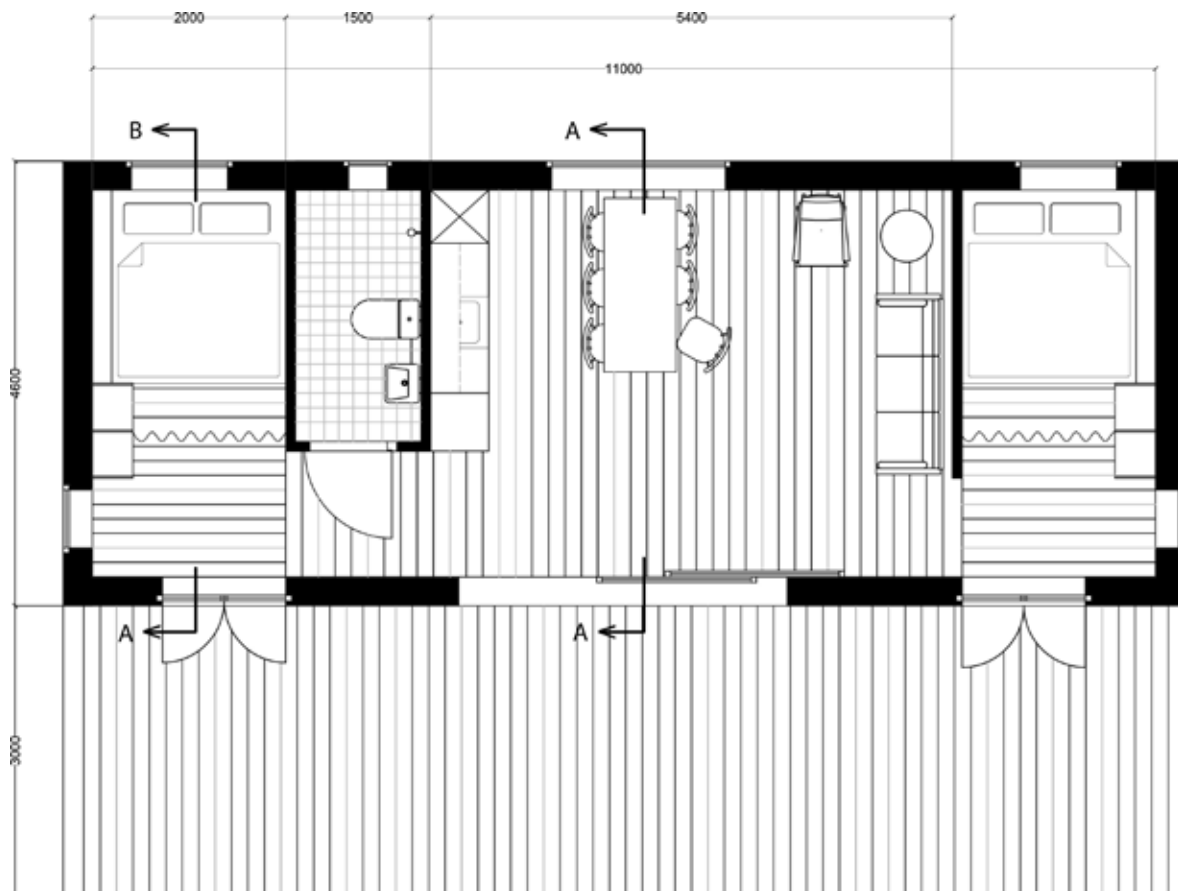


Under arbetets gång prövade jag att bryta den rektangulära formen genom att ge huset en vinkel. Tanken gav jag upp då lösningen inte införde mervärde i det upplevda rummet. Enkelheten med den rektangulära formen fick vara kvar.

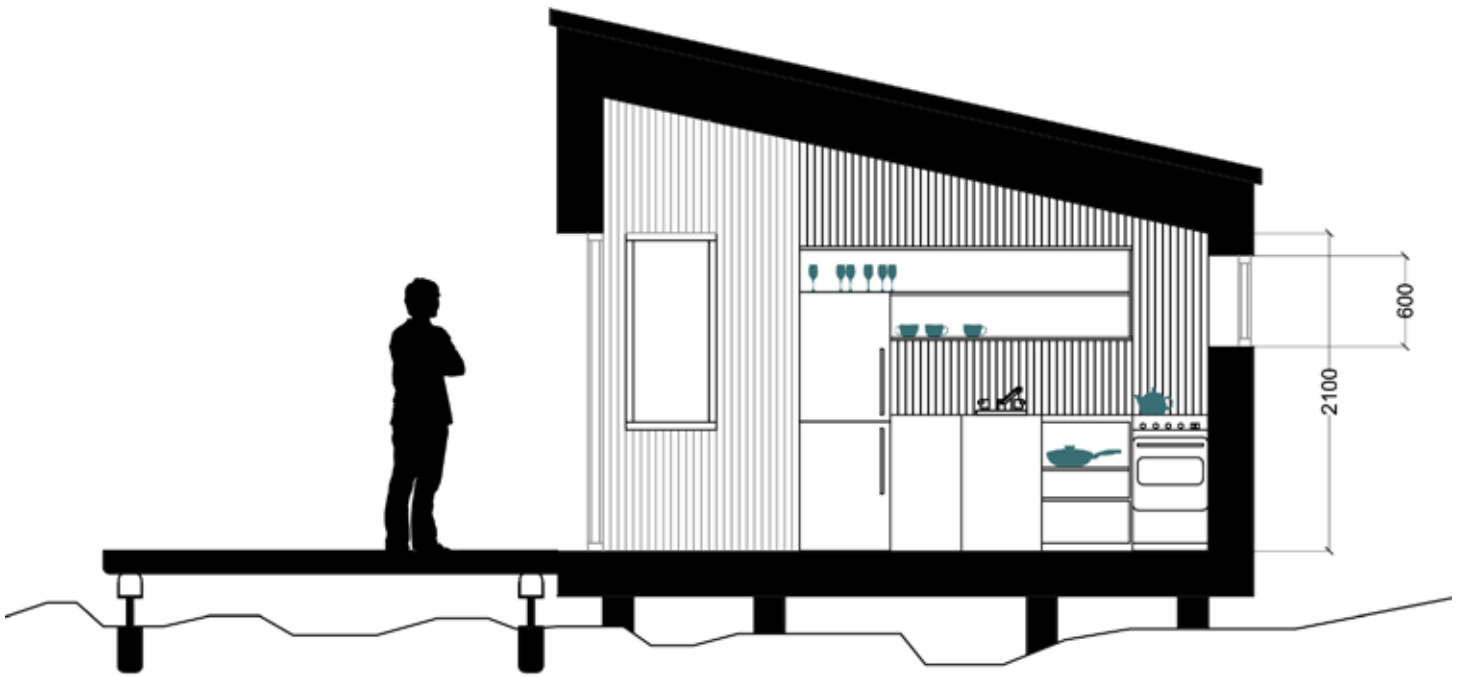
RESULTAT OCH SLUTSATSER



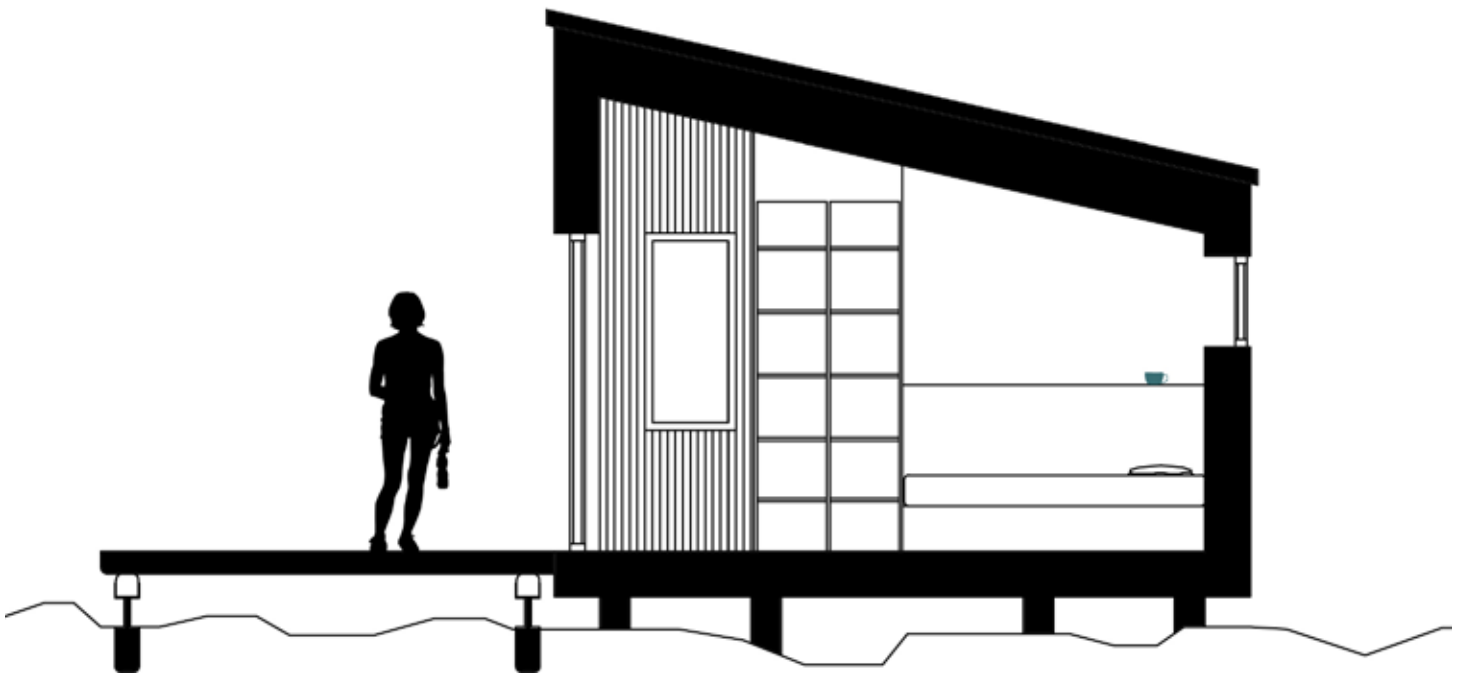
Fasad mot sydöst.



Plan.



A-A Sektion (Se plan).



A-B Sektion (Se plan).

Rumsligheter i detalj

Fritidshuset är 44 kvadratmeter med två identiska sovalkover i var sin ände av huset. Allrummet och badrummet delar på mittenytan och en uteplats sträcker sig längs hela framsidan av huset.

Sovalkoverna får inbyggda sängstommar med plats för madrasser i storlek av en dubbelsäng. Ovanför sängstommarna vid huvudsidan finns fönster med djupa nischer för möjlighet att utnyttja denna yta som förvaring. Innerväggarna mot gavelssidorna är formade så att det bildar hyllplan i avsikt att användas som avlastningsyta. Intill båda sovalkoverna har jag placerat två garderober med plats för förvaring.

Alkoverna är öppna ut mot korridoren och man kommer direkt ut till uteplatsen genom glasdörrar. Man får en bra utsikt mot trädgården direkt från sängen samt ljusinsläpp från två håll. En känsla av ”privat möter offentligt” har skapats.

Korridoren sträcker sig genom hela husets längd och jag har placerat fönster i båda ändarna för att upplevelsen av avståndet ska förhöjas.

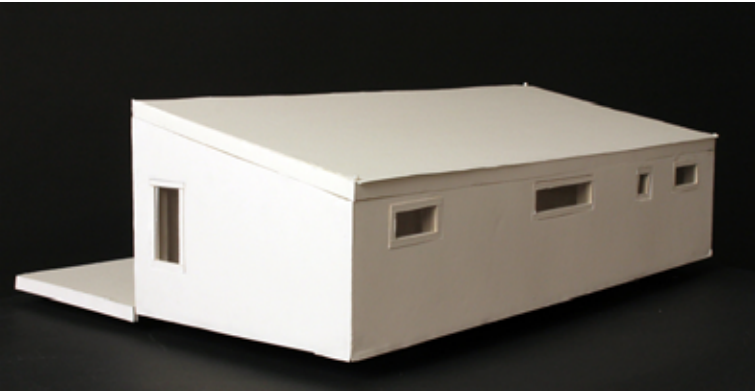
Badrummet är placerat intill köket med plats för toalett, handfat och dusch. Det finns ett litet fönster för ljusinsläpp och även det har en djupare nisch med möjlighet för förvaring.

Allrummet är det mest centrala rummet i huset med ett litet kök för enkel matlagning. Köket har hyllplan och skåp utan luckor för att låta köksutrustningen bli prydnader i rummet. Även allrummet är försett med avlånga fönster med djupa nischer för att få utsikt och ljusinsläpp. De tredelade skjutdörrarna i glas öppnar upp hela rummet ut mot uteplatsen. Uteplatsen blir lättillgänglig och kan upplevas som en utvidgning av allrummet och sovalkoverna.

Huset har fått ett lutande pulpettak för att avvärja snöansamlingarna vintertid och denna lutning upplevs även inifrån. Effekten gör att rumsligheterna känns intimare ju längre in i huset man går från uteplatsen. I motsatt riktning upplevs det att rummet öppnar sig utåt och blir luftigare.

Husets framsida vetter mot öst och välkomnar morgonsolen, men man får uppleva sol under största delen av dagen från uteplatsen. Kvällssolen kan upplevas genom fönstren på baksidan.

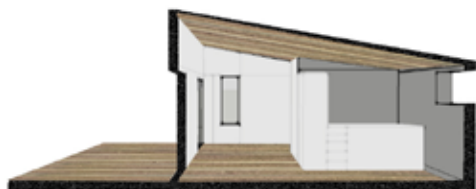
Färdig modell



Materialval och uttryck

Då alla husen på tomten består av trä vill jag hålla mig till det materialet. Jag bestämde mig för två träslag som kunde fungera som kontraster mot varandra.

Björken valde jag för dess samband med området via namnet. Till en början ville jag använda mig av gran som andra material, då det är det mest förekommande träslaget som växer i omgivningen, men istället valde jag furu. Anledningen till mitt val var att jag ansåg furu vara vackrare visuellt och det föll mig i smaken att furu får en mörkare patinering med tiden, vilket inte sker med gran. Därför blev det mer självklart att ha björk ihop med furu. Furu med sin vilda struktur blir mörkare med tiden och står då i kontrast med björkens ljusa och fina struktur.



Skiss på panelriktningar på golv och tak.

Hela golvet, inomhus och utomhus består genomgående av breda paneler i furu med en riktning mot uteplatsen. Furuns starka uttryck ger liv åt golvet, och riktningen utåt mot uteplatsen gör att rumsligheterna inomhus knyts ihop med rumsligheten utomhus. Övergången från inne till ute ska inte vara synlig.

Innertaket speglar golvet och är även det panelklätt med furu, för att inge en starkare visuell karaktär åt rummen. Takets paneler har samma riktning som golvets och jag vill att taket ska vara lika viktigt som golvet.

Väggarna i de gemensamma ytornas bekläs med vertikala och smala björkpaneler för att ge en lugnare inverkan på interiören. Alla fönsternischer består däremot av plywood i björk, för att ge dem ett lådlikt uttryck.

I sovrummen ville jag inte ha väggpaneler och bestämde mig för att helt använda mig av plywood i björk. Detta förstärker alkovernas box-känsla som jag gillar. Sängstommen, garderoberna och de inbyggda hyllplanen är även de i samma material för att ge rummet en mer skulptural känsla som smälter ihop med husets egna struktur.

Badrummet har material som avbryter den naturliga träkänslan och får kaklade väggar och golv. Även köksbänken blir en kontrast i huset då jag valde svart kompositsten som material för att ge allrummet ett blickfång.

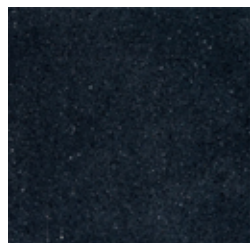
Färgval

Då jag ville att den ”träiga” känslan skulle vara i fokus valde jag att behandla träytorna i olika lasyrer som framhäver träets egna struktur. Till golvet valde jag en antikbrun lasyr, som med tiden kommer att bli något mörkare. Den bruna färgen har en gulaktig ton som smälter fint ihop med omgivningen. Färgen skulle även kunna användas exteriört.

Taket får en vit lasyr för att det inte ska strida med golvet expressiva uttryck och för att ge rymd åt interiören. Även de panelklädda björkväggarna får en vit lasyr som ger rummet en luftigare känsla och kan även upplevas som ljusare under den mörka vinterperioden. Detta bryter även mot golvet, som får en förstärkt blickfång.

I sovrummen valde jag att inte behandla väggarna och där får man den naturliga träkänslan. Garderoberna bryter av mot korridorrens vita väggar och alkovens obehandlade trä med en lasyr i ljus valnöt och de ger även rummen en färgklick.

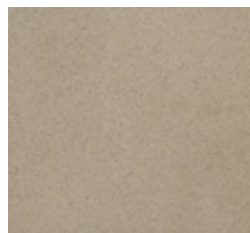
På utsidan har jag tänkt att fönstren kan få en grön lasyr, såsom bastun på tomten, för att knyta en färg till platsen.



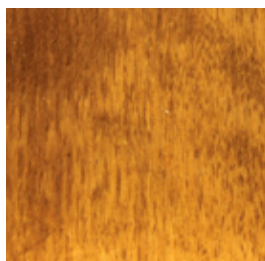
Köksbänk i kompositsten.



Badrumsgolv kaklat med beige ton.



Badrumsvägg i grå sandfärgad ton



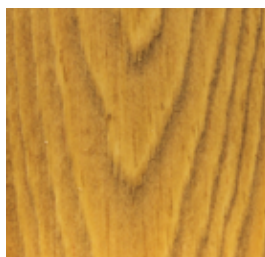
Garderober av björk behandlade med lasyr som ljus valnöt. Plywood.



Väggarna i gemensamma utrymmen med vitlaserade, massiva björkpaneler.



Sovrum och fönsternischer i obehandlad björk. Plywood.



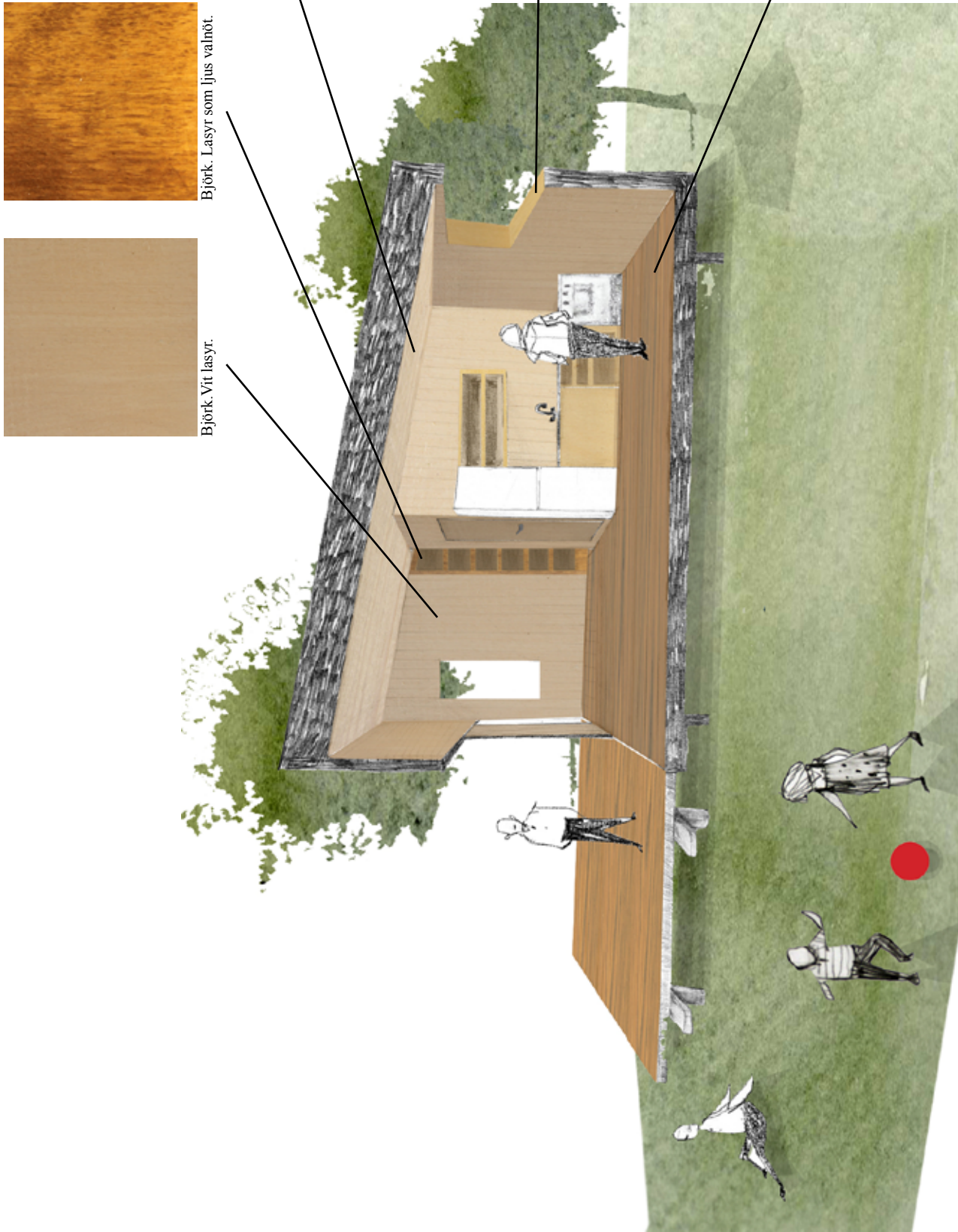
Furugolv laserat i en antikbrun ton.



Fönsterspröjs av furu i en mörkgrön lasyr



Vitlaserat furutak.



Björk Vit lasyr.



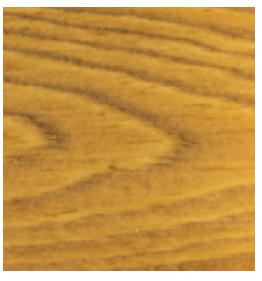
Björk. Lasyr som ljus valnöt.



Furu Vit Lasyr.



Björk. Obehandlad.



Furu. Lasyr i en antikbrun ton.

Egna reflektioner

Jag ser mitt arbete som en första skiss till ett förslag på ett fritidshus då det går att utveckla rumsligheterna ännu mer.

Mitt första problem med planlösningen var mitt val att göra badrummet väldigt litet, då det knappt kan användas av en rullstolsbunden. Det går att öka på den ytan med 400 mm och redan då skulle det bli bättre anpassat. Jag kunde även ha tänkt ut ett lättillgängligt sätt att ta sig upp på trädäcket med rullstol.

Andra problemet var mitt val att ha det låga innertaket på lägsta punkt. Jag valde att ha 2100 mm från golv till innertak. Först tänkte jag att det skulle öka den intima känslan, men det är redan intimt då ytan är väldigt liten. Däremot kan lutningen uppfattas som skev och vara ett irritationsmoment för långa personer som står i köket.

Någonting som jag saknar är att jag inte utrustade allrummet med en eldstad, då jag i verkligheten inte skulle byggt ett fritidshus utan en sådan. Jag prioriterade bort eldstaden någonstans på vägen.

Även förrådsutrymmet kunde jag ha utvecklat då det endast blev öppna garderobsytor i sovrummen. Det egentliga behovet av förråd är nämligen för utomhusredskap. Jag valde att inte prioritera detta efter att ha läst enkätsvaren.

Uteplatsen skulle kunna utvecklas med ett takparti för regniga eller soliga dagar, så att den kan användas maximalt.

Jag blev nöjd med sovalkoverna och det var där jag hann gestalta rumsligheterna mer. De är intima och öppnar sig väldigt fint mot korridoren med glasdörrar ut till uteplatsen. Jag tycker även om hur allrummet kan öppnas upp mot gården och att man lätt kan springa mellan husen. Det uppstår en ny relation med naturen. Enda nackdelen med det öppna är att det finns mycket insekter på platsen och om man använder sig av myggnät framför dörröppningarna kan samspelet mellan ute/inne relationerna minska.

Jag tycker om den långa korridoren som sträcker sig genom hela byggnaden och att man kan se igenom huset om man står utanför, tack vare fönsterplaceringarna på gavelsidorna

Materialproverna som jag tagit fram tycker jag passar bra ihop med byggnaden, men jag är osäker på den antikbruna färgen på golvet. Lasyrer är en gissningslek för mig då jag inte riktigt vet hur färgen åldras med tiden.

Om jag ser på helheten för hur fritidshuset inverkar på platsen kan det endast förhöja upplevelsen. Jag var rädd att huset skulle ta över de andra husens funktioner, men då jag valde att begränsa inkvarteringsmöjligheterna till fyra personer kan detta inte ske. Däremot skulle troligtvis det nya huset prioriteras framför de andra då den har rustats med kök och badrum.

Jag ville ge huset de funktioner det behöver för att kunna fungera självständigt och vara ett komplement till de andra husen, vilket jag tycker att jag lyckats med. Det ger även området ett centrum för gemensamma aktiviteter.

Min familj och framförallt min mor, tycker att mitt förslag är en enkel och bra lösning och att det skulle kunna realiseras. Min mor tycker även att det har samma uttryck som de andra husen, vilket gör mig ganska nöjd, då det var precis det jag ville. Jag vill inte placera ett ufo framför morfars hus, utan jag vill att alla husen ska kunna fungera tillsammans.

KÄLLFÖRTECKNING

Anderson, Olle (red.) (1988). *Rum och ljus*. Alingsås: Hammar.

Bergkvist, Per (red.) (2004). *Arkitektur i trä: träpriset. 2004*. Stockholm: Arvinius.

Bodin, Anders, Hidemark, Jacob & Stintzing, Martin (2008). *Arkitektens handbok*. Stockholm: Addera.

Branzell, Arne (1995). *Något om ...: liten skissbok om det upplevda rummet. 2. utg.* Göteborg: Sektionen för arkitektur, Chalmers tekniska högsk.

Cederquist, Roger & Gross, Holger (red.) (1979). *Färg på trä: ytbehandling av utvändigt trä*. Stockholm: Träinformation.

Egertz, Björn, Lindberg, Eva-Rut, Åsell, Marie & Plunger, Max (red.) (2000). *Arkitektur i trä: träpriset. 2000*. Stockholm: Arkitektur förlag.

Long, Kieran & Lauri, Tomas (2009). *Tham & Videgård arkitekter*. Stockholm: Arvinius.

Örnhall, Hans (2001). *Bostadsbestämmelser: byggbestämmelser för bostäder och bostadsmiljö, nybyggnad och ombyggnad. 3., rev. utg.* Stockholm: Svensk byggtjänst.

Internet

<http://www.tvark.se/soderora/#more-603> (11.03.5)

<http://www.srrb.noaa.gov/highlights/sunrise/sunrise.html> (11.03.05)

<http://www.lyarkitekter.no/prosjekter/m/storoya.php> (11.03.05)

<http://themoderncabin.com/> (11.03.07)

<http://inhabitat.com/great-green-home-bjorkbo/> (11.03.07)

<http://www.kakeldaxgruppen.se/proffskatalog/index.html> (11.03.10)

<http://www.bankskivor.se/wwwimages/komposit/big/k11%20large.jpg> (11.03.10)