

KARIN
PARK

EN GRAFISK IDENTITET

Ett examensarbete av Johan Hammarström
Högskolan för Design och Konsthantverk
Göteborg universitet, Göteborg
Vårterminen 2011, Examensprojekt 15 hp
Konstnärligt kandidatprogram i design 180 hp

ABSTRAKT

The project Karin Park is an identity investigative project, to create a new interesting graphic profile for the artist Karin Park. Her new sound has taken her to a new kind of genre, where some standards exists. The project creates a unique identity with logotype, artwork and package design. The graphic profile is created able to be applied in different contexts.

Keywords: Identity, Graphic Profile, Music, Karin Park, Packaging

<u>INNEHÅLL</u>	<u>SIDA</u>
1. Inledning	4
1.1 Mål	4
1.2 Syfte	4
1.3 Bakgrund	4
1.4 Frågeställningar	5
1.5 Avgränsningar	5
2. Genomförande	6
2.1 Informationsinsamling och Analys	6
2.2 Idé och skissarbete	7
2.2.1 Logotyp / Typsnitt	7
2.2.2 Bildskapande	8
2.2.3 Konvolut	8-9
3. Resultat och slutsatser	10
4. Källföteckning	11
5. Bilagor	12-16

1 . INLEDNING

Detta är ett projekt i samarbete med Flagstone Göteborg för att skapa en nya grafisk identitet för artisten Karin Park. Projektet innebär ett undersökande för att forma en grafisk profil och plattform för att sedan kunna appliceras på produkter rörande artisten. Arbetet innefattar ett grundligt typografiskt arbete för att framställa en logotyp med tillhörande typsnitt och även en formgivning av förpackning och bildmaterial.

1 . 1 . Mål

Min idé med mitt examensarbete är att undersöka möjligheten att förstärka upplevelsen av musiken från en ny artist genom att skapa en berättande grafisk identitet. Att skapa en grafisk profil som är enkel att applicera, tydlig och inom sin genre särskiljer med sin egna identitet och uttryck. Med hjälp av en kombination av bild, typografi och materialet som knyter an musiken öppna upp sinnen för lyssnaren och får en närmare förståelse för vem artisten är och vad som musiken berättar, eller möjligen inte berättar.

1 . 2 . Syfte

Genom att kombinera typografi med bild för att skapa en identitet innefattar det mitt största intresseområde. Jag har i tidigare projekt jobbat typografiskt på experimentell nivå, både inom animation och den anatomiska uppbyggnaden av bokstaven. Hur musik kan visualiseras och förstärka en känsla hos åhöraren och betraktaren. Det fascinerar mig hur de små detaljerna avgör om det är ett fungerande eller icke fungerande typsnitt. Hur den typografiska disciplinen söker en perfektion i sin form. Att skapa en balans hos formerna och att i en enhet med ordet uttrycker en visuell känsla.

Det föll mig till nytta att kunna applicera de tidigare kunskaper på mitt projekt och därigenom hitta en intressant och användbar form som reflekterar Karin Park som artist.



▲ Tidigare projekt, Anna von Hausswolff

1 . 3 . Bakgrund

Dagens musikindustri ser idag annorlunda ut mot vad den gjorde för ett decennium sedan. Människan konsumerar idag musik på ett helt annorlunda sätt än tidigare. Det ställs högre krav på både artist och kreatör för att locka mottagaren, nu när mycket har digitaliserats och lyssnaren har fri tillgång till musiken. En annan form av intresseväckande måste skapas och det är inte alltid endast musiken som behöver vara den attraherande faktorn. Det gäller att sticka ut i sin genre på ett eller annat sätt, och artisten måste synas genom alla kanaler. En form av mervärde eftersöks av betraktaren för att konsumenten ska betala för musiken eller diverse produkter. För att enklare kunna identifiera varje ting tillhörande artistens värld ska helheten vara så konsekvent som möjligt. En röd tråd som genom varje form kan knytas an till artisten, vara intresseväckande, tilltalande, fungerande i olika miljöer, att uttrycka musiken och delvis vara föränderlig. Med föränderlig menar jag hur identiteten kan appliceras på kommande musikutgivningar.

De nya formaten har även skapat nya möjligheter men även ställer högre krav på ett skivomslag som ska fungera i flera kontexter och storlekar.



▲ Bild 1: Tidigare skivomslag

Jag blev under vintern 2010 kontaktad av Flagstone i Göteborg som är manager och promotor för diverse svenska artister, och därigenom introducerad för Karin Park. Hennes produktion tilltalade mig och ingår i en genre där mitt intresse för musik har en stor grund. I den tänkta målgruppen ingår min identitet vilket kändes viktigt att ha mig själv som utgångspunkt för att skapa en intressant artistiskt identitet för Karin. De tidigare produktioner har haft en annorlunda form och har vandrat från ren kommersiell pop till nu mer elektronisk dans. På grund av ekonomiska skäl gavs endast de tidigare skivorna ut digitalt och ingen större publicitet och annonsering skedde i Sverige. I Norge blev hon positivt mottagen där hon även är stationerad.

Det nya "soundet" som utgår mest från hennes egna tolkning av hennes liv och värderingar har gjort att hennes musik känns mer genomarbetad och en större tyngd. Den tidigare genomarbetade profilen behövde en ny form för att kunna formulera vem Karin är idag.

1 . 4 . Frågeställningar

Hur kan jag med hjälp av den visuella bilden förstärka uttrycket och upplevelsen för mottagaren? Hur kan jag med hjälp av bild, text och förpackning öka ett behag av att konsumera musiken, ej endast digitalt? Hur skapar jag en grafisk profil för en artist som särskiljer sig till andra artister inom en smal genre där viss normer uppkommit? Kan jag bryta normerna för att finna ett mer spännande koncept där genren fortfarande kan identifieras?

1 . 5 . Avgränsningar

Den tänkta grafiska identiteten utgår från Karin Park som person som även genomsyras i hennes artisteri och musik. Logotypen är grundstenen i profilen och ska vara fungerande i olika kontexter. Den första skivan som är en sju tums EP i vinyl, pryds en porträtterad bild för att visa vem Karin är, och fungera som en snabb kommunikativ identifiering av artisen. Förpackningarna är gjorda i papper för en mer taktill känsla och en mer spännande form att arbeta med. Hantverket av förpackningarna bringar ett större mervärde för brukaren och ger ett större utrymme för bildelement. Produktionskostnaden för konvoluten vägs även in för att hålla en produktionskostnad låg.



▲ Bild 2: Tidigare skivomslag

2 . GENOMFÖRANDE

Karin Parks röst berör med sin styrka och sköra falsett. Det finns en melankolisk ton som skapar en dramatik kring de djupa metaforiska texterna. I en symbios till den elektroniska dansanta klangen är svårt att undgå att dra paralleller till Karin Drejer som är kvinnan bakom Fever Ray och tidigare sångare i The Knife. Inom genren drar dock Karin Parks musik mer åt den ljusare, mer kommersiella tonen som exempelvis Lykke Li.

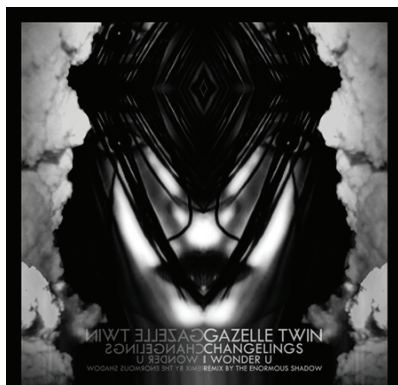
Den elektroniska popen som inspirerat Karin Park har skapat starka liknelse till tidigare celebra artister exempelvis som Fever Ray, Gazell Twin och Lykke Li där artisten bygger mycket på mystik. Normen att det mystiska ska vara mörkt, dunkelt och dolt inspirerade mig att söka mystiken på annat uttrycksätt.

“I can see the scar on your chin. You paint it white to cover it as if it was i sin. No matter what your name was before, you have a new one now. It’s unescapeable. It’s a new Era. This time you will open the door. The seal has not been broken before. Put on your mothers gold that you’ve been hide in your drawer for so long. Cut your hair and wash you face and hands. This is where you belong. It’s a new Era.”

2 . 1 . Informationsinsamling & Analys



▲ Bild 3: Fever Ray



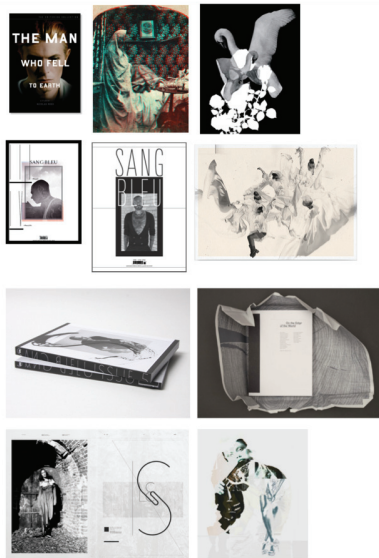
▲ Bild 4: Gazelle Twin

Inledningsvis i projektet lyssnade jag mycket på Karin nyskapade musik för att analysera texter och försöka finna enhetliga element som kunde visualiseras i bild. Att försöka hitta en känsla utifrån den tonen som jag associerade till bild. För att få en djupare förståelse av texterna fick jag i ett möte med Karin en bredare insyn till djupet i texterna.

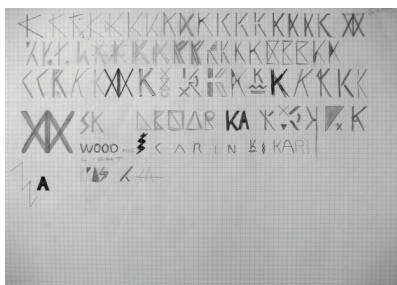
Karin Park uttrycker ett lugn i en gåtfullhet. Det finns något spännande i hennes person och en respektingivande känsla i närvaron. Hennes androgyna utseende och personlighet berättar mycket av hennes tankar och värderingar. Karin växte upp under strängt kristna förhållanden i en liten by i Dalarna. Hennes familj är stark troende och har ett levnadssätt som kan liknas vid mennoniterna och lever under restriktiva förhållanden. Den starka tro som präglade familjen, var inte enligt Karins egna värderingar som avstod från samfundet i tidig ålder. Hon tog avstånd från hur människorna utövade den kristna religionen med hade ändå ett tro på något större. Hon fascinerades av esoterismen och alkemin med symboliken hos ting. Esoterismen som är ett svårdefinierbart begrepp, men syftar på hemliga läror och dolda kunskaper. Det anatomiska och det kroppsliga är även något som är återkommande i hennes tankar. Hon uttrycker ett självförtroende, ett mod och styrka, och identifierar sig med hästen som en styrka och kraft. Som artisten Karin Park får man associationer att hon själv ser sig som en form av gestalt eller gudaväsen. En skadad hingst som ensam dör i skogen, återföds som en stark kvinna som vill få världen till en mer jämställd plats. Från det naturistiska letar hon sig in mot ett orättvist samhälle.

Jag ville väva in historien och utopin i formgivningen för att genom musiken och bilderna kunna få en djupare och bredare bild av Karin och vem hon är. Den mystik som vilar över henne och den starka androgyna kvinnan. Den monumentala känslan och en avbild av en gestalt. Det alkemistiska och symboliken.

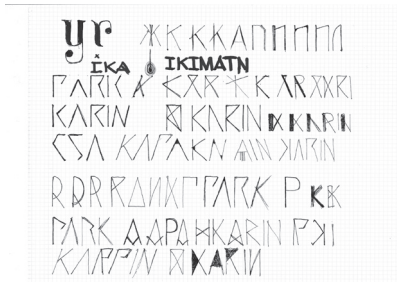
2.2. Idé & skissarbete



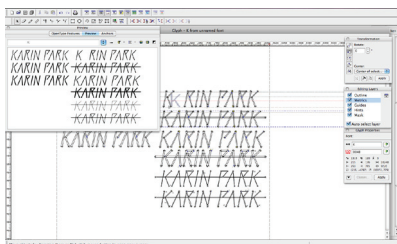
▲ Moodboard



▲ Skiss, Logo



▲ Skiss, Logo



▲ Digitalisering

Av den insamlade informationen och analysen av vem Karin Park är och vad som grundar henne texter, skapade jag en moodboard utifrån sammandraget av analysen. Utifrån moodboarden började jag därefter att skissa på olika idéer för en fungerande logotyp och typsnitt att applicera på bildmaterialet. Den form jag ville använda mig var något som var inspirerat av runskriften eller symboliska teckenuppsättningar för att knyta an till den alkemistiska och mytiska känslan. Men hjälp av ett rutnät och olika skisseringar av versala K kunder jag få en snabb idégenerering och översikt av hur en logotyp skulle kunna formges.

Därefter skapade jag fem olika grundkoncept som samtliga skulle ha en funktion att centrera Karin som en gestalt och med olika små medel och element skapa ett intressant uttryck som skulle kunna användas i den grafiska formen. Grundkoncepten utgick som idé att kunna användas som skivomslag och även vidare i det grafiska materialet. Jag ville hitta en genuin känsla och prövade mig fram med olika tekniker. Med de tidigare vetenskaper om hur andra artister framställts ville jag inte gå samma väg (för att försvinna i mängden) och arbeta med allt för mycket maskering utan snarare hitta en ren och tydlig bild, men där uttrycket i bilden kunde associeras till grundstenarna av analysen. Vad som föll mest passande enligt avgränsningarna och kändes mest intressant var den handritade bilden, där det även fanns olimiterade möjligheter att utveckla bilden och även applicerad på konvolutet skulle ge ett ännu större hantverk i sin helhet. (se sid 12-14)

2.2.1. Logotyp / Typsnitt

Utifrån de skissade K:en gjorde jag ett urval på fem alternativ som hade en tilltalande och tydlig struktur. Med utgång av K:et kunde jag rita ut samtliga bokstäver i karin park. Tanken med logotypen var att den skulle fungera tillsammans med bild, vara uppmärksam men inte ta över. I sin ensamhet skulle den även uttrycka musiken och ha en inspirerad ton från runskriften. Jag fann alternativ 5 mest passande, och utgick i från detta för att utveckla formerna. Jag använde mig av lättare vikt och raka former. För att få en mer elektronisk känsla som musiken har snedställdes bokstäverna i en tio gradig vinkel. Typsnittet hade fortfarande en lite för hård och vass form, och genom att runda av hörnen fick helheten en mjukare konstruktion. För att göra logotypen mer enhetlig i sin form lät jag x-höjden och tvärstrecket vara enhetligt i sin höjd och med en linje genom varje bokstav kunna föra samman bokstäverna till en form. Typsnittet fick mer karaktär, en känsla av elektronisk musik, en association till runskriften, hade en tydlighet och efter tester fungerade i olika kontexter. Med det tidigare använd rutnätet kunde resterande bokstäver i alfabetet ritas ut. Bokstäverna ritades därefter in med hjälp av Fontlab för att kunna nyttja det som ett digitalt programmerat typsnitt, och användas som komplement då logotypen ej används.

2.2.2. Bildskapande

Men idéskissen som grund med Karins porträtt eftersöktes nu ett uttryck i bilden liksom logotypen hade karaktären utifrån informationsinsamlingen. Det var av stor vikt att Karin var porträtterad med exakthet för att inte förlora vikten av användningen som omslagsbild. Känslan av handritat skulle vara närvarande men mer framkomma som detalj av bilden vid närmare betraktning av den realistiska bilden. Med blyerts och stompf ritades grundformerna av porträttet som sedan bearbetades digitalt för att få kontrast i bilden och retuschering av detaljer. För att porträttet skulle få mer liv och att bli mer intressant konstruerades halvorna av ansiktet. Det gav även en ytterligare ton till det androgyna, det tudelade, det mörka mot det ljusa. Hennes hållning och ansiktsuttryck skulle ge en känsla av makt, styrka och gestalt.

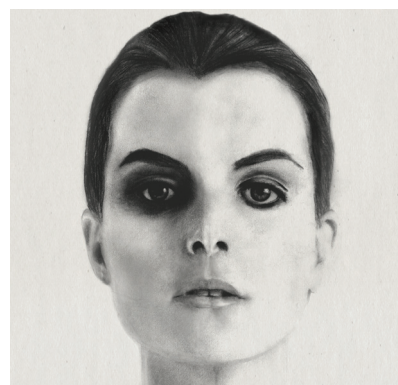
Bilden testades tillsammans med logotypen med fint resultat, dock behövdes det en mindre korrigerig av logotypen. Som skivomslag och första bildmaterial ut mot världen ville jag ha en balans mellan bild och text. Genom att lägga Karin Park på två centrerade rader fick logotypen ett större utrymme på ytan och kunde användas i en större storlek. Det fick även en större märkbarhet och fungerade både bättre som logotyp och med bilden. Tester utfördes även hur logotypens sättnig fungerade tillsammans med olika bakgrunder och färger för det konsekventa uttrycket. Placeringen och känslan i logotypen skapade den röda tråd som eftersökts i den grafiska identiten.

Vidare fortsattes skissarbete för att ha bildmaterial för konvolut och booklet. Jag vill få in mer av det anatomiska, men inte för magstark, och Karins egna identifiering till hästen, vilket jag tyckte kunde få en intressant avvikelse till den stilrena omslagsbilden. Med samma teknik ritades hästhuvudet med samma vy, och med en hjälp av en anatomisk bok från djurriket kunde även en anatomisk avskalning adderas till bilden.

2.2.3. Konvolut

Förpackningens uppgift är att i samspel med artworken skänka en intresseväckare för konsumenten. Det eftersökte mervärdet hos förpackningen ska ge en känsla av hantverk och att man köper mer än en skiva. Det ska ge ytterligare en dimension till helheten och samspela med bilden. De bestämda formaten för konvoluten var en sju tums vinyl samt CD-skiva. För att verklighetsförankra förpackningen vägde jag in kostnadsfrågan av produktionen, och att hålla den till lägsta möjliga utan att förlora kvalitetskänslan. Förutom skiva skulle även konvoluten innehålla någon form av booklet för ytterligare bildmaterial. Kvaliteten på pappret såg jag som en viktig del för att hålla den taktilla känslan av det obestrukna pappret då det låg i händerna.

För vinylskivan användes en tidigare provad form, vid namn "gatefold". Det är en praktisk förpackning med två öppna sidor för plats för material och fyra ytor att applicera bildmaterial på. Den tillverkas enkelt genom att vika en sida och ett snitt i mitten för att utvinna två fack, och håller en låg produktionskostnad. På framsidan tillämpades det tidigare skapade bildmaterialet, och på insidan hästhuvudet som en parallell identitet vid öppning av konvolutet. Den informativa texten sattes återhållsam för att låta bilden ha det största uttrycket på ytan. På baksidan av fodralet centrerades informationen om innehållet på skivan i samma rena sättnig som insidan. Det kompletterande typsnittet som användes var Akzidenz Grotesk som är ett rent och mjukt typsnitt som inte tar för mycket fokus. Det har en förmåga att fungera i olika kontexter och



▲ Porträtt, Karin Park



▲ Applicerad logotyp



▲ Applicerad logotyp

samspelade med logotypen.

Vidare utformades omslaget för CD-skivan. Med samma restriktioner för produktionskostnad ville jag finna en annorlunda lösning än vinylskivan. Olika modeller för en omslutande "jacka" kring skiva och booklet provades. En enkel stilig och effektiv lösning blev ett omslag till formen av ett kors uppvikt, och med fyra vikningar gav en praktisk förpackning. För bildmaterialet ville jag använda något annorlunda än tidigare, och nu mer fokusera på logotypen. Den parallella händelsen ville jag ha bestående och använde därför logotypen att pryda jackans framsida och låta bilden visa sig vid öppning av förpackningen. För att få en med exklusiv och taktill känsla av pappret lät jag logotypen präglas. Färgen på pappret valdes att vara svart för en kontrast till den andra skivan och med sin symbolik och betydelse, som styrka, sexualitet, mystik och anonymitet. kändes självklar. Tillhörande skivan formgavs en booklet. Den skulle ha samma rena och enkla element, och där bilden skulle uttrycka musiken. I samarbete med Karin användes bilder för varje låttitel som visuellt ska få betraktaren att tolka bilden till musiken för en kognition. Den kognitiva tanken är till för att betraktaren ska få en närmare förståelse för handlingen av texten, och den metaforiska texten kan bli mer uppenbar.



▲ Typsnitt utvecklat från logotyp

3 . RESULTAT OCH SLUTSATSER

De tidigt uppsatta målen och milstolparna var av stor vikt för att projektet skulle ta form. Den tidsplan som sattes upp gav ett stöd under projektets gång och var hjälpsamt för att det enklare skulle fortskrida. Den förenklade situationer att ta snabbare beslut och att få projektet att smidigare fortskrida.

Det eftersökta målet att till huvudsak utveckla en typografisk logotyp som var enkel att applicera på olika kontexter fick goda resultat. Typsnittets form som inspirerades av runskriften fick inte bara en känsla till det symboliska och mystiska utan även en känsla för den elektroniska tonen i Karin Parks musik. Logotypen fungerar i olika storlekar och i negativ. Den kommunicerar direkt och har en tydlighet. Den är användbar på så sätt att i de olika kontexterna och tillsammans i olika bildelement har skapat ett konsekvent uttryck med sin karaktär och sättning, och kan appliceras på exempelvis kommande skivsläpp, affisher mm.

Det typsnitt som utvecklades av logotypen är användbart på så sätt att det kan användas som ett komplement då logotypen ej används. I senare skede då logotypen mer blivit implementerad kan bokstävernas karaktär ge en association till Karin Parks identitet.

Det bildmaterial som skapades för konvoluten fick en spännande form. Det handgjorda gav förpackningen en större känsla av genuinitet och ett finare hantverk. Men sitt uttryck i bilden och Karin's ansiktsuttryck gav bilden en stark nyfikenhet. Hennes androgyna person blev en central del i bilden och de kontrasterade sidorna av ansiktet gav bilden en mer dynamisk ton. Enligt frågeställningarna efterfrågades hur normerna i identiteten kunde brytas. Det maskerade ansiktet var motsatsen till det önskade. Här fick det hårda och intressanta ansiktsuttrycket en vital roll för bilden. Normen att maskera sig för att inta en roll eller karaktär var inte nödvändig. Det blottade ansiktet gav en närmare förståelse för personen och möjligheten att kontrollera uttrycket av en känsla. Logotypen fyllde sin funktion att styra bilden till den rätta genren av musik.

Förpackningarna skänkte även en upplevelse av hantverket. Det eftersträvade målet att få en produkt som kändes genuin och ett mervärde gavs genom den taktila känslan och det obestrukna pappret. På grund av begränsningarna att prototypen av skivfodralet skapades med försiktighet för hand fick pappret mindre bristningar vid bigningen. Det förväntade resultatet vid maskinell framställning är desto mer felfri.

Jag ville skapa en hållbar identitet som på längre sikt var föränderlig i sitt koncept. Identiteten som har sin tyngd i logotypen grundar sig i både Karin Park som person, men även är anpassad för känslan i musiken. Om hon består i sin genre är logotypen utformad att fungera tillsammans med olika bildelement och är användbar på sikt. (se sid 14-15)

5 . KÄLLFÖRTECKNING

Bild 1: [http:// http://ecx.images-amazon.com/images/I/41NWXjYyHOL._SL500_AA280_.jpg](http://ecx.images-amazon.com/images/I/41NWXjYyHOL._SL500_AA280_.jpg)
Hämtat 2 April 2011

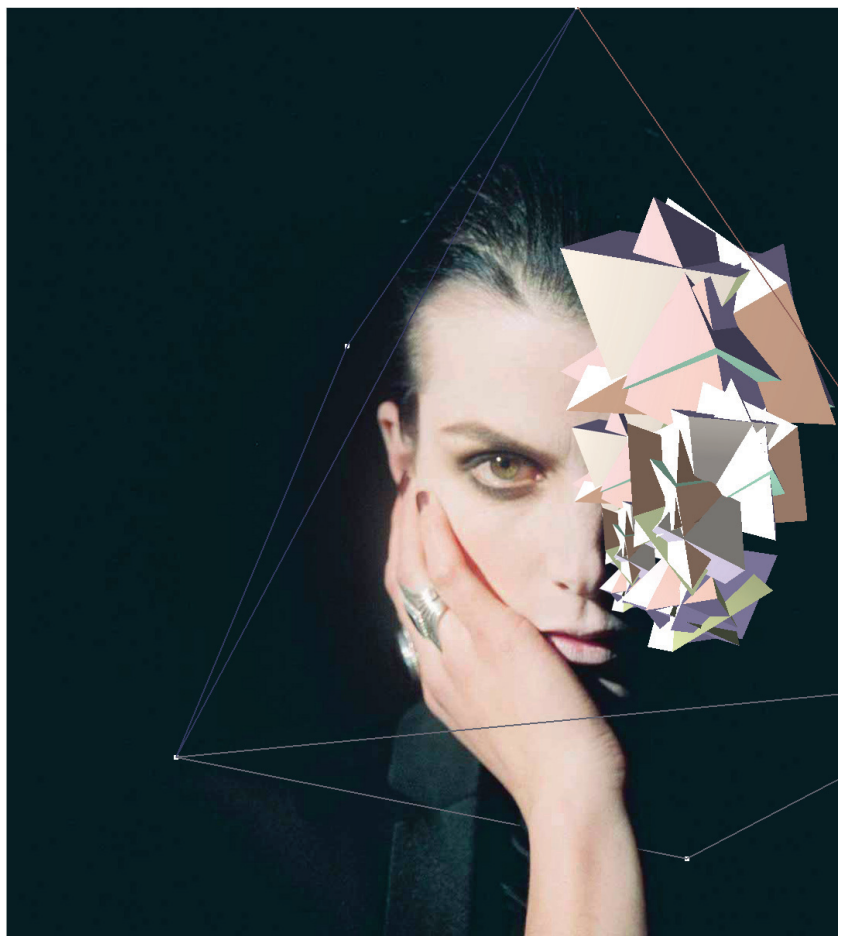
Bild 2: [http:// http://ecx.images-amazon.com/images/I/51HjyMAMTML.jpg](http://ecx.images-amazon.com/images/I/51HjyMAMTML.jpg)
Hämtat 2 April 2011

Bild 3: <http://www.residentadvisor.net/images/podcast/ra178-fever-ray-cover.jpg>
Hämtat 2 April 2011

Bild 4: <http://www.gazellewin.com/images/Changelings%20Artwork%20MYSPACE.jpg>
Hämtat 2 April 2011



▲ Koncept 1: Projektion



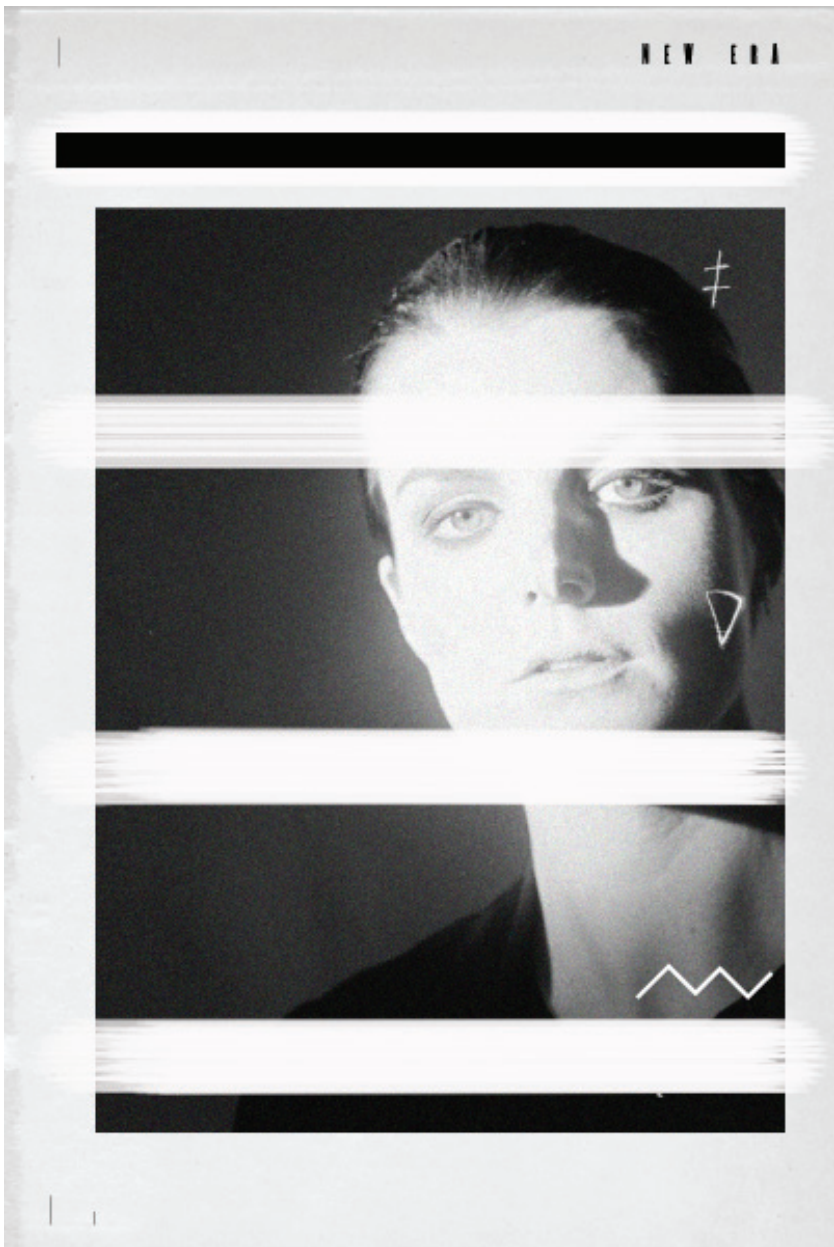
▲ Koncept 2: Geometri



▲ Konzept 3: Kaleidoskop



▲ Konzept 4: Handritat



▲ Koncept 5: Blandad media



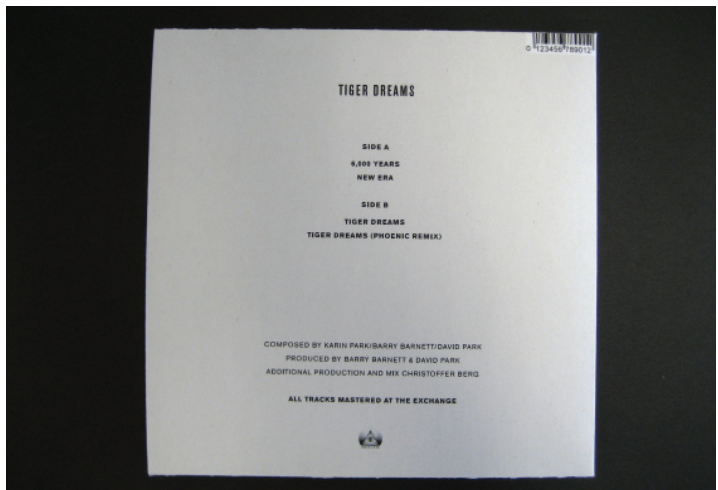
▲ Resultat: Skivkonvolut



▲ Resultat: Konvolut, Vinyl



▲ Resultat: Konvolut, Vinyl. Innehåll



▲ Resultat: Konvolut, Vinyl. Baksida



▲ Resultat: Konvolut, CD



▲ Resultat: Konvolut, CD