

Att existera i ögonblicket

-Töj, en textil sittmöbel

Lina Frisk

Högskolan för Design och Konsthantverk

Göteborgs Universitet, Göteborg

VT11

Examensprojekt 15 hp

Konstnärligt kandidatprogram i design 180 hp



Abstract

This project started with an exploration of geometric shapes and textile materials. It resulted in a chair made out of textile bands with different elasticity. The surface for sitting is flat when the chair is not used, and changes in the moment you sit down and gets a new shape. A piece of furniture that adapts to each individual. The chair emphasizes the important relationship between human and product as the person using it becomes a part of the chair for a moment.

Keywords

Chair, furniture, sitting, semantics, textile

Innehållsförteckning:

Inledning	4
BAKGRUND	4
SYFTE & MÅL	5
FRÅGESTÄLLNINGAR	5
AVGRÄNSNINGAR OCH PROJEKTETS OMFATTNING	5
MÅLGRUPP	5
Genomförande	6
INFORMATIONSSAMLING	6
ANALYS	6
VILLKOR STYRANDE FÖR PROJEKTET	6
IDÉ & SKISSARBETE	6
INSPIRATIONSKÄLLOR	6
SKISSARBETE OCH IDÉGENERERING	6
UTVECKLING	7
UTFÖRANDE	8
ALTERNATIV SOM SORTERADES BORT	9
TESTER & UTVÄRDERING	9
Resultat & slutsatser	11
SLUTRESULTAT	11
SLUTSATSER	11
VIDAREUTVECKLINGAR & TILLÄMPNING	12
ARBETSPROCESSEN	12
Ritningar	11
Källförteckning	12

Inledning

BAKGRUND

Jag har i de arbeten jag gör en utgångspunkt i att påverka människor. Oavsett om det är en tanke som väcks, ett minne som kommer till liv, en rörelse man inte är van vid eller en social norm som bryts så vill jag att man ska bli berörd på något sätt av det jag skapar. Den viktigaste delen av design är relationen mellan människa och artefakt, det är det mötet som bestämmer hur väl en produkt fungerar och vilket uttryck den tar sig. I mitt examensarbete ville jag skapa en möbel, som genom sin fysiska form betonade denna relation.

Min andra utgångspunkt var att arbeta med geometriska former. Jag ville ha ett formelement att förhålla mig till när jag började mitt skissarbete. Tanken var att jag skulle kombinera enkla former för att skapa en komplexare helhet. Vidare ville jag att formen skulle vara föränderlig och överraska brukaren. En enkel form som kan förändras med enkla grepp ger ett mervärde till möbelen. Jag ville tillföra en nyfikenhet inför min möbel och en lekfullhet i användandet.

Idén till projektet kommer ifrån ett bord som jag arbetat med sedan våren 2010. Det är ett klaffbord uppbyggt av triangelformer som kombineras med varandra för att ge plats för olika antal människor. I momentet då man förstorar bordet bryter det emot våra invanda föreställningar om ett klaffbord. Man vrider på de triangulära bordsskivorna istället för att dra isär skivor och lägga i fyrkantiga delar. Jag har genom formen skapat ett nytt rörelsemönster hos brukaren. Det är dock fortfarande lätt att förstå hur det fungerar eftersom det hämtar sin form ifrån sådant som vi känner igen.



Turn table, 2011

SYFTE & MÅL

Målet med min stol var att det skulle resultera i en fullt funktionell och användbar möbel som använde egenskaperna hos textila material för att skapa denna funktion.

Eftersom grundtanken i arbetet var att belysa relationen mellan människan och objektet var det en grundförutsättning att stolen verkligen skulle fungera. Det finns både estetiska och funktionella aspekter att ta hänsyn till när man skapar en möbel och man måste göra en avvägning mellan dessa. För mig är funktionen det viktigaste och ofta blir utseendet en förlängning av denna. För att göra en stol som fungerar och är bekväm finns en uppsjö mänskliga mått och proportioner att ta hänsyn till och dessa var en grundförutsättning för att stolen skulle fungera. Även om det finns ramar för hur en stol behöver konstrueras finns det fortfarande mycket utrymme för egna uttryck.

Syftet var att skapa en sittmöbel, som inte skulle se ut på ett konventionellt sätt men ändå fungera så. En möbel som utmanar våra föreställningar och förväntningar av en stol och betonar den viktiga relationen mellan människa och produkt genom att användaren blir en viktig del av möbeln. Om det inte ser ut som en stol, men känns som en är det i användningsögonblicket som stolen blir till och dess egenskaper kommer fram.

Mina personliga mål i projektet var att jag ville lära mig mer om konstruktion och möbelformgivning och översätta bildkomposition och perspektivlära till ett tredimensionellt sammanhang. Hur kan förväntningar skapas genom en form? Genom att arbeta med enkla former trodde jag mig kunna översätta mina idéer till en enkel och förstäligt möbel, både för mig själv i mitt konstruktionsarbete men även för brukaren vid användningstillfället.

FRÅGESTÄLLNINGAR

De frågeställningar jag hade i projektet var:

Hur kan jag utgå ifrån enkla geometriska grundformer och skapa en möbel som är föränderlig och intressant?

Hur kan textilier med olika egenskaper kombineras för att skapa en ergonomisk sitttyta?

AVGRÄNSNINGAR OCH PROJEKTETS OMFATTNING

Många projekt under tiden på HDK har slutat i ett konceptstadium. Denna gång ville jag komma längre och göra en färdig prototyp. Jag hade konceptidén klar och arbetade med fördjupning av denna, utformning och färdigställande av prototyp.

MÅLGRUPP

Det var svårt att ifrån början identifiera en målgrupp för min möbel. För mig kändes projektet i första hand som ett utforskande av en idé. Eftersom målet med möbeln var att det skulle resultera i en funktionell och användbar stol skulle den kunna placeras i princip var som helst. Under arbetet hade jag i bakhuvudet att det skulle vara en möbel för privat miljö men som formen utvecklades kändes det mer spännande att placera stolen i en offentlig. Det är här upplevelsen av formen förstärks mest, eftersom stolen inte då är ett val brukaren har gjort utan bara ställs inför.

Genomförande

INFORMATIONSSAMLING

Jag tittade på många andra möbler och försökte hitta ett estetiskt uttryck som liknade det jag efterstävade. Många intressanta sittmöbler bygger på geometriska former eller använder sig av ett förvrängt perspektiv i sitt uttryck, se bilaga 1. De är estetiskt intressanta men har ingen direkt koppling till den mänskliga kroppen. Dessa möbler blir mer som skulpturala verk där människan placeras ovanpå formen. Jag sökte något där personen integreras i själva möbeln.

Jag besökte även möbelmässan i Stockholm för att hämta inspiration. Jag fann Danmarks designskoles monter där många hade arbetat med textila möbler. Jag mötte även studenter från Borås textilhögskola och diskuterade vilka möjligheter som finns att väva textiler på olika sätt för att få önskade egenskaper. Jag läste vidare om projektet textibel, och många av tankarna där var sådant jag kände igen från mina egna. I projektet har man "utgått från det textila materialets egenskaper. Gruppen har frångått den konventionella bilden av vad en sittmöbel är och vilken roll textilen har för sittandet. Blir formen bli annorlunda om textilen inte längre är en yta enbart för dekoration och komfort? Hur utvecklas sittmöblerna genom de textila innovationerna och hur utvecklas innovativa sittmöbler genom textil?" (Nordlund Andersson, 10)

ANALYS

Jag tog till mig tankarna från möbelmässan, Textibel och Borås Textilhögskola. Jag blev intresserad av att skapa en sittytta i textila material med olika elasticitet. Ytan blir då föränderlig och påverkas av användaren. Den skulle vara plan när stolen inte användes och forma sig efter kroppen när man satte sig ner. Brukaren blir genom en aktiv handling en del av möbeln och stolen blir bekväm och anpassar sig efter olika individer.

VILLKOR STYRANDE FÖR PROJEKTET

Eftersom jag genom formen på den plana sittytan tar bort en stor del av det kännetecknande för en stol; sits och rygg, blev det viktigt att tänka på hur uttrycket av stolen var när man inte använde den. Aspekter såsom storlek på möbeln, utseende och placering av benen var viktiga för att behålla någon slags kod om att det är en sittmöbel så att människor använder den så.

IDÉ OCH SKISSARBETE

INSPIRATIONSKÄLLOR

Inspiration till utseendet hämtade jag ifrån en stol i Danmarks designskoles monter på möbelmässan, samt liknande möbler uppbyggda av tunna textila trådar. Även äldre stärrörmöbler med flätade plastband blev en inspirationskälla och på det temat hittade jag en uppdaterad version, Moroso tropicalia.

SKISSARBETE OCH IDÉGENERERING

Jag skissade parallellt i två dimensioner och i kartong med ytor som sammanfogades till volymer för att hitta ett uttryck för den övergripande formen. Sedan började jag arbeta med modeller i ståltråd och adderade gummiband och textil för att skapa föränderliga ytor.

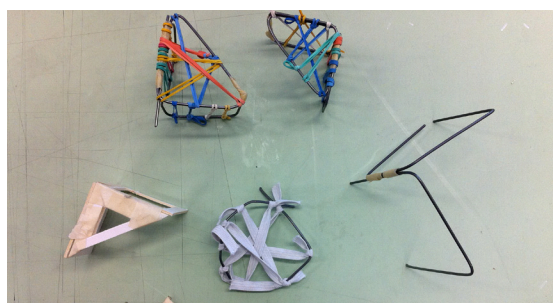
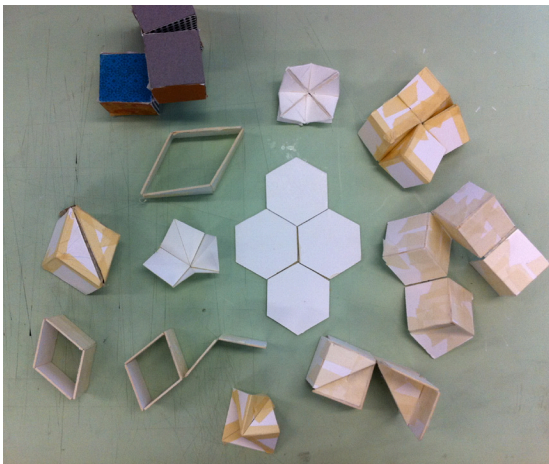
När jag bestämt mig för att arbeta med textila ytor gick jag in i skissperiod två i fullskala för att testa

dessa ytor att sitta på. Jag utforskade olika material; resårer med olika elasticitet och tjocklek, stumma textilband med olika tjocklek som jag flätade på flera olika sätt för att skapa en platt yta med önskad funktion; elasticitet på rätt ställen och stumhet på andra.

UTVECKLING

Jag hade nu bestämt teknik för att skapa sittytan och behövde en stabil form / ställning att fästa sitsen på. Under min första skissperiod undersökte jag många olika geometriska former och kom fram till att en hexagonform som vinklas från golvplanet sett passar bra till den mänskliga kroppen i sittande läge. Den ger raka möten mellan formen och personen där ben och huvud befinner sig och utrymme på sidorna, vid armarna. Jag valde att dra ut formen och inte göra den likvinklig för att anpassa till en människas proportioner. Jag byggde en mockup i mdf skivor för att testa storleken och på denna fäste jag textilband och resårer i olika flätmönster för att testa funktionen i sitsen.

Jag valde att göra stommen i metall, då jag kände att trä skulle ge ett för klumpigt uttryck. Med metall behövs relativt lite material för att uppnå stabilitet. 18 mm stålrör var det tunnaste jag kunde använda för att få hållfasthet i konstruktionen. Det kändes som ett bra val, inte för klumpigt men det upplevdes inte heller som för ostabilt och tunt. Trots nättheten som metall ger ville jag ha en känsla av stabilitet i stommen för att skapa ett förtroende för att möbelen håller trots ovissheten om vad som händer när man sätter sig i den första gången.



Formskisser



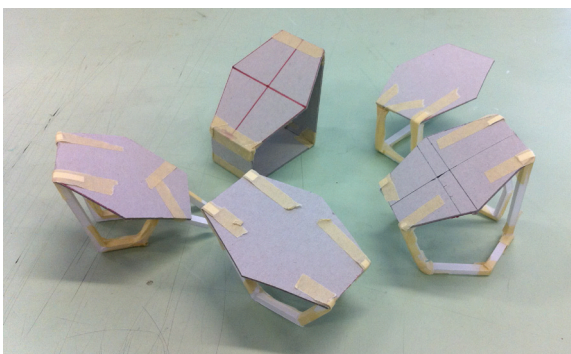
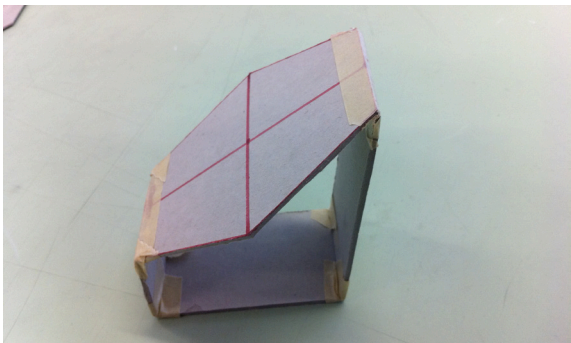
Mock-up

Jag testade många olika typer av ben i modeller, allt ifrån fyra ben som på en konventionell stol till medar som var fästa endast på framkanten av sitsen. De ben jag valde var de som tillsammans med övriga delar bäst formade en helhet och de lyfte även fram sittytan vilket var viktigt.

UTFÖRANDE

Första steget var att rita upp hela konstruktionen i AutoCAD för att ta reda på alla mått men framförallt vilka vinklar jag skulle arbeta med. Jag började böja metallen för den hexagonformade ramen som textilbanden skulle fästas på. Jag böjde varje vinkel av ett separat rör som jag sedan fick hjälp med att svetsa ihop till en hel form. Detta på grund av att det är lättare att få det att stämma då man kan justera i varje svets istället för att böja alla sex vinklar av samma rör. Jag hade nu min form, visste vinkeln på denna i relation till golvet och sitthöjden. Jag kunde skissa i fullskala med ramen som jag hängde upp och testade olika typer av ben. Jag kom fram till att de jag kommit fram till i modellstadiet var de som fungerade bäst även i denna skala: Två ben fästa i framkanten och bakkant på hexagonformen, sammankopplade med något liknande medar mot golvplanet.

Den form jag valde för de delar som ligger mot golvet är en spegling av hexagonformen från sitsen, projicerad mot golvet. Det var den form jag kände bäst sammankopplade med sitsens form utan att förändra och bryta helhetsuttrycket. Jag valde att vinkla in benen en aning mot varandra för att få stolen att kännas mer nätt. Det är två olika uttryck som samsas i stolsramens uppbyggnad. Dels de rundade, bockade vinklarna i hexagonen och benformerna mot golvet. Dels de raka, svetsade mötena mellan benen och medarna. Jag valde de svetsade delarna för att jag ville ha ett stabilt uttryck. Om jag valt att bocka alla vinklar skulle det kännas minder stabilt och nu om man ser stolen från sidan får golvformen och sittformen raka uttryck, medan om man ser den framifrån eller uppifrån blir den mer rundad. Kontrasterna förstärker de båda formspråken.



Modellskisser ben



Prototyp / benform

Jag flätade elastiska band på olika sätt: På två håll vinkelrätt mot varandra som bilden på min mock-up visar, se sid. 7, och på tre håll vilket kändes mer naturligt kopplat till formen. Jag adderade även oelastiska band vid huvud och benända för att göra att man hamnar långt bak i stolen när man sätter sig, detta för att skydda benen mot den hårda ramen, samt uppe vid huvudändan för att få nacken/huvudet i en bra position. Dessa band fästes tvärs över ramen, se ritning sid. 13.

ALTERNATIV SOM SORTERADES BORT

Jag hade funderingar på en inkapslad form för själva stommen men valde bort detta, då jag ville att den nya form som bildas när stolen används ska vara tydlig. Jag undersökte alternativet att ha en hel yta av tyg istället för en flätad. Jag kontaktade Eva Berglin från Smart Textiles på Borås Textilhögskola för att ta reda på hur man kan skapa elasticitet och stumhet i en och samma textil. Hon berättade att man kunde väva ett tyg som hade dessa egenskaper, men att det skulle behövas en beställning på upp emot 300 meter för en nyproduktion. Det andra valet var att laminera ett elastiskt tyg så att det blev stumt på vissa ställen vilket lät som ett bra alternativ. Det var intressant information men det fanns tyvärr inte utrymme att utveckla detta vidare inom ramarna för projektet.

TESTER & UTVÄRDERINGAR

I flättningsprocessen använde jag olika antal elastiska/stumma band. Tillslut kom jag fram till proportioner som skulle passa olika människor. Genom att välja resårband som blev stumma när de drogs ut tillräckligt långt kunde jag lösa frågan om vikt. Om man väger tillräckligt mycket så att banden dras ut till sitt ytterläge kommer ändå formen att behållas, och det blir bekvämt att sitta i stolen. Även med de stumma banden kunde jag kontrollera ytterläget på formen, så att sitsen inte sträcks ut för mycket. Eftersom jag valde att fläta på tre håll kunde jag välja smalare resår med mer elasticitet men ändå uppnå stabilitet.



Öppen konstruktion / form från sidan

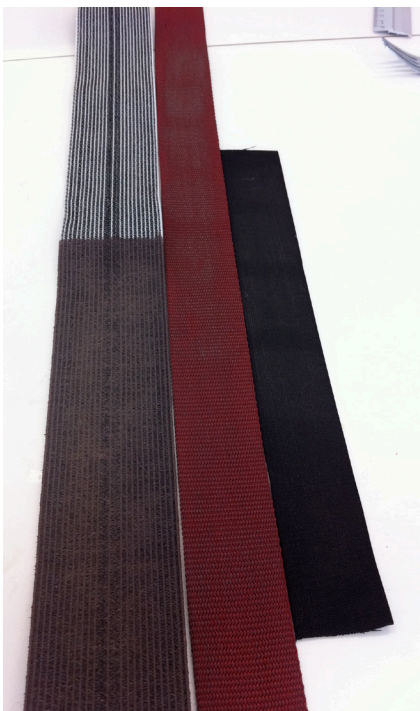


Ny form i användningsögonblicket

Ett viktigt beslut att ta var hur jag skulle fästa banden. Jag hade funderingar kring att fästa dem genom någon slags flätteknik, snurra dem runt stommen så att det blev dubbla lager, klämma fast de mellan två stålrör i sitsen och benens konstruktioner eller att fästa dem och låta ändarna hänga ut. Jag valde till slut att sy fast banden på stommen för att jag ville ha så lite material som möjligt, nu behövde jag endast ett lager band och ett metallrör i sitsen.

Vad gäller färgsättning hade jag en del problem med att hitta resårband jag var nöjd med. Jag hittade nästan uteslutande svart och vit resår. Stumma textilband var lättare att hitta i andra färger, men eftersom det inte behövdes så många av dessa var det resårens färg som fick bestämma de övriga. Jag utforskade olika tekniker för att kunna färga banden själv, men eftersom både de resår och textilband är av syntetmaterial var det enda alternativet att måla med textilmåla. Det fungerade inte då färgen läggs som ett lager ovanpå och påverkas då banden sträcks ut. Till slut hittade jag klarröd resår och valde jag att lacka stommen i en vinröd färg då jag ville att den skulle vara mörkare och upplevas som tyngre än sitsen.

Jag fäste banden genom att sy fast dem på maskin. Min oro var att det inte skulle var hållbart nog, men efter ett antal tester så håller det fortfarande. Banden är endast fästa runt stommen och inte i, eftersom de sträcks ut vinkelrätt mot stommen flyttar de sig inte när man sätter sig. Endast de stumma banden glider ner en aning när man sitter och de provade jag att fästa med lim, men det var inte tillräckligt bra resultat. Det skulle för dessa band behövas ett fäste i själva ramen för att förhindra att de flyttar sig ur sitt läge.



Målade textilband



Färgval

Resultat & Slutsatser

SLUTRESULTAT

I mitt examensarbete har jag skapat sittmöbeln tøj - en stol uppbyggd av textila band med olika elasticitet. Ytan är plan när stolen inte används, men förändras i det ögonblick man sätter sig och får en ny form. En möbel som anpassar sig efter varje individ. Stolen betonar den viktiga relationen mellan människa och produkt genom att personen som använder den blir en del av stolen, sätter sitt avtryck och personliga prägel på möbeln för ett ögonblick.

De reaktioner jag fått är att människor blir nyfikna när de ser stolen och överraskade av hur bekväm stolen är när de sätter sig. Det var vad jag eftersträvade. En stol som inte i första hand ser bekväm ut men ändå är det väcker förhoppningsvis tankar om hur möbler är utformade, att de inte behöver se ut på ett konventionellt sätt för att fungera så.

Förändringen som sker i sittögonblicket har jag valt att förstärka genom att välja en öppen konstruktion. Förändringen sker på två sätt. För personen som ser någon sätta sig sker det en visuell förändring av möbeln, användaren blir en del av produkten. För den som sätter sig i stolen sker en förändring av upplevelsen av möbeln. Det är först i det ögonblicket som stolens verkliga egenskaper kommer fram.

Jag har inte hunnit göra tester över tid hur hållbara resårbanden är. De kan slitas ut ganska fort vid frekvent användning så för att idén verkligen ska fungera behöver jag hitta band som håller en hög kvalitet, eventuellt något sätt att byta banden om de blir uttjänta. Jag behöver även fästa de stumma banden i ramen med skruv, popnit eller liknande för att se till att de inte flyttar sig.



Fäste



Flätning

SLUTSATSER

Vad gäller uttrycket så har det i mycket bestämts av funktionen. Funktionen är dock inte i första hand samma som för en konventionell sittmöbel, exempelvis en pinnstol, där funktionen är att erbjuda ytor för kroppen att balansera på och det är också det den är uppbyggd av. Min huvudfunktion var att sitta bekvämt på den textila ytan jag skapat och alla formbeslut har tagits för att förstärka denna funktion. Därför blir inte utseendet på min stol konventionellt.

Vad gäller utseendet inbjuder sitsen inte vid första anblick till sittande, men proportionerna och storleken på stolen relateras till människokroppen, de stämmer med vår bild av en sittmöbel. Vad skulle det annars vara? Det har varit en balansgång. Ville jag att den skulle se inbjudande ut, som ett sittmöbel med sits försvinner till stor del förändringen av möbeln i sittögonblicket. Jag tror att genom att använda mig av en inlärd proportion kommer ifrån detta att folk inte vet hur den ska användas. Man kan dock inte utläsa exakt hur det känns att använda den förrän man verkligen gör det.

VIDAREUTVECKLING & TILLÄMPNING

Som vidareutveckling av mitt projekt vill jag skapa fler möbler som bygger på samma princip, exempelvis en soffa, där varje sits skapas när man sätter sig, eller en vilstol vilket jag tror är ultimat för denna typ av sits.

Jag vill även jobba vidare med dessa ytor i form av hela tyg. Att väva eller laminera textilier med önskade egenskaper skulle tillföra en intressant effekt eftersom man inte är van att tyg uppträder på sådant sätt. Det kopplar även tillbaka till projektet Textibels grundtanke. Att textilen inte är adderat till möbeln utan är själva möbeln.

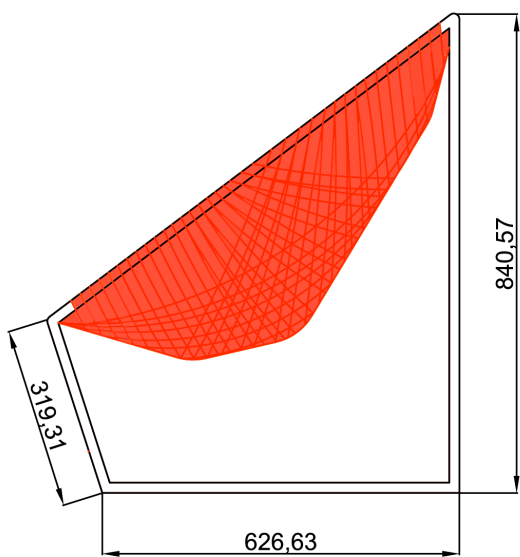
Vad gäller målgrupp skulle jag gärna fortsätta utveckla dessa typer av möbler för offentliga rum. Eftersom stolen bygger på en hexagonform skulle flera kunna ställas ihop och bilda nya rumsligheter. Skulle jag utveckla fler möbler i samma serie skulle dessa även kunna kombineras ihop för att skapa spännande mötesrum / väntrum och liknande.

ARBETSPROCESSEN

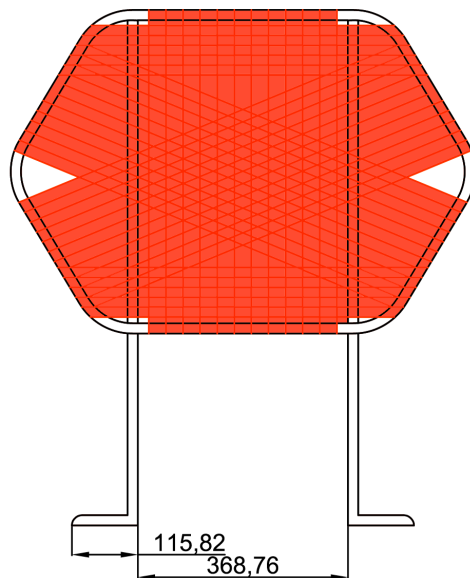
Då jag redan från början bestämt att slutresultatet skulle bli en färdig, fungerande prototyp har det varit en väldigt komprimerad process. De beslut jag tagit angående konstruktion och de delar jag inte varit säker på innan har jag alltid valt ett enkelt, för mig förståeligt alternativ. Att utgå ifrån geometriska former och arbeta med enkla strukturer har underlättat mina val. Många beslut byggts på logik. Jag känner dock inte att jag på något sätt gjort avkall på det estetiska uttrycket genom dessa val, tvärt om har det vuxit fram till ett formspråk jag tycker är intressant eftersom det lyfter fram den funktion som för mig var det viktiga att visa.

Trots min okunskap innan projektet känner jag att jag under hela processen haft kontroll, just för att jag har hållt det enkelt och förståeligt för mig själv. Det har inte blivit några stora avstickare ifrån tidplanen och jag känner att jag har haft tid att utföra de tester jag velat. Jag har lärt mig otroligt mycket om konstruktion, material och dess egenskaper. Jag har även lärt mig att själv driva ett projekt för att uppnå dess mål och önskat resultat och blivit mer säker på mig själv i min formgivarroll. Jag har lärt mig att tro på att mina idéer fungerar och att man inte behöver all kunskap i en process om man kan kommunicera sina visioner på rätt sätt.

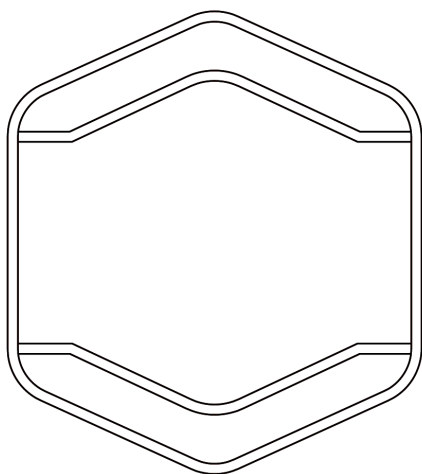
Ritningar



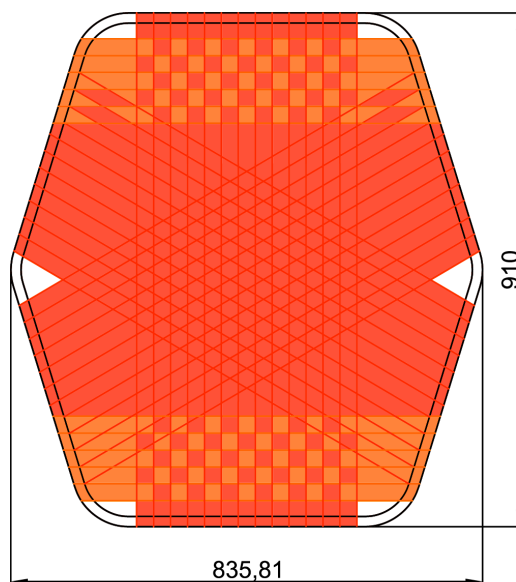
Vy från sidan



Vy framifrån



Vy uppifrån



Sittyta

Elastiska band / Stumma band

Källförteckning

Agesund, Ann-Kristin, Textibel® – Textiles as Furniture

http://bada.hb.se/bitstream/2320/4286/1/NTJ_08L.pdf

110401

Nordlund Andersson, Agneta, Textibel – möbler på nytt sätt

http://www.hb.se/wps/portal!/ut/p/c0/04_SB8K8xLLM9MSSzPy8xBz9CP0os3g3E2-XsGAzYwMDD-18LAyOvEANHM0dPIwNPA_2CbEdFAPqZ-tE!/

110401