

Personarkiv på Kungliga biblioteket

-ordningar, kopplingar och krokar
på ett nationalbibliotek

Johanna Fries Markiewicz

**Examensarbete för avläggande av filosofie masterexamen i
Kulturvård,
30 hp
Institutionen för kulturvård
Göteborgs universitet**

2012:02



PERSONARKIV PÅ KUNGLIGA BIBLIOTEKET
-ORDNINGAR, KOPPLINGAR OCH KROCKAR PÅ ETT
NATIONALBIBLIOTEK.

JOHANNA FRIES MARKIEWICZ

Handledare: Anneli Palmsköld

Examensarbete för Masterexamen, 30 hp
Kulturvård

UNIVERSITY OF GOTHENBURG
Department of Conservation
P.O. Box 130
SE-405 30 Göteborg, Sweden

<http://www.conservation.gu.se>
Fax +46 31 7864703
Tel +46 31 7864700

Master's Program in Conservation, 120 ects

By: Johanna Fries Markiewicz
Mentor: Anneli Palmsköld

Personal Archives at the National Library of Sweden: orders, connections and clashes

ABSTRACT

The departure point of this thesis is the context of the institution and the processes surrounding the handling of personal archives at the National Library of Sweden. These processes are examined using Actor Network Theory. Around the personal archive a network is constructed and contained by actors – the archive itself, the librarian, the conservator, the researcher, organizational structures and others. Within this network choices are made of what is significant. There is a constant translation of ideas which are then materialized in the archive. The ideas of order, preservation, alteration and access are translated and defined in daily practices. The study analyses three aspects of the personal archive through concepts used in ANT. The first is the archive in the context of the National Library, a specific network. The second is the archive as part of a programme within the library, a programme which is active in creating and recreating connections. The translation of the concepts of access and preservation can be seen as actors in these programmes. Lastly, the personal archive itself, in its materiality, is in focus. The ideas of change, damage and alteration are discussed from the different perspectives of the librarian, conservator and researcher. The study suggests that the personal archive is constructed through its donation to the library and by the act of ordering it. The way of ordering – the choices and solutions decided at this point – will follow the archive, becoming part of it, into the future. The very process of ordering can be seen as a decisive moment in the history of that archive. During this process there is a possibility to connect different interests, in terms of both access and preservation. Yet as soon as the archive is stabilized it becomes much harder to make changes. If the choices made while creating the archive are inaccurate or incomplete they will remain a part of the archives history and future, connected to itself and the library as a whole. If conservation practises can be connected to the librarians practices already in the construction of the archive much can be achieved.

Title in original language:

Language of text: Swedish

Number of pages:

Keywords: actor-network, personal archives, order, conservation, access

ISSN 1101-3303

ISRN GU/KUV—12/02--SE

Innehåll

1. Inledning.....	1
1.1 Bakgrund	1
1.2 Tidigare forskning	3
1.3 Syfte och problemformulering	7
1.4 Uppsatsens disposition	8
2. Teoretisk ansats, metod och begrepp	9
2.1 ANT som förhållningssätt	9
2.2 Metodologiska konsekvenser	12
2.3 Metod	14
2.4 Begrepp	16
2.5 Avgränsningar	18
3. Personarkivets villkor.....	19
3.1 Kungliga biblioteket och dess uppdrag	19
3.2 Personarkivet som kulturarv.....	20
3.3 Personarkiven och KB.....	21
3.4 Bevarandeuppdragen på KB.....	24
4. Arkivets väg	27
4.1 Samlandets ordning	27
4.2 Beskrivandets ordning.....	30
4.3 Tillhandahållandets ordning.....	37
4.4 Bevarandets ordning.....	42
4.5 Forskarens ordning	48
5. Att spåra ordningar; slutdiskussion	56
5.1 Lager av ordning	56
5.2 Bevarandekopplingar	58
5.3 Personarkivet som sort	58
5.4 Metodreflektion	60
6. Sammanfattning	62
7. Käll- och litteraturförteckning.....	63
7.1 Otryckta källor.....	63
7.2 Tryckta källor och litteratur.....	64
7.3 Elektroniska dokument.....	68

1. Inledning

En kvinna, änka till arkivbildaren, ringde en dag och berättade att hon hittat ”lite mer saker som kanske vore intressanta för KB”. Hennes mans personarkiv hade donerats till Kungliga biblioteket strax efter hans död. Nu hade hon funnit en låda, gömd i ett överskåp. I lådan fanns ett första utkast till en bok, ett par dagböcker och videoband med inspelningar från SVT. Videobanden var lätta att tacka nej till, inspelningarna fanns redan i KB:s samlingar. Där fanns också några tryck, det var också tveksamt om de skulle följa med i donationen. Så tog kvinnan upp ett ihåligt rör av järn ur lådan. Röret med en diameter på tre centimeter hade en öppning, kanske fyra centimeter lång. Vilket sammanhang kan det ha ingått i, kanske något militärt, en del till något fordon eller en maskin? Vi fick veta att röret hade placerats i lådan av arkivbildaren själv. ”Vill ni ha den” frågade hon: ”jag vet inte vad han kan ha använt den till riktigt men den måste ju ha ingått i något”. Vi avböjde efter en stunds tvekan, det smärtar alltid att säga nej. Förr kunde mycket väl oidentifierbara föremål slinka med in i samlingarna men inte nu längre. Numera krävs det att det är relevant för samlingen, att det är arkivmaterial och att det är identifierbart. Men änkan nedslogs inte av vårt nej, hon svarade: ”Det gör inget, jag har årskort på Skansen, jag går dit och kastar den i deras metallåtervinningskärl istället”. Så nära kan det vara mellan en transformation till kulturarv eller till något helt nytt i en återvinningsprocess.

1 . 1 B A K G R U N D

I denna uppsats vill jag, genom aktör-nätverksteori (ANT), identifiera och analysera nätverken runt personarkivet på Kungliga biblioteket, Sveriges nationalbibliotek (KB). Historien ovan är bara en av många där ett arkiv som doneras till KB träder in i en ny roll. Som en del av KB:s samlingar skapas ett helt nytt nät av relationer. Innehållet i donationen kommer nu att definieras som dokument¹ genom att det förvaltas av KB. Personarkivet kommer att ordnas enligt en viss struktur, det kommer att göras sökbart och bevaras. Men samtidigt är det del av en organisation och en ordning som konstruerats under lång tid. Beroende på i vilka relationer arkivet befinner sig i kommer det att tolkas och översättas på olika vis. Dokumenten i personarkivet kommer, när de gjorts sökbara, användas och läsas, av vissa som rena informationsbärare, ett verktyg för forskning, av andra som bärare av materiell information. Dokumenten befinner sig i en flytande kontext beroende på vem som använder dem och vilket sammanhang de befinner sig i.

¹ I uppsatsen används begreppet dokument för att beskriva det som KB förvaltar med utgångspunkt från KB:s termordlista (se också Rikstermbanken, <http://www.rikstermbanken.se/rtb/mainMenu.html>, 2011-12-01). Ett dokument är en samling av information som tillsammans med det medium det är fäst eller lagrat på behandlas och fungerar som en enhet. Ett dokument kan vara både ett handskrivett brev, ett bundet tryck men också en samling.

Personarkiv samlas in, ordnas, tillhandahålls och bevaras på Kungliga biblioteket och är en viktig del av det svenska kulturarvet. Ett personarkiv kan innehålla brev, manuskript, anteckningar, excerpter, dagböcker, biografiskt material, klippssamlingar och fotografier men det kan också förekomma andra materialkategorier. Personarkiven kan ha mycket olika karaktär. Personarkivet är ofta komplicerat ur ett bevarandeperspektiv. De materialkategorier som arkivet innehåller är ofta mycket varierande, det kan vara anteckningsböcker, fotografier, brev, fax och manuskript. De ordningar som arkivbildaren skapat, medvetet eller omedvetet, är ofta svåra att hantera genom att olika materialkategorier är blandade. Där kan finnas post-it lappar, plastfickor, gem, tejp och pärmar eller omslag av dålig kvalitet och som riskerar att påskynda en nedbrytning av innehållet. Praktiska lösningar som skulle kunna säkra bevarandet kan stå i motsats till donatorns intresse, arkivets integritet eller ordning.

Denna uppsats är skriven utifrån min egen erfarenhet av en konservatorspraktik. Efter många års arbete på det som idag kallas Bevarandeenhetens konservering på KB har en känsla av ett glapp mellan den teoribildning som styr konservatorsprofessionen och den institutionella verkligheten vuxit sig allt starkare hos mig. Inom konserveringsteori finns en tendens att fokusera mer på tekniska lösningar än hur kulturella värderingar och sociala faktorer påverkar det arbete som ska utföras.² Samtidigt är konservatorer i de flesta fall verksamma inom kulturinstitutioner. och deras arbete är beroende av det ramverk som styr organisationen, av regler och lagar men också av andra yrkesgrupper som hanterar samlingarna inom organisationen. Att arbeta som konservator på ett nationalbibliotek skiljer sig från att arbeta på ett museum men samma metodologi är tänkt att fungera i de olika kontexterna.³ Det finns inga analyser eller diskussioner om de specifika villkor som utgör ramarna för en konserveringspraktik på ett nationalbibliotek.

Att både tillhandahålla och bevara är en balansakt. Hur ska dokumenten hanteras och under vilka former. Vad är det egentligen som händer när olika samlingar brukas i nationalbiblioteket och uppdragen möts i dem? Man stöter med jämna mellanrum på åsikten att konservatorer är besvärliga, de beskrivs ibland som bromsklossar i ett institutionssammanhang⁴. Det är inte heller ovanligt att de uppfattar sig själva som att de alltid är någon annanstans än där besluten fattas. Ibland förklaras detta med att det finns en inbyggd motsättning mellan bevarande och tillgängliggörande, det är två poler som alltid måste kompromissa gentemot varandra. Men det är en förenklad tolkning. En organisation som KB är komplex och styrd från många olika håll. Beslut fattas på så många olika nivåer på olika sätt att det är svårt att veta vad som egentligen påverkar vad.

KB:s samlingar framställs som ett av nationens minnen och kulturarv, de ska bevaras för framtida generationer. I detta påminner uppdraget mycket om andra kulturarvsinstitutioner. KB befinner sig också i enorma förändringsprocesser. Den snabba elektroniska utvecklingen och sammanslagningen med Statens ljud- och bildarkiv 2009 gör att det nätverk som KB utgör har förändrats radikalt under de senaste fem åren. Mycket fokus riktas mot hur man ska hantera nya typer av informationsflöden. Förutsättningarna för hur arbeten ska utföras kan tyckas helt nya. Men parallellt med detta pågår en verksamhet som i mycket är sig lik. Bibliotekarier ordnar samlingarna. Forskare söker och beställer fram dokument som tas upp från magasinerna och studeras i läsesalarna. Konserveringspraktiker försöker kontrollera detta flöde, genom direkta åtgärder, policybeslut, regler eller olika typer av skydd. Men de enorma mängderna av dokument och de små resurser som personalen har att tillgå gör att situationen kan tyckas svår att bemästra.

² Bracker och Richmond, 2009: xiv.

³ Appelbaum, 2007, Caple, 2000, Muñoz Viñas, 2005.

⁴ Appelbaum, 2007: xxvi.

ANT är en teoribildning eller ett teoretiskt förhållningssätt utvecklat under 1980-talet för att analysera processer där vetenskap och teknik skapas.⁵ Tre förgrundsgestalter kopplas till denna tidiga ANT, Michel Callon, Bruno Latour och John Law. Teoribildningen har sedan dess både utvecklats och omformulerats i en process som ständigt pågår⁶. Inom ANT kan en organisation liknas vid en ström av händelser där mening och budskap översätts, ordnas och tolkas i en kedja av relationer som kan illustreras av bilden av ett nät. Men inte bara människor utan också icke- människor, till exempel ting, djur, mikrober, tekniska system och sammanhållande begrepp är nödvändiga för att hålla nätverket samman. ANT kan sägas vara ett teoretiskt förhållningssätt men också en metod för att förklara hur dessa kedjor bildas och hur de hålls samman.⁷ Genom att tillfälligt lyfta upp människor och icke- människor till samma nivå går det att se andra relationer, relationer som annars inte är uppenbara i vardagen.⁸

1.2 TIDIGARE FORSKNING

Inom konserveringsteori har det under de senaste 20 åren skett en förskjutning från en naturvetenskaplig orientering till ett erkännande av att konserveringspraktiken är socialt konstruerad påverkad av en mängd yttre faktorer.⁹ Konferensen *Reversibility-Does it Exist* som hölls på British Museum 1999 är en startpunkt för en mer kritisk och reflexiv diskussion om de begrepp som varit fundamentet för konserveringsyrket, att alla åtgärder ska vara reversibla, att så lite ingrepp som möjligt ska göras (minimal- intervention) och att åtgärder alltid strävar efter att nå ett objekts sanna natur.¹⁰ Konservatorn har beskrivits som en neutral agent som kunnat utföra åtgärder utan att förändra den inneboende meningen i föremålen.

Conservation's faith in science derived from Enlightenment ideas about objectivity, rationality, epistemology, and material evidence. Furthermore, once scientific developments permitted the identification of original materials, the idea that science could therefore pinpoint the artist's original intention (where integrity and authenticity were presumed to reside) developed, giving added weight to the belief in the conservator's objectivity".¹¹

I den vardagliga praktiken så baserar sig de beslut man tar på en kontext som går vida förbi själva föremålet och landar i praxis, resurser, förmåga, tradition och ett antagande om hur föremålet kommer att användas i framtiden. Alla beslut innefattar alltid ett mått av osäkerhet.¹² Samtidigt arbetar många konservatorspraktiker med föremålet i blickfånget och med förhoppningen att det ska gå att fatta "neutrala" beslut. En grupp konservatorer har försökt att utveckla mer strukturerade sätt att bedöma risker för att kunna undvika denna osäkerhet.¹³ Robert Waller ger i avhandlingen: *Cultural Property Risk Analysis Model* förslag på en struktur där man, med matematiska riskanalyskalkyler ska kunna se hur åtgärder ska

⁵ Latour, 1999:10.

⁶ Latour, 2005, 2000, Law, 2000

⁷ Latour 1998, Callon 1986 med flera.

⁸ Kärrholm, 2004: 129.

⁹ Getty Institute of Conservation, 2000, Muñoz Viñas, 2005, Richmond & Bracker, 2009.

¹⁰ Muñoz Viñas, 2005.

¹¹ Bracker & Richmond, 2009.

¹² Ashley-Smith, 1999.

¹³ Michalski, 1994., Ashley-Smith 1999, Waller 2004.

prioriteras i kulturarvssamlingar.¹⁴ Men modellen tar ingen hänsyn till de kommunikativa och meningsskapande processer som utgör en organisation. ”Will conservation need to redefine its aims, or if society wishes to maintain and enhance its objects in a way that no longer reveals, investigates and preserves them, does what we do cease to be conservation” undrar konservatorn Chris Caple när han sammanfattar framtida utmaningar inom yrket.¹⁵

Salvador Muñoz-Viñas skapar i *Contemporary Theory of Conservation* en grund för ett nytt förhållningssätt inom yrket.¹⁶ Det är nödvändigt att i en konserveringspraktik vara medveten om de val som hela tiden görs, konserveringens subjektiva dimensioner. Muñoz-Viñas har även analyserat och fördjupat diskussionen om autenticitet i en artikelsamling ägnad just åt konserveringens relation till begreppet.¹⁷ Framtiden för konservering ligger i den kontext som samhället skapar för kulturarven och därför är det ofrånkomligt att diskutera konservering på ett bredare plan.¹⁸ Men fortfarande saknas en analys av konservatorsprofessionen i en institutionell kontext.

För det är inte så att vi får mindre kulturarv att vårda utan tvärtom. Våra kulturarvssamlingar växer ständigt. Intresset för det förflutna och för kulturarvet är inte heller något som avtagit. Att värna om kulturarvet är något självklart som alla skriver under på. Men vad betyder detta egentligen, vad är kulturarvet och vad betyder det att bevara det? David Lowenthal har i böcker och artiklar diskuterat denna besatthet av det förflutna och den kraft den har i samhället, på gott och ont.¹⁹ Jonas Grundberg menar i sin avhandling att diskursen runt ”kulturarv” i Sverige fortfarande delvis vilar på en tanke om den enade nationen med ett kulturarv.²⁰ KB representerar i högsta grad en av dessa kulturarvsförmedlare, ansvarig för att bevara ”nationens minne”²¹ och där pliktlagen beskrivs som ”det bästa läkemedlet mot en kollektiv minnesförlust”.²² Samtidigt frågar sig biträdande riksbibliotekarie Magdalena Gram i en debattartikel i Svenska Dagbladet: ”Hur mycket får samhällets minne kosta?”, detta apropå de enorma resurser KB behöver i framtiden om myndigheten ska uppfylla sitt uppdrag dvs. samla enligt den fullständighetsprincip som styr biblioteket så länge.²³

Denna uppsats fokuserar dock inte på begreppsvärldar som ”kulturarv” eller ”bevara” i motsats till något annat. Att diskutera vad som är bevarandemässigt bra för personarkivet är inte heller syftet. Valet av ANT är snarare ett försök att komma ifrån dessa polariseringar och istället fokusera på institutionen KB:s nätverk där begreppen ”kulturarv” och ”bevara” kan ses som aktörer bland andra. ANT är ett etablerat teoretiskt förhållningssätt i organisationsforskning men också i studier av stadsplanering och arkitektur.²⁴ Däremot finns få studier där ANT använts för att analysera kulturarvsföremål och processer runt dem. I artikeln *From everyday artefacts to museal facts* använder Wera Grahn Latours analys av forskarens arbete i ett laboratorium när hon redogör för hur en uteliggares ägodelar som Nordiska Museet förvärvar ordnas.²⁵ Samma processer ser jag också i ordnandet av personarkiv även om Grahn har ett tydligt genusperspektiv i sin studie.

¹⁴ Waller, 2004.

¹⁵ Caple, 2009.

¹⁶ Ibid.

¹⁷ Hermens & Fiske 2009.

¹⁸ The Getty Institute of Conservation, 2000:4.

¹⁹ Lowenthal, 1997, 2000.

²⁰ Grundberg, 2004.

²¹ Kungliga Biblioteket, 2010.

²² Webutställningen Plikt. Plikt? Plikt!, <http://plikt.kb.se/> (2012-01-10).

²³ Gram, SvD, 20100203.

²⁴ Czarniawska, 2010, 2008, 2005, Kärrholm, 2004.

²⁵ Grahn, 2004.

Pasquale Gagliardi, Bruno Latour och Pedro Memelsdorff undersöker i en tvärvetenskaplig forskningsstudie hur det förflutna kan överföras och översättas in i framtiden. Där tangerar man viktiga frågeställningar om ”original” och ”kopior” men det sätter inte in kulturarvsföremål i ett nätverksperspektiv.²⁶ Eglė Rindzevičiūtė använder ANT i en intressant studie för att undersöka hur ett litauiskt museum, utan tillstånd från beslutsfattare, kunde byggas under Sovjettiden genom att den drivande aktören lyckades skapa så starka kopplingar på alla nivåer i processen. Hon belyser i sin text relationen mellan formella och informella nätverk inom en institution, något som också är intressant i relation till en myndighet som KB.²⁷ Katinka Ahlbom och Ulrika Kjellman tangerar båda Latour som en möjlig infallsvinkel på bibliotekssamlingar.²⁸ Det har också gjorts en ANT-analys på KB med fokus på robotar som används för att digitalisera audiovisuella dokument. Centralt för den uppsatsen var dock relationen människa och robot och den hade inte någon inriktning på KB som kulturarvsinstitution.²⁹ Det fattas sålunda en studie med KB:s samlingar i fokus men som samtidigt fångar den institutionella praktiken.

Personarkiv öppnar en ny värld. Arkivet som en symbol för minnet, för ordning eller för andra metafysiska tillstånd utgör en källa för konstnärlig verksamhet men också som en spegel för oss själva, vare sig det är historiska personer eller miljöer som beskrivs med hjälp av personarkiv eller om historier skapas utifrån själva idén om arkivet.³⁰ Wolfgang Ernst använder begreppet mediaarkeologi när han närmar sig det fysiska arkivet, ”nationalarkiven består av avlagringar som de olika epokerna lämnat efter sig”.³¹ Att arbeta i arkivet gör man för att ”omvandla tingen från en nedärvd värld till material åt en värld som åter står att skapa”.³² Ernst belyser i sina texter relationen mellan dokumentens materialitet och forskaren i en arkivteoretisk diskussion.

Personarkiven kan också, när de ordnas och blir offentliga, fungera som korrelerat till tidigare bilder av personer och epoker.³³ Ett exempel på en omläsning av ett arkiv är Lisbeth Larssons bok om Victoria Benedictssons arkiv och författarskap.³⁴ Bilden av Victoria Benedictsson har länge fokuserats på hennes självmord och kärleksaffär med George Brandes och inte på hennes författarskap. När Larsson går tillbaka till källorna, till personarkivet, som länge förvaltades av Benedictssons vän Axel Lundegård, kan hon visa hur Lundegård använde arkivmaterialet för att skapa sin egen bild av författarinnan genom omskrivningar av hennes texter. Hur KB:s personarkiv använts i både vetenskapliga verk, skönlitteraturer, textkritiska utgåvor, filmer, utställningar med mera finns en mängd exempel på. De forskare som jag intervjuat i denna uppsats har alla använt KB:s personarkiv, eller ska använda dem, i sina framtida arbeten.³⁵

Forskning om personarkiven med teoretisk eller metodologisk utgångspunkt finner man inom arkivvetenskapen men inte i någon större mängd.³⁶ *Årsbok för Riksarkivet och Landsarkiven* ägnar 2006-års utgåva till personarkiv där man också försöker definiera och inringa ordet

²⁶ Pasquale, Latour och Memelsdorff, 2010.

²⁷ Rindzevičiūtė, 2011

²⁸ Ahlbom, 2007, Kjellman, 2006.

²⁹ Cupitt, 2010.

³⁰ Spieker, 2008, Grönberg & Magnusson, 2006, Byatt, 2001.

³¹ Ernst, 2008: 21.

³² Ibid. s.22.

³³ Öhrner, 2011: 17.

³⁴ Larsson, 2008.

³⁵ Se till exempel Burman, 2007., Fioretos, 2010., Florin, 1999., Gedin, 2004., Haglund, 2009., Svedjedal, 2009., Rodhin & Öhrner, 2011.

³⁶ Smedberg, 2009.

”personarkiv”.³⁷ Grass föreslår principer för ordnandet och förteckningar i personarkiv med exempel från Hjalmar Brantings arkiv i en intressant artikel där han också särskiljer personarkiven från andra arkiv.³⁸ Smedberg ger en översikt över personarkiven och deras särställning från ett arkivteoretiskt perspektiv.³⁹ Under 2010 gjordes också en jämförande inventering av personarkiv (här kallade privatarkiv) i de nordiska länderna vilket gett en inblick i hur det ser ut på arkivsidan, också vad gäller lagskydd.⁴⁰ Inom konserveringsforskning och litteratur är personarkiv nästan helt frånvarande. Det går att hitta manualer för hur olika materialkategorier på bästa sätt ska förvaras men dessa är fram för allt riktade till arkivbildare.⁴¹ Det finns också olika metoder för att göra bevarandelinventeringar utarbetade.⁴² Dessa bygger ofta på skapandet av en helhetsbild utifrån ett slumpmässigt urval i samlingarna men också på att aspekter som säkerhet, hantering, klimat, frekvens analyseras. En mer teoretiserande litteratur utifrån ett bevarandeperspektiv är ännu inte skriven ens i internationella sammanhang.

³⁷ Nilsson, Nilzén, 2006.

³⁸ Grass, 1989.

³⁹ Smedberg, 2009.

⁴⁰ Riksarkivet et.al., 2010.

⁴¹ The National Archives, 2011, The National Archives of Scotland 2010.

⁴² CAP, 2011, Dardes, 1998, Preservation Advisory Centre 2011.

1.3 SYFTE OCH PROBLEMFORMULERING

Ett övergripande syfte med uppsatsen är att undersöka om ANT som ett teoretiskt och metodologiskt förhållningssätt och genom begrepp såsom ”aktör”, ”program”, ”översättningar”, ”kopplingar” och ”nätverk” kan ge en fördjupad bild av nationalbibliotekets verksamhet med personarkivet i fokus.⁴³ Personarkiv förvärvas aktivt till KB. De utgör en viktig källa för forskning, de är ofta komplexa i sin struktur men har aldrig funnits med i en mer teoretiserad diskussion om bevarande och tillhandahållande inom biblioteket. Samtidigt innefattar de ofta en problematik som vi kan känna igen i andra samlingar och sammanhang. De utgör på så sätt ett intressant studieobjekt.

I ett personarkiv är alla dokument enskilda, unika enheter men samtidigt kopplade till andra dokument i arkivet, till helheten, till KB:s övriga samlingar och till andra institutioner. Runt arkivet finns nätverk som hålls samman av olika aktörer-donatorn, forskaren, bibliotekariens handlingar-föremål, koncept, förvärvsuppdraget, arkivets egna egenskaper, magasin hissar, vagnar, databaser och beställningslappar. Föreställningar om vad det är att bevara, samla, dokumentera och tillhandahålla översätts i hanteringen av arkivet. Arkivet kan på så sätt sägas förmedla olika aktörers definitioner och materialisera dem. Men personarkivet, genom sina egenskaper, formar också handlingar. Detta är inte en abstraktion utan någonting som kan bli analyserat genom arkivet själv och de ting och människor som är nödvändiga för att hålla nätverket samman. Jag har valt att använda ANT på tre olika sätt när jag närmat mig personarkiven.

Det första är genom att studera personarkiven i ett nätverk som utgörs av ett specifikt territorium, nämligen KB i sin roll som forskningsbibliotek och nationalbibliotek. I detta nätverk finns både lagar, förordningar, begrepp och materialitet som ingår som aktörer.

Det andra är genom att undersöka hur KB:s centrala uppdrag: att samla, beskriva, tillhandahålla och bevara översätts i handlingar i relation till personarkiven? Detta gör jag genom att beskriva KB:s uppdrag som olika ordningar. Hur ser dessa ordningar ut i relation till personarkivet, när det samlas in, beskrivs, bevaras och tillhandahålls? Aktörer i nätverk driver olika program för att förstärka och stabilisera sina roller. Detta görs genom kopplingar, mellan människor och icke-människor. Motprogram kan på samma sätt drivas inom nätverket. Går det att urskilja program och motprogram inom personarkivets nätverk?

Slutligen analyserar jag själva personarkivet och dokumentens materialitet som relationer i ett nätverk, just det som gör dokumentet till ett dokument och ett personarkiv till ett personarkiv. Bevarandepraktiken skulle kunna definieras som ett sätt att försöka skydda dokument från olika förändringsprocesser samtidigt som förändringar är en ofrånkomlig del i varje dokument. Varje ordnande, vare sig det sker för att göra något sökbart eller för att säkra ett dokument genom en konserveringsåtgärd förändrar relationerna i det nätverk som omger personarkivet. Går det att identifiera sådana processer?

⁴³ Jag har valt att använda begreppet nätverk istället för handlingsnät vilket Czarniawska föreslagit (action nets istället för network) (Czarniawska, 2004: 773). Det pågår en ständig begreppsdiskussion inom ANT eftersom både aktör och nätverk ger felaktiga associationer. ”A network assumes actors who makes contacts, whereas action nets assume that connections between actions produce actors” (Ibid.). Nätverk associerar många till datanätverk och liknande fast det snarare är som ett spindel nät. Jag håller dock fast vid termen nätverk eftersom den är så etablerad inom ANT- litteraturen.

1 . 4 U P P S A T S E N S D I S P O S I T I O N

Uppsatsen är disponerad på följande vis. I detta inledande kapitel har jag redogjort för bakgrunden till uppsatsen, tidigare forskning, syftet och problem-formuleringen.

I kapitel två, ”Teoretisk ansats, metod och begrepp” introducerar jag ANT, metodologiska konsekvenser och mina egna metodöverväganden samt definierar centrala begrepp i uppsatsen.

Kapitel tre ”Arkivets villkor” beskriver personarkivet som del av KB som en myndighet och kulturarvsinstitution.

Kapitel fyra, ”Arkivets ordning”, är strukturerat utifrån de fyra uppdragen-samla, beskriva, tillhandahålla, bevara- och de olika ordningar som kan identifieras i relation till dem.

Kapitel fem ”Att spåra ordningar” är en sammanfattande slutdiskussion. Jag reflekterar här också över valet av metod, om fördelar och begränsningar med att använda ANT i en uppsats av detta slag. Därefter följer en sammanfattning i kapitel sex och uppsatsen avslutas med en käll- och litteraturförteckning.

2. Teoretisk ansats, metod och begrepp

I detta kapitel presenterar jag ANT som teoretisk ansats och vad detta förhållningssätt har för metodologiska konsekvenser. Jag presenterar också mitt metodval i studien samt diskuterar vissa begrepp jag använder utöver den ANT-terminologi som presenteras nedan.

2.1 ANT SOM FÖRHÅLLNINGSSÄTT

ANT beskrivs av Law som en ”materiell semiotik”, det är ett sätt att beskriva⁴⁴ det nät av relationer där både ting, begrepp, människor, idéer, djur, mikrober kan delta.⁴⁵ Dessa kallas *aktörer* eller *aktanter*. Begreppen aktör och aktant används ofta synonymt inom ANT men ibland också med distinktion.⁴⁶ En aktant kan definieras som något vilket får saker att hända.⁴⁷ Czarniawska gör en distinktion där aktanter omvandlas till aktörer när de sätts in i handlingskedjor. En aktör kan ses som en aktant som är aktiv. Kärholm använder aktant med fokus på territorium, på torg, byggnader, platser medan Czarniawska utgår från organisationer. Jag har valt att använda Czarniawskas mer organisationsinriktade begrepp aktör i denna uppsats eftersom organisationen KB är i fokus. Detta betyder att personer och ting såväl som begrepp kommer att betecknas som aktörer.

En aktör skapar genom sina handlingar ett relationellt nätverk med andra aktörer. Detta nät hålls ihop genom att aktörer handlar, det är inte något i sig själv. Man kan säga att det därför ständigt återskapas samtidigt som det äger en potentiell flyktighet. Olika aktörer ger olika varaktighet till nätet. Nätet förändras hela tiden, det översätts och ordnas i nya relationer.

En aktör i form av en människa eller ett ting (dokument) kan ha många roller samtidigt i nätet och dessutom, i vissa sammanhang, kan flera människor och ting konstitueras sig som en enda aktör.⁴⁸ En aktör som talar för flera aktörer är en *makroaktör*. Världen är multi-dimensionell. KB kan fungera som en makroaktör i vissa nätverk men också som ett nätverk i sig själv uppbyggt av aktörer. En aktörs handlingsförmåga är en relationell effekt i nätverket.

Varje gång en aktör kopplas samman med en annan genom en handling sker vad som inom ANT kallas en *översättning*. En översättning innebär alltid en transformation av det budskap som ursprungligen låg i handlingen. Detta gäller alla sammankopplingar men graden av översättningen kan variera. I ett bibliotek är katalogisering en form av översättning, ett dokument tolkas och översätts till en bibliografisk utskrivning och en klassifikation. Men också konservatorn tolkar dokument och den åtgärd som utförs är också knuten till en översättningsprocess. Översättningsmodellen kan också definieras i relation till makt.⁴⁹ Makten är inget som någon har och utövar med hjälp av andra underlydande. Makt är istället

⁴⁴ Latour använder ordet ”description”. Latour, 2007.

⁴⁵ Law, 2004.

⁴⁶ Latour, 2000. ⁴⁶

⁴⁷ ”An actant is that which accomplishes or undergoes an act” (Czarniawska, 2010:425).

⁴⁸ Ibid.

⁴⁹ Latour, 2007: 45.

en effekt av handlingskedjor. Maktens budskap transformeras om och om igen i ett nätverk. Maktutövaren kan finna metoder som är mer eller mindre effektiva för att styra andra dit han eller hon vill men fortfarande kommer varje aktör översätta eller transformera budskapet utifrån sin egen position. Makten är alltid en effekt av en rad samverkande faktorer i en kedja. Liksom nätverket är också makten något som görs och därmed skapas hela tiden.

En aktör kan ha en vilja att driva ett *program*, en strävan att få specifika handlingar att utvecklas på ett visst sätt. Men alla som kopplas samman med handlingskedjan är själva aktörer och kommer att påverka hur programmet utformas genom sina översättningar. Det vi kallar makt är alltid en konsekvens av och inte en orsak till kollektivt handlande.⁵⁰ Makt är effekten av att driva ett starkt handlingsprogram. På så sätt kan makten beskrivas som utlokaliserad. Den som vi i dagligt tal skulle säga har makt stöds istället av sina starka *kopplingar*, till och genom både människor och ting. Vakterna på KB begär ibland att få se vad utpasserande låntagare och personal har i sina väskor. Rent lagligt kan varje enskild individ säga nej till detta men de flesta visar upp sina väskor utan att tveka. Vakterna stöds av en mängd kopplingar, sina kläder, spärren som låntagaren måste gå igenom och våra associationer till vakter. Utan dessa kopplingar skulle knappast någon visa upp sina väskor. Men också personarkivet kan ses som en makt, en aktör med stabilisering i rummet vilken får saker att hända och som med sina kopplingar driver ett program.

För att aktörer ska kunna bindas samman i nätverket krävs något som transporterar mening, en *mediator*. Latour beskriver en mediator som: ”Their input is never a good predictor of their output: their specificity has to be taken in account every time. Mediators transform, translate, distort, and modify the meaning or the elements they are supposed to carry”.⁵¹ Jag tolkar det som att det är i denna transport som själva översättningsprocessen pågår. Motsatsen till en mediator är en slags direktkoppling, en *intermediator*, något som transporterar mening eller kraft utan att på något sätt förändra den: genom att studera ett inflöde går det att beräkna utflödet.⁵²

KB kan beskrivas som ett nät som hålls samman genom en mängd handlingsmönster som varje dag upprepas (men ändå förändras). Pliktleveranslagen följs och sätter igång sina processer dokument katalogiseras och görs sökbara, nya rutiner införs låntagare beställer fram böcker. Nätet återupprättas varje morgon när vakterna låser upp och stänger av larmet, städaren dammsuger upp gårdagens grus, personal, datorer, låntagare, böcker, hissar träder i funktion. Man kan genom detta säga att KB hålls samman och återskapas konstant genom olika handlingskedjor.

Personarkivet kan definieras som *en effekt av en samling relationer* som utgör ett nätverk. Personarkivet bestäms genom dessa relationer. Ett personarkiv blir till genom att doneras till KB för att ingå i bibliotekets samlingar. Det sker en översättningsprocess där arkivbildaren bestämmer sig för vad som skall doneras- föreställningen om vad som är ett personarkiv materialiseras hos donatorn Det översätts till föremål som väljs ut och placeras i kartonger och skickas vidare till KB för att ordnas. I ett annat nätverk skulle de kanske kastas i en pappersinsamling eller ett grovsoprum. Men genom att doneras till KB och bli en aktör i ett nätverk blir personarkivet drivande i ett program. De kopplingar som personarkivet gör i sitt program bestämmer också dess styrka, ju fler bundsförvanter en aktör har ju mer framgångsrik är den. ”No place can be said to be bigger than any other place, but some can be said to benefit from far safer connections with many more places than others”.⁵³ När

⁵⁰ Latour, 1997, 45.

⁵¹ Ibid.

⁵² Latour, 2005: 39.

⁵³ Latour, 2007: 176.

arkivmaterialet donerats till KB förändras dess position i jämförelse med när det låg hemma i byrålådan, kopplingarna blir betydligt starkare.

Det krävs alltid någon form av varaktighet eller stabilitet i ordnandet av alla nätverk. Att stabilisera ett nätverk är att skapa förutsägbarhet framför allt gällande handlingsmönster.⁵⁴ En organisation som KB kan ses som ett nätverk med stor stabilitet. Det är Sveriges nationalbibliotek, en myndighet direkt under Utbildningsdepartementet, där finns samlingar av dokument, styrande lagtexter, personal, datasystem, användare. Det skulle kunna göras en studie av KB som makroaktör i relation till andra aktörer. Men KB är också ett nätverk i sig själv med en mängd olika aktörer.

I ett stabilt nätverk inryms alla relationer i vad som kallas en *svart låda*. En svart låda är en aktör så etablerad, så självklar att vi tar den för given. Svarta lådor kan vi egentligen finna överallt, stora och små, men begreppet är användbart när man väl lyckas öppna vissa lådor.⁵⁵ Ett intranät på en arbetsplats kan vara en svart låda. Så länge den fungerar kommer ingen att fundera över komplexiteten med vilken den är uppbyggd men om nätet faller samman öppnar sig den svarta lådan. Där finns en mängd relationer, i kretskort, mellan datatekniker, leverantörer och hela institutionen. Harman förklarar var aktör som ett resultat av tidigare krafter som kärleksfullt eller tvingande hålls samman.⁵⁶ Men en svart låda gör också maktrelationer osynliga ”Den svarta lådan omsluter således de sedvänjor, rutiner eller föremål som inte längre behöver prövas eller ifrågasättas”.⁵⁷

Ett stabiliserat nätverk blir också mer påtagligt och fast var gång det återupprepar sig. Samma aktörer tenderar att upprätthålla den territoriella produktionen gång efter annan.⁵⁸ Relationerna styrks mellan aktörerna. När låntagare och personalen kommer till biblioteket har de vissa förväntningar som troligen kommer att införlivas. Personalen förväntar sig att deras passerkort fungerar, att deras skrivbord finns på plats, att telefonerna fungerar. Detsamma gäller låntagarna. Det finns en *kroppslig stabilisering*, stabila materiella förhållanden som är nödvändiga för att hålla samman nätverket men som också är igenkänningsbara i en rad olika situationer.

När vi kommer till KB kommer våra handlingar att kopplas till materiella aspekter, läsesalar, lånekort, datorer och lånediskar, våra handlingar kan delvis härledas till denna materialitet. Detta stöder också KB sin territoriella ordning på. Skulle låntagarna inte uppföra sig något så när lika skulle det inte gå att reproducera det nätverk som utgör biblioteket. Den skötsamme låntagaren är dock en generaliserad låntagare. Precis som vissa hotellgäster kommer ta med sig nyckelkortet när de lämnar sitt hotell så kommer vissa låntagare agera på annat sätt än vad som förväntas.⁵⁹

Slutligen kan man definiera aktören KB som en *territoriell sort* som får oss att agera enligt vissa mönster.⁶⁰ Det finns en regelbundenhet som gör att de flesta användare kommer att känna igen sig även om vissa aktörer skulle bytas ut. ”Den territoriella sorten bygger på utvecklandet av allt fler och tydligare *likheter* mellan en grupp av platser där varje plats också

⁵⁴ Kärrholm, 2004: 119

⁵⁵ KB är i sig en svart låda. Den utredning som Statskontoret gjort av verksamheten under hösten 2010 skulle kunna ses som en översättning vilken öppnar organisationen svarta låda och gör handlingsmönster och hierarkier till viss del synliga. <http://www.statskontoret.se/nyhetsarkiv/stark-styrningen-av-kb/> (2012-01-27)

⁵⁶ Harman, 2009: 34.

⁵⁷ Ibid..

⁵⁸ Kärrholm, 2004:174.

⁵⁹ Ett av Latours mest kända exempel på effekten av makt och översättningsprocesser beskriver hur en hotelldirektör löser problemet med försvunna nycklar genom att sätta en tung klump på dem. ”Teknik är samhället som gjorts hållbart”, Latour, 1997:145-177)

⁶⁰ Kärrholm, 2004:189.

har en alltmer påtaglig motsvarighet i de andra platserna”.⁶¹ Bibliotek kan se mycket olika ut men uppvisar ändå en regelbundenhet som är igenkänningsbar. Den tydliga rumsliga avgränsning när vi inträder i biblioteket associerar vi till biblioteket som en specifik sort. Biblioteket påverkar vårt sätt att tänka men också våra handlingar.⁶² Söksystem för att finna dokument är ett exempel på en sådan sort. Många bibliotek har lokala databaser formgivna på olika sätt. Vi måste lära oss förstå dem men de är ändå igenkänningsbara, även innan vi har förstått strukturen.

En viktig materiell dimension i KB är också samlingarna i sig. Dokument bryts ner av sina inneboende egenskaper. Skört papper fnasar sönder, bläck fräter igenom papper, fotografier bleks eller missfärgas. Men dokumenten förändras också genom att de hanteras, sorteras, bläddras i och plockas med. Dessa förändringar skulle kunna definieras som föremålets eget handlingsprogram. Det finns olika kopplingar som både stärker och försvagar dokumentets materiella egenskaper. Digitalisering skulle kunna stödja materialiteten i dokumentets program genom att det sedan kommer att finnas en reproduktion att tillgå. Men själva handlingen att digitalisera skulle kunna verka som ett motprogram om det i sig gav skador på dokumentet.

2 . 2 M E T O D O L O G I S K A K O N S E K V E N S E R

ANT kan definieras både som en teoretisk ansats-ett förhållningssätt och som en metod. ANT är såtillvida en kvalitativ undersökningsmetod men skulle man använda ANT, i en strikt bemärkelse, såsom Latour menar, så skiljer den sig ändå ganska radikalt från andra kvalitativa metoder.

En skillnad är den platta ontologin där både människor, ting, beslut, lagar och begrepp är med som lika viktiga delar. Det finns ingen hierarkisk skillnad mellan dem. En annan skillnad är att forskarens uppgift inte är att lägga på en förklaring på skeenden, eller utgå från en på förhand definierad teori eller förklaringsmodell. Beskrivningar i sig ska kunna utgöra nog grund och kunna blottlägga och veckla ut de svarta lådor och beskriva de översättningar som sker mellan olika aktörer. Beskrivningen ses som ett slags empirisk data som i sig, om den lyckas, kommer att räcka för att ge konstruktioner nya innebörder. Konstruktioner kan härledas om man hittar de beståndsdelar som bygger upp dem. Latour formulerar det som att man följer spår av nätverkande.⁶³ Lyckas man beskriva dessa spår ordentligt så kan de ersätta förklaringar. Men Latour är också road av bilden på forskaren som en myra vilken sakta tar sig fram på krokiga vägar där pennan kommer att fungera som en mediator, det transportmedel som hjälper till att översätta handlingar till text. Som jag uppfattar det, väljer dock de flesta och kanske till och med Latour själv, att frånga denna strikthet. ANT kan mycket väl kompletteras med också ett förklarande. Men det är viktigt att inte förklara innan alla detaljer är på plats, att inte utgå från en redan bestämd förklaringsmodell när man går in i studien. Finns det sådana aspekter i ett nätverk ska det blottläggas av själva metoden. I en ANT-studie bestämmer forskningsfrågan vilka aktörer som ska följas.

Det har framförts kritik, eller kanske snarare setts som problematiskt att föremål inom ANT underordnas till att endast vara sina relationer eftersom föremål/dokument endast kan definieras så länge som relationerna runt om är stabila.⁶⁴ Det är uppenbart att en sådan

⁶¹ Ibid, s. 182.

⁶² Ibid.

⁶³ Latour, 2005:29.

⁶⁴ Law, 2000:5.

tolkning är möjlig, något som också framförs av Harman.⁶⁵ Om nu dokumentet endast består av sina relationer, vad utgörs då materialiteten av. Hur kan tingen förflyttas i rummet och samtidigt behålla sin form?⁶⁶ Law har försökt utveckla tingens egenvärde på ett sätt som jag uppfattar fyller något av det glapp som finns i den ursprungliga teoribildningen. Han menar att tingen/dokumentet får sin stabilitet i en euklidisk rymd, dvs. tinget är inte beroende av nätverket för att få sin stabilitet. Snarare så kan de olika materialiteterna inta olika roller i nätverken.

Kärrholm utvecklar detta resonemang vidare med koppling till Mol och Law. Man kan tala om en fluid eller *flytande stabilitet* hos tingen.⁶⁷ Som jag förstår det är denna flytande stabilitet det utrymme som ett föremål har möjlighet att förändras och ändå fortsätta att vara ett föremål. Det går inte att dra en självklar gräns mellan tinget och dess omgivning. När vi bläddrar i en bok går det inte säga med exakthet var boken slutar och var fingret börjar. Inom konservering är detta en mycket intressant aspekt, hur mycket bortfall kan ske från ett dokument samtidigt som det fortfarande kan klassas som samma dokument. Eller tvärtom, hur mycket kan ett dokument konserveras och fortfarande vara detsamma.

Detta kan man också se i ljust av vissa personarkiv och samlingar på KB. Nelly Sachs samling innefattar också hennes hem. Hon bodde i en lägenhet på Bergsundsstrand men efter hennes död kom KB att förvalta både hennes privata dokument och hennes bohag; möbler, prydnadssaker, väskor, hårborste och boksamling. I KB finns nu hennes lägenhet inredd i magasinet. Idag består lägenheten av Nelly Sachs egna möbler och prydnadssaker men samtidigt är en stor del av relationer förändrade. Hennes boksamling är katalogiserad och böckerna ställda i en ny ordning i hyllorna. Rummets rymd är ny, planlösningen en annan, prydnadssakerna står på nya sätt och den ikon Nelly Sachs en gång fick låna av Gunnar Ekelöf är utbytt mot en annan ikon (också från Ekelöf). Är det fortfarande Nelly Sachs rum? Det är tydligt att den materiella gränsen inte är fixerad, inte tingens positioner heller men hur långt är det som utgör ett slags ursprunglighet töjbart? ”I själva verket är det just denna förmåga-att tillåta omorganiseringar utan att förlora sin identitet eller effekt-som ger den artefakten en möjlighet att spridas”.⁶⁸ Man skulle kunna säga att många av dokumenten på KB är bevarade just genom sin förmåga till en flytande stabilitet.

ANT ger en möjlighet till att se dokumentets materialitet som en relation i ett nätverk. Detta är intressant när man ska diskutera förändringsprocesser i förhållande till olika ordningar. Konservatorspraktiken förhåller sig till dokumentet eller personarkivet genom att titta på nedbrytningsfaktorer vilka påverkas av till exempel, klimat, ljus, transporter och förvaring. Varje finger som tar i dokumentet kommer att lämna spår, fingeravtryck, smuts, fett kommer att lägga sig som lager på dokumentet. Men när ska dessa förändringar bara ses som dokumentets historia, en form av autenticitet och när ska det definieras som skador. En nedbrytning är också en historisk information.⁶⁹ Varje spår av ett användande berättar också något om dokumentet. En skada är inget neutralt, faktiskt tillstånd utan en bedömning utifrån olika värderingar.⁷⁰

⁶⁵ Harman, 2010.

⁶⁶ Ibid.

⁶⁷ Kärrholm, 2004: 170

⁶⁸ Ibid. s. 173.

⁶⁹ Muñoz Viñas, 2005: 101ff.).

⁷⁰ Ibid.

2.3 METOD

ANT är med Kärholms ord ”en ontologi som ersätter indelningen av världen i subjekt och objekt med en värld av aktanter [aktörer].⁷¹ Genom detta utanförperspektiv blir ANT en möjlig väg in i en vardag-den frilägger fenomen som dolts av slentrian.⁷² Eftersom jag själv arbetar på Bevarandeenhetens konservering (BE/konservering) på KB betyder det att denna studie är utförd på en arbetsplats där jag i högsta grad är involverad. Detta är något som jag varit tvungen att ta hänsyn till och hela tiden reflektera. Min egen erfarenhet av bevarandearbete och konservering går inte att suddas bort, inte heller min roll som en del av BE/konservering. Jag är tränad i att se KB:s dokument som framför allt materiella och min blick dras oavsiktligt till skador och dålig förvaring. Att använda ANT har för mig varit en nödvändig förutsättning för att kunna kliva ut ur en intränad roll och inta ett annat perspektiv.⁷³

Ämnet jag har tagit mig an är enormt och tiden har varit begränsad. Jag har valt att titta på personarkiven och fokusera på händelser runt dem i en vardagspraktik på Enheten för Handskrifter, kartor och bilder (HKB). Därför ligger tyngdpunkten i uppsatsen på det arbete som bedrivs på HKB. Att göra så har varit ett sätt att kunna distansera mig från min vardagspraktik. Möten med konservatorspraktiken och forskare har skett med utgångspunkt från att personarkivets program kopplat sig mot dem. Jag använder min egen erfarenhet och kunskap utifrån en konserveringspraxis när jag redogör för hur ”bevarandets ordning” kan se ut men jag stödjer mig då också på konserveringsteoretisk litteratur och en längre intervju jag gjort med BE/konservering om personarkiv.

Materialinsamlingen skedde under tre veckor i september 2011. Jag arbetade där under benämningen ”praktikant” men förutsättningen var också att denna uppsats skulle skrivas. Jag fick under veckorna dels ordna ett nyinkommet personarkiv men var också vara med i den löpande verksamheten. Czarniawska diskuterar svårigheter med att forska i organisationer, både på vilket sätt man ska delta i den verksamhet man studerar, hur länge det ska göras och hur osynlig man ska göra sig som forskare.⁷⁴ Jag har i denna studie kombinerat deltagande, direkt observation, löpande samtal och mer formaliserade intervjuer. Min uppsats är en beskrivning som kan läggas till andra beskrivningar av handlingar relaterade till personarkiv och KB. Fördelen, enligt Czarniawska, är att forskarens observation kan fungera som en ”novel reading”. Studien blir en beskrivning gjord av någon som å ena sidan står utanför men ändå är så pass hemmastadd att det specifika går att identifiera.⁷⁵ På så sätt kan den skilja sig från andra mer vardagliga analyser och ge ännu en nivå av mening till skeenden.

Att ordna ett personarkiv tog mer tid än vad jag förstod inledningsvis. Samtidigt identifierar jag just ordnandet som ett centralt handlingsprogram i arkivets personliga historia, något som kommer att präglade det på alla plan, också i relation till bevarandepraktiken. Detta ordnande som jag gjorde skulle kunna beskrivas som en skuggning av arkivet så som Czarniawska använder begreppet.⁷⁶ Arbetet gav utrymme för många samtal om val och

⁷¹ Kärholm, 2004:128.

⁷² Ibid.

⁷³ Czarniawska sammanfattar tillvägagångssättet i en ANT-studie som: ”It begins with an identification of actants (those which act and are acted upon). Then one follows the actants through a trajectory—a series of programs and anti-programs—until they become actors, acquiring a distinct and relatively stable character”. 2005:9.

⁷⁴ 2004: 785.

⁷⁵ Ibid. s. 787.

⁷⁶ Ibid.

lösningar med bibliotekarierna på HKB. Men jag följde dessutom med i den ordinarie verksamheten så långt som det var möjligt, det vill säga, jag var med vid möten, framtagningar, informationstjänstgöring och observerade och samtalade med personalen om hur den dagliga verksamheten bedrevs. Jag intervjuade också mer ingående ett antal personer på enheten som arbetade med personarkiv. Intervjuerna har varit i samtalsform och rört personernas egen bakgrund som bibliotekarier eller arkivarier och deras nuvarande arbete på KB.

Parallellt med detta arbete har jag också intervjuat åtta olika användare av personarkiv. Intervjuerna har varit löst hållna men strukturerat sig alltmer efter arbetets gång. De har fram för allt rört frågor om arkivets ordning, vad användaren vill få ut av arkivet och betydelsen av materialiteten i arkivet. Dessa intervjuer har gjorts löpande under september och oktober månad. Tyngdpunkten ligger på akademiska forskare och författare.⁷⁷ Intervjuerna har tagit ca en timme i anspråk. Under september har jag också haft ett möte med Bevarandeenheten (BE/konservering) där min roll har varit att lyssna på mina kollegors uppfattningar om personarkiv (min uppfattning är här inte så intressant). Slutligen har jag också haft ett samtal med biträdande riksbibliotekarie Magdalena Gram om KB:s mer generella förhållningssätt till personarkiv.

Under hösten 2011 hölls vid institutionen för Kulturvård, Göteborgs Universitet en doktorandkurs under ledning av FD Martin Gren i vilken jag deltog. De samtal som fördes under kursen har varit viktiga för hur uppsatsen senare har utformats. Barbara Czarniawska och Mattias Kärrholm ledde två av dessa seminarier. Bådas forskning har hjälpt mig att rama in och se på vilket sätt jag kan använda ANT i min studie. Czarniawska forskar om nätverk i organisationer vilket är i högsta grad relevant för mig. Hon har också varit ledande i att introducera Latour och hans teorier i Sverige. Genom Kärrholm har jag fått verktyg att se biblioteket som ett stabiliserat nätverk men också arkivet som en territoriell sort. Även om Kärrholm är arkitekt och har platsen eller territoriet i fokus är hans begrepp i högsta grad applicerbara inom biblioteket på olika nivåer. Där finns tydliga rumsliga avgränsningar, specialläsesalen, magasin, arbetsplatser och mötesbord men även personarkivet och dokumenten i sig kan diskuteras som en sort. Att föra in dessa territoriella aspekter har för mig varit ett fruktbart sätt att se det specifika i ett nationalbibliotek, det som skiljer biblioteket från andra territorium, till exempel museum eller arkiv.

Personarkiv hanteras mycket olika, inte bara inom biblioteksvärlden men också inom arkivvärlden. Min fokus i denna uppsats är KB:s hantering av personarkiv, det är ingen jämförande studie. En gräns är också dragen vid arkivets intåg i KB, från den stund då ett arkiv kommer till biblioteket. Det har inte funnits möjlighet att tala med donatorer inom ramen för denna uppsats. Däremot har jag, för att få en spegel till KB, besökt Krigsarkivet och Uppsala Universitetsbibliotek. Jag ämnar dock inte gå in på deras rutiner och hantering av personarkiv men refererar till vissa samtal jag haft på de olika institutionerna som belyser praxisfrågor.

Den 24- 25 november 2011 hade jag möjlighet att vara med på ett seminarium om digitala personarkiv. I dagsläget är de digitala personarkiven inget som KB kan hantera men i framtiden kan de självklart komma att inta en viktig aktörsroll.⁷⁸

Jag har gjort en avvägning vad gäller namngivning i studien. Enskilda personers åsikter är egentligen inte intressanta, de jag refererar till kan ses som aktörer bland andra i handlingsprogram. Uppsatsen handlar inte om att förklara vem som har rätt eller fel utan vill istället

⁷⁷ En prioriterad målgrupp på KB kan sägas vara akademiska forskare, se till exempel *Strategisk plan 2010* och *Digitaliseringsstrategi*, 2011.

⁷⁸ Se till exempel Kirschenbaum, Ovenden, Redwine, 2010.

spåra de ordningar och handlingar som driver händelser framåt och undersöka hur de definieras eller översätts. Samtidigt är det en liten grupp informanter jag har rört mig bland och inom denna krets är det svårt att vara anonym. Kollegor på HKB benämns därför med förnamn Forskare refereras till med namn i notapparaten och tidpunkt för intervjun. Mina kollegor på BE/konservering har jag valt att representera som en. Deras beskrivning av personarkivet bygger på två timmars samtal där alla fanns representerade. Den bild som kom fram var ganska enhetlig och kan sägas vara representativ för gruppen som helhet. Biträdande riksbibliotekarie Magdalena Gram, som jag också talat med benämns med hela sitt namn.

2 . 4 B E G R E P P

I uppsatsen försöker jag så långt som det är möjligt att använda en terminologi som överensstämmer med KB:s egen och definiera begrepp i den löpande texten. Följande begrepp erfordrar dock en mer omfattande förklaring.

Dokument

Jag använder den termlista som är utarbetad för KB och som också finns i Rikstermbanken.⁷⁹ Dokument är där det övergripande begreppet för alla de samlingar som KB har i uppdrag att förvalta. Definitionen av dokument lyder: ”samling av information som tillsammans med det medium det är fäst eller lagrat på behandlas och fungerar som en enhet.”⁸⁰ Dokument kan delas upp i text, bild eller AV-dokument och kan vara både elektroniska och icke-elektroniska. Med elektroniskt menas dokument vars information är digitalt lagrad och manifesteras och blir åtkomligt via någon form av elektronisk utrustning. Begreppet digitala dokument används alltså inte. Om dokumentet är ett föremål så kommer detta att specificeras i texten.

Personarkiv

Personarkiv är den etablerade termen på KB för att beteckna samlingar av dokument ur en enskild persons ägo. Personarkiv intar en särställning bland annat ”arkivmaterial”. Arkivbegreppet är i sig kopplat till administration, framför allt i den offentliga sektorn, medan personarkivets uppkomst är av andra grunder.⁸¹ Ett personarkiv är sällan genomtänkt eller planerat medan det byggs upp, istället är det något som samlats ihop av en persons privata och kanske offentliga verksamhet. Smedberg menar att man måste särskilja personarkivet från arkiv överhuvudtaget, det finns en omhändertagande dimension i det som ska definieras som personarkiv. Personarkiv är alltid en ”fråga om handlingar som på något sätt är avsedda för bevarande på längre sikt”.⁸² Det handlar alltså inte om de samlingar som nästan var människa har i sina hem och som i samlad form skulle kunna identifieras som ett personarkiv. Det måste finnas ett intresse hos den presumtive arkivbildaren för att ett bestånd ska skapas.⁸³

⁷⁹ <http://www.rikstermbanken.se/rtb/mainMenu.html>, 2011-12-01.

⁸⁰ Ibid.

⁸¹ Smedberg, 2009.

⁸² Smedberg, 2009:7.

⁸³ Ibid.

Grass tar upp tre kännetecken som är utmärkande för personarkiven.⁸⁴ Arkivbildningen är ofta oreglerad och mindre organiserad, delvis slumpartad i jämförelse med ett myndighets-, organisations eller företagsarkiv. Det finns inga speciella styrande förordningar och regler. Det andra kännetecknet är att den proveniensmässiga integriteten i ett personarkiv är sårbar.⁸⁵ Arkivbildaren eller senare donatorer kan ha tagit bort delar i arkivet, det kan finnas handlingar som tillhör andra personer, det kan ha lagts till kommentarer och handlingar senare m.m. Detta måste den som ordnar arkivet vara medveten om. Slutligen har personarkiven oftast en större bredd än ett myndighets-, organisations eller företagsarkiv. Där kan finnas bild- och ljudmaterial förutom vanliga pappershandlingar, föremål, tryck och böcker.

Personarkiv är alltid ett arkiv som har sitt ursprung hos arkivbildaren själv, ”material som samlats av personen i hans eller hennes egenskap av arkivbildare.”⁸⁶ Detta kan skapa viss förvirring när man talar om de olika personarkiven på KB. Selma Lagerlöfs ”personarkiv” är en samling eftersom det fortlöpande förvärvas dokument till den, detsamma gäller dokument kopplade till Nelly Sachs eller August Strindberg. Däremot är den del bland ”Strindbergsarkiven” som kallas Gröna Säckan Strindbergs eget arkiv, dvs. ett personarkiv. En bibliotekarie som jag talade med menade att arkiv associeras alltför mycket till just arkivvärlden, samlingsbegreppet passar bättre på ett bibliotek. Personarkivet är då en samling bland andra samlingar men med grundval i att det finns en arkivbildare.

Inom arkivväsendet använder man begreppet Enskilda arkiv för personarkiv, som ett nordiskt sambegrepp används i vissa fall privatarkiv. Hybridarkiv är ett nytt begrepp som åsyftar arkiv där det också finns elektroniska dokument, hårddiskar, USB-minnen, disketter med mera. Ett digitalt arkiv innehåller endast elektroniska dokument och skulle i ett KB sammanhang kallas elektroniskt personarkiv.

Bevarande och konserveringspraktik

Konserveringspraktiker betecknar i uppsatsen de som arbetar inom enheten för BE/konservering med ansvar för åtgärder kopplade till bevarande av KB:s icke-elektroniska samlingar. I *European Confederation of Conservator-Restorers' Organisation* (ECCO) definieras en konservator som någon med fem års studier inom konservering på högskolenivå.⁸⁷ I Sverige är dock praxis att acceptera en treårig utbildning. Eftersom det finns möjligheter att bygga på med en Master i konservering på en tidigare akademisk utbildning eller att ha en hantverksbakgrund men arbeta med inriktning på konservering så väljer jag att referera till de som arbetar på BE/konservering som konserveringspraktiker. Bevarande som begrepp däremot används både i olika policybeslut, i uppdragsformuleringar och i dagligt tal. Bevarandepraktik praktiseras också av de bibliotekarier och arkivarier som arbetar i samlingarna.

Ordning

Jag använder begreppet ”ordna” för att beskriva olika strategier som finns inom bibliotekets nätverk i relation till personarkivet, hur olika ordningar håller nätverket samman.⁸⁸ Ordlandet skapar förutsägbarhet och stabilitet. Ordningar är konstruerade men nödvändiga och ett grundläggande element i bibliotekets verksamhet.

⁸⁴ Grass, 1989:18

⁸⁵ Ibid. s.20.

⁸⁶ Westerlund, 1985

⁸⁷ <http://www.ecco-eu.org/about-e.c.c.o./professional-guidelines.html>, 2011-12-01

⁸⁸ Law, 1992, använder uttrycket ”strategier för att ordna nätverk”.

Forskare, arkivarie och bibliotekarie

Både de som arbetar på HKB och de som arbetar på BE/konservering benämner användarna av KB:s samlingar som forskare. Jag har därför valt att använda detta begrepp. På HKB arbetar både arkivarier och bibliotekarier. Jag använder i uppsatsen de tjänstebeteckningar som enskilda personer har även om det egentligen inte är så intressant om det är en bibliotekarie eller en arkivarie som beskrivs.

2 . 5 A V G R Ä N S N I N G A R

Personarkiven som doneras till KB är i vissa fall ordnade av arkivbildaren själv. I denna studie inriktar jag mig främst på personarkiv som är oordnade och som kommer att ordnas av bibliotekets personal. Ett redan ordnat arkivs förutsättningar skiljer sig från dem.

Digitaliseringsprojekt är en het potatis på alla kulturarvsinstitutioner och skapar starka program som kopplar sig till en mängd olika aktörer. Detta gäller även KB:s verksamhet. Att göra en analys av en digitaliseringsprocess skulle i sig vara en tillräcklig uppgift för en uppsats.⁸⁹ Det har dock inte funnits utrymme här att studera personarkiv i olika digitaliseringsprojekt eller när de hanteras hos fotografer eller annan personal som reproducerar KB:s samlingar på olika vis. Digitalisering finns dock med i uppsatsen när det korsar personarkivets väg i en vardaglig praktik. Inte heller diskussioner om upphovsrätt går jag in på även om det också är en fråga som är mycket aktuell och kan i högsta grad påverka personarkivets program.

⁸⁹ KB:s digitaliseringspolicy (2011) ger en bild av digitaliseringsprocessens komplexitet: ”Digitaliseringsprocessen omfattar två huvudflöden, källdokumentets och den digitala avbildningens, och engagerar flera olika verksamhetsområden inom KB:s organisation. Processen är uppbyggd av flera lager av aktiviteter och syftar till såväl tillgängliggörande som långsiktigt digitalt bevarande. Jämte urval, digital avbildning, bearbetning, flödeskontroll, arkivering och publicering ingår moment som kvalitetskontroll, metadataberikning och i vissa fall OCR-bearbetning”.

3. Personarkivens villkor

Som en del av KB:s nätverk finns lagar, förordningar, begrepp och materialitet som utgör själva bibliotekets men också personarkivens förutsättningar. Biblioteket stöder sin verksamhet på olika former av nätverksstabilisering. Genom sin roll som nationalbibliotek och forskningsbibliotek skapas ett nätverk som får aktörer att agera enligt vissa mönster. Personarkiven finns med som en del av dessa handlingskedjor. Detta kapitel behandlar personarkivet i denna kontext.

3.1 KUNGLIGA BIBLIOTEKET OCH DESS UPPDRAG

Kungliga biblioteket är Sveriges nationalbibliotek, en myndighet under utbildningsdepartementet med uppgift att samla in, beskriva, tillhandahålla och bevara svenskt tryck och audiovisuellt material som publiceras i Sverige.⁹⁰ KB:s uppdrag styrs av förordning 2008:1 421 med instruktion för biblioteket.⁹¹ Pliktleveranslagen som styr vilka dokument som ska samlas av KB fungerar som en säkerhet för att allt tryck sparas för framtiden som en del av Sveriges kulturarv.⁹² Pliktleveranslagen i sin nuvarande form styrs av en fullständighetsprincip, allt tryck ska sparas. Men KB är också ett av Sveriges humanistiska och samhälls-vetenskapliga forskningsbibliotek och har som uppgift att samordna och utveckla informationsförsörjning till högre utbildning och forskning.⁹³ Det förväntas också komma en e-plikttag inom ett antal år, det vill säga, KB kommer inom en snar framtid troligen också samla in elektroniska publikationer publicerade på internet.⁹⁴ KB är en myndighet med många uppgifter, uppgifter som alla, på olika sätt skapar och definierar det både som ett nationalbibliotek och ett forskningsbibliotek.⁹⁵

År 2009 slogs Statens ljud- och bildarkiv samman med KB vilket ännu mer har breddat samlingarna och uppdraget. Avdelningen Audiovisuella medier (AVM) beräknas ha ca 7 miljoner timmar ljudinspelningar och rörliga bilder. Idag uppskattas samlingarna till 15 miljoner dokument, som upptar nästan 100 hyllkilometer.⁹⁶ I KB:s samlingar går det att tidsmässigt röra sig från 300-talet efter Kristus fram till idag. I stort sett finns alla publikationer som tryckts i Sverige sedan 1661. Nästan allt sparas, oavsett innehåll och form⁹⁷: reklam, affischer, årsredovisningar, vykort, olika former av multimedia, textteve,

⁹⁰ <http://www.kb.se/om/verksamhet/> (2012-01-28).

⁹¹ Förordning (2008:1421) med instruktion för Kungl. Biblioteket.

<http://www.riksdagen.se/webbnav/index.aspx?nid=3911&bet=2008:1421> (2012-01-28).

⁹² SFS, 1993: 1392.

⁹³ *KB:s policy för samlingsuppbyggnad*, <http://www.kb.se/aktuellt/nyheter/2011/KBs-policy-for-samlingsuppbyggnad/> (2012-01-10), *Strategisk Plan*, 2010.

⁹⁴ <http://www.kb.se/plikt/Eplikt/> (2012-01-27).

⁹⁵ Se också Regleringsbrev för KB, <http://www.kb.se/om/verksamhet/styrande/>, (2012-01-17).

⁹⁶ *KB:s myndighetsbroschyr.*, www.kb.se (2012-01-09)

⁹⁷ Viss gallring görs, medföljande leksaker i tidskrifter, förpackningar med mera.

Fröken Ur, pausfåglar, dagstidningar, tidskrifter och skolkataloger. Förutom det som samlats genom pliktleveranslagen så finns också äldre samlingar. Dessa tillhör i högsta grad vårt gemensamma, globala kulturarv. Genom köp, gåvor och krigsbyten finns medeltida handskrifter, stora bildsamlingar, kartor, specialsamlingar av olika slag och personarkiv. Astrid Lindgrens personarkiv som förvaltas på KB blev 2005 den första svenska samlingen som listades på Unescos Världsminne- och kulturarvslista.⁹⁸

KB:s nätverk utgörs i hög grad av de enorma volymer av dokument, icke-elektroniska och elektroniska, som måste ordnas, förvaras, forslas, visas, lagras, lyftas, lagas, dokumenteras. År 1996 byggdes biblioteket ut och en stor del av de samlingar som ingick i den gamla myndigheten förvaras idag i två femvåningshus byggda under Humlegården. Magasinen har en sammanlagd yta på 9000 m² magasin. Genom hopslagningen med Statens ljud- och bildarkiv växte biblioteket ytterligare. Man kan säga att KB:s roll som nationalbibliotek och forskningsbibliotek både förstärks, hålls samman och översätts kontinuerligt genom nya uppdrag och förutsättningar.

KB är inte bara ett humanistiskt forskningsbibliotek och ett nationalbibliotek.⁹⁹ KB som aktör i ett nätverk förstärks genom att vara en myndighet under utbildningsdepartementet. Men som nationalbibliotek finns ytterligare kopplingar som stabiliserar KB som sort. Ett nationalbibliotek jämföras med "det kollektiva minnet", "nationens minne" och "kulturarvet" men är också en myndighet som utreder och beslutar strategiska viktiga frågor för hela bibliotekssektorn. Bibliotekets användare förhåller sig till ett stabiliserat nätverk med lånediskar, läsesalar, vakter är och associerar detta på ett specifikt sätt. Detta styr handlingsprogram inom biblioteket, både vad gäller användare och personal. KB som sort översätts av alla aktörer vilka förhåller sig till biblioteket och i dessa översättningar skapas handlingskedjor. Vi kan, med Kärholms begrepp, beskriva KB som en territoriell sort.

3 . 2 P E R S O N A R K I V E T S O M K U L T U R A R V

Personarkiv utgör en viktig källa för forskning. Det är en av våra möjligheter för att kunna levandegöra det förflutna. Fram till 1900-talet var främst officiella källor det dominerande forskningsmaterialet och personarkiven utgör ett viktigt komplement till dessa. "Som korrelerat till och komplettering av officiella källor har brev, dagböcker med mera förvarade i privata arkiv flitigt utnyttjats av forskare, och det råder inget tvivel om att vår kunskap om det förflutna skulle vara oerhört mycket torftigare om vi inte haft tillgång till denna typ av material".¹⁰⁰ Mycket humanistisk och samhällsvetenskaplig forskning är beroende av att använda personarkiven som källa.

Att samla sina privata "papper", sina brev, manuskript och anteckningar är en praktik som växte fram under mitten av 1700-talet. Denna praktik var egentligen inte kopplad till vetenskaplig forskning utan istället en trend både bland författare och också en allmänhet.¹⁰¹ Man sparade det man skrev och detta gick sedan i arv, förmedlades vidare till nästa och nästa generation. Personarkivet kan på så sätt ses som något vilket gett upphov till en viss typ av forskning snarare än att behovet av ett visst källmaterial gett upphov till personarkivet.¹⁰²

⁹⁸ Astrid Lindgren – Ett världsminne., <http://www.kb.se/aktuellt/eventang/2012/Astrid-Lindgren---ett-valdsminne/> (2012-01-12).

⁹⁹ Kärholm, 2004: 183.

¹⁰⁰ Nilzèn, 2006:23.

¹⁰¹ Fischer, 2009: 30.

¹⁰² Ibid.s.30.

Fischer hävdar att litteraturvetenskapen som en egen, självständig disciplin delvis var ett svar på de behov och impulser som arkivet i sig väckte. ”The archive proceeds and determines what scholarly activities we can perform. The presence of a certain type of material makes certain questions possible”.¹⁰³ Detta antagande stödjer också bilden av arkivet som i sig själv en aktör i ett nätverk.

Men trots att personarkiven är så viktiga har de ett mycket dåligt skydd i lagen. Att personarkiv förvärvas på våra olika institutioner, bibliotek, museer och arkiv, bygger på praxis. En gemensam inventering genomfördes av de nordiska ländernas arkivverk 2010 visar att Sverige har det sämsta skyddet för sina personarkiv jämfört med övriga nordiska länder.¹⁰⁴ I den svenska arkivlagen från 1990 och dess tillämpningsförfordning talas endast om myndighetsarkiven som en del av det nationella kulturarvet.¹⁰⁵ Detta kan jämföras med till exempel den norska arkivlagen som lagstadgar inte bara myndighetsarkiv utan också privata arkiv. Privatarbiv hanteras i en enskild paragraf i den norska arkivlagen.¹⁰⁶ Trots detta ringa lagstöd i Sverige poängteras i rapporten att förhållningssättet inom arkivvärlden till privatarbiv är generellt positivt och att dessas viktiga roll som komplement till myndighetsarkiven i skapandet av en mångsidigare bild av samhället. Men arkivvärlden har samtidigt sällan tagit upp privatarbivens värde i sig: ”som källor till kunskap om och kvarlevor efter den privata sektorns verksamhet och enskilda människors liv i det förflutna”.¹⁰⁷ Att privatarbiv ger andra perspektiv på det förflutna än myndighetsarkiven lyfts sällan fram.

Den stora utmaningen i förvärvet av personarkiv är de personarkiv som skapas idag när datorer är det främsta arbetsverktyget. Det finns inget utarbetat system för att hantera arkiv där bäraren kan vara både papper, disketter, CD-skivor, USB-minnen eller hårddiskar. Att de icke-elektroniska arkiven består av komplicerade och unika materialkategorier vet vi redan. Men även de nya elektroniska versionerna är sinsemellan unika. När man i framtiden också ska hantera de digitala personarkiven måste nya kopplingar göras. Nuvarande nätverk kommer inte att räcka till, översättningar till nya tekniska lösningar och andra ordningssystem kommer att krävas.

Sammanfattningsvis kan vi säga att personarkiven utgör en omistlig del av vårt kulturarv men förvaltandet av dem utgår ifrån enskildas institutioners goda vilja. Men det kan också tolkas som att traditionen att förvärva och förvalta personarkiv fortsätter just därför att nätverket är så pass starkt och att detta sker oavsett vilket stöd som finns i lagen. Kopplingar till forskarvärlden, till praxis och till bibliotekets ordning stabiliserar och förstärker nätverket.

3 . 3 P E R S O N A R K I V E N O C H K B

I regeringens instruktion till KB anges att myndigheten ska förvärva, beskriva, tillhandahålla och bevara handskrifter på framförallt svenska språket, av svenska författare eller om svenska förhållanden.¹⁰⁸ För att uppfylla dessa mål förvärvar enheten systematiskt: ”manuskript och arkiv rörande främst svenska författare, vetenskapsidkare, konstnärer och

¹⁰³ Ibid.

¹⁰⁴ Riksarkivet et.al., 2010.

¹⁰⁵ Ibid. s. 12.

¹⁰⁶ Ibid. s. 10.

¹⁰⁷ Ibid.

¹⁰⁸ Förfordning (2008:1421) med instruktion för Kungl. Biblioteket,

kulturpersonligheter”.¹⁰⁹ Enheten arbetar efter en förvärvspolicy som tolkas vägledande eftersom den ännu inte är godkänd av riksbibliotekarien.¹¹⁰ I förvärvspolicyn anges vilka typer av personarkiv som ska förvärfas och vilka som inte ska förvärfas. Brevsamlingar eller arkiv från okända tas inte emot om de inte bidrar till förståelsen av en särskild epok eller ett särskilt område.¹¹¹ Dagens förvärfv bygger på ”tidigare prioriteringar och nuvarande praxis” sägs det i förvärvspolicyn.¹¹² Enheten samarbetar med andra kulturarvsinstitutioner: bibliotek, arkiv och museer, detta för att det ”nationella förvärfvet ska bli så konsekvent som möjligt och för att förhindra onödig förvärfvskonkurrens”. Man ser till andras förvärfvspolicies i ”möjligaste mån”.¹¹³

Idag finns det drygt 350 personarkiv på KB. Proveniensprincipen är styrande i ordnandet av personarkiven. Det innebär att arkivbildaren utgör det begrepp som samlingen registreras och förvaras under. Tidigare var det vanligt att KB också tog emot depositioner varvid äganderätten för arkivet fanns kvar hos dem som deponerat. Arkivet kunde då återtas av ägaren. Idag har systemet för depositioner förändrats, personarkiv kan komma in som depositioner men vid arkivbildarens död eller vid annat överenskommet datum, övergår dokumenten till att bli en donation. Det måste alltid finnas en plan för att arkivet ska bli en donation. Däremot finns det fortfarande olika typer av äldre depositioner i samlingarna. Selma Lagerlöfs samling är en deposition, den ägs av Mårbackastiftelsen men ska i enlighet med Selma Lagerlöfs testamente förvaras på KB. Upphör Mårbackastiftelsen någon gång så tillfaller samlingen KB. Också Strindbergs samling är en deposition och ägs av Nordiska museet även om KB aktivt förvärfvar aktivt handskrifter till denna samling. Andra depositioner har däremot inte lika tydliga riktlinjer. Ett arkiv kan vara helt eller delvis spärrat, delar i det kan vara skyddat av upphovsrätt eller på annat sätt villkorat. I flera fall kräver också donatorerna att forskaren ska godkännas innan han eller hon kan forska i personarkivet. Innehållet i ett personarkiv kan också vara upphovsrättsligt skyddat vilket gör att det inte självklart kan reproduceras.

Forskare kan närma sig personarkiven på olika sätt. Oordnade arkivdokument ordnas när de kommer till KB för att kunna göras sökbara i Eddifah, en databas och en digital infrastruktur för forskningsbibliotekens arkiv- och handskriftssamlingar som är tillgänglig för sökning på internet.¹¹⁴ KB, Uppsala, Lund och Göteborgs Universitetsbibliotek utnyttjar än så länge Eddifah. Grunden för Eddifah är den arkivförteckning som upprättas när ett arkiv har ordnats. Arkivförteckningar kan vara mer eller mindre detaljerade. Genom Eddifah har de samverkande biblioteken enats om vissa handlingstyper som utgör de kontrollerande termerna vid ordnandet. Det rör sig om handlingstyper som anteckningar, biographica, brev, dagböcker, fotografier, manuskript, tryck, pressklipp med flera. När man väl har ordnat in arkivet i dessa handlingstyper kan man i sitt ordnande vara mer specifik. En sökning i Eddifah ger ett svar organiserat utifrån handlingstypernas struktur men kan dessutom ge biografiska anmärkningar, proveniens och förvärfvsinformation beroende på hur ingående arkivförteckningen är. I Riksarkivets brevdatabas finns 275 000 brev fram till år 2000 inlagda, även brev från KB:s samlingar,. Ingången till personarkiven måste dock i flera fall sökas på

¹⁰⁹ Förvärfvsriktlinjer, HKB, 2010-02-09.

¹¹⁰ HKB årsredovisning, 2010.

¹¹¹ Det är uttalat att KB inte tar emot arkiv där delar kan finnas på andra bibliotek, inte heller kontoutdrag, verifikat, kopior och avskrifter av material som finns i andra arkiv eller arkiv efter personer inom administrationen, politiker, näringsliv och okända förvärfvas företrädesvis av Riksarkivet, Landsarkiven, Nordiska museet och Arbetarrörelsens arkiv.

¹¹² förvärfvsriktlinjer, 20100209.

¹¹³ Ibid.

¹¹⁴ www.eddiffah.org

plats i biblioteket, genom tryckta kataloger, bibliografier och annat referensmaterial.¹¹⁵ Det finns ingen självklar huvudled in i arkiven utan många småvägar och ofta måste personalen hjälpa till med sökandet. Stora delar av samlingarna är okatalogiserade eller grovt ordnade och det kan ta flera dagar att finna det som söks.¹¹⁶

Det har gjorts en större bevarandeinventering under 2000-talet men personarkiven har inte ingått i denna.¹¹⁷ Detta gör att en överblick saknas. En bibliotekarie med erfarenhet av fotosamlingar, gjorde 2011 en inventering av fotografier i 200 personarkiv. Bevarandeproblematiken visade sig vara omfattande. I personarkiven fanns fotografiska materialet av olika slag, saltpapper, daguerreotypier, pannotypier, diabilder, plastpapper och cd-skivor med digitala bildfiler. Bibliotekarien sammanfattade bevarandesituationen i en rapport: ”Ur ett bevarandeperspektiv är detta teknikspann en stor utmaning då varje enskild teknik har sin problematik och sina specifika behov. Redan på ett tidigt stadium av inventeringen kunde en mängd bevarandeproblem noteras, allt från olämplig förvaring till pågående nedbrytningsprocesser beroende på instabila fotografiska tekniker”.¹¹⁸ Rapporten ger en bild av hur det kan se ut i vissa arkiv.

I KB:s förordning med instruktion anges att myndigheten får ta emot depositioner eller gåvor eller på annat sätt förvärva dokument men det finns inget som direkt pekar mot personarkiven. Däremot sägs det uttryckligen att det som förvärvas genom deposition eller som gåva ska ”vårdas och förvaras på ett betryggande sätt, och gallras i den utsträckning som behövs”.¹¹⁹ Det är egentligen ganska otydligt hur texten ska läsas men den skulle kunna tolkas som ett bejakande av donationer av personarkiv. Den kan också tolkas som ett bejakande av en bevarandepraktik.

Genom att HKB intagit en aktiv roll i förvärvandet av personarkiv skulle man kunna säga att enheten är en aktör som tolkar instruktionen genom att översätta den till personarkivets program. Instruktionen är enbart en text fram till dess att den har översatts av KB genom handling. Instruktionen stabiliseras genom att översättas till handlingskedjor. På detta sätt definieras och konstrueras den. Genom handlingsmönster stabiliseras nätverket.¹²⁰

¹¹⁵ HKB:s årsredovisning 2010.

¹¹⁶ Detta gäller framför allt bildsamlingarna men det kan vara på samma sätt i personarkiven också. Samtal med Ingrid Svensson och HKB:s årsredovisning 2010.

¹¹⁷ Bevarandeplan, 2009

¹¹⁸ Arenhill, 2011: 3.

¹¹⁹ Förordning 2011:942, 3 §.

¹²⁰ Czarniawska beskriver översättningen i en organisation som: ”management ideas are translated into objects (models, books, transparencies), are sent to other places than those where they emerged, translated into new kind of objects, and then sometimes into actions, which, if repeated, might stabilize into institutions, which in turn could be described and summarized through abstract ideas, and so on and so forth”, 2010:425.

3 . 4 B E V A R A N D E U P P D R A G E N P Å K B

Det är intressant att ordet bevara används frekvent i en mängd olika sammanhang på KB men att det samtidigt är ett begrepp som aldrig ingått i förordningen som styr KB:s verksamhet.¹²¹ I förordningen är nationalbibliotekets uppgift primärt att *ta emot, förvara, beskriva och tillhandahålla* det som bestäms av pliktleveranslagen. Såsom forskningsbibliotek ska KB dessutom ”*vårda och förkovra bibliotekets äldre samlingar av böcker och annat tryck, handskrifter, kartor och bilder*”,¹²² När förordningen sedan översätts till det som KB beskriver som sina uppgifter har att ta emot, förvara, beskriva och tillhandahålla blivit att *samla, beskriva, bevara och tillhandahålla*.

I KB:s myndighetsbroschyr används ”bevara” synonymt med att ”spara”. Där beskriver man verksamheten och uppdraget som: ”På KB bevaras inte bara den tryckta och skrivna delen av det svenska kulturarvet. Sedan 1979 omfattar pliktleveranslagen även radio- och teveutsändningar. På KB sparas allt material för framtida generationer, oavsett innehåll och form – ingenting får kastas”.¹²³ Bevara definieras som motsatsen till att kasta. Om man inte kastar så sparar man (och måste förvara) Detta är att bevara.

Men ordet ”bevara” har också utvecklats till att bli starkt kopplat till digitalisering. Även här finns det olika skiftningar i hur det används. När e-pliklagen diskuteras betyder bevara att vissa typer av publicerade elektroniska dokument på nätet ska finnas lagrade för framtiden. Det används även för att beskriva migrering av dokument som är publicerade digitalt (digital born), ett digitalt bevarande. Men bevara kan också betyda digitalisering, det vill säga, att avbilda dokument genom digital fotografering eller skanning. Genom att dokument digitaliseras så tillgängliggörs och bevaras kulturarvet. Så översätts ”bevara” till exempel vid ett seminarium under Bok och biblioteksmässan anordnat av KB, ”Ett arv att bevara bit för bit”.¹²⁴

Men att bevara genom digitalisering kan också betyda att originalet skyddas genom att det finns en digital reproduktion att använda. På KB:s hemsida kan man läsa att digitaliseringen av stadsvyer och historiska planscher gör att originalen kan bevaras på ett betryggande sätt för framtiden.¹²⁵ Även låneregler förklaras utifrån bevarandet av det fysiska originalet:

Materialet på KB är unikt och vårt uppdrag är att bevara det för framtiden. Detta styr våra låneregler. Därför måste du studera en stor del av materialet på plats och visa extra stor aktsamhet när du använder det. Det är inte tillåtet att anteckna eller göra understrykningar i materialet. Det är också förbjudet att använda gem eller självhäftande lappar, tejpa, lägga händer eller armar på bilder och texter eller använda materialet som skrivunderlägg.¹²⁶

I låneregeln ovan är begreppet bevara direkt kopplat till en bevarande- eller konserveringspraktik. Bevara betecknar då aktiviteter som organiseras inom bevarandeenheten.

¹²¹ Förordning (2008:1421) med instruktion för Kungl. Biblioteket, <http://www.riksdagen.se/webbnav/index.aspx?nid=3911&bet=2008:1421>, (2011-12-23).

¹²² Ibid.

¹²³ KB:s Myndighetsbroschyr, http://www.kb.se/Dokument/Om/Kungl.bib2011_low.pdf (2012-02-09).

¹²⁴ <http://www.kb.se/aktuellt/nyheter/2011/Ett-arv-bevaras-bit-for-bit---digitaliseringen-av-Sveriges-och-Europas-kulturarv/> 2012-01-09.

¹²⁵ <http://www.kb.se/om/Samarbete/Finansiering/-Stadsvyer-och-historiska-planscher-/> (2012-01-10).

¹²⁶ <http://www.kb.se/besoka/bestalla/lanekort/laneregler/>, (2012-01-09)

Bevarandeenheten

Bevarandeenheten ansvarar för KB:s fysiska samlingar enligt *Bevarandepolicy för KB:s fysiska samlingar*.¹²⁷ I bevarandepolicyn ska ”1) de styrande principerna för bevarandet av de fysiska samlingarna i enlighet med KB:s uppdrag som nationalbibliotek fastläggas 2.) principerna ska förmedlas såväl inom organisationen som externt”. Bevarandeenheten består av två delar, den ena är Konserveringen, den andra Nybindningen. Nybindningen ansvarar för magasinsplaneringen, här processas nyinkommet tryck inför placering i magasin, frågor om kapslar, inbindningar, omslag, nya hyllplan och förvaring av nyinkommet material. Arbetet med konservering definieras som ”fördjupat arbete inom bevarandeområdet”. Som exempel anges att ”metoder och/eller material provas, analyseras eller revideras med målet att användas i det långsiktiga bevarandet av de fysiska samlingarna samt vid utförandet av åtgärder på objektsnivå”.¹²⁸ Inom konserveringen finns sex fasta tjänster med bokbindare och konservatorer.

I bevarandepolicyn definieras bevarande som ”säkrande av långsiktiga möjligheter att tillhandahålla de föremål som förvaltas av KB. Bevarandearbetet innebär åtgärder och beslut som avser att förlänga den användbara livslängden hos ett objekt eller en samling”. Det ”inkluderar planer och strategier för samlingarnas bevarande under hela den tid då de förvaltas av KB, från inflöde till förvaring och genom alla processer där de sedan används”.¹²⁹

Policyn behandlar enbart det som går under beteckningen ”fysiska samlingar”. Fysiska samlingar anges vara de samlingar som består av papper eller annat organiskt material och där text- och/eller bildbaserad information är tryckt eller framställd för hand. Policyn omfattar inte ”förvaltningen av AV-medier, elektroniska och digitala system samt digitala samlingar”. Alla processer ska utföras med bibehållen hänsyn till de fysiska objektens integritet. Bevarandearbetet omfattar all information i ett dokument: den text- och bildbaserade informationen samt ”objektetssamlingens fysiska materialitet, medietyp, historik och tillägg genom användning över tiden”.

Avdelningen för audiovisuella medier (AVM), det som en gång var Statens ljud- och bildarkiv, innefattas inte av policyn trots att denna avdelning har stora samlingar av dokument ”som består av papper eller annat organiskt material och där text- och/eller bildbaserad information är tryckt”, till exempel omslag på vinylskivor, grammofonskivor, spel och DVD-skivor. Det går en skarp gräns mellan de audio-visuella samlingarna och de samlingar som i policyn kallas ”fysiska”.¹³⁰ Man kan konstatera att det inte genomfördes någon samordning inom bevarandeområdet när de två olika myndigheterna slogs samman och blev en.

Den översättning som Bevarandeenheten gör av begreppet ”bevara” överensstämmer mer med ordet ”vårda” som återfinns i förordningen. Att ”vårda” samlingarna är dock ett språkbruk som inte används på enhetsnivå. Det används väldigt sällan i dagligt tal och aldrig i styrande dokument. Att bevara har kommit att översättas till betydelsen konservera tolkar jag som en påverkan från hur begreppet *Preservation* användes i den amerikanska biblioteksvärlden under 1990- talet. *Preservation*, vars svenska översättning är bevara, användes då som en övergripande term för preventiv och föremålsinriktad konservering. I samband med detta bytte också KB:s dåvarande ”Bokvårdssektionen”,¹³¹ som då innefattade

¹²⁷ *Bevarandepolicy för KB:s fysiska samlingar*, 2010

¹²⁸ Ibid.

¹²⁹ Ibid.

¹³⁰ I den termordlista som utarbetats på KB är en indelningsgrund elektroniska och icke- elektroniska dokument, begreppet ”fysiskt” används inte. Bevarandepolicyn som är skriven tidigare använder ett annat språkbruk.

¹³¹ I namnet Bokvårdssektionen som var en konstruktion från 1970- talet kan man återknyta till pliktleveranslagen genom ordet vårda. Ett skäl till att överge ordet bokvård var att KB:s dokument innehöll så

bokbinderi- och konservering, namn till Bevarandeenheten. *Preservation* är fortfarande ett begrepp i amerikansk-engelska som betyder både konservering på dokumentnivå, preventiv nivå och digitalt bevarande.¹³² Bevarandebegreppet inom KB har dock inte vuxit fram som en övergripande term utan har istället förgrenat sig till att bära på många olika innerbörder.

Bevarande och Tillhandahållande som aktörer

Både bevarande och tillhandahållande skulle kunna ses som aktörer representerade i många olika sammanhang i KB:s verksamhet. Runt begreppen skapas handlingsprogram beroende på vilken typ av bevarande eller tillhandahållande som åsyftas. Att bevara genom ett digitalt tillhandahålla kan i specifika situationer bli ett motprogram till att bevara genom att skydda dokument. En inte så ovanlig situation är att konservatorer bedömer att en handskrift inte kan fotograferas eftersom dess struktur kan skadas. Samtidigt finns det ett annat program som strävar efter att handskriften ska digitaliseras för att tillgängliggöras. En sådan situation kan också skapa en kedja av handlingar och kopplingar där fotoutrustning, kvalitetsbegrepp och hanteringsregler blir aktiva aktörer i processen.

Bevarande översätts på olika sätt i relation till olika aktörer och medier. Man kan här ana en problematik då översättningarna är många och begreppet används aktivt, i styrdokument, i organisationsscheman och dagligt tal. Genom en snabb teknisk utveckling och nya materialkategorier som tillkommit tycks det som om det som kallas bevarande inom BE/konservering blivit en mer isolerad verksamhet kopplad enbart till de äldre pappersburna samlingarna och till den avdelning som kallas Biblioteksavdelningen. Man skulle kunna tolka detta som om kopplingar och styrkan i programmet har försvagats och att andra bevarandeaktörer tagit plats i nätverket på bekostnad av en tidigare översättning.

mycket annat än böcker, termen var missvisande. En bevarandeenhet representerade vid den omorganisationen i högsta grad uppdraget – detta var när samlingarna ännu var näst intill befriade från det elektroniska.

¹³² Se Library of Congress, <http://www.loc.gov/preservation/>, (2012-01-09).

4. Arkivets väg

I föregående kapitel beskrevs KB:s nätverk av lagar, förordningar, begrepp och materialitet som varande också personarkivens förutsättningar. De kan ses som exempel på olika aktörer som stabiliserar KB som ett nätverk. Jag avslutar kapitlet med att diskutera de olika översättningar som görs av ordet ”bevara” och konstaterade att det inte finns någon samordning i de olika program som är kopplade till ordet ”bevara”.

Detta kapitel är strukturerat utifrån KB:s centrala uppdrag: att samla, beskriva, tillhandahålla och bevara. Hur översätts uppdraget till handlingar runt personarkiven? Genom att beskriva hur dessa begrepp översätts i olika ordningar, det vill säga olika system för återskapande och igenkänning, Jag vill också synliggöra de handlingskedjor och program som utmärker personarkivets nätverk. Aktörerna i ett nätverk driver olika program för att förstärka och stabilisera sina roller. Detta görs genom kopplingar, mellan människor och icke-människor. Det finns alltid en strävan att värva andra till den egna tolkningen av verkligheten. Motprogram kan på samma sätt drivas inom nätverket.

4 . 1 S A M L A N D E T S O R D N I N G

Eric Ericson har donerat sitt personarkiv på 15 hyllmeter med brev, almanackor, föredrag, intervjuer, artiklar osv, till KB och den framtida forskningen. För att tacka Eric för donationen bjöd KB in representanter från kör- och musiklivet i Sverige och det blev ett av de vackraste evenemangen på mycket länge i Humlegården. Eftermiddagen inleddes med ett högtidligt tack från riksbibliotekarie Gunnar Sahlin innan musikbibliotekarie Christina Koch berättade om innehållet i arkivet och vilken roll det kommer att spela för framtida forskning. Därefter trädde delar av kören Orphei drängar och Veteran-OD in i hörsalen. Eric hade ingen aning om det utan blev mycket överraskad då professor Cecilia Rydinger Alin dirigerade körmedlemmarna i två stycken. Eric Ericson kunde då inte nöja sig med att bara vara åhörare utan ställde sig upp och dirigerade kören i ”Kristallen den fina”. Det ögonblicket fångades i flykten av en påpasslig fotograf och ni kan se resultatet genom att klicka på länken nedan. De musikaliska inslagen var dock inte över, utan en stor del av åhörarna reste sig i bänkarna och visade sig utgöra en del av Eric Ericsons kammarkör under ledning av professor Gustaf Sjökvist. Eftermiddagen avslutades med mingel i anslutning till Hörsalen på KB.¹³³

Enhetschefen för HKB, Ingrid, ser förvärvandet och tillgängliggörandet av personarkiv som en av sina främsta uppgifter och arbetet med detta präglar också enheten på många sätt. Mellan 2006 och 2010 har HKB:s samlingar vuxit med i snitt 135 meter per år, främst genom donationer av personarkiv.¹³⁴ ”Det finns inget ointressant arkiv” säger Ingrid: ”däremot kanske de inte passar in här på KB. Då hänvisar jag till andra institutioner, det kan vara Nordiska museet, Landsarkiven, det gäller bara att hitta rätt mottagare”.¹³⁵ Förvärvandet av

¹³³ <http://www.kb.se/aktuellt/nyheter/2011/Eric-Ericson-hyllades-pa-KB/>, 20111201

¹³⁴ Årsredovisning, HKB, 2010

¹³⁵ Svensson, 2011-09-23.

personarkiv bygger på att ett långsiktigt förtroende har byggts upp hos dem som kan komma att donera och på ett ständigt ”nätverkande”. ”Personarkiven är både historiska och personliga dokument, det är detta som gör dem speciella. Det som finns kvar i ett arkiv är en del av det som kommer att forma uppfattningen om vår historia. Arkivet skapar ny kunskap” säger Ingrid. För henne är det självklart att ett Nationalbibliotek som KB ska arbeta i en tradition där samlingarna byggs på och utvecklas. KB ska förvärva personarkiv i sin roll som nationalbibliotek och humanistiskt forskningsbibliotek.¹³⁶

Ingrid tog över ledningen på det som då kallades Handskriftsenheten år 2004.¹³⁷ Sedan dess har hon arbetat med att formalisera processer i relation till arkiven. Alla inkomna arkiv diarieförs, donationshandlingen är nu standardiserade och alla förvärv dokumenteras. Förr fanns inget regelverk för detta, kanske skrevs det enbart ett enkelt gåvobrev, något som kan ge juridiska efterverkningar än idag. I donationshandlingen åtar sig KB att förvara, vårda och tillgängliggöra arkivet. KB äger också rätt att gallra i arkivet. Dokumentationen som är kopplad till ett personarkiv kan, förutom formalia kring accessionen, riktlinjer och regler, också vara eventuella artiklar, hänvisningar och övrig information som kan vara av intresse. Vissa arkiv är ordnade redan när de anländer till KB. Om arkivbildarens ordning är konsekvent och kan göras sökbar behålls den som den är.

En donation är en emotionell process. Relationen till donatorer bygger på förtroende och att donatorn upplever sig ha kontroll över processen. Samtidigt är personarkivet, när det väl har donerats, i KB:s ägo. Ingrid berättar om två systrar som sitter och gråter vid hennes bord när de överlämnar sin mors efterlämnade dokument. Hon berättar om bröder som blivit oense när personarkivet väl är donerat och börjat användas offentligt, om systrar och äkta män som har olika åsikter om hur ett arkiv ska hanteras och om Eddifah-poster som skrivits på ett sätt så att de anhöriga reagerat.

En arkivarie tar hand om hämtningen av arkiven och den första ompackningen. Vid ankomsten till KB ska arkiven packas upp i ett upppackningsrum för kontroll att där inte finns skadeinsekter, mikroorganismer eller påtagligt med smuts. Det är ett trångt utrymme som används, snart ska rummet evakueras på grund av en ombyggnad. I sin nuvarande form är det ett rum som är svårt att arbeta i. För att göra ett verkligt, överskådligt upppackningsarbete skulle det behövas mer utrymme.

En arkivarie, Thomas, håller på att ordna ett nyförvärv. Arkivbildaren sägs ha infört ”poetry slam” till Sverige. Förvärvet har skett genom att arkivbildarens arbetskamrater ringde och frågade om KB kunde vara intresserade av hans efterlämnade papper. ”Det beskrevs som några lådor, jag var nära att ge upp flera gånger” förklarar Thomas. ”Det var ett rum fyllt med allt, han hade sparat allt. Under en veckas tid arbetade jag i hans lägenhet, slängde prylar för att försöka nå fram till ett slags centrum i samlingen. Han hade sparat båtbiljetter, recept, reklam, kvitton, jag var tvungen att göra en avvägning, hur viktigt det kunde tänkas vara”. Efter den första grovgallringen fraktades arkivet till KB, nu är det uppställt nere i magasinet. Thomas berättar för mig hur han arbetat sig fram; ”Nu är jag inne på steg två och det är lättare att göra här”. Bredvid hyllorna står en stor hink för pappersåtervinning. ”Jag måste komma åt det som kan vara intressant i samlingen”. Men samtidigt förklarar han att det inte finns riktigt tid att fördjupa sig. Jag ser själv hur omfattande arkivet är. Det är många kontorspärmar och förutom arkivbildarens manuskript och dokument rörande poetry slam finns där märkta pärmar relaterade till olika arrangemang inom alternativrörelsen, Mullvaden och Nej till Kärnkraftsrörelsen, mötesprotokoll som arkiverats, kvitton, reseräkningar, och fakturor.

¹³⁶ Årsberättelse, HKB, 2010).

¹³⁷ Handskriftsenheten slogs ihop med Kart- och Bildenheten vid en omorganisation år 2007 och kallas därefter Enheten för Handskrifter, Kartor och Bilder.

Arkivet tar upp många hyllmeter i magasinet. När man ser alla meter pärmar är det tydligt att denna samling nu kommit att materialisera ett 70-tals alternativrörelse, en rörelse som tidigare inte funnits representerad genom personarkiv. Denna enda mans personarkiv kan nu vara en källa till historieskrivning. Till skillnad från tryck som inkommit genom pliktleveranslagen och där fullständighetsprincipen varit styrande skapar personarkiven sina egna förgreningar med utgångspunkt från helt andra principer. Det är förvärvsriktlinjer översatta i kontakter, tillfälligheter men också KB:s förändrade nätverk: ”Birgit Nilsson skulle jag inte bedömt som ett självklart förvärv för 10 år sedan” förklarar biträdande riksbibliotekarie Magdalena Gram, för mig.¹³⁸ Det hade nog då känts naturligare att arkivet gått till något av de specialinriktade arkiv som finns menar hon. ”Samtidigt: BN [Birgit Nilsson] var en rikskändis med stark stockholmsanknytning och sådana har ju KB gärna fångat upp. Att SLBA [Statens ljud- och bildarkiv] kom att införlivas med KB underlättade också det professionella omhändertagandet av materialet”.¹³⁹ Också genom verksamhetssammanslagningen med Statens ljud- och bildarkiv så kan man förstås motivera det menar Magdalena Gram. ”Men med en sådan donation följer fler förfrågningar som vi inte har kunnat bejaka”.¹⁴⁰ Varje donation verkar kunna ge upphov till fler donationer. Ordet sprider sig, om en vän finns representerad på KB kan man kanske tänka sig att själv finnas där. Personarkiven bygger sina egna kulturella kluster, skapar sina egna relationella nätverk.¹⁴¹



Citat av Oscar Levantin vid min arbetsplats på HKB.

I poetry slamarkivet gjordes en omfattande gallring men annars verkar detta inte vara så självklart. Det finns genom praxis en restriktiv hållning till gallring på KB, kanske genom fullständighetsprincipen som varit rådande och detta verkar avspeglar sig också i hanteringen av personarkiven.¹⁴² Dokument som handlar om privatekonomi eller sjukdomar, recept,

¹³⁸ Gram, e-post, 2012-01-21.

¹³⁹ Ibid.

¹⁴⁰ Gram, 2011-09-28

¹⁴¹ Jag har själv en personlig erfarenhet av detta. Konstnären Elis Eriksson, donerade sitt personarkiv till KB. När han och jag samtalade om detta, berättade han att Åke Hodells personarkiv, som redan fanns på KB, var en bidragande orsak till att han ville donera. De hade varit vänner och kollegor. Att deras arkiv skulle finnas nära varandra, uppställda på hyllorna i KB:s magasin, var i sig ett skäl att donera..

¹⁴² På uppdrag av regeringen har centralmuseerna gjort en utredning där man diskuterar gallring och begrepp runt detta, *Förstärkt samarbete inom museisektorn. Slutrapport.*(2010) Ku2010.

läkarbesök skickas tillbaka till arkivbildaren. Mapper, kuvert, pärmar gallras men också här verkar praxis variera. Det finns heller inga gemensamma beslut mellan BE/konservering och HKB om dokument kan gallras på tillståndsgrunder. I en förenklad översikt av uppgifter och processer på HKB beskrivs donationskedjan i komprimerad form som: "Förvärv-kontakt med donatorer, bevakning av auktioner. Hämtning av materialet, kanske i flera vändor under lång tid. Uppackning, ompackning. Finns mögel, ohyra?- kontakt med bevarande".¹⁴³ Man skulle kunna tänka sig att ett dåligt tillstånd kunde vara ett skäl till att gallra.

4 . 2 B E S K R I V A N D E T S O R D N I N G

Att ordna personarkivet så snart det kommer till KB är en prioriterad syssla på HKB. Personarkivet måste göras sökbart och tillgängligt för forskning, det är det främsta målet förklarar alla bibliotekarier jag talar med. Så länge arkivet inte är sökbart så finns det egentligen inte mer än som dokument på en hylla. Man kan beskriva det interna, institutionella ordnandet som den viktigaste delen i ett personarkivs skapande, det är det moment då det egentligen konstrueras. De processer arkivet genomgår påminner om forskarens arbete i ett laboratorium. En vid första intrycket oordning underställs en ordning för att kunna hanteras som en bild av världen.¹⁴⁴

Accession 2011/49 är det arkiv som jag ska ordna under min tid på HKB. Arkivet består av tre resväskor och två flyttkartonger samt två äldre datorer. Datorerna kommer att tas om hand, de ska utgöra provmaterial för ett system att hantera digitala personarkiv. Det sägs att det kanske finns ett nästan klart manuskript på en av hårddiskarna.



Ett ordnat arkiv

Arkivdokumenten är tippade ner i flyttkartongerna. Det är packat av arkivbildarens livskamrat. Han hade sett en dokumentär på TV om Kerstin Thorvalls personarkiv och hörde

2010, <http://194.14.70.181/content/1/c6/18/31/72/13885b0f.pdf>
(2012-01-28).

¹⁴³ Uppgifter och processer på Handskriften, otryckt källa.

¹⁴⁴ Latour, 1998: 236 ff. Grahn, 2004.

därefter av sig till KB eftersom hans vän varit verksam författare. Flyttkartongerna är fyllda av stort och smått, brev, kopior, mappar, fotografier, fax, lappar, receipt, läsglasögon, pressklipp. I mina ögon är det ett kaos, en total oordning. Till och med skrivbordsunderlägget har kommit med, det är hopfällt. När jag öppnar klaffarna är där fullt med dokument under. Kanske såg det ut just så på skrivbordet den dagen då allt packades. Vid första anblicken ger det en känsla av autenticitet. Men det kan också ha sett ut på ett annat sätt innan det packades, det vet vi inte. Alla arkiv som kommer till KB är alltid något annat än de var medan arkivbildaren levde. Ofta har det sorterats på något sätt av släktingar, kanske har vissa delar sorterats bort eller slängts förklarar det för mig. Kan man tala om ett autentiskt arkiv, ett arkiv som besitter ett slags äkthet eller sanning? Om man samlade ihop dokumenten direkt vid dödsögonblicket skulle denna helhet förstås berätta något om arkivbildaren just vid det ögonblicket.¹⁴⁵

Det är överväldigande att stå inför ett ordnat personarkiv. I ett par dagar plockar jag upp och ner i högarna. Arbetsplatsen är två skrivbord och en bokhylla. Jag får olika dokument i min hand som förklarar den arkivordning som ska följas. Arkivet ska grovordnas med utgångspunkt från de kontrollerande termer som strukturerar databasen Eddifah. Bibliotekarien Jan-Eric berättar att det tog tid att komma överens med de övriga institutionerna om hur Eddifahs skulle se ut. Man kämpade länge för att hitta ett gemensamt språk mellan institutionerna, olika traditioner var svåra att sammanföra. De 22 utvalda handlingstyperna var den minsta gemensamma nämnaren man kunde enas om¹⁴⁶. Undernivåer, dokumentposterna, väljer varje institution fortfarande själva. Jag får också en text med dessa också. Det är nästan 100 olika termer, från *accessionsjournaler* till *vykortssamlingar*.¹⁴⁷

Den ordning som eftersträvas ses som relaterad till arkivbildarens person. Det finns en ”tågordning” som också beskrivs i text.¹⁴⁸ Uppställning i hyllor och även den följd som dokument digitaliseras efter utgår från denna ordning. Brev till arkivbildaren kommer först, brev från arkivbildaren kommer sedan, därefter följer dagböcker, manuskript, anteckningar, biographica. Det som hamnar sist på hyllan är fotografier följt av föremål. Före dem placeras både pressklipp och tryck. Man kan konstatera att fotografier ses som en underställd kategori, långt ifrån arkivbildaren, texten intar en särposition. Att texten och ordet traditionellt stått i centrum på KB bekräftar också Magdalena Gram.¹⁴⁹ Bilden har setts som ett bihang till texten, fotografier har behandlats styvmoderligt.¹⁵⁰ Fotografiernas position som den sista kategorien av handlingstyper illustrerar detta faktum. Denna styvmoderliga behandling visar också Arenhills inventering av personarkiv. Fotografier är ofta samlade i kuvert, storlekar och tekniker i en salig blandning och mycket oordnade.¹⁵¹

¹⁴⁵ Martin Grass har skrivit ingående om Hjalmar Bergmans arkiv för att belysa svårigheterna i tolkandet av personarkiv (1998) Man kan förstås tala om en slags autenticitet i förhållande till arkiv som är ordnade av arkivbildaren själv. Denna autenticitet grundar sig i arkivbildarens beslut om vad som bör och vad som inte bör ingå i arkivet och i hur hon eller han valt att ordna dokumenten.

¹⁴⁶ Att de olika institutionella, lokala traditionerna är starka illustrerades också under mitt besök på Uppsala Universitetsbibliotek. Där uttryckte bibliotekarien, som jag talade med stor, förvåning och en viss bestörtning över att brev låg i sina befintliga kuvert, osorterade i kapslar på KB. På UUB slängdes kuverten och breven sorterades i omslag. Samma bestörtning kan man tänka sig att en bibliotekarie på KB skulle visa inför ett kastat kuvert.

¹⁴⁷ Kontrollerande termer för specifika resp. mindre frekventa handlingstyper, 2008, Kontrollerande termer för handlingstypfältet vid arkivkatalogisering, 2008.

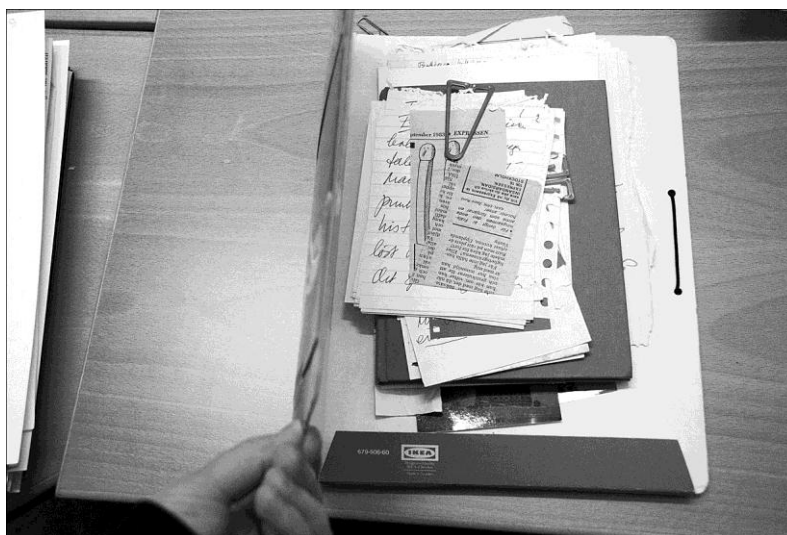
¹⁴⁸ Grovordning av accessioner, 2008.

¹⁴⁹ Information som problem, <http://www.kb.se/aktuellt/video/Information-som-problem/>, 20111201.

¹⁵⁰ Ibid.

¹⁵¹ Arenhill, 2011.

Men den första tiden jag står inför det oordnade arkivet kan jag inte förhålla mig till några handlingstyper över huvudtaget. Allt tycks betydelsebärande. Skrivbordet, mapparna med påskrifter, anteckningsböcker med instuckna kort och foton, där finns en okänd ordning, möjligen en autentisk ordning. Materialkategorierna är blandade, tidningsklipp fastsatta med gem på manuskript, tejpade fotografier, plastfickor, nedbrutna kuvert skapar sammanhang. Den första veckan går åt till att bläddra upp och ner i högarna. Detta bläddrande ger namn till personer, skapar igenkänning. Ett familjetråd växer sakta fram, den tidigare mannen, brodern, broderns fru, livskamraten, sommarhuset, glömska. Några mappar innehåller också äldre material, moderns dagböcker och dikter, brev skrivna i Tyskland i början av 1900- talet. Vissa mappar har påskrifter, semesterorten, mamman, mannen. Här är också nytt och gammalt blandat, tidningsurklipp med restaurangnotor, fragment, små anteckningar. ”Tänk alltid på forskaren” säger Jan-Eric: ”Det viktiga är att forskaren hittar materialet. Det blir svårt att skapa hänvisningar om man börjar behålla ordningar som inte är tydligt konsekventa, där man är osäker om ordningen är medvetet gjord av arkivbildaren”. Jag försöker smälta denna information. Han visar mig hur jag kan göra underkategorier och säger att dessa kommer att ordna sig själva med tiden. Det förklarar också andra för mig, Så fort en ordning börjar träda fram, så kommer det gå ganska snabbt. I samlingen finns små lappar med listor där telefonnummer, koder och påminnelser är antecknade. Kanske kan du kalla dem ”Kom-ihåg-lappar” säger Jan-Eric. En dokumenttyp har skapats.



Om en samling dokument skapar en enhet trots att de är av olika karaktär är det möjligt att ordna dem såsom en Dossier, eller en Ämnesordnad handling.

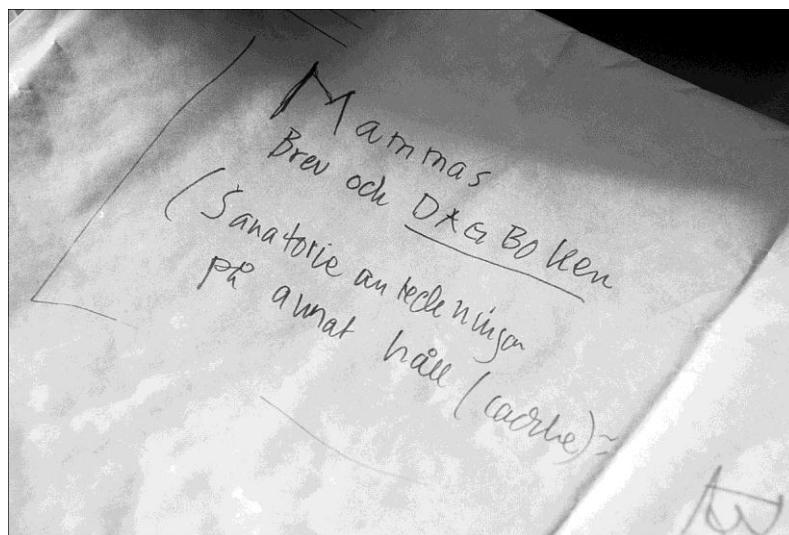
Karin, arkivarie, kommer på besök. Hon har arbetat sig igenom två väldiga personarkiv på KB. Det första, Amelie Posses arkiv som bestod av 48 oordnade lådor, förtecknade och ordnade hon på tre månader. Därefter har hon också ordnat Siri Derkerts arkiv, sammanlagt 45 flyttkartonger. Hennes förhållningssätt till arkivet är ytterst konsekvent, det är självklart var olika typer av dokument hamnar och hur man hänvisar detta. Handlingstyperna sitter i ryggmärgen. ”Den ordning vi ser i ett arkiv kan mycket väl vara slump, det behöver inte finnas någon tanke bakom att något är placerat på ett visst sätt. Det går inte heller att hänvisa in absurdum” säger Karin. Några av de saker jag visar henne, mappar med blandat material som i mina ögon skulle kunna vara betydelsebärande, är för henne självklara dokumentkategorier. ”Målet är att göra det sökbart, uppmärksamma sådant man ser i arkivet och hitta rätt ord för rätt saker. Det betyder att man parallellt med ordnandet också måste ha

koll på svensk kulturhistoria”. Jag frågar henne om de små minneslapparna som tillsammans utgör ett par kapslar. Hon hänvisar mig till Jan-Eric, han är bra på att identifiera rätt nivå i ett dokument. Men hon visar också, genom olika förslag på benämningar, att hon har ett utarbetat språk som tydliggör strukturer.

Jan-Eric berättar att han alltid försöker föra upp någon del i ett arkiv som kan tänkas vara viktigt och göra det mer sökbar genom detaljinformation. Han gör en tolkning av vad som utmärker arkivet. Han arbetar för tillfället med en pressklippssamling. Han ordnar den, även om tiden är knapp, kronologiskt. ”Man får göra snabba analyser av samband i arkivet, vad som är viktigt eller inte. Ordningen är den drivande principen, vare sig man har ont eller kort om tid. Är det ont om tid så visst finns det saker man inte gör som egentligen borde göras. Fotografier till exempel borde ligga i egna omslag men hamnar istället alla tillsammans i en kapsel”. Men arkivordningen går alltid före förvaringsordningen menar Jan-Eric, förvaringsordningen måste underkasta sig arkivordningen.

Det verkar finnas en ganska stor spännvidd i hur man tolkar grovordningen och hur man hanterar olika problem. Vi arbetar alla lite olika, ser arkiven lite olika, lägger upp materialet lite olika, skapar en bild av personen lite olika berättas det för mig. Att arbeta lite olika kan betyda att någon sorterar brev i bokstavsordning, någon tycker att kapslar kan ställas på låg kant och att någon lägger stor vikt vid fotografier. ”Ordlandet är delvis en subjektiv verksamhet, alla gör lite olika” förklarar Jan-Eric. ”Handlingstyperna är detsamma men sedan korsas det”.

Efter en veckas bläddrande, fram och tillbaks i högar är det som om det som förr kunde tyckas ha betydelse underordnar sig arkivordningen. Med fast hand sårar jag på materialkategorierna, de har slutat vara dubbeltydiga. Min egen uppfattning av dokumenten har transformerats. Ett manuskript ser jag nu som ett manuskript, en anteckning är en anteckning och ett utkast uppfattas som ett utkast. Många av de meningsbärande mapparna visar sig vara oordnade. Nu skapas plötsligt nya typer av högar-biograficha (betyg, familjepapper, avtal m.m.) och manuskript, anteckningar och brev. Mapper läggs åt sidan om där inte finns viktig information, detsamma med kuvert.



Ett vadderat kuvert med information, innehållet markeras på ett omslag men ska kuvertet sparas?
Ska texten klippas ut?

Det finns en del större kuvert med text på. Här varierar också lösningarna. Några menar att den del där informationen (texten) finns kan klippas ut, andra skulle välja att ta med hela

kuvertet. Föremålet översätts olika och glider i sitt meningsbärande från att endast vara information (klipp ut texten) till att vara en helhet (hela kuvertet sparas). Men att klippa ut texten visar också hur texten är överordnad dokumentet i sin helhet. Samtidigt avlägsnas alltid gemen, plastfickorna, pärmindelningar, pärmar, gummisnoddar (om tid finns). Jag frågar om denna rutin, om det är något som finns beslutat men det har helt enkelt alltid varit så. Denna gallring definieras som en bevarandeåtgärd, den görs så att dokumenten inte ska skadas.

Jag har nu kommit så långt att jag börjar ana en helt ny ordning, en annan struktur i arkivet. De vita omslagen strukturerar materialet på ett helt nytt sätt, på varje omslag står innehåll, författarnamn. Det är tydligt att ordnandet av arkivet är en av de viktigaste stabiliseringsprocesser i det nätverk som skapas runt arkivet. Personarkivets dokument underkastar sig bibliotekets ordning och det är denna princip som senare kommer att styra sökandet i arkivet. Detta ordningsskapande skulle kunna relateras till en forskares arbete att omvandla data samlad i en oändlig rikedom till ett fåtal komponenter möjliga att analysera såsom Latour beskriver det.¹⁵² ”Vetenskaperna talar inte om världen utan konstruerar snarare på konstgjord väg bilder av den som alltid tycks skjuta bort den och också föra den närmare”.¹⁵³ Att ordna arkivet kan jämföras med en forskarexpedition som undersöker en eventuell ökenspridning, ett eventuellt tillbakadragande av djungeln. Proverna som tas är ett litet antal relevanta särdrag, fältet i sig är fyllt av data. Ett arkiv drunknar också av olika typer av data och man måste, i ordnandet, bestämma vad som är relevant.

Den underkastelse som materialet genomgår är nödvändigt för att inte andra ordningar, kanske mer subjektiva ska ta över. Ordnandet av arkivet stadgar innehållet till verkligheten, det är inte verkligheten, det liknar inget som var tidigare utan har skapat något nytt.¹⁵⁴ Ordnandet övertar istället den ursprungliga ordningen. Föremålen i personarkivet har blivit ”lösgjorda, avskilda, konserverade, klassificerade och etiketterade”.¹⁵⁵ Men arkivet skapas också som en helhet när det ordnas. Arkivet får en början och ett slut, varje dokument placeras i kapslar som numreras och markeras utifrån handlingstypernas struktur. De data som senare förs in i Eddifah kommer att ange hur många kapslar som finns och vad de innehåller.

Det sista steget innan personarkivets ordning ska göras sökbart i Eddifah är att placera det i kapslar. Jag försöker finna lämpliga kapslar i den ordning som krävs. Jan-Eric hjälper mig och förklarar samtidigt att förvaringen alltid måste underställa sig arkivordningen. Jag förstår vad han säger eftersom det är lätt att hemfalla åt justeringar i detta moment för att förenkla förvaringslösningar. Ett folieformat följer på ett kvartoformat som följer på ett folieformat.¹⁵⁶ Förvaringsmässigt skulle det vara rationellt att föra ihop de två foliomslagen och låta dem samsas i samma kapsel. Nu hamnar de, på grund av arkivordningen, i två enskilda kapslar. Men Jan-Eric belyser också en hierarki mellan de olika ordningarna. I all biblioteksverksamhet måste en ordning bestämma utgångsstrukturen, det måste göras ett val som är konsekvent.

¹⁵² Latour, 19980:218.

¹⁵³ Ibid.

¹⁵⁴ Ibid

¹⁵⁵ Ibid, s. 226.

¹⁵⁶ Folie och kvarto är standardiserade kapselformat, benämningen har sitt ursprung från det vikta pappersarket vilket gav olika bokstorlekar beroende på hur många gånger arket hade vikits.



Möbeln som används av forskaren för att sortera de växtdelar som tagits från regnskogen är mycket lik den möbel jag själv använder för att skapa namngivna högar: manuskript, anteckningar, brev till, oidentifierbart (ännu). Latour beskriver forskarens möbel som en teori. ”Mycket mer i stånd att organisera det kontor där vi är nu, ett perfekt mellanting mellan hårdvara (eftersom den härbärgerar) och mjukvara (eftersom den klassificerar), mellan en låda och kunskapens träd”.¹⁵⁷



Personarkivet växer sakta fram, sorterat, numrerat eventuellt konserverat.

Jag skulle vilja föreslå att det är först under ordnandet som dokumenten genomgår den nödvändiga översättningen till att bli ett personarkiv. Bibliotekarien fungerar som en ”mediator” i en översättningsprocess. Händerna transporterar de olika dokumenten till en helhet. Det som inte anses tillhöra arkivet gallras, det som ska utgöra arkivet behålls. Omvandlingen är en *obligatorisk passagepunkt* enligt Callons terminologi.¹⁵⁸

I varje handlingsprogram finns stadier av översättningar där aktörerna intar sina platser. Det initiala stadiet i ett programs konstituerande är en problematisering eller en definition av

¹⁵⁷ Latour, 1989:223.

¹⁵⁸ Callon, 1986.

vad problemet egentligen är. Den obligatoriska passagepunkten kan ses som slutpunkten i denna fas. Den tvingar aktörerna att enas om vad sammanhanget handlar om, det kan vara ett ämne, ett syfte eller en fråga, i detta fall handlar det om att ordna ett arkiv. Denna obligatoriska passagepunkt är nödvändig för att ett nätverk sedan ska kunna formeras, aktörerna värvas och få sina roller och ett handlingsprogram kan träda i kraft.

När personarkivet ordnas översätts det till sin framtida roll. Genom valen som görs i ordnandet bestäms arkivets framtid och dess förutsättningar översätts som text i Eddifah. Det är i ordnandet som personarkivet skapas men det är också då som det kan definieras som kulturarv. Arkivet kan ses som en slutpunkt, ”en slutstation eller rent av en avstjälningsplats där ett heterogent, mer eller mindre slumpmässigt insamlat material katalogiseras, förvaras och någon gång emellan även aktualiseras”.¹⁵⁹ Men man skulle också kunna tolka omvandlingen som att det som donerats till KB faktiskt ges en möjlighet till fortsatt liv. Det sker en översättning. Från att innehållet har varit disparat och blandat, har det nu blivit ett personarkiv. Personarkivet blir bärare av en möjlighet till att leva vidare just i form av ett kulturarv. Dokumenten får ett andra liv som kulturarv.¹⁶⁰ Men arkivordningen i sig skulle också kunna jämföras med en svart låda inom institutionen. Denna svarta låda ifrågasätts inte av någon inom HKB men däremot beskriver alla den som innehållande en subjektiv dimension. Det kan vara allt från att välja att sortera brev kronologiskt eller inte eller välja att lägga fotografier i särskilda omslag. Samtidigt finns en viss praxis som att byta ut pärmar, ta bort gem eller gummiband och plastfickor i mån av tid. Målet är alltid att göra personarkivet sökbart för forskare.

¹⁵⁹ Götselius i Ernst, 2008.

¹⁶⁰ Kirshenblatt- Giblett, 2008.

4 . 3 T I L L H A N D A H Å L L A N D E T S O R D N I N G

HKB:s verksamhet kretsar runt tillhandahållandet, antingen genom att fysiskt förbinda samlingarna i magasinet med låntagare eller genom att diskutera, planera och utveckla rutiner kring detta på möten och i annan verksamhet. I ett ANT-perspektiv kan man säga att den ständiga strävan att förbinda samlingarna med forskare är ett av de förutsägbara handlingsmönstren vilket både konstituerar och stabiliserar enheten. Genom hissar, vagnar, beställningsblanketter översätts och transporteras samlingarna upp och ner från magasinet.

Mellan klockan 10 och 15, måndag till fredag, tre gånger dagligen hämtas dokument, kapslar, handskriftsvolymer och mappar från magasinen. Beställningarna kan komma som brev, kan lämnas som en lånebeställning på en blankett eller genom ett web-formulär – något som personalen hoppas kommer att ta över helt i framtiden. Det finns en strävan att styra in låntagarna i samma beställningsrutin. Genom webformuläret får bibliotekarien direkt en utskrift på en låneblankett. Senare kan den användas för att markera i samlingarna vad och var man tagit fram något.

Den jourhavande bibliotekarien inleder sitt pass klockan 10.00 med att kontrollera alla beställningar. Hon eller han undersöker när forskaren planerar att komma och kontrollerar om allt stämmer, finns dokumentet, är det möjligt att ta fram, finns där restriktioner, är uppgifterna korrekta. Parallellt med detta arbete ringer olika forskare och frågar om hjälp med sina låneärenden. Varje forskare har rätt att beställa fem enheter åt gången, inte mer. Men vissa försöker ändå kringgå denna regel – kanske går det att lura personalen genom att ange fem dokument som om det vore bara ett. Tidigare fanns det inga gränser för hur mycket som kunde beställas fram.

Varje enskild beställning är bärare av en potentiell utveckling. En beställning på en reproduktion från en handskrift har kommit men det är osäkert vilken typ av reproduktion som är beställd. Detta väcker ett visst missnöje eftersom bibliotekarien nu måste kontakta forskaren för att få mer information. En annan beställning gäller ett personarkiv som kan vara skyddat. Kan det vara så att beställaren redan har tillstånd? I en kortkatalog finns uppgifter om enskilda forskare tillstånd att forska i vissa arkiv. Annars måste man som forskare kontakta rättighetsinnehavarna. Ett annat ärende handlar om ett videoband från juntatiden i Grekland. En beställare vet att Stig Holmqvists var där under den aktuella tiden. Kanske kan videobandet ha hamnat i hans arkiv på KB. Den jourhavande bibliotekarien går igenom alla beställningar för att se när de ska utföras och placerar beställningar som ska tas fram längre fram i veckan i en daterad pärm.

Framtagning är ett fysiskt tungt arbete. Stora mängder dokument ska hanteras och långa sträckor gås till fots. När hissen för bibliotekarien ner i magasinet transporteras hon eller han också från den icke klimatstyrda huvudbyggnaden till ca 19° C och 47 % RH. Denna nya klimatzon är mer eller mindre tydlig beroende på vilken årstid det är. Samlingarna förvaras i två magasin på två olika våningsplan och egentligen också i två hus förenade med en lång korridor. Med en vagn vid sin sida och beställningsblanketter i handen går bibliotekarien successivt från hyllsektion till hyllsektion. Kompaktsystemet måste vevas manuellt för att hyllsektionerna ska röra sig. Vid varje framtagning krävs det att man rullar upp sektionerna för att komma åt samlingarna om man inte har tur nog att komma till några som redan är öppna. Vevarna är stora och tunga, hyllorna skakar när de rör sig över skenorna. Det gäller också att se till så att ingen kommer i kläm mellan hyllorna längre ner, man är tvungen att varna innan hyllorna sätts i rörelse.



I magasinet får bibliotekarien gå långa sträckor och hyllsektionerna är tunga att flytta. De vita lådorna som skymtar kan innehålla mer eller mindre ordnade dokument.

Kapslar tas ner från hyllor. Innehållet granskas på de små vita, utskjutbara borden som finns mellan var hyllsektion: finns det beställda på plats. Kapslarna är ofta tungt packade. Det finns en mängd olika förvaringslösningar, äldre så kallade dragbandskapslar, buntomslag, äldre och nyare wellpappskapslar. Mängden dokument som måste hanteras är slående. Nedbrutna dokument har en sprödhet och torrhet som är mycket specifik¹⁶¹. Till det yttre kan de tyckas snarlika, blad efter blad med handskrivna text, men vid närmare påseende är allt unikt och eget. Buntar av omslag med spår av tiden. Kapslarnas flikar rispar och river mot fingrarna. Är det enstaka dokument som beställts överförs de till enskilda mappar. Är kapseln eller kanske lådan grovt ordnad kan den behöva ordnas mer före framtagningen. Varje ärende kan också förgrena sig, kräva en direktkontakt med forskaren, fler frågor och mer information. Men olika personarkiv är också ordnade på olika sätt och nivåer. Handstilar på kapslarnas ryggar kan redan de säga om letandet kommer vara tidskrävande eller gå smidigt. Detta vet bibliotekarien av erfarenhet. Arbetet är beroende av att man tar hjälp av tidigare information som finns lagrad på olika sätt, i kataloger, i handstilar eller hos andra kollegor.

¹⁶¹ Det finns ett faktiskt och kroniskt sjukdomstillstånd, Mal d'archive, som drabbade den franske historikern Jules Michelet förorsakad av inandning av dammpartiklar efter för mycket arbete i arkivet (Götselius inledning i Ernst, 2008).



En tungt packad kapsel i en serie av minst femtio där alla omslag är mindre än dokumenten som skulle kunna skyddas.

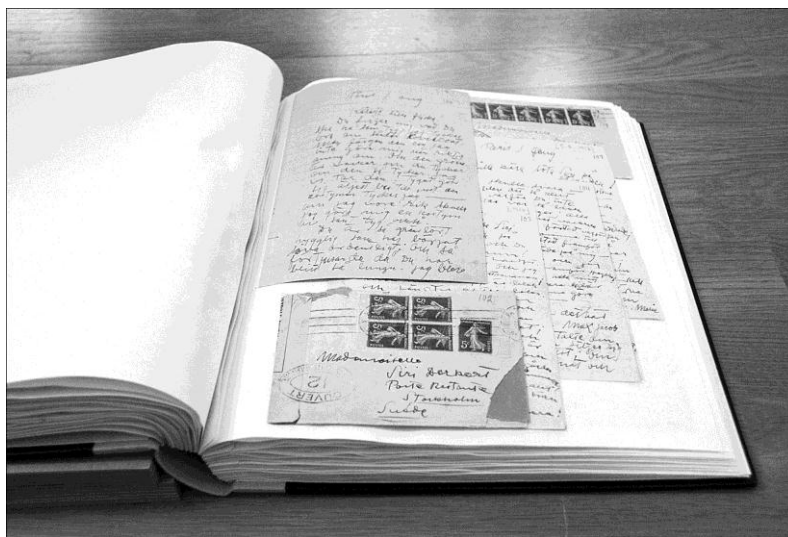
Man kan beskriva det som att kapslarna står stilla på sina hyllor, det kan vara i decennier och att en process inleds en beställning. När kapslar öppnas i sökandet efter det rätta dokumentet sätts dokumenten i rörelse av bibliotekariens händer. Det är en fysisk sensorisk upplevelse i denna hantering men den kan också definieras, som en översättning som kontinuerligt måste göras, i det som utgör bibliotekariens arbete. Bibliotekariens händer är de mediatorer som kopplar personarkivet, kapseln och det enskilda dokumentet samman med beställningslappen. Men arbetet är också fyllt av information som ska överföras och där ingen översättning får ske, ett system där intermediering eftersträvas.¹⁶² För att nå denna effekt används blanketter, stickor, signum, markeringar. Inget dokument, ingen kapsel byter plats i systemet utan att en anteckning görs med namn, datum, person och syfte. Ett omslag som av misstag skulle hamna fel riskerar att aldrig mer hitta tillbaka till sin plats i ordningen.



Framtagning av en brevvolyrn.

När en framtagning är klar körs kapslar och mappar upp till läsesalen. Samtidigt ska allt det som är återlämnat tillbaka till magasinet. Detta kallas depå: ”Jag tar depån”¹⁶³. Att sätta upp depån är tänkt att vara en uppgift man gör när man inte är stressad. Vid detta tillfälle ska bevarandet stå i fokus. ”Man ska ha tid att öppna kapslar, se hur det ser ut inuti dem efter användandet, rätta till sådant som ligger fel, knyta band som håller kapslar ihop. Men nu när vi har ont om personal hinner vi inte riktigt” berättar Ann-Charlotte. Hon och jag ska ställa upp tio kapslar av äldre modell. De är missfärgade, tjocka och alldeles för välfyllda. ”Idag använder vi inte så tjocka kapslar eftersom det är så tungt att ta ner från hyllorna, vi orkar inte” förklarar Ann-Charlotte.

Att sätta upp depån är som framtagningen men i motsatt riktning. På vagnar sorteras kapslar och mappar efter hur samlingar är uppställda i magasinerna. Arbetet görs successivt, vagnen töms sakta. Lösa dokument ska tillbaks i sina kapslar som lyfts ner. I buntarna är dokumentets plats markerad med en papperssticka som nu tas bort och ersätts av dokumentet. Fyllda, hela kapslar ställs åter på sina platser och stickorna som markerat borttagandet tas bort. Vi lämnar det första magasinet för att kontrollera att inte annat finns för uppställning. I magasinet finns också en depå för dokument och volymer som har fotograferats, där ligger en brevvolym i det låsta utrymmet. Brevvolymer är tjocka och stora bundna volymer i vilka brev och kuvert är inhängda på så kallade falsar, flera stycken på varje uppslag. En volym kan innehålla hundratals brev. Fotograferna avskyr dessa säger arkivarien Anna. De är tunga och breven ligger inte plant vid en avfotografering. De vill hellre ha lösa brev.



En brevvolym kan innehålla upp till 300 brev. Selma Lagerlöfs brev var de sista som ordnades på detta vis, år 1990. Det finns andra liknande, men modernare lösningar för att säkra och ordna brev men det är kostsamt och mer utrymmeskrävande, två viktiga aspekter när förvaringslösningar väljs.

Vi går tillbaka till det första magasinet och ställer brevvolymen på plats och tar sedan ett antal kapslar som ska till det nyare magasinet. En hiss som endast går mellan våningarna i bergrummet tar oss till rätt plan och rätt magasin där de sista kapslarna ställs på plats. När vi återvänder till det första magasinet visar det sig att alla låneblanketter har försvunnit. Vi är tvungen att ta hela rundan igen och finner dem slutligen i det lilla fotodepåutrymmet. Låneblanketter samlas ihop och förs in i två olika loggböcker beroende på om lånet varit

¹⁶³ Depå betyder förvaringsställe. Det används många lokala uttryck, på KB i relation till samlingarna, ofta med koppling till juridiska termer.

internt eller externt. Denna anteckning kommer senare att omvandlas till statistik. Slutligen förstörs låneblanketterna, processen är avslutad.

HKB som makroaktör

Mycket av det övriga arbetet på HKB kretsar kring personarkiven. Har inte personalen jourtjänst arbetar många med olika typer av frågor relaterade till personarkiv eller generella frågor som rör hela enheten. Vissa arbetar delvis med att strukturera vetenskapliga utgivningar av olika verk, det pågår ett kontinuerligt ordnande av nyförvärvade personarkiv samtidigt som andra utvecklingsfrågor hanteras, specialläsesalsrutiner ses över. Jag är med på ett informationsmöte och två enhetsmöten och vid båda tillfällena diskuteras personarkiv som stående punkter. Vid ett enhetsmöte redogörs för Eric Ericssons arkiv och tillställningen i samband med arrangemanget. En filmning av dokument ur Siri Derkerts personarkiv närmar sig, vem ansvarar för denna – det ska göras en dokumentär av Kulturredaktionen på SVT? Vad händer med Cumulus, den stora databasen för digitaliserade dokument? Enhetschefen Ingrid beslutar att enheten ska bjuda in dem för att få information. Det har anställts en verksamhetscontroller på KB. Vad är det och på vilket sätt är hon viktig för verksamheten? Det beslutas att också hon ska bjudas in till nästa enhetsmöte.

Vid det andra enhetsmötet kommer verksamhetscontrollern och redogör för sitt arbete. Hon arbetar med den centrala verksamhetsplaneringen som utgår ifrån verksamhetsplanering på alla nivåer i hela KB. Hon visar en illustration av alla delar som måste genomföras under året. Varje månad innehåller olika steg för att nå fram till en prioriterad VP-plan vilken ska uppfylla de instruktioner som regeringen gett KB för året. De olika månaderna är markerade med olika färger och tydliga instruktioner. ”Men här arbetar vi för evigheten” berättar någon för henne. Hon får också veta att det inom enheten skrivs en årsredovisning. Denna årsredovisning är som en dokumentation för att beskriva vad som gjorts i relation till uppdraget på enheten. Det vore kanske intressant för henne att ta del av denna? Årsredovisningar handlade ”förr i tiden” mer direkt om vad man gjort under året. Idag är årsredovisningar formaliserade och på så sätt också anonymiserade. Därför har man på HKB bestämt sig för att fortsätta att på ett mer beskrivande plan berätta om vad som verkligen gjorts. ”Tänk om någon vill gå tillbaks i framtiden för att studera vårt arbete?” säger Ingrid. Hon berättar också att ett av de prioriterade målen man haft under året har varit att samverka mer med andra enheter. Verksamhetscontrollerns besök är en del i detta arbete.

En förmiddag besöker HKB Nationalmuseums forsknings- och biblioteksavdelning. Besöket är ett av flera då enheten åker ut för att förkovra sig och se hur andra organiserar liknande frågor. Vi introduceras till verksamheten, bjuds på kaffe och bulle. Efteråt visar arkivarien några utvalda personarkiv som Nationalmuseum förvaltar. KB:s personal reagerar på att man som forskare får sitta ensam och studera dokumenten och att de förvaras i ursprungsförpackningar. Man kan ana en skillnad i synen på dokumentet som sådana. Jag diskuterar också min uppsats med arkivarien och förklarar att det kan vara så svårt att kommunicera mellan bibliotekarierna och konservatorerna. ”Ja, tyvärr är det så” säger hon, ”Ser man en konservator så är det som att se en tröja med texten *trouble* på”. Jag försöker utröna vad som ligger bakom denna syn och hon antyder att konservatorn är någon som begränsar hennes handlingsutrymme.

Tillbaka på KB hålls ett samverkansmöte med Bevarandeenheten. BE ber att få in beställningar på lådor och kapslar, det verkar som om de två enheterna har olika uppfattning om beställningar kommit in. Under mötet ber en bibliotekarie om nya lådor, kanske 100 stycken. Han ombeds skicka en beställning via e-post av BE.

Någon dag senare är det informationsmöte där de som arbetar med handskrifter och personarkiv medverkar. Man diskuterar handskar, ska handskar användas när dokument visas vid filminspelningar eller inte? Någon påpekar att på Riksarkivet måste alla ha handskar. Samtalet är bekräftande och stödjer KB:s beslut att handskar endast ska användas när fotografier hanteras. Skälet som anges är att handskar gör många ovana användare fumliga och därför kan de göra mer skada än nytta. En bibliotekarie tycker att det är fånigt att ha handskar vid filminspelningar bara för syns skull. Det är ju endast vid hantering av fotografier som handskar ska användas. Under mötet berättar också några av bibliotekarierna om de arkiv de håller på att ordna. Man väljer att föra fram särskilda egenskaper i personarkivet, det som kanske kan vara intressant om någon forskare söker något i framtiden. Dessa berättelser förstärker känslan av en gemensamhet, av att arkiven, när de ordnats, blir allmänna och tillgängliga.

HKB kan i högsta grad ses som en makroaktör där enhetschefen talar enhetligt för hela gruppen och driver ett tydligt program. Detta program har tagit fasta på KB:s uppdrag att samla, beskriva, bevara och tillgängliggöra och man skulle kunna säga att begreppen kontinuerligt tolkas och materialiseras i handling kontinuerligt på en mängd olika plan. Det dagliga arbetet med att ta fram och ställa tillbaks dokument är en kraftfull stabilisator i programmet men detta kombineras med en rad andra stabiliserande funktioner. För att nå dessa mål måste enheten finnas med och samverka på alla nivåer. Det är slående hur HKB talar om sig själv som ett centrum och andra verksamheter som stödfunktioner till detta centrum. ”HKB” i världen är också en stående punkt på enhetsmöten. Att verksamheten är synlig också utanför KB:s gränser är viktigt. Andra enheter definieras som stöd för att kunna uppnå dessa framgångar vare sig det gäller den egna personalen, datatekniker, lagtexter, verksamhetscontrollern eller BE. Men HKB är också på ett påtagligt sätt kopplat till forskarvärlden utanför KB. Den finns alltid i fokus, genom att man utvecklar söksystem, genom att personarkiv förvärvas och ordnas, genom samarbetsprojekt, seminarier och utställningar. På detta vis både öppnas samlingarna och kopplingar förstärks. Det pågår också en ständig värvning av aktörer till programmet och personarkiven är oerhört viktiga i denna process.

4 . 4 B E V A R A N D E T S O R D N I N G

En bevarandets ordning kan sägas fokusera på dokumentet som bärare av först och främst materiella egenskaper. Dokumentet definieras i högsta grad av sin materialitet vilken också bestämmer dess förutsättningar. Om ett dokument är av papper så kan detta beskrivas som bestående av grundstenen cellulosa uppbyggt till ett pappersark genom fibrer vilka länkat sig samman. Pappret är också hygroskopiskt, det reagerar på sin omgivning, en högre luftfuktighet kommer få fibrerna att absorbera vatten och svälla. Ett mycket torrt klimat gör att pappret torkar ut, att fibrerna blir spröda, ett fuktigt klimat kan vara en grogrund för mikroorganismer. Men också förvaring och hantering av dokumentet lämnar spår, kapslar och omslag av dålig kvalitet kan accelerera en nedbrytning. Dokument i olika storlekar som ligger tillsammans kan skada varandra. Men också fingrar som rör det kommer att lämna avtryck i form av smuts och fett. Varje dokument befinner sig i ett relationellt nätverk genom sina förhållanden i nätverket, dessa kommer också att översättas i dokumentet genom att det förändras.

BE/konservering ser dokumentet på en mängd olika nivåer men alltid i förhållande till en potentiell eller en faktisk förändring. För att beskriva förändring och nedbrytning finns

olika etablerade tekniska termer. Dessa termer kan handla om dokumentets fysiska natur, om tillverkning men också om dess skador. Men konservatorspraktikerns ansvar sträcker sig längre än till nuet, relationen till dokumentet innehåller alltid en tolkning av en framtid. Det är självklart att ett personarkiv är ett kulturarv som ska finnas tillgängligt för framtida forskare och bör hanteras utifrån principer och metodologi som styr konservatorspraktiken. I bevarandepolicyn beskrivs detta som att ”alla processer, inklusive bevarandeåtgärder, ska utföras med bibehållen hänsyn till de fysiska objektens integritet” och att arbetet omfattar den textbildbaserade informationen såväl som den information som är knuten till objektetsamlingens fysiska materialitet, medietyp, historik och tillägg genom användning över tiden”.¹⁶⁴

Konserveringspraktikerna arbetar i lokaler som skiljer sig från bibliotekarierna. I centrum är arbetsytor för ett praktiskt arbete Stora bord, pappsaxar, mikroskåp, verktyg och stora hurtsar med pappersark. Bibliotekarierna når BE/konsivering genom att skicka e- post till den e-postlista som också ligger till grund för en del av arbetsplaneringen på BE/konsivering. Bibliotekarien skriver helt enkelt ett brev och beskriver sitt problem, ärendet översätts till text. Varje tisdag kontrollerar de personer som ansvarar för det “löpande arbetet” på enheten om det kommit in några förfrågningar. Att ta emot ärenden på detta vis liknar det system som utarbetats på HKB. Det kan också jämföras med framtagningen av dokument i HKB genom att det skapar en rationalitet i handlingsmönstren men också stabilitet bland dem som arbetar tillsammans. Handlingsmönstren är förutsägbara. Dessa tisdagsmöten då arbetet fördelas kan på så sätt ses som en av de viktiga punkter då enheten konstruerar sig själv och håller sig själv ihop.

De förfrågningar som skickas till BE/konsivering samsas med andra förfrågningar också från andra enheter. Om det är ett skadat dokument finns det nu i relation till andra skadade dokument och definieras utifrån detta. Dokumentet är nu sina materiella egenskaper och en eventuell skadebild. Men det görs nu ännu en översättning. Bibliotekariens problemformulering ställs i relation till en bevarandeordning. Är det som efterfrågas relevant i en sådan ordning, hur ska skadan i så fall åtgärdas, finns den i ett större sammanhang, varför ska det åtgärdas? De ärenden som är stora, kräver mer planering och resurser sorteras för sig, de ärenden som bedöms som enkla för sig. Ärendena tar på så sätt två vägar. Den ena vägen kan leda in till en ganska lång process där ärendet ska förhålla sig till andra liknande projekt och prioriteras i relation till dem. Den andra vägen leder till relativt snabba åtgärder. Ärendena delas upp mellan de som ansvarar för veckans arbete. Det skadade dokumentet eller dokumenten befinner sig därmed i helt nya relationella nätverk.

BE/konsiverings förhållande till samlingarna är alltid grundade på att det finns någon typ av bevarandeproblematik. Samlingarna länkas på så vis samman dels genom sina materiella beskaffenheter, dels genom sina skadebilder eller potentiella nedbrytningar. Bedömningen av när och hur åtgärder ska göras kan dock skifta. Den förhåller sig till vad som ska ske med dokumentet senare. Ska en låntagare använda det? Ska det digitaliseras? Ska det bara tillbaka på sin plats i magasinet? Bedömningen baserar sig också på faktorer som tidsåtgång, resurser och vilka andra typer av dokument som är skadade. Slutligen kommer den egna personliga erfarenheten att påverka besluten.

Att flera konservatorspraktiker tillsammans tar emot ärenden och diskutera problem kan ses som en form av strävan att minska individuella tolkningar och val. Denna strävan efter intermediering, ett försök att minimera möjligheten till individuella tolkningar genom översättningar syns på olika sätt i verksamheten. Att dokumentera tillstånd och skador utifrån

¹⁶⁴ Bevarandepolicy för KB:s fysiska samlingar, 2010.

specifika begrepp kan också ses som ett sätt att minska möjligheten till egna översättningar. Genom dokumentation identifieras dokumentet och förändringar i det klassificeras. På så vis kan förändringar översättas till att ses som specifika skador eller problem, en reva, en fläck, en dragning, ett bortfall eller en skörhet.

Men när det skadade dokumentet når den enskilda konservatorspraktiken för åtgärd sker ännu en översättning av det definierade problemet. Genom var och ens individuella praktik, vilken pensel som används, hur man kokar sitt klister och väljer material medieras och översätts problemet till en åtgärd. Den erfarenhets som varje person är bärare av kommer att koncentreras i handling. Åtgärderna och valen kommer att lägga sig som lager på dokumentet och finnas där som en del av det i framtiden.

Kontrollsträvan

Denna strävan efter att inom konservatorpraktiken försöka finna kontrollerande verktyg illustreras också i synen på personarkiv. Personarkiven är genom själva sin natur väldigt långt ifrån en bevarandets ordning, de utgör på så sätt ett hot mot en konserveringspraktik. Personarkiv beskrivs som något smutsigt och oordnat som kan innehålla nästan vad som helst. Lådor och väskor som förvarats på vindar eller i fuktiga källare kan innehålla skadeinsekter som kan komma in i bibliotekets samlingar. BE/konservering upplever situationen som att det hela tiden förvärvas personarkiv och att man som enhet inte har någon insyn. Vad personarkiven är och vad de egentligen innehåller blir därför en gissning: ”Det är jobbigt med personarkiv. Man kan tänka sig att personarkiven påminner om ÖSK-samlingen, lika grovordnat samtidigt som det kan innehålla allt möjligt.”¹⁶⁵ Man försöker skapa sig en bild av vad personarkiven är men det är mest antaganden och gissningar.

I relation till personarkiven upplever man sig ha ett ansvar över ett sammanhang där man själv inte befinner sig. Mycket tid går åt till att försöka tolka bibliotekarierna och försöka förstå vad det är som sker. Konservatorspraktiken står utanför detta skeende: ”Det verkar vara en massa hemlighetsmakeri, och arvstvister, kanske är det därför att det handlar om kändisar säger någon”. En konservatorspraktiker beskriver hur Gerda Ahlgrens personarkiv ska öppnas när spärren på det släpps. ”Jag var med när Gerda Ahlgrens personarkiv öppnades. Paketet var inte öppnat en enda gång på 75 år trots att det en gång råkat ut för en fuktskada. Då ompackades bara det yttre omslaget och så fick paketet ett nytt sigill. Det var ett högtidligt öppnande. Tidningen *Vi* var där och skrev en artikel.”¹⁶⁶ Händelsen beskriver ett arrangemang på HKB men översätts samtidigt till en bevarandepraktik. I en bevarandeordning är en fuktskada överordnad ett personarkivs integritet eftersom mikroorganismer i längden skulle vara värre än Gerda Ahlgrens osaliga ande. Bibliotekarierna beskrivs som fyllda av vördnad i förhållande till arkivets integritet. En bevarandeordning upplevs som mer neutral, mindre subjektivt konstruerad än en arkivordning. Men att bevarandeordningen inte får något gehör tolkas som att bibliotekarierna tycker att BE/konservering bromsar in deras processer.

¹⁶⁵ Samtal med BE/konservering, 2011-09-28.

ÖSK är egentligen ett kartotek över ”Särskilda Samlingar” i vilka det kan finnas både ämnesordnade samlingar men också kategorier som bokbindarmaterial, dekorerade papper, bokomslag m.m., <http://www.kb.se/Dokument/Samlingarna/osk.pdf>. (2012-01-16).

¹⁶⁶ Samtal med BE/konservering, 2011-09-28.

En ganska stor artikel om detta tillfälle finns att läsa i tidningen *Vi*: <http://www.vi-tidningen.se/damen-i-ladan/> (2011-12-04).

”Vi [BE/konsivering] blir som en flaskhals, vi blir de som upplevs stoppa upp processer”.¹⁶⁷ Detta medför att också den process som är bevarande bromsas. Detta är en återkommande tema i beskrivning av situationen.



Olika fotografiska tekniker osorterade i en låda

I strävan efter kontroll diskuterar därför konservatorspraktikerna förvärvspolicyn utifrån KB:s uppdrag. Överensstämmer förvärvet av personarkiv egentligen med KB:s uppdrag? Vissa av konservatorspraktikerna efterlyser styrning uppifrån, standarder och regleringar. Vad är egentligen KB:s roll frågar man sig: ”Finns det direktiv som säger att vi ska ta emot personarkiv? Personarkiven väljer vi inte, vi ramlar över dem. Vi kan få det därför att vi är KB. Uppdraget är så luddigt.” KB:s uppdrag översätts och tolkas in som ett stöd i en konserveringspraktik och som ett stöd för att KB inte ska förvärva personarkiv på ett sådant sätt som man gör idag.¹⁶⁸

Konservatorspraktikerns arkiv

Det mest slående när personarkivet möter konservatorspraktikern är dock att det omvandlas och blir sina delar. Personarkivet som i bibliotekariens händer omskapas och blir en numrerad helhet blir i mötet med konserveringspraktikerna enskilda dokument. ”Här ser vi ju aldrig ett helt arkiv, nu kom det in siluetter, jag vet inte om det tillhör ett arkiv eller inte.” ”Jag vet inte ens vad ett personarkiv är”. Personarkivet finns inte som en materialiserad helhet för personalen, istället möter man bara enskilda dokument som når BE/konsivering för åtgärd. Detta gäller förstås hela processen, från ett förvärv till redan ordnade arkiv. Redan tidigt i ett förvärv inleds en process som innebär att ett relationellt nätverk skapas runt arkivet där fler och fler aktörer kommer att värvas och förbindas med arkivet. I detta nätverk ansluts inte BE/konsivering förrän arkivet stabiliserats och rollerna är tillsatta.

Att konservatorspraktiken inte kan förhålla sig till personarkivet som en helhet utan bara till sina delar upplevs som en stor brist och förstärker känslan av att inte ha kontroll. Bibliotekarien står mellan personarkivet och konservatorspraktikern. ”Bibliotekarierna

¹⁶⁷ Samtal med BE/konsivering, 2011-09-28.

¹⁶⁸ Ibid

definierar problemen och inte vi, trots att kunskapen om nedbrytning och materialkännedom finns hos oss.” ”Det kommer bara in enstaka frågor och det är alltid en följdfråga på något annat. Vi har ingen aning om hur mycket som finns.”¹⁶⁹ Denna problembeskrivning kan också liknas vid den som konserveringspraktiken har av personarkivet i sin helhet. Bibliotekarien definierar och gör urval som sedan konservatorspraktikern måste förhålla sig till. Men det kan också tolkas som att konservatorspraktikern skulle identifiera andra problem och finna andra lösningar om inte bibliotekarien lade sina lager av tolkning mellan dokumentet och konservatorspraktikern.

Ordningsskrokar

Man kan se likheter mellan konservatorspraktiken och bibliotekarierna i det att de förhåller sig till en bestämd överstruktur i sitt ordnande men sedan ändå gör val som är individuella. Konservatorspraktikerns överstruktur är inte handlingstyper utan snarare en metodologi styrd av vissa principer. Dokumentets integritet är en sådan princip – ska denna integritet bevaras kan man inte göra vilka åtgärder som helst. Men denna integritet är en annan än den som Gerda Ahlgren bestämde skulle gälla hennes personarkiv. Integriteten är istället kopplad till det enskilda dokumentet som kulturarv. Denna integritet kan säkras genom olika preventiva åtgärder; klimatstyrning, hanteringsregler och policybeslut. I denna ordning är förvaringen central. Olika materialkategorier ska inte blandas, storleksordningar säkrar dokumenten och omslag som skyddar dokumentet både när det förvaras och hanteras är viktiga. Men dokumentet kan också säkras genom direkta åtgärder. Chris Caple sammanfattar denna metodologi genom att beskriva konservatorspraktiken som i en triangel. Triangelns hörn är de tre mål som alla ingår i konserveringsprocessen.¹⁷⁰ Att konservera dokumentet (stoppa nedbrytning), att uppenbara tidigare stadier i dokumentets historia och att analysera dokumentet. De flesta åtgärder befinner sig någonstans mittemellan dessa mål även om man kan se att någon del ändå är dominerande. På KB kan man säga att åtgärder har en tyngdpunkt mot att konservera (dvs. bevara) snarare än att uppenbara tidigare stadier (även om detta också sker).

En återkommande punkt i samtalet med BE/konservering är den arkivordning som används på HKB och som kan innebära att material som inte är lämpliga att förvaras tillsammans ändå gör det, som till exempel fotografier i olika tekniker och storlekar. Det ses som ett stort problem att man inte kan gå in och skydda dokument som förvaras på ett materialmässigt dåligt vis genom att bryta ut dem ur samlingarna. Detta uttrycks på många olika sätt: ”Varför är det så svårt att bryta ut delar och bara hänvisa tillbaks till den tidigare.” ”Man kan ju bevara det autentiska genom dokumentationsfotografi, det kan inte vara så svårt att göra saker sökbara i databaser.” Det går liksom inte att diskutera det här med bibliotekarierna, alla säger bara att det är så svårt att ändra efteråt, så oerhört svårt. Varför kan man inte bara lägga till undernumreringar, det kan inte vara så komplicerat”¹⁷¹ Det är tydligt att det är ett meningsglapp mellan de två enheterna när det gäller arkivordningen. Det är svårt för BE/konservering att förstå hur arkivordningen används på HKB.

Det blir en krock mellan konservatorspraktiken och den process som pågår inom HKB. Man skulle kunna säga att när personarkiven definieras som själva förutsättningen för HKB:s arbete definieras det snarare som ett potentiellt hot för BE/konservering därför att man står

¹⁶⁹ Ibid.

¹⁷⁰ Caple, 2000:34.

¹⁷¹ Ibid.

utanför processen och inte kan integrera den i sin egen verksamhet. Men också de kopplingar konservatorspraktikerna gör skiljer sig från bibliotekarierna. Bibliotekarierna har hela tiden forskaren i fokus, personarkivet ska göras sökbart. Konservatorspraktikern har snarare dokumentet i fokus, det styr all handling. Men den professionella rollen är också en viktig koppling, man har en kunskap som bibliotekarien saknar. Kanske kan man tolka det som att det viktigaste inom konservatorspraktiken är professionsrollen, det är denna koppling man vill stärka snarare än kopplingen till andra roller inom biblioteket. Därför tenderar ordningar som konstrueras och som är andra än bevarandeordningar att tolkas som ett misslyckande i konserveringspraktiken. ”Jag skäms för vad som rullas ut i specialläsesalen. Vad tror forskarna egentligen? Oordnade samlingar som det är fullständigt kaos i. Jag känner bara ångest. Eller tycker forskarna att det är autentiskt?”¹⁷² De grovordnade personarkiven krockar med bevarandeordningen men också med en idé om hur KB:s samlingar bör se ut.

Föredömet

Samtidigt tas projektet med uppordnandet av Siri Derkerts personarkiv upp som en förebild. Siri Derkertprojektet var ett externfinansierat projekt vilket inleddes med att Siri Derkert och Carlo Derkerts arkiv donerades till KB 2009. Arkiven hade förvarats inom familjen under många år. Valet stod mellan Moderna Museet, Nationalmuseum och KB men arkivet tillföll slutligen KB. Annika Öhrner som var forskningsansvarig projektledare beskriver det som att KB var den enda institution som egentligen kunde genomföra projektet, både Nationalmuseum och Moderna museet tvingades säga nej eftersom de inte hade en strategi för att göra arkivet tillgängligt. ”KB har många fördelar, det är en större institution, har mer kompetens och mer material kopplat till arkivet”¹⁷³

Genom hjälp av medel från Riksbankens jubileumsfond kunde KB år 2010 ordna och förteckna arkivet som bestod av 47 flyttkartonger med dokument. Av de 3000 fotografier som fanns i arkivet digitaliserades 1200 med fokus på biografiska bilder. I projektansökan söktes också pengar för en konservatorstjänst i två månader.

Arkivarien som ordnade arkivet hade redan erfarenhet av KB:s personarkiv genom att hon tidigare arbetat på KB och ordnat Amelie Posses arkiv. Men hon hade också ett stort intresse av bevarandeordningar. När hon utbildade sig till arkivarie valde hon att praktisera i två veckor på Riksarkivets bevarandebyrå. Hon var också tydlig med att tolka fotografier som centrala i personarkiven, det var självklart att dessa på en gång skulle förvaras på ett bevarandemässigt bra sätt.

När BE/konservering talar om detta projekt är det i mycket positiva ordalag. En konservator kunde redan innan arkivet kom till KB åka och göra en inventering tillsammans med bibliotekarierna. ”Genom att en konservator kunde följa med och göra en första inventering av personarkivet på plats fick man en bild av vad som skulle komma” förklarar man på BE/konservering. Denna första bild av arkivet hade egentligen inte så mycket med exakthet att göra, de beräkningar som gjordes för kapslar justerades allt eftersom. Men det gick att göra en preliminär uppskattning. Personarkivet i flyttlådor kunde, genom sin materialitet, översättas till en bevarandepraktik. Men en av de stora skillnaderna som tas upp av BE/konserveringen var att det inom projektet fanns möjlighet att ”ställa frågor och få

¹⁷² Ibid.

¹⁷³ Öhrner, 2011-10-20

motfrågor”. Bibliotekarien och konservatorspraktikern upplevdes stå på samma avstånd från dokumenten.

Om vi förutsätter att själva ordnandet av arkivet också är dess skapande och att det är i denna process som aktörer i personarkivets framtida program värvas och tillsätts, det som kallas den obligatoriska passagepunkten, så visar detta exempel att det är just under den processen som ordningar också kan samverka och hitta lösningar tillsammans. Så fort arkivet är ordnat, så fort alla roller är tillsatta, genom omslag, genom kapslar och genom förteckningar har nätverket stabiliserats och alla förändringar måste göras i förhållande till den ordning som blir dominerande.



Obrutet sigill

4 . 5 F O R S K A R E N S O R D N I N G

I specialläsesalen som ligger en trappa upp från entréplanet kan du läsa allt material som tillhör specialsamlingarna, till exempel musiktryck, affischer, handskrifter, kartor, böcker före 1830, vardagstryck och mycket mer. Du måste alltid visa legitimation när du kommer till specialläsesalen.¹⁷⁴

I de fall då ett beställningsärende inte är komplicerat så går det att beställa fram personarkiv eller enstaka dokument på en gång när man kommer till specialläsesalen, men i många fall kan man som forskare inte komma oanmäld. Som en gräns för sökandet har tre dagar satts för att personalen ska kunna hitta och ta fram beställningar. Detta betyder att många forskare, när de kommer till KB, redan har varit i kontakt med biblioteket på ett eller annat sätt och gjort en beställning.

Specialläsesalen ligger avskild en trappa upp. Det krävs att man ringer på en klocka för att anmäla sig. En röd lampa lyser för att markera den låsta dörren. När den ändrar färg till grön är dörren upplåst. En vakt sitter vid inpasseringen. Vakten kontrollerar vad som förs in i läsesalen, en begränsad mängd papper och en dator är tillåten, forskaren kommer att

¹⁷⁴ <http://www.kb.se/besoka/lokaler>, 2011-12-04

kontrolleras också vid utpasseringen. Forskaren skriver sitt namn i en liggare och går vidare till den inglasade utlåningsdisken som också delar läsesalen i två, en tyst del och en del där man får samtala.

För att få forska i KB:s personarkiv (och samlingar överhuvudtaget) måste man ha legitimation och lånekort. Det finns regler om vad som är tillåtet och inte tillåtet, både genom ”Regler för specialläsesalen” och i låne- och ordningsregler” som gäller allmänt för KB.¹⁷⁵ Låne- och ordningsreglerna är mer omfattande. Här finns allmänna regler för KB vad gäller bland annat lånekort, datoranvändning, avgifter, fjärrlån, reproduktioner och hantering och här anges också regler för specialläsesalen. Förutom säkerhetsaspekter gällande införande av eget material i specialläsesalen uttrycks dessa regler på följande vis:

5. Ordningen i volymer och kapslar får inte rubbas och materialet ska hanteras varsamt. Lösa blad ska, i möjligaste mån, ligga kvar i sina skyddsomslag. Enstaka blad som levereras i plastficka ska ligga kvar i den under studiet.
6. Framtaget material får inte användas som skrivunderlag. Det är inte tillåtet att lägga händer eller armar på text eller bilder.
7. Anteckningar får inte göras i KB:s material. Vid studium av fotografier, glasnegativ och fotografiska vykort måste bomullsvantar användas. Fotografiskt material får inte läggas med bildsidan nedåt.
8. Kontakta expeditionen före paus. Personalen avgör då om materialet behöver lämnas in eller inte.
9. Frågor om kopiering och fotografering avgörs i samråd mellan forskaren och bibliotekets personal, som ytterst beslutar om förfaringssättet. Det är inte tillåtet att själv fotografera materialet.
10. Studium av särskilt ömtåligt material kan behöva övervakas av personal.¹⁷⁶

Specialläsesalen skulle med Kärholm's ord kunna beskrivas som innehållande olika nätverksstabilisatorer och en tydlig territoriell kropp. Det finns en rad materiella stöd som möter besökaren och som disciplinerar forskaren genom att berätta att hon eller han inträtt i en ny zon i biblioteket. Specialläsesalen skiljer sig markant från de andra läsesalarna i biblioteket. Den låsta ingången, lampan som växlar från rött till grönt och vakten i uniform som kontrollerar vad som förs in i läsesalen. Rummen är möblerade med öppna, tomma bord som också ger intrycket av att man som forskare är synlig. Vid lånedisken finns hjälpmedel för hantering, blyertspennor, bokstöd och vita handskar.

De forskare jag talat med reagerar inte negativt på denna kontroll eller disciplinering. Man jämför med andra bibliotek: ”För mig fungerar det bra på det sättet som KB hanterar sitt material. Det är förstås mer kontroll här än i Göteborg [Göteborgs Universitetsbibliotek] där man kände sig väldigt hemma och fick hänga av sig kläderna vid sin plats och dricka kaffe medan man studerade. Carolina [Uppsala Universitetsbibliotek] är ännu mer bevakat än KB” säger en forskare.¹⁷⁷ Det är tydligt att handlingsmönster runt specialläsesalen är så stabiliserade och så pass fungerande att de inte utgör något motprogram till forskarens program. Man går in i den och agerar utifrån de ramar som finns. En forskare konstaterar dock att hon inte skulle kunnat utföra ett av sina projekt på KB. Hon fick tillåtelse att själv skanna bilder ur ett personarkiv vid Göteborgs Universitetsbibliotek och kunde sedan bearbeta den stora mängden av foton i sin dator. Hennes projekt var beroende av detta tillvägagångssätt, hon skulle aldrig själv kunnat finansiera en beställning av digitala reproduktioner av ett så stort bildmaterial.¹⁷⁸ Men det betyder dessutom att olika rutiner och

¹⁷⁵ <http://www.kb.se/Dokument/Besoka/regler080404v2.pdf> och http://www.kb.se/Dokument/Lana/låne_ordningsregler_080122.pdf, 2011-12-04)

¹⁷⁶ <http://www.kb.se/besoka/bestalla/lanekort/laneregler>, 2011-12-04.

¹⁷⁷ Arnborg, 2011-09-13.

¹⁷⁸ Grönberg, C., 2011-09-10.

handlingsmönster på bibliotek också är aktörer och påverkar vilken forskning som bedrivs och som är möjlig.

Hur forskaren närmar sig arkivet varierar förstås beroende på vilka frågor som ska besvaras men de flesta som jag talar med beskriver sitt arbete som mycket systematiskt. Man läser eller bläddrar sig igenom allt som finns i arkivet En forskare berättar ”När jag väl har bestämt mig så samlar jag in grundmaterial. Grundmaterialet är allt jag kan finna, det kan vara akademiska uppsatser, jag googlar, jag kontrollerar vilket arkivmaterial som finns på olika institutioner, söker i Eddifah och kontaktar familjen. Sedan börjar min grundforskning i arkivet. Det är ett stort identifieringsarbete, jag går igenom alla kapslar kronologiskt och försöker identifiera personer och skapa en kronologisk ordning genom att se på anteckningar och datum. Jag sammanfattar i word och skriver av det som är intressant. När detta är klart skapar jag tidsaxlar och ritar kartor men jag har samtidigt gjort innehållet i arkivet sökbart”.¹⁷⁹ Detta sätt att arbeta systematiskt bekräftas av fler röster.

Arkivordningen och forskarna

Personarkiven är, genom sin natur men också genom den ordning som lagts på dem, bärare av sina egna förutsättningar. När det gäller ordningen bestäms den i första hand av tidsperioden då personarkivet är ordnat och av vem. Olika perioder i KB:s historia har lämnat olika ordningar. En forskare konstaterar att: ”Jag gick igenom 2000 brev skrivna till Klara Johanson på plats. Det känns som om det tidigare på KB gjordes ganska mycket förmodanden angående dateringar som var löst grundade. Att attribuera var helt enkelt populärt och det är svårt att se vad det grundade sig på.”¹⁸⁰

Alla forskare är ense om att personarkivet på något sätt måste vara ordnat av bibliotekarierna även om detta ordnande har ett pris. Visst kan det finnas en dröm om att hitta något autentiskt, något som är orört men frågan är vad som händer sedan. Så fort en ny forskare kommer och bläddrar blir det oordning igen. Bibliotekets arkivordning är trots allt begriplig och ibland till och med transparent. Den stabiliserar arkivet mer än något annat. En forskare beskriver en situation i slutfasen av sitt avhandlingsarbete. Han hade länge väntat på att den 100-åriga spärren skulle släppas på Werner von Heidenstams brev till Levertin. Det visade sig att detta öppnande skulle ske under en liten ceremoni samma dag som spärren upphörde. Brevet var paketerade i två paket omslagna med snöre och säkrade med sigill. En grupp herrar möttes vid tillfället. När sigillet bröts ville den ansvarige KB-tjänstemannen skynda på proceduren. Han slet till sig paketet och den översta delen av brevhögen föll ut och breven blandades. Alla visste att breven låg i den ordning som Levertin bestämt och att många av dem kunde vara odaterade. På några sekunder var denna information delvis borta.¹⁸¹ I en forskarordning var detta ett hemskt brott. Levertins egen ursprungliga ordning var helig.

Samtidigt är det viktigt att komma ihåg att de forskare jag talat med inte representerar alla KB:s besökare. De jag talat med har gjort långvariga och omfattande studier, främst i anknytning till det litteraturvetenskapliga fältet. Personarkivets ordning kan sägas vända sig till denna typ av forskare. En forskare måste lära sig att söka, det är en del av forskaren arbete att kunna tyda och ta sig fram genom bibliotekets alla sökingångar. Ordningen, även om den delvis är individuellt tolkad och delvis tidstypisk, är samtidigt utvecklad under en lång tid i ett program där bibliotekarien hela tiden har relaterat till och påverkats av forskarvärlden. Ordningen kan på så sätt också ses som en territoriell sort. Även om olika arkiv har ordnats med individuella skillnader så finns där en igenkännbar struktur, en familjelikhet. Det är

¹⁷⁹ Arnborg, 2011-09-13.

¹⁸⁰ Burman, 2011-10-06.

¹⁸¹ Gedin, 2011-08-29.

möjligt för forskaren att förstå de individuella särdragen genom att det samtidigt finns en mängd detaljer som överensstämmer med andra liknande arkiv.

En forskare berättar om Nelly Sachs samling. Nelly Sachs förvarade sina manuskript i köksskåpen men när de kom till KB ordnades de om: ” Arkivet sprängdes upp i en klassisk hierarki, i genre, opublicerat respektive publicerat. Man kan säga att det gick igenom en förädlingsprocess. På vissa sätt är det beklagligt. Det hade varit intressant att se hur vissa saker hölls samman tidigare som till exempel de anteckningar på lappar som hon stoppade i olika böcker. Böckerna katalogiserades senare, lapparna togs ut och ordnades som anteckningar. Man kan fortfarande hitta sådana som blev kvar.” men samtidigt tillägger forskaren: ”det finns också en massa slumpfaktorer som styr hur ett arkiv är ordnat hos arkivbildaren. Det är inte alltid åtråvärt att få något exakt som det var (1:1).¹⁸²

Om vi utgår ifrån att personarkivet skapas i och med att det ordnas så finns det heller ingen självklar gräns mellan den konstruerade ordningen och dokumenten som finns att studera. Forskaren måste förhålla sig till och tolka alla lager av information inbyggt i personarkivet. Även den forskare som studerar personarkiv ordnade av arkivbildaren själv måste reflektera över arkivets natur. En forskare beskriver sin forskning i Åke Hodells arkiv, ett arkiv som ordnades redan av arkivbildaren men på ålderns höst: ”Det är svåra avvägningar, vad är fakta och vad är fiktion?”¹⁸³ Åke började samla arkivmaterial medan han själv var verksam men organiserade det i en helhet långt senare: ”Det är svårt att veta om dateringar stämmer, vad som är tillagt eller konstruerat. Ibland var det verkligen tydligt att det inte stämde”.¹⁸⁴ Man kan säga att alla ordningar helt enkelt har ett pris (liksom alla översättningar). Hur lätt det är att navigera i arkivet beror i slutändan på vilken fråga som arkivet ska besvara. En forskare efterfrågade en kronologisk ordning av brev.¹⁸⁵ När jag senare diskuterade en sådan ordning med den bibliotekarie som ordnade Astrid Lindgrens brev menade hon att det skulle bli helt ohanterligt.¹⁸⁶ Astrid Lindgrens samling innehåller 100000 brev och som forskare måste man först och främst kunna söka på brevskrivare, inte på en allmän kronologisk uppdelning. En ordning måste alltid överordnas en annan.

Det som istället lyfts fram som det allra viktigaste i en forskningsprocess i relation till personarkivet är att kunna hitta tillbaks. ”Att en ordning måste finnas säger nog ingen något emot. Det finns så många olika forskartyper. Det viktigaste är istället att kunna hitta tillbaks i arkivet.” ”Arkivordningen fungerar för mig. Ett fritt ordnande vore omöjligt. Hur man än gör så blir det fel för någon”.¹⁸⁷ Ju mindre ordnat ett arkiv är, desto svårare blir det. Att inte hitta tillbaks till brevet eller anteckningen skapar stora problem. Det berättas för mig av en bibliotekarie hur hon upptäckte att en forskare själv satt och numrerade en kapsels innehåll med sin egen penna. Han såg det som en rättighet att få lägga sin egen ordning på det svärsorterade dokumenten och kunde inte förstå det problematiska i detta. Han var ju tvungen att hitta tillbaks.

Man kan därför tänka sig att den materiella stabiliteten i form av förvaring har en stor betydelse för arkivet. Den fungerar inte bara som skydd utan också som ram att förhålla sig till när man ska markera med stickor och hitta tillbaks. Ett omslag i vilket det ligger ett eller ett antal dokument, fixerar och särskiljer dem från andra dokument i andra omslag. En kapsel fylld av många brev i kuvert är förstås mycket svårare att hålla reda på. Detta skulle kunna

¹⁸² Fioretos, 2011-09-14.

¹⁸³ Haglund, 2011-09-10

¹⁸⁴ .Ibid.

¹⁸⁵ Arnborg, 2011-09-13.

¹⁸⁶ LenaTörnqvist, samtal, september 2011.

¹⁸⁷ Svedjedal, 2011-09-27.

vara en bevekelsegrund för vissa förvaringslösningar. ”Jag föredrar inbundna brevvolymer eftersom det är lätt att hitta tillbaks. Annars finns alltid risken att andra kommer och rör till det. Sedan kan vissa av dem vara för hårt bundna, så att det är svårt att kopiera” säger en forskare.¹⁸⁸ Bläddringen i en brevvolum kräver en viss teknik för att breven inte ska hamna fel och veckas. Men samtidigt finns allt på plats och är numrerat, det gör det mycket enkelt att markera.

Detta behov av att hitta tillbaks har en direkt koppling till bibliotekariernas arbete. I förhållande till personarkivet arbetar bibliotekarien för att kunna navigera forskaren om och om igen in i komplexa samlingarna. I detta har man samma strävan efter att hitta en gemensam ordning, man är aktörer i samma program.

Materialitet

Det verkar vara centralt i en forskningsprocess att ha en direkt fysisk relation till källdokumentet. I denna hantering medieras och översätts personarkivet. Denna mediering förklaras på olika vis. För vissa ligger det i det enskilda dokumentet: ”Det handskrivna ger en närhet, ett fodrat kuvert visar en omsorg som brevskrivaren hade”.¹⁸⁹ ”Materialiteten är oerhört viktig. Det går aldrig att ersätta ett original men digitaliseringar är brukbara. Förr eller senare måste man titta, känna. Dokumentet har många dimensioner, kopian har bara en. Det är viktigt att veta hur ett blad vänder, hur det prasslar. Det finns en exakthet i originalet, på en viss skrivmaskin kan en bokstav slå igenom. Det framgår inte i en kopia.”¹⁹⁰: ”Piktur, hur pappret ser ut, stort format, liten handstil, om det är skrivet koncentrerat-det ger ett intryck. När det trycks försvinner de egenheterna”.¹⁹¹ Men en forskare placerar arkivet i rummet, i detta ligger den viktiga materiella aspekten: ”För att förstå arkivet måste man veta dess plats i rummet, var boken börjar och slutar, vad som är viktigt. Mikrofilm går inte att förhålla sig till, där finns alla format samlade på samma sätt. Arkivet är en fiktion som hjälper till att kategorisera sig själv. Mikrofilm är bra av andra skäl.”¹⁹²

Om vi utgår ifrån att personarkivet definieras i sina relationer så blir förstås denna upplevelse av materialitet också en taktilitet. Taktiliteten finns i själva handlingen, i läsandet och bläddrandet. Man kan säga att forskaren medierar arkivet till sin forskning genom sina händer och läsning. Man kan se det som att forskaren översätter materialiteten i sin forskningsprocess. I själva arkivet finns en mängd information som avläses. Detta beskriver forskarna på olika sätt men det utmynnar nästan alltid i ett behov av att se det verkliga dokumentet. ”Som historiker går det inte att transportera sig tillbaks i dåtiden. Ju mer jag får veta, ju mer komplex blir bilden. Självkänt har materialiteten betydelse. papperskvaliteten, sorgeband, hälsningar på visitkort. En del går att överföra digitalt men inte allt. Det kan vara slarvigt skrivna brev, överstruken ord som man kan se i genomlysning. Det är inte omistligt men det har stor betydelse.”¹⁹³

Forskarens program skiljer sig här både från bibliotekarien och från konservatorspraktiken. Personarkivet i forskarens händer är någon annanstans. Det beskrivs av någon som ett extraordinärt tillstånd där hela sammanhanget blir en del i processen. En forskare förklarar sin upplevelse som en helhet där både platsen och tingen har betydelse. ”Via materialiteten så går det att upptäcka nya ting. Den repetitiva handlingen att gå igenom pärm

¹⁸⁸ Ibid.

¹⁸⁹ Arnborg, 2011-09-13.

¹⁹⁰ Svedjedal, 2011-09-27.

¹⁹¹ Florin, 2011-10-25.

¹⁹² Grönberg, 2011-10-10.

¹⁹³ Gedin, 2011-08-29.

efter pärm, gåtfullheten. Ingenting annat, bara det. Det var en stor befrielse att forska i arkivet. känslan på KB, att beställa fram, skriva för hand, blyertspennan, det fanns en oerhörd kraft i arbetet där”.¹⁹⁴ I detta tillstånd medverkade allt och alla, ting och människor, i den process som senare skulle översättas till att bli bok och sedan översättas vidare i nya nätverk.

Detta kan kanske delvis förklara att skador, slitage och nedbrytning av dokumenten, inte står i fokus under forskningsprocessen. Bara en forskare talar spontant om skador och slitage. I slutet av 1990-talet gällde andra rutiner för forskare. Man hade en större fysisk tillgänglighet både till magasin och till samlingar. Under månader satt forskaren och hans kollega i magasinet och gick igenom Strindbergs personarkiv: ”Vi gick igenom hela gröna säcken. Vi fick sitta ensamma nere i magasinet och bläddra igenom allt, tog kopior på det som var intressant. Vi gick igenom tre askar i taget och kopierade det vi behövde på en kopieringsmaskin som stod utanför. Det kändes lite märkligt redan då. Det fanns spår av tidigare forskare, flottiga händer, hundöron. Det var en absurd situation”.¹⁹⁵ När forskaren nyligen återvände till KB för att åter igen studera ett manuskript av Strindberg fick han och hans kollega se det men inte hantera det själva. En bibliotekarie bläddrade försiktigt i manuskriptet. Under åren har helt nya rutiner utvecklats och knappast någon, vare sig forskare eller bibliotekspersonal, skulle vilja gå tillbaka till den situation som var då.

Skador är bara intressanta när de inverkar på forskningen förklarar, en forskare.¹⁹⁶ En annan forskare menar helt enkelt att skador inte är så vanliga. ”I vissa fall har jag sett att det har försvunnit delar från brev med tiden men det är ganska sällsynt”.¹⁹⁷ Det är intressant eftersom både bibliotekarier och konservatorspraktiker beskriver och upplever skador och oordning i kapslar efter att de hanterats av forskare. Men skador måste förstås också definieras just som skador, oordning måste relateras till en ordning. En reva i ett dokument, en buckla, en skrynkla eller ett nedbrutet, skört papper kan ses både som en del av dokumentet och som en skada. Dessutom är det en skillnad på skador som uppkommit efter förvärvet och de som fanns vid förvärvet. Uppkomna skador kan kanske dölja möjligheter till korrekta tolkningar av materialiteten.

När Ernst beskriver arkivet utgör skadorna istället dokumentets historia, ”det som estetiskt förlänar dem 'en historisk' dimension”.¹⁹⁸ Nedbrytningen skapar det avstånd som forskaren måste ha. Arkivets brist materialiserar sig i bortfall, i ”sönderklibbade sidor”, text som är ”suddig” eller ”avhuggen” är lika viktig som den materialitet som finns kvar.¹⁹⁹ Precis som ordningen är en konstruerad men inbyggd del av personarkivet blir skadorna det också. De är i högsta grad relationer i ett nätverk.

¹⁹⁴ Haglund, 2011-10-10.

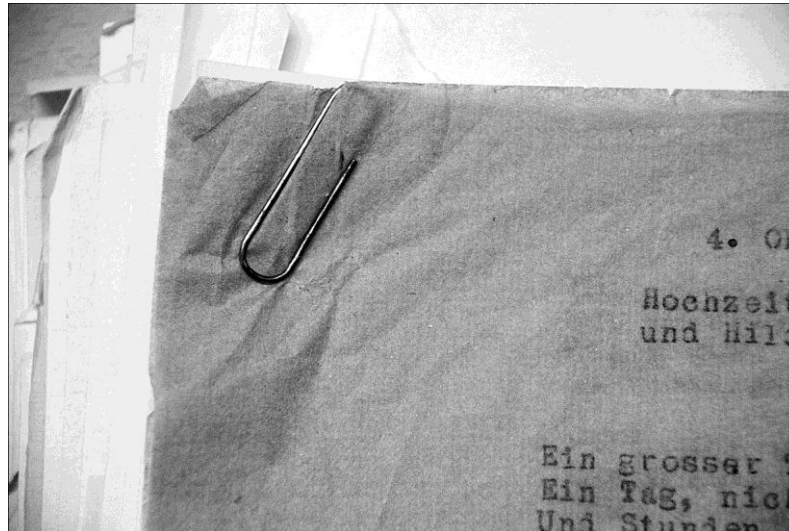
¹⁹⁵ Florin, 2011-10-25.

¹⁹⁶ Arnborg, 2011-09-13

¹⁹⁷ Svedjedal, 2011-09-27.

¹⁹⁸ Ernst jämför det med Alois Riegels ”Alterswert. (Ernst, 2008: 31).

¹⁹⁹ Ibid.



Manuskript med gem

Men trots att alla forskare hävdar betydelsen av att uppleva materialitet, så skulle nog få motsäga det faktum att det digitaliserade personarkivet underlätta för vissa typer av forskning och kanske också kan skapa förutsättningar som inte har varit möjliga tidigare. De 1200 bilder som digitaliserades i Siri Derkert personarkiv krävde enorma resurser för att hanteras i sin fysiska form medan de digitalt gick att bläddra, förstora och jämföra på ett helt annat vis. Den digitala avbilden kan både jämföras med andra liknande avbilder men också ge en mikroskopisk närhet till dokumenten som inte är möjlig när man sitter med det fysiska dokumentet. Doften är borta, den tredimensionella upplevelsen är borta men istället finns en ny potential.

Forskarens arkiv

Forskarens personarkiv går bortom sig själv. Det knyter an till andra arkiv och samlingar. En forskare berättar att han först under de senaste två åren har förstått att man ska e-posta och fråga om hjälp på KB. Det skapar helt nya vägar. Han liknar KB vid ett jättearkiv, när forskaren ställer en fråga till bibliotekarien sänds det sonder ut i alla samlingar.²⁰⁰ Hur arkivet knyter an till andra arkiv beskriver också Annika Öhrner i en text om Siri Derkerts arkiv. "Det 'egentliga' arkivet kring Siri Derkerts person är något annat och mycket vidare än bara de kapslar som finns på KB. "Handlingar om Siri Derkert finns liksom det kommer att göra efter de flesta av oss, i olika offentliga arkiv och databaser, hos sociala myndigheter, i folkbokföringar och så vidare".²⁰¹ Men personarkivet talar också till andra arkiv. Ett brev som är skickat har kanske sitt svar i en annan samling. Sökandet öppnar vägar in i nya personarkiv.

Men den största översättningen görs förstås genom att forskarna är de som kopplar på och kopplar av KB i relation till omvärlden. Det är här som dokumenten genomgår en kraftfull översättning genom att omvandlas till avhandlingar, fiktion, kritiska utgåvor, utställningar, filmer eller andra, helt egna resor. "Varje dokument är fullt av poetiska och faktiska inslag som försätter mig i ett tillstånd. En resa in i sig själv. Arkivarbetet är på gränsen mellan liv och död. Det är en transformation av verkligheten. Boken om Åke [Hodell]

²⁰⁰ Svedjedal, 2011-09-27.

²⁰¹ Öhrner, 2011:12.

var inte slutpunkten. Jag har ett ansvar betingat av vänskap, Pekka [Särkiniemi], Ann.[Smith] Jag är en förbindelselänk, har fört materialet vidare i nya omloppsbanor som pågår på många olika plan. jag blev utvald”²⁰².



Utställning om Nelly Sachs liv och verk, Judiska Museet, Berlin 2010. ”Inför utställningen tittade vi på objekt som kunde ge konkretion till Nelly Sachs liv”²⁰³ På bilden ser vi en del av utställningen, en tolkning och översättning av hennes rum, av det hon kallade kajutan och där hon skapade sina verk. Originalföremål och reproduktioner är blandade utan egentlig hierarkisk åtskillnad.

Om bibliotekariens arkiv är det ordnade personarkivet, något som blivit en helhet, konservatorspraktikerns arkiv är dess delar så skulle man kunna säga att forskarens personarkiv istället fortsätter utanför sig själv, förgrenar sig in i KB:s övriga samlingar, kopplar sig till andra arkiv vidare bortom KB genom nya översättningar in i nya nätverk. Men forskarens arbete väcker också liv till personarkivet. Dessa översättningar av arkivet kommer att lägga sig som lager, precis som arkivordningen och bevarandepraktiken gör. Det blir handlingskedjor i personarkivets egen narrativa bana.

²⁰² Haglund, 2011-10-10.

²⁰³ Fioretos, 2011-09-14.

5. Att spåra ordningar; slutdiskussion

Jag har i kapitel fem beskrivit hur olika ordningar kopplade till KB:s uppdrag påverkar och bestämmer handlingar i biblioteket i relation till personarkiven. I denna slutdiskussion diskuterar jag själva personarkivet och dokumentens materialitet som relationer i ett nätverk. Varje ordnande, vare sig det sker för att göra något sökbart eller för att säkra ett dokument genom en konserveringsåtgärd förändrar relationerna i det nätverk som omger personarkivet. Bevarandepraktiken skulle kunna definieras som ett sätt att försöka skydda dokument från olika förändringsprocesser samtidigt som förändringar är en ofrånkomlig del i varje dokument. Men ordningarna är inte bara relaterade till den dagliga verksamheten utan finns också inbyggda i samlingarna. Genom decennier är ordningar sammankopplade, det är omöjligt att navigera, att hitta fram om man inte känner till alla de olika system som utformat och placerat samlingarna i rummet och i relation till varandra. I detta kapitel diskuterar jag också hur dessa lager påverkar handlingskedjor och program ännu idag och vad detta har för konsekvenser när vi ska betrakta KB:s samlingar.

5 . 1 L A G E R A V O R D N I N G

En visning i HKB:s magasin är en visning av olika ordningar som vuxit fram under olika tider och hur varje ny ordning förhåller sig till de tidigare. Detta gör att HKB:s olika ordningssystem är oerhört svårgripbara när man möter dem första gången. Olika tidslinjer löper genom samlingarna. När proviniensprincipen blev styrande 1950 och personarkiven fick ett eget signum, L, så blev det första personarkivet (eller samlingen) ändå delvis uppdelad enligt gammalt sätt. Tidigare delades personarkiven upp i sina ämnesområden och bilderna sorterades ut till en annan organisatorisk enhet. När vissa av Selma Lagerlöfs dokument började förvärvas gällde detta system fortfarande och de sorterades därför efter ämnesord. Men 1950 var hennes samling den första som fick ett L-signum, L1. De delar som redan hade ordnats enligt det äldre, ämnesorienterade systemet fick dock vara kvar enligt tidigare struktur. Sedan mitten av 2000-talet har man gått övergått till att förvara och beteckna arkiven efter ankomst till biblioteket. Numera används accessionsnummer som identifikation.²⁰⁴ Det innebär att arkiven betecknas med namnet på arkivbildaren samt år och nummerordning i förhållande till andra inkomna arkiv. Arkiven placeras sedan efter accessionsnumrering. Detta förfaringssätt både utrymmesekonomiserar och underlättar beräkningar av magasinsutrymme. Men även uppställning efter accessionnummer måste ibland frångås. Vissa arkiv får fortfarande ett L-signum. Det finns donatorer som successivt lämnar in dokument och när dessa ordnas och läggs in i Eddifah så ser det ut som om de är flera accessioner fast de egentligen endast är en. Det skapar en skev bild av personarkivets omfång. Även donatorernas val präglar samlingarnas ordning. Man kan konstatera att det finns ett myller av historia, av avlagringar, av beslut och val som är inbakade i samlingarna men som inte är synliga.

²⁰⁴ Accession betyder att lägga till och är en term som används inom hela ABM-området för att beteckna ett förvärv.

Många arkiv som har donerats har aldrig blivit ordnade. ”Förr så var tanken att arkiven först skulle ordnas och sedan få ett L-signum men det gjordes aldrig, nu finns inga resurser att ta hand om allt” förklarar bibliotekarien Ann-Charlotte. Många donationer står kvar idag på samma sätt som när de en gång kom. Det finns oordnade donationer²⁰⁵ från 1920-talet fram till den omstrukturering som gjorts av den nuvarande enhetschefen. Idag grovordnas alla förvärv och blir därmed sökbara. Men hyllmeter efter hyllmeter i magasinet består av äldre restantier som man försöker få bukt med.



Personliga dokument fortfarande i sitt ursprungliga emballage

Sökbarhet, att hitta i samlingarna, står i fokus. Därför är det svårt att bryta ut delar av en samling, till exempel av bevarandeskäl, förklaras det för mig. Allt måste hänvisas i kataloger och poster vilket är enormt resurskrävande. En L-samling kan redan ha gamla signum som måste följa med och en utbrytning skulle ge ännu fler. I publikationer finns ofta dessa gamla signum angivna och de används av forskarna. Forskarna måste alltid hitta tillbaks. Men också de publikationer som forskare ger ut idag låser samlingarna i sina positioner. Gamla hänvisningar tryckta i böcker måste vara spårbara. Sökhänvisningarna blir långa ormar av siffror när man börjar med utbrytningar. Det finns en estetisk eller praktisk dimension också. En bibliotekarie visar mig Amelie Posses arkiv som ett exempel på hur otympligt det blir med dessa långa numreringar på varje kapsel för att ange vad som finns i den. Det är inte ovanligt att personarkiv benämns just genom sitt signum. Är sifferkombinationen mycket lång försvinner denna exakta positionering som nu kan göras muntligt.

Det finns inte någonting i samlingarna som inte förhåller sig till något annat tidigare, vare sig det är äldre ordningar eller äldre lösningar. Dessa lager av tidigare val finns representerade i varje dokument. Många av dessa tidigare val kan vi inte förstå men de blir ändå personarkivens representation.

Man kan säga att alla processer där samlingarna finns med kommer att lämna olika spår. Slitage kan ses som ett spår. ”Gröna Säcken” går överhuvudtaget inte att ta fram idag berättar bibliotekarien som arbetar med Strindberg. Dokumenten är så sönderforskade och det finns inga pengar till digitalisering. ”Forskare kommer och säger att: 'Förr fick man minsann använda Gröna Säcken så varför får inte vi det idag?' Men då svarar jag: 'Just därför, det är

²⁰⁵ Icke ordnade donationer kallas *restantier*, återstod, lämning, eller rest enligt Svenska Akademiens Ordbok. <http://g3.spraakdata.gu.se/saob/show.phtml?filenr=1/212/214.html> (2012-01-27).

just därför att forskare fick bläddra förr som det inte går idag”. Varje hundöra och fingeravtryck finns lagrat. På Strindbergs ”autentiska” tumavtryck har tumavtryck efter tumavtryck lagts på och kommer att finnas där så länge dokumentet hålls samman och inte flyter ut i oigenkännlighet.

Kapslar och förvaringslösningar, restaureringar och konserveringsåtgärder, allt finns kvar. Men också våra berättelser ligger som lager på dokumenten. Det är svårt att tänka sig våra samlingar utan dessa berättelser och tolkningar. Alla böcker som skrivits om Strindberg, alla utställningar och teateruppsättningar gör att Gröna Säckerna är något annat idag än för tio år sedan eftersom nätverket har förändrats genom berättelser och forskning.

5 . 2 B E V A R A N D E K O P P L I N G A R

Det går att beskriva konserveringspraktiken som ett motprogram till HKB eftersom ordningarna som driver de två enheterna är så vitt skilda. Men det finns också en stabilitet och en stark koppling mellan de två enheterna i hanteringen av personarkiven. Uppackningsrummet är en sådan koppling. Men också alla omslag och kapslar som de olika handlingstyperna i personarkivet sorteras i fungerar som en stabilisator. Storlekarna är standardiserade i kvarto, storkvarto, notformat. Kapslarna är av god kvalitet och omslagen anpassade. På så sätt har en bevarandepraktik i högsta grad översatts och materialiserats i hanteringen av personarkiven.

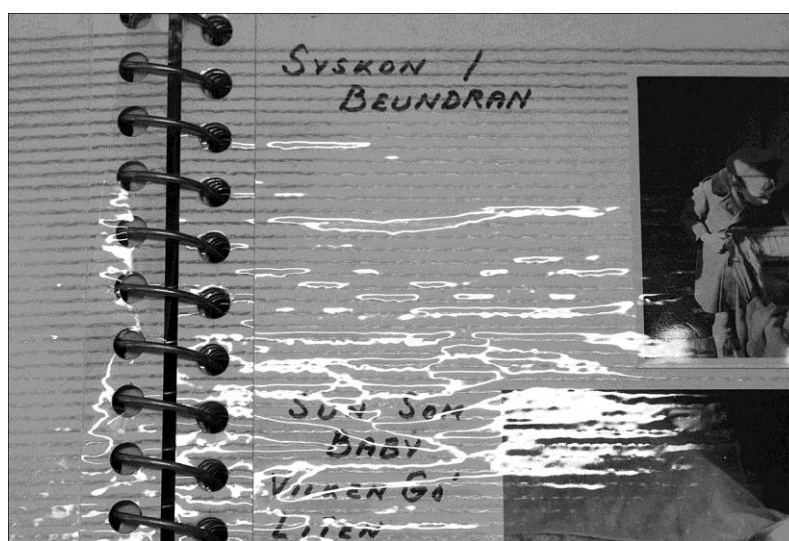
Bevarande som begrepp finns också med som en beskrivande term på HKB. Det är en stående punkt på enhetsmöten, används i dagligt tal som en integrerad del av verksamheten. Det kan handla om hur man ska skydda dokument i samband med en TV-inspelningar, hur man ställer kapseln på hyllan, slitage i samband med hantering. I magasinet tar bibliotekarien reflexmässigt handskar på sig när fotografier ska hanteras. Att sätta tillbaks depån beskrivs som det tillfälle då man arbetar med bevarande. Man reagerar på forskares hantering av dokument och man har också åsikter om förvaringslösningar som överensstämmer med en bevarandeordning. Och precis som BE/konservering förklarar man bristen på resurser som orsak till bevarandeproblemen. Det skulle gå att göra mycket mer men det är omöjligt att hinna med.

Men också forskarens arbete kan gå att koppla till en bevarandepraktik. Översatts inte KB:s samlingar till något annat, finns de inte i synliga nätverk, så riskerar de att glömmas. Även personarkiven är bärare av en förgänglighet beroende på hur dem är beskaffade. När Gerda Ahlgren satt en spärr på 75 år på sitt personarkiv, visste hon att hon skulle hinna glömmas? En spärr på 10 år hade kanske gjort att någon uppmärksammat henne därför att hon fortfarande fanns kvar i minnet hos dem som levde. Nu blev hon omskriven i tidningen *Vi* på 2000-talet men riskerar sedan att försvinna i glömska igen. På så sätt finns det, i forskarens arbete också en dimension av bevarandet. Bläddrandet, plockandet, avfotograferandet bidrar till att arkivet förändras, slits eller skadas. Men samtidigt ger det arkivet ett värde, det överlever genom att översättas och kopplas till nya nätverk.

5 . 3 P E R S O N A R K I V E T S O M S O R T

I uppsatsen har biblioteket beskrivits som en territoriell sort vilken ger specifika associationer till de som befinner sig i nätverket. Men även personarkivet kan ses som en sort, som är bärare av vissa associationer. När vi hanterar dokument fungerar vi alla som en mediator, en

transportör av översättning mellan dokumentet och den aktivitet vi håller på med. Det sätt på vilket vi gör det är en personlig ordning, oavsett vem vi är. En forskare öppnar kapslar, tar ut innehållet, kanske är det brev i ömtåliga kuvert, ett spiralblock med nedbrutet papper eller en anteckningsbok som är svår att öppna. Det finns hjälpmedel för att göra detta på ett mindre skadligt vis. Men dokumenten kommer självklart att påverkas, kommer att förändras. Att innehållet i många personarkiv påminner mycket om det vi har liggande på skrivbordet hemma gör också att de lätt associeras till en vardaglig sort. Dokumenten saknar den "historiska" dimensionen. Associationen påverkar hanteringen och blir då en individuell relation – kanske hanterar vi dessa dokument ungefär som våra egna personliga ägodelar. Läger vi allt i en hög eller eftersträvar vi ordning. Denna individuella dimension är ofrånkomlig och kan delvis styras upp med stabilisatorer men kommer alltid att behålla var och ens särdrag, var och ens mediering.



Album, autenticitet och bevarandebekymmer.

En ingång till dokumenten skulle kunna vara att just se dem som mer flytande och inte som konstanter. Varje förvaringslösning, varje lagning eller säkring är vi tvungna att ta ställning till och någon annan kommer att ta ställning till det vi gör idag. Praxis att ta bort plastfickor, gem och pärmar är till exempel något som inte reflekteras över. I andra sammanhang skulle dessa kunna definieras som informationsbärare. En bibliotekarie säger: "Det finns ingen självklar diskussion om till exempel plastfickan och dess funktion, ibland kan 70-tals känsla när man slår upp ett album berätta något". Också tidigare förvaringslösningar som å ena sidan kan vara dåliga bevarandelösningar kan å andra sidan bära ett värde kopplat till KB som institution. Precis som med skador som kan definieras på en löpande skala kan dessa lösningar fungera olika bra beroende på vilken betydelse de är bärare av. Sett i detta perspektiv så speglar KB:s samlingar framför allt sig själva. Den kontext de än gång ägde är för länge sedan försvunnen, de ordningar de gått in i är bibliotekets ordningar. Vi kan försöka närma oss den ursprungliga kontexten. Den kan uppstå i relationerna mellan dokument i olika arkiv; i vänskapsband och andra mellanmänniska relationer. Vi kan tolka och bygga sammanhang runt dem men vi kommer aldrig att kunna återskapa en ursprunglighet från tiden före KB.

Börjar vi då diskutera förändringar istället för nedbrytning, skulle kanske det finnas fler ingångar till de val vi måste göra, i hur vi väljer att hantera det kulturarv som förvaltas på KB. Vilka förändringar kan vi acceptera och vilka är helt oacceptabla kan vi då fråga oss? Vad kan en förändring berätta för oss, vare sig det är en reva, en post-it-lapp eller ett gem. Är denna information intressant eller ointressant, går det överhuvudtaget att göra sådana bedömningar? Och kan det ibland till och med vara värt att förlora något för att istället vinna något annat?

5 . 4 M E T O D R E F L E K T I O N

Att välja ANT som teoretisk ansats och metodologisk utgångspunkt har varit både en utmaning och en förutsättning för uppsatsen. Tyngdpunkten ligger på en deskriptiv, analytisk metod som inte söker underliggande strukturer och som fodrar ett stort faktainhämtande från fältet.

Att gå in i en organisation med ANT- ögon är en ny upplevelse, det är delvis en ny karta som målas upp. Ett problem med detta är att avgränsningar är svåra. En studie som min har kanske snarare kartlagt möjliga vägar att gå vidare än att ha visat var de verkligen är. Trots detta tycks det mig som om det finns en lösningsorienterad dimension inom ANT. Om vi accepterar att program får sin styrka genom att ha många kopplingar i ett nätverk så ska man kanske hitta lösningar inom institutioner som KB snarare genom att förstärka gemensamma kopplingar än att skapa motprogram. Siri Derkert-projektet är ett sådant exempel där både konservatorspraktiker, bibliotekarier och forskare kunde samverka. Genom att arbeta tillsammans under den process som skapar ordningen i arkivet har också eventuella framtida problem undvikits så gott det går.

Muñoz-Viñas menar att det är viktigt att i en bevarandepraktik också se hur människor kommer att påverkas genom åtgärderna.²⁰⁶ ANT kan vara ett sätt att belysa sådana processer. Det vidgar en bevarandepraktik inom en institution som KB. Ibland kan olika mål samverka, de översätts till lösningar som passar alla. Jag får instruktioner på HKB att inte använda ”tjocka” kapslar i för stor utsträckning och framförallt inte om de ska packas med tyngre dokument, till exempel bundna volymer. Det är för tungt att lyfta ner och upp i hyllorna för personalen. Detta faktum är också påtagligt när man tar fram kapslarna nere i magasinet. Att ställa upp fyra tjocka kapslar på översta hyllan eller placera dem längst ner är ett grovarbete. Här finns ett tydligt motiv till att använda mindre kapslar vilket samverkar också med en bevarandeordning. Denna ordning står i bjärt kontrast till alla de sprängfyllda 10 cm tjocka kapslarna som finns i mängder i magasinet.

²⁰⁶ 2005: 213.



I en bevarandeordning vill man att fotografier sorteras för sig i storleksordning. Många fotografier är små så självklart lägger man dem i små kapslar. Dessa förvaras senare liggande. På plats i hyllan rör sig kapslarna varje gång hyllsektionen flyttas och riskerar hela tiden att ramla ner på golvet, vilket skulle vara ett stort bekymmer både för arkivordningen och för bevarandeordningen.

ANT har en potential att fånga det nät av översättningar som samverkar i förändringsprocesser, processer där både ting och människor är intimt sammankopplade och där de har ett starkt inflytande på hur handlingskedjor kommer att utformas och vilka aktörer som kommer att ingå. När bevarandeåtgärder och lösningar diskuteras görs detta som om föremålen är stabila enheter i sig själva med en autenticitet som härrör från föremålet själv. Men alla samlingar som förvaltas av KB har underkastats en ny ordning, dvs. föremålet bör betraktas i ljuset av bibliotekets nätverk, som något som existerar i relation till allt annat.

Fischer belyser den starka kopplingen mellan personarkivet och litteraturvetenskapen där personarkivet utgjorde en av grogrunderna för disciplinen.²⁰⁷ Arkivordningen på KB har också utvecklats med en stark koppling till de discipliner som KB som forskningsbibliotek har fokuserat på, humanistiska ämnen som konstvetenskap, historia och litteraturvetenskap. Men också tekniken påverkar hur dokument ordnas, bevaras och görs sökbara. Ny teknik och möjligheten till nya sökingångar i katalogposter kan komma att påverka hur dokumenten kommer att hanteras. Katalogkorten med sina förutsättningar har översatts till digitala sökmöjligheter som också de har förändrats radikalt sedan 1960- talet. Men vi kan också ana att fler aktörer kommer att vilja vara med i framtiden. Nya forskare från andra discipliner med andra sökbehov kommer att tillkomma. Detta kommer alla vara tvingade att översätta i en daglig praktik, både i den beskrivande ordningen, i bevarandets ordning och i tillhandahållandets ordning.

²⁰⁷ Fischer, 2009: 30.

6. Sammanfattning

Jag har i denna uppsats, genom ANT som ett teoretiskt och metodologiskt förhållningssätt och genom begrepp såsom ”aktör”, ”program”, ”översättningar”, ”kopplingar” och ”ordning” undersökt nätverket runt personarkiven på KB. Jag har gjort detta genom tre olika infallsvinklar. Det första genom att se personarkiven i ett nätverk som utgörs av ett specifikt territorium, nämligen KB i sin roll som forskningsbibliotek och nationalbibliotek. I detta nätverk finns både lagar, förordningar, begrepp och materialitet som ingår som aktörer. Det andra är genom att se hur KB:s centrala uppdrag: att samla, beskriva, tillhandahålla och bevara översätts i olika ordningar i relation till personarkiven. Slutligen har jag diskuterat personarkivet och dokumentens materialitet som relationer i ett nätverk, just det som gör dokumentet till ett dokument och ett personarkiv till ett personarkiv.

Personarkivet är en kraftfull aktör trots att det inte har något tydligt skydd av lagen. Arkivet kopplar sig mot många aktörer inom KB. När det förvärvas av KB, skapar det sina egna nätverk, som skiljer sig från de samlingar som når biblioteket genom pliktleveranslagen. Istället så styrs förvärvet av riktlinjer som definierar vilka typer av personer som ska representeras men urvalet inom denna grupp sker främst genom kontakter och delvis slumpfaktorer. Att ordna arkivet är en central del i processen för att omvandla en donation till ett personarkiv och kulturarv. Den ordning som bibliotekarien ger arkivet kan liknas vid en forskares arbete i ett laboratorium där saker sätts på plats och andra gallras. Ordandet kan ses som personarkivets obligatoriska passagepunkt, då värvas aktörer och framtida roller bestäms. De val man gör under ordandet kommer också att följa arkivet i framtiden. Genom personarkivets starka program stabiliseras och hålls KB:s nätverk samtidigt samman.

Personarkivet översätts olika av olika aktörer. För bibliotekarien är arkivet en helhet, det får sin form, en början och ett slut, genom att ordnas och genom att göras sökbar. Men rent fysiskt så hålls det också samman. I omslag, kapslar står dokumenten i personarkivet i rader i magasinet numrerade från ett och framåt, på hyllplan som kan mätas i hyllmeter. För forskaren sträcker sig arkivet långt bortom sig själv. Arkivet är kopplat till andra personarkiv i samlingarna, ett svarsbrev från arkivbildaren kan finnas i ett annat arkiv men arkivbildaren kan också ha lämnat spår i andra offentliga arkiv eller som yrkesman eller kvinna. Men forskaren stiger också in och ut ur arkivet, tar med sig en värld till arkivet som sedan översätts, i slutänden till en bok, en film, kanske en utställning. För konservatorspraktiken är däremot arkivet sina delar. Deras möte med personarkivet inträffar när bibliotekarien upplever sig ha problem med dokument inom arkivet. De kan på så sätt inte relatera till resten av arkivet. Deras åtgärder är istället relaterade till en konserveringspraktik, dokumentet är kopplat till andra skadade dokument av samma typ. När det skadade dokumentet åtgärdats kommer det att ordnas i ett system av andra åtgärdade dokument.

Men personarkiven är också sina historier. Val och beslut som tidigare gjorts, både vad gäller samlande, bevarande, tillhandahållande och ordnande finns som lager i de enskilda dokumenten och personarkiven som helhet. Tidigare ordnande kan ha skapat lösningar som idag kan krocka med både bevarandeordningar och tillhandahållandets ordningar. Skulle de olika ordningarna-att samla, beskriva, bevara och tillhandahålla-kunna mötas redan då arkivet ordnas, skulle vissa krockar kunna undvikas i framtiden.

7. Käll- och litteraturförteckning

7.1 OTRYCKTA KÄLLOR

Bevarandepolicy för KB:s fysiska samlingar. (2010). Styrdokument, Enheten för Bevarande.

Formulär för donationshandling och dokumentation vid donationer av personarkiv.

Förvärvsriktlinjer. (2011). Enheten för handskrifter, kartor och bilder.

Kontrollerande termer för handlingstypsfältet vid arkivkatalogisering.

Kontrollerande termer för specifika resp. mindre frekventa handlingstyper.

Grovordning av accessioner. (2010).

Strategisk Plan för Kungliga biblioteket. (2010).

Underlag för ansökan till Riksbankens Jubileumsfond. Siri Derkerts personarkiv.

Årsredovisning 2010. (2010) Enheten för handskrifter, kartor och bilder.

Intervjuer

Beata Arnborg 2011-09-13
Författare

Carina Burman 2011-10-06
författare och docent i litteraturvetenskap

Aris Fioretos 2011-09-14
Författare, professor i estetik, Södertörns Högskola,
Utställningskurator

Magnus Florin 2011-10-25
Författare, regissör, dramaturg

David Gedin 2011-08-29
Fil.dr., Litteraturvetenskap, Uppsala Universitet.

Cecilia Grönberg 2011-10-10
Doktorand i fotografisk gestaltning, Göteborgs Universitet.

Magnus Haglund 2011-10-10
Journalist och författare

Johan Svedjedal 2011-09-27
Författare, professor i litteraturvetenskap.
Uppsala Universitet

Annika Öhrner 2011-10-20
Forskare, konstvetenskap,
Uppsala Universitet.

Magdalena Gram 2011-09-28
Biträdande riksbibliotekarie

Ingrid Svensson 2011-09-23
Enhetschef på HKB

BE/konservering 2011-09-28
Närvarande: Charlotte Ahlgren, Märta Forsberg, Thomas Gahlin, Fredrik Lilja, och Christina Svensson.

Besök

Uppsala Universitetsbibliotek,
Carolina Rediviva 2011-10-07
Krigsarkivet 2011-10-05

7 . 2 T R Y C K T A K Ä L L O R O C H L I T T E R A T U R

Ahlbom, Katinka (2007). *Från konstverk till dokument Artist books och biblioteken*.
Magisteruppsats, Institutionen för ABM, Uppsala Universitet.

Appelbaum, Barbara (2007). *Conservation treatment methodology*. Oxford: Butterworth-
Heinemann.

Ashley-Smith, Jonathan (1999). *Risk assessment for object conservation*. Oxford:
Butterworth-Heinemann.

Burman, Carina (2007). *K.J.: en biografi över Klara Johanson*. Stockholm: Bonnier.

Byatt, A. S. (2001). *Levnadstecknarens berättelse: roman*. Stockholm: Wahlström &
Widstrand.

Czarniawska, B & Hernes, T (2005): *Actor Network Theory and Organizing*. Liber.

Czarniawska, Barbara (2004). On Time, Space, and Action Nets. i *Organization*, Vol. 11(6): 773- 791.

Callon, Michel (1986). Some elements of a sociology of translation: domestication of the scallops and the fishermen of St Brieuc Bay i Law, John (red.) *Power, action, and belief: a new sociology of knowledge*. London: Routledge & Kegan Paul.

Caple, Chris (2009). The Aims of conservation i *Conservation: principles, dilemmas and uncomfortable truths*. ed. by Richmond, Alison & BrAcker, Alison Lee. 1st ed. Amsterdam: Elsevier/Butterworth-Heinemann.

Cupitt, Rebekah (2010). *We are the Robots: An anthropological perspective on robots and human- robot interaction*. Department of Social Anthropology, Stockholms Universitet.

Ernst, Wolfgang (2008). *Sorlet från arkiven: ordning ur oordning*. Göteborg: Glänta

Fischer, Otto (2009). Meaning and materiality: On the rise of the archive of the modern literary scholarship i Foss, Gunnar & Jacobsen, Yngve Sandhei (red.) (2009). *Carriages and computers: aesthetic technologies in Literature from the 18th to the 21st century*. 1 uppl. Trondheim: Tapir Academic Press.

Fioretos, Aris (2010). *Flykt och förvandling: Nelly Sachs, författare, Berlin/Stockholm : en bildbiografi*. Stockholm: Ersatz.

Fjæstad, Monika (red.) (1999). *Tidens tand: förebyggande konservering: magasinshandboken*. 1. uppl. Stockholm: Riksantikvarieämbetet

Gedin, David (2004). *Fältets herrar: framväxten av en modern författarroll : artonhundraåttitalet*. Diss. Stockholm : Univ., 2004.

Grass, Martin (1989). Principer för ordnande och förtecknande av personarkiv exemplet Hjalmar Branting. *Arkiv, samhälle och forskning*. 1989, s. 17-44

Grahn, Wera (2004). *From everyday artefacts to museal facts*. Tema Genus, Linköpings universitet.

Grundberg, Jonas (2004). *Historiebruk, globalisering och kulturarvsförvaltning: utveckling eller konflikt?*. Diss. Göteborg : Univ., 2004

Grönberg, Cecilia & Magnusson, Jonas J. (2006). *Omkopplingar: avskrifter, listor, dokument, arkiv : (med särskilt avseende på Midsommarkransen-Telefonplan)*. Göteborg: Glänta

Haglund, Magnus (2009). *Åke Hodell*. Stockholm: Natur & kultur.

Hermens, Erma & Fiske, Tina (red.) (2009). *Art, conservation and authenticities: material, concept, context*. London: Archetype

Keene, Suzanne (2002). *Managing conservation in museums*. 2. ed. Oxford: Butterworth-

Knell, Simon J. (red.) (1994). *Care of collections*. London: Routledge Larsson, Lisbeth
(2008). *Hennes döda kropp: Victoria Benedictssons arkiv och författarskap*. Stockholm:
Weyler

Latour, Bruno (1998). *Artefaktens återkomst: ett möte mellan organisationsteori och tingens sociologi*. Stockholm: Nerenius & Santérus

(2005). *Reassembling the social: an introduction to actor-network-theory*. Oxford: University Press

Law, John (1992). Notes on the theory of the actor-network: Ordering, strategy, and heterogeneity. *Systemic Practice and Action Research* Volume: 5, Issue: 4, Publisher: Springer, Pages: 379-393

Kjellman, Ulrika (2006). *Från kungaporträtt till läsketikett: en domänanalytisk studie över Kungl. bibliotekets bildsamling med särskild inriktning mot katalogiserings- och indexeringsfrågor*. Diss. Uppsala : Uppsala universitet, 2007

Lowenthal, David (1998). *The heritage crusade and the spoils of history*. 1. paperback ed. Cambridge: Cambridge University Press

Michalski, S. (1994) Sharing responsibility for conservation decisions. i *Durability and Change. The science, responsibility, and cost of sustaining cultural heritage*, ed. by Krumbein, W.E, Brimblecombe, P., Cosgrove, D.E., and Staniforth, s. pp. 241- 258. Chichester: John Wiley and Sons.

Muñoz Viñas, Salvador (2005). *Contemporary theory of conservation*. Oxford: Elsevier Butterworth-Heinemann
(2009). Beyond authenticity. in *Art, conservation and authenticities: material, concept, context*. ed. by Hermens, Erma & Fiske, Tina. pp. 33- 38. London: Archetype

Nilsson, Nils (2006) Det svåra ordet arkiv in Abukhanfusa, Kerstin (red.) (2006). *Liv i eftervärldens spegel: om arkiv och samlingar efter personer*. Stockholm: Riksarkivet

Nilzén, Göran (2006) Personarkiv–vad är det och till vilken nytta? i Abukhanfusa, Kerstin (red.) (2006). *Liv i eftervärldens spegel: om arkiv och samlingar efter personer*. Stockholm: Riksarkivet

Oddy, Andrew & Carroll, Sara (red.) (1999). *Reversibility-does it exist?* London: British Museum

Pasquale, G, Latour, B & Memelsdorff, P [red.] (2010): *Coping with the past: creative perspectives on conservation and restoration*. Leo S. Olschki Civiltà Venenziana Studi 52.

Rindzevičiūtė, E (2011): When formal organisations meet informal relations in Soviet Lithuania: action nets, networks and boundary objects in the construction of the Lithuanian Sea Museum. *Lithuanian Historical Studies* .

Richmond, Alison & Bracker, Alison Lee (red.) (2009). *Conservation: principles, dilemmas and uncomfortable truths*. 1st ed. Amsterdam: Elsevier/Butterworth-Heinemann

Rohdin, Mats & Öhrner, Annika (red.) (2011). *Att alltid göra och tänka det olika: Siri Derkert i 1900-talet*. Stockholm: Kungliga biblioteket

Smedberg, Staffan (2009) Personarkiv in *Arkiv, samhälle och forskning* 2009:2, Stockholm: Svenska Arkivsamfundet.

Spieker, Sven (2008). *The big archive: art from bureaucracy*. Cambridge, Mass.: MIT Press

Strindberg, August (1999). *Köra och vända: Strindbergs efterlämnade papper i urval av Florin, M och Olsson, U* Stockholm: Bonnier

Svedjedal, Johan (2009). *Frihetens rena sak: Carl Jonas Love Almqvists författarliv 1841-1866*. Stockholm: Wahlström & Widstrand

Svensk författningssamling (SFS)

Förordning (2008:1421) med instruktion för Kungl. biblioteket

Törnqvist, Lena (2009) Från vindslåda till världsminne. Astrid Lindgrens arkiv i Kungl.biblioteket i *Biblis* nr. 33

Waller, R. Robert (2003). *Cultural property risk analysis model: development and application to preventive conservation at the Canadian Museum of Nature*. Diss. Göteborg : Univ., 2003

Wallberg, Evabritta (2006) Personarkiv–några problemområden i Abukhanfusa, Kerstin (red.) *Liv i eftervärldens spegel: om arkiv och samlingar efter personer*. Stockholm: Riksarkivet.

Welander, Lars-Olof (2006) Personakiven – där allt kan finnas i Abukhanfusa, Kerstin (red.). *Liv i eftervärldens spegel: om arkiv och samlingar efter personer*. Stockholm: Riksarkivet.

7 . 3 E L E K T R O N I S K A D O K U M E N T

Ashley- Smith, Jonathan. (1995). *Definitions of Damage*. paper given at the Annual Meeting of the Association of Art Historians, London, April 7-8, 1995.

<http://cool.conservation-us.org/byauth/ashley-smith/damage.html> (2011-05-07)

Czarniawska, Barbara (2010). Emerging Institutions: Pyramids or Anthills? *Organization Studies* 2009; 30; 423. Online article

<http://oss.sagepub.com/cgi/content/abstract/30/4/423>

(2012-09-30).

Danska Erhversarkivet, finska Riksarkivet, isländska riksarkivet, norska riksarkivet och svenska Riksarkivet. (2010). *De nordiska privatarkiven och deras förvaltare: En jämförande undersökning av arbetet med privatarkivfrågorna vid de nordiska arkivverkens institutioner utförd på uppdrag av de nordiska riksarkivarierna 2010*.

http://www.riksarkivet.se/Sve/Publikationer/Files/Benchmarking%20privatarkiv_1.pdf

(2012-01-17).

Digitaliseringsstrategi vid Kungl. Biblioteket. (2011).

<http://www.kb.se/dokument/Om/Digitaliseringsstrategi110627.pdf>

(2012-01-17).

The European Confederation of Conservator-Restorers' Organisations. (2002). *E.C.C.O. Professional Guidelines, 2002*.

<http://www.ecco-eu.org/about-e.c.c.o./professional-guidelines.html> y

(2012-02-17).

Förstärkt samarbete inom museisektorn. Slutrapport.(2010) Ku2010.

http://www.nrm.se/download/18.42129f1312d951207af800020491/Samarbetsuppdrag_slutrapport_110301.pdf

(2012-01-28).

The Getty Conservation Institute. (2000). *Values and Heritage Conservation*. Research Report, Los Angeles.

http://www.getty.edu/conservation/publications_resources/pdf_publications/valuesrpt.pdf

(2012-01-27).

Gram, Magdalena (2010)., Digitalt skapat kulturarv ställer nya krav på KB., *Svenska Dagbladet*, 2010-02-03.

http://www.svd.se/kultur/understrecket/digitalt-skapat-kulturarv-staller-nya-krav-pa-kb_4197355.svd

(2012-01-17).

Gram, Magdalena (2011)., Om mediakonvergens och selektivitet. Föredrag på seminariet *Information som problem* 2011-11.21.

<http://www.kb.se/aktuellt/video/Information-som-problem/>

(2012-01-17).

Harman, G (2009). *Prince of networks: Bruno Latour and metaphysics*. Re-press and Graham Harman, Melbourne.

http://www.re-press.org/book-files/OA_Version_780980544060_Prince_of_Networks.pdf
(2011-09-30).

KB:s policy för samlingsuppbyggnad, 2011.

<http://www.kb.se/aktuellt/nyheter/2011/KBs-policy-for-samlingsuppbyggnad/>
(2012-01-17)

Kirschenbaum, Matthew G, Ovenden, Richard och Redwine, Gabriela. (2010), *Digital Forensics and Born-Digital Content in Cultural Heritage*, Collections Council on Library and Information Resources <http://www.clir.org/pubs/reports/pub149/pub149.pdf>
(2012-02-16)

Kungliga Bibliotekets hemsida. www.kb.se (2012-01-17)

Kungl. bibliotekets policy för digitalisering. (2011).

<http://www.kb.se/Dokument/Om/Digitaliseringspolicy110627.pdf>
(2012-01-17).

Kungliga biblioteket, Sveriges nationalbibliotek
Myndighetsbroschyr. Ej daterad.

http://www.kb.se/Dokument/Om/Kungl.bib2011_low.pdf
(2012-01-17).

Kärholm, M (2004): *Arkitekturens territorialitet, till en diskussion om territoriell makt och arkitektonisk gestaltning i stadens offentliga rum*. Institutionen för arkitektur, LTH.

http://www.lub.lu.se/luft/diss/tec_795/tec_795_transit.htm
(2012-02-17).

Law, J (2003): *Making a Mess with Method*.

<http://www.lancs.ac.uk/fass/sociology/papers/law-making-a-mess-with-method.pdf>
(2012-01-17).

Lowenthal, David (2000). *Stewarding the Past in a Perplexing Present i Values and Heritage Conservation. Research Report*. The Getty Conservation Institute, Los Angeles.

http://www.getty.edu/conservation/publications_resources/pdf_publications/valuesrpt.pdf
(2012-01-27).

Nordgren, Margareta (2010). *Damen i lådan.*, *Tidningen Vi*

<http://www.vi-tidningen.se/damen-i-ladan/>
(2012-01-17).

Regleringsbrev för Kungliga biblioteket <http://www.kb.se/om/verksamhet/styrande/>
(2012-01-17).

Rikstermbanken

<http://www.rikstermbanken.se/rtb/mainMenu.html>

Svensk författningssamling (SFS), (2008)., Förordning 2008:1421 med instruktion för Kungl. Biblioteket, *Utbildningsdepartementet, Sveriges Riksdag*
<http://www.riksdagen.se/webbnav/index.aspx?nid=3911&bet=2008:1421>
(2012-01-17).

Övergripande policy för samlingsuppbyggnad vid Kungliga biblioteket. version 1.0, 2011.
<http://www.kb.se/Dokument/Aktuellt/PolicySamlingsuppbyggnadVersion1.pdf>
(2011-10-12)