



GÖTEBORGS UNIVERSITET
HANDELSHÖGSKOLAN

Besökare i närnaturen till två socioekonomiskt segregerade bostadsområden

- Fallstudie ur ett trygghetsperspektiv



Kandidatuppsats i geografi, inriktning kulturgeografi vt-2012
Institutionen för kulturgeografi och ekonomisk geografi
Göteborgs universitet
Maren Eiane & Diana Rudolfson
Handledare: Mattias Sandberg

Förord

Detta är ett examensarbete med kulturgeografisk inriktning inom Geografiprogrammet, Göteborgs Universitet. Arbetet utfördes under våren 2012. Vi vill tacka vår handledare Mattias Sandberg för sitt stora engagemang i vår uppsats samt Ulf Ernstson för material till GIS-kartor. Vidare vill vi tacka samtliga respondenter i Lövgärdet och Skår för medverkande i vår frågeundersökning.

När det kommer till arbetsfördelningen av uppsatsen har vi försökt att göra det mesta av arbetet tillsammans, då vi anser att detta ger ett bättre resultat. Dock har vi på grund av tidsramen delat upp huvudansvaret för delar inom uppsatsen. Såsom inom teoridelen har Maren ansvarat för avstånd och tillgång för bättre hälsa samt naturens rekreativskvaliteter, medan Diana ansvarat för trygghet och natur. Inom metodavsnittet ansvarade Diana för observationsdelen, medan Maren ansvarade för metodavgränsning, urval samt frågeundersökning. Maren tog ansvar för bakgrundinformationen för Lövgärdet och Vättlefjällnaturreservat, medan Diana ansvarade för Skår och Delsjöområdets bakgrundsinformation. Medan Diana ansvarade för uppsatsens utformning och design, så bearbetade Maren material i GIS och SPSS. Resterande delar har vi författat tillsammans.

Sammanfattning

Att studera närnatur och dess påverkan på omgivningen är mycket intressant eftersom den innehar flera positiva effekter på samhället. Människor kan exempelvis påverka både fysisk och psykisk hälsa på ett positivt sätt genom aktivitet och avkoppling. Denna fördelaktiga påverkan kan människor endast ta till sig om naturområden upplevs som trevliga och trygga. Trygghet är dock en individuell uppfattning och är ofta förknippad med tidigare erfarenheter. Genom att naturområden finns tillgänglig nära bostäder underlättar det för vistelser i naturen. För många svenskar är natur och friluftsliv en naturlig del av uppväxten och de utvecklar en trygghetskänsla för naturen då de känner sig hemma i miljön. Människor som däremot inte vistas regelmässigt inom naturen kan var utan samma trygghetskänsla. Det är därför viktigt att ta olika personers preferenser i åtanke för utveckling av grönområden. Det finns idag inte tillräcklig forskning som kopplar närnatur med socioekonomiska förutsättningar och hur trygghetskänslan kan variera efter detta. Därför är det spännande att göra egna studier på området. Därav är syftet med denna kandidatuppsats att reda ut hur avstånd spelar in för besök i närnaturen och vilka besökarna är. Samt om det är någon skillnad i hur besökarna i socioekonomiskt segregerade bostadsområden upplever den angränsande naturen. För att besvara syfte har följande tre frågeställningars formulerats 1. Hur ser det geografiska avståndet ut mellan bostadsområde och natur, skiljer sig detta mellan fallstudieområdena och hur reflekterar detta besöksfrekvensen? 2. Vilka är besökarna i den angränsande naturen till socioekonomiskt olika bostadsområden? 3. Är det någon skillnad i hur närnaturens besökare uppfattar tryggheten i fallstudieområdena? Genom frågeundersökningar och observationer har detta studerats. Resultaten visar till att båda fallstudieområden har hög tillgång till natur från bostadsområdet. Kvinnor och män i alla åldrar vistas i närnatur, dock skiljer åldersgrupper samt etnicitet mellan fallstudieområdena. När det kommer till trygghet är det variation i vem som känner sig trygga att vistas i närnatur och vem som inte gör detta. Kort summerat är det främst kvinnor inom bostadsområden med lägre socioekonomisk status som känner sig otrygga med att vistas i närliggande natur.

Nyckelord: Besökare, Närnatur, Socioekonomisk kontext, Tillgänglighet, Trygghet

Abstract

To study nature in close proximity to urban areas is of great interest as it has several positive effects on the human. It can among others increase people's health and well being. These positive outcomes can only be available for humans if they experience these areas as pleasant and safe to visit. Which area that posses this safety feeling is however a highly personal matter and is often connected with previous experiences in nature. If nature is to be found in close proximity to peoples homes they will most likely visit more often than if they have to transport themselves over a longer distance. Nature and outdoor life is for many Swedes a natural part of growing up. Through regular visits in nature they establish a feeling of safety as they grow to know the outdoor life. People, who on the other hand do not posses this sort of experience, might feel uncomfortable being out in the nature. This is why it is important to have in mind that people have different preferences for outdoor activities when planning for green areas. Today there is a lack of research concerning nature in context with socioeconomic premises and how the feeling of safety can vary due to this. This deprivation of material makes it exciting to study the interaction between these parameters. Therefore the aim of this bachelor thesis is to research what role distance plays concerning visits and also who the visitors are. Furthermore, the socioeconomic segregated neighbourhoods will be included in this research to investigate their affection on nature in close proximity. To conduct study upon this subject three main questions have been formulated. 1. Does the geographical distance between urban nature and residential areas diverge between the two case areas and how does this reflect the visitor frequency? 2. Who is visiting the nature that is in close connection to the two socioeconomic segregated case areas? 3. Are there any differences in how the safety in the two case study areas is interpreted? These main questions have been examined with help from interviews and observations. Results from the study shows that both case study areas have a high access to urban nature from the residential areas. Men and women in all ages visit these areas. There is however a slightly difference when it comes to age group and ethnicity between the socioeconomic segregated areas. Which individuals that feels safe visiting the nature in question, varies. Though it can be mentioned that it is foremost women in lower socioeconomic areas that has an issue with safety while visiting green areas in close proximity to the neighbourhood.

Keywords: Accessibility, Safety, Socioeconomic context, Urban nature, Visitors

Innehåll

1. Inledning.....	1
1.1 Introduktion till betydelsen av närliggande natur	1
1.2 Syfte.....	2
1.3 Frågeställning.....	2
1.4 Centrala begrepp.....	3
1.5 Avgränsning	4
1.6 Disposition	4
2. Teori.....	5
2.1 Introduktion.....	5
2.2 Natur för allmänheten.....	5
2.3 Avstånd och tillgång förbättrar hälsan.....	6
2.4 Naturens rekreativskvalitéer	8
2.4.1 Vad är friluftsliv och vem gör vad?	8
2.4.2 Naturkontakt en fråga om kultur	9
2.4.3 Vilka kvalitéer eftersöks.....	9
2.4.4 Aktivitetsmönstren skiljer sig åt beroende på vardag, helg.....	10
2.5 Trygghet och natur	10
3. Metod.....	13
3.1 Introduktion.....	13
3.2 Metodavgränsning	13
3.3 Urval.....	14
3.4 Frågeundersökning.....	14
3.5 Frågeundersökningsguide.....	15
3.6 Observation	17
3.7 Digitala kartor	17
3.8 Bearbetning av data.....	18
3.9 Metodvalsdiskussion	18
4. Resultat.....	19
4.1 Introduktion.....	19
4.2 Lövgärdet och Skår socioekonomiska olika områden	19
4.2.1 Lövgärdet.....	20
4.2.2 Vättlefjäll.....	22
4.2.3 Skår	24

4.2.4 Delsjöområdet.....	26
4.3 Tillgänglighetskartor	28
4.3 Resultat intervjuer	32
4.3 Resultat observationer.....	42
4.3.1 Skår måndag 2/4, kl. 12:30 – 14:00.....	42
4.3.2 Skår lördag 14/4, kl. 12:00 – 15:00:.....	42
4.3.3 Skår måndag 16/4, kl. 17:30 – 18:30:.....	43
4.3.4 Skår onsdag 25/4 kl. 17:00 – 18:30.....	43
4.3.5 Sammanfattande intryck av Skår	43
4.3.6 Lövgärdet måndag 2/4, kl. 9:30 – 12:00.....	44
4.3.7 Lövgärdet onsdag 18/4, kl. 17:00 – 19:00.....	45
4.3.8 Lövgärdet lördag 21/4, kl. 12:30 – 15:00	45
4.3.9 Lövgärdet måndag 23/4, kl. 17:30 – 19:00	45
4.3.10 Sammanfattande intryck av Lövgärdet	46
5. Analys.....	47
5.1 Introduktion.....	47
5.2 Tillgänglighetsperspektiv	47
5.3 Den socioekonomiska kontextens påverkan	49
5.4 Trygghetsperspektiv	50
6. Slutsatser	53
7. Egna reflektioner och framtida undersökningsfrågor.....	54
8. Referenser	55
Bilaga 1	60

KARTOR, FIGURER OCH TABELLER

Figurer

<i>Figur 1: Sociotopsnurren, Göteborgs Stad</i>	7
<i>Figur 2: Kartan visar fallstudieområdena; Lövgärdet och Skår</i>	19
<i>Figur 3: Kartan visar Lövgärdets boendeformer</i>	21
<i>Figur 4: Lövgärdets bostadsområde blid från naturport</i>	22
<i>Figur 5: Naturport vid Lövgärdet</i>	23
<i>Figur 6: Kartan visar Skårs boendeformer</i>	25
<i>Figur 7: Naturport vid Skår</i>	26
<i>Figur 8: Skårs bostadsområde</i>	27
<i>Figur 9: Kartan visar tillgång till närnatur i Lövgärdet med buffertzonen på 300 meter</i>	28
<i>Figur 10: Kartan visar tillgång till närnatur i Skår med buffertzonen på 300 meter</i>	29
<i>Figur 11: Kartan visar tillgång till närnatur i Lövgärdet med en buffert på 1000 meter</i>	30
<i>Figur 12: Kartan visar tillgång till närnatur i Skår med en buffert på 1000 meter</i>	31
<i>Figur 13: Respondenterna fördelat mellan kvinnor och män i Lövgärdet respektive Skår</i>	32
<i>Figur 14: Respondenternas ålder i Lövgärdet respektive Skår</i>	33
<i>Figur 15: Figuren visar sammanhangen mellan undersökningsdagarna och antal respondenter i Lövgärdet</i>	33
<i>Figur 16: Figuren visar sammanhangen mellan undersökningsdagarna och antal respondenter i Skår</i>	34
<i>Figur 17: Figur över hur många personer som är bosatta i Lövgärdet respektive Skår som har tillgång till privat trädgård eller kolonilott</i>	35
<i>Figur 18: Figur över hur stor betydelse naturen hade för att respondenterna bosatte sig i Lövgärdet respektive Skår</i>	36
<i>Figur 19: Figuren visar hur många år respondenterna har varit bosatta i Lövgärdet respektive Skår</i>	37
<i>Figur 20: Figuren visar procentuellt visar hur många av respondenterna har vistas i naturen regelmässigt i Lövgärdet respektive Skår</i>	37
<i>Figur 21: Diagrammet visar procentuellt sätt huruvida respondenterna har tid att vistas i naturen så mycket som de själva önskar</i>	38
<i>Figur 22: Trygghetskänsla i Lövgärdet respektive Skår</i>	39
<i>Figur 23: Hur ofta respondenterna vistas i närnaturen</i>	41
<i>Figur 24: Personer observerade i den angränsande naturen till Skår inkluderat personer som deltog i frågeundersökningen</i>	44
<i>Figur 25: Personer observerade i den angränsande naturen till Lövgärdet inkluderat personer som deltog i frågeundersökningen</i>	46

Tabeller

<i>Tabell 1: Observationsschema</i>	17
<i>Tabell 2: Tabell över hur många som bor i Lövgärdet respektive Skår fördelat på dagarna ute i fält</i>	35
<i>Tabell 3: Tabell som illustrerar den upplevda tryggheten i Lövgärdet och Skår fördelat mellan kvinnor och män</i>	40
<i>Tabell 4: Tabell som visar huruvida respondenterna upplever det tryggt alla tider på dygnet i Lövgärdet och Skår fördelat mellan kvinnor och män</i>	40

1. Inledning

1.1 Introduktion till betydelsen av närliggande natur

Naturområden lockar många människor då de är populära platser för rekreation. Det är samtidigt en viktig faktor för bättre folkhälsa, fysiskt såväl som psykiskt. För att fler personer ska ha möjlighet att ta del av det naturen erbjuder är avstånd centralt. Ju närmare hemmet naturen finns desto fler besökare kommer att vistas där (Naturvårdsverket 2011c). Det debatteras dock mycket om huruvida naturen ska bevaras i ständigt växande städer. Detta eftersom befolkningstrycket är högt inom många städer och bostadsproblematiken ökar. När bostadsbrist råder inom en stad blir det svårare att bevara grönområden. Det är komplicerat att ta de långsiktiga konsekvenserna av reducerade grönområden i åtanke då bostadsbristen upplevs som mer akut. Dock finns det allt flera som förespråkar för att skydda naturen och göra den mer tillgänglig för alla (Hall 2001). Vilket igen skapar konflikt bland aktörer med olika intressen.

Trygghet är en aspekt som är betydelsefull för människor i allmänhet eftersom det är en förutsättning för att skapa trivsel i både natur- och bostadsområden. Att känna sig trygg i naturen är en viktig aspekt för att vistas där (Boverket 2010a). Hur denna känsla upplevs kan skilja sig åt beroende på vilken typ av bostadsområdet som naturen angränsar till. Socioekonomiska kontraster kopplat till bostad kan skapa skillnader som påverkar trygghetskänslan och därmed vistelser i naturen. Det finns i dagsläget begränsad forskning som kopplar ihop bostadsnära natur med socioekonomiska- och trygghetsaspekter. Det är därför intressant att genomföra fallstudier inom två olika socioekonomiska bostadsområden för att få en bild av hur naturen påverkas av närliggande område. Socioekonomiska förutsättningar påverkar vem som bor inom olika bostadsområden, och leder till segregation. Detta kan igen avspeglas vilka som besöker den närliggande naturen med avseende på kön, ålder och etnicitet.

Vi upplever det som viktigt att bevara naturen inom urbana miljöer då den spelar en betydelsefull roll för människors möjligheter till vardagliga vistelser utomhus. Vi har valt att skriva vår uppsats om närnaturens besökare eftersom det förs en stor diskussion kring betydelse av natur, särskilt inom större städer. Göteborg är en stad som lyckats bevara många grönområden och utgör ett bra område för fallstudier (SCB 2005). Uppsatsen kommer utgå ifrån två fallstudieområden vilka utgörs av socioekonomisk segregerade bostadsområden och därav skapar olika förutsättningar för upplevelsen i närliggande naturområde. Detta är ett intressant och relevant ämne inom geografin där det finns kunskapsluckor som denna studie vill försöka reducera.

1.2 Syfte

Syfte med uppsatsen är att studera besökare i naturområden belägna intill två socioekonomiskt segregerade bostadsområden. Detta för att se till hur den socioekonomiska kontexten påverkar människors vistelser i respektive områden. Tillgänglighet är en viktig faktor för att förstå besöksfrekvensen och det kommer därav studeras hur tillgången från bostadsområde till närliggande natur är för de två fallstudieområdena. Uppsatsen kommer ta reda på vilka besökarna är utifrån ålder, kön, etnicitet och socioekonomisk kontext samt vilka aktiviteter de ägnar sig åt. Det kommer att studeras om trygghetskänslan återspeglar närliggande bostadsområde i huruvida besökare känner sig trygga eller otrygga. Detta för att ge en bild av kontextens betydelse för hur naturområden i olika delar av staden används och värderas av besökarna.

1.3 Frågeställning

För att besvara uppsatsens syfte har följande tre frågeställningar formulerats;

- Hur ser det geografiska avståndet ut mellan bostadsområde och natur, skiljer sig detta mellan fallstudieområdena och hur reflekterar detta besöksfrekvensen?
- Vilka är besökarna i den angränsande naturen till socioekonomiskt olika bostadsområden?
- Är det någon skillnad i hur närnaturens besökare uppfattar tryggheten i fallstudieområdena?

1.4 Centrala begrepp

Friluftsliv	Inom uppsatsen har friluftsliv definierats enligt Sveriges Riksdag, Miljödepartementet "... <i>friluftsliv: vistelse utomhus i natur- eller kulturlandskapet för välbefinnande och naturupplevelser utan krav på tävling, ...</i> "(Sveriges Riksdag, SFS nr: 2003:133, 1 §).
Naturport	Centralt för denna studie är att lokalisera en given entré där människor kommer från bostadsområde och in i närliggande natur. Detta vill benämnas som en naturport, porten mellan bostadsområde och natur. Naturporten är betydelsefull för denna studie eftersom två naturområden som ligger intill socioekonomiskt segregerade bostadsområden kommer jämföras.
Närnatur	Definition av närnatur utgörs av Naturvårdsverket kriterier till tätortsnära natur. Ett naturområde som är fysiskt nära hemmet och som har hög tillgänglighetsgrad. Det är inget specifikt krav på vegetation eller annan typ av växtlighet. Närnaturområden som blir studerade inom denna uppsats är två större naturreservat som är planerade för rekreation. Det vill säga dessa områden är anlagda för friluftsliv, med skyltar osv. Detta anser vi dock inte vara någon förutsättning för något ska benämnas närnatur. Anledningen till val av närnatur i denna uppsats är främst baserad på det faktum att två områden ska jämföras och det är därför grundläggande förutsättning att de har tillgång till närnatur i liknande utsträckning (Naturvårdsverket 2011).
Socioekonomisk status	För att definiera socioekonomisk status har uppsatsen utgått ifrån Boverkets definition om socioekonomisk status: " <i>Socioekonomiska variabler är ett vanligt sätt att statistiskt beskriva skillnader eller likheter mellan sociala grupper. I Sverige delar Statistiska centralbyrån in den svenska befolkningen i socioekonomiska grupper, baserat på ställningen på arbetsmarknaden. Exempel på socioekonomiska grupper i SCB:s statistik är arbetare, tjänstemän företagare, icke förvärvsarbetande och långvarigt arbetslösa. I botten finns antaganden om att olika sociala och ekonomiska omständigheter påverkar människors livsmöjligheter.</i> " (Boverket 2010b, s. 21 – 22).

Tillgänglighet

Det är viktigt att närnaturen är nära och lätt att ta sig till. Tillgänglighet kan upplevas både fysiskt och psykiskt nära. Den upplevda tillgängligheten kan reduceras om det finns barriärer mellan natur och hem. Detta samspelar med Nationalencyklopedin definition ”...För en bestämd person beror dessa möjligheter exempelvis på hennes fysiska rörlighet och den geografiska närheten till det eftersökta...” (Nationalencyklopedin 2012).

Trygghet

Trygghet går att se som en individuell känsla av säkerhet. Det är viktigt att skilja på definitionerna av trygghet och säkerhet. Trygghet innebär hur man upplever och känner inom vissa miljöer medan säkerhet mer omfattar hur en risk kan förebyggas och hur trygghet kan uppnås (Boverket 2010a).

1.5 Avgränsning

Denna studie avgränsas till naturområden inom tätorter och fokuserar på Göteborg eftersom det är en intressant region med många naturvärden. Det är i dag stor konkurrens på städers areal men Göteborg har trots detta klarat av att bevara många grönytor (SCB 2005). Naturområden i Göteborg är relativt jämt fördelat över staden något som ger flertalet av invånare liknade möjligheter för vistelse i naturen. Inom Göteborgs stad, där hälften av regionens invånare bor, är relativt få av bostäderna privata bostäder. Detta medför att flera personer med högre socioekonomisk status flyttar för att få att investera i bostäder vilket igen skapar segregation inom staden (Andersson, Bråmås & Hogdal 2009). Segregationen skapar olika förutsättningar för naturområden utifrån vilka bostadsområden naturen angränsas till. För att få en bild av hur natur belägna intill socioekonomiska segregerade bostadsområden upplevs kommer personer som vistas i dessa områden vara centrala för studien.

1.6 Disposition

Uppsatsen består utav sju avsnitt, dessa är introduktion, teori, metod, resultat, analys, slutsats samt egna reflektioner och framtida undersökningsfrågor. Inom introduktionsavsnittet presenteras problemformulering, centrala begrepp samt avgränsningar. Vidare följer teoridelen, vilken ger en teoretisk referensram över den aktuella litteraturen för problemet. Därefter kommer metodavsnittet, där metoderna för uppsatsen presenteras. Resultatdelen redovisar sedan våra resultat med hjälp av bland annat kartor, diagram samt tabeller. Inom analysavsnittet diskuteras de bearbetade resultaten. Utifrån analysen formuleras slutsatser som återanknyter till frågeställningarna. Som avslutande del innan våra referenser tas egna reflektioner upp samt framtida undersökningsfrågor som skulle kunna genomföras inom området.

2. Teori

2.1 Introduktion

I detta avsnitt kommer tidigare forskning som är relevant för uppsatsen att presenteras. Ett historiskt perspektiv på friluftslivets framväxt inom Sverige och hur det ser ut idag kommer tas upp, samt avstånd och tillgänglighetens påverkan. Vidare kommer naturens kvalitéer även diskuteras, för att sedan avsluta avsnittet med hur trygghet upplevs i naturen. På så sätt formar teorin den litterära grunden för empiridelen.

2.2 Natur för allmänheten

För att förstå förhållandet till naturen i Sverige kommer det göras en kort tillbakablick över friluftslivets framväxt. Naturen har genom tiderna varit betydelsefull för människan, men synen på denna har förändrats. Det vill säga inom bondesamhälle var vardagen starkt kopplad till naturen, men man vistades inom den på ett annat vis än inom dagens urbaniserade värld (Sandell & Sörlin 2008). Från sekelskiftet blev natur och friluftsliv intressant för arbetarklassen så väl som överklassen. De olika socioekonomiska klasserna förde dock inte samma form av friluftsliv. Överklassens vistelser vid fjäll, hav och skog handlade till stor del om att uppleva naturen i ensamhet. Medan den urbana arbetarklassen främst fann rekreation i stadsnära parker och oftast i sociala sammanhang. Det var elitens form av naturvistelse som kom att forma den nationella synen på friluftsliv (Emmelin et al. 2010). Från 1930-talet blev friluftslivet på allvar populärt bland allmänheten. Detta var ett resultat av bland annat urbanisering samt att arbetstiden blev kortare. Bättre materialistiska tider bidrog också till folkets och statens utvidgade intresse för rekreation i naturen. Myndigheterna införde det som kallades ”socialt naturskydd” vilket innebar att naturen skulle bevaras för människors fritidsbehov. Detta beslut skulle öka möjligheterna för friluftsliv, även för dem utan tillgång till privat mark. Genom olika statliga initiativ skulle den urbana arbetarklassen lockas ut i naturen och livskvalitet samt produktivitet skulle återskapas (Sandell & Sörlin 2008). Under 1960-talet utformades dagens välfärdssamhälle och bättre ekonomiska tider bidrog till att allt fler materialistiska föremål blev förknippad med friluftsliv. Det blev till exempel vanligt att familjer åkte iväg med bil för att utöva friluftaktiviteter under helgen. Fritidshus, fritidsbåtar, husvagnar och avancerad utrustning blev också nya inslag i friluftslivet. Statens engagemang i friluftslivet utökades också bland annat genom upprättande av Statens Naturvårdsverk. Denna organisation har till exempel ansvar för tillgång till vandringsleder, parkeringsplatser samt information (Emmelin et al. 2010).

Allemansrätten infördes i Sverige i mitten av 1900-talet. Det ger människor rätten att röra sig ute i naturen på ett ansvarsfullt sätt. Allemansrätten finns inskriven i en av Sveriges fyra grundlagar inom 2 kap. 15 § regeringsformen (Naturvårdsverket 2011a). Dock är allemansrätten ingen lag i sig och det förekommer heller inte någon exakt lag som definierar detta fenomen. Det gör att angränsande lagar anger gränser för vad som är tillåtet då det gäller allemansrätten. Detta leder i sin tur till att det ibland kan uppstå viss problematik kring vad som gäller angående allemansrätten, och vilka överträdelser eller ej som är tillåtna att göra i naturen. De som är ute i naturen, använder sig ofta av allemansrätten. Det vill säga rätten att få vara ute i naturen på någon annans mark (Naturvårdsverket 2011a). Vid en undersökningsfråga om allemansrätten och naturens tillgänglighet framkom det att allemansrättens ställning är mycket stark och är viktig för människors utomhusaktiviteter (Friluftsliv i förändring, 2008c).

Eftersom den största delen av landets befolkning idag bor inom tätorter och städer, har trycket gällande rekreation i närnaturen ökat. Därav blir allemansrätten betydelsefull i sådana miljöer (Naturvårdsverket 2011b). Regeringen betonar idag vikten av tillgänglighetens betydelse för att utöva friluftsliv för alla. De anser att kommunerna har störst ansvar gällande den tätortsnära naturen. I juli 2010 presenterade regeringen en proposition om friluftslivet som sedan blev beslutat av riksdagen i november 2010. Regeringen formulerade följande mål för frilufts politik; ”att stödja människors möjligheter att vistas i naturen och utöva friluftsliv där allemansrätten är en grund för friluftslivet. Målet innebär att:

- naturen är tillgänglig för alla
- personligt och ideellt engagemang står i centrum
- allemansrätten värnas
- det hållbara brukandet tar hänsyn till friluftslivets behov
- kommunernas ansvar för den tätortsnära naturen är starkt
- friluftslivet bidrar till landsbygdsutveckling och regional tillväxt
- skyddade områden är en tillgång för friluftslivet
- friluftslivet har en given roll i skolans arbete
- fysisk aktivitet och avkoppling stärker folkhälsan
- beslut om friluftsliv fattas med god kunskap”

(Regeringen, prop. 2009/10:238)

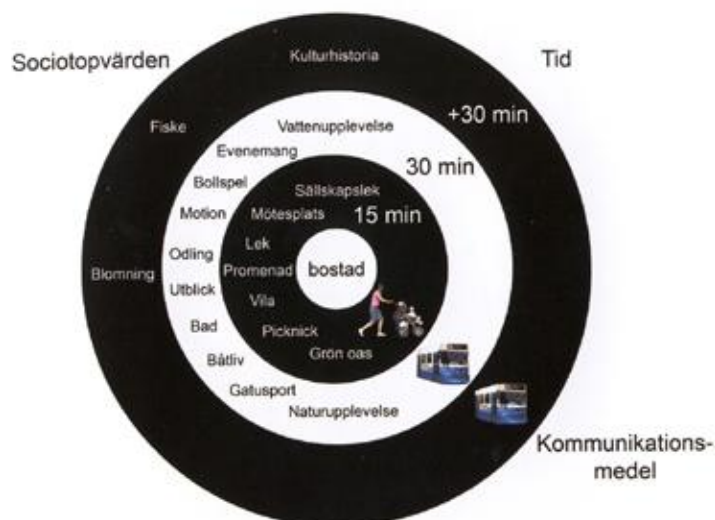
Detta visar på att staten har ett intresse av bevarandet av rekreativsmöjligheter i naturen. Genom att ta upp viktiga aspekter så som att naturen ska vara tillgänglig för alla, syftar regeringen åt att alla ska ha liknande möjligheter för naturvistelser. De poängterar även hur naturen kan bidra till att förstärka folkhälsan (Regeringen).

2.3 Avstånd och tillgång förbättrar hälsan

Allt fler bosätter sig i städer där tillgången till natur minskar i takt med den ökade urbaniseringen. Samtidigt blir bevisen för att närnatur har god effekt på människors hälsa starkare (Boverket 2007, Maas et al. 2009a, Nielsen & Hansen 2006). Att röra sig i naturen kan hjälpa främja folkhälsan. Detta är idag ett viktigt argument för att bevara naturområden då människor är allt mer stillasittande än tidigare. Folkhälsoinstitutet hävdar att motioneringsaktiviteter är den vanligaste aktiviteten som utförs i grönområden (Johansson, Kollberg & Bergström 2009). Tillgång och nåbarhet är viktiga parametrar att arbeta utifrån när närnatur ska planeras. Genom ökad tillgång på naturområden kommer också antal besök i naturen öka. Det vill säga att om naturområden finns inom en viss räckvidd från bostaden kommer fler att använda sig av området. Boverket rekommenderar att natur ska kunna nås genom 300 meters gångavstånd från bostaden (Boverket 2007). Detta har visat sig var ett gränsvärde för hur långt människor är beredda att ta sig för regelmässiga vistelser i naturen. Denna nåbarhet kan dock upplevas reducerad om barriärer såsom vägar eller liknande skiljer natur och bostad åt (Boverket 2007).

Forskning från Danmark stödjer detta påstående och visar ett positivt samband mellan ökad tillgång till grönområden och reducerad övervikts- samt stressrelaterade besvär. Det visas här att avstånd mellan grönområde och bostad är väsentlig för användningsfrekvensen. Tillgång till trädgård kan också ha samma positiva effekt på hälsan som närliggande natur (Nielsen & Hansen 2006). En undersökning utförd i Sverige visar att majoriteten av respondenterna önskar att kunna nå närmaste skog till fots från sitt hem. Samma undersökning visar även att flertalet av de tillfrågade tycker att avstånden mellan skog och hem ska var högst en kilometer (Hörnsten & Fredman 2000). Naturvårdsverket rekommendationer överensstämmer med nämnda kriterier på en kilometer mellan natur och bostad (Naturvårdsverket 2011c). Forskare från Nederländerna har studerat koppling mellan natur och hälsa. Studien har bland annat undersökt huruvida det är några påtagliga hälsoskillnader om respondenterna har tillgång till närnatur inom en kilometer eller tre kilometer. Undersökningen tog även hänsyn till demografi samt socioekonomiska aspekter. Studien kom fram till att det finns kopplingar mellan närhet till grönområden och minskad förekomst av vissa sjukdomar. Forskarna utgick ifrån en hypotes som sa att kopplingen skulle var starkast hos socioekonomiskt svaga grupper, barn och äldre människor. Detta eftersom deras mobilitet oftast är lägre än vuxnas med högre socioekonomisk status, och därav tillbringar mer tid i grönområden nära hemmet. För personer med låg socioekonomisk status och barn visade forskarnas hypotes vara korrekt. När det kom till individer inom lägre socioekonomiska klasser var utbredning av sjukdom reducerad, men endast om grönområden fanns inom en kilometers räckvidd (Maas et al. 2009a).

Göteborgs stad arbetar med ökad tillgång till natur- och rekreationsområden för sina invånare eftersom de anser att det är betydelsefullt för en framtida hållbar stad. Inom planeringen av staden har de framarbetat en Sociotopsnurra (se figur 1). Detta i ett försök att säkerställa tillgängligheten till natur när nya områden planeras samt optimering av redan befintliga områden. Denna figur anger det avstånd, mätt i minuter, som Göteborgs Stad anser är acceptabelt för att kunna utföra olika typer aktiviteter. Lek, promenad, vila och picknick är några av de aktiviteter som ska kunna utföras inom 15 minuters gångavstånd från hemmet. Till skillnad från tidigare nämnda avståndsrekommendationer väljer kommunen att mäta avstånd i tid till grönområde (Göteborgs Stad 2007c, Göteborgs Stad 2009, Göteborgs Stad 2011c).



Figur 1: Sociotopsnurran, Göteborgs Stad (Göteborgs Stad 2007c).

Det är framförallt psykisk hälsa som förbättras genom ökad tillgång till natur, speciellt depression (Maas et al. 2009a). Naturvistelsers positiva påverkan på människans mentala hälsa är något psykologerna Rachel och Stephen Kaplan, pionjärer inom området, kom fram till på 1970-talet. Paret Kaplan ansåg att naturen har så kallad restaurativa effekter vilket leder till att människan upplever mental avkoppling, kraftpåfyllning och återhämtning genom vistelse där (Naturvårdsverket 2006). Natur är viktig för folkhälsan, det är dock inte så att naturen i sig själv botar sjukdom, men innehåller flera faktorer som har positiva effekter på hälsan. Forskning visar bland annat att grönområden uppmanar till fysisk aktivitet som igen har påvisat god effekt på både fysisk och psykisk hälsa. Vidare är det också så att naturen har positiv effekt på omgivningarna i form av högre luftkvalitet (Maas et al. 2009a).

Enligt en rapport från Folkhälsoinstitutet som också stödjer detta påstående som visar till att närnatur är en viktig faktor för positiv utveckling i folkhälsan. Det är inte endast hälsan som kommer gynnas, men även den statliga ekonomin på längre sikt. Det påpekas dock att det krävs mer forskning kring olika socioekonomiska gruppers preferenser i närnaturen för att kunna tillrättalägga så att så många som möjligt använder dessa områden (Jensen 2008). På detta sätt skulle fler inkluderas i det som omtalas som en positiv spiral; *”Den som bor nära ett grönområde, ofta vistas där och känner sig hemma och rör på sig, befinner sig i en positiv spiral i fråga om fysisk aktivitet, utevistelse samt fysisk och mental hälsa”* (Jensen 2008, s. 27).

2.4 Naturens rekreativskvalitéer

Detta avsnitt redogör för vem som vistas i närnaturen och vilka aktiviteter som försiggår där. Utöver detta kommer det även att diskuteras vilka kvaliteter som eftersöks samt vilka tider under veckan dessa eftersöks.

2.4.1 Vad är friluftsliv och vem gör vad?

”När man bedriver friluftsliv och när man inte gör det är en fråga som ibland inte enkelt kan besvaras” (Sandell & Sörlin 2008, s.270). Enligt en nationell enkätundersökning uppfattas natur ofta som fjäll, skogar, sjöar och hav, medan trädgård och elljusspår inte är lika självklar natur för många människor. Nio utav tio personer uppgav i samma undersökning att de tillbringar relativt mycket av sin lediga tid i naturområden. Kvinnor är generellt mer aktiva än män och den vanligaste aktiviteten för både kvinnor och män är promenader (Fredman et al. 2008a). Kvinnor tillbringar mer tid åt solbad, picknick, jogging, terränglöpning och stavgång än män, medan jakt och fiske är aktiviteter som är mer mansdominerat. Fiske är särskilt populärt bland män inom lägre socioekonomiska grupper (Johansson, Kollberg & Bergström 2009). Personer födda utomlands ägnar generellt sett mindre tid åt utomhusaktiviteter med undantag av nöjespromenader, picknick och grillning. De två senaste aktiviteterna utförs oftare av denna grupp, jämfört med personer med svensk bakgrund (Moshtat 2008, Johansson, Kollberg & Bergström 2009). Män sysselsatta i tjänstemannapositioner tillbringar i dag mer tid åt att ströva i skog och mark samt motionera och promenera, än män inom arbetarklassen. Utvecklingen är dock nedåtgående för båda grupperna. För kvinnor har inte socioekonomiska förutsättningar lika stor inverkan på naturvistelser och de vistas, som tidigare nämnts, generellt mer än män i naturen (Johansson, Kollberg & Bergström 2009). När det kommer till skillnader mellan de olika åldersgrupperna visas det att

trädgårdsarbete samt stavgång är aktiviteter som de äldre dominerar, medan jogging och terränglöpning är aktiviteter yngre och medelålders främst utför (Fredman et al. 2008a).

2.4.2 Naturkontakt en fråga om kultur

Människor som inte är födda i Sverige eller som har utländskt födda föräldrar är inte alltid lika väl inkluderat i svenskt friluftsliv som etnisk svenska. Detta kan ha samband med deras sociala situation och att de inte känner sig hemma. För att uppnå detta, argumenterar Blomqvist för att utländskt födda personer kan integreras genom bland annat svenska språkkunskaper, arbete samt lära känna människor i sitt nya hemland. Att känna sig hemma handlar om att känna sig trygg i sina nya omgivningar vilket ofta är grundläggande för att vistas i närnaturen (Blomqvist 2003). För utländskt födda personer har närmiljön stor betydelse eftersom de ofta tillbringar mycket tid där. Flera personer med utländsk härkomst uppger att de tycker den svenska naturen är mycket vacker, men att de saknar information om vad man får och inte får göra ute i naturen. Det är inte självklart att alla är bekanta med den svenska allemansrätten. Flera uppger att de mycket gärna vill plocka svamp och bär men vet inte vilka som är giftiga och därför inte vågar göra detta (Blomqvist 2003). Det finns kulturella faktorer som gör att naturen upplevs olika för olika människor. Inom svensk kultur kan det att vistas ensam i naturen vara önskvärd men inom andra kulturer skrämmande. I intervju med kvinnor från Mellanöstern uttrycktes den ofta förekommande uppfattning om att svenskar gärna vistas ensamma i naturen för att uppleva den i ensamhet och i tystnad. Kvinnorna berättade att de själva tyckte om naturvistelser men det var inte naturen i sig som var viktigast. För dem handlade utflykter i naturen främst om socialt umgänge (Johansson 2006). Det är också viktigt att påpeka att detta inte är en ren kulturfråga och Statens folkhälsoinstitut hävdar *”Människors sätt att umgås med natur och utomhusrekreation är inte en ren kulturfråga. Det beror också till stor del på var man är, vilka ekonomiska förutsättningar man har samt hur det sociala umgänget ser ut.”* (Johansson, Kollberg & Bergström 2009, s.41).

2.4.3 Vilka kvalitéer eftersöks

Resultat från en nationell enkätundersökning visar att flertalet av respondenterna inte tycker det är viktigt att åka ifrån sina vanliga omgivningar för att utöva friluftsliv. Detta är något som talar för att närnatur är mycket viktigt (Fredman et al. 2008b). Tillgång till trädgård, kolonilott eller fritidshus är positiva resurser när det kommer till utövande av olika friluftaktiviteter. Socioekonomiskt svaga grupper har dock oftast inte tillgång till privat trädgård eller fritidshus (Johansson, Kollberg & Bergström 2009). Över 80 % av personerna som har medverkat i tidigare nämnd undersökning är helt enig eller delvis enig i påståenden; *”det är viktigt att samhället satsar resurser för att underlätta människors möjligheter till naturupplevelser”* (Fredman et al. 2008b, s. 21). I en av frågorna skulle respondenterna med hjälp av ett antal motsatspar till exempel otrygghet – trygghet, fylla i vad friluftsliv var för dem genom att kryssa i den rutan som var närmast det ord som beskrev deras upplevelse. Hela 75,3 % upplevde det som hälsosamt, medan 0,8 % som skadligt. 29,6 % uppgav att friluftsliv var billigt för dem medan 2,2 % upplevde det som dyrt. När det kom till trygghet kryssade 36,3 % av respondenterna i för detta alternativ medan 0,8 % svarade att friluftsliv kändes otryggt (Fredman et al. 2008b, s. 24). I en annan undersökning om människors attityder till friluftsliv ansåg 87 % av respondenterna att friluftsliv är bra för hälsan (Johansson, Kollberg & Bergström 2009, s.41). Samma undersökning visade också att ju högre utbildning ju mer

uppskattas friluftsliv, något som även ökade med ålder (Johansson, Kollberg & Bergström 2009). I den tidigare nämnda nationella enkätundersökningen besvarade majoriteten av respondenterna att det naturområdet som hade varit av störst betydelse för dem att vistas i under de senaste 12 månaderna inom en 10 mil radie var ett skogsområde (Fredman et al. 2008c). Det visade sig också att 21,5 % av de tillfrågade hade tillgång till natur inom 500 meter och att 25,9 % vistades i naturen 1 – 3 gånger i veckan 8,9 % 4 – 6 gånger i veckan samt 6,4 % varje dag i naturområde med samma kriterier till tid och avstånd som tidigare nämnt (Fredman et al. 2008c, s. 18). Ungefär var tredje person uppgav i samma undersökning att de spenderade noll kronor under vistelsen i det naturområde som de redan hade rangerad som det viktigast inom de senaste 12 månaderna inom en 10 mil radie. Respondenterna blev här ombudda att ta transportkostnader, mat, dryck och utrustning i åtanke (Fredman et al. 2008c, s. 19). Detta indikerar att flera vistas i naturområden relativt nära sin bostad eftersom de spenderar noll kronor på transport.

2.4.4 Aktivitetsmönstren skiljer sig åt beroende på vardag, helg...

Att ta nöjes- och motionspromenader är den aktivitet som är vanligast både på vardagar, helger och under längre ledigheter. På följdfrågan varför nöjes- och motionspromenader är viktiga skiljer svaren sig åt huruvida det talas om vardag, helg eller längre ledighet. Talas det om vardag är utövande av fysisk aktivitet den viktigaste motivationen. Medan under helg och längre ledigheter utförs promenaderna främst för att uppleva avkoppling och vistelse i naturomgivning (Fredman et al. 2008d). I samma undersökning uppger över 60 % av personerna som har deltagit att deras vistelser i naturomgivning nära hemmet har gjort att de känner sig tryggare eftersom de har lärt sig att känna sitt närområde bättre (Fredman et al. 2008d, s. 26). Nästan 40 % uppger att de känner sig tryggare att vistas i naturområden framför bostadsområden, medan 22 % tycker tvärtom. Ungefär 80 % känner sig relativt trygga under vistelser i naturen (Fredman et al. 2008d, s. 27).

2.5 Trygghet och natur

Grönområden kan upplevas som en plats där människor känner tillhörighet och gemenskap. Oftast påverkar dessa områden stadsrummet på ett positivt sätt och många känner en rofylld känsla att vistas inom dessa. Det förekommer dock en diskussion kring huruvida grönområden har positiva eller negativa effekter gällande trygghet inom staden (Maas et al 2009b). Det finns en variation i vad människor uppfattar som otryggt inom grönområdena, exempelvis är kvinnor oftare oroliga för att bli utsatta för sexuella övergrepp i eller i närhet utav naturen. Detta kan i sin tur påverka kvinnors rörelsemönster inom vissa områden och vilken trygghetskänsla de innehar (Listerborn 2002). Enligt Folkhälsoinstitutet så upplever kvinnor, jämfört med män, sig mer begränsade när det kommer till önskan om att vistas inom naturen. Detta eftersom de är mer oroliga för att bli utsatta för överfall (Statens folkhälsoinstitut 2005). Ålder är en annan faktor som kan påverka hur trygg man känner sig inom grönområden. Exempelvis kan ungdomar uppfatta dessa områden som otrygga utifrån sociala sammanhang. Det kan vara grupper av andra ungdomar men även alkoholister och hemlösa som skapar en otrygghetskänsla. Dock försvinner denna känsla relativt snabbt när personen passerat det den upplevt som obehagligt (van der Burgt 2009). När ungdomar blir äldre, börjar deras uppfattning om vad som känns otryggt likna vuxnas. Där kvinnor är rädda för att bli utsatta för sexuella övergrepp och män i större utsträckningen är oroliga för att bli

nedslagna eller misshandlade. Då det gäller äldre kvinnor och män, så promenerar de ofta inom grönområden. Deras otrygghet kopplas ofta till deras kroppsliga oförmåga, det vill säga rädsla för att skada sig såsom att ramla och slå sig ute i naturen. Men de känner även oro för överfall och andra brott när de går ensamma i naturen. Generellt finns det även de som känner oro för vilda djur (Boverket 2010a).

Sociala skillnader är också en faktor som påverkar hur eller vad en person uppfattar som otäckt och utvecklar rädsla för. Inom exempelvis områden med lägre socioekonomisk status där det förekommer viss social osäkerhet, kan intresset för närnaturen minska. Detta eftersom människor känner sig otrygga i dessa områden. Hur naturen nyttjas och uppfattas varierar beroende på kulturell kontext såsom tradition, religion samt föreställningar en person har om naturen. Otrygghet i naturen är ofta kopplad till vad för relation människan har till natur. Forskning visar på hur otrygghet i naturen ofta upplevs i relation med individens syn på naturen (Blomqvist 2003). Detta kan vara kopplat till rädslan och risken för att möta okända djur eller insekter. Det kan även handla om den bild en person har utav ett grönområde och hur detta gestaltar sig i verkligheten. En person inom en annan kulturell kontext som inte är van vid den svenska naturen kan känna sig ytterligare otrygg inom denna miljö. Det då de inte är vana vid svensk natur och därav upplever den som otrygg att vistas i (Boverket 2010a). En annan faktor som kan påverka trygghetskänslan för invandrare när de vistas inom den svenska naturen är erfarenheter av naturmiljön ifrån hemlandet. Detta varierar mycket och kan vara allt ifrån vilda djur, minor, risk för överfall och våldtäkt (Moshtat 2008).

Friluftslivets betydelse för människor är påtagligt och i närnaturen sker ett flertal aktiviteter. När det gäller trygghet inom tätortsnära naturmiljöer så tenderar människor att uppfatta sin närmiljö som tryggare ju mer man vistas inom den. Desto mer man besöker sin närnatur och lär känna denna ju tryggare blir man. Dock förekommer det en skillnad då det gäller hur mycket människor vistas inom sin närnatur och om man uppfattar den som otrygg. Det sker idag inom Sverige och stora delar av världen förebyggande arbete för att förbättra människors upplevda trygghetskänsla inom samhället. Ett omfattande arbete försiggår mellan kommuner och landsting för att uppnå en trygghet inom tätortsnära miljöer. Detta för att skapa en stabil miljö människor vågar vistas i (Boverket 2010a). När det handlar om att vistas i naturen så påvisar en nationell enkätundersökning att människor tenderar att känna sig tryggare ju mer de lär känna området och den närnatur de bor vid. Detta ökar även deras trygghetskänsla (Friluftsliv i förändring, 2008d).

Trygghetskänslan inom grönområden kan förändras om förutsättningarna för dessa områden ändras, exempelvis efter mörkrets inbrott. Vanligen känner människor sig då mer otrygga att vistas där. Ur ett samhällsplaneringsperspektiv är strävan att planera så att samtliga av stadens områden upplevs trygga (Boverket 2010a). Detta innebär även att vidtaga åtgärder som kan hjälpa till att förbättra trygghetskänslan, exempelvis mer belysning i grönområdena och liknande. Det är betydelsefullt att se till områden som kan ses om otrygga när en översiktsplan bearbetas. Det vill säga till exempel platser som kan vara mer utsatta för brott än andra. Vanligen är det områden där många människor är i rörelse såsom nöjesområden, kommunikationsstråk men även parkområden och andra allmänna platser som kan utformas bättre ur ett trygghetsperspektiv. En detaljplan kan användas för att motverka och bygga säkrare miljöer då det gäller trygghet och trygghetskänslan. Det vill säga hur allmänna platser planeras, detta främst gällande gångvägar, cykelbanor, parkeringsplatser, torg och parker. Här sker ett betydelsefullt

arbete i att utforma hur en tryggare omgivning växer fram (Birgersson 1998). Det kan vara problematiskt att planera för tryggare grönområden då människor ofta upplever en otrygghetskänsla i ensliga naturområden på kvälls- och nattetid (Boverket 2010a).

En annan parameter som påverkar om man känner sig trygg i naturen är väder och årstid. Exempelvis kan ett buskage uppfattas som fint och trevligt sommartid, medan under vinterhalvåret kan det uppfattas som skrämmande och hotfull. Forskning påvisar att oro och otrygghet ofta är kopplat till specifika områden och platser. För att skapa trygghet är det viktigt att just fokusera på miljöer som människor känner sig otrygga inom (Boverket 2010a). Annan forskning visar på att urbanisering är en betydelsefull faktor till att brottsligheten har ökat. Detta innebär faktorer som förändrade levnadsstandarder samt en annan tidsrytm har varit en del till denna förändring (Boverket 2010a, Suau 2005). Inom Sverige sker den största procentuella brottsligheten inom storstadsregionerna. Rädsla är en annan del som påverkar om människor känner sig otrygga inom en viss miljö. Det vill säga alla människor har någon form av rädsla för vissa saker. Generellt kan alla utveckla någon form av rädsla och detta har ofta en grund i vad som tidigare inträffat i en individs liv (Boverket 2010a).

3. Metod

3.1 Introduktion

För denna uppsats genomfördes frågeundersökningar och observationer i två av Göteborgs primärområden; Lövgärdet och Skår. Observationerna var ett komplement till frågeundersökningarna och var en av fördelarna med att vara ute i fält. Detta eftersom vi kunde läsa av kroppsspråket och resonera kring respondenternas svar. Måndag 2 april 2012 genomfördes en förstudie i Lövgärdet samt Skår. Detta för att få en uppfattning av både bostadsområde och närliggande natur. Här utsågs även naturportar där frågeundersökningarna vid senare tillfällen skulle genomföras; 14/4, 16/4, 18/4, 21/4, 23/4 och 25/4. Det innebar tre tillfällen i Lövgärdet och tre tillfällen i Skår, måndag, onsdag och lördag. Detta för att kunna jämföra samma dag och tidpunkt. Vädret dokumenterades men fick inte styra vilka dagar undersökningarna genomfördes. Efter att ha samlat in material bearbetades intervjuerna i Excel och SPSS.

Observationsschemat formulerades till fullständig text, kort sammandrag för varje dag. Genom ArcMap framställdes kartor som visar bland annat naturportar och tillgänglighet.

3.2 Metodavgränsning

Frågeundersökningen genomfördes på olika dagar samt tidpunkt för att få en bred inblick i vem som besökte den närliggande naturen i Lövgärdet respektive Skår, och om aktiviteterna skilde sig åt mellan de olika dagarna och tidpunkterna. Måndag och onsdagskväll kan tänkas vara typiska dagar för fysisk aktivitet medan lördagseftermiddag kan ha större fokus på mental avkoppling. Söndag valdes bort eftersom många människor ofta reser till andra naturområden på denna dag. För att besvara syftet var samtliga besökare i respektive naturområden intressanta. Dock var det önskvärt att majoriteten av respondenterna skulle vara boende i Lövgärdet eller Skår. Detta eftersom statistisk på dessa invånargrupper var inhämtat och kunde därav placeras på en socioekonomisk stege. Vårt val av naturport var baserad på att den anslöt till bostadsområden och var relativt långt ifrån någon gästparkering. Hade vi däremot valt att stå vid en naturport angränsande till en gästparkering, exempelvis vid Vättlestugan eller Delsjöns badplats, hade vi troligtvis fått en större del respondenter som ej var bosatta i området. Som tidigare nämnt var människor som inte bodde i Lövgärdet och Skår också relevanta för studien eftersom de möjligen hade en annan uppfattning av tryggheten i naturen. Det viktigaste var att frågeundersökningarna blev utförda vid bestämd tid och inte efter väderförhållanden eftersom två områden skulle jämföras med varandra. Det skulle inte vara relevant att jämföra hur naturen upplevdes en måndagseftermiddag i Lövgärdet mot en lördagsförmiddag i Skår. Uppsatsen skulle kunna följt väderförhållanden men då fanns risken att tidsramen för studien inte skulle räcka till. Det var även viktigt att inte enbart jämföra dagar men även tidpunkt, därför genomfördes studien måndagar och onsdagar mellan cirka kl. 17:00 – 19:00 och lördag mellan cirka kl. 12:30 – 15:00. Eftersom resultaten från de två platserna skulle jämföras med varandra var det viktigt att enbart samla respondenter i en timme. Observationerna varierade tidsmässigt eftersom vi började observera så snart vi anlände till Lövgärdet respektive Skår och observationerna avslutades när vi åkte därifrån. Detta genomfördes enligt Esaiassons et al. förslag på tidsram för observationer (Esaiasson et al. 2007). Att utföra personliga frågeundersökningar har givit fördelen av att kunna uppfatta människors kroppsspråk samt ställa flera frågor om något blev oklart. Det fanns dock några nackdelar med denna metod som vidare diskuteras inom avsnittet om metoddiskussion.

För att besvara uppsatsens frågeställningar utförde vi en frågeundersökning. Denna undersökning fokuserade på individers uppfattning och förhållande till natur. Undersökningen genomfördes för att förstå hur besökarna upplevde den angränsande naturen till Lövgärdet respektive Skårs bostadsområde. Respondenternas svar analyserades för att ta fram ett mönster som återspeglar huruvida socioekonomiska faktorer spelar in för hur naturen upplevs. Denna frågeundersökning baserades på muntlig kommunikation, vilket var möjligt att genomföra både via telefon eller genom personliga möten. Vi valde att utgå från det sistnämnda alternativet och genomförde personlig frågeundersökning på plats. Eftersom vi under frågeundersökningen önskade att respondenterna skulle peka ut olika områden på en karta var heller inte telefonintervju ett bra alternativ. Det skulle även varit möjligt att genomföra enkätundersökningar via post. Dock brukar svarsfrekvensen vara något lägre vid enkätundersökningar jämfört med andra metoder. Vid enkätundersökningar kan det ofta vara nödvändigt att skicka ut en eller flera påminnelser för att få personerna att svara. Med tanke på uppsatsens tidsram kunde det bli svårt att få en representativ svarsfrekvens om det behövdes skickas ut flera påminnelser. Det är heller inte så att vårt ämne var av någon känslig karaktär så det borde därför inte var något problem att genomföra intervjuerna på plats (Esaiasson et al. 2007).

3.3 Urval

Uppsatsen avgränsades till Delsjöområdet- och Vättlefjäll naturreservat då de har liknade förutsättningar för rekreation. Genom att välja ut dessa områden har första urval genomförts (Flowerdew & Martin 2005). Naturområdena skiljer sig dock åt genom att angränsa till socioekonomiska olika bostadsområden; Lövgärdet och Skår. Det ska även preciseras att naturreservat inte är någon förutsättning för vad vi betecknar som närnatur. Delsjöområdet- och Vättlefjäll naturreservat har båda liknade areal och stort biologisk mångfald samt snarlika möjligheter för rekreation. Val av studieområde kändes också naturligt eftersom det underlättade för frågeundersökningar och observationer då vi är bosatta i Göteborgsregionen. Frågeundersökningen baserades på principerna för tillfällighetsurval, där respondenterna väljs tillfälligt i den miljön som är av intresse. Anledningen till val av denna urvalsmetod var främst baserad på den begränsade tidsramen. Vi stod på en bestämd plats under en bestämd tid, något som igen ledde till att det var tillfälligt vem som passerade naturporten under tidsramen. Därför kommer nödvändigtvis inte fördelningen mellan kön, ålder eller etnicitet vara jämn. Genom att använda oss av tillfällighetsurval fick endast de som visades i närnaturen vid Lövgärdet och Skår möjligheten att delta. Detta då det kändes mest relevant för vårt syfte att komma i kontakt med personer som vistades i naturen (Hartman 2006).

3.4 Frågeundersökning

Frågeundersökningarna genomfördes för att ta reda på hur människor upplevde samt vilka aktiviteter de främst utförde när de vistades i naturen runt Lövgärdet respektive Skår. Det var totalt 21 personer i Skår och 17 personer i Lövgärdet som medverkade. Detta gav en svarsfrekvens på 73 procent. Frågeundersökningarna kan kopplas till individers kön och ålder med individernas svar för att söka efter skillnader i beteende för olika grupper av människor. Genom personliga intervjuer kunde respondenten få möjligheten att peka ut områden av intresse på en karta. Frågeundersökningarna var standardiserade och delvis strukturerade. Eftersom frågeundersökningarna skedde utan

avtalad tid med besökare i naturområdet, kunde undersökningen inte vara för lång. Det genomfördes en test med frågorna för att se hur de fungerade och för att själva bekanta oss med dem. Frågorna var relativt korta och enkla att besvara, men gav värdefull information. För att göra kommande respondenter intresserade av att svara på frågorna introducerades uppsatsens tema. Frågeundersökningarna tog ungefär tio minuter att genomföra och ansvaret för att ställa frågor och för anteckningar växades. Den som antecknade hjälpte även till med frågorna och på detta sätt sattes ett samtal i gång mellan respondenten och intervjuare. Fokus för frågeundersökningen har varit att inskaffa ett brett perspektiv på närnatur, därav delar vi Esaiasson et al. syn på kvantitativ och kvalitativ metod som hävdar; ”*Vi har två skäl för att inte här använda distinktionen kvantitativ- kvalitativ. Dels menar vi att termerna frågeundersökning och samtalsfrågeundersökning helt enkelt ger en bättre beskrivning av vad som karakteriserar respektive frågemetod. Dels vill vi markera att en frågeundersökning inte nödvändigtvis måste innehålla fler svarspersoner än samtalsfrågeundersökning och att en samtalsfrågeundersökning inte övergår från att vara kvalitativ till att bli kvantitativ bara därför att kvantiteten svarspersoner ökar.*” (Esaiasson et al. 2007, s. 260).

3.5 Frågeundersökningsguide

Undersökningen var utformad som en frågeundersökning och utgick ifrån delvis standardiserade och strukturerade frågor. Samma frågor blev ställda till ett urval av population i båda fallstudieområdena. Orsaken till detta val av metod var att studien främst var intresserad av att kunna förklara den valda populationens svar, framför att utveckla begrepp utifrån enskilda individers uppfattningar. Det flesta svarsalternativen var standardiserade, dock ingick det några frågor som respondenterna hade möjlighet att besvara med egna ord. Urvalet för frågeundersökningen var baserade på slumpmässigt val av personer som besökte respektive naturområden i närheten av Lövgärdet och Skår. Detta så att de som var bosatta i Lövgärdet eller Skår var representativa för att återge respektive populationers förhållningsätt till angränsande naturområde (Esaiasson et al. 2007).

För att göra det smidigt att anteckna respondenternas svar klagjordes ett frågeundersökningsformulär med möjliga svar. Det var dock fullt möjligt att besvara frågorna med andra ord. Respondenterna fick inte möjligheten att se frågeformuläret och då heller inte svarsalternativen. Frågeformuläret underlättade för den som antecknade eftersom det var enkelt att kryssa i de svaren som besvarades ja eller nej. Varje formulär blev markerade med ett ID-nummer, datum, tid och väderförhållande för att hålla reda på respondenterna. Intervjun innehöll 16 frågor för besökare som var närboende till Lövgärdet eller Skår och 14 för de som var icke närboende till respektive bostadsområde. För samtliga respondenter tillkom det dock några frågor utifrån om de svarade ja eller nej.

Frågeundersökningen inleddes med frågan **Hur tog du dig hit?** som var en naturlig början på frågeundersökningen där vi fick en uppfattning om hur långt människor färdas för att vistas i naturområden. Vidare fortsatte vi med **Vistas du ofta i detta naturområde, Delsjön/Vättlefjäll? Om ja, hur ofta?** som gav en uppfattning av hur ofta människor vistades i de två naturområdena. Detta var en mycket central fråga eftersom vi bland annat ville jämföra hur mycket tid invånare i Lövgärdet respektive Skår vistades i naturen. Genom att anknyta denna information till kön och ålder kunde vi också se om det är någon grupp som blir överrepresenterad i antal vistelser. Tredje

frågan var **Vilka aktiviteter utför du främst när du vistas i detta naturområde?**

Denna fråga var med för att få en uppfattning av vilka aktiviteter som försiggår i de två naturområden och för att kunna jämföra skillnaden mellan vilka aktiviteter som sker i Lövgärdet och vilka som sker i Skår. Vi fick även en uppfattning om naturen i Vättlefjäll respektive Delsjöområdet kunde erbjuda liknande möjligheter för respondenterna.

En annan viktig fråga för att besvara vårt syfte var **Känner du dig trygg i detta naturområde?** Med följdfrågorna **Om ja, gäller det alla dygnets tider?** eller **Om nej, vad är det som gör det otryggt?** Denna fråga var inte enbart till för att koppla plats med trygghet, men även för att se om det skilde mellan de som har åkt till naturområdet och de som var bosatta i Lövgärdet eller Skår vad gällde trygghet. Även med frågan **Vad söker du när du vistas i naturen?** ville vi studera respondenternas svar för att se om det skilde sig mellan de två platserna. Det var även intressant att ta reda hur människor motiverade sina vistelser i naturen. **Är det något du upplever som negativt med att vistas i detta naturområde, Delsjön/Vättlefjäll?** följdes med frågan **Är det något du saknar i detta område? Om ja, vad?** för att få respondenterna till att verkligen tänka till då saker som saknades också kunde var något man upplevde negativt om det inte redan fanns tillgängligt. Dessa frågor hjälpte också till att belysa trygghetsperspektivet.

Vidare följde frågan **Känner du att du har tid att vistas i naturen så mycket som du önskar?** Genom att anknyta denna fråga med hur ofta de vistades i naturen var det möjligt att få en överblick över hur mycket de olika personerna tyckte det var önskligt att vistas i naturen. **Använder du andra naturområden än detta?** Med följdfrågorna **Om ja, varför det?** Eller **Om nej, varför det?** Kunde hjälpa återspegla trygghetsperspektivet och i hur stor utsträckning de var nöjda med naturområdet. Responsten på denna fråga var särskilt intressant för de bosatta i Lövgärdet eller Skår eftersom de då uppgav huruvida de var nöjda med sin närliggande natur. **Har du genom åren ofta/regelmässigt vistats i naturen?** Svaret på denna fråga visade också på hur attraktivt närnaturen var, särskilt om personerna som svarade var bosatta i Lövgärdet respektive Skår. Det var intressant att veta om de började vistas mer efter de hade flyttat hit och upptäckte sin närnatur. **Har du tillgång till egen trädgård eller kolonilott?** Var till för att ge en indikator på om människor med tillgång till privat trädgård eller kolonilott kände mindre behov för att vistas i offentliga naturmiljöer.

Bor du i här i område, Lövgärdet/Skår? Var en mycket central fråga eftersom vi redan hade en socioekonomisk uppfattning av befolkningen i respektive områden genom statistik från kommunen. Genom att ha information om huruvida de bodde i ett av dessa två områden kunde de knytas till respektive populationer och statistiken över dessa. De nästa två frågorna blev naturligtvis endast ställda till de som svarade ja på föregående fråga. **Hur länge har du bott i Lövgärdet/Skår?** gav en indikator på huruvida de kände sig bekväma och trygga i sin närnatur. Frågan gav även en uppfattning av hur väl de kände sina omgivningar. **På en skala från 1 till 5 hur stor betydelse har naturen för att du idag bor i område, Lövgärdet/Skår?** var intressant för att få insikt i om naturen i sig var ett skäl till att flytta till bostadsområdet. **Har du någon övrig synpunkt gällande detta naturområde?** Var ett fint sätt att avsluta intervjun och respondenterna fick också möjlighet att uttala sig mer om naturområdet om de önskade. Sista frågan innan vi tackade för deras tid och bidrag till vår kandidatuppsats var deras **Ålder?** Detta var en viktig fråga för att sedan kunna arrangera svaren utifrån åldersklasser. Vi

kryssade även i för kvinna eller man men frågade naturligtvis inte om detta. (För fullständig frågeundersökningsguide, se bilaga 1.)

3.6 Observation

För att få en uppfattning hur respektive områden upplevdes kompletterades frågeundersökningarna med observationer. Det gav oss möjligheten att resonera kring val av naturport för att se om det var lämpligt val av plats att genomföra intervjuerna. Frågeundersökningen genomfördes i den naturporten som hade utsetts, medan observationerna försiggick runt om i områdena, närlatur så väl som bostadsområden; Lövgärdet och Skår. Detta för att komplettera med information om hur många som uppehöll sig i bostadsområden jämfört med den närliggande naturen. Leker barn hellre på lekplatser än i skogen, strosar hellre människor runt i bostadsområden framför vistelse i naturen, njuter hellre människor av sina privata trädgårdar än den offentliga naturen var detaljer som kunde skådas med ögon och som blev värdefull tilläggsinformation. Genom att göra en form av direktobservationer på plats underlättade det för att se vad som inträffade i naturen. Det vill säga att iaktta händelser som inträffade i form av ickeverbal kommunikation. Vi kunde även få en uppfattning om vad människor gjorde i naturen och om de hade någon bestämd form av rörelsemönster. Fördel med att kombinera fler metoder var att man exempelvis då det gällde observation i kombination med intervju kunde få en uppfattning både av vad människor gjorde i naturen och vad de sa att de gjorde. Genom observationer framkom det även indikationer på vilka människor som befann sig i områden samt vilka aktiviteter som utfördes. Det noterades också en form av deltagande observation vid frågeundersökningen. Att föra ner observationerna inom ett observationsschema var fördelaktigt för att fånga in samspelet mellan individer i ett område, men även för att enklare notera det som faktiskt hände och kunna jämföra, samt dokumentera detta (Esaïasson et al. 2007). Därför att fördes ett sådant schema vid undersökning, se tabell 1 för observationsschema.

Tabell 1: Observationsschema

Plats:		Datum:	
Person	Aktivitet	Miljö/ Väder	Tidpunkt

3.7 Digitala kartor

Genom ArcMap skapades kartor för att enkelt illustrera Lövgärdet samt Skår med angränsande natur och bostadsform, samt dess geografiska läge i Göteborg. På sex av kartorna är naturportarna där frågeundersökningarna genomfördes vid Lövgärdet och Skår utsatt. Det har även skapats kartor med buffertzoner på 300 meter och 1000 meters radie för båda fallstudieområden. Detta för att undersöka huruvida tidigare nämnda rekommendationer vad gäller avstånd och tillgänglighet instämmer med avstånden mellan natur och bostäder i Lövgärdet och Skår. Buffertzonerna utgår ifrån busshållplatser i de två fallstudieområden. Samtliga kartor är utformat efter kartografisk kutym vilket innebär titel, legend, skala, nordpil, författare och år.

3.8 Bearbetning av data

Samtliga svar från intervjuerna tillsammans med tid, datum och id-numer blev lagt in i kalkylprogrammet Excel. Därefter blev datan behandlat i statistikprogrammet SPSS. Genom detta program kunde det skapas ett antal tabeller och diagram utifrån materialet som hade samlats in. Dessa redovisas i kapitel 4 resultat.

3.9 Metodvalsdiskussion

Centralt för en uppsats är att validitet och reliabilitet är av hög standard. Enligt Esaiasson et al. innebär validitet en överensstämmelse mellan teoretisk definition och operationell indikator, frånvaro av systematiska fel samt att vi mäter det vi påstår att vi mäter. För att få undersökningsfrågorna att överensstämma med den teoretiska definitionen är det viktigt att precisera undersökningsfrågorna så att de ger svar på det som är intressant. För att undvika systematiska fel har vi varit mycket noggranna med materialet från början, då det är svårt att upptäcka dessa fel i efterhand. Om empirin blir fel från början är sannolikheten stor för att resultatet blir fel. Reliabilitet innebär frånvaro av slumpmässiga eller osystematiska fel. För att undvika dessa fel har vi bland annat varit mycket noggranna när vi noterat våra respondenters svar. Detta gäller både under intervjun men också vid senare tillfällen när materialet bearbetades i Excel (Esaiasson et al. 2007).

Det finns för- och nackdelar med personliga frågeundersökningar. Nackdelar med denna undersökningsmetod kan vara omedveten inverkan på personen som blir intervjuad genom till exempel selektivt lyssnade, uttal och gester när frågorna ställs. Intervjuarnas kön, ålder och etnicitet kan heller inte döljas vid personlig intervju. Vi tycker dock att för att besvara vårt syfte är detta ett bra val av undersökningsmetod. Genom att vara två personer som utgör rollen som intervjuare reducerats omedvetna inverkan. En klar fördel med att var två är att en kan ställa frågorna medan den andra noterar. Nackdelen med detta kan vara att respondenten känner sig underlägsen. Ämnet för vår uppsats, anses vara ett öppet ämne som de flesta människor lätt kan diskutera. Vi tycker därför, med fördelar och nackdelar i åtanke att frågeundersökningen är ett bra val av metod. Genom att göra personliga frågeundersökningar kunde vi också gå in i rollen som observatörer. Att kombinera frågeundersökningar och observationer gav oss en helhetssyn som bidrog till vår resultatdel (Esaiasson et al. 2007).

För denna uppsats har det sökts litteratur genom bland annat databasen Science Direct, Scopus och GUNDA som vi har tillgång till genom Göteborgs universitetsbibliotek. Vi har också sökt tryckt material från samtliga av Göteborgs universitetsbibliotek. För att få en översikt över befolkningen i Lövgärdet och Skår har vi utgått ifrån Göteborgs stads statistik över primärområden. Vi har vid flera tillfällen använd rapporter ifrån Boverket, Folkhälsoinstitutet, Friluftsliv i förändring och Naturvårdsverket med fler vilka vi anser vara tillförlitliga källor. Vår bakgrundslitteratur har varit begränsad beroende på att det inte förekommer så mycket skriven litteratur om närnatur ur ett socioekonomiskt- och trygghetsperspektiv, framförallt inte inom svensk forskning. En bidragande faktor som har försvårat vår uppsats är att forskning inom dessa ämnen försiggår inom varierande discipliner. Det är även så att det finns otaliga variationer av det som vi har valt att definiera som närnatur. Tätortsnära natur, urban natur, urban skog, grönområden, urban park m.fl. och med minst lika många varianter i engelskspråkiga rapporter. Detta har inte bara gjort det svårt att hitta relevanta rapporter genom sökord men också att förstå vad som ligger bakom de olika begreppen.

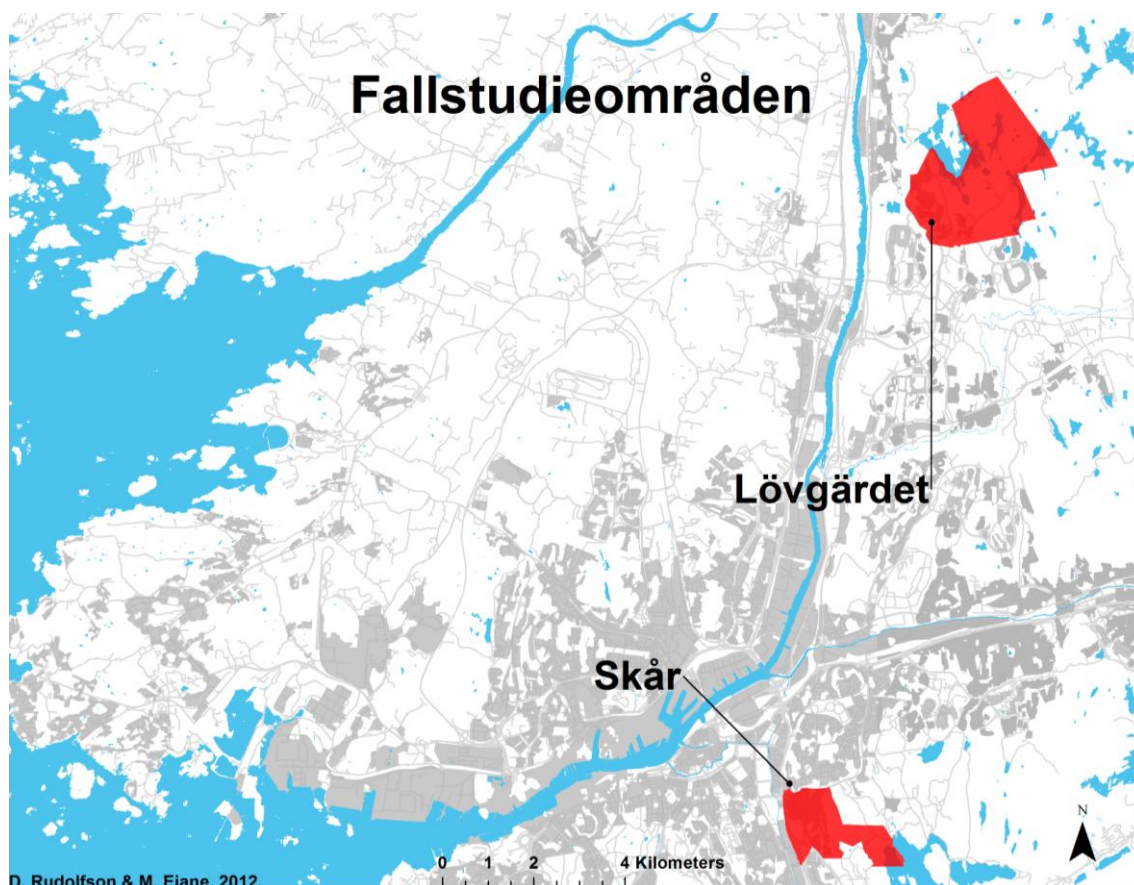
4. Resultat

4.1 Introduktion

Detta avsnitt börjar med en introduktion av fallstudieområdena; Lövgärdet och Skår. Introduktionen är baserad på statistik inhämtad från Göteborgs Stad. Vidare inom detta avsnitt kommer det redogöras för våra resultat från intervjuerna samt observationerna. Detta kommer att ske med hjälp av kartor, figurer och tabeller. Dessa kommer sedan att analyseras i kapitel 5.

4.2 Lövgärdet och Skår socioekonomiska olika områden

Fallstudieområdena för denna uppsats har varit Lövgärdet och Skår med angränsande naturområden. Bostadsområdena är olika ur ett socioekonomiskt perspektiv. Det som dessa bostadsområden har gemensamt är att de båda ligger intill större naturområden som är populära planerade friluftsområden, dock är Delsjön och Skår mer centralt belägna inom Göteborg (*se figur 2*). Både Lövgärdet och Skår ligger obehindrat ifrån natur, det vill säga att det inte finns några större vägar eller andra fysiska barriärer mellan bostad och natur (Göteborgs Stad 2011a, Göteborgs Stad 2011b).

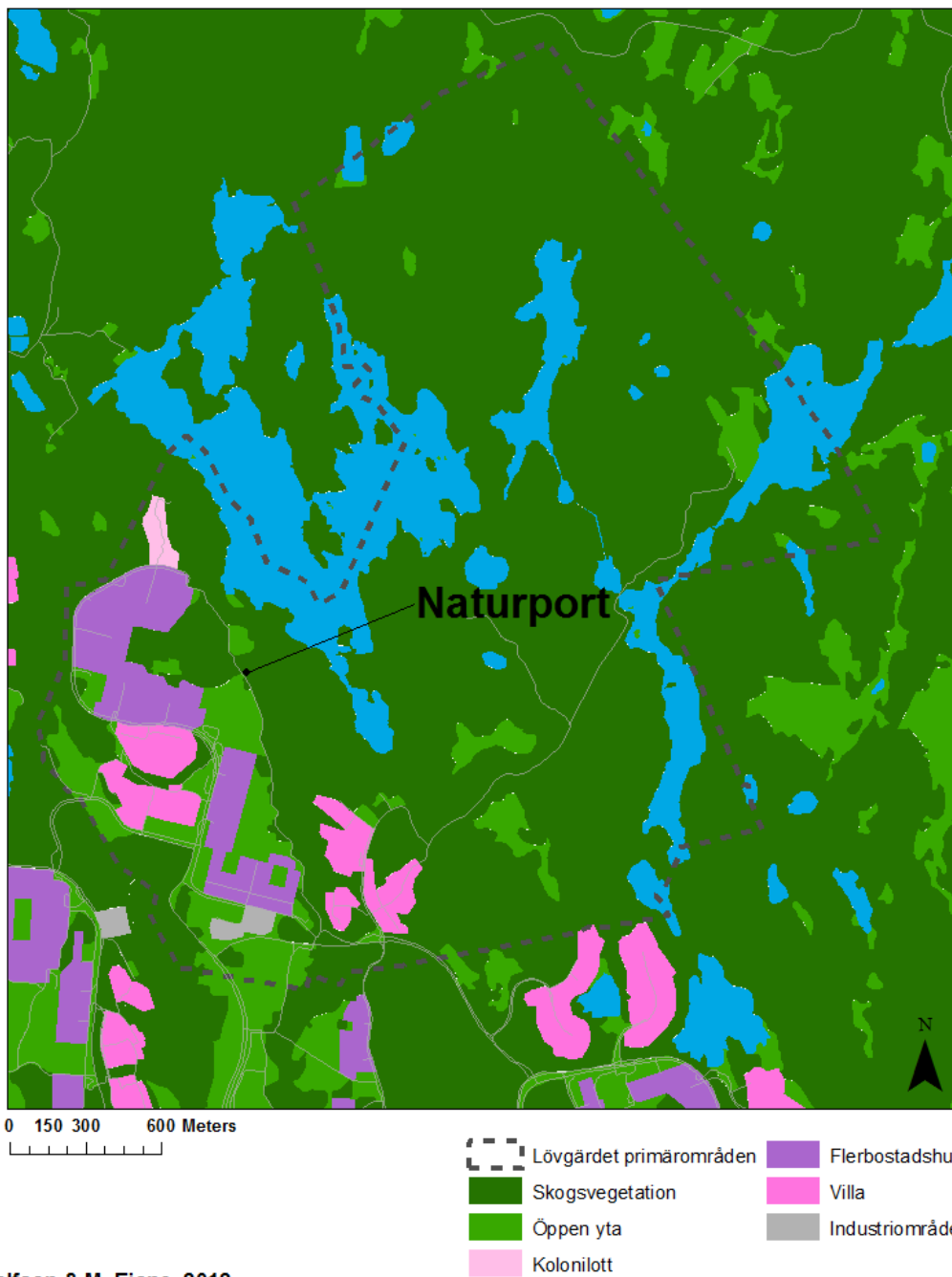


Figur 2: Kartan visar fallstudieområdena; Lövgärdet och Skår och dess läge i Göteborg.

4.2.1 Lövgärdet

Lövgärdet utgör tillsammans med primärområdena Rannebergen, Gårdstensberget, Angereds Centrum, Agnesberg, Hammarkullen, Linnarhult, Gunnilse, Bergum, Hjällbo och Eriksbo stadsdelen Angered (Göteborgs stad 2011a). Området ligger cirka 2 mil utanför centrala Göteborg. Skog och bergskullar omger Lövgärdet och avgränsar området från Surte i väst, Gårdsten och Gunnared i syd, Gunnilse i öst samt Vättlefjäll naturreservat i nord. Lövgärdets bostadsområden bildades i samband med det så kallade miljonprogrammet på 1970-talet (Nejstgaard & de Sousa e Brito 1986). Statistiken som redovisas om Lövgärdet är hämtad från Göteborgs stadsledningskontor samhällsanalys och statistik (Göteborgs Stad, 2011a). Ungefär 96,7 % av bostäderna byggdes under åren 1971-1980. Lövgärdet är Angereds nordligaste primärområde med cirka 7114 invånare i 2010, varav 3486 kvinnor och 3628 män. Göteborgs stadsledningskontor Statistik förutspår en befolkningsökning med 4,5 % i 2015. Cirka 55,4 % av invånarna är födda i ett annat land än Sverige, och 75,4 uppges ha utländsk bakgrund. Medelinkomsten år 2010 var 151 200 kronor om året, något som är lägre än Göteborg kommuns genomsnitt. Kvinnor tjänar i genomsnitt 131 900 kronor och män 169 800 kronor om året. Ohälsotalen år 2010 var 46,7 % beräknat utifrån antal ersatta dagar per person, vilket var högre än genomsnittet för Göteborgs kommun som var 28 %. Arbetslösheten ligger på 15,6 % och är jämnt fördelat mellan kvinnor och män i alla åldrar. Det var år 2009 22,4 % av Lövgärdets familjer som erhöll försörjningsstöd, det vill säga totalt 832 familjer. Andel med eftergymnasial utbildning var 24,5 % och lägre än snittet för Göteborgs kommun. I Lövgärdet bor majoriteten av befolkningen i flerbostadshus och 2 rum med kök är den vanligaste varianten. Kommunala bostäder utgör 46,3 % av områdets bostäder, 42,8 % är ägd av privata bolag, och 5,6 % är bostadsrättsfastighet samt 5,3 % är privat enskilda bostäder. Detta skiljer sig ifrån den totala bilden av Göteborgs bostäder eftersom den visar en mycket jämnare fördelning över de fyra bostadskategorierna. 11,4 % av Lövgärdets bostäder är småhus jämfört med 21,2 % som är genomsnittet för kommunen. Befolkningsförändringen år 2010 var 135, varav in och utflyttningarna stod för 47, födda 139 och avlidna 53 personer. Av Lövgärdets invånare har 206 per 1000 invånare tillgång till bil (Göteborgs stad, 2011a). I Lövgärdet har invånarna stor tillgång till närnatur, bland annat genom Vättlefjällnaturreservat (se figur 3).

Lövgärdet



D. Rudolfson & M. Eiane, 2012.

Figur 3: Kartan visar Lövgärdet med olika boendeformer samt angränsande natur.

4.2.2 Vättlefjäll

Vättlefjäll naturreservat upprättades som naturreservat mellan år 1987 – 1988 och utvidgades 2001. Området sträcker sig över två kommuner, Göteborg och Ale kommun (Göteborgs Stad 2008a). Naturreservatet omfattar över 2361 hektar och utgör därmed det största oexploaterade område i Göteborgs kommun. I söder avgränsar Lärjeåns dalgång och i väster avgränsar Götaälvs dalgång från naturreservatet. Området är kuperat med varierande skog, bland annat löv- och barrskog samt mossar. Vättlefjäll lockar flera friluftsintrasserade människor med lättåtkomliga stigar, bland annat Bohusleden och Vättlefjällsleden. Samtidigt finns det också möjligheter för fiske och paddling, hela 298 hektar av naturreservatet består av sjöar (Göteborg Stad 2007b). Området som idag bjuder på skog, myr och sjö var på 1600-talet täckt av ekskog som bidrog till dåtidens skeppsbyggande. I Vättlefjäll finns en stor biologisk mångfald och ett rikt fågelliv, nattskärra, storlom och trädlärka är några. Vättlefjäll naturreservat ingår i Natura 2000 vilket är ett skyddsverk för naturområden (Länsstyrelsen Västra Götalands län). Figur 4 som följer nedan visar delar av Lövgårdets bostadsområde och är fotograferat från naturporten i Vättlefjäll naturområde där intervjuerna genomfördes. Figur 5 är fotograferat från Lövgårdets bostadsområde och upp mot det närliggande naturområdet vilket är Vättlefjäll naturreservat.



Figur 4: Lövgårdets bostadsområde. Bild tagen ifrån "naturporten" in till Vättlefjälls naturreservat (Foto av Eiane & Rudolfson).

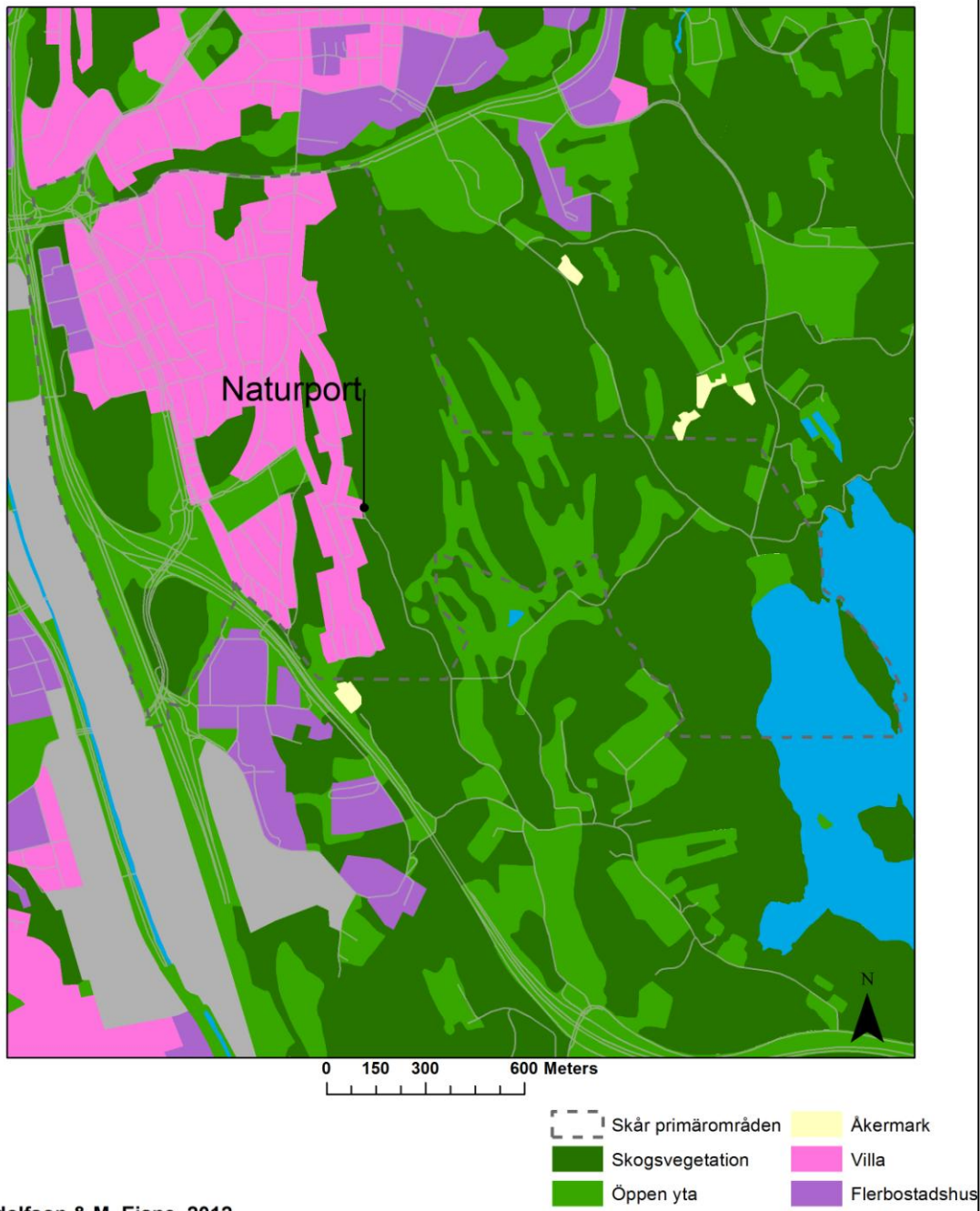


Figur 5: Naturport vid Lövgärdet, entré från bostadsområde in till Vättlefjälls naturreservat (Foto av Eiane & Rudolfson).

4.2.3 Skår

Skår ingår tillsammans med primärområdena Bagaregården, Redbergslid, Olskroken, Lunden, Överås, Kärralund och Kallebäck den centrala stadsdelen Örgryte i Göteborgs kommun. Skår ligger i nära anknytning till andra bostadsområden i norr, väster samt i söder där området även blir avgränsat av riksväg 40. I öster angränsar Skår till Delsjöområdet. Denna stadsdel är en av Göteborgs folktätaste stadsdelar och där bor det totalt 33 000 invånare (Göteborgs Stad 2008b). Statistiken som följer nedan om Skår är hämtat från Göteborgs stadsledningskontor samhällsanalys och statistik (Göteborgs Stad 2011b). Det bor inom Skår 4576 personer, varav 2352 kvinnor och 2224 män år 2010. Göteborgs stadsledningskontor samhällsanalys och statistik förutspår en befolkningstillväxt på 2,1 % år 2015. Antal personer med eftergymnasialutbildning är 71,4 % och är högre än inom Göteborg totalt. Medelinkomsten för detta område ligger på 365 900 kronor per år något som är högre än Göteborg kommuns genomsnitt. Män tjänar i snitt 453 900 kronor per år och kvinnor 284 100 kronor per år. Inom detta område bor det 415 personer som är födda inom ett annat land än Sverige. Andel familjer som erhåller försörjningsstöd ligger på 1,6 procent, det vill säga totalt 35 familjer. Andel med eftergymnasial utbildning ligger på 71,4 procent. Arbetslösheten inom området är på 3,5 procent och är lägre än för kommunen totalt sett. Ohälsotalen för Skår 2010 är 12,6 %, vilket är lägre än för Göteborgs kommun. Befolkningsförändringen år 2010 var minus 16, varav in och utflyttningarna stod för minus 62, födda 67 och avlidna 24 personer. I Skår är det mest förekommande att personer bor i småhus. Det vill säga totalt bor 58,5 procent inom denna typ av boende. Den vanligaste boendeformen vad gäller rum inom huset är fem rum eller fler, hela 679 personer bor i småhus med fem rum eller fler. De som bor i flerbostadshus är totalt 719 personer. De flesta bostäder i Skår blev byggda före år 1940, hela 74,1 %. Invånarna i område har högre tillgång på bil, 351 per 1000 person, än vad som är fallet för totala Göteborg (Göteborgs Stad 2011b). I angränsning till Skår finns flera grönområden, bland annat Delsjöområdet vilket är ett populärt friluftsområde. Delsjöområdet är ett stort område och delar av det är betecknat som naturreservat dock är inte den angränsade närnaturen till Skår del av naturreservat (*se figur 6*).

Skår



D. Rudolfson & M. Eiane, 2012.

Figur 6: Kartan visar Skår med olika boendeformer samt angränsande natur.

4.2.4 Delsjöområdet

Delsjöområdet har en landareal på ca 1250 ha och området sträcker sig över fyra kommuner; Göteborg, Härryda, Partille och Mölndal (Göteborgs Stad 2008b). Delsjöområdets naturreservat bildades år 1984 och är betydelsefullt ur rekreationssynpunkt, med dess centrala läge i Göteborg (Göteborgs Stad 2007a). Områdets småbrutna naturlandskap kännetecknar Delsjön vilket är typisk för Göteborgs östliga natur och har en variationsrik biologisk mångfald (Göteborgs Stad 2008b). Delar av området är naturreservat och här finns även ekologiskt känsliga områden som finns listade inom Göteborgs kommun. Den större delen av Delsjöområdet består av bergsplatå genomsatt av spricksystem (Göteborgs Stad 2007a). När det gäller vegetationen i området så domineras den västra delen utav mestadels ek och lövblandskog. Här finns flertalet större ekar och hasselträd. Eftersom området ligger på en bergsplatå med genomsatt spricksystem, så växer det inom bäckravinerna i sluttningssområdena ädellövskog. När det gäller den östra delen utav området så består det främst utav bergsområden. Kring de kala bergsområdena växer lav, mossa och ljung. Det är främst inom de övriga delarna av Delsjöområdet som har ett rikt friluftsliv. Här finns exempelvis Stora Torps herrgård, där friluftsförbundet idag håller till. Här finns exempelvis tillgång till utomhusklassrum, samt andra naturrum (Göteborgs Stad 2007a). I den angränsande närraturen till Skår finns Delsjö golfklubb och inom promenadavstånd finns Göteborgs fältrittklubb, Delsjö badplats, café Lyckan för att nämna några. Figur 7 som följer nedan visar den entré till Skårs närliggande natur, Delsjöområdet, där intervjuerna genomfördes. Bilden fotograferades från en gata som leder till naturporten ifrån Skårs bostadsområde. Figur 8 visar en gata i Skårs bostadsområde och är fotograferat från naturporten.



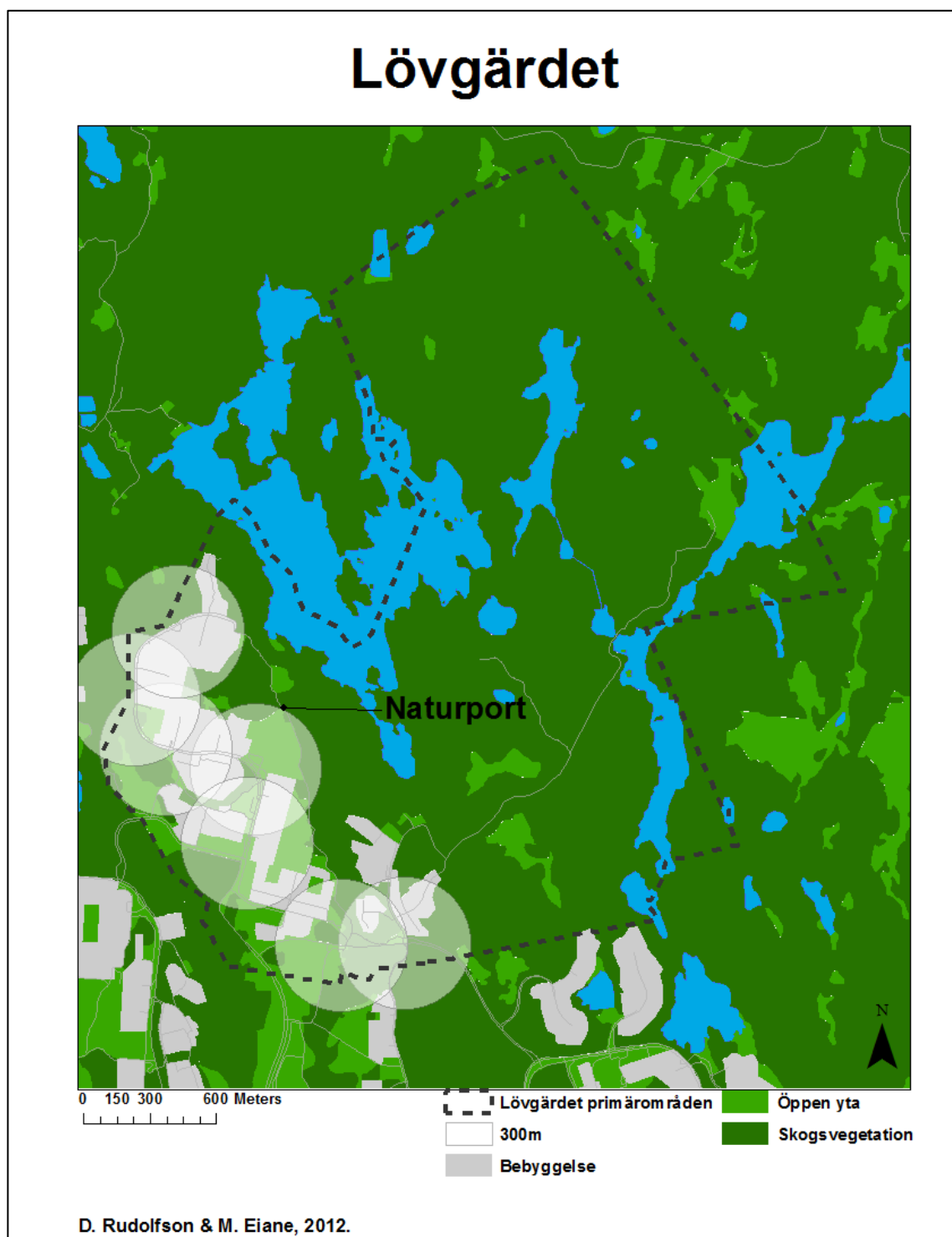
Figur 7: Naturport vid Skår, entré från bostadsområdet in mot Delsjöområdet (Foto av Eiane & Rudolfson).



Figur 8: Skårs bostadsområde. Bild tagen ifrån "naturporten" ut mot en gata vid bostadsområdet (Foto av Eiane & Rudolfson).

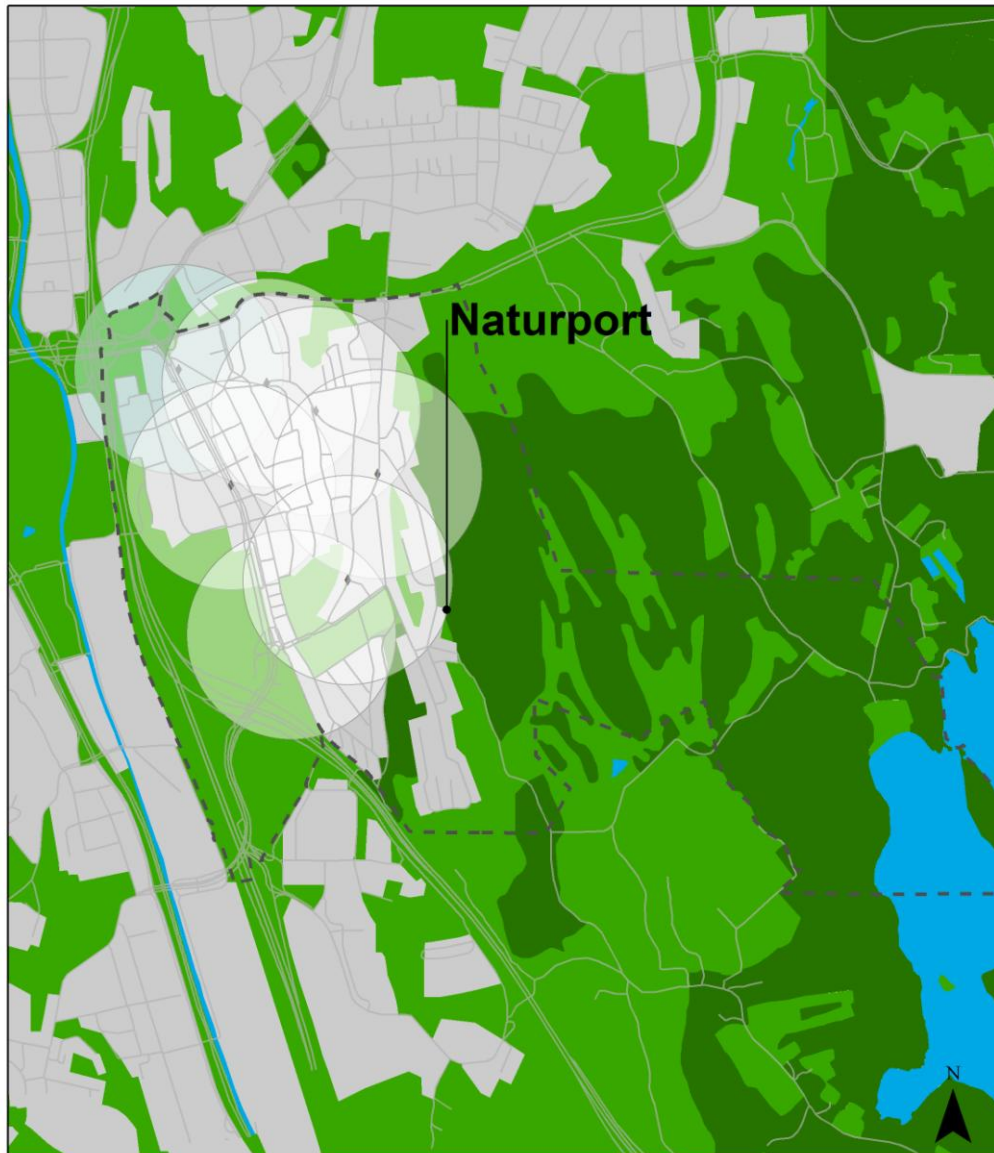
4.3 Tillgänglighetskartor

Genom den litteratur som har studerats har det framkommit olika rekommendationer för avstånd mellan natur och bostad. Boverket (2007) rekommenderar bland annat att natur ska kunna nås till fots 300 meter från bostaden och att detta ska bidra till högre besöksfrekvens i naturen. För att ta reda på huruvida dessa rekommendationer infrias i fallstudieområden har tillgänglighetskartor skapats. Kartorna är utrustade med ett antal buffertzoner på 300 meter ifrån samtliga busshållplatser i respektive områden (*se figur 9* samt *figur 10*).



Figur 9: Kartan visar tillgång till närnatur i Lövgärdet med buffertzoner på 300 meter.

Skår



0 150 300 600 Meters

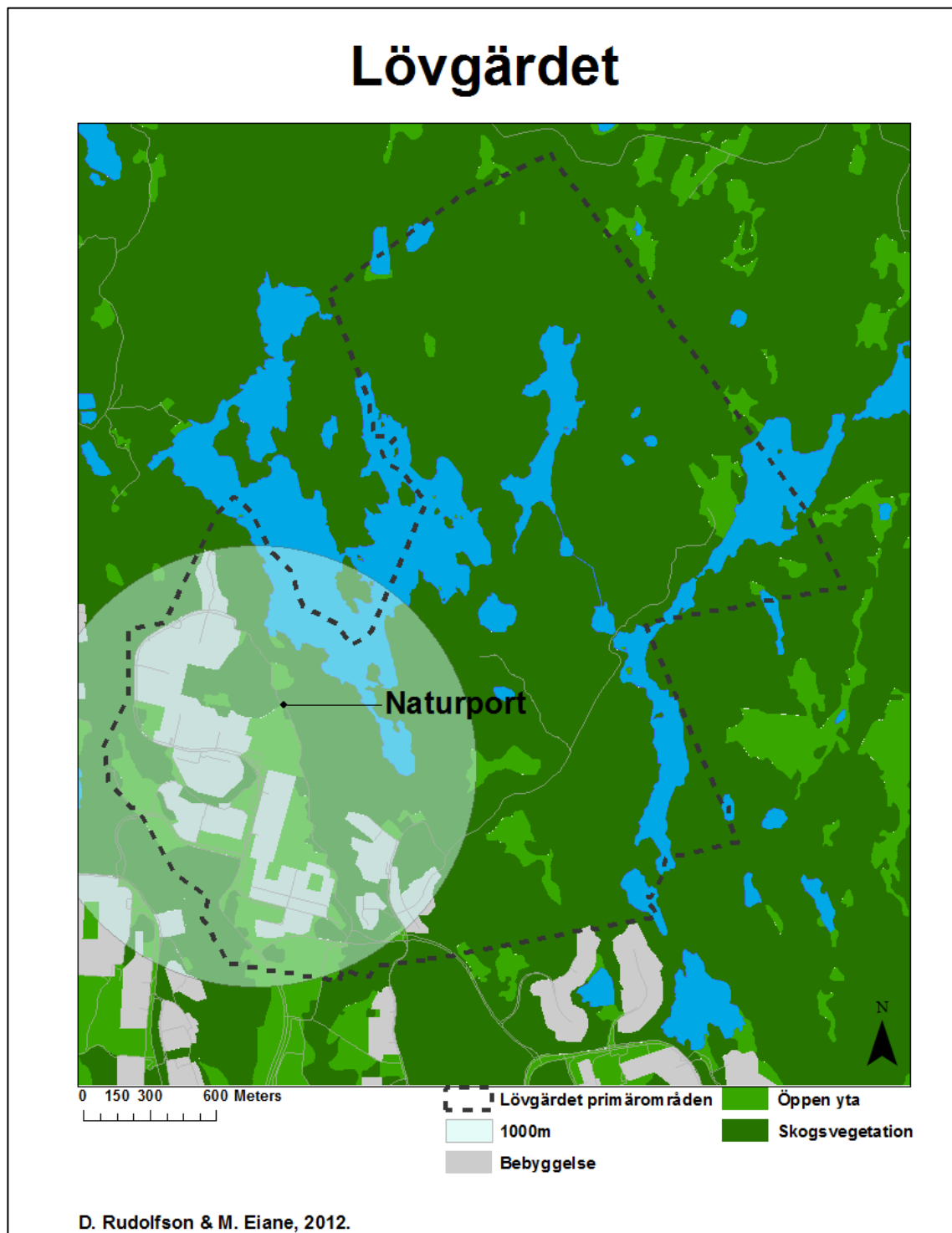
--- Skår primärområden
300m radie med utgångspunkt från Skårs kyrka

■ Skogsvegetation
■ Bostäder

D. Rudolfson & M. Eiane, 2012.

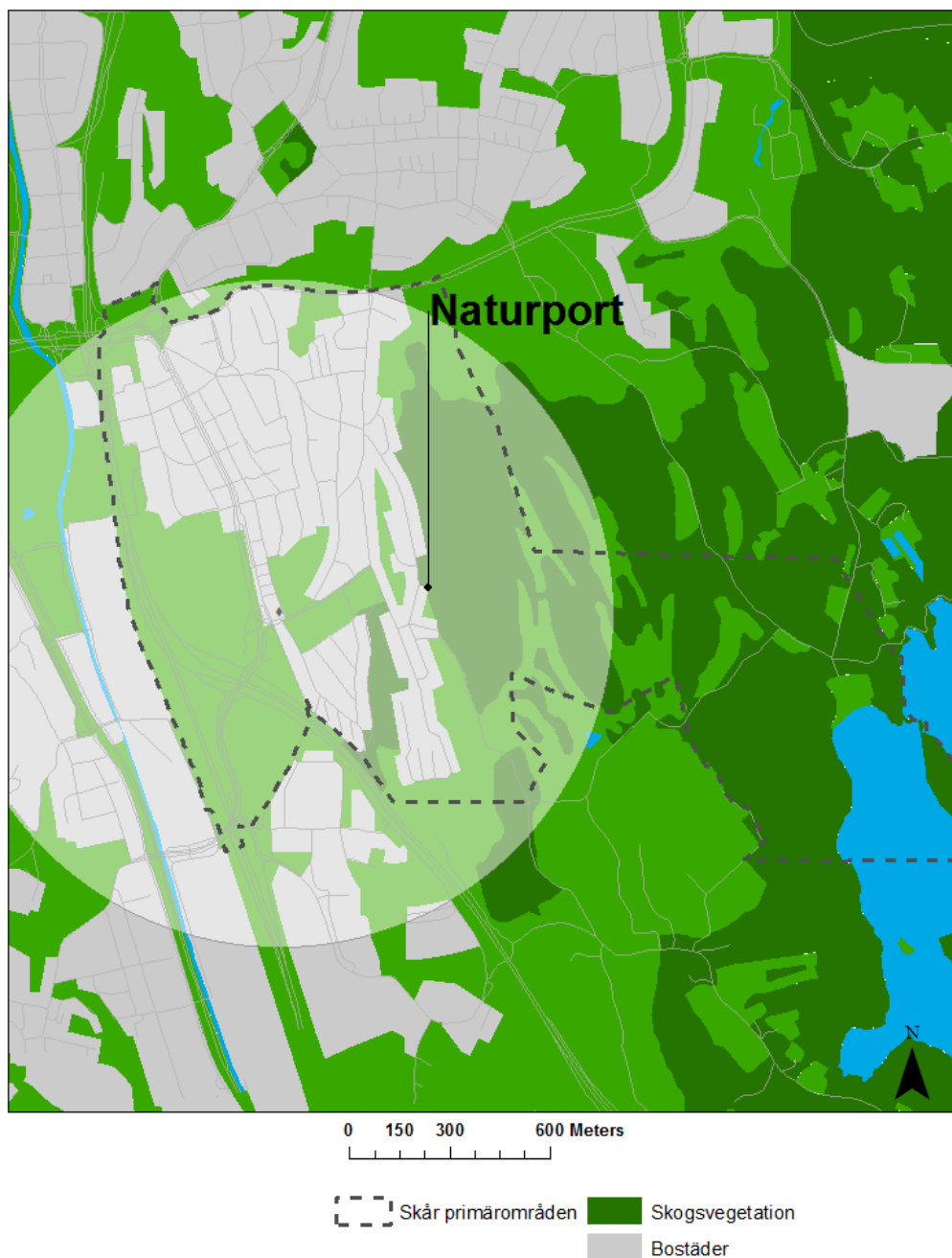
Figur 10: Kartan visar tillgång till närnatur i Skår med buffertzoner på 300 meter.

Naturvårdsverket (2011c) med flera rekommenderar att avstånden mellan närnatur och bostad inte får överstiga 1000 meter då motivationen för att vistas där minskar med avståndet. För att undersöka huruvida de två fallstudieområden är innanför dessa kriterier har kartor producerats med buffertzoner på 1000 meter. För Lövgärdet utgår buffertzonen ifrån Lövgärdet centrum (se figur 11) och i Skår från Skårs kyrka (se figur 12).



Figur 11: Kartan visar tillgång till närnatur i Lövgärdet med en buffert på 1000 meter.

Skår



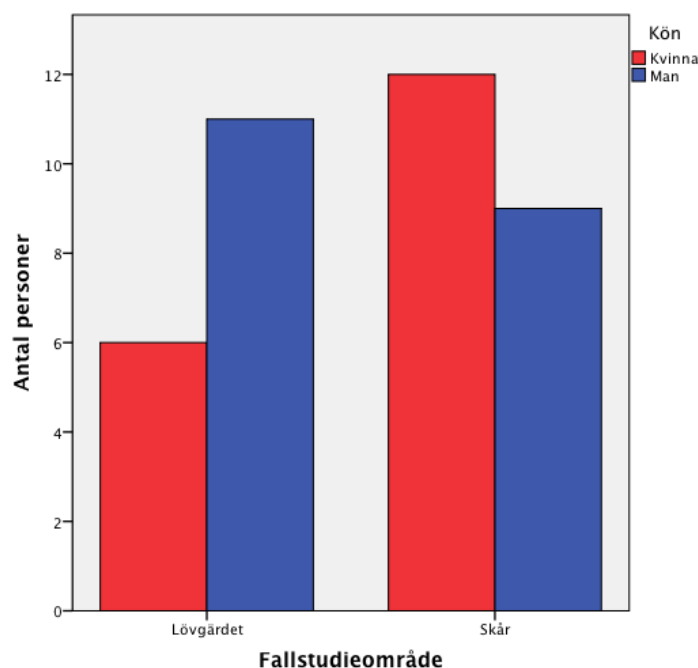
D. Rudolfson & M. Eiane, 2012.

Figur 12: Kartan visar tillgång till närnatur i Skår med en buffert på 1000 meter.

Genom dessa fyra kartor framkommer det att Lövgärdets invånare har något högre tillgång till närliggande natur än Skårs invånare och därmed infriar tidigare nämnda rekommendationer på både 300 meter och 1000 meter. I Skår infriar rekommendationen på 1000 meters avstånd mellan bostad och natur för samtliga invånare. Detta gäller dock inte för rekommendationen på 300 meter mellan bostad och natur då det framkommer i kartan att ett antal bostäder inte har denna tillgång inom i Skår. Tillgängligheten i respektive områden kommer sedan bli analyserade tillsammans med besöksfrekvensen för att undersöka huruvida den reflekteras i antal besökare.

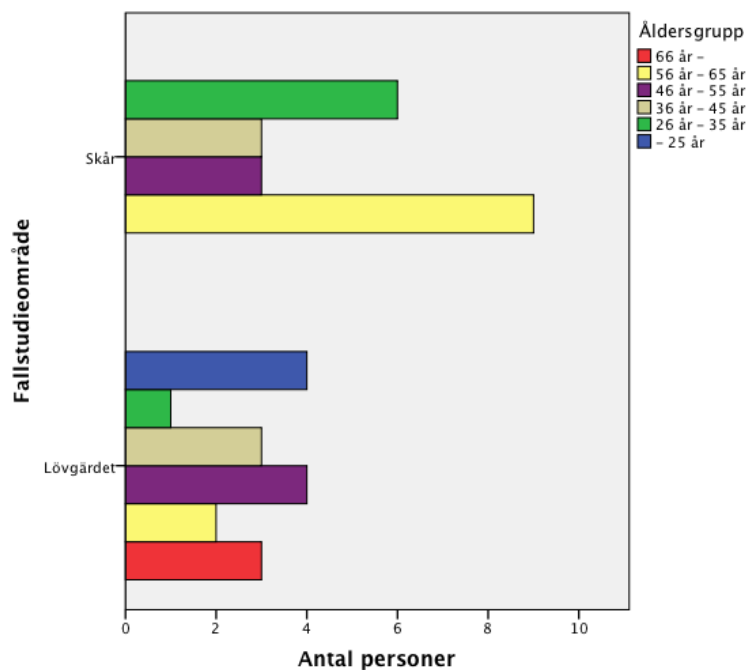
4.3 Resultat intervjuer

I frågeundersökningen har totalt 52 personer blivit tillfrågade att delta varav 38 personer tackade ja. I Lövgärdet deltog sex kvinnor och elva män och i Skår svarade tolv kvinnor och nio män på vår frågeundersökning (se figur 13). I Lövgärdet var det fler män än kvinnor som passerade naturporten och som också deltog i undersökningen. I Skår var det också flest män som passerade vår naturport men flera av dem tackade nej till att delta i intervjun och det ledde till flera kvinnliga respondenter. Detta är ett resultat av slumpmässigt urval av personer. Av vad vi noterade var det flera med utländsk bakgrund i Lövgärdet än i Skår. Det framkom att sju av de 17 respondenterna i Lövgärdet var födda utomlands och samtliga av dessa var bosatta i Lövgärdet. Det vill säga att sju av elva personer som var bosatta i Lövgärdet hade utländsk bakgrund. I Skår framkom det att två av 21 respondenter var av födda utomlands, ingen av dessa var bosatta i Skår. Detta framkom genom att respondenterna på eget initiativ berättade detta och ofta drog en parallell till något i deras födelseland. I andra fall kom det tydligt fram då personen inte hade svenska som modersmål. I Lövgärdet observerade vi generellt fler människor i rörelse och vi la märke till att det var fler barn utomhus i här än i Skår. Av alla tillfrågade var det endast män i respektive områden som tackade nej till att delta i frågeundersökningen, fem i Skår och nio i Lövgärdet.



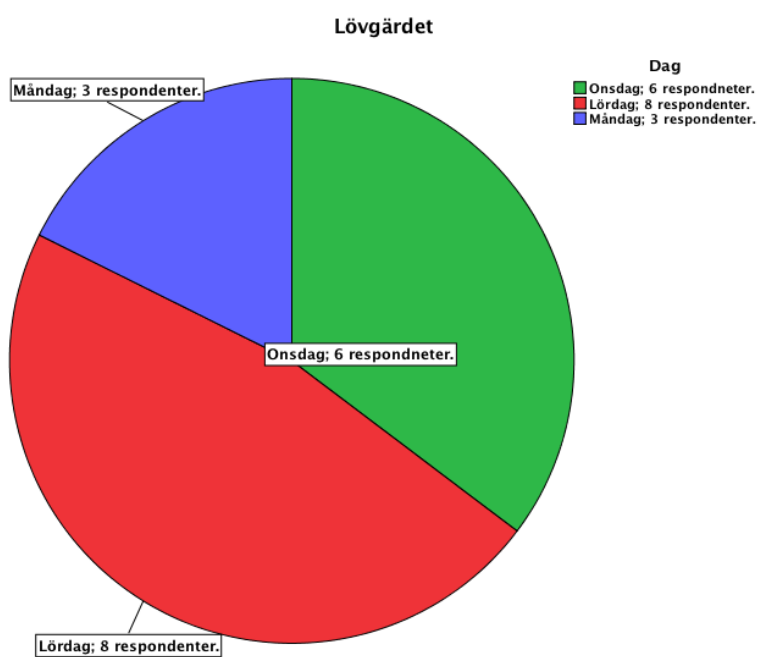
Figur 13: Respondenterna fördelat mellan kvinnor och män i Lövgärdet respektive Skår.

Respondenterna i Skår var alla mellan 26 och 65 år. Den ålderskategori som var något överrepresenterad var personer mellan 56 – 65 år. Det var flera äldre personer i rörelse i Skårs angränsande natur. I Lövgärdet var åldersgrupperna generellt mer jämt fördelade och i motsättning till Skår fanns det personer som medverkade som både var under 25 år och över 66 år (Se figur 14).



Figur 14: Respondenternas ålder i Lövgärdet respektive Skår.

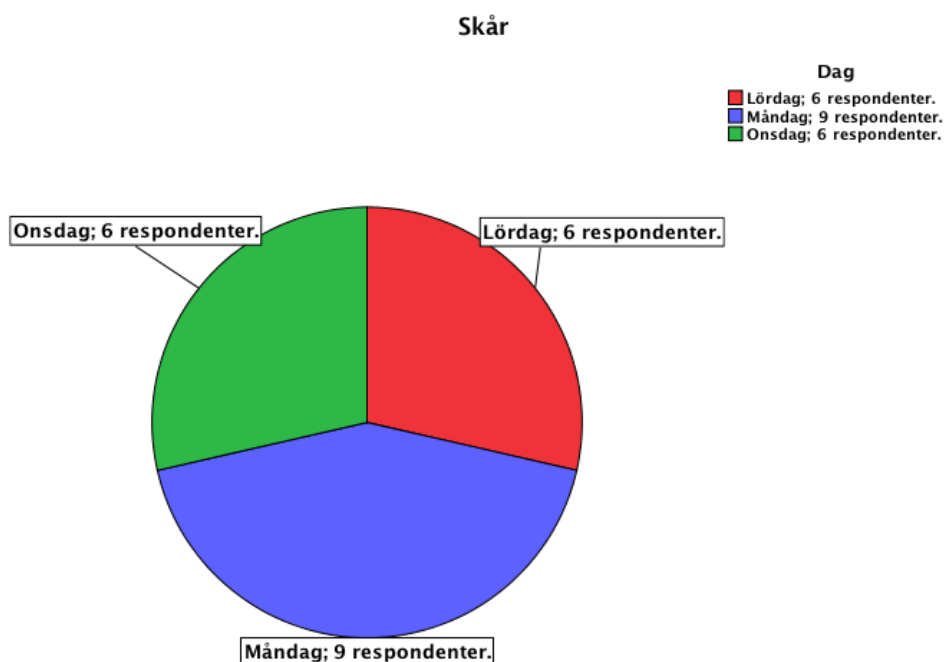
Frågeundersökningarna och observationerna försiggick måndag, onsdag och lördag på båda platserna. Svarefrekvensen var högst vid lördagens besök i Lövgärdet och lägst vid måndagens besök (se figur 15). Onsdag den 18/4 var vädret mulet, grått, regnigt och det var sju grader varmt. Vid lördagens besök 21/4 var det elva grader och till en början soligt men sedan blev det mulet. Väderförhållandena vid måndagens besök 23/4 var soligt, i och ur moln, samt tio grader.



Antal respondenter i Lövgärdet fördelat på frågeundersökningstillfällen.

Figur 15: Figuren visar sammanhangen mellan undersökningsdagarna och antal respondenter i Lövgärdet.

I Skår var väderförhållandena vid lördagsbesöket 14/4 var det mulet, grått, regnigt och sju grader. Vid måndagstillfället 16/4 var det multet, kallt och fem grader, samt vid onsdagsbesöket 25/4 var det mulet, grått men förhållandevis varmt, elva grader. I Skår var det flest som medverkade vid måndagstillfället samt lika svarsfrekvens onsdag och lördag (se figur 16).



Antal respondenter i Skår fördelat på frågeundersökningstillfällen.

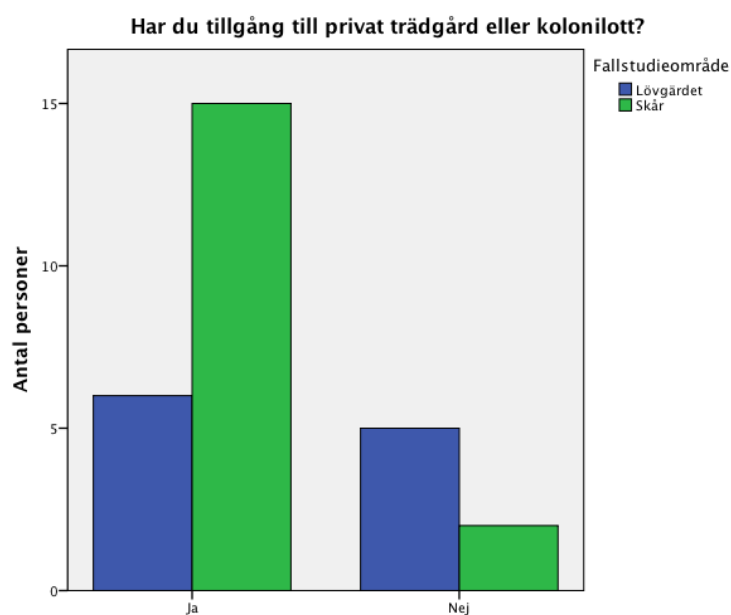
Figur 16: Figuren visar sammanhangen mellan undersökningdagarna och antal respondenter i Skår.

Av respondenterna i Lövgärdet uppgav elva av totalt 17 att de bodde i området. I resultaten från onsdagens frågeundersökning framkom det att en person inte var bosatt i området, vid lördagen var det fem och måndag noll personer. I Skår var det en person lördag, två vid måndagens besök och en person onsdag som inte var bosatta i området (se tabell 2).

Tabell 2: Tabell över hur många som bor i Lövgärdet respektive Skår fördelat på dagarna ute i fält.

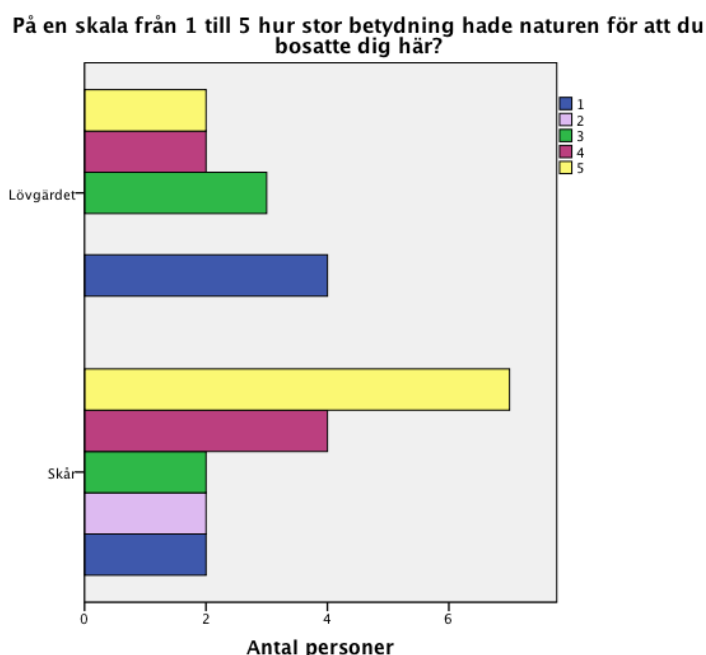
Dag			Fallstudieområde		Total
			Lövgärdet	Skår	
Måndag	Bor du här i här i området?	Ja	3	7	10
		Nej	0	2	2
	Total		3	9	12
Onsdag	Bor du här i här i området?	Ja	5	5	10
		Nej	1	1	2
	Total		6	6	12
Lördag	Bor du här i här i området?	Ja	3	5	8
		Nej	5	1	6
	Total		8	6	14
Total	Bor du här i här i området?	Ja	11	17	28
		Nej	6	4	10
	Total		17	21	38

I Skår var det 15 av totalt 17 boende i området som hade tillgång till trädgård eller kolonilott. I Lövgärdet var det sex av totalt elva boende i området som hade tillgång till trädgård eller kolonilott (figur 17). Vi observerade att majoriteten av bostäderna i Skår var villor med privat trädgård. Lövgärdet domineras efter våra observationer av flerbostadshus och tillgång till privat trädgård var liten. Det finns dock kolonilottsområde i närheten, Lövkojan. Fem av sex respondenter i Lövgärdet uppgav att de har tillgång till trädgård eller kolonilott men var inte bosatt i området. I Skår visade det sig att tre av fyra som inte var bosatta i området inte hade tillgång till trädgård eller kolonilott.



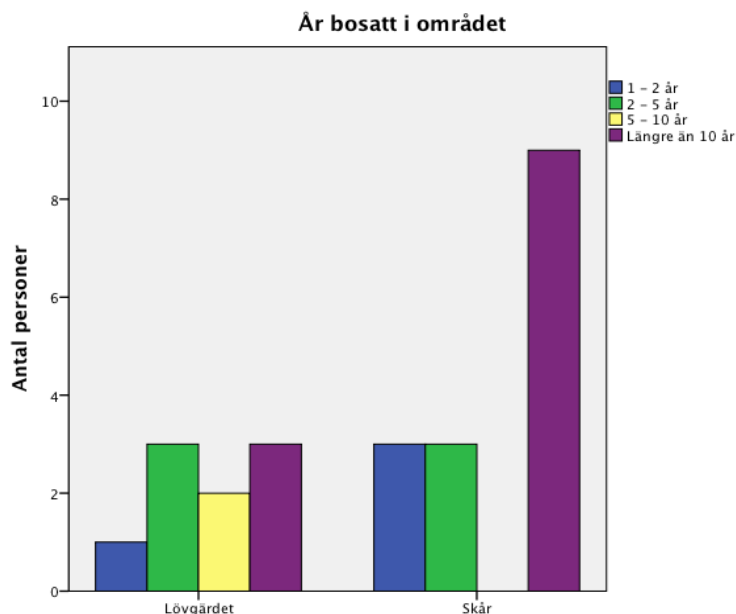
Figur 17: Figuren visar hur många personer bosatta i Lövgärdet respektive Skår som har tillgång till privat trädgård eller kolonilott.

Generellt hade naturen större betydelse för de som flyttade till Skår än för de som flyttade till Lövgärdet (se figur 18). Av de boende i Lövgärdet var det flera med utländsk bakgrund som uppgav att de inte kände till området innan de kom till Sverige, och då inte heller det närliggande naturområdet. Flera av de bosatta i Lövgärdet nämnde också att de inte själva hade valt sin bostad men hade fått statlig hjälp att hitta boende. I Skår kom det fram att flera av respondenterna hade bott där i över 20 år, och naturen hade inte varit någon bidragande faktor för att de flyttade dit. I dagsläget är dock den närliggande naturen av stor betydelse för dem. Flera av personerna bosatta i Skår förklarade att närheten till centrala staden var mer betydelsefullt för deras val att bosätta sig i området än naturen. En äldre kvinna sa följande om detta; ”När vi flyttade hit för 35 år sedan var det främst närheten till stan som lockade oss, däremot är vi väldigt tillfreds med närheten till naturen idag!” -Kvinna 51 år, Skår.



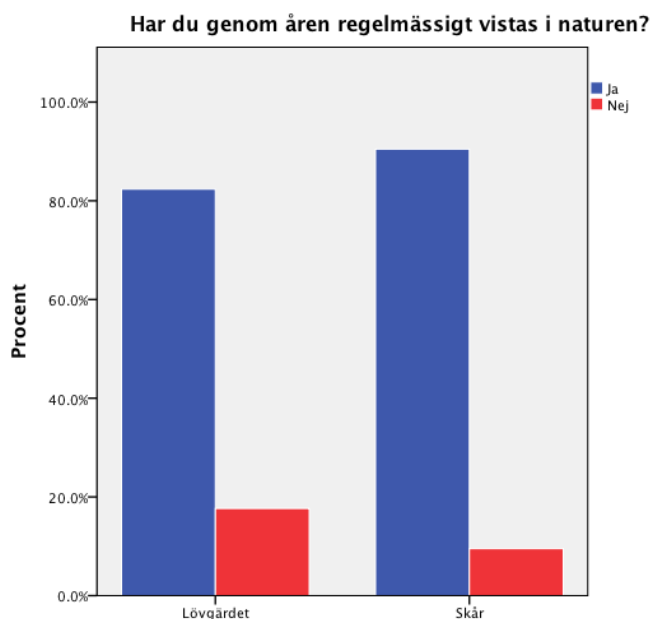
Figur 18: Figuren över hur stor betydelse naturen hade för att respondenterna bosatte sig i Lövgärdet respektive Skår.

Överlag hade respondenterna i Skår varit bosatta i området en längre tid än vad respondenterna i Lövgärdet hade varit bosatta i sitt område. Totalt hade nio personer i Skår bott där i över tio år jämfört med boende i Lövgärdet, där tre personer hade bott i över 10 år (se figur 19). Orsaken till detta verkade främst att bero på bostadsområde och inte närliggande natur. Till exempel resonerade en äldre kvinna i Lövgärdet sig fram till följande; ”Hade det inte varit för naturen här ute hade jag flyttat efter två veckor som planerat, då jag först flyttade hit för 29 år sen.” - Kvinna 69 år, Lövgärdet.



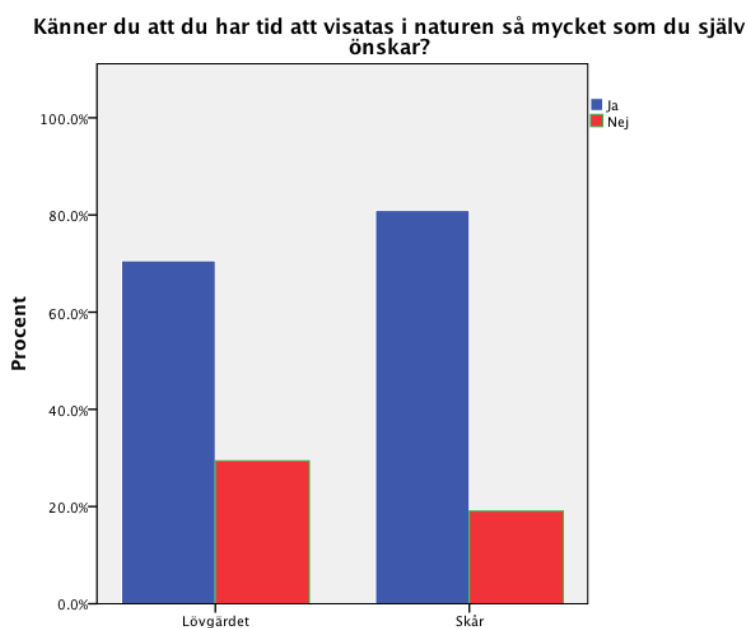
Figur 19: Figuren visar hur många år respondenterna har varit bosatta i Lövgärdet respektive Skår.

När det kom till frågan om personerna genom åren regelmässigt hade vistas i naturen, förekom det ingen större skillnad mellan Lövgärdet och Skår. I nedanstående diagram har responsen omräknats till procent för att ge ett mer rättvist resultat eftersom det är flera respondenter från Skår (se figur 20). Denna fråga besvarades lätt och snabbt av samtliga respondenter. Det var dock några i både Skår och Lövgärdet, som påpekade att hunden hade fått dem ut i naturen. Det var därför svårt för några att ta ställning till frågan då det haft hund till och från i perioder i sitt liv. Det förekom ingen större skillnad i hur respondenterna svarade utifrån ålder och etnicitet.



Figur 20: Figuren visar procentuellt hur många av respondenterna som vistas i naturen regelmässigt i Lövgärdet respektive Skår.

Totalt svarade 17 av 21 personer i Skår och 12 av 17 personer i Lövgärdet ja till att de hade tid att vistas så mycket som de önskade i naturen (se figur 21). Figuren är omräknat till procent för att lättare kunna jämföra respektive fallstudieområdenas svar i denna fråga. Flera av de som svarade nej på frågan uppgav att de vistades två till tre gånger i veckan i naturen. En man som tyckte att han vistades tillräckligt i naturen berättade följande; ”Om man har tid att vistas eller inte, handlar ju enbart om ens prioriteringar!” - Man 24 år, Lövgärdet.



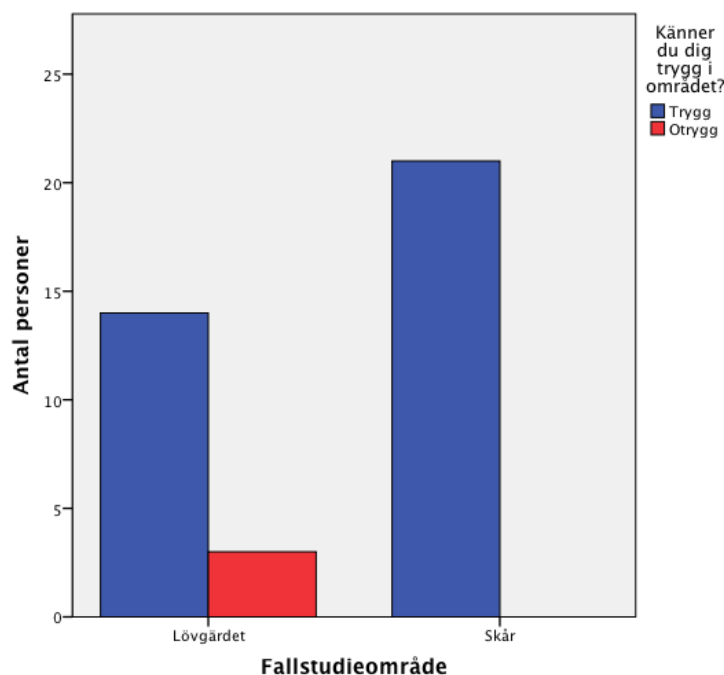
Figur 21: Figuren visar procentuellt sätt huruvida respondenterna har tid att vistas i naturen så mycket som de själva önskar.

Vi kunde heller inte se någon skillnad i användandet av andra naturområden. Huvudmotivet för detta var följande: ”Andra naturområden är också attraktiva” gemensamt för både Lövgärdet och Skår. Gemensamt för de resterande respondenterna som inte i någon större utsträckning använde andra naturområden var att de kände sig tillfreds med naturområdet och att området var lättillgängligt ur ett tidsperspektiv.

Det var totalt elva personer i Lövgärdet som upplevde något negativt med närliggande natur och tre personer som saknade något speciellt. Tre av de som upplevde något negativt med området uppgav att detta var en motorcyklist som körde omkring på stigarna. Detta upprörde många denna lördagsförmiddag. De tre som saknade något hade alla varierande svar, såsom stretchingapparat, fler upplysta stigar samt fler platser att vila. I Skår var det sex personer som upplevde något negativt med området och det var tio som saknade något i naturen. Det de saknade var belysning, fler bänkar och mer utmärkta skyltar, då en del upplevde att det var svårt att orientera sig. Det skiljer sig inte markant åt vad respondenterna söker i respektive naturområdena. De flesta sökte ro, vacker omgivning, motion, lugn och frisk luft.

På frågan om de kände sig trygga i naturområdet svarade 14 personer ja i Lövgärdet (se figur 22 och tabell 3). Av de tre som svarade nej var det två som inte var bosatta i området. Dessa två som kände sig otrygga var ett par i 50-års åldern. De upplevde

miljön som otrygg och mannen berättade bland annat om ett mord som hade inträffat i detta naturområde, citat; *”Nej här är inte tryggt! Vet ni inte att det har skett ett mord på andra sidan av sjön”* - Man 56 år, Lövgärdet. Paret fortsatte att informera om problematiken kring bilstölder och bilbränder, dock var det något oklart om detta skedde i den angränsande naturen eller vid Lövgärdets bostadsområde. Den tredje personen som kände sig otrygg var en sjuttonårig tjej, som hade bott i Lövgärdet i ett år. Hon kommenterade följande på frågan om trygghet *”Nej, jag känner mig inte trygg här! Det har varit flera våldtäkter här i skogen”* - Kvinna 17 år, Lövgärdet. Även om denna person upplevde det som otryggt i området vistades hon där två till tre gånger i veckan. Då ofta i sällskap med andra personer. På följdfrågan kan du vistas här alla dygnets tider svarade lika många ja som nej (se tabell 4). En av dessa, en äldre kvinna, berättade att hon inte vistades i naturområdet när det var mörkt, detta för risken att springa på en älg. Hon upplevde det som farligare att vistas i Lövgärdets centrum än i naturområdet på kvällen. Vidare berättade hon att flera önskat ett café vid närliggande badplats. Detta ansåg hon var meningslöst, då det med största sannolikhet skulle brännas ner eller rånas. En äldre man, som själv inte var bosatt i området, upplevde inte naturmiljön som otrygg men tog ändå upp problematiken som fanns i naturområdet med ligister och vandaliserade bilar. En 40 år gammal man bosatt i Lövgärdet uppgav på frågan att han kände sig trygg i naturområdet, men hans kroppsspråk sa något annat.



Figur 22: Trygghetskänsla i Lövgärdet respektive Skår

Tabell 3: Tabell som illustrerar den upplevda tryggheten i Lövgärdet och Skår fördelat mellan kvinnor och män.

Känner du dig trygg i området?			Fallstudieområde		Total
			Lövgärdet	Skår	
Trygg	Kön	Kvinna	4	12	16
		Man	10	9	19
	Total		14	21	35
Otrygg	Kön	Kvinna	2		2
		Man	1		1
	Total		3		3
Total	Kön	Kvinna	6	12	18
		Man	11	9	20
	Total		17	21	38

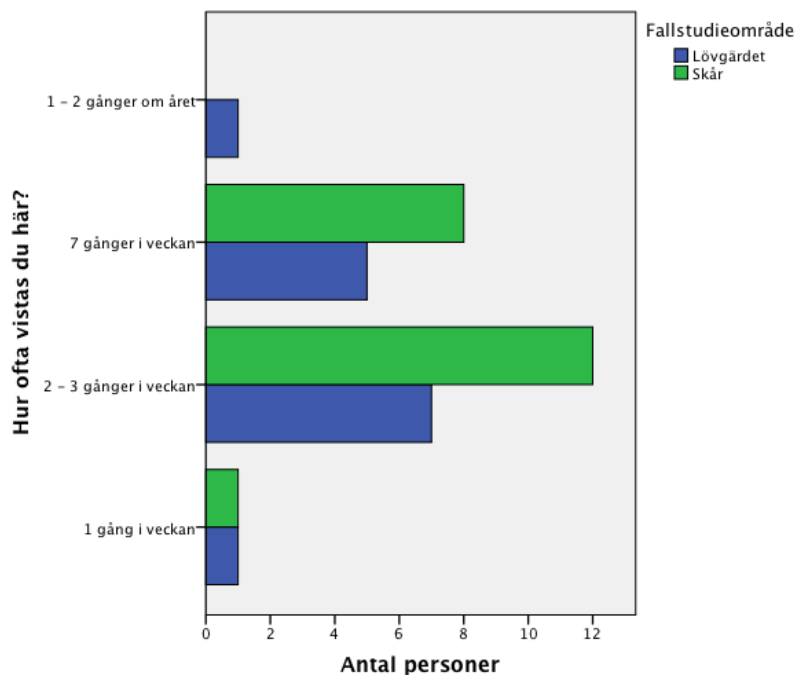
På samma fråga om trygghet i den angränsande naturen till Skår svarade samtliga 21 respondenter att de upplevde att de var trygga i området (*se tabell 3*). *"Här känns det tryggt! Jag har aldrig hört om något obehagligt som har inträffat eller själv mött några lömska personer i skogen."* - Man 28 år, Skår. Han berättade vidare om sina campingplaner i naturområdet till kommande helg. Här var det lika många som svarade ja som nej på följdfrågan om de vistas i naturen alla dygnets tider (*se tabell 4*). De flesta i Skår sa att de inte hade något behov av att vara i naturen på natten, och därav tyckte flera att det var svårt att ta ställning till frågan. Det var även flera som upplevde området tryggt eftersom de hade bott och vistats i området så länge. En av onsdagens respondenter sa följande angående trygghet i området *"Jag känner mig trygg dygnet runt eftersom jag är trygg i mig själv!"* - Man 59 år, Skår.

Tabell 4: Tabell som visar huruvida respondenterna upplever det trygg alla tider på dygnet i Lövgärdet och Skår fördelat mellan kvinnor och män.

Gäller det alla dygnets tider?			Fallstudieområde		Total
			Lövgärdet	Skår	
Ja	Kön	Kvinna	0	5	5
		Man	7	3	10
	Total		7	8	15
Nej	Kön	Kvinna	4	4	8
		Man	3	3	6
	Total		7	7	14
Total	Kön	Kvinna	4	9	13
		Man	10	6	16
	Total		14	15	29

I Skår var det två personer som ankom till naturområdet i bil, båda var bosatta i Skår varav 300 meter bort. En av dessa personer berättade att han var ute i naturen för att motionera och rasta sin hund. Resterande kom till fots, fyra av dem bodde inte Skår. I Lövgärdet var det tolv personer som kom till fots och alla dessa utom en bodde i området. Fyra kom med bil och en reste dit kollektivt, ingen av dessa personer bodde i området. Samtliga i Skår brukade ofta vistas där, elva personer vistades där två till tre

gånger i veckan, åtta personer sju gånger i veckan, en person visades en gång i veckan samt en person fyra gånger i veckan. I Lövgärdet var det tre som uppgav att de inte vistades där så ofta medan 14 personer uppgav att de gjorde det. Av dessa 14 personer uppgav fem att de vistades där varje dag, sju personer två till tre gånger i veckan, en person en gång per vecka och en person vistades där en till två gånger om året (*se figur 23*). De flesta i respektive områden uppgav att de främst motionerar eller promenerar i närliggande natur. I Skår var det totalt nio personer som brukade rasta hunden, medan i Lövgärdet endast tre personer. En annan aktivitet som skiljer områdena åt var att i Skår spelade flera av respondenterna golf.



Figur 23: Hur ofta respondenterna vistas i närmaturen.

4.3 Resultat observationer

För att belysa kontexten kring frågeundersökningarna genomfördes observationer. Dessa var betydelsefulla då de gav värdefull tilläggsinformation om hur människor rörde sig i och vid närnaturen. Det gav även en djupare förståelse för respondenternas svar vid intervjun, både vid de aktuella intervjutillfällena men också för att få en generell förståelse för omgivningarna.

4.3.1 Skår måndag 2/4, kl. 12:30 – 14:00

Under måndagen besökte vi Skår för att få en uppfattning av området, samt utse en naturport för kommande intervjuer. På väg genom bostadsområdet observerade vi en Skårs kyrka, ett inhägnat hundrastningsområde, en skola med tillhörande lekplats och ett mindre grönområde. Vi följde vägen genom bostadsområdet upp mot naturen. Där upptäckte vi en gata som anslöt till naturen. Eftersom bostadsområdet angränsade mer direkt till naturen tyckte vi det var enklare att utse en naturport här än i Lövgärdet. I Skår var det få människor i rörelse denna dag och vädret var kallt men soligt. Vi vill precisera att detta inte var ett av våra tre undersökningstillfällen i Skår, utan enbart en dag avsatt till att lära känna området. Därav genomfördes inga frågeundersökningar och det fördes inget observationsschema denna dag.

4.3.2 Skår lördag 14/4, kl. 12:00 – 15:00:

När vi anlände till Skår med buss, gick vi en tio minuters promenad genom området upp till den naturport där vi tänkt genomföra vår frågeundersökning. Väderförhållandena var grått, mulet och regnigt. Det var runt sju grader varmt. Många människor var i rörelse trots det dåliga vädret och det regnade lite till och från. Vi såg bland annat en äldre kvinna vara ute och gå med sin hund, samt en man som joggade upp mot naturområdet. Annars var det inte många som var ute i bostadsområdet eller i sina trädgårdar. Väl framme vid den naturport som ledde in mot naturen och angränsade mot en gata i Skår, ställde vi oss, nu redo att finna respondenter till vår frågeundersökning. Innan vi helt hunnit installerat oss passerade två äldre kvinnor med hund samt en man och yngre pojke som var ute och cyklade. Dessa personer blev ej tillfrågade. Vid dagens frågeundersökning träffade vi på sju personer att fråga, varav en tackade nej till att svara på våra frågor. Denna person var ute och sprang, hade förmodligen inte tid att stanna. De resterande sex respondenterna var alla intresserade av att svara på frågorna och berättade gärna om naturområdet de vanligen brukade vistas i. Dock hade några lite mer bråttom att komma iväg, men de svarade ändå på frågorna. De flesta som deltog i frågeundersökningen var bosatta i Skår och deras dagliga aktiviteter var främst att promenera i naturen. Endast en av sex respondenter bodde utanför Skår. Denna första frågeundersökningssdag var till en början tänkt som ett testbesök i området, för att få en uppfattning om vi valt rätt naturport att stå vid och hur många människor som var i rörelse. Vi ville även testa våra undersökningsfrågor för att se om de var tillförlitliga i sammanhanget. Det fungerade bra, och respondenternas svar blev användbara för vår undersökning, dock redigerade vi om frågorna något till nästa tillfälle. De svar vi fått idag kommer dock att vara användbara. Efter cirka en timme började det regna så mycket att vi valde att avbryta, dock satte det vår tid till kommande undersökningss dagar, en timme för att fråga de förbipasserande. Vi valde även att ta en promenad i området för att få en uppfattning om vad de utfrågade personerna vistades i för miljö. Vi promenerade upp vid golfbanan bort mot Delsjön. Vi såg många människor som var ute och gick med sina hundar och barn, samt många som var ute och motionerade. Under vår fikapaus upphörde regnet och då kom det genast mer människor fram igen, detta

gjorde att vi fick intrycket av att vädret påverkade personernas vistelse i området. Kontentan utav dagens observation och frågeundersökning blev relativt positiv och vi har fått en uppfattning om hur området ser ut och hur till viss del människor rör sig här.

4.3.3 Skår måndag 16/4, kl. 17:30 – 18:30:

Dagens frågeundersökning inleddes med en promenad genom området från busshållplatsen. Vädret var gråmulet och kallt, regnet hängde i luften, temperaturen ute var omkring 4 grader. Då vi gick genom Skårs bostadsområde såg vi inte så många människor, och ingen som såg ut att motionera, vara ute med sin hund eller liknande. Väl framme vid naturporten var det dock relativt många människor i rörelse denna måndagseftermiddag. De flesta var ute för att rasta hunden, motionera eller på väg hem från jobbet. Endast en person var ensam ute och promenerade utan hund. Personerna som vistades i området verkade mer angelägna att komma vidare, än vid lördagens besök på samma plats och idag verkade människorna generellt mindre intresserade av vår undersökning. Detta kanske hade att göra med att det var en måndagseftermiddag samt kallt att stå stilla. Det var totalt nio utav elva personer som valde att svara på våra frågor. De två som tackade nej var ute och sprang. Utav de tillfrågade så var sju av nio bosatta i Skår. Efter att ha ändrat formuleringen av frågorna kändes det bättre. Det var då generellt enklare att få respondenterna att svara på våra frågor. Vi har även valt att ta med en karta över området, dock har vi inte fått tillfälle att använda denna. Från början var vår tanke att de tillfrågade personerna skulle visa sitt rörelsemönster och de aktiviteter de vanligen brukade göra inom naturområdet. Dock har det inte blivit tillfälle att ta fram kartan. Efter drygt en timme blev det väldigt kallt, så vi begav oss hemåt igen. Vi var nöjda med dagens frågeundersökning och den respons den givit.

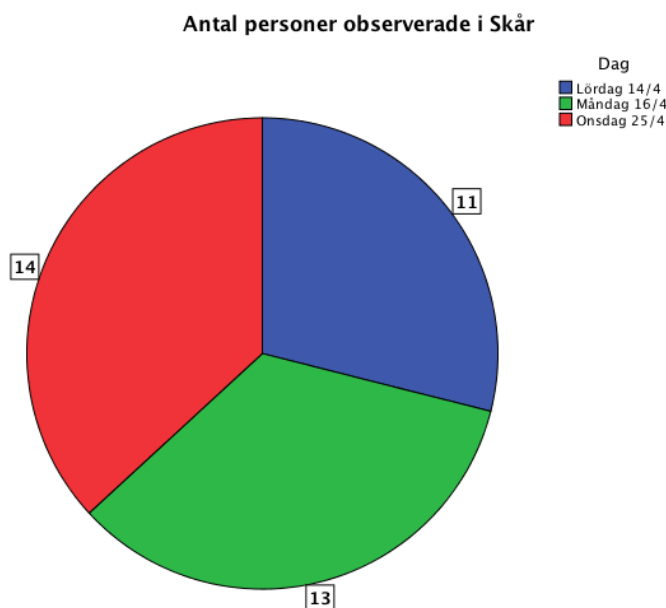
4.3.4 Skår onsdag 25/4 kl. 17:00 – 18:30

Då vi steg av bussen vid Skårs kyrka denna eftermiddag var det mulet och elva grader varmt. Denna dag mätte vi avstånden från kyrka och upp till vår naturport vilket visade det sig att vara 650 meter till fots. Eftersom bostäderna runt kyrkan är bland de som ligger längst från närmaturen var detta av intresse att mäta. Utifrån våra tidigare observationer av Skår var det flest människor i rörelse denna dag. Det verkade vara någon typ av tillställning både på skolan och i kyrkan då det var mycket människor runt dessa byggnader. Väl uppe vid naturporten började vi att söka respondenter. Under timman vi stod där fick vi sex personer att delta i vår undersökning. Som vid tidigare intervjuer i Skår var samtliga av dagens respondenter trevliga och nyfikna på vår uppsats. Idag var det två män som tackade nej till att delta i vår intervju, samtliga verkade vara på väg ut för att springa. Det var också många som sprang förbi oss, dock tillfrågade vi inte dessa eftersom vi vid tidigare tillfällen valt bort denna grupp av motionärer. Vi observerade att flera av de som var ute och sprang var yngre personer. Det var många som passerade vår naturport, och flera när vi intervjuade andra människor. Därför fick vi inte möjligheten att fråga dessa om de ville delta. Vi mötte även en kvinna som vi redan hade intervjuat vid tidigare tillfälle. Kontentan av sista dagen i fält var givande och informationsrik.

4.3.5 Sammanfattande intryck av Skår

Utifrån våra observationer av Skårs bostadsområde och angränsande närmatur har vi fått överskådlig uppfattning av vem som bor och vistas där. Vi fick även en större förståelse för besökarna i närmaturen. Vilka de var och vart de rörde sig. Genom deltagande observationer har vi noterat bland annat respondenternas kroppsspråk i kombination

med deras svar. Vid övriga observationer har vi även fått en uppfattning av närnaturens besökarens etnicitet och ålder. Vi vill dock precisera att detta enbart är antaganden och inte något vi kan konstatera. Utifrån utseende var det få personer som verkade ha utländsk bakgrund. Många av de personerna vi observerade i området verkade vara medelålders och äldre. Vi såg få barn med undantag av sista fältundersökningdagen i Skår. Attityderna hos respondenterna var trevliga samt trygga och eftertänksamma i sina svar. Många av de vi observerade i närnaturen på vardagarna, verkade röra sig i ett liknande mönster. De gick upp åt ena hållet och kom tillbaka från andra, inom 20 till 30 minuter. Under lördagstillfället observerade vi inte samma rörelsemönster. Utifrån våra observationer verkade inte väderförhållandena ha så stor betydelse för hur många som vistades i området (*se figur 24*).



Figur 24: Personer observerade i den angränsande naturen till Skår inkluderat personer som deltog i frågeundersökningen.

4.3.6 Lövgärdet måndag 2/4, kl. 9:30 – 12:00

Denna dag åkte vi ut för att få översikt över Lövgärdet och för att underlätta för de senare frågeundersökningarna samt observationerna. Här utsåg vi vår naturport mellan närnatur och bostadsområde. Eftersom ingen av oss var bekanta med området avsatte vi tid för att utforska platsen. Vi promenerade runt i Lövgärdesparken, här fanns skogsstig, badplats, fiskeplats, och en fågelholkstig. På väg till och från Lövgärdesparken passerade vi basketboll- och fotbollsbanan, lekplats och flera öppna grönområden. Både när vi ankom och åkte därifrån passerade vi genom Lövgärdets centrum. För att vara en måndagsförmiddag var det relativt många människor i rörelse.

4.3.7 Lövgärdet onsdag 18/4, kl. 17:00 – 19:00

Vi promenerade genom ett bostadsområde i Lövgärdets centrum, då vi av misstag råkade gå av en hållplats för tidigt. Detta var bra, då fick vi möjlighet att observera området ytterligare. Det var en del människor i rörelse, dock såg det ut som om de flesta var på väg hem. Vädret var idag mulet, kallt och regnet hängde i luften, runt 7 grader. När vi närmade oss den naturport vi tänkt genomföra vår frågeundersökning vid, mötte vi en person som var ute och gick. Vid en närliggande fotbollsplan spelade ungdomar fotboll. Där vi stod var det ganska lugnt och det tog ett tag innan vår första respondent kom förbi. Totalt denna eftermiddag tillfrågade vi åtta personer och sex av dem ville vara med på vår frågeundersökning. Intrycket var att vi inte lika tydligt stod vid en naturport och att många personer här var förbipasserande. Några kom in på problematiken i området, och fokuseringen blev inte lika starkt på närnaturen som när vi stod vid Skår. Detta gjorde att vi blev osäkra på val av naturport, vi bestämde dock att stå kvar en timme och fick sex stycken respondentsvar. Sedan gick vi en promenad i området för att observera hur det såg ut och hur många som var i rörelse denna eftermiddag. Vi såg flera barn och ungdomar som var ute och gjorde diverse aktiviteter, spelade fotboll, var på lekplatser och vi mötte även en familj med fiskespö i händerna, antagligen på väg mot Surtesjön. Dock när vi var uppe i själva närnaturområdet, så mötte vi bara två personer, båda var ute och joggade. Kontentan av dagens frågeundersökning och observation var relativt bra. Vi fick svar på våra frågor och fick ytterligare en klarare bild över hur rörelsemönstret såg ut för de boende och besökarna i området.

4.3.8 Lövgärdet lördag 21/4, kl. 12:30 – 15:00

Vi ankom till Lövgärdets centrum runt kl. 12.30. Det var mycket människor i rörelse och bussen dit var fullsatt. Vädret var soligt och runt elva grader varmt. Denna gång mätte vi avstånden från centrum till vår naturport. Det visade sig vara 300 meter, vi valde dock att omlokalisera oss 50 meter längre in i skogen. Detta för att möta personer som vistades i naturen och för att undvika att stoppa människor som bara var ute och gick på gångvägen. Vi tog kontakt med tio personer varav två tackade nej att delta vid intervjutillfället, de var ute och sprang. Denna dag mötte vi flera som inte var bosatta i Lövgärdet. Genom observationerna hittills var det svårt att notera personernas rörelsemönster eftersom personerna vi observerade sällan passerade oss två gånger. Därav tog vi hjälp av en karta för att få en uppfattning av besökarnas rörelsemönster. Det visade sig att de främst gick runt Surtesjön och att detta för många var en timmes promenad. En motorcyklist körde denna dag runt i naturområdet och uppretade många av de personer vi pratade med. Denna dag observerade vi både några rådjur och en ekorre. Efter att vi var klara med dagens intervjuer promenerade vi i naturområdet och såg en familj som fiskade i Surtesjön. Kontentan av dagens frågeundersökningar och observationer var positiv då vi kände att personerna verkligen tog sig tid att svara på våra frågor.

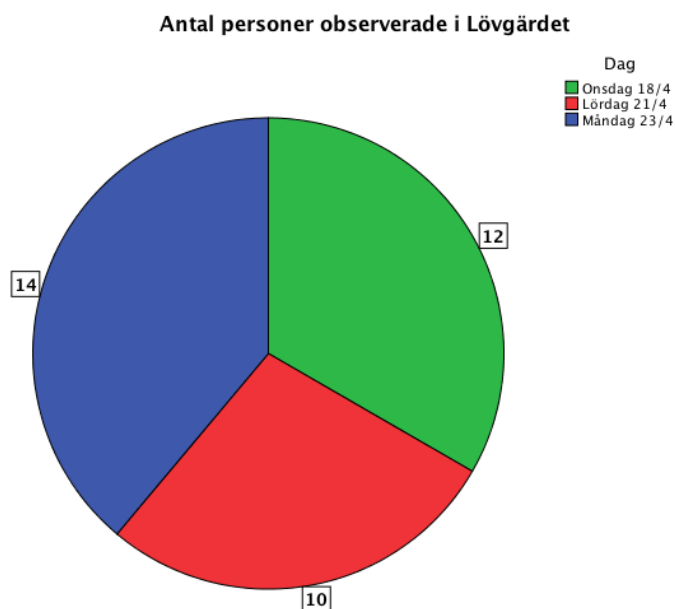
4.3.9 Lövgärdet måndag 23/4, kl. 17:30 – 19:00

Denna måndag var det fint och soligt väder, elva grader varmt. Det var mycket folk i rörelse i Lövgärdet centrum och ett antal barn spelade fotboll på fotbollsplanen. Vi fick vänta ett tag innan första personen kom förbi vår naturport, denna person tackade dock nej till att delta. Sedan fick vi vänta ytterligare ett tag innan nästa kom förbi. Vid dagens frågeundersökning fick vi svar av tre personer och fem personer tackade nej till att delta

i undersökningen. Vi hade lite otur med att många passerade när vi intervjuade andra så vi fick inte möjlighet att fråga dessa. Resultatet av dagens svarsfrekvens blev relativt låg, men vi valde att avsluta som planlagt efter en timma för att hålla oss inom tidsramen. Kontentan av dagens frågeundersökning samt observationer var bra trots få respondentsvar.

4.3.10 Sammanfattande intryck av Lövgärdet

Utifrån våra observationer av Lövgärdets bostadsområde och angränsande närmatur har vi fått överskådlig uppfattning av vem som bor och vistas där. Vi fick även en större förståelse för besökarna i närmaturen. Vilka de är och var de rör sig. Genom deltagande observationer har vi noterat respondenternas kroppsspråk i kombination med deras svar. Vid övriga observationer har vi även fått en uppfattning av närmaturens besökares etnicitet och ålder. Vi vill dock precisera att detta enbart är antagande och inte något vi kan konstatera. Utifrån utseende observerade vi att flertalet av personerna vi mötte i Lövgärdet centrum hade utländsk bakgrund. Dock uppe i närmaturen fick vi intrycket av att flera svenskar vistades jämfört med i centrum. Alla ålderskategorier verkade vara representerade. Jämfört med Skår var det mer barn i rörelse. De var främst vid basket och fotbollsplanen men också i centrum. Dock var det få barn som var i skogsområdet. Jämfört med Skår var attityderna hos respondenterna minst lika trevliga, men inte lika fokuserade på intervjufrågorna. Då vi inte kunde observera samma bestämda rörelsemönster som vid Skår, tog vi hjälp av karta för att se hur de rörde sig i området. Utifrån detta framkom det att de ofta gick runt Surtesjön. Vi kunde även här observera att väderförhållandena inte verkade ha så stor betydelse för hur många som vistades i området (se figur 25).



Figur 25: Personer observerade i den angränsande naturen till Lövgärdet inkluderat personer som deltog i frågeundersökningen.

5. Analys

5.1 Introduktion

I detta kapitel kommer resultaten från fältundersökningsdagarna att diskuteras i kombination med teoriramen som utgör bakgrundinformation till denna kandidatuppsats. Som tidigare nämnt är den svenska staten intresserad av att landets invånare vistas i naturen. Detta kommer exempelvis fram genom bevarande av allemansrätten och regeringens mål för friluftsliv. Naturområden som ingår i denna uppsats är inte direkt berörda av allemansrätten eftersom de är planerade för rekreation och är statlig mark. Dock är allemansrätten betydelsefull för att ge en klar bild över det svenska friluftslivet och människors möjligt att vistas i naturen. Resultaten från frågeundersökningarna visar att flertalet av respondenterna hade långa traditioner av att vistas i naturen, något som stämmer överens med bilden av det svenska friluftslivet.

Regeringens intresse för naturvistelser handlar till stor del om att främja hälsan och det läggs vikt på tillgänglighet och närhet till natur. Kommunerna har i uppgift att se till och planera för att grönområden ska bli säkrare så att trygghetsfaktorn inte sätter stopp för vistelser i naturen. Genom ökad tillgänglighet förekommer oftast inga ekonomiska hinder för att uppleva naturen, eftersom det inte tillkommer några utgifter för transport om man kan ta sig dit till fots. Resultaten från frågeundersökningen visade på att majoriteten av respondenterna tog sig till fots till de aktuella naturområdena. Det blev alltså ingen ekonomisk utgift att ta sig dit. I en nationell enkätundersökning, som ovan nämnt, framkom det att ungefär var tredje person spenderade noll kronor på vistelser i naturen. Utifrån dessa parametrar bör således inte socioekonomiska skillnader vara något hinder för naturvistelser.

5.2 Tillgänglighetsperspektiv

Enligt Boverkets rekommendationer bör det vara 300 meter mellan närnatur och bostad. Göteborgs kommun hävdar att 15 minuters gångväg är acceptabelt för att nå grönområden. Annan forskning påvisar att 1000 meter mellan närnatur och bostad kan reducera ohälsa. För att undersöka om dessa kriterier överensstämmer med de faktiska förhållandena i Lövgärdet och Skår har vi bland annat mätt avstånd mellan naturport och centrala platser i bostadsområde, Lövgärdets centrum och Skårs kyrka. I efterhand har vi även bearbetat några av avståndskriterierna i GIS-programmet ArcMap. Genom att skapa buffertzoner på 300 meter och 1000 meter kom vi fram till att Lövgärdets samtliga invånare har dessa rekommenderade tillgångar. Vi kan även utifrån personliga mätningar påvisa att också Göteborgs stads rekommendation på 15 minuters gång till närnatur uppfylls. I Skår har samtliga boende i området 15 minuters gångväg och 1000 meter mellan bostad och närnatur. Några bostäder i Skår uppfyller inte Boverkets rekommendation på 300 meter mellan närnatur och bostad. Dock har flera utav dessa bostäder tillgång till trädgård. Trots att alla Skårs invånare inte har lika hög tillgänglighet till angränsande natur som i Lövgärdet, visade resultatet från frågeundersökningarna att det rörde sig fler människor i Delsjöområdet. Båda områdena uppvisar liknande fysisk tillgänglighet till närnatur, inga större barriärer såsom större vägar. Närnaturen i respektive områden kan anses var tillgänglig då de flesta besökarna vi intervjuade kom till fots. Flera av respondenterna uppgav att de tyckte om att vistas i olika naturområden men föredrog sin närnatur, något som vi även tar upp i litteraturen. Detta påverkades av tids- och tillgänglighetsfaktorer.

Folkhälsoinstitutets intresse av ökad tillgänglighet till natur är kopplat med det faktum att fysisk aktivitet gynnar hälsan. Desto bättre tillgänglighet till naturen ger desto högre användningsfrekvens som på sikt leder till bättre hälsa. Trots att Lövgärdet och Skår har hög tillgänglighet när det kommer till natur visar statistiken från år 2010 att ohälsotalen i Lövgärdet var högre än Göteborgs kommun totalt sett och mer än dubbelt så högt än i Skår. Detta visar att många av Lövgärdets invånare trots sin närhet till grönområde inte befinner sig i det som Folkhälsoinstitutet omtalar som en positiv spiral vad gäller hälsa. Orsaken till detta kan vara att personerna i Lövgärdet inte vistas i någon större utsträckning inom den tillgängliga naturen. Det förekommer självklart andra faktorer som bidrar till ohälsa. Invånarna i Skår har förutom hög tillgång till närliggande natur även i stor utsträckning tillgång till trädgård. Utifrån tidigare forskning har vi fått kunskap om att trädgård kan ha samma positiva effekt på hälsan som den närliggande naturen. Ser man ur det här perspektivet kan det sägas att en majoritet av invånarna i Skår har tillgång till två komponenter som har positiv inverkan på hälsan. Medan majoriteten i Lövgärdet endast har tillgång till en av dessa komponenter.

Vårt val av naturport var väsentligt för utgången av frågeundersökningen. Eftersom vi främst var intresserade av de boende i respektive områden, var det viktigt att hitta en plats för vår frågeundersökning där främst boende passerade. Både Delsjön- och Vättlefjällsnaturreservat är populära naturområden bland många av Göteborgs invånare. Vi valde därför att undvika platser med gästparkeringar, där det var större chans att besökare anlände med bil från andra primärområden. Totalt var det elva av 17 respondenter som bodde i Lövgärdet och 17 av 21 respondenter bodde i Skår. Detta kan tolkas som att vi lyckades väl med val av naturport i Skår, men också bero på området då det finns mer givna platser för besökare att vistas vid. Dessa har även geografiskt skilda förutsättningar, det vill säga i Lövgärdet stod vi i närmare anslutning till Surtesjön, men även till de stigar som gick runt sjön. Många av respondenterna visade på kartan eller berättade att den skulle promenera eller springa runt Surtesjön. I Skår var vi placerade längre ifrån Delsjön, med kringliggande vandringsleder.

Det bor ungefär en tredjedel fler personer i Lövgärdet än i Skår. Genom vårt slumpmässiga urval tillfrågades exakt lika många personer, boende som icke boende, i Skår som i Lövgärdet. Det var även så att flera av besökarna i Lövgärdet var icke boende i området, jämfört med tillfället i Skår. Utifrån antal invånare i respektive områden vistas alltså procentuellt flera boende i Skårs närnatur än vad de boende i Lövgärdet vistas i sin närnatur. Det kan vara flera anledningar till att fler vistas i Skårs närliggande natur. En kan ju givetvis vara vårt slumpmässiga urval, dock var skillnaden så pass markant att vi analyserade detta med hjälp av vår teoriram. Här har vi bland annat inhämtat information om hur etnicitet påverkar ens förhållande till natur. Det vill säga att människor med annan bakgrund än svensk, kan ha ett annat synsätt på naturen. I Lövgärdet har flertalet av invånarna utländsk bakgrund, och detta kan påverka antal besökare i området. Som vi tidigare har diskuterat kan det vara så att människor med utländsk bakgrund inte känner sig komfortabla med att vistas i svensk natur grundat på tidigare erfarenheter. Det är ju dock som nämnt tidigare inte en ren kulturfråga, ekonomiska samt sociala förutsättningar kan ha minst lika stor inverkan. En annan orsak till att färre besöker den närliggande naturen vid Lövgärdet kan kopplas till frekvent in- och utflyttning. Detta kan igen leda till att människorna i Skår känner sig mer hemma och därav känner sig tryggare med att vistas i naturen.

5.3 Den socioekonomiska kontextens påverkan

På grund av boendeformen, det vill säga villaområde i Skår och flerbostadshus i Lövgärdet, förekom det fler privata trädgårdar i Skår. Dock fanns det kolonilottar i Lövgärdet, något som inte var fallet i Skår. Enligt våra respondenter från respektive område visade det sig att majoriteten av de bosatta i Skår hade tillgång till trädgård, medan näst intill ingen av de bosatta i Lövgärdet hade det. Detta är en tydlig indikator på socioekonomiska skillnader vad gäller boendeform. För att visuellt påpeka denna kontrast skapade vi GIS-kartor över områdena som visade på andel villor och flerbostadshus i respektive område. Efter att ha bearbetat resultatet från frågeundersökningen, kunde vi dock inte se att tillgång till trädgård eller kolonilott hade någon påverkan på i hur stor utsträckning man vistades i närnaturen. Av 17 bosatta i Skår hade 15 tillgång till trädgård, medan i Lövgärdet hade sex personer utav elva bosatta tillgång till trädgård eller kolonilott. I frågan om närliggande naturen hade betydelse för inflyttning till respektive områden var det markant skillnad mellan Skår och Lövgärdet. I Skår hade det mycket större betydelse än vid Lövgärdet och ingen verkade opåverkad av närnaturen. Det fanns dock de som berättade att naturen inte var någon faktor för att de valde att bosätta sig där, men har stor betydelse i dagsläget. De som berättade detta hade varit bosatta i området i nästan 30 år och hade främst flyttat dit för det centrala läget i Göteborg.

Flera av respondenterna i Lövgärdet uppgav att de inte valt att flytta dit, men flera uppfattade dock naturen som en bonus. Det visar på att människor i Lövgärdet inte alltid har samma möjlighet att välja boende, vilket igen visar på socioekonomiska skillnader mellan dessa två fallstudieområden. Utifrån Göteborgs Stads primärområdesstatistik vet vi att det sker större in och utflyttning i Lövgärdet än i Skår. Trots detta så var det endast en av våra respondenter som bott i Lövgärdet mindre än två år. Utifrån vår teoriram om trygghet, vet vi att trygghet är sammankopplat med hur väl man känner till ett område. Det kan därför tänkas att de som varit bosatta där en kortare period inte lärt känna närliggande naturen och därav inte känner sig trygga att vistas där. Detta kan vara en anledning till att vi inte träffade på så många som bott i Lövgärdet en kortare period under våra intervjutillfällen. Att känna sig trygg i naturen kan även påverkas av kulturella skillnader som att man inte är van vid naturomgivningen. Exempelvis hur naturen uppfattas och nyttjas beror mycket på vilka föreställningar en person har utifrån en kulturell aspekt.

Utifrån vad vi kunde se från våra observationer och frågeundersökningar var det generellt fler äldre personer i rörelse kring närliggande natur vid Skår, medan i Lövgärdet var det inte någon markant åldersgrupp. I Lövgärdet var det fler personer med utländsk bakgrund i rörelse än i Skår. Enligt vår teoriram vistas kvinnor mer i naturen än män, så var även fallet i Skår där det var fler kvinnliga respondenter än i Lövgärdet. Av Skårs 21 respondenter upplevde vi inte lika stor skillnad mellan antal män och kvinnor som deltog i intervjun, medan av Lövgärdets 17 respondenter var det fler män som medverkade. Det ska också tilläggas att det enbart var män som tackade nej till att deltaga i intervjuerna vid båda fallstudieområdena, och utgjorde bortfallet på 27 procent. Totalt var det fler män i rörelse vid Lövgärdets närnatur än vid Skårs angränsande natur.

5.4 Trygghetsperspektiv

Det faktum att flera män än kvinnor vistades i Lövgärdets angränsande natur kan vara en indikation som återspeglar trygghetsperspektiv. Detta eftersom kvinnor är generellt sett är mer rädda för överfall på ensliga platser, exempelvis vid buskage och skogsdungar såsom tidigare diskuteras. Denna rädsla blev även bekräftad vid intervjutillfället av en ung kvinna som fruktade överfall i närnaturen. Hon hade enbart varit bosatt i Lövgärdet under ett år, något som kan var med att förstärka hennes otrygghetskänsla. Utifrån den litteratur vi studerat har vi erfarit att trygghetskänsla ofta är sammankopplad med hur väl man känner sitt bostadsområde. Detta i kombination med hennes unga ålder kan vara en faktor för hennes rädsla för naturen. Den unga kvinnans rädsla börjar på så sätt likna vuxna kvinnors oro för överfall i naturen. Flera av de kvinnliga respondenterna i Lövgärdet diskuterade den sociala problematiken i området. En del hade svårt att skilja på närnatur och bostadsområdet i frågan kring trygghet. En av kvinnorna ansåg att naturen var ett tryggare alternativ än att vistas inom i Lövgärdets centrum. Samtliga kvinnor tog upp den sociala problematiken i bostadsområdet, medan endast manliga respondenter, icke bosatta i Lövgärdet, kommenterade detta.

Generellt verkade män mindre oroade över trygghetskänslan eftersom samtliga män, som medverkade i vår frågeundersökning och var bosatta i Lövgärdet, svarade ja att de kände sig trygga på vår första fråga om trygghet. Genom våra observationer tyckte vi dock inte alltid att respondenternas svar överensstämde med deras kroppsspråk. Till exempel var det en medelålders man bosatt i Lövgärdet, som hävdade att kände sig trygg i närnaturen dygnet runt, samtidigt som han gestikulerade med handen som om han inte tyckte det var tryggt. Han var inte den enda personen som gav motsägelsefulla intryck. Gemensamt för samtliga manliga respondenter som var bosatta i Lövgärdet var att de svarade väldigt hastigt och lättsamt på frågorna om närnaturen upplevdes trygg. I efterhand har vi reflekterat över om en intervju effekt har spelat in eller ej eftersom vi inte upplevde samma hastiga svar från kvinnorna i området. Män kan ha känt att deras integritet utmanades, eftersom vi i egenskap av intervjuare i dessa fall yngre kvinnor själva var ute i naturen. Det vill säga att männen kanske inte alltid vågade erkänna att de kände sig otrygga på grund av intervjuarnas ålder och kön. Flera av männen erkände dock på följdfrågan om de kände sig trygga dygnet runt att de inte gjorde det. I frågan om trygghet verkade kvinnor i Lövgärdet mer öppna för diskussion. Det varierade lite vad de var rädda för i närnaturen. Allt från att bli överfallen till att bli påsprungen av vilda djur. Samtliga kvinnor berättade att de inte kände sig trygga i närnaturen dygnet runt.

Det är svårt att få en tydlig uppfattning om tryggheten i Lövgärdets närnatur. Detta på grund av att det förekom stor variation i svaren. Det kom dock fram att män bosatta i Lövgärdet kände sig generellt tryggare än kvinnor och icke bosatta män, i området. Det observerades inga kvinnor som ensamma vistades i naturen kring Lövgärdet. Denna iakttagelse kan vara resultat av tillfälligheter men kan även ses genom ett trygghetsperspektiv där kvinnor inte känner sig bekväma att vistas ensamma i naturen. I Skår upplevde alla de var trygga i närnaturen. På följdfrågan om de kände sig trygga på dygnets alla tider, uppfattade flertalet frågan som irrelevant eftersom de inte hade något behov av att vistas där på kvällen. Detta kan kopplas till det faktum att inte alla grönområden är planerade, ur ett trygghetsperspektiv, för att vistas i dygnet runt då det till exempel saknar belysning. I Skår uppkom det inte något speciellt de kände obehag för, dock var det många som nämnde mörkret som en skrämseparameter. I Lövgärdet var det varierande orosmoment respondenterna nämnde, bland annat rädsla

för överfall, vilda djur, mörker och skogsbuskage. Genom frågeundersökningarna noterade vi olika attityder hos respondenterna i Skår respektive Lövgärdet, särskilt i fråga om trygghet. I Skår uttryckte majoriteten att de inte hade någon önskan om att vistas i naturen efter mörkret och att vår fråga, om de kände sig trygga dygnet runt, var onödig. Till exempel uppgav en man i Skår att han var trygg i sig själv och därmed var inte den generella tryggheten i området något bekymmer för honom. Liknande svar och attityder återkom hos flera av respondenterna i Skår. I Lövgärdet upplevde vi sällan samma självsäkerhet i svaren gällande trygghet.

Vid våra fallstudieområden var det ingen större skillnad kring de aktiviteter som utfördes och promenader samt motionera var överlag den mest förekommande aktiviteten. Detta är generellt en kostnadsfri aktivitet eftersom det inte är något större krav på utrustning. Vårt resultat vad gäller den mest förekommande aktiviteten stämde väl överens med det vi hittat inom litteraturen, där den vanligaste aktiviteten för män och kvinnor är promenader. Inom litteraturen har vi även läst att kvinnor generellt är mer aktiva än män då det gäller besök i naturen. Detta stämmer överens med besökarna i Skår men inte hos besökarna i Lövgärdet. De naturområden som angränsar till Lövgärdet och Skår har som tidigare diskuterats liknande förutsättningar för rekreation. Som föregående teoriram samt frågeundersökningar bekräftat är dessa naturområden betydelsefulla för besökare boende i de närliggande bostadsområdena. Dock är bostadsområdena mycket olika ur socioekonomiska aspekter och påverkar därför hur besökare upplever närnaturen. Eftersom majoriteten av respondenterna främst vistades i närnaturen för motion och promenad, visar detta på betydelsen utav närliggande natur. Eftersom det inte ställs några specifika krav till utomhusmiljön, förutom att framstå som trevlig och trygg. I Skår var även en vanlig aktivitet att rasta hunden i närnaturen. Detta var inte lika vanligt förekommande i Lövgärdet. Detta kan tänkas vara ett tecken på socioekonomiska skilda förutsättningar i de två områdena, då det kan vara kostsamt att ha en hund. Flera av respondenterna i Skår var även intresserade av och spelade golf på den närliggande golfbanan. Denna möjlighet fanns inte i Lövgärdets närnatur, däremot observerades det flera som fiskade. Detta återspeglar litteraturen som har givit kunskaper om att fiska är en populär aktivitet bland män inom lägre socioekonomiska grupper.

Efter att ha genomfört frågeundersökningar under vardagar respektive helgdag i de olika områdena så var antalet respondenter inom den tidsperioden på en timme relativt jämn men ser man till invånarantal så var det procentuellt färre som vistades i Lövgärdet. Svarsfrekvensen i Skår var högst på måndagen med nio respondenter och lika hög onsdag samt lördag. Väderförhållandena kan fungera som tilläggfaktorer, då det är mer attraktivt att vistas i naturen när det är fint väder. Det var en skillnad i temperatur på sex grader mellan de olika undersökningsdagarna i Skår. Det var även mulet vid samtliga tillfällen. Utifrån våra resultat kan vi inte säga att väderförhållandena hade någon betydelse för hur många respondenter vi intervjuade under en timme i Skår. I Lövgärdet upplevde vi större variation i antal respondenter under en timme på de olika undersökningsdagarna. Flest personer var intresserade av att delta i vår frågeundersökning på lördagen. Då deltog åtta personer, på onsdag sex personer och på måndag tre personer. I Lövgärdet var det både måndag och lördag relativt bra väder med sol, medan det var mulet på onsdagen. Det var ingen större temperaturskillnad mellan de tre undersökningsdagarna. Måndagens undersökning i Lövgärdet var en av de bättre dagarna vädermässigt men gav ändå lägst svarsfrekvens utav alla sex undersökningsdagarna. Under lördagen som hade flest respondenter av samtliga

undersökningsdagar i Lövgärdet var endast tre av åtta bosatta i området. Här kan det tänkas att väder och dag haft inverkan på besöksfrekvensen. Denna lördag gav intryck av att människor vistades i naturen för att uppleva avkoppling, såsom vår litteraturstudie har påvisat ofta är fallet under helgdagar och längre ledigheter. Vi fick däremot inte samma intryck under lördagens besök vid Skår. Det då de flesta verkade vara ute i samma syfte som på vardagar, det vill säga för att motionera. Detta gjorde att vi fick intryck av att väderförhållandena har lika stor inverkan på vad som eftersöks som vilken dag det är. I Skår var det majoriteten av de som vistades i närnaturen bosatta i området. Intervjuresultatet visar heller ingen skillnad mellan undersökningsdagarna. Det var alltså inte fler närboende besökare vid lördagen såsom var fallet vid Lövgärdet.

6. Slutsatser

Hur ser det geografiska avståndet ut mellan bostadsområde och natur, skiljer sig detta mellan fallstudieområdena och hur reflekterar detta besöksfrekvensen? (Fallstudieoråden; Lövgärdet och Skår)

Våra tillgänglighetskartor visar på att samtliga invånare i Lövgärdet har tillgång till naturområden inom 300 meter något som också majoriteten av Skårs invånare har tillgång till. Kartorna visar även att samtliga invånare i både fallstudieområdena har tillgång till naturområde inom 1000 meter. Både områdena uppnår också rekommendationen om tillgång till naturområde inom 15 minuter promenad. Utifrån resultaten från vår undersökning vistades procentuellt sett fler personer i Skårs närnatur än vad som var fallet i Lövgärdet. Detta visar på att det finns andra aspekter än tillgänglighet som också är viktiga i frågan om besök i naturen, till exempel kulturella skillnader.

Vilka är besökarna i den angränsande naturen till socioekonomiskt olika bostadsområden? (Fallstudieoråden; Lövgärdet och Skår)

Majoriteten av samtliga besökare i respektive områden var boende i Lövgärdet och Skår, vilket indikerar betydelsen av närliggande grönområden. Resultatet från vår studie visar på besökarna i Lövgärdets närnatur är män och kvinnor i alla åldrar. Flertalet är män och många i Lövgärdet har utländsk bakgrund. Besökarna i den angränsande naturen till Skår är män och kvinnor, och åldern något högre än vid Lövgärdet. Det var få med utländsk bakgrund som vistades här. Våra resultat visar på att frekvensen av besökare som inte var boende i områdena var högre i Lövgärdets närnatur än i Skårs. Flera av besökarna sökte frisk luft, motion och vackra omgivningar och detta skilde sig inte mellan Skår och Lövgärdet. Det gemensamma huvudsyftet för besökarna i respektive områden var att promenera samt motionera. Den socioekonomiska skillnaden som existerade mellan respektive invånare i bostadsområden kunde bland annat observeras genom olika fritidsintressen så som golf och rasta hund i Skår, samt fiske i Lövgärdet.

Är det någon skillnad i hur närnaturens besökare uppfattar tryggheten i fallstudieområdena? (Fallstudieoråden; Lövgärdet och Skår)

Utifrån våra resultat skilde sig den upplevda trygghetskänslan bland besökare i Lövgärdet och Skår sig åt. I Lövgärdet uppgav kvinnor och icke boende i området att de känner sig otrygga i den angränsande naturen. Män bosatta i Lövgärdet känner sig generellt tryggare och det var endast män som uppgav att de kände sig trygga dygnet runt i närliggande natur. Det var tydligt att Lövgärdets sociala problematik hade negativ inverkan på flera besökares syn på den närliggande naturen. I Skår kände samtliga respondenter sig trygga, det var ingen markant skillnad mellan ålder eller kön i denna fråga. Huruvida de kände sig trygga dygnet runt, varierar lite men gemensamt för majoriteten av respondenterna var att de inte kände något behov av att vistas där efter mörkrets inbrott. Detta betyder att besökarna i Skårs angränsade natur inte själva anser sig vara begränsade av trygghetskänslan i någon större utsträckning.

7. Egna reflektioner och framtida undersökningsfrågor

Det har varit intressant och lärorikt att utföra denna studie. I efterhand kan vi dock konstatera att studien skulle behöva mer tid då det till exempel hade varit intressant att genomföra frågeundersökningar samt observationer över en längre period. Det hade till exempel varit av intresse att se hur respondenternas trygghetskänsla påverkades av årstiderna. Det är lätt hänt att de personer som medverkade i undersökningen främst utgick ifrån undersökningens förhållande. Till exempel hade nog inte respondenterna i Skår vintermörkret i åtanke när de besvarade trygghetsfrågan. Detta då de svarade att de inte önskade vistas i naturen när det var mörkt. Hade vi haft en större tidsram kunde uppsatsen blivit mer omfattande och trovärdigheten skulle öka genom flera respondenter fördelat på olika årstider.

När det gäller framtida undersökningar vore intressant att även låta de personer som inte vistas i naturen medverka för att då få en bättre uppfattning av de skillnader som förekommer mellan två socioekonomiskt olika områden. En framtida undersökning skulle då kunna fokusera på både som vistas i närliggande natur och även de som väljer att inte vistas där. Genom att inkludera de som inte vistas i naturen skulle det framkomma varför de väljer att inte vistas i den närliggande naturen. Detta skulle igen bidra till mycket värdefull information för de som samhällsplanerare som arbetar med att utveckla grönområde som instämmer med flest möjliga personers preferenser. Det vore av stor betydning att vet om trygghetsperspektivet hindrar människor från att vistas i naturområden då detta skulle kunna förbättras.

8. Referenser

Tryckta källor

- Andersson, R., Bråmås, Å. & Hogdal, J. (2009): *Fattiga och rika – segregerad stad. Flyttningar och segregationens dynamik i Göteborg 1990–2006*. Göteborg: Göteborgs stad
- Blomqvist, L. (2003): *Institutionen för skogens produkter och marknader. Invandrare i tätortsnära natur – Kvalitativa intervjuer angående natursyn och nyttjande samt förslag till åtgärder*. Sveriges Lantbruksuniversitet (SLU). Uppsala
- Birgersson, T. (1998): *Brott, bebyggelse och planering*. Boverket. Karlskrona: KalmarSundTryck
- Boverket (2010a): *Plats för trygghet, inspiration för stadsutveckling*. Karlskrona: Elanders
- Boverket (2010b): *Socialt hållbar stadsutveckling – en kunskapsöversikt*. Karlskrona: Boverket internt
- Boverket (2007): *Bostadsnära natur – inspiration och vägledning*. Karlskrona: Davidsons Tryckeri AB
- Emmelin, L., Fredman, P., Lisberg Jensen, E. & Sandell, K. (2010): *Planera för friluftsliv. Natur, samhälle, upplevelser*. Estland: Carlsson Bokförlag
- Esaiasson, P., Gilljam, M., Oscarsson, H. & Wängnerud, L. (2007): *Metodpraktikan. Konsten att studera samhälle, individ och marknad*. Vällingby: Norstedts Juridik
- Flowerdew, Robin & Martin, David (2005): *Methods in Human Geography. A guide for students doing a research project*. Harlow: Pearson Education Limited.
- Fredman P., Karlsson, S-E., Romild, U. & Sandell, K. (2008a): *Vilka är ute i naturen? Delresultat från en nationell enkät om friluftsliv och naturturism i Sverige*. Forskningsprogrammet Friluftsliv i förändring. Rapport 1. Örnsköldsvik: Ågrenshuset
- Fredman P., Karlsson, S-E., Romild, U. & Sandell, K. (2008b): *Vad är friluftsliv? Delresultat från en nationell enkät om friluftsliv och naturturism i Sverige*. Forskningsprogrammet Friluftsliv i förändring. Rapport 4. Örnsköldsvik: Ågrenshuset
- Fredman P., Karlsson, S-E., Romild, U. & Sandell, K. (2008c): *Besöka naturen - hemma eller borta? Delresultat från en nationell enkät om friluftsliv och naturturism i Sverige*. Forskningsprogrammet Friluftsliv i förändring. Rapport 3. Örnsköldsvik: Ågrenshuset

Fredman P., Karlsson, S-E., Romild, U. & Sandell, K. (2008d): *Vara i naturen – varför eller varför inte? Delresultat från en nationell enkät om friluftsliv och naturturism i Sverige*. Forskningsprogrammet Friluftsliv i förändring. Rapport 2. Örnsköldsvik: Ågrenshuset

van der Burgt, D. (2009) ”>>farliga platser>> och >>skumma typer>> - rädsla för stadens våld bland barn och deras föräldrar”, in *Geografiska Notiser* 3, pp.134 -141

Göteborgs Stad (2011c): *Grönplan för Göteborgs Stad*. Park och natur

Göteborgs Stad (2009): *Kompensationsåtgärder för natur och rekreation. Göteborgs Stads tillämpning i samhällsplaneringen*.

Göteborgs Stad (2008a): *Gunnared. Beskrivning av stadsdelen*. Stadsbyggnadskontoret

Göteborgs Stad (2008b): *Örgryte. Beskrivning av stadsdelen*. Stadsbyggnadskontoret

Göteborgs Stad (2007a): *Naturen i Göteborg. Delsjön och Stora Torp* (PDF). Park och natur

Göteborgs Stad (2007b): *Naturen i Göteborg Vättlefjäll* (PDF). Park och natur

Göteborgs Stad (2007c): *Parkprogram Ge rum för landskapet! Strategier för landskapet i Göteborg*. Park och natur

Hall, T. (2001): *Urban Geography*. London: Routledge

Hartman, J. (2006): *Vetenskapligt tänkande. Från kunskapsteori till metodteori*. Sverige: Studentlitteratur AB

Hörnsten, L. & Fredman, P. (2000) "On the distance to recreational forests in Sweden", in *Landscape and Urban Planning* 51 (1), pp. 1-10.

Jensen, E. L. (2008): *Gå ut min själ. Forskningsöversikt om hälsoeffekter av utevistelser i närnatur.*, Statens Folkhälsoinstitut. Stockholm: Strömberg

Johansson, A. K., Kollberg, S. & Bergström, K. (2009): *Grönområden för fler – en vägledning för bedömning av närhet och attraktivitet för bättre hälsa*. Statens Folkhälsoinstitut. Solna: Åtta.45 Tryckeri AB

Johansson, E. (2006): *Mångnatur. Friluftsliv och natursyn i det mångkulturella samhället*. Mångkulturellt centrum & Naturvårdsverket. Bromma: Roos tryckerier AB. Avsnitt: Pedersen, I.& Peterson, A., *Naturen som mötesplats*.

Listerborn, C. (2002) *Trygg stad. Diskurser om kvinnors rädsla i forskning, policyutveckling och lokal praktik*. Göteborg: Chalmers tekniska högskola, Doktorsavhandling

Maas, J., Verheij, R. A., de Vries, S., Spreeuwenberg, P., Schellevis, F. G. & Groenewegen, P. P. (2009a) "Morbidity is related to a green living environment", in *Journal of Epidemiol Community Health* 63 (12).

Maas J., Spreeuwenberg P., Van Winsum-Westra M., Verheij R. A., de Vries S., Groenewegen P. P., (2009b) "Is green space in the living environment associated with people's feelings of social safety?" in *Environment and Planning* 41 (7), pp. 1763-1777

Moshtat, Y. (2008): *Med andra ögon. Naturmöten med invandrade*. Naturvårdsverket, rapport 5808

Naturvårdsverket (2006): *Naturen som kraftkälla. Om hur och varför naturen påverkar hälsan*. Stockholm: Edita Västra Aros

Nielsen, T. S. & Hansen, K. B. (2006) "Do green areas affect health? Results from a Danish survey on the use of green areas and health indicators" in *Health & Place* 13 (4), pp. 839–850.

Nejstgaard, S. & de Sousa e Brito, P. (1986): *Arkitekt - på fältet. Samhällsutveckling på initiativ av de boende i Lövgärdet – ett 70-talsområde i Göteborg*. Göteborg: Chalmers tekniska högskola, sektionen för arkitektur, avdelning bostadsavdelning, examensarbete

Sandell, K. & Sörlin, S. (2008): *Friluftshistoria. Från "hårdande friluftsliv" till ekoturism och miljöpedagogik*. Malmö: Printing Malmö AB

Statens Folkhälsoinstitut (2005) *Folkhälsopolitisk rapport 2005*. Stockholm: EO Print

Suau, L. (2006): *Parks and the geography of fear*. University of Florida, Gainesvill Department of Tourism, Recreation and Sport Management

Elektroniska källor

Göteborgs Stad (2011a): *Angered*.

Samhällsanalys och Statistik, Göteborgs Stadsledningskontor Stadsledningskontor:

< <http://www4.goteborg.se/prod/G-info/statistik.nsf> >

Uppdaterat: 2012-04-03

Hämtat: 2012-04-03

Källhänvisning: Kommer först till Göteborgs stadshemsida för statistik. Därefter klicka på områdesfakta/Göteborgsbladet, välj därefter Göteborgsbladet igen, sedan öppna Göteborgsbladet 2011, välj sedan PDF Angered.

Göteborgs Stad (2011b): *Örgryte/Härlanda*.

Samhällsanalys och Statistik, Göteborgs Stadsledningskontor Statistik:

< <http://www4.goteborg.se/prod/G-info/statistik.nsf> >

Uppdaterat: 2012-04-03

Hämtat: 2012-04-03

Källhänvisning: Kommer först till Göteborgs stadshemsida för statistik. Därefter klicka på områdesfakta/Göteborgsbladet, välj därefter Göteborgsbladet igen, sedan öppna Göteborgsbladet 2011, välj sedan PDF Örgryte/Härlanda.

Nationalencyklopedin. *Tillgänglighet*.
< <http://www.ne.se/tillg%C3%A4nglighet/327745> >
Uppdaterad: 2012-05-10
Hämtat: 2012-05-10

Naturvårdsverket (2011a): *Allemansrätten*
< <http://www.naturvardsverket.se/Start/Friluftsliv/Allemansratten/> >
Uppdaterad 2011-09-01
Hämtat: 2012-04-11

Naturvårdsverket (2011b): *Tätortsnära natur*
< <http://www.naturvardsverket.se/sv/Start/Friluftsliv/Allemansratten/Vad-galler/Allemansratten-I-tatortsnara-natur/> >
Uppdaterad: 2011-07-12
Hämtat: 2012-04-11

Naturvårdsverket (2011c): *Den tätortsnära naturens värden*
< <http://www.naturvardsverket.se/Start/Friluftsliv/Planera-for-friluftsliv/Tatortsnara-friluftsliv/Den-tatortsnara-naturens-varden/> >
Uppdaterad: 2011-10-25
Hämtat: 2012-05-15

Regeringen. Regeringens mål för friluftspolitiken
< <http://www.regeringen.se/sb/d/13122/a/150287> >
Uppdaterad: 2012-01-05
Hämtat: 2012-04-22

SCB (2005) *Sveriges officiella statistik. Statiska meddelande. Förändring av vegetationsgrad och grönytor inom tätorter 2000-2005*.
<http://www.scb.se/Statistik/MI/MI0805/2005A01X/MI0805_2005A01X_SM_MI12SM1003.pdf>
Hämtat: 2012-05-13

Sveriges Riksdag. Förordning (2003:133) om statsbidrag till friluftorganisationer, 1 §
< http://www.riksdagen.se/sv/Dokument-Lagar/Lagar/Svenskforfattningssamling/Forordning-2003133-om-stats_sfs-2003-133/ >
Hämtat: 2012-05-09

Bilaga 1

Frågeundersökningsformulär:

1. Hur tog du dig hit?
2. Vistas du ofta i detta naturområde, Delsjön/Vättlefjäll?
 - 2a. Om ja, hur ofta?
3. Vilka aktiviteter utför du främst när du vistas i detta naturområde?
4. Känner du dig trygg i detta naturområde?
 - 4a. Om ja, gäller det alla dygnets tider?
 - 4b. Om nej, vad är det som gör det otryggt?
5. Vad söker du när du vistas i naturen?
6. Är det något du upplever som negativt med att vistas i detta naturområde, Delsjön/Vättlefjäll?
7. Är det något du saknar i detta område?
 - 7a. Om ja, vad?
8. Känner du att du har tid att vistas i naturen så mycket som du önskar?
9. Använder du andra naturområden än detta?
 - 9a. Om ja, varför det?
 - 9b. Om nej, varför det?
10. Har du genom åren ofta/regelmässigt vistats i naturen?
11. Har du tillgång till egen trädgård eller kolonilott?
12. Bor du i här i område, Lövgärdet/Skår?
13. Hur länge har du bott i Lövgärdet/Skår?
14. På en skala från 1 till 5 hur stor betydelse har naturen för att du idag bor i område, Lövgärdet/Skår?
15. Har du någon övrig synpunkt gällande detta naturområde?

Ålder:

