



GÖTEBORGS UNIVERSITET  
INST FÖR SOCIOLOGI OCH ARBETSVETENSKAP

Examensarbete för Master i kriminologi, 30 hp

**Polisens kunskap – allmänhetens trygghet**  
En utvärdering av polisområde Älvsborgs trygghetsmätning

**Mia Lenjesson**

Handledare: Tomas Berglund  
VT 2012

## **Abstract**

**Title:** Polisens kunskap – allmänhetens trygghet: en utvärdering av polisområde Älvsborgs trygghetsmätning

**Author:** Mia Lenjesson

**Supervisor:** Tomas Berglund

**Examiner:** Sven-Åke Lindgren

**Type of thesis:** Master thesis in Criminology, 30 higher education credits

**Date:** VT 2012

### **Aims and objectives:**

Aim is to investigate from a criminological perspective how the safety questionnaire in Älvsborg police district can be improved theoretically and methodologically, in order for the questionnaire to effectively measure criminal victimisation, concern about crime, safety and confidence in the police.

1. What should a good questionnaire contain?

- Which methodological problems are related to measuring criminal victimisation, concern about crime and confidence in the police?
- Which criminological theories are interesting in this context and how can questions be designed from these theories?

2. How will the themes now represented in the questionnaire be measured in the best possible way? Are there any reasons to remove, re-formulate and add questions?

### **Method and data:**

The material consists of questions from the safety questionnaire, the total analysis report and individual reports for the local authorities, as well the results and technical information from Mind Research. The material has been analysed from theoretical, methodological and usability criteria's. Theoretically the questionnaires operationalization from social disorganisation theory, reassurance policing theory and previous research has been evaluated. In order to examine the safety questionnaire from a policing perspective focus has been on the reassurance theory. Methodologically the execution, generalizability, validity and reliability have been examined. The usability has been examined by examining how the police have used the results in practise.

### **Results:**

The results indicate that theoretically factors are missing from the questionnaire. Methodologically the questionnaire as a whole had good a response rates, some areas had lower response rates than others. As a recommendation weighing of the results and complementary methods are made in order to increase the response rates. Some questions show low responses, other had problems with reliability. The validity problem was not as substantial but certain factors were missing. It would be desirable to formulate new questions in order to increase validity in the operationalization process. Practically the analysis reports shows problem due to reliability problems. Thorough analysis would have led to better suggestions for the local authorities. New questions for each theme are suggested, as well how the questions can be used practically also how they are linked to theory.

**Key words:** Safety; Questionnaire methodology; Response rates; Reassurance policing; Social disorganization

# INNEHÅLL

<b>1</b>	<b>INLEDNING</b>	<b>4</b>
<b>2</b>	<b>SYFTE, FRÅGESTÄLLNINGAR OCH AVGRÄNSNINGAR</b>	<b>5</b>
<b>3</b>	<b>TIDIGARE FORSKNING</b>	<b>6</b>
3.1	DEFINITION AV TRYGGHET	6
3.2	ASPEKTER AV TRYGGHET	7
3.3	ORSAKER TILL OTRYGGHET	8
3.4	ANVÄNDNING AV TRYGGHETSMÄTNINGARNA	9
<b>4</b>	<b>TEORI</b>	<b>10</b>
4.1	UTSATTHET FÖR BROTT	11
4.2	FAKTORER SOM PÅVERKAR ORO FÖR BROTT	13
4.3	SIGNALBROTT	14
4.4	MODELLEN	15
<b>5</b>	<b>METOD</b>	<b>16</b>
5.1	ATT BEDÖMA KVANTITATIVA ENKÄTUNDERSÖKNINGAR	16
5.2	GENERALISERBARHET	17
5.3	VALIDITET	18
5.4	RELIABILITET	18
5.5	FORSKNINGSETIK	19
<b>6</b>	<b>RESULTAT</b>	<b>19</b>
6.1	TRYGGHETSMÄTNINGEN 2011: EN KVANTITATIV ENKÄTSTUDIE	19
6.1.1	Generaliserbarhet	21
6.2	PROBLEM I NÄROMRÅDET	24
6.2.1	Validitet och reliabilitet	24
6.2.2	Internt bortfall	25
6.2.3	Användbarhet	26
6.2.4	Omformulerade frågor och deras användning	27
6.3	UTSATTHET FÖR BROTT	29
6.3.1	Validitet och reliabilitet	29
6.3.2	Internt bortfall	30
6.3.3	Användbarhet	31
6.3.4	Omformulerade frågor och deras användning	32
6.4	ORO FÖR BROTT	34
6.4.1	Validitet och reliabilitet	34
6.4.2	Internt bortfall	35
6.4.3	Användbarhet	36
6.4.4	Omformulerade frågor och deras användning	37
6.5	FÖRTROENDE FÖR POLISEN	39
6.5.1	Validitet och reliabilitet	39
6.5.2	Internt bortfall	40
6.5.3	Användbarhet	40
6.5.4	Omformulerade frågor och deras användning	41
6.6	KOMPLETTERANDE AVSNITT	42
<b>7</b>	<b>DISKUSSION OCH SLUTSATSER</b>	<b>44</b>
<b>8</b>	<b>REFERENSER</b>	<b>47</b>
<b>9</b>	<b>APPENDIX</b>	<b>51</b>
9.1	PROBLEM I NÄROMRÅDET: PO ÄLVSBORGS TRYGGHETSUNDERSÖKNING 2011	51
9.2	UTSATTHET FÖR VÅLD: PO ÄLVSBORGS TRYGGHETSUNDERSÖKNING 2011	52
9.3	UTSATTHET FÖR STÖLD: PO ÄLVSBORGS TRYGGHETSUNDERSÖKNING 2011	53
9.4	UTSATTHET FÖR SKADEGÖRELSE: PO ÄLVSBORGS TRYGGHETSUNDERSÖKNING 2011	54
9.5	ORO FÖR BROTT: PO ÄLVSBORGS TRYGGHETSUNDERSÖKNING 2011	55
9.6	FÖRTROENDE FÖR POLISEN: PO ÄLVSBORGS TRYGGHETSUNDERSÖKNING 2011	56
9.7	MODELLEN	57

9.8	FÖLJEBREV.....	58
9.9	FÖRSLAG PÅ EN NY TRYGGHETSMÄTNING.....	59

# 1 Inledning

Polisens mål är att minska brottsligheten och öka tryggheten i samhället. Ett led i att förstå vad som gör människor otrygga och skapa underlag för det trygghetsskapande arbetet är att genomföra trygghetsmätningar. En trygghetsmätning ska inbegripa trygghet i relation till brottslighet, där aspekter så som utsatthet för brott, problem i bostadsområdet, förtroende för polisen och oro för brott ska mätas. Trygghetsmätningen syftar till att undersöka den typ av brottslighet som drabbar de flesta i samhället, nämligen mängdbrottsligheten<sup>1</sup>. Denna typ av brottslighet skapar oro, rädsla och frustration hos allmänheten och kan även leda till ett minskat förtroende för polisen och rättssystemet.

Trygghetsmätningar är viktiga för polisverksamheten, både utifrån att man visar allmänheten att man är intresserad av deras åsikter och för att få en ungefärlig bild av tryggheten i samhället, men även för att man vill fånga upp mörkertal när det kommer till brottsutsatthet. Likaså vill man kunna använda materialet som en grund för att arbeta vidare i brottsförebyggande och operativt syfte, men också mera långsiktigt för att se trender och insatsers effektivitet. Trygghetsmätningar har genomförts i PO<sup>2</sup> Älvsborg<sup>3</sup>, Polismyndigheten i Västra Götaland, sedan 1999 och fram till 2011 vid 9 tillfällen, i form av en postenkät och en elektronisk enkät. De mätningar som har genomförts har inte förändrats avsevärt genom åren förutom några tillägg och mindre ändringar<sup>4</sup>. I PO Älvsborgs trygghetsmätningar så har fyra teman<sup>5</sup> varit centrala. Dessa är problem i närområdet, utsatthet för brott, oro för att utsättas för brott och förtroende för polisen. Det är dessa fyra teman som kommer behandlas i rapporten, där den drivande frågeställningen är hur man mäter dessa teman effektivast och på ett tillförlitligt sätt. Alternativa sätt att ställa frågor, metoder, och brottskategorier kommer att undersökas.

Problemställningen grundar sig i att en utvärdering av trygghetsmätningen från 2010 visade att den nuvarande mätningen inte når sin fulla potential när det kommer till användning av materialet i den planlagda linjeverksamheten, planlagda insatser och brottsförebyggande verksamheten (Polismyndigheten i Västra Götaland län, 2010). Det visade sig även vara svårt för polisen att ta till sig materialet på det sätt som det tidigare redovisats på. Trygghetsmätningen har visat sig användbar för ej händelsestyrd verksamhet, som ett komplement till brottsstatistik och som en utgångspunkt i samtal kring samverkan med kommunerna, samt vid trafikinsatser (Polismyndigheten i Västra Götaland län 2010). Däremot har den inte, enligt operativa chefer, använts i någon organiserad form i det operativa arbetet. En avsikt med trygghetsmätningarna är att de ska ses som uppföljning och utvärdering av insatser, att man kan jämföra nationellt och att det även är ett led i jämställdhets- och mångfaldsarbetet. Men problemet är som sagt att det är svårt att omvandla resultaten till konkreta verktyg som kan användas i planering av den operativa och den brottsförebyggande verksamheten (Polismyndigheten i Västra Götaland län, 2010). Dessa problem uppmärksammas inom myndigheten, där stora ekonomiska resurser läggs på genomförandet.

---

<sup>1</sup> Mängdbrottsligheten klassificeras som: stöld, snatteri, skadegörelse, tillgrepp av fortskaffningsmedel, misshandel, grov olovlig körning och rattfylleri

<sup>2</sup> Polisområde, förkortningen kommer användas kontinuerligt i rapporten

<sup>3</sup> PO Älvsborg innefattar: Borås Kommun, Mark Kommun, Svenljunga Kommun, Tranemo Kommun, Ulricehamn Kommun, Alingsås Kommun, Lerum Kommun, Bollebygd Kommun, Herrljunga Kommun och Vårgårda Kommun

<sup>4</sup> Till exempel från 2008 mätning 2011 års mätning har flera svarsalternativ förändras, t.ex. har "nej inte förekommit" och "ej relevant" lagts till, och utöver förändringar i svarsalternativ har frågor lagts till, ex. "Hur långt skulle du uppskatta att avståndet är från din bostad till din lokala centrumkärna".

<sup>5</sup> Dessutom ingår demografiska frågor: ålder, kön, boendeform, utbildningsnivå och civilstånd.

Polisen i PO Älvsborg är intresserade av en utvärdering och utredning kring deras nuvarande trygghetsmätning. I samråd med polisen i PO Älvsborg beslutades det om att jag som del av min masteruppsats för examen i kriminologi ska genomföra en studie som tittar på det frågebatteri som använts kontinuerligt i PO Älvsborg. Studien är tänkt att kunna användas som underlag och/eller ge uppslag och innovationer för kommande trygghetsmätningar för PO Älvsborg. Denna rapport ger för det första en generell överblick kring ämnet trygghetsmätning, där fokus ligger på forskningen om att mäta brottslighet, utsatthet och trygghet. För det andra ges ett teoretiskt ramverk kring varför man bör fokusera på vissa typer av frågor, och som även kan ge information kring hur man kan använda resultaten i praktiken på ett mera effektivt sätt. För det tredje görs en kritisk granskning av den nuvarande enkäten utifrån metodologiska och teoretiska kriterier samt resultatens användbarhet. Till sist ges också förslag på möjliga förändringar av de nuvarande frågekonstruktionerna så att trygghetsmätningen i framtiden kommer utifrån validitets-, reliabilitets- och generaliserbarhetskrav mäta människors trygghet på bästa möjliga sätt. Arbetet verkställs genom en omfattande litteraturgenomgång och metodologiska- och statistiska analyser för att undersöka hur den nuvarande trygghetsmätningen fungerar.

## 2 Syfte, frågeställningar och avgränsningar

Syftet är att ta reda på hur trygghetsmätningen i PO Älvsborg utifrån ett kriminologiskt perspektiv ska kunna effektiviseras, både metodmässigt och med en samlad teoretisk grund kring trygghetsforskningen, så att den på bästa möjliga sätt mäter utsatthet, trygghet, oro och förtroende för polisen. Datamaterialet ska kunna användas i praktiken både operativt och i brottsförebyggande syfte, och även ge en överblickande bild av samhället och vara ett komplement till anmälningsstatistiken. Frågeställningarna är följande:

1. Vad utgör en bra trygghetsmätning?
  - Vilka undersökningsproblem är relaterade till att mäta omfattning och utsatthet av brott samt mäta oro och förtroende?
  - Vilka kriminologiska teorier är intressanta i sammanhanget och hur kan frågor utformas utifrån dessa teorier?
2. Hur ska de teman som nu inkluderas i trygghetsmätningen på bästa möjliga sätt mätas? Finns det skäl att ta bort, omformulera eller lägga till frågor?

Avsikten med rapporten är att utifrån teoretiska, metodologiska och praktiska anspråk bedöma trygghetsmätningen i både sin helhet och varje tema för sig. Rapporten inleds med tidigare forskning genom en problematisering och definition av trygghet. Här förklaras olika aspekter av trygghet utifrån ett kriminologiskt perspektiv. Forskningsgenomgången avslutats med en reflektion kring hur trygghetsmätningen används. Under teorigenomgången förs resonemang kring hur tryggheten och oron för brott kommer granskas utifrån ett polisärt perspektiv. Olika faktorer som påverkar oro för brott kommer diskuteras och problematiseras kring. Slutsatsen blir en modell som visar alla aspekter som berör oro för brott och hur de sedan sammanstrålar i en trygghetsmätning. Vidare redogörs tillvägagångssättet för att bedöma trygghetsmätningens användbarhet och giltighet. Metoden består av olika metodologiska kriterier som bedömer en mätningens gångbarhet, kriterier kring tillvägagångssätt, generaliserbarhet, validitet och reliabilitet. Härnäst till resultatet, där trygghetsmätningen för PO Älvsborg 2011 i sin helhet och samtliga fyra teman bedöms utifrån tillvägagångssätt, validitet och generaliserbarhet bedöms. Tillhörande varje avsnitt kommer nya förslag och analyser på

frågor och användbarhet att föreslås. Rapporten avslutats med en diskussion kring resultaten och en slutsats angående undersökningsproblem och omformuleringar.

Det finns vissa avgränsningar i rapporten. Avsikten med rapporten är att ge argument för varför och hur vissa frågor och teman ska användas, och är självklart inte uttömmande kring ämnet. Forskningen kommer fokusera kring social desorganisation och reassurance policing. Teorier kring stadens roll, mediernas påverkan och rutinaktiviteter kommer hållas i åtanke men inte förklaras noggrannare. Forskning kring människors trygghet är bred och mångfacetterad, fokus kommer vara på trygghet i relation till brottslighet och polisens roll för att minska oro för brott. Idéer och förslag som grundar sig i det forskning visar och hur det skulle kunna användas i den polisiära verksamheten kommer ges. Uttömmande svar kring polisernas verksamhet och samordning kan inte ges eftersom tiden och kunskapen är begränsad. Resurser som krävs i personal eller ekonomi kommer inte heller behandlas, likaså vilka tidsramar som krävs för att genomföra denna trygghetsmätning och analys. Med tiden och omfattningen i åtanke kommer analysen avgränsas till trygghetsmätningen 2011, men viktigt att notera är att frågebatteriet inte har genomgått några större förändringar sedan 1999. Analysen kommer det främst fokusera på polisens användning av trygghetsmätningen, även om kommunen också använder sig av resultaten.

### **3 Tidigare forskning**

Trygghetsmätningar har ökat under de senaste åren, intresset för att skapa ett tryggare samhälle och miljö samt att kartlägga brottslighet har vuxit inom flera instanser.

Regeringen presenterade på 90-talet *Allas vårt ansvar- ett nationellt brottsförebyggande program* (DS 1996-59), där en möjlighet för samverkan mellan kommunala och privata aktörer presenterades i syfte att förebygga brottslighet och öka tryggheten i samhället. Ett resultat av detta program är till exempel att lokala brottsförebyggande råd etablerades och därmed ökade viljan att mäta och kartlägga såväl trygghet som brottslighet.

Trygghetsmätningar genomförs av flera aktörer, förutom Brottsförebyggande rådet (BRÅ) och lokala kommunala brottsförebyggande råd, så även av bostadsbolag, privata företag, polisen och årligen av Statistiska Centralbyrån (SCB). Trygghetsmätningar används främst för att mäta utsatthet för brott, oro för brott, problem i området/bostaden där respondenten bor och som i polisens fall, förtroende. Genom att kartlägga brottslighet över tid kan det bidra till vår förståelse om brottsprocesser och förändringar, samt skapa underlag för att minska brottsligheten genom att skapa strategier för framtiden.

#### **3.1 Definition av trygghet**

Vad är då trygghet? Vad som karaktäriserar uppfattningar kring trygghet skiljer sig från person till person. Dock har människor varit oroliga för olika saker under olika tidsperioder, allt från mystiska naturfenomen i bondesamhällets tid till oro för stadens personer och platser under industrisamhällets uppkomst och vidare till dagens samhälle där oro för brott ökar (Heber, 2008 s.7). Trygghet är dock ett omfattande begrepp som innefattar många aspekter, inte bara oro för brott utifrån ett kriminologiskt perspektiv utan även ekonomisk och social trygghet, trygghet i arbetslivet, och likaså trygghet till de demokratiska system vi har (Heber, 2008 s.7). Fokus för denna rapport är otrygghet kopplat till brottslighet. Även om våldsbrott, mord och dråp har minskat det senaste 250 åren (von Hofer, 2011) så upplever människor fortfarande en oro och rädsla för att utsättas för brott (se även Innes, 2004 s.155). Det betyder att även om brottsligheten i sig är låg så leder inte det till större känsla av trygghet hos människor. Trygghet är följaktligen svårt att definiera, men enligt Heber (2008 s.11) så innefattar trygghet en säkerhet om att kunna

skydda sig vid brott men även tillit till sina medmänniskor. Trygghet innefattar likaså en avsaknad av rädsla, oro och risk och att inte känna oro eller hotande inslag (Norstedts svenska ordbok).

### 3.2 Aspekter av trygghet

Utifrån kriminologisk forskning finns det ett antal begrepp som är kopplade till trygghet och som ofta förekommer i dess sammanhang, till exempel i trygghetsmätningar. Dessa begrepp är rädsla, oro, risk, säkerhet och tillit (Heber, 2008) och deras betydelse kommer kortfattat att introduceras – oro kommer däremot ges större utrymme eftersom en del av trygghetsmätningen ämnar mäta just det. Men för att förstå att trygghet innefattar så mycket mera än oro kommer samtliga begrepp att redas ut. Det första begreppet, rädsla, är en negativ känsla som uppstår under eller efter en situation som kan uppfattas som farlig eller hotande (Heber, 2008 s.9; Norstedts svenska ordbok). Rädsla ger fysiska reaktioner, såsom hjärtklappning och svettningar, och psykiska reaktioner så som PTSD<sup>6</sup>. Det andra begreppet är oro, vilket är det begrepp som främst brukar fokuseras på i trygghetsmätningar och därmed är dess definition av stor betydelse. Oro är enligt Heber en framåtblickande känsla som grundar sig i vad som skulle kunna hända (2008, s.9). Det finns olika typer av oro, till exempel altruistisk oro, allmän oro för brott, konkret oro för brott, och oro kring rutinaktiviteter (se Litzén, 2006). Den altruistiska oron, alltså oron över brott som kan hända nära och kära, kan ibland vara större än oron för den egna säkerheten (Heber, 2008 s.9). När det kommer till att mäta oro för brott så eftersöks ofta den mera konkreta oron, alltså vilka situationer eller personer som skapar oro (Björkemarken, 2009; BRÅ 2012:2; Heber 2008).

Brott som hörs i medier eller som vänner pratar om skapar även det en känsla av otrygghet, men oron behöver inte vara knutet till något faktiskt brott (Sandstig, 2010; Heber, 2008; Innes, 2004b). Därmed kan oro för brott vara en del av en mera generell känsla av otrygghet (Heber, 2008; Björkemarken, 2009). Oron för till exempel världssituationen och om ens barn blir mobbade i skolan är större än oron att utsättas för brott (Björkemarken, 2009). Men genom en fokusering på brottsligheten kan intresset för andra frågor avledas, kallat ”kriminalisering av maktlöshet” (Björkemarken, 2009 s.14). Fokus i samhället kan då ligga på att minska brottsutsatthet i stället för att öka tillgången till arbete, vård och skola. Detta kan tydligt ses i de mediala rapporteringarna kring brottsligheten, och även allmänhetens uppfattning att brottsligheten ökar fastän den egentligen minskar. Otrygghet och oro kan grunda sig i en social otrygghet vilket leder till att politiker vill framstå som handlingskraftiga genom att fokusera på rädslan för brott och därmed föra en hårdare kriminalpolitiskt agenda (Björkemarken, 2009 s.14).

Oro för brott kan påverka personers rutinaktiviteter, till exempel att personer väljer andra transportmedel eller gångvägar på grund av oron. Litzén (2006) redovisar i sin rapport att 50 procent av respondenterna uppger att oron har konsekvenser i deras vardagsliv. Dock kan vissa beteendemönster, till exempel att inte ta bussen efter ett visst klockslag, ses som en vana och därmed reflekterar personer inte längre över att beteendet är en konsekvens av oron. Det tredje begreppet, risk, som i relation till otrygghet handlar om hur stor sannolikheten att en händelse ska äga rum är och vilken konsekvens det har (Heber, 2008 s.10). En person gör då en riskbedömning av en potentiell gärningsperson, samtidigt som man bedömer situationen och konsekvenserna. Risk kan kopplas till oro för brott, då bedömningen blir sådan att man undviker vissa situationer eller platser på grund av en

---

<sup>6</sup> Post traumatic stress disorder



riskbedömning. Det fjärde begreppet, säkerhet är ett positivt begrepp och används för det mesta i betydelsen att en person kan skydda sig mot något (Heber, 2008 s.10). Säkerhet kan hänga ihop med fysiska anordningar som ska skydda mot brott, så som lås, larm och stängsel. Säkerhet kan även hänga ihop med individuella faktorer så som fysisk styrka (Heber, 2008 s.10).

Det femte och sista begreppet som förknippas med trygghet är tillit. Tillit är en övertygelse om någons trovärdighet eller goda avsikter, och innebär att människor har förtroende för varandra, vilket ibland kan inkludera både bekanta och obekanta människor (Heber, 2008; Norstedts svenska ordbok). Stor vikt kommer läggas på tillit i denna rapport. Tillit kan nämligen förknippas med oro för brott, då den mellanmänniska tilliten har stort inflytande på tryggheten hos människor. Sandstig (2010) visar att inte lita på sina grannar ger en större känsla av otrygghet än vad känslan av att inte lita på människor i allmänhet ger. Har man hög tillit till sina grannar minskar oron och tryggheten ökar, men när människor känner misstro till varandra ökar oron (Heber, 2008; Björkemarken, 2009; Sandstig, 2010). Personer med högt social kapital som hyser tillit till varandra, kan använda tilliten som en strategi och resurs att hantera den ökade komplexiteten och otryggheten i tillvaron (Sandstig, 2010 s. 217). Tilliten till institutioner, ofta kallat förtroende, påverkar även den oron för brott. Förtroendet som människor har för polisen leder till att människor tror på att polisen kan lösa brott och döma människor. Ett högt förtroende innebär också att människor i en högre utsträckning ställer upp som vittnen och deltar i undersökningar, vilket i sig leder till en minskad brottslighet och en ökad trygghet.

### **3.3 Orsaker till otrygghet**

För att förstå varför människor upplever otrygghet, och främst varför människor upplever en oro för brott bör man förstå orsakerna bakom oron. Viktiga orsaker bakom oro för brott är faktisk utsatthet för brott, individuella faktorer, situationella faktorer och samhällsfaktorer. Utsatthet för brott leder självklart till en rädsla och oro för att utsättas igen, men oro är ingen bestående känsla utan fluktuerar både i frekvens och intensitet beroende på tid, plats och situation. Att personer man känner drabbats av brott påverkar även den oron, och personer som aldrig själva drabbas kan uppleva en stark oro. Slutsatsen som kan dras är att utsatthet för brott inte kan förklara all oro, utan oro borde förklaras utifrån flera faktorer.

Individuella faktorer som påverkar oron för brott är viktiga att belysa. De vanligaste är kön, ålder, ekonomiska förutsättningar och tillhörighet i en minoritetsgrupp (Litzén, 2006 s. 79; Heber, 2008 s.15). Kvinnor, äldre, fattiga och olika minoritetsgrupper anses vara de som är mest oroliga (Heber, 2008 s.15). Att kvinnor är mera oroliga än män sägs ligga i kvinnors oro att utsättas för sexualbrott, samt flickors uppfostran till att vara försiktiga och skötsamma tillskillnad mot män som uppfostras till att vara orädda och maskulina och inte visa känslor på samma sätt. Att det förfaller vara en skillnad i ålder grundar sig att äldre har en fysisk sårbarhet, äldre kan även ha mindre socialt kapital och därmed en större social sårbarhet. Däremot blir det mer och mer vanligt att yngre är oroliga för att utsättas för brott av personer i deras egen ålder (Heber, 2008 s.15). Personers ekonomiska förutsättningar påverkar både att man inte kan köpa sig skydd och att en dålig ekonomi kan ge en känsla av otrygghet. Till sist så är vissa minoritetsgrupper mera utsatta för till exempel hatbrott som har invandrarfientliga, rasistiska eller homofobiska motiv (Heber, 2008 s.16).

Trygghetsmätningen i PO Älvsborg ställer frågor kring problem i närområdet. Syftet med detta är att ta reda på vad i respondentens boendemiljö som eventuellt påverkar oron för att utsättas för brott. Dessa situationella faktorer är viktiga att fånga in i en trygghetsmätning. Situationen kan variera från problem i närområdet, till hemmet, arbetsplatsen eller offentliga platser. Problem i närområdet, såsom klotter, skadegörelse och nedskräpning kan vara en grogrund för konflikter och även signalera att ingen bryr sig om området (Litzén, 2006; Heber, 2008; Björkemarken, 2009; Skogan 2009; Sandstig, 2010). Ett välordnat och välplanerat område som ger möjlighet till naturliga möten mellan människor ger ofta upphov till trygghet, och människor som upplever trygghet i bostadsområdet upplever även trygghet i stadsrummet (Skogan och Maxfield, 1981 i Heber, 2007). De platser som ska ses som trygga, hemmet och arbetsplatsen, kan ibland också vara en stor källa till oro. Personer som utsätts för brott i hemmet av en okänd person upplever starkare oro än personer som utsätts för brott i hemmet av en känd person (Heber, 2008 s.16). Oro för att utsättas för brott på arbetsplatsen är inte vanligt och arbetet ses vanligtvis inte heller som en farlig plats, mycket på grund av att man inte betraktar händelser inom arbetet som brott (Heber, 2008 s.16; AV 2010:4). Till sist kan offentliga platser, såsom gator, torg, uteställen och kollektivtrafik ses som okontrollerbara och främjade, och ge upphov till oro (Heber, 2008 s.16).

Det finns också samhällsfaktorer som påverkar oron för brott. De faktorer som är aktuella är diskurser som förs kring brottslighet, mediala rapporter, och hur samhället har utvecklats till ett risksamhälle. Samtal kring brott och informationskällor om brott påverkar människors oro för att utsättas (Litzén, 2006 s.79). Utifrån fakta och rykten skapar människor uppfattningar om vilka platser eller personer som är farliga eller otrygga (Heber, 2008 s. 17). Flertal studier pekar på mediernas påverkan på människors otrygghet och oro för brott, då de bär ett stort ansvar över vad och hur händelser rapporteras (Sandstig, 2010; Heber, 2008; Innes 2004b). Nyheter fokuserar ofta på brott vilket leder till att människors medvetenhet kring brott ökar. En del studier visar på att det finns ett tydligt samband mellan mediekonsumtion och oro för brott, medan andra studier visar på mer motstridiga resultat då nyheter snarare verkar göra människor tryggare (se Heber, 2008 för en sammanfattning av studierna). En ytterligare dimension som Litzén (2006 s.11) visar är hur medier kan använda sig av resultat från trygghetsundersökningar för att förmedla otryggheter i samhället. Det betyder att själva studierna av brott är med och konstruerar oro för brott som ett socialt fenomen.

I dagens samhälle läggs stor fokus på säkerhet, risk och hot (Björkemarken, 2009; Sandstig 2010). Människor har en medvetenhet kring vilka risker som finns i samhället, och att vissa risker är okontrollerbara, till exempel miljöförstöringar och terroristattacker (Heber, 2008 s. 17). Faktumet att människor blir mer och mer medvetna om riskerna och brottsligheten, men att riskerna i sig inte nödvändigtvis har ökat. Att se och höra om andra personer som utsätts för brott leder till en otrygghet likaså som faktiskt utsatthet för hot och risk gör det (Sandstig, 2010). Människor får även ett större och större egenansvar för sin säkerhet, vilket leder till att människor ställs inför ett antal valmöjligheter vilket kan utnyttjas av säkerhetsbolag. Oro, har idag, blivit en kommersiell säkerhetsindustri (Heber, 2008 s.17).

### **3.4 Användning av trygghetsmätningarna**

Trygghetsmätningar har som sagt exploderat på senare år, där flera aktörer använder sig av verktyget för att skapa sig en bild av tryggheten inom till exempel ett bostadsområde, kommun eller län. Detta leder i sin tur till att utvärderingar, studier, och rapporter kring

användningen av trygghetsmätningar ökar. Trygghetsmätningar ska ge ett komplement till anmälningsstatistiken, och även ta reda på vad människor uppfattar som otryggt för att sedan jobba efter det. Trygghetsarbetet handlar om att hjälpa människor som upplever ofrivillig oro och rädsla som påverkar deras liv negativt. Åtgärder ska fokusera på att minska den destruktiva oron för brott, och få människor att uppleva en mildare oro som inte alltid behöver vara negativ utan som till och med kan vara konstruktiv (Heber, 2008 s. 13).

I en utvärdering av trygghetsmätningarna undersöks hur effektivt polisen använt sig av resultaten från trygghetsmätningen i Älvsborg (Polisen i Västra Götaland 2010). Som en del av utvärderingen genomfördes intervjuer med personer som använder sig av resultaten och materialet, till exempel platschefer, polisenhetschefer, operativa chefer, verksamhetsplanerare, och brottsförebyggare. Intervjuerna visade kortfattat att berörda parter såg det som ett problem att omvandla trygghetsmätningarna till operativa och brottsförebyggande verktyg. Utvärderingen visade att ett stort antal poliser valt bort trygghetsmätningen och dess information på grund av att de inte vetat hur de ska omvandla statistik till praktik. De poliser som hade använt sig av materialet har gjort så i brottsförebyggande sammanhang i samråd med kommunen, där trygghetsmätningen använts som en utgångspunkt och beslutsunderlag. Trygghetsmätningen kom även till användning för planering av trafikinsatser och för att kartlägga geografiska platser som kräver extra insatser. Utvärderingen presenterar även olika förslag på kompletteringar till frågebatteriet, till exempel kompletterande brottsstatistik, medborgarmöten, trygghetsvandringar och intervjuer med nyckelinformanter. Utvärderingen av trygghetsmätningarna ger en utökad bild av vad polisen uppfattar som problem, och deras önskemål kring utformningen.

## 4 Teori

Polisens uppgift är att minska brottsligheten och öka tryggheten, men trygghet är som sagt ett komplext fenomen som innehåller både subjektiva och objektiva komponenter. Trygghet innefattar inte bara uppenbara risker för tillfället, utan också i det förflutna och i framtiden (Innes, 2004). Det finns olika typer av osäkerheter eller otryggheter, till exempel en ontologisk osäkerhet om ”vem är jag” och ”vad är jag”. En materiell osäkerhet skapar frågor såsom ”är jag säker” och ”hur riskabel är den här handlingen”. Det är dessa materiella osäkerheter som man genom social kontroll och polisiära insatser kan minskas (Innes, 2004). Polisen kan influera den sociala kontrollen, den fysiska och sociala ordningen och brott. Däremot kan polisen inte påverka miljön, samhället, medier och individen. De diffusa påverkansfaktorerna på makronivå såsom förändringar inom politiken och politisk styrning, den globala ekonomin och liknande är även faktorer som ligger utanför polisens påverkan. Eftersom trygghetsmätningens syfte är att ge polisen verktyg att arbeta förebyggande så ligger fokus på människors *oro för brott*. Som den tidigare forskningen visat inriktar trygghetsmätningar sig till stor del på utsatthet för brott och oro över platser i bostadsområdet. Men för att få en rättvis bild av vad som påverkar människors oro borde flera aspekter tas i åtanke. Den tidigare forskningen har till exempel varit enig om att mellanmänsklig tillit saknats i trygghetsmätningar som gjorts i Sverige (Björkemarken, 2009; Heber, 2008; Sandstig, 2010; Litzén, 2006). Mellanmänsklig tillit kommer således att introduceras som en faktor som ska undersökas i trygghetsmätningen. Men för att få en samlad bild av vad som ska vara med i en trygghetsmätning kommer en teoretisk genomgång av faktorer och förklaringsmodeller att göras. Här introduceras teorin *social desorganisation* som förklaringsmodell till utsatthet för brott. Vidare förklaras

diskrepansen mellan faktiskt brottslighet och utsatthet för brott och oron för brott, vilket kommer förklaras utifrån *reassurance policing*<sup>7</sup>. Reassurance policing teorin för teorin vidare in på signalbrott, alltså vad människor ser i omgivningen som påverkar oron för brott.

#### 4.1 Utsatthet för brott

Att utsättas för ett brott påverkar självklart oron för att utsättas för brott igen, speciellt om brottet man utsatts för var av grövre natur eller skedde i boendemiljön. Att undersöka utsatthet för brott i en trygghetsmätning har flera aspekter. För det första är det ett komplement till anmälningsstatistiken. För det andra är det viktigt att ta reda på om personen anmälde brottet till polisen eller inte. En tredje aspekt är att ta reda på varför personer inte anmälde och hur situationen istället hanterades. För det fjärde så är det en väsentlig del i att förstå skillnader i otrygghet mellan bostadsområden.

Social desorganisation kan användas som en förklaringsmodell för att förklara utsatthet för brott. Teorin förklarar utsatthet för brott som en effekt av den informella och formella kontrollen, vilken i sin tur är en effekt av olika strukturella förhållanden i ett bostadsområde (Thomas, Snipes & Gerould, 2009). Shaw och McKay upptäckte ett samband mellan hög kriminalitet och grannskap, samt att de områden som hade en hög brottsstatistik även hade ofördelaktiga sociala förutsättningar. Denna upptäckt ledde till teorin om social desorganisation. Shaw och McKay (1942 i Thomas m fl. 2009) fastställde att områden med hög social desorganisation har en hög koncentration av fattigdom, arbetslöshet, och etnisk heterogenitet vilket leder till en minskad informell social kontroll och en ökad brottslighet. Teorin har sina begränsningar i och med att den är baserad på brottsligheten i Chicago och omfattar därmed till största del ungdomsbrottslighet, men det finns kopplingar till relationsvåld och barnmisshandel (Sabol, Coulton & Korbin, 2004).

En senare del som tillkommit till social desorganisationsteorin är socialt kapital, alltså de resurser som finns mellan de sociala banden (Cullen, Wright & Blevins, 2006). Under 2000-talet visade Morenoff, Sampson & Raudenbush (2001) att specifika kollektiva processer är viktigare än de sociala relationerna i sig, och att man genom termen *collective efficacy*<sup>8</sup> kan förklara variationer i brottslighet bland bostadsområden. Kollektiv problemlösningsförmåga innebär att boende ska ha tillit till varandra inom grannskapet, ha viljan att ingripa och jobba åt gemensamma mål för att på så sätt öka den sociala sammanhållningen, sociala kontrollen och det sociala stödet. Genom detta skapar boende en tillit och förväntan om att ingripanden sker vid felaktigheter samt en förväntan att alla jobbar åt samma håll (Sampson, Raudenbush & Earls, 1997). Kollektiv problemlösningsförmåga är en viktig faktor för ett fungerande samhälle och minskande brottsligheten, men det innebär inte att alla i samhället måste ha *starka* sociala band till varandra. Men den totala avsaknaden av nätverk och tillit mellan boende tillsammans med samhällsinstitutioner som inte fungerar leder till att människors inte bryr sig om sitt område, vilket leder till en minskad informell kontroll.

Socialt integrerade områden kännetecknas som sagt av starka sociala nätverk och stark social samhörighet. Dessa områden har ett högt socialt kapital och stark informell social kontroll och en kollektiv problemlösningsförmåga, alltså att boende reagerar och agerar vid

---

<sup>7</sup> Reassurance policing är svåröversatt till svenska. *Betryggande polisarbete* är en möjlig översättning men reassurance handlar om mer än bara trygghet utan också en typ av garanti eller försäkring av trygghet. På grund av översättningsproblematiken och att reassurance infattar ”mera” än bara trygghet så kommer den engelska benämningen att användas i texten.

<sup>8</sup> Översättning collective efficacy = Kollektiv problemlösningsförmåga, alltså en grupp människors tilltro till sin egen förmåga

händelser. Socialt integrerade människor känner tillit till varandra. Tillit innebär att människor har förtroende för att deras medmänniskor vill dem väl (Heber, 2008 s.11). I storstäder är det svårare för människor att känna tillit på grund av mängden människor och att de flesta faktiskt är obekanta med varandra. I mindre orter känner man till varandra och har därmed flera starka sociala relationer. Att inte veta vad okända människor är kapabla till brukar kallas för *stranger danger* (Heber, 2008 s.11). Tillit behöver dock inte endast innebära att människor har förtroende för bekanta utan också till okända.

Ett exempel på detta är att internationella trygghetsundersökningar visar att vissa städer med hög brottslighet har medborgare som upplever hög trygghet, detta kan bero på en lokalkännedom, förtrogenhet, samt att medborgare klarar av att reda ut problemen själva (Björkemarken, 2009). En frånvaro av tillit till sina grannar leder till större otrygghet än vad misstro till människor i allmänhet gör. Om människor endast ser till sitt eget bästa förloras stora resurser (Björkemarken, 2009). Sammanfattningsvis kan det fastställas att hög tillit till bekanta och obekanta i en människas bostadsområde leder till en minskad oro och ökad trygghet, tilliten blir då ett sätt att hantera de risker och osäkerheter som eventuellt finns i bostadsområdet.

Det kan konstateras att brottsutsattheten är ojämnt fördelad bland olika befolkningsgrupper, där kvinnor och män utsätts för olika brott, och yngre är mer utsatta än äldre. Det finns även ett samband mellan utsatthet för brott och hur aktiv personen själv är i brottslighet (Lauritsen & Laub, 2007). Lauritsen och Laub (2007) menar därför att det bästa sättet att förutspå utsatthet för brott är att se hur aktiv personen själv är i brottslighet. När det kommer till utsatthet för brott i den konventionella befolkningen så är det främst utsatthet för olika typer av mängdbrott. Eftersom det förefaller så att man i en trygghetsmätning i stor utsträckning når den konventionella befolkningen så är det just mängdbrott som ligger som fokus.

Om en människa har blivit utsatt för ett brott, finns det således faktorer som påverkar om personen väljer att anmäla eller inte. Det finns självklart en skillnad i anmälningsbenägenhet mellan den typ av brott personen har utsatts för. Von Hofer (2011) menar att flera fall av våld anmäls på grund av att människor blir mindre och mindre benägna att tolerera våld, speciellt inom nära relationer. Våld och sexualbrott i nära relationer är svåra att undersöka eftersom man inte får en rättvis bild, men att det är känt att dessa typer av brott anmäls mer sällan jämfört med brott där gärningsmannen är okänd (BRÅ, 2008:12). Von Hofer (2011) bedömer att de som upplever våld eller hot om våld är tio gånger flera än de som polisanmäler.

Nationella trygghetsundersökningen (NTU) från 2008 visar att ålder, kön, och den sociala situationen inte påverkar anmälningsbenägenhet. Men om inte ålder, kön eller den sociala situationen påverkar anmälningsbenägenheten vad påverkar då? Davis och Henderson (2003) kom fram till att olika etniska grupper är minst lika villiga att anmäla brott. NTU kom fram till liknande resultat nämligen att anmälningsbenägenhet är jämnt fördelat mellan olika befolkningsgrupper, men att personer med utländsk bakgrund och ensamstående personer anmäler misshandel i större utsträckning, eftersom de är mera utsatta (BRÅ 2008:12). Däremot ökar anmälningsbenägenheten av situationella faktorer, t ex brottets allvarlighetsgrad, om det var av hatbrottskaraktär eller yrkesrelaterat, eller om gärningspersonen var ung. Undersökningen visar även att ”småsaker” inte anmäls, alltså att anmälan sker på rationella grunder och är inte relaterat till förtroende för polisen, t ex anmäls försäkrade objekt av stort värde till polisen men om självrisken är för hög så

anmäls det inte. Även i Brittiska undersökningar så är allvarligheten den viktigaste faktorn för att brottet ska anmälas eller inte (Baumer & Lauritsen, 2010; Tarling & Morris, 2010). Ett vanligt skäl att inte anmäla är att man tror att polisen ändå inte kan lösa brotten (BRÅ, 2008:12). Dessutom kan brottsoffer känna att just det brott som de har blivit utsatta för är trivialt och kommer bara att kosta tid och pengar, samt att det kan vara pinsamt och att ens svaghet visas (Tarling och Morris, 2010).

Man skulle kunna tro att människors inställning till polisen påverkar anmälningsbenägenheten. Men anmälningsbenägenheten har inget med människors inställning till polisen att göra utan snarare en bedömning om brottet är allvarligt nog för att anmäla (BRÅ 2008:12, s.7; Bickman, 1976; Brown & Benedict, 2002). Däremot påverkar förtroendet för polisen viljan att ställa upp som vittne och inte vara anonym (Bickman, 1976). Förtroende för samhällets institutioner, även kallad vertikal tillit, är viktig i relation till trygghet. Om människor upplever att samhällets institutioner inte kan kontrollera brottsligheten minskar tilliten och oron för brott ökar (Litzén, 2006 s.20). Förtroende för svenska rättsväsendet är generellt högt (BRÅ, 2012:2; Björkemarken, 2009) och har ökat genom åren (BRÅ, 2012:2). Polisen är den myndighet som har högst förtroende hos allmänheten då 65 procent hade stort förtroende för polisen i den senaste NTU:n (BRÅ 2012:2). Förtroende för polisen är generellt högt i skandinaviska länder jämfört med andra europeiska länder (se TI, 2009 s.48; Kääriäinen, 2008), och det finns en koppling mellan förtroende för polisen och korruption. I ett mera korrupt land har allmänheten generellt ett lägre förtroende för rättsväsendet och styrningen i landet.

Att människor har förtroende för polisen är väldigt viktigt, eftersom människor ska ställa upp och delta som vittne eller målsägande i undersökningar för att rättssystemet ska fungera. NTU från 2011 visar att alla erfarenheter av brott, om det så är egna eller andras, samvarierar med minskat förtroende för rättsväsendet, och även de personer som anser att antalet brott har ökat har ett lägre förtroende för polisen än en person som anser att utvecklingen är normal (BRÅ 2012:2, s.81). Detta verifieras av Skogan (2009) som fann att all direktkontakt med polisen, oberoende om mötet varit positivt eller negativt, resulterade i ett minskat förtroende. Ska man då sätta förtroende för polisen i relation till trygghet, så är det så att förtroende för polisen minskar människors oro för brott, men oro för brott påverkar inte människors förtroende för polisen (Skogan, 2009).

## **4.2 Faktorer som påverkar oro för brott**

Den nationella trygghetsundersökningen som genomförs årligen av BRÅ och SCB är en nationell version av PO Älvsborgs trygghetsmätning. NTU visar i huvudsak att människor är trygga, men att de flesta upplever att brottsligheten ökar i landet. Att människor upplever samhället som mera otryggt och att brottsligheten ökat kan delvis förklaras av den förrättsligande processen. Förrättsligandet innebär att lagar och bestämmelser förändras över tid. Vissa ageranden som innan var lagliga kan idag klassas som brottsliga, till exempel barnaga som fram till 1979 var lagligt. Genom förrättsligande processer så blir det svårt att mäta vissa attityder och uppfattningar över tid. Samma princip kan även anknytas till det, vad människor tror är det ökande våldet, då det snarare är så att våldshandlingar som förr var lagligt idag är olagligt (von Hofer, 2011). Dessa exempel visar att förrättsligandet av samhället påverkar möjligheten att definiera och undersöka brottsutvecklingen på ett tillförlitligt sätt.

Tittar man bakåt i tiden, under 1980-90 talet, så var brottsligheten hög i Europa och USA (Innes, 2004). Undersökningar under denna tid visade att människor var rädda och oroliga

för att utsätta för brott. Över tid så ökar anmälningar på grund av förrättsligandet, men i sin helhet så minskade brottsligheten under 1990 talet i både USA och i Europa. Men märkligt nog fanns människors rädsla för brott fortfarande kvar. Allmänhetens uppfattning om trygghet kommer alltså inte från poliserna möjlighet att klara upp brott eller antal brott som begås. Det fanns alltså ett *reassurance gap*, människor trodde inte att de blev säkrare i den meningen att risken att utsättas för brott minskade (Innes, 2004; Skogan, 2009). Förtroende för polisen bygger inte bara på deras effektivitet och kompetens att förhindra och lösa brott utan också på deras synlighet. Därmed är *reassurance* ett nytt sätt att tänka kring polisverksamheten, designad för att förbättra allmänhetens känsla att trygghet och minska glappet mellan upplevd och faktiskt brottslighet (Innes, 2006; Tuffin, Moris och Poole 2006).

Reassurance policing bygger på det brittiska konceptet att polisen ska fokusera på hög synlighet, patrullering till fots i kända områden, fokusera på signalbrott och informell social kontroll vilket ska leda till en ökad trygghet och ökat förtroende för polisen. Trygghet i ett bostadsområde tros följaktligen kunna skapas med hjälp av denna nya arbetsmetod. Bahns forskning från 1974 (i Innes, 2003 s.161) visar att närvaron av en person som utger auktoritär social kontroll, till exempel en polis, leder till att allmänheten får en ökad känsla av trygghet och skydd i samhället. Forskningen visar även på att polisens synlighet ökar förtroende för polisen, men tre element bör vara närvarande för att förtroende ska skapas för polisen. Dessa tre är synlighet, tillgänglighet och förtrogenhet. Dessa tre dimensioner bör förekomma tillsammans för att människor ska känna sig trygga med polisens hjälp. Det handlar alltså inte om kvantiteten av poliser utan om kvaliteten (Innes, 2004 s.161). För att kunna skapa trygghet i ett område bör det lämpligen ske i samförstånd med allmänheten. Samtidigt som polisen skapar den formella sociala kontrollen så ska allmänheten utgöra den informella sociala kontrollen.

Det viktiga med denna typ av polisverksamhet är att varje område får en skraddarsydd strategi för att bekämpa de problem som upplevs där. Enligt Innes (2004) så är det optimalt om det samtidigt som det finns en reassurance policing-strategi även finns en strategi för hur polisen reagerar vid brott (reaktiv verksamhet), samt en proaktiv verksamhetsstrategi (upptäcker risker) och en problemlösningsstrategi (motverka brott och oordning från grunden). Det som är önskvärt är att polisinsatser skraddarsys till olika områden och dess områdes behov. En trygghetsmätning kan i detta sammanhang vara ett viktigt verktyg för att kartlägga och förstå olika områdes behov.

### **4.3 Signalbrott**

Reassurance modellen innebär att polisen genom synlighet, tillgänglighet och förtrogenhet jobbar efter allmänhetens behov och efter de problem som betyder mest för allmänheten. Det sistnämnda brukar kallas för 'signal crime' (Innes 2004; Skogan 2009). 'Signal crime' kan definieras som de typer av brott som skapar en förändring i beteende eller tilltro hos allmänheten (Innes, 2004 s.162) och även påverkar människors upplevda trygghet. Brott signalerar närvaron av fara och risker och fungerar därför som en varningssignal. Dessa signaler kan både komma från allvarliga och grova brott, till exempel mord, våldtäkter eller inbrott, men även genom antisocialt beteende och mängdbrott, så som snatteri och skadegörelse. Signalbrott har två dimensioner, den första är den framåtblickande dimensionen (Innes, 2004 s.162). Den framåtblickande dimensionen innebär att personer utvärderar sannolikheten för att farligt eller hotfullt beteende kan ske i framtiden. Den andra dimensionen är den tillbakablickande där förstörelse och skadegörelse i boende miljön skickar signaler om att farligt eller hotfullt beteende har skett i det förflutna (Innes,

2004 s. 162). Signalbrottsperspektivets fokus ligger på att förstå allmänhetens syn på brott och oordning, och att polisen får en inblick vad allmänheten ser som problem och arbeta efter det. Vilket tar oss tillbaka till ett av syftena med trygghetsmätningen, att den ska visa polisen vad allmänheten uppfattar som otryggt och att kunna rikta arbetet åt de problemen.

Signalbrottsperspektivet fokuserar på processer av sociala reaktioner för att undersöka hur brott och oordning skapar föreställning om trygghet och risker hos människor. Betoningen att människor skapar mening utifrån upplevda händelser samt hur dessa föreställningar påverkar hur individer handlar i olika situationer finner man i det socialkonstruktivistiska perspektivet. Den fundamentala logiken som genomsyrar signalbrottsperspektivet är att synligheten av risker och dess ”signalvärde” påverkar hur mycket fara som genereras. Vissa händelser har större signalvärde än andra. Studier visar att människor skapar känslan av otrygghet kring triviala händelser som de upplever direkt eller regelbundet och även ovanliga typer av brott (Innes, 2004). Med reassurance policing-teorin kan man identifiera signalbrott och agera mot problemen som kan ha en påverkan på trygghetsupplevelsen. Genom att arbeta mot signalbrott kan man skapa tryggare och säkrare bostadsområden.

#### 4.4 Modellen

När man tänker på oro för brott i relation till trygghet så är det just utsatthet för brott som är det som antas ha den största påverkan. Social desorganisation kan förklara varför vissa områden är mera utsatta än andra, och även hur viktigt det sociala kapitalet är i ett område. I en trygghetsmätning kan man inte endast titta på trygghet utifrån säkerhet, hot och risker utan man måste även ställa frågor om mellanmänsklig tillit, sociala relationer, förtroende för både människor och institutioner. Men vad forskningen visar är att trots att brottsligheten minskar och polisen blir bättre på att klara upp brott så ökar oron för brott. Det kan i sin tur förklaras med att det finns ett reassurance gap, alltså att polisen borde gå ut på gatorna och skapa trygghet. Reassurance policing ska skapa trygghet i bostadsområden genom synlighet, tillgänglighet och förtrogenhet. Reassurance policing ska som en del av den sociala kontrollen tillsammans med signalbrottsperspektivet ge en grund till intelligent polisstyrning genom att fokusera på de brott och faktorer som påverkar människors upplevelse av trygghet i bostadsområdet.

Vad teorigenomgången demonstrerat är att oro för brott är ett komplext fenomen som inte endast påverkas av risken att utsättas för brott. Den utvidgade modellen (se figur 1<sup>9</sup>) uppvisar samtliga orsaksfaktorer som borde finnas med i en trygghetsmätning för att fånga upp en rättvis bild av otryggheten och vad allmänheten upplever som problem. Modellen grundar sig i fokalsambandet (Aneshensel, 2002) att risk för att utsättas för brott leder till en ökad oro för brott eller otrygghet. Modellen visar även hur andra faktorer påverkar oron för brott och sedan hur dessa faktorer påverkar varandra.

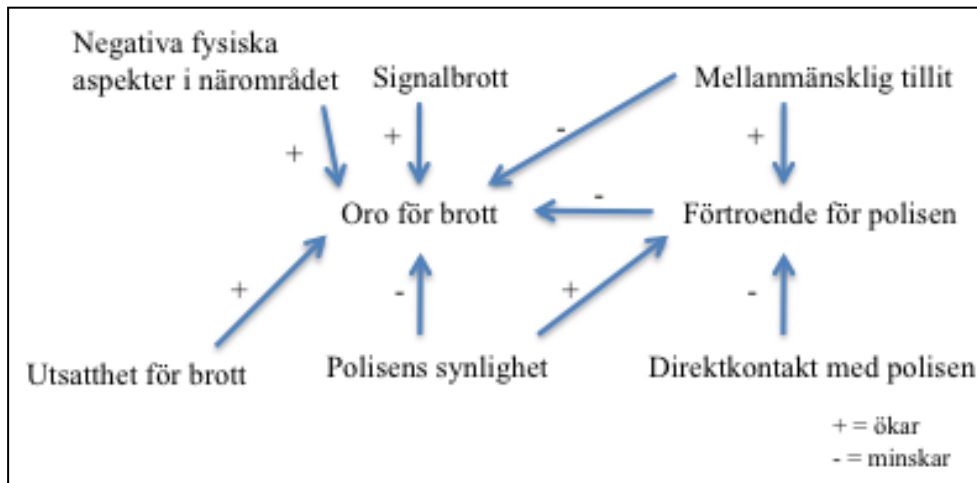
För det första är det eftersträvansvärt att polisen jobbar efter ledorden synlighet, tillgänglighet och förtrogenhet, vilket skapar förtroende. Förtroende för polisen ökar om människor känner tillit till bekanta och obekanta i sitt bostadsområde. Ett högt förtroende för polisen leder till en ökad vilja att delta i undersökningar vilket i sig leder till en minskad brottslighet som i förlängningen leder till en ökad trygghet. Däremot kan direkt kontakt med polisen påverka förtroende negativt, bortsett från om mötet varit positivt eller negativt (Skogan 2009). Detta kan grunda sig i de förväntningar man har på polisen, och det är inte alltid att dessa förväntningar är realistiska eller uppnås av polisen. Dessutom

---

<sup>9</sup> För en mer utförlig och detaljerad modell, se appendix 9.7



fann Skogan (2009) att människor som regelbundet såg poliser i sitt område hade ett ökat förtroende och en minskad oro för brott. Tillit till människor i bostadsområdet leder till ett ökat förtroende för polisen och en minskad oro för brott. Modellen visar att utsatthet för brott leder till en ökad oro för brott. Till sist visar modellen att negativa fysiska aspekter i området så som nedskräpning, skadegörelse, trafikproblem och andra signalbrott ökar oron för brott.



Figur 1. Modell över de olika aspekterna som berörs i en trygghetsmätning och hur de påverkar varandra (ref. Skogan, 2009; Innes, 2004; Sandstig, 2010).

## 5 Metod

Den nuvarande trygghetsmätningens användbarhet och giltighet kommer att bedömas utifrån tre olika bedömningskriterier. För det första kommer den teoretiska modellen kring vad som påverkar oro för brott sättas i relation till enkäten i sin helhet för att se om alla faktorer fångas upp eller om viktiga delar och begrepp saknas. För det andra kommer enkäten och frågorna bedömas utifrån de kriterier som finns för kvantitativa undersökningar, det vill säga lämpligheten av att använda en postenkät som insamlingsmetod, undersökningens validiteten, samt generaliserbarheten och reliabiliteten. Till sist kommer undersökningens användbarhet att analyseras, alltså hur man har använt sig av resultaten och vad man kan förbättra i kommande trygghetsmätningar. Materialet består av frågebatteriet från trygghetsmätningen 2011 i polisområde Älvsborg tillsammans med enkätsvaren, urvalsstatistik, teknisk information från Mind Research. Till sist har även den totala analysrapporten och analysrapporterna från samtliga 10 kommuner gjorda av polisens centrala analysgrupp används i analysen.

### 5.1 Att bedöma kvantitativa enkätundersökningar

För att undersöka känsliga ämnen så som otrygghet, rädsla och oro är det vanligaste tillvägagångssättet att använda sig av enkätundersökningar (Se Björkemarken, 2009; Heber, 2008; Litzén, 2006). Enkätundersökningar är oftast kvantitativa och resultaten analyseras främst statistiskt och presenteras med siffror (Heber, 2008). När man tittar på tillvägagångssättet för enkätstudier så finns det fyra viktiga steg eller punkter som ska vara väl genomförda. Första steget är att hitta en urvalsram som är representativ för den populationen. Det andra steget är att övertyga människor att delta till exempel genom ett brevutskick. I följebrevet ska undersökningen presenteras, vem som har ansvar och dess kontaktuppgifter, en vädjan att svara, och ett tack på förhand. Likaså

information gällande garantier om anonymitet, hur frågorna ska besvaras och samt att respondenter ska skicka tillbaka enkäten med medföljande kuvert (Esaiasson, Gilljam, Oscarsson, Wängnerud, 2012). Det tredje steget är att se till att enkäten är lätt att förstå och besvara. Enkäter bör inte vara allt för långa med risken för enkättrötthet. Frågeformuläret ska vara ”intressant” utformat och inte skapa irritation, vara estetiska tilltalande och ge ett professionellt och seriöst intryck (Esaiasson m fl. 2012) men även se spaciöst och luftigt ut. Det ska finnas en tydlig skillnad mellan öppna och slutna frågor, samt att typsnittet ska vara konsekvent. Klarhet och tydlighet är det viktigaste. Till sist ska ordningsföljden vara logisk och inledande frågor ska väcka ett positivt intresse, och det ska alltid finnas tydliga instruktioner om hur man ska besvara enkäten.

## 5.2 Generaliserbarhet

Resultaten från en trygghetsmätning måste kunna generaliseras till populationen i PO Älvsborg. Resultaten ska följaktligen vara giltiga för andra personer än de som svarar på enkäten. Det första man då måste titta på är urvalet. Som sagt definiera populationen och hur förhållandena inom populationen ser ut och vilka tänkta fall som ingår i populationen (Esaiasson, m fl., 2012 s. 174). Det andra som ska undersökas är urvalsramen, alltså vilka personer som kommer ingå i analysen. När det kommer till urvalsramen kan man välja att undersöka samtliga fall, göra ett slumpmässigt urval eller ett strategiskt urval (Esaiasson, m fl., 2012 s.158). Avsikten är att de fall man väljer ut från populationen och de resultat som man får från urvalet ska kunna generaliseras till de övriga fallen i populationen. Detta för oss in på det tredje steget, stickprovet, alltså hur man väljer ut deltagare. För trygghetsmätningen i PO Älvsborg används ett slumpmässigt urval vilket innebär att alla analysenheter i populationen har en känd sannolikhet att komma med i urvalet (Esaiasson, m fl., 2012 s.176). Sannolikheten kan variera mellan olika områden, då stickprovet är bestämt till 300 personer från alla 47 stratumområde i PO Älvsborg. Somliga områden har inte 300 invånare, då får samtliga boende delta. Men om båda urvalsfraktioner är kända kan man vikta grupperna (Esaiasson, m fl., 2012 s.176). Vidare behöver ett större urval inte innebära mera precision, däremot kan ett större urval öka sannolikheten att precision blir bättre. Det finns olika typer av slumpmässiga urval: obundet slumpmässigt urval, systematiskt urval, stratifierade urval och klusterurval. Urvalsmetoden som använts i trygghetsmätningen i PO Älvsborg presenteras djupare i resultatdelen. För att sammanfatta är urvalet av stort vikt för att kunna generalisera. Det är viktigt att urvalet är så representativt som möjligt.

Tillhörande generaliseringen är även bortfallet, det vill säga de personer som valt att inte delta i undersökning. Postenkäter är kostnadseffektiva att använda sig av då man kan nå ut till flera respondenter för ett bra pris och det är absolut det billigaste alternativet. Däremot är svarsfrekvensen något lägre för postenkäter, den ligger normalt kring 60-65 procent (Esaiasson, m fl., 2012 s.239). Bortfall är viktigt att analysera för att kunna dra slutsatser kring materialet. Bortfall kan uppstå av olika anledningar, till exempel flytt, omöjlighet att nå respondenten, sjukdom som påverkar deltagande eller om respondenten är avliden. Sedan finns det bortfall inom vissa samhällsgrupper, där språk eller ovana med papper och penna kan leda till bortfall. Bortfall kan kategoriseras till två kategorier, individbortfall och partiellt bortfall. Individbortfall innebär att vissa personer inte har svarat på enkäten och partiellt bortfall innebär att somliga frågor förblir obesvarade. I denna rapport kommer en analys av bortfallet att genomföras. Först kommer individbortfallet att analyseras, genom att ställa oss frågan vilka personerna är som inte svarat och från vilka områden de kommer. Vidare kommer frågornas egna bortfall att analyseras för att se vilka frågor som fungerade, och vilka frågor som hade högst internt bortfall.

### 5.3 Validitet

Frågor i en enkät är ämnade att mäta ett fenomen, som i detta fall oro, utsatthet, och förtroende. Men för att vara säker på att frågorna verkligen mäter det de avser att mäta bör man granska validiteten. Validiteten är det mest centrala problemet i vilken undersökning eller forskningen som helst, då frågeställningarna måste vara relevanta. Dilemmat är att frågorna och problemen ligger på teoretisk nivå men att undersökningen sedan genomförs på operationell nivå (Esaiasson m fl. 2012; Holme & Solvang, 1997). Det finns olika typer av validitet: innehållsvaliditet, kriterievaliditet, begreppsvaliditet och ytvaliditet. Alla dessa former är relevanta i relation till PO Älvsborgs trygghetsmätning.

Innehållsvaliditet innebär att man tittar på hur väl enkäten täcker av ett område och hur mätinstrumentet representerar området. De definierade områden som en trygghetsmätning borde innehålla påvisas i den teoretiska modellen (se figur 1), och dessa områden ska alltså återspeglas i frågebatteriet. Kriterievaliditet innebär att man tittar på hur väl en testvariabel korrelerar med ett visst uppsatt kriterium. Genom att arbeta med parallella operationella indikatorer för samma teoretiska begrepp, kan man studera om kriteriet är en indikator för fenomenet, och då dra slutsatsen att de operationella verktygen ger valida mätningar (Esaiasson m fl. 2012, s 62; De Vaus, 2002). Detta analyseras genom att jämföra respondenters självskattning av utsatthet för våld, stöld eller skadegörelse med faktiska brottsanmälningar genom att sambandsmått.

En tredje form av validitet är begreppsvaliditet vilket i sin korthet innebär att empiriska begrepp måste stämma överens med den teoretiska forskningen, att operationaliseringen måste vara korrekt. För att uppnå den bästa begreppsvaliditeten så ska man ha en rejäl underbyggd systematisk argumentation, och man ska kunna resonera kring för- och nackdelar vid varje operationalisering. Genom att kopiera operationaliseringar, alltså att arbeta kumulativt och ställa sig på tidigare forskares axlar försäkras man sig ofta om att begreppsvaliditeten är god. Begreppsvaliditeten kommer undersökas för varje avsnitt i trygghetsmätningen, alltså problem i området, oro för brott, utsatthet för brott och förtroende. En sista form av validitet är så kallad ytvaliditet vilket innebär den uppenbara eller självklara validiteten. Man kan säga att testet ska vid första anblick mäta det den avser att mäta, det vill säga att finna det självklara eller det omedelbara förnuftiga sättet att mäta fenomenet (Esaiasson m fl. 2012, s. 61).

### 5.4 Reliabilitet

Det finns alltid en naturlig variation i undersökningar, eller slumpmässiga fel. Denna variation påverkar graden av tillförlitlighet eller reliabilitet i undersökningen (Roxell & Tiby, 2006). Reliabilitet handlar om kvalitet och replikerbarhet, som kan undersökas genom att låta samma grupp genomföra samma undersökning med en tidsintervall mellan eller genom att ha två uppsättningar av samma frågeställning som besvaras av en grupp respondenter. Reliabiliteten påverkas främst av slumpmässiga slarvfel under insamlingen eller själva bearbetningen. Mätinstrumentet som används måste med andra ord både mäta den ämnen mäta, alltså hög validitet, men även mätas med rätt mätinstrument, alltså med hög reliabilitet. För trygghetsmätningens räkning kommer svarsalternativ att granskas, till exempel att det finns ett ”vet ej”-svar eller om frågor är komplicerande. Även ordval, konstruktion och antal svarsalternativ kommer granskas. Det kommer alltid att finnas en reliabilitetsproblematik och det går inte helt att kontrollera för den. Studier förevisar till

exempel att människor svarar olika på samma fråga över tid, allt från kön till faderns utbildningsnivå och boende under uppväxten kan variera (De Vaus, 2002).

## 5.5 Forskningsetik

Denna rapport är dels ett akademiskt arbete för en masterexamen, dels ett uppdrag från polisen. Det har därför varit viktigt att anpassa rapporten till båda målgrupperna. Jag har haft en frihet från polisen sida att ta mig an utvärderingen på mitt sätt och självständigt arbeta med materialet. Ändamålet är att ge polisen teoretiska och metodologiska underlag kring användbarheten av trygghetsmätningen och förslag på förbättringar. Samtidigt ska även rapporten vara ett arbete för min examen vilket inneburit att frågeställningar ska vara förankrade i teori och metoddesign, och även bidra till nya tankar och funderingar kring trygghetsmätningar.

Det finns också forskningsetiska aspekter att bedöma i relation till själva trygghetsmätningarna. Polisen har i PO Älvsborg tillsammans med Mind Research utlovat anonymitet för respondenters som deltagit. Det är endast Mind Research som har haft tillgång till urvalsdata som har lagrats i databaser där åtkomst varit begränsad till de personer som arbetet med projektet (Mind Research: Teknisk rapport 2011). All data har avidentifierats direkt efter urvalsinformation slagits samman med enkätdata. Detta innebär att det är omöjligt att spåra en unik respondents svar, även för polisen (Mind Research: Teknisk rapport 2011). Det innebär även att det material som jag har haft tillgång till har varit avidentifierad, jag har inte på något sätt kunna spåra vem som svarat. Den information som varit tillgänglig för mig är endast kön, postnummer och en åldersintervall (t ex född 1980-1985).

## 6 Resultat

Resultatet kommer först visa analysen av trygghetsmätningen utifrån hur den har genomförts och vad den innehåller, för att sedan komma in på dess generaliserbarhet. Efter denna överblick undersöks de fyra teman som finns representerade i trygghetsmätningen. Även dessa teman analyseras utifrån validitet, reliabilitet, internt bortfall och användbarhet. Sammanfattningsvis ges förslag på nya idéer och frågeställningar efter varje tema.

### 6.1 Trygghetsmätningen 2011: en kvantitativ enkätstudie

Trygghetsmätningen i PO Älvsborgs genomförs av polisen i samråd med kommunerna, där avsikten är att få resultat som kan användas i planering av planlagd linjeverksamhet, planlagda insatser och i brottsförebyggande verksamhet för polisens räkning (Polisen i Västra Götaland 2010). Kommunen har även fått ta del av samtliga resultat från trygghetsmätningen. Trygghetsmätningen har genomförts sedan 1999, med undantag för 2001, 2007, 2009 och 2010. Mätningen görs i samverkan med Mind Research som sköter insamling och bearbetning. Trygghetsmätningen har sedan redovisats genom att hålla föredrag på Högskolan i Borås, där all information för samtliga kommunerna redovisats under en halvdag. Resultaten redovisas även i pappersform där varje problemområde<sup>10</sup> redovisas för på totalnivå och på kommunnivå, och det görs även en jämförelse med tidigare års resultat. Resultaten har sedan använts för brottsförebyggande verksamhet och i samverkan med kommunerna för att kunna genomföra detaljplanering (Polisen i Västra

<sup>10</sup> Problem i närområde, utsatthet för brott, oro för brott och inställning polisens verksamhet (förtroende för polisen).

Götaland 2010). Ett problem är att resultaten har använts i liten utsträckning för planlagd linjeverksamhet/insatser då materialet har setts som för svårhanterligt för till exempel operativa chefer vars arbete även är mera händelsestyrt. Materialet har däremot använts vid till exempel planering utav trafikinsatser och extra insatser på vissa områden.

Det ingår fyra avsnitt i enkäten, problem i närområdet, utsatthet för brott, oro för brott och förtroende för polisen (se enkäten i dess helhet i appendix 9.1 till 9.6). Problem i närområdet ställer frågor kring vad respondenten uppfattar som problem just i deras bostadsområde, det läggs extra fokus på problem med trafiken. I det andra avsnittet, utsatthet för brott, efterfrågas om man varit utsatt för våld, stöld eller skadegörelse och även information kring brottet så som var det skedde, vem som utförde brottet och hur många gånger det har skett. Det tredje avsnittet, oro för brott, efterfrågan vad i bostadsområdet som eventuellt oroar respondenten. Oro för inbrott, skadegörelse eller våld undersöks men även om det finns personer i området som respondenten skulle vara rädd för. Det sista avsnittet efterfrågar förtroendet för polisen, här ställs frågan om respondenter tycker polisen bryr sig om problemen i området och om de har blivit diskriminerad av polisen vid något tillfälle. Innehållsvaliditeten påvisar vad som utifrån vad som enligt den teoretiska modellen borde undersökas för att få en klar bild av personers trygghetsupplevelse (se figur 1), så fångas många av dessa viktiga teman upp i frågebatteriet. Däremot saknas frågor kring tillit till personer i respondenters närhet, anmälningsbenägenhet och kontakter med polisen. Exakt vad frågorna operationaliserar och vad som saknas kommer redogörs för mer i detalj under genomgången av varje tema.

Trygghetsmätningen genomförs genom en postenkät. Det första steget i genomförandet av en postenkätundersökning är att hitta ett urval och en urvalsram, alltså vilka personer som ska delta i undersökningen. En noggrannare genomgång av urvalet, urvalsramen och stickprovet görs i nästa avsnitt om generaliserbarhet. Nästa steg i en postenkätundersökning är att övertyga urvalets personer att delta, bästa alternativet är att skicka med ett följebrev tillsammans med enkäten vilket gjordes till denna mätning. Precis detta har gjorts för PO Älvsborgs trygghetsmätning, ett väl formulerat följebrev (se appendix 9.8) påskrivet av både polisområdeschefen och kommunstyrelsen ordförande. I brevet förklaras vikten av att delta och vad resultaten kommer användas till. Fältperioden för den senaste undersökningen pågick mellan 5 maj och 21 juni 2011, två påminnelser skickades ut under perioden. Detta steg i mätning är utfört på ett föredömligt sätt, vilket även har lett till en hög svarsfrekvens.

Det tredje steget är att se till att enkäten är lätt och förståelig för respondenterna att svara på. Trygghetsmätningen 2011 bestod av 26 frågor, varv merparten är kryssfrågor och en öppen fråga. Enkätens utformning ger ett professionell och seriöst intryck, enkäten ser även liten ut och känns inte tung då den bara är på två sidor. Däremot kan man få intrycket av att enkäten är plottrig. Enkäten innehåller text i olika format, stora och små bokstäver blandas med *kursiv stil* och vanlig stil. Enkätens avsnitt är välmarkerade med grå avgränsare, vilket är positivt eftersom det tydligt markerar skillnaden mellan de olika frågorna. Däremot är det för mycket text och många instruktioner som dyker upp lite varstans. Enkäten kan göras lättare och luftigare med en annan layout.

Att PO Älvsborg använder sig av en postenkät för att undersöka tryggheten har både sina för- och nackdelar. Att anonymitet kan garanteras är en förutsättning för denna typ av undersökning, vilket en postenkät gör. En postenkät kan även genomföras till ett rimligt pris, till skillnad mot till exempel telefonintervjuer. Andra fördelar med postenkät som

metod är man kan nå ett stort antal individer inom ett stort geografiskt område, och man kan i utformningen av frågorna förklara med hjälp av text eller bilder. Ett större antal frågor kan även ställas så länge utformningen är användarvänlig och enkäten väcker intresse hos respondenten (Esaiasson m fl., 2012). Problemen som kan uppstå med en postenkät är att man inte kan kontrollera och hjälpa deltagarna, man inte kan heller garantera att rätt person svarar. Vidare missar man utförliga svar genom att använda sig av kryssfrågor, samt att analysen kräver en statistisk kompetens. Ett större problem är att de mest marginaliserade grupperna i samhället kan falla bort, jag återkommer till detta längre fram.

Ett mer specifikt problem med att mäta just utsatthet för brott via postenkäter är att respondenter kan ha svårt att minnas vad som har hänt dem under det senaste året. Att bevara och plocka fram minnen är kritiskt, interferens<sup>11</sup> gör så att gammal information glöms av eller att ny information tar över. Vad personer kommer ihåg påverkas även av tidigare erfarenheter, vilket påverkar vad som lagras och vad som sällas bort (Christianson & Montgomery, 2008). Vad man kommer ihåg och vad man kan ”plocka fram” påverkas av minnets sökvägar och bästa sättet att aktivera någons sökväg är genom ledtrådar (Christianson & Montgomery, 2008). Eftersom utsatthet för brott är ett känsligt ämne är det viktigt att använda så neutrala ord som möjligt i ett frågebatteri, inte använda negativa ord och inte knyta frågorna till ålder, kön eller etnicitet. Samtidigt så säger litteraturen att sammanhangseffekter ger de bästa resultaten, att personer minns bäst och återger bästa minnen med hjälp av ledtrådar. Frågan är då om man kan vara neutral i en enkätundersökning? Självklart ska man inte styra in respondenterna och lägga ord i munnen men för att minnas måste man även locka fram minnen. Men forskningen visar att just konkret oro efterfrågas som är lättare att relatera till (Björkemarken, 2009; Heber, 2008; Sandstig; NTU 2008).

### 6.1.1 Generaliserbarhet

Det första som ska analyseras är som sagt urvalet, alltså att se vilka populationen är. I PO Älvsborgs trygghetsmätning är det samtliga folkbordförda personer i området som utgör urvalet. Det andra steget är att undersöka urvalsramen, stickprovet sker från statens personadressregister (SPAR) och därmed är chansen för ramfel små då samtliga boende i PO Älvsborg är representerade i SPAR-registret. Möjliga fel kan vara personer som är folkbokförda inom PO Älvsborg men vistas på annan ort eller land tillfälligt på grund av studier, jobb, anstaltsvistelse eller annan orsak. Personer som är bostadslösa och personer som lever i samhällets utkant utan fast adress kan också ge upphov till ramfel. Det tredje steget är stickprovet, som i detta fall genomförs genom ett obundet slumpmässigt urval. Ett obundet slumpmässigt urval innebär att man i princip lägger alla personer i en hatt och drar slumpmässigt ut det antal som ska ingå i urvalet, urvalsfel blir då slumpmässigt fördelade. Här har urvalet genomförts av Mind Research som har delat in PO Älvsborg i 47 stratumområden, och inom varje stratum har man sedan slumpmässigt valt ut 300 personer. Men i två stratumområden, Töllsjö och Hultafors då de har under 300 invånare, gjordes istället en totalundersökning. Sammanlagt i undersökning ingick 14051 slumpmässigt utvalda personer mellan 16 och 85 år i urvalsbeställningen (Mind Research: Teknisk rapport, 2011). Viktning har även genomförts för att återspegla populationen som helhet vilket innebär att varje stratum (område) har viktats upp eller ner för att återspegla sin andel av totalpopulationen. Att ett så stort antal slumpmässigt utvalda respondenter används i undersökning är optimalt, då chansen för ett representativt resultat för

---

<sup>11</sup> Glömmer information för att liknande information stör, större likhet desto större interferens.

populationen ökar. Sammanfattningsvis är tillvägagångssättet och urvalet något som borde hållas kvar i dess omfattning. Även om det är kostsamt att skicka ut enkäter till ett stort antal personer så är det definitivt värt det i resultatet man får tillbaka.

Vad som ska granskas är vad urvalet är representativt för. Detta görs genom att se vilka personer som har valt att svara på enkäten och vilka personer som har valt att inte svara. Sammanlagt svarade 9945 personer på enkäten, vilket gav en svarsfrekvens på 71 procent. Svarsfrekvens på trygghetsmätningar brukar ligga mellan 60-65 procent (Esaiasson, m fl., 2012 s.239), därmed är antalet inkomna svar på en acceptabel nivå. Det finns ett antal allmänna skäl till att människor väljer att inte delta i en undersökning. Till exempel kan individer uppleva att det är integritetskränkande att ha blivit utvald till att delta i denna typ av undersökning (Litzén, 2006). Det kan även finnas vissa svårigheter med språk, eller om personen har svårt att svara på grund av sjukdom eller ålderdom. Även kan personer i större grad välja att svara på enkäten om de anser att ämnet är angeläget och viktigt för dem, sen finns det personer som anser att ämnet inte ”berör dem” (Litzén, 2006 s.33). Det finns tre grupper i samhället som är mindre benägna att svara på enkäter, dessa är invandrare med språkproblem, lågutbildade och socialt marginaliserade grupper (Litzén, 2006). Vad som är intressant är hur detta påverkar materialet och resultaten av mätningen. Som sagts innan så är risken att brottsutsatta svarar i mindre utsträckning, speciellt bland de marginaliserade grupperna (Litzén, 2006).

En vidare analys av bortfallet visar först och främst att fler kvinnor (53 %) än män (47 %) svarat på enkäten (se tabell 1). Åldersfördelningen är, likt flertalet trygghetsmätning (Se Litzén, 2006 s.37), fördelat så att äldre svarar mer än yngre. Tittar man på åldersgrupperna i tabell 1 så svarar (ha i åtanke att flera respondenter hamnar i 42-61 och 62-86 åldersspannet) betydligt flera respondenter från de äldre åldersgrupperna, 42-61 och 62-86 gruppen står för cirka 69 procent av enkätsvaren medan 16-26 gruppen står för 13,2 procent. Bortfallet demonstrerar att det är den ”konventionella” befolkningen som svarat på enkäten, utfallet är att trygghetsmätningen i första hand fångar den konventionella befolkningens bild av det som efterfrågas (se Wikström, Torstensson & Dolmen, 1997 s.6).

Den konventionella befolkningen är till högre grad representerande i trygghetsmätningen än marginaliserade grupperna. BRÅ (2001:18) uppskattar de marginaliserade grupperna eller individerna till cirka 6 procent av den totala urvalspopulationen. Problematiken med detta är att dessa personer oftast bor i segregerade områden, vilket i sig leder till att resultaten från skilda bostadsområden påverkas starkt av denna typ av bortfall. Tabell 2 nedan visar vilka bostadsområden i PO Älvsborg som hade lägst svarsfrekvens respektive högst svarsfrekvens. Störst bortfall noterades på Hässleholmen i Borås där endast 58 procent valde att svara på enkäten. Grannområdet Brämhult<sup>12</sup> hade istället bland de högsta svarsfrekvenserna med 78,6% svarande. En intressant jämförelse kan göras mellan dessa två geografiskt nära områden, se tabell 3. På Hässleholmen har till exempel 29,1 procent en eftergymnasial utbildning längre än två år, men på Brämhult ligger nivån på 44 procent. På Hässleholmen har en större andel av respondenterna föräldrar som är utrikes födda (65,9%) medan endast 16,9 procent av respondenterna på Brämhult har det. Boendeformen är även övervägande villa (93,9%) för Brämhultsrespondenterna och hyreslägenhet för Hässleholmenrespondenterna (59,8%). Samtidigt är arbetslösheten obefintlig i urvalet från Brämhult och 10,5 procent på Hässleholmen. Dessa faktorer påverkar självklart bortfallet och ger oss en bild av två stadsdelar varav Hässleholmen är ett segregerat område med

---

<sup>12</sup> Brämhult och Hässleholmen ligger geografiskt bredvid varandra

arbetslöshet, in och utflyttningar, och utrikes födda vilket karakteriserar ett område som har hög social desorganisation.

Tabell 1. Tabell över demografiska uppgifter på de personer som svarat och inte svarat på trygghetsmätning 2011 för PO Älvsborg i procent.

	Svarat på enkäten (%)	Inte svarat på enkäten (%)
<i>Kön</i>		
Man	47 (4670)	56 (2298)
Kvinna	53 (5275)	44 (1808)
Totalt	9945	4106
<i>Ålder</i>		
16-26 (f.1985-1995)	13,2 (1314)	26,1 (1072)
27-41 (f.1970-1984)	18,4 (1828)	31,3 (1272)
42-61 (f.1950-1969)	34,5 (3426)	30,9 (1283)
62-86 (f.1925-1949)	34,0 (3377)	11,7 (1072)

Tabell 2. Individ bortfall för de 8 områden som hade högst och de 8 områden som hade lägst svarsfrekvens.

Områden med <b>högst</b> svarsfrekvens	Andel som svarat (%)	Områden med <b>lägst</b> svarsfrekvens	Andel som svarat (%)
Alingsås, innerstad	81,3	Borås, Göta, stadsdel	65,6
Alingsås, Noltrop - Kvarnbacken	79,3	Borås, Norrby, stadsdel	65,6
Herrljunga, annan del	79,1	Lerum, Sjövik	63,4
Borås Brämhult, annan del	78,6	Bollebygd, Olsfors	62,3
Borås, Fristad	78,3	Lerum, Tollered	62,0
Lerum, Norra	78,3	Bollebygd, Töllsjö	61,9
Borås, Hulta	78,0	Bollebygd, Hultafors	60,9
Tranemo, hela kommunen	78,0	Borås, Brämhult, stadsdelen Hässleholmen	58,0

Tabell 3. Demografisk fakta gällande de personer som har svarat på enkäten, skillnaden mellan två stadsdelar i Brämhult.

	Brämhult (annan del), andel som svarat (%)	Brämhult (Hässleholmen), andel som svarat (%)
Utbildningsnivå (eftergymnasial, 2 år & längre)	44,9	29,1%
Både föräldrar utrikes födda	16,9	65,9
Boende: Villa/radhus/gård	93,9	29,3
Boende: hyreslägenhet	6,1	59,8
Arbetslösa	0,0	10,5

Slutsatsen är att en skev svarsfördelning, speciellt områdesvis ger en skevhet i materialet. En underrepresentation av utländskt födda, yngre, ensamstående eller singlar och boende i hyreslägenhet. Att fler kvinnor än män svarar är vanligt förekommande i trygghetsmätningar. Män är oftast tryggare än kvinnor och känner mindre oro. I framtida mätningar bör man visa en medvetenhet om bortfallet genom att redogöra för och analysera det. Vad som är positivt är att viktningar har genomförts, vilket innebär att de personer som är underrepresenterade i materialet får en tyngre vikt än de personer som är överrepresenterade. Men man bör ändå överväga att försöka öka svarsfrekvens i utsatta områden, t.ex. genom lättare versioner av enkäten, eller kanske dela ut den via nyckelpersoner (t ex lokala kulturella föreningar, religiösa föreningar, möjligheten att få enkäten på flera språk osv.). Man kan också fundera över att komplettera mätningen i vissa områden där svarsfrekvens är låg, till exempel genom intervjuer eller fokusgrupper där man genom nyckelpersoner får tillgång.



## 6.2 Problem i närområdet

När nu har enkäten har bedömts i dess helhet ska varje tema analysera. Genom att granska hur väl frågorna operationaliserats från teori, hur frågorna ställts, hur det interna bortfallet ser ut och hur resultaten från frågorna sedan har använts av polisen. Det första avsnittet i enkäten är problem i närområdet (se appendix 9.1), där respondenten får ta ställning till om somliga problem förekommer och hur stort problemet är. Först ska validiteten och reliabiliteten analyseras.

### 6.2.1 Validitet och reliabilitet

Avsnittet problem i närområdet hamnar både under signalbrottsperspektivet och under faktorer som kan vara en potentiell grogrund för konflikter. Tanken med signalbrottsperspektiv är att man ska jobba med sådant som betyder mest för allmänheten. Brott eller oordning kan signalera en närvaro av fara eller risk och därmed fungera som varningssignaler. Företeelserna kan vara av grov art, så som mord, våldtäkter, ofredande, och inbrott men även asocialt beteende som fylleri, och likaså synliga aspekter som nedskräpning och skadegörelse. I trygghetsmätningen så ligger fokus på problem i närområdet där nedskräpning, skadegörelse, berusade eller narkotikapåverkade personer, tillhåll för berusade eller narkotikapåverkade, personer som antastas, trafikproblem och klotter är det som undersöks. Att dessa problem efterfrågas är positivt och tittar man på den teoretiska modellen (se figur 1) så leder synligheten av ordningsstörningar som detta till en ökad oro för brott. Detta avsnitt är en väsentlig del av hela *reassurance* tanken eftersom man då jobbar med som allmänheten upplever och ser som problem i sitt bostadsområde. Därmed kan det konstateras att begreppsvaliditeten ser ut att vara god.

Vidare ska frågekonstruktionen undersökas, alltså reliabiliteten. Enkäten inleds med frågan om problemen finns i området och i så fall hur stort problemet är. Frågan är ställd på det viset att den mäter både en företeelse, om någon av ordningsstörningarna förekommer, och en attityd, om man uppfattar ordningsstörningen som ett problem. En fråga ska bara innehålla *en* fråga, annars blir det komplicerat och respondenten måste läsa om och frågan kan lätt missuppfattas. Att svarsalternativen nämns i frågan är inte heller optimalt, även formuleringen ”där du bor” är inte väl genomtänkt utan en formulering som ”i ditt närområde” vore att föredra. Frågan mäter inte frekvens, hur ofta någon av ordningsstörningarna syns, utan intensitet, alltså hur stort problemet är. Det vore eventuellt önskvärt och mera användbart att ta reda på hur ofta någonting sker istället, så får polisen bedöma om problemet är så pass stort att insatser krävs. Det finns även en särskild problematik med att man inleder en enkät på detta vis. Respondenten kan lätt uppfatta att det är dessa typer av företeelser som skapar otrygghet och kan därmed få fel referensram inför kommande avsnitt i enkäten.

På grund av att man i frågan ställer två frågor i en så blir även svarsalternativen invecklade. När man då tittar på till exempel fråga 1h, om kvinnor antastas förekommer och om det är ett problem, här finns då svarsalternativet att det förekommer men att det inte är ett problem. Det kan ge intrycket en viss okänslighet och klumpighet, och har även genererat reaktioner från respondenter (Hellberg, personlig kommunikation, 2012-02-13). Vidare till fråga 2 där respondenter som i fråga 1 uppgett att det finns problem med trafiken följa upp svaret. I denna fråga ska respondenter då kryssa i vad som uppfattas som problem. Positivt med dessa typer av frågor är att man får konkreta och användbara svar. En tanke är att göra en rad efter alternativet ”annat” där man kan skriva i vad man tänker

på. Tittar man på hur frågan ställs och hur den är placerad i enkäten, så är det en aning förvirrande. Det finns effektivare sätt vilket jag kommer till senare.

## 6.2.2 Internt bortfall

För att undersöka hur frågorna fungerar undersöks det interna bortfallet för varje fråga (se tabell 4). Ett högt bortfall på en fråga kan innebära att frågan inte prickar in verkligheten eller får en osäker skattning. Generellt så fungerar 1a, 1b, 1c och 1j, då bortfallet för frågorna är 4,2 procent, 9,9 procent, 10 procent respektive 5,3 procent. Den fjärde frågan, 1d, angående förekomsten av narkotikapåverkade personer anger 48,2 procent av respondenterna att narkotikapåverkade personer inte förekommer och bortfallet är 35,2 procent varav 29 procent av dessa har uppgett ”vet ej”. Den höga ”vet ej”- och ”förekommer inte”- responsen beror förmodligen på att det är svårt att identifiera en narkotikapåverkad person till utseendet och beteendet, och detta är därmed en fråga som borde omformuleras och eventuellt tas bort. Nästa två frågor, 1e och 1f, gällande om man anser att bostäder för narkotikamissbrukare och alkoholister är ett problem. Merparten har svarat på båda alternativen att de inte förekommer sådana bostäder (51,4 % respektive 50,4 %), ett stort antal respondenter har även svarat att det inte vet (34,6 % respektive 31,1 %) och det totala bortfallet ligger på 39,1 procent respektive 35,6 procent. Det höga bortfallet och ”vet ej” svar antyder att frågan inte fungerar i praktiken och ger oss en osäker skattning på vad som uppfattas som problem i närområdet.

Fråga 1g, är en bra och konkret fråga. Endast 8,5 procent har svarat ”vet ej” och 3,3 procent har inte svarat på frågan (11,5 % totalt bortfall). I nästa fråga, 1h, fick respondenter ta ställning till om de ansåg att kvinnor som antastas är ett problem, och hur stort problemet är i sådana fall. En känslig fråga som sagt, och frågan har ett stort bortfall där 40,6 procent har valt att inte svara och 36,2 procent har svarat ”vet ej”. Även nästa fråga, om andra personer (övriga), utöver kvinnor som antastas uppfattas som ett problem, har ett stort bortfall på 42,4 procent. Även om det är positivt att denna fråga tar hänsyn till HBT-personer, så är bortfallet för stort för att frågan ska vara valid. Båda dessa frågor borde omformuleras eller tas bort från mätningen då de inte mäter det som de ämnar mäta. Fråga, 1j, angående trafikproblem, är en konkret fråga med litet bortfall. Till sist den sista frågan som gäller klotter, har ett förvånansvärt stort bortfall på 48,5 procent som har svarat ”vet ej” och 4,5 procent som valt att inte svara. Anmärkningsvärt eftersom klotter är synligt och man borde veta om det förekommer eller ej. Respondenter kan eventuellt blanda ihop klotterfrågan med skadegörelsefrågan.

Tabell 4. Bortfall för frågorna angående problem i närområdet (%).

Fråga	Andel som inte svarat (%)
1a (Nedskräpning)	4,2
1b (skadegörelse)	9,9
1c (berusade personer, utomhus)	10,0
1d (Narkotika påverkade personer, utomhus)	35,2
1e (Bostäder som tillhåll för narkotikamissbrukare)	39,1
1f (Bostäder som tillhåll för alkoholister)	35,6
1g (personer som bråkar och stör ordningen, ungdomar, gäng etc.)	11,5
1h (Kvinnor som antastas)	40,6
1i (Övriga, utöver kvinnor som antastas)	42,4
1j (trafikproblem, fortkörning, tung trafik, dålig gatuplanering etc.)	5,3
1k (Klotter)	50,9

### 6.2.3 Användbarhet

För att föra resonemanget vidare från frågornas operationalisering, framställning och bortfall ska den praktiska användningen av trygghetsmätningens resultat granskas. Resultaten har analyserats i två stadier, först har statistikföretaget Mind Research sammanställt samtliga resultat till tabeller och grafer i en totalrapport och i enskilda rapporter för varje kommun. För det andra har en central analysgrupp tillsammans med lokala analysgrupper i de olika kommunerna analyserat resultaten. Resultaten har sedan granskas genom jämförelser med tidigare mätningar, polisens egna databaser, lokala undersökningar och genom externa databaser. Analysgruppen har endast använt statistiskt säkerställda resultat, och svarsalternativen ”stort problem” och ”litet problem” har slagits ihop till en kategori. I denna analys har samtliga kommunrapporter granskats för att se hur svaren från fråga 1a-k och fråga 2 har analyserats och använts praktiskt.

Problematiken med nedskräpning belyses genom att ange hur många procent som ser det som ett problem och hur trendutvecklingen ser ut sedan 1999. Rekommendation gällande fortsatt arbete med lokala BRÅ och även med privata hyresvärdar diskuteras. Nedskräpning är en del av signalbrott perspektivet och även ett led i irritation och konflikter. Polisens roll i frågan blir då brottsförebyggande, via lokala BRÅ. Vidare, så presenteras skadegörelse först genom att redogöra för hur många som upplever det som ett problem och hur trendkurvan ser ut från 1999 fram till 2011. Sedan presenteras de som uppgett att de utsatts för skadegörelse, samt trendkurvan från 1999. Det görs sedan en jämförelse med antalet anmälda skadegörelsebrott och rekommendation ges slutligen kring hur man ska förebygga klotter och hur uppgifter mellan kommunala och statliga parter ska fördelas. Bra rekommendation ges för alla kommunerna, allt från ökad information, temadagar, samverkan och ansvarsfördelning. Rekommendationerna är skraddarsyddas för varje kommun gällande nedskräpning och skadegörelse. Resultaten presenteras även på ett fullkomligt sätt, och att en jämförelse görs med anmälningsstatistiken ger resultaten en ökad kriterievaliditet.

Resultaten gällande problem med berusade eller narkotikapåverkade personer varierar beroende på kommun. I analysen av Borås trygghetsmätning ges inga rekommendationer eller analyser eftersom narkotikarelaterade problem är så komplex och att det är så pass svårt att avgöra om en person är påverkad eller inte. Vilket är ett helt logiskt resonemang och som återges i tabell 1 så är bortfallet så pass stort för denna fråga att den borde tas bort. Även om problematiken kring narkotika är viktig att belysa så borde det göras genom andra medier än en trygghetsmätning. Användning av polisens databaser och spaningsregister kan ge bättre och rejälare information kring de insatser som behövs för att bekämpa narkotika. Däremot kan man fråga kring alkoholproblematiken eftersom den är mera synlig och kan därmed vara en källa till oro och grogrund för konflikt.

Vidare till problem med människor som stör och bråkar i närområdet. Analysen till denna fråga har endast genomförts för Tranemo kommun på grund av att frågan inte setts som ett stort problem av respondenterna i andra kommuner. Få upplever bråk och störning som ett problem, och bortfallet på denna fråga är lågt vilket är positivt. Nästa problematik som efterfrågas är kvinnor eller övriga som antastas, på dessa frågor är bortfallet så pass stort vilket till stor del kan bero på tolkningen av ordet ”antastas” och även att det är en känslig fråga. Frågan är så pass dåligt ställd och formulerad att den inte kan användas i en analys. Även om just sexuellt ofredande har stort signalvärde och orsakar oro, så borde dess användning i en trygghetsmätning ifrågasättas.

Trafikproblem redovisas genom att skriva det som allmänheten upplever som problem. Trafikproblem är konkreta och man kan även ge konkreta förslag på förbättringar och förändringar. Trafikproblem är nödvändigtvis inte en källa till oro men däremot en källa till konflikter. Denna leder till konkreta förslag kring vad polis och kommun kan jobba mot. Kan vara av intresse för polisen att få mera detaljerad information kring var bilister kör för fort, vilka gator som används för buskörning, och var trafikreglerna inte respekteras. Därmed kan en karta där respondenten får kryssa i platser, alternativt en rad där man får namnge vissa gator vara av nytta i ett frågebatteri. Eftersom klotter redovisas tillsammans med nedskräpningsfrågan i analysen kommer den inte granskas igen. Men vad som kan konstateras är att bortfallet är stort på denna fråga (50,9 %), och man kan då fundera kring om klotter och skadegörelse borde slås samman till en kategori. Att undersöka problem i närområdet har just brottsförebyggande åtgärder som fokus. Nedskräpning, skadegörelse och andra ordningsstörningar visar polisen vad man borde jobba med och vad man i samverkan med kommunala aktörer och fastighetsbolag ska fokusera på. Polisen kan då vara en medlare som kopplar ihop och sammanstrålar redan existerande tillgångar så att externa aktörers specialkunskaper kommer till användning (se Shearing & Marks, 2012). Eftersom alla frågorna har uppvisat en problematik med antingen formulering, operationalisering och innehåll kommer förbättringar att presenteras.

#### **6.2.4 Omformulerade frågor och deras användning**

Problem i närområdet ska mäta störningar, antisocialt beteende eller skadegörelser som kan signalera hot och risker vilket kan skapa konflikter. Polis och kommun ska jobba med dessa störningar för att förebygga konflikter och brott. För att mäta detta ska frågor kring vad boende *ser* ställas, alltså inte vad de själva uppfattar som problem utan vad som finns i miljön. Genom att mäta vad respondenter ser och till vilken frekvens tar man reda på vad för problem som syns, vilket i förlängningen kan vara en potential till konflikt eller oro. I den första frågan undersöks synliga problem i bostadsområdet, sådant som skapar en dålig boendemiljö och som underminerar ansvarskänslan för området. Fråga två blir en fråga kring vad man ser i sitt bostadsområde med fokus på olika signalbrott. Fokus läggs alltså inte på intensiteten av företeelserna utan snarare förekomsten. Om något av problem förekommer kan polis och kommun själva redogöra för vilken prioritet problemet har och vilka resurser som ska läggas ner. Det signalbrott som tas in är främst ordningsstörningar så som berusning, våld och trafikbrott. Men även en fråga kring den organiserade brottsligheten, till exempel handeln med smuggelcigaretter, då den organiserade brottsligheten påverkar människor och lokalsamhällen i stort. Vidare tas "Vet ej" kategorin bort från båda frågorna.

Det är viktigt att skadegörelser och störningar i närområdet undersöks på ett tillförlitligt sätt, då dessa signalerar en otrygghet. Man borde analysera dessa resultat utifrån tanken att dessa signaler kan skapa förändringar i beteende och tilltro hos allmänheten, och leda till en oro för brott. Ordningsstörning och dylikt kan även projicera att samhället inte klarar av att hantera dessa problem. Personer som då inte är väl förankrade i samhället och områden som har låg kollektiv problemlösningsförmåga leder till att området uppfattas som otryggt och ordningsstörningarna kan öka på grund av detta. Om människor uppfattar sitt område som stökigt och nerskräpat kan det leda till att man slutar att bry sig om sitt område och lämnar över ansvaret till myndigheter, den kollektiva problemlösningsförmågan minskar och tilliten mellan grannar minskar.

Därmed kan det konstateras att det brottsförebyggande arbete ska riktas mot mängdbrottsligheten men fokus borde även ligga på sådant som kan betraktas som förstadiet till brottslighet, kallat asocialt beteende (se Björkemarken, 2009 s. 45). Förstadium till brottslighet kan vara allt från stökiga områden, berusade eller aggressiva människor, och nedskräpning. Vilket är det som mäts i den första delen, fråga 1-3, av enkäten. Polisens användning av detta avsnitt av enkäten blir främst att analysera och skapa underlag för lokalt brottsförebyggande arbete. Desto mera brottsförebyggande arbete som kan ske på lokal nivå som möjligt, desto mera informell kontroll återfår samhället. Polisen ska kunna sammanstråla och samarbeta med andra aktörer för att diagnosticera sociala problem och mobilisera redan existerande tillgångar och resurser, en publik polis som är villig att strategiskt tänka ut när deras specialkompetens och kunskap behövs samt att kunna förmedla till externa aktörer när deras kunskaper ska komma till användning.

1. I vilken utsträckning förekommer följande i ditt bostadsområde?		I stor utsträckning	I ganska stor utsträckning	I ganska liten utsträckning	Inte alls	
		1	2	3	4	
a)	Nedskräpning	<input type="checkbox"/>	<input type="checkbox"/>	<input type="checkbox"/>	<input type="checkbox"/>	
b)	Klotter	<input type="checkbox"/>	<input type="checkbox"/>	<input type="checkbox"/>	<input type="checkbox"/>	
c)	Skadegörelse	<input type="checkbox"/>	<input type="checkbox"/>	<input type="checkbox"/>	<input type="checkbox"/>	
d)	Ovårdade gator/trottoarer	<input type="checkbox"/>	<input type="checkbox"/>	<input type="checkbox"/>	<input type="checkbox"/>	
e)	Tung trafik/buller	<input type="checkbox"/>	<input type="checkbox"/>	<input type="checkbox"/>	<input type="checkbox"/>	

2. Ser du något av följande inslag i ditt bostadsområde...		Varje dag	Ett par dagar per vecka	En dag per vecka	Ett par dagar per månad	Mer sällan	Inte alls
		1	2	3	4	5	6
a)	Berusade personer, utomhus	<input type="checkbox"/>	<input type="checkbox"/>	<input type="checkbox"/>	<input type="checkbox"/>	<input type="checkbox"/>	<input type="checkbox"/>
b)	Illegal handel (alkohol, cigaretter)	<input type="checkbox"/>	<input type="checkbox"/>	<input type="checkbox"/>	<input type="checkbox"/>	<input type="checkbox"/>	<input type="checkbox"/>
c)	Bilar som kör för fort	<input type="checkbox"/>	<input type="checkbox"/>	<input type="checkbox"/>	<input type="checkbox"/>	<input type="checkbox"/>	<input type="checkbox"/>
d)	Buskörning med mopeder/mc	<input type="checkbox"/>	<input type="checkbox"/>	<input type="checkbox"/>	<input type="checkbox"/>	<input type="checkbox"/>	<input type="checkbox"/>
e)	Bilister som bryter mot trafikregler	<input type="checkbox"/>	<input type="checkbox"/>	<input type="checkbox"/>	<input type="checkbox"/>	<input type="checkbox"/>	<input type="checkbox"/>
f)	Människor som bråkar/slåss	<input type="checkbox"/>	<input type="checkbox"/>	<input type="checkbox"/>	<input type="checkbox"/>	<input type="checkbox"/>	<input type="checkbox"/>

3. Frågor om personer och platser i ditt bostadsområde		Ja	Nej
a)	Finns någon/några speciella person/personer i ditt bostadsområde som du aktivt väljer att undvika?	<input type="checkbox"/>	<input type="checkbox"/>
b)	Finns det platser i ditt bostadsområde som du aktivt undviker?	<input type="checkbox"/>	<input type="checkbox"/>
c)	Om ja, vilka personer och/eller platser:	<hr/> <hr/> <hr/> <hr/> <hr/>	

### 6.3 Utsatthet för brott

Nu vidare till det andra avsnittet i enkäten, avsnittet heter *utsatthet för brott* (se appendix 9.2–9.4), och ämnar undersöka utsattheten för våld, stöld, och skadegörelse. Som föregående avsnitt ska frågornas operationalisering, formulering, bortfall och användbarhet analyseras.

#### 6.3.1 Validitet och reliabilitet

Utsatthet för brott har en påverkan på oron för brott (se figur 1). Att mäta utsatthet för brott är en väsentlig del av trygghetsmätningen, då oro påverkas om personen själv utsatts för brott, eller hur medier rapporterar kring brott och händelser i ens närområde. Att mäta utsatthet har flera aspekter, det är ett komplement till anmälningssstatistik, tillfälle att se om personer anmälde eller inte, hur situationer hanterades (potential för konflikter) och se skillnader mellan områden. Utsatthet för brott är en relativt simpel fråga att svara på, då det ofta är ett ja eller nej svar.

Om frågornas resultat testas mot ett faktiskt mått i verkligheten, ser man om frågorna har en hög kriterievaliditet. Genom att undersöka hur väl frågorna korrelerar med ett visst uppsatt kriterium kan slutsatsen dras om de operationella verktygen ger valida mätningar eller inte. Sambandsmått mellan faktisk brottslighet och självskattad brottslighet i Borås kommun<sup>13</sup> visade varierade resultat. Det verkar finnas en korrelation mellan andel anmälda stöldbrott per invånare och andel självskattad utsatthet för stöld ( $r=0,524$ , signifikant på 5 % -nivån). Självskattad utsatthet för skadegörelse predicerar även anmälningssbenägenheten för skadegörelse ( $r=0,674$ , signifikant på 1 % -nivån). Däremot är sambandet mellan självskattad utsatthet för våld och faktiska anmälningar för våld långt ifrån signifikant. Vad som borde ha i åtanke vid denna analys är att antalet analysenheter endast var 15 platser, ett större urval hade genererat säkrare sambandsmått.

Vidare till reliabilitet, vilket igen innebär en undersökning av själva mätinstrumentet. Detta granskas för alla tre brottstyper, först ut är våld (se appendix 9.2-9-4 för samtliga frågor). Utsatthet för våld undersöks med fyra frågor (se appendix 9.2). Fråga 3 är konkret och avgränsad till fysiskt våld och i tid till 12 månader, där respondenten kan svara ja eller nej. I fråga 4 får respondenten svara på om våldet var så grovt att det ledde till synliga skador. Vidare vill man veta vem som utsatte respondenten för våldet, en bekant eller en främling samt antal gånger (fråga 5) och även var och hur många gånger (fråga 6). Alla fyra frågor är ställda väldigt rakt och lättförståeligt. En möjlig problematik kan vara att personer som utsätts för våld i hemmet eventuellt kan vara övervakande av förövaren när de fyller i enkäten. Det finns även en risk för att respondenter vill ge socialt önskvärda svar. Fråga 6 kan även ses som problematisk då frågan är ställd genom två frågor, först ”var har det hänt och hur många gånger de senaste 12 månaderna”, samt ”har det de senaste 12 månaderna förekommit våld mot dig...”, det blir för mycket att läsa kring en fråga. Frågorna skulle kunna framföras på ett simplare och luftigare sätt som underlättar läsningen.

Dessutom undersöks det om respondenterna har utsatts för stöld (se frågor i appendix 9.3). Precis som i fråga 3 får respondenten ta ställning till om de har utsatts för stöld de senaste 12 månaderna genom att svara ja eller nej, vilket är enkelt och oproblemiskt att svara på. Eventuellt skulle det vara nyttigt att ha ett ”vet inte/vill ej uppge” alternativ också.

<sup>13</sup> Sambandsmått för anmälda brott och självskattad utsatthet kunde endast genomföras för Borås kommun.

Respondenten ska sedan svara på var och hur många gånger de har blivit utsatta de senaste 12 månaderna. När det kommer till *var* eller *vad* så efterfrågas bostad, förvaringsutrymme, bil, cykel, mc eller område utanför sitt egna. Klassiska fel som begås är att fler än en fråga ställs samtidigt, alltså var och hur man har utsatts för stöld. Frågan kan även uppfattas som tvetydig då man efter den initiala frågan (Var har det hänt och hur många gånger de senaste 12 månaderna) skapar en ny fråga, *har det de senaste 12 månaderna förekommit stöld*, respondenten får sedan ta ställning till olika alternativ. Svartalternativen är konkreta, och innefattar valmöjligheter från 1 gång, flera gånger, inte alls och att det inte är relevant. Däremot kan det vara svårt för vissa personer att välja mellan alternativen då mera än ett alternativ kan matcha ett svar. Tittar man på stöld mot hushåll och egendom, så kan till exempel en respondent som bor hemma hos sin familj blivit utsatt för stöld från bostaden vid ett tillfälle. Tittar man sedan på svartalternativen så kan denna person kryssa i både ”Ja, 1 gång” och ”Ej innehavare av bostad”. Samma sak kan ske vid bilstölder, eftersom endast en person i hushållet kan stå skriven på bilen, därmed blir det tvetydigt och respondenterna måste tänka till när de fyller i enkäten. Hur frågan kan omformuleras kommer jag till.

Den sista brottskategorin som efterfrågas är utsatthet för skadegörelse (se frågor i appendix 9.4). Utsatthet för skadegörelse får egentligen samma kritik som utsatthet för stöld. Frågorna är för många och svartalternativen svåra att förstå. I sin helhet ser avsnittet överbelamrat ut, det är mycket text, pilar och instruktioner. Helhetsintrycket kan bli förvirrande och förslag på hur man kan skriva frågorna ges nedan. Utsatthet för brott har operationaliserats till tre olika brottskategorier, våld, stöld och skadegörelse i mätningen. Det finns självklart flera brottskategorier som skulle vara av intresse i en trygghetsmätning, då ett syfte är att enkäten även ska agera som ett komplement till anmälningsstatistiken. Vidare saknas frågor kring om respondenten varit i kontakt med polis gällande brottet och om respondenten anmälde brottet.

### **6.3.2 Internt bortfall**

Nu har validiteten hos frågorna och även reliabilitet analyserats, vidare ska interna bortfallet undersökas. Generellt fungerar frågorna 3, 7, och 9 bra. Då bortfallet är lågt (se tabell 5). Bortfallet är endast 1,4 procent (139 personer) för utsatthet för brott, vilket är positivt. Självskattning gällande utsatthet för stöld ser även det bra ut då endast 155 personer (1,6 %) har valt att inte svara. Liknande svar får vi för utsatthet för skadegörelse där bortfallet ligger på 2,0 procent. Det var ett lågt antal respondenter (1,5 %, 150 personer) som svarade *ja* på frågan om de utsatts för fysiskt våld som gett smärta under de senaste 12 månaderna. Tittar man då på det antal som svarat på följdfrågorna, kan det konstateras att av de 150 som svarat så ligger svarsfrekvensen på följdfrågorna mellan 70 och 90 procent. Att ett visst bortfall sker är naturligt, speciellt då forskningen kring utsatthet för våld, speciellt i nära relationer, visar att mörkertalet är stort och det finns en ovilja att dela med sig av sina erfarenheter (Sarnecki, 2009 s. 4) på grund av kontroll hemifrån eller social önskvärdhet.

Vidare till följdfrågorna för utsatthet för stöld, uppvisar ett mönster som tyder på att frågorna inte fungerar. Det är 155 personer som uppger att de har utsatt för stöld, de personer som uppger att det inte utsatts för stöld ska hoppa över fråga 8 och gå till fråga 9. Men när svarsfrekvensen för fråga 8 undersöks så ligger andel respondenter mellan 500 och 580. Därmed går det inte att göra någon bortfallsanalys av fråga 8, eftersom det egentligen bara ska vara de 155 personer som uppgett att de utsatts som ska svara på följdfrågorna. Det kan även konstateras att frågan inte fungerar eftersom så pass många har

missförstått den. Förvånansvärt nog uppkommer inte samma problematik för fråga 9. I fråga 9 har 649 personer angett att de har utsatts för skadegörelse och på följdfrågorna ligger svarsfrekvensen mellan 68 och 78 procent. För att sammanfatta så verkar ja- och nej-frågorna fungera väl, men det uppstår en viss förvirring kring följdfrågorna. Hur följdfrågorna kan utformas annorlunda så att det blir mera lättläst och lättolkat presenteras senare.

Tabell 5. Andel respondenter som inte svarat på frågan om det utsatts för våld, stöld eller skadegörelse (%).

Fråga	Bortfall (%)
(3)Har du under de senaste 12 månaderna varit utsatt för fysiskt våld som gett smärta	1,4
(7)Har du under de senaste 12 månaderna varit utsatt för stöld	1,6
(9)Har du under de senaste 12 månaderna utsatts för skadegörelse	2,0

### 6.3.3 Användbarhet

Användningsområdet för polisen i detta stadium är att jämföra brottsutsatthet med tidigare år för att se om någon insats i ett bostadsområde fungerat. Här kan även en jämförelse och komplettering till anmälda brott göras. I analysrapporterna genomförda av den centrala analysgruppen görs jämförelse med tidigare år, vilka åldersgrupper som ”sticker ut” och rekommendation för fortsatt arbete ges. Gällande utsatthet för våld görs inga djupare analyser av analysgruppen på grund av det låga antalet svarande. Det redovisas för vilka grupper som hade högst andel utsatta (vanligtvis åldersgruppen 15-19 och 20-29), samt var respondenterna utsatts (vanligtvis, arbetsplatsen, allmän plats, hemmet eller pub/restaurang). Referenser dras till komplexiteten att undersöka utsatthet för våld, där stora mörkertal är vanligt och att det finns en problematik med att mäta utsatthet för våld i nära relationer. Att det i vissa kommuner (se Marks kommun: analys av trygghetsmätningen) framkommer att endast män uppgett utsatthet för våld, är alarmerande enligt analysgruppen då våldsutsatta kvinnor kan övervakas av sin respektive då frågeformuläret fylls i. Vidare så ges rekommendation till varje kommun hur man fortsättningsvis ska arbeta brottspreventivt kring utsatthet för våld, där fokus ligger på samverkan med kommuner, krogar/krögare och olika organisationer som arbetar med att förebygga våld i nära relationer. För polisens del ligger fokus på synlighet och patrullering till fots och närvarande vid uteställen, speciellt kring stängningsdags. Utsatthet för våld verkar vara en problematisk fråga att arbeta med i en trygghetsmätning, även om rekommendationer är välformulerade och förankrade i forskning så skulle bättre statistiskt underlag från mätningen vara önskvärt. Förslag på andra frågor kommer senare i analysen.

Självskattning av utsatthet för stöld används i analysrapporterna genom att göra en jämförelse med tidigare år, där man kommenterar utvecklingen. En utmärkt analys görs genom att jämföra självskattningen med anmälda brott. Detta ger validitet åt frågan och resultaten. För samtliga kommuner görs dessa två jämförelser. Efter det att materialet har presenterats framförs olika rekommendationer främst kopplade till samverkan, så som grannsamverkan och samverkan mellan olika stadsdelar där informationsutbyte kan ske. Stor fokus läggs på situationell brottsprevention, till exempel lås, skyltar, cykelställ och märkning av cyklar. Även förslag på temadagar och föreläsningar för att öka information kring tillgreppsbrott och grannsamverkan ges. När det kommer till polisens verksamhet är det endast Lerums kommun som får fasta förslag på hur polisen ska följa handlingsplaner



gällande LOKUS<sup>14</sup>-rapporterna på brottsplatser för att underlätta geografiska analyser. Fokus är på samverkan, kommunikation, och inte praktiska åtgärder för polisen. Till sist redogörs självskattad utsatthet för skadegörelse i avsnittet enligt ovan, gällande problem i närområdet. Skadegörelse analyseras som sagt ihop med upplevda problem, för att inte upprepa så hänvisas till avsnitt 6.2.3. För att sammanfatta så har självskattad utsatthet för våld, skadegörelse och stöld främst används som ett komplement till anmälningssstatistiken, för att se trender och som underlag för samverkan med kommuner och andra brottsförebyggande organisationer.

#### 6.3.4 Omformulerade frågor och deras användning

Utsatthet för brott är ett avsnitt där polisen vill veta vilka brott som respondenterna utsatts för och i vilken utsträckning. Detta för att ge ett komplement till anmälningssstatistiken och för att se om brottsligheten har minskat eller ökat efter en genomförd planlagd insats. Svaren ska även kunna ge information kring var man borde fokusera sina brottsförebyggande insatser någonstans. Vad som saknas i denna del av mätningen är om personer anmälde brottet eller inte. Jag föreslår att dela upp ”utsatthet för brott”-delen i tre kategorier. Den första kategorin ska undersöka utsatthet av stöld och skadegörelse av bil, cykel eller inbrott. Den första kategorin blir då mera generellt kopplad till *hushållet* istället för personen som svarar<sup>15</sup>. Den andra kategorin ska gälla utsatthet för brott som drabbat en *personligen*, till exempel rån, våld, hot, sexuellt ofredande, trakasserier och ekonomisk brottslighet. Den tredje kategorin ska ställa frågor kring anmälningar. Genom att öka antalet brottskategorier kommer enkäten vara av större nytta som komplement till anmälningar. Först ut är frågor kring utsatthet för stöld och för att förenkla kan man i första frågan undersöka om respondenten blivit utsatt, och inte var och hur många gånger. Börja med att fråga efter om ett objekt blivit stulet och samtidigt fråga om stölden anmäldes till polisen. Bostadsinbrott ska även de undersökas, här borde en avgränsning ske till endast bostaden, alltså inte utrymmen som ligger avskilda från bostaden, t ex en källare i ett lägenhetshus. En separat fråga kommer att undersöka inbrott i utrymmen som är avskilda från bostaden. Efter att utsatthet för stöld efterfrågas undersöks skadegörelse. Skadegörelse fokuseras till bostaden, utrymmen, bil och andra transportmedel.

Skadegörelse och stöld var två frågor som i PO Älvsborgs frågebatteri påvisade hög validitet och lågt bortfall, men lägre reliabilitet. Eftersom reliabiliteten var låg kan det vara av nytta att omformulera frågorna. Analysen behöver inte påverkas av detta, då både stöld och skadegörelse kan jämföras med anmälningssstatistik. Man kan se i vilka områden det förekommer skadegörelse av till exempel bilar i större utsträckning och man kan jämföra med tidigare år. När analysgruppen i kommunrapporten rapporterar antal utsatta för våld, stöld, och skadegörelse så tas ingen hänsyn till antal gånger, därav har jag tagit bort det alternativt i frågebatteriet. Därmed har istället fokus lagts på om händelsen anmäldes eller inte. En möjlig kritik till frågan om cykel, mc, moped- eller bilstölder är att det eventuellt kan ha skett på annan plats än boendeorten.

---

<sup>14</sup> LOKUS: lokal brottsplatsundersökare

<sup>15</sup> Se NTU (BRÅ 2012:2), hur man även där delar upp utsatthet för brott i ”brott mot hushållet” och ”brott mot person”. Frågorna 6a, 6b och 8 är hämtade och inspirerade från NTU.

5. Fick du eller någon annan i ditt hushåll något av följande stulet de senaste 12 månaderna? (Har du varit utsatt för stöld mer än gång för någon kategori de senaste 12 månaderna referera då till den senaste händelsen)

	Nej 1	Ja, men <u>inte</u> anmält brottet till polisen 2	Ja, och anmält till polisen 3	Ej relevant/ vet ej 4
a) Bil	<input type="checkbox"/>	<input type="checkbox"/>	<input type="checkbox"/>	<input type="checkbox"/>
b) Cykel	<input type="checkbox"/>	<input type="checkbox"/>	<input type="checkbox"/>	<input type="checkbox"/>
c) MC/Moped	<input type="checkbox"/>	<input type="checkbox"/>	<input type="checkbox"/>	<input type="checkbox"/>
d) Någonting ur/från bil, cykel, MC, och/eller moped	<input type="checkbox"/>	<input type="checkbox"/>	<input type="checkbox"/>	<input type="checkbox"/>

6. Har någon, de senaste 12 månaderna, brutit sig in i din...

	Nej 1	Ja, men <u>inte</u> anmält brottet till polisen 2	Ja, och anmält till polisen 3	Ej relevant/ vet ej 4
a) ... bostad i syfte att stjäla något? (Händelser där någon gått in i en olåst bostad räknas inte, inbrott i garage, förråd, eller källare som är <u>avskilda</u> från bostaden räknas inte heller)	<input type="checkbox"/>	<input type="checkbox"/>	<input type="checkbox"/>	<input type="checkbox"/>
b) ... vind, garage, källare, eller förråd i syfte att stjäla något? (Gäller <u>endast</u> om de är avskilda från bostaden)	<input type="checkbox"/>	<input type="checkbox"/>	<input type="checkbox"/>	<input type="checkbox"/>

7. Blev något av följande föremål i ditt hushåll utsatt för skadegörelse under de senaste 12 månaderna? (Har du varit utsatt för skadegörelse mer än en gång i någon kategori de senaste 12 månaderna referera då till den senaste händelsen)

	Nej 1	Ja, men <u>inte</u> anmält brottet till polisen 2	Ja, och anmält till polisen 3	Ej relevant/ vet ej 4
a) Bostad	<input type="checkbox"/>	<input type="checkbox"/>	<input type="checkbox"/>	<input type="checkbox"/>
b) Förvaringsutrymmen (källare, vind, garage)	<input type="checkbox"/>	<input type="checkbox"/>	<input type="checkbox"/>	<input type="checkbox"/>
c) Bil	<input type="checkbox"/>	<input type="checkbox"/>	<input type="checkbox"/>	<input type="checkbox"/>
d) MC/moped/cykel	<input type="checkbox"/>	<input type="checkbox"/>	<input type="checkbox"/>	<input type="checkbox"/>

Vidare till den andra kategorin där utsatthet för brott som drabbat en *personligen* efterfrågas, till exempel rån, våld, hot, sexuellt ofredande, trakasserier och ekonomisk brottslighet. Analysen ovan visade även att validiteten och reliabiliteten för ”utsatthet för våld”-frågan var låg. I dagens enkät mäts som sagt endast fysiskt våld som bringat smärta, men det kan även vara intressant att mäta andra företeelser av brott som begås mot personer. Viktigt att ha med frågor om till exempel ekonomisk brottslighet då arbetslöshet och utanförskap är faktorer som kan leda in till just den typen av brottslighet (Björkemarken, 2009). Exempel på frågor följer.

8. Blev du personligen utsatt för någon av följande händelser under de senaste 12 månaderna? (Kan ha skett i hemmet, i skolan, på arbetsplatsen, eller på allmän plats)		Nej	Ja, men <u>inte</u> anmält brottet till polisen	Ja, och anmält till polisen	Ej relevant/ vet ej
		1	2	3	4
a)	Rån eller försök till rån genom hot eller våld	<input type="checkbox"/>	<input type="checkbox"/>	<input type="checkbox"/>	<input type="checkbox"/>
b)	Slag, sparkar eller med avsikt annat fysiskt våld	<input type="checkbox"/>	<input type="checkbox"/>	<input type="checkbox"/>	<input type="checkbox"/>
c)	Ofredad eller angripen sexuellt	<input type="checkbox"/>	<input type="checkbox"/>	<input type="checkbox"/>	<input type="checkbox"/>
d)	Utsatt för hot på ett sådant sätt att du blev rädd	<input type="checkbox"/>	<input type="checkbox"/>	<input type="checkbox"/>	<input type="checkbox"/>
e)	På ett brottsligt sätt lurad på pengar eller andra värdesaker	<input type="checkbox"/>	<input type="checkbox"/>	<input type="checkbox"/>	<input type="checkbox"/>
f)	Utsatt för trakasserier (förföljd, oönskade besök, telefonsamtal, sms etc.)	<input type="checkbox"/>	<input type="checkbox"/>	<input type="checkbox"/>	<input type="checkbox"/>

Utsatthet för brott är ett komplement till anmälningsstatistiken, ett verktyg för att se förändringar över tid, utvärdera insatser, och även undersöka människors anmälningsbenägenhet. Resultaten kan presenteras i diagram, där anmälningar över tid kan jämföras, korstabeller av resultat och bakgrundsfaktorer kan även visas. I brottförebyggande syftet är brottsfrekvensen och anmälningsbenägenheten för områden användbart genom att polisen kan arbeta med att minska sannolikheten för brott och reducera skadeverkningarna. Polisen kan nu fokusera sin primära, sekundära och tertiära brottsprevention till dessa platser<sup>16</sup>.

## 6.4 Oro för brott

Nu till själva kärnan i trygghetsmätningen, oron att utsättas för ett brott. Som modellen (se figur 1) visar så finns det flera parametrar som påverkar människors oro. Problem i närområdet, signalbrott och utsatthet för brott har redan resoneras kring. Förtroende för polisen är det sista avsnittet av trygghetsmätningen (se appendix 9.5) och granskas i 6.5. Den sista aspekten som dock inte finns med i trygghetsmätningen för PO Älvsborg är mellanmänsklig tillit, vilket har en stor om inte den största påverkar för oron att utsättas för brott. Alla dessa faktorer måste som sagt finnas med i åtanke när man resonerar kring oro och mäter dess förekomst.

### 6.4.1 Validitet och reliabilitet

Oro är en framåtblickande känsla som grundar sig i vad som skulle kunna hända. Det finns olika typer av oro nämnt innan, altruistisk oro, generell oro för brott, konkret oro för brott, och oro kring rutinaktiviteter (se Litzén, 2006). När nu oro för brott ska mätas så är det främst den konkreta oron som efterfrågas (Björkemarken, 2009; BRÅ 2011:1; Heber 2008). I PO Älvsborgs trygghetsmätning undersöks främst generell och konkret otrygghet i bostadsområdet och bostaden. Det finns problem i formuleringen för vissa frågor som jag

<sup>16</sup> Med primär brottsprevention avses det generella åtgärder mot brott, sekundär prevention innebär riktat arbete mot riskpersoner, aktiviteter, och miljöer som har en förhöjd risk, och den tertiära brottspreventionen ska hindra återfall i brottslighet (Sarnecki, i Björkemarken 2007 s.51). Sarnecki menar även på att man ska kombinera dessa tre nivåer med åtgärder så som att minska brottsbenägenheten, minska tillgången på lämpliga stöldobjekt, öka tillgången på kapabla väktare, minimera brottskador och minska rädslan för brott.

kommer till snart, men i sin helhet problematiseras oro för brott på ett bra sätt förutom att aspekter kring rutinaktiviteter och mellanmänsklig tillit saknas.

Frågorna som använts i PO Älvsborgs trygghetsmätning kommer från Stockholms läns trygghetsmätning (se Wikström m fl. 1997), där syftet är att fråga om generell otrygghet i bostadsområdet, konkret otrygghet i bostadsområdet och om respondenter har avstått från någon aktivitet på grund av otrygghet. Sektionen inleds med en fråga 11 som har fyra delfrågor vilka mäter generell oro för brott (Wikström m fl. 1997). Beroende på hur man tittar på frågorna så skulle jag säga att fråga 11 snarare är konkreta mått på oro, men slår man ihop alla frågor till ett index kan man få ett generellt mått. Tidsavgränsningen och platsavgränsning till respondentens bostadsområde är bra, det finns även möjlighet att ange frekvens, det vill säga, hur ofta man oroat sig. Däremot mäter man inte intensitet, hur stark känslan av oron var. I svarsalternativen används ordval som ofta och sällan vilket kan anses som vagt och kan tolkas olika av respondenter. Frågorna är relevanta och ger ett effektivt mått på generell oro.

Vidare så mäter fråga 12, 13 och 14 konkret oro för brott (Wikström m fl. 1997). Även här skulle jag säga att fråga 12 egentligen är ett generellt mått på oro och likaså fråga 14. Fråga 12 är en av de mest förekommande frågorna när man ska undersöka trygghet, och ska användas som ett generellt mått. Problemet med denna typ av fråga är att den inte nämner brott, det är därför omöjligt att veta om respondenter är oroliga för att utsättas för brott eller om de är andra faktorer som påverkar varför man inte vill gå ut en kväll. Till exempel att man alltid upplever en allmän otrygghet, eller att det finns konflikter i grannskapet eller rädsla för mörker. Samtidigt är frågan hypotetiskt, vilket i största utsträckning ska undvikas. Det är bättre att fråga människor om deras faktiska beteende än hur de tror att de ska bete sig.

I fråga 13 får respondenter en chans att förklara vad som gör dem otrygga, vilket är positivt. Respondenter angav alkohol-/drogpåverkade personer, rädsla för överfall och rån, läst om överfall, att de aldrig går ut ensamma, mörkrädda, ungdomsgång, invandrare, allmänt otrygg, kriminella, osäkerhet kring vem man stöter på, lösa hundar, och polis som inte är tillräckligt synlig som skäl till att de kände sig otrygga på kvällen. Om avsikten med frågan är att mäta oro för brott så borde frågan omformuleras. Positivt däremot är att respondenter får en chans att själva formulera och uttrycka vad de upplever som otryggt. Vidare, i fråga 14 får respondenter svara på om det finns några speciella personer i området som de är rädda för. Detta är en intressant fråga som kommer diskuteras vidare kring i nästa avsnitt angående kompletterande frågor i enkäten. Rädsla för personer i området nuddar kring ämnet mellanmänsklig tillit och är därmed en viktig fråga som kan vidareutvecklas. Fråga 15 är även den en av de mest vanligt förekommande frågorna i trygghetsmätningar och ses som ett mått på konsekvenser av oro. Enligt Litzén (2006, s.42) ligger problemet med denna typ av fråga i att man försöker fånga en allmän oro genom att fråga om ett beteende. Frågan är bra i den bemärkelsen att den mäter faktiska beteenden och använder sig av konkreta svarsalternativ. Men problemet med frågan är att man antar att oro leder till denna typ av beteende. Oro behöver nödvändigtvis inte uttrycka sig på detta vis, utan människor kan välja andra strategier för att hantera sin oro.

#### **6.4.2 Internt bortfall**

Generellt fungerar samtliga frågor bra, med ett lågt bortfall mellan 3,1 och 4,9 procent. Den enda frågan som sticker ut är fråga 12 som har ett bortfall på 2,5 procent som inte svarat och 8,8 som svarat ”vet ej”, alltså 11,3 procent sammanlagt. Om varje enskild fråga

granskas, så kan det konstateras att fråga 11a-d ett bortfall mellan 3,7 och 4,9 procent (se tabell 6). Fråga 11a och 11b svarade 82 respektive 143 respondenter att de inte är innehavare av någon bostad. Problematiken med detta är brott mot person och brott mot hushållet ställs i samma fråga. Ett flertal personer svarar som sagt att de inte är innehavare av bostad, men eftersom de deltar i en enkätundersökning som är skickad till hemadressen så har med all sannolikhet ett missförstånd uppstått. Frågorna ska delas upp så att problematiken försvinner genom att man riktar frågan mot hushållet istället för personen.

Tabell 6. Bortfall för samtliga frågor i sektionen ”oro att utsättas för brott” (%).

Fråga	Andel bortfall (%)
11a) ”Har det under de senaste 12 månaderna hänt att du oroat dig för att bli utsatt för inbrott i bostaden?”	3,7
11b) ”Har det under de senaste 12 månaderna hänt att du oroat dig för att bli utsatt för inbrott i förråd, källare, vindsutrymme eller garage?”	4,9
11c) ”Har det under de senaste 12 månaderna hänt att du oroat dig för att din bil, mc, moped eller cykel ska utsättas för stöld eller skadegörelse om den är parkerad i området där du bor?”	4,8
11d) ”Har det under de senaste 12 månaderna hänt att du oroat dig för att bli överfallen eller misshandlad i området där du bor?”	4,3
12) ”Om du går ut ensam sent en kväll i området där du bor, känner du dig då trygg eller otrygg?”	11,3
14) ”Finns det några speciella personer i området du bor som du är rädd för?”	3,1
15a) ”Avstått från att gå på bio eller teater?”	3,7
15b) ”Avstått från att gå på restaurang, bar eller disco?”	4,2
15c) ”Avstått från att gå på sportevenemang?”	4,5
15d) ”Avstått från att gå på föreningsmöten, kurser och liknande?”	4,1
15e) ”Avstått från att åka buss eller tåg?”	3,7

Vidare till fråga 12 gällande den generella trygghet eller otryggheten i bostadsområdet. På denna fråga svara 74,5 procent att de känner sig trygga när de går ut sent en kväll, 14,1 procent anger att de känner sig otrygga. Resultaten visar att människor till stor utsträckning är trygga, men frågan är som sagt hypotetiskt och är man intresserad av att hur oroliga människor är för att utsättas för brott är det inte rätt val av fråga. Detta är snarare ett generellt mått på trygghet som inte är kopplat till brottslighet. Det kan som sagt finnas andra anledningar än oro för brott som gör människor otrygga när de är ute sent en kväll. Under fråga 13 går det inte att undersöka bortfallet eftersom individen själv fick skriva vad de upplever som otryggt. Svaren varierar från rädsla för alkohol- och drogpåverkade personer, rädsla för rån och misshandel, till rädsla för lösa hundar, mörker och ungdomsgäng. I fråga 14 fick respondenter svara på om det fanns vissa speciella personer i området som de var rädda för, varav 93,9 procent svarade att de inte är rädda för någon speciell person i området och bortfallet är 310 personer. Denna fråga är effektiv, både utifrån perspektivet otrygghet men även tillit till personer i omgivningen. Till sist i fråga 15 efterfrågas om respondenten avstått från aktivitet på grund av otrygghet, majoriteten svara nej på samtliga alternativ (93-98%) och bortfallet ligger på ca 400 personer.

### 6.4.3 Användbarhet

Samtliga resultat har sammanställts av Mind Research i totalrapporten och även kommunvis, där presenteras trender över tid och förändringar i otrygghet och trygghet. I analysrapporterna för de 10 kommunerna har analysgruppen delat upp avsnittet i två delar. Avsnitt ett analyserar ”oron att utsättas för brott”, och avsnitt två ”känner sig trygg eller otrygg i samband med utevistelse kvällstid”. I båda delarna ges resultaten från mätningen och rekommendationer kring hur man ska arbeta trygghetsskapande.

I det första avsnittet, oro att utsättas för brott, presenteras om oron har minskat eller ökat i kommunen från 1999 och framåt. I samtliga kommuner förutom i Herrljunga kommun upplever invånare en minskad oro. I denna analys använder man sig av fråga 11, den konkreta oron. Men frågorna (11a till 11d) slås även ihop för att ge ett mått på allmän oro för brott. Analysen visar vilka åldersgrupper som upplever störst oro och även vad som oroar mest, till exempel inbrott i bostaden eller källare. I det andra avsnittet, otryggheten i samband med utevistelse, används fråga 12 och även fråga 13. Resultaten presenteras genom att konstatera om tryggheten ökad eller minskat i kommunen i relation till tidigare år. Specifika områden i kommunen där otryggheten varit hög visas även och vilka åldersgrupper som utmärker sig. Svaren från fråga 13 redovisas genom att säga andel procent som svarat till exempel ”mörkrädd” eller ”allmänt otrygg”. Resultaten från fråga 14 och 15 redogörs inte för.

De rekommendationer som ges varierar beroende på kommun. Men generellt ligger fokus på situationell brottsprevention, såsom ökad belysning och att upprätthålla ordningen i bostadsområden genom vidare samarbete med bostadsbolag. Förslag kring grannsamverkan, nattvandring och diskussioner kring trygghet i skolan ges också. När det kommer till polisens arbete så ligger fokus på patrullering till fots i kända områden, s.k. ”hot spots”, för att öka synligheten. Även synlighet på kollektivtrafiken efterfrågas. Det förs även resonemang kring att oro påverkas av globala händelser, och att det inte är något man kan påverka.

#### **6.4.4 Omformulerade frågor och deras användning**

Oro för brott anses vara en generell känsla av otrygghet, och behöver inte vara direkt kopplad till brottsligheten (Heber, 2008). Det finns alltså inget givet samband mellan förekomsten av kriminalitet och rädslan för att utsättas för brott. Oro handlar om tankar, som inte nödvändigtvis behöver baseras på ett brott. Men om en person utsatts för brott, hört talas om brott via medier eller vänner eller känner någon som utsatts för brott så kan känslan av oro öka (Heber, 2008 s.9; Sandstig, 2010; Björkemarken, 2009). Likväl kan en faktiskt ökad risk för att utsättas för brott öka oron. Hur människor sen reagerar på oron varierar. Funderingar kring händelser, gärningspersoner, konsekvenser och även tankar kring åtgärder för att undvika brott påverkar (Heber, 2008 s.9). Dessa åtgärder kan antingen vara aktiva, till exempel att man skaffar sig ett larm eller så kan åtgärderna vara passiva genom att undvika särskilda platser (Heber, 2008 s.10). Björkemarken (2009) menar att generellt är rädslan för att utsättas för brott låg precis som viljan att vidta säkerhetsåtgärder, men det finns en diskrepans mellan en persons känsla av trygghet utomhus och omfattningen av kriminalitet i ett område.

Eftersom oro för brott är ett komplext fenomen så är det optimalt om man använder sig av både en fråga som indikator (Litzén, 2006 s.41; BRÅ 2001:18, s.40) och index för att kunna få ett mera sammansatt mått på oro (Litzén, 2006 s.41). Frågorna bör vara ställda konkret och fokusera på oro för brott, och inte generell otrygghet. Om man vill mäta generell trygghet krävs flera indikatorer eftersom trygghet är så mycket mera än bara oro för brott. Då krävs det att man undersöker risk och rädsla också (Heber, 2008 s. 25). Generellt fungerar de nuvarande frågorna bra, bortfallet är lågt och människor verkar förstå dem. Men vill man verkligen komma åt oro så måste man ha med flera aspekter när man gör ett sammansatt mått. I dagens frågeformuleringar blandas begrepp ihop en aning, då syftet med trygghetsmätningen är att mäta oro för brott i hemkommunen och i bostadsområdet. Därmed ska åtgärder som påverkar oron och tryggheten på lokal nivå redovisas. Analysen kan delas upp i tre delar, den första kan innehålla resultaten kring

själva oron att utsättas för brott, den andra delen ska ta upp konsekvenser som uppkommer av att man är orolig och till sist åtgärder på lokal nivå.

Vidare måste flera faktorer tas i åtanke när man mäter oro för brott. Tanken är att dela in oro i fyra olika teman, allmän, konkret, altruistisk och rutinaktiviteter. Ett försök att mäta den allmänna tryggheten för att få en uppfattning om personers livsvärld (Litzén, 2006 s.47) och ge ett mått på otryggheten som sedan kan användas för att se skillnader i otrygghet över tid. Den konkreta tryggheten fokuserar på bostadsområdet för att ge bra verktyg och underlag till polisens verksamhet. Den konkreta tryggheten kan man dela in i olika kategorier gällande övergripande oro, oro kring bostaden, bostadshuset och närmiljön, området och vissa personer i området (Litzén, 2006 s.47). Den altruistiska oron bygger på oro för att andra människor, till exempel familjen, ska utsättas för brott. Till sist ska rutinaktiviteter och oro undersökas, detta innebär att man ställer frågor kring arbete och fritidsaktiviteter som påverkas av oron för brott, även frågor kring bil och kollektivtrafik kan undersökas under denna rubrik.

Till att börja med rekommenderar jag att man använder sig av två frågor, en mera konkret fråga kring vad som oroar människor, samt en allmän fråga kring oro att utsättas för brott generell. Oro för brott är ofta knutet till situationer, möten, olika tider och platser. De personer som anger att det upplever hög oro är viktiga att uppmärksamma eftersom det begränsar rörelsefriheten och livskvalitet (Litzén, 2006 s.49). Alternativt kan man se oro för brott som en egenskap hos individen, eftersom den är så tillfällig och övergående i sin natur. På detta sätt kan man mäta intensitet av oro, vilket även rekommenderas av Heber (2008). Den allmänna oron ska alltså undersöka personers livssituation, och den konkreta tryggheten ska fånga upp oron i bostadsområdet. Syftet med följande frågor är att fånga upp platser, personer och situationer i närmiljön som orsakar oro hos respondenten. De områden som kan mätas är oro i bostadsområdet, i bostaden, och rädsla för vissa personer, fråga 9-10 och 3 fångar upp detta.

<b>9. I vilken utsträckning oroar du dig över brottsligheten i ditt bostadsområde?</b>					
Jag oroar mig en hel del	Jag oroar mig i viss utsträckning	Jag oroar mig lite grann	Jag oroar mig inte alls	Ingen uppfattning	
1 <input type="checkbox"/>	2 <input type="checkbox"/>	3 <input type="checkbox"/>	4 <input type="checkbox"/>	5 <input type="checkbox"/>	
<b>10. I vilken utsträckning oroar du dig för att utsättas för något av följande brott?</b>					
	Jag oroar mig en hel del	Jag oroar mig i viss utsträckning	Jag oroar mig lite grann	Jag oroar mig inte alls	Ej relevant/ Ingen uppfattning
	1	2	3	4	5
a)	Inbrott i din bostad	<input type="checkbox"/>	<input type="checkbox"/>	<input type="checkbox"/>	<input type="checkbox"/>
b)	Inbrott i ditt förråd/källare/vind eller garage	<input type="checkbox"/>	<input type="checkbox"/>	<input type="checkbox"/>	<input type="checkbox"/>
c)	Bli överfallen eller misshandlad	<input type="checkbox"/>	<input type="checkbox"/>	<input type="checkbox"/>	<input type="checkbox"/>
d)	Din/er bil, mc, moped eller cykel ska utsättas för stöld eller skadegörelse	<input type="checkbox"/>	<input type="checkbox"/>	<input type="checkbox"/>	<input type="checkbox"/>
e)	Någon närstående till dig ska drabbas av brott	<input type="checkbox"/>	<input type="checkbox"/>	<input type="checkbox"/>	<input type="checkbox"/>

Vidare ska rutinaktiviteter undersökas. Det som är viktigt är att förstå hur oro påverkar människors dagliga vanor i hemmet, arbetet eller fritiden. Människors oro för att vistas i det offentliga rummet är viktigt att undersöka, människor hittar ofta strategier för att hantera oron och därmed blir inte oron dominerande (Litzén, 2006 s. 59). Under fråga 11 faller även två frågor om bekanta som utsatts för brott eller sett något fysiskt våld (11c-d, se nedan). Dessa två frågor hamnar egentligen under signalbrottsperspektivet och under det första avsnittet i enkäten. Men eftersom oro för brott påverkas av vad man har sett, så faller det naturligt att ställa frågan i detta avsnitt. Oro påverkas till stor utsträckning av den relation du har till dina grannar och andra personer som bor i ditt bostadsområde. I och med det borde en fråga så som fråga 14 i den nuvarande trygghetsmätningen vara av stor användning. Frågan ger polisen ett verktyg som visar att deras insatser behövs i området, eventuellt för att medla eller fokusera på personer som ligger bakom stor del av brottsligheten. Polisen kan även ha en samordningsroll med kommunen och lokala föreningar för att backa och stödja vid till exempel trygghetsvandringar eller konfliktmedling. Mer om detta i avsnitt 6 där kompletterade frågor tas upp.

11. Har det hänt under de senaste 12 månaderna att du...		Ja	Nej	Ej relevant/ Ingen uppfattning
		1	2	5
a)	Valt en annan väg eller ett annat färdstätt då du känt dig otrygg pga. oron att utsättas för brott?	<input type="checkbox"/>	<input type="checkbox"/>	<input type="checkbox"/>
b)	Avstått från någon aktivitet (t ex promenad, nattklubb, restaurang, sportevenemang) pga. oron att utsättas för brott?	<input type="checkbox"/>	<input type="checkbox"/>	<input type="checkbox"/>
c)	Råkade se någon bli slagen, sparkad, eller utsatt för annat fysiskt våld?	<input type="checkbox"/>	<input type="checkbox"/>	<input type="checkbox"/>
d)	Haft någon anhörig till dig eller någon i din bekantskapskrets som blivit utsatt för ett allvarligt brott	<input type="checkbox"/>	<input type="checkbox"/>	<input type="checkbox"/>

## 6.5 Förtroende för polisen

Det sista avsnittet i trygghetsmätningen är förtroende för polisen. Vad allmänheten har för inställningen till polisen påverkar inte anmälningsbenägenheten men däremot påverkar förtroende för polisen människors vilja att delta i undersökningar och ställa upp som vittnen. Den vertikala tilliten, alltså förtroende för samhällets institutioner är viktigt att efterfråga i en trygghetsmätning.

### 6.5.1 Validitet och reliabilitet

Oron för brott ökar om människor känner att de inte har förtroende för samhällets institutioner, eftersom människor då tror att samhället inte kan hantera brottsligheten. Modellen (se figur 1) visar att polisens synlighet, kontakt med polisen och den mellanmänniska tilliten påverkar förtroende för polisen. Frågorna i PO Älvsborgs trygghetsmätning berör endast kontakten med polisen och därmed kan det vara önskvärt att komplettera med frågor gällande polisens synlighet och mellanmännisklig tillit.



Förtroende för polisen operationaliseras idag med två frågor, en attitydfråga där respondenten får kryssa i hur pass väl påståendet att ”polisens bryr sig om problem i området” stämmer. Att förtroende operationaliseras genom att ställa frågan om polisens bryr sig om lokala problem kan leda till att man inte undersöker just förtroende som egentligen handlar om synlighet, tillgänglighet och förtrogenhet. Den andra frågan gäller om man upplevt någon typ av diskriminering från polisens sida. En viktig fråga för polisen men den är inte en operationalisering av förtroende, även om respondenter som upplever diskriminering självklart tappar förtroende för polisen. Den första frågan är det första av sitt slag i trygghetsmätningen där personer får ta ställningen till ett påstående, frågan är även svår att förstå vid första anblick då den kan anses vara lite rörigt med mycket text i olika storlekar och tjocklekar. Svartalternativen är vågräta, tillskillnad mot alla andra frågor i mätningen som har lodrätta svartalternativ. Fråga 17, får respondenten först ta ställning till om de har varit i kontakt med polisen eller inte, sedan får de kryssa i alternativ om de anser att de har blivit diskriminerade. En första reaktion är att det inte finns något ”annat”-alternativ, där respondenten själv får ange vad de blivit diskriminerade för om ingen av de andra alternativen passar in. Sen kan det även bli klurigt om respondenter som inte varit i kontakt med polisen ska kryssa i ”vet ej, inte aktuellt” eller inte svara på frågan.

### 6.5.2 Internt bortfall

Bortfallet för fråga 16 är högt, då 47,7 procent valt ”vet ej” alternativet och 8,6 procent har valt att inte svara på frågan (se tabell 7). Att bortfallet är så stort är ännu en indikator på att frågan inte är ställd på rätt sätt och inte tydlig nog i sin framställning. Eftersom fråga 17 är en kryssfråga så blir en bortfallsanalys problematisk. Men vad som kan konstateras är att 57,5 procent av samtliga respondenter kryssat i ”vet ej, inte aktuellt”. Det måste innebära att frågan är tvetydig, eftersom den antagligen är menad till att endast respondenter som varit i kontakt med polisens ska kryssa i de olika alternativen om de blivit utsatta, men detta är svårt att förstå på grund av frågans utformning. För att sammanfatta så är frågorna inte optimala då bortfallet och även svaren inte är användbara på grund av att människor till stor del svarat ”vet ej”.

Tabell 7. Svartsfördelning på fråga 16, ”Polisen bryr sig om de problem som finns i området där jag bor” (%).

Svartalternativ	Andel som svarat (%)
(1)Stämmer helt och hållet	13,3
(2)	20,3
(3)	13,8
(4)Stämmer inte alls	5,0
(5)Vet ej	47,7
<b>Bortfall</b>	8,6

### 6.5.3 Användbarhet

Mind research har i sin totalrapport och i de olika kommunrapporterna angivit hur respondenters uppfattning kring att poliser bryr sig om problemen i närområdet förändrats över tid. Analysgruppen har sedan analyserat resultaten genom att se vilka åldersgrupper som utmärker sig, och även förändringar över tid. Resultaten från fråga 17 nämns inte i analysrapporten, antagligen för att svarsfrekvensen var så låg och bortfallet stort. De rekommendationer som görs är att polisen ska använda sig av mediekanaler för att kommunicera med allmänheten, för att förmedla när insatser görs och vilka resultat de genererar. Kommunikation kring händelsekedjan från brott till dom kan även vara nyttigt att förmedla ut till allmänheten. Positiv exponering i medier förespråkas också. Utifrån polisens perspektiv så ges praktiska rekommendationer kring kommunikationsstrategier

vid ärendeavskrivning, där en muntlig kommunikation ingår för att på så sätt öka förståelsen hos brottsoffret. Det nämns även att polisen som arbetar med ingripandeverksamhet bör jobba efter ledorden synlighet och närvaro.

#### 6.5.4 Omformulerade frågor och deras användning

På grund av denna sektionens operationaliseringsproblematik och stora bortfall föreslår jag att göra om sektionen helt och hållet. Om förtroende ska undersökas måste de operationaliseras riktigt så att värdefulla analyser kan genomföras som genererar bra rekommendationer för hur polisen kan arbeta med förtroendefrågan. Det är även av stor vikt att polisen får en rättvis bild av allmänhetens uppfattning, då förtroende har en stor betydelse för myndigheten. Förtroende kan undersökas genom frågor där kontakt med polisen, polisens synlighet, och mellanmänsklig tillit efterfrågas. Kontakten med polisen kan innebära att respondenten blivit stannad i en poliskontroll eller anmält ett brott, eller att själv suttit åtalad. Enligt Skogan (2009) leder all direktkontakt med polisen, vare sig den var positiv eller negativ, till en negativ effekt på förtroendet. Det blir därmed intressant att testa denna hypotes och även få förklaringar till ett ökad eller ett minskat förtroende. För det andra ska polisens synlighet undersökas eftersom en synlig polis är ett led i ett förtroendeskapande. Synlighet är en del av *reassurance*-modellen och har stor del i relationen mellan oro för brott och förtroende för polisen. Forskningen visar att ökad polissynlighet leder till lägre oro för brott och högre förtroende för polisen (Skogan, 2009 s.312). Därmed är det en viktig faktor att ha med i en trygghetsmätning. Hur dessa två faktorer ska operationaliseras redovisas nedan. Den sista faktorn som påverkar förtroende för polisen är den mellanmännsliga tilliten. En misstro till människor i omgivningen leder till ökad oro och en osäkerhet till vad människor är kapabla till. Hur den mellanmännsliga tilliten ska undersöks kommer i avsnitt 6.6.

Att allmänheten har förtroende för polisen har stor betydelse för att delta i undersökning, ställa upp som vittnen och målsägande. Att flera döms på grund av att vittnen och målsägande ställer upp ökar i förlängningen tryggheten och minskar brottsligheten. Forskningen visar att förtroende för polisen minskar oron för brott, men oron för brott påverkar inte förtroendet för polisen (Skogan, 2009) förutom genom *reassurance-modellen*, alltså via synlighet, tillgänglighet och förtrogenhet. Därmed är det viktigt att förstå och kartlägga förtroende för polisens eftersom det påverkar människors trygghetsupplevelse. Genom att polisens synlighet och kontakter med polisen efterfrågas i trygghetsmätningen skapas två förklaringsmodeller till varför förtroende ökar eller minskar. En möjlighet skapas även att se i vilka områden polisen syns mest enligt allmänhetens perspektiv. Dessutom en fingervisning åt var man behöver synas mera om område även uppvisar lågt förtroende.

De rekommendationer som idag ges i analysrapporten är väldigt användbara men generella. Önskvärt vore om man med hjälp av svaren från trygghetsmätningen kunde förutse enskilda områdens behov av polisen. Till exempel, när det kommer till att skapa förtroende, så finns det enligt en klassisk studie av Bittner från 1967 även två typer av polisarbete som arbetar på olika sätt för att skapa eller upprätthålla förtroende. Enligt Bittner finns det poliser som jobbar med ”law enforcemnet” och poliser som jobbar med ”keeping the peace”, eller i svenska termer lagpoliser och fredspoliser<sup>17</sup>. En lagpolis uppgift är att jobba med riktade insatser så som spaningsuppdrag och arbetet är i sin helhet repressiv, till skillnad mot fredspolisens arbete som är mera patrullerande, uniformerad,

<sup>17</sup> Översättning tagen från Erika Johansson D-uppsats, 2011: Områdets polis eller polisens område?

synlig och tillgänglig och även förtrogen med personer i området. En lagpolis skapar då förtroende genom att upprätthålla lag och en fredspolis skapar tillit och sociala band (Johansson, 2011 s.44). Kunskapen kring polisens dubbla roll sätts på sin spets i en trygghetsmätning. Eventuellt kan man genom materialet som en trygghetsmätning ackumulerar ta reda på vilka behov bostadsområden har av en fredspolis eller en lagpolis. Ett område med lågt förtroende för polisen skulle eventuellt behöva se mera av en lagpolis, men ett område med låg mellanmänsklig tillit skulle eventuellt behöva se mera av en fredspolis för att öka den informella kontrollen.

<p><b>12. Har du varit i kontakt med polisen under de senaste 12 månaderna?</b> (stannad av polisen, anmält brott, själv åtalad, ...)</p> <p>1 <input type="checkbox"/> Ja, en gång → Gå till fråga 13</p> <p>2 <input type="checkbox"/> Ja, flertal gånger → Gå till fråga 13</p> <p>3 <input type="checkbox"/> Nej, aldrig</p> <p>4 <input type="checkbox"/> Vet ej/kommer inte ihåg</p>	<p><b>13. Om JA, hur skulle du beskriva dina erfarenheter av polisen?</b></p> <p>1 <input type="checkbox"/> Mycket positiva</p> <p>2 <input type="checkbox"/> Ganska positiva</p> <p>3 <input type="checkbox"/> Varken positiva eller negativa</p> <p>4 <input type="checkbox"/> Ganska negativa</p> <p>5 <input type="checkbox"/> Mycket negativa</p> <p>6 <input type="checkbox"/> Vet ej/ingen åsikt</p>																																										
<p><b>14. Vilket förtroende har du för...</b></p> <table border="1"> <thead> <tr> <th></th> <th>Mycket stort</th> <th>Ganska stort</th> <th>Varken stort eller litet</th> <th>Ganska litet</th> <th>Mycket litet</th> <th>Ingen uppfattning</th> </tr> <tr> <th></th> <th>1</th> <th>2</th> <th>3</th> <th>4</th> <th>5</th> <th>6</th> </tr> </thead> <tbody> <tr> <td>a) ... polisens sätt att bedriva sitt arbete?</td> <td><input type="checkbox"/></td> <td><input type="checkbox"/></td> <td><input type="checkbox"/></td> <td><input type="checkbox"/></td> <td><input type="checkbox"/></td> <td><input type="checkbox"/></td> </tr> <tr> <td>b) ... att polisen behandlar brottsoffer på ett bra sätt?</td> <td><input type="checkbox"/></td> <td><input type="checkbox"/></td> <td><input type="checkbox"/></td> <td><input type="checkbox"/></td> <td><input type="checkbox"/></td> <td><input type="checkbox"/></td> </tr> <tr> <td>c) ... att polisen behandlar de som misstänkts för brott på ett rättvist sätt?</td> <td><input type="checkbox"/></td> <td><input type="checkbox"/></td> <td><input type="checkbox"/></td> <td><input type="checkbox"/></td> <td><input type="checkbox"/></td> <td><input type="checkbox"/></td> </tr> <tr> <td>d) ... polismyndigheten generellt?</td> <td><input type="checkbox"/></td> <td><input type="checkbox"/></td> <td><input type="checkbox"/></td> <td><input type="checkbox"/></td> <td><input type="checkbox"/></td> <td><input type="checkbox"/></td> </tr> </tbody> </table>			Mycket stort	Ganska stort	Varken stort eller litet	Ganska litet	Mycket litet	Ingen uppfattning		1	2	3	4	5	6	a) ... polisens sätt att bedriva sitt arbete?	<input type="checkbox"/>	<input type="checkbox"/>	<input type="checkbox"/>	<input type="checkbox"/>	<input type="checkbox"/>	<input type="checkbox"/>	b) ... att polisen behandlar brottsoffer på ett bra sätt?	<input type="checkbox"/>	<input type="checkbox"/>	<input type="checkbox"/>	<input type="checkbox"/>	<input type="checkbox"/>	<input type="checkbox"/>	c) ... att polisen behandlar de som misstänkts för brott på ett rättvist sätt?	<input type="checkbox"/>	<input type="checkbox"/>	<input type="checkbox"/>	<input type="checkbox"/>	<input type="checkbox"/>	<input type="checkbox"/>	d) ... polismyndigheten generellt?	<input type="checkbox"/>	<input type="checkbox"/>	<input type="checkbox"/>	<input type="checkbox"/>	<input type="checkbox"/>	<input type="checkbox"/>
	Mycket stort	Ganska stort	Varken stort eller litet	Ganska litet	Mycket litet	Ingen uppfattning																																					
	1	2	3	4	5	6																																					
a) ... polisens sätt att bedriva sitt arbete?	<input type="checkbox"/>	<input type="checkbox"/>	<input type="checkbox"/>	<input type="checkbox"/>	<input type="checkbox"/>	<input type="checkbox"/>																																					
b) ... att polisen behandlar brottsoffer på ett bra sätt?	<input type="checkbox"/>	<input type="checkbox"/>	<input type="checkbox"/>	<input type="checkbox"/>	<input type="checkbox"/>	<input type="checkbox"/>																																					
c) ... att polisen behandlar de som misstänkts för brott på ett rättvist sätt?	<input type="checkbox"/>	<input type="checkbox"/>	<input type="checkbox"/>	<input type="checkbox"/>	<input type="checkbox"/>	<input type="checkbox"/>																																					
d) ... polismyndigheten generellt?	<input type="checkbox"/>	<input type="checkbox"/>	<input type="checkbox"/>	<input type="checkbox"/>	<input type="checkbox"/>	<input type="checkbox"/>																																					
<p><b>15. Hur ofta ser du polis/polisbil i ditt bostadsområde?</b></p> <p>1 <input type="checkbox"/> Varje dag</p> <p>2 <input type="checkbox"/> Ett par dagar per vecka</p> <p>3 <input type="checkbox"/> En dag per vecka</p> <p>4 <input type="checkbox"/> Ett par dagar per månad</p> <p>5 <input type="checkbox"/> Mer sällan</p> <p>6 <input type="checkbox"/> Inte alls</p>	<p><b>16. Skulle du vilja se mera av polis/polisbil ditt bostadsområde?</b></p> <p>1 <input type="checkbox"/> Nej, det är bra som det är</p> <p>2 <input type="checkbox"/> Ja</p> <p>3 <input type="checkbox"/> Vet inte</p>																																										

## 6.6 Kompletterande avsnitt

Trygghet handlar självklart om en avsaknad av brottslighet och ordningsstörningar, vilket efterfrågas i föreliggande enkät. Men även frågor gällande social förankring och resurser är viktiga beståndsdelar för att kunna förklara tryggheten. Därmed är det intressant att

undersöka orsaksmekanismer bakom upplevd trygghet, till exempel tilliten mellan boende i ett område.

Den mellanmännsliga tilliten är en del av människors trygghet, vilket är en del av ett fullvärdigt medborgarskap (Björkemarken, 2009). Vidare så innebär den kollektiva problemlösningsförmågan att ett område har socialt kapital, och socialt kapital innefattar frivilligt deltagande och mellanmännslig tillit (Rothstein i Björkemarken, 2009). Tillit definieras som ”en förhoppning om andra aktörers framtida pålitlighet” (Björkemarken, 2009 s. 60). Tillit är därmed en grund för den kollektiva problemlösningsförmågan i ett samhälle och avgörande för att människor ska kunna lösa problem. Tilliten grundar sig till exempel i att individer tror att alla i ett samhälle gör likadant, till exempel betalar skatt och arbetar och ingriper vid kritiska situationer. Om man som medborgare tror på att andra människor reagerar och gör likadant ökar den mellanmännsliga tilliten. Men om tilliten är låg och människor i ett bostadsområde upptäcker att grannar väljer att endast se till sitt egenintresse så kan samtliga boende i området förlora resurser. Låga siffror på den mellanmännsliga tilliten indikera att insatser för att öka gemenskapen, förståelsen, kännedomen och sammanhållningen är stor i just det området<sup>18</sup>.

Den första kompletterande frågan fångar in om respondenten aktivt väljer att undvika några personer i området (fråga 3a (se avsnitt 6.2.4)). Vidare innebär inte tillit att man behöver vara vän eller umgås med sina grannar, men tror att ens grannar agerar och reagerar likadant, till exempel vid avvikande händelser. Så därmed är det inte nödvändigt att ställa frågor kring om man umgås med sina grannar, snarare vad man har för förväntningar kring hur man tror att de agerar. Användbarheten av dessa frågor är många, för det första kan man i själva analysen se orsaksfaktorer bakom till exempel en hög upplevd oro för brott. Högt socialt kapital är en skyddsfaktor, därmed kan lågt socialt kapital ses som en riskfaktor för både utsatthet och deltagande i brottslighet (Estrada, 2012). Speciellt i utsatta områden, som kombinerat med individuella, områdes- och samhällsfaktorer skapar en förutsättning för brottsdeltagande och brottsutsatthet. Både polis och kommunen kan genom frågor som dessa få fingervisning om var man behöver agera och sätta in resurser.

4. Hur väl stämmer följande påståenden med din uppfattning?		Stämmer mycket bra	Stämmer ganska bra	Stämmer varken bra eller dåligt	Stämmer ganska dåligt	Stämmer mycket dåligt	Vet inte
		1	2	3	4	5	6
a)	Jag litar på mina grannar	<input type="checkbox"/>	<input type="checkbox"/>	<input type="checkbox"/>	<input type="checkbox"/>	<input type="checkbox"/>	<input type="checkbox"/>
b)	Jag tror att mina grannar ingriper vid oegentligheter i mitt bostadsområde (t ex. klotter, slagsmål, buskörning)	<input type="checkbox"/>	<input type="checkbox"/>	<input type="checkbox"/>	<input type="checkbox"/>	<input type="checkbox"/>	<input type="checkbox"/>
c)	Jag själv skulle ingripa vid oegentligheter i mitt bostadsområde (t ex. klotter, slagsmål, buskörning)	<input type="checkbox"/>	<input type="checkbox"/>	<input type="checkbox"/>	<input type="checkbox"/>	<input type="checkbox"/>	<input type="checkbox"/>

<sup>18</sup> Uppmärksamma även att *starka* sociala band inte alltid är positivt, utan starka sociala band kan även vara en grogrund för kriminella kontakter och konflikter (se Cooney, 1998; Browning, Feinberg & Dietz, 2004; Granovetter, 1973; Cullen, Wright, Belvins, 2006). Men den kollektiva självförmågan förutsätter inte att starka band måste finnas, däremot ska tilliten och de gemensamma målen finnas, även förväntan att ingripande kommer ske vid avvikande händelser och beteende. Den kollektiva självförmågan behöver inte heller begränsas till ett bostadsområde, utan kan även bli ett fenomen i andra situationer så som på arbetet, skolan eller gymmet. Alltså andra situationer där personer har förväntningar på sig. Bellair och Browning (2010) menar att det sociala nätverken indirekt tillsammans med den informella kontrollen leder till en minskad brottslighet, men nätverk i sig själva kan också påverka brottsligheten.

## 7 Diskussion och slutsatser

Syftet med denna studie var att ta reda på hur trygghetsmätningen i PO Älvsborg utifrån ett kriminologiskt perspektiv fungerar i nuläget och även hur den skulle kunna förbättras både metodmässigt och med en samlad teoretiskt grund kring trygghetsforskningen. Målet är att på bästa möjliga sätt mäta utsatthet, trygghet, oro och förtroende för polisen.

Datamaterialet ska kunna användas i praktiken både operativt och i brottsförebyggande syfte, och även ge en överblickande bild av samhället och vara ett komplement till anmälningsstatistiken. Resultaten och analyserna från respondenters svar ska ge polisen underlag att arbeta utifrån att skapa trygghet och jobba utefter det som allmänheten upplever som problem. Materialet bestod av frågebatteriet från 2011, respondenters svar, urvalsstatistik, teknisk information och även samtliga analysrapporter för de 10 kommunerna och totalrapporten. Analysen genomfördes genom en litteraturgenomgång av tidigare forskning kring trygghetsmätningar för att få en samlad bild över utbudet och resultaten. Teoretisk granskades sedan innehållet i trygghetsmätningen utifrån social desorganisationsteorin och reassurance policing-teorin. En modell skapades för att få en överblick av vad trygghet innefattar utifrån ett polisärt perspektiv och hur polisen sedan kan tolka trygghetsmätningens resultat teoretiskt för att kunna använda sig av resultaten praktiskt. Trygghetsmätningen granskades och utvärderades sedan utifrån den teoretiska modellen, metodologiska kriterier kring validitet, reliabilitet och generaliserbarhet samt resultatens användbarhet för polisen. Utifrån vad utvärderingen kom fram till presenterades förslag till nya frågor och råd kring hur svaren skulle kunna användas i analys.

Den första frågeställningen i denna rapport skulle undersöka vad som utgör en bra trygghetsmätning. För att besvara denna fråga har metodologiska undersökningsproblem resonrats kring samt de kriminologiska teorier som borde ha i åtanke när frågor utformas. Resultaten visar att enkäten i dess helhet ser professionell och seriös ut men utformningen kan uppfattas som plottrig. Generaliserbarheten kan bedömas som god då urvalet, urvalsramen och stickprovet genomförs på önskvärt sätt. Svarsfrekvensen låg på 71 procent och man kan konstatera att det är den konventionella befolkningen svarat då invånare från segregerade områden uppvisade betydligt lägre svarsfrekvens. Utifrån den teoretiska modell som använts i analysen kan de konstateras att det saknades viktiga faktorer i frågebatteriet. Dessa var mellanmänsklig tillit, distinktioner mellan allmän, konkret, och altruistisk oro och kontakt med polisen. Den andra frågeställningen var vilka teman som nu inkluderas i mätningen kan mätas på bästa sätt, och även om det fanns skäl att ta bort eller omformulera frågor. Studien visar att samtliga teman som idag finns i trygghetsmätningen ska finnas kvar. Men resultatet av studien visar i huvudsak att frågorna bör omformuleras, några på grund av stort bortfall, andra av operationaliseringsproblematik eller reliabilitets problem. Det temat som uppvisade störst problem både teoretiskt och metodologiskt var förtroende för polisen.

Konsekvenserna av resultaten blir att analysen och materialet man får av den nuvarande trygghetsmätningen inte har den validitet, reliabilitet och användbarhet som kan önskas. Förslag på nya frågor har getts under varje tema, och för att se hur en eventuell ny enkät skulle kunna se ut se appendix 9.9. För att behålla kostnaderna på samma nivå som vid tidigare trygghetsmätningar har storleken på den nya enkäten begränsats till samma antal sidor. Vidare, så har forskningen visat att det som efterfrågas i trygghetsmätningar är konkretare frågor, flera brottstyper som respondenter kan ha utsatts för (t ex ekonomisk brottslighet) och mer problematisering kring vad som påverkar oro för brott där bland tilliten mellan människor (Heber, 2008; Björkemarken, 2009; Sandstig 2010). Att en ny

trygghetsmätning för PO Älvsborg kan fånga in allt de som påverkar människors oro för brott gör den valid som både måttstock över medborgares trygghet och användbar för djupare analyser. Genom att undersöka trygghet på individnivå, så kan man ta reda på vilka aspekter av trygghet som undersökningen ger uttryck för, och samtidigt ställa frågor om oro för brott, umgänge och förtroende, så kan man se vilka typer av personer som upplever trygghet eller otrygghet. I framtiden skulle man kunna utveckla forskningen kring trygghet och även trygghetsmätningen ytterligare genom att undersöka vad som gör människor trygga istället för otrygga. För att förstå rädsla måste man förstå hur trygghet skapas. Det skulle även vara intressant att undersöka om kompletterande metoder eller verktyg skulle kunna effektivisera och ge en mera tillförlitlig trygghetsmätning. Till exempel för att höja svarsfrekvensen i vissa områden, särskilt segregerade områden. Att använda kompletterande metoder som en lättare version av enkäten, eller kanske dela ut den via nyckelpersoner (t ex lokala kulturella föreningar, religiösa föreningar, möjligheten att få enkäten på flera språk osv.). Eller komplettera mätningen i vissa områden där svarsfrekvens är låg, till exempel genom intervjuer eller fokusgrupper där man får tillgång genom nyckelpersoner.

Metoden som använts för att granska trygghetsmätningen har varit mångsidigt då frågebatteriet har granskats utifrån teoretiska och metodologiska synvinklar men även utifrån dess användbarhet. Andra metoder som eventuellt kunde ha bidragit till ökad kunskap skulle till exempel vara att genomföra intervjuer med berörda inom myndigheten som arbetar med resultaten, för att få en förståelse kring vilka analyser av materialet som är effektiva och användbara för polisen. Djupare statistiska analyser kunde genomförts av resultaten och även en pilotstudie av de nya frågorna hade varit optimalt. En begränsning rent teoretiskt är att fokus varit på social desorganisationsteori och reassurance policing-teorin, då det finns andra förklaringsmodeller i teorier kring stadens roll, mediernas påverkan och rutinaktiviteter. Det hade även varit intressant att gräva djupare i reassurance-teorin och hitta mera stöd åt den i forskningen. Litteraturgenomgången har även fokuserats på svenska trygghetsmätningar och inte internationella, vilket eventuellt hade gett ännu flera nya ingångar. Däremot baseras forskningen om social desorganisation på städer i USA och reassurance policing bygger på nya arbetsmetoder i Storbritannien.

För att understryka vikten med en trygghetsmätning kan man argumentera för att den har ett preventivt syfte. Av den orsaken att polisen kan undersöka och analysera frågor utifrån ett kriminologiskt, samhällsperspektiv och även ett medborgarperspektiv. Vilket i sin tur leder till information om vilka förbättringar som kan vidtas för framtiden. På individnivå så kan en ökad oro vara begränsande och medföra en försämrad livskvalitet, och på en samhällelig nivå kan oro och rädsla leda till en minskad legitimitet för myndigheter, minskad informell social kontroll, och en alternativ rättsordning kan skapas (Björkemarken, 2009; Litzén 2006). Bra miljö, god integration, stark tillit mellan människor är faktorer som har stor betydelse för upplevelsen av trygghet.

För att sammanfatta, så är en trygghetsmätning utifrån polisens roll en startpunkt för polisen att kartlägga vad som gör människor otrygga. Likaså se vilka nätverk och mekanismer som kan etableras för att stilla oro och rädsla men även att hitta orsakerna till bekymren (Shearing & Marks, 2011). Genom att göra detta kan polisen få reda på vad samhället ser som signalbrott (Innes, 2004). Shearing och Marks (2011) menar på att om det är här man börjar undersöka kan det visa sig att det inte alltid är polisens officiella statistik som är den bästa måttstocken för vad människor upplever som skrämmande, samt att polisen kanske inte alltid är det bästa aktörer att minska just den rädslan. Polisen ska

kunna sammanstråla och samarbeta med andra aktörer för att diagnosticera sociala problem och mobilisera redan existerande tillgångar och resurser, en publik polis som är villig att strategiskt tänka ut när deras specialkompetens och kunskap behövs samt att kunna förmedla till externa aktörer när deras kunskaper ska komma till användning. Polisens roll blir helt enkelt spindel i nätet som finns med och backar upp aktörer ute i samhället för att öka tryggheten och minska brottsligheten.

## 8 Referenser

- Aneshensel, C.S. (2002). *Theory-Based Data Analysis for the Social Sciences*. London: Pine Forge Press.
- Arbetsmiljöverket. (2010). *Våld i arbetslivet: en kriminologisk kunskapsöversikt. (2010:4)*. Stockholm: Arbetsmiljöverket.
- Baumer, E.P. & Lauritsen, J.L. (2010). Reporting Crime to the Police. 1973-2005. *Criminology*, 48(1), 131-185.
- Bernard, T.J., Snipes, J.B. & Gerould, A. L. (2009). *Volds Theoretical Criminology*. (6:e upp.). Oxford University Press.
- Bickman, L. (1976). Attitude toward an Authority and the reporting of a crime. *Sociometry*, 39(1), 76-82.
- Bittner, E. (1967). The police on skid-row: a study of peace keeping. *American sociological review*, 32(5), 699-715.
- Björkemarken, M. (2009). *Medborgarskap, otrygghet, brottslighet*. Göteborg: Göteborgstryckeriet (nerladdad från [www.tryggaremanskligare.goteborg.se](http://www.tryggaremanskligare.goteborg.se))
- Brown, B. & Benedict, W. R. (2002). Perceptions of the police: past findings, methodological issues and policy implications. *Policing: An international Journal of Police strategies & Management*, 25(3), 543-580.
- Browning, C.R., Feinberg, S.L. & Dietz, R.D. (2004). The Paradox of Social Organization: Networks, Collective Efficacy, and Violent Crime in Urban Neighborhoods. *Social Forces*, 83 (2), 503-534.
- Brottsförebyggande Rådet. (2012). *NTU 2011: Om utsatthet, trygghet, och förtroende (2012:2)*. Stockholm: Brottsförebyggande Rådet.
- Brottsförebyggande Rådet. (2001). *Brottsligheten i olika länder (2001:18)*. Stockholm: Brottsförebyggande Rådet.
- Brottsförebyggande Rådet. (2011). *NTU 2010: Om utsatthet, trygghet, och förtroende (2011:1)*. Stockholm: Brottsförebyggande Rådet.
- Brottsförebyggande Rådet. (2008). *Brottsoffers benägenhet att polisanmäla brott (2008:12)*. Stockholm: Brottsförebyggande Rådet.
- Cullen, F.T., Wright, J.P. & Blevins, K.R. (red). (2006). *Taking Stock: The Status of Criminological Theory. Advances in Criminological Theory. Volume 15*. New Brunswick, N.J.: Transaction Publishers.
- Christianson, S.Å. & Montgomery, H. (2008). "Kognition i ett rättspsykologiskt perspektiv", i Pär Anders Granhag & Sven Å. Christianson (red.) *Handbok i rättspsykologi*. Stockholm: Liber.



- Cooney, M. (1998). The dark side of community: moralistic homicide and strong social ties. *Sociological Focus*. 31 (2), 135–153.
- Davis, R.C. & Henderson, N.J. (2003). Willingness to Report Crimes: The Role of Ethnic Group Membership and Community Efficacy. *Crime & Delinquency*. 49 (4), 564-580.
- De Vaus, D. (2002). *Surveys in Social Research* (5th ed.). London: Routledge.
- Esaiasson, P., Gilljam, M., Oscarsson, H. & Wängnerud, L. (2012) *Metodpraktikan*. Vällingby: Elanders Sverige AB.
- Estrada, F. (2012-02-23). *Den ojämlika brottsligheten*. Seminarium: Göteborgs Universitet.
- Granovetter, M. (1973). The Strength of Weak Ties. *American Journal of Sociology*. 78(6), 1360–1380.
- Heber, A. (2008). *En guide till trygghetsundersökningar: om brott och trygghet*. Göteborg: Tryggare och Mänskligare Göteborg.
- Heber, A. (2007). *Var rädd om dig!* (Doktorsavhandling, 2007:23) Stockholm: Stockholms Universitet.
- Hellberg, S. (2012). Polisen i Västra Götaland, Borås. Personlig kommunikation 2012-02-13.
- Holme I. M. and Solvang, B. K. (1997). *Forskningsmetodik: Om kvalitativa och kvantitativa metoder*, Lund: Studentlitteratur.
- Innes, M. (2006). Reassurance and the “New” Community Policing. *Policing and Society*. 16(2), 95–98.
- Innes, M. (2004). Reinventing tradition? Reassurance, neighborhood security and policing. *Criminal Justice* 4(2), 151-171
- Innes, M. (2004b). Signal crimes and signal disorders: notes on deviance as communicative action. *The British Journal of Sociology*, 55 (3), 335–355.
- Johansson, E. (2011). *Områdets polis eller polisens område? En analys av hur områdespolisen i Bergsjön gör sig relevant för sitt område och sin organisation*. (Examensarbete för Master i Sociologi) Göteborg: Göteborgs Universitet.
- Justitiedepartementet. (1996). *Allas vårt ansvar- ett nationellt brottsförebyggande program* (DS 1996-59), Stockholm: Regeringskansliet.
- Kääriäinen, J. (2008). Why Do the Finns Trust the Police? *Journal of Scandinavian Studies in Criminology and Crime Prevention*, 9 (2), 141-159

- Lauritsen, J.L. & Laub, H.J. (2007) "Understanding the link between victimization and offending. New reflections on an old idea" s. 55-70 i Mike Hough & Mike Maxfield (red) *Surveing Crime in the 21st century. Advances in Criminological Theory*. (Vol.15). Criminal Justice Press.
- Litzén, S. (2006). *Oro för brott i urban miljö. Trygghetsundersökningar med anknytning till Stockholm* (rapport 2006:1). Stockholm: Kriminologiska Institutionen (hämtad från <http://www.criminology.su.se/publikationer/rapportserien>).
- Morenoff, J. D., Sampson, R.J. & Raudenbush, S.W. (2001) Neighborhood Inequality, Collective Efficacy, and the Spatial Dynamics of Urban Violence. *Criminology*. 39 (3) 517-558.
- Mind Research (2011) *Teknisk rapport: Polisens trygghetsundersökning 2011*. Göteborg: Mind Research.
- Norstedts svenska ordbok, studentutgåva (2005) Nordstedts akademiska förlag: Stockholm
- Peterson, A. (2010). From Great Britain to Sweden: The Import of Reassurance Policing. Local Police Offices in Metropolitan Stockholm. *Journal of Scandinavian Studies in Criminology and Crime Prevention*, 11(1), 25-45.
- Polismyndigheten i Västra Götaland län (2010) *Utvärdering av trygghetsmätningarna* (AD-489-905-10). Borås: PO Älvsborg.
- Roxell, L., & Tiby, E. (2006) *Frågor, fält och filter: kriminologisk metodbok* Lund, Studentlitteratur.
- Sabol, W.J., Coulton, C.J. & Korbin, J.E. (2004). Building Community Capacity for Violence Prevention. *Journal of Interpersonal Violence*, 19(3), 322-340.
- Sampson, R.J., Raudenbush, S., W. & Earls, F. (1997). Neighborhoods and Violent Crime: A Multilevel Study of Collective Efficacy. *Science* 277(5328), 918-924.
- Sandstig, G. (2010). *Otrygghetens landskap*. (Doktorsavhandling) Göteborgs Universitet: JMG.
- Sarnecki, J. (2009). *Introduktion till Kriminologi*. Lund: Studentlitteratur AB.
- Shearing, C. & Marks, M. (2012). Being a new police in the liquid 21st century. *Policing*, 5(3), 210-218
- Skogan, W.G. (2009). Concern about crime and confidence in the police: reassurance or accountability. *Police Quarterly*, 12(3), 301-318.
- Tarling, R. & Morris, K. (2010). Reporting Crime to the Police. *British Journal of Criminology*, 50, 474-490

Tuffin, R., Morris, J. och Poole, A. (2006). *An evaluation of the impact of the National Reassurance Policing Programme*. Home Office Research Study 296, Development and Statistics Directorate.

von Hofer, Hanns. (2011). *Brott och straff i Sverige. Historisk kriminalstatistik 1750-2010. Diagram, tabeller och kommentarer*. Tredje reviderade upplagan. Stockholm: Kriminologiska institutionen.

Wikström, P. O., Torstensson, M. & Dolmen, L.(1997). *Lokala problem brott och trygghet i Stockholms län: Delrapport 1*. (rapport 1997:4). Solna: Polishögskolan.

## 9 Appendix

### 9.1 Problem i närområdet: PO Älvsborgs trygghetsundersökning 2011

<b>A. PROBLEM I NÄROMRÅDET DÅR DU BOR</b>						
<b>1. Tycker du att de problem som nämns här nedan förekommer <u>där du bor</u>, och upplever du det i så fall som ett stort, litet eller inget problem?</b>						
		<b>Stort problem</b>	<b>Litet problem</b>	<b>Förekommer, men är inget problem</b>	<b>Förekommer inte</b>	<b>Vet ej</b>
a)	Nedskräpning	<input type="checkbox"/>	<input type="checkbox"/>	<input type="checkbox"/>	<input type="checkbox"/>	<input type="checkbox"/>
b)	Skadegörelse	<input type="checkbox"/>	<input type="checkbox"/>	<input type="checkbox"/>	<input type="checkbox"/>	<input type="checkbox"/>
c)	Berusade personer, utomhus	<input type="checkbox"/>	<input type="checkbox"/>	<input type="checkbox"/>	<input type="checkbox"/>	<input type="checkbox"/>
d)	Narkotikapåverkade personer, utomhus	<input type="checkbox"/>	<input type="checkbox"/>	<input type="checkbox"/>	<input type="checkbox"/>	<input type="checkbox"/>
e)	Bostäder som tillhåll för narkotikamissbrukare	<input type="checkbox"/>	<input type="checkbox"/>	<input type="checkbox"/>	<input type="checkbox"/>	<input type="checkbox"/>
f)	Bostäder som tillhåll för alkoholister	<input type="checkbox"/>	<input type="checkbox"/>	<input type="checkbox"/>	<input type="checkbox"/>	<input type="checkbox"/>
g)	Personer som bråkar och stör ordningen (ungdomar, gäng, etc.)	<input type="checkbox"/>	<input type="checkbox"/>	<input type="checkbox"/>	<input type="checkbox"/>	<input type="checkbox"/>
h)	Kvinnor som antastas	<input type="checkbox"/>	<input type="checkbox"/>	<input type="checkbox"/>	<input type="checkbox"/>	<input type="checkbox"/>
i)	Övriga, utöver kvinnor, som antastas	<input type="checkbox"/>	<input type="checkbox"/>	<input type="checkbox"/>	<input type="checkbox"/>	<input type="checkbox"/>
j)	Trafikproblem (fortkörning, tung trafik, dålig gatuplanering, etc.)	<input type="checkbox"/>	<input type="checkbox"/>	<input type="checkbox"/>	<input type="checkbox"/>	<input type="checkbox"/>
k)	Klotter	<input type="checkbox"/>	<input type="checkbox"/>	<input type="checkbox"/>	<input type="checkbox"/>	<input type="checkbox"/>
<b>OM DU ANGETT ATT DET FINNS PROBLEM MED TRAFIKEN:</b>						
<b>2. Vilket är i sådana fall problemet? (Du får kryssa i flera alternativ)</b>						
<input type="checkbox"/>	Bilarna kör för fort	<input type="checkbox"/>	Tung trafik/buller			
<input type="checkbox"/>	Buskörning med mopeder, mc	<input type="checkbox"/>	Dåligt vägunderhåll/gatuplanering			
<input type="checkbox"/>	Trafikregler respekteras inte	<input type="checkbox"/>	Annat			
<input type="checkbox"/>	Dåligt med cykelbanor					

## 9.2 Utsatthet för våld: PO Älvsborgs trygghetsundersökning 2011

B. UTSATTHET FÖR BROTT					
<p><b>3. Har du under de senaste 12 månaderna varit utsatt för fysiskt våld som gett smärta?</b></p> <p><input type="checkbox"/> Ja</p> <p><input type="checkbox"/> Nej → Gå vidare till FRÅGA 7</p>					
<p><b>4. Var våldet så grovt att det ledde till synliga märken eller skador?</b></p> <p><input type="checkbox"/> Ja</p> <p><input type="checkbox"/> Nej</p>					
<p><b>5. Vem/vilka utsatte dig för detta våld? (Du får kryssa i båda alternativen)</b></p> <p><input type="checkbox"/> Bekant, ange antal gånger (senaste 12 månaderna): <input type="checkbox"/> 1 gång <input type="checkbox"/> 2 gånger <input type="checkbox"/> 3 eller fler gånger</p> <p><input type="checkbox"/> Främling, ange antal gånger (senaste 12 månaderna): <input type="checkbox"/> 1 gång <input type="checkbox"/> 2 gånger <input type="checkbox"/> 3 eller fler gånger</p>					
<b>OM DU VARIT UTSATT FÖR VÅLD:</b>					
<p><b>6. Var har det hänt och hur många gånger de senaste 12 månaderna?</b></p>					
Kryssa för antal gånger nedan					
<b>Har det de senaste 12 månaderna förekommit våld mot dig...</b>	<b>Ja, 1 gång</b>	<b>Ja, 2 gånger</b>	<b>Ja, 3 eller fler gång</b>	<b>Nej, har inte förekommit</b>	<b>Ej relevant/ inte varit på platsen</b>
a) ... inne i din bostad?	<input type="checkbox"/>	<input type="checkbox"/>	<input type="checkbox"/>	<input type="checkbox"/>	<input type="checkbox"/>
b) ... i någon annans bostad?	<input type="checkbox"/>	<input type="checkbox"/>	<input type="checkbox"/>	<input type="checkbox"/>	<input type="checkbox"/>
c) ... på din arbetsplats?	<input type="checkbox"/>	<input type="checkbox"/>	<input type="checkbox"/>	<input type="checkbox"/>	<input type="checkbox"/>
d) ... på tåg eller buss eller på en station?	<input type="checkbox"/>	<input type="checkbox"/>	<input type="checkbox"/>	<input type="checkbox"/>	<input type="checkbox"/>
e) ... på restaurang, pub, dansställe, folkpark eller annat nöjesställe?	<input type="checkbox"/>	<input type="checkbox"/>	<input type="checkbox"/>	<input type="checkbox"/>	<input type="checkbox"/>
f) ... på gata, torg eller annan allmän plats?	<input type="checkbox"/>	<input type="checkbox"/>	<input type="checkbox"/>	<input type="checkbox"/>	<input type="checkbox"/>
g) ... på någon annan plats?	<input type="checkbox"/>	<input type="checkbox"/>	<input type="checkbox"/>	<input type="checkbox"/>	<input type="checkbox"/>

### 9.3 Utsatthet för stöld: PO Älvsborgs trygghetsundersökning 2011

**TILL ALLA:**

**7. Har du under de senaste 12 månaderna varit utsatt för stöld?**

- Ja, har varit utsatt  
 Nej, har inte varit utsatt → **Gå vidare till FRÅGA 9**

**OM DU VARIT UTSATT FÖR STÖLD:**

**8. Var har det hänt och hur många gånger de senaste 12 månaderna?**

Kryssa för antal gånger nedan

Har det de senaste 12 månaderna förekommit stöld...	Kryssa för antal gånger nedan				
	Ja, 1 gång	Ja, 2 gånger	Ja, 3 eller fler gånger	Nej, har inte förekommit	Ej relevant/ej innehavare av bostad/fordon
a) ... inne i din bostad?	<input type="checkbox"/>	<input type="checkbox"/>	<input type="checkbox"/>	<input type="checkbox"/>	<input type="checkbox"/>
b) ... på vinden, i källare, i garage eller annat förvaringsutrymme som tillhör bostaden?	<input type="checkbox"/>	<input type="checkbox"/>	<input type="checkbox"/>	<input type="checkbox"/>	<input type="checkbox"/>
c) ... i er fritidsbostad	<input type="checkbox"/>	<input type="checkbox"/>	<input type="checkbox"/>	<input type="checkbox"/>	<input type="checkbox"/>
d) ... av er bil i området där du bor?	<input type="checkbox"/>	<input type="checkbox"/>	<input type="checkbox"/>	<input type="checkbox"/>	<input type="checkbox"/>
e) ... av er bil i ett <b>annat område</b> än där du bor?	<input type="checkbox"/>	<input type="checkbox"/>	<input type="checkbox"/>	<input type="checkbox"/>	<input type="checkbox"/>
f) ... av något ur bilen i området där du bor?	<input type="checkbox"/>	<input type="checkbox"/>	<input type="checkbox"/>	<input type="checkbox"/>	<input type="checkbox"/>
g) ... av något ur bilen i <b>annat område</b> än där du bor?	<input type="checkbox"/>	<input type="checkbox"/>	<input type="checkbox"/>	<input type="checkbox"/>	<input type="checkbox"/>
h) ... av cykel, moped, mc eller delar av dessa i området där du bor?	<input type="checkbox"/>	<input type="checkbox"/>	<input type="checkbox"/>	<input type="checkbox"/>	<input type="checkbox"/>
i) ... av cykel, moped, mc eller delar av dessa i <b>annat område</b> än där du bor?	<input type="checkbox"/>	<input type="checkbox"/>	<input type="checkbox"/>	<input type="checkbox"/>	<input type="checkbox"/>
j) ... annan stöld de senaste 12 månaderna (på arbetet, under resa eller annat)?	<input type="checkbox"/>	<input type="checkbox"/>	<input type="checkbox"/>	<input type="checkbox"/>	<input type="checkbox"/>

## 9.4 Utsatthet för skadegörelse: PO Älvsborgs trygghetsundersökning 2011

OM DU VARIT UTSATT FÖR SKADEGÖRELSE:					
<b>10. Var har det hänt och hur många gånger de senaste 12 månaderna?</b>					
Kryssa för antal gånger nedan					
Har det de senaste 12 månaderna förekommit skadegörelse...	Ja, 1 gång	Ja, 2 gånger	Ja, 3 eller fler gånger	Nej, har inte förekommit	Ej relevant/ej innehavare av bostad/fordon
a) ... inne i din bostad?	<input type="checkbox"/>	<input type="checkbox"/>	<input type="checkbox"/>	<input type="checkbox"/>	<input type="checkbox"/>
b) ... på vinden, i källare, i garage eller annat förvaringsutrymme som tillhör bostaden?	<input type="checkbox"/>	<input type="checkbox"/>	<input type="checkbox"/>	<input type="checkbox"/>	<input type="checkbox"/>
c) ... i er fritidsbostad?	<input type="checkbox"/>	<input type="checkbox"/>	<input type="checkbox"/>	<input type="checkbox"/>	<input type="checkbox"/>
d) ... på er bil när den befunnit sig i området där du bor?	<input type="checkbox"/>	<input type="checkbox"/>	<input type="checkbox"/>	<input type="checkbox"/>	<input type="checkbox"/>
e) ... på något i bilen i området där du bor?	<input type="checkbox"/>	<input type="checkbox"/>	<input type="checkbox"/>	<input type="checkbox"/>	<input type="checkbox"/>
f) ... på er bil när den befunnit sig i <b>annat område</b> än där du bor?	<input type="checkbox"/>	<input type="checkbox"/>	<input type="checkbox"/>	<input type="checkbox"/>	<input type="checkbox"/>
g) ... på något i bilen i <b>annat område</b> än där du bor?	<input type="checkbox"/>	<input type="checkbox"/>	<input type="checkbox"/>	<input type="checkbox"/>	<input type="checkbox"/>
h) ... på cykel, moped, mc i området där du bor?	<input type="checkbox"/>	<input type="checkbox"/>	<input type="checkbox"/>	<input type="checkbox"/>	<input type="checkbox"/>
i) ... på cykel, moped, mc i <b>annat område</b> än där du bor?	<input type="checkbox"/>	<input type="checkbox"/>	<input type="checkbox"/>	<input type="checkbox"/>	<input type="checkbox"/>
j) ... annan skadegörelse de senaste 12 månaderna (på arbetet, under resa eller annat)?	<input type="checkbox"/>	<input type="checkbox"/>	<input type="checkbox"/>	<input type="checkbox"/>	<input type="checkbox"/>

TILL ALLA:	
<b>9. Har du under de senaste 12 månaderna utsatts för skadegörelse?</b>	
<input type="checkbox"/> Ja, har utsatts	
<input type="checkbox"/> Nej, har inte utsatts	→ Gå vidare till FRÅGA 11

## 9.5 Oro för brott: PO Älvsborgs trygghetsundersökning 2011

C. ORO FÖR ATT UTSÄTTAS FÖR BROTT					
-----Har hänt-----					
11. Har det under de senaste 12 månaderna hänt...	Ja, mycket ofta	Ja, ganska ofta	Ja, men bara sällan	Nej, har inte hänt	Ej relevant/ej innehavare av bostad/fordon
a) ... att du oroat dig för att bli utsatt för inbrott i den egna bostaden?	<input type="checkbox"/>	<input type="checkbox"/>	<input type="checkbox"/>	<input type="checkbox"/>	<input type="checkbox"/>
b) ... att du oroat dig för att bli utsatt för inbrott i förråd, källare, vindsutrymme eller garage?	<input type="checkbox"/>	<input type="checkbox"/>	<input type="checkbox"/>	<input type="checkbox"/>	<input type="checkbox"/>
c) ... att du oroat dig för att din bil, mc, moped eller cykel ska utsättas för stöld eller skadegörelse om den är parkerad i området där du bor?	<input type="checkbox"/>	<input type="checkbox"/>	<input type="checkbox"/>	<input type="checkbox"/>	<input type="checkbox"/>
d) ... att du oroat dig för att bli överfallen eller misshandlad i området där du bor?	<input type="checkbox"/>	<input type="checkbox"/>	<input type="checkbox"/>	<input type="checkbox"/>	<input type="checkbox"/>
<p><b>12. Om du går ut ensam sent en kväll i området där du bor, känner du dig då trygg eller otrygg?</b></p> <p><input type="checkbox"/> Trygg → <b>Gå vidare till FRÅGA 14</b></p> <p><input type="checkbox"/> Otrygg</p> <p><input type="checkbox"/> Vet ej</p>					
<p><b>13. Av vilken eller vilka anledningar känner du dig otrygg när du går ut ensam sent en kväll i området där du bor?</b></p> <p>_____</p> <p>_____</p> <p>_____</p>					
<p><b>14. Finns det några speciella personer eller i området du bor som du är rädd för?</b></p> <p><input type="checkbox"/> Ja, en person</p> <p><input type="checkbox"/> Ja, flera personer</p> <p><input type="checkbox"/> Nej</p>					
<p><b>15. Har det under de senaste 12 månaderna hänt att du avstått från att delta i någon av följande aktiviteter därför att du känt dig otrygg eller rädd för att bli hotad, ofredad eller utsatt för våld?</b></p>					
Har du av den anledningen avstått från att gå på...	Ja, 1 gång	Ja, 2 gånger	Ja, 3 eller fler gånger	Nej	Går aldrig på / utför aldrig aktiviteten
a) ... bio eller teater?	<input type="checkbox"/>	<input type="checkbox"/>	<input type="checkbox"/>	<input type="checkbox"/>	<input type="checkbox"/>
b) ... restaurang, bar eller disco?	<input type="checkbox"/>	<input type="checkbox"/>	<input type="checkbox"/>	<input type="checkbox"/>	<input type="checkbox"/>
c) ... sportevenemang?	<input type="checkbox"/>	<input type="checkbox"/>	<input type="checkbox"/>	<input type="checkbox"/>	<input type="checkbox"/>
d) ... föreningsmöten, kurser och liknande?	<input type="checkbox"/>	<input type="checkbox"/>	<input type="checkbox"/>	<input type="checkbox"/>	<input type="checkbox"/>
e) ... åka buss eller tåg?	<input type="checkbox"/>	<input type="checkbox"/>	<input type="checkbox"/>	<input type="checkbox"/>	<input type="checkbox"/>

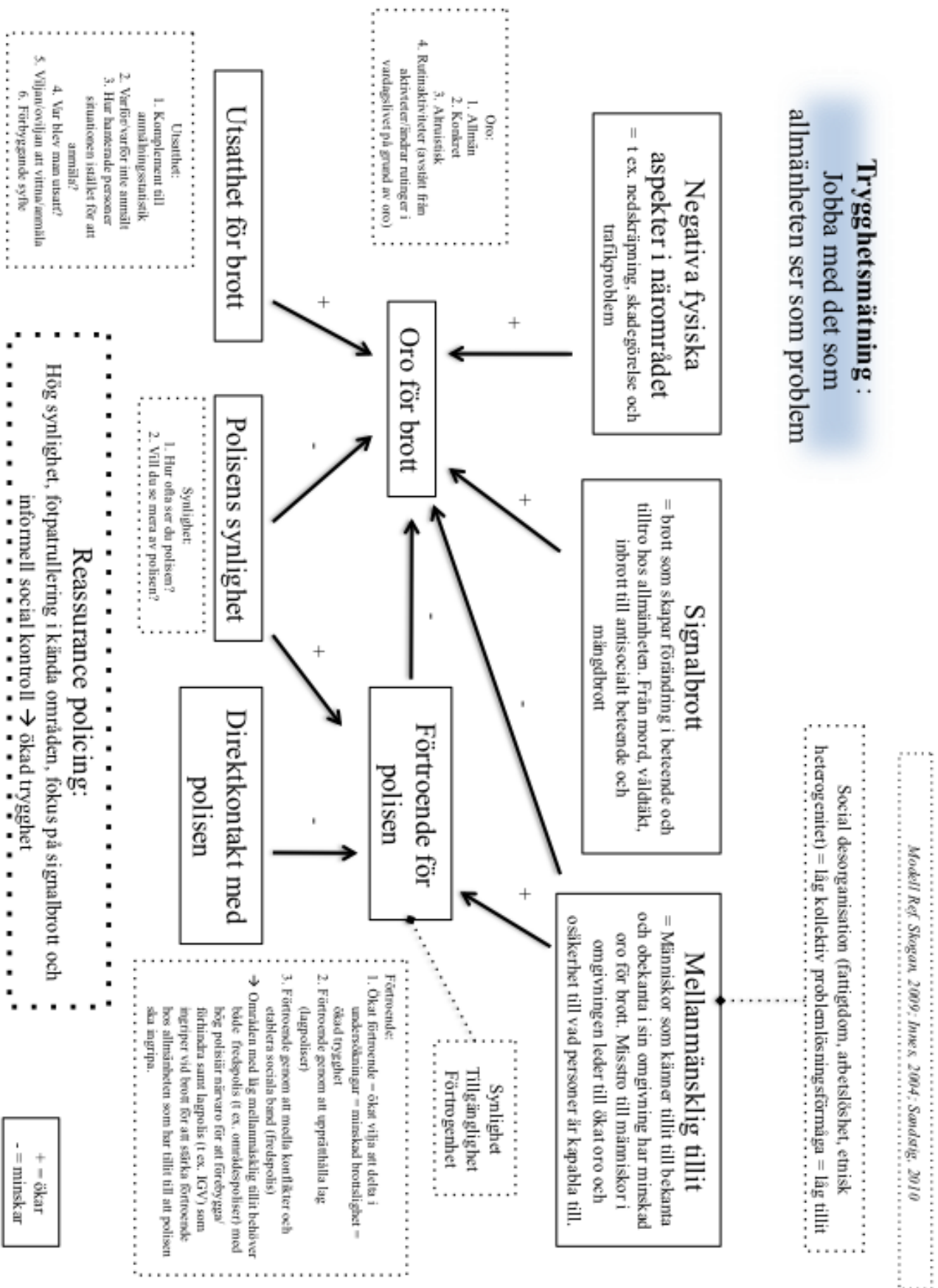


## 9.6 Förtroende för polisen: PO Älvsborgs trygghetsundersökning 2011

<b>D. NÅGRA FRÅGOR OM POLISENS AGERANDE</b>					
<b>16. Hur väl stämmer följande påståenden överens med din uppfattning?</b>					
Ange på en skala 1 - 4, där 1 = stämmer helt och hållet och 4 = stämmer inte alls					
	<b>Stämmer helt och hållet</b>			<b>Stämmer inte alls</b>	
	<b>1</b>	<b>2</b>	<b>3</b>	<b>4</b>	<b>Vet ej</b>
a)	<input type="checkbox"/>	<input type="checkbox"/>	<input type="checkbox"/>	<input type="checkbox"/>	<input type="checkbox"/>
Polisen bryr sig om de problem som finns i området där jag bor					
<b>17. Om du varit i kontakt med polisen de senaste 12 månaderna, har du då upplevt dig vara diskriminerad av något av följande skäl? (Du kan ange flera alternativ)</b>					
<input type="checkbox"/>	Ja, på grund av kön	<input type="checkbox"/>	Ja, på grund av ålder		
<input type="checkbox"/>	Ja, på grund av sexuell läggning	<input type="checkbox"/>	Nej, har inte upplevt någon diskriminering då jag varit i kontakt med polisen		
<input type="checkbox"/>	Ja, på grund av funktionshinder	<input type="checkbox"/>	Vet ej, inte aktuellt		
<input type="checkbox"/>	Ja, på grund av etnisk tillhörighet				

## 9.7 Modellen

**Trygghetsmätning:**  
 Jobba med det som  
 allmänheten ser som problem



## 9.8 Följebrev



Torsdag den 5 maj 2011

Schelander, Rickard  
Drottninggatan 21 C  
44130 Alingsås

 10601001

### Till utvalda medborgare i Älvsborg

#### Trygghetsundersökning

För att öka tryggheten bland medborgarna genomför din kommun och polisen en trygghetsundersökning i den kommun där du bor samt i nio andra kommuner inom det geografiska området Älvsborg. Du är en av 14 100 slumpmässigt utvalda och vi ber dig ägna en stund åt att besvara de frågor som ställs i det bifogade frågeformuläret.

För att få större kunskap om vad allmänheten har för uppfattning ställer vi ett antal frågor som har betydelse i polisens och kommunens strävan att utföra ett bra arbete. Vi vill veta hur du ser på problemen i ditt bostadsområde, om du varit utsatt för brott, om du känner oro för att utsättas för brott och om du känner dig trygg eller otrygg i ditt bostadsområde. I slutet av enkäten ställs också några frågor om hur du ser på polisens verksamhet.

Resultatet av trygghetsundersökningen kommer att vara en viktig del i planeringen av polisens och kommunens verksamheter och det brottsförebyggande arbetet. Det kommer att spridas till alla berörda kommuner och till massmedia. På så sätt kan vi tillsammans förbättra det brottsförebyggande arbetet i din kommun.

Alla svar behandlas konfidentiellt. De sammanställs av företaget MIND Research i tabeller och diagram där de enskilda svaren inte kan utläsas.

Vi hoppas att du redan idag vill ägna några minuter åt frågeformuläret och att MIND Research kan få det tillbaka inom några dagar.

#### Du har två möjligheter att besvara frågeformuläret:

**Alternativ 1:** Utgå från frågeformuläret som medföljer detta brev. Du besvarar frågorna genom att markera med kryss i lämplig ruta. När du besvarat alla frågor lägger du formuläret i det portofria svarskuvertet och postar det i närmaste brevlåda så snart som möjligt.

**Alternativ 2:** Om du har tillgång till Internet kan du svara elektroniskt. Du hittar enkäten genom att skriva in nedanstående länk i webbläsarens adressfält och logga in med den angivna koden.

Länk: <http://www6.qsts.net/426229/survey.aspx>

Kod: RG5D

Har du frågor till polisen angående undersökningen kan du ställa dessa till Stefan Hellberg, tfn 033-488226 eller e-post: [stefan.hellberg@polisen.se](mailto:stefan.hellberg@polisen.se)

Har du frågor om hur du ska fylla i enkäten eller skicka in ditt svar kan du ställa dessa till MIND Research, tfn 08-5000 68 04 eller e-post: [polisen@mindresearch.se](mailto:polisen@mindresearch.se)

Med vänlig hälsning,

Alingsås kommun  
Kommunstyrelsen

  
Daniel Filipsson  
Kommunstyrelsens ordförande

Polismyndigheten i Västra Götaland  
Polisområde Älvsborg

  
Boel Petersson  
Polisområdeschef

Adresskälla: SPAR, 171 94 Solna

## 9.9 Förslag på en ny trygghetsmätning

### Frågor om ditt bostadsområde

#### 1. I vilken utsträckning förekommer följande i ditt bostadsområde?

	I stor utsträckning 1	I ganska stor utsträckning 2	I ganska liten utsträckning 3	Inte alls 4
a) Nedskräpning	<input type="checkbox"/>	<input type="checkbox"/>	<input type="checkbox"/>	<input type="checkbox"/>
b) Klotter	<input type="checkbox"/>	<input type="checkbox"/>	<input type="checkbox"/>	<input type="checkbox"/>
c) Skadegörelse	<input type="checkbox"/>	<input type="checkbox"/>	<input type="checkbox"/>	<input type="checkbox"/>
d) Ovärdade gator/trottoarer	<input type="checkbox"/>	<input type="checkbox"/>	<input type="checkbox"/>	<input type="checkbox"/>
e) Tung trafik/buller	<input type="checkbox"/>	<input type="checkbox"/>	<input type="checkbox"/>	<input type="checkbox"/>

#### 2. Ser du något av följande inslag i ditt bostadsområde...

	Varje dag 1	Ett par dagar per vecka 2	En dag per vecka 3	Ett par dagar per månad 4	Mer sällan 5	Inte alls 6
a) Berusade personer, utomhus	<input type="checkbox"/>	<input type="checkbox"/>	<input type="checkbox"/>	<input type="checkbox"/>	<input type="checkbox"/>	<input type="checkbox"/>
b) Illegal handel (alkohol, cigaretter)	<input type="checkbox"/>	<input type="checkbox"/>	<input type="checkbox"/>	<input type="checkbox"/>	<input type="checkbox"/>	<input type="checkbox"/>
c) Bilar som kör för fort	<input type="checkbox"/>	<input type="checkbox"/>	<input type="checkbox"/>	<input type="checkbox"/>	<input type="checkbox"/>	<input type="checkbox"/>
d) Buskörning med mopeder/mc	<input type="checkbox"/>	<input type="checkbox"/>	<input type="checkbox"/>	<input type="checkbox"/>	<input type="checkbox"/>	<input type="checkbox"/>
e) Bilister som bryter mot trafikregler	<input type="checkbox"/>	<input type="checkbox"/>	<input type="checkbox"/>	<input type="checkbox"/>	<input type="checkbox"/>	<input type="checkbox"/>
f) Människor som bråkar/slås	<input type="checkbox"/>	<input type="checkbox"/>	<input type="checkbox"/>	<input type="checkbox"/>	<input type="checkbox"/>	<input type="checkbox"/>

#### 3. Frågor om personer och platser i ditt bostadsområde

	Ja	Nej
a) Finns någon/några speciella person/personer i ditt bostadsområde som du aktivt väljer att undvika?	<input type="checkbox"/>	<input type="checkbox"/>
b) Finns det platser i ditt bostadsområde som du aktivt underviker?	<input type="checkbox"/>	<input type="checkbox"/>
c) Om ja, vilka personer och/eller platser:	<hr/> <hr/> <hr/> <hr/>	

#### 4. Hur väl stämmer följande påståenden med din uppfattning?

	Stämmer mycket bra 1	Stämmer ganska bra 2	Stämmer varken bra eller dåligt 3	Stämmer ganska dåligt 4	Stämmer mycket dåligt 5	Vet inte 6
a) Jag litar på mina grannar	<input type="checkbox"/>	<input type="checkbox"/>	<input type="checkbox"/>	<input type="checkbox"/>	<input type="checkbox"/>	<input type="checkbox"/>
b) Jag tror att mina grannar ingriper vid oegentligheter i mitt bostadsområde (t ex. klotter, slagsmål, buskörning)	<input type="checkbox"/>	<input type="checkbox"/>	<input type="checkbox"/>	<input type="checkbox"/>	<input type="checkbox"/>	<input type="checkbox"/>
c) Jag själv skulle ingripa vid oegentligheter i mitt bostadsområde (t ex. klotter, slagsmål, buskörning)	<input type="checkbox"/>	<input type="checkbox"/>	<input type="checkbox"/>	<input type="checkbox"/>	<input type="checkbox"/>	<input type="checkbox"/>

## Utsatthet för brott

5. Fick du eller någon annan i ditt hushåll något av följande stulet de senaste 12 månaderna? (Har du varit utsatt för stöld mer än gång för någon kategori de senaste 12 månaderna referera då till den senaste händelsen)

	Nej 1	Ja, men <b>inte</b> anmält brottet till polisen 2	Ja, och anmält till polisen 3	Ej relevant/ vet ej 4
a) Bil	<input type="checkbox"/>	<input type="checkbox"/>	<input type="checkbox"/>	<input type="checkbox"/>
b) Cykel	<input type="checkbox"/>	<input type="checkbox"/>	<input type="checkbox"/>	<input type="checkbox"/>
c) MC/Moped	<input type="checkbox"/>	<input type="checkbox"/>	<input type="checkbox"/>	<input type="checkbox"/>
d) Någoting ur/från bil, cykel, MC, och/eller moped	<input type="checkbox"/>	<input type="checkbox"/>	<input type="checkbox"/>	<input type="checkbox"/>

6. Har någon, de senaste 12 månaderna, brutit sig in i din...

	Nej 1	Ja, men <b>inte</b> anmält brottet till polisen 2	Ja, och anmält till polisen 3	Ej relevant/ vet ej 4
a) ...bostad i syfte att stjäla något? (Händelser där någon gått in i en oläst bostad räknas <b>inte</b> , inbrott i garage, förråd, eller källare som är <b>avskilda från bostaden</b> räknas <b>inte</b> heller)	<input type="checkbox"/>	<input type="checkbox"/>	<input type="checkbox"/>	<input type="checkbox"/>
b) ...vind, garage, källare, eller förråd i syfte att stjäla något? (Gäller <b>endast</b> om de är <b>avskilda från bostaden</b> )	<input type="checkbox"/>	<input type="checkbox"/>	<input type="checkbox"/>	<input type="checkbox"/>

7. Blev något av följande föremål i ditt hushåll utsatt för skadegörelse under de senaste 12 månaderna? (Har du varit utsatt för skadegörelse **mer än en gång** i någon kategori de senaste 12 månaderna referera då till den senaste händelsen)

	Nej 1	Ja, men <b>inte</b> anmält brottet till polisen 2	Ja, och anmält till polisen 3	Ej relevant/ vet ej 4
a) Bostad	<input type="checkbox"/>	<input type="checkbox"/>	<input type="checkbox"/>	<input type="checkbox"/>
b) Förvaringsutrymme (källare, vind, garge)	<input type="checkbox"/>	<input type="checkbox"/>	<input type="checkbox"/>	<input type="checkbox"/>
c) Bil	<input type="checkbox"/>	<input type="checkbox"/>	<input type="checkbox"/>	<input type="checkbox"/>
d) MC/moped/cykel	<input type="checkbox"/>	<input type="checkbox"/>	<input type="checkbox"/>	<input type="checkbox"/>

8. Blev du personligen utsatt för någon av följande händelser under de senaste 12 månaderna? (Kan ha skett i hemmet, i skolan, på arbetsplatsen, eller på allmän plats)

	Nej 1	Ja, men <b>inte</b> anmält brottet till polisen 2	Ja, och anmält till polisen 3	Ej relevant/ vet ej 4
a) Rån eller försök till rån genom hot eller våld	<input type="checkbox"/>	<input type="checkbox"/>	<input type="checkbox"/>	<input type="checkbox"/>
b) Slag, sparkar eller med avsikt annat fysiskt våld	<input type="checkbox"/>	<input type="checkbox"/>	<input type="checkbox"/>	<input type="checkbox"/>
c) Ofredad eller angripen sexuellt	<input type="checkbox"/>	<input type="checkbox"/>	<input type="checkbox"/>	<input type="checkbox"/>
d) Utsatt för hot på ett sådant sätt att du blev rädd	<input type="checkbox"/>	<input type="checkbox"/>	<input type="checkbox"/>	<input type="checkbox"/>
e) På ett brottsligt sätt lurad på pengar eller andra värdesaker	<input type="checkbox"/>	<input type="checkbox"/>	<input type="checkbox"/>	<input type="checkbox"/>
f) Utsatt för trakasserier (förföljd, oönskade besök, telefonsamtal, sms ect.)	<input type="checkbox"/>	<input type="checkbox"/>	<input type="checkbox"/>	<input type="checkbox"/>

## Oro för brott

9. I vilken utsträckning oroar du dig över brottsligheten i ditt bostadsområde?

Jag oroar mig en hel del	Jag oroar mig i viss utsträckning	Jag oroar mig lite grann	Jag oroar mig inte alls	Ingen uppfattning
1 <input type="checkbox"/>	2 <input type="checkbox"/>	3 <input type="checkbox"/>	4 <input type="checkbox"/>	5 <input type="checkbox"/>

10. I vilken utsträckning oroar du dig för att utsättas för något av följande brott?

	Jag oroar mig en hel del	Jag oroar mig i viss utsträckning	Jag oroar mig lite grann	Jag oroar mig inte alls	Ej relevant/ Ingen uppfattning
	1	2	3	4	5
a) Inbrott i din bostad	<input type="checkbox"/>	<input type="checkbox"/>	<input type="checkbox"/>	<input type="checkbox"/>	<input type="checkbox"/>
b) Inbrott i ditt förråd/källare/vind eller garage	<input type="checkbox"/>	<input type="checkbox"/>	<input type="checkbox"/>	<input type="checkbox"/>	<input type="checkbox"/>
c) Bli överfallen eller misshandlad	<input type="checkbox"/>	<input type="checkbox"/>	<input type="checkbox"/>	<input type="checkbox"/>	<input type="checkbox"/>
d) Din/er bil, mc, moped eller cykel ska utsättas för stöld eller skadegörelse	<input type="checkbox"/>	<input type="checkbox"/>	<input type="checkbox"/>	<input type="checkbox"/>	<input type="checkbox"/>
e) Någon närstående till dig ska drabbas av brott	<input type="checkbox"/>	<input type="checkbox"/>	<input type="checkbox"/>	<input type="checkbox"/>	<input type="checkbox"/>

11. Har det hänt under de senaste 12 månaderna att du...

	Ja	Nej	Ej relevant/ Ingen uppfattning
	1	2	3
a) Vält en annan väg eller ett annat färdstätt då du känt dig otrygg pga. oron att utsättas för brott?	<input type="checkbox"/>	<input type="checkbox"/>	<input type="checkbox"/>
b) Avstått från någon aktivitet (t ex promenad, nattklubb, restaurang, sportevenemang) pga. oron att utsättas för brott?	<input type="checkbox"/>	<input type="checkbox"/>	<input type="checkbox"/>
c) Råkade se någon bli slagen, sparkad, eller utsatt för annat fysiskt våld?	<input type="checkbox"/>	<input type="checkbox"/>	<input type="checkbox"/>
d) Haft någon anhörig till dig eller någon i din bekantskapskrets som blivit utsatt för ett allvarligt brott	<input type="checkbox"/>	<input type="checkbox"/>	<input type="checkbox"/>

## Kontakt och förtroende för polisen

12. Har du varit i kontakt med polisen under de senaste 12 månaderna? (stannad av polisen, anmält brott, själv åtalad etc.)

- 1  Ja, en gång → Gå till fråga 13  
2  Ja, flertal gånger → Gå till fråga 13  
3  Nej, aldrig  
4  Vet ej/kommer inte ihåg

13. Om JA, hur skulle du beskriva dina erfarenheter av polisen?

- 1  Mycket positiva  
2  Ganska positiva  
3  Varken positiva eller negativa  
4  Ganska negativa  
5  Mycket negativa  
6  Vet ej/ingen åsikt

14. Vilket förtroende har du för...

	Mycket stort 1	Ganska stort 2	Varken stort eller litet 3	Ganska litet 4	Mycket litet 5	Ingen uppfattning 6
a) ... polisen sätt att bedriva sitt arbete?	<input type="checkbox"/>	<input type="checkbox"/>	<input type="checkbox"/>	<input type="checkbox"/>	<input type="checkbox"/>	<input type="checkbox"/>
b) ... att polisen behandlar brottsoffer på ett bra sätt?	<input type="checkbox"/>	<input type="checkbox"/>	<input type="checkbox"/>	<input type="checkbox"/>	<input type="checkbox"/>	<input type="checkbox"/>
c) ... att polisen behandlar de som misstänkts för brott på ett rättvist sätt?	<input type="checkbox"/>	<input type="checkbox"/>	<input type="checkbox"/>	<input type="checkbox"/>	<input type="checkbox"/>	<input type="checkbox"/>
d) ... polismyndigheten generellt?	<input type="checkbox"/>	<input type="checkbox"/>	<input type="checkbox"/>	<input type="checkbox"/>	<input type="checkbox"/>	<input type="checkbox"/>

15. Hur ofta ser du polis/polisbil i ditt bostadsområde?

- 1  Varje dag  
2  Ett par dagar per vecka  
3  En dag per vecka  
4  Ett par dagar per månad  
5  Mer sällan  
6  Inte alls

16. Skulle du vilja se mera av polis/polisbil i ditt bostadsområde?

- 1  Nej, det är bra som det är  
2  Ja  
3  Vet inte

## Bakgrundsfrågor

17. När är du född?

19 \_\_\_\_\_

19. Hur bor du?

- 1  Hyreslägenhet  
2  Bostadsrätt  
3  Villa/radhus/Gård  
4  Annat

21. Vilken är din huvudsakliga sysselsättning?

- 1  Egen företagare  
2  Offentligt anställd  
3  Privatanställd  
4  Hemarbetande  
5  Studerande  
6  Arbetslös  
7  Pensionär

18. Är du?

- 1  Man  
2  Kvinna

20. Om du regelbundet delar hushåll med barn, vilka åldrar är dem? (Du kan ange flera alternativ)

- 1  0-3 år  
2  4-9 år  
3  10-17 år  
4  18 år eller äldre

22. Vilken är din högsta genomförda utbildning?

- 1  Förgymnasial utbildning, kortare än 9 år  
2  Förgymnasial utbildning, 9-10 år  
3  Gymnasial utbildning  
4  Eftergymnasial utbildning, kortare än 2 år  
5  Eftergymnasial utbildning, 2 år eller längre





