



GÖTEBORGS UNIVERSITET
STATSVETENSKAPLIGA INSTITUTIONEN

Det traditionella valdeltagandets moderna förklaringar

-

En undersökning om det post-industriella samhällets påverkan
på förstagångsväljare

Examensarbete i Samhällskunskap
Termin VT 12

Författare: Anders Larsson

Handledare: Anders Sundell

Uppsatsens längd: 9926 ord

ABSTRACT

Titel: Det traditionella valdeltagandets moderna förklaringar – En undersökning om det post-industriella samhällets påverkan på förstagångsväljares valdeltagande.

Författare: Anders Larsson

Kurs: Examensarbete i samhällskunskap

Omfattning: 15 högskolepoäng

Termin: VT 12

Handledare: Anders Sundell

Antal ord: 9926

Sammanfattning

Valdeltagandet bland förstagångsväljare har i Sverige och många andra västeuropeiska länder sedan 70-talet och framåt stagnerat. Samtidigt har det post-industriella samhället och dess värden fått en allt viktigare plats jämfört med mer traditionella värderingar. Jag vill undersöka huruvida det ökande gapet i valdeltagandegrad från valet 1973 och framåt mellan förstagångsväljare och resten av valmannakåren beror på en ökad grad av post-industriella värden bland förstagångsväljarna. Detta görs genom statistisk analys av materialet Svensk valundersökning under åren 1973 och 2006 distribuerade av Svensk nationell datatjänst (SND). Det finns en tydlig tendens att post-industriella värden i högre utsträckning har internaliserats bland förstagångsväljarna över tid. Det minskande valdeltagandet bland förstagångsväljare hänger tydligt ihop med den ökade graden av post-industriella värderingar. Om tendensen stämmer är det viktigt att göra ytterligare undersökningar för att förstå de post-industriella värdenas mekanismer och för att kunna skapa verktyg för att utbildningsvetenskapligt kunna bemöta dem.

Sökord: Post-industriella värden, Förstagångsväljare, Valdeltagande

Innehåll

1. Inledning	5
1.1 Bakgrund.....	5
1.2 Forskningsområde och frågeställning	5
2. Teori och tidigare forskning	6
2.1 Valdeltagande hos förstagångsväljare.....	6
2.2 Förstagångsväljare och unga väljare	9
2.3 Internationellt	10
2.4 Om livscykeffekter, generationseffekter och periodeffekter	10
2.5 Post-industriella värden.....	11
2.6 Post-industriella värden och valdeltagande.....	14
3. Metod	16
3.1 Design	16
3.2 Material.....	17
3.3 Studiens metodologiska problemområden.....	17
3.4 Operationaliseringar.....	19
3.5 Undersökningen.....	21
4. Resultat	22
4.1 Slutsats	24
5. Alternativ design	26
6. Pedagogisk och ämnesdidaktisk diskussion	26
6.1 Skolans struktur och kultur	26
6.2 Skolans anpassning till post-industriella värden	28
7. Förslag till vidare forskning	30
Slutord	31
Litteratur	33
Rapporter, styrdokument och press	34
Material	35
Bilaga 1	35

1. Inledning

1.1 Bakgrund

Ända sedan de moderna demokratiernas framväxt har valdeltagande använts som ett mått på hur legitimt ett lands demokratiska system är. Många länder går så långt i sin strävan efter legitimitet att man väljer att mer eller mindre genom röstplikt tvinga sin befolkning till valurnorna, såsom Cypern, Belgien eller Luxemburg (se ex. Martinsson, 2007:5). Andra väljer en lite smalare väg och låter valkontoren räkna fel på antalet röster, som exempelvis vissa distrikt i Ryssland eller Ukraina (se ex. Mebane & Kalinin, 2009:1f). Vetenskapens insats kring detta område handlar framförallt om att förstå *varför* valdeltagandet fluktuerar, detta för att länder som Belgien och Ryssland inte ska behöva använda sig av dessa metoder för att framstå som legitimt demokratiska, men också för att kunna ordinera samhällliga mediciner mot rätt symptom. I denna studie studerar jag en av valdeltagandets potentiella orsaker, nämligen framväxten av det post-industriella samhället. Dessutom ska jag i avslutningen försöka peka ut vilken riktning vidare forskning bör ta och då framförallt vad gäller området i korrelation med unga väljare och skolan eftersom det är på den arenan som den demokratiska legitimiteten tidigast implementeras (se vid. Carlsson & Nilholm, 2004:89f).

1.2 Forskningsområde och frågeställning

Jag är intresserad av att titta närmare på forskningsområdet som rör framväxten av det post-industriella samhället och dess tillhörande värden kopplat till valdeltagandet bland förstagångsväljare. Framväxten av det post-industriella samhället innebär i grunden förflyttningen mellan ett samhälle som framförallt livnär sig på industri och produktion till ett samhälle som livnär sig på tjänster och information. I svalet från denna samhällsomdaning sker även en förändring bland människors värderingar. I industrisamhället var grundläggande värderingar som trygghet och säkerhet relevanta medan det i det post-industriella samhället blivit viktigare med självuppfyllelse och frihet (se ex. Inglehart, 1971:991ff).

Valdeltagandet är ett område som alltid varit intressant för demokratiforskare på olika sätt. Detta eftersom det är det enklaste sättet att mäta hur väl deltagandet i en representativ demokrati fungerar. Det tekniska målet för en demokrati är naturligtvis att alla medborgare i ett land ska utnyttja sin rösträtt. På det sättet blir de folkvalda bäst en spegelbild av hur de politiska åsikterna ser ut i ett land. Detta lyckas olika demokratier med i varierande utsträckning. Den grupp av väljare som jag specifikt är intresserad av är

förstagångsväljare. Detta eftersom jag misstänker att förstagångsväljarna är de som snabbast internaliserar förändringar av samhällsvärderingar. Jag tror också att den största samhällsvärderingsförändringen som har skett i modern tid är just förskjutningen från det industriella till det post-industriella samhället.

Min övergripande frågeställning är därför *att undersöka huruvida det ökande gapet i valdeltagandegrad från valet 1973 och framåt mellan förstagångsväljare och resten av valmannakåren beror på en ökad grad av post-industriella värden bland förstagångsväljarna.*

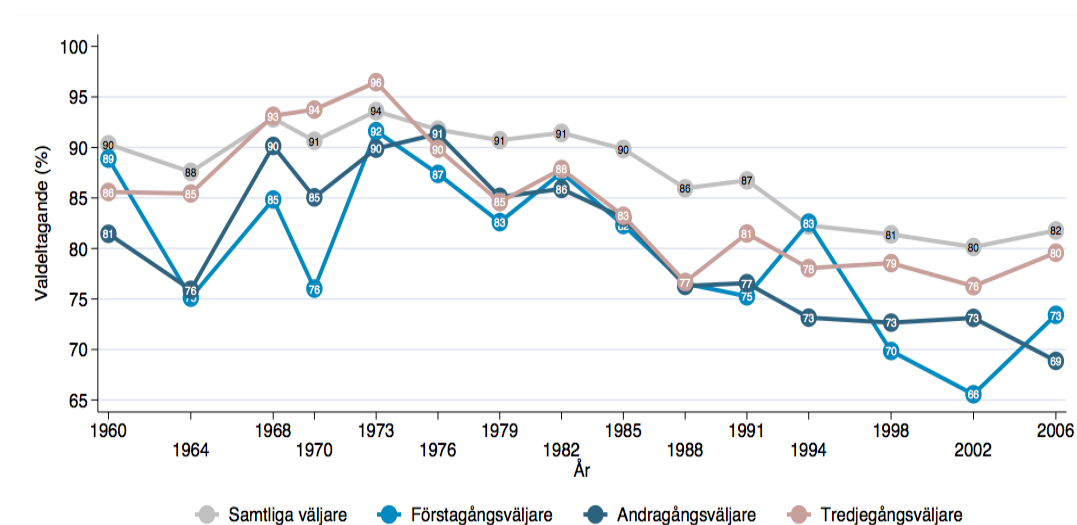
2. Teori och tidigare forskning

2.1 Valdeltagande hos förstagångsväljare

Valdeltagandet bland förstagångsväljare är en relativt knepig företeelse som är svår att förutspå. Sverige är det land som har mätt valdeltagandet hos olika grupper under längst tid, från 1956 och fram tills idag (Svensk valundersökning, 2006:2). Det är en brokig utveckling som kan svänga i tiotal procent mellan två val. Dock kan man konstatera att förstagångsväljare under mätningens historia aldrig har legat över det totala valdeltagandet. Vi kan i Figur 1, som beskriver valdeltagandet i procent bland första- andra- och tredjegångsväljare i relation till samtliga väljare konstatera att valdeltagandet bland samtliga dessa grupper över tid har gått ner, särskilt från 70-talet och fram tills idag. Men vi kan också se att det efter bottennoteringen år 2002 verkar finnas en tendens till ökning bland de flesta väljargrupper. Siffrorna för valet 2010 för förstagångsväljare är 80.5 % (SCB, 2011:32). Vi kan alltså konstatera att det senaste valets siffror är de högsta sedan 1994, dock är det för tidigt att sia om huruvida det finns en tendens att valdeltagandet är på väg att mer långsiktigt öka bland förstagångsväljare.

Olika aktörer har försökt att förklara de senaste valens uppgång. Enligt organisationen Sveriges Kommuner och Landsting (SKL) kan man bland annat se att en viktig orsak är huruvida man går i skolan eller inte. Valdeltagandet bland 18-åringar, och av vilka de flesta går i gymnasieskolan, är lika högt som i resten av befolkningen medans siffrorna är något lägre bland 19 till 21-åringar som ju normalt inte går i gymnasieskolan. SKL konstaterar alltså att skolan har en mycket viktig roll när det kommer till att få förstagångsväljare att rösta (SKL, 2010:2). Vidare har svenska ungdomar i internationella jämförelser höga värden av demokratikunskap, demokratistöd och förtroende för samhällsinstitutioner (Skolverket, 2010:50). Detta bidrar förmodligen också till det höga

valdeltagandet bland förstagångsväljare. Utöver detta kan vi naturligtvis också konstatera att valet 2010 var särskilt politiskt spännande med ett nytt riksdagsalternativ i Sverigedemokraterna samt ett oerhört jämt opinionsläge och en tydligare partiblockbildning mellan Alliansen och De Rödgröna. Dessutom var det enklare än någonsin att göra sin röst hörd, något som borde passa internetgenerationen. Förtidsröstningen ökade när kommunerna fick ansvar över den och flexibiliteten i samverkan med strategiska geografiska platser är andra kvalificerade gissningar till de senaste årens ökning (SKL, 2010:2). Det finns alltså skäl att tro att 2006 och 2010 års uppgång i valdeltagande kan bero på en samverkan av ovanstående faktorer.



Figur 1: Valdeltagande bland första-, andra- och tredjegangsväljare över tid i förhållande till samtliga väljare (Oscarsson & Persson, 2010:254).

Det som är mest intressant för min studie är den ökande skillnaden i valdeltagande mellan förstagångsväljare och samtliga väljare som kan ses från 1973 och framåt med undantag för 1994 och 2006. 1973 röstade 92 procent av förstagångsväljarna, en skillnad med 2 procent jämfört med det totala valdeltagandet som var 94 procent. Samma siffror för 2006 var för förstagångsväljarna 73 procent, medan de för hela väljarkåren var 82 procent, en skillnad med 9 procentenheter. Skillnaden i valdeltagande mellan förstagångsväljare och samtliga väljare har alltså ökat mellan 1973 och 2006 med motsvarande 7 procentenheter. Är det möjligt att denna skillnad hänger ihop med förstgångsväljarnas ökande benägenhet att ta till sig post-industriella värden?

Enligt en rapport från Sveriges kommuner och landsting har valdeltagandet bland förstagångsväljare sjunkit stadigt över tid (SKL: Örhvall, 2009). I rapporten diskuteras

mot slutet några anledningar till att vissa ungdomar tenderar att rösta i mindre utsträckning än andra och dessa slutsatser har även påvisats i tidigare forskning, nämligen att föräldrarnas utbildning spelar roll för deltagandet i val (se ex. Guro Ødegård & Frode Berglund, 2008). Detta är naturligtvis en viktig faktor, men det finns också fler faktorer och utbildningsfaktorn kan inte förklara det minskade valdeltagandet över tid eftersom befolkningen och därmed också föräldrarnas utbildning under de senaste femtio åren har ökad markant, exempelvis ungefär med 11 % mellan år 1990 och 2010 (SCB: 2010:5).

Mark Franklin (2004:63f) beskriver i sin bok några aspekter av förstagångsväljarnas valdeltagande som han anser vara problematiska. Framförallt pekar han på två saker; dels måste förstagångsväljarna lära sig själva tekniken av röstningsförfarandet, vilket paper som ska skrivas på, vilken vallokal som är aktuell att gå till och hur man registrerar sig och dels för första gången sätta sig in i de valbara kandidaternas agenda för att få en uppfattning om deras politiska inriktning (Franklin, 2004:63). Han argumenterar för att livscykeleffekten spelar stor roll för människor som står i begrepp att skapa sig egna sociala nätverk, bostäder och åsikter. Mot bakgrund av detta argumenterar han för en höjd rösträttsålder; ”the socializing effect of this experience will have created a footprint in the electorate of lower turnout than would have been generated for an older entering cohort” (Franklin, 2004:64). Att livscykeleffekten har en viss påverkan på förstgångsväljares valdeltagande kan medges, men vad Franklin och andra ”höjd rösträttsåldersförespråkare” lämnar därhän är aspekten kring att förstgångsväljarna faktiskt på ett teoretiskt plan kan vara mer politiskt insatta än resten av väljarna eftersom de nyligen befunnit sig i skolan. Skolans övergripande uppdrag var såväl 1973 som 2006 att fostra demokratiska medborgare. I 1970 års läroplan för gymnasieskolan kan vi exempelvis läsa ”Den genom samhällets försorg bedrivna undervisningen av barn och ungdom har till syfte att meddela eleverna kunskaper och öva deras färdigheter samt i samarbete med hemmen främja deras utveckling till harmoniska människor och till dugliga och ansvarskännande samhällsmedlemmar” (Skolöverstyrelsen: Lgy 70:10) I 1994 års läroplan har detta utvecklats till ”Det offentliga skolväsendet vilar på demokratins grund [...] skolan ska utformas i överensstämmelse med grundläggande demokratiska värderingar” (Skolverket: Lpf 94:3). Dessutom finns samhällskunskapsämnet mer specifika mål att ”utveckla kunskaper om frågor som berör makt, demokrati, jämställdhet [...] utveckla förståelse för frågor om arbetsliv, resurser och hållbar utveckling [...] skapa förutsättningar för ett aktivt deltagande i samhällslivet” (Ämnesplan för samhällskunskap, 2011:1). Detta är övergripande mål som alla i kursen Samhällskunskap A/1 ska uppnå för

att nå ett godkänt betyg. Enligt statistik från 2011 uppnådde 95,9 % av de svenska gymnasieeleverna målen för minst betyget G i Samhällskunskap A (Skolverket, betyg och studieresultat: Tabell 4A). Om nästan samtliga svenska förstagångsväljare uppnår dessa mål borde de också ha förvärvat och dessutom ha färskt i minne både de tekniska och rent politiska policyfrågor som Franklin menar skulle göra dem till mindre benägna att rösta.

I samband med en minskning i valdeltagandet år 1998 gav regeringen 1999 ut en rapport bestående av fyra uppsatser med namnet *Valdeltagande i förändring* (SOU 1999:132). En av dessa uppsatser gör en gedigen kartläggning av området som rör ungas valdeltagande och söker genom kvalitativ metod att finna svar på första- och andragångsväljares motiv till valdeltagande (Bruhn, 1999). Studiens huvudsakliga resultat visar att det finns tre primära motiv till att inte delta i politiska val. För det första finns det de som avstår för att de är missnöjda med den aktuella politiken och som grundar sig i ett medvetet ideologiskt ställningstagande. Den andra typen av avståndstagande grundar sig i att man är nöjd med sin tillvaro och anser att politiken är irrelevant och ointressant. Till sist handlar det tredje incitamentet om en slags ambivalens till politiken. De undersökta ungdomarna som hänvisar till detta motiv talar om

”...olika grader av osäkerhet och förvirring, avståndskänslor och misstro gentemot politiken. Genomgående saknar de intervjuade skillnader och tydliga politiska alternativ och de tycker att det käbbas för mycket i politiken. De har vidare svårt att identifiera sig med politik och politiker” (Bruhn, 1999:260).

Studien finner dessutom detta tredje motiv som vanligast både för de informanter som röstat och för de som avstått. Denna ambivalens kan tydligt kopplas till de post-industriella värden som handlar om förskjutning från traditionellt politiska värden till mer individuella tankar hos de valdeltagande såsom ”vilka förbättringar ger den förda politiken mig?”.

2.2 Förstagångsväljare och unga väljare

Mycket av den tidigare forskningen talar både om förstagångsväljare och unga väljare. I min studie har jag valt att inrikta mig på förstagångsväljare eftersom denna grupp i de flesta fall har en tydlig närhet till sin grund- och gymnasieutbildning. Detta eftersom jag i en förlängning är intresserad av att undersöka hur skolan möter de nya elevgrupper som har allt högre grad av post-industriella värden med sig och hur man i relation till detta arbetar med att sitt demokratiska uppdrag. Begreppet unga väljare namnger

slentrianmässigt förstagångsväljare i mycket av svensk journalistik (se ex. DN 1/9-10 och Svd 2/7-10). I forskningen är dock begreppet vidare och kan spänna ända från åldersbemyndigandet upp till trettioårsåldern. I en SOU-rapport till regeringen definierar bland andra Oscarsson unga väljare (och politiska kandidater) som personer upp till 30 år (SOU: 1999:92 sid. 130). Mot bakgrund av dessa tvetydiga definitioner kommer jag att använda mig av begreppet unga väljare när jag talar mer allmänt om gruppen myndiga personer upp till trettio år och begreppet förstagångsväljare när jag behöver precisera den specifika grupp av väljare som för första gången på grund av ålder är berättigade att delta i val. En person som av olika anledningar har avstått från att rösta tidigare och som röstar för första gången som 30-åring kommer såldes inte att betraktas som förstagångsväljare.

2.3 Internationellt

Grundlagsutredningen beställde 2007 en rapport efter att ha sett oroväckande negativa tendenser i valdeltagandet över tid. Johan Martinsson gjorde därför en utredning där en internationell utblick skulle hjälpa oss att förstå dessa negativa tendenser. Studiens resultat, handlar huvudsakligen om två saker; För det första konstaterar författaren att det finns en tydlig trend mot minskat valdeltagande i de undersökta länderna. Trenden är störst i ”nya” demokratier medans den är något mindre i etablerade demokratier. För det andra konstateras att den grupp som tydligast avviker negativt från resterande grupper är unga väljare, något som noteras vara problematiskt eftersom det är de unga som senare kommer utgöra väljarbasen (Martinsson, 2007:43ff). Detta är ett underlag som armerar min tes och som utgör en utmärkt bakgrund i argumentationen för internationell validitet.

2.4 Om livscykeffekter, generationseffekter och periodeffekter

Tidigare forskning som berört unga väljares politiska beteenden har som en stor förklaringsfaktor till den stora variation som finns, framhållit livscykeffekten (Phelps, 2004:238). Den innebär att unga väljare i relation till äldre, på grund av livscykeffekten har svårare att bli delaktiga i politiken. Med livscykeffekten menas alltså att man kring myndig ålder ofta står i begrepp att göra större livsförändringar vilka man kan förklara ett avvikande beteende med, i det här fallet det politiska bortfallet. Livscykeffekt har även konstaterats i andra politiska undersökningar, bl a vad gäller stöd för valdemokrati, där den yngsta åldersgruppen bland respondenterna visade sig vara minst positiva (Esaiasson m.fl, 2001:272). En annan faktor som ligger nära livscykeffekten är generationseffekter.

Generationseffekter definieras enligt Oscarsson & Persson som ”specifika skillnader mellan generationer som beror på att särskilda händelser eller skeenden i samhället präglat generationen under socialisationsprocessen” (Oscarsson & Persson, 2010:246). Det som är specifikt för generationseffekterna är att de drabbar dem som befinner sig i den mest kritiska socialisationsfasen, alltså ungdomar, men hänger för det mesta kvar resten av livet. Exempel på dessa faktorer, kan vara konjunktursvängningar, krigs- eller fredstider, alltså något som drabbar en hel generation (Ibid). Periodeffekter slutligen, handlar om händelser eller klimat som påverkar samtliga väljare vid en viss tidpunkt. Dessa skiljer sig alltså från generationseffekter på detta sätt och de blir oftast inte heller bestående utan gäller vid en viss tidpunkt. Mer konkret kan det handla om det politiska klimatet, specifikt lyckad opinionsbildning eller vilka frågor som under den aktuella perioden står på den politiska agendan (Ibid:247).

I ovan refererade rapport (Oscarsson & Persson, 2010) gissar man att anledningen till ett lägre valdeltagande bland de yngre ålderskategorierna kan bero på både livscykeeffekten, generationseffekter och periodeffekter. Dock är det utifrån rapporten svårt att dra några slutsatser kring var och en av dessa faktorer eftersom de är svåra att isolera (Ibid: 269). Frågan jag ställer i relation till dessa resultat är naturligtvis om det finns någon specifik faktor som har ett högre förklaringsvärde än dessa tidigare nämnda effekter. Jag finner dessa effekter otillräckliga för att förklara de senare generationernas (Generation X och Internetgenerationen) tydliga distansering i valdeltagande gentemot tidigare generationers. För att söka svaret på denna fråga bör man förhålla sig till den post-industriella samhällsförändring som har utvecklats de senaste 30 åren istället för att enbart luta sig mot olika effektteorier.

2.5 Post-industriella värden

Den mest namnkunnige forskaren inom området post-industrialism och dess politiska påverkan är Ronald Inglehart. Genombrottsverket kom 1971 och där visade Inglehart att materialismen som hade präglat tiden mellan de båda världskrigen kort efter andra världskriget förändrades och andra värden blev viktigare för generationerna som inte varit med om krigen eller depressionen. Dessa generationer tog de ”gamla” överlevnadsfokuserade värdena för givet och lade större vikt vid post-materialistiska värden såsom tillhörighet, valfrihet och rätten att få uttrycka sig. Dock kunde Inglehart också visa att samhället inte i grunden förändrades utan att det fanns en tydlig spricka i värden mellan de generationer som upplevt krigen och depressionen och de som inte

hade gjort det, något som alltså heller inte förändrades. De äldre generationerna var färgade så starkt av de materialistiska värdena att dessa inte förändrades (Inglehart, 1971:1013). Med detta som bakgrund torde vi kunna dra slutsatsen att de individer med post-industriella värdena numer övernumrerar de med materialistiska värden, vilket också visade vara fallet vid millennieskiftet (Inglehart & Welzel, 2005). Det innebär för min del att de post-industriella värdena bör ha ett stort genomslag bland den grupp förstagångsväljare som jag ämnar undersöka.

Inglehart (2006:118f) lyfter två dimensioner av kulturella skillnader som uppstått i västvärlden i förflyttningen från industrisamhället till det post-industriella samhället. För det första är det övergången från traditionella värden till sekulära och rationella värden och för det andra är det övergången mellan överlevnadsaspekten till personligt uttryck (self-expression). Hans undersökning av 70 länder på aggregerad nivå visar tydligt på skillnader mellan olika typer av samhällen utifrån de här två olika aspekterna och framförallt handlar det om västeuropeiska länder som har gjort förflyttningen från industri- till post-industrisamhälle. Föga förvånande är det ekonomiska faktorer som är den främsta orsaken till post-industriell utveckling (Ibid: 123f).

Inglehart visar också i sin undersökning att attityder till homosexuella och invandrare kan var just sådana värden som i takt med den post-industriella utvecklingen förändras i riktning mot högre tolerans. I Västeuropa och USA har det sedan 80-talet fram till 00-talet skett en mycket tydlig förflyttning mot ett mer tolerant samhälle inom dessa områden (Ibid: 130).

Tidigare har det gjorts undersökningar kring hur indexet *self-expressions values* (som består av de post-industriella värdena social tolerans, livsbelåtenhet, strävan mot frihet samt möjlighet att uttrycka sig i det offentliga rummet) hänger ihop med en effektiv demokrati utifrån det internationella institutet Freedom House kriterier (se ex Inglehart, 2003:55). Där har en tydlig samvariation kunnat konstateras. Att ha en effektiv demokrati är dock inte samma sak som att ha en legitim grund för demokrati, något som uppmärksammades redan av bland andra Martin Lipset när han talade om demokratiers möjligheter och utmaningar (1959:71f). En demokrati kan vara mycket effektiv utan att vara legitim. För att en demokrati ska ha legitimitet krävs att medborgarna kan acceptera den formen av representativ demokrati som är rådande i västvärlden, det vill säga att de måste ta dig till valurnorna. Det är inte heller alldeles säkert att utvecklingen mot ett mer post-industriellt samhälle är gynnsamt för den demokratiska legitimiteten.

I takt med att medborgarnas frihet ökar, ökar också valen, framförallt de som ligger på individuell nivå. Det ska väljas skola, sjukvård, pensionsfonder, banker, barnomsorg etc. Ett exempel som anknyter till denna ökande grad av val, specifikt för unga personer, rör högstadiungdomars motiv till val av gymnasieskola. Där visar forskare på att ungdomar och föräldrar i hög utsträckning tenderar att välja skolor utifrån kriterier som bra läge och vacker omgivning samtidigt som kvalitetsaspekter såsom pedagogisk idé, resultat och skolutveckling har minskat över tid (Johansson & Lindgren, 2010:185f). Detta kan ses som ett uttryck för att mer lättvalda och kortsiktiga individuella fördelar verkar prioriteras före de mer abstrakta och svårsmätbara alternativen. Om detta stämmer innebär det ytterligare ett ”bevis” för att även skolan på ett marknadsmässigt plan blivit mer individualiserad, en utveckling som går i kölvattnet efter det post-industriella samhällets individualiseringsavtryck, där ett marknadsorienterat perspektiv är rådande (jfr. Fredriksson, 2011:147ff).

Såväl gymnasievalet som sjukvårds- pensions- och bankvalen bygger på att man på egen hand ska försöka skapa de bästa förutsättningarna för ett lyckat liv helt i linje med det post-industriella samhället. Dock ser vi tendenser på att de val som fanns i det industriella samhället i högre utsträckning avstås från. Fackförbunden förlorar medlemmar, det är svårt att rekrytera ungdomsledare till idrottsföreningar och kyrkans medlemsras efter separationen från staten har också gjort att medlemsantalet minskat dramatiskt. Frågan som då bör ställas är huruvida politiska val av informationsgenerationens medlemmar uppfattas som val på individuell/rationell grund (rational-choice) eller val på kollektiv/institutionell grund (sociologisk inriktad institutionalism)(se vid. Fredriksson, 2010:36f). Om det är så att man inte ser den individuella vinsten i att rösta i allmänna val bör de post-industriella värdena bidra till att minska valdeltagande för den generation som tydligast befinner sig i internaliseringsfasen för det post-industriella samhället.

I ytterligare en undersökning av tidigare nämnda Inglehart (2000:218ff) förklaras hur välmående och ekonomiskt kapital hänger ihop. I undersökningen visar det sig att människor i samhällen som inte ännu har lämnat det industriella samhället känner sig till en början lyckligare och mer välmående av ekonomisk utveckling fram till en viss gräns, som enligt Inglehart är ungefär 10 000 \$ / capita. Med kapital utöver denna summa finns egentligen ingen korrelation mellan välmående och ekonomisk utveckling. Exempelvis är irländare lyckligare än tyskar trots att tyskarna har dubbelt så högt ekonomiskt kapital.

Det som istället händer med länder som har tagit sig över en viss nivå ekonomiskt är att post-industriella värden såsom miljötänkande och livsstilsproblem blir allt viktigare (Ibid:219f). Eftersom de flesta länder i västvärlden, eller ungefär hälften av världens 226 nationer (CIA World Factbook, 2011) befinner sig över Ingleharts ekonomiska BNP-gräns kan vi också förvänta oss att de post-industriella värdena där har slagit igenom på bred front. I tidigare nämnda artikel har man även tittat på hur förflyttningen i olika samhällen från materialistiska till post-industriella värden har sett ut. Den första undersökningen gjordes 1970 och där visade det sig att det endast var åldersgruppen 15 till 24-åringar som värderade post-industriella värden högre än materialistiska. För att kontrollera för eventuella livscykeffekter genomfördes 1994 en ny undersökning. I åtta av nio undersökta västländer hade de som uppgett att de värderade post-industriella värden högre än materialistiska ökat mellan år 1970 och 1994 (Inglehart, 2000:220ff). Det som alltså konstaterades var att unga människor var snabbast med att internalisera de nya värden som samhällsutvecklingen bjöd. Dessa värden förändrades inte i takt med att ungdomarna blev äldre och därför kan vi tala om en slags generationsövergripande värdeförändring i de post-industriella samhällena.

I samtakt med denna utveckling finns det ytterligare statistik som stärker min tes. Enligt en undersökning gjord av Högskoleverket har medelåldern på svenska lärosäten minskat kraftigt under den senaste tioårsperioden. Detta framförallt för att svenska 19-åringar i högre grad än tidigare tenderar att studera vidare direkt efter gymnasiet. År 2002 var antalet 19-åringar registrerade på svenska universitet 12 000. Under innevarande år är den siffran mer än fördubblad till drygt 23 000 19-åringar (HSV, 2012/4: 4). Detta skulle kunna tolkas som en anpassning till post-industriella värden eftersom mycket universitetsutbildning handlar om just att få uttrycka sina "self-expression values". Universitetsboomen kan också ses ur ljuset att många yrkesutbildningar har akademiserats och det krävs en längre utbildning för att överhuvudtaget klara sig i ett helt yrkesliv (se Svd, 2012-04-29). Det sociala kapitalet är ett viktigt post-industriellt värde och därför finns det också en önskan bland unga människor att tillskansa sig detta, varför i universitetsutbildning i många fall är nödvändig.

2.6 Post-industriella värden och valdeltagande

Hur hänger då dessa värden ihop med valdeltagande? Det som är svårt är att det i tidigare undersökningar går att koppla både materialistiska och post-industriella värden till politik och därmed valdeltagande. Bland de materialistiska värdena återfinns bland annat att kämpa mot prishöjningar, bibehålla ekonomisk tillväxt och kämpa mot brottslighet.

Dessa kan kopplas till valdeltagande i traditionell bemärkelse. Särskilt under industrialismen var detta viktiga valpamfletter för de politiker som gjorde anspråk på makten. Trygghet och ekonomisk tillväxt var viktiga värden precis som Inglehart visat i sin undersökning 1970, även i politiken (Inglehart, 2000). Det är också troligt att människorna i högre utsträckning överlämnade de ”stora politiska uppgifterna” åt just politiker, vilket gjorde deras roll i demokratin passiv. Bland de post-industriella värdena återfinns exempelvis att ge människor mer att säga till om i samhället, försvara yttrandefriheten och kämpa för ett rättvist och mer tolerant samhälle. Detta kan också kopplas till politik och därmed valdeltagande. Här handlar det dock om en politisk kostym som i viss mån har en dålig passform i den representativa demokratin. Moderna politiker kan givetvis försöka infria ovanstående värden men i de post-industriella värdena ligger också mycket otålighet. Politisk aktivism och framväxten av det civila samhället är båda resultat av en värdeförändring och en medborgerlig känsla av otillräcklighet hos den konventionella politiken. Sammanfattningsvis anses därför valdeltagandet vara viktigt för att genomföra och implementera materialistiska värden i politiken medan det är mindre viktigt när det gäller att genomdriva post-industriella värden politiskt. Mot denna bakgrund tror jag därför att de post-industriella värdena gör att valdeltagandet är lägre bland förstagångsväljarna än det är bland samtliga väljare.

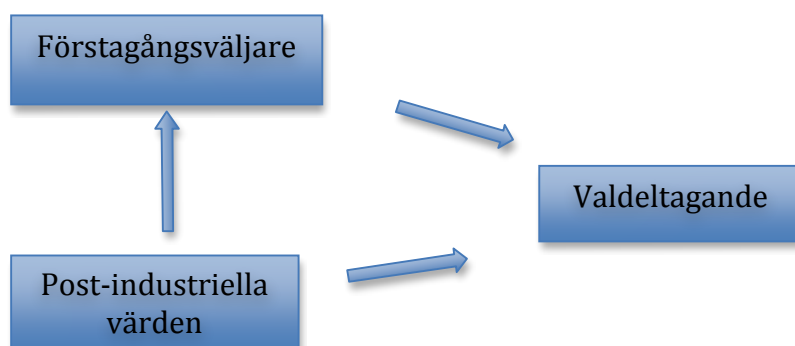
En fråga i anslutning till ovanstående resonemang som är viktig att diskutera är på vilket sätt de post-industriella värdena påverkar *både* förstagångsväljarna och resten av väljarna. Jag har tidigare visat att unga personer, i större utsträckning än andra åldersgrupper, är benägna att internalisera värdeförändringar i samhället. Som vi kan se i figur 1 har valdeltagandet sjunkit mellan 1973 och 2006 vad gäller såväl förstagångsväljare som samtliga väljare. Dock har skillnaden mellan dessa båda grupper ökat. Detta hävdar jag hypotetiskt beror på skillnader kring post-industriella värden. Jag menar att post-industriella värden redan i samband med 1973 års val till viss del hade fått genomslag bland förstagångsväljare, vilket man kan se om man studerar avvikelserna i valdeltagande från 1973 års val, där förstagångsväljarna i högre utsträckning röstade. Dessa värden spred sig sedan på en bredare front, dock utan att totalinternaliseras av väljarkåren beroende på generationseffekter. När vi sedan gör ett nedslag på mitt nästa valundersökningsår, 2006, ser vi alltså att de post-industriella värdena smittat av sig och i det närmaste totalinternaliserat förstagångsväljarna, men också i högre grad, relativt 1973 års undersökning, ökat bland resterande väljare vilket leder till att vi ser att mellan de

olika undersökningsperioderna har valdeltagandet bland samtliga väljare sjunkit, dessutom ser vi också att det har sjunkit ännu mer bland förstagångsväljarna.

3. Metod

3.1 Design

För att ta reda på huruvida den ökande skillnaden i valdeltagande mellan förstagångsväljare och övriga väljare efter valet 1973 beror på en högre grad av post-industriella värden bland förstagångsväljarna tänker jag genomföra en statistisk undersökning. Detta kommer att göras genom att undersöka individdata från valåren 1973 och 2006. I min hypotes skisserar jag att det finns olika effekter som gör att förstagångsväljare är mer emottagliga för post-industriella värden, vilket då kan avfärga sig på det ökade gapet i valdeltagandet mellan förstagångsväljare och resterande väljare. De har helt enkelt högre utsträckning övriga väljare internaliserat de post-industriella värdena. Vi har redan konstaterat att det finns en trend att förstagångsväljare röstar i mindre utsträckning än övriga väljare och för att kontrollera huruvida det beror på post-industriella värden, läggs dessa helt sonika in som kontroll för analysen. Visar det sig att skillnaderna i valdeltagande mellan förstagångsväljare och resterande väljare fortfarande är lika stora så finns det ingen anledning att tro att post-industriella värden återfinns bland förstagångsväljare i högre utsträckning än hos resterande väljare. Om skillnaderna däremot försvinner vid kontroll för post-industriella värden finns det goda skäl att tro att post-industriella värden finns hos och påverkar förstagångsväljares valdeltagande negativt relativt resterande väljare. Min beroende variabel är alltså valdeltagande. Min första oberoende variabel är förstagångsväljare och min andra viktigaste oberoende variabel är de post-industriella värdena.



Figur 2: Skiss över de statistiska samband som testas. Förstagångsväljarna är min första oberoende variabel, valdeltagande är min beroende variabel och post-industriella värden är min andra oberoende variabel som fungerar som kontroll för sambandet mellan min första oberoende och min beroende variabel.

3.2 Material

Det material som jag använder mig av är hämtat från svensk Nationell Datatjänst (SND) och mer specifikt Svenska valundersökningar (SNES) som har samlat in data genom intervjuer i samband med val i Sverige sedan 1956 och framåt. Materialet består både av telefonintervjuer och av enkäter och är gjorda såväl före som efter valet. För att få ett så likartat material som möjligt använder jag mig av de enkätsvar som respondenterna fick fylla i *före* valen, detta eftersom alla frågor inte ställdes i undersökningen *efter* valen. Materialet innehåller information om valdeltagande och ålder vilket gör att jag kan isolera det urval som är intressant för min undersökning, nämligen förstagångsväljare som avstått från att rösta. Materialet innehåller också ett antal frågor som återkommer över tid i de olika undersökningarna. Av dessa frågor väljer jag ut ett antal frågor som på ett tydligt sätt ger uttryck för de post-industriella värden som jag skisserat i tidigare kapitel. Dessa frågor klustras sedan till ett index som tillsammans bildar det värde, vilket visar vilken grad av post-industriella värden mina informanter har. För den intresserade finns mer information om materialet i Bilaga 1.

I 2006 års undersökning deltog totalt 2231 undersökningsspersoner. Av dessa var 162 personer eller 7.3 % förstagångsväljare. Rösträttsålder var vid 2006 års val 18 år och valet innan hölls fyra år tidigare, år 2002. Vid 1973 års undersökning var rösträttsåldern 19 år och valet innan hölls tre år tidigare, år 1970. I 1973 års undersökning deltog 2596 personer, varav 155 eller 6 % av dessa var förstagångsväljare. Enligt SCB:s statistik kring allmänna val (SCB, 2012:499) var det 1973 totalt 318 097 eller 5.6 % förstagångsväljare av samtliga väljare. Samma siffror för 2006 var 436 598 eller 6.3 % av samtliga väljare. Detta innebär att statistikens urval endast fluktuerar inom ramen för en (1) procentenhet, vilket får anses vara en rimlig statistisk avvikelse (se vidare i Esaiasson m. fl, 2007).

Urvalet i materialet måste begränsas till att bara innehålla de personer som har svarat på samtliga för undersökningen intressanta frågor. Detta görs genom att stryka de individer som av någon anledning avstått från att svara på någon av de fyra variabler som jag har undersökt. För 1973 års undersökning innebär det att det totala urvalet personer som undersöks minskas till 2242 individer, och för 2006 års undersökning reduceras antalet till 1759 individer.

3.3 Studiens metodologiska problemområden

Det finns vissa problematiska metodologiska omständigheter som innan resultatet redovisas, förtjänar att lyftas. Jag hävdar i min argumentation att de post-industriella

värdena framförallt tas upp av unga personer. I min avgränsning gjorde jag ett urval baserat på vad som är intressant ur ett utbildningsvetenskapligt perspektiv, nämligen förstagångsväljarna, som i de flesta fall är inne i sin gymnasieutbildning eller har genomgått den i en närliggande bakgrund. Materialet från valundersökningarna är gediget och innehåller som sagt båda över 2000 enheter, dock är det på intet sätt fokuserat på förstagångsväljare vilket gör att jag behandlar ett material med runt 150 förstagångsväljare, vilket egentligen är lite för litet. Mig veterligen existerar inget befintligt tillgängligt material som undersökt fler förstagångsväljare kring tiden 1973 respektive 2006 och att samla in ett eget material i den omfattningen hade också varit ogörligt eftersom det kräver både över 150 insamlade förstagångsväljare samt minst lika många med tillbörlig kronolektisk spridning i kontrollgruppen för resterande väljare. Detta är naturligtvis ett problem som på olika sätt går att bemöta. Ur ett post-industriellt perspektiv går det alldeles utmärkt att argumentera för att dess tillhörande värden har högst nivåer, inte bara hos förstagångsväljare, utan även bland andra unga väljare, det vill säga i det här fallet även andra- och kanske även tredjegångsväljare. Åtminstone kan man teoretiskt fortfarande förklara det lägre valdeltagandet för dessa grupper mellan mina undersökningsår (se tabell 1). En alternativ metod skulle alltså därför kunna vara att undersöka denna betydligt större grupp, unga väljare som i grundmaterialet består av ungefär tre gånger så många enheter i varje års valundersökning. Om ett sådant resultat skulle få tydligare statistisk signifikans skulle man kunna förklara gruppen unga väljares valbeteende bättre, dock hade det varit svårare att visa på utbildningen och skolans viktiga roll för unga väljares valdeltagande, även om gymnasieutbildningen naturligtvis är färskare för en 27-åring än en 55-åring.

Materialet som jag använt har en svensk utgångspunkt, vilket naturligtvis kan anses vara väl homogent för att kunna dra slutsatser även utanför Sveriges gränser. Dock vill jag hävda att undersökningen kan vara aktuell även för andra samhällen i västvärlden. Framväxten av de post-industriella värdena är på intet sätt en enbart svensk företeelse utan är något som har kunnat mätas i stora delar av Europa och även i Nordamerika (se. ex. Inglehart, 1971:993) . Naturligtvis skulle det vara gynnsamt att ett mer geografiskt spritt material, men jag vill samtidigt hävda att undersökningsresultaten inte torde skilja sig åt särskilt mycket med ett tillägg med undersökningspersoner från andra länder i Västeuropa eller Nordamerika. Populationen jag vill uttala mig om är alltså främst de som lever i relativt välutvecklade samhällen med en solid ekonomisk grund.

3.4 Operationaliseringar

Jag har under delarna som handlar om teori och tidigare forskning beskrivit och diskuterat hur begreppen valdeltagande och post-industriella värden i denna studie bör förstås. Med det som utgångspunkt vill jag nedan försöka konkretisera och hitta variabler i materialet som svarar mot tidigare nämnda teoretiska beskrivningar.

Den beroende variabeln valdeltagande vill jag på ett så sanningsenligt sätt som möjligt ska spegla det faktiska valresultatet både vad gäller förstagångsväljare och den övriga väljarkåren. I materialet återfinns två variabler som rör valdeltagande i riksdagsval. I den första variabeln får respondenterna själva uppge om de tänker rösta i valet och i den andra är valdeltagandet inhämtat från röstlängden. Eftersom det kan finnas incitament till att respondenterna påstår att de tänker rösta trots att de faktiskt kanske inte gör det valde jag att till operationaliseringen av den beroende variabeln använda mig av informationen som var inhämtad ifrån röstlängden som är ett exakt och mer trovärdigt mått.

Vad gäller operationaliseringen av den oberoende variabeln förstagångsväljare vill jag här fånga in de respondenter som var mellan 19 och 21 i 1973 års val och mellan 18 och 21 i 2006 års val. Detta eftersom det i början på sjuttio-talet var val vart tredje år med en rösträttsålder på 19 år och att det under tjugohundratalet har varit val vart fjärde år med en rösträttsålder på 18 år. I materialet framgår vilket år de svarande är födda. För att isolera förstagångsväljarna valde jag ut de tre respektive fyra födelseår som var aktuella för det angivna årets val. För 1973 års undersökning kodades följaktligen de respondenter som var födda mellan år 1951 och 1953 som förstagångsväljare och för 2006 års undersökning kodades de som var födda mellan 1984 och 1987 som förstagångsväljare. Eftersom det i Sverige är val under hösten kommer detta mått att ha en viss felmarginal då man är rösträttsmyndig från och med sitt födelsedatum.

I mitt urval av frågor som rör min oberoende variabel, post-industriella värden, har en viss begränsning varit nödvändig att göra. Vissa frågor från valundersökningen återkommer från år till år, medan andra är mer aktualitetsberoende. Då jag är i behov av att använda exakt samma frågor vid varje undersökning har mitt urval av frågor som anknyter till den oberoende variabeln post-industriella värden begränsats. I valet av frågor till mitt index har jag försökt att låta de tidigare skisserade och etablerade definitionerna av post-industriella värden utgöra grunden.

Den första frågan handlar trofasthet till ett parti. Frågan är alltså huruvida respondenterna känner en stark tillhörighet till ett (1) parti. Frågan om trogen partitillhörighet grundar sig i splittringen mellan kollektivet och individen. Är man i sitt valbeteende kollektivistisk röstar man hellre på samma parti, man har tagit ett ideologiskt ställningstagande som inte ändras enbart på grund av en viss sakfråga. Är man däremot individualistisk i sitt valbeteende menar jag att man hellre använder sig av så kallad ”plånboksröstning”, det vill säga röstar på det parti som kan lova mer blänkande guld och grönnare skogar, och fastnar inte i vältrampade stigar utan ändrar sig om något annat parti erbjuder något bättre. Om respondenten *inte* är övertygad anhängare till sitt parti och således kan tänka sig att rösta på ett annat parti i nästa val tolkar jag det som ett post-industriellt värde.

Den andra frågan handlar om politik och förtroende för politiker. En del undersökningar har visat på att förtroende för politiska institutioner är starkt sammankopplat med graden av föreningsverksamhet (se ex. Petersson, 1998:62ff). Andra har visat att det inte har ett så stort samband som de förstnämnda vill göra gällande utan att förtroende för politiska institutioner snarare hänger ihop med mellanmänsklig tillit (Rothstein, 1999:394). SOM-undersökningarna mäter varje år förtroende för olika samhällsliga institutioner, bland annat för regering och riksdag som är mest intressant i det här sammanhanget. Där visar det sig att förtroendet för dessa institutioner sedan i mitten av åttiotalet har sjunkit stadigt med trettioalet procentenheter fram tills 2003 (Holmberg & Weibull, 2003:56). Denna förändring tror jag, likt Rothstein är en följd av en minskad mellanmänsklig tillit och i förlängningen ett resultat av det post-industriella samhällets framfart med en ökad grad av individualisering. Om respondenten upplever att partierna enbart är intresserade av folks röster och inte deras åsikter tolkar jag det som ett post-industriellt värde.

Vad gäller samstämmighetsreliabiliteten så testades mitt post-industriella index med hjälp av Cronbach's Alpha. Detta värde nådde inte upp till det rekommenderade gränsvärdet på 0,700 i någon av undersökningarna. Efter en rad test av olika indexvariabler valde jag ändå att fortsätta undersökningen och valde således till index de två variabler som hade högst värde på Cronbach's Alpha-skala. I de test som kommer beskrivas under rubriken resultat testades samtliga samband två gånger och samma resultat uppstod båda gånger. Detta bör säkra att de samband som upptäcktes inte är påverkade av en svag undersökningsreliabilitet. Vissa variabler behövdes ibland för att uppnå skalenslighet

skaländras och vändas. För att kontrollera att inga fel uppstått i denna process testades samtliga omkodade variabler genom frekvenstabeller som jämfördes med originalskalan. För transparensens skull finns också en bilaga med information om materialet från primärforskarna.

Vad gäller innehållsvaliditeten vill jag hävda att den efter de materiella förutsättningarna är hög för den forskningsdignitet som här avses. Naturligtvis hade det bästa varit att använda ytterligare en eller två variabler för att skapa högre säkerhet och förklaringsförmåga i det post-industriella indexet. Eftersom materialet skiljde sig mer än vad jag först trott vad gäller återkommande variabler hade jag endast möjlighet att använda mig av två variabler i mitt index, dock är dessa två av tydlig post-industrialistisk relevans vilket kan understrykas av min forskningsöversikt i kapitel 2.

3.5 Undersökningen

Inom den statistiska analysen finns ett verktyg som heter regressionsanalys. I en regressionsanalys arbetar man med en beroende variabel och en eller flera oberoende variabler. Det som mäts är hur stor effekt den oberoende variabeln har på den beroende variabeln, alltså i mitt fall exempelvis hur stor effekt det faktum att man är förstagångsväljare har på valdeltagandet. Detta kallas för bivariat regressionsanalys. I min undersökning vill jag framförallt undersöka om valdeltagandet bland förstagångsväljarna över tid är konstant även om jag tar hänsyn och kontrollerar för post-industriella värden. För att ta reda på detta behöver jag göra en multivariat regressionsanalys där jag använder mitt post-industriella index som en andra oberoende variabel. Om effekten av att vara förstagångsväljare på valdeltagandet är oförändrad när jag i min regression kontrollerar för mitt post-industriella index innebär det att förstagångsväljarna inte har post-industriella värden i högre utsträckning än andra väljargrupper. Om effekten däremot minskar finns det stöd för att post-industriella värden återfinns i högre utsträckning hos förstagångsväljare, vilket följdaktligen kan vara en faktor som minskar valdeltagandet (se Esaiasson m fl, 2007:430f). Jag kommer alltså att göra *tre* regressionsanalyser på varje undersökningsår, alla med valdeltagande som beroende variabel. Den första bivariata mäter effekten på valdeltagandet av att vara förstagångsväljare, den andra bivariata mäter samma effekt av att ha post-industriella värden och den tredje, multivariata, mäter hur effekten på valdeltagande förändras av att vara förstagångsväljare under kontroll för post-industriella värden. Effekten kommer att redovisas i en skala mellan 0 och 1. Detta gör att man i princip kan tolka effekten som ökning i procentuell sannolikhet. För att vara helt säker på ett exakt resultat kan man också använda sig av logistisk regression (se

ex. Djurfeldt m fl., 2010: 373f), något som jag dock anser inte är nödvändigt i det här fallet eftersom jag snarare än exakta procentenheter är intresserad av i vilken utsträckning effekten är positiv eller negativ i ungefärlig storleksordning. Resultatet kommer att redovisas i tabellform där det framgår ungefär hur stor effekten är samt om den är positiv eller negativ gentemot den beroende variabeln valdeltagande. När dessa körningar har gjorts kommer jag att jämföra siffrorna från 1973 med dem från 2006 och se huruvida de post-industriella värdena verkar ha fått starkare fäste det senare undersökningsåret, det vill säga ifall de post-industriella värdena påverkar valdeltagandet negativt bland förstagångsväljare i *större* utsträckning 2006 gentemot 1973.

4. Resultat

För att kontrollera huruvida post-industriella värden har internaliserat förstagångsväljarna och påverkat deras valdeltagande negativt relativt resterande väljare ska jag alltså genomföra en regressionsanalys. Här vill jag alltså börja med att ta reda på huruvida min första oberoende variabel, det vill säga om man är förstagångsväljare eller inte påverkar min beroende variabel valdeltagande negativt. Genom att genomföra den bivariata regressionen (modell 1) får jag veta att så är fallet såväl 1973, där effekten är motsvarande -2 procent, som 2006, där effekten är ungefär motsvarande -6 procent (se Tabell 1 & 2). Vi kan alltså konstatera att det är mindre sannolikt att förstagångsväljare deltar i val relativt resterande del av väljarkåren samt att det har blivit allt vanligare att som förstagångsväljare avstå från att rösta. Dessa siffror är också jämförbara med de som finns i ingången till mitt forskningsområde som illustreras av figur 1.

1973	Modell 1	Modell 2	Modell 3
Förstagångsväljare	-0,021 (0,020)		-0,020 (0,021)
Post-industriella värden		-0,074*** (0,016)	-0,073*** (0,016)
R ²	0,000	0,010	0,010
Intercept	0,937***	0,977***	0,978***
N	2242	2242	2242

Tabell 1: Regressionsanalys för 1973 års valundersökning. Beroende variabel: Valdeltagande. Ostandardiserade B-koeficienter. Standardfel inom parantes

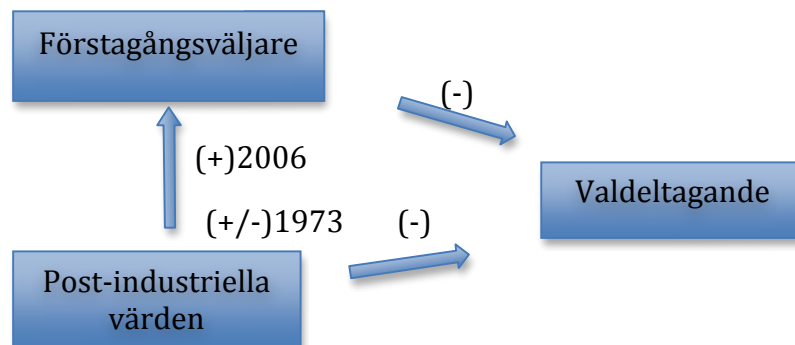
För att ta reda på om de individer som uttrycker min andra oberoende variabel post-industriella värden, också tenderar att mindre utsträckning rösta måste vi titta på hur min beroende variabel valdeltagande hänger ihop med dessa post-industriella värden. Resultatet av denna bivariata analys (modell 2) visar att post-industriella värden påverkar valdeltagandet negativt i båda valundersökningarna. I 1973 års undersökning minskar sannolikheten att man ska gå och rösta om man har post-industriella värderingar med ungefär 7,5 procent medan samma siffra för 2006 års valundersökning är drygt 10 procent. (se Tabell 1 & 2). De post-industriella värdenas påverkan på valdeltagandet har alltså ökat mellan 1973 och 2006 med drygt 2,5 procentenheter.

2006	Modell 1	Modell 2	Modell 3
Förstagångsväljare	-0,059** (0,022)		-0,031 (0,026)
Post-industriellavärden		-0,102*** (0,022)	-0,101*** (0,022)
R ²	0,012	0,002	0,013
Intercept	0,838***	0,989***	0,990***
N	1759	1759	1759

Tabell 2: Regressionsanalys för 2006 års valundersökning. Beroende variabel: Valdeltagande. Ostandardiserade B-koeficienter. Standardfel inom parantes.

I den sista, multivariata regressionen (modell 3) testar jag hur den negativa effekten av den oberoende variabeln förstagångsväljare på den beroende variabeln valdeltagande påverkas vid kontroll för den andra oberoende variabeln post-industriella värden. I 1973 års undersökning påverkas värdet mycket marginellt och är inte statistiskt signifikant. Därför kan vi utgå ifrån att det i valdeltagandet 1973 inte fanns högre värden av post-industriella uttryck bland förstagångsväljarnas jämfört med resterande väljare. I 2006 års undersökning däremot finns en tendens av att styrkan i sambandet mellan förstagångsväljare och valdeltagande minskar vid kontroll för post-industriella värden. Vad som också är intressant är att effekten på valdeltagandet av att vara förstagångsväljare i 2006 års undersökning är signifikant upp till nittioprocentnivån medan samma värde under kontroll för post-industriella värden inte är signifikant. Eftersom utebliven signifikans tekniskt betyder att sannolikheten för att effektintervallet ska tangera 0 är det här intressant att undersöka konfidensintervallet på den beroende variabeln förstagångsväljare såväl i den bivariata som multivariata regressionsanalysen. I

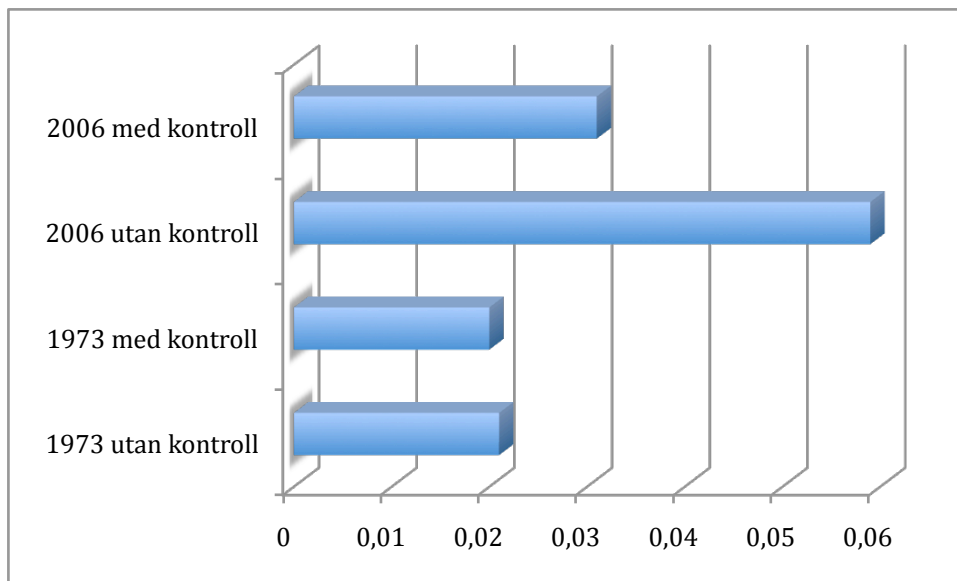
den bivariata regressionen var värdet $-0,059$ och signifikant. Det betyder att det är mycket liten risk att värdet i den verkliga populationen skulle vara positivt. Konfidensintervallet i den bivariata regressionsanalysen var $-0,101$ till $-0,017$, alltså ungefär motsvarande -10 till -2 procent. I den multivariata analysen låg konfidensintervallet mellan $-0,083$ och $+0,021$, alltså ungefär motsvarande -8 till $+2$ procent. Detta innebär att vi *inte* kan vara säkra på att det finns en negativ effekt av att vara förstagångsväljare i 2006 års undersökning. När post-industriella värden sätts in för kontroll så försvinner mycket av den effekten och det går inte att med säkerhet säga att det finns någon effekt alls eftersom den pendlar mellan positivt och negativt intervall. Det innebär i sin tur att man kan vara relativt säker på att post-industriella värden i 2006 års undersökning är en viktig faktor som mer än andra grupper påverkar förstagångsväljarnas valdeltagande.



Figur 3: Utfallet av de i metoddelen skisserade sambanden utifrån regressionsanalyser. De positiva och negativa sambanden gäller såväl 1973 som 2006 års undersökning om inget annat anges.

4.1 Slutsats

Nedan redovisas i figur 4 studiens huvudsakliga resultat. Vad vi kan se är att det i 1973 års undersökning inte verkar finnas någon påverkan av post-industriella värden bland förstagångsväljarnas valdeltagande. Är man förstagångsväljare tenderar man i ungefär 2 procent mindre utsträckning gå att rösta relativt de resterande väljarna oavsett om man har post-industriella värderingar eller inte. Däremot finns det en tydligare skillnad i 2006 års undersökning. Där är effekten av påverkan från huruvida man är förstagångsväljare eller inte ungefär 6 procent. Om vi tar hänsyn till de post-industriella värdena avtar denna effekt avsevärt och hamnar kring nivåer som liknar 1973 års undersökning.



Figur 4: Effekt av sannolikheten att avstå ifrån att rösta som förstagångsväljare med och utan kontroll för post-industriella värden.

Detta innebär att den hypotes som var min ingång i denna studie stärks. Jag skisserade att de post-industriella värdena skulle ha sämre förklaringsförmåga i den tidigare valundersökningen eftersom de under denna period endast stod i begrepp att internaliseras bland förstagångsväljarna. I den senare undersökningen räknade jag dock med att de i större utsträckning skulle framträda tydligt. Det gjorde de också i storleksordningen 3 procentenheter. I 1973 års undersökning påverkade de post-industriella värdena valdeltagandet generellt men inte förstagångsväljarna mer. I 2006 påverkade de samtliga väljare i större utsträckning, men också särskilt gruppen förstagångsväljare.

Valdeltagandet bland samtliga väljare har i realiteten mellan mina undersökningsår sjunkit med ungefär 12 procentenheter (se figur 1). De post-industriella värdenas påverkan på valdeltagandet har under samma period ökat med ungefär 3 procentenheter (se tabell 1 & 2). Det är alltså förmodligen en delförklaring till minskningen i valdeltagandet bland samtliga väljare. Inledningsvis hävdade jag att de post-industriella värdena bör anammas tydligast bland unga personer, alltså i det här fallet förstagångsväljare. Valdeltagandet bland denna grupp väljare har i realiteten mellan mina undersökningsår minskat i storleksordningen 19 procentenheter (se Figur 1). I 1973 års undersökning urskiljdes ingen effekt av post-industriella värden på förstagångsväljarna, men i 2006 års undersökning avtog effekten av att vara förstagångsväljare och det finns skäl att tro att denna grupp istället har ett högre värden av post-industriella värden. Det finns alltså

inget skäl att tro att unga väljare idag är mer lata, är mindre intresserade av politik eller helt enkelt mindre politiskt kompetenta än tidigare generationers unga väljare. Det som istället verkar påverkar valdeltagandet är framväxten och cementeringen av det post-industriella samhället, vars värden inte verkar vara till gagn för valdeltagandet och därmed heller inte för den typ av representativ demokrati som är gängse i stora delar av dagens samhällen.

5. Alternativ design

I en förlängning vill jag med denna studie öppna för en diskussion kring vad skolan som demokratiskt fostrande institution kan göra för att bättre lyckas med sitt uppdrag. Undersökningen ska ses som en bakgrund till vidare forskning kring skolan i det post-industriella samhället och jag vill framförallt skapa en förståelse vilken typ av medborgare dagens och framtidens skola har som uppdrag att fostra. Min utgångspunkt är att skolans främsta fostrande uppdrag är det demokratiska.

Det är givetvis möjligt att diskutera huruvida denna metod är den mest lämpliga för att besvara mina frågor. Med en kvalitativ utgångspunkt (se ex. Widerberg, 2002:15ff) skulle jag på ett annat sätt kunna fånga de attityder som motiverar och kan sammankoppla post-industriella värden och valdeltagande. Fördelen är naturligtvis att man här har större möjlighet att titta på eventuella orsaker till högt och lågt valdeltagande bland förstagångsväljare och dessutom kunna reda ut respondenternas inställning till det klassystem som jag ägnar använda mig av. Nackdelarna för den här studien är dock övervägande. Det skulle inte vara möjligt att säga någonting samband mellan post-industriella värden och förstagångsväljares valdeltagande på en aggregerad nivå, något som jag anser vara nödvändigt för uppsatsens försök till kumulativitet och vidare forskning. Att post-industriella värden överhuvudtaget skulle påverka valdeltagande är i tidigare forskning inte ensidigt fastslaget, varför min kvantitativa design är nödvändig för forskningsområdets krav på explorativitet. I en förlängning kommer det dock att vara nödvändigt att även ta hänsyn till mer kvalitativa metodologiska tillvägagångssätt.

6. Pedagogisk och ämnesdidaktisk diskussion

6.1 Skolans struktur och kultur

Skolan brukar beskrivas som en avbild av samhället, ett minisamhälle i samhället som både vittnar om det som komma skall, men samtidigt ett minisamhälle som inte uppfattar

och implementerar nya värden lika snabbt andra institutioner. Andy Hargreaves (1998:268ff) definierar två typer av förändringar som kan växa fram och påverka den postmoderna skolan. Dessa är intressanta ur det perspektivet att de var för sig och tillsammans måste förhålla sig till de post-industriella värdena på något sätt. Den första typen av förändringar har varit mycket populära under senare tid, de *strukturella* lösningarna. Här handlar det om att förändra formerna som skolan använder och de exempel som vi sett under de senaste åren i Sverige är nya läroplaner, legitimering av lärare och omprövning av examensrätter för lärarhögskolorna. Andra stora reformer som ligger lite längre bak i tiden är kommunaliseringen av skolan och friskolereformen. Hargreaves menar att detta blir problematiskt eftersom de mer praxisnära förändringarna som växer fram inifrån skolan, de *kulturella* lösningarna, i det läget inte får någon chans att rota sig. Detta är mer aktuellt än någonsin när de strukturella förändringarna av skolan sker i en takt som inte ens skolans speciella myndighet Skolverket klarar av. Därför, menar Hargreaves, kan man inte förvänta sig att de strukturella förändringarna får effekt eftersom skolan varken har kapacitet eller motivation att orka med dessa förändringar. Om det dessutom är så att post-industriella värden såsom självförverkligande och medbestämmande är centrala bland skolans elever är detta en styrningsform som både motverkar demokrati och kuvar eleverna till ett mer hierarkiskt och individuellt tänkande. Det som föreslås istället för omstrukturering av skolan är en *omkultivering*, där man betraktar den ”rådande praxis som starkt determinerad av djupt liggande övertygelser, praxisformer och arbetsrelationer mellan lärare och elever, vilka utgör kulturen i skolan och traditionerna inom systemet” (Hargreaves, 1998:269). Oavsett vilken typ av förändring man anser vara nödvändig inser man här att skolan ofta hamnar i kläm mellan praxis och myndighetsutövning.

Om vi ponerar att skolan och staten befinner sig i olika stadium av post-industriell utveckling jämfört med de elever som går där, kommer de värden som skolan förmedlar i form av praxis eller myndighetsutövning att kännas irrelevant och ekivok för eleverna. För att ta ett exempel; Inför Skolval 2010 som arrangeras av Ungdomsstyrelsen tillsammans med Skolverket, valde ett flertal skolor att inte distribuera valsedlar från Piratpartiet, däribland en grundskola i Västervik. Piratpartiets företrädare valde att göra en JO-anmälan och fick där rätt. Rektorn på den berörda skolan hävdade att avsikten med skolvalet var att eleverna skulle lära sig de praktiska omständigheterna kring hur ett val gick till och därmed för att förenkla enbart valde att distribuera valsedlar från riksdagspartierna. I ett offentligt svar till Piratpartiet hävdar dock arrangörerna av Skolval

2010 att ”Om man inte har följt vissa avgörande delar av instruktionerna för valets genomförande, som att ge alla partier som vill möjlighet att distribuera sina valsedlar, kan ens resultat bli diskvalificerade” (ur brev till Piratpartiet från Ungdomsstyrelsen). Regeringens intentioner med skolvalet stämmer alltså här inte överens med den enskilda skolans. Myndighetsutövningen korrelerar inte med praxis. Att det överhuvudtaget uppmärksammades tror jag också beror på att de post-industriella värdena stämmer väl överens med Piratpartiets som i Skolval 2010 fick 4.54 % av rösterna (Skolval 2010).

I ovanstående exempel är det tydligt att skolans intentioner är att elevernas ”valkunskap” ska förbättras medan myndigheternas avsikter är att ”valet inte är en del av en lektion, utan ett sätt att ta ställning och få möjlighet att diskutera politik” (ur brev till Piratpartiet från Ungdomsstyrelsen). Om skolan i det här fallet inte *omkultiveras* är risken överhängande att eleverna råkar ut för demokratiskt dubbla budskap och kan dessutom uppleva valet som både komplicerat och meningslöst. Omkultivering kan tyckas vara någonting som ligger långt ifrån den här studiens intresse, men för vidare forskning är denna diskussion oundviklig. Skolan är en nyckelspelare när det kommer till elevers demokratiska utveckling och därför är det också viktigt att rätt verktyg används av rätt hantverkare. För att bemöta den post-industriella individualismen krävs därför ett samlat grepp, där skolans struktur, mandat och uppdrag måste fördelas och bli tydligare.

6.2 Skolans anpassning till post-industriella värden

På vilket sätt skolan kan göra för att möta utmaningen med ett sviktande valdeltagande har naturligtvis inget enkelt svar. Mycket forskning har bedrivits på området och några av de mest välkända teorierna vill jag bemöta här utifrån mina resultat. Niemi & Junn har i sina undersökningar visat att intresset för samhällsfrågor ofta är avhängigt huruvida de planerar att delta i någon form av eftergymnasial utbildning samt vilken betygnivå de har. De påvisar också att intresset för samhälls- och demokratifrågor ökar när elever får delta i autentiska aktiviteter såsom exempelvis skolval (Niemi & Junn, 1998:61f). Detta tror jag är ett utmärkt redskap för att möta den skepsis som kan finnas gentemot politik i allmänhet. Det passar också de post-industriella värdena bra eftersom man i dylika övningar bryter ned något väldigt stort och kollektivt till något som faktiskt kan påverka den enskilda individen. När eleverna då märker att saker kan förändras både till det bättre (som exempelvis godare mat i skolan) och till det sämre (som utebliven skolbal) genom demokratiska beslut och val, märker de ju också att även deras röst spelar roll.

Det finns också mycket forskning kring det dynamiska klassrummet, från början tidigt uppmärksammat av Vygotsky (1978). I teorin har modellen varit populär men mycket kritik har under senare år framkommit eftersom många elever är rädda för att bli kritiserade, något som måste vara kärnan i ett dynamiskt och diskursivt klassrumsklimat. Rädslan för kritik har hittats såväl bland vuxna som bland grund- och gymnasieelever och därför blir effekten snarare den motsatta än den tänkta i det dynamiska diskussionsklimatet (Tourney-Purta, 2002:204). Ett begrepp som är nära sammankopplat med det dynamiska klassrummet är den deliberativa demokratin. Tanken där är att den övergripande ideologin bör vara inkludering och kan gestaltas på olika sätt, exempelvis genom ett öppet diskussionsklimat, elevstyrelser eller föräldraföreningar. Pluralismen ska ge demokratin en chans få fäste och den sociala rättvisan är det deliberativa samtalet, eftersom det på förhand är omöjligt att säga vilka vändningar det ska ta (Carlsson & Nilholm, 2004:89f). Jag tror att det dynamiska klassrummet är oundvikligt om man vill komma åt samhällsintresset och valdeltagandet bland de blivande förstagångsväljarna, eleverna, framförallt för att det präglas av en respektfull individualism samtidigt som det precis som autentiska politiska övningsaktiviteter ger en förståelse för demokratins nytta och värde. Elevers åsikter måste få komma fram i klassrummet, men de måste också få bli motsagda, precis som demokratins grundregel nummer ett, yttrandefriheten, ger för handen. Det som dock bör beaktas och som är farhågan med det mycket öppna diskussionsklimat är att vissa grupper av elever gynnas, då i första hand de med föräldrar som har akademisk bakgrund och som därför kan tänkas ha större kunskap och vana av den här typen av diskursivt klimat.

En tredje stor faktor bland den politiska skolforskningen handlar om att elever som under sin skoltid får prova på olika typer av engagemang i föreningar, elevråd eller andra frivilliga institutioner också med större sannolikhet kommer att vara mer engagerade i samhällsfrågor och därmed också med större trolighet kommer delta i sitt första val (Ibid:210). Den här typen av aktivitet är naturligtvis svårt för den enskilda läraren att underlätta för sina elever, här är det snarare skolkulturen som är viktig. Finns det föreningsverksamhet knuten till skolan är det säkert lättare att öka kunskapen och förståelsen för samhällsfrågor. Kopplat till mina resultat tror jag att denna verksamhet är svårimplementerad och ineffektiv. Engagemang i frivilligarbete är, som jag tidigare varit inne på, svårt att se en entydig effekt på valdeltagandet med. Detta tror jag beror på det genomslag de post-industriella värdena har haft under senare år. Om man inte ser att det finns något egenvärde i att engagera sig så låter man också bli, vilket leder till att de som

är engagerade faktiskt är det för att de själva ”brinner” för något, vilket i sin tur inte leder till varken ökat samhällsengagemang eller högre valdeltagande.

I ytterligare en intressant undersökning visar Finkel hur utbildning spelar roll för valdeltagandet. Han samlade in material med respondenter som dels ingick i ett ”*Civic Education Program*” och dels som inte gjorde det. I jämförelse kunde han konstatera att de som hade fått rätt form av utbildning också var mer benägna att delta i politiska val (Finkel, 2003:1010ff). Konstateras kan alltså att det är lika viktigt att ta del av undervisning som vuxen som ungdom och här måste de post-industriella värden bemötas på ett än mer flexibelt sätt samtidigt som vikten av ämnet samhällskunskap i skolan inte nog kan understrykas.

Det finns kritiker som också menar att problemen som det post-industriella samhället medför inte kan lösas av skolan själv, utan att det är större samhällsövergripande problem. Dessa sociologer talar framförallt om en ökad social polarisering, marginalisering och fattigdom och i en förlängning om rasism och förtryck till följd av det post-industriella samhällets individualistiska karaktär (Sernhede, 2009:8ff). Mot detta som bakgrund bör det alltså vara mycket angeläget att vidare diskutera även mer samhällsomvälvande lösningar på problem kring demokratiska värden och post-industriella attityder. I min undersökning ser vi tendenser till att valdeltagandet påverkas av de ungas uttryck för post-industriella värden, vilket i ovan nämnda författares synfält endast bör vara toppen av isberget. Men det som är viktigt är att vetenskapen och skolan fortsätter söka finna bevis på hur dessa värden agerar och manifesteras, för utan dessa bevis är det svårt att hitta mediciner mot såväl fattigdom som utanförskap i det post-industriella samhället.

7. Förslag till vidare forskning

Mot bakgrund av att skolan befinner sig ca 50 år efter resten av samhället (se trögrörliga institutioner i bl a Weitz, 2011:23f, Fredriksson, 2010:55ff) är det rimligt att anta att den inte har hängtt med i utvecklingen i det post-industriella och alltmer individualiserade samhället. Skolan har en komplex relation till samhället. Å ena sidan ska den hänga med i samhällsutvecklingen, samtidigt som den styrs av praxis och myndighetsutövning. I kölvattnet av den post-industriella utvecklingen där samhället blivit mer individualiserat är det också svårare att motivera elever till att delta i demokratiska val. Med detta som bakgrund är det tydligt att forskningsområdet kring skola och post-industriella värden

fortfarande befinner sig i sin linda. I denna undersökning har förstagångsväljares valdeltagande stått i centrum, men konsekvenserna av det post-industriella samhället går naturligtvis längre än så. Den senaste tidens snabba reformtakt i den svenska skolan visar på en vilja och förändringsbenägenhet politiskt i en skola som av olika anledningar fungerar sämre än tidigare. Mot bakgrund av mina resultat där post-industriella värden är tydligt internaliserade bland unga människor tror jag att det kan vara problematiskt. Främst för att det finns en statlig önskan om att försöka återskapa en mer kollektiv arena, där läraren är allvetande, där lärprocesser och samarbete får stå tillbaka för ett tydligare ämnesdjup och en mer auktoritär regim. Förändringarna i svensk skola går alltså i motsatt riktning och möter i det här fallet inte elevernas behov utan motarbetar dem snarare. I bästa fall lyckas man implementera en mer materialistisk och kollektivistisk värdegrund, men i sämsta fall innebär det att elever tar avstånd från skolan och i än högre utsträckning än idag går ut med ofullständiga betyg. Effekterna av reformerna är mycket svåra att sja om men klart är att det behövs mer forskning kring hur skolan kan hantera de post-industriella värdenas påverkan på elevers kunskap och beteende i olika bemärkelse.

Slutord

Jag har i denna studie pekat på och försökt att konkretisera följderna av en abstrakt samhällsutveckling mot mer post-industriella värden. Jag har visat att valdeltagandet minskar och att den representativa demokratin såsom vi känner den är på väg att spela ut sin roll. Ytterligare mycket forskning krävs för att fullt ut förstå mekanismerna bakom och följderna av denna samhällsutveckling. Jag tror att det är inom utbildningssektorn som de största förändringarna måste ske. Det är där vi skapar framtidens medborgare och ledare, och om vi inte tror att röstplikt eller valfusk är rätt väg att höja valdeltagandet bör vi ingripa snarast.

Litteratur

Böcker och artiklar

- Bruhn, Anders (1999): *Ungdomarna, politiken och valet*. i SOU 1999:132.
- Carlsson, Reidun & Nilholm, Claes (2004): *Demokrati och inkludering – en begreppsdiskussion*. i Utbildning & Demokrati, vol 13, Nr 2.
- Czarniawska-Joerges, Barbara (1992): *Exploring Complex Organizations: A Cultural Perspective*, Newbury Park: Sage
- Djurfeldt, Göran, Larsson, Rolf & Stjärnhagen, Ola (2010): *Statistisk verktygslåda 1: samhällsvetenskaplig orsaksanalys med kvantitativa metoder*. Lund: Studentlitteratur.
- Esaiasson, Peter, Gilljam, Mikael & Persson, Mikael (2001): *Medborgarnas demokratiuppfattningar*, SOM-institutet.
- Esaiasson, Peter & Gilljam, Mikael & Oscarsson, Henrik & Wängnerud, Lena (2007): *Metodpraktikan: Konsten att studera samhälle, individ och marknad*, tredje upplagan. Stockholm: Norstedts Juridik.
- Finkel, Steven E. (2003): *Civic Education and the Mobilization of Political Participation in Developing Democracies*, Journal of politics, Volume 64, Issue 4.
- Franklin, Mark N (2004): *Voter Turnout and the Dynamics of Electoral Competition in Established Democracies Since 1945*, Cambridge University Press.
- Fredriksson, Anders (2010): *Marknaden och lärarna*, Göteborgs universitet.
- Hagevi, Magnus (1996): *Religiositet och första valet till EU-parlamentet*. i Nilsson, Lennart: Västsvenska perspektiv. SOM-institutet: Göteborg.
- Hargreaves, Andy (1998): *Läraren i det postmoderna samhället*, Studentlitteratur: Lund.
- Holmberg, Sören & Weibull, Lennart (2003): *Ju mer vi är tillsammans – Tjugosju kapitel om politik medier och samhälle*. SOM-rapport nr 34.
- Inglehart, Ronald (2006): *Mapping global values i "Comparative sociology"*, Brill Academic Publishers.
- Inglehart, Ronald (2003): *How solid is mass support for democracy – and how could we measure it?* i Political Science and Politics, Cambridge university press.
- Inglehart, Ronald (1971): *The Silent Revolution in Europe: Intergenerational Change in Post-Industrial Societies* i The American Political Science Review, Vol. 65, No. 4, Dec, 1971.
- Inglehart, Ronald & Welzel (2005): *Mordenization, Cultural Change and Democracy – The human development sequence*, Cambridge university press.
- Inglehart, Ronald (2000): *Globalization and postmodern values* i The Washington Quarterly, Volume 23, Issue 1.
- Inglehart, Ronald & Flanagan, Scott C. (1987): *Value change in industrial societies*, i The American Political Science Review, Vol. 81, No. 4

Johnsson, Mattias & Lindgren, Joakim. (2010): *Great location, beautiful surroundings – making sense of information materials intended as guidance for school choice*, Scandinavian Journal of Educational Research.

Martinsson, Johan (2007): *Värdet av valdeltagande*. Rapport till grundlagsutredningen nr 7.

Mebane Jr., Walter R. & Kalinin, Kirill (2009): *Comparative Election Fraud Detection*. APSA 2009 Toronto meeting paper.

Niemi, R., & Junn, J. (1998). *Civic education: What makes students learn*. New Haven, CT: Yale University Press

Oscarsson, Henrik and Persson, Mikael (2010) "Unga väljare i Sverige 1956–2006" In Wohlgemuth, Daniel (ed) FOKUS10: En analys av ungas inflytande. Stockholm: Ungdomsstyrelsen.

Oscarsson, Vilgot (2005): *Elevers demokratiska kompetens*, Rapport 2005:04 från den nationella utvärderingen av grundskolan 2003, IPD-rapporter.

Petersson, Olof, m. fl (1998): *Demokrati och medborgarskap*. Stockholm: SNS.

Phelps, Edward (2004): *Young Citizens and Changing Electoral Turnout, 1964–2001*. The Political Quarterly Volume 75, Issue 3, pages 238–248, July 2004.

Rothstein, Bo (1999): *Förtroende för andra och förtroende för politiska institutioner*. Göteborgs universitet.

Scott, Richard (1995): *The institutional construction of organizations: international and longitudinal studies*, Sage publications Inc.

Sernhede, Ove (2009): *Territoriell stigmatisering, ungas informella lärande och skolan i det post-industriella samhället*. i Utbildning & Demokrati, Vol 18, Nr 1.

Torney-Purta, Judith (2002): *The School's Role in Developing Civic Engagement: A Study of Adolescents in Twenty-Eight Countries*, Applied Developmental Science, 6:4.

Ødegård, Guro & Berglund, Frode (2008): *Political participation in late modernity among Norwegian youth: an individual choice or a statement of social class?* Journal of Youth Studies, Volume 11, Issue 6.

Vygotsky, Lev (1978). *Mind in society – the development of higher psychological processes*, Cambridge, MA: Harvard University Press.

Weitz Spånberger, Ylva (2011): *Ungas erfarenheter av skola, samhällsvård och vuxenblivande*, Rapport i socialt arbete nr 136, 2011, Stockholms universitet.

Widerberg, Karin (2002): *Kvalitativ forskning i praktiken*. Lund: Studentlitteratur.

Rapporter, styrdokument och press

CIA World Factbook (2011): *Country comparison – GDP – per capita*

Dagens Nyheter (1/9-10): www.dn.se/nyheter/valet-2010/unga-valjare-fler-och-viktigare, Läst 2012-05-03.

Högskoleverket: rapport 2012/4:4

International institute for democracy and electoral assistance (IDEA):
http://www.idea.int/vt/survey/voter_turnout4.cfm

Statistiska Centralbyrån (SCB) (2010): *Befolkningens utbildning 2010*. Rapport nummer UF 37 SM 1101.

Statistiska centralbyrån (SCB) (2012): *Statistisk årsbok 2012*.

Skolverket: *Läroplan för de frivilliga skolformerna (Lgr 11)*

Skolverket (2010): *Morgondagens medborgare. ICCS 2009*. Rapport nr: 345

Skolverket: *Ämnesplan för samhällskunskap (Lgr 11)*

Skolval 2010: <http://www.skolval2010.se>, hämtat: 2012-04-03.

Skolöverstyrelsen (1970): *Läroplan för gymnasieskolan (Lgy 70)*

Statens offentliga utredningar (SOU) (1999:132): *Valdeltagande i förändring*.

Statens offentliga utredningar (SOU) (1999:92): *Medierna och personvalet*.

Svenska dagbladet (Svd): http://www.svd.se/naringsliv/larare-forlorar-pa-utbildning_6865697.svd, (2/7-10): www.svd.se/nyheter/.../unga-valjare-gillar-vinnare_4944169.svd samt (29/4-12): http://www.svd.se/opinion/ledarsidan/mer-hogskola-ar-inte-alltid-svaret_7121909.svd

Sveriges kommuner och landsting (SKL): (2009): *Valdeltagande bland förstagångsväljare, Beredningen för demokratifrågor – programarbete – politisk delaktighet*.

<http://www.hell-man.se/uppfoljning-av-overumsskolans-nej-till-valsedlar-fran-piratpartiet/>

Material

Holmberg, Sören & Oscarsson, Henrik (2006): *Svensk valundersökning 2006 (SSD 0861)*
Statsvetenskapliga institutionen, Göteborgs universitet.

Särllvik, Bo & Petersson, Olof (1973): *Svensk valundersökning 1973 (SSD 0040)*
Statsvetenskapliga institutionen, Göteborgs universitet.

Bilaga 1:

Om Materialet svensk valundersökning 1973

Hämtat från <http://snd.gu.se/sv/catalogue/study/20> den 2012-05-16.

I samband med 1954 års kommunalval genomförde Jörgen Westerstahl och Bo Särllvik en lokal väljarundersökning i Göteborg och runt Borås. Detta var den första vetenskapliga intervjuundersökningen om svenskt väljarbeteende. Två år senare genomfördes Svensk valundersökning 1956, den första riksomfattande undersökningen kring partival, valdeltagande och politisk opinionsbildning inom den svenska valmanskåren och detta var den egentliga starten på det svenska valforskningsprogrammet. Liknande undersökningar har därefter genomförts vid samtliga riksdagsval samt vid 1957 års folkomröstning i pensionsfrågan och 1980 års folkomröstning i kärnkraftsfrågan.

Valundersökningen 1973 var således den sjätte riksomfattande studien i serien undersökningar kring partival, valdeltagande och politisk opinionsbildning inom den svenska valmanskåren i samband med ett riksdagsval. Den genomfördes i samarbete mellan statsvetenskapliga institutionen vid Göteborgs universitet och statistiska centralbyrån. Statistiska centralbyråns utredningsinstitut svarade för framtagning av urvalet av intervjupersoner, utförde fältarbetet med intervjuer samt verkställde insamling av vissa registerdata. Vid statsvetenskapliga institutionen genomfördes undersökningen som ett forskningsprojekt med Bo Särllvik som projektledare och Olof Petersson som biträdande projektledare. Dessa har haft ansvaret för den allmänna uppläggningsen, utarbetat intervjuformuläret samt svarat för databearbetning och redovisning av undersökningresultatet.

Genom att ställa frågor till ett för valmanskåren representativt urval av individer kan man få upplysningar om de intervjuades partisympatier och dessa uppgifter kan sedan kombineras med andra uppgifter t.ex. beträffande sociala bakgrundsfaktorer såsom yrke, kön, civilstånd, inkomst mm. Därigenom kan skillnader med avseende på partiernas relativa styrkeförhållanden inom olika befolkningsgrupper på ett mera direkt sätt belysas.

II

ALLMÄNNA FÖRUTSÄTTNINGAR: URVAL, BORTFALL

Populationen omfattar den del av den svenska befolkningen som var röstberättigad i riksdagsvalet 1973. I 1973 års undersökning tillämpades en annan metod för urvalsdragning än vid de tidigare undersökningarna. Den tidigare användningen av SCB:s s.k. basurval ersattes med en urvalsdragning i ett steg, direkt från SCB:s register över totalbefolkningen (RTB), med hjälp av SCB:s standardprogram för slumpmässiga urval. Vid urvalsdragningen bortsorterades personer som på grund av rösträttshinder ej ingick i målpopulationen. I målpopulationen ingår även röstberättigade utlandssvenskar. Dessa ingår emellertid ej i urvalsramen.

Liksom varit fallet vid de tidigare valundersökningarna sattes vid fältarbetet en övre åldersgräns, som innebär att personer över 80 år ej kontaktades för intervju. Det egentliga intervjuurvalet omfattar sålunda födelseårsklasserna 1893-1953. Andelen genom åldersgränsen uteslutna personer utgör 3 procent av totalurvalet.

I samband med 1973 års valundersökning började man med en ny form av panelundersökning, en "rullande" tvåstegspanel. Hälften av de som var med i undersökningen 1973 återintervjuades 1976. Den andra urvalshälften 1976 ersattes med nya intervjupersoner, som i sin tur återintervjuades vid valundersökningen 1979. Sett över en serie undersökningar kommer varje person att intervjuas två gånger.

Bruttourvalet vid 1973 års undersökning omfattar totalt 3295 personer. Av dessa uteslöts 116, nettourvalet kom således att omfatta 3179 personer. Antalet intervjuade personer uppgår till 2596, 81,7 procent av nettourvalet. Den helt dominerande bortfallsanledningen är vägran att medge intervju. Bortfallet finns inte medtaget i denna datafil.

Liksom vid flertalet tidigare valundersökningar delades undersökningsurvalet slumpmässigt i två lika stora delar, benämnda A- och B-urvalet. Personer i A-urvalet kontaktades för intervju före valet, medan B-urvalet intervjuades efter valet. Genom denna undersökningsplan kunde man insamla data från såväl valrörelsen som från tiden närmast efter valdagen, vilket möjliggör studier av korttidsförändringar som äger rum i omedelbar anslutning till valet. 91 procent av intervjuerna genomfördes under perioden 16 augusti - 16 oktober.

Till dem som intervjuades före valet utsändes omedelbart efter valet en kort brevenkät med frågor om bl. a den intervjuades definitiva röstmötesbeslut. Ett mindre antal personer som trots flera påminnelser ej insänt enkäten intervjuades till sist per telefon eller, i något fall, vid besök. Bortfallet i brevenkäten kunde efter denna uppföljning nedbringas till 2.5 procent.

Ett antal personer i A-urvalet, som kontaktades för intervju före valet men som då ej anträffats eller ville medverka kunde intervjuas efter valet. Genom denna uppföljning kom sålunda 121 personer som tillhör A-urvalet att intervjuas efter valet. För att nedbringa bortfallet utfördes också i slutet av fältarbetsperioden sammanlagt 164 intervjuer med ett något förkortat formulär. (I detta antal ingår större delen av de personer i A-urvalet som intervjuades efter valet.) Det förkortade formuläret innehöll inte frågorna 4A-B, 16C, 17-36, 38B-39, 42-43, 50A-51 och 55-57. De förkortade intervjuerna genomfördes företrädesvis per telefon, till skillnad mot övriga intervjuer, vilka genomfördes vid besök i den intervjuades hem.

Från de offentliga röstlängderna har insamlats uppgifter om valdeltagande vid riksdags-, kommunfullmäktige- och landstingsvalen 1970 och 1973. Dessutom har från SCB:s register över totalbefolkningen inhämtats uppgifter om bl a födelseår, kön, civilstånd och taxerad inkomst.