

Examensarbete i medie- och
kommunikationsvetenskap
2011-08-21
Institutionen för journalistik,
medier och kommunikation



Forskning, etik och djur

Vem prövas i djurförsöksetiska nämnden?

Therese Edström
Handledare: Jan Strid
Kursansvarig: Ingela Wadström/Malin Sveningsson



GÖTEBORGS UNIVERSITET

Innehåll

Abstract	4
Executive summary	5
Inledning	6
Bakgrund	8
Lagreglering av djurförsök i Sverige	8
Tidiga djurskyddslagar	9
Föregångare till de etiska nämnderna	9
De första regionala etiska nämnderna	9
Aktuella förändringar av lagar	10
De djurförsöksetiska nämnderna idag	11
Nämndens ”klienter”	11
Arbetsgången i en djurförsöksetisk nämnd	12
Skriftligt material	12
Beredningsmöte	12
Plenarsammanträde	12
Roller inom djurförsöksetiska nämnden	13
Nämndemansrollen inom rättsväsendet	14
Vad är djurförsöksetiska nämndens uppgift?	15
Djurs och människors värde	16
Etisk prövning och dess principer	16
Etiska principer inom forskning med djur	17
Teoretiska perspektiv	20
Kommunikationsteori	20
Teorier om samtal	22
Metod	24
Val av intervjupersoner	26
Analys av intervjumaterialet	26
Resultat	28
Tema: Det skriftliga materialet	29
Syftet med försöket	29
Metoder och genomförande	29
Alternativa metoder	30
Vård av djuren	30
Påverkan på djuren	31
Allmänt	31

Tema: Nämndens möten	31
Beredningsmöte	32
Plenarsammanträde	33
Tid per ansökan	35
Ordförande	35
Adjungerade till nämnden	35
Ansträngande arbete	35
Olika ledamöters möjligheter i nämnden	36
Tolkning av resultaten	37
Diskussion	39
Referenser	41
Bilaga 1: Ansökan om etisk prövning av djurförsök	44
Bilaga 2: Intervjuguide	46
Tabeller och figurer	
<u>Tabell 1 Har ledamoten varit på lab?</u>	28
<u>Tabell 2 Är det skriftliga materialets delar begripliga?</u>	29
<u>Figur 1 Antal försöksdjur i Sverige 2008</u>	8
<u>Figur 2 Djurförsöksetiska nämnden och klienterna</u>	11

Abstract

Titel: Forskning, etik och djur – Vem prövas i de djurförsöksetiska nämnderna?

Författare: Therese Edström

Kurs: Examensarbete i medie- och kommunikationsvetenskap

Termin: Vårterminen 2011

Syfte: Att studera de djurförsöksetiska nämndernas kommunikation

Metod och material: Kvalitativ studie genom intervjuer av tio ledamöter från Göteborgs djurförsöksetiska nämnd under maj 2011

Huvudresultat: Det skriftliga materialet för djurförsöksetiska nämndens prövning är svårt att förstå och detta försvårar uppgiften för nämndens ledamöter. De som har svårast att förstå underlaget är vissa lekmanaledamöter. Lekmanaledamöter upplever att nämndens uppdrag att avgöra om syftet med försöket berättigar det eventuella lidande hos djuren är problematiskt när ansökningshandlingarna är svåra att förstå. Politiskt utsedda lekmanaledamöter är mindre aktiva och ser inte hur de kan bidra i nämnden.

Antal ord: 13 184

Key words: etik, etisk prövning, djur, djurförsök, lekman, forskare, djurförsöksetisk nämnd, forskning, institutionaliserade samtal

Executive summary

The Laboratory Animal Ethics Committee decides if Swedish biologic research involving animals will be performed. The committee was instituted some thirty years ago and is regularly criticised in media. The critics point out the fact that the committee seldom rejects scientific projects. The committee is also regularly scrutinised by investigators for official reports. Swedish laws and regulations have changed the rules after each official report regarding the use of animals in biologic and medical research.

This study investigates the communication between the regional Laboratory Animal Ethics Committee of Gothenburg and the scientists applying for ethical review of their scientific projects. The study also looks into any possible problems the members of the committee encounter in their communication with the scientists as well as which how the scientific and the laymen members perceive their situation in the committee. Ten members have been interviewed with focus on the clarity of the written application from the scientists to the committee, the member's experience of the committee meetings and any problems the members perceive in the application or the meetings.

The interviews with the committee members create a picture of engaged members who cooperate in order to achieve a difficult task. The written material in the application is strenuous for the layman members to grasp. The central parts of the application are quite often insufficiently described or, contrarily, an abundance of technical details renders the information incomprehensible to the laymen. Certain layman members are in disadvantage since they lack competence in medical and biologic science and research. This situation makes it difficult for them to contribute to the discussions within the committee. To judge a scientific project ethically is a difficult task even if you understand the information supplied in the application but the task is overwhelming if you cannot grasp the information. The discussions within the committee mainly regard improvements in the methods used in order to improve the situation for the animals. Without in-depth knowledge about animals and research methods used for in vivo studies it is difficult for laymen members of the committee to take an active part in the dialogues and discussions and to contribute to the improvements of the studies for the sake of minimizing the burden of the animals.

Layman members perceive a lack of true ethical discussion about the justification of the distress of animals for a certain scientific project. The layman members selected by political parties are more passive at the meetings of the committee although they spend considerable amounts of time to read the applications and to grasp the scientific issues. These members are questioning their own participation in the committee. The committee layman members find difficulties in understanding the purpose and the methods for carrying out projects and how much distress and suffering this may impose on the animals. The non-verbal communication at the meetings can to some degree compensate this lack as well as it can create other problems. The total picture of the communication between the members of the committee and scientists shows potential for improvements. Suggestions for further studies regarding the effects of the communication on decision-making are implied.

Inledning

Vid Sveriges lantbruksuniversitet finns ett Nationellt centrum för djurvälstånd, SCAW. SCAWs syfte är att vara expert inom ämnesområdet djurvälstånd och att stödja forskning och utbildning inom området. SCAWs fokus ligger på lantbrukets djur och på försöksdjur. Som nationellt expertorgan kommunicerar SCAW med myndigheter, djurskyddspersonal, djurägare, andra intressentgrupper och allmänheten (Sveriges Lantbruksuniversitet, 2011). Jordbruksverket är den nationella myndighet som ansvarar för att föreskrifter om djurskydd skrivs och efterföljs. Nationellt centrum för djurvälstånd arbetar aktivt i samverkan med Jordbruksverket för att de djurförsöksetiska nämndernas kommunikation skall förbättras. Mitt uppdrag från SCAW går ut på att få en ökad förståelse för hur mötet mellan forskare och lekmän inom nämnderna fungerar. Denna förståelse kan bidra till SCAWs arbete för ökad djurvälstånd inom forskning.

Villkoren för djur inom forskning i Sverige bestäms både av djurskyddslagar och av de djurförsöksetiska nämnderna. Dessa nämnder tar emot och godkänner ansökningar om att få forska djurexperimentellt. Arbetet i nämnderna har pågått sedan 1979 och från tid till annan uppmärksammas nämndernas existens när medier rapporterar om problem i nämnderna såsom motsättningar mellan lekmän och forskare. Den bild som ges av media är en nämnd som tycks sakna kraft att hindra forskning som plågar djur. Djurskydd är ett ämne som engagerar människor och frågan om det är rätt att använda djur inom forskning utmanar människors känslor och åsikter.

Under hösten 2010 godkändes ett nytt EU direktiv om skydd av djur som används till vetenskapliga ändamål. Regeringen har utfärdat en proposition om att implementera direktivet i svensk lag och Jordbruksverket har lagt fram förslag om hur direktivet skall införlivas i svensk lag. Nya föreskrifter som skall omfatta den djurförsöksetiska granskningen och godkännande av enskilda försök kommer att föreslås. En uppgradering av de nu befintliga föreskrifterna är väntade och de skall träda i kraft 1 januari 2013.

De djurförsöksetiska nämnderna har uppdraget att avgöra om enskilda forskningsprojekt skall godkännas. Ledamöterna i en djurförsöksetisk nämnd får ett skriftligt material från forskare som ansöker till nämnden. Möten mellan forskare och ledamöter sker för att belysa forskarnas projekt ytterligare. Frågan är om alla ledamöter har möjlighet att förstå den skriftliga informationen om forskningen? Räcker mötet med forskaren för att skingra otydligheter i det skrivna materialet? Hur går mötet till och vad utmynnar dialogen mellan forskare och nämndens ledamöter i? Tidigare har nämndens funktion synats ur juridiska och etiska perspektiv. Att se hur kommunikationen mellan forskare och ledamöter fungerar är ett annat sätt att studera de djurförsöksetiska nämnderna.

Syftet med mitt arbete är att studera de djurförsöksetiska nämndernas kommunikation.
Frågorna jag ställer är:

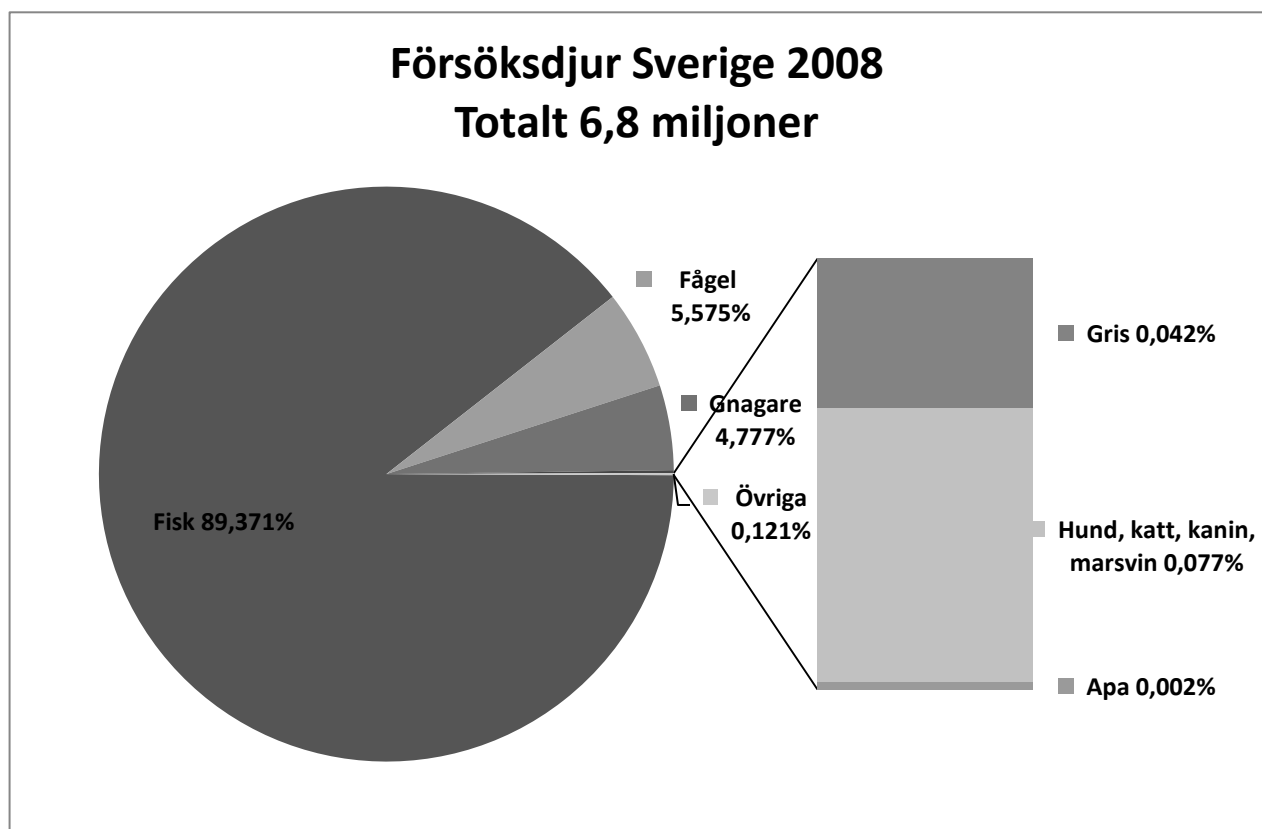
- Förstår nämndens ledamöter det skriftliga material som de skall bedöma?
- Vilka problem upplever nämndens ledamöter i kommunikationen med forskare?
- Finns det skillnader i vilka problem lekmanledamöter och forskarledamöter upplever?
- Hur upplever nämndens ledamöter sin arbetsinsats i nämnden?

Bakgrund

Lagreglering av djurförsök i Sverige

Forskning som inbegriper djur är reglerad av djurskyddslagen, djurskyddsförordningen och en rad föreskrifter som Jordbruksverket ger ut. Djurskyddslagens grundläggande bestämmelse säger att *djur skall behandlas väl och skyddas mot onödigt lidande och sjukdom*. Vidare säger lagen att *djur som används i djurförsök inte skall anses vara utsatta för onödigt lidande eller sjukdom vid användningen, om denna har godkänts av en djurförsöksetisk nämnd* (Sveriges riksdag, 2009).

I Sverige användes år 2008, som är det år med färskast tillgänglig statistik, cirka 500 000 försöksdjur varav 200 000 var fiskar. Dessa siffror gäller statistik enligt den europeiska definitionen av försöksdjur vilken kräver att man minst ger djuren ett nålstick för att de skall definieras som försöksdjur. Den svenska definitionen inbegriper även djur som inte utsätts för nålstick eller andra ingrepp. Svenska definitionen baseras på att syftet är att utföra vetenskapliga studier med djuren. Det kan handla om studier av djurens beteende, studier av nya skötselmetoder, provfiske eller djur som avlivas för att studera organ eller vävnader. Enligt den svenska, bredare definitionen av försöksdjur användes år 2008 totalt 6,8 miljoner djur varav 6 miljoner fiskar (Jordbruksverket, 2011).



Figur 1 Antal försöksdjur i Sverige 2008

Tidiga djurskyddslagar

De tidigaste svenska lagarna om djurplågeri kom i mitten av 1800-talet och den första egentliga djurskyddslagen stiftades 1944. Redan under slutet av 1800-talet diskuterades så kallad *vivisektion*, det vill säga forskning på levande djur, inom riksdagen men lagen dröjde alltså. Denna första djurskyddslag kräver av dem som vill använda djur till *vetenskaplig forskning, undervisning, sjukdomsdiagnos, framställning av läkemedel eller jämförliga ändamål* att tillstånd skall inhämtas från medicinalstyrelsen (Borgström, 2009). Djurförsök har alltså länge varit en fråga för diskussion inom politik, inom juridik, givetvis inom vetenskap liksom inom filosofin genom dess gren om etik (Forsman, 2005).

Föregångare till de etiska nämnderna

Under 1970-talet diskuterades en ökad kontroll av djurförsök ofta i riksdagen och flera motioner om utökad kontroll av djurförsök skrevs. Bland annat i Uppsala uppstod en nämnd som diskuterade etiska frågor inför användning av djur i forskning. Erfarenheterna av denna lokala nämnd låg också till grund för förslaget om att inrätta regionala djurförsöksetiska nämnder i proposition 1978/79:13 (Borgström, 2009). Tanken med den prövning som propositionen föreslår beskrivs såhär:

Det är nämligen två aspekter som måste sammanvägas: graden av lidande som kommer att tillfogas djuret och de framsteg i diagnostik eller terapi eller andra värden som försöken väntas ge. Ju mer påfrestande ett försök är för djuret, desto mer övertygade måste vi vara om att det är nödvändigt.

I detta förslag utformades nämnderna med tre olika kategorier av nämndemän: forskare, försöksdjurspersonal och lekmän. Av lekmännen föreslogs hälften komma ifrån djurskyddsorganisationer och sammanlagt föreslogs nämnderna bestå av högst 15 ledamöter. En avsikt med inrättandet av nämnden var *att kontakten mellan lekman och forskare i de etiska nämnderna på sikt borde kunna medföra ökad förståelse såväl för nödvändigheten av djurförsök som för önskemålen om återhållsamhet i fråga om försöksdjursanvändningen* (Dahlgren, 2009).

De första regionala etiska nämnderna

Det slutliga utfallet av 1970-talets diskussioner om etisk prövning blev en nämnd för etisk prövning av djurförsök som består av tolv ledamöter varav hälften är lekmän och hälften är representanter från forskningen. Nämndernas tillkomst följer en svensk korporativistisk tradition av en statligt reglerad beslutsmodell mellan parter med skilda intressen (Rothstein, 1992).

Regionala djurförsöksetiska nämnder inrättades i så kallade högskoleregioner och finns alltså i Malmö/Lund, Göteborg, Linköping, Stockholm som har två nämnder, i Uppsala och i Umeå. Jordbruksverket är central huvudman för de regionala djurförsöksetiska nämnderna.

När de första etiska nämnderna inrättades 1979 räckte det att skriftligt anmäla avsikten att genomföra enklare försök till nämnden medan svårare försök prövades, det vill säga diskuterades av nämnden vid ett sammanträde. Nämndens diskussioner utmynnade i en rekommendation till forskaren att genomföra eller att avstå från att genomföra försöket. Efter anslutningen till europeiska gemenskapen i mitten av 1990-talet anpassades svensk lagstiftning till EG-lagstiftning vilket innebar att alla försök måste förprövas av djurförsöksetiska nämnderna innan de påbörjas (Borgström, 2009). Etisk prövning av djurförsök fortsatt att diskuteras och utredas. Tre statliga utredningar har genomlyst olika aspekter av djurförsökens etiska perspektiv. År 1998 utreddes möjligheterna att använda alternativa metoder, det vill säga andra metoder än de som kräver att djur avlivas. År 2002 gjordes en översyn av förutsättningarna för att förbättra den djurförsöksetiska prövningen och 2003 kom ett tillägg som utredde framställning av genetiskt förändrade djur och i vilken grad de är utsatta för lidande. De etiska nämndernas arbete belystes år 2007 återigen i en utredning som även utredde möjligheten till överprövning av nämndens beslut (Riksdagen, 2009).

Aktuella förändringar av lagar

Landsbyggsdepartementet, som tidigare kallades Jordbruksdepartementet, har fastslagit hur Sverige ska genomföra Europaparlamentets och rådets direktiv 2010/63/EU om skydd av djur som används för vetenskapliga ändamål. Regeringen föreslår ändringar i djurskyddslagen för att uppfylla direktivets krav (Regeringskansliet, 2011). Detta innebär vissa förändringar även i den etiska prövningen av djurförsök såsom att djurförsök skall klassas efter svårhetsgrad, det vill säga hur stort lidande som kan komma att bli för djuren. Sökande forskare föreslår svårhetsgraden i sitt försök men nämnden skall slutligt avgöra vilken svårhetsgrad projektet skall klassas in i. Dessutom kräver EU-direktivet att en så kallad icke-teknisk sammanfattning av projektet skrivs av forskaren. Denna skall skrivas så att en vanlig person utan kännedom om forskning med djurförsök skall kunna förstå innebörden i sammanfattningen. Regeringens förslag går ut på att den ansökan om etisk prövning som svenska forskare skriver redan idag håller en sådan standard att allmänheten lätt kan förstå den (Regeringskansliet, 2011). Den icke-tekniska sammanfattningen av forskares projekt skall publiceras så att allmänheten skall kunna läsa den. Troligtvis kommer sammanfattningarna att finnas på Jordbruksverkets hemsida när EU-direktivet träder i kraft 1 januari 2013.

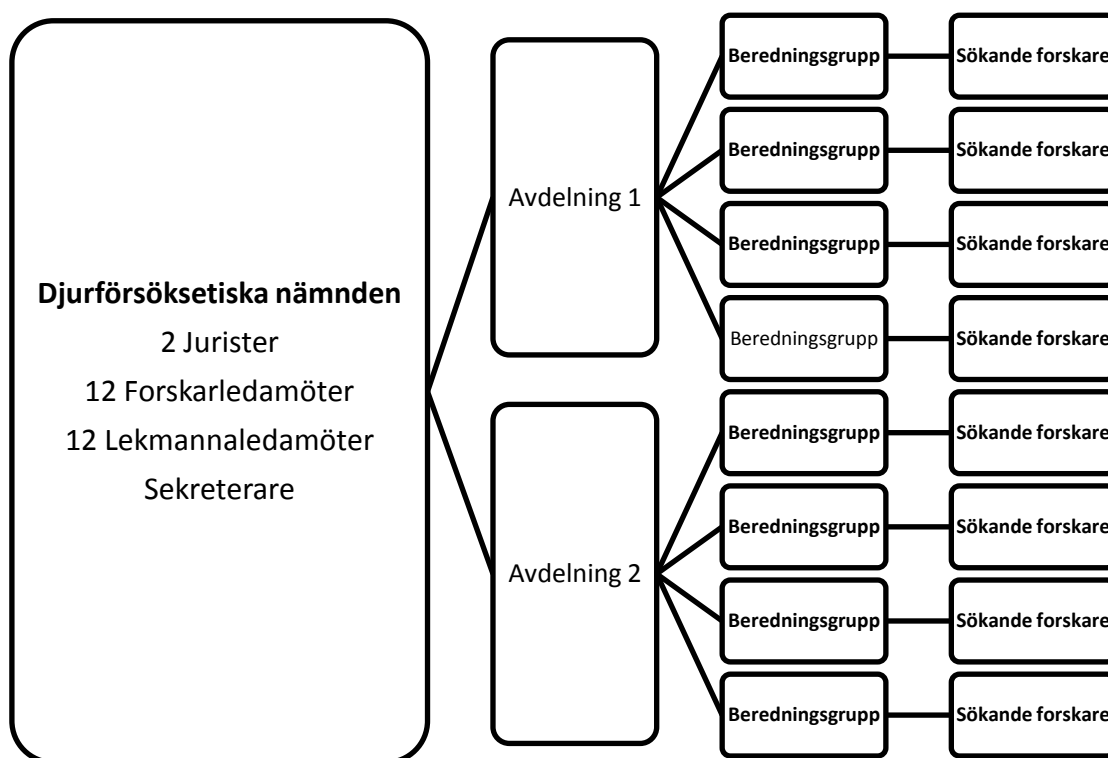
De djurförsöksetiska nämnderna idag

Sedan 1979 finns alltså i Sverige sju djurförsöksetiska nämnder som är lokaliserade i Malmö, Göteborg, Linköping, Uppsala, Umeå och två i Stockholm, Stockholm södra respektive norra nämnder.

Nämndernas uppdrag har sedan starten varit att göra en etisk prövning av forskningsprojekt som inbegriper forskning med ryggradsdjur. I början var nämndernas prövning endast rådgivande. Nu krävs ett godkännande från nämnden innan experiment påbörjas.

Nämndens "klienter"

Djurförsöksetiska nämndens klienter är de forskare som ansöker om att få sina forskningsprojekt etiskt prövade, här kallade *sökande forskare*. Sökande forskare finns framförallt inom universitet och läkemedelsindustri. Som försöksdjur räknas i Sverige alla djur som används i ett vetenskapligt syfte. Även djur som används i undervisning räknas som försöksdjur om de utsätts för någon behandling som kan medföra ett lidande. Endast ett fåtal djur används till diagnostik av sjukdom eftersom det numera finns metoder som inte kräver användning av djur. Forskare som använder djur verkar inom olika naturvetenskapliga discipliner såsom medicin, odontologi (tandläkarvetenskap), farmakologi (läkemedelsvetenskap), zoologi, veterinärmedicin, psykologi och miljömedicin.



Figur 2 Djurförsöksetiska nämnden och klienterna

Arbetsgången i en djurförsöksetisk nämnd

Skriftligt material

Arbetet vid nämnderna börjar med att en forskare, som av nämnden kallas sökanden, skriver sin ansökan om etisk prövning av djurförsök. Ansökan skrivs på en särskild blankett som forskaren finner på Jordbruksverkets hemsida. Jordbruksverket ger instruktioner till forskaren om vad som skall skrivas i blankettens olika avsnitt och hur det skall skrivas.

Blanketten som används av forskaren för att sammanställa information om det planerade försöket består av nio avsnitt. Dessa avsnitt skall skrivas på svenska med ett enkelt språk som ger alla ledamöter möjlighet att förstå materialet. Informationen skall vara relevant och tillräcklig så att den kan fungera som underlag för djurförsöksetiska nämndens bedömningar, utan bilagor såsom forskningsprogram och vetenskapliga artiklar. Blanketten finns att ladda ner elektroniskt från Jordbruksverkets hemsida där även en vägledning för hur blanketten skall fyllas i finns.

När blanketten fyllts i av den forskare som ansöker om att få sitt forskningsprojekt med djur etiskt prövat skall den signeras av forskaren. Dessutom skall den signeras av forskningsanläggningens godkände föreståndare. Denne föreståndare finns namngiven på tillståndet som Jordbruksverket utfärdat för anläggningen där *in vivo* forskning utförs. Detta tillstånd krävs för att få utföra forskning med djur. Efter föreståndaren har signerat ansökan om etisk prövning skickas den till djurförsöksetiska nämnden.

Bilaga 1 beskriver kort de avsnitt som tas upp på blanketten 'Ansökan om etisk prövning av djurförsök'.

Beredningsmöte

Varje ansökan skickas till en grupp av ledamöter i nämnden som skall bereda ansökan. Beredning innebär att gruppens tre ledamöter träffas och diskuterar ansökan. De kan även kalla sökanden till mötet för att få svar på frågor om de beskrivna experimenten. Sammanfattande, i allmänhet en ledamot som representerar forskningen, kallar till beredningsmötet, tidssätter varje ansökan efter komplexitet och leder mötet. Vid beredningsmötet med den sökande forskaren kan en ansökan komma att "*förfinas, begränsas och kompletteras*". Forskarledamoten fångar upp kompletterande uppgifter som sökanden bidrar med och antecknar dessa eller ber sökanden skicka in kompletterande uppgifter via mejl. Nämndens ledamöter lägger ner mycket arbete på beredningar av forskares ansökningar.

Plenarsammanträde

Slutligen sammanträder hela nämnden in plenum för att diskutera varje ansökan, vilket alltså innebär att ansökan "prövas" och till sist besluta om ansökningen skall godkännas eller avslås. Nämnden kan besluta att en ansökan skall godkännas enbart med vissa villkor. Nämndens ordförande, en jurist, formulerar dessa villkor vid nämndens plenarsammanträde och de protokollförs av sekreteraren som bistår nämnden.

Sista momentet i nämndens arbete utförs av sekreteraren som inväntar enskilda ledamöters yttranden och reservationer. Dessa yttranden bifogas till protokollet och till beslutade och av ordföranden signerade ansökningarna som återsänds till sökande forskare.

Roller inom djurföröksetiska nämnden

Djurföröksetiska nämnden är en myndighet som tillkommit efter politiska diskussioner för att pröva om syftet med ett forskningsprojekt kan rättfärdiga det lidande som djuren utsätts för av försökets genomförande. Nämnden består av två parter. Dels representanter från forskningen, här kallade *forskarledamöter*, dels representanter från allmänheten som kallas *lekmannaledamöter*. I varje nämnd sitter sex forskarledamöter och sex lekmannaledamöter. Både forskare och lekmän utses av Jordbruksverket (2011). Dessutom ingår en *ordförande* och en vice ordförande i djurföröksetiska nämnden och dessa skall vara lagfarna domare, de har alltså erfarenhet ifrån domstolsarbete. Nämnden får hjälp av sin sekreterare att hantera den stora mängd ansökningshandlingar som skickas till nämndens ledamöter.

Nämndens ledamöter utses för fyra år och ersätts för sitt arbete vid nämnden. För varje sammanträde eller beredningsmöte får varje ledamot 400 kronor. Ersättningen är inte tänkt att kompensera för inkomstbortfall. Arbetet får anses huvudsakligen vara ideellt. Resor till och från nämnden ersätts för ledamot som bor på längre avstånd från nämnden.

Nämndens *forskarledamöter* representerar forskningen i den bemärkelsen att alla utsedda forskarledamöter är verksamma inom forskningen men alla är inte disputerade forskare. Gruppen består av disputerade forskande naturvetare, av laboratoriepersonal, av djurtekniker som arbetar med djuren och av en och annan försöksdjursveterinär. Förslag på lämpliga personer för arbetet i nämnden får Jordbruksverket från regionens universitet, högskolor, forskande läkemedelsbolag eller andra organisationer som forskar inom de naturvetenskapliga disciplinerna.

Laboratoriepersonal kan ha en utbildningsbakgrund som biomedicinsk analytiker, BMA. Biomedicinsk analytiker kallades förr laboratorieassistent och en del äldre personal har fortfarande den beteckningen på sina utbildningsbevis. Sedan 2006 kan biomedicinska analytiker bli legitimerade av socialstyrelsen (Högskolan Kristianstad, 2010).

Yrkesbeteckningen djurtekniker eller försöksdjurstekniker brukar ges dem som arbetar med djur i forskning. En vanlig grundutbildning för djurtekniker är naturbruksgymnasiernas program för djurvård eller djursjukvård (Naturbruksskolornas förening, 2006). Vissa djurtekniker har en grundutbildning på gymnasiet vårdprogram. Djurtekniker kan även ha utbildning på universitetsnivå. Vid Sveriges lantbruksuniversitet finns en utbildning till djursjukskötare som leder till legitimation som utfärdas av Jordbruksverket (Sveriges lantbruksuniversitet, 2011). Det finns ingen standardiserad utbildningsväg för djurtekniker utan de utbildas vanligen internt vid de anläggningar som bedriver forskning med djur.

Vissa krav på utbildning ställs av Jordbruksverket i de föreskrifter som verket gett ut med villkor och regler för verksamhet med försöksdjur. Dessa krav innebär att personal skall ha kompetens som räcker för att utföra arbetsuppgifter som de skall utföra. Sedan 1992 skall personer som arbetar med försöksdjur gå en särskild kurs i försöksdjurskunskap. Innehållet i denna kurs finns beskriven i föreskrifterna som Jordbruksverket utfärdar. Kursen är en till två veckor lång. Kraven gäller alla som arbetar med försöksdjur oavsett vilken roll eller vilka arbetsuppgifter de har (Jordbruksverket, 2011).

Av nämndens *lekmanna*ledamöter är fyra stycken politiker från de styrande partierna i kommun eller landsting och två är personer som är engagerade i djurskyddsorganisationer som Blå Stjärnan, Djurens Vänner, Djurskyddet Sverige eller etablerade djurrättsorganisationer som Djurens Rätt. Partierna och organisationerna föreslår lämpliga kandidater som därefter utses av Jordbruksverket att representera allmänheten i djurförsöksetiska nämnden. Alla ledamöter har personliga suppleanter som utses på samma sätt som de ordinarie ledamöterna.

I Västra Götaland kommer lekmannaledamöter från de styrande partierna i regionen eller kommunerna. Uppdraget att sitta i en regional djurförsöksetisk nämnd utdelas till partipolitiskt anslutna personer i förhållande till mandatfördelningen efter senaste valet. I Sverige finns fyrtiofyra tusen förtroendevalda inom kommuner och landsting. Nittiosju procent av de förtroendevalda är politiker på sin fritid. De brukar ibland även kallas hobbypolitiker, det vill säga de gör en huvudsakligen ideell insats inom politiken på en kommunal nivå. Urvalsunderlaget för de djurförsöksetiska nämndernas politiskt tillsatta lekmannaledamöter utgör alltså 0,5 procent av den Sveriges befolkning (Carlstedt, 2011).

Nämndemannarollen inom rättsväsendet

För jämförelse kan man se hur lekmän verkat och verkar inom svenskt rättsväsende, där de medverkat sedan tusen år, även om de ursprungligen hade som funktion att bevisa den anklagades oskuld. Lekmännens roll i rätten vidareutvecklades till att bli bisittare, alltså rättegångsvittnen utan domsmakt och senare även till domare. Först krävdes en enig lekmanagrupp för att överrösta domaren men sedan 1983 är varje lekmans röst likställd med en lagfaren domares röst. Svenska nämndemän (lekmän) har idag mer makt teoretiskt än de någonsin tidigare haft. Christian Diesen har undersökt nämndemännens funktion i de svenska rättsinstanserna och sammanställt fördelar och nackdelar med att ha nämndemän inom rätten (Diesen, 1996):

Fördelarna:

- *Rättvisa* är alltid en fråga om moral och politik, inte vetenskap
- Rättens *legitimitet* och förtroende ökas av lekmännens deltagande
- *Demokratisk kontroll* över dömandet genom politiskt inslag
- Länk mellan domstol och *allmänt rättsmedvetande*
- Breddad livserfarenhet ger mer *allsidig prövning*
- Det måste vara begripligt vilka principer som gäller, detta *hindrar teknokrati*

- *Pedagogiskt*, alla skall kunna förstå rättsskipningen
- *Kostnader* för lekmän är lägre än för yrkesdomare

Nackdelarna:

- Brist på juridisk kompetens och risk för *bristande vetenskaplighet*
- Bara ett *demokratiskt alibi* eftersom lagar ändå måste ändras i riksdagen om de inte matchar rättsmedvetande, ändring kan inte göras i domstolen
- Risk för ett *partipolitiskt dömande*
- *Ingen verklig representativitet* för allmänheten, lekmän representerar bara sig själva
- Risk för *subjektivitet*, medan objektivitet är en del av den professionella domarrollen
- *Ingen metodutveckling*, det finns ingen anledning att förbättra säkerheten i metoder för säkerhet i dömandet när lekmän deltar
- Svårigheter i dömandet förenklas och *banaliseras*
- *Effektiviteten blir lidande* av onödiga diskussioner om vad som är relevant

Diesen anser att lekmannadömandet har många svagheter men att dessa kan överbryggas genom att särskilja nämndemännens uppgifter ifrån domarnas uppgifter så att nämndemännens roll som blir en bisittarroll. Dessutom vore en ökad kompetens hos nämndemän genom en viss utbildning en fördel. Till sist föreslår Diesen även att urvalet av nämndemän avpolitiseras för att förbättra nämndemannarollen. Christian Diesen anser att det trots allt inte finns några tillräckligt starka skäl att ändra på vår svenska tradition att ha nämndemän i rätten (Diesen, 1996).

Kritiken av nämndemannainstitutet inom rättsväsendet ledde till en utredning av hur man skulle kunna rekrytera nämndemän bredare för att undvika partipolitik inom domstolarna, hur man kan utvärdera blivande nämndemäns lämplighet och hur man kan entlediga olämpliga nämndemän som exempelvis själva döms för brott (Nämndemannakommittén, 2002). Därefter ändrades lagen 2006 för att åstadkomma en bredare sammansättning av nämndemän med avseende på ålder, kön, yrke och etnisk bakgrund. Nya regler om hur nämndemäns lämplighet bedöms och hur nämndemän kan sägas upp från sitt uppdrag om de bedöms som olämpliga infördes. Riksdagen anser att det är viktigt att nämndemannainstitutet fortsätter att ge allmänheten insyn i det svenska rättsväsendet och likaså att det allmänna rättsmedvetandet får möjlighet att påverka hur rättsskipningen sker (Justitiedepartementet, 2006).

Vad är djurförsöksetiska nämndens uppgift?

Djurförsöksetiska nämndens uppdrag är att genomföra *etisk prövning av forskningsprojekt som inbegriper djur*. Hur gör man en etisk prövning? Vilken etik är det som skall ligga till grund för den prövning som skall göras? Jag skall belysa några viktiga begrepp här.

Djurs och människors värde

Etik är en gren av filosofi som har sitt ursprung i grekiskans *etos* som betyder sed. Etik brukar ofta betecknas som den teoretiska delen av *moral* som handlar om hur människor i praktiken handlar mot och förhåller sig till varandra (Collste, 1996). Inom religionerna finns etisk och moralisk vägledning genom olika budord och plikter som de troende bör följa. Centrala inom både religiös och annan etisk diskussion är begrepp som människosyn och egenvärde. Principen om att alla människor har ett lika värde ligger till grund för FNs deklaration om mänskliga rättigheter. Det egenvärde som varje människa tillskrivs, hävdar filosofen Peter Singer att även djur har. Genom sin förmåga att känna smärta och lust finns ingen gräns mellan djuret människa och djur i allmänhet (Singer, 1990). En annan filosof, Tom Regan, talade till och med om djurs rättigheter där rätten till liv var mest framträdande (Regan, 1985).

Nutidens syn på människans plats inom biologin och i världens ekosystem har skiftat ordentligt genom tiderna. På 1700-talet var människan Guds skapelses krona för att under senare delen av 1900-talet ses som ett djur bland andra djur. Från att ha haft ett ansvar för allt levande har hon blivit ett hot mot natur och miljö. Idag ses ekosystemen som föränderliga och oberoende av någon yttersta vilja eller yttersta ordning. Att människor tillmäter allt levande sitt egenvärde och vill respektera detta är ett ställningstagande som vissa människor väljer utifrån etiska värderingar skriver livsåskådningsforskaren Nils Uddenberg. Dock finns miljöekologer som ser världen som en organism där människor ingår som en del av ett ekosystem i vilket allt har sin förutbestämda roll (Uddenberg, 1994). Ekologen Torbjörn Fagerström invänder mot detta synsätt att naturens miljontals arter inte är predestinerade för särskilda roller utan snarare intar olika roller beroende på hur varje livssituation ter sig. Detta kan man enligt Fagerström knappast värdera vare sig positivt eller negativt, utan bara konstatera att arter går under och nya arter uppstår. Att naturen är vacker, att vi uppskattar den för att vi känner igen den sedan barndomen och att vi vill kunna återvända till den för att njuta av den, är en helt annan fråga anser han (Fagerström, 1994).

Etisk prövning och dess principer

Medicinsk forskning som utförs på människor regleras i Sverige av Etikprövningslagen (Utbildningsdepartementet, 2003). Denna går tillbaka till Nürnbergkodexen, vilka skrevs 1947 efter rättegångarna i Nürnberg mot nazistläkaren Josef Mengele som begick övergrepp mot människor i medicinska forskningens namn (Vetenskapsrådet; Uppsala universitet, 2011). Under 1960-talet formulerades ytterligare regler för hur människor skall skyddas i forskning i Helsingforsdeklarationen. Några av de principer som vägleder vid forskning om och med människor är *respekt för personer, rättvisa, autonomi och att göra gott*. Dessa har spridits inom både forskningen och inom sjukvårdsarbete med patienter (Forsman, 2005).

Etikprövningslagen betonar skyddet av den enskilda människan, respekten för människovärdet vid forskning samt att människors välfärd skall ges företräde framför

samhällets och vetenskapens behov. Forskning får bara godkännas om de risker som den kan medföra för forskningspersoners hälsa, säkerhet och personliga integritet uppvägs av dess vetenskapliga värde. Forskningen får i princip enbart göras när forskningspersonen informerats om forskningens syfte och genomförande och när personen gett sitt samtycke till att delta i forskningen. En etikprövningsnämnd består av ordförande och femton ledamöter av vilka tio skall ha vetenskaplig kompetens och fem företräda allmänna intressen. För att vara beslutsmässig ska de vetenskapligt kompetenta ledamöterna vara i majoritet. Om beslut överklagas går ärendet till en central etikprövningsnämnd. Den centrala nämnden består av ordförande och sex övriga ledamöter. Av de övriga ledamöterna skall fyra ha vetenskaplig kompetens och två företräda allmänna intressen (Sveriges riksdag, 2003).

En av de principer som beskrivs i Nurnbergkodexen är *proportionalitetsprincipen*. Denna princip går ut på att risken man utsätter en försöksperson för skall inte överstiga den vinst vetenskapen och därmed människor i allmänhet gör genom försöket. Denna princip säger alltså att man skall göra en forskningsetisk *vägning* av möjlig risk för försökspersonen kontra möjlig vinst för mänskligheten. Proportionalitetsprincipen har blivit självklar vid etisk prövning av både forskning med människor och forskning med djur men alla ser det dock inte som problemfritt.

-När vi funderar över dem (forskningsetiska koder) inser vi snart att det faktiskt är långt ifrån självklart vad det är som ska vägas mot vad och hur själva vägningen kan tänkas gå till och hur vägningsresonemanget egentligen ser ut och hur det rättfärdigas. Ja det är väl inte ens säkert att det kan genomföras eller försvaras. Så skriver Bo Peterson om möjligheten att göra en etisk vägning mellan risker och nytta inom forskning (Pettersson, 1999). Dessutom kan man fråga sig om de krav lagen ställer på etisk prövning ger tillräckligt god vägledning för att göra denna vägning av risker och om det går att fastställa vilken vinst mänskligheten och samhället kan ha av forskningens resultat (Dahlquist, 2008). Det är alltså ingen enkel uppgift att göra en etisk prövning. Lika svårt som det är att fastslå vilken nytta ett forskningsprojekt i verkligheten kommer att få, lika svårt är det att avgöra vilken grad av lidande djuren egentligen upplever.

Etiska principer inom forskning med djur

Inom forskning med djur har sedan 1959 de "3 R:ens princip" varit vägledande. R:en står för *refine*, *reduce* och *replace* vilket alltså innebär att man strävar efter att förfina metodiken, att minska antalet djur och att ersätta djurförsök med andra metoder. Principerna lades fast av två engelska forskare (Russell & Burch, 1959). Principerna är fortfarande i hög grad aktuella inom forskningen men de är inte helt oproblematiske. Det finns sällan ersättningsmetoder som ger svar på de komplexa biologiska frågorna som djurexperiment kan göra. Ett annat problem är att en minskning av djur i försök samtidigt ökar belastningen på varje enskilt djur som ändå används. Ytterligare ett problem som uppstått de senaste åren är hur man skall bedöma alla de nya stammar av möss med en förändring i arvsmassan som tagits fram i laboratorier. Förändringarna görs mycket specifikt

på arvsanlag som är intressanta att studera för att lära sig hur arvsanlagen bidrar till att sjukdom uppstår. Frågan är om dessa djur påverkas negativt av de ingrepp som gjorts i arvsmassan och i så fall på vilket sätt. Lider djuren av sina ändrade arvsanlag?

Det finns en rad grundläggande krav som djurskyddsföreskrifter ställer på forskaren:

- om försöken istället kan göras utan djur och i så fall välja den djurfria vägen;
- att forskaren skall välja den djurart som har lägst neurofysiologisk känslighetsgrad, det vill säga en art som är lägre stående på utvecklingsskalan, alltså hellre bananflugan än mus;
- att forskaren skall använda så få djur som möjligt utan att riskera att försökets syfte inte uppnås;
- att forskaren skall bedöva djuren och om inte det går så skall djuren få smärtlindring eller lugnande medel under ett ingrepp, en undersökning eller en provtagning;
- att djuren avlivas på ett så skonsamt sätt som möjligt;
- att man skall fastslå avbrytningspunkter, det vill säga punkter vid vilken man anser att försöket skall avbrytas på grund av att djurens lidande annars skulle bli för stort (Jordbruksverket, 2010).

Fortfarande finns det dock inte detaljerade regler för hur många nålstick en råtta upplever som ett lidande, hur stor viktnedgång som skall tolereras eller vilka arvsanlag man inte kan eliminera i en mus utan att den upplever ett lidande. Smärta låter sig svårt definieras hos människor och det kräver mycket kunskap för att säkert veta när ett djur upplever smärta. Djurs beteende har man forskat om sedan snart två årtionden inom den forskningsgren som kallas *etologi*. Mycket etologisk forskning återstår att göra för att vetenskapligt kunna belägga vilka beteenden hos djur som indikerar att djuret känner smärta eller lider på annat sätt. Ångest är ännu svårare att definiera och gradera, både hos djur och människor. Individuella skillnader och miljöers olika inverkan på smärtupplevelse och ångest spelar också in på om och hur djur lider av forskningen.

Göran Collste beskriver en beslutsmodell för etiska problem som går ut på att problemet förklaras, fakta inhämtas för att belysa problemet ytterligare, handlingsalternativ utlinjeras och konsekvenser av olika handlingsalternativ klarläggs. Därefter värderas konsekvenserna och man ser hur förenliga de är med etiska principer och normer. Så småningom kan man då nå ett beslut (Collste, 1996). En sådan systematisk etisk prövning kräver både ingående kunskap och en grundlig arbetsinsats. De djurförsöksetiska nämnderna arbetar delvis systematiskt genom att inhämta ytterligare fakta om hur djurförsöken genomförs men ser inte på olika handlingsalternativ och deras konsekvenser.

Ytterligare en dimension på etisk bedömning av forskning uppstår om forskningens kvalitet är undermålig. Alltså kan man tänka sig att den etiska prövningen även bör väga in kvalitetsfrågor som om forskaren valt rätt metoder för att kunna svara på den vetenskapliga fråga som ställts, om försöket är rätt upplagt och om forskarens skicklighet räcker (Pettersson, 1999). Bo Petersson drar slutsatsen att dålig forskning är oetisk. Frågan är

vilken kunskap som krävs för att kunna avgöra om ett försök är rätt upplagt, om rätt metoder valts, om statistiska beräkningarna är lämpliga för att besvara forskningsfrågan och om personalens skicklighet är tillräcklig för att uppnå ett giltigt resultat.

Teoretiska perspektiv

Kommunikationsteori

Två övergripande perspektiv på kommunikation brukar beskrivas: inom det ena synsättet ser man framförallt budskapets effekt på mottagarna, processskolan, och inom den andra synsättet granskas huvudsakligen mottagarnas hantering av budskapet, kulturskolan (Falkheimer, 2001). Den sista brukar ibland även karaktäriseras som studier av hur betydelser skapas och utbyts. Processskolan studerar hur meddelanden överförs från sändare till mottagare och hur sändares val av informationskanaler påverkar effektiviteten i överförandet av budskapet. Kulturskolan omfattar "cultural studies" och "uses and gratifications"-teorien liksom en del andra teorier såsom semiotiken, läran om tecken och betydelser. Semiotiken ses av vissa kommunikationsvetare som en speciell teori, skild ifrån den traditionella synen på kommunikation som en process för överförande av budskap från sändare till mottagare (Fiske, 1991). En rad andra tänkare läser in olika sociologiska och kulturella förklaringsmodeller för hur mottagare kan använda de budskap som de tar del av. Oftast utgår dessa teorier ifrån studiet av masskommunikation men tankegångarna bör även kunna tillämpas på kommunikation på olika nivåer, såsom mellan grupper och mellan individer, vilket gäller djurförsöksetiska nämnden.

Med denna inledande indelning av kommunikationsvetenskapens övergripande synsätt som bakgrund för att studera och förstå kommunikation inom den djurförsöksetiska nämnden vill jag fortsätta med en kort beskrivning av filosofen Habermas idéer som jag upplever har betydelse för min studie av nämnden som en arena för demokratiskt förankrade idéer. I rättsliga sammanhang är nämndemän representanter för allmänheten och dessa har bland annat till uppgift att öka rättens *legitimitet* och förtroende, fungera som länk mellan domstol och *allmänt rättsmedvetande* och att ge *demokratisk kontroll* över dömandet genom politiskt inslag. I konstruktionen av de etiska nämnderna torde valet att låta lika många representanter för allmänheten som representanter för forskningen ha varit av samma skäl som nämndemännens funktion i en domstol.

Kommunikationsvetenskap som vetenskapsdisciplin är relativt ung och lutar sig starkt mot samhällsvetenskap och statsvetenskap. Det är därför intressant att se hur några viktigare tänkare resonerar om betydelsen av dialog i ett demokratiskt samhälle. En sådan tänkare och filosof är Jürgen Habermas. Han har beskrivit en idealmodell för samhällskommunikation av demokratiska grundidéer som öppenhet, jämställdhet och ömsesidig förståelse i dialogen (Habermas, 1990). Habermas lyfter fram dialog som viktig utgångspunkt till grupperas kommunikation för ömsesidig förståelse. Den möjligheten förutsätter att det finns balans mellan gruppernas förutsättningar att förstå varandra. Habermas gav språket en avgörande roll för både dialogen mellan människor och för social integration och samordning av människors handlingar i samhället. Kunskapen som krävs för att förstå människors historia och kultur bygger på kunskap om språklig kommunikation.

I Habermas monumentala verk 'Theorie des kommunikativen Handelns' går han igenom sociologiska klassikers som Max Weber, Karl Marx med flera verk. Habermas teoretiserar kring det moderna västerländska samhällets utveckling efter 1960-talet och reflekterar kring de effekter som dessa klassikers tankar har haft och hur han ser på samhällets och politikens utveckling i modern tid. Habermas menar att det moderna samhällets problem varken kan lösas av staten genom dess makt eller av marknaden genom dess pengar. Problemen måste lösas genom att samhällets viktiga beslut fattas efter rationella diskussioner inom demokratiskt institutionaliserade ramar. Den ömsesida förståelsen mellan parterna är därvid central och argumentationen bör leda till rationella beslut i enlighet med "kraften i det bättre argumentet" (Habermas, 1981). Djurförsöksetiska nämndens diskussioner handlar, om man ser dem ur Habermas perspektiv, om att genom rationella argument bevisa att de forskningsprojekt som prövas är tillräckligt viktig för mänskligheten för att den skall få göras trots den "kostnad" i form av lidande som djuren kan behöva utstå. En ytterligare aspekt ur Habermas perspektiv är att parter med olika åsikter vid dessa diskussioner kan komma att öka förståelsen för varandras argument. Dock förutsätter Habermas att parterna i diskussioner har en kunskapsmässig balans för att dialogen skall fylla sin demokratiska funktion. En av mina frågeställningar handlar om nämndens ledamöters möjligheter att förstå innehållet i det skriftliga materialet som är nämndens arbetsmaterial.

Habermas ser dialogen som scen där idéer och argument skall belysas för att någon av dem skall framstå som överlägsen av rationella skäl. Det finns emellertid andra sätt att se och studera dialoger. Språklig förståelse som grund för mellanmänsklig kommunikation studeras av semiotiker. Semiotiken studerar hur en text, ett fotografi eller ett annat kodat budskap hanteras av en mottagare. Koder och deras teckensystem är beroende av överenskommelse mellan sändare och mottagare och av en gemensam kulturell bakgrund. Icke-verbal kommunikation såsom gester och tonfall ger besked om talarens identitet, känslor, attityder med mera (Fiske, 1991). Icke-verbal kommunikation styr ett samtal genom att markera när ordet lämnas över till en annan talare eller när det är dags att avsluta. Man kan säga att icke-verbal kommunikation bidrar till att skapa en fungerande kommunikation genom de omedvetna och överenskomna, kulturella koderna som förmedlas mellan deltagare i ett samtal. Nämndens möten är den arena vid vilka man dels inhämtar ytterligare information om de forskningsprojekt man diskuterar, dels byter synpunkter om olika moment och deras påverkan på djuren. Vid nämndens möten sker både verbal och icke-verbal kommunikation mellan nämndens ledamöter. Nämndens ledamöter kommunicerar även med sina "klienter", de sökande forskarna, vid beredningsmöten. Båda mötestyper omfattar alltså kommunikation i samtalsform. Denna kommunikation kan studeras ur olika kommunikativa synvinklar. Min fråga är hur nämndens ledamöter upplever sin insats i nämnden och därmed har intervjupersonerna även halkat in på att berätta om hur de upplever andra ledamöters insatser. Eftersom nämnden består till hälften av forskarledamöter och till hälften av lekmanaledamöter är det skillnaderna mellan dessa grupper som kommer fram i studien.

Teorier om samtal

Per Linell, professor i kommunikation och språkvetenskap vid Linköpings Universitet, beskriver det institutionaliserade samtalets former. Med detta menar han samtal mellan professionella parter, kallade experter, och lekmän som sker i en formaliserad situation såsom vid samtal mellan läkare och patient, vid polisens förhör med vittnen och misstänkta, vid domstolsförhandlingar och liknande. Institutionaliserade samtal som kommunikativ genre karaktäriseras av ett bestämt syfte, ett rutinartat sätt att uppnå syftet och klara roller där normalt expert och lekman har skilda rättigheter och skyldigheter samt att aktiviteten är socialt erkänd och beskriven i vardagsspråk: "gå till doktorn" eller "prata med advokaten" (Luckmann, 1989). Institutionaliserade samtal är alltså samtalen mellan myndigheters och professioners företrädare och deras klienter, till exempel läkare och patient, arbetsförmedlare och arbetssökande, domare, åklagare eller försvarsadvokat och vittne och tilltalade i en rättssituation. Det är inte de samtal som förs sinsemellan inom institutionen mellan dess företrädare. Ur Linells perspektiv kan framförallt samtalen under djurförsöksetiska nämndens beredningsmöten motsvara dessa institutionaliserade samtal.

Linell slår fast att de institutionaliserade samtalen utmärks av att de skall behandla ett visst ärende, fatta beslut i en fråga eller lösa ett problem. Utifrån samtalens syfte att uppnå ett resultat uppstår en viss struktur och man kan se tre till fyra olika faser i samtalet. Dessa består av en introduktion (beskrivning av ärendet), undersökning (ytterligare information), förslag eller beslut (efter diskussion eller tolkning) och rapportering. Institutionaliserade samtal visar upp olika mönster av interaktion mellan deltagare. Grundmönstret är av typen *fråga-svar* men variationer på detta mönster ses vid olika typer av institutionaliserade samtal. Vidare har dessa olika samtal varierande grad av tolerans för "snack" som inte direkt passar in i frågan eller ärendet. Detta "snack" kan många gånger fungera som ett smörjmedel för det goda samtalsklimatet. I till exempel domstolsförhandlingar är toleransen för "snack" låg, man kan tala om att samtalet är starkt ritualiserat. I dessa fall står experten för frågandet och styr så samtalet medan lekmannen för "snacket", vilket ofta bemöts av tystnad eller avståndstagande. Vid andra typer av institutionaliserade samtal styr dock lekmannen, till exempel när lekmannen är en kund som får professionella råd av expert inför ett köp av en vara eller service.

Ett samtal mellan expert och lekman går alltså ofta ut på att få fram information nog för att kunna fatta ett beslut och det är oftast expertens uppgift att avgöra när den punkten, en bestämd *kritisk vändpunkt*, har uppnåtts. Ett exempel på kritisk vändpunkt i ett expert – lekman samtal är när läkaren meddelar patienten en diagnos eller domstolen avgör skuldfrågan i ett brottmål. Efter denna punkt kan samtalet avvecklas, man kan fastslå konsekvenser av diagnosen så som fortsatt behandling eller straffpåföljd skuld till ett brott. Vad gäller djurförsöksetiska nämnden kan beslutet om godkännande eller avslag av ett forskningsprojekt ses som kritisk punkt.

Ytterligare en viktig aspekt på expert-lekman samtalet är dess *asymmetriska* karaktär. Lekmannen har förstahandskunskap om sakfrågan och är personligt berörd av samtalets slutresultat. Experten har med sig sin tekniska expertis, sitt professionella ansvar och sin objektiva utgångspunkt. Dessa olika intressen, kunskaper och rättigheter hos expert respektive lekman innebär att samtalet kan karaktäriseras som asymmetriskt redan innan det äger rum. Olika möjligheter att styra samtalet förstärker asymmetrin. Oftast är det experten som kan styra samtalet genom sin högre nivå av kunskap inom ämnesområdet. Asymmetrin medför att den styrande parten kan påverka vilket perspektiv som kan läggas på innehållet i samtalet. Samtalets grundläggande fråga-svars-mönster innebär att sättet att fråga får stor betydelse för samtalets kvalitet. Likaså påverkar användningen av blanketter eller formulär effekten på det institutionaliserade samtalet. I allmänhet konserveras och befästs asymmetrin mellan expert och lekman genom styrning och genom användning av blanketter eller formulär.

Linell påpekar att man för att mera fullständigt kunna se hur expert – lekman samtalets kvalitet skall bedömas, inte bara skall analysera själva samtalen, utan även andra faktorer såsom de professionellas instruktioner och utbildning, tidsbudget och sanktionsmöjligheter. Hur asymmetrier i kommunikationen mellan expert och lekman konserveras kan tyckas vara uppenbart: genom dominansmönster, användning av expertspråk och liknande, men så enkelt är det trots allt inte. Forskning visar att mera subtila sätt att driva igenom de professionellas perspektiv förekommer. För att analysera den djurförsöksetiska nämndens samtal är det alltså viktigt att se på "experternas" utbildning och detta kommer till uttryck genom frågan om hur ledamöterna förstår det skriftliga materialet. I den frågan kommer även språkfrågan in, något som Linell anser är en faktor av betydelse.

Så här långt har jag relaterat olika forskares syn på dialogen och hur man kan betrakta den. Linells syn på expert och lekman kantraras när man ser på dessa begrepp och försöker applicera dem på den djurförsöksetiska nämndens aktörer. I djurförsöksetiska nämnden är det alla nämndens ledamöter, både forskare och lekmän, "experter", trots att de har relativt olika bakgrund och kunskaper inom ämnesområdet. Linells syn på att experten har med sig sin tekniska expertis, sitt professionella ansvar och sin objektiva utgångspunkt blir därmed inte helt självklar. Hälften av nämndens "experter" är själva forskare och besitter därmed kunskaper och erfarenheter inom ämnesområdet liksom de sökande till nämnden. Den andra hälften av "experterna" är personer som inte självklart har ämneskunskaper eller erfarenhet inom ämnesområdet. Nämndens "lekmän" är de forskare som söker godkännande och råd av nämnden för att få bedriva naturvetenskaplig forskning som inbegriper djur. Man kan också kalla dem nämndens kunder eller klienter. Hur detta påverkar styrning av dialogen är ett område som det bör finnas utrymme att utforska ytterligare, särskilt eftersom denna modell ger nämndens ledamöter möjlighet att aktivt påverka styrning av forskning i vilken djur ingår. Asymmetri inom dialog finns här kanske framförallt inom nämndens två olika expertgrupper, de som är kunniga inom ämnesområdet, forskarledamöterna och de som tillsatts som allmänhetens företrädare, lekmanaledamöterna

Metod

För att få svar på frågorna om ledamöternas förståelse av det skriftliga materialet som används vid prövning av ärenden i djurförsöksetiska nämnden och hur de uppfattar sin insats i nämnden och skillnader mellan ledamöter har jag valt att använda en kvalitativ metod. Jag har gjort halvstrukturerade intervjuer med tre olika kategorier av ledamöter: lekmän, forskare och jurister. Att intervjuerna är halvstrukturerade innebär att jag haft en intervjuguide med frågor som utgjort en stomme för intervjuerna. Frågorna har formulerats för att kunna fånga upp svar som speglar de frågor studien går ut på, nämligen hur ledamöterna uppfattar sin arbetsinsats i nämnden, om de förstår materialet de skall bedöma och vilka problem de eventuellt har att bedöma materialet. Jag har försökt utveckla intervjun med uppföljande frågor där intervjupersonerna har visat mig att de har mycket att säga, vilket blev enklare allteftersom intervjuarbetet framskred. Den första intervjun var följaktligen kortare än de senare intervjuerna. Intervjuarbetet var en mycket inspirerande del av min studie där jag med tacksamhet fått ta del av intervjupersonernas livsvärld och deras tankar om djurförsöksetiska nämnden. Intervjuguiden finns i bilaga 2.

Hur har jag då strukturerat intervjuerna för att få svar på undersökningens frågor? Intervjun består av två huvuddelar: *det skriftliga materialet* respektive *nämndens möten*. Temat 'det skriftliga materialet' har jag grupperat in i sex delmoment dels utifrån några huvudmoment som de ansökande forskarna skall beskriva på Jordbruksverkets blankett för den etiska prövningen, dels utifrån frågan om hur språket som används i materialet uppfattas och förstås av intervjupersonerna och hanteringen av det skriftliga materialet. Hanteringen av det skriftliga materialet har inte varit en primär fråga under intervjuerna men har kommenterats av många av intervjupersonerna. Grupperingen av delmomenten har gjorts för att hjälpa intervjupersonerna att relatera till alla olika delar som det skriftliga materialet omfattar och för att fånga upp svårigheter i materialförståelsen och problem som intervjupersonerna uppfattar vid inläsning av det skriftliga materialet. Frågorna till intervjupersonerna har ställts så att de har kunnat svara på hur väl de förstår ansökande forskares beskrivningar. Följdfrågor inom temat *det skriftliga materialet* har ställts för att få veta mer om vilka problem som eventuellt finns med att förstå det materialet och vilken kategori av intervjupersoner som upplever liknande problem. De sex delmomenten i intervjuerna om *det skriftliga materialet* är:

- Syfte med försöket*
- Genomförande/metoder*
- Djurens vård*
- Hur djuren påverkas*
- Alternativa metoder*
- Övrigt*

För referens finns blankettens delmoment med korta instruktioner i bilaga 1.

Temat *nämndens möten* har delats in i två delar: beredningsmöte respektive plenarsammanträde. Dessa möten är sinsemellan olika till sin karaktär eftersom beredningsmötet handlar om att samla information och att ha en dialog med nämndens "klient", den ansökande forskaren. Nämndens plenarsammanträde innebär att ledamöterna diskuterar inbördes för att nå ett beslut om ansökan skall godkännas, om beslutet skall villkoras och i så fall hur villkoren skall formuleras. Här har frågor till intervjupersoner inriktats på hur dialog och diskussioner vid de olika mötena har uppfattats av intervjupersonen, och vilka synpunkter de har haft på sin egen insats i nämnden. Båda delar av temat ingår i analysen som svarar på frågan hur ledamöter av olika kategorier ser på sin insats inom nämnden. Detta avsnitt av studien kan närmast relateras till de teorier om institutionaliserade samtal av bland andra Per Linell som jag tidigare relaterat.

En fråga jag ställt till alla intervjupersoner är om de någon gång varit på en anläggning och sett forskningsdjuren i sin miljö. Denna fråga var från början tänkt som en del av intervjuernas inledning, inte som en del av undersökningen. Jag väljer att redovisa svaren ändå eftersom jag ser att det ger information om de olika kategoriernas engagemang och insats i nämnden. Forskarna som intervjuats har alla egen erfarenhet av arbete med djur på laboratoriet, men hur är det då med lekmannaledamöter och med jurister inom nämnden? Jordbruksverket erbjuder kurser för att alla nämndens ledamöter skall få lära sig något om försöksdjur, om lagstiftningen kring dem, om försöksmetodik, om sövning och smärtlindring, om alternativa metoder och om etik. Samtidigt uppmanas nämndernas ledamöter att göra studiebesök på sina lokala försöksdjurslaboratorier för att få ett intryck av djurens miljö på djuravdelningarna där de hålls. Vid tiden för intervjuerna hade två av de intervjuade lekmännen precis deltagit i en av Jordbruksverkets kurser. Dessvärre har jag inte frågat alla intervjupersoner om de gått kurserna men jag frågade alla lekmän och jurister om de besökt ett eller flera laboratorier. Även de intervjupersoner som representerar forskningen i nämnden har fått frågor om sina egna erfarenheter av djur inom forskning för att säkerställa att de faktiskt har sådan erfarenhet. Alla tre har haft erfarenhet av djur i forskning. En tanke i efterhand är att jag borde frågat intervjupersonerna om sitt deltagande i Jordbruksverkets introduktionskurser för ledamöter i djurförsöksetiska nämnder eller annan utbildning i försöksdjurskunskap men så har jag inte gjort i denna undersökning. Att undersöka hur omfattande formell och informell kunskap som nämndernas ledamöter har är ett uppslag till fortsatta studier.

Metoden jag använder för att mäta intervjupersonernas förståelse av materialet har nackdelen att jag mäter den upplevda förståelsen snarare än den faktiska förståelsen. Skillnaden mellan en subjektiv upplevelse och en objektiv upplevelse är svår att mäta eller påvisa, varför jag nöjer mig med att påpeka att det är intervjupersonernas subjektiva upplevelser som kommer till uttryck. Likaså har frågan om ledamöters syn på sin roll i nämnden bara kunnat besvaras utifrån deras upplevda förmåga snarare än en objektiv bedömning av deras roll.

Val av intervjupersoner

Intervjupersoner har jag sökt i Göteborgs Djurförsöksetiska nämnd som har två avdelningar och således ett större antal potentiella intervjupersoner. Dessutom finns dessa inom ett praktiskt geografiskt avstånd för mig. Denna avgränsning innebär att jag inte kan se om det finns väsentliga skillnader mellan olika nämnders sätt att fungera men av pragmatiska skäl har jag trots detta valt att begränsa mig till att intervjua personer som verkar eller har verkat inom Göteborgs djurförsöksetiska nämnd. Det går alltså inte utan vidare att generalisera undersökningen till andra djurförsöksetiska nämnder undersökning av situationen i dem.

Den djurförsöksetiska nämnden i Göteborg är sedan förra mandatperioden uppdelad i två avdelningar, var och en med tolv ledamöter plus en ordförande. Intervjupersonerna har valts genom att jag fått sekreterarens hjälp att via e-post skicka ut en förfrågan om att få ledamöternas hjälp att genomföra denna studie. Av det dussin personer som erbjöd sig att medverka i en intervju valdes tio stycken varav fem lekmän, tre forskare och två jurister. De intervjuade har varierande tids erfarenhet av nämnden, från fyra månader till cirka tjugo år. Genomsnittstiden i nämnden är 6,2 år, ett snitt som är relativt högt vilket beror på två ledamöter med lång erfarenhet ingår i gruppen. Mediantiden i nämnden är knappt en mandatperiod, vilken omfattar fyra år. Variationen av erfarenhet finns även inom varje av de tre kategorierna av ledamöter så att varje kategori är representerad av både oerfarna ledamöter med fyra månader i nämnden och erfarna ledamöter med erfarenhet från en eller flera mandatperioder. Vissa ledamöter har deltagit i nämndens arbete under delar av en mandatperiod eftersom de tagit över förordnandet från någon annan avhoppad ledamot inom sin kategori. Eftersom den ende nu aktive juristen har kort tids erfarenhet av nämndens arbete, har jag även valt att komplettera intervjuuserien med en nämndserfaren jurist som pensionerades för några år sedan.

De valda intervjupersonernas representativitet för nämndens sammansättning i fråga om kön och mångfald kan diskuteras. Av de tio intervjuade är tre kvinnor och sju män och en av de tio har en invandrabakgrund. Jag har inte vidare undersökt de svenska djurförsöksetiska nämndernas representativitet gentemot befolkningen i sin helhet. Min egen tidigare erfarenhet av nämndens arbete är som forskarledamot under åren 1993-2006. Min tid i nämnden säger mig att det finns en övervikt för kvinnor på lekmanasidan och en mera jämn könsfördelning inom forskarsidan av nämndens ledamöter. Utlandsfödda ledamöter är ovanliga både inom forskare- och lekmanasidan.

Analys av intervjumaterialet

De tio intervjuerna har tagit mellan trettio minuter och en timme och trettio minuter och har spelats in med hjälp av en elektronisk inspelningsutrustning. Redan under intervjuerna har jag strukturerat varje intervju efter två huvudteman: det *skriftliga materialet* respektive *nämndens möten*. Det skriftliga materialet har dessutom grupperats i fem delar vilka har

sammanställts så de visar hur intervjupersonerna uppfattar om sin förståelse av materialet. Temat om nämndens muntliga arbete i möten har haft karaktären av öppna frågor med inriktning på hur delaktiga intervjupersonerna är i dialog, diskussion och i beslut. Här har intervjuaren koncentrerats för att svara på frågan om intervjupersonernas insats i nämnden och deras kommentarer om eventuella problem.

Efter utskrift av de inspelade intervjuerna har jag vid en första genomläsning markerat viktiga delar av intervjupersonernas utsagor och intressanta stycken som möjliga citat. Analysen har gjorts i två steg. I det första analyssteget har jag koncentrerat innebörden i det som sagts av intervjupersonerna. Samtidigt som innebörden i mitt material koncentrerats har jag undvikit att läsa in annat än det som tydligt uttalats av de intervjuade. Osäkra eller svårtydda svar har uteslutits i detta steg av analysen.

I nästa analyssteg har varje tema grupperats ihop med alla tio intervju svar insorterade med förkortade kommentarer. Efterhand som materialet bearbetats har jag sett återkommande svar som fått bilda enheter. Tolkningen har gjorts huvudsakligen med sunna förnuftets kritiska förståelse som vägledning (Kvale & Brinkmann, 2009) men i någon mån även olika ad hoc metoder som att hitta mönster, samla dessa i teman, göra jämförelser och se kontraster (Miles & Huberman, 1994). Här bidrar sammanställningarna i analyssteg två till överskådlig grund som visar mönster och kontraster och som jag kompletterar genom att gå tillbaks till de utskrivna intervjuerna för att finna citat som belyser ett uttolkat resultat.

Resultat

Svaren på frågan om intervjupersonerna har besökt eller på annat sätt bekantat sig med en djuravdelning vid en forskningsanläggning visas i tabell 1. Därefter beskrivs resultaten för intervjutema *Det skriftliga materialet*, uppdelat i olika moment. En tabell summerar hur tydligt intervjupersonerna upplever att de förstår informationen i det skriftliga materialet. Sist beskrivs resultaten för intervjutema *Nämndens möten*, uppdelat på de två typerna av möten som förekommer.

Tabell 1 Har ledamoten varit på lab?

	Varit på lab?
Lekman	nej
Lekman	nej
Lekman	nej
Lekman	ja
Lekman	ja
Forskare	ja
Forskare	ja
Forskare	ja
Jurist	nej
Jurist	ja

Tema: Det skriftliga materialet

Tabellen nedan sammanställer intervjupersonernas bedömning av tydlighet och begriplighet i de olika momenten i det skriftliga materialet. Längre ner tas synpunkter upp på problem i beskrivningen för vart och ett av momenten och till sist tas övergripande allmänna synpunkter på det skriftliga materialet.

Tabell 2 Är det skriftliga materialets delar begripliga?

Del av materialet:	Syfte	Metod	Alternativ	Vård	Påverkan
Ledamot					
Forskare	Ja	Ja	Ja	Ja	Ja
Forskare	Varierar	Varierar	Varierar	Ja	Ja
Forskare	Varierar	Ja	Ja	Varierar	Varierar
Jurist	Ja	Ja	Varierar	Ja	Ja
Jurist	Ja	Ja	Ja	Varierar	Varierar
Lekman	Nej	Ja	Nej	Nej	Ja
Lekman	Nej	Nej	Nej	Nej	Varierar
Lekman	Ja	Ja	Nej	Nej	Ja
Lekman	Ja	Varierar	Varierar	Varierar	Varierar
Lekman	Varierar	Varierar	Ja	Nej	Varierar

Syftet med försöket

Lekmännen i nämnden beskriver svårigheter att se syftet med den forskning som skall göras. Detta uttrycker en av lekmännen såhär: ”*Visst är det svårt att sitta och avgöra om den här eller den där forskningen är tillräckligt viktig för mänskligheten men det är ju ändå det vi skall göra.*” Forskarledamöterna däremot ser inte ett vagt beskrivet syfte som något problem, man har förståelse för att det kan vara svårt att på förhand avgöra vilket bidrag en studie kommer att ge i kunskapens ocean. ”*Som forskare är man mera försiktig med att uttrycka var nyttan med försöket kommer in. Det vet man inte*”. Lekmannaledamöter vill däremot se nyttan med varje studie och frågar efter vilka resultat som tidigare forskning gett när en forskare skickar in en ny ansökan med önskemål om att få fortsätta samma typ av forskningsaktiviteter. Forskarledamöter har inga svårigheter att förstå forskningens villkor och de vet att det kan kräva tid, upprepningar med olika infallsvinklar och tålamod för att nå framgång.

Metoder och genomförande

De flesta ledamöter uttrycker att begripligheten av beskrivningen av de metoder och tillvägagångssätt som forskare skall använda för att genomföra sina försök varierar kraftigt.

Vissa forskare är helt enkelt duktigare på att skriftligt beskriva vad de vill göra i sina försök. En pedagogiskt skriven ansökan med tydlig röd tråd, begripliga beskrivningar av detaljer och gärna en tidsaxel som visar tidsmässiga förhållanden är enkel att sätta sig in i och förstå.

Problem uppstår när forskare utelämnar moment eller tar för givet att vissa moment är underförstådda. Likaså kan det vara svårt för vissa ledamöter att relatera till alltför noggrant beskrivna detaljer om sådant man helt enkelt inte har kunskap. Ett exempel är uppgifter om dosering av läkemedel, för att förstå om dosuppgifterna är adekvata måste man ha kunskap i farmakologi, läkemedelskunskap.

Ett annat problem som flera ledamöter påpekar är att vissa ansökningar innehåller ett stort antal delmoment. Beskrivningen av vilka delmoment som skall omfatta ett enskilt djur blir då svåra att se och därmed får ledamöterna svårt att greppa hur varje djur kommer att belastas av försöksmomenten.

De flesta intervjuade ledamöter påpekar att de sökande använder ordbehandlingsprogrammets klipp- och klistra funktion. Detta skapar problem genom att gamla fel kommer med i nya ansökningar. Dessutom är det vanligt att sökande glömmer att ta med tidigare provningars förslag till ändringar när det är dags att skriva en ny ansökan. Både lekmän och forskare beskriver att detta påverkar dem negativt. En forskare säger: *”Det är ju oerhört provocerande för lekmännen men även för samtliga i nämnden att se att man påtalar ändringar som den sökande sedan inte skriver med i sin nya ansökan tre år senare.”*

Alternativa metoder

Frågan om alternativa metoder fäster både forskare och lekmän ganska liten vikt vid. Ansökande forskare uppger oftast att det inte finns några alternativa metoder eller att de inte går att ersätta just detta speciella försök med alternativa metoder. Någon av forskarna i nämnden tror att detta beror på både brister i kunskap om alternativa metoder och att viss forskning med djur sker av tradition inom vissa vetenskapliga discipliner. Lekmännen hade i allmänhet inte några uppfattningar om alternativa metoder. Juristerna menar att alternativa metoder sällan diskuteras av nämnden. *”Det verkar inte vara den viktigaste frågan”* säger en av dem. Frågan vållar alltså inga större problem för vare sig lekmän eller forskare inom nämnden.

Vård av djuren

I allmänhet anser lekmän att forskare bör beskriva hur djuren bor och sköts på djurhuset mer precist. När en ansökan hänvisar till ”djurhusets gällande regler” blir lekmännen upprörda och vill se en konkret beskrivning av djurhållningen. Lekmän anser att det är av principiellt intresse att en forskare är väl insatt i djurens omvårdnad. Forskare tycker däremot att det är ett mindre problem att djurens levnadsförhållanden beskrivs bristfälligt. Forskare känner till de förhållanden som djuren har i djurhuset och de vet att Jordbruksverket har godkänt lokalerna, burarna och skötseln. De litar på att djuravdelningen leds av veterinärer och personal som följer de krav som lagen ställer på

djurvården och på forskningen. Lekmän är mera sällan bekanta med djurhållningen påpekar en av nämndens forskare.

Påverkan på djuren

Typen av påverkan på djuren och graden av denna påverkan är en av de mest diskuterade frågorna. Det är inte enkelt att avgöra hur ett djur påverkas av vissa åtgärder. Åsikterna om hur djur kan uppleva sin situation går isär. Lekmän oroar sig för att djuren skall känna smärta eller lida. Seniora ansökande forskare menar att deras långa erfarenhet räcker för att avgöra att försöket inte vållar djuret problem. Möjligheter att objektivt bedöma hur det verkligen ligger till är oftast begränsade. En forskare säger att *"även om det emellanåt kanske finns studier gjorda om djurs upplevelse av försök så kanske man inte hinner läsa in sig på det"*. Lekmän tycker att avbrytningspunkter bör beskrivas mera konkret av ansökande forskare. Avbrytningspunkt är en djurskyddsmässig nödbroms som skall definieras i ansökan för att veta när det är dags att avbryta ett försök, om påverkan på djuret blir annorlunda eller svårare än forskaren förutsett vid planeringen av försöket.

Allmänt

Det tydligaste sammanvägda resultatet visar att hälften av de intervjuade tycker att språket är för svårt att förstå. Fackuttryck och medicinskt latin förklaras inte på enkel svenska. Förståeligt nog har flertalet lekmanaledamöter synpunkter på detta men även forskarledamöter uttrycker svårigheter att förstå det skrivna språket. Språkbruket upplevs som otydligt och krångligt i en del ansökningar. Ansökande forskare lyckas inte alltid få fram vad som är poängen med försöket. Överlag önskar ledamöter en större tydlighet i det skrivna materialet trots att de enligt tabellen ovan verkar se materialet som tillräckligt tydligt. I intervjukommentarer uttrycks ändå att sökande bör bearbeta sin ansökan mera för att den skall kunna läsas och förstås med lätthet.

Rent praktiska synpunkter på hanteringen av det skriftliga materialet finns hos flera ledamöter, både lekmän och forskare. Att ansökan skall finnas tillgänglig elektroniskt efterfrågas av både forskare och lekmän, liksom mera visualiserat material med tidsaxlar och diagram för beskrivning av detaljer i försöket. Flera ledamöter nämner också att det vore bra med en checklista eller annat hjälpmedel för att avgöra att ansökan är komplett. Någon ledamot efterfrågade även powerpoint-presentationer vid beredningsmöten för att underlätta förståelsen av materialet.

Tema: Nämndens möten

Beredningsmötet mellan nämndens ledamöter och sökande forskare är det tillfälle vid vilket nämndens ledamöter fungerar som experter som möter och samtalar med lekmän, alltså en typ av institutionaliserat samtal så som Per Linell beskrivit . I denna situation är det nämndens ledamöter som driver och styr samtalen. Både lekmanaledamöter och forskarledamöter styr alltså vid beredningsmötet men forskarledamöterna styr något mera än lekmanaledamöterna. Under mötet frågar man sökande forskare frågor som skall klargöra och förtydliga den information som sökande forskare lämnat på blanketten för

ansökan om etisk prövning av djurförsök. Den insamlade sammanlagda informationen om försöket skall ligga till grund för beslutet att godkänna eller avslå forskarens ansökan.

Beredningsmöte

En majoritet av de intervjuade ledamöterna berättar att mötet med den sökande forskaren är den viktigaste delen av den etiska prövningen. De beskriver att beredningsarbetet handlar om att fråga forskaren om detaljer i försöksmetoder och försöksupplägg för att få en sammanhängande bild av vad djuren i försöken skall genomgå och varför forskaren vill göra så som han planerar. En erfaren ledamot sammanfattade beredningsarbetet som "*den etiska prövningens livsnerv*".

Vid beredningsmötet kan en ansökan komma att "*förfinas, begränsas och kompletteras*" som en lekmannedamot säger. Nämndens forskarledamöter är oftast de som ställer flest och mest insatta frågor till den sökande forskaren. Sammankallande i beredningsgruppen fångar upp sökandes svar på ledamöternas frågor och antecknar dessa eller ber sökanden skicka in kompletterande uppgifter via mejl.

Ledamöter uttrycker att beredningsgruppen har ett gott klimat och man hjälps åt att fråga den sökande forskaren om olika aspekter på de planerade försöken för att vaska fram alla betydelsefulla uppgifter för djurens situation. Nämndens ledamöter lägger ner mycket arbete på beredningarna uppger de flesta av de intervjuade. Det gäller för ledamöterna att vara pålästa och att ha förberett frågor innan beredningsmötet, något som kan ta mycket tid särskilt för lekmannedamöter. Forskarledamöter uttrycker att lekmän kommer med frågor som man själv inte alltid kommit att tänka på. Vid beredningsmötet uttrycker ledamöter att de undviker att diskutera åsiktsfrågor även om det står klart för alla i beredningsgruppen i vilka områden vissa ledamöter har en principiellt negativ inställning.

Synen på hur hjälpsamma sökande forskare är vid beredningen av en ansökan varierar mellan olika lekmän. Beredningsgruppens ledamöter bildar sig en uppfattning om sökande forskaren under mötet. Generellt säger både lekmän och forskare att sökande forskare bidrar till att belysa sin ansökan sakligt men det framkommer även en del kritik mot sökande forskare som inte kommer till mötet och inte heller meddelar att de inte kan komma på utsatt tid. Den typen av beteende från sökande forskare uppfattas som nonchalans och hindrar ett gott samtalsklimat mellan nämndens ledamöter och deras "klienter". Lekmannedamöter påpekar att sökande forskares attityd till djuren och till nämnden visar sig vid mötet med beredningsgruppen och detta kan påverka hur man bedömer ärendet. En lekman säger så här om sökande forskare: "*De flesta är ändå empatiska och goa och tänker på djurens väl.*"

Emellanåt uppfattar ledamöter att sökanden undanhåller fakta omedvetet eller medvetet. Det sker omedvetet när sökanden inte själv inser att han förutsätter kunskaper om metodik som inte lekmannedamöter innehar. Detta kan redas ut av beredningsgruppens forskarledamot som även förklarar och upplyser allmänt om metodik och forskningens

villkor för lekmannaledamöterna. Några ledamöter uttrycker att även sökande forskare ibland tycks brista i sina försöksmetodologiska färdigheter och att beredningsmötet innebär en möjlighet till kunskapsöverföring till sökanden. Framförallt är det forskarledamöter som kommer med råd och konstruktiv kritik till forskarkolleger. Ledamöter kan även uppleva att sökande forskare måste förmås acceptera ändringar i försöksupplägg och metoder. Ofta kommer man under mötet fram till acceptabla kompromisser. Ändringar av en ansökan i samband med beredningen kallas kompletteringar och bör ha diskuterats med sökande forskare. Att ansökningar kompletteras är snarare regel än undantag, ett litet fåtal ansökningar passerar nämnden utan kompletteringar. Att på så sätt påverka forskningsmetoder som har inflytande på djurens situation tycker nämndens ledamöter är en av de viktigaste uppgifterna de utför i sin roll.

Vissa ansökningar fylls av information som inte upplyser om hur djuren påverkas eftersom det krävs sakkunskap för att kunna förstå och detta invänder någon lekmannaledamot emot. *"Att forskarna vet vilka instrument och nålstorlekar som skall användas måste man kunna lita på, liksom att de ska kunna utföra ingrepp och mätningar på ett skonsamt sätt för djuren"* säger en av de lekmän som suttit länge i nämnden. De försök där djuren sövs för att aldrig mera vakna finns det inte heller så stor anledning att diskutera detaljerat anser samma lekman medan en mindre erfaren lekmannaledamot anstränger sig för att förstå även dessa försök och vill se mera detaljer i ansökan.

Att känslor påverkar arbetet i nämnden påpekar både lekmannaledamöter och forskarledamöter. Forskare som inte uppger alla fakta på ett mera medvetet sätt är inte vanliga men de förekommer och de bringar känslor i svallning hos lekmannaledamöter men även hos forskare. Vissa seniora sökanden å andra sidan ser nämndens existens som ett hinder och deras attityd påverkar ledamöterna av båda parter. Irritation väcks av de sökande forskare som helt uteblir från beredningsmötet eller de inte kommer i tid till mötet. Likaså skapar bristande språkkunskaper, bristande insyn i hur djurförsöket genomförs i detalj, bristande insyn i hur djuren hålls i djurhuset och en negativ attityd mot nämnden och dess arbete känslor av irritation hos nämndens ledamöter de gånger det händer. Denna irritation uttrycks av både lekmän och forskare.

Ett par ledamöter beskriver en annan typ av känsloladdad situation som kan uppstå när unga och oerfarna sökande kommer till ett beredningsmöte. De har ingen erfarenhet av att skriva ansökan och är spända vid mötet med beredningsgruppen och detta kan medföra att de ger ett nervöst intryck. Å andra sidan kan den entusiasm som en engagerad forskare har smittar av sig till ledamöterna vid beredningen och flera av lekmännen påpekar hur intressant de tycker det är att lyssna till forskare som berättar om sin forskning.

Plenarsammanträde

Djurförsöksetiska nämndens beslutande möte med hela nämnden, plenarsammanträdet, går till så att varje ärende föredras av sammankallande i beredningsgruppen som arbetat med ansökan. Det är i allmänhet forskarledamöter som fungerar som sammankallande i nämndens beredningsgrupper. Under plenarsammanträden fungerar beredningsgruppen

som ambassadörer och företrädare för den sökande forskaren. Efter att ansökan beskrivits, ställer nämndens övriga ledamöter frågor om ansökan till beredningsgruppen, ställer frågor, diskuterar ansökan och för fram sina åsikter. Ordföranden styr diskussionen och föreslår att man skall gå till beslut när diskussionen ebbar ut eller när han tycker att det är dags att fatta beslut.

Etik eller djurskydd?

Diskussionerna handlar i hög grad om metodfrågor och om vilken påverkan olika åtgärder har på djuren och om det är acceptabelt eller inte. Lekmän tycker att syftets betydelse diskuteras för lite och för sällan. Forskarledamöter fäster inte lika stor vikt vid balansen mellan försökets syfte och försökets påverkan på djuren för att kunna godkänna en ansökan. De flesta ledamöterna menar att betydligt mera tid läggs på att belysa och diskutera hur försöket skall genomföras än att diskutera om syftet för försöket skall berättiga den påfrestning som djuren utsätts för. En lekman blir frustrerad av att etikdiskussionerna blir mera av en monolog som hon själv håller och efterlyser mera argumentation kring syftet.

”Att vissa saker inte är värda att forska på håller jag inte med om” säger en lekman efter frågan om ifall syftet med försöket diskuteras mer eller mindre än djurens situation och lidande. Han fortsätter *”det är väldigt svårt för en lekman att säga nej till en viss typ av forskning och sätta sig till doms över vad som skall forskas på.”* Han syftar på livsstilssjukdomar som alkoholism och fetma och menar att en del lekmanaledamöter slentrianmässigt reserverar sig mot viss typ av forskning. Denna lekman ansåg att detta gränsar till jäv. Jäv brukar vara en av de punkter av kritik som riktas från utomstående mot nämndens forskarledamöter men i intervjuerna tar flera ledamöter upp frågan om hur man från lekmannahåll ser på livsstilssjukdomar som en typ av ”åsiktsjäv”.

På frågan om plenarsammanträdet handlar om djurskydd, det vill säga att förbättra djurens situation i försöket, eller om etik, att avgöra om syftet berättigar åtgärderna, säger en annan lekman att *”visst är det svårt att sitta och avgöra om den här eller den där forskningen är tillräckligt viktig för mänskligheten att göra men det är ju ändå det vi skall göra”*. Samtidigt uttrycker flera lekmanaledamöter att syftet med försöket diskuteras mycket mindre än hur försöket skall genomföras och hur det påverkar djuren. Lekmanaledamöter skulle vilja diskutera etik mera, det vill säga, de vill diskutera om syftet med försöken rättfärdigar djurens lidande. De tycker visserligen att det också är viktigt att bidra till att djurens situation blir bättre i försöken men tycker att man diskuterar syftet i relation till djurens lidande i ett försök alldeles för lite. Forskarledamöter i nämnden kan å andra sidan förstå varför sökande forskare inte beskriver syftet med sin forskning bättre och har sällan uppfattningen att detta är problematiskt. Tvärtom anser de att det är problematiskt att viss typ av forskning, exempelvis cancerforskning som innebär att djuren kan lida, riskerar att inte få utföras om den djuretiska nämnden beslutar att hindra sådana försök.

Tid per ansökan

Flertalet ledamöter påpekar att komplexa ansökningar och ansökningar som har en kraftigare påverkan på djuren diskuteras mera ingående, livligare och under längre tid än enkla ansökningar. Komplexa ansökningar blir oftare bordlagda på grund av att det är svårt att få ett grepp om vilka olika försöksmoment djuren skall genomgå när flera olika möjliga val av försöksmoment beskrivs i en ansökan. Ansökningar om lantbrukets djur brukar ägnas förhållandevis lite tid vid diskussioner innan beslut fattas. Få av nämndens ledamöter har någon kunskap om de mindre vanliga försöksdjuren men de som har sakkunskap inom ett område brukar bidra när ärenden om dessa djur avhandlas. De flesta ledamöter uttrycker att nämndens plenarsammanträden drivs framåt målmedvetet av både ordföranden och ledamöter.

Ordförande

Framförallt forskare i nämnden lovordar domarnas arbete i nämnden och betonar deras viktiga roll att styra diskussionen, sammanfatta synpunkter och formulera beslut och villkor. Ordföranden själva pekar ut beredningsgruppernas arbete som essentiellt för nämndens funktion. En jurist är imponerad över ledamöternas seriositet i nämndsarbetet och påpekar samtidigt att en erfaren forskare är nödvändig för att driva arbetet i beredningsgruppen. Lekmännens viktigaste insats tycker juristerna är att de ger allmänheten insyn. En svårighet är att de två avdelningarnas beslut skiljer sig åt, vilket verkar förekomma. Ett annat problem som tas upp av en jurist är att de politiska partierna tycks ha svårigheter att finna personer som vill ta på sig uppdraget i nämnden.

Adjungerade till nämnden

Under plenarsammanträdet brukar någon av universitetsveterinärerna närvara. De har rätt att närvara och svara på frågor men inte att delta i beslut. Lekmannaledamöter tycker att det är bra att de finns till hands och tycker att deras kunskap om försöksdjur är värdefull och att de borde yttra sig oftare i nämnden. Även länsstyrelsens djurskyddskontrollant kan närvara utan beslutsrätt och brukar ofta delta vid plenarsammanträdet.

Ansträngande arbete

Lekmännen finner att plenarsammanträden är mentalt ansträngande, vilket en ledamot beskriver såhär: *"Efter ett par timmar har jag ofta huvudvärk eftersom jag måste anstränga mig att hänga med"*. Att arbetsbördan är stor påpekar både lekmän och forskare. Att läsa in allt materialet tar mycket tid inför både beredningen och inför plenarsammanträdet. Forskarledamöter som är sammankallande har en hel del arbete med att kalla sökande forskare och beredningsgruppen till beredningsmöten och att skicka kompletterande uppgifter till nämndens sekreterare efteråt. De ledamöter som vill skriva reservationer och särskilda yttranden har ofta kort om tid efter plenarsammanträdet på sig vilket en lekmanaledamot påpekar kan vara stressigt.

Olika ledamöters möjligheter i nämnden

Både lekmannaledamöter och forskarledamöter tycker att nämndens ledamöter gör ett gott jobb både vid beredning och in plenum. Forskarledamöter är positiva till lekmannaledamöterna i nämnden och tycker framförallt att de som har kommer ifrån djurskyddet eller i Djurens Rätt gör ett mycket bra jobb, är pålästa och bidrar mycket till samtalen både vid beredning och vid plenarsammanträde. De politiska lekmannaledamöternas funktion i nämnden ställer någon forskarledamot sig tveksam till på grund av deras okunnighet om forskningsdjur men de flesta forskarledamöter kommenterar inte dessa lekmän. Flera politiskt tillsatta lekmannaledamöter är själva skeptiska till politiskt tillsatta lekmannaledamöters medverkan i nämnden. De tycker att vissa politiska lekmannaledamöter inte gör någon nytta i nämnden, vilket en av de intervjuade uttrycker såhär: *"men egentligen kan jag ju inte påverka så mycket i och med att pengarna kommer någon annanstans ifrån och jag inte har kunskaper nog att ifrågasätta hur forskningen är upplagd."* Både lekmän, forskare och jurister säger att de politiskt tillsatta lekmännen är relativt tystlåtna i nämnden. Det gäller inte alla politiska lekmannaledamöter men den allmänna uppfattningen är att många politiskt tillsatta lekmannaledamöter är passiva i nämnden.

Lekmannaledamöter upplever att forskarledamöter har svårt att kritisera sina kolleger inom forskningen och att det på så sätt upplevs som om de håller varandra om ryggen. *"Man förstår ju också att det kan bli problematiskt att ifrågasätta någon annans forskning särskilt om de själva sitter i nämnden"* berättar en av lekmannaledamöterna. Trots detta är det ofta forskarledamöten i en beredningsgrupp som tar upp flera av de mera besvärliga och kritiska frågorna om försöken i en ansökan.

Kunskapsövertaget för forskare inom nämnden är uppenbart och uttrycks såhär av en forskare: *"Jag förstår fortfarande inte hur lekmannaledamöterna skall kunna förstå varför man gör ett försök eller bedriver forskningen. Det är väldigt svårt för dem. De bedömer bara efter magkänsla. Det är inte underbyggt av kunskap"*. Trots att kunskapen bland sökande forskare är hög inom deras egen vetenskapliga disciplin verkar beredningsmötet bidra till en överföring av kunskap om metodik från nämndens ledamöter till sökande forskare. Vissa sökande forskare är tacksamma för tips om metodiken vid djurförsök. Denna brist på metodikkunnande verkar framförallt finnas hos de mycket oerfarna forskarna och hos de som hör till de allra mest seniora inom forskningen. Vissa äldre forskare tycks avstå från att uppdatera sig om nyheter inom forskningens hantverk. En forskare uttryckte att det inte finns ett tydligt regelverk i vilka metoder som är mest lämpliga för olika typer av försök och detta påverkar unga forskare särskilt negativt. De får en långsam inlärningsprocess genom att skriva ansökningar som ändras under beredningen. De kurser som finns om försöksdjurskunskap är alltför översiktliga för att unga forskare skall få den detaljkunskap som förbereder dem för att lägga upp försök och skriva ansökan om etisk prövning, säger en av forskarna. Att sovra bort de metoderna som inte är djurskyddsmässigt acceptabla tycker en av forskarna i nämnden är en rättvisefråga inom forskningen. Tanken är att oetisk

forskning skulle kunna möjliggöra snabbare resultat vilket vore en konkurrensfördel för skrupelfria forskare.

Tolkning av resultaten

Ett resultat av studien är att sökande forskare skriver ett underlag som nämndens ledamöter ofta har svårigheter att förstå. Språket som används är tillkrånglat, innehåller mycket medicinsk och teknisk terminologi. Ett överflöd av svårtolkad information och ett underskott av begriplig information i det skriftliga materialet är en återkommande iakttagelse i studien. *Syftet* med försöket är ett av de områden som lekmannaledamöter anser är styvmoderligt behandlat. Eftersom detta är så centralt för nämndens uppdrag, att väga djurens lidande mot försökets syfte, måste det ses som ett allvarligt problem. Nämndens forskarledamöter tycker att otydligheter i beskrivningen av *syftet* med försöket är ett mindre problem genom sin egen förförståelse av forskningens villkor. Otydliga beskrivningar av *metoder* som används vid försöken, bristfälligt beskrivna tidssamband mellan olika åtgärder och en stor mångfald av valbara försöksåtgärder leder till problem med att urskilja "hur djuren har det" under hela försöket. Man kan helt enkelt inte avgöra hur stor *påverkan* och vilket eventuellt lidande djuren kommer att utsättas för. Följden blir att ledamöter i vissa fall upplever att det är svårt att utföra sitt uppdrag i nämnden.

Nästa övergripande resultat är att de politiskt tillsatta lekmannaledamöternas svåra situation i nämnden genom sin brist på kunskap. Detta ger dem svårigheter att förstå forskningen, svårigheter att begripa vad som görs med djuren och svårigheter att veta om åtgärderna leder till att djuren lider. Deras roll anses som viktig men de ser sig själva som en relativt obetydliga eftersom de inte riktigt förstår det som de är utsedda att besluta. De får en stor mängd svårbegriplig information att ta ställning till. Deras arbetsinsats är hög men de skulle behövt ha mycket mer kunskap redan innan de påbörjar sitt uppdrag för att förstå underlaget. De politiska tillsatta lekmannaledamöterna befinner sig i kunskapsunderläge och sökande forskare lyckas inte förklara sin forskning på ett sätt som dessa lekmannaledamöter kan förstå förrän de suttit i nämnden en längre tid.

Resultaten visar att nämnden fastnar i en ändlös djurskyddsdiskussion om metoder och detaljer och därför aldrig kommer fram till en etikdiskussion. Enligt Collste finns det vid etikdiskussioner beslutsvägar som arbetar strukturerat med att både belysa problemet och att studera konsekvenserna av olika beslutsalternativ (Collste, 1996). Studiens resultat tycker jag visar en avsaknad av strukturerad etikdiskussion. Den etiska prövningen är snarast en diskussion om hur försöken skall utföras bättre, både för djurens och ur forskningen skull.

Ett ytterligare resultat är betydelsen av samtalet mellan nämndens ledamöter och forskaren. Tillit och förtroende för vissa forskare sjunker hos ledamöter när det skriftliga materialet är svårt att begripa. Intervjuszvaren visar att mötet mellan sökande forskare och ledamöter i nämnden faller ut till forskarens fördel i de fall forskaren lyckas skapa

förtroende till nämndens ledamöter vid beredningsmötet. I sådana fall kan en otydligt skriven ansökan bli hanterad på ett positivt sätt av nämnden trots dess brister.

För lekmanaledamöterna är det frustrerande att forskarna inte kan skriva sin ansökan på ett begripligt sätt och som ger förutsättningar att göra den etiska prövningen. För sökande forskare är det frustrerande att de måste anpassa språk och annan kommunikation till lekmän som inte är insatta i forskningen. Mittemellan finns forskarledamöter som gör en insats genom att bistå forskande kolleger med förståelse för lekmanaledamöternas bristande kunskap och genom att hjälpa lekmanaledamöterna att förstå det skriftliga materialet och de sökande forskarna.

Diskussion

Asymmetrier i kommunikation mellan professionella och lekmän kan ses på två olika plan i djurförsöksetiska nämnden. Dels finns den först, tydliga asymmetrin i sakkunskap mellan nämndens lekmannaledamöter och nämndens forskarledamöter. Denna ger forskarledamöterna större möjligheter att förstå det skriftliga underlaget. Den påverkar även lekmannaledamöters syn på sin egen betydelse i nämnden. Den leder till att nämndens dialog handlar huvudsakligen om att reda ut detaljer i metoder snarare än att föra en strukturerad diskussion om hur de varje ansökan skall bedömas utifrån etiska riktlinjer.

Den andra asymmetrin gäller nämndens ledamöter och sökande forskare. Denna asymmetri består framförallt av svårigheten för sökande forskare att skriva ansökan så att viktiga delar av underlaget blir lätta att förstå för alla nämndens ledamöter. Asymmetrin består också i svårigheten för sökande forskare att veta hur de skall bemöta nämnden, skriftligt och vid möten. Vidare forskning kan till exempel belysa hur dessa asymmetrier påverkar beslutsfattande och maktförhållanden i nämnden.

En annan aspekt att fundera över i ljuset av kunskapsdifferensen mellan ledamöter är urvalet av lekmannaledamöter. De mest kunniga lekmännen är de som har sin bakgrund i djurskyddsorganisationer och i Djurens Rätt, dessa lovordas av andra ledamöter för sitt kunnande. De politiska lekmännen är mindre aktiva och har svårast att förstå underlaget. Med tiden lär de sig alltmer om forskning med djur och kan delta mer aktivt men viss passivitet i nämnden kvarstår. De politiskt utsedda lekmännen väljs bland en liten minoritet av befolkningen som är politiskt aktiva. Inom rättsskipningen finns en debatt om riskerna med politiskt tillsatta nämndemän (Diesen, 1996). Även om de inte skall arbeta politiskt i sin nämndemannaroll, påpekar vissa öppet i medier att de kommer att låta sina partiåsikter bidra vid nämndsarbetet. Det har handlat om nämndemän från Sverigedemokraterna som låter sina åsikter om homosexuella och invandrare få inflytande vid förhandlingar i tingsrätten. Är det helt enkelt omöjligt att bortse från politiska åsikter när man sitter i en nämnd? Är det dags att se över hur de djuretiska nämnderna är sammansatta och hur ledamöterna väljs ut? Varför inte titta på etikprövningsnämnder för provning av försök på människor är sammansatta och hur urvalet till dem sker? Här finns möjligheter att ytterligare undersöka de politiskt tillsatta ledamöternas roll i nämnden.

Ytterligare problem som ledamöter beskriver är svårigheten att bedöma hur forskningsåtgärder påverkar djur. Några forskarledamöter och någon lekmannaledamot förde fram just detta dilemma: vi vet helt enkelt mycket lite om hur djur upplever ingreppen. Vad känner en mus som lyfts i svansen och vad känner den när man tar ett blodprov? Vilket är värst för musen, att bli lyft och fasthållen eller att blodprovet tas? För att kunna bedöma detta och väga det mot försökets syfte vore det bra att ha mera kunskap om djurens beteenden. Idag finns fortfarande alltför lite vetenskapligt belagd kunskap om hur djur upplever sin situation. Den bedömning djurförsöksetiska nämnden gör grundas oftast på vad människor tror att djur upplever och det tycks variera från individ till individ, helt

beroende på varje persons egna upplevelser av djur och av smärta. Lika svårt är det ofta att bedöma nyttan av ett forskningsprojekt för mänskligheten. Nyttan kan egentligen bara bedömas historiskt, när man ser tillbaks på vilken forskning som verkligen lett till framgångsrika nya behandlingsmetoder. Som Bo Petersson säger är det mycket svårt att göra en etisk bedömning, om det ens är genomförbart. Däremot kan man granska hur ett försök är upplagt, vad som skall göras och hur det skall göras och avgöra om det verkar vara en rimlig väg att nå framgång. Det är denna granskning som görs av beredningsgrupperna idag när man nagelfar de metoder som beskrivs i en ansökan. Detta är i och för sig också en etiskt positiv granskning eftersom dålig forskning är oetisk (Petersson, 1999). Bör lekmän delta i granskningen av försökets kvalitet? Eller skall denna bedömning göras av andra som är insatta i aktuell vetenskap och kunniga i forskningsmetodik? Vore det bättre om forskare kan få hjälp att granska och förfinas forskningskvalitén av experter inom deras egen disciplin och inom försöksdjurskunskap och därefter att få en etisk prövning av djurförsök gjord på grundval av ett underlag som även lekmän utan kunskaper om naturvetenskaplig forskning kan förstå?

Mina slutsatser och rekommendationer är:

- Nämndens skriftliga material bör bli tydligare eftersom lekmanledamöter, forskarledamöter och jurister finner materialet svårt att förstå.
- Materialets teman kan struktureras upp i detaljerade delmoment.
- En preliminär bedömning av varje ansökan bör göras av en insatt handläggare för att undvika att ofullständiga och svårbegripliga ansökningar belastar ledamöterna.
- De politiskt tillsatta lekmanledamöternas situation bör diskuteras eftersom deras roll i samtalet med de sökande forskarna blir en sorts expertroll som de har svårt att leva upp till.
- Nämndens uppdrag att diskutera etik kräver tydligare instruktioner hur en etikbedömning skall struktureras och genomföras.
- Om nämndens uppdrag dessutom skall vara att genomföra en granskning för att förbättra djurens situation och forskningen bör förutsättningarna för en sådan ökas, till exempel genom att anlita
 - Experter inom försöksmetodik
 - Veterinärer med specialistkunskap om djur i forskning
 - Experter i överföring av resultat från djur till människa (translationell medicin)
 - Statistiker
 - Etologer, det vill säga experter i djurbeteende
 - Expertis inom fisk, reptiler, fågel, med flera ovanligare djurarter där dessa förekommer.
- Att det viktiga samtalet med sökande forskare får en rådgivande karaktär med tydligare fokus på överföring av råd och kunskap från expert till klient, förutsatt att rollerna anpassas till den situationen.
- Att kommunikationen mellan forskare och nämndens ledamöter studeras för att se hur beslutsfattande inom nämnden påverkas av lekmanledamöternas svårigheter att förstå materialet.

Referenser

Borgström, K. A. (2009). Animal Experiment Regulations as a Part of Public Law. *European Public Law*, 15 (2), ss. 197-205.

Borgström, K. A. (2009). *Djuren, läkarna och lagen*. Uppsala: Iustus Förlag .

Carlstedt, I. (2011). *Kommuner & landsting*. Hämtat från Sveriges Kommuner och Landsting: http://www.skl.se/kommuner_och_landsting_den_15_8_2011

Collste, G. (1996). *Inledning till etiken*. Lund: Studentlitteratur.

Dahlgren, A. (2009). *Regeringens proposition 1978/79:13 om ändringar 1 lagen (1944: 219) om djurskydd, m. m.* Hämtat från Sveriges riksdag: http://www.riksdagen.se/Webbnav/index.aspx?nid=37&dok_id=G20313 den 4 8 2011

Dahlquist, G. (2008). Kan man lagstifta om forskningsetisk prövning? i *Perspektiv på forskningsetik* (ss. 13-28). Linköping: Centrum för tillämpad etik, Linköpings universitet.

Diesen, C. (1996). *Lekmän som domare*. Stockholm: Juristförlaget.

Fagerström, T. (1994). Har naturen någon moral. i A. Jeffner, & N. Uddenberg (Red.), *Biologi och livsåskådning* (ss. 39-51). Stockholm: Natur och Kultur.

Fiske, J. (1991). *Kommunikationsteorier En introduktion*. Stockholm: Wahlström & Widstrand.

Falkheimer, J. (2001). *Medier och kommunikation - en introduktion*. Lund: Studentlitteratur.

Forsman, B. (2005). *Etik i biomedicinsk forskning*. Lund: Studentlitteratur.

Habermas, J. (1981). *Theorie des kommunikativen Handelns I-II, vol. I: Handlungsrationalität und gesellschaftliche Rationalisierung*. Frankfurt am Main: Suhrkamp.

Habermas, J. (1990). *Kommunikativt handlande: Texter om språk, rationalitet och samhälle*. Göteborg: Daidalos.

Habermas, J. (1998). *The Inclusion of the Other*. Cambridge, Massachusetts: Massachusetts Institute of Technology Press.

Högskolan Kristianstad. (2010). *Biomedicinska analytikerprogrammet - Högskolan i Kristianstad*. Hämtat från Högskolan i Kristianstad: http://www.hkr.se/templates/Programme_9080.aspx den 9 8 2011

Jordbruksverket. (2011). *Centrala försöksnämndens kungörelse (SJVFS 1992:11) med föreskrifter och allmänna råd om utbildningskrav vid användning av djur för vetenskapliga ändamål m.m.* Hämtat från Jordbruksverket:

http://www.jordbruksverket.se/download/18.26424bf71212ecc74b080002287/SJVFS_1992_11_L32.pdf den 9 8 2011

Jordbruksverket. (2010). *Djur; Försöksdjur: Anvisning till blanketten "Ansökan om etisk prövning av djurförsök"*. Hämtat från Jordbruksverket:

http://www2.jordbruksverket.se/webdav/files/SJV/blanketter/djur/djurskydd/D174_1.PDF den 13 8 2011

Jordbruksverket. (2010). *Etisk prövning - Jordbruksverket*. Hämtat från Jordbruksverket:

<http://www.jordbruksverket.se/amnesomraden/djur/forsoksdjur/etiskprovning.4.7850716f11cd786b52d80002146.html> den 14 8 2011

Jordbruksverket. (2011). *Författningar 1992 och äldre: SJVFS 2008:70 Föreskrifter om ändring i Centrala försöksdjursnämndens föreskrifter (LSFS 1988:45) om den etiska prövningen av användningen av djur för vetenskapliga ändamål m. m.* Hämtat från Jordbruksverket:

<http://www.jordbruksverket.se/download/18.26424bf71212ecc74b080001088/2008-070.pdf> den 9 8 2011

Jordbruksverket. (2011). *Statistik om försöksdjur*. Hämtat från Jordbruksverket:

<http://www.jordbruksverket.se/amnesomraden/djur/forsoksdjur/statistik.4.7850716f11cd786b52d80002318.html> den 8 8 2011

Justitiedepartementet. (2006). *Proposition 2005/2006:180 Ett stärkt nämndemannainstitut*. Stockholm: Regeringen.

Kvale, S., & Brinkmann, S. (2009). *Den kvalitativa forskningsintervjun*. Lund: Studentlitteratur.

Linell, P.(1990). *De institutionaliserade samtalens elementära former: om möten mellan professionella och lekmän*. Forskning om utbildning, nr 4, årgång 17 (ss. 18-35). Uppsala: Pedagogiska institutionen.

Luckman, T.(1989). Prolegomena to a social theory of communicative genres. *Slovene Studies*, 11, 159-166.

Miles, M. B., & Huberman, A. M. (1994). i *Qualitative Data Analysis: An Expanded Source Book* (ss. 245-246). Thousand Oaks: Sage.

Naturbruksskolornas Förening . (2006). *Naturbruksprogrammet, djur*. Hämtat från naturbruk.se: <http://www.naturbruk.se/redirect.asp?p=1384> den 9 8 2011

Nämndemannakommittén. (2002). *SOU 2002:61*. Stockholm: Riksdagen.

Petersson, B. (1999). *Forskningsetisk vägning 1*. Linköping: Centrum för tillämpad etik, Linköpings universitet.

Regan, T. (1985). *The Case for Animal Rights*. Berkeley: University of California Press.

Regeringskansliet. (2011). *Genomförande av EU:s direktiv om skydd av djur som används för vetenskapliga ändamål*. Hämtat från Regeringskansliet, publikationer:
<http://www.regeringen.se/sb/d/108/a/167316> den 5 8 2011

Riksdagen. (2009). *Dokument, utredningar*. Hämtat från Riksdagen:
http://www.riksdagen.se/templates/R_Page_4894.aspx den 5 8 2011

Rothstein, B. (1992). *Den Korporativa Staten*. Stockholm: Norstedts juridik.

Russell, W., & Burch, R. (1959, omtryckt 1992). *The Principles of Humane Experimental Technique*. Wheathampstead: Universities Federation for Animal Welfare.

Singer, P. (1990). *Animal Liberation* (2 uppl.). London: Cape.

Sveriges Lantbruksuniversitet. (2011). *Djursjukskötare*. Hämtat från Sveriges Lantbruksuniversitet:
<http://www.slu.se/sv/utbildning/grundniva/djursjukskotare/> den 9 8 2011

Sveriges Lantbruksuniversitet. (2011). *SCAW - Nationellt centrum för djurvälstånd - SLU - Sveriges Lantbruksuniversitet*. Hämtat från Start SLUSCAW - Nationellt centrum för djurvälstånd Om SCAW:
<http://www.slu.se/sv/centrumbildningar-och-projekt/nationellt-centrum-for-djurvalfard/om-scaw/> den 13 8 2011

Sveriges riksdag. (2009). *Djurskyddslag (1988:534)*. Hämtat från Svensk författningssamling SFS:
<http://www.riksdagen.se/Webbnav/index.aspx?nid=3911&bet=1988%3a534> den 3 8 2011

Sveriges riksdag. (2003). *Lag (2003:460) om etikprövning av forskning som avser människor*. Hämtat från Svensk författningssamling (SFS) - Riksdagen:
<http://www.riksdagen.se/webbnav/index.aspx?nid=3911&bet=2003:460> den 3 8 2011

Uddenberg, N. (1994). Efter Darwin och Marsh. i A. Jeffner, & N. Uddenberg (Red.), *Biologi och livsåskådning* (ss. 25-38). Stockholm: Natur och Kultur.

Utbildningsdepartementet. (2003). *Lag (2003:460) om etikprövning av forskning som avser. Regeringskansliets rättsdatabaser*. Stockholm, Sweden.

Vetenskapsrådet; Uppsala universitet. (2011). (S. Eriksson, Redaktör, & Centrum för forskning och bioetik) Hämtat från CODEX Regler och riktlinjer för forskning:
<http://www.codex.uu.se/index.shtml> den 3 augusti 2011

Bilaga 1: Ansökan om etisk prövning av djurförsök

Följande avsnitt skall sökanden beskriva i sin ansökan om etisk prövning av djurförsök. En kort instruktion för avsnittet finns på blanketten. Mera utförlig instruktion finns på Jordbruksverkets hemsida.

1. *Projektets titel*: Bör vara kortfattad och begriplig.
2. *Syftet med djurförsöket*: Syftet med försöket bör beskrivas så att det tydligt beskrivs hur försöksresultaten skall komma att komma till nytta i ett större sammanhang. Ett godtagbart syfte skall vara "angeläget ur allmän synpunkt".
3. *Andra metoder än den valda*: Om man inte kan uppnå syftet med användning av metoder som inte använder djur skall man motivera detta.
4. *Dokumentationskrav*: Om försöken skall göras eftersom de krävs av nationella eller internationella myndigheter för till exempel säkerhetstestning av läkemedel eller kemikalier.
5. *Valet av djurart, ras, stam eller kön, vikt och eller ålder*: Lagen kräver att forskaren väljer minsta möjliga antal djur med lägsta möjliga känslighet i sitt nervsystem och att djur med avsiktligt förändrade arvsanlag, så kallade genmodifierade djur beskrivs så att man förstår hur deras arvsanlag påverkats och hur de mår av förändringen.
6. *Försökets tids- och genomförandeplan*: Här skall forskaren beskriva hur försöket skall läggas upp och genomföras. Ingrepp, doseringar, behandlingar, mätningar och provtagningar skall beskrivas tydligt med uppgifter om hur ofta de skall upprepas och med hur långa pauser mellan olika moment. När djuren skall bedövas eller få smärtlindningsmedel skall också beskrivas.
7. *Vård och förvaring*: Var och hur djuren bor, vilken sorts burar eller boxar som används, vilken tillgång till inredning, bobyggnadsmaterial, leksaker, foder och vatten som djuren har och om tillfälliga begränsningar används som fasta, lägre temperatur eller gallerbotten.
8. *Djurets situation, försökets slutpunkt och avbrytningspunkt*: Forskaren skall själv bedöma hur stort lidande djuren kan komma att utsättas för. Försökets slutpunkt

uppnås när forskaren når sitt vetenskapliga mål i försöket. Avbrytningspunkten skall väljas så att djurens lidande begränsas genom att i förväg beskriva denna gräns.

9. *Anestesi och avlivningsmetoder*: Metoder och medel för bedövningar, smärtlindring och för avlivning beskrivs här.

Lagen kräver att djurförsök skall göras så att djuren inte utsätts för större lidande än absolut nödvändigt. Den etiska bedömningen och godkännandet som krävs att alla djurförsök skall genomgå, skall väga djurens lidande mot försökets syfte. Hur djurens lidande skall kunna bedömas skall kunna avgöras av sökande försöksledares beskrivning av försöket och djurets situation (Jordbruksverket, 2010). Vägledande för bedömningen är vilka ingrepp, provtagningar och mätningar som djuret utsätts för, hur ofta ingrepp, provtagningar och mätningar upprepas och hur många de är. Att djuren skall få bedövning är ett krav, om inte bedövning hindrar forskningen från att nå svaret på sin frågeställning.

Bilaga 2: Intervjuguide

- Hur länge har du suttit i nämnden?
- Är du forskare, forskningspersonal eller lekman? Vilken bakgrund har du?
 - o Vilken forskning?
 - o Från vilket parti eller organisation?
 - o Hur länge har du suttit i nämnden?
 - o Har du besökt eller varit i ett djurhus eller laboratorium någon gång?
- Det skriftliga materialet som försöksledaren skickar in och som beskriver försöket, tycker du att det ger dig en god uppfattning om:
 - o Syftet med försöket
 - o Vad som skall göras med djuret i försöket
 - o Om det finns alternativa metoder utan djur som kunde använts istället
 - o Om hur djurets levnadsförhållanden på laboratoriet är
 - o Om vilket påverkan djuret utsätts för, vilken typ och grad?
- Har du ytterligare synpunkter på det skriftliga materialet? Vilka?

- När du i beredningsgruppen träffar försöksledaren:
 - o Får du dina frågor besvarade så att du förstår?
 - o Ställer du alltid de frågor du vill ställa?
 - o På vilka sätt bidrar beredningsarbetet till prövningen av djurförsöket?
- Har du ytterligare synpunkter på det beredningsarbetet? Vilka?

- Vid nämndens plenarsammanträden:
 - o Kan du lätt få ordet? Får du tala klart?
 - o Tycker du att det är svårt/ lätt att delta i frågestund och diskussion?
- Känner du att nämnden för en etik- diskussion och gör ett etiskt avvägande?
 - o Känner du att nämnden för en diskussion som handlar om att förbättra situationen för de djur som skall ingå i försöket, en djurskyddsdiskussion?
- Har du ytterligare synpunkter på det plenarsammanträdet? Vilka?

- Har du några tankar om kommunikationen mellan sökande forskare/försöksledare och nämndens ledamöter?
 - o Vad som är bra?
 - o Vad som är problematiskt?
- Övriga synpunkter på nämndens kommunikation?