

# Den Löfvenskiöldska parken på Bergatorp

- Att sköta en parkmiljö med effektiva metoder



Hanna Sievers

Uppsats för avläggande av filosofie kandidatexamen i  
Kulturvård, Landskapsvårdens hantverk

15 hp

Institutionen för kulturvård  
Göteborgs universitet  
2012





Den Löfvenskiöldska parken på Bergatorp  
- att sköta en parkmiljö med effektiva metoder

Hanna Sievers

Handledare: Bo Magnusson

Kandidatuppsats, 15 hp  
Landskapsvårdens hantverk  
Lå 2011/12



UNIVERSITY OF GOTHENBURG  
Department of Conservation  
Box 77  
SE-542 21 Mariestad, Sweden

www.conservation.gu.se  
Tel +46 31 7860000

Program in Conservation, Landscape Management Major  
Graduating thesis, 2012

By: Hanna Sievers  
Mentor: Bo Magnusson

The park in Bergatorp – how to manage a landscape garden with effective methods

In the 19th century Charles Emil Löfvenskiöld, well-known for his architectural style for farm buildings, lived at Bergatorp, north of Mariestad. Today the farm still shows many signs of his life. Hassle hembygdsförening, a local heritage society, is the manager of the farm. At Bergatorp there is told to have been an English landscape garden, but today it's mainly "just a forest". The high age of the members is a problem in the management of the farms old park grounds. Without management of the park grounds, the old trees and other signs of the landscape garden are soon to disappear.

The purpose of this thesis is to suggest how the members of Hassle hembygdsförening can recreate and manage the farms park grounds with only a little time and almost no expenses. Since it is a common problem in Sweden, hopefully this can help other local heritage societies in similar situations to find solutions.

Effective methods and using what you have got makes the management of the park grounds easy and achievable. Sheep grazing, coppicing and pollarding are management methods suitable for the park grounds on Bergatorp, adapted to the local heritage society's capacity. The members can work ten minutes or two hours at a time, depending on their ability.

Title in original language: Den Löfvenskiöldska parken i Bergatorp  
– att sköta en parkmiljö med effektiva metoder  
Language of text: Swedish  
Number of pages:  
Keywords: local heritage, cultural heritage management, English  
landscape garden, sheep grazing, pollarding, coppicing)



## Förord

Som landskapsvårdare med stort kulturvårdsintresse är det en fröjd att få delta i en process som leder till ännu en bevarad miljö som varit viktig för generationer före oss. En chans att få dela med sig av de fynd man hittat och att dela med sig av den kunskap man anser som viktig.

Bergatorp är visserligen liten till ytan, men som en pusselbit i landskapet är den en vacker plats med många gömda värden och innehåll. Här finns både grova tallar och vackra orkidéer, backsippor och vintergröna, blåsippor och gamla ekar. Här trivs både många olika fåglar och andra djur. De kulturellt historiska spåren efter en av lantbruksarkitekturens stora tänkare är många och både stora och små. Här finns mycket att upptäcka, en hel del att bevara och mycket mer att ge möjlighet att överleva och leva vidare. För en landskapsvårdare är Bergatorp ett smultronställe.

Jag hoppas att Hassle hembygdsförening får stor glädje av mitt arbete och att mina förslag kommer till nytta även för andra föreningar. De svenska hembygdsföreningarna är en viktig källa till kunskap om lokalhistoria och en viktig resurs i förvarandet, förvaltandet och skyddandet av vårt biologiska kulturarv.

Jag vill tacka Håkan Kollander på Skogsstyrelsen för tips, råd och svar på frågor och bollandet av idéer. Tack även till Hassle Hembygdsförenings engagerade medlemmar, bland annat ordförande Katarina Agell Engström, för hjälp med föreningens dokument och svar på frågor. Här bör även Joakim Lilja, Göteborgs universitet, ha ett stort tack för råd och förslag.

Min bihandledare, Evalena Öman, vill jag ge ett stort tack. Utan henne hade jag inte kommit så här långt med undersökningarna av Bergatorp eller skrivandet av detta examensarbete. Hennes stora kunnande om parker och restaurering av dem har varit till stor hjälp under arbetets gång och hennes engagemang, även de dagar då hon egentligen inte haft tid, har värmt och peppat.

Jag vill även tacka Bo Magnusson, min handledare, för puttarna åt rätt håll.

Ett sista, men ack så viktig, tack vill jag ge till mina skolkamrater på Institutionen för Kulturvård. Ni ska ha ett enormt stort tack för glädjen, för stödet, för hoppet och för viljan att aldrig ge upp. Utan er hade det här aldrig blivit av. Jag kommer för alltid att ha plats för er vid elden.





# Innehållsförteckning

1. Inledning.....	9
1.1 Bakgrund.....	9
1.2 Problemformulering och frågeställning.....	9
1.3 Syfte och frågeställning.....	9
1.4 Tidigare kunskap.....	9
1.5 Avgränsningar .....	10
1.6 Metod .....	10
1.7 Källmaterial .....	11
1.8 Källmaterial fallstudie Bergatorp.....	11
2. Förförståelse .....	13
2.1 Den engelska parken och den tyska stilen .....	13
2.2 Nyckelbiotoper och biologiskt kulturarv .....	13
2.3 Död ved .....	14
2.4 Signalarter .....	14
2.5 Lövkottsbruk .....	14
2.6 Får på bete.....	15
2.7 Olämpliga arter på betesmarker .....	16
2.8 Fagning.....	16
2.9 Ohävs gynnade arter .....	16
2.10 Ekonomiskt stöd för skötseln av natur- och kulturmiljöer i odlingslandskapet.....	16
3. Bergatorp.....	17
3.1 Läge .....	17
3.2 Bergatorps historia .....	17
3.3 Nutid .....	18
4. Värden och förslag till skötsel .....	20
4.1 Bevarandevärden .....	20
4.2 Initiala åtgärder .....	21
4.3 Förslag till årlig skötsel .....	25
4.4 Ekonomiska åtgärder .....	27
4.5 Framtid.....	27
5. Slutsatser och diskussion.....	29
5.1 Slutsatser .....	29
5.2 Diskussion .....	29
5.3 Vidare undersökning.....	30
6. Sammanfattning.....	33
Figurförteckning .....	35
Käll- och litteraturförteckning.....	36

## Bilaga 1



# 1. Inledning

## 1.1 Bakgrund

I Sverige finns myndigheter som ansvarar för bevarandet och skötseln av natur- och kulturresevat, nationalparker och fornlämningar. Naturvårdsverket och Riksantikvarieämbetet tillsammans med länsstyrelserna ser till att de statligt skyddade områden med höga värden eller spår från tidigare generationer skyddas och sköts om. Statliga pengar finansierar skötseln som utförs av både statligt anställda och av privata entreprenörer. Samma skydd och stöd finns däremot inte för många andra områden, som trots bristen på statliga insatser, ändå är viktiga. Istället är många ideella föreningar av stor betydelse för områdenas skötsel och bevarande.

Ett exempel är Hassle hembygdsförening och Bergatorps hembygdsgård. Gården har en stark lokalhistorisk bakgrund. Här levde under 1800-talet de sista Löfvenskiöldarna, som bland annat genom Charles Emil Löfvenskiöld haft stor betydelse för lantmannabyggnader och gårdars utformning samt lokalhistorian. Här har Hassle husmodersskola bedrivit utbildning i hushållssysslor och trädgårdsarbete som ett arv efter den Löfvenskiöldska ätten. (Se mer om Bergatorps historia i Bilaga 1.) I skogen bakom mangårdsbyggnaden, omgiven av stora åkermarker, fanns under 1800-talet den Löfvenskiöldska parken, kallad Bergatorps park, men idag betraktas området mer som skog än som park. Hembygdsföreningen har lagt sina resurser på att renovera och bevara byggnaderna på gården och parken har fallit undan i prioriteringarna. Utan hembygdsföreningens frivilliga insatser skulle hembygdsgården och många av spåren efter Löfvenskiöld inte finnas kvar. Kärleken till lokalhistorian är stark och den centralt drivande kraften i Hassle hembygdsförening.

## 1.2 Problemformulering och frågeställning

Det finns många hembygdsföreningar och andra ideella föreningar som genom sitt arbete hjälpt till att skydda och sköta områden med höga värden. Att få statligt stöd för skötseln är inte möjlig för alla skyddsvärda områden, varför de ideella krafterna är avgörande i bevarandet av dem. Alla skötselåtgärder är inte enkla eller ens möjliga att genomföra för en förening med enbart ideell arbetskraft och få ekonomiska resurser. Dyra maskiner och entreprenörer passar inte in i en liten förenings budget. Om medlemmarna själva inte kan genomföra skötseln och föreningen inte har råd att anlita någon annan för det, blir skötseln ofta åsidosatt. Är skötseln istället enkel och anpassad för alla föreningens medlemmar, ökar möjligheterna för att skötselåtgärderna genomförs och bevarandet blir lyckat. Därför är arbetet format efter frågan

- Vilka skötselmetoder kan underlätta naturvårdsarbetet för ideella föreningar?

## 1.3 Syfte och målsättning

Syftet är att genom en fallstudie på Bergatorps hembygdsgård visa hur en skog med karaktär av en park kan skötas med enbart ideella krafter utifrån de värden som finns på platsen. I fallstudien undersöks hur effektiviseringar och förenklingar av skötseln av parkområdet på Bergatorp kan utformas och anpassas efter föreningens medlemmar.

Målet är att andra hembygdsföreningar, eller föreningar med intresse av att bevara olika värden i landskapet med ideella krafter, ska kunna ta hjälp av detta arbete för att finna lösningar i liknande situationer, så att fler kulturspår och värdefulla miljöer kan bevaras.

## 1.4 Tidigare kunskap

Skogsstyrelsen, Naturvårdsverket, Jordbruksverket och länsstyrelserna i Sverige arbetar med frågor som berörs i undersökningen av Bergatorp. De fyra myndigheterna bedriver utbildning och rådgivning om naturvård, skogsskötsel, jordbruksnära natur och skydd av viktiga natur- och kulturvärden.

Kjell Lundquist skrev 1982 ett arbete om Löfstad slott. Han beskrev den engelska parkens allmänna historia, om Löfstad slotts historia, vilka värden och spår som fanns kvar och förslag på åtgärder och fortsatt skötsel för att återuppta eller bevara parken. Lundquists arbetsupplägg för Löfstad slott har varit en förebild för detta examensarbete, även om upplägget inte är helt lika.

Catharina Svala skrev sin avhandling om Charles Emil Löfvenskiöld, med inriktning på hans yrkesliv inom lantbruksarkitekturen, 1990. Svala skrev även om Löfvenskiölds uppväxt och om Bergatorp. Undersökningar i olika arkiv har gett Svala en god kunskap om Charles Emil Löfvenskiölds liv.

Det finns mycket att läsa om parkens olika stilar och historia. Eivor Bucht och Staffan Sedenmalm är två exempel på författare som berört den engelska och den tyska parkstilen. Eivor Bucht är en landskapsarkitekt som tagit doktorsexamen i landskapsarkitektur med historisk inriktning. Hon är professor i landskapsplanering vid Sveriges Lantbruksuniversitet och har publicerat flera skrifter som berör stadsnära natur och landskapsvård. Staffan Sedenmalm är antikvarie och arbetar på länsstyrelsen i Västra Götalands län.

### **1.5 Avgränsningar**

Arbetet avgränsar sig till en fallstudie på Bergatorps hembygdsgård, det vill säga enbart fastigheten som tillhör Stiftelsen Bergatorps husmodersskola. På Bergatorp finns även en privat fastighet, Bergatorp 2, men denna berörs inte i undersökningen.

De skötsel förslag som lämnas begränsas till metoder och redskap som Hassle hembygdsförenings medlemmar kan klara av att använda och utifrån de ekonomiska resurser som finns inom föreningen. Så långt det är möjligt föreslås arbete med handverktyg, som exempelvis sekator och såg. För dessa verktyg krävs inga dyra maskiner eller höga årliga kostnader.

### **1.6 Metod**

En fallstudie av Bergatorps hembygdsgård har utförts med syftet att kunna avgränsa undersökningen till en plats med tydliga gränser och behov. På Bergatorp finns tydliga önskemål och krav från uppdragsgivaren Hassle hembygdsförening. Fastighetsgränserna har tjänat som avgränsning för undersökningsområdet. En inventering av parkområdets nuvarande skick har klargjort vilka behov av initiala åtgärder som behövs för att skapa en miljö med parkkaraktär. Spår från tidigare generationer och efter Löfvenskiölds park samt andra värdefulla inslag på området har placerats på en kartskiss för att ge en överblick över aktuella bevarandevärden. Kartskissen har sedan tjänat som ett underlag för skötsel förslag och målbild för området. Som underlag för undersökningen av tidigare spår har historiska kartor studerats och jämförts i fält. Samtal med förvaltaren och uppdragsgivaren Hassle hembygdsförening har förts för att kunna klargöra vilka önskemål som finns från föreningens sida. Även ett fältbesök tillsammans med representanter från Skogsstyrelsen och hembygdsföreningen har utförts med syftet att se över den skog som växer inom parkområdet och vilja möjligheter som finns vad gäller avverkning.

Metoden fallstudie har tillämpats för att tydligare kunna avgränsa undersökningen både vad gäller storlek på undersökningsyta och antalet alternativ för skötsel förslag samt för att kunna visa med ett exempel hur den uppställda frågan kan besvaras.

En fallstudie på en liten plats, som hembygdsgården på Bergatorp, kan anses vara för begränsad, men syftet med fallstudien är att förenkla och att förtydliga. Om bakgrunden, behoven och skötsel förslagen är enkla och tydliga, inte bara i genomförandet men även i text, kan det vara lättare för andra föreningar att se möjligheterna även på andra platser. En annan

hembygdsförening kanske inte har som mål att återuppta hävden av en förlorad park, men likväl kan se möjligheterna med att välja metoder och redskap som kan anpassas efter föreningens medlemmar, så att föreningen lättare kan sköta sin hembygdsgård eller skötselområde.

En bredare litteraturstudie, med allmänna skötselalternativ och problem, skulle ge en bredare grund för skötsel förslag, men det läsbara resultatet skulle bli tyngre att läsa och till viss mån otydligt i budskapet. Fler fallstudier med samma tema skulle kunna genomföras, för att ge några fler förslag på effektivare skötsel, men att enbart beskriva en fallstudie gör problemet, lösning och budskapet tydligt och enkelt. Resultatet blir lätt att tolka och tillämpa.

### **1.7 Källmaterial**

Jordbruksverket är en myndighet vars syfte är att inom jordbruk och landsbygdsutveckling arbeta med frågor om bland annat hållbar utveckling, djurskydd, livsmedelsproduktion, EU-stöd och veterinärverksamhet (distriktsveterinärerna). Myndigheten har gett ut informationsmaterial om naturbetesmarker, träd i odlingslandskapet, ängar, maskiner och redskap i naturliga fodermarker, fåglar i odlingslandskapet och flera andra ämnen. Broschyrerna om odlingslandskapets biologiska mångfald är informativa och grundade på källor som bland annat används som kurslitteratur eller anses vara standardverk; de är alltså mycket väl grundade i sina källor. Beskrivningar om både varför, hur, när och med vilka redskap eller maskiner olika typer av natur- och kulturmiljövårdande arbete kan utföras gör broschyrerna till en bra grund för studien. Tillsammans med boken ”Skötselråd för gårdens natur- och kulturvärden”, också från Jordbruksverket, har de till stor del varit till grund för det underlag som presenteras i kapitel 2, Förförståelse och för de förslag som presenteras i kapitel 3, Fallstudie Bergatorp.

Skogsstyrelsen är den myndighet som kontrollerar Sveriges skogsbruk och att skogsbrukarna följer de lagar, regler och avtal som satts. Skogsstyrelsen har en gedigen kunskap och erfarenhet om skog och träd.

Länsstyrelsen är en myndighet som fungerar som en länk mellan den enskilda människan och till exempel andra myndigheter och riksdag. Länsstyrelsen i Västra Götaland arbetar för ett hållbart samhälle och att de nationella målen blir verklighet i länet. Inom natur- och kulturvärden är det länsstyrelsen som ansvarar för förvaltningen av natur- och kulturreservaten och naturskyddsområden.

### **1.8 Källmaterial fallstudie Bergatorp**

På Bergatorps hembygdsgård har Stiftelsen Bergatorps husmodersskolas parkområde undersökts för kartläggning av olika bevarandevärden.

Hassle hembygdsförening har, via ordförande Katarina Agell Engström, svarat på frågor om föreningens verksamhet, om den nutida historien på Bergatorp samt vad de vill göra med den skog de förvaltar.

Håkan Kollander har, som representant för Skogsstyrelsen, svarat på frågor om vad som är tillåtet och vad som är lämpligt att göra i den berörda delen av Bergatorp. Under ett fältbesök diskuterades röjning, bidrag och regler. Håkan Kollander är ställföreträdande distriktschef på Skogsstyrelsen i Skaraborgs distrikt och arbetar bland annat med frågor kring skogsskador.

På Lantmäteriets sida för historiska kartor (<http://historiskakartor.lantmateriet.se>) finns det kartor från 1600-talet fram till 1927 att söka bland. Sökningar på Bergatorp, Berga, Berga socken och Säby har gett träffar på kartor som använts i detta arbete.

Elisabeth Göthberg är ett välkänt namn i Mariestad. Efter en karriär både som arkitekt och museichef för Vadsbo museum i Mariestad har hon en god kännedom om Mariestads historia

Prosten Reinhold Lannérs skrift om de Löfvenskiöldska minnesfönderna beskriver Löfvenskiöldarnas liv under 1800-talet och vad som hände med Bergatorp efter att Löfvenskiöldarna dog. Texten refereras till av både Catharina Svala och Hassle hembygdsförening och har därför studerats med syftet att förstå Bergatorps historia och den Löfvenskiöldska familjens betydelse i Berga socken och närområde.

Kjell Lundquists arbete om Löfstads slott varit till stort stöd. I beskrivningen av Löfstad slott beskriver han den engelska parkens historia och utseende. Lundquist beskriver även hur inventering av den befintliga parken för att slutligen lämna förslag för restaurering och fortsatt skötsel.

Catharina Svala har skrivit om Charles Emil Löfvenskiöld och hans liv, arkitektur och idéer. Hon har i sitt arbete använt tryckta källor och arkiv som källor och hon har beskrivit både hans yrkesmässiga sida och privatliv.

## 2. Förförståelse

### 2.1 Den engelska parken och den tyska stilen

En park är en plats för rekreation och odling. Enligt Nationalencyklopedin kan parker beskrivas som större trädgårdsanläggningar där planteringar av gräs, blommor, buskar och träd genomkorsas av promenadslingor och vattenelement, konst samt mindre byggnader. Vidare beskrivs "trädgårdskonst" som "*ett medvetet och konstnärligt ordnande av mark, växter, vatten och artefakter till behövet anpassade för olika typer av mänskligt ianspråktagande*" (NE, 2012-06-14).

Att anlägga parker har alltså haft olika stilar genom årens lopp. Under medeltiden rådde renässanssträdgården, för att under 1600-talet efterföljas av barocken (NE, 2012-06-14). Därefter kom de två stilar som behandlas lite djupare nedan; den engelska parken och den tyska stilen.

Under renässansen och barocken skapades och formades parkerna som en fortsättning av byggnaders arkitektur, för att förlänga intrycket av geometri, symmetri och harmoni. Parkerna bestod av raka linjer och tuktad natur och syftade till att upplevas individuellt (Bucht 1996, s.2-3)

Den engelska parken kom som en motsats till den strikt organiserade parken. Parken blev mer social och romantisk miljö och naturen i sig kom i fokus. Parkstilen från England, ibland kallad landskapsparken, kom till Sverige för ungefär 200 år sedan, men fick inte alls lika stora proportioner. De svenska parkerna blev ofta mycket mindre än de ursprungliga landskapsparkerna och bildade nästan en egen svensk-engelsk stil. Det handlade inte lika mycket om de religiösa, filosofiska eller idéhistoriska idéerna som i ursprungslandet, utan mer om att göra en plats för promenader. Att förändra landskapet genom att anlägga en engelsk park ansågs inte alltför svårt och något som husets herre kunde göra själv, som ett nöje (Lundquist 1982, s.3).

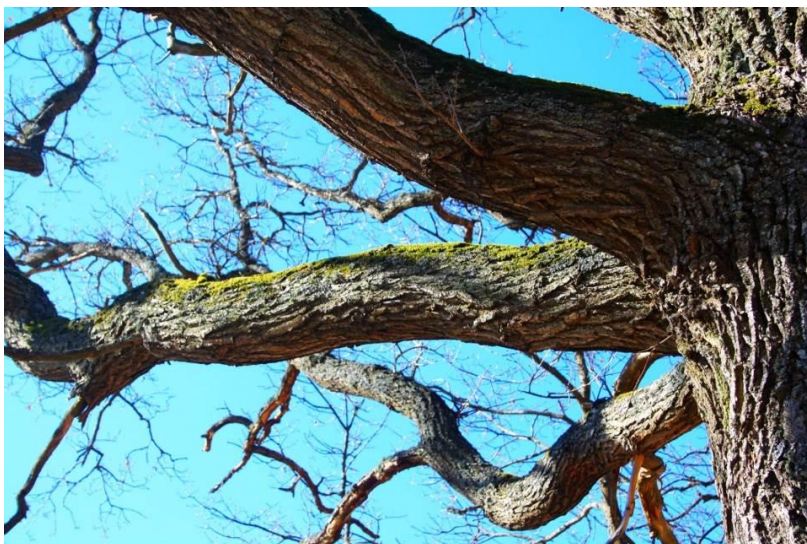
Den tyska parkstilen var en blandning av det mjuka och det hårda. Den skulle ha regelbundna former med symmetri och samtidigt tillåta fria naturformer. Den tyska stilen ansågs av Daniel Müller (trädgårdsmästare och författare under 1800-talet) vara extra lämplig för mindre trädgårdar med plana ytor (Sedenstam 2006, s.25).

### 2.2 Nyckelbiotoper och biologiskt kulturarv

Nyckelbiotoper är miljöer eller enskilda objekt som är mycket värdefulla från naturvårdssynpunkt och viktiga i arbetet att bevara den biologiska mångfalden (Hultengren, Aronsson & Hultengren 1999, s.5). Ett exempel är gamla ekar som ofta inhyser många rödlistade arter och har en funktion både som levande träd och som död ved (Höök Patriksson 1998, s.122). Gamla träd berättar om äldre tiders markanvändning och utgör därför som ett viktigt biologiskt kulturarv värt att skydda och bevara (Höjer & Hultengren 2004, s.25).

Ekarnas stammar bör kunna bli solbelysta och stå fritt, utan konkurrens om solljus eller utrymme från andra träd. Bärande träd, som exempelvis rönn och fågelbär, bör sparas i närheten av gamla ekar (Höök Patriksson 1998, s.122).

Grova ekar och andra träd med grov bark är viktiga för många arters överlevnad genom att erbjuda ett förhållandevis stabilt mikroklimat. Grova träd är ofta en bristvara i skogen och därför extra skyddsvärda (Höjer & Hultengren 2004, s.17). Se figur 1 för exempel på träd med grov bark.



Figur 1. Grov ek på Bergatorp. Foto: Hanna Sievers 2012

Bokar har också ett starkt värde och, precis som ekar och andra stora träd, mår de bra av hävd, till exempel bete. Bete skapar gläntor i markvegetationen och håller slyuppslaget lågt samtidigt som trampskadorna från djuren skapar en bearbetning av marken som underlättar för ollonen att gro (Skogsstyrelsens 2012-05-15).

Gamla träd inhyser många viktiga värden och stor överlevnadsförmåga, men försiktighet bör iakttas i skötseln av dem och omkringliggande marker. Döda och skadade grenar bör beskäras med stor försiktighet och träden bör inte frihuggas för snabbt på en gång, utan hellre göras etappvis. Arbetet bör utföras av en person med kunskap och erfarenhet i naturvårdande arbete (Stenström 2011, s.4).

### **2.3 Död ved**

När ett träd dör fortsätter livet inuti trädet. Död ved är viktigt för många arter och idag en bristvara i landskapet. Att spara död ved, stående eller liggande på marken, är ett viktigt naturvårdsarbete, men arbetet får inte gå ut över andra syften med platsen, till exempel som betesmark. Död ved kan lämnas där den fanns som levande eller lämnas i anslutning till området (Höjer & Hultengren 2004, s.28).

### **2.4 Signalarter**

Signalarter är arter som signalerar att platsen kan ha höga värden, till exempel rödlistade arter. De är ett bra redskap i naturvården och värderingen av ett områdes biologiska värde (Skogsstyrelsen 2012-05-19).

### **2.5 Lövs-kottsbruk**

Lövs-kottsbruk är ett sätt att utnyttja trädens överlevnadsförmåga och egenskap att skjuta nya skott från vilande knoppar (Slotte 1997, s.12). Denna egenskap har använts under lång tid av människan för att skapa lövfoder till djur. Lövfoder togs som ett tillskott till årets höskörd (Slotte 1997, s.2).

Får och andra betesdjur äter gärna löv, både under sommaren som färska och under vintern som torkade (Aronsson, Karlsson & Slotte, 2001, s.1).



Att beskära träd utan att fälla stammen, det vill säga att hamla, är en variant av lövskottsbruk. Grundstammen får stå kvar och grenarna i kronan tas bort (Aronsson, Karlsson & Slotte 2001, s.2.) I figur 2 syns ett gammalt, sedan tidigare hamlat, träd som hamlats på nytt.



Figur 2. Hamling. Foto: Hanna Sievers 2010

En annan variant av lövskottsbruk är att utnyttja trädets förmåga att skjuta skott från stubben eller rotsystemet. Trädet kapas lågt och de nya skotten kommer på låg höjd, från stubben eller genom marken från rötterna.

Beskurna träd behöver ljus för att kunna skjuta nya skott (Hultengren 1999, s.37). Rätt tidpunkt i trädets livscykel är också viktigt, för att inte stressa trädet i en känslig tid på året. För en utmagrande effekt, det vill säga för att minska på slyuppslaget och för att få bort näring från rotsystemet, är det därför lämpligt med röjning under sommaren, helst under augusti och september, det som traditionellt sett är tiden mellan slåtter och lövfällning (Höök Patriksson 1998, s.18). Om syftet är att ta lövfoder för vintern bör skott tas i augusti och september och ske ungefär vart 5:e år (Höök Patriksson, 1998, s.127).

Lämpliga redskap för lövskottsbruk är sågar som lämnar fina snitt, exempelvis japantandade sågar. Sekatorer i olika storlekar, yxa och lövkniv lämpar sig också (Aronsson, Karlsson & Slotte, 2001, s.21). För lövskottsbruk på marknivå lämpar sig även röjsåg mycket väl (Höök Patriksson 1998, s.20).

## 2.6 Får på bete

Får gillar att äta gräs som inte är för grovt och ett variationsrikt bete (Matzon & Aronsson 1996, s.61) och de gillar att äta löv (Pehrsson 2001, s.28) vilket gör ett skogsbete mycket lämpligt som färbete. Fåren betar löven i en bestämd ordning, om möjligheten finns, och undviker löv från mindre smakliga arter, som till exempel ek, björk och al (Matzon & Aronsson 1996, s.60).

Enligt boken "Bete och betesdjur" från Jordbruksverket bör ett färbete innehålla en stor mängd baljväxter och inte vara högre än 5-6 cm vid betespåsläpp, speciellt om andelen gräs är hög (Pehrsson 2001, s.127.). På sidan 56 i boken "Naturvård med betesdjur – Nöt och får" av Curt

Matzon finns en tabell över lämpligt antal djur beroende på typ av bete och storlek på fällan. Ur tabellen kan utläsas till exempel att 1,2 tackor med lamm är lämpligt på 1 hektar torr hagmark (Matzon & Aronsson 1996, s.56).

### **2.7 Olämpliga arter på betesmarker**

Det finns en del arter som är giftiga för betesdjur. Några exempel är sprängört, odört, liljekonvalj, kabbeleka, johannesört och tiggarranunkel. De ratas oftast av betesdjuren, men om betet inte räcker till är risken stor att djuren äter dem, vilket kan leda till förgiftning, produktionsstörningar eller död (Pehrson 2001, s.156-158).

### **2.8 Fagning**

Att faga, det vill säga att städa ängen, sker på våren, ofta under april månad, för att förbättra tillväxten i gräset. Gamla löv krattas bort och ljus, syre och värme når ner till marken. På så sätt stimuleras gräsets tillväxt att öka (Edelstam, 1995, s.9).

### **2.9 Ohävdsgynnade arter**

En del arter gynnas av att hävden upphör. Dessa arter ökar ju längre tid marken inte hävdas och kan ta över markerna helt. Liljekonvalj är ett exempel på en art som indikerar på att marken inte hävdas och håller på att växa igen. Arter som gynnas av ohävd bör bekämpas tidigt på säsongen och gärna flera gånger per säsong (Höök Patriksson, 1998, s.8-9). Röjsåg kan vara ett bra redskap för detta (Höök Patriksson 1998, s.18).

### **2.10 Ekonomiskt stöd för skötsel av natur- och kulturmiljöer i odlingslandskapet**

Jordbruksverket betalar ut ersättning för olika åtgärder i odlingslandskapet. Markägare, företag och andra aktörer kan ansöka om ekonomiskt stöd, så kallad miljöersättning, för skötsel av värdefulla natur- och kulturmiljöer i anslutning till åkermark. Miljöersättningarna är ett steg i arbetet att bevara kulturhistoriskt värdefulla jordbruksmiljöer och biologiskt rika småbiotoper och livsmiljöer. Hamlade träd, odlingsrösen och små svårbrukade åkrar är några exempel på landskapselement som ingår i listan för ersättningsbar skötsel. Jordbruksverket, i samarbete med länsstyrelserna, ersätter även för skötsel av landskapselement med särskilda värden, till exempel återupptagen hävd på igenvuxen betesmark (Jordbruksverket 2012-05-18).

### 3. Bergatorp

#### 3.1 Läge

Nordost om Mariestad (se figur 3) finns en gård som heter Bergatorp. Bergatorp ligger i ett slättområde med glacial lera och sandig morän. Slättområdet genomkorsas av stråk med berg i dagen. Öster om Bergatorp dominerar den glaciala leran och det öppna odlingslandskapet. Väster om Bergatorp dominerar sandig morän och olika typer av skogsmiljöer fram till Vänerns östra strandlinje ca 2,5 km bort (SGU, 2012-05-10).



Figur 3. Mariestads läge i Sverige och Bergatorps läge i förhållande till Mariestad. Bildmaterial från Mariestads kommun.

Bergatorp ligger i Berga socken. Berga socken domineras av jordbruksfastigheter och här finns flera fornminnen, bland annat gravfält, stensättningar och en skeppssättning norr och öster om Bergatorp (Riksantikvarieämbetet 2012-05-04).

Bergatorps närområde har länge speglats av stora gods och förbipasserande trafik. Vägen åt nordost från Mariestad har haft ungefär samma sträckning som idag i flera hundra år. Idag heter vägen E20 och är den största vägen i området. Tåglinjen Kinnekullebanan från Mariestad i väst mot Hallsberg i nordöst korsar Berga sockens norra del och längs med banvallen löper en cykelbana som används av både turister, motionärer och boende i närområdet. Gods som Säby, Tjos, Fåleberg och slottet Börstorp ligger inom några mils radie från Bergatorp och områdets historia är rikt på kända namn och familjer. Många av godsen har än idag praktfulla byggnader och trädgårdar, men spåren efter de vackra parkerna håller på att försvinna.

#### 3.2 Bergatorps historia

Bergatorp tillhörde från början säterikomplexet Säby som en utgård. Under 1800-talet levde familjen Löfvenskiöld på gården, vilket satt stor prägel på gårdens utformning och karaktär. Det mest kända namnet på Bergatorp är Charles Emil Löfvenskiöld, som på sin tid blev viktig för lantmannabyggnaders utformande och planeringen av gårdar. Bergatorp blev efter

Löfvenskiöldarnas tid en husmodersskola och i nutid Hassle Hembygdsförening. Läs mer om gården Bergatorps historia i Bilaga 1.

### 3.3 Nutid

Gården styckades år 1960 och den största delen av gården föll i privat ägo. Det gamla boningshuset med de två tillhörande flyglarna, trädgården och parkområdet blev det som idag kallas för hembygdsgård och förvaltas sedan 1990-talet av Hassle hembygdsföreningen. En befintlig skötselplan för hembygdsgården finns inte och länsstyrelsen har inga åtaganden här (Informant 1).

Hassle hembygdsförening är en ideell förening som har olika typer av aktiviteter. En viktig aktivitet för är det årliga kägelspelet och årligen anordnas kvällsspel och turneringar med liksinnade. Utöver kägelspelet bedrivs även vävning på hembygdsgården och de mattor, dukar, gardiner med mera som vävs säljs på marknader och skänks som priser till lottningar (Hassle hembygdsförening, 2012-04-20).

Sedan 1990-talet har hembygdsföreningen renoverat byggnaderna och delar av den närmaste trädgården. Med ekonomiska bidrag från Grevilli-fonden och tack vare medlemmarnas stora engagemang har renoveringen kunnat genomföras. Medelåldern är dock hög bland medlemmarna och tiden för den frivilliga arbetsinsatsen begränsad (Informant 1).

Trädgården från Löfvenskiölds tid är idag gräsmatta och spelplan för föreningens kägelspel (se figur 4).



Figur 4. Kägelspel i trädgården på Bergatorps hembygdsgård. Foto: Hanna Sievers 2012

På Bergatorp finns ingen gällande skötselplan sedan tidigare. Hassle hembygdsförening har haft kontakt med Göteborgs universitet, för praktisk hjälp med röjning av skog och stängsling av betesfälla. Några studenter från universitetet har under vintern 2011-2012 skrivit ett förslag till en skötselplan för Bergatorp, men den har inte antagits. Skogsstyrelsen, genom Håkan Kollander, har varit på plats under våren 2012 (Österman et al. 2012) och fört en diskussion med representanter från hembygdsföreningen om parkområdets värden och möjligheter. Varken länsstyrelsen, Naturvårdsverket eller Riksantikvarieämbetet har åtaganden eller inblandning i de värden som finns på Bergatorp, annat än genom allmänna lagar (Informant 1).

Under maj 2012 har elever från Göteborgs universitet stängslat in en betesfälla på Bergatorp. Stängslet består av eltråd anpassat i höjd och täthet efter får. Till grindarna har träslanor från den egna skogen på Bergatorp tagits och som hållare till slanorna (se figur 5) har föreningen fått gamla hästskor från hästägarna på Bergatorp 2, den privatägda grannfastigheten.



Figur 5. Hållare för grindslanor. Foto: Hanna Sievers 2012

## 4. Värden och förslag till skötsel

### 4.1 Bevarandevärden

Det historiska kartmaterialet visar på flera sätt att det har funnits en park på Bergatorp. Till en början som förpantarjord (likt dagens arrende) och till slut som friköpt, efter att Charles Emil köpt parkområdet år 1882. Parken på Bergatorp är inte bara en sägen eller en myt. Med grund i de lämningar (gamla träd och dammen) som finns kvar i parkområdet och nämnandet av Bergatorps park i de historiska kartorna kan det med säkerhet sägas att parken har funnits. Parken har alltså ett stort kulturhistoriskt värde värt att bevara.

I parkområdet finns många spår kvar av den tidigare hävden. Grova ekar i sydväst, dammen mitt i parkområdet och åkerlämningen i nordost är de tydligaste spåren. I figur 6 är flera av de grova träden utritade, liksom den gamla dammen. (Observera att endast hembygdsgårdens del av området inventerats, det vill säga det som finns inom den grå ramen.)



Figur 6. Skiss över grova träd (röda prickar) och damm (gul prick) på Bergatorp. Bakgrundsmaterial © Lantmäteriet Medgivande i2012/0021

Grova och gamla träd har stora bevarandevärden, både för den biologiska mångfalden och för det kulturhistoriska arvet efter den Löfvenskiöldska parken. Ekarna har med stor sannolikhet funnits och varit stora redan på 1800-talet.

En damm är ett vanligt inslag i en park och dess placering kan berätta mer om vilken stil parken haft vid anläggandet av dammen. En damm som placerats i rak linje med huvudbyggnaden och allén kan tyda på att parken planerats med raka linjer och strikta former. Om dammen (figur 7) placerats, som på Bergatorp, bakom huvudbyggnaden, men inte helt i rak linje med allén, kan placering vara ett tecken på att parken haft en mer mjuk stil. Oavsett vilken stil parken haft bär dammen ändå på viktiga värden. Om ett rum skapas runt dammen ökar upplevelsevärdena; platsen blir en vacker plats att besöka (Informant 2).



Figur 7. Dammen. Foto: Hanna Sievers 2012

Fornåkern i parkområdets nordöstra del är en kulturlämning som inte registrerats hos Riksantikvarieämbetet som en fornlämning. Ytan har tydliga åkerhak och gränser. Idag växer det träd på åkerytan av varierande ålder. Bland annat finns här några gamla och mycket grova björkar.

Under fältbesök har bland annat följande arter observerats:

Grönpyrola, nattviol, kaprifol, blåsippa, vitsippa, vintergröna, vårfryle, krusbär, liljekonvalj samt grova individer av ek, bok, al, asp och björk. Av dessa är grönpyrola, nattviol, blåsippa och vårfryle signalarter (se 2.4 Signalarter). Kaprifol, vintergröna och liljekonvalj betraktas som vackra av föreningens medlemmar (Informant 1), men de visar på att marken inte hävdats den senaste tiden (Höök Patriksson 1998, s.89). Kaprifolen bildar stora buskar och vegetationsväggar på några platser och har under fri utveckling täckt över både marken och en del träd. Vintergrönan täcker marken helt eller delvis på flera platser på gården, framför allt i skogskanten mellan trädgård och parkområdet, vilket leder till att andra arter inte etablerar sig där.

Samtliga bevarandevärden riskerar att försvinna på kort eller lång sikt om parkområdet lämnas för fri utveckling och igenväxning. Redan nu visar ekarna tecken på att vara trängda, bland annat genom skavskador på grenarna. För detta fortgå kommer ekarna att tappa sina grenar och till slut dö. Ekar har en förmåga att bli mycket gamla, om de får leva utan skador. En återupptagen hävd är alltså av stor betydelse för ekarnas överlevnad. Detta gäller även för dammen, fornåkern och signalarterna.

De immateriella värdena, sådant som inte går att ta på fysiskt men ändå finns där, är också viktiga. Historierna om Löfvenskiöldarnas flit och brinnande intresse för trädgården är bara ett exempel. I Hassle hembygdsförening finns flera historier och berättelser om Charles Emil och hans familjemedlemmar. Att stärka de fysiska värdena på Bergatorp är ett led i att hålla kvar historierna vid liv och föra vidare minnet av en, för bygden, viktig familj.

#### **4.2 Initiala åtgärder**

För att kunna återuppta hävden i parkområdet krävs en del åtgärder som redovisas nedan. Åtgärderna syftar till att skapa en miljö med förutsättningar för det fortsatta arbetet med att få fram en parkliknande karaktär.

Hassle hembygdsförening vill återuppta hävden i parkområdet, men de har inte råd att anlita en entreprenör med exempelvis en röjsåg för att hålla området fritt från slyuppslag och igenväxning. Föreningen har istället önskat att få området betat med får, både för att hålla öppet och för att kunna göra hembygdsgården attraktiv för barngrupper och familjer. Utöver fårbeta vill föreningen hitta sätt som kan göra skötseln av parkområdet rimlig för dem som den ideella förening de är (Informant 1). För att kunna uppnå en sådan skötsel krävs en del initiala åtgärder; sådant som kan skapa en grund för ett område med parkkaraktär. Föreningen kan sedan närma sig det önskade utseendet med skötselmetoder som de själva kan genomföra år för år.

Parkområdet har delats upp i olika delområden för att kunna tydliggöra vilka initiala åtgärder som behövs i vilka delar av området samt för att kunna beskriva vilken årlig skötsel som föreslagits, anpassad efter delområdenas behov och möjligheter. Skiss över delområdena visas i figur 8.



Figur 8. Skiss över delområden. Bakgrundsmaterial © Lantmäteriet Medgivande i2012/0021

#### Delområde 1, Betesfällan

I Betesfällan finns flera grova ekar samt ett område med gamla bokar. Ekarna trängs med flertalet andra träd av olika arter och trängs allt mer undan i krontaket. Träden växer tätt och här finns flera områden med kaprifol som bildar klungor. Vintergröna täcker på sina ställen marken helt.

De grova ekarna och gamla bokarna inhyser ett stort värde, både biologiskt och som kulturhistoriska minnesmärken från Löfvenskiölds tid. De är viktiga habitat för flertalet fåglar, insekter, lavar och svampar och inger en viss karaktäristisk bild för området. Med återupptagen hävd skulle trädens karaktär lyftas fram mer och trädens livslängd förlängas.

Under våren 2012 har studenter från Institutionen för kulturvård vid Göteborgs universitet stängslat in delområde 1 med elstängsel anpassat för får. För att säkra betestillgång har Tommy Modigh, ägare till grannfastigheten Bergatorp 2, lånat ut en del av en hästhage. Inom betesfällan växer liljekonvalj. Eftersom liljekonvalj är listad som en giftig art (Pehrson 2001, s.157) bör en diskussion med djurhållaren föras över eventuella åtgärder.

Det initiala och samtidigt årliga arbetet med Betesfällan har redan börjat, men långt ifrån i tillräckligt stor skala. Det finns många träd, både gamla som unga, att ta ned, för att kunna friställa de värdefulla ekarna. Efter friställandet av de grova träden bör resten av delområdet



glesas ur. Enstaka grova träd och mindre grupper av träd i olika åldrar kan lämnas kvar, om de inte riskerar att skada ekarna. Föryngring av ek och bok bör sparas.

Här finns klungor av kaprifol som växer runt och över träd och buskar (se figur 8). Dessa bör gallras för att kunna få ner ljus, värme och luft till markvegetationen. På några platser kan kaprifolen arbetas med till att skapa förslagsvis valvbågar och på så vis skapa naturliga platser för lek och rekreation.



Figur 9. Kaprifol som helt täckt över några unga träd. Foto: Hanna Sievers 2012

#### Delområde 2, Grytet

I delområde 2 finns en sträng av stenblock, träd av olika ålder och en blandning av glänta och skugga. I delområdet finns nattviol, grönpyrola och ett gryt, troligtvis tillhörande grävling (Informant 4). Delområdet bör lämnas för fri utveckling och inte ingå i en betesfälla, så att varken orkidéerna eller grävlingen störs av fåren.

Delområde 2 är avgränsat från resten av parkområdet med diken. Vattnet i diken rinner av österut. Under våren 2012 har det nord-sydliga diket varit mycket vattenfyllt och vattnet har nästan tett sig stå stilla. Diket österut är på sina ställen mycket bevuxet med stora träd. Av dessa anledningar bör träden i det östra diket fällas. Eventuellt kan ny grävning av diket behövas.

#### Delområde 3, Granhöjden

Delområde 3 består av en granodling i parkområdets östra del. Granarna växer på den östra sluttningen av en höjd av berg i dagen. För några år sedan anlades en grusväg fram till höjden (Informant 1). Denna väg lämpar sig väl för transporter av timmer efter avverkning och gallring.

Granbeståndet kan avverkas så att virket som fälls kan säljas och skapa en inkomst till andra åtgärder i parkområdet, förslagsvis stängslingen av betesfällan. Efter avverkning bör området lämnas fri från bete under så pass lång tid att lövträdens föryngring hinner stabilisera sig i (Informant 4).

#### Delområde 4, Fornåkern

I parkområdets nordöstra del finns den åkerlämning som syns på bland annat kartor från 1879 (se figur B1 i Bilaga 1). För att framhäva den gamla åkerns utseende bör det gallras bland träden. De gamla björkarna med grov bark (figur 9) ska sparas och skyddas. Detsamma gäller för de spår i

marken efter åkerbruket. Några av de stora träd som finns söder om åkern bör sparas. Dessa stora trädets uppgift är att skugga den nyöppnade ytan, så att skottuppslaget inte blir för stort. Vid fällning av träd bör inga större maskiner köras in på området och träden bör inte fällas så att de riskerar att skada de träd som ska stå kvar.



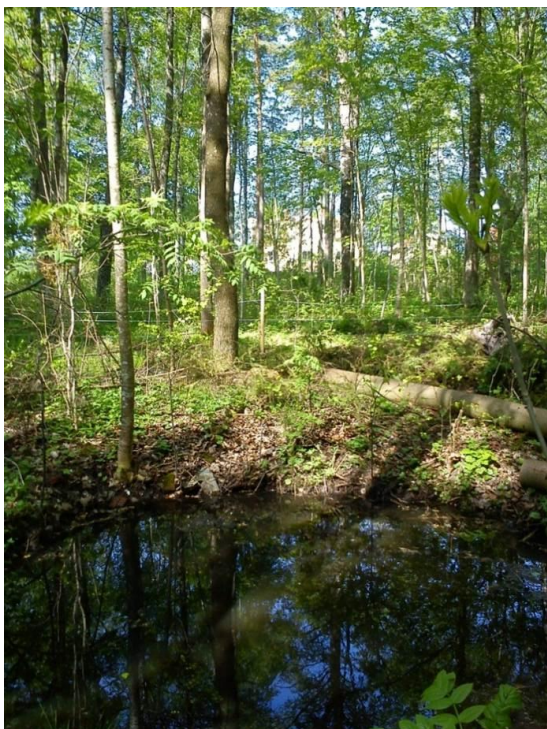
Figur 10. De grova björkarna på fornåkern. Foto: Hanna Sievers 2012

Så småningom bör Fornåkern ingå i en betesfälla, om så är möjligt. Här kan med gott resultat lövskottsbruk brukas för att hålla öppet efter gallring.

Träd väster om Fornåkern bör bevaras som vindsydd för de träd som lämnas på området. Vinden blåser som oftast från väster (Informant 3) och därför lämnas denna del av parkområdet utanför de skötselåtgärder som lämnas. En för stor gallring av områdets trädbestånd ökar riskerna för att de träd som lämnas kvar tar skada av vinden. Hembygdsföreningen saknar dessutom resurser för att göra åtgärder i hela parkområdet samtidigt eller att ta hand om det slyuppslag som följer en avverkning om exempelvis betestrycket är för lågt.

#### Delområde 5 Dammen

Delområde 5 är området mellan Betesfällan och Granhöjden. Här finns en damm. Dammen är idag undangömd och beskuggad av träd, liggande död ved och ungträd. För att locka till besök och för att skapa rumskänsla bör ett område på ca 4 meter runt dammen frihuggas och röjas. Om möjligt bör en siktgata (fri från träd) skapas mellan dammen och det gamla boningshuset, för att förstärka känslan av parkområde och för att framhäva dammen och dess geografiska relation med byggnaderna (se figur 10).



Figur 11. Dammen i förgrunden med hembygdsgårdens gula hus i bakgrunden. Foto: Hanna Sievers 2012

När föreningen har möjlighet kan en bänk eller två placeras i närheten av dammen, för att skapa en plats för vila. Det viktigaste är dock att dammen röjs fram och blir synlig från trädgården. Huruvida dammen bör ingå i betesfällan eller ej bör diskuteras med djurhållaren och föreningsmedlemmarna. Om området kring dammen betas bör tillgången till dammen ej försämrats för de som vill besöka dammen, gamla som unga.

#### Övrigt

Övriga delar av parkområdet behöver inte åtgärdas i startskedet. De kan successivt tas med i arbetet genom att gallra fram en mosaik av öppet och slutet trädbestånd för att få en blandning av ljus och skugga, när förening har möjlighet till det.

Allmänt för hela parkområdet gäller att all gran skall bort. Ett varierande landskap skall eftersträvas, med en blandning mellan unga, medelålders och gamla träd av olika arter samt med inslag av både öppna solbelysta ytor och skuggiga stråk. Det virke som finns bland de fällda träden kan med fördel säljas för att få hålla skötseln självförsörjande. Faunadepåer i form av rishögar kan lämnas i måttlig mängd. Död ved, både liggande och stående, gynnar många andra arter och bör lämnas i måttlig mängd. Med måttlig mängd menas att faunadepåer och död ved bör finnas på spridda platser i parkområdet, men ej till den mängd att de övertar den visuella känslan av skog, bete eller parkområde.

#### 4.3 Förslag för årlig skötsel

Den årliga skötseln är anpassad till att passa föreningens kapacitet och resurser. Målet med skötseln är att återuppta hävden av parkområdet, så att de bevarandevärden som finns lever vidare för framtida generationer. Alla medlemmar i föreningen ska kunna vara delaktiga, om de vill, vilket ställer krav på att skötselåtgärderna är flexibla och anpassningsbara efter individen. En flexibel och anpassningsbar skötsel är en effektiv skötsel, eftersom fler kan utföra den. Skötseln blir även effektiv om den, helt eller delvis, är självgående eller ekonomiskt självförsörjande. Med en sådan effektiv skötsel i åtanke föreslås följande årlig skötsel:

## Fårbeta

Fårbetets syfte är att hålla parken hävdad. Enligt tabellen på sidan 56 i Naturvård med betesdjur är 1,2 tackor med lamm lämpligt på 1 hektar torräng (Matzon 1996, s.56). Betesfällan på Bergatorp är varken stor eller rik på betesväxter, men för att djuren inte ska behöva gå själva är rekommendationen 2-3 tackor under 2012 (Informant 5). När betet sedan vuxit till sig i både mängd och storlek, är det lämpligt att öka djurantalet. Om betet i fällan inte räcker är det möjligt att stödutfodra djuren, men på anvisad plats (i hästhagen i den sydvästra delen av betesfällan). Fårbeta bör vara ca 5 cm långt när djuren släpps ut (Pehrson 1994, s.127).

En översyn och kontroll av fårstängslet bör genomföras flera gånger under säsongen. Förslagsvis genom ett veckoschema, där varje medlem som ställer upp, får en vecka att ansvara för stängselkontrollen, om djurhållaren vill ha hjälp med detta. Vid en kontroll undersöks om eltrådarna är intakta, om isolatorerna sitter kvar på stolparna, om stolparna står kvar och att strömmen kommer runt hela stängslet. För det sistnämnda rekommenderas en stängseltestare, som finns att köpa hos stängselåterförsäljare.

Inom betesfällan växer liljekonvalj. En diskussion om artens giftighet och lämplighet på fårbeta bör hållas med djurhållaren. Enligt Höök Patriksson gynnas liljekonvalj av ohävd – alltså borde beståndet minska i takt med att hävden ökar (Höök Patriksson 1998, s.19).

## Lövskottsbruk

För att dra nytta av trädens förmåga att skjuta rot- och stubbskott efter fällning bör lövskottsbruk bedrivas. Arbetet bör ske mellan juli och september, efter midsommar, men innan löven hunnit börja tappa sin gröna färg. För hamling lämpar sig träd i bryn och gläntor. Om lövet ska torkas och sparas som vinterfoder bör skotten tas efter mitten av juli, bortsett från löv från al, ek och bok. Ek- och boklöv bör insamlas på försommaren, allöv sent på sommaren (Aronsson, Karlsson & Slotte 2001, s. 4).

## Fagning

Traditionen att faga slättermarker kan tillämpas även på betesmarker, i syftet att förbättra betet. Fagning kan också vara till hjälp i bekämpningen av vintergrönan och kaprifolen, som har lätt för att breda ut sig om hävden är för låg. Fagning bör ske i april, när vitsipporna blommar (Edelstam 1995, s.9). Allt uppkrattat material bör forslas bort från betesfällan för att få bort näring och de kvävande löven från marken (Johansson & Hedin 1991, s.50). Hela fällan kanske inte är möjlig att faga för föreningens medlemmar och därför bör marken runt ekarna i betesfällan prioriteras i första hand. För att behålla karaktären av bokskog bör fagning inte ske under bokarna närmast den södra flygeln.

## Gallring och röjning av trädbeståndet

Allt eftersom träden växer kan gallring bli aktuellt för att fortsätta hålla gläntorna öppna och krontaket från att växa igen. Om åtgärderna i startskedet lyckas, bör ingen gallring behövas i någon större utsträckning i fortsättningen. Meningen är att lövskottsbruket och fårbetet ska hålla träden på lämplig nivå, både vad gäller antal träd och storleken på dem. Om det ändå uppstår behov av att gallra bör föreningens förmåga att ta hand om både fällningsarbetet och det fällda virket vägas mot gallringens storlek. Kanske är det mer lämpligt att göra gallringar med långa tidsintervaller och att ta ut så pass mycket virke att det är lönsamt att sälja virket vid varje tillfälle istället för att plocka ut enstaka träd vid flera tillfällen. Oavsett vilket sätt föreningen väljer, bör stora maskiner undvikas, för att minska på markskadorna och på kostnaderna för exempelvis maskinhyra. Vid gallring, även med målet att kunna ta ut träd med virkesvärde, bör en entreprenör med naturvårdande arbetssätt anlitas.

## Kompost

Tidigare har föreningen lämnat sitt trädgårdsavfall i det som idag är betesfälla. Trädgårdsavfallet föreslås fortsättningsvis läggas vid sidan av betesfällans nordvästra hörn, där marken redan innehåller skräp från tidigare generationer (enligt egna observationer), om föreningen inte vill köra avfallet till Bångahagens återvinningscentral i Mariestad. För att kunna återanvända trädgårdsavfallet som kompost, exempelvis i blomrabatter, föreslås föreningen bygga en enkel kompostram för att hålla avfallet ihopsamlat.

## 4.4 Ekonomiska åtgärder

För att öka föreningens inkomster från och för skötseln av parkområdet bör föreningen kontakta Jordbruksverket. De sökbara ekonomiska stöd för exempelvis hamlade träd kanske kan vara aktuella även för Stiftelsen Bergatorps husmodersskola och Hassle hembygdsförening. Eventuell ekonomisk ersättning för åtgärder och skötsel kan användas till inköp av redskap och material.

## 4.5 Framtid

Målet med hävden av parkområdet är att framhäva de olika delområdenas karaktär och de värden som finns på platsen.

### Delområde 1

Den idag mörka och täta skogen i Betesfällan kan istället, med fårens hjälp, bli en glesare skog med karaktären av den park som en gång fanns här. Att plocka fram de grova ekarna och de stora bokarna kan förstärka minnet och bilden av Löfvenskiöldarnas liv på gården och locka fler besökare ut i området. Med tiden kommer Betesfällan kunna utökas med några av de andra delområdena och andra delar av Bergatorp. Området kommer att ha förändrats från en igenväxande skog till en öppen plats med vackra ekar och solbelysta gläntor som lockar till besök och som väcker nyfikenhet.

### Delområde 2

Grytet kommer i framtiden hålla ungefär samma karaktär som idag. Delområdet ligger i kanten av parkområdet och träden får stå emot väder och vind utan något större skydd. En naturlig gallring av trädbeståndet sker och området löper inte samma risk att växa igen som andra delområden. Om grytet visar sig vara obebott i framtiden bör delområdet ändå hållas utanför Betesfällan, eftersom får kan äta orkidéer (Informant 5).

### Delområde 3

Granhöjden, med sin planterade granskog, kan efter avverkning och lövetablering bli en del av lövskogen i resten av området. Granarna ett oväntat inslag i lövskogen, vilket kan vara kul och spännande, men efter samråd mellan Informant 4 och representanter i Hassle hembygdsförening togs beslutet att det på Granhöjden inte skulle ske någon nyplantering av gran. Beslutet togs för att undvika markskador och höga kostnader. Istället får lövarter etablera sig spontant. När Granhöjden bytt karaktär från granplantering till lövskog kan delområdet få samma skötsel som andra delar av parkområdet och därmed ingå i Betesfällan (Informant 1). Från Höjden kommer besökare att lätt kunna överblicka hela parkområdet.

### Delområde 4

Fornåkerns besökare kommer att kunna se spåren efter åkern mer tydligt när trädbeståndet minskat. När spåren är lättare att upptäcka kanske det kan locka till nyfikenhet kring åkerns ursprung; varför just denna plats valdes och vad som odlades här. Ett ökat intresse för platsen ökar värdet av den och kanske kan det locka till djupare undersökningar av fornåkern och dess närområde i framtiden.

## Delområde 5

Dammen kommer i framtiden vara en vacker plats för rekreation och vila. Hit kan besökare, gamla som unga, gå för att fika i solen bland fåglarnas kvitter och sång. När dammen träder fram ur skuggorna stärks gårdens identitet och den Löfvenskiöldska parkens betydelse blir tydligare. Att få fram dammen gör bilden av en park mer självklar och naturlig. Helheten kommer fram och parkområdet får en naturlig plats att stanna till vid.

## 5. Slutsatser och diskussion

### 5.1 Slutsatser

Genom att ta vara på de resurser som finns och göra skötseln flexibel och anpassningsbar, det vill säga effektiv, kan naturvårdsarbetet underlättas för ideella föreningar. Att välja metoder som är flexibla både vad gäller tidåtgång och styrka hos utövaren och som dessutom går att utföra med olika typer av redskap gör skötseln anpassningsbar på individnivå. Alla kan vara med och bidra till det åtagande som förening vill fullfölja. Om alla är med och arbetar blir belastningen på individen mindre. Om redskapen och metoderna är enkla kan större del av föreningen delta än om skötseln hade krävt kunskap om maskiner och specialteknik.

En skötsel som har låga eller inga kostnader blir en liten belastning för en ideell förening. Istället för att anlita en entreprenör med dyra maskiner och hög timkostnad, kan föreningens medlemmar arbeta med de redskap som de själva klarar av att hantera. Storleken på och följderna av ingreppen kan varieras och anpassas efter de behov som finns. Ett känsligt område kan skötas med små ingrepp då och då för att skydda exempelvis en känslig markstruktur. Andra ingrepp kan göras lite större och snabbare för att få snabbare resultat, till exempel genom en arbetsdag för föreningens alla medlemmar.

En effektiv skötsel, som är anpassningsbar, flexibel och oberoende av ekonomiska tillgångar, gör det möjligt för en ideell förening, som förslagsvis Hassle hembygdsförening, att sköta om en kulturlämning med höga naturvärden, som Bergatorps hembygdsgränd.

### 5.2 Diskussion

De skötselmetoder som föreslås i kapitel 4 är inga nya eller ovanliga metoder. Fårarbete och röjning av skott från träd är gamla arbetsmetoder i kulturlandskapet och det finns en bred kunskap om de olika metoderna hos både myndigheter och andra aktörer i landskapet. I de sköselförslag som lämnas har anpassningsbarheten med metoderna plockats fram, för att visa att alla medlemmar i Hassle hembygdsförening kan vara med och bidra till skötseln av parkområdet.

Ett skott kan kapas med antingen en såg, en sekator eller en lövkniv. Valfriheten kan locka både den svaga och den starkare till att våga plocka upp verktygen och kapa några skott. Inga maskiner behöver tankas eller startas, det finns inga strikta hårda linjer eller former som måste skötas om med millimeternoggrannhet och det finns ingen slätter som måste skötas under en kort tidsperiod. Alla kan vara med, oavsett om de vill göra ett snitt eller arbeta i flera timmar. Det gör skötseln effektiv och ett arbetssätt som underlättar för en förening med enbart ideella krafter.

Delar av skötseln kan göras självförsörjande. Avverkningen av granbeståndet inbringar förhoppningsvis tillräckligt ekonomiska resurser för att bekosta stängselkostnaderna. Ett annat sätt att se på självförsörjning är fårens smak för löv. Fåren kan äta löv året runt samtidigt som betet och skottbruket minskar på slyuppslaget i betesfällan och näringen i trädens rotsystem. Det bildas ett kretslopp samtidigt som föreningen inte behöver anlita entreprenörer för det arbete som fåren gör gratis.

Att välja fårarbete på Bergatorp har även grund i att det redan från början varit en önskan från föreningens sida. Får betar både gräs och löv, gör inte större markskador eller trampskador på de viktiga trädens rötter och kan göra platsen attraktiv som besöksmål för familjer, skolklasser och andra nyfikna.

Den föreslagna årliga skötseln kräver bara lite mer resurser från föreningen än vad som idag läggs på hembygdsgränd. Görs de initiala åtgärderna i startfasen rätt är mycket av den fortsatta skötseln självförsörjande och inte ekonomiskt kostsam. Redskapen som föreslås i skötseln håller i

många år och, i relation till motorsågar och andra maskiner, billiga i inköp. Fåren lånas eller hyrs från en fårhållare och fårstängslet är redan på plats. Slanorna till grindarna i fällan kommer från den egna skogen och hållarna till slanorna har skänkts från hästägarna på gården. Även den inkomst som kommer av slutavverkningen av granbeståndet på kullen och övriga träd med virkesvärde bidrar till att fårstängsel och andra åtgärder inte blir någon större ekonomisk tyngd för Hassle hembygdsförening.

Istället för det traditionella farnätet som stängsel har här valts eltråd efter samråd mellan representanter från föreningen och Joakim Lilja, lärare på Göteborgs universitet, som ledde studenternas arbete. De innovativa slanhållarna, skapade av Tommy Modigh, är ännu en hållbar och enkel lösning som passar in på Bergatorp.

Att ta lövfoder är ett sätt att bevara ett kulturarv, att fortsätta med en gammal tradition i kulturmiljön, samtidigt som den blir en naturvårdande insats. En tredje fördel med lövskottsbruk på marknivå är att fåren själva når att äta löv på hela trädet under betessäsongen. Därför är lövskottsbruk lämpligt både i och utanför betesfällan.

Det gäller att ta vara på de resurser som finns och att se möjligheterna att anpassa både metod och redskap efter personen som ska utföra arbetet samt att ta tillvara på de möjligheter som finns på platsen. Får äter gärna löv. Löv finns det gott om på Bergatorp. Alltså är det lämpligt med färbete. För att kunna utnyttja tillgången på löv ytterligare kan lövskottsbruk bedrivas, antingen som komplettering till betet eller som torkat vinterfoder.

Med återupptagen hävd ökar chanserna för att en del av den flora som finns i närområdet får fäste även i parkområdet. De signalarter som redan finns får en chans att finnas kvar och bre ut sig.

Effektiv skötsel, det vill säga skötsel som är anpassningsbar efter individen och till viss mån självförsörjande, kan till viss del vara ersättningsberättigad. Att hamla träd, framför allt i bryn och gläntor, och att hålla odlingsrösen fria från träd, är skötsel som Jordbruksverket kan ersätta med ekonomiska medel. Storleken på ersättningarna, om de betalas ut, kanske är små, men ett litet bidrag är bättre än inget alls. Kanske kan de små ersättningarna i alla fall betala för inköp av redskap eller för fårstängslets elförbrukning.

Det är önskvärt med en uppföljning om cirka 5 år för att undersöka om skötselöslagen gett önskad effekt, om det är något som behöver ändras på och om föreningens behov och kapacitet ändrats.

### **5.3 Vidare undersökningar**

En intressant fråga som dykt upp under arbetets gång är huruvida parken på Bergatorp anlades på 1800-talet eller om den var äldre från början. Dammens placering nästan i linje med mangårdsbyggnaden är en intressant detalj. Var parken från början mer rak och strukturerad, men slarvigt skapad så att dammen hamnade lite fel, eller är parken ritad efter den engelska eller tyska parkstilen? I litteraturen om Charles Emil Löfvenskiöld och hans planritningar för gårdar syns den tyska stilen starkt. Mjuka och böljande former, men organiserat och välbalanserat. Här finns goda grunder för vidare undersökningar. Finns det spår efter en tysk park under markvegetationen på Bergatorp? Kan någon av Löfvenskiölds kända skisser passa in på de spår som finns kvar på Bergatorp? Är det möjligt att få fram spåren och strukturerna mer? Det här är mycket intressant och något som borde undersökas vidare. Området kallas i folkmun för en engelsk park, men var den egentligen tysk till stilen?



Få spår finns kvar från den gamla trädgården och med föreningens stora kägelspelsintresse i åtanke, har djupare spår, såsom dräneringssystem och gångar under gräsmattan, inte inventerats. Bedömningen har gjorts att fokus för tillfället bör ligga på det gamla parkområdet och de värden som finns där. Under ett fältbesök med Evalena Öman, landskapsarkitekt och lärare vid Göteborgs universitet, utfördes en preliminär undersökning med pekare i trädgården och runt dammen (figur 11). Pekarna är böjda pinnar av metall som ger utslag för exempelvis dräneringsgångar. Pekarna gav täta utslag och indikerade på att det finns spår kvar under förna och gräsmatta.



Bild 12. Evalena Öman arbetar med pekare på Bergatorp. Foto: Hanna Sievers, 2012

Trädgården var mycket viktig för Löfvenskiöldarna och det vore intressant att just därför undersöka den djupare. Med utgångspunkt i kartan över Bergatorp från 1845, där det finns odlingslotter i trädgården mellan boningshuset och parkområdet (se figur B7 Bilaga 1), skulle grusgångar och dräneringssystem kunna kartläggas. Gräsmattan används idag till hembygdsföreningens kägelspelsverksamhet, men kanske är det möjligt att göra undersökningarna på hösten, så att föreningens kägelspel inte störs? Odlingslotternas utseende är inte i detalj redovisade på kartan. Hur stora var de? Hur tätt låg de? Vilka andra spår finns det kvar under gräsmatta och förna? Hur långt österut från byggnaderna gick trädgården år 1845?

Dammen i delområde 5 är ett av de tydliga spår som finns kvar efter Löfvenskiölds park. Hur såg området runt dammen ut på 1800-talet? Finns det några spår i marken runt dammen efter exempelvis gångar? Även detta vore intressant att undersöka vidare med pekare och utgrävningar.

Fornåkern i delområde 3 borde vara av stort intresse för vidare undersökningar. Strax söder om fornåker finns en höjd med stensättningar som tyder på mänsklig påverkan. Inom en radie av 3 km från Bergatorp finns flertalet fornlämningar i form av stenrösen och gravar, vilket tyder på att människan levde i området under en lång period. Det är inte osannolikt att den mänskliga närvaron fanns även på Bergatorp. Vilka spår finns det under mossan och förnan? Kan eventuella fynd berätta mer om tiden för stensättningarna – är de forntida, som gravarna i öst, eller kom de till samtidigt som parken?

Efter undersökningar av historiska kartor och annat äldre material hos Lantmäteriet var det intressant att följa den Löfvenskiöldska parkens historia. Det finns flera källor till Charles Emil

Löfvenskiölds historia, men det var inte förrän vid sammanställningen till Bilaga 1 som författaren fick en röd tråd genom de senaste 200 åren och förstod värdet av det Löfvenskiöldska kulturarvet. Charles Emil Löfvenskiöld var en man med många moderna tankar och som än idag kan bidra till utvecklingen av lantmannabyggnader, planering av gårdar och god djurhållning. I de Löfvenskiöldska fonderna värderas kunskap om trädgård högt, vilket ligger i tiden ännu idag. Med utbildningar om trädgårdshantverk, flertalet tv-program om trädgårdsskötsel och trenden att odla själv i liten skala, passar de Löfvenskiöldska värderingarna väl in i tiden. Således finns ett stort värde i att bevara Bergatorp och de materiella och immateriella värden som finns här.

## 6. Sammanfattning

I Sverige finns det flera myndigheter som ansvarar för och arbetar med bevarandet och skötseln av värdefulla miljöer. Statliga pengar finansierar skötseln av naturreservat, kulturreseptat, naturvårdsområden och fornlämningar. Utanför denna verksamhet finns många ideella föreningar, till exempel hembygdsföreningar, som med ideella krafter drar sitt strå i stacken i bevarandet av värdefulla områden och vårt kulturarv.

Hassle hembygdsförening är ett sådant exempel. Föreningen förvaltar Stiftelsen Bergatorps husmodersskola med frivilla krafter och få resurser. Byggnaderna på hembygdsgården är renoverade tack vare försäljning av dukar och annat som medlemmarna vävt i vävstugan samt med hjälp av bidrag från Grevilli-fonden. Skogen som tillhör hembygdsgården har fallit undan i prioriteringarna och skötseln är eftersatt. Gården bär på stora kulturhistoriska värden efter den kände lantbruksarkitekten Charles Emil Löfvenskiöld och hans familjs tid på Bergatorp. Charles Emil Löfvenskiöld var och fortfarande är en viktig man för både lokalhistorian och för lantmannabyggnader och tänket kring gårdarnas utformning. På Bergatorp fanns en gång en park och de spår som finns kvar riskerar att försvinna på grund av igenväxning. Här finns även flera naturvärden i behov av skötsel och omsorg, såsom de rödlistade arterna nattviol och grönpyrola samt flertalet nyckelbiotoper genom de ekar och andra grova och gamla träd som finns på området. Omgiven av stora åkerarealer och granskogar är denna parklämning en oas för både insekter, fåglar och lövträd.

Med Bergatorps hembygdsgård som fallstudie har effektiva skötselmetoder studerat. Finns det skötselmetoder som kan underlätta naturvårdsarbetet för ideella föreningar?

Målet är att andra föreningar ska kunna dra slutsatser från fallstudien på Bergatorp och de skötselmetoder som föreslås så att fler kulturspår och värdefulla miljöer ska kunna bevaras.

På Bergatorp utfördes en undersökning av historiska kartor, de bevarandevärden som fanns kvar samt föreningens önskemål. Fältbesök med medlemmar från hembygdsföreningen, representant från Skogsstyrelsen, lärare från Göteborgs universitet och ägaren till Bergatorp 2, grannfastigheten, har genomförts för samtal om värden i parkområdet, förslag på betesfällans utformning, värden på resten av gården samt föreslagna skötselmetoder.

På Bergatorp finns flera gamla och grova ekar, stora bokar och flera grova aspar och björkar. En damm finns nästan i rak linje med huvudbyggnaden och en igenvuxen åker finns, idag bevuxen med några grova björkar och andra träd. En granodling, redo för avverkning, finns på en annars lövdominerad plats. De historiska kartorna bekräftar sängen om en park och visar att parkområdet till en början var förpantningsjord från en närliggande gård för att 1882 till slut bli uppköpt av Charles Emil Löfvenskiöld. Idag är gården styckad och den största delen ligger i privat ägo.

Sköselförslag för åtgärdsfasen och för den därefter årliga skötseln, har anpassats efter de förutsättningar som finns på Bergatorp. Under åtgärdsfasen gallras parkområdet och främst gran avverkas. Därefter är det meningen att de årliga skötselmetoderna ska räcka för hävden av parken. Fårbete, fagning, lövskottsbruk samt hamling föreslås som den årliga skötseln av parkområdet. Den kan utföras av alla föreningens medlemmar och med de resurser som finns inom föreningen, vilket gör skötseln effektiv och enkel.

Med den föreslagna skötseln kommer området bli en vacker och intressant plats, där parkens drag framhävs och väcks till liv. Den idag igenväxande skogen kommer istället bli en plats med stora träd som vackert skuggar den solbelysta marken, där får och fåglar hittar föda. Besökare kommer

sitta vid dammen och fika och barn kan lära sig mer om får, fåglar, blommor, träd och andra arter som växer på parkområdet. De olika bevarandevärdena kommer att bli tydligare för besökare att upptäcka och detta kommer att väcka till nyfikenhet kring både det som har varit och det som kan bli. Hassle hembygdsföreningen kommer att fortsätta berätta om Löfvenskiöldarna och genom skötseln av parkområdet kommer även det materiella arvet att leva vidare. Kanske kan detta locka till finansiering, så att parkområdet återigen kan bli park, Löfvenskiölds park, så som det var tänkt från början.

## Figurförteckning

Samtliga fotografier är tagna av författaren, Hanna Sievers mellan 2010 och 2012.

För historiska kartor samt satellitbild från Eniro finns medgivande från Lantmäteriet (© Lantmäteriet Medgivande i2012/0021) och Eniro.

Figur 1. Grov ek på Bergatorp.

Figur 2. Hamling.

Figur 3. Mariestads läge i Sverige och Bergatorps läge i förhållande till Mariestad. Bildmaterial från Mariestads kommun 2012.

Figur 4. Kägelspel i trädgården på Bergatorps hembygdsgård.

Figur 5. Hållare för grindslanor.

Figur 6. Skiss över grova träd (röda prickar) och damm (gul prick) på Bergatorp.

Figur 7. Dammen.

Figur 8. Skiss över delområden. Bakgrundsmaterial © Lantmäteriet Medgivande i2012/0021

Figur 9. Kaprifol som helt täckt över några unga träd.

Figur 10. De grova björkarna på fornåkern.

Figur 12. Dammen i förgrunden med hembygdsgårdens gula boningshus i bakgrunden

Figur 12. Evalena Öman arbetar med pekare på Bergatorp.

### Bilaga 1

B1. Karta över Säby säteri 1684.

B2. Text från kartan ovan

B3. Kartan från 1804.

B4. Bergatorp 1845.

B5. Från 1845 års karta

B6. Från 1845 års karta

B7. Karta för Laga skifte 1879 i Väster-Berga by.

B8. Text till kartan ovan.

## Käll- och litteraturförteckning

### Tryckta källor

Aronsson, Mårten, Karlsson, Jan & Slotte, Håkan (2001). *Hamling och lövtäkt: biologisk mångfald och variation i odlingslandskapet*. Jönköping: Jordbruksverket

Bucht, Eivor (1996). *Den första, andra och tredje naturen – föreställningar om naturens roll i staden och på landsbygden*. Opublicerat manuskript till dokumentationen av seminariet ”Miljön och det förflutna”

Edelstam, Caroline (1995). *Ångar: biologisk mångfald och variation i odlingslandskapet*. Jönköping: Statens jordbruksverk

Göthberg, Elisabeth (2003). *Kulturbistoriskt värdefulla byggnader och miljöer i Mariestads kommun: landsbygden*. Skara: Västergötlands museum

Hultengren, Svante, Aronsson, Mårten & Hultengren, Svante (1994). *Träd i odlingslandskapet: biologisk mångfald och variation i odlingslandskapet*. Jönköping: Statens jordbruksverk

Hultengren, Svante (1999). *Nyckelbiotoper och andra värdefulla biotoper: vård & skötsel*. Jönköping: Skogsstyrels förl.

Höjer, Olle & Hultengren, Svante (2004). *Åtgärdsprogram för särskilt skyddsvärda träd i kulturlandskapet [Elektronisk resurs]*. Stockholm: Naturvårdsverket  
Tillgänglig på Internet: <http://www.naturvardsverket.se/Documents/publikationer/620-5411-2.pdf>

Höök Patriksson, Kristina (red.) (1998). *Skötselhandbok för gårdens natur- och kulturvärden*. Jönköping: Statens jordbruksverk

Johansson, Olof & Hedin, Pekka (1991). *Restaurering av ängs- och hagmarker*. Solna: Statens naturvårdsverk

Johansson, Tord & Lundh, Jan-Erik (2010). *Upprepad röjning av stubbskott: en metod för minskning av skottmängden*. Uppsala: Sveriges lantbruksuniversitet (SLU)  
Tillgänglig på Internet: [http://www.slu.se/PageFiles/33707/2009/FaktaSkog\\_05\\_2009.pdf](http://www.slu.se/PageFiles/33707/2009/FaktaSkog_05_2009.pdf)

Lannér, R. (1909). *De Löfvenskiöldska fonderna i Skara stift: Kortfattad redogörelse*. Mariestad: Länstidn:s

Lundquist, Kjell (1982). *Löfstad slott: beskrivning av den engelska parken jämte förslag till restaurering och skötsel*. Alnarp:

Matzon, Curt & Aronsson, Mårten (1996). *Naturvård med betesdjur: nöt och får*. Jönköping: Statens jordbruksverk

Pehrson, Inger (1994). *Naturbetesmarker: biologisk mångfald och variation i odlingslandskapet*. Jönköping: Statens jordbruksverk

Pehrson, Inger (2001). *Bete och betesdjur*. [Ny, helt omarb. utg.] Jönköping: Statens jordbruksverk

Sedenstam, Staffan (2006). *Vårdprogram 2006-02-24 (reviderat 2007)*. Trädgårdsföreningen.

Tillgänglig på internet:

[http://www.lansstyrelsen.se/vastragotaland/SiteCollectionDocuments/sv/publikationer/2007/2007\\_36\\_287945569.pdf](http://www.lansstyrelsen.se/vastragotaland/SiteCollectionDocuments/sv/publikationer/2007/2007_36_287945569.pdf)

Slotte, Håkan (1997). *Hamling - historisk tillbakablick och råd för naturvårdare*. [Stockholm]:

Smålander, Annika & Simonsson, Robert (2007). *Restaurering av betesmarker och ängar: biologisk mångfald och variation i odlingslandskapet*. Jönköping: Jordbruksverket

Stenström, Anna (2011). Trädvårdsplan för naturminnen. Rapportnr: 2011:09 ISSN: 1403-168X Länsstyrelsen i Västra Götalands län, Naturvårdsenheten

Tillgänglig på internet:

<http://www.lansstyrelsen.se/vastragotaland/SiteCollectionDocuments/Sv/publikationer/2011/2011-09.pdf>

Svala, Catharina (1990). *Lantbruksarkitekten Charles Emil Löfvenskiöld 1810-1888*. Diss. Alnarp : Sveriges lantbruksuniv.

Österman, Catharina & Andersson, Anna & Pettersson, Markus (2012). *Skötsel förslag för Bergatorp*. Opublicerad studentuppsats från Göteborgs universitet.

#### **Muntliga källor**

- Informant 1: Katarina Agell Engström, ordförande i Hassle hembygdsgård. Samtal 11/5 2010 samt 27/4 och 21/5 2012.
- Informant 2: Evalena Öman, landskapsarkitekt och lärare, Göteborgs universitet. Samtal 26/4 samt 30/4 2012.
- Informant 3: Tommy Modigh, fastighetsägare, Bergatorp 2. Samtal 11/5 2012.
- Informant 4: Håkan Kollander, ställföreträdande distriktschef på Skogsstyrelsen i Skaraborgs distrikt. Samtal 27/4 2012.
- Informant 5: Joakim Lilja, lärare, Göteborgs universitet. Samtal 11/5 2012.

#### **Övriga källor**

Eniro (bakgrundskarta till skisser, medgivande via mail 2012-05-17)

<http://www.eniro.se/>

Fornsök (2012-04-20)

<http://www.raa.se/cms/fornsok/start.html>

Hassle hembygdsförenings hemsida (2012-04-15)

<http://www.hassle.hembygd.mariestad.se/>

Historiska kartor, Lantmäteriet (© Lantmäteriet Medgivande i2012/0021)

<http://historiskakartor.lantmateriet.se/arken/s/search.html>

Jordbruksverkets hemsida, information om Miljöersättningar (2012-05-21)

<http://www.jordbruksverket.se/jordbruksverketslattelastidor/stodtilllandsbygden/miljoersattningar.4795c224d1274198ffc280003136.html>

Nationalencyklopedin (2012-06-14)

<http://www.ne.se/>

Länsstyrelsen i Västra Götaland (2012-05-21)  
<http://www.lansstyrelsen.se/vastragotaland/>

Mariestads kommun, bildmaterial. Medgivande via Camilla Pärlebom, Kart- och mätavdelningen.  
(2012-05-18)  
<http://www.mariestad.se>

Skogsstyrelsen (2012-05-21)  
<http://www.skogsstyrelsen.se/>

Sveriges geologiska undersökning, SGU (2012-05-10)  
<http://www.sgu.se/>

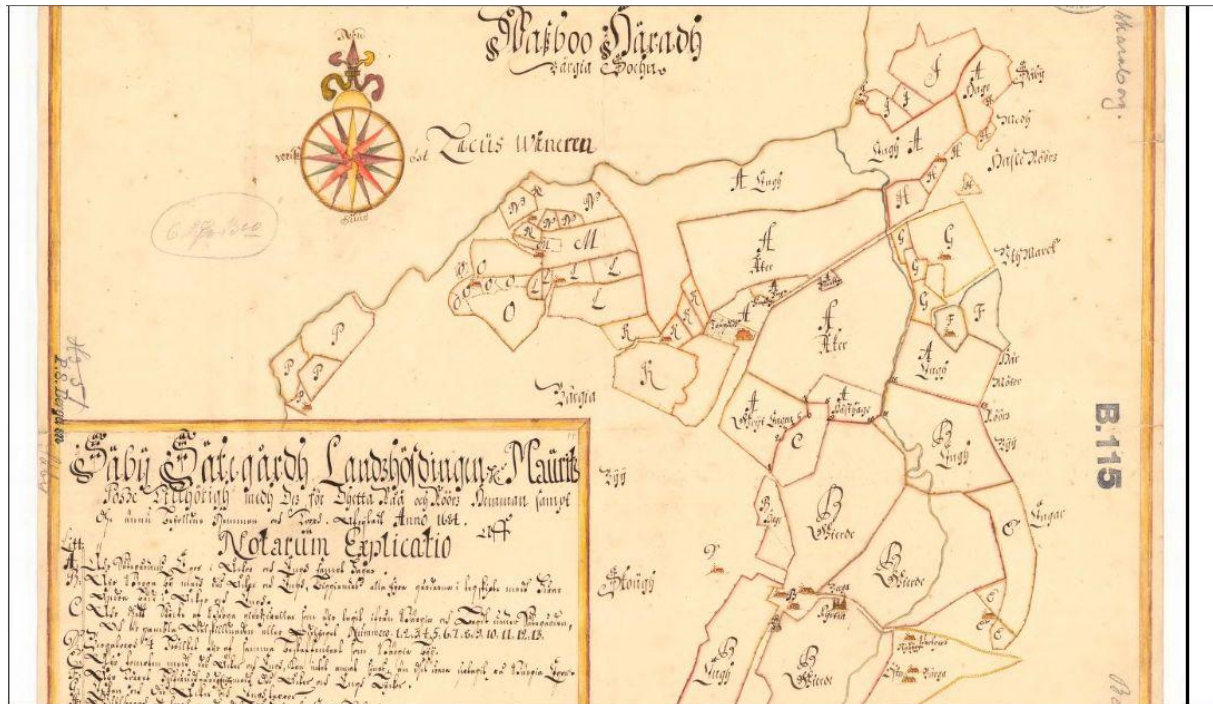


# BILAGA 1

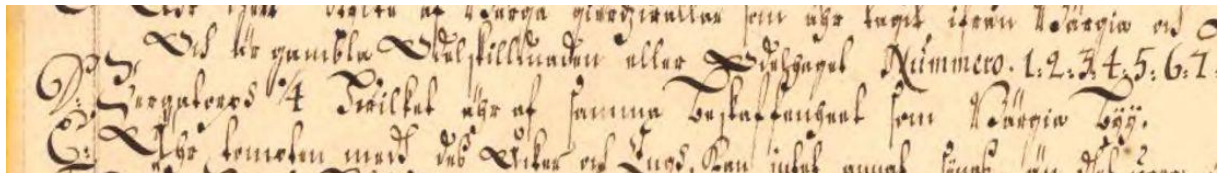
## Bergatorp och Löfvenskiöldarna

### 1600- och 1700-tal

Under 1600- och 1700-tal var Bergatorp en utgård till säteriet Säby. Bergatorp finns med på kartorna över säteriet med någon enstaka rad text, men detaljerna är inte rikare än så.



Figur B1. Karta över Säby säteri 1684.

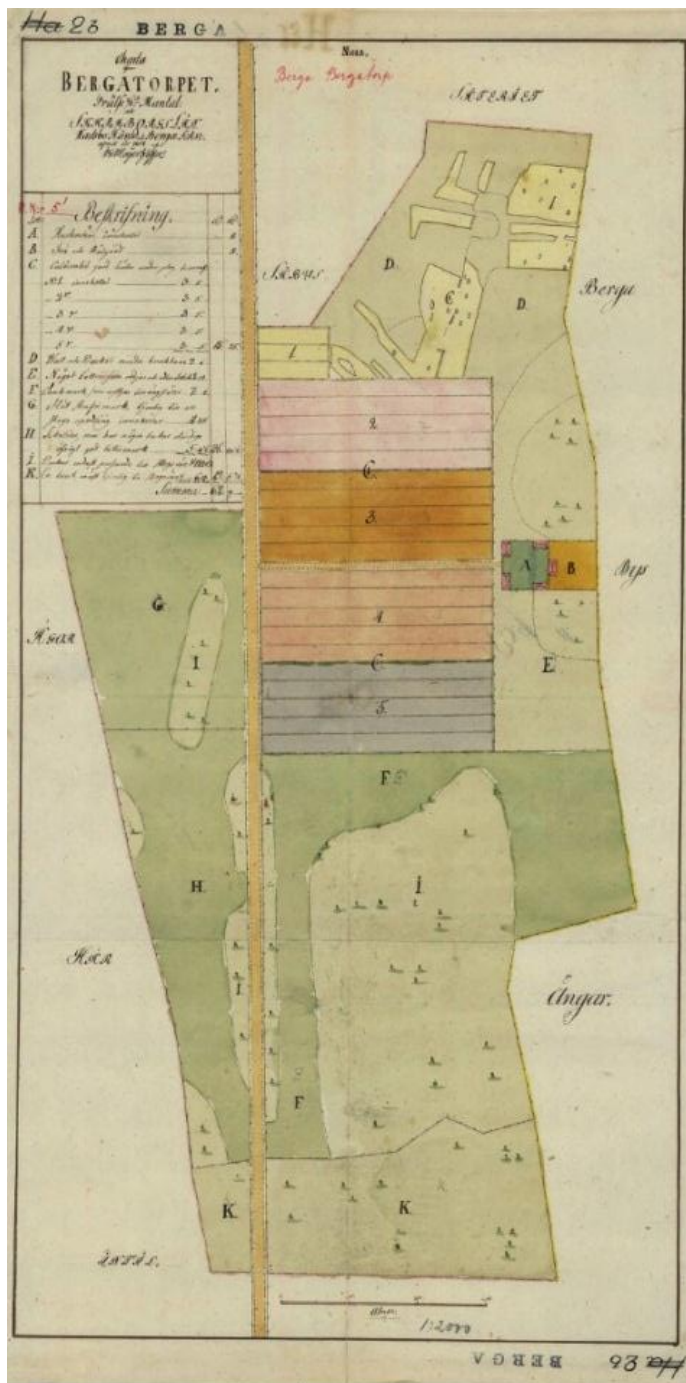


Figur B2. Text från kartan ovan

Området för det som senare blev Bergatorps park berörs av kartor över Berga by, men en djupare beskrivning av området saknas.

### 1800-talet

1804 ritades en karta över enbart Bergatorp (se figur B3). En förklaring till varför kartan gjordes saknas.



Figur B3. Kartan från 1804.

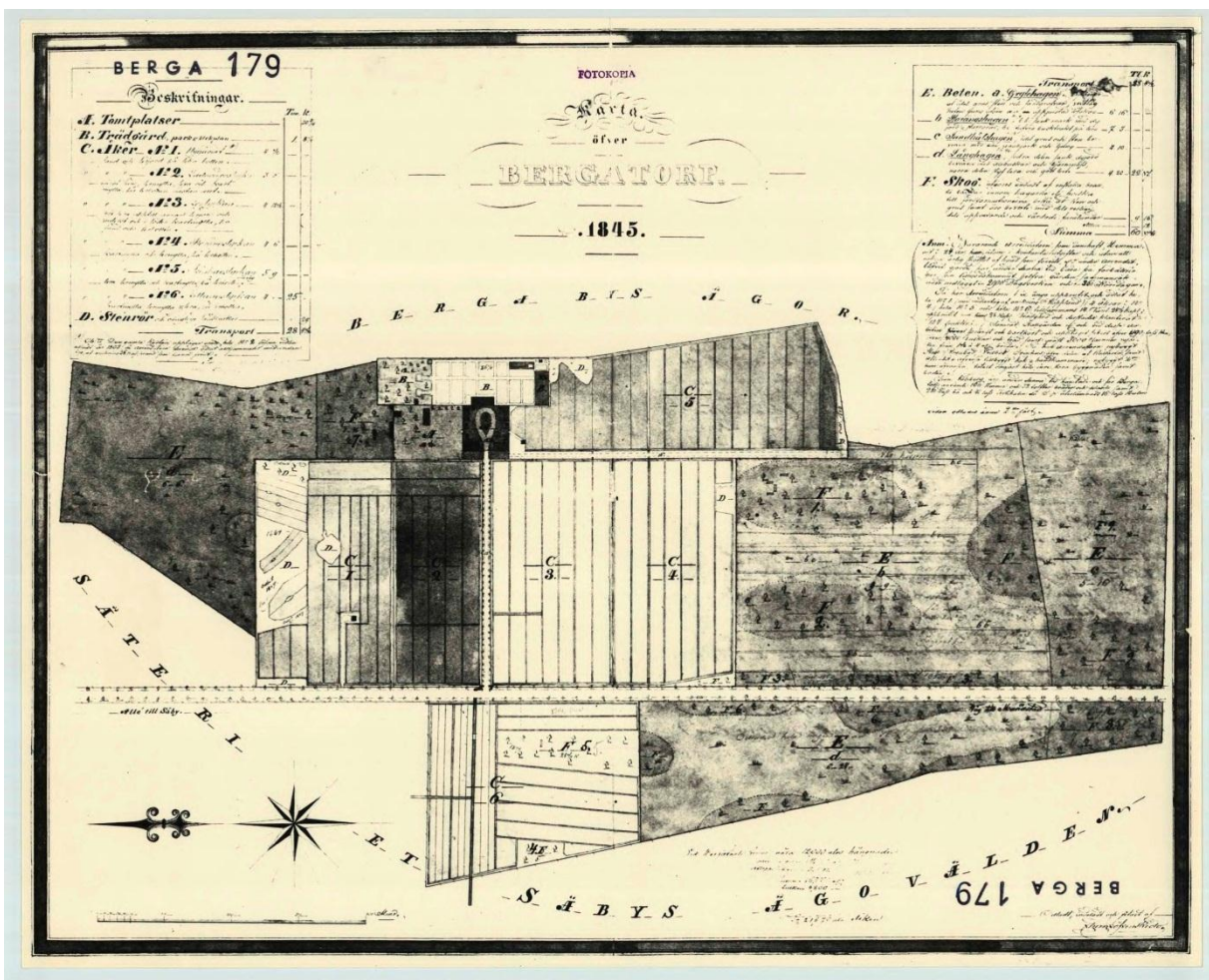
1806 köpte hovmarskalken Carl Erik Löfvenskiöld säteriet Säby. Han gifte sig med Ulrika Sofia Åkerhjelm af Blombacka (född 1788) och de fick 5 barn.

- 1807 Hedvig Augusta Elisabet
- 1808 Axel Salomon Ferdinand
- 1810 Charles Emil
- 1820 Ludvig Georg Tudor
- 1825 Gustaf

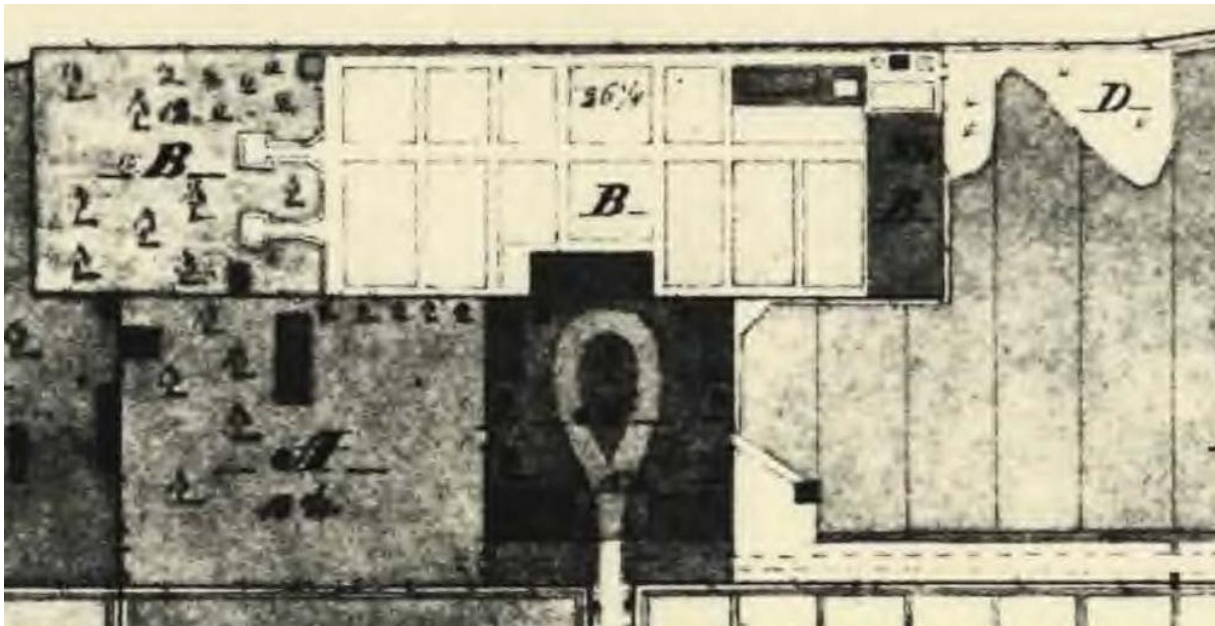
1826 sålde Carl Fredrik Säby efter ekonomiska förluster och familjen flyttade till Bergatorp, som då ansågs vara ett litet torp med vanvårdade marker. (Lannér 1909, s.)

Tack vare arv från släktingar kunde barnen studera. Charles Emil, kanske den mest kände av de 5 barnen, studerade zoologi och juridik, men på grund av en elakartad mässling, som gav livslånga besvär, tog han aldrig ut någon examen. Efter studierna i Lund återvände Charles Emil till Bergatorp år 1834 (Svala 1990, s.165). Han levde kvar på gården under resten av sitt liv (Lannér 1909, s.25). Arbetet på gården räckte inte till som sysselsättning, så han började ägna sig åt arkitektur. Han blev mest känd för sina idéer om lantmannabyggnader, som han gav ut 2 stora verk om. Mycket av det Löfvenskiöld skissade/ritade finns än idag kvar. Ett exempel är magasinet på Bergatorp, som enligt Svala borde vara ett av Löfvenskiölds allra första byggnader (Svala 1990, s.165).

1845 gör Charles Emil Löfvenskiöld en karta över Bergatorp. Denna karta, märkt "Mätning" hos Lantmäteriet, är mycket mer detaljerad än vad kartan från 1804 är, men ändå bristfällig till en viss del. I trädgården runt huset finns odlingslotter enligt kartan, men de beskriver inte trädgårdens innehåll mer än så. Inte heller texten på kartan avslöjar något om trädgården, men än "B. Trädgård, park och blekplan".



Figur B4. Bergatorp 1845.



Figur B5. Från 1845 års karta

*B. Trädgård, park & blekplan*

Figur B6. Från 1845 års karta

Bergatorps parkområde finns med på kartor över Wäster-Berga by, öster om Bergatorp, och har bland annat i skifteskartan från Laga skifte 1879 beskrivits som park med anteckningen "förpantning till Bergatorp" (se figur B7 och B8). Samma område har i andra kartor beskrivits som "Löfvenskiöldska förpantar jorden" eller "Löfvenskiöldska förpantningsjorden" under 1800-talet.



Figur B7. Karta för Laga skifte 1879 i Wäster-Berga by.

386	Aker, mylla på sandbotten	16	3,57	2,49	12			
387	„, förpantning till Bergatorp	8				44	5,50	
388	Park, „ „	3	12,53	4,44	33			
389	„, „ „	5	1,35	37				
390	„, „ „	8				7,31	9,13	
391	Stadskontoret							

Figur B8. Text till kartan ovan.

Åkern nordöst i parkområdet, numrerat 387, kallas idag för fornåkern, men är inte med på Riksantikvarieämbetets arkiv över fasta fornlämningar. Enligt Informant 5 är det troligt att denna åker brukats med plog, vilket gör åkern nutida. Det är dock inte helt osannolikt att åkern varit odlad långt innan plogets genombrott, med tanke på läge och geologi (Informant 5).

1856 dör fadern Carl Fredrik.

1865 dör modern Ulrika Sofia efter 12 år som sjuklig och mestadels sängliggande. Under sin tid på Bergatorp hade hon genom hårt arbete förskönat och förbättrat gården och uppfostrat barnen i samma anda. Hon hade hjälpt dem som hade det sämre ställt än hon själv, även när hon själv hade det fattigt. Denna anda och vörndnad för andra och för det som är vackert samt för trädgårdsodlingen levde kvar efter hennes död, genom hennes barn och de fonder som upprättades. (Lannér 1909, s.7)

1872 Charles Emil köper Bergatorp (Göthberg 2003, s. 59)

1882 köper Charles Emil parkområdet från Berga Sörgården

1888 dör Charles Emil

1889 dör Hedvig Augusta Elisabet, den sista Löfvenskiölden på Bergatorp

1892 dör Salomon och med honom ätten Löfvenskiöld

### Fonderna

Löfvenskiöldarna lämnade efter sig ett stort arv bestående av flertalet fonder. Ett exempel är Doktor Gustaf Löfvenskiölds minne, en fond som överlämnades till Skaraborgs läns hushållningssällskap som skulle delas ut till personer som var ”mindre bemedlade” och som utmärkt sig genom blomsterodling, trädgårdshantering, trädplantering, skogsvård eller mödosam odling av stenbackar. Även fiskvårdande eller liknande insatser kunde belönas. (Lannér 1909, s.18)

Ett annat exempel på vad som kunde uppmuntras och belönas genom fonderna är ynglingar med fallenhet för geografi eller språk. Flickor skulle utbildas i hushållssysslor, växtlära (trädgårdsväxter och blommor) och handarbete. Blivande husmödrar skulle utbildas i de sysslor som en god husmoder skulle behärska.

Trädgården var mycket i fokus i de olika fonderna. Trädgården sågs som mångsidig och produktiv enligt de Löfvenskiöldska värderingarna. Frukträderna var viktiga, liksom andra trädarter. Bl a skulle elever vid Österberga skola, skolan vid Örvallsbro och elever vid Färeds folkskola undervisas i ympning, frösådd och trädgårdsplantering. Eleverna skulle plantera frukträd och så ask, ek, lönn eller lärk och ha med sig minst 5 egensådda plantor efter avslutad utbildning (Lannér 1909, s.29). Även en fond för gravvård till Berga kyrko- och skolråd, ”Sophie Åkerhjelmns graf- och skolfond”, upprättades, med syftet att främja god gravvård och att öka respekten för de äldre hos de unga. (Lannér 1909, s. 23)

### Husmodersskola

I sitt testamente skrev Charles Emil Löfvenskiöld följande:

*”...testamenterar jag härmed mitt egande hemman ¼ Bergatorp (den enda bit av Säby, som återkommit till släkten) som en hjälp till underhåll af en flickskola för hela Hassleds pastorat. En flickskola som har till syftsmål att uti de ungas sinnen inplanta gudsfruktan, utan skenbeligt läseri, och undervisning uti praktiska fruntimmerslöjder utan all lyx. Skolans förnämsta grundregler skulle i öfrigt blifva: att lära barnen allehanda hushållssysslor i förening med tålmodighet, ödmjukhet och tacksamhetskänsla, undervisning i hälsolära, blomster- och trädgårdsskötsel samt andra sådana kunskaper som förädla hjärtat och göra människorna bättre och lyckligare – allt med afsikt att af de unga flickorna bilda dugliga och aktningvärda mödrar, hufvudsakligen uti allmogeber.”* (Lannér 1909, s.28)

Husmodersskolan på Bergatorp blev en stiftelse, ”Stiftelsen Bergatorps husmodersskola” (Informant 1), och bedrev skolverksamhet för blivande husmödrar mellan 1898 och 1950 (Göthberg 2003, s.55). Verksamheten lades ner när elevantalet minskade (Hassle hembygdsförenings).

### **Efter 1950**

Efter husmodersskolan använde skolstyrelsen lokalerna som skolkök för fortsättningsskolan fram till 1960 (Göthberg 2003, s.59). 1960 styckades gården och den största delen såldes till en privat aktör. Kvar blev de gamla mangårdsbyggnaderna, trädgården närmast dem och parkområdet (Informant 1 och Informant 5).

Sedan 1992 har Stiftelsen Bergatorps husmodersskola förvaltats av Hassle Hembygdsförening. Under 1990-talet genomförde de renoveringar av byggnaderna, bland annat genom bidrag från Grevillifonden och tack vare den väv-verksamhet som bedrivs på gården (producerat dukar, mattor m m till försäljning). Däremot har resurser och arbetsinsatser saknats i parkområdet (Informant 1).

Det finns innan detta arbete ingen skötselplan eller annat typ av avtal för gårdens skötsel. Hassle hembygdsförening har haft kontakt med lärare och studenter vid Göteborgs universitets institution för kulturvård, Dacapo i Mariestad, för hjälp med röjning av skog och stängsling av betesfålla (Informant 1).