



GÖTEBORGS UNIVERSITET
INSTITUTIONEN FÖR SOCIALT ARBETE

Skolans och familjens betydelse för ungdomars cannabisbruk

En kvantitativ studie om skolelevs drogvanor i Göteborg 2010

SQ1562, Vetenskapligt arbete i socialt arbete, 15 hp
Scientific Work in Social Work, 15 higher education credits
Grundnivå
Datum: 2012-09-27
Författare: Christina Fagerberg och Linda Svensson
Handledare: Birgitta Jansson

Abstract

Titel: Skolans och familjens betydelse för ungdomars cannabisbruk - en kvantitativ studie om skolelevers drogvanor i Göteborg 2010

Författare: Christina Fagerberg och Linda Svensson
Socionomprogrammet/Institutionen för socialt arbete
Göteborgs universitet
Vårterminen 2012

Syfte

Syftet med studien har varit att ta reda på hur ungdomars drogvanor när det gäller cannabisanvändning ser ut, och ställa detta mot risk- och skyddsfaktorer som kan finnas i skolmiljön samt inom familjen för att utröna om det finns några samband mellan cannabisanvändning och ovan nämnda faktorer. Frågeställningarna är: Hur ser cannabisanvändandet ut i förhållande till kön, årskurs och stadsdelsområde i Göteborg år 2010? Vilka samband kan vi se när det gäller cannabisanvändning i relation till de risk- och skyddsfaktorer kring skola (skolk, trivsel, betyg) och familj (positiv uppskattning, gränssättning, föräldrelation), som vi kan finna i materialet?

Urval

Urvalet grundar sig på enkätsvar från 7 602 elever i årskurs 9 och gymnasiets år 2 i Göteborgs stad.

Metod

Undersökningen som ligger till grund för studien är gjord av Göteborgs stad och baseras på en omfattande enkät innehållande 76 frågor kring alkohol, narkotika, tobak och spel, där vi för vår studie har plockat ut svaren som berör narkotika och cannabis. Studien är av kvantitativ art och har bearbetats i statistikprogrammet SPSS. Resultatet har analyserats med hjälp av det utvecklingsekologiska perspektivet, teorin om sociala band samt utifrån ett risk- och skyddsperspektiv.

Resultat

Vår studie visar att det finns samband mellan ett cannabisbruk och de risk- och skyddsfaktorer som rör skolan och familjen. Svagare band mellan ungdomen och föräldrarna, där föräldrarna inte sätter gränser, inte vet vart ungdomen befinner sig på fritiden eller vilka kompisar hon umgås med, innebär en ökad risk för ett cannabisbruk. Även en svag anknytning till skolan med låg trivsel, mycket skolk och låga betyg innebär för ungdomen en högre risk för att utveckla ett cannabisbruk.

Nyckelord: risk- och skyddsfaktorer, cannabis, sociala band, familj, skola

Förord

Vi vill tacka Ulla Kungur på Social utveckling (tidigare Preventions- och utvecklingsenheten), Resursenheten, Göteborgs stad, för att hon ställt upp med både material, tid och sin expertis i området. Det har varit en mycket spännande resa och vi känner oss privilegierade över att ha fått förtroendet att använda oss av ett så omfattande material som detta varit. Vi vill även tacka vår handledare Birgitta Jansson vid Göteborgs Universitet, institutionen för socialt arbete, för all hjälp och stöd under arbetets gång.

Kicki & Linda

Innehållsförteckning

1. Inledning.....	1
1.1. Bakgrund.....	1
1.2. Syfte.....	2
1.3. Frågeställningar.....	2
1.4. Centrala begrepp.....	2
1.5. Arbetsfördelning.....	3
1.6. Disposition.....	3
2. Tidigare forskning.....	3
2.1. Göteborgs stads drogvaneundersökningar.....	3
2.1.1. <i>Drogvaneundersökning hösten 2004</i>	3
2.1.2. <i>Skolelevers drogvvanor 2007</i>	4
2.1.3. <i>Skolelevers drogvvanor 2010</i>	5
2.2. Risk- och skyddsfaktorer kring ungdomar.....	5
2.2.1. <i>Ungdomsliv, identitet, alkohol och droger</i>	5
2.2.2. <i>Högstadiееlevers föräldra- och kamratrelationer – samband med hälsa och levnadsvanor</i>	6
2.2.3. <i>Skolk – Sund protest eller riskbeteende?</i>	6
2.2.4. <i>Närmiljöns betydelse för barn och ungdomars hälsa och välbefinnande</i>	6
2.3. Internationell forskning.....	7
2.3.1. <i>The 2011 ESPAD Report – Substance use among students in 36 European countries</i>	7
2.3.2. <i>Preventing Drug Use among Children and Adolescents</i>	7
3. Teoretiska utgångspunkter.....	8
3.1. Det utvecklingsekologiska perspektivet.....	8
3.2. Teorin om sociala band.....	10
3.2.1. <i>Anknytning till föräldrar och skola</i>	11
3.2.2. <i>Åtaganden</i>	12
3.2.3. <i>Delaktighet i aktiviteter</i>	12
3.2.4. <i>Övertygelse om samhällsordningens giltighet</i>	12
3.3. Ett risk- och skyddsperspektiv.....	12

4. Metod.....	13
4.1. Litteratursökning	13
4.2. Datainsamling	14
4.3. Enkäten	14
4.4. Urval	15
4.5. Bortfall.....	15
4.6. Databearbetning.....	16
4.7. Analysmetod	17
4.8. Validitet, reliabilitet och generaliserbarhet.....	17
4.8.1. <i>Validitet</i>	17
4.8.2. <i>Reliabilitet</i>	18
4.8.3. <i>Generaliserbarhet</i>	18
4.9. Etiska överväganden	19
4.10. Metoddiskussion	19
5. Resultat och analys	20
5.1. Övergripande resultat.....	21
5.2. Risk- och skyddsfaktorer.....	24
5.2.1. <i>Skolan</i>	25
5.2.1.1. Trivsel	25
5.2.1.2. Skolk	26
5.2.1.3. Meningsfullhet	27
5.2.1.4. Positiv uppmärksamhet	28
5.2.1.5. Delaktighet	29
5.2.1.6. Betyg	30
5.2.1.7. Analys av skolan	31
5.2.2. <i>Familjen</i>	33
5.2.2.1. Positiv uppmärksamhet	33
5.2.2.2. Gränssättning	34
5.2.2.3. Kommunikation	36
5.2.2.4. Tolerans.....	37
5.2.2.5. Analys av familjen	39
5.2.3. <i>Sammanfattande analys över skola och familj</i>	40

6. Avslutande diskussion.....	41
6.1. Vidare forskning.....	42
Referenslista.....	44
Bilagor.....	47
Bilaga 1	47

1. Inledning

Cannabis Sativa heter den växt som hasch och marijuana framställs ifrån och är en hampväxt som odlas i stora delar av världen (can.se). I Sverige är den vanligaste formen hasch, vilket utgörs av kåda som framställs ur växtens blomma. Marijuana är växtens torkade blomma och toppskott och liknar torkat gräs. Idag ser vi en mer tillåtande inställning till cannabis samtidigt som debatten kring legalisering är i full gång (Holmqvist 2012). Det talas även om att tillgängligheten på cannabis har ökat och att priserna är lägre i dag än tidigare, samtidigt som cannabis som drog förädlats och blivit allt starkare. På Mini-Maria, som ligger under Göteborgs stad och arbetar i ungdomsteam med ungdomar som har narkotika- eller alkoholproblem, ser man en stor fara i att cannabis framstår som en oskyldig och lugnande drog och att den populära tv-serien Weeds gör den till fritt underhållning. Personalen på Mini-Maria möter många ungdomar som pratar i mycket positiva ordalag om effekterna med cannabisanvändning och nämner alkoholanvändningens negativa sidor, men vill ogärna berätta om drogens baksidor. Det finns emellertid en stor fara i att regelbundet använda cannabis. Cannabis är nämligen den drog som genom sin direkta påverkan på hjärnan har störst kapacitet att orsaka psykisk sjukdom (dn.se). Trots att man kan finna mer och mer information om cannabis skador ökar de facto cannabisanvändningen och är idag den vanligaste drogen bland ungdomar (nyheter24.se). Vi blev genom detta intresserade av att närmare undersöka cannabisanvändning bland ungdomar och ställde oss frågan vad det är som gör att en ungdom börjar använda cannabis medan en annan inte gör det, och om det finns faktorer som påverkar ungdomar att använda cannabis, inom exempelvis skola och familj. Då vi fick möjligheten att ta del av materialet från Göteborgs stads drogvaneundersökning gjord år 2010 på ungdomar i årskurs 9 och gymnasiet år 2, såg vi tillfället att fördjupa oss i just dessa frågor.

1.1. Bakgrund

Göteborgs stad utför var tredje år en drogvaneundersökning bland elever i årskurs 9 och gymnasiet år 2 som undersöker hur stor del av ungdomarna som någon gång använt droger, vilka droger det handlar om, hur deras alkoholvanor och tobaksanvändning ser ut, samt sniffning- och spelvanor (Molin 2010). Att bruka alkohol eller droger kan ses som ett riskbeteende hos ungdomen och har ofta ett samband med bakomliggande faktorer. Man tittar därför även på olika risk- och skyddsfaktorer som har betydelse för ungdomen, vilket innebär frågor kring skola, familj, fritid och kamrater. Det huvudsakliga syftet är att genom att identifiera de risk- och skyddsfaktorer som finns i miljöerna runt ungdomen ge kommunen ett underlag som kan användas i ett förebyggande arbete främst inom skolan. Den senaste undersökningen gjordes i mars år 2010, då enkäter skickades ut till skolorna, besvarades av eleverna och skickades tillbaka med post till CAN, Centralförbundet för alkohol- och narkotikaupplysning, som kodade och bearbetade materialet. Peter Molin (2010) på Preventions- och utvecklingsenheten i Göteborgs stad tog därefter fram tabeller och diagram och skrev utifrån materialet rapporten Skolelevers Drogvane 2010. I denna kan man läsa att av de 3 334 eleverna i årskurs 9 och de 4 268 eleverna i gymnasiet år 2 som svarat på enkäten hade 58 procent respektive 80 procent konsumerat alkohol, vilket är en minskning från tidigare undersökningar. Vidare uppgav 10 procent av eleverna i årskurs 9 och 22 procent av eleverna i gymnasiet år 2 att de någon gång använt narkotika. Molin (2010) gör en jämförelse med undersökningen från 2007, som visar att andelen grundskoleelever som någon gång använt narkotika är oförändrad medan andelen gymnasieelever som någon gång använt narkotika ökat med 3 procent. Både undersökningen från 2007 och den från 2010 visar att

cannabis är den drog som dominerar bland ungdomarna, och man kan dessutom urskilja en ökning av just cannabisanvändandet bland eleverna i både årskurs 9 och gymnasiets år 2 från 2007 till 2010. Om man tittar på risk- och skyddsfaktorer kan man av Molins (2010) rapport utläsa att ungdomar vars föräldrar inte vet vilka kompisar de umgås med eller vad de gör på helgkvällar i högre utsträckning intensivkonsumerat alkohol och använt narkotika. Även positiv uppmärksamhet från föräldrar och lärare visade sig vara en viktig faktor för att inte riskera att utveckla ett intensivt alkoholbruk eller använda narkotika. Vidare kan man se att de elever som svarat att de skolkar regelbundet i högre utsträckning än övriga elever intensivkonsumerat alkohol och använt narkotika.

Vi kommer i vår studie att utgå ifrån samma material och rådata som Molin (2010) använt för sin rapport, men istället fokusera på den grupp elever som någon gång använt cannabis. Vårt intresse ligger i att studera cannabisanvändning relaterat till de risk- och skyddsfaktorer som man tar upp i drogvaneundersökningen år 2010 och vill genom detta se om vi kan finna andra samband än de Molin (2010) hittat när det gäller alkohol och narkotika i stort, som kan bringa nytt ljus i forskningen kring cannabisanvändning.

1.2. Syfte

Syftet med vår undersökning är att se hur cannabisanvändningen fördelar sig på kön, årskurs och stadsdel år 2010, samt utröna om det finns samband mellan cannabisanvändning och olika risk- och skyddsfaktorer.

1.3. Frågeställningar

Våra frågeställningar är:

- Hur ser cannabisanvändandet ut i förhållande till kön, årskurs och stadsdelsområde i Göteborg år 2010?
- Vilka samband kan vi se när det gäller cannabisanvändning i relation till de risk- och skyddsfaktorer kring skola (skolk, trivsel, betyg) och familj (positiv uppskattning, gränssättning, föräldrarelation), som vi kan finna i materialet?

1.4. Centrala begrepp

Risk- och skyddsfaktorer

Med risk- och skyddsfaktorer menar vi de omständigheter runt en ungdom som kan bidra till en ökad eller minskad risk för ett visst utfall (Andershed & Andershed 2005), där en eller flera riskfaktorer ökar sannolikheten för att ett problembeteende utvecklas, medan skyddsfaktorerna minskar sannolikheten för detsamma (Sundell & Forster 2005). Risk- och skyddsfaktorer kan finnas inom såväl skolan som familjen och handlar för skolan exempelvis om trivsel, betyg, positiv uppmärksamhet, delaktighet och skolk, och för familjen om stöd och uppmuntran, kommunikation, gränssättning och tolerans.

Avvikande beteende

Ett avvikande beteende kan ses som en handling som motsäger den rådande samhällsmoralen, men även en handling som är direkt lagbrytande. Att bruka narkotika anses t.ex. både omoraliskt och är i Sverige även olagligt (Hilte 1996).

CAN – Centralförbundet för alkohol- och narkotikaupplysning

1.5. Arbetsfördelning

Vi har tillsammans varit inblandade i och har ansvar för samtliga delar av uppsatsen.

1.6. Disposition

I kapitel 2 presenteras relevant tidigare forskning, både svensk och internationell, som handlar om cannabisanvändning i stort och hur olika miljöer som ungdomen rör sig i påverkar ungdomen. Kapitel 3 innefattar en beskrivning av de teoretiska utgångspunkter vi använder oss av i analysen av vårt material. Det är uppdelat i tre olika delar där vi först går igenom det utvecklingsekologiska perspektivet och därefter presenterar teorin om sociala band, för att sedan avsluta kapitlet med en beskrivning av ett risk- och skyddsperspektiv. I kapitel 4 följer ett omfattande metodavsnitt, där vi beskriver hur datainsamling och databearbetning har gått till, vilket urval vi har och vilken metod vi använder, hur vi har valt att analysera vårt material samt även resonerat kring giltighet, tillförlitlighet och generaliserbarhet. Kapitlet avslutas med en etisk reflektion. I kapitel 5 följer resultatet, i detta presenteras även analysen. Resultatet är uppdelat i två delar, där vi först presenterar ett övergripande resultat kring antal cannabisanvändare, vilken stadsdel de bor i, om de är pojke eller flicka och vilken årskurs de går i. Nästa del i resultatet tar upp risk- och skyddsfaktorer i samband med cannabisanvändning, och denna del är i sin tur uppdelad i avsnitten skola och familj. Det presenteras en analys för skolavsnittet, en för familjeavsnittet, samt en sammanfattande analys för skola och familj tillsammans. I kapitel 6 knyter vi ihop säcken genom att återgå till våra frågeställningar för att se om vi besvarat dessa, samt har en diskussion kring våra fynd. Vi avslutar kapitlet med några förslag på intressant forskning att gå vidare med.

2. Tidigare forskning

Kapitlet börjar med en beskrivning av Göteborgs stads tre drogvaneundersökningar. Därefter följer forskning gjord på nationell nivå rörande cannabis, vilka risk- och skyddsfaktorer som finns och hur de påverkar unga människor. Vi avslutar kapitlet med internationell forskning kring förekomsten av cannabis och risk och skydd.

2.1. Göteborgs stads drogvaneundersökningar

Sedan 2004 har Göteborgs stad gjort drogvaneundersökningar på elever som går i årskurs 9 och gymnasiet år 2 i Göteborg. Undersökningarna har därefter utförts var tredje år, detta för att få en möjlighet att jämföra resultat från år till år, följa ungdomars drogvaneutveckling och på så sätt kunna arbeta förebyggande i kommunen samt få möjlighet att mäta effekten av gjorda insatser. Nedan presenteras undersökningarna från 2004 och 2007 mer detaljerat samt undersökningen från 2010 i korta drag.

2.1.1. Drogvaneundersökning hösten 2004

En omfattande enkätundersökning om skolelevers drogvanor gjordes i uppdrag av Göteborgs stad 2004, där man undersökte drogvanor hos alla elever i årskurs 9 och gymnasiet år 2 vad gäller alkohol, narkotika, rökning och sniffning (Lindström et al. 2005). Avsnittet kring narkotika berörde enbart ungdomars användning av narkotika i stort och omfattade inga frågor om vilken typ av narkotika ungdomarna använt. Således kunde inte studien ge svar på

ungdomars cannabisanvändning utan svarade endast på hur narkotikaanvändningen såg ut i allmänhet. Förutom frågor om drogvanor innehöll enkäten även frågor om ungdomars relation till brott, om de varit inblandade i eller utsatta för brott samt frågor om olika risk- och skyddsfaktorer rörande skola och dess miljö, bostadsområde och personlig bakgrund. Syftet med undersökningen var att dels få kunskap i hur ungdomars droganvändning såg ut och dels i vilken omfattning elever är inblandade i eller utsatta för brottsliga handlingar samt att utifrån olika risk- och skyddsfaktorer se sambanden mellan olika riskbeteenden. Enkäten besvarades av sammanlagt 9 000 elever från årskurs 9 och gymnasiet år 2 och resultatet visade att 8 procent av eleverna i årskurs 9 och 18 procent av eleverna i gymnasiet år 2 angivit att de någon gång använt narkotika. Dessa siffror gäller användning av narkotika, men vi kan anta att den största delen av narkotikaanvändningen utgjordes av cannabis eftersom de två senare undersökningarna från 2007 och 2010 visat att majoriteten av ungdomarna använder cannabis framför andra narkotikapreparat. Resultatet pekade klart och tydligt på att det fanns samband mellan olika riskbeteenden, såsom hög drogkonsumtion och brottslighet. Man kunde även se att elever med relativt få skyddsfaktorer och många riskfaktorer, såsom bristande föräldra-relation och sämre skoltrivsel, i högre grad riskerade att hamna i någon form av drog-användning. Vi tror att denna undersöknings resultat ledde till att det ingick frågor om vilken typ av narkotika ungdomarna använde vid undersökningen 2007.

2.1.2. Skolelevers drogvanor 2007

Nästa undersökning gjordes 2007 i uppdrag av Preventions- och utvecklingsenheten i Göteborgs stad, som även denna undersökte skolelevers drogvanor vad gäller främst alkohol och narkotika, men även sniffning och tobak (Molin 2008). Undersökningen kom att skilja sig åt från den som gjordes 2004 eftersom man nu fördjupade sig i vilken typ av narkotika ungdomarna använde. Detta ledde till att andelen cannabisanvändare blev tydlig i resultatet och denna undersökning är därför är den första enkätundersökningen som kan jämföras med undersökningen från 2010 som vi utgår ifrån. Enkäten besvarades av sammanlagt 7 400 elever i årskurs 9 och gymnasiet år 2 och resulterade i en kartläggning över ungdomars drogvanor och de risk- och skyddsfaktorer som rör familj, skola, fritid och kamrater, som fanns runt ungdomen. Syftet var att få fördjupad kunskap om hur ungdomars drogsituation såg ut samt identifiera och undersöka sambanden mellan olika risk- och skyddsfaktorer som kunde förekomma. Resultatet visade att 10 procent av eleverna i årskurs 9 och 19 procent av eleverna i gymnasiet år 2 någon gång använt narkotika, och 9 procent i årskurs 9 och 15 procent i gymnasiet år 2 använt just cannabis. I rapporten presenterades även siffror från en undersökning gjord av CAN, Centralförbundet för alkohol- och narkotikaupplysning, över hela riket år 2007, där andelen ungdomar som någon gång använt narkotika var 5 procent (jfr 10 procent för Göteborg) för eleverna i årskurs 9 och 15 procent (jfr 19 procent för Göteborg) för eleverna i gymnasiet år 2. De tre storstadsområdena Stockholm, Göteborg och Malmö låg en aning högre än övriga landet för båda årskurserna när det kommer till användning av narkotika.

Studiens resultat påvisade även att risk- och skyddsfaktorer har stor betydelse i ungdomars liv (Molin 2008). Ju fler skyddsfaktorer de har med sig desto större sannolikhet är det att de inte börjar använda droger. Finns det fler riskfaktorer än skyddsfaktorer runt dem ökar dock risken till ett droganvändande. Riskfaktorn skolk nämndes i resultatet och de ungdomar som svarat att de skolkat ett par gånger i månaden eller oftare hade även i mycket högre utsträckning bland annat provat narkotika. Även föräldra-relationen har, enligt rapporten, betydelse för ungdomar och fungerar ofta som skyddsfaktor, men kan även vara en risk när relationen inte fungerar. Föräldrars engagemang i sina barn verkar därmed som en skyddsfaktor och

resultatet visar att ungdomar med föräldrar som vet vilka kamrater barnen har och vet var de är på helgkvällar, skolkar i mindre utsträckning och använder narkotika i mindre omfattning. Av de ungdomar som uppgav att deras föräldrar inte visste var de var på helgkvällarna hade 30 procent provat narkotika och 40 procent skolkade regelbundet. Av de ungdomar som blev bjudna på alkohol mer än enstaka gånger av föräldrarna uppgav en tredjedel att de någon gång använt narkotika och hälften att de intensivt konsumerat alkohol.

2.1.3. Skolelevers drogvanor 2010

Detta är den senaste drogvanundersökning som gjordes av Göteborgs stad på elever som går i årskurs 9 och i gymnasiet år 2 och det är även denna undersökning vår studie utgår ifrån. Man kan utifrån de senaste två undersökningarna konstatera att cannabis fortfarande är den drog som dominerar bland ungdomarna, och man kan dessutom urskilja en ökning av just cannabisanvändandet bland både eleverna i årskurs 9 och gymnasiet år 2 (Molin 2010). En mer omfattande beskrivning av denna undersökning finner du i kapitel 1.1. Bakgrund.

2.2. Risk- och skyddsfaktorer kring ungdomar

2.2.1. Ungdomsliv, identitet, alkohol och droger

Lilja och Larsson (2003) har i sin rapport tagit fram en bred kunskapsöversikt om hur vi kan förstå ungdomar och deras attityder till alkohol- och droganvändning samt få en ökad kunskap i hur det är att vara ungdom, men även hur deras faktiska användning av alkohol och droger ser ut. Till grund för studien ligger litteraturgenomgång på internationell nivå samt egen empirisk undersökning som har bestått av djupintervjuer av sjutton ungdomar i gymnasiet år 2 i Stockholm. I rapporten beskrivs resultatet av den kvalitativa studien mer detaljerat kring ungdomarnas egna upplevelser av skolan, fritiden och eventuella festliv, attityder och bruk av alkohol och droger. Författarna resonerar även kring ungdomars föräldrelation och deras trivsel i skolan, vilka konsekvenser förändrade normer och attityder rörande alkohol- och drogbruk får samt ger läsaren en ingående beskrivning av cannabis, dess utveckling och effekter, riskfaktorer och samband till andra beteenden utifrån litteraturstudier. De har kommit fram till att elever med låg skolframgång och låg skoltrivsel tenderar att vara mer positivt inställda till cannabis. De säger att mycket ligger på skolan och dess lärare att skapa motivation hos eleverna och menar att utan positiv uppmärksamhet av lärare kan det bli svårt för eleven att i tillräckligt hög utsträckning känna sig motiverad till skolarbetet, vilket kan ses som en riskfaktor för att börja använda cannabis. Även positiv uppmärksamhet med stöd och uppmuntran från föräldrarna understryks som en viktig skyddsfaktor och författarna menar att ett starkt stöd från föräldrarna kan minska risken för att ungdomar med låg skoltrivsel och bristande betyg utvecklar ett avvikande beteende. Det kan således utgöra en stor risk om ungdomen upplever att hon inte får stöd och uppmuntran av sina föräldrar. Lilja och Larsson (2003) poängterar dessutom att man kan se ett samband mellan en mycket tillåtande föräldraattityd och ett utvecklat drogbruk hos ungdomarna och har i sina studier kommit fram till att föräldrar till de ungdomar som mer regelmässigt använder sig av droger i mindre utsträckning vet vilka kompisar barnen umgås med och vad de gör på fritiden. Författarna berättar slutligen att man mycket väl kan ha en fungerande skolgång trots ett drogbruk och poängterar att ju fler riskfaktorer som finns runt ungdomen både när det gäller skolan och familjen, desto större risk för att utveckla ett cannabisbruk, men risken kan finnas där även vid bara några få riskfaktorer.

2.2.2. Högstadiееlevers föräldra- och kamratrelationer – samband med hälsa och levnadsvanor

Heinemans och Lindberg (2010) genomförde en enkätundersökning på uppdrag av Karolinska Institutet, vilken följde elever i årskurs sju, åtta och nio i sex stadsdelar i Stockholms stad under en treårsperiod, där första datainsamlingstillfället var 2001 och sista 2003. Studiens syfte var att undersöka relationen mellan högstadiееlever och deras föräldra- och kamratrelationer samt sambanden med deras hälsa och levnadsvanor. Rapporten visar att ungdomarnas föräldrarelation har samband med ett flertal risk- och skyddsfaktorer, såsom skoltrivsel, skolk, mobbning, drogbruk av olika slag, men även föräldratillsynen och fritidsaktiviteter. Det visade sig att ungdomar med trygg föräldrarelation tillbringade mer tid med sina föräldrar och att deras föräldrar hade en större tillsyn av dem, jämfört med de med en otrygg relation till föräldrarna. När det gäller skoltrivsel kunde man se ett starkt samband med hur föräldrarelationen såg ut för ungdomen. Ungdomar med en tryggare föräldrarelation angav en högre skoltrivsel än de med en otrygg föräldrarelation och för de tillfrågade högstadiееleverna var skolk mer vanligt hos den grupp som uppgav sig ha en otrygg föräldrarelation, framför allt hos flickor. Heinemans och Lindberg (2010) menar att gruppen ungdomar med en mer otrygg föräldrarelation möjligen kan vara mer känslig för dåligt skolklimat och därför utgöra en riskgrupp för skolk. Ungdomar med en mer trygg föräldrarelation angav oftare att de inte använt droger jämfört med ungdomar med en otrygg föräldrarelation. Ett samband mellan föräldrarelation och drogbruk visades i resultat beträffande pojkar i årskurs åtta och nio samt flickor i årskurs nio. En slutsats som författarna drog var att ungdomar med trygg relation till sina föräldrar är mindre benägna att använda droger.

2.2.3. Skolk – Sund protest eller riskbeteende?

Karlberg och Sundell (2004) har undersökt om skolk i skolan är ett riskbeteende eller bara en sund protest från elever. Underlaget för deras analyser är hämtat från Stockholms drogvaneinventering 2002 som besvarades av sammanlagt cirka 9 800 elever i årskurs 9 och gymnasiets år 2. Av deras rapport framgick det att elever som skolkade bestämde själva i högre utsträckning när de skulle komma hem på kvällarna, föräldrarna hade mindre koll på var de var eller vilka de umgicks med, de umgicks mindre ofta med sina föräldrar och anförtror dem inte om problem uppstod. De ovan nämnda riskbeteendena ökade i förekomst ju oftare eleverna hade skolkat, men det bör nämnas i sammanhanget att en liten grupp regelbundna skolkare inte omfattades av dessa riskbeteenden. Vidare visade rapporten att skolkande elever överlag trivdes sämre i skolan, kände sig mer orättvist behandlade av lärare, hittade på andra saker vid svåra skoluppgifter och det var även vanligare att de saknade betyg i minst ett av kärnämnen svenska, matte eller engelska, jämfört med gruppen elever som inte skolkade. De elever som skolkade hade använt bland annat narkotika i högre utsträckning, debuterat tidigare med narkotika samt använt narkotika den senaste månaden, jämfört med de som inte skolkade. En låg debutålder är en faktor som kraftigt ökar risken för fortsatt drogbruk, menar författarna. Av rapporten kunde slutsatsen dras att skolk inte kan ses som en konstruktiv eller sund protest från eleverna för att skolan inte kan ge dem arbetsglädje, utan som ett riskbeteende.

2.2.4. Närmiljöns betydelse för barn och ungdomars hälsa och välbefinnande

Sellströms och Brembergs (2004) rapport är en sammanställning av ett flertal olika internationella studier och artiklar som har undersökt barns hälsa och välbefinnande från spädbarnsålder och upp till 18 år. Författarna presenterar i sin sammanställning att närmiljön

påverkar barns och ungdomars hälsa och välbefinnande i stor utsträckning och att beroende på bostadsområdets karaktär kan närmiljön antingen fungera som en risk- eller skyddsfaktor för barnet eller ungdomen. Vidare menar de att ungdomar som bor i invandrardominerade områden utsätts för ökad risk att hamna i narkotikamissbruk och kriminalitet samt att mer resursstarka bostadsområden utgör en skyddsfaktor för att inte utveckla beteendeproblem hos ungdomarna, medan att bo i ett resurssvagt område ökar risken för detsamma.

2.3. Internationell forskning

2.3.1. The 2011 ESPAD Report – Substance use among students in 36 European countries

ESPAD (European School Survey Project on Alcohol and Other Drugs) består av ett antal forskningsteam som samlar in data gjorda i Europa om skolelevers drogvanor (Hibell et al. 2012). Nästan samtliga europeiska länder deltar i studierna, vilket innebär cirka 100 000 elever, och görs på elever som det året fyller 16 år. Syftet med ESPAD är att kunna göra jämförelser mellan länderna och följa drogutvecklingen i Europa. I den senast gjorda undersökningen från 2011 framgår det klart och tydligt att cannabis är det vanligaste narkotiska preparatet i alla länderna. Tjeckien är det land som har de högsta siffrorna, 42 procent av ungdomarna har använt cannabis, tätt följt av Frankrike och Monaco med vardera 38 procent. Detta kan jämföras med länder som har det lägsta resultatet såsom bland annat Moldavien, Albanien och Norge med 4-5 procent vardera. En jämförelse av resultaten mellan 2007 och 2011 års undersökningar visar att Frankrike och Monaco står för en 8-9 procentig ökning av cannabisanvändning bland ungdomar. Studien visar även skillnader mellan pojkar och flickor i användandet av cannabis, nämligen att pojkar (19 procent) i högre utsträckning än flickorna (14 procent) använt cannabis.

2.3.2. Preventing Drug Use among Children and Adolescents

Robertson et al. (2003) har i sin rapport sammanställt ett flertal studiers resultat i syfte att redogöra för vilka risk- och skyddsfaktorer som finns runt barn och unga vid ett droganvändande, samt att ge kommuner i USA en bred kunskap om att arbeta förebyggande i dessa frågor. Organisationen som står bakom denna rapport heter National Institute on Drug Abuse, även kallad NIDA, och är en rikstäckande organisation som arbetar med frågor om droganvändning i USA. Där finns information om det mesta inom användning av droger och informationen riktar sig till alla som i något avseende kommer i kontakt med droger, vare sig det är i forskningsarbete, arbete med barn och unga, föräldrar, berörda familjer eller andra som av någon anledning behöver information. NIDA presenterar till exempel forskning gjord inom området, medicinsk fakta och konsekvenser vid droganvändning, förebyggande program för personal som arbetar med barn och ungdomar samt fakta om alla sorters droger.

Rapporten ger exempel på förebyggande program som kan användas av berörda samt beskriver hur olika risk- och skyddsfaktorer kan verka antingen negativt eller positivt för om den unge senare börjar missbruka droger eller inte. Risk- och skyddsfaktorer har olika effekt i olika åldrar och redan mycket tidigt kan barn uppvisa beteenden som till exempel okontrollerad aggressivitet, vilket kan vara en faktor som kan ge konsekvenser för barnet längre upp i åldern. Det finns även yttre faktorer såsom familj och skola som påverkar barnet eller den unga. Robertson et al. (2003) menar att familj och skola är miljöer som har en stor betydelse för barn och unga och kan vara avgörande för om ett barn hamnar i ett drogmisbruk. I barnets direkta miljö, familjen, har det visat sig att om föräldrar har en god

relation till barnen, bryr sig om dem samt sätter gränser, fungerar detta som goda skyddsfaktorer för att barnet inte senare ska hamna i ett drogmissbruk. Även skolan har en stor betydelse som skyddsfaktor, men om barnet eller den unga upplever skolmiljön som otrygg, inte har social kompetens, inte klarar skolresultaten eller hamnar i fel kompisgäng, ökar det risken för ett senare drogmissbruk. Författarna vill dock samtidigt tydliggöra att det krävs flera faktorer för att risken för ett droganvändande ska öka, men också att barn och unga har olika förutsättningar och därmed påverkas olika. Vidare poängterar författarna i sin rapport att de flesta som befinner sig i riskzonen för drogmissbruk inte börjar med droger eller blir beroende.

Robertson et al. (2003) beskriver att det finns perioder i barnets liv som är mer förenade med risker och som kan leda till ett senare drogmissbruk. Den första perioden är när barnet lämnar tryggheten i familjen och börjar skolan och det är här skolan har en viktig roll för barnet. Nästa stora skolförändring är mellanstadiet till högstadiet (vår motsvarighet i Sverige) och betyder för den unga nya sociala situationer, ny skola och större grupper av elever och här i tidig tonår börjar de även stöta på droger för första gången. Därefter kommer nästa fas när den unga börjar high school, vår motsvarighet till gymnasiet, och kraven i skolan ökar ytterligare, men även tillgänglighet till droger och sociala aktiviteter där droger finns ökar, vilket även ökar risken för att ungdomar börjar använda droger. När den unga vuxna sedan lämnar hemmet för college och för första gången står på egna ben är risken att använda droger ännu högre. De flesta ungdomar använder inte droger mer än några gånger, men en liten andel ungdomar ökar snabbt sitt missbruk. Av rapporten framkommer det att dessa få ungdomar har en kombination av många riskfaktorer och få skyddsfaktorer, såsom hög stress, lågt föräldrastöd och omsorg samt dåliga skolresultat.

3. Teoretiska utgångspunkter

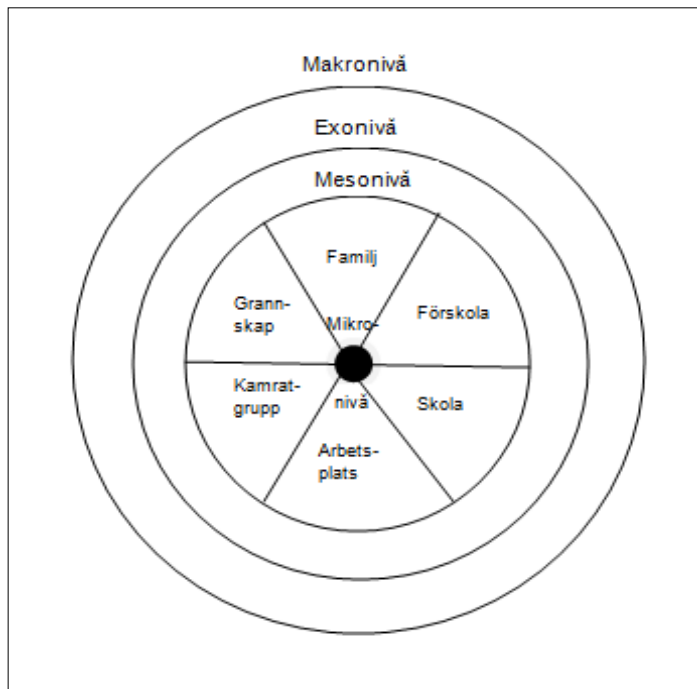
I kapitlet som följer kommer vi att presentera de teoretiska perspektiv som vi finner intressanta för resultatet. Vi har valt tre teoretiska synsätt, vilka är det utvecklingsekologiska perspektivet som en mer övergripande ansats, teorin om sociala band som fördjupar resonemanget samt risk- och skyddsfaktorer för den enskilda individen.

3.1. *Det utvecklingsekologiska perspektivet*

Det utvecklingsekologiska perspektivet har sin utgångspunkt i den verklighet och vardag som individen befinner sig i och som tillsammans bildar ett system där individ och omgivning samspelar och påverkar varandra (Andersson 1986). Detta synsätt utvecklade den amerikanske utvecklingspsykologen Urie Bronfenbrenner under 1970-talet och kom att kalla utvecklingsekologi, där han poängterade vikten av att studera hela miljön runt en individ och inte bara delar av den. Bronfenbrenner (i Andersson 1986) ansåg att den enskilda individens utveckling sker i ett sammanhang och samspelar med olika omgivningsfaktorer i både den direkta närmiljön, men även i ett större perspektiv som individen befinner sig i. Han betonade samtidigt att det finns en ömsesidighet i samspelsprocesserna där inte bara individen påverkas av sina omgivande miljöer utan att individen själv även påverkar sin miljö.

Den utvecklingsekologiska modellen kan beskrivas med hjälp av koncentriska cirklar, där den ena cirkeln finns i den andra för att beskriva att interaktion uppstår mellan dessa. Cirkelarna illustrerar den miljö som individen befinner sig i och som Bronfenbrenner (i Andersson 1986)

beskrivit som fyra analysnivåer för att visa det sociala samspelet däremellan. Analysnivåerna är inte hierarkiskt ordnade över varandra utan mer omsluter varandra.



Figur 1. Bronfenbrenners utvecklingsekologiska modell.
Källa: Andersson (1986), sidan 21

Inom utvecklingsekologin är det viktigt att både studera individens aktiviteter, roller och sociala relationer i sin absoluta närmiljö, men även vilka förhållanden som råder mellan individens olika närmiljöer och i ett större sammanhang (Andersson 1986). De fyra nivåerna som individen rör sig emellan är mikronivå, mesonivå, exonivå och makronivå. På mikronivå står individen i centrum och det direkta samspelet mellan individen och dess närmiljöer sker här. Det kan vara relationen mellan individen och till exempel familjen, skolan, kamraterna eller fritidsmiljöerna. I samspelet mellan individ och exempelvis förälder är det viktigt att studera de aktiviteter som görs där emellan, det vill säga vad man gör tillsammans och hur man gör det. Man behöver även se hur roller utformas i en familj men även vilka roller individen ger sig själv i sammanhanget. Är föräldrarollen stöttande och engagerad eller helt frånvarande och hur påverkar det individens egen roll? Till sist är det av betydelse att studera vilka sociala relationer som förekommer i individens familj och hur de kan påverkas av t.ex. förändringar hemma. Skolan som närmiljö betyder mycket för individen och även här är det intressant att studera vilka aktiviteter som utvecklas. Är skolans aktiviteter meningsfulla och stimulerande för individen, eller skapar de en känsla av meningslöshet och tvång? Vilka roller förekommer mellan individen och skolpersonal? Är det en demokratisk, inkännande skolmiljö eller har skolan ett mer auktoritärt förhållningssätt? Slutligen gäller det vilka sociala relationer individen möter i skolmiljön, från både skolpersonal och kamrater. Andersson (1986) beskriver hur skolmiljön påverkar elever utifrån ett utvecklingsekologiskt perspektiv och menar att man ofta begär samma prestation av alla elever, även de som kan ha det besvärligt och arbetsamt utanför skolan. Vidare menar han att om inte skolmiljön klarar av att tillgodose elevers grundläggande behov i exempelvis social trygghet, uppskattning, självständighet och meningsfullhet, kan den önskade utvecklingen avta eller rent utebli hos elever. För att undvika detta måste skolan erbjuda eleven emotionell trygghet, vilket innebär att skolan behöver bry sig om hur eleven har det även utanför skoltiden. Vanligtvis reagerar elever på hur de

upplever sin miljö i skolan genom att antingen känna trivsel eller vantrivsel och agerar genom att acceptera situationen eller försöka komma bort från miljön. Det kan vara att skolka eller rent av sluta skolan för att slippa vara i miljön. Andersson (1986) säger slutligen att om aktiviteter, roller och sociala relationer i de olika närmiljöerna fungerar på ett tillfredsställande sätt är möjligheterna för en gynnsam utveckling för individen stor, men kan få motsatt effekt om dessa inte fungerar tillfredsställande.

Nästa nivå är mesonivån, vilken beskriver samspelet mellan de olika närmiljöerna som individen befinner sig i (Andersson 1986). Vi kan exempelvis se att miljöerna familj och skola påverkar individen, d.v.s. det som händer i familjen påverkar hur individen är i skolan och om det varit jobbigt i skolan kan individen behöva förståelse och få prata om det som hänt med föräldrar hemma. Befinner sig individen i fungerande närmiljöer, där det finns vuxna som kan tillgodose dennes behov av kontakt och förståelse i svåra situationer inger det trygghet för denne. Om förhållandet är det motsatta, att det inte finns någon vuxen som kan tillgodose individens behov, kan det få negativa konsekvenser för individens utveckling och risken ökar därmed för en mindre gynnsam utveckling. På exonivå är det de yttre faktorerna, såsom skolans organisation, fritidsföreningar, föräldrarnas arbetsplatser och kommunala resurser som påverkar individens livssituation och utveckling indirekt. På makronivå samspelar allt detta i sin tur med samhällsförhållanden, normer och värderingar, vilket kan röra sig om t.ex. politiska beslut som påverkar skolans utformning, existerande könsmönster eller olika uppfostringsmönster. Vi fokuserar enbart på mikro- och mesonivå i resultatanalysen eftersom vi studerar individernas närmiljöer.

3.2. Teorin om sociala band

Teorin om sociala band skapades av sociologen och kriminologen Travis Hirschi och är grundad i omfattande studier. Teorin klassificeras som en s.k. kontrollteori och har sin utgångspunkt i sociologen Emile Durkheims klassiska sociologiska teori om hur det moderna samhällets förändringar innebär en upplösning av värderingar och normer, vilket kan orsaka obalans hos individen i form av ett avvikande beteende (Hirschi 2006). Ett avvikande beteende kan ses som en handling som motsäger den rådande samhällsmoralen, men även en handling som är direkt lagbrytande. Att bruka narkotika anses exempelvis både omoraliskt och är i Sverige även olagligt (Hilte 1996). Den rådande samhällsmoralen kan enligt Sarnecki (2009) beskrivas som den i samhället etablerade föreställningen om vad som är normalt och hur man bör agera i samhället. Centralt för teorin om sociala band är att man ställer sig frågan varför flertalet av oss avstår ifrån att begå brott (Hirschi 2006). Tanken med teorin är således att försöka titta på vad det är i samhället och i våra relationer som gör att de flesta av oss väljer att hålla sig till samhällets regler och normer, medan andra väljer att avvika. Med sociala band menar Hirschi (2006) de relationer en individ har inom olika grupper, exempelvis familjen, skolan och kamrater. Om banden är svaga, d.v.s. om relationerna inom en viss grupp är dåliga, riskerar individen att begå handlingar som strider mot de etablerade samhällsnormerna. Hirschi (2006) menar att med svaga sociala band har individen inte så mycket att förlora på att bryta mot de regler som samhället satt upp, utan agerar främst i eget intresse.

Hirschi (2006) talar om fyra delar som, om delarna finns, resulterar i att individen avhåller sig från att begå brottsliga handlingar. Dessa är:

1. Anknytning till föräldrar, skola, kompisar osv.
2. Åtaganden i förhållande till samhällsordningen, t.ex. utbildning och arbete.

3. Delaktighet i aktiviteter, t.ex. engagemang i skolan eller fritidsaktiviteter.
4. Övertygelse om samhällsordningens giltighet, d.v.s. att man har en positiv attityd till lagstiftning och myndigheter.

Dessa fyra komponenter är sammanflätade med varandra på det sättet att människor med en bra anknytning till t.ex. familj och vänner ofta satsar på att skaffa sig en bra utbildning, vilket gör att de engagerar sig i skolan. Det är även troligt att just dessa människor har en hög tilltro till det samhälle de lever i (Hirschi, 2006). Nedan följer en närmare beskrivning av de fyra komponenterna.

3.2.1. Anknytning till föräldrar och skola

Hirschi (2006) har i sina undersökningar upptäckt att ungdomar vars föräldrar mestadels vet vart deras barn befinner sig och vilka de umgås med, i högre utsträckning tenderar att avhålla sig från sådant som de vet att föräldrarna skulle motsätta sig. Han menar att detta inte beror på att föräldrarna till dessa ungdomar i högre grad begränsar sina barns aktiviteter, utan att ungdomarna själva i större utsträckning delar med sig av sina förehavanden till föräldrarna. Hirschi (2006) slutsats kring detta är att ju mer ett barn delar med sig av vad som försiggår i hennes liv, desto mer tenderar hon att söka föräldrarnas åsikter kring sina förehavanden, vilket i sin tur leder till att hon inte i första taget skulle göra något som föräldrarna skulle anse som olämpligt, t.ex. bryta mot lagen. Detta skulle nämligen innebära en förödmjukelse gentemot föräldrarna. Vidare menar han att kommunikation mellan barnet och föräldrarna är en viktig del, och här är det inte *att* man kommunicerar utan *vad* man kommunicerar kring som är avgörande. Känner ungdomen att hon kan tala med sina föräldrar om saker som händer i livet, framtida planer och känslor inför saker och ting, så är det en mindre risk att denna ungdom kommer att begå ett brott. Studierna har visat att ungdomar som upplever att de inte kan prata med sina föräldrar kring ovan nämnda saker, i högre grad tenderar att begå brottsliga handlingar. Det är även av stor vikt att ungdomen upplever att föräldrarna kommunicerar tydligt om regler och gränssättning. Hirschi (2006) sammanfattar sina empiriska fynd genom att säga att ju närmare ett barn står sina föräldrar, desto mer identifierar hon sig med dem och desto mindre risk är det för att hon utvecklar ett avvikande beteende. Barnet är bundet till föräldrarnas förväntningar och därmed även bunden till de normer och lagar som finns i en större kontext. Om föräldrarna inte skapar en relation till barnet, där barnet bryr sig om vad föräldrarna tycker och tänker, är det en stor risk att barnet utvecklar ett avvikande beteende.

När det gäller skolan visade undersökningarna som ligger till grund för teorin att de som hade ett sämre betyg i engelska och matematik tenderade att ha utfört fler brottsliga handlingar. De som trodde sig vara duktiga eller på ett eller annat sätt visste om att de var duktiga i skolan, hade i lägre utsträckning utfört någon brottslig eller moraliskt olämplig handling. Detta innebär att ju bättre betyg en elev har och ju mer positiv uppmärksamhet hon får i skolan, desto mindre är sannolikheten att hon har utfört eller kommer att utföra omoraliska eller olagliga handlingar. Vidare visade studierna på att ju bättre man trivs i skolan desto mindre är risken att man utvecklar ett avvikande beteende. Hirschi (2006) menar att det är ett kausalt samband mellan dessa faktorer, d.v.s. ett sämre betyg ger mindre positiv uppmärksamhet och resulterar i sämre skoltrivsel (eller omvänt), vilket i sin tur resulterar i att de bryr sig mindre om skolan som institution och på så sätt är fria att ägna sig åt brottsliga eller omoraliska handlingar. Detta handlar enligt Hirschi (2006) inte om att ungdomen lever ut sin frustration över misslyckande i skolan på mindre konstruktiva sätt, utan att ungdomen helt enkelt tappat anknytningen till skolan som kontrollerande institution och därmed känner sig fri att utföra handlingar som skolan normalt inte skulle stå bakom. Dock menar andra teoretiker inom samma område att en person som har höga ambitioner att lyckas, men ändå misslyckas i

exempelvis skolan, mycket väl kan låta sin frustration över ständiga misslyckanden leda till brottsliga handlingar.

3.2.2. Åtaganden

Teorin om sociala band tar upp ungdomstiden i sig självt som en högre riskfaktor när det kommer till att utveckla ett avvikande beteende (Hirschi, 2006). Så länge som ungdomen har ett åtagande i förhållande till skola och utbildning, och känner sig engagerad i detta åtagande, är risken mindre för att ett avvikande beteende skall utvecklas. I studierna som ligger till grund för teorin har det framkommit att de ungdomar som tänkt fortsätta sin utbildning efter grundskolan och som har ambitionen att göra ett bra jobb i grundskolan, skjuter upp påbörjandet av ovan nämnda riskbeteenden, och har således en mindre benägenhet att falla in i ett avvikande beteende. Hirschi (2006) menar även att ju tidigare man börjar röka men främst dricka alkohol, desto större risk löper man att utveckla ett avvikande beteende och begå brottsliga handlingar.

3.2.3. Delaktighet i aktiviteter

Här handlar det om att ju mer ungdomen är engagerad i aktiviteter, både inom skolan och på sin fritid, desto mindre tid finns att lägga på normbrytande handlingar (Hilte 1996). Hirschi (2006) menar att, även om en brottslig handling inte tar speciellt mycket tid i anspråk att utföra, så kan man se att de ungdomar som ägnar mycket tid åt en eller fler fritidssysslor i lägre utsträckning utför brottsliga eller omoraliska handlingar.

3.2.4. Övertygelse om samhällsordningens giltighet

Om alla ovan nämnda komponenter är giltiga i ungdomens liv, är chansen mycket stor att hon även har en tilltro till det samhälle hon lever i (Hirschi 2006). En ungdom som inte är övertygad om den rådande samhällsordningens legitimitet eller som brister i tron på etablerade samhällsnormer och generella värderingar, tenderar i högre utsträckning att utveckla ett avvikande beteende (Hilte 1996).

Teorin är intressant och relevant då ett avvikande beteende, såsom användning av cannabis, kan förklaras med att moralen sjunker när ungdomen inte får det stöd i skolan och inom familjen som är så viktigt när man växer upp. Vi kommer att använda oss av den del inom teorin som handlar om anknytningen till föräldrar och skola.

3.3. Ett risk- och skyddsperspektiv

Både det utvecklingsekologiska perspektivet och teorin om sociala band tar upp vikten av en fungerande närmiljö och goda relationer till familj och skola. Vi ska nu titta lite närmare på de risk- och skyddsfaktorer som kan finnas i dessa två miljöer. Med risk- och skyddsfaktorer menar vi de omständigheter runt en ungdom som kan bidra till en ökad eller minskad risk för ett visst utfall (Andershed & Andershed 2005), där en eller flera riskfaktorer ökar sannolikheten för att ett problembeteende utvecklas, medan skyddsfaktorerna minskar sannolikheten för detsamma (Sundell & Forster 2005). Det finns olika sätt att se på förhållandet mellan skyddsfaktorer och riskfaktorer (El-Khoury, Sundell & Strandberg 2005). Å ena sidan kan de vara varandras motsatser och förklaras utifrån exemplet bra föräldrarelation som en skyddsfaktor och dålig föräldrarelation som en riskfaktor. Å andra sidan kan skyddsfaktorer ha en kompensatorisk effekt när det förekommer riskfaktorer, men inte fylla någon funktion alls när det inte förekommer någon risk. När det finns enstaka riskfaktorer kring en ungdom innebär det oftast en något ökad risk för ett negativt utfall, men om riskfaktorerna är fler ökar risken avsevärt. Risk- och skyddsfaktorer finns på alla de nivåer

som det utvecklingsekologiska perspektivet pratar om, men vi kommer främst fokusera på de risker och skydd som finns inom familj och skola.

En av de absolut viktigaste risk- och skyddsfaktorerna utgörs av familjen, åtminstone så länge som ungdomen bor kvar hemma (Sundell & Forster 2005). Att ha en god anknytning till sina föräldrar, där den ena eller bägge föräldrarna ger positiv uppmärksamhet till sitt barn samt reglerar barnets handlingsutrymme, är en betydande skyddsfaktor. I detta ingår att sätta tydliga gränser och att vara konsekvent och tydlig i sitt agerande och i sina förväntningar på barnet (Andershed & Andershed 2009). Sundell och Forster (2005) menar att med en god anknytning till en betydelsefull vuxen, där denna tydligt visar vilka förväntningar hon har på barnet och vilka normer och regler som gäller, vill barnet inte riskera att göra sådant som den vuxne tar avstånd ifrån, vilket knyter ihop tanken om risk- och skyddsfaktorer med teorin om sociala band som vi tidigare tagit upp. De talar om vikten av att stärka banden mellan människor, vilket är precis det som Hirschi (2006) utgår ifrån i sin teori. Vidare ses att ha roligt tillsammans och umgås med sina barn som en viktig skyddsfaktor. Vetskap om vart barnet befinner sig och vilka kamrater hon umgås med är också en högst relevant skyddsfaktor (Andershed & Andershed 2009). Föräldrars bristande tillsyn utgör således en allvarlig riskfaktor, så även ett otillräckligt intresse för barnet och dess förhållanden. En kärleksfull och accepterande relation mellan barnet och dess föräldrar är mycket positivt för barnets utveckling. Att som barn befinna sig i en miljö fylld av konflikter och med brist på värme, intresse, stöd och acceptans, utgör en av de mest allvarliga riskfaktorerna.

Att trivas i skolan ses som en mycket god skyddsfaktor (Andershed & Andershed 2009). En god anknytning till skolan och en genomsnittlig skolprestation i samtliga ämnen är ett bra skydd mot att utveckla ett normbrytande beteende. Otillräckliga skolprestationer kan leda till att ungdomen inte trivs särskilt bra i skolan, vilket i sin tur kan resultera i en hel del skolk. Sarnecki (2009) konstaterar att skolk och inlärningsproblem (som ofta resulterar i sämre betyg) är stora riskfaktorer för att en ungdom ska hamna i ett narkotikamissbruk. Andershed och Andershed (2009) menar även att ungdomens bristfälliga skolprestationer kan leda till en dålig relation mellan ungdomen och dennes föräldrar, vilket kan utlösa olämpliga uppfostringsstrategier hos föräldrarna och således också bli en riskfaktor.

Dessa tre teoretiska utgångspunkter har hjälpt oss att klargöra den betydelse individens olika närmiljöer har, förklara de sociala banden som påverkar individen samt att närmare beskriva vilka risk- och skyddsfaktorer som finns, men har även tydliggjort hur avgörande dessa faktorer kan vara för ungdomars utveckling

4. Metod

I detta kapitel följer en beskrivning av arbetets tillvägagångssätt, från datainsamling till hur vi har analyserat materialet, och avslutas med en diskussion kring studiens validitet, reliabilitet och generaliserbarhet, samt vilka etiska överväganden vi gjort.

4.1. Litteratursökning

I vårt sökande efter intressant litteratur har vi använt universitetsbibliotekets katalog GUNDA, LIBRIS och Google. Vi har främst sökt på orden ”ungdom”, ”cannabis”, ”risk- och skyddsfaktorer”, ”riskfaktor”, ”skyddsfaktor”, ”skola” och ”familj” samt de engelska

motsvarigheterna till dessa ord. De har använts var och en för sig och i kombination med varandra. Dessutom har vi sökt information på flera olika hemsidor, såsom Preventions- och utvecklingsenheten i Göteborgs stad (PrevU), Socialstyrelsen, Statens folkhälsoinstitut, CAN samt National Institute on Drug Abuse (NIDA). I kontakten med Preventions- och utvecklingsenheten har vi fått ta del av aktuell forskning som kan kopplas till studien.

4.2. *Datainsamling*

Vi har fått tillgång till två dataset med rådata som kontrollerats av CAN. Materialet kommer från den drogvaneeundersökning som gjordes i Göteborgs stad i mars 2010. CAN skickade ut enkäterna per post till respektive skola i Göteborgs stad och när eleverna besvarat enkäten returnerades svaren till CAN per post. Därefter kodades svaren och matades in i två olika dataset, ett för årskurs 9 och ett för gymnasiet år 2. Vi var i början av vår forskningsidé inställda på att själva skapa en enkät och undersöka cannabisanvändning bland ungdomar i Göteborg, men efter att ha funnit att Göteborgs stad i samarbete med CAN redan gjort en sådan undersökning, sökte vi istället upp den person som är ansvarig för rådatat i Göteborg, Ulla Kungur på Preventions- och utvecklingsenheten i Göteborgs stad, och gjorde en överenskommelse för att få tillgång till det redan insamlade och kontrollerade datat.

Vi ser både fördelar och nackdelar med att arbeta med befintligt material. Fördelarna är att enkäten som ligger till grund för undersökningen redan fanns och var noga genomtänkt och kontrollerad av CAN, vilket för oss innebar att vi själva inte behövde skapa någon enkät, ej heller fundera ut relevanta frågor eller samla in någon egen data. Ytterligare en fördel är att det blev en stor datamängd att analysera som vi aldrig med egen kraft hade haft möjligheten att samla in. Nackdelen är att vi blivit styrda till det som faktiskt frågats i enkäten, vi har inte haft några möjligheter att påverka det vi vill undersöka. Vi var exempelvis från början intresserade av att ta reda på cannabisanvändning i samband med hälsan och ett subjektivt mående, men då detta inte tagits upp i enkäten har vi fått tänka i andra banor. När det gäller huruvida en kvalitativ studie med hjälp av intervjuer skulle vara möjlig anser vi att det i vårt fall inte var aktuellt, dels eftersom tanken var att fokusera på ungdomar som använder cannabis, vilket skulle kunna medföra svårigheter i att få tag i dessa ungdomar, tillika få dem att ställa upp på intervjuer, och dels för att det hade medfört ett annat fokus på studien än det vi var intresserade av.

4.3. *Enkäten*

Den enkät (se bilaga 1) som ligger till grund för vår studie är skapad av CAN på uppdrag av Göteborgs stad. Undersökningen är anonym och delas ut av ansvarig lärare under lektionstid och läggs i ett förseglat kuvert och skickas därefter oöppnat till CAN. Att undersökningen besvaras anonymt anser vi är av stor betydelse för svarens trovärdighet eftersom enkäten innefattar känsliga frågor för respondenterna, samtidigt inser vi att det kan ge möjligheten åt respondenterna att oseriöst besvara frågorna, vilket kan minska tillförlitligheten i dessa svar. Enkäten innehåller 76 frågor, de flesta slutna flervalfrågor. Bryman (2011) menar att valet av nästan enbart slutna frågor kan innebära både för- och nackdelar i en kvantitativ studie. Som fördelar kan nämnas att svaren blir mer lättbearbetade och ökar jämförbarheten eftersom frågorna ställs på samma sätt till alla, medan en nackdel är att det kan finnas en risk att respondenterna tolkar svarsalternativen olika eller att det inte finns svarsalternativ som passar in på respondenten. Eftersom vår studie baseras på en redan insamlad, kodad och färdiggjord enkätundersökning, har vi inte haft någon möjlighet att påverka valet av varken frågornas struktur eller innehåll. De tre första frågorna i enkäten handlar om vilket kön och vilken ålder

respondenten har samt vilken stadsdel denne bor i, därefter följer avsnitt som rör frågor om alkohol, sniffning, dopning, narkotika och tobak. Vidare tar enkäten upp frågor gällande risk- och skyddsfaktorer kring skola, familj och fritid och avslutas med ett avsnitt om spel. För vår studie har vi valt att fokusera på de två frågorna kön och stadsdel, frågorna som handlar om cannabis i narkotikaavsnittet samt utvalda delar i avsnittet som berör risk- och skyddsfaktorer inom områdena skola och familj. Vi kommer däremot inte att titta på enkätens avsnitt som rör alkohol, tobak, spel och narkotika annan än cannabis.

4.4. Urval

Då vår studie bygger på en redan färdig enkätundersökning betyder det att vi inte har haft möjlighet att påverka urvalet i stort, d.v.s. vilken population som ska undersökas. Göteborgs stad har redan gjort det urvalet och bestämt att samtliga elever i årskurs 9 och gymnasiets år 2 i Göteborgs stad ska ingå i drogvaneundersökningen, vilket innefattar 248 klasser från årskurs 9 och 311 klasser i gymnasiets år 2. Däremot finns inte någon direkt siffra på hur många elever som omfattas. Den urvalsmetod som använts kallas för totalundersökning, vilket betyder att alla i en viss population ska studeras och att urvalet varken är slumpmässigt eller systematiskt gjort (Ejlertsson 1996). Vidare ger en totalundersökning ett stort urval som blir representativt för den målpopulation som uppdragsgivaren ämnar undersöka. Enkäten har besvarats av 3 627 elever i årskurs 9 och 4 415 elever i gymnasiets år 2, sammanlagt 8 042 elever. Av dessa svar har 440 svar sorterats bort av CAN p.g.a. uppenbart överdrivna eller ofullständigt ifyllda svar. Vårt grundurval, tillika det urval Göteborgs stad baserar sin rapport från 2010 på, utgörs därmed av 7 602 enkätsvar, uppdelat på 3 334 elever från årskurs 9 och 4 268 elever från gymnasiets år 2.

Syftet med studien är att undersöka elevers cannabisanvändning i förhållande till risk- och skyddsfaktorer och därför har vi utifrån grundurvalet baserat resultatet på två olika urval, dels grundurvalet på 7 602 elever, och dels ett förfinat urval baserat på de elever som angivit att de någon gång använt cannabis och bor i Göteborgs stad. Av de 7 602 elever som svarat på enkäten har 1 170 st angivit att de någon gång använt cannabis och av dessa är det 912 st som angivit att de bor inom Göteborgs stad och 258 st som angivit att de bor i en annan kommun eller som inte har svarat på frågan om vart de bor. Vårt förfinade urval utgörs därmed av de 912 eleverna som angivit att de någon gång använt cannabis och bor i Göteborgs stad. Anledningen till att vi valt bort de som bor utanför Göteborgs stad i detta urval är att vi i resultatet vill presentera hur det ser ut i de olika stadsdelarna, men också för att begreppet Annan kommun i princip kan vara vilken kommun som helst i Sverige utom Göteborg, vilket vi inte varit intresserade av.

4.5. Bortfall

I de allra flesta undersökningar förekommer bortfall och det kan bero på frånvaro vid undersökningstillfället eller att vissa frågor inte besvaras. Holme och Solvang (1997) menar att det är viktigt att få ett så litet bortfall som möjligt men även att få stor kunskap om det bortfall som blir i en undersökning. Redan innan vi fick ta del av materialet hade CAN sorterat bort ofullständigt ifyllda svar och rent överdrivna och oseriösa svar, vilket ger ett procentuellt bortfall på 5,4. I Molins (2010) bortfallsanalys redovisades även ett individuellt bortfall som omfattade elever som inte deltog vid tillfället enkäten besvarades, vilket i huvudsak var frånvaro på grund av sjukdom. Det individuella bortfallet för årskurs 9 var 14 procent och för gymnasiets år 2 var det 16 procent, vilket ger en svarsfrekvens på 86 procent för eleverna i årskurs 9 och 84 procent för eleverna i gymnasiets år 2. Då undersökningen

bygger på frivilligt deltagande valde 60 klasser i årskurs 9 och 63 klasser i gymnasiet år 2 att inte delta i undersökningen, detta räknas dock inte som bortfall i sammanhanget.

4.6. Databearbetning

Vid vårt andra möte med Ulla Kungur på Preventions- och utvecklingsenheten fick vi en kopia av rådatamaterialet för drogvaneundersökningen. Materialet utgjordes av två väl kontrollerade och bearbetade dataset, ett för eleverna i årskurs 9 och ett för eleverna i gymnasiet år 2. Dataseten har öppnats och bearbetats vidare av oss i programmet IBM SPSS Statistics, version 20. Vi började med att sortera bort de kolumner som berörde frågor kring alkohol, sniffning, doping, tobak och spel, då vår studie inte tar upp dessa frågor. Detta arbetsmoment gjorde vi dels för att underlätta för oss i arbetet med det massiva materialet och dels för att undvika felaktiga analyser som av misstag skulle kunna göras på annan data än vad som var tänkt. Dataseten blev i och med detta mer lätthanterliga och överskådliga. När de onödiga kolumnerna var borttagna i dataseten gjorde vi en manuell kontroll av samtliga rader, detta för att säkerställa den del av vårt urval som utgjorde de elever som någon gång använt cannabis. Vi gick därför igenom frågorna ”Har du någon gång använt narkotika?” och ”Vilket eller vilka slag av narkotika har du använt?” för att se om ungdomarna som svarat ”Ja” på den först nämnda frågan också angett vilken narkotika de använt, eller när de svarat ”Nej” på den först nämnda frågan också lämnat frågan om vilken narkotika de använt obesvarad. Vid några tillfällen upptäckte vi att ungdomar svarat ”Ja” på frågan ”Har du någon gång använt narkotika?” men därefter inte angivit vilket eller vilka slag av narkotika de använt. Dessa har inte kunnat räknas in i den del av vårt urval som utgjorde de elever som någon gång använt cannabis, då vi inte kan utgå ifrån att det är just cannabis de använt. Några elever har inte svarat alls på frågan ”Har du någon gång använt narkotika?” men ändå vid nästa fråga angivit att de någon gång använt cannabis, vilket eventuellt skulle kunna bero på att de inte anser cannabis vara narkotika. Dessa svar har vi räknat in i den del av vårt urval som utgjorde de elever som någon gång använt cannabis. Det fanns även några få ungdomar som svarat ”Ja” på frågan ”Har du någon gång använt narkotika?” och i nästa fråga kryssat i alla typer av narkotika. Man skulle kunna ifrågasätta seriositeten i dessa svar. Vi har dock inte räknat dessa svar som oseriösa, dels eftersom CAN redan gjort en datakontroll och tagit bort de svar som ansågs vara oseriösa, och dels för att vi inte kan dra slutsatsen att man inte kan ha använt alla typer av narkotika och inte heller vet vad man använt, som var ett av alternativen.

I vår analys har vi valt att titta på tre olika grupper och utgår då ifrån hur många gånger de använt cannabis. Frågan ”Hur många gånger har du använt hasch och/eller marijuana?” hade i enkäten sju olika svarsalternativ, allt från ”Ingen gång” till ”Mer än 50 gånger”. Vi har i våra dataset valt att omkoda denna variabel till tre olika svarsalternativ – ”Ingen gång”, ”1-10 gånger” samt ”Mer än 10 gånger”, detta för att a) kunna presentera resultaten på ett visuellt lättläsligt sätt och b) vi ansåg att dessa tre grupper kan ses som låg-, mellan- och högriskgrupper och således skulle vara intressanta att analysera kring. Djurfeldt et al. (2008) menar att man framförallt vinner åskådlighet och överblick genom att omkoda en variabel till färre alternativ och vi anser att det var just det som blev utgången av denna åtgärd. Under arbetet med omkodningen fann vi att några få ungdomar som har angivit att de någon gång använt cannabis har svarat ”Ingen gång” eller inte svarat alls på frågan ”Hur många gånger har du använt hasch och/eller marijuana?”. Eftersom de faktiskt har angivit att de någon gång använt cannabis har vi valt att placera dessa ungdomar under svarsalternativet ”1-10 gånger” i vår omkategoriserade variabel. Vi är dock medvetna om att de lika väl kan ha använt cannabis ännu fler gånger.

4.7. Analysmetod

Vi har använt programmet IBM SPSS Statistics, version 20, för att analysera vårt material. Resultatet presenteras med hjälp av både korstabeller och linjediagram, då vi anser att dessa är lätta att utläsa och för att det passar våra variabler, som är av kvalitativ art (Djurfeldt et al. 2008). Vi har i ett första läge via explorativ statistik med hjälp av univariata analyser mätt och beskrivit exempelvis fördelning av våra respondenter beroende på vart de bor. En univariat analys innebär att man mäter en variabel i taget, och detta har vi gjort till viss del i det övergripande resultatet. Vi har även i form av en orsaksanalys använt oss av bi- och multivariata analyser för att hitta eventuella statistiska samband på två eller flera variabler samtidigt, exempelvis antalet gånger man använt cannabis i förhållande till hur man trivs i skolan och vilken årskurs man går i, där våra tre riskgrupper som anger hur ofta man använt cannabis utgör den beroende variabeln medan våra frågor kring risk- och skyddsfaktorer utgör den oberoende. Då våra variabler främst är av nominal och ordinal art har, förutom korstabeller och linjediagram, chi2-tester varit vårt primära verktyg för att titta på samband (Djurfeldt et al. 2008). Chi2-tester mäter signifikans i svaren, där mindre än 0,05 i p-värde visar på signifikans vid användande av en femprocentig sannolikhetsnivå. Ett högre chi2-värde än det kritiska chi2-värdet visar på ett samband. Det kritiska chi2-värdet är ett referensvärde baserat på hur många kolumner och rader man har i sin korstabell, s.k. frihetsgraden. När vi har räknat ut chi2-värden har vi bortsett från de som ej svarat på respektive fråga, vilket innebär att vi i våra analyser har utgått ifrån alla alternativ för frågan exklusive alternativet ”Ej svar”, och de tre rader som representerar våra tre riskgrupper. Frihetsgraden har vi räknat ut med formeln $((k-1) * (r-1))$, där k = antal kolumner och r = antal rader. För varje diagram har ett Chi2-test gjorts och när vi presenterar diagrammen i resultatet redovisar vi enbart p-värdet och beskriver om det finns ett samband eller inte. Då våra frågor kring risk- och skyddsfaktorer utgörs av fasta svarsalternativ har vi inte kunnat ta ut medianer eller medelvärden.

Den statistiska analysen gör det möjligt att förklara samband mellan olika variabler (Djurfeldt et al. 2008), men för att få ytterligare perspektiv på resultatet har vi valt några teoretiska ansatser som har hjälpt oss att förstå och förklara olika fenomen. Vi har valt tre olika teorier som vi anser kompletterar varandra för att öka förståelsen av resultatet, men är medvetna om att andra teorier hade förklarat resultatet på ett helt annat sätt.

4.8. Validitet, reliabilitet och generaliserbarhet

Det gäller att påvisa studiens legitimitet i allt forskningsarbete och detta görs genom att uppfylla vissa kriterier. Vi beskriver nedan i texten vilken betydelse begreppen validitet, reliabilitet och generaliserbarhet har samt diskuterar hur dessa har påverkat vår undersökning.

4.8.1. Validitet

En studies validitet avgörs av faktorer som exempelvis metodens relevans, teoretiska förutsättningar samt de tolkningar och analyser man gör. Enligt Thurén (2007) innebär validitet som begrepp att man verkligen har undersökt det man från början ämnade studera och inget annat. I och med att vi utgått från befintlig data grundat på de svar man fått i 2010 års drogvaneundersökning och således vare sig skapat enkäterna eller genomfört själva undersökningen, skulle man kunna anse att validitetsbegreppet så som Thurén (2007) beskriver det, blir tämligen ointressant i vår studie. Vi har dock presenterat och analyserat materialet med hjälp av relevanta teorier och metoder, utifrån vårt syfte och våra fråge-

ställningar, vilket tyder på att vår studie har god validitet. Djurfeldt et al. (2008) menar att hög validitet innebär frånvaron av systematiska fel, och eftersom både enkätfrågorna är noga utformade av CAN och datat kontrollerat, både av CAN och av oss, anser vi att vår studie har mycket god validitet även ur den aspekten.

4.8.2. Reliabilitet

Reliabilitet kan förklaras med tillförlitlighet och innebär att mätningarna i en undersökning är korrekt gjorda och visar samma resultat vid upprepade mätningar, samt att urvalet är tillräckligt stort för att inte tillfälligheter ska påverka undersökningens resultat (Thurén 2007). När det gäller urvalet baseras vår studie på 7 602 enkätsvar, vilket gör att vi på goda grunder kan hävda att reliabiliteten ur den aspekten är hög. Vi har ingen vetskap om hur undersökningen genomfördes i alla skolor och klasser men lägger tyngden på att det är en kvantitativ enkätundersökning där samtliga respondenter besvarade samma enkätfrågor, vilket bör ge korrekta mätningar i undersökningen. Djurfeldt et al. (2008) menar att standardiserade frågeformulär i en kvantitativ studie ofta innebär att reliabiliteten är högre än i kvalitativa studier där man ofta använder sig av intervjuer, och utifrån detta anser vi att reliabiliteten i vår studie är god. Enligt Patel och Davidson (1994) är det för reliabiliteten i en kvantitativ studie viktigt att försäkra sig om att respondenterna i förväg har förstått vad studien går ut på och att inga tveksamheter finns kring enkäten och de frågor den innehåller. Då vi inte vet vilken information de ansvariga lärarna gav till varje klass innan enkäten besvarades, vet vi heller inte om något sagts som kan ha påverkat hur ungdomarna besvarade frågorna, exempelvis huruvida man är anonym eller ej i undersökningen. Vi är medvetna om att respondenterna kan ha förskönat verkligheten genom att inte ha svarat sanningsenligt på känsliga frågor som exempelvis narkotikabruk. När det gäller upprepade mätningar på samma respondenter kan man se detta på två sätt. Upprepade mätningar i form av att låta samma respondenter svara på enkäten vid två olika tillfällen har inte gjorts. Detta anser vi även skulle vara en relativt dålig måttstock just för vår studie, då det finns en stor risk att den tid som går mellan den första och den andra mätningen innebär att nya erfarenheter tillkommer respondenterna, vilket skulle förändra resultatet. En annan viktig aspekt att tänka på i detta sammanhang är att undersökningsresultatet kan, vid en andra mätning, påverkas av den unga åldern våra respondenter har, då ungdomars attityder och åsikter kan förändras snabbt. Om vi däremot med upprepade mätningar menar att man analyserar samma data vid flera tillfällen skulle resultatet bli detsamma vid alla tillfällen och således uppnår vår studie hög reliabilitet.

4.8.3. Generaliserbarhet

För att kunna generalisera resultatet som presenterats i studien bör både en hög validitet och reliabilitet uppnås. Man bör även fråga sig om resultatet kan generaliseras bortom den population som man har gjort sin studie på (Olsson & Sörensen 2011). Vår studie grundar sig på svar från 7 602 ungdomar i årskurs 9 samt gymnasiet år 2 i Göteborgs stad. Det är högst sannolikt att ungdomar i årskurs 9 samt gymnasiet år 2 i någon annan stad skulle generera liknande resultat, särskilt när det gäller våra storstäder. Bryman (2011) menar dock att man bör vara försiktig med att generalisera resultatet till en vidare population än den man har undersökt eftersom det finns många faktorer som kan förändra resultatet. I vår studie kan cannabisanvändningen exempelvis bero på bland annat tillgängligheten för eleverna, storstadstrender och lokala attityder gentemot droger. Vi tror dock att Göteborgs stads ungdomar liknar andra ungdomar i samma ålder i andra, liknande städer och menar därför att generaliserbarheten i vår studie är hög.

4.9. Etiska överväganden

I forskningsarbete är det viktigt att ha ett etiskt perspektiv under hela arbetets gång. Vetenskapsrådet (2002) har fyra forskningsetiska principer som innehåller allmänna huvudkrav som man bör beakta för att få en undersökning av hög kvalitet. Dessa principer består av *informationskrav*, *samtyckeskrav*, *nyttjandekrav* och *konfidentialitetskrav*. *Informationskravet* innebär att man klart och tydligt informerar undersökningens deltagare om syftet för undersökningen samt vad deras deltagande i undersökningen innebär för dem. Informationen ska omfatta vilka villkor som gäller för deras medverkan i undersökningen samt information om att deltagandet är frivilligt med rätten att avbryta medverkan när som helst. Med *samtyckeskravet* menas att det är av stor betydelse att samtycke finns från varje deltagare som medverkar i undersökningen. Om deltagarna är under 15 år och undersökningen är av känslig karaktär bör samtycke finnas från föräldrarna, men kan likaväl lämnas av t.ex. rektor om undersökningen sker under skoltid. *Nyttjandekravet* innefattar krav om att insamlat material endast får användas i forskningssyfte och får därför inte användas för andra ändamål. Det ställer även krav på att personuppgifter som samlats in till undersökningen inte får användas i annat syfte än det som angetts i undersökningen, vilket innebär att åtgärder och beslut inom t.ex. de sociala myndigheterna inte får baseras på dessa uppgifter. *Konfidentialitetskrav* betyder att undersökningens deltagare ska försäkras om att alla uppgifter om deras medverkan sker med största möjliga konfidentialitet och att uppgifter som kan identifiera deltagare i undersökningen ska förvaras på ett sätt som gör att obehöriga inte kan ta del av dem.

De forskningsetiska principerna om informationskravet, samtyckeskravet och konfidentialitetskravet har vi inte behövt ta ställning till eftersom vi utgår från redan insamlat material i vår studie och förutsätter att CAN, som utfört undersökningen, grundar sin undersökning på dessa etiska krav. Däremot har nyttjandekravet inneburit för oss att vi fått möjlighet att ta del av Göteborgs stads drogvaneundersökning i vår uppsats, samtidigt som vi ingick avtal med Göteborgs stad för att försäkra dem om att vi enbart använde oss av materialet till denna undersökning. Vi följer även de etiska principer som gäller genom avtal mellan Göteborgs stad och CAN, vilket innebär att all bearbetning, analys och presentation av datamaterialet inte bör grunda sig på ett för litet svarsunderlag, detta för att undvika risken att det presenterade resultatet baseras på ett för litet underlag och således skulle öka risken för att statistiska fel uppstår, men även risken att övervärdera resultat i undersökningen. Det har medfört att vi i vår studie inte har haft möjlighet att exempelvis analysera och presentera pojkar och flickor separat i de tre grupperna ”Ingen gång”, ”1-10 gånger” samt ”Mer än 10 gånger” och ställa dessa emot de olika risk- och skyddsfaktorerna, eftersom underlaget skulle bli för litet och eventuella trovärdiga slutsatser inte skulle kunna göras.

Vi har inte haft tillgång till de besvarade enkätformulären som ligger till grund för datamaterialet utan enbart till rådatamaterialet i drogvaneundersökningen. Detta innebär att vi inte har kunnat spåra enskilda elevers svar och därför har alla svarande elever försäkrats anonymitet i vår uppsats.

4.10. Metoddiskussion

Att enkätundersökningen redan var gjord förenklade skapandet av syfte och frågeställningar eftersom vi visste vilka frågor eleverna hade svarat på, samtidigt fanns det begränsningar i det då vi var hänvisade till det befintliga materialet och inte kunde påverka frågorna. En möjlighet för oss hade varit att komplettera enkätundersökningen med några djupintervjuer, men det

hade dels varit för tidskrävande och dels saknades utrymme för den formen av undersökning i uppsatsen. Enbart en kvalitativ metod hade inte gett oss det materialet vi var ute efter och i sammanhanget bör nämnas att det faktiskt var en kvantitativ studie vi var intresserade av att göra.

Vi har använt oss av de tekniker man vanligtvis använder sig av i denna typ av undersökning och vi anser att SPSS har fungerat som ett bra verktyg när vi bearbetat och analyserat vårt material. Däremot hade vi kunnat gå in djupare i materialet och gjort mer komplicerade körningar mot datat, men för det första ansåg vi att det blev en tillräcklig mängd information av det vi redan tagit fram och för det andra räckte inte våra kunskaper till för mer avancerad bearbetning.

5. Resultat och analys

Resultatet är uppdelat i två avsnitt, varav det första presenterar övergripande resultat innehållande siffror på hur många elever i undersökningen som någon gång använt cannabis, redovisat per kön, vilken stadsdel de bor i och vilken årskurs de går i. Därefter går vi vidare till avsnittet Risk- och skyddsfaktorer, som i sin tur är uppdelat på temat Skola och Familj. I detta avsnitt jämför vi tre olika grupperingar av eleverna, beroende på hur många gånger de använt cannabis, och ställer dessa tre grupper mot frågor som berör familj och skola. När samtliga resultat är redovisade för temat Skola följer en analys för skolan, detsamma gäller för temat Familj.

Resultatet utgår ifrån två olika urval. Tabell 1 visar de två urval vi använder oss av.

Tabell 1. De urval som resultatet grundar sig på samt det antal elever som ej bor i Göteborgs stad (visas som bortfall). (Antal)

Urval	Åk 9, antal	Gymn. år 2, antal	Total, antal
1	3 334	4 268	7602
2	292	620	912
Bortfall Annan kommun och Ej svar	9	249	258

Urval 1 är vårt primära urval som kommer att användas vid presentation av den totala gruppen respondenter. Urval 2 representerar de respondenter som angivit att de någon gång använt cannabis och bor i Göteborgs stad. De som kryssat för alternativet ”Annan kommun” i enkäten eller inte alls besvarat frågan om var de bor är inte med i detta urval utan presenteras för tydlighetens skull i tabell 1 som bortfall. Bortfallet visar endast de elever som angivit att de någon gång använt cannabis och inte bor i Göteborgs stad. Anledningen till att vi vill ha ett urval som bara visar de elever som bor i Göteborgs stad, är att alternativet ”Annan kommun” enligt vår mening är alldeles för diffust och intetsägande då detta alternativ innehåller samtliga elever som bor utanför Göteborgs stad, oberoende av om de bor i exempelvis Mölndals kommun eller utanför Västra Götalands region. Vi har således valt att, i de fall vi presenterar resultat utifrån vart man bor, bortse ifrån de som svarat att de bor i en annan kommun eller inte svarat alls på var de bor.

Det kommer på ett tydligt sätt framgå vilka urval vi använder oss av löpande i texten. Vi presenterar först resultatet baserat på hela urvalet, därefter tar vi en titt på gruppen som

angivit att de någon gång använt cannabis. När vi sedan går vidare och tittar på risk- och skyddsfaktorer använder vi oss återigen av hela urvalet.

5.1. Övergripande resultat

Enkäten har besvarats av totalt 7 602 ungdomar fördelat på 3 334 elever i årskurs 9 och 4 268 elever i gymnasiets år 2. Nedan presenteras antal respondenter per stadsdel.

Tabell 2. Antal elever som svarat på enkäten, presenterat per stadsdel.
Urval 1: 3 334 st i åk 9 och 4 268 st i gymnasiets år 2. (Antal)

Stadsdelar	Årskurs 9	Gymnasiets år 2
Centrum	140	208
Örgryte-Härlanda	335	301
Majorna-Linné	234	279
Lundby	162	160
Angered	363	316
Östra Göteborg	248	183
Västra Hisingen	422	383
Norra Hisingen	438	324
Västra Göteborg	496	342
Askim- Frölunda-Högsbo	393	461
Annan kommun	95	1301
Ej svar	8	10
Total	3334	4268

Av de 3 334 eleverna som utgjorde vårt grundurval i årskurs 9, angav 9 procent (301 st) att de någon gång använt cannabis. Av dessa var 60 procent pojkar och 40 procent flickor. Bland de 4 268 eleverna som utgjorde vårt grundurval i gymnasiets år 2 har 20 procent (869 st) angivit att de någon gång använt cannabis. Av dessa var 51 procent pojkar och 49 procent flickor. Den jämna uppdelningen mellan pojkar och flickor i gymnasiets år 2 står i kontrast till vad man i den senaste internationella undersökningen kommit fram till, nämligen att pojkar i högre utsträckning än flickor använt cannabis (Hibell et al. 2012). För eleverna i årskurs 9 stämmer dock detta bra. Totalt har 15 procent av de elever som utgjort vårt sammantagna grundurval (7 602 st) angivit att de någon gång använt cannabis. Jämför vi dessa siffror med 2007 års undersökning ser vi att det skett en ökning av cannabisanvändandet hos elever i gymnasiets år 2. Vid en nationell jämförelse, baserat på siffror från 2007, kan vi se att Göteborg tillsammans med Stockholm och Malmö, har högre siffror än övriga landet (Molin 2008). Vid jämförelser mot övriga Europa visar vårt resultat siffror som ligger lägre än i exempelvis både Frankrike och Monaco (38 procent), men högre än i Norge och Albanien (4-5 procent) (Hibell et al. 2012).

I diagram 1 ser vi fördelningen av de elever i årskurs 9 som angivit att de bor i Göteborgs stad och någon gång använt cannabis, presenterat per stadsdel och kategoriserat på kön. Urvalet är de elever som angivit att de bor i någon av stadsdelarna i Göteborgs stad (urval 2), då vi är intresserade av att se fördelningen över just stadsdelarna. De som i enkäten kryssat i alternativet "Annan kommun" eller inte svarat på frågan om var de bor, är således inte med i diagrammet nedan.

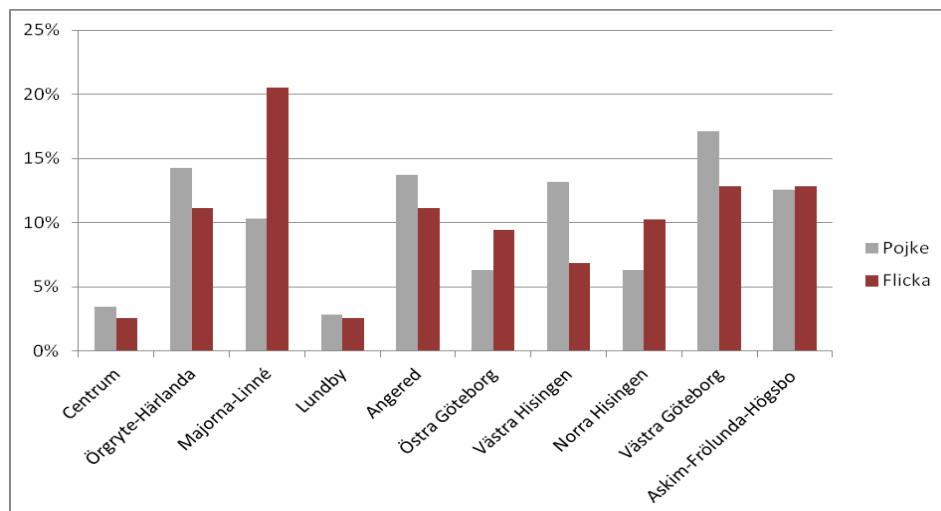


Diagram 1. Andel flickor och pojkar i årskurs 9 som angivit att de bor i Göteborgs stad och någon gång använt cannabis, fördelat på stadsdelarna. Urval 2: 292 st. (Procent)

Som diagram 1 visar sticker stadsdelen Majorna-Linné ut när det gäller flickor som någon gång använt cannabis. 21 procent av de flickor i årskurs 9 som angivit att de någon gång använt cannabis bor i Majorna-Linné. Vidare ser vi att 13 procent av flickorna som svarat att de någon gång använt cannabis bor i stadsdelen Västra Göteborg, samma procent gäller för Askim-Frölunda-Högsbo. Bland pojkarna som angivit att de någon gång använt cannabis bor den största andelen (17 procent) i stadsdelen Västra Göteborg, tätt följd av ÖrgrYTE-HÄRLANDA (14 procent), Angered (14 procent) och Västra Hisingen (13 procent).

För de eleverna i gymnasiet år 2 som angett att de bor i Göteborgs stad och någon gång använt cannabis ser fördelningen på kön och stadsdel ut som följer i diagram 2. Inte heller här är de elever med, som kryssat i alternativet "Annan kommun" eller som inte svarat på frågan om var de bor.

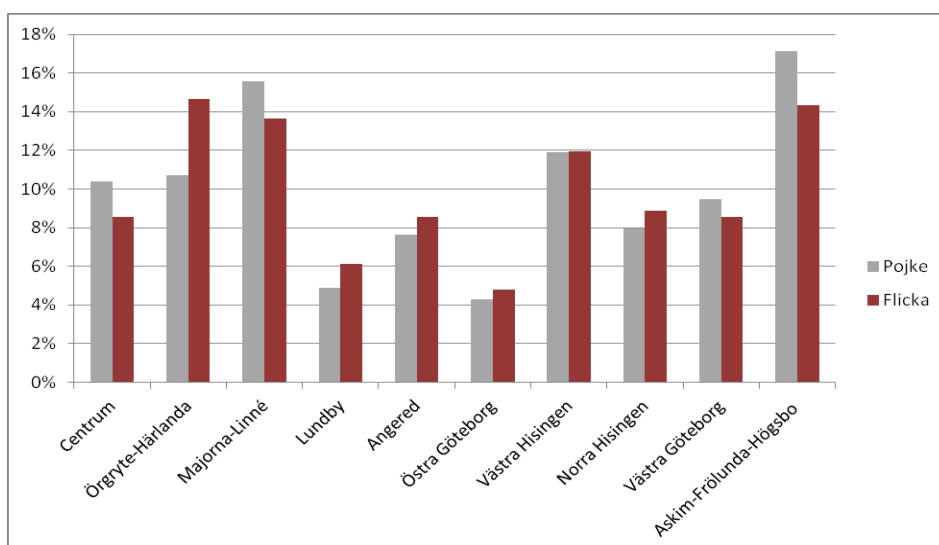


Diagram 2. Andel flickor och pojkar i gymnasiet år 2 som angivit att de bor i Göteborgs stad och någon gång använt cannabis, fördelat på stadsdelarna. Urval 2: 620 st. (Procent)

För gymnasiet år 2 kan vi se en något jämnare fördelning över stadsdelarna. Vi kan även se att fördelningen mellan pojkar och flickor har jämnats ut i förhållande till hur det såg ut för årskurs 9. Bland pojkarna i gymnasiet år 2 som angivit att de någon gång använt cannabis bor den största andelen (17 procent) i stadsdelen Askim-Frölunda-Högsbo, tätt följt av Majorna-Linné (16 procent). Bland flickorna i gymnasiet år 2 som angivit att de någon gång använt cannabis bor den största andelen i Örgryte-Härlanda (15 procent), Askim-Frölunda-Högsbo (14 procent) och Majorna-Linné (14 procent).

I en jämförelse mellan årskurs 9 och gymnasiet år 2 är det en större andel både pojkar och flickor i gymnasiet år 2 som angivit att de någon gång använt cannabis och bor i Centrum. Det är även en mindre andel pojkar i Örgryte-Härlanda i gymnasiet år 2 som angivit att de någon gång har använt cannabis, än vad det var i årskurs 9. Det motsatta fallet finns hos flickorna i samma område. I Majorna-Linné kan vi se en stor skillnad hos flickorna, där nästan hälften så många har angivit att de någon gång har använt cannabis i gymnasiet år 2. Både i Angered och i Östra Göteborg ser vi en mindre andel flickor i gymnasiet år 2 som angivit att de någon gång använt cannabis, jämfört med de i årskurs 9. Detsamma gäller för pojkarna i dessa stadsdelar. I Västra Göteborg är det en avsevärt större andel som går i årskurs 9, som någon gång har använt cannabis, både när det gäller pojkar och flickor.

Diagram 3 visar hur cannabisanvändningen ser ut sammantaget i de olika stadsdelarna (d.v.s. Annan kommun är ej med) för både årskurs 9 och gymnasiet år 2.

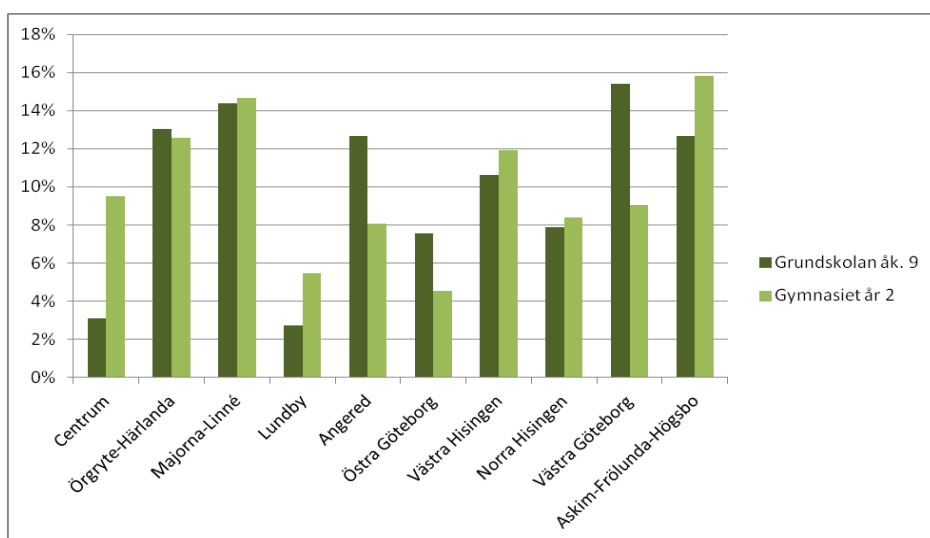


Diagram 3. Andel elever i årskurs 9 och gymnasiet år 2 som angivit att de bor i Göteborgs stad och någon gång använt cannabis, fördelat på stadsdelarna. Urval 2: 292 st i åk 9 och 620 st i gymnasiet år 2 (Procent)

I diagram 3 är de högsta staplarna för årskurs 9 och gymnasiet år 2 presenterade i Askim-Frölunda-Högsbo, Majorna-Linné och Örgryte-Härlanda. Sellström och Bremberg (2004) beskriver närmiljön som en betydande faktor för ungdomars hälsa. De menar att bo i resurssvaga områden innebär en ökad risk för att utveckla narkotikamissbruk och beteendeproblem, samtidigt som resursstarka bostadsområden utgör en skyddsfaktor för att inte utveckla beteendeproblem. Detta står i kontrast till vad vi kan se i våra resultat, som visar att av de elever som angivit att de någon gång använt cannabis finner vi den största andelen i de mest resursstarka områdena.

5.2. Risk- och skyddsfaktorer

Skolan och familjen utgör två av de viktigaste miljöerna och kan ses som både risk- och skyddsfaktorer för ungdomens utveckling. Den tidigare forskning vi presenterat, tillika de teoretiska utgångspunkter vi valt, pekar på att den relation ungdomen har till familj och skola är av stor betydelse, varför vi valt att titta på just dessa två miljöer. I detta avsnitt presenteras först resultatet kring skolan med en tillhörande analys, därefter går vi vidare till en redovisning av resultaten kring familjen, även denna med en tillhörande analys. Vi kommer att jämföra tre olika grupper för att undersöka eventuella samband och skillnader i hur ungdomarna svarat på frågor kring risk- och skydd. Vi har skapat grupperna genom att kategorisera svaren på frågan ”Hur många gånger har du använt hasch och/eller marijuana?” i tre olika svarsalternativ, dessa är ”Ingen gång”, ”1-10 gånger” samt ”Mer än 10 gånger”. Tabell 2 och 3 nedan visar hur dessa tre grupper har svarat.

Tabell 2. Presentation av cannabisanvändning bland pojkar och flickor i årskurs 9.
Urval 1: 3 334 st i åk 9. (Antal)

	Ingen gång	1-10 gånger	Mer än 10 gånger	Total
Pojke	1415	117	63	1595
Flicka	1617	96	26	1739
Total	3032	213	89	3334

Tabell 3. Presentation av cannabisanvändning bland pojkar och flickor i gymnasiets år 2.
Urval 1: 4 268 st i gymnasiets år 2. (Antal)

	Ingen gång	1-10 gånger	Mer än 10 gånger	Total
Pojke	1539	287	154	1980
Flicka	1863	340	85	2288
Total	3402	627	239	4268

5.2.1. Skolan

Vi har valt att presentera skolans resultat utifrån kategorierna *Trivsel*, *Skolk*, *Meningsfullhet*, *Positiv uppmärksamhet*, *Delaktighet* och *Betyg*.

5.2.1.1. Trivsel

Diagram 4 visar hur eleverna i årskurs 9 har svarat på frågan ”Hur trivs du i skolan?”.

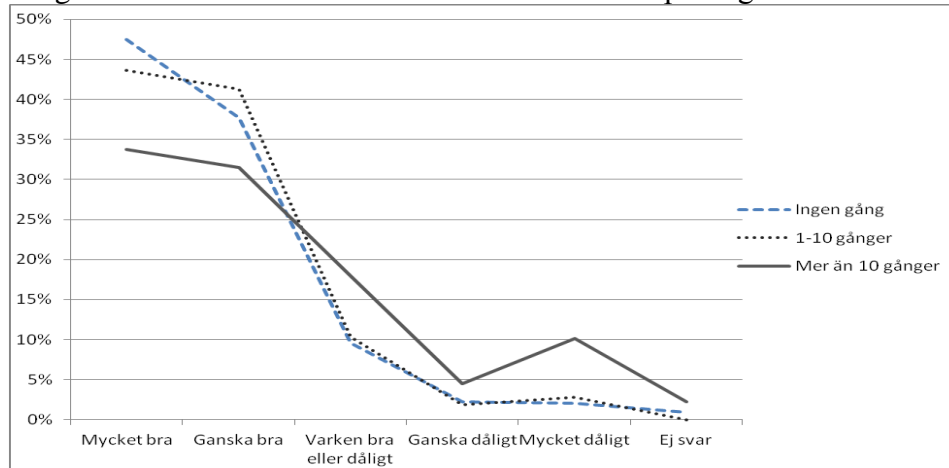


Diagram 4. Andel elever i årskurs 9 som svarat på hur bra de trivs i skolan, uppdelat på antal gånger de använt cannabis. Urval 1: 3334 st i åk 9. (Procent). Chi2-test: Signifikans 0,000.

Diagram 4 visar att de elever som använt cannabis mer än 10 gånger i högre utsträckning har svarat att de trivs sämre i skolan jämfört med de två andra grupperna. Av de elever som aldrig använt cannabis trivs 48 procent mycket bra, att jämföra med de elever som använt cannabis mer än 10 gånger där motsvarande siffra är 34 procent. De elever som använt cannabis 1-10 gånger skiljer sig inte mycket ifrån den grupp som aldrig använt cannabis. Vi testade sambandet med hjälp av ett Chi2-test och fann att det råder ett starkt samband mellan en sämre trivsel i skolan och ett cannabisbruk.

I diagram 5 visas hur eleverna i gymnasiets år 2 har svarat på frågan ”Hur trivs du i skolan?”.

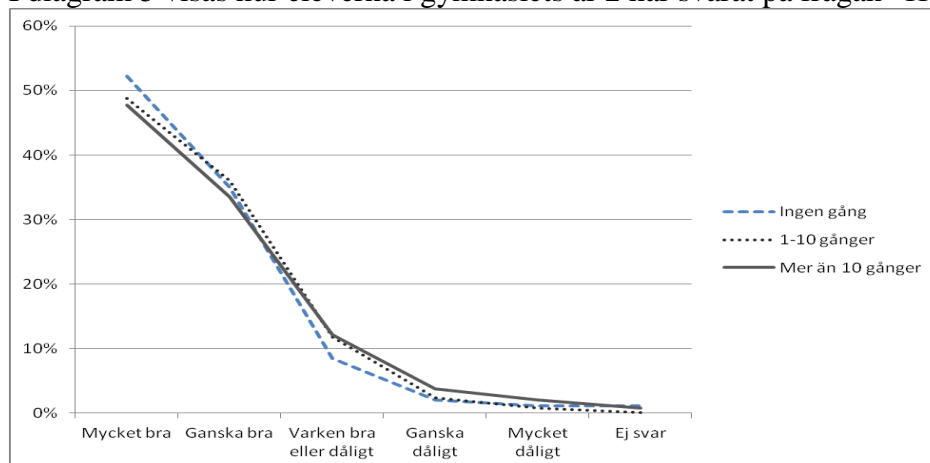


Diagram 5. Andel elever i gymnasiets år 2 som svarat på hur bra de trivs i skolan, uppdelat på antal gånger de använt cannabis. Urval 1: 4268 st i gymnasiets år 2. (Procent). Chi2-test: Signifikans 0,035.

Som vi ser i diagram 5 är det inga större skillnader mellan grupperna i gymnasiets år 2. Av de som svarat att de trivs mycket bra är skillnaden endast 4 procent mellan de elever som använt cannabis mer än 10 gånger och de som aldrig har använt cannabis. Ett Chi2-test visar att sambandet inte är lika starkt som för årskurs 9, men att det trots allt finns ett tydligt samband mellan en sämre trivsel i skolan och användning av cannabis.

5.2.1.2. Skolk

Diagram 6 visar hur eleverna i årskurs 9 har svarat på frågan ”Hur ofta brukar du skolka?”.

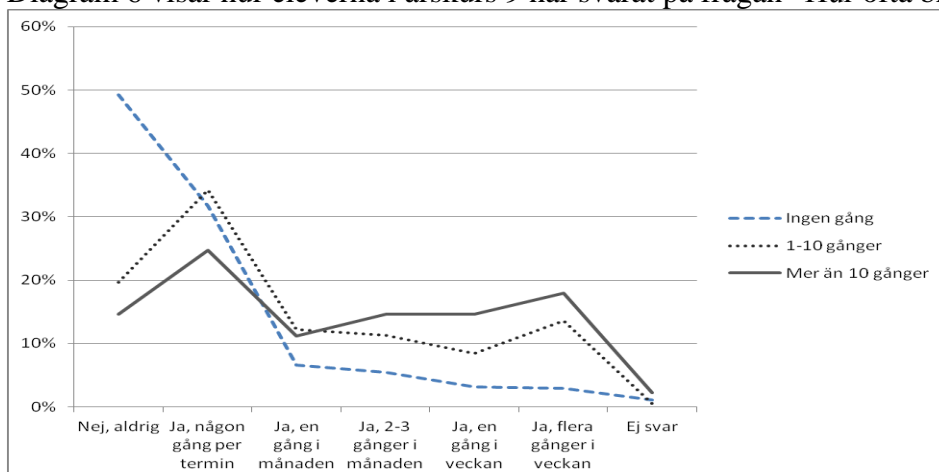


Diagram 6. Andel elever i årskurs 9 som svarat på hur ofta de skolkar i genomsnitt, uppdelat på antal gånger de använt cannabis. Urval 1: 3334 st i åk 9. (Procent). Chi2-test: Signifikans 0,000.

Diagram 6 visar att 18 procent av de elever som använt cannabis mer än 10 gånger har angivit att de skolkat flera gånger i veckan jämfört med 3 procent av de elever som aldrig använt cannabis. Även de som använt cannabis 1-10 gånger ligger högre i skolkfrekvens än eleverna som aldrig använt cannabis, men samtidigt något lägre än de elever som använt cannabis mer än 10 gånger. Hela 49 procent av de som aldrig använt cannabis har svarat att de aldrig har skolkat jämfört med 15 procent av de elever som använt cannabis mer än 10 gånger.

I diagram 7 visas hur eleverna i gymnasiet år 2 har svarat på frågan ”Hur ofta brukar du skolka?”.

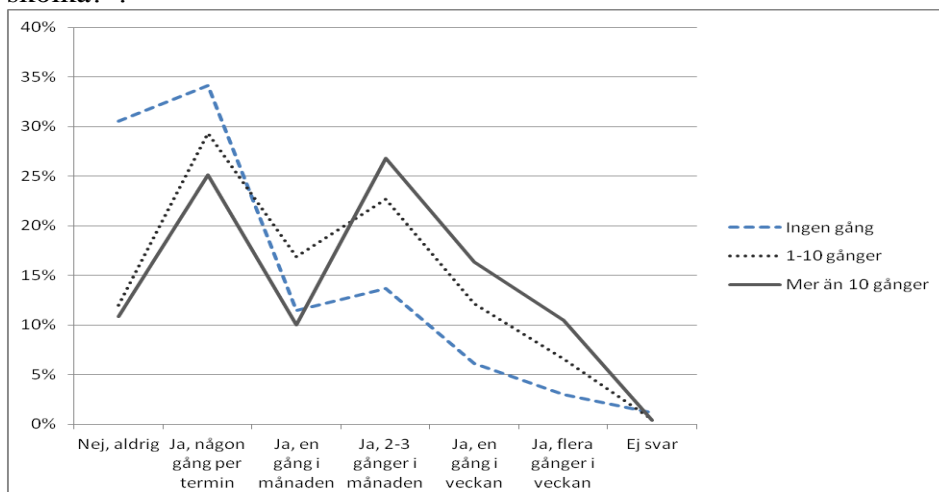


Diagram 7. Andel elever i gymnasiet år 2 som svarat på hur ofta de skolkar i genomsnitt, uppdelat på antal gånger de använt cannabis. Urval 1: 4268 st i gymnasiet år 2. (Procent). Chi2-test: Signifikans 0,000.

Ovanstående diagram visar att 31 procent av eleverna som aldrig använt cannabis har svarat att de aldrig har skolkat medan bara 10 procent av de elever som använt cannabis mer än 10 gånger säger detsamma. För den senare gruppen har den största delen svarat att de skolkat 2-3 gånger i månaden (27 procent), att jämföra med de elever som aldrig använt cannabis, där motsvarande siffra ligger på 14 procent. Sammantaget ser vi att de elever som någon gång använt cannabis i högre utsträckning angivit att de skolkar oftare än de som aldrig använt cannabis.

5.2.1.3. Meningsfullhet

Diagram 8 visar hur eleverna i årskurs 9 har svarat på påståendet ”Skolarbetet känns meningslöst för mig”.

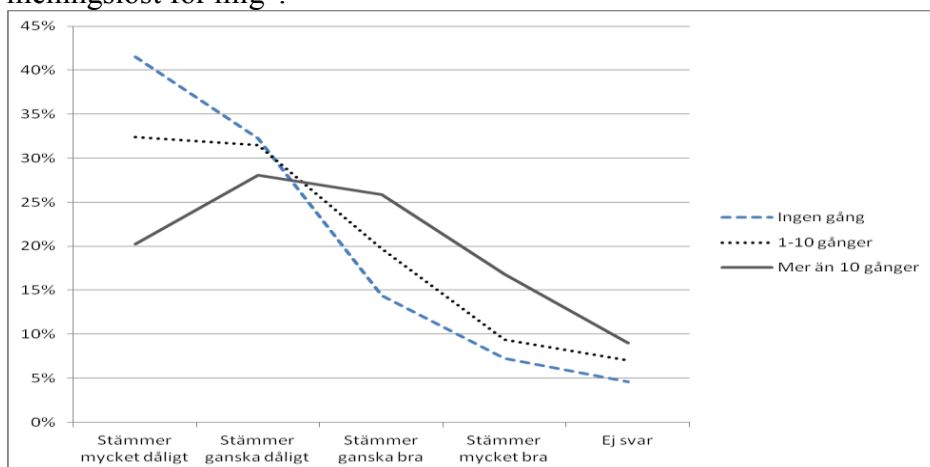


Diagram 8. Andel elever i årskurs 9 som svarat på påståendet ”Skolarbetet känns meningslöst för mig”, uppdelat på antal gånger de använt cannabis. Urval 1: 3334 st i åk 9. (Procent). Chi2-test: Signifikans 0,000.

Hela 74 procent av de elever som aldrig använt cannabis tycker att påståendet stämmer ganska eller mycket dåligt medan det bara är 48 procent av de som använt cannabis mer än 10 gånger som tycker detsamma. Eleverna som har använt cannabis 1-10 gånger intar en mellanposition till påståendet. Vi kan konstatera att 43 procent av de elever som använt cannabis mer än 10 gånger tycker att påståendet stämmer ganska eller mycket bra jämfört med 22 procent av de som aldrig använt cannabis. De elever som använt cannabis mer än 10 gånger anser med andra ord i högre grad att skolarbetet känns meningslöst, än de som inte använt cannabis. Vi har även här via ett Chi2-test undersökt sambandet mellan huruvida man tycker att skolarbetet känns meningsfullt och användning av cannabis, och testet påvisar ett starkt samband mellan dessa variabler.

I diagram 9 visas hur eleverna i gymnasiet år 2 har svarat på påståendet ”Skolarbetet känns meningslöst för mig”.

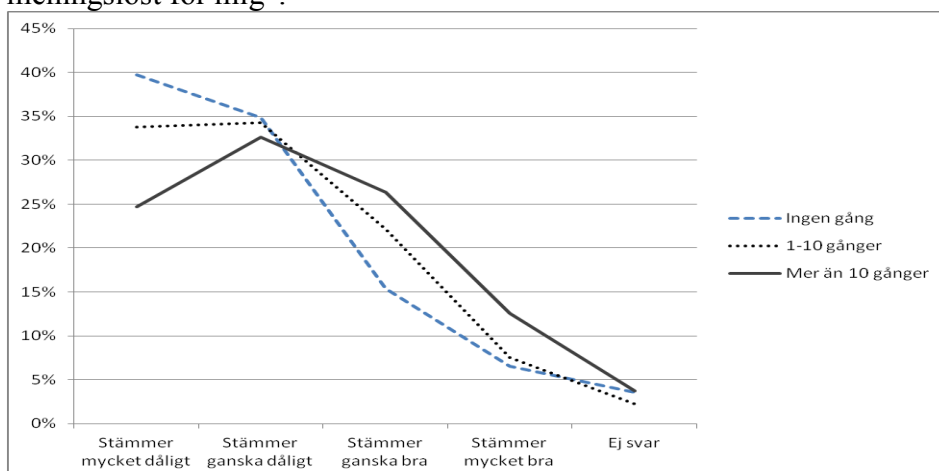


Diagram 9. Andel elever i gymnasiet år 2 som svarat på påståendet ”Skolarbetet känns meningslöst för mig”, uppdelat på antal gånger de använt cannabis. Urval 1: 4268 st i gymnasiet år 2. (Procent). Chi2-test: Signifikans 0,000.

Hela 39 procent av de elever som använt cannabis mer än 10 gånger tycker att påståendet stämmer ganska eller mycket bra jämfört med 22 procent av de elever som aldrig använt cannabis. Eleverna som har använt cannabis 1-10 gånger intar även här en mellanposition till påståendet. Vi kan därmed även för eleverna i gymnasiet år 2 konstatera att de som använt

cannabis mer än 10 gånger i högre grad anser att skolarbetet känns meningslöst, än de elever som inte använt cannabis.

5.2.1.4. Positiv uppmärksamhet

I diagram 10 visas hur eleverna i årskurs 9 har svarat på påståendet ”Jag får beröm av lärare när jag gör något bra”.

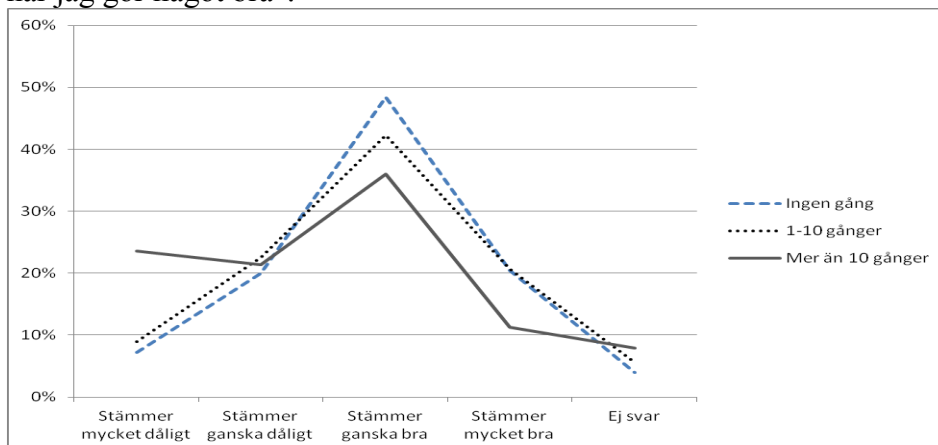


Diagram 10. Andel elever i årskurs 9 som svarat på påståendet "Jag får beröm av lärare när jag gör något bra", uppdelat på antal gånger de använt cannabis. Urval 1: 3334 st i åk 9. (Procent). Chi2-test: Signifikans 0,000.

Vi kan se i diagram 10 att 7 procent av de elever som aldrig använt cannabis angivit att påståendet stämmer mycket dåligt, medan hela 24 procent av de elever som använt cannabis mer än 10 gånger svarat detsamma. Vidare visar diagram 10 att båda grupperna som angivit att de någon gång använt cannabis i lägre utsträckning anser att de får beröm av lärare när de gör något bra, jämfört med gruppen som aldrig använt cannabis. Eleverna som angivit att de använt cannabis mer än 10 gånger anser i högre grad än båda de andra grupperna att de inte får beröm av lärare när de gör något bra.

Diagram 11 visar hur eleverna i gymnasiets år 2 har svarat på påståendet ”Jag får beröm av lärare när jag gör något bra”.

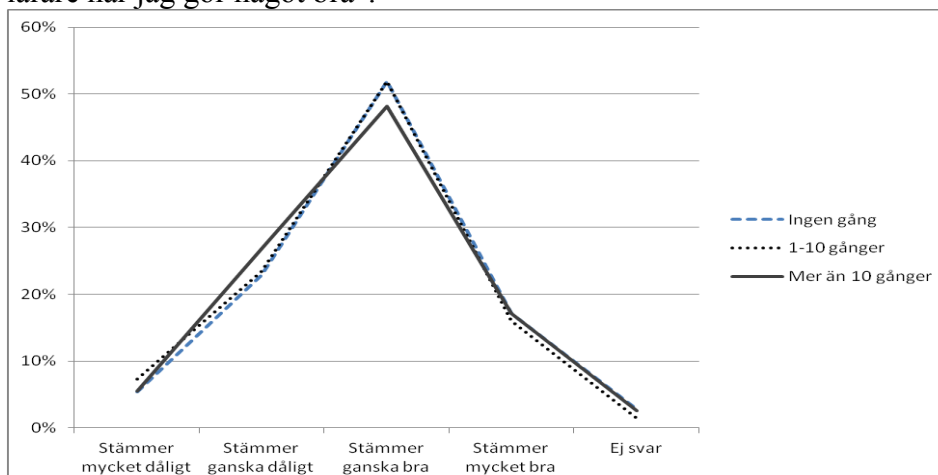


Diagram 11. Andel elever i gymnasiets år 2 som svarat på påståendet "Jag får beröm av lärare när jag gör något bra", uppdelat på antal gånger de använt cannabis. Urval 1: 4268 st i gymnasiets år 2. (Procent). Chi2-test: Signifikans 0,417.

När det gäller gymnasieeleverna är det inga större skillnader mellan riskgrupperna. Ett Chi2-test gör att vi kan säga att sambandet mellan användning av cannabis och positiv uppmärksamhet i skolan i detta fallet är obefintligt.

5.2.1.5. Delaktighet

I diagram 12 visas hur eleverna i årskurs 9 har svarat på påståendet ”Vi elever får vara med och bestämma över saker som är viktiga för oss på vår skola”.

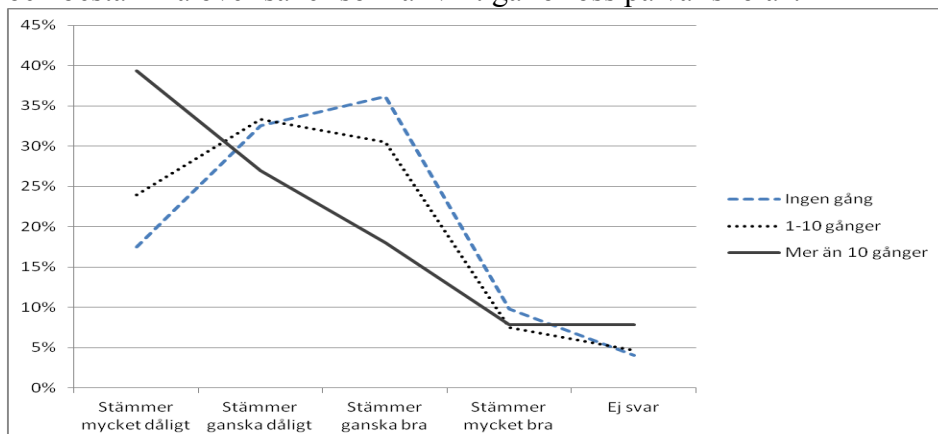


Diagram 12. Andel elever i årskurs 9 som svarat på påståendet ”Vi elever får vara med och bestämma över saker som är viktiga för oss på vår skola”, uppdelat på antal gånger de använt cannabis. Urval 1: 3334 st i åk 9. (Procent). Chi2-test: Signifikans 0,000.

39 procent av de elever som använt cannabis mer än 10 gånger har svarat att påståendet stämmer mycket dåligt och kan jämföras med 18 procent av eleverna som aldrig använt cannabis. Senast nämnda grupp anser i betydligt högre grad att de får vara med och bestämma över saker som är viktiga på deras skola, än de elever som angivit att de använt cannabis mer än 10 gånger. De som använt cannabis 1-10 gånger intar återigen en slags mellanposition men anser i högre grad att de får vara med och bestämma, än de elever som använt cannabis mer än 10 gånger.

I diagram 13 visas hur eleverna i gymnasiets år 2 har svarat på påståendet ”Vi elever får vara med och bestämma över saker som är viktiga för oss på vår skola”.

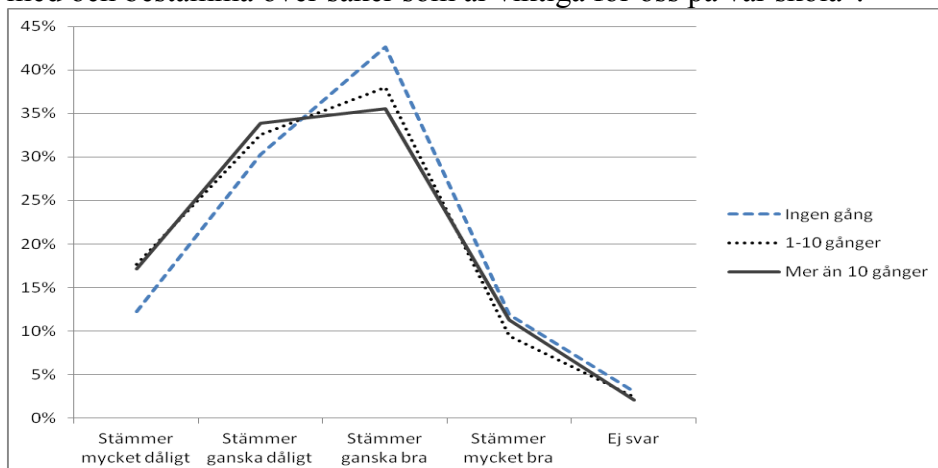


Diagram 13. Andel elever i gymnasiets år 2 som svarat på påståendet ”Vi elever får vara med och bestämma över saker som är viktiga för oss på vår skola”, uppdelat på antal gånger de använt cannabis. Urval 1: 4268 st i gymnasiets år 2. (Procent). Chi2-test: Signifikans 0,001.

Som vi kan se i diagram 13 skiljer de tre gruppernas svarsresultat sig inte nämvärt åt. Ett Chi2-test visar dock att det finns ett starkt samband mellan variablerna.

5.2.1.6. Betyg

Tabell 4 visar hur eleverna i årskurs 9 har svarat på frågan vad de hade för betyg senast.

Tabell 4. Andel elever i årskurs 9 som svarat på frågan vad de senast fick för betyg i svenska, engelska och matematik, uppdelat på antal gånger de använt cannabis. Urval 1: 3334 st i åk 9. (Procent)

Cannabis-användning. Frekvens	Ämne	Vad hade du för betyg förra terminen?				
		Betyg saknas	Godkänd	Väl godkänd	Mycket väl godkänd	Ej svar
Ingen gång	Svenska	4%	38%	41%	15%	2%
	Engelska	5%	34%	43%	17%	2%
	Matte	7%	41%	35%	14%	2%
1-10 gånger	Svenska	9%	43%	40%	5%	3%
	Engelska	8%	38%	37%	13%	4%
	Matte	11%	54%	25%	7%	3%
Mer än 10 gånger	Svenska	17%	49%	19%	11%	3%
	Engelska	17%	36%	27%	16%	4%
	Matte	24%	47%	11%	13%	4%

Tabell 4 visar att de elever som använt cannabis mer än 10 gånger saknar betyg i större utsträckning i svenska, engelska och matte än de andra två grupperna. 24 procent av eleverna som angivit att de använt cannabis mer än 10 gånger saknar betyg i matte och 17 procent saknar betyg i svenska respektive engelska i samma grupp. Det kan jämföras med eleverna som angivit att de aldrig använt cannabis, där endast 7 procent saknar betyg i matte, 5 procent saknar betyg i engelska och 4 procent saknar betyg i svenska. Eleverna som aldrig använt cannabis har i högre utsträckning fått väl godkänd som betyg jämfört med de som använt cannabis mer än 10 gånger. De elever som angivit att de använt cannabis 1-10 gånger följer rent resultatmässigt mer gruppen som aldrig använt cannabis än de som använt cannabis mer än 10 gånger.

I tabell 5 visas hur eleverna i gymnasiet år 2 har svarat på frågan vad de hade för betyg senast.

Tabell 5. Andel elever i gymnasiet år 2 som svarat på frågan vad de senast fick för betyg i svenska, engelska och matematik, uppdelat på antal gånger de använt cannabis. Urval 1: 4268 st i gymnasiet år 2. (Procent)

Cannabis-användning. Frekvens	Ämne	Vad hade du för betyg förra terminen?				
		Betyg saknas	Godkänd	Väl godkänd	Mycket väl godkänd	Ej svar
Ingen gång	Svenska	3%	27%	41%	26%	2%
	Engelska	5%	25%	38%	29%	3%
	Matte	7%	35%	33%	23%	3%
1-10 gånger	Svenska	6%	30%	41%	22%	1%
	Engelska	5%	23%	42%	29%	2%
	Matte	10%	40%	32%	17%	1%
Mer än 10 gånger	Svenska	9%	36%	36%	16%	2%
	Engelska	7%	27%	37%	26%	2%
	Matte	14%	44%	27%	13%	2%

Utmärkande för gymnasieelevernas svar är att det är fler som saknar betyg i matte av de elever som använt cannabis mer än 10 gånger än de elever som angivit att de aldrig använt cannabis, i övrigt är det dock inga stora skillnader mellan grupperna. Det vi kan se är att de elever som använt cannabis mer än 10 gånger tenderar att ha lite lägre betyg i kärnämnen jämfört med de andra två grupperna.

5.2.1.7. Analys av skolan

Ur ett risk- och skyddsperspektiv menar man att de elever som trivs minst i skolan löper en större risk att hamna i ett cannabisbruk. Den tidigare forskning vi har presenterat pekar också på detta. Vi finner att så är fallet även i våra resultat, då de elever i årskurs 9 som använt cannabis mer än 10 gånger angivit att de trivs i lägre utsträckning än de som aldrig använt cannabis. Andershed och Andershed (2009) menar att en genomsnittlig skolprestation innebär en god skyddsfaktor, och i vårt resultat kan vi konstatera att de elever i årskurs 9 som inte använder cannabis eller bara har använt cannabis ett fåtal gånger i större utsträckning har som lägst godkänt i kärnämnen, jämfört med de elever som har använt cannabis mer än 10 gånger. Den senast nämnda gruppen saknar i mycket högre utsträckning betyg i kärnämnen än de övriga två grupperna, vilket bekräftar att skolprestationen har betydelse för ett eventuellt riskbeteende. Även Lilja och Larsson (2003) har i sin forskning kommit fram till att elever med låg skolframgång och låg trivsel tenderar att vara mer positivt inställda till cannabis. Teorin om sociala band talar om ett kausalt samband mellan ett antal faktorer som rör skolan, där exempelvis ett lägre skolbetyg kan leda till sämre skoltrivsel eller vice versa (Hirschi 2006). Detta kan vi i vårt resultat inte dra några slutsatser kring, vi kan dock konstatera att de elever som har använt cannabis mer än tio gånger i större utsträckning både trivs sämre, skolkar mer och har något lägre betyg i kärnämnen än de övriga två grupperna, något som man inom risk- och skyddsperspektivet menar utgör en högre risk för att utveckla ett avvikande beteende, i vårt fall använda cannabis. När det gäller gymnasiet ser vi ett inte lika klart samband mellan användning av cannabis och vare sig skolprestationer eller trivsel, även om skillnader finns. Utifrån ett utvecklingsekologiskt perspektiv kan detta förklaras med att ungdomstiden i högstadiet präglas av psykologiska och fysiska förändringar, vilket innebär en större sårbarhet under högstadietiden. Andersson (1986) har funnit att ungdomen under högstadietiden har nått sitt bottenläge vad gäller trivseln i skolan och detta anser vi speglar våra resultat. Något som vi också tycker är viktigt att påpeka är att det är frivilligt att gå i gymnasiet, medan årskurs 9 omfattas av skolplikten. Detta tror vi spelar stor roll för de resultat vi har fått fram, då vi för eleverna i årskurs 9 ser att skolan har en mer betydelsefull roll för att skapa eller förhindra riskbeteende, än vad vi kan se för eleverna i gymnasiets år 2. Vi ställer oss frågan om en del av de elever som har många riskfaktorer runt sig redan i högstadieåldern, eller under högstadiet inte kommit upp i godkända betyg, inte ens påbörjar gymnasiet och därmed inte heller har svarat på enkäten?

När det gäller skolk kan vi se skillnader i grupperna hos både eleverna i årskurs 9 och gymnasiets år 2. De elever som angivit att de använt cannabis mer än 10 gånger har i högre utsträckning angivit att de skolkar oftare, än de som aldrig använt cannabis. Sarnecki (2009) menar att skolk är en stor riskfaktor för att en ungdom ska utveckla ett narkotikabruk och utifrån vårt resultat kan vi konstatera att så är fallet. Sett ur ett utvecklingsekologiskt perspektiv kan vi förstå skolk som en respons på en vantrivsel, där man försöker komma bort ifrån miljön, vilket skulle kunna vara fallet för våra elever i årskurs 9 som använt cannabis mer än 10 gånger. Även Karlberg och Sundell (2004) har i sin forskning kommit fram till att skolkande elever överlag trivs sämre i skolan, känner sig orättvist behandlade av lärare eller i högre utsträckning saknar betyg i något av kärnämnen än de elever som inte skolkar. Då våra

resultat säger något annat när det gäller eleverna i gymnasiet år 2 ställer vi oss frågan om skolnk för ungdomar i gymnasiet orsakas av andra faktorer, och isåfall vilka? Vi kan ju trots allt se att skolnk även för gymnasieungdomar är en riskfaktor.

När det gäller de elever som använt cannabis 1-10 gånger, har de intagit en mellanposition i nästan samtliga frågor som vi berört. I flera fall än andra har denna grupp hållt sig närmare gruppen elever som aldrig använt cannabis, vilket vi tolkar som att dessa elever inte befinner sig i någon direkt riskzon. Man kan anta att eleverna i denna grupp endast har provat en eller ett par gånger, vilket inte behöver innebära att de är fast i ett cannabisbruk.

Inom det utvecklingsekologiska perspektivet är det viktigt att ungdomar känner trygghet, delaktighet och får positiv uppmärksamhet för att de ska trivas i skolan (Andersson 1986). Man menar att skolmiljön behöver tillgodose elevers behov när det gäller bland annat trygghet, meningsfullhet, uppskattning och självständighet genom att ge eleverna aktiviteter, roller och sociala relationer som gör att deras utveckling stimuleras i önskad riktning. Det utvecklingsekologiska perspektivet får stöd av Lilja och Larsson (2003), som menar att mycket ligger på skolan och dess lärare att skapa motivation hos eleverna. Utan positiv uppmärksamhet av lärare kan det bli svårt för eleven att i tillräckligt hög utsträckning känna sig motiverad till skolarbetet. Även teorin om sociala band tar upp vikten av positiv uppmärksamhet och att känna ett engagemang i skolan. I vår studie finns inte tillräckligt underlag för att bedöma skolans aktiviteter, roller och sociala relationer, men vi kan konstatera att de elever som angivit att de skolkar, trivs dåligt i skolan och inte upplever delaktighet, meningsfullhet eller får positiv uppmärksamhet, inte upplever skolan som särskilt positiv, vilket i vår studie tar sig uttrycket av cannabisanvändning.

5.2.2. Familjen

När det gäller de resultat som framkommit som berör familjen, har vi delat upp det i kategorierna *Positiv uppmärksamhet*, *Gränssättning*, *Kommunikation* och *Tolerans*.

5.2.2.1. Positiv uppmärksamhet

I diagram 14 visas hur eleverna i årskurs 9 har svarat på påståendet ”Jag känner att jag får stöd och uppmuntran av mina föräldrar”.

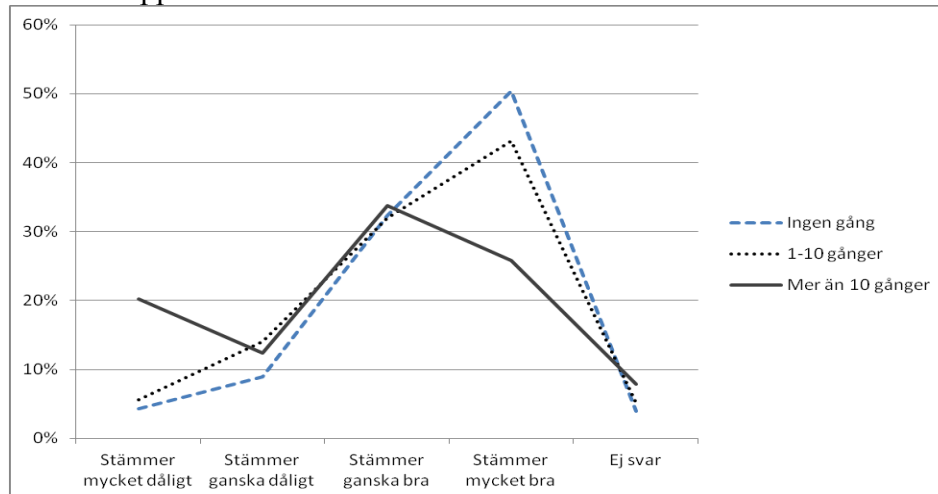


Diagram 14. Andel elever i årskurs 9 som svarat på påståendet ”Jag känner att jag får stöd och uppmuntran av mina föräldrar”, uppdelat på antal gånger de använt cannabis. Urval 1: 3334 st i åk 9. (Procent). Chi2-test: Signifikans 0,000.

De ungdomar som använt cannabis mer än 10 gånger har angivit att de känner mindre stöd och uppmuntran från sina föräldrar än de övriga två grupperna, skillnaderna är dock inte anmärkningsvärt stora. 20 procent av de ungdomar som använt cannabis mer än 10 gånger har svarat att påståendet stämmer mycket dåligt, jämfört med 4 procent av eleverna som aldrig använt cannabis. Det kan även nämnas att drygt hälften av de senast nämnda ungdomarna tycker att påståendet stämmer mycket bra, medan det bara är 26 procent av ungdomarna som använt cannabis mer än 10 gånger som har svarat detsamma. Ett Chi2-test visar att det finns ett starkt samband mellan ungdomens känsla av att inte få så mycket stöd och uppmuntran av föräldrar och ett cannabisbruk.

Diagram 15 visar hur eleverna i gymnasiet år 2 har svarat på påståendet ”Jag känner att jag får stöd och uppmuntran av mina föräldrar”.

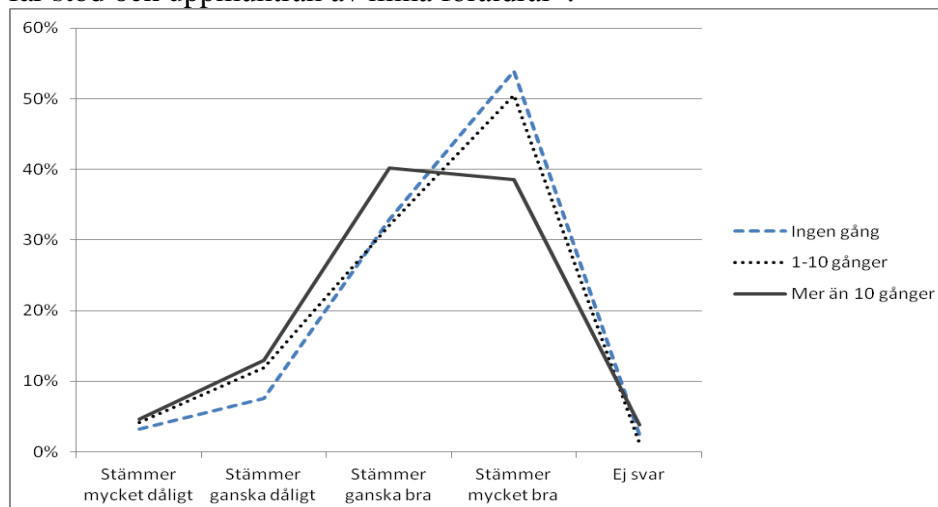


Diagram 15. Andel elever i gymnasiet år 2 som svarat på påståendet ”Jag känner att jag får stöd och uppmuntran av mina föräldrar”, uppdelat på antal gånger de använt cannabis. Urval 1: 4268 st i gymnasiet år 2. (Procent). Chi2-test: Signifikans 0,000.

Diagram 15 visar att alla tre grupperna svarat mycket lika på påståendet, men vi ser trots allt en skillnad mellan de ungdomar som aldrig använt cannabis och de som använt cannabis mer än 10 gånger, när det gäller de som svarat "Stämmer mycket bra" på påståendet. Av de ungdomar som aldrig använt cannabis är det 54 procent som svarat att påståendet stämmer mycket bra medan bara 39 procent av ungdomarna som använt cannabis mer än 10 gånger angivit detsamma. Ett starkt samband kan påvisas mellan variablerna enligt utfört Chi2-test.

5.2.2.2. Gränssättning

I diagram 16 visas hur eleverna i årskurs 9 har svarat på påståendet "Mina föräldrar bestämmer när jag ska vara hemma på kvällen".

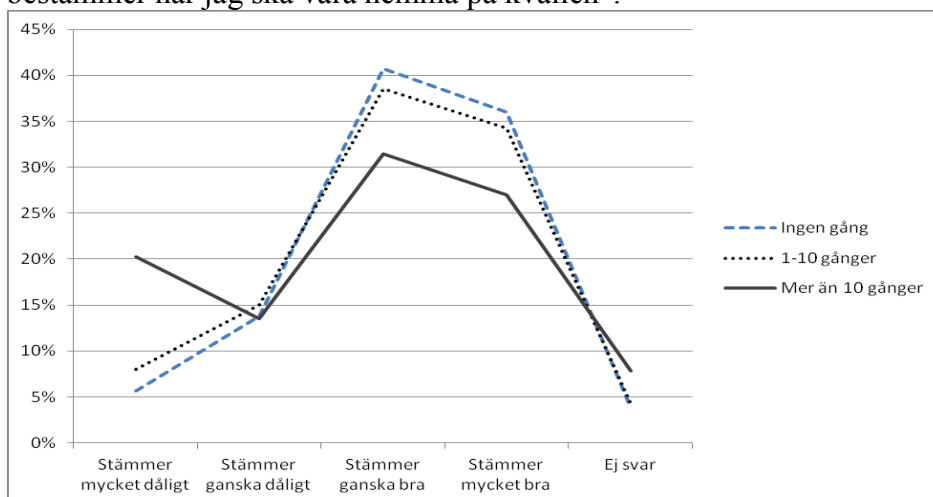


Diagram 16. Andel elever i årskurs 9 som svarat på påståendet "Mina föräldrar bestämmer när jag ska vara hemma på kvällen", uppdelat på antal gånger de använt cannabis. Urval 1: 3334 st i åk 9. (Procent). Chi2-test: Signifikans 0,000.

Diagram 16 visar att 20 procent av ungdomarna som använt cannabis mer än 10 gånger angivit att påståendet stämmer mycket dåligt, medan bara 6 procent av de ungdomar som aldrig använt cannabis angivit detsamma. Vi kan även nämna att 77 procent av ungdomarna som aldrig använt cannabis, jämfört med 58 procent av ungdomarna som använt cannabis mer än 10 gånger har svarat att påståendet stämmer ganska eller mycket bra. Med detta kan vi konstatera att föräldrar till de ungdomar som använt cannabis mer än 10 gånger i lägre utsträckning bestämmer när ungdomen skall vara hemma på kvällen, enligt ungdomens egen utsago.

I diagram 17 visas hur eleverna i gymnasiet år 2 har svarat på påståendet ”Mina föräldrar bestämmer när jag ska vara hemma på kvällen”.

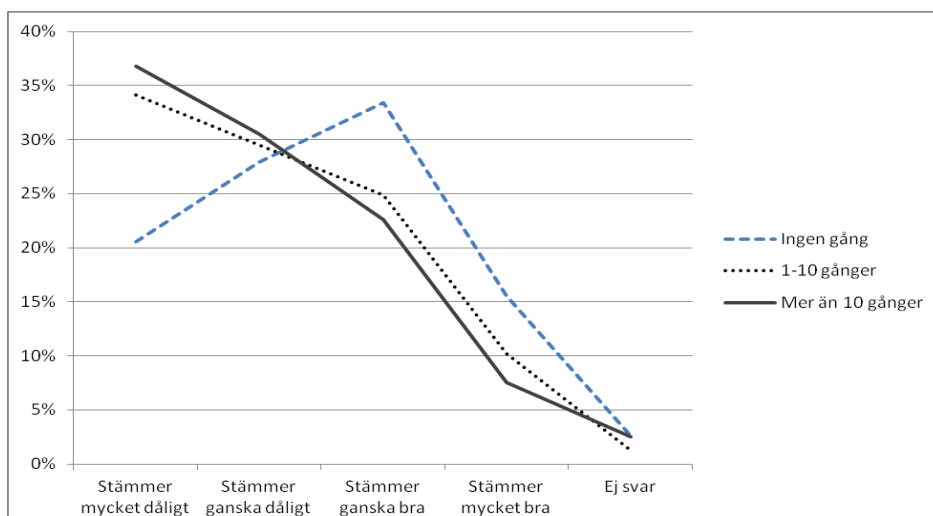


Diagram 17. Andel elever i gymnasiet år 2 som svarat på påståendet ”Mina föräldrar bestämmer när jag skall vara hemma på kvällen”, uppdelat på antal gånger de använt cannabis. Urval 1: 4268 st i gymnasiet år 2. (Procent). Chi2-test: Signifikans 0,000.

Diagram 17 visar att 67 procent av ungdomarna som använt cannabis mer än 10 gånger tycker att påståendet stämmer mycket eller ganska dåligt, nästan 20 procent fler än de ungdomar som aldrig använt cannabis som svarat detsamma. De elever som använt cannabis 1-10 gånger följer i stort sett den förstnämnda gruppen men intar ändå ett mellanläge mellan de två grupperna. De elever som aldrig använt cannabis anser i mycket högre utsträckning att påståendet stämmer bra, jämfört med de elever som någon gång använt cannabis.

Diagram 18 visar hur eleverna i årskurs 9 har svarat på påståendet ”Jag får vara ute hur länge jag vill på fredags- och lördagskvällarna”.

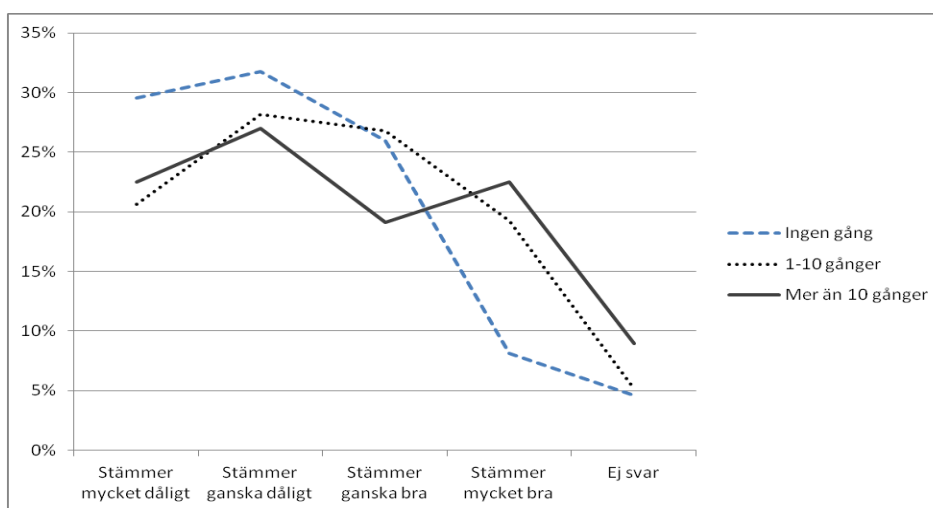


Diagram 18. Andel elever i årskurs 9 som svarat på påståendet ”Jag får vara ute hur länge jag vill på fredags- och lördagskvällarna”, uppdelat på antal gånger de använt cannabis. Urval 1: 3334 st i åk 9. (Procent). Chi2-test: Signifikans 0,000.

Vi kan av diagram 18 utläsa att det är en avsevärt större andel ungdomar som använt cannabis mer än 10 gånger som svarat att de får vara ute hur länge de vill på fredags- och lördagskvällarna, jämfört med de ungdomar som aldrig använt cannabis. Det är hela 23 procent av ungdomarna som använt cannabis mer än 10 gånger som anser att påståendet stämmer mycket bra, jämfört med 8 procent av de som aldrig använt cannabis.

I diagram 19 visas hur eleverna i gymnasiet år 2 har svarat på påståendet ”Jag får vara ute hur länge jag vill på fredags- och lördagskvällarna”.

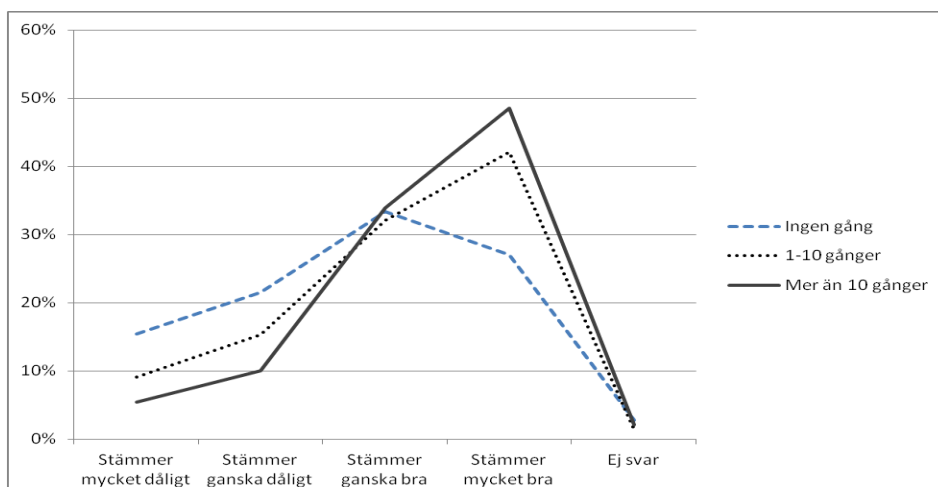


Diagram 19. Andel elever i gymnasiet år 2 som svarat på påståendet ”Jag får vara ute hur länge jag vill på fredags- och lördagskvällarna”, uppdelat på antal gånger de använt cannabis. Urval 1: 4268 st i gymnasiet år 2. (Procent). Chi2-test: Signifikans 0,000.

Av de ungdomar i gymnasiet år 2 som använt cannabis mer än 10 gånger har hela 49 procent svarat att påståendet ovan stämmer mycket bra, detta jämfört med 27 procent av de ungdomar som aldrig använt cannabis. De ungdomar som använt cannabis 1-10 gånger intar även här en mellanposition men följer i stort sett kurvan för de elever som använt cannabis mer än 10 gånger. Resultatet visar därmed att de som använder cannabis i högre utsträckning får vara ute så länge de vill på helgerna, enligt de själva.

5.2.2.3. Kommunikation

Tabell 6 visar hur eleverna i årskurs 9 och i gymnasiet år 2 har svarat på frågan ”Vet dina föräldrar vilka kamrater du umgås med?”.

Tabell 6. Andel elever i årskurs 9 och gymnasiet år 2 som svarat på frågan ”Vet dina föräldrar vilka kamrater du umgås med?”, uppdelat på antal gånger de använt cannabis. Urval 1: 3334 st i år 9 och 4262 st i gymnasiet år 2. (Procent)

Frekvens	Årskurs	Vet dina föräldrar vilka kamrater du umgås med?					
		Ja, alla	Ja, de allra flesta	Ja, några	Nej, ingen	Vet ej	Ej svar
Ingen gång	Åk 9	35,8%	44,9%	13,8%	,9%	1,6%	3,0%
	Gy 2	36,2%	47,9%	12,0%	,9%	1,0%	1,9%
1-10 gånger	Åk 9	26,8%	40,4%	27,7%	1,4%	0,0%	3,8%
	Gy 2	30,8%	54,9%	11,8%	,8%	,3%	1,4%
Mer än 10 gånger	Åk 9	27,0%	32,6%	28,1%	3,4%	4,5%	4,5%
	Gy 2	28,5%	48,1%	18,8%	,8%	,8%	2,9%

Som vi kan se i tabell 6 är det inga större skillnader vare sig i årskurs 9 eller i gymnasiet mellan de olika grupperna. Sammantaget för både årskurs 9 och gymnasiet oavsett om de använt cannabis eller inte, har de allra flesta ungdomar angivit att föräldrarna vet vilka de umgås med. Det är en mycket liten andel av de svarande, både i årskurs 9 och i gymnasiet, som har angivit att föräldrarna inte alls vet vilka kamrater de umgås med. De små skillnaderna som vi trots allt kan se talar dock om för oss att föräldrar till de ungdomar som någon gång

använt cannabis i något lägre utsträckning vet vilka kamrater barnet umgås med, jämfört med föräldrarna till de ungdomar som aldrig använt cannabis.

Tabell 7. Andel elever i årskurs 9 och gymnasiets år 2 som svarat på frågan "Vet dina föräldrar var du är på fredags- och lördagskvällar?", uppdelat på antal gånger de använt cannabis. Urval 1: 3334 st i åk 9 och 4262 st i gymnasiets år 2. (Procent). Chi2-test: Signifikans 0,000.

Frekvens	Årskurs	Vet dina föräldrar var du är på fredags- och lördagskvällar?				
		Alltid	För det mesta	Ibland	För det mesta inte	Ej svar
Ingen gång	Åk 9	48,8%	37,1%	9,4%	2,3%	2,3%
	Gy 2	49,0%	40,4%	6,5%	2,1%	1,9%
1-10 gånger	Åk 9	18,8%	46,5%	24,4%	8,0%	2,3%
	Gy 2	34,3%	48,8%	12,3%	3,3%	1,3%
Mer än 10 gånger	Åk 9	16,9%	36,0%	22,5%	20,2%	4,5%
	Gy 2	27,2%	44,8%	16,7%	7,1%	4,2%

Tabell 7 ovan visar hur eleverna i årskurs 9 och gymnasiets år 2 har svarat på frågan "Vet dina föräldrar var du är på fredags- och lördagskvällar?". Resultatet visar på skillnader inom grupperna både för ungdomarna i årskurs 9 och gymnasiets år 2. För ungdomarna i årskurs 9 kan vi se att hela 49 procent av ungdomarna som aldrig använt cannabis angivit att föräldrarna alltid vet vart de är på helgen, jämfört med 17 procent av de ungdomar som använt cannabis mer än 10 gånger. Även för gymnasiet ser vi skillnader som tyder på att föräldrar till de ungdomar som aldrig använt cannabis i högre utsträckning vet vart deras barn befinner sig på helgerna. Ett Chi2-test talar om att skillnaderna är signifikanta och att ett mycket starkt samband föreligger.

5.2.2.4. Tolerans

Tabellerna 8-10 nedan visar hur eleverna i årskurs 9 och i gymnasiets år 2 har svarat på frågor som rör föräldrarnas tolerans kring användande av alkohol och cigaretter.

Tabell 8. Andel elever i årskurs 9 och gymnasiets år 2 som svarat på påståendet "För mina föräldrar är det okej om jag dricker alkohol", uppdelat på antal gånger de använt cannabis. Urval 1: 3334 st i åk 9 och 4262 st i gymnasiets år 2. (Procent)

Frekvens	Årskurs	För mina föräldrar är det okej om jag dricker alkohol				
		Stämmer mycket dåligt	Stämmer ganska dåligt	Stämmer ganska bra	Stämmer mycket bra	Ej svar
Ingen gång	Åk 9	63,8%	21,4%	9,5%	1,7%	3,5%
	Gy 2	24,8%	22,5%	34,1%	16,0%	2,6%
1-10 gånger	Åk 9	50,2%	24,9%	14,6%	6,6%	3,8%
	Gy 2	12,6%	19,0%	41,1%	25,2%	2,1%
Mer än 10 gånger	Åk 9	44,9%	23,6%	16,9%	9,0%	5,6%
	Gy 2	11,3%	14,2%	40,6%	28,9%	5,0%

Som vi kan se i tabell 8 har 11 procent av ungdomarna i årskurs 9 som aldrig använt cannabis angivit att påståendet ovan stämmer ganska eller mycket bra, jämfört med 21 procent av ungdomarna som använt cannabis 1-10 gånger och 26 procent av de ungdomar som använt cannabis mer än 10 gånger. Vi kan med andra ord konstatera att de ungdomar i årskurs 9 som använt cannabis mer än 10 gånger i högre utsträckning angivit att det är okej för föräldrarna om de dricker alkohol. I gymnasiet är det inga större skillnader mellan grupperna även om det

är de ungdomar som använt cannabis mer än 10 gånger som i högre utsträckning angivit att påståendet stämmer ganska eller mycket bra.

Tabell 9. Andel elever i årskurs 9 och gymnasiet år 2 som svarat på påståendet "För mina föräldrar är det okej om jag dricker mig berusad", uppdelat på antal gånger de använt cannabis. Urval 1: 3334 st i åk 9 och 4262 st i gymnasiet år 2. (Procent). Chi2-test: Signifikans 0,000.

Frekvens	Årskurs	För mina föräldrar är det okej om jag dricker mig berusad				
		Stämmer mycket dåligt	Stämmer ganska dåligt	Stämmer ganska bra	Stämmer mycket bra	Ej svar
Ingen gång	Åk 9	83,6%	8,7%	3,0%	,6%	4,0%
	Gy 2	52,1%	24,7%	16,6%	3,6%	3,0%
1-10 gånger	Åk 9	67,1%	18,8%	8,0%	1,9%	4,2%
	Gy 2	32,4%	29,0%	27,6%	8,3%	2,7%
Mer än 10 gånger	Åk 9	53,9%	16,9%	15,7%	7,9%	5,6%
	Gy 2	23,8%	27,2%	32,6%	10,5%	5,9%

Tabell 9 visar att 4 procent av ungdomarna i årskurs 9 som aldrig använt cannabis har angivit att påståendet ovan stämmer ganska eller mycket bra medan hela 24 procent av ungdomarna som använt cannabis mer än 10 gånger har angivit detsamma. För ungdomarna som använt cannabis 1-10 gånger är det 10 procent som anser att påståendet stämmer ganska eller mycket bra. Detta resultat kan jämföras med gymnasiet år 2 och gruppen ungdomar som använt cannabis mer än 10 gånger, där 43 procent angivit att påståendet stämmer ganska eller mycket bra. För ungdomarna i gymnasiet år 2 som använt cannabis 1-10 gånger är det 36 procent som svarat att påståendet stämmer ganska eller mycket bra och för de ungdomar som aldrig använt cannabis ligger motsvarande siffra på 20 procent. Sammanfattningsvis kan vi se att de ungdomar som använt cannabis mer än 10 gånger i mycket högre utsträckning har angivit att deras föräldrar tycker att det är okej att de dricker sig berusade. Även om skillnaderna suddas ut en aning i gymnasiet år 2 finner vi ändå skillnader mellan grupperna, och ett Chi2-test bekräftar att det finns starka samband mellan föräldrarnas tolerans kring ungdomars alkoholbruk och användning av cannabis.

Tabell 10. Andel elever i årskurs 9 och gymnasiet år 2 som svarat på påståendet "För mina föräldrar är det okej om jag röker cigaretter", uppdelat på antal gånger de använt cannabis. Urval 1: 3334 st i åk 9 och 4262 st i gymnasiet år 2. (Procent)

Frekvens	Årskurs	För mina föräldrar är det okej om jag röker cigaretter				
		Stämmer mycket dåligt	Stämmer ganska dåligt	Stämmer ganska bra	Stämmer mycket bra	Ej svar
Ingen gång	Åk 9	85,9%	7,4%	2,3%	,8%	3,6%
	Gy 2	79,5%	12,4%	3,9%	1,3%	3,0%
1-10 gånger	Åk 9	70,0%	14,1%	8,0%	4,7%	3,3%
	Gy 2	64,3%	20,4%	9,4%	4,0%	1,9%
Mer än 10 gånger	Åk 9	44,9%	21,3%	16,9%	11,2%	5,6%
	Gy 2	51,0%	25,5%	12,6%	5,9%	5,0%

I tabell 10 kan vi se att de flesta av ungdomarna i både årskurs 9 och gymnasiet år 2 som aldrig använt cannabis svarat att påståendet ovan stämmer mycket dåligt. Andelen som tycker att påståendet stämmer mycket dåligt sjunker successivt i de båda andra grupperna och resultatet visar att de ungdomar i både årskurs 9 och gymnasiet år 2 som använt cannabis mer än 10 gånger i högre utsträckning har angivit att påståendet stämmer ganska eller mycket bra, jämfört med de andra grupperna.

5.2.2.5. Analys av familjen

Utifrån ett risk- och skyddsperspektiv anses familjen utgöra en av de absolut viktigaste skyddsfaktorerna för ungdomen, men kan även innebära en risk för ungdomen. Vikten av positiv uppmärksamhet med stöd och uppmuntran från föräldrarna understryks av både Sundell och Forster (2005) samt Lilja och Larsson (2003). Detta stämmer väl med våra resultat, som visar på att de ungdomar som använt cannabis mer än 10 gånger i lägre utsträckning anser att de får stöd och uppmuntran av sina föräldrar, jämfört med de ungdomar som aldrig använt cannabis.

Lilja och Larsson (2003) hävdar att man kan se ett samband mellan en mycket tillåtande föräldraattityd och ett utvecklat drogbruk hos ungdomarna. Detta bekräftas i vår studie, då de ungdomar som upplever att deras föräldrar i högre grad tolererar och accepterar att ungdomen dricker alkohol och/eller röker cigaretter, i större utsträckning använder cannabis. Hirschi (2006) menar att det finns en stor risk med att i tidig ålder börja använda alkohol och tobak, och med en tillåtande föräldraattityd kan vi misstänka att hindren för att påbörja dessa vanor inte är särskilt stora. I direkt anslutning till ovan förda resonemang kan vi hos våra ungdomar se att de som använt cannabis mer än 10 gånger även i högre grad har angivit att de får vara ute så länge de vill på kvällar och helger. Återigen är föräldrarnas bristande förmågor och tillåtande föräldraattityd till stor nackdel för ungdomen. Robertson et al. (2003) redogör i sin forskning om vikten av gränssättning och antyder att detta fungerar som en mycket god skyddsfaktor för att barnet/ungdomen senare inte ska hamna i ett drogmisbruk. Andershed och Andershed (2009) menar likaså att ett konsekvent handlande med tydligt satta och kommunicerade gränser för ungdomen är en betydande skyddsfaktor medan motsatsen innebär en risk, som ju direkt återspeglas i vårt resultat.

Lilja och Larsson (2003) har i sina studier kommit fram till att de ungdomar som mer regelmässigt använder sig av droger i mindre utsträckning angivit att deras föräldrar vet vilka kompisar de umgås med och vad de gör på fritiden. Även Karlberg och Sundell (2004) har i sina studier kommit fram till samma resultat. Vi kan i vår studie se skillnader mellan de ungdomar som aldrig använt cannabis och de som har, även om skillnaderna, framförallt när det gäller föräldrarnas vetskap om vilka kamrater ungdomen umgås med, är ganska små. De ungdomar, både i årskurs 9 och gymnasiet år 2, som använt cannabis mer än 10 gånger har i högre utsträckning angivit att deras föräldrar inte vet vart de är på fredag- och lördagkvällarna. Enligt teorin om sociala band kan detta förklaras med att de ungdomar som delar med sig av sina förehavanden och har en öppen och förtrolig relation till sina föräldrar, inte i första taget skulle göra något som står i kontrast med föräldrarnas förväntningar och värderingar (Hirschi 2006).

Vi kan se att det ofta inte bara är en riskfaktor utan flera, som de ungdomar som använt cannabis omges av. Utifrån ett risk- och skyddsperspektiv innebär fler riskfaktorer en större risk att utveckla ett avvikande beteende (Andershed & Andershed 2005), och vi kan i vårt resultat se att de ungdomar som använt cannabis faktiskt omges av fler riskfaktorer än de ungdomar som aldrig använt cannabis. Teorin om sociala band förklarar att om föräldrarna inte lyckas skapa en relation till barnet/ungdomen, där ungdomen bryr sig om vad föräldrarna tycker och tänker, finns en stor risk för att ungdomen utvecklar ett avvikande beteende. (Hirschi 2006) Vi menar att om en ungdom inte får stöd och uppmuntran, tydligt satta gränser och inte berättar för sina föräldrar vart de befinner sig en lördagkväll, ja, då har nog föräldrarna med största sannolikhet misslyckats med att skapa en relation till sitt barn.

5.2.3. Sammanfattande analys över skola och familj

De olika miljöerna är beroende av varandra vilket innebär att skola och familj inte är isolerade öar. Det utvecklings ekologiska perspektivet talar om betydelsen av att se individen i ett större sammanhang där alla delar påverkar och samspelar med varandra, vilket gör att individen påverkas av både familj och skola som miljöer (Andersson 1986). Det som händer i familjen ger avtryck på hur individen är i skolan och om det varit jobbigt i skolan kan individen behöva förståelse och få prata om det som hänt med föräldrar hemma. Utifrån ett risk- och skyddsperspektiv kan den ena miljön fungera som skydd till den andra miljön, d.v.s en fungerande relation inom familjen kan utgöra en skyddsfaktor för en mindre bra skolmiljö och vice versa (El-Khoury, Sundell & Strandberg 2005). Lilja och Larsson (2003) menar att ett starkt stöd från föräldrarna kan minska risken för att ungdomar med låg skoltrivsel och bristande betyg utvecklar ett avvikande beteende. Heinemans och Lindberg (2010) har konstaterat att ett starkt samband råder mellan skoltrivsel och föräldrarelationen och menar att ungdomar med en tryggare föräldrarelation har påvisat en högre skoltrivsel än de med en otrygg föräldrarelation. Även skolk är, enligt Heinemans och Lindberg (2010), mer vanligt hos de ungdomar som har en mindre trygg relation till föräldrarna. Det kan vara svårt att tolka vad en otrygg föräldrarelation innebär, vi kan dock konstatera att de elever som använt cannabis mer än 10 gånger ser relationen till både skola och familj som mindre positiv än de som aldrig använt cannabis, vilket skulle kunna innebära att de har en mer otrygg relation till föräldrarna. De ungdomar i årskurs 9 som rapporterat lägsta siffror gällande frågorna positiv uppmärksamhet, gränssättning, kommunikation och tolerans av föräldrarna, har även i högre utsträckning angivit en sämre skoltrivsel, mer skolk, sämre betyg, samt lägre känsla av delaktighet och meningsfullhet i skolan. Dessa ungdomar använder även cannabis i högre utsträckning. Utifrån teorin om sociala band skulle man kunna förklara dessa samband med att ungdomar vars föräldrar inte lyckats förmedla klara förväntningar eller kunnat kommunicera tydliga gränser till barnet, inte i lika hög utsträckning bryr sig om vad föräldrarna tycker och därmed kan utföra handlingar som föräldrarna inte skulle ställa sig bakom (Hirschi 2006). Utan föräldrarnas stöd blir det även svårt att hitta ett engagemang i skolan, vilket leder till en sämre skoltrivsel, mer skolk, sämre betyg och mindre positiv uppmärksamhet av lärare. När skolan tappat sin betydelse som viktig institution för ungdomen, blir det lättare att ägna sig åt brottsliga eller omoraliska handlingar, i det här fallet använda cannabis.

När det gäller eleverna i gymnasiet år 2 ser vi ett lite annorlunda resultat. Om vi ser på skolan har eleverna i gymnasiet år 2 svarat relativt lika över grupperna på frågorna kring trivsel, positiv uppmärksamhet, betyg och delaktighet. Man kan dock påvisa skillnader mellan grupperna när det gäller skolk och meningsfullhet i skolarbetet, där gruppen av elever som använt cannabis mer än 10 gånger i högre utsträckning skolkar och finner skolarbetet meningslöst. När vi tittar på vad eleverna i gymnasiet år 2 har svarat på frågor som rör familjen kan vi däremot se att de som har använt cannabis mer än 10 gånger angivit att de får mindre positiv uppmärksamhet och att föräldrarna i lägre utsträckning sätter gränser, jämfört med de två andra grupperna. Vidare anser dessa ungdomar att kommunikationen brister mellan föräldrarna och ungdomen i högre utsträckning samt att föräldrarna har en högre toleransnivå när det gäller alkohol- och tobaksbruk, jämfört med de två andra grupperna. Vi kan inte finna någon förklaring kring varför vi kan se skillnader mellan årskurs 9 och gymnasiet år 2 när det gäller skolan, men som vi tidigare varit inne på anser vi att man inte kan bortse ifrån frivillighetsaspekten. Vi kan trots allt även för eleverna i gymnasiet år 2 se ett samband mellan cannabisanvändning och familjerelationer samt även vissa av skolfaktorerna, och kanske är det så att sämre relationer inom familjen än genomsnittet, är tillräckliga riskfaktorer för att utveckla ett cannabisbruk? Lilja och Larsson (2003) menar att

man mycket väl kan ha en fungerande skolgång trots ett drogbruk och poängterar att fler riskfaktorer inom både skola och familj bara ökar risken för att utveckla ett cannabisbruk, men att risken kan finnas där även vid några få riskfaktorer, vilket skulle kunna vara gällande för gymnasieeleverna.

6. Avslutande diskussion

Syftet med studien var att se hur cannabisanvändningen fördelar sig på kön, årskurs och stadsdel, samt utröna om det finns samband mellan cannabisanvändning och olika risk- och skyddsfaktorer inom skolan och familjen.

Våra frågeställningar har varit:

1. Hur ser cannabisanvändandet ut i förhållande till kön, årskurs och stadsdelsområde år 2010?
2. Vilka samband kan vi se när det gäller cannabisanvändning i relation till de risk- och skyddsfaktorer kring skola (skolk, trivsel, betyg) och familj (positiv uppskattning, gränssättning, föräldrarelation), som vi kan finna i materialet?

Vi har funnit att cannabisanvändningen har ökat från 2007 bland eleverna i gymnasiets år 2 medan det inte skett någon procentuell ökning för elever i årskurs 9. Av de 3 334 eleverna i årskurs 9 angav 9 procent (301 st) att de någon gång använt cannabis. Bland de 4 268 eleverna i gymnasiets år 2 har 20 procent (869 st) angivit att de någon gång använt cannabis. Det är lika stor andel pojkar och flickor som angivit att de någon gång använt cannabis i gymnasiets år 2, vilket står i kontrast till den internationella forskningen som vi tagit upp (Hibell et al. 2012). Däremot ser man en större andel pojkar som använt cannabis i årskurs 9 jämfört med flickor, vilket stämmer bra med den internationella forskningen. Om man ser på fördelningen över stadsdelarna kan vi konstatera att de som någon gång använt cannabis i störst utsträckning bor i stadsdelarna Majorna-Linné, Askim-Frölunda-Högsbo och Örgryte-Härlanda, vilka enligt oss är relativt resursstarka områden. Detta står således i kontrast till vad Sellström och Bremberg (2004) kom fram till i sin forskning. I och med detta anser vi oss ha besvarat vår första frågeställning.

När det gäller risk- och skyddsfaktorer visar vårt resultat att faktorer inom skola och familj har en stor betydelse när det gäller ungdomars cannabisanvändning. Vi kan exempelvis se att ungdomar som trivs mindre bra i skolan, skolkar mycket och har något lägre betyg, i högre utsträckning använder cannabis jämfört med de ungdomar som trivs bra, inte skolkar lika mycket och har något bättre betyg. Vidare har de ungdomar som rapporterat lägst siffror gällande frågorna positiv uppmärksamhet, gränssättning, kommunikation och tolerans av föräldrarna, i högre utsträckning angivit att de använt cannabis mer än 10 gånger, jämfört med de ungdomar som rapporterat något högre siffror kring dessa frågor. Slutligen visar resultatet att det finns ett stort samband mellan familjerelationen och skolans faktorer, då de ungdomar som i högre grad angivit en sämre familjerelation även har angivit en lägre skoltrivsel med mer skolk och sämre betyg. Om en dålig relation till familjen successivt blir bättre skulle med all sannolikhet vissa risker elimineras och istället utgöra skydd, vilket skulle kunna resultera i att ungdomen slutar använda cannabis, eller aldrig börjar med det. Det är dock svårt för oss att säga om det är cannabisbruket som resulterar i en dålig relation till skolan eller familjen, eller tvärtom. Med denna korta sammanfattning av vårt resultat rörande risk- och skyddsfaktorer har vi därmed svarat på vår andra frågeställning.

Då vi kan konstatera att skolan som institution har stor betydelse för ungdomen anser vi att mycket arbete kan och bör göras där för att förbättra situationen för ungdomar. Lilja och Larsson (2003) uttrycker att mycket ligger på skolan och dess lärare att skapa motivation hos eleverna och menar att utan positiv uppmärksamhet av lärare kan det bli svårt för eleven att i tillräckligt hög utsträckning känna sig motiverad till skolarbetet. Vi anser att man bör anpassa skolan efter elevernas behov och skapa en mer välkomnande miljö i skolan, främst i grundskolan, då det tenderar att ske stora förändringar i skolmiljön från mellan- till högstadiet i kombination med att ungdomar precis är på väg in i en turbulent tonårstid. Utifrån det utvecklingsekologiska perspektivet menar man att skolan måste erbjuda eleven emotionell trygghet, vilket innebär att skolpersonal behöver bry sig om hur eleven har det även utanför skolan (Andersson 1986).

När det gäller familjen blir det genast svårare att hitta förslag på förändringar. Att stärka föräldrarollen eller bidra med hjälp att avlasta föräldrar som inte orkar upprätthålla sin roll är båda förslag som i praktiken inte blir så lätta att genomföra då många föräldrar kanske inte ens är medvetna om att problemet finns eller av andra anledningar inte vill förändra situationen. Familjen som system är därmed svårare att påverka än skolsystemet. En lösning kan vara att i större utsträckning sätta kuratorns arbete i centrum, som kan fungera som en länk mellan skolan och familjen samt fånga upp de ungdomar som behöver stöd.

Det behövs enligt oss ett bättre förebyggande arbete kring droger när det gäller ungdomar. Vi ser att en större satsning på fritidsgårdarna i Göteborgs stad skulle kunna bidra till en förbättring, då de kan fånga upp ungdomar och arbeta med dem på fritiden. Syftet med de droganeundersökningar som görs i Göteborgs stad är just att genom att identifiera de risk- och skyddsfaktorer som finns i miljöerna runt ungdomen ge kommunen ett underlag som kan användas i ett förebyggande arbete, främst inom skolan. Vi ser fram emot att följa utvecklingen av arbetet som görs både inom skolan och förhoppningsvis även på andra områden, såsom fritidsgårdarna som vi anser är så viktiga för många ungdomar.

6.1. Vidare forskning

Under arbetets gång har vi fått flera uppslag av vad som skulle vara intressant att forska vidare om. Vår studie kom bland annat fram till att skolan fyller en viktig funktion i ungdomars liv och detta vore intressant att närmare undersöka utifrån skolan som institution, hur skolan ser på sin roll att skapa en bra skolmiljö för samtliga ungdomar men även vilket ansvar de tar efter skoltiden.

I den enkätundersökning vi fick ta del av fanns ett omfattande avsnitt om alkoholfrågor som vore spännande att ställa mot de ungdomar som använder cannabis för att utforska om det finns någon koppling dessa två droger emellan och hur ungdomarnas risk- och skyddsfaktorer förhåller sig till dessa. Ett annat exempel på vidare forskning om det vore möjligt, är att komplettera vår studie med djupintervjuer av ett antal ungdomar som använder cannabis frekvent för att närmare studera skolans och familjens betydelse för dessa ungdomar.

Ytterligare ämnen som vore intressanta att studera är ungdomars syn på cannabis som drog och användningen av den då det skrivs mycket om att attityden förändrats och att man går mot en mer och mer liberal syn där cannabisanvändning nästan likställs med tobaksrökning. Ett annat ämne som är viktigt att belysa är hur ungdomar mår ur ett psykosocialt perspektiv och om eventuella kopplingar till alkohol och droger kan göras. Vi har blivit övertygade efter vår

studie att all forskning om ungdomars drogvanor är oerhört viktigt, för att få till stånd ett effektivt förebyggande arbete och därmed minska droganvändningen bland ungdomar.

Referenslista

Litteratur – böcker, artiklar samt rapporter

Andershed, Anna-Karin & Andershed, Henrik (2009): ”Bedömning av risk- och skyddsfaktorer för normbrytande beteende hos unga: hur kan vi använda teori och forskning i praktiken?” i Socialstyrelsen (2009): *Barn och unga som begår brott: handbok för socialtjänsten*. Stockholm: Socialstyrelsen. Hämtad 2012-07-10.

http://www.socialstyrelsen.se/Lists/Artikelkatalog/Attachments/8298/2009-101-3_20091013.pdf

Andershed, Henrik & Andershed, Anna-Karin (2005): *Normbrytande beteende i barndomen - Vad säger forskningen?* Stockholm: Förlagshuset Gothia.

Andersson, Bengt-Erik (1986): *Utvecklingsekologi*. Lund: Studentlitteratur.

Bryman, Alan (2011): *Samhällsvetenskapliga metoder*. Malmö: Liber AB.

Djurfeldt, Göran / Larsson, Rolf / Stjärnhagen, Ola (2008): *Statistisk verktygslåda: samhällsvetenskaplig orsaksanalys med kvantitativa metoder*. Stockholm: Studentlitteratur.

Ejlertsson, Göran (1996): *Enkäten i praktiken – en handbok i enkätmetodik*. Lund: Studentlitteratur.

El-Khoury, Bassam Michel / Sundell, Knut / Strandberg, Anna (2005): *Risikofaktorer för normbrytande beteenden - skillnader mellan flickor och pojkar i tonåren*. Stockholm: Forsknings- och Utvecklingsenheten. Hämtad 2012-03-15.

<http://www.prevention.se/PDF/2005-17.pdf>

Heinemans, Nelleke & Lindberg, Lene (2010): *Högstadiееlevers föräldra- och kamratrelationer – samband med hälsa och levnadsvanor*. Rapport 2010:5. Stockholm: Karolinska Institutet folkhälsoakademi. Hämtad 2012-03-15.

<http://www.folkhalsoguiden.se/Rapport.aspx?id=3887&cid=0&soitems=&searchtext=&saite ms=5&ptitems=>

Hibell, Björn / Guttormsson, Ulf / Ahlström, Salme / Balakireva, Olga / Bjarnason, Thoroddur / Kokkevi, Anna / Kraus, Ludwig (2012): *The 2011 ESPAD Report – Substance use among students in 36 European countries*. Stockholm: CAN. Hämtad 2012-08-27.

http://www.espad.org/Uploads/ESPAD_reports/2011/The_2011_ESPAD_Report_FULL_2012_06-08.pdf

Hilte, Mats (1996): *Avvikande beteende – en sociologisk introduktion*. Lund: Studentlitteratur.

Hirschi, Travis (2006): *Causes of Delinquency*. New Brunswick, New Jersey: Transaction Publishers.

Holme, Idar Magne & Solvang, Bernt Krohn (1997): *Forskningsmetodik: Om kvalitativa och kvantitativa metoder*. Lund: Studentlitteratur.

Holmqvist, Margaretha (2012): "Drogernas fiende" i Akademikern nr 2012/02. Hämtad 2012-09-04.

<http://www.akademikern.se/text/drogernas-fiende>

Karlberg, Martin & Sundell, Knut (2004): *Skolk – Sund protest eller riskbeteende?* FoU rapport 2004:1. Stockholm: Socialtjänstförvaltningen. Hämtad 2012-04-13.

<http://www.prevention.se/PDF/2004-1.pdf>

Lilja, John & Larsson, Sam (2003): *Ungdomsliv, identitet, alkohol och droger. Rapport 2003:10*. Stockholm: Statens folkhälsoinstitut.

Lindström, Peter / Ring, Jonas / Saarinen, Frida / Henriksson, Cecilia. (2005): *Drogvaneundersökning hösten 2004*. Göteborgs stad: Inregia AB. Hämtad 2012-03-15.

[http://www5.goteborg.se/prod/SocialResurs/dalisprevu.nsf/vyFilArkiv/DVU2004.pdf/\\$file/DVU2004.pdf](http://www5.goteborg.se/prod/SocialResurs/dalisprevu.nsf/vyFilArkiv/DVU2004.pdf/$file/DVU2004.pdf)

Molin, Peter (2008): *Skolelevers drogvanor 2007. Rapport 2008:1*. Preventions- och utvecklingsenheten. Göteborgs stad: Social resursförvaltning. Hämtad 2012-03-15.

[http://www5.goteborg.se/prod/SocialResurs/dalisprevu.nsf/vyFilArkiv/DVU2007.pdf/\\$file/DVU2007.pdf](http://www5.goteborg.se/prod/SocialResurs/dalisprevu.nsf/vyFilArkiv/DVU2007.pdf/$file/DVU2007.pdf)

Molin, Peter (2010): *Skolelevers drogvanor 2010*. Preventions- och utvecklingsenheten. Göteborgs stad: Social resursförvaltning. Hämtad 2012-03-15.

[http://www5.goteborg.se/prod/SocialResurs/dalisprevu.nsf/vyFilArkiv/DVUSlutrapport.pdf/\\$file/DVUSlutrapport.pdf](http://www5.goteborg.se/prod/SocialResurs/dalisprevu.nsf/vyFilArkiv/DVUSlutrapport.pdf/$file/DVUSlutrapport.pdf)

Olsson, Henny & Sörensen, Stefan (2011): *Forskningsprocessen – kvalitativa och kvantitativa perspektiv*. Stockholm. Liber AB.

Patel, Runa & Davidsson, Bo (1994): *Forskningsmetodikens grunder*. Lund: Studentlitteratur.

Robertson B, Elizabeth / David L, Susan / Rao A, Suman. (2003): *Preventing Drug Use among Children and Adolescents*. Maryland, USA: National Institute on Drug Abuse. Hämtad 2012-07-27. <http://www.drugabuse.gov/sites/default/files/preventingdruguse.pdf>

Sarnecki, Jerzy (2009): *Introduktion till kriminologi*. Lund: Studentlitteratur.

Sellström, Eva & Bremberg, Sven (2004): *Närmiljöns betydelse för barn och ungdomars hälsa och välbefinnande. Rapport 2004:27*. Östersund: Statens folkhälsoinstitut. Hämtad 2012-04-16. <http://www.fhi.se/PageFiles/3240/r200427narmiljonsbetydelse.pdf>

Sundell, Knut & Forster, Martin (2005): *En grund för att växa. Forskning om att förebygga beteendeproblem hos barn*. Stockholm: Socialtjänstförvaltningen. Hämtad 2012-03-15.

<http://www.kometprogrammet.se/uploads/files/en-grund-for-att-vaxa.pdf>

Thurén, Torsten (2007): *Vetenskapsteori för nybörjare*. Malmö: Liber AB.

Vetenskapsrådet (2002): *Forskningsetiska principer inom humanistisk-samhällsvetenskaplig forskning*. Stockholm: Vetenskapsrådet. Hämtad 2012-03-30.

<http://www.codex.vr.se/texts/HSFR.pdf>

Elektroniska källor

can.se. Hämtad 2012-09-04. <http://www.can.se/sv/Drogfakta/Cannabis-hasch-och-marijuana/>

dn.se. Hämtad 2012-09-04. <http://www.dn.se/insidan/insidan-hem/sa-orsakar-cannabis-psykisk-ohalsa>

nyheter24.se. Hämtad 2012-09-04. <http://nyheter24.se/nyheter/inrikes/616656-cannabis-vanligaste-drogen>

Bilagor

Bilaga 1

Nedan presenteras den enkät som ligger till grund för den drogvaneundersökning som vår studie grundar sig på. Det var två olika enkäter som gick ut till eleverna år 2010, beroende på om de gick i årskurs 9 eller gymnasiets år 2. Vi har nedan lagt in enkäten för gymnasiets år 2 då det i denna enkät finns en extra fråga, nämligen fråga 25. I övrigt är det samma frågor i enkäten för årskurs 9, varför vi inte redovisar den här. Enkäten är skapad och ägs därmed av CAN, Centralförbundet för alkohol- och narkotikaupplysning.



Sedan 1971 har det genomförts årliga undersökningar om alkohol-, narkotika- och tobaksvanorna bland skolungdomar i Sverige. I samband med 2010 års undersökning, som omfattar ett urval av klasser i hela Sverige, görs dessutom uppdragsundersökningar i vissa län och kommuner.

Undersökningen är anonym. När du fyllt i formuläret skall du stoppa det i kuvertet och klistra igen det. Kuverten samlas in av din lärare som skickar dem öppnade till CAN. Det är emellertid inte obligatoriskt att delta i undersökningen.

Besvara frågorna genom att sätta kryss för det alternativ som stämmer bäst för dig. Sätt bara kryss i en ruta om inte annat anges.

TACK FÖR DIN MEDVERKAN!

1 Är du man eller kvinna?

- Man
 Kvinna

2 Vilket år är du född?

År 19

2b I vilket stadsdelsområde bor du?

Markera med ett eller två kryss.

Askim

Askim, Hovås, Billdal, Lindås,
Skintebo

Frölunda-Högsbo

Jämbrott, Tofta, Ruddalen, Frölunda Torg,
Kaverös, Flatås, Högsbohöjd, Högsbotorp,
Högsbo

Linnéstaden

Masthugget, Ånggården, Haga,
Annedal, Olivedal

Torslanda

Hjuvik, Nolered, Björlanda,
Arendal

Backa

Backa, Skogome, Brunnsbo,
Skälltorp

Gunnared

Lövgärdet, Rannebergen, Gårdsten,
Angered's Centrum

Lundby

Sannegården, Brämregården,
Kvillebäcken, Slättadamm, Kärrdalen

Tuve-Säve

Tuve, Säve

Bergsjön

Västra Bergsjön, Östra Bergsjön

Härlanda

Härlanda, Kålltorp, Torpa, Björkekärr

Lärjedalen

Hammarkullen, Hjällbo, Eriksbo,
Agnesberg, Linnarhult, Gunnilse,
Bergum/Olofstorp

Tynnered

Bratthammar, Guldringen, Ängås,
Skattegården, Önnared, Näset,
Grevegården, Kanneback, Åkered

Biskopsgården

Norra och Södra Biskopsgården, Jättsten,
Svartedalen, Länsmansgården

Kortedala

Gamlestaden, Utby, Södra och Norra
Kortedala

Majorna

Kungstadugård, Sanna, Majorna,
Stigberget

Älvsborg

Fiskebäck, Långedrag, Hagen,
Grimmered, Påvelund

Centrum

Guldheden, Heden, Johanneberg,
Krokslätt, Landala, Stampen, Vasa-
staden, Lorensberg, Inom Vallgraven

Kärra-Rödbo

Kärra, Rödbo

Styrso

Styrso, Asperö, Brännö, Köpstadsö,
Donsö, Vrångö

Örgryte

Olskroken, Redbergslid, Skår,
Bagaregården, Kallebäck,
Överås, Käralund, Lunden

Annan kommun

Följande frågor berör alkohol

3 Har du någon gång under de senaste 12 månaderna druckit öl, alkoholisk, stark cider, vin eller sprit?

Räkna inte med lättöl eller svag cider. Med sprit menas brännvin, vodka, gin, konjak, whisky, likör, punsch och liknande, även utblandat i drinkar eller shots.

- Nej
 Ja

4 Har du druckit alkohol under de senaste 30 dagarna (från och med igår)?

Markera ett eller flera kryss.

- Nej, varken öl, alkoholisk, stark cider, vin eller sprit
 Ja, folköl (2,8-3,5% alkohol)
 Ja, starköl (mer än 3,5% alkohol)
 Ja, alkoholisk
 Ja, stark cider (d v s sådan som finns på Systembolaget, pubar o dyl)
 Ja, vin
 Ja, sprit

GG

4052



5 Hur ofta brukar du dricka folköl?

- Dricker inte folköl
- Varje dag
- Varannan dag
- Två gånger i veckan
- En gång i veckan
- Två gånger i månaden
- En gång i månaden
- Två till sex gånger om året
- En gång om året eller mera sällan

6 Hur mycket folköl dricker du ungefär vid varje tillfälle?

- Dricker inte folköl
- Ett glas eller mindre
- 1 burk (50 cl)
- 2 burkar
- 3-4 burkar
- 5-7 burkar
- 8 burkar eller mer

7 Hur ofta brukar du dricka starköl?

- Dricker inte starköl
- Varje dag
- Varannan dag
- Två gånger i veckan
- En gång i veckan
- Två gånger i månaden
- En gång i månaden
- Två till sex gånger om året
- En gång om året eller mera sällan

8 Hur mycket starköl dricker du ungefär vid varje tillfälle?

- Dricker inte starköl
- Ett glas eller mindre
- 1 flaska (33 cl)
- 1 burk (1-2 flaska)
- 2 burkar (3 flaskor)
- 3-4 burkar (4-6 flaskor)
- 5-7 burkar (7-11 flaskor)
- 8 burkar eller mer (12 flaskor eller mer)

4052



9 Hur ofta brukar du dricka vin?

- Dricker inte vin
- Varje dag
- Varannan dag
- Två gånger i veckan
- En gång i veckan
- Två gånger i månaden
- En gång i månaden
- Två till sex gånger om året
- En gång om året eller mera sällan

10 Hur mycket vin dricker du ungefär vid varje tillfälle?

- Dricker inte vin
- 2 cl
- 5 cl
- 10 cl (1 vinglas)
- 20 cl
- 37 cl (1 halvflaska)
- 60 cl
- 75 cl (1 helflaska)
- Mer än 75 cl, nämligen →

--	--	--

 cl

11 Hur ofta brukar du dricka sprit?

Med sprit avses bl a brännvin, vodka, gin, konjak, whisky, likör, punsch, men också hembränt och smuggelsprit. Även sprit som ingår i t ex drinkar eller shots.

- Dricker inte sprit
- Varje dag
- Varannan dag
- Två gånger i veckan
- En gång i veckan
- Två gånger i månaden
- En gång i månaden
- Två till sex gånger om året
- En gång om året eller mera sällan

12 Hur mycket sprit dricker du ungefär vid varje tillfälle?

- Dricker inte sprit
- 2 cl
- 4 cl (ungefär en stor snaps eller motsvarande)
- 6 cl
- 8 cl
- 12 cl
- 18 cl (1/2 kvartering)
- 35 cl (1 kvartering)
- 60 cl
- 70 cl
- Mer än 70 cl, nämligen →

--	--	--

 cl

4052



13 Hur ofta brukar du dricka stark cider, alkoholisk eller liknande?

Med stark cider avses sådan som finns på Systembolaget, pubar o dyl

- Dricker inte stark cider eller alkoholisk
- Varje dag
- Varannan dag
- Två gånger i veckan
- En gång i veckan
- Två gånger i månaden
- En gång i månaden
- Två till sex gånger om året
- En gång om året eller mera sällan

14 Hur mycket stark cider, alkoholisk eller liknande dricker du ungefär vid varje tillfälle?

- Dricker inte stark cider eller alkoholisk
- 2 cl
- 5 cl
- 10 cl (ett glas)
- 1 liten flaska (33 cl)
- 1 stor flaska (50 cl)
- 2 stora flaskor (2-3 små flaskor)
- 3-4 stora flaskor (4-6 små flaskor)
- 5-7 stora flaskor (7-11 små flaskor)
- 8 stora flaskor eller mer

15 Hur många gånger har du under de senaste 12 månaderna druckit följande drycker?

Sätt ett kryss för varje typ av dryck.

	Smugglad starköl, stark cider & alkoholisk	Smuggelsprit	Hemtilverkad sprit (hembränt)
En gång	<input type="checkbox"/>	<input type="checkbox"/>	<input type="checkbox"/>
2-4 gånger	<input type="checkbox"/>	<input type="checkbox"/>	<input type="checkbox"/>
5-10 gånger	<input type="checkbox"/>	<input type="checkbox"/>	<input type="checkbox"/>
Mer än 10 gånger	<input type="checkbox"/>	<input type="checkbox"/>	<input type="checkbox"/>
Inte de senaste 12 månaderna	<input type="checkbox"/>	<input type="checkbox"/>	<input type="checkbox"/>
Aldrig	<input type="checkbox"/>	<input type="checkbox"/>	<input type="checkbox"/>

4052



16 Hur får du vanligen tag på följande drycker?

Sätt högst tre kryss för varje typ av dryck.

	Folköl	Starköl, stark cider & alkoholäsk mer än 3,5%	Vin	Sprit
Dricker inte	<input type="checkbox"/>	<input type="checkbox"/>	<input type="checkbox"/>	<input type="checkbox"/>
Köper själv i butik/Systembolaget	<input type="checkbox"/>	<input type="checkbox"/>	<input type="checkbox"/>	<input type="checkbox"/>
Från syskon	<input type="checkbox"/>	<input type="checkbox"/>	<input type="checkbox"/>	<input type="checkbox"/>
Från kompisar eller kompisars syskon	<input type="checkbox"/>	<input type="checkbox"/>	<input type="checkbox"/>	<input type="checkbox"/>
Från egna föräldrar <i>med</i> lov	<input type="checkbox"/>	<input type="checkbox"/>	<input type="checkbox"/>	<input type="checkbox"/>
Från egna föräldrar <i>utan</i> lov	<input type="checkbox"/>	<input type="checkbox"/>	<input type="checkbox"/>	<input type="checkbox"/>
Från annan vuxen som bjuder	<input type="checkbox"/>	<input type="checkbox"/>	<input type="checkbox"/>	<input type="checkbox"/>
Från annan vuxen som köper ut åt mig	<input type="checkbox"/>	<input type="checkbox"/>	<input type="checkbox"/>	<input type="checkbox"/>
På restaurang, pub eller liknande	<input type="checkbox"/>	<input type="checkbox"/>	<input type="checkbox"/>	<input type="checkbox"/>
Handlar själv i ett grannland	<input type="checkbox"/>	<input type="checkbox"/>	<input type="checkbox"/>	<input type="checkbox"/>
Annat sätt	<input type="checkbox"/>	<input type="checkbox"/>	<input type="checkbox"/>	<input type="checkbox"/>

17 Hur får du vanligen tag på följande drycker?

Sätt högst tre kryss för varje typ av dryck.

	Smugglad starköl, stark cider & alkoholäsk mer än 3,5%	Smuggelsprit	Hembränt
Dricker inte	<input type="checkbox"/>	<input type="checkbox"/>	<input type="checkbox"/>
Från syskon	<input type="checkbox"/>	<input type="checkbox"/>	<input type="checkbox"/>
Från kompisar eller kompisars syskon	<input type="checkbox"/>	<input type="checkbox"/>	<input type="checkbox"/>
Från egna föräldrar <i>med</i> lov	<input type="checkbox"/>	<input type="checkbox"/>	<input type="checkbox"/>
Från egna föräldrar <i>utan</i> lov	<input type="checkbox"/>	<input type="checkbox"/>	<input type="checkbox"/>
Från annan vuxen som bjuder	<input type="checkbox"/>	<input type="checkbox"/>	<input type="checkbox"/>
Från annan vuxen som köper åt mig	<input type="checkbox"/>	<input type="checkbox"/>	<input type="checkbox"/>
Handlar själv i ett grannland	<input type="checkbox"/>	<input type="checkbox"/>	<input checked="" type="checkbox"/>
Tillverkar själv	<input checked="" type="checkbox"/>	<input checked="" type="checkbox"/>	<input type="checkbox"/>
Annat sätt	<input type="checkbox"/>	<input type="checkbox"/>	<input type="checkbox"/>

18 Är det lätt eller svårt för dig att få tag i följande drycker?

Sätt ett kryss för varje typ av dryck.

	Folköl	Starköl, stark cider & alkoholäsk mer än 3,5%	Vin	Systembolags-sprit	Smugglad starköl, stark cider & alkoholäsk	Smuggel-sprit	Hembränt
Mycket svårt	<input type="checkbox"/>	<input type="checkbox"/>	<input type="checkbox"/>	<input type="checkbox"/>	<input type="checkbox"/>	<input type="checkbox"/>	<input type="checkbox"/>
Ganska svårt	<input type="checkbox"/>	<input type="checkbox"/>	<input type="checkbox"/>	<input type="checkbox"/>	<input type="checkbox"/>	<input type="checkbox"/>	<input type="checkbox"/>
Varken svårt eller lätt	<input type="checkbox"/>	<input type="checkbox"/>	<input type="checkbox"/>	<input type="checkbox"/>	<input type="checkbox"/>	<input type="checkbox"/>	<input type="checkbox"/>
Ganska lätt	<input type="checkbox"/>	<input type="checkbox"/>	<input type="checkbox"/>	<input type="checkbox"/>	<input type="checkbox"/>	<input type="checkbox"/>	<input type="checkbox"/>
Mycket lätt	<input type="checkbox"/>	<input type="checkbox"/>	<input type="checkbox"/>	<input type="checkbox"/>	<input type="checkbox"/>	<input type="checkbox"/>	<input type="checkbox"/>
Vet ej	<input type="checkbox"/>	<input type="checkbox"/>	<input type="checkbox"/>	<input type="checkbox"/>	<input type="checkbox"/>	<input type="checkbox"/>	<input type="checkbox"/>

4052



19 Hur ofta händer det att du dricker alkohol motsvarande minst 18 cl sprit (en halv kvarting) eller en helflaska vin eller fyra stora flaskor stark cider/alkoläsk eller fyra burkar starköl eller sex burkar folköl vid samma tillfälle?

- Dricker inte alkohol
- Någon gång i veckan
- Ett par gånger i månaden
- Någon gång i månaden
- Några gånger per år
- Mer sällan
- Aldrig

20 Har du någon gång druckit så mycket alkohol att du känt dig berusad?

- Nej \longrightarrow Fortsätt med fråga 23.
- Ja

21 Kan du ange på en skala från 1 till 10 hur berusad du anser att du var senaste gången.

- Lätt påverkad Kraftigt berusad så att jag inte kunde stå på benen
- 1 2 3 4 5 6 7 8 9 10

22 Hur ofta dricker du så mycket alkohol att du känner dig berusad?

- Dricker inte alkohol
- Någon gång i veckan
- Ett par gånger i månaden
- Någon gång i månaden
- Några gånger per år
- Mer sällan
- Aldrig

23 Händer det att du blir bjuden på alkohol hemma av dina föräldrar?

Räkna inte med lättöl eller svag cider (under 2,8%). Om du bor med foster-/styvföräldrar svarar du för dem.

- Nej, blir aldrig bjuden hemma
- Ja, får smaka ur mina föräldrars glas
- Ja, enstaka glas
- Ja, mer än enstaka glas



24 Har du någonsin fått något av följande problem p g a att du druckit alkohol?

Markera en ruta på varje delfråga.

	Aldrig	En gång	Två gånger	3 ggr eller mer
a) Grälat	<input type="checkbox"/>	<input type="checkbox"/>	<input type="checkbox"/>	<input type="checkbox"/>
b) Råkat i slagsmål	<input type="checkbox"/>	<input type="checkbox"/>	<input type="checkbox"/>	<input type="checkbox"/>
c) Råkat ut för någon slags olycka eller skadats	<input type="checkbox"/>	<input type="checkbox"/>	<input type="checkbox"/>	<input type="checkbox"/>
d) Tappat pengar eller andra värdesaker	<input type="checkbox"/>	<input type="checkbox"/>	<input type="checkbox"/>	<input type="checkbox"/>
e) Förstört saker eller kläder	<input type="checkbox"/>	<input type="checkbox"/>	<input type="checkbox"/>	<input type="checkbox"/>
f) Problem med förhållandet till föräldrar	<input type="checkbox"/>	<input type="checkbox"/>	<input type="checkbox"/>	<input type="checkbox"/>
g) Problem med förhållandet till vänner	<input type="checkbox"/>	<input type="checkbox"/>	<input type="checkbox"/>	<input type="checkbox"/>
h) Problem med förhållandet till lärare	<input type="checkbox"/>	<input type="checkbox"/>	<input type="checkbox"/>	<input type="checkbox"/>
i) Försämrade prestationer i skolan eller arbetet	<input type="checkbox"/>	<input type="checkbox"/>	<input type="checkbox"/>	<input type="checkbox"/>
j) Lett till oönskat sex	<input type="checkbox"/>	<input type="checkbox"/>	<input type="checkbox"/>	<input type="checkbox"/>
k) Lett till oskyddat sex	<input type="checkbox"/>	<input type="checkbox"/>	<input type="checkbox"/>	<input type="checkbox"/>
l) Blivit bestulen eller rånad	<input type="checkbox"/>	<input type="checkbox"/>	<input type="checkbox"/>	<input type="checkbox"/>
m) Råkat i bråk med polisen	<input type="checkbox"/>	<input type="checkbox"/>	<input type="checkbox"/>	<input type="checkbox"/>
n) Behövt uppsöka sjukhus eller akutmottagning	<input type="checkbox"/>	<input type="checkbox"/>	<input type="checkbox"/>	<input type="checkbox"/>

25 Har du någon gång före din 18-årsdag serverats alkohol på restaurang, pub eller liknande i Sverige?

Räkna inte med lättöl eller svag cider.

- Nej
 Ja, 1-2 gånger
 Ja, flera gånger

Följande avsnitt handlar om sniffning, dopning och narkotika

26 Har du sniffat någon gång?

- Nej \longrightarrow Fortsätt med fråga 28.
 Ja, under de senaste 30 dagarna
 Ja, under de senaste 12 månaderna
 Ja, men för mer än ett år sedan

Vad har du sniffat? _____

27 Hur många gånger har du sniffat under din livstid?

- En gång
 2-4 gånger
 5-10 gånger
 Mer än 10 gånger

4052



28 Har du någon gång använt anabola androgena steroider (AAS) utan läkarordination?

- Ja, flera gånger/kurer
- Ja, ett fåtal gånger/kurer
- Ja, en gång
- Nej

29 Har du någon gång använt sömnmedel eller lugnande medel av bensodiazepintyp (Rohypnol, Xanor, Atarax, Sobril, Stilnoct m fl)?

Markera med ett eller flera kryss.

- Nej
- Ja, med recept
- Ja, utan recept

30 Har du någon gång använt läkemedel tillsammans med alkohol i berusningssyfte?

- Nej
 - Ja, 1-2 gånger
 - Ja, flera gånger
- } → Vilket läkemedel har du använt?

31 Har du någon gång haft möjlighet att pröva narkotika?

Med narkotika avses t ex hasch, marijuana, amfetamin, ecstasy, LSD, kokain, heroin och GHB.

- Ja
- Nej

32 Har du någon gång haft lust att pröva narkotika?

- Ja
- Tveksam
- Nej

33 Hur svårt eller lätt tror du att det skulle vara för dig att få tag på hasch/marijuana inom 24 timmar (från och med nu) om du skulle vilja?

- Omöjligt
- Mycket svårt
- Ganska svårt
- Ganska lätt
- Mycket lätt

4052



34 Har du någon gång använt narkotika?

Med narkotika avses t ex hasch, marijuana, amfetamin, ecstasy, LSD, kokain, heroin och GHB.

- Ja
- Nej → Fortsätt med fråga 42.

35 Vilket eller vilka slag av narkotika har du använt?

Markera med ett eller flera kryss.

- Hasch/marijuana (cannabis)
- Amfetamin
- Heroin
- Kokain
- LSD
- Sömn-/lugnande medel av bensodiazepintyp utan läkarordination
(t ex Rohypnol, Xanor, Atarax, Sobril, Stilnoct)
- Ecstasy
- GHB
- Annan typ av narkotika, nämligen: _____
- Vet inte

36 Hur många gånger har du använt följande?

Sätt ett kryss för varje typ av narkotika.

	Hasch och/eller marijuana	Annan narkotika än hasch/marijuana
Ingen gång	<input type="checkbox"/>	<input type="checkbox"/>
En gång	<input type="checkbox"/>	<input type="checkbox"/>
2-4 gånger	<input type="checkbox"/>	<input type="checkbox"/>
5-10 gånger	<input type="checkbox"/>	<input type="checkbox"/>
11-20 gånger	<input type="checkbox"/>	<input type="checkbox"/>
21-50 gånger	<input type="checkbox"/>	<input type="checkbox"/>
Mer än 50 gånger	<input type="checkbox"/>	<input type="checkbox"/>

37 Har du använt narkotika de senaste 30 dagarna (från och med igår)?

Markera med ett eller flera kryss.

- Nej, inte de senaste 30 dagarna
- Ja, hasch/marijuana
- Ja, ecstasy
- Ja, amfetamin
- Ja, annan narkotika

4052



38 Har du använt narkotika de senaste 12 månaderna?

Markera med ett eller flera kryss.

- Nej, inte de senaste 12 månaderna
- Ja, hasch/marijuana
- Ja, ecstasy
- Ja, amfetamin
- Ja, annan narkotika

39 Vilket slag av narkotika använde du första gången?

Hasch

Marijuana

Annat, nämligen → | | | | | | | | | | | | | | | | | | | | | | | | | | | | | | | | | | |

40 Från vem/vilka har du fått tag på narkotika?

Markera med ett eller flera kryss.

- Syskon
- Kompis
- Bekant
- Läkare
- Okänd
- Annat sätt

41 Var har du fått tag på narkotika?

Markera med ett eller flera kryss.

- Gata, park etc
- I skolan eller på skolgården
- Disco, bar etc
- På en fest
- Hemma hos en kompis
- Hemma hos en langare
- På Internet
- På annat sätt



42 Röker du?

- Nej, har aldrig rökt
- Nej, har bara prövat
- Nej, har slutat
- Ja, varje dag
- Ja, nästan varje dag
- Ja, men bara när jag är på fest
- Ja, men bara ibland

Fortsätt med fråga 44.

Vill du sluta röka?

- Ja
- Ja, men i framtiden
- Nej

43 Hur får du vanligen tag på cigaretter?

Markera med ett eller flera kryss.

- Köper själv
- Från kompisar
- Från föräldrar
- Från försäljare av smuggelcigaretter
- Från annan person

Var har du köpt cigaretter?

- Varuhus/mataffär
- Närbutik/jourbutik
- Kiosk
- Bensinstation
- Restaurang
- Annat ställe

44 Snusar du?

- Nej, har aldrig snusat
- Nej, har bara prövat
- Nej, har slutat
- Ja, varje dag
- Ja, nästan varje dag
- Ja, men bara när jag är på fest
- Ja, men bara ibland

Fortsätt med fråga 46.

Vill du sluta snusa?

- Ja
- Ja, men i framtiden
- Nej

45 Hur får du vanligen tag på snus?

Markera med ett eller flera kryss.

- Köper själv
- Från kompisar
- Från föräldrar
- Från annan person

Var har du köpt snus?

- Varuhus/mataffär
- Närbutik/jourbutik
- Kiosk
- Bensinstation
- Restaurang
- Annat ställe



46 Är det någon i din familj som röker och/eller snusar?

Markera med ett eller flera kryss för röker/snusar.

	Röker	Snusar
Nej	<input type="checkbox"/>	<input type="checkbox"/>
Mamma	<input type="checkbox"/>	<input type="checkbox"/>
Pappa	<input type="checkbox"/>	<input type="checkbox"/>
Syskon	<input type="checkbox"/>	<input type="checkbox"/>
Annan person	<input type="checkbox"/>	<input type="checkbox"/>
Vet ej	<input type="checkbox"/>	<input type="checkbox"/>

47 Har du någon gång rökt vattenpipa?

Markera med ett eller flera kryss.

- Nej Ja, med nikotin Ja, utan nikotin Ja, men vet ej om den innehöll nikotin

48 Hur ofta under de senaste 12 månaderna har du rökt vattenpipa?

- Någon gång i veckan
 Ett par gånger i månaden
 Någon gång i månaden
 Några gånger per år
 Mer sällan
 Inte de senaste 12 månaderna
 Aldrig

49 Hur gammal var du när du (om någonsin) gjorde följande saker FÖR FÖRSTA GÅNGEN?

Besvara varje delfråga.

	Aldrig	Alder
a) Drack minst ett glas alkohol (öl, vin, sprit etc)	<input type="checkbox"/>	<input type="text"/>
b) Blev berusad av alkohol	<input type="checkbox"/>	<input type="text"/>
c) Rökte din första cigarett	<input type="checkbox"/>	<input type="text"/>
d) Rökte cigaretter dagligen	<input type="checkbox"/>	<input type="text"/>
e) Snusade första gången	<input type="checkbox"/>	<input type="text"/>
f) Snusade dagligen	<input type="checkbox"/>	<input type="text"/>
g) Provade marijuana eller hasch	<input type="checkbox"/>	<input type="text"/>
h) Provade annan narkotika än marijuana/hasch	<input type="checkbox"/>	<input type="text"/>
i) Provade att sniffa	<input type="checkbox"/>	<input type="text"/>
j) Provade alkohol tillsammans med läkemedel	<input type="checkbox"/>	<input type="text"/>

4052



50 Har du de senaste 12 månaderna varit i kontakt med någon av följande på grund av att du använt alkohol, narkotika eller andra droger?

Markera en ruta på varje delfråga.

	Ja	Nej
a) Socialtjänsten ("soc")	<input type="checkbox"/>	<input type="checkbox"/>
b) Ungdomsmottagning/-team	<input type="checkbox"/>	<input type="checkbox"/>
c) Sjukvård (akut, vårdcentral eller liknande)	<input type="checkbox"/>	<input type="checkbox"/>
d) Polis	<input type="checkbox"/>	<input type="checkbox"/>

51 Hur stor risk tror du det är att människor skadar sig själva, fysiskt eller på annat sätt, om de...

Markera en ruta på varje delfråga.

	Ingen risk	Liten risk	Måttlig risk	Stor risk	Vet ej
a) röker 10 cigaretter eller mer per dag	<input type="checkbox"/>	<input type="checkbox"/>	<input type="checkbox"/>	<input type="checkbox"/>	<input type="checkbox"/>
b) berusar sig på alkohol varje helg	<input type="checkbox"/>	<input type="checkbox"/>	<input type="checkbox"/>	<input type="checkbox"/>	<input type="checkbox"/>
c) provar amfetamin 1-2 gånger	<input type="checkbox"/>	<input type="checkbox"/>	<input type="checkbox"/>	<input type="checkbox"/>	<input type="checkbox"/>
d) tar amfetamin regelbundet	<input type="checkbox"/>	<input type="checkbox"/>	<input type="checkbox"/>	<input type="checkbox"/>	<input type="checkbox"/>
e) provar marijuana eller hasch 1-2 gånger	<input type="checkbox"/>	<input type="checkbox"/>	<input type="checkbox"/>	<input type="checkbox"/>	<input type="checkbox"/>
f) provar ecstasy 1-2 gånger	<input type="checkbox"/>	<input type="checkbox"/>	<input type="checkbox"/>	<input type="checkbox"/>	<input type="checkbox"/>
g) provar heroin 1-2 gånger	<input type="checkbox"/>	<input type="checkbox"/>	<input type="checkbox"/>	<input type="checkbox"/>	<input type="checkbox"/>
h) provar att sniffa (lim, spray etc) 1-2 gånger	<input type="checkbox"/>	<input type="checkbox"/>	<input type="checkbox"/>	<input type="checkbox"/>	<input type="checkbox"/>

Följande avsnitt handlar om skola, fritid och familj

52 Hur trivs du i skolan?

- Mycket bra
- Ganska bra
- Varken bra eller dåligt
- Ganska dåligt
- Mycket dåligt

53 Brukar du skolka?

- Nej, aldrig
- Ja, någon gång per termin
- Ja, en gång i månaden
- Ja, 2-3 gånger i månaden
- Ja, en gång i veckan
- Ja, flera gånger i veckan



54 Har du haft någon undervisning om alkohol, narkotika och tobak det här läsåret (d v s under höst- eller vårterminen)?

- Nej
- Ja, några timmar
- Ja, sammanlagt ungefär en dag
- Ja, sammanlagt ungefär 2-3 dagar
- Ja, sammanlagt ungefär en vecka
- Ja, sammanlagt mer än en vecka

55 Hur väl stämmer följande påståenden in på dig och ditt liv?

Markera en ruta på varje delfråga.

	Stämmer mycket dåligt	Stämmer ganska dåligt	Stämmer ganska bra	Stämmer mycket bra
a) Jag vet vilka ordningsregler som gäller i min skola	<input type="checkbox"/>	<input type="checkbox"/>	<input type="checkbox"/>	<input type="checkbox"/>
b) Mina föräldrar ger mig beröm när jag gjort något bra	<input type="checkbox"/>	<input type="checkbox"/>	<input type="checkbox"/>	<input type="checkbox"/>
c) I min skola ställer lärarna höga krav på eleverna	<input type="checkbox"/>	<input type="checkbox"/>	<input type="checkbox"/>	<input type="checkbox"/>
d) Skolarbetet känns meningslöst för mig	<input type="checkbox"/>	<input type="checkbox"/>	<input type="checkbox"/>	<input type="checkbox"/>
e) Vi elever får vara med och bestämma över saker som är viktiga för oss på vår skola	<input type="checkbox"/>	<input type="checkbox"/>	<input type="checkbox"/>	<input type="checkbox"/>
f) Mina föräldrar bestämmer när jag skall vara hemma på kvällen	<input type="checkbox"/>	<input type="checkbox"/>	<input type="checkbox"/>	<input type="checkbox"/>
g) Jag får beröm av lärare när jag gör något bra	<input type="checkbox"/>	<input type="checkbox"/>	<input type="checkbox"/>	<input type="checkbox"/>
h) I min familj gör vi ofta saker tillsammans på fritiden	<input type="checkbox"/>	<input type="checkbox"/>	<input type="checkbox"/>	<input type="checkbox"/>
i) Jag känner att jag får stöd och uppmuntran av mina föräldrar	<input type="checkbox"/>	<input type="checkbox"/>	<input type="checkbox"/>	<input type="checkbox"/>
j) Vuxna ingriper om någon blir trakasserad eller mobbad i min skola	<input type="checkbox"/>	<input type="checkbox"/>	<input type="checkbox"/>	<input type="checkbox"/>
k) Skolan berättar för mina föräldrar om jag gjort något bra	<input type="checkbox"/>	<input type="checkbox"/>	<input type="checkbox"/>	<input type="checkbox"/>
l) Elevernas åsikter tas inte på allvar i min skola	<input type="checkbox"/>	<input type="checkbox"/>	<input type="checkbox"/>	<input type="checkbox"/>
m) Jag får vara ute hur länge jag vill på fredags- och lördagskvällarna	<input type="checkbox"/>	<input type="checkbox"/>	<input type="checkbox"/>	<input type="checkbox"/>
n) Det är hög ljudnivå och stökigt på lektionerna	<input type="checkbox"/>	<input type="checkbox"/>	<input type="checkbox"/>	<input type="checkbox"/>
o) Efter att lektionen börjat tar det oftast mer än 5 minuter innan vi elever börjar arbeta	<input type="checkbox"/>	<input type="checkbox"/>	<input type="checkbox"/>	<input type="checkbox"/>

56 Vad hade du för betyg förra terminen i följande ämnen?

Markera en ruta på varje delfråga.

	Betyg saknas	Godkänd	Väl godkänd	Mycket väl godkänd
a) Svenska	<input type="checkbox"/>	<input type="checkbox"/>	<input type="checkbox"/>	<input type="checkbox"/>
b) Engelska	<input type="checkbox"/>	<input type="checkbox"/>	<input type="checkbox"/>	<input type="checkbox"/>
c) Matematik	<input type="checkbox"/>	<input type="checkbox"/>	<input type="checkbox"/>	<input type="checkbox"/>



57 Om du tänker på en vanlig vecka, hur många dagar brukar du då...

Markera en ruta på varje delfråga.

	Dagar per vecka:							
	0	1	2	3	4	5	6	7
a) vara på fritidsgård	<input type="checkbox"/>	<input type="checkbox"/>	<input type="checkbox"/>	<input type="checkbox"/>	<input type="checkbox"/>	<input type="checkbox"/>	<input type="checkbox"/>	<input type="checkbox"/>
b) hålla på med fritidsaktivitet eller träning (t ex sport, musik, teater, kyrkligt, scouter, politik eller annan föreningsverksamhet)	<input type="checkbox"/>	<input type="checkbox"/>	<input type="checkbox"/>	<input type="checkbox"/>	<input type="checkbox"/>	<input type="checkbox"/>	<input type="checkbox"/>	<input type="checkbox"/>
c) vara ute på stan med kamrater	<input type="checkbox"/>	<input type="checkbox"/>	<input type="checkbox"/>	<input type="checkbox"/>	<input type="checkbox"/>	<input type="checkbox"/>	<input type="checkbox"/>	<input type="checkbox"/>
d) vara hemma hos kamrat	<input type="checkbox"/>	<input type="checkbox"/>	<input type="checkbox"/>	<input type="checkbox"/>	<input type="checkbox"/>	<input type="checkbox"/>	<input type="checkbox"/>	<input type="checkbox"/>
e) vara hemma hela kvällen	<input type="checkbox"/>	<input type="checkbox"/>	<input type="checkbox"/>	<input type="checkbox"/>	<input type="checkbox"/>	<input type="checkbox"/>	<input type="checkbox"/>	<input type="checkbox"/>
f) spela dator- eller tv-spel	<input type="checkbox"/>	<input type="checkbox"/>	<input type="checkbox"/>	<input type="checkbox"/>	<input type="checkbox"/>	<input type="checkbox"/>	<input type="checkbox"/>	<input type="checkbox"/>

58 Hur många av dina vänner (inom och utom skolan)...

Markera en ruta på varje delfråga.

	Ingen	Någon enstaka	En del	De flesta	Vet ej
a) motionerar och tränar regelbundet	<input type="checkbox"/>	<input type="checkbox"/>	<input type="checkbox"/>	<input type="checkbox"/>	<input type="checkbox"/>
b) går ofta omkring med kompisar i affärer, på gatan, i parker eller liknande för nöjes skull	<input type="checkbox"/>	<input type="checkbox"/>	<input type="checkbox"/>	<input type="checkbox"/>	<input type="checkbox"/>
c) har tvingat till sig någon annans pengar eller mobiltelefon	<input type="checkbox"/>	<input type="checkbox"/>	<input type="checkbox"/>	<input type="checkbox"/>	<input type="checkbox"/>
d) är med i någon förening (t ex sport, musik, teater, kyrkligt, scouter, politik eller annan föreningsverksamhet)	<input type="checkbox"/>	<input type="checkbox"/>	<input type="checkbox"/>	<input type="checkbox"/>	<input type="checkbox"/>
e) röker	<input type="checkbox"/>	<input type="checkbox"/>	<input type="checkbox"/>	<input type="checkbox"/>	<input type="checkbox"/>
f) snusar	<input type="checkbox"/>	<input type="checkbox"/>	<input type="checkbox"/>	<input type="checkbox"/>	<input type="checkbox"/>
g) är duktiga i skolan	<input type="checkbox"/>	<input type="checkbox"/>	<input type="checkbox"/>	<input type="checkbox"/>	<input type="checkbox"/>
h) dricker sig berusade	<input type="checkbox"/>	<input type="checkbox"/>	<input type="checkbox"/>	<input type="checkbox"/>	<input type="checkbox"/>
i) har provat narkotika	<input type="checkbox"/>	<input type="checkbox"/>	<input type="checkbox"/>	<input type="checkbox"/>	<input type="checkbox"/>
j) är ett eller flera år äldre än du	<input type="checkbox"/>	<input type="checkbox"/>	<input type="checkbox"/>	<input type="checkbox"/>	<input type="checkbox"/>
k) skolkar regelbundet	<input type="checkbox"/>	<input type="checkbox"/>	<input type="checkbox"/>	<input type="checkbox"/>	<input type="checkbox"/>
l) är med och mobbar andra	<input type="checkbox"/>	<input type="checkbox"/>	<input type="checkbox"/>	<input type="checkbox"/>	<input type="checkbox"/>
m) har stulit en bil eller motorcykel	<input type="checkbox"/>	<input type="checkbox"/>	<input type="checkbox"/>	<input type="checkbox"/>	<input type="checkbox"/>
n) slåss	<input type="checkbox"/>	<input type="checkbox"/>	<input type="checkbox"/>	<input type="checkbox"/>	<input type="checkbox"/>

59 Vet dina föräldrar vilka kamrater du umgås med?

Med föräldrar menas även foster-/styvföräldrar.

- Ja, alla
- Ja, de allra flesta
- Ja, några
- Nej, ingen
- Vet ej



60 Vet dina föräldrar var du är på fredags- och lördagskvällar?

Med föräldrar menas även foster-/styvföräldrar.

- Alltid
- För det mesta
- Ibland
- För det mesta inte

61 Hur väl stämmer följande påståenden in på dig och dina föräldrar?

Markera en ruta på varje delfråga. Om du bor med foster-/styvföräldrar anger du deras inställning.

	Stämmer mycket dåligt	Stämmer ganska dåligt	Stämmer ganska bra	Stämmer mycket bra
a) För mina föräldrar är det okej om jag dricker alkohol	<input type="checkbox"/>	<input type="checkbox"/>	<input type="checkbox"/>	<input type="checkbox"/>
b) För mina föräldrar är det okej om jag röker hasch	<input type="checkbox"/>	<input type="checkbox"/>	<input type="checkbox"/>	<input type="checkbox"/>
c) För mina föräldrar är det okej om jag röker cigaretter	<input type="checkbox"/>	<input type="checkbox"/>	<input type="checkbox"/>	<input type="checkbox"/>
d) För mina föräldrar är det okej om jag snusar	<input type="checkbox"/>	<input type="checkbox"/>	<input type="checkbox"/>	<input type="checkbox"/>
e) För mina föräldrar är det okej om jag dricker mig berusad	<input type="checkbox"/>	<input type="checkbox"/>	<input type="checkbox"/>	<input type="checkbox"/>

62 Har du blivit mobbad de senaste 12 månaderna?

- Nej
- Ja, någon enstaka gång
- Ja, 2-3 gånger i månaden
- Ja, ungefär en gång i veckan
- Ja, flera gånger i veckan

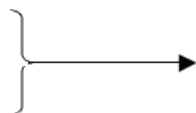
63 Har du varit med och mobbat någon de senaste 12 månaderna?

- Nej
- Ja, någon enstaka gång
- Ja, 2-3 gånger i månaden
- Ja, ungefär en gång i veckan
- Ja, flera gånger i veckan



64 Har någon med avsikt slagit dig, sparkat dig eller utsatt dig för annat våld vid något tillfälle under de senaste 12 månaderna, så att du skadades så mycket att du blivit tvungen att besöka sjuksystem, läkare eller tandläkare?

- Nej
 Ja, en gång
 Ja, flera gånger



Har det gjorts en polisanmälan?

- Nej
 Ja, åtminstone en gång
 Ja, flera gånger
 Vet ej

65 Hur väl stämmer följande in på ditt bostadsområde?

Markera en ruta på varje delfråga.

	Stämmer mycket dåligt	Stämmer ganska dåligt	Stämmer ganska bra	Stämmer mycket bra	Vet ej
a) Vandalism (klotter, olaglig graffiti, förstörelse) är vanligt i bostadsområdet	<input type="checkbox"/>	<input type="checkbox"/>	<input type="checkbox"/>	<input type="checkbox"/>	<input type="checkbox"/>
b) Så fort jag kan vill jag flytta till ett annat bostadsområde	<input type="checkbox"/>	<input type="checkbox"/>	<input type="checkbox"/>	<input type="checkbox"/>	<input type="checkbox"/>
c) Om en vuxen såg mig göra något olagligt i mitt bostadsområde skulle mina föräldrar få reda på det	<input type="checkbox"/>	<input type="checkbox"/>	<input type="checkbox"/>	<input type="checkbox"/>	<input type="checkbox"/>
d) På vardagskvällar finns det många berusade utomhus i bostadsområdet	<input type="checkbox"/>	<input type="checkbox"/>	<input type="checkbox"/>	<input type="checkbox"/>	<input type="checkbox"/>
e) Jag trivs i mitt bostadsområde	<input type="checkbox"/>	<input type="checkbox"/>	<input type="checkbox"/>	<input type="checkbox"/>	<input type="checkbox"/>
f) Mina grannar brukar heja/hälsa på mig när vi möts	<input type="checkbox"/>	<input type="checkbox"/>	<input type="checkbox"/>	<input type="checkbox"/>	<input type="checkbox"/>
g) Vuxna skulle ingripa om det blev slagsmål framför mitt hus	<input type="checkbox"/>	<input type="checkbox"/>	<input type="checkbox"/>	<input type="checkbox"/>	<input type="checkbox"/>

66 Hur många gånger har du bytt bostad och/eller skola sedan du började grundskolan?

Markera en ruta för vardera bostad och skola.

	Bostad	Skola
Ingen gång	<input type="checkbox"/>	<input type="checkbox"/>
En gång	<input type="checkbox"/>	<input type="checkbox"/>
2-4 gånger	<input type="checkbox"/>	<input type="checkbox"/>
5-7 gånger	<input type="checkbox"/>	<input type="checkbox"/>
8-10 gånger	<input type="checkbox"/>	<input type="checkbox"/>
10 eller fler gånger	<input type="checkbox"/>	<input type="checkbox"/>



67 Hur nöjd är du vanligtvis med...

Markera en ruta på varje delfråga.

	Mycket nöjd	Nöjd	Varken nöjd eller missnöjd	Missnöjd	Mycket missnöjd
a) ditt förhållande till din familj?	<input type="checkbox"/>	<input type="checkbox"/>	<input type="checkbox"/>	<input type="checkbox"/>	<input type="checkbox"/>
b) ditt förhållande till dina vänner?	<input type="checkbox"/>	<input type="checkbox"/>	<input type="checkbox"/>	<input type="checkbox"/>	<input type="checkbox"/>
c) ditt förhållande till dina klasskamrater?	<input type="checkbox"/>	<input type="checkbox"/>	<input type="checkbox"/>	<input type="checkbox"/>	<input type="checkbox"/>
d) din familjs ekonomiska situation?	<input type="checkbox"/>	<input type="checkbox"/>	<input type="checkbox"/>	<input type="checkbox"/>	<input type="checkbox"/>

68 Om du får problem eller bara skulle vilja prata med någon, hur lätt eller svårt tycker du då att det är att vända sig till...

Markera en ruta på varje delfråga.

	Mycket lätt	Ganska lätt	Varken lätt eller svårt	Ganska svårt	Mycket svårt
a) föräldrar eller de vuxna du bor hos?	<input type="checkbox"/>	<input type="checkbox"/>	<input type="checkbox"/>	<input type="checkbox"/>	<input type="checkbox"/>
b) lärare?	<input type="checkbox"/>	<input type="checkbox"/>	<input type="checkbox"/>	<input type="checkbox"/>	<input type="checkbox"/>
c) elevvårdspersonal på skolan?	<input type="checkbox"/>	<input type="checkbox"/>	<input type="checkbox"/>	<input type="checkbox"/>	<input type="checkbox"/>
d) annan vuxen?	<input type="checkbox"/>	<input type="checkbox"/>	<input type="checkbox"/>	<input type="checkbox"/>	<input type="checkbox"/>
e) kamrater?	<input type="checkbox"/>	<input type="checkbox"/>	<input type="checkbox"/>	<input type="checkbox"/>	<input type="checkbox"/>
f) syskon (om du har något/några)?	<input type="checkbox"/>	<input type="checkbox"/>	<input type="checkbox"/>	<input type="checkbox"/>	<input type="checkbox"/>

69 Vad gör dina föräldrar?

Om du bor med foster-/styvförälder anger du dennes/deras sysselsättning. Markera en ruta för vardera föräldern.

	Pappa	Mamma
Arbetar (hel- eller deltid)	<input type="checkbox"/>	<input type="checkbox"/>
Studerar	<input type="checkbox"/>	<input type="checkbox"/>
Tjänstledig/föräldraledig	<input type="checkbox"/>	<input type="checkbox"/>
Arbetslös	<input type="checkbox"/>	<input type="checkbox"/>
Annat	<input type="checkbox"/>	<input type="checkbox"/>
Vet ej	<input type="checkbox"/>	<input type="checkbox"/>

70 Vilken högsta utbildning har dina föräldrar?

Om du bor med foster-/styvförälder anger du dennes/deras högsta utbildning. Markera en ruta för vardera föräldern.

	Pappa	Mamma
Grundskola eller motsvarande	<input type="checkbox"/>	<input type="checkbox"/>
Gymnasium, komvux, folkhögskola eller motsvarande	<input type="checkbox"/>	<input type="checkbox"/>
Universitet/högskola eller motsvarande	<input type="checkbox"/>	<input type="checkbox"/>
Annat	<input type="checkbox"/>	<input type="checkbox"/>
Vet ej	<input type="checkbox"/>	<input type="checkbox"/>

4052



71 Hur mycket pengar har du ungefär till fritid och nöjen varje månad?

- 0-249 kr
- 250-499 kr
- 500-749 kr
- 750-999 kr
- 1 000- 1 249 kr
- 1 250-1 499 kr
- 1 500 kr eller mer

Slutligen kommer ett avsnitt som handlar om spel

72 Vilka spel om pengar på Internet har du deltagit i under de senaste 12 månaderna?

Markera en ruta på varje delfråga.

	<i>Flera gånger i veckan</i>	<i>Flera gånger i månaden</i>	<i>En gång i månaden eller mer sällan</i>	<i>Har inte spelat de senaste 12 månaderna</i>
a) Poker på Internet	<input type="checkbox"/>	<input type="checkbox"/>	<input type="checkbox"/>	<input type="checkbox"/>
b) Casino på Internet	<input type="checkbox"/>	<input type="checkbox"/>	<input type="checkbox"/>	<input type="checkbox"/>
c) Övriga spel på Internet	<input type="checkbox"/>	<input type="checkbox"/>	<input type="checkbox"/>	<input type="checkbox"/>

73 Vilka andra spel eller lotterier om pengar har du deltagit i under de senaste 12 månaderna?

Markera en ruta på varje delfråga.

	<i>Flera gånger i veckan</i>	<i>Flera gånger i månaden</i>	<i>En gång i månaden eller mer sällan</i>	<i>Har inte spelat de senaste 12 månaderna</i>
a) Spelautomater (t ex Jack Vegas)	<input type="checkbox"/>	<input type="checkbox"/>	<input type="checkbox"/>	<input type="checkbox"/>
b) Lotter (t ex Triss eller Bingolotto)	<input type="checkbox"/>	<input type="checkbox"/>	<input type="checkbox"/>	<input type="checkbox"/>
c) Lotto eller tips (t ex Måltipset eller Stryktipset)	<input type="checkbox"/>	<input type="checkbox"/>	<input type="checkbox"/>	<input type="checkbox"/>
d) Övriga sportspel (t ex hästar eller Oddset)	<input type="checkbox"/>	<input type="checkbox"/>	<input type="checkbox"/>	<input type="checkbox"/>
e) Poker	<input type="checkbox"/>	<input type="checkbox"/>	<input type="checkbox"/>	<input type="checkbox"/>
f) Övriga spel	<input type="checkbox"/>	<input type="checkbox"/>	<input type="checkbox"/>	<input type="checkbox"/>



74 Hur ofta har du gått tillbaka en annan dag för att vinna tillbaka pengar du förlorat på spel?

- Varje gång
- Nästan varje gång
- Ibland
- Aldrig

75 Har du någon gång känt att du måste spela för mer och mer pengar?

- Ja
- Nej

76 Har du någon gång ljugit för din familj eller vänner om hur mycket pengar du spelat för?

- Ja
- Nej

77 Hur mycket har du spelat för de senaste 30 dagarna?

- Har inte spelat de senaste 30 dagarna
- Mindre än 50 kronor
- 50-99 kronor
- 100-300 kronor
- Mer än 300 kronor

Här är formuläret slut. Vi ber dig läsa igenom det en gång till och se efter att alla frågor som skall besvaras är besvarade. Om det är något mer du skulle vilja tillägga så kan du använda utrymmet nedan. TACK FÖR DIN MEDVERKAN!

4052

