

Skolöverstyrelsen

L82
VUX

KOMMENTARMATERIAL

GÖTEBORGS UNIVERSITETSBIBLIOTEK



100159 1383

L82
VUX

TILLHÖR REFERENSBIBLIOTEKET
UTLÅNAS EJ

*Yrkesinriktad utbildning
— planering*

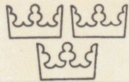
SÖ:s
publikation

Läroplan
10

ner



TEK·GÖTEBORGS·UN



BIBLIOTEK·GÖTEBORGS·UNIVERSITETS·BIBLIOTEKET

Pedagogiska biblioteket

Utbildningsförlaget
STOCKHOLM

ingår och beställningsadress:

Liber Utbildning
STOCKHOLM
08-39 91 00

SÖ

L₈₂
VUX

Läroplan för kommunal vuxenutbildning

Läroplan för kommunal vuxenutbildning, Lvux 82, består av en allmän del och kommentarmaterial. **Yrkesinriktad utbildning – planering** är ett av kommentarmaterialen som syftar till att ge idéer och vara ett inlägg i diskussionerna vid bl a kursplanering och utarbetande av lokala arbetsplaner.

Redaktör Carola Stuart

**Teknisk
produktion** Hans Thorsell

Tekniska data *Sättning* Century Schoolbook 11/13
Tryckmetod Offset
Papper 100 g Munkens allround
Bindning Klammerhäftad

Presslagd Augusti 1984

© Skolöverstyrelsen och Liber Utbildningsförlaget

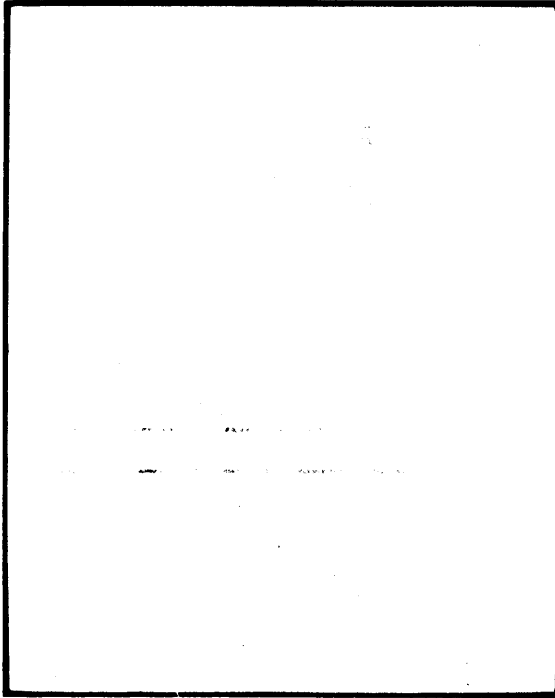
ISBN 91-40-71253-2

Schmidts Boktryckeri AB, Helsingborg 1984

Sö

Kommentarmaterial

*L*₈₂
LUX



Yrkesinriktad utbildning – planering

Liber Utbildningsförlaget Stockholm

Innehåll

Förord	5
Inledning	6
Vilken utbildning? För vem?	7
Vilka behov av yrkesinriktad utbildning finns det?	8
Inventering av utbildningsbehov	10
Varför behövs inventering?	10
Kontakt nät	10
Individuella utbildningsbehov	11
Frågor som inventeringen skall besvara	12
Kursutbudet växer fram i samverkan	12
Vilka kurser har komvux för att tillgodose behovet av yrkesinriktad utbildning?	13
Om inte kurserna passar . . .	15
Statens skolor för vuxna — ett alternativ	16
Hur fastställs kursutbudet?	16
Lokalt samråd	16
Skolstyrelsen beslutar	18
Lokal planering	18
Kursplanering över flera år	20
Planering med hänsyn till kursdeltagarna	21
Interkommunal och regional planering och samverkan	22
Former för samverkan	23
Planera för flera år	25
Ekonomisk planering	27
Sakordsregister	29

Förord

Läroplanen för komvux — Lvux 82 — består av en allmän del och kommentarmaterial. Den allmänna delen innehåller mål och riktlinjer för verksamheten samt tim- och kursplaner. Syftet med kommentarmaterialen är att

- belysa aktuella frågor och problem både av övergripande karaktär och i anslutning till enskilda ämnen
- diskutera alternativa metoder att lösa olika problem och arbeta i den riktning som målen för komvux anger.

Kommentarmaterialen innehåller alltså *inga föreskrifter*. Avsikten är att de skall ge idéer och vara ett inlägg i diskussionerna vid bl a kursplanering och utarbetande av lokala arbetsplaner.

Kommentarmaterialen fastställs av SÖ. Enligt anvisningarna skall de kompletteras och aktualiseras fortlöpande. De skall omfatta såväl yrkesinriktad utbildning som allmänna ämnen.

Föreliggande häfte behandlar olika aspekter på *planering* av yrkesinriktad utbildning. Det vänder sig främst till nya skolledare, men kan också vara av intresse för arbetsmarknadens parter, utbildningsplanerare i kommuner, landsting och företag och andra som på olika sätt berörs av den yrkesinriktade utbildningen inom komvux.

Som ett komplement till det här kommentarmaterialet har SÖ utarbetat ett häfte som diskuterar *detaljplanering* och *genomförande* av yrkesinriktad utbildning och som i första hand vänder sig till skolledare, lärare och kursdeltagare.

Stockholm i juni 1984

Skolöverstyrelsen

Inledning

Komvux anordnas dels av primärkommuner, dels av landstingskommuner. Utbildning motsvarande komvux anordnas även av statens skolor för vuxna.

Komvux kommer i större utsträckning än tidigare att tillsammans med arbetsmarknadsutbildningen utgöra de vuxnas främsta möjlighet till yrkesutbildning på gymnasial nivå. De nya reglerna för intagning till gymnasieskolan innebär bl a att ungdomar under 18 år ges företräde till de grundskoleanknutna linjerna och specialkurserna inom gymnasieskolan. Detta kan komma att medföra att grupper som tidigare sökt sig till ungdomsskolan kommer att ställa krav på yrkesinriktad utbildning inom komvux.

Enligt vuxenutbildningsförordningen skall den yrkesinriktade utbildningen inom komvux prioriteras. Samtidigt skall den anpassas till de behov som finns på arbetsmarknaden i kommunen och i regionen. Den yrkesinriktade utbildningen är ofta dåligt utbyggd i många kommuner. Stora lokala variationer förekommer. För att en utbyggnad skall kunna ske krävs en inventering av vilka utbildningsbehov som finns i kommunen och en avstämning av dessa behov mot de riktlinjer som läroplan och vuxenutbildningsförordning ger för prioritering av utbildning. Särskilt bör de prioriterade målgrupperna och deras behov få påverka kursutbud och kursuppläggning.

De övergripande målen i Lvux 82 — som också gäller all yrkesinriktad utbildning — skall konkretiseras i den lokala arbetsplanen. I den bör också anges vilken policy den enskilda kommunen och komvuxenheten har för att utveckla det yrkesinriktade kursutbudet samt ett handlingsprogram för hur det skall göras.

En *lokal arbetsplan* skall finnas vid varje komvuxenhet. Hur planen skall utformas bestämmer varje skolenhet själv. Arbetsplanen utgör en konkretisering av de riktlinjer som skolstyrelsen med stöd av gällande föreskrifter har angett för verksamheten, av läroplanens mål och riktlinjer samt av kursplanerna. Den lokala arbetsplanen bör ligga till grund för utvärdering av verksamheten inför varje nytt läsår och vid behov ses över och kompletteras.

Vilken utbildning? För vem?

Komvux har ett begränsat antal undervisningstimmar och inom den ramen skall olika utbildningsbehov tillgodoses. En prioritering måste göras. Enligt Lvux 82 bör med hänsyn till de allmänna målen för vuxenutbildningen och till de särskilda målen och målgrupperna för komvux utbildningarna prioriteras i följande ordning:

1. Överbryggande utbildning motsvarande grundskolan samt arbetsmarknadsinriktad utbildning, d v s utbildning som är ägnad att tillgodose ett behov på arbetsmarknaden.
2. Behörighetskomplettering, d v s utbildning som ger formell behörighet och reell kompetens för högskolestudier.
3. Överbryggande utbildning motsvarande annan utbildning som ges i gymnasieskolan.

Detta innebär att grundskolkurser och sådan yrkesinriktad utbildning som är arbetsmarknadsanpassad skall prioriteras högt. Men behoven hos de målgrupper komvux främst vänder sig till skall också påverka kursutbudet.

Till komvux viktigaste målgrupper hör de som tidigare fått minst av utbildningsresurserna. Information och rekrytering skall därför i första hand inriktas mot dessa grupper och den utbildning de efterfrågar skall prioriteras.

Många grupper har hittills saknat utbildningsmöjligheter inom sitt yrkesområde. Det är viktigt att utveckla tim- och kursplaner som ger dessa yrkesgrupper möjlighet att möta de omställningar som är på väg inom deras områden.

Utvecklingen av ny teknik, bl a datateknik, gör att arbetsprocesser förändras, gamla uppgifter försvinner och nya tillkommer. Kraven på utbildning ökar. Denna utveckling har medfört att vissa grupper har behov av kompletterande utbildning för att kunna behålla en plats i arbetslivet i framtiden. Detta gäller exempelvis många kvinnor inom kontorssektorn som behöver utbildning inom dataområdet.

Vad som sagts ovan är några faktorer som bör tas med i bedömningen när man skall rangordna olika utbildningsbehov. Vilken utbildning? För vem?

Vilka behov av yrkesinriktad utbildning finns det?

Då man undersöker behov av yrkesinriktad utbildning bör man skilja mellan grundutbildning, fortbildning och vidareutbildning. I det här kommentarmaterialet används de tre begreppen enligt följande:

grundutbildning den yrkesutbildning en person i regel har skaffat sig före anställning

fortbildning	den utbildning som gör den anställde bättre skickad att fullgöra sitt arbete i den befattning hon/han har
vidareutbildning	den utbildning som krävs för att kunna utföra andra, oftast mer kvalificerade arbetsuppgifter.

Utbildningsbehoven bör betraktas ur främst två olika perspektiv:

- arbetslivets/arbetsplatsens perspektiv: förändrade arbetsrutiner, produktionsmetoder eller arbetsorganisation kräver att personalen får utbildning
- individens perspektiv: den enskilda människan upplever behov av yrkesutbildning för att kunna påverka och förändra sin situation i arbetslivet.

Ibland finns det en samstämmighet mellan dessa båda perspektiv, men inte alltid. Det är därför viktigt att hålla isär dem.

Behov av *grundläggande yrkesutbildning* finns hos flera olika grupper:

- anställda som helt saknar utbildning för det arbete de utför
- anställda som inte kan ha kvar de arbetsuppgifter de har och eventuellt är utbildade för och som måste byta arbete på grund av vantrivsel, för hårt arbete, besvärliga arbetstider, fysiska eller psykiska arbetsskador eller andra orsaker
- personer som av olika skäl är utanför arbetslivet, exempelvis kvinnor som vårdat barn, invandrare, personer som på grund av medicinska och/eller sociala skäl står utan arbete.

Behov av *fort- och vidareutbildning* uttalas ofta av både arbetsgivare och anställda. Ofta gäller detta grupper av personal. Men det finns också fall där det bara är den anställde själv som upplever behov av vidareutbildning för att exempelvis kunna avancera, byta arbetsuppgifter eller på annat sätt påverka sin situation i arbetslivet.

Inventering av utbildningsbehov

Varför behövs inventering?

För att förankra det yrkesinriktade kursutbudet i kommunens arbetsmarknad och anpassa det till de krav arbetsliv och enskilda ställer krävs en inventering av olika utbildningsbehov. Det är inte en inventering som görs en gång för alla. Med det föränderliga arbetsliv vi har fordras det en fortlöpande analys. Detta underlättas om man gjort en grundläggande första inventering och byggt upp ett kontaktnät inom kommunen.

En behovsinventering kan ge uppenbara vinster:

- komvux får bättre möjligheter att ge kommunens vuxna invånare den grund-, fort- och vidareutbildning de behöver
- komvux utbildning blir mer arbetsmarknadsanpassad
- gränsdragningsproblem mot andra vuxenutbildningsanordnare undviks
- komvux verksamhet och kursutbud blir alltmer förankrade i det allmänna medvetandet
- komvux upplevs alltmer som en resurs för fort- och vidareutbildning.

Kontaktnät

En inventering av utbildningsbehov kräver många kontakter och mycket tid om den skall vara fullständig. Det kan vara svårt för skolledare inom komvux att hinna med detta. Särskilt svårt är det givetvis för skolledare vid små komvuxenheter och ambitionerna får därför anpassas till resurserna.

Det kontaktnät som behövs kan byggas upp på olika sätt. Personliga besök på företag i kommunen och på olika förvaltningar, aktiv medverkan i yrkesråd och SSA-råd och övriga

samarbetsorgan är några vägar. Olika befattningshavare inom komvux kan dela på ansvaret, rektor, studierektor, syokonsulent — det är många kontakter som behöver tas.

Kontakter

SSA-rådet, se vidare sidan 17

de lokala yrkesråden, se vidare sidan 17

personal-/utbildningsansvariga på statliga myndigheter

Statens institut för personaladministration och utbildning (SIPU)

personal-/utbildningsansvariga i kommunen och dess förvaltningar

personal-/utbildningsansvariga i landstingen och deras verksamhetsområden

personal-/utbildningsansvariga på privata företag

fackliga organisationer

branschorganisationer

arbetsförmedling/distriktsarbetsnämnd/länsarbetsnämnd

elevorganisationer, syofunktionärer m fl

samarbetsorgan av olika slag

Individuella utbildningsbehov

De individuella utbildningsbehoven kan lätt tappas bort, eftersom de inte bevakas av någon organisation. Många av de människor det gäller hör emellertid till de målgrupper som skall prioriteras och vars behov måste få påverka kursutbud och kursuppläggning. Syokonsulenter, arbetsförmedling, elevorganisationer m fl kan fånga upp en del av de individuella behoven men också de fackliga organisationerna kan bidra.

Bland de grupper man också bör tänka på är kursdeltagare inom komvux grundskolekurser och grundvux. Många av dessa deltagare saknar yrkesutbildning och fast förankring på arbetsmarknaden.

Frågor som inventeringen skall besvara

Nedan ges förslag på frågor som bör tas med i en behovsinventering:

- vilket innehåll behövs i utbildningen
- hur många personer behöver utbildningen
- krävs det speciell utrustning eller speciella lokaler
- hur omfattande i tid behöver utbildningen vara
- vilka ekonomiska villkor gäller för kursdeltagarna
- finns det ett fortlöpande utbildningsbehov?

Inventeringen skall också visa om flera intressenter har behov av samma utbildning vilket kräver en samordning. Detta kan exempelvis gälla kurser för lokalvårdare, kurser i maskinskrivning, ADB m m.

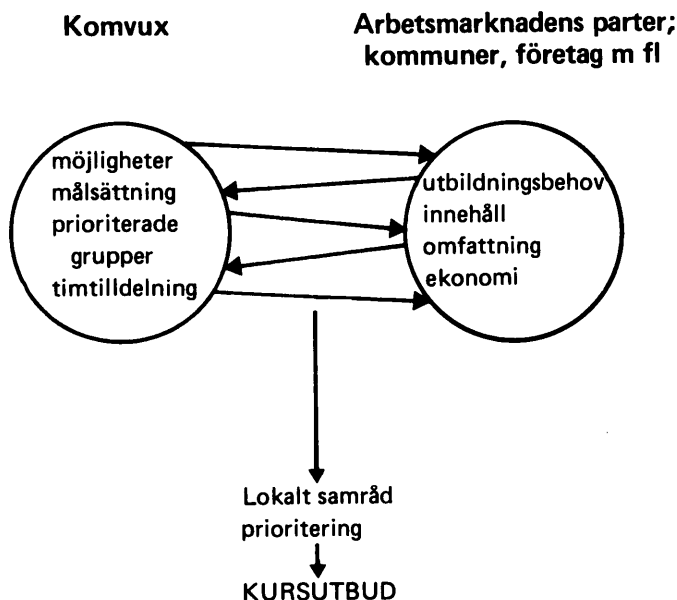
Kursutbudet växer fram i samverkan

I de kontakter som tas med företag, myndigheter och organisationer för att inventera utbildningsbehov är information om komvux, dess organisation, målsättning och målgrupper en viktig del.

Olika informationsmaterial, centralt eller lokalt utformade, kan användas tillsammans med läroplanen.

Möjligheterna att utarbeta nya kursplaner för utbildningsbehov som inte täcks av nuvarande utbud bör särskilt poängteras.

Inventeringen bör fungera som en tvåvägskommunikation. Komvux får information om utbildningsbehov och ger information om utbildningsmöjligheter. Kursutbudet växer fram i samverkan. (Se skissen på nästa sida.)



Vilka kurser har komvux för att tillgodose behovet av yrkesinriktad utbildning?

Under behovsinventeringen diskuteras självfallet vilka kurser som kan fylla olika utbildningsbehov. Komvux har flera möjligheter att anordna yrkesinriktad utbildning. Vilken typ av kurs som skall användas i det enskilda fallet kräver noggrann analys.

Komvux kan anordna yrkesinriktad utbildning av följande slag:

- yrkestekniska ämnen från gymnasieskolans tvååriga linjer (anordnas i form av delmomentkurser eller modulkurser)
- kurser motsvarande specialkurser och högre specialkurser inom gymnasieskolan
- särskild yrkesinriktad utbildning som enbart finns inom komvux.

I nedanstående tabell framgår hur kurserna får anordnas.

Typ av kurs	Får anordnas som hel kurs	Får anordnas som delmoment	Får anordnas som modulkurs
Yrkestekniska ämnen från 2-åriga linjer	Ja	Vissa, anges i Lvux del 1	Vissa, anges i Lvux del 1
Specialkurs, högre specialkurs	I regel krävs SÖ:s tillstånd	Vissa, anges i Lvux del 2	Vissa, anges i Lvux del 2
Särskild yrkesinriktad kurs	Ja	Nej	Nej

Delmomentkurser

Delmomentkurser anordnas i arbetsteknik med integrerad fackteori eller i enbart fackteori. Kurserna bygger i regel inte på varandra. För att anordnas som separat kurs måste en delmomentkurs omfatta lägst 45 lektioner. Antalet lektioner i timplanen får reduceras med högst 15 %.

Modulkurser

I vissa yrkestekniska ämnen får delmomenten av lokal- och utrustningsskäl delas upp i moduler om lägst 90 lektioner. Kursdeltagarna placeras ut på olika studieplatser (stationer) för att arbeta med olika delmoment samtidigt. De byter sedan stationer efter ett cirkulationschema.¹

Särskilda yrkesinriktade kurser

Särskilda yrkesinriktade kurser har ingen motsvarighet i gymnasieskolan. Tim- och kursplaner för dessa kurser kommer till på initiativ av arbetsmarknadens parter, av kommunal eller statlig myndighet och fastställs av SÖ efter samråd med arbetsmarknadens parter.

¹Utförligare information om modulkurser finns i SÖ:s publikation "Modulindelade kurser" (SÖ, byrå V2, 1979).

Anställdas behov av fort- och vidareutbildning omfattar ofta ett speciellt område. Uppdelningen i delmoment möjliggör för vuxna att utbilda sig inom en begränsad del av ett yrkesämne. Genom att sammanföra flera delmoment eller moduler kan man "skräddarsy" en utbildning för speciella behov.

När behovet omfattar krav på en grundutbildning, en hel kompetens, kan ofta specialkurser och högre specialkurser vara att föredra.

De särskilda yrkesinriktade kurserna tillgodoser främst behovet av fort- och vidareutbildning i ett yrke. En del kurser avser dock mer grundläggande utbildning, i regel då för yrkesgrupper som tidigare saknat egentlig yrkesutbildning.

Om inte kurserna passar . . .

Vid kartläggning av utbildningsbehovet i kommunen kan det framkomma önskemål om utbildning som inte kan tillgodoses genom befintliga kurser. Förändringar inom näringslivet, omställning till nya tekniker, datorisering m m skapar nya utbildningsbehov.

För att tillgodose dessa behov måste nya kursplaner tas fram. Ibland kan man dock komma fram till att utbildningsbehoven är så speciella att de bör betraktas som ren företagsintern utbildning och inte anordnas av komvux.

Som framgått ovan kan framställning om en ny tim- och kursplan för särskild yrkesinriktad utbildning göras av arbetsmarknadens parter, skolstyrelsen i en kommun eller annan kommunal eller statlig myndighet. Av ansökan skall framgå att lokalt samråd ägt rum (se vidare sidan 16).

Anhållan sänds via länskolnämnden till SÖ som prövar framställningen, utarbetar och fastställer tim- och kursplan och medger att den får tillämpas på försök i en eller ett par kommuner. Många gånger behöver man på relativt kort tid få fram en ny kurs för försöksverksamhet, vilket kräver en snabb behandling hos länskolnämnd och SÖ.

En försöksläroplan kan fastställas för generell användning. Den införs då i Lvux 82. Först måste dock en utvärdering göras och centralt samråd med arbetsmarknadens parter ske.

Statens skolor för vuxna (SSV) — ett alternativ

Statens skolor för vuxna i Norrköping och Härnösand har möjlighet att anordna yrkesinriktad utbildning och kan därigenom fungera som ett komplement till komvux framför allt när det gäller utbildning inom "smala" yrkesområden.

SSV kan genom kombination av distansundervisning och internatsammandragningar också vara ett alternativ för många som av olika skäl inte kan delta i den utbildning komvux erbjuder, skiftarbetande, personer med olika funktionshinder m fl.

En samverkan mellan komvux och SSV behövs för att bättre kunna tillgodose olika utbildningsbehov.

Hur fastställs kursutbudet?

Lokalt samråd

Det yrkesinriktade kursutbudet inom komvux fastställs av skolstyrelsen efter lokalt samråd med arbetsmarknadens parter. Många vuxna är ortsbundna och har svårt att tänka sig att flytta efter genomgången utbildning. Hur den lokala och regionala arbetsmarknaden ser ut och hur man lokalt bedömer behovet av yrkesutbildning är därför väsentligt när man bestämmer vilka kurser som skall erbjudas.

Det första lokala samrådet kan sägas ske i den behovsinventering och prioritering som tidigare nämnts. Många av kontakterna under behovsinventeringen tas informellt och under en längre period. Ett formellt samrådsförfarande bör dock också äga rum. De lokala yrkesråden, SSA-rådet och vuxenutbildningsrådet kan på olika sätt utgöra samrådspartner.

Yrkesråd

I de flesta kommuner finns flera lokala yrkesråd. Deras uppgift är att biträda skolstyrelsen i frågor rörande yrkesinriktad utbildning inom resp yrkesområde. I yrkesrådet skall företag och anställda inom rådets verksamhetsområde vara företrädna.

SSA-råd

Lokala planeringsråd — SSA-råd — finns i varje kommun. Deras främsta uppgifter är att biträda skolstyrelsen i frågor som rör utbildningens anknytning till arbetslivet och att följa yrkesutbildningen i kommunen. I rådet ingår representanter för skolstyrelse, arbetsgivare, arbetstagarer, arbetsförmedling och skola.

Vuxenutbildningsråd

Vuxenutbildningsråd finns i många kommuner. De har framför allt en samordnande funktion mellan olika vuxenutbildningsanordnare i kommunen. Representanter för dessa är också företrädna i rådet.

Yrkesråden är en naturlig första kontakt i det lokala samrådet. Där finns ett kunnande inom det aktuella yrkesområdet. Det är viktigt att komvux skolledning och/eller syofunktionär regelbundet deltar i rådets sammanträden och aktualiserar fortbildnings- och vidareutbildningsfrågor.

Medlemmar i yrkesråden bör ha tillgång till förteckningar över delmomentskurser, specialkurser och särskilda yrkesinriktade kurser inom komvux. Särskild information bör också lämnas om möjligheterna att utarbeta nya tim- och kursplaner för att täcka utbildningsbehov som nuvarande kursutbud inte omfattar.

Medan de lokala yrkesråden fungerar som samrådspartner för enskilda yrkesområden är *det lokala planeringsrådet* — *SSA-rådet* — ett allmänt forum som kan tjäna som samordnande instans för hela det yrkesinriktade utbudet i kommunen. Vanligen fungerar SSA-rådet också som samrådspartner

på det lokala planet. Med tanke på detta bör komvux vara representerad i rådet.

För att vuxenutbildningsfrågorna skall bli tillräckligt belysta och genomarbetade kan det vara en fördel att bilda särskilda arbetsutskott för vuxenutbildningsfrågor i SSA-rådet.

SSA-rådets uppgift vad gäller vuxenutbildning bör vara

- att fungera som samrådsorgan rörande utbudet av yrkesinriktade kurser i de fall överenskommelse träffats med parterna
- att underlätta för vuxna att påbörja studier och att återinträda i yrkesverksamhet
- att medverka till att sprida information om utbildningsutbudet bland yrkesverksamma.

Vuxenutbildningsråden behandlar främst frågor om samordning av kursutbud och gränsdragningsproblem mellan olika kursanordnare inom vuxenutbildningen.

Tidsplaneringen för de olika kontakterna i det lokala samrådet bör läggas upp så att representanterna i de olika råden hinner få återkoppling från sina grupper (jfr tidsplaneringen sidan 19).

Skolstyrelsen beslutar

När SSA-rådet har lämnat synpunkter på kursutbudet och MBL-förhandlingar har skett fastställer skolstyrelsen kursutbudet. Det är också skolstyrelsen som ansöker om tillstånd att anordna specialkurser eller andra kurser som kräver SÖ:s tillstånd.

Lokal planering

Den yrkesinriktade utbildningen ställer särskilt stora krav på den lokala planeringen på komvuxenheten. Man skall ha

lokalt samråd, kursstart skall kunna ske över hela läsåret, det är många kontakter som skall tas. Planeringsscheman och kurskalendrar m m kan vara till hjälp i det arbetet.

Exempel på lokal planering

Januari	Kontakt med fackliga organisationer arbetsgivarorganisationer arbetsförmedling enskilda personer lokala yrkesråd representanter för näringsliv och förvaltning m fl
Oktober	Förslag till kursutbud
Oktober	Lokalt samråd: kursutbudet presenteras i SSA- råd och vuxenutbildningsråd skriftliga synpunkter från SSA- råd och vuxenutbildningsråd
Januari	
Februari	MBL-förhandling Skolstyrelsen beslutar om kursutbudet
Mars	Skolstyrelsen ansöker hos SÖ om tillstånd att anordna vissa specialkurser och andra kurser (ansökan skall sändas via länskolnämnden)
April	Distribution av nästa läsårs program
Maj	Redovisning till SÖ av beviljade och utnyttjade timmar samt planerade timmar för nästkomman- de år
Juni	SÖ:s tilldelning av timmar Ansökan om statsbidrag för särskilda behov inom komvux/grundvux (SÄVUX)
Augusti	Kursstart för terminsutlagda kurser SÖ:s fördelning av medel för särskilda behov
November	Ansökan till SÖ om ytterligare timmar samt redovisning av eventuellt ej utnyttjade timmar
December	Beslut om omfördelning av timmar

Kursplanering för flera år

Det yrkesinriktade kursutbudet inom komvux fastställs i regel för ett år i sänder. Det krävs dock en planering av verksamheten för en längre tidsperiod, förslagsvis tre år. Planeringen bör bygga på en kontinuerlig dialog mellan arbetsmarknadens parter, komvux och arbetsförmedlingen. Exemplet nedan visar en enkel kursplanering för tre läsår.

Kurs	Läsår		
	1984/85	1985/86	1986/87
Elinstallation, allmän behörighet		X	
Elinstallation, begränsad behörighet	X		X
Städutbildning (grundutbildning)	X	X	X
Städutbildning (städledare)	X		
Vävning (specialkurs)	X		X
Renhållningspersonal	X	X	X
Vårdbiträden		X	

En kursplanering över flera år har många fördelar.

- En del kurser anordnar komvux varje år medan andra bara går vartannat eller vart tredje år. För blivande kursdeltagare är det viktigt att kunna se när en viss kurs anordnas i hemkommunen för att de skall kunna planera sina studier.
- Komvuxenheten kan förbereda kurserna bättre vad gäller lärare, utrustning, innehåll och lokaler.
- Arbetsgivarna får bättre möjligheter att planera utbildning för sina anställda, kontakta ersättare, budgetera kostnader för vikarier, läromedel m m.
- Arbetsmarknadens parter kan lättare planera in utbildningen i övrig verksamhet.

Vad gäller vissa yrkesinriktade kurser, t ex utbildning av städ- och renhållningspersonal, är det viktigt att tidpunkterna för kursernas anordnande inte skiftar alltför mycket från år till år. Kravet på ett relativt fast tidsschema har sin grund i att rekryteringen till dessa kurser till stor del sker via arbetsmarknadens parter. För att informationsarbetet inte

skall bli för omfattande för komvux och parterna bör kurserna följa ett visst tidsmönster.

Planering med hänsyn till kursdeltagarna

Vilka tider undervisningen förläggs till är många gånger avgörande för deltagarnas möjligheter att gå på kurserna. Tiderna måste exempelvis anpassas till de krav arbetsgivaren ställer för att de anställda skall få studera på arbetstid. Så långt det är möjligt bör kursdeltagarnas önskemål om förläggning i tid få vara avgörande vid schemaläggningen.

För att ge anställd personal möjlighet att gå en kurs måste ofta en mycket flexibel kursutläggning tillämpas. Detta får dock inte innebära att kursdeltagare utanför förvaltningen eller företaget inte kan delta i kursen.

En viktig fråga är om kursen skall gå på heltid eller deltid. Flertalet yrkesinriktade kurser anordnas för närvarande på deltid, antingen som dag- eller kvällskurser. För vissa kurser kan deltid vara att föredra, medan det i andra fall skulle vara bättre med heltid. Ofta kan det dock bli lokalfrågan som avgör hur kursen förläggs i tid.

Längre kurser på heltid då kursdeltagarna skall ha vikarie bör planeras tillsammans med den lokala arbetsförmedlingen bl a för att undersöka möjligheterna att ersätta personal i utbildning med arbetslösa. Man når då en dubbel effekt med utbildningen.

Nedanstående exempel visar med vilken flexibilitet utbildning kan anordnas i en kommun.

Kursens namn		Kurstid	Ersättning	Vikarie
Städpersonal — grundutbildning	175 ut	5 veckor dagtid 1 dag/v (25 v)	full lön ordinarie arbetstid	ja nej
Städinstruktör	75 ut	1 dag/v (10 v)	ordinarie arbetstid	nej
Bad- och idrotts- hallspersonal	450 ut	12 veckor	ordinarie arbetstid	nej
Grönområden	80 ut	2 veckor (lågsäsong)	ordinarie arbetstid	nej
Dagbarnvårdare	100 ut	2 kvällar/vecka (13 veckor)	timlön + OB-tillägg	nej
Förskolepersonal fortbildning	40 ut	5 studiedagar	ordinarie arbetstid	nej
ADB för terminal- användare	40 ut	1 em/vecka (8 v)	ordinarie arbetstid	nej
Marknadsföring	30 ut	1 em/vecka kl. 16–18 (10 v)	ordinarie arbetstid	nej
Arbetsledare inom industrin	152 ut	2 em/vecka 14.00–18.00 (15 v)	hälften ordi- narie arbets- tid hälften fritid	nej

OBS! Uppgifterna om kursutläggning i tid, ersättning, vikarie m m är enbart exempel på hur dessa frågor har lösts i en kommun.

Interkommunal och regional planering och samverkan

En hel del yrkesinriktade kurser som planeras ute i kommunerna kommer av olika anledningar inte till stånd, trots att det finns ett dokumenterat behov av utbildningen. Detta gäller framför allt små kommuner och/eller kurser inom "smala" yrkesområden.

Ett sätt att lösa detta problem kan vara att samverka med andra kommuner kring olika yrkeskurser. Sådan samverkan kan ske i olika former: från det enklaste, att man gör en tidsmässig samordning av sitt kursutbud, till en regelrätt samverkan kring ett gemensamt kursutbud.

Ett annat sätt är att samverka med statens skolor för vuxna (se sidan 16). Samverkan kan också utvidgas till länen i en region.

Interkommunal samverkan skall givetvis bara användas då kommunerna upplever fördelar med att ha ett gemensamt kursutbud. Alla kommuner i ett län eller en region behöver inte delta i en eventuell samverkan. Ibland kan det till och med vara lämpligt att bara två kommuner formulerar ett delvis gemensamt kursutbud om restiderna till övriga kommuner är för långa. Det är däremot viktigt att alla kommuner som ingår i samverkansarbetet får i uppgift att anordna minst en kurs.

Interkommunal och regional samverkan medför många vinster, både för kommunen och för regionen:

- kommunen, länet, regionen får ett mer varierat kursutbud
- kurser kommer igång som har för få sökande i en enskild kommun
- tilldelade undervisningstimmar utnyttjas mer rationellt
- lokaler och utrustning kan utnyttjas effektivare
- en länsvis översikt ger bättre överblick över länets kursutbud.

Former för samverkan

Samplanering och samverkan kan som framgått ske mellan två kommuner, mellan kommunerna i ett län eller mellan länen i en region. Länskolnämnden kan vara samordnare för olika former av samverkan. Nämnderna kan exempelvis skapa tillfällen till diskussioner om interkommunal samverkan genom att anordna konferenser för länets eller regionens skolledare. Representanter för SSV kan också inbjudas till dessa konferenser.

Konferenserna bör ligga vid en sådan tidpunkt att kommunernas lokala behov av yrkesinriktade kurser för kommande läsår är någorlunda klarlagt. Det är en fördel om en person på länskolnämnden har ansvar för samverkansfrågorna. Detta får dock inte hindra samverkansinitiativ direkt mellan två kommuner.

Förutom tidsmässig samordning kan man tala om huvudsakligen två former för samverkan vid genomförande av utbildning inom komvux, centraliserad och ambulerande utbildning. Båda har fördelar och nackdelar.

Centraliserad utbildning

Kursen förläggs till den ort som har de bästa möjligheterna att genomföra utbildningen vad gäller t ex lokaler, utrustning eller tillgång på behöriga lärare. Kursen ligger i samma kommun vid alla tillfällen den genomförs i länet.

Fördelar: Man har tillgång till lärare som bygger upp erfarenhet av utbildningen, man har lokaler, utrustning, läromedel m m och kursen får en viss stadga.

Nackdelar: Kurskommunens sökande gynnas medan deltagare från andra kommuner kan få problem med långa resor, resekostnader m m. Det finns ofta ett motstånd mot resor, i varje fall längre, hos kursdeltagarna. Ofta kan också barn-tillsyn m m lägga praktiska hinder i vägen.

Ambulerande utbildning

Kursen flyttar mellan kommunerna efter ett bestämt schema. Samma lärare kan ibland anlitas förutsatt att det inte är alltför långa avstånd och att schemaläggningen anpassas till lärarnas restider. I vissa fall bör kommunerna också kunna använda utrustning och läromedel gemensamt om förflyttningen inte är alltför besvärlig.

Fördelar: Den lilla kommunen behöver inte bara ge resurser till den större utan får möjlighet att anordna en del yrkesinriktad utbildning. Små kommuner kan få möjlighet att ordna

udda kurser och tillgodose utbildningsbehov i den egna kommunen.

Nackdelar: Ambulerande utbildning ställer större krav på administrativ planering; vem är ansvarig för utrustning, flyttar den, sköter den o s v. Lärarna är ofta inte beredda att pendla eftersom de inte får ersättning för resor. De administrativa erfarenheterna hos skolledarna är svåra att överföra.

Nedanstående exempel visar samverkan mellan kommunerna A, B, C, D och E. Flera av kurserna hade troligen inte kommit till stånd utan samverkan mellan kommunerna.

Kurs	Kommun				
	A	B	C	D	E
Städinstructör		X		X	
Storhushåll (påbyggnadskurs)				X	
Elinstallation, allmän behörighet	X		X		
Elinstallation, begränsad behörighet	X		X		
Barnskötare				X	X
Renhållningspersonal	X				X

Planera för flera år

Som tidigare nämnts bör den yrkesinriktade utbildningen planeras för en längre period, gärna tre år. Detta är särskilt viktigt vid interkommunal samverkan där kurserna är förlagda till olika orter. En långsiktig planering ger både arbetsgivare och enskilda sökande överblick över när och var kurserna kommer att ges och de får på så sätt möjlighet att ta ställning till lämpligaste alternativ. Arbetsgivaren kan planera in utbildningen för sina anställda så att dessa får en reell möjlighet att delta. Dessutom får den enskilde kursdeltagaren tid att lösa praktiska frågor vad gäller exempelvis ledighet för studier och barntillsyn.

Kursutbudet bör i inledningsskedet ej omfatta för många kurser utan det bör utökas efter hand. Ett för stort och omfattande utbud av kurser i inledningsskedet kan vara svårt att orka med.

Exempel på treårsplan för regional samverkan

A–G de orter som samverkar

X = heltidsutbildning

O = deltidsutbildning

Kurs	Läsåret 1983/84							Läsåret 1984/85							Läsåret 1985/86						
	A	B	C	D	E	F	G	A	B	C	D	E	F	G	A	B	C	D	E	F	G
Städutbildning (grundkurs)	X		X	X	O	X	O	X		X	X	O	X	O	X		X	X	O	X	O
Städinstructörsutbildning	X	X						X		X					X		X				
Städledarutbildning		X							X							X					
Barnskötarutbildning						X							X			X					
Fosterföräldrar						O							O								O
Kurs för inköpare	O							O							O						
Kontorister inom bibliotek	O										O				O						
Personaladministration (grundk)		O							O							O					
Personaladministration (påbyggn)		O							O												
Textilkunskap, sömnad	O																				
Textilkunskap, vävning																					
	O						O						O	O							O
							O						O	O							O
Svetsning	O				X		O						X	O	O					X	O
Mekaniska ritningar				X								X							X		
Mätteknik				X								X							X		
Arbetsledning inom industrin	O	O						O	O					O	O				X		
Truckförarutbildning		O							O						O				X		
Betongteknik			O							O						O			X		
Teknisk grundkurs arbetsledare			O							O						O			X		
Byggnadsbestämmelser			O							O						O			X		
Elinstallation allmän behörighet					X		O					X						X			
Halvledarteknik	O		O		O		O					X		O				O			
Skötsel av grönområden	O		O							O			O	O				O			
Trafikövervakare							X						O		X						
Turistguider				X							X							X			
Skolvårdar		O								O						O					
Storhushållspersonal, grundkurs	X		X				X				X			X				X			

Ekonomisk planering

Det är viktigt att de ekonomiska frågorna läggs in tidigt i komvux planering. Med avseende på kostnader för lärare, läromedel, lokaler och utrustning gäller i stort följande inom komvux.

Lärare

Lärlönerna täcks till största delen av statsbidrag. Problem kan uppstå i kurser där det krävs lärare med speciell kompetens vilka i sitt ordinarie arbete ofta har högre lön än vad som är möjligt för skolstyrelsen att medge.

Läromedel

Inga statsbidrag finns för läromedel. Vissa kommuner har fria läromedel i form av låneläromedel. Vanligtvis får kursdeltagaren bekosta sina läromedel och eventuellt undervisningsmaterial själv. När det gäller fort- och vidareutbildning för anställda står ofta arbetsgivaren för läromedelskostnaderna.

Lokaler och utrustning

Statsbidrag till lokaler och utrustning speciellt för komvux finns inte. För att hålla nere kostnaderna för utbildningen är det därför nödvändigt att utnyttja ledig kapacitet i ungdomsskolan, både i gymnasieskolan och grundskolan. Detta kräver samordnad schemaläggning med ungdomsskolan.

Övriga resurser

Förutom statsbidragen till lärarlöner finns det en del andra resurser som stöd för komvux verksamhet. Vid den ekonomiska planeringen bör man sålunda beakta möjligheterna att utnyttja bl a

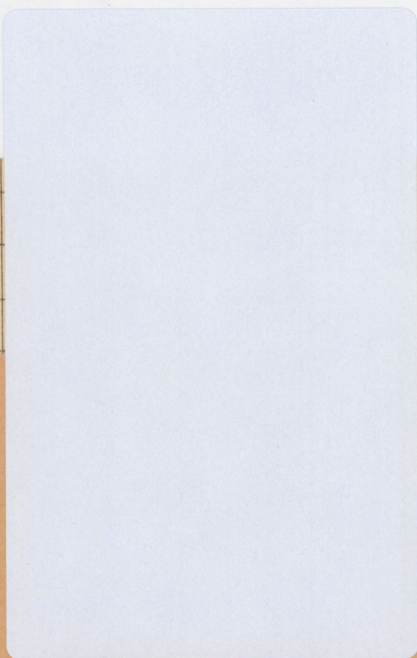
- anslaget för lokal skolutveckling
- resursen för särskilda åtgärder (SÄVUX-resursen)
- utvecklingsfonden
- nedsättning i tjänst för skollära.

Sakordsregister

Ambulerande utbildning	24
Behörighetskomplettering	7
Centraliserad utbildning	24
Delmomentskurs	14
Fortbildning	9
Grundutbildning	8
Högre specialkurs	13, 14
Interkommunal samverkan	22
Lokal arbetsplan	7
Lokalt samråd	16, 19
Länsskolnämnd	19, 23
MBL-förhandling	18, 19
Modulkurs	14
Regional samverkan	23
Specialkurs	13, 14
SSA-råd	17
SY-kurs	13, 14
Särskild yrkesinriktad utbildning	13, 14
SÄVUX-resurs	19, 28
Vidareutbildning	9
Vuxenutbildningsråd	17
Yrkesråd	17
Yrkestekniska ämnen	13, 14
Överbryggande utbildning	7



BIBLIOTEKET
I MÖLNDAL



KURSBOK

Ex. nr: 2

SKOLÖVERSTYRELSEN
Kommentarmaterial Lvux 82
Yrkesinriktad utbildning -
planering

1984

Bij 2322

L⁸²
LUX

KOMMENTARMATERIAL

SÖ:s
publikation
Läroplanen
1980

 **Liber**
Utbildningsförlaget

ISBN 91-40-71253-2

S