



KOMMENTARMATERIAL

GÖTEBORGS UNIVERSITETSBIBLIOTEK



100172 6620



Fältstudier i undervisningen



SÖ:s
publikation
Läroplaner
1982:8

plan

Material nr 30



Biblioteket i Mölndal

Eab...
Ex. 3

[Skolöverstyrelsen]

SÖ

Kommentarmaterial Lgr 80

Fältstudier i undervisningen

LIBER
UTBILDNINGSFÖRLAGET
STOCKHOLM

Liber Utbildningsförlaget Stockholm

Liber Utbildningsförlaget
162 89 STOCKHOLM

Upplysningar och beställningsadress:

Liber distribution
Order Utbildning
162 89 STOCKHOLM
Tfn 08-739 91 00

SÖ

Läroplan för grundskolan

Läroplan för grundskolan, Lgr 80, består av två delar, en allmän del och ett kommentarmaterial som ansluter till denna. Dessa utges i SÖ:s publikation Läroplaner.

Fältstudier i undervisningen är ett av kommentarmaterialen. Materialet visar på olika sätt att genomföra lägerskolor och fältstudier, bl a i enkla och anspråkslösa former.

Materialet syftar till att ge uppslag till diskussioner i skolorna och underlätta den planering som skolorna själva svarar för.

Redaktion	Kerstin Thorsén
Ateljé	David Jonnarth
Omslagsbild	Akka Larsson
Teknisk produktion	Hans Finnman
Tekniska data	<i>Sättning</i> Times 10/12 <i>Tryckmetod</i> Offset <i>Papper</i> 100 g Matt Offblade <i>Bindning</i> Klammerhäftad
Presslagd	November 1982

© Skolöverstyrelsen och Liber Utbildningsförlaget

ISBN 91-40-70800-4 2 3 4 5 6 7 8 9 10

LiberTryck Stockholm 1983 297374

INNEHÅLL

Några citat ur Lgr 80 4

Förord 5

Ut i naturen. Käseri av Inger Henrysson 6

Inledning 9

Fältstudier i skolans närhet 11

Skolgården — ett läromedel 14

Skolträdgården 17

Med gatan som klassrum 18

Skolan i skogen 28

Lägerskolor 33

Bilagor 51

1. Budget för lägerskola — ett exempel 52
2. Vad kostar en lägerskola — ett exempel 53
3. Mat på lägerskola — ett exempel 54
4. Föräldrainformation — ett exempel 55
5. Utrustningslista för deltagare i lägerskolan — ett exempel 56

NÅGRA CITAT UR

” Studiet av orienteringsämnena får inte bli ensidigt teoretiskt. I dem alla bör finnas inslag av exkursioner, studiebesök och/eller fältarbete, i förekommande fall även av experiment, laborationer och praktiskt arbete.” (s 113)

” I alla de naturorienterande ämnena skall eleverna lära sig att använda ett experimentellt och undersökande arbetssätt. Laborationer, fältstudier och praktiskt arbete skall prägla undervisningen. Eleverna skall lära sig att tolka beskrivningar och bruksanvisningar och redovisa iakttagelser och experiment både muntligt och skriftligt. De skall utveckla sin förmåga att upptäcka och identifiera problem, ge förslag till tänkbara lösningar, pröva dessa och själva söka bedöma resultatet.” (s 115)

” I alla de samhällsorienterande ämnena skall eleverna tillägna sig sådana färdigheter som är viktiga för dem som individer och samhällsmedlemmar. De skall vidga sin omvärldskunskap bl a genom att göra fältstudier samt tolka bilder, kartor och andra källor. De skall lära sig att utvinna kunskap ur egna erfarenheter, t ex genom praktiskt arbete såväl inom som utom skolan samt studiebesök. De skall ges möjligheter att ta kontakt med företrädare för olika sektorer av samhället och i skolarbetet ordna, bearbeta, tolka och kritiskt granska samhällsinformation som de får genom massmedier och på andra sätt. De skall beredas tillfällen att själva producera och förmedla kunskap.” (s 121)

FÖRORD

Riksdagen och regeringen har beslutat att i SÖ:s publikation Läroplaner skall ingå kommentarer till Läroplan för grundskolan (Lgr 80).

Kommentarmaterialet innehåller inte föreskrifter. Det skall ge upp-
slag och information inom olika områden. Det skall också diskutera
olika metoder att klara av de målkonflikter, problem och svårigheter
som finns i skolan. Kommentarmaterialet kan användas när man disku-
terar och beslutar om arbetssätt, innehåll och organisation i skolarbe-
tet. Det kan också användas när man i en skola skall besluta om sina
arbetsplaner och sitt utvecklingsprogram.

Kommentarerna utges fortlöpande och revideras under hand.

Eftersom praktiska erfarenheter och vetenskapliga rön måste ligga
till grund för innehållet i de olika läroplanskommentarerna tar SÖ
gärna emot information, uppslag och synpunkter som kan komma till
nyttå i det fortsatta arbetet med grundskolans utveckling.

Stockholm i november 1982

Skolöverstyrelsen

Ut i naturen

Måndag eftermiddag ska fru H gå ut med klassen på exkursion. Det står så i kursplanen:

"Undervisningen i naturkunskap skall ge eleverna en elementär biologisk orientering. Den skall inriktas på att hos dem väcka ansvarskänsla för naturen och respekt för allt levande. Den bör stimulera lusten till naturstudier, hjälpa eleverna att uppleva naturens skönhet samt för dem klargöra de levande varelsernas beroende av varandra . . ." osv.

— Hm, rosslar fru H och vacklar på stolen.

Ända sedan i juni månad har fru H gått omkring och tränat sej på fibblor och finkar samt utfört kroppsövningar såsom tåhävningar och knäna böj för att stärka själ och kropp inför exkursionens eldprov. Emellanåt sover hon dåligt och drömmer om elaka fåglar och konstiga blad som undandrar sej all artbestämning.

Hon känner emellertid på sej att hon trots alla förberedelser kommer att stå där som en fåntratt på ängen, omgiven av vetgiriga barn som sträcker upp svampar och blomruskor och oidentifierbara småkryp och ropar:

— Vaedehärförnåge, fröken?

(Alltmedan tre barn ramlar i den närbelägna sjön, två faller ner ur den högsta granen och fem stycken kommer bort sej alldeles.)

Men exkursion ska det bli, kosta vad det vill. Fru H är inte den som fuskar med läroplanen. Ut bara och ta stöten.

— Nu ska vi ut och titta på naturen, säger fru H glättigt till sina små sedan larmet tystnat efter inklampet i klassrummet.

— Vajert! skriker den frihetstörstande Folke, rusar ut ur klassrummet i riktning mot den kommunala soptippen och är sedan inte synlig i skolan förrän följande dags morgon.

De övriga visar en mera behärskad lust till naturstudier, och lunkar snällt i spridda formationer efter den beslutssamt stegande fru H.

Den energiske Roland, som har stort rörelsebehov och ständigt skummar av iver och svett, tycker att det går för långsamt.

— Försten till skogen, utmanar han och sätter iväg.

— Stopp! ropar fru H förskräckt, och luftdraget efter den rivstartande poj-

skaran faller henne sånär till marken.

Men flickorna, som redan axlat sina könsroller och följaktligen inte tävlar om att komma först, vandrar i hennes spår som lyckligt fnittrande delfiner.

Framkommen till skogskanten finner fru H den rasande Roland utsträckt på marken, kvävt väsande:

— Ja vann.

Fru H stakar nu raskt ut revir, förser de sina med plastpåsar och förmaningar att göra fynd och iakttagelser, för att efter en bestämd tidrymd återsamlas och diskutera fynden.

Roland springer upp från marken och sätter av som en pil inåt skogen. Inom fem röda minuter är han tillbaka släpande på en gammal rostig spark.

— Fynd, säger Roland. Ja vann.

— Ut igen, manar fru H. Natur, Roland. Växter och djur och sånt.

— Sviiiisch, säger det om Roland och borta är han.

— Kastanjer, fröken, gascar Lefte från högsta grenen och slänger ner några taggiga bevis på den saken i den blomsterplockande flickskaran.

Gälla fyrop skär genom det frostiga luftrummet.

— Va med prästkragar, suckar Ann-Sofi.

— Baldersbrå, undervisar fru H belåtet och känner att hon lär någon något.

Klyftige Klas sitter på huk framför en myrstack och begrundar. Fru H sällar sig till honom, och de växlar en lång, lång blick av samförstånd.

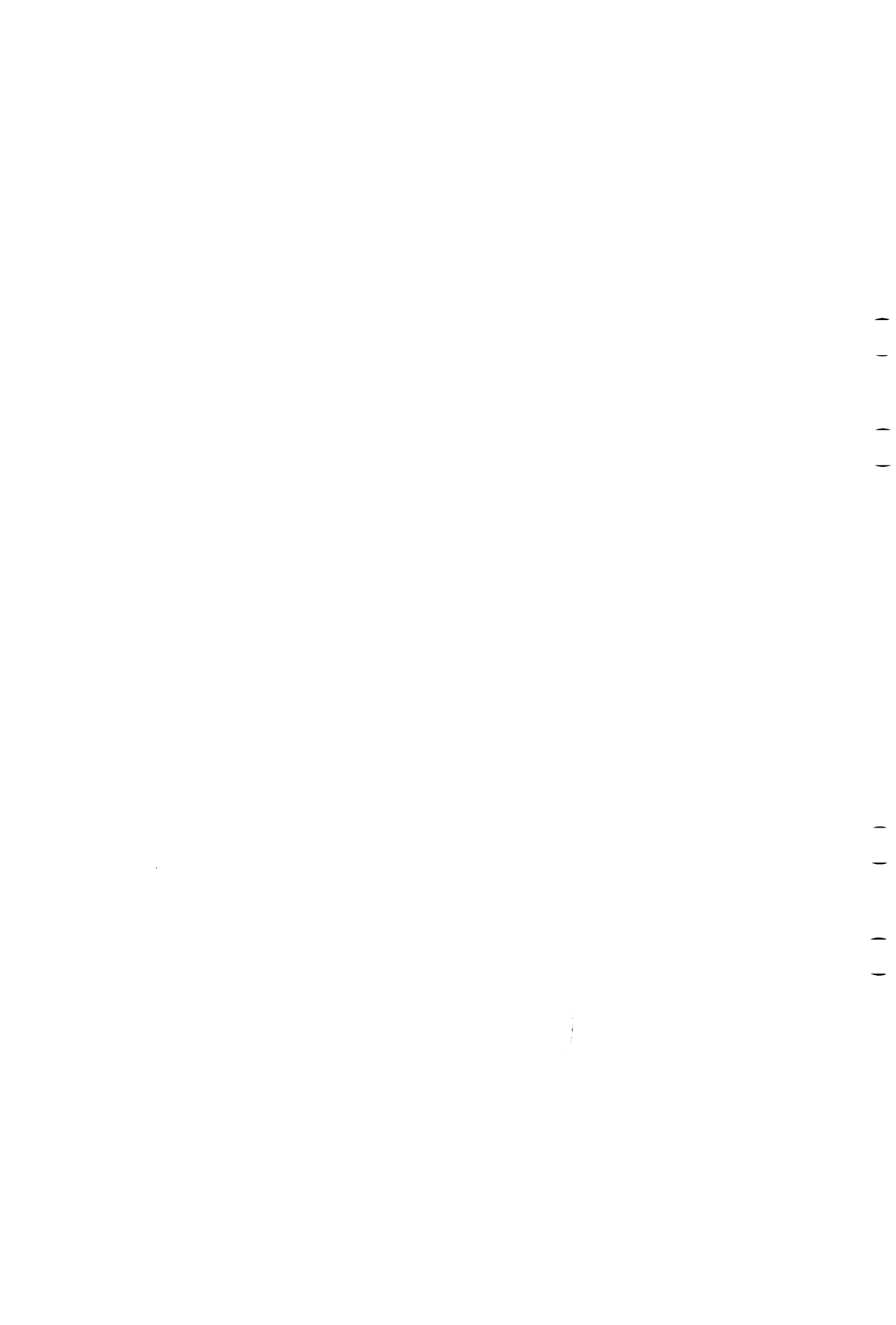
Fru Hs naturstudenter rycker nu an från alla håll med händerna fulla av växter och svampar av allra ovanligaste slag. Inte en enda nysört eller mjölke eller apelsinsopp eller så, som fru H tränat in. Idel rariteter, hybrider och mutationer efter vad hon kan se. O Moder Natur, varför kan du icke rationalisera dig beträffande mängden av arter? Kan det verkligen vara praktiskt med så många?

Ut ur skogen brakar då Roland med ett stort motspänstigt djur under ena armen.

— Fröken, ja hitta en katt, flåsar Roland. Vann ja?

av Inger Henrysson

ur Lärartidningen/Svensk skoltidning nr 39 1967

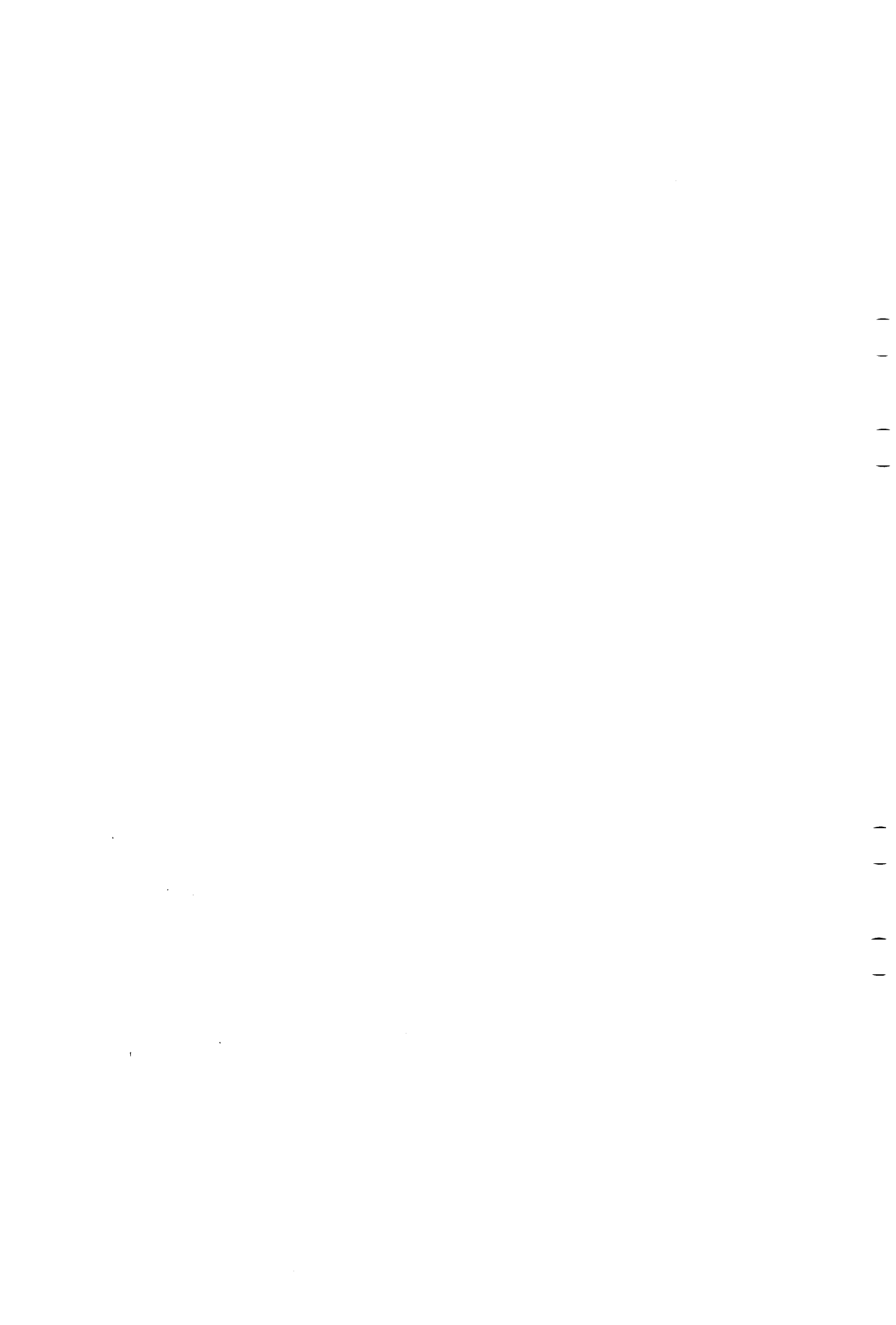


INLEDNING

Det här häftet handlar om fältstudier i undervisningen. Som framgår av det inledande kåseriet kan sådana studier, i form av t ex en exkursion, vara arbetsamma för både lärare och elever — men också innehållsrika och givande.

Fältstudier ger många möjligheter till elevinitiativ, till laborativt, problemlösande arbete i meningsfulla sammanhang, där helhets- och verklighetsstudier sätts i centrum. Fältstudier är en viktig del i det pedagogiska och sociala arbete som utförs i skolan.

Häftet är uppdelat i två avsnitt. Först beskrivs huvudsakligen genom olika exempel, hur fältstudier kan bedrivas i skolans närhet. Därefter kommer ett avsnitt om lägerskolor, som kan sägas vara ett slags fältstudier på heltid — dygnet om — förlagda till en miljö längre bort från skolan.



FÄLTSTUDIER I SKOLANS

NÄRHET

Begreppet fältstudier har en vid innebörd. Det förekommer på flera ställen i läroplanens kursplanedel, närmare bestämt i samband med beskrivning av arbetsformer och arbetssätt inom orienteringsämnena. Fältstudier är här kopplat till sådana begrepp som exkursioner, studiebesök, experiment, laborationer och praktiskt arbete. Studier i fält syftar till en vidgad omvärldskunskap och ingår som en viktig del av arbetet i både natur- och samhällsorienterande ämnen, liksom för övrigt också i skolans övriga ämnen.

Arbete och studier i fält kan i princip bedrivas överallt, i alla slags miljöer, både i och runt skolan och i exkursiva, avlägsna miljöer. I skolans vardag blir fältstudier i skolan och i dess närhet ett viktigt komplement till teoretiskt betonat arbete i klassrum och lektionssalar. En ständig växling mellan iakttagelse och analys, mellan teori och praktisk tillämpning, mellan arbete inne och ute är en förutsättning för ett aktivt och skapande kunskapsinhämtande. Uppsättning och skötsel av fågelholkar, byggande och drivande av ett vindkraftverk, iordningställande och vård av odlingslotter och plantering och skötsel av skog är några exempel på uppgifter som ger goda förutsättningar för givande fältstudier, kompletterade med teoretiska studier.

Det finns många olika skäl till att lägga fältstudierna inom den egna skolans område eller i närsamhället, där skolan ligger. Det viktigaste är att närmiljön, hur den än ser ut, är en rik kunskapskälla. I den närmaste omgivningen har barnen tidigt och nyfiket skaffat sig en mängd konkreta kunskaper. Här finns det välbekanta ur vilket ny kunskap skall växa fram. Här finns grundstoffet till kunskaper om djurliv och växtlighet men också om geografi och samhällsförhållanden. För att förstå världen måste vi lära känna närsamhället.

Omgivningen är en utbildningsresurs som skulle kunna tas tillvara av skolan mycket bättre än hittills.

Studierna av närmiljön kan leda till en för eleverna meningsfull verksamhet som också kan bli till gagn och glädje för människorna i samhället utanför skolan. Det eleverna i en skola undersökt, upptäckt och diskuterat fram är av vitalt intresse också för lokala planeringsmyndigheter, för politiker, organisationer, föräldrar och förvaltningar.

Skolan kan således äntligen bli en resurs för sin omgivning.

Planeringsarbete, kontaktarbete, samverkan etc blir i allmänhet avsevärt mycket enklare än om fältstudierna skulle bedrivas på annan ort. Det blir också lättare att skapa kontinuitet i studierna genom t ex bevakning av förlopp, processer eller tendenser under längre tid och under

olika årstider. Fältstudierna i närsamhället är också ekonomiskt fördelaktiga. När studierna görs i skolans närhet kan de ibland genomföras som temastudier eller tillvalskurser. En av målsättningarna för eleverna kan bli att få fördjupad kännedom om skolmiljö, närsamhälle och hembygd och att kunna omsätta de teoretiska och praktiska kunskaperna i något nyttigt, som att medverka till förbättringar, informera, väcka intresse osv. Och vem har egentligen större förutsättningar än eleverna själva att hitta studieobjekt och att föreslå förbättringar i den miljö, där de vistas mycket? Det är eleverna som är experterna i detta sammanhang.

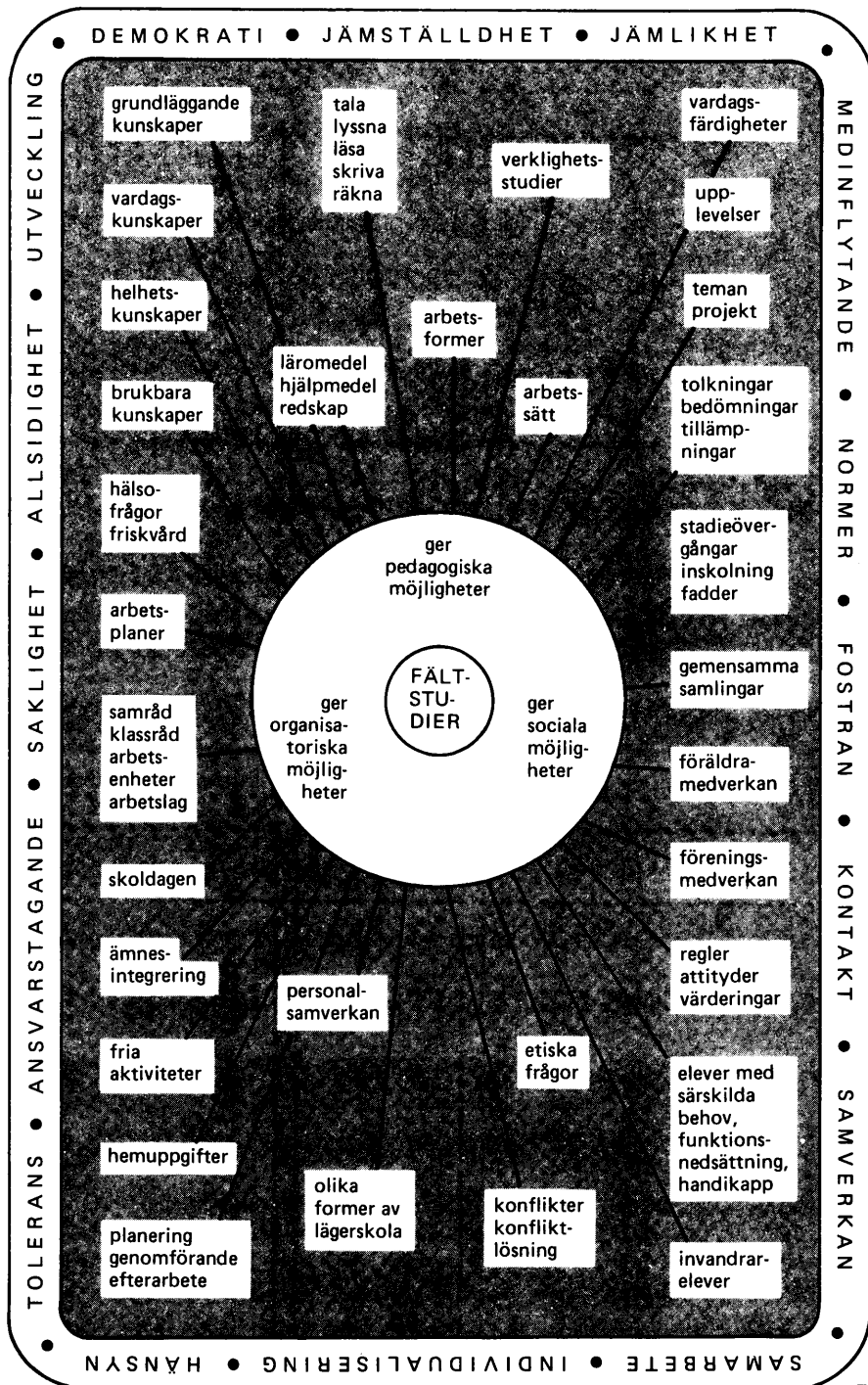
HUR FÄLTSTUDIER KAN BLI ETT MEDEL ATT FÖRVERKLIGA MÅL OCH RIKTLINJER I LÄROPLANEN

I Mål och riktlinjer nämns många begrepp som är av grundläggande betydelse för all verksamhet i skolan. Tillsammans bildar de den yttersta ramen för allt skolarbete, samtidigt som de pekar på de mål som arbetet strävar mot och de riktlinjer som utstakats för att nå mot målen. I skolans vardag är det lätt att sådana begrepp skymms av närliggande problem och svårigheter, att de blir honnörsord utan medveten mening i det dagliga arbetet. I fältstudierna finns det stora möjligheter att konkret och medvetet arbeta med ordens innehåll och mening. En del av dem har samlats i ramen runtom skissen på sidan 13. I det fascinerande arbetet med att planera, genomföra och efterarbeta till exempel en lägerskola blir orden verkliga i många sammanhang. Här finns några exempel:

Demokrati	Vart åker vi?
Jämställdhet	Klassrådsarbete
Jämlikhet	Röstning
Medinflytande	Hur skall programmet se ut?
Ansvarstagande	Vem gör vad?
Kontakt	Vilka skall vi ringa?
Samverkan, samarbete	Vilka skall arbeta ihop i grupparbete?
Individualisering	Vilken uppgift vill jag ha?
Hänsyn	Att arbeta i par eller grupp
Tolerans	Du vill göra på ett annat sätt?
Normer	Vilka regler gäller?
Fostran	Hur gör vi om någon bryter mot reglerna?
Saklighet, allsidighet	Att ta reda på hur det ligger till med hjälp av olika källor
Utveckling	Kanske en ny och annorlunda lägerskola ett år senare?

FÄLTSTUDIERNAS MÖJLIGHETER

Här skisseras översiktligt fältstudiernas möjligheter att förverkliga läroplanens Mål och riktlinjer. Skissen kan ge underlag för tankeutbyte, vid målsättningsdiskussioner och planering. Läs gärna sidorna 13—61 i läroplanen parallellt med studiet av skissen.



SKOLGÅRDEN — ETT LÄROMEDEL



Hovhult-
skolan,
Uddevalla

Foto: *Big Almström*

Redan på skolgården börjar den "verklighet" där barn utanför skolan kan samla erfarenheter och grundlägga kunskaper.

"Det finns mycket att utforska på en skolgård — även om man inte har en 'drömgård' med planteringar, stenpartier, vattensamlingar och trivsamma gröna vrår."

Detta och följande citat i det här kapitlet är hämtade ur en rapport som heter "Skolgården, parker och trädgårdar som läromedel" (se litteraturförteckningen).

Läromedel är, enligt läroplanen, sådant som elever och lärare kommer överens om att använda för att nå uppställda mål.

Hur kan då skolgården bli ett läromedel? Och hur kan fältstudier bedrivas där? En fördel är att skolgården alltid finns tillgänglig, att det är lätt att göra små turer dit om det skulle behövas och att man omedelbart kan bearbeta och ordna sina iakttagelser och fynd. En annan fördel är att enstaka barn kan fördjupa sig i något särskilt studieområde och att de iakttagelser man gör kan behandlas ur olika ämnesaspekter.

”Vi skiljer ofta på skola/arbete och lek/fritid. Skolgården är till för raster. Och när barnen har rast skall dom vara ute och ha skojigt, leka spontant och vara fria och koppla av. Från vad då? Från det seriösa, tråkiga och ofria klassrumsarbetet?”

Ibland förefaller det som om vi blivit så inställda på att verklig inläring endast kan ske med böcker eller med penna och papper i hand, ordentligt sittande på stol vid bord. Samtidigt som vi blir alltmer på det klara med att verklig kunskapsutveckling är en komplicerad process som förutsätter ett aktivt engagemang från den lärande. Kanske skulle inte minst koncentrationsförmågan och viljan att lära må väl av att också barnens och ungdomarnas rörelsebehov under uppväxttiden tillfredsställes på ett mer naturligt sätt i sammanhang där lek och inläring kunde befrämja varandra.”

MILJÖ

Skolgården kan se ut på olika sätt. Den av människan byggda miljön kan ge upplevelser av rymd eller instängdhet, avskildhet eller utlämnande, möjligheter eller sterilitet. Alla skolgårdar har någon anslutning till naturen, till växter, fåglar, sten, jord. Och alla skolgårdar ser olika ut i olika väderlek och under olika årstider.

”Naturligtvis kan studierna bli mer stimulerande och innehållsrika på en skolgård där man sedan en längre tid planerat för att kunna utnyttja skolgården som en pedagogisk resurs. Men det är viktigt att tänka igenom vad som faktiskt kan göras också på en vanlig och asfalterad skolgård, i alla åldrar och ämnen och under alla årstider. Varje skola behöver diskutera detta när man gör sina gemensamma planeringar av studieområden, läromedel, rekreations- och övningsmöjligheter”.

HISTORIA

”Att undersöka hur skolan och skolgården ingår i ett historiskt sammanhang kan bli en konkret utgångspunkt för undervisningen och ge barnen upplevelser av tidssammanhang som är svåra att ge enbart med information i en lärobok.”

Vad fanns just här för femtio, hundra eller tusen år sedan? När byggdes skolan? Hur har kraven på en skola ändrats under årens lopp? Passar skolgården och skolan till dagens behov? Behövs förändringar? Går de att genomföra? Kan man påverka? Kan man göra något själv?

VÄXTER OCH DJUR

Studiet av växter kan också börja på skolgården. Planteringar skulle kunna innehålla många olika arter. De skulle också kunna skötas av lärare och barn som led i studieplanering, miljövård eller estetisk fostran.

”Att träd är så stora ger dem en särskild kvalitet. Barn brukar tycka om att mäta träd med sina händer och armar. Låt barnen välja ut och lära känna ett enstaka träd på skolgården eller utefter skolvägen, som de sedan besöker vid upprepade tillfällen alla årstider, och iakttar förändringar. Beundra stammen. Undersök grenarna, knopparna, fröna och bladen. Hur tjock är stammen? Registrera och anteckna. Fantisera och skriv uppsatser eller dikter på svenska eller kanske som övning i ett främmande språk. Gör en så noggrann och koncentrerad teckning av trädet som möjligt eller måla ett fantasiträd. Läs sagor och skönlitteratur om träd, lär ännu mer om dem i faktaböcker.

Insekter, maskar och fåglar brukar också gå att hitta på de flesta skolgårdar.”

Studiet av fåglar kan underlättas om man lockar fåglarna till sig genom att sätta upp matplatser och fågelholkar, kanske egenhändigt tillverkade.

JORD, LUFT, VATTEN OCH VIND

”Alla skolgårdar har också luft, regn, temperatur, sol, luftföroreningar, stenar, kristaller och järnoxid m m. Det går att bedriva avancerade studier utifrån de mest vardagliga och nära ting. Genom konkreta välstrukturerade studier kan även nybörjaren fångas och fascineras av komplicerade ämnen på sitt sätt.

*Många lärare brukar låta eleverna studera en kvadratmeter ovanpå marken på skolgården. Och gräva och se vad de finner **under** marken på någon plätt som inte är asfalterad. Anteckna, registrera, göra skisser, göra en samling. Pröva och se vad man kan upptäcka om former, lukter, känslor och färger på sin särskilda markyta. Och gå vidare till faktaböcker och kontrollera iakttagelserna och lära mer.”*

LITTERATUR

Barnmiljörådet, *Skolgård* (Barnmiljörådet, Box 22106, 104 22 STOCKHOLM. Tel 08/23 60 60

Nobel, *Skolgården, parker och trädgårdar som läromedel* (SÖ 1982).

Skolöverstyrelsen, *Skolans utemiljö*, särtryck ur *SKOLHUS-handboken* (Liber Utbildningsförlaget 1979).

Byggforskningsrådet, *Använd skolgården*, T38:1981. (Svensk Byggtjänst, Box 7853, 103 99 STOCKHOLM. Tel 08/730 51 00. Ca-pris 60:—)

SKOLTRÄDGÅRDEN

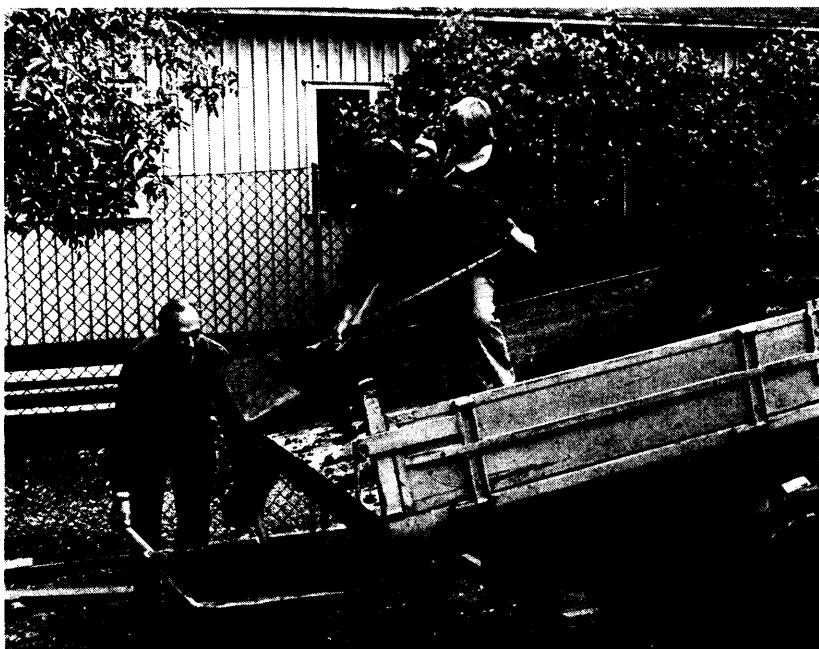


Foto: Jan Duroj

I skolträdgårdarna finns rika tillfällen till en särskild form av praktisk och ekonomisk undervisning. Trädgårdsskötsel i skolan är en gammal idé av svenskt ursprung. Traditionen har funnits både i städer och på landsbygd och i målsättningen har också sociala motiv funnits. Man vill ge barn en meningsfull sysselsättning på fritiden. Redan strax efter sekelskiftet möttes skola och föräldrar tillsammans med barnen i skolträdgårdsarbetet. I vår tid är detta behov av gemensamma aktiviteter lika aktuellt. Man ser också hur fritidshemmen och skolorna i sitt ömsesidiga ansvar för barnen kan ha anledning att samarbeta och samordna sina insatser.

Intresset för skolträdgårdar tycks tillta. Från olika håll i landet rapporteras många klasser skörda blommor och grönsaker som de odlat själva. Några tar hem sina produkter. Andra överlåter dem till skolans kök eller tillreder själva måltider. Blommor får pryda hela skolan. De studeras i biologisalen och målas av i bildarbetet. Det förekommer också att man säljer det man odlat.

Markfrågan kan lösas på olika sätt. En del skolor har tomtmark avsatt för skolträdgårdsverksamhet. Andra har det inte men har rabatter med buskage och andra perenna planteringar som skulle kunna ersättas med sådant som barnen kan odla själva, och som ger dem möjlighet att studera utvecklingen och vårda växtligheten. Det finns också exempel på kommuner och enskilda lantbrukare som upplåter mark för skolbar-

nens odlingar. På så sätt utnyttjas jorden både som skol- och naturresurs.

Man kan räkna med att ett odlingsarbete, från planeringen av ytorna till sådd, vattning, rensning och skörd ger en mängd kunskaper i biologi, hälsolära, praktisk matematik och övning i färdigheter av flera slag. Lärare på olika stadier kan alltså accentuera lämpliga studieområden och barnen i olika klasser kan öva de färdigheter som passar deras utveckling. Samarbete över studier och årskurser kan ofta bli nödvändigt.

MED GATAN SOM KLASSRUM

HEMBYGDEN I STAN

Stadsmiljön är de flesta barns hembygd. Gator och torg, busshållplatser och butiker, parker och simhallar har gett dem deras första erfarenheter av människors liv och arbete i samhället.

De första systematiska studierna av samhället kan mycket väl göras som fältstudier i närmiljön. Ingen känner till detaljer i denna hembygd så väl som de barn som vuxit upp här. De har sett regnvatten strila ner i gatubrunnar och mött brevbäraren i hyreshusets trappor. De är bekanta med dofter från trafik och gatukök. De kan tyda ambulansens signaler. Med ett intresse för detaljer som är typiskt för barn i förskolåldern har de fått en mängd kunskaper om sitt samhälle långt innan de börjar skolan.

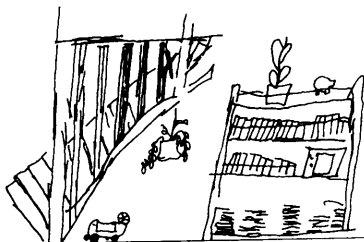
Lågstadiets undervisning kan lätt knyta an till de kunskaper barnen har om hembygden. Skolans uppgift blir att hjälpa dem att systematisera sina studier och sätta in fragment och detaljer i helheter och sammanhang. Att skaffa kunskaper om samhället i form av fältstudier i närmiljön är ett arbetssätt som väl svarar mot de små barnens krav på konkreta studieobjekt.

Även de äldre eleverna har fina möjligheter att i stadsmiljön forska vidare i sin hembygds historia, att skaffa sig kunskaper om samhället, få inblickar i yrkeslivet och att börja öva rollen som aktiv samhällsmedborgare.

LÄRA KÄNNA OMGIVNINGEN

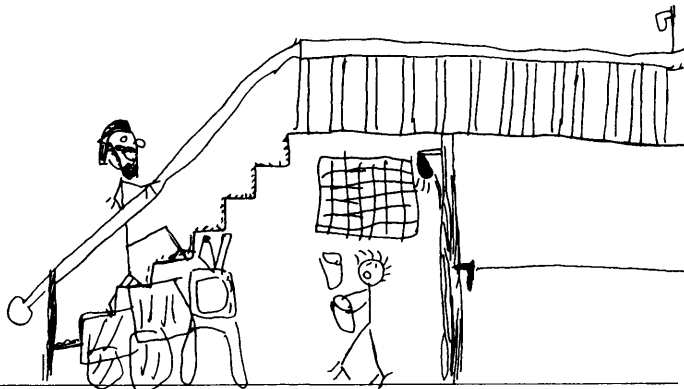
Meningen med skolans undervisning är bland annat att barn skall få kunskaper om sig själva. De skall också lära känna naturen och människans verksamhet. De skall, allteftersom de växer upp, kunna orientera sig i tid och rum och de skall finna sin egen plats i sammanhangen. Detta kan börja tidigt, redan i förskolan. Det som syns och hörs, det närliggande och kända blir bra utgångspunkt för undervisningen. Den

DET SOM ÄR BRA



Hej! Jag gillar mitt hus och det bästa av allt är att sitta i trappan. Där det är ett kryss på det trappsteget brukar jag sitta när jag är ensam. I köket står jämt mamma och så brukar Andrea vara där.

DET SOM ÄR DÅLIGT



Hej jag heter carola och jag hatar ett rum som är under trappan för det bara skrämmer mig på något vis för när jag öppnar dörren då blir det tänt och då hoppar jag till lite granne. Men det är så trångt och litet och så krav luft där inne. En gång när jag gick in där då blev jag rädd för det där med lampan när man öppnar dörren och det klampade itaket som om det skulle braka men sen för stod jag det var bara någon som gick upp i trappan. Men det är ganska bra där i bland för att man hittar så många saker och det är spännande

undersökande fasen i studiearbetet gör man lättast hemomkring. Bor man i en tätort faller det sig naturligtast att göra de första fältstudierna i stadsbebyggelsen.

Skolan har också ett mer långsiktigt mål: att fostra eleverna till medborgare i ett demokratiskt samhälle. Om eleverna upp genom grundskolan får frågor om samhällets lagar och normsystem belysta och kommenterade i skenet av förändringar i den egna miljön, då blir kunskaperna om samhällsmaskineriet tydliga. Det analyserande och reflekterande skedet i fältstudierna öppnar vägen till säkerhet och förståelse, något som eleverna behöver ha för att kunna delta i samhällsarbete av olika slag. När de formulerar sina kunskaper om det kända — den egna miljön — vet de att de kan lita på sig själva. Då känner de så småningom hur de skall kunna arbeta fackligt, politiskt eller i ideella organisationer och kunna påverka och förbättra sitt samhälle i stort och smått.

Barnen sitter inne med detaljkunskaper. De har registrerat massor med upplevelser i den omedelbart närliggande miljön: hemma, på skolvägen, i skolan, på skolgården, i affärscentrum. De vuxna kan förstå orsaker, sammanhang och förlopp. Vuxna och barn kan därför tillsammans utforma undervisningen.

En bra början är att barnen berättar. Med bild eller med ord, helst båda delarna. De kan till exempel koncentrera sig till "en plats jag tycker om" eller "en plats jag inte tycker om". Vuxna stimulerar berättandet genom att fråga efter barnens känslor i olika "rum", be dem beskriva sinnesförmågelser, nysta vidare.

När man studerar klassrummet får eleverna tillfälle att tala med varandra. De kan jämföra flera personers bedömningar av samma sak. I klassrummet kan alla berörda komma till tals. Men tycker alla lika? Tycker förresten barn och vuxna lika? Och hur gör man när meningarna går isär? Ett viktigt resultat av studierna är förslag till förbättringar. Lika viktigt är att genomföra de förändringar som är möjliga och som man tillsammans kommit överens om. Här blir inslag från olika ämnen aktuella.

När man studerar skolgården finns fortfarande möjligheterna att formulera sina intryck, jämföra uppfattningar och framföra ändringsförslag. Att åstadkomma förändringar i den miljö som är gemensam för en hel skola tarvar en litet mer komplicerad händelsekedja. Men den behöver inte bli oöverskådlig eller omöjlig att genomföra.

Viktiga kunskaper är vem som har ansvar för olika frågor, vilka frågor som har ekonomiska konsekvenser, vilka befogenheter som ligger på olika personer, vilka personer som berörs av eventuella förändringar och på vilket sätt. Studierna av områden som ligger utanför skola och skolgård kan göras med historiska aspekter, ekonomiska, estetiska, biologiska, samhällsorienterade och kan tas upp i vilka stadier som helst. Uppgifterna får olika grad av komplexitet och abstraktion beroende på barnens ålder.

Lärarna i en skolenhet eller ett rektorsområde behöver göra en grov

och långsiktig planering. De kan till exempel göra en ungefärlig fördelning av studieuppgifter och i stora drag komma överens om hur man skall belysa stoffet. Lärarna kan då bli varandras stöd, komplettera varandras kompetens och hjälpas åt att ge stadga och enhetlighet åt barnens studiearbete. Man kan göra klart för sig att det inte lönar sig att "beta av" stadsstudierna på en gång och under en enda lärares ledning. Stadsstudier är ett *arbetsätt* som kan tillämpas i olika situationer och närmiljön är ett *läromedel* som man kan återkomma till ofta och i olika ärende. Man kan vidare ena sig om några principer till exempel att stadsstudierna skall ge barnen rika tillfällen till att använda och träna sina sinnen, att de skall lära sig se de fysiska uttrycken för ett socialt liv, att de så småningom skall lära sig se och förstå avsikter och formvilja, att de skall bibehålla och utveckla sin lust att uttrycka sina upplevelser och att pröva sina åsikter i diskussion med andra, att de skall lära sig undersöka andra människors attityder och åsikter, att de skall använda sitt språk sin förmåga att uttrycka sig i bild. En viktig strävan kan också vara att vänja eleverna vid att tänka och handla konstruktivt, hjälpa till med information, stärka områdets identitet och väcka intresse för hembyden—staden.

STADSSTUDIER

Det finns erfarenheter av "studier på gatan". I England har en metodik för stadsstudier växt fram och beskrivits av Town & Country Planning Association i London. Hos oss har de engelska idéerna tagits upp av bl a arkitekter och lärare och stadsstudiegrupper bildats på några olika platser i Sverige.

En av de aktiva i en sådan grupp, arkitekten Marie Ekblad, berättar om sitt samarbete med skolan i Arkitekttidningen nr 11, 1980:

"Under våren 1979 lärde jag känna Hjorthagen, ett bostadsområde intill Värtahamnen i Stockholm, genom de barn som då gick i Hjorthagens skola (7—12 år).

*Unna Dig, kära läsare, vuxen människa
Tvinga Dig, kära arkitekt, politiker och lärare
att lära känna 'din' stadsdel
genom de barn som
använder sig av den!*

Så skulle jag vilja sammanfatta mina erfarenheter från de tio lektionstimmor som jag var tillsammans med Hjorthagsbarnen.

Barn är specialister på sin närmiljö . . . sin hembygd.

De kan peka ut, på en grundkarta t ex, var träden står och beskriva hur de ser ut och hur husväggarna känns mot kroppen. De vet var bilarna kör fort, hur myrorna rör sig och var gamlingarna brukar sitta. De kan också visa dig hur man enklast går från ett ställe till ett annat, var det blåser jämt, var blommorna växer fort, var den första snön ligger kvar, var människor brukar hålla till, var . . .

. . .

Barnen förknippade omedvetet byggnader och gator med de människor som fanns där och vad dessa gjorde.

Mina vänner var ivriga att berätta hur de lekte just där, var de gömde sig någonstans, var de åkte skateboard, var de bara var och väntade att något skulle hända, var de myste med bästisen osv, men 'varför just där?' kunde de inte svara på.

Tänk om denna kunskap som barnen besitter kunde utnyttjas och utvecklas av lärare i skolundervisningen, av planerare i samråden, av turister på besök . . .

. . .

Varje klass borde ha en grundkarta. Ett flertal gånger samlades Hjorthagsbarnen och jag kring denna karta: Oj, vad spännande! Här fanns ju Hjorthagen helt riktigt avritat! Barnen var mäkta förvånade. Och tänka sig: Martins balkong var utritad, Konsums trappa fanns också med och 'Vad nära skolan du bor, Anna!'

Det var mycken information som vi ville delge varandra vid denna karta. Jag berättade hur jag som planerare upplevde det Hjorthagen som visades på kartan, det var ett annat Hjorthagen än deras. Jag kom ju utifrån. Jag kunde flyga som en fågel och se helheten, medan barnen sprang omkring på marken, klättrade i träden, rusade ut och in i husen, mindes, kände dofter och träffade människor fast vi satt därinne i klassrummet och hängde över kartan.

Det var svårt att förstå varandra med så olika utgångspunkter. Därför tog jag mig tid att låta barnen visa mig runt i deras Hjorthagen. Utomhuslektionerna var troligen de roligaste och lärorikaste för alla parter . . ."

Efter kartstudier och guidad tur (barnen är de vuxnas vägvisare) kan det vara lämpligt att eleverna både ritar och skriver om området. Sifferuppgifter och faktanoteringar av olika slag bearbetas på det sätt som är meningsfullt med hänsyn till elevernas ålder och aktuella kursavsnitt i olika ämnen. Att skriva och berätta om sin hembygd i staden kan vara ämne för brevväxling med klasser i andra stadsdelar i samma kommun.

Högstadiееlever kan klara av studiebesök i andra stadsdelar. De kan göra jämförelser och dra slutsatser. De kan studera gammal och ny bebyggelse och få historiska perspektiv på arbetet. Högstadiets elever kan också ta kontakt med folk på förvaltningar och företag och med behållning intervjuva vuxna i olika frågor. Om de får besöka byggplatser kan de dessutom lära känna några olika yrkesföreträdare i den branschen.

I samband med stadsstudierna kan sammanfattningsvis kunskap på olika nivåer och från olika ämnesområden bearbetas, beroende på i vilka årskurser barnen befinner sig. Det kan röra sig om konsumentfrågor, transportsystemet, lägen och avstånd, handikappfrågor eller annat.

KARTOR OCH RITNINGAR, EGNA BILDER — BRA HJÄLPMEDEL

Ett ypperligt hjälpmedel för de gemensamma studierna är en grundkarta i skala 1:1000. Den är tillräckligt stor för att man tydligt skall kunna urskilja hus och anläggningar av olika slag. En klass kan kritiskt studera den. Stämmer den med verkligheten? Kanske har något förändrats sedan kartan ritades. Kanske behöver man markera särskilt viktiga punkter, sina hem och skolvägen, mötesplatser osv. Kartan skall vara ett arbetsmaterial som man får rita och anteckna på. Kartan kan också kompletteras genom att man gör bilder av hus eller platser så som de ser ut när man befinner sig på ort och ställe. Kartan kan komma till pass när klassen diskuterar lägen och avstånd, säkerhetsfrågor och skönhetsfrågor.

Grundkartan ger även historiska och geologiska upplysningar. Med hjälp av nivåkurvorna kan man själv utläsa en del, till exempel landhöjning och andra landskapsförändringar.

Grundkartor i olika skalor används av de kommunala förvaltningarna vid planering av områden och stadsdelar.

Från byggnadsnämnden kan man också få del av planeringen i kommunen. Här finns t ex förslag till förändringar av bostadsområden, arbetsområden och centrumområden. Grundkartor och planeringsförslag finns hos kommunens byggnadsnämnd.

Ett intressant studium för högstadielärover kan vara att följa upp förändringar i ett område, till exempel byggandet av en parkanläggning, en idrottsplats eller en industrilokal. För de direkta kontakterna med dem som arbetar i bygget rådgör man först och främst med platschefen.

Att skriva sin egen historia kan vara att rita sin säng, sin egen vrå, sitt rum, lägenheten där man bor, huset där man bor. På kommunens karta kan man finna husets plats i området, och därmed sin egen plats i det större sammanhanget.

Ritningar av skolan finns på skolförvaltningen/skolkontoret eller på byggnadskontoret och kan också användas vid olika tillfällen och med olika syften, till exempel vid diskussion av miljö, säkerhet och handikappanpassning.

FÖRSLAG TILL VAR MAN KAN SÖKA MATERIAL OM BARNENS HEMBYGD

1 Kommunala förvaltningen

- Byggnadsnämnden: grundkartor i skala 1:1000, 1:4000, 1:10000 ritningar på samtliga byggnader i kommunen i skala 1:100 (plan, sektion, fasad). Kontakta gärna arkitekten vars namn står på ritningen. Tjänstemän kan berätta om framtida fysiska förändringar i kommunen t ex var nya hus kommer att byggas, vägar dras osv. Stadsplaner i skala 1:1000 är en juridisk

handling som visar med karta, beskrivning och bestämmelser hur marken får utnyttjas, (oftast för ett kvarter).

- Kulturnämnden: historiskt material i form av kartor, böcker, fotografier. Tjänstemän kan förmedla kontakter till kunniga personer.
- Skolförvaltningen: ritningar på skolan och dess tomt (plan, sektion, fasad) kostnadsfördelning av skolans olika utgifter inom kommunen.
- Informationskontoret/kommunens kansli: (har ofta gratismaterial) statistik från kvartersnivå till hela kommunen på befolkningen vad gäller ålder, kön, inkomst, utländska medborgare, förvärvsarbetande osv utkommer varje år. Fördelningen av den kommunala skatten på olika poster (t ex skola, daghem, vägar, byggnader, tjänster, belysning, socialbidrag).
- Socialförvaltningen: kan berätta om daghem, fritidshem, bostadsbidrag, arbetslöshet osv.

2 Hembygdsföreningen

3 Biblioteken — har ofta en "hembygdshylla", stadsplaner

4 Äldre boende i området kan berätta

5 Tidtabeller — gratis — för buss, tåg, T-bana

6 Telefonkatalogen har karta

7 Handeln har ibland vykort över området

turistkarta, adresskarta

topografisk karta i skala 1:50.000, ekonomisk karta 1:10.000

8 Turistbyrån, turistinformation, resebyrå

9 Lokaltidningen berättar om aktuella händelser, utställningar etc

10 Muséer

11 Kyrkor och församlingsexpeditionen

12 Aktiva grupper i området, t ex byalag, hyresgästföreningen, miljöaktivister

13 Reklamlappar och flygblad t ex rea, billig mat, flytta till nytt bostadsområde, politiska möten, föreningsinformation

14 Föreningar

15 Föräldrar och andra boende och arbetande i området kommer säkert gärna och berättar eller tar emot besök.

Men framför allt: gå ut själva!

TROTTOARGRÖNT



Foto: Per Sigurd Lindberg

I staden står husen tätt, människorna bor nära varandra. Fälten med grönskande växter är inte stora, skogarna inte så djupa. Men det är fel att tro att det inte finns tillfälle till både zoologiska och botaniska upptäckter. Stadens människor har i sin omgivning inte ett dött sten-, betong- och asfaltlandskap. Biologen Per Sigurd Lindberg skriver om Stockholms flora i tidningen *Biologen* 1982:2.

”Tvärtom förekommer här en högst mångformig kärlväxtflora, som t o m förefaller artrikare än det man finner i det som många tänker sig som den enda naturen: fritidens och semesterns landsbygd, skärgård och fjäll. Många av Stockholms vilda växter är sällsynta eller finns över huvud taget inte utanför stadsmiljön. Det finns en natur som sällan påträffas i naturen. Den för städerna speciella och fascinerande växtvärlden är en outtömlig inspirationskälla som lurar i vardagen: bland bilarna, på trottoarerna, bakom höghusknuten etc . . .

Intresset för biologi tänds lättast genom demonstration av vad som finns på platsen just där man bor. Har man väl fått lust för naturen leder det ofta till ett engagemang mot de verkligt stora naturskövlingarna och i de därmed sammanhängande sociala och politiska problemen . . .

Några av de vanligaste växtmiljöerna i staden är bakgårdar, gräsmattor, rabatter, jordhögar, schaktmassor, rivningstomter, parkeringsplatser, asfalteringar, trottoarer, den ynka springan mellan trottoarernas tätt fogade cementplattor och husfasaderna, terrassmurar, stentrappor, gatstensbeläggningar, järnvägsområden, hamnar, fågelfrömatningslokaler, naturparker, kulturparker, skärningar i berg, under brofästen, den linje av trästockar som finns fästa ovan vattenbrynet och

längs med utsidan av de flesta stenkajer i staden, ruttnande pålar och stockar som sticker upp ur vattnet efter före detta bryggor, stränder och det fria vattnet. Många av de nämnda platserna låter som om de inte skulle hysa en enda växt. Men ofta finns just där en ymnig flora . . . Ålnaten finns alltså mindre än ett stenkast från Gustav Adolfs Torg som av tradition räknas som stadens absoluta mittpunkt. Och här mitt i avgaserna och trafikbullret har den funnits sedan urminnes tider! Så tro inte att man behöver ta ungarna med sig i buss ut från allt stadslikt för att kunna demonstrera natur. Flera skolor i Stockholm har som sin enda mark enbart en stor asfaltgård. Till och med på de flesta av dessa asfaltytor finns en mångformig och artrik flora, som mycket väl kan illustrera biologiska sammanhang, begrepp m m. Det finns ingen skola i hela Sverige utan vilt växande åskådningsmaterial in på knutarna.”

Städerna har också i allmänhet ett förbluffande rikt djurliv. I Stockholms parker finns till exempel en mängd fågelarter. På Strömmen kan man studera simfåglar året runt. I vattnen finns, förutom fisk, en rikedom av plankton som kan håvas upp och undersökas. Insekter håller sig i närheten av det som växer. Ibland kan man se harar skutta i parkområdena i innerstan. Grävlingar och rävar är inte sällsynta i förortsområdena. Särskilt om man är ute på ovanliga tider, till exempel i gryningen, kan man få se och höra en hel del.

LITTERATUR

Marie Ekblad, *Staden som läromedel* — Rapport från ett försök på mellanstadiet (KTH Stadsbyggnad 1982).

Per Sigurd Lindberg, *Stockholmsfloran* (Norstedts 1983).

Riksförbundet för hembygdsvård, *Stadsborna* — tankar kring stadsstudier.

Riksutställningar, Modellbygge (Riksutställningar, Alsnögatan 7, 116 41 STOCKHOLM. Tel 08/44 97 20).

Colin Ward och Anthony Fysom, *Streetwork — the exploding School* (Routledge & Kegan Paul, London och Boston).

ADRESSER

Stadsstudiegruppen, Centrum för byggnadskultur, Chalmers, 412 96 GÖTEBORG.

Gamla stans stadsstudiecentrum, Stortorget 7, 111 29 STOCKHOLM.

SKOLAN I SKOGEN

”Som ett grönt hav välver sig barrskogen ovanför fornhavets strand. Den rullar i vågor över de moränåsar som istiden knådade fram på de delar av norra halvklotet som den stora landisen aldrig tryckte så djupt ner i jorden att de vattendränktes.

Tusenmilalång bildar den en krans som sträcker sig från östra atlantkusten över den sibiriska taigan och Nordamerikas ödsliga vidder till Atlantens västkust. Du skulle kunna vandra jorden runt längs sextionde eller sjuttionde breddgraden och hela tiden befinna dig i samma skog.

Sverige är en provins i det stora barrskogsriket. Ett skogsland har det varit sedan istidens tjäle gick ur marken. Mer än halva Sverige är täckt av susande, skuggande, svajande skog. I Svealand täcker den produktiva skogen två tredjedelar av arealen. Det går tre hektar skogsmark på varje svensk medborgare.”

(Ur VI. tema för skolan, MILJÖ 1982)

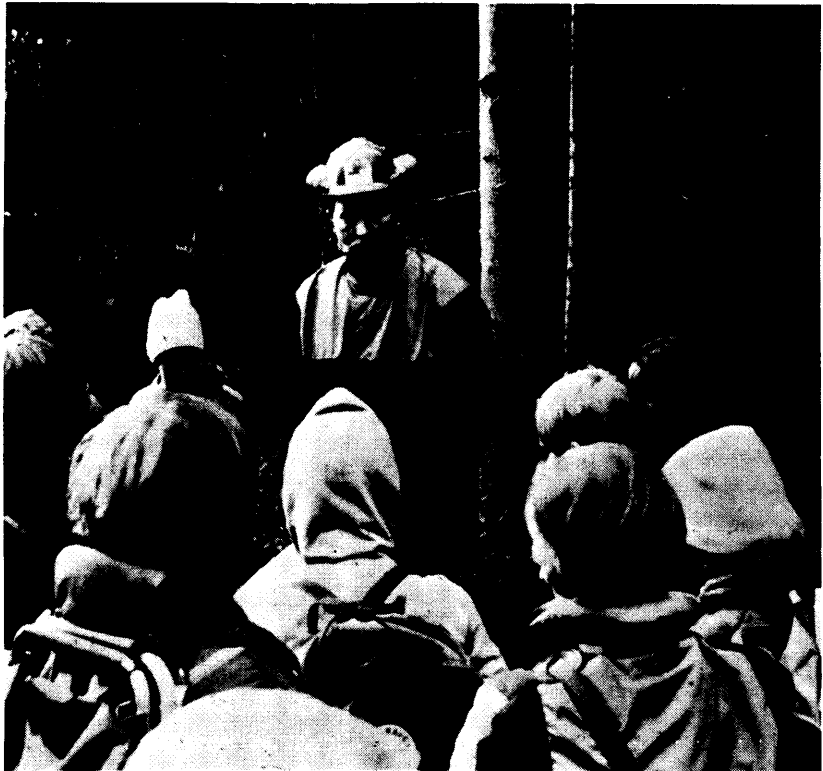


Foto: Kjell Johnsson

Även om de flesta svenska barn har tätorten som sin hemmiljö och sin skolmiljö så är Sverige sedan svedjebondens dagar ett skogsland. Inget skolbarn idag, var det än bor, har långt till ett skogsområde, en naturmiljö som kan ge studerande barn mängder av kunskaper och upplevelser.

Skogen är fortfarande en av vårt lands viktigaste ekonomiska resurser. Skogsförädlingen svarar för det största exportöverskottet av alla näringsgrenar. Skogen har alltså en viktig roll i vår ekonomi. Den är samtidigt en källa till rekreation och inspiration för fritid och kultur.

Studierna om skogen kan i mycket stor utsträckning förläggas till skogen själv. Men det är inte självklart vare sig att skolklasser eller familjer på fritiden "drar till skogs". Barnen är beroende av sin familjs intresse för vistelse i skog och mark. De är också beroende av föreningslivet på hemorten. Styr det barnen till fotbollsplanen, popgalan eller blåbärsskogen?

Vistelsen i skog och mark kommer ofta till korta i dragkampen om barnens intresse. Verkligheten förefaller ofta gråare och mindre spännande än televisionens fängslande naturprogram med tillrättalagda objekt under kameravinklarna.

Vår tids ungdom känner sig möjligen mera hemma i gatumiljöer, varuhus och affärscentra, i skolbyggnader och samlingslokaler än i skog och mark.

Tryggheten kanske finns i människovimlet och bostadsområdena. Tillfällena till naturkontakt under semestertiden är begränsade. Hos vissa ungdomar föds ett intresse för naturen, för andra är den fortfarande hotfull och otillgänglig. Detta har den äldre generationen lätt att glömma, den generation vars uppväxtmiljö var en annan.

En annan konflikt ligger i synen på arbetssätt och kunskapsförvärvande. Lär man sig lika mycket om skogen under fältstudier på ort och ställe som ur bok inom skolans fyra väggar? Det tar ju så mycket tid? Hur skall man förhöra och kontrollera? Och ämnesstrukturerna stämmer inte med den ordning i vilken kunskaperna uppenbarar sig under en dags arbete i skogen.

Dessa frågor behöver man som lärare ta ställning till då man beslutar sig för att förlägga studierna till skogen. Det är bra att göra klart för sig vad man vill ha ut av studierna. Man behöver vara beredd på att studierna i skogen kan innebära oförutsedda svårigheter och möjligheter, möjligheter som gör det värt att försöka.

Den lärare som bestämmer sig för att låta delar av skolans arbete bedrivas utomhus, som fältstudier i skogen, har sedan att ta ställning till hur dessa fältstudier skall organiseras. Hur skall det gå till? Är en vuxenledd exkursion det idealiska? Är studiebesök med intervjuer och iordningställda frågebatterier det effektivaste? Är iakttagandet och lyssnandet vid en demonstration, följt av kunskapsredovisning i klassrummet den rätta arbetsgången? Finns det andra bra sätt?

När lärare och elever tycker sig ha funnit vägar att aktivera eleverna, till exempel genom att arrangera många tillfällen till praktiskt arbete, verkliga dialoger med sakkunniga, och med erkännande av lek, inlevelse och konstnärliga inslag i sökandet, i åskådliggörandet och i redovisningen, då kommer planeringsfrågorna:

Vad är viktigast, när det gäller skogen, studier av växter och djur, själva biotopen? Eller arbetslivsstudierna? Eller de praktiska sysslorna?

Allt är lika viktigt! Men klarar vi av både naturstudierna och förädlingsledet? Industrin ligger ju så långt borta från själva skogen. Vad fördelas på olika årskurser och stadier? Vilket samråd behövs inom skolan? Hur foga ihop fältstudier och teorier till ett stabilt kunskapsbygge? Hur hemmastadda är vi lärare i de miljöer eleverna behöver lära sig? Vad behöver eleverna lära sig??

Vad eleverna skall lära sig framgår i stort av läroplanens kursplaneavsnitt. Hur fältstudierna i skogen kan bidra till att eleverna får en del av dessa kunskaper, varaktiga och fungerande i levande sammanhang, måste varje skola själv avgöra vid planeringen. Barnens ålder och skolortens förutsättningar avgör självfallet vad som är realistiskt.

Här skall kort nämnas några ämnen eller studieområden som fältstudierna i skogen kan tjäna.

Skogen som en viktig faktor i vårt näringsliv är ett område att studera. Skolan och arbetslivet kan tillsammans ge barnen kunskaper om både skogsbruket och skogens olika förädlingsgrenar. Skolan kan behöva bygga upp ett kontaktnät med de företag som finns på hemorten. Får eleverna se en skogsarbetare i arbete med sina tekniskt avancerade redskap, t ex motorsåg eller röjningssåg brukar intresset vara stort. Ännu mer utbyte av lektionen får eleverna troligen om de själva får pröva att med en bågsåg såga ner ett träd och med en yxa försöka kvista det. Vid sådana tillfällen brukar meningen med de aktuella arbetskyddsbestämmelserna framstå klart. Eleverna kan också lära sig plantering, röjning eller gallring. Men även mycket enklare praktiska övningar kan ge utbyte. Att plocka en mugg blåbär eller en korg svamp kan leda till funderingar i så skilda riktningar som nationalekonomiska sammanhang, kostfrågor, konserveringsmetoder eller fläckborttagning.

Det kan alltså ge uppslag till vidare studier för att inte tala om det praktiska efterarbetet med att tillreda en måltid — som kan förtäras utomhus.

Det är inte säkert att studierna i skogen behöver utformas efter de traditionella ämnenas systematik. Situationen kan få ämnena att förändra sin roll, växa till en levande enhet.

Studier i skogen — det får de flesta att tänka på naturkunskap, främst biologi. Utomhuslektionerna ger självfallet mycket stoff till biologiska kunskaper. En lärobok kan visserligen ge utmärkta beskrivningar om olika arter. Men först vid besöket i skogen framstår klart samhörigheten mellan olika företeelser, ekologin ligger framför ens ögon. Man behöver inte anstränga sig för att minnas vilka växter som trivs tillsammans, vilka marker som lockar olika slags fåglar, vilka dofter man känner på olika ställen. Alla sinnen behöver tas till hjälp i kunskapssökandet.

Alla ämnen kan få arbetsstoff ur fältstudierna i skogen. Det kan bli fråga om matematiska beräkningar som höjd, avstånd, area eller bonitet (markens produktionsförmåga). Studierna kan också ge historiska perspektiv — skogen är bygdens historia. De ger rikliga tillfällen till

språkliga övningar som produktion av sakprosa eller poesi. Dessutom kan många övergripande kunskapsområden exemplifieras, t ex energi-frågor, miljöfrågor och globala frågor. I skogen kan man göra färg- och formstudier, landskapsstudier och lära sig perspektiv. Man får kontakt med materia av olika slag: trä, sten, jord, rötter, gräs, fågeldun . . .

SKOGEN I SKOLAN

Mycket av de pedagogiska fördelar med studier i skogen som framhålls i detta avsnitt grundar sig på praktisk erfarenhet från ett stort antal lärare som tagit del i ett projekt som heter Skogen i skolan. Verksamheten innebär framför allt fortbildning för en rad olika personalkategorier i olika skolformer. Detta projekt har bl a som målsättning att utveckla samarbetet mellan skola och samhälle, bl a genom att finna nya former för detta, integrerat i ett lokalt utvecklingsarbete. Inom projektet vill man också öka lärares, elevers och övrig skolpersonals kunskaper och engagemang i natur, ekologi och samhällsfrågor i allmänhet och i skogsbruks- och skogsindustrifrågor i synnerhet. Man beaktar härvid natur- och miljövårdens synpunkter. Man arbetar vidare för att inspirera till nytänkande beträffande tema- och projektsstudier och modeller till tillvalskurser. Ett exempel på verksamheten är att skolor får disponera skogsområden och där ta ansvar för en mängd olika arbeten. Eleverna får då tillämpa och praktisera mycket av vad de lärt sig i skolan.

Projektet utger en materialsamling "Skogen i skolan" — första utgåvan kom år 1979. Den utgör en förteckning över texter och AV-hjälpmedel om skog, skogsindustri och miljöfrågor som producerats av läromedelsförlag, myndigheter, organisationer och företag.

Projektet har för träning av basfärdigheter i matematik utarbetat en exempelsamling "Räkna med skogen".

En samling av aktiverande praktiska uppgifter utprovade på olika stadier i skilda ämnen kring "skolan i skogen", utarbetas enligt läroplanens intentioner om vidgat läromedelsbegrepp.Handledningen heter "Lära med skogen".

LITTERATUR

Drugge, Holmgren, Mogestad, Persson, *Ökad dialog, ökat ansvar, ökade kunskaper, vettigare beslut* (Fortbildningsavdelningen, Umeå).

Holmgren, *Får det gå åt skogen med skolan?* Artikel i Pedagogiska Meddelanden från skolöverstyrelsen nr 5/1978.

Holmgren, Hörnqvist, *Skogskunskap*, byggnadsmaterial för tema och tillval (Fortbildningsavdelningen, Umeå).

Rogström, Hörnqvist, *Skogsbilder* — en handledning i svenska, oä, bild.

Zotterman, *Skolan och arbetslivet*, artikel i "Skogen en modellverkstad för samverkan skola—arbetsliv (Liber 1980).

VI, tema för skolan, *Miljö*, (Beställningsnummer 0982 VI, Box 15120, 104 65 STOCKHOLM. Tel 08/74 24 20).

Skolöverstyrelsen, *Från tall till pall — om barn och produktionsprocesser* (Projektet Barn och teknik Nr 7, Liber Utbildningsförlaget).

ADRESS

Skogen i skolan, Fortbildningsavdelningen i Umeå, Västra Kyrkogatan 14 A, 902 46 UMEÅ. Tel 090/13 47 80.

ÖVRIGT

Skogsvårdsstyrelsens distriktskontor kan lämna upplysningar om de lokala möjligheterna.

LÄGERSKOLOR

Lägerskola nämns endast på ett par ställen i läroplanens allmänna del. Innebörden i lägerskolbegreppet beskrivs kortfattat i en mening, medan motiven för lägerskolverksamhet anges vara att den innebär ett värdefullt komplement till det vanliga skolarbetet och att den i början av ett nytt stadium kan ge lärare och elever en god möjlighet att lära känna varandra.

Lägerskolverksamhet är enligt läroplanen en del av den reguljära undervisningen.

Ett noggrant studium av Mål och riktlinjer visar att lägerskolverksamhet kan motiveras i många olika sammanhang. Lägerskolor hör hemma såväl i det övergripande arbetet för fostran och utveckling, som i det mer lokalt utformade arbetet med t ex arbetsplaner, föräldramedverkan eller hemuppgifter. Lägerskolor ger i själva verket en stor mängd olika möjligheter — pedagogiskt, socialt och organisatoriskt — att förverkliga mycket av innehållet i Mål och riktlinjer. Sett ur det perspektivet blir alltså lägerskola ett medel för lärare och övrig skolpersonal, föräldrar, elever och kanske föreningar eller andra intressenter att arbeta i läroplanens anda.

Med tanke på att barn lever under olika ekonomiska, fysiska och sociala villkor kan det vara befogat att, när man vid en skola diskuterar sin målsättning med lägerskolverksamheten, undersöka vilka möjligheter man har att arbeta mot målet att skapa jämlikhet.

Målen är desamma, vare sig en skola i en tätort reser till landet och idkar friluftsliv eller en landsbygdsskola far till storstaden för att studera den kulturgeografiska miljön och t ex undersöka vilka kunskaper museer och teatrar och "sevärdheter" kan erbjuda. Det finns exempel på "lägerskolor" där klassen övernattat i sin egen gymnastiksal eller tältat i närmaste skogsbacke och för något enda dygn helt ändrat formerna för skolarbetet.

KUNSKAPER

På många ställen i läroplanen betonas skolans viktiga roll att ge eleverna *grundläggande kunskaper*. Det talas också om *vardagskunskaper* och *brukbara kunskaper*, med andra ord sådana kunskaper som var och en behöver för att själv klara sig i livet. Lägerskolan har liksom fältstudier i allmänhet stora möjligheter att ge sådana kunskaper. Det kan vara grundläggande kunskaper i t ex väderlekslära, marklära eller något om hur en fisk ser ut inuti, allt studerat i eget, aktivt arbete. Andra typer av viktiga kunskaper erhåller eleverna, då de t ex ansvarar för mathållning, dukning eller städning. Exempelen kan naturligtvis lätt mångfaldigas.

Fältstudierna och i synnerhet lägerskolformen erbjuder också rika möjligheter att ge eleverna "helhetskunskaper", dvs kunskaper från olika ämnen eller områden, vilka satta tillsammans ger förståelse för sammanhang och samband i tid och rum. Genom att studera t ex natur, historia och samhällsförhållanden i en bygd kan eleverna få större kunskaper i ett meningsfullt sammanhang. Sådana kunskaper kan ofta användas i andra sammanhang senare.

Lägerskolan erbjuder också möjligheter att skaffa egenvalda kunskaper. I planerings- och grupparbeten har varje elev möjligheter att välja sådant som han eller hon själv vill lära sig mera om, utifrån de förutsättningar som gäller ifråga om bygd och tid.

FÄRDIGHETER

Kunskaper och färdigheter hänger ihop. På samma sätt som ifråga om kunskaper betonar läroplanen vikten av att behärska de grundläggande färdigheterna, vardagsfärdigheterna. Lägerskola ger naturligtvis rika tillfällen till övning av olika slag av färdigheter. Som lärare eller annan vuxen bör man särskilt lägga märke till de många tillfällen lägerskolan ger att spontant träna och använda färdigheter som tala, lyssna, läsa, skriva, räkna. I såväl förberedelsearbete som genomförande och efterarbete hör allt detta hemma, antingen i det löpande arbetet eller i särskilda övningar eller arbetsuppgifter. Träning i kommunikation av olika slag kan göras på annat sätt än i det dagliga klassrumsarbetet. Eleverna kan t ex behöva arbeta med olika slag av bildframställning och bildavläsning. Det ekonomiska planerings- och budgetarbetet kräver att man använder och därmed tränar sina matematiska färdigheter.

En rad speciella färdighetsövningar kan också vävas in i lägerskolarbetet. Ett exempel är träning av kartläsning som kan ske i form av orientering där användning av karta ingår.

ARBETSFORMER OCH ARBETSSÄTT

Så gott som allt arbete som utförs av eleverna före, under och efter en lägerskola bygger på deras egen medverkan. I en lyckad lägerskola har också arbetsformer och arbetssätt beslutats av lärare och elever i samråd. *Gemensamt arbete* kan förekomma i t ex planeringsskedet, då riktlinjer för lägerskolan dras upp, beslut fattas osv. Vid utställningsarbete efter lägerskolan arbetar också kanske hela elevgruppen samlat. Naturligtvis finns det också många andra tillfällen, då alla elever arbetar tillsammans med samma uppgift, men vanligast i samband med lägerskola är nog ändå *arbete i par eller grupp*. Planeringsuppgifterna före lägerskolan är ju många, studieuppgifterna och de skilda intressena under lägerskoldagarna varierar osv. Arbetet måste fördelas till många, varför par- eller grupparbeten här lämpar sig bäst. Möjligheterna till *individuellt arbete* är stora för de elever som önskar det, åtminstone under vissa delar av lägerskolarbetet, t ex i planeringsarbetet. I planeringen kan man för övrigt behöva väga in vilka möjligheter eventuellt handi-



kappade elever har och vilka särskilda arrangemang som kan behöva göras. Arbetspassens längd kan variera mycket i lägerskolsammanhang, beroende på uppgiftens art och det sätt man valt att genomföra arbetet på. Ansvaret för hur t ex ett grupparbete utförs vilar ju helt på medlemmarna i gruppen.

I vissa fall kan lägerskolan bilda utgångspunkt för fortsatta studier i skolan, i andra blir lägerskolan ett slags "syntes" efter de studier som tidigare utförts i skolan.

I lägerskolsammanhang blir det naturligt att arbeta laborativt, experimentellt och undersökande. Möjligheterna att upptäcka och identifiera intressanta studieobjekt och problem är stora. Det kan bli en spännande uppgift att söka olika lösningar, att pröva dem och att bedöma de resultat man nått.

Praktiskt arbete är kännetecknande för lägerskolan. Förutom allehanda praktiska uppgifter av typen laga frukost, bädda sin säng, städa, pumpa cyklar, lägga nät i sjön eller resa tält får många teoretiska arbetsuppgifter sin komplettering genom praktiskt arbete. På så sätt kan kanske teori och praktik varvas till en naturlig helhet, vilket säkert ökar motivationen och bidrar till att göra studierna meningsfulla. Lägerskolan ger också rika tillfällen till bildarbete i olika former. Med penna, färger och kamera kan natur och samhällsförhållanden registreras och dokumenteras. Med hjälp av föremål och resultat från studiearbeten kan utställningar byggas upp etc. Mycket av det eleverna ser och hör och känner under en lägerskola kan ge inspiration och uppslag till konstnärlig verksamhet av olika slag.

UPPLEVELSER

Den tid eleverna vistas på lägerskolan utgör kulmen i klassens lägerskolarbete. Växling mellan arbete och fritid, allvar och lek ger en mängd upplevelser, där alla sinnen tas i bruk.

Också själva studiearbetet kan ge rika tillfällen till estetiska upplevelser. En gemensam exkursion till en gammal torpgrund eller ödegård kan här tjäna som exempel. Efter tidigare information och en kort lärarledd redogörelse om förhållandena på platsen får eleverna sedan själva ströva runt i området. Säkert finner de föremål, upptäcker kanske rester efter källare, diken, tillfartsvägar osv. Frågor och funderingar dyker upp, jämförelser mellan då och nu görs. Spåren av den gamla kulturen ger inte bara historiska förklaringar. Fantasin får näring och närheten till naturen ger förnimmelser av färger, dofter och rörelser som i sig brukar ge sköna upplevelser.

TOLKNINGAR, BEDÖMNINGAR OCH TILLÄMPNINGAR

Det är viktigt att lägerskolarbetet följs upp i sina olika delar. I de fall eleverna upptäckt och identifierat frågor och problem, prövat och funnit lösningar, kan man kanske gå vidare och se efter om resultaten kan

tillämpas i andra sammanhang. Låt oss ta exemplet med exkursionen till torpgrunden eller ödegården igen. Eleverna har funnit att platsen har mycket att erbjuda ifråga om föremål och upplevelser, att där är vackert osv. Man har också funnit att det finns tusentals liknande platser i vårt land, alla med sitt innehåll och sina förhållanden. En del elever kommer kanske till slutsatsen att sådana här platser borde skötas, vårdas. I de fortsatta funderingarna upptäcker man kanske att det finns liknande grunder eller hus på den egna skolorten. Det blir då naturligt för klassen att undersöka om det arbete och de funderingar som gjordes under lägerskolexkursionen kan ge något resultat på den "nya" platsen. Så kan alltså kunskaper, erfarenheter och resultat tillämpas i en ny situation, på en annan plats.

LÄROMEDEL

I läroplanens Mål och riktlinjer sägs att läromedel är sådant som lärare och elever kommer överens om att använda för att nå uppställda mål. Det kan alltså konstateras att lägerskola i sig själv är ett läromedel så gott som något. Samtidigt erbjuder lägerskolverksamhet genom sina rika möjligheter till studier av verkligheten i tid och rum till utarbetande av egna, lokalt utformade läromedel. Sådana kan ju göras före lägerskolan, i form av redskap och praktiska hjälpmedel, till exempel särskilda slags hjälpmedel för de handikappade elever som är med, i form av sammanställningar, redovisningar, utställningar etc under och efter lägerskolan. Sådana lokalt utformade läromedel kan naturligtvis användas av andra klasser i arbetsenheten eller i skolan i samband med lägerskolarbete eller i anslutande tema- eller projektarbeten. De kan också ha intresse för människorna i den bygd man besöker.

STADIEÖVERGÅNGAR OCH INSKOLNING

Övergången från lågstadiet till mellanstadiet och i än högre grad från mellanstadiet till högstadiet medför oro och osäkerhet för en del elever. Redan tidigt på vårterminen i årskurs 3, respektive årskurs 6 gör sig den kommande övergången märkbar. Numera arbetar väl alla skolor med olika program och kontakter för att göra övergången så mjuk som möjligt. Ett sätt att hjälpa eleverna till trygghet och kontakt med blivande lärare och skolpersonal kan vara att anordna en lägerskola i slutet av respektive stadium med deltagande av både avlämnande och mottagande stadiers personal och med ett program som åtminstone delvis är inriktat mot det nya stadiets ämnen, kursplaner och arbetssätt. Ett annat sätt kan vara att förlägga lägerskolan till början av det nya stadiet, kanske i anslutning till annan form av inskolningsverksamhet. Om möjligheter finns till deltagande av också avlämnande lärare blir lägerskolan en mjuk länk mellan stadierna, där avlämnande och mottagande personal får möjligheter att byta erfarenheter och där eleverna får den hjälp de behöver i samband med läsårets början.

Bortsett från den betydelse som lägerskolor kan ha i samband med studieövergångar kan man nog säga att lägerskolor bör förläggas tidigt under respektive stadium. Under lägerskolan lär man ju känna varandra på ett naturligt sätt, och man lär och gör erfarenheter som kan bearbetas i många olika sammanhang senare i skolan. För övrigt kan ju en lägerskola föda planering och genomförande av en ny, senare under stadiet!

ELEV- OCH PERSONALSAMVERKAN

Lägerskolplanering och lägerskoldagar ger många fina tillfällen till samarbete och samverkan i skolarbetet. Elever—elever, elever—personal och personal—personal knyts samman i arbetet. Om skolan har faderssystem kan äldre och yngre elever få möjligheter att lära känna varandra bättre i en gemensam lägerskola. Bland de vuxna i skolan kan arbetet kring en lägerskola ge utgångspunkt för ett spirande lagarbete i t ex en arbetsenhet, där inte bara lärare utan också andra personalgrupper vävs in i arbetet. Så kan t ex fritidsledare, fritidspedagoger, skolvårdare, elevassistenter eller vaktmästare ge viktiga bidrag och delta i både planeringen och det fortsatta arbetet.

I vissa fall är det också viktigt att elevvårdspersonal och kanske hemspråklärare knyts till planeringen av lägerskolan redan i ett tidigt skede. På detta sätt finns det möjligheter att låta lägerskolan bli ett hjälpmedel i det elev- och personalsociala arbete som förekommer i skolan.

När elever på olika sätt berättar om vad de varit med om på lägerskolan, handlar det ofta om personliga upplevelser, inte sällan visavi de vuxna, som varit med. Detta kan tyda på att lägerskolan med dess heldygnsprogram låter deltagarna lära känna varandra bättre än vad vardagarna i klassrummet tillåter. Både elever och lärare kan ha nytta av att se varandra ”i kvällsljus”, det vill säga uppleva varandra som privatpersoner. Så kan förståelse och vänskap få nya möjligheter.

FÖRÄLDRAMEDVERKAN

Lägerskolor utgör fina och konkreta tillfällen för ett brett föräldraengagemang. Därför är det viktigt att redan tidigt få med föräldragruppen i planeringsarbetet. Naturligt är att frågor kring föräldrarnas medverkan väcks i samband med ordinärt Hem och Skola-arbete, t ex under ett föräldramöte. Givetvis utgör föräldrarna också en stor tillgång under genomförandet av lägerskolan. Lärare och övrig skolpersonal kan behöva hjälp och stöd i omsorgsarbetet, i samband med transporter etc. Man skall heller inte glömma bort att en del föräldrar har kunskaper, som kan utnyttjas i programmet, att föräldrar kan fungera som ledare etc.

Erfarenheter visar att föräldrar på lägerskola kan bli ett värdefullt vuxenstöd för de deltagande barnen. Deras resurser räcker i allmänhet till för fler än det egna barnet.

LÄGERSKOLA I FJÄLLEN.

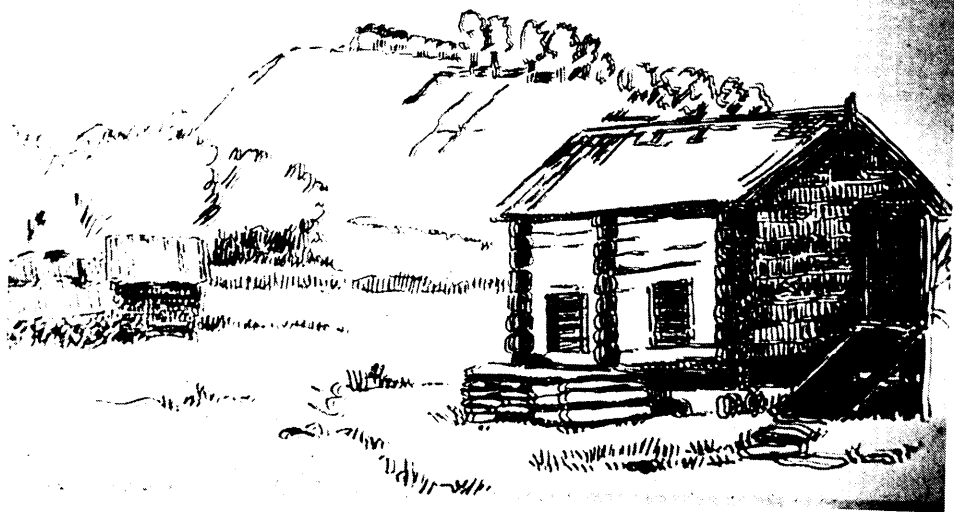


Foto: Lars-Erik Nilsson



Foto: Lars-Erik Nilsson

säck eller höftbälte. När man håller bygeln i handen känner man ledarens rörelser och kan enkelt följa den väg som denne väljer. Att ta med bandspelare för de synskadades hjälp kan också vara välbetänkt. Rörelsehindrade kan behöva särskilda toalettmöjligheter. För de allergiska barnen måste sovplatsen uppfylla speciella krav på frihet från damm osv.

Hos landets handikapporganisationer finns god kunskap om bl a hjälpmedel för handikappade elever i olika situationer. Den aktuella organisationens lokalförbund brukar man finna i telefonkatalogen.

För invandrarelever kan en väl planerad och motiverad lägerskola också bli ett viktigt komplement till övrigt pedagogiskt och socialt arbete som sker för dessa elever. Även i sådana fall blir målsättningsfrågorna mycket viktiga. Erfarenheter visar att förberedelsearbetet kan kräva särskilda insatser i form av information till och överenskommelser med familjer, vars kulturbakgrund skiljer sig mycket från övriga svenskers.

SAMRÅD

Arbetet med och kring en lägerskola berör olika grupper i skolan. Överläggningar blir aktuella i olika faser av arbetet. Detta görs i skolans lokala samverkansgrupper. Idén till lägerskolan kanske föds i klassrådet. Här väcks de första förslagen och förs de första diskussionerna. Här sker också konkret planering och uppföljning av en lägerskola. Eleverna som grupp kan bli en viktig länk för att föra elevernas syn på lägerskolverksamhet vidare i t ex resursfördelningsarbetet. I skolkonferens och föräldraförening kan man behöva diskutera och förankra principfrågor som hör ihop med lägerskolverksamhet. Fackligt samråd och eventuellt förhandling enligt medbestämmandelagen (MBL) bör föregå genomförandet av lägerskolverksamhet inom ett rektorsområde.

FRIA AKTIVITETER — SAMLAD SKOLDAG

Det långsiktiga lägerskolarbetet inom en skolenhet eller ett rektorsområde kan bli en fri aktivitet och därmed en del av den samlade skoldagen. Utlagt över ett läsår kan mycket väl t ex två veckotimmar behövas för dels planerings- och förberedelsearbete före lägerskolan. Personal som kommer att delta i själva lägerskolan kan därvid engageras som ledare. Hemuppgifter kan bli en del i det viktiga förberedelsearbetet, liksom i sammanfattande och uppföljande arbete efter återkomst till skolan.

PLAN FÖR LÄGERSKOLA

En plan för lägerskola kan göras inom klassens, arbetsenhetens eller rektorsrådets ram. I själva verket torde det vara helt nödvändigt med en sådan plan för att få en fungerande lägerskola i klassen eller en levande, meningsfull verksamhet inom rektorsrådet. Hur en sådan arbetsplan kan byggas upp framgår av skissen och texten i följande avsnitt.

ATT PLANERA, GENOMFÖRA OCH EFTERARBETA EN LÄGERSKOLA

Målsättning, ekonomiska förhållanden, program och andra förutsättningar blir bestämmande för hur lång en lägerskolvistelse blir. Läroplanen anger längden till "ett par dagar eller vanligen omkring en vecka". I detta sammanhang är det viktigt att komma ihåg att lägerskoldagarna, antingen de nu är två eller fem, endast ingår som *en del* i hela lägerskolarbetet. Lika viktiga blir planeringen, förberedelsearbetet och efterarbetet med bland annat utvärderingen. Tillsammans bildar dessa tre delar en fast enhet, där varje del bygger på den föregående, och där samtliga delar krävs för att uppställda mål skall nås. Att planera, genomföra och efterarbeta en "färdigköpt" lägerskola kräver egentligen inte några större insatser av lärare och elever. Flera sådana lägerskolor finns att köpa från turistföreningar, hotell och konferensarrangörer etc runt om i landet. Ofta blir sådana lägerskolor dyra, kanske på grund av långa avstånd. Dessutom är de oftast inte uppbyggda efter de speciella behov som den enskilda klassen har gällande innehåll och program. Men kanske är detta något att pröva första gången för de lärare som aldrig varit på lägerskola förut. Dock finns det exempel på klasser som känt sig styrda i den köpta lägerskolan med de färdigproducerade uppgifterna, i den väl tillrättalagda miljön, med ett stort utbud av aktiviteter. Den minskar visserligen planeringsarbetet men inskränker ju lägerskolan till att genomföra andras idéer. Sådana klasser söker sig säkert en annan, egen form av lägerskola nästa gång det blir aktuellt. Det blir en lägerskola som vuxit fram ur just de egna förutsättningar och behov man har i klassen. Det blir då också en lägerskola som genomförs och efterarbetas i den takt och den form som passar klassens önskningsar i övrigt, insatta i allt övrigt skolarbete. Att planera, genomföra och efterarbeta en lokalt utformad, egen lägerskola kräver alltså både tid, initiativ och ut hållighet. I skissen på nästa sida kan man få en överblick av lägerskolarbetets tre delar och det viktigaste arbetet inom varje del. I det följande kommenteras sedan arbetsgången mera i detalj.

slag i praktiken vara borta. I stället blir det en uppgift för varje rektorsområde att utifrån tilldelade medel lokalt besluta om pengar för lägerskolor. Underlag och diskussion före sådana beslut ingår som en viktig del i det omfattande resursfördelningsarbetet som genomförs ute i rektorsområdena. På så sätt blir det alltså en fråga för rektor, personal, elever och föräldrar hur pengar till lägerskolor skall avsättas. Man kan tänka sig en egen "öronmärkning" inom rektorsområdet, men man kan naturligtvis också överlåta åt varje arbetsenhet att utifrån en erhållen summa avsedd för undervisning själv avgöra hur mycket pengar som kan användas för lägerskolor.

I praktiken torde många klasser dryga ut sitt lägerskolanslag med egna pengar, tillskjutna genom inkomster från basarer och liknande. Sådana arrangemang kan ha betydelse för sammanhållningen inom klassen och kan alltså bli en socialt betydelsefull del i förarbetet. Men anskaffandet av pengar på detta sätt får inte bli ett krav, en arbetsuppgift på vilken lägerskolan står och faller.

Det är någonstans här, i strävan efter att med olika arrangemang få ihop så mycket pengar som möjligt, som gränsen mellan lägerskola och skolresa går. En skolresa planeras och genomförs ju oftast vid sidan om det ordinarie skolarbetet, medan lägerskolan ingår som en del i detta.

Den stora utgiftsposten i en lägerskola brukar transportkostnaderna vara. Att hyra en buss och ge sig iväg 40—50 mil kostar åtskilligt. Ur ekonomisk synvinkel är det därför angeläget att noga överväga var lägerskolan skall förläggas. En annan ekonomisk fråga är planeringen av personalmedverkan under lägerskolan. Planerad användning av t ex egen bil, kostnader för traktamenten och för de handikappade barnens deltagande kan kräva annan ersättning enligt författningar etc blir stora poster att ta hänsyn till i kostnadsberäkningarna.

Utgifterna för mat kan ibland hållas nere genom att klassen får torrskaffning eller annat med sig från den egna skolan, motsvarande vad som skulle gå åt till klassens vanliga skolmåltider.

Sammanfattningsvis kan sägas att det är nödvändigt att redan tidigt i planeringen göra upp en budget. Exempel på en sådan finns i bilaga 1.

Hur man kan använda beräknade kostnader i t ex matematikundervisningen ges exempel på i bilaga 2.

OLIKA FORMER AV LÄGERSKOLA

En lägerskola kan genomföras på olika sätt. Vanligast är att klassen hyr in sig i en fast förläggning av typen lägergård, sommargård, semesterhem, småstugor, konferensgård osv. Uppgifter om lämpliga platser kan fås genom kontakt med t ex kommunernas skol-, social- eller fritidsförvaltningar, den lokala kyrkliga förvaltningen, turist- och resebyråer. Många uthyrare annonserar i dags- och lärarpress. Förläggningarnas standard varierar naturligtvis i förhållande till uthyrningspriset. Många klasser brukar nöja sig med enkla förläggningar. Dock finns det några krav som bör vara uppfyllda för att platsen skall kunna användas.

Exempel: säng åt alla, vatten och tvättmöjligheter, toaletter, telefon, förbandsutrustning, möjlighet att laga mat, flytvästar (om båt skall användas), anpassning till de handikappade elever som deltar i lägerskolan. Utrymme för gemensam samling inomhus bör också vara ett krav.

Kravet på förläggningens standard ökar naturligtvis om lägerskolan sker under den kalla och mörka årstiden. Då blir frågor om värme, isolering, torkmöjligheter, ljus etc av betydelse för valet.

Det finns exempel på andra former av lägerskolor. Brist på pengar, behov av att göra något annorlunda tillsammans kan resultera i en friluftslägerskola med fältföreläggning. Den kan genomföras med hjälp av t ex cykel eller kanot eller helt enkelt en vandring längs utstakade leder. Utbyteslägerskolor kan arrangeras genom kontakter med skolledare och lärare i andra delar av kommunen, länet eller landet. Man kan byta material, ta hand om varandra, bo hos varandra och kanske äta lunch i varandras skola. Man kan också kombinera lägerskolan med praktisk arbetslivsorientering t ex skogsarbete eller lantbruk.

Internationella kontakter kan kanske göra att utbytet utsträcks till andra länder. I planeringen av sådan verksamhet kan det vara skäl att undersöka om den egna orten eller kommunen har vänort eller vänkommun utomlands.

MAT PÅ LÄGERSKOLA

Mathållning och matfrågor måste diskuteras noga under planeringstiden. Här finns goda möjligheter till ämnesintegrering och samverkan med undervisning och lärare i hemkunskap. Hur matfrågorna löses blir delvis beroende av lägerskolform. Avgörande blir fast föreläggning eller inte, men också lokala behov hos deltagarna kan styra. För många klasser som äter på lägerskola är det nog viktigt att få ordna med matfrågorna själva, alltifrån planering och genomförande av inköp till indelning i matpatruller, tillagning, dukning, diskning etc. Det är viktigt att redan på planeringsstadiet känna till vilka åtgärder som behöver vidtas för att allergiker och diabetiker skall kunna delta i lägerskolans måltider utan obehag. Hur mat på lägerskola kan komponeras ges exempel på i bilaga 3.

HJÄLPMEDEL, REDSKAP, LITTERATUR

En lägerskola, där ett av målen blir att studera bygd och natur, kräver genomtänkt planering ifråga om hjälpmedel, redskap och litteratur. Många gånger kan man klara sig med enkla hjälpmedel och redskap, kanske insamlade eller tillverkade av eleverna själva. Ett grupparbete om insekter kräver kanske ett antal lämpliga burkar, ett om växter kräver plastpåsar osv. Mätning av en bottenprofil i en sjö- eller havsvik kräver ett lod, mätning av siktdjup en siktskiva etc. Både lod och siktskiva kan eleverna säkert tillverka själva i samarbete med trä- och me-

tallslöjdläraren. Det bör alltså vara möjligt att låta eleverna samla sina hjälpmedel själva, och själva tillverka nödvändiga redskap.

I många fall kan det naturligtvis vara både enklare och bättre att låna vad man behöver från t ex högstadiets biologiinstitution, men värdet av att låta eleverna själva samla och tillverka vad de behöver bör inte glömmas bort.

En viss referens- och bestämningslitteratur blir också nödvändig för genomförandet. I samband med t ex planeringen av olika gruppuppgifter bör eleverna få delta i urvalet.

Vid planeringen måste man också komma ihåg de särskilda hjälpmedel som handikappade elever kan behöva. Handikapporganisationerna kan ge vissa råd. Man kan vända sig till den aktuella organisationens lokalförbund.

FÖRÄLDRAMÖTEN

Det är viktigt att få med föräldrarna i förberedelsearbetet. De har både rättighet och skyldighet att medverka till beslut i olika frågor, t ex storleken på fickpengar, läggtider och kanske annat. Det är också nödvändigt att inhämta föräldrarnas tillstånd om att eleverna verkligen får åka på lägerskola, att de får använda båt, bada etc. Detta tillstånd kan vara skriftligt. I förberedelserna ingår normalt att man tar upp sådant som har betydelse för elevens hälsa. Skolan kan därför behöva uppgifter om vaccinationer, allergier, mediciner, sängvätning etc. I samarbete med skolsköterskan avgörs hur uppgifterna lämpligast förmedlas. Uppgifterna behandlas konfidentiellt.

Att föräldrarna verkligen kan bli en resurs i lägerskolarbetet har betonats på annan plats i detta material (se avsnittet om Föräldramedverkan). Informationen till föräldrarna startar lämpligen på ett föräldramöte, där såväl muntlig som skriftlig information kan ges.

Exempel på skriftlig information ges i bilaga 4.

TRIVSELREGLER

Under planeringstiden bör regler för trivsel och ordning under lägerskolan utformas. (Se avsnittet om Regler m m.) Sedan lägerskolan avslutats kan det uppstå tillfällen då man har anledning att påminna sig klassens arbete med regler och överenskommelser. När man fått litet avstånd till situationerna kan vuxna och barn kanske diskutera och förstå olika beteenden och handlingssätt och se sig själva och kamraterna i ett annat ljus.

FÖRSÄKRINGAR

Frågor om försäkringar under lägerskolan är viktiga. Ansvarig personal bör förvissa sig om att kommunens obligatoriska skolungdomsförsäkring gäller dygnet om under lägerskolan. Eventuella tilläggsförsäkringar gällande privat egendom som eleverna medför bör diskuteras

och beslutas i samråd med föräldrarna. Att tydlig information om försäkringsfrågor ges till föräldrarna måste bedömas som viktigt. Se för övrigt bilaga 4.

Det är också nödvändigt att lärare och andra ledare klargör förhållandena kring egna ansvars- och olycksfallsförsäkringar.

UTRUSTNINGSLISTA

Lägerskolan kräver en mängd olika utrustning, rätt anpassad. I grupparbetsform kan eleverna själva göra förslag till lista, som sedan diskuteras i klassen. Listan presenteras för föräldrarna i god tid före lägerskolan och accepteras efter samråd.

Ett exempel på en utrustningslista med möjligheter till "checkning" ges i bilaga 5.

PROGRAMMET

Programmets uppläggning och innehåll styrs dels av klassens behov, dels av ekonomi, antal dagar, miljöval etc. När man diskuterar behoven är det viktigt att man klarar ut vilka pedagogiska och vilka sociala mål man har och hur de kan vävas in i varandra. Programaktiviteterna byggs vanligen upp utifrån den pedagogiska målsättningen. En grundtanke med lägerskolan är att man framför allt gör sådant som man inte kan göra hemma i klassrummet. Ett strukturerat program kan inledas med uppgifter, som syftar till att bekanta eleverna med bygd och natur i lägerskolområdet. Det kan fortsätta med gruppuppgifter, där olika slag av fördjupning sker, och det kan avslutas med en sammanfattande excursion eller ett studiebesök med inriktning mot natur, samhälle eller historia. Ett lägerskolprogram bör innehålla gott om fri tid. Också denna tid bör planeras noga. För många elever blir en ostyrd fri tid kanske utan värde. Programmets olika delar kommenteras sedan mera i detalj under nästa rubrik.

GENOMFÖRANDE — ETT PROGRAMEXEMPEL

Följande beskrivning är exempel på innehåll i en lägerskola som omfattar 3 dagar.

VI BEKANTAR OSS MED BYGDEN

När eleverna når lägerskolområdet efter resa från skolan kan det vara lämpligt att stanna upp på t ex en höjd eller en utsiktsplats och studera områdets utseende därifrån. Lärarledd information om vad man ser, hur natur och bygd har utvecklats hör hemma i denna presentation. På så sätt kan eleverna få en bakgrund och konkret överblick av det område de kommer att vistas och arbeta i de närmaste dagarna.

NATURSTIG

Efter inkvartering och lunch kan en naturstig ge närmare bekantskap med området runt förläggningen. En sådan stig bör naturligtvis påvisa och presentera inte enbart natur utan också historia, samhällsförhållanden och mänsklig verksamhet i bygden. Ett sätt att lära sig naturområdet är att eleverna själva gör naturstigar.

GRUPPARBETEN

Hela dag två används för arbeten i grupp. Uppgifterna har naturligtvis valts och förberetts i skolan före lägerskolan. Natur, historia, samhälle osv studeras ingående. Andra uppgifter kan vara av typen att förbereda en pjäs eller att rita skattkartor.

EXKURSION

Medan dag ett och två ägnas åt presentation av lägerskolområdet och en fördjupning av självvalda studieobjekt i området kan den tredje dagen bli en sammanfattning av bygd och natur, sedd ur ett helhetsperspektiv. En sådan syntes når man med t ex en exkursion till en torpgrund eller ett ödehemman. Där kan natur-, historie- och samhällsstudier vävas samman till en helhet. Gårdagens förhållanden, dagsläget och situationen i framtiden i ett stycke kulturlandskap kan ge upphov till många intressanta frågor och funderingar. En del av vunna erfarenheter bör i efterarbete hemma i skolan kunna ge uppslag till tillämpningar och till liknande studier i andra sammanhang.

STUDIEBESÖK

Ett studiebesök på hemvägen kan ge mycket, i synnerhet om tidigare utfört arbete under lägerskolan anknyter till besöket.

REDOVISNINGAR

Ofta vill en klass redovisa sina gruppuppgifter efter hemkomsten. Kanske sker det i form av en traditionell redovisning på en föräldrasammankomst, kanske sker det inför andra klasser i arbetsenheten eller skolan. I en del fall kan det finnas skäl att redovisa resultaten för kommunala eller andra myndigheter i lägerskolbygden. Intressanta resultat kan också ge upphov till förnyade studier och jämförelser med förhållanden på hemorten.

Ibland kommer lärare och elever fram till slutsatsen att själva fakta-redovisningen inte är det viktigaste. I stället lägger man då tonvikt på diskussion och reflektioner kring hur man arbetat, hur samarbetet gått osv. Utifrån detta blir det lättare att arbeta vidare med nya uppgifter i det fortsatta skolarbetet.

UTVÄRDERING

Efter en lägerskola finns ofta behov av utvärdering. En sådan kan naturligtvis ske muntligt, men också i form av en enkät, i fri skrivning m m. Innehållet i utvärderingen bör ställas mot den uppgjorda planeringen. Kanske kommer utvärderingsresultatet att resultera i en ny lägerskola — ännu bättre än den förra?

LITTERATUR

Florence Ericson, Gun Jovell och Lennart Rådström, *Kom ut* (Liber 1975).

Friluftsförbundet, *Friluftsliv i skolan*

Friluftsförbundet, *Friluftsmat* (Friluftsförbundet, Box 708, 101 30 STOCKHOLM).

Friluftsförbundet, *Lekar och sånger*

Friluftsförbundet, *Natur och miljö*

Sven Olov Eskilsson, Ninel Magnusson och Ebba Carlqvist, *Friluftsverksamhet för alla* (Liber Utbildningsförlaget 1981).

Svensk lägerskoleförening, *Lägerskola, informationsblad*

Anvisningar för undervisning i lägerskola av grundskolans elever (SÖ 1968-12-17). Finns i anslutning till skolförordningen 5 kap 23 §.

Utbildningsprogram: *Lägerskola i SIA:s anda*, utbildningsradion, program nr 710, 1977.

Vår skola, Mellanstadiet, Nr 2, 1981.

ADRESSER

Svensk lägerskoleförening, Barytongatan 6, 421 38 VÄSTRA FRÖLUNDA.

BILAGOR

1. Budget för lägerskola — ett exempel
2. Vad kostar en lägerskola — ett exempel
3. Mat på lägerskola — ett exempel
4. Föräldrainformation — ett exempel
5. Utrustningslista för deltagare i lägerskolan — ett exempel

Bilaga 1

LÄGERSKOLA HT 81 6 KLASSER I SKÄLBYSKOLANS RO

Tillgångar:

Speciellt avsatta medel inom ro	3 250:—
Möjlighet att använda klassens studierese- pengar	975:—
	<hr/>
	4 225:—

Tack vare gemensam planering för alla klasserna kan vi sänka kostnaden per klass

Beräkning genomsnitt 30 personer per klass

<i>Hyra</i> Ekillå 15 dygn (2,5 dygn = 3)	3 000:—	600:—
<i>Transport</i> Buss för 20 personer 18 resor á 4 mil á 15 kr (om vi kan få alla turerna!)	1 080:—	120:—
<i>Resa</i> För återstående 10 personer Bil 3 bil x 160 km x 1:13 kr x 6 klasser	3 254:—	542:30
<i>Bil</i> — för säkerhets + några transporter 1 bil x 150 km x 1:13 kr x 6 klasser	1 000:—	200:—
<i>Mat</i> 3 dagar x 30 pers x 25 kr x 6 klasser	13 500:—	2 250:—
<i>Materiel</i> häften, snitslar m m	1 000:—	200:—
<i>Lön</i> 2 pers x 3 dygn x 63 kr x 6 klasser	2 268:—	380:—
<i>Förberedelser</i> Resa = 20 mil x 1 bil x 1:13/km	226:—	226:—
	<hr/>	<hr/>
Summa kronor	25 328:— = 4 221:— per klass	

VAD KOSTAR EN LÄGERSKOLA?

Vem betalar undervisningen i skolorna? Samtala i klassen.

En lägerskola kostar mer än vanliga skoldagar. Ta reda på vad er lägerskola kommer att kosta:

Hyra kronor

Resa kronor

Mat kronor

Materiel kronor

Löner kronor

Summa kronor

Bilaga 3

Mat på lägerskola

Morgonmålet

Satsa på ett kraftigt morgonmål, som ger magen något att arbeta med. Helst gröt, mjölk och smörgås.

Lunchen

Efter ett stadigt morgonmål kan man klara sig med en enkel lunch.ex:

Varm el kall dryck (chokladmjölk, nypon el. fruktsoppa)

Bredda smörgåsar , frukt av något slag

Middagen

Det räcker med en huvudrätt, om man kombinerar med råkost.

Lämpliga råvaror som lämnar fritt för egna kompositioner, och som också har lång hållbarhet:

rotsaker: kålrot, morot, selleri potatis

vitkål kombinerat m. frukt (äpple, ananas , apelsin)

Pressa gärna citron över råkosten

Burkkonserver: Soppor, svamp, majs, ärter, bönor (gröna, vita, bruna)

Tomat på burk

Torrvaror: Ris, matvete, spagetti, makaroner

Måltidsdrycker:

Isvatten ev. med citronskivor

mjölk

(nypondricka)

Godis

choklad

ringäpplen

russin

tork. aprikoser

mariekex

På smörgåden

Ost

messmör

tubpålägg

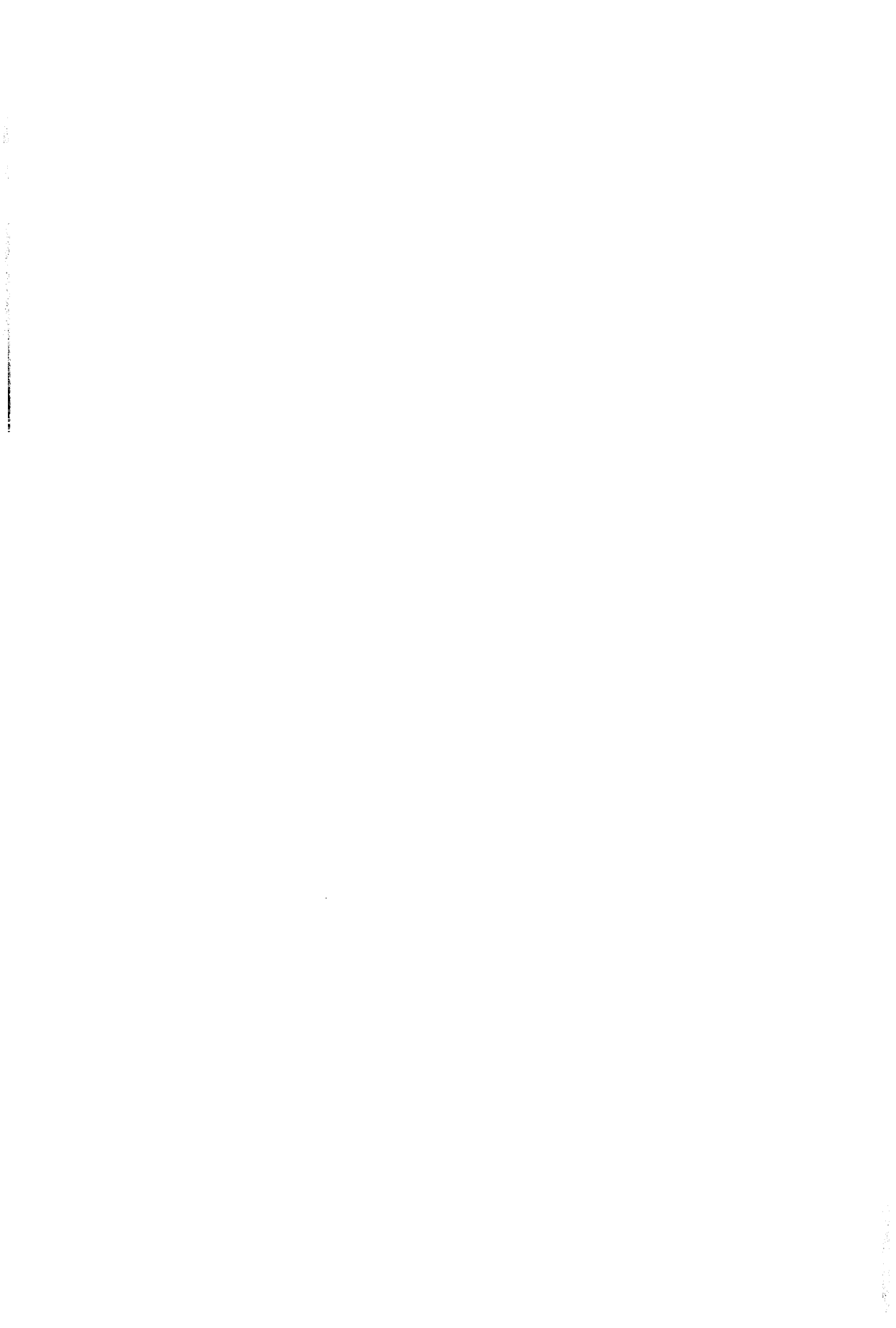
bredbar leverpastej

Bilaga 5

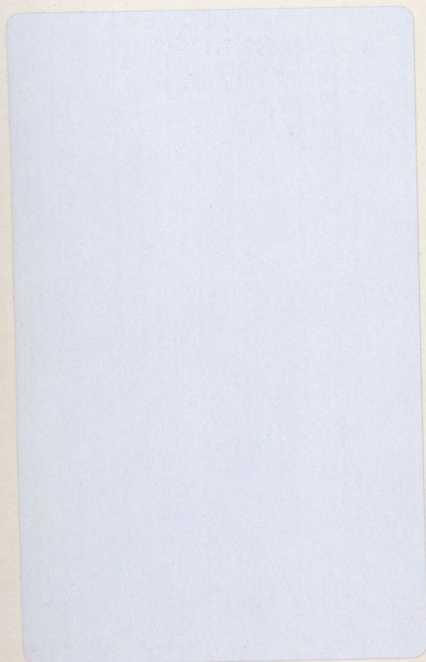
UTRUSTNINGSLISTA FÖR DELTAGARE I LÄGERSKOLAN

	Check-lista uppresa	Check-lista hemresa
A. <i>Oömna vardagskläder</i>	<input type="checkbox"/>	<input type="checkbox"/>
B. <i>Sängkläder, toalettartiklar</i>		
2 lakan, varav ett påslakan	<input type="checkbox"/>	<input type="checkbox"/>
1 örngott	<input type="checkbox"/>	<input type="checkbox"/>
nattdräkt	<input type="checkbox"/>	<input type="checkbox"/>
2 handdukar, näsdukar	<input type="checkbox"/>	<input type="checkbox"/>
tandborste, tandkräm	<input type="checkbox"/>	<input type="checkbox"/>
tvål, kam	<input type="checkbox"/>	<input type="checkbox"/>
C. <i>Förstärkning, ombyte</i>		
underkläder	<input type="checkbox"/>	<input type="checkbox"/>
2 par extra strumpor	<input type="checkbox"/>	<input type="checkbox"/>
tröja	<input type="checkbox"/>	<input type="checkbox"/>
inneskor (ej träskor)	<input type="checkbox"/>	<input type="checkbox"/>
regnkappa, gärna jacka + byxor	<input type="checkbox"/>	<input type="checkbox"/>
stövlar, kraftiga, helst knälånga	<input type="checkbox"/>	<input type="checkbox"/>
mössa, halsduk	<input type="checkbox"/>	<input type="checkbox"/>
2 par handskar	<input type="checkbox"/>	<input type="checkbox"/>
D. <i>Idrottsutrustning</i>		
gymnastikskor	<input type="checkbox"/>	<input type="checkbox"/>
träningsoverall eller dylikt	<input type="checkbox"/>	<input type="checkbox"/>
E. <i>Övrigt</i>		
ryggsäck eller axelväska	<input type="checkbox"/>	<input type="checkbox"/>
extraremmar	<input type="checkbox"/>	<input type="checkbox"/>
termos, mugg	<input type="checkbox"/>	<input type="checkbox"/>
F. <i>Efter behag</i>		
böcker	<input type="checkbox"/>	<input type="checkbox"/>
instrument	<input type="checkbox"/>	<input type="checkbox"/>
sällskapsspel	<input type="checkbox"/>	<input type="checkbox"/>
kamera	<input type="checkbox"/>	<input type="checkbox"/>
kikare	<input type="checkbox"/>	<input type="checkbox"/>
fiskeutrustning	<input type="checkbox"/>	<input type="checkbox"/>
frimärken för vykort		
växelpengar för telefon (1-kronor)		

Det kan bli både regnigt och kallt, varför var och en bör tänka på att verkligen ha med sig *varma* förstärkningsplagg.



GÖTEBORGS
UNIVERSITETSBI
BIBLIOTEKET I MÖLNÄS



Eab

Ex. nr: 3

SKOLÖVERSTYRELSEN
Läroplan för grundskolan Lgr 80
Kommentarmaterial
Fältstudier i undervisningen

Bij 2322



KOMMENTARMATERIAL

Läroplan för grundskolan, Lgr 80, består av två delar, en allmän del och ett kommentarmaterial som ansluter till denna. Dessa utges i SÖ:s publikation Läroplaner.

Fältstudier i undervisningen är ett av kommentarmaterialen. Materialet visar på olika sätt att genomföra lägerskolor och fältstudier, bl a i enkla och anspråkslösa former.

Materialet syftar till att ge uppslag till diskussioner i skolorna och underlätta den planering som skolorna själva svarar för.

SÖ:s
publikation
Läroplaner
1982:8

 **Liber**
Utbildningsförlaget

ISBN 91-40-70800-4

SÖ