

# Läroplan för gymnasieskolan

# Lgy<sup>70</sup>

TILLHÖR REFERENSBIBLIOTEKET  
UTLÅNAS EJ

## Psykologi



### Supplement 48

SKOLÖVERSTYRELSEN 1979

Föreliggande supplement ersätter Lgy 70:II, Supplement 3- och 4-åriga linjer, s 378–382, Supplement 2-årig Ek-, So- och Te- linje s 174–176, Supplement 2-årig Vd-linje, s 14–20, 74–82, 166–170 samt Supplement 2-årig Ko-linje s 71–77. Det skall tillämpas från och med den 1 juli 1979.

59. Naturkunskap, tvåårig social linje och treårig ekonomisk, humanistisk och samhällsvetenskaplig linje  
Art nr 40-70234-0
57. Utbildning till undersköterska/underskötare inom hälso- och sjukvård (specialkurs)  
Art nr 40-70239-1
56. Företagsekonomi, distribution, redovisning och rättskunskap för treårig ekonomisk linje  
Art nr 40-70231-6
55. Biologi på 3-årig naturvetenskaplig linje  
Art nr 40-70219-7
54. Kurs för yrkesverksamma inom trav- och galoppsport (specialkurs)  
Art nr 40-70183-2
53. Ellära, fyraårig teknisk linje  
Art nr 40-70182-4
52. Filosofi  
Art nr 40-70181-6
51. Kurs i Skogsbruk för kombinerade jord- och skogsbruksföretag  
Art nr 40-70122-0
50. Skogsbruk – grundutbildning 40 veckor (specialkurs)  
Art nr 40-70121-2
49. Kemitekniska ämnen fyraårig teknisk linje  
Art nr 40-70088-7
48. Psykologi  
Art nr 40-70180-8
47. Utbildning till fotvårdsspecialist (specialkurs)  
Art nr 40-70082-8
46. Utbildning till barnskötare inom barnomsorgs- och allmän fritidsverksamhet (specialkurs)  
Art nr 40-70080-1
45. Påbyggnadskurs för vård av nyfödda barn och sjuka barn (specialkurs)  
Art nr 40-70079-8
44. Påbyggnadskurs för arbete bland barn och ungdomar med särskilda behov (specialkurs)  
Art nr 40-70077-1
43. Påbyggnadskurs för omsorger om psykiskt utvecklingsstörda (specialkurs)  
Art nr 40-70076-3
42. Grundkurs för omsorger om psykiskt utvecklingsstörda (specialkurs)  
Art nr 40-70075-5
41. Kemi, treårig naturvetenskaplig linje och fyraårig teknisk linje  
Art nr 40-70057-7
40. Religionskunskap  
Art nr 40-70043-7
39. Kurs i skogsbruk – arbetsledning vid beståndsanläggning (specialkurs)  
Art nr 40-70039-9
38. Samhällskunskap  
Art nr 40-70021-6
37. Elteknik Ma, fyraårig teknisk linje  
Art nr 40-70007-0
36. Elektronik, fyraårig teknisk linje  
Art nr 47-71675-5
35. Kompletteringskurs i läkemedelsadministrering för skötare i psykiatrisk vård (specialkurs)  
Art nr 47-71273-4
34. Jordbruk - grundutbildning 40 veckor (specialkurs)  
Art nr 47-71270-8
33. Kompletteringskurs i läkemedelsadministrering för undersköterskor (specialkurs)  
Art nr 47-71269-4
32. Fysik, treårig naturvetenskaplig linje och fyraårig teknisk linje  
Art nr 47-71253-8
31. Reglerteknik EI, fyraårig teknisk linje  
Art nr 47-71252-X
30. Utbildning för vårdbiträden med yrkeserfarenhet inom sjukvård och social service (specialkurs)  
Art nr 47-71202-3
29. Utbildning till vårdbiträde inom sjukvård och social service (specialkurs)  
Art nr 47-71201-5
28. Teckning. Teckning, estetisk specialisering  
Art nr 47-71084-5
27. Elmaskiner, fyraårig teknisk linje  
Art nr 47-71085-3
26. Utbildning för tandsköterskor i fluorprofylax och professionell tandrengöring (specialkurs)  
Art nr 47-71086-1
25. Grundkurs i sjukvård för ambulanspersonal (specialkurs)  
Art nr 47-71083-7
24. Kurs för utbildning till barnskötare och dagbarnvårdare inom förskolverksamhet bland barn, 0-7 år (specialkurs)  
Art nr 47-70936-7
23. Kurs för utbildning till barnskötare inom förskol- och fritidsverksamhet för barn, 0-12 år (specialkurs)  
Art nr 47-70935-9
22. Svenska för tre- och fyraåriga linjer  
Art nr 47-02003-2
21. Kurs för utbildning av tandhygienister (specialkurs)  
Art nr 47-70862-X
20. Utbildning för tandsköterskor i information och instruktion av munhygieniska åtgärder (specialkurs)  
Art nr 47-70861-1
19. Kurs för utbildning av fotoperson (specialkurs)  
Art nr 47-70855-7
18. Hemteknisk kurs (specialkurs)  
Art nr 47-70849-2
17. Vårdlinje  
Art nr 47-85148-1
- 3-årig kurs för utbildning av frisörer (specialkurs)  
Art nr 47-00199-2
- 3-årig, E, H, N och S linje samt 4-årig T linje  
Art nr 47-85150-3
- Verkstadsteknisk linje  
Art nr 47-85146-5
- Träteknisk linje  
Art nr 47-85144-9
- Skogsbrukslinje  
Art nr 47-85142-2
- Processteknisk linje  
Art nr 47-85140-6
- Livsmedelsteknisk linje  
Art nr 47-85138-4
- Konsumtionslinje  
Art nr 47-85136-8
- Jordbrukslinje  
Art nr 47-85134-1
- Fordonsteknisk linje  
Art nr 47-85132-5
- EI-teleteknisk linje  
Art nr 47-85130-9
- Distributions- och kontorslinje  
Art nr 47-85128-7
- Bygg- och anläggningsteknisk linje  
Art nr 47-85126-0
- Beklädnadsteknisk linje  
Art nr 47-85124-4
- Arbetslivsorientering  
Art nr 47-85158-9
- 2-årig ekonomisk, social och teknisk linje  
Art nr 47-85122-8

59. Naturkunskap, tvåårig social linje och treårig ekonomisk, humanistisk och samhällsvetenskaplig linje  
Art nr 40-70234-0
57. Utbildning till undersköterska/underskötare inom hälso- och sjukvård (specialkurs)  
Art nr 40-70239-1
56. Företagsekonomi, distribution, redovisning och rättskunskap för treårig ekonomisk linje  
Art nr 40-70231-6
55. Biologi på 3-årig naturvetenskaplig linje  
Art nr 40-70219-7
54. Kurs för yrkesverksamma inom trav- och galoppssport (specialkurs)  
Art nr 40-70183-2
53. Ellära, fyraårig teknisk linje  
Art nr 40-70182-4
52. Filosofi  
Art nr 40-70181-6
51. Kurs i Skogsbruk för kombinerade jord- och skogsbruksföretag  
Art nr 40-70122-0
50. Skogsbruk – grundutbildning 40 veckor (specialkurs)  
Art nr 40-70121-2
49. Kemitekniska ämnen fyraårig teknisk linje  
Art nr 40-70088-7
48. Psykologi  
Art nr 40-70180-8
47. Utbildning till fotvårdsspecialist (specialkurs)  
Art nr 40-70082-8
46. Utbildning till barnskötare inom barnomsorgs- och allmän fritidsverksamhet (specialkurs)  
Art nr 40-70080-1
45. Påbyggnadskurs för vård av nyfödda barn och sjuka barn (specialkurs)  
Art nr 40-70079-8
44. Påbyggnadskurs för arbete bland barn och ungdomar med särskilda behov (specialkurs)  
Art nr 40-70077-1
43. Påbyggnadskurs för omsorger om psykiskt utvecklingsstörda (specialkurs)  
Art nr 40-70076-3
42. Grundkurs för omsorger om psykiskt utvecklingsstörda (specialkurs)  
Art nr 40-70075-5
41. Kemi, treårig naturvetenskaplig linje och fyraårig teknisk linje  
Art nr 40-70057-7
40. Religionskunskap  
Art nr 40-70043-7
39. Kurs i skogsbruk – arbetsledning vid beståndsanläggning (specialkurs)  
Art nr 40-70039-9
38. Samhällskunskap  
Art nr 40-70021-6
37. Elteknik Ma, fyraårig teknisk linje  
Art nr 40-70007-0
36. Elektronik, fyraårig teknisk linje  
Art nr 47-71675-5
35. Kompletteringskurs i läkemedelsadministrering för skötare i psykiatrisk vård (specialkurs)  
Art nr 47-71273-4
34. Jordbruk - grundutbildning 40 veckor (specialkurs)  
Art nr 47-71270-8
33. Kompletteringskurs i läkemedelsadministrering för undersköterskor (specialkurs)  
Art nr 47-71269-4
32. Fysik, treårig naturvetenskaplig linje och fyraårig teknisk linje  
Art nr 47-71253-8
31. Reglerteknik Ei, fyraårig teknisk linje  
Art nr 47-71252-X
30. Utbildning för vårdbiträden med yrkeserfarenhet inom sjukvård och social service (specialkurs)  
Art nr 47-71202-3
29. Utbildning till vårdbiträde inom sjukvård och social service (specialkurs)  
Art 47-71201-5
28. Teckning. Teckning, estetisk specialisering  
Art nr 47-71084-5
27. Elmaskiner, fyraårig teknisk linje  
Art nr 47-71085-3
26. Utbildning för tandsköterskor i fluorprofylax och professionell tandrengöring (specialkurs)  
Art nr 47-71086-1
25. Grundkurs i sjukvård för ambulanspersonal (specialkurs)  
Art nr 47-71083-7
24. Kurs för utbildning till barnskötare och dagbarnvårdare inom förskolverksamhet bland barn, 0-7 år (specialkurs)  
Art nr 47-70936-7
23. Kurs för utbildning till barnskötare inom förskol- och fritidsverksamhet för barn, 0-12 år (specialkurs)  
Art nr 47-70935-9
22. Svenska för tre- och fyraåriga linjer  
Art nr 47-02003-2
21. Kurs för utbildning av tandhygienister (specialkurs)  
Art nr 47-70862-X
20. Utbildning för tandsköterskor i information och instruktion av munhygieniska åtgärder (specialkurs)  
Art nr 47-70861-1
19. Kurs för utbildning av fotoperson (specialkurs)  
Art nr 47-70855-7
18. Hemteknisk kurs (specialkurs)  
Art nr 47-70849-2
17. Vårdlinje  
Art nr 47-85148-1
- 3-årig kurs för utbildning av frisörer (specialkurs)  
Art nr 47-00199-2
- 3-årig, E, H, N och S linje samt 4-årig T linje  
Art nr 47-85150-3
- Verkstadsteknisk linje  
Art nr 47-85146-5
- Träteknisk linje  
Art nr 47-85144-9
- Skogsbrukslinje (specialkurs)  
Art nr 47-85142-2
- Processteknisk linje  
Art nr 47-85140-6
- Livsmedelsteknisk linje  
Art nr 47-85138-4
- Konsumtionslinje  
Art nr 47-85136-8
- Jordbrukslinje  
Art nr 47-85134-1
- Fordonsteknisk linje  
Art nr 47-85132-5
- El-teleteknisk linje  
Art nr 47-85130-9
- Distributions- och kontorslinje  
Art nr 47-85128-7
- Bygg- och anläggningsteknisk linje  
Art nr 47-85126-0
- Beklädnadsteknisk linje  
Art nr 47-85124-4
- Arbetslivsorientering  
Art nr 47-85158-9
- 2-årig ekonomisk, social och teknisk linje  
Art nr 47-85122-8



GÖTEBORGS UNIVERSITETSBIBLIOTEK ✓



14000

000153770



Lgg<sup>70</sup> II

# Läroplan för gymnasieskolan

SKOLOVERSTYRELSEN

---

Liber UtbildningsFörlaget Stockholm

Supplement 48

Fastställt 1979-02-15

Dnr S 78:1135

Psykologi

Separata exemplar kan beställas genom  
Liber distribution  
Läromedelsorder  
162 89 VÄLLINGBY

## Förord

Läroplanen för gymnasieskolan (Lgy 70) består av en allmän del (del I), som är gemensam för samtliga studievägar, samt av supplement (del II) för skilda studievägar och ämnen.

Den allmänna delen (del I) innehåller av Kungl Maj:t fastställda mål och riktlinjer, timplaner och kursplaner (mål och huvudmoment i enskilda ämnen) samt av SÖ utfärdade allmänna anvisningar för gymnasieskolans verksamhet.

Supplementdelen (del II) återger timplaner och kursplaner (mål och huvudmoment), fogar till dessa i förekommande fall delmoment och årskursfördelningar samt ger allmänna riktlinjer för undervisningens bedrivande ("Anvisningar och kommentarer") i de olika ämnena.

I föreliggande supplement rörande ämnet psykologi återges den kursplan som fastställts av regeringen 1979-02-15 och som för undervisning som startar efter den 1 juli 1979 ersätter de kursplaner som återfinns i Lgy 70:I, Allmän del, s 121, s 141, s 171 och s 182. Supplementet innehåller också de av SÖ fastställda anvisningar och kommentarer som från samma tidpunkt ersätter de hittills gällande. (Se Lgy 70:II Supplement 3- och 4-åriga linjer, s 378–382, Supplement 2-årig Ek-, So- och Te- linje s 174–176, Supplement 2-årig Vd-linje s 14–20, 74–82, 166–170 samt Supplement 2-årig Ko-linje s 71–77.)

Med tanke på den fortlöpande läroplansöversynen är det angeläget att erfarenheter av läroplanens tillämpning som görs på skolorna delges SÖ.

*Stockholm i mars 1979*

Skolöverstyrelsen

# **INNEHÅLL**

**Mål och huvudmoment 6**

**Anvisningar och kommentarer till mål och huvudmoment 7**

Ämnesinnehåll 7

Synpunkter på ämnet 8

Metodik 8

Läromedel 11

Samverkan 11

Kommentarer till olika linjer och kurser 12

Förslag till studieområden 13

Förslag till studieområden för vårdlinjen 16

Förslag på rubriker till ytterligare studieområden 16

# Mål och huvudmoment

## Mål

Eleven skall genom undervisningen i psykologi skaffa sig kunskap om grundläggande principer för människors beteenden och upplevelser med utgångspunkt i fakta och erfarenheter, grundade på forskning,

orientera sig om hur psykologin som erfarenhetsgrundad människokunskap tillämpas inom olika fält av samhällslivet samt

utveckla sin förmåga att känna och förstå sig själv och medmänniskan som individ, grupp- och samhällsmedlem.

## Huvudmoment

- Varseblivning
- Behov och känslor
- Inläring
- Utvecklingspsykologi
- Socialpsykologi
- Differentiell psykologi
- Personlighetspsykologi

# Anvisningar och kommentarer till mål och huvudmoment

## Ämnesinnehåll

### Varseblivning

#### **Hur människan uppfattar omvärlden**

Principer för hur människan väljer ut, organiserar och tolkar information från omvärlden.

Analys av tillförlitligheten i iakttagelser och bedömningar och möjligheten att motverka systematiska felkällor.

Parapsykologiska fenomen.

Tillämpning inom t ex trafik, reklam, rättsväsen och religion.

### Behov och känslor

#### **Beteendets drivkrafter**

Fysiologiska behov, psykologiska behov och motiv.

Motivationsteorier.

Känslor: känsloutryck, fysiologiska reaktioner och upplevelser.

Reaktioner vid utebliven behovstillfredsställelse och i konfliktsituationer.

Stress.

Psykiska störningar: yttringar, olika teorier om orsaker och behandling.

Tillämpning inom t ex skola, arbetsliv, reklam, religion, samhällsplanering, social- och mentalvård.

### Inläring

#### **Hur människans beteenden förändras genom erfarenheter**

Icke-inlärda och inlärda beteenden.

Sambandet mellan mognadsstadium och inlärningsförmåga.

Inlärningsförloppet, minne, glömska, överinläring, överspridning, begreppsförståelse och deras samband med motivation och anspråksnivå.

Språkets roll för mänsklig inläring.

Inläringsteorier.

Tänkande och problemlösning.

Tillämpning inom t ex fostran, undervisning, studier och psykoterapi.

### Utvecklingspsykologi

#### **Hur människan utvecklas genom mognad och inläring**

Kroppslig, intellektuell, känslomässig och social utveckling under olika utvecklingsstadier.

Teorier om utvecklingens förlopp.

Utvecklingskriser och anpassningsproblem.

Utvecklingsstörningar.

Tillämpning inom t ex barnomsorg, skola, fritidsverksamhet, samhällsplanering, social- och mentalvård.

### Socialpsykologi

#### **Människans upplevelser och beteenden i samspel med andra**

Olika gruppers struktur och funktion.

Status, prestige, roll och ledarskap.

Verbal och icke-verbal kommunikation.

Normer och värderingar.

Attityder och fördomar.

Åsikts- och beteendepåverkan.

Socialisationsprocessen.

Samverkan och konflikter inom och mellan grupper.

Metoder för beskrivning av grupprelationer och mätning av attityder.

Tillämpning inom t ex hem, skola, arbetsliv, fritidsverksamhet, reklam, propaganda, samhällsplanering och grupperapi.

### Differentiell psykologi

#### **Variation av egenskaper hos individen och skillnader mellan människor på grund av samverkan mellan arv och miljö**

Egenskapernas fördelning, mångfald och samband.

Normalt och avvikande beteende från individens, gruppens och samhällets synpunkt.

Likheter och skillnader mellan kön, raser och grupper från olika miljöer.

Metoder för mätning av olika egenskaper hos individen och skillnader mellan människor.

Tillämpning inom t ex skola, arbetsliv, försvar, social- och mentalvård.



## Personlighetspsykologi

### **Hur den enskilda människans egenskaper, upplevelser och beteenden bildar en unik helhet**

Individens fysiska, psykiska och sociala möjligheter och begränsningar.

Individens identitet, självkänsla och självförverkligande.

Individens upplevelse av omvärlden.

Metoder för studium av personligheten.

Tillämpning inom t ex barnomsorg, skola, arbetsliv, konst, musik, litteratur, religion, politik och psykoterapi.

### **Synpunkter på ämnet**

Psykologistudier på gymnasieskolans alla linjer gäller människan, hennes upplevelser och beteenden. Trots att psykologin som ämne är nytt för eleverna har de på många sätt redan mött praktiskt-psykologiska frågor. Gymnasieeleverna har under sina tidigare år, i hemmet, i kamratkretsen, i skolan och i andra sociala sammanhang, gjort erfarenheter och haft upplevelser, som anknyter till olika delar av psykologins ämnesinnehåll. Denna erfarenhetsfond växer ständigt och utvidgas inte minst genom kontakter med människor från andra länder och med andra tänkesätt. Detta är en väsentlig grund att bygga på och en rikhaltig resurs att utnyttja i det systematiska studiet av psykologin som ämne. Samtidigt som upplevelser och beteenden får namn, beskrivningar och kanske förklaringar, är det angeläget att psykologins olika delar anknyts till hela människan, såväl till hennes individuella egenart, förutsättningar och utveckling som till hennes förhållande till andra människor och samhällsbildningar, nationellt och internationellt.

För att förebygga och motverka fördomar och diskriminering samt skapa förståelse för och vilja till engagemang för andra människor bör man behandla hur attityder mot andra människor uppstår och förändras. Särskild uppmärksamhet bör ägnas attityder mot människor, som lever i andra kulturmiljöer, samt minoritets- och avvikaiproblem i vårt eget samhälle.

I läroplanens "Mål och riktlinjer" anges de allmänna mål, som brukar benämnas övergripande. I psykologin finns ett nära samband mellan dessa övergripande mål och ämnets specifika mål. De demokratiska uppfattningarna om det lika människovärdet och om behovet av solidaritet mellan människorna kan utgöra bas för ämnet.

Alla i skolan har ansvar för elevernas personlighetsutveckling och sociala utveckling. Psykologlämnet med sin inriktning på människan, hennes upplevelser och beteenden har goda möjligheter att bidra till denna utveckling. Eleverna kan i undervisningen såväl utveckla sin självkänedom som tränas att uppleva och behärska olika sociala

situationer samt öva sin kritiska förmåga. Det är också önskvärt att psykologistudiet kan bidra till att ge eleverna en viss handlingsberedskap inför sådana förändringar av personlig och social natur, som de flesta människor ställs inför.

Det måste ständigt vara ett mål för undervisningen att eleverna skall få en helhetsbild av psykologins innehåll och metoder. Således bör psykologiska huvudriktningar, teoretiska förklaringar och tekniker samt därav beroende människosyn, samhällsuppfattning och konsekvenser i tillämpningssituationer studeras och kritiskt värderas. Med denna allsidiga behandling kan också psykologins internationella ursprung och förankring samt samspelet mellan psykologins och samhällets utveckling belysas.

## **Metodik**

### **Allmänna synpunkter**

Psykologin presenteras i läroplanen i form av huvudmoment. Dessa bör dock inte isoleras från varandra och läsas som fristående avsnitt. I stället bör man ha ett problemorienterat arbetssätt, som innebär att studierna tar sin utgångspunkt i de konkreta problem ett studieområde erbjuder och att man låter formulering och precisering av dessa problem styra arbetets uppläggning.

Utöver de personliga erfarenheterna kan eleverna i de inledande studierna ännu inte bidra med så mycket. Med växande kunskaper och insikter i ämnet bör dock deras synpunkter kunna väga allt tyngre. Det är emellertid angeläget att man, exempelvis som en introduktion till ämnet, inventerar de kunskaper eleverna har och översiktligt diskuterar sådana frågor som därvid kan bli aktuella. Denna inledande diskussion syftar till att ge eleverna en klarare uppfattning om ämnet och gör det lättare för dem att i fortsättningen senare mera aktivt delta i planeringen av kursen. De fortsatta studierna kommer sedan att byggas upp av ett antal studieområden som elever och lärare gemensamt väljer inom de gränser som utgörs av disponibel tid och övriga resurser. Psykologin på de olika linjerna och specialkurserna kommer således att bestå av studieområden, varierande till antal och omfattning. Vid det gemensamma valet av studieområden måste man beakta läroplanens anvisningar om att inget huvudmoment helt får förbigås.

Ämnets mål och huvudmoment utgör en ram. Inom denna finns en avsevärd frihet att lägga vikt vid olika huvudinriktningar. Som exempel kan nämnas humanistisk psykologi, dynamisk psykologi, behavioristisk psykologi samt psykologi på biologisk grund. Det är för läraren närmast en uppgift att utifrån egen utbildning och elevernas önskemål och behov välja huvudinriktning. Samtidigt har läraren ett ansvar för att denna inte blir så dominerande att andra inriktningar undanskymas. Studieområdesmetodiken syftar till integration

mellan de olika huvudmomenten, till en starkare anknytning mellan teori och tillämpning, och till en friare användning av undervisningstiden. Viktigt är att varje tillfälle till samband mellan olika studieområden uppmärksammas och utnyttjas.

Samverkan med andra ämnen kan tillföra psykologin många värdefulla bidrag, även om timplaner och schemaläggning kan vålla betydande svårigheter. I de klasser där t ex socialkunskap, konsumentkunskap, biologi/naturkunskap eller distribution läses är anknytning mellan ämnena önskvärd.

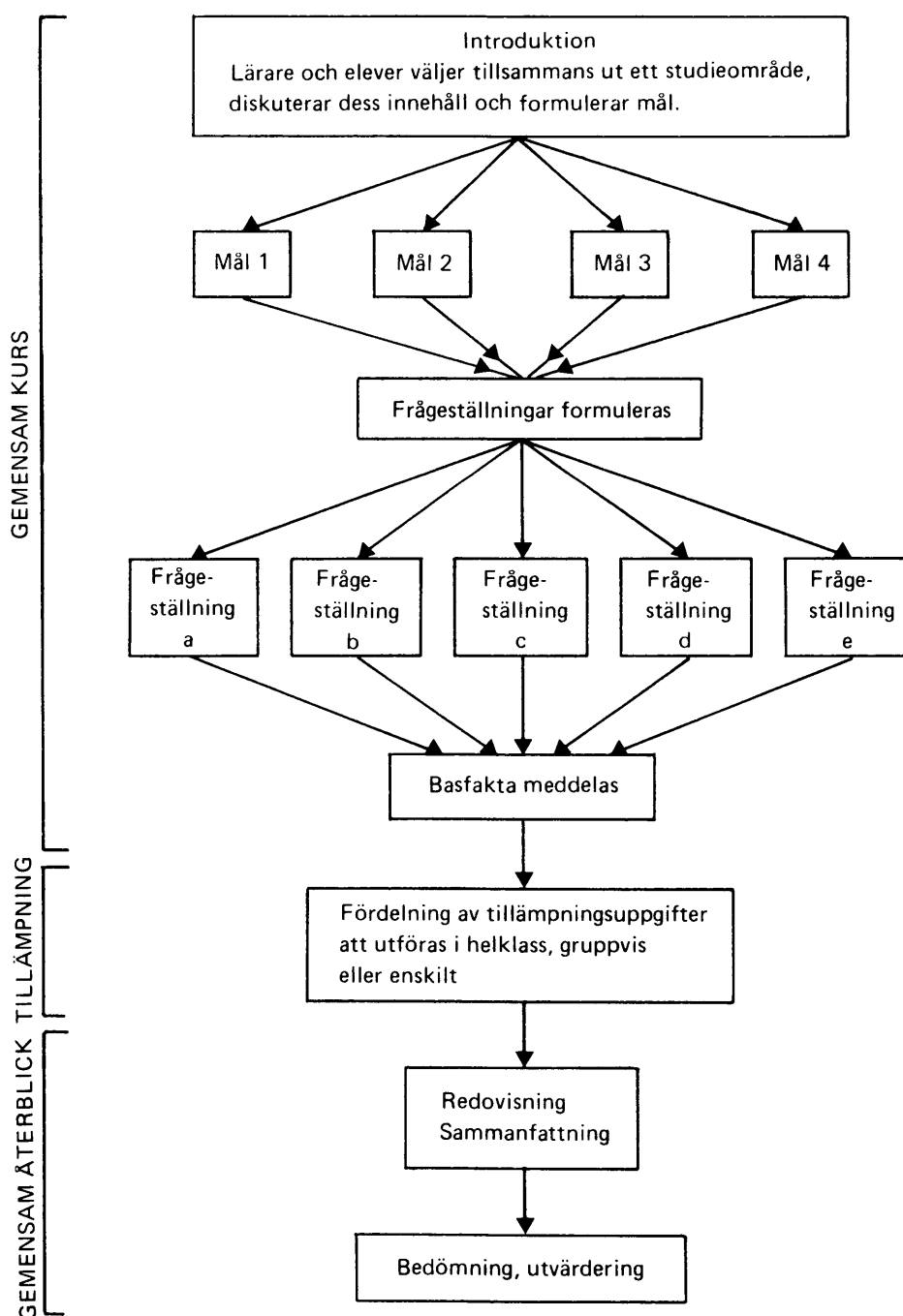
Arbetet kan organiseras på olika sätt beroende på studieområdets karaktär och den tid man har

till sitt förfogande. Några förslag till arbetsgång (modellerna 1–3) finns på denna och följande sida.

### Arbetsgång

I alla modellerna förekommer gemensam kurs, tillämpning och gemensam återblick. Dessa kan varieras och kombineras beträffande omfattning och ordningsföljd. Variationsmöjligheterna är nödvändiga om t ex något studieområde av tidsskäl måste behandlas översiktligt, vilket framför allt blir fallet på linjer med lågt timantal. Å andra sidan kan elevernas specialintressen göra att något område kräver fördjupad behandling.

Modell 1

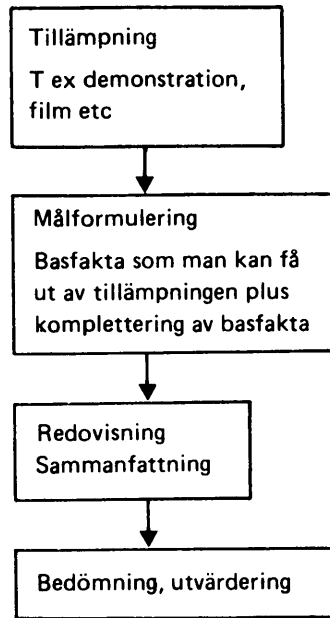


## Modell 2

TILLÄMPNING

TEORI

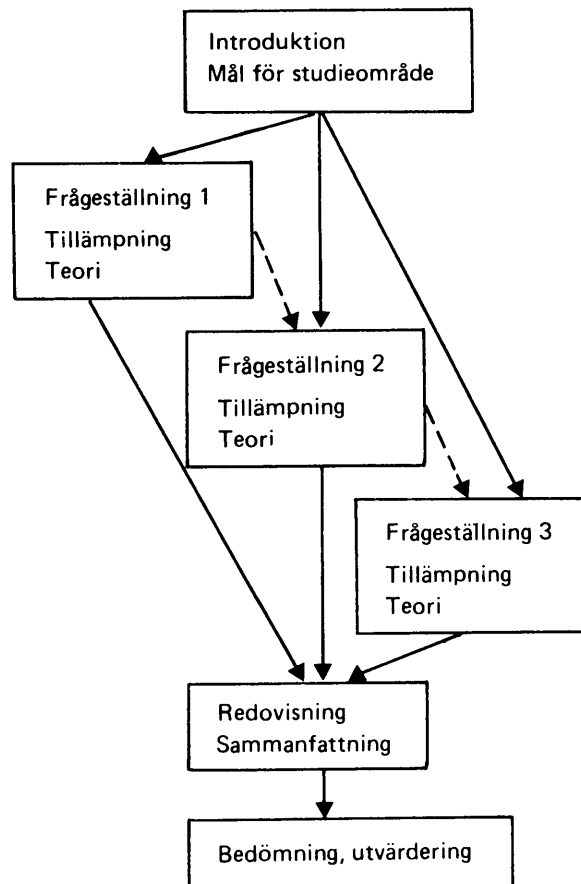
GEMENSAM ÅTERBLICK



## Modell 3

VARVAD TEORI OCH TILLÄMPNING

GEMENSAM ÅTERBLICK



### **Gemensam kurs**

Gemensam kurs innebär att lärare och elever gemensamt angriper och bearbetar studieområdets basfakta. En introduktion ges och man enas om målen för studieområdet och om de basfakta som kan inhämtas i detta. Arbets- och redovisningsformer diskuteras. Frågeställningarna preciseras och de basfakta ges, som frågeställningarna och det fortsatta arbetet kräver.

### **Tillämpning**

Tillämpningen kan ske individuellt, i mindre grupper eller gemensamt. Arbetet i grupp har blivit allt vanligare som arbetsform i skolan och används även i högre studier och i arbetsliv. Arbetsformerna i grupperna kan variera mellan diskussioner, fältarbeten, litteraturstudier, studiebesök, analys av fall etc. Likaså kan gruppstorleken skifta beroende på uppgiftens karaktär. Det är viktigt att arbetet hålls ihop och inte sönderfaller i delar oberoende av varandra.

### **Gemensam återblick**

Redovisning av tillämpningsuppgifterna måste göras angelägen och engagerande. Härvid är tvärgruppsredovisningar en motiverande metod, dels eftersom varje elev känner sig förpliktad att vara väl förtrogen med sin grupps resultat, dels eftersom blyga elever inte gärna presenterar sitt material inför hela klassen. Grupparbete med tvärgruppsredovisningar främjar också anteckningstekniken såväl under arbetet som under redovisningen, när det i den lilla gruppen känns lättare att fråga och få anteckningar kompletterade.

Andra former för redovisning är textrollspel, skärmar med bildmontage, stencilerade häften med sammanfattningar och illustrationer, genomgång med hjälp av AV-hjälpmiddel.

Oavsett vilken form man väljer för den gemensamma återblicken, är det viktigt att tidigare genomgångna basfakta sammanfattas och ges en ny belysning genom fakta från tillämpningen.

Inför varje nytt studieområde måste man likaså uppmärksamma anknytningen till föregående/efterföljande studieområden, sätta in det i ett större sammanhang och hjälpa eleverna att finna den röda tråden.

Vid slutet av terminen bör man komma fram till en sammanfattning, en helhetsbild, där eleverna kan uppleva att alla studieområden hör ihop och bildar en enhet.

### **Bedömning**

Med utgångspunkt från den av lärare och elever gemensamt gjorda målformuleringen för studieområdet bör man diskutera vad som skall ligga till grund för betygsättning och hur bedömning av studieområdet skall ske.

Det är viktigt att bedömningen sker kontinuerligt och att redovisningsformerna varierar så att alla elever kommer till sin rätt. Bedömning av elevernas kunskaper bör mera ta hänsyn till förmåga

att analysera, tillämpa och integrera kunskaper än att memorera detaljer. Då så är möjligt bör bedömningen även omfatta elevernas arbetsinsatser, intresse och aktivitet vid planering och genomförandet av arbetet.

Exempel på lämpliga redovisningsformer är följande:

- 1 Individuella skriftliga förhör för faktakontroll.
- 2 Individuella muntliga förhör, genomförda i mindre grupper, där förståelse och förmåga till analys, tillämpning och integration kan bedömas.
- 3 Par- eller gruppförhör, lämpliga för faktakontroll i synnerhet i början av studierna och med mindre studiemotiverade klasser. Samarbetetsförmåga kan här observeras.
- 4 Skriftliga eller muntliga redovisningar av en hel grupps lagarbete, då detta varit av mer omfattande karaktär. I detta fall får hela gruppen lämpligen samma omdöme.

### **Läromedel**

Arbete enligt studieområdesprincipen förutsätter en något friare användning av läromedlen. En egen lärobok underlättar för eleverna att få sammanhang i studierna, men boken kommer mera att användas som handbok. I den söker man sig fram till de fakta som behövs för det aktuella studieområdet. Elevernas kontinuerliga anteckningar fungerar också som kompletterande läromedel. Vidare får man för faktainhämtande stödja sig på institutionens läromedel, bibliotekslitteratur, film, studiebesök, expertmedverkan och tidningsartiklar.

Bedömningen av eleverna kan indirekt användas för att utvärdera undervisningen. Mer direkt kan gruppdiskussioner efter ett genomgången avsnitt ingå som ett kontinuerligt inslag i den "rullande" planeringen. I god tid före kursens slut kan ett skriftligt enkätformulär hjälpa till att identifiera stötestenar vid förståelsen av psykologin och ge ny belysning åt metoderna i undervisningen. Eleverna kan engageras i bearbetningen av enkäten. För läraren bör den ge en värdefull utgångspunkt för den sammanfattning av kursen och den helhetsyn som han bör söka förmedla till eleverna.

### **Samverkan**

I förslagen till studieområden finns anvisningar om samverkan med ämnen som har särskild anknytning till studieområdet i fråga. Denna samverkan har också en vidare aspekt.

För alla linjer är svenska det ämne, som kan bidra med konkreta exempel ur skönlitteraturen på företeelser som tas upp i psykologiundervisningen. Här bör psykologiläraren även kunna ta upp illustrationer från tidigare litteraturläsning. Likaså

bör svenskläraren samtidigt med och efter psykologikursen kunna utnyttja elevernas kunskaper i psykologi för en fördjupad personanalys.

Ett annat ämne med tidigare inhämtat stoff är biologi/naturkunskap. Det är viktigt, att eleverna upplever sambandet med detta ämne, som de tidigare mött och som de på vissa linjer senare fördjupar på gymnasieskolan.

Då socialkunskap läses, är en gemensam planering med psykologin synnerligen önskvärd.

För linjer som läser företagsekonomi och distribution är en samverkan med psykologin naturlig när det gäller reklam och propaganda samt metoder vid personalrekrytering och personaladministration. Konsumentbeteende vid planering av köp och bedömning av konsumentinformation kan höra hemma här såväl som inom ämnet konsumentkunskap. Det senare ämnet är på vissa linjer kopplat med psykologin. Det är angeläget att eleverna får hjälp att upptäcka det starka samband som finns mellan t ex behovspsykologin och konsumentbeteendet.

Inom ämnet matematik bör kursen i statistik underlätta förståelsen för psykometriska inslag i psykologistudiet.

Psykologin kan bidra till bättre förståelse av ämnen som på några linjer läses senare. Den psykologiskt betingade religiösa upplevelsen är ett centralt moment i ämnet religionskunskap. I filosofin ställer man frågorna om kunskapens ursprung och giltighet, medan man i psykologin behandlar hur kunskapen uppfattas, tillväxer och bevaras/förloras under livscykeln och under olika miljöinflytanden.

Oavsett i vilken utsträckning samverkan i sidled, bakåt i tiden och framåt kan genomföras, är det väsentligt att psykologin inte upplevs som ett isolerat ämne utan att dess många kontaktytor med andra ämnen uppmärksammas.

## **Kommentarer till olika linjer och kurser**

### **Treårig ekonomisk linje**

Psykologi läses två veckotimmar i årskurs 3 på ekonomisk linje. Eleverna är i denna årskurs studievana. De bör därför ges betydande inflytande när det gäller att bestämma, planera och genomföra kursen.

Med tanke på linjens inriktning bör tyngdpunkten i undervisningen ligga på ekonomisk psykologi. Samverkan med linjens ekonomiska ämnen är här möjlig.

De elever som går social variant och som därför läser socialkunskap i årskurs 2 och 3 utgör en värdefull resurs i klassen vid behandling av socialpsykologiska och sociala frågor.

### **Treårig humanistisk och samhällsvetenskaplig linje**

Psykologikursen omfattar normalt två veckotim-

mar i årskurs 2 på humanistisk och på samhällsvetenskaplig linje. (Om hel- och halvklassisk variant på humanistisk linje se nedan). I de fall många elever valt social variant är en samordning mellan socialkunskap och psykologi med hänsyn till ämnenas delvis likartade innehåll nödvändig.

På humanistisk linje kan betoningen ligga på språkpsykologi. Samverkan med svenska och moderna språk blir då naturlig.

På samhällsvetenskaplig linje kan framför allt psykologins användning i samhället uppmärksammas. Samverkan med samhällskunskap är här lämplig.

### **Treårig naturvetenskaplig linje och hel- och halvklassisk variant på humanistisk linje**

Psykologi läses en veckotimme på den naturvetenskapliga linjen och på den humanistiska linjens klassiska varianter. Studiernas omfattning skall anpassas till det lägre timtalet. Det kan vara lämpligare att koncentrera studierna till ett mindre antal angelägna studieområden än att studera ett större antal översiktligt.

Positivt med tanke på tidsbristen är att eleverna på den naturvetenskapliga linjen har god laborationsteknik och att eleverna på de klassiska varianterna bör ha lättare att förstå och tillägna sig psykologiska termer.

Förutom samverkan med andra ämnen, t ex biologi, naturkunskap och svenska, bör även möjligheten till koncentrations-(halv)dagar beaktas speciellt för dessa korta kurser.

### **Tvååriga linjer, tillval**

Psykologi är tillvalsämne med tre veckotimmar i årskurs 1 på linjerna Be, Ba, Dk, Ek, Et, Fo, Li, Pr, Sb, So, Tr och Ve.

I förhållande till andra linjer har psykologiämnet här större antal timmar. Å andra sidan är eleverna på dessa linjer yngre och mindre studievana än kamraterna som läser psykologi på treåriga linjer. Detta talar för relativt korta och lätta studieområden för tvååriga linjer.

Att börja gymnasieskolan innebär en stor omställning för de flesta elever. Det är ofta påfrestande att möta en ny miljö, nya kamrater, nya lärare och nya arbetsformer.

Instabiliteten i klasserna är likaså ett problem. Många slutar under första läsåret, andra tillkommer genom senare intagning eller ändrat val. Individuella hänsyn måste tas till dessa fall. I tillvalsämnen som psykologi, där undervisningsgrupperna är sammansatta av elever från olika linjer och klasser, kan främlingskapet kännas särskilt besvärligt. Det är därför viktigt att undervisningen i psykologi ger eleverna rikliga tillfällen att lära känna varandra.

### **Tvåårig konsumtionslinje**

Eleverna på konsumtionslinjens gren för storhus-håll och restaurang läser psykologi en veckotim-

me i terminskurs 2 i årskurs 1 och en veckotimme i årskurs 2. På linjens gren för konsumtion med hemvårdsinriktning studeras ämnet i sin helhet i årskurs 2 med två veckotimmar.

Trots något olika inriktning kan betoningen i båda grenarnas psykologikurser ligga på socialpsykologi, i synnerhet momenten kommunikation och sociala relationer på arbetsplatsen.

Sambandet mellan undervisningen i psykologi och undervisningen i en rad andra ämnen på konsumtionslinjen är uppenbart och bör utnyttjas till samverkan. Framför allt gäller detta familjekunskap, socialkunskap, vårdkunskap, barnkunskap och konsumentkunskap.

### **Tvåårig vårdlinje**

Psykologikursen omfattar på Vd-linjen 65 timmar under årskurs 1 samt 51 timmar under årskurs 2 på samtliga grenar. På gren för barn- och ungdomsvård tillkommer därutöver 26 timmar i årskurs 2.

Den första terminen bör ägnas åt en grundkurs. Mot slutet av denna kurs bör studiet syfta till att ge tillräckliga kunskaper och insikter för att man skall kunna förstå upplevelser och reaktioner hos sig själv och hos människor man möter i sitt arbete och finna sin roll i relationen till dem.

Under praktikperioderna är det önskvärt att eleverna fortlöpande får ställa frågor om och bearbeta sina erfarenheter och upplevelser i anslutning till det tidigare psykologistudiet.

Den första praktikperioden tillhandahåller utomordentligt värdefulla konkreta illustrationer, som bör utnyttjas under psykologikursen i årskurs 2. Denna kurs bör dels omfatta en fördjupning av den tidigare grundkursen, dels bör den mer ingående och systematiskt behandla problem som eleverna mött under den första praktikperioden.

Av särskild vikt när det gäller psykologiundervisningen på vårdlinjen är att eleven

lär sig se på människan utifrån hennes totala livssituation och fortlöpande orienterar sig om olika teories syn på människan, hennes utveckling, upplevelser och beteenden

lär sig se det unika hos varje människa, som skall förstås – inte nödvändigtvis förklaras

utvecklar sin förmåga till såväl emotionell som intellektuell bearbetning av kunskaper och erfarenheter

utvecklar förståelse för egna och andras reaktionsmönster i olika sociala sammanhang

utvecklar sin förmåga till känslomässig inlevelse i andra människors situation, behov, upplevelser och beteenden

utvecklar sin förståelse för patientens uppfattning om sig själv, sin omvärld och sin sjukdom

utvecklar sin förmåga att på ett medmänskligt sätt våga vara svårt sjuka/döende patienter till hjälp är beredd att bedöma och ta ansvar för sin egen arbetsinsats

fortlöpaende omprövar de värderingar som ligger till grund för vårdarbetet

### **SSG och SSG-B**

I SSG läses psykologin i årskurs 1 med samma timantal som gäller för respektive linjer på andra gymnasieskolor. I SSG-B läses kursen vartannat år.

Psykologins start i årskurs 1 medför att eleverna delvis upplever samma problem som eleverna på de tvååriga linjerna med tillval.

### **Förslag till studieområden**

Att se och uppleva

#### **Exempel på målbeskrivning:**

Studieområdet avser

**att** ge kunskap om informationssystemets byggnad och funktion

**att** göra eleverna uppmärksamma på den påverkan informationssystemet är utsatt för och vad detta medför i form av urval, organisation och tolkning vid varseblivning av människor och miljö

**att** påpeka informationssystemets begränsningar

**att** motverka felkällor vid människobedömning

#### **Arbetsgång:**

Arbetet organiseras i olika faser t ex enligt modell 1 s 9 eller modell 2 s 10. Introduktion till studieområdet kan grundas på filmer, experiment, texter, egna upplevelser etc.

Efter allmän diskussion bör man ha kommit fram till en målbeskrivning (t ex enligt ovan) där framför allt poängteras den utväljande, tolkande och organiserande funktionen.

Frågor kan nu formuleras på grundval av diskussionen. Exempel: Hur får vi kunskap om omvärlden? Vad bestämmer vad vi uppfattar av omvärlden? Hur säker är vår kunskap om omvärlden?

En kort genomgång av basfakta kring informationssystemets funktion bör ofta hänvisa till kursinnehåll från tidigare år (biologi/naturkunskap). Efter korta experiment kan man diskussionsvis finna anledningar till att funktionerna är utväljande, organiserande och tolkande. Här bör upplevelsesidan framhållas framför den rent fysiologiska. Utöver de perceptionspsykologiska synsätten bör man också ta med de motivations-, social- och inlärningspsykologiska.

I tillämpningsdelen får eleverna var för sig skriftligt beskriva egna eller andras reaktioner och upplevelser i samband med angivna

**händelser** (aktuell världspolitik, lokalhändelse, idrottshändelse etc)

**situationer** (glädje, tillfredsställelse, isolering, ångest)

**miljöer** (skolan, arbetet, bostadsområdet)

**människor** (kamrater, lärare, folk från andra kulturer)

**bilder, färger, ljud** (TV, film, teater, konst, mode, musik, litteratur)

**attityder** (könsroller, raser, minoritetsgrupper)

Redovisningen, som utformas efter överenskommelse med eleverna, kan t ex göras så att elever som valt samma upplevelse läser och jämför varandras redogörelser samt diskuterar likheter och skillnader. En gemensam sammanfattning bör framhålla det mänskliga informationssystemets bristande tillförlitlighet och riskerna för felkällor vid bl a människobedömning.

Bedömning enligt s 11.

Samverkan och hänvisning till biologi/fysik/naturkunskap är beträffande de fysikaliska skeendena naturlig. För övrig samverkan kan hänvisas till möjligheter i svenska (litterära beskrivningar av sinnesintryck, händelser, situationer, miljöer, människor etc).

## Att undersöka, förklara och bevisa

### Exempel på målbeskrivning:

Studieområdet avser

**att** ge eleverna kunskap om olika undersökningsmetoder som psykologin använder sig av

**att** ge eleverna tillfälle att granska dessa metoder med avseende på deras tillförlitlighet

**att** låta eleverna tillämpa dessa metoder i egna undersökningar

### Arbetsgång:

Arbetet organiseras i olika faser enligt modell 1 s 9. Introduktionen till arbetet kan grundas på ett klassrumsexperiment, en beskrivning av en undersökning, en film om en undersökning etc. En allmän diskussion bör leda fram till att lärare och elever enas om en målbeskrivning (t ex enligt ovan). Utifrån denna formuleras frågor: Hur får vi kunskap om människors beteenden? Vilka olika undersökningsmetoder finns det? Hur tillförlitliga är dessa metoder? Vilka svårigheter stöter man på då man vill utföra undersökningar med olika metoder?

Genomgång av basfakta kan här ske genom att läraren ger en kort presentation av metoderna introspektion, observation, intervju och experiment. De idéhistoriska aspekterna bör inte försummas här. Likaså bör man betona de olika metodernas grad av subjektivitet liksom peka på praktiska möjligheter att förbättra dessa för att uppnå större objektivitet. Översikten kan utgå från exempel på konkreta undersökningar.

Eleverna tillämpar nu givna basfakta genom att göra undersökningar gruppvis. Varje grupp väljer själv metod och uppgift för undersökningen. Dock bör läraren se till att alla metoder blir representerade.

Ämnen kan väljas så att de antingen behandlar något studieområde man redan läst, pekar framåt mot nytt studieområde, eller hämtas från allmänna sektorn. Givetvis bör man även kunna ut-

nyttja det laborationsmaterial som finns vid skolan.

Några exempel på uppgifter är följande:

**observation** (av barn, åldringar, kunder i ett varuhus, trafikanter)

**intervju** (fingerad anställningsintervju, intervju med politiker i någon aktuell fråga, med olika befattningshavare vid skolan)

**experiment** (enkelt experiment ur tillgängligt laborationsmaterial, djurexperiment i samarbete med biologin)

Grupperna redovisar sina uppgifter på det sätt de finner lämpligt med hänsyn till den uppgift de valt. I diskussionen som redovisningen ger upphov till bör man uppmärksamma planering, utförande och resultat av undersökningen. Giltighets- och tillförlitlighetsaspekten bör betonas. Vidare bör läraren i sammanfattningen peka på att det är önskvärt att i praktiska sammanhang kombinera olika metoder. Här kan också etiska problem och generaliseringsproblem i samband med djurförsök diskuteras.

Bedömning enligt s 11.

Vilka experter som kan anlitas beror mycket på lokala förhållanden. I mån av tillgång kan t ex följande engageras: forskollärare, befattningshavare från ett företags rekryteringsavdelning, journalister, personal från universitetsinstitution, psykologiskt forskningsinstitut och PA-rådet.

Samverkan kan tänkas med många olika ämnen, beroende på inom vilket område gruppen valt att göra sin undersökning. Beträffande metoder kan samverkan ske med svenska vad gäller intervjuteknik och med olika naturvetenskapliga ämnen rörande experimentmetoder. För en bearbetning av undersökningsresultaten ligger samverkan med matematikens statistiska moment nära till hands.

## Att växa och utvecklas

### Exempel på målbeskrivning:

Studieområdet avser

**att** ge en orientering om människans utveckling från födelse till hög ålder och att därvid lägga tonvikten vid studiet av ungdomsåren

**att** väcka insikt i och förståelse för andra åldersgrupper, t ex barn i trotsåldern, föräldrarna i övergångsåldern samt åldrande människor

**att** studera förändringarna i musklernas, skelettets, hjärnans och nervsystemets samt intelligensens och känslolivets utveckling

**att** studera den sociala mognaden, särskilt socialisationsprocessen

**att** förstå sammanhangen i den egna utvecklingen och komma fram till en helhetssyn på den egna personligheten

### Arbetsgång:

Detta studieområde kan i stor utsträckning utgå

från elevernas egen n situation och från deras minnen av uppväxtåren.

En introduktion kan sålunda bestå i en inventering av minnen av händelser eller perioder som varit betydelsefulla under den tidigare levnaden, t ex skolgångens början, inträdet i puberteten, en lägerskola eller liknande under tidiga tonår.

Efter en sådan inventering och åtföljande diskussion om vilka drag eller mönster som tycks vara gemensamma i utvecklingen kan en målbeskrivning göras (t ex enligt ovan).

Studieområdet lämpar sig bra för grupparbete. Nästa fas kan därför vara att man kommer överens om ett ämne för varje grupp. Om möjligt bör både tvärsnitts- och längdsnittsmetoderna finnas med. Exempel på tvärsnittsstudium: beskrivning av ungdomar vid övergången från grundskolan till högre skolor eller till arbetsliv, problem vid övergången till pensionsåldern. Exempel på längdsnittsstudium: utveckling av intelligensen från 10 till 18 år, utvecklingen av språket under de två första levnadsåren.

Tillämpningsdelen kan innefatta gruppstudiebesök vid förskola och barnhem, ungdomsgårdar, knatteklubbar och ridhus, pensionärshem eller hos enskilda pensionärer.

För litteraturstudier finns ett rikhaltigt bestånd av faktaböcker och skönlitterära böcker. Bildmontage med beskrivande text är en möjlighet. Piagetförsök med barn i femårsåldern är möjliga att genomföra som demonstration inför klassen.

Efter redovisning, som sker enligt tidigare överenskommelse med klassen, är det viktigt att läraren sammanfattar huvudlinjerna i utvecklingen och även med eleverna kommer överens om vilka basfakta som skall ligga till grund för bedömning.

Bedömning enligt s 11.

Beträffande samverkan med andra ämnen och lärare föreslås följande:

socialkunskap	barna- och ungdomsvård
vårdkunskap	barn på sjukhus
biologi/	fysiologi
naturkunskap	genetik
svenska	litterära texter
	filmkunskap
religionskunskap	barns uppfattning av Gud
musik	barnsånger, pop, blues, skividoler

## Individen i gruppen

### Exempel på målbeskrivning:

Studieområdet avser

**att** ge kunskap om olika gruppers struktur och funktion

**att** ge kunskap om människors beteende och upplevelser i samspel med andra

**att** öka förståelsen för nödvändigheten av samspel med andra människor

**att** träna eleverna att uppleva olika grupsituationer

### Arbetsgång:

Studieområdet kan introduceras med en allmän diskussion om nödvändigheten av samspel med andra människor. En alternativ arbetsgång enligt modell 3 s 10 kan inledas med en gruppdynamisk övning som ger direkta erfarenheter att användas för en första diskussion om elevernas beteenden och upplevelser i samspel med andra. Denna introduktion leder fram till att lärare och elever formulerar mål för studieområdet t ex enligt ovan.

Utifrån dessa mål utarbetas frågor. Exempel på frågor: Hur kan man studera och beskriva samspelet i en grupp? Hur fungerar samspelet i gruppen? Vad bestämmer individens inflytande i gruppen? Hur förändras en persons beteende alltefter tillhörigheten till en grupp?

Lärare och elever samverkar sedan för att bearbeta dessa frågor genom att undersöka en given grupp t ex klassen eller delar av klassen. Detta sker genom en fortlöpande varvning mellan teori och tillämpning i form av faktagenomgångar, praktiska övningar, diskussioner och sammanfattningar. Därefter kan perspektivet vidgas till att gälla beskrivning och analys av några andra grupper struktur och funktion.

Grupperna redovisar sina erfarenheter och upplevelser från tillämpningen. I sammanfattningen bör man uppmärksamma betydelsen av grupp-samvaron för den personliga utvecklingen, likheter och olikheter i olika gruppers struktur och funktion samt positiva och negativa effekter av gruppöverkan.

Bedömning enligt s 11.

Vilka experter som kan anlitas varierar från ort till ort. På vissa skolor besitter läraren själv nödvändiga kunskaper för att leda olika dynamiska gruppövningar. På andra skolor kan samverkan med skolpsykolog och kurator vara möjlig. Övningarnas art bör i varje fall anpassas efter ledarens kvalifikationer och elevernas situation. Ämnessamverkan kan lämpligen ske med socialkunskap beträffande de socialpsykologiska momenten och med svenska beträffande dramatiska övningar, kommunikationsövningar och rollspel.

## Normalt, nervöst, neurotiskt

### Exempel på målbeskrivning:

Studieområdet avser

**att** med eleverna diskutera begreppen psykisk hälsa och ohälsa

**att** ge orientering om psykiska kristillstånd och störningar: yttringar samt olika teorier om orsaker och behandlingsmetoder

**att** motverka fördomar kring psykiska störningar

### Arbetsgång:

Arbetet organiseras i olika faser t ex enligt modell



2 s 10. Introduktion till studieområdet kan grundas på praktikfall, texter, filmer, aktuell debatt etc.

Efter allmän diskussion bör man ha kommit fram till en målbeskrivning (t ex enligt ovan).

Utifrån denna formulerar lärare och elever de frågor, som måste bearbetas för att målen skall uppnås.

Exempel på frågor: Vad är normalt? Vad är psykisk hälsa? Vad är psykisk sjukdom? Varför drabbas några av psykiska störningar? Hur behandlas psykiska störningar? Hur bemöter omgivningen den psykiskt störde?

Den genomgång av basfakta, som nu är nödvändig att ge, gäller yttringar samt olika teorier om orsaker och behandlingsformer. Beträffande de olika formerna bör psykosomatiska sjukdomar, neuroser och psykosor genomgå. Olika synsätt på orsaker och behandlingsformer som här bör framhållas är t ex psykoanalytiska, psykodynamiska, inlärningspsykologiska, socialpsykologiska och biologiskt/medicinska. Lämpligen bör man lägga in korta praktikfall, litterära texter etc under denna genomgång.

Efter redovisning, som sker enligt tidigare överenskommelse med eleverna, är det viktigt att läraren i en gemensam sammanfattning påpekar möjligheten av analys utifrån olika synsätt, vilket kan ge till resultat olika tolkningar av praktikfallen.

Bedömning enligt s 11.

Från vårdsektorn inom och utom skolan kan expertmedverkan ske från t ex psykiater, skolsköterska, kurator, psykolog, arbetsterapeut, skötare. I diskussioner om förebyggande åtgärder kan samhällsplanerare medverka. Beträffande samverkan med andra ämnen och lärare föreslås följande:

socialkunskap	hälso- och sjukvård sociala problem
biologi/ naturkunskap	fysiologi genetik farmakologi
svenska	litterära texter och gestalter

## Förslag till studieområden för vårdlinjen

Den första gruppen av studieområden kan vara lämpliga att behandla under senare delen av första terminen samt tjäna som fördjupat studium under andra årskursen.

Ett urval studieområden i den andra gruppen kan vara lämpliga att behandla under andra årskursen.

1

*Patient – personal, ett möte mellan människor*

Om de rationella och irrationella krafter som styr människans beteende i vårdsituationen.

*Gruppvård ur psykologisk synvinkel*

Om de möjligheter och svårigheter som finns vid kontinuerlig vård av "hela människan".

*Att möta döden – känslor inför döden*

Om vårdpersonalens möjligheter att tillgodose döendes och anhörigas psykologiska behov samt om etik rörande dessa frågor.

2

*Människan i vården*

Om olika motiv bakom vårdrkesvalet och möjligheterna att inom yrket uppfylla dessa motiv.

*Konflikter*

Om människans samarbetssvårigheter och möjligheter att bearbeta dessa problem.

*Missbruk*

Om vår inställning till bruk – missbruk samt om orsaker och åtgärder.

*Kris och utveckling*

Om förloppet hos och bearbetningen av olika typer av kriser och dessa krisers betydelse för människans utveckling.

*Vårdfilosofi – yrkesetik – människosyn – vårdideologier*

Om de grundläggande värderingar som styr vårdpersonalen i deras arbete.

## Förslag på rubriker till ytterligare studieområden

### Psykologin i samhället

Om den tillämpade psykologins möjligheter och brister när det gäller att påverka den ömsesidiga anpassningen mellan människa och miljö.

### Eleven, skolan och samhället

Om växelverkan mellan samhällets målsättning och värderingar, skolans verksamhet och elevens upplevelser och beteenden.

### Arv och miljö

Om den differentiella psykologin där arv och miljö utgör huvuddelen genom att omfatta människors olikheter i anlag, uppväxtmiljö, arbetsmiljö och samhällsmiljö samt det inbördes samspelet mellan dessa faktorer.

### Påverkan

Om påverkan från den prenatala tiden till hög ålder – dels i rena inlärningsituationer, dels genom socialisationsprocessen.

### Behovet av aktivitet och vila

Om människan som aktiv varelse med behov av stimulans, omväxling och vila samt vilka följder som bristande tillfredsställelse av dessa behov kan ge.

### Utvecklingsstörning

Om orsaker till utvecklingsstörning och undervisning av utvecklingsstörda samt deras integration i samhället.

### **Att välja yrke och arbeta**

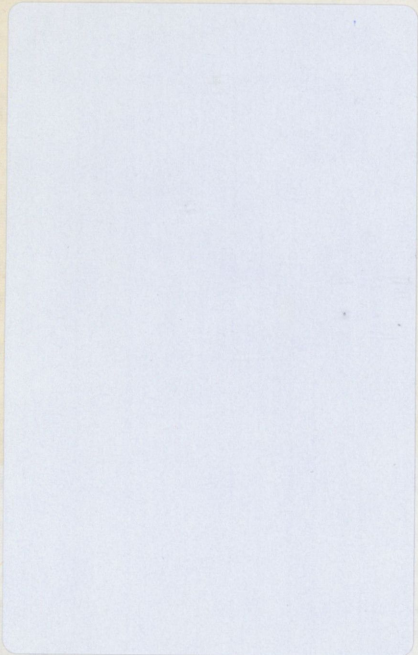
Om olika motiv bakom yrkesvalet, anlagstestning som hjälpmedel vid yrkesval, arbetsmotivation och sociala relationer på arbetsplatsen.

### **Aktuella strömningar inom psykologin**

Om olika huvudriktningar i modern psykologi och förändringar i deras inflytanden under senare år samt hur deras teorier och metoder påverkat och påverkas av samhällsutvecklingen.







Eab

Ex. nr: 2

SKOLÖVERSTYRELSEN  
Läroplan för gymnasieskolan  
Suppl 48

Läroplan för gymnasieskolan

Lgy<sup>70</sup>



Supplement 48