



GÖTEBORGS UNIVERSITET

Jämställdhet mellan lärare i skolan

En undersökning om hur elever bemöter kvinnliga respektive manliga
lärare

Av Sofia Johansson och Johanna Thelin

Inriktning/specialisering/ LAU395

Handledare: Tilman Skowronek

Examinator: Christina Ekström

Rapportnummer: VT12 1120 1

Abstract

Examensarbete inom Lärarprogrammet LP01

Titel: Jämställdhet mellan lärare skolan – En undersökning om hur elever bemöter kvinnliga respektive manliga lärare

Författare: Sofia Johansson & Johanna Thelin

Termin och år: Vårterminen 2012

Kursansvarig institution: (För LAU390/LAU395/LSÄ600: Institutionen för sociologi och arbetsvetenskap)

Handledare: Tilman Skowroneck

Examinator: Christina Ekström

Rapportnummer: VT12 1120 1

Nyckelord: Genus, respekt, kvinnlig lärare, manlig lärare, elever, jämlikhet, skola

Att kvinnor och män i vissa avseenden är olika, och att de bemöts olika därefter, är sannolikt något som de flesta kan hålla med om. Men hur yttrar sig dessa skillnader bland verksamma lärare i dagens skolor?

Denna studie ämnar ta reda på vilka skillnader som finns mellan kvinnliga och manliga lärare, och för att begränsa undersökningen har specifika fokusområden valts. Mot bakgrund av våra erfarenheter, samt vårt intresse, kom fokus att riktas mot elev- lärarrelationer och respekt mot lärare. Utifrån syftet avsåg undersökningen finna svar på följande frågor; vilka skillnader finns mellan kvinnliga och manliga lärare ifråga om deras relation med eleverna, samt hur blir de bemötta av sina elever? Hur agerar lärare då elever inte visar respekt?

För att ta reda på detta har undersökningen framställts både ur ett elev- och ett lärarperspektiv, eftersom det är i relationen och samspelet mellan lärare och elever som orsaker och samband kan studeras. Två gymnasieskolor har besökts, där intervjuer och enkätundersökningar utförts.

Resultatet visar att kvinnliga lärare har svårare än manliga lärare att få respekt från eleverna, samt att det är kvinnorna som påverkas mest då elever beter sig respektlöst. Detta kan härledas till traditionella könsroller från det övriga samhället, samt även till kulturella skillnader mellan lärare och elev.

Om det visar sig att förutsättningarna för kvinnliga lärare påverkas negativt får detta konsekvenser i undervisningens resultat. I ett vidare perspektiv är det även viktigt att skolan arbetar aktivt med att förändra arbetsmiljön för kvinnliga lärare. Skolans betydelse för att främja jämställdhet och att bryta könsroller är ett starkt skäl för att man arbetar aktivt med kvinnliga lärares arbetssituation i klassrummet.

Innehållsförteckning

Abstract	3
Förteckning över tabeller	5
Förteckning över diagram	5
1 Inledning	7
1.1 Bakgrund.....	7
1.2 Syfte och frågeställning.....	8
1.3 Begreppsförklaring.....	8
2 Teoretiska utgångspunkter	9
2.1 Sociokulturell teori	9
2.2 Genusteori.....	9
2.3 Genusperspektiv på lärarrollen	10
2.3.1 En historisk tillbakablick	11
2.4 Tidigare studier	12
2.5 Styrdokument.....	13
2.3 Arbetsmiljö	13
3 Val av metod	14
3.1 Kvalitativ och kvantitativ forskning	14
3.2 Enkät och intervju	14
3.3 Genomförande	15
3.3.1 Enkätundersökning.....	15
3.3.2 Intervju	16
3.4 Val av informanter.....	16
3.5 Etiskt förhållningssätt.....	17
4. Resultatredovisning	19
4.1 Elevenkäter.....	19
4.2 Lärarenkäter	25
4.2.1 Del 1	26
4.2.2 Del 2	31
4.3 Intervjuer.....	33
5 Diskussion och slutsatser	39
5.1 Elevenkät	39
5.1.1 Respekt och jämställdhet	40
5.2 Lärarenkät	41
5.2.1 Del 1	41
5.2.2 Del 2	42
5.3 Intervjuer.....	43

5.4 Övergripande slutsatser	46
5.4.1 Hur agerar lärare då elever inte visar respekt?	46
5.4.2 Hur ser relationen mellan lärare och elever ut?	46
5.4.3 Relevans för läraryrket och vår vision om förändring i skolan	47
5.5 Metoddiskussion	48
5.6 Värdering av det egna arbetet	49
5.7 Vidare forskning	49
Referenslista	52
Internet	52
Bilagor	55
Enkäter	55
Intervju	59

Förteckning över tabeller

<i>Tabell 1 Förteckning över program och antal deltagande elever</i>	15
<i>Tabell 2 Förteckning över antal deltagande lärare</i>	16
<i>Tabell 3 Förteckning och benämning över antalet deltagande intervjupersoner</i>	16

Förteckning över diagram

<i>Diagram 1 Elevernas svar på om de har en favoritlärare på skolan</i>	19
<i>Diagram 2 Elevernas svar på om deras favoritlärare är kvinna, man eller både och</i>	19
<i>Diagram 3 Elevernas svar på vad det är som gör deras favoritlärare så bra</i>	20
<i>Diagram 4 Elevernas svar på vilka egenskaper en lärare ska ha för att eleven ska respektera henne/honom</i>	20
<i>Diagram 5 Om eleverna upplever att lärare behandlas respektlöst av elever</i>	21
<i>Diagram 6 Elevernas upplevelse angående respektlöst beteende gentemot kvinnliga respektive manliga lärare</i>	21
<i>Diagram 7 Egenskaper en manlig lärare bör ha, enligt eleverna</i>	22
<i>Diagram 8 Egenskaper en kvinnlig lärare bör ha, enligt eleverna</i>	23
<i>Diagram 9 Elevernas svar om huruvida det är viktigt att ha lärare av båda könen</i>	23
<i>Diagram 10 Elevers förväntningar på kvinnliga lärare</i>	24
<i>Diagram 11 Elevers förväntningar på manliga lärare</i>	24
<i>Diagram 12 Elevers svar på om de bemöter sina lärare annorlunda beroende på om den är en kvinnlig/manlig lärare</i>	25
<i>Diagram 13 Hur väl lärare upplever att de har en personlig kontakt med sina elever</i>	26
<i>Diagram 14 Hur väl lärare upplever att eleverna lyssnar på dem</i>	26
<i>Diagram 15 Hur trygga lärare känner sig i sin lärarroll</i>	27
<i>Diagram 16 Hur väl lärare upplever att de blir bemötta med respekt från elever</i>	27
<i>Diagram 17 Hur väl lärare instämmer på frågan om de fått glåpord riktat mot sig från elever</i>	29
<i>Diagram 18 Hur väl lärare instämmer på påståendet att de känt sig kränkta av elever</i>	29
<i>Diagram 19 Hur väl lärare instämmer på påståendet att de bevittnat andra lärare bli kränkta av elever</i>	30
<i>Diagram 20 Hur väl lärare instämmer på påståendet att de känt sig trakasserade av elever</i>	30

1 Inledning

1.1 Bakgrund

Vi har under vår utbildning, samt under vår praktik, upplevt att vi bemötts annorlunda av elever än vad våra manliga kollegor gör, och att detta sannolikt är könsrelaterat. Då vi under praktiken även haft möjlighet att medverka vid flera olika lektionstillfällen, samt studera olika klassrumssituationer och andra lärare, har vi kunnat se skillnader mellan hur eleverna bemöter sina kvinnliga och manliga lärare. När vi nu står i slutet av vår utbildning är det naturligt för oss att välja detta område, och studera hur arbetsvillkoren ser ut för oss som kvinnliga lärare. Vårt intresse föll på att undersöka hur verksamma lärare upplever att de blir bemötta av sina elever, och att därefter analysera deras svar ur ett genusperspektiv.

Då vi utifrån egna erfarenheter är av åsikten att elever ofta beter sig respektlöst mot sina lärare, har vi valt att lägga fokus på just det området. Ytterligare en viktig aspekt är att undersöka hur lärarna agerar då de utsätts för respektlöst beteende, samt om det finns några skillnader mellan hur kvinnor och män agerar. Enligt vår erfarenhet skiljer det sig också mellan hur killar respektive tjejer från andra kulturer bemöter sina kvinnliga lärare.

Vår hypotes är att kvinnliga lärare måste anstränga sig mer än manliga lärare för att få elevernas respekt, samt att kvinnliga lärare oftare utsätts för respektlöst beteende i sin lärarroll. Vi tror också att kvinnliga lärare mer än manliga lärare låter elevers beteende påverka dem i sin lärarroll, samt även på ett personligt plan.

För att undersöka om våra antaganden stämmer, och i ett vidare led undersöka hur lärare bemöter respektlöst beteende från elever, har vi valt att intervjua lärare, samt utföra enkäter med lärare och elever. Vi har velat se på detta ur både ett lärar- och elevperspektiv, eftersom vi antar att det är i relationen och samspelet mellan lärare och elever vi kan studera orsaker och samband. Undersökningen har utförts bland gymnasieelever och gymnasielärare, med anledning av att vi själva läser till gymnasielärare, samt för att vi anser att frågorna kräver en viss mognadsnivå av eleverna.

I *Läroplan, examensmål och gymnasiegemensamma ämnen för gymnasieskola 2011* (Skolverket, 2011) står det att ”jämställdhet mellan kvinnor och män [...] är de värden som utbildningen ska gestalta och förmedla [...] Ingen ska i skolan utsättas för diskriminering på grund av kön [...] Läraren ska se till att undervisningen till innehåll och uppläggning präglas av ett jämställdhetsperspektiv” (s. 5-10).

Mot bakgrund av skolans styrdokument menar vi att det inom skolan är av yttersta vikt att arbetsmiljön är likvärdig för kvinnor och män. Detta är väsentligt ur ett arbetsmiljö- och jämställdhetsperspektiv för kvinnor och män som är yrkesverksamma som lärare i skolan. Samhälle och skola skall motverka diskriminering och arbeta för att arbetsmiljön blir likvärdig mellan könen. En ojämlik skola har en negativ påverkan på kvinnliga lärares arbetssituation i vardagen, samt i framtiden deras yrkesval. Skolan bör aktivt arbeta med dessa frågor som i så hög utsträckning påverkar elevers möjlighet och rättighet att få en så

kvalitativ bra undervisning som möjligt. Inom skolan lägger vi grunden till vårt framtida samhälle och om inte denna ojämlikhet mellan könen diskuteras och förändras, så cementerar vi en situation som diskriminerar mellan könen.

1.2 Syfte och frågeställning

Syftet med den här studien är att undersöka om det finns några skillnader mellan kvinnliga lärare och manliga lärare gällande hur de upplever sitt arbete. Fokus ligger på att undersöka hur relationen mellan lärare och elever ser ut, samt om lärarna upplever att de blir respekterade av eleverna. Detta kommer främst att undersökas ur ett lärarperspektiv, men till viss del även ur ett elevperspektiv. I ett vidare led ämnar studien undersöka hur lärare agerar om de blir respektlöst behandlade av elever, vilket också kommer att analyseras ur ett genusperspektiv. Utifrån syftet har följande frågeställningar preciserats:

- Vilka skillnader finns mellan kvinnliga och manliga lärare ifråga om
 - deras relation med eleverna?
 - hur de blir bemötta av sina elever?
- Hur agerar lärare då elever inte visar respekt?

1.3 Begreppsförklaring

Begreppet respekt är centralt i denna studie och förekommer således på flera ställen i texten, varpå en förklaring av begreppet är av betydelse. Enligt Svenska Akademiens ordlista är synonymer till respekt *aktning* och *vördnad*. Söker man på ordet respekterad finns synonymer som *högakta*, *har försyn för*, *ta hänsyn till* (Svenska Akademien). I denna studie förhåller vi oss till dessa beskrivningar av begreppet respekt, men är samtidigt medvetna om att begreppet kan tolkas och upplevas olika av olika individer.

2 Teoretiska utgångspunkter

Studiens resultat kommer att tolkas och analyseras ur ett genusperspektiv. För att stärka förståelsen för hur genus kan påverka människors sociala samspel och deras relationer till varandra, kommer även ett sociokulturellt perspektiv att ligga till grund för analysen.

2.1 Sociokulturell teori

För att förstå hur människan utvecklas, handlar och lär behöver man se till den kulturella kontexten människan rör sig i. Hennes sociokulturella miljö kan omöjligt ignoreras och kan vara avgörande i ett analytiskt perspektiv (Dysthe, 2007, s. 32). Kunskapen i en kontext konstrueras av människor i samverkan inom den kulturella gemenskapen (s. 34). I vårt fall kan skolan ses som en kulturell kontext där människor i samverkan skapar och konstruerar miljön och dess *lagar*. Liksom Dysthe menar Säljö att vi är kulturvarer som i samspel tillsammans med andra människor skapar ett agerande i hur vi lär och handlar. En förståelse för samspelet förutsätter en bekantskap med dess kulturella företeelser och kommunikativa mönster (Säljö, 2000, s. 16). För att sätta våra frågor i ett analytiskt perspektiv behöver vi ta hänsyn till hur omgivning ser ut, vad den erbjuder, tillför och vilka krav som ställs. För att ta hänsyn till den kontexten våra svarsrespondenter rör sig i behöver vi också analytiskt sett se det ur ett historiskt perspektiv. Hur skolan har utvecklats till den skolan den är idag. Vygotskij menar att de sociala aktiviteter och kulturella handlingsmönster vi besitter är historiskt betingade. För att förstå de mentala processerna och dess utveckling behöver man även förstå dess historia och hur de uppstod (Dysthe, 2007, s. 75). Därav när man talar om sociokulturellt perspektiv kan man även använda sig av begreppet sociohistoriskt perspektiv (s. 90). Vi kommer i texten använda oss av begreppet sociokulturellt perspektiv men vill ändå nämna det historiska då vi ser att den historiska och kulturella utvecklingen går hand i hand.

2.2 Genusteori

Begreppet genus har sedan 80-talet använts i det svenska språket för att beskriva skillnader mellan könen. Det uppstod ett behov att kunna separera biologiska och kulturella inverknings i skapandet av kön, där genus har fått beteckna det senare. Inom genusteorin utgår man från att relationerna mellan könen främst är ett resultat av sociala och kulturella faktorer (Ambjörnsson, 2008, s. 11).

I vårt samhälle används föreställningar och normer för att kunna kategorisera och skapa ordning i många olika sammanhang, och när dessa har med kön att göra används genusbegreppet. Det kan handla om allt ifrån hur relationerna på arbetsmarknaden ser ut, till vilka färger vi väljer att ha på våra kläder. Genus beskriver alltså de mönster och strukturer som uppstår i vårt samhälle då det handlar om kön (Gannerud, 2001, s. 11). Dessa mönster och strukturer är föränderliga både över tid och efter sammanhang, och kan därför aldrig sägas vara helt bestående och självklara. De skapas i sociala möten människor emellan, och kan därför beskrivas även ur ett socio-kulturellt perspektiv. Dock innehåller dessa strukturer alltid vissa ramar, vilka verkar begränsande i strävan efter förändring (s. 12).

En annan anledning till att normer och värderingar är svåra att lösa upp har bl.a. att göra med människors inbyggda strävan efter självdisciplinering. Det innebär att individer självmant anpassar sig efter rådande normer, i tron om att bli lyckligare. Normalitet eftersträvas, för att minimera risken att inte passa in eller uteslutas från det gemensamma. Detta kan ske både på en medveten och omedveten nivå, men fungerar alltid som ett maktredskap över individer (Ambjörnsson, 2008, s. 21).

I denna studie kommer begreppet genus att användas för att förstå hur normer och föreställningar formar människor till kvinnor och män. Ibland används även begreppen kön och könsroller inom genusforskning, men då dessa snarare förklarar hur kvinnor och män agerar utifrån sin könsidentitet, och hur deras roller formas utifrån kön, är genus att föredra. Genus uttrycker tydligare hur konstruerade förväntningar och föreställningar skapar kvinnligt och manligt (Hirdman, 2003, s. 50-51).

2.3 Genusperspektiv på lärarrollen

Läraryrket styrs, precis som de flesta andra yrken, av de normer och strukturer som råder i det övriga samhället. Den genusordning som präglar dagens samhälle går därför att spåra även i skolan, vilket bland annat visar sig i en ojämn könsmässig arbetsfördelning bland lärare. Gannerud (2003:4) talar om en *horisontell fördelning*, och menar att kvinnor och män är ojämnt fördelade inom olika områden och ämnen i skolan. Vidare påpekar hon att en så kallad *vertikal fördelning* tar sig i uttryck genom att kvinnodominerade områden oftast har lägre status än mansdominerade (Gannerud, 2003:4, s. 13).

Denna ojämna fördelning kan dock vara svår att justera. Enligt Gannerud är en av orsakerna att kvinnors anspråk på ett typiskt manligt yrkesområde kan uppfattas som ett hot mot dess status. Då ett ökat antal kvinnor tar plats inom ett mansdominerat yrkesområde ses det till slut som ett kvinnoarbete, och typiska kvinnliga yrken kännetecknas ofta av en lägre status än typiska manliga yrken. Detta kan visa sig i lägre löner, sämre arbetsvillkor, och så vidare. Yrkesgrupper med hög status skyddar därför gärna sitt område genom att göra det svåråtkomligt för utomstående. Detta kan ske genom att tillgång till yrket kräver en viss utbildning eller kompetens. Enligt Gannerud är det inte helt ovanligt att män överger ett yrke som tappat i status efter att ha fått fler kvinnliga representanter. De byter till ett annat yrke med bibehållen hög status, och på så sätt fortsätter genusordningen att upprätthållas (s. 18-19).

Den ojämna könsfördelningen i skolan visar sig genom att män och kvinnor undervisar i olika ämnen, och att män i högre grad undervisar för högre åldrar. Arbetsvillkoren för de högre åldrarna är bättre än för de lägre, och kräver dessutom en mer avancerad utbildning. Det är även vanligt att män har högre positioner som ger makt inom skolan, såsom en rektorstjänst (s. 15).

Genusordningen i samhället skapar inte bara en ojämn könsmässig arbetsfördelning, utan påverkar även vilken typ av kunskap som eftersträvas i skolan. Olika kunskapsområden värderas olika, och ger därmed också olika utdelning. Kunskaper och färdigheter som anses vara typiskt kvinnliga, såsom en förmåga till emotionellt engagemang och emotionella

relationer, betraktas ofta som naturligt medfödda hos kvinnor, och kräver därför inte vare sig övning eller talang. Detta medför att sådana kunskaper blir osynliga och obetalda, trots att de är viktiga och nödvändiga i undervisningssammanhang. Om män däremot utför samma arbetsuppgifter, värderas de ofta högre (Gannerud, 2001, s. 18). Det finns också en skillnad mellan vilka ämnen som värderas högre. Matematik och naturvetenskap, som klassas som typiskt manliga ämnen, prioriteras ofta över andra ämnen, inte bara i skolan utan även i det övriga samhället. Skolan förmedlar en bild, där eleverna får lära sig att kunskap som främjar förvärvsarbete är nödvändigt, medan förberedelser för föräldrarollen inte är lika viktigt. Detta synsätt, där kvinnor och män för det första tillskrivs olika egenskaper, som därefter värderas olika, skapar en ojämn maktbalans inom skolan. Denna maktbalans förstärks av att mäns historia, mäns litteratur och mäns verksamheter dominerar i läromedel och undervisning (s. 16).

2.3.1 En historisk tillbakablick

Tesfahoney (1999) talar om androcentrisk utbildning, och syftar således på en genusfördelning inom utbildningssystemet, där det maskulina står för normen. Han menar att ett dikotomiskt tänkande formade västerländsk utbildning redan under upplysningen, och att mannen stod för den hegemoniska dikotomin, vilket än idag präglar vårt utbildningssystem. Typiska maskulina attribut såsom intellekt, vilja och självkontroll ses som mest attraktiva och användbara inom västerländsk utbildning. På motsatt vis ses det typiskt feminina, som då skulle vara impulsivitet, intuition och känslor, inte som något eftersträvansvärt inom utbildningssituationer (Tesfahoney, 1999, s. 73). Under upplysningen förväntades inte kvinnor studera, utan de skulle finnas i hemmet för att ta hand om barn och hushåll. De uppfostrades till att vara omhändertagande, och man trodde till och med att kunskap kunde göra dem till sämre mödrar (s. 74). En stor del av det synsätt som formades under upplysningen lever enligt Tesfahoney till viss mån kvar i dagens skolor, där kvinnors val av utbildning och inriktning ofta har en lägre status än mäns (s. 75).

Det fanns en allmän större betoning på skillnader mellan könen under 1800-talet, vilket satte sin prägel även på den framväxande skolan. Kvinnor och män tillskrevs olika egenskaper, och förväntades arbeta med det som var passande för dem. Eftersom kvinnor av naturen ansågs vara lämpade för fostran och omsorg, föll det sig naturligt att de skulle arbeta med barn i de lägre åldrarna, vilka främst krävde en fostrande pedagogik. Män å andra sidan ansågs bättre lämpade att fostra de äldre barnen, där omsorgsarbetet inte var lika viktigt längre.

Undervisning för äldre barn krävde lärare med intellekt och förnuft, egenskaper som ansågs vara typiskt manliga. Männen undervisade framförallt pojkar, där fokus låg på att skapa en yrkeskarriär, och de manliga lärarna förväntades därför vara ämnesinriktade och lägga fokus på en teoretisk undervisning (Gannerud, 2003, s. 16-17).

Under tidigt nittonhundratal var utbildningsväsendet främst riktat åt män, och kvinnorna tvingades antingen anpassa sig efter en typisk manlig utbildning, eller få en kvinnoanpassad utbildning som hade lägre status. Kvinnans plats fanns emellertid fortfarande kvar i hemmet, och rollen som den goda frun och mamman var eftersträvansvärd. Den kvinna som valde att

utbilda sig kunde dock försämlra sina möjligheter att tillträda den rollen (Pechter, 1998, s. 12).

Idag går det att skymta spår från en historisk syn på genus och lärarrollen. De flesta lärare inom förskolan och lågstadiet är kvinnor, medan männen hellre söker lärartjänster på gymnasienivå. Ju mer lärarens arbete innefattar teoretisk undervisning, och ju mindre det innefattar fostran, desto fler män attraheras av arbetet. En lärartjänst bland de högre åldrarna hänger därför oftare samman med högre status. Den ger en högre lön och kräver en högre utbildning. Eftersom alltför kvinnliga lärare numer börjar arbeta bland de högre åldrarna, samt arbeta som rektorer, hotas dock statusen och värdet på de tjänsterna. Lönerna sänks och arbetsvillkoren försämlras, vilket jagar bort männen från yrket (Gannerud, 2003:4, s. 19-20).

2.4 Tidigare studier

Gannerud (1999) har i sin studie intervjuat flera kvinnliga lärare för att undersöka hur de upplevde sig själva i lärarrollen. De uttryckte alla hur viktigt det var med de socio-emotionella relationerna till eleverna, främst för deras egen arbetsglädje och motivation, men även för att kunna bedriva bra undervisning. Flera lärare påstod att just relationen till eleverna var väsentlig för att de som kvinnor skulle kunna vara en auktoritet i klassrummet (Gannerud, 2003:4, s. 49). Trots att lärarna framhävde betydelsen av goda relationer till sina elever, upplevdes det ändå som ett kravfyllt arbete, där negativa känslor som stress, skuld och otillräcklighet var vanligt förekommande (s. 22). När de kvinnliga lärarna diskuterade lärarskap och genus framställde de enbart negativa aspekter med att vara lärare och kvinna. De menade att den överrepresenterade andelen kvinnor inom yrket är till nackdel för eleverna, och trodde att fler manliga lärare skulle vara positivt. De egenskaper som de framhäver som viktiga i skapandet av goda relationer till eleverna, såsom emotionella förmågor, sågs i detta sammanhang som negativa.

I en rapport från arbetsmiljöverket (2011:15) undersöks förekomsten av hot och våld i skolan. En låg andel av lärarna angav att de hade blivit utsatta för fysiska övergrepp eller hot om fysiska övergrepp, men ingen statistisk skillnad kunde upptäckas mellan könen. Gällande just våld i form av slag och sparkar var det mer förekommande bland manliga lärare än bland kvinnliga lärare (Arbetsmiljöverket, 2011:15, s. 18-19). Flera lärare, framförallt kvinnor, uppgav att de utsatts för olika former av verbalt våld. Det kunde exempelvis handla om att utsättas för spontana raseriutbrott, bli förödmjukad eller förlöjligad, utsättas för opassande skämt eller upplevt att andra gjort narr av dem (s. 22). När det kom till verbalt våld via nätet fanns det dock ingen skillnad mellan kvinnor och män (s. 26).

Då lärarna fick svara på om utsattheten berodde på någon av diskrimineringsgrunderna angav fler kvinnor än män att så var fallet, och bland kvinnorna var det vanligare att det handlade om utseende eller personlighet (s. 47).

Lärarna själva angav inte sin ålder som en viktig orsak att drabbas av hot eller våld, men studien visade ändå på motsatta resultat. Det framkom att unga, oerfarna lärare löpte en större risk att utsättas, där oönskad sexuell uppmärksamhet, genustrakasserier samt verbala sexuella trakasserier var vanliga inslag (s. 49-50). Resultaten visade även att det fanns skillnader

mellan könen, där männens ålder och erfarenhet verkade ha en betydande faktor för minskat hot och våld, medan det för kvinnor inte verkade ha någon betydelse (s. 51).

2.5 Styrdokument

Enligt läroplanen har skolan en skyldighet att utforma en utbildning med grundläggande demokratiska värderingar gällande bl.a. mänskliga rättigheter och människors likavärde samt solidaritet människor emellan. Under läroplanens rubrik *Normer och värden* presenteras ett antal uppsatta mål. Bl.a. att varje elev ska;

- Respektera andra människor, dess egenvärde och integritet
- Arbeta mot människoförtryck och kränkande behandling och sträva efter att hjälpa människor.
- Förstå och leva sig in människors situationer och utifrån det utveckla en vilja att handla för deras bästa

(Skolverket, läroplanen, s.11)

Beträffande kränkande behandling i skolan säger skollagen paragraf 9 såhär; **9§** *Huvudmannen eller personalen får inte utsätta ett barn eller en elev för kränkande behandling* (Skollag, 2010:800). Dessutom har man som lärare enligt skollagen paragraf **10§** *Skyldighet att anmäla, utreda och vidta åtgärder mot kränkande behandling* (Skollag, 2010:800). Om jag som lärare bevittnar kränkande behandling har jag en skyldighet att följa upp och vidta åtgärder.

2.3 Arbetsmiljö

Vid kränkande behandling på arbetsplatsen bör man vid anmälning kategorisera händelsen för att lättare veta vilken lag man som i det här fallet, utsatt lärare, ska titta närmare på. Det finns många lagar mot diskriminering, t.ex. om du diskriminerats på grund av etnicitet, handikapp, könstillhörighet eller sexuell läggning gäller lag (2005:480), lag mot diskriminering. (Sveriges Riksdag). Enligt lärarförbundet finns det obalanser mellan män och kvinnor som arbetar inom skolan och visar sig på så vis att kvinnliga lärare drabbas av psykosocialt relaterad ohälsa i högre grad än vad manliga lärare gör. De menar att elevernas lärande i hög grad påverkas av denna brist på jämställdhet och att könsrollerna förs vidare till eleverna och på så sätt påverkar elevernas beteende och attityder. Lärarförbundet jobbar för att olika aspekter av jämställdhet ska synliggöras och bli en naturlig del i skolans arbete och därmed anpassa arbetet efter vars och ens förutsättningar (Lärarförbundet). På en arbetsplats ska det finnas utarbetade och kända rutiner som arbetsgivaren kan följa vid riskbedömning och konflikthantering på arbetsplatsen. Frågor angående trivsel och arbetsklimat bör behandlas i utvecklingssamtal. Det bör på arbetsplatsen föras en dialog angående etik och fackliga resurser ska finnas att tillgå vid en konfliktlösning. Om så behövs bör arbetsgivaren ta till utomstående expertis, t.ex. företags- hälsovården (Läroverket).

3 Val av metod

För att ta reda på hur dagens lärare anser sig bli bemötta och respekterade av sina elever i skolan har enkätundersökningar och gruppintervjuer, samt en enskild intervju utförts. Även litteratur och tidigare forskning ligger till grund för arbetets resultat och analys.

3.1 Kvalitativ och kvantitativ forskning

Vid datainsamling kan man använda sig av en kvalitativ eller kvantitativ metod. En kvalitativ metod utgår inte från att det finns någon objektiv sanning, och används ofta vid tolkning av resultat från bl.a. intervjuer och samtal och är till för att förstå och hitta mönster i svaren som framkommer. Eftersom resultatet baseras på den subjektiva sanningen, speglas tolkningen av resultatet till stor del av forskarens egen förförståelse för ämnet (Blombrink, Genc, 2007, s. 24). Johansson menar att en kvalitativ intervju är den främsta metoden för analys inför examensarbeten inom lärarutbildningen. Han åsyftar att det ger information som möjliggör förståelsen för exempelvis elevers attityd och värderingar (Johansson, Svedner, 2001, s. 24).

I kontrast till den kvalitativa metoden finns den kvantitativa metoden, som snarare bygger på hårddata, eller ”information om sådant som kan mätas i siffror” (s. 31). Man mäter hur mycket, hur ofta eller frekvent något uppträder (Esaiasson m.fl., 2007, s. 223), och utifrån detta försöker man bilda sig en objektiv sanning. Kvantitativa metoder används för att föra statistiska analysmetoder med resultat som ska tolkas för att möjliggöra generalisering av större grupper (Johansson m.fl., 2001, s. 31).

Eftersom studiens resultat baseras på subjektiva sanningar, har vi valt att använda oss av en kvalitativ metod. Man kan ha en föreställning om att enkätundersökningar är typiskt kvantitativa, men i och med intervjuerna och enkäterna behandlar olika tycken och åsikter menar vi på att se det som kvalitativt, och kommer att utgå från det vid analysarbetet.

3.2 Enkät och intervju

Två olika enkäter har utformats, en enkät riktad till lärare och en enkät riktad till elever. Enkäterna innehåller frågor som ställs till en större grupp svars personer. Intresset har legat i att få reda på vad varje enskild person tycker och tänker angående undersökningens innehåll, typen respondentundersökning ses då som en användbar metod. Esaiasson m.fl. menar att genom att ställa samma frågor till alla informanter ges en möjlighet till att se mönster i svaren som uppgetts, att se likheter och skillnader i de olika grupperna och förklaringar till varför svarsalternativ skiljer sig ifrån varandra. I och med att det är tankegångarna som är det väsentliga i undersökningen och inte själva individerna ses svarsrespondenterna som utbytbara (Esaiasson, Gilljam, Oscarsson & Wengnerud, 2007, s. 258). För en fördjupning av elev-lärrrelationerna genomfördes gruppintervjuer samt enskild intervju. Även där ses svars personerna som utbytbara och intervjuerna blir därmed en respondentundersökning.

Respondentundersökning kan man i ett vidare led dela in i två huvudgrupper: *samtalsintervjuundersökningar* och *frågeundersökningar*. Vid en frågeundersökning använder man i princip samma frågor till alla svars personer och har ofta i förväg förberett ett antal bestämda svarsalternativ (s. 258-259). En samtalsintervju kan ses som en friare dialog mellan

intervjuaren och svarspersonen. Även här förekommer förberedda frågor och teman som ska gås igenom men du som intervjuare har ett större utrymme att följa upp, sticka av och fördjupa dig i svaren. Till skillnad från frågeundersökning har du i en samtalsintervju möjlighet till samspel och interaktion forskare och svarsperson emellan (s. 279). Vi menar att se undersökningens intervjuer som samtalsintervjuer då vi använt oss av öppna frågor som bringat öppna svar. Vi som intervjuare har haft utrymme att känna av och följa konversationens naturliga gång och vid intressanta svar haft möjligheten att följa upp och fördjupa oss i vissa frågor.

Det kan dock även finnas nackdelar med samtalsintervjuer som vi tror kan ha en negativ inverkan på resultaten. Dessa kan bland annat vara att svarspersonernas svar styrs av de som håller i intervjun, både på ett medvetet och omedvetet plan. Risken med gruppintervju kan innebära att svarspersonerna påverkas av varandra och faller för de rådande normer som skapas i gruppen under samtalet. Dessutom kan bristen på full anonymitet under samtalsintervjun resultera i att svaren inte blir helt sanningsenliga. Gällande enkätundersökning kan man se det positivt att man som forskare når en stor grupp av möjliga svars personer och på så sätt stärka reliabiliteten. Däremot kommer man via enkätundersökningar sällan in på djupet i de frågor man ställer och som forskare fräntas möjligheten att ställa följdfrågor. En annan nackdel kan vara att enkäter innebär en frihet för svarspersonen att välja bort vissa frågor, vilket i resultaten kan ge bortfall och därmed ibland ge oanvändbart material.

3.3 Genomförande

3.3.1 Enkätundersökning

För enkätundersökningen besöktes två gymnasieskolor belägna i Göteborgsområdet, varav en av skolorna är centralt belägen, och kommer i uppsatsen att benämnas som skola C. Den andra skolan ligger strax utanför Göteborg och benämns som skola U. Skolornas namn kommer ej publiceras i undersökningen men för ett tydligare upplägg och möjlighet till jämförelse kommer ett antal tabeller visas nedan. Tabell 1 visar de olika gymnasieprogrammen och antalet deltagande elever vid elevenkätundersökningen.

Skola U	Antal elever	Skola C	Antal elever
Natur/Samhäll/Musik år 3	27	Samhäll/Media år 2	16
Estetiska Musik år 1	18	Samhäll/Media år 3	10
Samhäll/Idrott år 1	23		
Totalt	68	Totalt	26
Totalt antal medverkande	94		

Tabell 1 Förteckning över program och antal deltagande elever

Vid enkätundersökningarna besöktes fem olika klasser. Besökstiden låg på ca 20 minuter. Undersökningens presenterades kort inför varje klass och eleverna fick själva välja om de ville delta eller ej.

Tabell 2, nedan, visar antalet deltagare lärare vid lärarenkätundersökningen.

Skola	Antal lärare
Skola C	17
Skola U	28
Totalt	45

Tabell 2 Förteckning över antal deltagande lärare

Utlämnandet av lärarenkäten skedde på den ena skolan i samband med deras personalmöte. Undersökningen presenterades kort och uppmanade om deltagande. Enkäterna lämnades i en hög på bordet och alla frivilliga var välkomna att ta en enkät för att sedan ifyllt återlämna den senast efter ett överenskommet datum. Vid sämre uppslutning än vad som hade hoppats på skickades lärarenkäten ut via mail med info för att ännu en gång uppmana om önskat deltagande. Antalet ifyllda enkäter fördubblades efter mailutskicket. Då vi ej fick tillfälle att träffa lärarna personligen på den andra skolan skickades lärarenkäten ut via mail med info direkt.

3.3.2 Intervju

För en mer djupgående inblick utfördes tre lärarintervjuer, varav två intervjuer skedde i par med en manlig lärare och en kvinnlig lärare. Den tredje och sista intervjun genomfördes med en manlig lärare. Tabell 3, nedan, visar antalet deltagande vid intervjutillfällena och deras benämning som i uppsatsen kommer att användas vid analys och diskussion.

Intervju	Skola	Antalet deltagande	Tid	Benämning
Intervju 1	Skola U	1 man 1 kvinna	01:01:59	M1 K1
Intervju 2	Skola U	1 man 1 kvinna	00:34:45	M2 K2
Intervju 3	Skola C	1 man	00:44:13	M3

Tabell 3 Förteckning och benämning över antalet deltagande intervjupersoner

Samtliga intervjuer utfördes i avskilda rum i anslutning till intervjupersonernas personalrum. Vid intervjuerna hade vi förberett 16 punkter att förhålla oss till. Beroende på hur intervjun artade sig hoppade vi lite mellan de olika punkterna, dock nämndes alla punkters område minst en gång under varje intervjutillfälle. Trots tidsskillnaden mellan intervjuerna hann vi med alla punkter under intervjuens gång. På grund av förhoppning om mer diskussion och tankar vid analys av intervjuerna valde vi att båda medverka vid intervjutillfällena. Båda hade möjlighet att inflika med följdfrågor men vi bestämde i förväg vem som hade huvudansvaret att hålla i intervjun och föra den framåt medan den andres huvuduppgift låg på att observera och skriva ner tankar och åsikter som skildrades i svaren.

3.4 Val av informanter

Undersökningen av elev-lärrarrelationer har utförts på två gymnasieskolor och vår population blir därför gymnasieelever/gymnasielärare. Anledningen till att vi valde gymnasieelever beror på att frågornas karaktär enligt oss kräver en viss mognad av eleverna. Det blev ett naturligt val att utföra undersökningen på våra respektive praktikplatser där redan förekommande

kontakter fanns. Dessutom hade vi en teori om att skolorna skilde sig åt beträffande läge och storlek, och i ett vidare led, popularitet. Därefter gjordes ett strategiskt urval av elever och lärare som kom att medverka i undersökningen genom att lärare gav förslag på klasser att besöka. Vi valde även att besöka de klasser och lärare som för tillfället var tillgängliga.

Förfrågande om deltagande i intervju skickades ut via mail till personer som rekommenderats av undersökningens kontaktpersoner från vardera skola. Från början var planen att hålla enskilda intervjuer men i och med önskemål/förslag från en av svarspersonerna om att bli intervjuad i par för möjlighet till mer tankar och diskussion valde vi att utföra intervjuerna i par med en man och en kvinna vid varje intervjutillfälle. Förhoppningen låg i att få två gruppintervjuer från vardera skola men vid missförstånd och den ena skolans uteblivna möjlighet att stå till hands resulterade det hela i två gruppintervjuer från skola U och en enskild intervju från skola C.

3.5 Etiskt förhållningssätt

För att kunna bedriva god forskning finns det krav på frågornas väsentlighet och kvalitet. Samhällsmedlemmar har ett s.k. individskydds krav vilket innebär skydd mot fysisk eller psykisk skada, obefogad insyn, förödmjukelse eller kränkning (Vetenskapsrådet, 2009, s. 5). Vi har valt att svarsrespondenterna, i det här fallet elever och lärare, ska utelämna sina namn på enkäten då dessa uppgifter är oväsentliga för vår studie. Däremot har vi valt att be dem ange skola, program och kön. Dels med anledning till att öppna för möjliga jämförelser skolorna och programmen sinsemellan och då vi har ett genusperspektiv på vår undersökning ges vi också möjlighet att se om det finns skillnader i svar och uppfattning mellan kvinnor och män.

Vid vetenskapliga undersökningar har forskaren ett ansvar att vederbörande undersökningsdeltagare ej utsätts för negativa konsekvenser (s. 5). I individskydds kravet finns det fyra allmänna huvudkrav på forskning. Vår undersökning berörs till störst del av två utav dessa krav.

Informationskravet- Forskaren har till uppgift att informera respondenterna om forskningens syfte, upplysa att det är frivilligt deltagande och att insamlade uppgifter och material enbart kommer att användas i forskningssyfte (s. 7). Vid intervjutillfällena och då enkäterna fylldes i fick alla medverkande information att deltagandet var frivilligt och att det som skrevs eller yttrades i sammanhanget kom att förbli anonymt.

Samtyckeskravet- Som deltagare i en undersökning har man själv rätt att bestämma över sin medverkan. Om forskningen är av etisk känslig karaktär och den deltagande är under 15 år bör man som forskare kontakta förälder/vårdnadshavare för samtycke. Om intervjun och enkäterna inte beröra något privat eller av etiskt känslig natur kan samtycke hämtas från företrädaren för det deltagande (s. 9).

Vår forskning kan beröra vissa känsliga ämnen i form av att man som svarsrespondent känner sig utsatt att behöva berätta om en erfaren kränkning etc. Då eleverna varit helt anonyma även inför oss tog vi enbart kontakt med lärare och skolledning för tillåtelse att komma till deras

skola för enkätundersökning. Samtyckeskravet berör till störst del våra svarsrespondenter gällande intervjuerna. Vi har därför varit tydliga med att de deltagande haft all rätt att avbryta sin medverkan och därmed strykas som forskningsmaterial. Om en sådan situation skulle uppstå har vi som forskare däremot rätt att försöka motivera de deltagande att medverka och slutföra hela undersökningen (s. 10). Svarsrespondenterna på intervjufrågorna är lärare som fått förfrågan och sedan frivilligt tackat ja till att medverka.

4. Resultatredovisning

Undersökningens två olika metoder kan delas upp i tre delar - elevenkät, lärarenkät och intervju. I nedanstående avsnitt kommer de olika delarnas resultat att presenteras i form av ett textavsnitt, samt ibland följt av diagram.

4.1 Elevenkäter

Resultaten av elevenkäterna kommer nedan att presenteras med hjälp av diagram, samt av ett efterföljande beskrivande textavsnitt.

Enkäten gavs ut till totalt 95 elever, varav 88 enkätsvar var användbara för studien – 36 svar från kvinnor och 52 från män. De flesta av eleverna svarade att de hade en favoritlärare på skolan, totalt 86 % bland kvinnorna och 81 % bland männen.

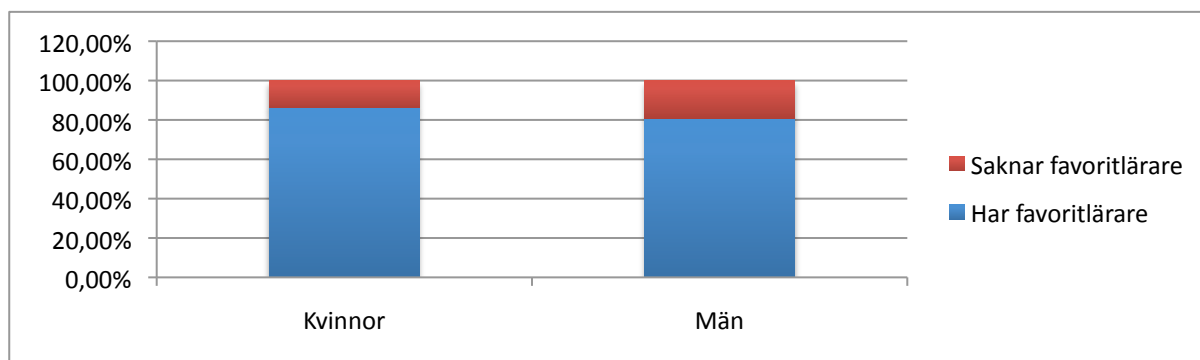


Diagram 1 Elevernas svar på om de har en favoritlärare på skolan

Av de 36 tillfrågade kvinnorna svarade 50 % att de har en kvinnlig lärare som sin favoritlärare medan endast 7 % av de 52 tillfrågade männen uppgav att de har en kvinnlig lärare som sin favoritlärare. 30 % av kvinnorna har en manlig favoritlärare och 65 % av männen har en manlig favoritlärare. Slår man ut procentenheten på totalen blir det 25 % av alla tillfrågade som har kvinnlig lärare som sin favoritlärare och 51 % av alla tillfrågade har en manlig favoritlärare. Resterande procent representerar de som har flera favoritlärare, både en kvinnlig och en manlig favoritlärare, eller ej uppgivit kön på sin favoritlärare.

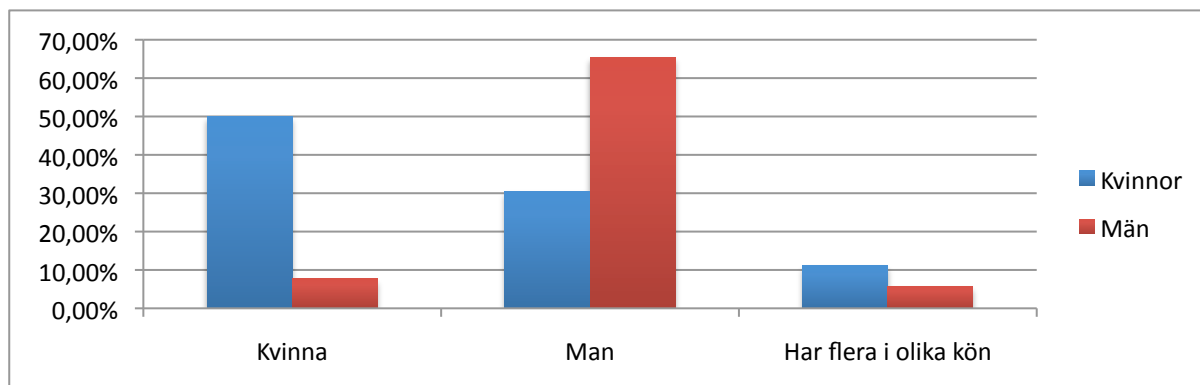


Diagram 2 Elevernas svar på om deras favoritlärare är kvinna, man eller både och

En gemensam egenskap hos favoritläraren var, enligt enkäten, att ha humor. 34 % av undersökningens tillfrågade elever såg sin favoritlärare som rolig. Därefter skiljer det sig åt ganska rejält mellan männen och kvinnorna. Kvinnorna uppskattar egenskaper som förståelse och omtänksamhet, något som inte alls verkar lika viktigt hos männen.

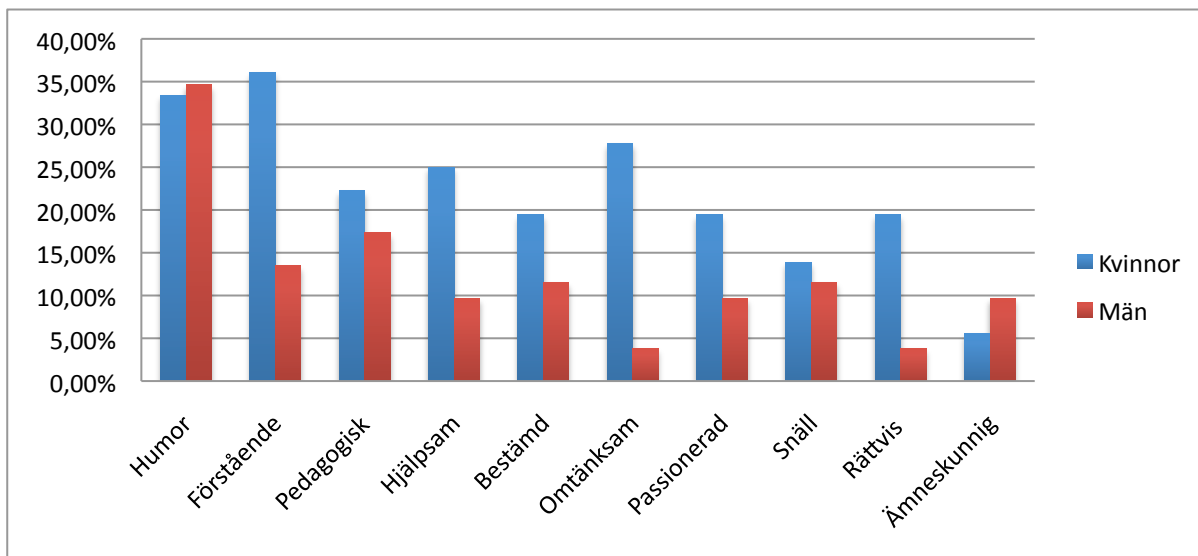


Diagram 3 Elevernas svar på vad det är som gör deras favoritlärare så bra

Enligt 34 % av eleverna får läraren respekt genom att vara bestämd. Detta svar är främst förekommande bland kvinnorna där närmare hälften av dem tycker att det är viktigt. Bara var fjärde man uppger samma svar. Humor hos läraren är även i detta fall en viktigare egenskap för män än för kvinnor. Kvinnorna uppger istället förståelse som betydelsefullt för att de ska respektera sin lärare.

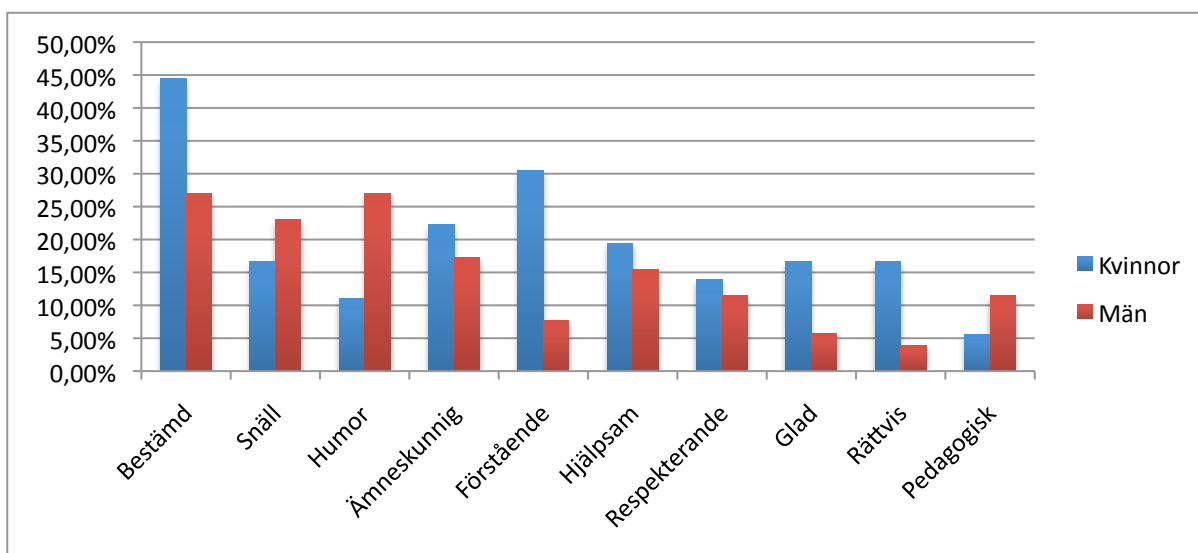


Diagram 4 Elevernas svar på vilka egenskaper en lärare ska ha för att eleven ska respektera henne/honom

15 % av eleverna upplever att lärare ofta behandlas respektlöst av elever. 77 % upplever att lärare ibland behandlas respektlöst av elever och 8 % menar att de aldrig upplever att lärare behandlas respektlöst av elever.

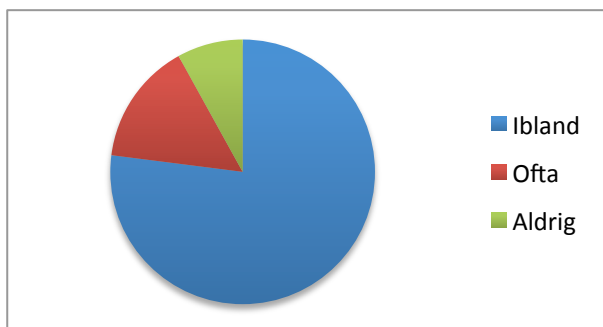


Diagram 5 Om eleverna upplever att lärare behandlas respektlöst av elever

Av de som svarade att det ibland eller ofta förekommer respektlöst beteende mot lärare, uppger 15 % att det främst sker mot kvinnliga lärare. Majoriteten, 82 %, tycker dock att både manliga och kvinnliga lärare för utstå samma grad av respektlöst beteende.

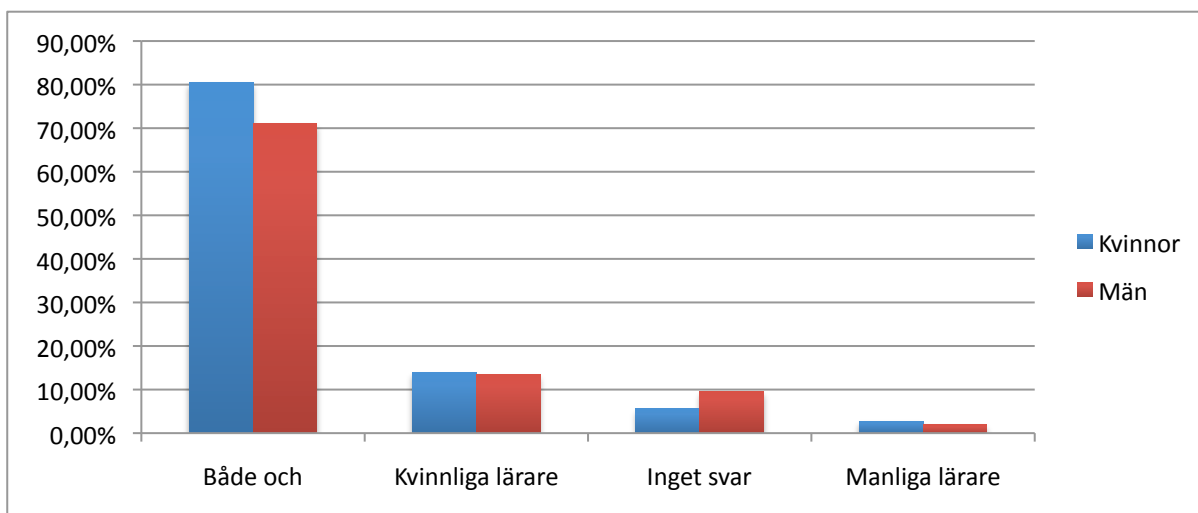


Diagram 6 Elevernas upplevelse angående respektlöst beteende gentemot kvinnliga respektive manliga lärare

De mest förekommande situationerna där lärare behandlas respektlöst är i undervisningssammanhang i klassrummet. 56 % av de som uppgav att lärare ofta eller ibland behandlas respektlöst menar att det främst sker genom att elever inte lyssnar, stör, pratar eller sms-ar trots lärarens tillsägelser. 14 % av de tillfrågade upplever att elever är uppkäftiga och använder ovårdat språk mot lärare. 8 % av de tillfrågade har någon gång erfårit att elever gått till personlig attack mot läraren i form av hot och fysiskt våld. En del av eleverna menar att anledningen till respektlöst beteende beror på att läraren inte klarar av att säga till ordentligt. I de situationer som eleverna beskrev förekom respektlöst beteende i 25 % av fallen mot kvinnliga lärare, 20 % mot manliga lärare och i 10 % skedde det mot både kvinnliga och manliga lärare.

På frågan hur läraren agerade i elevernas beskrivna situationer bad läraren i 20 % av fallen eleverna att sluta och vara tysta. I 16 % av fallen blev läraren arg och irriterad på eleverna. Började skrika, skälla och svära till eleverna gjorde läraren i 13 % av fallen. I 16 % av fallen menade eleverna att läraren inte brydde sig så mycket utan ignorerade dem.

Enligt 31 % av de tillfrågade ska en bra manlig lärare vara bestämd, respektingivande och sträng. Det är också som tidigare nämnt bra att som manlig lärare ha humor och vara rolig. Det tycker 26 % av de tillfrågade. 17 % tycker att läraren ska vara snäll och schysst, och det är även viktigt att läraren är förstående och lätt att prata med. 13 % tycker att läraren ska vara ämneskunnig.

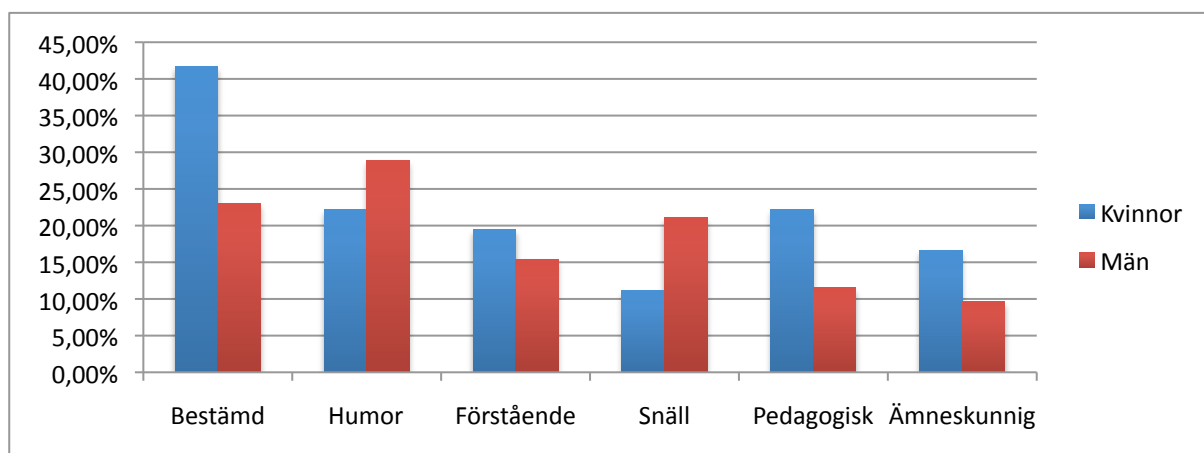


Diagram 7 Egenskaper en manlig lärare bör ha, enligt eleverna

När det kommer till bra kvinnliga lärare och deras egenskaper tycker 20 % av de tillfrågade att det är viktigt att hon är trevlig, snäll och social. 16 % tycker att en kvinnlig lärare liksom en manlig lärare ska vara bestämd, sträng och respektingivande. Eleverna tycker även att kvinnliga lärare ska ha humor, dock tycker inte lika många tjejer som killar det. 26 % ser ingen större skillnad i om det är en kvinnlig eller manlig lärare och tycker att en kvinnlig lärare ska ha samma egenskaper som en manlig lärare.

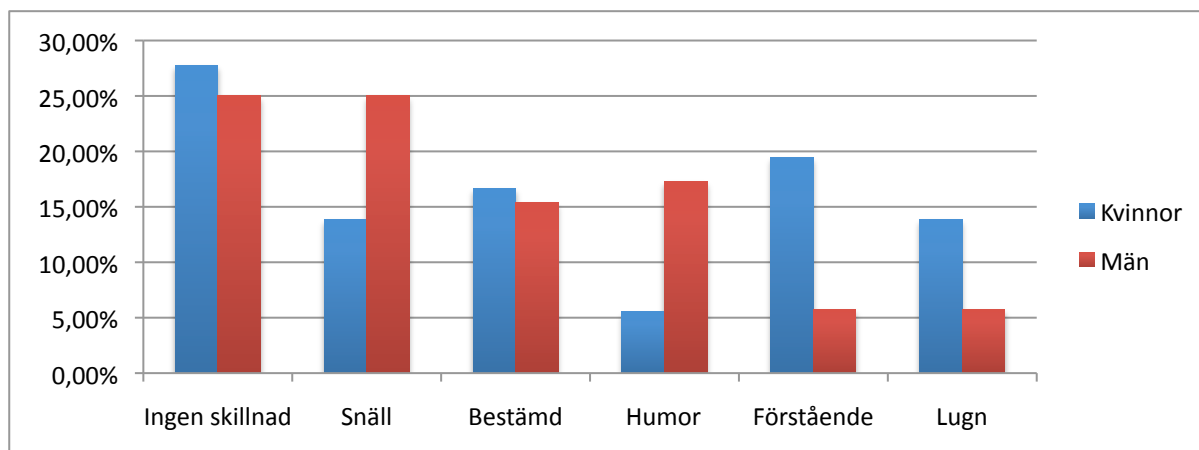


Diagram 8 Egenskaper en kvinnlig lärare bör ha, enligt eleverna

69 % av de tillfrågade eleverna anser att det är viktigt att ha lärare av båda könen där 28 % respektive 26 % av ja-sidan menar att det är bra med variation, och att kvinnliga och manliga lärare ofta har olika sätt att se saker och ting och olika sätt att lära ut. 20 % av ja-sidan tycker också att det ska vara jämställt i samhället och att det är bra med både manliga och kvinnliga förebilder. Däremot tycker 22 % inte att det är viktigt att ha lärare av båda könen. 58 % av dem menar att det inte spelar någon roll, och 26 % anser att det viktigaste är att läraren är bra.

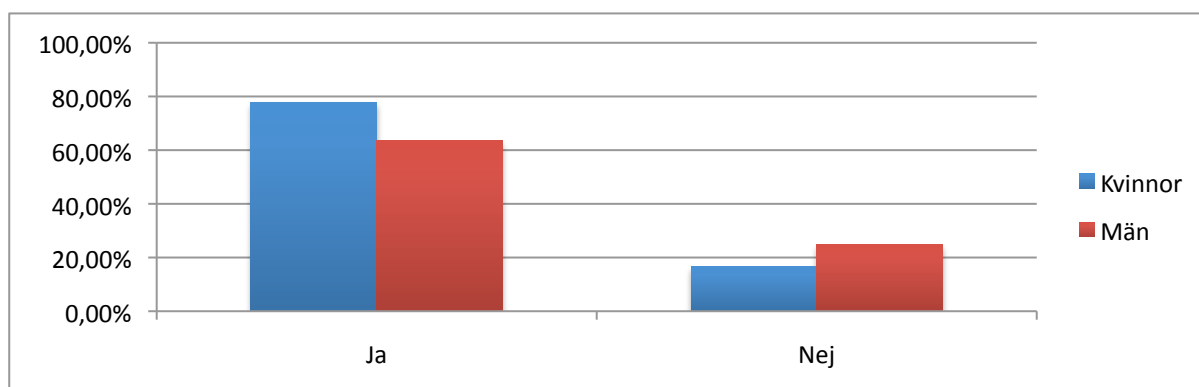


Diagram 9 Elevernas svar om huruvida det är viktigt att ha lärare av båda könen

En kvinnlig lärare har förväntningen på sig att vara duktig på att undervisa, det anser 18 % av de tillfrågade eleverna. 16 % förväntar sig att en kvinnlig lärare ska vara trevlig och snäll. Dessutom får den kvinnliga läraren enligt 10 % av de tillfrågade gärna vara förstående och lyssna på sina elever, samt vara bestämd och sträng. 15 % av de tillfrågade eleverna uppgav inget svar på den här frågan, alltså blev svaret *saknar förväntningar*.

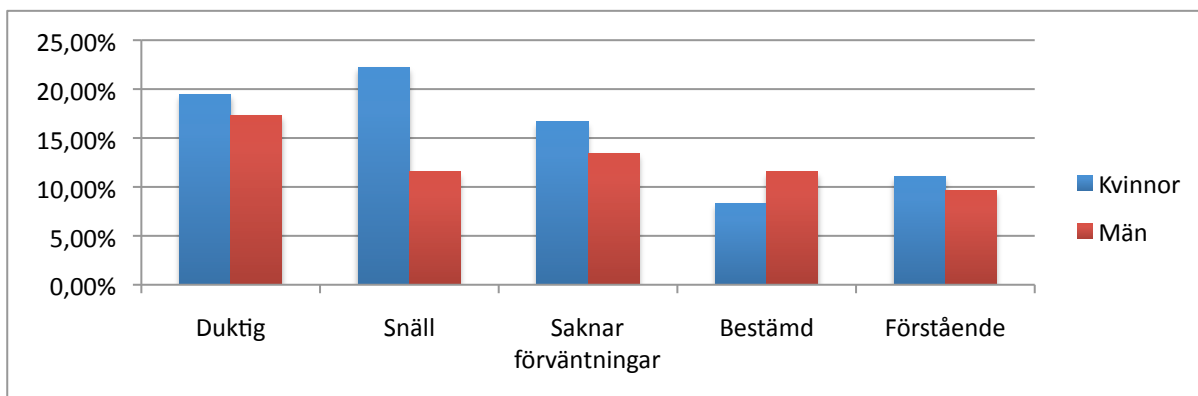


Diagram 10 Elevers förväntningar på kvinnliga lärare

På frågan om vad elever förväntar sig av manliga lärare svarade 11 % att en manlig lärare gärna får vara bestämd, respektingivande och sträng. 10 % uppskattar om läraren är skämtsam och har humor. En del av de tillfrågade har samma förväntningar på manliga lärare som de tidigare uppgivit att de hade på kvinnliga lärare och många menar att de har samma förväntningar på alla lärare (32 %). På den här frågan var det 10 % som valde att inte uppges svar, alltså blev svaret *saknar förväntningar*.

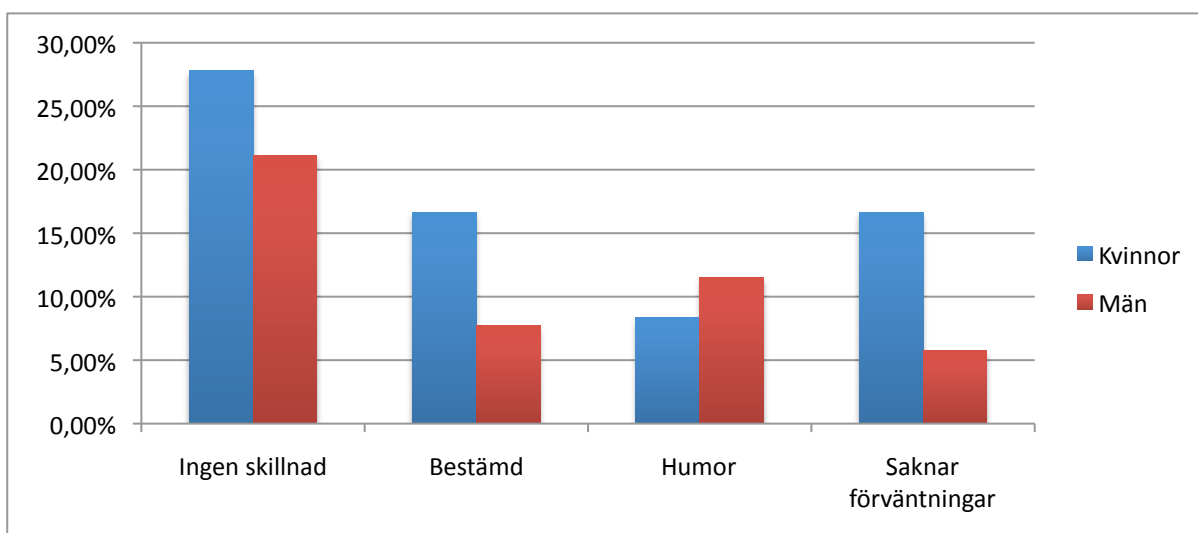


Diagram 11 Elevers förväntningar på manliga lärare

13 % av eleverna anser att de bemöter sin lärare annorlunda beroende på om det är en manlig respektive en kvinnlig lärare medan 6 % upplever att det är olika från situation till situation. De flesta av de tillfrågade, 75 %, uppger att de inte bemöter sina lärare annorlunda på grund av vilket kön de kategoriseras som.

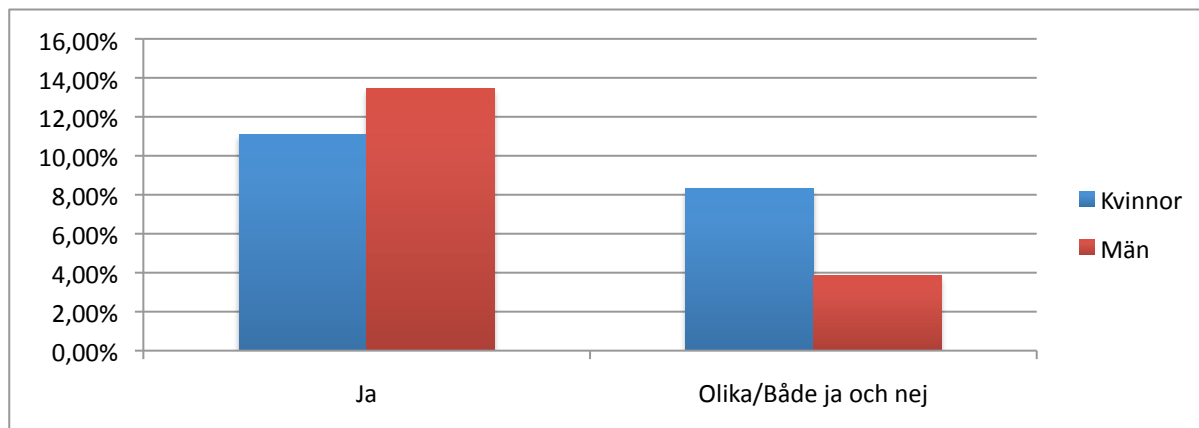


Diagram 12 Elevers svar på om de bemöter sina lärare annorlunda beroende på om den är en kvinnlig/manlig lärare

4.2 Lärarenkäter

Resultaten från lärarenkäterna kommer att presenteras i två delar. Den första delen illustrerar med hjälp av diagram samt en beskrivande text de frågor där lärarna gavs fyra svarsalternativ till varje fråga. Den andra delen kommer enbart presentera lärarnas svar i form av en sammanfattande text. Det gäller de frågor där lärarna var fria att skriva egna kommentarer till varje fråga. Då lärarnas svar ibland ser olika ut beroende på vilken skola de arbetar vid, kommer detta i vissa fall att noteras. Svaren kommer även att analyseras ur ett genusperspektiv.

4.2.1 Del 1

Frågorna i enkäten fick besvaras med alternativen ”instämmer”, ”instämmer delvis”, ”instämmer knappt” och ”instämmer inte alls”. För att presentera alternativen i grafer har alternativen räknats om till värden, där 3 motsvarar ett fall där samtliga svarade ”instämmer” och 0 motsvarar ett fall där samtliga svarade ”instämmer inte alls”. Graferna är dessutom uppdelade per kön och skola, för att identifiera skillnader mellan skolorna.

De första frågorna fokuserar på hur läraren upplever sin relation till eleverna. I de flesta fall svarar lärarna relativt lika på de olika svarsalternativen, oberoende av kön eller skola, men på några dyker en del skillnader upp. På första frågan, ”jag upplever att jag har en personlig kontakt med mina elever”, svarar många ”instämmer” eller ”instämmer delvis”. Någon direkt skillnad mellan kön eller skola syns inte här.

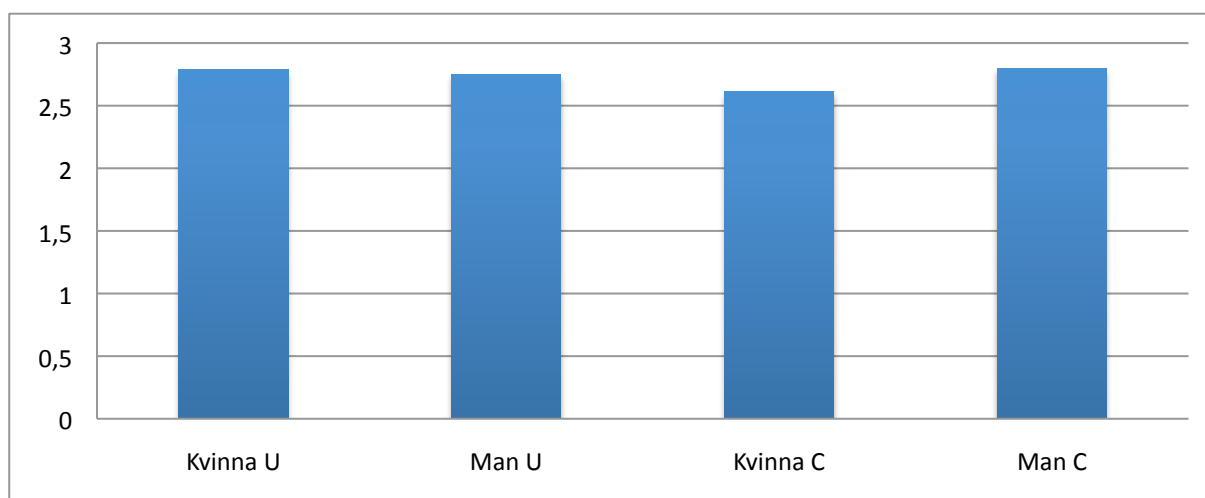


Diagram 13 Hur väl lärare upplever att de har en personlig kontakt med sina elever

På frågan om hur de upplever sig lyssnade på av elever, så svarar fler män än kvinnor inom samma skola att de upplever att eleverna lyssnar på dem.

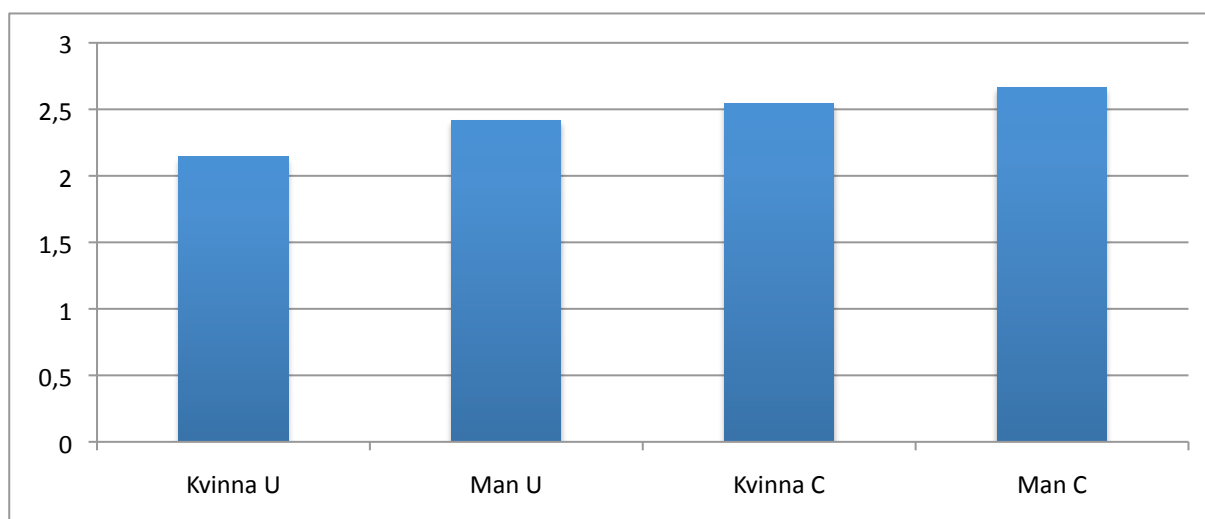


Diagram 14 Hur väl lärare upplever att eleverna lyssnar på dem

Hur trygga lärare känner sig i sin lärarroll gav också vissa skillnader i svaren - dels mellan könen, men också mellan skolorna. Männerna svarade i snitt att de var mer trygga än kvinnorna, och lärarna från skola U svarade att de var mer trygga än lärarna från skola C.

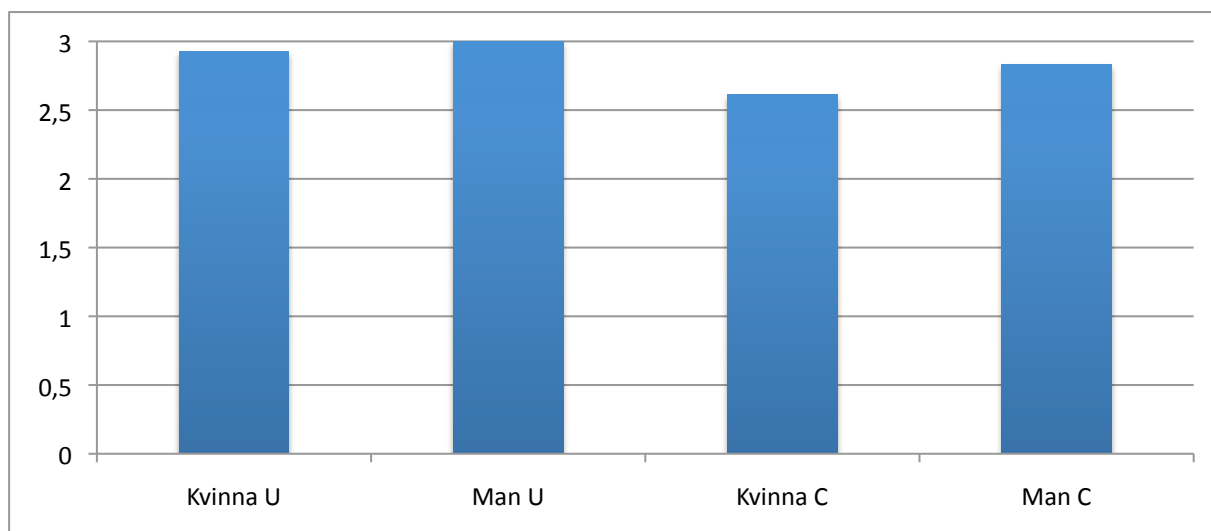


Diagram 15 Hur trygga lärare känner sig i sin lärarroll

På följande frågor fanns inga direkta skillnader mellan varken kön eller skola, och de flesta svarade ”instämmer”:

- Jag upplever att mina elever tycker att jag har mycket att ge som lärare
- Jag upplever att jag har en tydlig ledarroll i klassrummet
- Jag upplever att jag lätt fångar elevernas uppmärksamhet

Därefter fick lärarna svara på frågor om hur de blir bemötta av, och bemöter, elever. På påståendet att elever möter läraren med respekt, höll fler män än kvinnor med.

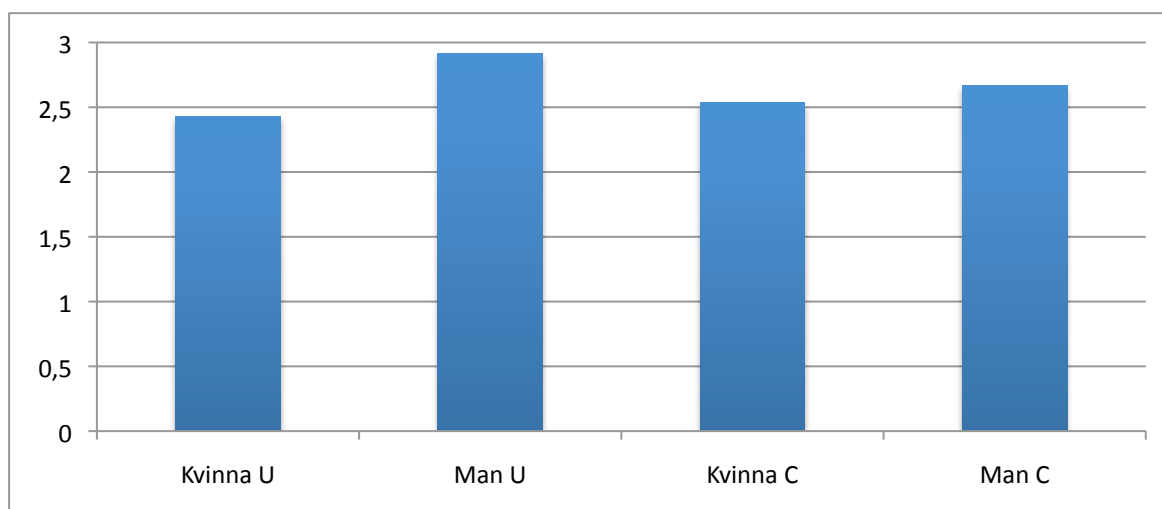


Diagram 16 Hur väl lärare upplever att de blir bemötta med respekt från elever

På följande tre frågor valde de flesta lärare att svara likadant, oberoende av kön och skola. Om eleverna bemöter läraren respektlöst så svarade lärarna ganska enhetligt att de ”instämmer delvis” på påståendet att de vet hur de ska agera. På frågan om de agerar direkt svarade de på liknande sätt att de instämmer delvis eller helt. De flesta svarade ”instämmer knappt” på påståendet att de agerar i efterhand vid en situation där de blir respektlöst bemötta.

På frågan om de fått glåpord riktade mot sig från elever fanns en del skillnader mellan könen. Även om de flesta svarade ”instämmer knappt” eller ”instämmer inte alls”, så tyder svaren på att fler kvinnor upplever det här än vad män gör. Det finns dessutom en tydlig skillnad mellan skolorna.

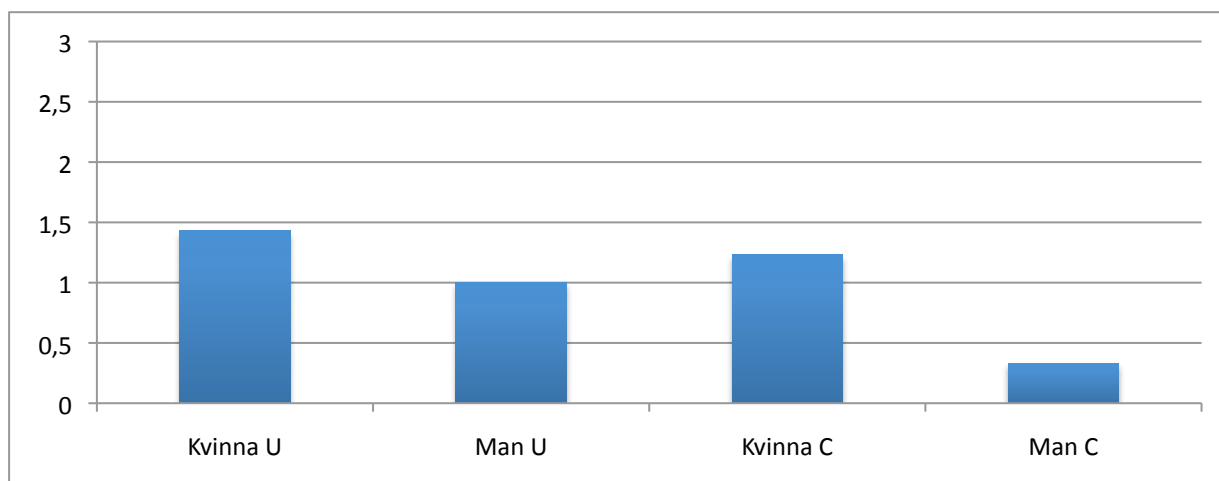


Diagram 17 Hur väl lärare instämmer på frågan om de fått glåpord riktat mot sig från elever

På samma sätt ser man nästan identiska skillnader på frågan om de någon gång känt sig kränkta av elever. Många fler kvinnor svarar ”instämmer delvis”, medan alla män från skola C entydigt svarar ”instämmer inte alls”.

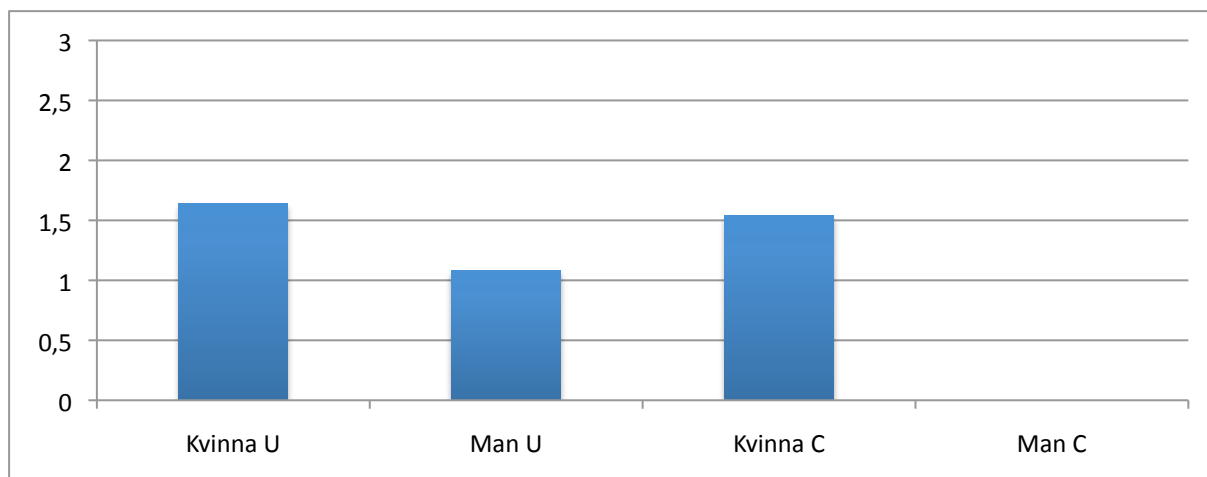


Diagram 18 Hur väl lärare instämmer på påståendet att de känt sig kränkta av elever

Fler kvinnor än män verkar dessutom ha bevittnat andra lärare bli kränkta av elever.

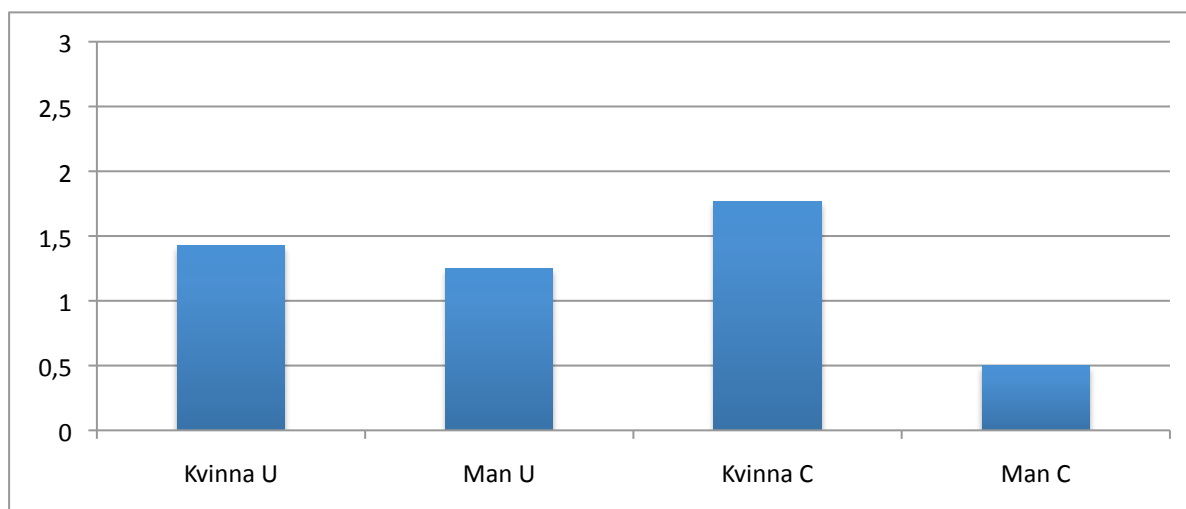


Diagram 19 Hur väl lärare instämmer på påståendet att de bevittnat andra lärare bli kränkta av elever

På påståendet att läraren känns sig trakasserad av elever är det även här en tydlig skillnad mellan könen i skola U. Inga män upplever detta som sant, medan fler kvinnliga lärare svarar att de ”instämmer” eller ”instämmer delvis”.

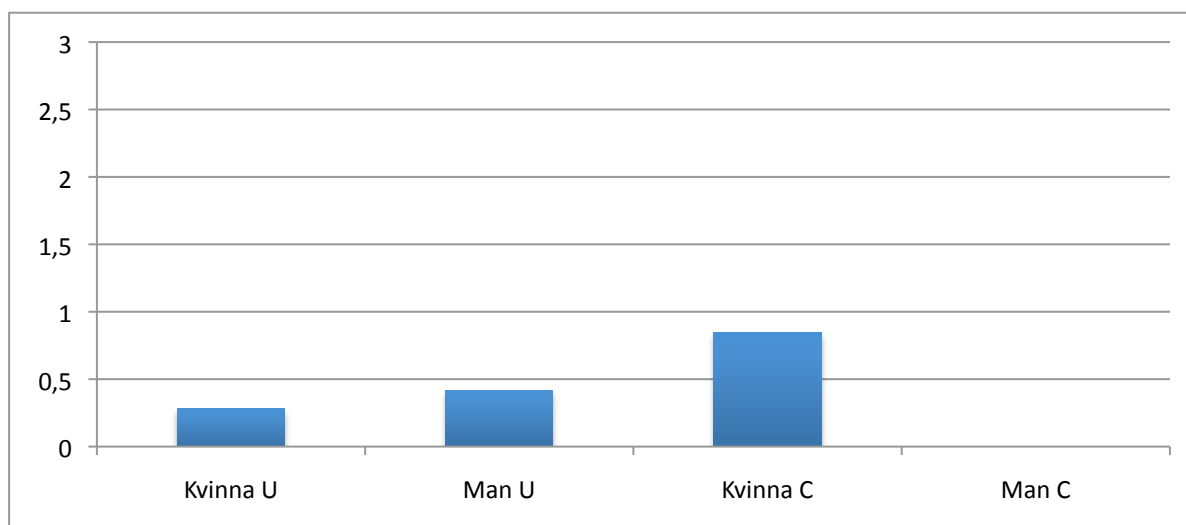


Diagram 20 Hur väl lärare instämmer på påståendet att de känt sig trakasserade av elever

På sista frågan, om de någon gång bevittnat att en annan lärare blivit trakasserad av elever, fanns det inga tydliga skillnader mellan varken kön eller skola. De flesta svarade ”instämmer inte alls” eller ”instämmer knappt”.

4.2.2 Del 2

1. Hur agerar du om elever inte lyssnar på dig?

De flesta kvinnor uppger att de höjer rösten eller försöker invänta klassen då eleverna inte lyssnar på dem. Andra vanligt förekommande svar är att försöka påkalla elevernas uppmärksamhet eller att prata med dem, helst enskilt. Några uppger att de blir arga och vill avbryta lektionen, samt att de skickar ut eleverna som stör.

Männen reagerar främst med att vänta in eleverna, prata med dem eller försöka igen genom att vara tydligare. Andra förslag som ges är att skicka ut elever, konfrontera dem, kräva uppmärksamhet eller bli mer auktoritär. Flera män uppger att det sällan händer att elever inte lyssnar.

Männens svar är mer spridda än kvinnornas, men i stora drag uppger de i princip liknande förslag på hur de hanterar situationen. De största skillnaderna mellan könen är att fler män än kvinnor uppger att det sällan händer att elever inte lyssnar på dem, samt att de *kräver* ett visst beteende av eleverna. Kvinnornas svar indikerar snarare på att de *försöker* framkalla ett visst beteende från eleverna genom olika metoder.

2. Hur agerar du om elever bemöter dig respektlöst?

Vid respektlöst beteende från elever reagerar kvinnorna främst med att konfrontera eleven, markera att beteendet inte är ok samt pratar enskilt med eleven efteråt. Bara en uppger känslor som arg och ledsen, och någon menar att det kan vara bra att ta hjälp från andra.

Männens svar på hur de reagerar påminner till stor del om kvinnornas. Det är dock vanligare bland männen att de aldrig säger sig råka ut för respektlöst beteende, eller att de i så fall ignorerar eller släpper det. Flera menar att elevers respektlöshet inte påverkar dem personligen. Även på denna fråga syns en tendens bland männen att de *kräver* respekt, något som inte förekommer bland kvinnorna. Någon uppger känslor och blir förbannad över respektlöst beteende. Överlag svarar männen mer kortfattat än kvinnorna på denna fråga, och en del ifrågasätter hur begreppet respekt egentligen bör definieras.

En viss skillnad kan urskiljas mellan de båda skolorna. Det är tydligt att männen från skola C inte upplever sig bli respektlöst bemötta, och att de i allmänhet inte visar intresse för frågan, till skillnad från männen från skola U som oftare säger sig utsättas för respektlöst beteende och svarar mer utförligt. Denna skillnad kan dock inte påvisas mellan kvinnorna från de båda skolorna.

3. Om elever bemöter dig respektlöst, hur påverkar det dig i din lärarroll?

Kvinnorna uppger att de främst blir på dåligt humör, att de blir osäkra och att de tappar fokus på undervisningen. De flesta kvinnor menar att de i stor grad påverkas känslomässigt, och uttrycker känslor som ledsen, besviken, och arg. Bland svaren går det att utläsa att kvinnorna

känner oro för att helt tappa lusten för sitt arbete, inte orka arbeta mer och i slutändan behöva sjukskriva sig.

Några män svarar att det påverkar deras humör negativt och att de tappar lusten för sitt arbete. De allra flesta menar dock att de inte påverkas alls i sin lärarroll, samt att det sällan uppstår situationer där de behandlas respektlöst.

Det finns vid denna fråga väsentliga skillnader mellan hur kvinnorna och männen svarar. Kvinnorna visar ett tydligt engagemang för frågan och svaren vittnar på ett behov av att få prata ut och få ur sig sina tankar. De flesta svarar mycket utförligt och för ofta in känslor i sina beskrivningar. Männen å andra sidan menar att de sällan utsätts för respektlöst beteende, och ytterst sällan uttrycker de känslor i svaren. Flera av männens svar är dessutom blanka.

Skillnaden i svar mellan könen är tydligare vid skola C än vid skola U. Vid skola U är det fler män som visar engagemang i frågan, samt menar att de påverkas i sin lärarroll, medan kvinnorna vid samma skola är mindre engagerade och mindre känslomässiga än kvinnorna vid skola C.

4. Om elever bemöter dig respektlöst, hur påverkar det dig i din personligen?

Här påminner lärarnas svar till stor del om svaren på föregående fråga, men några skillnader kan emellertid påvisas.

Då det handlar om att påverkas personligen (jämför med lärarrollen) beskriver männen från skola U mer känslor i sina svar på denna fråga, och menar att de blir besvikna, tappar lusten, tvivlar på sig själva eller att tycker att det känns jobbigt och tråkigt. I allmänhet svarar de att deras humör påverkas negativt.

Männen från skola C visar dock ingen skillnad i svar jämfört med föregående fråga. Även kvinnorna från båda skolor uppger i princip samma svar som på föregående fråga, med den enda skillnaden att några anger sin dagsform som avgörande för om de påverkas på ett personligt plan eller inte.

En gemensam nämnare mellan kvinnorna och männen är att de påverkas negativt i sitt humör på båda frågor. Kvinnorna uppger i större grad att de blir osäkra, medan männen menar att det inte alltid påverkar dem alls.

5. Tror du att det finns några skillnader mellan hur elever bemöter kvinnliga respektive manliga lärare? Motivera din åsikt.

Vid skola C svarar lika många kvinnor ja som nej på frågan. De som svarar ja menar att kvinnor oftare behandlas respektlöst än vad män gör. Några anger kulturella skillnader som orsak, eller härleder sitt argument till traditionella könsmonster i samhället. Någon menar att kvinnor ofta liknas vid en mamma av eleverna, och att det därför är lättare för dem att agera respektlöst mot kvinnor än mot män. De kvinnor som svarar nej tycker att personlighet går för kön, eller att kön bara är en variabel av många som avgör hur elever beter sig mot lärare.

Även bland männen från skola U finns det lika många som svarar ja som nej. Samtliga män som svarar ja hävdar att kvinnor oftare utsätts för respektlöst beteende från elever och att det beror på elevers kulturella bakgrund. Bland de som svarar nej anger alla olika skäl.

De flesta kvinnor från skola U tror att det finns skillnader mellan könen och att kvinnor har svårare att få respekt från eleverna. Många uppger dock att det handlar mer om personlighet än om kön. Några tycker att det beror på situation, ämne och grupp. En del menar att det har med kultur att göra. Några nämner att män är mer auktoritära.

De flesta män från skola U svarar också ja och menar även de att kvinnor har svårare att få respekt från eleverna. De flesta anger kulturella skillnader som orsak, och någon menar att kvinnor upplevs som mammor och därför är lättare att köra med.

6. Har du förslag på hur man kan skapa goda relationer mellan lärare och elever?

Kvinnorna anger några gemensamma förslag som förekommer ofta vid båda skolor. De tycker att kommunikation med eleverna är viktigt, och att värna om relationen till eleverna redan från början. Detta görs enligt många genom att visa intresse och sätta eleven i fokus, samt genom att göra gemensamma aktiviteter tillsammans med eleverna. Att kunna lyssna, vara glad och professionell är andra viktiga faktorer för kvinnorna när det gäller att skapa en god relation till sina elever.

Männens mest förekommande förslag på att skapa goda relationer är att respektera eleven, att vara medmänsklig samt att vara tydlig. Andra förslag som ges är att vara rättvis, lyhörd, positiv, vara kompis med eleven och att själv kunna be om ursäkt.

Några egentliga skillnader i svar mellan könen kan vid denna fråga inte påvisas, inte heller mellan skolorna. Lärarnas svar är väldigt spridda, förutom de gemensamma nämnare som tas upp ovan.

4.3 Intervjuer

Nedan redovisas resultatet av de tre intervjuer som utförts med två kvinnliga lärare och tre manliga lärare. Alla frågor och svar kommer inte att skrivas ut lika utförligt då det skulle ta för stor plats, utan fokus ligger på de frågor och svar som främst ligger till grund för studiens analys. Först presenteras respektive fråga samt en kort förklaring av syftet med frågan. Därefter redogörs en sammanfattning av lärarnas svar, och vid varje fråga har specifika citat eller åsikter som bedömts vara mest intressanta för studiens slutresultat lyfts fram från olika lärare.

1. Vad kännetecknar en bra lärare enligt dig?

Syftet med denna fråga är att ta reda på om det finns några skillnader mellan hur kvinnliga och manliga lärare upplever att en bra lärare bör vara, och därefter koppla det till frågan om hur de själva upplever sig som lärare.

Samtliga lärare är överens om att en god relation med eleverna är grunden för att kunna verka som en bra lärare. De trycker på den sociala biten inom läraryrket, och menar att utan sociala

förmågor är det svårt att klara av allt som läraryrket kräver. Att vara tydlig i sin kommunikation med eleverna anges av samtliga också som betydelsefullt i lärarrollen. Av svaren går det inte att utläsa någon direkt skillnad mellan hur kvinnliga och manliga lärare ser på hur en bra lärare bör vara, utan samtliga uppger i stort sett liknande egenskaper.

M1 *”Det blir mer och mer ett socialt arbete [...] Det är så mycket mer idag än att vara duktig på historia eller vara duktig på samhällsvetenskap. Det räcker inte idag att komma in och bara dominera en monolog där framme, för det är ingen som lyssnar på dig. Du har fullt upp med att bara få kontakt.”*

K2 *”Självklart behöver man ha goda ämneskunskaper också, men har du ingen bra relation och inte kan förmedla det till eleverna, då spelar det ingen roll hur goda ämneskunskaper du än har.”*

2. Beskriv hur du är som lärare

Vid denna fråga ligger fokus på att undersöka hur väl lärarna lever upp till sina egna uttalanden angående vad som kännetecknar en bra lärare, samt analysera det ur ett genusperspektiv. Svaren är tänkta att visa på hur lärarnas egen självbild ser ut, samt om det är en positiv eller negativ sådan.

Samtliga lärare beskriver sig själva med någon av de egenskaper som de angett att en bra lärare bör ha. När de beskriver sina svagheter är alla överens om att de arbetar för mycket och att de har svårt att säga nej till ”extraarbete”. De båda manliga lärarna uppger att en av deras styrkor är att vara positiv, vilket ingen av de kvinnliga lärarna nämner något om. Trots att alla uppger god ämneskunskap som viktigt i lärarrollen, menar de ändå att just deras sociala förmågor är deras styrkor. Ingen av lärarna beskriver sig på ett negativt sätt, utan alla verkar ha en positiv syn på sig själva som lärare.

M1 tycker att han är bra på se sina elever, och tror inte att det är hans ämneskunskap i sig som är hans styrka, utan snarare hans sociala förmågor. Han ser sig själv som väldigt glad och positiv, och menar att det är egenskaper som gör honom till en bra lärare.

K1 upplever sig själv som tålmodig och tydlig, och bra på att se alla elever. Enligt henne är hennes svaghet som lärare att hon inte håller sig uppdaterad gällande ny forskning. Hon skulle vilja vara mer medveten och bättre på att utveckla nya pedagogiska metoder.

M2 tror att hans främsta styrka ligger i att han *”försöker köra med glädje”* och *”nästan aldrig ha pekpinnar”*.

K2 menar att hennes främsta styrka är att se varje elev, samt att vara tydlig. Hon tror att hon lyckas med detta eftersom hon lägger mycket tid på enskilda samtal med eleverna, och för att hon ofta ger feedback och respons.

M3 ser sig själv som en jättebra lärare, och tror det har att göra med hans engagemang, sin positiva attityd, sin förmåga att vara tydlig, och att han har ett starkt intresse för eleverna.

Dessutom nämner han sina ämneskunskaper och sin förmåga att vara strukturerad som viktiga egenskaper.

3. Hur upplever du arbetet som lärare?

Här ligger fokus att ta reda på om det finns några skillnader mellan hur kvinnliga och manliga lärare trivs med sitt arbete, samt hur deras tankar och åsikter ser ut kring vad en lärares uppgifter går ut på.

Gemensamt för alla lärare är att de upplever sig få mycket extraarbete som egentligen ligger utöver deras område och kompetens. Detta ser de som stressande och negativt. Utöver det finns det få gemensamma drag bland lärarnas svar, och några skillnader mellan könen går ej att urskilja.

M1 *"Man blir aldrig färdig, det är oerhörda krav idag på lärare, som jag inte tror går att jämföra med förr. Men samtidigt skulle jag nog rekommendera det."*

K1 *"Roligt, utmanande och svårt."*

K2 *"Det är omväxlande, stimulerande och utmanande att vara lärare. Synen på lärarrollen har ju förändrats, och det har lagts in mycket, mycket mer uppgifter."*

4. Beskriv hur din relation till eleverna ser ut.

Denna fråga ämnar analysera lärarnas relationer till eleverna ur ett genusperspektiv. Tanken är även att jämföra lärarnas upplevelser av elevrelationerna med elevernas svar från elevenkäterna och se om deras uppfattningar stämmer överens med varandra.

Några av lärarnas svar kommer delvis in på följande frågor angående respekt, och blir därför svåra att jämföra med de andra svaren. De redovisas istället under följande frågor. Den främsta skillnaden mellan de kvinnliga och manliga lärarnas svar är att kvinnorna tydligare framhäver relationen med eleverna, och att de ibland känner sig som "mammor" till sina elever.

K1 *"Jag tycker att jag har det (en bra relation med eleverna) [...] Lite arga tjejer ibland stöter jag på, men det tror jag att det för att de identifierar mig med morsan ibland."*

M3 *"Jag har en bra relation med eleverna. Och varför är den bra? Ja, det kanske är det att de ser att jag ärligt tycker att det är roligt t.ex. när de kommer."*

5. Händer det ibland att eleverna inte visar respekt mot dig?

Vid denna fråga ligger fokus på att undersöka om det överhuvudtaget förekommer respektlöst beteende från elever mot lärare, och om det förekommer oftare mot kvinnliga eller manliga lärare.

Av lärarnas svar blir det tydligt att de definierar begreppet respekt på olika sätt. Några menar att det kan handla om enkla vardagliga saker som att eleverna inte lyssnar på läraren, medan

andra tolkar kränkningar, trakasserier och våld som respektlöst beteende. Under intervju 1 uppkom även en diskussion om vad respekt innebär för eleverna, och lärarna menade att det nog sällan är elevernas avsikt att bete sig respektlöst, och frågade sig därför om det verkligen bör tolkas som respektlöst beteende av läraren alla gånger. Det finns ingen skillnad i svaren mellan manliga och kvinnliga lärare om, och i så fall hur ofta, de blir bemötta respektlöst. Däremot är det flera av lärarna som ändå tror att kvinnor har det tuffare när det gäller att bli respekterade av sina elever, och att det ofta har med kulturella aspekter att göra.

M1 menar att respekt kan vara att eleverna inte lyssnar på honom, ignorerar honom och kanske sitter med sina datorer och telefoner. Den typen av beteende förekommer enligt honom ofta. Däremot händer det aldrig att eleverna visar grövre respektlöshet än så.

K1 tycker att eleverna alltid visar respekt, trots att hon arbetar med ”hemskt jobbiga elever”. Hon nämner visserligen några elever som ofta uppvisar ett negativt beteende, men menar att det aldrig är riktat mot henne.

M2 tycker att det är väldigt sällan som elever inte visar respekt.

K2 menar att respekt hänger ihop med att ha en bra relation med sina elever. Hon tror även att kvinnor har det tuffare i vissa grupper och att det till stor del är kulturellt betingat.

M3 känner att eleverna respekterar honom för att han respekterar eleverna. De få gånger han upplever att elever kan vara respektlösa tar han det inte personligt utan menar att det mer har med elevernas svårigheter att göra, snarare än han som person. Då kan det t.ex. handla om att vara allmänt ignorant eller fälla onödiga kommentarer för att samla poäng bland sina klasskamrater.

6. Hur agerar du om elever inte visar respekt mot dig?

Antagandet att lärare ibland känner sig respektlöst bemötta fanns redan innan intervjuerna utfördes, varför denna följdfråga kom att bli än mer viktig och intressant. Syftet är att redogöra för lärarnas olika metoder hur de hanterar respektlöst beteende, samt undersöka om de skiljer sig beroende på om de är kvinnor eller män. En viktig aspekt för studien är även att se hur lärarna påverkas då de blir respektlöst bemötta, dels på ett personligt plan, men även i sin lärarroll.

Samtliga lärare säger att de oftast agerar instinktivt och direkt då elever inte visar respekt. Några menar att erfarenhet hjälper dem i sådana situationer. Det finns en gemensam övertygelse bland lärarna att styrdokument och likabehandlingsplan är oerhört viktiga att ha på skolan, och flera av dem använder och hänvisar ofta till dessa dokument. De kvinnliga lärarna påpekar flera gånger att det är viktigt att bygga relationer med eleverna för att få deras respekt. Dessa kommentarer förekommer mer sällan bland de manliga lärarna. De diskuterar oftare möjligheten att kunna tillgå rektor, kurator, elevvärd o.s.v. M1 är den enda läraren som uttrycker att han blir påverkad på ett personligt plan då eleverna är respektlösa, och använder ord som besviken och ledsen. De övriga lärarna påpekar att elevernas beteende till stor del har med elevernas bakgrund att göra, och säger sig därför inte låta det påverka dem så mycket.

Ingen av lärarna uttrycker att de tvivlar på sig själva som lärare på grund av elevers respektlösa beteende.

M1 *"Ja, man måste ju ta tag i det med en gång, självklart. Och det första man kan göra är ju att själv gå in i situationen, och om man inte an göra det får man gå till rektorn."*

K1 *"Om det händer en riktig konflikt hos oss då kan man ju gå i svar...men ofta att lämna det och så sen komma tillbaka till den här arga flickan i soffan och gå och sätta sig där och prata ett tag. Alltså det är det här med att bygga relationer igen."*

M2 *"Man agerar ju mycket instinktivt, sen får man ju sätta sig och fundera ganska mycket efter."*

K2 *"Jag vänder mig mycket åt likabehandlingsplanen och säger att det är inte respektfullt ifall du säger på det här viset, varken till mig eller någon annan."*

M3 *"Det här med värdegrund kan vara lite trubbigt, att det inte finns några garantier, så är det jätteviktigt att det finns. Alltså man måste ha sådana dokument."*

7. Vad tror du genus har för inverkan på lärarrollen?

Denna fråga ämnar ta reda på om lärarna själva tror att deras kön har någon inverkan på hur de är som lärare, och hur de blir bemötta av eleverna. Därefter jämförs deras upplevelser med vad som kan tolkas och utläsas av svaren på de tidigare frågorna. Fokus ligger även att ta reda på om svarspersonerna på ett allmänt plan anser att det finns skillnader mellan kvinnliga och manliga lärare, och vilka dessa skillnader skulle vara i så fall.

Alla lärare är överens om att personlighet har större betydelse än genus när det handlar om hur man är som lärare. De kvinnliga lärarna anser att de ofta behöver ta mer ansvar än de manliga lärarna, främst för det sociala arbetet. De tycker att de ibland får agera extramamma åt eleverna, något som männen inte behöver. Dessutom tar de enligt sig själva i allmänhet mer ansvar gällande gemensamma uppgifter, som att ordna med fika och paper inför föräldramöten, eller att plocka undan disken i personalrummet. En utav de manliga lärarna tycker sig också se den skillnaden mellan sina kvinnliga och manliga kollegor, men menar att den största skillnaden ligger i att de manliga lärarna är mer egoistiska än de kvinnliga. De kvinnliga lärarna tror att manliga lärare är mer avslappnade, och att de därför ofta blir mer omtyckta av sina elever. De tror att kvinnliga lärare hetsar upp sig mer än manliga lärare, och att det kan grunda sig i ett kontrollbehov bland kvinnorna. Två utav lärarna uttrycker att det ibland kan vara en nackdel att vara manlig lärare, framförallt inom idrottsämnet, eftersom det inte är helt ovanligt att misstankar och falska anklagelser om sexuellt ofredande kan riktas mot den manliga läraren, främst från kvinnliga elever.

M1 *"Det är klart det (genus) spelar roll, jag menar en ung tjej, nyexaminerad, 25 år, kommer ut och ska ha en lektion...det är klart att det är stor skillnad mellan det och en man som är 60 år. Det är jag övertygad om att det är."*

K1 ”Det finns vissa, långt ifrån alla, men det finns ett gubbgäng där nere på de här praktiska linjerna som tydligt markerar när det är APT och det är en tjej som snackar...(pillar med papper) tittar kalendern...typ såna där härskartekniker, det är tydligt.”

”De (manliga kollegor) lämnar över väldigt mycket av det här handledarskapet, alltså det som ligger utanför lektionen, det lämnar de över. De tar inte ansvar för det...När det är föräldramöten så är det de (kvinnorna) som förväntas göra fika eller möblera, och så kommer killarna inglidande [...] Jag tycker att mina manliga kollegor, de tar det lite lugnare sådär. Jag tror att det kan vara något kvinnligt att man hetsar upp sig över saker [...] Han blev ju en go gubbe. Jag tror aldrig att jag hade blivit en go tant liksom.”

M2 ”I vissa elevgrupper är det som att det sitter lite i väggarna, hur de ska va, hur de ska agera, hur de ska bemöta kvinnlig och manlig personal, och det sätts på bara nån vecka när de kommer hit.”

K2 ”Man är kanske lite mer omhändertagande...inte alltid, men att man kanske huldar lite extra. Man ser lite mer på det sociala. Nu generaliserar jag.”

(Om ansvar) ”Ja, just för den sociala biten. Och så om man ser att nån mår dåligt och allt det här. Så relation är a och o för allt det andra ska fungera.”

M3 ”Kvinnliga elever, de kan va så tykna mot de här kvinnliga lärarna. Asså de kan ta sig friheter i vad de säger, asså det skulle aldrig en manlig elev gjort. Asså det finns en annan respekt från killen som elev gentemot den kvinnliga läraren [...] Om det är nån som verkligen ska va en bitch, då kanske de väljer att va det mot en kvinnlig lärare.”

”Det finns ju absolut en statusskillnad fortfarande [...] vilka är det som får högst lön på en arbetsplats? Jamen det är ju männen som har högre lön än kvinnor för lika utfört arbete. Och det återspeglar ju sig i hela samhället, att det finns ju en sån maktobalans mellan könen. Och det vet ju våra elever. Antingen vet de det på ett medvetet plan eller på ett omedvetet plan. Men jag kan tänka mig att det kan finnas kvinnliga elever som omedvetet har detta med sig, och så bara de, aja, mot en kvinnlig lärare kan man va lite sådär, lite respektlös. Men man får skärpa sig mot en manlig lärare. Och då är det traditionen, alltså den starka traditionen som vi inte kommer ut ur.”

”De allra mest egocentriska lärarna är ofta män. Det är den stora skillnaden! Så är det! Och de allra mest egocentriska rektorerna är alltid män [...] Och man ser till det gemensamma. Men det ser man ju också här i personalrummet. Vilka är det som ser till att torka lite extra? Tar hand om det gemensamma så att vi alla ska trivas. Och vilka är det som bara seglar in och tar det för självklart?”

5 Diskussion och slutsatser

Syftet med undersökningen var att ta reda på om det finns några skillnader, och i så fall vilka dessa är, mellan kvinnliga och manliga lärare gällande deras elevrelationer. Därefter ville vi analysera lärares hanterande av respektlöst beteende från elever ur ett genusperspektiv.

Utifrån tidigare forskning och egna erfarenheter framställde vi en hypotes om att kvinnliga lärare måste anstränga sig mer än manliga lärare för att få elevernas respekt, samt att kvinnliga lärare oftare utsätts för respektlöst beteende i sin lärarroll. Vår nästa teori var att kvinnliga lärare mer än manliga lärare låter elevers beteende påverka dem i sin lärarroll, samt även på ett personligt plan. Slutligen hade vi en teori om att elever oftare ser upp till sina manliga lärare, och att det har med traditionella könsmonster att göra, snarare än personlighet.

För att lättare skilja de kvinnliga/manliga eleverna åt från de kvinnliga/manliga lärarna kommer vi under stycke 5.1 benämna eleverna som tjejer och killar och lärarna som kvinnor och män.

5.1 Elevenkät

Hela 83 % av eleverna uppgav att det har en favoritlärare på skolan. På frågan om favoritläraren var en man eller kvinna skiljer sig svaren åt om man jämför mellan de deltagande tjejerna och killarna. Lite mer än hälften av tjejerna har en kvinnlig lärare som sin favoritlärare i jämförelse med killarna, där endast 9 % uppgav att de har en kvinnlig lärare som favoritlärare. Hela 80 % av killarna har mannen som sin favoritlärare respektive 35 % av tjejerna. En klar majoritet (62 %) anser att mannen är favoritläraren i skolan.

Att mannen ses som favoritläraren kan antas bero på att skolan följer samhällets mönster och ideal. Tesfahuney skriver att genusrelationen redan under upplysningen delades in i två läger, ”det maskulina” som kom att stå för intellekt, självkontroll och vilja, medan ”det kvinnliga” kom att stå för dess motsats, intuition, känslor och impulsivitet (Tesfahuney, 1999, s. 73). Likt Tesfahuney skriver Paechter om kvinnan och mannen som en dikotomi där den västerländska filosofin ser mannen som subjekt och kvinnan som objekt. Subjektet, mannen, symboliserar det positiva och ses som aktiv med egenskaper som styrka och förnuft. Dess motsats objektet, kvinnan, kommer då att symbolisera det negativa där hon ses som passiv, svag och känslös (Paechter, 1998, s. 5-6). Då vi valt att se vår undersökning ur ett sociokulturellt perspektiv kan här dras kopplingar mellan samhället och skolans mönster och beteende. De ideal och mönster som finns i samhället tas med in i skolans värld, som också är en del av samhället. Likt Dysthe menar vi att lärande är så mycket mer än det som sker i huvudet på eleven och har till stor del att göra med elevens omgivning. Lärande sker genom samspel och deltagande och genom kommunikation och språk (Dysthe, 2007, s. 31). Eleverna är en del av vårt samhälle och trots skolans strävan att utbildningen ska ge eleverna grundläggande demokratiska värderingar så som jämställdhet och människors lika värde sker vardagligt samspel, deltagande och kommunikation utanför skolans väggar där idealen kan se helt annorlunda ut.

Högt upp på listan över vad som är en bra/respekterad lärare finns den s.k. ”bestämde, stränga och respektingivande läraren”. Dessa egenskaper kanske man kan likna vid det som

Tesfahuneys beskriver som vilja och självkontroll, eller i Paechters beskrivning av subjektet, styrka och förnuft. Humor var en än viktigare egenskap. Favoritläraren skall vara rolig och underhållande. Men det visade sig att de mest önskade egenskaperna hos en manlig respektive kvinnlig lärare skiljde sig åt i elevernas svar. Humorn fanns med som en önskad egenskap hos en kvinnlig lärare men sågs inte som en lika viktig egenskap som hos en manlig lärare. Den viktigaste egenskapen hos en kvinnlig lärare var att hon ska vara trevlig, snäll och social. En högt önskad egenskap hos sin favoritlärare är humorn. Men överlag så ser man inte det som lika viktigt att kvinnliga lärare besitter den egenskapen. Att humor hos läraren får en sådan uppskattning kan sannolikt bero på att lektionerna blir roligare, att skoldagen ”känns lättare” för eleverna. Kan man av kopplingen mellan att eleverna svarat att de har en manlig favoritlärare, och elevernas uppskattning av humor hos manliga lärare, dra slutsatsen att kvinnliga lärare inte är lika roliga? Man kan spekulera i vad som kan ligga bakom elevernas olika syn på humor hos manliga respektive kvinnliga lärare. Grelsson (2008) skrev en artikel där hon berör ämnet kvinnliga komiker. Ett par stycken in i artikeln skriver hon:

... den roliga tjejen i klassen blir nedtystad av läraren och retad av sina klasskompisar, medan den roliga killen får frispel på roliga timmen och vars utrymmestagande ses mellan fingrarna på av läraren. (Grelsson, 2008-11-19)

Grelsson menar att kvinnor lärt sig att vara tysta. Som kvinna skämtar man inte, då ses man som okvinnlig. Man lär sig däremot att skratta åt killarnas skämt, det är väldigt viktigt, hur tråkiga de än är. Som en tjej skaffar man sig popularitet och innehar egenskapen humor om man lär sig skratta åt män (2008). Då vill vi likt Ambjörnsson våga påstå att man som tjej ofta har ett multipelt seende. Man är medveten om normens existens, ställer sig tämligen kritisk till den men väljer ändå att anpassa sig efter den (Ambjörnsson, 2008, s. 66). Som elev uppskattar man humorn hos läraren, men läraren, beroende på om det är en kvinna eller man, har förmodligen olika förväntningar på sig och för sig därefter. Förväntningen på en kvinnlig lärare ligger inte i att hon ska vara rolig, men det är en viktig kvalitet hos en bra lärare. Ekvationen för en kvinnlig lärare blir på så sätt lite klurigare att få ihop.

5.1.1 Respekt och jämställdhet

15 % av de tillfrågade eleverna upplever att lärare ofta behandlas respektlöst. 77 % upplever att lärare behandlas respektlöst ibland, medan 8 % menar att de aldrig upplever respektlöst beteende från elever gentemot lärare. Eleverna som svarade att lärare ofta eller ibland behandlas respektlöst, hade uppfattningen att detta riktade sig främst mot kvinnliga lärare. En av anledningarna till att vi anser att den här frågan är viktig är att vi genom egna erfarenheter från praktik och vikariat upplevt situationer där vi känt oss respektlöst bemötta. När vi söker på ordet respekt i Svenska Akademiens ordlista får vi upp synonymer som aktning och vördnad. Söker vi på ordet respekterad får vi upp synonymer högakta, har försyn för, ta hänsyn till (Svenska Akademien). Att i klassrummet inte lyssna på läraren som har lektion, eller att svara ”tycket” kan tolkas som respektlös beteende av somliga. Har skolan accepterat denna relation mellan elever och lärare? Vi kan själva göra oss påmindra då vi under vår gymnasietid skämtade om att lärare var ett *eget folkslag*. Mötte man sedan läraren utanför skolan var hon nästan som en främmande person. Wellros menar att man kan dra paralleller mellan teatern och den övriga världen. Att man i övriga världen likt teatern möts på

en typ av scen med skådespelare och åskådare. På scenen har man särskilda roller som sätts beroende på vilken scen man befinner sig i. Exempelvis kan man på ett föräldramöte ena dagen agera i rollen som lärare, medan man dagen därpå, på en annan scen, går på föräldramöte i rollen som förälder. Man antar olika roller i takt med byten av miljöerna, de olika scenerna. I klädbutiken tar man rollen som kund, på tåget som en passagerare och på sjukhus antar man rollen som en patient eller besökare. Scenen brukar redan i förväg ha en förbestämd ram att förhålla sig till som delvis styr och begränsar aktörernas handlingar (Wellros, 2010, s. 81). I de här miljöerna och antagna rollerna finns en typ av rollbeskrivning som exempelvis anger hur man rör sig, talar och betar sig. Till skillnad från teaterns regissörer har rollbeskrivningarna i verkliga världen konstruerats av samhället och dess värderingar (s. 81). Klassrumssituationerna ser i skolan ut som de gör på grund av vad vi tillåter och inte tillåter. Klimatet i och runt skolan formas av människorna i samhället. Kan det vara så att respektlöst beteende, av mildare grad, inte läggs märke till? Det är något lärarna i sin roll så småningom vänjer sig vid och accepterar och eleven ser sin roll som elev, kliver i och kliver ur den. Vidare menar Wellros att vem du på scenen är uppstår i *betraktarens öga*. Och svaren på hur du är besvaras ofta med hjälp av hur de betydelsefulla människorna kring dig ser dig (s. 83). För att se det hela i ett större perspektiv kan vi åter igen använda ett sociokulturellt perspektiv. Så som yrket lärare ses i samhället är också så som elever ser dig som lärare. Så som eleverna ser dig är också sådan lärare du blir. ”Deras ögon fungerar som speglar och återger den bild de har fått” (s. 83).

Majoriteten av eleverna anser att det är viktigt med lärare av båda könen, dels för att det ska vara jämställt i samhället och för att det är viktigt att ha både kvinnliga och manliga förebilder. Eleverna har också svarat att det är viktigt med variation och att kvinnliga och manliga lärare ofta lär ut på olika sätt. En dryg femtedel av de tillfrågade eleverna ansåg att det inte var viktigt med lärare av båda könen, att det inte hade någon betydelse för undervisningen. Det viktigaste är att det är en bra lärare. Både ja och nej i den här frågan ses som ett jämställt svar då ja-sidan menar att det ska vara jämställt och att det är viktigt med både manliga och kvinnliga förebilder, och nej-sidan ser på något sätt bortom könet och ser människan/läraren bakom könet. Det verkar vara viktigare med rätt person på rätt arbetsplats. Vi nickar medhållande och anser att det självklart ska finnas manliga och kvinnliga lärare inom skolan men anser också att kunskapen med människan ska vara det centrala i lärarrollen. Ibland behöver det inte vara svårare och mer invecklat än som en deltagande elev beskrev det ”Ja, varför inte, vi är ju både tjejer och killar i klassen”.

5.2 Lärarenkät

På samma sätt som resultaten från lärarenkäterna presenterades som del 1 och 2, delas diskussionen upp i två liknande kapitel. Den första behandlar den del av enkäten med flervalsalternativ, medan den andra går in på djupet kring de fria svaren och försöker göra grundligare analyser.

5.2.1 Del 1

Efter en genomgång och granskning av de resultat vi presenterade under resultatdelen, kan en del tydliga slutsatser dras. Intet överraskande så svarar överlag fler män än kvinnor att de

känner sig tryggare i skolan, och upplever att de får mer respekt från eleverna. Skolan verkar alltså vara en mer passande arbetsmiljö för män, som av anledningar som diskuteras i nästa kapitel får det lättare i skolan. Kvinnor däremot upplever oftare att de får glåpord riktade mot sig, blir kränkta, eller bevittnar att någon annan lärare bli kränkt av elever. Kvinnans status i skolan verkar alltså vara generellt lägre än mannens, vilket bekräftar vår hypotes.

Däremot är det intressant att notera att man i vissa frågor inte ser några skillnader alls mellan könen. Till exempel så svarar samtliga lärare, oberoende av kön och skola, väldigt lika på påståendet att de har en personlig kontakt med sina elever. På det personliga planet verkar det alltså inte finnas några direkta skillnader, trots att fler kvinnliga lärare svarar att de upplever sig mindre respekterade av sina elever. Detta skulle kunna förklaras utifrån kvinnornas emotionella vikt bakom arbetet de lägger på skolan. De engagerar sig generellt sett mer, vilket resulterar i bättre personliga kontakter med eleverna. Männens däremot skulle kunna få den personliga kontakten genom att vara lite mer avslappnade och ”coola”.

Det samma gäller på påståenden som att de har mycket att ge som lärare, att de känner en tydlig ledarroll i klassrummet och att de lätt fångar elevernas uppmärksamhet. Kvinnliga lärare verkar känna sig lika bra på det pedagogiska planet som manliga lärare. Problemet ligger på det emotionella planet.

Jämför vi skolorna mot varandra ser man en del andra skillnader. Lärare i skola C känner sig allmänt mer lyssnade på av eleverna, men däremot så känner lärare i skola U sig tryggare i sin lärarroll. Väldigt få män i skola C har fått glåpord riktade mot sig, blivit kränkta, bevittnat andra lärare bli kränkta eller känt sig trakasserade. Raka motsatsen till kvinnor på skola C där många känner sig kränkta och trakasserade. Detta skulle kunna förklaras med att skola C har fler elever med utländskt påbrå, vilka är uppväxta med en annan könskultur, och därmed generellt sett respekterar mannen högre än kvinnan. Lärarna i skola U upplever också att de blir kränkta och trakasserade, men skillnaderna mellan könen är inte lika tydliga.

5.2.2 Del 2

Vad som främst fångar vårt intresse gällande resultatet från lärarenkäterna är de skillnader som upptäcktes mellan könen vid några frågor, samt även att lärarnas svar skiljde sig något åt mellan de olika skolorna. Vår hypotes om att kvinnliga lärare måste anstränga sig mer än manliga lärare för att få elevernas respekt, samt att kvinnliga lärare oftare utsätts för respektlöst beteende i sin lärarroll, stämde överens med hur lärarna svarade på enkätarena. Teorin om att kvinnliga lärare mer än manliga lärare låter elevens beteende påverka dem i sin lärarroll, samt även på ett personligt plan, var också något som bekräftades av svarspersonerna. Det går knappast undvika att ställa sig frågan vad de kvinnliga och manliga lärarnas skilda erfarenheter beror på.

Enligt enkätarena är lärarna själva av uppfattningen att kvinnor har det tuffare i klasser med många pojkar, eller i klasser där flera elever har invandrarbakgrund. Einarssons (2003) studie visar just på detta fenomen, och hon menar att speciellt invandrapojkar har med sig en syn på kvinnor hemifrån, som gör att de har svårt att behandla kvinnor i skolan som en auktoritet (Einarsson, 2003, s. 146). Liknande resultat fann även Blombrink och Genc (2007) i sin

studie, där elever med invandrarbakgrund beskrev relationen mellan mamman och pappan i hemmet som ojämlig, och hur det sedan präglade deras syn på kvinnliga och manliga lärare (Blombrink, Genc, 2007, s. 38). Precis som Gannerud (2003) framhäver i sin avhandling kan inte skolan frigöra sig från de traditionella könsmonster som skaps i samhället, vilket leder till en maktobalans mellan könen även i skolan (Gannerud, 2003:4, s. 13). Detta förstärks av lärarnas svar, där många menar att det är lättare att bete sig respektlöst mot kvinnliga lärare, bland annat eftersom de påminner om en mamma. På samma sätt ser förmodligen eleverna inte kvinnorna i skolan som lika inflytelserika som männen, eftersom de inte heller är det i vårt övriga samhälle.

En intressant skillnad mellan de båda skolorna som går att koppla till ovanstående resonemang, var att kvinnorna från skola C, på ett tydligare sätt än kvinnorna från skola U, uttryckte starka känslor i enkäterna, och verkade påverkas mer av elevernas beteende. Frågorna verkade väcka både ett stort engagemang och ett behov av att få prata ut bland kvinnorna från skola C, vilket inte kunde märkas av lika mycket hos kvinnorna från skola U. En orsak till detta kan vara att skola C klassas som en mångkulturell skola, där stora delar av klasserna har elever med invandrarbakgrund. Det är förmodligen därför heller ingen slump att samtliga manliga lärare från skola C angav kulturella skillnader som orsak till att kvinnliga lärare behandlas mer respektlöst.

Överhuvudtaget sa sig kvinnorna påverkas mer än männen i sin lärarroll, samt även personligen. Överlag uttryckte kvinnorna mer känslor kring frågorna, som visade på att de kunde känna sig osäkra, få dåligt självförtroende eller känna oro för att inte orka jobba mer. En sådan framställning var inte lika vanligt förekommande bland männen, då de istället kunde svara att de blev förbannade, besvikna eller att de inte påverkades alls. Vad kan dessa skillnader bero på?

Vi vill dra paralleller till resultaten från Ganneruds (2003) avhandling, där det framkommer att kvinnorna upplever sig lägga ner en oerhörd kraft och energi på att få sin undervisning och sina relationer till eleverna att fungera. Vi vill även koppla det till våra intervjuer (se resultat nedan) där kvinnorna menade att de måste ta det största sociala ansvaret, medan männen oftare bara ”glider med” och tar saker och ting med en klackspark. När kvinnorna upplever att de inte lyckas i sina ansträngningar, känner de sig misslyckade och tar det personligt. Vi menar att kvinnorna förmodligen upplever att de satsar och investerar mer i sitt arbete än vad männen gör, samt att de ger en stor del av sig själva. Därför blir sannolikt även upplevelsen av förlust större för dem när de inte lyckas.

5.3 Intervjuer

Resultatet från intervjuerna visar att det finns vissa skillnader mellan hur de kvinnliga och manliga lärarna uppfattar sina relationer till eleverna. Kvinnorna framhäver betydelsen av elevrelationen mer än männen, och menar att utan en god relation är det svårt att få elevernas respekt. Det kan tolkas som att de kvinnliga lärarna upplever att de behöver lägga mer energi på att utveckla goda relationer med eleverna, och att detta arbete för dem är nödvändigt för att kunna få sin undervisning att fungera. En negativ aspekt av detta menar kvinnorna blir att många elever ser dem som en mamma, och att eleverna därför ibland verkar ha lättare att

behandla just sina kvinnliga lärare sämre. De manliga lärarna beskriver däremot ofta det ökade sociala ansvaret utanför den egentliga lärarrollen som både betungande och svårt, vilket dock inte alltid behöver ha med just elevrelationer att göra. Men det ger ändå en indikation på att även männen känner ansvar och bryr sig om de uppgifter som ligger utanför lärarrollen. Samtliga lärare menar emellertid att det är kvinnorna som tar störst ansvar för det sociala arbetet, något som de kvinnliga lärarna uppger att de känner press och frustration över.

Ingen av lärarna menar att de i någon egentlig mening blir respektlöst bemötta av sina elever. Svaren vittnar dock ändå om att samtliga lärare har en uppfattning om att kvinnor får arbeta mer i vissa klasser för att få elevernas respekt, framförallt där majoriteten av eleverna är män, och där de kommer från en annan kultur. Traditionella könsmonster som återspeglar sig från vårt övriga samhälle tas upp som argument för sådana strukturer.

Våra resultat har tydliga kopplingar till Ganneruds (1999) undersökningar där hon intervjuade ett flertal kvinnliga lärare. Som redan nämnts under avsnittet *tidigare forskning* menade de intervjuade kvinnorna att de behöver arbeta mycket med att skapa goda elevrelationer för att eleverna skall behandla dem som en auktoritet i klassrummet (Gannerud, 1999, s. 49). Enligt Gannerud ställs det i dagens skola höga krav på kvinnliga lärare, och de utsätts ofta för orealistiska förväntningar som att agera som ”den goda modern”, något som kvinnorna i vår studie verkade känna igen sig i. I likhet med våra kvinnliga svarpersoner upplevde även lärarna i Ganneruds studie känslor av skuld och otillräcklighet då de inte förmådde leva upp till kraven (s. 19-20).

Einarsson studerar i sin avhandling interaktionen mellan lärare och elever i klassrummet ur ett genusperspektiv, och lyfter fram elevernas kulturella bakgrund som ett viktigt tema i sin analys. De deltagande kvinnliga lärarna i studien påpekar att pojkar med invandrarbakgrund inte alltid respekterar sina kvinnliga lärare, och att det orsakar stora problem i klassrummet. Invandrapojkarna har med sig ett normsystem hemifrån som inte stämmer överens med det som finns i skolan, vilket ibland skapar otydlighet när det kommer till maktfördelning mellan lärare och elev (Einarsson, 2003, s. 146). Även detta lyftes fram av våra kvinnliga deltagare under intervjun.

I studien *Vad utmärker en bra kvinnlig och en bra manlig lärare?* (2007) som inriktat sig på skillnader mellan kvinnliga och manliga lärare, framkom det att eleverna upplevde sina kvinnliga lärare som mer ”*relations- och kommunikationsinriktade*” än sina manliga lärare, och att de kvinnliga lärarna ”*borde bli mer arbetsinriktade*”. Eleverna i samma studie uppgav att de kvinnliga lärarna borde bli bättre på att disciplinera sina elever, samt att de borde ha mer humor. Humor var för övrigt en egenskap som eleverna uppskattade och tyckte att deras manliga lärare hade (Blombrink, Genc, 2007, s. 40). Dessa resultat påminner om svaren som vi fick från våra intervjuer, främst gällande de kvinnliga lärarnas strävan efter att bygga relationer, samt de manliga lärarnas syn på humor i lärarrollen. Våra manliga deltagare uppger att de är positiva och försöker köra med glädje, vilket de kvinnliga lärarna aldrig nämner. Kvinnorna menar att de istället har svårt att slappna av, och därför inte kan ses som ”den goa tanten” av sina elever, på samma sätt som de menar att manliga lärare ofta blir den ”goa gubben”. Är det möjligen detta som eleverna vill uttrycka i ovanstående studie, det vill säga

att de kvinnliga lärarna bör föra in mer avslappnad lekfullhet under sina lektioner, utan att tappa disciplinen över eleverna?

När det gäller frågan om huruvida elevers beteende påverkar lärarna i sin lärarroll, och/eller på ett personligt plan, kunde vi inte urskilja några skillnader mellan könen bland våra svarspersoner. Bara en av lärarna uppgav att han ibland lät elevernas beteende påverka honom personligen. Vår teori om att det främst skulle vara kvinnliga lärare som lät sig påverkas negativt av elevers respektlösa beteende stämde alltså inte med resultaten från intervjuerna. Om vi emellertid väljer att läsa mellan raderna framgår det att våra kvinnliga svarspersoner känner sig stressade och otillräckliga när det gäller det sociala ansvaret och skapandet av goda relationer till eleverna, områden de uppger som nödvändiga för bli respekterade av sina elever. Vi menar här att de kvinnliga lärarna ändå låter elevers beteende påverka dem negativt, förmodligen på ett omedvetet plan, och trots att de själva inte väljer att uttrycka det så. Medan de manliga lärarna främst uppger tillgången till styrdokument, eller möjligheten att ta hjälp av andra på skolan då elever beter sig respektlöst, menar de kvinnliga lärarna åter igen att deras agerande alltid är beroende av relationen till eleverna.

Utifrån våra erfarenheter som kvinna och lärarstudent är det svårare för kvinnor att få elevernas uppskattande och respekt än vad det är för män. Inte minst har vi märkt av detta då vi tillsammans med manliga kollegor undervisat i klasser där majoriteten av eleverna varit killar, eller då många av eleverna har invandrarbakgrund. Till viss del stämde våra erfarenheter överens med de resultat vi fick från intervjuerna, men skillnader mellan våra och lärarnas upplevelser tror vi bland annat kan grunda sig i att de är äldre än vad vi är, och att de har längre erfarenhet inom yrket. Studien från Arbetsmiljöverket (2011:15) styrker detta antagande, där resultaten visade att fler unga lärare upplever att de utsätts för hot eller våld, samt att majoriteten av dessa var kvinnor (Arbetsmiljöverket, 2011:15, s. 49-50). Vi känner igen oss i våra kvinnliga svarspersoners beskrivningar om deras kontrollbehov och krav på att alltid prestera så bra som möjligt, och hur detta kan göra dem mindre avslappnade och minska möjligheten att bli den ”goa tanten” bland eleverna. Precis som intervjuerna skildrar, tror även vi att manliga lärare har lättare att skapa ett avslappnat klimat i klassrummet, som gör att deras lektioner upplevs som roliga, vilket leder till att de blir mer omtyckta bland eleverna. Dessa antaganden om kvinnors prestationskrav härleder vi till vad som brukar kallas ”*duktig flicka-syndromet*”, vilket syftar på kvinnors strävan efter att vara perfekta för att få omgivningens bekräftelse. Kvinnor med duktig flicka-syndrom är måna om att bli omtyckta och har därför svårt att säga nej eller sätta sig emot andra människor. Deras höga krav på perfektionism gör att de alltid upplever att de måste prestera sitt yttersta (Malmén, Lingedal, 2008, s. 13).

Att kvinnor ställer krav på sig att vara duktiga och högpresterande är normer som inte bara ryms inom skolan väggar, utan de förekommer även på en samhällelig nivå. Gannerud påpekar att alla de traditionella könsmonster som går att urskilja i vårt samhälle återspeglas i skolan (Gannerud, 2003:4, s. 13), något som bekräftades även under våra intervjuer. Det innebär att samhällets förväntningar på kvinnor att vara omhändertagande och fostrande även

plockas upp av elever och lärare, och påverkar kvinnliga lärare att lägga extra kraft på den, som Gannerud uttrycker det, *socioemotionella dimensionen* av arbetet.

5.4 Övergripande slutsatser

I detta avsnitt sammanfattas de resultat som framkommit från elevenkäter, lärarenkäter och intervjuer, och de viktigaste slutsatserna från resultaten lyfts fram. Därefter redogörs våra tankar kring vad studiens resultat kan ha för konsekvenser för elever, lärare och skola. Slutligen för vi en diskussion kring våra visioner om vad som borde förändras inom skolan, baserade på de resultat vi fått.

5.4.1 Hur agerar lärare då elever inte visar respekt?

Vår övergripande hypotes var att kvinnliga lärare måste anstränga sig mer än manliga lärare för att få elevernas respekt, samt att kvinnliga lärare oftare utsätts för respektlöst beteende i sin lärarroll. Här visade svaren från både elever och lärare att hypotesen stämmer. I de två besökta skolorna är det enligt svarspersonerna främst kvinnor som utsätts för respektlöst beteende från eleverna. Det mest förekommande är att detta sker i klasser där stora delar av eleverna har invandrarbakgrund.

Vår nästa teori var att kvinnliga lärare mer än manliga lärare låter elevers beteende påverka dem i sin lärarroll, samt även på ett personligt plan. Även här stämde våra antaganden med vad svarspersonerna angav. Dock blev detta mest tydligt i lärarenkäterna. Vi kan i allmänhet uppleva att lärarna har lättare att uttrycka sina åsikter och ge ärliga svar i enkätarena jämfört med i intervjuerna, och gör tolkningen att det är lärarnas anonymitet som påverkar. Kvinnorna uttrycker vid denna fråga mer känslor än vad männen gör, och svarar aldrig att respektlöst beteende inte påverkar dem, vilket emellertid är ett vanligt svar bland männen. Vi drar slutsatsen att eftersom kvinnorna upplever sig ta ett större ansvar för det sociala arbetet runt omkring själva undervisningen (något som de dessutom känner sig stressade över), och eftersom de lägger mycket energi på att skapa relationer med eleverna, så blir påverkan då de inte lyckas med eleverna mer känslomässigt laddad för dem än för männen. Vi vill även här göra kopplingar till *duktig flicka-syndromet*, som innebär att kvinnor känner stora krav på att prestera, och låter sig påverkas på ett personligt plan då de inte lyckas leva upp till sina krav.

Då vi med undersökningen inte enbart ville befästa könsskillnader mellan lärare, utan gå ett steg vidare, valde vi att undersöka hur lärare agerar då de blir respektlöst bemötta. Eftersom vi själva flera gånger stått handfallna och inte vetat hur vi ska agera då elever betar sig respektlöst, var vi extra intresserade av denna fråga. Lärarnas svar var spridda, och det gavs flera förslag på hur de reagerar och vilka åtgärder som borde tas. Den viktigaste slutsatsen av lärarnas svar var att styrdokument och policyregler på skolan för dem var av stor betydelse, och de kände sig mer trygga om dessa var ”levande” på skolan och lätt kunde hänvisas till.

5.4.2 Hur ser relationen mellan lärare och elever ut?

Slutligen hade vi en teori om att elever oftare ser upp till sina manliga lärare, och att det har med traditionella könsmonster att göra, snarare än personlighet. Här kan vi av naturliga skäl främst dra slutsatser från vad eleverna svarat, men under lärarintervjuerna framkom en del intressanta aspekter som också kan vara viktiga att lyfta fram. Enligt eleverna är favoritläraren

man, och eleverna menar att manliga lärare har mer humor och är mer avslappnade än vad kvinnliga lärare är. Liknande resonemang fördes av de kvinnliga lärarna själva under intervjuerna, då de påstod att deras kontrollbehov och upplevelse av mer ansvar inte kunde göra dem lika avslappnade som männen, och att de därför inte kunde bli en ”go tant” bland eleverna. Både elevers och lärares svar visade istället på att kvinnorna snarare upplevdes som mammor av eleverna. Vi drar slutsatsen att eleverna lättare kan känna en kompisrelation till den manliga läraren som de menar har nära till humor och ett avslappnat förhållningssätt. Den kvinnliga läraren å andra sidan förväntas istället vara fostrande och bry sig som en förälder, och då det är humor som prioriteras högt av eleverna uppfattas kvinnor mer sällan som favoritlärare ur elevernas synvinkel.

5.4.3 Relevans för läraryrket och vår vision om förändring i skolan

Vi härleder våra resultat till traditionella könsmonster och strukturer som finns på en samhälls nivå och menar att skolan likt alla andra arbetsplatser alltid förblir en spegling av det övriga samhället. Trots det är vi av åsikten att skolan har ett ansvar att fostra eleverna till goda medborgare, och det innefattar bland annat att de skall få med sig ett jämlikhetsideal från skolan. Detta ställningstagande förstärks av aktuella styrdokument, där jämlikhet och könsdiskriminering är viktiga punkter i skolans värdegrund.

Att kvinnor i högre grad än män behandlas respektlöst av elever i skolan kan innebära att färre kvinnor väljer att utbilda sig till lärare, eller att redan verksamma kvinnliga lärare tappar motivationen att vara lärare. En del av kvinnornas svar från lärarenkäterna gav indikationer på oro för att tappa lusten för sitt arbete, samt oro över att behöva sjukskriva sig. Vi menar att det därför är av betydelse att ta till vara på och stödja kvinnorna inom skolan, då det är viktigt med en variation av både kvinnliga och manliga lärare, inte minst för att upprätthålla skolans jämlikhetspolicy. Här anser vi att ledningen på skolan har en betydande roll och ett övergripande ansvar, och kan genom tydliga mål aktivt verka för att undvika utslagning av kvinnor inom yrket. Skolans ledning bör arbeta med att placera lärare efter kompetens, vilket kan innebära att rekrytera erfarna kvinnor till områden där problematiken med elevrelationer är som störst, samt undvika att unga nyexaminerade kvinnor stöter på de värsta problemen innan de får mer erfarenhet. Vidare kan kvinnor ges stöd i form av stödgrupper och tillgång till handledning av mer erfarna kollegor som får agera mentorer. Då eleverna utgör en stor del av problematiken tror vi att skolan vinner på att integrera mer frågor om jämlikhet i undervisningen, och på så sätt påverka elever agerande och förhållningssätt i längden. Vi blev själva överraskade då vi under praktiken blev bemötta respektlöst av elever, och hade inte kunnat förutspå att eleverna skulle bete sig på ett visst sätt mot oss för att vi är kvinnor. Därför tror vi att det är av största vikt att även lärarutbildningen satsar på att förbereda sina studenter på vad som kan vänta dem när de väl börjar arbeta, och rustar dem med verktyg för att hantera sådana situationer.

Vi tror vidare att statusen för kvinnor inom skolan måste höjas, vilket emellertid är lättare sagt än gjort med tanke på att vårt övriga samhället är långt ifrån jämställt. Här spelar styrdokument om jämlikhet en betydande roll, och de måste aktivt diskuteras och användas bland all personal inom skolan. Dessutom behöver det sociala ansvaret bland lärare i skolan

delas lika. För att nå upp till dessa mål behöver problematiken lyftas upp till ytan inom skolorna. Det kan innebära att gemensamma diskussioner kring frågorna kontinuerligt förs, där både män och kvinnor blir medvetna om vilket arbete de båda könen utför, samt vilka skillnader deras arbete kan innehålla. Metoder och strukturer bör gemensamt arbetas fram, som visar på arbetsbörda och som tydligt delar upp lärarnas arbete. Vi kan dock inte komma ifrån att alla individer är olika, och att det alltid kommer finnas skillnader mellan hur kvinnor och män uppfattar eller hanterar olika situationer. Men genom att tydliggöra hur skillnaderna i upplevelser ser ut mellan könen inom skolan, samt lyfta fram både kvinnors och mäns tankar och åsikter kring ämnet, kan ändå möjlighet till förändring skapas.

5.5 Metoddiskussion

I detta avsnitt diskuteras vår egen ansats, samt studiens tillförlitlighet och relevans.

Om en studie skall sägas vara tillförlitlig bör den forskare som står bakom studien inte ha någon betydelse för slutresultatet. Det vill säga att samma undersökning skall kunna utföras av vilken forskare som helst, och alla bör i slutändan kunna dra likvärdiga slutsatser kring resultatet. Forskningen förhåller sig då ”*intersubjektiv i betydelsen forskaroberoende*” (Esaiasson, Gilljam, Oscarsson, & Wengnerud, 2007, s. 24).

Vid en del studier, främst vid kvalitativa undersökningar som i vårt fall, kan det emellertid vara svårt att förhålla sig helt objektiv. Det innebär att ökade krav ställs på studien, som att forskaren bör kunna erbjuda god insyn i arbetsprocessen, samt underlätta för granskning av slutresultaten (s. 24). Detta görs bäst genom att utförligt delge det material som ligger till grund för analysen, samt en tolkning av materialet, så att läsaren kan skapa sig egna uppfattningar och dra egna slutsatser (Winther Jørgensen & Phillips, 2000, s. 123). När det gäller denna studie bör sådant material innefatta insyn i transkribering av intervjuer, tillgång till svar av enkäter, samt en fullständig litteraturgenomgång.

Ytterligare sätt att stärka en studies trovärdighet är att påvisa dess *externa validitet*. Det innebär att studiens tolkningar och resultat inte bara kan gälla för just det område eller det urval som forskaren valt att undersöka, utan skall även kunna översättas till andra kontexter, samt även till ett större urval (Esaiasson, Gilljam, Oscarsson, & Wengnerud, 2007, s. 64).

Då vi ska analysera vår egen studies trovärdighet bör vi förhålla oss till ovanstående anvisningar om vad god forskning i praktiken innebär. Gällande objektivitet måste vi först och främst ta hänsyn till vilka vi är, och hur det kan påverka riktningen för vår studie. Enligt ett *diskursanalytiskt* synsätt befinner sig varje individ inom en diskurs. Det kan handla om att exempelvis vara lärare, invandrare eller pensionär, och därmed befinna sig inom flera olika diskurser samtidigt. Inom varje diskurs skapas egna sanningar om hur verkligheten är beskaffad, och de som ingår i diskursen präglas och formas av dessa. Eftersom olika sanningar skapas inom olika diskurser, kan ingen allmängiltig sanning gälla för alla. Då det dessutom inte är möjligt att ta sig bortom den egna diskursen, kan full objektivitet heller aldrig uppnås (Winther Jørgensen & Phillips, 2000, s. 19-21).

Som unga kvinnor och blivande lärare befinner vi oss inom diskurser som sannolikt påverkar oss i hur vi tolkar våra resultat, samt påverkar i vilken riktning studien styrs. Enligt *hermeneutiken* menar man att en individs förförståelse för ett fenomen alltid har betydelse för hur fenomenet tolkas. Olika individer kan stöta på samma fenomen, men ändå tolka det helt olika (Gilje & Grimen, 2007, s. 187). Vi har till stor del utgått från egna erfarenheter och upplevelser då vi ställde våra första hypoteser och problemformuleringar för studien, och kan inte helt bortse från vilka vi är då vi tolkar och drar slutsatser av materialet. Men för att ändå ge studien största möjliga relevans och objektivitet presenteras det använda materialet så utförligt som möjligt. Detta görs genom grundliga presentationer av resultatredovisningar, våra tolkningar av dessa, samt tillgång till transkriberingar av intervjuer, enkäter och en fullständig referenslista. Vidare har vi lagt stor ansträngning på att skapa objektiva enkäter och intervjuer, genom att förhålla oss så värderingsfria och neutrala i våra frågor som möjligt. Under intervjuerna var vi noga med att inte skylta med våra åsikter, samt ställa ledande frågor, eftersom vi inte ville styra våra svarspersoner i någon riktning. Vårt insamlade material är sannolikt inte så omfattande att det kan ge stöd åt en generell sanning som kan gälla för alla lärare och alla skolor. Men då våra frågor undersökts genom både djupgående intervjuer och enkäter med både elever och lärare, samt även analyserats med hjälp av tidigare forskning, menar vi ändå att materialet fått en sådan bredd att studiens trovärdighet i detta avseende inte behöver försämrats avsevärt. Slutligen har vi valt ett undersökningsområde som inte är aktuellt för någon specifik skola, eller enbart för vissa lärare eller elever. Därför menar vi att våra resultat kan översättas till helt andra populationer, och att de därmed får ökad relevans.

5.6 Värdering av det egna arbetet

När man som i vår studie ställer ett antal hypoteser kan det finnas en risk att man söker svar på dessa och därför gör tolkningar som inte alltid behöver stämma in med verkligheten. Vi är medvetna om att våra erfarenheter och vår förförståelse till viss del styrt oss i våra tolkningar och således påverkat objektiviteten i de resultat vi fått fram.

5.7 Vidare forskning

Vår tanke från början var att ha med ett åldersperspektiv i analysen och titta extra på hur länge studiens svarspersoner varit verksamma lärare, och om det hade någon inverkan på deras svar. Våra erfarenheter och den litteratur vi använt oss av talar för att ålder och erfarenhet spelar in när det kommer till de frågor vi valt att fokusera studien på. Då inga egentliga skillnader kunde påvisas i ålder mellan lärarna, och då vi i mån om tid och plats var tvungna att begränsa studien, lade vi emellertid denna aspekt åt sidan. Det hade förmodligen krävts ett mer omfattande material än vad denna studie kan hantera för att kunna undersöka sådana åldersskillnader. Vi tror ändå att det kan vara viktigt att ha ett åldersperspektiv i åtanke när liknande frågor som våra studeras i framtiden, och i en mer omfattande studie tror vi att det kan generera nya och intressanta resultat.

I och med att våra resultat visade på skillnader mellan den skola som kan sägas vara mångkulturell och den som inte är det, kan det vara intressant att följa upp dessa resultat mer grundligt i vidare forskning. Då kan man mer specifikt undersöka och jämföra olika skolor, t.ex. friskolor, kommunala skolor och fler mångkulturella skolor. Det kan även vara intressant

att jämföra de olika gymnasieprogrammen emellan, och undersöka om elevers bemötande eventuellt skiljer sig beroende på elevernas program och inriktning. Slutligen skulle vidare forskning av vår studie kunna innebära att man mer utförligt undersöker i vilka situationer och sammanhang respektlöst beteende mot lärare vanligen utspelar sig, för att i ett vidare led kunna stävja problemen bättre.

Referenslista

- Ambjörsson, F. (2008). *I en klass för sig*. Stockholm: Ordfront förlag
- Dysthe, O. (2003). *Dialog, samspel och lärande*. Lund: Studentlitteratur
- Einarsson, C. (2003). *Lärares och elevers interaktion i klassrummet. Betydelsen av kön, ålder, ämne och klasstorlek samt lärares uppfattningar om interaktionen*. Linköping: Linköping Universitet, Institutionen för beteendevetenskap.
- Esaiasson, P., Gilljam, M., Oscarsson, H., & Wengnerud, L. (2007). *Metodpraktikan – Konsten att studera samhälle, individ och marknad*. (Upplaga 3:4) Stockholm: Elanders Sverige AB
- Gannerud, E. (2001). *Lärares liv och arbete i ett genusperspektiv*. Stockholm: Liber AB
- Gannerud, E. (2003). *Lärararbetets relationella praktiker - Ett genusperspektiv på lärares arbete* (nr 4). Göteborg: Göteborgs Universitet, Institutionen för pedagogik och didaktik.
- Gilje, N., & Grimen, H. (2007). *Samhällsvetenskapernas förutsättningar*. Göteborg: Bokförlaget Daidalos AB.
- Johansson, B. & P. O. Svedner (2001). *Examensarbetet i lärarutbildningen. Undersökningsmetoder och språklig utformning*. Uppsala: Kunskapsförlaget.
- Pechter, C. (1998). *Educating the other. Gender, Power and Schooling*. London: Falmer press.
- Säljö, R. (2000). *Lärande i praktiken: ett sociokulturellt perspektiv*. Stockholm: Norstedts
- Tesfahuney, M. (1999). *Monokulturell utbildning*. Utbildning & demokrati 1999, VOL 8, NR 3, 65-84.
- Winther Jørgensen, M., & Phillips, L. (2000). *Diskursanalys som teori och metod*. Lund: Studentlitteratur AB.

Internet

- Arbetsmiljöverket. (2011:15). *Hot och våld i skolan – en enkätstudie bland lärare och elever*
Hämtat från Arbetsmiljöverket 10/5-2012
<http://www.av.se/dokument/aktuellt/kunskapsoversikt/skolenkaten.pdf>
- Blombrink, D., Genc, L. (2007). *Vad utmärker en bra kvinnlig och en bra manlig lärare?*
Hämtat från GUPEA 6/5-2012
http://gupea.ub.gu.se/bitstream/2077/18336/1/gupea_2077_18336_1.pdf
- Grelsson, E. (2008). *Kvinnor har för lite att vinna på att vara roliga*. Hämtat 13/5-2012
<http://www.newsmill.se/artikel/2008/11/19/kvinnor-har-lite-att-vinna-pa-att-vara-roliga>

Läraryrskommittén. (2012). Hämtat 21/5-2012

[http://www.lararforbundet.se/web/shop2.nsf/webdescription/6D2901DE466FD386C1257170002B7A93/\\$file/Utbildningsmiljo.pdf](http://www.lararforbundet.se/web/shop2.nsf/webdescription/6D2901DE466FD386C1257170002B7A93/$file/Utbildningsmiljo.pdf)

Läraryrskommittén (2012). Hämtat 21/5 2012

[http://www.lararforbundet.se/web/shop2.nsf/webdescription/34F44EC0EC9BA342C1256EAD003BF7A7/\\$file/Ladda_ned.pdf](http://www.lararforbundet.se/web/shop2.nsf/webdescription/34F44EC0EC9BA342C1256EAD003BF7A7/$file/Ladda_ned.pdf)

Malmén, F., Lingedal, N. (2008). *UNG OCH UTBRÄND – sex unga personers berättelser om hur det är att vara ung och utbränd*. Hämtat från Mittuniversitetet 10/5-2012

<http://miun.diva-portal.org/smash/get/diva2:1645/FULLTEXT01>

Svenska Akademiens. (2011). Hämtat 13/5-2012

http://www.svenskaakademien.se/svenska_spraket/svenska_akademiens_ordlista/saol_pa_natet/ordlista

Sveriges Riksdag. (2003). Hämtat 15/5-2012 [http://www.riksdagen.se/sv/Dokument-](http://www.riksdagen.se/sv/Dokument-Lagar/Lagar/Svenskforfattningssamling/Lag-2003307-om-forbud-mot-d_sfs-2003-307/)

[Lagar/Lagar/Svenskforfattningssamling/Lag-2003307-om-forbud-mot-d_sfs-2003-307/](http://www.riksdagen.se/sv/Dokument-Lagar/Lagar/Svenskforfattningssamling/Lag-2003307-om-forbud-mot-d_sfs-2003-307/)

Vetenskapsrådet. (2009). *Forskningsetiska principer*. Hämtat från Codex:

<http://www.codex.vr.se/texts/HSFR.pdf>

Bilagor

Enkäter

Enkät – Vad gör en bra lärare

Besvara frågorna nedan som berör ämnet hur en bra lärare bör vara. Du svarar helt anonymt.

Skola: _____

Program: _____

Jag är: Kvinna Man

1.a) Har du någon favoritlärare på skolan? Ja Nej
(Om nej, gå vidare till fråga 2)

b) Om ja, är läraren; Kvinna Man

c) Vad är det som gör din favoritlärare så bra?

2. Nämn minst tre viktiga egenskaper en bra lärare bör ha enligt dig

3. Vilka egenskaper bör en bra lärare ha för att du ska respektera henne/honom?

4. Upplever du... Aldrig Ibland Ofta

a) ... att elever betar sig respektlöst mot lärare?

b) Om så är fallet, sker det främst Kvinnliga lärare Manliga lärare Både och
mot;

c) Beskriv kortfattat en situation där du upplevt att elever betett sig respektlöst mot lärare. Berätta i texten om det utspelade sig mot en kvinnlig eller manlig lärare.

d) Hur agerade läraren i din beskrivna situation?

5. Vilka egenskaper har en bra manlig lärare enligt dig?

6. Vilka egenskaper har en bra kvinnlig lärare enligt dig?

7. Tycker du att det är viktigt att ha lärare av båda könen? Motivera din åsikt.

8. Vilka förväntningar har du på en kvinnlig lärare?

9. Vilka förväntningar har du på en manlig lärare?

10.a) Bemöter du din lärare annorlunda beroende på om det är en kvinnlig eller manlig lärare? Ja Nej

b) Om så är fallet, vad tror du det beror på?

TACK FÖR DIN MEDVERKAN!

Enkät – Lärare i sin yrkesroll

Besvara frågorna nedan som berör ämnet hur läraren uppfattar sin yrkesroll. Du svarar helt anonymt.

Skola: _____

Jag är: Kvinna Man

Jag har arbetat som pedagog i...

... 0 – 5 år ... 6 – 10 år ... mer än 10 år

Jag har arbetat på den här skolan i...

... 0 – 5 år ... 6 – 10 år ... mer än 10 år

1. Jag...

	Instämmer helt	Instämmer delvis	Instämmer knappt	Instämmer inte alls
a. ... upplever att jag har en bra personlig kontakt med mina elever	<input type="checkbox"/>	<input type="checkbox"/>	<input type="checkbox"/>	<input type="checkbox"/>
b. ... upplever att mina elever tycker att jag har mycket att ge som lärare	<input type="checkbox"/>	<input type="checkbox"/>	<input type="checkbox"/>	<input type="checkbox"/>
c. ... upplever att jag har en tydlig ledarroll i klassrummet	<input type="checkbox"/>	<input type="checkbox"/>	<input type="checkbox"/>	<input type="checkbox"/>
d. ... upplever att mina elever lyssnar på mig	<input type="checkbox"/>	<input type="checkbox"/>	<input type="checkbox"/>	<input type="checkbox"/>
e. ... upplever att jag lätt fångar elevernas uppmärksamhet	<input type="checkbox"/>	<input type="checkbox"/>	<input type="checkbox"/>	<input type="checkbox"/>
f. ... känner mig trygg i min lärarroll	<input type="checkbox"/>	<input type="checkbox"/>	<input type="checkbox"/>	<input type="checkbox"/>

2. Mina elever...

	Instämmer helt	Instämmer delvis	Instämmer knappt	Instämmer inte alls
a. ... bemöter mig med respekt	<input type="checkbox"/>	<input type="checkbox"/>	<input type="checkbox"/>	<input type="checkbox"/>

b. ... bemöter mig respektlöst

Om mina elever...

c. ... bemöter mig respektlöst vet jag alltid hur jag ska agera

d. ... bemöter mig respektlöst agerar jag direkt

e. ... agerar jag i efterhand

3. Jag har någon gång i skolan... **Instämmer helt** **Instämmer delvis** **Instämmer knappt** **Instämmer inte alls**

a. ... fått glåpord riktat mot mig från elever

b. ... bevittnat att en annan lärare fått glåpord riktat mot sig från elever

c. ... känt mig kränkt av elever

d. ... bevittnat andra lärare bli kränkta av elever

e. ... känt mig trakasserad av elever

f. ... bevittnat att en annan lärare blir trakasserad av elever

4. Hur agerar du om elever inte lyssnar på dig?

5. Hur agerar du om elever bemöter dig respektlöst?

6. Om elever bemöter dig respektlöst, hur påverkar det dig i din lärarroll?

7. Om elever bemöter dig respektlöst, hur påverkar det dig personligen?

8. Tror du att det finns några skillnader mellan hur elever bemöter kvinnliga respektive manliga lärare? Motivera din åsikt.

8. Har du förslag på hur man kan skapa goda relationer mellan lärare och elever?

TACK FÖR DIN MEDVERKAN!

Intervju

Intervjufrågor

Personfakta

- Namn, ålder, arbetsplats
- Hur länge har du arbetat som lärare?
- Hur länge har du arbetat på den här skolan?

Din syn på lärarrollen

- Vad kännetecknar en bra lärare enligt dig?
- Beskriv hur du är som lärare. Dina styrkor/svagheter.
- Hur upplever du arbetet som lärare?

Din kommunikation med eleverna

- Beskriv hur din relation till eleverna ser ut.
- Händer det ibland att eleverna inte visar respekt mot dig?
 - Beskriv hur en sådan situation kan se ut, vad händer då?
 - Vad kan det bero på tror du?
- Hur agerar du om elever inte visar respekt mot dig?
- Har du fler förslag på vad man skulle kunna göra?

Ett genusperspektiv på lärarrollen

- Vad tror du genus har för inverkan på lärarrollen?
- Tror du att eleverna behandlar dig på ett speciellt sätt för att du är kvinna/man? På vilket sätt i så fall?
- Finns det skillnader mellan kvinnliga och manliga lärare, vilka i så fall?