



GÖTEBORGS UNIVERSITET

Förändringar?

— en kvalitativ samtalsstudie av 6 gymnasielärares attityder kring implementeringen av Lgy11 i religionskunskap på gymnasiet

Johan Lindgren & Fredrik Hansson

LAU390, LAU395

Handledare: Magnus Hermansson Adler

Examinator: Elisabeth Hesslefors

Rapportnummer: VT12-2611-228

Abstract

Examensarbete inom Lärarprogrammet LP01

Titel: Inga förändringar är bra förändringar – en kvalitativ samtalsstudie av gymnasielärares attityder kring implementeringen av Lgy11 i religionskunskap på gymnasiet

Författare: Fredrik Hansson och Johan Lindgren

Termin och år: VT 2012

Kursansvarig institution: Institutionen för sociologi och arbetsvetenskap

Handledare: Magnus Hermansson Adler

Examinator: Elisabeth Hesslefors

Rapportnummer: VT12-2611-228

Nyckelord: Attityd, implementering, gymnasieskola, religionskunskap, styrdokument, demokrati, Lgy11

Syfte:

Det övergripande syftet med följande uppsats är att belysa problematiken kring implementering av gymnasiereformen 2011 med utgångspunkt i lärares attityder till styrdokumentet för religionsämnet på gymnasiet.

Metod och material:

Datainsamlingen i föreliggande studie bygger på en kvalitativ metod där 6 gymnasielärare i religionskunskap på gymnasiet i enskilda, semistrukturerade, intervjuer får chansen att ge sin syn på innehållet och utformningen av de styrdokument som följer med Lgy 11 och hur det uppfattas att dessa har påverkat den egna praktiken. Studiens respondenter får även möjlighet att ge sin syn på reformen i stort. Till grund för studien ligger de slutsatser som dras i SOU (2007:28 & 2008:27) och tidigare forskning kring lärares attityder och reformarbete i skolan, samt de större förändringar Skolverket framhåller i styrdokumentet för religionskunskap på gymnasiet i Lgy11.

Resultat:

Resultatet av föreliggande studie visar att respondenternas attityder är mångfacetterade och skiftar beroende på vilka aspekter av implementeringen av Lgy11 de uttalar sig om. Attityderna kan också skifta från person till person. I denna uppsats identifieras tre olika typer av attitydkategorier bland respondenterna (paradigmatisk, evolutionistisk och kumulativ) som alla medför såväl hinder som fördelar vid implementeringen av Lgy11. Slutligen visar författarna på hur dessa attityders samspel med en rad andra faktorer har inflytande för implementeringsprocessen.

Betydelse för läraryrket

Resultaten av föreliggande studie visar hur komplex och bräcklig implementeringen av en ny skolreform kan vara och aktualiserar därigenom demokratiaspekten i styrningen av den svenska skolan. Vill vi att demokratiskt fattade beslut ligga till grund för verksamheten på skolor runtom i Sverige är det av yttersta vikt att uppmärksamhet ägnas åt de hinder och fallgropar som kantar implementeringen av dessa beslut. Annars är risken att vi får en svensk skola där verksamhetens innehåll och utformning styrs av enskilda individer. Något som skulle skaka om det svenska samhällets demokratiska fundament i grunden. Som blivande lärare är det således av yttersta vikt att reflektera över hur man själv bör förhålla sig till beslut som rör skolan i allmänhet och Lgy11 i synnerhet.

§1 INLEDNING	3
1.1 BAKGRUND & PROBLEMFÖRMULERING	3
§ 2 TEORI & TIDIGARE FORSKNING	4
2.1 LÄRARES ATTITYDER TILL REFORM OCH RELIGIONSÄMNET	4
2.2 IMPLEMENTERING	6
2.2.1 Reformarbete och implementering i skolan.....	7
2.2.2 Implementeringen av 2011-års skolreform.....	9
2.3 ÖVERSIKT AV STYRDOKUMENT	10
§ 3 SYFTE & FRÅGESTÄLLNINGAR	11
3.1 SYFTE	11
3.2 FRÅGESTÄLLNINGAR	11
§ 4 METOD	12
4.1 KVALITATIV INTERVJUSTUDIE	12
4.2 URVAL.....	13
4.2.1 Urvalsgrupp.....	13
4.3 UTFORMNING OCH OPERATIONALISERING	14
4.4 GENOMFÖRANDE.....	15
4.4.1 Forskningsetiska överväganden	16
4.5 ANALYSMODELL.....	17
4.6 ATTITYDER OCH DEFINITIONER	17
§ 5 RESULTAT	18
5.1 HUR UPPFATTAR RESPONDENTEN DE NYA STYRDOKUMENTEN SOM LGY11 INNEBURIT?	18
5.2 HUR UPPFATTAR RESPONDENTEN ATT INFÖRANDET AV DE NYA STYRDOKUMENTEN HAR PÅVERKAT DEM I PRAKTIKEN?.....	19
5.3 I VILKEN MÅN UPPFATTAR RESPONDENTEN FÖRÄNDRINGARNA SOM POSITIVA RESPEKTIVE NEGATIVA?.....	21
§ 6 ANALYS	21
6.1 VILKA ATTITYDER VISAR RESPONDENTEN UPP KRING DE NYA STYRDOKUMENTENS INNEHÅLL OCH UTFORMNING?.....	22
6.2 VILKA ATTITYDER VISAR RESPONDENTEN UPP GENTEMOT DE NYA STYRDOKUMENTENS PÅVERKAN I PRAKTIKEN?.....	25
6.3 VILKA ATTITYDER VISAR RESPONDENTEN UPP TILL LGY11 I STORT?.....	27
§7 SLUTDISKUSSION OCH SLUTSATSER	28
§8 PEDAGOGISK RELEVANS OCH VIDARE FORSKNING	30
8.1 PEDAGOGISK RELEVANS.....	30
8.2 VIDARE FORSKNING	31
§9 LITTERATURLISTA	32
9.1 TRYCKTA KÄLLOR.....	32
9.2 INTERNETKÄLLOR	33
BILAGA 1 - INTERVJUGUIDE	34

§1 Inledning

1.1 Bakgrund & problemformulering

Skolan har alltid varit ett ämne som berört och skapat debatt. Införandet av en den nya läroplanen (Lgy11) med efterföljande reaktioner och diskussioner är ytterligare ett exempel på den centrala roll skolan spelar i det svenska samhället och på hur frågor som rör skolan är djupt rotade i den svenska folksjälen. Därför blir debatten om skolans utformning mer än bara en debatt om effektivisering och omstrukturering. Diskussionen om den svenska skolan handlar lika mycket om vilka ideologiska utgångspunkter och värden som genom skolan skall förmedlas till samhällets unga och bidra till att forma vår gemensamma framtid. Denna ambition finns också nedskriven om vi väljer att titta närmare på läroplanen för gymnasiet från 2011 där följande står att läsa:

”Skolväsendet vilar på demokratins grund. Skollagen (2010:800) slår fast att utbildningen inom skolväsendet syftar till att elever ska inhämta och utveckla kunskaper och värden. Den ska främja elevers utveckling och lärande samt en livslång lust att lära.”¹

Därmed kan man argumentera för att frågan om den svenska skolans utformning och organisation i grund och botten är en demokratisk fråga. Skolans utseende och utformning skall ytterst spegla viljan hos de svenska medborgarna som genom folkvalda politiker indirekt skall styra den svenska skolan. Således är det viktigt att de politiska beslut som fattas i frågor som rör skolan verkligen får avsedd effekt när det blir tid för genomförandet. Annars uppstår ett demokratiskt underskott och därmed blir det svårt att argumentera för att skolan, såsom Lgy11 föreskriver, vilar på demokratisk grund.

Den senaste tidens debatt i svenska medier, riksdag och på internet målar upp en bild av en svensk skola i kris där den nya gymnasiereformen som nyligen sjösatts inte sällan pekas ut som orsak till, snarare än lösning på problemet. Huruvida gymnasiereformen är bra eller dålig tar vi inte ställning till här. Istället söker vi förklaringen till missnöjet på annat håll, nämligen i genomförandet av reformen. Blev det verkligen som det svenska folket och dess folkvalda politiker tänkt sig eller är den senaste gymnasiereformen ännu ett exempel på hur stor skillnaden kan vara mellan politiska beslut och verkligheten.

En mängd forskare har i olika studier ägnat sig åt att studera den krokiga väg reformer och politiska beslut har att färdas från det att det fattats till den tidpunkt då de kan betraktas som genomförda i praktiken. Flera av dessa behandlar genomförandet av olika skolreformer och hur de har fallit ut. Ett perspektiv som inte sällan utelämnas är dock lärarnas. Även om det existerar såväl kvantitativa som kvalitativa studier som behandlar lärares attityder till skolreformers inverkan på det egna ämnet och skolan i stort är dessa sällan dagsfärska och inriktar sig främst på lärare inom grundskolan.

När det gäller gymnasielärares attityder den nya gymnasiereformen och de förändringar den har fört med sig råder det dock brist på forskning i ämnet. Något som får ses som anmärkningsvärt i ljuset av reformens storlek och sprängkraft i samhällsdebatten och med tanke på gymnasielärarnas centrala roll i genomförandet av reformen. Som blivande gymnasielärare i religionskunskap är det av särskilt intresse för oss att titta närmare på hur

¹ Skolverket, (2011), s. 5

lärare som idag är verksamma inom ämnet uppfattar förändringarna. Hur har implementeringsprocessen fortlöpt, kunde något ha gjorts annorlunda och har ämnets innehåll och utformning förändrats? Frågor som i högsta grad kommer att bli aktuella när vi i höst träder in i vår nya yrkesroll. En yrkesroll som vi förhoppningsvis kommer att inneha resten av livet.

Således finns det en möjlighet att bredda den kvalitativa forskningen kring genomförandet av skolreformer med en färsk studie som lyfter fram lärarperspektivet kring implementeringen av Lgy11 i religionskunskap på gymnasieskolan. Denna studies övergripande syfte kan därmed beskrivas som följer: *Att belysa problematiken kring implementering av gymnasiereformen 2011 med utgångspunkt i lärares attityder till styrdokumentet för religionsämnet på gymnasiet.*

§ 2 Teori & tidigare forskning

Föreliggande studie avser således att studera lärares attityder till implementeringen av Lgy11. Genom intervjuer med 6 lärare i religionskunskap på gymnasiet hoppas vi kunna få en djupare inblick i lärarnas tankar, idéer och attityder kring reformen och hur den har tagit sig i uttryck i praktiken.

För att göra detta måste vi dock först förstå hur en reformprocess fungerar och vilka hinder och utmaningar som är förknippade med den process som omsättandet av politiskt fattade beslut i praktik innebär. Vidare måste vi titta närmare på de förändringar som faktiskt följde av 2011 års gymnasiereform för religionskunskapsämnet på gymnasiet. Följande teorikapitel är därför disponerat i tre delar. Först presenteras en inledande översikt av tidigare forskning som har gjorts kring lärares attityder. Denna översikt syftar till att placera in föreliggande studie i det vetenskapliga landskapet. Därefter följer en utredning av implementeringsbegreppet och en genomgång av reformarbete och implementering i skolan innan teorikapitlet avslutas med en översikt av styrdokumentet. Tillsammans syftar dessa tre avslutande delar till att bygga upp en teoretisk grund för föreliggande studien utifrån vilken vi sedan kan konstruera en intervjuguide.

2.1 Lärares attityder till reform och religionsämnet

Det övergripande syftet med föreliggande studie är att belysa problematiken kring implementering av gymnasiereformen 2011 med utgångspunkt i lärares attityder till styrdokumentet i religionsämnet på gymnasiet. För att få ett fastare grepp om ämnet innan vi ger oss på själva studien börjar vi med att förkovra oss i en del av den forskning som har gjorts i ämnet. Det finns en mängd olika forskningsartiklar och rapporter där lärares attityder till skola och undervisning behandlas. Ett begränsat format tillåter dock inte att vi tar upp allt material här. Istället kommer vi i följande avsnitt att ge en kortare presentation av några studier och undersökningar som ger en bakgrund till den föreliggande studien. Urvalet av litteratur har skett efter principen om tillgänglighet. Det betyder att litteratursökningen har begränsats till sådan litteratur som har varit möjlig att få tag på inom en rimlig tidsram. Detta på grund av studiens begränsade omfattning och tidsram. En ambition har varit att skapa en så bred forskningsöversikt som möjligt. Med bred avser vi här en blandning av såväl nationella som internationella publikationer. Vi har dessutom strävat efter att bredda forskningsöversikten genom att inkludera såväl äldre som nyare publikationer.

Befintlig forskning kring lärares attityder till religionsämnet visar upp en något splittrad bild av hur reformer och olika styrdokument påverkar undervisningen och den egna lärarrollen. Samtidigt som de flesta lärare, åtminstone i någon mån, anger att de betraktar läroplanen som betydelsefull för såväl undervisningen som den egna yrkesrollen har de förhållandevis lågt förtroende för de myndigheter och beslutsfattare som utformar dessa dokument. Forskning kring tidigare reformer visar dessutom att styrdokumentens påverkan i praktiken ofta är begränsad i jämförelse med lärarens personliga påverkan. Vidare framkommer hur reformer som saknar förankring bland lärare kan bidra till en sådan utveckling.

Det har gjorts en mängd kvantitativ forskning som behandlar lärares attityder. I skolverkets nationella undersökning om lärare och elevers attityder till skolan, *Attityder till skolan 2009* (2010) svarar 2041 lärare på frågor i enkätform om sin syn på den svenska skolan, sin arbetssituation, kunskapsutveckling, relation till styrdokument och en rad andra aktuella frågor. Bland annat får lärarna svara på hur stor betydelse de anser att styrdokumentet har för det egna arbetet i skolan. Av studien framgår att nio av tio lärare anser att läroplanen är av stor betydelse för undervisningen samtidigt som 85 % av de tillfrågade lärarna tycker att ämnesplanen är av stor betydelse. Förtroendet för skolpolitiker är dock lågt. Sex av tio lärare i studien har ganska eller mycket lågt förtroende för kommunala skolpolitiker samtidigt som nästan hälften av de tillfrågade lärarna har lågt förtroende för skolpolitiska företrädare på riksnivå. Även förtroendet för skolverket är förhållandevis lågt då knappt hälften av lärarna i studien har ganska eller mycket bra förtroende för myndigheten.²

Annika Andrae har i *Attityder till de senaste skolreformerna bland lärare på grundskolans högstadium, gymnasiet och fackskolan* (1970) kartlagt den forskning som fanns angående lärares inställning till reformer inom utbildningsväsendet. Rapporten bygger på genomförda enkäter, rapporter från svenska universitet och andra forskares resultat. Andrae undersöker i sin rapport lärares synpunkter kring gymnasiets läroplan. Här framkommer att lärare ansåg att läroplanens roll var att ge en ram för kursinnehållet, att den inte borde ange detaljerad information om kursinnehåll, ange tidsramen för olika kursmoment eller ange ett detaljerat förfarande för varje undervisningsmetod. Den borde inte, enligt lärarna heller ange olika metoder och hur länge man borde nyttja de olika metoderna. Den faktiska betydelsen av läroplanen ansågs dock av de lärarna som deltog i enkäterna vara viktig både för kursinnehåll och för undervisningsmetoden. Samtidigt ser man dock att de lärare som svarat på enkäterna ansåg att det är omöjligt att genomföra läroplanen i förhållande till de tidsramar som är uppsatta, samma sak gäller metoder i förhållande till den faktiska situationen. Det visar sig att den personliga undervisningserfarenheten värderas högre än både läromedel och läroplan vad gäller betydelsen för undervisningen. Huruvida olika antal tjänsteår spelar in framgår enligt Andrae inte men borde beaktas. Andrae menar att det vore av stor nytta att undersöka och få en klarare bild av hur läroplanen uppfattas av lärare med olika år i tjänst.³

Beverley Bailey redogör i *The Sharp Edge of Educational Change* (2001) för hur hon genomfört en studie mellan 1991 och 1994 av en grupp Kanadensiska lärare som visar hur en omorganisation av skolan kan leda till en marginalisering av lärarna. I studien undersöker hon under ett skolår hur tre lärare resonerar kring sin yrkesroll och undervisning i förhållande till en pågående skolförändringsprocess. Där framgår att, även om samtliga lärare i studien såg sig som flexibla, förändringsbenägna och orädda för förändring, var de ovilliga att genomföra förändringar som de upplevde negativa för sina elever. I de fall där lärarna upplevde att de föreslagna förändringarna försämrade elevernas situation valde de att fortsätta sin undervisning precis som förut och bortse från de påtvingade förändringarna. Beslut som inte

² Skolverket, (2010), s. 94 & 96-97

³ Andrae, (1970), s. 44

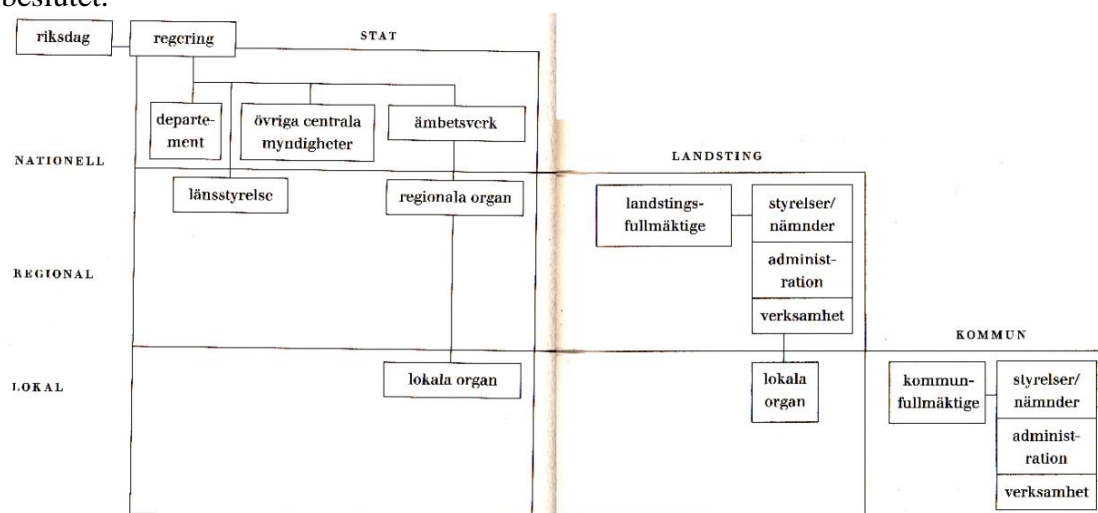
förankrats ordentligt hos de yrkesverksamma lärarna verkar således inte ha någon större avsedd effekt. Tvärtom leder förändringar, som inte förankrats i lärarnas praktik och expertis ofta till att lärarna marginaliseras och känner bristande tilltro till förändringarna som sådana.⁴

Björn Falkevall presenterar i sin studie *Hur formars undervisning?* lärares tänkande om sitt handlande inom ämnet religionskunskap. Falkevall har intervjuat 19 lärare om vad som påverkar hans eller hennes undervisning mest. Falkevall använder sig av ostrukturerade intervjuer vilket enligt författaren skall minska risken för att de egna åsikterna skall bli allt för styrande, vilket det finns risk för i exempelvis en enkät. Falkevall delar in olika påverkansfaktorer i två kategorier, perifera (läroplan, lärobok, kollegor) samt centrala (personligheten, eleverna, samhället). Utifrån dessa kategorier ställer han frågor till lärare som genom sina svar visar vilka attityder de har till ämnet.

I studien framkommer att läroplanen till synes verkar vara relativt oviktig för de intervjuade lärarnas dagliga arbete, dock poängterar Falkevall att lärarna på det stora hela försöker att "ligga i läroplanens linje" eller "inte handla mot den" även om en vanlig kommentar var att den inte alls påverkar lärarna. De intervjuade lärarna uppskattar att läroplanen (Lpo94) är så fri, men detta uppfattas även av några som att den är innehållslös. Men framförallt pekar Falkevall på slutsatsen att det är uppenbart att läroplanen inte är en del av en vanlig lärares dagliga litteratur.⁵

2.2 Implementering

I boken *Politik som organisation - förvaltningspolitikens grundproblem* skriver universitetslektor Anders Sannerstedt att med implementering menas det faktiska verkställandet av ett politiskt beslut eller hur ett sådant beslut kan implementeras i praktiken. Sannerstedt påpekar dessutom att genomförandet av olika politiska beslut ofta är en av de svårare processerna i styrandet av ett demokratiskt samhälle. Problem kan uppstå när implementeringen inte fungerar på rätt sätt, det vill säga på det sätt som var intentionen från beslutsfattarna från början. Då skapas nämligen ett demokratiskt problem eftersom makten som givits beslutsfattarna minskas i och med att resultaten inte på ett fullgott sätt stämmer överens med utgångsidén. Man får därmed i praktiken något annat än det demokratiskt fattade beslutet.⁶



Figur 1.

Organisationsskiss över förvaltningsstrukturen på nationell, regional och lokal nivå. Källa: Lundquist (1992).⁷

⁴ Bascia och Hargreaves, (2000), s. 112-123

⁵ Falkevall, (1995), s. 18-19

⁶ Sannerstedt i Rothstein och Bergström, (1997), s. 14-18

⁷ Ahlbäck Öberg och Rothstein, (2010), s. 174-175

I figur 1 är det möjligt att se att det finns framförallt tre nivåer⁸ i den process som leder från att ett beslut tas (Statsnivå) till att den kommer ner till en implementeringsnivå, i detta fall är det skolan (Kommun) som är verksamheten som skall reformeras. Figuren är tänkt att bidra till en bättre förståelse för den process som ett politiskt reformarbete kräver och vilken väg politiska beslut måste ta för att till slut landa på en lokalnivå och genomföras av lokala verksamheter och de som jobbar där.

Eftersom varje form av implementering av ett demokratiskt fattat beslut är beroende av de individer som skall omsätta beslutet i praktik är det av särskild betydelse att allt på individnivån fungerar för att implementeringen skall bli lyckad. Sannerstedt lyfter fram tre aspekter rörande individen som avgörande för att implementeringen skall fungera på ett tillfredsställande sätt. Först och främst måste individen *förstå* det beslut som skall implementeras. Att förstå innebär enligt Sannerstedt att det beslut som skall implementeras är entydigt och klart för den som skall utföra det. Dessutom måste han/hon även *kunna* och *vilja* genomföra det. Med att kunna menar Sannerstedt att den som skall implementera ett beslut har tillgång till de resurser som krävs (t.ex. tid, pengar, personal). Att vilja handlar slutligen om att den individ som är satt att implementera ett beslut verkligen vill att beslutet genomförs.⁹

Tomas Bergström skriver att "Politikens mål kan inte förverkligas utan en förvaltning som står till politikernas tjänst".¹⁰ Bergström menar att det finns risker med att alla politiska beslut som fattas skall genomföras av olika tjänstemän och experter. Det vill säga, de som har kunskapen att genomföra besluten. Dessa kan få en allt för stor makt över innehållet i besluten, vilket kan vara ett demokratiproblem.¹¹ Detta skall dock enligt Rothstein förhindras genom bl.a. lagar vilka skall ligga som en garant för att kunna ge olika politiska beslut någon form av legitimitet.¹²

Således går det att konstatera att ett demokratiskt samhälle är beroende av en fungerande implementering av politiska beslut. Dock kantas den process som följer från det att ett beslut har fattats till det att implementeringen är genomförd av en mängd olika fallgropar. Flera av dessa återfinns på individnivån där det gäller att de individer som är satta att implementera olika beslut måste förstå dem samt kunna och vilja genomföra dem. Det gäller att på bästa möjliga sätt minimera dessa fallgropar. Annars riskerar vi att samhället hamnar i en situation där det präglas av dåligt genomförda demokratiska beslut i verksamheter som styrs av enskilda tjänstemän och "experter" snarare än av demokratiskt valda beslutsfattare.

2.2.1 Reformarbete och implementering i skolan

Seymour B. Sarason har studerat skolreform och skolförändringar i boken *The predictable failure of educational reform* (1990) i vilken han påstår att det finns stora problem vid större omorganisationer som genomförs i skolan. Framförallt framhåller Sarason två större hinder

⁸ Även EU är en del av förvaltningsorganisationen som styr den svenska skolan. EU:s roll behandlas dock inte explicit inom ramen för denna studie.

⁹ Sannerstedt i Rothstein och Bergström, (1997), s. 26-27

¹⁰ Bergström i Ahlbäck Öberg och Rothstein, (2010), s. 197

¹¹ Bergström i Ahlbäck Öberg och Rothstein, (2010), s. 199

¹² Bergström i Ahlbäck Öberg och Rothstein, (2010), s. 14 Exempelvis Regeringsformen 1 kap 9§ som säger att förvaltningsmyndigheter och andra som fullgör uppgifter skall beakta allas likhet framför lag och vara sakliga och opartiska.

för lyckade skolförändringar, dels att beslutsfattarna och de som ska sköta de övergripande implementeringarna inte tar tillräckliga hänsyn till tidigare reformer och de problem som uppkom då dessa skulle implementeras. Enligt Sarason är det av yttersta vikt att granska historiska förändringsprocesser kritiskt i syfte att inte upprepa samma misstag om och om igen. Ett annat större problem, är att det inte tas tillräckligt mycket hänsyn till de som arbetar inom skolan.¹³ Beslutsfattarna tar visserligen delvis hänsyn till lärares idéer och åsikter genom enkäter och olika undersökningar. Lärarna bör enligt Sarason få ett större inflytande i utformningen av förändringsförslag eftersom det är lärarna som har det yttersta ansvaret för den faktiska implementeringen i skolmiljön. Dessutom finns det ett behov av att inkludera eleverna i processen eftersom det är de som direkt påverkas av de beslut om förändringar som fattas.¹⁴ För att implementeringen av en skolreform skall lyckas krävs alltså att reformen är ordentligt förankrad hos lärare och övrig ansvarig personal. Hur ser då denna förankring ut om vi vänder blicken mot den svenska skolan?

I den statliga offentliga utredningen 2007:28 framkommer det att det föreligger en relativt utbredd brist på tillräckliga kunskaper inom lärarkåren angående styrdokument och hur de är tänkta att reglera skolverksamheten.¹⁵ De orsaker som kan ligga till grund för denna bristande kunskap går enligt utredningen delvis att härleda till att de olika lärosätena som tillhandahåller lärarutbildning ägnar styrdokumenterna olika grad av uppmärksamhet inom ramen för sin utbildning. En annan förklaring den bristande kompetensen rörande styrdokument som utredningen lyfter fram är den stora mängden obehöriga lärare som jobbar inom den svenska skolan.¹⁶

Även reformer i sig kan påverka hur lärare och övrig skolpersonal förhåller sig till styrdokumenterna. Ett exempel är skolreformen som ledde fram till Lpo94 där ett skifte i styrningen av skolan ägde rum och en ny skola, som baserades på mål och resultatstyrning där läraren fick en allt mer central roll i hur den skulle skötas, växte fram. En reform som stött på kritik eftersom den enligt Nordin (2012) har placerat lärarna i en svår situation vad gäller tolkningen av det dubbla målsystemet som var en av konsekvenserna av Lpo94.¹⁷ En bild som får stöd i proposition 1993/1994:100 där det framgår att hela den reform som låg till grund för 1994 års läroplaner byggde på ett grundmurat förtroende för lärares förtrogenhet med styrdokumentens innehåll och förmåga att tolka och använda sig av dessa på ett relevant sätt.¹⁸

För att återknyta till resonemanget kring implementeringen av skolreformer verkar det enligt SOU 2007:28 alltså som att de styrdokument som är tänkta att fungera som utgångspunkt för all skolverksamhet i Sverige på olika sätt saknar tillräcklig förankring bland verkamma lärare. Något som också har resulterat i en rad problem inom det svenska skolväsendet. Ett problem som SOU 2007:28 lyfter fram är att många skolor utvecklar egna lokala ämnesplaner utan tillräcklig koppling till befintliga styrdokument. Istället konstrueras dessa med lärares tidigare erfarenheter som grund vilket har bevitnats i exempelvis Finland. Det finns även exempel på hur externa aktörer med intresse i skolverksamhet har haft inflytande på

¹³ Sarason, (1990), s. 123

¹⁴ Sarason, (1990), s. 112-113

¹⁵ SOU 2007:28, s. 179

¹⁶ SOU 2007:28 s. 179

¹⁷ Englund m.fl. (2012), s. 186 f. Dvs. mål att uppnå samt mål att sträva mot, där mål att uppnå "speglade bildningsbegreppets innehållsliga sida, en lägsta kunskapsnivå som alla elever behövde uppnå", medan strävansmålen syftade på bildningsprocessen som sådan och skulle fungera "för skolornas långsiktiga kunskapsuppdrag och värdegrundsarbete"

¹⁸ Proposition 1993/1994:100 bilaga 9 s. 20

utvecklandet av lokala ämnesplaner på skolor runt om i landet. Ett stort problem med denna utveckling som rapporten pekar ut är att skolan, tvärtemot vad Forsberg förespråkar, riskerar att bli mindre likvärdig och jämlik. Detta är enligt rapporten en del av förklaringen till att normer och värden har fått genomslag i Lpo/Lpf94 samtidigt som kunskapsinnehållet till stora delar står oförändrat i jämförelse med tidigare läroplaner.¹⁹ SOU 2007:28 riktar fokus mot lärare och skolledare som centrala aktörer i implementeringen av nya styrdokument. Detta eftersom att dessa två grupper är de som ytterst bär ansvaret för att skolorna följer de direktiv som är fastställda i kurs- och läroplaner.²⁰

Således verkar det som att det är avgörande för den svenska skolan och utbildningens kvalitet att dess yrkesverksamma lärare klarar av att överföra innehållet i dokumenten från det teoretiska stadiet till den praktiska verkligheten. Saknas sådan kompetens ökar risken att idén bakom styrdokumentet till viss del går förlorad och det uppstår en situation likt den som beskrivs i SOU 2007:28 där skolan blir ojämlig och alltför knuten till lärare och skollednings egna erfarenheter och idéer snarare än demokratiska beslut.

2.2.2 Implementeringen av 2011-års skolreform

I detta avsnitt presenteras hur en av utredningarna som ligger till grund för den senaste skolreformen har sett på hur den övergripande implementeringen av denna skall skötas på bästa sätt. Detta är intressant därför att det ger en bild av vad de högre tjänstemännen som har fått i uppdrag att genomföra reformen har för syn på hur en skolreformsimplicitering skall skötas.

I SOU 2008:27 skriver utredaren att det har varit stora implementeringsproblem under tidigare skolreformer. För att undvika sådana vid implementeringen av 2011-års reform krävs efterfrågar utredaren ett öppet arbetssätt där berörda parter ständigt är delaktiga i förändringsprocessen och medverkar från start till mål. Centralt för en lyckad implementeringsprocess är att det hela tiden utgår information från ansvariga samtidigt som det gäller att vara villig att ta emot synpunkter inför och under själva arbetet. Dessutom menar utredaren att det är av vikt att alla som verkar i gymnasieskolan eller den gymnasiala vuxenutbildningen (skolhuvudmännen, professionen samt eleverna) skall involveras i reformarbetet. Dessutom bör även personer från lärarutbildningen samt nyutexaminerade lärare engageras i projektet.²¹ För en helt lyckad implementeringsprocess krävs det ett stort ansvar från Skolverkets sida, menar utredaren, men även är det av yttersta vikt att även de andra aktörerna tar sitt ansvar för att reformen skall bli så lyckad som möjligt, både på central och lokal nivå.²²

Det är alltså enligt statens utredare av stor vikt att samtliga parter är delaktiga och tar sitt ansvar för att det ska bli något av implementeringen. Detta gäller således inte bara statliga myndigheter eller kommunala tjänstemän utan även de som direkt arbetar i skolan, d.v.s. rektorer och lärare. Då det är viktigt att alla delaktiga får sin röst hörd är det samtidigt av stor vikt att alla berörda även ser till att sin del av reformarbetet sköts på rätt sätt.

¹⁹ SOU 2007:28 s. 188

²⁰ SOU 2007:28 s. 399

²¹ SOU 2008:27, s. 615-616

²² SOU 2008:27, s. 618-619

2.3 Översikt av styrdokument

Som en grund för en lärares arbete i skolan finns en mängd olika regler och styrdokument. De viktigaste är skollagen, läroplanen samt olika ämnesplaner. Eftersom denna studie syftar till att undersöka attityder till implementeringen av Lgy11 hos lärare i religionskunskap på gymnasiet intresserar vi oss här uteslutande för innehållet i två av dem. Läroplanen (Lgy11) och ämnesplanen för religionskunskap på gymnasiet. Vi tittar även närmare på vilka förändringar i styrdokumenten Skolverket pekar ut som centrala i sin kommentar till den nya ämnesplanen. Skälet till denna avgränsning är det begränsade utrymme samt tidsram som föreliggande studie erbjuder. Att göra ingående undersökningar av de olika dokumenten skulle leda till allt för stora utsvävningar som bäst behandlas i en annan studie då detta snarast är ett ämne i sig och inte är direkt applicerbart på det syfte som ligger till grund för denna uppsats. Presentationen nedan ämnar att kort presentera relevanta styrdokument, dess innehåll och till viss del synliggöra större förändringar som följer med de nya dokumenten. Syftet med detta är att återspegla en del av de förändringar som skolreformen medför och som förväntas implementeras av varje enskild lärare.

I den nya läroplanen Lgy11 står det utskrivet att undervisningen skall vara baserad på vetenskap och beprövad erfarenhet. Detta är ett förtydligande från dokumentets författare då även formuleringar i den tidigare läroplanen föreskrivit ett vetenskapligt arbetssätt. Författarna har dock funnit skäl att skärpa definitionen i Lgy11.²³ Inbäddad i läroplanen ligger även ämnesplanen för religionskunskap. Den anger vilket innehåll som bör betraktas som centralt för ämnet samt hur undervisningen skall utformas. Nedan följer de aspekter som är intressanta utifrån denna uppsats utgångspunkter.

I den övergripande ämnesbeskrivningen av religionskunskap står det att ämnets vetenskapliga förankring bygger på religionsvetenskapen, ämnet behandlar hur olika religioner och livsåskådningar ser ut och fungerar samt hur man inom de olika religionerna förhåller sig till etiska och existentiella frågor, vilken roll har religionerna för människors meningsskapande och känsla av tillhörighet. Utmärkande är att Kristendomen har en särskild plats i kursen enligt Lgy11 då kristendomen anses ligga till grund för och ha förvaltat den värdegrund som utgör en basis för det svenska samhället. Vidare skall ämnet bidra till en ökad förståelse och kunskap kring ett samhälle som präglas av mångfald. Relationen mellan religioner och vetenskap är centralt och eleverna ska ges tillfälle att diskutera hur denna kan tolkas och uppfattas exempelvis vad gäller frågor om evolution och skapelse. Praktiska krav är att elever ges tillfälle att analysera texter, får granska källor och stöta och blöta hur dessa ting förhåller sig.²⁴

Enligt Skolverket är det mycket från den tidigare kursplanen som återfinns även i den nya, men de anger ändå några betydande förändringar mellan ämnesplanen för Lgy11 och den tidigare Gy2000. Framförallt framhäver skolverket två större skillnader, den ena är frågan om det religionsfilosofiska momentet som behandlar religion kontra vetenskap. Här betonas att det är debatten om hur religionen förhåller sig till vetenskaplig metod och teori och det vetenskapliga förhållningssättet i olika frågor som står i centrum.

²³ Skolverket, (2011), s. 5 och Skolverket, (2006), s. 5

²⁴ Skolverket, (2011), s. 137

Det andra området menar Skolverket handlar om frågor som kön, socioekonomisk bakgrund, etnicitet och sexualitet behandlas, dvs. intersektionalitet.²⁵ Dessa frågor skall behandlas både i förhållande till olika religioner samt livsåskådningar men även för icke-religiösa övertygelser. Alla dessa frågor är centrala i ämnesplanen och anses ha stor roll för individers etiska och existentiella förutsättningar.²⁶

Den nya läroplanen har ett ökat fokus på kristendomen, som nu är utskrivet i mer detalj än i Lpf94 där den enbart var den enda religion som nämns vid namn. I Lgy2011 är vikten av denna religion för Sverige tydligare förklarad. Dessutom görs det tydligt att det finns ett krav på att alla världsreligioner ingår i utbildningen, där det i den tidigare kursplanen inte var definierat vilka som skulle ingå. I kommentarerna till den nya ämnesplanen fastslås dessa dock som Kristendom, Islam, Judendom, Hinduism och Buddhism, med en öppning för att det eventuellt kan finnas fler världsreligioner.²⁷

§ 3 Syfte & frågeställningar

3.1 Syfte

Att undersöka attityder till förändringar av styrdokumentet för Lgy11 och dess implementering hos sex lärare i religionskunskap på gymnasiet.

3.2 Frågeställningar

Det övergripande målet med denna studie var att belysa problematiken kring implementering av gymnasireformen 2011 och lärares attityder till religionsämnet. I teoridelen har vi tittat närmare på vad begreppet implementering innebär och sett hur framgången vid implementeringen av olika reformer inom skolan hör tätt samman med hur väl de förankrats hos de lärare som skall genomföra de beslut som tagits. För att ta reda på om det finns liknande problem med den senaste gymnasireformen och införandet av Lgy11 behöver vi nu formulera en rad frågeställningar som kan hjälpa oss i detta arbete. De frågeställningar vi har valt ser ut som följer:

1. Vilka attityder visar respondenterna upp till de nya styrdokumentens innehåll och utformning?
2. Vilka attityder visar respondenterna upp gentemot de nya styrdokumentens påverkan i praktiken?
3. Vilka attityder visar respondenterna upp gentemot Lgy11 i stort?

Syftet med frågeställningar 1 och 2 är att de skall hjälpa oss att identifiera några olika attityder som studiens respondenter visar upp gällande styrdokumentens innehåll, utformning och påverkan på den egna praktiken. Detta är intressant för vår studie eftersom

²⁵ Intersektionalitet: samhällsvetenskapligt begrepp som syftar till att synliggöra specifika situationer av förtryck som skapas i skärningspunkter för maktrelationer baserade på ras, kön och klass. (Definition hämtad från Nationalencyklopedin på internet, 2012-05-15)

²⁶ Skolverket (2012), s.2

²⁷ Skolverket (2012), s.5

styrdokumenten är det demokratiskt valda beslutsfattarnas främsta verktyg för att förmedla innehållet i gymnasireformen till lärare i religionskunskap inom den svenska gymnasieskolan. Attityderna och till Lgy11:s innehåll, utformning och betydelse för det praktiska arbetet blir således avgörande för huruvida implementeringen av reformen blir lyckosam eller ej. Med frågeställning 3 tittar vi sedan närmare på respondenternas attityder till reformen i stort. I vår slutdiskussion diskuterar vi sedan ihop dessa tre frågeställningar och diskuterar hur de tillsammans kan inverka på implementeringen av Lgy11.

§ 4 Metod

4.1 Kvalitativ intervjustudie

En central del av varje empirisk forskningsstudie är forskarens val av forskningsmetod och tillvägagångssätt. Ett val som inte sällan är förknippat med otaliga timmar av ångestladdat övervägande för forskaren då varje metodologisk utgångspunkt, kvalitativ som kvantitativ medför sina alldeles egna för- och nackdelar. Denna studie är inget undantag och i syfte att lätta åtminstone en del av den metodologiska beslutsbördan från våra axlar har vi valt att lyssna till några av de råd som forskningssamhället gemensamt har lyckats frambringa i ämnet. Ett sådant inledande råd lyfter fram vikten av att i det metodologiska valet utgå ifrån studiens syfte.

Syftet med föreliggande studie är att undersöka attityder till implementeringen av Lgy11 hos sex lärare i religionskunskap på gymnasiet. Studiens centrala innehåll kretsar således kring lärares attityder och tankar. I en studie där det huvudsakliga syftet på detta sätt är att ta reda på hur människor tänker kring- och uppfattar sin omvärld förespråkar Esaiasson m.fl. (2007) valet av en kvalitativ forskningsmetod där forskarens insamling av data sker genom enskilda samtal mellan forskare och respondent.²⁸ Valet av ett kvalitativt tillvägagångssätt, som bygger på enskilda intervjuer, erbjuder till skillnad från mer kvantitativa ansatser (t.ex. enkätfrågeundersökningar) en ökad flexibilitet och interaktivitet. Detta eftersom samtalet inte är helt bundet till på förhand bestämda frågor vilket ger respondenten möjlighet att utveckla sina svar samtidigt som forskaren kan registrera oväntade utläggningar och ingående förklaringar. Vid enskilda samtalsintervjuer har forskaren dessutom möjlighet att svara på frågor kring studien och reda ut eventuella oklarheter som respondenten upplever. Något som inte är möjligt när forskaren använder sig av t.ex. en enkätfrågeundersökning för insamling av forskningsdata.²⁹

Är syftet med forskningsstudien att dra generella slutsatser kring forskningsmaterialet lämpar sig dock ett kvantitativt metodval bättre än det kvalitativa eftersom den möjliggör för forskaren att arbeta med en större urvalsgrupp. Dessutom bidrar t.ex. förutbestämda frågor i enkätundersökningar till att öka möjligheterna till jämförelser.³⁰ Vi gör dock inga sådana anspråk här. Föreliggande studie syftar istället till att skapa en bild av 6 utvalda lärares attityder kring implementeringen av gymnasireformen. Således väljer vi att i föreliggande studie nyttja en kvalitativ samtalsstudie som grund för vår insamling av forskningsdata.

²⁸ Esaiasson m.fl. (2007), s. 285-287 & 295

²⁹ Esaiasson m.fl. (2007), s. 258-259 & 283

³⁰ Esaiasson m.fl. (2007), s. 175-177

4.2 Urval

Därmed har vi bestämt oss för hur vi skall gå till väga i insamlingen av forskningsdata. Nästa metodologiska steg i forskningsprocessen är att noga överväga vilka studieobjekt som skall ingå i undersökningen. Eftersom föreliggande studie tar utgångspunkt i enskilda interjuver utgörs studieobjekten här av de individer som kommer att fungera som respondenter i undersökningen.

I valet av respondenter till föreliggande studie har vi utgått från det Trost (1997) kallar ett strategiskt urval vilket innebär att forskaren/forskarna väljer ut ett antal variabler och egenskaper som är av särskilt intresse för undersökningen. Studiens respondenter väljs därefter ut på ett sådant sätt att de överrensstämmer med dessa kriterier. En annan forskningsmetodologisk princip som tillämpas här är s.k. intensitet i urvalet. Det betyder att vi i urvalsprocessen har valt att fokusera på en grupp respondenter som kan förväntas ha särskilt relevant kunskap kring det ämne undersökningen berör. Den urvalsprocess som ligger till grund för föreliggande studien tar således sin utgångspunkt i ett strategiskt urval och principen om hög urvalsintensitet.

4.2.1 Urvalsgrupp

Eftersom föreliggande studie ämnar undersöka gymnasielärares attityder till religionsämnet har religionslärare på gymnasiet av naturliga skäl kommit att få verka som grundläggande urvalskriteriet i denna studie. Religionslärare som grupp är särskild lämpad som respondenter eftersom de kan förväntas besitta en bred kunskap rörande såväl relevanta styrdokument och dess utveckling som läraryrkets praktiska utförande, villkor och realiteter.³¹ Kunskaper och erfarenheter som får ses som ovärderliga inom ramen för denna studie som syftar till att studera lärares attityder till religionsämnet på gymnasiet efter 2011-års gymnasiereform. Föreliggande studies respondenter hämtas därför uteslutande ur yrkesgruppen gymnasielärare i religionskunskap på gymnasiet.

Förutom detta grundläggande urvalskriterium använde vi oss dessutom av tre ”sekundära” urvalskriterier: Jämn könsfördelning, yrkeserfarenhet och skolans geografiska placering. Anledning till att dessa tre kriterier inkluderats i studien är att vi vill förbättra förutsättningarna att hitta respondenter som kan förväntas ge så divergerande svar som möjligt. De sekundära kriterierna kommer således inte att utgöra grunden för vår analys utan syftar endast till att nå en ökad svarsspridning.

Eftersom tiden för genomförandet av denna studie är begränsad valde vi inledningsvis att avgränsa vår urvalsgrupp till att endast innefatta lärare verksamma i Göteborgsområdet med omnejd. Då vi förväntade oss att det skulle ta förhållandevis lång tid att få kontakt med aktuella respondenter tog vi i god tid före genomförandet av studien kontakt via e-post med religionslärare på tre gymnasieskolor i Göteborg med omnejd. En av de utvalda skolorna är belägen inne i centrala Göteborg, medan de två övriga återfinns i en förortsstadsdel i utkanten av staden respektive en kranskommun till Göteborg. Skolorna valdes ut på detta sätt för att svara mot det spridningskriterium som redogörs för ovan. I det inledande e-brevet bifogade vi information om oss själva, syftet med studien och en förfrågan om mottagaren ville medverka i studien som respondent.

³¹ Esaiasson m.fl. (2007), s. 293

Det skulle dock visa sig svårt att på ett snabbt och enkelt sätt komma i kontakt med ett tillräckligt stort antal respondenter som passade inom ramen för fastslagna urvalskriterier. Flera av de lärare vi kontaktat svarade inte på våra meddelanden och ett antal andra presumtiva respondenter hörde av sig och svarade att de av olika skäl inte hade möjlighet att delta i studien. För att snabbt få kontakt med fler respondenter valde vi därför att använda oss av ett s.k. snöbollsurval. Det betyder att forskaren/forskarna tar hjälp av befintliga studieobjekt för att komma i kontakt med andra relevanta respondenter.³² Detta tillvägagångssätt gjorde att vi kom i kontakt med ytterligare två respondenter. Slutligen kontaktade vi ämnesansvarig på en för oss VFU-skola och bad denne att tipsa om möjliga respondentkandidater. Genom denna metod, som kan liknas vid en form av experturval, fick vi kontakt med två respondenter som passade inom ramen för våra urvalskriterier.³³

Totalt resulterade våra ansträngningar i en urvalsgrupp på sex personer fördelade på tre olika skolor med en könsfördelning på fyra kvinnor och två män. Svårigheten med att hitta lämpliga respondenter i tid till genomförandet av studien gjorde dock att vi fick överge vår initiala ambition om en helt jämn könsfördelning och respondenter hämtade från olika delar av Göteborg. Istället utgörs urvalsgruppen i denna studie av lärare anställda på två skolor i de centrala delarna av Göteborg respektive en skola belägen i en kranskommun.

En kritik som kan riktas mot användandet av snöbollsurval och experturval är att det finns en risk att de respondenter som väljs ut i allt för hög grad liknar de experter/respondenter som rekommenderat dem.³⁴ Då föreliggande studie nyttjar såväl flera olika urvalsmetoder och ”expertpersoner” är vår förhoppning dock att den risken i någon mån har minimerats.

4.3 Utformning och operationalisering

Samtalsintervjuerna i föreliggande studie tar utgångspunkt i en intervjuguide som sammanställts i god tid före intervjutillfällena. Intervjuguiden är semistrukturerad till sin karaktär vilket betyder att den består av ett antal frågor av övergripande art. Efter att respondenterna har fått möjlighet att svara på dessa har eventuella följdfrågor ställts med utgångspunkt i respondenternas svar.³⁵ Syftet med detta förfarande är att inte låsa och styra respondenterna i sina svar med ledande eller alltför snäva frågor. Intervjuguiden bygger på frågor som tar sin utgångspunkt i de intentioner kring religionsämnet på gymnasiet som redogörs för i översikten av styrdokument i avsnitt 2.3 samt de problem med reformarbete och implementering i skolmiljön som framkommer i avsnitt 2.2. Bland annat får respondenterna redogöra för hur han/hon ser på den nya läroplanen samt hur den påverkar det egna arbetet. Frågorna i intervjuguiden är indelade i tre övergripande frågeområden:

1. Hur uppfattar respondenterna de nya styrdokumenterna som Lgy11 inneburit?
2. Hur uppfattar respondenterna att införandet av de nya styrdokumenterna har påverkat dem i praktiken?
3. Hur uppfattar respondenterna att införandet av de nya styrdokumenterna har påverkat dem i praktiken?

³² Falkevall, (2010), s. 51

³³ Sverke i Gustafsson, (2004), s. 30

³⁴ Esaiasson m.fl. (2007), s. 178-179

³⁵ Se bilaga 1 för intervjuguide

Avsikten med denna kategorisering är att underlätta för läsaren att identifiera kopplingen mellan befintliga frågeställningar och intervjuguiden. Kategorierna har dock ej redovisats för studiens respondenter då detta möjligen hade kunnat påverka intervjuvaren.

En inbyggd metodologisk svaghet som ofta lyfts fram med en semistrukturerad intervjuguide likt den i föreliggande studie är resultatens generaliserbarhet. Denna studie gör därför inte anspråk på att dra några generaliserbara slutsatser kring lärares attityder i stort. Det primära målet är istället att få ett fastare grepp om respondenternas åsikter, erfarenheter och idéer och utifrån detta material därefter diskutera hur implementeringen av Lgy11 eventuellt kan påverkas. Huruvida de slutsatser som här dras är generaliserbara i ett större perspektiv eller inte lämpar sig dock bättre för framtida kvantitativa studier att besvara.³⁶

4.4 Genomförande

I läsning och bedömning av vetenskapliga publikationers kvalitet och trovärdighet spelar forskarens redogörelse av det egna tillvägagångssättet alltid en central roll då denna redogörelse är läsarens enda inblick i den faktiska forskningsprocessen och dess förutsättningar. En tydlig presentation av genomförandet av studien är således av yttersta vikt då det gäller att öka studiens transparens. I följande avsnitt följer därför en genomgång av genomförandet av föreliggande studie.

Genomförandet av föreliggande studie inleddes genom utarbetandet av en intervjuguide i god tid före det första intervjutillfället. I samband med detta arbete togs också den första kontakten med de individer som till slut skulle komma att bli studiens respondenter.³⁷ Efter det att respondentgruppen fastslagits bestämdes tid och plats för intervjuer i samråd med varje enskild respondent där han/hon själva fick ge förslag på tid och plats för intervjun. Syftet med att på detta sätt låta respondenterna bestämma tid och plats för intervjuerna var att hitta miljöer där de kunde känna sig trygga och bekväma vilket förhoppningsvis skulle leda till öppnare svar. Detta tillvägagångssätt resulterade i att samtliga intervjuer genomfördes på respondenternas arbetsplats. Lokalerna där själva intervjuerna ägde rum skiftade dock mellan tomma klassrum, bokade grupprum och i ett av fallen ett litet mötesrum i anslutning till lärarrummet.

Samtliga intervjuer genomfördes enskilt med respondenten där en av oss fungerade som intervjuledare samtidigt som en antecknade intervjuvaren. Vid alla intervjuer dokumenterades respondenternas enbart genom anteckningar. Anledningen till användandet av en sådan dokumentationsmetod var dels att vi saknade fullgod inspelningsutrustning och dels att vi bedömde risken, att genom användandet av anteckningar utelämna något av vikt i respondenternas svar, som förhållandevis liten. Därtill var det alltför tidskrävande att inom studiens snäva tidsram skaffa fram den utrustning som krävdes för inspelning av respondenternas svar. Efter intervjutillfällena transkriberades det insamlade materialet. Analysen av befintliga anteckningar skedde därefter genom noggrann genomläsning av intervjuvaren och upprepades flera gånger i syfte att minimera risken för feltolkningar.

³⁶ Trost, (1997), s. 210

³⁷ Läs mer om respondenturvalsprocessen i avsnitt 4.2.1

4.4.1 Forskningsetiska överväganden

Då föreliggande studie baseras på åsikter och ställningstaganden från människor som har givit oss tillåtelse att anteckna deras personliga tankar om sin yrkesroll i förhållande till skolförändringar så krävs det en redogörelse om hur detta material behandlats. Som en utgångspunkt för de forskningsetiska ställningstaganden som här görs används Vetenskapsrådets material *Forskningsetiska principer inom humanistisk-samhällsvetenskaplig forskning* (2012). Där beskrivs framförallt fyra huvudkrav för all forskning som syftar till att skydda de deltagande individerna. De fyra kraven är informationskravet, samtyckeskravet, konfidentialitetskravet samt nyttjandekravet.

Informationskravet innebär kortfattat att forskaren måste tala om för uppgiftslämnarna vad syftet med undersökningen är, är deltagandet frivilligt och hur uppgifterna kommer att användas. I det fall det kan förekomma risker för obehag för uppgiftslämnaren skall detta delges.³⁸ I föreliggande studies urvalsprocess bifogades, i det e-post meddelandet som skickades ut till respondenterna, en beskrivning av studiens syfte och tänkta tillvägagångssätt. Dessutom inbjöds respondenterna att ställa de eventuella frågor de hade kring studien och dess motiv via e-post eller på annat sätt innan de gick med på att delta.

Det andra principen som Vetenskapsrådet förespråkar är samtyckeskravet. Det innebär att uppgiftslämnarna ger sitt samtycke till deltagande. I föreliggande studie har samtliga respondenter samtyckt till att delta och då ingen är under 18 år krävs inga ytterligare åtgärder från vår sida. Samtyckeskravet innebär dessutom att deltagarna är med i undersökningen på sina egna villkor och har rätt att bestämma på vilket sätt de vill delta. Dessutom har de rätten att avbryta sin medverkan när som helst utan att detta innebär något negativt för uppgiftslämnaren.³⁹ Av dessa anledningar har respondenterna i föreliggande studie, som vi tidigare redogjort för, fått möjlighet att själva bestämma tid och plats för intervjuernas genomförande. De har dessutom vid ett flertal tillfällen informerats om att de närsomhelst kan avbryta sitt deltagande om de så önskar.

Den tredje forskningsetiska principen som framhålls är konfidentialitetskravet. Det innebär att alla uppgifter som rör uppgiftslämnare och andra deltagare ska ges största möjliga konfidentialitet och förvaras så att obehöriga inte har tillgång till dem. "Uppgifter om identifierbara personer skall antecknas, lagras och avrapporteras på ett sådant sätt att enskilda människor ej kan identifieras av utomstående" vilket innebär att dessa uppgifter inte får utlämnas till utomstående. Således måste avrapporteringen ske på ett sådant sätt att identifikation är omöjlig för enskilda. Dessutom måste åtgärder vidtas för att försvåra identifikationen av enskilda individer ifall dessa har "lätt igenkännliga särdrag".⁴⁰ I föreliggande studie har samtliga uppgiftslämnare (respondenter) anonymiserats i så hög utsträckning som är möjligt, namnen är fingerade och så lite information som möjligt som kan underlätta identifikation av något slag används i studien. Dessutom har de skolor där studiens respondenter är verksamma heller inte angivits.

Den avslutande forskningsetiska princip som Vetenskapsrådet anger är nyttjandekravet. Det betyder att den insamlade informationen enbart får användas i forskningssyfte. Denna typ av

³⁸ Vetenskapsrådet, (2002), s. 6-7

³⁹ Vetenskapsrådet, (2002), s. 9-11

⁴⁰ Vetenskapsrådet, (2002), s. 7-13

uppgift får således inte användas i någon form av kommersiellt syfte eller för beslut som kan komma att påverka uppgiftslämnaren.⁴¹ Även om det alltid finns en risk att respondenterna påverkas i de fall enskilda uppgiftslämnare lämnas ut eller på andra sätt exponeras bedömer vi att tillräckliga försiktighetsåtgärder har vidtagits för att detta skall anses som troligt.

Vår förhoppning är att vi genom att följa de principer och rekommendationer som Vetenskapsrådet fastslagit har lyckats möta de forskningsetiska krav som ställs på en kvalitativ studie. Utgångspunkten har varit att samtliga deltagande skall kunna känna att deras uppgifter har behandlats på ett korrekt sätt och att vad de säger inte ska gå att koppla till deras specifika person.

4.5 Analysmodell

Pope och Mays menar att den kvalitativa analysmodellen kan variera till sitt utseende. Den tematiska ansats som för det mesta används är induktiv till sin karaktär. Det innebär att forskaren/forskarna först bearbetar den insamlade forskningsdatan och söker efter kategorier utifrån vilka det sedan går att konstruera olika teman.⁴² I de fall där forskningsstudien syftar till att utforska, snarare än att förklara och pröva en viss forskningsfråga är det brukligt att de tematiska grupperingar som ligger till grund för analysen beskrivs på ett tydligt sätt. Eftersom föreliggande studie syftar till att utforska attityder till implementeringen av Lgy11 hos sex lärare i religionskunskap på gymnasiet passar en induktiv analysmodell därför väl.

4.6 Attityder och definitioner

Eftersom syftet med föreliggande studie är att undersöka attityder är det intressant att definiera vad vi här avser när vi använder oss av begreppet. Vi har valt att definiera en attityd som *en värderande inställning till eller uppfattning av verkligheten*. En attityd är dessutom subjektiv till sin karaktär vilket betyder att den avser att beskriva en individs upplevelse av verkligheten snarare än verklighetens faktiska beskaffenhet.

I vår genomgång av studiens empiri har vi identifierat tre kategorier bland respondenternas svar som vi har valt att lyfta fram i slutdiskussionen. Dessa kategorier syftar till att beskriva några av de attityder till implementeringen av Lgy 11 som respondenterna ger utlopp för i sina intervjusvar. För att framställningen skall bli så tydlig som möjligt har vi här valt att benämna de tre kategorierna som följer: paradigmatiske, evolutionistisk och kumulativ.

Med en paradigmatiske attityd avser vi att respondenten i sina svar tydligt visar sig vara beredd att lägga invanda uppfattningar och praktiker åt sidan till förmån för nya. I föreliggande studie skulle det t.ex. kunna röra sig om att en lärare omarbetar hela sitt lektionsupplägg som en konsekvens av implementeringen av Lgy11.

En kumulativ attityd används här för att beskriva en respondent som i sina svar ger uttryck för att vilja bygga på sina invanda mönster och praktiker med nya influenser utan att för den skull slänga bort något gammalt. I denna studie skulle en sådan attityd t.ex. kunna innebära att en respondent säger sig vilja behålla ett invariant arbetssätt men samtidigt addera de nya riktlinjer som Lgy11 innebär.

⁴¹ Ibid.

⁴² Pope & Mays, (2007), s. 67-69

Benämningen på den tredje och sista attitydkategorin är evolutionistisk. Med en sådan benämning avser vi respondenter som visar upp en vilja att omarbete sina arbetsmönster och praktiker på ett sådant sätt att de gamla metoder och förhållningssätt som inte längre visar sig fungera förkastas till förmån för nya. Här skulle det t.ex. kunna betyda att en respondent som tidigare har arbetat med ett visst ämnesstoff byter ut det i takt med att nya föreskrifter i Lgy11 lyfter fram annat ämnesinnehåll som centralt.

§ 5 Resultat

I följande avsnitt behandlas de svar studiens respondenter har givit under studiens genomförande. Redovisningen av svaren sker utifrån de tre övergripande teman som återfinns i studiens intervjuguide.⁴³ Vart och ett av temata kommer att behandlas var för sig under egen rubrik nedan. De svar som presenteras nedan är ett urval av de svar respondenterna givit inom ramen för intervjuguidens olika frågekategorier. Att återge alla respondenters svar i sin helhet låter sig inte göras då en sådan mängd material inte ryms inom ramen för detta format. Dessutom har de svar som inte direkt eller indirekt är av intresse för studiens övergripande syfte sällats bort. De citat som presenteras i följande avsnitt tjänar till att exemplifiera de svar som respondenterna gav inom ramen för de olika frågekategorierna.

5.1 Hur uppfattar respondenterna de nya styrdokumenterna som Lgy11 inneburit?

I den inledande frågekategorin får respondenterna svara på hur förtrogna de är med de nya styrdokumenterna och dess innehåll och utformning. Ingen av respondenter valde att inte svara på frågorna i den aktuella frågekategorin och samtliga lärare uppgav sig ha förstått frågornas mening och innebörd. En av lärarna som vi här har valt att kalla ”Josephine” svarar följande:

För mig är det en självklarhet att känna till vad som står i styrdokumenterna då de faktiskt reglerar vad vi skall hålla på med här under dagarna. Dessutom har vi haft en massa möten där vi har gått igenom de nya dokumenterna och diskuterat hur vi skall förhålla oss till dem. Så jag känner mig ganska trygg. (Josephine)

En annan lärare, ”Christoff”, kommenterade frågan om förtrogenhet med relevanta styrdokument på följande sätt.

Det är klart att vi har satt oss in och de nya dokumenterna och försökt att anpassat oss till dem, det måste vi ju. Men samtidigt tycker jag att man kanske hade kunnat göra något bättre av all den tid som omställningen har krävt i form av möten, planering och så. Personligen tycker jag att det hade varit bättre om den tiden hade lagts på eleverna. (Christoff)

På frågan om hur respondenterna uppfattade innehåll och utformning i de nya styrdokumenterna gavs bland annat följande svar. Flera av respondenterna kommer i sina svar in på hur de nya styrdokumentens utformning och innehåll kan kräva anpassning för egen del i förhållande till planering och undervisning. Sådär svarar ”Jürgen”:

För mig har de nya styrdokumenterna inte varit särskilt svåra att anpassa sig till eftersom jag sedan länge har använt mig av ett upplägg i ämnet som stämmer överrens med de krav jag kan hitta i

⁴³ Se bilaga 1 för intervjuguide

de nya styrdokumenterna. Jag har till exempel alltid haft ett fokus på världsreligionerna då religionshistoria är ett stort intresse. Innehållet och så tycker jag ser ganska bra ut egentligen.(Jürgen)

Även ”Märit” framhåller att det finns fördelar med att de nya styrdokumenterna inte, som hon uppfattar det, innehåller alltför omfattande förändringar.

Är det något som är positivt med de nya dokumenterna är det väl att det inte är så stora förändringar egentligen. För det mesta går det att köra på som vanligt. Och det är ju bra med tanke på den tuffa arbetssituationen nuförtiden.(Märit)

”Sig-Britt” uttrycker sig på ett liknande sätt som ”Märit” vad gäller de förändringar som hon säger sig uppfatta som centrala i styrdokumenterna. Hon ifrågasätter dock till skillnad från föregående respondent bristen på förändringar.

Som det ser ut nu med allt man skall göra som lärare är det sällan tiden räcker till. På så sätt är det ju bra att man inte behöver planera om så mycket. Samtidigt kan man ju fråga sig om det är nödvändigt att förändra något alls om man som lärare inte ser större skillnader. Det kan jag tycka är konstigt och faktiskt lite frustrerande.(Sig-Britt)

”Josephine” uppger att hon uppfattar de förändringar i de nya styrdokumenterna som rör ämnet som huvudsakligen positiva och ger ett exempel på en förändring som hon ser på som särskilt positiv.

Överlag tycker jag att ämnet ser ut som det ska. Jag tycker att man har skärpt till det lite, framförallt gillar jag att alla världsreligionerna nu måste ingå i ämnet. Det är ju självklart att dessa skall vara med. (Josephine)

Således ger studiens respondenter en variation av svar på de frågor som ställts. Ingen av de intervjuade lärarna har valt av avstå från att svara på någon av frågorna och samtliga säger sig väl förtrogna med relevanta styrdokument för ämnet religionskunskap. Två av lärarna framhåller dessutom att styrdokumenterna är en självklar utgångspunkt för allt arbete de bedriver inom ramen för ämnet. Samtliga lärare uppger att övergången till Lgy11 har fungerat relativt smärtfritt även om det i en del av respondenternas svar uttrycks en frustration över den ökade arbetsbörda som reformen medför. ”Sig-Britt” ifrågasätter dessutom reformen då hon uppfattar att den inte har resulterat i några större förändringar.

5.2 Hur uppfattar respondenterna att införandet av de nya styrdokumenterna har påverkat dem i praktiken?

I följande frågekategori får respondenterna svara på vilket genomslag de uppfattar att införandet av de nya styrdokumenterna har haft för det egna arbetet? Inte heller här valde någon av respondenterna att avstå från att medverka och samtliga uppgav sig ha förstått meningen och innebörden i de frågor som ställdes.

På frågan om hur förändringarna påverkar respondenten i sin lärarroll svarade ”Jochen” följande:

Ja alltså det blir ju en del arbete. Man måste ju ändra i hur man bedömer och så och då får man skriva om alla sina bedömningsmatriser på köpet. Och det är ju både bra och dåligt. Å ena sidan så tycker jag att det fungerade bra som det var innan, men samtidigt är det ju aldrig fel att röra

om lite i grytan. Jag har ju jobbat länge som lärare och då är det alltid välkommet med något nytt. (Jochen)

”Josephine” uppger att hon upplever en skillnad före och efter reformen i fråga om sitt arbets- och förhållningssätt:

Innan reformen kändes det som att mycket i ämnet var lite öppet och obestämt. Det gjorde det svårt att veta var fokus skulle ligga ämnesmässigt, men också hur man skulle förhålla sig till elever och deras unika önskemål. Nu tycker jag att det går lättare att läsa i dokumenten och utifrån dem motivera det man gör. Ett exempel på det är kravet på att ha med världsreligionerna som jag tog upp tidigare. Förut var det alltid osäkert men nu är det ingen diskussion längre. (Josephine)

”Jürgen” svarar såhär på frågan om hur han arbetar med de nya styrdokumentet:

Framförallt blir det ju att arbeta med det nya betygssystemet och att få det att fungera på ett bra sätt. Resten är ju som sagt ganska likt det jag har gjort tidigare så där är det inte så mycket att orda om. (Jürgen)

”Christoff” framhåller återigen att förändringarna innebär en ökad arbetsbelastning för honom som lärare och att det i sin tur påverkar hur planerar och genomför undervisningen:

Det är som sagt en hel del extra möten och planeringstillfällen som skall klaras av innan allt är på plats. (Christoff)

På frågan om huruvida hans arbetssätt har förändrats eller inte säger han sig dock inte kunna svara med bestämdhet:

Det vet jag inte egentligen. Kanske har det blivit mer fokus på planeringen och lite mindre på lektionerna nu när allt är nytt och så. (Christoff)

På frågan om vilket ämnesstoff respondenterna använde sig av i undervisningen visade det sig råda en stor variation bland de svar som framkom vid intervjutillfällena. ”Jochen” underströk i sitt resonemang vikten av låta eleverna medverka i valet av ämnesstoff:

Jag har alltid tyckt att det är viktigt att eleverna har ordentligt med inflytande. Därför låter jag dem alltid bestämma gemensamt vad de vill fokusera på och sen är det upp till mig att se till att det fungerar inom ramen för styrdokumentet. (Jochen)

När vi frågade om ”Jochen” kunde ge några exempel på vad han fokuserade i undervisningen just nu gav han följande svar:

Just nu är det väl det klassiska. Med andra ord är det mycket Kristendom, etiska frågor och sådär. Kan det vara rätt att döda andra och så vidare? Sen skall vi köra lite Vodou och sekter det sista här innan sommaren. Det tycker de flesta är spännande. (Jochen)

Till skillnad från ”Jochen” som säger sig ha eleverna som utgångspunkt i valet av ämnesstoff uppger ”Märit” att hon istället primärt utgår ifrån ämnesplanen när hon väljer ämnesinnehåll till kursen:

Det första jag tar med är det som står i ämnesplanen. Nu står det ju att man skall titta på alla världsreligioner så då tar jag med dem. Därefter får man ju se vad som är möjligt att göra utifrån det. (Märit)

”Josephine” säger sig i likhet med ”Märit” utgå från styrdokumentet i sitt val av ämnesstoff:

Vad jag tror att många lärare ofta glömmer är att styrdokumentet alltid måste vara grunden för undervisningen. Därför försöker jag alltid att ligga så nära texten som möjligt i mitt val av ämnesstoff. Till exempel försöker jag att koppla samman vetenskap och religion mer nu när det står med. (Josephine)

5.3 I vilken mån uppfattar respondenterna förändringarna som positiva respektive negativa?

I följande frågekategori får respondenterna svara på i vilken mån de uppfattar förändringarna som positiva respektive negativa. I likhet med de båda frågekategorierna ovan valde ingen av respondenterna att avstå från att medverka och samtliga uppgav sig ha förstått meningen och innebörden i de frågor som ställdes.

När vi frågar ”Sig-Britt” om hennes generella uppfattning om Lgy11 ger hon följande svar:

Ja det är väl inget fel på den egentligen, man skall inte vara rädd att ge sig på något nytt bara för att man inte har provat det tidigare. Sen är det såklart fortfarande tidigt, kanske ändrar jag uppfattning om några år. Det kunde allt ha varit lite större förändringar tycker jag. Ett ökat fokus på samhällets sekularisering skulle till exempel kunna ha varit värdefullt i dagens samhälle. (Sig-Britt)

”Christoff” talar till skillnad från ”Sig-Britt”, som efterlyser en större förändringsprocess, om Lgy11 som problematisk ur effektivitetssynpunkt.

Jag har inget emot förändringar egentligen, men reformen har tagit alldeles för mycket tid och kraft. Det skadar kvalitén på undervisningen snarare än tvärtom. (Christoff)

”Josephine” verkar inte hålla med ”Christoff” när han menar att reformen kan innebära en sämre kvalitet i undervisningen. Hon tycker tvärtom att Lgy11 kan spela en avgörande roll i en kvalitetshöjande process:

Jag tycker att det är bra att man som lärare tvingas förhålla sig till vad samhället vill att skolan skall stå för och lära ut. På det sättet är förändringen jättebra tycker jag. Sen kan det förhoppningsvis leda till en större professionalism bland lärare på sikt. (Josephine)

”Märit” talar också hon om Lgy11 i positiva ordalag och pekar ut ökad tydlighet som en av de viktigaste konsekvenserna av gymnasireformen:

Jag har ju alltid tyckt bra om Lpf94 och den nya ser ju i stort sett likadan ut om än tydligare vilket såklart är positivt. Det är något som jag tycker är extra viktigt. Inte minst då jag minns hur rörigt vi lärare tyckte att det var när Lpf94 kom. (Märit)

§ 6 Analys

I följande avsnitt diskuteras studiens resultat i relation till uppsatsens övergripande syfte. Redovisningen tar sin utgångspunkt i de tre övergripande frågeställningar som återfinns i avsnitt 3.2. Var och en av frågeställningarna behandlas här under en egen rubrik där studiens resultat analyseras och diskuteras i syfte att belysa problematiken kring implementering av gymnasireformen 2011 i relation till lärares attityder till religionsämnet. Analysen av

respondenternas attityder kretsar kring de tre huvudkategorier (paradigmatisk, kumulativ, evolutionistisk) vi har identifierat och som definieras i avsnitt 4.6. Där vi med paradigmatisk attityd avser att respondenten i sina svar tydligt visar sig vara beredd att lägga invanda uppfattningar och praktiker åt sidan till förmån för nya, medan en kumulativ hållning förutsätter en vilja bygga på sina invanda mönster och praktiker med nya influenser utan att för den skull slänga bort något gammalt. Slutligen har vi den evolutionistiska attitydkategorin som innebär att respondenten kan tänka sig att omarbete sina arbetsmönster och praktiker på ett sådant sätt att de gamla metoder och förhållningssätt som inte längre visar sig fungera förkastas till förmån för nya.

De tre attitydkategorierna är inte knutna till någon viss respondent och är alltså inte beroende av person utan istället av karaktären på respondentens svar. Tvärtom kan det vara så att olika respondenter vid olika tillfällen i sina svar ger utlopp för attityder som kan sorteras in inom ramen för alla tre attitydkategorier. Vi kommer därför att här identifiera attitydkategorierna kontinuerligt i takt med att de dyker upp i respondenternas svar. Efter det att samtliga tre frågeställningar har behandlats följer en sammanfattning av de slutsatser som dragits samt en diskussion om hur det är möjligt att gå vidare med ämnet ur ett forskningsperspektiv.

6.1 Vilka attityder visar respondenterna upp kring de nya styrdokumentens innehåll och utformning?

Bergström slår fast att förverkligandet av politiska mål alltid är beroende av sin förvaltning eftersom det är tjänstemännen och experterna inom förvaltningen som har den kunskap och ställning som krävs för att genomföra de politiska besluten i praktiken. På så sätt kan implementeringen av en ny reform endast bli lyckosam om den är väl förankrad i den grupp av tjänstemän som är ansvariga för en specifik verksamhet. Inte minst är det så i fallet med den svenska skolan där lärarna får ses som den kanske viktigaste gruppen av tjänstemän vad gäller implementeringen av politiskt framtagna reformer. Bilden av lärare som en central grupp i implementeringen av skolreformer stärks i SOU 2008:27. Där slås fast att det har varit stora implementeringsproblem under tidigare skolreformer och att en lyckad implementering kräver ett ökat deltagande från alla parter i processen.

Således är det av yttersta vikt att lärare förstår och tillämpar de politiska beslut som tillsammans utgör en reform på ett sätt som motsvarar beslutsfattarnas avsikter. Därmed spelar de attityder som lärare visar upp gentemot beslutens innehåll och utformning en central roll för om implementeringen av en reform lyckas eller ej. I de fall en reform missuppfattas eller saknar förankring bland lärarna riskerar resultatet av reformen annars att bli något annat än vad som från början var tänkt. Något som i förlängningen skulle kunna innebära ett demokratiskt underskott i styrningen av den svenska skolan där verksamheten utformas av enskilda lärare snarare än av demokratiskt valda beslutsfattare.

Resultaten av denna studie tyder på en variation i respondenternas attityder gentemot styrdokumentens innehåll och utformning. En av respondenterna, ”Josephine” ger inledningsvis uttryck för vad som skulle kunna betraktas som en paradigmatisk inställning till de förändringar hon tycker sig kunna finna i de nya styrdokumenterna. Ett utmärkande paradigmatiskt drag i ”Josephines” svar är att hon betonar styrdokumentens roll som bas för undervisningens innehåll och utformning. Något som framgår i följande citat:

För mig är det en självklarhet att känna till vad som står i styrdokumenterna då de faktiskt reglerar vad vi skall hålla på med här under dagarna. Dessutom har vi haft en massa möten där vi har gått

igenom de nya dokumenten och diskuterat hur vi skall förhålla oss till dem. Så jag känner mig ganska trygg. (Josephine)

”Josephine” påpekar alltså att styrdokumentet ”reglerar vad vi skall hålla på med” och antyder därmed att hon är villig att förändra sin praktik i enlighet med vad dessa dokument föreskriver. Därför är det intressant hur hon senare i intervjun talar om innehållet i styrdokumentet. Här ger hon plötsligt uttryck för vad som skulle kunna beskrivas som en evolutionistisk attityd när hon antyder att de nya dokumenten ”skärper” kravet på inkludering av samtliga världsreligioner i undervisningen:

Överlag tycker jag att ämnet ser ut som det ska. Jag tycker att man har skärpt till det lite, framförallt gillar jag att alla världsreligionerna nu måste ingå i ämnet. Det är ju självklart att dessa skall vara med. (Josephine)

Här ser vi hur ”Josephine” relaterar innehållet i de nya styrdokumentet till föreskrifter i tidigare versioner. På så sätt kan man säga att hon ser på implementeringen av det nya beslutet som en slags utveckling för religionsämnet i stort där de delar som tidigare inte har funnits med eller fungerat ordentligt uppdateras eller slängs bort i de nya dokumenten.

Respondenten ”Christoff” ger uttryck för en än mer ambivalent attityd gentemot styrdokumentets innehåll och utformning:

Det är klart att vi har satt oss in och de nya dokumenten och försökt att anpassat oss till dem, det måste vi ju. Men samtidigt tycker jag att man kanske hade kunnat göra något bättre av all den tid som omställningen har krävt i form av möten, planering och så. Personligen tycker jag att det hade varit bättre om den tiden hade lagts på eleverna. (Christoff)

Visserligen säger han sig vara beredd att anpassa sig till de nya dokumenten vilket skulle kunna tyda på en form av paradigmatisks attityd. Samtidigt vet vi inte vad ”Christoff” här menar med anpassning. Innebär anpassning för ”Christoff” att han helt och hållet är beredd att förkasta sitt invanda arbetssätt för ett nytt baserat på de nya styrdokumentet. Något som i så fall skulle vara förenligt med en paradigmatisks attityd. Eller är det så att han genom att ta till sig det nya innehållet i Lgy11 utvecklar en redan befintlig praktik. I så fall skulle det antyda en evolutionistisk attityd gentemot dokumentets innehåll och utformning. Alltså en helt annan grundinställning än den vi inledningsvis kunde utläsa av ”Christoffs” svar.

”Märit” håller i sina svar med ”Christoff” i det att styrdokumentets utformning och innehåll innebär få större förändringar. Det uttalandet utesluter en paradigmatisks attityd då ”Märit” i citatet nedan antyder att den avsaknad av större förändringar som hon upplever i de nya styrdokumentet i grunden är något positivt.

Är det något som är positivt med de nya dokumenten är det väl att det inte är så stora förändringar egentligen. För det mesta går det att köra på som vanligt. Och det är ju bra med tanke på den tuffa arbetssituationen nuförtiden. (Märit) .

Detta faktum indikerar att ”Märit” redan nyttjar en praktik som hon är nöjd med och ej vill lägga åt sidan till förmån för nya riktlinjer. Hon bortser dock inte helt från ev. förändringar utan verkar vara beredd att, i den mån hon upplever att det finns tid och förutsättningar, bygga på eller utveckla sin praktik. Något som skulle tyda på en antingen en kumulativ eller evolutionistisk attityd hos ”Märit”. Kanske till och med en kombination av de båda.

Vi kan utifrån ”Märts” svar även konstatera att hon verkar hålla med ”Christoff” om att det hade krävts mer tid för att verkligen öka kvalitén i undervisningen. I sina svar ger hon dock inte något exempel på vad som skulle kunna ha gjorts annorlunda.

”Sig-Britt” stämmer också hon in i uppfattningen om att styrdokumentet inte innehåller några större förändringar men ger snarare uttryck för en frustration än belåtenhet gällande detta faktum då hon anser att det hade krävts större förändringar för att uppnå kvalitet i undervisningen.

Som det ser ut nu med allt man skall göra som lärare är det sällan tiden räcker till. På så sätt är det ju bra att man inte behöver planera om så mycket. Samtidigt kan man ju fråga sig om det är nödvändigt att förändra något alls om man som lärare inte ser större skillnader. Det kan jag tycka är konstigt och faktiskt lite frustrerande.(Sig-Britt)

Således antyder ”Sig-Britt” att hon välkomnar en omfattande reform vilket tyder på en paradigmatiskt attityd där hon är ivrig att byta ut det rådande systemet mot ett helt nytt. Det faktum att hon efterlyser en större reform är ett särskilt tydligt tecken på att vi här bör tala om en paradigmatiskt attityd. Detta märks av extra tydligt i ”Sig-Britts” frustration till följd av den brist på förändringar som hon upplever. Hade ”Sig-Britt” antagit en kumulativ eller evolutionistisk attityd hade hon lika gärna kunnat vara nöjd med mindre förändringar som ”byggde på” eller utvecklade befintliga föreskrifter. Istället verkar det nu som att ”Sig-Britt” känner en misstro mot reformen utformning och innehåll.

”Jürgen” däremot, säger sig vara positiv till innehållet och utformningen av de nya styrdokumentet då han anser att de överrensstämmer med hans arbetssätt.

För mig har de nya styrdokumentet inte varit särskilt svåra att anpassa sig till eftersom jag sedan länge har använt mig av ett upplägg i ämnet som stämmer överrens med de krav jag kan hitta i de nya styrdokumentet. Jag har till exempel alltid haft ett fokus på världsreligionerna då religionshistoria är ett stort intresse. Innehållet och så tycker jag ser ganska bra ut egentligen.(Jürgen)

Uttalandet ovan tyder på att ”Jürgen” åtminstone inte bär på en paradigmatiskt attityd till styrdokumentet. Detta kan vi se genom att han säger sig ha arbetat på samma sätt sedan en lång tid tillbaka. Eftersom Skolverket faktiskt identifierar vissa förändringar till följd av reformen kan man därför fråga sig på vilka texter ”Jürgen” i så fall tidigare har baserat sin undervisning? Svaret blir att det i alla fall inte kan ha varit uteslutande på de texter som återfinns i tidigare styrdokument. Således verkar ”Jürgen” ge uttryck för vad som kan beskrivas som en kumulativ attityd till den egna praktiken där han kontinuerligt bygger på den egna praktiken med de delar av styrdokumentet som han själv tycker passar.

Svaret på frågan om vilka attityder respondenterna visar upp kring de nya styrdokumentens innehåll och utformning blir således flera olika. Samtidigt som vi hos ”Josephine” kan se tecken på såväl en paradigmatiskt som en evolutionistisk attityd finner vi hos ”Jürgen” exempel på en mer kumulativ hållning. ”Märit” däremot är mer svärdefinierad i sin attityd även om det går att se att hon knappast delar ”Sig-Britts” tydligt paradigmatiska hållning till styrdokumentens innehåll och utformning.

6.2 Vilka attityder visar respondenterna upp gentemot de nya styrdokumentens påverkan i praktiken?

Skolverket anger i sina kommentarer till gymnasieskolans ämnesplan i religionskunskap vad de betraktar som de största skillnaderna i ämnet efter reformen 2011. De två största skillnaderna enligt Skolverket återfinns i ett ökat fokus på religionens förhållande till vetenskap samt ett ökat fokus på intersektionalitet.

När frågan ställs till respondenterna om hur de arbetar med styrdokumentet och vilket ämnesstoff de lägger fokus på i sin undervisning är det dock få som varken diskuterar eller nämner någon av de två större förändringar som Skolverket pekar ut. Istället verkar respondenternas fokus vara riktat mot andra frågor såsom det nya betygssystemet och de skärpta formuleringarna kring innehåll såsom t.ex. kraven i ämnesplanen att behandla alla världsreligionerna.

Innan reformen kändes det som att mycket i ämnet var lite öppet och obestämt. Det gjorde det svårt att veta var fokus skulle ligga ämnesmässigt, men också hur man skulle förhålla sig till elever och deras unika önskemål. Nu tycker jag att det går lättare att läsa i dokumentet och utifrån dem motivera det man gör. Ett exempel på det är kravet på att ha med världsreligionerna som jag tog upp tidigare. Förut var det alltid osäkert men nu är det ingen diskussion längre. (Josephine)

Vad jag tror att många lärare ofta glömmer är att styrdokumentet alltid måste vara grunden för undervisningen. Därför försöker jag alltid att ligga så nära texten som möjligt i mitt val av ämnesstoff. Till exempel försöker jag att koppla samman vetenskap och religion mer nu när det står med. (Josephine)

”Josephine” verkar i sitt svar tycka att de nya styrdokumentet har gjort det lättare att veta var fokus i ämnet skall ligga och pekar ut det utökade kraven på inkludering av samtliga världsreligioner i undervisningen som ett exempel på det. Hon är även den enda av respondenterna som faktiskt inkluderar någon av de större förändringar Skolverket pekar ut i sin kommentar när hon säger sig arbeta för en ökad koppling mellan vetenskap och religion. Således uppger ”Josephine” att hon anpassat sin praktik till en av nyheterna i styrdokumentet vilket tyder på en paradigmatiske attityd till styrdokumentets påverkan på den egna praktiken. Trots sitt tal om ökad tydlighet nämner hon dock inte någon gång under intervjun vikten av att ett intersektionellt perspektiv. Varför ”Josephine” inte nämner detta går inte att svara på utifrån citaten ovan. Det faktum att hon inte nämner det reser dock frågan om hur vilken roll styrdokumentet faktiskt spelar för ”Josephines” praktik. Det kan förvisso vara så att ”Josephine” av en slump utelämnar andra förändringar än den ökade kopplingen mellan vetenskap och religion i sina svar. Något som i så fall skulle tyda på att hon faktiskt visar upp en paradigmatiske attityd till styrdokumentets påverkan på den egna praktiken. Är det istället så att hon faktiskt väljer att bortse från att t.ex. arbeta intersektionellt tyder det istället på en mer kumulativ eller evolutionistisk inställning där hon själv väljer vilka delar i dokumentet hon väljer ut för att endera bygga på eller utveckla den egna praktiken.

Inte heller ”Jürgen” berör i sina svar någon av de större förändringar som skolverket pekar ut. Istället verkar det nya betygssystemet vara det som ”Jürgen” uppfattar som den centrala förändringen.

Framförallt blir det ju att arbeta med det nya betygssystemet och att få det att fungera på ett bra sätt. Resten är ju som sagt ganska likt det jag har gjort tidigare så där är det inte så mycket att orda om. (Jürgen)

”Jürgen” uppger alltså att han ämnar arbeta på som vanligt även efter reformen. Vad det innebär mer specifikt får vi dock inte veta trots att vi ställer en rad följdfrågor. Hursomhelst verkar ”Jürgen” anse att inga större förändringar behöver göras i den egna praktiken vilket kan tyckas vara anmärkningsvärt i ljuset av en nyss genomförd reform. En fråga som kan ställas i anslutning till ”Jürgens” svar är på vilka grunder han egentligen bygger sin undervisning då reformen, vi sidan ett förändrat betygssystem, enligt honom själv inte tycks behöva innebära några förändringar i praktiken. En åsikt som uppenbarligen inte delas av Skolverket. Det kan förvisso vara tänkbart att ”Jürgen” är en föregångare vad gäller arbetsformer och ämnesutformning. Oavsett om så är fallet verkar det som att ”Jürgen”, åtminstone temporärt, har använt sig av andra utgångspunkter än styrdokumentet för den egna praktiken. Därmed skulle man kunna argumentera för att ”Jürgens” anpassning till styrdokumentet är beroende av huruvida ”Jürgen” själv håller med om det som står i dem. På så sätt kan man säga att ”Jürgen” uppvisar starka kumulativa drag i sin attityd till styrdokumentets betydelse för den egna praktiken då han snarare verkar anpassa styrdokumentet till den egna praktiken än tvärtom.

Det går även att finna exempel bland respondenterna som ger uttryck för en mer bestämd evolutionistisk attityd än den vi t.ex. kan skönja hos ”Josephine”. ”Jochen” är ett exempel på detta när han talar om hur han planerar sin undervisning:

Jag har alltid tyckt att det är viktigt att eleverna har ordentligt med inflytande. Därför låter jag dem alltid bestämma gemensamt vad de vill fokusera på och sen är det upp till mig att se till att det fungerar inom ramen för styrdokumentet. (Jochen)

I citatet ovan går det att se hur ”Jochen” försöker bibehålla sin ”individuella” metod, som i det här fallet innebär inkluderingen av ett omfattande elevinflytande, samtidigt som han försöker få det arbetssättet att fungera inom ramarna för de nya styrdokumentet. Det ”Jochen” gör är således att han utgår från en redan befintlig praktik och utvecklar den så att den kan fungera inom ramen för de nya föreskrifterna. På så sätt kan man säga att han visar upp en evolutionistisk attityd till styrdokumentets inverkan på den egna praktiken då han snarare än att byta ut befintlig praktik helt och hållet, istället utvecklar en redan befintlig med utgångspunkt i de nya dokumenten.

”Märit” visar i sina svar på frågor kring hur de nya styrdokumentet påverkar henne i den egna praktiken upp en vilja att, åtminstone i planeringen av undervisningen, ha ämnesplanen som utgångspunkt:

Det första jag tar med är det som står i ämnesplanen. Nu står det ju att man skall titta på alla världsreligioner så då tar jag med dem. Därefter får man ju se vad som är möjligt att göra utifrån det. (Märit)

Genom det att ”Märit” på detta sätt säger sig vara beredd att utgå ifrån styrdokumentet uppvisar hon på ett tydligt sätt en paradigmatisering. Detta eftersom hon, åtminstone enligt citatet ovan, verkar vara villig att byta ut befintlig praktik till förmån för det som efterfrågas i de nya dokumenten.

Svaret på frågan om vilka attityder respondenterna visar upp gentemot de nya styrdokumentens påverkan i praktiken blir därmed liknande det i avsnitt 6.1. Nämligen att det råder en tydlig variation i de attityder respondenterna visar upp. ”Märit”, som i det föregående avsnittet visade upp en svårdefinierad attityd, ger här intrycket av att inneha en mer uppenbar paradigmatiske hållning. ”Josephine” å sin sida fortsätter dock att ge utlopp för en splittrad hållning till styrdokumentet även när det gäller dess påverkan på den egna praktiken där det som vid en första anblick kan verka som en paradigmatiske attityd vid en närmare granskning lika gärna kan växla åt en evolutionistisk eller kumulativ hållning. Jürgen visar å andra sidan upp en mer konsekvent attityd, det vill säga att både när han talar om innehåll och utformning som påverkan på den egna praktiken så har han en tydlig kumulativ inställning.

6.3 Vilka attityder visar respondenterna upp till Lgy11 i stort?

Sarason pekar i avsnitt 2.3 ut två övergripande hinder för att implementeringen av en skolreform skall bli lyckad. Det ena består i att beslutsfattarna inte har tagit tillräcklig hänsyn till tidigare reformer och de problem som där uppkommit inom ramen för implementeringen. Det andra har att göra med att förankringen av en tilltänkt reform bland lärare, tjänstemän och elever verksamma inom skolväsendet har varit bristfällig. I SOU 2008:27 uttrycks dessutom en ambition om att man i implementeringen av Lgy11 på olika sätt skall verka för en ökad förankring hos lärare och skolpersonal då detta har varit ett nyckelproblem när det gäller implementering av tidigare skolreformer. Således är det intressant att få reda på vilka attityder respondenterna i föreliggande studie visar upp till reformen och reformarbetet i stort.

”Sig-Britt” ger i sina intervju svar uttryck för vad som kan betraktas som en splittrad attityd till Lgy 11. Dels verkar hon vara positivt inställd till det faktum att en reform faktiskt genomförs. Dels ger hon uttryck för vad som närmast kan betraktas som frustration över reformens, enligt henne, bristande omfattning.

Ja det är väl inget fel på den egentligen, man skall inte vara rädd att ge sig på något nytt bara för att man inte har prövat det tidigare. Sen är det såklart fortfarande tidigt, kanske ändrar jag uppfattning om några år. Det kunde allt ha varit lite större förändringar tycker jag. Ett ökat fokus på samhällets sekularisering skulle till exempel kunna ha varit värdefullt i dagens samhälle. (Sig-Britt)

Det finns även respondenter som inte visar upp en fullt lika positivt laddad attityd till Lgy11 som ”Sig-Britt”. ”Christoff” menar att reformen i sig kanske är motiverad, men att det har givits för lite tid och resurser för att omställningen skall lyckas fullt ut:

Jag har inget emot förändringar egentligen, men reformen har tagit alldeles för mycket tid och kraft. Det skadar kvalitén på undervisningen snarare än tvärtom. (Christoff)

”Christoff” visar alltså, i likhet med ”Sig-Britt”, upp en frustration i relation till reformen. Hans kritik ser dock annorlunda ut än ”Sig-Britts” då den huvudsakligen riktar in sig mot förutsättningarna för reformens genomförande, snarare än som i fallet med ”Sig-Britt”, dess utformning.

Alla respondenter uttrycker dock inte en uttalad frustration över reformen. ”Märit” menar till skillnad från de nyligen nämnda respondenterna att implementeringen har gått relativt smärtfritt för henne och jämför med den reform som genomfördes i samband med Lpf94:

Jag har ju alltid tyckt bra om Lpf94 och den nya ser ju i stort sett likadan ut om än tydligare vilket såklart är positivt. Det är något som jag tycker är extra viktigt. Inte minst då jag minns hur rörigt vi lärare tyckte att det var när Lpf94 kom. (Märit)

I uttalandet ovan kan vi således utläsa en huvudsakligen positiv attityd till Lgy11 hos ”Märit”. Hon anger dessutom att detta till stor del beror på att implementeringen av Lgy11 har gått smidigare än tidigare implementeringsprocesser.

Till sist har vi ”Josephine” som verkar dela ”Märits” positiva inställning till Lgy11. Hennes sätt att motivera denna inställning skiljer sig dock från ”Märits” som framhåller de praktiska fördelarna med en mindre förändring. ”Josephine” däremot väljer istället att fokusera på vikten av att uppdatera skolans praktik i enlighet med de uppfattningar och ideologiska utgångspunkter gällande utbildning och skola som för tillfället råder i samhället.

Jag tycker att det är bra att man som lärare tvingas förhålla sig till vad samhället vill att skolan skall stå för och lära ut. På det sättet är förändringen jättebra tycker jag. Sen kan det förhoppningsvis leda till en större professionalism bland lärare på sikt. (Josephine)

Svaret på frågan om vilka attityder respondenterna visar upp till Lgy11 i blir därmed att respondenternas inställning skiljer sig på många olika sätt och att det går att hitta såväl positiva som negativa attityder bland de svar som redovisats ovan. Förklaringarna till dessa attityder ser dock olika ut respondenterna emellan. I ”Sig-Britts” fall kan vi tala om en splittrad attityd till Lgy11 där hon visserligen välkomnar en reform, men samtidigt är kritisk till dess innehåll och omfattning. ”Christoff” är också han positiv till en reform, men är kritisk mot den tidsram som satts för Lgy11:s genomförande. ”Josephine” och ”Märit” visar å sin sida upp mer renodlat positiva attityder till Lgy11 även om deras motiveringar skiljer sig åt i det att de grundar sig på demokratiska respektive praktiska skäl.

§7 Slutdiskussion och slutsatser

Det övergripande syftet med denna studie var att belysa problematiken kring implementering av gymnasireformen 2011 med utgångspunkt i lärares attityder till styrdokumentet för religionsämnet på gymnasiet. I avsnitt 2 har vi sett att implementering av politiskt fattade beslut inom offentlig förvaltning är en bräcklig process med många fallgropar och hinder som måste överbryggas om de beslut som fattas skall omsättas i praktik i enlighet med beslutsfattarnas avsikter. Flera av dessa hinder är enligt Sannerstedt förlagda på individnivå hos de tjänstemän och ”experter” som är satta att implementera olika beslut. Implementeringen av nya reformer inom den svenska skolan är inget undantag. Såväl Sarason som SOU 2008:27 pekar ut bristfällig förankring av reformer bland lärare som en av de främsta orsakerna till att få reformer av skolan har lyckats fullt ut. Bailey understryker hur lärare löper risken att marginaliseras till följd av dåligt förankrade reformprocesser samtidigt som SOU 2007:28 slår fast att otillräcklig kunskap om styrdokumentet hos lärare leder till att många skolor utvecklar egna lokala arbetssätt utan tillräcklig förankring i befintliga demokratiska beslut.

I denna studie har vi undersökt hur lärare i religionskunskap på gymnasiet har uttalat sig om Lgy 11 och dess implementering. Till vår hjälp har vi haft tre frågeställningar vars syfte har varit att identifiera respondenternas attityder till Lgy 11:s styrdokument och dess påverkan på den egna praktiken. Vår analys av undersökningens resultat målar upp en komplex bild av respondenterna vars attityder skiftar och bibehålls beroende på vilka frågor som ställs och hur

vi väljer att tolka svaren på dessa frågor. Bara för att en respondent i sina intervju svar visar upp en viss attityd till styrdokumentens innehåll och utformning betyder inte detta nödvändigtvis att han/hon ger utlopp för samma attityd i förhållande till Lgy11 i stort eller i vilken mån styrdokumentet bör påverka den egna praktiken.

De attityder vi har identifierat hos respondenterna växlar till sin karaktär från paradigmatiska till mer kumulativa och evolutionistiska. Hur kan då förekomsten av dessa tre attitydkategorier påverka implementeringen av Lgy11? Nedan diskuterar vi vilka implikationer attityderna kan ha med utgångspunkt i de tre villkor på individnivå som Sannerstedt pekar ut som avgörande för en lyckad implementering och som återfinns i avsnitt 2.

Det är enkelt att anta att en paradigmatiske attityd hos läraren är den bästa ur ett implementeringsperspektiv då en sådan innebär att denne redan från början är mottaglig för reform. Börjar vi med att titta närmare på studiens resultat utifrån Sannerstedts villkor om viljan hos en individ att implementera en reform märker vi dock att en paradigmatiske hållning inte behöver betyda att implementeringen blir lyckosam.

”Josephine” och ”Sig-Britt” är exempel på två respondenter i föreliggande studien som på olika sätt uppvisar en paradigmatiske attityd. Intressant med dessa exempel är att de båda respondenterna visar upp samma attityd men med helt olika utgångspunkter. Medan ”Josephine” ger uttryck för en paradigmatiske hållning till implementeringen av Lgy11 genom att understryka styrdokumentets roll som centrala för undervisningen visar ”Sig-Britt” på samma sätt upp en paradigmatiske attityd till reform, men av helt andra skäl. Då ”Josephine” välkomnar reformen och dess innehåll efterlyser ”Sig-Britt” större förändringar än de som ligger inom ramen för Lgy11. Därmed kan vi se hur de två skiljer sig åt i sin inställning till reformen som sådan trots liknande attityder till reformer i stort. Det gör att vi får anta att viljan hos ”Josephine” att implementera Lgy11 är större än den hos ”Sig-Britt”.

Detta att attityder skiftar kraftigt mellan respondenter och beroende på vilka frågor vi ställer blir tydligt i föreliggande studie vilket komplicerar implementeringsförfarandet ytterligare i de fall den vilja Sannerstedt talar om saknas på ett sådant sätt som beskrivs ovan. Kvaliteten på implementeringen av reformen i det korta perspektivet och i det längre även undervisningen blir i ett sådant läge än mer beroende av att läraren ifråga besitter det kunnande Sannerstedt talar om som nödvändigt för en fullgod implementering.

En annan attityd som i studien främst representeras av ”Jürgen” är den kumulativa vilken också den kan ses som problematisk ur ett implementeringsperspektiv. Detta eftersom en sådan attityd gör läraren till herre över innehåll och utformning av undervisningen snarare än beslutsfattarna. Att som ”Jürgen” ”köra på som vanligt”, trots implementeringen av Lgy11 kan således innebära att vi får ett odemokratiskt tjänstemannastyre likt det Bergström talar om. En evolutionistisk attityd rymmer liknande problem vad gäller implementeringen av Lgy11. Det tydligaste exemplet på en sådan hållning i denna studie är ”Jochen” som säger sig nyttja elevdemokrati som en central del av sin undervisning. Något som i det här fallet kan tyckas oproblematiske eftersom det kryllar av stöd för ett sådant arbetssätt även i Lgy11. Problemet uppstår istället om ”Jochen” efter en omröstning i klassen väljer att inte inkludera Islam i undervisningen. Då har han plötsligt brutit mot de föreskrifter som återfinns i styrdokumentet för Lgy11 till förmån för en egenhändigt utvecklad praktik. Något som blir problematiske ur ett implementeringsperspektiv.

Att respondenternas attityder på detta sätt skiftar får således betydelse för huruvida de är villiga att omsätta befintliga styrdokument i praktik. Enligt Sannerstedt är viljan själv dock inte avgörande för huruvida implementeringen går som det är tänkt eller ej. Något vi kan se tecken på även i denna studie om vi tittar närmare den tredje av våra frågeställningar.

”Christoff” är en av flera respondenter i studien som uttrycker en frustration över en brist på tid och resurser för genomförandet av reformen. Detta kan ses som ett exempel på att det ”kan” som Sannerstedt talar om saknas vid implementeringen av Lgy11. Det anmärkningsvärda faktum att endast ”Josephine” nämner en av de större förändringar som Skolverket pekar ut i ämnesplanen för religionskunskap på gymnasiet antyder dessutom något annat. Nämligen att det saknas tillräcklig kunskap om reformens faktiska innehåll och fokusområden. Är så fallet skulle det innebära att ytterligare ett av de villkor som Sannerstedt ställer upp för implementering på individnivå inte uppfylls. Nämligen det om förståelse för vad som skall implementeras.

Således kan vi konstatera att det utifrån föreliggande studie går att identifiera en rad möjliga hinder för en lyckad implementering av Lgy11 som har att göra med såväl skiftande attityder och otillräckliga kunskaper om reformen hos de implementerande lärarna som bristande resurser ägnade åt genomförandet. Hur dessa hinder kan överbryggas är en komplex fråga som saknar ett entydigt svar. Troligtvis inkluderar problemets lösning en gemensam ansträngning från såväl de implementerande lärarna som de ansvariga för framtida reformbeslut. Den enskilde läraren kan bidra till en positiv utveckling genom att reflektera över dessa frågor. Något vi har sett flera exempel på i denna studie. Hjälps vi alla åt kanske vi kan undvika att hamna i en situation där demokrati och gemensamma beslut inte längre utgör grunden för styrningen av den svenska skolan.

§8 Pedagogisk relevans och vidare forskning

8.1 Pedagogisk relevans

I denna studie har vi kunnat se hur implementeringen av Lgy11 är allt annat än en okomplicerad process som är direkt beroende av den implementerande lärarens goda vilja, kunnande och tillgängliga resurser. Styrningen av den svenska skolan har under senare år varit ett omdebatterat ämne på såväl riksnivå som inom ramen för lärarutbildningen. Det är inte svårt att förstå varför, då den svenska skolans tillstånd är den kanske enskilt viktigaste nyckeln för att Sverige som land skall klara av att utvecklas och möta den ständigt skärpta konkurrens som en alltmer globaliserad värld innebär. Inom ramen för denna kontext blir implementeringen av nya skolreformer extra intressant. Detta eftersom varje demokratiskt samhälle är beroende av en fungerande implementeringsapparat om inte demokratiskt fattade beslut skall urholkas eller förvanskas och därmed bidra till ett demokratiskt underskott i en av samhällets viktigaste verksamheter.

Denna studie har riktat fokus mot lärares attityder kring implementeringen av styrdokumentet för Lgy11. Ett forskningsområde som belyser hur bräcklig skolans organisation om gemensamma riktlinjer överges till förmån för egenutvecklade praktiker. Hur skall vi kunna skapa en skola som är lika för alla där de gemensamma pedagogiska och innehållsliga utgångspunkter vi tillsammans beslutat om inte följs eller ersätts? Denna studie belyser vikten av individens ansvar för en lyckad styrning och implementering och väcker därmed frågan om den enskilde lärarens eget ansvar i den processen. Förhoppningsvis kan den på det sättet bidra till att såväl blivande som yrkesverksamma lärare tänker till en extra gång och börjar

reflektera över vilken roll de själva spelar och hur de bör förhålla sig till beslut som rör skolan i allmänhet och Lgy11 i synnerhet. Lyckas vi med det har vi åtminstone kommit en bit på den långa vägen mot världens bästa skola.

8.2 Vidare forskning

Därmed återstår endast frågan om hur vi går vidare med de nya erfarenheter och uppslag som har sett dagens ljus i och med denna studie. Ett sätt är att undersöka om de attityder som här lyfts fram är representativa bland lärarkåren i stort. Kanske kan de attityder som här identifierats fungera som kategorier för en större, kvantitativ undersökning eller möjligen kompletteras av ytterligare några genom andra studier med liknande kvalitativa ansatser. Vidare skulle studieobjekten i framtida undersökningar kunna utvidgas till att innefatta flera grupper av lärare i flera olika ämnen för att på så sätt måla upp en ännu klarare bild av forskningsfältet. Slutligen skulle det kunna vara av värde att inom loppet av några år, när Lgy11 fått verka ett tag, göra om denna studie för att se om de attityder och problem som tas upp här finns kvar eller har skiftat karaktär.

§9 Litteraturlista

9.1 Tryckta källor

Ahlbäck Öberg, Shirin & Rothstein, Bo (2010). *Politik som organisation: förvaltningspolitikens grundproblem*. 4. uppl. Stockholm: SNS förlag

Andræ, Annika (1970). *Attityder till de senaste skolreformerna bland lärare på grundskolans högstadium, gymnasiet och fackskolan: en kartläggning av forskning inom området utförd på uppdrag av Lärarnas riksförbund*. Göteborg: Univ.

Bascia, Nina & Hargreaves, Andy (red.) (2000). *The sharp edge of educational change: teaching, leading, and the realities of reform*. London: Routledge Falmer

Englund, Tomas, Forsberg, Eva & Sundberg, Daniel (red.) (2012). *Vad räknas som kunskap?: läroplansteoretiska utsikter och inblickar i lärarutbildning och skola*. Stockholm: Liber

Esaiasson, Peter (2007). *Metodpraktikan: konsten att studera samhälle, individ och marknad*. 3., [rev.] uppl. Stockholm: Norstedts juridik

Falkevall, Björn (2010). *Livsfrågor och religionskunskap: en belysning av ett centralt begrepp i svensk religionsdidaktik*. Stockholm: Institutionen för didaktik och pedagogiskt arbete, Stockholms universitet

Falkevall, Björn (1995). *Hur formas undervisning: en studie av lärares tänkande om sitt handlande inom skolämnet religionskunskap*. Stockholm: HLS

Gustavsson, B. (2004), (red.) *Kunskapande metoder inom samhällsvetenskapen*, Lund: Studentlitteratur.

Skolverket, (2010). *Attityder till skolan 2009: elevernas och lärarnas attityder till skolan*, Skolverket, Stockholm

Skolverket, *Läroplan, examensmål och gymnasiegemensamma ämnen för gymnasieskola 2011*. (2011). Stockholm: Skolverket

Skolverket, *Läroplan för de frivilliga skolformerna - Lpf 94*. (2006). Stockholm: Skolverket

Pope, Catherine & Mays, Nicholas (red.) (2007). *Qualitative research in health care*, 3. ed. Oxford: John Wiley & Sons, Ltd.

Rothstein, Bo & Bergström, Tomas (red.) (1997). *Politik som organisation: förvaltningspolitikens grundproblem*. 2., [utök.] uppl. Stockholm: SNS förlag

Sarason, Seymour B. (1991). *The predictable failure of educational reform: can we change course before it's too late?*. 1. ed. San Francisco: Jossey-Bass

Trost, Jan (1997). *Kvalitativa intervjuer*. 2. uppl. Lund: Studentlitteratur

9.2 Internetkällor

Nationalencyklopedin internetutgåva, *Definition av intersektionalitet*,
Tillgänglig på Internet: <http://www.ne.se/kort/intersektionalitet> (2012-05-15)

Regeringens proposition 1993/94:100 bilaga 9 Utbildningsdepartementet (åttonde huvudtiteln). (1993). Stockholm

Tillgänglig på Internet: data.riksdagen.se/fil/89A6AD47-2402-4C28-A59C-F4321CAFCE55

SOU 2007: 28 Utredningen om mål och uppföljning i grundskolan. *Tydliga mål och kunskapskrav i grundskolan [Elektronisk resurs] : förslag till nytt mål- och uppföljningssystem : betänkande*. Stockholm: Fritze

Tillgänglig på Internet: <http://www.regeringen.se/content/1/c6/08/14/28/7dbcf0d.pdf>

SOU 2008: 27 Gymnasieutredningen. *Framtidsvägen - en reformerad gymnasieskola [Elektronisk resurs]: betänkande*. Stockholm: Fritze

Tillgänglig på Internet: <http://www.regeringen.se/content/1/c6/10/15/87/7ccb8cd4.pdf>

Skolverket, *Kommentarer till gymnasieskolans ämnesplan i religionskunskap* (2012). Skolverket.

Tillgänglig på Internet:

http://www.skolverket.se/polopoly_fs/1.164904!Menu/article/attachment/Religionskunskap%20-%20kommentarer.pdf

Vetenskapsrådet, *Forskningsetiska principer inom humanistisk-samhällsvetenskaplig forskning [Elektronisk resurs]*. (2002). Stockholm: Vetenskapsrådet

Tillgänglig på Internet:

http://www.vr.se/download/18.7f7bb63a11eb5b697f3800012802/forskningsetiska_principer_tf_2002.pdf

Bilaga 1 - Intervjuguide

Kontrollfrågor

Kön?

Tid som yrkesverksam lärare?

Antal anställningar?

Skolområde?

Hur uppfattar respondenterna de nya styrdokumenterna som Lgy11 inneburit?

- 1) I vilken mån känner du dig förtrogen med relevanta styrdokument för ämnet?
- 2) Hur uppfattar du innehållet och utformningen i de nya styrdokumenterna?
- 3) Vad, om något, har förändrats mest enligt dig?
- 4) Hur upplever du att religionsämnet specifikt har påverkats?

Vilket genomslag har förändringarna i det praktiska arbetet?

- 5) Hur påverkar dessa förändringar dig i din lärarroll?
- 6) Ge exempel på hur du arbetar med de nya styrdokumenterna?
- har ditt arbetssätt förändrats på något/några sätt och i så fall vilket/vilka?
- 7) Vilket ämnesstoff lägger du fokus på i din undervisning och varför?
- Har det förändrats i och med reformen?

I vilken mån är respondenternas upplevelser av förändringarna positiva respektive negativa?

- 8) Vad är din generella uppfattning om Lgy11/reformen?
- 9) Anser du att förändringarna är positiva eller negativa för ämnet och undervisningen?
-Varför?