

Visningsträdgård på produktionsgård

En undersökning av förutsättningarna
för Fristorp gård



Katarina Olsson

Uppsats för avläggande av filosofie kandidatexamen i
Kulturvård, Trädgårdens hantverk och design
21 hp
Institutionen för kulturvård
Göteborgs universitet

2012



Visningsträdgård på produktionsgård

Katarina Olsson

Handledare: Evalena Öman

Kandidatuppsats, 21 hp
Trädgårdens hantverk och design
Lå 2012

Program in I Conservation, Gardening and Garden Design
Graduating thesis, 21

By: Katarina Olsson
Mentor: Evalena Öman

Show garden on production farm

ABSTRACT

I have received an order from the company Fristorp farm. The company is located at the foot of Hunneberg just outside Trollhättan in Sweden. They grow and process fruit, berries and some vegetables. They have had their business for a couple of years but are now expanding and building an apple cider factory that will be completed in autumn 2012. They will also build a shop and café that is expected to be completed by 2013. They would then have the opportunity to show their production garden for visitors. My mission has been to design a show garden of their production garden, where they can show their plantation to visitors.

The garden has three different functions to get along with each other; a production garden, a show garden for visitors and a private garden which the family uses. The farm also has an ancient history dating back to the 1600s.

I have in my study used a historical survey. I've also done three different case studies and then used the Läckö Castle, Gunnebo castle and gardens, and Kivik apple cider factory show garden. I also made a situation analysis which I divided into three parts; a location analysis, a needs analysis and finally a sustainability analysis. All studies have since resulted in a design proposal that will work for the three different functions.

Title in original language: Visningsträdgård på produktionsgård

Language of text: Swedish

Number of pages: 46

Keywords: showgarden, Fristorp farm, production farm, garden history, garden design

Förord

Detta examensarbete omfattar 21 högskolepoäng och avslutar utbildningen *Trädgårdens hantverk och design*.

Jag vill tacka ägarna på Fristorp gård, Marianne Järpedal och Tommy Christensson, för att jag fått möjlighet att vara en del i deras utveckling av företaget. De är viktiga kunskapsbärare i att bevara och utveckla odling och förädling av ätbara produkter. De odlar och förädlar frukt, bär och grönsaker. Jag vill också tacka Mariannes mamma Barbro Järpedal som funnits med på gården som en värdefull informationskälla om odlandet både förr och nu.

Jag vill även rikta ett stort tack till min handledare Evalena Öman för goda tips och råd.

I min undersökning har jag gjort fallstudier där jag intervjuat trädgårdsmästare på tre olika visningsträdgårdar. De har alla varit otroligt bemötande och tagit sig tid för mina frågor trots att det var under högsäsong i maj. Ett stort tack till er alla;
Henrik Bengtsson och Simon Irvine på Läckö slottsträdgård,
Joakim Seiler på Gunnebo slott och trädgårdar, samt
Carolin Stänkelsson på Kivik musteri, Äpplets hus visningsträdgård.

Jag vill också tacka Lennart Fridefors och Harry Persson i Västra Tunhems hembygdsförening för hjälp med att hitta historiskt material. Ett särskilt tack vill jag skicka till Rut Randhem som trots sin höga ålder var villig att ställa upp på en intervju om odlingen och vardagslivet i början av 1900-talet på Fristorp gård, det var mycket intressant.

Jag vill även skänka ett tack till min släkting Jessica Ericson som läst delar av mitt arbete och stöttat mig i det rent språkliga. Jag vet inte heller hur jag skulle klarat av både examensarbetet och hela utbildningen utan stöttningen och alla hejarop jag fått av min familj. Mina båda döttrar Malin och Anna och min underbart tålmodiga man Anders, tack för all datasupport du stått för under hela vägen.

Innehållsförteckning

1. Inledning.....	9
1.1 Bakgrund.....	9
1.2 Problemformulering.....	9
1.3 Syfte.....	9
1.4 Frågeställningar.....	10
1.5 Avgränsningar.....	10
1.6 Metod och Material.....	10
2. Undersökning.....	12
2.1 Trädgårdens historia.....	12
2.1.1 Redovisning av undersökningen.....	12
2.1.2 Resultatredovisning.....	13
Fristorp gård.....	13
Olof Silfverlood.....	14
Flytten av Fristorp gård.....	15
Vardagslivet på gården sekelskiftet 1800/1900 tal.....	16
Odlandet på gården, 1900-talet.....	17
2.2 Trädgården idag.....	18
2.2.1 Redovisning av undersökningen.....	18
Behovsanalys.....	18
Platsanalys.....	18
Hållbarhetsanalys.....	18
2.2.2 Resultatredovisning.....	19
Bakgrund.....	19
Platsanalys.....	20
Tillgänglighet.....	20
Ståndort.....	20
Vegetation idag.....	20
Skötselnivå.....	21
Problemområden i dag.....	21
Värden i dag.....	22
Behovsanalys.....	22
Behoven för visningsträdgården.....	22
Behoven för produktionsträdgården.....	22
Behoven för den privata trädgården.....	22
Hållbarhetsanalys.....	23
Hållbar utveckling.....	23
Ägarnas framtidsvision.....	23
2.3 Andra visningsträdgårdar - fallstudier.....	24
2.3.1 Redovisning av undersökningen.....	24
2.3.2 Resultatredovisning.....	24
Läckö slottsträdgård.....	24
Sammanfattning av intervjun med trädgårdsmästare på Läckö slott.....	25
Gunnebo slottsträdgårdar.....	26
Sammanfattning av intervju med trädgårdsmästare på Gunnebo slottsträdgårdar.....	27
Visningsträdgården Äpplets hus Kiviks musterier.....	28
Sammanfattning av intervju med trädgårdsmästare på visningsträdgården Äpplets hus Kiviks musterier.....	29
Jämförande och sammanfattning av de tre fallstudierna.....	30

2.4 Gestaltungsforstag.....	31
2.4.1 Redovisning av undersokningen	31
2.4.2 Resultatredovisning.....	32
3. Avslutning.....	36
3.1 Diskussion.....	36
3.2 Slutsatser.....	38
4. Sammanfattning	40
Bildforteckning	43
Kall- och litteraturforteckning	44
Otryckta kallor	44
Tryckta kallor och litteratur	44
Elektroniska kallor.....	45
Ovriga kallor.....	45
Bilagor.....	46

1. Inledning

1.1 Bakgrund

Jag har fått en beställning från Fristorp gård. Det är ett företag som ligger på landet vid foten av Hunneberg utanför Trollhättan. De förädlar produkter av frukt och bär och till viss del grönsaker. Deras huvudprodukt är äpplemust. De har mustat för försäljning i några år i mindre skala och skall nu utvidga. De håller på och bygger ett musteri som ska vara klart hösten 2012. De kommer även att bygga ett café och butik som beräknas vara klart 2013.

De vill då ha hjälp med att undersöka hur de kan utforma sin produktionsträdgård som en visningsträdgård för att kunna erbjuda sina besökare att gå och titta i trädgården. Delen de vill ha hjälp med att utforma är cirka 7500 kvm. De vill kunna visa upp varifrån deras råvaror kommer ifrån. De tycker att odling av ätbara produkter har alldeles för låg status och vill bidra till att höja den. De vill även att besökarna ska bli inspirerade att själva börja odla när de ser hur vackert det kan vara att odla ätbart. Den ska dock fortfarande fungera i första hand som produktionsträdgård som den gör i dagsläget.

Ett område i trädgården är i dagsläget inte i det skick att det går att visa upp för besökare. Det är framsidan av trädgården, den som syns när besökare kommer körande upp mot gården. I denna del kan det i dagsläget anas former från tidigare planteringar. Familjen har också bilder från början av 1900-talet där huset med framsidan finns med. Där finns en bra möjlighet att kunna använda gårdens historia för att kunna ge ytterligare en dimension till visningen.

Jag har själv alltid varit intresserad av att odla och förädla från trädgården. Det är synd att det ätbara som odlas fått stå i bakgrunden i många år nu. Mycket beror på att kunskapen om odlingen inte finns idag när allt går att köpa i närmsta butik, dock inte till samma kvalitet som det du odlar själv. Livsstilen idag gör också att människor tillbringar mycket tid hemifrån vilket gör att de inte känner att de har den tiden att lägga ner på odling. Jag vill gärna medverka till att höja intresset och statusen på de produkterna vilket gör att detta arbete ligger mig varmt om hjärtat.

1.2 Problemformulering

Fristorp gård är nu endast utformad som en produktionsgård. Där vill de ha hjälp med att utforma en intressant visningsträdgård för besökarna. Det är också en trädgård som används i privat bruk av familjen och det vill de kunna göra även i fortsättningen.

Framsidan av trädgården behöver åtgärdas för att även denna ska kunna ingå i visningsträdgården. Framsidan består nu endast av rester från ett dräneringsarbete.

Gården har en gammal historia som i nuläget inte har en framträdande roll. Ägarna har redan i dagsläget fått frågor från besökare om gårdens historia som de inte kunnat besvara på grund av kunskapsbrist.

1.3 Syfte

Huvudsyftet med detta arbete har varit att undersöka hur Fristorp gård på bästa sätt kan använda sin produktionsgård som visningsträdgård. Den är också deras privata trädgård vilket

innebär att den kommer att få tre funktioner. Jag har då undersökt hur dessa tre olika funktioner kan sammanstråla utan att komma i konflikt med varandra.

Delsyften har då varit att få dessa olika delar att fungera på bästa sätt.

- Att göra trädgården inbjudande för besökare och öka intresset för frukt, bär och grönsaker.
- Att införliva trädgårdens intressanta historia i utformandet på framsidan och rent informativt till besökarna
- Att undersöka hur odlingsbetingelserna kan förbättras för att minimera skötselbehovet.

1.4 Frågeställningar

- Vad har gäster i en visningsträdgård för önskemål och behov?
- Hur kan visningsträdgården medverka till att förmedla glädjen med odlandet av frukt, bär och grönsaker?
- Hur kan jag använda gårdens trädgårdshistoria när jag designar framsidan?
- Hur utformas en produktionsträdgård till att också användas som visningsträdgård utan att störa produktionen?

1.5 Avgränsningar

I mitt arbete har jag avgränsat mig till att göra tre fallstudier. Vilket var en lagom stor mängd med tanke på den tid jag hade till förfogande.

Den historiska delen av arbetet har jag främst koncentrerat till gårdens egen historia.

Jag kommer inte att anlägga något, utan har endast gett förslag på utformning i illustrationsplan i skala:1:500 med motsvarande detaljeringsnivå.

1.6 Metod och Material

Jag visste från början att detta skulle bli ett omfattande arbete med fler olika delar som jag var tvungen att jobba parallellt med. Det blev då extra viktigt att planera arbetet på ett bra sätt för att veta vilken tid jag hade till mitt förfogande, för att veta om jag skulle komma att hinna med det jag föresatt mig att göra. Jag valde då att göra ett pildiagram och utefter det gjorde jag ett tidsschema. Pildiagram finns närmare beskrivet i bilaga 7

För att nå målet från beställarna med visningsträdgården gjorde jag tre parallella undersökningar.

- En historisk undersökning.
- En nulägesanalys.
- En fallstudie med tre olika visningsträdgårdar.

Här fanns flera olika hänsyn som måste tas. Det var produktionsgårdens och familjens behov, där nulägesanalysen var till stor nytta. Sedan måste även besökarnas behov kunna tillgodoses, där jag har haft stor nytta av fallstudien. Den historiska undersökningen kommer främst till användning i designförslaget på framsidan. Jag började med den historiska undersökningen

eftersom den är viktig i detta fall, både i ren kunskapsdel som ägarna vill dela med sig av till besökarna och att hitta former som har funnits på gården förr som det går att återanvända i modernare tappning och som fungerar i dagens produktionsgård. En metod i detta arbete var ett samtal med Rut Randhem som bodde på gården första halvan av 1900-talet. Jag har även fått tips och material om hur jag ska gå tillväga i min historiska undersökning av nu verksamma personer i Västra Tunhems hembygdsförening¹.

Att jag valde att göra en historisk undersökning på Fristorp gård beror på att den har en spännande historia. Jag har hämtat kunskap om bevarandet av historiska anläggningar från Florensdeklarationen² som antogs av International Committee of monuments and Sites 1982. Jag har främst lutat mig emot Artikel 15 som innebär att det ska göras noggranna studier innan själva arbetet påbörjas. I artikel 6 står också att denna deklaration är tillämplig på både stora och små trädgårdar. Hela Florensdokumentet har varit av värde att känna till i detta arbete.

Nulägesanalysen delade jag upp i tre delar. En platsanalys en behovsanalys och en hållbarhetsanalys. Dessa tre delar täckte på ett bra sätt in mina frågeställningar. Till hjälp inför denna uppgift hade jag boken Design med omtanke³. Jag har även gjort en uppmätning av tomten. Då utgick jag från en planritning med byggnaderna utmärkta, jag mätte ut alla odlingsland, träd och buskar och ritade in dem i en nulägesplan. Detta tog många timmar i anspråk men var nödvändigt för att kunna presentera ett förslag till utformning på Fristorp gård.

När jag valde ut de olika visningsträdgårdarna som skulle vara fallstudier valde jag i första hand efter att de skulle vara både produktionsträdgårdar och visningsträdgårdar. I andra hand försökte jag hitta gårdar med en historisk anknytning. Både Läckö slott och Gunnebo trädgårdar svarade upp till de behoven. Den tredje fallstudien valde jag att göra på Kiviks äpplemusteri, visningsträdgården Äpplets hus. Deras visningsträdgård är inte en produktionsgård. Deras produktionsfält ligger vid sidan om och där har de visningar bara ett par gånger om året. Deras besökare liknar förmodligen de besöksgrupper som kommer att komma till Fristorp gård.

Metoden jag använde till själva designuppgiften var att analysera de tre olika undersökningarna jag gjort och sen skapa fungerande lösningar utefter dem.

I själva designarbetet av perennrabatterna inspirerades jag av Getrud Jekylls⁴ sätt att låta planteringsområden flyta in i varandra. Färgsättningen till de rabatterna skapades med hjälp av Ittens färgcirkel⁵. Rumsskapandet och formerna har jag hämtat inspiration från C Th Sørensens bok 39 haveplaner⁶.

1 Lennart, Fridefors och Harry, Persson, informanter

2 Lundquist, Kjell, 'Till parkens försvar.', *Utblick landskap.*, 1992:3, s. 44-49, 1992

3 Pahlén, Marita & Nilsson, Birgitta, Design med omtanke: en bok om design för hållbar utveckling, Svensk byggtjänst, Stockholm, 2004

4 Jekyll, Gertrude & Wess, Charlotte, *Colour schemes for the flower garden*, Windward, Leicester, 1987

5 Itten, Johannes, *The color star*, Wiley, New York, 1986

6 Sørensen, C. Th., *Utypiske haver til et typehus: 39 haveplaner*, 3. udg., Christian Ejlers' forl., København, 1997

2. Undersökning

2.1 Trädgårdens historia

2.1.1 Redovisning av undersökningen

För att kunna ge ägarna ett designförslag på hur de kan utforma sin produktionsträdgård till att även kunna användas som visningsträdgård var jag tvungen att ha med gårdens historia eftersom gården är flera hundra år gammal. Jag hade av bilder och former i marken sett att det fanns planteringar sen tidigare på framsidan. Framsidan är det stora problemet för att kunna använda produktionsträdgården som visningsträdgård. I dagsläget är det ingen trädgård alls där utan rester efter dräneringsarbeten. Se Figur 1



Figur 1, Fristorp gård, husets framsida

I kursen trädgårdshistorisk dokumentation, vård och restaurering har vi gått igenom begreppen rekonstruktion, restaurering, och fri förnyelse. Kortfattat innebär de att målet med rekonstruktion är att det blir historiskt korrekt. Det innebär att platsen ser ut som den gjorde vid en viss tidpunkt tidigare. Det kräver att det finns säkerställd dokumentation och bilder från den tiden.

Har du inte detta kan du göra en restaurering. Då kan du anta att det har sett ut på ett speciellt sätt men du vet inte säkert utan får titta på tidstypiska anläggningar i närheten. Målet är inte att till varje pris få det att se ut som det gjorde vid ett visst år, utan att känslan för den historiska tiden ska stämma överens med platsen.

Om du har väldigt lite eller ingen tidigare dokumentation får du göra fri förnyelse. Det innebär att den anläggningen som görs inte har mycket att göra med den tidigare historien på platsen. Däremot är den konstnärliga kvalitén viktig och att platsen hänger ihop och blir en helhet.

Med facit i hand av mitt material har jag av framsidan kommit närmast en restaurering av trädgården.

Fristorp gård har en lång och intressant historia. Den är också väl dokumenterad under de tidsperioderna jag valt att koncentrera mig på. Det finns ägarlängder till Fristorp från 1540. Se Bilaga 1. Före 1641 är det dock osäkert i vilket av husen på Fristorp ägarna som står nämnda i ägarlängderna bodde i. Fristorp bestod av flera mindre gårdar. 1641 byggdes gården upp som en sätesgård av Olof Silfverlood som då var major. Se Figur 2.



Figur 2, Karta från 1686, där gården byggdes upp. Inringat med rött

Jag har valt att koncentrera min undersökning till den mest kända ägaren, Olof Silfverlood, som har en intressant historia och är känd för folket i bygden än idag. Det händer också att gårdens ägare får frågor om honom om olika slag han deltog i och när de var. Därför har jag valt att koncentrera mig på hans liv och inte på gården under hans tid. Gården flyttades till dess nuvarande plats i slutet på 1800-talet.

2.1.2 Resultatredovisning

Fristorp gård

Den välkände ryttarmästaren Olof Silfverlood har en gång byggt upp gården.. Där bodde han mellan alla krig han deltog i och där avslutade han sina dagar över 90 år gammal. Gårdens historia är dokumenterad från 1500-talet och den innehåller en del dramatik när danskarna var i Sverige och härjade. Att de idag odlar och förädlar grönsaker, frukt och bär på Fristorp är heller ingen ny företeelse utan det har alltid varit ett sätt att klara sig på gården. Kunskapen om odlingen har sedan gått vidare generation till generation.

Namnet Fristorp bör enligt Ortnamnskommittén komma efter en Fredrik som någon gång under medeltiden varit gårdens förste brukare. I handlingar finns gården omtalad 1541, då Hans Persson ställdes inför rätta för att ha varit i slagsmål med Jon Svensson i Fristorp på Tunhems kyrkogård.⁷

⁷ Lundén, Gustaf, *Tunhems gäll: dess historia* sid 116

Olof Silfverlood

År 1565 och 1612 brändes gården ner av danskarna.⁸ Inte förrän 1641 byggdes gården upp till en sätesgård⁹ av Olof Silfverlood. Se Figur 3. Hans levnadsöde blev vida känt och omdiktat. Bland annat finns en visa uppdiktad efter honom ”I låga ryttartorpet”. Den handlar om den enkle ryttaren som befordras och adlas till Silfverlood och den trofasta hustrun Elin.¹⁰ Det finns även fem romaner skrivna om hans livsöde¹¹ och ett antal sägner.



Figur 3, Olof Silfverlood

Olof Andersson som han ursprungligen hette föddes runt 1580, troligast 1584. Det finns olika uppgifter på vem Olofs far var, det sägs att han lär ha varit en skomakare men senare forskning visar på att han varit en ”lagläsare” förenklat sagt en häradshövding.¹²

Uppgifterna när han först inträdde i krigstjänst varierar alltifrån 1598 till 1604. Det beror troligen på att han först varit trosspojke eller liknande innan han senast 1604 skrevs in som ryttare vid det då redan berömda Västgöta kavalleriregemente.¹³ 1622 blev han korpral, då uppges han även blivit tilldelad Fristorps skattehemman. Han hade sen tidigare blivit tilldelad ett ryttarhemman i Fristorp och kronohemmanet Agunneryd.¹⁴ Befordran till fänrik kom 1625 och löjtnant 1629, där emellan deltog han vid flera fältslag.¹⁵ 1609 deltog Olof i kriget mot Ryssland och senare också i 30-åriga kriget. Överallt berömmas hans trohet och tapperhet. I slaget vid Lützen 1632 befordras Olof Andersson till ryttmästare vid Västgöta kavalleriregemente. Det är den grad som omtalas i visan om Silfverlood ”Fast av din Olle blivit – Ryttmästare Silfverlood”.¹⁶ Olof Silfverlood har gett upphov till ett antal sägner, en sägen berättas att inför sin befordran kallade Gustav II Adolf fram Olof inför hela hären med orden "Rid fram korpral!", därefter "Drag ut din sabel kornett!", "Räta dig löjtnant!" och slutligen "Rid bort ryttmästare!".

Efter att ha deltagit i slagen vid Breitenfeld 1631 där han blev sårad, Lützen 1632 och Oldendorf 1633 återvände Olof 1634 till Sverige. Följande år befordrades han till regementskvartermästare, som är en befattning som närmast motsvarar en nutida regementsstabschef. 1636 befordrades Olof Andersson till major och två år senare kom den främsta belöningen, han adlades av drottning Kristina till Silfverlood och introducerades i riddarhuset under år 1640 med nummer 264.¹⁷ Han adlades bland annat för att ”för det han i rumman tid och nu i trettiofem år i livländska, danska, ryska och tyska krigen låtit sig brukas, vid alla tillfällen sig tappert och manligen förhållit och intet låtit fela att göra sin plikt”.¹⁸ Med detta menas att han under lång tid gjort sin plikt på ett utmärkt och modigt sätt i Västgöta ryttare. Enligt folktradition kommer namnet Silfverlood från ett tillfälle när ammunitionen tagit slut och Olof använde uniformsknapparna som ammunition. Lod är en gammal beteckning på ammunitionstypen rundkula.

⁸ Ibid, sid 122

⁹ Ibid, sid 119

¹⁰ Johansson, Hilding, *Tunbemboken* sid 125

¹¹ Se källförteckning, författare John Rumenius

¹² Olsson, Bertil & Sandblom, Bertil (red.), *Böndernas Tunhem* sid 37

¹³ Johansson, Hilding, *Tunbemboken* sid 126

¹⁴ Lundén, Gustaf, *Tunbems gäll: dess historia* sid 118

¹⁵ Ibid, sid 118

¹⁶ Johansson, Hilding, *Tunbemboken* sid 126

¹⁷ Ibid, *Tunbemboken* sid 127

¹⁸ Lundén, Gustaf, *Tunbems gäll: dess historia* sid 118

¹⁸ Johansson, Hilding, *Tunbemboken* sid 127

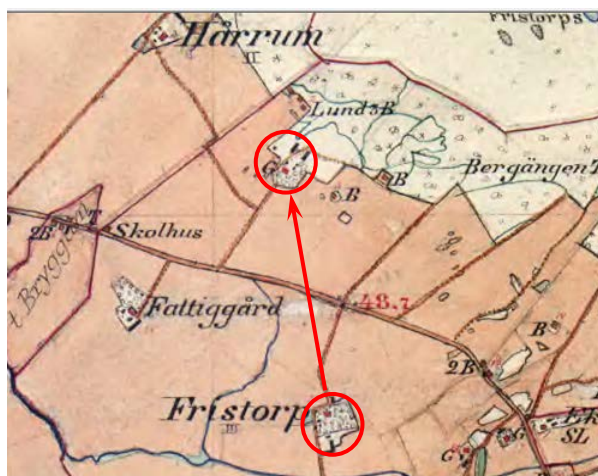
Efter befordringar och medföljande förläningar hade han blivit en välbeställd man och mot slutet av 1640-talet lär han ha ägt inte mindre än 26 gårdar i Tunhem och andra socknar. Under sommaren 1640 till nyåret 1644 vistades han i Sverige, då han i huvudsak sysslade med skötseln av sina många gårdar i Tunhemstrakten. 1641 byggde han också upp sätesgården Fristorp.¹⁹

Julafton 1657 befordrades Silfverlood till överstelöjtnant. Den 70-årige Silfverlood var nu för gammal för fronttjänst. Den sista striden han deltog i var mot danskarna i Hjærtums skee i Bohuslän. Han började nu istället att ta hand om rekryteringen hemma, vilket han gjorde med stor energi. Den 13 april 1658 befordrades slutligen Silfverlood till överste och regementschef för Västgöta ryttare, då hade han tjänat det regementet i cirka 60 år. Den 3 augusti 1660 tog han avsked från krigstjänsten. Vid sin utnämning till överste var han den ende som genomgått samtliga grader vid ett och samma regemente - Västgöta ryttare.²⁰

Olof Silfverlood var gift två gånger. Hans första hustru hette Ingrid Andersdotter hon dog 1625. Med henne hade Silfverlood sju barn som alla är avbildade runt modern på gravstenen i Tunhems kyrka. Den andra hustrun hette Sigrid Larsdotter Grotte och hon var dotter till kyrkoherden i Tunhem. Hon var född 1621 och dog 1695. Med henne hade Silfverlood fyra barn, även dessa avbildade på gravstenen.²¹ 1676 över 90 år gammal dog han på Fristorp gård.²² Släkten Silfverlood fanns kvar i Fristorp till ungefär 1720.²³

Flytten av Fristorp gård

1869 köpte två Gärdhemskarlar, Gustav Johansson och Svante Leonard Olsson ”Stora Fristorp”. Om de redan vid köpet bestämt sig för att dela gården mellan sig är inte känt. Delningen gjordes snart nog enligt en skrift som den yngste sonen till Gustav Johansson gjort. Problemet med hur de två olika familjerna skulle bo löstes på ett radikalt sätt. De monterade ner den stora huvudbyggnaden och flyttade huset till en skogsbacke intill Hunneberg en halv kilometer bort där det står idag. Huset flyttades 1870 och 1871²⁴. Se Figur 4. Det är i detta hus som Marianne Järpedal och Tommy Christensson bor och driver sitt företag Fristorp Gård.



Figur 4, Karta från 1897 som visar sträckan huset flyttats

¹⁹ Ibid, sid 127

²⁰ Ibid, sid 127

²¹ Ibid, sid 129

²² Lundén, Gustaf, *Tunhems gäll: dess historia* sid 119

²³ Olsson, Bertil & Sandblom, Bertil (red.), *Böndernas Tunhem* sid 38

²⁴ Johanson, Anders, Olof, *Från Hunnebergstrakten, En hembygdsstudie*. Häftet kommer från Harry Persson, Västra Tunhems hembygdsförening

Vardagslivet på gården sekelskiftet 1800/1900 tal

Anders Olof Johansson var yngsta barnet till Gustav Johansson. Anders har skrivit ett tryck *Från Hunnebergstrakten en hembygdsstudie*,²⁵ där han berättar om hur vardagslivet var i slutet på 1800-talet och början på 1900-talet. Se Figur 5.

Här berättar han om deras odlingar där de delade upp åkerarealen i åtta skiften. Då hade de det första året träda och höstsäd, andra året vete och råg. Tredje, fjärde och femte åren odlades vallväxter, rödklöver, alsikeklöver och timotej. Sjätte, sjunde och åttonde åren odlade de havre, ärtor och rotfrukter. I övriga bygden var det dock vanligare med en sjuårscirkulation.

Gården var som ett eget samhälle där livet gick sin regelbundna gång, bestämd av årstiden och arbetsuppgifter. Var och en hade sin bestämda uppgift, den som sådde ena året han sådde också andra året och den som drog vallaharpans vev när säden harvades på logen, han drog veven vinter efter vinter. Det var aldrig någon som ifrågasatte det. Det gick av sig självt.



Figur 5, 1919, Familj, släkt och vänner på Fristorps gård

Arbetsdagen började fem- halvsextiden med en kopp kaffe med socker och grädde för att få sömnen ur ögonen och komma i gång. Innan frukosten halv sju skulle stall och ladugård rengöras. Djuren skulle fodras, hästarna borstas och korna mjölkas, mjölkningen stod kvinnorna för. Hästarbete var manfolksgöra.²⁶ Efter morgonarbetet var det dags för frukosten som ibland bestod av smörgås och välling, ibland av stekt fläsk och potatis, hårt eller mjukt tunnbröd hörde till alla måltider. Vid sjutiden började arbetet igen och höll på till tolv, ibland vankades det en kaffetår vid tiotiden. Klockan ett fortsatte arbetsdagen fram till aftenvar den klockan fyra. Sommartid slutade arbetet vid åttatiden på kvällen. Då det var dags för kvällsmat som kunde vara rågmjölsgrot och mjölk, salt sill och potatis.²⁷ Arbetsdagen var lång och många gånger ansträngande men forcerades inte utan gick i jämn och stadig lunk. De hade pigor och drängar till hjälp. Det var även självklart att barnen hjälpte till.

Det odlades även i trädgården. Där sattes tidig rosenpotatis. Där såddes också de på den tiden vanliga köksväxterna, rödbetor, spenat, morötter, palsternackor, bruna bönor, spritärtor, syltlök, dill och persilja. Rädisor var en nyhet som kom då. Det planterades också huvudkål på ett land och gurkor i en gurklist. De fleråriga köksväxterna gräslök, rabarber och pepparrot växte på särskilda trädgårdsland och bakom vedboden fanns en humlegård. De gamla blomsterväxterna studentnejlikan, stormhatten, pionen, brandgul lilja, löjtnantshjärtat och dahlian fick nu stå åt sidan för de mer moderna bladväxterna samt aster med flera ettåriga blommor. Pärlhyacinter växte vid boningshusets östra gavel.²⁸

Sommaren innebar inte bara slit och arbete. De talade inte mycket om skönhetsvärden som fanns runt omkring dem med de bördiga åkrarna, det grönlädda berget men de var ändå mer eller mindre medvetna om skönheten i bygden. Hunneberg reste sig som en skyddande bakgrund. På bergsslutningen växte nederst al och högre upp ek, lind, hassel, sötkörsbär, alm,

²⁵ Johanson, Anders, Olof, *Från Hunnebergstrakten, En hembygdsstudie*,

²⁶ Ibid Sid 8

²⁷ Ibid Sid 9

²⁸ Ibid Sid 12

ask, hägg, berberis och lite barrväxter.²⁹ På våren var backarna klädda i vitt av vitsippor. Det fanns också myskmadra som luktade gott särskilt i torrt tillstånd, vilket var väldigt uppskattat. På sommaren plockades det smultron, blåbär och körsbär från fågelbärsträdet i skogarna. De brukade också samla fröer av vilda baljväxter såsom skogsvicker, häckvicker, skogsvial och gulvial. De samarbetade med stationsinspektör G. Widén som särskilt ivrade för odling av den mångåriga skogsvialen.³⁰

Vid skördetiden på hösten skar de äpplen i skivor och torkade. En del äpplen åts upp direkt. Päron kokades in till syltpäron, likaså körsbär till syltkörsbär. När det var dags att skörda potatis ute på åkern kallades extra hjälp in för att det skulle bli ett stort lag "betätelöcka". En del potatis revs på potatiskvarn, moset silades och mjölet blev kvar på karetets botten. Det tvättades sen i nya vatten tills det vita potatismjölet var färdigt.³¹

Odlandet på gården, 1900-talet

Jag har haft förmånen att få intervjua Rut Randhem som bott på Fristorp gård mellan 1916 och 1942. Hon är yngsta barnet till Svante Johansson, son till Gustav Johansson som flyttade gården. Efter Ruts far Svante var det hennes syskon Sigrid Johansson-Frisling och Harald Johansson-Frisling som övertog gården.

Hon berättade att de odlade mycket grönsaker och frukt och var självförsörjande. De hade två pigor och två drängar som hjälpte till på gården. Äppleträden var många, det mesta gjorde de mos av eller åt som de var. Något år skickade de äpplen till Herrljunga musteri för att få äpplemust. Någon enstaka gång torkade de även äppleskivor. Sorter som de hade var till exempel Citronäpple, röd- och vit Astrakan och på senare år satte de Hampus. Ruts favorit äpple var Astrakan, de tyckte hon var väldigt goda att äta. De hade också päron, bland annat ett gråpäron träd som än idag finns kvar på gården, detta ger dock inte mycket frukt längre och är nästan ihåligt. De hade spaljerade päron vid sidan av trappen på framsidan, de sköttes av Ruts bror som hade gått en beskärningskurs. De hade också flera sorters plommon, Gul plommon, Viktoria, Opal och Reine Claude. Plommonen kokade de in i sockerlag. Vinbär, krusbär och hallon odlade de och gjorde sylt saft och gelé av. Särskilt de svarta vinbären var värdefulla.

När det gällde grönsaker odlades en del i trädgården och en del ute på fälten. Det gick bara att odla färskpotatis inne i trädgården för det var för mycket lera där för vinterpotatisen. Den odlades ute på fälten där även rovor till kossorna odlades. Det var barnens uppgift att rensa bland rovorerna, det var den jobbigaste uppgiften att göra tyckte Rut. Grönsaker som odlades på den tiden var de då vanligt förekommande till exempel morötter, palsternackor, spenat (de tyckte Rut var besvärlig att skörda för bladen var små) syltlök och lök.

De hade också djur på gården som de fick hjälpa till att ta hand om. Det var kor, hästar, grisar, höns och får.

På framsidan huset i den droppformade gräsytan stod en flaggstång, den står kvar än idag. Där hade Ruts mamma planterat små röda rosor i bakkant och violer i framkant. Resterande yta i droppformen var gräsmatta. De hade också långsgående perennrabatter runt ytterkant av grusgången. Det var dock endast på framsidan huset som det fanns perenner. Det tyckte Rut att det räckte då det var mycket jobb med dem.

²⁹ Ibid Sid 13

³⁰ Ibid Sid 14

³¹ Ibid Sid 18

Efter syskonen Johansson-Frisling övertog familjen Karl-Erik Järpedal med hustru Barbro gården 1975. Karl-Erik var far till Marianne som nu äger gården. De är på lite längre håll släkt med Frislings. Det innebär att sedan 1869 när gården flyttades har den stannat kvar i släkten.

När Karl-Erik och Barbro övertog gården fortsatte de med odlandet både på åkrarna och i trädgården. De hade också mjölkkor en tid som de efter en tid avvecklade. Sedan Marianne och Tommy övertog gården har de arrenderat ut markerna. De fortsätter med odlandet inne i trädgården och har utökat odlingen de sista åren då de startat företaget Fristorp gård. Där odlar och förädlar de frukt och bär, även grönsaker men det är mest till privat bruk. Gården har alltså en lång tradition med odlande som har bevarats genom alla år. Likaså har kunskapen om odlingen först vidare mellan generationerna. Mariannes mamma som är över 80 år är än idag där och hjälper till med odlingarna. Mariannes och Tommys barn Olivia och Madelen hjälper till i trädgården i dag. De jobbar sida vid sida med sin mormor. Odlarkunskapen går vidare till nästa generation.

2.2 Trädgården idag

2.1.1 Redovisning av undersökningen

För att kunna göra en undersökning inför mitt designförslag på en visningsträdgård till Fristorps gård har jag gjort analyser utifrån platsens förutsättningar, behov samt utifrån ett hållbarhetsperspektiv.

Platsanalys

- Hur ser miljön ut i stort, i vilket sammanhang finns miljön?
- Historia: vad har Fristorps gård för bakgrund?
- Ståndorten: vad har Fristorp gård för jordmån, zon, läge och vind?
- Vilken är den befintliga växtligheten?
- Hur upplevs rumsligheten, finns det några blickfång, hur är utsikten?

Behovsanalys

- Vilka behov är det som ska uppfyllas med visningsträdgården?
- Vilka behov har produktionsträdgården?
- Vilka behov har den privata trädgården?
- Hur kan Fristorps gård bidra till en hållbar utveckling?
- Identitetsbestämning: vilken identitet har verksamheten i sin helhet, vad vill ägarna att den nya miljön ska förmedla, finns det negativa budskap i miljön i dag?
- Identifiering av besöksgrupper, vilka kommer att använda visningsträdgården, och vad vill de uppleva och göra?
- Vilka funktioner behövs för att tillgodose besökarnas önskemål/behov. Vilket är bästa stället för att göra detta?
- Vilka lagar reglerar en visningsträdgård?

Efter genomförd behovsanalys ska jag undersöka hur verksamhetens och besökarnas behov kan sammanfogas.

Hållbarhetsanalys

Grunden för en hållbar utveckling är ett väl fungerande ekosystem men det är lika viktigt

med den sociala dimensionen – att människor kan tillgodose sina behov och delta på lika villkor ³².

Att tänka på

- Vad köper Fristorps gård in som bryter mot hållbarhetsprinciperna ex råvaror, kemikalier, energi?
- Vad används för maskiner?
- Är miljön välkomnande för alla besökare?
- Vad blir över från verksamheten ex farligt avfall, avfall till återvinning med mera?
- Hur kommunicerar de sin kvalitet, filosofin kring närproducerat, samt sitt miljöarbete gentemot besökaren?

2.1.2 Resultatredovisning

Bakgrund

Fristorps Gård ligger vid foten av Hunneberg cirka 8 km från Trollhättan. Denna gård har en lång historik, se historisk undersökning. Här odlas och förädlas frukt, bär och grönsaker sen flera år tillbaka. I de förädlade produkterna används gårdens egenodlade råvaror. De köper även in råvaror för att kunna tillgodose kundernas behov. Gården ägs och drivs av Marianne Järpedal och Tommy Christensson.

De håller nu på att bygga upp musteri, café och butik i gårdens byggnader. Invigningen på musteriet beräknas till hösten 2012. Café och butik beräknas vara klara 2013. De tillverkar äppelmust som både är blandad och sortbestämd. I den sortbestämda mustar de varje äpplesort för sig. Då bevaras de unika smakerna och karaktärerna hos de gamla svenska äpplesorterna som de ofta använder. De har till exempel Filippa, Husmodern, Cox's Orange och Gravensteiner. Här finns också saft, sylt, marmelad, chutney, smaksatt vinäger och gurkinläggningar. Det finns till exempel, syrensaft, bigarråsytt, hallonvinäger, rödbetschutney, marmelad på häggmispel och rosenkvitten. Se Figur 6. Vid säsong erbjuds också färska varor från odlingarna.



Figur 6, Rosenkvittenmarmelad som Fristorp gård tillverkat och vunnit bronsmedalj i SM i mathantverk 2012 med

Anledningen till att de först startade sitt företag var att de hade en stor trädgård med många möjligheter för odling. De tyckte då det var synd att inte utnyttja den möjligheten. Gården har också en historia av odlande långt tillbaka i tiden. De har varit självförsörjande på bär och grönsaker till husbehov även tidigare eftersom de är intresserade av odling. De tycker att odlandet av det ätbara inte har den status det förtjänar och de vill medverka till att höja den. Affärsidén som de då fick var att odla och förädla produkter från den egna trädgården med bra råvaror och hög kvalitet.

Deras huvudprodukt är äppelmust och i ett par års tid har de haft Äpplets dag i början på oktober. Dessa dagar har varit uppskattade med mycket besökare. De har då haft äppleutställning och en pomolog på besök som hjälper besökare att identifiera sina äpplen. De har också lite större odlingar med hösthallon och rosenkvitten som de använder i sina

³² Design med omtanke s.104

produkter. Se Figur 7. Eftersom Äpplets dag har varit ett uppskattat inslag har de planer på att göra liknande temadagar t.ex. en dag för att visa upp den vackra blomningen på rosenkvitten.

Besökarna i dagsläget är de som är intresserade av odling och mathantverket. De är intresserade av produkterna och hur de odlar. Det finns också ett stort intresse för att ta med sig de egna äpplena och få dem mustade.

Platsanalys

Tillgänglighet

Gården ligger på landet nära både Trollhättan och Vänersborg och det är lätt att ta sig dit med bil. Det går däremot inte kollektivtrafik särskilt ofta denna sträcka.

Caféet och butiken som de håller på att bygga kommer vara handikappanpassat. Parkeringen kommer att ligga bredvid caféet och butiken. I trädgården där de odlar sina produkter och ska använda till visningsträdgård är det inga större nivåskillnader. Vid entrén till trädgården är det lite höjdskillnader men inte större än att det går att ta sig fram med rullstol. Det är berget som går upp i markhöjd där.

Ståndort

Gården ligger vid foten på Hunnebergs södra sida. Det innebär att de har bra odlingsmöjligheter eftersom berget magasinerar värme. De kan räkna med att de kan odla växter som fungerar i Zon 2. I riktigt skyddade lägen kan även Zon 1-växter fungera. Jorden är lerjord. Där de har sina grönsaker är den kraftig och där är det markduk i botten på bäddarna. Det har de för att inte leran ska krypa upp i den jorden som de tillverkat själva och lagt där. Se Figur 8. På platsen där de odlar hösthallon och rosenkvitten är det bättre jord med mera mull i.



Figur 7, Rosenkvittenodlingar i blomning på Fristorps gård, se även omslagsbild



Figur 8, Grönsaksodlingar på Fristorps gård

Det ligger öppet på Tunhemsslätten som gör att blåsten kan vara besvärlig. De har en häck med häggmispel mot öst och syd. I den häcken står det även en del gamla träd av varierande art som också dämpar vinden. Runt sina hallonodlingar har de inget läskydd. Mot väst har de en syrenhäck men den är inte komplett. Byggnaderna som ligger på gården är också ett visst vindskydd.

Vegetation idag

Det är i huvudsak frukt bär och grönsaker som odlas här idag; äpple, päron, bigarrå, körsbär, valnötsträd, hasselnötsbuskar, vinbär, krusbär, hösthallon, rosenkvitten, fläder och häggmispel.

Det finns även lite prydnadsbuskar såsom syren, kornell, schersmin och olvon. Syrenen använder de i sin produktion till saft.

De har även ett växthus där de driver upp plantor och där växer också aprikos och nektarinträd. Detta växthus ska inom några år rivas ner för att byggas upp till ett större. Där ska även deras pool som nu står i trädgården få plats. Det ska byggas på samma ställe som det står idag fast större och i vinkel ut.

Trädgården har både tak och ytterväggar. Det är däremot ont om rumsbildande element inne i trädgården. Det finns en berså bestående av olika buskar som skapar ett fint rum. Det används nu till en studsmatta som barnen hoppar på. De brukar ibland flytta undan den om de behöver området till annat. Fältet bakom bersån där de nya äppleträden kommer att stå känns som ett eget rum. Flera av de stora gamla träden fungerar som blickfång. Även grönsakslanden, samt hallon- och rosenkvittenodlingarna, fungerar som fina blickfång. De har en fin utsikt runt om hela gården, berget på ena sidan och Tunhemsslätten runt de andra sidorna som består av ett jordbrukslandskap. Det går också att skymta Hullsjön en bit bort.

Skötselnivå

De har haft några ungdomar från trakten som jobbat i trädgården och i år kommer de även ha en heltidsarbetande som jobbar med bygget och trädgården. Mycket av ungdomarnas jobb har bestått av att skörda bär och rensa. Hela sommaren och hösten går det mycket tid till skörden. Då blir ogrärensandet lidande. De använder mypexväv mellan raderna vilket underlättar arbetet. De har inga egentliga perennrabatter. En rabatt finns vid gaveln på brygghuset, den hinns dock dåligt med. Ett land med dahlior finns också i trädgården.



Figur 9, Fristorp gård, platsen för de nya äppleträden

Det kommer att komma 110 stycken äppleträd som ska planteras 2013 inne i trädgården på en tom yta som de har nu. Se Figur 9. Det innebär att vid beskärningstider kommer skötselnivån att öka jämfört med dagsläget.

Problemområden i dag

På framsidan huset har de nu ingen skötsel alls eftersom det bara är rester efter ett grävarbete. Där vill de dock komma i ordning för att kunna använda hela trädgården i visningsrundan.

De har komposterna på flera olika ställen som det är nu. Det uppfattas som lite rörigt och det behöver samlas ihop på ett och samma ställe. Ett nytt kompostområde finns redan planerat, det ska ligga på baksidan av det nya växthuset.

De har problem med älgar som kommer in och förstör skörden. Det finns älgstaket runt delar av trädgården, det bör kompletteras för att hägna in hela trädgården. De börjar även få problem med de spanska skogssniglarna.

Entrén är inte inbjudande i dag, enbart en stor gräsmatta mellan husen med en stålställning som står uppe jämt. Vid ingången är en gärdsgård av sten som är byggd så att jorden ligger upp mot stenarna där gräset och ogräset frodas. Det står även en gammal rostig värmepanna där och lite gamla takpannor, som behöver flyttas på. De kommer att bygga in innergården

med ett stort växthus så småningom. Till dess behöver de fräscha upp det området tillfälligt och eventuellt ställa ut stora krukor som gör det inbjudande. Detta område har jag inte tagit med i mitt designförslag eftersom det finns planer på det redan.

Trädgården har en tydlig huvudentré men sedan kan det vara lite otydligt vart du ska ta vägen vid en eventuell visning.

Husen är i behov av färg och en del av reparation, de uppfattas som slitna. Det finns ritningar på utbyggnad av det stora huset och planer på reparation av de mindre husen. Detta kommer alltså att åtgärdas i framtiden.

Värden i dag

Gården ligger fint vid foten av Hunneberg, och den har en intressant historia som är värd att berättas. Det geografiska läget är bra med närheten till Trollhättan och Vänersborg. Det odlas många olika grönsaker, frukt och bär, även de som inte är helt vanliga. Ägarna har stor kunskap om odling av det ätbara och får fina skördar. De har också kunskap om hur de tar tillvara det som odlas och inget går till spillo. Ägarnas visioner om framtiden är också en stor tillgång.

Behovsanalys

Behoven för visningsträdgården

- Att kunna visa upp trädgården på ett presentativt sätt.
- Att visa upp hur de olika produkterna odlas och förädlas.
- Att kunna visa upp det positiva och glädjen med att odla.
- Att på ett informativt sätt kunna kommunicera med besökaren om gårdens historia och nuläge. Vad och hur de odlar, och vad de använder produkterna till.
- Att kunna erbjuda andra aktiviteter i trädgården till besökarna.
- Att skapa gränser för vart besökaren får gå i trädgården
- Att trädgården ska vara tillgänglig för alla besökare.

Behoven för produktionsträdgården

- Att odla det som behövs för deras förädling av produkter.
- Att odla på ett effektivt sätt i trädgården.
- Att kunna arbeta på ett effektivt sätt.
- Att odla fram stora skördar.
- Att inte besökarna ökar skötselnivån allt för mycket i produktionsträdgården.
- Att besökarna inte trampar i odlingarna.

Behoven för den privata trädgården

- Att ägarna kan få vara ifred i trädgården när de har behov av det.
- Att flytta in poolen i växthuset som ska byggas
- Att göra om ytan som poolen står på nu till en rekreationsplats som både besökare och ägarna ska kunna använda sig av

Hållbarhetsanalys

Hållbar utveckling

- Energin som används vid förädling är i dagsläget gasol.
- Det som köps in idag till förädlingen är socker. I stället för socker kommer de att övergå till att använda mer honung i sina produkter. De använder i dag till viss del stevia som de sötar sina produkter med. Då kan även diabetiker använda produkterna. Stevian odlar de själva. De köper in en del råvaror såsom bär och frukt men det är ifrån närområdet och kräver inga långa transporter. De har i dagsläget nästan helt bytt ut citronen i deras recept till egenodlad rosenkvitten.
- Maskiner som används är, gräsklippare, jordfräs, motorsåg, röjsåg och bil vid leveranser. Nu har Lokalproducerat i Väst börjat att samorganisera leveranser mellan de olika matproducenterna i väst till kunder.
- Fristorp gård är tillgänglig för alla besökare. Butiken och caféet som byggs nu kommer att vara handikappsanpassat. Visningsträdgården är framkomlig även för rullstolsburna. Vid entrén är berget i dagen och det är något ojämnt där, men besökaren kan ta sig fram med en rullstol.
- Produkter som blir över från tillverkningen av bär och frukt läggs i komposten eller direkt ute på gården för att plöjas ner. Eftersom deras filosofi är att hela produkten ska kunna användas blir det inte mycket rester kvar utan de förädlar det mesta av produkten.
- I det nya bygget kommer det att vara ved eller flis från den egna skogen, vilket innebär att det inte blir några långa transporter. De planerar också att använda solpaneler för att värma upp vattnet med.

Ägarnas framtidsvision

Ledord för Fristorps Gård är: ”Närproducerat och kvalitet”.

För att utveckla sin produktionsträdgård på ett hållbart sätt kommer de även i fortsättningen att arbeta på att utveckla sina närproducerade och ekologiskt odlade produkter. I dagens läge odlas inte allt i deras trädgård som de producerar. Det kommer att sträva efter att öka det egenodlade. Äppleträden som kommer 2013 är en del av den planen. Det tar dock några år innan de ger en såpass stor skörd att de klarar sig med den äppleskörden som de träden ger. Eftersom det som förädlas också odlas på gården blir det en väldigt liten miljöpåverkan.

Besökarna har även möjlighet att komma dit med sina egna äpplen och få mustade. Det innebär att både besökare från Trollhättan och Vänersborg har nära till sitt lokala äpplemusteri. Det betyder också att det inte bara är storproducenter som kan få sina äpplen mustade utan det gynnar alla i samhället. När caféet har öppnat har de också möjlighet att ta emot lite större grupper som kommer med buss. Det kan då bli en mötesplats för mat och trädgårdsintresserade besökare. I framtiden kommer de också att satsa på fler temadagar eftersom Äpplets dag är ett populärt inslag.

Ägarna har även visioner för en framtid några år bort i tiden. De har ett större växthus som de monterat ner från kommunens växthus. Det är planerat till att användas till produktion av plantor som de kan sälja, vilket de inte har plats att driva fram idag. I växthuset kommer det även att odlas produkter som de kan sälja färska och förädla. Växthuset ska sättas upp på gaveln till garaget strax utanför trädgården. Det växthus som ska byggas inom några år inne i trädgården kommer att användas till uppdrivning av plantor och till produktion men inte i någon större skala. Ägarna kommer även att ha sin pool där inne.

I dagsläget kommer de att ha en uteplats till caféet mot öster. En framtida vision är dock att bygga ut en mot väster bakom musteriet där även en lekplats ska kunna få plats. Lekplats för barn finns inte i någon organiserad form idag. I närheten av den uteplatsen skulle de även vilja anlägga ett kryddland.

De kommer att skaffa kor och får som håller bort sly i markerna runt omkring. Djuren ska de ha i lösdrift.

En önskan som de har är att skaffa ett vindkraftverk, men på grund av tuffare bestämmelser från Såtenäs som är ett militärt område ca 2 mil därifrån får det inte sättas upp några nya vindkraftverk.

2.3 Andra visningsträdgårdar - fallstudier

2.3.1 Redovisning av undersökningen

För att undersöka vilka förutsättningar som krävs för att kunna ha en visningsträdgård har jag valt att göra tre stycken fallstudier. Jag valde ut dem efter att de skulle vara både produktionsträdgårdar och visningsträdgårdar eftersom det är vad Fristorp gård kommer att bli. Valet föll då på Läckö slottsträdgård som är en historisk visningsträdgård som på senare år gått över allt mer till att producera till restaurangen på området. Den andra trädgården som jag valt att studera närmare är Gunnebo slottsträdgård även denna trädgård är en historisk trädgård med tre olika inriktningar en stilträdgård, en engelsk park och den som jag tittade lite närmare på köksträdgården. Även de producerar till restaurangen på området. Den sista fallstudien jag valt att göra är visningsträdgården på Äpplets hus Kivik musterier. Här har de en ren visningsträdgård som de har till besökarna, deras produktionsfält visas upp för besökarna vid några tillfällen per år.

Jag har gjort frågor som är liknande på alla tre ställen. Det skiljer sig något på Kiviks visningsträdgård eftersom den inte är uppbyggd på samma sätt som de andra två. De producerar inget till kunderna där utan det har de produktionsfält till.

Mina frågor har haft som syfte att ta reda på vad som krävs för att ha en fungerande visningsträdgård. Vad betyder personalens kunskap och hur mycket tid lägger de ner på skötsel, respektive att stå till förfogande för besökarna. Hur stort är slitaget i en visningsträdgård och hur de kan undvika det i möjligaste mån. Jag har också undersökt vilka behov besökarna brukar efterfråga och vad de uppskattar i respektive trädgård.

2.3.2 Resultatredovisning

Läckö slottsträdgård

Läckö slott ligger på Källandsö, som är en ö i Vänern. Den ligger några mil utanför Lidköping. Lilla slottsträdgården på Läckö har sedan 1600-talet varit en laborationssal där det bedrivits försöksodling av frukter, grönsaker och kryddor. De stora murarna byggdes ursprungligen som värmemagasin för att förlänga odlingssäsongen. Magnus Gabriel De la Gardie hade en trädgårdsmästare som provodlade exotiska frukter såsom vinrankor, aprikoser och persikor.

Historiskt sett var de huvudsakliga odlingarna i Stora trädgården belägna några hundra meter bort vid Kungsgården. Där hade de större odlingsfält där de odlade sina grönsaker. Nu är

dock de markerna utarrenderade till Kungsgården och det finns inga planer för närvarande att åter odla där i slottets regi.³³ Idag odlar de endast i lilla slottsträdgården.

Dagens trädgårdsmästare tar i huvudsak fram fina köksväxter från hela Europa som trivs i klimatet på Läckö och fungerar bra i ekologisk odling. Skörden går sen direkt till restaurangen som ligger bredvid trädgården.

Idag ägs slottet av svenska staten och förvaltas av Statens fastighetsverk. De har öppet för besökare 1/5 – 30/9 . De öppnar klockan 10:00 och stänger mellan 15:00-18:00 beroende på när på säsongen det är. Inträdet är 80 kr för vuxna och för barn/ungdom 30 kr. Om besökarna enbart vill gå till trädgården är inträdet 40 kronor. De har många besökare varje säsong, som kommer för att besöka slottet och gå på utställningarna som är nya varje år. Det gör då att även trädgården som inte är stor i yta också får många besökare. De har också konserter som besöks av ett stort antal personer varje sommar. Dessa är på kvällstid och då är inte trädgården öppen.

Sammanfattning av intervjun med trädgårdsmästare på Läckö slott

Intervju med trädgårdsmästarna Henrik Bengtsson och Simon Irvine. Intervjun i sin helhet redovisas i bilaga 2.

Läckö slottsträdgård har fyra personer anställda på deltid. Simon Irvine är ansvarig för trädgården. Alla har trädgårdsutbildning, det kommer också praktikanter dit varje säsong. De har inga problem att få tag i personal.

Det är Simon som planerar vad som ska odlas och hur det ska odlas. Han gör ritningar varje vinter till odlingsbäddarna, de är väl genomtänkta för att det ska se snyggt ut hela säsongen. Se Figur 10. Han tycker inte att det ligger någon konflikt i skönhetsvärdet kontra produktion bara det planeras noga blir resultatet bra. De odlar grönsaker och sommarblommor. Perenner odlar de endast i liten mängd. Allt material driver de upp själva.



Figur 10, Läckö slott, sallatsrader planterade efter ett särskilt planterings-schema

Förr hade de olika teman varje år men det blev problem när de började producera i större mängd till restaurangen. De kan dock inte producera allt till köket utan restaurangen köper även in från andra.

Allt växtmaterial drivs upp på plats, inget köps in. Det finns ett växthus som växtmaterialet drivs upp i. Fröer samlas också in i trädgården som sedan används i odlingarna. Växterna skolas sedan ut i drivbänkar. Växthuset är inte öppet för besökarna, det är inte stort och står en bit bort från trädgården.

Odlingstekniker som de använder och är extra nöjda med är luftbeskärning (se frågeformulär bilaga 2) och en sorts dubbelgrävning de gör varje vår. De är även nöjda med komposten som står mitt i trädgården för att visa upp nyttan med kompost.

³³ Bernspång, Gunilla, Statens Fastighetsverk, informant

De har inga skötselplaner och känner inte att de har något behov av det eftersom de har bra personal med mycket kunskap. De poängterar att den ”tysta” kunskap som finns hos personalen inte ska undervärderas. De känner att de klarar av att hålla den standard på odlingarna som de önskar.

Personalen på Läckö lägger ner mycket tid till att svara på frågor, det är en stor del av deras arbete. När de anställer någon är det även viktigt att den personen inte bara är duktig på trädgårdsarbete utan även ska kunna ta besökare på ett bra sätt. De vanligaste frågorna de får handlar om hur grönsakerna kan bli så stora, varför de inte har några angrepp på kålen. Besökarna undrar också hur de kan ha ogräsfri jord och allmänna frågor om odlandet av grönsaker. Eftersom de inte har några skyltar om vad de odlar får de även frågor om vad det är de odlar, särskilt om det är något lite ovanligare som kardon.

Övriga önskemål som besökare har brukar vara frågor om de har någon försäljning. De efterfrågar också informationsskyltar. Det brukar inte vara något större problem att de inte har några skyltar, eftersom personalen finns till deras förfogande att svara på frågor.

De har inga problem med att besökare kliver i odlingarna eftersom de både har en buxbomshäck och sarg som avgränsar gångarna från bäddarna. Däremot kan det bli slitage när besökarna rör vid plantorna, och eftersom det är många besökare varje dag skadas växterna av detta.

De har inga övriga aktiviteter i slottsträdgården. Den kan ibland användas som ”mingelplats” för särskilt inbjudna. Även vigslar kan förekomma. Dessa aktiviteter förekommer inte i någon större mängd.

När det gäller den framtida utvecklingen kommer det att byggas ett naturrum i närheten av slottet. Det kommer att innebära att säsongen förlängs. De kommer också att hålla trädgårdskurser.

Det som reglerar hur de arbetar är uppdraget från stiftelsen Läckö slott och det är att berika kulturlivet i Västra Götaland, levandegöra och informera besökarna.

Värden som de vill bli förknippade med är kvalité och äkthet. De är stolta över att kunna tillgodose hela kedjan från frö till färdig planta och att sedan besökarna har möjlighet att äta produkterna i restaurangen. Att de odlar ekologiskt och är KRAV-märkta är också viktigt för dem.

Gunnebo slottsträdgårdar

Gunnebo Slott och Trädgårdar är en av Sveriges främsta 1700-talsanläggningar och den är öppen för besök hela året om. I anläggningen finns tre typer av trädgård: stilträdgård, engelsk park och köksträdgårdar. Köksträdgården är uppdelad i en ny och en gammal del, den gamla köksträdgården fanns troligen före de andra delarna. Alla trädgårdarna är KRAV-märkta. På drivhusterrassen i nya köksträdgården återskapades drivhuset 1996-1999.

Lantegendomen Gunnebo köptes av John Hall år 1778 och den ritades då av arkitekten Carl Wilhelm Carlberg.

Besök i trädgårdarna är kostnadsfritt, men besökarna får gärna avlägga frivillig entré vid sitt besök. Pengarna går till trädgårdarnas omvårdnad. Anläggningen är tillgänglig från soluppgång till solnedgång

Sammanfattning av intervju med trädgårdsmästare på Gunnebo slottsträdgårdar

Intervju med ansvarig trädgårdsmästare Joakim Seiler. Intervjun i sin helhet redovisas i bilaga 2.

De har en helårsanställd och det är Joakim Seiler. 5-6 säsongsanställda och under högsäsong är det cirka 10 personer som jobbar där. De har även praktikanter. Kompetensen är blandad i personalstyrkan alltifrån högskoleutbildade till självlärda. Det viktigaste är att de visar nyfikenhet och har rätt inställning till jobbet.

Det är Joakim Seiler som bestämmer vad som ska odlas, men det är ett samarbete mellan honom och den trädgårdsmästare som är ansvarig för köksträdgården. Eftersom de även producerar till restaurangen har även de önskemål om vad som ska odlas. Det är dock inte deras önskemål som kommer i första hand. Köksträdgården fungerar främst som visningsträdgård.

Planeringen inför säsongen görs i huvudsak på vintern dock sätts det lite rotfrukter och vitlök redan på hösten. De hade olika teman i trädgården varje år förut men tyckte inte att de fick tillräckligt med gensvar på dem i förhållande till arbetet som det innebar. De håller på att utreda hur de ska göra i fortsättningen.

Det odlas både nyttoväxter och prydnadsväxter i köksträdgården. Allt material drivs upp på plats. De har ett växthus där de driver upp plantorna, och det har inte gästerna tillgång till. Odlingstekniker som de är nöjda med är dubbelgravningen som de hållit på med sen 1996.

De har ingen skötselplan men ett vårdprogram för anläggningen som Joakim Seiler arbetat fram. Den innehåller olika mål och visioner för trädgårdarna. Hela arbetsgruppen är inblandad i att nå målet i programmet och de arbetar fram detaljerna tillsammans.

I hela parken läggs mest tid ner i köksträdgårdarna och den mesta tiden läggs på ogrärensning. Joakim känner att de inte riktigt hinner med att hålla den standard på odlingarna som han skulle önska. Det är dock främst beroende på vädret och förra året när det regnade mycket gick den mesta tiden åt till att rensa ogräs.

De vanligaste frågorna personalen får är hur det kommer sig att de inget ogräs har och hur de blir av med sniglarna. Besökarna efterfrågar även skyltar. Det finns inte skyltar vid varje land utan det sitter en central skylt med en karta där det står vad som odlas. Besökarna undrar också hur grönsaker kan bli så fina och frågar efter allmänna odlingserfarenheter. Det är mest på helgerna som deras tid går åt till att svara på frågor, och de vidarebefordrar gärna kunskap till besökarna.

Övriga önskemål som besökarna har är om de inte har någon försäljning. De har även efterfrågat en lekplats för barnen. Lekplatsen har de nu ordnat, det är ett lekberg i utkanten av köksträdgårdarna som är en specialbyggd lekplats.

När det gäller slitaget i odlingarna har de försökt förebygga det med att sätta upp skyltar att det inte är tillåtet att gå in i odlingarna. Detta hjälper dock inte alltid, om de däremot förklarar för besökarna varför de inte får gå där brukar det inte vara något problem. För att minimera slitaget har de breda grusgångar som gör att besökarna kan komma nära odlingarna. De har även tydliga ramar runt landen. Se Figur 11. I stilträdgårdarna har de bekymmer med slitaget på gräsmattan. Trots att där också sitter skyltar får personalen förklara för besökarna att de inte håller för tusentals besökare att trampa på.



Figur 11, Gunnebo slott och trädgårdar, nya köksträdgården. Bäddarna ramas in av tydliga trälister och breda gångar.

Extra aktiviteter har de vid midsommar och det kräver mer personal, däremot har de sommarteaterveckor som inte kräver mer personal eftersom det ligger strax utanför området.

När det gäller regler och lagar de har att hålla sig efter är det en del. Stilträdgården är byggnadsminne. köksträdgården och engelska parken är kulturresevat. De är även KRAV-certifierade och Gunnebo är en offentlig plats och arbetsmiljö för de anställda. Allt detta innebär olika bestämmelser de måste följa.

De vill fortsätta att utveckla sin besöksanläggning efter deras tre ledord som de redan i dag arbetar efter. Förstklassigt hantverk, historisk trovärdighet och hållbar utveckling. Bland annat genom att stärka den ekologiska profilen. De vill återskapa orangeriet, det projektet har redan kommit igång. De vill även vidareutveckla den Engelska parken.

Visningsträdgården Äpplets hus Kiviks musterier

Kiviks Musterier är ett av tre dotterbolag i den familjeägda koncernen Kivik Holding. Musteriet ligger i södra delen av Kivik där Äpplets Hus med visningsträdgårdar finns. Kiviks Musterier startade 1888, då Henric Åkesson planterade sina första äppelträd i Kivik. På Kiviks Musterier tillverkas en mängd frukt- och bärprodukter som cider, drycker, juice, kräm, must och sylt. De mustar i dag fyra ton äpplen på två timmar. De väljer så långt det är möjligt närproducerade frukter och bär som bas för produkterna.

Visningsträdgårdarna öppnar den 17 maj och har öppet fram till oktober. Det är gratis att besöka visningsträdgården. Den är uppdelad i olika delar. Vid entrén ligger en visningsträdgård som består av olika rutor inramade med buxbomshäckar och i varje del står en äppelspalje som ett konstverk, det är olika spaljeer i varje ruta. I denna del av trädgården har de ett nytt tema varje år och det är nio teman som rullar runt, ett för varje år. De har också en sortimentsträdgård där de visar upp olika sorters äppelträd som de odlar. En köksträdgård med ett växthus och en äldre del av äppleodling som de odlade förr. Mitt emot den ligger en ny äppleodling för att visa på skillnaderna mellan hur de odlade förr och nu.

De håller även på att bygga upp en plantskola bredvid parkeringen som ska vara färdig i år. Nedanför den bygger de upp en hasselmuslund som också ska innehålla en naturlig lekplats för barn, även den ska vara färdig i år.

Sammanfattning av intervju med trädgårdsmästare på visningsträdgården Äpplets hus Kiviks musterier

Intervju med Carolin Stänkelsson ansvarig trädgårdsmästare, arborist på visningsträdgården Äpplets hus. Intervjun redovisas i sin helhet i bilaga 2.

De är två anställda i visningsträdgården, Carolin Stänkelsson och en säsongsanställd. Vid behov tar de in extrahjälp. Personalen är arborister och trädgårdsmästare.

De har nio olika teman som rullar runt, ett tema varje år. Det måste de hålla sig till men sen kan Carolin bestämma vad som ska odlas inom det temat. På hösten i november när säsongen är över planerar hon vad som ska odlas nästa år. Deras huvudattraktion är äpplespaljeerna som ser ut som konstverk. Se Figur 12. De odlar både perenner och ettåriga växter i visningsträdgården. De odlar ekologiskt där och driver upp allt sitt material själva. I plantskolan som är under uppbyggnad kommer de att odla mer än vad de har möjlighet till nu.

Det finns ett mindre växthus i köksträdgården, och de håller på att bygga ett 14 kvadratmeter stort växthus i plantskolan. Besökarna har tillgång till båda växthusen.

När det gäller skötseln är det ogrärensning som tar mest tid, och de har nolltolerans när det gäller ogräs. De ser till att ha bra jord för att underlätta arbetet. Det finns ingen kompost för tillfället men det kommer att bli en när plantskolan är färdig. När det gäller någon speciell odlingsteknik som används kommer inte Carolin på någon i dagsläget. De ska däremot börja ympa mer äppleträd nu när de får ett större växthus.



Figur 12, Kiviks musterier Äpplets hus visningsträdgård, spaljerat äpplekonstverk

De har skötselplaner som Carolin gjorde förra året. Det gjorde hon för att det är många mellanchefer som vill att just deras område ska skötas. För att visa på hur mycket tid som krävs på varje skötselområde i timmar gjorde hon en skötselplan. Detta tycker hon har fungerat bra. Hon tycker också att de är nära sitt mål att kunna hålla den standard de vill på odlingarna. Det skulle behövas en person till för att nå ända fram.

När det gäller slitaget i odlingarna har de minimerat slitaget på gräsmattorna genom att inte öppna för besökare förrän den 17 maj. Ibland försöker besökarna gena genom päronallén vilket skadar träden. De har försökt med att sätta ut pilar för att visa vart de ska gå men besökarna lyckas ändå gena via allén.

De har inte mycket tid till att svara på frågor om det inte är en guidad tur. De är inte och jobbar i odlingarna när det är besökare där. Det är för liten yta och de skulle störa besökarna då. De har informationsskyltar om vad de odlar. Besökarna brukar uppskatta de formklippta träden extra mycket. En del av växterna som de odlar säljs i butiken. Det brukar vara efterfrågat.

Övrigt som de brukar fråga efter är något för barnen att göra. De håller på att bygga upp en naturlig lekplats med trädstammar, stubbar och stenar nere vid den nya hasselmuslunden. Se Figur 13. Den ligger bredvid plantskolan som är under uppbyggnad.



Figur 13, Kiviks musteris Äpplets hus visningsträdgård, lekplats för barnen i hasselmuslunden

Övriga aktiviteter som de har är Äpplets dag och de medverkar även vid Österlen lyser. Båda aktiviteterna ökar besöksantalet och skötseln både före och efter.

Det målet som de arbetar utefter kommer uppifrån ledningen och det är att öka besöksantalet. Det måste också vara tillgängligt för alla.

De vill utveckla sin besöksanläggning till att användas mer i pedagogiskt syfte. Till exempel att lära ut om plantuppdragning och kompostering. Värden som de vill bli förknippade med är trädgårdshantverket, framförallt de gamla trädgårdshantverken såsom ympning.

Jämförande och sammanfattning av de tre fallstudierna

Här nedan har jag valt att jämföra och sammanfatta svaren från fallstudierna som har haft lite större betydelse när jag har gjort mitt förslag till visningsträdgård.

När det gäller antalet anställda och hur de lyckades med att nå sina mål vad gäller att hålla skötseln på en nivå de önskar var Läckö nöjda med resultatet och Kivik tyckte att de var rätt nära målet. Däremot önskade Gunnebo att de hade fler anställda. Här är det så att Gunnebo är den enda trädgården som är kommunal ägt bolag. När det gäller personalens kompetens hade de inga svårigheter att få tag på bra personal, ofta hade de anställda börjat som praktikanter innan de fick anställning, det var samma på alla ställen.

På frågan hur de förhöll sig till skönhetsvärdet kontra produktion tyckte de på Läckö inte att det var någon konflikt utan det handlade om bra planering. På Gunnebo kom skönhetsvärdet i första hand. I Kivik är deras visningsträdgårdar inga produktionsträdgårdar utan bara till uppvisning. I produktionsfälten hade de bara öppet för besök vid enstaka tillfällen till exempel äppelblomssafari. På dessa tre olika ställen hade de löst problemet skönhet kontra produktion på olika sätt utefter deras egna förutsättningar, och de kände inte att det var något problem. Här tog varje visningsträdgård vara på sina egna förutsättningar på platsen och arbetade ut lösningar som passar dem bäst.

På frågan om olika teman varje år svarade både Gunnebo och Läckö att de hade slutat med detta. Gunnebo kände att det var mer jobb än gensvar på olika teman, de håller dock på att utvärdera hur det ska bli i fortsättningen. Det lutar åt att de kommer att inrikta sig på de historiska aspekterna även i köksträdgårdarna. De håller redan nu den inriktningen till viss del. På Läckö berodde det på att de numera är inriktade på produktion till restaurangen. På Kivik hade de nio fasta teman som rullade runt, det var bara ramen som var fast. Vilka växter de sen odlade fick trädgårdsmästaren själv bestämma och det tyckte hon fungerade bra.

Alla tre ställen drev själva upp sitt växtmaterial och tyckte det fungerade bra. De hade också samtliga tillgång till växthus där de kunde driva upp sitt material. Det var dock bara på Kivik

som även besökarna hade tillgång till växthus. Både Kivik och Läckö tyckte att de hade för små växthus.

När det gällde information till besökarna vad de odlade för sorter hade Kivik skyltar vid varje äppleträd i sortimentsträdgården. I tematrädgården hade de både broschyr och skyltar som visade vad de odlade. De hade däremot inte personal i trädgården i någon större utsträckning som Gunnebo och Läckö har. På Läckö är en stor del av personalens uppgift att svara på frågor till besökarna. De flesta frågor som de får rör vad det är de odlar, och hur de kan få så fin skörd och ogräsfri jord. Det var samma sorts frågor som ställdes på Gunnebo. Även på Gunnebo finns personalen att tillgå för besökarna om de vill ställa frågor. Det är mest på helgerna som tiden går åt till besökarna för personalen på Gunnebo. Här har de olika ställena valt lite olika sätt att möta besökarna, alla verkade tycka att deras sätt fungerade bra för dem.

Anläggningarna hade olika lösningar vad gäller guidningar. På Kivik hade de många guidningar och det var både skolor, företag, trädgårdsföreningar m.m. som bokade vandringar. På Gunnebo hade trädgårdsmästaren guidningar i utbildningssyfte. Övriga visningar hade evenemangsavdelningen. På Läckö hade de inte många visningar endast om någon efterfrågade det och då kunde det inte vara stora grupper, det får inte plats inne i trädgården.

På frågan om hur de kan minimera slitaget i odlingarna från besökarna har jag fått liknande svar från alla visningsträdgårdarna. Att det är tydliga kanter runt odlingarna, alla hade lister runt av trä. På några ställen hade de även buxbomshäckar runt odlingarna. Att gångarna var tydliga och att besökarna kom nära odlingarna och kunde ha en bra överblick över dem. När det gäller gräsmattorna hade Kivik begränsade öppettider för att spara dem. Gunnebo hade skyltar uppsatta om att besökarna inte får gå på dem, det hjälpte inte alltid utan de fick besökarna sätta sig någon annan stans.

Vid frågan om vilka värden de vill bli förknippade med har jag förstått på trädgårdsmästarna att det har varit en viktig ståndpunkt för dem. På Läckö var det kvalité och äkthet som de ville bli förknippade med. På Gunnebo hade de tre ledord som de arbetade utefter: Förstklassigt hantverk, historisk trovärdighet och hållbar utveckling. På Kivik vill de bli förknippade med bevarandet av det gamla trädgårdshantverket. Värden som de arbetar efter styr mycket av verksamheten, vilket alla tre visningsträdgårdarna var medvetna om.

2.4 Gestaltungsforslag

2.4.1 Redovisning av undersökningen

Undersökningen inför designuppgiften har bestått av de tre tidigare redovisade delarna. Den historiska undersökningen, trädgården idag och fallstudierna. Från dessa tre undersökningar har jag fått fram förslaget till designen. Arbetssättet har inneburit att jag fått fram synpunkter från både historiken på gården, familjen, företaget och redan befintliga visningsträdgårdar.

Utöver de tidigare redovisade undersökningarna har jag använt mig av designteorier som vi arbetat utefter under utbildningen. Jag har hämtat inspiration från C Th Sørensens 39 haveplaner. Gertrud Jekylls sätt att väva samman växtslagen i en rabatt har jag också använt mig av. Innan jag började fundera på växtslag i perennrabatterna tog jag fram Ittens färgcirkel och anpassade mig till husets färg. Utefter den gjorde jag sen ett färgschema som jag tog ut växter efter.

2.4.2 Resultatredovisning

Delen av trädgården som jag arbetat med är ca 7500 kvm. Mycket av produktionsodlingarna fanns redan på plats på gården. Här har jag bara föreslagit åtgärder som förbättrar odlingsbetingelserna och hindrar skadedjur. Det jag har ritat in av produktionsodling är de nya äppleträden, 110 stycken som kommer våren 2013. Övriga nya produkter till produktionsträdgården som inte finns idag är fler körsbärsträd och smultron. De växtslagen har tagits fram i samarbete med ägarna.

Den största förändringen är på framsidan där jag tagit upp de äldre formerna i en tappning som fungerar utefter dagens behov. Den droppform som fanns sen tidigare har blivit mindre för att kunna komma förbi lättare med bilar. Perennrabatterna vid sidan av entrén har funnits förr men längre ner, de är nu anpassade efter dagens behov i storlek och skötselintensitet. Det är marktäckare mellan högvuxna perenner som växer in i varandra i fält. Där har jag använt Gertrud Jekylls sätt att anlägga rabatter för att få det att se naturligare ut. Det finns också två rabatter på var sida verandan. Där växte vid sekelskiftet 1800-1900 tal spaljerade päron, det har jag tagit upp igen. Den historiska känslan av trädgården kan återfås i det storslagna med siktlinjerna som är förstärkta och förlängda. Se Figur 14. Även odlingarna som ligger i raka rader uppfattas som pampigt och storslaget. För att se mer detaljerad ritning, se bilaga 5, och tillhörande växtlista, bilaga 6. För att jämföra med befintlig trädgård, se bilaga 3, och befintlig växtlista, se bilaga 4.



Figur 14, Fristorp gård, siktlinje genom grönsaksodlingarna ner mot äppleodlingarna

Efter att ha varit på plats en hel del (har jobbat några veckor i somras på gården) har jag upptäckt att det största problemet vad beträffar odling är den tunga lerjorden och diverse djur såsom älg, rådjur och sniglar. Därför har jag föreslagit en del lösningar för att kunna öka skördeuttaget. Grönsaksodlingarna har utökats med fler lister. Jag har föreslagit staket runt hela trädgården, snigelstaket runt grönsakerna. De nya äppleträden som kommer i vår ska sättas på upphöjda lister för att underlätta för träden att etablera sig och slippa den tyngsta lerjorden.

Något som inte syns på mitt förslag är att det även kommer att sättas upp en äppleallé längs med uppfarten. De äppleträden kommer samtidigt som de andra till våren 2013. De berör mitt förslag på det viset att längs med infarten till framsidan fortsätter den allén. Det gör att omgivningen vävs med in i trädgården. Se Figur 15. Det blir också en mäktig infart till Fristorp gård. En lämplig infart med en äppleallé till ett äpplemusteri.



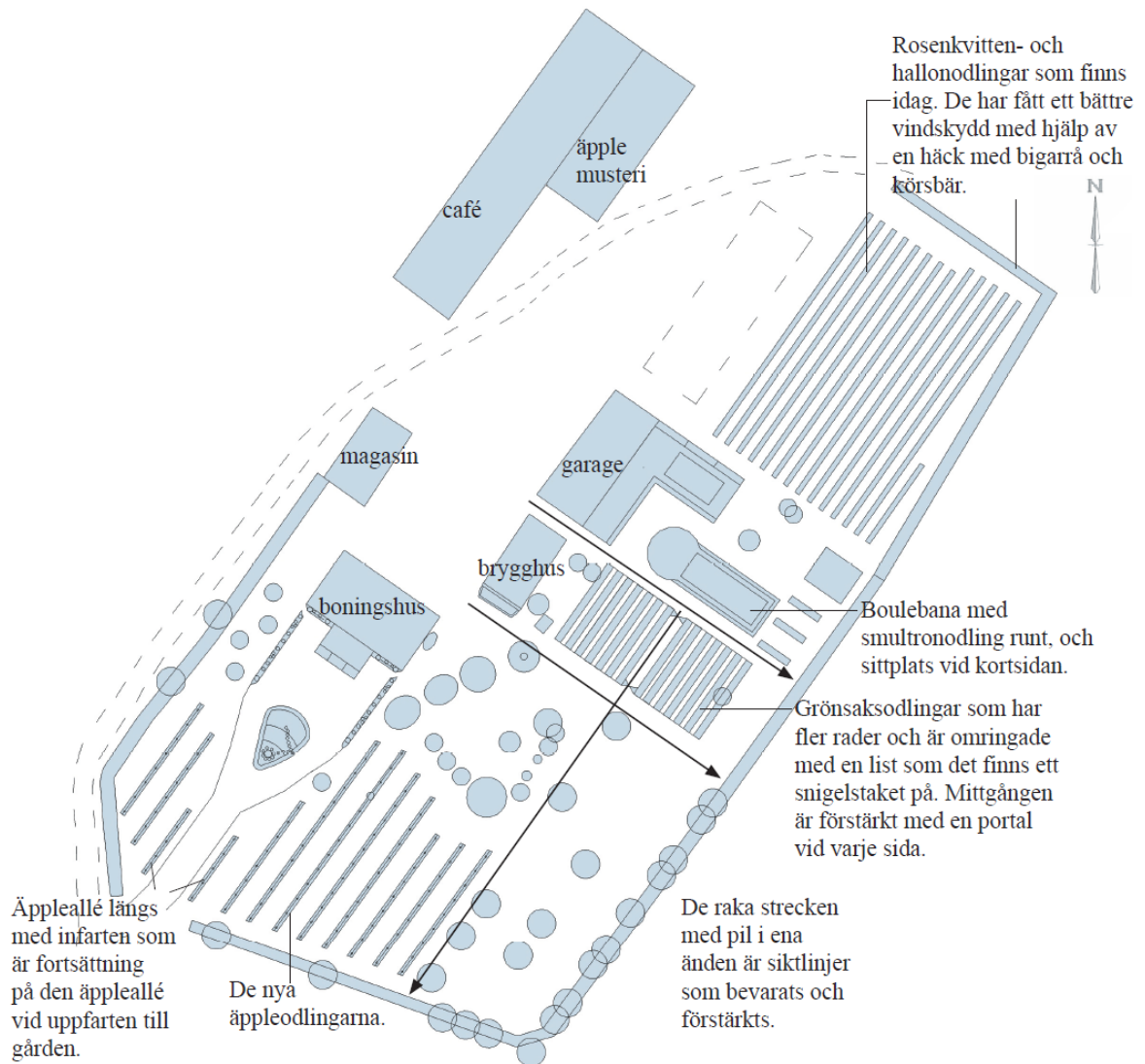
Figur 15, Fristorp gård, infarten där den nya äpple-allén kommer att möta besökarna

Där poolen idag ligger är förslaget en boulebana som kan användas av både familjen och besökare. En sittplats är skapad på ena kortsidan. Från den har du utsikt över grönsaksodlingar och växthus. Runt banan ligger en list av smultron. Dels för att skapa en rumskänsla och dels för att de kände att smultron saknades i odlingarna. Poolen är flyttad in i det nya växthuset. Det gör att familjen kan vara lite mer privat när de använder den, säsongen förlängs dessutom. Det nya växthuset är byggt i vinkel med drivbänkar på utsidan. På det viset skapas mer odlingsmöjligheter med en förbättrad odlingszon. Det har även skapats ett rum där som upplevs när du är på sittplatsen vid boulebanan.

Det fanns sen tidigare siktlinjer som nu är förstärkta. En linje har förstärkts av att det byggs pergola vid varje ände mellan de två grönsaksodlingarna. Det ökar också det estetiska värdet på grönsaksodlingarna. Då har det bildats en siktlinje från boulebanan och ner genom den nya äppleodlingen.

Förslagen som är gjorda kommer inte att göras alla på en gång utan är en kedja av händelser som är gjord i samarbete med ägarna. De åtgärder som inte är närmare beskrivna är ett större växthus som kommer att sättas upp mittemot musteriet. Vid entrén mellan brygghus och magasin kommer det att vara inglasat för att kunna erbjuda besökare att även kunna sitta där. Uteplatser och lekplats till barnen är heller inte medtaget i själva designförslaget utan bara i nulägesanalysen. Det var ändå av vikt att få med dessa förslag eftersom det är faktorer som måste tas hänsyn till vid förslaget som jag lämnat.

Figur 16 och 17 visar med bild några av tankarna bakom förslaget.

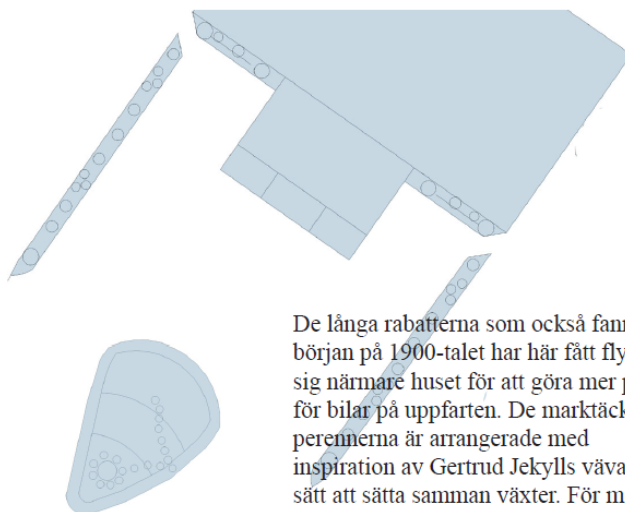
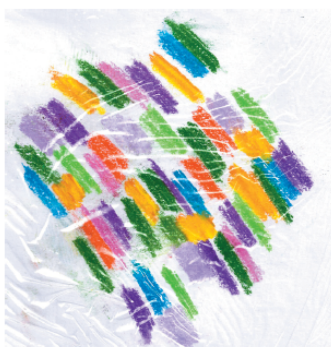


Figur 16, Föreslagna åtgärder för Fristorp gård

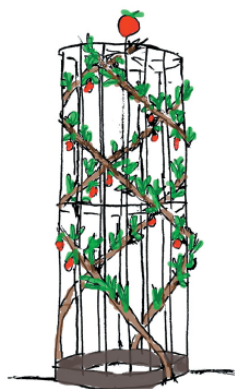


Den nya entrén på Fristorp gård. Här har jag valt att lägga två perennrabatter med spaljerade päronträd på var sida verandan. I början på 1900-talet hade de spaljerade päron här.

När jag valde perenner till rabatterna utgick jag ifrån den gula färgen på huset och använde sedan Ittens färgcirkel för att välja ut vilka färgkombinationer jag skulle använda. Utefter det gjorde jag ett färgschema. Jag har också tagit viss hänsyn till vad som odlades vid sekelskiftet och återskapat i modern tappning.



De långa rabatterna som också fanns i början på 1900-talet har här fått flytta på sig närmare huset för att göra mer plats för bilar på uppfarten. De marktäckande perennerna är arrangerade med inspiration av Gertrud Jekylls vävande sätt att sätta samman växter. För mer detaljerad planteringsplan och växtlista se bilaga 5 och 6.



I framkant av ovalen är ett äpplekonstverk placerat. På Olof Silfverloods tid lär det ha stått en kanon framför huset för att skrämma bort danskarna. Med tanke på dagens verksamhet tyckte jag att det kändes lämpligare med ett äpplekonstverk.

I ovalen mitt på gårdsplanen är det en kant med röda rosor. Det fanns röda rosor i ovalen förr men endast i bakkant. Den bestod dessutom av en hel del gräsmatta vilket är opraktiskt och därför är där nu olika sorters marktäckare för att minimera skötseln. Ovalen har också minskat i storlek. Flaggstängen står kvar, den finns med på kort i början på 1900-talet.

Figur 17, Tankar bakom åtgärder för framsidan

3. Avslutning

3.1 Diskussion

För att kunna visa upp en visningsträdgård som är intressant för besökarna, och svarar upp till de behov och krav som finns, är det många aspekter som behöver vägas samman. När jag tittade på riksdagens nya kulturpolitiska mål.³⁴ står det att man ska ”främja ett levande kulturarv som bevaras, används och utvecklas” Orden främjas och bevaras fanns med i de äldre målen, men den nya fortsättningen är att det ska användas och utvecklas. Det är en viktig synpunkt för att kunna bevara våra kulturarv, att de används och utvecklas, vilket inte har varit fallet alla gånger tidigare. Att det är så har jag upptäckt under min utbildning, bland annat genom studiebesök och intressanta föreläsningar. Särskilt en föreläsning var av Marie Lindbäck som tog upp frågan om bevarandet av vårt kulturarv. Det restaureras olika objekt men sen har pengarna tagit slut och det har inte funnits ekonomiska förutsättningar för en fortsatt skötsel och utveckling. Därför är detta tillägg viktigt för vårt kulturarv. Historiken på gården har varit viktig i mitt designförslag, men för att kunna leva på sitt företag måste produktionen komma i första hand. Hade den inte gjort det hade de inte haft förutsättningar att kunna visa upp sin produktionsträdgård för besökare.

I förslaget av utformningen på framsidan av Fristorp gård har den historiska undersökningen varit en stor del. Den tidigare delen av historien som jag redovisat som handlar om Olof Silfverlood finns inte rent uttryckligen med i designförslaget, utan mer i känslan av det storslagna. Att Olof Silfverlood fått ta en så pass stor del av den historiska delen beror på att ägarna ska kunna använda den kunskapen i deras guidade visningsrundor, eftersom de redan idag får frågor om honom.

När det gäller historien från gården runt sekelskiftet 18-1900 tal hade jag tur som fick tag på ett tryck av sonen till Gustav Johansson, Anders Olof Johansson. Den handlade om vardagslivet på Fristorp gård, hur livet gick sin gilla gång, vad de odlade och hur de gjorde det. Det var en riktig guldgruva att komma över en sådan trycksak. Jag hade sen turen att få träffa och intervjua Rut Randhem som bodde på gården mellan 1916 och 1942. Hon hade många minnen att berätta om vad de odlade och hur det var att ta vara på grönsakerna och frukten. Jag hade även förmånen att få jobba ihop med Mariannes mamma Barbro Järpedal nu i sommar, och då har hon berättat om vad de odlade och hur när de tog över gården 1975. Med allt detta sammantaget tycker jag mig ha fått en bra bild av odlandet på gården ca 150 år tillbaka i tiden.

Jag har fått värdera vilken tidsepok jag skulle hålla mig till i historien. Jag bestämde mig rätt snabbt till att använda den tidsepok där huset står på sin nuvarande plats eftersom det var lättast och mest relevant att återskapa. Det innebar sekelskiftet 1800-1900 tal. När det sen gällde hur jag skulle restaurera framförallt framsidan, har jag prioriterat de nuvarande ägarnas behov och önskemål. De olika behoven stod inte i någon större konflikt med den historiska delen. Dessa aspekter har jag sen bearbetat och kommit fram till en lösning som fungerar för ägarnas nuvarande behov, och även visar upp den tidigare trädgårdshistorien.

När det görs ett designförslag går det inte att hoppa över en nulägesanalys. Den var i mitt fall en viktig kommunikationsväg med ägarna för att ta reda på vad de vill med sitt företag. Mycket av ett designförslag är att arbeta utefter vad du har för förutsättningar på platsen. Både var det gäller platsen och de omgivande områdena.

³⁴ Sverige. Kulturmiljöutredningen, Kulturmiljöarbete i en ny tid: betänkande, Fritze, Stockholm, 2012 sid.130

Innan jag bestämt mig för i vilken form jag skulle göra min nulägesanalys hade jag problem med hur jag skulle lägga upp den. Det är här ägarna har sin stora möjlighet att påverka. Eftersom detta är ett beställningsjobb är deras synpunkter av stor vikt. Jag hittade slutligen en form där jag känner att jag fått med de väsentligaste delarna och känner mig nöjd.

För att få ett så brett resultat som möjligt och inte missa något valde jag att dela upp nulägesanalysen i tre olika delar. En platsanalys där platsens förutsättningar undersöktes. En behovsanalys där de olika behoven som styr Fristorp gård undersöktes. Det var produktionsträdgårdens behov, visningsträdgårdens behov och den privata trädgårdens behov.

Jag valde även att göra en hållbarhetsanalys eftersom trädgården delvis kommer att bli en publik plats. Det är då av intresse att göra en inventering av miljöpåverkan och människors förutsättningar att delta på lika villkor, vilket är ett krav vid offentliga platser. När jag har intervjuat ägarna inför undersökningen tror jag att det varit lika bra för dem som för mig, eftersom det inte alltid finns tid för reflektion när produktionen och utvecklingen av bygget tar väldigt mycket tid i anspråk. Det är ibland svårt att sätta ord på de värderingar och mål företaget ska drivas med, och det är en viktig del för att lyckas i framtiden. Det gör att alla strävar åt samma håll både personal och ägare.

I den tredje delen av min undersökning har det varit väldigt intressant och lärorikt att få göra studiebesök och intervjua trädgårdsmästarna på de tre olika visningsträdgårdarna jag valde ut. Fallstudierna har varit av stor vikt för mitt förslag till utformningen av visningsträdgården. Alla tre visningsträdgårdarna har stor erfarenhet av besökare och deras behov. Besökarnas behov har varit liknande på alla tre platserna. Det skiljer sig hur de har löst de olika problem de ställs inför. Det har alla löst dem utefter sina egna förutsättningar vad gäller både yta och personal. Mycket i visningsträdgårdar fungerar på liknande sätt men det bästa är ändå att skraddarsy lösningar utefter platsens, personalens och trädgårdens mål för att få en fungerande visningsträdgård. När det gäller både undersökningen om trädgården i dag och fallstudierna tror jag att även andra kan hitta kunskap och inspiration från det jag kommit fram till. Det är mer allmängiltiga kunskaper och kan användas till fler trädgårdar, inte bara Fristorp gård.

Själva designarbetet har jag gjort i nära samarbete med ägarna. Både vad det gäller vart de olika odlingarna och rabatterna ska ligga. Även i fråga av storlekarna på rabatter och odlingar har ägarnas och produktionsträdgårdens behov fått gå i första hand. Detta sammantaget gör att hela förslaget är fullt genomförbart och det har varit viktigt för både mig och ägarna. Det har inte varit någon konflikt med den historiska undersökningen eller besökarnas framtida behov.

När jag har arbetat fram lösningar har det varit viktigt att de ska vara långsiktiga och praktiskt genomförbara. De ska också bidra till att höja intresset för det ätbara genom att visa på olika tekniker som förbättrar odlingsresultaten. Förslaget visar också på att de estetiska värdena och produktionsodlingen inte står i konflikt med varandra. Det leder till att öka intresset och visa på glädjen med att odla ätbart vilket varit ett av ägarnas önskemål.

Jag har varit medveten om vilka förutsättningar företaget har i både personal och platsens ståndort. Där har det varit en stor fördel för mig att jag har jobbat på platsen några veckor i sommar då jag lärt känna odlingsbetingelserna och förutsättningarna på plats. Denna sommar har varit ovanligt regnrik med få soltimmar vilket gör att jag tänkt till ett extra varv när jag föreslagit lösningar för odlingarna och förbättringar till dem.

I mitt examensarbete, som innebar att undersöka hur Fristorp gård skulle kunna använda sin produktionsträdgård som en visningsträdgård, har den tyngsta delen legat på själva undersökningen. Det är många delar som ska sammanfogas och tas hänsyn till när du har som i detta fall tre olika aktörer som ska tas hänsyn till. Både företaget, familjens och besökarnas behov. Jag tror dock att jag lyckats fånga de olika önskemålen på ett bra sätt. Sen är det upp till ägarna att ta ställning till hur de löser och förhåller sig till de olika problem som kan uppstå. Eftersom mitt samarbete med ägarna har varit nära tycker jag att vi kommit fram till bra lösningar. Vi har även tagit hänsyn till deras framtida planer och visioner. Själva designförslaget har inte varit tyngdpunkten i mitt arbete och ligger därför som en bilaga.

3.2 Slutsatser

Något som jag verkligen tagit med mig erfarenhetsmässigt av detta examensarbete är vikten av att göra förundersökningar inför uppdraget. Det behöver inte vara en visningsträdgård som denna beställning utan kan lika gärna gälla mindre uppdrag. Av undersökningar och slutsatser som görs innebär att uppdraget blir mycket enklare att genomföra. Det gäller då att hämta in uppgifter från både beställare, platsens förutsättningar och framtida behov.

Den främsta slutsatsen jag dragit av den historiska undersökningen är vikten av att göra en sådan. Det är också av stor betydelse att värdera vilken tidpunkt som det historiska designförslaget ska hålla sig till. Eftersom en trädgård är en plats där det finns växtmaterial förändras hela tiden förutsättningarna i den. Är det också en trädgård som har en historia som sträcker sig över flera decennier går det inte att bevara alla på en gång. För att göra trädgården rättvisa ska denna synpunkt var väl igenomtänkt för att den historiska aspekten ska kunna göras trovärdig. Att det sen även går att förklara hur resultatet har bearbetats och prioriterats är viktigt för att bli trovärdig.

I mitt fall som har fått en beställning av ägarna till Fristorp gård har deras åsikter vägt tyngst. Det innebär dock inte att det har uppstått några konflikter med historian, utan de kunskaper jag har inhämtat har jag vidarebefordrat till ägarna. Sedan har vi kommit fram till en lösning som stämmer överens med dagens behov och även återspeglar hur det såg ut förr. Denna arbetsgång har fungerat utmärkt. Det kommer också leda till att de kommer att kunna visa upp den för besökarna, och bli en intressant visning i både kunskap om hur de odlade förr och vardagslivet på gården runt sekelskiftet 18–1900-tal. Här har de blivit viktiga kunskapsbärare av odlandet förr.

För att ta reda på trädgårdens förutsättningar idag gjorde jag en nulägesanalys uppdelad i tre olika delar. Platsanalys, behovsanalys och hållbarhetsanalys, den uppdelningen gör att jag täckt in de olika delarna som krävs för att få ett bra underlag.

Det var tre olika användningsområden som skulle tillgodoses och inte krocka med varandra då krävdes en väl genomtänkt behovsanalys. I detta fall med Fristorp gård har det underlättat att ägarna varit tydliga med vilka behov som kommit i första hand. De har hela tiden poängterat att det varit produktionen på gården som varit viktigast eftersom det är den de hämtar sina produkter från till förädlingen. När du som uppdragstagare får en beställning underlättar det betydligt om beställarna är på det klara med vilket mål de har med sin beställning, och att de är överens om det ifall det är flera beställare som är inblandade.

Vid slutresultatet av undersökningen visade det sig att det inte är några problem som inte går att lösa utan att det går att sammanföra dessa tre behov i en trädgård. Ägarnas privata önskemål kan till största delen lösas med begränsade öppettider. Vilket innebär att familjen vet

och kan planera när det är besökare där. Produktionsträdgårdens behov tillgodoses främst genom underlättandet av skötsel och bra förutsättningar för odlandet. Visningsträdgårdens behov tillgodoses genom att kunna visa upp en intressant trädgård för besökare i alla åldrar. Att de kan komma nära odlingarna och har möjlighet att ställa frågor är också en förutsättning. Guidade visningar är här en bra lösning.

När det gäller nutid och framtid i trädgården har de en plan som de håller sig till. Allt kan inte lösas på en gång. Det är en del problemområden men det finns också planer på hur de ska lösa dem. De har också framtidsvisioner för fortsatt utveckling av företaget.

Fallstudierna gav mig mycket information om hur det är att sköta och få en fungerande visningsträdgård att svara upp till behoven för besökarna och produktionen. Det finns inga färdigsydda lösningar att ta till utan det bästa är att hitta lösningar som fungerar bäst utefter vilka mål och värderingar trädgården jobbar efter. Jag tyckte det var lite anmärkningsvärt att det blev många likartade svar på frågorna från de tre olika visningsträdgårdar. Den slutsatsen jag drar här är att det går att hämta mycket erfarenhet ifrån redan befintliga visningsträdgårdar när en ny ska startas upp.

Det slutgiltiga gestaltungsförslaget har arbetats fram i nära samarbete med ägarna till företaget. Detta sätt har fungerat bra för båda parter, det krävs dock att det är en öppen kommunikation vilket vi har lyckats bra med. Förutsättningarna för att komma fram till en helhetslösning har varit de olika förundersökningar jag gjort. De har alla varit av stort värde och jag är övertygad om att jag inte kunnat presentera ett enhetligt förslag om jag inte tagit med alla tre delarna.

Det har varit ett ganska omfattande arbete. Det insåg jag från början att det skulle bli och var därför noga med min planering. Det har varit till hjälp för mig att jag bestämde mig för att lägga tid på den. Jag började med ett pildiagram, som finns förklarat under bilaga 7. Jag utgick från det för att göra en tidsplan med detaljplanering för förmiddagar och eftermiddagar. Denna planering har många gånger varit räddningen för mig. Eftersom arbetet har bestått av flera olika delar och jag jobbat parallellt med dem har det varit ett sätt att kunna hålla ordning på arbetet. Det har också hjälpt mig att veta när jag inte har mer tid till förfogande för de olika delarna. Jag skickade också pildiagrammet till min handledare för att även hon skulle se när jag behövde ha svar på mina delar av arbetet som jag skickat till henne. Vi har båda tyckt att detta arbetssätt fungerat på ett tillfredsställande sätt. Hon kände då också att hon hade koll på var jag befann mig i mitt arbete och inte fick hela jobbet i slutstadiet utan i flera små delar.

4. Sammanfattning

Jag har fått en beställning av Fristorp gård. Det är ett företag som odlar och förädlar frukt, bär och till viss del grönsaker. Företaget ägs och drivs av Marianne Järpedal och Tommy Christensson. De håller nu på att utvidga sin verksamhet och bygger ett äpplemusteri, café och butik. De vill också då kunna erbjuda sina kunder att gå och titta på deras produktionsträdgård. De ville ha hjälp med att utforma den på ett sådant sätt att de kan använda den som en visningsträdgård. Deras trädgård fungerar också som deras privata trädgård. Delen som de velat ha hjälp med är cirka 7500 kvm.

En av anledningarna till att de vill kunna visa upp sina odlingar är att de vill höja statusen på odlandet av frukt, bär och grönsaker. Kunskapen om odlandet av ätbart finns inte i den omfattningen som den gjorde förr. De vill då visa på hur de har hittat lösningar som fungerar och inte bara är produktiva utan även vackra att titta på, och det vill de ha möjlighet att visa upp för sina besökare. Gården har en historia av odlande långt tillbaka i tiden.

Eftersom jag själv länge varit intresserad av odling och förädling av det jag odlat känner jag att jag gärna vill vara med och öka intresset för nyttoodlingen. Det gjorde att jag med glädje tog mig an detta uppdrag.

För att kunna presentera en lösning till beställarna som fungerar i de olika behov som finns på gården valde jag att dela upp undersökningen i tre olika delar. En historisk undersökning, en nulägesanalys och en fallstudie. Jag har jobbat med de olika delarna parallellt för att till sist resultera i ett designförslag i skala 1:500, med detaljeringar på vissa planteringsförslag.

Att jag valde att göra en historisk undersökning beror på att gården har en gammal historia och det finns ägarlängder tillbaks till 1500-talet. Det går då inte att hoppa över en historisk undersökning för att göra gården rättvisa. I en den historiska undersökningen har jag använt mig av litteratur och intervjuer. Jag har även hittat gamla fotografier och ett intressant tryck som handlade om vardagslivet på gården runt sekelskiftet 1800-1900 tal.

Den första ägaren som är omtalad på en gård i Fristorp är från 1540. Jag har dock koncentrerat mina undersökningar på den välkände ryttarmästaren Olof Silfverlood. Ägarna får ibland frågor om honom från besökarna och ett önskemål var då att få tillgång till ett samlat material för att kunna besvara frågor de får om honom. Sättegården som dagens ägare bor i nu byggdes 1641 av Olof. Efter Olof Silfverlood hoppade jag i undersökningarna till ägarna 1869. Det var då två Gärdhems-karlar Gustav Johansson och Svante Leonard Olsson som köpte gården. De delade då gården och den stora huvudbyggnaden flyttades till en skogsbacke en halv kilometer bort där det står än idag. Yngste Sonen till Gustav Johansson, Anders Olof Johansson har skrivit om vardagslivet på gården rund sekelskiftet 1800-1900- tal. Det står också en hel del om vad och hur de odlade. Det var en liten guldgruva att komma åt det trycket.

Jag har också haft förmånen att få intervjua Rut Randhem som bodde på gården 1916-1942. Genom henne har jag fått reda på hur det såg ut på gården och odlingshistorian på den tiden. 1975 tog Mariannes föräldrar över gården och hennes mamma har jag haft förmånen att få jobba med i sommar och vi har pratat om hur och vad de odlade när de flyttade dit. Det är glädjande att se att all den kunskap om odlande som har funnits på gården än i dag lever kvar och lärs vidare till nästa generation.

Eftersom platsen ska fungera både som produktionsträdgård, privat trädgård och visningsträdgård behövde jag ta reda på vad de tre olika funktionerna hade för behov. Jag utgick då ifrån en platsanalys, en behovsanalys och en hållbarhetsanalys.

I platsanalysen tog jag reda på förutsättningarna på plats. Vilken ståndort de hade, hur ser vegetationen ut idag. Vart ligger skötselnivån nu, vilka problemområden finns idag. Här har jag intervjuat ägarna och gjort uppmätningar på plats för att få reda på förutsättningar. Jag har sedan efter resultat jag fått fram föreslagit åtgärder för att underlätta skötsel, öka skördeuttag och göra trädgården mer tilltalande för besökarna.

När jag använde mig av en behovsanalys punktade jag upp vilka behov de tre olika funktionerna hade. Det visade sig att de hade olika behov men att det inte stod i någon konflikt mellan dem utan att det går att lösa med olika åtgärder. Det har varit en stor fördel att ägarna har vetat vad de vill med sin verksamhet och att de haft en kommunikation med mig längs hela vägen. Det har varit produktionsträdgården som har haft den viktigaste funktionen eftersom det är den de lever på. Att de behöver kunna använda sin trädgård privat går att lösa genom att begränsa öppettiderna i trädgården och huvudsakligen anordna guidade visningar.

Produktionsträdgårdens behov har i första hand varit att kunna få bra skördar på ett effektivt sätt. Att planera trädgården så att skötselbehovet inte har ökat i någon större utsträckning vid mitt förslag. Besökarnas behov kan de tillgodose med att göra den tillgänglig för alla. Att de kan komma nära odlingarna utan att behöva trampa i dem. Att de sedan kan informera besökarna om vad de odlar och hur de odlar.

I hållbarhetsanalysen tog jag upp både den ekologiska hållbarheten i företagets verksamhet och den sociala dimensionen, att besökarna kan tillgodose sina behov och delta på lika villkor. De tänker redan idag mycket på de punkterna. Eftersom deras ledord är närproducerat och kvalité är det viktiga hänsyn att ta vid odling och tillverkning. Caféet, butiken och musteriet som byggs nu kommer att vara handikappanpassat. Det köps idag in socker till förädlingen men de kommer i framtiden att gå över alltmer till honung som inte behöver fraktas lika lång väg som sockret. Det är samma med citronen som idag till största delen i deras produkter är utbytt till den egenodlade rosenkvitten. De har också framtidsvisioner för flera år framåt och det gör att de vet åt vilket håll företaget strävar.

Sista delen i min undersökning består av fallstudier. Med tanke på tiden jag hade till förfogande valde jag att använda mig av tre olika visningsträdgårdar i min fallstudie. Jag valde att göra fallstudier på Läckö slott, Gunnebo slott och trädgårdar, samt Kiviks musteri visningsträdgården Äpplets hus. Att jag valde ut just dem beror på att de är både visningsträdgårdar och produktionsträdgårdar. Det är bara Äpplets hus visningsträdgård som inte producerar utan deras produktion har de på fält bredvid som de har öppet ett par gånger per år för besökarna.

Jag gjorde i en enkät i stort sett samma frågor till alla tre visningsträdgårdarna. Jag åkte sedan ut till de olika ställena och intervjuade trädgårdsmästarna där. Det har varit väldigt intressant och lärorikt att få ta del av all den kunskap som fanns där. Trots att det var på tre olika ställen har det slagit mig att besökarna har frågat om i stort sett samma frågor på varje ställe. Sen hade de gjort olika lösningar utefter deras förutsättningar på varje ställe och de tyckte alla tre att det fungerade bra. Det skiljer sig en del på storlek på anläggningen och antalet anställda. De har också olika ägarförhållanden. Det har varit intressant att se hur det har påverkat hur de arbetat. En fråga jag ställde gällde vilka värden de vill bli förknippade med. Det förstod jag att

det var viktigt för dem alla tre. Resultat utav denna undersökning gav svar på flera av undringarna jag hade inför vilka behov besökare på en visningsträdgård hade.

Utefter dessa tre undersökningar har jag sedan gjort ett designförslag på utformningen av trädgården. Det mesta var redan på plats sen tidigare, det var dock en del av trädgården som var tvunget att åtgärdas innan de kan börja använda den till visningsträdgård. Det är framsidan, där jag har tagit en hel del hänsyn till hur det såg ut förr men gjort om det för att passa dagens behov.

Det har varit en intressant undersökning att göra och det är många olika hänsyn som ska tas, när det är flera olika behov som ska tillgodoses. Det gör att det blir extra viktigt att göra en grundlig förundersökning för att få ett bra slutresultat. En förundersökning som lett fram till mitt designförslag och mina tankar om hur trädgården kan tillgodoses alla tre behoven; produktionsträdgårdens, visningsträdgårdens och den privata trädgårdens.

Bildförteckning

Där inget annat uppges är författaren upphov till bilderna

Omslagsbild, rosenkvitten, blomma respektive frukt	
Figur 1, Fristorp gård, husets framsida	12
Figur 2, Karta från 1686, där gården byggdes upp, karta från ägarna	13
Figur 3 Olof Silfverlood, hämtat från Västra Tunhems hembygdsförings hemsida	14
Figur 4, Karta från 1897 som visar sträckan huset flyttats, hämtat från historiska kartor Lantmäteriet	15
Figur 5, 1919, Familj, släkt och vänner på Fristorps gård, hämtat från boken <i>Tunbems bönder</i>	16
Figur 6, Rosenkvittenmarmelad som Fristorp gård tillverkat och vunnit bronsmedalj i SM i mathantverk 2012 med	19
Figur 7, Rosenkvittenodlingar i blomning på Fristorp gård	20
Figur 8, Grönsaksodlingar på Fristorps gård	20
Figur 9, Fristorp gård, platsen för de nya äppleträden	21
Figur 10, Läckö slott, sallatsrader planterade efter ett särskilt planteringsschema	25
Figur 11, Gunnebo slott och trädgårdar, nya köksträdgården. Bäddarna ramas in av tydliga trälistor och breda gångar.	28
Figur 12, Kiviks musteri Äpplets hus visningsträdgård, spaljerat äpplekonstverk	29
Figur 13, Kiviks musteri Äpplets hus visningsträdgård, lekplats för barnen i hasselmuslunden	30
Figur 14, Fristorp gård, sikotlinje genom grönsaksodlingarna ner mot äppleodlingarna	32
Figur 15, Fristorp gård, infarten med den nya äppleallén som kommer att möta besökarna	33
Figur 16, Föreslagna åtgärder för Fristorp gård	34
Figur 17, Tankar bakom åtgärder för framsidan	35

Käll- och litteraturförteckning

Otryckta källor

- Informant 1: Marianne Järpedal, ägare till Fristorp gård, kontinuerliga samtal under hela arbetet
- Informant 2: Tommy Christensson, ägare till Fristorp gård, kontinuerliga samtal under hela arbetet
- Informant 3: Barbro Järpedal, tidigare ägare till Fristorp gård och mamma till Marianne, kontinuerliga samtal under hela arbetet
- Informant 4: Lennart Fridefors, ordförande Västra Tunhems hembygdsförening, samtal den 20/4-12
- Informant 5: Harry Persson, Västra Tunhems hembygdsförening, samtal den 24/4-12
- Informant 6: Rut Randhem, boende på Fristorps gård mellan 1916-1942, samtal den 30/4-12
- Informant 7: Henrik Bengtsson, trädgårdsmästare Läckö slottsträdgård, samtal och studiebesök den 3/5-12
- Informant 8: Simon Irvine, ansvarig trädgårdsmästare Läckö slottsträdgård, samtal och studiebesök den 3/5-12
- Informant 9: Joakim Seiler, ansvarig trädgårdsmästare Gunnebo slottsträdgårdar, samtal och studiebesök den 7/5-12
- Informant 10: Carolin Stänkelsson ansvarig trädgårdsmästare, arborist Visningsträdgårdarna Äpplets hus Kivik, samtal och studiebesök den 22/5-12
- Informant 11 Bernspång Gunilla, Statens Fastighetsverk telefonsamtal den 3/9-12
- Föreläsning Lindbäck Marie, Trädgårdsmästare, Historiska trädgårdar, hållbarhetsperspektiv trädgårdsprojekt, 4/12-11

Tryckta källor och litteratur

- Andréasson, Anna, *Trädgårdshistoria för inventerare*, 1. uppl., Centrum för biologisk mångfald, Alnarp, 2007
- Blomqvist, Leif, *Trädgårdens bär*, 2 uppl., Leif Blomqvist, Lepplax, 2007
- Brassard, Michael & Ritter, Diane, *Minnestrimmaren II: verktyg för ständiga förbättringar och effektiv planering*, 1. utg., Liber, Stockholm, 1996
- Fägerlind, Ann-Charlotte & Lindh, Ann-Kristin, *Västgötska gårdsbutiker & kaféer: [innehåller recept från alla gårdar & kaféer]*, 1. uppl., Isaberg, Hestra, 2012
- Hansson, Marie, *Gräs & bambu: våra trädgårdsväxter: [inspiration, skötsel, lexikon]*, Prisma, Stockholm, 2009
- Hansson, Marie & Hansson, Björn, *Perenner: våra trädgårdsväxter: [inspiration, skötsel, lexikon]*, 2. uppl., Prisma, Stockholm, 2008
- Itten, Johannes, *The color star*, Wiley, New York, 1986
- Jekyll, Gertrude & Wess, Charlotte, *Colour schemes for the flower garden*, Windward, Leicester, 1987
- Jensen, Kirsten, *Ekologisk odling av smultron*, Länsstyrelsen Västra Götaland, 2006
- Johanson, Anders, Olof: *Från Hunnebergstrakten, En hembygdsstudie*, Ulricehamns tidn. AB:s 1943
- Johansson, Hilding, *Tunhemsboken*, [Kommunalkontoret], [Vargön], 1965
- Krupke, Hermann, *Min passion för pioner*, [Ny], rev. uppl., Hermann Krupke], [Ljung, 2006
- Lundén, Gustaf, *Tunhems gåll: dess historia: [kulturskildring]*, Trollhättans tr.-ab, Trollhättan, 1951

- Lundquist, Kjell, 'Till parkens försvar.', *Utblick landskap.*, 1992:3, 1992
- Olsson, Bertil & Sandblom, Bertil (red.), Böndernas Tunhem, Västra Tunhems hembygdsförening, 2007
- Pahlén, Marita & Nilsson, Birgitta, Design med omtanke: en bok om design för hållbar utveckling, Svensk byggtjänst, Stockholm, 2004
- Rumenius, John, *I låga ryttartorpet: historisk roman*, Regal, Stockholm, 1972
- Rumenius, John, *Vid höga Hunneberg: historisk roman*, Regal, Stockholm, 1973
- Rumenius, John, *Wästgöta ryttare rider vidare: historisk roman*, Lindfors, Stockholm, 1975
- Rumenius, John, *Wästgöta ryttare i fred: historisk roman från tiden 1680 till 1700*, Lindfors, Stockholm, 1977
- Rumenius, John, *Tre drabanter: historisk roman om tre av Carl XII:s drabanter*, Lindfors, Köping, 1979
- Samuelsson, Lars-Eric & Schenkmanis, Ulf, Odlar frukt på spaljé, Ica, Västerås, 1995
- Sverige. Kulturmiljöutredningen, Kulturmiljöarbete i en ny tid: betänkande, Fritze, Stockholm, 2012
- Sørensen, C. Th., Utypiske haver til et typehus: 39 haveplaner, 3. udg., Christian Ejlers' forl., København, 1997
- Trädgård i historisk miljö, studie inför anläggning av ny visningsträdgård på Marieholm i Mariestad Statens fastighet, Stockholm, 2009

Elektroniska källor

- Läckö slott hemsida, hämtat från <http://www.lackoslott.se/> den 18/4 2012
- Gunnebo slott och trädgårdar hemsida, hämtat från <http://gunneboslott.se/> den 18/4 2012
- Kivik musteri hemsida, hämtat från <http://www.kivikmusteri.se/main/default.asp> den 18/4 2012
- Västra Tunhems hembygdsförings hemsida, <http://www.tunhemsbygden.se/> den 8/4 2012

Övriga källor

- Blennow, Anna-Maria, *Europas trädgårdar: från antiken till nutiden*, Signum, Lund, 1995
- Gunnarsson, Allan, *Frukträd och bärbuskar i offentlig miljö*, Alnarp, 1982
- Hallberg, Lars-Olof, *Äppelkungar: de sista ängsfruktodlarna i vildapelns rike*, Gullers, Örebro, 2008
- Hult, Bengt, *Boken om Mellomberg's rote*, Vänersborgs kommun, Vänersborg, 2008
- Lycke Lundberg, Anette, *Urshults Äppelkungar*, Lykkefilm Forshem 2007

Bilagor

- Bilaga 1, Ägarlängder
- Bilaga 2, Intervjufrågor
- Bilaga 3, Planritning nuläge
- Bilaga 4, Material- och växtlista nuläge
- Bilaga 5, Förslag till utformning på Fristorps gård
- Bilaga 6, Material- och växtlista till designförslag
- Bilaga 7, Pildiagram

Bilaga 1, Ägarlängder

Ägarlängderna kommer från Lennart Fridefors, Västra Tunhems hembygdsförening

Ägare till Fristorp.

(Det finns flera gårdar som heter Fristorp .Ibland kan det vara svårt att veta vilken gård som avses)

Jon Svensson omtalas som ägare till en gård i Fristorp 1540 Skattar smör,malt och havre o fem dagsverken till Skara domkyrka

Sven Garte omtalas som bonde 1560

1573 var Fristorp frälse tillhörigt hustru *Margit på Skofteby* (Skaraborgs Län)

1584 skänker kung Sigismund Fristorp till *Arvid Gustafsson Stenbock*. 1599 indrogs det till Kronan och överlämnades till *Erik Göransson Ulfsparre* 1609 namnges 8 bönder i Fristorp som erlade skatt i tionde

1612 bränns sätesgården och flera av de underlydande gårdarna ned av danskarna (en av dessa brukad av *Olof Andersson*)

1622 tilldelas *Olof Andersson* Fristorps skattehemman (adlad 1638 under namnet Silverlood)

1641 inköpte han Truls och Gartegårdarna och uppförde en sätesgård .Förvärvet innebar ändå inte att han var ägare till alla gårdar i Fristorp

Sonen *Olof Silverlood* ärvde efter faderns död 1676 sätesgården. Efter dennes död 1711 ärvdes Fristorp av sonen *Ulrik Johan* som försålde gården med underlydande hemman 1718 till *Jakob Bratt* vilken i sin tur överlät Fristorp till Major *Magnus Henrik Haij* ,en av Karl XII officerare.Denne avled 1735 och två år senare ingick hans änka äktenskap med löjtnanten *Rutger Befrage* som härigenom jämte Haijs arvingar blev ägare till sätesgården .Haijs son *Volrat Vilhelm* överlät 1754 en del av Fristorp jämte Trulsgården till *H:G. Bäärnhjelm*, vilken 1765 försålde Truls-gården till sin sväger löjtnanten Rutger Befrage.Tio år senare sålde Bäärnhjelm 11/12 Fristorp till fru

Johanna Svinhufvud som efter två år utarrenderade säteriet (–Gården kallas 1768 Olof Andersgården)–på 15 års tid till sekr. Jonas Brissman. Gården såldes 1786 till ägaren av Rånnum *H.H.Dittmer* I köpet ingick även flera underlydande gårdar. Redan efter två år överlät Dittmer gården till *C.F. Friedenreich*. 1810 inköptes gården av Överste *J.A von Kosboldt*- När denne utnämndes till postmästare i Vimmerby 1818 försålde han gården till sjökaptan *John Forsell* från vars arvingar sätesgården sedermera övergick till kronofogde *A.J.Ström* och vidare in på 1850-talet till possessionaten Svante Ahlroth . 1867-69 ägdes gården av C Kopp på Lund, Jonsson på Munkebo *C.S Olsson* på Gerdhems gästgivaregård *Gustaf Johansson och Svante Olsson* från Gerdhem köper gården gemensamt och skiftade den emellan sig, Sonen *Svante* övertar gården 1910 .Sen går den vidare till syskonen *Sigrid Johansson Frisling* o *Harald Johansson* 1966 tillträder *Karl-Erik Järpedahl* och hans hustru Barbro .Gården är genom deras dotter *Marianne* och hennes man Tommy Christensson kvar i denna släkt.

Bilaga 2, Intervjufrågor

Intervju med trädgårdsmästarna Henrik Bengtsson och Simon Irvine på Läckö slottsträdgård

1 Hur många anställda har ni?

4 stycken en på 8 månader, en på 6 månader och en på 2 månader. Simon Irving som är ansvarig för trädgården har en tjänst på 50 %. Det kommer också praktikanter dit.

2 Vilken kompetens har personalen?

Alla är trädgårdsutbildade, i år är två utbildade på högskolenivå och en på gymnasienivå.

3 Hur stor är ytan som ni sköter?

Odlingsytorna är 500 kvadratmeter, sen tillkommer gångarna.

4 Vem bestämmer vad som ska odlas?

Det bestämmer Simon Irving.

5 Hur viktig är skönhetsvärdet kontra produktionen när odlingarna planeras?

Skönhetsvärdet är väldigt viktigt men Simon ser inte det som ett problem att kombinera estetik med produktion. Det gäller att vara välplanerad när du gör ritningarna till odlingsbäddarna och tänka på vart du sätter de olika sorterna. Det planeras också i vilken ordning allt ska skördas i. Det ska se snyggt ut hela säsongen. Det är aldrig tomt i jordbäddarna om de sätts färdigt med grönsaker för året så de i grön gödsling.

6 Hur lång tid i förväg planeras vad som ska odlas?

På vintern innan säsongen planeras odlingarna.

7 Har ni olika teman varje år? Om ja, vem bestämmer dem?

Förr hade de det men inte nu längre när de producerar till restaurangen. De har däremot inte möjlighet att producera allt till restaurangen, utan restaurangen köper in från andra leverantörer också.

8 Odlar ni både prydnads och nyttoväxter?

Det finns lite perenner men inte i någon större mängd. Däremot odlar de sommarblommor med grönsakerna för att förhöja skönhetsintrycket.

9 Driver ni upp ert växtmaterial själva?

Ja det driver upp allt själva till. De samlar också eget frö som de sen använder i odlingarna, till exempel, luktärtor, klockranka, pumpa, paprika.

10 Har ni tillgång till växthus? Har även besökarna tillgång till det?

Ja där driver de upp sina sådder som sedan skolas ut i drivbänkar. Växthuset ligger lite avsides och är för litet för att kunna visas upp för besökarna.

11 Vilken gröda kräver mest skötsel?

Kål är mest krävande, det går åt en del tid till att plocka fjärilslarver.

12 Har ni maskiner i skötselarbetet? Om ja vilka och hur mycket använder ni dem?

Det finns inga maskiner i slottsträdgården den är för liten. De använder en traktor när de fraktar kompost. Och en bil när de kör plantorna från växthuset till drivbänkarna som är inne i slottsträdgården.

13 Har ni några speciella odlingstekniker som ni tycker fungerar bra?

När de gräver på våren så använder de en metod som innebär att de gräver ett spadtag djupt och sen luckrar upp jorden ett spadtag ner.

En metod som de är väldigt nöjda med är luftbeskärning. Det betyder att under hela plantans uppväxt står brättena och krukorna upphöjda på galler eller liknande. Det innebär att när rötterna har kommit till krukans underkant stannar rötterna av i tillväxten. Till skillnad om de hade stått på en bevattningsmatta då hade rötterna sugit sig ner i mattan och blivit störda vid flytt och krukning. Det är dock viktigt att plantan hanteras konsekvent på samma sätt hela tillväxtperioden. På detta sätt får de ett livskraftigt rotsystem och plantorna kommer snabbt igång när de blir utplanterade på friland. När de vattnar sina plantor tar de vatten ifrån Vätern som ligger utanför slottet. Förutom till salladen som ska ätas rå, då tar de kranvatten.

Komposten i trädgården är de också väldigt noga med, att den finns och fungerar som den ska. Den har de inte gömt undan i något hörn i trädgården utan den står fullt synlig för besökarna mitt i trädgården.

14 Känner ni att ni hinner med att hålla den standard på odlingarna som ni vill? Om nej

Vad skulle krävas för att nå det målet?

Ja de känner att de hinner med.

15 Har ni skötselplaner? Om ja, vem gör dem?

Det finns inga skötselplaner, det beror mycket på hur vädret är hur de sköter odlingarna varje säsong och då är det ingen större mening med skötselplaner anser Simon. Det finns mycket kunskap bland personalen i trädgården. Han tycker inte att man ska undervärdera den ”tysta” kunskap som finns hos personalen. Det brukar alltid flyta på bra i slottsträdgården.

16 Har ni någon särskild målgrupp av besökare som ni vänder er till? (äldre, yngre, miljömedvetna, nationella eller internationella besökare o d)

De vänder sig inte till någon särskild grupp besökare oftast är det besökare som gör en vandring i både slottet och trädgården. Trädgården ingår i de guidade turerna som finns att tillgå. Det finns dock besökare som kommer enbart för trädgårdens skull.

17 När är besökarantalet som störst under säsongen?

I juli och början på augusti, det kan vara upp till 1000 stycken besökare på en dag.

18 Vad är de vanligaste frågorna om era odlingar?

Vad det är för något de odlar, särskilt om det är lite ovanligare växter som till exempel kardon. Det är även många som frågar hur grönsakerna kan bli så stora och hur kålen kan vara så fin utan angrepp. De undrar hur de får ogräsfri jord och hur de odlar olika grönsaker De får också allmänna odlingsfrågor.

19 Tar det mycket tid för personalen att svara på frågorna?

För personalen på Läckö är det en del av jobbet att svara på frågor. Pedagogiken är viktig för dem. De ser det inte som något problem utan känner att det är en del av jobbet. De tycker

också att de hinner med det. När de anställer någon att jobba i trädgården är det inte bara viktigt att personen är trädgårdsutbildad utan den måste också kunna ”ta besökare på ett bra sätt”

20 Är det något särskilt besökarna brukar kommentera som de uppskattar extra mycket?

När de står vid entrén och ser ner över hela trädgården brukar det höras lite utrop. Att grönsakerna är stora och fina brukar de också kommentera.

21 Vilka övriga behov och önskemål brukar besökarna fråga efter?

De brukar fråga om de inte säljer något. En del vill också ha informationsskyltar, det brukar dock inte vara något problem när de ser att personalen gärna står till förfogande för deras frågor.

22 Har ni informationsskyltar om vad ni odlar?

Nej

23 Har ni guide turer i odlingarna?

Endast om det är grupper som efterfrågar det. Det kan bli problem med att få plats med för stora grupper inne i trädgården samtidigt och det stör också de övriga besökarnas upplevelse.

24 Är det vanligt att besökare kliver i odlingarna? Om ja Hur kan man undvika detta?

Det är inte vanligt att de kliver i odlingarna, de har både sarg och buxbomshäck runt odlingarna. Sargen var viktig i början innan buxbomarna vuxit upp. De ska låta buxbomarna bli något högre än vad de är idag. Däremot så kan besökarna vilja känna på växterna och om det då är 1000 besökare på en dag så klarar inte växterna de. Förra sommaren blev basilikan längs med kanterna utsatt för detta och det blev aldrig något av dem. Det sitter en skylt att man inte får röra växterna detta respekteras dock inte alltid.

25 Hur kan man minimera slitaget i odlingarna?

Det är viktigt att skapa tydliga gränser om vart man får gå och där besökarna inte får trampa. Även skyltar kan hjälpa.

26 Har ni andra aktiviteter i trädgården vid särskilda tillfällen?

Trädgården kan ibland användas efter öppettiden till en ”mingelplats” där särskilt inbjudna får en fördrink innan något evenemang som pågår på området. Även någon vigsel har förekommit. Annars förekommer ingen extra aktivitet.

27 Säljer ni några produkter i trädgården eller på annat ställe i anläggningen som kommer ifrån trädgården?

De säljer plantor i mån av tid men det är inte mycket. Det krävs nu för tiden att man har en kassa och det är inte deras uppgift att sälja växter så de lägger inte ner tid och pengar på det.

29 På vilket sätt vill ni utveckla er besöksanläggning?

Det byggs ett naturum i närheten av slottet Viktoriahuset. Det kommer att innebära att säsongen förlängs. De kommer också att hålla trädgårdskurser. En dröm är också att få ett växthus inne i slottsträdgården.

30 Vilka värden vill ni bli förknippade med? (kvalitet, miljötank, omsorg, hantverkskunskap).

Kvalité och äkthet, att de tillgodoser hela kedjan från frö till färdig planta och att man sen ska kunna njuta av grönsaken på restaurangen. Att de är odlar ekologiskt och är KRAV märkta är också viktigt för dem.

31 Finns det några lagar som reglerar en visningsträdgård?

Det de arbetar efter och har som mål är att berika kulturlivet i Västra Götaland. Levandegöra och informera till besökarna det är ett uppdrag som de har från stiftelsen Läckö slott som driver anläggningen. Slottet ägs av Statens fastighetsverk. Läckö slott är ett byggnadsminne sedan 1935. Det innebär att de får anpassa sig efter de reglerna som styr de lagarna.

Intervju med Joakim Seiler ansvarig trädgårdsmästare på Gunnebo trädgårdar

1 Hur många anställda har ni?

1 helårsanställd, det är Joakim Seiler. 5-6 säsongsanställda och de har 5-9 månaders anställning. De har även praktikanter. Under högsäsong är det 10 personer som jobbar där. Joakim säger att det krävs 10-15 personer under högsäsong för att klara av att sköta anläggningen.

2 Vilken kompetens har personalen?

Det är blandat alltifrån högskoleutbildade trädgårdsmästare, trädgårdsgymnasium till självlärda. Det viktigaste är att de visar intresse, nyfikenhet och har rätt inställning till jobbet. Arbetet fungerar som ett teamwork mellan alla som arbetar där.

3 Hur stor är ytan som ni sköter?

5 hektar är hela området.

4 Vem bestämmer vad som ska odlas?

Joakim har huvudansvaret för det som bestäms, men det är ett samarbete mellan honom och den trädgårdsmästare som är ansvarig för köksträdgården. Eftersom de producerar till restaurangen så har även de önskemål vad som ska odlas. Det är dock inte deras önskemål som kommer först, utan köksträdgården fungerar i första hand som visningsträdgård.

5 Hur viktig är skönhetsvärdet kontra produktionen när odlingarna planeras?

Skönhetsvärdet är viktigast, men allt som odlas används i restaurangen. De kan dock inte producera i de mängderna som restaurangen behöver. När de är skördedags kan de bli tvungna att prioritera rensning framför skörd till restaurangen.

6 Hur lång tid i förväg planeras vad som ska odlas?

Vissa grönsaker planeras redan på hösten, vitlöken som sätts då och en del rotfrukter som de har höstsådd på. Resten planeras på vintern, januari-februari.

7 Har ni olika teman varje år?

De hade årliga teman 2004-2011 men tyckte inte att de fick tillräckligt med gensvar på dem i förhållandet med jobb som det innebar. De ska nu utvärdera hur fortsättningen blir. Det lutar åt att de kommer att inrikta sig på de historiska aspekterna även i köksträdgården, de håller redan nu den inriktningen till viss del. Det blir då hur och vad de odlade förr som får en större plats, även en stor del ligger på den ekologiska biten. Den är stor redan idag eftersom de är KRAV certifierade, men de vill utveckla den biten.

8 Odlar ni både prydnads och nyttoväxter?

Ja de odlar nyttoväxter med prydnadsvärde, till exempel violer som används vid serveringen i restaurangen.

9 Driver ni upp ert växtmaterial själva?

Ja.

10 Har ni tillgång till växthus? Om ja, Har även besökarna tillgång till det?

De har växthus där de driver upp sina plantor. Det ligger bredvid nya köksväxtavdelningen. Där har inte besökarna tillträde

11 Vilken gröda kräver mest skötsel?

I hela parken så läggs den största tiden ner i köksträdgårdarna och då är det ogrärensning som tar mest tid. I år ska de prova med halm i gångarna för att minska på ogräset där. Det har de provat tidigare år med lyckat resultat. Problemet är dock att de har de spanska skogssninglarna som kan gömma sig under halmen. De har däremot lyckats att få kontroll på dem nu med hjälp av mekanisk bekämpning, elstängsel, nematoder och järnsulfat.

12 Har ni maskiner i skötselarbetet? Om ja vilka och hur mycket använder ni dem?

De har i år köpt en gasolbrännare till grusgångarna. De har också en elbil som de transporterar växter med. Övrigt arbete är rent hantverksmässigt.

13 Har ni några speciella odlingstekniker som ni tycker fungerar bra?

De har djupgrävt sen 1996 och tycker att det fungerar bra.

14 Känner ni att ni hinner med att hålla den standard på odlingarna som ni vill?

Joakim känner att han har högre ambitioner för trädgårdarna än vad de hinner med. Det hänger dock ihop en del med vädret, förra sommaren som det regnade så mycket gick väldigt mycket tid till att rensa ogräs.

15 Har ni skötselplaner? Om ja, vem gör dem?

De har ett vårdprogram för anläggningen som Joakim varit med och arbetat fram, den känner alla anställda till. Den innehåller olika mål och visioner för trädgårdarna. Sen är det ett teamwork att nå de målen och hela arbetsgruppen är inblandad i detta. Vårdprogrammet innehåller inga detaljer i sig utan det arbetar de fram tillsammans.

16 Har ni någon särskild målgrupp av besökare som ni vänder er till? (äldre, yngre, miljömedvetna, nationella eller internationella besökare o d)

Nej, de vänder sig till alla grupper i samhället.

17 När är besökarantalet som störst under säsongen?

Under juli månad, de har under ett år 375 000 besökare.

18 Vilken åldersgrupp är vanligast på besökarna?

Det är ingen särskild åldersgrupp som är representerad, utan det är trädgårdsintresserade som kommer dit och där har intresset ökat bland yngre på senare år. Det kommer att göras en besöksundersökning på Gunnebo slotts anläggningar i år.

19 Vad är de vanligaste frågorna om era odlingar?

De vanligaste frågorna är hur det kommer sig att de inget ogräs har, hur de blir av med sniglarna, de efterfrågar även skyltar. De undrar också hur de kan få så fina grönsaker och frågar efter allmänna odlingserfarenheter.

20 Tar det mycket tid för personalen att svara på frågorna?

På helgerna får de mycket frågor, men det är en del av deras jobb och de vidarebefordrar gärna kunskap till besökarna.

21 Är det något särskilt besökarna brukar kommentera som de uppskattar extra mycket?

De är ofta imponerade över ordningen i landen, de raka raderna och den höga skötselnivån i allmänhet. Storskaligheten och odlingsresultaten imponerar också.

22 Vilka övriga behov och önskemål brukar besökarna fråga efter?

De brukar fråga om de inte har någon försäljning. Det har de dock räknat på och det är inte lönsamt för dem. De har ordnat ett lekberg en lekplats i utkanten av kökssväxtområdet där barnen kan få rasa av sig och leka. Detta område är populärt bland barnen eftersom de inte kan springa omkring i landen så har de möjlighet att få göra det där i stället.

23 Har ni informationsskyltar om vad ni odlar?

Nej, men på en central skylt i kökssväxtområdet sätter de upp en karta var de har planterat årets växter, i vilken ruta man kan hitta varje växtslag.

24 Har ni guidade turer i odlingarna?

Ja, evenemangsavdelningen ordnar guidade turer. Finns det grupper som i utbildningssyfte är intresserade av trädgårdarna brukar någon av trädgårdsmästarna visa runt, och då är det för det mesta Joakim som gör det.

25 Är det vanligt att besökare kliver i odlingarna? Om ja Hur kan man undvika detta?

Det finns skyltar uppsatta att det inte är tillåtet att gå i odlingarna, det är ändå relativt vanligt att de gör det. Det brukar inte vara något problem när dem säger till och förklarar varför det inte fungerar att alla besökare kan få gå in i odlingarna. I stilträdgården kan det vara problem med att besökare kliver på gräsmattorna och använder dem till picknick. Det är samma där att om man förklarar för besökarna att gräsmattorna inte håller till alla tusen besökare så brukar de respektera detta.

26 Hur kan man minimera slitaget i odlingarna?

På Gunnebo har de breda grusgångar som gör att besökarna får plats att komma nära odlingarna och titta på dem, De har även tydliga ramar runt landen.

27 Har ni andra aktiviteter i trädgården vid särskilda tillfällen? Om ja, Ökar skötseln vid dessa tillfällen?

De har extra aktiviteter vid midsommar och då sätter de in lite extra bemanning. Däremot gör de inte det vid sommarteater veckorna för de ligger strax utanför området, och de har inte ansvar för det området.

28 Säljer ni några produkter i trädgården eller på annat ställe i anläggningen som kommer ifrån trädgården?

Nej, däremot kan besökarna köpa mat och fika på restaurangen som kommer från trädgården.

29 På vilket sätt vill ni utveckla er besöksanläggning?

De har tre ledord som de arbetar utefter.

- Förstklassigt hantverk
- Historisk trovärdighet
- Hållbar utveckling

Inom dessa tre områden vill de vidareutveckla sin verksamhet. Bland annat genom att stärka den ekologiska profilen, att kunna visa upp en fin välkött trädgård. De vill återskapa orangeriet, det projektet har redan kommit igång. Även vidareutveckla den Engelska trädgården.

30 Vilka värden vill ni bli förknippade med? (kvalitet, miljötank, omsorg, hantverkskunskap).

De värden som deras tre ledord talar om, förstklassigt hantverk, historisk trovärdighet och hållbar utveckling.

31 Finns det några lagar som reglerar en visningsträdgård?

Stilträdgården är byggnadsminne. Köksträdgården och Engelska parken är kulturresevat och det innebär också regler att hålla sig efter. De är även KRAV certifierade och Gunnebo är en offentlig plats och arbetsmiljö för de anställda. Allt detta innebär olika bestämmelser som man måste följa.

Intervju med Carolin Stänkelsson ansvarig trädgårdsmästare, arborist på visningsträdgården Äpplets hus

1 Hur många anställda har ni i visningsträdgården?

Två stycken Carolin Stänkelsson som är anställd på helår och en säsongsanställd. Vid behov tar de in en extrahjälp

2 Vilken kompetens har personalen?

Carolin är trädgårdsmästare och arborist, den som är säsongsanställd är arborist.

3 Hur stor är ytan som ni sköter?

Cirka tre hektar.

4 Vem bestämmer vad som ska odlas i visningsträdgården?

De har nio olika teman som rullar runt och det är ett tema varje år. De måste hålla sig till temat men sen kan Carolin själv bestämma vad som ska odlas inom det temat, i år är det skönhet och hudvård.

5 Odlar ni ekologiskt i visningsträdgården?

Ja.

6 Odlar ni även perenner och ettåriga växter?

Ja, de odlar både perenner växter och ettåriga växter i visningsträdgården. De har en köksträdgård där de odlar grönsaker. I plantskolan som de håller på att bygga upp kommer de att odla mera än vad de har möjlighet till nu.

7 Hur lång tid i förväg planeras vad som ska odlas?

På hösten i november när säsongen är slut sätter sig Carolin och planerar vad som ska odlas nästföljande år.

8 Har ni olika teman varje år?

De har nio olika teman som rullar runt, ett tema varje år. Det är äpplets historia, medicinalväxter, piratens trädgård, sinnenas trädgård, växtfärgning, ekologisk mat, trädgården för konsten, afrodisiaka, smink och hudvård.

9 Driver ni upp ert växtmaterial själva?

Ja.

10 Har ni tillgång till växthus? Om ja, har även besökarna tillgång till det?

Ja de har ett mindre växthus i köksträdgården. Det håller även på att bygga ett 14 kvadratmeter stort växthus i plantskolan. Besökarna har tillgång till båda växthusen.

11 Vilket arbetsmoment tar mest tid?

Ogräsrensning, de har nolltolerans som mål när det gäller ogräs.

12 Har ni några speciella odlingstekniker som ni tycker fungerar bra?

Ingen som Carolin kommer att tänka på nu . De kommer att börja driva upp mera själva nu när de får tillgång till ett större växthus. De kommer även att ympa mera äppleträd själva, det har de inte kunnat göra i någon större utsträckning på grund av platsbrist tidigare.

13 Har ni någon odlingsteknik som innebär att ni sparar tid på till exempel ogräsrensning eller annan skötsel.

De ser till att de har bra jord. Den jorden som de inte använder som ligger i en hög är de noga med att täcka med en presenning för att undvika att få ogräs i den. De har ingen kompost för tillfället men det kommer det att bli när plantskolan är färdig.

14 Har ni maskiner i skötselarbetet? Om ja vilka och hur mycket använder ni dem?

De har häcksaxar. De har i år investerat i en liten ”golfbil” den har sparat mycket tid åt dem när de kan ta sig mellan de olika ställena med bilen istället för att gå.

15 Känner ni att ni hinner med att hålla den standard på odlingarna som ni vill? Om nej

Vad skulle krävas för att nå det målet?

Carolin tycker att de är ganska nära sitt mål men det skulle behövas vara en person till för att nå ända fram.

16 Har ni skötselplaner? Om ja, vem gör dem?

De har skötselplaner som Carolin gjorde förra året. Detta gjorde hon för att det är många mellanchefer som vill att just deras områden ska skötas. För att visa på hur mycket tid som krävs på varje område så har hon gjort en skötselplan i timmar hur mycket tid varje område får ta. Detta har fungerat bra.

17 Har ni någon särskild målgrupp av besökare som ni vänder er till?

De trodde att de hade alla målgrupper men det visade sig att de har tappat personer mellan 25 och 40 år. Detta försöker de att rätta till med att locka med aktiviteter som passar även dem.

18 När är besökarantalet som störst under säsongen?

Juli och i maj vid äppelblomningen. Under skördeveckorna på hösten när de har äppletavlan i Kivik är också besöksantalet stort.

19 Vilken åldersgrupp är vanligast på besökarna?

45 år och uppåt. Även barnfamiljer är vanligt.

20 Vad är de vanligaste frågorna om era odlingar?

Vad det är för sorter som de odlar. Den allra vanligaste frågan är vilka träd som växer framför entrén, det är popplar som inte har några skyltar.

21 Tar det mycket tid för personalen att svara på frågorna?

De skulle vilja ha mera tid till att svara på frågor. När de har visningar så svara de på många frågor men spontana frågor blir det inte så många. De är inte och jobbar under öppettider i trädgården, det får de inte plats med eftersom det är trångt inne i visningsträdgårdarna och de skulle vara i vägen för besökarna då. Det skulle också vara ett störande ljud om de gick där med häcksaxen samtidigt som besökarna är där.

22 Är det något särskilt besökarna brukar kommentera som de uppskattar extra mycket?

Förklippningen på äppleträden brukar de uppskatta och kommentera.

23 Vilka övriga behov och önskemål brukar besökarna fråga efter?

De frågar efter något att göra för barnen. Det håller de att bygga upp en lekplats vid den nya hasselmuslunden som ligger i anslutning till det nya växthuset. De gör en naturlig lekplats för barn där med trädstammar, stubbar och stenar. Den ligger vid den nya plantskolan som är under uppbyggnad.

24 Har ni informationsskyltar om vad ni odlar?

Ja.

25 Har ni guidade turer i odlingarna?

Ja, de har trädgårdsvisningar och äppelthusetvisningar som även de går ut i trädgårdarna

26 Är det vanligt att besökare kliver i odlingarna? Om ja, hur kan man undvika detta?

Ibland försöker de gena genom päron allén, vilket skadar päronträden. De har försökt att sätta ut krukor för att förhindra genvägar och sätta ut pilar för att visa vägen, men besökarna lyckas ändå gena mellan päronträden.

27 Hur kan man minimera slitaget i odlingarna?

De öppnar inte visningsträdgårdarna förrän 17 maj för att spara på gräsmattorna. Det gör dem för att gräsmattorna ska hålla hela säsongen och det har fungerat bra.

28 Har ni andra aktiviteter i trädgården vid särskilda tillfällen?

De har Äpplets dag med olika föredrag, de medverkar även vid Österlen lyser.

Drar de mycket besökare?

Alla de aktiviteterna drar extra mycket besökare.

Ökar skötseln vid dessa tillfällen?

Skötseln ökar både före och efter dessa tillfällen.

Blir slitaget extra stort vid dessa tillfällen?

Det är ibland folk som backar ner krukor vid parkeringen.

Har ni möjlighet att öka intäkterna vid dessa tillfällen?

De kan sälja extra mycket plantor vid dessa tillfällen.

29 Säljs de växter som ni odlar i butiken?

Nu gör de det och det brukar vara efterfrågat. De kommer i framtiden även att sälja vid plantskolan.

30 På vilket sätt vill ni utveckla er besöksanläggning?

De vill utveckla plantskolan till att användas mer i pedagogiskt syfte till exempel att lära ut till besökarna om plantuppdragning och kompostering.

31 Vilka värden vill ni bli förknippade med?

De vill bli förknippade med trädgårdshantverket framförallt de gamla trädgårdshantverken såsom ympning.

32 Finns det några lagar som reglerar en visningsträdgård, har ni mål som ni arbetar utefter?

Det måste vara tillgängligt för alla. Målen som de har uppifrån är att öka besöksantalet.

Bilaga 3, Planritning nuläge



Bilaga 4, Material- och växtlista nuläge

Utrustning

Id	Sort	Anmärkning
A	växthus	
B	pool	
C	flaggstång	
D	lekstuga	
E	stenläggning	
F	brunn	
G	kompost	

Växtlista

Träd och buskar

Nr	Svenskt namn	Anmärkning
1	olvon	
2	gulplommon, try	växer ihop
3	gulplommon	
4	päron	
5	päron 'Bonne Louise'	
7	gulplommon	
8	körsbär	
9	körsbär	
10	äpple	
11	äpple	
12	äpple	
13	körsbär	
14	morell	
15	äpple	
16	plommon	
17	krusbär	
18	vinbär	
19	syren	bondsyren
20	kaprifol	

Bilaga 4

Nr	Svenskt namn	Anmärkning
21	hortensia	
22	magnolia	
23	valnöt	
24	bigarrå	
25	hassel	
26	try	
27	forsythia	
28	fläder	
29	schersmin	
30	rysk kornell	
31	snöbollsbuske	
32	äpple 'Melon'	
33	äpple 'Cox's Orange'	
34	äpple	flera sorter 'James Grive' 'Flickäpple'
35	äpple 'Transparente Blanche'	
36	äpple	sommar frukt
37	syren	ädelsyren
38	päron 'Gråpäron'	
39	buske	prydnadsbuske okänd
40	björkdunge	11 björkar av varierande storlek, 1 häggmispel
41	päron 'Gråpäron'	
42	syren	bondsyren
43	try	
44	körsbär	
45	äpple	flera sorter bland annat 'Ingrid Marie' 'Store Bärs'?stavn.
46	syrenhäck	bondsyren
47	alm	
48	alm	
49	ask	
50	lönn	

Bilaga 4

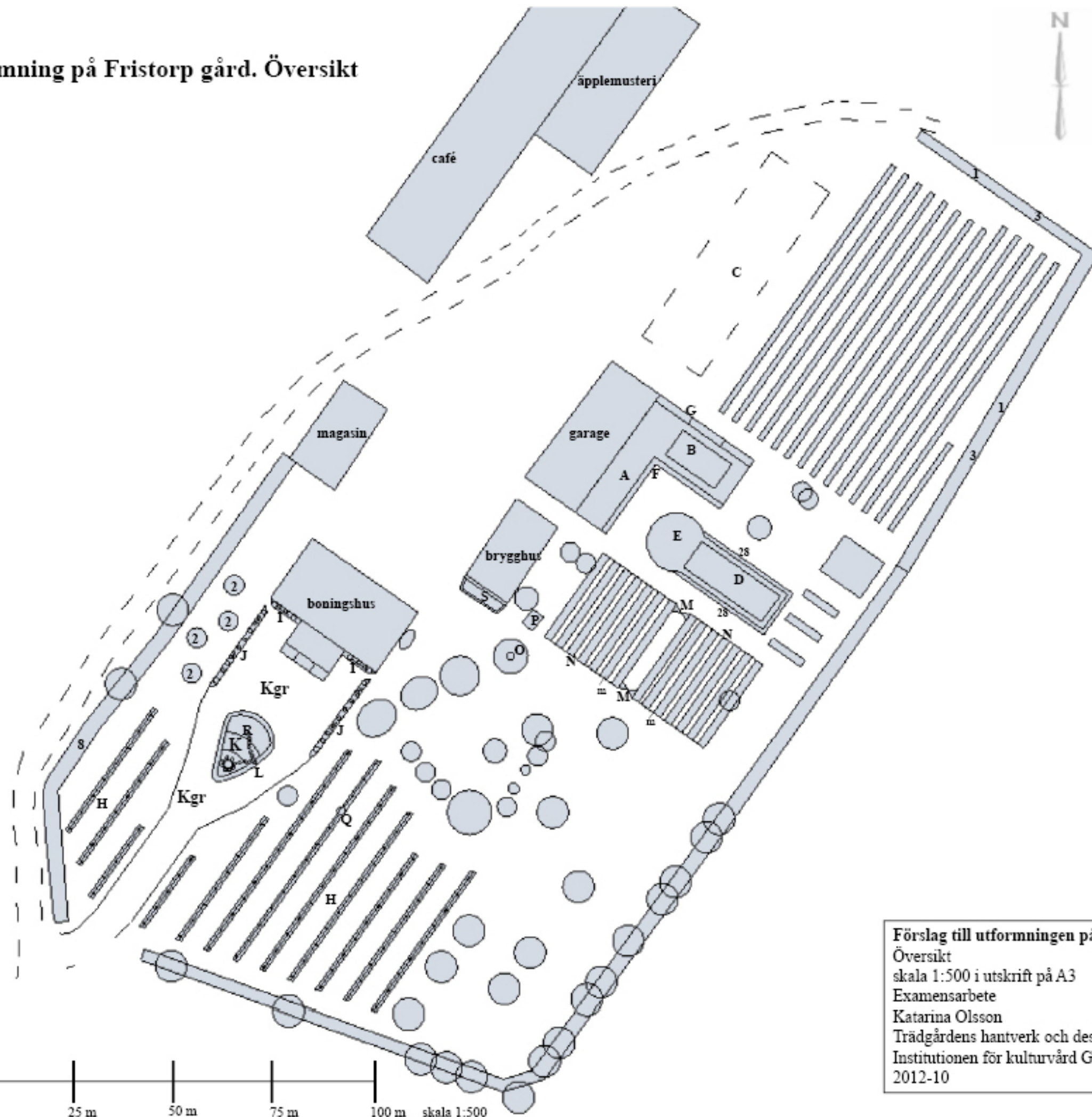
Nr	Svenskt namn	Anmärkning
51	ask	
52	ask	
53	ask	
54	ask	
55	alm	
56	ask	
57	lönns	
58	alm	
59	kastanj	
60	alm	
61	oxel	
62	ask	
63	kastanj	
64	häggnispelhäck	
65	päron 'Reine Claude'	
66	äpple 'Sävstaholm'	
67	äpple	flera sorter bland annat 'Gravensteiner'
68	äpple 'Ingrid Marie'	
69	äpple	
70	äpple 'Filippa'	
71	äpple 'Husmodern'	

Odlingar och rabatter

Nr	Område	Anmärkning
80	rabatt perenner, lökar och bienner	bland annat, akleja, borstnejlika, pärlhyacint, snödroppar, iris, och vintergröna
81	grönsaksbäddar	
82	daliarabatt	
83	sparrislister	
84	frukt- och bär odlingar	hösthallon, rosenkvitten och en liten rad rabarber

Förslag till utformning på Fristorp gård. Översikt

Bilaga 5



Cirklar ej märkta är befintliga växter som är identifierade på nulägesplanen. Perennrabatter I, J, K och S finns även på mer detaljerad plan.

0 m 25 m 50 m 75 m 100 m skala 1:500

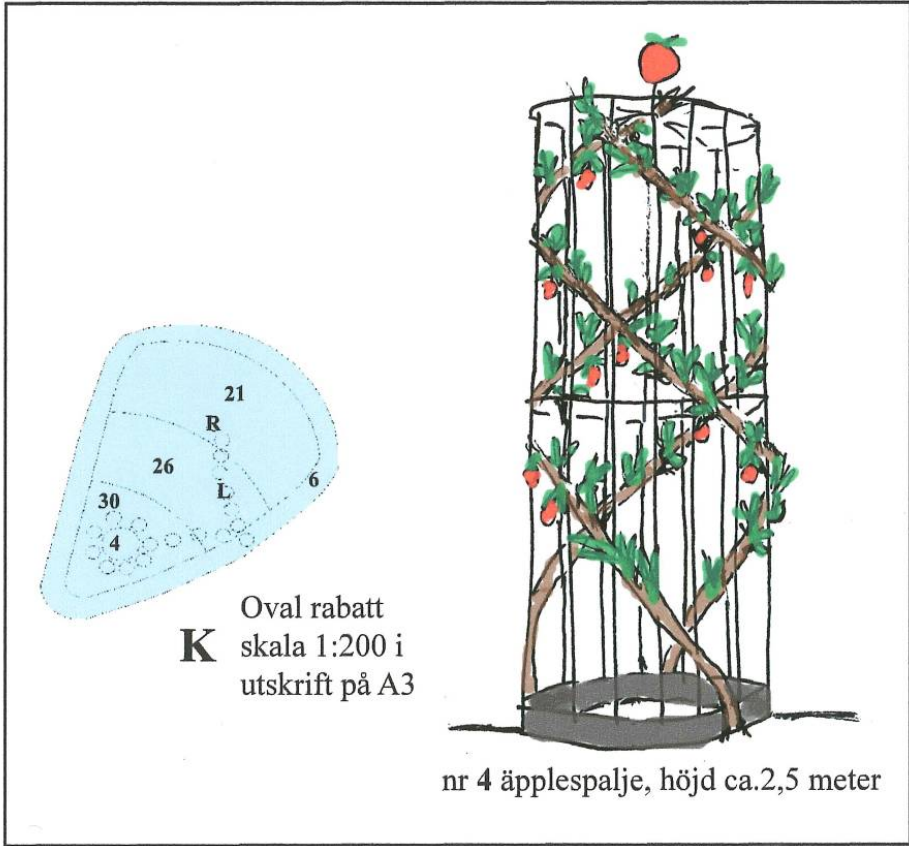
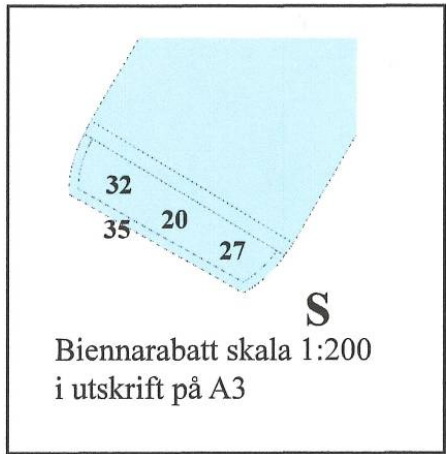
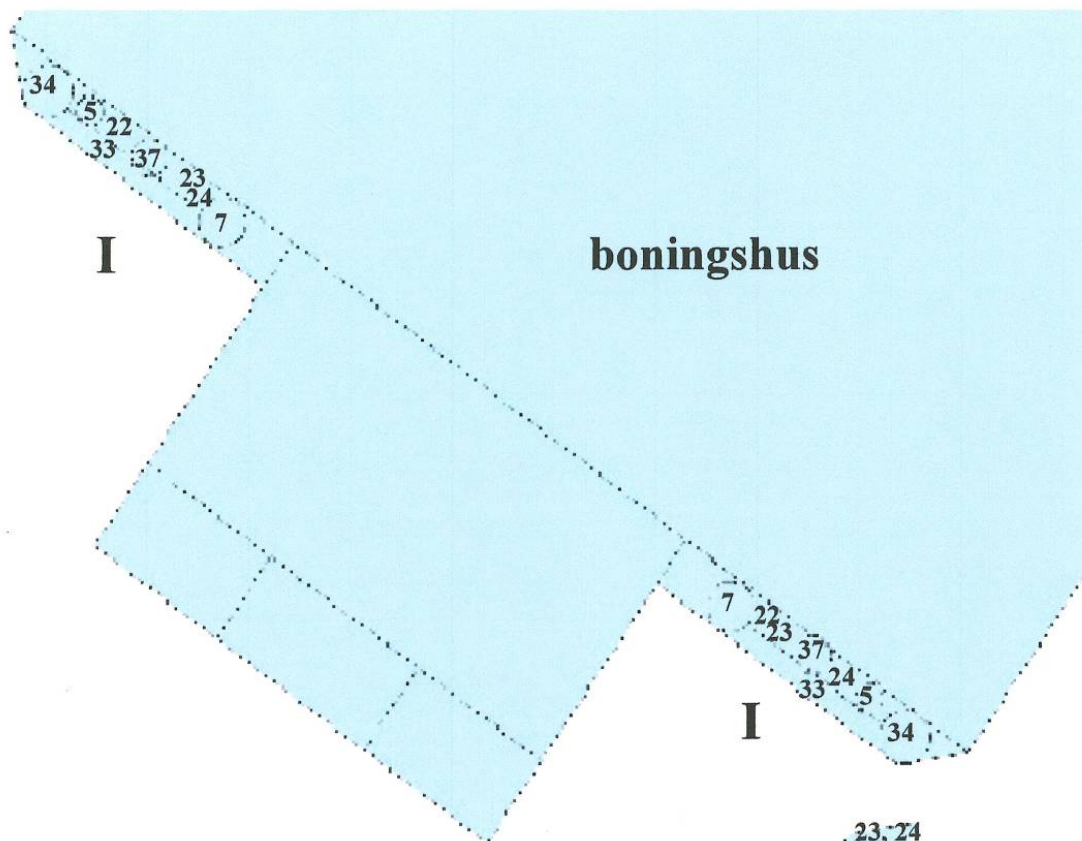
Förslag till utformningen på Fristorp gård
Översikt
skala 1:500 i utskrift på A3
Examensarbete
Katarina Olsson
Trädgårdens hantverk och design åk III
Institutionen för kulturvård Göteborgs Universitet
2012-10

Detaljritningar Fristorp gård

Bilaga 5

perennrabatter framför huset
skala 1:100 i utskrift på A3

perenner utan ringar
runt ska användas som
marktäckare



Vy framsida hus



Förslag till utformningen på Fristorp gård
 Detaljritningar
 Examensarbete
 Katarina Olsson
 Trädgårdens hantverk och design åk III
 Institutionen för kulturvård Göteborgs Universitet
 2012-10

Bilaga 6, Material- och växtlista till designförslag*Teckenförklaring***Föreslagna åtgärder**

Id	Sort	Storlek	Anmärkning
A	nytt växthus		
B	pool		
C	framtida odlingsväxthus		
D	boulebona	12 x 4 meter	
E	gjutna plattor		
F	drivbänkar		
G	kompost		
H	nya äppleodlingen		
I	rabatt framsida hus		se detaljritning
J	långrabatt framsida		se detaljritning
K	oval framsida		se detaljritning
L	trampstenar		
M	pergola		av armeringsjärn
N	trälist runt grönsaksland		sätta upp snigelstaket på
Kgr	köryta grus		

Befintligt

Id	Sort	Storlek	Anmärkning
O	dahliarabatt		Magnolian flyttas till mitten av denna rabatt. Rabatten flyttas 7 meter väster ut. Som kantväxt odlas penséer för att få vårbloom
P	lekstuga		
Q	brunn		
R	flaggstång		
S	biennarabatt	har blivit ½ meter bredare	som kantväxt i framkanten växer axnepeta sen får biennerna sprida sig som de vill i rabatten till kommer det 3 nya arter och de befintliga som sparas är: borstnejlika, akleja, pärlhyacint och snödroppar

Växtlista**lignoser**

Nr	Vetenskapligt namn	Svenskt namn	Anmärkning
1	Prunus avium	bigarrå	finns under uppväxt, planteras längs med kanten
2	Prunus cerasus	körsbär	flyttas hit från husgaveln
3	Prunus cerasus	körsbär	finns under uppväxt, planteras längs med hela kanten
4	Malus domestica	äpple	spalje konstverk
5	Pyrus communis	päron	U-format spaljetråd
6	Rosa burgunder 'Parvifolia'	burgunderros	
7	Rosa multifloragruppen 'Geschwinds Nordlandrose'	buskros	
8	Syringa vulgaris	syren	förlänga den häck som redan finns

perenner, bienner och annueller

Nr	Vetenskapligt namn	Svenskt namn	Anmärkning
20	Alcea rosea	stockros	
21	Alchemilla mollis	jättedaggkåpa	
22	Anaphalis triplinervis	ulleternell	som marktäckare
23	Antennaria dioica	kattfot	som marktäckare
24	Artemisia stellariana	sandmalört	som marktäckare
25	Baptisia australis	färgvåppling	
26	Bergenia cordifolia	bergenia	
27	Eryngium planum	rysk martorn	
28	Fragaria vesca	månadssmultron	som en kant runt boulebanean
29	Geranium renardii	nättnäva	
30	Geranium x cantabrigiense	liten flocknäva	ljus rosa
31	Hemerocallis lilioasphodelus	gul daglilja	
32	Hesperis matronalis	trädgårdsnattviol	
33	Lavendel angustifolia	lavendel	
34	Miscanthus sinensis 'Silberfeder'	glansmiscanthus	

Bilaga 6

Nr	Vetenskapligt namn	Svenskt namn	Anmärkning
35	<i>Nepeta nervosa</i>	axnepeta	om den klipps ner efter första blomningen kommer den att blomma en gång till på säsongen
36	<i>Paeonia lactiflora</i> 'Pink Lemonade'	pion	
37	<i>Perovskia abrotanoides</i> x <i>atriplicifolia</i>	perovskia	
38	<i>Potentilla atrosanguinea</i> var. <i>argyrophylla</i>	silkesfingerört	
39	<i>Viola</i> x <i>wittrockiana</i>	pensé	drivs upp själv, sätts som kantväxt i dahliarabatt

Bilaga 7, Pildiagram

Pildiagrammet använde jag för att planera hela arbetet. Jag kommer här att kortfattat beskriva hur den fungerar, mer detaljerad beskrivning kan du hitta i boken *Minnestrimmaren II*³⁵.

- Jag började med att ta fram min synopsis och tittade på vilka frågor det är jag vill ha svar på.
- Nästa steg var att fundera ut på vilket sätt jag kunde få reda på de svaren. Där började jag att skriva en massa små lappar med kort beskrivning av vad jag behövde göra för att steg för steg komma fram till hur jag skulle ta reda på svaren.
- Därefter lade jag dem i turordning efter varandra i viken ordning uppgifterna skulle göras. Vad jag skulle börja med för att sedan kunna gå vidare i min undersökning, och även se vilka uppgifter jag kunde jobba med parallellt. Här lade jag även in när jag skulle skicka mina undersökningar till min handledare och när jag rent tidsmässigt behövde få svar på dem från henne för att kunna gå vidare. Allt detta lade jag sen in i ett pildiagram på datorn, se figur nedan. Utefter detta pildiagram började jag sen göra ett tidsschema.

³⁵ Brassard, Michael & Ritter, Diane, *Minnestrimmaren II: verktyg för ständiga förbättringar och effektiv planering*, sid 3-8

