

Ö N

Ett undersökande arbete i Clas Engströms författarskap, om en ö på en ö och dess betydelse för ett samhälles utveckling

/Undersökningar 1-2

Elin Engström
Examensprojekt 15 hp Konstnärligt kandidatprogram i design 180 hp
Högskolan för Design och Konsthantverk Göteborgs Universitet
Göteborg Vårterminen 2012

Abstract

The following report describes an exploratory work about Furillen, an island that belongs to the area Rute, in northern Gotland. The project is a result of a selection of texts taken from the author Clas Engström - my grandfather. He wrote, among other things, about the inhabitants of Rute and their experience and ways of dealing with the development of their society. Through the use of graphic design I have tried to update the content of some of these texts.

Much have changed since my grandfather wrote about Rute, which gave me further reason to update the topic.

In addition to the research, I looked at graphic design's importance for interpreting the literary content. I tried to visualize the content using different text composition and typography.

The result resembles an archive of literary texts, information and documentation which in it self is a result of the research process.

Keywords: Authorship, Clas Engström, Furillen, update, Graphic design, sparsley populated area

Sammanfattning

Följande rapport beskriver ett undersökande arbete om Furillen, en ö tillhörande Rute Socken på norra Gotland. Undersökningen har kommit till genom ett urval av texter från min farfar Clas Engströms - författarskap. I sammanhanget av grafisk design har jag försökt aktualisera innehållet i dessa texter som i mångt och mycket handlar om Rutebornas upplevelse av och sätt att hantera utvecklingen i deras samhälle. Texterna om Rute hade också möjligheter att aktualiseras då det har skett stora förändringar sedan farfar skrev om platsen.

Rapporten redovisar del ett och två av undersökningen. Den första delen gör ett nedslag i författarskapet och består av texter i urval som på ett eller annat vis berör Furillen och Rutes utveckling. Den andra delen består av ett historiskt bildmaterial, samt en dokumentation av Furillen som det ser ut nu, på platsen.

Utöver Furillen har den grafiska formens förhållande till det litterära innehållet också varit föremål för undersökningen. Där jag främst försökt gestalta innehållet med textsättning och typografi.

Resultatet består i något jag vill likna vid ett arkiv över undersökningens informations-, dokumentations- och texturval.

Nyckelord: Författarskap, Clas Engström, Furillen, Aktualisera, Grafisk design, Landsbygd

Förord

Det här projektet har personligen gett mig många nya insikter och en ny förståelse för min bakgrund. För det vill jag främst tacka Clas, min farfar. Jag vill i det syftet även rikta ett tack till min pappa Finn Engström, som har hjälpt till med att banda över filmmaterial till ett mer funktionellt format än VHS. Därtill vill jag tacka Ove Patterson på Bläse kalkbruksmuseum som hjälpt mig skaffa fram mycket användbart bildmaterial. Och så även Daniel Fahlén, som i diskussioner med mig har bidragit mycket med sin kunnighet i glesbygdsfrågor.

Innehållsförteckning

Titelsida	Sid, 1
Abstract	Sid, 2
Sammanfattning	Sid, 3
Förord	Sid, 4
• Inledning	Sid, 5
• Bakgrund	Sid, 6
• Mål	Sid, 6
• Syfte	Sid, 7
• Frågeställningar	Sid, 7
• Avgränsningar	Sid, 8
• Genomförande	Sid, 9
• Författarskapet	Sid, 9
• Urvalet/Furillen	Sid, 11
• Presentationsform	Sid, 12
•	
• Resultat och slutsatser	Sid, 14
• Reflektion över Arbetsprocessen	Sid, 15
• Framtid och efterföljande Moment	Sid, 15
•	
• Källförteckning	Sid, 16
• Referenser	Sid, 16
Bilaga 1	Sid, 17
Bilaga 2	Sid, 18
Bilaga 3	Sid, 19
Bilaga 4	Sid, 20
Bilaga 5	Sid, 21
Bilaga 6	Sid, 22

Bakgrund

Före projektets början, det vill säga någon månad innan examenskursen startade hade jag för avsikt att på uppdrag av min farfar sätta om texten och göra illustrationer till en av hans böcker. Men efter att jag hade läst boken som är en skildring av Gotländsk historia i tio delar, upptäckte jag brister i bokens befintliga utformning som väckte min nyfikenhet på annat håll. Till en början gällde det den stora kontrasten mellan hans tidigare utgivna böcker i jämförelse med den jag hade fått i uppdrag att formgiva. Det fick mig att intressera mig för representationen av ett författarskap och vad den visuella delen av texten bär med sig ut i språket. Jag började därefter fundera över vad jag själv kunde ta med mig från texterna farfar skrivit och göra till min egen undersökning. Till saken hörde också att jag ville använda kandidatarbetet till en mer personlig undersökning, snarare än ett givet uppdrag. Jag såg möjligheten i att använda projektet till att göra en grundlig research inför uppdraget att formgiva boken och till att fördjupa mig i text och språk genom design. Dels genom att undersöka det som länge har varit föremål för mitt intresse; text i förhållande till form, typografi och komposition. Men, även själva undersökningen i sig, hur den kan ges form, beroende av vad jag väljer att lyfta fram och synliggöra.

Ordet aktualisera kom till mig ganska naturligt i och med att det rörde sig om texter som skrivits som tidigast för femtio år sedan och som senast för 10 år sedan. Efter jag varit på biblioteket och lånat de böcker som fattades för att göra författarskapsamlingen komplett fick aktualiserandet ytterligare mening när jag fann att de flesta min farfars böcker befann sig i Stadsbiblioteket Göteborgs magasin, på väg till utgallring. Det var den upptäckten som gav projektet ett för mig konkret syfte.

Projektets titel syftar på Furillen, en ö tillhörande Rute Socken på ön Gotland. Min farfar har skrivit om den här ön, om människorna som levt i dess närhet. Om kalkstensindustrin som fanns där och som lades ner. Han har gjort undersökningar, frågat människor hur de hade det och diskuterat glesbygdsfrågor med andra författare, från andra landsbygdsorter. Han har främst skrivit romaner, men även en hel del insändare och manus för film och TV- produktion.

Rute är min uppväxsort. Några utav karaktärerna i romanerna om Rute och människorna som har levt där känner jag igen. En del av dom lever än, andra är döda och vissa drag hos dessa karaktärer känner jag igen hos min egen farfar. Texterna om Rute hade också möjligheter att aktualiseras då det har skett stora förändringar sedan farfar skrev om platsen. Den gamla kalkstensfabriken är nu ett lyxhotell i ”skandinavisk stil” och ön befolkas under det korta sommarhalvåret av turister.

Mål

Det primära målet med projektet var att med utgångspunkt i min farfars författarskap undersöka hur den grafiska formen kunde förhålla sig till det litterära innehållet. Och med undersökningen sedan skapa en parallell del, eller ett tillägg vilket kunde möjliggöra en eventuell exponering och även innebära en aktualisering av något i författarskapets kärna, en händelse eller ett ämne som vill bli diskuterat.

Ytterligare ett mål tillkom under undersökningen och är knutet till de ämnen min

farfar har orienterat sig i, bland dessa var glesbygdsfrågan den jag kom att intressera mig mest för. De texter och även filmer som rör sig kring det ämnet är bundna till en och samma plats; Ön Furillen på Norra Gotland. Undersökningen kom därför utöver min farfars böcker gripa över platsen Furillen och utvecklingen där. Målet blev därefter att sammanföra tillgänglig dokumentation om Furillen med min farfars texter och där i finna ett utrymme för mitt tillägg.

Syfte

Jag var intresserad av vad den visuella delen av texten bär med sig ut i språket och hur jag kunde påverka en text till att tolkas på ett nytt eller visst sätt. Därför valde jag att arbeta med författarskapet snarare än med en specifik bok. Just den boken som projektet handlade om i sitt förskede, gav mig inte utrymme att fritt experimentera med texten och vad den skulle förmedla.

Genom undersökningen ville jag finna en koppling mellan innehåll och form, men också aktualisera delar av författarskapet. Undersökningen sträckte sig även till att försöka förstå och synliggöra utvecklingen på Furillen, från fabriksområde till turistmål. Vilket var ett led i aktualiserandet av författarskapet, men också i urvalsprocessen.

Personligen ville jag också undersöka och skapa mig en större förståelse för en plats som jag har arbetat på och växt upp i närheten av.

Frågeställningar

Mina frågeställningar rörde sig inledningsvis kring hur jag skulle ta mig an författarskapet, alltså vad jag skulle basera urvalet på och från vilken utgångspunkt det redaktionella arbetet skulle utgå. Dels frågade jag mig vad författaren ville berätta och förmedla, men också vad typografin, textsättningen och bokomslagen hade för plats i den berättelsen.

I urvalsprocessen kom frågeställningarna mycket att kretsa kring texternas potential att aktualiseras eller uppdateras i ett tillägg. Vilka ämnen har min farfar berört och vad kunde jag bygga vidare på och associera till nutida situationer och händelser? Eftersom jag har en personlig anknytning till platsen undersökningen alltmer kom att kretsa kring, uppstod det ett vägval. Antingen kunde jag välja att presentera och inrikta min undersökning på min upplevelse av Furillen och Rute, eller så kunde jag försöka fokusera på andras upplevelse av platsen. Det tredje alternativet var att basera undersökningen på den dokumentation som fanns om platsen. Alla tre alternativ var dock närvarande under hela arbetet som frågeställningar. Alltså, vad hade min upplevelse av Furillen och Rute för plats i undersökningen och likaså, andras upplevelse? Och hur kunde jag utnyttja texterna och den dokumentation jag fått fram genom undersökningen för att uppnå någon form av aktualisering eller uppdatering?

Den mest väsentliga frågeställningen jag hade kring undersökningen av Furillen, var hur bilden av Furillen hade förändrats över tid och hur jag kunde visa på den förändringen i mitt tillägg. En frågeställning som i sin tur genererade flera nya frågor.

Avgränsningar

Projektets avgränsningar har främst gällt urvalet av texter och dokumentation och har baserats på mina förutsättningar att omhänderta och aktualisera dess innehåll. I projektets början satte jag mer övergripande avgränsningar som hade mer att göra med ingången i författarskapet. Jag ville inte att projektet skulle landa i en ny textsättning av någon av hans böcker, utan jag ville ge mycket plats åt undersökningen att bestämma format. På den punkten emotsade jag mig själv i min projektbeskrivning, då jag satte en deadline för vilket format jag skulle arbeta i. Den motsägelsen blev tydlig under processen, då jag helt enkelt fick skjuta på formatbeslutet för att låta undersökningen ta sin plats. Flera avgränsningar kom till då jag samlade in material om Furillen till undersökningen. En av dessa gällde dokumentationen om platsen idag, var jag valde att enbart hämta information från artiklar tillgängliga på internet, samt från min personliga upplevelse av platsen. Detta val grundade sig på att jag av tidsbrist inte kunde besöka Rute en andra gång för att intervjua och dokumentera rutebornas upplevelse av platsen. Något jag tyckte var viktigt, för att frambringa en djupare förståelse för platsens händelseutveckling. Detta återbesök valde jag därför att spara till efter examinationen, men planerar göra innan utställningen.

Delvis på grund av undersökningens omfattning gav jag inte plats till en tolkning av materialet annat än genom en kategorisering. Medan jag bestämde att ytterligare en tolkning och en fortsättning på undersökningen måste få pågå fram till examensutställningen och även efter det.



Ett första urval (Pye Engströms omslag till Clas Engströms böcker)

Genomförande/metod

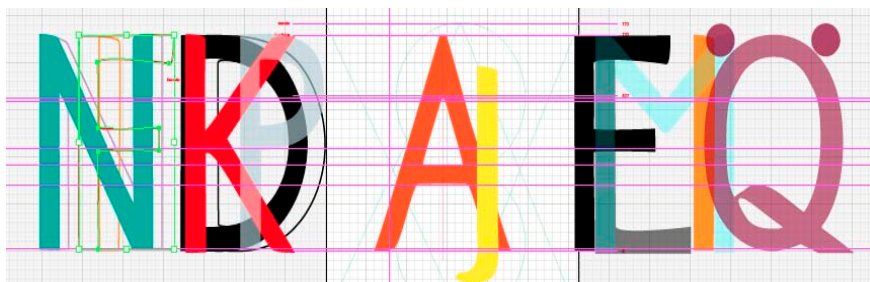
För att redogöra för min arbetsprocess vill jag dela in den i tre delar. Den första delen, för att ta det i kronologisk ordning, handlade om undersökningen i författarskapet och hur den banade sig fram genom de två parallella delarna form och innehåll. Denna första del bestod av att navigera i författarskapet, att göra en analys och hitta en struktur som kunde synliggöras. Jämförelserna mellan böckernas innehåll och textsättning, typografi och bokomslag spelade en viktig roll, liksom materialinsamlingen och förståelsen för vidden av författarskapet.

Den andra delen av undersökningen bestod till sin största del av en informationsinsamling som ständigt hölls igång av de grundläggande frågeställningarna kring författarskapets innehåll och ämnesorientering. Sedan tillkom frågeställningar som rörde dokumentationen om Furillen. Här tog den redaktionella rollen störst plats i processen. Jag gjorde urval utifrån de böcker och filmer min farfar producerat, och sökte ytterligare information i den gotländska historien.

Och så slutligen den tredje delen, som handlade om undersökningens presentationsform. Den innehöll en analys av den ditillsamlade dokumentationen. Vilken gjordes genom en kategorisering och sortering av text- och bildurvalet. Jag lämnade medvetet en öppenhet i presentationsformen för att möjliggöra en fortsatt undersökning genom det samlade materialet.

Författarskapet

I den första fasen av projektet påbörjade jag en omfattande insamling av det material min farfar producerat. Till en början koncentrerade jag mig på böckerna han skrivit och lämnade tanken på film och tv-produktionerna, liksom insändarna och debattinläggen. Jag markerade platser i böckerna som jag tyckte var intressanta och hade kopplingar till varandra eller till aktuella frågeställningar. Jag kom i detta skede mycket att titta på textsättning och omslag på böckerna och hur de korresponderade med innehållet. Det första urvalet gjorde jag därför mycket



Överst, ur processen med typsnittet Pye. Nederst några av de färdiga bokstäverna

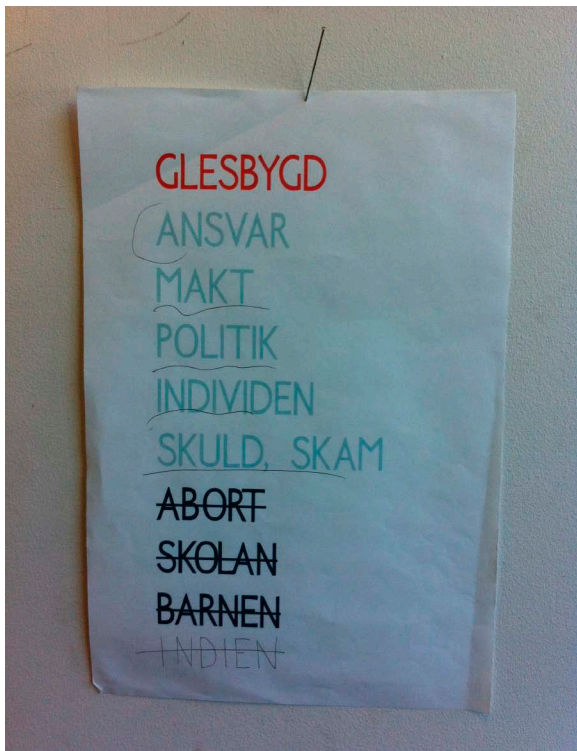
A B D E M Ö

efter omslagen. Mest littade jag på de omslag min farmor, Pye Engström, har gjort. Jag tyckte att den handskrivna typografin påverkade mina förväntningar på stilen med vilken böckerna var skrivna. Jag försökte att efter omslagen hitta något att arbeta med som kunde bli ett tillägg, vilket resulterade i en typografisk workshop i vilken jag försökte fånga de karaktäristiska dragen i bokstäverna på omslagen och översätta dem till ett nytt typsnitt. Typsnittet kallade jag för Pye. Vid sidan av urvalsprocessen och övriga formundersökningar har jag byggt vidare på typsnittet allteftersom. Det består än så länge endast av versaler och siffror. Typsnittet var inget jag förväntade komma utav undersökningen och ingick inte heller i målsättningen, utan det blev ett sidoprojekt som jag kommer att arbeta vidare på.

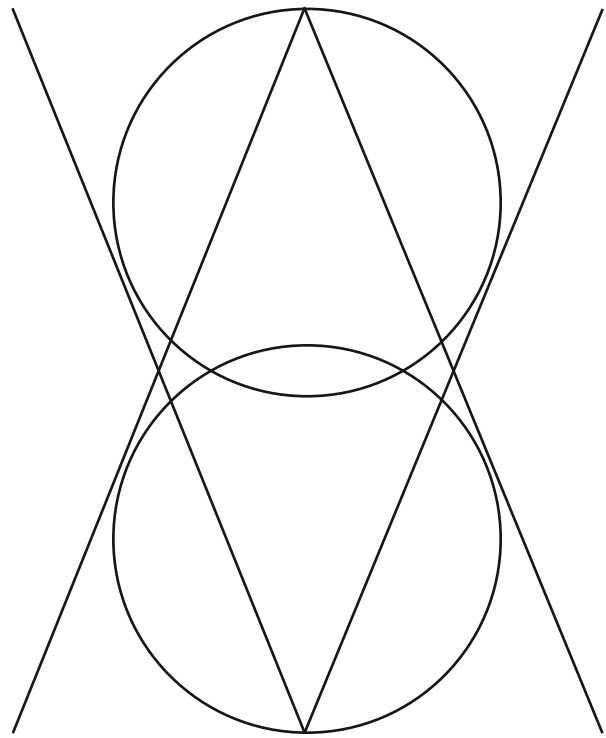
Typsnittsworkshopen pågick intensivt i ungefär tre dagar i andra veckan på projektet. Därefter fortsatte jag undersökningen i författarskapets kärna. Det gjorde jag bland annat genom att sortera ut rubriker på ämnen och teman min farfar har skrivit om.

Materialinsamlingen krävde även en resa till Gotland. Där hälsade jag på min farfar för att kunna ställa frågor och titta närmare på den produktion som bestod av tidskrifter, filmer, klippmaterial, debattartiklar, insändare och samlad korrespondens. Den överväldigande mängden material som kom över mig i och med denna resa hjälpte mig paradoxalt nog att hitta det ämne som i efterhand kändes helt självklart att arbeta med. Ämnesvalet kan ha haft att göra med att min farfar kunde vägleda mig genom sina svar på mina frågor. Likaså att jag befann mig på platsen som undersökningen sedan kom att handla om, men just mängden av material bidrog också till att jag fick en ny ingång till ytterligare avgränsningar.

Hur som helst började jag här intressera mig för utvecklingen på Furillen och vad den hade betytt, men även vad den skulle komma att betyda för Rutes invånare. Min personliga anknytning till platsen spelade en stor roll. Jag hade ju en upplevelse av hur det var att jobba på hotellet som byggts i kalkstensfabrikens gamla marketenteri. Jag har även upplevt hur platsen var när den var öde och fabriken endast var en nedlagd fabrik. När jag läste *Insändaren* och *Byalaget* med den nya Fabriken Furillen i åtanke, fann jag kontrasten mellan dessa två bilder vara så hård, att det också genast fångade min uppmärksamhet. Med Rute och Furillen som föremål för undersökningen, skapade jag ett nytt urval av böcker och filmer från författarskapssamlingen. Jag gick igenom frågor kring texterna från



Ämnesval, prioriteringslista



Variant 1 av gridsystem

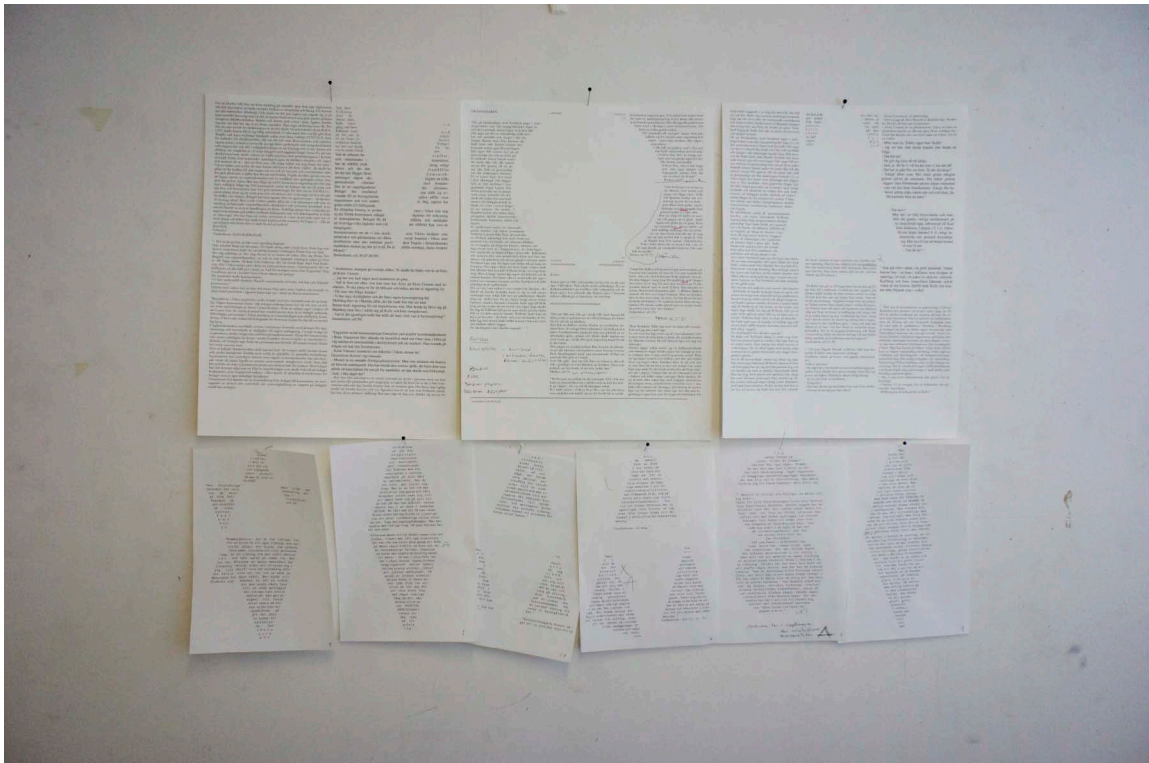
Byalaget, *Insändaren* och *Barbro* med min farfar och fann därigenom fler källor till information och dokumentation om platsen. Därefter tog jag mig till Furillen för att dokumentera miljöerna som de ser ut nu.

Jag fick även med mig en SVT-produktion med det passande namnet *Undersökningar*, gjord 1970, som farfar var inblandad i. Den beskrev utvecklingen i Rute och Dorotea, med fokus på glesbygdsfrågor och problemet med avbefolkningen av orterna. Filmen fick en stor betydelse för undersökningens fortsatta riktning.

Urvalet/Furillen

Denna del av processen bestod i huvudsak av att göra ett urval av text utifrån det material jag hade samlat om Furillen. Dels hade jag min farfars böcker och filmer: *Insändaren*, *Byalaget*, *Barbro*, *Barbro Berättar* och *Undersökningar*. Men, det tillkom även material från annat håll. Jag hörde av mig till landsarkivet i Visby för att få tag på bildmaterial från en tid då kalkstensfabriken var verksam. Där hittade jag dock inget, men mer hjälp fick jag från Bläse Kalkbruksmuseum som just var i färd med att digitalisera sitt bildarkiv. Jag hörde även av mig till Anders R Johansson som forskar i arbetarrörelsens historia på Gotland. Hans bok *Arbetarrörelsen på en ö*, blev även den användbar i undersökningen. Utöver det samlade jag även in information om hotellet Fabriken Furillen.

Jag ville bygga urvalet på de två ytterligheterna: Fabriken som en plats för produktion, kroppsarbete och facklig kamp, till en plats som associeras med konsumtion, exklusivitet och yta. Den ena bilden beskrivs i arbetarrörelsens historia. Den andra bilden är ju en projektion utifrån, som media och turistnäringen främst har varit delaktiga i att reproducera. Urvalet kring min farfars texter byggde mycket



Ett tidigt stadie ur arbetet med textsättningen

på att försöka fylla ett tomrum däremellan, genom att ta in människan i undersökningen, Ruteborna.

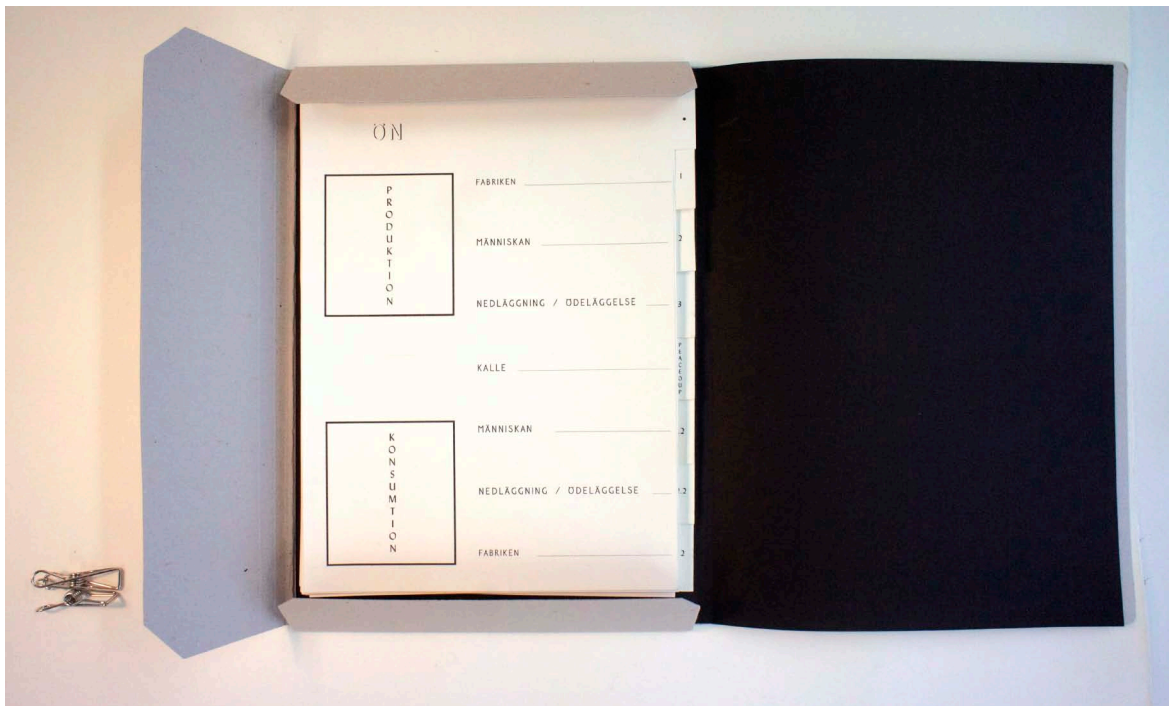
I arbetet med texterna kom jag mycket att fastna för huvudkaraktären i *Insändaren*, Kalle. Kalle står för mig i bilden mitt emellan fabriken och hotellet. Hans karaktär påminner mycket om Nisse Palmér som bodde i Rute när jag var barn. Han brukade sitta i hamnen och spela dragspel. Nu finns han inte mer. Det sades att han sorterade sina sopor i jäsbart och icke jäsbart, en originell form av kompostering, icke dess för mindre en snillrik uppfinning.

Jag ville ge en plats i undersökningen för "Peaceoup" Kalles blåa mapp som nämns i boken. Efter den tanken formades ett grid för textsättningen, där Kalles text fick fylla ett tomrum som den övriga texten lämnade. Det jag fann intressant var bland annat Kalles slående uppfinningsrikedom och kreativa förmåga. Han har dock inte som hotellets ägare Johan Hellström möjligheten, viljan eller förutsättningarna att omsätta den i något som genererar pengar, status och erkännande. Han sitter evigt fast i rollen som Byns original.

I undersökningen kring människan och vad Furillen är idag har jag inte haft någon annan referens än mig själv och min egen upplevelse av platsen. Jag har som en följd av detta försökt skriva min egen text för att fylla den delen. Det har varit ett svårt moment av vilket jag dragit slutsatsen att jag behöver åka tillbaka till Rute och undersöka hur de som bor där upplever platsen idag.

Presentationsform

Fabriksmiljöer är numer ett vanligt inslag i modetidningssammanhang. Fabriken Furillen är en välkänd och flitigt fotad plats i modesammanhang. Därmed förändras vår bild av fabriken och vad den bilden signalerar. Från en bullrig miljö som



Kategoriseringen av materialet

kanske i huvudsak associerar till arbete och produktion - till exklusivitet, estetik och yta. Som en koppling till detta använde jag mig av ett vanligt förekommande modemagasinsformat som mall för formatet till min egen undersökning. Det var också ett moment i undersökningen i vad formen ger för betydelse för tolkningen av texten. Förutom just sidformatet, valde jag också typsnitt efter att ha studerat vanligt förekommande typsnitt i modemagasinsammanhang. Till rubrikerna använde jag mitt eget typsnitt.

Min fortsatta undersökning som byggde på urvalet av informationsinsamlingen kretsade främst kring kategoriseringen av texterna och bilderna. Detta tog längre tid än vad jag hade förväntat mig. Jag hade en idé om att göra en publikation av undersökningen. Men, eftersom jag hade ett behov av att gå tillbaka och finna ut orsaksförhållningens upplevelse av platsen, valde jag att likna min materialsamling mer till ett arkiv, där kategoriseringens rubriker kom att omfatta en stor del utav Furillenundersökningens alla delar. Kategoriseringen är också byggd på principen om glappet, eller tomheten, där fabriken och produktionen fyller och lämnar ett tomrum, konsumtionen och hotellet fyller detsamma. Likaså fyller och lämnar människan ett tomrum. Detta är också sammankopplat med ordet glesbygd. Glest, tomt, öde... Min önskan var även ge hela undersökningen en möjlighet att fylla och lämna ett tomrum. Att den kan få gestaltas på olika sätt, beroende på plats och sammanhang.



Resultat och slutsatser

Resultatet består i var undersökningen nått hitintills. Det är något jag skulle vilja likna vid ett arkiv över urvalen i min informations-, dokumentations- och textinsamling. Där i finns de två kontrastrika bilderna av kalkstensfabrikens tid och hotellets tid. En produktionsfas och en konsumtionsfas. Däremellan kommer människans upplevelse av platsen och dess betydelse för utvecklingen i Rute.

Utifrån mina frågeställningar fann jag ett ämne vilket jag upplevde hade ett behov av att aktualiseras. I sättet jag har aktualiserat texterna på har jag utgått från Furillen och platsens ganska drastiska förändring över tid, vilken jag dels har försökt gestalta i textsättningen och med typografin. Men förståelsen för den utvecklingen finns också i kategoriseringen av det samlade materialet.

Utöver det har jag försökt ta med min upplevelse av platsen, andras upplevelser samt befintlig dokumentation över platsens utveckling i min undersökning. Där inser jag att jag behöver fortsätta min materialinsamling till att också inbegripa de nuvarande rutebornas upplevelse av Furillen.

Tomrummet jag upplever finns främst i kategorin Konsumtion/Människan som jag planerar fylla genom att åka tillbaka till Gotland och Rute för vidare efterforskningar och dokumentation. Med tanke på målsättningen, finns det också utrymme att utveckla tillägget. Jag upplever att jag behöver göra ytterligare tolkningar av den samlade undersökningen tillsammans med det jag kan få utav återbesöket i Rute.

Reflektion över arbetsprocessen

Det har bitvis varit prövande att ge sig in i en undersökning som inte tycks ha något slut. Jag har ibland upplevt det som att den svämmat över alla bräddar och att jag har behövt tydligare avgränsningar. Samtidigt har den här processen varit oerhört givande på flera plan. Att jag låtit undersökningen få ta den plats den tog har skapat flera förutsättningar för framtida arbeten och nya målsättningar. Det medförde dock att tidsplaneringen inte blev följd helt samvetsgrant. Jag gjorde en ganska detaljerad tidsplan i hopp om att få bättre struktur på arbetsprocessen. I efterhand inser jag att det i det här fallet hade varit bättre med en lite luftigare tidsplan, då den jag hade blev något av ett stressmoment.

I övrigt har projektet gett mig betydelsefulla insikter i hur jag arbetar och vill arbeta kring innehåll och form. Att text och formulering är ett nödvändigt verktyg för att jag ska förstå formens betydelse och plats i sammanhanget, samt att språket och experimenterandet med det för mig är en direkt ingång till kreativa impulser.

Framtid/Efterföljande moment

Dels har jag som efterföljande moment att åka tillbaka till Gotland för att undersöka vad Ruteborna har för upplevelse av utvecklingen där och med text och bild dokumentera det. Jag hoppas kunna lägga till den delen till kategorin Konsumtion/Människan för att sedan göra en tolkning av den sammanlagda undersökningen. Jag vill i min tolkning arbeta mer på glappet eller tomheten som ett sätt att visualisera kontrasten mellan Furillens historia och dess nuvarande kontext.

Blåse Kalkbruksmuseum har uttryckt en önskan om att få ta del av det här arbetet, vilket jag ser fram emot. Jag hoppas i framtiden kunna få använda deras utställningslokal för en vidarearbetning av undersökningen. Jag önskar även få använda min undersökning i flera sammanhang, och i dessa få pröva dess form mot olika målgrupper.



Källförteckning

Mina källor har haft stor betydelse för min undersökning. Nedan listar jag de jag har använt mig av under arbetets gång.

Referenser:

Litteratur:

Engström, Clas. *Insändaren*, Stiftelsen litteraturfrämjandet, Stockholm (1969)
Engström, Clas. *Byalaget*, Tidens Förlag, Stockholm (1973)
Engström, Clas., *Barbro*, Tidens Förlag, Stockholm (1981),
Johansson, Anders R *Arbetarrörelsen på en ö*, Haimdagar ; Lärbro (2006)

Uppsatser:

Dahlström, Malin. *PM: Kalkstensindustrin på Gotland. En studie om förändringar, rationalisering och samverkan i en bransch. 1890-1975.* (2011) (Göteborgs universitet, handelshögskolan)

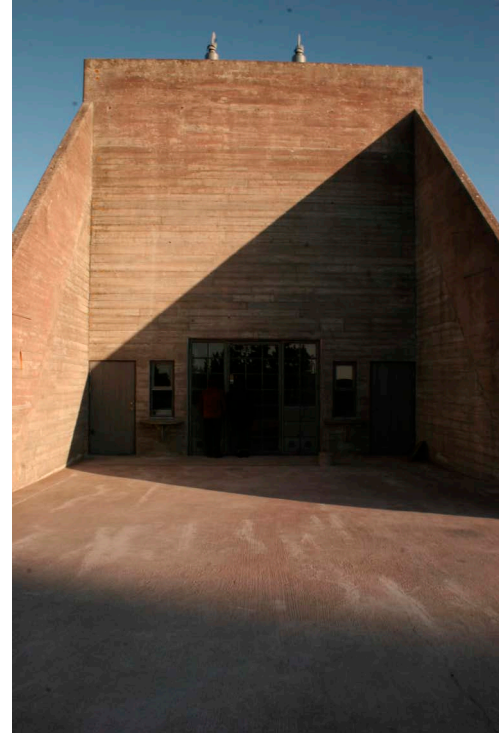
Film:

Sarri, Lasse *Barbro berättar*, SVT (1976)
Engström, Clas *Undersökningar*, SVT (1970)

Internet:

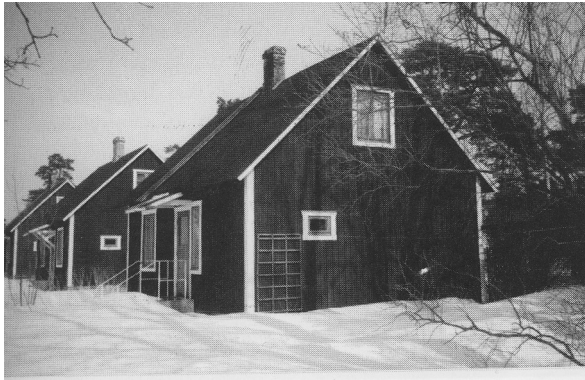
<http://www.helagotland.se>
<http://www.mustasch.se/index.php/portfolio/case/furillen-folder>
<http://www.mynewsdesk.com/se/pressroom/nobis-hotels-restaurants-conference/pressrelease/>
<http://www.restauratoren.se/artikel/nobis-ska-driva-furillen>

Bilaga 1



Min egen dokumentation av Furillen, (bilderna är tagna i februari 2012).

Bilaga 2



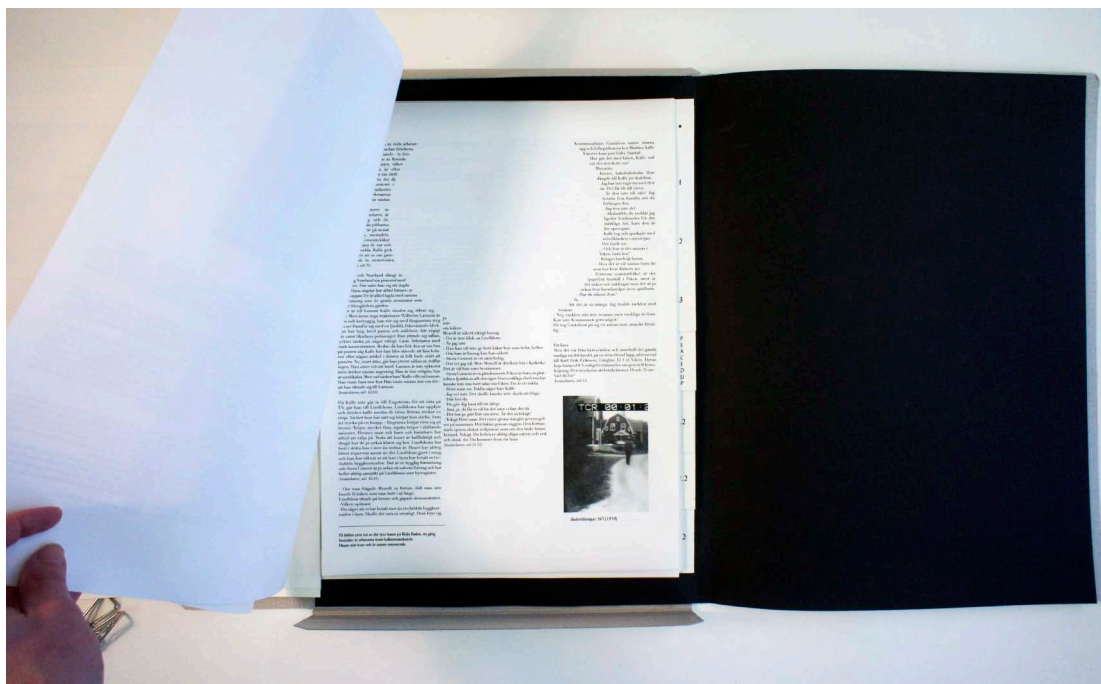
Bilder från *arbetarrörelsen på en ö*, Johansson, Anders R (2003)

Bilaga 3



Bilder från arkivet på Bläse kalkbruks museum

Bilaga 4

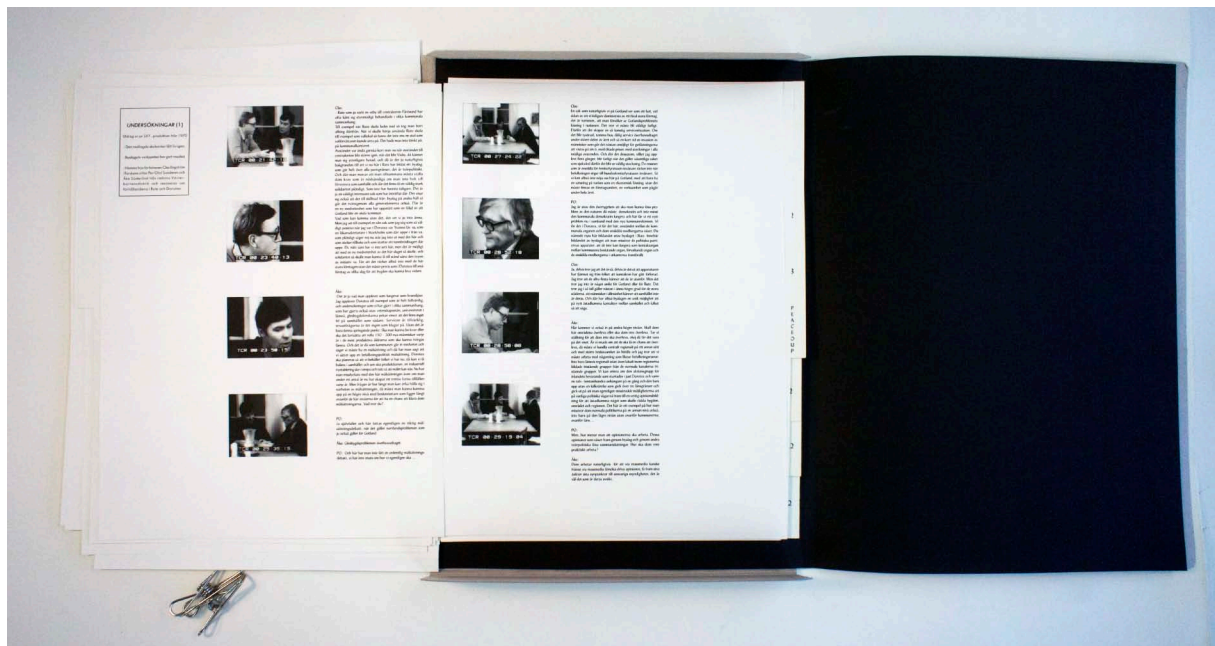


Textsättning ur *Ön*



Kollage av utdrag från *Barbro Berättar*

Bilaga 5



Kollage av utdrag från *Undersökningar* (1970), i bilden nedan syns Nisse Palmér spela dragspel på Rutes Byalagsträff



Bilaga 6



Et kollage av text och bild inspirerat från Karaktären Kalle, som finns i boken *Insändaren* (1966) och Nisse Palmér som bodde i Rute, två figurer som liknar varandra

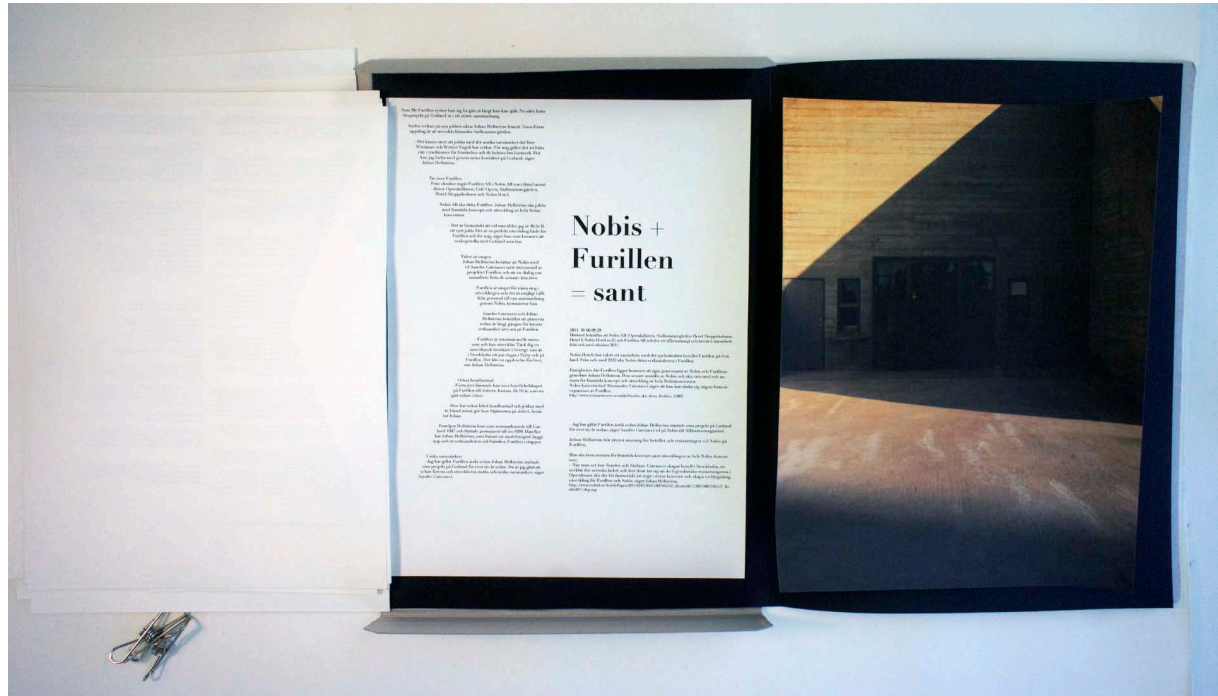


Bild från *Furillen* som det ser ut idag, och text från diverse artiklar om Hotellet *Furillen*