

# *Posthuset blir hotell*

En studie av Centralposthuset i Göteborg och dess omvandling



Claes Corlin

Konst- och bildvetenskap

Institutionen för kulturvetenskaper, Göteborgs universitet

Fördjupningskurs, C-uppsats VT 2012

Handledare: Astrid von Rosen

## **Abstract**

ÄMNE: Konst- och bildvetenskap

INSTITUTION: Institutionen för kulturvetenskaper, Göteborgs universitet

ADRESS: Box 200, 405 30 Göteborg

TELEFON: 031-786 0000 (vx)

HANDLEDARE: Astrid von Rosen

TITEL: Posthuset blir hotell: en studie av Centralposthuset i Göteborg och dess omvandling.

FÖRFATTARE: Claes Corlin

ADRESS: Fjälltorpsvägen 5, 433 41 Partille

E-POSTADRESS: [c.corlin@comhem.se](mailto:c.corlin@comhem.se)

TYP AV UPPSATS: Kandidat [C], 15 hp.

VENTILERINGSTERMIN: VT 2012

## **Summary in English**

This essay in Art History treats the former Central Post Office in Gothenburg, Sweden, and its recent transformation into a luxury hotel. The magnificent original building in neo-classical style, inaugurated in 1925, has been supplemented by a twelve stories high tower in post-modern style containing hotel rooms and suites, creating a complex architecture. The approach of this essay is that of “lived architecture”, that is, how people experience and act in relation to the building. It is argued that the history of the building is rewritten in the marketing of the hotel and the management’s concept of creating a comfortable “mini-world” for its guests. This makes it a hyper-real phenomenon in Baudrillard’s sense of the term.

**Keywords:** architecture, hotel, marketing, story-telling, historicism, hyper-real phenomena.

## INNEHÅLL

Abstract .....	2
Summary in English.....	2
1 Inledning .....	1
1:1 Ämnesval.....	1
1:2 Syfte och frågeställningar .....	1
1:3 Teori.....	2
1:4 Metoder .....	6
1:5 Forskningsetiska överväganden.....	7
1:6 Källor och källkritik.....	7
1:7 Avgränsningar .....	7
1:8 Forskningsöversikt.....	7
1:9 Begrepp och facktermer .....	9
1:10 Uppsatsens disposition.....	10
2 Empiri .....	10
2:1 Platsen .....	10
2:2 Ernst Torulf och hans samtid.....	11
2:3 Posthuset före ombyggnaden .....	12
2:4 Ombyggnaden .....	15
2:5 Clarion Hotel Post .....	17
3 Analys .....	20
3:1 Konstruktionen av plats: Drottningtorget .....	20
3:2 Kontroverser om gammalt och nytt .....	21
3:3 What's the story?.....	23
3:4 Från standardisering till det unika .....	24
3:5 Diskussion och återknytning till teorin.....	25
4 Avslutande och sammanfattande diskussion.....	27
5 Käll- och litteraturförteckning.....	30
5:1 Internetkällor .....	30
5:2 Dagspress .....	30
5:3 Pressreleaser och presentationer .....	30
5:4 Litteratur.....	30
6 Bildförteckning.....	32
Bilaga 1 – ett förslag till omgestaltning av Drottningtorget .....	33
Bilaga 2, bildbilaga.....	35

Två scannade skisser till bilaga 1 finns i filen "Plan Drottningtorget.pdf".

# 1 Inledning

## **1:1 Ämnesval**

Det monumentala Centralposthuset vid Drottningtorget i Göteborg ritades av den kände arkitekten Ernst Torulf och invigdes år 1925. Då Posten runt år 1994 flyttade ut verksamheten, uppstod frågan vad man skulle använda fastigheten till. Efter många turer köpte den norske entreprenören och hotellägaren Petter Stordalen fastigheten och inledde en omfattande om- och tillbyggnad till hotell, med bland annat en höghusdel i postmodern stil som kontrasterar mot det gamla husets klassicism. Ny stil möter gammal stil och skapar en komplex arkitektur, ett landmärke som engagerar människor och har orsakat såväl negativa som positiva reaktioner. Samtidigt får byggnaden nytt innehåll och nya innebörder.

Som socialantropolog och tidigare biståndsarbetare är jag intresserad av hur människor i olika samhällen lever och inrättar sin tillvaro. De basala behoven, mat, dryck och tak över huvudet är nödvändiga för vår existens. Dessa förutsättningar för liv och samhälle omges av en mängd föreställningar och praktiker som varierar starkt mellan kulturer. Hur bygger man hus, vilka hämtar vatten, hur skaffar man sin föda? Det kan verka långsökt att studera ett lyxöst hotell i detta perspektiv, men de grundläggande behoven är ju desamma för hotellets gäster som för ett nomadfolk i Sahara. Det intressanta är det som tillkommer utöver en säng och ett mål mat, och varför det gör det. Detta leder uppsatsen till en reflektion över vår postmoderna tid, om människors behov av upplevelser, och hur dessa behov möts av kommersiella intressen.

## **1:2 Syfte och frågeställningar**

Syftet med den här uppsatsen är att diskutera Posthuset utifrån begreppet "levande arkitektur", det vill säga hur en byggnad presenteras för, används och uppfattas av människor. Äldre och framträdande byggnader har ofta en – även visuell – berättelse som handlar om dess utseende, plats och funktioner genom tiden. Denna berättelse kan också tas upp och modifieras för andra ändamål, till exempel för att marknadsföra en verksamhet och ett varumärke.<sup>1</sup> Från att Posthuset tidigare har varit en i grunden funktionell (om än pampig) byggnad som designats efter Postverkets behov, har fastigheten idag blivit en del av upplevelseindustrin med ett genomarbetat koncept för hotellets gäster.

---

<sup>1</sup> Strömberg, Per, *Upplevelseindustrins turistmiljöer: visuella berättarstrategier i svenska turistanläggningar 1985-2005*. Fronton förlag, Uppsala 2007 [diss.].



### **Frågeställningar**

- Konstruktionen av plats: Hur påverkas platsen (Drottningtorget, Åkareplatsen)?
- Hur påverkades planering, nybyggnation och restaurering av det historiska arvet, lagar och samtida debatt?
- Vilken är Clarion Hotel Posts "site branding", conceptet och diskursen hur byggnaden marknadsförs? Vilka slutsatser kan dras om upplevelseindustrins, i synnerhet hotellsektorns, visuella utveckling under 2000-talet utifrån detta exempel?

### **1:3 Teori**

Posthuset kan betraktas som vilken artefakt som helst tillverkad av människohänder och vilken åsätts ett värde. För att spetsa till resonemanget en smula, vad har Posthuset gemensamt med en målning av en känd konstnär? Med ekonomisk terminologi inses lätt att objektets bytesvärde är högre än dess bruksvärde, det vill säga nyttan och produktionskostnaden. Det är med andra ord fler värden än de rent ekonomiska som kommer in i bilden.

Pierre Bourdieu utvecklar Karl Marx' ekonomiska teori i *Kapitalet* genom att införa det övergripande begreppet *symboliskt kapital*. Detta indelas i ekonomiskt, socialt och kulturellt kapital. Det sociala kapitalet konstrueras genom bland annat släktband och sociala överenskommelser – till exempel på en arbetsplats, det kulturella kapitalet genom att vissa ideal förespråkas – till exempel att vissa byggnader anses vara kulturhistoriskt värdefulla. Dessa tre faktorer konstituerar tillsammans *habitus*, ett inlärt beteende och uppfattningar hos människor som ofta tas för "självklart", och som positionerar individerna i sociala fält; klasser eller intressegrupper.<sup>2</sup>

De franska filosoferna Henri Lefebvre (1901-1991) och Guy Leborg (1932-1994) har båda anknytning till situationismen. Denna kulturkritiska rörelse grundades 1957 av marxistiskt och anarkistiskt orienterade intellektuella och konstnärer, bland andra Asger Jorn i Danmark. Den kom att spela en betydande roll under upproren 1968 och den följande tiden. Situationisterna ville omstöpa det etablerade samhället, engagera massorna i konst och kultur och införa närdemokrati.<sup>3</sup>

Lefebvres rika produktion innefattar boken *The Production of Space*.<sup>4</sup> Som titeln antyder behandlar han rummet (staden, byggnaden etc.) såsom en vara vilken skapas, förhandlas om

<sup>2</sup> Bourdieu, Paul, *Outline of a Theory of Practice*. Cambridge University Press 1977.

<sup>3</sup> Art movements, situationism [www].

<sup>4</sup> Lefebvre, Henri, *The Production of Space*. Blackwell Publishers, London & Oxford 1991.

och approprieras av människor och av ekonomiska och politiska institutioner. Det av någon ”beslagtagna” rummet ser han som en konkret och lokaliserad makt och kraft [*power*].

Ett nyckelbegrepp hos Lefebvre är *detournement* vilket betyder omläggning, omdirigering (men också med konnotationer av bortförande, kapning).

An existing space may outlive its original purpose and the *raison d'être* which determines its forms, functions, and structures; it may thus in a sense become vacant, and susceptible of being diverted, reappropriated and put to a use quite different from its initial one. [...] *Detournement* is (best) understood as something done with pre-existing buildings, streets, fields, neighborhoods or cities.<sup>5</sup>

Ett av hans exempel är Hallarna i Paris som, då livsmedelshanteringen flyttats och innan nybyggnation skett, under en tid blev en samlingspunkt för ungdomar och ett slags permanent festival. I det här fallet var det alltså folket som ”kapade” platsen och omdefinierade dess funktion.<sup>6</sup> I fallet Posthuset, som jag återkommer till, skedde en annan form av *detournement*.

Lefebvres analys utgår metodologiskt från tre aspekter av rummet, såväl föreställda som verkliga, och som kommer att användas i uppsatsen.<sup>7</sup>

*Rumsliga praktiker*: det som påverkar rummets utformning, materiellt och genom det som sker, rörelse, användning. Till exempel hotellreception, kontor, korridor, sovrum, idrottsarena. Detta utgår från behov, ekonomi och policy (med Bourdieus terminologi: ekonomiskt och socialt kapital). – Problemet för de som planerade och utförde ombyggnaden av Posthuset var att disponera om den från ett slags rumslig praktik (posthantering) till en helt annan (hotell), samtidigt som man var ålagd att bevara så mycket som möjligt av det gamla. Detta diskuteras i sektion 2:4.

*Rum av representationer*: Rummet sådant det upplevs av de människor som finns där, det levda rummet med dess inredning, symbolik och igenkännande (utgår från jaget; Bourdieu: socialt kapital). Det här växlar hela tiden, i offentliga miljöer med de människor som passerar, men också med tid på dygnet med mera. Ett rum kan upplevas annorlunda med tända lampor än i dagsljus. Min subjektiva beskrivning av rundvandringen på Clarion Hotel Post i avsnitt 2:5 är ett exempel.

*Representationer av rum*: Det föreställda rummet, hur arkitekter, beställare och byggare utformar rummet i ritningar och planer. Dessa utförs och tolkas utifrån facktermer, stil, symmetri, abstraktion med mera som är kulturellt givna begrepp. Enligt Lefebvre finns det en implicit ideologi och kunskap om vad som är ”rätt” (Bourdieu: kulturellt kapital). Ett exempel

<sup>5</sup> ”Henri Lefebvre’s ”The Production of Space”. *Not Bored!* no. 30, s. 65-76 [www].

<sup>6</sup> Lefebvre, s. 167.

<sup>7</sup> Lefebvre, s. 38f., Bourdieu.

är forna tiders högreståndsbostad med dess tydliga indelning i det offentliga och det privata. Debatten om Posthusets tillbyggnad som refereras i avsnitt 3:2 handlar om olika uppfattningar i detta hänseende.

Guy Lebords *Skådespelssamhället* är en koncist hållen stridsskrift som bland annat skärskådar människans förhållande till staden, den fysiska planeringen och turismen.<sup>8</sup> Hans grundtes är att den sena kapitalismen har bedragit den vanliga människan, som istället för att få verklig frihet tvingas spela med i ett illusoriskt ”skådespel” skapat av politiska och kommersiella makter. Varufetischismen och trivialiseringen av tillvaron manifesteras till exempel genom försäljning av fullt utrustade tidsavsnitt. ”Så kan man, inom tjänste- och fritidssektorns expanderande ekonomi, få ett pris ’inklusive allt’ på spektakulärt boende, kollektiva fritidsresor, abonnemang på kulturkonsumtion, [...] Den konsumerbara, pseudocykliska tiden är skådespelets tid.”<sup>9</sup>

Den något senare teoretiska inriktning som i brist på bättre namn brukar kallas poststrukturalism tar upp liknande tanketrådar men utgår också från semiotik och lingvistik i strukturalismens efterföljd. Här möter vi Baudrillards tankar om mimesis, hyperreala fenomen och simulacra.<sup>10</sup> *Simulacrum* är inte detsamma som simulering, även om de har vissa egenskaper gemensamma. ”If for Baudrillard the simulation is the process through which reality is usurped, then simulacrum is the term for the condition produced, namely a system where empty signs refer to themselves and where meaning and value are absent.”<sup>11</sup> Hans mest kända exempel är Disneyland, en simulerad värld som kan upplevas *hyperreal*, som på något sätt ”verklig” samtidigt som den är fabricerad. I mindre strikt betydelse kan begreppet användas om till exempel ett hotell med *all inclusive*, en tillfällig minivärld som syftar till att uppfylla gästernas alla behov av komfort och aktiviteter.

Den brittiske sociologen John Urrys *Consuming Places* består av ett antal essäer som bland annat analyserar hur platser omformas ekonomiskt och kulturellt genom marknadsekonomin och resandet. Perspektivet är materialistiskt. Urry använder receptionsteoretiskt begreppet *the tourist gaze* för att beteckna turistens visuella konsumtion av ett landskap eller en plats. Resandets och fotografins utveckling har demokratiserat detta som tidigare varit förbehållet

<sup>8</sup> Debord, Guy, *Skådespelssamhället*, Daidalos förlag, Göteborg 2002 [1967]. Originaltitel: *La société du spectacle*.

<sup>9</sup> Debord s. 112f.

<sup>10</sup> Baudrillard, Jean, *Simulacra and Simulation*. Univ. of Michigan Press, Michigan 1994. Andra arbeten med en liknande ansats är Eco, Umberto, *Faith in Fakes: Essays*, Secker & Warburg, London 1986 och Jameson, Fredrick, ”Postmodernism, or, the cultural logic of late capitalism”, *New Left Review*, 146:53-92, 1984.

<sup>11</sup> University of Chicago, Glossary, *simulacrum* [www].

en elit på dess *Grand tour*, vilket i sin tur skapar en marknad för visuella upplevelser. Med exempel från bland annat Australien vill han visa hur ”genuina” platser (åter)skapas och marknadsförs som en del av nationens och kommersens image. Resonemanget knyter sålunda till Baudrillards tes om hyperreala fenomen och mimesis.<sup>12</sup>

Ett något annorlunda perspektiv på begreppet plats ger historikern Michel Foucault i en artikel publicerad 1984.<sup>13</sup> Han använder termen *heterotopier* för att beteckna en speciell kategori platser som samtidigt är ett slags ”anti-platser” [*contre-emplacements*], trots att de finns i verkligheten.<sup>14</sup>

Exemplen varierar från kyrkogårdar och rituella seklusionsplatser till fängelser och psykiatriska kliniker, museer och bibliotek, fritidsbyar och marknadsplatser, liksom teaterns och filmens sceniska illusioner. Denna vid första anblicken vida variation av ”platser” har enligt Foucault vissa karakteristiska egenskaper, som han sammanfattar i sex punkter. 1) De finns i alla samhällen och kulturer. 2) De har speciella funktioner som likväl kan förändras genom tiden – till exempel begravningsplatser som förr låg runt kyrkan blev från och med 1800-talet mer ”fristående”. 3) Heterotopin kan överlagra flera ”platser” eller symbolsystem, till exempel kan en japansk trädgård vara både en vacker plats och samtidigt en mikrokosm som speglar världen och en plats för meditation. 4) Den kan också uppvisa en *heterokroni*, en särskild tidsaspekt. Museer och bibliotek har ”...une sorte d'accumulation perpétuelle et indéfinie du temps dans un lieu qui ne bougerait pas...”.<sup>15</sup> 5) Den har särskilda regler för in- och utträde, såsom fängelseporten eller den rituella tvagningen före bönen i moskén. 6) Den kan *antingen* skapa en illusion som upplevs starkare än verkligheten, som på teaterscenen eller bioduken [jämför Baudrillards *hyperreala* fenomen!], eller skapa en kompensatorisk plats, lika verklig men samtidigt främmande, såsom vissa kolonier under kolonialepoken – franska eller engelska välordnade ”mikroländer”, så länge styret varade.

Den indisk-amerikanske antropologen Arjun Appadurai skriver i *Modernity at Large* om *ethnoscape*, ett ”landskap” av människor som mer eller mindre frivilligt rör sig över världen; allt från turister och affärsfolk till pilgrimer, flyktingar och migranter.<sup>16</sup> Detta både samverkar och kontesterar med andra sådana –*scapes*; finansiella, ideologiska, tekniska och mediebaseerade krafter och motkrafter. Denna postmoderna värld blir därför allt mer komplex

<sup>12</sup> Urry, John, *Consuming Places*. Routledge, London 1995, särskilt s. 173-179.

<sup>13</sup> Foucault, Michel, ”Des espaces autres”, *Architecture, Mouvement, Continuité* no. 5 octobre 1984, s. 46-49.

<sup>14</sup> Begreppet heterotopi är sammansatt av grekiskans ἑτερός = det andra, det motsatta (av två) och τόπος = plats, område [Menge-Güthling, *Enzyklopädisches Wörterbuch Griechisch-Deutsch*. Langenscheidt, Berlin 1962.]

<sup>15</sup> Ungefär: ett ständigt samlande av tid på ett orörligt ställe [min övers.]. Foucault s. 47f.

<sup>16</sup> Appadurai, Arjun, *Modernity at Large; Cultural Dimensions of Globalization*. Oxford University Press 1997.

och oförutsägbar, till skillnad från äldre tiders stater och gränser. *Social imaginary* är enligt Appadurai något som är på en gång verklighet och vision; till exempel ett pilgrimsmål med mirakel, eller för den delen Disneyland! – Upplevelseforskaren Tom O’Dell vid Lunds universitet tar upp Appadurais tankar, liksom Lefebvres teorier, i boken *Experiencescapes*, en samlingsterm för hotell, nöjesparker, safariresor och liknande vars syfte är att ge turisten någon form av upplevelse.<sup>17</sup> Strömberg använder i sin tur O’Dells perspektiv i sin granskning av (främst) svenska turistanläggningar.<sup>18</sup>

Jag återkommer till de teoretiska perspektiven och deras anknytning till uppsatsens syfte i avsnitt 3:5.

### **1:4 Metoder**

För att besvara frågeställningarna används en triangulering av flera kvalitativa metoder. Posthusets ursprung och historia rekonstrueras med text- och bildanalys av dokument som jag fått tillgång till i Göteborgs Stadsmuseums faktarum och anslutande litteratur. Om- och nybyggnadsfasen diskuteras med utgångspunkt från arkitektfirmornas program och skrifter, liksom artiklar och opinionsyttringar i pressen.<sup>19</sup> Nuläget beskrivs utifrån observation och rundvandringar vid flera tillfällen dag- och kvällstid, samt hotellets hemsida och broschyr. Så har jag intervjuat Martin Lindholm, VD för Lindholm Restaureringar som genomfört restaureringen av den äldre delen av byggnaden. Ett informellt samtal över en kopp kaffe på arkitektfirmans kontor den 14 maj. – Tyvärr erbjöds inte möjlighet att intervjuja hotellägaren Petter Stordalen eller arkitekt Magnus Månsson. Arkitekt Peter Herder vid Semrén & Månsson arkitektbyrå har välvilligt tillsänt mig firmans pressreleaser och presentationer.

För analys av platsen används Lynch: *The Image of the City*, av byggnaden och dess funktioner Unwin: *Analysing Architecture*. Jag kommer även att använda Vitruvius begrepp *firmitas* (styrka, varaktighet), *utilitas* (användbarhet) och *venustas* (skönhet). Dessa två tusen år gamla begrepp kan fortfarande anses grundläggande för byggnadskonsten.<sup>20</sup> Här används även Lefebvres metod som beskrevs i föregående avsnitt.

<sup>17</sup> O’Dell, Tom, ”Experiencescapes, blurring borders and testing connections”. I: O’Dell Tom & Peter Billing (red.), *Experiencescapes, Tourism, Culture, and Economy*. Copenhagen Business School, Köpenhamn 2005.

<sup>18</sup> Strömberg, särskilt s. 24f.

<sup>19</sup> Sökningar i UB:s mediearkiv (*Retriever*). Exempel på sökord: Centralposthuset resp. Posthuset + Göteborg, Clarion Hotel Post, Drottningtorget + Göteborg, skulptur + Drottningtorget, Jaime Plensa.

<sup>20</sup> Lynch, Kevin, *The Image of the City*. The MIT Press, Cambridge, Mass. 1960. Unwin, Simon, *Analysing Architecture*. 3rd edition, Routledge, London 2009. Vitruvius, *Ten Books on Architecture*. Echo Library, Teddington 2008.

I beskrivningen har jag också inspirerats av *Arkitekturens inre hemligheter*, skriven av fyra svenska arkitekter, som handlar om en (unik) lägenhet i Malmö. Med små medel förmedlar de ett impressionistiskt perspektiv på interiör i termer av ljus/skugga, materialkänsla med mera.<sup>21</sup>

### **1:5 Forskningsetiska överväganden**

Min bedömning är att inga etiskt problematiska uppgifter finns i uppsatsen. Personer som har intervjuats eller kontaktats via e-post och telefon har tydligt upplysts om uppsatsarbetet och har lämnat muntligt eller skriftligt informerat samtycke. Inga känsliga personuppgifter enligt Personuppgiftslagen finns med. Foton som jag tagit undviker i görligaste mån att visa identifierbara personer.

### **1:6 Källor och källkritik**

Gällande Posthuset före ombyggnaden har jag främst använt Gudrun Lönnroths kulturhistoriska dokumentation, Göteborgs stadsmuseum 2002, samt Lindholm Restaurering AB *Varsamhetsplan vid ombyggnad* från 2006.<sup>22</sup> Planritning har kopierats från den senare skriften med tillstånd av Martin Lindholm. Vidare Claes Caldenby *et al.*, *Guide till Göteborgs arkitektur* och Jan Hjertberg: *Från "Bracka" till posthus*.<sup>23</sup> Turerna kring Posthusets användning har jag sammanfattat efter en kritisk läsning av protokoll, nyhetsartiklar, ledare och opinionsyttringar på insändarsidor. Åsikter som framkommer står givetvis för varje enskild skribent. Clarion Hotel Posts hemsida och broschyrer är skrivna i marknadsföringssyfte och får bedömas därefter. De bildar underlag för en diskursanalys.

### **1:7 Avgränsningar**

Formell stilanalys av byggnaden och dess utsmyckning är inte uppsatsens huvudtema och används därför i begränsad omfattning. Hotellrummen har jag inte besökt (kräver gäststatus) och de utelämnas därför i interiörbeskrivningen.

### **1:8 Forskningsöversikt**

Det finns en hel del litteratur om äldre byggnader, restaureringar och hotell. Jag tar upp några som förefaller mest relevanta för detta syfte. Det närmast liggande svenska arbetet är

<sup>21</sup> Nylander, Ola, Christina Redvall, Magnus Silfverhielm & Jenny Ström, *Arkitekturens inre hemligheter*. Svensk Byggtjänst, Stockholm 2003.

<sup>22</sup> Lönnroth, Gudrun, *Centralposthuset, kulturhistorisk dokumentation*, Göteborgs Stadsmuseum 2002. Lindholm Restaurering AB, *FD Centralposten i Göteborg – varsamhetsplan vid ombyggnad*. Lindholm Restaurering AB, Göteborg 2006.

<sup>23</sup> Caldenby, Claes, Gunilla Linde Bjur & Sven-Olof Ohlsson, *Guide till Göteborgs arkitektur*, Arkitektur förlag AB, Stockholm 2006. Hjertberg, Jan, *Från "Bracka" till posthus*, Posten, Region Göteborg och Postfastigheter i Västra regionen 1992.

konstvetaren Per Strömbergs doktorsavhandling *Upplevelseindustrins turistmiljöer*.<sup>24</sup> Avhandlingen analyserar ett antal turistmål utifrån ett semiotiskt och narratologiskt perspektiv. Författaren granskar de berättelser och myter – sanna eller fiktiva – som stödjer anläggningarnas marknadsföring och ”image”. Han utgår från ett vidgat arkitekturbegrepp, arkitektur som materiell scenografi i till exempel en tematiserad hotellinredning.<sup>25</sup> Strömbergs grepp är fruktbart och inspirerande och kommer delvis att tillämpas i denna uppsats.

Göteborgsföretaget Stylt Trampoli AB, grundat av några konstnärer och inredare, har levererat koncept för såväl marknadsföring som inredning till åtskilliga hotellanläggningar i Sverige och utlandet. Företagets konstnärlige ledare Erik Nissen Johansen har tillsammans med docenten i företagsekonomi Lena Mossberg skrivit boken *Storytelling; marknadsföring i upplevelseindustrin*. Boken är i första hand en bruksanvisning för marknadsförare, men har även ett mer teoretiskt kapitel om berättelser och narratologi. Huvudargumentet är att en trovärdig berättelse ökar intresset för platsen och därmed antalet besökare. Detta anknyter till Strömbergs tes.<sup>26</sup>

Ingrid Martens Holmbergs avhandling i etnologi *På stadens yta* handlar om stadsdelen Haga i Göteborg, hur en förfallen arbetarstadsdel med tiden förvandlas till ”fina gamla Haga” och blir ett turistmål. Holmberg utgår från Foucaults diskursbegrepp och resonemang i *Vetandets arkeologi* och definierar även begreppet *historisering* som: ”Historisering beskriver sammanlänknings av rum och tid. [...] Begreppet historisering ringar in allmänt förekommande allmängiltiga diskursiva relationer mellan det förflutna och det befintliga fysiska rummet...”.<sup>27</sup> Som diskuteras längre fram i uppsatsen är historiseringen av Posthuset ett väsentligt inslag i hotellets marknadsföring.

Henrik Widmarks avhandling *Föreställningar om den urbana världen* använder Lefebvres ovan nämnda tre perspektiv för att redogöra för Helsingborgs utveckling och synen på stadens identitet under första hälften av 1900-talet. Han använder också begreppet *socialt minne* (efter Connerton): ”Genom det sociala minnet av en gemensam historia och gemensamma värden i ett erfarenhetsrum upprätthålls en föreställning om staden och om vad staden ska bli.”<sup>28</sup>

<sup>24</sup> Strömberg.

<sup>25</sup> Strömberg s. 5. Ett par exempel är Vildmarkshotellet i Kolmården och Ishotellet i Jukkasjärvi.

<sup>26</sup> Mossberg, Lena & Erik Nissen Johansen, *Storytelling: Marknadsföring i upplevelseindustrin*. Studentlitteratur, Lund 2006.

<sup>27</sup> Holmberg, Ingrid Martens, *På stadens yta: om historiseringen av Haga*. Göteborgs stadsmuseum 2006 [diss.], s. 50. Foucault, Michel, *Vetandets arkeologi*. Cavefors, Staffanstorp 1972.

<sup>28</sup> Widmark, Henrik, *Föreställningar om den urbana världen: Identitetsaspekter i svensk stadsbild med exemplet Helsingborg 1903-1955*. Fronton förlag, Uppsala 2007, s. 26. Connerton, Paul, *How Societies Remember*. Cambridge University Press, Cambridge 1989.



Socialt minne är tillämpligt på Posthuset, då många äldre göteborgare minns hur man vördnadsfullt steg in i den magnifika Kassahallen för att lösa in en postanvisning hos någon av de korrekt klädda och (oftast) bistra herrarna och damerna i luckorna.

Etnologiprofessorn Owe Ronströms *Kulturarvsproblematik* belyser hur staden Visby som historiskt haft andra funktioner (handel, sjöfart, försvar med mera) förvandlas till en ”scen” för olika företeelser och arrangemang av turistiskt slag. Tiden ”fryses” och stadens naturliga förändring (åtminstone i stadskärnan) kompliceras genom världsarvsstatus.<sup>29</sup> Det finns paralleller med Posthusets förvandling till Q-märkt kulturbyggnad och turistattraktion.

Specifikt om Posthuset finns Felix Holgers uppsats på Mastersprogrammet i design på HDK, *mvh, kommunicerande objekt*. Holgers resonerar kring inredningen av ett (då inte färdigställt) hotellrum och hur en gammaldags skrivpulpet med mera skulle kunna få symbolisk innebörd och knyta till historien.<sup>30</sup>

Internationellt är Robert Venturis och Denise Scott Browns *Learning from Las Vegas* ett pionjärbete i att undersöka arkitektur i kommersiella och turistmiljöer.<sup>31</sup> Disneyland och liknande temaparker har kommenterats av flera forskare (till exempel Baudrillard, ovan), men är som objekt inte så relevanta för denna uppsats.

### **1:9 Begrepp och facktermer**

*Mimesis* – ”basic theoretical principle in the creation of art. The word is Greek and means ’imitation’ (though in the sense of ’re-presentation’ rather than of ’copying’).”<sup>32</sup> Visuellt till skillnad från *diegesis*, berättande. Till exempel kan en restaurerad byggnad vara en representation (återskapande) av den tidens stilideal.

*Liminality* myntades i början av 1900-talet av antropologen Arnold van Gennep och avsåg övergångsfasen i en passagerit. Det har utvecklats av Victor Turner som använder begreppet för att karaktärisera situationer då människor är bortom den normala sociala rollen och tillhörigheten.<sup>33</sup> Här används liminalitet för att beteckna hotellgästens situation under vistelsen på resmålet.

<sup>29</sup> Ronström, Owe, *Kulturarvsproblematik. Visby: från sliten småstad till medeltidsikon*. Carlssons förlag, Stockholm 2008.

<sup>30</sup> Holgers, Felix, *mvh, kommunicerande objekt*. Uppsats på Mastersprogrammet i design 120 hp, Högskolan för Design och Konsthantverk, Göteborgs universitet [n.d.] [www].

<sup>31</sup> Venturi, Robert, Denise Scott Brown & Izenour Steven, *Learning from Las Vegas*. MIT Press, Cambridge, Mass. 1972.

<sup>32</sup> Encyclopaedia Britannica.

<sup>33</sup> Turner, Victor, *The Ritual Process: Structure and Anti-structure*. Cornell U.P., Ithaca, N.Y. 1977.

Övriga begrepp förklaras i texten eller i noter.

### **1:10 Uppsatsens disposition**

Dispositionen följer en ”timglasmodell” från det allmänna i kapitel 1 till det idiografiska och tillbaka till det nomotetiska. Kapitel 2 är beskrivande och upplagt efter rums- och tidsperspektiv. Sektion 2:1 ”förankrar” Posthuset i dess plats och närområde och 2:2 är en kort översikt över den tidens arkitekter och arkitekturstilar, med fokus på Ernst Torulf. De följande tre sektionerna beskriver byggnaden före, under och efter dess omvandling till hotell. Detta är ingen renodlad pre-ikonografisk beskrivning såsom Panofskys metod föreskriver, utan jag tillåter mig även egna reflektioner och tolkningar, markerade som sådana.<sup>34</sup>

Kapitel 3 är analytiskt och diskuterande, men följer i övrigt ett liknande upplägg som det föregående. I 3:1 behandlas min första frågeställning, ombyggnadens inverkan på Drottningtorget. Avsnitt 3:2, relaterat till frågeställning 2, handlar om diskussioner och kontroverser kring tillbyggnaden, och i 3:3 samt 3:4 avhandlas min tredje frågeställning om Clarion Hotel Posts *storytelling* i inredning och marknadsföring, och vad detta kan säga oss om aktuella trender i hotellbranschen. I avsnitt 3:5, slutligen, försöker jag relatera det specifika till det generella och återknyter till den teoretiska diskussionen i avsnitt 1:3. I kapitel 4 sammanfattas så studiens resultat, följt av några personliga reflektioner kring dess genomförande, styrkor och svagheter. I bilaga 1 tar jag mig friheten att med hjälp av Kevin Lynchs *The Image of the City* och egna skisser föreslå en omvandling av Drottningtorget till en plats med högre *imageability*. Bilaga 2 är en bildbilaga.

## **2 Empiri**

### **2:1 Platsen**

Drottningtorget med Centralstationen och den närbelägna Brunnsparken är Göteborgs mest trafikerade område. Här byter pendlare och andra resenärer mellan fjärrtåg, pendeltåg, spårvagnar, bussar och taxi. En fyrfilig bil- och bussgata skär igenom torget framför järnvägsstationen. Med Lynchs terminologi är detta verkligen en nod.<sup>35</sup> Förutom Clarion Hotel Post är hotell Eggers på torgets västsida en klassicistisk byggnad från 1859. I norr avgränsas torget av Centralstationen byggd 1857, i söder av Fattighusån. – Det stenlagda

<sup>34</sup> Panofsky, Erwin, ”Iconography and iconology: an introduction to the study of Renaissance art”. I: Preziosi, Donald (ed.) *The Art of Art History*. Oxford University Press 2009 [1998], s. 220-235.

<sup>35</sup> Lynch, s. 72ff.

torget har nästan ingen grönska och domineras av Pressbyråns och Västtrafiks kiosk. Några gatumusikanter försöker liva upp miljön som enbart verkar fungera som ett transitområde.

Posthusets östsidan vetter mot Åkareplatsen. Här fanns förr en gård med lastinfart för Posten, ett gatukök och P-platser. De senare har ersatts av buss- och taxiterminaler och den tidigare lastgården har blivit inbyggd och färdigställd som entré för bilburna hotellgäster. Platsen avgränsas i nordost av GP-huset i funkisstil, i sydost av Scandic hotell och ett nyare kontorshus, i väster ett parkeringshus samt återigen Fattighusån med dess broar. – Platsen känns fortfarande som en ”baksida”. Det enda spektakulära är Clarion Post Hotels tolv våningars hotellrumsdelen i mörka material, koppar och skiffer, med asymmetriskt placerade fönster. Den reser sig som ett phalliskt landmärke över de omgivande lägre byggnaderna (**Bild 5**).

Det finns en rad andra hotell i närområdet, med olika karaktär. Det anrika Eggers har redan nämnts, det har bevarat sin ursprungliga fasad, fast interiören verkar lite sliten. Scandic hotell vid Åkareplatsen har en air av socialdemokratiskt folkhem. Radisson Blu (där George W. Bush bodde) på andra sidan Fattighusån har tjugisig entré och lounge, men mer i internationell stil, inget historiskt. Det skulle kunna ligga var som helst i världen. Sedan finns Centralstationens nya hotell liksom Scandic och Grand Hotel Opera i Nordstaden. Dessa erbjuder i första hand ”rum för resande” och verkar inte ha någon utvecklad upplevelseinriktad marknadsföring. Palace hotell mot Brunnsparcken hyser framför allt festvåningar och barveranda.<sup>36</sup>

## **2.2 Ernst Torulf och hans samtid**

Tiden från 1880 till 1920-talet har betecknats som en ”arkitektens guldålder” i Göteborg.<sup>37</sup> Stadens befolkning flerdubblades, handelshus, hamn och industri drog in pengar, donatorer skänkte stora belopp till allmänna inrättningar och beställde egna paläer. Centrala Göteborg, området inom Vallgraven och ”Stenstaden” runt Vasastaden, har ett stort antal byggnader från den här perioden.

Victor von Gegerfelt (1817-1915) verkade som lärare i arkitektur vid Chalmers och var samtidigt stadsarkitekt. Han har bland annat ritat ”Feskekörka”. von Gegerfelts elev Hans Hedlund var den ledande arkitekten i Göteborg runt sekelskiftet. Enligt Håkan Lindqvist började Hedlund arbeta i en strikt nationalromantisk stil, men kom efter hand att ge

<sup>36</sup> Egna observationer.

<sup>37</sup> Caldenby *et al.*, s. 11.

byggnadskroppen en friare gestaltning, ibland även i Jugendstil, och rummen fick en funktionell form och logisk följd.<sup>38</sup> Dicksonska biblioteket är ett av hans välkända verk liksom, tillsammans med Victor Adler, Stora saluhallen. Fyra av hans elever bildade gruppen ARES, efter initialerna i deras förnamn. De var Arvid Bjerke, R. O. Swensson, Ernst Torulf och Sigfrid Ericson. Den sistnämnde ligger bakom det monumentala Konstmuseet vid Götaplatsen, färdigställt 1923.<sup>39</sup>

Ernst Torulf (1872-1936), bokstaven E i ARES, utbildades av Hedlund och drev först (1906-1912) arkitektbyrå tillsammans med Ivar Tengbom – Borås rådhus är ett exempel på deras samarbete – och därefter egen firma. Han har ritat åtskilliga byggnader i Göteborg, bland annat Hvitfeldtska gymnasiet, Naturhistoriska museet och, tillsammans med Erik Hahr, Göteborgs högskola.<sup>40</sup> Centralposthuset, då Göteborgs största byggnad och Europas största posthus, blev också hans *magnum opus*. Den gedigna klassicistiska stilen med nationalromantiska inslag återfinns i hans offentliga byggnader. Även flera villor i Lorensbergs villastad bär Torulfs signatur, däribland hans egen Villa Torulf vid Högåsplatsen.<sup>41</sup>

### **2:3 Posthuset före ombyggnaden**

Det tidigare Centralposthuset i Göteborg, uppfört 1870 vid Packhusplatsen efter ritning av J. A. Westerberg, var en betydligt mindre byggnad som med tiden blev för trång för den utökade posthanteringen.<sup>42</sup> Riksdagsmän från Göteborg motionerade om medel till en större byggnad, först kostnadsberäknad till c:a 2,4 Mkr, vilken med tiden kom att flerdubblas till 9 450 000 kr; en för dåtiden mycket hög summa.<sup>43</sup> År 1913 beslöt byggnadsnämnden i Göteborg att förlägga det nya Centralposthuset till Drottningtorget, i nära anslutning till järnvägsstationen. Fattighuset ”Bracka” på tomten revs 1917. Ernst Torulf fick uppdraget att rita byggnaden. Den byggdes 1923-25 av byggfirman Zetterberg i Stockholm. **(bild 1)** Byggnaden uppfördes som en fullmurs tegelkonstruktion med bärande pelare- och

<sup>38</sup> Lindqvist, Håkan, ”Var Hans Hedlund ’typiskt hedlundsk’?” *Arche*, no. 38-39 2012, s. 143f.

<sup>39</sup> Caldenby *et al.*, s. 11-13.

<sup>40</sup> Nationalencyklopedin.

<sup>41</sup> Caldenby *et al.*, s. 114.

<sup>42</sup> Detta avsnitt bygger huvudsakligen på Gudrun Lönnroths kulturhistoriska inventering och Lindholm Restaureringsars varsamhetsplan, vidare Hjertberg (mest om posthanteringen) samt mina egna observationer och skisser.

<sup>43</sup> Hjertberg s. 19. – Förslaget antogs inte utan debatt i Andra kammaren. Riksdagsman Nilsson i Kabbarp reserverade sig med motiveringen att han ”funnit ritningarna så rälige, att han skulle beklaga om ett så himmelskriande räligt hus blev uppfört i det vackra Göteborg!” [Hjertberg s. 16].

bjälklagskonstruktioner av armerad betong samt balkkonstruktioner av stål. 1986-92 gjordes en genomgripande och pietetsfull restaurering ledd av Ellsinger arkitektkontor.

Martin Lindholm beskriver materialvalet:

Materialmässigt har byggnaden stora influenser av nationalromantiken vilket ger sig till uttryck i dels ett konsekvent val av högklassiga material såsom granit, slaget tegel, skiffer till tak, koppar till plåtbeslagning samt smidesdetaljer. Dels är detaljbearbetning långt driven såsom huggning av sten, bearbetningen av smide och kopparbeslag. Resultatet har gett en byggnad med stort mått av massivitet, detaljrikedom iklädd nyklassicismens formspråk.<sup>44</sup>

Den fem våningar höga byggnaden med infälld vindsvåning består av en huvudbyggnad mot Drottningtorget och två flyglar som – före ombyggnaden – omgav den tidigare gården mot Åkareplatsen, allt i gult tegel med bottenvåning och detaljer i granit. Översta våningsplanet avskiljs av en profilerad list. Det skifferbelagda taket är brutet med takkupor i koppar och tandsnitt i gesimsen. Framsidan mot Drottningtorget är magnifik, terrasserad med två ingångar omgivna av dubbla joniska kolonner i kolossalordning, krönta av urnor (**bild 2 och omslagsbilden**). Elva höga rundbågade fönster omgivna av smala kolonner tillhör den centrala Kassahallen på plan 2, vilket också pryds av rusticerade hörnpilastrar. Vid portarna finns olika utsmyckningar i nationalromantisk stil (**bild 4**). Trapporna till terrassen har reliefdekor föreställande posthantering under olika epoker. – Med Unwins terminologi är Posthuset med dess symmetriska fasad och sockel av granit definitivt ett ”tempel”, och inte en ”stuga”.<sup>45</sup>

Hur motiverade man ett sådant dyrt ”skrytbygge” i tider av ekonomisk åtstramning för Staten? Till skillnad från flera andra praktbyggnader i Göteborg var det inga donatorer, utan i slutändan skattebetalarna som skulle bekosta projektet. Ett delsvår finns i dåvarande generalpostdirektören Juhllins tal vid invigningsmiddagen på Grand Hotell Hagalund: ”Jag behöver ju här ej påpeka, vilken ofantligt stor betydelse ett lands postverk har för kulturen, civilisationen, för handel, för industri och näringar samt för ett gott samarbete på alla de områden med främmande länder.”<sup>46</sup> Postverket var en av Sveriges största statliga arbetsgivare och, jämte järnvägen och sjöfarten, det som ansvarade för in- och utrikes kommunikationer, godsleveranser och värdeförsändelser. Något som man lätt glömmar i våra tider med e-post, bankkort och Internet! Naturligtvis borde denna viktiga funktion manifesteras visuellt av en pampig byggnad.

<sup>44</sup> Lindholm Restaureringar, s. 6.

<sup>45</sup> Unwin s. 115-128.

<sup>46</sup> Hjertberg s. 38.

Påkostade posthus finns inte bara i Göteborg. Man kan jämföra med Centralposten på Vasagatan i Stockholm (nuvarande regeringskansliet), invigd av Oskar II år 1903 och ritad av Ferdinand Boberg. En massiv borg i nationalromantisk stil, invändigt prydd av intrikat växtornamentik i *art nouveau*-stil. I entrévalvet bär sandstensgirlander upp riksvapnet och i sidstyckena flyger brevduvorna över stadens byggnader. Detta är enligt Statens fastighetsverk ”ett av svensk arkitekturs mästerverk.”<sup>47</sup> Man kan förmoda att riksdagsmän och andra potentater från Göteborg, på besök i huvudstaden, en smula avundsjukt beundrat denna byggnad och önskat något motsvarande. Nog kan anas en viss rivalitet mellan landets två största städer!

Postverket disponerade de tre understa planen i byggnaden, medan de två översta hyrdes ut till SJ och andra statliga myndigheter. Posthanteringen var för sin tid ultramodern enligt löpande band-principen, med transportband som dygnet runt förde brev från brevlådan på framsidan till sorteringen. Allmänheten hade tillträde till den monumentala Kassahallen med dess fyrkantiga pelare, handräfflat kassetak av betong, golv av mönstrad kalksten och boaserade väggar. Bakom en rad luckor satt posttjänstemännen och expedierade försändelserna. Andra stora hallar i huset användes för sortering eller pakethantering och för brevbärarna. I de övre planen fanns kontor samt postdirektörens tjänstebostad.

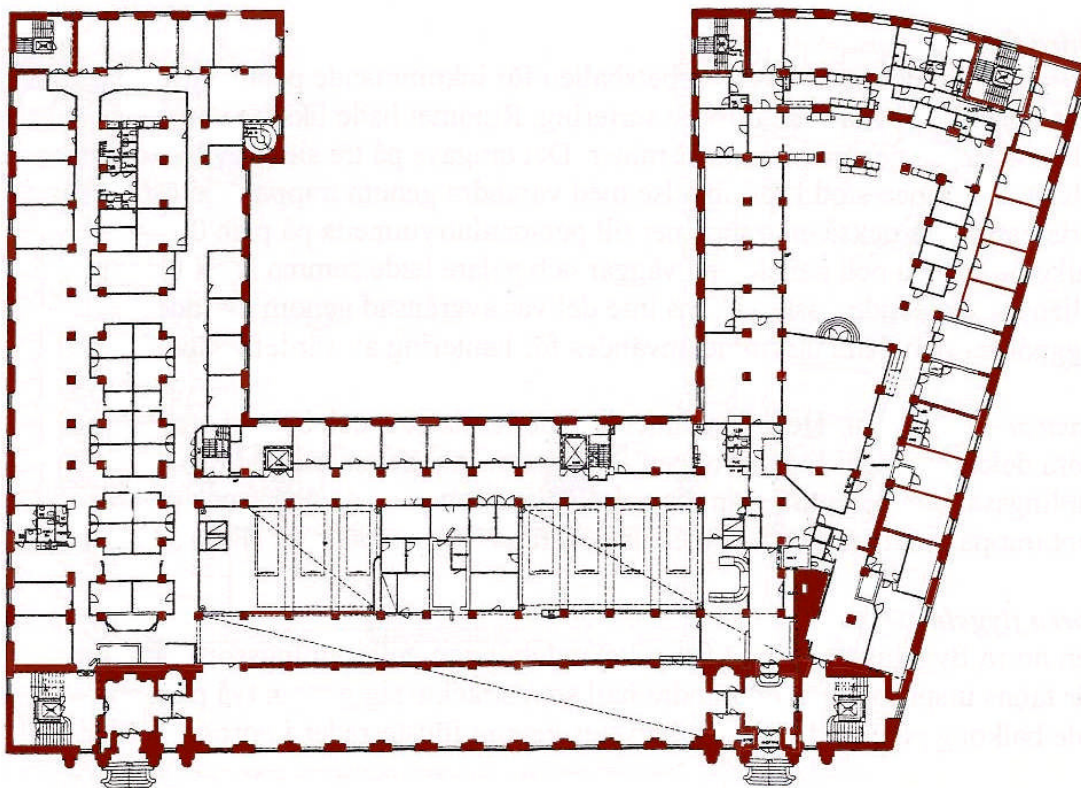
Planritningen på nästa sida visar den mest intressanta våningen på plan 2 med Kassahallen och dess entréer. Byggnaden är i stort sett U-formad, men sydsidan mot Fattighusån är utsvängd för att följa spårvägsspåren mot ån. Den centrala gården är numera överbyggd med hotellets bankettsal och högdal. Det stora antalet pelare bidrar till att avlasta tyngden och öppna upp väggar och fönster i de större hallarna. – Man kan lätt identifiera flera av Unwins *elements of architecture*; parallella väggar, ramar inom andra ramar, symmetri och axlar för såväl ljus som kommunikation.<sup>48</sup> Sett som plan är arkitekturen funktionell (Vitruvius *utilitas*) med en logisk struktur efter dess funktioner: inlämning av post – sortering – distribution och så vidare. Ernst Torulf hade nog tagit intryck av sin lärare Hans Hedlund som, inspirerad av amerikansk arkitektur efter sin USA-resa, betonade det funktionella i rumsuppdelning och byggnadens användning.<sup>49</sup>

---

<sup>47</sup> Statens fastighetsverk [www].

<sup>48</sup> Unwin, särskilt s. 35-42, 101-111, 185-196.

<sup>49</sup> Lindqvist, s. 144.



Posthuset, plan 2. Längst ner i mitten Kassahallen och på ömse sidor dess entréer. Därövan avdelning för avgående post, ursprungligen med ett genomgående transportband. I flyglarna bland annat avdelning för inkommande post, tidningsexpedition, pakethantering, hall för brevbärarnas sortering samt överpostmästarens tjänsterum.<sup>50</sup>

## 2:4 Ombyggnaden

Då Posten gradvis lämnade byggnaden i mitten av 1990-talet för att flytta till modernare terminaler i Olskroken och Fläskebo, uppstod frågan vad den skulle användas till. Att riva eller förändra exteriört kom inte på fråga. Posthuset skyddas dels av det kommunala bevaringsprogrammet från 1987, men är sedan 1994 också statligt byggnadsminne enligt Plan- och Byggnadslagen 3:12. Detta innebär att byggnaden inte får rivas eller förändras exteriört, att underhållsarbeten ska utföras med traditionella material, att det kulturhistoriska värdet inte får minska. Även delar av interiören, Kassahallen och entréerna från torget, ”fridlyses” sålunda.<sup>51</sup>

De följande åren kom många förslag till användning från politiker och allmänhet: Casino, Ungdomens hus, biopalats, bostäder, vandrarhem... Men hotelltanken vann alltmer mark,

<sup>50</sup> Planritning från Lindholm Restaurering AB, återgiven med tillstånd av Martin Lindholm. Lokalbeskrivning från Hjertberg s. 48.

<sup>51</sup> Lönnroth s. 1f.



trots vissa farhågor om överretablering i det redan hotelltäta närområdet.<sup>52</sup> År 2005 förvärvades fastigheten av bygg- och bostadsföretaget Peab. Ur en intervju med regionchefen Magnus Munk:

Vad gör posthuset lämpligt som fint hotell? - Det ligger väldigt bra, nära Centralstationen, och är stort nog för ett stort hotell. Det är en väldigt fin gammal byggnad med många kvaliteter som man inte får i nya fastigheter. Den gamla kassahallen blir antagligen en stor hotellobby och det är bra mått på rummen i våningarna ovanför. Vad kommer ni behålla av det anrika husets nuvarande utformning? - Den tunga, pampiga postbyggnaden ska tas tillvara, både den kraftfulla byggnadsstommen och interiörens träpanel och gedigna snickerier. Hur ska hotellet drivas? - Av hotellkedjan Choice som svarar för själva hotellutformningen och konceptet. De driver bland annat Quality hotel 11 på Eriksberg. Ni planerar 350 rum, spa-anläggning, konferenslokaler och flera restauranger för 300 miljoner. Andra Göteborgshotell bygger just ut, lönar det sig att öppna ännu ett? - Ja, vi bedömer att det finns ett ytterligare behov av hotell i Göteborg. När kan det vara färdigt? - Nu ska vi söka byggtillstånd, inom ett halvt till ett år hoppas vi få klart att starta bygget. Vi räknar med att det blir färdigt under 2007.<sup>53</sup>

Det kom dock att dröja ytterligare några år innan ombyggnaden inleddes och under tiden växte planerna på ett ännu större hotell. Home Properties ägt av norske Petter Stordalen köpte år 2007 fastigheten för 750 MKr, med avsikt att investera ytterligare en miljard i om- och tillbyggnad för hotellkedjan Clarion med samma ägare.<sup>54</sup> Arkitektfirman Semrén & Månsson i Göteborg fick uppdraget att designa tillbyggnaden, medan Lindholm Restaureringar anlätades för att pietetsfullt restaurera och anpassa den gamla byggnaden för det nya ändamålet. Framför allt byggnadens ”juveler” Kassahallen och dess entréer skulle behållas i originalskick så mycket som bara var möjligt. Ett problem var sammanbindningen mellan de två huskropparna och att den gamla delen skulle kunna upplevas även från den nya. Strategiskt placerade glasväggar underlättar detta. De stränga bevarandekraven angående delar av interiören blev också en teknisk utmaning. Modernare utrustning som ventilation och brandskydd skulle in, men döljas i de gamla lokalerna.<sup>55</sup>

Så vidtog en bitvis hetsig debatt hur tillbyggnaden ska se ut (se nedan, avsnitt 3:2). Från början planerades två höga torn om 12-14 våningar mot Åkareplatsen. Efter synpunkter från allmänheten och av finansiella skäl reducerades detta till en 12-våningsbyggnad. Den 13 januari 2009, nästan 15 år efter Postens utflyttning, klubbades detaljplanen igenom av byggnadsnämnden. Nybyggnaden på 8 500 kvadratmeter är uppförd med traditionell stålstomme med hdf-bjälklag.<sup>56</sup> Fasaderna är byggda av sandwichelement med yta av förpatinerad koppar i tre olika nyanser och med inslag av skiffer. Detta ger en lätt

<sup>52</sup> Se vidare sektion 3:2.

<sup>53</sup> Termén, Amanda: ”Hallå!” Göteborgs-Posten 2005-11-11.

<sup>54</sup> ”Stordalen spanar in nya projekt i Sverige”. *Dagens Industri* 2007-02-01 [osign.].

<sup>55</sup> Lindholm, Martin, Lindholm Restaureringar AB, intervju 2012-05-14.

<sup>56</sup> Prefabricerade håldäcksbjälklag av betong. Dessa är lättare än massiva bjälklag.

konstruktion och valdes med tanke på de svåra grundförhållandena.<sup>57</sup> Arkitekten Magnus

Månsson kommenterar utförandet:

Genom det nya hotellprojektet öppnas kvarteret igen genom hotellets två entréer, en från Drottningtorget i väster och en från Åkareplatsen i öster vilket återupprättar den historiska axeln. Det som länge har varit en stadsstrukturell nackdel blir på detta sätt en stor möjlighet i etablerandet av en ny mötesplats i Göteborg.<sup>58</sup>

Mot Åkareplatsen ”delas” tornet vertikalt av en smal glasspalt vid trapphuset (**bild 5**).

Kvällstid lyser denna som en hög strimma som kan ses från långt håll. Hotellrummens fönster är asymmetriskt placerade på alla sidor, något som ger en livfull eller rörig (välj själv!) effekt.

Överst ligger hotellets swimmingpool med glastak som också lyser upp mot låga moln.

Namnskyltarna är stora och väl upplysta.

### **2:5 Clarion Hotel Post**

Den 26 januari 2012 invigdes Clarion Hotel Post med en spektakulär ceremoni, ljusspel med ”postmotiv” över fasaden och en show för ett stort antal inbjudna gäster.<sup>59</sup> Det 36 700 kvm stora hotellet har 500 rum och sviter på mellan 18 och 145 kvm samt swimmingpool på taket. Det finns 17 mötesrum varav ett som rymmer 1000 personer. Vidare två restauranger/barer samt ”Skönhetsfabriken”, en spa-anläggning på 1200 kvm. Så tillkommer infrastrukturen, reception och lobby, trappor och hissar, kök, förråd, kontor, personalutrymmen med mera

Hotelllets hemsida med dess blomsterspråk berättar:

Magnus Månsson från det erkända arkitektkontoret Semrén & Månsson har, tillsammans med den norska inredningsdesignern Anemone Wille Våge, bidragit med idé, ritning och inredning. Känslan man vill förmedla ska återspegla den gamla industristaden som möter det moderna samhället. Här möts historiska inredningsdetaljer med en receptionsdisk i superklass med kristallprismor. Tänk jeans och tweed – modernt, men inte minimalistiskt. Erik Nissen Johansen från den hyllade design- och identitetsbyrån Stylt Trampoli har stått för conceptualiseringen av hotellet och den internationellt framgångsrika stjärnkocken Marcus Samuelsson har utvecklat restaurang- och barkonceptet.<sup>60</sup>

Så till mina rundvandringar och subjektiva intryck av hotellet. Nylander *et al.* beskriver de första intrycken som man får av en interiör så här: ”Att göra entré – regi i tre steg: förväntan, insamlande, överraskning.”<sup>61</sup> Deras exempel gäller en bostad, men kan lika väl tillämpas här.

Förväntan: den mäktiga klassicistiska fasaden med dess dubbla joniska kolonner utstrålar kraft, monumentalitet och burgenhet: *firmitas*, *venustas* med Vitruvius terminologi; hållbarhet

<sup>57</sup> Redlund Laninge, Margareta, ”En antikvarisk utmaning – Centralposthuset i Göteborg”. *Byggindustrin* 2012-01-13.

<sup>58</sup> Semrén & Månsson arkitektbyrå, presentation 2012-02-27.

<sup>59</sup> You-tubefilmer från denna festlighet finns att se på länk från hotellets hemsida.

<sup>60</sup> Clarion Hotel Post, Fakta [www].

<sup>61</sup> Nylander, Ola *et al.* s. 16.

och skönhet. Från torget ser man den höga linjeräta tillbyggnaden i mörkt material – här handlar det snarare om *utilitas*, ändamålsenlighet. Huvudingången från Drottningtorget är placerad asymmetriskt till höger i bottenplanet. En nybyggd baldakin skjuter ut över ingången, guldmosaik, glasdörrar, röd matta, dunkel innanför.

Insamlade: åtminstone första gången stannar man till i ingången och tar in intrycken. Till vänster bakom glas den långa baren, framåt en axel av ljus från den inglasade gården, till höger skimrande diskret ljus från den likaledes långa receptionsdisken uppbyggd av kristallprismor och som enligt hotellets broschyr har kostat en miljon Euro. **(Bild 8)** Man har lagt stor möda på ljuseffekterna. Svagt allmänljus, men strategiska partier, grupper och växter får ett förtätat ljus. ”I det slutna rummet riktas vår uppmärksamhet [...] på rummets väggar och på föremål i rummet. Ögat söker hela tiden den ljusaste punkten.”<sup>62</sup>

Överraskning: några steg till och plötsligt höjer sig taket framför bankettsalen ”Drottningporten”, en stor yta som golv till en sal i flera våningar med gallerier i klassicistisk stil på sidorna.<sup>63</sup> **(Bild 7)** En öppen trappa leder upp till loungen och restaurangen i den magnifika före detta Kassahallen. **(Bild 3)** – Det hela blir en klassisk uppbyggnad ”från mörker till ljus”, som kan erinra om ett grekiskt tempels interiör.<sup>64</sup> En vägg domineras av en upphängd norsk röd postbil – manglad till platta plåtsjok. **(Bild 6)** Den halvgenomskinliga glasväggen mellan restaurangen och köket är en mosaik av frimärksmotiv.

– Vi har valt att använda oss av klassiska och kejsrerliga färger som ger uttryck för lyx, flärd och skimmer. Dessa färger kontrasterar väl mot de neutrala golven som genomgående går i svarta, vita och gråa skalor i olika material. Allt från stengolv, keramiska golv och textilgolv med olika glans och texturer. De olika golven delar in och definierar rummen samtidigt som de förstärker upplevelsen av att man förflyttar sig i byggnaden, säger Magnus Månsson.<sup>65</sup>

Inredningen, av den norska inredningsdesignern Anemone Wille Våge, är mest i dämpade och naturmaterial, väldiga fåtöljer står i baren och loungen. De ”omsluter” gästen som en livmoder och dämpar ljuden. Mycket textil. Mycket glas. Personalens kläder har designats och tillverkats av ett företag i Borås. Kollektionen fokuserar på miljö. Ekologisk bomull, återvunnen polyester. Galgar i plast producerad med majs som bas. Förnyelsebar råvara.<sup>66</sup>

Hit kommer resande (affärsfolk och turister), som är i *liminality*, de har åkt hemifrån eller från sin normala miljö och förväntar sig bli omhändertagna. Gärna också att få en känsla av lyx, att

<sup>62</sup> *Ibid.*, s. 50.

<sup>63</sup> Namnet Drottningporten knyter till historien: här låg på 1600-talet en av de befästa portarna till Göteborg, jämte Kungsporten i söder och Karlsporten i väster. Hemvärnet: *Portarna i fästningen Göteborg* [www].

<sup>64</sup> Jämför Unwin s. 40.

<sup>65</sup> Clarion Hotel Post, Fakta [www].

<sup>66</sup> ”Boråsare klär Clarion”. *Borås Tidning* 2010-02-10 [osign.].

fly den grå vardagen. Hotellet blir en tillfällig ”minivärld” för gästerna. Säng, mat och dryck naturligtvis, men också mycket annat. Den 1200 kvm stora ”Skönhetsfabriken” är en Spa-anläggning som enligt reklamen är avsedd för både män och kvinnor. Bibliotek finns vid baren, fast böckerna verkar vara inköpta på en loppmarknad – mer dekoration än kultur. För de arbetande gästerna finns givetvis Internet, men också speciella ”virtuella kontor” med det vitsiga namnet *Post Office*. Vill man lyxa till det på rummet finns en nätbutik med champagne, frukt, praliner och blommor. Bara att klicka när man bokar (och betala förstås). Däremot lyser vanliga souvenir- och krimskramsbutiker med sin frånvaro. Kanske en del av exklusiviteten?

Inte bara nattgäster attraheras av det nya hotellet. Givetvis kommer också en rad andra människor: konferensdeltagare, bröllopgäster, middagsätare och barlejon. Tittar in i baren en torsdagskväll vid 21-tiden. Fullsatt och fullt ös med discjockey och tunga bastoner. De tre bartendrarna har fullt upp med att blanda mojitos och andra ”innedrinkar”. Gäster i åldrar c:a 25-50 år med en övervikt för de yngre. Några kostymer men oftare designade jeans och rutiga eller pastellfärgade skjortor. Tjejsällskap i chica byxdressar. Priserna och ljudnivån är högre än på närliggande ställen, och den som bara vill ”ta en öl med polarna” söker sig nog någon annanstans. Här är det uppenbart att man gärna visar upp sig, kläder, frisyr och senaste mobilen. Ett exempel på Veblens begrepp *conspicuous consumption*.<sup>67</sup>

Hotellets hemsida erbjuder också planering och bokning av konferenser. Här handlar det inte bara om lokalens storlek och utrustning, utan också om förtäring, roliga aktiviteter och underhållning av artister. Allt på en skala från *Basic* till *Let's go crazy!* [sic]. Som inledare (*keynote speaker*) i den senare kategorin erbjuds till exempel fotbollstränaren ”Svennis” eller äventyrerskan Renata Chlumska. När man väl markerat sina preferenser på skalan kommer ett prisförslag fram, helt digitalt.

---

<sup>67</sup> Veblen, Thorstein, *The Theory of the Leisure Class*, 1899, Google e-Books [www]. Hans resonemang kan användas för att analysera nutidens *leisure class* (som inte längre är en klass i traditionell mening – det handlar snarare om olika preferenser och livsstilar).

### 3 Analys

#### **3:1 Konstruktionen av plats: Drottningtorget**

Uppsatsens första frågeställning är: Hur påverkas platsen av ombyggnaden? Svaret är: inte särskilt mycket. Posthusets fasad mot Drottningtorget är skyddad av lagstiftningen och får inte ändras. Men hotellets huvudingång från Drottningtorget bryter mot Ernst Torulfs arkitektur: den är placerad asymmetriskt i bottenplanet. Terrassen av granit är därför borttagen på en sträcka om ett tiotal meter. Den höghusdel som sticker upp bakom skulle mycket väl kunna tillhöra en annan byggnad. Det mest frapperande är det konstverk av den spanske skulptören Jaume Plensa som rests framför hotellet, tre sittande människoliknande figurer i övernaturlig storlek på höga pelare. De vrider sig långsamt och skiftar färg. En håller för ögonen, den andre för öronen och den tredje för munnen. De alluderar därmed på de japanska ”tre aporna” som inget hör, inget ser och inget säger.

Projektledaren Sture Nordgren menar i en intervju att symboliken är buddhistisk.<sup>68</sup> De kan emellertid tolkas på olika sätt. En förbipasserande dam som jag frågade tyckte rent av att de var obehagliga. ”Det sker så många överfall på gator och torg, och det här visar ju hur folk beter sig – de låtsas som de inget har sett eller hört!”

Även Göteborgs-Posten:s konstkritiker Mikael Olofsson anser att detta är ett exempel på dålig smak:

I mina ögon är de fula förvuxna prydnadssaker som i sin ointressanta kompakta helgjutenhet inte befattar sig med något som helst skulpturalt problem. Motiviskt anknyter de till de tre aporna som vägrar att se eller höra eller prata, med andra ord trassla in sig i omvärldens triviala göranden och låtanden. Det är en myt med rötter i en japansk buddhistisk tradition, men den göteborgska folkhumorn ser ofelbart figurerna som en bild av Göteborgsandan istället.<sup>69</sup>

Samtidigt tycker han dock att de höga stolparna samspelar med torgets rymd och förstärker platsens fria luftighet. – Dessa synpunkter från såväl fackfolk som förbipasserande kan vara ett exempel på hur, med Lefebvres terminologi, representationen av rummet inte stämmer med rummet av representationer. Konstnären och beställaren menar en sak, den förbipasserande upplever något annat. Det är dock riskabelt att generalisera utifrån detta. Säkert hade olika personer gett ett antal olika tolkningar av konstverket.

Hur upplevs då Drottningtorget som plats? Christian Norberg-Schulz skriver i *Fenomenet plats*: ”Vi menar en totalitet av konkreta ting med materiell substans, form, textur och färg.

<sup>68</sup> Augustsson, Annika, ”Gubbarna tar plats på torget”. *Göteborgs-Posten* 2012-01-26.

<sup>69</sup> Olofsson, Mikael: ”Bristande omdöme och dålig smak”. Krönika, *Göteborgs-Posten* 2012-05-14.

Tillsammans bestämmer dessa ting en 'miljökaraktär', som är platsens väsen [*genius loci*]."<sup>70</sup> Som nämnts ovan är platsen främst en "nod" för genomfart, men tar man sig tid att stanna och se sig om, är omgivningen rätt imponerande. Torget omges av Posthuset och Centralstationen som är klassicistiska och monumentala byggnader samt den vita "krokanen" Eggers. Även hörnhuset mot Norra Hamngatan med dess spira är bevarat, som en övergång till det moderna Nordstaden, liksom det lustiga huset Stora Nygatan 1 med dess fyra hörntorn (numera Göteborgs kyrkoförvaltning). Kanalens strömmande vatten och dammluckor ger associationer till holländska städer. Jag anser att man med relativt små åtgärder – omlagd biltrafik, mer grönska, fontän och parkbänkar i stället för Pressbyråns kiosk – skulle kunna förvandla platsens *genius loci* till lite mer av en sydländsk piazza (se **Bilaga 1**).

### **3:2 Kontroverser om gammalt och nytt**

Uppsatsens andra frågeställning är hur byggnadsplanering, nybyggnation och restaurering, påverkats av samtida debatt och det historiska arvet. Det handlar om olika perspektiv på och diskurser om *venustas* respektive *utilitas*, skönhet respektive ändamålsenlighet. Stadsmuseet slår fast:

*Centralposten* var vid tillkomsten en av Göteborgs största och mest påkostade byggnader. Den ursprungliga karaktären med en monumental och omsorgsfullt utformad huvudfasad i klassicistisk anda är ännu helt bevarad med alla sina detaljer. Byggnaden som helhet har ett högt kulturhistoriskt värde och påverkar starkt stadsbilden vid Drottningtorget.<sup>71</sup>

Den kontroversiella frågan gällde tillbyggnaden. Först planerades två torn med olika höjd, som skulle sticka upp bakom den gamla byggnaden. En informations- och debattkväll anordnades i mars 2008, då endast motståndare till tornen kom, vissa av dessa "tunga namn" inom arkitektur och stadsplanering. Professor emeritus Björn Linn var starkt kritisk:

- Symmetrin i Centralposthusets fasad är väldigt raffinerad, säger han.
- Och byggnaden hålls samman av det valmade mansardtaket med krökt undre fall. Över det taket ska endast skorstenar sticka upp.
- Höghus som sticker upp har den paradoxala verkan att stadsrummet krymper, säger Björn Linn. Man ser inte att staden sträcker sig bakom hustaket. Rummet sluts.
- En av byggnadsnämndens politiker, vänsterns Margot Ottosson, var dock på plats.
- "Göra allt för att stoppa"**
- Jag ska göra allt för att stoppa förslaget, säger hon. Jag känner att jag inte var tillräckligt informerad och blev helt enkelt förförd av den visning som projektledningen hade med oss.<sup>72</sup>

<sup>70</sup> Norberg-Schulz, Christian, "Fenomenet plats", i: *Arkitekturteorier. Kairos Nr. 5*, Raster förlag, Stockholm 2009, s. 91.

<sup>71</sup> Göteborgs stadsmuseum, *Kulturhistoriskt värdefull bebyggelse i Göteborg – ett program för bevarande*. Del I, s. 58, jfr s. 63 [www].

<sup>72</sup> Lundgren, Åke, "De vill sänka förslaget – bara motståndare på debatten om Centralposthuset". *GT/Expressen* 2008-03-06.

Ledarskribenten i Göteborgs-Posten Malin Lernfelt kommenterar: ”Man blir mörkrädd. Göteborg är alltså staden där den som har tillräckligt mycket pengar kan köpa sig ett byggnadsminnesförklarad hus och sen göra som man vill. Till och med utgå ifrån att man har rätt att bygga på kommunens mark (vilket är fallet med posthusets gård). Eller?”<sup>73</sup>

Några månader tidigare hävdade bebyggelseantikvarien Torbjörn Lindstedt i en debattartikel att tillbyggnaden rentav var lagstridig. ”Ombyggnadsplanerna för Centralposthuset i Göteborg är i strid mot gällande lagstiftning. Det är främst byggnaderna på gården, tolv respektive fjorton våningar höga, som kommer att förstöra karaktären i området.” Han menade vidare att förutom att den palatsliknande gården kommer att förstöras, innebär tillbyggnadernas höjdskala och volym att huvudbyggnadens karaktär kommer att förändras väsentligt.<sup>74</sup>

Året därpå presenterade dock arkitektfirman Semrén & Månsson ett modifierat förslag med endast en höghusdel om 12 våningar. Orsaken sades vara ekonomisk besparing, men troligen hade man också tagit intryck av opinionen och insett att det skulle bli svårt att få igenom det ursprungliga förslaget i byggnadsnämnden.<sup>75</sup> Fortfarande förekom kritiska röster från allmänheten på insändarsidorna.<sup>76</sup>

Göteborgs-Postens arkitekturskribent Mark Isitt var mer positiv, i synnerhet beträffande hotellets ”baksida” mot Åkareplatsen. I en kulturartikel på invigningsdagen skriver han:

**Ett annat tips är att** gå till Odinsplatsen. Jag ställde mig där, bland alla parkerade bilar och återvinningsgloos och betongsuggor och inga människor alls. Jag såg nästan ingenting. Klockan var tre och solen höll på att gå ner och allt jag kunde uttyda i motljuset var silhuetten, svart och slank som en Giacometti. [...] Runtomkring bara ljusa byggnader, ornamenterade och svällande, i puts och tegel. Och så plötsligt - bam-bom, bam-bom, bam-bom! - landar den här polerade volymen mitt på postens p-plats för alla gula distributionsbilar.<sup>77</sup>

Tillbyggnaden är nu ett faktum, men debatten visar hur begrepp som ”kulturhistoriskt värde” tolkas på olika sätt. Hade det till exempel varit möjligt och önskvärt att bygga till i *samma* stil som Torulfs huvudbyggnad, alltså en pastisch? Enligt Martin Lindholm kom den frågan aldrig

<sup>73</sup> Lernfelt, Malin, ”Göteborg – vilda västern”. *Göteborgs-Posten* 2008-03-07, sektion: Ledare.

<sup>74</sup> Lindstedt, Torbjörn, ”Höghusen vid Centralposthuset förstör kulturella värden”. *Göteborgs-Posten* 2007-09-03, sektion Debatt.

<sup>75</sup> Då arkitekt Magnus Månsson har avböjt en intervju med hänvisning till tidsbrist, är detta mitt antagande.

<sup>76</sup> ”Istället för att ta till sig synpunkter om hur människor uppfattar de värden som finns i Göteborg faller man till föga för bostadsproducenters och exploatörers erbjudanden om storslagna projekt, som kan vara till fördel för Göteborg men som i slutfasen innebär att de endast ser en möjlighet att berika sig. Det räcker att nämna projekt som höghus på Heden och hotell i Posthuset.” Ronny Reinholdsson, *Göteborgs-Posten* Fria ord, 2009-11-23.

<sup>77</sup> Isitt, Mark, ”Postens baksida lever igen”. *Göteborgs-Posten* 2012-01-26.



upp på bordet.<sup>78</sup> I stället representerar detta den arkitektoniska inriktning som hävdar att var byggnad ska spegla sin tid.

Peter Eisenman angriper i sin polemiska artikel ”Det klassiskas slut, begynnelsens slut, slutets slut” det klassicistiska idealet: ”Det klassiskas [...] försök att återupprätta det tidlösa ledde paradoxalt nog till ett tidsbundet begrepp om historien som källa till tidlöshet. [...] Det är av detta skäl som representationen av en tidsanda alltid innebär en simulation: man kan se i det klassiska [...] bruket av *kopiering* av ett *förflutet* för att frammana *tidlösheten* som ett uttryck för ett *nu*.”<sup>79</sup> Det är troligen liknande överväganden som ligger bakom tillbyggnaden.

Den klassicistiska fasaden och det postmodernistiska tornet bildar en komplex arkitektur – horisontellt respektive vertikalt; utsmyckat respektive rent. Och åsikterna bland de förbipasserande skiftar. Min personliga åsikt är att tornet borde vara 3-4 våningar *högre*, vilket hade skapat bättre balans i proportionerna. **Bild 2** visar hur det ser ut nu, ganska rumphugget tycker jag. Men göteborgarna är ju som bekant emot höga hus (till exempel debatten om Heden)!

### **3:3 What's the story?**

Uppsatsens tredje frågeställning är: Vilken är Clarion Hotel Posts ”site branding”, conceptet och diskursen bakom marknadsföringen? Vilka slutsatser kan dras utifrån detta om hotellsektorns visuella utveckling under 2000-talet?

I avsnitt 1:3 introducerades Lefebvres begrepp *detournement*, ”omdirigering”. I fallet Posthuset omdirigerades byggnadens funktion av kommersiella intressen från postkontor till hotell, med transformerad symbolik. Såväl invigningsfesten som hotellets marknadsföring och inredning betonar det ”postala” arvet i ord och bild. Denna berättelse gör hotellet unikt (åtminstone i Göteborg) vilket också är syftet. Sådan *storytelling* omhuldas av företaget Stylt Trampoli AB. Dess konstnärlige chef Erik Nissen Johansen och marknadsforskaren Lena Mossberg resonerar utifrån kundens/hotellgästens perspektiv och Maslows behovstrappa. De menar att för den postmoderna människan räcker det inte med att uppfylla de grundläggande behoven (sova, äta med mera), man söker också estetiska och teatrala upplevelser, njutning, uppfyllande av drömmar.<sup>80</sup>

<sup>78</sup> Intervju med Martin Lindholm, Lindholm Restaureringar, 2012-05-14.

<sup>79</sup> Eisenman, Peter, ”Det klassiskas slut: begynnelsens slut, slutets slut. *Arkitekturteorier*, Kairos nr 5, Raster förlag, Stockholm 2009, s. 166ff [författarens kursiveringar].

<sup>80</sup> Mossberg & Johansen, s. 20.

Att använda ”historien” blir ett av medlen att ge kunden en upplevelse. ”Historien blir en verbal och visuell metafor som visar hela verksamhetens erbjudande – med andra ord en form av produktpaketering.”<sup>81</sup> Hotellets största bankettsal har döpts till ”Drottningporten” efter den stadspört som en gång fann där, även detta en historisering av ett nybygge. Det hela kan också ses som en teater, där historien blir manus och såväl anställda som gäster blir skådespelarna.<sup>82</sup> Clarion Hotel Posts rekrytering av personal väckte uppmärksamhet då den skedde genom audition, inte genom sedvanligt ansökningsförfarande. Personalens personlighet och förmåga att framträda ansågs viktigare än formella meriter.<sup>83</sup>

Strömberg framhåller två begrepp som är viktiga för att integrera affärsverksamhetens olika delar i upplevelseindustrin, nämligen bruket av teman (*tematisering*) och integrerade berättelser (*storytelling*). Dessa bör hänga ihop och genomsyra verksamheten.<sup>84</sup> I Clarion Hotel Posts fall är det genomgående temat ”post-traditionen”, och berättelsen om denna finns inte bara i marknadsföringens texter. Den finns också ”inskriven” i byggnaden och dess utsmyckning (postbilen på väggen!), i personalens brevbärlägnande klädsel, i yttertrappornas bevarade reliefer och givetvis på hotellets namnskylt. En visuell *storytelling* som ger byggnaden och verksamheten dess identitet och originalitet.

Samtidigt med tillbakablickandet på det historiska betonar marknadsföringen också det nya och framåtsträvande. På hemsidans knappt 500 ord långa presentation av hotellet och Göteborg förekommer ordet ”ny/nya” nio gånger. ”Spännande” används fyra gånger och ”kreativ” tre gånger. ”Historisk” förekommer två gånger, ”anrik” en gång.<sup>85</sup> – Detta ger en fingervisning till den diskurs som styr dess *storytelling*, att arkitekterna och hotellets ledning har skapat något nytt och spännande som samtidigt vilar på en anrik tradition. Med arkitektens egna ord: ”Arkitektur som utvecklar moderna funktioner och bevarar historiska värden.”<sup>86</sup>

### **3:4 Från standardisering till det unika**

Andra hälften av 1900-talet blev de stora hotellkedjornas expansion. Då resandet tog fart efter krigsslutet fanns det behov av övernattnings för affärsfolk liksom för turister. För att möta detta behov standardiserades hotellbyggandet. Konceptet byggde på att man skulle känna igen hotellet och dess varumärke. Resultatet blev till exempel Holiday Inn som ser likadana ut i

<sup>81</sup> *Ibid.* s. 36.

<sup>82</sup> *Ibid.*, s. 38f.

<sup>83</sup> Bråse, Richard, ”Idol-jury på Clarion”. *Dagens industri*, 2011-09-17.

<sup>84</sup> Strömberg s. 292.

<sup>85</sup> Clarion Hotel Post, ”Om hotellet” resp. ”Om Göteborg” [www].

<sup>86</sup> Semrén & Månsson, pressinformation.

Los Angeles och Kuala Lumpur, eller ett typiskt Scandic hotell som kan ligga i Mölndal eller i Umeå.<sup>87</sup>

Men 2000-talets postmoderna människa kräver mer än så, om man får tro Mossbergs & Johansens resonemang ovan. Hon är beredd att betala mera för upplevelsen, för något minnesvärt, för att storyn som skapats kan *berättas vidare* för släkt och vänner. Scandic hotell i all ära, men vistelsen där ger sällan en god berättelse. Medan ”Jag har bott på Ishotellet i Jukkasjärvi” ger reaktionen ”Oj, vad häftigt, hur var det?”<sup>88</sup> Så läggs grunden för såväl konversation som till image-byggande och fler nyfikna besökare i framtiden.

Man söker alltså den unika platsen, utseendemässigt och/eller i form av upplevelser. Ett väsentligt bidrag till detta är den berättelse som omger och historiserar platsen ifråga. Strömbergs avhandling ger ett flertal exempel, till exempel om (den historiske) kapten Klassens (fiktiva) brev i Stora hotellet i Strömbacka, eller till och med ”Spökhotellet” i Borgvattnets prästgård. Med Hobsbawms terminologi handlar det om skapandet av en – mer eller mindre sann – tradition, jämförbar med den som till exempel en nationalstat konstruerar för att legitimera dess existens.<sup>89</sup> Clarion Post Hotel ansluter sig till denna trend, diskursen om Posthusets historia och monumentalitet blir en viktig del i dess marknadsföring. ”Detta är inget ’vanligt’ hotell”, är budskapet.

### **3:5 Diskussion och återknytning till teorin**

Jag vill avslutningsvis vidga diskussionen och ställa frågan: vad är Posthuset och liknande byggnader/koncept specialfall av? Hur relaterar upplevelseindustrins utveckling liksom historiseringen av äldre miljöer (till exempel Haga) till samhällsförändringen och kulturen i stort?

Teoretikerna som nämnts i sektion 1:3 ger något varierande svar på den frågan. Lefebvres *detournement* har redan avhandlats beträffande Posthuset. Sett i ett större sammanhang handlar det om en omvärdering av ”det gamla” i arkitektur och stadsplanering. Holmbergs avhandling om Haga, liksom Ronströms arbete om Visby, visar den omvärdering som skett efter modernitetens rivningsvåg och hyllande av det nya, fräscha och funktionella (Le Corbusier är ett exempel). I båda fallen handlar det om en kombination av folkliga protester, myndigheters åtgärder och kommersiella intressens insikt att här kan skapas attraktiva miljöer

---

<sup>87</sup> Egna observationer.

<sup>88</sup> Jämför Strömberg s. 171-194.

<sup>89</sup> Strömberg *passim*; Hobsbawm, Eric & Terence Ranger (eds.), *The Invention of Tradition*, Cambridge University Press, Cambridge 1983.

för handel och evenemang. Att ”gamla fula Haga” har blivit ”gamla mysiga Haga” beror på en omdefiniering av det som ansågs förfallet till det pittoreska. Kanske en nostalgisk längtan till det ”genuinas” trygghet (se nedan), medan däremot miljonprogrammets byggnader som på 1960-talet ansågs vara *state of the art* har fått låg status.

Debords *Skådespelssamhället* tar upp tanketråden från Marx’ *Kapitalet* om varufetischismen och den politiska och ekonomiska maktens fördöljande av verkliga och ojämlika relationer mellan klasser genom att arrangera ”skådespel”. Dessa är inte några gladiatorspel som i det gamla Rom, utan i form av behovsskapande (reklamen) och behovsuppfyllande institutioner och fritidsaktiviteter. ”[...] med nödvändigheten av en gränslös ekonomisk utveckling kan ekonomin inte annat än ersätta stillandet av grundläggande mänskliga behov, summariskt uppfattade, med en oavbruten tillverkning av pseudobehov som återgår på ett enda: att upprätthålla den självständiga ekonomins regim.”<sup>90</sup> – Det är intressant att jämföra Debords tes med Mossbergs & Eriksens handbok i marknadsföring och resonemang kring Maslows behovstrappa. I mitt tycke säger de egentligen samma sak, men med helt olika syften.

Baudrillard målar upp ett dystopiskt scenario av en civilisation där inte bara de ”stora berättelserna” såsom kristendomen, liberalismen och kommunismen tappat sin trovärdighet (som Lyotard påpekat), utan där själva verkligheten har ersatts av medias, elektronikens och upplevelseindustrins ”hyperverklighet”.<sup>91</sup> Arbetet är inte längre produktion (som är utlokaliserad till låglöneländer), utan sysselsättning har blivit ett socialt behov och politiskt krav. Till detta kommer den expanderande fritidssektorn som har som mål att ge människor upplevelser, mot betalning. Den tidigare arbetarens semester på campingplatsen eller i kolonistugan ersätts bland dagens tjänstemannaklass allt mer av golf- eller äventyrsresor, besök på Legoland eller Liseberg eller charterresor med ”all inclusive”. Eller kanske några dygn på ett exklusivt hotell – som ett Posthus där ingen längre sorterar post. Huset blir ett *mimesis* med hyperreala egenskaper, ett *simulacrum* som i realiteten inte längre refererar till något utom till sig självt.

Hotellbranschen och upplevelseindustrin i stort har givetvis påverkats av den explosionsartade ökningen av rörligheten i världen, speciellt personer i den välbärgade delen av denna, som har råd att betala för boende och upplevelser. Appadurai skriver i *Modernity at Large* om *ethnoscape*, ”landskapet” av människor som rör sig över världen med olika transportmedel.

---

<sup>90</sup> Debord s. 43.

<sup>91</sup> Baudrillard, särskilt s. 20-23. Lyotard, Jean-François, *The Postmodern Condition, a Report of Knowledge*. Univ. of Minnesota Press 1993.

Denna mobilitet har en mängd orsaker, till exempel affärer, arbete, flykt, migration och turism. Globaliseringens problematiska konsekvenser såsom individuell och kulturell rotlöshet tävlar med andra krafter och motkrafter. Kulturell essentialism, att betona det egna, lokala och ”genuina”, är en sådan motkraft.<sup>92</sup> Göteborgarna slår vakt om sina fina gamla hus och miljöer, liksom invånarna i många andra städer. Historiseringen väcker det sociala minnet och bidrar till den kollektiva identiteten. Ett ”historiskt” hotell föredras dessutom ofta av gästerna framför ett nytt, det är ”mysigare”, mer intressant, mer av lokal atmosfär! Så skapar och upprätthåller såväl värdar som gäster en ”platsmyt”.<sup>93</sup>

#### **4 Avslutande och sammanfattande diskussion**

Posthuset är inte vilken byggnad som helst, det är semiotiskt sett både en ikon och ett index som pekar tillbaka mot en gången tid. Den mäktiga fasaden och det iögonfallande läget vid ett centralt torg kan ge associationer till ett bankpalats eller ett museum. Byggnadens exteriör liksom de publika delarna av dess interiör – Kassahallen och entréerna – utstrålar betydelsefullhet, säkerhet och makt.

Förr i världen var Postverket ett respektabelt statligt verk. Uttrycket ”som ett brev på posten” betyder att något kommer snabbt och säkert. En tjänst vid Posten, ett av de såkallade studentyrkena, garanterade en fast anställning och möjligheter till karriär.

Den utveckling som skett med tiden, Postens bolagisering och den mekaniserade och sedermera digitaliserade posthanteringen har förändrat detta. I dag hämtar man sina postpaket i närbutiken, betalar räkningar vid datorn och skickar mejl i stället för handskrivna brev. Men det sociala minnet finns kvar och många äldre människor saknar sitt lokala postkontor, där man ofta fick tid att ”tjôta” med andra kunder medan man väntade i kön.

Det är denna aura av respektabilitet som fortfarande omger Centralposthuset i Göteborg – liksom för övrigt dess motsvarighet i Stockholm, dit Regeringskansliet flyttade under 1990-talet. Det blev den immateriella ”bonus” som Petter Stordalen och hans medarbetare insåg kunde användas som kulturellt kapital (i Bourdieus mening) för att främja det ekonomiska kapitalet – en hotellverksamhets syfte är ju att liksom alla andra företag tjäna pengar.

---

<sup>92</sup> Appadurai, särskilt kapitel 2. Även den norske antropologen Thomas Hylland Eriksen skriver engagerat om denna dragkamp mellan det globala och det lokala i Eriksen, Thomas Hylland, *Rötter och fötter: Identitet i en föränderlig värld*, Nya Doxa, Nora 2004. – Men detta är ämne för en annan uppsats!

<sup>93</sup> Begreppet platsmyt från Shields, Rob, *Places on the Margin*, Routledge, London 1991, citerad av Strömberg, s. 28.

Detta *detournement* ("kapning" av identitet och värden) manifesterades extra tydligt vid hotellets invigningsceremoni den 26 januari 2012. Ljusshow, scenuppträdanden och tal betonade det postala på ett närmast nostalgiskt vis – en erinran om den "gamla goda tiden" med cyklande lantbrevbärare. Detta samtidigt som man prisade det *ultramoderna* med hotellets digitala kontor och andra liknande resurser. Samma kontraster möter oss såväl i exteriören – ornamenterad granit och tegel mot spikrak avskalad kopparfasad – som i interiören. Man söker bevara Kassahallens atmosfär med tunga draperier, gamla skrivpulpeter som idag står till gästernas förfogande, och så vidare. **(Bild 3)** Men en receptionsdisk av kristallprismor i miljonklass hade nog inte platsat i posthanteringen. Den står för helt andra värderingar och är, det ska sägas, oerhört vacker **(Bild 8)**.

Vad innebär allt detta? Säger det oss något om vår postmoderna tid då vi uppmuntras att blanda allt möjligt: gammalt och nytt i heminredningen, stileklekticism i byggnadskonsten, cross-over kitchen på matsedeln, zappande vid teven och datorn. Alltså ett sökande efter *experiencescape* som inte enbart omfattar fritiden, utan hela tillvaron. Kontrasten med det tidiga 1900-talet och dess strikta borgerliga etikett, klädstilar, byggnads- och inredningsideal är bestickande.

För att föra tillbaka diskussionen där den började, Posthuset med omgivning som en *plats*, är det nu tydligt att själva begreppet plats är något mer än bara en yta som inhägnats eller en volym som byggts av människor. Som Lynch framhöll redan på 1960-talet, platser har innebörder, jag vill nästan uttrycka det så att platser *är* innebörder. De teoretiker som diskuterades i avsnitt 1:3 söker på olika sätt undersöka och tränga djupare in i denna relation mellan människor och materia. Foucaults heterotopier, Baudrillard's hyperreala fenomen, Appadurais *social imaginary* och Norberg-Schultz' *genius loci* är enligt min uppfattning olika ingångar (symboliskt och bokstavligt) till denna gåtfulla plats.

Till slut några reflektioner om uppsatsarbetet. Det har varit en bitvis mödosam process där jag har trasslat in mig i (framför allt franska) tänkares labyrintiska irrgångar och ibland känt behov av en Ariadnetråd för att komma ut igen. Dock har kursens tidigare föreläsningar liksom handledningen hjälpt mig en hel del. Samtidigt har jag lärt mig mycket, både specifikt om Posthuset, om arkitekters och restaurerares arbeten, och generellt om arkitekturens olika dimensioner, materiella och symboliska. Med mer tid hade jag kunnat genomföra fler intervjuer med i sammanhanget viktiga personer, men tyvärr är dessa mycket upptagna och ofta på resande fot. Jag vill tacka Martin Lindholm, Lindholm Restaureringar AB, för att han

tog sig tid för mina frågor och skickade mig värdefullt material. Tack till min handledare Astrid von Rosen för såväl litteraturtips som en noggrann genomgång av en tidigare version.



## 5 Käll- och litteraturförteckning

### 5:1 Internetkällor

- Art movements, *situationism*, <http://www.artmovements.co.uk/situationism.htm> , besökt 2012-05-10.
- Clarion Hotel Post, hemsida, <http://www.clarionpost.se/> , besökt ett antal gånger i maj.
- Göteborgs stadsmuseum, *Kulturhistoriskt värdefull bebyggelse i Göteborg – ett program för bevarande*.  
[http://www.goteborg.se/wps/wcm/connect/34a0418049d703df8012f96ec868c48d/Volym+Iver3d+elI.pdf?MOD=AJPERES&CONVERT\\_TO=URL&CACHEID=34a0418049d703df8012f96ec868c48d](http://www.goteborg.se/wps/wcm/connect/34a0418049d703df8012f96ec868c48d/Volym+Iver3d+elI.pdf?MOD=AJPERES&CONVERT_TO=URL&CACHEID=34a0418049d703df8012f96ec868c48d) Besökt 2012-05-17.
- Hemvärdet, *Portarna i fästningen Göteborg*.  
<http://ebg.hemvarnet.se/filer/EzfUvP/09%20Portarna%20i%20f%C4stningen%20G%F6teborg.pdf> Besökt 2012-05-17.
- ”Henri Lefebvre’s ”The Production of Space”. *Not Bored!* no. 30, s. 65-76 [www].  
<http://www.notbored.org/space.html>, besökt 2012-05-10.
- Statens fastighetsverk, Centralposten i Stockholm,  
[http://www.sfv.se/cms/sfv/vara\\_fastigheter/sverige/ab\\_stockholms\\_lan/regeringskvarteren/kvartret\\_blamannen/Centralposthuset\\_Kv\\_Blamannen.html](http://www.sfv.se/cms/sfv/vara_fastigheter/sverige/ab_stockholms_lan/regeringskvarteren/kvartret_blamannen/Centralposthuset_Kv_Blamannen.html) , besökt 2012-05-22.
- University of Chicago Glossary, *Simulation and simulacra*.  
<http://csmt.uchicago.edu/glossary2004/simulationsimulacrum.htm>, besökt 2012-05-10.

### 5:2 Dagspress

- Augustsson, Annika, ”Gubbarna tar plats på torget”. *Göteborgs-Posten* 2012-01-26.
- Bråse, Richard, ”Idol-jury på Clarion”. *Dagens industri*, 2011-09-17.
- Isitt, Mark, ”Postens baksida lever igen”. *Göteborgs-Posten* 2012-01-26.
- Lernfelt, Malin, ”Göteborg – vilda västern”. *Göteborgs-Posten* 2008-03-07.
- Lindstedt, Torbjörn, ”Höghusen vid Centralposthuset förstör kulturella värden”. *Göteborgs-Posten* 2007-09-03.
- Lundgren, Åke, ”De vill sänka förslaget – bara motståndare på debatten om Centralposthuset”. *GT/Expressen* 2008-03-06.
- Olofsson, Mikael, ”Bristande omdöme och dålig smak”. Krönika, *Göteborgs-Posten* 2012-05-14.
- Osign. ”Boråsare klär Clarion”. *Borås Tidning* 2010-02-10.
- Osign. ”Stordalen spanar in nya projekt i Sverige”. *Dagens Industri* 2007-02-01.
- Redlund Laninge, Margareta, ”En antikvarisk utmaning – Centralposthuset i Göteborg”. *Bygginguindustri* 2012-01-13.
- Reinholdsson, Ronny, ”Tid för självrannsakan i Göteborg” *Göteborgs-Posten* Fria ord, 2009-11-23.
- Termén, Amanda: ”Hallå!” *Göteborgs-Posten* 2005-11-11.

### 5:3 Pressreleaser och presentationer

- Semrén & Månsson arkitektbyrå, pressinformation: ”Clarion Post exteriör: Arkitektur som utvecklar moderna funktioner och bevarar historiska värden” (odaterad).
- Semrén & Månsson arkitektbyrå: Magnus Månssons presentation den 27 februari 2012.

### 5:4 Litteratur

- Appadurai, Arjun, *Modernity at Large; Cultural Dimensions of Globalization*. Oxford University Press 1997.
- Arche: *psykoanalys, humaniora, arkitektur*, no. 38-39, 2012.
- Arkitekturteorier. *Kairos Nr. 5*. Raster förlag, Stockholm 2009.
- Baudrillard, Jean, *Simulacra and Simulation*. Univ. of Michigan Press, Michigan 1994.
- Caldenby, Claes, Gunilla Linde Bjur & Sven-Olof Ohlsson, *Guide till Göteborgs arkitektur*. Arkitektur förlag AB, Stockholm 2006.
- Connerton, Paul, *How Societies Remember*. Cambridge University Press, Cambridge 1989.
- Debord, Guy, *Skådespelssamhället*, Daidalos förlag, Göteborg 2002 [1967].
- Eco, Umberto, *Faith in Fakes: Essays*. Secker & Warburg, London 1986.
- Eriksen, Thomas Hylland, *Rötter och fötter: Identitet i en föränderlig värld*, Nya Doxa, Nora 2004.
- Foucault, Michel, ”Des espaces autres” [De andra rummen], (conférence au Cercle d’études architecturales, 14 mars 1967), *Architecture, mouvement, continuité* nr 5, 1984, s. 46-49.
- Foucault, Michel, *Vetandets arkeologi*, Cavefors, Staffanstorps 1972.
- Hjertberg, Jan, *Från ”Bracka” till posthus*, Posten, Region Göteborg och Postfastigheter i Västra regionen 1992.

- Hobsbawm, Eric & Terence Ranger (eds.), *The Invention of Tradition*, Cambridge University Press, Cambridge 1983.
- Holgers, Felix, *mvh, kommunicerande objekt*. Uppsats på Mastersprogrammet i design 120 hp, Högskolan för Design och Konsthantverk, Göteborgs universitet 2009 <http://gupea.ub.gu.se/handle/2077/19115>.
- Holmberg, Ingrid Martens, *På stadens yta: om historiseringen av Haga*. Göteborgs stadsmuseum 2006 [diss.].
- Jameson, Fredrick, "Postmodernism, or, the cultural logic of late capitalism", *New Left Review*, 146:53-92, 1984.
- Lindholm Restaurering AB, *FD Centralposten i Göteborg – varsamhetsplan vid ombyggnad*. Martin Lindholm, Göteborg 2006.
- Lindqvist, Håkan, "Var Hans Hedlund 'typiskt hedlundsk'?" *Arche*, no. 38-39 2012, s. 141-150.
- Lynch, Kevin, *The Image of the City*. The MIT Press, Cambridge, Mass. 1960.
- Lyotard, Jean-François, *The Postmodern Condition, a Report of Knowledge*. Univ. of Minnesota Press 1993.
- Lönnroth, Gudrun, *Centralposthuset, kulturhistorisk dokumentation*, Göteborgs stadsmuseum 2002.
- Lönnroth, Gudrun (red.), *Hus för hus i Göteborgs stadskärna*. Göteborgs stadsbyggnadskontor / Göteborgs stadsmuseum, 2003.
- Menge-Güthling, *Enzyklopädisches Wörterbuch Griechisch-Deutsch*. Langenscheidt, Berlin 1962.
- Mossberg, Lena & Erik Nissen Johansen, *Storytelling: Marknadsföring i upplevelseindustrin*. Studentlitteratur, Lund 2006.
- Norberg-Schulz, Christian, "Fenomenet plats", i: *Arkitekturteorier. Kairos Nr. 5*. Raster förlag, Stockholm 2009, s. 89-114.
- Nylander, Ola, Christina Redvall, Magnus Silfverhielm & Jenny Ström, *Arkitekturens inre hemligheter*. Svensk Byggtjänst, Stockholm 2003.
- O'Dell, Tom, "Experiencescapes, blurring borders and testing connections". I: O'Dell Tom & Peter Billing (red.), *Experiencescapes, Tourism, Culture, and Economy*. Copenhagen Business School, Köpenhamn 2005.
- O'Dell Tom & Peter Billing (red.), *Experiencescapes, Tourism, Culture, and Economy*. Copenhagen Business School, Köpenhamn 2005.
- Panofsky, Erwin, "Iconography and iconology: an introduction to the study of Renaissance art". I: Preziosi, Donald (ed.) *The Art of Art History*. Oxford University Press 2009 [1998], s. 220-235.
- Preziosi, Donald (ed.) *The Art of Art History*. Oxford University Press 2009 [1998].
- Ronström, Owe, *Kulturarvsproblematik. Visby: från sliten småstad till medeltidsikon*. Carlssons förlag, Stockholm 2008.
- Shields, Rob, *Places on the Margin, Alternative Geographies of Modernity*. Routledge, London 1991.
- Strömberg, Per, *Upplevelseindustrins turistmiljöer: visuella berättarstrategier i svenska turistanläggningar 1985-2005*. Fronton förlag, Uppsala 2007 [diss.].
- Turner, Victor, *The Ritual Process: Structure and Anti-structure*. Cornell U.P., Ithaca, N.Y. 1977.
- Unwin, Simon, *Analysing Architecture*. 3rd edition, Routledge, London 2009.
- Urry, John, *Consuming Places*. Routledge, London 1995.
- Veblen, Thorstein, *The Theory of the Leisure Class*, 1899, Google e-Books.
- Venturi, Robert, Denise Scott Brown & Steven Izenour, *Learning from Las Vegas*. The MIT Press, Cambridge, Mass. 1972.
- Vitruvius, *Ten Books on Architecture*. Echo Library, Teddington 2008.
- Widmark, Henrik, *Föreställningar om den urbana världen: Identitetsaspekter i svensk stadsbild med exemplet Helsingborg 1903-1955*. Fronton förlag, Uppsala 2007 [diss.].

## 6 Bildförteckning

Fotograf där inget annat anges: författaren.

Titelsida: Detalj av Posthusets fasad mot Drottningtorget.

### **Bildbilaga:**

Bild 1. Posthuset, vykort från 1953, okänd fotograf. Postmuseum, Stockholm.

Återgivet med tillstånd från Postmuseum.

Bild 2. Clarion Hotel Post från Drottningtorget. Nybyggnaden sticker upp bakom fasaden. De tre skulpturerna på sina stänger.

Bild 3. Kassahallen, nu bar och restaurang.

Bild 4. Port på sydsidan mot kanalen; jordglober av granit.

Bild 5. Nybyggnaden mot Åkareplatsen.

Bild 6. Dekoration i hotellet: ”manglad” norsk postbil (konstnär okänd).

Bild 7. Gammalt och nytt möts i ljusgården framför Drottningssalen.

Bild 8. Hotellets receptionsdisk av kristallprismor.

## ***Bilaga 1 – ett förslag till omgestaltning av Drottningtorget***

OBS. Till denna bilaga hör två scannade skisser, Plan Drottningtorget.pdf .

Det här hör egentligen inte till uppsatsens ämne, men som konstvetare kan man inte låta bli att reflektera! Drottningtorget är idag en ”stenöken” utan annan funktion än att låta människor och fordon passera. Jag tror att man utan större ingrepp skulle få torget mer attraktivt – en plats att kunna vara på, inte bara springa igenom. Idag är det bara Eggers lilla uteservering som kan erbjuda en paus (fast endast för betalande gäster). De tidigare stembänkarna på östsidan har tagits bort till förmån för cykelparkering och hotellentré.

Inspirerad av Kevin Lynchs *The Image of the City* har jag gjort en liten studie som presenteras med de bifogade skisserna. **Skiss 1** visar Drottningtorget som det ser ut och används idag. Det är framför allt en nod, där pendlare och andra resande byter färdmedel. De gröna pilarna markerar stråk för fotgängare. De tvärstreckade röda är bil- och busstrafik, de tunna röda är spårvagnslinjer.

Man inser lätt att det största problemet är korsningen mellan fotgängare och fordonstrafik (bilar, taxi, bussar) framför Centralstationen. Här har skett olyckor då jäktade fotgängare sprungit mot rött ljus.

- Förslag: i samband med bygget av den nya Götaälvbron öster om den nuvarande, leder man bort biltrafiken från Drottningtorget. Centralstationen kan liksom nu angöras från norra sidan vid Nils Ericsonterminalen. Här finns också plats för ett P-hus på tomten bredvid. Taxi använder Åkareplatsen och nuvarande av- och påstigningsficka vid järnvägsspåren. Alltså endast bussgata på torgets nordsida kompletterad med avskild cykelbana. Resultat: betydligt minskat trafikbuller och minskad olycksrisk.

Den runda kiosken med Pressbyrån och Tidpunkten är rolig i sin arkitektur, men tar upp ganska mycket plats och känns inte som rätt landmärke. Det finns för övrigt ytterligare tre Pressbyråer på Centralen, liksom Västtrafiks biljettkontor och trafikupplysning, varför den kan vara överflödig. För turister kan biljettautomater sättas upp vid hållplatserna.

- Förslag: kiosken flyttas till platsen väster om Centralen och får annan användning, kanske servering, glasstånd? I stället byggs på platsen en fontän med intressant utseende (arkitekttävling) och belysning kvällstid. Ljudet av strömmande vatten är lugnande och det friskar upp luften.

- Det diagonala spåret över torget tas bort – det används endast av en spårvagnslinje och kan säkert ordnas på ett annat sätt. Vändslingan runt Eggers kan behållas, den används bara i nödsituationer.
- De viktiga gångstråken mellan Centralen och spårvägen måste behållas och kan markeras mera med plattläggning och rabatter på sidorna. På de ”lugnare” delarna av torget planteras grupper av uppstammade träd (detta för att inte dölja några ”mörksens gärningar”) och parkbänkar sätts ut. Även cykelparkeringen kan inramas av en låg häck.
- Det är trångt mellan spårvägsspåren och kanalen, men kanske någon form av vattenkonst i kanalen vore möjlig? På kanalens sydsida mot Trädgårdsföreningen kan anläggas ett gångstråk med parkbänkar mot vattnet.

**Skiss 2** visar en möjlig omgestaltning av Drottningtorget. Med Lynchs kategorier får vi här en *nod* med markerade och rätt säkra *stråk* för fotgängare och cyklister. En iögonfallande *gräns* är Posthusets magnifika fasad med uteservering. Jaume Plensas lysande figurer på sina höga stolpar ger också en höjddimension (oavsett vad man tycker om dem). Så avgränsar Centralens nyrenoverade fasad, liksom Nordstan med dess hotell. Den vita ”krokanen” Eggers står fritt och något diagonalt som ett klassicistiskt utropstecken. Fattighusån utgör en ”*söm*” som både avskiljer och samtidigt ger liv med dess strömmande vatten. Den föreslagna fontänen blir torgets nya *landmärke* och kan, tillsammans med grönskan, föra tankarna till en sydländsk piazza. Sammantaget skulle detta ge torget en högre grad av *imageability*.

**Bilaga 2, bildbilaga**

**Bild 1. Posthuset, vykort från 1953, okänd fotograf.  
Med tillstånd från Postmuseum, Stockholm.**





**Bild 2: Clarion Hotel Post från Drottningtorget. Nybyggnaden sticker upp bakom fasaden. De tre skulpturerna på sina stänger. Foto: CC.**





Bild 3 ovan: Kassahallen, nu bar och restaurang. Foto: CC.  
Bild 4 nedan: Port mot kanalen, jordglober av granit. Foto: CC.











Bild 6 ovan: "manglad" norsk postbil. Bild 7 nedan: gammalt möter nytt. CC.





**Bild 8. Hotelllets receptionsdisk av kristallprismor. Foto: CC.**