



GÖTEBORGS UNIVERSITET
HANDELSHÖGSKOLAN

Interdisciplinärt examensarbete inom Lärarprogrammet

Institutionen för kulturgeografi

Attraktivt läge mitt i storstaden?

En fallstudie om elevers val av gymnasieskola

Maria Ahlström & Sandra Wiklund

Kurs: LGE 310

Handledare: Ingrid Johansson &
Bodil Jansund

Examinator: Margareta Espling

Termin: HT12

Sammanfattning

Som blivande lärare har vi märkt en tendens till en stor geografisk spridning gällande var elever bor i förhållande till var de går i skolan, vilket har lett till en undran om skolans geografiska läge spelar in när eleven ska välja gymnasieskola. Denna fallstudie är gjord på Nordens Teknikerinstitut, NTI – gymnasiet Södra Hamngatan som är en friskola. Skolan är lokaliserad i centrala Göteborg med närhet till kollektivtrafiken. Som blivande gymnasielärare hoppas vi få inblick i friskolans verksamhet och djupare förståelse kring elevers val av gymnasieskola.

Syftet med studien är att undersöka om NTI-gymnasiets lokalisering på Södra Hamngatan i centrala Göteborg är av betydelse när en elev ska välja gymnasieskola. Avsikten är att härleda i vilken grad det geografiska läget kan påverka elevens val till gymnasiet.

- Har skolans geografiska läge betydelse när eleverna väljer gymnasium och i så fall hur stor inverkan har det?
- Påverkar elevens resväg och transportmöjligheter till och från skolan deras val av gymnasieskola?
- Finns det några skillnader utifrån ett genusperspektiv?

Insamlingen av data gjordes med hjälp av en enkätundersökning, som är en kvantitativ metod. Varför i just detta fall enkät som metod är av relevans är för att kunna få fram svar som enkelt går att jämföra och göra det möjligt att skapa en överskådlig bild av de faktorer som påverkar gymnasieelevers val av skola. Enkätundersökningen riktade sig till samtliga gymnasielever som går i årskurs 1 på NTI Södra Hamngatan i centrala Göteborg. Anledningen till denna avgränsning är för att eleverna i årskurs 1 har sitt gymnasieval mest färskt i tiden, då de gjorde sitt val till gymnasiet våren 2012 och sedan antogs hösten 2012. Totalt sett var det 74 % av eleverna i årskurs 1 på NTI Södra Hamngatan som deltog i undersökningen. Enkäterna genomfördes i samband med att eleverna hade lektion. Innan enkäterna delades ut gavs en presentation och information till eleverna gällande vilka vi var och vad som är syftet med undersökningen. Studien är en fallstudie och har därför inte i syfte att generalisera och applicera resultatet på andra skolor än NTI Södra Hamngatan.

Det visade sig att skolans geografiska läge är av betydelse när eleverna väljer gymnasieskola. Dock är det inte det som har störst inverkan på valet, men det är ändå en bidragande orsak till att flera elever valt att söka till NTI Södra Hamngatan. Att skolan har närhet till kollektivtrafiken var något som över hälften av de elever som deltog i undersökningen hade som anledning till att de sökt till skolan. Det var däremot inte en anledning som rankades högt, men det är ändå anmärkningsvärt att fler elever valt att nämna det som en anledning. Resultatet visar att flertalet elever har en direkt förbindelse till skolan. Studien tar även hänsyn till ett genusperspektiv. Det var 81 % av tjejerna som svarade att skolans geografiska läge var en anledning till att de sökte till skolan, motsvarande siffra för killarna var 44,4 %. Det innebär att tjejerna i studien lägger större vikt vid att skolan ligger centralt när de väljer gymnasieskola än vad killarna gör.

Nyckelord: Rumsvetenskap, Tidsgeografi, NTI-gymnasiet, Friskola, Gymnasieval

Förord

Vi vill härmed tacka personalen på NTI Södra Hamngatan för att de tillät oss att göra en fallstudie på skolan. Det riktas också stor tacksamhet till de elever som går i årskurs 1 för att de tog sig tid att besvara enkäten. Eleverna bidrog med mycket värdefull information som gjorde att denna studie kunde genomföras. Slutligen vill vi tacka våra två handledare Ingrid Johansson och Bodil Jansund för deras synpunkter under processens gång.

Innehållsförteckning

Sammanfattning	
Förord	
1. Inledning	1
1.1. Introduktion.....	1
1.2. Syfte och frågeställningar	2
1.3. Disposition	2
2. Teoretisk anknytning	3
2.1. Ämnesteoretisk inriktning	3
2.1.1. Rumsvetenskap	3
2.1.2. Människa och plats - Tidsgeografi	4
2.2. Tidigare forskning kring elevers val av gymnasieskola.....	5
2.3. Geografiska perspektiv på skolmarknaden	6
2.4. Friskola	7
2.5. Teoretisk avslutning	8
3. Lokal beskrivning	9
3.1. Kartläggning över antagningar till gymnasiet inom Göteborgsregionen	9
3.1.1. Kartläggning över friskolor inom Göteborgsregionen.....	10
3.1.2. Kartläggning över antagningar till annan kommun	11
3.2 Organisationsbeskrivning	12
3.2.1. Introduktion.....	12
3.2.2. EQT	12
3.2.3. AcadeMedia.....	12
3.2.4. NTI	13
3.2.5. NTI – Södra Hamngatan.....	15
4. Metod	16
4.1. Urval och avgränsning	16
4.2. Val av metod för datainsamling	16
4.3. Validitet och reliabilitet	17
4.3.1. Validitet	17
4.3.2. Reliabilitet.....	18
4.4. Enkätutformning.....	18
4.5. Genomförande av enkäter	18
4.6. Källkritik	18

5. Resultat och analys	20
5.1. De deltagande	20
5.2. Elevernas hemkommun.....	20
5.3. Elevernas gymnasieval	21
5.4. Elevernas resväg till NTI Södra Hamngatan.....	26
5.5. Analys av resultatet	29
6. Slutsatser	32
6.1. Återkoppling till syftet	32
6.2. Återkoppling till frågeställningarna	32
6.3. Egna reflektioner och vidare forskning	32
Källförteckning.....	34
Bilagor.....	37
Bilaga 1. Information till svarspersonerna	37
Bilaga 2. Enkät	38

1. Inledning

1.1. Introduktion

År 1992 infördes en friskolereform i Sverige som innebar att en friskola har möjlighet till kommunala bidrag, det är upp till skolinspektionens att avgöra om en skola uppfyller kraven för att bli berättigad till detta bidrag (Friskolornas riksförbund, 2012, b). Det har skett en snabb tillväxt i antalet friskolor i Sverige sedan den reformen infördes och konkurrensen mellan skolorna blir allt tuffare. Centrala Göteborg är inget undantag utan även där finns flera etablerade friskolor. Denna reform är debatterad, en del hyllar den och andra kritiserar den. Men trots den ibland mycket hårda kritiken är det många som väljer att söka just till friskolor.

Inom miljöpartiet har flera ledande företrädare gått samman och öppet kritiserar friskolereformen, till en början var partiet förespråkare av reformen, men menar nu på att vinstintresset har tagit överhand och går därmed ut över skolans verksamhet (Andersson et al., 2012, 23 maj). En förespråkare av friskolor är Gunvor Engström som är ordförande i Friskolornas Riksförbund. Hon vill slå hål på de myter som anses ha uppstått gällande friskolor. Engström belyser att det i flera undersökningar har framkommit att friskolor levererar ett bättre kunskapsresultat än de kommunala skolorna. Engström menar att diskussionen bör riktas mot skolor i allmänhet och att man bör hjälpas åt att lyfta kvalitén i landets samtliga skolor, helt oberoende på om det är en friskola eller en kommunal skola (Engström, 2011, 21 augusti). En annan del av debatten handlar om att friskolorna tendera att lokalisera verksamheten mitt inne i storstäder, fast det från början var ett sätt att bevara annars nedläggningshotade byskolor runt om i landet (Utbildningsradion, 2011). Likaså hävdar Skolverket i en rapport om skolmarknadens geografi med fokus på gymnasieelevers förflyttning mellan hemmet och skolan, att det är storstäderna som gynnas när allt fler gymnasieelever väljer att pendla till en annan skola än den som ligger närmst hemmet geografiskt sett (Skolverket, 2011).

Skolans geografiska läge kommer att vara i fokus då detta är ett interdisciplinärt examensarbete inom lärarprogrammet med inriktning på kulturgeografi. Genom kontakt med elever och lärare på Nordens Teknikerinstitut, NTI-gymnasiet på Södra Hamngatan i centrala Göteborg har en undran uppstått angående elevers skäl till att välja just denna skola. Vi ser en tendens till en stor geografisk spridning gällande var eleverna bor. Detta gör det intressant att undersöka om skolans geografiska läge spelar roll när eleven ska välja gymnasieskola och om det centrala läget är något som finns i åtanke. Genom denna fallstudie på NTI Södra Hamngatan, som är en friskola, kommer det framför allt vara eleven som är i fokus. Därmed hoppas vi som blivande gymnasielärare få en inblick i friskolornas verksamhet och bättre förståelse kring elevernas val av skola. I vår framtida yrkesprofession som lärare kommer denna studie ge oss kunskap om elevers tankegångar vid val av gymnasieskola. Genom detta hoppas vi kunna bidra till att skolan kan utvecklas och därmed erbjuda det bästa för eleven.

1.2. Syfte och frågeställningar

Syfte

Syftet med studien är att undersöka om NTI-gymnasiets lokalisering på Södra Hamngatan i centrala Göteborg är av betydelse när en elev ska välja gymnasieskola. Avsikten är att härleda i vilken grad det geografiska läget kan påverka elevens val till gymnasiet.

Frågeställningar

- Har skolans geografiska läge betydelse när eleverna väljer gymnasium och i så fall hur stor inverkan har det?
- Påverkar elevens resväg och transportmöjligheter till och från skolan deras val av gymnasieskola?
- Finns det några skillnader utifrån ett genusperspektiv?

1.3. Disposition

Kapitel 1. Introduktion

Kapitlet inleds med en introduktion och bakgrund till studiens uppkomst. Vidare redovisas studiens syfte och frågeställningar.

Kapitel 2. Teoretisk anknytning

Detta kapitel beskriver de teorier som studien utgår ifrån samt vilken forskning som tidigare gjorts på området. Kapitlet ger också ett geografiskt perspektiv på skolmarknaden och redogör för innebörden av friskola, dess regler och statistik kring bland annat antalet friskolor i landet.

Kapitel 3. Lokal beskrivning

Kapitlet avser att ge en inblick i Göteborgsregionen och en kartläggning över antagningar till gymnasiet. Statistik presenteras som beskriver flödet mellan olika kommuner, det vill säga hur många elever som går på en gymnasieskola i sin hemkommun respektive annan kommun inom Göteborgsregionen. Dessutom presenteras utvecklingen av antalet friskolor inom Göteborgs region och antalet elever antagna på en friskola respektive kommunal skola. Därefter ges en beskrivning av den organisation som NTI Södra Hamngatan ingår i.

Kapitel 4. Metod

Studiens metodkapitel bearbetar urval och avgränsningar samt val av metod för datainsamling. Vidare beskrivs hur validitet och reliabilitet har behandlats under processens gång. Utformningen av enkäten och dess genomförande samt källkritik ingår även i detta kapitel.

Kapitel 5. Resultat och analys

Det resultat som framkom från enkätundersökningen presenteras i detta kapitel i form av tabeller och diagram med tillhörande texter. Vidare analyseras resultatet utifrån studiens syfte och frågeställningar. Det görs även en återkoppling till den teoretiska anknytningen.

Kapitel 6. Slutsats

Kapitlet inleds med en återkoppling till syftet och därefter besvaras frågeställningarna kort och koncist. Avslutningsvis ges egna reflektioner kring studien och förslag till vidare forskning.

2. Teoretisk anknytning

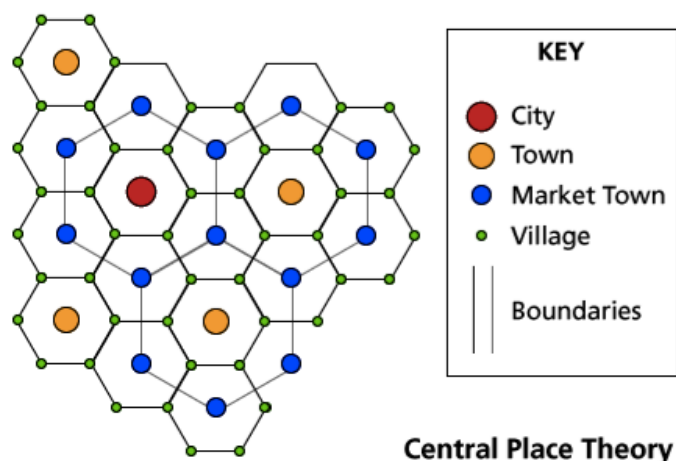
2.1. Ämnesteoretisk inriktning

2.1.1. Rumsvetenskap

Rumsvetenskap handlar om samhällets och människans rumsliga organisering. Till skillnad från regionalgeografi som fokuserar på och studerar olika områden genom så kallade vertikala länkningsar ses rumsvetenskapen utifrån de horisontella länkarna som handlar om rumsliga processer och relationer (Gren & Hallin, 2003). Någon som var med och bidrog till utvecklingen av rumsvetenskap är kulturgeografen Torsten Hägerstrand. Hägerstrand (1953) skriver i sin avhandling om innovationers rumsliga spridningsförlopp där hans intresse låg i att se på de innovationer som sprids geografiskt i en rumslig process. Fokus låg alltså inte i att analysera ett specifikt geografiskt område (Hägerstrand, 1953). Genom detta nytänkande bidrog Hägerstrand till en ny teori inom innovationsforskningen vilket bygger på antagandet att människor främst utbyter information med de individer som befinner sig geografiskt nära. Detta bidrar i sin tur till att innovationer sprids genom en så kallad grannskapseffekt. Med hjälp av Hägerstrands arbete utvecklades nya teorier inom den rumsliga processen där rumslig diffusion är en av teorierna. Begreppet rumslig diffusion förklarar spridningen av olika företeelser över jordytan som till exempel teknik, information, sjukdomar och varor (Gren & Hallin, 2003).

Vidare kom avstånd att bli en viktig variabel inom rumsvetenskap, detta för att kunna göra begreppet rum mätbart. Begreppet *avståndsfriktion* är den lag inom ämnesteorin som visar på avståndet som mått på rummets betydelse. Lagen säger att geografiska avstånd generellt sett har en hämmande inverkan på rumslig interaktion. Exempelvis innebär lagen att ju längre bort från en plats en individ bor, i desto mindre utsträckning kommer individen att besöka platsen. Dock kan avståndsfriktionen övervinnas genom olika tekniker, till exempel ett snabbpendeltåg, vilket möjliggör att restiden blir kortare och bostäder kan då byggas på ett längre avstånd från staden än tidigare (Gren & Hallin, 2003). En annan lag inom rumsvetenskap är den som Walter Tobler kallade för "geografins första lag" vilket innebar att "everything is related to everything else, but near things are more related than distant things" (Tobler, 1970, s. 236). Denna lag relateras till *närhetsprincipen*, vilket medför att människor har störst rumslig interaktion med det som ligger närmast. Den rumsliga interaktionen med olika fenomen minskar därför successivt med det ökade avståndet (Gren & Hallin, 2003).

En av de teorier som används inom rumsvetenskap är *centralortsteorin* som utvecklats av ekonomgeografen Walter Christaller. Syftet med teorin är att "förklara städernas och tätorters storlek och rumsliga fördelning i ett urbant system" (Gren & Hallin, 2003, s. 106). Genom ett antal antaganden, som teorin bygger på, kan en modell utformas för att på så sätt kunna se en stads rumsliga utveckling. Närmare bestämt ses ett mönster av olika punkter som representerar städer, som i sin tur omringas av ett influensfält och dessa bildar ett hexagonmönster (se figur 1.). Hexagonerna innehållande orter med omland skapar ett rumsligt mönster som ses som hierarkiskt. Endast ett fåtal orter, större städer, har funktioner som flygplats, universitet och centralsjukhus. Dessa städer omringas av mindre orter med färre funktioner och har därför också ett mindre omland (Gren & Hallin, 2003).



Figur 1. Centralortsteorin (Christaller, 1966).

2.1.2. Människa och plats - Tidsgeografi

Tidsgeografin används för att beskriva ett föremål eller en individs rörelsemönster i tid och rum. Enligt tidsgeografin uppfattas flödena av individer eller materia inte bara i rummet, utan också i tiden. Därigenom är tid och rum integrerade med varandra (Hägerstrand, 1991).

Ambitionen med tidsgeografin är att få ett grafiskt beskrivande system för att på sätt kunna göra en analys och redogöra för hur individer och föremål är bundna i tid och rum.

Tidsgeografin används bland annat för att studera transporter, kulturlandskapets förändring och kvinnors vardagsliv. Genom att rita ut så kallade livslinjer eller individbanor som utgörs av en individ eller ett föremål kan det som finns inom tidsrummet följas både i rum och över tid (Gren & Hallin, 2003).

Inom tidsgeografin har olika teorier tagits fram vid analysen av människors rörelser i tid och rum. En av teorierna innebär att en individs handlande begränsas av olika typer av restriktioner. Dessa restriktioner är *kapacitetsrestriktioner*, *kopplingsrestriktioner* och *styrningsrestriktioner*. Det förstnämnda, kapacitetsrestriktioner, handlar om det som sätter gränser för individens aktiviteter. Inom dessa restriktioner ingår en individs biologiska behov som mat och sömn, men också de möjligheter som finns för användandet av olika redskap (Gren & Hallin, 2003). Lenntorp (1976) studerar detta i sin avhandling om individers möjligheter till förflyttning i tid och rum. I avhandlingen beskrivs hur en individ kan transporteras olika långa sträckor under en och samma tid beroende på vilket transportmedel individen har tillgång till (Lenntorp, 1976). Vidare beskrivs kopplingsrestriktioner, vilket handlar om de begränsningar som finns i samhället, vilka är utformade av olika verksamheter. Verksamheter som till exempel en individs arbetsplats, medför konsekvenser då verksamheten kräver att resurser, material, arbetskraft och liknande måste vara sammankopplade i tid och rum (Gren & Hallin, 2003). Ellegård (1983) skriver i sin avhandling om människan i ett produktionssystem. Ellegård (1983) menar att det finns länkningar mellan människor på en arbetsplats då människorna är beroenda av att utföra arbetsuppgifterna samtidigt och i en rumslig närhet av varandra (Ellegård, 1983). Den tredje restriktionen, styrningsrestriktioner, handlar om de uppsatta regler och de normer som finns och förväntas följas i de olika tidrummen. Ett exempel kan vara att en individ inte alltid kan ta rast när som helst på en arbetsplats, vilket då påverkar individens rörelsemönster i tid och rum. Styrningsrestriktioner påverkar också individens handlande i trafiken där uppsatta trafikregler finns och förväntas följas, vilket i sin tur styr hur individens aktiviteter ser ut i tid och rum (Gren & Hallin, 2003).

2.2. Tidigare forskning kring elevers val av gymnasieskola

Friskolornas riksförbund genomförde år 2003 en undersökning hos föräldrar vars barn går i skolan. Undersökningen bestod av telefonintervjuer och frågorna som ställdes berörde ämnet kring valet av skola för deras barn. Det genomfördes 299 intervjuer med föräldrar vars barn går i friskolor och 308 intervjuer med föräldrar vars barn går i en kommunal skola. En av de frågor som ställdes till föräldrarna var ”Vilket är det viktigaste skälet till att ditt barn går i den skola barnet går i?”. Utav de föräldrar som deltog i undersökningen med barn i friskolan svarade 16 % att det viktigaste skälet är att skolan har en bra pedagogisk idé, följt av 11 % som svarade att det är den skola som ligger närmast. Dessa två skäl var av störst procent och följdes av vikten av skolans inriktning, att skolan är bra/har ett gott rykte, skolan är liten och att skolan har duktiga och engagerade lärare. Bland de föräldrar vars barn går i en kommunal skola svarade 57 % att det viktigaste skälet är att det är den skola som ligger närmast. Detta följdes av att skolan är lugn och trygg (7 %) och att skolan är liten (5 %), (Friskolornas riksförbund, 2003).

I Bergman och Sångbergs (2003) examensarbete inom lärutbildningen gjordes en undersökning om vilka faktorer som är avgörande för elevers val av gymnasieskola. Undersökningen utfördes i skolklasser i årskurs 9 på två skolor, en skola i Årjäng och en skola i Broby. Det resultat som framkom var att de två viktigaste faktorerna för elevernas val av gymnasieskola är att det är bra lärare och skolans särskilda profil/inriktning. En av de mindre viktiga faktorerna som eleverna angav är om skolan ligger nära hemmet eller inte (Bergman & Sångberg, 2003).

Larsson (2007) tar i sin kandidatuppsats i pedagogik upp frågan kring vad som påverkar elevers val av gymnasieskola. De elever som deltog i studien var slumpmässigt utvalda och gick i årskurs 1 på gymnasiet. Studien gjordes på 276 elever i åtta skolor i 12 olika klasser i Stockholmsområdet. Eleverna fick fylla i enkäter där de svarade på frågor gällande hur pass viktigt eller oviktigt de tycker att föräldrar, kompisar, utbildning och skola har varit i samband med deras gymnasieval. Som komplement till enkätundersökningen utfördes intervju på ett fåtal elever i anslutning till ifyllandet av enkäten. En av frågorna som ställdes till eleverna var ”Hur viktigt har närheten till din bostad varit för ditt val av gymnasieskola?” där resultatet visar att det råder delade meningar skolorna emellan. Dock visar siffrorna att den övervägande delen elever tycker att närheten till sin bostad är av betydelse för sitt val av gymnasieskola. Resultatet kan jämföras med tidigare nämnd studie av Bergman & Sångberg (2003) där närheten till hemmet inte var en viktig faktor vid val av gymnasieskola. Hur viktiga föräldrarna var vid elevens gymnasieval visade sig av majoriteten i Larssons (2007) studie var, *ganska viktiga*, följt av, *varken eller*, och skiljde sig mellan skolorna. Det går att jämföras med hur viktiga kompisar är vid valet av gymnasieskola då det för de flesta eleverna inte spelade någon större roll eller inte någon roll alls. Vad skolan har för rykte spelar stor roll för de flesta av eleverna vid val av gymnasieskola. Studie- och yrkesvägledaren hade en ganska stor påverkan, men skiljde sig också här skolor emellan. Majoriteten av eleverna som deltog i enkätundersökningen ansåg att information på internet var ganska viktigt vid val av gymnasieskola. Däremot var information i tryckt material desto viktigare för hälften av gruppen elever då de tyckte att det hade stor betydelse. Om valet av utbildning var viktigare än valet av skola var svårt för eleverna att ta ställning till då flertalet svarade ”varken eller”. Dock var majoriteten av resterande eniga om att det är viktigare (Larsson, 2007).

Skolverket skriver i en rapport gjord 2006 kring elevers gymnasieval och deras attityder gentemot gymnasieskolan. Eleverna som deltagit i undersökning har bland annat svarat på

frågor gällande vilken/vilka informationskällor och kontakter som varit av betydelse när de gjort sitt gymnasieval. Resultatet visar att studiebesök på skolan haft störst inverkan följt av information i form utav tryckt material. Kompisar är av mindre betydelse än föregående faktorer, dock är det av större betydelse än föräldrarnas inverkan på gymnasievalet (Skolverket, 2007). Här ses en skillnad i resultaten jämfört med Larssons (2007) där föräldrarna påverkade mer än vad kompisarna gjorde. Rapporten tar även upp ett genusperspektiv på de faktorer som inverkar på gymnasievalet. Det visade sig bland annat att det var fler pojkar än flickor som svarade att kompisarna är av betydelse när man gör sitt val till gymnasiet. Samtidigt var det fler flickor än pojkar som svarade att föräldrarnas åsikter kring gymnasievalet var helt oviktigt. Flickorna i undersökningen betonade även i större utsträckning än pojkarna att samtal med studie- och yrkesvägledare och tryckt information är viktiga faktorer i när det ska göra sitt gymnasieval. Undersökningen har dock inte tagit hänsyn till om skolans geografiska läge är av betydelse när elever gör sitt gymnasieval (Skolverket, 2007).

Sandells avhandling *Utbildningssegregation och självsortering: Om gymnasieval, genus och lokala praktiker* (2007), berör ungdomars resonemang kring gymnasievalet. Det belyses att gymnasievalet är ett utav de första val som unga människor själva har en inverkan på. Genom avhandlingen kartläggs dessa val utifrån ett genusperspektiv, genom att låta elever av båda könen ge sin syn på gymnasievalet. Resultatet av forskningen visar att kön har inverkan på elevers val av gymnasieprogram. Eleverna i studien motiverade att valet av gymnasieprogram främst påverkades av deras intressen. I detta resultat ses skillnader mellan könen då intressemotiveringen är starkare hos killarna än hos tjejerna. Det uttrycks även i att killarna har en rakare linje från deras gymnasieval in i framtida yrkesval jämfört med tjejerna som är mer osäkra på vad de vill göra i framtiden (Sandell, 2007). Betydelsen av elevens personliga intressen och dess inverkan vid val av gymnasieprogram har framkommit i fler studier, bland annat i Mattsson Ottossons (2008) magisteruppsats *"I valet och kvalet"*, som är gjord inom intuitionen för beteendevetenskap och lärande. Studiens syfte var att i tre olika landsbygdskommuner mäta graden av de faktorer och personer som påverkar elever i årskurs 9 när de skall välja gymnasieskola. Av resultatet framgick det att 34 % av de tillfrågade eleverna väljer studier i en annan kommun på grund av att den utbildning som matchar deras personliga intressen inte finns i hemkommunen. Studien visar också att föräldrarna är de personer som påverkar eleven mest vid valet av gymnasieskola. Även studie- och yrkesvägledaren visade sig ha en inverkan. Hur skolan väljer att profilera och marknadsföra sig påverkade eleverna i stor utsträckning, likaså gjorde elevernas besök på skolan vid till exempel öppet hus. Dessutom angav åtta av tio elever att de hade påverkats av elever som går eller har gått på skolan och lika stor andel angav att skolans rykte är av betydelse (Mattsson Ottosson, 2008).

2.3. Geografiska perspektiv på skolmarknaden

En rapport som tagits fram av en projektgrupp inom Skolverket beskriver huruvida skolmarknadens geografi ser ut idag. Bengtsson som sitter i undervisningsrådet på Skolverket menar att den tidigare lokala skolmarknaden övergår till att bli en allt mer regional marknad. Med det menas att förändringar har skett och att skolväsendet därmed har kommit att reformerats under de senaste åren. Det som belyses är den ökande valmöjligheten som elever och deras föräldrar getts i samband med valet av skola. Rapporten pekar på siffror som tyder på att allt fler elever tenderar att välja en annan skola framför den som geografiskt sett ligger närmst bostaden, även om det program eleven väljer finns på en mer närbelägen skola. Det leder till konkurrens skolor i mellan, som också ökar i takt med att fler aktörer etablerar sig inom skolans område. Detta syftar då främst till uppstartande av nya friskolor. Rapporten är en del av det bevakningsarbete som Skolverket bedriver för att kunna följa och analysera den

utveckling som sker i det konkurrensutsatta systemet som skolan numera ingår i. Studien grundar sig framförallt i gymnasieelevernas förflyttning mellan hemmet och skolan, vilket benämns som elevernas skolpendling. Skolverket vill åstadkomma en identifikation av lokala skolmarknader som tenderar att tänjas ut över kommungränserna. Skolverket hävdar att det är storstäderna som gynnas när allt fler gymnasieelever väljer att pendla till en annan skola än den som ligger närmst hemmet geografiskt sett. Om det tidigare funnits flera lokala utbildningscentra har dessa nu minskat till antalet. Istället ses nu en tillväxt av de utbildningscentra som är lokaliserade i storstäderna, detta efter en kartläggning av totalt 94 lokala och regionala skolmarknader. Marknadsinslaget i gymnasieskolan är kraftfullare samtidigt som kommungränsen inte längre har lika stor inverkan. En förklaring till denna moderniserade trend kan vara ökningen av antalet friskolor i landet som har möjlighet att anta elever från hela landet. År 2011 pendlade var tredje elev till en annan kommun än den eleven var folkbokförd i. Samma siffra för läsåret 2003/2004 var att var fjärde elev pendlade till annan kommun. Bengtsson belyser att detta till viss del kan leda till en negativ pendling för eleven, då en elev kan bo nära en gymnasieskola, men ändå tvingas gå i en skola i en annan kommun, på grund av höga antagningspoäng vilket därmed ger en ökad konkurrens om utbildningsplatserna. En elev boende i en storstad kan då tvingas till utpendling. I detta system blir det därmed både vinnare och förlorare (Skolverket, 2011). Numera finns ett statistiskt verktyg som underlättar granskningen av gymnasieelevers in- och utpendling på kommunnivå. Det ska finnas underlag för att till exempel göra en kartläggning av elevers skolpendling. Individerna är dock skyddade i systemet och det anges därför inga uppgifter som kan härledas till en enskild individ (SIRIS, 2012).

2.4. Friskola

En friskola är en skola som är fristående och därav har en annan ägare än kommun eller landsting. Friskolor finns på grundskolenivå och såväl på gymnasienivå. År 1992 infördes ett system gällande friskolors möjlighet till kommunala bidrag, vilket är Skolinspektionens uppgift att förklara skolan berättigad till detta. Det har skett en snabb utveckling av antalet friskolor i Sverige sedan det nya systemet. Vem som helst kan söka till en friskola, då de är öppna för alla elever, oavsett var eleven är bosatt. Om en elev söker till en friskola i en annan kommun än var eleven är folkbokförd är det elevens hemkommun som måste betala för eleven. Gör de inte det kan friskolan neka eleven att börja på skolan (Friskolornas riksförbund, 2012, b). Detta finns tydligt formulerat i följande citat hämtat ur skollagen som är framtagen av Sveriges riksdag;

Huvudmannen behöver inte ta emot eller ge fortsatt utbildning åt en elev, om hemkommunen har beslutat att inte lämna bidrag för eleven enligt 16 kap. 54 § andra stycket eller 17 kap. 34 § andra stycket.

(SFS 2010:800)

Undantag gäller vid krav av förkunskaper av till exempel dans eller musik då ett färdighetsprov används vid intagningen. Det kan också vara så att det är fler sökande till skolan än vad skolan kan ta emot och då gäller de sökandes betyg som urval. En friskola kan ansöka om bidrag från kommunen för elever i behov av särskilt stöd. Om den kommunala skolan har mycket goda resurser för att ge eleven det särskilda behov den behöver kan det inträffa att kommunen nekar den fristående skolan denna typ av bidrag. Det innebär att friskolan kan neka att ta emot elever i behov av särskilt stöd, då de inte har tillräckligt med resurser för att tillgodose elevens behov. Varför kommunen kan avslå denna typ av bidrag till friskolor handlar främst om de orimliga kostnader som skulle uppstå för kommunen om elever

med samma eller liknande behov av särskilt stöd inte samlades på en och samma skola (Friskolornas riksförbund, 2012). I skollagen formuleras detta enligt följande:

33 § Varje huvudman för en fristående gymnasieskola ska ta emot alla ungdomar som har rätt till den sökta utbildningen i gymnasieskolan. Mottagandet till en viss utbildning får dock begränsas till att avse:

- 1. elever som är i behov av särskilt stöd, och**
- 2. vissa elever som utbildningen är speciellt anpassad för.**

(SFS 2010:800)

Enligt statistik från läsåret 2010/2011 presenterar Friskolornas riksförbund att 48 % av landets gymnasieskolor var fristående, vilket motsvarar 489 skolor av 1 015. Sett utifrån antalet elever var det 24 % av landets gymnasieelever som gick i en fristående skola under samma läsår (Friskolornas riksförbund, 2012, a).

2.5. Teoretisk avslutning

Den teoretiska referensramen är av betydelse då den ligger som grund för att kunna analysera resultatet i studien. De teorier som presenteras kan appliceras utifrån studiens utgångspunkt som är elevens val till gymnasiet och skolans geografiska läge. En parallell till studien är hur en elev påverkas av restriktionerna inom tidsgeografi vid val av gymnasieskola. Elevens resväg till skolan varierar beroende på var eleven bor, vilket leder till att eleven begränsas av olika restriktioner om hur de kan förflytta sig i tid och rum. Ett annat exempel är hur centralortsteorin kan tillämpas på Göteborgsregionen då Göteborg som är en storstad omringas av mindre orter med mindre funktioner och har därför ett mindre omland (Gren & Hallin, 2003). Den tidigare forskning som redovisas ligger till grund för utformandet av enkäten för att den ska vila mot en vetenskaplig grund och tidigare beprövad forskning. De frågor och anledningar som är med i enkäten är alltså inte tagna ur luften. Det som är centralt för studiens syfte och frågeställningar är även det geografiska perspektivet på skolmarknaden, vilket gör att Skolverkets rapport presenteras i den teoretiska anknytningen (Skolverket, 2011).

3. Lokal beskrivning

3.1. Kartläggning över antagningar till gymnasiet inom Göteborgsregionen

I det här kapitlet redovisas statistik kring elevers antagning till gymnasieskolor inom Göteborgsregionen (GR). Detta för att kunna få en geografisk bild över antalet elever som går på en gymnasieskola i sin hemkommun respektive annan kommun inom Göteborgs region. Utvecklingen av antalet friskolor inom Göteborgsregionen och antalet elever antagna på en friskola respektive kommunal skola är också av intresse och presenteras nedan.

Göteborgsregionen består av 13 kommuner och innefattar Göteborg, Partille, Mölndal, Härryda, Lerum, Kungsbacka, Alingsås, Ale, Lilla Edet, Stenungsund, Tjörn, Kungälv och Öckerö.



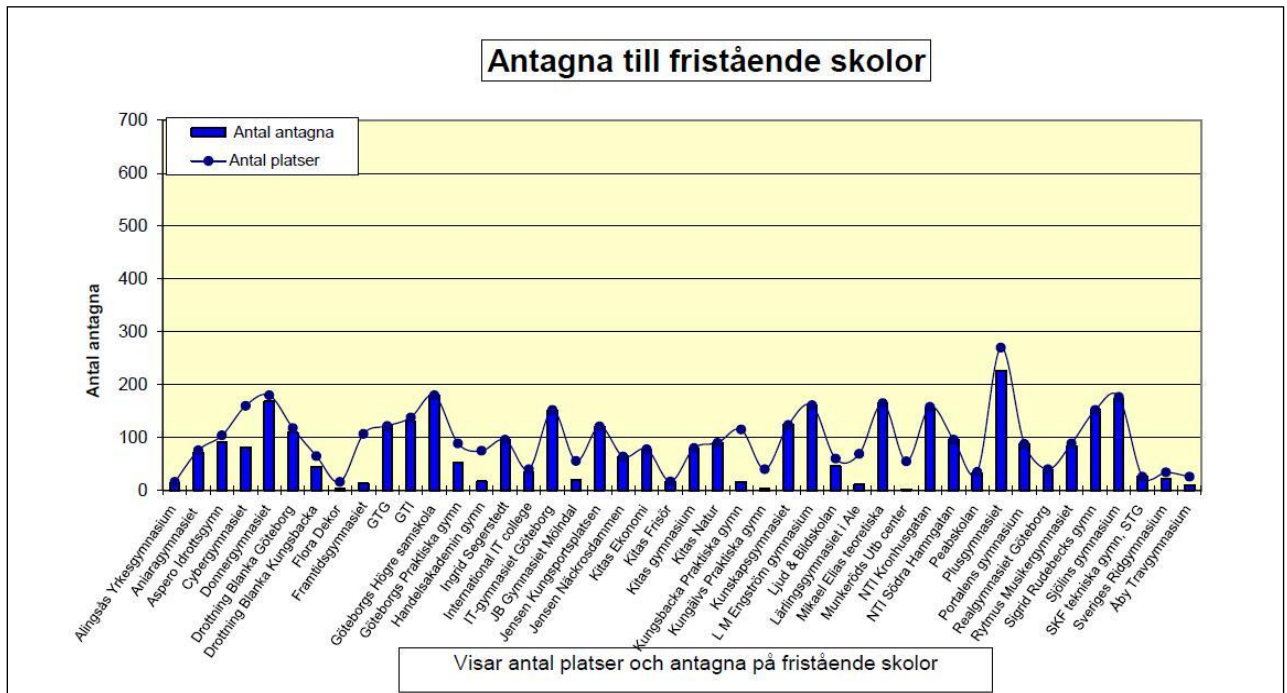
Figur 1. Kommuner inom Göteborgsregionen, (Gymnasieantagningen, GR, 2012, b).

Nedan presenteras den slutgiltiga antagningen hos elever för höstterminen 2012. Den slutgiltiga antagningen är den som skett efter reservantagningen. I statistiken kring den slutgiltiga antagningen ingår 27 kommunala skolor och 44 friskolor.

Totalt sett var det 12 762 sökande, då inklusive introduktionsprogrammet, som är ett förberedande år inför gymnasiet. Av alla sökande var 10 764 grundskoleelever och 1 998 äldre sökande. Antalet sökande elever inom regionen uppgick till 11 775 och därmed var 987 sökande folkbokförda i andra delar av landet. Efter den slutgiltiga antagningen var totalt 9 934 elever antagna till någon av de skolor som finns inom regionen, de vill säga, inom någon av de 13 kommunerna. Fördelningen mellan antalet antagna elever på kommunala respektive fristående skolor var 65 % respektive 35 %. Av de 9 934 sökande var 85 % av eleverna antagna till sitt förstahandsval av skola och utbildning. Endast sett till val av utbildningsprogram var siffran högre (94,1 %) då eleverna har antagits inom det program som var deras förstahandsval, men på en annan skola. I de fall där eleven av olika anledningar inte antogs till något av sina val kontaktas elevens hemkommun, den kommun som eleven är folkbokförd i. Eleven erbjuds då någon av de lediga platser som finns, alternativt introduktionsprogrammet (Gymnasieantagningen, GR, 2012, a).

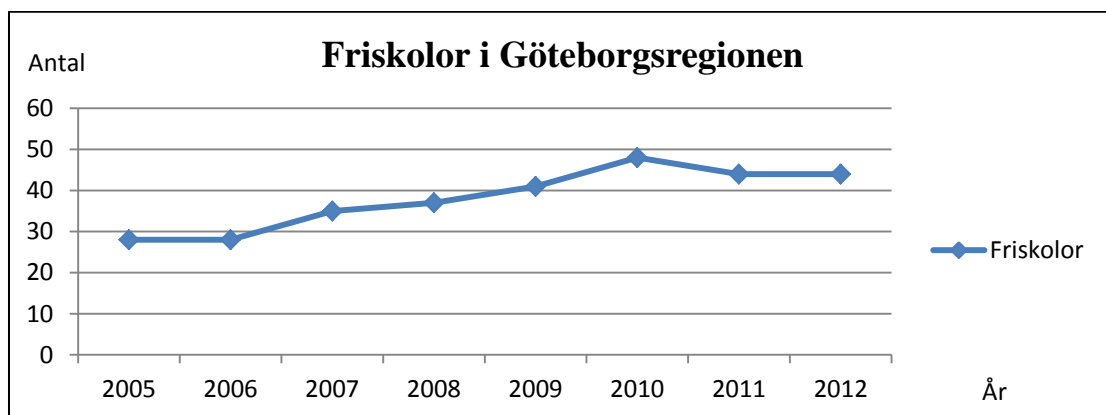
3.1.1. Kartläggning över friskolor inom Göteborgsregionen

Figur 2 är framtagen av GR Utbildning och visar antalet platser på friskolor inom Göteborgsregionen samt hur många elever som antagits till de olika skolorna efter den slutgiltiga antagningen 2012. Det framgår av diagrammet att NTI Södra Hamngatan, som är den gymnasieskola studien utgår ifrån, har fyllt hela sin antagningskapacitet till hösten 2012. Det framgår även av diagrammet att det finns 44 etablerade friskolor inom regionen (Gymnasieantagningen, GR, 2012, c).



Figur 2. Antalet antagna elever till fristående skolor inom Göteborgsregionen (Gymnasieantagningen, GR, 2012, c)

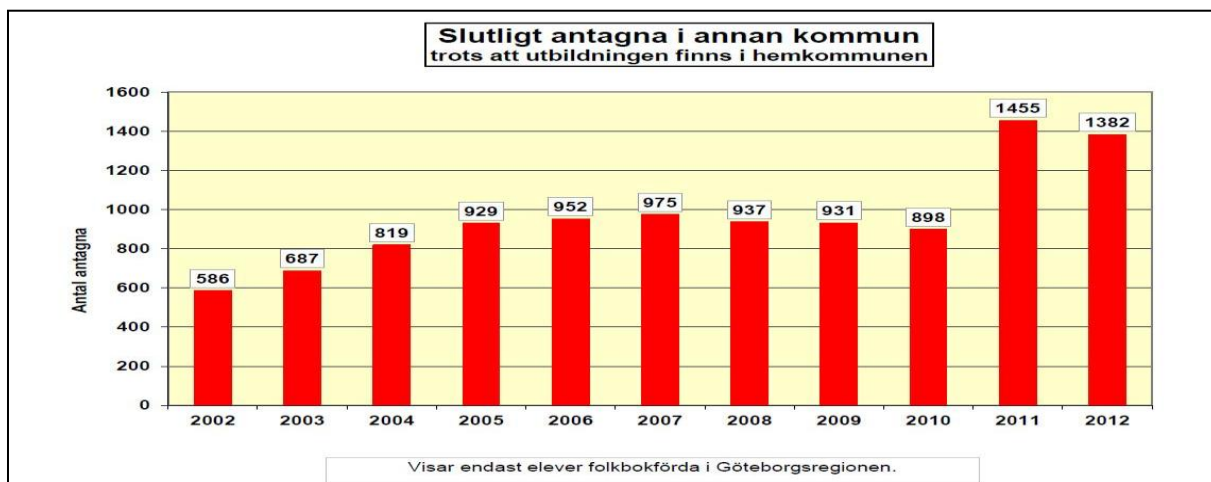
Figur 3 visar utvecklingen av fristående skolor i regionen från 2005 fram till år 2012. Det är en linjär ökning av antalet skolor inom regionen med en topp år 2010 som följdes av en minskning av antalet friskolor. Under 2011/2012 har siffran över antalet skolor stabiliserats då det varken har skett någon ökningen eller minskning av antalet friskolor i regionen (Gymnasieantagningen, GR, 2012, c).



Figur 3. Antal friskolor i Göteborgsregionen (Gymnasieantagningen, GR, 2012, c)

3.1.2. Kartläggning över antagningar till annan kommun

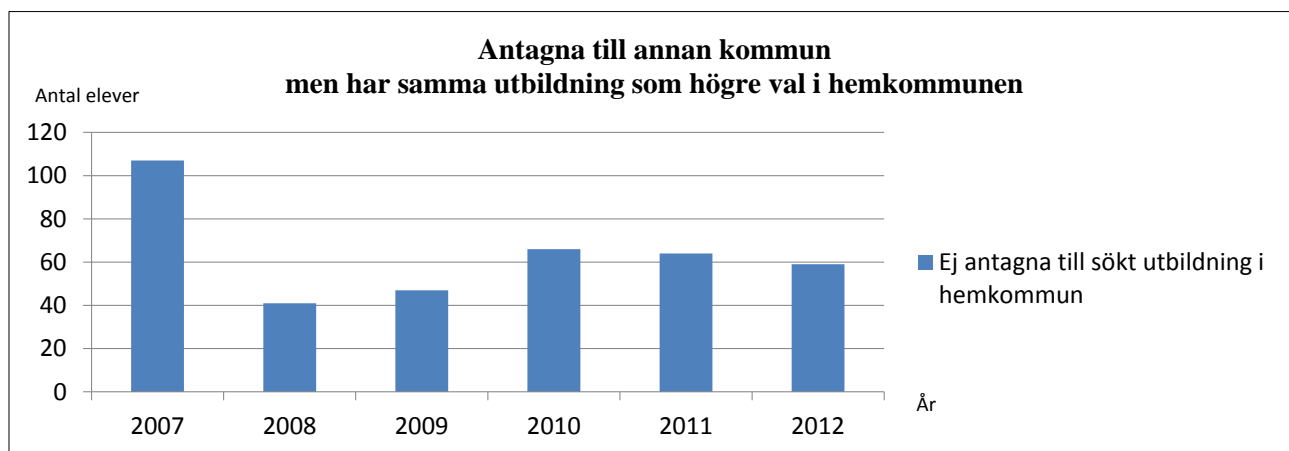
Figur 4 visar att det har skett en ökning av elever som pendlar till en annan kommun trots att utbildningen finns i den kommun där eleven är folkbokförd. Det har dock skett en marginell minskning mellan år 2011 och 2012. Det som är anmärkningsvärt är den ökning av andelen pendlare mellan år 2010-2011 då siffran uppkom till 557 elever som var slutligt antagna i annan kommun (Gymnasieantagningen, GR, 2012, c).



*Hemkommun: avser den kommun eleven är folkbokförd i.

Figur 4. Slutligt antagna i annan kommun - trots att utbildningen finns i hemkommunen (Gymnasieantagningen, GR, 2012, c)

Figur 5 stärker det resonemang om att allt fler elever frivilligt väljer att söka sig till en annan kommun. Det visar sig genom att andelen elever som antagits i en annan kommun, men har samma utbildning som högre val i hemkommunen, inte stämmer överens med de siffror som visas i figur 4. För att göra ett förtydligande var det enligt figur 4 1382 elever som år 2012 var slutligt antagna i en annan kommun trots att utbildningen fanns i hemkommunen. Samtidigt var det, enligt figur 5, 59 elever som år 2012 antogs till en utbildning i en annan kommun trots att det hade samma utbildning som högre val i hemkommunen. Summeringen av dessa båda diagram visar alltså att det var $1382 - 59 = 1323$ elever som frivilligt valde att söka och sedan antogs till en utbildning i en annan kommun än den som eleven är folkbokförd i, detta trots att utbildningen fanns i elevens hemkommun (Gymnasieantagningen, GR, 2012, c).



Figur 5. Antal antagna elever till annan kommun med samma utbildning som högre val i hemkommunen (Gymnasieantagningen, GR, 2012, c)

3.2. Organisationsbeskrivning

3.2.1. Introduktion

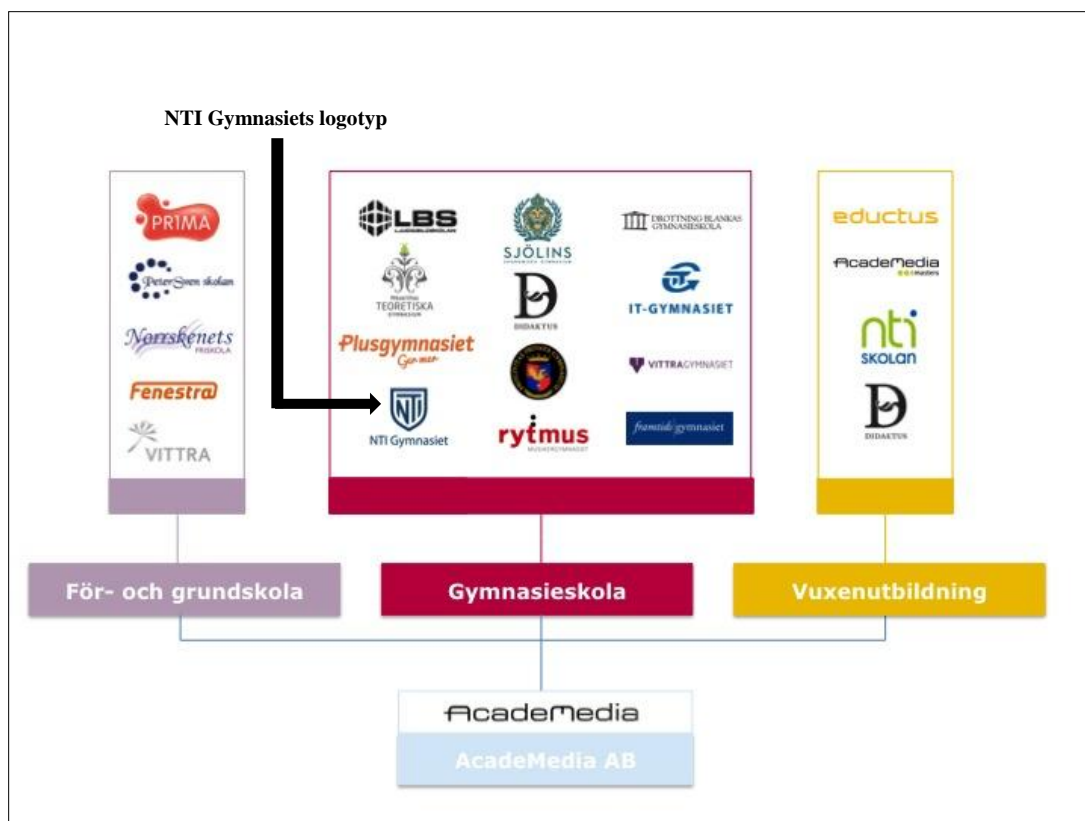
För att ge en översikt kring uppbyggnaden av den organisation som gymnasieskolan NTI Södra Hamngatan tillhör görs här en organisationsbeskrivning. Svedberg (2007) beskriver hur allt blir tydligare om man först blir insatt i vad han kallar för spelplanen, det vill säga den logik som finns inom en organisation. En organisation kan bland annat förstås och förklaras utifrån dess mål, uppgifter samt de strukturer som finns. För att kunna besvara studiens syfte och frågeställningar är det av betydelse att vara insatt i organisationen som den utvalda friskolan är en del av (Svedberg, 2007).

3.2.2. EQT

Det svenska företaget EQT är ägare av företaget AcadeMedia och bedriver verksamheter i Europa, USA och Asien. Företaget arbetar utefter den filosofi om att alla anställningar ska ske lokalt och att den som anställs väl ska känna till den lokala kulturen. Även den styrelse som tillsätts inom ett bolag ska besitta kunskap som är relevant för den specifika branschen som företaget verkar inom. Idag ägs drygt 40 olika bolag av EQT, varav AcadeMedia är ett utav dessa. Skälet till att EQT år 2010 köpte AcadeMedia är för att utbildningssektorn ses som en betydelsefull bransch i framtiden. Denna form av utbildningsmodell som innefattar friskolor och skolpeng tros ge en möjlighet att bidra till en högre kvalitet inom välfärdssektorn (AcadeMedia, 2012, a).

3.2.3. AcadeMedia

AcadeMedia är en av de största organisationerna i Sverige som ägna sig åt utbildning inom den privata sektorn. Skolorna har en geografisk spridning över hela landet och det arbetas med undervisning på flera nivåer, såsom förskolan, grundskolan, gymnasieskolan och också inom vuxenutbildningen. Organisationen har cirka 7000 medarbetare och det bedrivs undervisning på de 240 enheter och skolor som finns runt om i landet. Idag införskaffar sig cirka 44 000 elever utbildning via AcadeMedia. Varje skola inom koncernen drivs som en egen enhet, vad som är gemensamt är dock de kvalitetskrav som ställs på skolorna. Dessa krav handlar framförallt om att säkerställa kvalitén på utbildningen. Enheterna har även olika inriktningar och kan därmed locka med ett brett utbud av utbildningar. Organisationen består utav flera mindre utbildningsföretag som arbetar mot samma mål fast med olika inriktningar (se figur 6.). Under verksamhetsåret 2010/2011 omsatte AcadeMedia 2 679,4 miljoner kronor och hade en vinstmarginal efter skatt på 5,6 procent. Styrelsen består utav fem personer med olika bakgrund inom företagsutveckling och utbildning. Deras uppdrag är att bistå med kunskap och nätverk samt att de ska följa upp och kritiskt granska den strategi som koncernledningen tar fram för AcadeMedia (AcadeMedia, 2012, b,c).



Figur 6. Organisationsträd AcadeMedia (NTI, 2011)

3.2.4. NTI

NTI – skolan grundades 1968 av Mikael Elias och skolan erbjöd utbildningar med inriktning på teknik. För ett antal år sedan delades verksamheten upp i två delar, NTI – skolan och NTI – gymnasiet, där NTI – skolan erbjuder en gymnasieutbildning för vuxna och NTI – gymnasiet erbjuder en vanlig gymnasieutbildning. Det första NTI – gymnasiet startade 2002 och idag är det cirka 3 000 elever som går på de 15 NTI - gymnasieskolor som finns utspridda över Sverige. Dessa skolor erbjuder följande program: El & energiprogrammet, Estetiska programmet, Teknikprogrammet, Samhällsprogrammet och Handelsprogrammet. Från och med år 2007 ägs alla NTI:s skolor av det tidigare nämnda företaget AcadeMedia (NTI, 2011).

NTI Gymnasiet erbjuder en skola för alla där varje elev ska bli sedd och respekterad. Varje elev ska utmanas och inspireras för att kunna nå sin fulla potential, genom att möta eleven där den befinner sig och anpassa undervisningen utifrån det. De erbjuder också en digital skola där de ska ligga i framkant gällande hur IKT (informations- och kommunikationsteknik) används som ett verktyg i pedagogiken. Skolan för en dialog med högskolor och näringsliv då NTI-gymnasiet ska vara en högskole- och yrkesförberedande skola. Entreprenörskap är ett av ledorden för NTI - gymnasiet, vilket innebär att skolan ska ge eleven möjlighet och verktyg för att kunna utvecklas i sin kreativitet och mod att testa nya idéer. Kvalitet i verksamheten och fokus på eleven är något som NTI - gymnasiet koncentrerar sig på då uppföljningar och utvärderingar görs regelbundet (NTI, 2011). Skolan arbetar med formativ bedömning vilket innebär att eleverna får en regelbunden feedback från sina lärare gällande hur de ligger till i sina kunskaper och vad som behöver utvecklas för att nå de uppsatta målen. Varför skolan satsar på formativ bedömning är för att det ökar elevers motivation och bidrar till en starkt relation mellan lärare och elev. Dessutom förbättras elevernas kunskapsresultat då formativ bedömning ses som ett komplement till den slutgiltiga bedömningen (NTI Gymnasiet, 2012).

NTI – gymnasiets vision är: ”Kunskapsutveckling, entreprenörskap och trygghet skapar den bästa och mest inspirerande skolan för oss som vill äga framtiden.” De kompetenser skolan vill att eleven ska ha efter avslutad utbildning är; Problemlösningsförmåga, Kreativitet, Ansvarstagande, IT – kompetens, kommunikationsförmåga och Social kompetens. Värderingarna på skolan är samma som AcadeMedias där förhållningssättet handlar om att som lärare vara kompetenta, ansvarsfulla och ha ett nytänkande. På så sätt blir skolan en attraktiv skola för elever, arbetsgivare och medarbetare (se figur 7) (NTI, 2011).



Figur 7. AcadeMedias gemensamma förhållningssätt (AcadeMedia, 2012, b)

3.2.5. NTI – Södra Hamngatan

År 2003 startade det första NTI - gymnasiet i Göteborg och var då lokaliserat på Kungsgatan med cirka 30 elever. Sedan dess har skolan utökats i storlek och bytte år 2006 lokaler, till dit skolan ligger idag, på Södra Hamngatan (se figur 8). Idag har skolan cirka 275 elever och 20 lärare. Förutom NTI - gymnasiet på Södra Hamngatan finns det ytterligare en NTI - gymnasieskola i Göteborg, nämligen på Kronhusgatan. Denna skola erbjuder Teknikprogrammet, El- och energiprogrammet och handelsprogrammet (NTI, 2011).



Figur 8. Det geografiska läget på NTI Södra Hamngatan (Eniro, 2012).

NTI- gymnasiet på Södra Hamngatan är inriktat på media och befinner sig i gamla banklokaler från 1880. De program som finns på skolan är Estetiska programmet med inriktning Estetik och Media och Samhällsvetenskapliga programmet med inriktning på Media, Information och Kommunikation. Programmen erbjuder också en fördjupning inom journalistik, film och tv, grafisk kommunikation och foto. Tidigare var det enbart Medieprogrammet som fanns på skolan, vilket ändrades på grund av den nya gymnasiereformen. Skolan karaktäriseras av ett entreprenöriellt förhållningssätt där det sker utbyten mellan kurserna och ett gott samarbete mellan olika kulturinstitutioner i Göteborg. Dessutom finns kontakter genom olika nätverk som berör marknadsföring, föreningar och företag i mediebranschen (NTI, 2011).

4. Metod

4.1. Urval och avgränsning

Studien är en fallstudie och har därför inte i syfte att generalisera eller applicera resultatet på andra skolor än NTI Södra Hamngatan. Avsikten är inte att göra en jämförande studie och därav finns ingen annan skola representerad i studien. Ambitionen med studien är istället att utföra ett utvecklingsarbete för skolan samtidigt som det är av vikt för oss som blivande gymnasielärare att ha mer kunskap och förståelse om elevers val till gymnasieskola. Valet av skola till studien grundar sig på redan etablerade kontakter, vilket skapar gynnsammare förutsättningar för utförandet av studien. Det geografiska läget på skolan faller inom ramen för studiens avgränsning gällande en centralt lokaliserad skola. Målet med undersökningen är att den utförs på de samtliga 99 gymnasieelever som går i årskurs 1 på NTI Södra Hamngatan i centrala Göteborg. Anledningen till denna avgränsning är för att eleverna i årskurs 1 har sitt gymnasieval mest färskt i tiden, då det gjorde sitt val till gymnasiet våren 2012 och sedan antogs till gymnasiet hösten 2012.

4.2. Val av metod för datainsamling

Insamlingen av data i den här undersökningen är utförd genom en enkätundersökning, vilket är en kvantitativ metod. Varför i just detta fall enkät som metod är av relevans, är för att kunna få fram svar som enkelt går att jämföra och gör det möjligt att skapa en överskådlig bild av de faktorer som påverkar gymnasieelevers val av skola. Därav kan betydelsen av gymnasieskolans geografiska lokalisering härledas. Enkätundersökning bygger på en skriftlig kommunikation med fasta svarsalternativ och kan bidra till ett större statistiskt underlag genom att ett flertal respondenter kan delta under den tid som fanns till förfogande, jämfört med en intervju som är mer tidskrävande (Esaiasson et al., 2007). Syftet med enkätundersökningen är att nå ett mer omfattande underlag kring elevers val av gymnasieskola. Genom att nå ut till en större mängd elever ökar även underlaget för att senare kunna föra diskussioner kring studiens syfte och dess frågeställningar. Dessutom får eleverna precisera sitt kön i enkäten vilket möjliggör att studien kan belysas utifrån ett genusperspektiv.

Som komplement till enkätundersökningen hade intervju som metod kunnat användas, vilket skulle kunna bidragit till en mer djupgående bild av utvalda elevers syn på sitt gymnasieval. Fördelen med en kvalitativ samtalsintervju som metod är att respondenten har möjlighet att föra en muntlig kommunikation som kan bidra till mer utförliga svar. Respondenten är då inte bunden till svarsalternativ som en enkäts uppbyggnad består av. Tanken var till en början att dessa metoder skulle kombineras men att undersökningen då gjordes i en klass om cirka 25-30 elever. Det resonades dock fram till att en mer omfattande enkätundersökning som riktades till samtliga elever i årskurs 1 på NTI Södra Hamngatan skulle genomföras och därför valdes intervju som metod bort. Det ansågs inte lika givande att få en djupare inblick i enskilda individers tankegångar kring valet av gymnasieskola för att kunna besvara studien frågeställningar och därmed uppfylla syftet. Vid valet av metod fanns det i åtanke att en enkätundersökning ger möjlighet till anonymitet för respondenten, jämfört med en samtalsintervju då respondenten inte är anonym för den som intervjuar (Esaiasson et al., 2007).

En annan alternativ metod eller ett komplement i denna studie hade kunnat vara tidsdagböcker. Genom att låta eleverna föra dagboksanteckningar kring sitt resande mellan skolan och hemmet hade strukturer i elevernas resväg samt tidsåtgången kunnat synliggöras. Om denna metod valts framför eller i kombination med enkätundersökningen, hade

respondenterna till viss del getts en ökad kontroll över undersökningen. Det bedömdes i det här fallet som orealistiskt då ett för stort ansvar skulle ha lagts på eleverna. Däremot är tidsdagböcker bra att använda sig av vid känsliga teman, jämfört med intervju, där respondenten kanske inte är lika ärlig i sina svar på grund av bristande anonymitet. Här gjordes en avvägning att de frågeställningar och det syfte som ligger till grund för denna studie inte är av den arten där respondenten kan förväntas känna sig obekvämt i situationen. Dessutom hade tidsdagböcker inte fått svar på vår frågeställning kring elevers skäl till valet av skolan utan bara sett till elevers resväg till och från skolan. Tidsdagböcker kan generera ett mycket rikt material, dock är det en tidskrävande metod för att samla in och analysera data. Likväl är förarbetet mycket viktigt då det gäller att samtliga respondenter förstått uppgiften på rätt sätt, det vill säga att tydliga instruktioner kring hur tidsdagboken ska föras, för att på så sätt minimera eventuella felaktigheter och bortfall. Det finns ytterligare problematik som forskaren bör ha i åtanke vid denna val av metod. Forskaren har inte kontroll över hur dagboksanteckningarna förs eller om det som antecknas är någon form av efterkonstruktion som respondenten har gjort (Flowerdew & Martin, 2005). Sammanfattningsvis gjordes en samlad bedömning att det var av störst vikt för studien att ett större antal respondenter deltog i undersökningen. Därför valdes en kvantitativ metod för insamlingen av data framför en kvalitativ metod.

4.3. Validitet och reliabilitet

4.3.1. Validitet

Validitet handlar om att det som studien har för avsikt att undersöka i själva verket också undersöks. De frågor som ställs ska vara utformade utifrån studiens syfte och frågeställningar (Esaiasson et al., 2007). I det här fallet ställdes även en del allmänna frågor om elevers gymnasieval, frågorna handlade alltså inte enbart om det geografiska läget. Detta skulle kunna uppfattas som ett validitetsproblem då de frågor som ställts inte avser att i direkt mening undersöka det geografiska lägets betydelse. Anledningen till att dessa frågor ändå ges utrymme i enkäten är dels för att se i vilken utsträckning det geografiska läget har betydelse för valet av gymnasium i förhållande till andra orsaker. Men också för att eleven som besvarar enkäten inte ska påverkas och endast rikta fokus mot om det geografiska läget kan ha inverkat på deras gymnasieval. Eleven ska kunna ge sin syn på sitt gymnasieval utan påverkan från studiens syfte och frågeställningar. De faktorer som kan tänkas inverka på elevens val till gymnasiet är framtagna utifrån tidigare forskning och är därmed inga påhittade faktorer.

En annan aspekt i frågan är att det alltid finns utrymme för hur en individ väljer att tolka en fråga, vilket därför också bör ses som ett möjligt validitetsproblem, de vill säga att elever tolkar enkätfrågorna på olika sätt. Därigenom framtogs fasta svarsalternativ för att minimera chanserna till denna typ av validitetsproblem samt att eleven inte ska sväva i väg från den specifika frågan (Esaiasson et al., 2007). Att samtliga elever som deltog i undersökningen gick i årskurs 1 på NTI Södra Hamngatan var av den orsaken att dessa elever har sitt gymnasieval närmast i tiden. Detta ansågs bidra till att stärka studiens validitet, i det avseende att dessa elever är mest uppdaterade på de frågor som ställs i enkäten. Efter genomförandet av enkäten upptäcktes inga utmärkande bortfall, vilket gör att slutsatsen dras att frågorna och svarsalternativen var greppbara för respondenterna. En aspekt i studien var att undersöka om det finns några skillnader utifrån ett genusperspektiv kopplat till syftet som studien utgår ifrån. Då det var 64 tjejer och 9 killar som deltog i undersökningen kan det endast dras paralleller till dessa individer, vilket gör att gruppen killar är underrepresenterade. Utifrån dessa båda grupper kan ändå ett genusperspektiv diskuteras, men då under ovanstående förutsättningar.

4.3.2. Reliabilitet

En god reliabilitet avser en korrekt hantering och bearbetning av det insamlade datamaterialet (Esaiasson et al., 2007). När enkätundersökningen genomfördes fanns det ingen händelse som skulle kunna komma att påverka studiens reliabilitet och därmed äventyra trovärdigheten. Bearbetningen av det insamlade datamaterialet skedde manuellt, därmed kan inte den felände mänskliga faktorn uteslutas helt. Däremot gjordes flera av varandra oberoende kontroller av det statistiska materialet, för att i möjligaste mån kunna uppnå god reliabilitet. Vid samtliga kontroller överensstämde svaren i enkäterna med de uppgifter som först in i resultatet. Samtliga 73 enkäter har också arkiverats för att ge möjlighet att återgå till ursprungsmaterialet om det är nödvändigt.

4.4. Enkätutformning

Enkäten inleds med en kort text som beskriver vad den syftar till samt att respondenten kommer att förbli anonym som person (se bilaga 1). Eleven får börja med att precisera sitt kön i enkäten, de vill säga, om personen är kille respektive tjej. Detta för att efter sammanställningen kunna se om det finns några skillnader utifrån ett genusperspektiv.

Enkäterna är utformade med frågor som är kopplade till fasta påståenden och svarsalternativ. Även alternativet ”annat” och ”annan orsak” ges, vilket ger respondenten utrymme att införa ett eget påstående, alternativt svar, om eleven inte känner att något av de fasta alternativen stämmer. Skälet till de fasta svarsalternativen är för att eleven inte ska sväva i väg i sina svar, utan att de istället ska härledas till en djupare fundering till den specifika frågan samt för att underlätta sammanställningen av enkäten. I en del frågor finns det även en uppföljande fråga som kopplas till huvudfrågan. Fråga 1 är ett exempel på detta där det då finns fråga 1A och 1B i enkäten (se bilaga 2). Enkätens avslutande del innehåller en öppen inbjudan till den svarande att uttrycka sina synpunkter eller åsikter kring undersökningen om det är önskvärt. Vid framställningen av enkäten skedde ett noggrant arbete med att varje fråga skulle infattas av ord och begrepp som eleven kan tänkas ha förkunskap om för att på så sätt minimera risken för bortfall som uteblivna svar. För att få en annans ögon på enkätens utformning bad vid en lärare som arbetar på en gymnasieskola att kritiskt granska varje fråga i enkäten för att därmed öka och säkerställa dess kvalitet. Läraren har själv använt sig av och utformat enkätfrågor under sin lärarutbildning. Dessutom ses läraren ha en förståelse för hur eleverna skulle uppfatta och förstå enkätens frågor och ansågs därför vara till hjälp för utformningen av enkäten.

4.5. Genomförande av enkäter

Undersökningen genomfördes under en dag på skolan i samband med att eleverna hade lektion. Innan enkäterna delades ut gavs en presentation och information till eleverna gällande vilka vi är och vad som är syftet med undersökningen. Eleverna fick också informationen om att enkäten är helt anonym och att det är helt frivilligt att delta i undersökningen. Eleverna ombads att ta god tid på sig vid ifyllandet av enkäten och att de skulle fråga oss om det var något de inte förstod. Vikten av att fylla i enkäten enskilt och att vara tyst under tiden poängterades för eleverna. För att göra det tydligare för eleverna förklarades det hur de skulle gå till väga vid fråga 4, där de skulle välja påståenden som passar in och sedan rangordna dessa. Samtliga elever som var närvarande deltog i undersökningen.

4.6. Källkritik

Under skrivprocessen har flera olika källor använts, detta för att stärka studiens trovärdighet. Varje källa har kritiskt granskats för att minimera riskerna för felaktig fakta. En större mängd material i form av avhandlingar, uppsatser, litteratur och internetsidor har granskats. I en del

avsnitt har information hämtas från kandidat - och magisteruppsatser. Skälet till att flera uppsatser har granskats är på grund av att det är där de flesta studier har gjorts kring elevers val av skola. Dessa har använts som underlag för tidigare forskning kring elevers gymnasieval och används för att stärka de anledningar till varför eleverna har sökt till NTI Södra Hamngatan. Anledningarna finns med som svarsalternativ i enkäten. Genom arbetets gång har det i möjligaste mån varit för avsikt att återgå till ursprungskällan för att säkerställa att informationen är korrekt. Även den information som getts ut av Skolverket, Academedia och NTI har studerats med kritiska ögon för att kunna göra ett eget ställningstagande till informationen som de presenterar.

5. Resultat och analys

5.1. De deltagande

Enkätundersökningen utfördes på elever som går första året på NTI-gymnasiet. Totalt går det 99 elever fördelade på tre klasser i årskurs 1. Det var 73 elever som deltog i undersökningen, vilket motsvarar 74 %. Resterande elever var frånvarande då undersökningen genomfördes.

Tabell 1. Könsfördelning bland deltagarna

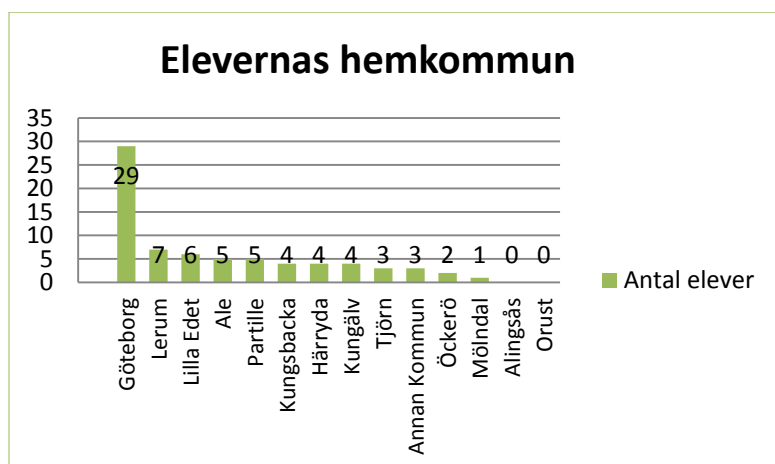
Svarskategori	Antal	Procent
Killar	9	12,3 %
Tjejer	64	87,7 %
Totalt svarande	73	100 %

Tabell 1 visar könsfördelningen på de elever som svarade på enkäten. Det var övervägande tjejer som deltog, det vill säga 87,7%, vilket gör att killarna som svarade på enkäten är underrepresenterade i denna undersökning. I resultatet kommer genusperspektivet att redovisas där det är relevant för studiens syfte.

5.2. Elevernas hemkommun

Tabell 2. Vilken kommun är du folkbokförd?(Enkätfråga 1A)

Svarskategori	Antal	Procent
Göteborg	29	39,7 %
Partille	5	6,8 %
Mölnadal	1	1,4 %
Kungsbacka	4	5,5 %
Alingsås	0	0,0 %
Lerum	7	9,6 %
Tjörn	3	4,1 %
Orust	0	0,0 %
Öckerö	2	2,7 %
Lilla Edet	6	8,2 %
Härryda	4	5,6 %
Kungälv	4	5,6 %
Ale	5	6,8 %
Annan Kommun	3	4,1 %
Totalt svarande	73	100 %



Tabell 2 med tillhörande diagram visar vilka kommuner som respondenterna är folkbokförda i. Det framkom att majoriteten av eleverna är folkbokförda i Göteborgs kommun (39,7 %). På andra plats kom Lerum med 9,6 % tätt följt av Lilla Edet 8,2 %. Resterande kommuner har en någorlunda jämn fördelning. Totalt sett är det 44 elever (60,3 %) som är folkbokförda i en annan kommun än Göteborg.

Tabell 3. Bor du mestadels där du är folkbokförd?(Enkätfråga 1B)

Svarskategori	Antal	Procent
Ja	71	97,3 %
Nej	2	2,7 %
Totalt svarande	73	100 %

Tabell 3 redovisar att 97,3 % av eleverna bor mestadels där de är folkbokförda och 2,7 % bor på annat ställe än där de är folkbokförda.

5.3. Elevernas gymnasieval

Tabell 4. Var NTI Södra Hamngatan ditt förstahandsval? (Enkätfråga 2A)

Svarskategori	Antal	Procent
Ja	68	93,2 %
Nej	5	6,8 %
Totalt svarande	73	100 %

På frågan om NTI Södra Hamngatan var elevens förstahandsval till gymnasiet, svarade 93,2 % av de tillfrågade att det var deras förstahandsval (se tabell 4). Det var 6,8 %, vilket motsvarar fem elever, som svarade att det inte var deras förstahandsval. De fem elever som svarade nej på om NTI Södra Hamngatan var deras förstahandsval fick också svara på i vilket nummer i ordningen NTI Södra hamngatan var när de sökte till gymnasiet (Enkätfråga 2B). Det var tre elever som inte uppgav något svar. De två som svarade angav att NTI Södra Hamngatan var deras andrahandsval. De elever som svarade nej var samtliga tjejer.

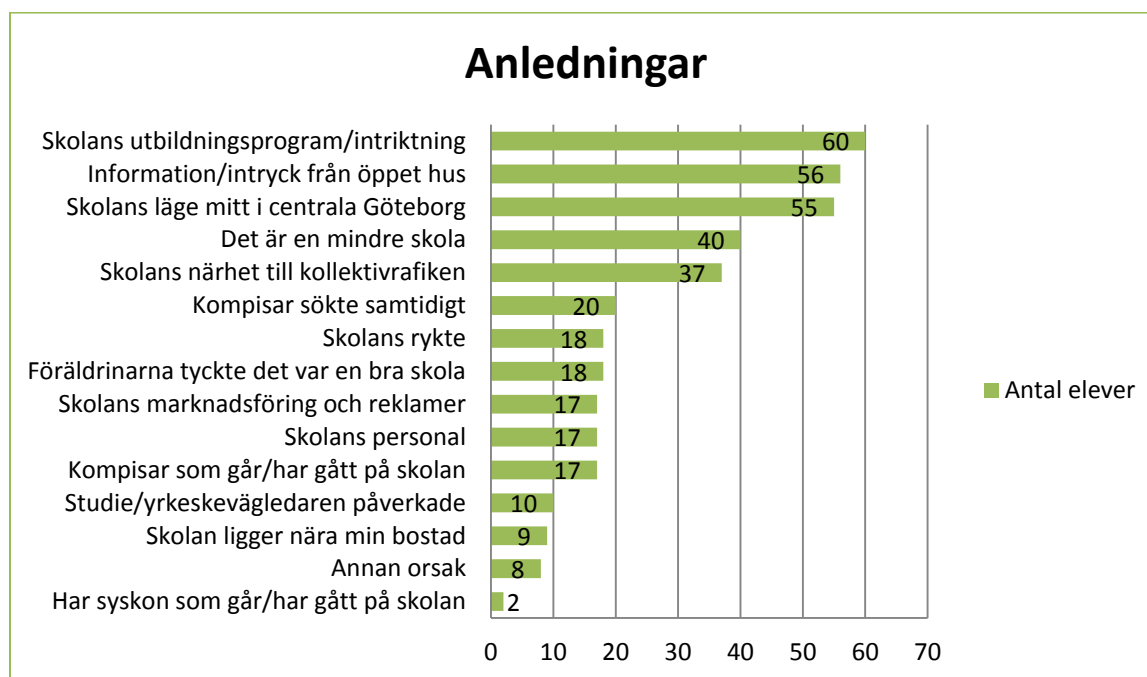
Tabell 5. Fanns det en liknande linje/inriktning på en annan skola än NTI som ligger närmare din bostad?(Enkätfråga 3)

Svarskategori	Antal	Procent
Ja	33	45,2 %
Nej	27	37,0 %
Vet ej	13	17,8 %
Totalt svarande	73	100 %

I tabell 5 redovisar resultatet kring elevers svar om det fanns en likande linje/inriktning på en annan skola närmare elevens bostad. Det var 45,2 % av eleverna som svarade att det fanns och 37 % att det inte fanns. Däremot svarade 17,8 % av eleverna att de inte visste om det fanns en liknande linje på en annan skola som låg närmare deras bostad.

Tabell 6. Av vilken/vilka anledningar valde du att söka till NTI Södra Hamngatan?(Enkätfråga 4)

Svarskategori	Antal	Procent av de svarande
Jag har syskon som går/har gått på skolan	2	2,7 %
Jag har kompisar som går/har gått på skolan	17	23,3 %
Min kompis/mina kompisar sökte till skolan samtidigt	20	27,4 %
Mina föräldrar tyckte att det var en bra skola	18	24,7 %
Min studie- och yrkesvägledare var med och bidrog till mitt val	10	13,7 %
Informationen och intrycket jag fick vid öppet hus/studiebesök på skolan	56	76,7 %
Skolans rykte	18	24,7 %
Skolans läge mitt i centrala Göteborg	55	75,3 %
Skolans närhet till kollektivtrafiken	37	50,7 %
Skolans marknadsföring och reklamkampanjer	17	23,3 %
Skolans personal	17	23,3 %
Skolans utbildningsprogram och inriktningar	60	82,2 %
Skolan ligger nära min bostad	9	12,3 %
Det är en mindre skola	40	54,8 %
Annan orsak	8	11,0 %
Totalt antal ikryssade alternativ	384	-
Antal svarande	73	-



Tabell 6 med tillhörande diagram behandlar de tänkbara anledningar som kan ha påverkat eleven vid valet av NTI Södra Hamngatan. De tre mest återkommande anledningar som eleverna valde är *Skolans utbildningsprogram och inriktningar* (82,2 %), *Informationen och intrycket jag fick vid öppet hus/studiebesök på skolan* (76,7 %) samt *Skolans läge mitt i centrala Göteborg* (75,3 %). Dessa tre anledningar följdes av alternativen att *Det är en mindre skola* (54,8 %) och *Skolans närhet till kollektivtrafiken* (50,7 %). De tre minst förekommande anledningarna var: *Skolan ligger nära min bostad* (12,3 %), *Annan orsak* (11,0 %) och *Jag har syskon som går/har gått på skolan* (2,7 %). Genusperspektivet redovisas i tabell 7.

På fråga 4 fick fler alternativ väljas och om det gjordes uppmanades respondenten att rangordna dessa. Resultatet av rangordningen är sammanställt i en frekvenstabell (tabell 7) och redogör för hur många gånger varje rangordningsiffra förekom kopplat till de olika anledningarna. Tabellen redovisar även resultatet utifrån ett genusperspektiv.

Teckenförklaring:

Tjej/Kille
Totalt

Tabell 7. Frekvenstabell över elevers rangordning

Rangordning	1	2	3	4	5	6	7	8	9	10	11	12	13	14	15
Jag har syskon som går/har gått på skolan	-	-	-	-	-	-	-	1/0 1	-	-	-	-	-	1/0 1	-
Jag har kompisar som går/har gått på skolan	2/1 3	4/1 5	0/1 1	2/0 2	2/0 2	-	2/0 2	1/0 1	-	-	-	-	-	-	-
Min kompis/mina kompisar sökte till skolan samtidigt	1/0 1	2/0 2	4/1 5	3/0 3	3/0 3	2/0 2	1/1 2	-	-	1/0 1	-	-	-	-	-
Mina föräldrar tyckte att det var en bra skola	2/0 2	0/1 1	1/0 1	3/2 5	4/0 4	1/0 1	3/0 3	-	-	-	-	1/0 1	-	-	-
Min studie- och yrkesvägledare var med och bidrog till mitt val	-	3/1 4	-	1/0 1	-	1/1 2	-	1/0 1	1/0 1	1/0 1	-	-	-	-	-
Informationen och intrycket jag fick vid öppet hus/studiebesök på skolan	21/1 22	13/0 13	7/1 8	4/1 5	3/0 3	3/1 4	-	-	-	-	-	-	-	-	-
Skolans rykte	4/0 4	2/0 2	1/1 2	2/2 4	1/1 2	1/1 2	-	1/0 1	-	-	1/0 1	-	-	-	-
Skolans läge mitt i centrala Göteborg	5/0 5	10/1 11	19/2 21	6/0 6	6/1 7	3/0 3	2/0 2	-	-	-	-	-	-	-	-
Skolans närhet till kollektivtrafiken	-	4/0 4	7/0 7	7/1 8	9/1 10	3/1 4	1/1 2	-	1/0 1	-	-	-	-	-	-
Skolans marknadsföring och reklamkampanjer	-	0/1 1	0/1 1	3/0 3	5/2 7	3/0 3	-	-	1/0 1	1/0 1	-	-	-	-	-
Skolans personal	1/0 1	2/0 2	2/0 2	3/1 4	2/1 3	3/0 3	1/0 1	1/0 1	-	-	-	-	-	-	-
Skolans utbildningsprogram och inriktningar	24/5 29	13/3 16	5/1 6	3/0 3	-	3/0 3	1/0 1	-	-	-	-	1/0 1	-	-	-
Skolan ligger nära min bostad	-	-	3/0 3	-	1/0 1	-	-	-	-	-	1/0 1	-	3/0 3	-	-
Det är en mindre skola	2/0 2	5/0 5	6/0 6	12/0 12	6/0 6	5/1 6	1/2 3	-	-	-	-	-	-	-	-
Annan orsak	3/2 5	2/0 2	-	-	-	-	-	1/0 1	-	-	-	-	-	-	-

En av eleverna valde flera anledningar men har inte rangordnat dessa och är därför inte med i frekvenstabellen. Eleven, som är en tjej, har valt följande anledningar till varför eleven sökte till NTI Södra hamngatan:

- Jag har kompisar som går/har gått på skolan
- Min kompis/mina kompisar sökte till skolan samtidigt
- Informationen och intrycket jag fick vid öppet hus/studiebesök på skolan
- Skolans närhet till kollektivtrafiken
- Skolans utbildningsprogram och inriktningar
- Skolan ligger nära min bostad

Detta resulterar därför i ett bortfall i frekvenstabellen, men elevens svar är ändå införda i tabell 6, då den redovisar antalet ikryssade anledningar utan att ta hänsyn till rangordningen av alternativen. Där av utgår rangordningstabellen från 72 elever, det vill säga 63 tjejer och 9 killar.

Dessutom har en elev valt att rangordna tre anledningar som nummer 1. Den eleven, som är en tjej, har valt att kryssa i följande anledningar till varför hon sökte till NTI Södra Hamngatan:

- Skolans läge mitt i centrala Göteborg
- Skolans utbildningsprogram och inriktningar
- Det är en mindre skola

Därför blir den totala summan i kolumnerna för rangordning nummer 1 fler än antalet elever. Resterande elever har använt olika siffror till varje förkryssad anledning.

I rangordningskolumnerna med nummer 2-15 varierar det totala antalet då det inte är styrt utav antalet respondenter, utan är istället beroende av hur många anledningar som eleverna valt att kryssa för och rangordna.

Utifrån resultatet i tabell 7 går det utläsa att 29 av 72 elever, vilket motsvarar 40,3 %, har valt att rangordna *Skolans utbildningsprogram och inriktningar* som den främsta anledningen till varför de valt att söka till NTI Södra Hamngatan. Sett ur ett genusperspektiv var det 56 % av killarna som rangordnade detta som den främsta anledningen. Motsvarande siffra för tjejerna är 38,1 %. Därefter följde *Informationen och intrycket jag fick vid öppet hus/studiebesök på skolan* då det var 22 av 72 elever som valde att rangordna den som den främsta anledningen, vilket motsvarar 31 %. Det var en kille (11,1 %) och 21 tjejer (33,3 %) som valde detta alternativ som det främsta. Ovanstående anledningar är de resultat som sticker ut mest i frekvenstabellen. Sett till det geografiska läget var det fem elever (6,9 %) som rangordnade *Skolans läge mitt i centrala Göteborg* som den främsta orsaken, samtliga var tjejer.

Sett till ranking nummer 2 i frekvenstabellen är även här *Skolans utbildningsprogram och inriktningar* den anledning som flest elever valt att rangordna då det var 16 elever (22,2 %). Utifrån ett genusperspektiv går det utläsa att det var 13 tjejer (20,6 %) och tre killar (33,3 %) som rangordnat detta som nummer 2. Denna anledning följs av *Informationen och intrycket jag fick vid öppet hus/studiebesök på skolan* med 18,1 % där samtliga elever var tjejer. Därefter är det 11 elever, vilket motsvarar 15,3 %, som rangordnat *Skolans läge mitt i centrala Göteborg* som nummer 2. Fördelningen mellan tjejer och killar var 10 tjejer (15,9 %) och en kille (11,1 %).

På ranking 3 är *Skolans läge mitt i centrala Göteborg* den anledning som är mest frekvent med 21 elever (28,8 %), varav 19 tjejer (30,2 %) och två killar (22,2 %).

Sju elever har valt att precisera en annan orsak till varför de valde att söka till NTI Södra Hamngatan. I tabell 8 redovisas dessa orsaker samt hur eleven har valt att rangorda. En elev har valt att skriva två olika orsaker. Därav redovisas det i frekvenstabellen att *Annan orsak* har rangordnats åtta gånger.

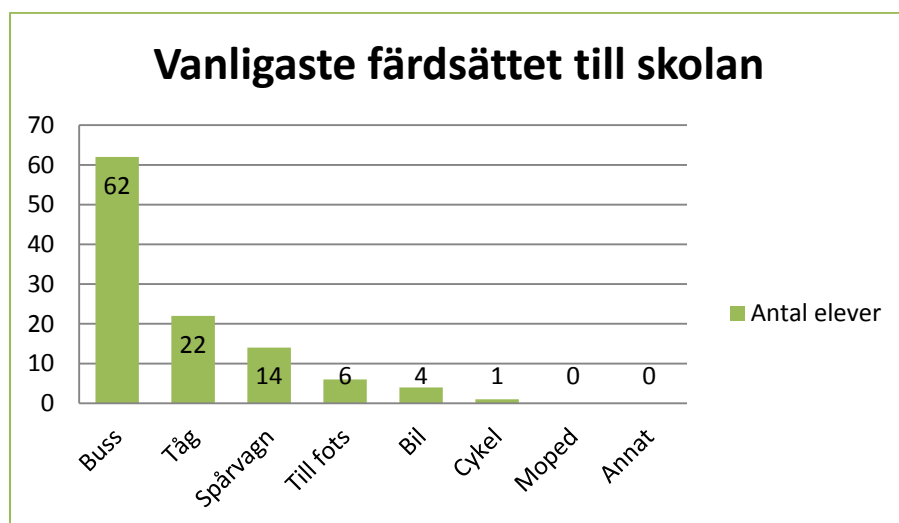
Tabell 8. Redovisning av annan orsak.

Kön	Annan orsak	Rangordning
Tjej	<i>"jag ville till Göteborg"</i>	1
	<i>"privatskola (så kunde komma in)"</i>	2
Tjej	<i>"Trevlig miljö"</i>	1
Tjej	<i>"Fick en dator"</i>	8
Tjej	<i>"För det var låga intagningspoäng"</i>	1
Tjej	<i>"Bra utrustning"</i>	2
Kille	<i>"Tog en random skola"</i>	1
Kille	<i>"Har de kurser som jag behöver för att komma in till högskolan"</i>	1

5.4. Elevernas resväg till NTI Södra Hamngatan

Tabell 9. Hur tar du dig vanligtvis till skolan? (Enkätfråga 5)

Svarskategori	Antal	Procent
Buss	62	84,9 %
Tåg	22	30,1 %
Spårvagn	14	19,2 %
Bil	4	5,5 %
Moped	0	0,0 %
Cykel	1	1,4 %
Till fots	6	8,2 %
Annat	0	0,0 %
Totalt svarande	73	-



Tabell 9 med tillhörande diagram visar att 84,9 % av eleverna vanligtvis tar sig till skolan med buss. Motsvarande siffra för tåg är 30,1 % och därefter spårvagn med 19,2 %. Det är sex elever (8,2 %) som angav att de vanligtvis går till skolan och fyra elever (5,5 %) som åker bil. En elev uppgav att denne vanligtvis tar cykeln till skolan.

Tabell 10. Har du direkt förbindelse till skolan? (Enkätfråga 6A)

Svarskategori	Antal	Procent
Ja	53	72,6 %
Nej	20	27,4 %
Totalt svarande	73	100 %

Tabell 10 visar att 72,6 % av eleverna har en direkt förbindelse till skolan och att 27,4 % inte har någon direkt förbindelse. De elever som svarade nej på frågan fick en följdfråga gällande antalet byten som redovisas i tabell 11.

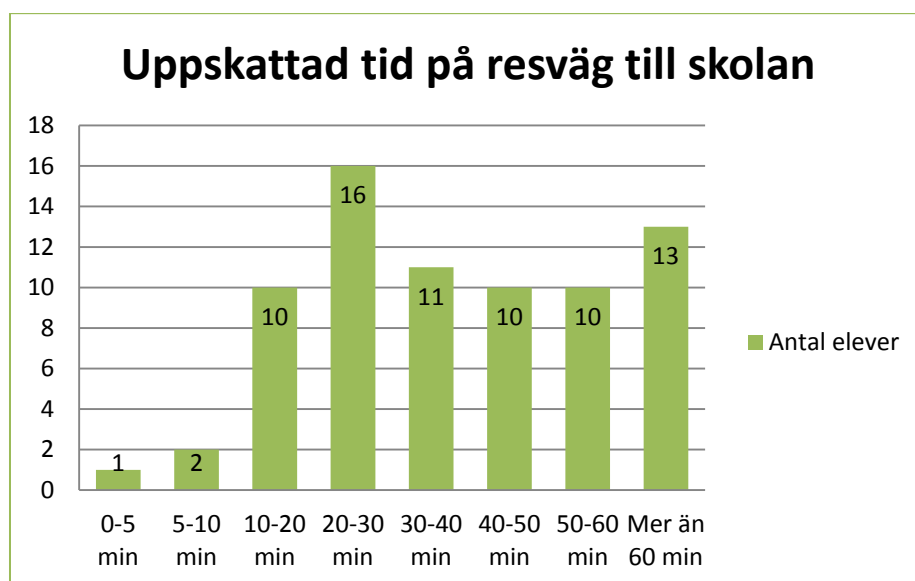
Tabell 11. Om Nej, hur många byten gör du vanligtvis?(Enkätfråga 6B)

Svarskategori	Antal	Procent
1byte	12	60 %
2 byten	7	35,0 %
3byten	1	5,0 %
Mer än 4 byten	0	0,0 %
Totalt svarande	20	100 %

Tabell 11 visar att 60 % av de elever som inte hade direkt förbindelse till skolan vanligtvis gör ett byte. Tabell 11 redovisar även att 35 % av dessa 20 elever gör två byten under sin resväg till skolan. En elev uppgav att tre byten vanligtvis görs på väg till skolan.

Tabell 12. Hur lång tid uppskattar du att din resväg vanligtvis tar från din bostad till skolan? (Enkätfråga 7)

Svarskategori	Antal	Procent
0-5 min	1	1,4 %
5-10 min	2	2,7 %
10-20 min	10	13,7 %
20-30 min	16	21,9 %
30-40 min	11	15,1 %
40-50 min	10	13,7 %
50-60 min	10	13,7 %
Mer än 60 min	13	17,8 %
Totalt svarande	73	100 %



I tabell 12 redovisas elevernas uppskattade tid av sin resväg till skolan. Flest elever (21,9 %) uppgav att de hade en restid på 20-30 minuter. Det var 13 elever (17,8 %) som uppskattade att de har en restid på mer än 60 minuter. Tre elever (4,1 %) angav att de har 0-10 minuter till skolan. Resterande svarskategorier var jämnt fördelade.

5.5. Analys av resultatet

Studiens huvudsakliga syfte och frågeställning, huruvida skolans geografiska läge är av betydelse när eleverna väljer gymnasium, analyseras i detta avsnitt utifrån studiens resultat. Det kommer dessutom att belysas hur stor inverkan det geografiska läget har på en elevs gymnasieval. Enligt resultatet framkom det att det geografiska läget är av betydelse, dock var det inte den anledning som var av allra störst betydelse. Det visade sig att skolans utbildningsprogram och inriktning var det som flest elever ansågs vara den anledning som påverkat dem mest när de skulle välja gymnasieskola. Detta stärks genom att 68 av 73 elever valde NTI Södra Hamngatan i första hand när de sökte gymnasieskola och program. Även informationen och intrycket eleven fick när skolan hade öppet hus bidrog till att eleverna valde att söka till NTI Södra Hamngatan, då det var den näst vanligaste anledningen som rankades som nummer 1. Betydelsen av skolans läge mitt i centrala Göteborg rankades av de flesta som den tredje viktigaste anledningen till varför eleverna valde att söka till NTI Södra Hamngatan. Därmed är det geografiska läget av betydelse.

Som det nämns i kapitlet 3 är NTI Södra Hamngatan geografiskt sett positionerad mitt i staden och med närhet till en knutpunkt för kollektivtrafiken. Närheten till kollektivtrafiken var något som hälften av eleverna haft i åtanke när de sökte till skolan. Däremot rankades inte det som en utav de främsta anledningarna, 37 elever har ändå valt att kryssa i det alternativet. Genom dessa resultat kan frågeställningen kring elevens resväg och transportmöjligheter till och från skolan besvaras, då enkätundersökningen visade att eleven är medveten om sin resväg och skolans närhet till kollektivtrafiken. Detta resonemang kan kopplas samman med begreppet avståndsfriktion som är hemmahörande inom rumsvetenskapen och innebär att det geografiska avståndet generellt sett har en hämmande inverkan på den rumsliga interaktionen. Detta kan innebära att desto längre bort från en plats en individ bor, i desto mindre utsträckning kommer individen att besöka platsen. Avståndsfriktionen kan dock besestras genom olika tekniker som till exempel ett snabbpendeltåg, vilket möjliggör att restiden blir kortare. Resultatet visar att det var 30 % av eleverna i årskurs 1 som angav att de vanligtvis åker tåg till skolan. Därigenom är eleven inte lika begränsad av det geografiska avståndet mellan bostaden och skola på grund av att det finns goda transportmöjligheter, vilket underlättar resvägen och möjliggör för eleven att gå i en skola i Göteborg (Gren & Hallin, 2003).

En övervägande majoritet av eleverna har en direkt förbindelse till skolan, vilket innebär att eleven inte behöver byta transportmedel under sin resväg till skolan. Detta kan kopplas till en av de restriktioner som används inom tidsgeografin, nämligen kapacitetsrestriktioner, som handlar om det som sätter gränser för individens aktiviteter. Ett exempel på detta är de möjligheter som finns för användandet av olika redskap. Det kan innebära att beroende på vilket transportmedel en elev har tillgång till kan eleven ta sig olika långt i rummet inom en och samma tidsram. Eleven kan därför påverkas av denna kapacitetsrestriktion vid sitt val av gymnasieskola då valmöjligheterna utökas i med tillgängligheten till fler skolor (Lenntorp, 1976).

Centralortsteorin kan tillämpas på Göteborgregionen som består av 13 kommuner. Göteborg är en stad som omringas av mindre orter med färre funktioner och därför också ett mindre omland. I detta innefattas även skolmarknaden, då Göteborg har ett större utbud av gymnasieskolor och inriktningar jämfört med de mindre orterna runt omkring (Gren & Hallin, 2003). I Mattsson Ottossons (2008) studie kring elevers val av gymnasieskola framgår det att 34 % av de tillfrågade eleverna väljer studier i en annan kommun på grund av att den utbildning som matchar deras personliga intressen inte finns i hemkommunen (Mattsson

Ottosson, 2008). Exempelvis kan en elev som bor i en mindre ort utanför Göteborg välja att pendla till Göteborg trots avståndet och att det finns gymnasieskolor inom den mindre ortens kommun. En mindre ort med färre funktioner kan ses som begränsningar i gymnasieskolans utbud gällande olika programinriktningar. Detta kan förklara att över hälften av de elever som valde att söka till NTI Södra Hamngatan bor i en annan kommun. Elevflödet från och till Göteborgs kommun är därför stort.

Sett till skolans geografiska läge mitt i centrala Göteborg kan det ha en positiv inverkan på antalet sökande till skolans utbildningsprogram och inriktningar. Detta i och med att det enligt eleverna i undersökningen var en bidragande orsak. Det bör dock poängteras att skolans läge inte var av störst betydelse enligt undersökningen. Trots det har NTI Södra Hamngatan en fördel av det geografiska läget mitt i centrala Göteborg i förhållande till om skolan skulle legat utanför stadens centrum. Skolan vinner alltså kraft genom det geografiska läget i konkurrensen på skolmarknaden. Elevflödet från andra kommuner till NTI Södra Hamngatan går att analysera utifrån olika perspektiv då resultatet från undersökningen också visar att drygt 45 % av eleverna sökte till NTI Södra Hamngatan fast en liknande linje fanns närmare elevens bostad. Figur 4 och 5 i kapitel 3 tar upp resonemanget om att allt fler elever frivilligt väljer att söka sig till en annan kommun (Gymnasieantagningen, GR, 2012, c). Detta belyses även i rapporten från Skolverket kring gymnasieelevers pendling på lokala och regionala skolmarknader. Rapporten diskuterar att denna utveckling leder till konkurrens mellan skolor samt att den tidigare lokala skolmarknaden övergår till att bli en allt mer regional marknad (Skolverket, 2011). Även tidigare studier har visat att elever bosatta i mindre samhällen tenderar till att rör sig in mot större städer då en av de mindre viktiga faktorerna är om skolan ligger nära hemmet eller inte (Bergman & Sångberg, 2003). Orsaken till att fler elever väljer att gå på en gymnasieskola i en annan kommun kan dels bero på att de bor i en mindre ort och att utbildningen de vill gå inte finns där. Ett annat sätt att se på detta fenomen är att eleverna väljer att pendla till en annan kommun trots att det finns en likvärdig utbildning i deras hemkommun. Det kan betyda att skolans geografiska läge, som rankades högt i denna undersökning, bidrar till att eleven väljer en skola utifrån dess geografiska läge. Göteborg som storstad gynnas därmed i konkurrensen om eleverna medan andra kranskommuner missgynnas. Detta kan också ha en negativ inverkan på de elever boende i Göteborg som önskar gå på en skola nära dess bostad, men tvingas söka sig till andra skolor på grund av det stora söktrycket på de centralt belägna skolorna. Skolverket påpekar att en elev boende i en storstad kan tvingas till utpendling (Skolverket, 2011).

En av frågeställningarna var att belysa studiens syfte utifrån ett genusperspektiv, det vill säga om det går att se några skillnader mellan killarna och tjejerna som besvarade enkäten. Som det nämns i resultatet är fördelningen mellan killarna och tjejerna på NTI Södra Hamngatan ojämn, då killarna är underrepresenterade i studien. Då detta är en fallstudie utgår genusperspektivet från de individer som går på skolan i årskurs 1 och är därmed oberoende av fördelningen mellan könen. Vad som är anmärkningsvärt är att det skiljer sig mellan könen gällande vad som rangordnades som viktigaste anledningen till att de valde NTI Södra Hamngatan. Det var fyra av nio killar (56 %) som rangordnade skolans utbildningsprogram och inriktning som den främsta anledningen, motsvarande siffra för tjejerna är 38,1 %. Detta stämmer överens med resultatet i Sandells avhandling som visar på skillnader mellan kön vid elevers val av gymnasieprogram. Intressemotiveringen är starkare hos killarna än hos tjejerna då killarna bland annat har en rakare linje från deras gymnasieval in i framtida yrkesval jämfört med tjejerna som är mer osäkra på vad de vill göra i framtiden (Sandell, 2007). Det går därför att dra paralleller mellan killarnas val till NTI Södra Hamngatan som kan baseras på att de är mer säkra på sitt val av inriktning, i det här fallet medieinriktning. Ett resultat som

stärker detta är att samtliga killar som deltog i enkätundersökningen hade NTI Södra Hamngatan som sitt förstahandsval. Av resultatet framkom det att det var fem elever som rangordnat skolans läge mitt i centrala Göteborg som främsta anledning till att de sökte till skolan, samtliga var tjejer. Totalt sett var det 81 % av tjejerna som valt att kryssa i att skolans geografiska läge var en anledning till att de sökte till skolan, motsvarande siffra för killarna var 44,4 %. Utifrån detta går det att se en skillnad mellan könen kopplat till vikten av det geografiska lägets betydelse.

6. Slutsatser

6.1. Återkoppling till syftet

Syftet med studien var att undersöka om NTI-gymnasiets lokalisering på Södra Hamngatan i centrala Göteborg är av betydelse när en elev ska välja gymnasieskola. Avsikten var att härleda i vilken grad det geografiska läget kan påverka elevens val till gymnasiet. För att få svar på studiens syfte utformades tre frågeställningar som kortfattat besvaras nedan.

6.2. Återkoppling till frågeställningarna

Har skolans geografiska läge betydelse när eleverna väljer gymnasium och i så fall hur stor inverkan har det?

Det visade sig att skolans geografiska läge är av betydelse när eleverna väljer gymnasieskola. Dock är det inte det som har störst inverkan på valet, men det är ändå en bidragande orsak till att flera elever i undersökningen valt att söka till NTI Södra Hamngatan. Därmed går det inte att utesluta att NTI Södra Hamngatan har fördelar med dess lokalisering mitt i centrala Göteborg.

Påverkar elevens resväg och transportmöjligheter till och från skolan deras val av gymnasieskola?

Att NTI Södra Hamngatan har närhet till kollektivtrafiken var något som över hälften av de elever som deltog i undersökningen hade som anledning till att det sökt till skolan. Det var däremot inte en anledning som rankades högt, men det är ändå anmärkningsvärt att fler elever valt att nämna det som en anledning. Resultatet visar att flertalet elever har en direkt förbindelse till skolan. Goda transportmöjligheter kan underlätta elevens resväg till och från skolan, vilket kan ha haft inverkan på elevens val av gymnasieskola.

Finns det några skillnader utifrån ett genusperspektiv?

Resultatet visar att det finns skillnader mellan könen. Det framkom att fem elever rangordnade skolans läge mitt i centrala Göteborg som främsta anledning till att de sökte till skolan, samtliga var tjejer. Totalt sett var det 81 % av tjejerna som valt att kryssa i skolans geografiska läge som en anledning till att de sökte till skolan, motsvarande siffra för killarna var 44,4 %. Det innebär att tjejerna i studien lägger större vikt vid skolans geografiska läge när de väljer gymnasieskola jämfört med vad killarna gör.

6.3. Egna reflektioner och vidare forskning

Utifrån denna studie har mycket information framkommit, vilket gör att vi som blivande lärare kan bidra till arbetet med att utveckla gymnasieskolan och vara tillmötesgående gällande elevers tankar kring deras gymnasieval. Vidare forskning kring ämnet är av betydelse för att få en djupare kännedom om den konkurrens som skolmarknaden påverkas av, på grund av elevflödet som sker mellan kommunerna. Dessutom vilka effekter detta kan få på kvaliteten i skolorna. Valet av att göra en fallstudie har mynnat ut i något positivt, dels för oss själva som blivande lärare, men också som ett utvecklingsarbete för NTI Södra Hamngatan. Vi kan koppla studien till verkligheten i och med att en övervägande del av eleverna i årskurs 1 deltog i undersökningen. Studiens syfte är inte att generalisera, men vi menar på att utvecklingsarbetet kan verka som modell. Därmed kan studiens resultat och analys tillämpas på andra skolor med liknande koncept och geografisk lokalisering som NTI

Södra Hamngatan. Vidare forskning kan även förslagsvis vara att jämföra resultatet i denna studie med en perifer gymnasieskola med samma inriktning.

Källförteckning

Litteratur

Christaller, W. (1966). *Central Places in Southern Germany*. Englewood Cliffs: Prentice-Hall.

Esaiasson, P., Gilljam, M., Oscarsson, H., & Wängnerud, L. (2007). *Metodpraktikan – Konsten att studera samhälle, individ och marknad*. Stockholm: Norstedts juridik.

Flowerdew, R., & Martin, D. (2005). *Methods in Human Geography - A guide for students doing a research project*, second edition, Harlow: Pearson

Gren, M., & Hallin, P. (2003). *Kulturgeografi - en ämnesteoretisk introduktion*. Malmö: Liber.

Hägerstrand, T. (1991). *Om tidens vidd och tingens ordning*. Stockholm: Statens råd för byggnadsforskning.

Svedberg, L. (2007). *Gruppsykologi: om grupper, organisationer och ledarskap*. Lund: Studentlitteratur.

Avhandlingar

Ellegård, K. (1983). *Människa – Produktion: Tidsbilder av ett produktionssystem*. (Akademisk avhandling, Kulturgeografiska institutionen, Meddelanden från Göteborgs universitets geografiska institutioner. Serie B, 72). Göteborg: Göteborgs Universitets Geografiska Institutioner.

Hägerstrand, T. (1953). *Innovationsförloppet ur korologisk synpunkt*. (Doktorsavhandling, Meddelanden från Lunds universitets geografiska institution, Avhandlingar, XXV). Lund: Gleerup.

Lenntorp, B. (1976). *Paths in space-time environments: A Time-geographic Study of Movement Possibilities of Individuals*. (Doktorsavhandling, Meddelanden från Lunds universitets geografiska institution. Avhandlingar, 77). Lund: Liber läromedel/Gleerup.

Sandell, A. (2007). *Utbildningssegregation och självsortering: Om gymnasieval, genus och lokala praktiker*. (Doktorsavhandling, Institutionen för lärande och samhälle, Malmö studies in educational sciences, 31). Malmö: Lärarutbildningen, Malmö högskola. Tillgänglig: <http://dspace.mah.se/bitstream/handle/2043/5053/Anna%20Sandell%20Utbildningssegregation%20och%20sj%C3%A4lvsortering.pdf?sequence=2>

Uppsatser

Bergman, L., & Sångberg, M. (2003). *Vilka faktorer är avgörande för elevers val av gymnasieskola i Årjäng och Broby?*. (Examensarbete). Malmö: Institutionen för lärande och samhälle, Malmö högskola.

Tillgänglig: <http://dspace.mah.se:8080/bitstream/handle/2043/1168/marielena.pdf?sequence=1>

Larsson, B. (2007). *Vad är det som påverkar elevers val av gymnasieskola?*. (kandidatuppsats). Huddinge: Institutionen för livsvetenskaper, Södertörns högskola. Tillgänglig: <http://liu.diva-portal.org/smash/get/diva2:15595>

Mattsson Ottosson, M. (2008). *I valet och kvalet - en studie om grundskoleelevers gymnasieval*. (magistert uppsats). Linköping: Institutionen för beteendevetenskap och lärande, Linköpings Universitet.

Tillgänglig: <http://liu.diva-portal.org/smash/record.jsf?pid=diva2:292009>

Rapporter

Friskolornas riksförbund. (2003). *Föräldraundersökning*. Stockholm: Friskolornas riksförbund.

Skolverket. (2007). *Attityder i skolan 2006. Elevernas och lärarnas attityder*. Stockholm: Skolverket.

Skolverket. (2011). *Skolmarknadens geografi - Om gymnasieelevers pendling på lokala och regionala skolmarknader*. Stockholm: Skolverket.

Tidsskrifter

Tobler, W., (1970). A computer movie simulating urban growth in the Detroit region. *Economic Geography*, 46(2), 234-240.

Lagar

SFS 2010:800. *Skollag*. Stockholm: Utbildningsdepartementet.

Elektroniska källor

AcadeMedia. (2012, a). *AcadeMedias ägare*. Hämtad, 2012-11-07, från <http://www.academedias.se/ledning/academedias-agare/>

AcadeMedia. (2012, b). *Om AcadeMedia*. Hämtad, 2012-11-07, från <http://www.academedias.se/om-academedias/>

AcadeMedia. (2012, c). *Styrelse*. Hämtad, 2012-11-07, från <http://www.academedias.se/ledning/styrelse/>

AcadeMedia. (2011). *Corporate Social Responsibility (CSR) policy – AcadeMedia*. Hämtad, 2012-11-09, från <http://www.academedias.se/wp-content/uploads/2012/04/P-6-CSR-policy-AcadeMedia-201100406.pdf>

Friskolornas riksförbund. (2012, a). *Friskolorna i siffror*. Hämtad 2012-11-07, från http://www.friskola.se/Om_friskolor_Friskolorna_i_siffror_DXNI-25907.aspx

Friskolornas riksförbund. (2012, b). *Vad är en fristående skola*. Hämtad 2012-11-07, från http://www.friskola.se/Om_friskolor_Vad_ar_en_fristaende_skola_DXNI-70434.aspx

Gymnasieantagningen GR. (2012, a). *Information om slutantagningen 2012*. Hämtad 2012-11-08, från <http://www.indranet.se/statistik/2012stat49.pdf>

Gymnasieantagningen GR. (2012, b). *Kommuner 2012*. Hämtad 2012-11-08, från <http://www.indranet.se/>

Gymnasieantagningen GR. (2012, c). *Statistik slutantagningen 2012*. Hämtad 2012-11-08, från <http://www.indranet.se/statistik/2012stat46.pdf>

NTI Gymnasiet. (2012). *Formativ bedömning*. Hämtad, 2012-11-07, från <http://www.ntigymnasiet.se/om-nti/formativ-bedomning/>

SIRIS. (2012). *SIRIS, ett verktyg för ökad insyn i skolans värld*. Hämtad 2012-11-09, från <http://siriskolverket.se/apex/f?p=SIRIS:11:0::NO::>

Övriga källor

Andersson, A., Akselson Le Douron, I., Gahrton, P., Lillemets, A., Ljung, B., Mutt, V., & Waldenström, P. (2012, 23 maj). Debatt. Dagens Nyheter. Hämtad 2012-12-04, från <http://www.dn.se/debatt/mp-maste-backa-fran-stod-for-friskolor-med-vinstsyfte>

Engström, G. (2011, 21 augusti). Debatt. Gefle Dagblad. Hämtad 2012-12-04, från <http://gd.se/ledare/debatt/1.3825292-rensa-bort-myterna-om-friskolor>

NTI. (2011). *NTI-Pärmen*. Stockholm: NTI

Utbildningsradion. (2011). Friskolereformen. Skolministeriet. Hämtad 2012-12-04, från <http://www.ur.se/Produkter/161490-Skolministeriet-Friskolereformen>

Bilagor

Bilaga 1. Information till svarspersonerna

- Enkäten handlar ditt val av gymnasieskola och vad som gjorde att du valde just NTI-gymnasiet Södra hamngatan. Dina svar kommer att föra denna studie vidare och på så sätt bidrar du också till en utveckling för skolan. Dina svar kommer även att hjälpa oss i vårt framtida yrke som gymnasieläraren, för att på bästa sätt kunna bidra till det som en elev eftersöker vid valet av gymnasieskola.
- Undersökningen är anonym och kan inte på något sätt förknippas med dig.
- Undersökningen påverkar inte ditt betyg.
- Det är frivilligt att delta i undersökningen.
- Kryssa i det svarsalternativ som stämmer bäst in på dig. Om du kryssar i fel ruta, fyll i den helt och kryssa för rätt.
- Fyll i enkäten enskilt.
- Fråga oss om det är något som är oklart.
- Ta god tid på dig när du fyller i frågorna.
- Svara uppriktigt på frågorna.
- Prata inte under tiden du fyller i enkäten.

Vi gör också ett förtydligande för eleverna gällande begreppet folkbokförd som är med i fråga 1 och förklarar hur de ska gå tillväga på fråga 4 som handlar om att de ska välja alternativ som passar in på dem för att sedan rangordna dessa med siffror. Detta för att förtydliga för eleven och undvika missförstånd.

Bilaga 2. Enkät

Du kommer nu att få ett antal frågor som handlar om ditt val av gymnasieskola. Undersökningen är anonym och dina svar kommer endast att läsas utav oss. Vänligen kryssa i det svarsalternativ som stämmer bäst in på dig. Om du kryssar i fel ruta, fyll i den helt och kryssa för rätt.

Kön: Kille Tjej

1. A) I vilken kommun är du folkbokförd?

- Göteborg
- Partille
- Mölndal
- Kungsbacka
- Alingsås
- Lerum
- Tjörn
- Orust
- Öckerö
- Lilla Edet
- Härryda
- Kungälv
- Ale
- Annan kommun, vilken? _____

B) Bor du mestadels där du är folkbokförd?

- Ja
- Nej

2. A) Var NTI Södra hamngatan ditt förstahandsval?

- Ja
- Nej

B) Om **NEJ**, i vilket nummer i ordning var NTI rangordnat? Nr: _____

3. Fanns det en liknande linje/inriktning på en annan skola än NTI som ligger närmre din bostad?

- Ja
- Nej
- Vet ej

4. **Av vilken/vilka anledningar valde du att söka till NTI Södra hamngatan?** (Kryssa i de anledningar som stämmer in på dig. Rangordna sedan de valda alternativen med siffror på strecket efter påståendet, där 1 = största anledningen o.s.v.)

- Jag har syskon som går/har gått på skolan ____
- Jag har kompisar som går/har gått på skolan ____
- Min kompis/mina kompisar sökte till skolan samtidigt ____
- Mina föräldrar tyckte att det var en bra skola ____
- Min studie-och yrkesvägledare var med och bidrog till mitt val ____
- Informationen och intrycket jag fick vid öppet hus/studiebesök på skolan ____
- Skolans rykte ____
- Skolans läge mitt i centrala Göteborg ____
- Skolans närhet till kollektivtrafiken ____
- Skolans marknadsföring och reklamkampanjer ____
- Skolans personal ____
- Skolans utbildningsprogram och inriktningar ____
- Skolan ligger nära min bostad ____
- Det är en mindre skola ____
- Annan orsak, vilken? _____

5. **Hur tar du dig vanligtvis till skolan?** Här får du kryssa i flera alternativ om det behövs!

- Buss
- Tåg
- Spårvagn
- Bil
- Moped
- Cykel
- Till fots
- Annat _____

6. A) Har du direkt förbindelse till skolan? (inga byten)

- Ja
- Nej

B) Om Nej, hur många byten gör du vanligtvis?

- 1
- 2
- 3
- Mer än 4

7. Hur lång tid uppskattar du att din resväg vanligtvis tar från din bostad till skolan?

- 0-5 min
- 5- 10 min
- 10-20 min
- 20-30 min
- 30-40 min
- 40-50 min
- 50-60 min
- Mer än 60 min

Har du några synpunkter eller åsikter om undersökningen? Skriv dem gärna här.

Tack för din medverkan!

/Maria & Sandra