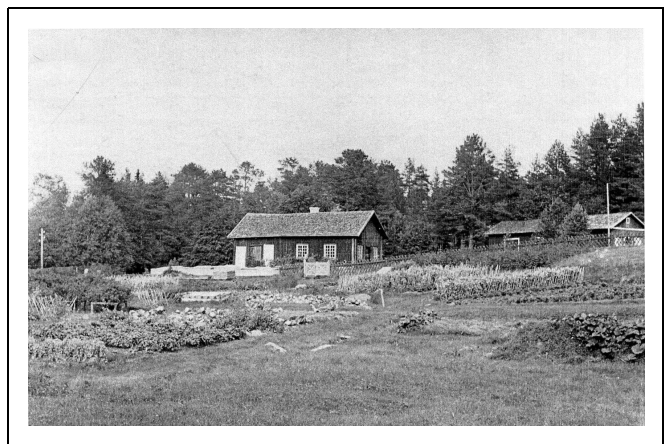


Köksträdgården vid Olofsfors bruk

Innehåll, utseende och organisation
under 1900-talets första hälft



Daniel Grankvist

Uppsats för avläggande av filosofie kandidatexamen i
Kulturvård, Trädgårdens hantverk och design, 21 hp
Institutionen för kulturvård
Göteborgs universitet

2012



Köksträdgården vid Olofsfors bruk
Innehåll, utseende och organisation under
1900-talets första hälft

Daniel Grankvist

Handledare: Evalena Öman

Kandidatuppsats, 21 hp
Trädgårdens hantverk och design
Lå 2012

UNIVERSITY OF GOTHENBURG
Department of Conservation
Box 130
SE-542 21 Mariestad, Sweden

www.conservation.gu.se
Tel +46 31 7860000

Program in Conservation, Gardening and Garden Design
Graduate thesis, 21 credits

The Kitchen Garden at the Iron works at Olofsfors – Content, appearance and organisation during the first half of the 20th century.

By Daniel Grankvist

Title in original language: Köksträdgården vid Olofsfors bruk – Innehåll, utseende och organisation under 1900-talets första hälft

Language of text: Swedish

Number of pages: 45

Keywords: iron work, kitchen garden, Olofsfors, Garden history

Förord

Mitt examensarbete, *Köksträdgården vid Olofsfors bruk – Innehåll, utseende och organisation under 1900-talets första hälft*, är skrivet som avslutning på utbildningsprogrammet *Trädgårdens hantverk och design* vid Institutionen för Kulturvård, Göteborgs Universitet. Arbetet omfattar 21 högskolepoäng.

Jag vill börja med att tacka min handledare Evalena Öman som kommit med goda råd och som funnits till hands när jag behövt henne. Jag vill också tacka Pierre Nestlog bland annat för all hjälp med växtidentifiering.

Under arbetets gång har jag kommit i kontakt med ett stort antal personer som på ett eller annat sätt bidragit till att göra mitt examensarbete möjligt. Jag kan inte nämna alla vid namn, men jag hoppas att ni ändå ska känna er träffade. Jag vill tacka mina informanter för att ni har delat med er av er ovärderlig kunskap om Olofsfors bruk, köksträdgården och herrgårdsparken. Förutom de informanter som jag gjort intervjuer med och som finns nämnda i arbetet vill jag också tacka de boende på bruket som bland annat gett mig tips på glömda och gömda växter, både i köksträdgården och i herrgårdsparken. Personalen vid Folkrorelsearkivet vill jag tacka för att ni burit lådvis med arkivmappar fram och tillbaka utan minsta protest.

Jag vill också rikta ett stort tack till intendent Åsa Lindström och personalen på bruket, Caroline Ögren, Anders Karlsson, Sören Marklund och Kent Ottosson. Jag fick den vackraste arbetsplats jag kan tänka mig och förutom det trevligt sällskap och roliga fikastunder.

Min sambo Anders vill jag också tacka för hans stora tålamod och för att han korrekturläst, kritiserat och hjälpt mig med krånglande bilder, krånglande innehållsförteckningar och allt annat som man kan behöva hjälp med.

Sist vill jag tacka nyss bortgångne Lennart Olofsson, tidigare byggnadsvårdsansvarig för Olofsfors bruk. Tack för din entusiasm och för din enorma kunskap om bruket och vilka som verkat där. Utan dig hade det inte blivit något examensarbete om bruket.

Sammanfattning

I det här arbetet beskrivs köksträdgården vid Olofsfors bruk i Nordmalings kommun under perioden 1912 till 1960. Beskrivningen av köksträdgården, dess innehåll och organisation bygger främst på intervjuer gjorda med personer som bott och/eller verkat på bruket under den aktuella perioden. Utöver intervjuerna har arkivmaterial, främst foton och räkenskaper, studerats. En inventering av platsen har också utförts.

Under hela 1900-talets första hälft odlades stora mängder grönsaker och blommor på bruket, huvudsakligen på friland, men även i ett antal drivbänkar och ett eller möjligtvis två växthus. Avkastningen var främst till för disponentfamiljens behov, men överskottet delades ut till arbetarna på bruket under disponent Ernbergs tid. Från 1940-talets slut finns belägg för att köksträdgården även levererade grönsaker till tjänstemannamässen i närbelägna Rundvik samt producerade blommor till både Olofsfors samhälle och industriområdet i Rundvik.

Idag finns inga odlingar på platsen, men det finns fortfarande rester av köksträdgården i form av markspår och växter som trädgårdshallon, vinbär, gullvivor, lupiner, påsk- och pingstliljor.

Olofsfors bruk är en bruksmiljö av riksintresse. Byggnader och huvudverksamheter är väl beskrivna sedan tidigare. Däremot finns inget tidigare arbete där uppgifter om köksträdgården har sammanställts. För att kunna bevara, förvalta och utveckla platsen behövs beskrivningar av alla brukets verksamheter.

Innehållsförteckning

| | |
|---|----|
| 1. Introduktion..... | 8 |
| 1.1. Bakgrund..... | 8 |
| 1.2. Problemformulering..... | 9 |
| 1.3. Syfte och frågeställningar..... | 9 |
| 1.4. Metod och material..... | 10 |
| 1.4.1. Intervjuerna..... | 10 |
| 1.4.2. Presentation av informanterna..... | 10 |
| 1.4.3. Arkivmaterial..... | 11 |
| 1.4.4. Bilder och bildanalys..... | 12 |
| 1.4.5. Litteratur..... | 12 |
| 1.4.6. Inventering av platsen..... | 12 |
| 2. Undersökningsdel..... | 13 |
| 2.1. Köksträdgårdens historia innan 1912..... | 13 |
| 2.2. Platsens utseende idag..... | 14 |
| 2.2.1. Växter som finns idag..... | 15 |
| 2.3. Köksträdgårdens utseende och indelning fram till 1960..... | 16 |
| 2.3.1. Staketet/inhägnaden..... | 17 |
| 2.3.2. Prydnadsväxter..... | 18 |
| 2.3.3. Odlingbäddarnas utseende..... | 19 |
| 2.3.4. Redskapsbod/arbetsplats..... | 19 |
| 2.3.5. Växthus..... | 20 |
| 2.3.6. Drivbänkar..... | 23 |
| 2.4. Köksträdgårdens innehåll..... | 23 |
| 2.4.1. Grönsaker och rotfrukter..... | 23 |
| 2.4.2. Prydnadsväxter..... | 25 |
| 2.4.3. Fukt och bär..... | 26 |
| 2.5. Odling i köksträdgården..... | 28 |
| 2.5.1. Växtstöd..... | 28 |
| 2.5.2. Drivbänkarna..... | 29 |
| 2.5.3. Växthusen..... | 29 |
| 2.5.4. Gödsel..... | 29 |
| 2.5.5. Kompost..... | 29 |
| 2.6. Avkastningen..... | 29 |
| 2.6.1. Förvaring..... | 30 |
| 2.7. Synen på köksträdgården under Eugen Strömbergs tid..... | 30 |
| 2.8. Trädgårdsmästarna..... | 31 |
| 2.8.1. Eugen Strömberg..... | 32 |
| 2.8.2. Selmer Ekman..... | 33 |
| 2.8.3. Gotthardt Berggren..... | 33 |
| 2.8.4. Sixten Frisk..... | 33 |
| 2.8.5. Jarl Forsberg..... | 34 |
| 3. Diskussion och slutsatser..... | 35 |
| 3.1. Metoddiskussion..... | 36 |
| 4. Käll- och litteraturförteckning..... | 38 |
| 5. Figurförteckning..... | 41 |
| Bilagor | |

1. Introduktion

1.1. Bakgrund

Olofsfors bruk, i Nordmalings kommun i södra Västerbotten, grundades 1762 av skotten John Jennings. Vid bruket bedrevs produktion av tack- och stångjärn. Under 1800-talet utvecklades verksamheten undan för undan och 1861 fanns masugn, smedja, sågverk, hamn, kvarn och stora arealer skog (Jacobson & Strandberg 1992; Fröberg 2012). I samband med den stora bruksdöden i slutet av 1800-talet ställdes verksamheten om till kättingsmide (Fröberg 2012) och under 1900-talets första hälft slogs bruket samman med Nordmalings ångsåg i Rundvik, som tillverkade Masonit (Fröberg 2012; Fröberg 2002). Som alla bruksmiljöer var även Olofsfors strikt hierarkiskt uppbyggt, men å andra sidan hade de anställda en viss social trygghet och viss utbildning (Fröberg 2002).

På en karta från 1806 (Figur 1) syns några odlingsbäddar nere vid ån på andra sidan vägen från herrgården. Där odlades både grönsaker och kryddor. Den nuvarande herrgården byggdes 1883 och blickar ut över masugnen och kvarnen. Runt herrgården anlades en romantisk park med slingrande gångar, bersåer och en kugelbana (Glassel 2010).

1912 började disponent Ernberg vid Olofsfors bruk. Han kom att vara kvar som disponent i mer än 30 år. Under familjen Ernbergs tid på bruket verkar herrgårdsparken ha varit välskött och det fanns även anställd personal som enbart skötte trädgården. På bilder från tiden kan man se varierade busk- och trädplanteringar runt herrgården, men få bilder visar köksträdgården (Glassel 2010). Disponent Ernberg var verksam under en tid då det propagerades mycket för trädgårdsodling i Västerbotten, framförallt i Hushållningssällskapets regi. Landshövding Gustav Rosén i Umeå var också en hängiven odlare under samma tid och även i Olofsfors odlades grönsaker under mer organiserade former (Glassel 2010; Rosén 1995). Att de kände till och kanske också kände varandra är troligt, då Ernberg var politiskt aktiv i högerpartiet. Han var också tilltänkt som landshövding 1931, en tjänst som i stället gick till Rosén (Fröberg 2002). Disponent Ernberg slutade 1944, men även nästa disponentfamilj, familjen Johansson var mycket trädgårdsintresserade och fortsatte att utveckla köksträdgården fram till slutet av 1950-talet då nya tider och ideal tog vid (Glassel 2010).

I litteraturen saknas i stor utsträckning beskrivningar av köksträdgårdar vid svenska bruksmiljöer. Walter Bauer (1990) beskriver fyra bruksherrgårdar, Forsmark bruk, Ulefos jernværk, Engelsbergs bruk och Leufsta bruk, men berör inte köksträdgårdar under 1900-talet. För Engelsbergs bruk redovisas däremot att det funnits ett köksväxtland och fruktträd som dokumenterats i ett dokument från 1871, men inget står skrivet om vad som odlades (Bauer 1990). Josephina Wesström Juhlin (2008) beskriver köksträdgården vid uppländska Lövstabruk (=Leufsta bruk), men bara fram till sekelskiftet 1900. Där odlades i upphöjda bäddar huvudsakligen köksväxter som sparris, bönväxter, gurka och sallat. Dessutom odlades tidvis en del medicinalväxter, blommor och exotiska växter. Slutligen fanns ett orangeri på Lövstabruk med bland annat apelsinträd, vindruvor och aprikoser. Nicklas Gustafsson (2010) har beskrivit trädgården vid Strömsbergs bruk, också i Uppland. Där

fanns en köksträdgård som brukades fram till 1950-talet. Växtsortimentet bestod av köksväxter både under glas och på friland, sommarblommor, fruktträd och bärbuskar. Gemensamt för den forskning som finns kring bruksträdgårdar är att de sällan berör 1900-talets första hälft – då trädgårdsintresset började spira i Västerbotten – och att de behandlar trädgårdar i södra Sverige.

Min egen kontakt med köksträdgården skedde mest av en slump. Jag stod utan idé till examensarbete och vid ett besök i byggnadsvårdsbutiken som finns i Olofsfors började jag prata med personalen om lite allt möjligt, bland annat om min utbildning. Ett telefonsamtal senare kom den dåvarande byggnadsvårdsansvarige på bruket, Lennart Olofsson, dit i ilfart på sin cykel och jag hade plötsligt ett spännande examensprojekt på gång.

1.2. Problemformulering

På platsen för undersökningen har det legat köksväxtodlingar från början av 1800-talet till i alla fall fram till 1960-talet. Idag finns inga tydliga spår av den tidigare odlingen, den odling som verkar ha varit ett självklart inslag i bruksmiljön. Den gamla trädgårdsmästarebostaden finns avbildad på foton, men om trädgårdsmästarna är det svårt att hitta mer än korta notiser. Ändå måste trädgården ha varit så pass viktig att man hade en anställd trädgårdsmästare. Men hörde köksträdgården till hans arbetsuppgifter? På ett foto som kanske är från 1930- eller 1940-talet kan man se köksträdgårdens odlingsytor. De verkar utspridda och inte helt strukturerade. Kan det ha varit odlingslotter för arbetarna? Eller kanske till för både herrskap och arbetare? Så antyds det i en artikel av Anders Glassel (2010). Under 1900-talets första hälft var intresset för trädgårdsodling stort i Västerbotten, bland annat genom landshövding Roséns arbete (Rosén 1995) och hushållningssällskapens propaganda för hemodling (Lindström 2010).

Det saknas i hög grad beskrivningar av norrländska bruksträdgårdar och berättelser om hur det stora trädgårdsintresset under 1900-talets första hälft påverkade dessa trädgårdar. Inte heller om köksträdgården vid Olofsfors bruk finns någon samlad beskrivning trots att brukets övriga verksamheter samt byggnader är väl beskrivna sedan tidigare. Olofsfors bruk är klassat som riksintresse och är en av Sveriges bäst bevarade bruksmiljöer. För att ytterligare fördjupa kunskapen om bruket som helhet och för att eventuellt kunna utveckla bruket som besöksmål är mer kunskap även om köksträdgården önskvärd. Därför blir denna undersökning värdefull och skulle kunna bidra till att ytterligare belysa en del av den norrländska trädgårdshistorien samt användas som underlag vid en eventuell framtida utveckling av platsen.

1.3. Syfte och frågeställningar

Syftet med detta examensarbete är att göra en historisk undersökning av köksträdgården vid Olofsfors bruk, med fokus på utseende, innehåll och till viss del organisation, under perioden 1912 till ca 1960, det vill säga från disponent Ernbergs tillträde och fram till att köksträdgården lades ner.

För att kunna uppfylla syftet har arbetet letts av följande frågor:

1. Hur såg köksträdgården ut under den aktuella tidsperioden?
2. Vilka växter odlades?
3. Hur drevs köksträdgården? Kolonilottssystem eller på något annat sätt?

4. Vilka odlingsformer användes?
5. Fanns det växthus och drivbänkar och i så fall hur användes de?
6. Vem använde produkterna från köksträdgården?
7. Vad hände med ett eventuellt överskott i produktionen?
8. Vilka arbetade i trädgården och vilken utbildning hade de?

1.4. Metod och material

Kontakten med Olofsfors bruksmuseum togs redan i augusti 2011, då jag träffade den dåvarande byggnadsvårdsansvarige Lennart Olofsson och biträdande länsantikvarie Katrine Nygren för att diskutera möjliga ämnen och frågeställningar för examensarbetet. Efter en diskussion med den kursansvarige, Pierre Nestlog, tillkom fler frågeställningar som sedan bearbetades till att bli de frågeställningar som slutligen valdes ut.

Uppsatsen bygger till stor del på intervjuer med människor som bott och/eller verkat på bruket under den aktuella tidsperioden, kompletterat med arkivmaterial, och analys av de få foton som finns av köksträdgården (Currie 2005, Soden 2005, Watkins & Wright 2008). För att nå ut till fler personer att intervjua och för att ev få tag på fler foton av köksträdgården gjorde jag anslag och satte upp dels i samhället Olofsfors, dels inne i huvudorten Nordmaling. Jag fick också kontakt med en journalist, Fredrik Bjärnesand, som skrev en artikel om examensarbetet i tidningen Västerbottningen (se Bilaga 1). Utöver detta har jag undersökt platsen med avseende på markspår och dokumenterat och fotograferat i huvudsak kulturväxter under större delen av våren och sommaren 2012.

1.4.1. Intervjuerna

Arbetet bygger till största delen på intervjuer och muntliga uppgifter. Informanterna är i huvudsak personer som har bott och verkat vid Olofsfors bruk under delar av sitt liv. Kontakten med informanterna har förmedlats främst genom Olofsfors bruksmuseums personal, men ett par informanter kom till genom att tillfälliga besökare talat med personalen på bruksmuseet samt genom anslag som jag satte upp dels på bruket, dels i Nordmalings centrum (se Bilaga 2).

Intervjuerna har genomförts som samtal där olika ämnen har avlöst varandra ganska fritt. Som stöd för minnet har jag haft med en lista med mina huvudsakliga frågeställningar (se Bilaga 3). Till intervjuerna har jag haft med mig utskrifter av foton på köksträdgården för att samtala kring vid de inspelade intervjuerna. När det var tekniskt möjligt spelades intervjuerna in på en digital diktafon.

Två intervjuer genomfördes på plats nere i köksträdgården. Tanken var att det skulle bli lättare att komma ihåg var olika byggnader, funktioner och olika växtgrupper funnits. En person intervjuades per telefon eftersom det inte fanns möjlighet att träffas för en intervju. Vid dessa intervjuer fördes i stället minnesanteckningar.

1.4.2. Presentation av informanterna

Elsa Eriksson är uppvuxen på Olofsfors bruk. Elsa är 84 år och kommer ihåg trädgården från slutet av 1930-talet och framåt. Elsa intervjuades 9 maj 2012. Intervjun spelades in. Elsa intervjuades också en andra gång 15 augusti 2012 nere i köksträdgården. Minnesanteckningar togs.

Gunnar Forsberg är uppvuxen på bruket. Flera i hans släkt har varit smeder på bruket. Gunnar är 90 år och minns ihåg köksträdgården från 1930- och 1940-talet. Gunnar intervjuades 9 maj 2012. Intervjun spelades in.

Christina Frisk är hustru till Sixten Frisk, som var trädgårdsmästare vid Olofsfors bruk från 1955-1959. Sonen **Thorbjörn Frisk** var också med vid intervjun, som ägde rum 27 augusti 2012. Intervjun spelades in.

Arne Molander är barnbarn till Eugen Strömberg som var ansvarig för köksträdgården fram till början av 1950-talet och är den person som arbetat längst i köksträdgården. Eugén var hans morfar. Arne är 68 år och kommer ihåg trädgården från ca 1950-1958. Arne intervjuades nere i köksträdgården 14 augusti 2012. Minnesanteckningar togs.

Ulla Nordgren är den yngsta dottern till Eugen Strömberg. Maken **Rolf Nordgren** var också med under intervjun. Ulla är 73 år och kommer ihåg trädgården från 1940-talet och framåt. Ulla intervjuades 4 maj 2012. Intervjun spelades in.

Birgit Nygren är uppvuxen i Rundvik, men Birgits farföräldrar bodde på bruket. Hon var ofta och hälsade på. Birgit är 73 år och kommer ihåg köksträdgården från 1940-talet och framåt. Birgit intervjuades 11 maj 2012. Intervjun spelades in.

Ragnhild Wikman flyttade till Olofsfors bruk 1952. Hennes make var tjänsteman. Ragnhild är 81 år och kommer ihåg trädgården från 1952 och framåt. Ragnhild intervjuades per telefon vid två tillfällen, 28 och 29 maj 2012. Minnesanteckningar togs.

Åke Öberg är trädgårdsmästare och utbildade sig vid Söråkers trädgårdsskola, där en av trädgårdsmästarna eventuellt kan ha studerat. Åke hade elevmatriklar från 1930- och 1940-talet och berättade om utbildningen och skolan. Åke intervjuades per telefon 11 juli 2012. Minnesanteckningar togs.

1.4.3. Arkivmaterial

För att verifiera de uppgifter jag fått genom intervjuerna och för att få reda på mer exakta och tidsbestämda uppgifter har jag använt mig av arkivmaterial.

I Olofsfors bruksmuseums eget arkiv och i två arkiv samlade på Företagsarkivets depå i Umeå, nämligen arkivet för Nordmalings Ångsåg AB och arkivet för Olofsfors Bruk, finns ett stort material. Arkivet för Olofsfors bruk på Företagsarkivets depå i Umeå innehåller främst material från brukets start i slutet av 1700-talet fram till slutet av 1800-talet. Det materialet har skummats för att hitta uppgifter om köksträdgårdens historia innan 1912, men utan resultat. Andra arkiv som använts är Fotoarkivet vid Västerbottens museum och fotosamlingen på Murberget, Läns museet Västernorrland.

Sammantaget finns det ett oerhört stort arkivmaterial, vilket har gjort sökandet svårt. Olofsfors bruks egen verksamhet med bland annat kättingsmide, ingick i en större koncern med både ett sågverk (Nordmalings Ångsåg AB) och en boardfabrik (Masonite AB) i Rundvik. Uppgifter om Olofsfors bruk och köksträdgården kan finnas i alla arkiv som har med koncernen att göra. I Rundvik finns ett till stora delar osorterat arkiv, Masonite AB:s eget arkiv. Det har valts bort för att det är osorterat och svårt att få tillgång till samt att det inte funnits tillräckligt med tid för att titta på det.

De två arkiv som sökts igenom mer systematiskt är Olofsfors bruksmuseums eget arkiv och arkivet för Nordmalings Ångsågs AB. I Olofsfors bruksmuseums arkiv är det främst korrespondens som gått igenom, men också mantalslängder och fastighetshandlingar, totalt 10 volymer. I arkivet för Nordmalings Ångsågs AB är det främst kassaverifikat från perioden 1912-1955 med anmärkning Olofsfors bruk som gått igenom, men också korrespondens, personalhandlingar och kartor och ritningar, de flesta med anmärkning Olofsfors bruk, sammantaget 60 volymer.

1.4.4. Bilder och bildanalys

Det finns få kända bilder av köksträdgården. I de flesta bilder som finns är huvudmotivet något annat och köksträdgården har råkat komma med mer eller mindre oavsiktligt. På Fotoarkivet vid Västerbottens museum finns ett antal bilder från Olofsfors bruk från flera insamlingar. Bland annat finns det fotokopior från en inventering av Olofsfors bruk som Nordiska museet gjorde 1943 (Olofsfors bruksmuseums arkiv, Nordiska museets uppmätning). I den samlingen finns ett fåtal bilder där odlingsytorna i köksträdgården syns. I något som kallas Nils-Eric Ericssons bildsamling finns flera foton där köksträdgården kan skimras. I den bildsamlingen finns också en bild som visar köksträdgården på nära håll, där odlingarna är huvudmotivet. Den bilden är tyvärr odaterad och därför svår att tolka. I fotosamlingen som finns vid Murberget, Länsmuseum Västernorrland, finns några flygbilder från Olofsfors bruk från slutet av 1940-talet och slutet av 1950-talet. En av bilderna från 1958 visar tydligt köksträdgården i ena hörnet. En uppförstoring visar tydligt flera odlingsytor. Bilderna har analyserats främst med avseende på växtmaterial och odlingstekniker.

1.4.5. Litteratur

En sökning på "Olofsfors bruk" i LIBRIS (inklusive databasen Bothnica, som förtecknar litteratur om Norrlands kustlän), Summon, Artikelsök (Btj), Uppsök, NAD och Kringla gjorde klart att det skulle bli svårt att hitta litteratur om köksträdgården vid Olofsfors bruk. Endast i ett par böcker finns avsnitt som nuddar ämnet.

1.4.6. Inventering av platsen

Under våren och sommaren 2012 har jag undersökt platsen för köksträdgården för att hitta markspår och växtmaterial som kan härstamma från tiden innan 1960. Ett flertal trädgårds- och köksväxter finns kvar, som troligtvis härstammar från tiden. Det finns även ett flertal andra spår av odlingar, bland annat rester efter gamla odlingsbäddar. Från vilken tid de härstammar är svårt att säga. Två av dessa gamla odlingsbäddar lämnades oklippta under odlingssäsongen 2012 för att se om det ev fanns trädgårds- eller köksväxter kvar i dem, antingen som perenn material eller som fröbank. Tyvärr gav försöket inget resultat.

2. Undersökningsdel

2.1. Köksträdgårdens historia innan 1912

Herrgårdens köksträdgårdssodlingar har legat på samma plats åtminstone sedan början av 1800-talet. En karta från 1806 (Figur 1) visar köksträdgårdens utbredning med odlingsytor och gräsgångar. Utifrån den tillhörande beskrivningen kan man se att köksträdgården, eller Kryddgården, som den kallas, till största delen försörjde herrgården med potatis och andra grödor. En liten del var till för arbetarna. Potatis var som sagt den viktigaste grödan och den upptog mer än hälften av den totala odlingsytan. Resten av odlingsytan betecknas kryddsängar och innehöll



Figur 1: Karta från 1806. Nordmalings Ångsågs arkiv.

troligtvis både grönsaker och kryddor. I boken *Olofsfors bruk 1762-1894* (Jacobsson, Strandberg 1992.) ges förslag på vad som kan ha odlats, som humle, libbsticka, mangold och kål, men belägg för vad som verkligen odlades finns inte. I övrigt finns väldigt lite lättillgänglig information om trädgården innan 1912. Det ligger inte heller inom den tidsperiod jag ska undersöka. En snabb översikt i arkiven som förvaras på Företagsarkivet hittades inget av vikt som kunde berätta mer om köksträdgården innan 1912.

2.2. Platsens utseende idag

På andra sidan vägen från infarten till Olofsfors herrgård, i backen ner mot ån ligger det som en gång var köksträdgården (Figur 2). Området avgränsas av två vägar. Den ena är gamla riksväg tretton som går igenom hela samhället, den andra vägen går upp mot manufaktursmedjan, kättingsmedjan och stångjärnshammaren. Området närmast vägen mot stångjärnshammaren har karaktären av tallbacke, men med klippt gräs mellan träden. Efter några meter kommer en slänt, som lämnats oklippt. Sedan planar marken ut och det som en gång var köksträdgårdens frilandsodling tar vid. Det är nu en klippt gräsyta. Området närmast gamla riksväg tretton (området som avgränsas av diken i figur 2) är oklippt. I den ytan växer också ett antal träd, främst björk. Längs åkanten växer en del mindre träd, främst björk samt hallon- och vinbärssnår.

Efter 1960 har det funnits sporadiska odlingar på platsen, ungefär som odlingslotter, berättar Birgit Nygren. Vilka som odlat och hur odlingslotterna varit organiserade har inte framkommit. På våren syns tydliga spår efter ett flertal odlingsbäddar. Dessa spår kan vara rester från odlingarna efter 1960, men också från tidigare odlingar. En odlingsyta har varit täckt med plast, som fortfarande kan skimtas på vissa ställen. Den odlingsytan har troligtvis använts för jordgubbsodling efter 1960 och ligger på ungefär samma plats där Elsa Eriksson pekar ut den gamla köksträdgårdens



Figur 2: Flygfoto över köksträdgården 2005. Detalj ur bild. Lars Lindh, Umeå kommun.

jordgubbsland. I figur 2 kan man i fotots nedre del, något till vänster från mitten skymta en rad med odlingsbäddar. De är troligtvis rester från den gamla köksträdgården och ligger på samma plats och i samma riktning som odlingsbäddarna bakom träden till vänster i bild i figur 9. I figur 2 syns också ett system av diken som härstammar från tiden innan 1960. De har använts för att förbättra avrinningen. Särskilt på våren är det rejält fuktigt i marken på platsen.

Förutom den huvudsakliga köksträdgården nere vid ån, har gräsplanen framför herrgården och brukskontoret använts för köksträdgårdens räkning och varit planterad med fruktträd. Idag finns inga fruktträd kvar på platsen.

2.2.1. Växter som finns idag

I området för den gamla köksträdgården finns på flera ställen växter som troligtvis härstammar från tiden innan 1960. De finns främst i den oklippta slänten ner mot det som var köksträdgården och längs åkanten.

Perenner

Gullvivor växer i den oklippta slänten ner mot den gamla köksträdgården. Det finns både vanliga gula och former med mer eller mindre röda blommor. *Förgätmigej* växer överallt i den oklippta slänten ner mot den gamla köksträdgården. *Lupiner* växer också i hela den oklippta slänten ner mot den gamla köksträdgården. Det finns både blå och rosa former. *Toppklocka* växer i den oklippta slänten ner mot den gamla köksträdgården.

Lökväxter

Rysk blåstjärna växer spritt på flera ställen ungefär där den gamla redskapsboden stod. *Pingstliljor* (ej sortbestämda) växer i en grupp om ca 50-60 lökar, ganska nära ån, i kanten till den gamla köksträdgården. Av *påskliljor* (ej sortbestämda) finns det några stycken kvar. De växer bland pingstliljorna.



Figur 3: Trädgårdshallon jämfört med vildhallon. Foto av förf.

Köksväxter

Rabarber (ej sortbestämd) växer i den oklippta slänten ganska nära gamla riksväg tretton. Det finns endast en planta. *Gräslök* växer spritt i den klippta gräsytan nere där marken är som planast, ganska nära ån.

Bär

Trädgårdshallon (ej sortbestämda) växer på flera ställen, men främst i den oklippta slänten ner mot den gamla köksträdgården och längs åkanten. Jag har tolkat plantorna som trädgårdshallon eftersom bären både är större och har en annan smak än de vilda som också växer på samma platser (se Figur 3). *Röda vinbär* (ej sortbestämda) växer i det oklippta området i närmast gamla riksväg tretton. Möjligen kan det röra sig om frösådda plantor. *Svarta vinbär* (ej sortbestämda) växer på spridda ställen, bland annat i närheten av där redskapsboden (Figur 4) en gång låg. Möjligen kan även detta röra sig om frösådda plantor.

2.3. Köksträdgårdens utseende och indelning fram till 1960

Beskrivningen av köksträdgårdens utseende bygger till största delen på intervjuerna och på det bildmaterial som finns bevarat. Några få uppgifter kommer från arkiven och litteratur.

Ytan för köksträdgården uppskattades 1952 till ca 0,5 hektar med växthus och odlingsbänkar inräknade. Det kan man läsa i ett brev från den 2 september från Olofsfors bruk till trädgårdsmästare K.V. Sundström, som söker tjänsten som ny trädgårdsmästare (Olofsfors bruksmuseums arkiv, 38). Jämför man den uppgiften mot uträkningen av den totala ytan som gjorts i boken *Olofsfors bruk 1762-1894* (Jacobsson, Strandberg 1992, s. 63-65.) stämmer det relativt väl. De kom fram till ca 0,4 hektar och utgår från en karta över området från 1806 (Figur 1) Det är däremot oklart vilken yta som avsågs i brevet från 1952. I Jacobson och Strandbergs bok var den



Figur 4: Köksträdgårdens odlingsytor och redskapsboden. Bild ur Nils-Eric Ericssons fotosamling, Olofsfors bruk

egentliga yta som faktiskt odlades knappt hälften av den totala ytan. Om man 1952 menade den totala ytan, eller den faktiska odlingsytan är oklart. Två bilder från 1947 (Fotoarkivet, Läns museet i Västernorrland, Fo-BFK2047, Fo-BFK2048) går att tolka som att den uppodlade ytan 1952 var betydligt större än 1806. Det ser ut som att det finns odlingsytor även nära gamla riksväg tretton, vilket skulle kunna i det närmaste fördubbla den totala odlingsytan.

Odlingsytorna sträckte sig inte ända ner till ån, utan slutade ungefär halvvägs ner berättar Gunnar Forsberg. Det verkar också överensstämma med bilderna från läns museet i Västernorrland (Fotoarkivet, Läns museet i Västernorrland, Fo-BFK2047, Fo-BFK2048) och med det system av diken som syns i figur 2. Där trädgården var som lägst var det alltid fuktigt och på våarna dränktes också samma ytor med vatten från ån. Närsomhelst under året kunde ån dessutom däckas upp, mest för kvarnens skull, och delar av trädgården svämmade över minns Gunnar. Hela ytan var uppodlad och där var långa raka rader med grönsaker. Det kommer Arne Molander ihåg. Han var imponerad över att det var så fint där nere. Han och hans kompisar kunde stå uppe vid vägen vid bron och titta ner över köksträdgården. Marken nere i köksträdgården användes aldrig som odlingslotter, vilket har varit en allmänt förekommande uppfattning vid bruket. Det kommer både Ulla Nordgren och Elsa Eriksson ihåg. Elsa minns att chaufförens familj hade land nere i köksträdgården, men inga andra.

Om man jämför de gamla foton med hur platsen ser ut idag ser man att det fanns både fler och större träd längs åkanten. På bilderna från läns museet i Västernorrland (Fotoarkivet, Läns museet i Västernorrland, Fo-BFK2047, Fo-BFK2048) syns en relativt tät rad med träd ända från bron vid gamla riksväg tretton och längs hela köksträdgårdens gräns mot ån. Idag finns det endast ett fåtal mindre träd längs samma sträcka. Längs gamla riksväg tretton växte en tät rad med popplar. Idag är det glesare med träd längs vägen, men strax nedanför där det kan ha funnits odlingsytor växer ett antal träd, som inte funnits på platsen under första halvan av 1900-talet (Figur 2). Ett staket avgränsade köksträdgården mot nordväst.



Figur 5: Staketet med parallella spjälor. Olofsfors bruksmuseum. I mapp märkt "Foton gåva från O Sandström".

2.3.1. Staketet/inhägnaden

Att köksträdgården var inhägnad syns på flera bilder och flera informanter berättar om det. Birgit Nygren beskriver inhägnaden som ett staket med kryss, ungefär en meter högt. På en av bilderna där köksträdgårdens odlingsytor syns (Figur 4), ser man det staket hon beskriver. Det löpte längs släntens övre kant ner mot köksträdgården, hela vägen från riksväg tretton och mot redskapsboden på bilden. Sträckningen på bilden verkar överensstämma bra med en uppmätning som Nordiska museet gjorde av Olofsfors bruk 1943 (Olofsfors bruksmuseums arkiv, Nordiska museets uppmätning). Elsa Eriksson beskriver staketet som rödmålat med bastanta grindar. Av Figur 4 kan man se att grinden var vitmålad. Birgit Nygren kommer ihåg att grinden var den enda vägen in i köksträdgården. Varken Ragnhild Wikman, Gunnar Forsberg eller Ulla Nordgren kommer ihåg staketet, men Ragnhild kommer ihåg att köksträdgården var avskärmad och både Elsa Eriksson och Gunnar Forsberg berättar att kor betade ovanför köksträdgården och därför behövdes ett staket. Elsa Eriksson minns att trädgården låstes omsorgsfullt varje dag när trädgårdsmästaren gick hem. På ett vykort som är poststämplat 1917 (Olofsfors: Nordmaling, före 1917) syns köksträdgården och ett staket, men det staketet har en annan sträckning och redskapsboden verkar ännu inte vara uppförd. Staketet verkar dock gå längs kanten på slänten. I stark förstoring kan man ana staketets kryssmönster. I det bildmaterial som hör till Nordiska museets dokumentation av Olofsfors bruk från 1943 ser man också samma kryss-staket (Olofsfors bruksmuseums arkiv, Nordiska museets uppmätning). Samma typ av staket fanns även framför herrgården. Staketet både vid herrgården och i köksträdgården byttes så småningom ut mot ett staket med ett med parallella spjälor (Figur 5), troligtvis i slutet av 1940-talet då disponent Johansson började på bruket och samtidigt som herrgårdens framsida fick ett nytt staket (Fröberg 2002)

I vykortet poststämplat 1917 skimtar också ett tätt plank nere vid åkanten. Samma plank syns tydligt i ett foto som finns på Västerbottens museum (Västerbottens museum, BR 1417) (Figur 6). Bilden är odaterad, men är tagen efter 1911 eftersom brukskontoret är uppfört. Redskapsboden verkar också finnas på plats. Ingen av informanterna kommer ihåg något plank nere vid åkanten.



Figur 6: Köksträdgården med planket mot ån. Detalj ur bild. Västerbottens museum, BR 1417



Figur 7: Flygfoto över köksträdgården 1958. Detalj ur bild, Fotoarkivet, Länsmuseum i Västernorrland, Fo-BFK2048.

2.3.2. Prydnadsväxter

Både Elsa Eriksson, Birgit Nygren och Ulla Nordgren talar om blomsterrabatter nere i köksträdgården. Elsa Eriksson och Birgit Nygren berättar att de låg innanför staketet och av Elsas ordval kan man anta att rabatterna låg alldeles i närheten av grinden in till köksträdgården. Det är oklart hur långt blomsterrabatterna sträckte sig och hur många rabatter som fanns, men i figur 4 alldeles framför grinden och i ett smalt band åt vänster syns växter grupperade som i en rabatt. Elsa Eriksson kommer särskilt ihåg gladiolus i rabatterna. Det fanns också ringblommor, blåklint, lupiner, toppklocka och vita och blå förgätmigej berättar Elsa. Än idag finns bland annat lupiner, förgätmigej, gullvivor, påsk- och pingstliljor kvar i trädgården.

Förutom rabatterna verkar det ha funnits frilandsodlade blommor som användes som snittblommor på herrgården och eventuellt också i tjänstemannamässen i Rundvik. Den kilformade odlingsytan i figur 7 kan man tolka som ett snittblomsland. Flera av bäddarna innehåller vad som ser ut som blommande växter. Bäddarna finns vid basen av slänten ner till köksträdgården. Alldeles ovanför går staketet som hägnade in köksträdgården.

2.3.3. Odlingsbäddarnas utseende

Av informanterna är det bara Birgit Nygren som minns något om odlingsbäddarnas utseende. Hon kommer ihåg låga odlingsbäddar som var ca en meter breda och några meter långa med smala skötselgångar mellan. Trästickor användes som etiketter minns hon också. Av figur 7 kan man se odlingsbäddarnas varierade utseende, med täta rader med en mångfald grödor och smala eller knappt synbara skötselgångar mellan grödorna. I figur 9 kan man se släta odlingsbäddar med

skarpa kanter gå i olika riktningar i bilden. I några kan man skymta etiketter. Lite nedanför mitten i bild syns en odlingsyta som är grövre i strukturen. Kanske är det en yta om ännu ej gjorts i ordning. I bildens framkant ser man en eller två ”limpor” av jord. Det kan vara bäddar för sparrisodling. Sparris bleks genom att jord kupas över plantorna så att sparris-kotten börjar sin tillväxt i mörker. I figur 4 syns en liknande jordlimpa, men här kan man tydligt se att det är en gurklist, en upphöjd bädd med hästgödsel i botten för att ge värme till gurkorna. Det är relativt sent på säsongen och gurkbladen syns tydligt.

2.3.4. Redskapsbod/arbetsplats

Byggnaden som jag kallat redskapsboden, som stod nere i köksträdgården, kan ha haft olika användningsområden under den undersökta perioden. Gunnar Forsberg berättar att det var det enda förrådet av det slaget och att förutom köksträdgårdens redskap och utrustning, förvarades även jordbrukets redskap och utrustning där. Om även jordbrukets större maskiner förvarades där är oklart. Gunnar berättar också att det också förvarades snickerivirke i boden. Ragnhild Wikman flyttade till bruket i början av 1950-talet. Även då fungerade boden som redskapsbod för köksträdgården. Bodan användes också för till exempel skolning och plantering berättar Christina Frisk, som bodde på bruket från mitten av 1950-talet. Som hon minns det var det enbart köksträdgårdens redskap som förvarades i boden då. När redskapsboden revs är oklart, men den fanns kvar när familjen Frisk flyttade 1959.



Figur 8: Den enda kända bilden av det senare, större växthuset. Privat ägo.

2.3.5. Växthus

Utseende, placering och användning

Birgit Nygren berättar att det var ett mindre rektangulärt växthus, stort som en lekstuga ungefär och gjort av glas. Att det var tillverkat av glas berättar också Elsa Eriksson och Gunnar Forsberg. Elsa Eriksson kommer ihåg att växthuset var tillverkat av gamla fönster. Att glaset var kalkat som skydd mot solen och att växthuset hade sadeltak kommer Gunnar Forsberg ihåg. Birgit Nygren kommer ihåg tomatplantor som gick ända upp i taket på växthuset, vilket talar för att det var en låg byggnad. Gunnar Forsberg kommer inte ihåg något annat än att det funnits växthus i köksträdgården. När det gäller växthusets placering skiljer sig informanterna åt. Gunnar Eriksson menar att växthuset låg placerat ungefär i mitten av området, medan Elsa Eriksson nämner att det låg närmare ån än vägen. Ulla Nordgren säger att växthuset var placerat i slutningen ner mot ån och Birgit Nygren minns att det låg ganska nära staketet som omgärdade köksträdgården. Birgit Nygren berättar också att hon kommer ihåg växthuset från 1940-talet. På de två bilder från 1947 (Fo-BFK2047, Fo-BFK2048) som finns i fotoarkivet på Murberget, Läns museet i Västernorrland kan man ana något som skulle kunna vara ett växthus ungefär på den plats som Gunnar Forsberg och Elsa Eriksson beskriver som platsen för växthuset. På ett foto över köksträdgårdens odlingsytor, som ingår i Nordiska museets uppmätning från 1943 finns inget som kan tolkas som ett växthus på samma plats som i foton från Murberget. Däremot syns en låg konstruktion med sadeltak ungefär där Ulla Nordgren och Birgit Nygren beskriver att växthuset fanns (Figur 9). Om växthuset var uppvärmt på vintern är oklart. Varken Birgit Nygren, Elsa Eriksson eller Gunnar Forsberg kommer ihåg att det eldades i växthuset. Det gör däremot Ulla Nordgren. Hon kommer ihåg att hennes pappa brukade elda i växthuset under vintern. Att det lilla växthus som informanterna nämner funnits stärks av en räkning på beställda fröer från Göteborgs Fröhandel, våren 1915, då man beställt ”Tomater Dansk export” och ”Gurkor vita slang” (Nordmaling Ångsågs arkiv, G11. 61). Det är mindre troligt att tomater och slanggurka odlades i bänk trots att



Figur 9: Foto över köksträdgårdens odlingsytor. Detalj ur bild, Fotoarkivet Västerbottens museum, 427.

'Dansk Export' ibland rekommenderas för odling på friland i södra Sverige. Förutom uppgifterna från informanterna har det inte dykt upp några dokument som styrker att det funnits ett litet växthus.

Däremot står det klart att det funnits ett större växthus. Precis i början av 1950-talet ligger Olofsfors bruk i tvist med en före detta anställd trädgårdsmästare, Selmer Ekman, om icke utbetald övertidsersättning. I korrespondensen mellan bruket, advokatbyråerna och Arbetarskyddsstyrelsen kan man hitta beskrivningar av både växthusets storlek, uppvärmning och användning. 1952 och 1955 söker Olofsfors bruk igen efter en ny trädgårdsmästare och i korrespondensen som följer med sökanden som har frågor om tjänsten finns växthuset också beskrivet. Växthuset beskrivs också i trädgårdsmästare Sixten Frisks egna anteckningar från tiden vid Olofsfors bruk (Sixten Frisk, anteckningar). I ett beslut från Arbetarskyddsstyrelsen från 21 oktober 1953 kan man hitta uppgiften att växthuset var 15x4 meter stort (Olofsfors bruksmuseums arkiv, 39). Det beskrivs också som nyuppfört i samma brev och av formuleringarna i brevet kan man dra slutsatsen att det togs i bruk 1952. En känd bild på växthuset finns bevarad (Figur 8). I bilden kan man se att växthuset satt ihop med den redskapsbod som fanns i köksträdgården på den tiden. Växthuset var byggt av trä och glas och hade förhållandevis låga långsidor. Små kvadratiska luftluckor verkar ha funnits med jämna mellanrum längs nocken. I Sixten Frisks egna anteckningar berättas att växthuset bestod av tre sektioner för grödor med olika värmekrav, bland annat en del som innehöll vindruvor (Sixten Frisk, anteckningar). I ett brev från Olofsfors bruk den 22 januari 1955 till trädgårdsmästare Lennart Sandström beskrivs värmesystemet i växthuset (Olofsfors bruksmuseums arkiv, 41). Det var uppvärmt med både en vedpanna och elektricitet. Under dagen eldades det med ved och under natten sattes den elektriska värmen igång enligt brevet. Sixten Frisks egna anteckningar om uppvärmningen kan tolkas som att vedpannan endast användes vid strömavbrott. I samma anteckningar kan man läsa att växthuset skuggades med bastmattor. Vanligtvis användes annars bastmattor för att skydda mot kyla och frost. I Nordsvenska Dagbladet (Anonym 1958) kan man läsa att den del som innehöll vindruvor hölls frostfri under vintern och att temperaturen höjdes successivt från slutet av januari för att i början av maj vara mellan 15-20 grader.

Vad odlades i växthuset/växthusen?

I informanternas berättelser om det som jag tolkar som det mindre växthuset, är det en gröda som sticker ut; vindruvorna. Elsa Eriksson berättar att Eugen Strömberg fått fram vindruvor och att de fick gå dit och titta på dem. Elsas mamma var imponerad. Även Gunnar Forsberg kommer ihåg vindruvorna. Birgit Nygren vill minnas att det odlades vindruvor, men när hon tänkt på saken är hon inte längre lika säker. Det kan ha varit gröna tomater hon kommer ihåg. För tomater odlades det också i växthuset. Det berättar Birgit Nygren, Gunnar Forsberg, Elsa Eriksson och Ulla Nordgren om. Gunnar Forsberg beskriver de allra första tomaterna i Olofsfors som odlades där någon gång på 1930- eller 1940-talet:

”Pappa eldade i värmepannorna och fick väl av pigorna nån tomat som han kom hem med och vi skulle äta vi tyckte ju att det smakade Bellman. Jag glömmer aldrig det. De hade ju skrutit om tomater, tomater och tomater. Och så smakade de så illa. Det var rena lurendrejeriet tyckte man.”

Ingen av informanterna kommer ihåg, eller nämner gurka, men både slanggurka och tomater finns med i en räkning på beställda fröer från 1915 (Nordmaling Ångsågs arkiv, G11. 61).

I det större växthuset fanns också tomater, gurka och vindruvor. I Sixten Frisks egna anteckningar beskriver han att i den varmaste sektionen av växthuset odlades gurkor. De var klara för skörd från slutet av maj (Anonym 1958). Där förkultiverades också plantor innan gurkorna tog över. Vilken sorts plantor som förkultiverades nämner han inte, Nordsvenska Dagbladet (Anonym 1958) kan man läsa:

”I brukets växthus trängs f n 100-tals krukväxter och 1.000-tals blomsterplant, som om några veckor skall pryda Olofsfors och industriområdet i Rundvik.”.

I den andra sektionen fanns tomaterna och en vinranka. Vinrankan kom dit kring 1955. Sixten fick den av föreståndarinnan för mässen i Rundvik, Viola Johansson, som hade skaffat plantan ett par år tidigare för att ha i sin lägenhet. Sixten skriver såhär:

”Föreståndarinnan på mässen hade en vinranka som blev för stor för krukans den stod i, så jag föreslog att plantera den i växthuset och där blev det flera vinklasor som jag tog med mig till mässen, det blev som en överraskning för henne. Av vinrankan tog jag ytterligare sticklingar som jag planterade i växthuset, efter några år gav plantorna många klasor, även disponenten fick druvklasor.” (Sixten Frisk, anteckningar)

I Nordsvenska Dagbladet (Anonym 1958) kan man läsa att det fanns fem stycken vindruvsplantor, moderplantan och fyra sticklingar samt att sorten hette Frankenthaler, (en blå vindruvssort med söta druvor, som fortfarande odlas.) Plantorna både blommade och bar kart i början av maj. De första druvorna kunde skördas 1957, två år efter att de planterats i växthuset. Tomaterna som fanns i samma del av växthuset beskrivs i artikeln som plockfärdiga kring midsommar. Det tyder på att det fanns god tillgång på värme vilket också bekräftas av uppgifterna om värmesystemet under föregående rubrik.

2.3.6. Drivbänkar

Vid växthusets kortända fanns det drivbänkar berättar både Birgit Nygren och Christina Frisk. Christina Frisk flyttade till Olofsfors bruk 1955 och menar med största säkerhet det större växthuset. Däremot är det inte helt klart vilket växthus Birgit Nygren menar, men det är möjligt att även mindre växthus hade drivbänkar efter kortsidan för att bättre utnyttja den värme som bildas vid en södervägg. Christina Frisk minns att i dem odlades sådant som skulle komma tidigt på säsongen. De var ett par meter långa och ca 120 centimeter breda berättar hon. Gunnar Forsberg kommer ihåg drivbänkarna som längre och bredare, ungefär två meter breda och tre meter långa. De båda uppgifterna på drivbänkarnas mått stämmer inte överens med de mått på 100 x 150 cm som anges i trädgårdslitteratur från tiden (Mattsson 1941; Sonesson 1947; Sonesson 1959). Ibland anges dock att bänkar med större mått användes (Sonesson 1947; Håkansson 1949). Elsa Eriksson och Christina Frisk berättar att drivbänkarna stod framme hela säsongen, även om de inte användes. Däremot ställdes fönstren undan när drivbänkarna inte var igång. Det berättar Christina Frisk. Elsa Eriksson minns att drivbänkarna var täckta med något som såg ut som gamla fönster. I Figur 4 och 9 kan man framför redskapsboden se något som kan tolkas som drivbänkar. Bilden i Figur 4 är suddig, men det går att se drivbänksfönster på glänt för luftning i bilden. Gunnar Forsberg berättar att det i boden också förvarades snickerivirke och det kan vara det som syns på bilden, men upplagt utanför. Gunnar kommer ihåg att det fanns drivbänkar, men inte var de var placerade. Han antyder att det fanns ganska många drivbänkar. I ett brev från 2 sept 1952 från

Olofsfors bruk till K.V Sundström i Hällefors (Olofsfors bruksmuseums arkiv, 38) kan man läsa att det fanns ”ett par mindre bänkar”. Det större växthuset var nybyggt och kanske var behovet av drivbänkar inte längre lika stort. De räkningar på prydnadsväxtfröer från 1940-talet som behandlas under nästa rubrik antyder att behovet av drivbänkar var betydligt större innan det större växthuset byggdes. Det har troligtvis inte varit möjligt att driva alla plantor i räkningarna med endast det lilla växthuset. Det måste ha funnits ett flertal drivbänkar. På de två gamla fotona kan man läsa in åtminstone en handfull drivbänkar. Lars Strömberg, son till Eugen Strömberg, som jobbade i köksträdgården under lång tid, berättade i en intervju från 2007 att det kan ha varit 20 meter med drivbänkar (Olofsfors bruksmuseums arkiv, Intervju Lars Strömberg 2007).

2.4. Köksträdgårdens innehåll

2.4.1. Grönsaker och rotfrukter

De flesta av informanterna har något att säga om vilka grödor som odlades i köksträdgården. Den räkning på beställda fröer från Göteborgs Fröhandel från 1915 (Nordmaling Ångsågs arkiv, G11. 61) är den enda räkning eller beställning med en specificerad sortlista på grönsaker som jag hittat. Det odlades en stor mängd grönsaker och rotfrukter i köksträdgården redan under tidigt 1900-tal. Vilka arter och sorter som odlats under vilka år har det inte varit möjligt att ta reda på. Troligt är att grönsaker och rotfrukter bytts ut och lagts till allt efter behov, odlingsmöjligheter och moden (Israelsson 1996).

Tabellen på nästa sida visar vilka grönsaker och rotfrukter som odlats. I de fall där sortnamn finns angivna härstammar de från räkningen på beställda fröer från Göteborgs Fröhandel 1915. För att få korrekta sortnamn har den handskrivna räkningen jämförts med frökatalogen från Göteborgs Fröhandel (1915) för det aktuella året.

| Plats | Gröda | Sort | Källa |
|------------------|---------------|---|--|
| Friland | Sparris | - | Christina |
| Friland | Purjolök | - | Dagböcker |
| Friland, slänten | Potatis | - | Birgit |
| Friland | Grönkål | Låg grön | |
| Friland | Blomkål | Erfurter dvärg | Arkiv, Elsa, Arne, Ragnhild |
| Friland | Vitkål | Västernorrlands | Elsa, Arne |
| Friland | Rödkål | Berliner | Arkiv |
| Friland | Morötter | Holländska, London Torg, Lolländska? | Arkiv, Birgit, Gunnar, Arne, Ulla |
| Friland | Kålrötter | Säfstaholm | Arkiv |
| Friland | Palsternackor | Sutton's student | Arkiv |
| Friland | Rödbetor | Runda egyptiska | Arkiv, Gunnar, Arne |
| Friland, bänk? | Rädisor | Istappen, Scarlet Gem, Rosy Gem, Non Plus Ultra | Arkiv |
| Friland, bänk ? | Sallat | Cyrius | Arkiv, Arne |
| Friland | Rödlök | Braunschweiger | Arkiv |
| Friland | Syltlök | Queen | Arkiv |
| Friland | Spemat | Victoria, Triumph | Arkiv |
| Växthus | Tomater | Dansk Export | Arkiv, Birgit, Ulla, Gunnar, Christina |
| Växthus, bänk | Gurkor | Västerås, vita slang, Pariser druf. | Arkiv, Christina |
| Friland, bänk | Pumpor | Växtmärg, Stor melon | Arkiv |

| Plats | Gröda | Sort | Källa |
|---------------|--------------|--|-----------------------------|
| Friland | Spritärt | Witham Wonder, Express, Hendersons first of all | Arkiv, Birgit, Ulla, Gunnar |
| Friland | Socketärter | Stora Engelska Sabel, Fyrtiodagars | Arkiv, Birgit, Ulla, Gunnar |
| Friland | Bönor | Flageolet Chevrier | Birgit |
| Jordkällaren? | Champinjoner | - | Arkiv |

Huvudkål kan man tydligt se i figur 4 ungefär mitt i bild. Den stora rektangulära odlingsytan i figur 7 nere till höger kan tolkas som ett kålland. Den odlingsytan har en tydlig randning, vilket skulle kunna betyda olika sorters kål.

Potatis kan tidvis ha odlats på annan plats än i köksträdgården. Det är också möjligt att potatis odlades både i köksträdgården och på annan plats, eftersom det var en så viktig gröda. Gunnar Forsberg uppger att det inte fanns potatis i köksträdgården, utan att den odlades på ett annat ställe. Birgit Nygren däremot, som kommer ihåg trädgården från en något senare period berättar att det fanns potatisland i slänten ner till köksträdgården och bortanför växthusets gavel. Uppgiften om potatisland i slänten styrks av flygbilden från 1958 (Figur 7) där det tydligt syns en odlingsyta i slänten. Plantorna som syns i bilden kan tolkas som jordgubbsplantor. Odlingsytan kan vissa år ha använts för tidig potatis. Se också rubriken 2.4.3. Frukt och bär. Också Ulla Nordgren berättar att det fanns potatisland i köksträdgården.

Christina Frisk berättar att hennes man Sixten odlade sparris i köksträdgården. Han hade odlat sparris på sina tidigare arbetsplatser i södra Sverige och ville gärna testa om det gick. Sparris kan ha odlats även tidigare, se också rubriken 2.3.3. Odlingsbäddarnas utseende.

I fröräkningen från 1915 finns champinjonmycel med som en post. Troligtvis har man använt den stora jordkällaren som hörde till herrgården för odlingen. Det är oklart om champinjonodlingen var en engångs-företeelse eller om det var en återkommande gröda.

Gul lök är en gröda som det har inte gått att hitta några belägg för att den odlats. Jag har inte hittat några räkningar eller beställningar som gäller gul lök och ingen av informanterna har berättat om gul lök. Det kan vara så att gul lök inte var vanlig i odling i norr. Sonesson (1947) rekommenderar potatislök för Norrland och i boken *Trädgårdsnorrland* beskrivs en lök som ”nordisk schalottenlök” och att den odlats i Norrland ”sedan långliga tider” (Sjöberg 1940).

2.4.2. Prydnadsväxter

Uppgifterna om vilka prydnadsväxter som odlats i köksträdgården bygger dels på en räkning från Göteborgs Fröhandel från 1915 (Nordmaling Ångsågs arkiv, G11. 61), dels på två räkningar från 1940-talet på fröer, knölar och plantor från H Hellströms blomsterhandel & handelsträdgård i Nordmaling (Nordmaling Ångsågs arkiv, G11. 175). Beställningsnumren i räkningen från Göteborgs Fröhandel har jämförts med frökatalogen för det aktuella året för att få fram arter och i vissa fall sortnamn (Göteborgs Fröhandel 1915). Nedan följer en förteckning ordnad i bokstavsordning efter de namn som återfanns i originalhandlingarna. Frågetecken betyder att handstilen varit svår att tyda. Siffrorna efter en del av arterna är troligtvis beställningsnummer på särskilda sorter. Tyvärr saknas sortnamn i räkningarna från H Hellström. Årtalen indikerar vilken räkning som avses.

| | | |
|--|--|--|
| Ageratum 2060 (1947) | Krasse låg (1947) | Pensee Ragglö ? (1947) |
| Ageratum 5062 (1941) | Krasse, slinger (1947) | Penseer (1941) |
| Amaranthus (1941) | Lövkoja blanc? (1947) | Penseer (1947) |
| Amarantus cruentus, med blodröda blad (1915) | Lathyrus (1947) | Perilla ? (1941) |
| Anemone coronaria chrysantemiflora ”St. Bridgid” (1915) | Lathyrus Odoratus Eckfords storblommiga praktsorter, praktblandning (1915) | Petunia 5550 (1947) |
| Anemone silvestris (1941) | Lathyrus Odoratus, Nyaste spencer- och unwin-sorter med vågade blomblad. | Petunia 8200 (1941) |
| Anemoner (1941) | Spencer, sorter i praktblandning (1915) | Petunia hybrida grandiflora fl. pleno Dubbla sorter, blandade (1915) |
| Anemoner (1947) | Lathyrus Odoratus, storblommiga sorter, blandade (1915) | Phlox drum? (1947) |
| Arctotis grandis, med vita silverglänsande blommor med gul ring och violettblå mitt (1915) | Lavatera arborea var. Poppelros (1915) | Phlox drumm.. (1941) |
| Aster (1941) | Lavatera trim? (1941) | Phlox drummondi grandiflora, storblommiga höga sorter, blandade (1915) |
| Aster Chinensis Flore Pleno Höga pyramidastrar, blandade färger (1915) | Lejongap (1947) | Phlox drummondi hortensiaeflora blandade färger (1915) |
| Aster, Royal (1947) | Lejongap (1947) | Phyrethrum Tchihatchevi med findelade blad (1915) |
| Begonior (1941) | Lobelia (1947) | Pyrethrum 5728 (1947) |
| Bellis (1947) | Lobelia (1947) | Pyretrum (1941) |
| Bellis (1941) | Lobelia Erinus speciosa, Kaiser Wilhelm, ultramarinblå (1915) | Reseda (1941) |
| Blomsterbär? (1941) | Lobelia häng (1941) | Reseda (1947) |
| Calendula (1941) | Lobelia låg (1941) | Reseda Odorata grandiflora Fürst Bismarck (1915) |
| Calendula officinalis fl. pl. blandade färger (1915) | Lobelia, häng (1947) | Reseda Odorata grandiflora Goliath gul med rödt sken (1915) |
| Campanula (1941) | Luktärtor (1941) | Reseda Odorata grandiflora Machet, guldgul (1915) |
| Cannabis (1941) | Lupinus (1941) | Reseda Odorata grandiflora Rubin, bronsröd storblommig (1915) |
| Cannabis (1947) | Lychnis haageana hybrida (1915) | Ricinus borboniensis arboreus, blågröna blad 1½ m hög (1915) |
| Chrysanthemum (1941) | Malope (1941) | Rosor (1947) |
| Chrysanthemum cari? (1947) | Malope (1947) | Salpiglossis (1941) |
| Chrysanthemum maximum Perfection (1915) | Matricaria (1947) | Solanum cabiliense argenteum med blågröna blad, hvitulliga grenar och silfverhvita taggar (1915) |
| Clarkia elegans enkla blandade (1915) | Mesembyrantheum cordifolium fol. variegatis (1915) | Storblommig jätte-bomb-löfkoja blandade färger (1915) |
| Cobea (1941) | Myosotis alpestris, nana alba hvit låg (1915) | Storblommig sommar-löfkoja blandade färger (1915) |
| Dahlia (1941) | Nemesia (1941) | Strutsfjäderaster, blandade färger (1915) |
| Dahlia (1947) | Nemesia (1947) | Tagetes 5982W ? (1947) |
| Dianthus barb? (1941) | Nemophila (1941) | Tagetes 6080W ? (1947) |
| Dimorphoteca (1941) | Nemophila insignis, lifligt himmelsblå (1915) | Tagetes 9059 (1941) |
| Eschscholtzia californica blandade sorter (1915) | Nicotiana 5375 (1947) | Tagetes 9084 (1941) |
| Godetia (1941) | Nicotiana sanderae, karmin för gruppblandning (1915) | |
| Godetia (1947) | Oxalis tropaeoloides purpurröda blad (1915) | |
| Gräsfrö (1947) | Papaver laevigatum skarlakan med svarta fläckar (1915) | |
| Gypsophila (1947) | Papaver murselli fl. pleno blandade färger (1915) | |
| Helianthus cumumerifolius Orion, gul med brun midt med vridna blomblad (1915) | | |
| Helichrysum (1941) | | |
| Iberis (1947) | | |
| Kochia (1941) | | |



Figur 10: Äppelträd framför herrgården 1963. Detalj ur bild, Fotoarkivet, Västerbottens museum, A 30935.

| | | |
|--|---|--|
| Tropaeolum Lobbianum blandade färger (1915) | Viola Tricolor Maxima Silbersaum, silverkantad (1915) | Viola Tricolor Maxima, aurea pura, rent guldgul (1915) |
| Tropaeolum Majus blandade färger (1915) | Viola Tricolor Maxima, Cassier's Jätte Penséeer, engelska blandade (1915) | Viola Tricolor Maxima, kejsar Wilhelm, lifligt blå (1915) |
| Tropaeolum majus nanum blandade färger (1915) | Viola Tricolor Maxima, Cassier's Jätte Penséeer, hortensiafärgade (1915) | Viola Tricolor Trimardeau Jätte-Penséeer Quadricolor fyrfärgad (1915) |
| Verbena hybrida grandiflora Mammut storblommiga sorter blandade (1915) | Viola Tricolor Maxima, Lord Beaconsfield, undra blomblad purpur, övre hvita (1915) | Zea (1941) |
| Verbena hybrida grandiflora låga kompakta varieteter, blandade (1915) | Viola Tricolor Maxima, atropurpurea svartpurpur (1915) | Zea Japonica, tunicata fol. var., den vackraste formen av prydnadsmaj, bladen hvitstrimmiga med röda och gula färgskiftningar (1915) |
| Victoria-Aster, blandade färger (1915) | | Zea majs (1947) |
| Viola Raggi? (1947) | | Zinnia (1941) |
| | | Zinnia Dahliabl? (1947) |

Många av arterna användes som snittblommor. Det var troligtvis arter som ringblomma, zinnia, aster, dahlia, sommarmalva och atlasblomma, men många blommor odlades också för att användas i krukor och rena prydnadsplanteringar vid herrgården, i samhället Olofsfors och vid industriområdet i Rundvik (Anonym 1958).

Uppräkningen av arter visar på det stora sortiment av sommarblommor som odlades vid Olofsfors bruk under den aktuella tidsperioden. Sortimentet bör ha växlat mellan olika år och olika moden.

2.4.3. *Frukt och bär*

Frukt

Frukt ingår egentligen inte i avgränsningen för arbetet; fruktträden hittar man inte nere i köksträdgården, utan på gräsplanen framför herrgården. Jag har ändå tagit med frukt här för att visa på produktionsträdgårdens bredd. Ingen av informanterna kommer ihåg om det funnits fruktodling vid Olofsfors bruk. Däremot finns belägg för att fruktträd har funnits på bruket i arkiven, både foton och räkningar. I en räkning från våren 1915 (räkningen betalades 5 juni 1915) kan man läsa att flera fruktträd beställts, men att de är restnoterade och kan levereras till hösten (Nordmaling Ångsågs arkiv, G11. 61). Det visar inte att det funnits fruktträd 1915, men att behovet och viljan att skaffa fruktträd fanns. Vilken typ av fruktträd det rörde sig om framgår inte av räkningen.

Våren 1947 utförde Nordmalings Trädgårdssällskap bestämning och besprutning av 15 fruktträd vid herrgården. Det framgår av en räkning från 31 december 1947 från Nordmalings Trädgårdssällskap (Nordmaling Ångsågs arkiv, G11. 232). Inte heller här finns det specificerat vilken typ av fruktträd det rörde sig om, men högt sannolikt var det äppelträd. I fotosamlingen vid Murberget, Läns museet Västernorrland, finns en flygbild från 1958 (Fo-BFE401), som i huvudsak visar herrgården och omkringliggande byggnader. På den öppna planen framför herrgården ser man arton små träd med trädspelar. Jag tolkar dem som unga fruktträd på grund av storleken, formen och trädspelarna. I en bild från 1963 som finns vid Västerbottens museum (Figur 10) syns tydligt äppelträd med mognande frukter. Det är med största sannolikhet samma träd som bilden från Murberget.

Bär

Alla informanter utom en nämner något om bärödling. Både Gunnar Forsberg och Birgit Nygren berättar att det växte både svarta och röda vinbär längs den del av köksträdgården som vette mot ån. Båda säger också att buskarna var satta på rad eller nästan på rad. Gunnar säger att det såg ut som att de hade slagit rot och att man hade tagit reda på avläggarna.

Elsa Eriksson och Birgit Nygren nämner att krusbärsbuskar fanns i köksträdgården. Var de kan ha varit placerade är oklart.

Både Ulla Nordgren, Christina Frisk och Elsa Eriksson talar om hallon. Elsa säger att det också fanns gula hallon i köksträdgården. De gula hallonen finns inte längre kvar nere i köksträdgården, men gula hallon växer fortfarande på en plats där flera tjänstemän hade sina odlingar. Christina Frisk minns att hallonen bands upp med bambukäppar och bast, men kommer inte ihåg på vilket sätt det gjordes. I figur 4 syns flera odlingsytor som bundits upp med käppar. Det skulle kunna vara hallon som bundits upp efter att de färdigskördade skotten klippts bort helt och årskotten toppats. Idag växer det hallon nära vägen, kring spetsen av den kilformade odlingsytan som syns i detaljbilden från 1958 (Figur 7). Elsa Eriksson pekar ut samma område som platsen för hallonlanden. När man studerar bilden från 1958 är det ingen av odlingsytorna i bilden som direkt kan tolkas som hallonland, men det går heller inte att utesluta att de funnits där.

Elsa Eriksson, Ulla Nordgren och Christina Frisk kommer ihåg att det fanns jordgubbsland nere i köksträdgården. Ulla Nordgren och Christina Frisk berättar inte om var jordgubbslandet fanns. Det gör däremot Elsa Eriksson. Hon berättar att det låg alldeles innanför staketet när man kommer ner i köksträdgården och att det jordgubbslandet tillhörde disponentens chaufförs familj. Det påståendet

motsägs i ett brev från 2 september 1952 från Olofsfors bruk till K.V Sundström i Hällefors (Olofsfors bruksmuseums arkiv, 38). Där står att ”trädgården drivs uteslutande för bruksdisponentens och tjänstemannamässens behov”. Troligt är att chaufförens familj hade odlingar nere i köksträdgården, men att de odlingarna inte längre fanns kvar 1952. I figur 7 syns till vänster i bild, en odlingsyta i slänten alldeles nedanför staketet. Det kan vara ett jordgubbsland. Det varma och solexponerade läget i slänten gör det idealiskt för jordgubbsodling. När jordgubbsplantorna blivit för gamla och den fleråriga kulturen för igenväxt med ogräs odlades troligtvis bland annat tidig potatis innan jordgubbarna planterades tillbaka. Enligt Sonesson (1947) rekommenderas att jordgubbar ingår i en växtföljd där man planerat för en effektiv ogräsbekämpning.

Endast en informant, Birgit Nygren, nämner att rabarber fanns i köksträdgården, men var rabarbern växte är okänt. Idag finns det rabarber i den branta slänten ner mot köksträdgården nära gamla riksväg tretton.

2.5. Odling i köksträdgården

Hur själva odlingen gick till har varit svårt att ta reda på. Ingen av de jag intervjuat arbetade i trädgården, men några var nere i den då och då för att skörda bland annat vinbär och jordgubbar.

2.5.1. Växtstöd

I en av bilderna som visar hela köksträdgården (Figur 4) kan man läsa in en del om hur olika växter bands upp och hanterades. Bärbuskar hade stöd, liknande de som beskrivs i *Handbok för trädgårdsodlare* (Sonesson 1947). De verkar ha varit tillverkade av stadiga träribbor och till för att hindra grenarna från att släpa om marken och för att släppa in ljus till bären. På bilden av köksträdgården kan man också se rader av käppar eller kanske bambupinnar nedstuckna i marken, troligtvis som växtstöd för hallon och baljväxter. Jag har inte hittat litteratur som beskriver liknande uppbindningsmetoder för baljväxter, men Christina Frisk beskriver att hallon bands upp med bambukäppar. I figur 4 återfinns uppbindningsmetoden med käppar i ett flertal odlingsytor och det verkar ha varit ett vanligt sätt att stödja växter i köksträdgården.

2.5.2. Drivbänkarna

Birgit Nygren berättar att de tomatplantor som odlades i växthuset hade dragits upp i drivbänkarna. Gunnar Forsberg berättar att drivbänkarna luftades varje dag, öppnades och stängdes varje morgon och kväll. Troligtvis togs bänkarna i bruk i slutet av mars (Håkansson 1949).

2.5.3. Växthuset

Utifrån tidningsartikeln i Nordsvenska Dagbladet (Anonym 1958) kan man dra några slutsatser om odlingen i det större växthuset som togs i bruk i början av 1950-talet. Man kan läsa att gurkorna beräknades vara klara om fjorton dagar, vilket skulle innebära att de var sådda ungefär i slutet av februari, början av mars om man räknar mellan 50 och 60 dagar till skörd från dess att plantorna är klara för utplantering (Runåberg 2012). Tomaterna beräknas skördefärdiga kring midsommar, vilket skulle betyda att de såddes ungefär samtidigt med gurkorna om man räknar med att tomater behöver mellan sju och åtta veckor från sådd tills dess att de är klara att planteras och därefter ca 60 dagar till skördefärdiga frukter (Runåberg 2012). I alla fall vissa delar av växthuset hölls frostfritt hela vintern, för övervintring av främst vinrankan som odlades. Temperaturen började höjas i slutet

av januari och det är troligt att man började driva upp sommarblommor och annat så fort temperaturen blev tillräckligt hög.

2.5.4. Gödsel

Både Birgit Nygren och Gunnar Forsberg berättar att gödsel kördes från ladugården ner till köksträdgården. Gunnar kommer ihåg att det fanns ett par arbetare som hade som heltidsarbete att köra häst. Det var de som körde ut gödseln. Birgit Nygren minns att det gödslades ordentligt. I arkiven har jag hittat en räkning från 1915 på fyra säckar Chilesalpeter, men den beställningen kan lika gärna ha använts i jordbruket (Nordmaling Ångsågs arkiv, G11. 62).

2.5.5. Kompost

Ingen av informanterna har kunnat peka ut var komposten fanns eller kunnat berätta om det funnits en sådan. Det har heller inte gått att hitta några spår på platsen som tyder på att det har funnits en kompost. Det är däremot inte sannolikt att en kompost skulle ha saknats. Köksträdgården producerade stora mängder grönsaker och blommor och därmed också stora mängder växtrester.

2.6. Avkastningen

Det köksträdgården producerade gick i första hand till disponentfamiljen i herrgården berättar både Ulla Nordgren, Birgit Nygren och Ragnhild Wikman. I ett brev jag nämnt tidigare från 2 september 1952 från Olofsfors bruk till K.V Sundström i Hällefors står ”trädgården drivs uteslutande för bruksdisponentens och tjänstemannamässens behov” (Olofsfors bruksmuseums arkiv, 38). 1948 invigdes det nya brukshotellet i Rundvik, tjänstemannamässen kallad. Disponent Ernberg skötte all representation vid Olofsfors herrgård, men den nye disponenten Johansson skötte representationen vid det nybyggda moderna brukshotellet i grannorten Rundvik (Fröberg 2002). Troligtvis började köksträdgården leverera till mässen i Rundvik redan från start. I ett beslut från Arbetskyddsstyrelsen från 21 oktober 1953 kan man läsa att tjänstemannamässen har en ”genomsnittlig beläggning av 5-10 personer” (Olofsfors bruksmuseums arkiv, 39). Elsa Eriksson och Ulla Nordgren kommer ihåg att man levererade grönsaker till mässen i Rundvik och Elsa berättar att chauffören Enfrid Norberg körde ut leveranserna till Rundvik. Det har inte varit möjligt att ta reda på hur beställningarna administrerades och inga beställningar på grönsaker eller annat från köksträdgården till vare sig mässen i Rundvik eller herrgården i Olofsfors har hittats. Beställningarna kan ha skett muntligen via bud eller telefon.

Elsa Eriksson, Ulla Nordgren, Birgit Nygren och Gunnar Forsberg talar om rika skördar som gott och väl räckte för både herrgårdens, och senare, mässens behov. Birgit Nygren berättar att Eugen Strömberg var generös och att allt som producerades i köksträdgården togs tillvara. Snedvuxna morötter gick inte till herrgården, men användes ändå minns hon. Hon kommer ihåg att fru Ernberg satte en ära i att ha hemodlat. Elsa Eriksson minns att det producerades jättestora vitkålshuvuden och att skördarna gav mycket mer än vad som gick åt i herrgården. Överskottet delades då ut till arbetarna på bruket av Eugen Strömberg. Även annat skördeöverenskott delades ut. Eugen körde ut grönsakerna på en kärra till arbetarna berättar Elsa. Skördarna av vinbär, både svarta och röda, samt krusbär blev ofta stora berättar Elsa. I slutet av sommaren fick fruarna i byn komma till köksträdgården och plocka. Elsa kommer ihåg att hon följde med sin mamma flera gånger och plockade hinkvis med bär. Också Gunnar Forsberg kommer ihåg att överskottet från odlingarna

skänktes bort till arbetarna. De fick komma dit och plocka kommer han ihåg. Också jordgubbsskördarna blev så stora att bär skänktes bort. Det kommer Ulla Nordgren ihåg. Ullas egen familj fick ta så mycket de ville eftersom hennes pappa Eugen var den som skötte odlingarna. De hämtade jordgubbar i stora rostfria fat. Alla berättelser som jag hört om överskott som skänktes bort kan kopplas till Eugen Strömberg och kanske också till disponent Ernbergs tid vid bruket. Om traditionen att skänka bort överskottet fanns kvar även under senare disponenter är oklart. Christina Frisk kommer till exempel inte ihåg att hennes man Sixten, som anställdes 1955 under disponent Johansson, delade ut grönsaker på samma sätt som Eugen Strömberg gjort. Familjen Frisk hade inga egna odlingar nere i köksträdgården, men däremot var det fritt för dem själva att ta hem så mycket grönsaker de ville, berättar hon.

De blommor som odlades användes ofta som dekoration i herrgården berättar Birgit Nygren. Det var ofta kalas uppe i herrgården och det fanns ofta gäster som övernattade. Ragnhild Wikman kommer ihåg att det var trädgårdsmästarens uppgift att gå med färska blommor till herrgården. I alla fall under 1950-talet användes blommor från köksträdgården också i samhället Olofsfors och i industriområdet i Rundvik. Så beskrivs det i Nordsvenska Dagbladet (Anonym 1958).

2.6.1. Förvaring

I slänten nedanför det som kallas brukskontoret ligger jordkällaren som hörde till herrgården (Figur 11). Det finns flera andra jordkällare runtomkring, som användes av arbetarna, men den här skiljer



Figur 11: Jordkällaren hösten 2012. Foto av förf.

sig avsevärt från de andra genom sin storlek. Den är 5,1 meter bred och 8,8 meter lång mätt efter yttermått. Troligtvis förvarades stora delar av skörden från köksträdgården i valvrummen i jordkällaren, antingen direkt eller som förädlade produkter. Jordkällaren består av tre rum. Ett mindre förrum sträcker sig efter hela ingångsgavelns bredd och innanför finns två valvmurade lagerrum i bredd med varsin dörr från det mindre rummet. De mäter 3,3 meter från golv till tak.

2.7. Synen på köksträdgården under Eugen Strömbergs tid

Flera informanter berättar om köksträdgården på Eugen Strömbergs tid nästan som en egen värld. Birgit Nygren berättar såhär:

”Det där var som Strömbergs heliga mark på något sätt, så att man gick ju inte dit utan att ha lov eller så följde han med. Det var hans domäner riktigt ordentligt. Och han bodde ju liksom bara på andra sidan älven, så att han kunde ju bara gå ut på gårdsplan så såg han ju.”

Elsa Eriksson berättar att det fanns en väldig respekt för köksträdgården och att den låstes med ett tungt lås varje kväll när Eugen gick hem. Gunnar Forsberg minns att rättare Molin, som var chef över Eugen Strömberg inte tyckte om när det fanns obehöriga i köksträdgården. Gunnar berättar att herrgården var ”helig mark”. Man gick inte dit objuden, men kunde ibland få komma in vid särskilda tillfällen som midsommar då det bjöds på fika. Han berättar att det ibland hände att man gick ärenden från affären både till herrgården och kontoret och då fick man gå in, men det var mark som inte beträddes av vanliga.

2.8. Trädgårdsmästarna

Trädgårdsmästaren var underställd rättaren enligt ett brev från arbetarskyddsstyrelsen (Olofsfors bruksmuseums arkiv, 39), men köksträdgården verkar inte ha haft någon stark koppling till jordbruket i övrigt. Under Olofsfors bruks tvist med trädgårdsmästare Selmer Ekman om outbetald övertidsersättning är det rättaren Gustav Molin som skriver intyg om vilka arbetstider och arbetsuppgifter Selmer Ekman haft. Förutom ovan nämnda brev har inga dokument som beskriver köksträdgårdens plats i brukets organisation hittats.

I ett beslut från Arbetarskyddsstyrelsen från 21 oktober 1953 (Olofsfors bruksmuseums arkiv, 39) kan man läsa att till trädgårdsmästarens uppgifter hörde:

”att sköta disponentens och bruksmässaens trädgård, att svara för prydnadsplanteringar och gräsmattor vid kontor och disponentbostad, att svara för skötseln av skogschefens trädgård, att tillhandagå tjänstemän vid bruket och vid Rundviksverken med råd och anvisningar i allt som rörde trädgårdsskötsel samt att vintertid delta i de arbeten, som anvisades av brukskontoret eller rättaren”.

Förutom de arbetsuppgifter han ensam hade att sköta fanns det uppgifter som verkar ha delats av flera yrkeskategorier. Det var uppgifter på jourtid som eldning i brukets fyra värmecentraler, besiktning av oljeeldningscentralen i verkstadsbyggnaden och snöskottning under vintern. Det fanns en heltidsanställd eldare som ansvarade för brukets värmecentraler under vardagarna och varannan helg, men de helger han var ledig delades arbetsuppgifterna mellan brukets chaufför och trädgårdsmästaren enligt ett brev till Lennart Sandström (Olofsfors bruksmuseums arkiv, 41).

Schema för jourtjänstgöringen skickades ut per brev till de anställda som berördes (brev till Selmer Ekman 19 februari 1952, Olofsfors bruksmuseums arkiv, 38). Under vintern verkar snöskottning ha ingått som en naturlig del av tjänsten. Hur och om man turades om med snöskottningen är oklart.

Under sommarhalvåret hade trädgårdsmästaren hjälp i trädgården. Hur många extra som var anställda under en sommar är oklart. Ulla Nordgren berättar att en syster till Eugen Strömberg brukade arbeta i trädgården under sommaren. Christina Frisk minns att det brukade komma några pojkar ifrån grannbyn Lögdeå och hjälpa till under den mest hektiska tiden och hon själv hjälpte till att plocka bär under skördetiden. I ett brev från Olofsfors bruk till trädgårdsmästare Lennart Sandström i Ullånger från den 22 januari 1955 kan man läsa att ”ett par skolungdomar brukar anställas för ogrärensning” (Olofsfors bruksmuseums arkiv, 41).

2.8.1. Eugen Strömberg

Eugen Strömberg är den som arbetat längst i köksträdgården. Han föddes 1891 på bruket. Den första uppgift som jag hittat om Eugen kommer från en mantalslängd från 1918 (Olofsfors bruksmuseums arkiv, 24). Där står han upptagen som jordbruksarbetare. 1918 var Eugen 27 år gammal och hade troligtvis redan arbetat på bruket sedan länge. Eugens far vara mjölnare och det är möjligt att Eugen arbetade i den verksamheten innan han började arbeta på bruket. Det är först i mantalslängden från 1939 (Olofsfors bruksmuseums arkiv, 24) som han tas upp som trädgårdsarbetare. Han har inte haft titeln trädgårdsmästare i några dokument jag hittat. Inte desto mindre var det Eugen som skötte om köksträdgårdens odlingar ända fram till 1950 då Selmer Ekman fick tjänsten som trädgårdsmästare. Efter det arbetade Eugen som gårdskar. Det berättar både Ragnhild Wikman och Ulla Nordgren. Ragnhild Wikman berättar att när hon kom till bruket 1952 brukade Eugen hjälpa till bland annat med att piska mattor och sköta om tjänstemännens trädgårdsland. På vintern var snöskottning en stor arbetsuppgift.

Nästan alla informanter har något att berätta om Eugen. Det är han som förknippas med köksträdgården och även herrgårdsparken vid Olofsfors bruk. Birgit Nygren berättar att Eugen var en ansedd person i Olofsfors och att alla kände och kände till honom. Att han och hans familj bodde centralt mitt emot affären bidrog till det. Hon berättar också att han var generös till sitt sätt och gärna delade med sig av sin kunskap, men han kunde också vara ganska bestämd. Trädgården var hans livsverk och han tyckte om att berätta om det han odlat i den. Gunnar Forsberg beskriver Eugen som noggrann och som en gentleman. Han sa aldrig emot berättar Gunnar. Eugen bodde på andra sidan ån från köksträdgården sett. Från huset och gården hade han full insyn över köksträdgården och vad som hände där. Den 1 november 1955 gick Eugen i pension, men verkar ha fortsatt att hjälpa till på bruket även efter det (Olofsfors bruksmuseums arkiv, 41).

Eugen fick gå en trädgårdsutbildning i Härnösand och antagligen var det bruket som betalade utbildningen berättar Ulla Nordgren. Jag har inte hittat några dokument som kan berätta något om Eugen Strömbergs trädgårdsutbildning. 1939 är det första år som Eugen tas upp i mantalslängden som trädgårdsarbetare, men 1939 var Eugen 48 år gammal och det är osannolikt att han gick sin trädgårdsutbildning då. Han har heller aldrig haft titeln trädgårdsmästare i några dokument som jag tittat i varför jag tror att han gått en kortare trädgårdsutbildning. I Härnösand startades trädgårdsutbildning kring 1885 i liten omfattning. Kring 1910 bildades Norrlands trädgårdsskola efter att de svenska trädgårdsskolorna omorganiserats. Norrlands trädgårdsskola fick då också statsbidrag. 1931 flyttade verksamheten till Söråker (Håkansson 1949). Det var troligtvis på

Norrlands trädgårdsskola som Eugen fick sin utbildning. Utbildningarna till trädgårdsmästare var två år, men det ordnades också kortare kurser, både halvårskurser, månadskurser och veckokurser berättar Åke Öberg. Man kunde också arbeta som trädgårdsarbetare i skolans odlingar och på så vis skaffa sig praktik för att senare söka till den tvååriga utbildningen eller för att kunna söka jobb som trädgårdsarbetare på andra ställen. De elever som inte gick den tvååriga utbildningen kallades extraelever enligt Åke Öberg. Det var troligtvis en sådan kortare utbildning eller praktik som Eugen deltog i.

2.8.2. Selmer Ekman

Den 1 maj 1950 anställdes Selmer Ekman som trädgårdsmästare. Han jobbade på Olofsfors bruk till den 1 november 1952, då han sades upp. Selmer Ekman var inte överens med bruksledningen om vilka arbetsuppgifter som skulle ingå i hans tjänst. Efter uppsägningen startade en tvist som i huvudsak handlade om outbetald övertidsersättning. Selmer Ekman var en ”fullgod yrkesman och visade särskilt intresse och fallenhet för köksväxtodling”. Det kan man läsa i ett brev från den 17 september 1953 från Olofsfors bruk till trädgårdsmästare P.A. Nordenman på Grubbe i Umeå, som frågar efter upplysningar eftersom Selmer Ekman sökt arbete där (Olofsfors bruksmuseums arkiv, 39). Om Selmer Ekmans utbildning har det inte gått att hitta någon information. Ragnhild Wikman berättar att Selmer efter anställningen vid Olofsfors bruk flyttade till Umeå.

2.8.3. Gotthardt Berggren

Av ett brev från den 3 november 1952 från Olofsfors bruk till Gotthardt Berggren kan man anta att Gotthardts tjänst som trädgårdsmästare började den 1 december 1952 (Olofsfors bruksmuseums arkiv, 38). Brevet till honom är adresserat Allén 16, Djursholm. Tjänsten var en anställning på prov under ett år och i brevet står ”Därest vi komma att trivas med varann, blir anställningen efter provåret definitiv”. Det verkar den ha blivit, eftersom Olofsfors bruk den 24 september 1953 skriver till Selmer om den kommande jourtjänstgöringen och ger honom datum som sträcker sig ända till den 9 maj 1954 (Olofsfors bruksmuseums arkiv, 39). Vilken utbildning Gotthardt hade har inte gått att ta reda på. Ingen av informanterna har haft något att berätta om honom. I mitten av mars 1955 verkar Gotthardt Berggren inte längre vara kvar vid Olofsfors bruk. Man söker en ny trädgårdsmästare i branschtidningen Viola i januari 1955 (Olofsfors bruksmuseums arkiv, 40)

2.8.4. Sixten Frisk

Det är Sixten Frisk som får tjänsten som ny trädgårdsmästare. Han tillträder i mitten av april 1955. Tillträdet föregicks av en tät brevkontakt och av ett besök på Olofsfors bruk den 19 februari 1955 (Olofsfors bruksmuseums arkiv, 41). Sixtens fru Christina kom från Västernorrland och ville gärna flytta norrut igen efter flera år i södra Sverige berättar hon själv. När tjänsten vid Olofsfors bruk utlystes fick de chansen att flytta. I december året innan hade Sixten och Christinas son Thorbjörn fötts. Sixten stannade som trädgårdsmästare på Olofsfors bruk från 1955-1959. Sixten hade jobbat i flera större trädgårdar i södra Sverige och även arbetat som trädgårdslärare. Av informanterna (förutom Sixtens fru Christina) är det bara Ragnhild Wikman som kommer ihåg Sixten Frisk.

Sixten Frisk hade jobbat i flera år i olika herrgårdsträdgårdar innan han gick sin trädgårdsmästarutbildning. Från mars 1943 till augusti 1944 var Sixten trädgårdsarbetare vid Kurö Gård utanför Västerås. Från september 1946 till och med mars 1950, men med avbrott för militärtjänst, arbetade Sixten som trädgårdsbiträde vid Skenäs handels- och herrgårdsträdgård i

Vingåker. Därefter började han 1950 den tvååriga utbildningen till trädgårdsmästare vid Bergianska trädgårdsskolan i Stockholm. Hans betyg var utmärkta.

Under sommarhalvåret 1952 jobbade Sixten som huvudlärare och ledare för en 5-månader lång trädgårdskurs vid Norra Ångermanlands folkhögskola i Hampnäs (Olofsfors bruksmuseums arkiv, 41). Efter sommaren som lärare berättar Sixtens fru Christina att de flyttade till Bysta herrgård i Örebro. Efter tiden på Bysta verkar Sixten ha jobbat på Esplunda herrgård också den i Örebro. Brevet mellan Sixten och Olofsfors bruk är adresserade Esplunda, Ringkarleby. Christina berättar att den nya disponentfamiljen i Olofsfors, Söderlind, som kom 1956, inte hade samma intresse för trädgården. I slutet av april 1959 slutade Sixten därför sin tjänst vid Olofsfors bruk och familjen flyttade till Skellefteå.

2.8.5. Jarl Forsberg

Från och med 15 maj 1959 anställdes Jarl Forsberg från Mo, Lögdeå, som ny trädgårdsmästare på deltid. Det framgår av ett brev från kamrer Hörnström till Nordmalings Ångsågs AB från 29 maj 1959 (Nordmaling Ångsågs arkiv, E1. 30). Hur länge han stannade som trädgårdsmästare, hur mycket han jobbade och vilken utbildning han gått har inte gått att ta reda på.

3. Diskussion och slutsatser

Syftet med detta examensarbete var att göra en historisk undersökning av köksträdgården vid Olofsfors bruk, med fokus på innehåll, utseende och till viss del organisation, under perioden 1912 till ca 1960, det vill säga från disponent Ernbergs tillträde som disponent för bruket och fram till att köksträdgården lades ner kring 1960.

När jag började diskutera mitt examensarbete med ledningen för Olofsfors bruksmuseum var det inte självklart att det hade funnits en köksträdgård av den storlek och med den funktion som den senare visade sig ha haft. När jag gick in i arbetet var förväntningarna att hitta information om odlingar som i första hand försörjde arbetarna och som fungerade som kolonilotter. Därför känns det särskilt roligt att kunna visa på att de odlingar som fanns var omfattande, välorganiserade och enbart försörjde herrgården och senare tjänstemannamässen med grönsaker och blommor under stora delar av året. Endast överskottet kom arbetarna till del.

Köksträdgårdens utseende har varierat under åren. Det går inte att peka ut exakta platser för olika typer av odlingar, men det går att på ett ungefär säga var de funnits. Att de inte exakt går att peka ut är i sig inget problematiskt. Det hör så att säga till köksträdgårdens natur att den förändras över tid. Växtföljd är en sådan ständigt förändrande åtgärd som hör köksträdgården till, men det har inte gått att visa om man använde sig av växtföljd vid Olofsfors bruk. Platsen för redskapsboden och det senare större växthuset går att ganska exakt bestämma om man utgår från Nordiska Museets uppmätning av Olofsfors bruk från 1943 (Olofsfors bruksmuseums arkiv, Nordiska museets uppmätning). Köksträdgårdens storlek väcker ett par frågor som jag inte har kunnat besvara. Var till exempel 0,5 hektar odlingsyta en stor köksträdgård om man jämför med andra jämförbara herrgårdar i norra Sverige under samma tid? Var storleken väl tilltagen just för att köksträdgården skulle producera ett stort överskott av grönsaker som kunde skänkas till arbetarna?

Av de räkningar med specifikationer som finns bevarade och genom informanternas berättelser kan man se att ett stort antal köksväxter och prydnadsväxter odlades i köksträdgården. Jag blev förvånad över att det odlades så många olika sorters köksväxter, hela 36 olika med namnsorterna inräknade redan år 1915 (Nordmaling Ångsågs arkiv, G11. 61). Norrländsk trädgårdsodling har ofta beskrivits som torftigare och Lena Israelsson (1996) skriver att ”trädgårdsväckelsen” inte var lika framgångsrik här uppe. Hon beskriver utvecklingen under 1800-talet. Till Norrland och Västerbotten kom utvecklingen senare. Under 1900-talets första decennier propagerades starkt för trädgårdsodling i norra Sverige. Hushållningssällskapet arbetade hårt med att föra ut kunskap om trädgårdsodling och i Umeå fanns landshövding Gustav Rosén som också var drivande i frågan. (Rosén 1995; Håkansson 1949). Fröräkningen från 1915 visar att Olofsfors bruks bör ha varit tidigt ute. Disponent Ernberg som var relativt nytillträdd 1915 var barnfödd i Karlskrona (Prawitz 1944). Kanske kan hans ursprung i Blekinge – ”Sveriges trädgård” – ha haft betydelse.

Det kan ha funnits två olika växthus, ett mindre tidigare växthus och ett större växthus som troligtvis togs i bruk 1952. Det har inte gått att hitta bildmaterial som tydligt visar det mindre växthuset och det finns inga arkivuppgifter om det. Däremot beskriver informanterna det mindre

växthuset. I det mindre växthuset ska det ha odlats vindruvor, men inte heller där det har inte gått att verifiera informanternas uppgifter. Informanterna beskriver växthuset som litet och det är svårt att tro att även en vinranka fått plats förutom tomater och gurka som också ska ha odlats i det mindre växthuset.

Det senare växthuset var ett större växthus med betydligt fler odlingsmöjligheter. Delar av växthuset värmdes upp under vintern och användes då troligtvis för övervintring av växter, bland annat den vinranka som fanns i växthuset från 1955. Under våren användes växthuset för uppdragning av plantor och krukväxter. Troligtvis var ett växthus av den typ som fanns under 1950-talet relativt dyrt både att uppföra och att driva, vilket skulle kunna visa på köksträdgården var en högt värderad och viktig funktion.

Produkterna som köksträdgården producerade användes både i herrgårdens och senare också i tjänstemannamässens kök. Det mesta av de grönsaker och rotfrukter som producerades måste ha förvarats i jordkällaren tills dess att de kom till användning. Mycket av det som producerades hade kort hållbarhet (blomkål, ärtor, tomater) och måste ha förädlats på något sätt för att kunna lagras längre tider. Det har inte framkommit något om hur detta gjordes, men att dessa förädlade produkter också förvarades i jordkällaren är troligt. Det hade varit intressant att intervjua personer som arbetade i köket under den aktuella perioden för att få veta hur produkterna från köksträdgården användes. Tyvärr har det inte funnits tid till detta och det ryms heller inte inom ramen för mitt nuvarande syfte. Det skulle kunna vara en fråga för ett framtida arbete.

3.1. Metoddiskussion

Norrländska nyttoträdgårdar i herrgårdsmiljö är ett outforskat område. Någon litteratur som behandlar köksträdgården vid Olofsfors bruk finns inte. Därför blev en helt empirisk ansats naturlig för den här uppsatsen. Jag har kombinerat fyra sorters källmaterial, intervjuer, arkivmaterial, foton och inventering av platsen. Det kan ses som en styrka att dessa olika typer av material har använts för att verifiera och komplettera varandra. Det stärker resultatens trovärdighet när flera informanter och också arkivmaterialet pekar åt samma håll. Å andra sidan finns flera fall när informanterna motsäger varandra. Till exempel går intervjuuppgifterna om hur växthuset/växthusen sett ut och hur det/de varit placerade isär. Det är ibland svårt att veta vilket växthus informanterna talar om eftersom det verkar ha funnits minst två olika växthus, ett tidigare mindre växthus, som omkring 1952 ersatts av ett större växthus. Det är svårt att värdera riktigheten i de intervjuuppgifter jag fått eftersom det är svårt att bedöma från vilken tid deras minnen härstammar. Jag har heller inte kunnat hitta några arkivuppgifter om det tidigare mindre växthuset. Denna osäkerhet är i sig inte särskilt anmärkningsvärd eftersom informanternas berättelser många gånger bygger på mer än 60-åriga minnen av en plats som inte längre finns kvar.

I intervjuerna har jag utgått från en enkel lista med de frågeställningar jag ville ha svar på (Bilaga 3). En svårighet i intervjuerna har varit balansen dels mellan att få svar på alla frågor i frågelistan samtidigt som jag inte ville begränsa samtalen och riskera att gå miste om spännande detaljer jag inte har tänkt på. En stor del av den här ”extra” informationen har givit en kontext till deras berättelser som gjort att det gått att få ut än mer av det material jag samlat.

Det finns ett stort arkivmaterial, men eftersom trädgården inte varit en central verksamhet vid bruket är handlingar rörande trädgården splittrade över olika sviter i arkiven vilket gjort det svårt

att hitta och överblicka det material som rör trädgården. En försvårande faktor är att Olofsfors bruk ingick i en företagskoncern med skiftande verksamheter. Arkiven finns på flera olika platser och i flera fall är materialet osorterat. Liknande problem beskriver Fredrik Fogelberg och Charlotte Lagerberg Fogelberg i artikeln *Statens järnvägars trädgårdshistoria* (2008).

Jag har lärt mig att inte underskatta till synes obetydliga källor. Även en kort text, som vid första anblicken inte innehåller särskilt mycket kan vid en analys visa sig vara värdefull. Korta kommentarer som sätts in i ett sammanhang kan berätta mycket om en verksamhet eller en plats. Ett sådant exempel är tidningsartikeln i Nordsvenska Dagbladet (Anonym 1958). Den korta texten ger ledtrådar om vad som odlades och var växterna användes, när växthuset på allvar togs i bruk i början av året, temperaturförhållanden i växthuset etc.

Bildanalysen blev en utmaning bland annat eftersom flera bilder jag hittat saknar datering. För att korrekt kunna analysera sådana bilder krävs mycket annan information som inte alltid funnits tillgänglig. Till exempel saknade Figur 4 datering. Fotot kommer från Nils-Eric Erikssons bildsamling. Nils-Eric Ericsson föddes 1915 (Davidsson 1968) och är han upphovsman betyder det att bilden tidigast kan vara tagen i början av 1930-talet. När uppfördes förrådet i bilden? Om man vet det blir det lättare att datera bilden. På vykortet som är poststämplat 1917 finns inte boden med. Jag har försökt lägga ihop alla dessa ledtrådar för att nå fram till en trovärdig men ungefärlig datering.

Bara någon vecka innan uppsatsen skulle lämnas in fick jag låna ett par trädgårdsdagböcker som Sixten Frisk fört under slutet av 1950-talet. Dagböcker är en typ av källmaterial som visat sig kunna bidra med värdefull kunskap i ett trädgårdshistoriskt forskningsarbete. (Soden 2005). I dem finns kortfattade notiser om vad som hänt varje dag, men i ett sammanhang skulle de kunna ge en heltäckande bild av hur arbetsåret har sett ut – hur man odlat, vad, var och när man odlat. De kan troligtvis berätta mer om hur både växthus och drivbänkar utnyttjades under året, om de odlingsmetoder som användes och om man använde växelbruk eller träda – frågor som inte kunnat besvaras i detta arbete. Inför en möjlig fortsättning på arbetet med att dokumentera trädgårdarna vid Olofsfors bruk, borde dessa dagböcker vara mycket värdefullt källmaterial.

4. Käll- och litteraturförteckning

Tryckta källor

Anonym (1958). Trädgårdsmästar'n i Olofsfors gläds åt kommande vindruvsskörd *Nordsvenska Dagbladet* 9 maj.

Bauer, Walter (1990). *Parker, trädgårdar, landskap: förnya och bevara*. Lund: Signum.

Currie, Chris (2005). Undertaking documentary research. I *Garden Archeaeology*, red. Chris Currie, ss 27-32. Bootham, York: Council for British Archaeology (Practical Handbooks in Archaeology, 17)

Davidsson, Åke (red.) (1968). *Vem är vem?. 5, Norrland : supplement, register*. 2. uppl. Stockholm: Vem är vem

Fogelberg, Fredrik & Lagerberg Fogelberg, Charlotte (2008). Statens järnvägars trädgårdshistoria! *Bulletin för trädgårdshistorisk forskning* vol. 21, ss. 32-36.

Fröberg, Jonas (2002). *Masonite: en historia om människorna, bolaget och framtidstron i industrisamhället Rundvik*. Nordmaling: Olofsfors bruksmuseum.

Fröberg, Jonas (2012). *Från järnbruk till idébruk: Olofsfors AB 250 år*. Nordmaling: Olofsfors AB.

Glassel, Anders (2010). Parken vid Olofsfors herrgård. *Västerbotten* nr 2010:2, ss. 36-43.

Gustafsson, Nicklas (2010). *Strömsbergs köksträdgård. En historisk beskrivning*. [Elektronisk] Alnarp: SLU. Tillgänglig: http://stud.epsilon.slu.se/929/1/gustafsson_n_100312.pdf. [2012-10-19].

Göteborgs fröhandel (1915). *Priskurant 1915: Frö, växter, redskap m.m.* Göteborg: Göteborgs fröhandel.

Håkansson, Richard (red.) (1949). *Trädgårdsskötsel i Norrland*. Stockholm: Jordbrukets upplysningsnämnd.

Israelsson, Lena (1996). *Köksträdgården: det gröna arvet*. Stockholm: Wahlström & Widstrand

Jacobson, Gudrun & Strandberg, Cathrina (1992). *Olofsfors bruk 1762-1894*. Nordmaling: Nordmalings kommun.

Lindström, Pernilla (2010). Trädgårdshistoria och kulturväxter. *Västerbotten* nr 2010:2, ss. 2-23

Mattsson, Karl (1941). *Trädgårdstäppan i Norrland. Om köksväxter, bär, frukt samt blommor och övriga prydnadsväxter*. 6. uppl. Stockholm: Seelig.

Olofsfors: Nordmaling [vykort], (före 1917). Nordmaling: Edv. Dahlströms bokhandel.

Prawitz, Gunnar (red.) (1944). *Vem är vem inom handel och industri? 1944-1945*. [Elektronisk] Stockholm: Jonson & Winter. Tillgänglig: <http://runeberg.org/vemindu/> [2012-11-02]

Rosén, Bo (1995). Residensträdgården i Umeå. *Västerbotten* vol. 76, nr 3, ss. 44-55.

Runåberg (2012). *Runåbergs fröer*. [Elektronisk] Spekeröd: Runåbergs. Tillgänglig <http://www.runabergsfroer.se/> [2012-10-30]

Sjöberg, Gösta (1940). *Trädgårdsnorrland*. Stockholm: Wahlström & Widstrand.

Soden, Iain (2005). A multi-disciplinary approach to garden archaeology. I *Garden Archaeology*, red. Chris Currie, ss 148-152. Bootham, York: Council for British Archaeology (Practical Handbooks in Archaeology, 17)

Sonesson, Nils (1947). *Handbok för trädgårdsodlare*. Ny uppl. Stockholm: Bonnier.

Sonesson, Nils (1959). *Praktisk trädgårdsskötsel*. Stockholm: Bonnier

Watkins, John & Wright, Tom (red.) (2008). *The Management & Maintenance of Historic Parks, Gardens & Landscapes. The English Heritage Handbook*. London: Frances Lincoln.

Wesström Juhlin, Josephina (2008). *Lövstabruks köksträdgård och dess trädgårdsmästare*. [Elektronisk] Gävle: Högskolan. Tillgänglig: <http://hig.diva-portal.org/smash/get/diva2:128189/FULLTEXT01> [2012-10-20].

Arkiv

Fotoarkivet, Läns museet i Västernorrland, Murberget, Härnösand. Bildnummer Fo-BFK2047, Fo-BFK2048.

Fotoarkivet, Västerbottens museum, Umeå. Bildnummer 427, A 30935 och BR 1417.

Frisk, Sixten. Anteckningar. I privat ägo.

Nordmaling Ångsågs arkiv (vid Folkrörelsearkivet i Västerbotten, Gamla, Umeå. Referenskod i Nationell arkivdatabas: SE/FAAC1/247200004).

Ser. E1. Vol. 30. Korrespondens 1959-1960 Olofsfors bruk.

Ser. G11. Vol. 61. Kassaverifikat 1915. Olofsfors bruk

Ser. G11. Vol. 62. Kassaverifikat 1915. Olofsfors bruk

Ser. G11. Vol. 175. Kassaverifikat 1941. Olofsfors bruk

Ser. G11. Vol. 232. Kassaverifikat 1948. Olofsfors bruk

Olofsfors bruksmuseums arkiv (vid Olofsfors bruk, Nordmaling)

Vol. 24. Mantalslängder Olofsfors bruk med omnejd 1911, 1918, 1922, 1937-1942
Inventarieförteckning 1957 mm mm.

Vol. 38. Korrespondens Olofsfors bruk 1952 A-Ö.

Vol. 39. Korrespondens Olofsfors bruk 1953 A-Ö.

Vol. 40. Korrespondens Olofsfors bruk 1953 A-Ö.

Vol. 41. Korrespondens Olofsfors bruk 1953 A-Ö.

Nordiska museets uppmätning.

Intervju Lars Strömberg 2007 av Marianne Folkedotter & Lennart Olofsson.

Informeranter

Elsa Eriksson, samtal 9 maj och 15 augusti 2012

Gunnar Forsberg, samtal 9 maj 2012

Christina Frisk, samtal, 27 augusti 2012

Arne Molander, samtal, 14 augusti 2012

Ulla Nordgren, samtal 4 maj 2012

Birgit Nygren, samtal 11 maj 2012

Ragnhild Wikman, telefonsamtal 28 maj och 29 maj 2012

Åke Öberg, telefonsamtal 11 juli 2012

5. Figurförteckning

| | |
|--|----|
| Figur 1: Karta från 1806. Nordmalings Ångsågs arkiv..... | 13 |
| Figur 2: Flygfoto över köksträdgården 2005. Detalj ur bild. Lars Lindh, Umeå kommun..... | 14 |
| Figur 3: Trädgårdshallon jämfört med vildhallon. Foto av förf..... | 15 |
| Figur 4: Köksträdgårdens odlingsytor och redskapsboden. Bild ur Nils-Eric Ericssons fotosamling, Olofsfors bruk..... | 16 |
| Figur 5: Staketet med parallella spjälor. Olofsfors bruksmuseum. I mapp märkt "Foton gåva från O Sandström"..... | 17 |
| Figur 6: Köksträdgården med planket mot ån. Detalj ur bild. Västerbottens museum, BR 1417..... | 18 |
| Figur 7: Flygfoto över köksträdgården 1958. Detalj ur bild, Fotoarkivet, Läns museet i Västernorrland, Fo-BFK2048..... | 19 |
| Figur 8: Den enda kända bilden av det senare, större växthuset. Privat ägo..... | 20 |
| Figur 9: Foto över köksträdgårdens odlingsytor. Detalj ur bild, Fotoarkivet Västerbottens museum, 427..... | 21 |
| Figur 10: Äppelträd framför herrgården 1963. Detalj ur bild, Fotoarkivet, Västerbottens museum, A 30935..... | 27 |
| Figur 11: Jordkällaren hösten 2012. Foto av förf..... | 31 |

Bilagor

Bilaga 1. Bjärnesand, Fredrik (2012). Gräver i arkiven för att hitta landet, *Västerbottningen* 25 maj.

Bilaga 2. Anslag, ”Vet du något om... köksträdgården?”

Bilaga 3. Lista med intervjufrågor.

Bilaga 1



Daniel Grankvist, trädgårdsstuderrande. "Här har det legat, enligt foton. Man anar en fyrkantig grund där växthuset kan ha varit placerat."

Foto: FREDRIK BJÄRNESAND

Gräver i arkiven för att hitta landet

OLOFSFORS

Att Olofsfors bruk i början av 1900-talet inrymde en vacker och välskött park är noga dokumenterat. Men örtagården vid åkröken är höljd i dunkel.

- Det är inte så många som kan berätta hur det låg till, säger Daniel Grankvist som gör ett examensarbete på bruket.

Daniel Grankvist, Umeå, är i slutfasen av en treårig utbildning i trädgårdens hantverk och design, vid Göteborgs universitet. För närvarande genomför han ett examensarbete med den historiska örtagården på Olofsfors bruk i fokus.

- Den försörjde i första hand disponentfamiljen i herrgården och massen i Rundvik, överskottet gick till arbetarna, säger Daniel.

Återskapa

Det är genom att intervjua barn och åttlingar till folk som levt på bruket som Daniel hoppas kunna skapa sig en bild av de historiska odlingarna, hur de såg ut, organiserades och vilka behov de fyllde. Han inriktar sig på disponent Ehrnbergs tid, från 1912-44, men är beredd på att utsträcka sökområdet.

- Bortsett från ett fotografi på en frodig köksträdgård från 1930-40-talet, och en platsannons från 1952,

där bruket söker ny trädgårdsmästare med ansvar för örtagård och växthus, så är spåren i stort sett igenväxta.

Hörsågen

Birgit Nygren, Nyåker, är en av informanterna. Hennes farfar och farfarsfar bodde och arbetade på bruket.

- Farmor var mjölkerska, hon födde tio barn

varav nio blev vuxna. Fru Ehrnberg tyckte att mjölkandet var för slitsamt för henne så istället fick hon arbete som sommerska på herrgården, hon har vävt nästan alla textilier som idag finns bevarade, säger Birgit som dessvärre inte kan lämna närmare detaljer om köksträdgården, som hon bara hört talas om via sin far.

Bortglömt

Daniel fascineras av att trädgårdsodlingar får en sådan undanskymd plats i den kollektiva historieskrivningen.

- Av byggnaderna på Olofsfors bruk får man genast en känsla för historien och hur människor bott och levat, men trädgårdsodlingarna kan vi knappast göra oss en föreställning om, trots att de var en så viktig del av människors liv och både gav mat och skönhet.

Jag vore jätteracksam om folk som känner till köksträdgården kunde ta kontakt och berätta vad de vet, säger Daniel hoppfullt.

FREDRIK BJÄRNESAND

"Av byggnaderna på Olofsfors bruk får man genast en känsla för historien och hur människor bott och levat, men trädgårdsodlingarna kan vi knappast göra oss en föreställning om, trots att de var en så viktig del av människors behov av både mat och skönhet."



Ett av få bildbevis på örtträdgården i Olofsfors. Den försörjde främst herrgården med blommor och grönsaker. Bilden tros vara från slutet av 1930-, eller början av 1940-talet.

Foto: PRIVAT

Bilaga 2

vet du något om...

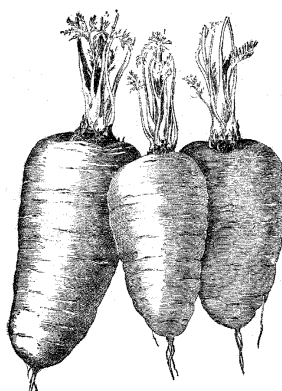
köksträdgården?

Under våren-sommaren 2012 dokumenterar jag den gamla köksträdgården vid *Olofsfors bruk* i form av en kandidatuppsats vid Inst. för kulturvård, Göteborgs Universitet.

Trädgården låg nere vid ån på andra sidan vägen från herrgården sett. Där odlades grönsaker och bär från början av 1800-talet fram till slutet av 1950-talet.

Jag är intresserad av foton, dokument och berättelser om trädgården och personerna som arbetade där.

Vet du något, eller vet du någon som vet? Jag är tacksam för tips!



Daniel Grankvist
trädgårdsmästarestudent
Inst. för kulturvård, Mariestad
Göteborgs Universitet

Köksträdgården vid Olofsfors bruk
danielgrankvist@yahoo.se
070-532 67 26

Köksträdgården vid Olofsfors bruk
danielgrankvist@yahoo.se
070-532 67 26

Köksträdgården vid Olofsfors bruk
danielgrankvist@yahoo.se
070-532 67 26

Köksträdgården vid Olofsfors bruk
danielgrankvist@yahoo.se
070-532 67 26

Köksträdgården vid Olofsfors bruk
danielgrankvist@yahoo.se
070-532 67 26

Köksträdgården vid Olofsfors bruk
danielgrankvist@yahoo.se
070-532 67 26

Köksträdgården vid Olofsfors bruk
danielgrankvist@yahoo.se
070-532 67 26

Köksträdgården vid Olofsfors bruk
danielgrankvist@yahoo.se
070-532 67 26

Köksträdgården vid Olofsfors bruk
danielgrankvist@yahoo.se
070-532 67 26

Bilaga 3

Frågeställningar vid intervjuer

- ♣ Vilka som arbetade i trädgården och under vilka tider.
- ♣ Vad trädgårdsmästarna gjorde under vintern.
- ♣ Vilken utbildning trädgårdsmästarna hade.
- ♣ Hur trädgården såg ut.
- ♣ Vilka växter som odlades.
- ♣ Vilka som levererade växter till dem.
- ♣ Vilka man levererade grönsaker till.
- ♣ Vilka redskap som fanns.
- ♣ Hur växthuset såg ut och vad det användes till.
- ♣ När man slutade använda trädgården. När slutade den siste trädgårdsmästaren.