

# Från rådhus till stadshus

En fallstudie på ombyggnadsprocessen  
Göteborgs rådhus

Martin Mikkelsen

Uppsats för avläggande av filosofie kandidatexamen i  
Kulturvård, Bebyggelseantikvariskt program

15 hp

Institutionen för kulturvård  
Göteborgs universitet

2013:5





# Från rådhus till stadshus

Martin Mikkelsen

Handledare: Bo Lagerqvist

Kandidatuppsats, 15 hp  
Bebyggelseantikvariskt program  
Lå 2012/13





UNIVERSITY OF GOTHENBURG  
Department of Conservation  
P.O. Box 130  
SE-405 30 Goteborg, Sweden

[www.conservation.gu.se](http://www.conservation.gu.se)  
Ph +46 31 786 4700  
Fax +46 31 786 4703

Program in Integrated Conservation of Built Environments  
Graduating thesis, BA/Sc, 2013

By: Martin Mikkelsen  
Mentor: Bo Lagerqvist

From courthouse to town hall

## ABSTRACT

This thesis is examining how built heritage under the protection of the legal instrument "heritage building" (byggnadsminne) is being treated in city planning by the municipality as well as county. It is done through a case study of the court house Göteborgs rådhus in Gothenburg. The courthouse is going through a series of changes to its interior and exterior based on a change of useage from courthouse to town hall and it is the planning and decision-making that lead to this process that is being studied. The method of conducting the study is an examination of: statements from officials working for the municipality, protocols and statements from political officials and decisions taken by the county administration. The conclusion of the case study shows a process which is heavily influenced by the political will. This is something that, in this particular case, results in a building marked as "heritage building" being changed both physically as well as in the way it is used with little regard to it being part of the built heritage. The second part of the is a discussion regarding how different operators within the municipal and county organization treat buildings marked as "heritage building" in their planning processes. In conclusion, there are a lot of different views on how our built heritage can be used, or not, in the planning of built environment, both within as well as outside the field of conservation. To change built heritage to better work together with a city trying to expand itself is something that has happened in the case of Göteborgs rådhus but to decide whether that is a positive or negative conclusion fully depends on who makes it.

Title in original language: Från rådhus till stadshus

Language of text: Swedish

Number of pages: 42

Keywords: City planning, town hall, heritage building, planning process

ISSN 1101-3303  
ISRN GU/KUV—13/5--SE



GÖTEBORGS UNIVERSITET

## Förord

Tack till min handledare Bo Lagerqvist för hjälp med att utveckla tankar och idéer samt Madelene Seberbrink och Sören Holmström på Göteborgs stadsbyggnadskontor för tiden innan uppsatsens början då jag fick lära mig hur arbete på tjänstemannanivå kan gå till i praktiken.

# INNEHÅLL

1. Inledning.....	9
1.1 Problemformulering.....	9
1.2 Syfte och målsättning.....	10
1.3 Frågeställningar.....	10
1.4 Avgränsningar.....	11
1.5 Tidigare studier.....	11
1.6 Metod och material.....	12
1.7 Teoretisk ansats.....	13
1.7.1 Inledning.....	13
1.7.2 Planering som begrepp.....	13
1.7.3 Allmänintresset och generell planeringskultur.....	14
1.7.4 Värdegrund.....	14
2. Historik och dagsläge.....	15
3. Definierade kulturhistoriska värden.....	16
3.1 Tidigare definierade värden.....	16
3.2 Dagens värdebeskrivningar.....	19
4. Förhållningssätt till byggnadsminnet.....	20
4.1 Förhållningssätt till byggnadsminnet innan aktuell ombyggnad.....	20
4.1.1 Utveckling av Gustav Adolfs torg.....	20
4.1.2 Rådhusets framtida användning.....	22
4.2 Förhållningssätt till byggnadsminnet inför planering av ombyggnad.....	23
4.3 Fastställd plan för ombyggnad av Göteborgs rådhus.....	24
4.3.1 Huvudentré.....	25
4.3.2 Innergård.....	25
4.3.3 Rumsindelning.....	25
4.3.4 Fast möblemang.....	26
5. Resultat och avslutande diskussion.....	27
5.1 Flödesschema över processen.....	27
5.2 Resultat av studie och diskussion om ombyggnadsprocessen.....	28
5.2.1 Förhandlingsplanering? Politisk styrning?.....	28
5.2.2 Relation mellan statlig och kommunal nivå.....	30
6. Sammanfattning.....	32
7. Källförteckning.....	35
7.1 Otryckta källor.....	35
7.2 Tryckta källor och litteratur.....	35
8. Bilagor.....	37





# 1. INLEDNING

Göteborgs rådhus är ett kommunalt ägt byggnadsminne som står inför en ombyggnation vilken innebär en stor förändring av både användning och utseende. Det kommunalt ägda fastighetsbolaget Higab vilket äger och förvaltar fastigheten har idag (våren 2013) påbörjat arbetet som delvis innebär ett underhåll av exteriören men framförallt en förändring av både interiöra som exteriöra byggnadsdelar. Då byggnaden är skyddad som byggnadsminne enligt kulturminneslagen (KML) 3 kap måste förutom den kommunala organisationen även länsstyrelsen i egenskap av tillsynsmyndighet lämna sitt godkännande av projektet. En antikvarisk förundersökning har utförts av Lindholm Restaurering med fokus på inventering av befintlig byggnad innan ombyggnationens påbörjande.

## 1.1 Problemformulering

Den här uppsatsen grundar sig hypotetiskt på att det finns brister i kulturvårdens verktyg inom offentlig planering. Byggnadsminnesförklaring enligt KML är ett till synes starkt skydd för en byggnad. Det som är osäkert är på vilket sätt som inblandade aktörer (länsstyrelse, antikvarisk konsult, kommunala nämnder samt deras tjänstemän) förhåller sig till byggnadsminnesförklaring som skyddsinstrument samt hur både aktörerna och byggnadsminnesförklaringen samverkar med PBL som tillämpas på den kommunala nivån. Den kommunala organisationen och länsstyrelsen har en skyldighet att samarbeta i sådana frågor och arbeta fram förslag som tillgodoser alla intressen. Det är av särskilt intresse för kulturmiljövården att få inblick i hur de olika instrumenten tillämpas i en konkret situation. Med avseende på synen på allmänintresset som tas upp i avsnittet "Teoretisk ansats" bör allmänhetens intresse växa fram ur en diskussion med aktörer och berörda parter. Detta innebär att processen som leder fram till förändringar av en offentlig byggnad som dessutom är byggnadsminnesförklarad bör studeras inom ramen för denna uppsats. Det är oklart innan studien genomförts i vilken utsträckning kulturmiljöns intressen tillvaratas och en fallstudie på just en offentlig byggnadsminnesförklarad byggnad kan förhoppningsvis belysa problemet tydligare.

## 1.2 Syfte och målsättning

Syftet med studien är att ur fallet Göteborgs rådhus lyfta fram hur kulturmiljöperspektivet behandlas i en planeringsprocess rörande en offentlig byggnad som även är byggnadsminnesförklarad. Detta inom ramarna för nuvarande av sammanhanget relevant lagstiftning och den bild av offentlig planering som presenteras i avsnittet ”Teoretisk ansats”.

Målsättningen är att genom en fallstudie på Göteborgs rådhus med ombyggnadsprocessen, kunna bidra till kunskapen om brister men även möjligheter i relationen mellan den kommunala plan- och bygglovsprocessen å ena sidan, och kulturmiljövårdens verktyg och rutiner å den andra sidan.

## 1.3 Frågeställningar

Hur har de olika aktörerna d.v.s. Higab, den antikvariska konsekvensanalysen, stadsbyggnadskontoret, byggnadsnämnden samt kommunfullmäktige förhållit sig till objektet som ett byggnadsminne?

-Hur har byggnaden definierats som ett kulturhistoriskt objekt i den kommunala planeringen innan ombyggnadsprocessen var aktuell?

Vilka kulturhistoriska värden fanns definierade och tillskrivna Göteborg rådhus innan ombyggnadsprocessen var aktuell?

-Är dessa samstämmiga med dagens värdebeskrivningar eller har de förändrats över tid?

Hur har relationerna mellan den statliga nivån och den kommunala organiserats i den aktuella ombyggnadsprocessen?

-Är det situationella lösningar som använts eller givna rutiner med avseende på dagens syn på samhällsplanering?

-Kan man se en politisk styrning av det förväntade resultatet och hur tar det sig uttryck i sådana fall.

## 1.4 Avgränsningar

Studien är avgränsad till ett fall, Göteborgs rådhus och hur dess ombyggnad planerades. Trots att byggnaden i sig är viktig ur ett kulturhistoriskt perspektiv är det processen som ledde fram till ombyggnationen som är i fokus. Jag anser att då fallet Göteborgs rådhus har inneburit att både den kommunala organisationen samt den regionala har deltagit i processen är ett fall tillräckligt täckande för att få svar på mina frågeställningar. Att titta närmare på deltagande aktörer som förhåller sig eller bör förhålla sig till kulturmiljön kommer att ge en tydlig bild av hur kulturmiljön och dess skyddsinstrument behandlas i en offentlig planeringsprocess.

Den kommunala organisationen har på grund av sitt internt komplexa förhållande avgränsats till att innefatta byggnadsnämnd och kommunfullmäktige samt tjänstemän tillhörande dessa. Jag har utelämnat fastighetskontor ur den offentliga organisationen. Detta kommer att innebära att studien saknar aspekten av en aktör som enbart ser till markanvändning och exploatering men jag anser att kommunfullmäktige i någon mån tar den rollen då den förutom att vara påtryckande också tar in förslag till exploatering, användning och förändring av kommunens mark genom motioner. Nämnder med tillhörande tjänstemän är avgränsade och uppdelade i byggnadsnämnd eller kommunfullmäktige som en helhet utåt. Motioner till nämnd behandlas som påverkande faktorer. Information från stadsbyggnadskontoret till byggnadsnämnden undersöks i form av tjänstemannautlåtanden.

## 1.5 Tidigare studier

Tidigare studier rörande hur byggnadsminnesförklaringar ses idag finns i form av Agneta Thornberg Knutssons avhandling ”Byggnadsminne – principer och praktik”. Hon tar upp hur kulturvården som aktör använder sig av byggnadsminnesmärkningen. Även kandidatuppsatsen ”Byggnadsminnen och dess försvarbarhet över tid”, skriven av Jenny Gustavsson på Institutionen för kulturvård, GU berör ämnet. Här behandlas allmänt hur värdena som legat till grund för byggnadsminnesförklarade byggnader över tid förändras och huruvida tidigare värderingar berättigar ett fortsatt skydd idag.

Utöver detta finns litteratur specifikt rörande Göteborgs rådhus, bland andra ”Hus för hus i Göteborgs stadskärna” samt ”Göteborgs historia: Grundläggningen och de första hundra åren”, båda skrivna ur ett bebyggelsehistoriskt perspektiv. ”Ny puts på gammal fasad: Fasadenovering av Göteborgs Rådhus” av Ewa Sandström Malinowski behandlar just fasaden på byggnaden ur ett byggnadstekniskt perspektiv.

## 1.6 Metod och material

Den övergripande metoden i det här arbetet är en explorativ fallstudie. Detta då en fokuserad studie krävs för att gå in på djupet av en process för att förstå relevanta aktörers syn och agerande. Exempelvis en kvantitativ studie av flera processer med liknande fall hade blivit grundare och inte tillfört någonting en fallstudie på ett fall inte redan gör då problemformuleringen belyser just relationen mellan de olika offentliga förvaltningarna och hur dessa förhåller sig till lagstiftning rörande kulturmiljön. Inom fallstudien används en textanalys på materialet som redovisas i stycket nedan.

Det tänkta materialet till studien är byggnadsminnesförklaring från länsstyrelse, resultat av bebyggelseantikvarisk förundersökning eller muntlig referens Susanne Fredholm i egenskap av antikvarie som utförde undersökningen, beslutsprotokoll och utlåtande från stadsbyggnadskontor, tillhörande byggnadsnämnd samt kommunfullmäktige. Det som granskas är de olika aktörernas ställningstagande till de enligt byggnadsminnesförklaringen definierade värdena.

Även kandidatuppsatsen Byggnadsminnen och dess försvarbarhet över tid kan komma att användas som hjälp till att förstå synen på byggnadsminnen. Khakees bok ”Samhällsplanering” används som teoretisk referensram för att tolka materialet ur ett samhällsplanerande perspektiv.

I och med att de olika berörda aktörerna finns representerade i arbetet med förstudien kan det tänkas att alla synpunkter är hörda men då både stadsbyggnadskontor och länsstyrelse endast sitter med i referensgruppen har jag valt att i första hand behandla eventuella resultat komma ur förstudien som företaget Higabs syn.

## 1.7 Teoretisk ansats

### 1.7.1 Inledning

Under 1970-talet ifrågasattes värdet av kommunal planering från flera håll. De två viktigaste i sammanhanget var en kritik mot detaljregleringen och okänsligheten för den allmänna opinionen från medborgarna samt en kritik från högern mot begränsningar i enskilda markägare och privata entreprenörers friheter och rättigheter på marknaden. 1980-talet innebar en ökad förståelse för miljöproblemens omfattning rörande hushållning med resurser och en ökad osäkerhet inom politik, ekonomi samt sociala förhållanden. Generellt kan man säga att det fanns en stark motsättning mot långsiktig planering.<sup>1</sup>

”Värderingsförskjutningar, osäkerhet och förändrade ekonomiskt-politiska förutsättningar innebar att den PBL som lades fram i riksdagen byggde på generella regler som i stor utsträckning hänsköt till planeringspraxisen att reda ut konflikter när de uppstod”. Man kan med detta säga att PBL är en ramlag då varje ny situation behandlas som unik. PBL flyttade även över upprättandet av nya översiktsplaner och detaljplaner från statlig nivå till kommunal.<sup>2</sup>

### 1.7.2 Planering som begrepp

”... [Planering] försöker kontrollera både nuet och framtiden men [...] våra möjligheter att påverka framtiden är tämligen begränsade”.<sup>3</sup>

När det kommer till planering specifikt inom offentliga myndigheter eller företag mot planering som generellt begrepp krävs att begreppet snävas av ytterligare. För planering inom offentliga myndigheter och företag finns ett behov att utveckla strategier särskilt framtagna för att möta eller nå specifika mål. Khakee menar att detta är särskilt viktigt om det inte finns en vilja att följa utvecklingen i omvärlden. I sådant fall görs skillnaden mellan ”proaktiv” och ”reaktiv” planering där en proaktiv inställning bemöter förändringar och en reaktiv inställning är en passiv anpassning av verksamheten till utvecklingen. Skillnaden mellan ett företag och en offentlig myndighets sätt att planera

---

1

Khakee (2000) s.7

2 Khakee (2000) s.8

3 Khakee (2000) s.16

är att ett företag planerar inom marknadsekonomins ramar medan offentlig planering bygger på en möjlighet att korrigera marknadsförhållanden, exempelvis monopol och stordriftsfördelar.<sup>4</sup>

### **1.7.3 Allmänintresset och generell planeringskultur**

Khakee tar upp tre aspekter som utgör den normativa dimensionen i sin modell för kommunal planering. En av dessa som framförallt är viktig i sammanhanget är aspekten allmänintresset då det ”[...] utgör grunden för den rationella planeringmodellen”.

Khakee s. 45. Han menar att man vid tillämpandet av en kommunikativ planeringsteori skapar och värderar allmänna intressen under själva planeringsdiskursen och att det inte finns ett förutfattat allmänt intresse. Detta är istället någonting som växer fram genom en dialog mellan olika aktörer och berörda parter.<sup>5</sup>

Att det finns en form av planeringskultur är, enligt Khakee, viktigt ur tre aspekter.

- ”- Att planering utnyttjas som ett kommunikationsmedel mellan aktörer, nämnder och förvaltningar.
- Att planeringstänkande sätter sin prägel på förvaltningarnas arbete och utgör en viktig dimension i förvaltningarnas verksamhet.
- Att planeringen sammanfogar nämnders och förvaltningars arbete mot gemensamma mål.”<sup>6</sup>

Detta är viktigt att lyfta fram då det på ett tydligt sätt pekar på ett sätt att se på en offentlig organisation och främst på hur organisationen samarbetar både inom sig självt samt mot andra aktörer.

### **1.7.4 Värdegrund**

För att bättre förstå vad jag står på under mitt resonerande i diskussionskapitlet är det av relevans att kort presentera min värdegrund vad gäller människor i allmänhet och deras sätt att samverka i värdeladdade situationer där motsättningar lätt förekommer. Min uppfattning är att ingen person går opartisk genom någon del av sin vardag. Alla interaktioner med andra människor och deras uppfattningar gällande olika frågor påverkar oss. Denna påverkan ser jag bara öka exponentiellt ju fler människor som tar del i interaktionen. Med detta anser inte jag att den personliga uppfattningen ändras åt majoritetens håll ju fler personer som motsätter sig individens uppfattning. Däremot att graden av, tillika riktning på, uppfattningen kommer skilja sig från person till person.

4 Khakee (2000) s. 17

5 Khakee (2000) s.45

6 Khakee (2000) s.128

## 2. Historik och dagsläge

Rådhuset på Gustav Adolfs torg har från uppförandet 1672 varit föremål för flera ombyggnationer. Ursprungligen ritat av Nicodemus Tessin den äldre reparerades rådhuset efter en brand 1690 och byggdes sedan om runt 1730 efter ritningar av dåvarande stadsingenjör B.W. Carlberg då byggnaden under en längre tid fått stå och förfalla. Med denna ombyggnad förändrades exteriören i och med att delar av fasadens dekor togs bort, fönstren ändrades och en ny trappa byggdes.

En om- och tillbyggnad gjordes också mellan 1814 och 1817 då även exteriören ändrades igen. Fasaderna gjordes om i nyklassicistisk stil, en ny våning lades också till och 1835 samt 1869 kringbyggdes gården med två flyglar åt norr resp. väster.<sup>7</sup>

Vid 1880-talets slut användes det s.k. Kommendantshuset som tjänstelokal till rådhuset då denna byggnad legat granne med rådhuset sedan 1700-talet. Trots diskussioner om rivning redan under mitten av 1800-talet var det inte förrän 1912 som Gunnar Asplund vann den då utlysta arkitekttävlingen rörande en tillbyggnad till rådhuset där Kommendantshuset låg fram till 1935 innan tillbyggnaden utfördes. Den uppfördes då i en funktionalistisk arkitektur efter att flera tidigare stilimiterande förslag slopats.<sup>8</sup>

Rådhuset byggnadsminnesförklarades efter beslut av länsstyrelsen 1968 och 1982 utökades skyddsbestämmelserna till att även omfatta Asplunds tillbyggnad från 1935.<sup>9</sup> Under hösten 2012 påbörjades arbetet som nu pågår med att bygga om rådhuset för att hysa Göteborgs kommunstyrelse med tillhörande verksamheter. Denna ombyggnation innebär bl.a. att mycket av interiören kommer byggas om och med detta tas de sista spåren av användningen som rådhus bort.

Den här uppsatsen behandlar själva planeringsprocessen som slutligen kommer leda till förändringen av ett byggnadsminne, exemplifierat med Göteborgs rådhus. Den för sedan en diskussion om hur de olika aktörerna har förhållit sig till byggnadsminnet. Det

---

7 BBR

8 BBR

9 Bilaga A och B, beslut om byggnadsminneförklaring.

breda perspektivet är samhällsplanering och studien ska tydliggöra hur kulturmiljövården kommer till uttryck, eller inte, i dagens offentliga samhällsplanering.

### 3. Definierade kulturhistoriska värden

De aktörer som undersöks i det här kapitlet är länsstyrelsen i Västra Götaland samt Göteborgs stadsbyggnadskontor. Dessa aktörer är mest relevanta ur ett kulturhistorisk och juridisk perspektiv då de direkt måste förhålla sig till KML respektive PBL. Länsstyrelsen undersöks då dess roll som tillsynsmyndighet över byggnadsminnen gör en värdering relevant för byggprocessen. Förändringar av byggnadsminnen, även interiöra, måste godkännas av länsstyrelsen medan stadsbyggnadskontoret lämnar beslut om bygglov rörande förändringar som täcks av PBL. I och med detta kommer värderingar att te sig olika då en bygglovsutredning är en mer teknisk och detaljerad process än en kulturhistorisk utredning vid förändring av byggnadsminne.

#### 3.1 Tidigare definierade värden

I oktober 1968 beslutade riksantikvarieämbetet att byggnadsminnesförklara Göteborgs rådhus. Byggnadsminnesförklaringen och de upprättade skyddsföreskrifterna godkändes av Göteborgs stad i egenskap av ägare och förvaltare samt byggnadsnämnden.<sup>10</sup> Ingen motivering medföljde beslutet men fyra skyddsföreskrifter meddelades med beslutet vilka var:

- ”1. Byggnaden må ej utan riksantikvariens samtycke rivas eller till sitt yttre ombyggas eller förändras.
2. I byggnadens inre må ej utan riksantikvariens samtycke trapphuset och borgmästarens rum jämte de därtill angränsande rummet ombyggas eller förändras.
3. Till byggnaden hörande gårdsutrymme må ej utan riksantikvariens samtycke ytterligare bebyggas eller bli föremål för väsentlig förändring.
4. Byggnaden skall ägnas för dess bestånd erforderligt löpande underhåll.”<sup>11</sup>

---

<sup>10</sup> Bilaga A, beslut om byggnadsminnesförklaring

<sup>11</sup> Bilaga A, beslut om byggnadsminnesförklaring



Till denna byggnadsminnesförklaring tillkom 1982 från dåvarande länsstyrelsen för Göteborgs och Bohus län ett beslut om utökade skyddsbestämmelser för Göteborgs rådhus som även täckte in den yngre delen av byggnaden. Detta efter att frågan om byggnadsminnesförklaring av den yngre delen av rådhuset väckts av Göteborgs historiska museum (numera en del av Göteborgs stadsmuseum).<sup>12</sup> Länsstyrelsen motiverade sitt beslut med att:

”Tillbyggnaden har blivit ett nationellt och internationellt känt exempel, i många fall förebildlig, på en anpassad arkitektur med användande av den egna tidens formspråk. Den i husets höjd genomgående vänthallen och sessionssalarna en trappa upp utgör ett av de bästa exemplen på Gunnar Asplunds och den svenska funktionalismens rumsgestaltning och formgivning. Rådhusets tillbyggnad uppmärksammades mycket tidigt och har blivit ett välkänt exempel för konsthistoriker och arkitekter. Byggnaden uppfyller trots sin förhållandevis ringa ålder väl byggnadsminneslagens kriterier.”<sup>13</sup>

Till beslutet lades tre nya skyddsbestämmelser till vilka utökar och kompletterar 1968 års byggnadsminnesförklaring:

- ”1. Byggnaden får icke rivras eller till sitt yttre byggas om eller på annat sätt förändras.
2. I hallen med tillhörande entré samt i de fyra sessionssalarna en trappa upp, samtliga markerade på planritning tillhörande dessa föreskrifter, får åtgärder inte vidtagas som medför ingrepp i befintlig rumsindelning och fast inredning.

---

12 Bilaga B, beslut om utökade skyddsbestämmelser

13 Bilaga B, beslut om utökade skyddsbestämmelser

3. Byggnaden skall underhållas så att den icke förfaller. Vård och underhållsarbeten skall utföras på ett sådant sätt att det kulturhistoriska värdet ej minskar.”<sup>14</sup>

Göteborgs bevarandeprogram är ett program som är sammanställt av så kallade ”bevaringsprogram” tidigare framtagna av stadsbyggnadskontoret, fastighetskontoret och Göteborgs museer. Det är i sin nuvarande form gjort genom ett samarbete mellan stadsbyggnadskontoret och kulturförvaltningen/Göteborgs stadsmuseum och är ett uttryck för Göteborgs kommuns värdering av den byggda kulturmiljön.<sup>15</sup> Gustav Adolfs torg beskrivs i bevarandeprogrammet som karaktäriserande omgivet av byggnader för ”förvaltning, rättsskipning och representation”.<sup>16</sup> Rådhusets huvudbyggnad framställs som särskilt framträdande där den triangelformade frontonen med reliefer och förgyllt ur är som det viktigaste dekorativa inslaget. Även rådhusets innergård finns beskriven som utmärkande då den är helt sluten med en unik 1700-talsmiljö.<sup>17</sup>

---

14 Bilaga B, beslut om utökade skyddsbestämmelser

15 Kulturhistoriskt värdefull bebyggelse i Göteborg s.2

16 Kulturhistoriskt värdefull bebyggelse i Göteborg s. 40

17 Kulturhistoriskt värdefull bebyggelse i Göteborg s. 40

### **3.2 Dagens värdebeskrivningar**

Den samtida organisationens värdebeskrivningar bör skiljas åt mellan två aktörer, den statliga samt den kommunala, både vilka bygger på antikvarisk kompetens inom organisationen på tjänstemannanivå. Länsstyrelsen som tillsynsmyndighet över KML har definierat kulturhistoriska värden vilka har överförts till byggnadsminnesförklaringen. Samtidigt kan det sägas att den kommunala organisationen från en sida har definierat kulturhistoriska värden genom tjänstemannautlåtande från stadsbyggnadskontoret samt från en annan sida i form av beslut som tas på politisk nivå vilka självklart inte alltid följer tjänstemannautlåtanden.

I samband med en inkommen ansökan om ändring av byggnadsminnet Göteborgs rådhus behövde länsstyrelsen definiera de kulturhistoriska värdena för att besluta vad som ansågs mest betydelsefullt vid en förändring samt om en förändring är möjlig. Länsstyrelsen har i fallet Göteborgs rådhus givit en tredje part uppdraget att genomföra

en antikvarisk förundersökning vilken legat till grund för Länsstyrelsens kulturhistoriska värdering och senare även beslut i frågan. Länsstyrelsen bedömer till slut att byggnaden kan förändras trots tidigare byggnadsminnesförklaring då den inte längre används för sitt ursprungliga syfte.<sup>18</sup>

Den kommunala organisationens värdering kan tolkas i stadsbyggnadskontorets tjänstemannautlåtande i samband med medgivet bygglov. Notera att stadsbyggnadskontorets inblandning i sitt utlåtande endast behandlar det som kräver bygglov enligt PBL, med andra ord en exteriör förändring samt inglasning av innergården.

Inglasningen av innergårdens arkader bedömer stadsbyggnadskontorets antikvarie både antikvariskt och gestaltningsmässigt skadar det lyckade mötet mellan den äldre och den nyare delen av rådhusbyggnaden.<sup>19</sup> Trots detta redovisas i stadsbyggnadskontorets slutliga bedömning att inglasningen är godtagbar och att den inte bedöms förvanska gårdsrummet då det får en bättre funktionell planlösning där alla rum knyts ihop och kan utnyttjas i ett sammanhang.<sup>20</sup>

## 4. Förhållningssätt till byggnadsminnet

### 4.1 Förhållningssätt till byggnadsminnet innan aktuell ombyggnad

Som nämnt i kapitlet ”definierade kulturhistoriska värden” är Gustav Adolfs torg med kringliggande byggnader upptagen i det kommunala bevarandeprogrammet. Torget karaktäriseras av att omgivande byggnader är ”för förvaltning, rättsskipning och representation”.<sup>21</sup> Flera motioner rörande både Gustav Adolfs torg finns inkomna med förslag på både hur torget som helhet kan utvecklas samt hur en framtida användning av Göteborgs rådhus kan te sig när tingsrätten flyttat till det nya rättscentrum så då var under uppbyggnad.

#### 4.1.1 Utveckling av Gustav Adolfs torg

En motion av Margita Björklund (Fp) togs upp för yttrande i kommunfullmäktige 2002. Hon anser i motionen att kommunfullmäktige bör ge kulturnämnden park- och naturnämnden, byggnadsnämnden, fastighetsnämnden, BRG (Business Region

<sup>18</sup> Beslut om ändring av byggnadsminne, S. 2

<sup>19</sup> Rådhusgården, S. 5

<sup>20</sup> Bilaga C, tjänsteutlåtande till byggnadsnämnden

<sup>21</sup> Kulturhistoriskt värdefull bebyggelse i Göteborg s. 40

Göteborg) samt Göteborg & Co uppdraget att utveckla Gustav Adolfs Torg. Detta med bakgrund i hennes syn på torget som en plats där bland annat konsthantverkare får en arena att synas på i en miljö som skapas genom exempelvis ljussättning vattenspel och gamla båtar i hamnkanalen. Konserter sägs kunna hållas från rådhusets balkong eller Börstrappen. Även sittplatser och uteserveringar föreslås få utrymme på torget. Som hjälp bör även göteborgarna få chansen att aktivt delta med förslag på hur en sådan utveckling skulle kunna se ut. Sammanfattningsvis går motionen ut på att göra torget mer livfullt och en plats i staden där folkliv och en mer intensiv torghandel kan existera. Detta tas upp då det är någonting som historiskt funnits på platsen.<sup>22</sup> Detta är av viss relevans för hur den kommunala organisationen förhåller sig till miljön runt rådhuset men jag har fokuserat på de yttranden som rör rådhusets användning och organisationens uppfattning om byggnaden.

Byggnadsnämnden avstyrker motionen efter förslag av stadsbyggnadskontoret och håller med synpunkten att torget har ett sammanhang i staden som ett ”finrum” och bör förbli så. Med avseende på upplevelsen av torget hänvisas även till en av byggnadsnämnden godkänd men inte av kommunfullmäktige antagen ”Cityplan -97” där det särskilt uttrycks att ”det tillhör stadens kvaliteter att inte alla torg har ett sjudande folkliv varje dag och att inte alla husfasader har butiksfönster och uteserveringar”.<sup>23</sup> Man kan av det här se att det vid tiden för motionen från byggnadsnämnden och stadsbyggnadskontorets sida finns en syn på Gustav Adolfs torg som en lugnare och värdigare plats än andra torg i staden.

Liknande syner på motionen finns från SDN Centrum (stadsdelsnämnden centrum) och park- och naturnämnden. Tillstyrkande till motionen är HIGAB (med förbehåll att inte fysiska förändringar av torgmiljön krävs), kulturnämnden samt delvis från Göteborg & Co. Göteborg & Co lämnar kommentaren att beslutet till var aktiviteter av det slag som föreslås inte bör tas av kommunfullmäktige utan av evenemangsarrangörer, företag och berörda myndigheter. För att gå närmare rådhuset står Göteborgs tingsrätt för den enda synpunkten gällande specifikt rådhuset. Denna är en kommentar som framhäver olämpligheten att använda rådhusets balkong då den ligger inom rättens skalskydd.<sup>24</sup>

---

22 Motion rörande Gustav Adolfs torg

23 Mötesprotokoll kommunstyrelsen, 2002, S. 8

24 Mötesprotokoll kommunstyrelsen, 2002, S. 2-3

#### **4.1.2 Rådhusets framtida användning**

Under kommunstyrelsens sammanträde den 13e juni 2007 tas frågan om rådhusets framtida användning upp under punkten ”Ang översyn av förvaltningslokalerna i fastigheterna runt Gustav Adolfs Torg”. Ett yrkande från stadsdirektören inkommet i juni 2006 tas upp vilket anser att inte enbart stadskansliet bör inrymmas i ett eventuellt ombyggt rådhus.<sup>25</sup> Det beslutas först att ålägga stadsdirektören att utreda möjligheten att flytta stadskansliets verksamheter till rådhuset och troligen med stadsdirektörens yrkande i åtanke beslutas det även att byggnadsnämnden, fastighetsnämnden och trafiknämnden ska utreda planeringsförutsättningarna för en bättre samverkan mellan verksamheterna genom skapandet av ett ”Samhällsbyggnadshus”.<sup>26</sup>

Den 8e juni 2007 inkommer även en motion till stadskansliet rörande Göteborgs rådhus framtida användning. I denna beskrivs en förändrad användning av rådhusets lokaler som begränsad på grund av dess skydd interiört och exteriört som byggnadsminne. Samtidigt sägs byggnaden i sig inneha kulturhistoriska värden och bör reserveras för en användning av stor vikt och betydelse för Göteborgs stad. Kommunfullmäktige föreslås i motionen att med detta i åtanke göra en utredning om den framtida användningen av rådhuset.<sup>27</sup> Stadskansliet remitterar motionen till byggnadsnämnden, kulturnämnden, Göteborg & Co, Higab samt BRG (Business Region Göteborg) för yttrande vilka redovisas i ett tjänsteutlåtande från stadskansliet i januari 2008. Byggnadsnämnden väljer i sitt yttrande att helt avstå från att ta ställning till motionens förslag utan hänvisar till Higabs ansvar som fastighetens förvaltare. Kulturnämnden samt BRG tar heller inte ställning till förslaget och Göteborg & Co avstår från att yttra sig helt. Endast Higab uttalar sig på ett annorlunda sätt och framhåller att de kulturhistoriska värdena i fastigheten ska bevaras oavsett framtida användning. Här nämns särskilt att användningsområdet/verksamheten sker på byggnadens villkor. Higab skriver även att ”oavsett framtida användningsområde bör stor hänsyn tas till att fastigheten är byggnadsminnesförklarad”.<sup>28</sup>

Sammanfattningsvis kan man säga att studien har visat på ett riktat förhållningssätt till rådhuset som byggnadsminne. Det är endast i form av en motion som byggnadsminnesförklaringen nämns och då i samband med någonting negativt då den ses som begränsande. Samtidigt sägs byggnadens kulturhistoriska värden göra den lämplig att använda till någonting av stor vikt och betydelse för Göteborgs stad. Det är

---

25 Yrkande till kommunstyrelsen, juni 2007

26 Mötesprotokoll kommunstyrelsen 2007-06-13, S. 21

27 Motion om Göteborgs rådhus framtida användning

28 Sammanfattade remissvar på motion om Göteborgs rådhus framtida användning

endast Higab som i egenskap av remissinstans i frågan aktivt tar ställning till byggnaden som byggnademinne i att nämna att stor hänsyn bör tas oavsett framtida användningsområde.

Med detta anser jag att processen rörande Göteborg rådhus övergår från odefinierad till tydligt definierad. Göteborgs nämndehandlingar redovisar endast ärendet ”Göteborgs rådhus framtida användning” under ”motioner som väckts i fullmäktige och som ännu ej besvarats”.<sup>29</sup> Higab påbörjar en förstudie som innefattar en antikvarisk konsekvensanalys vilken utförs av Lindholm Restaurering och redovisas runt årsskiftet 2010/2011. Förstudien tas fram i en projektorganisation bestående av representanter från stadskansliet, lokalsekretariatet samt Higab i en styrgrupp. Till detta tillkommer en projektgrupp med representanter från tidigare nämnda instanser såväl som en referensgrupp bestående av representanter från länsstyrelsen, stadsmuseet och stadsbyggnadskontoret såväl som en fristående Asplund-expert.<sup>30</sup> I och med att de olika berörda aktörerna finns representerade i arbetet med förstudien kan det tänkas att allas synpunkter är hörda men då både stadsbyggnadskontor och länsstyrelse endast sitter med i referensgruppen behandlas förstudien i första hand som företaget Higabs åsikt och förhållningssätt.

#### **4.2 Förhållningssätt till byggnadsminnet inför planering av ombyggnad**

Lindholm Restaurering utgår från ett ombyggnadsförslag från Higab vid utarbetandet av den tidigare nämnda antikvariska konsekvensanalysen.<sup>31</sup> Både ombyggnadsförslag och antikvarisk konsekvensanalys slutar i en förstudie redovisad av Higab i februari 2011.

På tjänstemannanivå på stadsbyggnadskontoret gjordes till bygglovsansökan en antikvarisk studie i syfte att fungera som bedömningsunderlag med utgångspunkt i att studera rådhusgårdens antikvariska kvaliteter inför en verksamhetsförändring. För att sammanfatta resultatet av den antikvariska studien bedöms innergården som väldigt känslig ur ett kulturmiljöperspektiv. ”Rådhusgården, tillsammans med de byggnadsverk som utgör dess inramning representerar Göteborgs kanske främsta kulturhistoriska monument. Gården är unik och bör få upplevas i sin helhet, enligt upphovsmännens ursprungliga intentioner, som vi ser den idag, orörd”.<sup>32</sup> Detta tjänstemannautlåtande togs med i stadsbyggnadskontorets beslut om bygglov för en inglasning av både entré samt innergårdens arkader. Kontoret bedömde dock att lösningen med en samlad entré

<sup>29</sup> Handling 2010 nr 1, S. 3

<sup>30</sup> Förstudie, del 0, S. 13

<sup>31</sup> Antikvarisk konsekvensanalys, S. 3

<sup>32</sup> Rådhusgården, S. 3

uppvägde en påtalad skada på arkitekturen. Liknande bedömning gjordes för inglasning av innergårdens arkader där gårdsplanet sägs få ”en bättre funktionell planlösning där samtliga rum knyts ihop och går att aktivera och utnyttja i ett sammanhang”.<sup>33</sup> Med detta föreslogs byggnadsnämnden att besluta att bifalla ansökan om bygglov. I beslutet nämns även att förändringarna förutom ett beviljat bygglov också kräver ett godkännande från länsstyrelsen.<sup>34</sup>

Med motioner och beslut samt den av Higab utförda förstudien, nämnda både i föregående samt detta kapitel, som grund beslutar kommunfullmäktige i ett sammanträde den 6e april 2011 att Higab ges i uppdrag att börja projektera för att bygga om Göteborgs rådhus åt stadens politiska ledning.<sup>35</sup> Detta innebär att kommunfullmäktige delgivit alla synpunkter rörande en ombyggnad av rådhuset och dess värde och samtycker till Higabs förslag på ombyggnad, redovisat i förstudien. Med det kan även kommunfullmäktige direkt kopplas till Higabs förhållningssätt till Göteborgs rådhus som byggnadsminne. Dock bör det tilläggas att det inte innebär att alla instanser av Göteborgs stads förvaltning delar uppfattningen och detta beslut är den politiska ledningens förhållningssätt till byggnadsminnet efter att ha fått relevant information redovisad.

### **4.3 Fastställd plan för ombyggnad av Göteborgs rådhus**

Förändringarna som skall utföras är resultatet av de olika aktörerna inom den kommunala och statliga organisationens förhållningssätt. Det av stadsbyggnadskontoret godkända bygglovet innebär en omfattande ombyggnad av Göteborgs rådhus. Viktigt att notera är att bygglovet och stadsbyggnadskontorets medgivande rör exteriöra samt interiöra delar då byggnaden är skyddad både i detaljplan med förbud mot förvanskning (PBL 8:13) samt det generella kravet på varsamhet (PBL 8:17). Till detta har länsstyrelsen även lämnat en bedömning då projektet rör förändring av ett byggnadsminne. Invändiga förändringar bedöms av länsstyrelsen i samband med beslut rörande tillstånd till ändring av byggnadsminne.<sup>36</sup> Länsstyrelsen var som tidigare nämnt även med i arbetet med att ta fram förstudien. Då konkreta handlingar som visar på dess inblandning i bedömning och utarbetande av förstudien saknas i materialet behandlas länsstyrelsens förhållningssätt endast efter det slutliga beslutet om förändring av byggnadsminne.<sup>37</sup>

---

33 Bilaga C, tjänsteutlåtande om bygglov, S. 2

34 Bilaga C, tjänsteutlåtande om bygglov, S. 3

35 Mötesprotokoll kommunfullmäktige 2011-04-06, S. 26

36 Bilaga C, Tjänsteutlåtande från stadsbyggnadskontor

37 Beslut om ändring av byggnadsminnes



Nedan följer en genomgång av de större förändringar som kommer att genomföras som berörs av lagstiftning (KML och/eller PBL) och därmed blivit godkända genom bygglov respektive länsstyrelsens beslut rörande förändring av byggnadsminne. Till detta beskrivs kortfattat de antikvariska synpunkter som framförts i samband med att besluten togs, både från konsulterande antikvarie samt kommunal tjänsteman från stadsbyggnadskontoret.

#### **4.3.1 Huvudentré**

Idag sker inträdet till byggnaden genom tre valvöppningar från Gustav Adolfs torg. Dessa leder genom en öppen porthall in till innergården. Den fastställda förändringen är att valvöppningarna mot torget glasas in för att flytta gränsen för interiören närmare torget. Porthallen blir därmed en del av interiören och kommer att användas för reception och även ett nav från vilket man kan nå resten av byggnaden.<sup>38</sup> Konsulterande antikvarie anser att ingreppet innebär att huvudentrén uttryck förändras, inblicken till innergården minskas och öppenheten av hallen innanför huvudentrén försämras.<sup>39</sup> Antikvarie från stadsbyggnadskontoret är i sin antikvariska bedömning inriktad mot innergården och anser att en inglasning av arkader förändrar den ursprungliga arkitektoniska intentionen då det bryter den naturliga ljusföringen på ett oförutsägbart sätt.<sup>40</sup> Denna bedömning kan även anläggas på huvudentrén.

#### **4.3.2 Innergård**

De lokaler som nås från innergården ska innefattas i en ”interiör kommunikation mellan lokaler, trapphus och entré”.<sup>41</sup> Enligt den antikvariska konsekvensanalysen innebär detta i praktiken att de öppna arkaderna vilka ringar in innergården på alla sidor förutom mot den nyare tillbyggnaden även de glasas in. På så sätt flyttas den interiöra gränsen, likt vid entrén, ut från byggnaden.<sup>42</sup> Den här förändringen är det som den antikvariska bedömningen från stadsbyggnadskontoret fokuserat på. Där anses det att gården bör få upplevas i sin helhet och att en inglasning av arkaderna runt innergården skulle förvanska den ”konstnärliga styrka som det arkitektoniska samspelet mellan nytt och gammalt idag erbjuder. Det är på gården som Asplunds skickliga förnåga på denna punkt ger sig till känna fullt ut”.<sup>43</sup>

#### **4.3.3 Rumsindelning**

Förutom några få undantag innebär planen för ombyggnaden att kontorens rumsindelning hålls oförändrad. Däremot behandlas sessionssalarna på ett annat sätt där sessionssal E genomgår en förändring i rumsindelningen. Sessionssal E är den stora

38 Antikvarisk konsekvensanalys, S. 9

39 Antikvarisk konsekvensanalys, S. 9

40 Rådhusgården, S. 5

41 Förstudie, del 0 S. 9

42 Förstudie, del 0, S. 9

43 Rådhusgården, S. 5

sessionssalen och kommer byggas om och delas in i två rum, ett konferensrum och ett partirum. En ytterligare konsekvens av uppdelningen av salen är att podiet demonteras och entrén till partirummet breddas och sänks till golvnivå.<sup>44</sup> Antikvarisk synpunkt framförs i den antikvariska konsekvensanalysen endast i form av en bedömning av förändringen samt en repetition av skyddsbestämmelserna rörande rumsindelning. Bedömningen görs att förändringen är olämplig utifrån ett antikvariskt perspektiv då sessionssalarna är en del av de rum som är värdebärande.<sup>45</sup>

#### **4.3.4 Fast möblemang**

Byggnadsminnesförklaringens skyddsföreskrifter innefattar även den fasta inredningen. Det som behandlas i förstudien och därmed även planen för ombyggnad är endast originalmöbler från tillbyggnadens uppförande (1930-talet) och övriga möbler i byggnaden ska bedömas senare. I de sessionssalar som byggs om demonteras de fasta stolsraderna och sparas i huset.<sup>46</sup> Det fasta möblemanget som finns i den nya delen av rådhuset kommenteras i den antikvariska konsekvensanalysen och anses vara en förlängning av Asplunds arkitektur men inget mer framkommer rörande dess värde annat än att de även skall märkas och katalogiseras för att lätt kunna identifieras.<sup>47</sup>

---

44 Förstudie, del 3, S. 14

45 Antikvarisk konsekvensanalys, S. 23

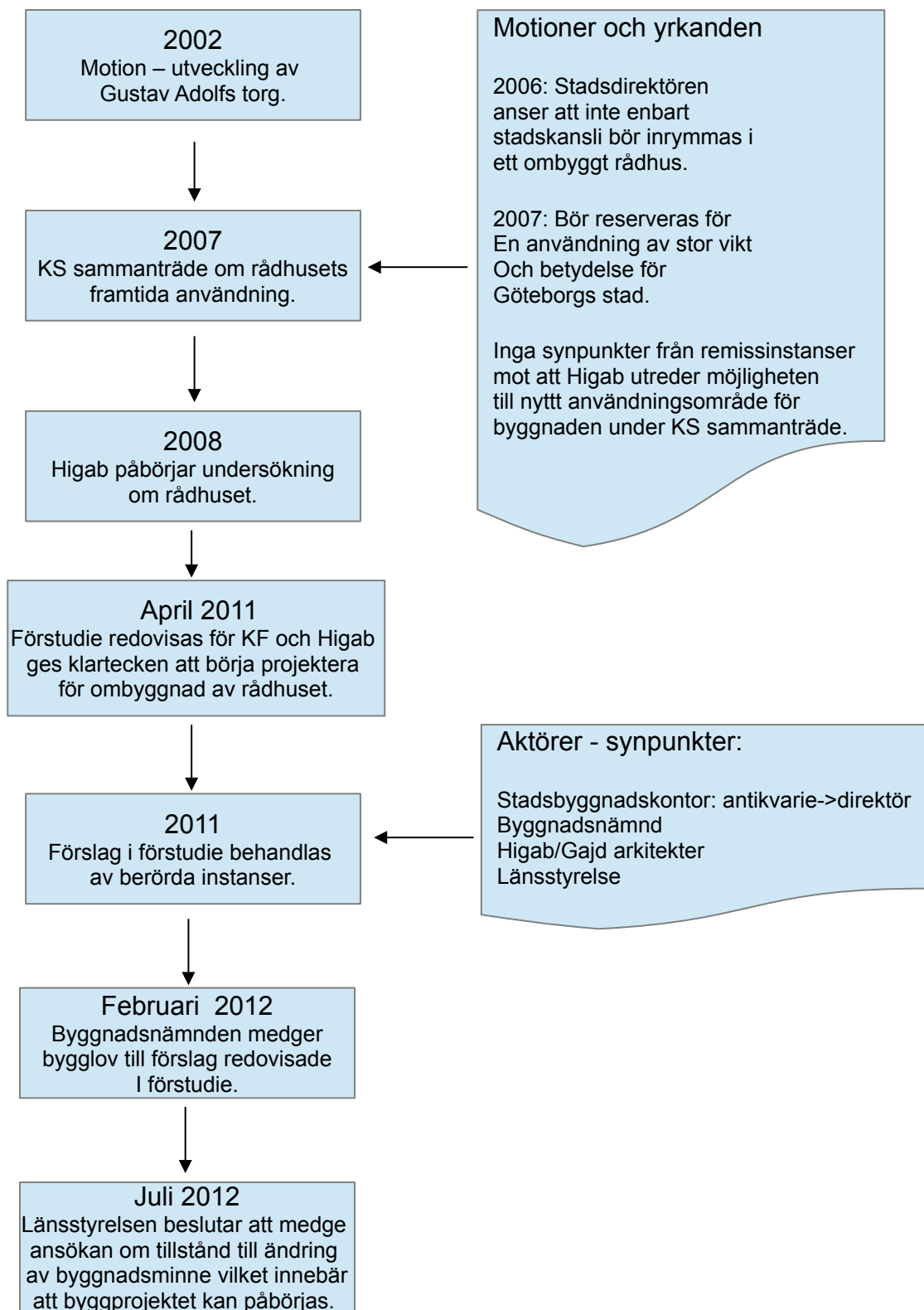
46 Förstudie, del 3, S. 22

47 Antikvarisk konsekvensanalys, S. 51

## 5. Resultat och avslutande diskussion

### 5.1 Flödesschema över processen

För att lättare se beskriva hur planeringsprocessen har gått till följer nedan ett flödesschema som i stora drag visar händelser och påverkande faktorer.



## 5.2 Resultat av studie och diskussion om ombyggnadsprocessen

Resultaten av min analys av ombyggnadsprocessen kan ställas mot frågorna hur relationerna mellan de olika aktörerna har organiserats samt om man kan se något spår av politisk styrning. Frågorna är svåra att backa upp med endast fallstudien som grund men då det finns akademiskt material som tar upp dessa frågor i andra sammanhang och framförallt andra fall är det fortfarande värt att resonera kring resultatet med dessa att luta sig tillbaka på. För att återknyta till den teoretiska ansatsen bör det återigen påpekas att resonemang i det här kapitlet grundas i min värdegrund om människors sätt att ställa sig till andras åsikter och förhållningssätt vid värdeladdade interaktioner.

### 5.2.1 Förhandlingsplanering? Politisk styrning?

Begreppet förhandlingsplanering tas upp i Lindgren & Strömboms uppsats "Förhandlingsplanering – Fallet Sociala huset" skriven för institutionen för Kulturvård, GU, 2002. I denna uppsats andra del studeras fallet Sociala huset och hur planeringen av dess ombyggnad gick till.<sup>48</sup> Författarna kan efter studien visa på tydliga spår av förhandlingsplanering och pekar samtidigt på det som någonting som privata exploatörer initierar. Viktigt att notera är också att begreppet förhandlingsplanering så som det behandlas i Lindgren & Strömboms uppsats innebär att en kommun förhandlar om byggrätter åt exploatörer i utbyte mot någon form av säkerhet att ett projekt blir av. I uppsatsen tas en riktning upp mot förhandling runt detaljplaner snarare än enskilda fastigheter.<sup>49</sup> Ingen del av min studie innebär några bevis för att förhandlingsplanering har skett när det gäller ombyggnadsprocessen runt Göteborgs rådhus och det är snarare en stark politisk vilja som utmärker sig. Med detta ska det dock noteras att studien är inriktad på just den offentliga delen av processen vilket gör en eventuell förhandlingsplanering svår att urskilja. Däremot anser jag det vara av relevans för att försöka svara på de i stycket ovan nämnda frågeställningarna att diskutera rådhusets ombyggnad med detta i åtanke. Till att börja med är endast den kommunala och statliga organisationen studerad utifrån; kommunledning vilken representerar den politiska viljan, relevanta nämnder samt länsstyrelse. Detta för att ge klarast möjliga bild av de offentliga aktörers roller inom processen som måste förhålla sig till byggnadsminnet som att förhålla sig till. Det kommunalt ägda Higab som förvaltar och äger byggnaden har som främsta mål att "bevara, utveckla och förvalta Rådhuset med ett positivt ekonomiskt resultat och finansiera hyresgäst Anpassningar, drift och löpande underhåll med hjälp av hyresintäkter".<sup>50</sup> Higab lyder förvisso under lagen om byggnadsminnen

---

48 Lindgren & Strömbom

49 Lindgren & Strömbom, S. 84

50 Förstudie, del 0, S. 13

som alla andra men i egenskap av företag och inte offentlig verksamhet kan det inte studeras på samma sätt. Därmed kan man säga att rådhuset, likt i stort sett all annan bebyggelse, måste anpassas för vinst i första hand och ägaren måste initiera anpassningen med detta i åtanke. Det som är intressant för diskussionen om potentiell förhandlingsplanering är den så kallade ”avsiktsdeklarationen” som tas upp i Lindgren & Strömboms uppsats.<sup>51</sup> Den dyker upp i fallstudien om Sociala Huset och planeringen som ledde till dess ombyggnad. Där pekas på ett informellt beslut mellan inblandade parter, kommunledningen inkluderat, att verka för att underlätta Pedagogens etablerande i Göteborgs centrum. Detta behandlades som arbetsmaterial och räknades därför inte som en offentlig handling. Det här är någonting som skulle kunna ha skett planeringen av Göteborgs rådhus<sup>52</sup>

Baserat på resultaten i studien kan man dra slutsatsen att det har funnits en stark politisk vilja i projektet att bygga om rådhuset även om någon form av förhandlingsplanering är svår att se eller påvisa. Motioner från politiker inom den kommunala organisationen ex. remiss rörande rådhusets framtida användning med flera visar tydligt åt vilket håll den politiska viljan vill dra vilket sedan tar sin form i att tidigare värderingar inte håller i en planering för förändring. Representanter från Göteborgs stads ledning har funnits med i hela planeringsprocessen till ombyggnaden och man kan med detta anta att de olika aktörerna har märkt av en stark politisk vilja åt det hållet som projektet gått. Samtidigt är det svårt att se om det faktiskt har styrts från politisk nivå och i sådana fall hur långt denna styrning har dragits. För att använda inglasningen av arkader på innergården som exempel hänvisar den antikvariska konsekvensanalysen som gjordes i samband med förstudien till byggnadsminnesförklaringens skyddsföreskrifter gällande innergården. Den framhåller att ”glaspartier i valv mot gården måste detaljstuderas tillsammans med övriga tillkommande partier i anslutning till huvudentrén och porthallen för att de sammanlagda antikvariska konsekvenserna ska kunna utvärderas”.<sup>53</sup> Den antikvariska bedömningen från tjänstemannanivå på stadsbyggnadskontoret i samband med ansökan om bygglov framhåller att det är direkt olämpligt ur ett kulturmiljöperspektiv.<sup>54</sup> I byggnadsnämnden togs beslut om att medge bygglov och trots tidigare nämnda utlåtande anses inglasningen vara fullt rimlig och inte skada utpekade värden från varken byggnadsminnesförklaring eller det kommunala bevarandeprogrammet.<sup>55</sup>

---

51 Lindgren & Strömbom, S. 93

52 Lindgren & Strömbom, S. 62

53 Antikvarisk konsekvensanalys, S. 11

54 Rådhusgården, S. 5

55 Byggnadsnämndens protokoll 2012-03-05, S. 3

### **5.2.2 Relation mellan statlig och kommunal nivå**

Relationerna mellan den statliga och kommunala organisationen är intressant i den här studien. Som nämnt i kapitlet ”Förhållningssätt till byggnadsminnet” har Länsstyrelsen haft med en representant i den så kallade referensgruppen i arbetet med att ta fram förstudien till ombyggnaden. På kommunal nivå kan man i studien se en politisk vilja att utveckla Gustav Adolfs torg och senare även Göteborgs rådhus sedan 2002. Det är också möjligt att det är tidigare än så men i sådana fall på inofficiell nivå.

Av studien kan man se att länsstyrelsen formellt kommer in i processen efter att frågan om användningsområdet för byggnaden redan är beslutad av Göteborgs stads ledning. För att knyta an till tidigare stycke och diskussionen om förhandlingsplanering bör den stora skillnaden mellan detta och fallet Sociala Huset nämnas vilken är länsstyrelsens inblandning i processen. I fallet Göteborgs rådhus har länsstyrelsen som tidigare nämnt suttit med i en av projektgrupperna till förstudien och arbetat närmare aktörerna medan planeringen av fallet Sociala Huset fick stark kritik av länsstyrelsen. Framst påtalades en brist i förhållningssätt till kulturmiljön.<sup>56</sup> Man kan naturligtvis fundera över hur mycket av viljan att genomföra projektet har påverkat när länsstyrelsen i fallet Göteborgs rådhus i det senare skedet ska anta rollen som tillsynsmyndighet efter att ha suttit med i projektgrupp starkt styrd av politiska viljor. För att förklara bakgrunden till det här resonemanget vill jag hänvisa till kapitlet ”Teoretisk ansats” och rubriken ”Värdegrund” där jag utgår ifrån synsättet att alla personer går att påverka.

Det kan på ett sätt vara bra att ha det tydliga samarbetet i relationen mellan kommunal och statlig organisation som verkar funnits under planeringen av Göteborgs rådhus ombyggnad, särskilt när det gäller frågor som man vet att man gemensamt kommer behöva lösa i ett senare skede.

För att försöka dra någon hypotetisk slutsats av de presenterade resonemangen vill jag hänvisa till ett betänkande av den så kallade Kulturmiljöutredningen (Statens offentliga utredningar SOU 2012:37), kallat Kulturmiljöarbete i en ny tid. För att ytterst kortfattad sammanfatta detta betänkande från 2012 är det en kartläggning av vilka intressekonflikter som finns mellan skyddet och brukandet av kulturmiljön. Det innehåller även förslag på vad som kan göras, rent konkret innebär det till största delen genom lagförändringar. Målet är att öka möjligheterna för att ”leva i, bruka och utveckla kulturskyddade fastigheter och miljöer”.<sup>57</sup> En viktig ny riktning visas

---

<sup>56</sup> Lindgren & Strömbom, S. 71

<sup>57</sup> Kulturmiljöarbete i en ny tid, S. 17

genomgående i betänkandet genom användandet av ordet ”kulturmiljöarbete” istället för kulturmiljövård vilket fram tills nu är det vedertagna begreppet inom vilken den antikvariska professionen utför sitt yrke. Just genom att kalla det ”arbete” istället för ”vård” kan man tänka sig att det finns en vilja från statens sida att förändra sättet att jobba den nuvarande kulturmiljön på ett annorlunda sätt. Att integrera just det fortsatta bruket av en kulturskyddad fastighet i arbetet med bebyggelseutvecklingen är i sådana fall en, rent hypotetisk, förklaring till planeringen av förändringen av Göteborgs rådhus. Resultatet av studien pekar på en förändring av ett byggnadsminne som av antikvarisk kompetens bedömts svår ur ett kulturvårdande perspektiv men som trots detta ansetts vara en rimlig åtgärd av flera instanser, både kommunala och statliga. Det är svårt att bedöma vilken del av Higabs riktningar som har fått företräde eller i sådana fall hur det har manifesterats. Studien pekar som tidigare nämnt på en stark politisk vilja från början till slut i processen rörande Göteborgs rådhus. Det som tydligast kan ses är att det faktum att byggnadsminnesförklaringen inte har varit en så starkt påverkande faktor som man skulle vilja tro vid planeringen av Göteborgs rådhus.

## 6. Sammanfattning

Göteborgs rådhus är ett kommunalt ägt byggnadsminne som står inför en ombyggnation vilken innebär en stor förändring av både användning och utseende. Det kommunalt ägda fastighetsbolaget Higab vilket äger och förvaltar fastigheten har idag (våren 2013) påbörjat arbetet som delvis innebär ett underhåll av exteriören men framförallt en förändring av både interiöra som exteriöra byggnadsdelar. Uppsatsen grundar sig hypotetiskt på att det finns brister i kulturvårdens verktyg inom offentlig planering. En byggnadsminnesförklaring är ett till synes starkt skydd för en byggnad men det är osäkert på vilket sätt som de inblandade aktörerna förhåller sig till byggnadsminnesförklaringen som skyddsinstrument.

Syftet med studien är att ur fallet Göteborgs rådhus lyfta fram hur kulturmiljöperspektivet behandlas i en planeringsprocess rörande en offentlig byggnad som också är byggnadsminnesförklarad.

Frågeställningar som används vid studien är:

- Hur har de olika aktörerna d.v.s Higab, den antikvariska konsekvensanalysen,, stadsbyggnadskontoret, byggnadsnämnden samt kommunfullmäktige förhållit sig till objektet om ett byggnadsminne? Hur har byggnaden definierats som ett kulturhistoriskt objekt i den kommunala planeringen innan ombyggnadsprocessen var aktuell?
- Vilka kulturhistoriska värden fanns definierade och tillskrivna Göteborgs rådhus innan ombyggnadsprocessen var aktuell? Är dessa samstämmiga med dagens värdebeskrivningar eller har de förändrats över tid?
- Hur har relationerna mellan den statliga nivån och den kommunala organiserats i den aktuella ombyggnadsprocessen? Är det situationella lösningar som använts eller givna rutiner med avseende på dagens syn på samhällsplanering? Kan man se en politisk styrning av det förväntade resultatet och hur tar det sig uttryck i sådant fall?



Fallstudien är begränsad till Göteborgs rådhus och hur dess ombyggnad planerades. Då det handlar om ett byggnadsminne är både kommunal samt statlig organisation med i planeringen vilket anses kunna svara på frågeställningarna. Som aktörer ses bland annat de berörda nämnderna, tillhörande kontor med tjänstemän samt kommunfullmäktige och motioner och yttranden behandlas som påverkande faktorer. Tidigare studier finns om hur byggnadsminnesförklaringar ses idag i Agneta Thornberg Knutssons avhandling ”Byggnadsminne – principer och praktik” samt kandidatuppsatsen ”Byggnadsminnen och dess försvarbarhet över tid” av Jenny Gustavsson, båda för institutionen för kulturvård.

Den övergripande metoden i uppsatsen är en explorativ fallstudie med en textanalys av protokoll, utlåtanden och yttranden. Khakees bok ”Samhällsplanering” använts för att bygga en teoretisk referensram för att tolka materialet ur ett samhällsplanerande perspektiv.

PBL kan sägas vara en ramlag då varje ny situation behandlas som unik. Den skapades efter att en stark motsättning mot långsiktig planering vuxit fram. Det som presenterades som svar på detta var en PBL som byggde på generella regler som byggde på att reda ut konflikter när de uppstod. En offentlig myndighets sätt att planera bygger på en möjlighet att korrigera marknadsförhållanden, exempelvis monopol och stordriftsfördelar. Allmänintresset är viktig inom kommunal planering då det utgör grunden för den rationella planeringsmodellen. Tillämpandet av en kommunikativ planeringsteori skapar och värderar allmänna intressen under själva planeringsdiskursen. Allmänintresset är någonting som växer fram genom en dialog mellan olika aktörer och berörda parter, det är inte någonting förutfattat.

Värdegrunden vilken till stor del styr resonemanget i diskussionskapitlet bygger på att det är väldigt svårt att som människa inte bli påverkad av sin omgivning och att det är beroende på person på vilket sätt som denne påverkas.

Rådhuset på Gustav Adolfs torg byggnadsminnesförklarades först 1968 och skyddet utökades 1982 till att även omfatta Asplunds tillbyggnad. De aktörer som är inblandade i planering kring dagens ombyggnad granskas i den här studien för att tydliggöra hur kulturmiljövården kommer till uttryck, eller inte, i dagens offentliga samhällsplanering.

Värdebeskrivningarna av Göteborgs rådhus är i stort sett oförändrade från 1968 års byggnadsminnesförklaring fram till idag. Detta är genomgående för de studerade aktörerna. Även när en ombyggnad blev aktuell och tidigare värderingar på nytt behövde granskas och övervägas sägs i stort sett samma sak. När det kommer till faktiskt beslutsfattande skiljer sig dock kommunledning samt länsstyrelsens värdering av byggnadsminnet i det att en ombyggnad tillåts.

Själva förhållningssättet till Göteborgs rådhus som byggnadsminne liknar tidigare nämnda värdering av byggnaden. Det är inte förrän en ombyggnad blir aktuell som tidigare något strikta förhållningssätt till byggnadsminnet skiftar och följer med den politiska viljan att bygga om rådhuset.

Den fastställda planen över ombyggnadsprojektet kan ses spegla iallafall de högst beslutande aktörernas förhållningssätt till byggnadsminnet. Huvudentrén förändras så att valvöppningar mot Gustav Adolfs torg glasas in för att på så sätt flytta interiören ut mot torget. Innergårdens arkader vilka omger tre sidor av gården glasas även dessa in för att skapa en större yta av interiör. Rumsindelningen av delar vilka omfattas av byggnadsminnets skyddsbestämmelser hålls i stort sett oförändrade men sessionssal E delas in i två rum. Byggnadsminnesförklaringens skyddsbestämmelser innefattar även delar av den fasta inredningen och i de sessionssalar som byggs om demonteras de fasta stolsraderna och sparas i huset.

I diskussionskapitlet tas frågor om politisk styrning och förhandlingsplanering upp. Ingen del av den utförda studien innebär att några bevis för att förhandlingsplanering skulle gått till vid planeringen av ombyggnadsprojektet men det går att se en stark politisk vilja i att genomföra projektet. Bland annat nämner en antikvarisk bedömning på tjänstemannanivå att inglasningen av innergården är direkt olämplig ur ett kulturmiljöperspektiv, något som helt förbigicks av både kommunfullmäktige och länsstyrelse.

Av studien att döma har relationen mellan statlig och kommunal nivå varit tät. Ett försök till slutsats av de förda resonemangen kan ses i presentationen av ett betänkande av den så kallade kulturmiljöutredningen. Här uttrycks en vilja att utveckla värdefulla miljöer så att de följer med och kan brukas för nya användningsområden vilket hypotetiskt kan vara en anledning till varför den presenterade processen ser ut som den gör.

## 7. Källförteckning

### 7.1 Otryckta källor

*Antikvarisk konsekvensanalys, Lindholm Restaurering, 2011*

*Beslut om ändring av byggnadsminne, Göteborgs rådhus, Länsstyrelsen VG, 2012*

*Förstudie rådhuset, Higab, 2011*

*Handling 2010 nr 1, redovisning av motioner som väckts i kommunfullmäktige och som ännu ej besvarats, 2010*

*Motion om Göteborgs rådhus framtida användning, Jan Hallberg 2007*

*Motion rörande Gustav Adolfs torg, Margita Björklund (Fp), 2002*

*Mötesprotokoll kommunstyrelsen, handling 2002 nr 108, kommunfullmäktige*

*Mötesprotokoll byggnadsnämnden 2012-03-05*

*Mötesprotokoll kommunstyrelsen, sammanträdesdatum 2007-06-13*

*Mötesprotokoll kommunstyrelsen, sammanträdesdatum 2011-04-06*

*Rådhusgården, antikvariskt bedömningsunderlag, Göteborgs stadsbyggnadskontor, 2012*

*Sammanfattade remissvar på motion om Göteborgs rådhus framtida användning, tjänsteutlåtande, stadskansliet, 2008-01-03*

*Yrkande till kommunstyrelsen, Åke Jacobson (stadsdirektör), 2007*

### 7.2 Tryckta källor och litteratur

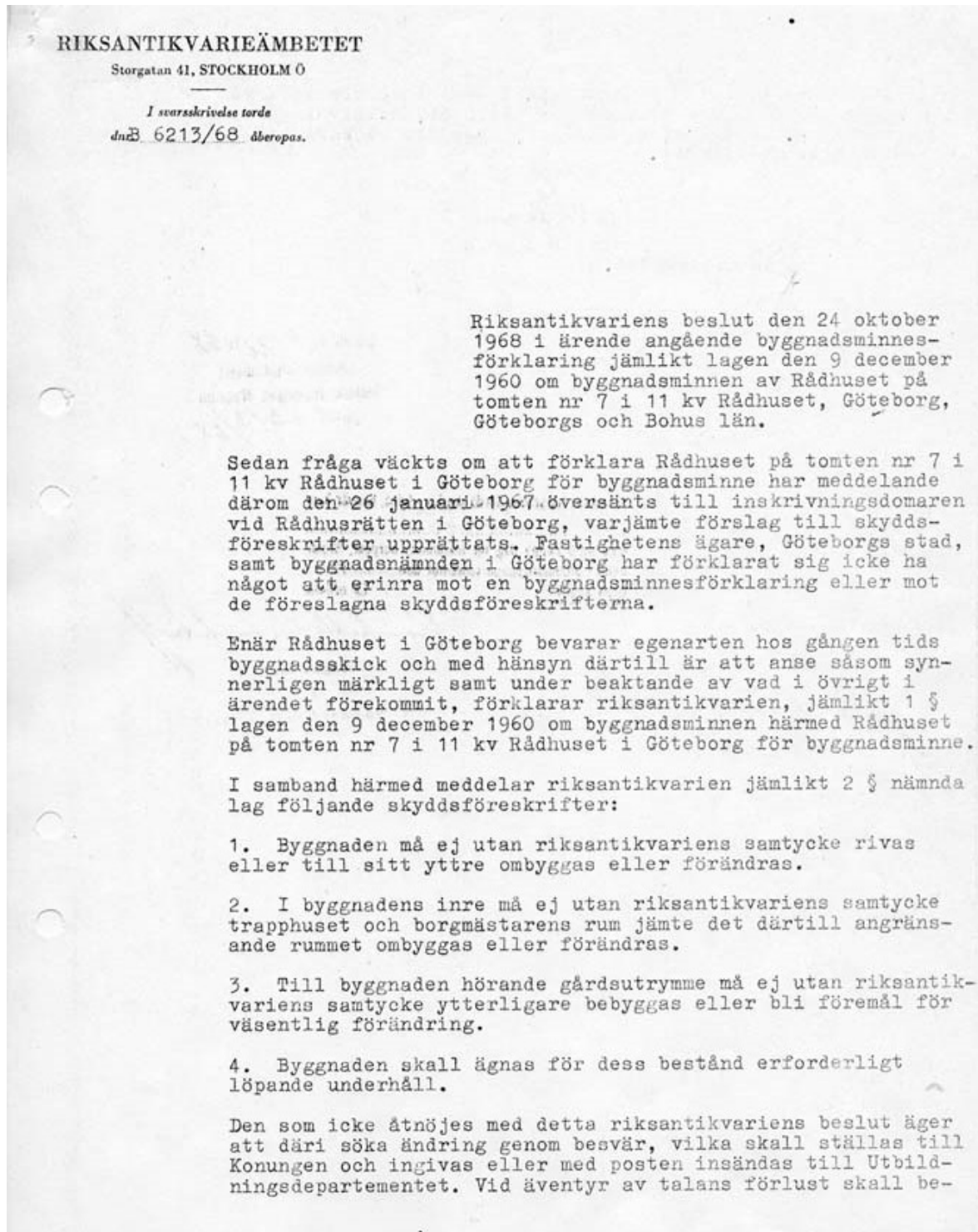
- BBR:  
<http://www.bebyggelseregistret.raa.se/bbr2/anlaggning/visaHelaHistoriken.raa?anlaggningId=21300000008209&historikId=21000000533638> (2013-05-21)
- Gustavsson, Jenny, *Byggnadsminnen och dess försvarbarhet över tid*., Institutionen för kulturvård, Göteborgs universitet, Göteborg, 2009
- Khakee, Abdul, *Samhällsplanering: nya mål, perspektiv och förutsättningar*, Studentlitteratur, Lund, 2000

- Lindgren, Anette & Strömbom, Lars-Göran, *Förhandlingsplanering: Fallet Sociala Huset och KMV*., Institutionen för kulturvård, Göteborgs universitet, Göteborg, 2002
- Lönnroth, Gudrun (red.), *Kulturhistoriskt värdefull bebyggelse i Göteborg: ett program för bevarande*, Stadsbyggnadskontoret, Göteborg, 1999
  
- Thornberg Knutsson, Agneta, *Byggnadsminnen - principer och praktik: den offentliga kulturmiljövårdens byggnadsmminnesverksamhet : beskrivning och utvärdering / Agneta Thornborg Knutsson*, Acta Universitatis Gothoburgensis, Diss. Göteborg : Göteborgs universitet, 2007, Göteborg, 2007

## 8. Bilagor

### A. Beslut om byggnadsminnesförklaring. Länsstyrelsen, 1968

Sida 1.



svären ha inkommit till nämnda departement inom tre veckors tid från det klaganden fick del av beslutet, delgivningsdagen oräknad. Menighet, som klagar, äger fem veckors besvärstid från delfäendet.

*Sven B F Jansson*  
Sven B F Jansson

*Erik Bohrn*  
Erik Bohrn

Ankom d. 4/12 1968  
Riksantikvarieämbetet  
Statens Historiska Museum  
ad 6213/68

Att såvitt härstädes förda gjarler utvisa, besvär över  
*detta beslut*  
icke intill denna dag hit inkommit, betygar, Stockholm i utbildningsdepartementet den 3/12 1968.  
Utan avgift  
Ex officio.

RIKSANTIKVARIÄMBETET



FÖREDRAGEN

DEN 2.12. 1968

BESLUT

*Antagelse registret,  
Kopp till utskrivnings  
domaren.*

*Elisabeth Ervénhoff*  
Registrator

Utbildningsdepartementet

B. Beslut om utökade skyddsbestämmelser, Länsstyrelsen 1982.

Sida 1.

<b>LÄNSSTYRELSEN</b> Göteborgs och Bohus län Planeringsavdelningen	Protokollsbilaga 4.					
BESLUT	1					
1982-10-25	11.392-2141-8/					
delgivningskvitto	<table border="1"><tr><td>RIKSANTIKVARIEMÅBETET</td></tr><tr><td>Antk.</td></tr><tr><td>05030 82-11-00</td></tr><tr><td>STATENS HISTORISKA</td></tr><tr><td>MUSEER</td></tr></table>	RIKSANTIKVARIEMÅBETET	Antk.	05030 82-11-00	STATENS HISTORISKA	MUSEER
RIKSANTIKVARIEMÅBETET						
Antk.						
05030 82-11-00						
STATENS HISTORISKA						
MUSEER						
Göteborgs kommun						

Utökade skyddsbestämmelser för byggnadsminne, fastigheten 11 kv Rådhuset 7, Göteborgs kommun

Göteborgs historiska museum har i skrivelse den 9 juni 1981 väckt fråga om byggnadsminnesförklaring av den yngre delen av Göteborgs rådhus och föreslagit skyddsbestämmelser som omfattar exteriören samt vänthall och fyra sessionssalar i interiören. Riksantikvarieämbetet har i yttrande den 16 november 1981 framhållit att byggnaden väl uppfyller de krav som ställs i byggnadsminneslagen. Slutligen har Göteborgs kommunstyrelse, efter hörande av berörda nämnder i skrivelse den 18 augusti 1982 tillstyrkt byggnadsminnesförklaring enligt historiska museets förslag.

Den äldre delen av Göteborgs rådhus byggnadsminnesförklarades genom riksantikvarieämbetets beslut den 24 oktober 1968. De skyddsbestämmelser som följde beslutet gäller exteriören på de delar som uppförts fram till tillbyggnaden på 1930-talet samt i interiören trapphus, borgmästarens rum och ett intill detta liggande rum. De till byggnadsminne nu föreslagna delarna omfattar den av arkitekten Gunnar Asplund ritade tillbyggnaden. Den uppfördes åren 1935-1937 i en funktionalistisk arkitektur sedan en rad stilimiterande förslag förkastats. Tillbyggnaden har blivit ett nationellt och internationellt känt exempel, i många fall förebildlig, på en anpassad arkitektur med användande av den egna tidens formspråk. Den i husets höjd genomgående vänthallen och sessionssalarna en trappa upp utgör ett av de bästa exemplen på Gunnar Asplunds och den svenska funktionalismens rumsgestaltning och formgivning. Rådhusets tillbyggnad uppmärksammades mycket tidigt och har blivit ett välkänt exempel för konsthistoriker och arkitekter. Byggnaden uppfyller trots sin förhållandevis ringa ålder väl byggnadsminneslagens kriterier.

Länsstyrelsen förklarar med stöd av 1 § lagen om byggnadsminnen att skyddsbestämmelserna för byggnadsminnesförklaringen inom fastigheten 11 kv Rådhuset nr 7 i Göteborg utvidgas att omfatta även den yngre delen av byggnaden.

Länsstyrelsen meddelar enligt 2 § samma lag följande skyddsföreskrifter för den yngre delen av byggnaden.

- 1 Byggnaden får icke rivas eller till sitt yttre byggas om eller på annat sätt förändras.
- 2 I hallen med tillhörande entré samt i de fyra sessionssalarna en trappa upp, samtliga markerade på planritning tillhörande dessa föreskrifter, får åtgärder inte vidtagas som medför ingrepp i befintlig rumsindelning och fast inredning.

Arkiv 80

Postadress	Gatuadress	Telefon	Postgiro
403 40 GÖTEBORG	L. Rådhusgatan 2-4	031-60 5000	35184-1

**LÄNSSTYRELSEN**  
Göteborgs och Bohus län

BESLUT

2

1982-10-25

11.392-2141-81

- 3 Byggnaden skall underhållas så att den icke förfaller. Vård och underhållsarbeten skall utföras på ett sådant sätt att det kulturhistoriska värdet ej minskar.

Länsstyrelsen lämnar råd i fråga om underhållet av byggnaden och värden av det kringliggande området.

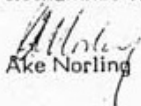
Om ändring av byggnadsminnet i strid mot meddelade skyddsföreskrifter finnes nödvändiga för att byggnaden skall vara till nytta eller om sådan ändring eljest kan anses påkallad av särskilda skäl, får länsstyrelsen enligt 3 § lagen om byggnadsminnen meddela tillstånd härtill.

Enligt 14 § tredje stycket lagen om byggnadsminnen gäller detta beslut omedelbart, även om det överklagas.

Detta beslut kan överklagas hos kammarrätten i Göteborg inom tre veckor, se bilaga (formulär 1).

Beslut i detta ärende har fattats av länsstyrelsens styrelse. I beslutet deltog landshövdingen Ake Norling samt ledamöterna Göran Axell, Werner Olsson, Olle Jansson, Lars-Ake Skager, Erling Sundwall, Curt Glimje, Rune Thorén, Ingemar Svensson, Bengt-Olof Thylén, Stig Grauers, Kjell A Mattsson, Kerstin Sandborg, Elov Karlsson och Bertil Nilson.

I den slutliga handläggningen deltog även t f länsrådet Lennart Grönberg, förste länsassessorn Carl-Otto Lindberg, bitr länsarkitekten Elov Persson länsantikvarien Hans Andersson och antikvarie Tomas M Larsson, den sistnämnde föredragande.

  
Ake Norling

  
Tomas M Larsson

Bilagor

Kopia till

riksantikvarieämbetet och statens historiska museer  
Göteborgs kommun, kommunstyrelsen  
Göteborgs kommun, byggnadsnämnden  
Göteborgs museinämnd  
inskrivningsmyndigheten (när beslutet vunnit laga kraft)  
juridiska enheten  
planenheten  
länsantikvarien  
akten



# Bilaga C. Tjänsteutlåtande till byggnadsnämnden.

NORDSTADEN 11:7

Ärendenummer: 2011-5459  
Beslutsdatum: 2012-03-05 § 86

Handlingar och föreskrifter enligt beslutsbevis.  
BYGGNADSNÄMNDEN I GÖTEBORG

## Inkomna remisser

Från Kulturnämnden har tjänsteutlåtande inkommit (bilaga 2:1-5). Nämnden avstyrker inglasning av entrepartiet mot Gustaf Adolfs torg och arkaderna mot innergården. Detta motiveras utförligt i yttrandet. (Kulturnämnden invänder mot glasning av port mot Norra Hamngatan. Detta är inte längre aktuellt då handlingarna reviderats i sent skede.)

## Kontorets bedömning

### Bakgrund

Byggnaden utgör det trofgen främsta av arkitekt Gunnar Asplunds verk - om man utgår från omfattningen av de böcker som skrivits om hans byggnader. Byggnaden uppvisar en måttfull och internationellt känd anpassning av ett tillbyggnad i en särpräglad och känd stadsmiljö med omgivande historiska byggnader. Stället att infoga en samtida byggnad i ett historiskt sammanhang, utan att varken splittra intrycket av helheten, eller göra avkall på uttrycket i den egna gestaltningen lockar arkitekter, studenter och allmänhet från både Sverige och omvärlden. Rådhuset med tillbyggnad utgör ett sällsynt väl gestaltat alkonnstverk där varje del medvetet förhåller sig till helheten.

Rådhusstillbyggnaden uppvisar sin elegans i en serie av upplevelser. Allt från det första intrycket från Gustav Adolfs torg där tillägget genom volymbehandling, material, kulör och indelning med markering av bärande element samverkar med huvudbyggnaden. Inom denna strama ram uppvisar ändå tillbyggnadens fasad en helt egen och jämförelsevis fri komposition med asymmetrier som huvudfasaden söknar mot torget.

Entrésituationen som Asplund skapat visar tydligt att gårdsrummet utgör den huvudsakliga upplevelsen när man går vidare in i byggnaden. Rakt fram ligger gården mellan entrén till verksamheten i byggnaden är sidordnad. Gårdsrummets historiska karaktär råder och tillbyggnadens gläsvägg med sina tränkarnar och smidesnicken anknyter självklart genom materialverkan och känns på inget sätt främmande. Glasat speglingsduplikat arkaderna så att det sett ur vissa vinklar upplevs fortsätta in i tillbyggnaden. Sammantaget är gårdsrummet mellan rådhuset och tillbyggnaden ett ytterst välgestaltat och känsligt möte mellan historisk byggnadskonst och modernismen, ritat av Sveriges för tiden kanske mest internationellt kände arkitekt.

### Byggnadsminne, antikvarisk bedömning

Länstyrelsen har i meddelande 2012-01-13 (bilaga 2) angett att, Länstyrelsen kommer i cit bealut att lämna tillstånd till en inglasning av gården i dess helhet eller delar därav under Restaurering att:  
• Gården är väl motiverad och utgör ett strukt skäl till frågan om ändring  
• utförandet av inglasningen redovisas i detaljerade handlingar som godkänns av Länstyrelsen

Kontorets antikvarier har tagit fram ett bedömningsunderlag (bilaga 3) och därvid främst studerat den inre rådhusgården.

### Entrer mot Gustav Adolfs torg

Den aktuella lösningen där valvbågarna mot Gustav Adolfs torg glass liksom de motsittande gårdskarternas inombär att säkerhetskraven mm för byggnadens nya funktion klaras. En inglasning av arkader som den nu aktuella från en tredje tidsepok påverkar samspillet mellan originalbyggnaden och det tidigare tilläggen av Asplund. Genom att skapa en inglasad entré mot torget minskar gårdsrummets kontakt med den omgivande staden och upplevelsen av arkadernas rumslighet försvagas. Lösningen med en samlad entré bedöms dock så viktigt för byggnadens nya funktion att det bedöms uppväga påverkan på

arkitekturen. De nya partierna mot Gustav Adolfs torg utförs med smäckra stålprofiler som ger en god materialverkan i samverkan med befintliga smidesgrindar mm.

Den befintliga entrén i markplan mot Gustav Adolfs torg kompletteras i förslaget med ett öppningsbart glasparti innanför. I rummet innanför placeras en hiss vilket ger en tillgänglig entré till byggnaden. Denna förändring bedöms ge så stora fördelar ur tillgänglighetsynpunkt att det uppväger denna mindre förändringen av fasaden. Övriga utvändiga förändringar och tillägg inklusive mindre tillbyggnader på taket i nordvästra hörnet av byggnaden bedöms som nödvändiga och godtagbara trots sin påverkan. Fotografier och illustration/fotomontage i bilaga 4:1-3.

### Inglasning av gården

En inglasning av samtliga arkader innebär problem, ur både antikvarisk och gestaltningsmässig synpunkt, se sammanfattning i bilaga 3:4. Inglasningen påverkar arkadernas djupverkan, vilken är en av de grundläggande delarna av det lyckade mötet mellan Asplunds tillbyggnad och det ursprungliga Rådhuset. Asplunds gläsvägg utgör en för tiden djärv inglasning vilket ger ett effektivt tvådimensionellt tillägg som står mot arkadernas tredimensionella djup.

För att göra den visuella påverkan så liten som möjligt sätts partierna nära valvbågarna insida. Detta gör att glaset i så stor utsträckning som möjligt placeras inne i skuggan av valvet, och reflexer och bländ minimeras. Även om arkadernas djupverkan blir mindre finns det fortfarande en tydlighet i spänningen mellan murverkets tyngd och arkadernas lättnad. Inglasningen ger klimatkyddade passager i arkaderna, vilket gör att hela gårdsplanen får en bättre funktionell planlösning där samtliga rum knyts ihop och går att aktivera och utnyttja i ett sammanhang.

Glaspartierna utförs med smäckra stålprofiler, precis som de i entrérummet, vilket ger en god materialverkan ihop med övriga nya tillägg. Provmontage har gjorts, se fotografier i bilaga 3:3 och 4:6-8.

Sammantaget bedöms inglasningen vara godtagbar och inte förvanska gårdsrummet.

För att åtgärden ska få utföras krävs Länstyrelsens tillstånd, se bilaga 2. Fotografier och illustration/ fotomontage i bilaga 4:4-8.

### Övriga ändringar

Invändiga förändringar i de byggnadsminnesmärkta delarna av byggnaden beslutas om och godkänns av Länstyrelsen och behandlas inte genom bygglovsansökan.

Nytt skärmtak för cyklar väster om byggnaden byggs inte samman med denna och bedöms som lämpligt.

### Sammanfattning

Som en samlad bedömning är det kontorets uppfattning att det finns ett stort värde i att få en ny, bra användning av byggnaden som överensstämmer med byggnadens ursprungliga syfte att inhysa stadens styre. De åtgärder, som krävs i form av förändringar och tillägg till byggnaden som den ser ut idag, bedöms vara väl utformade, utgöra ett eget tillägg från vår tid med hög kvalitet och inte förvanska byggnadens kulturhistoriska värde. Förslaget uppfyller plan- och bygglagens samtliga krav. Byggnadsnämnden föreslås därför bifalla ansökan om bygglov.

NORDSTADEN 11:7

Magnus Sigfusson  
T.f. Stadsbyggnadsdirektör

Ärendenummer: 2011-5459  
Beslutsdatum: 2012-03-05 § 86

Handlingar och föreskrifter enligt beslutsbevis.  
BYGGNADSNÄMNDEN I GÖTEBORG



Göteborgs Stad  
Stadsbyggnadskontoret

1896344

NORDSTADEN 11:7

Ärendenummer: 2011-5459  
Beslutsdatum: 2012-03-05 § 86

Handlingar och föreskrifter enligt beslutsbevis.  
BYGGNADSNÄMNDEN I GÖTEBORG

### Tjänsteutlåtande

Till Byggnadsnämnden

2012-03-05

Ärendnr: BN 2011-005459

### Bygghandlingen

Telefon: 031-368 xx xx

E-post: fomamn.efternamn@sbk.goteborg.se

Byglov för ändring/tillbyggnad av kontorsbyggnad på Nordstaden 11:7  
Gustav Adolfs torg 1

Byggnadsnämnden föreslås besluta

att bifalla ansökan om bygglov med stöd av 9 kap 30 § plan- och bygglagen (2010:900).

### Sökande

Kulturfastigheter i Göteborg AB, Ann-Sofie Molander, Box 5104, 402 23 Göteborg

### Ansökan/Ärendet

Sökanden önskar genomföra ändringar av byggnaden både exteriört och interiört samt utföra mindre tillbyggnader på tak och uppföra nytt skärmtak för cyklar. Ändringarna föreslås för att kunna inrymma Göteborgs Kommunstyrelse med kringverksamhet och stödfunktioner i byggnaden. Ansökan i bilaga 1.  
Bygglövsansökan avser endast de exteriöra ändringarna i form av inglasning av arkader mot innergården och mot Gustav Adolfs torg, mindre ändring av entrétrappa och entré i markplan mot Gustav Adolfs torg, samt mindre tillbyggnader på tak och nytt skärmtak. Invändiga förändringar i de byggnadsminnesmärkta delarna bedöms av Länstyrelsen i samband med beslut om godkännande av ändring av byggnadsminne. Övriga interiöra förändringar hanteras när det är tillämpligt som anmälningspliktiga åtgärder.

### Planförhållanden

Detaljplan

Bevarandebestämmelse

Strandskydd

Forminns

2155 anger allmänt ändamål

Byggnadsminne. Ligger inom riksintresse för kulturmiljöförvård

och inom Göteborgs bevarandeprogram

Nej

Ligger inom influensområde för fornlämnning G6150

### Ärendets beredning

En referensgrupp där stadsbyggnadskontoret medverkat har deltagit i en förstudie. Ärendet är sånt på remiss till Kulturförvaltningen/ Göteborgs Stadsmuseum. Då byggnaden är byggnadsminne har sökanden till Länstyrelsen inlämnat en "Tillståndsansökan avseende ändring i byggnadsminne", daterad 2011-12-02. Ärendet bedöms som principiellt viktigt vilket i sig innebär att byggnadsnämnden bör ta besitt vilket också är ett önskemål från sökanden. Ärendet är behandlat enligt PBL (2010:900).

Stadsbyggnadskontoret  
Box 2564  
403 17 GÖTEBORG

Besöksadress: Köpmannagatan 20  
Hemsida: www.goteborg.se  
e-post: sbk@sbk.goteborg.se

Telefon: 031-368 00 00  
Telefax: 031-711 45 21

### Bilagor

Bilaga 1 Ansökningshandlingar  
1:1-6 Ansökan och ritningsförteckning  
1:7-22 Befintligt utseende  
1:23-41 Nytt utseende  
1:42-43 Illustrationer

Bilaga 2:1-5 Kulturnämndens yttrande, 2012-01-11  
Bilaga 2:6 Länstyrelsens meddelande 2012-01-13  
Bilaga 3 Antikvarisk bedömningsunderlag, Stadsbyggnadskontoret  
Bilaga 4 Foto och illustrationer/ fotomontage

NORDSTADEN 11:7

Ärendenummer: 2011-5459  
Beslutsdatum: 2012-03-05 § 86

Handlingar och föreskrifter enligt beslutsbevis.  
BYGGNADSNÄMNDEN I GÖTEBORG



