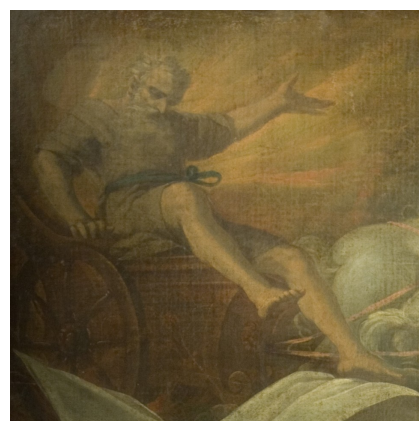


Konsthistorisk och teknisk undersökning av en målning från Nääs slott



Samuel Johansson

**Uppsats för avläggande av filosofie kandidatexamen i
Kulturvård, Konservatorprogrammet**

15 hp

**Institutionen för kulturvård
Göteborgs universitet**

2013:09



Konsthistorisk och teknisk undersökning av en målning från Nääs slott

Samuel Johansson

Handledare: Charlotta Hanner Nordstrand

Kandidatuppsats, 15 hp
Konservatorsprogrammet
Lå 2012/13

UNIVERSITY OF GOTHENBURG
Department of Conservation
P.O. Box 130
SE-405 30 Goteborg, Sweden

www.conservation.gu.se
Ph +46 31 786 4700
Fax +46 31 786 4703

Program in Integrated Conservation of Cultural Property
Graduating thesis, BA/Sc, 2013

By: Samuel Johansson
Mentor: Charlotta Hanner Nordstrand

Art historical and technical investigation of a painting from Nääs slott

ABSTRACT

The aim of this bachelor thesis is to investigate a painting made of oil paint on canvas which comes from Nääs slott. The painting depicts the motif Elijah and the chariot of fire. Not much was known about the painting except that it was said to have come to Nääs slott from the old church, now a ruin, in Skallsjö parish. The study tries to find out if this is correct and also tries to find any other information regarding the painting.

An art historical investigation is conducted which tries to place the painting in a historical context and find answers to who might have painted it, when, and for what use and milieu. The motif of the painting is tracked through collections of graphical prints which was commonly used as models for painting. Archives concerning Skallsjö and Nääs slott are investigated to see if there are any sources which might show if the painting comes from Skallsjö old church and how it ended up in Nääs slott. Technical investigations are carried out on the painting itself with UV-fluorescence, IR-reflectography and SEM-EDX-analysis.

The study gives few definitive answers but the context in which it was painted is described and a likely provenance is established. The painting itself is described, and its motif is discussed and shown to share a general likeness with the Elijah-motifs of European prints through a long time period. The art historical study is complemented by the technical investigation which shows which pigments were used. It is also used to discuss the painting's current state of preservation. The study can be used as an illustration of the different methods of analysis available.

Title in original language: Konsthistorisk och teknisk undersökning av en målning från Nääs slott

Language of text: Swedish

Number of pages: 35

Keywords: Elijah, Chariot of fire, Oil painting on canvas, Nääs slott, Skallsjö kyrka.

ISSN 1101-3303

ISRN GU/KUV—13/09--SE

FÖRORD

Tack till Nääs slott och konservator Gunilla Hallset för uppslaget till uppsatsen och utlåningen av målningen som uppsatsen handlar om. Tack till min handledare Charlotta Hanner Nordstrand för hjälp med uppsatsen. Och tack till Jonny Bjurman för hjälp med SEM-EDX-analysen.

INNEHÅLL

FÖRORD.....	7
1. Inledning.....	9
1.1 Bakgrund	9
1.2 Problemformulering och frågeställningar.....	9
1.3 Syfte och målsättning.....	9
1.4 Forsknings- och tillämpningsläge.....	10
1.5 Metod och material.....	10
1.6 Källmaterial.....	10
2. Konsthistorisk undersökning.....	12
2.1 Beskrivning av målningen.....	12
2.2 Nääs slott och konstsamling.....	13
2.3 Skallsjö kyrkas historia.....	14
2.4 Målningens proveniens.....	15
2.5 Motiv.....	16
2.6 Konsthistorisk kontext.....	23
3. Arkivundersökningar.....	25
4.1 UV-fluorescens.....	28
4.2 IR-reflektografi.....	28
4.3 Pigmentanalys med SEM-EDX.....	29
4.4 Material.....	30
4.5 Måleriteknik.....	30
4.6 Tidigare konserveringar och förvaring.....	30
5.1 Diskussion.....	32
5.2 Konserveringsförslag.....	33
Otryckta källor.....	36
Tryckta källor och litteratur.....	36
Internetreferenser	38
bildförteckning.....	38

1. INLEDNING

1.1 Bakgrund

Den här uppsatsen handlar om en oljemålning på duk föreställande Elie himmelfärd. Målningen kommer ifrån och ägs av Nääs slott. Målningens bakgrund var i stort sett okänd, det enda som var känt om den var att det fanns äldre muntliga uppgifter om att den skulle ha kommit till Nääs slott från Skallsjö gamla kyrka. Därför kontaktade Nääs slott Institutionen för kulturvård på Göteborgs universitet för att höra ifall den kunde bli föremål för en undersökning. Ursprungligen var tanken att kombinera en undersökning med en enklare konservering, eller i alla fall rengöring, men eftersom det inte helt motsvarade vad en uppsats är tänkt att innebära så föll konserveringsdelen bort och det blev en ren undersökning.

I Nääs slotts inventarieförteckning angavs målningen som en 1700-tals målning med mytologiskt motiv, men man misstänkte att motivet var Elie himmelfärd. I den här uppsatsen refereras det till objektet för undersökningen genom benämningarna ”målningen från Nääs slott” eller bara ”målningen”.

1.2 Problemformulering och frågeställningar

Problematiken i uppsatsen handlar om ifall man utifrån olika sorters undersökningar kan erhålla tillräckligt med information för att slå fast vissa specifika förhållanden kring den målning som undersöks. Vilken information går det att få fram om en målning vars historia är i stort sett okänd? Och vilka metoder är lämpliga för det? Går det att närmare bestämma målningens tillkomst och proveniens och mer bestämt frågor såsom:

- Motiv?
- Upphovsman?
- För vilken miljö den tillkommit och vem som placerat den där?
- Hur den därifrån kommit till sin nuvarande miljö?
- Går det att placera in målningen i en allmän konsthistoriskt kontext?

Uppsatsen vill även undersöka ifall tekniska undersökningar kan hjälpa till att besvara frågorna ovan, vad gäller den här specifika målningen. Går det att få ut någon information genom att använda tekniker som UR-fluorescens och IR-reflektografi. Går det att bestämma ingående pigment och dra några slutsatser utifrån det?

1.3 Syfte och målsättning

Syftet med uppsatsarbetet är att undersöka målningen och få fram så mycket information som möjligt om målningen i sig själv. Ett annat syfte är att undersöka vilken information det är möjligt att få fram om en målningen utan känd proveniens, något som inte är helt ovanligt. Och även att undersöka vilka metoder som är lämpliga för det.

Nääs slott har ett uttalat intresse av att få veta mer om målningen. Att känna till vad ett objekt är för någonting och att ha kunskap om dess historia gör det naturligtvis intressantare och viktigare att bevara. Kunskap om vad det är man arbetar med är en viktig aspekt av ämnet kulturvård och målningar på duk i kyrkor är en kategori som inte är särskilt väl utforskad. En lokalhistorisk koppling till Skallsjö kyrka vore intressant och skulle öka målningens kulturhistoriska värde. Och kunde kanske motivera en konservering och en mer framskjuten placering.

1.4 Forsknings- och tillämpningsläge

Konservering och undersökning av målningar är en område som har utvecklats ganska mycket de senaste årtiondena. Undersökningsmetoderna blir mer högteknologiska i takt med att ny teknik presenteras och utrustningen blir enklare och billigare.

Det senaste årtiondet har det uppstått ett forskningsfält som kallas ATSR, vilket skall uttydas Art Technological Source Research. Det kan sägas vara en form av tekniskt inriktad konsthistoria där man utifrån tekniska analyser drar slutsatser om måleriteknik och ingående material. Initiativet kom från den holländske konstvetaren Ad Stijnman som 2002 i Holland grundade en grupp som diskuterade och slog fast vad som ingår i begreppet ATSR.¹ Därefter har man arrangerat ett antal konferenser samt bildat en ICOM-CC-grupp som diskuterar ämnet.² När det gäller målningar där det saknas information, något som inte är helt ovanligt, så kan ATSR vara det enda sättet att få fram information.

På Institutionen för kulturvård på Göteborgs universitet gavs det 2010 ut en uppsats på master-nivå av Polyxeni Papadopoulou som behandlade ett liknande fall, en okänd äldre målning i en kyrka. Det gavs även 2010 ut en kandidat-uppsats av Mikael Wiberg som gör en teknisk undersökning av ett objekt bestående av måleri på duk.

1.5 Metod och material

Uppsatsen bygger på en tvärvetenskaplig kombination av olika undersökningsmetoder. De tekniska undersökningarna kan sägas gå under begreppet ATSR:s paraply (exempelvis multispektralfotografering och analys av färgprover) och görs för att försöka närmare bestämma och datera målningen utifrån teknik och i målningen ingående material och även klargöra omfattningen av senare konserveringar/restaureringar.

Därutöver görs historiska efterforskningar i arkiv för att se om det finns några uppgifter som nämner målningen eller dess eventuella härstamning från Skallsjö gamla kyrka.

Dessutom görs ett försök att inplacera målningen i ett konsthistoriskt sammanhang utifrån bedömning av motiv och stil, samt en undersökning av möjliga förlagor.

1.6 Källmaterial

Det främsta källmaterialet är målningen själv, både dess utseende och fysiska uppbyggnad. Den fysiska målningen kan undersökas på en mängd olika sätt för att försöka slå fast material och teknik.

1 Clarke, Townsend & Stijnman (2005), s. 1-7.

2 <http://www.clericus.org/atstr/> (2013-05-24)

Vad gäller arkivundersökningarna så är det handlingar från tre olika arkiv som undersökts. Skallsjö kyrka i det Antikvarisk-topografiska arkivet (ATA), Skallsjö kyrkoarkiv och August Abrahamssons stiftelses arkiv som båda finns hos Göteborgs landsarkiv

I övrigt så har litteratur som rör den konsthistoriska epoken och motivets historia gått igenom, samt att samlingar av grafiskt tryck har undersökts för att försöka finna tänkbara förlagor.

2. KONSTHISTORISK UNDERSÖKNING

2.1 Beskrivning av målningen



Bild 1. Målningen från Nääs slott.

I katalogen över konstsamlingen på Nääs slott är målningen upptagen som ”Okänd 1700-tal Mytologiskt motiv 156x94 - - Olja på duk”. Den har inventarienummer 1018.

Målningens (bild 1) bildyta (motsvarande spännramens framsida) är 156 cm hög och är 94 cm bredd och förmodligen målad på en linneduk (se kapitel 4.4). Målningen är dubblerad med en stödduk av fint vävd linneduk. Troligen är det en klisterdubbling eftersom inget vax är synligt. I samband med dubblingen har den fått en ny spännram (som saknar markeringar). Måleriets pastosa ytskikt verkar ha planats ut vid dubblingen, förmodligen genom att man använt strykjärn eller press. Ett genomslag av originaldukens struktur är synligt genom måleriskiktet. Den ursprungliga duken slutar vid spännramens framsidas kanter men varierar något i storlek och kan vara upp till 5 mm mindre än spännramens mått. En pappersremsa är klistrad runt spännramens kanter och cirka 0,5 cm in över målningens framsida. Pappret är nedbrutet och skört. Dubbleringsduken är fäst vid spännramen med nubb som är kraftigt korroderade. Korrosionen har påverkat duken så den brutits ner och på vissa ställen släppt. Duken är fortfarande väl spänd, men har lossnat från dubbleringsduken i nedre högra hörnet. På baksidan finns en papperslapp som satts dit vid en lagning av en reva som tillkommit efter dubblingen. På grund av dubblingen så går det inte att se baksidan av originalduken och eventuella markeringar på den.

Måleriskiktet är stabilt. Det finns äldre skador i form av bortfall och repor och mycket retuscher, särskilt i kanterna. Det finns även kittningar från en äldre restaurering som inte retuscherats, samt nyare repor. Målningen är mycket smutsig.

I duken kan man se avtryck efter den förra spännramen eftersom den nuvarande är bredare. Även märkena efter en tvärså motsvarar märken efter spännramen på kanterna. Tvärsåns placering antyder att målningen kan ha varit längre i höjddled. Elisás figur är avskuren jämfört med resten av målningen, till exempel hästarna tycks vara inpassade inom målningens ursprungliga format. Nedre kanten är även den mest skadade. Förmodligen har underdelen någon gång skadats och delvis avlägsnats. Därmed kan en eventuell signatur, vilket nu saknas, gått förlorat.

Det finns ingen prydnadsram som hör till målningen.

2.2 Nääs slott och konstsamling

Nääs slott (bild 2) är en herrgårdsanläggning som ligger i Floda i Lerums kommun och som innehaft en betydande position i Skallsjö socken sedan slutet av medeltiden. Från 1745 ägdes Nääs av direktören för Ostindiska kompaniet Jakob von Utfall som dog 1791 och efterträddes av sin son med samma namn. Denne sålde slottet 1823 och efter ett par kortvariga ägare så köptes det av grosshandlaren Peter Wilhelm Berg år 1824. Denne dog 1854 och hans son, Gottfrid Berg, var ägare fram till 1868. Nääs slott köptes då av August Abrahamsson (1817-1898) och inreddes av denne i tidens smak. Efter hans död testamenterades Nääs till en stiftelse som har drivit anläggning sedan dess. Stiftelsen ägs av staten och har som uppgift att dels bevara Nääs slott som kulturarv och dels att främja slöjd och konsthantverk. Slottets huvudbyggnad har med få ändringar fått stå kvar så som det såg ut då Abrahamsson avled och är idag ett museum.³

3 Widéll (1968), s.51-65.



Bild 2: Nääs slott.

I slottet finns en konstsamling med runt 115 oljemålningar, ett 20-tal akvareller, och samlingar av grafiska verk, fotografier samt skulptur. De flesta målningar är från 1800-talet men en del är målat på 1600- och 1700-talen. Målningarna härstammar från en mängd olika akademi-utbildade konstnärer från många olika västeuropeiska länder.⁴

August Abrahamsson var medlem i Göteborgs konstförening och några målningar är köpta på utställningar som arrangerades av konstföreningen. Han reste även i Europa och en del målningar är förmodligen köpta på de resorna.⁵ Vissa målningar är köpta på auktioner i Tyskland⁶. Redan vid köpet av Nääs fanns en del målningar som sedan övergick till Abrahamsson, till exempel de kinesiska anfädersmålningar som finns placerade i serveringsgången på Nääs slott.⁷

2.3 Skallsjö kyrkas historia

Den gamla kyrkan i Skallsjö hade medeltida anor men är numera en ruin (bild 3). Ursprungligen var det en romansk absidkyrka men 1685 utvidgades den åt öster och fick dimensionerna 21,5 m x 9 m. 1863 invigdes en nybyggd kyrka och den gamla övergavs. En av initiativtagarna till en ny kyrka var P.W. Berg på Nääs och han bidrog även ekonomiskt till nybygget. Det främsta motivet var att den gamla kyrkan blivit för liten. Klockstapel och inventarier såldes på auktion. Man tänkte sig att använda byggnaden till fattighus eller skollokal men det blev inte av och 1868 såldes kyrkan till kapten J.T. Berg (son till P.W. Berg) mot att han lovade att inte sälja eller riva den. Den underhölls dåligt och blev med tiden mer och mer fallfärdig och 1894 föreslogs att den skulle rivas. Socknen köpte tillbaka kyrkan och 1896 fick man tillstånd att riva den. Därefter blev ruinen lämnad åt sitt öde tills man 1936 restaurerade vad som då återstod av murarna.⁸

4 Hanner Nordstrand (2010), s.137.

5 Hanner Nordstrand (2010), s.154.

6 Informant 1.

7 Hanner Nordstrand (2010), s.155-156.

8 Widéll (1968), s.172-179.



Bild 3: Skallsjö kyrkoruin.

Liksom på många andra platser så har socknen dominerats av ägarna till de största gårdarna, i Skallsjös fall Nääs, Floda och Högsboholm och många av inventarierna i kyrkan var skänkta av säteriernas ägare. Bland annat predikstolen var skänkt av familjen Örnvinge på Högsboholm och silverbroderier och textilier var skänkta av von Utfalls på Nääs.⁹ Intressant för den här uppsatsen är att von Döbeln som ägde Floda 1758 skänkte en altartavla. Den beskrivs dock som ”inom förgylld ram ett krucifix och namnet Jehova omstrålat av en gloria”.¹⁰ Vilket skall förstås som en målning av Jesus på korset och inte ett crux nuda (enbart ett kors). Vad som hänt med den altartavlan är okänt.

Vissa föremål överfördes från den gamla kyrkan till den nya. Exempelvis nattvardskalk och brudkrona. Även ett huvudbanér och en gravsten flyttades. Gamla föremål som man inte ville ha med beslöt man 1865 att sälja på auktion. Vissa föremål, bland annat ett begravningsvapen, finns idag på Göteborgs stadsmuseum. Ett par koränglar i trä är idag återbördade till Skallsjö nya kyrka efter att de påstås ha hittats och tillvaratagits i ett dike utanför den gamla kyrkan efter att den rivits.¹¹

2.4 Målningens proveniens

Målningen fanns tidigare, innan 2002, på Nääs slotts vind där den påträffades under en konsthistoriskt inventering.¹² Den finns numera placerad i ett garderobsrum på andra våningen på Nääs slott. Vid inventeringen så saknades inventarienummer och den var inte medtagen i katalogen.¹³

På 1960-talet skall målningen ha visats i slottet och enligt muntliga uppgifter skall man då ha sagt att målningen skall ha kommit från Skallsjö gamla kyrka.¹⁴ Eftersom ägarna till de tre största gårdarna bekostat många av kyrkans övriga föremålen, enligt ovan, så är det inte otänkbart att de skänkt även målningen ifall den kommer från Skallsjö kyrka.

9 Widéll (1968), s.176-177.

10 Wildte (1948), s.20.

11 Widéll (1968), s.175-177.

12 Hanner Nordstrand(2010), s.138.

13 Informant 2.

14 Informant 3.

2.5 Motiv

Det kan inte finnas något tvivel om att målningen föreställer *Elie himmelsfärd*. Motivet överensstämmer både med hur händelsen beskrivs i gamla testamentet och med hur motivet brukar avbildas. Den gammaltestamentlige profeten Elia är ute och vandrar med sin lärjunge Elisa då han plötsligt hämtas upp till himlen i en vagn dragen av hästar och omgiven av eldflammor. Elisa faller till knä på marken och Elias klädnad faller ner till Elisa som ett tecken på att han skall överta Elias profetgärning.

I bibeln beskrivs händelsen så här:

"Elia sade till Elisha: "Stanna här. Jag har fått Herrens befallning att gå till Jordan." Men Elisha svarade: "Så sant Herren lever och så sant du själv lever: jag lämnar dig inte." Och så gick de båda två. 7. Femtio man ur profetskaran följde med och stannade på avstånd, medan de två ställde sig vid Jordan. 8. Elia tog sin mantel och vek ihop den och slog med den på vattnet. Då delade sig vattnet, och de kunde gå över torrskodda. 9. När de var på väg över sade Elia till Elisha: "Säg vad du vill att jag skall göra för dig innan jag tas bort från dig." Elisha sade: "Låt mig få dubbla arvsloten av din ande." 10. "Det är ingen lätt sak du ber om", sade Elia. "Om du ser mig när jag tas bort från dig skall du få vad du begär, annars inte." 11. Medan de gick där och talade med varandra kom plötsligt en vagn av eld med hästar av eld och skilde dem åt. Och i en stormvind for Elia upp till himlen." ¹⁵

Illustrationer till bibeltexter har funnits nästan lika länge som texterna själva och ofta har det uppstått en tradition kring vilka berättelser som har illustrerats och hur motiven sett ut, och bilderna har återgivits likartat över lång tid. Elie himmelsfärd har genom historien varit ett vanligt gammaltestamentligt motiv. Det ingår ofta i senmedeltida målningsprogram i kyrkor, där Elie himmelsfärd utgör en gammaltestamentlig pendang till Kristi himmelsfärd och ansågs som en profetia om den senare. Förlaga till båda målningar och målningsprogram var den så kallade Biblia Pauperum, fattigmansbibeln. På de målningarna är det oftast enbart en av eld omgiven vagn med Elia i, men utan hästar (bild 4 och 5).¹⁶

Bild 4. Elie himmelsfärd,



På samma vis har många betydligt senare målare utgått från eller inspirerats av grafiska tryck som cirkulerat i Europa. Det finns många samlingar med representativt innehåll men i den här uppsatsen används framförallt två. Den första är The Illustrated Bartsch som är en samling med över femtiotusen tryck från 1400- till 1800-tal och som tidigare givits ut i tryck. Samlingen finns nu digitaliserad av ARTstor Collections.¹⁷ Den andra är Pitt Theological Library Digital Image Archive som är en liknande digitalisering av en samling med en motsvarande inriktning och omfattning.¹⁸

Redan i början på 1600-talet finns det exempel på grafiska tryck med motiv som starkt påminner om målningen som undersöks i den här uppsatsen. Bland många exempel har två tryck (bild 6-7) valts ut för att illustrera sambandet, nämligen Nicolas Ryckemans (1600-1670, flamländare) och Caspar Luiken (1672-1708, holländare). Ett exempel på en känd konstnär som under 1700-talet målat Elie Himmelsfärd i liknande gestaltning som målningen från Nääs är italienaren Giuseppe Angeli (1709-1798, bild 10).



Bild 6. Elie himmelsfärd, Nicolas Ryckemans.

17 <http://www.artstor.org/what-is-artstor/w-html/col-illustr-bartsch.shtml> 2013-05-13

18 <http://www.pitts.emory.edu/dia/> 2013-05-13



Bild 7. Elie himmelsfärd, Caspar Luiken.



Bild 8. Elie himmelsfärd, Giuseppe Angeli.

En svensk målare som är intressant i sammanhang med målningen från Nääs är Pehr Hörberg (1746-1816) eftersom han är verksam i någorlunda aktuell tid och ägnade sig i stor utsträckning åt religiöst måleri. Dessutom har han arbetat med motivet Elie himmelfärd. Som konstnär arbetade han heller nästan aldrig utifrån modell utan omarbetade istället sina gestalter utifrån grafiska tryck av gamla mästare, eller från egna skisser från studietiden på konstakademien.¹⁹ Hörberg målade en stor mängd altartavlor, dock ej några i Västergötland utan framför allt i Östergötland, och samtliga av hans 87 altartavlor har motiv från Jesu liv. Det finns ingen bevarad målning av honom som föreställer Elie himmelfärd. Hörberg sparade alla skisser till sina altartavlor och skänkte dem senare till konstakademien.²⁰ Förutom dessa så finns det ett par skisser i Uppsala universitetsbibliotek som är av intresse i det här sammanhanget. Det är två tusch-skisser med motivet Elie himmelfärd och de är daterade 1814. Dessa har liknande komposition som målningen från Nääs slott (de är dock annorlunda i detaljer) men de tänkta målningarnas angivna mått är i ett större format. Hörbergs första tuschskiss (bild 9) går uppenbart tillbaka på äldre tryck, särskilt påminner den om ett grafiskt blad (bild 8) av Matthias Scheits (1630-1700, tysk), exempelvis vad gäller Elisans gestalts sedd bakifrån, och även vad gäller element i förgrund och bakgrund. På skissen har Hörberg angivit tänkta förändringar som han sedan genomfört i en andra versionen. Vagnen har i den andra versionen av skissen ändrats till att ha fyra hjul och Elisa har fallit på knä. Hörberg verkar dock inte ha utfört någon målning efter någon av skisserna och två år senare avled han. Trots skisserna så verkar det inte ha varit ett motiv som användes till altartavlor och även det faktum att de inte skänktes till konstakademien tillsammans med skisserna till utförda altartavlor styrker det antagandet.²¹

19 Lindqvist, Ullén (1998), s.93.

20 Lindqvist, Ullén (1998), s.93.

21 Ullén (1998), s.56-60.



Bild 9. Elie himmelsfärd, Matthias Scheits.



Bild 10. Elie himmelsfärd, skiss av Pehr Hörberg.

Målningen från Nääs slott går uppenbart tillbaka på samma motivgrupp, med Elia på väg upp i himlen med vagn med hästar och Elisa under med manteln mellan sin kropp och vagnen. Men målningen är förenklad, har ingen bakgrund eller andra element, och en avsmalnad komposition. Olika detaljer kan ha kombinerats ihop från olika förlagor, till exempel Elisa på knä skulle kunna ha en knäfallande gestalt i något annat motiv som förlaga.

Liknande grafik fortsätter produceras fram till 1800-talet mitt. Andra förebilder som fungerat på samma vis har varit illustrationer i biblar. I Gustav II Adolfs bibel från 1619 finns illustrationer i form av träsnitt.²² De träsnitten utgavs också separat som bildbiblar, det vill säga biblar som istället för text med illustrationer består av enbart bilder med beskrivningar. På 1600-talet utkom ett antal utgåvor av bildbibeln och på 1700-talet ytterligare tre utgåvor. I Karl XII:s bibel från 1703 så finns bara ett fåtal illustrationer och inga som visar skeenden i bibeln. Till samma grupp kan räknas Hübners bibliska historia från 1714 med 54 illustrationer.²³ Den sortens bilder var av en enklare typ än de grafiska blad som ofta var gjorda av kända och etablerade konstnärer och har kanske oftare använts

22 Svärdström (1949) s.40-42.

23 Svärdström (1949) s.56-61.

av målare på en lägre teknisk nivå som haft en mer begränsad tillgång till olika förlagor. Elie himmelsfärd är till exempel även vanligt som motiv i folkligt måleri hos 1800-talets allmogemålare.²⁴



Bild 11. Elie himmelsfärd, figurbibeln.

På 1840- och 50-talen utgavs ett antal biblar illustrerade med xylografer eller stålgravyrer från Tyskland och England. Där bland Bonniers Illustrerade folkbibel som innehöll en stor mängd illustrationer av kända konstnärer, främst från Frankrike. Ett förlag vid namn Östlund & Bergling gav ut en illustrerad bibel med illustrationer från Tyskland, däribland av Julius Schnorr von Carolsfeld (bild 11). Denne, som var associerad med konstnärgruppen Nasarenerna, gav 1860 ut sin egen bildbibel med illustrationer i xylografi.²⁵

24 Svärdström (1949), s.117.

25 Brander Jonsson (1994), s.77-89.



Bild 12. Elie himmelsfärd, Julius Schnor von Carolsfeld.

2.6 Konsthistorisk kontext

Vad gäller måleriet så är figurerna, särskilt huvudena, och klädernas fall väl utförda. Man kan även notera att den övre figuren, Elia, är målad med förkortning och förmodligen har avsetts att också ses underifrån. Hästarnas huvuden är en detalj som är mindre väl genomförd. I övrigt så har Elia en något märklig position där han sitter balanserande på kanten på vagnens sidor som om han just blir uppsvept av vagnen.

En grupp målare som var verksamma i Västergötland under 1700-tal och första halvan av 1800-talet var skråmålarna ur Göteborgs målarämbete. Anslutna målare har målat en större mängd kyrkotak i landskapen närmast Göteborg. Det är framförallt de tidigare målarna under första hälften av 1700-talet som anses utgöra höjdpunkten och kvalitén sjunker med tiden. Det är kanske inte så troligt att en skråmålare senare än så kunde nå upp till den nivå av måleri som målningen från Näs slott är målad med, till exempel med förkortningen i den övre gestalten (vilket i och för sig kan tänkas hänföras till förlagan). Det har inte varit möjligt att hitta någon liknande bild målad av en skråmålare och Elie himmelsfärd ingick inte i det vanliga måleriprogrammet som de flesta skråmålarna använde sig av. Den enda gång motivet tycks användas är i Torpa kyrka i Halland. Där rör sig om en mycket mindre bild som utgör gammaltestamentligt pendang till det nytestamentliga motivet Kristi himmelsfärd och den påminner inte om Näs-målningen. En detalj som påminner om skråmåleri är utformningen av molnen.²⁶

Troligare är, ifall det rör sig om en svensk upphovsman, att det handlar om en akademiutbildad målare. 1735 grundades Ritarakademien i Stockholm. 1773 blev den under Gustav III:s beskydd den Kungliga målare- och bildhuggare akademien (1810 omdöpt till Kungliga akademien för de fria konsterna) och fick ökade anslag och en ekonomisk garanti. Den modellerades efter sin franska förebild och hade sin storhetstid under slutet av 1700-talet med konstnärer som Sergel och Pilo. Framför allt bedrev man så kallade principskolor för grundläggande träning av figur- och ornamentikteckning. Människan var studiernas

²⁶ Hegardt (1923), s.82.

huvudobjekt. Hela 1700-talet var en period då konstproduktionen i Sverige kraftigt ökade mot tidigare.²⁷

Religionsutveckling under den för den här uppsatsen aktuella perioden inleds med upplysningsfilosofins kraftiga betonande av förnuftet vilket ger upphov till en nedgång för det religiösa inflytandet. Därpå följer den så kallade neologin, som var en sorts försök att sammanfoga upplysningstankarna med kyrkans läror. Neologin följdes av pietistisk väckelse och ny-lutherska tankar som betonade bibeln som rättesnöre och som blir en övergång till romantiken med dess ökade intresse för sinnlighet och religiösa motiv i konsten. Under den gustavianska klassicismen var religiösa motiv undantag hos många av de mer framstående målarna.²⁸ Pehr Hörberg, enligt beskrivning ovan, var ett undantag då han fokuserade på just religiös konst. Innan den gustavianska perioden var det över huvud taget sällsynt med målade altartavlor i landsbygdskyrkor. Motiven på altartavlorna var standardiserade till nattvarden och korsfästelsen.²⁹

En av de målare som tydligaste kom att påverka 1800-talets svenska religiösa måleri var Fredric Westin (1782-1862). Hans Kristi förklaring i Jacobs kyrka i Stockholm från 1828 och Kristi uppståndelse i Kungsholms kyrka från 1825 blev mycket uppmärksammade. Westin hämtade i stor utsträckning inspiration från äldre konstnärer, exempelvis Rafael. Till skillnad från Hörberg så undviker Westin omgivande miljöbeskrivningar, och fokuserar på några få figurer i sin altartavlor. Fredric Westin kom att inspirera många landsortsmålare.³⁰ I Västergötland är Anders Gustaf Ljungström (1825-1913) ett bra exempel på en målare som målat många både altartavlor och fresker med tydlig inspiration från Westin.³¹ Ett exempel på en annan mindre känd målare som haft akademisk utbildning och målat altartavlor är Salomon Andersson (1785-1855). Både han och Ljungström hade Westin som lärare då denne var professor på Konstakademien från 1816. Andersson var dock mest verksam i Växjö stift.³² Sven Gustaf Lindblom (1810-1888) målade ett trettiotal altarmålningar, främst kring Kalmar, och kopierade gärna berömda målningar. Exempelvis har han för Kalmar domkyrka kopierat David von Kraffts Kristi nedtagning som i sin tur är en kopia efter en målning av Rubens.³³

Bortsett från altartavlor så finns det i de svenska landsortskyrkorna en mängd andra målningar på duk. Dessa är ofta gåvor till kyrkorna och kan ha mycket varierande ursprung och datering. Det finns inte någon undersökning tillgänglig som beskriver hur vanligt det är med målningar på duk som inte är altartavlor. Men det kan konstateras att i den geografiskt närmast till Skallsjö liggande kyrkan, Öijareds kapell, finns, altartavlans inräknad, fyra målningar med oljefärg på duk ifrån 1700- och 1800-talen.

27 Grate (1998), s.195-197.

28 Bengtsson (1999), s.182.

29 Lindqvist, Ullén (1998), s.87.

30 Bengtsson (1999), s.182.

31 Beerståhl (1977). s.43-59.

32 Roosval, Lilja (1952), s.72.

33 Hofrén (1929), s.57-71.

3. ARKIVUNDERSÖKNINGAR

Ett sätt att hitta bevis för målningens eventuella anknytning till Skallsjö vore om den omnämns i någon arkivhandling. Handlingar som rör Skallsjö kyrka och församling finns i dels i det Antikvarisk-topografiska arkivet (ATA) och dels i olika arkiv hos Landsarkivet i Göteborg (som är en del av Riksarkivet). En användbar databas för att söka efter arkivhandlingar är NAD, Nationell arkivdatabas.³⁴

Det Antikvarisk-topografiska arkivet ingår i Riksantikvarieämbetet och innehåller handlingar från slutet på 1800-talet och framåt. Arkivhandlingarna rör tillbyggnader eller förändringar av svenska kyrkor, vilka stått under Riksantikvarieämbetets och dess föregångares ansvar. Handlingarna rörande Skallsjö kyrka undersöktes för att se vilka uppgifter som finns bevarande från uppförandet av den nya kyrkan i Skallsjö och övergivandet av den gamla. Dock så fanns det inget i arkivet för Skallsjö som rörde kyrkans rivning utan arkiv innehållat börjar egentligen med ritningar från uppförandet av den nya kyrkan.

På Landsarkivet i Göteborg förvaras Skallsjö församlings eget kyrkoarkiv som innehåller handlingar som tillkommit under församlingens historia. Vissa arkivserier, till exempel födelse- och dödsböcker går tillbaka till 1600-talet. De två böcker som använts som källor till Skallsjö kyrkas historia bygger delvis på protokoll från arkivet vari man diskuterar byggandet av en ny kyrka. Av särskilt intresse för den här uppsatsen är de protokoll och inventarielistor som upprättats i samband med prost- och biskopsvisitationer. Kyrkoarkivet förvaras numera inte hos församlingen utan på Landsarkivet i Göteborg, delvis i Landsarkivets huvudbyggnad på Arkivgatan i Göteborg och delvis i Landsarkivets depå Polstjärnan som ligger på Hisingen.

De volymer i Skallsjö kyrkoarkiv som varit relevanta att undersöka är följande:

- C:2 (Inventarieförteckning, 1732)
- L Ia:1 (Specialräkenskaper, inkl. inventarieförteckning för kyrkan 1815)
- N:1 (Inventering av Skallsjö kyrka, 1830)
- N:2 (Visitationshandlingar samt inventarie- och arkivhandlingar, 1882-1997)
- OI:1 (Handlingar rörande kyrka och kyrkogård, 1857-1950)

I ingen av volymerna nämns något om en målning som skulle kunna överensstämja med den som undersöks i den här uppsatsen. Den intressantaste volymen är N:1 som innehåller ett protokoll från en inventering som skett enligt fornminnesförordningen av den 17 april 1828. Det var en landsomfattande undersökning av kulturminnen i Svenska kyrkor och är betydligt mer omfattande än de vanliga kyrkliga inventeringarna. I protokollet från inventering, som ägde rum 1830, beskrivs både måleri på kyrkans väggar och ett tryckt och inramat kungligt tal uppsatt på väggen, men inga andra lösa målningar.

Dessutom har volymen N:2 i Stora Lundbys kyrkoarkiv undersökts. Skallsjö församling

³⁴ <http://www.nad.riksarkivet.se/> (2013-05-23)

ingick under den här perioden i Stora Lundby pastorat och hela pastoratet visiterades av biskopen samtidigt, varför protokollen finns i Stora Lundbys kyrkoarkiv. Volymen innehåller protokoll och inventarielistor från en prostvisitation 1813, samt från biskopsvisitationer 1839 (bild 13), 1850 och 1859. Visitationerna gick ut på att kontrollera verksamheten i och skötseln av församlingen. Vad som är av intresse för undersökningen är att det ingick en inventering av kyrkorna och inventarierna. Inventarielistor finns för de tre biskopsvisitationerna men de följer en uppställd mall och listar bara vad som finns i kategorierna silver, malm, mässing, jern, tenn, trädsaker, kläder, glas och böcker. Inget övrigt nämns.

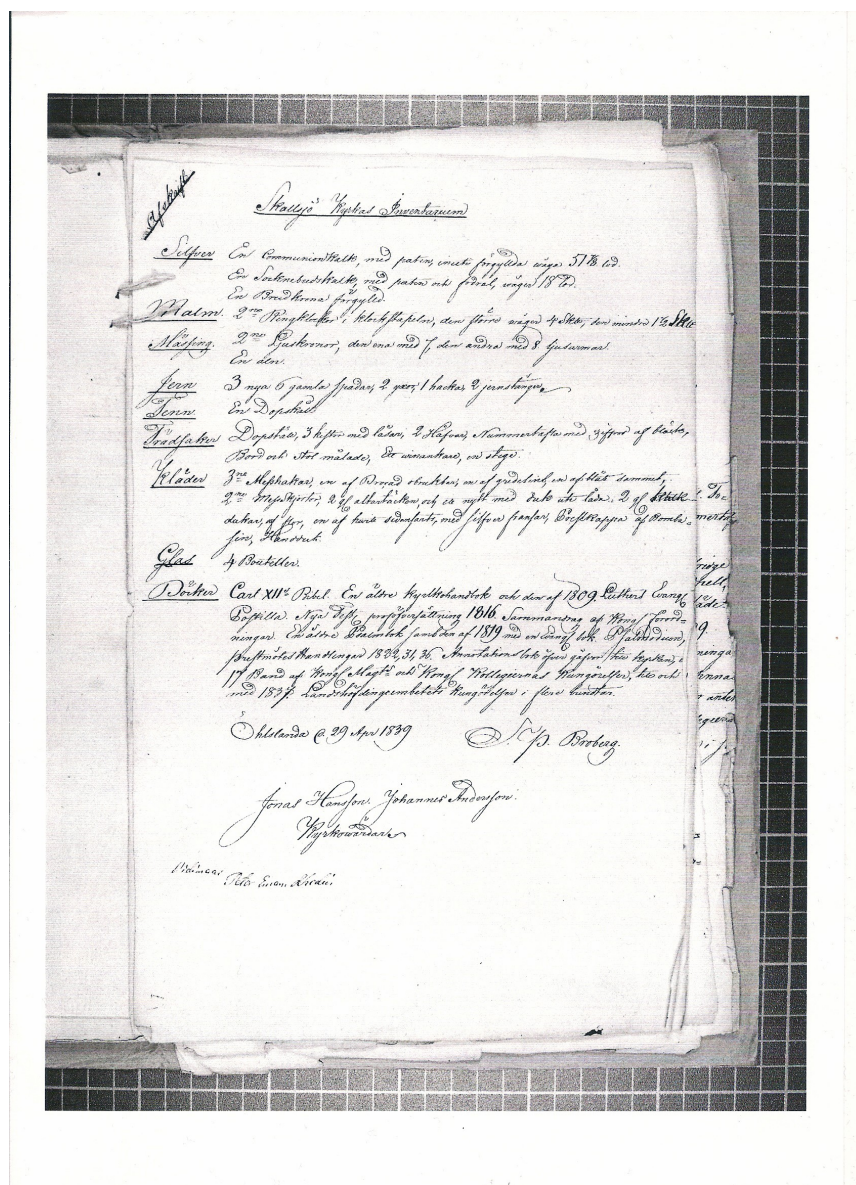


Bild 13: Protokoll från inventering 1839.

Det sista arkivet av intresse är August Abrahamsson stiftelses arkiv som också förvaras på Landsarkivet i Göteborg. Stiftelsen grundades 1899 och drev jordbruk och framförallt slöjdtutbildning. Arkivet innehåller material från den verksamheten och även material tillbaka till då slöjdtutbildningar startade på 1870-talet. De för uppsatsen intressantaste arkivserierna är Ö Ia (handlingar vilka tillhört tidigare slotts innehavare) och Ö Ib som är August Abrahamssons privata handlingar men ingenstans nämns något om målningen.

Efter Peter Wilhelm Berg finns en bouppteckning men målningen nämns inte där och inte heller i bouppteckningen efter August Abrahamsson, men där nämns bara de sex målningar som ansetts värdefullast. Inte heller i en inventarieförteckning från ca 1900 finns målningen med. Det är möjligt att det någonstans i räkenskaperna skulle kunna finnas bokförda kostnader för konserveringar av målningen. Men det har i den här undersökningen inte funnits tid att lägga på att leta efter sådan uppgifter eftersom arkivet är väldigt omfattande.

4. TEKNISKA UNDERSÖKNINGAR

4.1 UV-fluorescens

När vissa material, främst organiska, utsätts för elektromagnetisk strålning i det ultravioletta spektrat, 315 nm – 400 nm, så absorberas energin av materialet och strålas sedan ut i form av längre våglängder i det synliga spektrumet, vilket kan fotograferas. Vanligtvis så ökar fluorescensen när materialen åldras.³⁵

Det kraftigt fluorescerande UV-ljuset visar på en organisk och åldrad fernissa. Fernissan saknas i kanterna där pappret går runt och det är mycket retuscher, och vid retuschererna över hela ytan. Även i områden som förmodligen rengjorts på ett sätt så att fernissan tagits bort så är det mindre UV-fluorescens: Elisas huvud, högra arm (bild 14), den vita klädedräkten, Elia och ljuset kring honom samt delvis vagnen och den vänstra hästens huvud.

Det olika sätten som olika retuscher framträder på vid belysning med UV-ljus tyder på att målningen retuscherats vid åtminstone tre eller fyra olika tillfällen.

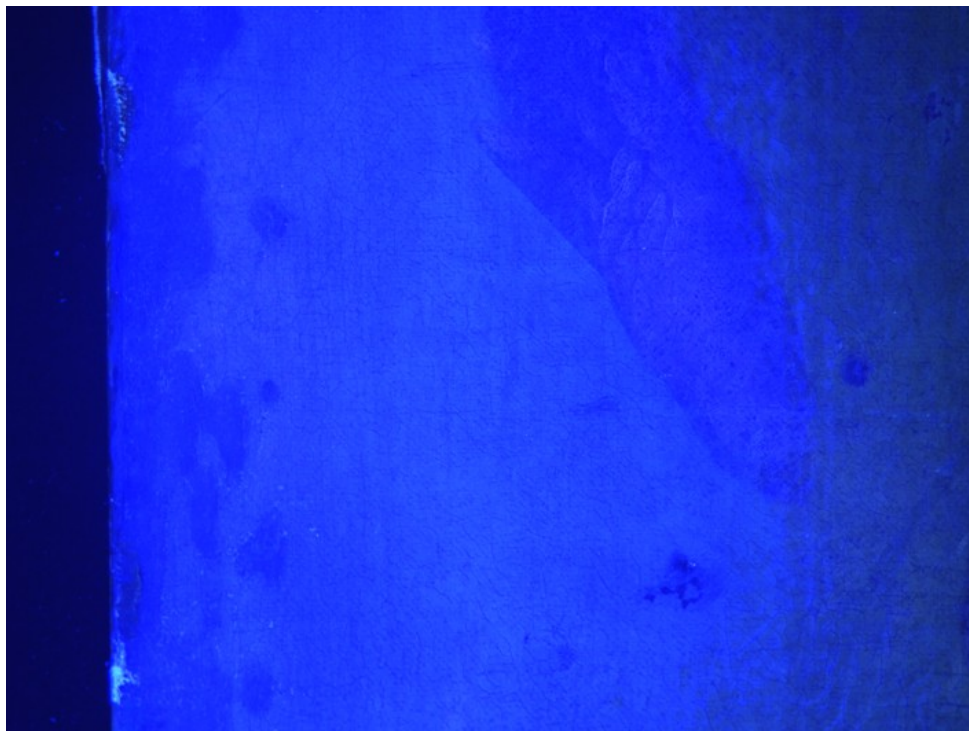


Bild 14. Målningen fotograferad i UV-fluorescens.

4.2 IR-reflektografi

Infraröd reflektografi bygger på att målningen belyses med elektromagnetisk strålning i det

³⁵ Pinna, Galeotti, Rocco (2009), s.294-206.

infraröda spektrat, 700 nm – 1 mm. Olika material reflekterar, absorberar eller transmitterar strålarna på olika vis. De flesta pigment släpper igenom en del av den infraröda strålningen som tränger igenom de översta skikten och reflekteras mot grunderingen, till exempel om den består av blyvitt. Ifall en skiss är gjord av ett absorberande material, exempelvis en kolteckning, så kommer ljuset inte reflekteras och därför bli mörkt på fotografiet. I det här fallet gick det inte att se någon skiss eller undermålning och inte heller rester av någon signatur. Däremot kan man tydligare se krackelyrer och vissa retuscher (bild 15).³⁶



Bild 15. Målningen fotograferad i IR-ljus.

4.3 Pigmentanalys med SEM-EDX

SEM-EDX står för Scanning Electron Microscopy and Energy Dispersive X-ray Spectroscopy. SEM-EDX är en analysmetod som kan användas för att analysera färgprover tagna från ett konstverk. SEM är en typ av elektronmikroskop som skapar en bild genom att skanna en yta med elektronstrålar. Genom att bestråla ytan med elektroner så emitteras även röntgenstrålar. Utrustningen analyserar dessa så att i provet ingående grundämnen kan bestämmas. SEM-EDX har använts till att bestämma grundämnena i proverna (och inte för att ta mikroskop-fotografier) för att utifrån resultaten bestämma vilka pigment det rör sig om.³⁷

Målningens färger utgörs främst av Elisas röda mantel, himmelens blå, hästarnas och klädnadens vita och olika jordfärger. Fem stycken pigmentprov togs:

Prov 1: rött i manteln. Provet befanns innehålla järn, och mycket bly. Det skulle kunna röra sig om blymönja men troligare är att det är ett rött järnpigment blandat med blyvitt.

³⁶ Pinna, Galeotti, Rocco (2009), s.172-174.

³⁷ Pinna, Galeotti, Rocco (2009), s.191-192.

Prov 2: blått i bakgrunden. Provet innehöll dels aluminium, kisel och svavel vilket tyder på ultramarin. Men provet visade också på järn vilket inte finns i blå pigment annat än i preussiskt blått (/berlinerblått/pariserblått). Det är förmodligen målat först med preussiskt blått och sedan laserat tunt med det dyrbarare ultramarinet.

Prov 3: gulorange ovanför Elias axel. Provet innehöll järn och bly. Förmodligen är det en ockra blandad med blyvitt.

Prov 4: brunt till vänster om Elias axel. Provet innehöll järn och bly vilket tyder på en ockra blandad med blyvitt. Det fanns ingen mangan, vilket skulle ha tytt på umbra.

Prov 5: brunt från Elisas kläder. Provet innehöll också järn och blyvitt vilket ger samma tolkning som prov 4, det vill säga ett järnpigment som ockra blandat med blyvitt.

4.4 Material

Eftersom målningen är en oljemålning så är det fråga om en torkande olja som bindemedel och det är svårt att närmare bestämma bindemedlet än så genom analys. Det framstod heller inte som viktigt att ta reda på. Förmodligen är det fråga om en linolja.³⁸

Genom mikroskåp går det att bestämma dukens fibrer, hampa, linne eller bomull, utifrån deras olika utseenden. Eftersom det inte går att studera originaldukens baksida direkt så skulle det behöva lossas fibrer från målningen. Det är dock svårt att etiskt motivera ett sådant stort ingrepp då det skadar målningen och inte kan anses ge information som hjälper en närmare identifikation av målningen. Troligtvis är det en linneduk, vilket var det normala dukunderlaget för måleri under 1700- och 1800-tal. Grovheten i gränsen tyder också på det. Datering med Kol 14-metoden är inte praktiskt användbar på material yngre än 1650 då det blir alltför stora felkällor. Det är heller inte en metod som det funnits instrument tillgängliga för att utföra.³⁹

4.5 Måleriteknik

För att undersöka måleriteknik och måleriets uppbyggnad så tas prover där alla skikt ingår och som sedan analyseras i mikroskåp. Några sådana prov togs dock inte då det visade sig att det var mycket svårt att ta färgproven för pigmentanalysen. Då färgskiktet är stabilt och utplanat så fanns det inga flagor att lyfta bort och när man försöker ta prover så är färgen så spröd att den lätt pulveriseras. Därför beslöts att inte försöka ta fler prover då det skulle vara svårt att få bra prover där alla skikt ingick och målningen därför riskerade att skadas i onödan. Det hade varit enklast att ta proverna i kanterna på den ursprungliga duken men där är det så mycket retuscher att resultatet kunde bli missvisande. Därför beslöts att avstå från en skiktanalys då det inte framstod som försvarbart att skada målningen mer.

4.6 Tidigare konserveringar och förvaring

Målningen från Nääs slott har uppenbarligen genomgått ett antal konserveringar. Om när finns det varken muntliga uppgifter eller arkivuppgifter om.

³⁸ Pinna, Galeotti, Rocco (2009), s.86-94.

³⁹ Pinna, Galeotti, Rocco (2009), s.183-187.

Vid något tillfälle har den blivit dubblerad och blivit spänd på en ny spännram. Den är kittad och retuscherad vid ett flertal olika tillfällen och med olika teknik.

Den har tidigare, åtminstone på 1960-talet, visats upphängd i slottet. Men av någon anledning har den hamnat på vinden vilket inte kan anses som någon lämplig förvaringsplats (och den förvarats ju inte där längre) på grund av växlande klimat och för hög luftfuktighet. Förvaringen på vinden har förmodligen lett till att den blivit så smutsig och fukten har gjort att nubbarna korroderat.

5. AVSLUTANDE DISKUSSION

5.1 Diskussion

Meningen med den här uppsatsen var att se hur mycket det gick att få reda på om målningen från Nääs. Att den föreställer Elie himmelfärd är säkert. Däremot har det inte gått att bestämma vem som målat den, när den är målad och ifall den kommer ifrån Skallsjö gamla kyrka. Ingen av dessa frågor har det gått att hitta något bestämt svar på.

Det är dock inte osannolikt att den faktiskt kommer från Skallsjö gamla kyrka. Den hör inte alls ihop med den konst som i övrigt finns samlad på Nääs slott. Formatet och storleken med de förkortade figurerna passar väl in i en kyrklig miljö. Även motivet passar i en kyrka. Däremot har det med stor sannolikhet inte varit en altartavla utan den har i så fall funnits i en annan placering i kyrkan. Man skulle också kunna tänka sig att det är en pendang till en altartavla, och då kanske till Kristi himmelfärd, men det verkar inte vara särskilt vanligt (ett exempel är koret i Sunds kyrka i Östergötland där de fyra evangelisterna är målade i grisaille kring altartavlan). Det som talar emot att den skulle komma ifrån Skallsjö gamla kyrka är att den inte nämns vid fornminnesinventeringen 1830.

Den kanske rimligaste förklaringen är att målningen funnits i Skallsjö kyrka och att den 1863, genom auktionen på föremål från den övergivna kyrkan, hamnat på Nääs slott genom Gottfrid Berg. Vissa målningar på Nääs slott saknade vid inventeringen 2001 inventarienummer vilket skulle kunna tolkas som om att det inte är målningar som är inköpta av August Abrahamsson utan som redan fanns där då han köpte Nääs slott. Abrahamsson själv flyttade inte in på Nääs förrän fem år efter att Skallsjö gamla kyrka övergetts och de flesta föremål sålts på auktion. Målningen stämmer heller inte överens med den övriga kosten som inköptes av Abrahamsson. Trots det så finns det en möjlighet att den i något sammanhang införskaffats av August Abrahamsson.

Att säkert datera målningen är svårt då den går tillbaka på förlagor som funnits i likartad form under en lång tidsperiod. Att den går tillbaka på äldre förlagor är tydligt, men eftersom liknande kompositioner använts för motivet Elie himmelfärd under så lång tid, ända tillbaka till 1600-tal, så är det svårt att datera den utifrån det. Stilistisk härför sig målningen närmast till slutet på 1700-tal. Förlagan kan vara antingen ett tryck eller en målning som i sin tur haft ett äldre tryck som förlaga. Åtminstone en svensk målare, Pehr Hörberg, har bevisligen i början på 1800-talet gjort en förberedande skiss för en målning med Elie himmelfärd och har då utgått ifrån förlagor. Det är uppenbart att målningen från Nääs slott tillkommit med direkt påverkan från en förlaga med ett motiv som varit likartat under flera hundra år och som cirkulerat i Europa. Digitaliseringen och indexeringen av stora grafiksamlingar och museisamlingar gör forskningen efter förlagor väldigt mycket enklare än den skulle varit bara för ett tiotal år sedan. Vid sökningar efter motiv i sökmotorer på internet så kommer man snart in på relevanta databaser. The Illustrated Bartsch till exempel utgörs i den tryckta utgåvan av över etthundra volymer.

Upphovsmannen till målningen är svårt att slå fast. I västgötska kyrkor har det under 1700- och första halvan av 1800-talet varit vanligt med måleri av skråmålare men betydligt troligare är att det rör sig om någon akademiutbildad konstnär, eventuellt verksam i Västergötland. Alternativt så är den inte målad i Västergötland eller ens Sverige. Det finns inte mycket skrivet om altartavlor efter renässansen, och ännu mindre om övrigt äldre måleri på duk i kyrkor, särskilt inget övergripande.

Vem som sett till att den, eventuellt, hamnat i Skallsjö kyrka är svårt att veta utan att ha funnit några särskilda uppgifter om det. Troligast är att det är någon av de familjer som ägt de större gårdarna i socknen och som skänkt många andra föremål. Men den skulle i princip kunna vara skänkt till Skallsjö kyrka av nästan vem som helst. Polyxeni Papadopoulou visar i sin uppsats, som nämnts tidigare, hur slumpartat människor kan flytta och skaffa målningar som sedan skänks till kyrkor.

Vad gäller de tekniska analyserna så har de inte gått att dra särskilt mycket slutsatser utifrån dom vad gäller målningens proveniens. Dock är UV-fluorescens användbart för att slå fast var det finns retuscher. IR-reflektografin skulle kunna ha gett resultat, till exempel vad gäller skillnader mellan skiss och färdig målning vilket skulle kunna vara mycket intressant för diskussionen om hur motivet är avhängigt tryckta förlagor. Tyvärr så gav undersökningen inget sådant resultat. En orsak kan vara att nästan alla färgproverna innehöll bly från inblandat blyvitt. Blyet stoppar IR-strålningen från att tränga djupare ner och därmed från att kunna uppvisa någon kolteckning eller grundmålning. Skiktröntgen skulle eventuellt kunna användas till det, och för att undersöka om det finns något skrivit på originaldukens baksida. Pigmentanalysen visade på för perioden normala pigment. Det mest intressanta resultat var preussiskt blått som ibland kan användas för att datera målningar då det är ett syntetiskt pigment och man vet när det började tillverkas. Preussiskt blått tillverkades första gången 1704 och började snart användas inom måleri. Det kan förväntas användas allmänt under andra halvan av 1700-talet. Tyvärr så hjälper det inte en närmare datering av målningen mer än så och det är vad som förväntades. Under uppsatsarbetet har fokus därför mer och mer flyttats över till en konsthistorisk undersökning för att försöka förstå bakgrunden till motiv och i vilket konsthistoriskt sammanhang målningen skapats.

Inte heller arkivsökningarna gav något konkret resultat, vilket kanske inte är så oväntat. Om det funnits uppgifter i August Abrahamssons stiftelses arkiv så hade det nog upptäckts tidigare, senast vid den konsthistoriska inventeringen av Nääs slott 2001. Kyrkoarkivens inventeringar nämner sällan målningar som förmodligen i stor utsträckning betraktats som fast inredning snarare än inventarier och som heller inte varit stöldbegärliga som silverföremål.

5.2 Konserveringsförslag

Det mest trängande konserveringsbehovet målningen har för närvarande är att den är så smutsig att det visuella intrycket kraftigt påverkas. Därför behöver den rengöras. Något försök till provrengöring har inte gjorts då det inte finns någon orsak att förvänta sig att det kommer att innebära något problem och då avsaknaden av en prydnadsram gör att det inte går att rengöra en liten provyta som sedan döljs av ramen.

Den lösa biten av originalduken behöver fästas och de rostiga nubben behöver bytas ut. Då måleriskiktet är stabilt och dubbleringsduken är väl spänd så finns ingen anledning att göra om dubbleringen utan man kan antingen ersätta de korroderade nubben med nya som

placeras där duken är hel, eller så kan man kantförstärka dubbleringsduken. Pappersremsan runt kanterna är skadad och nedbruten och kan eventuella avlägsnas, men då kommer mycket retuschering behöva göras om. I övrigt så finns det äldre skador och oretuscherade fyllningar, samt nyare repor, som kan retuscheras så att de inte märks lika mycket.

Vad gäller målningens nuvarande förvaring så är Nääs slott ett museum där det arbetar en konservator med ansvar för inventariernas bevarande. Det är den sammantagna 1800-tals miljön, det vill säga föremålen i den byggnad där de samlats, som man vill bevara. Klimatet är därför beroende av Nääs slott som historisk byggnad och det är inte möjligt att ställa samma krav som på ett konstmuseum. Den största risken med nuvarande förvaring är att det skulle kunna bli en för fuktig miljö på vintern, men det undviker man genom att hålla en temperatur på tio grader vintertid.

6. SAMMANFATTNING

Den här uppsatsen går ut på att undersöka en målning från Nääs slott. Det är en oljemålning på duk som föreställer Elie himmelfärd. Vid uppsatsarbetets början var inte mycket känt om den förutom att den förmodligen föreställde Elie himmelfärd och att det fanns muntliga uppgifter om att den skulle ha kommit till Nääs slott från Skallsjö gamla kyrka.

Uppsatsen börjar med en konsthistoriskt undersökning, vilket är uppsatsens huvudfokus. Först beskrivs målningen och dess nuvarande skick. Nääs slott beskrivs och den konstsamling som förvaras där, huvudsakligen sammanställd av August Abrahamsson. Sedan följer en beskrivning av Skallsjö gamla kyrka och en redogörelse för kyrkans rivningen och vad som hände med inventarierna. Målningens kända proveniens beskrivs och det redogörs för hur den förvaras för närvarande. Motivet på målningen jämförs med bibelns beskrivning av Elie himmelfärd och med äldre avbildningar av det motivet. Sökningar i digitaliserade samlingar av europeiskt grafisk tryck från 1400- till 1800-tal visar på uppenbara likheter. Pehr Hörberg används som ett exempel på hur en svensk någorlunda samtida målare gjort förberedande skisser med motivet Elie himmelfärd, och det visas hur hans skisser byggts på den sortens tryck som ingår i de beskrivna samlingarna av tryck. Målningen bedöms konsthistoriskt och det resoneras kring vilken bakgrund upphovsmannen kan ha haft. Det konstateras att det är troligare att målaren haft en akademiskt utbildning snarare än att de har rört sig om någon av de skråmålare som annars står bakom mycket av det religiösa måleriet i Västergötland på 1700-talet. Bakgrunden till och förutsättningarna för måleriutbildningen i allmänhet, och det religiösa måleriet i synnerhet, i slutet av 1700-talet och början på 1800-talet beskrivs. Och det ges några exempel på målare som ägnat sig åt måleri för kyrkor.

Därpå följer en del som redogör för de arkivundersökningar som företagits. Material från ATA-arkivet, Skallsjö kyrkoarkiv och August Abrahamssons stiftelses har undersökt för att försöka finna uppgifter om målningen, dock utan att något konkret resultat kan uppvisas. Sedan följer redogörelser för de tekniska undersökningar. Målningen fotograferas i UV-fluorescens vilket tydligt visar retuscher och att fernissan är påverkad i vissa delar av en rengöring. IR-reflektografi uppvisade ingen teckning eller undermålning. SEM-EDX analys påvisade enbart naturliga järnpigment och blyvitt, samt ultramarin och preussiskt blått, vilket tyvärr inte hjälper dateringen.

Uppsatsen avslutas med en diskussionsdel. Där framkommer att det inte går att säkert säga att målningen föreställande Elie himmelfärd kommer från Skallsjö kyrka. Men det finns heller inget som motsäger det och det är inte osannolikt. Målningen skiljer sig från övrigt måleri som samlats på Nääs slott och passar både vad gäller format och motiv in i en

kyrklig miljö.

KÄLL- OCH LITTERATURLISTA

Otryckta källor

Arkiv:

Skallsjö kyrkoarkiv, Landsarkivet i Göteborg.

Skallsjö kyrka, Antikvarisk-topografiska arkivet (Riksantikvarieämbetet).

August Abrahamssons stiftelses arkiv, Landsarkivet i Göteborg.

Informanter:

Informant 1: Sven Forsman, kultursamordnare Vara kommun, 130327.

Informant 2: Gunilla Hallset, konservator på Nääs slott, e-post, 130527.

Informant 3: Kristina Ljungberg, e-post, 130325.

Övrigt:

Katalog över konst på Nääs slott, Nääs slott.

Tryckta källor och litteratur

Art Technological Source Research (Study group). Symposium, Kroustallis, Stefanos. & Ballestrem, Agnès. (2008). *Art technology: sources and methods : proceedings of the second Symposium of the Art Technological Source Research working group*. London: Archetype Publications

Art Technological Source Research (Study group). Symposium & Eyb-Green, Sigrid. (2012). *The artist's process: technology and interpretation : proceedings of the fourth symposium of the Art Technological Source Research Working Group*. London: Archetype Publications

Beerståhl, Nils Fredrik (1977). Anders Gustaf Ljungström: kort sammanställning av hans liv och verk. *Västergötlands fornminnesförenings tidskrift*. 1977/1978, s. 43-59

Bengtsson, Eva-Lena, *Signums svenska konsthistoria. [Bd 9], Karl Johanstidens konst, Bildkonsten* Signum, Lund, 1999

Björndahl, Margareta (red.) (2008). *Biblia pauperum [medeltida bilder] med svensk text ur Bibel 2000*. Göteborg: B4Press

Brander Jonsson, Hedvig (1994). *Bild och fromhetsliv i 1800-talets Sverige*. Diss. Uppsala

univ.

Clarke, Mark, Townsend, Joyce & Stijnman, Ad (red.) (2005). *Art of the past: sources and reconstructions : proceedings of the first symposium of the Art Technological Source Research Study Group*. London: Archetype Publications with the participation of ICN Amsterdam

Cnattingius, Bengt (1937). *Pehr Hörberg*. Diss. Lunds univ.

Grate, Pontus, *Signums svenska konsthistoria. [Bd 8], Den gustavianska konsten, Bildkonsten* Signum, Lund, 1998

Hegardt, Hanna (1923). *Studier i västsvensk kyrklig konst: Västsvenska kyrkotakmålningar från sextonhundralets slut till omkring 1800*. Göteborg.

Hermens, Erma & Townsend, Joyce (red.) (2009). *Sources and serendipity: testimonies of artists' practice*. London: Archetype

Hofrén, Manne (1929). Sven Gustaf Lindblom - en gammal kalmarmålare. *Sancte Christophers gilles chroenica*. 1929, s. 57-71

Lindqvist, Gunnar & Ullén, Marian (1998). *Pehr Hörberg: konstnär - bonde*. Stockholm: Carlsson.

Nordstrand, Charlotta Hanner (2010). Konsten på Nääs slott. *Västergötlands fornminnesförenings tidskrift*. 2009/2010, s. 137-160

Nyström, Ingalill (2012). *Bonadsmåleri under lupp: spektroskopiska analyser av färg och teknik i sydsvenska bonadsmålningar 1700-1870*. Diss. Göteborgs univ.

Pinna, Daniela, Galeotti, Monica & Mazzeo, Rocco (red.) (2009). *Scientific examination for the investigation of paintings a handbook for conservators-restorers*. Florens: Centro Di

Roosval, Johnny & Lilja, Gösta (red.) (1952). *Svenskt konstnärslexikon: tiotusen svenska konstnärers liv och verk. 1, Abbe-Dahlander*. Malmö: Allhem

Svärdström, Svante (1949). *Dalmålningarna och deras förlagor: en studie i folklig bildgestaltning 1770-1870*. Diss. Lund

Ullén, Marian (1993). Kyrkorummets utsmyckning. Småländska mästare och lokala traditioner 1760-1860. *Kyrkobyggnader 1760-1860. Del 2 Småland och Öland (Sveriges kyrkor)*.

Ullén, Marian (1998). *Pehr Hörberg - kyrkomålaren*. Stockholm: Konstakad.

Wiberg, Mikael (2010). *Teknisk undersökning av stafflimåleri*. Examensarbete Göteborgs univ.

Widell, Evald (1968). *Skallsjöboken: en sockenhistorik*. Floda: Skallsjö hembygds- och forminnesfören.

Wildte, Fridolf (1948). *Skallsjö kyrka och kyrkoruin*. Göteborg.

Internetreferenser

(kontrollerade 20130523)

Working Group on Art Technological Source Research, Committee for conservation (ICOM-CC):

<http://www.clericus.org/atstr/> (130526)

Pehr Hörbergs skisser hos Uppsala universitetsbibliotek:

<http://app.ub.uu.se/epub/bildsok/bibrecord.cfm?bibid=2406> (130526)

ARTstor Collections, The Illustrated Bartsch:

<http://www.artstor.org/what-is-artstor/w-html/col-illustr-bartsch.shtml> (130526)

Pitt theological library digital image archive:

<http://www.pitts.emory.edu/dia/> (130526)

Digitaliserad figurbibel (1777) hos Umeå universitetsbibliotek:

<http://digibook.ub.umu.se/rara/11910074.pdf> (130526)

BILDFÖRTECKNING

Bild 1. Målningen från Nääs slott, Nääs slott. Foto: författaren.

Bild 2: Nääs slott. Foto: Harri Blomberg, [http://commons.wikimedia.org/wiki/File:Nääs, den 20 juli 2006, bild 7.jpg](http://commons.wikimedia.org/wiki/File:Nääs,_den_20_juli_2006,_bild_7.jpg)

Bild 3: Skallsjö kyrkoruin. Foto: Charlotta Hanner Nordstrand.

Bild 4. Elie himmelfärd, Biblia pauperum. Björndahl, Margareta (red.) (2008). *Biblia pauperum [medeltida bilder] med svensk text ur Bibel 2000*.

Bild 5. Elie himmelfärd, kalkmålning i Täby kyrka. Foto: Gabriel Hildebrand.

Bild 6. Elie himmelfärd, grafiskt blad, Nicolas Ryckemans, Harvard Art Museums.

Bild 7. Elie himmelfärd, grafiskt blad, Caspar Luiken, Pitts Theological Library.

Bild 8 Elie himmelfärd, Giuseppe Angeli, National Gallery of Art (Washington DC).

Bild 9. Elie himmelfärd, grafiskt blad, Matthias Scheits, Pitts Theological Library.

Bild 10. Skiss till Elie himmelfärd, Pehr Hörberg, Uppsala universitetsbibliotek.

Bild 11. Elie himmelfärd, illustration ur figurbibel, Umeå universitetsbibliotek.

Bild 12. Elie himmelfärd, grafiskt blad, Julius Schnor von Carolsfeld, Pitts Theological Library.

Bild 13: Protokoll från inventering 1830, Skallsjö kyrkoarkiv N:1 (Landsarkivet i Göteborg).

Bild 14. Målningen fotograferad i UV-fluorescens. Foto: författaren.

Bild 15. Målningen fotograferad i IR-ljus. Foto: författaren.