

# Hans Jakob Strömberg

Medeltidsstilar i Göteborg kring 1800-talets mitt



**Mattias Eklund**

Uppsats för avläggande av filosofie kandidatexamen i  
Kulturvård, Bebyggelseantikvariskt program

15 hp

Institutionen för kulturvård  
Göteborgs universitet

2013:02





Hans Jakob Strömberg  
Medeltidsstilen i Göteborg kring 1800-talets mitt

Mattias Eklund

Handledare: Ulrich Lange

Kandidatuppsats, 15 hp  
Bebyggelseantikvariskt program  
Lå 2012/13



UNIVERSITY OF GOTHENBURG  
Department of Conservation  
P.O. Box 130  
SE-405 30 Goteborg, Sweden

[www.conservation.gu.se](http://www.conservation.gu.se)  
Ph +46 31 786 4700  
Fax +46 31 786 4703

Program in Integrated Conservation of Built Environments  
Graduating thesis, BA/Sc, 2013

By: Mattias Eklund  
Mentor: Ulrich Lange

Hans Jakob Strömberg – Medieval revival architecture i Gothenburg during the mid 19th century

#### ABSTRACT

The objective of this thesis is to examine the architecture of Hans Jakob Strömberg, whose medieval revival architecture was greatly inspired by his teacher, Carl Georg Brunius. Using architecture analysis and the biographical method, the thesis explores to what extent the architecture of the pupil is inspired by the master, and if the commonly spread conception that Strömberg brought his masters architectural idiom to Gothenburg, is true. The medieval revivalist architecture started out as a romantic motive in English parks during the 18th century, but it didn't spread widely until the architecture became a part of various religious and political movements in the beginning of the 19th century. Carl Georg Brunius was a Greek professor and self taught architect in Lund who became the main medieval architecture advocate in Sweden. His only pupil, Hans Jakob Strömberg, went, after some initial success and major commissions in Lund and it's vicinity, to Gothenburg to eventually become the official city architect. His buildings in Gothenburg all bear the mark that his teacher made, but some slight differences to his master's almost religious architectural doctrine are distinguishable. Gothenburg had a number of active architects during the mid 1800's, who most of them weren't schooled in the traditional Art Academy in Stockholm. All of them were at some point working with the language of the medieval architecture, but they all had encountered and studied it during travels in Europe, and where probably to a very little extent inspired by Strömberg.

Title in original language: Hans Jakob Strömberg – Medeltidsstilar i Göteborg kring 1800-talets mitt

Language of text: Swedish

Number of pages: 64

Keywords: Rundbogen, neogothic, Gothenburg, City architect, Brunius

ISSN 1101-3303

ISRN GU/KUV—13/2--SE



## **Förord**

Intresset för detta ämne kom till när jag i början av utbildningen till Bebyggelseantikvarie flyttade från Lund till Göteborg, och där slagits av hur vissa byggnader haft påfallande stora stilistiska likheter med vissa skånska byggnader; oputsade tegelfasader helt eller delvis i rött tegel, medeltidsinspirerade stilelement som rundbågiga friser, spetsbågiga fönster med mera. Liknande bebyggelse hade jag inte sett i Stockholm eller andra större besökta städer. När det således nästan tre år senare var dags att välja ämne till kandidatuppsatsen ville jag göra något som innebar mycket arkivstudier, och detta ämne kom återigen upp på tapeten. Tack till min handledare Ulrich Lange som fått mig att producera trots mina sju extrajobb.





# INNEHÅLL

Förord .....	7
1. Inledning.....	9
1.2 introduktion.....	9
1.3 Problemformulering.....	9
1.4 Frågeställningar .....	9
1.5 Tidigare forskning.....	10
1.6 Syfte .....	11
1.7 Avgränsningar.....	11
1.8 Metod och material .....	11
1.9 Teoretisk ansats .....	12
2. Undersökningsdel.....	13
2.1 Förutsättningar för medeltidsstilens införande i Sverige.....	13
2.1.1 Arkitekturdebatt i England och på kontinenten under tidigt 1800-tal.....	13
2.1.2 Rundbogenstil .....	14
2.2 Carl Georg Brunius.....	15
2.2.1 Lundagårdshuset .....	16
2.2.2 Definition av Brunius-stilen .....	17
2.2.3 Henningska huset vid Kungsportsplatsen, Göteborg .....	18
2.3 Arkitektutbildning i Sverige och byggande i Göteborg kring mitten av 1800-talet .....	19
2.3.1 Utbildningen i Sverige.....	19
2.3.2 Byggande i Göteborg .....	19
2.3.3 Stockholmsarkitekternas mediala dominans .....	20
2.3.4 Tegel som fasadmateriäl i Göteborg.....	20
2.4 Från Lund till Göteborg - Hans Jacob Strömberg.....	23
2.4.1 Tiden i Lund 1839-1853 .....	23
2.4.2 Stadsbyggmästare 1853-60.....	23
2.4.3 Tiden som stadsarkitekt 1861-1872 .....	24
2.5.1 Anatomiska institutionen.....	26
2.5.2 Akademiska Föreningen .....	28
2.5.3 Tillbyggnader till bostadshus .....	30
2.5.4 Charlottenlunds slott.....	30
2.5.5 Knäreds kyrka .....	31
2.5.6 Hanaskog slott.....	32
2.6 Byggnader i Göteborg från stadsbyggmästartiden 1853-1860.....	33
2.6.1 Bostadshus.....	33
2.6.2 Nya elementarläroverket .....	34
2.6.3 Vedbodar vid allmänna och Sahlgrenska sjukhuset .....	36
2.7 Byggnader från stadsarkitekttiden 1860-1872.....	37
2.7.1 Nya Begravningsplatsen .....	37
2.7.2 Bostadshus åt J.F. Scheel.....	40
2.7.3 Kville Kyrka .....	40
2.7.4 Avsöndringsskolan.....	41
2.8 Andra medeltidsinspirerade byggnader i Göteborg.....	42
2.8.1 Frans Jacob Heilborn .....	42
2.8.2 Tull- och packhuset.....	43
2.8.3 Viktor von Gegerfelt - Sahlgrenska Sjukhuset.....	46
2.8.4 Adolf Wilhem Edelsvärd .....	48
2.8.5 Hagakyrkan .....	48
2.8.6 Dicksonska stiftelsens arbetarbostäder i Haga.....	49
2.8.7 P J Rapp och V Adler - Dicksonska stiftelsens arbetarbostäder i Annedal... 50	

2.8.8 August Krüger – Synagogan .....	51
2.8.9 E V Langlet .....	52
3. Diskussion och slutsatser .....	53
4. Sammanfattning .....	55
5. Källförteckning.....	56
5.1 Otryckta källor .....	56
5.2 Tryckta källor och Litteratur .....	57
6. Bilagor.....	61
6.1 Verkförteckning H J Strömberg .....	61
6.2 Ordlista.....	62

# 1. Inledning

## 1.2 introduktion

Efter att vallarna raserats i Göteborg 1801 frigjordes en stor mängd tomtmark i anslutning till centrum, och tillsammans med den stora befolkningsökningen staden upplevde under 1800-talet samt nya regler kring brandsäkerhet kom en stor mängd stenhus att uppföras kring mitten av 1800-talet.

Det är stora institutionsbyggnader som Nya Elementarläroverket, arbetarbostäder uppförda av Dicksonska stiftelsen och kyrkor som Hagakyrkan. Gemensamt för dem arkitektoniskt är att de samtliga är oputsade tegelbyggnader med medeltidsreferenser, något som bryter av mot den nyklassicistiska inriktning Överintendentsämbetet och Akademien i Stockholm vid tiden huvudsakligen hade (Paulsson 1950, s. 448).

Medan exempelvis Hagakyrkans nygotik är klart inspirerad av England liknar Elementarläroverket och Dicksonska stiftelsens bostäder mer något man hittar i Skåne;

En möjlig förklaring till detta hittade jag i Signums svenska konsthistoria, där Bo Grandien beskriver Dicksonska stiftelsens arbetarbostäder i Haga som *"utförda i det formspråk som introducerats av Carl Georg Brunius i Sydsverige och i Göteborg förts vidare av hans ende elev, Hans Jacob Strömberg."* (Grandien 2004, s. 78)

Strömbergs liv och verk är relativt odokumenterade; medan samtida, i Göteborg verksamma, arkitekter som Viktor von Gegerfelt och Adolf Edelsvärd är avhandlade i var sin avhandling är Strömberg endast nämnd i bisatser i modernare litteratur, och kortfattat presenterad i äldre uppslagsverk.

De enda biografiska uppgifterna som gick att finna (innan arkivstudierna), var dels i nordisk familjebok från 1918, där Strömberg beskrivs som *"den främste förmedlaren av Brunius favoritämne: den romanska stilens tillämpning på moderna uppgifter"* (R. N. 1918, s. 427) dels i svensk uppslagsbok 1955, som menar att hans verk *"ansluter sig till den av Brunius lanserade medeltidsromantiken"* (G. V. 1955, s. 1021).

Om Strömberg var den som introducerade den skånska medeltidsromantiska arkitekturen i Göteborg, och det fick en påverkan på andra arkitekters byggnader är frågan varför detta inte uppmärksammats mer i hög grad intressant.

## 1.3 Problemformulering

I vilken mån stämmer det att Strömberg förde vidare läraren Brunius formspråk till Göteborg? Om denna tes stämmer, varför är han inte mer uppmärksammat?

## 1.4 Frågeställningar

Hur kom medeltidsstilen till Sverige?

Hur spred den sig till Göteborg?

Vad är Brunius-stilen?

I vilken mån är influerades samtida medeltidsromantiserande arkitektur i Göteborg av Strömberg?

Varför är Strömberg så pass förbisedd?

### 1.5 Tidigare forskning

Stadshistorikern Maja Kjellin har på 1950-talet skrivit en kortare biografisk artikel i Göteborgs Handels- och Sjöfarts-tidning 1953, inför vilken hon verkar ha gjort en del egna efterforskningar. I övrigt verkar Strömberg inte ha studerats i någon större omfattning. Han är, som behandlats i introduktionen, porträtterad kortfattat i nordisk familjebok 1918 och svensk uppslagsbok 1955 och nämns i två böcker om Akademiska Föreningen i Lund från 1911 respektive 1953, i egenskap av arkitekt för föreningens hus.

Strömberg nämns i Henrik Cornells *Den Svenska konstens historia* från 1959, först i egenskap av förvaltare av Brunius stil och senare som den första att tillämpa T-formen som skolbyggnadsplan. I Bo Grandiens avhandling om Brunius från 1974 förekommer Strömberg ett antal gånger, dock alltid i relation till sin läromästare. I Hjördis Kristensons avhandling *Vetenskapens byggnader under 1800-talet. Lund och Europa* från 1990 har Strömbergs ritningar till nuvarande Archeologicum studerats, och en del nya biografiska uppgifter presenteras, men även här står han i relation till sin läromästare, och Kristenson gör, liksom Grandien 1974, misstaget att skriva att Strömberg skulle anställts som stadsarkitekt redan 1853, ett ofta upprepat missförstånd.

Över huvud taget nämns Brunius alltid i samband med Strömberg, vilket dock inte är utan orsak, och har även föranlett denna studie att relativt utförligt behandla även lärarens arkitektur. Brunius själv kommenterar sin elevs verk i hans bok om Lunds domkyrka från 1854.

Kopplingen mellan Brunius arkitektur och Göteborg via Strömberg har endast nämnts i bisatser och aldrig tidigare forskats på i något akademiskt sammanhang. Ragnar Josephson skriver i *Svensk 1800-talsarkitektur* från 1922 att Brunius var stilbildande, direkt genom sin lärjunge Strömberg och indirekt genom arkitekter som Adolf Edelsvärd och Viktor von Gegerfelt i Göteborg, Emil Langlet och Helgo Zettervall (Josephson 1922, s. 35).

Bo Grandien efterlyser i sin avhandling ett noggrannare studium av bebyggelsen i Skåne som uppfördes av de personer som lärts upp vid Brunius byggnadshyttia i Lund, en efterlysning som fortfarande inte hörsammats.

Gun Schönbecks avhandling från 1991 om Viktor von Gegerfelt, som efterträdde Strömberg på stadsarkitektposten, ger en bra bild av hur villkoren för en arkitekt i Göteborg, samtida med Strömberg, kunde se ut. Adolf Edelsvärd, som likt Gegerfelt var samtida med Strömberg och aspirant på stadsarkitektposten 1860, har också en avhandling om sig, författad av Gunilla Linde Bjuhr 1999.

Forskningen kring 1800-talets medeltidsstilar i Sverige var i princip obefintlig fram tills Ragnar Josephsons *Svensk 1800-talsarkitektur: en konturteckning* från 1922. Därefter har de behandlats översiktligt av bland andra Paulsson (1950), Cornell (1959) och relativt djupgående avseende kyrkorna i Göran Lindahls *Högkyrkligt, lågkyrkligt och frikyrkligt i svensk arkitektur 1800-1950* från 1955. Grandien är den första som gör en djupare studie av stilen som helhet i avhandlingen om Brunius, där även de bakomliggande teoretiska resonemangen i Europa behandlas. Dessa teorier behandlas utförligare i Göran Kårings avhandling *När medeltidens sol gått ned: debatten om byggnadsvård i England, Frankrike och Tyskland 1815-1914* från 1995. Stadsarkitekter som grupp har bland annat behandlats i en artikelserie i *Arkitektur* 1985, med en introduktion av Eva Eriksson i nr 3.

## **1.6 Syfte**

Syftet med uppsatsen är att redogöra för H J Strömbergs arkitektur, hans lärares arkitektur samt ett antal byggnader i Göteborg som stilistiskt liknar Strömbergs byggnader för att utröna huruvida han introducerade den medeltidsromantiska stilen i Göteborg. I det längre perspektivet är tanken att uppsatsen ska öka förståelsen för en relativt okänd arkitekts opus, och se till att karaktäristiska detaljer inte förvanskas. En sammanställning av hans verk kommer göras.

## **1.7 Avgränsningar**

Uppsatsen kommer att fokusera på Hans Jacob Strömbergs arkitektur, samt ett antal stilistiskt liknande byggnader av andra arkitekter. Även om uppsatsen delvis är upplagd som en biografi kommer tyngdpunkten ligga på byggnader. Studien kommer huvudsakligen att vara en arkitektur- och stilhistorisk studie, och kommer endast beröra exempelvis befolkningsökningen och tegeltillverkningens utveckling under 1800-talet, vilka var förutsättningarna för att den berörda bebyggelsen byggdes överhuvudtaget.

Studien är fokuserad på Göteborg med viss utgångspunkt i Lund samt ett fåtal byggnader utanför dessa orter. Den teoretiska ansatsen har gett ett perspektiv på källmaterialet men har av tids- och utrymmesskäl inte påverkat resultatet i den grad som i efterhand varit önskvärd.

## **1.8 Metod och material**

Studien tar sin utgångspunkt i de bevarade byggnaderna och i vissa fall ritningar, där en arkitekturanalys tillämpats, utifrån mina förkunskaper förvärvade under de bebyggelsehistoriska kurserna under den nuvarande utbildningen, samt vid konstvetenskapliga institutionen i Lund, där jag studerade 2008. Det knapphändiga materialet har tvingat mig till att samla in och presentera så mycket som möjligt om Strömberg, för att beskrivningen av hans gärning skulle bli mångfacetterad nog för att besvara frågeställningarna. Därför har den biografiska metoden, beskriven i Linde Bjur 1999, tillämpats. Här har inspirationen kommit från framför allt tre avhandlingar; Grandien 1974 om Georg C Brunius, Schönbeck 1991 om Victor von Gegerfelt och Linde Bjur 1999 om Adolf Edelsvärd. Linde Bjur skriver att trots att kritiken mot biografien som vetenskaplig genre varit omfattande har också försvaret av den skärpts och man har pekat på dess oavvisliga fördelar.

De kvarvarande byggnaderna av Strömberg och i viss mån övriga arkitekter har varit det viktigaste källmaterialet. Samtliga kvarvarande byggnader av Strömberg i Lund respektive Göteborg, ett par byggnader av Brunius i Lund samt byggnader av Gegerfelt med flera i Göteborg har studerats. Även äldre fotografier från Kulturen i Lunds arkiv, Lunds Universitetsbiblioteks arkiv, Göteborgs stadsmuseums arkiv samt från Norska digitalt museum har studerats.

De undersökta ritningarna kom huvudsakligen från Regionarkivet och Landsarkivet i Göteborg och Akademiska föreningens arkiv i Lund. I landsarkivet Göteborg finns en volym kallad Stadsarkitekt Strömbergs handlingar, vilken innehåller ett antal teckningar, brev, Strömbergs pass, samt två tidningsurklipp från 1950-talet med

artiklar om Strömberg, skrivna av stadshistorikern Maja Kjellin på 1950-talet. Göteborgs stadsfullmäktige inrättades 1863, vars tryckta handlingar finns att tillgå bland annat på regionarkivet; i dessa förekommer Strömberg ett par gånger. I övrigt har tryckt litteratur varit den främsta källan.

Till verkförteckningen har ett antal olika källor använts. I första hand regionarkivet i Göteborgs ritningssamling, ritningar från riksarkivet i Stockholm, Landsarkivet i Göteborg och Lund men även Arkitektur- och Designcentrums arkitektregister, Bebyggelseregistret samt litteraturen.

### **1.9 Teoretisk ansats**

En yrkesbiografi av det slag denna studie är fokuserar på subjektet och de aktörer kopplade till denne. Det ligger i metodens natur. Det tillgängliga materialet och framför allt litteraturen styr dock i stor utsträckning vilka aktörer som får ta plats. Ur den samlade mängd material som tagits del av i samband med studien förekommer kvinnor endast vid ett tillfälle, och då i form av passiva aktörer; H J Strömbergs fru och döttrar anges av en källa som orsaken till att Strömberg accepterade jobbet som stadsbyggmästare, trots hans manliga umgängeskrets aktiva motstånd. Detta trots att tre av mina fem mest citerade källor är författade av kvinnor (Kjellin, Schönbeck och Linde Bjur).

Orsaken får sökas i flera led; dels är mitten av 1800-talets offentliga miljö en kraftigt mansdominerad plats, projektionsyta för enbart manliga drömmar; den "förbrödring" som de skandinaviskt sinnade lundastudenterna drömmer om i materialet kring uppförande av Akademiska Föreningen, är bokstavligen en förbrödring. Några kvinnliga studenter existerade inte alls vid tiden. På samma vis är den häftiga debatten kring medeltiden under början av 1800-talet, och de förändringar i kyrkobyggnade och liturgi som var en del av det, en debatt som förs över huvudet på hälften av de som kom att påverkas. Tar man in klassperspektivet är det ännu färre. Dels är den kvinnligt skapade kulturen som, trots att den existerat i lika hög grad som den manliga, traditionellt nedvärderats och är kraftigt underrepresenterad i historieskrivningen, i förlängningen därmed kulturarvet.

Intersektionalitetsperspektivet har figurerat i bakgrunden under arbetet med källmaterialet. Att anlägga perspektivet innebär att man studerar sammanflätningen mellan flera olika maktordningar; vanligast är kön men även klass, etnicitet, sexuell läggning, nationalitet med mera kan vara viktiga. Dessa samverkar och skapar hierarkiska maktrelationer, där vissa sammansättningar tilldelas högre samhälligt värde än andra som tillskrivs ett lägre värde. Att undersöka hur de här sociala kategorierna samverkar och är konstruerade bidrar till att öka förståelsen för vilken historia som bevarats till eftervärlden. Grahn skriver att *"[...] en underordning i samhället tenderar att även fortplanta sig i kulturarvet. [...] Det här resulterar i en mycket snedvriden och onyanserad officiell bild av hur det var "förr i tiden", med ett mycket smalt urval av dem som får representera det som anses vara värt att minnas"* (Grahn 2009, s. 7).

Då källmaterialet huvudsakligen varit äldre än 1970-talet har dess ensidiga betoning av män ur högre samhällsklasser bekräftat den officiella historieskrivningen som dominerat sedan 1800-talet, och vars kritik endast de senaste decennierna fått en ökad acceptans.

## 2. Undersökningsdel

### 2.1 Förutsättningar för medeltidsstilens införande i Sverige

#### 2.1.1 Arkitekturdebatt i England och på kontinenten under tidigt 1800-tal

Den religiösa rörelsens annekterande av medeltidsstilarna inledde vad som kallats den etiska perioden av *the Gothic Revival*; nygotik hade funnits i England redan under 1700-talet, men då i form av en fantasirik romantisk version, oftast som ruiner eller paviljonger i trädgårdar, utan de principer som skulle komma att präglade Brunius och andra senare medeltidsvurmare. 1839 bildas The Cambridge Camden Society i England, med syftet att stärka bandet mellan kyrkobyggnaden och religionsutövningen, och påverka så att nya kyrkor bättre passade till den rikare liturgi man sedan en tid börjat förespråka. Stor vikt lades vid symbolik, och själva kyrkobyggnaden kom att framställas som en del av gudstjänsten (Grandien 1974, s. 137). Sällskapet kom att ge ut en månatlig tidskrift, *The ecclesiologist*, i vilken man med ett efterhand stegrande tonläge propagerade för sin sak. En viktig poäng man gjorde var att sätta likhetstecken mellan arkitekten och hans religion; kyrkobyggaren måste vara en from gudfruktig man som bygger kyrkan utan vinstintresse. Man såg de medeltida byggmästarna och deras byggnadshyttor som förebilder, och det stod utom tvivel att det var i medeltiden man skulle hitta de stilistiska förebilderna.

En viktig karaktär för framväxten av den så kallade ecclesiologiska rörelsen var A W N Pugin (1812-1852). Pugin hade konverterat till katolicismen, och såg, liksom René de Chateaubriand i Frankrike och Friedrich Schlegel i Tyskland, gotiken som den enda genuint kristna arkitekturen (Kåring 1992, s. 38). I Pugins skrifter återkommer kritiken mot den "hedniska" klassicismen, och udden riktades gärna mot den akademiska traditionen i The Royal Academy, där klassicisterna hade sitt fäste (Grandien 1974, s. 141).

Även i Frankrike var kritiken mot klassicismen och akademien, i den nyväckta vurmén för medeltiden, stark. Författaren Victor Hugo publicerade 1832 en artikel där han gick till storms mot vandalismen av Frankrikes medeltida konstskatter, där vandalerna förkroppsligades av bland annat de officiella arkitekterna, Institutet och École de Beaux-Arts.

I både England och Frankrike kom nygotiken att få patriotiska övertoner; så skedde också i Tyskland. Här ifrågasatte författaren Friedrich Schlegel det klassicistiska formspråkets bruk utanför Grekland och Italien; han frågade sig, vid ett besök vid Louvren i Paris, vad "20 eller 30 italienska eller grekiska kolonner skulle tjäna för syfte i ett främmande klimat, bland trakter, seder och otaliga andra byggnader som inte har det minsta gemensamt med det grekiska" (Grandien 1974, s. 166).

Ett byggnadsföretag i Tyskland som kom att få stor betydelse för Brunius och framförallt hans lärjungar var färdigställandet av Kölnerdomen. Bygget av den stora gotiska katedralen hade avstannat 1560, men efter att man 1812 hade återupptäckt fasadritningarna började man 1842 åter bygga klart den, och man arbetade medvetet efter medeltida förebilder och hantverkstraditioner med den återupplivade

byggnadshyttan som största stolthet (Linde Bjur 1999, s. 82). Det var denna, där stenhuggare och yrkesmän utbildades och arbetade efter daglön, som Brunius senare kom att inspireras av i Lund.

### **2.1.2 Rundbogenstil**

Vurmen för medeltidsarkitekturen kretsade mest kring nygotiken, men det uppfördes även nyromansk arkitektur; den väldiga katedralen i Marseilles från 1852-93 är ett exempel. Rundbågen var ett i Tyskland uppkommet samlingsnamn på byggnader som anknöt till fornkristen, romansk eller bysantinsk arkitektur, men den var oftast en syntes av klassicism och medeltid, som ibland förväxlades med nyrenässans (Svedberg 1988, s. 51). Stilen propagerades för av arkitekten Heinrich Hübsch i den välkända pamfletten *In welchem Style sollen wir bauen?* (1828).

Stilen slog först igenom i München, där Leo von Klenzes bysantinska slottskyrka grundlades 1826, och F v Gärtners huvudsakligen nyromanska Ludwigskirche påbörjades tre år senare. En stil som kombinerade romanska och gotiska drag kallad *Übergangsstil* existerade också (Kåring 1992, s. 247), och stämmer egentligen bättre in på flertalet av de svenska medeltidsromantiska byggnaderna, men termen verkar inte ha fått någon större spridning.

Över huvud taget kom rundbogen att främst användas till kyrkor i Europa medan den samtida nyrenässansen användes till profan bebyggelse (Svedberg 1988, s. 52).

Undantaget hittades i Europas periferi; i Danmark kom stilen att användas till bland annat Universitetsbiblioteket i Köpenhamn från 1856-61, ritat av J D Herholt, samt till ett flertal byggnader av den lundensiske professorn i grekiska, C G Brunius.



## 2. 2 Carl Georg Brunius

Carl Georg Brunius föddes i 1792 Tanum i Bohuslän som son till en kyrkoherde för ett stort pastorat. Fadern talade, efter sina resor med ostindiefararen i egenskap av skeppspräst, ett flertal europeiska språk och bedrev ett stort modernt jordbruk som han i princip byggt upp efter eget huvud, med sju torp, sex hemman och ett stort antal drängar och pigor. Fadern byggde även stora tegelugnar, vilka tillverkade upp mot femhundra tusen tegelstenar årligen. Alla av faderns förehavanden kom att sätta spår i Brunius, som tidigt uppvisade intresse särskilt för murarkonsten (Grandien 1974, s. 152). Att bli murmästare var dock inget som passade en prästson under tidigt 1800-tal, utan efter studier i Lund, Uppsala, Stockholm och åter i Lund blev han så småningom professor i Grekiska.

Brunius kom inte att börja med byggnadskonsten förrän han i egenskap av rektor för Lunds Universitet fick uppdraget att ansvara för Lunds Domkyrkas restaurering 1831. Brunius, som redan var intresserad av hållristningar och andra fornlämningar, kom att bedriva intensiva studier i medeltida arkitektur och byggnadskonst, vilket också låg i tiden; de nya medeltidsvurmande idéerna från exempelvis Pugin i England och Hübsch med flera i Tyskland var allmänt tankegodt vid tiden och kom så småningom att bli en del av Brunius doktrin (Lindahl 1955, s. 74). Brunius kom aldrig att hävda att han var en konstnär, likt dåtidens arkitekter; han så vetenskapen som grundval för hans arkitektur, och han kom att utveckla en mycket stark känsla för vad som var rätt och fel i förhållande till den medeltida arkitekturen; de som inte höll med honom ansattes hårt under åtskilliga strider i pressen.

Det kan tyckas något paradoxalt att Brunius, som var en utpräglad klassicist som talade flytande klassisk grekiska och skrev felfria verser på latin, kom att bli en så hängiven förkämpe för medeltiden. Han påpekade dock att man i Norden "*med liknöjdhet förbisett den beundransvärda konst, hvilken uppenbarar sig i de byggnadsverk, som uppstått under medeltiden; en konst, hvilken hvilar på religiös och vetenskaplig grundval och som öfver våra Christna förfäders tillstånd sprider i många delar ett klarare ljus än de magra underrättelser, hvilka innehållas i annaler och diplomer.* (Brunius 1851, s. II)

Att byggnaden i sig var en så pass stor kunskapskälla kunde han konstatera under arbetet med Lunds Domkyrka, och han blev därmed en av de första i Sverige att tillämpa byggnadsarkeologin inför restaureringar.

I samband med restaureringen av Domkyrkan hade Brunius mycket kontakt med Överintendentsämbetet och dess utsände, hovarkitekten Axel Nyström. Cornell menar att Nyström skulle i hög grad ha letts av de "*intryck och impulser, han fick av C. G. Brunius*" (Cornell 1959, s. 28). Detta motsägs dock av Grandien som menar att Brunius vid tiden inte skulle ha hunnit skapa sig en genomtänkt arkitekturuppfattning, då han just påbörjat sitt nya intresse (Grandien 1974, s. 85). Dock kom de två till en början väl överens och bör ha inspirerat varandra; Nyström var den som kom med förslagen att ta ner den medeltida lektoriemuren och därmed skapa det nyklassicistiska öppna kyrkorum, som låg i tiden och praktiserades i alla nya kyrkor ritade av Överintendentsämbetet. Öppenheten kom även att prägla Brunius kyrkor. Brunius kom dock, precis som hans meningsfränder på kontinenten, att förhålla sig mycket kritisk till den officiella arkitektkåren och deras institutioner Konstakademien och Överintendentsämbetet (se nedan).

### 2.2.1 Lundagårdshuset

Lundagårdshuset, idag kallat Kungshuset var det andra restaureringsprojektet Brunius ledde, och kom till stor del att definiera den stil Brunius senare skulle praktisera, både i sättet han tog sig an uppgiften och hur byggnaderna kom att utformas. Det han lärde sig under de två år restaureringen pågick bör ha satt djupa spår i hans arkitektur, och de bostadshus Brunius uppförde efter, inte minst hans eget hus, kan nästan ses som Lundagårdshuset i nya upplagor (Grandien 1974, s. 121). Restaureringsplanen byggde dock på ett missförstånd; Brunius var övertygad om att byggnaden var ärkebiskopens residens från 1200-talet, och kom att restaurera byggnaden efter denna övertygelse. Byggnaden visade sig i själva verket vara från slutet av 1500-talet, uppfört till Christian IV:s ära, vilket Brunius själv upptäckte och påpekade 11 år efter att restaureringen var klar. Brunius kommande profana byggnader kom att efterlikna Lundagårdshuset i hög grad; i exempelvis hans egna hus, den första byggnad han kom att bygga från grunden, var materialet, ornamentiken och planen var desamma, med tornet omsatt till en mittfronton. Dessa stildrag kom att bli karaktäristiska för alla hans profana byggnader, och att Lundagårdshuset i själva verket varit en renässansbyggnad kan förklara att Brunius byggnader, trots all ornamentik, snarare har karaktären av förklädd klassicism än medeltid (Grandien 1974, s. 121).



Fig. 1 Lundagårdshuset 1899. Foto Lina Jonn. Kulturens arkiv

## 2.2.2 Definition av Brunius-stilen



Fig. 2 Laboratoriehuset, nuvarande biskopshuset i Lund. Arkitekturelement markerade i rött: lisener, friser, mittfronton och rakt avslutade fönster. Foto Mattias Eklund 2013

Som vi sett i tidigare kapitel kom Brunius att översätta sina lärdomar från Lundagårdshuset i sin profana arkitektur. Laboratoriehuset, nuvarande biskopshuset vid toppen av Sandgatan i Lund var typiskt för de byggnader Brunius uppförde efter hans eget bostadshus, och det kom att få samma karakteristiska kännetecken. Byggnaden är uppförd i fogstruket rött tegel i munkförband med tunna murar som får stöd av lisenerna, vilka därmed inte enbart har en dekorativ funktion. Bjälklagen markeras med rundbågiga friser i olika arrangemang, och den markerade mittfrontonen rymmer trapphuset och har kopplade rundbågiga fönster med ett rosettfönster överst.

De rakt avslutade fönstren motiverades med att rundbågskrönta fönster på medeltiden enbart använts till byggnader med takvalv, och att det passade mindre bra ihop med platta tak (Grandien 1974, s. 284).

Det av Brunius föraktade Överintendentsämbetet skulle först granska och godkänna ritningarna, och de föreslog, genom arkitekten Jakob Wilhelm Gerss, endast några få ändringar. Brunius reagerade dock med kraftig indignation och sågade de föreslagna ändringarna till minsta detalj. Exempelvis så var Brunius noga med att skilja rundbågsstilen från spetsbågsstilen: när Överintendentsämbetet kommit med ett omarbetat förslag på Brunius ritningar där de ritat till trappgavlar uttalade sig Brunius föraktfullt att ingen på Överintendentsämbetet verkade veta att "*gaveltinnar icke tillhöra rundbågs- utan spetsbågsstilen och icke den borgerliga utan den kyrkliga byggnadsarten*". Att han själv använt trappgavlar till ett huvudsakligen rundbågigt stall i Jordberga ett par år tidigare utelämnade han dock (Kristenson 1990, s. 29).

Bo Grandien ger i Signums Svenska konsthistoria en kortfattad definition av Bruniusstilen som "... fasader av fogstruket gult eller rött tegel, indelade av lisener som längs takfoten förenades av en stiliserad rundbågsfris" (Grandien, 2004, s. 78).

Henrik Jern, författare till ett antal böcker om främst arkitektur i Halland, beskriver den med "rektangulära planformer, den tornlika mittrisaliten med krönt gavel, den kraftiga artikuleringen av fasadens dekorativa element, i vilka tegelstenen är modul" (Jern 1979, s. 98).

Olle Svedberg beskriver två av Brunius byggnader i *Arkitekternas århundrade* som "karaktäristiska för hans magra, reliefbetonade tegelgotik, som artikuleras av bågfriiser och tunna lisener" (Svedberg 1988, s. 66).

Göran Lindahl menar att Brunius arkitektur lättast kan förstås som "ett slags arkeologism; de rön han hade gjort under sina forskningar utnyttjade han för praktiska ändamål." (Lindahl 1955, s. 63)

Kombinerar man dessa beskrivningar får man en träffande beskrivning av framför allt Brunius egna hus och Biskopshuset i Lund men även Akademiska föreningen och Nya Elementarläroverket av Strömberg.

### 2.2.3 Henningska huset vid Kungsportsplatsen, Göteborg

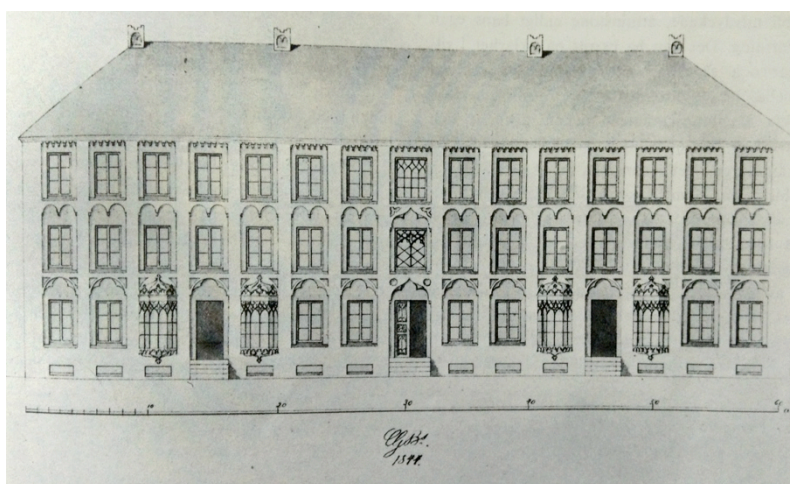


Fig. 3 Brunius ursprungliga ritning från 1844. Ur Grandien 1974.

Brunius produktion är koncentrerad till Skåne, med ett fåtal undantag. Hans berömmelse hade dock 1843 spritt sig till Göteborg, där grosshandlaren Gustaf Ferdinand Henning ämnade uppföra ett trevånings stenhus med fyra fasader vid Gamle port (nuvarande Kungsportsplatsen). Stadsläkaren Carl Gustav Schönback, som tidigare varit lasarettsläkare i Lund, rekommenderade Brunius, som var "det största arkitektsnille som för närvarande fanns i Sverige" (Grandien 1974, s. 295). Brunius förordade givetvis medeltidsstilen i korrespondensen med beställaren, och han förespråkade den skånska röda tegelstenen, vilken, menade han, hade stått emot luftens åverkan i århundraden och hade bättre kvalitet än det gula teglet från Flensburg (en uppfattning som vi sett generellt inte delades i Göteborg vid tiden). Om Flensburgteglet skulle föredras rekommenderade han att ornamenten utfördes i rött tegel, och att man i så fall kunde hämta teglet från Stensjö i Halland. När beställaren så småningom fick fasadritningarna och kunde visa dem för de lokala murmästarna, visade sig att de vägrade bygga huset ens för dubbla priset: det var de många bågar, listerna, utsprången och andra ornament i tegel, som slagit de ovana murmästarna med häpnad. Brunius anade att det skulle bli så, och översände en enklare ritning, vilket också kom att ligga till grund för den byggnad som blev uppförd 1946.

1853, när Strömberg blivit stadsbyggmästare i Göteborg, skickade han ett brev till sin läromästare Brunius där han berättar att byggnaden ska ha uppförts "med fusk", och att det uppstått flera rämnor i husets murar på grund av sättningar. Fasaden hade även fått en lätt klassicistisk utformning med mycket lite av Brunius ritningar bevarade. Det nuvarande utseendet fick byggnaden på 1920-talet.



Fig. 4 Henningska huset innan ombyggnationen på 1920-talet. Foto Leon Hedström 1915. Göteborgs stadsmuseum

## 2.3 Arkitektutbildning i Sverige och byggande i Göteborg kring mitten av 1800-talet

### 2.3.1 Utbildningen i Sverige

Precis som i nästan hela övriga Europa vid tiden dominerades arkitekturutbildningen av Akademien, i Sverige den Kungliga Akademien för de fria konsterna. Utbildningen var i princip kopierad från École des Beaux-Arts, Franska konstakademiens skola där konstnärer, målare och arkitekter utbildades (Svedberg 1988, s. 10).

I Sverige var Akademien tätt knuten till Överintendentsämbetet och hade fram till mitten av 1800-talet en nästan helt dominerande ställning inom det svenska byggandet.

Utöver Akademien kunde man lära sig byggkonsten genom militären och Kungl. Fortifikationen, vilket Viktor von Gegerfelt och Adolf Edelsvärd gjort, efterhand vid Tekniska Institutet i Stockholm, uppbyggt efter modell från École Polytechnique i Paris, men även vid Brunius medeltidsinspirerade bygghytta, knuten till Domkyrkan i Lunds restaurering (Jern: 1979, s. 77).

### 2.3.2 Byggande i Göteborg

Till skillnad från Stockholm var Göteborg en relativt ung och liten stad runt 1850, som till stor del drevs av en handfull rika familjer med stort inflytande över staden; detta märks inte minst genom att så pass många institutioner bär namn efter dessa

familjer, exempelvis Chalmers, Sahlgrenska, Renströmska badet, Dicksonska folkbiblioteket med flera. Många av de manliga företrädarna satt i kommunfullmäktige vid tiden och hade härigenom stort inflytande över byggverksamheten, vilket framgår tydligt när man studerar Göteborgs stadsfullmäktiges handlingar från 1863 rörande Göteborgs nya Tull-och Packhus. I praktiken innebar detta att nya arkitektoniska influenser vid tiden snabbt kunde få fäste och genomföras, då man oftast inte behövde gå genom Stockholms institutioner. Ingen av de mest verksamma arkitekterna och byggmästarna i Göteborg vid tiden var utbildade vid Akademien; Kaufmann och Krüger var utbildade i Tyskland, Gegerfelt och Edelsvärd var utbildade utomlands och vid fortifikationen och Strömberg var utbildad hos Brunius i Lund. Endast Heilborn hade fått delar av sin utbildning vid Kostakademien. Detta var förmodligen inte en medveten strategi från stadens sida då de många beställarna inte var samordnade för ett sådant ställningstagande; dock var de oftast familjer som dels blivit rika på handel och industrialiseringen, dels invandrat från Skottland, Danmark med mera. Detta kan ha inneburit att de därmed hade en vana vid och öppnare inställning till nya stilinfluenser, eller helt enkelt varit modemedvetna.

### **2.3.3 Stockholmsarkitekternas mediala dominans**

Brunius nästan religiösa beundran för den medeltida konsten gav honom också en stark aversion mot akademien och det samtida byggandet, vilket gjorde honom till Sveriges representant för den internationella romantiska strömning som fördömde akademiernas klassicism, och betraktade de antikiserande stilarna som profanerande av heliga värden, då de användes i kyrkobyggnader (Grandien 1974, s. 226). Brunius kritiserade framför allt konstakademierna för att de lade för stor vikt vid skönsteckning, medan ämnen som språk, historia, matematik och fysik förbigåtts. Brunius var en slipad debattör, härdad i många akademiska strider, och Överintendentsämbetet var inte vana vid den hårda angrepp de fick utstå. Mot slutet av Brunius liv hade man dock vant sig, och man fäste mindre vikt vid hans många utfall, som mer och mer kom att avfärdas som åsikter från en bitter gammal man. Teknologiska institutets undervisning i byggnadskonst kom att hota konstnärsarkitekterna vid Konstakademiens ledande ställning inom den svenska arkitekturen, vilket vållade stark irritation hos de senare (Paulsson 1950, s. 448). Deras inlägg i press riktade sig oftast direkt mot Teknologiska institutets utbildning, men det kom även att spilla över på äldre ingenjörarkitekter som Edelsvärd. Särskilt Edelsvärds stationsbyggnader kom att kritiseras, och då många haft en eklektisk stil, ofta med medeltida influenser, kan detta i sin tur spillt över på liknande arkitektur. Den Stockholmsdominerade arkitekturdebatten kom även fortsättningsvis att misskreditera arkitekter utbildade på andra håll, vilket påpekats i Henrik Ranbys avhandling om Malmöarkitekten Harald Boklund från 2002, samt av Eva Eriksson i *Den moderna staden tar form* (2000). Möjligtvis kan detta ha påverkat bristen på litteratur kring Strömberg och de andra tillämparna av medeltidsinspirerad arkitektur i Göteborg.

### **2.3.4 Tegel som fasadmateriäl i Göteborg**

Tegel som fasadmateriäl i Sverige var ovanligt på 1850- och 1860-talen, med två undantag; Skåne och Göteborg. I Skåne, och framför allt Malmö och Lund, fanns dels ett antal medeltida tegelbyggnader, dels byggnader uppförda av, eller i samarbete med, Brunius. Klimatet i Göteborg har haft en stor påverkan på vilka materiäl man kunnat använda till fasader. Putsade fasader hade visat sig problematiska, särskilt på

höga hus, och det svenska murteglet ansågs inte ha tillräckligt hög beständighet. Eftersom Göteborg grundlagts till stor del med hjälp av holländska tekniker importerade man gärna det mer beständiga holländska teglet, som bland annat återfinns i Kronhuset från 1655, och från och med 1720-talet började man även importera det för Göteborg karaktäristiska gula Flensburgteglet (Linn 1988, s. 11). Göteborg hade under 1600-talet, liksom de flesta svenska städer, huvudsakligen träbebyggelse. På 1700-talet tillkom ett fåtal stenhus huvudsakligen längs med kanalen med fasader av Flensburgtegel, vilket användes för första gången i det första Tull-och Packhuset från 1726 (Schönbeck 2004, s. 24). Dessa tegelfasader kom att inspirera och återkomma i bebyggelsen från mitten av 1800-talet, men det var inte enbart en fråga om mode; det gula teglet ansågs fortfarande av vissa ha högre beständighet i Göteborgs salta klimat än puts eller rött tegel (Göteborgs stadsfullmäktiges handlingar 1863).

Rött tegel av god kvalitet verkar även ha varit svårt att få tag på kring mitten av 1800-talet; bland annat föreslog styrelsen för Robert Dicksons stiftelse att man skulle bygga de av Edelsvärd ritade arbetarbostäderna i Haga enbart i gult tegel, men Edelsvärd stod på sig och byggmästarna lyckades efterhand säkra ett större parti rött tegel från ett *"orten aflägsnare tegelbruk..."* (Westergren 2005, s. 39).



**Fig. 5 Göteborgs domkyrka med fasader i gult Flensburgstegel. Valvrestaureringar utfördes av Strömberg på 1860-talet. Foto Mattias Eklund 2013**



## 2.4 Från Lund till Göteborg - Hans Jacob Strömberg

### 2.4.1 Tiden i Lund 1839-1853

H J Strömberg föddes i Strömstad 1821, tog studentexamen vid Göteborgs Gymnasium och utbildade sig, enligt en källa, till byggmästare och arkitekt vid det relativt nystartade Teknologiska institutet (1825) i Stockholm (Kjellin 1953, s. 1). En annan källa hävdar dock att han ska ha studerat i Uppsala ett tag (Kristenson 1990, s. 57), vilket stöds av faktumet att Teknologiska institutet inte började undervisa i byggnadskonst förrän 1858 (Paulsson 1950, s. 448).

Så småningom skrevs han in som student vid Göteborgs nation i Lund, och från 1843, vid 23 års ålder, blev han elev och medhjälpare åt Brunius, som vid tiden var i full färd med att restaurera Lunds Domkyrka. Även om Brunius genom sin byggnadshytta utbildat många murmästare och stenhuggare verkar Strömberg varit hans enda egentliga arkitekturelev, vilket bekräftas i en av de många nekrologerna över Brunius: *Förposten. Tidning för Götheborgs stad, Stift och Län*, 1869, nr 92, 17/11 skriver "Egentliga lärjungar hade han bara en, men denne var så god som många, stadsarchitekten härstädes H.J. Strömberg" (Kristenson 1990, s. 297).

Även om inga källor beskriver det, så bör skillnaderna mellan att studera på Konstakademien mot att studera för en självlärd arkitekt med stark doktrin varit avsevärda; Brunius förespråkade medeltidsstil för samtliga uppgifter, från ladugård till slott, och lade likt Vitruvius stor vikt på arkitektens allmänbildning, medan man på Konstakademien, under ledning av lärare som Axel Nyström, fick en utbildning efter fransk modell där stor vikt lades vid skönsteckning. Strömberg verkar dock ha tillägnat sig den senare kunskapen ändå, då ett antal välgjorda akvareller från framförallt Göteborg finns bevarade (Kjellin 1953, s. 1)

Strömberg kom att få ett antal uppdrag genom Brunius, varav det första även blev det storleksmässigt största i hans karriär; Akademiska föreningen i Lundagård.

Byggnaden kom att bli hans genombrottsverk, och fick stor uppmärksamhet; bland annat ska ha fått en briljanterad kråsnål av kronprins Karl XV som varit mycket nöjd med byggnaden. Att Strömberg valde att studera arkitektur hos den självlärd Brunius istället för på Konstakademien i Stockholm framgår inte i några källor, men kan ha berott på att de kom från samma landsände.

Han kom även att få göra de slutgiltiga ritningarna till den nya anatomiska institutionen mitt emot Akademiska Föreningen, slotten Charlottenlund och Hanaskog samt Knäreds kyrka i Halland. Han byggde även till den gård han bodde i under sina sista år i Lund. Under tiden i Lund företog han sig ett antal resor; bland annat reste han till Västergötland 1847 för att studera medeltida kyrkor, och han deltog, tillsammans med Brunius, i det Nordiska studentmötet i Christiania (nuvarande Oslo) 1851 (GLA A0503).

### 2.4.2 Stadsbyggmästare 1853-60

Efter att Akademiska föreningen och de två skånska slotten uppförts, blev Strömberg erbjuden tjänsten som stadsbyggmästare i Göteborg. De ekonomiska villkoren för arkitekter vid tiden var relativt svåra, och fasta tjänster få; som jämförelse så fick Strömberg 33,16 rdr b:co för sin första ritning på anatomibygnaden och 100 rdr b:co för arbetet med Akademiska Föreningen medan Axel Nyström vid Överintendentsämbetet fick 900 rdr b:co bara för att resa ner till Lund och teckna av korstolarna i samband med Domkyrkans renovering.

Då Strömberg hade gift sig med fröken Thea Granshed och hade tre döttrar vid tiden tog han tjänsten, trots Lundavännernas högljudda protester (Kjellin 1953, s. 1). Stadsbyggmästaren hade till uppgift att leda eller utföra byggande i staden, och var i många fall liktydigt med stadsarkitekt; dock inte i Göteborg, som haft en stadsarkitektpost sedan 1809, och vid tiden betjänades av stadsarkitekt Heinrich Kaufmann. Stadsbyggmästaren var underställd Drätselkammaren, som vårdade och förvaltade stadens byggnader. Stadsarkitekten stod för ritningar och kostnadsberäkning medan stadsbyggmästaren hade tillsyn över byggnadsprojektens utförande.

Stadsbyggmästaren var bland annat var han tvungen att, tillsammans med stadsarkitekten, efter en brand infinna sig för att ge upplysningar om det brunna huset och, om det behövdes, se till att det revs (Schönbeck 1999, s. 225). Gränserna var länge flytande mellan befattningar som stadsbyggmästare, stadsarkitekt och stadsingenjör (Eriksson 1985, nr 3, s. 25); exempelvis finns tekniska broritningar i regionarkivet signerade Strömberg från 1858-59 (GRA Hamnen 399:1-5), vilket egentligen borde ligga på stadsingenjörens bord.

Under 1858 genomförde Strömberg en lång studieresa till Danmark, Tyskland, Frankrike, England och Ryssland, vilket hans bevarade och stämplade pass vittnar om (GLA A0503).

Större delen av de bevarande ritningarna i det före detta stadsarkivet är attribuerade till H J Strömberg, stadsbyggmästare, vilket innebär att Strömberg hade sin största produktion i Göteborg innan han blev stadsarkitekt 1860. Detta kan ha berott på att stadsarkitekten fram till slutet av 1800-talet främst hade en granskande funktion (Eriksson 1985, nr 3, s. 25) samt att den administrativa bördan under andra halvan av 1800-talet kom att bli allt större i Göteborg (Schönbeck 1999, s. 229).

### ***2.4.3 Tiden som stadsarkitekt 1861-1872***

Efter att Kaufmann avlidit 1860 blev Strömberg tillförordnad stadsarkitekt, och i oktober samma år fick han officiellt tjänsten, som han skulle inneha till sin död. Medtävlare till posten var Helgo Zettervall, Frans Jakob Heilborn och Adolf Edelsvärd, varav den sistnämnde var det störste konkurrenten. Strömbergs efterträdare på stadsbyggmästarposten blev August Hansson (1826-1886).

Stadsarkitektens tjänsteåligganden reglerades främst av byggnadsordningen, i Strömbergs fall den från 1838 och mot slutet av karriären den från 1869. Den huvudsakliga uppgiften var att granska ritningar, vilka han tog emot på sitt kontor i rådhuset på vardagar mellan 12-14. Ritningarna visades efter granskning inför Magistraten, vilken godkände dem och skrev ner anteckningar på ritningarna. Stadsarkitekten och stadsingenjören deltog på sammanträdena och hade rätt att yttra sig, men inte att rösta. Byggherren fick sedan tillbaka ett exemplar av de godkända ritningarna medan ett exemplar hamnade hos stadsarkitekten.

Som stadsarkitekt fick Strömberg framförallt granska och godkänna andras ritningar, men han fick även uppdraget att restaurera valven i Domkyrkan i Göteborg. Här kom de kunskaper han fått under tiden som assistent åt Brunius i Domkyrkan i Lund väl till pass (Kjellin 1953, s. 1). Strömberg fick även ansvara för utvidgningen av Rådhuset mot Tyska kyrkan 1869 i samma fasadspråk som den befintliga byggnaden, samt rita en skola för "avartiga" barn, Avsöndringsskolan (1871). Andra uppdrag han hade under tiden var kyrkorna i Kville (1864) respektive Mollösund (1867) samt restaureringen av Fjärås kyrka, Kungsbacka 1871-73.

Strömberg var en mycket skicklig tecknare, och har efterlämnat sig ett stort antal teckningar varav ett antal finns i Stadsmuseets *Architectonisk Album*. Flera av hans ritningar har akvarellerade laverade teckningar som komplement till själva ritningen, trots Brunius motstånd mot denna typ av ritningar. Trots att Strömbergs produktion var förhållandevis låg under stadsarkitektiden, var tjänsten en sorts bekräftelse på yrkeskunskap på samma sätt som att vara arkitekt vid Överintendentsämbetet, en sorts legitimation av professionen (Schönbeck 1999, s. 223). Strömberg var inte ensam om ha en lägre produktion under innehavandet av tjänsten; både hans föregångare Kaufmann samt hans efterträdare Gegerfelt ritade relativt få byggnader under sina respektive tjänstgöringstider. I Gegerfelts fall var det dessutom efter att ha haft en redan mycket produktiv karriär i Göteborg. Det finns en notering i magistratens protokoll om att Strömberg fått löneförhöjning 1871, och då Gegerfelts inledande lön 1872 var på 2000 kr/år borde Strömberg fått desamma under slutet av sin karriär. Lönen bestod av två delar, där hälften var lön och hälften var avsedda för en eventuell anställning av en assistent för renritning, bemanning av kontoret när stadsarkitekten var ute med mera. Strömberg avled 1872 och begravdes på Östra kyrkogården, som han själv ritat. Gravrätten är idag återlämnad. Strömberg fick en nekrolog i Göteborgs Handels- och Sjöfarts tidning, som påpekade att han som arkitekt var föga anlitad i Göteborg, kanske för att hans byggnadsstil inte tillfredsställde den rådande smaken (Kjellin 1953, s. 2).

## 2.5 Byggnader i Skåne och Halland 1848-1853

### 2.5.1 Anatomiska institutionen

Sandgatan 1, Lund  
Uppfört 1846-1853



Fig. 6 Den före detta anatomiska institutionen från norr. Foto Mattias Eklund 2013

Det nuvarande Archaeologicum byggdes som anatomisk institution 1853 efter att taket rasat in på den tidigare anatomiska teatern redan 1845. Efter många turer hade huvudansvaret för byggnadsärendets handläggning hamnat på Medicinska fakulteten, men varför uppdraget tillföll den unge och oprövade Strömberg och inte på hans lärare och tillika rektor för Universitetet Brunius själv är inte helt klarlagt (Kristenson 1990, s. 56).

De första ritningarna uppgjordes av Strömberg 1846, och visade en klart inspirerad variant av Brunius Laboratoriehus, som blev färdigt året innan och låg längst upp på samma gata. Rakavslutade fönster, lisener och blinderingar är hämtade direkt därifrån, medan dörren var infattad i en trepassbåge och takfoten prydd av en sågskiftsfris. Strömberg gjorde även ett alternativförslag, där den huvudsakliga skillnaden var anatomisalens placering; Strömberg menade att man borde ha den mot norr då man bland annat skulle slippa solljusets värme i rummet där människokroppar skulle förvaras. Denna ritning hade dock rundbågiga fönster mot norr för att öka ljusinsläppet samt dörren placerad i en mittfronton mer lik Brunius laboratoriehus, i övrigt var ritningen lik den första.

Brunius gav följande utlåtande om Strömbergs andra ritning (som då var tänkt att ligga bredvid hans laboratoriehus):

*"Beträffande ritningarnas hållning, så äro de författade i en stil, hvilken står väl tillsammans med det större hus, hvarjämte det ifrågavarande skall uppföras. Då dessa ritningar blifvit uppgjorda af herr Strömberg, som redan tre år varit min elev och som med största allvar under denna tid vetenskapligt studerat den högre byggnadskonsten och som lofvar att bli en ganska utmärkt arkitekt, så kunde ett misstag i stilförhållande ej skäligen komma honom till last. Jag får således tillstyrka dessa byggnadsförslags förordande i afseende på stilens beskaffenhet"* (Kristenson 1990, s. 57).

Efter att Överintendentsämbetet i vanlig ordning uttalat sig kom ritningsuppdraget att gå över till Brunius, som för en gångs skull inte upprördes då man inte anmärkt på exteriören. Brunius upprättade ett förslag som i huvudsak innebar en högre byggnad. Efter långa stridigheter om byggnadens placering kom medicinska fakulteten slutligen fram till den nuvarande placeringen vid Sandgatan och man bad Strömberg att åter upprätta utkast till nya ritningar, efter precisa krav på planlösning. Dessa ritningar har förkommit, men den byggnad som kom att uppföras har rött handslaget tegel med lisener, våningslister och friser i kryssmurat rött tegel med detaljer i gult tegel. Byggnaden är betydligt mindre Bruniusinspirerad i jämförelse med Strömbergs två första ritningar; de tunna lisenerna har blivit betydligt grövre, och till fönstren hade han tillfogat branta solbänkar i gult tegel. Mittfrontonen ligger dessutom i liv med den övriga fasaden.

Stilistiskt är byggnaden en syntes mellan Brunius stil och en mer klassicerande stil, och byggnadens medeltidsinspirerade drag som rundbågig portal och fönster pareras med en relativt traditionell klassicerande form, där hörnkedjorna bildar en sorts kapitäl under takfoten och transformeras därmed till en sorts pilaster.

## 2.5.2 Akademiska Föreningen

Lundagård, Lund

Uppfört 1848-51



Fig. 7 Akademiska föreningen. Odaterat vykort. Kulturens arkiv

Byggnaden uppfördes 1848-51, och anses vara Strömbergs genombrott som arkitekt. Akademiska Föreningen bildades 1830 i Lund, för att ge studenterna en bättre och meningsfullare studietid och fritid. Ursprungligen var tanken att föreningen skulle vara en typ av internat, där studenterna stod under uppsikt av äldre lärare, men idén föll så småningom då studentantalet ökade. Det ursprungliga huset man använde kändes redan från början för litet, och man började snart söka medel för att få uppföra ett nytt. Genom bidrag från bland annat Jenny Lind hade man efter hand råd att påbörja bygget och den 1a maj 1848 lades första grundstenen (Hillerdal 1953, s. 66). Den totala byggnadskostnaden uppgick till 130 000 Rdr, och Strömbergs ersättning blev 100 Rdr b:co (Svensson 1911, s. 53). Byggnaden var vid dess tillkomst en av de största i Lund; endast domkyrkan var större.



Fig. 8 Ritning för södra fasaden 1847. Akademiska föreningens arkiv

Byggnaden är i huvudsak en sorts romansk borg, men med åtskilliga spetsbågiga detaljer. Den södra fasaden är den mest ornamentsrika; den från Brunius hämtade markerade mittrisaliten finns där, med sin portik och gjutjärnsförsedda balkong ovanför som direkt hämtade från Brunius eget hus. Hela mittkroppen, som inramas av de två utskjutande krenelerade flankerna, delas upp med lisenernas hjälp och övergången mellan andra och översta våningen markeras med en spetsbågig fris. Tredje våningen har rundbågiga fönster rytmiskt ordnade i par, och dess kölbågeornamentik samt tunna lisener ger byggnadens övre del en nästan orientaliserande karaktär. Akademiska föreningen är därmed ingen helt renodlad romansk eller gotisk skapelse utan lånar drag från båda stilarna, vilket egentligen stred mot Brunius obevekligt ortodoxa inställning till medeltiden.

Brunius uttalade sig dock övervägande positivt:

*"Det hus, hvilket består af tegelsten med fogstrykning, röjer medeltidsstil med fri behandling, så att man icke kan säga, om det tillhör rund- eller spetsbågsåldern. En van åskådare ser således med första ögonkast, att samma hus nyligen tillkommit, helst däri ej finnas munk- utan kryssband. Det är likväl en sanning, att anblicken af merberörda hus gör ett behagligt intryck"* (Brunius 1854, s. 563).

Efter några små anmärkningar blev hans slutgiltiga omdöme följande:

*"Det glädjer oss emellertid, att detta hus blifvit sådant, att detsamma ej allenast tåler jämförelse med andra lika stora hus utan jemväl i storartad hållning öfverträffar de fleste, som i sednare tider uppstått i Skandinavien"* (Brunius 1854, s. 663).

Byggnaden har byggts till och förändrats invändigt vid ett antal tillfällen. Ursprungligen var den stora salen inredd med bland annat ett kassettak, av vilket delar finns bevarade i Akademiska föreningens arkiv i byggnadens källare.



**Fig. 9** Odaterad teckning av Strömberg. Landsarkivet Göteborg

### 2.5.3 Tillbyggnader till bostadshus

Stora tvärgatan 1, Lund  
Uppfört 1849, 1851



Fig. 10 Strömbergs tillbyggnader. Foto Mattias Eklund 2013

Strömberg byggde till en korsvirkesgård med två byggnader och bodde sedan själv här mellan 1849 och 1853, innan han flyttade till Göteborg. Den högre byggnaden uppfördes med "bränd och obränd sten i grundmur" (Åsgrim-Berlin 1977, s. 42) och har ovanliga höga, men av Strömberg ofta använda stickbågiga fönster och rundbågiga fönster i trapphuset mot gården.

Under takfoten på båda byggnadskroppar löper en fris med strömskift, något som återfinns på Brunius egna hus, i övrigt är byggnaderna sparsamt ornamenterade. Båda byggnaderna är idag putsade.

### 2.5.4 Charlottenlunds slott

Charlottenlund, utanför Ystad  
Uppfört 1849-50



Fig. 11 Charlottenlunds slott. Foto Olof Liljeqvist 1935. Kulturens arkiv



Charlottenlunds slott uppfördes åt greve Arvid Posse i medeltidsromantisk stil i rött tegel.

Strömberg fick troligtvis uppdraget genom Brunius (Kristenson 1990, s. 75) och byggnaden är relativt lik Akademiska föreningen i Lund, med sina kubiska former, de krenelerade hörntornen på takets belvedere och båggessimserna. Även om byggnaden bär klara drag av Brunius stil har den ett flertal drag som skiljer sig; bland annat de stickbågiga fönster som återfinns på flertalet av Strömbergs byggnader men i regel inte hos Brunius, samt den blandning av rundbågiga och stickbågiga ornament, vilka Brunius renlärighet inte tillät.

### 2.5.5 Knäreds kyrka

Knäred, Halland

Uppförd 1852-54



Fig. 12 Knäreds kyrka. Foto Ch. Widén. Riksantikvarieämbetet

Knäreds kyrka var ett exempel på varför Brunius och hans efterträdare kom att få en så pass stor auktoritet inom kyrkobyggandet. Knäreds socken hade 1847 beslutat att ersätta den medeltida kyrkan med en ny, och ritningar upprättades av konduktören Albert Törnqvist vid överintendentsämbetet. Byggnaden stod färdig två år senare, men vid första klockringningen rasade tornet och drog med sig stora delar av långhuset. I påföljande rättsfall föll hela skulden på byggmästaren, men Brunius drog igång en inte helt oframgångsrik kampanj mot överintendentsämbetet, vilket slutligen måste förklara sig inför justitiekanslern. Församlingen vände sig till Brunius för att få en ny kyrka ritad, och han gav uppdraget åt Strömberg, vars förslag efter sedvanliga korrigeringar godkändes och fastställdes (Grandien 1974, s. 364). Strömbergs kyrka uppfördes av gråsten och stod färdig 1854; det är en salskyrka med absid, högt västtorn och en nyklassicistisk interiör, något paradoxalt inte helt olik de ritade av överintendentsämbetet. Byggnaden har rundbågiga fönster och spetsbågig fris under takfoten.

### 2.5.6 Hanaskog slott

Hanaskog, Östra Göinge kommun  
Uppfört 1852-54



**Fig. 13 Hanaskogs slott. foto Gottfrid Persson 1979. Kulturens arkiv**

Hanaskogs slotts manbyggnad uppfördes som ersättning för det äldre corps-de-logi från 1758. Det är en tvåvånings tegelborg med sadeltak, krenelerade skorstenar och framskjutande, gavelkrönte hörnpartier med blinderingsrosetter. Under takfoten finns samma typ av tandsnittsfris man finner på anatomiska institutionen. Slottets markerade mittrisalit och de krenelerade skorstenarna är klart Brunius-inspirerade (jämför Biskopshuset).

## 2.6 Byggnader i Göteborg från stadsbyggmästartiden 1853-1860

### 2.6.1 Bostadshus

Trädgårdsgatan 6, Göteborg  
Uppfört 1853



Fig. 14 bostadshus. Foto Mattias Eklund 2013

På Trädgårdsgatan 6 ritade Strömberg ett bostadshus som han själv kom att bo i fram till 1860. Byggnaden finns kvar men är idag svårt förvanskad med en mörkröd putsning, fönsterbyten med mera men har fortfarande kvar en gotisk fris under takfoten, som påminner om att den är ritad av Strömberg. Tidigare fanns här även en goticerande portal och utsmyckade fönsteromfattningar (Kjellin 1953, s. 1).

## 2.6.2 Nya elementarläroverket

Läroverksgatan/Hvitfeldtsplatsen, Göteborg  
Uppfört 1857-62



Fig. 15 F.d. Nya Elementarläroverket, nuvarande Pedagogen hus C. Foto Mattias Eklund 2013

Sedan den tidigare byggnaden ansetts för liten beviljade 1856 års riksdag ett statsanslag på 150,000 rdr, och den nya byggnaden uppfördes efter ritningar av Strömberg, under överinseende av lektor Blomstrand. Ritningarna var klara i september 1859 och godkändes av Överintendentsämbetet med enbart några små anmärkningar redan den 11 oktober (Serie III, A11031). Bygget bör ha satt igång året efter.

Byggnaden är typisk för Strömbergs arkitektur, med samma lisener, rundbågsfris, rundbågiga och stickbågiga fönster samt samma typ av överljus vid dörrar som återfinns på de flesta av hans byggnader. Den bär tydliga drag från Akademiska föreningens byggnad som de krenelerade tornen på huvudportalen, även om materialet här är gult Flensburgtegel istället för det skånska röda. Längs med toppen av takfoten löper en terrakotta-fris med treklövsmönster. Samma treklöver kom att återkomma som fialer på Östra kyrkogårdens kapell samt som kröning på samma kyrkogårds portar. Figur 16 visar en detalj på byggnaden där åtskilliga av Strömbergs karaktäristiska detaljer finns representerade:

De stickbågiga fönstren, den rundbågiga sågskiftsfrisen, lisenerna samt treklövermotivet.



Fig. 16 Detalj. Foto Mattias Eklund 2013

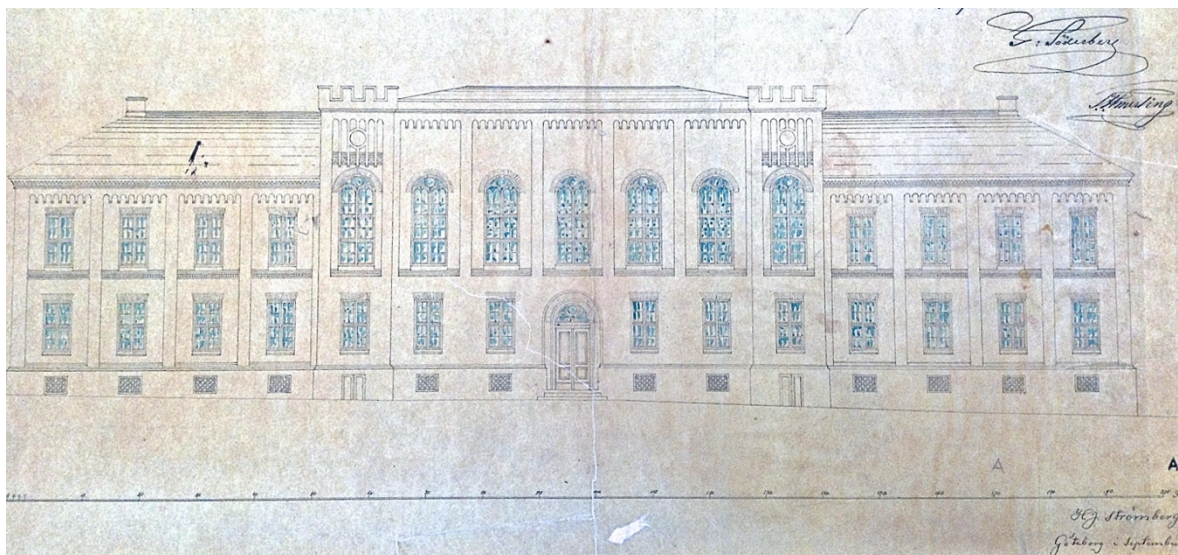


Fig. 17 Ritning över Nya Elementarläroverket. Göteborgs regionarkiv

Ritningarna visar en något mer fantasirik kreation än vad som kom att uppföras. Möjligtvis kan det ha att göra med att de murmästare som fanns att tillgå i Göteborg inte hade kompetens att uppföra byggnader med den typ av avancerad tegelornamentik som fanns i Skåne, vilket varit fallet ett tiotal år tidigare med Brunius byggnad vid Kungsportsplatsen. Vissa partier, som tornen, är också rivna vid ett senare tillfälle.

Till skolan byggdes även en gymnastiksal, som fick samma typ av ornamentik som huvudbyggnaden. Gymnastiksalen är sedan länge riven.



Fig. 18 Del av gymnastikbyggnaden. Regionarkivet

### 2.6.3 Vedbodar vid allmänna och Sahlgrenska sjukhuset

Västra Hamngatan 25  
Uppförda 1859 (rivna)

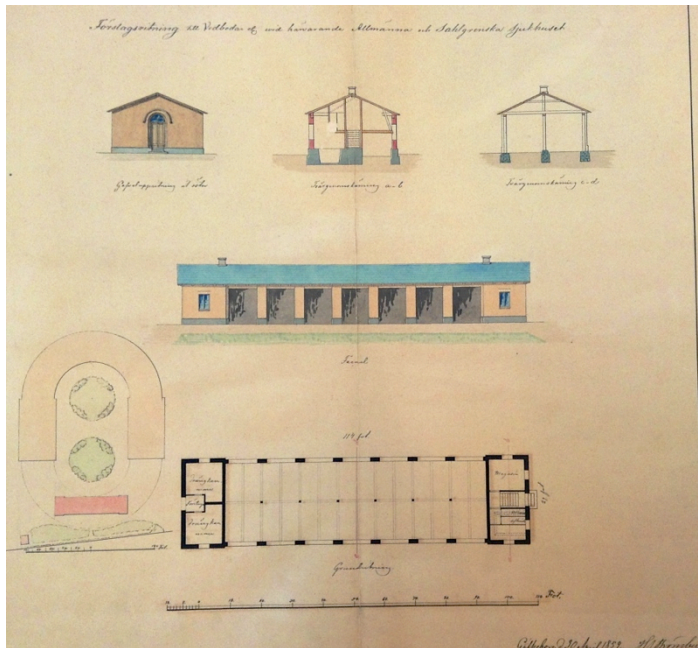


Fig. 19 Vedbodar till Allmänna och Sahlgrenska sjukhuset. Regionarkivet

Ett mindre arbete som Strömberg gjorde 1859 var att rita vedbodarna till Gegerfelts sjukhus. Uppgiften verkar dock ha tagits på stort allvar och ritningarna, som är i folioformat och akvarellerade, visar enkla vedbodar med goticerande gavlar, och samma typ av överljusfönster Strömberg använt i Akademiska Föreningen och Elementarläroverket. Då en av Sahlgrenska sjukhusets byggnadstekniska vinster var att man skulle kunna hålla varmt i samtliga sjuksalar bör det ha gått åt mycket ved, och vedbodarna fick en central plats mitt emot sjukhusets halvcirkelformade gård. Bodarna är rivna sedan länge.

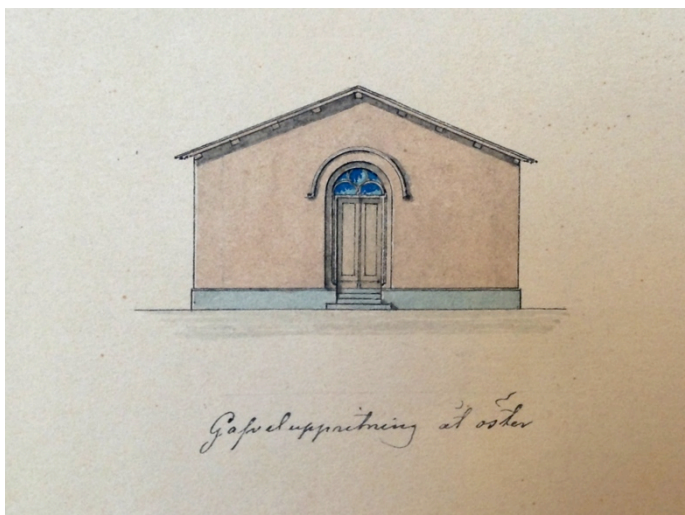


Fig. 20 Detalj från ovanstående ritning.

## 2.7 Byggnader från stadsarkitekttiden 1860-1872

### 2.7.1 Nya Begravningsplatsen

Nobelplatsen 5, Göteborg  
Begravningsplatsen 1860  
Kapellet 1861  
Inspektorsbostaden 1862



Fig. 21 Kapellet. Foto Mattias Eklund 2013

Nya Begravningsplatsen (idag kallat östra kyrkogården) invigdes den 16 nov. 1860, månaden efter Strömberg officiellt tillsatts som stadsarkitekt. Strömberg stod för planen, och ritade även kapellet, som stod klart året efter. Kapellet är en nygotisk skapelse med trappgavlar, spetsbågiga fönster och ett rosettfönster ovanför huvudingången. Den typ av trappgavlar Strömberg använder sig av är en skånsk företeelse, ofta använd av Brunius själv; den sistnämndes användning av motivet vid restaureringen av Växjö domkyrka fick senare konsthistoriker att misstycka, exempelvis Georg Nordensvan (Nordensvan 1925, s. 329). I Strömbergs fall innebär det att kapellet är unikt bland de samtida gotiska kyrkorna i Göteborg (främst ritade av Edelsvärd).



**Fig. 22 Kapellet vid Östra kyrkogården innan tillbyggnaderna. Foto Aron Jonason 1901. Göteborgs stadsmuseum**

1862 ritade Strömberg även ett inspektorsboställe med en tillhörande redskapsbod. Själva boningshuset fick den enklare medeltidsinspirerade stil Strömberg brukade tillämpa på bostadshus, med en bågris som den enda egentliga medeltidsreferensen. Hans ofta använda stickbågsfönster återfinns på ritningen. En ny inkörsport till begravningsplatsen ritades också i samband med inspektorsbostället. Bostaden är bevarad medan redskapsboden är riven.



**Fig. 23 illustrationsakvarell till ritningen för inspektorsbostället. Regionarkivet**



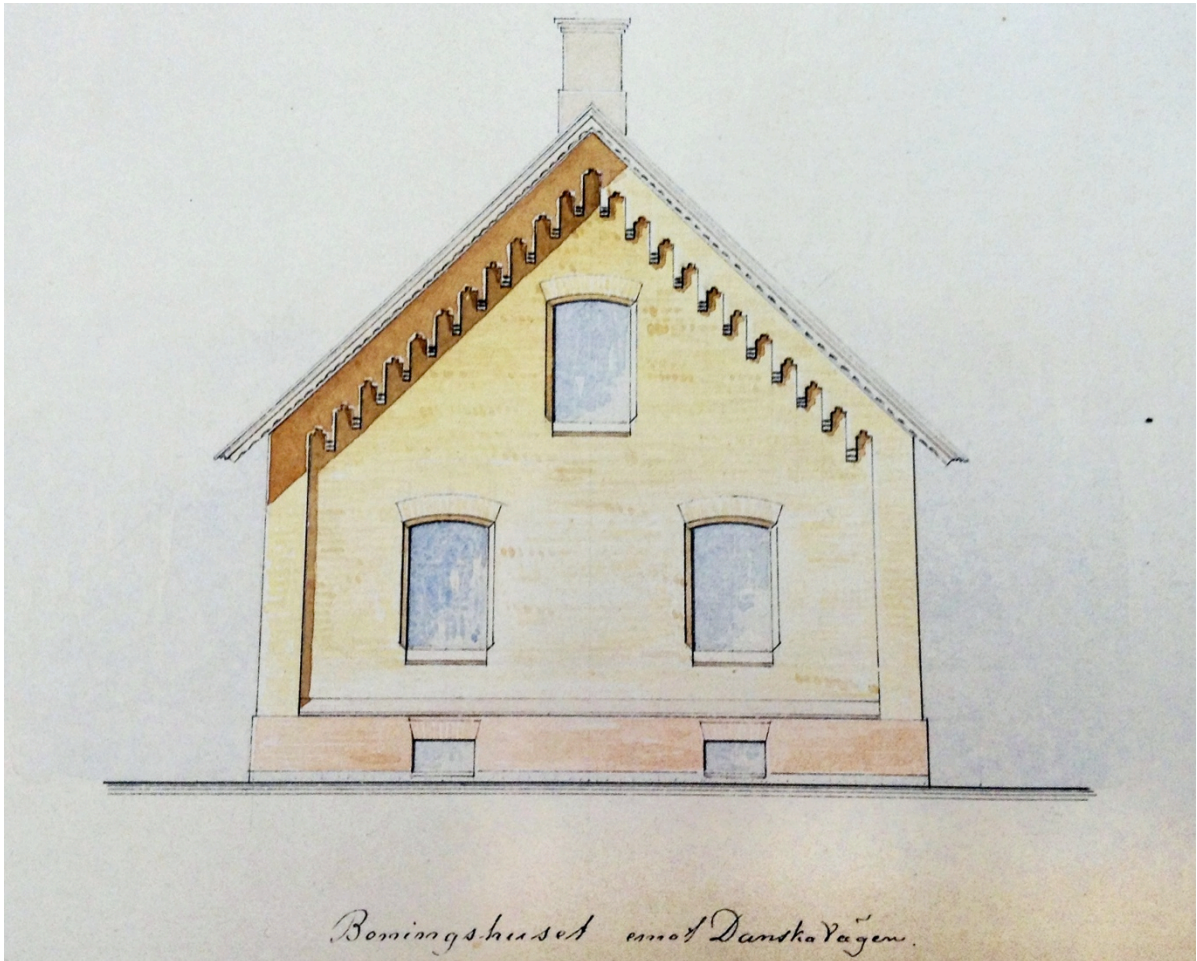


Fig. 24 inspektorsbostället. Detalj från ritning. Regionarkivet



Fig. 25 Inspektorsbostället. Foto Mattias Eklund 2013

### 2.7.2 Bostadshus åt J.F. Scheel

Göteborg  
Uppfört 1865

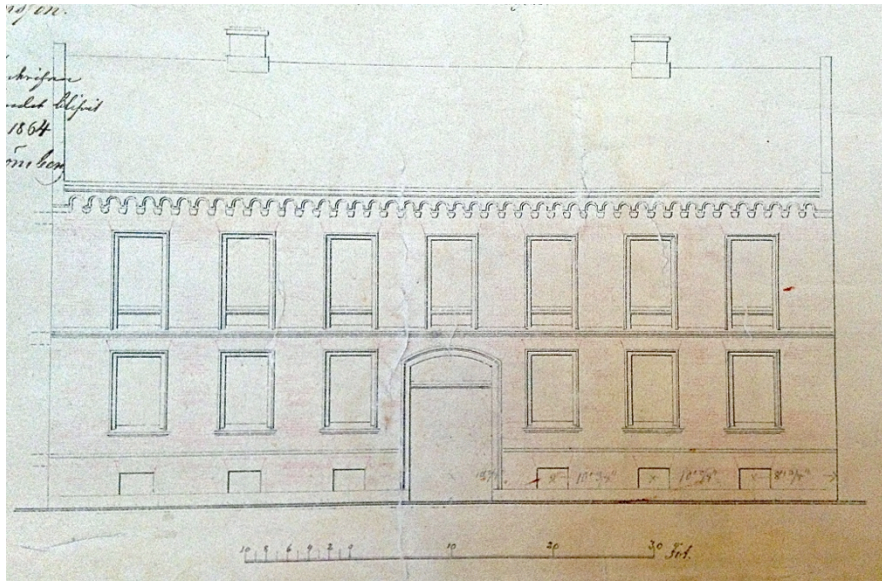


Fig. 26 ritning på boningshus. Regionarkivet

Ett av de få privata uppdrag Strömberg hade under tiden som stadsarkitekt var ett bostadshus med tillhörande skjul åt skiffertäckaremästaren J. F. Scheel. Byggnaden visar ett relativt ordinärt stenhus med en rundbågig fris under takfoten som enda egentliga stilexponent. Byggnaden låg vid dåvarande Landsvägen, en väg som inte finns kvar då den låg där kvarteren kring Linnégatan ligger idag. Huset är således rivet.

### 2.7.3 Kville Kyrka

Kville, Tanum  
Uppförd 1864-65



Fig. 27 Kville kyrka. Foto K Lindenberg 1952. Riksantikvarieämbetet

Kville kyrka uppfördes under två år efter ritningar av Strömberg, och stod färdig 1865.

Kyrkan kom att bli ovanligt stor för att vara en landsortskyrka, ursprungligen rymmandes 1800 platser, vilket var 300 fler än Göteborgs domkyrka. Anledningen till

att den blev så stor berodde på den karismatiska kyrkoherden Johan Henric Holmqvist, som blev kyrkoherde i Tanum 1853 och vars schaurtanska predikningar fick sådan ryktbarhet i området att den befintliga, i sig redan stora, medeltida kyrkan kom att bli allt för trång. Han lyckades få med sig församlingen i att uppföra den nuvarande kyrkan, vilken även fick den, för landsortskyrkor, ovanliga korsformen (Ericsson 1984:179). Kyrkan är stilistiskt en blandning mellan nyromanik, nygotik och nyklassicism, med rundbågiga fönster, bågfriser och en nyklassicistisk, öppen interiör. På byggnadens sidor finner man även trappstegsgavlarna.

#### **2.7.4 Avsöndringsskolan**

Fjärde långgatan 7, Göteborg  
Uppfört 1871-72



**Fig. 28** Avsöndringsskolan. Foto Mattias Eklund 2013

Avsöndringsskolan var en kommunal institution under folkskolestyrelsen, startad i maj 1868 med syfte att "fostra sådana vanartiga folkskolebarn, vilka på grund av sitt fördärliga inflytande på andra måste isoleras" (Fredberg 1919:457).

Lokalerna omfattade ursprungligen endast själva skolan då man till en början inte skiljde sig från vanliga folkskolan mer än att eleverna fick frukost och middag, hade något mer slöjd på schemat, fick kläder vid behov och stod under en strängare disciplin (Hammarlund 1895:104). 1902 byggdes skolan till med en internatsdel, "Göteborgs folkskolors barnhem för gossar", där de internerade bodde, åt och undervisades, precis som på det vanliga barnhemmet på Stampen. Enbart den äldre delen är ritad av Strömberg, och det är en förhållandevis sparsamt ornamenterad byggnad i rött tegel (den första av Strömberg i Göteborg) på en sockel av gult tegel. Strömbergs lisener och stickbågiga fönster är de enda egentliga stilistiska exponenterna.

## 2.8 Andra medeltidsinspirerade byggnader i Göteborg

### 2.8.1 Frans Jacob Heilborn

F J Heilborn fick sin arkitektutbildning vid Akademien, där han var inskriven 1849-54. Hans lärare var huvudsakligen Axel Nyström, som var väl förtrogen med Brunius, både privat och arkitektoniskt. Efter examen var Heilborn verksam i Göteborg samtidigt med Strömberg, och han kom att uppföra ett flertal märkesbyggnader i medeltidsromantisk stil. Heilborn konkurrerade med Strömberg om stadsarkitektplatsen, men även efter att han förlorat finns det belegg för att han ska ha varit nära knuten till Strömberg (Jern 1979:77).

Heilborn ritade sex kända byggnader i Göteborg:

Ångköket (1857, rivet i början av 1970-talet)

Tull- och packhuset (1864)

Barnsjukhus i Haga (1864, rivet på 1910-talet)

Exercishuset på Heden (1867)

Kontorsbyggnad på hörnet av Klädpressaregatan 1, Torggatan 4 (1867)

Kjellbergsska flickskolan (1868)

Amalia Hertz stiftelse (1870)

Heilborn innehade tjänsten som stadsarkitekt i Varberg 1864-65, och under sitt år kom han att rita ett stort antal byggnader i Brunius-stil, bland annat rådhuset, biblioteket och ett flertal bostadshus. Även i Halmstad ritade han medeltidsromantiska offentliga byggnader.



Fig. 29 Ångköket från 1857, rivet i början av 1970-talet. Göteborgs stadsmuseum

## 2.8.2 Tull- och packhuset

Packhusplatsen

Uppfört 1867

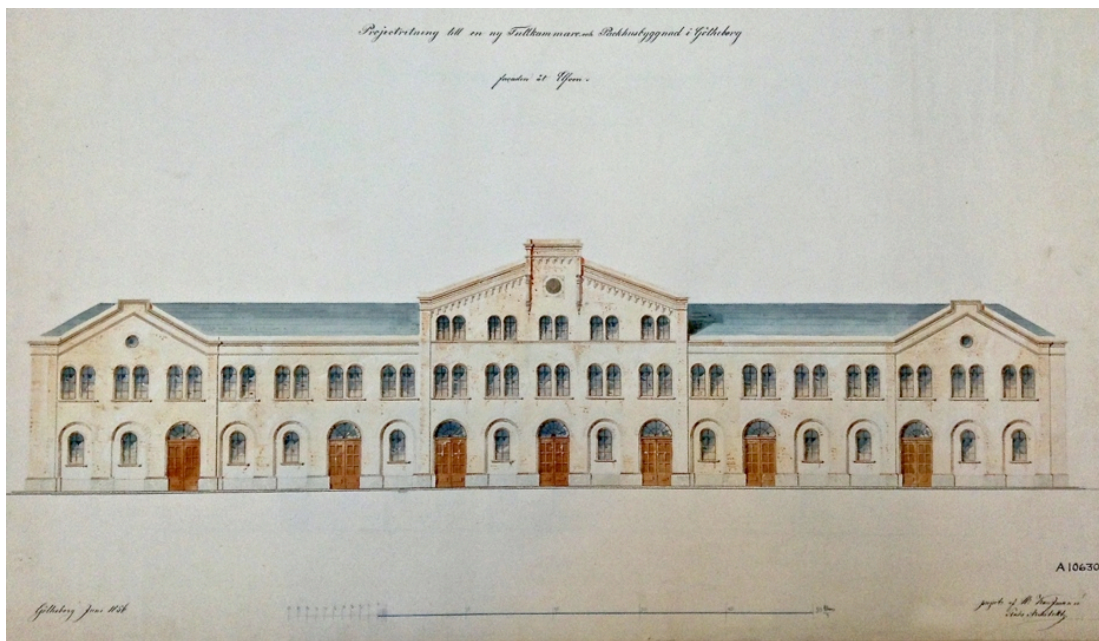


Fig. 30 Kaufmanns förslag från 1856. Regionarkivet

Tull- och Packhuset på Packhuskajen togs i bruk 1867. Dess slutgiltiga utformning fick det efter Heilborns ritningar, vilka förkommit, men åtskilliga förslag finns bevarade då man bland annat utlyst en arkitektävling 1863 (Schönbeck 2004:136). Nuvarande byggnad bär dels romanska motiv, såsom rundbågiga fönster grupperade om tre i triumfbågemotiv och ett överljusfönster i huvudporten mot staden, dels ungrenässansmotiv, såsom den markerade nyckelstenen i samma port, rusticerade hörnkedjor samt rundfris.

Av andra förslag som återfinns i Regionarkivets samlingar är det första ritat av Otto Åqvist 1853, vilket föreställer en byggnad med stora välvda ingångar i bottenvåningen, spröjsade kvadratiska fönster på våningen ovanför och ett sadeltak. Ritningens detaljfattigdom gör den något svårdefinierad stilistiskt, med lisener och en rundbågig fris gör att denna ritning kan mycket väl ha varit influerad av Brunius/Strömberg.

Ytterligare ett förslag är ritat av dåvarande stadsarkitekten Kaufmann 1856, i medeltidsinspirerad stil med rundbågiga fönster och spetsbågig fris på mittpartiet men med klassicerande detaljer som pilastrar markerandes hörnen på mittpartiet och flankerna.

Det förslag som fick tredje pris var ritat av JA Westerberg och J Souttar i "medeltidsstil". Förslaget föreställer en byggnad med spetsbågiga mönstermurade fönster- och dörromfattningar och triumfbågemotiv i den markerade huvudentrén mot vattnet, men även mindre medeltida detaljer så som franskt renässanstak på tornen (liksom det Göteborgs centralstation fick under 1880-talet).



Fig. 31 Detalj från JA Westerberg och J Souttars ritning. Regionarkivet

Det förslag som orsakade mest debatt var det som Edelsvärd ritade. En *"utaf Herr Kapitenen A. W. Edelsvärd författad fasçadritning, [...] i modern rundbågestil"* (Göteborgs stadsfullmäktiges handlingar n:o 5, 1863:1) antogs av Göteborgs stadsfullmäktige som det vinnande förslaget redan 1860. Och ritningen visar en fantasirikt utformad fasad med många romanska motiv som rundbågig fris och rundbågiga fönster, även om mittpartiet på fasaden pryds med barockartade ängar, voluter och lejon, och korintiska kolonner används invändigt. Stadsfullmäktige verkar till en början inte ha kunnat enas om man skulle putsa med portlandcement, vilket var Edelsvärds ursprungliga förslag, eller inte. J G Richert reserverade sig mot Edelsvärds förslag då hans *"triumfbåge"* inte tillhörde husets arkitektur i övrigt, utan genom sin *"opraktiska anordning, komma att blifva en snögömma, som snart skall förstöra murarna"* (Göteborgs stadsfullmäktiges handlingar n:o 5, 1863:26).

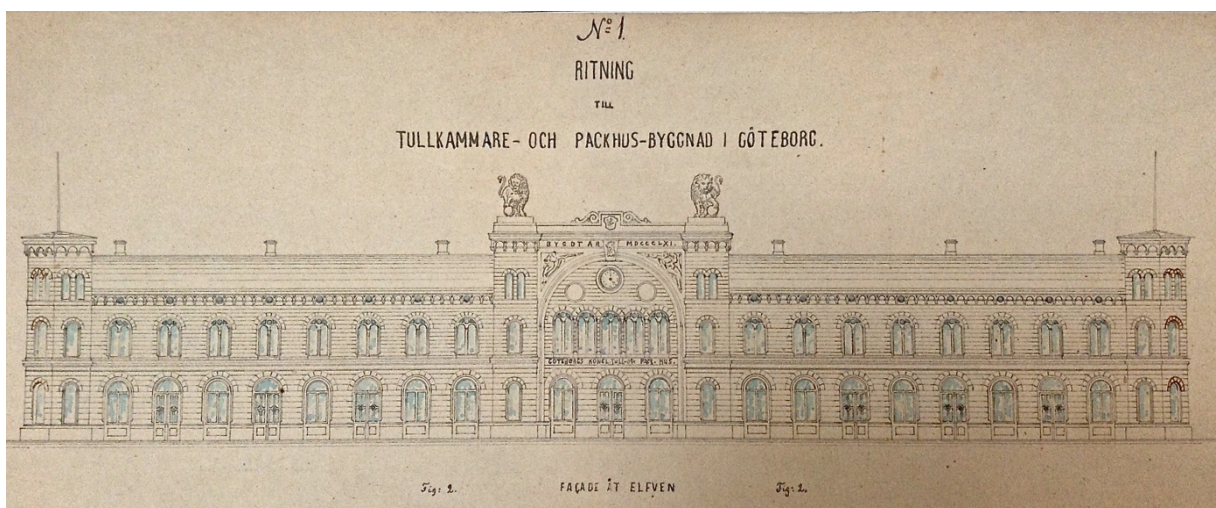


Fig. 32 Edelsvärds reviderade förslag från 1861. Regionarkivet

Edelsvärds förslag kom att, trots revideringar där bland annat triumfbågen verkat tagits bort, så småningom förkastas, och efter många turer valdes Heilborns förslag.

Intressant att notera är att även Strömberg ritade ett förslag; detta var de facto det minst medeltidsinspirerade av samtliga bevarade. Ritningen föreställer en fasad med i huvudsak ungrenässansmotiv såsom basförsedda pilastrar och typisk nyrenässansfris, även om sex av portarna mot öster har nygotiska överljusfönster. Ritningen visar, tillsammans med Barnhemmet på fjärde Långgatan, att Strömberg inte var helt bunden till sin läromästares stil utan även kunde rita i andra stilar.

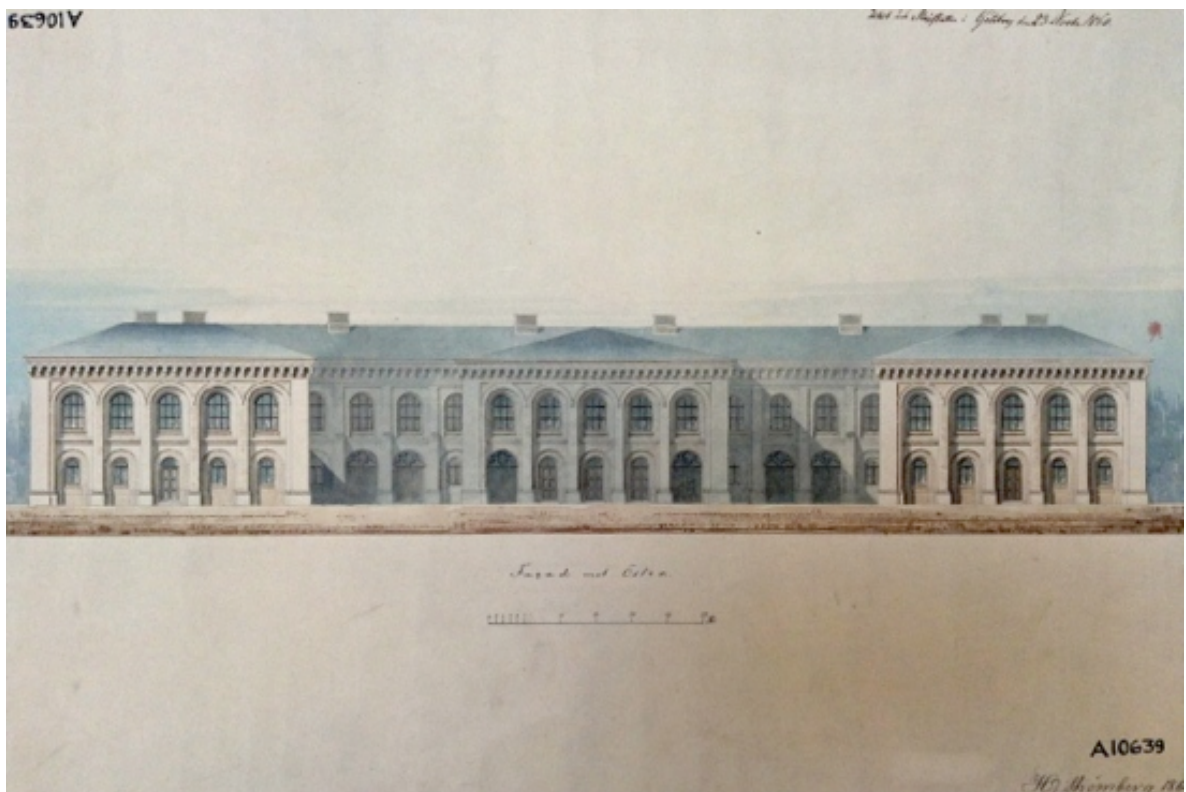


Fig. 33 Strömbergs förslag från 1863. Regionarkivet

### 2.8.3 Viktor von Gegerfelt - Sahlgrenska Sjukhuset

Västra Hamngatan 25  
Uppförd 1848

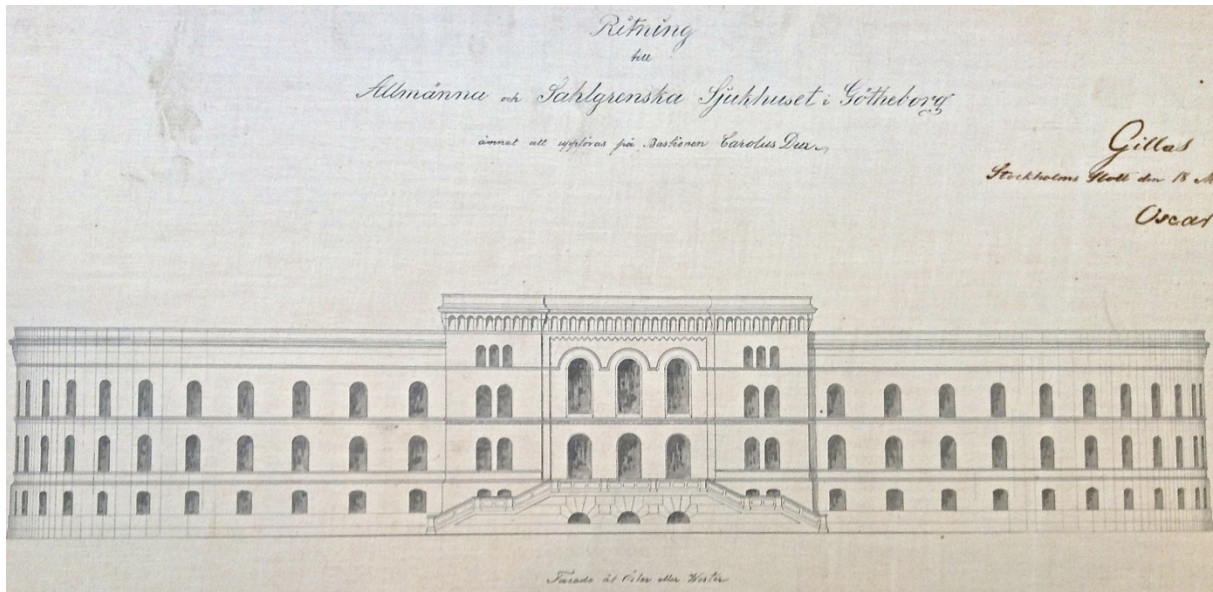


Fig. 34 Detalj från Gegerfelts ritning 1848. Regionarkivet

Viktor von Gegerfelts sjukhus ritades som en ellips, att uppföras i två etapper, men endast den ena halvcirkeln kom att uppföras. Gegerfelt beskrivs av Henrik Cornell som en av anhängarna till medeltidsstilen, och denna byggnad ska ha varit en exponent för det (Cornell 1959:24). Även Ragnar Josephson skriver i *Svensk 1800-talsarkitektur* att Viktor von Gegerfelt var indirekt påverkad av Brunius (Josephson 1922:35).

Byggnaden har dock, om man studerar ritningen noga, en stil som mer kan härledas ur ungrenässansen. Gegerfelts grundläggande formuppfattning var klassicerande, och utmärktes av klart urskiljbara byggnadsvolymer samt en centralt markerad mittbyggnad eller mittlinje (Schönbeck 1991:246); Sahlgrenska sjukhuset är inget undantag. Ragnar Josephson beskriver tidens monumentalbyggnader med orden enhetlighet, enkelhet och massverkan (Josephson 1922: 15), vilket också stämmer väl in på byggnaden. Dock är Gegerfelt inte en stilarkitekt i första hand; hans arkitektur kan närmast beskrivas som funktionalistisk (Kjellin 1950:66).

Sjukhusets form är hämtad från en Das allgemeine Krankenhaus i München, där den elliptiska formen (dold bakom rätvinkliga väggar) användes för att effektivisera värmedistribution och sköterskornas arbete, vilket också var tanken bakom Sahlgrenska sjukhuset (Schönbeck 1991:82). Gegerfelt var också fascinerad av de geometriska formernas användande i arkitekturen; hans Fiskhallen från 1874 (populärt kallad *Feskekôrka*) använde ett stavtriangelssystem för att uppnå största möjliga hållfasthet. Systemet använde han i ett flertal andra byggnader och dess principer beskrev han i ett arkitekturtraktat kallat *En saga om båd gammel och nywulna hus* från 1914 (Schönbeck 1999:151).





**Fig. 35 F.d. Sahlgrenska sjukhuset, nuvarande pedagogen A. Foto Mattias Eklund 2013**

## 2.8.4 Adolf Wilhelm Edelsvärd

### 2.8.5 Hagakyrkan

Haga kyrkoplan  
Uppförd 1856-59



Fig. 36 Hagakyrkan. Foto David Hansson 2012

Det första förslaget på en kyrka i den "nya stilen" (den nygotiska) gjordes redan i juni 1852. En månad senare hade Edelsvärd gjort de tillägg som senare kom att fastställas fyra år senare, för att sedan byggas under tre år (Linde Bjuhr 1999:139).

Till murarna valde Edelsvärd det i Göteborg klassiska importerade gula Flensburgteglet, och fönstrens masverk och portalens detaljer i sandsten importerades från Edinburgh. Hagakyrkan var relativt stor för sin tid, men även mindre kyrkor i Göteborg av Edelsvärd var uppförda i engelsk nygotik, då Edelsvärd själv hyste en "*afgjord förkärlek för mindre kyrkors byggande i det engelska manéret ...*" (Edelsvärd 1860:131).

Även om kyrkan kallats den engelska nygotikens genombrottsverk i Sverige (Linde Bjuhr 2006:134), så var det ingalunda nygotikens; Brunius kyrka i Kristinehamn tog den platsen genom sitt färdigställande året innan. Edelsvärd hade tillsammans med Strömberg besökt bygget av Brunius nygotiska kyrka i Kristinehamn 1855 för att inspektera den dåvarande byggmästarens arbete, och redan året innan hade Edelsvärd besökt kyrkobygget på egen hand, varpå han i ett brev till sin mor uttryckt belåtenhet över vad han såg (Linde Bjuhr 1999:161). Edelsvärd lät även, i egenskap av redaktör, Brunius få skriva om sin kyrka och presentera ritningarna i *Tidskrift för byggnadskonst och ingenjörvetenskap* 1860.

Att de skulle ha påverkat varandras idéer i någon nämnvärd grad är dock föga troligt; Brunius hade utvecklat sin arkitektursyn genom studier av monument och främst tyskspråkiga traktater på 1830-talet, medan Edelsvärd hade fått sina huvudsakliga intryck under den långa utlandsresan till framförallt England under 1850-talet (Lindahl 1955:81).

### 2.8.6 Dicksonska stiftelsens arbetarbostäder i Haga

Haga Nygata/Västra Skansgatan  
Uppfört 1860-61



Fig. 37 Detalj från Edelsvärds ritningar från 1856. Regionarkivet

I kvarteret Fänriken i Haga ligger ett antal bostadshus i rött och gult tegel, ritade av A. W. Edelsvärd. Byggnaderna ritades i enlighet med ett tidigare förslag från 1856, godkänt av Strömberg i egenskap av stadsarkitekt, men vid tillfället ansågs det för dyrt att uppföra stenhus och ett kvarter med trähus uppfördes istället (Schönbeck 2004:72).

1859 möjliggjordes dock stenhusbyggandet genom en stor donation och de nuvarande husen är uppförda 1860-61.

Husen beskrivs i Signums Svenska konsthistoria som *"utförda i det formspråk som introducerats av Carl Georg Brunius i Sydsverige och i Göteborg förts vidare av hans ende elev, Hans Jacob Strömberg"* (Grandien, 2004:78).

Grandien har tidigare själv misstagit dessa byggnader för att vara ritade av Strömberg (Grandien 1974:15). I själva verket var de dock endast godkända av honom, (Schönbeck:2004:72) och ritade av A. W. Edelsvärd.

Byggnaderna går klart att härleda ur Brunius medeltidsinspirerade arkitektur, med utanpåliggande lisener och en rundbågsfris. Sättet att alternera rött och gult tegel är dock Edelsvärds egna påfund, även om det föreslagits av Brunius till det av honom ritade Henningska huset 1844. Alterneringen återkommer i byggnader av andra arkitekter inspirerade av arbetarbostäderna i Haga (se nedan).

Att man tidigare inte använt sig av rött fasadtegel i en större utsträckning i Göteborg var inte bara en fråga om mode; svenskt murtegel ansågs generellt sämre lämpat för Göteborgs klimat, och man hade svårt att få tag på röda stenar av tillräckligt hög kvalitet. Detta gällde även när man skulle börja bygga Edelsvärds arbetarbostäder. Stiftelsen ville ursprungligen uppföra fasaderna helt i gult tegel, men Edelsvärd försvarade enligt ett mötesprotokoll livligt sina ritningar och menade att *"karakteren eller stilen skulle i arkitektoniskt afseende gå förlorad om facaderna uppfördes af enbart gul sten."* (Westergren 2005:39). Efter att byggmästarna lyckats säkra ett större parti rött tegel kunde byggnaderna uppföras enligt ritningarna och fasaderna fick den polykroma indelning de har idag.

### 2.8.7 P J Rapp och V Adler - Dicksonska stiftelsens arbetarbostäder i Annedal



Fig. 38 P. J. Rapps arbetarbostäder. Foto Fritz Elof Bruce. Göteborgs stadsmuseum

1875-78 uppfördes tio byggnader åt Dicksonska stiftelsen av byggmästare P J Rapp. De anknyter stilistiskt till stiftelsens byggnader i Haga, med samma typ av fasader i rött tegel och lisener och fris i gult tegel samt och fönster i triumfbågemotiv.

Byggnaderna norr om ovanstående är ritade av Bror Viktor Adler och uppförda mellan 1880-86 åt Göteborgs Arbetarebostads AB. Dessa byggnader anknyter också till den nu etablerade stil för arbetarbostäder med fasader i rött tegel och detaljer i gult, men här är stilen något mer eklektisk, med spetsbågiga blinderingar och fönster i triumfbågemotiv kontrasterande mot en mer klassisk tandsnittsfris.

Bror Viktor Adler ritade även Viktoriaskolan 1875, nuvarande Hagabion, en byggnad som liknar hans arbetarbostäder i Annedal men är något mer renlärigt inspirerade av Edelsvärd med en spetsbågig fris istället för en tandsnitts-dito. Adler var en eklektisk arkitekt som, likt de flesta av hans samtida, valde stil efter uppgift. Bland annat ritade han Riksbankshuset och Frimurarlogen på Södra Hamngatan i nyrenässans med pilastrar i kolossalordning.

## 2.8.8 August Krüger – Synagogan

Stora Nygatan 17, Göteborg  
Uppförd 1855



Fig. 39 Synagogan 1902. Foto Aron Jonson. Göteborgs stadsmuseum

Den tyskfödde byggmästaren August Krüger uppförde 1855 Göteborgs nya synagoga på Stora Nygatan åt den växande judiska församlingen i staden. Inför uppgiften åkte han på en studieresa till Tyskland för att studera de nyaste synagogorna där. Den första ritningen från 1852 skickades till Överintendentsämbetet för granskning, men där var man inte redo för en så pass fri stilblandning, varpå Krüger ritade om sitt förslag till en konsekvent rundbågearkitektur, med fasader i gult tegel och ornament i rött (Bedoire 1996:440).

Synagogan fick den orientaliserande rundbogenstil som var vanlig i synagogor under 1800-talet, med Heinrich Hübsch och Albrecht Rosengardens synagoga i Kassel från 1839 som den första.



GhmD:10877

Fig. 40 Synagogan, teckning i blyerts av Strömberg. Göteborgs stadsmuseum

## 2.8.9 E V Langlet



Fig. 41 Fredrikstads rådhus av Langlet. Digitalt Museum

Emil Langlet, främst känd för sina centralkyrkor, ritade till stor del i nyromansk stil. Han var utbildad vid Chalmerska Slöjdskolan i Göteborg, och sedermera vid Akademien samt École des beaux-arts i Paris. Stortingsbyggnaden i Oslo 1857-66, Fredrikstads Rådhus 1864 och Lykkeberg i Fredrikstad 1875, samtliga i Norge, var några profana byggnader i medeltidsromantisk stil, inte helt olika Strömbergs ritningar till Elementarläroverket. Då Langlet studerat i Göteborg samtidigt som Strömberg var stadsarkitekt kan det finnas ett samband även om Langlet inte verkade där. Samtidigt kan han snappat upp influenser under sina studieår utomlands. Langlet var Gegerfelts störste konkurrent på posten som stadsarkitekt efter Strömbergs död, men Gegerfelts erfarenhet från Göteborg vägde tyngre (Schönbeck 1999:225).



Fig. 42 Lykkeberg i Fredrikstad. Digitalt Museum

### 3. Diskussion och slutsatser

#### **I vilken mån stämmer det att Strömberg förde vidare läraren Brunius formspråk till Göteborg? Om denna tes stämmer, varför är han inte mer uppmärksammasad?**

I princip samtlig litteratur som nämner Strömberg nämns hans lärare Brunius. Det är dock i hög grad rättfärdigt, då Strömbergs arkitektur de facto påminner till mycket stor del om hans läromästares. Detta beror dels på att Brunius stil var mycket särpräglad; ingen annan ritade någon liknande stil under 1830- och 40-talen, undantaget Nyströms Biskopshus i Lund, där Brunius var byggmästare. Strömberg ska ha varit Brunius ende egentliga elev, även om det finns anonyma hus med stor sannolikhet uppförda av murmästare utbildade vid Brunius byggnadshytta. Att studera för en lärare med så pass stark doktrin bör onekligen ha satt spår i ens arkitektursyn. Strömberg kom dock inte att bli den dogmatiker hans lärare var; hans nyrenässansförslag till Tull- och packhus, hans stilistiskt avskalade avsöndringsskola och hans allmänna ”respektlöshet” inför blandandet av spets-respektive rundbåge visade på en självständighet gentemot sin läromästare, vilket går att se redan i genombrottsverket Akademiska Föreningen.

Sahlgrenska Sjukhuset, ritat av Gegerfelt 1848, Hagakyrkan, ritad av Edelsvärd 1852, den tyskfödde byggmästaren Krügers synagoga från 1855 och Strömbergs företrädare Kaufmanns tyskinfluerade arkitektur från 1850-talet var alla mer eller mindre medeltidsromantiska byggnader. Att de härstammar från den tradition som utgick från Brunius och fortsatte med Strömberg är dock svår att belägga. Medeltidsstilen var på modet kring mitten av 1800-talet, och samtliga av ovan nämnda var väl beresta med egna mer eller mindre färska intryck från kontinenten och England.

Edelsvärd's arbetarbostäder i Haga är de byggnader som bär störst likhet med Brunius/Strömberg, men influensen bör i så fall komma från den förre; Edelsvärd hade uttryckt uppskattning för Brunius kyrka i Kristinehamn, och uppskattningen bör, för en ingenjörarkitekt som Edelsvärd, i minst lika stor utsträckning som stilmässig, ha handlat om Brunius tonvikt vid ekonomi, och sättet att dra ned på murtjocklek genom att använda lisener med mera.

Slutligen kan man säga att Strömberg definitivt förde Brunius formspråk till Göteborg, men att han skulle ha gett andra arkitekter i staden influenser är svårt att belägga.

Ett flertal skäl kan vara orsaken till Strömbergs relativa anonymitet. På ett väldigt översiktligt plan så har andra halvan av 1800-talets arkitektur har långt in på 1900-talet setts ner på. Göran Lindahl konstaterar 1954 att kyrkor från tiden mellan 1800-talets mitt till ungefär 1910 brukar räknas till ”*de mest svåruthärdliga estetiska förvillelserna av ett skede i svensk arkitekturhistoria, som också i sin helhet brukar bedömas negativt*” (Lindahl 1955, s. 1). Arkitekturen utanför Stockholmarksarkitekternas sfär har, som vi sett, länge haft en undanskymd roll, och speciellt den ritad av arkitekter utbildade på andra institutioner än Konstakademien.

I sin introduktion till tidskriften Arkitekturs tema om stadsarkitekter 1985 menar Eva Eriksson att stadsarkitekter traditionellt haft en lägre värdering än projekterande arkitekter, trots att de som grupp haft störst betydelse för städens utveckling (Eriksson 1985:3:25).

Strömberg ritade inte speciellt mycket efter att han blivit stadsarkitekt, med några undantag. Som problemen kring det hus Brunius ritade vid Kungssportsplatsen visade fanns det brister i kompetens, material och i viss mån intresse att uppföra byggnader i så kallad Brunius-stil. Detta kan ha medfört att de byggnader uppförda efter Strömbergs ritningar fått en mer avskalad arkitektur, anpassad i material till stadens tidigare bebyggelse. Den engelska orienteringen staden till stor del hade vid tiden visade sig i det flertal kyrkor i engelsk nygotik Edelsvärd fick i uppdrag att bygga.

Strömberg själv bidrar något till sin egen anonymitet; förutom att hans produktion under livstiden var lägre än exempelvis Brunius, Gegerfelt, Edelsvärd så även de sistnämnda efterlämnat både memoarer, böcker och stora mängder brev, vilka alla är bland de viktigaste källorna i de respektive avhandlingar de fått författade om sig. I Kungliga bibliotekets brevskrivareregister återfinns exempelvis bara ett brev med Strömberg som avsändare mot Brunius 634 skickade eller mottagna. Största mängden brev finns visserligen i andra arkiv men detta ger en fingervisning om hur volymerna förhåller sig.

Slutligen går det inte att komma ifrån att Strömbergs arkitektur inte riktigt håller i jämförelse med andra. Den är ingen kopia av Brunius då den saknar den nästan religiöst hållna doktrin som präglar Brunius byggnader, men den är samtidigt inte tillräckligt självständig i sitt uttryck. Att Strömberg skulle introducerat Brunius stil i Göteborg stämmer till viss del; hans Göteborgsarkitektur bär klara drag av läromästaren men han lyckades exempelvis inte införa det röda teglet som fasadmateriäl, något som Edelsvärd lyckades med i arbetarbostäderna i Haga. Den arkitektur som följt på denna bär stilistiskt på relativt lite av Strömberg men desto mer av Brunius via Edelsvärd.



## 4. Sammanfattning

Denna kandidatuppsats har tillkommit inom ramen för bebyggelseantikvariskt program på institutionen för kulturvård vid Göteborgs Universitet. Valet av uppsatsämne kom ur ett intresse för hur en viss arkitektur observerats i två skilda städer, Lund och Göteborg, och vad som legat bakom. Den undersökta arkitekten Hans Jakob Strömberg var student i Lund för Carl G Brunius och senare stadsbyggmästare och stadsarkitekt i Göteborg, vilket i tidigare litteratur pekats på som orsaken. Denna uppsats har undersökt huruvida den analysen stämmer utifrån två övergripande frågeställningar:

I vilken mån stämmer det att Strömberg förde vidare läraren Brunius formspråk till Göteborg? Om denna tes stämmer, varför är han inte mer uppmärksammat?

Metoder använda har varit arkitekturanalys samt den biografiska metoden. Material har huvudsakligen bestått av litteratur, ritningar samt de bevarade byggnaderna i sig. Som teoretisk ansats har det intersektionella perspektivet anlagts för att belysa den genusmässiga obalansen i källmaterialet.

Undersökningen är uppdelad i tre huvudsakliga delar: den första behandlar medeltidsromantikens framväxt i Europa under 1800-talets början, hur Strömbergs lärare tog till sig idéerna, blandade med sina egna och skapade en doktrin och arkitektur som kom att påverka hans elev i hög grad. Även arkitekturutbildning i Sverige vid tiden avhandlas översiktligt, samt förutsättningar för den behandlade arkitekturen i Göteborg, med visst fokus på teglet.

Den andra delen behandlar Strömbergs biografi och opus utifrån de flesta av hans viktigare verk. Den tredje delen behandlar annan medeltidsinspirerad arkitektur i Göteborg och ställer den i relation till Strömberg och Brunius. I slutsatsen och diskussionen konstateras det att Strömberg var i hög grad influerad av sin lärare, om än inte helt. Vidare konstateras det att övrig medeltidsinspirerad arkitektur troligen inte är inspirerad av Strömberg/Brunius i någon större utsträckning, samt att det finns ett antal troliga orsaker till Strömbergs relativa anonymitet idag.

## 5. Källförteckning

### 5.1 Otryckta källor

#### **Göteborg**

##### *Landsarkivet*

Stadsarkitekten Hans Jacob Strömbergs handlingar - GLA/A0503

##### *Regionarkivet*

Byggnadsavdelningen, C 1a Stadsarkitektens diarium, byggnadsärenden - SE/O258G/GSA/6581-1

Nybyggnadsritning till skolhus. Avsöndringsskolan. Upphovsman: Hans Jakob Strömberg. Serie: FIIIa, Nummer: 7:4:8 b. 1871

Boningshus och skjul tillhörig skiffertäckaremästaren J.F. Scheel. Upphovsman: Hans Jakob Strömberg. Serie: FIIIa. Nummer: 11:123. 1864

Förslagsritning till vedbodas etc. vid härvarande Allmänna och Sahlgrenska sjukhuset. Upphovsman: Hans Jakob Strömberg. Serie: FIIIa. Nummer: 13:255. 1859  
Förslag till Tullkammare och Packhus i Göteborg. Upphovsman: Hans Jakob Strömberg. Serie: A. Nummer: 10627. 1860

Inspektorsboställe vid Göteborgs nya Begravningsplats. Upphovsman: Hans Jakob Strömberg. Serie: A. Nummer: 11779. 1862  
Kapellet på Östra Kyrkogården. Osignerad. Serie: C. Nummer: 7772-7773. Odaterad

Förslagsritning till nytt lärohus för Göteborgs Högre Elementarläroverk med gymnastikbyggnad. Upphovsman: Hans Jakob Strömberg. Serie: A. Nummer: 11031-11035. 1859

Stora inkörporten till Göteborgs nya Begravningsplats. Upphovsman: Hans Jakob Strömberg. Portar mellan pelar. Serie: A. Nummer: 11780. 1862

Förslag till campanille för urverket i Göteborgs Rådhus. Upphovsman: Hans Jakob Strömberg. Serie: A. Nummer: 10936. 1862

Förslagsritningar för nytt Tull- och Packhus. Flera upphovsmän. Serie: A. Nummer: 10624-10640

##### *Stadsmuseet*

Fotografier

## Lund

*Akademiska Föreningens arkiv*

Akademiska föreningen, ritningar. Upphovsman: Hans Jakob Strömberg. 1847

*Kulturens arkiv*

Lundasamlingen, fotografier

*Lunds Universitetsbiblioteks arkiv*

Baggesamlingen, fotografier

## Oslo

*Digitalt museum*

Fotografier

### 5.2 Tryckta källor och Litteratur

Akademiska föreningen 1830-1911: *festskrift vid invigningen av föreningens nybyggnad den 20-22 oktober 1911*. (1911). Lund: Lindstedts bokh.

Bedoire, Fredric (1998). *Ett judiskt Europa: kring uppkomsten av en modern arkitektur 1830-1930*. Stockholm: Carlsson i samarbete med Konsthögsk:s arkitekturskola

Boëthius, Bertil, Hildebrand, Bengt & Nilzén, Göran (red.) (1918-). *Svenskt biografiskt lexikon*. Stockholm: Svenskt biografiskt lexikon

Brunius, Carl Georg (1851). *Konstanteckningar under en resa 1849*. Lund: Gleerup

Brunius, Carl Georg (1854). *Nordens äldsta metropolitankyrka: eller historisk och arkitektonisk beskrifning om Lunds domkyrka. Omarb. och mycket tillökt uppl.* Lund

Caldenby, Claes, Linde Bjur, Gunilla & Ohlsson, Sven-Olof (2006). *Guide till Göteborgs arkitektur*. Stockholm: Arkitektur i samarbete med Göteborgs stadsbyggnadskontor och Formas

Cornell, Henrik (1959). *Den Svenska konstens historia. Andra delen: Från nyantiken till Konstnärsförbundet*. Stockholm: Aldus/Bonniers

C. R. A. Fredberg (1919) *Det Gamla Göteborg: Lokalhistoriska Skildringar, Personalia Och Kulturdrag. Första Delen*. Göteborg: Bröderna Weiss Boktryckeri

Ericsson, Agneta (1984). *Tanum: kulturminnesvårdsprogram för Tanums kommun*. Tanumshede: Tanums kultur nämnd

Engfors, Christina (red.) (1988) *Göteborg*, Stockholm: Arkitekturmuseet

Edelsvärd, Adolf (Red.) *Tidskrift för byggnadskonst och ingeniörvetenskap*. Stockholm, 1860

- Eriksson, Eva (1985). *Stadsarkitekterna*. Arkitektur. 1985:3, s. 25
- Grahn, Wera (2009). *Intersektionella konstruktioner och kulturminnesförvaltning* [Elektronisk resurs]. Oslo: NIKU
- Grandien, Bo (1974). *Drömmen om medeltiden: Carl Georg Brunius som byggmästare och idéförmedlare = [A mediaeval vision] : [Carl Georg Brunius, architect and pioneer]*. Diss. Uppsala: Univ.
- Göteborgs Handels- och Sjöfarts- Tidning (1953) nr 163 b 18/7
- Göteborgs stadsfullmäktiges handlingar. (1863). Betänkande, med bilagor, rörande Göteborgs nya Tull-och Packhus. Göteborg
- Hammarlund, Emil (1895) *Veckoblad För Folkundervisningen Under Medverkan Af Flera Skolmän Fjortonde Årgången*. Stockholm: Iduns Tryckeri Aktiebolag
- Hillerdal, Gunnar & Starfelt, Eric (1953). *Akademiska föreningen i Lund 1830-1953*. Lund: Gleerup
- Josephson, Ragnar (1922). *Svensk 1800-tals-arkitektur: en konturteckning*. Stockholm
- Kjellin, Maja (1950). *Göteborg genom tre sekler*. Stockholm
- Kristenson, Hjördis (2005). *Skolhuset: idé och form*. Lund: Signum
- Kristenson, Hjördis (1990). *Vetenskapens byggnader under 1800-talet: Lund och Europa*. Diss. Lund : Univ.
- Kåring, Göran (1995). *När medeltidens sol gått ned: debatten om byggnadsvård i England, Frankrike och Tyskland 1815-1914*. 2. uppl. Stockholm: Kungl. Vitterhets-, historie- och antikvitetsakad.
- Lindahl, Göran (1955) *Högkyrkligt, lågkyrkligt och frikyrkligt i svensk arkitektur 1800-1950*. Stockholm: Diakonistyrelsens bokförlag
- Linde Bjur, Gunilla (1999). *Arkitekt vid industrialismens genombrott: Adolf Edelsvärd - en yrkesbiografi*. Diss. Göteborg : Univ.
- Svedberg, Olle (1988). *Arkitekternas århundrade: Europas arkitektur 1800-talet*. Stockholm: Arkitektur
- Schönbeck, Gun (2004). *Göteborg genom ritningar: byggande från äldre tid till 1900*. 2. tr., 2005 Göteborg: Regionarkivet (RA)
- Nordensvan, Georg (1925). *Svensk konst och svenska konstnärer i nittonde århundradet. 1, Från Gustav III till Karl XV*. Stockholm: Bonnier
- Nordisk familjebok: konversationslexikon och realencyklopedi. Ny, rev. och rikt ill. uppl. (1904-1926)*. Band 27 (1918). Stockholm: Nordisk familjeboks förl.
- Paulsson, Gregor (1950). *Svensk stad. D. 1, Liv och stil i svenska städer under 1800-talet, Bd 1*. Stockholm: Bonnier

Paulsson, Gregor (1950). *Svensk stad. D. 1, Liv och stil i svenska städer under 1800-talet, Bd 2*. Stockholm: Bonnier

Schönbeck, Gun (1991). *Victor von Gegerfelt: arkitekt i Göteborg: en yrkesman och hans verksamhetsfält 1841-1896*. Diss. Göteborg: Univ.

Westergren, Jan (2005). *Robert Dicksons stiftelse. Hus och hyresgäster 1858-1918*. grad. Thesis, Göteborg: Univ.

Åsgrim-Berlin, Agneta & Mårtensson, Anders W. (red.) (1980). *Lunds stadskärna: bevaringsprogram. Vårfru rote*. Lund: Bevaringskommittén, Fastighetskontoret

## 6. Illustrationsförteckning

Fig. 1 Lundagårdshuset 1899. Foto Lina Jonn. Kulturens arkiv .....	16
Fig. 2 Laboratoriehuset, nuvarande biskopshuset i Lund. Arkitekturelement markerade i lila: lisener, friser, mittfronton och rakt avslutade fönster. Foto Mattias Eklund 2013 .....	17
Fig. 3 Brunius ursprungliga ritning från 1844. Ur Grandien 1974. ....	18
Fig. 4 Henningska huset innan ombyggnationen på 1920-talet. Foto Leon Hedström 1915. Göteborgs stadsmuseum.....	19
Fig. 5 Göteborgs domkyrka med fasader i gult Flensburgstegel. Valvrestaureringar utfördes av Strömberg på 1860-talet. Foto Mattias Eklund 2013 .....	22
Fig. 6 Den före detta anatomiska institutionen från norr. Foto Mattias Eklund 2013 .....	26
Fig. 7 Akademiska föreningen. Odaterat vykort. Kulturens arkiv .....	28
Fig. 8 Ritning för södra fasaden 1847. Akademiska föreningens arkiv .....	28
Fig. 9 Odaterad teckning av Strömberg. Landsarkivet Göteborg .....	29
Fig. 10 Strömbergs tillbyggnader. Foto Mattias Eklund 2013 .....	30
Fig. 11 Charlottenlunds slott. Foto Olof Liljeqvist 1935. Kulturens arkiv .....	30
Fig. 12 Knäreds kyrka. Foto Ch. Widén. Riksantikvarieämbetet .....	31
Fig. 13 Hanaskogs slott. foto Gottfrid Persson 1979. Kulturens arkiv .....	32
Fig. 14 bostadshus. Foto Mattias Eklund 2013 .....	33
Fig. 15 Fd Nya Elementarläroverket, nuvarande Pedagogen hus C. Foto Mattias Eklund 2013 .....	34
Fig. 17 Ritning över Nya Elementarläroverket. Göteborgs regionarkiv .....	35
Fig. 18 Del av gymnastikbyggnaden. Regionarkivet .....	35
Fig. 19 Vedbodar till Allmänna och Sahlgrenska sjukhuset. Regionarkivet .....	36
Fig. 20 Detalj från ovanstående ritning. ....	36
Fig. 21 Kapellet. Foto Mattias Eklund 2013 .....	37
Fig. 22 Kapellet vid Östra kyrkogården innan tillbyggnaderna. Foto Aron Jonason 1901. Göteborgs stadsmuseum.....	38
Fig. 23 illustrationsakvarell till ritningen för inspektorsbostället. Regionarkivet.....	38
Fig. 24 inspektorsbostället. Detalj från ritning. Regionarkivet.....	39
Fig. 25 Inspektorsbostället. Foto Mattias Eklund 2013 .....	39
Fig. 26 ritning på boningshus. Regionarkivet .....	40
Fig. 27 Kville kyrka. Foto K Lindenberg 1952. Riksantikvarieämbetet.....	40
Fig. 28 Avsöndringsskolan. Foto Mattias Eklund 2013 .....	41
Fig. 30 Ångköket från 1857, rivet i början av 1970-talet. Göteborgs stadsmuseum .....	42
Fig. 31 Kaufmanns förslag från 1856. Regionarkivet.....	43
Fig. 32 Detalj från JA Westerberg och J Souttars ritning. Regionarkivet.....	44
Fig. 33 Edelsvärds reviderade förslag från 1861. Regionarkivet.....	44
Fig. 34 Strömbergs förslag från 1863. Regionarkivet.....	45
Fig. 35 Detalj från Gegerfelts ritning 1848. Regionarkivet .....	46
Fig. 36 Fd Sahlgrenska sjukhuset, nuvarande pedagogen A. Foto Mattias Eklund 2013 ...	47
Fig. 37 Hagakyrkan. Foto David Hansson 2012 .....	48
Fig. 38 Detalj från Edelsvärds ritningar från 1856. Regionarkivet.....	49
Fig. 39 P. J. Rapps arbetarbostäder. Foto Fritz Elof Bruce. Göteborgs stadsmuseum.....	50
Fig. 40 Synagogan 1902. Foto Aron Jonson. Göteborgs stadsmuseum.....	51
Fig. 41 Synagogan, teckning i blyerts av Strömberg. Göteborgs stadsmuseum .....	51
Fig. 42 Fredrikstads rådhus av Langlet. Digitalt Museum.....	52
Fig. 43 Lykkeberg i Fredrikstad. Digitalt Museum.....	52

## 7. Bilagor

### 7.1 Verkförteckning H J Strömberg

Osignerade ritningar har inte tagits med om de inte stilistiskt uppenbart är ritade av Strömberg.

- Akademiska Föreningen, Lund 1848-51
- Charlottenlunds slott, nära Ystad 1849-50
- Förslag till observatorium (ej uppfört), Lund 1850
- Knäreds kyrka, Halland 1851
- Hanaskog slott, nära Kristianstad 1852-54
- Korskrank i Bjällerup kyrka, Stora Bjällerup 1852 (eventuellt aldrig uppfört)
- Anatomiska Institutionen (nuvarande Archeologicum), Lund 1853
- Gärdslöv kyrka. Ritningar till tornbyggnad, Lunds stift, Malmöhus län. 1853
- 3 vånings stenhus, kvarter 7/4, husnr 36, Göteborg 1853
- Eget trevåningshus, Trädgårdsgatan 6, Göteborg 1853 (S. bodde här till 1860)
- Åspö kyrkas torn, Smygehamn 1853-54
- Travé och torn, Hemmesdyng kyrka 1853-54
- Ritning till materialbodas samt boningsrum och kontor för materialskrifvare, Göteborg 1854
- 2v. Trähus, Göteborg 1853
- Förslag på portar till Tyska kyrkan 1855
- Plan af Göteborg med tillämnade nya Anläggningar 1856
- Häradshäkte vid Qviström (Kvistrum) 1857
- Ritningar till tornbyggnad vid Fässbergs kyrka i Göteborgs stift 1858
- Ritningar till iståndsättning av Mellby Kyrka i Elfsborgs län 1858
- Jernbro över Fattighusån framför Nygatan, Göteborg 1858
- Vedbodas vid allmänna och Sahlgrenska sjukhuset, Göteborg 1859
- Nya Elementarläroverket, Göteborg 1859-1862
- Detalj av plankarta över Stadstjänarholmen/ Upprättad av stadsbyggmästare Strömberg, Göteborg, odaterad (före 1860)
- Östra kyrkogården, plan, Göteborg 1860
- Östra kyrkogårdens kapell, Göteborg 1861
- Vattenledning under Fattighusån, Göteborg 1861
- Östra kyrkogården, intendentsbostad och grindar, Göteborg 1862
- Profil- och planritning till nytt sjukstall vid Veterinärinrättningen i Skara 1861
- Stapel för slagklockor på Rådhuset, Göteborg 1863
- Mangårdsbyggnaden, Älvsborgs Kungsladugård, Göteborg 1864
- Kville kyrka, Tanum 1864
- Boningshus och skjul tillhörig skiffertäckaremästaren J.F. Scheel, Göteborg 1864
- Mollösunds kyrka 1866
- Utvidgning av Rådhuset, Göteborg 1869
- Gymnastikbyggnad till Elementarläroverket i Majorna, Göteborg 1869
- Avsöndringsskolan, Göteborg 1871
- Restaurering av Fjärås kyrka, Kungsbacka 1871-73

## 7.2 Ordlista

Förklaringarna är främst hämtade ur Ahlstrand, Jan Torsten & Eriksson, Torkel (1969). *Arkitekturtermer: fyrspråkigt lexikon över arkitektur- och stadsplanetermer: svenska, engelska, tyska och franska: engelskt, tyskt och franskt register*. Lund: Studentlitteratur.

- Bändering – dekorativ murförsänkning av varierande form, ofta gruppvis förekommande i medeltida tegelgavlar
- Bågrfris - Ett ornament som företrädesvis förekommer i den romanska stilen och gotiken. Ornamentet består av en rad små bågar (runda eller spetsiga) under en huvudgesims
- Gaveltinnar – annat ord för trappgavlar
- Gesims – vanligen profilerat listverk med i regel horisontal placering ovanför eller längs en fasad
- Lisener – vertikala, släta murband vilka likt en pilaster skjuter ut framför en muryta men till skillnad från pilastrar saknar kapital och i regel bas.
- Kolossalordning – kolonner eller pilastrar som sträcker sig över två eller fler våningar
- Krenelering – murkrön med tinnar, vars mellanrum ursprungligen användes som skottöppningar, ofta förekommande som dekoration sedan det ur försvarsteknisk synpunkt spelat ut sin roll
- Kölbåge – spetsbåge bestående av konkava skänklar som övergår i var sin stigande rak linje, vilka möts i hjässan. Karaktäristisk för bland annat islamisk arkitektur.
- Stickbågiga fönster- fönster vars ovansida är lätt böjd
- Strömskift – ett annat ord för kryss-skift, innebär att stenarna bildar en vinkel med murens framsida.
- Sågskiftsfris – en fris liknande en tandsnittsfris fast med "tänderna" trappvis avtunnade
- Trappgavlar – gavel med trappstegsformigt stigande sidor
- Trepassbåge – treklöverformig båge
- Triumfbågemotiv – tre rundbågiga öppningar, antingen i dörrar eller fönster. Ofta använt som motiv i medeltida kyrkor