

Masteruppsats i offentlig förvaltning VT 2013
Förvaltningshögskolan, Göteborgs Universitet
Edvin Boije 840406-4852
Handledare: Louise Holm
Examinator: Stig Montin

Uppvuxen och erfaren – Nyinflyttad och nöjd

Hur boendetid påverkar bedömningen av den
lokala välfärden

Sammanfattning

Frågar du svenskarna vilka frågor de anser vara viktigast på den politiska dagordningen är svaret inte sällan välfärden. I SOM-institutets årliga undersökningar hamnar skolan och sjukvården tillsammans med arbetsmarknaden, år efter år, i topp när det gäller viktiga samhällsfrågor. Bedömningen av den offentliga servicen har ända sedan välfärdsstatens begynnelse varit god. Svenskarna är i allmänhet nöjda med välfärden och nöjdast av alla är brukarna av densamma.

Den här uppsatsen syftar till att ytterligare fördjupa kunskapen om svenskarnas förhållande till välfärden, hur detta gestaltar sig på ett lokalt plan och förändras med tiden. Detta syfte grundas dels i att tidigare forskning inte tagit hänsyn till hur boendetid påverkar bedömningen av den lokala servicen. Samtidigt antyder empiriska fynd från andra forskningsdiscipliner att den lokala servicen är en viktig faktor för individers beslut att flytta såväl som att stanna, i synnerhet i välfärdsstater.

Frågan uppsatsen söker svar på är följaktligen; hur påverkar boendetid bedömningen av den lokala servicen? Till hjälp att besvara denna frågeställning hämtas inspiration i första hand från teorier som betonar nyttan av att stanna och flytta. Nyttan av att stanna definieras främst av en anknytning till platsen vilken sedermera renderar i diverse lokala insider-fördelar. Nyttan av att flytta vilar däremot på antagandet om att individen bosätter sig där dennes subjektiva nytta maximeras. Då teorierna traditionellt sett används för att analysera rörlighet på arbetsmarknader är ambitionen att i högsta möjliga mån lyfta fram perspektiv som betonar nyttan i förhållande till välfärd.

Utifrån det teoretiska ramverket formuleras en hypotes, nämligen att det finns ett samband mellan boendetid och bedömningen av service. Hypotesen testas vidare genom att statistiska analyser genomförs på datamaterialet vilket består av enkätundersökningen Riks-SOM 2010. Undersökningen omfattar över 5000 individer bosatta i Sverige.

Resultatet visar sig sedermera något paradoxalt. Boendetid påverkar visserligen bedömningen av service men riktningen på sambandet skiljer sig åt beroende av vilket serviceområde som studeras. Vid en helhetsbedömning av den lokala servicen visar det sig att nyinflyttade är betydligt nöjdare än individer som bott en längre tid på platsen. Studeras å andra sidan specifika serviceområden tar sambandet motsatt riktning. Individer som är uppvuxna på platsen gör en följaktligen signifikant bättre bedömning av grundskolan, äldreården och räddningstjänsten. Resultatet landar i slutsatserna att erfarenhet av service, i linje med tidigare forskning är avgörande för bedömningen av specifika serviceområden. Att nyinflyttade inte är nöjda i samma utsträckning beror främst på att de saknar erfarenheter av serviceområdet. Sett endast till brukarna av service visar det sig emellertid att nyinflyttade tenderar att göra en bättre bedömning av grundskolan och sjukvården medan en längre boendetid är avgörande för bedömningen av äldreården och räddningstjänsten. När det gäller helhetsbedömningen av den lokala servicen verkar serviceerfarenhet vara av underordnad betydelse. Istället observeras en stark nyinflyttningseffekt vilken ger stöd åt migrationsteorierna med betoning på nyttomaximering. Dessa slutsatser är uppsatsens huvudsakliga bidrag till ny kunskap på området.

Innehåll

1. Människan, platsen och välfärden	5
2. Nyttan av att stanna och att flytta	12
3. Tillvägagångssätt	22
4. Resultat	33
5. Slutsatser och avslutande diskussion	47
<i>Litteraturförteckning</i>	53
<i>Appendix</i>	59

Figurer och tabeller

Figur 1. Lokala insider-fördelar	15
Tabell 1. Svansfrekvenser i Riks-SOM 2010	22
Figur 2. Teoretisk modell över fokalsambandet	25
Tabell 2. Korrelationsmatris över lokal demokrati och service	26
Figur 3. Teoretisk modell, specifika serviceområden	27
Tabell 3. Teoretisk definition av boendetid	28
Figur 4. Regressionsmodell med kontrollvariabler	30
Figur 5. Regressionsmodell - specifika serviceområden med kontrollvariabler	31
Tabell 4. Bivariat statistik över fokalsambandet	33
Tabell 5. Korstabell över boendeområde/boendetid	34
Tabell 6. Korstabell över boendeområde/bedömning av lokal service	34
Tabell 7. Effekt av boendetid på bedömningen av lokal service	35
Tabell 8. Andel "ingen uppfattning" i respektive boendetidskategori	37
Tabell 9. Bedömning av specifika serviceområden baserat på balansmått	38
Tabell 10. Andel "ingen uppfattning" vid bedömning av specifika serviceområden	38
Tabell 11. Brukarnas bedömning av specifika serviceområden baserat på balansmått	39
Tabell 12. Oddskvoter för att vara nöjd med den lokala grundskolan	39
Tabell 13. Oddskvoter för att vara nöjd med den lokala sjukvården	41
Tabell 14. Oddskvoter för att vara nöjd med den lokala äldreomsorgen	42

Tabell 15. Oddskvoter för att vara nöjd med den lokala äldreomsorgen	43
Tabell 16. Sammanfattning av hypotesprövning	44
Figur 6. Diagram över helhetsbedömningen av den lokala servicen	45
Figur 7. Diagram över bedömningen av specifika serviceområden	45
Figur 8. Specifika serviceområden (balansmått)	46
Figur 9. Brukarnas bedömning (balansmått)	46
Tabell A.1. Svartsandelen i olika grupper, Riks-SOM undersökningen 2010	59
Tabell A.2. Multipel regressionsanalys	59
Figur A.1. Residualernas normalfördelning	60
Figur A.2. Spridningsdiagram (standardiserade residualer)	60
Tabell A.3. Logistisk regression grundskolan	61
Tabell A.4. Logistisk regression sjukvården	61
Tabell A.5. Logistisk regression äldrevården	62
Tabell A.6. Logistisk regression räddningstjänsten	62

1. Människan, platsen och välfärden

Vi människor talar ofta om att vi känner oss hemma på en plats. Hemma kan vara i Sverige, i Göteborg, kanske till och med i en viss stadsdel eller i ett kvarter. Somliga känner sig hemma på flera platser, barndomshemmet där man växt upp är kanske lika mycket hemma som staden i vilken man senare fick jobb och bildade familj.

Att känna sig hemma innebär i en teoretisk mening, att ur flera olika aspekter höra samman med en plats, med människor, natur, fauna, flora eller andra specifika företeelser (Mee & Wright 2009:44). Anknytningen till en plats kan också sägas vara rent funktionell, dvs. kopplade till viktiga funktioner i livet så som boende, inkomst, konsumtionsmöjligheter och social samvaro (Westin 2009:82). Men även mer vardagliga funktioner får i en välfärdsstat som Sverige stor betydelse avseende anknytningen till en plats. Här är kommunen central, främst i den bemärkelse att det är på den kommunala nivån formen och utbudet för den dagliga servicen, så som skola, kommunikationer, vård och omsorg beslutas (Ibid:84).

Det starka bandet mellan hemmet och välfärden förkroppsligades under efterkrigstiden av det socialdemokratiska folkhemmet och utmärkande för den svenska välfärdsstaten är att praktiskt taget alla invånare, i skilda faser i livet, kommer i kontakt med offentligt finansierad service. Från förlossningsvård till äldreomsorg via förskola, skola, sjukvård, samt fritids- och kulturaktiviteter. Vid behov finns socialtjänst, handikappomsorg och färdtjänst samtidigt som kommunen också har ett grundläggande ansvar för samhällsservice som kollektivtrafik, bostäder och miljövård (Nilsson 2010:277). Medborgarnas möte med välfärdsstaten sker emellertid inte bara på olika arenor utan också i olika roller (Dahlberg & Vedung 2001:26; Nilsson 1996:12). Som *väljare* har alla röstberättigade möjlighet att via val av parti i allmänna val eller genom andra former av politisk aktivitet, ta ställning, bl.a. till den offentliga sektorns omfattning och inriktning. Kommunal- och landstingsskatten utgör för det stora flertalet den största skatten och via skattesedeln kommer i princip alla i kontakt med välfärdsstaten i rollen som *skattebetalare*. Den offentliga serviceproduktionens omfattning innebär samtidigt att vi, som *brukare*, av service och bidrag idag har en helt annan relation till den offentliga sektorn än tidigare - vilket också medför att en stor andel av de yrkesverksamma är *anställda* av kommuner och landsting/regioner¹ (Ibid).

Ur ett internationellt perspektiv utmärks den svenska välfärdspolitiken av dess höga grad av generalitet. Service och andra ekonomiska förmåner är med andra ord avsedda att omfatta i princip hela befolkningen i livets alla skeden (Rothstein 2002:26) För gemene svensk är välfärdsstaten följaktligen allestädes närvarande och välfärdens institutioner allmänt kända för samhällets individer. Medborgarnas starka band till välfärdsstaten medför därför oundvikligen ett samhälleligt engagemang och inte minst åsikter kring hur välfärden bör finansieras, organiseras, produceras och distribueras (Svallfors 1991:612).

¹ Det är enligt Nilsson (1996, 2010) i dessa fyra roller som medborgarna möter välfärdsstaten. Dahlberg & Vedung (2001) anger även; chef, kund, politiker och anhörig som ytterligare roller.

Åsikter om välfärden kan ta sig uttryck på många sätt. Det kan handla om skatter, den offentliga sektorns storlek eller huruvida privata företag bör ha möjlighet att göra vinster på offentligt finansierad välfärd. Erfarenheter från välfärdsstaten kan också ge upphov till politiska åsikter som i förlängningen kan komma att uttryckas genom politiskt deltagande (se t.ex. Solevid 2009; Pierson 2004).

De åsikter den här uppsatsen fokuserar på är medborgarnas subjektiva bedömning av välfärden. Eller närmare bestämt bedömningen av den lokala servicen². För att återknyta till det inledande resonemanget kring hemhörighet och platsanknytning kommer bedömningen av service emellertid inte studeras *per se*, utan utifrån hypotesen att det finns ett samband mellan anknytningen till platsen och bedömningen av den lokala välfärden.

Välfärdsstaten växer fram

Familjen, marknaden och staten brukar sägas vara de tre grundpelare varpå välfärden vilar. Ansvaret för att skapa trygghet för medborgarna och tillhandahålla service varierar emellertid mellan dessa tre sfärer, i skilda länder och samhällen (Esping-Andersen 2002:13). Utmärkande för välfärdsstaten är att befolkningens sociala trygghet, till skillnad från samhällen där familjen eller marknaden spelar en central roll, främst är en angelägenhet för det offentliga.

Även om de första byggstenarna till den svenska välfärden lades redan vid 1800-talets slut kom begreppet välfärdsstat inte i bruk för än ca 30 år senare (Kuhle & Solheim 1985:12). Fram till kommunalförordningarna 1862 var den lokala verksamheten utanför städerna i princip begränsad till fattigvård och skola, där socknarna svarade för folkskolan. I städerna gick utvecklingen å andra sidan betydligt snabbare. Den starka expansionen av affärsverksamhet samt plan- och anläggningsverksamhet runt sekelskiftet bidrog till att de borgerliga primärkommunernas utgifter för bl.a. skola och på det sociala området ökade i rask takt (Björck 2008:59). Staten och kommunerna kom under mellankrigstiden sedermera att utvidga de sociala trygghetssystemen vilka samtidigt kom att omfatta allt fler serviceområden. Efter andra världskriget och i synnerhet under 1960- och 1970-talet växte den offentliga sektorn explosionsartat. Utbyggnaden av välfärdsstaten under den här tiden innebar en kraftig expansion av såväl transfereringarna på nationell nivå som de offentligt finansierade tjänsterna på lokal nivå och har senare kommit att benämnas *den offentliga revolutionen* (Tarschys 1978:9). Runt om i landet byggdes nya skolor, sjukhus, kommunhus, simhallar, fritidshem och daghem, 1978 blev Kommunalarbetsförbundet större än Metallindustriarbetareförbundet inom LO (Ibid).

Den ekonomiska krisen i början av 1990-talet kom dock att markera en vändpunkt för det svenska välfärdsbygget. Långtgående nedskärningar av den offentliga sektorn sågs, av ekonomiska skäl, som nödvändiga och förskjutningarna mellan de offentliga och privata sfärerna tog nu en annan riktning (Nilsson 2011:279). Regeringsskiftet 1991 innebar en ny politisk inriktning där avregleringar och privatiseringar av välfärden, av flera skäl, ansågs nödvändiga. Dels mot bakgrund av de försämrade statsfinanserna men kanske i synnerhet på grund av tidens ideologiska vindar som förespråkade nya idéer kring styrning och organisering av välfärden. Reformeringen av den offentliga sektorn, vilken senare kommit att benämnas *New Public Management*, lanserades

² Välfärd och service kommer i denna uppsats genomgående att nämnas synonymt.

redan på 1980-talet av nykonservativa regeringar i USA och Storbritannien (Kjaer 2004:24). Grundtanken bakom reformerna bestod kortfattat i en kritik mot den ineffektiva och alltför byråkratiska offentliga förvaltningen vilket ansågs kunna avhjälpas genom att anamma det privata näringslivets principer (Ibid:25-26). Trots ett relativt starkt stöd för den offentligt finansierade välfärden (Svallfors 2011:808) lyckades den borgerliga regeringen under tidigt 90-tal implementera denna nya välfärdspolitik även i Sverige. Den tidigare hegemoniska synen på det offentliga som ensam producent av välfärd kom därmed att avsevärt reduceras (Blomqvist & Green-Pedersen 2004:604).

Även om det offentliga fortfarande utgör en betydande del av välfärden finns i dagsläget privata alternativ på näst intill samtliga välfärdsområden. Särskilt tydlig är denna förskjutning på områden som skola, vård och omsorg (Rothstein 2003:15). Men också andra aktörer, så som civilsamhället och ideella organisationer, har allt mer kommit att bli ett naturligt inslag i den svenska välfärdsmodellen (Pollit & Bouckaert 2011:310; Kjaer 2004:4). Begreppet *governance* har sedermera kommit att omfamna detta fenomen där flera samhällsaktörer, genom formella såväl som informella, nätverk i samverkan står för en form av interaktiv samhällsstyrning där distinktionen mellan offentligt och privat inte längre är lika tydlig (Kjaer 2004:5-6).

Bedömning av service

I takt med välfärdsstatens framväxt har även behovet av utvärdering och granskning av densamma kommit att bli avsevärt större. Ett ökat granskande är dock inget unikt för offentlig sektor utan är en trend som sedan 1980-talet kunnat urskönjas på flera områden. Forskare på utvärderingsområdet menar till och med att det skett en ”granskningsexplosion” i hela västvärlden (Power 1997) och i Sverige talar man om ett ”utvärderingsmonster” som aldrig blir mätt (Lindgren 2008). Utvärdering sker både internt och externt. I Sverige har vi till exempel ca 90 statliga myndigheter med tillsynsuppdrag som särskilt vakar över genomförandet av politiken och skall förvissa medborgarna att deras intressen tas tillvara (Ek & Ivarsson 2010:8).

Också medborgarna står i stor utsträckning för utvärderingen på många områden. Exempel på detta är kund- och brukarundersökningar som blivit allt vanligare inom såväl näringslivet som offentlig sektor. Serviceundersökningar som vänder sig till medborgare och/eller brukare utgår ofta från ett utvärderingsperspektiv där de svarande vanligtvis får göra en bedömning om man är nöjd eller missnöjd med den befintliga verksamheten (Nilsson 2011:28).

Utvärdering, eller bedömningen av den offentliga servicen har studerats på detta sätt under lång tid. De kommunala medborgarundersökningarna genomfördes första gången 1966, och återigen 1979, i form av personintervjuer där ett urval svenska medborgare fick tycka till om den kommunala servicen (Johansson, Nilsson & Strömberg 2001:151). 1978 beslöt regeringen att initiera en vetenskaplig utvärdering av den s.k. kommunindelningsreformen där kommunen som serviceproducent utgjorde ett, av sammanlagt tre, delprogram (Olander & Widberg 1981:13). Med tiden har undersökningarna kring medborgarnas bedömning av service blivit fler, urvalen mer omfattande och analysmetoderna mer sofistikerade. Anmärkningsvärt är emellertid att de övergripande slutsatserna idag är de samma som för 40 år sedan. Nämligen att

svenska folket i allmänhet är nöjda med den offentliga servicen och nöjdest av alla är brukarna av densamma.

Nöjda och missnöjda medborgare

Svenskarnas attityd till den offentliga servicen, och dess kvalitet, är som sagt i allmänhet positiv och har så varit ända sedan de första undersökningarna genomfördes på 1960-talet. Däremot har stödet över tid varit av varierande karaktär och Johansson, Nilsson och Strömberg (2001) delar in den här perioden i fyra skeden. *De stora förväntningarnas missnöje* (1960–80-talet) benämns det första skedet och syftar just på de enorma förväntningar Tage Erlanders löfte om folkhemmet skapade hos det svenska folket. Frågan här gällde inte om den offentliga sektorn skulle byggas ut, utan snarare i vilken takt och på vilka områden (Johansson, Nilsson & Strömberg 2001:180). Den tidigare nämnda kritiken mot offentlig sektor under 1990-talets början markerade ett andra skede där avregleringar och privatiseringar sågs som lösningar, trots att bedömningen av offentlig service fortfarande var förhållandevis positiv. Första hälften av 1990-talet präglades vidare av lågkonjunktur och stigande arbetslöshet vilket så småningom medförde en uppslutning bakom välfärdsstaten. Stödet för den offentliga sektorn ökade samtidigt som förslag om privatiseringar avvisades av medborgarna (Ibid). 1990-talets andra hälft innebar ett fortsatt stöd för den offentliga sektorn men under slutet av 90-talet även ett ökat missnöje inom centrala välfärdsområden som vård skola och omsorg. Särskilt i storstäderna märktes också ett tilltagande missnöje med det yttre offentliga rummet så som tillgången på bostäder, renhållning, gator och vägar (Ibid:181).

Under 2000-talet blir helhetsbedömningen av den offentliga servicen på nytt mera positiv däremot har missnöjet med tillgången på arbete successivt ökat³ Förutom tillgången på arbete är det i dagsläget endast fyra ytterligare serviceområden där det bland svenska folket är fler som är missnöjda än nöjda med servicen i den egna kommunen; tillgången på bostäder, äldreomsorgen samt arbetsförmedlingens och försäkringskassans verksamhet (Nilsson 2010:280).

Brukarrollen

Allmänhetens bedömning av service är alltså, med några få undantag, tämligen god. Detta gäller såväl specifika serviceområden som den samlade bedömningen av kommunens service. Tittar vi emellertid närmare på vad som förklarar dessa attityder har forskningen på området konstaterat att det föreligger förhållandevis små skillnader i bedömningen av service mellan olika grupper i samhället (Johansson, Nilsson & Strömberg 2001:151–174). Detta gäller mellan såväl inkomstgrupper som partisympati och anställningssektor. Den klart viktigaste förklaringsfaktorn för medborgarnas bedömning av service är istället brukarrollen (Johansson, Nilsson & Strömberg 2001:74; Nilsson 2010:289). Brukarna är inte bara väsentligt mer nöjda med servicen än medborgarna i allmänhet utan har också, i större utsträckning än andra, åsikter om de serviceområden de är berörda av (Nilsson 2010:289). Kontakten med en verksamhet gör följaktligen att bedömningen kan grundas på egna erfarenheter och på motsvarande sätt ger även personlig kontakt med anhöriga som nyttjar

³ Tillgången på arbete förstås i detta sammanhang som ett serviceområde, dvs. kommunens förmåga att främja arbetsmarknaden (Se frågeformulär SOM-undersökningarna).

en service en större närhet, vilket påverkar bedömningen (Johansson, Nilsson & Strömberg 2001:175).

Att brukare av en välfärdsservice inte bara är mer positiva än icke-brukare till den specifikt utnyttjade tjänsten utan också till välfärdsinstitutionen i generell bemärkelse är väl belagt (Ibid). Detta samband gäller i huvudsak även i en internationell kontext. Van Ryzin och Charbonneau (2010) beskriver t.ex. hur nyttjandet av en välfärdsservice påverkar den allmänna bedömningen av servicen i sig men argumenterar å andra sidan för att detta samband kan ha ett kurvlinjärt utseende. Med andra ord så stiger nöjdheten av en tjänst inledningsvis i takt med nyttjandegraden för att sedan, i ett senare skede, dala (Van Ryzin & Charbonneau 2010:559–561).

Geografiska skillnader

Den kommunala självstyrelsen är inskriven i grundlagen (Regeringsformen) vilket innebär en självständig, och inom vissa ramar, fri bestämmanderätt för kommuner och landsting. Rikstagen föreskriver emellertid en rad obligatoriska förvaltningsuppgifter som åligger kommunerna (Halvarson 2009:161). Vidare har dessa uppgifter, som tidigare angavs i en rad speciallagar, övergått till att omfattas av s.k. ramlagar, t.ex. socialtjänstlagen, renhållningslagen, miljöbalken etc. (Ibid). Ramlagarna utgör således en miniminivå för kommunal service på en rad olika områden.

Kommunerna kan alltså erbjuda en mer omfattande service än vad ramlagarnas miniminivå anger vilket får till följd att utbudet och kvaliteten på servicen ofta varierar från kommun till kommun. I konkurrensen om invånarna har det t.ex. blivit allt vanligare att kommuner, i syfte att locka nya invånare, genomför omfattande marknadsföringskampanjer, där den kommunala servicen ofta lyfts fram (Niedomysl 2006:39). Den lokala servicen utgör samtidigt en viktig parameter i diverse inofficiella rankingar av svenska kommuner av typen; ”Bäst-att-bo-2012”⁴ (Se t.ex. Fokus 2012, nr 22).

Rent vetenskapligt är det emellertid svårare att hitta systematiska geografiska skillnader i bedömningen av service. Tidigare undersökningar har dock visat att boende i mindre tätorter varit mest nöjda medan storstadsbor genomgående varit mer kritiska till offentlig service (Johansson, Nilsson & Strömberg 2001:175; Nilsson 2010:31). Nöjdheten varierar däremot mellan olika serviceområden och storstadsborna är i regel mera nöjda när det gäller verksamheter där motsvarande utbud saknas på den mindre orten (Ibid).

En nyligen genomförd studie där ett antal västsvenska kommuner jämförts, bl.a. inom ramen för offentlig service, illustrerar svårigheterna med att hitta mönster i bedömningen av service avseende geografi och kommunstorlek. I studien konstateras stora geografiska skillnader vad gäller den generella nöjdheten med servicen mellan kommuner. Anmärkningsvärt är t.ex. att man i Göteborg är klart mindre nöjd än i samtliga mindre kommuner och i synnerhet Lidköping som placerar sig högst (Antoni 2010:239). Enligt forskaren, Rudolf Antoni, beror dessa skillnader framför allt på att man i Lidköping slipper storstadsproblematik som bostadsbrist och trafikstockningar. Även den högre medelåldern i Lidköping samt de högre förväntningarna i Göteborg bidrar till förklaringen. Undantagen är också tydliga. Göteborgare är mer nöjda med

⁴ Exempel på andra kommunala rankingar där lokal service lyfts fram är Lärarförbundets ”Bästa skolkommun”, och Dagens Samhälles ranking av kommuner efter ”skoleffektivitet”.

kulturutbudet och tillgång till privatläkare medan lidköpingsborna är nöjda med skola vård och omsorg (Ibid). Lidköping utmärker sig även (positivt) i bedömningen av den kommunala verksamheten som, utöver service, rör exempelvis förtroende för politiker och tjänstemän, främjande av företagande och sysselsättning samt hur bra man upplever det att bo i kommunen. En kommun som här utmärker sig i negativ bemärkelse är Uddevalla som har betydligt mindre nöjda invånare än i övriga kommuner. Detta beror i hög grad på ett generellt missnöje med allt från bedömningen av kommunens ekonomi till demokratin och anmärkningsvärt är också att Uddevalla är den kommun där lägst andel av invånarna anser sig höra hemma där de bor (Ibid:241).

Problemformulering

När det gäller medborgarnas bedömning av offentlig service visar tidigare forskning på att erfarenhet av service är den enskilt starkaste förklaringsfaktorn. Erfarenhet av service ger upphov till åsikter kring såväl det specifika serviceområdet som välfärdsinstitutionen generellt. Huruvida denna bedömning är lokalt förankrad är emellertid mindre utforskat. Med andra ord, hur lokalt förankrade är de erfarenheter som sedan ligger till grund för bedömningen av service? Följer dina erfarenheter och perceptioner kring välfärdstjänster med om du byter bostadsort eller byggs de upp på nytt?

Inom kulturgeografi och (intern) migrationsforskning⁵ ägnas välfärd och offentlig service närmast obefintlig uppmärksamhet. Diskursen, och teorier på området härstammar i första hand från Nordamerika och andra länder där omfattande välfärdssystem saknas. Här är istället arbetsmarknaden central och individers beslut att flytta eller stanna på en plats analyseras i regel utifrån rationalistiska teorier (Brettell & Hollifield 2008:4). Samtidigt har teorier med betoning på ekonomisk nyttomaximering, inom ramen för migration, mer och mer kommit att kritiserats. Studier från USA har t.ex. visat att bra skolor ofta kan vara väl så gott motiv till migration som möjligheten till arbete (Gustavus & Brown 1977:547). Nyare svenska studier pekar också på att välfärdstjänster är en faktor som hamnat i skymundan när det kommer till individers beslut att stanna eller flytta. Nedomysl (2006) menar här att svenskar ofta tar en god välfärd för given och därför inte väger in sådana faktorer i migrationsbeslut. Frågar man emellertid explicit om välfärdstjänster när det kommer till flyttbeslut visar det sig att de alljämt utgör en viktig faktor. Inte minst tillgång till god sjukvård som placerar sig högst då man frågar om vad, i området du flyttar till, anser du viktigast? (Nedomysl 2006:19). Samtidigt visar studier från våra grannländer, t.ex. Carlsen (2005) och Munch (2003), att kommunal service utgör en mycket viktig faktor när det kommer till individers lokaliseringsbeslut i Norge och Danmark.

Välfärdsstaten möjliggör för människor i Sverige att flytta likväl som att stanna. Socialförsäkringssystemet gör det t.ex. möjligt att vänta ut arbetslöshet under längre perioder utan att behöva söka sig till en arbetsmarknad på annan ort, samtidigt som man på en ny plats, kan förlita sig på systemet till dess att man får ett arbete (Huber 2004:621). I Sverige blir beslut kring att stanna eller

⁵ Intern migration syftar på migrationen inom länder och skiljer sig i många avseenden från internationell migration i en teoretisk bemärkelse. Dominerande inom båda disciplinerna är emellertid teorier rörande arbete och humankapital (Williams & Baláz 2008:17)

flytta således inte lika beroende av arbetssituationen som i andra jämförbara länder.

Svenskarnas förhållande till välfärdsstaten är på många områden tämligen väl utforskat. I bedömningen av välfärd och service har hänsyn tagits till allt från erfarenheter till anställningssektor, klass, ideologi, kön och ålder. Däremot har närmast obefintlig uppmärksamhet ägnats åt att studera huruvida anknytningen till en plats, eller valet av en ny plats, påverkar detta förhållande. Jag menar här att boendetid torde vara en såväl relevant som intressant variabel att studera i förhållande till hur människor bedömer välfärden, i synnerhet på det lokala planet. Vad betyder det t.ex. för din bedömning av kommunens service om du har bott på samma plats ett helt liv, gått i kommunens skola, besökt landstingets sjukhus och kanske till och med har barn i kommunens förskola? Ger ett liv av välfärdserfarenheter en annorlunda bedömning än den som grundas på ett första intryck?

Syfte och frågeställning

Med utgångspunkt i tidigare forskning är avsikten med den här uppsatsen att ta ett bredare grepp kring bedömningen av service och vad som påverkar denna på det lokala planet. Detta motiveras delvis genom att forskningen på området hittills inte tagit hänsyn till hur boendetid påverkar bedömningen av den lokala servicen. Samtidigt antyder empiriska fynd från andra forskningsdiscipliner att den lokala servicen är en viktig faktor för individers beslut att flytta såväl som att stanna, i synnerhet i välfärdsstater.

Genom att applicera teorier kring bl.a. platsanknytning och migration är syftet med den här uppsatsen att fördjupa kunskapen om svenskarnas förhållande till välfärden, hur detta gestaltar sig på ett lokalt plan och förändras med tiden. Till min hjälp att uppnå detta syfte har jag ett datamaterial där över 5 000 individer bosatta i Sverige tillfrågats, bland mycket annat, just om deras bedömning av den lokala servicen.

Uppsatsens syfte konkretiseras vidare till två vägledande frågeställningar vilka lyder enligt följande: (1) *Hur påverkar boendetid en samlad bedömning av den lokala servicen?* (2) *Skiljer sig bedömningen av service i förhållande till boendetid när det gäller specifika serviceområden?*

Fortsatt disposition

I nästa kapitel (2) presenteras uppsatsens teoretiska ramverk. Här tittar vi närmare på ett antal teorier vars utgångspunkter slutligen ligger till grund uppsatsens hypotesprövning. Därefter skall tillvägagångssättet avhandlas och vi gör oss bekanta med datamaterialet och ett par statistiska metoder. En betydande del av kapitel 3 kommer dessutom behandla uppsatsens operationalisering och validitetsbedömning. I kapitel 4 presenteras resultaten från de statistiska analyserna i två steg. Först hur boendetid påverkar helhetsbedömningen av lokal service och därefter riktas uppmärksamheten mot fyra specifika serviceområden. Avslutningsvis presenteras och diskuteras empiriska såväl som metodologiska slutsatser vilket slutligen mynnar ut i förslag till vidare forskning.

2. Nyttan av att stanna och att flytta

I följande avsnitt presenteras teorier som kan vara fruktbara som utgångspunkt för att analysera hur boendetid kan tänkas påverka bedömningen av lokal service. Inledningsvis presenteras teorier om platsanknytning och lokala insider-fördelar, dvs. teorier som främst förklarar varför människor stannar på en plats. Senare riktar vi istället blicken mot vad som får människor att flytta. Här presenteras migrationsteorier som främst fokuserar på individen som nyttomaximerare men även som konsument av regionala faciliteter. Offentlig service har emellertid ägnats relativt sparsam uppmärksamhet beträffande individers lokaliseringsbeslut. Ambitionen är därför att särskilt lyfta fram de teorier och studier som knyter an till just detta fenomen.

Platsanknytning

Platsanknytning, dvs. bandet som uppstår mellan människa och meningsfulla platser har på senare år ägnats allt större vetenskaplig uppmärksamhet (Giuliani 2003:138; Low & Altman 1992:166). Delvis anses detta ökade intresse bero på medvetenheten om att bandet, plats och människa emellan, i och med globalisering, ökad rörlighet och miljöproblem, blivit allt skörare (Sanders, Bowie & Bowie 2003:25; Sennet 2000:8).

Platsanknytning har vidare etablerats som en viktig process inom ramen för ett flertal vetenskapliga discipliner. Studiet av platsanknytning som ett känslomässigt band har t.ex. kastat ljus på den sorg och det lidande som uppstår då människor tvingas lämna sina hem (Fullilove 1996:1517). Platsanknytning har därmed kommit att tillämpas inom såväl kris- och katastrofpsykologin (Brown & Perkins 1992:282) som rörlighets- (Gustafson 2001:667; Giuliani, Ferrara & Barabotti 2003:7) och immigrationsforskningen (Ng 1998:56). Anknytningen till en plats har också visat sig relevant i studiet av miljöuppfattningar. Individer med starka band till en plats upplever t.ex. en ökad känsla av säkerhet, även då platsen är belägen i en krigszon (Billig 2006:261). I en något mindre skala är en stark anknytning till närområdet förenat med färre upplevda problem så som trafik och kriminalitet (Brown, Perkins & Brown 2003:269). Det nära förhållandet mellan platsanknytning och beskyddande attityder samt uppfattningar om klimathot har också bidragit till en ökad förståelse för bl.a. vad som förklarar miljövänligt beteende (Nordenstam 1994:22; Kyle, Graefe, Manning & Bacon 2004:230).

Den mångfacetterade tillämpningen av platsanknytning har följaktligen inneburit en rad olika definitioner av begreppet. Dominerande är alltså framställningen av platsanknytning som ett mångtydigt begrepp där bandet mellan människan och viktiga platser är centralt (Giuliani 2003:137; Low & Altman 1992:168). Variationerna, även inom denna definition, är emellertid stora. Inom kulturgeografin hävdar man t.ex. att bandet till en meningsfull plats, eller till och med känslan av en plats, är ett universellt känslomässigt band som uppfyller grundläggande mänskliga behov (Relph 1976:24; Tuan 1974:33). Andra forskare på området argumenterar dock snarare för platsanknytning som ett underbegrepp som tillsammans med platsberoende och -identitet omfattas av begreppet ”*Sense of place*” (Jorgensen & Stedman 2001:243). Platsanknytning kan också syfta på ärvda band, att känna sig som en ”insider” och en önskan att

stanna på platsen (Hay 1998:27). Inom flykting- och immigrationslitteraturen riktas fokus snarare mot ”diaspora”⁶ eller förskjutning där anknytningen istället definieras av längtan efter förlorade platser (Deutsch 2005:44). Urbana sociologiska studier placerar däremot anknytningen på stads- eller grannskapsnivå (Kasarda & Janowitz 1974:330).

På senare år har ett antal försök gjorts med ambitionen att förena de många och flertydiga definitionerna av begreppet platsanknytning. Psykologerna Scannell och Gifford (2009) argumenterar bl.a. för en organisering där befintliga definitioner slutligen utgör ett tredimensionellt ramverk där en distinktion görs mellan person, process och plats (Scannell & Gifford 2009:2). Den personliga dimensionen av platsanknytning syftar här på individuella och kollektivt bestämda meningar medan den psykologiska dimensionen innefattar känslomässiga, kognitiva och beteendemässiga komponenter. Platsdimensionen betonar den rumsliga nivån och specificerar platsens fysiska och sociala element (Ibid:4).

I takt med att människor blivit allt mer rörliga har också en viss skepsis väckts mot betydelsen av platsanknytning, i synnerhet från sociologiskt håll. Sociala relationer och vardagliga upplevelser, menar man, är således inte längre lika knutna till fysiska platser (Calhoun 1991:102; Giddens 1991:78). Då rörlighet istället utgör normen ses lokal anknytning snarare som en avvikelse (Bauman 1998; Gesser & Olofsson 1997:149). Med denna utgångspunkt menar sociologen Per Gustafson (2001) att platsanknytning och rörlighet inte bör studeras som separata fenomen. Gustafson argumenterar istället för att människor förhåller sig platser och rörlighet på olika sätt där vissa känner att de måste välja medan andra anser att bandet till en plats och rörlighet kompletterar varandra (Gustafson 2001:667). Gustafson förespråkar därför ett ”roots/routes-perspektiv” där geografisk rörlighet inte nödvändigtvis står i konflikt med anknytningen till en plats.

Funktionell anknytning

Anknytningen till en plats har som sagt många dimensioner. Vi kan t.ex. tala om en rent fysisk platsanknytning där avstånd, ekonomiska begränsningar och tidsrestriktioner binder människor till en viss plats. Den tidsgeografiska traditionen beskriver hur människor är bundna av fysiska restriktioner som i sin tur ger förutsättningar för viktiga funktioner så som boende och arbete (Hägerstrand 1993:114). Platser är heller inte bara ett resultat av våra egna erfarenheter utan formas också av de bilder och föreställningar som skapas i social interaktion med andra människor (Relph 1976; Shamai 1997; Gustafson 2001:670).

Anknytningen till en plats är också funktionell i den bemärkelsen att viktiga funktioner i livet för det stora flertalet är knutna till en viss plats. Det kan t.ex. gälla boende, inkomst, social samvaro, konsumtionsmöjligheter och nöjen (Malmberg, Sandberg & Westin 2005:7). Andra viktiga funktioner som också i hög utsträckning är knutna till en viss plats är den offentliga servicen. Här är kommunen och landstinget/regionen, där utbudet för skola, vård, omsorg etc. beslutas, central (Westin 2009:82). Den funktionella anknytningen i Sverige har bl.a. studerats av kulturgeograferna Malmberg, Sandberg och Westin (2005) vid

⁶ Diaspora (utspridning) syftar på förhållandet där en religiös folkgrupp lever utanför sitt ursprungsområde i samhällen som domineras av en annan religion (Nationalencyklopedin).

Umeå Universitet. I undersökningen studeras ett antal platsspecifika funktioner som påverkar platsbundenhet, främst bland unga vuxna. Den faktor som här visar sig ha klart störst betydelse för hur nöjd man är med platsen är boendet. Boendet är i sin tur kopplat till funktioner som är relativt svåra att ersätta så som läget, platsen och sociala kontakter (Malmberg, Sandberg & Westin 2005:64). Vidare jämförs bedömningen av platsen och dess olika aspekter mellan "flyttare" och "stannare" och här pekar resultaten på en del intressanta skillnader. Medan stannarna i allmänhet är nöjdare med allt från boendet till platsens sociala funktioner är flyttarna nöjdare med service- och kulturutbudet (Ibid:51). Ser man till betydelsen av platsers egenskaper för hur nöjda flyttare och stannare är med platsen visar det sig emellertid att serviceutbudet har större betydelse för stannare (Ibid:55). Jämför man istället individer som bott på platsen hela livet med individer som *inte* bott på platsen hela livet har serviceutbudet däremot större betydelse för de som inte bott på platsen hela livet avseende nöjdhet med platsen. Detsamma gäller för i princip samtliga egenskaper trots att individer som bott på platsen hela sitt liv i högre grad är nöjda med platsen. En förklaring till detta kan enligt forskarna vara att de som flyttat in i högre grad baserar sina beslut på specifika förhållanden medan de som bott hela livet inte på samma sätt kan koppla sina känslor för platsen till namngivna egenskaper. Det finns således inneboende faktorer på platsen som är svåra att mäta och som har större påverkan för stannarna än för flyttarna (Ibid:57).

Som tidigare nämnt är svenskarna relativt nöjda i bedömningen av offentlig service. Detta gäller vidare för såväl stannare som flyttare (Ibid:51). Serviceutbudet och servicens kvalitet är också en faktor som människor anser vara viktigt i förhållande till platsen (Malmberg, Sandberg & Westin 2005:52; Lundholm 2007:38; Nedomysl 2006:19). I en studie från Uppsala Universitet visar det sig till och med att tillgången till god sjukvård är den enskilt viktigaste faktorn när det kommer till platsegenskaper (Nedomysl 2006:10). Detta resultat kommer som något av en förvåning för forskaren som i pilotstudien helt bortsett från offentlig service som en betydelsefull platsegenskap (Ibid:19). Andra studier har däremot visat att välfärd och service har liten inverkan på individers samlade bedömning av en plats (Lundholm 2007:40). Nedomysl argumenterar här för att välfärd och offentlig service är något som är allestädes närvarande och således inget som individer lägger stor vikt vid i frågan om dess betydelse för en plats. Frågar man däremot explicit om olika välfärdsområden visar sig dess betydelse vara mer påtaglig (Nedomysl:2006:19). Det finns därför anledning att misstänka att välfärdens betydelse i förhållande till platser underskattas då forskare i regel mäter välfärd och service som en enskild variabel. Risken är att frågor som inbegriper alla möjliga former av service blir allt för abstrakta och en mer rättvisande bild hade genererats om man istället frågat om specifika välfärdsområden och dess betydelse för platsen.

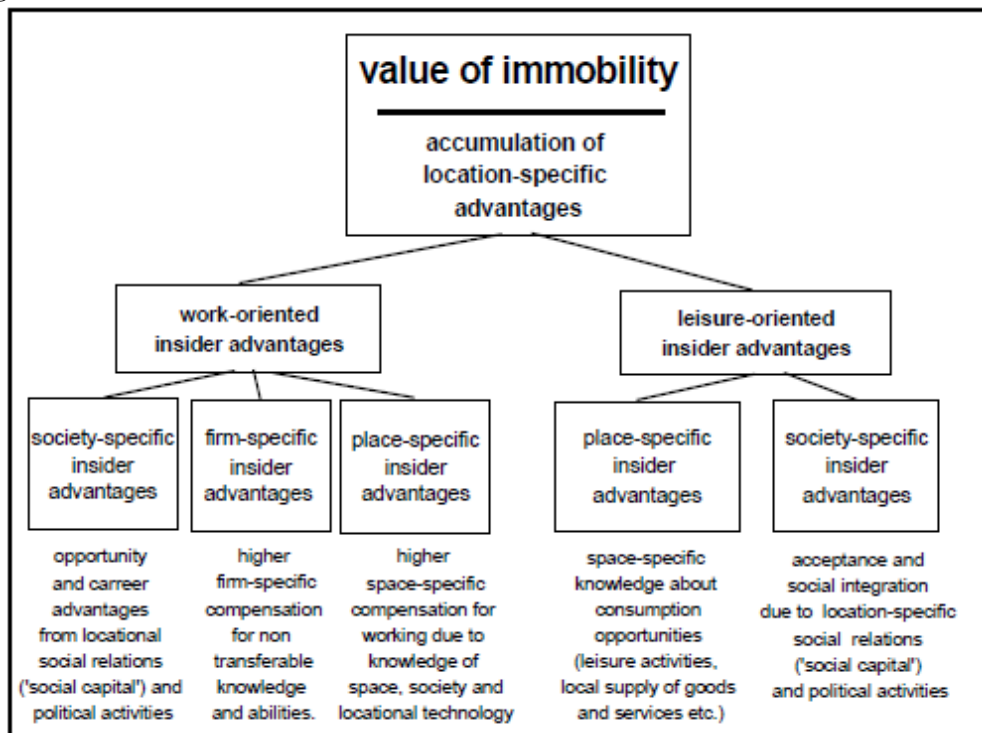
Lokala insider-fördelar

Som tidigare nämnt är individer som levt lång tid på en plats, med några få undantag, mer nöjda än inflyttade när det kommer till platsers egenskaper. Tidigare studier har också visat att formerna för platsanknytning har stor betydelse för valet mellan att flytta och att stanna (Fischer & Malmberg 2001:357; Garvill, Malmberg & Westin 2000:36). Människors benägenhet att

flytta påverkas följaktligen i hög grad av hur länge man bott på platsen (Fischer & Malmberg 2001:369; Gordon & Molho 1995:1962). Närmare bestämt, ju längre du bott på en plats desto mindre är sannolikheten att du flyttar därifrån. Benägenheten att bo kvar ökar således med längre boendetid, även under kontroll för t.ex. ålder, utbildning och familjesituation (Fischer & Malmberg 2001:369). Migrationsforskarna Peter A. Fischer och Gunnar Malmberg menar här att individer som levt under lång tid på en och samma plats skaffat sig s.k. lokala insider-fördelar. Lokala insider-fördelar är helt och hållet knutna till en viss plats och går således förlorade om man flyttar från platsen. Fördelarna erhålls genom en platsspecifik lärandeprocess som kräver tid, information och inte minst orörlighet. Rörlighet å andra sidan gör att dessa platsspecifika investeringar går förlorade och blir s.k. *sunk costs*, dvs. kostnader som är knutna till ett visst projekt eller, i detta fall, en viss plats (Fischer, Holm, Malmberg & Straubhaar 2000:10). Att stanna på en plats är därför, för det stora flertalet, en nyttomaximerande strategi då förlusten av platsspecifika tillgångar och förmågor blir allt för stor vid rörlighet.

Fördelarna att vara en insider är många och rymmer allt från sociala nätverk till kännedom om den bästa förskolan eller var det bästa svampstället finns. Fischer m.fl. (2000) kategoriserar emellertid fördelarna som antingen arbetsorienterade eller fritidsorienterade (se figur 1). Arbetsorienterade insider-fördelar är vidare platsspecifika, branschspecifika eller samhällsspecifika.

Figur 1. Lokala insider-fördelar



Källa: (Fischer, Holm, Malmberg & Straubhaar 2000:10)

Platsspecifika fördelar när det gäller arbete gör individen särskilt eftertraktad, åtminstone för somliga av traktens arbetsgivare. Exempel på sådana fördelar kan vara kunskap om platsspecifika preferenser, kunder och klienters önskemål och vanor eller den lokala politiska situationen och dess egenheter (Ibid:9). Samtidigt utgör lokala professionella och politiska nätverk också påtagliga fördelar och

summan av arbetsorienterade fördelar antas således generera högre intäkter för individen i form av lön eller andra inkomster (Ibid:10). Fritidsorienterade platsspecifika fördelar möjliggör för individen, givet begränsade resurser och tid, bättre förutsättningar att nyttomaximera fritiden. Fördelarna gäller allt från information om vilka affärer och restauranger som ger ”valuta för pengarna” till kunskap om den lokala bostadsmarknaden. Det finns också en social aspekt där fritidsspecifika fördelar ringar in den ökade nyttan det innebär att ha vänner, vara socialt integrerad och accepterad i området (Ibid:11). Insider-fördelar är här ett resultat av investeringar i ”socialt kapital” (Faist 1997:79) vilket omfattar en rad sociala relationer, från familj och vänner till medlemskap i föreningar och politiska partier (Fischer m.fl. 2000:12).

Insider-fördelar som rör välfärd och service placeras i modellen under platsspecifika fritidsorienterade fördelar men ägnas relativt liten teoretisk uppmärksamhet. Fokus ligger istället på kvantifierbara värden som ekonomisk nyttomaximering och humankapital. Modellen syftar således till en universell applicering snarare än en välfärdsstatsspecifik, där betydelsen av välfärd och offentlig service sannolikt hade ägnats större uppmärksamhet. Vikten av att, i en nordisk kontext, lägga större vikt vid välfärdsrelaterade insider-fördelar har emellertid påtalats av bl.a. Niedomysl (2006), Malmberg m.fl. (2005) och Westin (2009). I och med att Sveriges aktiva arbetsmarknadspolitik i många hänseenden kan definieras som en offentlig service och samtidigt som en stor andel av arbetskraften återfinns inom välfärdssektorn går det å andra sidan att argumentera för att välfärdsorienterade fördelar omfattar både arbetsorienterade- och fritidsorienterade-, platsspecifika fördelar.

Teorier om migration

Från att hittills, i huvudsak, behandlat valet och nyttan av att stanna vänder vi nu istället blicken mot vad som får individer att flytta. Inledningsvis ges en förenklad översikt över dominerande teorier på området som främst behandlar generella nyttomaximeringsmodeller ur ett individperspektiv. Senare i avsnittet diskuteras också välfärden och samhällsservicens roll i förhållande till migration.

Innan vi går vidare finns det emellertid anledning att dröja oss kvar vid den svenska kontexten, som alltjämt går i linje med mycket av den internationella forskningen, men kan vara nyttig att ha i åtanke när vi nu rör oss till mer generella modeller. Som tidigare nämnt förefaller det som att de som bott länge på en plats, ur en rad olika perspektiv, vunnit lokala insider-fördelar, vilka i sin tur definierar nyttan av att stanna. På motsvarande sätt finns det därför, för de som redan flyttat, incitament för fortsatt rörlighet. Förmågan att röra sig mellan platser och transferera sitt humankapital från en plats till en annan blir då en viktig resurs, eller ett s.k. mobilitetskapital, som bara vissa har. Vidare blir denna process kumulativ i bemärkelsen att de som redan är rörliga fortsätter att vara rörliga och på så sätt ackumulerar ett rörlighetskapital (Jonsson 2003:3)

Det är dock viktigt att nämna att rörlighet inte alltid betingas av frivilliga och strategiska val. När rörligheten i Sverige studerats är den övergripande slutsatsen snarare att migration i regel sammanfaller med stora livshändelser, t.ex. giftemål, skilsmässa eller arbetslöshet. Med andra ord bidrar stora livshändelser till en stark negativ effekt på sannolikheten att stanna kvar i samma område under det år händelsen inträffar. Detta gäller under kontroll för såväl sociala som

ekonomiska variabler. Medan arbetslöshet är en betydelsefull variabel inom den breda migrationsdiskursen, som ofta rör rörlighet mellan arbetsmarknader, är exempelvis skilsmässor betydligt vanligare i Sverige (Fischer & Malmberg 2001:365).

Generella nyttomaximeringsmodeller

Rational choice, eller ekonomisk nyttomaximeringsteori, erbjuder i regel ett sammanfattande och extremt generellt perspektiv på mänskligt beteende. Detta gäller inte minst när det kommer till migration och individers flyttningar (Se t.ex. Greenwood 1985, 1997, Shields & Shields 1989 & Gallup 1997). Enligt modellen förväntas individen, under givna förutsättningar, helt enkelt bostätta sig där dennes subjektiva nytta maximeras. De givna förutsättningarna kan syfta på begränsad information eller andra restriktioner som av olika anledningar gör det omöjligt att bosätta sig på vissa platser (Molho 1986:398). Vidare anses nyttan vara bestämd av materiella såväl som immateriella faktorer som inte nödvändigtvis behöver vara prissatta på en marknad (Greenwood 1985:530). Nyttan av att bosätta sig i en viss region bestäms således av kombinationer av regionala förhållanden så som arbetsmarknadsförhållanden, samhällsservice, närhet till släkt och vänner och bostadspriser (Greenwood 1975:405, Gallup 1997:6).

Den s.k. *pull/push-teorin* är här ett exempel på en teori som faller under ekonomisk nyttomaximering och särskilt betonar regionala förhållanden och i synnerhet kommunala skillnader (Se t.ex. Stjernström 1998). Migrationen mellan regioner eller kommuner styrs således av skillnader platserna emellan vilka benämns pullfaktorer och pushfaktorer. Pushfaktorer syftar på förhållanden på den nuvarande bostadsorten vilka bidrar till att individer vill flytta därifrån medan pullfaktorer är det som lockar på den nya destinationen (Castels & Miller 1998:20). Migration sker följaktligen då nyttan av att flytta överstiger nyttan av att stanna kvar. Ett ekonomiskt nyttomaximeringsperspektiv på migration förutsätter emellertid att individen maximerar nyttan, inte bara för stunden, utan likväl för en överblickbar framtid. Lokaliseringsbeslut baseras således även på förväntningar om framtida fördelar och nackdelar med att bo på en viss plats (Chiswick 2008:66). Dessutom antas värdet av för- och nackdelar diskonteras, vilket innebär att framtida för- och nackdelar får ett allt lägre nuvärde och blir av mindre betydelse ju längre fram i tiden de uppträder (Hammar, Brochmann, Tamas & Faist 1997:61).

Nyttomaximeringsteorin har i sin enklaste form ett antal viktiga implikationer som är av central betydelse för hur regionala skillnader, i synnerhet av ekonomiska variabler, kan tolkas. Dels varierar preferenser och restriktioner över tid och även individer emellan (Torado 1980:368). Vidare är det många faktorer som bestämmer individers samlade nytta. Arbetslöshet och låga löner kan därför kompenseras av annat som individen värdesätter varpå flyttbeslut inte behöver drivas av pekuniära överväganden (Gallup 1997:12). Bestående regionala skillnader i t.ex. arbetslöshet och lönenivåer, som i regel ses som ett resultat av dåligt fungerande arbetsmarknader eller för låg geografisk arbetskraftsrörlighet, kan därför lika gärna återspegla utfallet av individers långsiktiga optimala val (Greenwood 1985:527). Detta innebär förmodligen att vi alltid kommer att observera en viss in- och utflyttning till och från regioner

dessutom kommer omfattningen och riktningen på flyttningsströmmarna variera över tid (Molho 1986:414).

Slutligen implicerar nyttomaximeringsmodellen att flyttningar i regel avtar med geografisk distans mellan regioner samt med individers ålder. Detta följer av att tillgången på information och eventuella flyttkostnader varierar med distans, vilka i sin tur skall tjänas in över den förväntade återstående livslängden (Greenwood 1997:682). Regionala priser, arbetslöshet, löner, bostadsköer etc. är för den enskilde individen av yttervärden givna faktorer. Dessa faktorer kommer emellertid att påverkas av individers flyttningsbeslut eftersom in- och utflyttningar i sin tur påverkar befolkningsstorlek och arbetskraftsutbud. Enligt den neoklassiska nationalekonomiska modellen, som vilar på antagandet om fullständig konkurrens, kommer då regioner med stor nettoutflyttning erfarit sjunkande löner, stigande bostadspriser och andra negativa trängseleffekter. På motsvarande sätt kommer regioner med stor nettoutflyttning att uppleva det omvända (Ibid:684).

Analysen av migration utifrån ett generellt ekonomiskt nyttomaximeringsperspektiv görs dock allt mer sällan utan teorin ligger snarare till grund för mera avgränsade perspektiv. Kritik som riktats mot den ekonomiska analysen av migration syftar framför allt på att modellen i princip är konsistent med i stort sett alla flyttmönster som observeras i en ekonomi där individer har fria val (Shields & Shields 1989:278). Ytterligare kritik betonar det faktum att fokus endast ligger på individer och inte på exempelvis familjer eller grupper och menar att migration i, många fall, snarare bör ses som en kollektiv handling (Castels & Miller 1998:22, Nyman-Kurkiala 1999:17).

Individen som investerare i humankapital

En av de första ekonomiska modellerna kring beslutsfattande, i förhållande till individuell migration, presenterades av Sjaastad (1962). Enligt Sjaastads modell innebär ett migrationsbeslut en investering i humankapital där den potentiella migranten väger kostnader att migrera mot avkastning av detsamma (Sjaastad 1962:81). Becker (1964) definierar investering i humankapital som "*activities that influence future real income through the embedding of resources in people*" (Becker 1962:9). Arbetskraftsinvandring bedöms som en investering då de kostnader migrationen innebär uppstått i väntan på framtida vinster (Schultz 1960:573). Migranter kommer följaktligen att flytta dit nettoavkastningen blir störst, vilket i huvudsak bestäms av löneskillnader på arbetsmarknaden (Gallup 1997:2).

Humankapitalmodellen betonar först och främst betydelsen av monetära och marknadsprissatta effekter men i princip så vilar teorin på rationella och nyttomaximerande individer. Även icke-marknadsprissatta effekter som påverkar kalkylen positivt, exempelvis miljö, kultur och serviceutbud, måste således räknas med (Shields & Shields 1989:283).

Humankapitalmodellen betonar också uttryckligen en rumslig dimension vilken specificeras i kostnadskalkylen, vilken även innefattar tidsmässiga faktorer vad gäller den tidshorisont över vilken individer utvärderar förväntade kostnader och fördelar (Molho 1986:399). Analysen tar också hänsyn till osäkerhet och attityder till risker. Däremot har humankapitalmodellen kommit att kritiserats för hur denna information behandlas. Kritiker pekar främst på att individer i regel inte behöver information om alla möjligheter som finns omedelbart till sitt förfogande för att, på ett lämpligt sätt, beräkna relevanta kostnader och

eventuell avkastning. Förvärvandet av sådan information är heller inte helt kostnadsfri. Humankapitalmodellen brister därför, kanske främst, då ett fokus saknas på den process där individer skaffar information, vilken i sin tur är helt grundläggande för migration (Ibid:400).

Individen som konsument av regionala faciliteter

Enligt såväl den generella nyttomaximeringsmodellen som flera av de mer avgränsade teorierna på migrationsområdet bestäms en regions attraktionskraft först och främst av förhållanden på arbetsmarknaden. Huvuddelen av de teoretiska och matematiska modeller som använts för att beräkna och förutsäga migration har följaktligen främst innefattat ekonomiska, kvantifierbara variabler. Flera forskare har emellertid kommit att betona vikten av icke-marknadsprissatta effekter vid individuella migrationsval (se t.ex. Tiebout 1956, Cebula 1979, Cushing 1987 & Stevens 1980).

En regions attraktionskraft kan t.ex. också bestämmas av möjligheterna till att konsumera diverse regionsspecifika nyttigheter, eller som det benämns i litteraturen, regionala faciliteter⁷ (Clark & Hunter 1992:349). Regionala faciliteter syftar alltså främst på kollektiva varor och externaliteter i samband med offentlig och privat konsumtion där en kollektiv vara kännetecknas av att en individs konsumtion inte påverkar andra individers möjligheter att konsumera varan. Det går heller inte att exkludera individer som inte betalar från konsumtion. Definitionen av regionala faciliteter är följaktligen bred och i litteraturen betonas såväl naturvärden som specifika välfärdstjänster. Modellerna har emellertid gemensamt antagandet om att individers migrationsbeslut drivs av en önskan att konsumera platsspecifika, materiella eller icke-materiella nyttigheter (Se Tiebout 1956). Tiebout menar t.ex. att lokala skattesatser och offentliga utgifter är av stor betydelse för individers lokaliseringsbeslut (Tiebout 1956:417). Höga skatter, i synnerhet fastighetsskatter har t.ex. en negativ effekt på migration (Fox, Herzog & Schlottman 1989:534) medan höga offentliga utgifter på utbildning attraherar migranter (Liu 1977:1381). Vidare bidrar generösa välfärdssystem till att attrahera låginkomsttagargrupper medan det motsatta gäller för grupper med höga inkomster (Cebula 1979a:73). En regions sammansättning av grupper och individer påverkas således av de offentliga utgifternas storlek samt hur de fördelas över olika serviceområden (Shields & Shields 1989:291).

Migration och offentlig service

Det är viktigt att poängtera att de ovan presenterade teorierna i princip uteslutande härstammar från en amerikansk kontext. Teorin om regionala faciliteter betonar visserligen välfärd och offentlig service specifikt men samtidigt har dessa faktorer en såväl underordnad som annorlunda betydelse i jämförelse med välfärdsstaten. Variabler kopplade till välfärd används t.ex. i den amerikanska kontexten främst till att förklara mobilitet bland arbetslösa och låginkomsttagare (Ibid:292).

Studier från våra grannländer visar dock att välfärd och offentlig service är en viktig faktor när det kommer till migrationsbeslut. Carlsen (2005) som analyserat flyttningsströmmar i Norge visar t.ex. att skattade effekter av arbetslöshet på

⁷ Översättning från engelskans *amenities*. Begreppet facilitet syftar enligt Svenska Akademiens ordlista (1998) på: förmån, fördel, bekvämlighet, underlättande hjälpmedel.

migration minskar kraftigt när variabler som mäter regionala faciliteter förs in i modellen (Carlsen 2005:175). Den kommunala servicen utgör således en betydande faktor när det kommer till individers lokaliseringsbeslut. Liknande resultat konstateras i Danmark där Munch (2003) finner att en god kommunal service har klart positiva effekter på de danska hushållens val av bostadskommun (Munch 2003:63).

Teoretisk sammanfattning och hypotesformulering

De ovan presenterade teorierna härsammar från vitt skilda forskningsgrenar men har det gemensamma målet att förklara människans relation till en plats samt varför hen kan tänka sig flytta därifrån respektive stanna kvar. Medan kulturgeografer betonar känslan av att hänga samman med en plats konstruerar ekonomer och matematiker modeller för att beräkna nyttan av rörlighet. Hur kan då dessa teorier hjälpa oss besvara frågan om hur boendetid påverkar bedömningen av lokal service?

En teori kan, enkelt uttryckt, definieras som en tänkbar förklaring. Eller som Esaiasson m.fl. beskriver det: "[...] ett (helst väl genomtänkt) antagande om att faktor X påverkar faktor Y kombinerat med ett antagande om varför faktor X påverkar faktor Y" (Esaiasson m.fl. 2012:37). En tänkbar förklaring till varför människor flyttar kan följaktligen vara att de t.ex. vill maximera sitt humankapital. En teori är emellertid i regel ett antagande om något generellt och som förhoppningsvis framgått råder det minst sagt brist på teorier som specifikt kan tänkas förklara hur bedömningen av lokal service varierar med boendetid. Däremot kan tidigare forskning och teorier vara till stor hjälp när vi nu formulerar uppsatsens hypoteser.

Skillnaden mellan en teori och en hypotes handlar enligt Esaiasson m.fl. om graden av konkretion (Ibid:38). Med utgångspunkt i teorin formulerar vi därmed hypoteser med en mer begränsad räckvidd. Den här uppsatsen kan således klassificeras som en *teoriprövande studie* där de ovan nämnda teorierna, i form av konkretiserade hypoteser, prövas på datamaterialet.

Blickar vi nu tillbaka på tidigare forskning kring bedömningen av service i Sverige konstaterades att brukarrollen är en avgörande faktor. Det visades även på vissa geografiska skillnader och i avsnittet kring funktionell anknytning antydde, kanske något motsägelsefullt att flyttare gör en marginellt bättre bedömning av den lokala servicen medan denna har större betydelse för stannare (Se t.ex. Nilsson 2010, Johansson, Nilsson & Strömberg 2001, Malmberg, Sandberg & Westin 2005). Då ingen (mig veterligen) tidigare visat på signifikanta samband mellan boendetid och bedömningen av lokal service är det följaktligen rimligt att anta att detta samband överhuvudtaget inte existerar. Uppsatsens första hypotes, vilken vid hypotesprövning benämns *nollhypotesen*, formuleras då enligt följande:

H0: Det finns inget samband mellan boendetid och bedömningen av lokal service

Det traditionella förfarandet att gå vidare med hypotesformuleringen är att vidare formulera en s.k. mothypotes, vilken i det här fallet hävdar att det faktiskt finns ett samband mellan boendetid och bedömningen av service. Min tolkning av de ovan presenterade teorierna ger mig också anledning att tro att detta

samband faktiskt existerar. Däremot är jag inte helt övertygad om i vilken riktning ett eventuellt samband kan tänkas gå.

Något som talar för att en längre boendetid skulle ha en positiv effekt på bedömningen av service är i första hand brukarrollen - brukare av service gör i regel en bättre bedömning av densamma. Individer som bott länge på en och samma plats torde även ha mer omfattande erfarenheter från flera olika lokala serviceområden medan de nyinflyttades erfarenheter rimligen är mer begränsade. En stark anknytning till platsen bör också ha renderat i diverse lokala insiderfördelar vilka kan omsättas i en platsspecifik nytta. Individer som levtt länge på en plats är i allmänhet också nöjdare med platsens egenskaper.

Vänder vi istället blicken mot migrationsteorierna borde det enligt dessa vara föga troligt att en individ skulle bosätta sig på en plats som erbjuder sämre service. Individer förväntas flytta dit deras subjektiva nytta maximeras. Det kan gälla ekonomisk nytta, nytta i form av humankapital men också regionala faciliteter. Tar vi även i beaktande att lokal service har stor betydelse för lokaliseringsbeslut, i synnerhet i välfärdsstater, är det ett rimligt antagande att individer flyttar dit kvaliteten på servicen är bättre. Detta borde i sin tur innebära en bättre bedömning av den lokala servicen. Uppsatsens alternativa hypotes formuleras således enligt följande:

H1: Det finns ett samband mellan boendetid och bedömningen av lokal service

Det skall poängteras att den alternativa hypotesen är dubbelsidig. Med andra ord förväntar jag mig ett samband men samtidigt kan detta förväntas gå i båda riktningarna. Det skall heller inte uteslutas att ett eventuellt samband har ett kurvlinjärt utseende. Ett tänkbart scenario är följaktligen att individer som bott medellång tid på en plats är nöjdast då dessa gjort ett aktivt nyttomaximerande val att flytta, kombinerat med några års serviceerfarenhet.

Slutligen skall det också poängteras att jag på intet sätt hävdar att det i huvudsak är boendetid som förklarar svenskarnas bedömning av lokal service. Att detta förklaras bäst av serviceerfarenhet är väl belagt och sannolikt spelar även servicens kvalitet en betydande roll. Vad som däremot är intressant är huruvida svenskarnas förhållande till välfärden förändras i förhållande till tid och rum.

3. Tillvägagångssätt

Datamaterial

För att uppnå uppsatsens syfte, besvara dess frågeställning samt pröva dess hypotes, dvs. hur boendetid på verkar bedömningen av lokal service, kommer statistiska analyser genomföras på svensk enkätdata. Användandet av enkätdata gör det möjligt att generalisera undersökningens resultat över svenska invånare.

Datamaterialet som ligger till grund för den här uppsatsen är den senast tillgängliga enkätundersökningen från SOM-institutet⁸; Riks-SOM 2010. Urvalsbasen för undersökningen omfattar totalt 9000 personer boende i hela Sverige, såväl svenska som utländska medborgare, i åldrarna 16-85 år. Riks-SOM 2010 utgörs vidare av tre parallella undersökningar Riks-1, Riks-2 resp. Riks-3 vars frågeformulär fokuserar på varsitt tema⁹. Datamaterialet är insamlat genom ett systematiskt sannolikhetsurval och uppfyller de viktigaste kraven vad gäller representativitet, svarsbenägenhet etc. Datamaterialet för Riks-SOM 2010 kan beställas genom Svensk Nationell Datatjänst <http://snd.gu.se>.

Tabell 1. Svarsfrekvenser i Riks-SOM 2010

	Riks-1	Riks-2	Riks-3	Totalt
Bruttourval	3000	3000	3000	9000
Naturligt bortfall	236	241	229	706
Nettourval	2764	2759	2771	8294
Antal svarande	1652	1653	1702	5007
Svarsandel (netto)	59,80%	59,90%	61,40%	60,40%

Källa: Riks-SOM 2010, kodbok. En mer utförlig beskrivning av svarsfrekvenser i olika grupper presenteras i uppsatsens appendix.

Frågor på temat för den här uppsatsen återfinns främst i Riks-1 och 2. Dessa enkäter består av åtskilliga frågor som rör offentlig service ur ett såväl lokalt som nationellt perspektiv, vilket gör datamaterialet mycket användbart. Att undersökningen är rikstäckande möjliggör vidare för generella slutsatser kring uppsatsens resultat. Fenomenet studeras alltså ur en svensk kontext och är således inte kopplat till specifika orter eller regioner.

Det skall emellertid sägas att det perfekta datamaterialet sällan existerar. Fler samt mer specifika frågor på uppsatsens tema hade självfallet varit önskvärdt men detta är samtidigt alltid en given förutsättning vid analyser av sekundärdata. Uppsatsens validitet, dvs. huruvida vi faktiskt mäter det vi påstår oss mäta, blir därför i stor utsträckning beroende av mina egna operationaliseringar av centrala begrepp, vilket diskuteras och beskrivs mer utförligt längre fram. Att på egen hand samla in ett omfattande datamaterial är samtidigt både kostsamt och tidskrävande. Att överlåta denna process till mer erfarna och istället lägga krutet

⁸ SOM-institutet (Samhälle, Opinion, Medier) är en undersökningsorganisation vid Göteborgs Universitet och genomför årligen såväl nationella som regionala enkätundersökningar (www.som.gu.se).

⁹ Riks-1 inriktas på samhälle och politik, Riks-2 på medier och nyhetsförmedling, Riks-3 på kultur, livsstil och hälsa (Riks-SOM 2010, kodbok)

på analys och bearbetning är således en stor fördel som med råge kompenseras för nackdelarna. Att använda en redan utformad och beprövad enkätundersökning har också fördelen att frågorna är tillförlitliga¹⁰ och resultaten replikerbara vilket är en förutsättning för studiens reliabilitet (Ejlertsson 2005:103).

Beträffande forskningsetiska överväganden i samband med enkätundersökningar är detta något som i huvudsak äger rum på ett planerings- och insamlingsstadium. Jag, som användare av sekundärdata, får helt enkelt försäkra mig om att primärforskaren tagit hänsyn till frågor om information, samtycke, anonymitet och nyttjande, vilka preciseras i Vetenskapsrådets forskningsetiska principer (Ibid:29). Att hänsyn har tagits till ovan nämnda principer framgår alljämt tydligt i frågeformuläret samt följebrevet till Riks-SOM 2010. Detta material finns fritt tillgängligt på SOM-institutets hemsida där det också går att läsa mer om datamaterialet.

Kvantitativ metod

Analysmetoder där vi arbetar med många analysenheter brukar benämnas kvantitativa metoder (Esaiasson m.fl. 2012:346). Kvantitativa metoder nämns i sin tur i princip synonymt med statistiska analysmetoder som enligt Esaiasson är "[...] *en samling hjälpmedel för att åstadkomma sammanfattade beskrivningar av större mängder insamlade observationer*" (Ibid).

Utmärkande för kvantitativ forskning är vanligtvis forskarens ambition att generalisera, dvs. att resultaten av forskningen även gäller under bredare villkor än i den kontext studien genomfördes (Bryman 2008:156). Tar vi den här uppsatsen som exempel är min ambition att uttala mig, inte endast om de individer som besvarat enkäten, utan snarare om hur svenska folkets bedömning av service varierar med boendetid. Möjligheten att generalisera resultaten från ett stickprov till en population förutsätter emellertid att en rad, på förhand givna metoder tillämpas, s.k. *statistisk inferens* (Ejlertsson 2005:135). I beskrivningen av datamaterialet nämndes att Riks-SOM 2010 är insamlat genom ett systematiskt sannolikhetsurval. Detta är ett första steg vilket är helt avgörande för datamaterialets generaliserbarhet och innebär kortfattat en på förhand given sannolikhet (för varje person bosatt i Sverige) att inkluderas i urvalet (Traugott 2008:232). För att ett resultat från ett analyserat stickprov skall kunna generaliseras till en större population krävs vidare att dessa är signifikant skilda från slumpen (Sirkin 2006:222). Detta görs genom att resultaten signifikantstestas. I den här uppsatsen sätter jag signifikansnivån till 95 procent¹¹ vilket är praxis inom samhällsvetenskapen. Det betyder att jag accepterar att slumpen spelar mig ett spratt i fem fall av hundra (Esaiasson m.fl. 2012:383).

Lämnar vi nu premisserna för att generalisera uppsatsens eventuella resultat skall det sägas att såväl de kvantitativa som de statistiska metoderna är många och har vitt varierande användningsområden. Jag skall därför nu gå in mer specifikt på vilka statistiska metoder som kommer att tillämpas för att besvara uppsatsens frågeställningar. Till att börja med kommer en hel del deskriptiv

¹⁰ SOM-undersökningarna är en etablerad undersökningsserie som genomförts sedan 1986. Frågorna som utgör enkätundersökningen bör således betraktas som mycket tillförlitliga.

¹¹ 95 procents ($p=0,05$) signifikansnivå är minimum för att jag skall hävda att resultaten är statistiskt skilda från slumpen. Jag kommer även att ange om resultaten är signifikanta på 99 procentsnivån ($p=0,01$) samt 99,99 procentsnivån ($p<0,001$).

statistik redovisas. Detta görs i syfte att få en översikt över datamaterialet samt ge en ökad förståelse för uppsatsens variabler och hur dessa fördelar sig. Därutöver kommer ett par mer avancerade metoder tillämpas i ett mer analytiskt syfte. Dessa är multipel regressionsanalys samt logistisk regression och metoderna beskrivs mer ingående nedan.

Multipel regressionsanalys

Multipel regressionsanalys (OLS-regression) är ett kraftigt statistiskt verktyg vilket används för att utveckla predicerade modeller med fler än en oberoende variabel (Sirkin 2006:520). I den här uppsatsen vill jag försöka förutsäga vilken effekt boendetid har på bedömningen av lokal service, eller med andra ord, vilken den genomsnittliga förändringen av bedömning av lokal service är då boendetid förändras med en enhet. Det är emellertid inte enbart denna bivariata effekt som är intressant då det finns en överhängande risk att ett sådant eventuellt samband är mer komplext och även innefattar andra faktorer. Genom att föra in ytterligare s.k. kontrollvariabler i en regressionsmodell gäller förändringens storlek istället då värdena på alla de övriga oberoende variablerna hålls konstanta (Edling & Hedström 2003:96). Förutsatt att relevanta och teoretiskt motiverade variabler förs in i modellen kan vi därmed kontrollera för eventuella skensamband¹² och interaktionseffekter¹³.

En svaghet med att använda multipel regression för att analysera enkätdata är att metoden förutsätter att värdena på den beroende variabeln är på intervallskalenivå, dvs. att avstånden mellan skalstegen är lika långa. Regressionsanalys kräver vidare beräkning av medelvärden, vilket inte är möjligt om variablerna befinner sig på ordinalnivå. Detta blir således problematiskt då den beroende variabeln mäter attityder, vilket är fallet i den här uppsatsen. Inom samhällsvetenskaplig forskning där många fenomen sällan går att mäta med siffror blir lösningen då att försöka skapa en skala som möjligvis kan tolkas som en intervallskala. Hur jag gått tillväga för att lösa detta återkommer jag till i operationaliseringsavsnittet. I resultatdelen kommer jag också att redogöra för hur effekter och resultat från regressionsanalysen skall tolkas.

Logistisk regression

Utifrån uppsatsens andra frågeställning vill jag ta reda på huruvida förhållandet mellan boendetid och bedömningen av service skiljer sig när det, istället för en samlad bedömning av den lokala servicen, gäller specifika serviceområden. I samband med regressionsanalysen nämndes att denna metod förutsätter att den beroende variabeln är på en intervallskalenivå men att detta går att komma runt om man lyckas skapa en ”approximativ” intervallskala. Detta kräver dock att det finns flera frågor i datamaterialet som kan tänkas mäta samma fenomen. Enstaka variabler som mäter t.ex. bedömningen av den lokala äldrevården är däremot inte lämpliga att behandla som en intervallskala. Lösningen, om vi vill

¹² Skensamband kan enligt Aneshensel (2002) ha två olika betydelser. *Spuriösa* skensamband uppstår då en oberoende variabel (X) kausalt orsakar variation i två andra variabler som forskaren identifierat som beroende (Y) och oberoende variabel (X) (Aneshensel 2002:72). Skensamband kan också bero på s.k. *redundans*. Dvs. då en samvariation mellan två variabler förklaras av att X inte påverkar Y. Y påverkas istället av en annan variabel som samvarierar med X och därav skapas variationen i Y (Ibid:76).

¹³ En *interaktionseffekt* uppstår då storleken på en variabels effekt beror på värdet av en annan variabel (Edling & Hedström 2003:149).

analysera bedömningen av den lokala äldrevården som en beroende variabel och samtidigt kontrollera för flera oberoende variabler, blir då att använda logistisk regression.

Logistisk regressionsanalys används när den beroende variabeln är en dikotomi, dvs endast har två värden. Används en binär variabel som beroende i en OLS-regression finns risken att de predicerade värdena överstiger 1 eller understiger 0, dvs. värden som går utöver vad som är möjligt. Dessutom uppstår problem med osäkra signifikanstester och konfidensintervaller¹⁴ (Edling & Hedström 2003:174-175). Istället för, att som i den linjära regressionsanalysen, estimeras genom den *minsta linjära kvadratmetoden* görs estimeringen i den logistiska regressionen genom att beräkna sannolikheten för att något kommer att inträffa. Det är emellertid inte helt enkelt att tolka sannolikheten för att en händelse skall inträffa vid en enhets förändring utifrån b-koefficienten. Istället redovisas ofta den s.k. oddskvoten¹⁵. Oddskvoten tolkas som ökningen av oddset för ett positivt utfall av den beroende variabeln givet en ökning av den oberoende variabeln med en enhet (Körner & Wahlgren 2006:419). Oddskvoter är kanske intuitivt, inte heller helt lättbegripliga och hur dessa skall tolkas i regressionsmodellerna kommer jag förklara mer ingående i resultatdelen.

Operationalisering och validitetsbedömning

Vi har nu kommit till den del i uppsatsen där våra teoretiska definitioner skall tilldelas operationella indikatorer, eller med andra ord, operationaliseras. Operationaliseringen kommer sedermera att diskuteras i förhållande till uppsatsens validitet. Eftersom uppsatsens två frågeställningar kräver olika beroende variabler kommer operationaliseringen av dessa presenteras var för sig. Fråga 1 gäller följaktligen en samlad bedömning av lokal service medan fråga 2 gäller bedömningen av fyra specifika serviceområden.

Beroende variabel - Bedömning av lokal service

Om vi börjar med fråga 1 gäller det fokala sambandet, dvs. det centrala sambandet som alla påföljande analyser bygger på (Aneshensel 2002:11), huruvida boendetid påverkar bedömningen av lokal service. Sambandet illustreras i figuren nedan.

Figur 2. Teoretisk modell över fokalsambandet



Sambandets beroende variabel syftar alltså till att mäta den svenska befolkningens bedömning av den lokala servicen. Variabeln kan sägas knyta an till begreppet servicedemokrati som myntades av statsvetaren Jörgen Westerstahl på 1950-talet (Westerstahl 1956). Bakgrunden är det starka samband

¹⁴ Används en dikotomi som beroende variabel i en OLS-regression uppstår problem med heteroskedasticitet i residualen, dvs. den är inte jämt spriden längs regressionslinjen. Istället får residualen ett systematiskt utseende där det t.ex. börjar med positiva avvikelser och slutar med negativa. Residualen är heller inte normalfördelad (Edling & Hedström 2003:174-175).

¹⁵ Ett odds definieras som "sannolikheten att händelsen äger rum dividerat med sannolikheten att den inte äger rum" (Berglund 2011a:4).

som föreligger på lokal nivå mellan bedömningen av service och hur nöjdhet med demokratin. Närmare bestämt, ju bättre man anser att den lokala servicen fungerar desto mer nöjd är man också med den lokala demokratin (Nilsson 2010:44). Servicedemokrati betonar följaktligen politikens resultat vilket blir ett viktigt kriterium för medborgarnas bedömning av det politiska systemet (Ibid). I tabellen nedan illustreras samvariationen mellan demokrati och service på lokal nivå.

Tabell 2. Korrelationsmatris över lokal demokrati och service

	Demokrati landsting	Demokrati kommun	Service kommun	Service landsting
Demokrati landsting		,686***	,310***	,416***
Demokrati kommun	,686***		,394***	,332***
Service kommun	,310***	,394***		,722***
Service landsting	,416***	,332***	,722***	

*** $p < .001$ N: 2612. **Kommentar:** Källa: Riks-SOM 2010. Korrelationsmättet är: *Kendall's tau b*. Variablerna syftar på frågorna 46A, 46B, 81A, 81B i Riks-SOM 2010. Fråga 46A och 46B lyder: "På det hela taget, hur nöjd är du med det sätt på vilket demokratin fungerar i": "Landstinget/regionen där du bor", resp. "Den kommun där du bor". Svartalternativen lyder: "Mycket nöjd", "Ganska nöjd", "Inte särskilt nöjd", "Inte alls nöjd". Fråga 81A och 81B lyder: "Hur tycker du på det hela taget att den offentliga servicen har fungerat under de senaste 12 månaderna i": "Den kommun där du bor", resp. "Det landsting/den region där du bor". Svartalternativen lyder: "Mycket bra", "Ganska bra", "Varken bra eller dåligt", "Ganska dåligt", "Mycket dåligt", "Ingen uppfattning". Svartalternativet "Ingen uppfattning" är kodat som bortfall.

I tabellen ser vi att det även i Riks-SOM 2010 råder en relativt hög samvariation mellan bedömningen av den lokala demokratin och den lokala servicen, dvs. höga värden i en variabel tenderar att sammanfalla med höga värden i de andra variablerna och vice versa¹⁶.

Den höga samvariationen mellan lokal demokrati och lokal service skvallrar vidare om att variablerna, i en teoretisk mening, kan tänkas mäta liknande fenomen. Därmed kan de fyra variablerna, under vissa givna förutsättningar, slås samman och bilda ett index (Se t.ex. Djurfeldt & Barmark 2009:70). Tidigare nämndes att en förutsättning för att genomföra regressionsanalys är att den beroende variabeln är på en intervallskalenivå. Att skapa ett index av flera variabler möjliggör att en ordinalskala kan behandlas som en intervallskala (Se t.ex. Frankfort-Nachmias & Nachmias 1996:476, Norén-Bretzer 2005:89). Dessutom krävs ofta flera indikatorer för att på ett tillförlitligt sätt mäta attityder då dessa, var och en för sig, anses ha låg reliabilitet. Genom att summera flera frågor till en skala kan slumpmässiga mätfel (t.ex. respondentens dagsform) reduceras och således öka måttens reliabilitet (Berglund 2010:2-10).

Skapandet av ett index kräver emellertid att de enskilda variablerna är tillräckligt internt korrelerade. Detta undersöks företrädesvis genom reliabilitetstestet "*Cronbach's alpha*" vilket ger ett sammanfattande mått på den interna konsistensen mellan samtliga items¹⁷. En princip som anges för att ett index är väl motiverat att använda är att Cronbach's alpha överstiger gränsvärdet 0,7 (Se t.ex. Bobko 2001, Spector 1992:32). Vid ett reliabilitetstest av variablerna kring lokal demokrati och service uppgår Cronbach's alpha till 0,801 och får därför bedömas som mycket användbart. Ett index kan nu skapas genom att de

¹⁶ Pallant (2005) definierar korrelationer över 0,5 som starka, 0,3-0,49 som medelstarka och <0,3 som svaga (Pallant 2005).

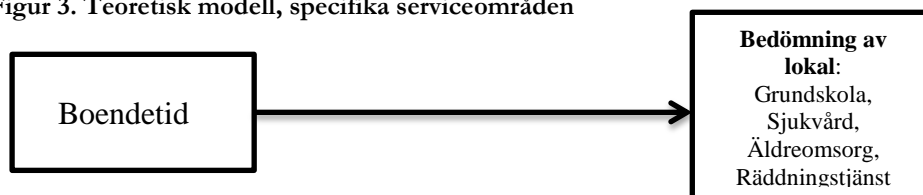
¹⁷ Item är en statistisk term för en fråga eller variabel.

fyra variablerna adderas och därmed utgörs variabeln ”bedömning av lokal service” av en skala 0-14¹⁸.

Beroende variabler - Bedömning av specifika serviceområden

Beträffande uppsatsens andra frågeställning är det här, istället för en samlad bedömning av den lokala servicen, fyra specifika serviceområden som utgör beroende variabler. Det innebär således att fyra separata regressionsanalyser kommer att genomföras. Då det inte är möjligt att indexera dessa variabler kommer de att kodas dikotomt och därmed endast omfatta två värden; inte nöjd respektive nöjd¹⁹. Sambandet kommer följaktligen att analyseras med hjälp av logistisk regression. I syfte att öka sannolikheten att upptäcka eventuella variationer kommer fyra, vitt skilda serviceområden att analyseras i förhållande till boendetid. Dessa är; grundskolan, sjukvården, äldreomsorgen samt räddningstjänsten. Sambanden illustreras i figuren nedan.

Figur 3. Teoretisk modell, specifika serviceområden



Oberoende variabel - boendetid

Fokalsambandets oberoende variabel är boendetid och det är här uppsatsens teoretiska utgångspunkter sätts på prov. Det skall till en början poängteras att variabeln inte mäter boendetid i antal år utan är klassificerad till tre kategorier; nyinflyttad, inflyttad och uppvuxen. Dels finns boendetid i antal år inte tillgängligt i datamaterialet och dessutom förebygger denna klassificering effekter som istället för boendetid kan härledas till ålder. Med andra ord, en respondent som är inflyttad sedan 30 år hamnar i kategorin inflyttad medan en 16-åring som bor kvar på uppväxtorten klassificeras som uppvuxen. ”Hemhörigheten” är alltså överordnad den faktiska boendetiden.

Som tidigare nämnts analyseras sambandet, boendetid och bedömning av service emellan, utifrån en något motsägelsefull mothypotes. Detta får som konsekvens att även den teoretiska definitionen av boendetid blir något paradoxal. En längre boendetid med högre grad av platsanknytning och insiderfördelar förväntas, å ena sidan, ha en positiv effekt på bedömningen av service. Å andra sidan förväntas den nyttomaximerande ”flyttaren” bosätta sig där

¹⁸ Efter att variablerna adderats har de också inverterats för att skalan skall bli mer intuitivt lättförståelig – ju högre värden desto nöjdare och vice versa. Indexet är beräknat: $((a+b+c+d)x-1)+18$.

¹⁹ Variablerna konstrueras utifrån fråga 74A, 74B, 74C och 74D i Riks-SOM 2010. Frågorna lyder: ”Hur tycker du att den verksamhet fungerar som bedrivs på följande områden i det landsting/region eller kommun där du bor?” Verksamheterna är: grundskolan, sjukvården, äldreomsorgen och räddningstjänsten. Svarsalternativen lyder: ”Känner ej till verksamheten”, ”Mycket bra”, ”Ganska bra”, ”Varken bra eller dåligt”, ”Ganska dåligt”, ”Mycket dåligt”, ”Ingen uppfattning”. Vid omkodning till dikotomi kodas ”Ingen uppfattning” som bortfall, ”Mycket bra” och ”Ganska bra” får värdet 1= nöjd, övriga svarsalternativ får värdet 2= inte nöjd.

nyttan av service är som störst. En preciserad teoretisk definition av variabeln boendetid är under dessa förutsättningar svår att formulera, varpå jag i nuläget garderar mig och istället formulerar två tänkbara definitioner. Vilken som sedan får stöd är därmed avhängigt uppsatsens resultat. De teoretiska definitionerna av boendetid illustreras i tabellen nedan.

Tabell 3. Teoretisk definition av boendetid

	Nyinflyttad: 0-3 år	Inflyttad: Över 3 år	Uppvuxen och kvar
Grad av platsanknytning	Låg	Medel	Hög
Grad av rörlighetsnytta	Hög	Medel	Låg

Kommentar: Variabeln konstrueras utifrån fråga 141 i Riks-SOM 2010. Frågan lyder: "Hur länge har du bott i den kommun där du bor nu?". Värdet "**Nyinflyttad 0-3 år**" innefattar svarsalternativen: "Inflyttad, har bott här mindre än ett år" och "Inflyttad, har bott här i 1-3 år". Värdet "**Inflyttad: Över 3 år**" innefattar svarsalternativen: "Inflyttad, har bott här i 4-10 år" och "Inflyttad, har bott här mer än 10 år". Värdet "**Uppvuxen och kvar**" innefattar svarsalternativen: "Uppvuxen här och har återvänt efter långvarigt boende på annan ort", "Har alltid bott här bortsett från kortare perioder, t.ex. studier på annan ort" och "Har alltid bott här".

Att boendetiden inte mäts i antal år utan istället är en kategorisk variabel får vidare vissa konsekvenser som är viktiga att ha i åtanke när sambandet senare skall analyseras. Istället för att mäta effekten ett ytterligare år på bostadsorten har på bedömningen av service mäter vi nu effekten av att vara nyinflyttad, inflyttad och uppvuxen. Kategoriska variabler som ingår i regressionsanalyser benämns *dummyvariabler* och dessa antar endast värdena 0 och 1 (Edling & Hedström 2003:102). Det betyder i det här fallet att "uppvuxen och kvar" utgör en referenskategori mot vilken effekten att vara nyinflyttad respektive inflyttad analyseras. Samma logik gäller även för det stora flertalet av modellernas kontrollvariabler som presenteras nedan.

Kontrollvariabler

Vi har nu gått igenom uppsatsens fokala samband men innan vi tar oss an de statistiska analyserna vill jag i högsta möjliga mån försäkra mig om att vi inte riskerar att dra felaktiga slutsatser. Även om det bivariata sambandet boendetid och bedömningen av service emellan är intressant i sig finns det en överhängande risk att det är fler faktorer som påverkar och att ett eventuellt samband egentligen beror på något helt annat. I syfte att minimera denna risk kommer jag därför att tillföra modellerna ett antal kontrollvariabler. När dessa tillförts modellerna kommer följaktligen förändringen i bedömning av service i förhållande till boendetid gälla då värdena på alla de andra oberoende variablerna hålls konstanta.

Boendeområde

En första och sannolikt betydelsefull kontrollvariabel är *boendeområde*. Tidigare forskning har t.ex. visat att bedömningen av service varierar såväl geografiskt som med ortsstorlek (se avsnittet Geografiska skillnader). Ett eventuellt samband mellan boendetid och bedömning av service kanske t.ex. endast gäller på landsbygden medan det är icke-existerande i storstan. Detta kan vi alltså ta

reda på genom att kontrollera för boendeområde. Variabeln är uppdelad i tre kategorier; storstad, tätort och landsbygd²⁰

Personegenskaper

Nästa kategori av kontrollvariabler benämns *personegenskaper* och innefattar dels faktorer som kön, ålder och utbildning men också arbetsrelaterade variabler som sysselsättning och hushållsinkomst. Rent teoretiskt är det inte mycket som talar för att kön²¹, ålder²² och utbildning²³ skulle ha någon effekt på bedömningen av service. Dessa faktorer brukar man emellertid i regel ta hänsyn till inom samhällsvetenskaplig forskning (Esaiasson m.fl. 2012:126). Arbetsrelaterade variabler är däremot desto viktigare, i synnerhet inom migrationsteorin. Beträffande sysselsättning är den mest relevanta skillnaden den mellan sysselsatta och arbetslösa varför variabeln benämns arbetslös²⁴ och jämförs mot kategorin sysselsatt. Inkomst på individuell nivå hade sannolikt varit en bättre indikator på hur inkomst påverkar, speciellt då det inom teorierna på området är individen som står i centrum. Beklämmande nog finns inget mått på individuell inkomst tillgängligt i datamaterialet²⁵ och istället får jag förlita mig på att hushållsinkomst²⁶ kan ge tillräckliga indikationer på hur inkomsten påverkar.

Förtroende

När det kommer till bedömningen av lokal service är ett rimligt antagande att bedömningen, av servicen som helhet såväl som av specifika serviceområden, i huvudsak bygger på lokalt förankrade erfarenheter och intryck. Däremot går det inte att utesluta att också en mer intuitiv bedömning, till viss del spelar in. Förtroende handlar till stor del om förväntan (Holmberg & Weibull 2012:127). Det förtroende vi har till exempelvis en institution påverkar således hur vi förhåller oss till densamma. Förtroendet byggs upp av tidigare erfarenheter men

²⁰ Variabeln "boendeområde" bygger på fråga 142 i Riks-SOM 2010 och är en dummyvariabel. Referenskategori är "storstad" och utgörs av svarsalternativen; "Storstad: central" resp. "Storstad: ytterområde/förort". Dummyvariabeln "tätort" innefattar alternativen: "Stad eller större tätort: central" resp. "Stad eller större tätort: ytterområde". "Landsbygd" består endast av alternativet "Ren landsbygd".

²¹ "Kön" är en dummyvariabel och bygger på fråga 133 i Riks-SOM 2010. Referenskategori är kvinna.

²² Variabeln ålder har nio steg: 1. 16-19 år, 2. 20-24 år, 3. 25-29 år, 4. 30-30 år, 5. 40-49 år, 6. 50-59 år, 7. 60-65 år, 8. 66-75 år, 9. 76-85 år.

²³ Variabeln "utbildning" bygger på fråga 146 i Riks-SOM 2010 och har fyra steg: 1. Låg (max grundskola el. motsv.) 2. Medellåg (max gymnasium, folkhögskola el. motsv.) 3. Medelhög (eftergymnasial utb., men ej examen fr. högskola./universitet.) 4. Hög (examen från högskola/universitet).

²⁴ Variabeln "arbetslös" är en dummyvariabel och bygger på fråga 123 i Riks-SOM 2010. Referenskategori är sysselsatt innefattar svarsalternativen: "Förvärvsarbetande (även sjukskriven, föräldraledig)", "Har arbete i arbetsmarknadspolitiska åtgärder/genomgår arbetsmarknadsutbildning", "Ålderspensionär/avtalspensionär", "Har sjuk-/aktivitetsersättning", "Studerande" och "Annat".

²⁵ En fråga om individuell inkomst ställs emellertid i Riks 3 som är en del av Riks-SOM 2010. Däremot går frågan inte att använda då analysen kräver att respondenter från Riks 1 innefattas.

²⁶ Variabeln "hushållsinkomst" bygger på fråga 148 i Riks-SOM 2010. Frågan lyder: "Vilken är den ungefärliga sammanlagda årsinkomsten i kronor för samtliga personer i ditt hushåll före skatt (pension, studiemedel etc. ska räknas in)?" Svarsalternativen går från "100 000 eller mindre" till "Mer än 800 000" i 100 000-kronors intervall.

påverkas också av hur institutionen generellt värderas och hur beroende vi är av den (Elliot 1997:287). Bedömningen av service påverkas därför med största sannolikhet av förtroendet och förväntningarna vi har på desamma.

Sammanlagt kommer jag att kontrollera för fyra olika förtroendevariabler; *förtroende för människor där du bor, kommunstyrelsen, grundskolan och sjukvården*. Förtroendet för människor i bostadsområdet²⁷ kan här tolkas som ett mått på platsanknytning eller insider-fördelar. Förtroendet för kommunstyrelsen betonar den politiska dimensionen av lokal service medan grundskolan samt sjukvården representerar förtroendet för bärande samhällsinstitutioner²⁸.

Serviceerfarenhet

Sist men inte minst återstår att kontrollera för serviceerfarenhet, vilket enligt tidigare forskning visat sig vara den enskilt största förklaringsfaktorn avseende bedömningen av service. Det skall däremot påpekas att variabler som mäter graden av serviceerfarenhet saknas i datamaterialet. Detta innebär att det som kommer att mätas är effekten av att ha serviceerfarenhet mot att inte ha det alls. Jag kommer att kontrollera för fyra olika typer av lokal serviceerfarenhet; *grundskola, sjukvård, äldreomsorg och räddningstjänst*²⁹. Om dessa serviceområden låter bekanta är det mycket riktigt för att det är samma variabler som står som beroende i den logistiska regressionen. Detta får till följd att modellerna som behandlar specifika serviceområden inte kontrollerar för serviceerfarenhet. Å andra sidan förutsätter bedömningen av service ett visst mått av erfarenhet.

Därmed är samtliga kontrollvariabler redogjorda för och regressionsmodellerna med kontrollvariabler illustreras i figurerna nedan.

Figur 4. Regressionsmodell med kontrollvariabler



²⁷ Variabeln bygger på fråga 110b i Riks-SOM 2010. Frågan lyder: "I vilken utsträckning anser du att det går att lita på människor i det område där du bor?" Svalternativen utgörs av en skala från 0-10.

²⁸ Förtroendevariablerna för kommunstyrelsen, grundskolan och sjukvården är dummyvariabler och bygger på fråga 43 C, J och P. Referenskategori är lågt förtroende vilket innefattar svalternativen: "Varken stort eller litet förtroende", "Ganska litet förtroende" och "Mycket litet förtroende". Dummyvariablerna är följaktligen "stort förtroende" och innefattar alternativen: "Ganska stort förtroende" samt "Mycket stort förtroende".

²⁹ Variablerna är dummies och bygger på fråga 74 i Riks-SOM 2010 (se fotnot 17). Referenskategori är "ej erfarenhet" och innefattar svalternativen: "känner ej till verksamheten" och "ingen uppfattning". Dummyvariabeln "erfarenhet" omfattas därmed av övriga svalternativ.

Figur 5. Regressionsmodell – specifika serviceområden med kontrollvariabler



Diskussion kring validitet

I samband med kapitlets inledande avsnitt kring kvantitativ metod diskuterades bl.a. förutsättningarna för uppsatsens generaliserbarhet. Här konstaterades att, om urvalet är slumpmässigt, tillräckligt stort och representativt för den population vi har ambition att uttala oss om, finns goda möjligheter att generalisera uppsatsens resultat. En stor fördel med att arbeta med stora datamaterial är således den goda externa validiteten (Weisberg 2008:224). Det är emellertid viktigt att poängtera att resultatens generaliserbarhet endast gäller under förutsättningen att uppsatsen verkligen mäter det som avses mätas. Studiens trovärdighet, eller interna validitet, är därmed starkt avhängigt operationaliseringarna av centrala begrepp.

Att arbeta med sekundärdata innebär alltid vissa begränsningar för forskaren – man är helt enkelt bunden till ett givet antal frågor och variabler. Risken här är att frågor kring viktiga faktorer i den kausala kedjan saknas i datamaterialet varpå modellen blir lidande. I detta fall anser jag dock att materialet, med ett par undantag, erbjuder en tillfredställande uppsättning data. Undantagen har jag varit inne på tidigare och dessa berör först och främst ett subjektivt mått på hemhörighet samt ett mått på graden av serviceerfarenhet. I vilken utsträckning avsaknaden av dessa variabler påverkar modellerna och dess validitet låter jag vara osagt men min bedömning är att dess inverkan på resultatet är begränsad.

Att betydelsefulla och teoretiskt motiverade variabler ingår modellen är inte det enda som är avgörande för en studies validitet. *Hur* centrala begrepp har operationaliserats är minst lika viktigt. Det mest angelägna att klargöra i detta hänseende är kanske operationaliseringen av variabeln: ”*bedömning av lokal service*”. Som tidigare nämnt utgörs det index som mäter den samlade bedömningen lokal service av fyra frågor. Två av dessa frågor rör kommunens/landstingets service medan de två andra rör demokratin. En berättigad fråga blir därmed huruvida det vi mäter egentligen är bedömningen av den lokala demokratin? Svaret är att variabeln självfallet, till viss del, är ett mått på bedömningen av den lokala demokratin. Däremot vill jag argumentera för att det är ett *bättre* mått på bedömningen av service. Vi har tidigare sett att det råder en relativt stark intern korrelation mellan de fyra frågorna, teoretiskt sett går det därmed att argumentera för att de mäter ett liktydigt fenomen. Beträffande kausaliteten, dvs. vad som är hönan och vad som är ägget, har tidigare forskning visat att ”*ju mer nöjd man är med regionens service ju mer nöjd är man också med demokratin*” (se t.ex. Nilsson 2008:108). Det är följaktligen bedömningen av service som ligger till grund för bedömningen av demokrati och det är mot denna bakgrund jag bedömer att indexet i första hand mäter den lokala servicen snarare än demokratin.

Avslutningsvis skall jag göra ett par viktiga klargöranden rörande hanteringen av s.k. icke-ställningstaganden. Framst pga. att dessa ställningstaganden med stor sannolikhet kommer påverka modellerna men också av rent praktiska skäl. Icke-ställningstaganden i samband med enkätundersökningar uppstår då respondenten kryssar i ett svarsalternativ av typen; *ingen uppfattning* eller *vet ej*. Denna situation utgör i vissa fall något av ett dilemma för forskaren, i synnerhet på ett operationaliseringsstadium, då icke-ställningstaganden är svåra att rangordna. I litteraturen går åsikterna kring hanteringen av dessa frågor isär. Gilljam och Granberg (1993) menar t.ex. att denna typ av svarsalternativ i många fall inte bör tolkas som en åsikt (Gilljam & Granberg 1993:356). Å andra sidan pekar Zaller (1992) på att människor i regel saknar väl grundade attityder i teoretiska frågor. Valet av svarsalternativ i en enkätundersökning ger därmed uttryck för individens samlade kunskap, värderingar, idéer etc. (Zaller 1992:93). Ett icke-ställningstagande kan därför tolkas som en åsikt vilken i sin tur ger uttryck för exempelvis ett missnöje eller en oförmåga att bestämma sig (Berinsky 2008:315).

I den här uppsatsens fall utgör icke-ställningstaganden minst sagt ett dilemma och avvägningarna som görs måste därför diskuteras i direkt förhållande till dess resultat. Börjar vi med den beroende variabeln, *bedömning av lokal service*, utgörs denna som sagt av ett index av fyra frågor. Vid två av dessa frågor ges möjligheten att svara "*ingen uppfattning*"³⁰. Dessa svarsalternativ har sedermera kodats som bortfall då svarsalternativet inte går att rangordna vilket omöjliggör skapandet av ett index. Går vi däremot vidare till variabelerna som rör bedömningen av specifika serviceområden ges respondenten här möjlighet att utöver "*ingen uppfattning*" välja svarsalternativet "*känner ej till verksamheten*". I detta fall har "*känner ej till verksamheten*" kodats som bortfall medan "*ingen uppfattning*" ryms inom värdet "*ej nöjd*". Detta får till följd att boendetidskategorier som har en hög andel "*ingen uppfattning*" samtidigt kommer att få en större andel "*ej nöjd*". Jag väljer alltså att tolka "*ingen uppfattning*" som en åsikt vilken i paritet med svarsalternativet "*varken nöjd eller missnöjd*" statuerar att man, i alla fall inte är nöjd med servicen. Vad detta får för konsekvenser för resultatet kommer jag att diskutera mer ingående i nästa avsnitt.

³⁰ Fråga 46 i Riks-SOM 2010 som handlar om nöjdheten med demokrati erbjuder däremot inte möjligheten att svara ingen uppfattning.

4. Resultat

Nu har det äntligen blivit dags att presentera uppsatsens resultat. Det är med andra ord upp till bevis för uppsatsens presenterade teorier och frågan vi nu ställer oss är; vilka är nöjdast? De bofasta som är orten och dess välfärd trogen? De nyinflyttade som efter en rigorös nyttokalkyl, omsorgsfullt valt sin nya hemkommun? Eller är det i själva verket de som en gång tagit ett flyttbeslut och efter hand etablerat en anknytning till platsen? Till hjälp att besvara dessa frågor har vi uppsatsens två formulerade hypoteser. Dessa kommer vidare att testas i två steg. Till att börja med mot bedömningen av den lokala servicen som helhet och därefter mot bedömningen av fyra specifika serviceområden.

Bedömningen av den lokala servicen som helhet

Vi börjar alltså med att undersöka hur boendetid påverkar helhetsbedömningen av den lokala servicen. Detta gör vi genom att först ta en titt på lite bivariat statistik över sambandet boendetid och bedömning av service emellan. Här ges dels en överblick över spridningen i boendetid samt hur bedömningen av service varierar inom respektive kategori.

Tabell 4. Bivariat statistik över fokalsambandet

	Andel totalt	0	1	2	3	4	5	6	7	8	9	10	11	12	13	14
Uppvuxen	42,6	0,7	0,2	0,9	1,4	4,3	3,9	12	7,2	19,3	10,2	30,4	2,7	4,4	0,9	1,4
Inflyttad	49,7	0,7	0,2	1,4	0,8	3,1	2,8	10,1	9,1	20,7	8,1	28,3	4,5	6,7	1,1	2,4
Nyinflyttad	7,7	0	0	1,1	1,1	3,2	1,1	6,8	4,7	25,8	3,7	32,6	6,3	10	0	3,7

Kommentar: Källa: Riks-SOM 2010. N: 2477. Andel totalt står för kategorins totala andel av observationerna. Övriga procentandelar beskriver hur den beroende variabeln (Bedömning av lokal service 0-14) är fördelad över respektive kategori.

Vid en första anblick av korstabellen kan vi konstatera att andelen nyinflyttade är relativt liten (7,7 %) i jämförelse med uppvuxna (42,6 %) och den största gruppen (över 3 år-) inflyttade (49,7 %). Tittar vi närmare på bedömningen av service ser vi att observationerna inom samtliga kategorier är koncentrerade mellan 8-10 på den fjortongradiga skalan vilket tyder på att svenskarna i allmänhet är ganska nöjda med servicen, oavsett boendetid. Ser vi istället till skalans ytterligheter, dvs. individer som är mycket missnöjda respektive mycket nöjda finner vi emellertid vissa skillnader. Andelen som är mycket missnöjda, 0-3 på skalan uppgår i respektive kategori till: Uppvuxen: 3,2 %, Inflyttad: 3,1 % Nyinflyttad: 2,2 % medan andelen mycket nöjda (11-14) är: Uppvuxen: 9,4 %, Inflyttad: 14,7 %, Nyinflyttad: 20 %. När det gäller missnöje är skillnaderna till synes relativt små; mest missnöjda är uppvuxna medan nyinflyttade är minst. Skillnaderna blir alltjämt tydligare hos de allra nöjdaste och här ser vi att nyinflyttade, med god marginal, är nöjdast. Det verkar följaktligen som att det finns ett negativt samband, dvs. ju kortare tid du bott på en plats, desto nöjdare är du med den lokala servicen.

För att kunna förkasta H_0 måste vi emellertid fastställa huruvida sambandet är signifikant, dvs. inte är slumpberoende. Därutöver måste vi undersöka om sambandet kvarstår även efter kontroll för modellens övriga variabler. Innan vi gör detta kan det dock vara intressant att titta närmare på deskriptiv statistik över modellens geografiska variabel boendeområde. Eller närmare bestämt,

vilket område har högst andel nyinflyttade och hur varierar bedömningen av service områdena emellan?

Tabell 5. Korstabell över boendeområde/boendetid

	Uppvuxen	Inflyttad	Nyinflyttad
Storstad	34,5	52,8	12,6
Tätort	44,5	48,6	6,9
Landsbygd	57,8	35,5	6,7

Kommentar: Källa: Risk-SOM 2010. N: 2477. Korstabellen illustrerar hur boendetid varierar med boendeområde. Procentandelarna skall följaktligen läsas som radprocent.

I tabellen ovan ser vi ett tydligt mönster; störst är inflyttningen till storstäderna medan den är betydligt mindre på landsbygden och i tätorter. Landsbygden är också det område där högst andel stannar kvar medan endast drygt en tredjedel av storstadsborna är uppvuxna på orten. Sedan tidigare vet vi att bedömningen av service verkar vara som bäst bland nyinflyttade, en grupp som är störst i storstan. Därav finns anledning att misstänka storstadsborna är nöjdast med den lokala servicen. För att ta reda på om detta stämmer tittar vi på hur servicebedömningen skiljer sig mellan de olika områdena.

Tabell 6. Korstabell över boendeområde/bedömning av lokal service

	Andel totalt	0	1	2	3	4	5	6	7	8	9	10	11	12	13	14
Storstad	25	0,6	0,3	1,4	0,3	3,5	2,3	9,2	5,4	23	7,7	30	4,7	8,1	1,1	2,6
Tätort	68,8	0,8	0,2	1	1,1	3,7	3,8	12	9,1	19	8,9	29	3,2	5,8	0,8	1,9
Landsbygd	6,2	0,3	0	1,6	2,4	3,7	2,1	9,7	8,1	22	9,4	30	5,5	2,6	1	1,8

Kommentar: Källa: Riks-SOM 2010. N: 2477. Andel totalt står för områdets totala andel av observationerna. Övriga procentandelar beskriver den beroende variabelns (Bedömning av lokala service 0-14) spridning i respektive boendeområde,

Korstabellen över boendeområde och bedömningen av lokal service visar att störst andel av observationerna finns i tätorter, en fjärdedel i storstäderna och endast 6,2 % på landsbygden. Fördelningen kan således bedömas vara representativ i förhållande till Sveriges befolkning (Se t.ex. www.scb.se/befolkningsstatistik). Beträffande bedömningen av service ser vi att observationerna är koncentrerade mellan 8-10 på skalan även här. Variationen är vidare liten bland de mest missnöjda (0-3) men desto större hos bland de nöjdaste (11-14); storstad: 16,5 %, tätort: 11,7 %, landsbygd: 10,9 %. Detta bekräftar att storstadsborna verkar göra den bästa bedömningen av den lokala servicen medan landsortsborna inte är lika nöjda. Anmärkningsvärt här är att tidigare forskning snarare pekat på att det är tätortsbor som i allmänhet är nöjdast (Johansson, Nilsson & Strömberg 2001:175; Nilsson 2010:31). Dessa resultat bygger emellertid på bedömningen av flera olika serviceområden.

Den deskriptiva statistiken kan vara bra att ha i åtanke när vi nu går vidare till den multivariata regressionsmodellen. Det resultatet hittills har pekat på är ett negativt samband mellan boendetid och bedömningen av service. Dessutom har vi sett att bedömningen är som bäst i storstan dit också den största inflyttningen sker. Risken är då följaktligen att sambandet mellan boendetid och bedömningen av service egentligen beror på var man flyttat. Genom att

kontrollera fokalsambandet mot boendeområde kommer vi alltså att få reda på huruvida boendetid har en enskild effekt på bedömningen av service eller om den försvinner efter kontroll för boendetid och övriga kontrollvariabler.

Tabell 7. Effekt av boendetid på bedömningen av lokal service (ostandardiserade beta koefficienter)

	modell 1	modell 2	modell 3	modell 4	modell 5	modell 6
Boendetid (ref. uppvuxen)						
Nyinflyttad (0-3 år)	0,74***	0,69**	1,32***	0,73***	1,18***	0,96***
Inflyttad (över 3 år)	0,25*	0,2	0,16	0,21*	0,08	0,15
Område (ref. storstad)						
Tätort		- 0,26*				- 0,44**
Landsbygd		- 0,4**				- 0,4*
Personegenskaper						
Kön (ref. kvinna)			- 0,11			0,04
Ålder (1-9)			- 0,03			- 0,06
Utbildning (1-4)			0,02			- 0,1
Arbetslös (ref. sysselsatt)			- 0,79*			- 0,35
Hushållsinkomst (1-9)			0,01			- 0,008
Förtroende (ref. lågt förtroende)						
Människor där du bor (1-10)				0,12***		0,17***
Kommunstyrelsen				1,1***		1,59***
Grundskolan				0,56***		0,66***
Sjukvården				1,0***		1,12***
Serviceerfarenhet (ref. ej erfarenhet)						
Lokal grundskola					- 0,1	- 0,28
Lokal sjukvård					0,26	0,25
Lokal äldreomsorg					- 0,48*	- 0,29
Lokal räddningstjänst					0,38	0,2
Konstant	8,3***	8,54***	8,6***	3,22***	8,3***	6,77***
R ² _{adj}	0,006	0,009	0,019	0,32	0,017	0,27
N	2477	2464	1158	2391	1226	1124

*p<0,05, **p<0,01 ***p<0,001 **Kommentar:** Källa: Riks-SOM 2010. Alla variabler är dummys förutom *Ålder*, *Utbildning*, *Hushållsinkomst* och *Förtroende för människor där du bor*. För information om hur variablerna är kodade se avsnittet *Operationalisering och validitetsbedömning*. I samband med analysen genomfördes ett antal tester rörande regressionsdiagnostik. Inget av modellens VIF-värden överstiger 1,6 därmed kan problem med multikolinjäritet uteslutas. Feltermen uppför sig väl, dvs. den är homoskedastisk och residualerna är att betrakta som normalfördelade runt värdet 0 (Se diagram i uppsatsens appendix). Det finns heller inga problem med extremvärden, s.k. uteliggare som påverkar modellen. Samtliga residualvärden ligger under 3,3 standardavvikelser från medelvärdet.

Innan vi tar oss an resultatet från den multivariata regressionsmodellen skadar det inte att förtydliga hur koefficienterna, eller med andra ord effekterna skall tolkas. Värdena på modellens beroende variabel *bedömning av lokal service* spänner som sagt mellan 0 (mycket missnöjd i alla avseenden) och 14 (mycket nöjd i alla avseenden). Tar vi modell 1 som exempel ser vi att konstanten har värdet 8,3. Det betyder att då samtliga oberoende variabler har värdet 0, skär regressionslinjen Y-axeln vid 8,3 på den fjortongradiga skalan. Effekten av boendetid på bedömningen av lokal service anger hur många skalsteg i den beroende variabeln, ett skalsteg på den oberoende variabeln orsakar. Ökar då

värdet för *nyinflyttad* från 0 till 1³¹ kan vi samtidigt förvänta oss en ökning i bedömningen av service med 0,74 skalsteg.

Om vi tittar på det bivariata sambandet i *modell 1* ser vi att sambandet kvarstår. Det är dessutom signifikant skilt från slumpen vilket i detta skede gör att vi kan förkasta H_0 . Boendetid påverkar följaktligen bedömningen av service i den bemärkelsen att ju kortare tid du bott på en plats, desto nöjdare är du. Att vara nyinflyttad såväl som inflyttad (över fyra år) har alltså en signifikant positiv effekt på nöjdheten. Det låga R^2 -värdet skvallrar emellertid om att boendetid inte har särskilt hög förklaringsgrad i förhållande till bedömningen av service.

Går vi vidare till *modell 2* kan vi här konstatera att effekten av att vara nyinflyttad fortfarande är signifikant positiv men försvagas en aning efter kontroll för boendeområde. Effekten av att vara inflyttad (över fyra år) förlorar däremot sin signifikans. Viktigt att poängtera här är att effekten av boendetid (i alla fall bland nyinflyttade) har en enskild effekt och beror inte, som vi befarade, på var man flyttar. Däremot är storstadsbor signifikant nöjdare än tätort- och landsbygdsbor.

Kontrollerar vi för personegenskaper (*modell 3*) kan vi se att dessa i linje med tidigare forskning, varken har någon direkt effekt eller förklaringsgrad (R^2 : 0,019) på bedömningen av service. Undantaget är arbetslöshet som har en signifikant negativ effekt. Effekten av att vara nyinflyttad kvarstår och förstärks avsevärt vilket går i linje med nyttomaximeringsteorierna. Samtidigt kan den ökade effekten sannolikt även hänföras till det relativt stora bortfall som sker³².

För vi in förtroendevariabler (*modell 4*) ökar modellens förklaringsvärde (R^2 : 0,32) som förväntat avsevärt. Här ser vi relativt starka effekter av att hysa förtroende i synnerhet för kommunstyrelsen och sjukvården medan effekten av förtroende för människor i området kan tolkas som betydligt svagare. Detta beror dock på att variabeln har tio skalsteg medan övriga endast har ett. Det negativa sambandet mellan boendetid och bedömningen av service är här signifikant i samtliga kategorier.

Kontrollerar vi för serviceerfarenhet (*modell 5*) lyser den förväntat höga förklaringsgraden (R^2 :0,017) med sin frånvaro. Detta beror sannolikt på att ett mått saknas på graden av serviceerfarenhet. Det variablerna nu mäter är effekten det innebär att gå från att inte känna till/inte ha någon åsikt om serviceområdet, till att ha en åsikt, såväl positiv som negativ. Erfarenhet av äldreomsorg utgör den enda signifikanta effekten och sambandet är negativt – erfarenhet av äldreomsorg bidrar alltså till en sämre bedömning av den lokala servicen som helhet. För övrigt är effekterna av serviceerfarenhet svaga och ej signifikanta. Däremot är effekten att vara nyinflyttad både stark och signifikant.

I *modell 6* kontrolleras fokalsambandet mot samtliga kontrollvariabler och det är först nu vi kan börja dra slutsatser. Modellen i sin helhet förklarar 27 % av variansen i bedömningen av lokal service vilket innebär att en betydande andel återstår att förklara. Ingen av variablerna avseende personegenskaper är signifikanta vilket är mindre förvånande. Att det samma gäller för erfarenhetsvariablerna är däremot mer uppseendeväckande. Förtroendet, såväl för människor i området som för samhällsinstitutionerna bidrar med förklaringsgrad och relativt starka positiva effekter. Förtroendet för den lokala politiska aktören (kommunstyrelsen) har starkast effekt i förhållande till

³¹ Nyinflyttad är en dummyvariabel och har således endast två värden, 0 och 1.

³² Bortfallet beror på att vissa av frågorna endast finns i Riks 1.

bedömningen av service tätt följt av sjukvården. Effekten av mellanmänniskt förtroende kan tyckas svagt men detta beror som sagt på den tiogradiga skalan. Tittar vi då på fokalsambandet ser vi att effekten av att vara nyinflyttad är relativt stark. För att sätta styrkan på sambandet i perspektiv kan man t.ex. säga att effekten av att vara nyinflyttad är starkare än effekten av att hysa förtroende till grundskolan. Sambandet är också starkt signifikant – det är mindre än 0,1 % sannolikhet att sambandet är slumpmässigt. Detta gäller å andra sidan inte för kategorin inflyttad även om effekten fortfarande är positiv. Den bästa bedömningen av servicen görs av storstadsbor medan tätorts- och landsortsbor ligger på ungefär samma nivå.

Slutligen kan vi alltså konstatera att det råder ett linjärt negativt samband mellan boendetid och bedömningen av den lokala servicen. Att inflyttade (över 3 år) gör en bättre bedömning än uppvuxna kan emellertid inte signifikant skiljas från slumpen. När det kommer till en helhetsbedömning av den lokala servicen kan vi därmed förkasta H_0 – ju kortare boendetid desto bättre bedömning av service.

Innan vi går vidare och tittar närmare på bedömningen av specifika serviceområden kan det vara intressant att återkoppla till diskussionen kring icke-ställningstaganden och dess förmodade inverkan på modellen. I den beroende variabeln i ovan presenterade modell är svarsalternativet ”*ingen uppfattning*” som tidigare nämnt kodat som bortfall. Frågan vi då ställer oss är huruvida detta bortfall påverkar modellen? I korstabellen nedan illustreras andelen ”ingen uppfattning” för två av de frågor som utgör variabelns index.

Tabell 8. Andel ”ingen uppfattning” i respektive boendetidskategori

	Kommunen	Landstinget/regionen
Uppvuxen	9	11
Inflyttad	8	11
Nyinflyttad	15	15

Kommentar: Källa: Riks-SOM 2010. N 2477. Korstabellen anger andelen som svarat ”ingen uppfattning på frågan: ”Hur tycker du på det hela taget att den offentliga servicen har fungerat de senaste 12 månaderna”: kommunen resp. landstinget/regionen där du bor?”

Som vi ser i korstabellen är andelen ”*ingen uppfattning*” inte oväntat störst bland nyinflyttade. Skillnaden handlar emellertid enbart om ett fåtal procentenheter. Det är samtidigt viktigt att poängtera att indexets två övriga frågor saknar det nämnda svarsalternativet. Bortfall till följd av icke-ställningstaganden får därför bedömas ha en ytterst begränsad inverkan på modellen.

Bedömning av specifika serviceområden

Helhetsbedömningen av den lokala servicen, har som vi sett, pekat på ett negativt samband i förhållande till boendetid. Frågan vi nu ställer oss är om detsamma gäller avseende specifika serviceområden? Områdena jag valt att undersöka är av varierande karaktär och dessa är den lokala: grundskolan, sjukvården, äldreomsorgen och räddningstjänsten. För att få en initial överblick över serviceområdena och bedömningen av desamma tittar vi till att börja med på deskriptiv statistik i form av balansmått, uppdelat på boendetid och område.

Tabell 9. Bedömningen av lokal grundskola, sjukvård, äldreomsorg och räddningstjänst baserat på balansmått

Serviceområde	Sverige	Nyinflyttad	Inflyttad	Uppvuxen	Storstad	Tätort	Landsbygd
Grundskola	0	-21	-12	6	-13	5,8	2
Sjukvård	28	26	25	23	23	26	20
Äldreomsorg	-24	-47	-29	-8	-42	-19	-14
Räddningstjänst	35	35	29	45	13	44	41
Minsta antal svarande	2903	192	1316	1287	748	1619	439

Kommentar: Källa: Riks-SOM 2010. Balansmättet anger andelen "mycket" och "ganska nöjda" minus andelen "varken nöjd eller missnöjda", "ganska missnöjda", "mycket missnöjda" samt "ingen uppfattning". Det kan variera mellan 100 (alla är nöjda) och -100 (alla är missnöjda).

Att serviceområdena är av varierande karaktär återspeglas tydligt i balansmått. Tittar vi på måtten för Sverige är svenskarna mest nöjda med räddningstjänsten medan äldreomsorgen är det enda område som färre nöjda än icke-nöjda. Balansmått för Sverige ligger således i nivå med tidigare undersökningar (Se t.ex. Nilsson 2008, 2010). Uppdelat i boendetid ser vi vidare stora variationer, i synnerhet skiljer sig bedömningen av grundskolan och äldreomsorgen kategorierna emellan. Anmärkningsvärt är att det nu är "upp vuxna" som gör den bättre bedömningen medan nyinflyttade har en större andel "icke-nöjda". Ett svagt negativt samband går här endast att hitta då det är sjukvården som bedöms. För räddningstjänsten verkar sambandet å andra sidan vara kurvlinjärt. Baserat på den bivariata statistiken uppstår således en helt annan bild av förhållandet boendetid och bedömningen av service emellan.

Innan vi undersöker hur dessa samband ser ut i våra multivariata modeller skall vi dock återigen återvända till dilemmat med "icke-ställningstaganden". När det gällde den samlade bedömningen av den lokala servicen kunde vi konstatera att andelen som uppgav "ingen uppfattning" var något högre bland nyinflyttade. Dock inte i så pass hög grad att de kunde bedömas påverka modellen anmärkningsvärt. Hur motsvarande andelar fördelar sig avseende specifika serviceområden presenteras i tabellen nedan.

Tabell 10. Andel som svarat "ingen uppfattning" vid bedömningen av lokal grundskola, sjukvård, äldreomsorg och räddningstjänst

Serviceområde	Sverige	Nyinflyttad	Inflyttad	Uppvuxen	Storstad	Tätort	Landsbygd
Grundskola	19	38	19	15	25	17	16
Sjukvård	4	11	3	3	6	3	3
Äldreomsorg	18	42	19	14	29	15	12
Räddningstjänst	20	33	23	15	32	16	15
Minsta antal svarande	2903	192	1316	1287	748	1619	439

Kommentar: Källa: Riks-SOM 2010. Korstabellen anger andelen som svarat "ingen uppfattning" på fråga 74 A, B, C och D: "Hur tycker du att den verksamhet fungerar som bedrivs på följande områden i det landsting/region eller kommun där du bor?"

Om vi börjar med att titta på statistiken för Sverige kan vi konstatera att de flesta svenskarna har en uppfattning om sjukvården medan ungefär en femtedel saknar uppfattning om grundskolan, äldreomsorgen och räddningstjänsten. Andelen som har en uppfattning om serviceområdena är vidare störst bland upp vuxna och på landsbygden. I storstan och bland nyinflyttade är andelen som inte har någon uppfattning betydligt högre än snittet i Sverige. En längre

boendetid innebär följaktligen mer omfattande serviceerfarenheter. Genom att inte koda ”ingen uppfattning” som bortfall kontrollerar vi alltså för serviceerfarenhet i den beroende variabeln.

Brukarrollen är som tidigare nämnt betydelsefull vid bedömningen av service samtidigt som tidigare forskning visat att brukarna, i större utsträckning har åsikter om servicen (Nilsson 2010:289). Därför ska vi också se om bedömningen i förhållande till boendetid och område förändras om vi enbart studerar brukarna, dvs. de som har en bestämd åsikt om serviceområdet i fråga. Detta gör vi genom att koda samtliga icke-ställningstaganden som bortfall³³

Tabell 11. Brukarnas bedömning av grundskola, sjukvård, äldreomsorg och räddningstjänst baserat på balansmätt

Serviceområde	Sverige	Nyinflyttad	Inflyttad	Uppvuxen	Storstad	Tätort	Landsbygd
Grundskola	23	29	21	25	16	27	22
Sjukvård	30	40	29	27	30	30	24
Äldreomsorg	-7	-8	-12	-3	-18	-5	-2
Räddningstjänst	70	63	68	71	65	72	65
Minsta antal svarande	2359	111	1062	1097	530	1352	368

Kommentar: Källa: Riks-SOM 2010. I korstabellen är svarsalternativet ”ingen uppfattning” kodat som bortfall. Balansmättet anger således andelen ”mycket” och ”ganska nöjda” minus andelen ”varken nöjda eller missnöjda”, ”ganska missnöjda” samt ”mycket missnöjda”.

Sett endast till brukarna, eller åtminstone de som har en bestämd åsikt om servicen förändras bilden i flera avseenden. Av naturliga skäl ökar samtliga balansmätt däremot är även brukarna missnöjda med äldrevården. Anmärkningsvärt är att det nu är nyinflyttade som är nöjdast med grundskolan och sjukvården medan uppvuxna fortfarande är nöjdast med äldreomsorgen och räddningstjänsten. Resultaten stöder vidare tidigare forskning vilken påtalar brukarrollen, dessutom är bedömningen i genomsnitt bäst i tätorter.

Bedömningen av lokal grundskola

Förhoppningsvis har vi nu en aning större förståelse för bedömningen av de specifika serviceområdena samt betydelsen av brukarrollen. Det har därmed blivit dags att presentera de multivariata modellerna. Här gäller samma logik som tidigare, vi testar först fokalsambandet och för stegvis in kontrollvariabler för att slutligen kontrollera för samtliga faktorer. Viktigt att påpeka är att vi nu går över till logistisk regression vilket innebär att resultatet tolkas något annorlunda. Till att börja med undersöker vi hur boendetid påverkar bedömningen av grundskolan.

Tabell 12. Oddskvoter för att vara nöjd med den lokala grundskolan. Logistisk regression

	Modell 1	Modell 2	Modell 3	Modell 4	Modell 5
Boendetid (ref. uppvuxen)	1	1	1	1	1
Nyinflyttad (0-3 år)	0,58***	0,62**	0,53***	0,46***	0,51***
Inflyttad (över 3 år)	0,85*	0,87	0,89	0,82*	0,88
Område (ref. storstad)	1	1	1	1	1

³³ Svarsalternativet ”Varken nöjd eller missnöjd” ingår fortfarande och tolkas som en medelmåttig bedömning av serviceområdet.

Tätort		1,32**			1,42**
Landsbygd		1,41***			1,54***
Personegenskaper	1	1	1	1	1
Kön (ref. kvinna)			1,08		1,18
Ålder (1-9)			0,95**		0,97
Utbildning (1-4)			1,002		0,93
Arbetslös (ref. sysselsatt)			0,67		0,81
Hushållsinkomst (1-9)			1,05*		1,05*
Förtroende (ref. lågt förtroende)	1	1	1	1	1
Människor där du bor (1-10)				1,08***	1,08***
Kommunstyrelsen				1,26*	1,27*
Grundskolan				6,04***	6,36***
Sjukvården				1,21*	1,22
Konstant	1,14*	0,88	1,2	0,24***	0,17***
Nagelkerke R2	0,007	0,013	0,019	0,27	0,29
Cox & Snell R2	0,005	0,01	0,014	0,2	0,22
N	2802	2781	2585	2726	2512

*p<0,05, **p<0,01, ***p<0,001 **Kommentar:** Källa: Riks-SOM 2010. Standardfel och konfidensintervaller presenteras i uppsatsens appendix. För information om hur variablerna är kodade se avsnittet operationalisering och validitetsbedömning. Regressionsdiagnostiken visar inga problem med multikolinjäritet eller uteliggare. Ett Hosmer & Lemeshow test visar att modellen som helhet inte är signifikant vilket det heller inte skall vara då det tyder på att modellen "passats" mot den observerade datan (Se Berglund 2010). Regressionsdiagnostiken redovisas i uppsatsens appendix.

Som tidigare nämnt skiljer sig tolkningen av logistisk regression i flera avseenden mot OLS-regressionen. Effekten av att exempelvis vara nyinflyttad anges här som en oddskvot vilket är precis vad det låter som – kvoten mellan två odds. Det som skiljer oddskvoten mot OLS-regressionens beta-koefficient är att vi här endast får reda på relationerna mellan olika kategorier. Vi vet alltså inte vad detta betyder för sannolikheten för ett visst utfall³⁴. Tittar vi då på modell 1 där fokalsambandet testas har oddset för nyinflyttade delats med oddset för uppvuxna (odds-inflyttad/odds-uppvuxen). Oddsens jämförelse jämförelse med varandra och då referenskategori anges med en etta kan denna jämförelse förstås i procent. Det nyinflyttades odds för att vara nöjda med grundskolan är endast 58% av de uppvuxnas odds, dvs. 42% lägre (1-0,58). När det gäller variabler som inte har någon referenskategori, exempelvis hushållsinkomst, skall oddskvoten här förstås som effekten på oddset av ett stegs förändring på skalan.

Eftersom vi fortfarande arbetar med samma kontrollvariabler tänker jag inte redogöra för modellerna steg för steg, istället går vi direkt på *modell 5*. Här ser vi att sambandet mellan boendetid och bedömningen av grundskolan, tvärt emot helhetsbedömningen, ser ut att vara positivt. Efter kontroll för samtliga kontrollvariabler är de nyinflyttades odds för att vara nöjda med grundskolan 49 % lägre än uppvuxnas. Oddset för inflyttade är 12 % lägre dock inte signifikant. Anmärkningsvärt är också att nöjdheten nu är störst bland landsortsbor tätt följt av tätortsbor. I övrigt ser vi ett mönster som påminner om modellen där den samlade lokala servicen undersöktes. Förutom en svag effekt av hushållsinkomst finns inga signifikanta oddskvoter som kan hänföras till personegenskaper.

³⁴ Det går däremot, med hjälp av de logaritmerade oddsen räkna fram sannolikheter för att en händelse skall ske i olika grupper. Sannolikheterna för att vara nöjd med specifika serviceområden kommer att presenteras i slutet av avsnittet.

Däremot är förtroendevariablerna, med undantag för sjukvården, signifikanta. Individer som har förtroende för grundskolan är, föga förvånande, i mycket hög utsträckning nöjda även med den lokala grundskolan. Andelen förklarad variation i den beroende variabeln påminner också om OLS-regressionen. Boendetid i sig har en låg förklaringsgrad medan den slutgiltiga modellen förklarar ca 29 %³⁵

Prövar vi då hypotesen på bedömningen av den lokala grundskolan visar resultaten från den logistiska regressionen att ett samband existerar – ju längre tid du bott på en plats desto nöjdare är du med den lokala grundskolan. Vi förkastar därmed H_0 .

Bedömningen av lokal sjukvård

Blickar vi tillbaka på balansmåtten för bedömningen av sjukvården kan vi här konstatera att förhållandevis små skillnader föreligger i förhållande till boendetid. Sett till brukarna är nyinflyttade emellertid betydligt nöjdare. Sambandet undersöks närmare i den multivariata regressionsmodellen nedan.

Tabell 13. Oddskvoter för att vara nöjd med den lokala sjukvården. Logistisk regression

	Modell 1	Modell 2	Modell 3	Modell 4	Modell 5
Boendetid (ref. uppvuxen)	1	1	1	1	1
Nyinflyttad (0-3 år)	1,05	1,06	1,3	0,98	1,24
Inflyttad (över 3 år)	1,04	1,04	0,94	1,1	1,01
Område (ref. storstad)	1	1			1
Tätort		1,13			0,95
Landsbygd		0,97			0,87
Personegenskaper	1	1	1	1	1
Kön (ref. kvinna)			1,12		1,17
Ålder (1-9)			1,13***		1,14***
Utbildning (1-4)			0,97		0,88**
Arbetslös (ref. sysselsatt)			0,78		0,99
Hushållsinkomst (1-9)			1,04*		1,02
Förtroende (ref. lågt förtroende)	1	1	1	1	1
Människor där du bor (1-10)				1,08***	1,07**
Kommunstyrelsen				1,53**	1,49***
Grundskolan				1,34**	1,6***
Sjukvården				5,6***	5,7***
Konstant	1,6***	1,56***	0,74	0,25***	0,15***
Nagelkerke R2	0	0,002	0,023	0,25	0,28
Cox & Snell R2	0	0,001	0,017	0,18	0,2
N	3073	3051	2839	2981	2753

* $p < 0,05$, ** $p < 0,01$, *** $p < 0,001$ **Kommentar:** Källa: Risk-SOM 2010. Standardfel och konfidensintervaller presenteras i uppsatsens appendix. För information om hur variablerna är kodade se avsnittet operationalisering och validitetsbedömning. Regressionsdiagnostiken visar inga problem med multikolinjäritet eller uteliggare. Ett Hosmer & Lemeshow test visar att modellen som helhet inte är signifikant vilket det heller inte skall vara då det tyder på att modellen "passats" mot den observerade datan (Se Berglund 2010). Regressionsdiagnostiken redovisas i uppsatsens appendix.

³⁵ Nagelkerkes R^2 och Cox & Snell R^2 är motsvarigheter till OLS-regressionens R^2 och anger andelen förklarad varians i den beroende variabeln (Se t.ex. Long 1997).

I tabellen ovan bekräftas de små variationerna i den deskriptiva statistiken. Boendetid har ingen signifikant påverkan på bedömningen av den lokala sjukvården. Baserat på de små skillnader som uppmäts verkar det alltså som att nyinflyttade är nöjdast och bedömningen är som bäst i storstan. I övrigt påminner modellen om de föregående. Förklaringsgraden är ca 28 % och förtroendevariablerna är signifikanta. Vi hittar dessutom två signifikanta oddskvoter bland personvariablerna. Bedömningen av sjukvården blir bättre med åldern men tvärt emot sämre ju högre utbildningsnivå.

Då inget signifikant samband står att finna boendetid och bedömningen av den lokala sjukvården emellan accepterar vi H_0 – det finns inget samband mellan boendetid och bedömningen av den lokala sjukvården.

Bedömning av lokal äldreomsorg

I bedömningen av den lokala äldreomsorgen hittar vi förhållandevis stora skillnader sett till balansmåten. Vi observerar idel negativa balansmått och minst nöjda är nyinflyttade (-47). Missnöjet med äldreomsorgen gäller dessutom för brukarna. Oddskvoterna för bedömningen av äldreomsorgen presenteras nedan.

Tabell 14. Oddskvoter för att vara nöjd med den lokala äldreomsorgen. Logistisk regression.

	Modell 1	Modell 2	Modell 3	Modell 4	Modell 5
Boendetid (ref. uppvuxen)	1	1	1	1	1
Nyinflyttad (0-3 år)	0,51***	0,56**	0,62**	0,48***	0,67*
Inflyttad (över 3 år)	0,77**	0,80**	0,72***	0,80**	0,77**
Område (ref. storstad)	1	1	1	1	1
Tätort		1,46***			1,29*
Landsbygd		1,74***			1,68***
Personegenskaper	1	1	1	1	1
Kön (ref. kvinna)			1,18*		1,22*
Ålder (1-9)			1,13***		1,14***
Utbildning (1-4)			0,96		0,93
Arbetslös (ref. sysselsatt)			0,55*		0,66
Hushållsinkomst (1-9)			0,97		0,96
Förtroende (ref. lågt förtroende)	1	1	1	1	1
Människor där du bor (1-10)				1,04	1,03
Kommunstyrelsen				2,17***	2,16***
Grundskolan				1,35**	1,57***
Sjukvården				2,20***	2,13***
Konstant	0,72***	0,49***	0,45***	0,22***	0,1***
Nagelkerke R2	0,011	0,025	0,041	0,125	0,169
Cox & Snell R2	0,008	0,018	0,03	0,092	0,124
N	2872	2853	2648	2784	2568

* $p < 0,05$, ** $p < 0,01$, *** $p < 0,001$ **Kommentar:** Källa: Risk-SOM 2010. Standardfel och konfidensintervaller presenteras i uppsatsens appendix. För information om hur variablerna är kodade se avsnittet operationalisering och validitetsbedömning. Regressionsdiagnostiken visar inga problem med multikolinjäritet eller uteliggare. Ett Hosmer & Lemeshow test visar att modellen som helhet inte är signifikant vilket det heller inte skall vara då det tyder på att modellen "passats" mot den observerade datan (Se Berglund 2010). Regressionsdiagnostiken redovisas i uppsatsens appendix.

I tabellen ovan ser vi att sambandet mellan boendetid och bedömningen av den lokala äldreomsorgen är positivt. Uppvuxna är nöjdast medan missnöjet är större bland inflyttade och nyinflyttade. Geografiskt sett är man nöjdast på landsbygden och minst nöjd i storstan. Bedömningen blir bättre med åldern och anmärkningsvärt är att män gör en bättre bedömning av äldreomsorgen än kvinnor. Modellen har en något lägre förklaringsgrad än de föregående (ca 17 %) däremot har boendetiden i sig en högre förklaringsgrad jämfört med grundskolan och sjukvården. Det signifikanta fokalsambandet gör att vi förkastar H_0 – ju längre boendetid desto bättre bedömning av den lokala äldreomsorgen.

Bedömning av lokal räddningstjänst

Slutligen skall vi undersöka räddningstjänsten som enligt balansmått är det serviceområde som svenskarna är i särklass mest nöjda med. Balansmått tyder vidare på ett eventuellt kurvlinjärt samband där uppvuxna är nöjdast, följt av nyinflyttade. Bedömningen av räddningstjänsten är också bäst på landsbygden och i tätorter. Oddskvoterna för bedömningen av den lokala räddningstjänsten presenteras nedan.

Tabell 15. Oddskvoter för att vara nöjd med den lokala räddningstjänsten. Logistisk regression.

	Modell 1	Modell 2	Modell 3	Modell 4	Modell 5
Boendetid (ref. uppvuxen)	1	1	1	1	1
Nyinflyttad (0-3 år)	0,46***	0,51***	0,51***	0,42***	0,55**
Inflyttad (över 3 år)	0,70***	0,74***	0,70***	0,71***	0,74**
Område (ref. storstad)	1	1	1	1	1
Tätort		1,83***			1,90***
Landsbygd		1,88***			2,0***
Personegenskaper	1	1	1	1	1
Kön (ref. kvinna)			1,36***		1,40***
Ålder (1-9)			1,05*		1,06*
Utbildning (1-4)			0,93		0,93
Arbetslös (ref. sysselsatt)			0,72		0,88
Hushållsinkomst (1-9)			1,05**		1,06**
Förtroende (ref. lågt förtroende)	1	1	1	1	1
Människor där du bor (1-10)				1,03	1
Kommunstyrelsen				1,61***	1,58***
Grundskolan				1,46***	1,60***
Sjukvården				1,60***	1,58***
Konstant	2,62***	1,63***	1,73**	1,25	0,49**
Nagelkerke R2	0,017	0,039	0,033	0,074	0,113
Cox & Snell R2	0,012	0,028	0,023	0,053	0,081
N	2906	2885	2687	2823	2608

* $p < 0,05$, ** $p < 0,01$, *** $p < 0,001$ Kommentar: Källa: Riks-SOM 2010. Standardfel och konfidensintervaller presenteras i uppsatsens appendix. För information om hur variablerna är kodade se avsnittet operationalisering och validitetsbedömning. Regressionsdiagnostiken visar inga problem med multikolinjäritet eller uteliggare. Ett Hosmer & Lemeshow test visar att modellen som helhet inte är signifikant vilket det heller inte skall vara då det tyder på att modellen "passats" mot den observerade datan (Se Berglund 2010). Regressionsdiagnostiken redovisas i uppsatsens appendix.

I tabellen ovan ser vi att även sambandet mellan boendetid och den lokala räddningstjänsten är positivt och inte kurvlinjärt som balansmåttens antydde. Nöjdast är uppvuxna och minst nöjda är inflyttade. Man är också betydligt nöjdare med räddningstjänsten på landsbygden och i tätorter. Liket bedömningen av äldreomsorgen har modellen som helhet en lägre förklaringsgrad än bedömningen av grundskolan och sjukvården. Däremot är förklaringsgraden för boendetid i sig högre. Män tenderar att vara nöjdare än kvinnor och bedömningen blir något bättre med ålder samt inkomst. Liket äldrevården har förtroendet för människor i närområdet ingen signifikant effekt. Det positiva sambandet mellan boendetid och bedömningen av den lokala räddningstjänsten gör att vi förkastar H_0 – ju längre boendetid desto bättre bedömning av den lokala räddningstjänsten.

Sammanfattning resultat

Vi har nu undersökt hur boendetid påverkar bedömningen av den lokala servicen. I ett första steg studerades helhetsbedömningen av den lokala servicen och därefter fyra specifika serviceområden. Utifrån teorier och tidigare forskning formulerades en hypotes vilken testades mot datamaterialet och resultatet visade sig, likt de teoretiska utgångspunkterna, vara något paradoxalt. I tabellen nedan illustreras en sammanfattning av hypotesprövningen.

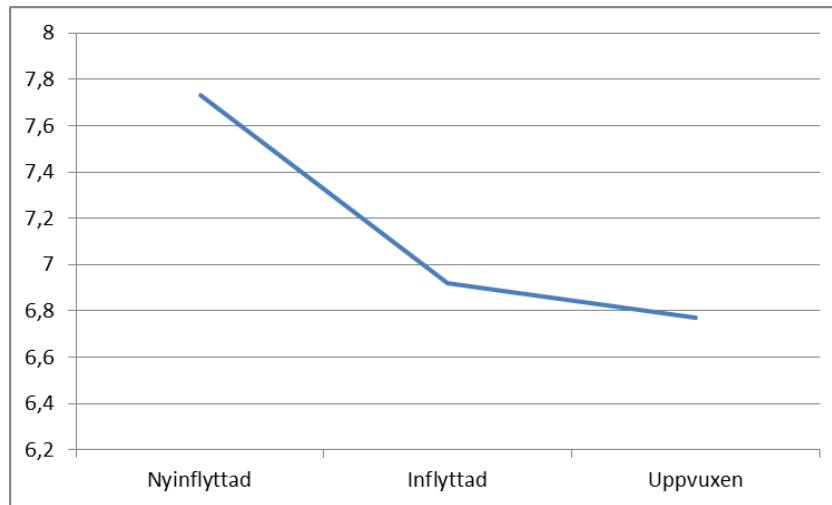
Tabell 16. Sammanfattning av hypotesprövning

Serviceområde	Beslut	Riktning på sambandet
Helhetsbedömning av lokal service	Förkasta H_0^*	Negativt
Bedömning av lokal grundskola	Förkasta H_0^*	Positivt
Bedömning av lokal sjukvård	Acceptera H_0	Inget signifikant samband
Bedömning av lokal äldrevård	Förkasta H_0	Positivt
Bedömning av lokal räddningstjänst	Förkasta H_0	Positivt

*Effekten för "inflyttade över 3 år är" ej signifikant.

Resultaten är paradoxala i den bemärkelsen att effekten av boendetid tar sig olika uttryck beroende på vilket serviceområde som studeras. Vid helhetsbedömningen av den lokala servicen kunde vi konstatera att nyinflyttade var betydligt mer nöjda än människor som bott på platsen hela livet. Vid bedömningen av den lokala servicen på en skala från ett till fjorton förväntas en nyinflyttad individ bedöma servicen ett skalsteg högre än en uppvuxen. Sambandet kan tyckas var svagt men relativt sett motsvarar effekten att vara nyinflyttad effekten av att ha förtroende för grundskolan och sjukvården. Även inflyttade gör än bättre bedömning än uppvuxna men denna effekt går inte att signifikant skilja från slumpen. Sambandet illustreras i diagrammet nedan.

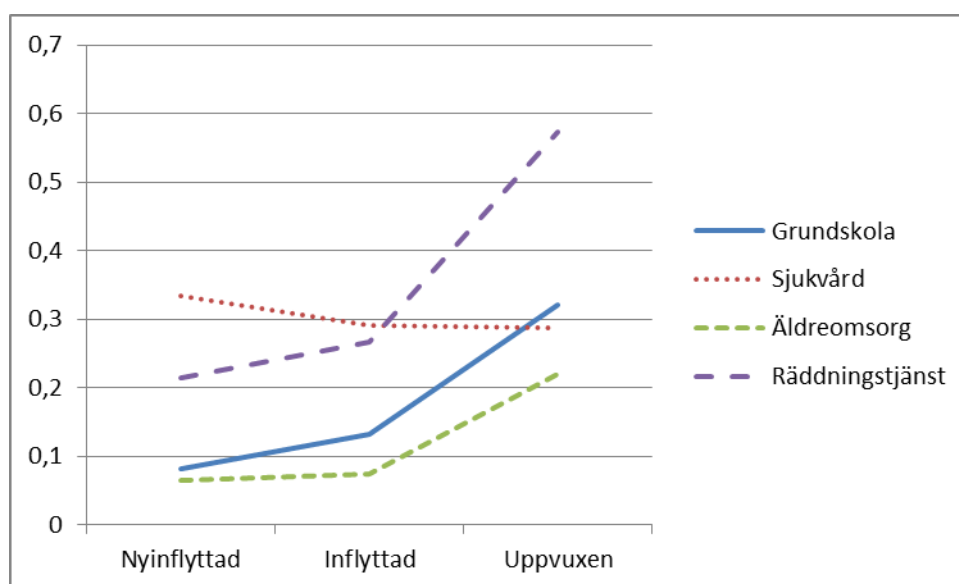
Figur 6. Diagram över helhetsbedömningen av den lokala servicen (0-14)



Diagrammet ovan illustrerar alltså den förväntade bedömningen av den samlade lokala servicen då samtliga kontrollvariabler är konstanta vid referensvärdet eller sitt lägsta värde. För stor vikt skall därför inte läggas vid interceptet vilket ger missvisande bild av bedömningen. Diagrammet illustrerar snarare sambandet i förhållande till boendetid.

Vid bedömningen av specifika serviceområden visade sig nyinflyttade inte alls vara lika nöjda och sambandet tog en motsatt riktning. Undantaget var sjukvården där nyinflyttade gjorde en något bättre bedömning vilken å andra sidan inte var signifikant. Vid bedömningen av den lokala grundskolan, äldreården och räddningstjänsten var det istället uppvuxna, följt av inflyttade som gjorde den bästa bedömningen.

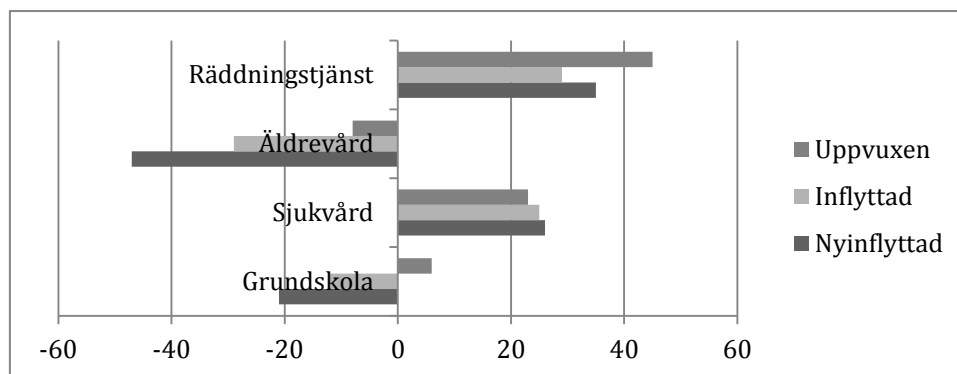
Figur 7. Diagram över bedömningen av den lokala grundskolan, sjukvården, äldreården och räddningstjänsten



I figuren ovan illustreras predicerade sannolikheter för att vara nöjd med respektive serviceområde³⁶. Vid beräkningen har samtliga kontrollvariabler varit konstanta vid referensvärdet eller lägsta värdet. Diagrammet ger därför en bättre bild av relationen serviceområdena emellan än av den faktiska bedömningen.

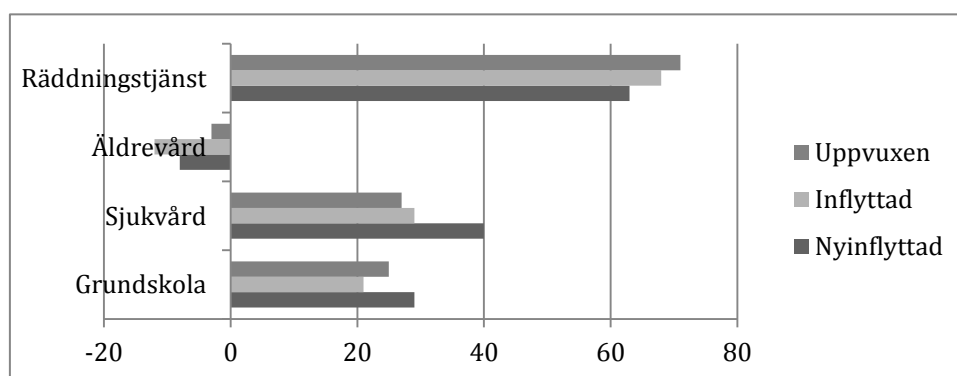
En mer rättvisande bild av svenskarnas bedömning illustreras utifrån balansmåttan där vi kan se hur bedömningen skiljer sig åt mellan boendetidskategorierna.

Figur 8. Bedömningen av den lokala grundskolan, sjukvården, äldreården och räddningstjänsten (balansmått).



I diagrammet ovan ser vi att uppvuxna, med undantag för sjukvården, tenderar att vara nöjdast med specifika serviceområden. Det skall emellertid förtydligas att balansmåttan gäller alla som har kännedom om verksamheten. Måttet innefattar därmed även individer som trots kännedom om verksamheten inte har någon uppfattning densamma. Ser vi endast till individer som har en bestämd uppfattning om serviceområdet i fråga uppstår en annan bild. Dels bidrar erfarenheten till en klart bättre bedömning och dessutom är nyinflyttade nu även nöjdast med grundskolan.

Figur 9. Brukarnas bedömning av den lokala grundskolan, sjukvården, äldreården och räddningstjänsten (balansmått).



³⁶ De predicerade sannolikheterna är beräknade utifrån de logaritmerade oddskvoterna då samtliga kontrollvariabler är konstanta vid referensvärdet eller lägsta värdet.

5. Slutsatser och avslutande diskussion

”Vid högtidliga och för övrigt ibland även vid vardagliga tillfällen tala vi gärna om samhället - staten, kommunen - såsom det för oss alla gemensamma hemmet, folkhemmet, medborgarhemmet”

Per Albin Hansson, 1928

Citatet ovan inleder det numera klassiska folkhemstalet, framfört av Per Albin Hansson i riksdagens andra kammare år 1928, vilket sedermera kom att markera startskottet för den svenska välfärdsstaten. Dessa ord låter jag också, med lite god vilja, ringa in temat för den här uppsatsen när det nu blivit dags att knyta ihop säcken.

Mer än åttio år har gått sedan folkhemmet lanserades och idag råder knappast någon tvekan om att relationen välfärden och de svenska medborgarna emellan är närmast unik. För det stora flertalet är välfärden numer ett naturligt inslag i vardagen. Från dagen vi viras in i landstingets vita filt till dess att kyrkogårdsförvaltningen vakar över våra kvarlevor. Ett förhållande som däremot är av mer universell art är det mellan människan och platsen. Det är också i detta band som den här uppsatsen tog sin utgångspunkt. Givet det starka bandet mellan medborgarna och välfärden, hur hänger detta samman med bandet till platsen?

För att ta reda på detta undersöktes svenskarnas bedömning av den lokala servicen, eller närmare bestämt, hur bedömningen varierar beroende av tiden en individ bott på platsen. Jag ställde följaktligen frågan; hur påverkar boendetid bedömningen av den lokala servicen? Dels en samlad bedömning men även huruvida bedömningen skiljer sig när det gäller ett antal specifika serviceområden. Svaret på frågan blev emellertid något tvetydigt. Boendetid påverkar visserligen bedömningen av den lokala servicen oavsett var man flyttar men riktningen på sambandet varierar beroende av vilken typ av serviceområde som studeras. I detta avslutande kapitel presenteras och diskuteras de empiriska slutsatser som går att dra utifrån uppsatsens resultat. Dessutom diskuteras uppsatsens empiriska implikationer, främst i förhållande till dess teoretiska referensram. Vidare skall metodologiska slutsatser avhandlas och avslutningsvis framförs mina förslag på framtida forskning.

Empiriska slutsatser

Huvudbudskapet i denna uppsats är att boendetid påverkar bedömningen, av såväl den samlade lokala servicen som specifika serviceområden. Effekten av att vara uppvuxen, inflyttad eller nyinflyttad gäller också i huvudsak efter kontroll för en rad andra faktorer såsom boendeområde, arbetsmarknadsstatus, utbildning, inkomst, förtroende etc. Anmärkningsvärt är också att effekterna av boendetid går i olika riktningar beroende av vilket serviceområde som studeras.

Vid helhetsbedömningen av den lokala servicen kunde vi konstatera att nyinflyttade är betydligt nöjdare än individer som vuxit upp och fortfarande bor kvar på samma plats. Effekten av att vara nyinflyttad förstärktes dessutom efter att samtliga kontrollvariabler förts in i modellen. Å andra sidan försvagades effekten av att vara inflyttad, sedan ett antal år, efter kontroll för boendeområde. Det vi med säkerhet kan konstatera är följaktligen en nyinflyttningseffekt där

nyinflyttade individer, oavsett vart man flyttar, gör en bättre bedömning av servicen än de som bott en längre tid på platsen. Denna effekt avtar emellertid redan efter tre år och det negativa sambandet planar därmed ut betydligt.

En annan intressant slutsats som kan härledas från resultatet är serviceerfarenhetens ytterst begränsade betydelse för bedömningen av den lokala servicen i stort. Medan serviceerfarenhet är avgörande vid bedömningen av specifika serviceområden verkar det snarare som att förtroende, för politiska- och välfärdsinstitutioner är av större betydelse när det handlar om en helhetsbedömning.

Den starka nyinflyttningseffekt som konstaterades vid helhetsbedömningen av den lokala servicen kom emellertid helt att försvinna när specifika serviceområden studerades. Istället observerades positiva samband avseende grundskolan, äldreården och räddningstjänsten. Inget signifikant samband stod dock att finna mellan boendetid och bedömningen av den lokala sjukården. Det visade sig också att storstadsbor, som tenderade att vara nöjdast med den lokala servicen i stort, tvärtom gjorde än betydligt sämre bedömning av specifika serviceområden jämfört med tätort- och landsortsbor.

Slutsatsen, att boendetid har en positiv effekt på bedömningen av den lokala grundskolan, äldreården och räddningstjänsten, kan emellertid endast dras med vissa reservationer. Sannolikheten att vara nöjd med nämnda serviceområden ökar visserligen kraftigt med längre boendetid men det går samtidigt inte att tillskriva denna effekt boendetiden i sig. Detta illustreras tydligast i tabell 10 och 11 där andelen som svarat ”ingen uppfattning” respektive balansmått för brukarnas bedömning presenteras. Sett endast till brukarna, eller rättare sagt, individer som har erfarenhet av serviceområdet i fråga, ändras bilden radikalt. Här observeras till och med nyinflyttningseffekter vid bedömningen av grundskolan och sjukården. Bedömningen av specifika serviceområden är alltså i hög utsträckning avhängig erfarenheter av densamma. Förklaringen till varför nyinflyttade inte är mer nöjda med exempelvis grundskolan är med största sannolikhet därför att man helt enkelt saknar erfarenhet. Boendetiden bidrar således främst med serviceerfarenheter men verkar å andra sidan ha en enskild effekt på bedömningen av äldreården och räddningstjänst.

Empiriska implikationer

Syftet med den här uppsatsen var att fördjupa kunskapen om svenskarnas förhållande till välfården, hur detta gestaltar sig på ett lokalt plan och förändras med tiden. Den naturliga frågan i det här skedet blir därmed, vad vet vi nu om svenskarnas förhållande till välfården som vi inte visste innan?

Till att böja med kan vi här konstatera att uppsatsen bekräftar mycket av det vi tidigare visste om förhållandet mellan svenskarna och välfården. Svenskarnas bedömning av välfården och den lokala servicen är i regel god även om det varierar mellan olika serviceområden. När det gäller specifika välfårdstjänster är erfarenheter i hög utsträckning avgörande för bedömningen av densamma. Endast ett fåtal svaga effekter kan hänföras till faktorer som kön, ålder, utbildning, sysselsättning etc.

Uppsatsen bidrar också med ny kunskap på ett antal punkter och det empiriska fynd som främst förtjänas att lyfta fram är att boendetid faktiskt påverkar bedömningen av service. Effekten av att ha bott lång eller kort tid på en plats är däremot något paradoxal. Vid en samlad bedömning av den lokala

servicen verkar erfarenheter vara av underordnad betydelse. En längre boendetid renderar tvärtom i ett större missnöje medan en viss optimism kan skönjas hos de nyinflyttade. Erfarenhet är å andra sidan helt avgörande för bedömningen av specifika serviceområden. Erfarenheter av välfärdstjänster verkar samtidigt vara starkt lokalt förankrade. Med andra ord är det inte erfarenheter av exempelvis grundskolan i sig, utan den lokala grundskolan, som är avgörande för bedömningen.

I studiet av boendetidens betydelse för bedömningen av service har inspiration hämtats från såväl kulturgeografiska teorier som betonar nyttan av att stanna, till migrationsteorier som definierar nyttan av rörlighet. I vilken utsträckning dessa teorier är applicerbara på välfärdsbedömning i en svensk kontext tåls dock att diskuteras. En rimlig invändning är att svenska förhållanden i många avseenden skiljer sig från den kontext där exempelvis migration, utifrån ett nyttomaximeringsperspektiv, i regel studeras. Som tidigare nämnt bidrar trygghetssystemet till att svenskar i mindre utsträckning tvingas till migration vid arbetslöshet. Samtidigt visar Fischer och Malmbergs studie av rörligheten i Sverige på 1990-talet att migration först och främst sammanfaller med stora livshändelser (Fischer & Malmberg 2001:365). Anledning finns därför att ifrågasätta i vilken utsträckning svenskarnas beslut att stanna eller flytta grundas i en nyttokalkyl. Å andra sidan har studier från våra grannländer och tillika välfärdsstater visat att den lokala servicen har en stor betydelse vid lokaliseringsbeslut. Rimligtvis bör så vara fallet även i Sverige.

Nyare studier av svenska flyttningsmönster pekar på att den geografiska rörligheten har ökat väsentligt under senare år (SOU:2007:35). I regeringens utredning "*Flyttning och pendling i Sverige*" från 2007 konstateras bl.a. att ökningen är störst bland personer mellan 20 och 29 år. Vidare konstateras att flyttningar först och främst påverkas av situationen på de regionala arbetsmarknaderna. Mest rörliga är unga och välutbildade och flyttning sker i regel från mindre till större regioner (Ibid:10-13). Kontentan är följaktligen att den geografiska rörligheten i Sverige inte avviker nämnvärt från den regionala rörligheten i andra utvecklade ekonomier. Detsamma gäller även i för motiven till rörlighet (Ibid:15).

Uppsatsen teoretiska utgångspunkter problematiseras kanske främst i förhållande till den teoretiska definitionen av boendetid. Här konstaterades att en längre boendetid borde innebära en mer omfattande platsspecifik nytta men också en lägre grad av rörlighetsnytta. På motsvarande sätt gäller det omvända för en kortare boendetid. Frågan, vilken blir avgörande för vilken teoretisk inriktning som vinner stöd, är följaktligen; vilken nytta väger tyngst? Baserat på den här uppsatsens empiriska slutsatser är det emellertid svårt att ge ett definitivt svar. Tänker vi oss att ju bättre bedömning av lokal service desto högre grad av nytta finner vi, beroende på vilken form av service som studeras, stöd för de båda teoretiska inriktningarna. Exempel på platsspecifik nytta observerar vi främst då bedömningen av specifika serviceområden studeras. Längre tid på platsen bidrar till mer omfattande erfarenheter av service vilket i sin tur innebär en bättre bedömning av servicen. Detta kan tolkas som att människor som bott länge på en och samma plats erhållit lokala insider-fördelar som helt och hållet är platsspecifika. Tydligast framstår den platsspecifika nyttan då mindre serviceområden som en begränsad andel av medborgarna kommer i kontakt med studeras, exempelvis äldreården och räddningstjänsten.

Det tydligaste exemplet på nyttan av rörlighet observeras i den samlade bedömningen av lokal service. Här visar resultaten tydligt att nyinflyttade individer gör en klart bättre bedömning än individer med längre boendetid. Tecken på rörlighetsnytta kan dessutom observeras när det kommer till brukarnas bedömning av service. Nyinflyttade som har hunnit skaffa sig erfarenheter av den lokala grundskolan och sjukvården gör sedermera en bättre bedömning än övriga grupper. Tidigare studier (T.ex. Brown 1977 och Niedomysl 2006) har bl.a. visat att utbildning och sjukvård är viktiga faktorer vid lokaliseringsbeslut. Att nyinflyttade med erfarenhet av lokal grundskola och sjukvård gör en bättre bedömning kan därför tolkas som att dessa serviceområden, jämfört med de mindre, varit av större betydelse för nyttokalkylen och för valet av ny bostadsort. Skolan och sjukvården placerar sig årligen, tillsammans med arbetslösheten, som de viktigaste samhällsfrågorna för svenska medborgare (Weibull, Oscarsson & Bergström 2012:42).

Sammanfattningsvis är min tolkning, vilken är helt och hållet baserad på uppsatsens resultat, att nyttan av rörlighet är av större betydelse än platsspecifik nytta när det kommer till bedömningen av service. Det aktiva val som ett byte av bostadsort innebär rymmer sannolikt, allt annat lika, större möjligheter att maximera nyttan än det rationella valet att stanna. Detta gäller emellertid under premissen att större välfärdsområden genererar större nytta än små.

Metodologiska slutsatser

Det är viktigt att poängtera att uppsatsens empiriska slutsatser måste beaktas i ljuset av de metodologiska val det innebär att studera fenomen som detta. Det gäller inte minst frågor beträffande slutsatsernas tillförlitlighet. Valet av en kvantitativ metod motiverades främst utifrån möjligheterna att generalisera resultaten. Detta hade inte varit möjligt utan ett slumpmässigt och tillräckligt stort stickprov av Sveriges befolkning. I och med att resultaten signifikantstestats kan de dessutom statistiskt skiljas från slumpen. I frågan om metodval har jag därför svårt att se att en annorlunda design hade genererat mer tillförlitliga resultat. Därmed är det inte sagt att mitt tillvägagångssätt på något vis är optimalt.

Jag har i viss mån tidigare diskuterat enkätundersökningar och dess tillförlitlighet. Jag tänker dock inte heller nu ge mig på någon längre utläggning på detta tema utan nöjer mig med att konstatera att de trots dess användbarhet är långt ifrån perfekta. Detta gäller i synnerhet när svårförståeliga frågor kommer på tal (Se t.ex. Converse 1964:245). Att spontant ge en sammanfattad bedömning av kommunens service utifrån ett kryss i en enkät torde, för det stora flertalet, således kvalificeras som en något komplex fråga. Vilka kunskaper och erfarenheter som vägs in i ett sådant svar varierar sannolikt betydligt i jämförelse med att exempelvis ange sitt civilstånd. Å andra sidan är det just ett subjektivt mått på servicen jag avsett att studera. Dessutom bidrar det stora antalet respondenter till att kompensera för allt för stora variationer i tolkningen av frågorna.

En annan metodologisk betänklighet som är värd att förtydliga är att uppsatsen bygger på en tvärsnittsrelaterad design. De slutsatser jag avser generalisera till en större population gäller följaktligen endast för svenska förhållanden år 2010. Skiftningar i rörlighet och demografi finns med andra ord inte med i beräkningarna. Av samma anledning hävdar jag inte heller att det

råder ett kausalt samband mellan boendetid och bedömningen av service. För att dra en sådan slutsats om orsak och verkan krävs förutom mer kött på benen, att ett antal individer studeras över tid.

Slutligen vill jag nämna att det med största sannolikhet finns en stor förbättringspotential beträffande precisionen i uppsatsens modeller. Fler specifika och för ändamålet relevanta variabler hade självfallet varit önskvärt att kontrollera för³⁷. Sett till det givna datamaterialet är jag dock av uppfattningen att variablerna som nu ingår är såväl relevanta som teoretiskt, och utifrån tidigare forskning, väl motiverade.

Förslag till framtida forskning

Den svenska välfärden står onekligen inför ett antal stora framtida utmaningar. Den demografiska utvecklingen vittnar om en stadigt åldrande befolkning samtidigt som urbaniseringen fortsätter i oförminskad takt (Häggroth & Andersson 2012:17, Strömberg & Tingvall 2006:28) Det stora flertalet av de svenska kommunerna tvingas därmed möta ökade framtida krav på vård och omsorg med ett allt mindre befolkningsunderlag. Frågor kring välfärdens finansiering och kompetens dras därmed till sin spets och den stora frågan blir ofrånkomligen, kan alla svenskar erbjudas en god och likvärdig välfärd?

Att studera människors upplevelser och bedömning av såväl den offentliga, som den i rask takt framväxande privata välfärden, är mot bakgrund av ovan nämnda utmaningar kanske viktigare än någonsin tidigare. Medborgarnas subjektiva bedömning är i många hänseenden det bästa måttet på kvalitet och inte minst ett viktigt komplement till andra vedertagna nyckeltal som personaltäthet, kompetens etc.

Frågan jag ställde mig inför den här uppsatsen var hur bedömningen av välfärden varierar med boendetid. Bakgrunden till frågan var en tanke om att bandet till platsen också påverkar bandet till välfärden. Svaret på frågan har presenterats och diskuterats men jag vill också mena att resultatet pekar på en del intressanta implikationer för framtida forskning. Den lokala servicens betydelse för lokaliseringsbeslut har studerats i Danmark och Norge. I detta avseende två länder som har mycket gemensamt med Sverige. Resultaten pekade tydligt på att den lokala servicen har stor betydelse för val av bostadsort och en motsvarande studie i svensk kontext hade därmed varit intressant. Visar det sig i så fall att servicen är av lika stor betydelse även i Sverige, vilket denna uppsats i viss mån pekar på, uppstår sannolikt ett rad intressanta scenarion. I en tid där kommuner och regioner konkurrerar om invånarna hade vetskapen om servicens betydelse för att locka nya invånare kunnat skapa incitament för ökade satsningar på välfärd.

Självklart hade det också varit intressant att forska vidare kring hur boendetid påverkar bedömningen av service. Kan den nyinflyttningseffekt som observeras i den här uppsatsen bekräftas av andra studier eller är mina slutsatser endast ett resultat av tillfälliga rörelsemönster? Att följa en panel av medborgare där bedömningen av service jämförs från år till år hade således varit önskvärt och avgörande för att kunna dra slutsatser kring kausalitet och hur boendetid faktiskt påverkar bedömningen.

Avslutningsvis kan jag bara konstatera att relationer är komplicerade. Detta gäller inte minst relationen mellan människan, platsen och välfärden. Malmberg

³⁷ Detta diskuteras mer utförligt i avsnittet ”Diskussion kring validitet”.

m.fl. argumenterar för att faktorer som definierar platsanknytning är svåra att mäta. Det handlar i många fall snarare om inneboende känslor som kanske inte återspeglas i en enkätundersökning medan individer utan starka band till platsen lättare kan basera beslut och åsikter på specifika förhållanden (Malmberg, Sandberg & Westin 2005:57).

Möjligtvis är det andra frågor än bedömningen av den lokala servicen där platsanknytningen tydligare kommer till uttryck. Inom policy feedback-teorin avhandlas t.ex. folkligt motstånd mot nedskärningspolitik (Se t.ex. Pierson 1994). Här betonas medborgarnas roll där organiserade intressen står i centrum för den nya välfärdspolitiken. Starka och välorganiserade intressen försvårar följaktligen betydligt som vill skära ner på välfärdsprogram utan att tappa väljare (Pierson 1996:43).

I uppsatsens inledande kapitel exemplifierades två kommuner för att illustrera geografiska skillnader i bedömningen av service. Lidköping vars invånare utmärker sig som klart nöjdast i Västsverige och Uddevalla där missnöjet är utbrett. I mitten av 2000-talet hotades akutmottagningar, i såväl Lidköping som Uddevalla av nedläggning. Protesterna lät inte vänta på sig och i Uddevalla samlades på första maj 2007 över 5000 invånare för att demonstrera. Hoten om nedläggning fick också, ett par år tidigare, inte mindre än 10 000 Lidköpingsbor att beträda gatorna i massiva demonstrationer. Dessutom samlades över 42 000 namnunderskrifter in i protest mot nedskärningarna³⁸. Idag är akutmottagningen i Uddevalla nedlagd medan den i Lidköping står kvar. Att det omfattande engagemang som mobiliserades i Lidköping var en bidragande orsak till detta råder ingen tvekan om. Även bland lokaltidningarna gick lojaliteten med orten i detta fall före politisk färg (Andersson 2006:61).

I Lidköping känner 63 % av invånarna att de hör där de bor. Motsvarande siffra för Uddevalla är 42 (Antoni 2010:241). Huruvida hemhörigheten i dessa kommuner hör samman med bedömningen av välfärden eller det demokratiska engagemanget har jag emellertid inget svar på. Möjligtvis speglar de specifika regionala förhållanden, och kanske manifesteras platsanknytningen först då välfärden är hotad. Av den här uppsatsens resultat att döma verkar de snarare utgöra undantaget som bekräftar regeln – uppvuxen är erfaren men nyinflyttad är nöjd.

³⁸ För medierapportering kring dessa händelser se t.ex. Göteborgsposten 2005-05-20; 2007-05-01.

Litteraturförteckning

- Andersson, Ulrika. (2006) "Rör inte vårt akutsjukhus" i Lennart Nilssons Nya gränser i Västsverige. Göteborg, SOM-Institutet, Göteborgs Universitet
- Aneshensel, Carol, S., (2002) *"Theory-based Data Analyses for the Social Sciences"* London Pine Forge Press
- Antoni, Rudolf., (2010) *"Attraktiva städer"* i Lennart Nilsson (red) En region blir till. SOM-institutet, Göteborgs Universitet
- Bauman, Z. (1998). *"Globalization": The human consequences.* Cambridge, U.K.: Polity.
- Becker, G. S. (1964), *"Human Capital": A Theoretical Analysis with Special Reference to Education,* Columbia University Press, New York.
- Becker, G. S. (1962) *"Investment in human capital - a theoretical analyses"* Journal of Political Economy, Supplement 70, 9-49
- Berglund, Tomas (2010a). "Summerade skalor". Working paper. Sociologiska institutionen, Göteborgs universitet
- Berglund, Tomas (2011a) *"Logistisk Regression"*. Working paper, Sociologiska Institutionen. Göteborgs Universitet.
- Berinsky, Adam J. (2008) *"Survey Non-Response"*. I Donsbach, Wolfgang & Traugott, Michael W. The Sage Handbook of Public Opinion Research. SAGE Publications, Thousand Oaks, California
- Billig, M. (2006). *"Is my home my castle?"* Place attachment, risk perception, and religious faith. *Environment and Behavior*, 38, 248–265.
- Björck, Henrik (2008) *"Folkhemsbyggare."* Stockholm: Atlantis.
- Blomqvist, Paula & Green- Pedersen, Christoffer (2004). *"Defeat at Home?" Issue-Ownership and Social Democratic Support in Scandinavia.* Government and Opposition. vol 39, nr 4. 2004. pp. 587-613.
- Bobko, P. (2001). *"Correlation and regression": Principals and Applications for Industrial/Organizational psychology and management (2:a upplagan).* Series Organizational research methods. London: Sage Publications Inc.
- Brettel, Caroline, B; Hollifield, James, F (2008) *"Migration Theory" – Talking across Disciplines,* Taylor & Francis Group, LLC
- Brown, B., Perkins, D. D., & Brown, G. (2003). *"Place attachment in a revitalizing Neighborhood": individual and block levels of analysis.* *Journal of Environmental Psychology*, 23, 259–271.
- Brown, B. B., & Perkins, D. D. (1992). *"Disruptions in place attachment"*. *Human Behavior & Environment: Advances in Theory & Research*, 12, 279–304.
- Bryman, Alan (2008). *"Social Research Methods"*. Oxford University Press
- Castles, S., & Miller, M. (1998). *"The age of migration international population movements in a modern world"*. (2 ed). Hampshire & London: Macmillian Press LTD
- Calhoun, C. (1991). *"Indirect relationships and imagined communities"*: Large-scale social integration and the transformation of everyday life. In P. Bourdieu & J. S. Coleman (Eds.), *Social theory for a changing society* (pp. 95-121). Boulder, CO: Westview.
- Carlsen, F. (2005), *"Migration Plans, Local Fiscal Variables, and Local Economic Conditions"*, *Finanzarchiv*, vol 61, sid 154–177.
- Cebula, R. J. (1979a) *"A survey of the literature on the migration impact of state and local government policies"*. *Public Finance* 34, 69-84
- Chiswick, Barry, R. (2008) I Brettel, C, B & Hollifield J, F. *"Migration Theory - Talking across Disciplines"* Taylor & Francis group

- Clark, D. E, Hunter, W. J. (1992) "*The impact of economic opportunity, amenities and fiscal factors on age specific migration rates*". Journal of Regional Science, VOL. 32, 1992, 349-365
- Converse, Philip E. (1964). "*The Nature of Belief Systems in Mass Publics*." in Ideology and Discontent, edited by D. E. Apter. New York: Free Press.
- Cushing, B. J. (1986) "*Accounting for spatial relationships in models of interstate population migration*". Annals of Regional Science 20, 66-73
- Dahlberg, M. & Vedung, E. (2001). "*Demokrati och brukarutvärdering*". Lund: Studentlitteratur
- Djurfeldt, G. Barmark, M. (2007). "*Statistisk verktygslåda*" 2: multivariat analys. Lund: Studentlitteratur
- Deusch, N. (2005). "*A second home*". In B. J. Hirsch (Ed.), A place to call home: Afterschool programs for urban youth (pp. 41–56). Washington, DC: American Psychological Association.
- Edling, Christoffer, Hedström, Peter (2003) "*Kvantitativa metoder*" – Grundläggande analysmetoder för samhälls- och beteendevetare, Studentlitteratur
- Ejlertsson, Göran., (2005) "*Enkäten i praktiken*" – En handbok I enkätmetodik, Studentlitteratur
- Ek, Emma, Ivarsson, Andreas (2010) "*Tillsynskompetens inom området skydd mot olyckor på kommunal nivå*" Göteborg: Förvaltningshögskolan, Göteborgs Universitet
- Elliot, Maria (1997) "*Förtroendet för massmedier*". Göteborg: institutionen för journalistik och masskommunikation, göteborgs universitet.
- Entrikin, Nicholas, J., (1991). "*The Betweenness of Place*." John Hopkins University.
- Esaiasson, P. Gilljam, M. Oscarsson, H. Wängnerud, L. (2012) "*Metodpraktikan - Konsten att studera sambälle, individ och marknad*" Fjärde upplagan. Stockholm: Nordstedts Juridik
- Esping-Andersen, Gösta (2002) "Towards the Good Society, Once Again?" I Esping-Andersen, Gösta m.fl. (2002) *Why we need a New Welfare State*. Oxford:University Press.
- Faist, Th. (1997) "*Migration und der Transfer sozialen Kapitals oder*": warum gibt es relativ wenige internationale Migranten? In Pries, L. (Ed.), Transnationale Migration, Nomos Baden Baden, pp. 63-83.
- Fischer, Peter, A. & Malmberg, Gunnar., (1998). "*Immobility in Sweden*". Yearbook of Population Research in Finland, no 34.
- Fischer, P.A., Holm, E., Malmberg, G. & Straubhaar, T. (2000) "*Why do People Stay?*" Insider Advantages and Immobility. HWWA Discussion Paper 112
- Fox, W. F. Herzog, H. W. Schlottmann, A. M: (1989) "*Metropolitan Fiscal Structure and migration*" Journal of Regional Science, 29, 523-536
- Frankfort-Nachmias, C & Nachmias, D. 1996. "*Research Methods in the Social Sciences*", 5th edition .New York: Worth Publishers.
- Fullilove, M. T. (1996). "*Psychiatric implications of displacement*": contributions from the psychology of place. American Journal of Psychiatry, 153, 1516–1523.
- Gallup, J. L. (1997), "*Theories of Migration*", Development Discussion Paper, no 569, Harvard Institute for International Development, Harvard University, Cambridge.
- Garvill, J. Malmberg, G. Westin, K. (2000) "*Värdet av att flytta och att stanna – om flyttningsbeslut, platsanknytning och livsvärden*". Fritzes offentliga publikationer. SOU 2000:36
- Gesser, B., & Olofsson, P.-O. (1997). "*Samhällsmoral och politik*": Exemplet Helsingborg [Societal morals and politics: The example of Helsingborg]. Göteborg, Sweden: Daidalos.
- Giddens, A. (1991). "*Modernity and self-identity*": Self and society in the late modern age. Cambridge, U.K.: Polity.

- Gilljam, Mikael & Granberg, Donald (1993) "*Should We Take Don't Know For an Answer?*". Public Opinion Quarterly år: 1993 vol: 57 iss: 3 sidor: 348
- Giuliani, M. V. (2003). "Theory of attachment and place attachment". I M. Bonnes, T. Lee, & M. Bonaiuto (Eds.), Psychological theories for environmental issues (pp.137–170). Aldershot: Ashgate.
- Giuliani, M., Ferrara, F., & Barabotti, S. (2003). "*One attachment or more?*" Ashland, OH: Hogrefe & Huber.
- Gordon I R, Molho I, (1995), "*Duration dependence in migration behaviour: cumulative inertia versus stochastic change*" Environment and Planning A 27(12) 1961 – 1975
- Greenwood, M. J. (1985), "*Human Migration: Theory, Models, and Empirical Studies*", Journal of Regional Science, vol 25, sid 521–544.
- Greenwood, M. J. (1997), "Internal Migration in Developed Countries", i Rosenweig, M. R. & Stark, O. (red), Handbook of Population and Family Economics, Elsevier Science B V, Amsterdam.
- Greenwood, M. J. (1975) "*Research on internal migration in the United States: A survey*" Journal of Economics Literature, 13:397-433
- Gustafson, P. (2001). "Roots and routes": exploring the relationship between place attachment and mobility. Environment and Behavior, 33, 667–686.
- Gustavus, S O, Brown, L A, (1977) "Place attributes in a migration decision context" Environment and Planning A 9 529-548
- Halvarsson, Arne (2009) "*Sveriges statsskick*", Fakta och Perspektiv. Stockholm: Almqvist och Wiksell
- Hammar, T, Brochmann, G, Tamas, K & Faist, T. (1997) "*International migration*" - Immobility and Development: Multidisciplinary Perspectives, Berg
- Hay, R. (1998). "*Sense of place in developmental context*". Journal of Environmental Psychology, 18, 5–29.
- Holmberg, S & Weibull, L (2012) "*Förtroendet för staten*" i Lennart Weibull, Henrik Oscarsson & Annika Bergström (red) I framtidens skugga. Göteborgs universitet: SOM-institutet
- Huber, P. (2004) "Inter-regional mobility I Europe": a note on the cross-country evidence. Applied Economics Letters 11 (10): 619-624
- Hägerstrand, T (1993) "*Om tidens vidd och tingens ordning*" Byggeforskningsrådet
- Häggroth, S, Andersson, L, M. (2012) "*Kommunala vägval*" Nora: Nya Doxa, 2012
- Johansson, Folke, Nilsson, Lennart & Strömberg, Lars (2001). "Kommunal demokrati under fyra decennier". 1. uppl. Malmö: Liber
- Jonsson, G. (2003) "*Rotad, rotlös, rastlös - ung mobilitet i tid och rum*". GERUM Kulturgeografi 2003:3, Umeå
- Jorgensen, B. S., & Stedman, R. C. (2001). "Sense of place as an attitude": lakeshore owners attitudes toward their properties. Journal of Environmental Psychology, 21, 233–248.
- Kasarda, J. D., & Janowitz, M. (1974). "*Community attachment in mass society*". American Sociological Review, 39, 328–339.
- Kjær, Anne Mette (2004). "*Governance*." Cambridge: Polity Press
- Kuhnle, Stein och Solheim, Liv (1985) *Velferdsstaten – vekst og omstilling*. Oslo: Tano Aschenhoug.
- Kyle, G. T., Graefe, A., Manning, R. E., & Bacon, J. (2004). "*Effect of involvement and place attachment on recreationists*" perceptions of setting density. Journal of Leisure Research, 36, 209–231.
- Körner, Svante & Wahlgren Lars (2006). "*Statistisk dataanalys*". Lund, Studentlitteratur.
- Lindgren, Lena (2008) "*Utvärderingsmonstret*". Lund: Studentlitteratur.

- Liu, B. (1977) "Local Government Finance and Metropolitan Employment Growth: A Simultaneous Equation Approach" Southern Economic Journal, 43, 1379-1385.
- Long, J, S. (1997) "Regression Models for Categorical and Limited Dependent Variables" Thousand Oaks, Calif.: Sage Publications
- Low, S. M. (1992). "Symbolic ties that bind". In I. Altman, & S. M. Low (Eds.), Place attachment (pp. 165–185). New York: Plenum Press.
- Lundholm, Emma (2007) "New Motives for Migration" On Interregional Mobility in the Nordic Context. Umeå: Department of Social and Economic Geography
- Malmberg G, Sandberg L, Westin K, (2005:2) "Den goda platsen". Platsanknytning och flyttningsbeslut bland unga vuxna i Sverige, Umeå Universitet, Umeå.
- Mee, Kathleen. & Wright, Sarah., (2009) "Geographies of belonging". Environment and Planning A (41), 772-779.
- Molho, Ian. (1986) "Theories of migration: A review", Scottish Journal of Political Economy, 33(4): S.396-419
- Munch, J. R. (2003), "Har kommunal skat og service betydning for flyttemonstrene?", I Nationaløkonomisk Tidsskrift, vol 141, sid 53-67.
- Ng, C. (1998). "Canada as a new place": the immigrant's experience. Journal of Environmental Psychology, 18, 55–67.
- Niedomysl, T. (2006) "Migration and Place Attractiveness". Geografiska regionstudier nr 68. Kulturgeografiska institutionen, Uppsala universitet.
- Nilsson, L (1996) "Medborgarna och servicedemokratien" i Rothstein, B och Särilvik, B (red), Vetenskapen om politik. Festskrift till professor emeritus Jörgen Westerståhl. Statsvetenskapliga institutionen, Göteborgs universitet.
- Nilsson, L (2010) "Välfärd och service på lokal och regional nivå"; i Lennart Nilsson (red) En region blir till. Göteborg: SOM-institutet, Göteborgs universitet.
- Nilsson, L (2008) "Välfärd, service och demokrati" I Lennart Nilsson & Susanne Johansson (red) Regionen och flernivådemokratien. Göteborg: SOM-institutet
- Nilsson, L (2011) "Välfärdsopinion" – valåret 2010 i Sören Holmberg, Lennart Weibull & Henrik Oscarsson (red). Lycksalighetens ö. Göteborg: SOM-institutet
- Nordenstam, B. J. (1994). "When communities say NIMBY to their LULUS": Factors influencing environmental and social impact perception, Paper presented at the 14th Annual Meeting of the International Association for Impact Assessment, Quebec, Canada
- Norén Bretzer, Ylva (2005). "Att förklara politiskt förtroende": betydelsen av socialt kapital och rättvisa procedurer. Diss. Göteborg : Göteborgs universitet, 2005
- Nyman-Kirkula, P. (1999). "Att flytta bort och hem igen". (1 ed). Umeå: Boréa Bokförlag.
- Olander, Lars-Olof, Widberg, Jan (1981). "Hushållen och servicelandskapet": Geografiska studier av utnyttjande och attityder, Kommundepartementet 1981:10
- Pallant, J. (2005). "SPSS Survival manual", (2nd ed.). New York: Open University Press.
- Pierson, Paul, (1994), "Dismantling the Welfare State?" Reagan, Thatcher, and the Politics of Retrenchment. Cambridge: Cambridge University Press.
- Pierson, Paul. (1996). "The new politics of the welfare state", World Politics 48 (2)
- Pollitt, Christopher & Bouckaert, Geert (2011). "Public management reform: a comparative analysis : new public management, governance, and the neo-Weberian state. 3., [completely rewritten] ed. Oxford: Oxford University Press
- Power, Michael (1997) "The audit society". Rituals of verification. Oxford: Oxford University Press.
- Sjaastad, L. A. (1962), "The Costs and Returns of Human Migration", The Journal of Political Economy, vol 79, sid 80–93.
- Relph, Edward., (1976). "Place and Placelessness", Pion, London.

- Rothstein, Bo (2002). "Vad bör staten göra?": om välfärdsstatens moraliska och politiska logik. 2., [rev.] uppl. Stockholm: SNS förl.
- Sanders, S., Bowie, S. L., & Bowie, Y. D. (2003). "Lessons learned on forced relocation of older adults": the impact of hurricane Andrew on health, mental health, and social support of public housing residents. *Journal of Gerontological Social Work*, 40, 23–35.
- Scannell, L. & Gifford, R. (2009) "*Defining place attachment: A tripartite organizing framework*". Elsevier Ltd.
- Sennett, R. (2000). "New capitalism, new isolation": A flexible city of strangers. *Le Monde Diplomatique*. (English Edition).
- Shields, G. M. & Shields, M. P. [1989], "*The Emergence of Migration Theory and Suggested New Direction*", *Journal of Economic Surveys*, vol 3, sid 277–302
- Schultz, T. W. (1960), "*Capital Formation by Education*", *Journal of Political Economy*, vol 68, sid 571–583.
- Sirkin, Mark, R (2006) "Statistics for the Social Sciences" 3. Ed. Sage Publications
- Solevid, Maria (2009). "*Voices from the welfare state": dissatisfaction and political action in Sweden*. Diss. Göteborg : Göteborgs universitet, 2009
- SOU 2007:35 "*Flyttning och pendling i Sverige*" – Bilaga 3 till långtidsutredningen
- Spector, Paul E. (1992). "*Summated rating scale construction*": an introduction. Newbury Park: Sage
- Stjernström, O. (1998:1). "Flytta nära, Långt Bort" - de sociala nätverkens betydelse för val av bostadsort, Umeå.
- Sundström, Björn & Tingvall, Lennart. (2006). "Färre kommuner?" Om små kommuners problem och utmaningar. Stockholm: Ansvarskommitténs Skriftserie
- Svallfors, S. (1991). "*The politics of welfare policy in Sweden*" - structural determinants and attitudinal cleavages. *British journal of sociology*. (Dec 1991): 609-634.
- Svallfors, S. (2011a). "*A bedrock of support?*" Trends in welfare state attitudes in Sweden, 1981– 2010. *Social Policy & Administration*, 45 806-25.
- Tarschys, Daniel (1978) "Den offentliga revolutionen". Stockholm: LiberFörlag.
- Tiebout, C. M. (1956) "*A pure theory of local expenditures*". *Journal of Political Economy* 64, 416-24
- Torado, Michael, P. (1980) "*Internal migration in Developing Countries: A Survey*" University of Chicago Press
- Traugott, Michael W. (2008). "*The Uses and Misuses of Polls*". I Donsbach, Wolfgang & Traugott, Michael W. *The Sage Handbook of Public Opinion Research*. SAGE Publications, Thousand Oaks, California
- Tuan, Y. (1974). "*Topophilia*": A study of environmental perception, attitudes, and values. Englewood Cliffs, N.J: Prentice Hall.
- Van Ryzin, Gregg G. & Charbonneau, Étienne (2010). Public Service Use and Perceived Performance: an Empirical Note on the Nature of the Relationship. *Public administration*. 88(2): 551-563.
- Weibull, L, Oscarsson, H, Bergström, A. (2012) "Svenska trender" Göteborg: SOM-Institutet.
- Weisberg, Herbert F. (2008) "*The Methodological Strengths and Weaknesses of Survey Research*". I Donsbach, Wolfgang & Traugott, Michael W. *The Sage Handbook of Public Opinion Research*. SAGE Publications, Thousand Oaks, California
- Westerståhl, J (1956), "*Servicedemokrati*". Dagens Nyheter 1956-08-04.

- Westin, Kerstin (2009) "*Finns det en norrländsk identitet?*"- Kan norra Sverige regionaliseras? Beslutsprocesser och medborgarperspektiv Forskningsrapporter i statsvetenskap vid Umeå universitet; 2009:2
- Williams, Allan, M; Baláz, Vladimir (2008) "International Migration and Knowledge", Routledge
- Zaller, John (1992). "*The nature and origins of mass opinion*". Cambridge: Cambridge Univ. Press

Appendix

Tabell A.1. Svartsandelen (netto) i olika grupper, Riks-SOM-undersökningen 2010 (procent).

	Riks-SOM tot		Riks-1		Riks-2		Riks-3		Minsta antal personer
	Kvinnor	Män	Kvinnor	Män	Kvinnor	Män	Kvinnor	Män	
16–19 år	54	45	46	50	59	46	57	38	81
20–24 år	47	36	46	33	44	41	50	34	110
25–29 år	50	35	52	33	40	36	57	35	93
30–39 år	54	42	53	43	56	38	54	47	213
40–49 år	61	56	61	57	60	55	63	55	227
50–59 år	71	63	74	64	72	64	68	61	205
60–69 år	77	75	77	73	74	73	80	80	186
70–79 år	81	80	78	76	80	83	85	81	117
80–85 år	72	82	76	85	69	82	73	78	34
Antal personer*	146–753	121–729	41–257	34–249	54–240	50–234	51–256	37–253	

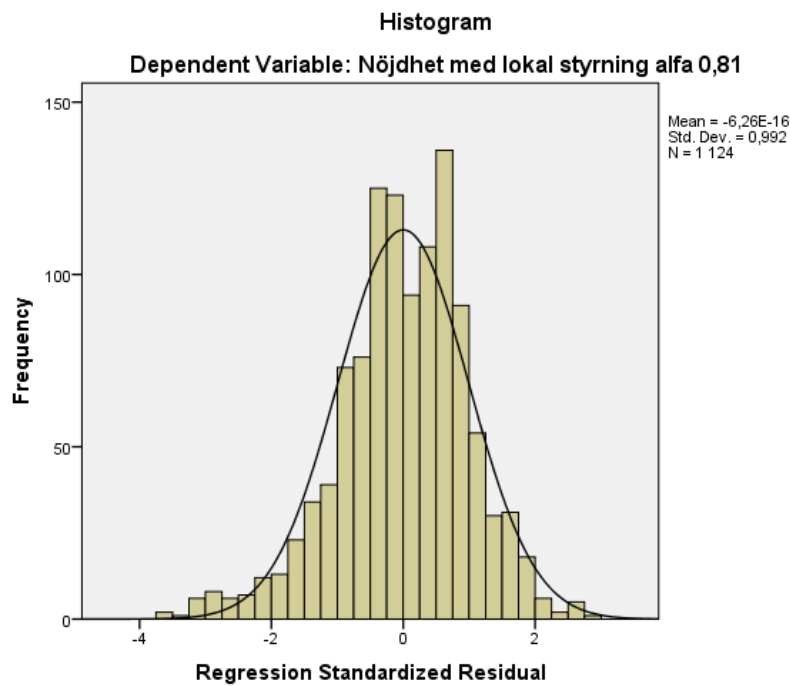
Kommentar: Källa: Metodkapitel Riks-SOM 2010. Resultaten baseras på registerdata. * Minsta antalet avser genomgående gruppen 80–85 år.

Tabell A.2. Multipel regressionsanalys (modell 6). Ostandardiserade beta-koefficienter, standardfel, multikolinjäritet.

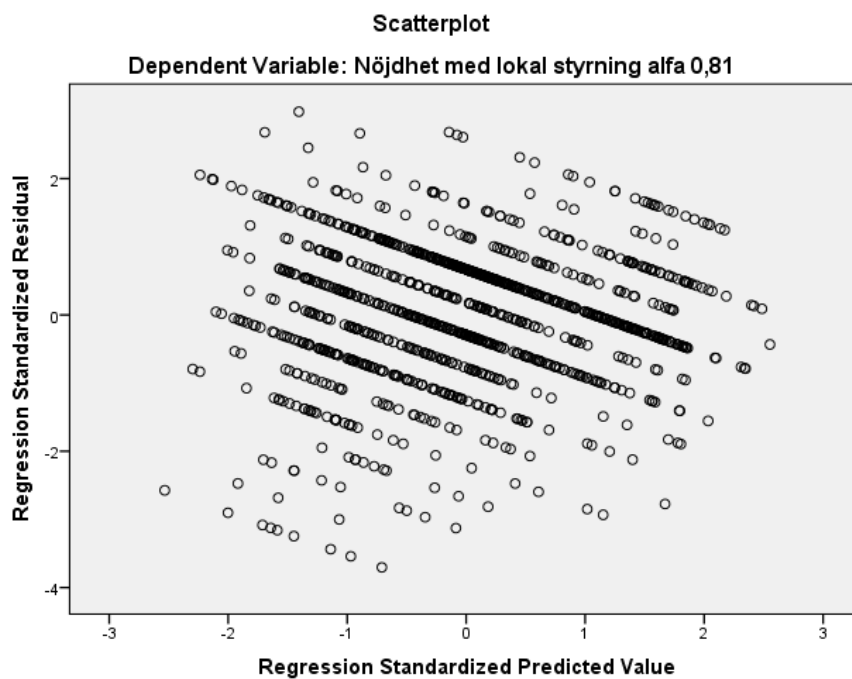
	B	Std.Error	t	Tolerans	VIF
Nyinflyttad (0-3 år)	0,96	0,266	3,62	0,83	1,2
Inflyttad (över 3 år)	0,15	0,134	1,11	0,86	1,16
Tätort	-0,44	0,164	-2,7	0,63	1,6
Landsbygd	-0,4	0,166	-2,4	0,59	1,7
Kön (ref. kvinna)	0,04	0,128	0,32	0,94	1,06
Ålder (1-9)	-0,06	0,036	-1,58	0,79	1,27
Utbildning (1-4)	-0,1	0,066	-1,45	0,75	1,33
Arbetslös (ref. sysselsatt)	-0,35	0,316	-1,1	0,94	1,06
Hushållsinkomst (1-9)	-0,008	0,031	-0,25	0,75	1,34
Människor där du bor (1-10)	0,17	0,031	5,41	0,86	1,16
Kommunstyrelsen	1,59	0,151	10,32	0,89	1,12
Grundskolan	0,66	0,139	4,75	0,8	1,25
Sjukvården	1,12	0,144	7,8	0,85	1,17
Lokal grundskola	-0,28	0,17	-1,63	0,82	1,22
Lokal sjukvård	0,25	0,499	0,49	0,88	1,13
Lokal äldreomsorg	-0,29	0,189	-1,55	0,7	1,42
Lokal räddningstjänst	0,2	0,187	1,05	0,75	1,34
Konstant	6,77	0,585	11,57	-	-

Kommentar: Källa: Riks-SOM 2010. N:1124.

Figur A.1. Residualernas normalfördelning (Multipel regressionsanalys, modell 6).



Figur A.2. Spridningsdiagram (standardiserade residualer).



Tabell A.3. Logistisk regression grundskolan (Beta-värde, standardfel, oddskvoter, konfidensintervall, signifikans).

	B	Std.Error	Exp(B)	95% C.I. for EXP(B)		Sig.
				Lower	Upper	
Nyinflyttad (0-3 år)	-0,67	0,19	0,51	0,35	0,75	0
Inflyttad (över 3 år)	-0,13	0,02	0,88	0,73	1,07	0,19
Tätort	0,35	0,12	1,42	1,12	1,8	0
Landsbygd	0,43	0,12	1,54	1,22	1,94	0
Kön (ref. kvinna)	0,17	0,09	1,18	0,99	1,42	0,07
Ålder (1-9)	-0,03	0,03	0,97	0,93	1,02	0,28
Utbildning (1-4)	-0,07	0,05	0,93	0,85	1,03	0,15
Arbetslös (ref. sysselsatt)	-0,21	0,24	0,81	0,5	1,29	0,37
Hushållsinkomst (1-9)	0,05	0,02	1,05	1	1,1	0,03
Människor där du bor (1-10)	0,08	0,02	1,08	1	1,13	0
Kommunstyrelsen	0,24	0,1	1,27	1	1,57	0,03
Grundskolan	1,85	0,1	6,36	5,25	7,72	0
Sjukvården	0,2	0,1	1,22	1	1,49	0,05
Konstant	-1,75	0,26	0,17	-	-	0

Kommentar: Källa: Riks-SOM 2010. N:2512. Homer and Lemeshow test: χ^2 :3,79. Sig. 0,88.

Tabell A.4. Logistisk regression sjukvården (Beta-värde, standardfel, oddskvoter, konfidensintervall, signifikans).

	B	Std.Error	Exp(B)	95% C.I. for EXP(B)		Sig.
				Lower	Upper	
Nyinflyttad (0-3 år)	0,22	0,18	1,24	0,88	1,76	0,22
Inflyttad (över 3 år)	0,01	0,1	1,01	0,84	1,22	0,9
Tätort	-0,05	0,12	0,95	0,76	1,2	0,67
Landsbygd	-0,15	0,12	0,87	0,69	1,09	0,21
Kön (ref. kvinna)	0,16	0,09	1,2	0,98	1,4	0,08
Ålder (1-9)	0,13	0,02	1,14	1,09	1,19	0
Utbildning (1-4)	-0,13	0,05	0,88	0,8	0,96	0
Arbetslös (ref. sysselsatt)	-0,01	0,23	0,99	0,63	1,55	0,96
Hushållsinkomst (1-9)	0,02	0,02	1,02	0,98	1,07	0,33
Människor där du bor (1-10)	0,07	0,02	1,07	1,03	1,12	0
Kommunstyrelsen	0,4	0,11	1,49	1,2	1,86	0
Grundskolan	0,47	0,1	1,6	1,3	1,93	0
Sjukvården	1,74	0,1	5,69	4,72	6,87	0
Konstant	-1,9	0,26	0,15	-	-	0

Kommentar: Källa: Riks-SOM 2010. N:2568. Homer and Lemeshow test: χ^2 :18,74. Sig. 0,016

Tabell A.5. Logistisk regression äldrevården (beta-värde, standardfel, oddskvoter, konfidensintervall, signifikans).

	B	Std.Error	Exp(B)	95% C.I. for EXP(B)		Sig.
				Lower	Upper	
Nyinflyttad (0-3 år)	-0,4	0,2	0,67	0,46	0,98	0,03
Inflyttad (över 3 år)	-0,26	0,09	0,77	0,64	0,93	0
Tätort	0,25	0,12	1,29	1,02	1,62	0,03
Landsbygd	0,52	0,12	1,68	1,34	2,1	0
Kön (ref. kvinna)	0,2	0,09	1,22	1,02	1,45	0,03
Ålder (1-9)	0,13	0,02	1,14	1,09	1,2	0
Utbildning (1-4)	-0,07	0,05	0,93	0,85	1,02	0,13
Arbetslös (ref. sysselsatt)	-0,42	0,25	0,66	0,4	1,07	0,09
Hushållsinkomst (1-9)	-0,04	0,02	0,96	0,92	1	0,09
Människor där du bor (1-10)	0,03	0,02	1,03	0,99	1,07	0,19
Kommunstyrelsen	0,77	0,1	2,16	1,76	2,62	0
Grundskolan	0,45	0,09	1,57	1,3	1,89	0
Sjukvården	0,76	0,1	2,13	1,75	2,61	0
Konstant	-2,26	0,26	0,1	-	-	0

Kommentar: Källa: Risk-SOM 2010. N:2568. Hosmer and Lemeshow test: χ^2 :9,65. Sig: 0,29.

Tabell A.6. Logistisk regression räddningstjänsten (beta-värde, standardfel, oddskvoter, konfidensintervall, signifikans).

	B	Std.Error	Exp(B)	95% C.I. for EXP(B)		Sig.
				Lower	Upper	
Nyinflyttad (0-3 år)	-0,59	0,17	0,55	0,39	0,77	0
Inflyttad (över 3 år)	-0,3	0,1	0,74	0,61	0,89	0
Tätort	0,64	0,11	1,9	1,52	2,37	0
Landsbygd	0,69	0,11	2	1,6	2,48	0
Kön (ref. kvinna)	0,33	0,09	1,39	1,17	1,66	0
Ålder (1-9)	0,06	0,02	1,06	1,01	1,11	0,01
Utbildning (1-4)	-0,07	0,05	0,93	0,85	1,02	0,12
Arbetslös (ref. sysselsatt)	-0,13	0,22	0,88	0,57	1,34	0,54
Hushållsinkomst (1-9)	0,06	0,02	1,06	1,02	1,11	0
Människor där du bor (1-10)	0	0,02	1	0,96	1,04	0,99
Kommunstyrelsen	0,46	0,11	1,58	1,27	1,97	0
Grundskolan	0,47	0,1	1,6	1,33	1,95	0
Sjukvården	0,46	0,1	1,58	1,31	1,92	0
Konstant	-0,7	0,25	0,49	-	-	0

Kommentar: Källa: Riks-SOM 2010. N:2608. Hosmer and Lemeshow test: χ^2 :15,25. Sig: 0,054.

