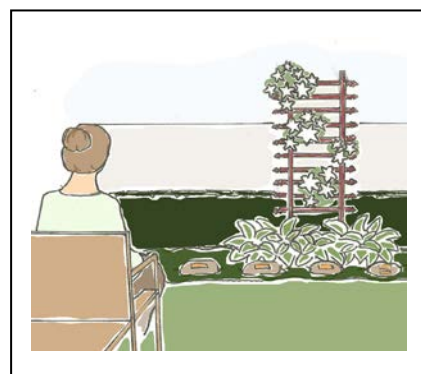


Vila i grönska

Gestaltningförslag
av en askgravplats
till Tidaholms kyrka



Emelie Pantzar

Uppsats för avläggande av filosofie kandidatexamen i
Kulturvård, Trädgårdens hantverk och design

21 hp

Institutionen för kulturvård

Göteborgs universitet

2013



Vila i Grönska
Gestaltningförslag av en askgravplats
till Tidaholms kyrka

Emelie Pantzar

Handledare: Evalena Öman, Lärare och Landskapsarkitekt

Kandidatuppsats, 21 hp
Trädgårdens hantverk och design

UNIVERSITY OF GOTHENBURG
Department of Conservation
Box 130
SE-542 21 Mariestad, Sweden

www.conservation.gu.se
Tel +46 31 7860000

By: Emelie Pantzar
Mentor: Evalena Öman, Teacher and Landscape architect

Title in English:

Rest in verdure: Design proposal of an ash burial place to the church of Tidaholm

Title in original language:

Vila i grönska: Gestaltningförslag av en askgravplats till Tidaholms kyrka

Language of text: Swedish

Number of pages: 47

Keywords: ash burial place, church, cemetery, design proposal

Abstract

This Bachelor of Science in Conservation is about how I as a garden designer will produce a sustainable design proposal of an ash burial place for the church of Tidaholm. The main problem that I have chosen to deal with is that the Tidaholms church joint property is in need of a new burial in the form of an ash burial place. This includes that an ash burial place is a relatively new type of burial and today there is currently some confusion in the country regarding to how this type of burial should be designed and named. It is also true that the church and cemetery of Tidaholm is laid out before 1939 and is therefore classified as historically interesting according to the Heritage Conservation Act. This entails that the design proposal first must be approved by the County board to get built and therefore, one as a designer, needs to pay extra attention to the sites heritage values.

To make the design proposal sustainable in a long term I took into account several aspects. The first one was to clarify the definition of what an ash burial place is. The second one was to find out more about the selected sites conditions as an historical environment. And the last one was to clarify the needs and wishes of the client and visitors concerning the design of the ash burial place.

This then led to a design proposal of an ash burial place to the church of Tidaholm in the form of a description of the proposed expression and its future development as well as an equipment plan and a planting plan with plant list and detailed sketches. The thesis turns to cemetery administrations and garden designers which in future will face to shape new ash burial places

Förord

Detta är ett examensarbete vid Göteborgs universitet, Institutionen för kulturvård och programmet Trädgårdens hantverk och design.

Skulle jag begrava en anhörig på en kyrkogård vill jag att platsen för personens sista vila ska vara lugn, rofylld och vacker. Jag vill kunna besöka en gravsten och smycka den med snittblommor och ljus för att sedan sitta ned och minnas de stunder vi haft tillsammans.

Idag finns det flera olika alternativ av begravningsformer, så kallade gravskick, och en av dessa är askgravplatsen. Askgravplatsen är ett gravskick som har utvecklats för att passa in i vårt moderna samhälle, där vi många gånger flyttar från vår hemort och inte kan ta hand om en gravplats på samma sätt som det gjordes förr.

Detta arbete handlar om hur jag har tagit mig an ett uppdrag att göra ett gestaltungsförslag av en askgravplats till Tidaholms kyrka, vilket förhoppningsvis kan bli ett avtryck av vår tid på denna kyrkogård.

Tack till,

Jag vill tacka min handledare Evalena Öman, lärare och landskapsarkitekt inom kulturvård, som kreativt har inspirerat och väglett mig i mitt examensarbete.

Jag vill också tacka kyrkogårdschef Christer Andersson som gärna svarat på de frågor jag haft om Tidaholms kyrkogård och som bidragit med egna tankar och idéer om askgravplatsens utformning.

Slutligen vill jag också tacka perennodlare Lennart Gustavsson som under arbetets gång har funnits där och svarat på mina frågor om perenner.

Egenskriven dikt till gestaltungsförslaget av askgravplatsen:

*”På vita vingar lyfter din själ,
Att vi ses igen jag önska,
Du finns i mitt hjärta, jag minns dig väl,
Låt kroppen din vila i grönska.”*

//Emelie Pantzar

Innehållsförteckning

1	Inledning	11
1.1	Bakgrund	11
1.2	Problemformulering	11
1.3	Syfte	11
1.4	Frågeställning	11
1.5	Avgränsningar	12
1.6	Befintlig kunskap	12
1.7	Metod och material.....	13
2	Undersökning del 1: Identifiering	15
2.1	Vad är en askgravplats?.....	15
2.2	Vilka är platsens förutsättningar?.....	17
2.2.1	Platsens kulturhistoria	17
2.2.2	Platsen idag: Nulägesanalys	19
2.3	Vilka är människors behov och önskemål?.....	23
2.3.1	Beställarens behov och önskemål.....	23
2.3.2	Besökarnas behov och önskemål: ”10 råd till arkitekten”.....	24
2.3.3	Fallstudier: Hur andra askgravplatser har gestaltats.....	26
3	Undersökning del 2: Bearbetning.....	29
3.1	Formstudie med skissning som metod	29
3.2	”Dirty hand”- design studie	31
3.3	Askgravplatsen utformning: Förslag och motivering.....	32
3.4	Valet av växter: Förslag och motivering	35
4	Resultat.....	38
4.1	Gestaltningförslaget.....	38
4.1.1	Tema: ”Duvans vita vingar”.....	38
4.1.2	Askgravplatsen utifrån Inger Berglunds ”10 råd till arkitekten”.....	38
4.1.3	Askgravplatsen i framtiden.....	40
5	Diskussion och slutsatser	41
6	Sammanfattning	43
	Figurförteckning.....	44
	Käll- och litteraturförteckning.....	46

BIL. 1. Den svenska kyrkogårdens historiska utveckling

BIL. 2. Skydd av kyrkogårdens kulturhistoriska värden

BIL. 3. Skuggstudie

BIL. 4. Nulägesplan

BIL. 5. Utrustningsplan

BIL. 6. Planteringsplan

BIL. 7. Växtlista

BIL. 8. Detaljskisser

BIL. 9. Gravvårdskarta över Tidaholms kyrkogård

1 Inledning

1.1 Bakgrund

Från mina studier vid Göteborgs universitet, Institutionen för kulturvård och programmet Trädgårdens hantverk och design, har jag fått med mig ett intresse för gestaltning av trädgårdsrum vilket gjorde att jag i mitt examensarbete ville arbeta mot en beställare med ett gestaltungsuppdrag som gärna fick ha en koppling till vår kulturhistoria.

Till detta hör att jag sedan tidigare arbetat som kyrkogårdsvaktmästare vid Skultorps kyrkliga samfällighet, vilket har gjort att jag har intresserat mig för kyrkogården som kulturhistorisk miljö och framförallt hur dess nya gravskick formas för att passa in i vårt samhälle idag.

Med detta i tankarna tog jag kontakt med kyrkogårdschef Christer Andersson som arbetar på Tidaholms kyrkliga samfällighet. Jag hade hört att de hade planer på att anlägga ett nytt gravskick i form av en askgravplats till Tidaholms kyrka.

Detta visade sig stämma och efter att ha besökt kyrkogården, som är från år 1840-41, och pratat med Christer Andersson, blev jag erbjuden att ta fram ett gestaltungsförslag av askgravplatsen i mitt examensarbete. Detta var ett verkligt designuppdrag med koppling till vårt kulturhistoriska arv som kombinerade min tidigare erfarenhet från att ha arbetat på kyrkogård med mina studier i växtkunskap och design.

Efter detta deltog jag, den 13 april 2012, i ett seminarium om: *"Den framtida kyrkogården- går det att kombinera förnyelse och bevarande?"*, på Trädgårdsmässan Nordiska Trädgårdar på Stockholmsmässan i Älvsjö. Bland talarna fanns bland andra Ronny Holm som är organisationschef på Sveriges Kyrkogårds- och Krematorieförbund och Staffan Lundstedt som är hortonom vid Svenska kyrkans Arbetsgivarorganisation. Under seminariet behandlades bl.a. olika typer av gravskick och här förstod jag att det inte var helt självklart vad en askgravplats är och att det idag råder en viss förvirring kring dess utformning och benämning runt om i landet.

Detta examensarbete handlar om hur jag ska ta fram ett hållbart gestaltungsförslag av en askgravplats till Tidaholms kyrka. Arbetet vänder sig till kyrkogårdsförvaltningar och trädgårdsdesigners som i framtiden står inför att anlägga nya askgravplatser.

Samtliga foton och figurer i arbetet är tagna och gjorda av författarinnan om inget annat anges.

1.2 Problemformulering

Tidaholms kyrkliga samfällighet är i behov av ett nytt gravskick i form av en askgravplats. Till detta hör att en askgravplats är en relativt ny typ av gravskick och att det idag råder en viss förvirring kring hur detta gravskick utformas och benämns runt om i landet. Det är också så att Tidaholms kyrka och kyrkogård är anlagd före år 1939 och är därför klassad som kulturhistoriskt intressant, enligt Kulturminneslagen. Detta medför att ett gestaltungsförslag av en askgravplats först måste godkännas av Länsstyrelsen för att få anläggas och därför måste man som gestaltare ta extra hänsyn till platsens kulturhistoriska värden.

1.3 Syfte

Syftet har varit att ta fram ett hållbart gestaltungsförslag av en askgravplats till Tidaholms kyrka.

1.4 Frågeställning

Hur ska jag ta fram ett hållbart gestaltungsförslag av en askgravplats till Tidaholms kyrka?

1.5 Avgränsningar

Hållbart: Med ordet hållbart menar jag i arbetet att jag tar hänsyn till valda aspekter som jag upplever är viktiga för att gestaltungsförslaget ska kunna finnas med under lång tid framöver. Dessa är att jag fastställer gravskickets gällande definition, tar reda på den valda platsens förutsättningar som kulturhistorisk miljö och till sist klargör vilka behov och önskemål beställare och besökare har kring askgravplatsens utformning.

Platsen: Området för askgravplatsen bestämdes på plats, vilket gav en avgränsning i dess storlek, ståndort och de befintliga strukturer som jag fick förhålla mig till.

Växtkataloger: Perennerna valdes från lokala odlares sortiment.

Resultatet: Arbetet innehåller inte några kompletta bygghandlingar, någon större skötselhänvisning eller någon kostnadsberäkning.

1.6 Befintlig kunskap

Seminarium den 13 april 2012: ”*Den framtida kyrkogården- går det att kombinera förnyelse och bevarande?*” Trädgårdsmässan Nordiska Trädgårdar på Stockholmsmässan i Älvsjö. Jag deltog i seminariet och förstod efterhand att det inte var självklart för alla vad en askgravplats är för typ av gravskick och därför valde jag att reda ut detta i arbetet.

Det har varit svårt att hitta forskning och studier i ämnet kring askgravplatser och deras utformning vilket jag tror beror på att det är ett så pass nytt gravskick men jag hittade en intressant studie, gjord av Landskapsarkitekt Inger Berglund, som fanns utgiven i boken: *Kyrkogårdens meditativa rum: besöket, upplevelsen, gestaltningen*. Studien är finansierad av Byggforskningsrådet, Svenska kyrkans forskningsråd, Svenska kyrkans församlings och pastoratförbund samt av AB Jacobson och Widmark. I studien undersökte Berglund vad besökare värdesätter på en minneslund. Även om undersökningen bygger på en minneslunds utformning finns där många likheter i hur man kan utforma både en askgravlund och en askgravplats. Studien bygger på djupare intervjuer med människor och till detta inventerades också flera minneslundar. Materialet analyserades och Berglund kom fram till ”10 råd till arkitekten” som är bra att ha med sig inför en gestaltning av en begravningsplats. Studie tyckte jag gav konkreta råd och därför valde jag att förhålla mig till den i arbetet.

Det finns flera artiklar skrivna om askgravplatser i framförallt tidningen: *Kyrkogården* men detta är en facktidning som riktar sig till versamma inom kyrkan och problemet här har varit att dessa tidningar var svåra att få tag i eftersom äldre upplagor efterhand rensas bort.

Fakta serien: *Gröna Fakta* produceras i ett samarbete mellan Utemiljö och Movium och där har flera kompendier gets ut som handlar om våra kyrkogårdar, dess utformning, skötsel och bevarande liksom dess nyare gravskick. Jag valde att i arbetet förhålla mig till framförallt ett speciellt kompendium: *Begrepp i begravningsverksamheten* (2005). Detta berodde på att kompendiet är en sammanställning som bygger på ett samarbete inom hela den kyrkliga branschen, där ett antal begrepp gemensamt beskrivits och definierats. Den är också tänkt att fungera som en ”rikslikare” över landet. Kunskap kring utformning av bl.a. askgravplatser finns givetvis också hos Svenska kyrkan.

Tidigare arbeten som också berör ämnet med nya gravskick är:

Johnsson, Carin (2006). *Askgravlund: ett nytt gravskick*. Examensarbete SLU. Här behandlades vad en askgravlund är och i mitt arbete har jag istället valt att fokusera på vad en askgravplats är.

Feltelius, Anna (2007). *”Där livet inte längre finns måste döden få en mening: om begravningsplatsers funktion och gestaltning*. Examensarbete. SLU. Här beskrivs vilka behov som en kyrkogård eller begravningsplats ska fylla för de som är begravda där och för de anhöriga och hur människan uppfattar och påverkas av sin omgivande miljö utifrån olika befintliga designteorier. Därför valde jag att inte utgå från dessa specifika designteorier i mitt arbete.

Skoglöv, Elin (2007) *Vara kyrkogårds minneslund och askgravlund: vägen till ett gestaltungsförslag*. Examensarbete. Institutionen för kulturvård. Här beskrivs vägen till ett gestaltungsförslag av en kombinerad minnes- och askgravlund till Vara kyrkogård. Våra arbeten skiljer sig åt i fråga om både tänkt plats för gravskicken och typ av gravskick i gestaltungsförslagen.

1.7 Metod och material

Syftet med arbetet var att ta fram ett hållbart gestaltungsförslag av en askgravplats och för att kunna beskriva de olika arbetsmomenten på ett överskådligt sätt valde jag att dela in min undersökning i två delar: Del 1: **Identifiering** och Del 2: **Bearbetning**.

I del ett av undersökningen identifierade jag tre frågor som behövde få svar för att arbetet skulle leda fram till ett hållbart gestaltungsförslag: *Vad är en askgravplats? Vilka är platsens förutsättningar? Vad har människor för behov och önskemål?* De två sista sistnämnda delades sedan in i mindre delkapitel för att få med en större helhet i svaren.

- För att identifiera vad en askgravplats är gjordes en intervju med Jurist Eva Årbrandt-Johansson vid Sveriges kyrkogårds och krematorieförbund.
- Tidholms kyrka anlades år 1840- 41 och anses därför vara kulturhistoriskt intressant, enligt Kulturminneslagen. För att identifiera platsens förutsättningar tog jag därför först reda på mer om Tidholms kyrka och kyrkogårds kulturhistoria. Detta gjordes med hjälp av litteraturstudier i kyrkogårdens historiska utveckling och av den byggnadshistoriska rapporten 2011:48: *Förslag till bevarandeplan Gamla kyrkogården Tidholm* av Andreas Hansen.

Här beskrev jag också platsens förutsättningar idag, genom att utföra en nulägesanalys över området för askgravplatsen. Området inventerades och mättes upp och det utfördes också en skuggstudie över området för att ta fram en komplett ståndortsbeskrivning.

- För att identifiera människors behov och önskemål intervjuades först ansvarige beställare vilket var kyrkogårdchef Christer Andersson.

För att få en större bild av vad människor värdesätter på en begravningsplats sammanfattades här en studie från boken: *Kyrkogårdens meditativa rum: besöket, upplevelsen, gestaltningen* (1994), gjord av Landskapsarkitekten Inger Berglund. I boken beskriver Berglund ”10 råd till arkitekten” inför en gestaltning av en begravningsplats.

För att få reda på hur andra askgravplatser har gestaltats och hur de upplevs av besökare utfördes fallstudier av askgravplatser i närområdet. Jag själv och två medresenärer svarade på frågor om hur vi upplevde platserna. Här togs också mått och foton för att få inspiration. Materialet bearbetades och analyserades sen i förhållande till den tidigare nämnda studien av Inger Berglund.

I del två av undersökningen bearbetade jag informationen från den första delen för att komma fram till ett hållbart gestaltungsförslag.

- Först utfördes en formstudie med hjälp av skissning som metod där olika former på askgravplatsen provades.
- Den skiss som bäst passade in på platsen enligt mig själv som gestaltare och beställaren, mättes upp på plats i verklig skala, i så kallad ”Dirty- hand” design.
- Förslag på askgravplatsens utformning punktades sedan upp och motiverades i en lista.
- Växter till gestaltningen valdes utifrån: platsens ståndort, växternas kulturhistoria, tankar om skötsel, valt tema för askgravplatsen och hur de tillsammans med övriga komponenter i förslaget, bidrar med ett skönhetsvärde över flera årstider.

Bearbetningen ledde sedan fram till ett resultat i form av en beskrivning av askgravplatsens tema, dess kvalitéer jämfört med Berglunds ”10 råd till arkitekten” och dess framtida utvecklingsmöjligheter. Här redovisas också en utrustningsplan och en planteringsplan med växtlista och detaljskisser som tillsammans beskriver ett gestaltungsförslag av en askgravplats till Tidholms kyrka. För sammanfattning av arbetsmetoden, se fig.1.

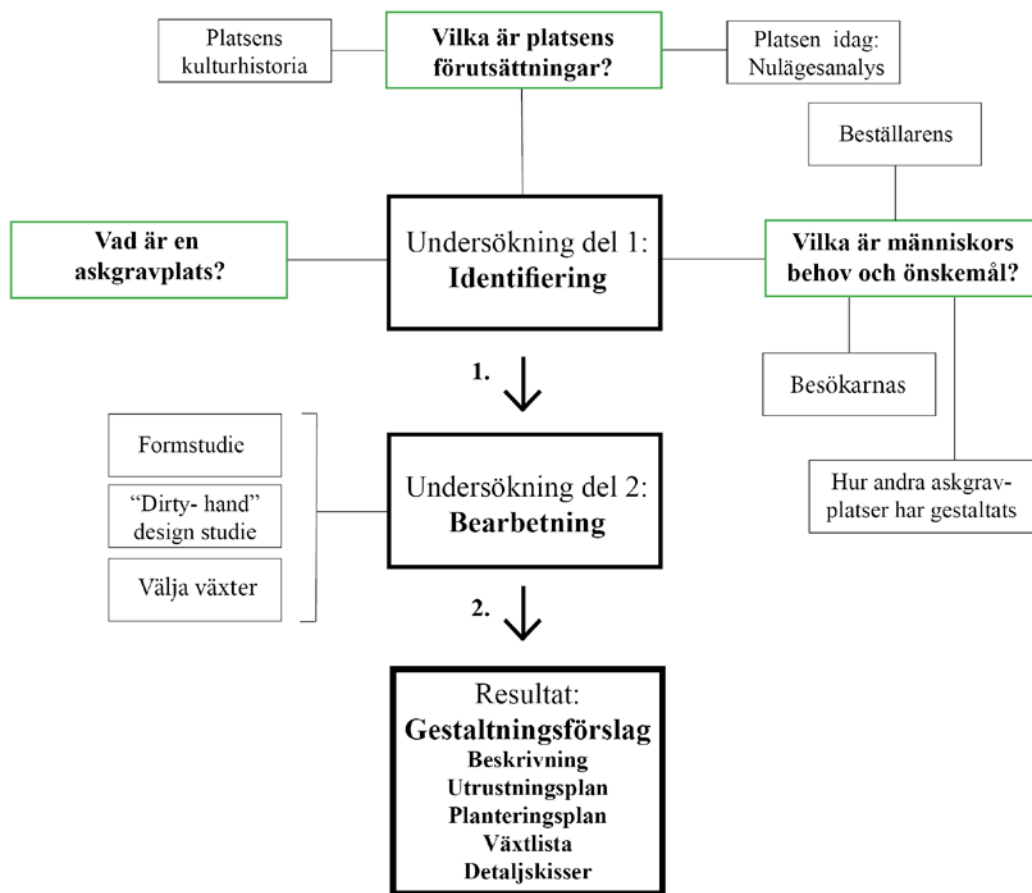


Fig.1 Beskrivning av arbetsmetoden.

2 Undersökning del 1: Identifiering

I denna första del av undersökningen identifierade jag tre frågor som behövde få svar för att arbetet skulle leda fram till ett hållbart gestaltungs-förslag: Vad är en askgravplats? Vilka är platsens förutsättningar? Vad har människor för behov och önskemål? De två sista sistnämnda delades sedan in i mindre delkapitel för att få med en större helhet i svaren

2.1 Vad är en askgravplats?

Efter att ha förstått att det idag råder viss förvirring kring hur en askgravplats ska utformas och benämnas behövde frågan redas ut. Här intervjuades juristen Eva Årbrandt- Johansson som arbetar på Sveriges kyrkogårds -och krematorieförbund. Eva förklarade att denna förvirring beror på att det idag inte finns någon lag som definierar gravskicken.

Det har gjorts en utredning: SOU 2009:79 *Några begravningsfrågor*, där det har föreslagits till Regeringen att de gravskick som finns idag ska definieras i begravningsförordningen, för att sedan föras in i *begravningslagen* (1990: 1144).(Informant1)

Här anser Regeringen att det inte bör införas definitioner på de olika gravskicken. Hur de olika gravsättningsformerna ska definieras och hur man ska informera allmänheten är en fråga som huvudmännen för begravningsverksamheten får komma överrens om.(Sveriges Riksdags hemsida: Sökord: 2011/12:51 *Några begravningsfrågor*.)

Regeringen fick däremot den 1 Maj 2012 igenom en proposition till Riksdagen som lett till en ny paragraf i Begravningslagen: 7 kap. 8 §: *lagen om begränsad gravrätt*. Med gravrätt menas den anhöriges rättigheter och skyldigheter som följer med när en gravplats upplåts för gravsättning av en avliden. För kyrkogårdsförvaltningarna innebär den nya lagen att de nu har laglig rätt att begränsa hur de anhöriga får smycka gravarna, vilket kommer underlätta skötsel av nya gravskick som t.ex. askgravplatser. (Informant 1)

För att återgå till frågan om definitionen av gravskicken så har denna uppgift alltid varit huvudmännen för begravningsverksamhetens ansvar och därför har dessa gett ut en förklarande sammanställning över olika begrepp inom branschen. Denna sammanställning gavs ut i Fakta serien *Gröna Fakta* redan år 2005 och heter: *Begrepp i begravningsverksamheten*. Den innehåller bl.a. de definitioner av gravskicken som i dag ska ses som en "rikslikare" i landet. Sammanställningen uppdateras efterhand och här ska en uppdatering göras med avseende på bl.a. olika gravskick för att begreppen ska bli till nytta för bl.a. allmänheten. Sammanställningen är finansierad av Sveriges begravningsbyråers förbund (SBF), Sveriges kyrkogårds- och krematorieförbund (SKKF), Föreningen Sveriges kyrkogårdschefer(FSK), Fonus, Svenska kyrkans församlingsförbund och Movium SLU. (Informant1)

I denna sammanställning definieras begreppet askgravplats så här:

Askgravplats:

Ej rättsligt definierat begrepp. Lokala avvikelser kan förekomma. Gravplats för askor med eller utan hölje som möjliggör att makar kan vila tillsammans. Den upplåts med gravrätt med starka restriktioner vad avser gravvårdens utformning. De anhöriga får endast smycka med lösa blommor och ljus. De anhöriga betalar för gravvården och den kollektiva skötsel som kyrkogårdsförvaltningen tillhandahåller. (Sörensen 2005, s. 5)

För att reda ut på vilket sätt gravskicken minneslunden, askgravlunden och askgravplatsen oftast skiljer sig åt, beskrivs deras olika egenskaper i tabellen nedan, se fig.2.

De vanligaste bestämmelserna kring de olika gravskicken

	Minneslund	Askgravlund	Askgravplats
Gemensamt område för nedgrävning och utströende av aska	Ja	Ja	Styckning av mark görs av huvudman
Anhöriga får närvara vid gravsättning	Oftast anonym gravsättning	Ja	Ja
Gemensam smyckningsplats	Ja	Ja	Kan ha enskilda
Gemensam plats för namn på de begravda	Nej	Ja	Namn vid varje gravplats
Makar kan vila tillsammans	Nej	Nej	Ja
Gravrätt för anhöriga	Ingen	Ingen	Begränsad
Skötsel av kyrkogårdsförvaltningen	Ja	Ja	Ja

Fig.2 Jämförelse av gravskicken: minneslund, askgravlund och askgravplatsen utifrån Sammanställningen: *Begrepp i begravningsverksamheten*(2005) och efter samtal med Informant 1.

2.2 Vilka är platsens förutsättningar?

För att kunna göra ett gestaltungsförslag behövde platsens förutsättningar identifieras. Den första förutsättningen var att ta reda på mer om Tidaholms kyrkogårds kulturhistoria för att bättre förstå dess värden och vad man bör ta hänsyn till vid gestaltningen. Nästa steg var att ta reda på platsens förutsättningar idag, genom att göra en nulägesanalys över området.

2.2.1 Platsens kulturhistoria

Våra kyrkogårdar är kulturhistoriskt intressanta platser och ett folkligt arv som berättar om människors tro, värderingar och levnadsvillkor från medeltid till idag. För att förstå varför de har utvecklats som de har gjort, gjordes först en sammanfattning om den svenska kyrkogårdens historiska utveckling. Denna finns att läsa som bilaga 1 i arbetet. Utifrån denna sammanfattning och genom att ha studerat Andreas Hansens: Byggnadshistorisk rapport 2011:48: *Förslag till bevarandeplan Gamla kyrkogården Tidaholm*, gjordes en kortare beskrivning av Tidaholms stad- och kyrkogårds historiska utveckling.

Tidaholms stads- och kyrkogårds kulturhistoria

Tidaholm är en småstad där det bor ca 13'000 invånare. Staden ligger vid ån Tidan ca 3 mil sydöst om Skövde och ca 2.7 mil öster om Falköping. (Tidaholms kommuns hemsida: *Kommunfakta*)

Tidaholm är den enda staden i Skaraborg som helt har ursprunget i 1800-talets senare del och industrialismen. Närheten till Tidan gav under årens lopp upphov till sågverk och kvarnar medan huvudnäringarna runt om staden var jord- och skogsbruk.

Det som från början utgjorde kärnan i vad som sedan skulle bli Tidaholms stadscentrum, var den gamla byn Agnetorp, dess sockenkyrka och "Ön" i Tidan. Stormansgården Holmagården, med anor från medeltiden, låg på "Ön" som under 1600-talet gjordes om till säteriet Tidaholm. Säteriet blev på 1790-talet centrum för järnbruket i staden, ägd av Per Alexander Rudbeck. Detta bruk bytte sedan ägare år 1846 då Fredrik von Essen tog över och sedan utvecklade bruket till Vulcans tändsticksfabrik under 1860-talet, se fig.3. Denna fabrik blev motorn i den växande industristaden Tidaholm och gav många arbetstillfällen inte minst för de fattiga som bl.a. tillverkade tändsticksaskar till fabriken. (Hansen 2011:48, s.9-11)



Fig.3 Utsikt över Vulcans tändsticksfabrik samt Tidaholms kyrka. Taget av Fotograf Ad. Lidwall, år 1902.

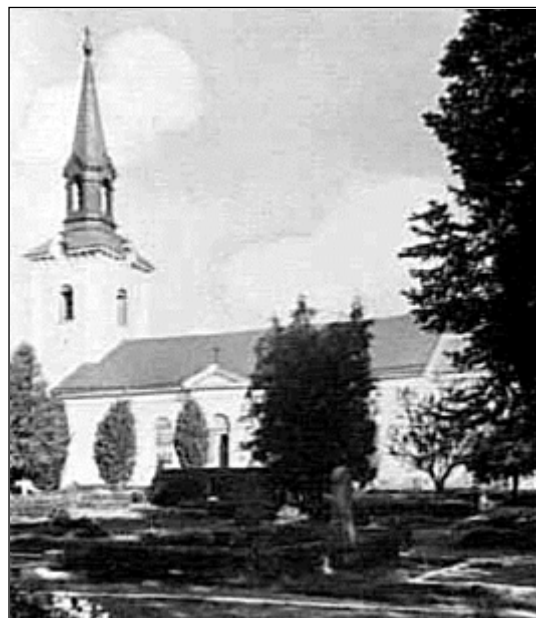


Fig.4 Tidaholms kyrkogårds, taget från sydost av Th. Hartman, år 1932.

Tidaholms kyrka, även kallad "Gamla kyrkogården", ligger mitt i Tidaholm stad, nära Gamla torget med Norra Kungsvägen i öster och Östra Drottningvägen i söder. Ån Tidan rinner förbi i sydöst.

Agnetorps medeltidskyrka var den allra första kyrkan i byn och låg ursprungligen ca 150 m från den nuvarande, på Tidans norra strand. Denna gamla kyrka raserades år 1840 och platsen markerades med ett rest kors. (Svenska kyrkans hemsida: *Fakta om Tidaholms kyrka*.) Det skulle istället byggas en ny kyrka för de båda socknarna Agnetorp och Tidaholm. År 1840-41 restes därför en stor gemensam socken- och brukskyrka, i nyklassicistisk stil, utanför staden. Denna kyrka hette från början Agnetorps kyrka men bytte under 1900-talet namn till Tidaholms kyrka.

Tidaholms kyrkogård fick det tidstypiska utseendet hos en parkkyrkogård, vilket innebar symmetri i alléer, huvudgångar och gravkvarter med stängsel och häckar runt gravarna liksom en omgärdande kyrkogårdsmur och trädkrans runt kyrkogården. (Bengtsson & Bucht 1992, s.28- 30) Under tidigt 1900-tal var kyrkogården eftersatt och igenväxt men detta ändrades allteftersom staden utvecklades och växte upp runtomkring, se fig. 4. (Hansen 2011:48, s.11, 24, 56)

Kyrkogården består idag av varierade gravvårdar från 1800- talets mitt fram till idag. Karaktärgivande är de omgärdade vårdarna: stenramvårdar, kättingvårdar, järnstaket- och buxbomsomvårdar. Norr om kyrkan finns det en murgröns klädd gravkulle, liksom mindre gravkullar täckta av vinter- och murgröna. Dessa gravkullar är från 1800-talet och är några av kyrkogårdens äldre. Karaktärgivande är också de miniatyr- och ensamvårdar som påminner om människor som tillhört en lägre samhällsgrupp, vars stenar ofta togs bort. Detta var många gånger ensamstående kvinnors gravar.

Bevarande av kyrkogårdens kulturhistoria

Tidaholms kyrkogård är anlagd före år 1939 och klassas enligt Kulturminneslagen som kulturhistoriskt intressant därför krävs det, enligt denna lag, tillstånd från Länsstyrelsen för att få anlägga en ny begravningsplats på kyrkogården, för mer information se bilaga 2. Några punkter som länsstyrelsen tittar på och som är bra att ha med sig inför en nygestaltning av en begravningsplats är att:

- Platsens karaktär som kulturmiljö inte får förstöras och att utvidgningar och ändringar av begravningsplatser är genomtänkta och görs med aktsamhet mot de miljövärden som finns.
- Hänsyn tas till lokala traditioner när det kommer till seder, bruk, material i byggnader, gravvårdar och växtlighet.
- Att det finns en extra eftertanke kring tidigare oprövade förändringar och att det vid gestaltning finns med en hög funktionell och estetisk kvalitet på platsen och dess förhållande till omgivningen. (Kyrkogårdens form och miljö 1991, s.39- 40)

2.2.2 Platsen idag: Nulägesanalys

Val av plats

Under det första besöket på Tidaholms kyrkogård, fick jag utav kyrkogårdschefen Christer Andersson, möjlighet att välja mellan två olika områden där askgravplatsen skulle kunna anläggas. Det första området låg längs kyrkogårdens västra mur. Denna yta var ganska liten och hade en större väg i nära anslutning vilket gjorde att platsen kändes ganska utsatt. Alternativet var ett lite större område längs kyrkogårdens mur och sydöstra hörn. Detta område hade redan en uppvuxen stomme av pelartujor och ädelcypresser och var, i första hand, en begravningsplats för kistgravar. Platsen gav ett mer avskärmat och lugnt intryck än den tidigare nämnda och blev därför mitt val område för askgravplatsen, se fig.5-6.

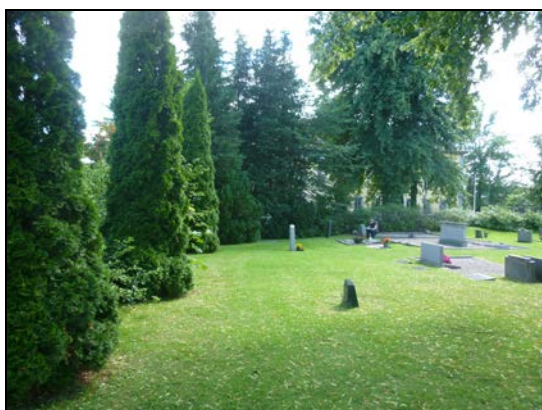


Fig.5 Området för askgravplatsen sett från norr med tre pelartujorna till vänster och de fyra ädelcypresserna längst bort i bild.



Fig.6 Området för askgravplatsen sett från söder med angränsande gravstenarna i väster och den stora lindan i norr.

Uppmätning

I slutet av september 2012, åkte jag till Tidaholm kyrkogård för att mäta in området för den planerade askgravplatsen. Det jag använde mig av för att mäta upp området i plan, var två stycken 30 meters måttband, två ”mätpinnar” och en vinkelpisma med lod. För att mäta höjderna använde jag mig av en klinometer. Det kartmaterial som fanns att tillgå var en fastighetskarta från kommunen, där kyrkogårdsmuren och vissa större växter var inmätta och en gravvårdskarta, från Tidaholms kyrkliga samfällighet, där gamla gångar och gravområden var inmätta men inte gravstenarna, se bilaga 9. Den totala ytan som mättes upp var ca 60 kvadratmeter att tillgå och förhålla sig till i gestaltningen av askgravplatsen, se fig.7.

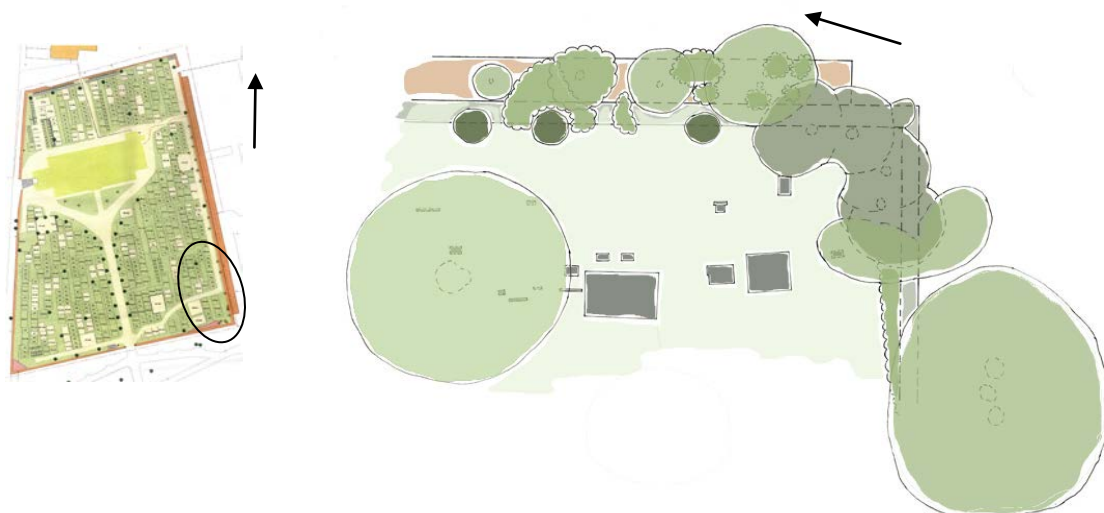


Fig.7 T.v. Gravvårdskarta över Tidaholms kyrkogård där området för askgravplatsen är inringat. T.h. Uppmått ritning av kyrkogårdens sydöstra hörn med inmätta växter och gravar.

Beskrivning av omgivning

I norr ligger kyrkan med sin vita fasad, gröna tak och röda fönsterkarmar och spröjs, se fig.8. Rakt österut, bakom området för askgravplatsen, ligger en tegelröd byggnad som förut varit en skola men som nu ska göras om till äldreboende, se fig.9. (Informant 2) I väster är det utsikt över kyrkogården med dess olika gravar, en knuthamlad allé mot kyrkobyggnaden och flera spridda tujor och cypresser.



Fig.8 Tidaholms kyrka sett från området för askgravplatsen. Foto taget på hösten 2012.



Fig.9 Den gamla skolan med sin tegelröda fasad som utgör bakgrunden till området för askgravplatsen.

Befintligt växtmaterial i området för askgravplatsen.

På området för askgravplatsen finns i öster tre pelartujor (*Thuja occidentalis*, nr. 2) och bakom dessa ligger en angränsande busk- och trädplantering som hör till den gamla skolan, se fig.10. Denna plantering är ca 2.30m bred och följer kyrkogårdsmuren.

I denna södra del av busk- och trädplanteringen växer: två stycken rönningar (*Sorbus aucuparia*, nr.3 och nr.4), en bukettapel (*Malus toringo*, nr.9), en större schersmin (*Philadelphus coronarius*, nr.10 och tre mindre exemplar), en brokbladig kornell (*Cornus alba* 'Variegata', nr.11), en korallkornell (*Cornus alba* 'Sibirica', nr.12), två stycken mindre olvon (*Viburnum opulus*, nr.13) och en alm (*Ulmus glabra*, nr. 5).

I det sydöstra hörnet står fyra större, något ihop växta, ädelcypresser (*Chamaecyparis lawsoniana*, nr. 6) och mellan dessa har det bildats ett inre rum, se fig.12. Väster om ädelcypresserna finns en häck av snöbär (*Symphoricarpus albus*, nr.14). I norr står en stor lind (*Tilia cordata*, nr.1, ca 21.5m hög) och utanför kyrkogården, i söder, står tre stycken större lindar (*Tilia cordata*, nr.8). Längs murens södra yttersida, finns ett ca 2m brett rododendron buskage. (*Rhododendron*, nr.15), se fig.10.

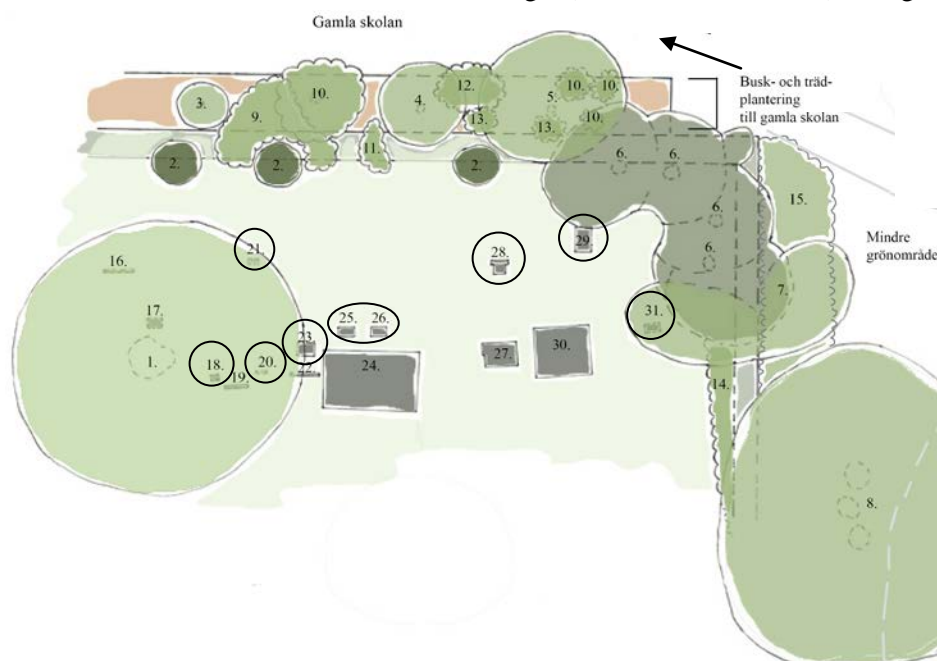


Fig.10 Ritningen med det uppmätta området för askgravplatsen. Gravar och växter är inventerade. De gravar som får flyttas är inringade. För mer information se bilaga.4.



Fig.11 Här syns två av de gravstenar som står mitt i området. T.v. Malmbergs familjegrav (nr.21). T.h. Carl Ärhligs familjegrav (nr.28).

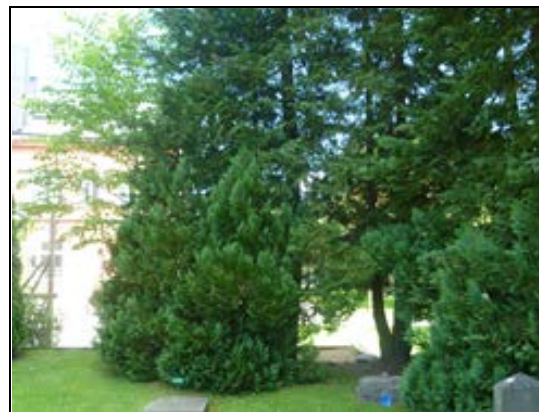


Fig.12 Det inre rum som har bildats inne mellan de fyra höga ädelcypresserna.

Befintliga gravar på området för askgravplatsen

På kyrkogårdens sydöstra del finns en högre koncentration av ensamvårdar med kvinnonamn vilket skulle kunna tyda på så kallad varvsbegravning. På området för askgravplatsen är dessa: Hanna Rydbergs grav (nr.18), Hedvig Wallins grav (nr.20) och Maria Kajsa Johansdotters grav (nr.31). Av dessa gravar är den förstnämnda klassad med stort kulturhistoriskt värde och den sistnämnda med mycket stort kulturhistorisk värde men alla får flyttas på grund utav att de inte längre har någon känd gravrättsinnehavare, se bilaga. 4(Hansen 2011:48, s.56)

Det finns tre gravstenar som står mitt i den öppnare delen av området. Det är Malmbergs familjegrav som saknar gravrättsinnehavare och därför får flyttas men är klassad med stort kulturhistoriskt värde (nr. 21)(Hansen 2011: 48, s.48, 55) Det är också Carl Ärhligs familjegrav (nr.28) som har allmänna arvsfonden som gravrättsinnehavare men enligt dem får flyttas, se fig.11. Till sist är det Von Hangwitz familjegrav (nr.29) som saknar gravrättsinnehavare och därmed får flyttas. (Informant 2) Övriga gravar i området som också får flyttas är: Rudolf och Märta Johanssons grav (nr.23), Per och Augusta Steens grav (nr.25) och Carl och Elin Beckmans grav (nr.26), se fig.10.

För vidare inventering av gravar i området, se bilaga. 4.

Områdets ståndort

För att kunna välja anpassat växtmaterial till gestaltningsförslaget behövde platsens ståndort tas fram. Med ståndort menas varje växts krav på sin växtplats och hit räknas summan av olika påverkande faktorer som jordart och struktur, tillgång till näring och vatten, läget på växtplatsen, tillgång till ljus och skugga, mikroklimatet på platsen och regionens klimatzon. (Blommor och buskar 2008, s. 6- 7)

Efter att ha tittat på jordens struktur klassade jag den som bitvis kompaktare, bitvis lucker och mullrik, något sandblandad men ändå fuktighetshållande och troligtvis näringsrik. Området ligger i sydost och med hjälp av tidigare inmätning av de befintliga växternas mått och höjd gjordes en skuggstudie för att se hur dessa rör sig över platsen från morgon till eftermiddag, se bilaga. 3. Enligt skuggstudien ger den gamla skolans busk- och trädplantering, kombinerat med kyrkogårdens pelartujor och ädelcypresser, ganska mycket skugga under morgontimmarna. Från söder, vid middagstid, skuggar de fyra höga ädelcypresserna platsen liksom de tre höga lindarna som står utan för kyrkogården. I väster är det öppet ut över kyrkogården vilket ger eftermiddag- och kvällssol på området.

Från väster är det relativt öppet där askgravplatsen är tänkt och den gamla skolans busk- och trädplantering i öster har bitvis öppna partier. Detta kan bidra till ett öppet och blåsigt läge men starkare vindar kan eventuellt förhindras av stadsbebyggelsen. Tidaholm har zon (3) - 4 enligt Svensk Trädgårds zonkarta över Sverige. Kyrkogården ligger mitt i staden och detta kombinerat med viss omskärmande grönska kan ge ett annat mikroklimat och eventuellt lägre zon på den aktuella platsen.

Övriga förutsättningar, brister och växteffekter

Idag finns det ingen gångväg fram till området för askgravplatsen utan endast gräsmatta, vilket kan försvåra för t.ex. rullstolsbundna att ta sig dit, se fig.13. Till platsen har tidigare funnits en gång, se bilaga. 9. Här behövs en ny hårdgjord gångyta.

Busk- och trädplanteringen i sydost har större luckor i växtligheten ut mot skolan och Östra Drottningvägen, se fig.15. Detta ger en bullrig miljö med höga biljud och störande ljusinsläpp från bilarnas strålkastare. Även gångvägen bakom området mot skolan, trafikeras av gångare och cyklister. Busk- och trädplanteringen kan närsomhelst tas bort eftersom den inte hör till kyrkan utan till den gamla skolan som ska göras om till äldreboende. (Informant 2) Här behövs någon form av avskärmning.

I det sydöstra hörnet står det fyra höga ädelcypresser. Dessa är sammanväxta och bildar ett "inre rum" vilket skulle kunna tas med i gestaltningen av askgravplatsen. In mellan cypressernas stammar är det stora gluggar/ öppningar ut mot skolan, cykelväg och trafikerad väg. Dessa öppningar måste skärmas av från omgivningen för att få en lugn och fridfullplats, se fig.14.

Under sommartid kan lindens i norr dra till sig bladlöss som i sin tur kan utsöndra honungsdagg där sedan sotdaggssvampar kan få fäste, se fig.16. (Blommor och buskar 2008, s.149) När lindens sedan faller sina frökapslar och sina blad kan detta också påverka askgravplatsen. Lindens rötter kan vara aggressiva och eventuellt konkurrera med intilliggande rabatter mm. (Bengtsson & Bucht 1992, s.134) Därför bör sittplatser placeras bortanför lindens krona och eventuella planteringar behöver skärmas av mot trädets rötter.

Hörnet där den nya begravningsplatsen ska ligga är idag inte belyst, vilket ofta medför en känsla av otrygghet när det mörknar. Därför behöver platsen belysas.

Fasaden på den gamla skolan, bakom området för askgravplatsen, är tegelröd. Till gestaltningsförslagens perennrabatter behövs därför en färg som inte konkurrerar med denna bakgrund.



Fig.13 Utsikt över kyrkogården mot väster. Här syns det att det inte finns någon gångväg fram till området.



Fig.15 En av luckorna i den bakomliggande busk- och trädplanteringen.



Fig.14 Gluggen i ädelcypressernas inre rum.

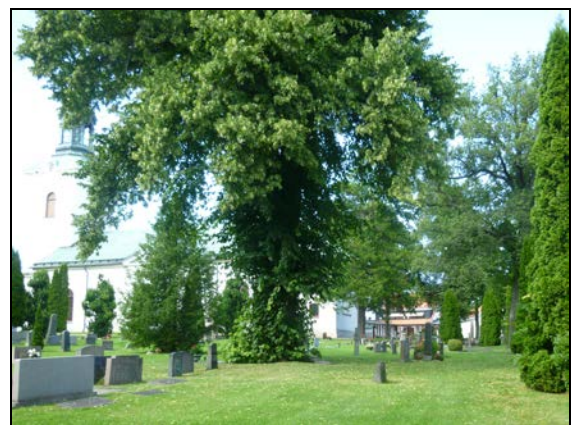


Fig.16 Den stora lindens i norr.

2.3 Vilka är människors behov och önskemål?

En begravningsplats är till för att ge människor en sista viloplats och samtidigt finnas där för de anhöriga då de ska bearbeta sin sorg och minnas den bortgångne. Därför var det viktigt att ta reda på människors behov och önskemål angående askgravplatsens utformning. Först intervjuades kyrkogårdschef Christer Andersson på Tidaholms kyrkliga samfällighet för att få reda på vad de hade för tankar om askgravplatsens funktion och utseende. För att sedan få en bild av vad besökare värdesätter på en begravningsplats, sammanfattades en studie gjord av Landskapsarkitekten Inger Berglund. Som avslut utfördes fallstudier av andra askgravplatser i närområdet för att se hur dessa hade gestaltats och hur de upplevdes av besökare.

2.3.1 Beställarens behov och önskemål

För att ta reda på Tidaholms kyrkliga samfällighets behov och önskemål intervjuades kyrkogårdschef Christer Andersson den 24/10- 2012. De har länge haft en tanke om att anlägga en ny askgravplats till Tidaholms kyrka och hade tidigare anlagt askgravplatser på stadens norra och östra kyrkogård. Båda har utformningen av en lägre mur- och stenvmur där namnbrickorna fästs på muren, se fig.20, 21. Efter intervju och samtal med Christer kom vi fram till att det som skulle göras var en utrustningsplan och en planteringsplan med växtlista och detaljskisser som tillsammans visar ett gestaltungsförslag av en askgravplats till Tidaholms kyrka.

Tidaholms kyrkliga samfällighets behov och önskemål:

- Det ska finnas en tydlig gång fram till området och den ska bestå av ett material som underlättar för att rörelseförhindrade besökare lätt ska kunna ta sig fram.
- Det ska finnas en skylt som beskriver askgravplatsens innebörd som gravsick.
- Grundstommen ska, om den består av en växt, vara vintergrön och ge ett mervärde till platsen över flera årstider.
- Platsen ska inge känslan av att befinna sig i ett ”rum”, för att harmonisera med parkkyrkogårdens rumsindelade uttryck och karaktär.
- Perenna planteringar ska innehålla växter som avlöser varandra i blomning och tillsammans med övriga komponenter i förslaget, bidra med ett skönhetsvärde till platsen över flera årstider.
- Varje grav behöver en yta av ca 0.5 * 0.5m för gravsättning av två stycken askor.
- Varje gravsten ska ha plats för en bronsbricka på 18* 5 cm med: namn, födelseår och dödsår.
- Antalet begravningsplatser ska vara så många som möjligt men anpassas efter tillgänglig yta och gestaltungsförslagets estetik.
- Det ska finnas sittplats med ryggstöd och armstöd för att underlätta för bl.a. äldre.
- Hänsyn till skötsel tas med i beräkningen.
- Det finns ingen specificerad budget.
- I framtiden får det gärna finnas möjlighet att utvidga askgravplatsen.

2.3.2 Besökarnas behov och önskemål: ”10 råd till arkitekten”

I en studie som Landskapsarkitekten Inger Berglund genomförde och beskriver i boken: *Kyrkogårdens Meditativa rum: besöket, upplevelsen, gestaltningen*. (1994) undersökte hon vad besökare värdesätter på en begravningsplats och hur denna bör utformas för att hjälpa en person som känner sorg och saknad. Även om undersökningen bygger på en minneslunds utformning finns där många likheter i hur man kan utforma en askgravlund och en askgravplats. Studien bygger på ett tjugotal djupare intervjuer med människor som begravt en anhörig i en minneslund. Genom intervjuerna togs det fram vilka kriterier som var viktiga för en persons upplevelse vid ett besök och sedan inventerades 23 stycken minneslunder. Informationen analyserades och Berglund kom fram till ”10 råd till arkitekten” som man som gestaltare av en minneslund (askgravlund eller askgravplats) bör tänka på: (Berglund1994, s.9)

1. Omsorg, värme och känsla

Det är viktigt för besökarens upplevelse av platsen att gestaltaren varit noga med att se de värden som redan finns där och med dessa, skapa en känsla av värme och omsorg. Platsen ska inte kännas för formell eller för välplanerad. Det eftersträvas en upplevelse av naturen men inte i sin ”vilda” form, utan med en känsla av mening och omsorg i de olika delarna. Berglund lägger till följande:

Ett meditativt rum får inte vara en ren skrivbordsprodukt. Skisser kan utföras på detta sätt men utformningen måste bestämmas på platsen... Anpassning till naturen, småskalighet, utsikt, vind och sol är nyckelord. Omsorgen om allt detta måste ske på platsen. Arkitekten måste ges möjlighet att följa anläggningen från första utkast till färdigställandet. (Berglund 1994, s.70)

2. Lugn, tystnad

Frid är ett viktigt ord. Den anhörige ska få känna frid genom att befinna sig på en plats som är avskärmad, tyst och inger ett lugn då personen vill minnas den bortgångne. Här får naturens element gärna råda som vatten som porlar och vinden som susar. Kravet på tystnad från omgivningen är av stor vikt. (Berglund 1994, s.71)

3. Centralpunkt

När den efterlevande kommer till t.ex. minneslunden för att minnas sin anhörige kan detta underlättas om det någonstans finns en central punkt att fokusera på, för att känna platsens stillhet. Denna punkt kan t.ex. vara ett träd eller en minnessten. Vatten som rinner över en sten är ett exempel. En centralpunkt kan också vara någon form av symbol, inte nödvändigtvis kristen. (Berglund1994, s.71-72) Kyrkliga symboler kan ge begravningsplatsen tyngd och understryka det heliga men symboler kan ha olika betydelse för människor inom olika religioner, vilket bör beaktas. (Berglund 1994, s.74) Det ska endast finnas en centralpunkt på platsen som ska gå lätt att urskilja och som ges en central plats. Denna punkt ska även vara lätt att se vintertid och om det finns en symbol bör denna ge betraktaren en chans till egen tolkning. (Berglund 1994, s.72)

4. Trygghet, ostördhet

Trygghet är en viktig aspekt på begravningsplatsen och denna kan många gånger översättas till en typ av ”rum” som känns omslutande och ombonat med tydliga ”väggar”. Detta gör platsen avskärmad och inger utrymme för personen att få vara i fred i sitt sorgearbete. En miljö som känns ”hemma”, inger trygghet. Exempel på detaljer är t.ex. att sittplatser placeras på ett lagom avstånd från varandra för att besökaren ska kunna känna att avskildheten behålls. De ska också finnas alternativ för sol och skugga. Sittplatsernas placering i förhållande till centralpunkten och smykningsplatsen är också viktig så att besökaren får den upplevelse som eftersträvas. (Berglund 1994, s.72-73, 77)

5. Utsikt, rymd

För den efterlevande är det av stor betydelse att kunna sitta i "rummet" och därifrån kunna blicka ut över kyrkogården eller landskapet runt omkring. Detta kan tolkas som en "kontakt" med omvärlden. Om begravningsplatsen ligger på en högt belägen plats ger detta en utsikt som upplevs som positiv i sammanhanget. Läget kan också vara mer avskilt men ändå utgöra sig som en del av kyrkogården. Upplevelsen av platsen förstärks om man för att ta sig till begravningsplatsen, passerar kyrkan med kyrkogård. (Berglund 1994, s.73-74)

6. Vinteraspekten

De viktigaste strukturerna och symbolerna måste synas även vintertid eftersom platsen kommer besökas under alla årstider. Här krävs markerade symboler/ centralpunkter och klara strukturer. För att behålla känslan av tryggheten i ett "rum" måste dess "väggar" bestå av material som fungerar även vintertid, förslagsvis murar eller städsegröna växter som t.ex. barrväxter. Andra aspekter som ger upplevelsen ytterligare en dimension är om platsen ligger i anslutning till stora avlövnade träd. De träd som planteras ska ha ett värde i stam, grenar och krona för att behålla sitt värde i avlövad tillstånd. Marken bör hållas i ordnat skick under vintrar med snö och även de utan. (Berglund 1994, s.74-75)

7. Frihet

Friheten och glädjen kan ligga i formspråket där det t.ex. finns en friare oregelbundenhet eller där naturen får vara basen men med en "ordnande hand" i grunden. Gestaltningen ska förmedla känslan av hopp, glädje och tro, till att livet går vidare. Frihet kan också ligga i att alla människor, oavsett religion, ska känna sig välkomna. Detta kan t.ex. återfinnas i att platsen har närhet till naturen eller har utsikt över landskapet. För att olika religioner ska känna sig välkomna, innebär det inte att alla kristna symboler måste väljas bort. En annan del av frihet kan vara att det finns utrymme för besökaren att tolka symboler på sitt eget sätt vilket bidrar till en outtalad mystik kring platsen. (Berglund 1994, s.75)

8. Träden

Träd är en nyckelfaktor och uppfattas av många som symbolen för livet med en strävan mot ljuset. I närheten av ett stort friväxande träd får minnesplatsen en annan dimension. Friväxande, inte tuktade träd, skänker platsen en efterfrågad lummighet. Dessa träd ska inte växa för tätt utan kunna framhäva sig individuellt. När det kommer till val av arter kan barrträd inge en känsla av mörker, nedstämdhet och gran kan i vissa fall associeras med döden. Här rekommenderas val av ädla lövträd t.ex. ek men också björk med sitt lite skirare bladverk. Mindre prydnadsträd bör undvikas. Artens vintersiluet spelar också in i gestaltningens helhet. Ligger hela laddningen kring ett träd måste det tas med i beräkningen att trädet kanske en dag behöver tas ned. Om det på platsen finns en avsaknad av träd är det viktigt att snabbt plantera nya. (Berglund 1994, s.75-76)

9. Marken

Marken där askorna vilar uppfattas ofta som helig. Det ska direkt synas vart askorna är gravsatta. När sorgen känns tung kan en välplanerad markyta som är välkött och ger ett grönt, mjukt intryck, vara behaglig att vila ögonen på. Om solens strålar når ytan och det skapas ett skuggspel ger detta liv åt platsen. Gångar beläggs med naturmaterial och om dessa görs smalare ökar känslan av grönska runt omkring. Markytan kan bestå av den naturmark platsen erbjuder eller anlagda ytor. Jordningsytan kan t.ex. bestå av gräs, naturmark eller en plantering. (Berglund 1994, s.77)

10. Andlig tyngd

Platsen ska skilja sig från andra vanliga trädgårdsrum och man ska kunna känna av dess andlighet. Många kan känna andlighet i närhet till naturen, i närvaron av en kyrkobyggnad, kyrkogård eller i ett symboliskt laddat område. Denna laddning kan upplevas i hur föremål är placerade, t.ex. stenar, gravar men också symboliska träd. En plats utan laddning kan tillföras detta genom någon form av symbol. Med rätt laddning blir platsen gåtfull och inger en känsla av mystik. Andligheten kan också komma till uttryck i det rena och enkla i ett formspråk. (Berglund 1994, s.77-78)

2.3.3 Fallstudier: Hur andra askgravplatser har gestaltats

Eftersom att askgravplatser är en av de nyaste formerna av gravskick på våra kyrkogårdar kan de som är anlagda variera ganska mycket till utformningen. Därför åkte jag och två medresenärer (åldersspann 25 till 52år) runt i augusti månad år 2012, till olika askgravplatser i närregionen, för att få en uppfattning om hur dessa hade gestaltats. Fallstudierna var tänkta som ett sätt att få inspiration, finna användbara mått och samtidigt få en verklighetsbaserad förståelse för hur en begravningsplats utformning påverkar oss som ”vanliga” besökare. Frågorna i undersökningen var ganska öppet ställda för att få igång den självständiga tankeverksamheten och inte begränsa svaren. Inför varje plats fick var och en känna in och svara på frågorna innan vi började diskutera.

Utav de askgravplatser vi besökte valde jag att beskriva den från St. Sigfrids kyrkogård i Falköping eftersom dess utformning var den som jag upplevde bäst skulle passa in på den begränsade yta det fanns att tillgå på Tidaholms kyrkogård. Askgravplatsens egenskaper analyserades sedan utifrån våra upplevelser och dessa jämfördes med Inger Berglunds studie och ”10 råd till arkitekten”. Här försökte jag förstå vilka egenskaper platsen hade och vilka den eventuellt saknade, för att ge en så bra helhetsupplevelse till en besökare som möjligt.

Fallstudie av askgravplats på St. Sigfrids kyrkogård, Falköping 9/8- 2012

Beskrivning av platsen

St. Sigfrids kyrkogård ligger i en sluttning, strax öster om Falköping centrum och anlades år 1848. Askgravplatsen är belägen på kyrkogårdens södra del, omgiven av kvarter med askgravar. (Svenska kyrkans hemsida: *Kyrkogårdsbeskrivningar*)

Askgravplatsen följde kyrkogårdsmuren i söder och bestod av en buskplantering i bakgrunden som skärmades av, av en måbärshäck som var 0.5m hög och som sen övergick i en lägre rabatt som var 1.2 m bred. Rabatten var långsmal, hade en böljande form, och bestod i växtlighet främst av marktäckaren waldsteinia (*Waldsteinia ternata*), se fig.17. I waldsteinian fanns utspridda grupperade perenner som t.ex. ormbunkar. Det fanns också klematis som klättrade på uppstickande armeringsställningar. Gravstenarna vilade i waldsteinian och var främst mindre, runda naturstenar men det fanns också fyrkantiga platta stenar. Varje gravplats utrymme var utmärkt med gatsten och bakom varje sten fanns utrymme för smyckning med lösa blommor och ljus.

Med på platsen var jag själv och mina två medresenärer. Andra personer som också gav sin åsikt men som inte fyllde i frågeformuläret var en besökande vid askgravplatsen och en kyrkogårdsvaktmästare. Resultatet sammanfattas nedan.



Fig.17 Askgravplatsen på St. Sigfrids kyrkogård i Falköping med den vågformade rabatten där gravstenarna vilar.



Fig.18 Den öppna ytan från askgravplatsen ut mot St. Sigfrids kyrkogård och dess och avsaknad av sittplatser.

Första känslan av platsen

På håll kändes askgravplatsen inbjudande, vacker, böljande och lugn vilket var avkopplande för ögat. När vi sedan närmade oss platsen upptäckte vi att det inte fanns någon markerad gång fram och det sågs heller ingen skylt över vad det var för typ av begravningsplats. När vi befann oss på platsen och ville sitta ned fanns det ingen självklar bänk som hörde dit, se fig.18. Den enda som fanns stod vänd mot ett urngravsområde en bit bort. Vi upplevde också en avsaknad av en "rumskänsla" som skulle definierat platsen mer och två av oss nämnde att det saknades någon form av vattenelement.

Väl framme gav rabattens böljande form en naturlig och livfull känsla och gravstenarna kändes lättåtkomliga. Naturstenarna harmoniserade med den enkla gestaltningen och vi föredrog allihop de mer naturliga, runda och obehandlade stenarna framför de blanka och fyrkantigt slipade.

Vi upplevde att växtvalet med bara waldsteinian som marktäckare gav en grön bas och gjorde att snittblommornas färger trädde fram. Marktäckaren bäddade in gravstenarna på ett vackert sätt och de spridda uppstickande perennerna gav liv åt kompositionen.

En besökare på platsen tillade att hon saknade färg i rabatten då denna endast gick i gröna toner. En av vaktmästarna på kyrkogården berättade då att tanken var att det ska planteras vårlökar, påsk och pingstliljor i rabatten, för att få in mer färg.

Analys av fallstudie utifrån Berglunds "10 råd till arkitekten"

Det positiva var enkelheten i rabattens böljande form, gravstenas naturliga utseende och valet av växter, vilket skiljde platsen från en vanlig trädgårdsrabatt och gav den en annan innebörd. Detta är något som Berglund skriver om i sin bok och sitt 10:e råd, där hon talar om att enkelhet i gestaltningen kan ge begravningsplatsen en mer andlig tyngd.

Det som uppfattades som mindre positivt på askgravplatsen var avsaknaden av: en gång fram till området, en skylt som beskrev begravningskicket, en sittplats som tydligt hörde till begravningsplatsen, känslan av att befinna sig i ett rum, färg i rabatten och någon form av vattenelement.

Analysen av detta är att det är viktigt med en tydlig beskrivning av gravskicket, för förståelse av gällande bestämmelser och vad det innebär att få gravrätt på området. En markerad och lättillgänglig gång är viktig för besökare som kan vara rörelseförhindrade, liksom att det finns en plats att sitta ned.

Att vi kände en avsaknad av rumslighet skulle kunna kopplas till Berglunds 4:e råd, där hon talar om att känslan av att befinna sig i ett rum med tydliga "väggar" ökar vår känsla av trygghet och ostördhet, vilket är viktigt för att känna lugn i sitt sorgearbete. Det kan ha varit just denna känsla som vi i grund och botten saknade. Här kan också sittplatser varit svåra att placera ut eftersom det inte fanns någon bakre "vägg" att placera dessa mot. Här skulle förslagsvis en lägre häck kunna användas för att öka denna känsla av ostördhet och trygghet.

Askgravplatsen besöktes i augusti månad och då var det ingen växt på platsen som hade sin blomningsperiod. Det hade varit till begravningsplatsens fördel att de perenna växterna avlöst varandra i blomning under hela säsongen, vilket hade gett ett mervärde för oss som besökare.

Avsaknaden av ett vattenelement skulle kunna kopplas till Berglund teori och råd nr 2, där hon talar om vikten av att kunna känna frid på en begravningsplats. Frid kan många gånger upplevas i de naturliga elementen, där t.ex. vatten skulle kunna bidra med den rätta känslan. I råd nr 3 berättar Berglund om att det är bra att ha en centralpunkt i gestaltningen som besökaren kan fokusera på i sitt sorgearbete. För att öka upplevelsevärdet och känslan av att finna frid på platsen skulle t.ex. en vattenstensfontän kunna placeras in.

Vi besökte även fler askgravplatser som hade olika uttryck, vilket kan ge inspiration till andra gestaltningar i framtiden, se fig.19- 22.

Foton från andra fallstudier och askgravplatser



Fig.19 Askgravplats i form av avlånga rabatter på Östra begravningsplatsen i Mariestad.



Fig.20 Askgravplats i form av en stenmur på Norra kyrkogården i Tidaholm.



Fig.21 Askgravplats i form av en lägre mur på Östra kyrkogården i Tidaholm.



Fig.22 Askgravplats i form av en avlång större plantering på S: ta Birgittas kyrkogård i Skövde.

3 Undersökning del 2: Bearbetning

I denna andra del av undersökningen bearbetade jag informationen från den första delen. Detta gjordes med hjälp av en formstudie där olika skissförslag över askgravplatsens utformning provades. Den skiss som bäst motsvarade mina och beställarens åsikter provades sedan i verklig skala på plats, i en så kallad "Dirty-hand" design studie. Sedan sammanfattades och motiverades de olika förslagen till askgravplatsens utformning och till sist valdes växterna till platsen ut, efter specifika kriterier.

3.1 Formstudie med skissning som metod

Här gjordes en formstudie där skissning användes som arbetsmetod. I rapporten: *Skissandet som didaktiskt fenomen*, skriver psykologen Lennart Nord och expert inom området Pirjo Birgerstam, om hur man kan få skissning att bli en mer medveten arbetsmetod för studenter. Ett vanligt förekommande problem var att studenterna skissade utifrån deras egensidiga uppfattning om vad som var idealiskt för uppdraget. Här menar Nord och Birgerstam att mer kunskap krävs hos studenterna om människors livsförhållanden och generellt giltig kunskap i samhället. Det krävdes också en reflektion över de egna idealen och värderingarna.

Efter att ha samlat in kunskap, under undersökningens första del, upplevde jag att mina ideal av hur askgravplatsen skulle se ut ändrades. Jag började också lägga ett nytt värde i kyrkogården som kulturhistorisk plats samt i de olika delarna som utgör dess helhet. För att sedan aktivt arbeta mot beställaren och få någon annans perspektiv på de skisser jag tagit fram, visades dessa för kyrkogårdschef Christer Andersson. Arbetsmetoden gjorde att jag på ett enkelt sätt kunde få fram utförligare önskemål från beställaren som sedan bearbetades utifrån min nyvunna kunskap och tidigare erfarenhet.

Tidaholms kyrkogård har idag utseendet av en parkkyrkogård, där det rumsliga uttrycket är av stor vikt, vilket också beställaren uttryckt vid tidigare intervju. Därför valde jag att börja skissa med tanken om att askgravplatsen skulle inge känslan av ett lugnt och avskärmat rum.

Skisserna gjordes utifrån den tidigare uppmätta ritningen, se fig.23. Under skissningens gång fanns från början ingen speciell ordning utan olika idéer provades i olika skisser. Efterhand kom en tanke om att ordna upp skisserna i de olika "delarna" som ofta ändrades. Dessa "delar" var: den avgränsande yttre formen, rabatternas yttre form och rabatternas inre form. Detta förenklade min arbetsprocess och för att förtydliga metoden kommer här några av de skisser som gjordes, se fig.24- 29.

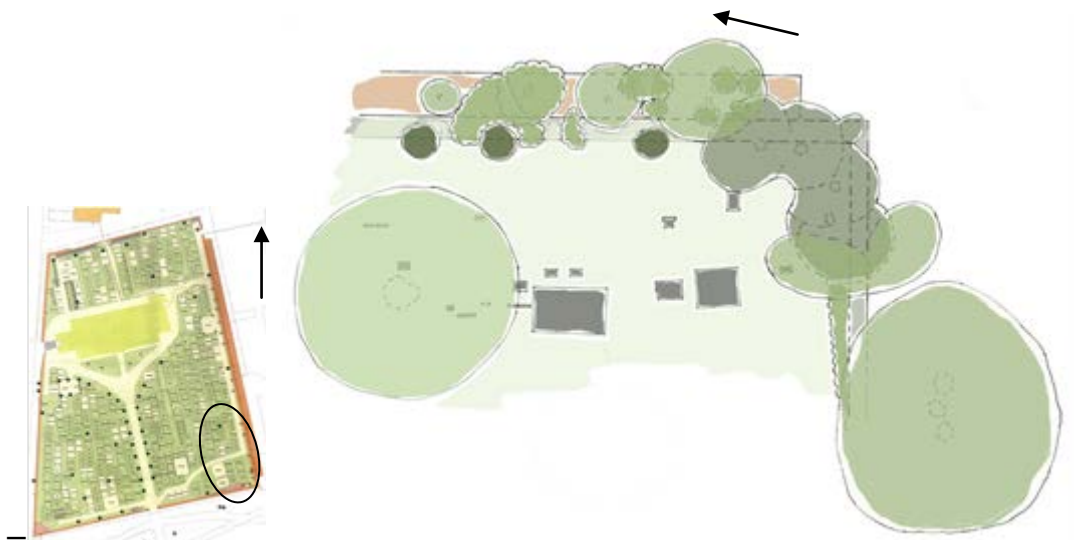


Fig.23 T.v. Gravvårdskarta över Tidaholms kyrkogård, där området för askgravplatsen är inringat. T.h Ritning över området för askgravplatsen och utgångsläget för skisserna.

1. Den yttre formen



Fig.24 Detta är en av de första skisserna där en mjuk linje symboliserar den yttre formen och en avgränsning av askgravplatsen ut mot kyrkogården. Pilen markerar vart den gamla gången skulle kunna ansluta till en entré. Formen provades för att få in en mjukare känsla på en annars "allvarlig" plats.

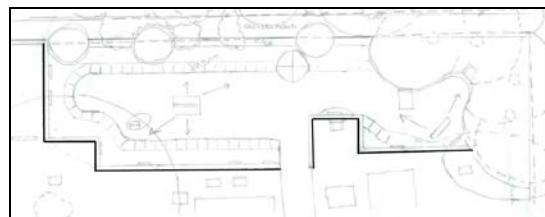


Fig.27 Här visas en variant av den yttre formen med ett mer rakt och fyrkantigt uttryck. Formen återkommer på kyrkogården men beställaren önskade att platsen skulle bidra med ett nytt uttryck. Efter att ha bearbetat olika förslag och övervägt alternativen, blev beslutet att askgravplatsen skulle få en mjukare yttre form, för att få ett mer estetiskt tilltalande uttryck på den begränsade ytan.

2. Den inre rabattformen

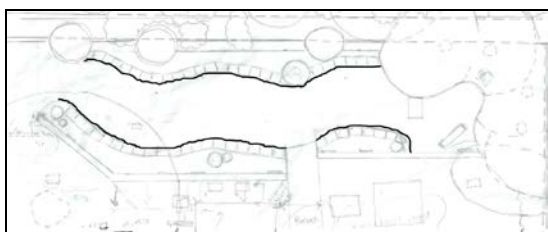


Fig.25 Här visas ett förslag där de inre rabatterna har en mjuk och böljande form, likt rabatterna i fallstudien, se sid 26. Förslaget har också en öppning mot norr, för möjlighet till framtida utvidgning av askgravplatsen. Beställaren upplevde att platsen var för öppen i denna skiss men gillade den vågformade rabatten.

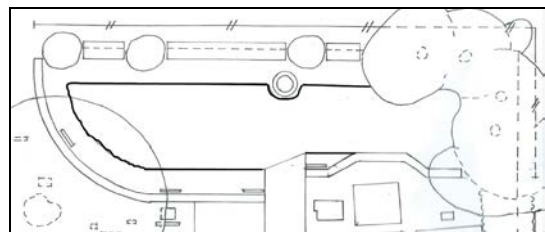


Fig.28 Här har den inre rabattformen fått ett enklare uttryck med ett slutet "rum". Här provades först den böljande rabattformen med slutsatsen att denna inte gjorde sig i ett slutet rum. Här var rakare linjer att föredra för att få fram en enklare och mer estetiskt tilltalande uttryck. Detta blev sedan grunden för den inre rabatten.

3. Rabatternas inre form

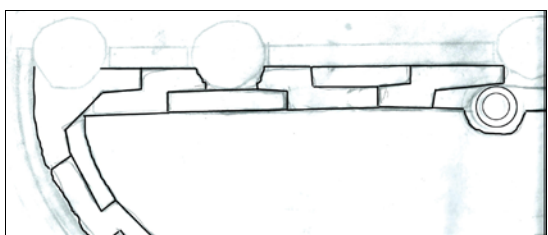


Fig.26 Här visas en skiss över den inre rabattens form och hur grupper av perenner skulle kunna delas upp. Perenngrupperna sveper över varandra i "tetriss"-liknande mönster. Här prioriterades en enklare form med färre perenner, för att förmedla ett lugnare uttryck.

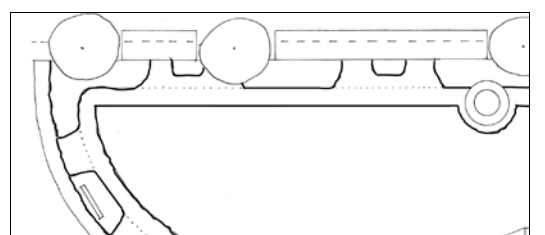


Fig.29 Denna skiss med rundad yttre form, raka inre rabatter och med ett enklare mönster i rabattens inre form, är den som prioriterades högst och som legat till grund för gestaltningsförslaget av askgravplatsen.

3.2 "Dirty hand"- design studie

"Dirty hand"- design betyder att man t.ex. laborerar på plats, i full skala, för att komma fram till lösningar i en gestaltning. Man får så kallat "smutsiga händer" av att inte bara skissa med pennan utan också prova idén i verkligheten. (Föreläsning av Allan Gunnarsson) Detta var en arbetsmetod som kompletterade den tidigare bearbetningen av de olika skissförslagen.

Det skissförslag som efter bearbetningen var bäst lämpad för platsen blev den som mättes upp i verklig skala. Detta gjordes med hjälp av bambupinnar och orange murarsnöre, se fig.30, 31. Högre bambupinnar användes för att symbolisera den yttre formen och lägre till att markera den inre rabattformen. Här placerades också en tänkt "central blickpunkt" ut.

När det var något som inte såg ut att stämma eller inte kändes rätt i rummet, var det bara att ändra pinnarna tills det kändes rätt. Sen ritades det nya partiet in på ritningen. Platsen fotograferades och på bilderna är linjerna från murarsnöret förstärkta för att lättare få en bra uppfattning om rumsligheten, se fig.32, 33.



Fig.30 Här håller jag på att märka ut den centrala blickpunkten med hjälp av bambupinnar och murarsnöre.

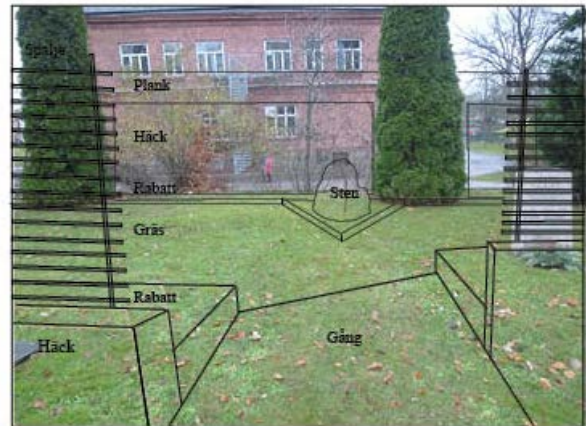


Fig.32 Foto över hur entrén till askgravplatsen skulle kunna uppfattas, för vidare information se förslag och motivering s.31-33.



Fig.31 Här mäter jag upp en häck och rabatt som i skissen följer området östra kant.

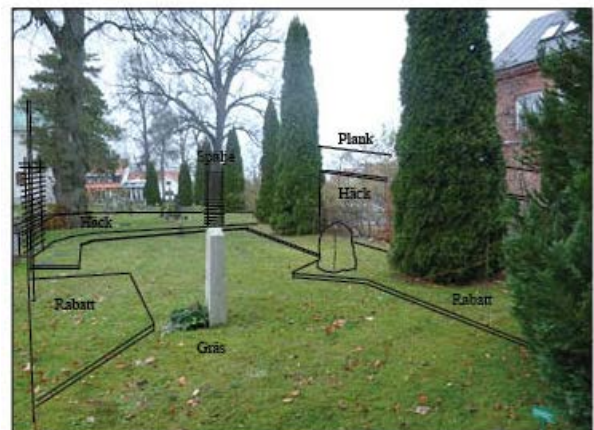


Fig.33 Här visas den variant av stommen som sedan, med några mindre ändringar, blev gestaltungsförslagets grund. Gravstenen i mitten fick flyttas.

3.3 Askgravplatsen utformning: Förslag och motivering

En gång fram till området

I nulägesbeskrivningen konstaterades att det idag inte finns någon gång fram till det tänkta området, vilket var en viktig del för att göra platsen tillgänglig för alla. Det finns en äldre gravvårdskarta som beskriver hur en gammal gång tidigare varit anlagd fram till området, se bilaga 9. För att göra askgravplatsen mer tillgänglig för allmänheten föreslår jag att den gamla gången återanläggs och breddas till ca 2m närmast entrén till begravningsplatsen, se bilaga 5. Breddningen syftar till att gången ska ansluta till befintliga grusgravar i området på ett mer estetiskt tilltalande sätt. Ytan behövde hårdgöras för att bli körbar för rullstolar och rullatorer. Här föreslog beställaren två olika alternativ och det var en gång av stenhjul eller en av gräsarmering. Jag föreslår att använda stenhjul av den anledningen att materialet sedan tidigare har använts av förvaltningen på andra kyrkogårdar och då uppfyllt sitt syfte. Detta material tror jag också kommer att in smälta bättre i den äldre miljön som kyrkogården utgör.

Befintliga gravar i området

Eftersom det är en begränsad yta att tillgå för askgravplatsen behöver några av gravarna i området tas bort helt eller flyttas för att få fram mer utrymme. De gravar som står mitt i området och som jag föreslår att ta bort helt är: Malmbergs (nr.21), Carl Ärhligs (nr.28) och Von Hangwitz (nr.29) familjegravar. Av dessa tre är Malmbergs familjegrav av störst kulturhistoriskt värde och för att bevara graven skulle denna t.ex. kunna placeras på ny plats på kyrkogårdens sydöstra del eller längs kyrkogårdsmuren. Carl Ärhligs grav hör till allmänna arvsfonden och bör därför flyttas till en ny plats i området. Andra gravar som också behöver förflyttas för att få fram mer utrymme är: Per och Augusta Steens (nr.25) och Carl och Elin Beckmans (nr.26) gravar. Några som inte behöver tas bort men som måste flyttas något åt väster är: Rudolf och Märta Johanssons grav (nr.23) och Maria Kajsa Johansdotters grav (nr.31). Hanna Rydbergs (nr.18) och Hedvig Wallins (nr.20) gravar hör till de karakärsgivande ensamvårdarna med kvinnonamn som tidigare ofta tagits bort på kyrkogårdar. Av den anledningen får dessa stå kvar där de står idag, för att bevara den biten av kulturhistoria som de har att förmedla. För mer information om gravarna se bilaga. 4.

Bevara platsens karaktär

Ett av de råd som Länsstyrelsens gav var att platsens karaktär inte skulle förstöras och att ändringar skulle göras med aktsamhet mot de miljövärden som finns. Tidaholms kyrkogård har med sina gångar, alléer, gravkvarter och indelade rum, det typiska uttrycket av en parkkyrkogård. Det som jag upplever utgör den specifika platsens karaktär är den befintliga stommen av pelartujor och ädelcypresser som också är karakteristiska för parkkyrkogården. Här överväger jag den upplevelse dessa städsegröna träd tillför platsen över året gentemot deras nuvarande kondition. En övervägning som måste göras från fall till fall. Eftersom dessa träd är i god kondition i förhållande till deras relativt höga ålder föreslår jag att de får stå kvar och utgöra ”ryggraden” i gestaltningen.

Avskärmning av området

Busk- och trädplanteringen som hör till den gamla skolan, har större luckor i växtligheten. För att stänga ute störande inslag av ljud och ljus behövs något som kan skärma av platsen från omgivningen. Här behandlades olika förslag och ett var att höja den befintliga stenhjulen som idag ligger under i marknivån på området. Även om detta skulle stämma in i omgivningen så skulle det bli ett kostsamt projekt som inte skulle kunna uppfylla syftet av att skärma av platsen tillräckligt. Att bara sätta en häck skulle i detta fall ge mindre luckor mellan häcken och befintliga träd och därför föreslår jag en kombination av ett högre plank på ca 2m, längs kyrkogårdsmurens yttre kant, och en högre häck framför som täcker planket. Skulle sedan busk- och trädplanteringen tas bort i framtiden skulle det med hjälp av planket inte bli ett problem för platsen. Detta plank är också tänkt att fortsätta runt hörnet i söder och även skärma av ädelcypressernas inre rum, se bilaga 5. För detta kan eventuellt bygglov behöva sökas.

Förmedla känslan av ett rum

Tidaholms kyrkliga samfällighet hade önskemål om att askgravplatsen skulle förmedla känslan av ett rum. Detta är något som jag håller med om eftersom det stämmer överens med kyrkogårdens karaktär. Här föreslår jag att rummet betonas med hjälp av en omgärdande häck som binder ihop stommen av pelartujor och ädelcypresser. Här väljs en högre häck (nämnd sedan tidigare) med sluthöjd på ca 1.70-1.80m, i öster, för att dölja det tidigare föreslagna planket. Sedan en lägre på ca 0.6- 0.7m, i väster, för att behålla utsikten mot kyrkogården, se bilaga 5. Valet att använda häck beror på att denna typ av rumsavdelare återkommer vid kyrkogårdens gravvårdar och är karaktäristiskt för parkkyrkogården. Här skulle t.ex. en modernare mur inte kunna bidra med samma levande och tidstypiska känsla.

Använda lokala material och växter

Länsstyrelsens andra råd var att man ska ta hänsyn till lokala traditioner när det kommer till seder, bruk, material i byggnader, gravvårdar och växtlighet. Detta är något jag håller med om eftersom det ger platsen en mer genuin känsla om material och växter har en koppling till kyrkogården och dess omgivning. Med grund i att hämta inspiration från lokala material föreslår jag att röda träspaljéer sätts upp längs den tidigare föreslagna häcken, i väster, ut mot kyrkogården. Dessa träspaljéer återfinns vid entrén till Tidaholms kyrkliga samfällighet. De är gjorda av personal på förvaltningen och tar också upp den röda färgen i kyrkans fönsterbågar och spröjs. Dessa spaljeer kan få återkomma på askgravplatsen och samtidigt få förstärka känslan av att befinna sig i ett rum men ändå behålla utsikten över kyrkogården, se bilagor 5, 6 och 8. Här väljer jag att också använda mig av växter som har en koppling till kyrkogården och vår kulturhistoria. För vidare information se sid.36.

Perennplantering med inspiration från fallstudierna

Under fallstudierna såg jag flera varianter av askgravplatser och den som inspirerade mig mest var askgravplatsen vid St. Sigfrids kyrkogård i Falköping. Det var framförallt dess enkelhet i formspråket som tilltalade mig samtidigt som jag tror att dess formuttryck är det som bäst skulle passa in på Tidaholms kyrkogård. Därför föreslår jag att askgravplatsen i Tidaholm ska innefatta en 1.20 m bred perennplantering som löper längs insidan av den tidigare beskrivna häcken, se bilaga 5. Om nya perenner sätts direkt i den befintliga jorden kan det bli skötselproblem med bl.a. rotosträs och därför ska området för rabatten grävas ur och fyllas på med annan jord. För vidare information, se sid 35. För att hålla ute omgivande rotosträs, sätts det upp en rabattkant kant ut mot gräsmattan i t.ex. galvad dubbelbockad plåt. För att lösa problemet med lindens eventuellt aggressiva rotsystem ska de nya perennrabatterna skärmas av med hjälp av geotextil i botten och runt kanterna. Geotextil rekommenderas också att läggas längs kanten och ovanpå den befintliga muren som finns under marknivån. Detta för att skydda muren vid anläggningen av de nya jordbäddarna och den föreslagna skötselgången ovanför, se bilaga 5. Planteringen blir en tolkning av den vid St. Sigfrid kyrkogård med förslaget att använda en enhetlig marktäckare där grupper av högre perenner placeras ut för att få in liv i planteringen. Bland dessa perenner planteras vårblomande lök, för att få med en tidig och därmed längre blomningsperiod. För vidare information se sid 35, Val av växter.

Naturgravstenar i perennplanteringen

När det kommer till val av gravstenar så förordar beställaren att återanvända gamla släta och blankpolerade gravstenar. Detta för att få användning för gravstenar som annars måste förstöras och på så sätt spara på miljön. Detta är en fin tanke med bra grund men jag föreslår ändå att mindre naturstenar ska användas eftersom de med sin enkla och naturliga form skulle stämma bättre överens med gestaltningens helhetsintryck. Dessa gravstenar ska sedan vila längs kanten av planteringen, i en enhetlig marktäckare.

Antal begravningsplatser

Antalet begravningsplatser i förslaget provades gentemot tillgänglig yta och i förhållande till askgravplatsens estetik. I gestaltningsförslaget blir det plats för sammanlagt 48 stycken gravstenar och 96 stycken askor att gravsättas, med möjlighet för framtida utvidgning, se sid.40.

Information om gravskicket

Eftersom det råder en viss förvirring i landet kring askgravplatsens utformning och benämning föreslås här att besökarna informeras om vad som gäller för askgravplatsen genom att en enklare skylt placeras vid dess entré. Informationen ska grunda sig i gällande definition från Gröna Fakta seriens: *Begrepp i begravningsverksamheten* (2005) s. 5, med reservation för den framtida uppdateringen eller ny lagstiftning.

En central blickpunkt, en sten med en dikt, en bänk och en symbolisk staty

Inger Berglund talar om att använda sig av en central blickpunkt som besökare kan fokusera på för att känna platsens stillhet. För att också få in ett naturligt element av vatten med avsikten att det ska ge en lugnande effekt föreslår jag i gestaltungsförslaget en högre vattenstensfontän i form av en natursten som är ca 0.7m bred och 1.10m hög, där vatten sakta rinner över. Placeringen av denna centrala blickpunkt är framför entrén till området. Detta beror på att den då går att se från långt håll och på sätt kan väcka en nyfikenhet att besöka området. För att sedan ge besökarna något att läsa som återkopplas till platsens tema och syfte som minnesplats finns i förslaget med en liggande sten med en egenskriven dikt, bredvid vattenstensfontänen. Här skulle man till exempel kunna återanvända en gammal gravsten. Att placera ut sittplatser är en viktig del för att besökare ska kunna slå sig ned och tillbringa tid på platsen. Eftersom att området är begränsat i yta får denna bänk en central placering för att inte stå i vägen för några gravstenar. Detta är en dubbelbänk med ryggstöd i mitten och med sittyta och armstöd åt två håll för att underlätta för äldre och handikappade att sitta ned och samtidigt möjliggöra för besökare ska kunna uppleva askgravplatsen från olika håll. Berglund talat också om att använda symbolik för att förstärka platsens andliga tyngd och här föreslår jag att en staty av en vit duva placeras ut på en pelare inne i ädelcypressernas inre rum. Anledningen är att denna duva är kopplad till temat av askgravplatsen, se sid.38. För detaljskisser över samtliga förslag, se bilaga 8.

Den stora linden

Den stora linden i norr kunde sommartid eventuellt dra till sig bladlöss som kan utsöndra honungsdagg och det var risk att den kunde ha ett invasivt rotsystem. Eftersom det är en gammal lind i relativt god kondition, tycker jag inte att den är aktuell att ta bort från platsen. Berglund menar att ett stort träd också ger begravningsplatsen en annan dimension och symbolik, vilket jag är beredd att hålla med om efter att ha besökt platsen vid flera tillfällen. Istället har gestaltningen fått anpassa sig efter trädet. Till exempel föreslås att sittplatsen placeras utanför trädets krona, för att slippa eventuell honungsdagg. För att få ut maximal yta till askgravplatsen i gestaltungsförslaget kommer dock lite av dess norra del att hamna under lindens krona. Ett exempel är att några av de tänkta spaljeerna hamnar under kronan med motiveringen att detta istället bidrar med en jämn spridning mellan spaljeerna och öka rumsligheten på begravningsplatsen. Här får framtiden utvisa hur länge linden kan stå kvar.

Belysning för trygghet

Området för askgravplatsen har idag ingen befintlig belysning. Detta kan göra att platsen kan uppfattas som otrygg när det börjar skymma. Därför föreslår jag i gestaltungsförslaget en enklare placering av ljuspunkter (ingen specificerad armatur). På ritningen visas, längs gångvägen till området, endast några ljuspunkter men dessa kan fortsätta längs hela gången om så önskas. För val av ljusarmatur och typ av ljus, rekommenderas att ta kontakt med fackman. Förslagsvis används ett kallare ljus för att framhäva växternas grönska.

3.4 Valet av växter: Förslag och motivering

Här presenteras de växter som valdes till askgravplatsen. Dessa prioriterades efter områdets ståndort, växternas kulturhistoria och tankar om skötsel. De skulle också passa in i temat för askgravplatsen och tillsammans med övriga komponenter i förslaget, bidra med ett skönhetsvärde över flera årstider.

Jag valde ut ett antal växter efter de fyra första kriterierna. För att sedan hitta vilka växter som kunde avlösa varandra i blomning gjordes en tabell i datorprogrammet Excel, där årets månader stod i de övre kolumnrubrikerna och de olika växternas namn stod i rader till vänster. Sedan fylldes rutorna för varje växt i med en färg som representerade dess blomning och grön färg som representerade dess övriga tillväxt. På så sätt kunde växterna enkelt kombineras vilket gav en perennplantering som kan bidra med ett skönhetsvärde över flera årstider. Växterna valdes utifrån lokala odlares sortiment och främst utifrån de perennbeskrivningar som finns med i: *Perennboken med växtbeskrivningar*. (1993)(1989) av Rune Bengtsson och *Perenner: våra trädgårdsväxter*: [inspiration, skötsel, lexikon]. 2 (2008) av Marie & Björn Hansson.

Ståndort

Växterna som valdes skulle klara zon 3-4 med eventuellt något mildare mikroklimat på den specifika platsen och möjlig vind från väster. De skulle också kunna växa i halvskugga till skugga under morgon till middag och sol under eftermiddag och kväll. (Detta avser skuggor under vår- och höstdagjämning, platsen borde vara något soligare sommartid).

På platsen kommer växtbäddar att anläggas med avskiljande geotextilduk för att skydda planteringen från lindens, eventuellt, invasiva rötter. Som jord till planteringsbäddarna föreslås: E- jord eller alternativ jord som är lucker, mullrik, näringsrik och något sandblandad. Denna kan sedan kompletteras med kalkkross och benmjöl för att få ett högre pH, vilket många av växterna i gestaltningen föredrar. De som inte vill ha benmjöl är idegranshäcken och träjon. Vid dessa specifika växter kan t.ex. icke kalkad torv blandas i jorden.

Växterna

Vetenskapligt namn

Svenskt namn

Häck

Taxus x media 'Hilli'

hybrididegran 'Hilli'

Klängväxter

Clematis (Atragene) 'White Swan'

atragene- klematis 'White Swan'

Clematis (Patens) 'Miss Bateman'

patens- klematis 'Miss Bateman'

Perenner

Anemone hybrida 'Honorine Jobert'

höstanemon 'Honorine Jobert'

Dryopteris filix-mas

träjon

Helleborus niger

julros

Hemerocallis- hybrid 'Joan Senior'

hybriddaglilja 'Joan Senior'

Hosta- hybrid 'Patriot'

trädgårdsfunkia 'Patriot'

Vinca minor 'Gertrud Jekyll'

vintergröna 'Gertrud Jekyll'

Lökar

Galanthus nivalis 'Flore Pleno'

snödroppe 'Flore Pleno'

Narcissus poeticus 'Plenus'

pingstlilja 'Plenus'

Växternas kulturhistoria

Med grund i Länsstyrelsens råd om att ”Stor hänsyn skall tas till lokala traditioner i fråga om seder, bruk, växtlighet, material i byggnader och gravvårdar m.m.” (Kyrkogårdens form och miljö 1991, s.39- 40) har det varit ett mål att försöka hitta material och växter som har en koppling till vår kulturhistoria och som av tradition kan återfinnas på våra kyrkogårdar.

Här kommer en kort sammanfattning:

Idegranen: Används traditionellt på kyrkogårdar som bland annat häckar och brukar uppnå hög ålder. Dess kvistar har förr används som kransar och kistdekorationer. (Göthberg & Sandberg 1982, s.312)

Träjonen: Är en av våra vanligaste inhemska ormbunkar och återfinns på våra kyrkogårdar. (Hansson & Hansson 2008, s.145) Enligt folktro gav växten skydd mot häxor och troll. Den har även använts som medicinalväxt mot binnikemask. (Göthberg & Sandberg 1982, s.148)

Julrosen: Julrosen är känd i Sverige sedan medeltiden då dess namn var nysört. Växten användes som medicinalväxt och maldes ner till ett pulver som framkallade nysningar och dessa skulle ”rena” huvudet. Julrosen är mytomspunnen och en av myterna berättar om Jesu tid då en fattig herde fällde tårar över att inte få ge Jesus en gåva. Ur dessa tårar växte ur marken, julrosen. (Hansson & Hansson 2008, s.177, 179)

Hybriddagliljan: Växten fungerar bra på kyrkogårdar eftersom den tål de flesta jordar och lägen. (Alm & Klein 1994, s.32) Den utvalda vita hybriden ’Joan Senior’ är tänkt att ersätta och symbolisera madonnaliljan (*Lilium candidum*) som är en symbol för Junfru Maria. (Hansson & Hansson 2007[2005], s.283)

Trädgårdsfunkian: Förekommer i olika sorter på våra kyrkogårdar, ofta vid större gravarstenar och grusgravar. En typisk, passande och tålig kyrkogårdsväxt. (Alm & Klein 1994, s.32)

Vintergrönan: Seden att använda vintergröna som medicinalväxt är flera hundra år gammal och under medeltiden ingick den ofta i olika ”kärleksdrycker”. Den har också använts åt många olika åkommor som t.ex. näsblödning, halsont och lungsjukdom. Växten är: kramplösande, blodryckssänkande, har en antidiabetisk verkan och är sår-läkande. Enligt folktro skulle vintergröna skydda mot blixtnedslag om den hängdes på huset. Växten förekommer på våra kyrkogårdar och av den flätades förr brud- och begravningskransar. (Göthberg & Sandberg 1982, s.283). Marktäckaren förekommer också ofta på så kallade ”gravkullar” och mindre gravkullar med vintergröna återfinns på Tidaholms kyrkogård.

Pingstliljan: Lökväxten finns med i kyrkoalmanackan och används som altarblommor i kyrkor under Pingstdagen och Annandag Pingst. (Kyrkoalmanackan 2010- 2011)

Snödroppen: Lökväxten har i Sverige, under namn som: lökviol och gårdsviol, odlats sedan 1600-talet. Namnet kommer ifrån dess goda doft som känns då solen ligger på växten. Sorten ’Flore Pleno’ kan vara den äldsta av kulturformer och finns med sedan 1700-talet. (Hansson & Hansson 2007[2005], s.280)

Klematis: Klematis växer på spaljéer utanför entrén till Tidaholms kyrkliga samfällighet och tanken är att återkomma med klematis även i gestaltningen av askgravplatsen.

En perenn som valts för att komplettera dessa växter är: *Anemone x hybrida* ’Honorine Jobert’ med sin sena blomning i vitt.

Tankar om skötsel utifrån ett gestaltningsperspektiv

I arbetet ska det inte ingå någon större skötselbeskrivning, men tankar om skötseln har funnits med under arbetets gång. Här kommer några exempel:

Att valet föll på idegranen som häckväxt beror på dess förmåga att trivas i skuggigare områden, att den är städsegrön och att den endast behöver klippas en till max två gånger per år, gärna under senvintern. (Svalin Gunnarsson 2002, s.34) Idegranen växer sakta och därför har i gestaltningsförslaget en större kvalité valts ut, för att snabbt få upp en struktur se bilaga. 7.

För skötsel av idegranshäcken och planteringen, lämnas en mindre skötselgång närmast häcken som förlagsvis kan täckas med täckbark. Planteringen har bredden 1.20m, vilket ger ett lagom avstånd av 0.6m från varje hålla att rensa från.

Klematis 'White Swan' är vårblomande och beskärs, vid behov, efter blomningen. Klematis 'Miss Bateman' blommar på fjolårests rankor och putsas på våren. (Hallbergs katalog)

Marktäckande är vintergröna (*Vinca minor*) 'Gertrud Jekyll'. Denna vintergröna perenn sprider sig med utlöpare men har en svagare tillväxt än *Vinca major* och kan därför planteras ihop med övriga perenner. Rensning bör ändå ske av vintergrönan runt de övriga perennerna tills det att de har etablerat sig. Detta gäller speciellt runt plantor av höstanemonen, som är extra känslig i början. (Informant 3) När höstanemonen sedan etablerat sig är det dess egen eventuella spridning som får ses efter.

Snödroppen 'Flore Pleno' och julrosen växer i grupper i vintergrönan och får sprida sig.

Vissnande blad från pingstliljan 'Plenus' täcks av uppväxande högre perenner som träjon, se fig.34, trädgårdsfunkia 'Patriot' och daglilja 'Joan Senior'. Dessa perenner står sig sen bra under sommaren och det som kan behöva rensas är gamla blad och fröställningar från trädgårdsfunkian och dagliljan.

Alla perenner är beräknade med ett c/c- avstånd som är 5 cm mindre än vad som står i litteraturen, detta för att de ska planteras på en offentlig plats och växa ihop snabbare. Innan perennerna har vuxit ihop krävs regelbunden rensning av fröogräs och varje vår får nedvissnade perenner putsas.

Området mellan planteringarna består av slitstarkt gräs som tål att beträdas och som sköts och klippas på samma sätt som övriga gräsytor kyrkogården.



Fig.34 Illustration av en träjon (*Dryopteris filix-mas*).

4 Resultat

Resultatet av arbetets undersökning redovisas här i form av ett gestaltungsförslag av en askgravplats till Tidaholms kyrka. Först kommer en beskrivning av gestaltungsförslagets tema, en jämförelse av dess kvalitét gentemot Inger Berglunds "10 råd till arkitekten" och sist kommer några tankar om askgravplatsens utveckling i framtiden. Som bilagor i arbetet ligger: utrustningsplan och planeringsplan med växtlista och detaljskisser.

4.1 Gestaltungsförslaget

4.1.1 Tema: "Duvans vita vingar"

Temat som valdes till askgravplatsen blev: "Duvans vita vingar" och bygger på den kristna symboliken med duvan som symbol för den helige Ande, freden, friden och själen som lyfter mot himmelen. (Dahlby 1963, s.44-46) Duvan finns med som en symbol i gestaltungsförslaget i form av en staty inne bland ädelcypresserna, se fig. 35. En symbol att vila ögonen på och som är fri att tolkas efter eget sinne. Färgsättningen på askgravplatsens perennplantering går likt duvans vingar i vitt. Den vita färgen är enligt den kristna tron en symbol för helighet, oskuld och renhet och kompletteras med den lugnande gröna färgen, med symboliken av våren och hoppet. (Dahlby 1963, s.212)



Fig.35 Statyn av en vit duva i gestaltungsförslaget.

Temat med en askgravplats i vitt och grönt gör att den delvis skuggade platsen får ett inre ljus och skiljer sig från "vanliga" trädgårdar. Att färgsättningen har en lugn framtoning ska förhoppningsvis bidra till en plats med andlig tyngd och ett meditativt mervärde. Färgtemat utgör en bra bakgrund för de färgglada snittblommor som besökare ofta smyckar gravarna med och det vita och gröna gör sig också bra mot den rödoranga tegelväggen som tillhör den gamla skolan och som på längre håll utgör bakgrunden för askgravplatsen.

4.1.2 Askgravplatsen utifrån Inger Berglunds "10 råd till arkitekten"

Gestaltungsförslaget för askgravplatsen till Tidaholms Kyrka har gjorts med Inger Berglunds "10 råd" till arkitekten i tankarna, se s. 24-25. Här kommer en kort sammanfattning:

1. Omsorg, värme, känsla

Ta vara på de värden som finns på platsen och skapa en känsla av värme och omsorg.

Det finns många värden på området för askgravplatsen som t.ex. den stomme av pelartujor och ädelcypresser som ger området en estetisk och historisk tyngd. Att få dessa att kopplas ihop till ett "rum", är en viktig del i kompositionen. Värmen och omsorgen kommer förhoppningsvis uppfattas i begravningsplatsens helhetsintryck.

2. Lugn, tystnad

En avskärmat, tyst plats som inger lugn och frid.

Vägen och den gamla skolan bakom området, skärmas av med hjälp av ett plank som går runt hörnet av kyrkogårdsmuren. Planket döljs av en hög idegranshäck, vilket ger platsen ett avskärmat och mer fridfullt intryck.

3. Central blickpunkt

En central punkt att fokusera på för att känna platsens stillhet.

När man närmar sig begravningsplatsen, möts man av en stor natursten som det porlar vatten över. Denna blir en naturlig blickpunkt som kan ses på långt håll och även ge platsen ett meditativt värde, se fig. 36.

4. Trygghet, Ostördhet

Trygghet och ostördhet kan översättas till känslan av att befinna sig i ett omslutande och ombonat "rum" med tydliga "väggar".

Väggarna i rummet består av pelartujorna och ädelcypresserna som binds ihop med en häck av idegran. Denna häck ger också en lägre yttre gräns ut mot kyrkogården tillsammans med röda spaljéer som bitvis "höjer" denna yttre avgränsning. Tillsammans ger detta en omslutande och ombonad känsla.

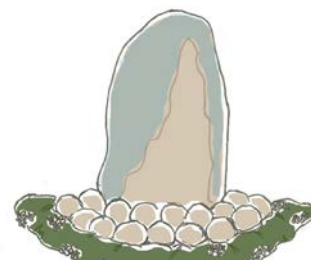


Fig.36 Vattenstensfontän som central blickpunkt.

5. Utsikt, rymd

Att kunna sitta i rummet och blicka ut över kyrkogården och landskapet. Känslan av att ha kontakt med omvärlden i sin sorg. Upplevelsen förstärks om man på sin väg till begravningsplatsen passerar kyrka eller kyrkogård.

Den gamla gångstigen, som föreslås återanläggas, passerar kyrkogården och från bänken i askgravplatsen kan besökande blicka ut över kyrkogården mellan de delvis avskärmande spaljéerna, se fig.37.



Fig.37 Rödmålade träspaljéer med vit klematis.

6. Vinteraspekten.

De viktigaste strukturerna och symbolerna måste synas även vintertid. Stora avlövnade träd kan ge en ytterligare dimension till platsen.

Stommen av ädelcypresserna, pelartujorna och idegranshäcken är alla städsegröna och behåller sitt skönhetsvärde under vintern. De röda träspaljéerna bidrar med stadga och färg och symbolerna i form av den stora stenen och en staty av en vit duva, behåller sitt värde även vintertid. Den stora linden ändrar skepnad då den tappar bladen men visar istället sin vintersiluett.

7. Frihet

Gestaltningen ska förmedla känslan av hopp, glädje och tro till att livet går vidare. Alla oavsett religion ska känna sig välkomna och det ska finnas frihet att tolka symboler på sitt eget sätt.

Huvudsymbolen i gestaltningen är en staty av en vit duva, på väg att flyga, som står på en pelare inne i öppningen mellan ädelcypresserna. Duvan som symbol kan tolkas på olika sätt t.ex. kan det vara fredens duva eller en symbol för själen som lämnar jordelivet. Fågeln kopplas till temat på askgravplatsen: "Duvans vita vingar".

8. Träden

Träd är en nyckelfaktor och uppfattas av många som symbolen för livet med en strävan mot ljuset. I närheten av ett stort friväxande träd får minnesplatsen en annan dimension.

Intill området för askgravplatsen står en gammal, hög lind. Denna lind ger tyngd åt platsen, både genom associationen med strävan mot ljuset och genom dess storlek.

9. Marken

Marken där askorna vilar uppfattas ofta som helig och denna ska vara tydligt utmärkt. Markytan ska vara välplanerad, välskött, ge ett grönt, mjukt intryck.

Gravplatsen för askorna markeras med mindre naturstenar som vilar längs rabatternas yttre kant och omgärdas av perennen vintergröna. Detta ger intrycket av att gravstenarna vilar i grönska, se fig.38.



Fig.38 Gravar av natursten som vilar i grönskan av vintergröna.

10. Andlig tyngd

Platsen ska skilja sig ifrån andra vanliga trädgårdsrum och man ska kunna känna dess av andlighet. Denna andliga laddning kan tillföras med någon form av symbol som inger känslan av gåtfullhet eller mystik. Andlig tyngd kan också komma till uttryck i det rena och enkla i ett formspråk.

Temat: "Duvans vingslag", bygger på tanken om en och vit, enkel trädgård som skiljer sig från vanliga trädgårdar. Det vita färgen lyser upp det annars ganska mörka området och framhävs mot den mörkare gröna stommen. Statyn av den vita duvan får bidra med den gåtfulla stämningen i den fria tolkningen.

4.1.3 Askgravplatsen i framtiden

Tidaholms kyrkliga samfällighet hade en önskan om att eventuellt kunna utvidga området för askgravplatsen i framtiden. Platsen är idag väldigt begränsad till ytan och har i gestaltungs-förslaget plats för 48 stycken gravstenar och 96 stycken askor att gravsättas.

I framtiden finns det möjlighet att anlägga en mindre plantering i mitten av askgravplatsen. Denna plantering skulle t.ex. kunna vara ca 1- 1.20m bred och ca 6.5m lång med formen av en mindre, något upphöjd, kulle. Förslagsvis skulle denna kulle kunna täckas med enbart vintergröna 'Gertrud Jekyll', likt de gravkullar som sedan tidigare finns på kyrkogården. Här skulle finnas plats för ytterligare ca 25 stycken gravstenar och 50 stycken askor att gravsättas.

Ett annat alternativ vore att öppna upp området mot norr genom att spara de gravplatser som är placerade i just det området och ta bort en del av idegranshäcken. Då skulle planteringen kunna fortsätta mot muren i öster, där det idag finns utrymme att tillgå.

Som avslut kommer här några framtidsvisioner över hur askgravplatsen skulle kunna se ut om den anläggs. Samtliga illustrationer är gjorda från en skalenlig modell gjord i datorprogrammet Sketch Up, se fig. 39-40.

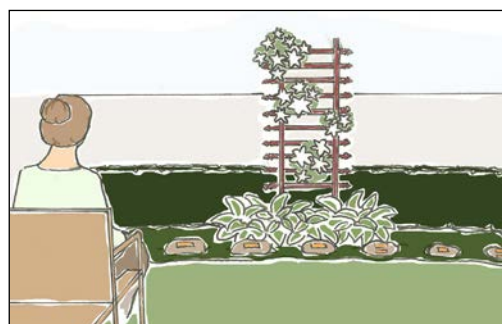


Fig.39 Illustration över hur en besökare vilar ögonen på en gravsten i grönskan.



Fig.40 Illustration över hur askgravplatsen skulle kunna se ut i framtiden.

5 Diskussion och slutsatser

Att gestalta en askgravplats var en ny erfarenhet som gett mig inblick i kyrkans och kyrkogårdens historia, dess betydelse som vårt kulturarv och den strävan som finns att ta fram nya gravskick för att möta dagens samhälle och värderingar. Jag har också fått med mig vad det innebär att gestalta ett av dessa nyare gravskick och vad som är bra att ta hänsyn till för att få fram en hållbar helhet.

När jag står inför ett nytt uppdrag brukar det komma många tankar och idéer och beslut fattas vid olika tillfällen. Det svåraste i detta arbete har varit att i text fånga, organisera och motivera vilka beslut som tagits och i vilka sammanhang. Det fanns många olika sätt att ta sig an och organisera informationen, vilket gjorde att jag fick prova mig fram till det upplägg som jag tyckte passade bäst för arbetet.

Processen underlättades när jag valde att arbeta efter metoden att dela in undersökningen i två delar. I den första delen av undersökningen *identifierade* jag de tre frågor som jag upplevde var mest grundläggande för att arbetet skulle leda fram till ett hållbart gestaltungsförslag. I den andra delen skulle sedan informationen bearbetas för att nå ett resultat. Även om detta var något som tog tid att beskriva i text är själva upplägget något jag kommer att ta med mig till framtida projekt.

Att först förklara *vad en askgravplats är*, visade sig kräva mer efterforskning än vad jag först hade trott men gav i slutändan inte bara en förståelse för vad det är för typ av gravskick utan också varför det i landet finns en förvirring kring dess definition.

För att sedan hitta vilka *platsens förutsättningar* var ville jag förstå och förmedla den kulturhistoria som format kyrkan och kyrkogårdens uttryck idag. Efter att ha studerat denna, upplevde jag att jag såg på platsen med nya ögon och värderade dess olika beståndsdelar på ett nytt sätt. Detta tycker jag är viktigt att förmedla till andra som ska ta sig an ett liknande projekt, med historisk förankring, eftersom ens beslut formas efter de värderingar man bär med sig och dessa förändras då man ser ett större sammanhang.

När jag sen skulle identifiera platsens förutsättningar idag, använde jag mig av metoden att göra en nulägesanalys. Även om jag först tyckte att jag fick med mycket information vid de första besöken på kyrkogården så hade jag vunnit tid på att från början ha förberett mer noggrant vilka olika delar jag skulle mäta in och beskriva, vilket jag tar med mig till nästa gång. Att dokumenterat platsen och omgivningen med hjälp av foton var till stor hjälp när jag upptäckte att jag hade missat någon detalj och är definitivt en metod jag rekommenderar. Själva inmätningen tog ganska lång tid och var inte helt lätt att utföra själv, med de verktyg jag hade att tillgå. Skulle det i framtiden gälla en inmätning med färre objekt, kan jag tänka mig att använda tekniken igen men annars skulle jag föredra att använda någon form av laserinstrument för att förenkla och effektivisera uppmätningen.

För att ta reda på och förmedla *människors behov och önskemål* gällande askgravplatsens utformning, intervjuades först beställaren, vilket gav några konkreta punkter att gå efter men samtidigt fick jag stor frihet i att själv bestämma askgravplatsens utformning. Detta var svårt på så sätt att det gav mindre kriterier att förhålla sig till men samtidigt var det också lärorikt.

Att sedan sammanfatta Berglunds studie i vad människor i allmänhet uppskattar på en begravningsplats, gav flera intressanta aspekter att väga in i gestaltningen. Studien gjorde att jag började inse hur mycket begravningsplatsens estetik verkligen påverkar dess besökare och denna insikt förstärktes av våra upplevelser vid fallstudierna.

Under fallstudierna kom jag till slutsatsen att en begravningsplats kan vara väldigt känslomässigt laddad för en besökare, vare sig man har en anhörig begravd där eller inte och här kan brister i utformningen leda till en väldigt negativ upplevelse. Jag tror att detta kan bero på att vi bemöter en begravningsplats med vördnad för de som är begravda och denna vördnad vill också återfinna i omsorgen kring platsens utformning och skötsel. Detta gör att det blir ännu viktigare att tänka igenom platsens estetiska uttryck för att upplevelsen ska kunna hjälpa besökare att bearbeta sin sorg och inte ha motsatt effekt.

Här tror jag också att det är viktigt att inte glömma av att ta hänsyn till vilka kvalitéer man själv uppskattar. Hur vill jag att den plats ska se ut där min familjemedlem ska begravas? För mig blev svaret på den frågan att platsen ska förmedla enkelhet, värme och känsla vilket är ord jag kommer att ta med mig.

Från formstudien fick jag med mig en metod att strukturera mitt skissningsarbete vilket jag kommer använda mig av vid nästa gestaltningsuppdrag. En arbetsmetod var också att visa de olika skisserna för beställaren. Syftet var att få fram mer specifika önskemål och på det sättet öka hållbarheten i att askgravplatsen kommer att motsvara beställarens förväntningar. Jag vägde sedan deras åsikter mot mina erfarenheter som gestaltare och kunde på så sätt snabbt få fram den skiss som var mest lämpad.

Det var sedan spännande att prova skissen genom "Dirty-hand" design för jag fick verkligen uppleva hur askgravplatsen skulle kunna se ut om den anläggs. Jag uppfattade fort vad som var bra och vad som behövde ändras. Detta kan också vara ett sätt att visa beställaren hur förslagets grundstrukturer skulle kunna se ut i verkligheten. Att prova en lösning på detta sätt är givetvis, beroende på plats, lite tidskrävande men jag provade också att dra upp en modell i datorprogrammet SketchUp och i jämförelse tyckte jag att "Dirty hand" design både gav en bättre verklighetsuppfattning och mer frisk luft.

När jag valde växterna till askgravplatsen gjorde jag det utifrån flera kriterier. Detta kan både förenkla eller försvåra ett urval men jag tror att det viktigaste är att vara öppen för förändringar under urvalets gång. Det roligaste med att välja växterna var att läsa om deras koppling till kyrkogården och även hur de har använts inom örtmedicin, vilket är något jag gärna skulle vilja fördjupa mig mer i.

Som förslag på vad framtida examensarbeten skulle kunna spinna vidare på tycker jag att det t.ex. vore intressant att titta mer på hur andra kulturer väljer att bemöta och forma en begravningsplats. Ett exempel vore att använda sig av den österländska läran om Feng shui som bl.a. handlar om att finna balans och harmoni i naturens olika element. Är det något jag har fått med mig från detta arbete så är det framförallt hur viktigt det är att uppleva just harmoni på den plats där man begravt en nära anhörig.

Att göra detta examensarbete har varit ett spännande och lärorik erfarenhet som jag kommer att ha med mig i framtiden. Jag upplever att resultatet blev ett hållbart gestaltningsförslag och min förhoppning är att denna askgravplats kommer att anläggas och bidra till en vacker plats för minnen hos dess framtida besökare.

6 Sammanfattning

Detta examensarbete handlar om hur jag som trädgårdsdesigner ska ta fram ett hållbart gestaltungs-förslag av en askgravplats till Tidaholms kyrka. Huvudproblemet jag har valt att behandla är att Tidaholms kyrkliga samfällighet är i behov av ett nytt gravskick i form av en askgravplats. Till detta hör att en askgravplats är en relativt ny typ av gravskick och att det idag råder en viss förvirring kring hur detta gravskick utformas och benämns runt om i landet. Det är också så att Tidaholms kyrka och kyrkogård är anlagd före år 1939 och är därför klassad som kulturhistoriskt intressant, enligt Kulturminneslagen. Detta medför att ett gestaltungs-förslag av en askgravplats först måste godkännas av Länsstyrelsen för att få anläggas och därför måste man som gestaltare ta extra hänsyn till platsens kulturhistoriska värden.

För att gestaltungs-förslaget skulle bli hållbart i ett längre perspektiv tog jag hänsyn till flera aspekter. Den första var att reda ut definitionen av vad en askgravplats är, nästa var att ta reda på mer om den valda platsens förutsättningar som kulturhistorisk miljö och den sista var att klargöra vilka behov och önskemål beställare och besökare har kring askgravplatsens utformning. Detta gjordes med hjälp av flera arbetsmetoder: intervju av bl.a. beställaren, inventering och uppmätning av platsen, efterforskning i kyrkogårdens kulturhistoria samt i vad människor uppskattar på en begravningsplats och till sist utfördes fallstudier av andra askgravplatser.

Detta ledde sedan fram till ett gestaltungs-förslag av en askgravplats till Tidaholms kyrka i form av en beskrivning av förslagets tema/uttryck och framtida utvecklingsmöjligheter liksom en utrustningsplan och en planteringsplan med växtlista och detaljskisser. Arbetet vänder sig till kyrkogårdsförvaltningar och trädgårdsdesigners som i framtiden står inför att gestalta nya askgravplatser.

Figurförteckning

Fig.1 Beskrivning av arbetsmetoden.	14
Fig.2 Jämförelse av gravskicken: minneslunden, askgravlunden och askgravplatsen	16
Fig.3 Vulcans tändsticksfabrik. Fotograf Ad. Lidwall, år 1902, Riksantikvarieämbetet, Kringla	17
Fig.4 Tidaholms kyrkogård. Fotograf Th. Hartman, år 1932, Riksantikvarieämbetet, Kringla	17
Fig.5 Området för askgravplatsen sett från norr.....	19
Fig.6 Området för askgravplatsen sett från söder.....	19
Fig.7 T.v. Gravvårdskarta T.h. Uppmått ritning.....	19
Fig.8 Tidaholms kyrka sett från området för askgravplatsen	20
Fig.9 Den gamla skolan med sin tegelröda fasad	20
Fig.10 Ritningen med det uppmätta området för askgravplatsen.....	20
Fig.11 Här syns två av de gravstenar som står mitt i området	21
Fig.12 Det inre rum som har bildats inne mellan de fyra höga ädelcypresserna.....	21
Fig.13 Utsikt över kyrkogården mot väster.....	22
Fig.14 Gluggen i ädelcypressernas inre rum.	22
Fig.15 En av luckorna i den bakomliggande busk- och trädplanteringen.	22
Fig.16 Den stora linden i norr.	22
Fig.17 Askgravplatsen på St. Sigfrids kyrkogård i Falköping	26
Fig.18 Den öppna ytan från askgravplatsen ut mot St. Sigfrids kyrkogård.....	26
Fig.19 Askgravplats i form av avlånga rabatter på Östra begravningsplatsen i Mariestad	28
Fig.20 Askgravplats i form av en stenmur på Norra kyrkogården i Tidaholm	28
Fig.21 Askgravplats i form av en lägre mur på Östra kyrkogården i Tidaholm.....	28
Fig.22 Askgravplats i form av en avlång större plantering på S: ta Birgittas kyrkogård i Skövde.	28
Fig.23 T.v. Gravvårdskarta över Tidaholms kyrkogård, T.h Ritning över området.....	29
Fig.24 Detta är en av de första skisserna med en mjuk linje.....	30
Fig.25 Här visas ett förslag där de inre rabatterna har en mjuk och böljande form	30
Fig.26 Här visas en skiss över den inre rabattens form.....	30
Fig.27 Här visas en variant av den yttre formen med ett mer rakt och fyrkantigt uttryck	30
Fig.28 Här har den inre rabattformen fått ett enklare uttryck med ett slutet ”rum”	30
Fig.29 Denna skiss blev grunden för gestaltningsförslaget av askgravplatsen.	30
Fig.30 Här håller jag på att märka ut den centrala blickpunkten.....	31
Fig.31 Här mäter jag upp en häck och rabatt som i skissen följer områdets östra kant.	31
Fig.32 Foto över hur entrén till askgravplatsen.....	31
Fig.33 Här visas den variant av stommen som sedan blev gestaltningsförslaget grund.	31
Fig.34 Illustration av en träjon (<i>Drypteris filix-mas</i>).	37
Fig.35 Staty av en vit duva i gestaltningsförslaget.....	38

Fig.36 Vattenstensfontän som central blickpunkt	39
Fig.37 Rödmålade träspaljéer med vit klematis.	39
Fig.38 Gravar av natursten som vilar i grönskan av vintergröna.	40
Fig.39 Illustration över hur en besökare vilar ögonen på en gravsten i grönskan.	40
Fig.40 Illustration över hur askgravplatsen skulle kunna se ut i framtiden.....	40

Käll- och litteraturförteckning

Otryckta källor

Hansen, Andreas. Byggnadshistorisk rapport 2011:48: *Förslag till bevarandeplan Gamla kyrkogården Tidaholm.*

Muntliga källor

Informant 1: Eva Årbrandt- Johansson, jurist, Sveriges kyrkogårds-och krematorieförbund.
Intervju/Telefonsamtal 23/10 2012

Informant 2: Christer Andersson, Kyrkogårds- och fastighetschef på Tidaholms pastorat.
Intervju/besök 24/10 2012

Informant 3: Lennart Gustavsson, Perennaodlare på Sönö.
Telefonsamtal 2012.

Seminarier och föreläsningar

”Designrelaterade teorier och nyfikenhets baserade metoder”, Göteborgs Universitet, Institutionen för Kulturvårds aula, Mariestad, föreläsning den 18 januari 2012 med Allan Gunnarsson, lektor vid Göteborgs Universitet.

Tryckta källor

Alm, Gustaf & Klein, Stig (1994). *Blommor & grönska på kyrkogården*. Stockholm: [Info Books]

Bengtsson, Rune & Bucht, Eivor (red.) (1992). *Kyrkogårdens gröna kulturarv*. Alnarp: MOVIMUM-sekretariatet i samarbete med Institutionen för landskapsplanering, Sveriges lantbruksuniv.

Bengtsson, Rune (red.) (1993)(1989). *Perennboken med växtbeskrivningar*. Stockholm: LT

Berglund, Inger (1994). *Kyrkogårdens meditativa rum: besöket, upplevelsen, gestaltningen*. Stockholm: Verbum

Blommor och buskar. 5., [utök. och omarb.] uppl. (2008). Södra Sandby: Blommor och buskar förlag

Dahlby, Frithiof (1963). *De heliga tecknens hemlighet: om symboler och attribut*. 4., utökade och omarb. uppl. Stockholm: Diakonistyr.

Göthberg, Gunnar & Sandberg, Finn (red.) (1982). *Örtmedicin och växtmagi*. 1. uppl. Stockholm: Det bästa [Reader's digest]

Hansson, Marie & Hansson, Björn (2007[2005]). *Allt om trädgård: [planering, växter, skötsel]*. 1. uppl. Stockholm: Natur och kultur

Hansson, Marie & Hansson, Björn (2008). *Perenner: våra trädgårdsväxter: [inspiration, skötsel, lexikon]*. 2. uppl. Stockholm: Prisma

Kyrkogårdens form och miljö: planering och vård av begravningsplatser och deras byggnader. 1. uppl. (1991). Stockholm: Allmänna förl.

Nord, Lennart & Birgerstam, Pirjo (1997). *Skissandet som didaktiskt fenomen*. Uppsala: Sveriges lantbruksuniv.

Svalin Gunnarsson, Elisabeth (2002). *Klippa buskar och häckar: klot, topp och tekopp*. Stockholm: Prisma.

Sörensen, Ann-Britt (red.) (2005). *Begrepp i begravningsverksamheten 2005*. Alnarp: Movium

Kataloger

Hallbergs plantskolas växt katalog 2010

Kyrkoalmanackan (2010- 2011)

Sortimentsregister Perenner, Lennart Gustavsson

Elektroniska källor

Svenska kyrkans hemsida: *Fakta om Tidaholms kyrka*

<http://www.svenskakyrkan.se/default.aspx?id=652616> hämtad den 2012-11-05

Svenska kyrkans hemsida: Svenska kyrkan Falköping: Kyrkogårdsförvaltning: *Kyrkogårdar: Kyrkogårdsbeskrivningar.*

<http://www.svenskakyrkan.se/default.aspx?id=662687> hämtad den 2012- 10-30

Svensk trädgårds hemsida: *zonkartan.*

http://www.tradgard.org/svensk_tradgard/zonkarta/zonkarta_stor.html hämtad den 2012-11-08

Sveriges Riksdags hemsida: Förslag. Sökord: 2011/12:51 *Några begravningsfrågor.*

http://www.riksdagen.se/sv/Dokument-Lagar/Forslag/Propositioner-och-skrivelser/Nagra-begravningsfragor_GZ0351/?text=true hämtad 2012-10- 23

Tidaholms kommuns hemsida: Kommun & Politik: *Kommunfakta:*

<http://www.tidaholm.se/kommunpolitik/kommunfakta.4.554f65d312e2e65898780005314.html> hämtad den 2012-11-08

För källhänvisning till bilagor, se respektive bilaga.

BIL. 1. Den svenska kyrkogårdens historiska utveckling

Från medeltid till idag

Det finns mycket att läsa om kyrkans och kyrkogårdarnas historiska utveckling i landet och olika tidens ideal har genom sekel satt sin prägel. Här kommer en kortare sammanfattning och några av de delar som har lyfts fram lite extra är de olika typer av ”Kyrkogårdskaraktärer” som vuxit fram med historien, liksom de tre tidigare nämnda gravskicken: minneslunden, askgravlunden och askgravplatsen.

Medeltiden (1050- 1527)

Under den s.k. förkristna tiden tillbads asagudar som Tor, Frej och Oden. Människor och djur offrades till gudarnas ära i s.k. offerlundar. De dödas kroppar brändes och begravdes, ofta utan gravsten, i närheten av den egna gården. Detta ville de anländande kristna missionärerna ändra på. De krävde att de döda inte skulle brännas och att de skulle begravas i kista på de nybyggda ”templens” mark. ”Templen”, senare kyrkan, skulle enligt missionärerna hägnas in för att skydda den vigda jorden mot angrepp. Denna avgränsning utåt kunde byggas av t.ex. träbalkar eller murad sten och kallades från början för ”bogårdsmur”, vilket sen blev kyrkogårdsmuren. När man ser på äldre kopparstick, syns inga gångar eller kvarter av häckar på kyrkogårdarna, man antar att kyrkogårdarna i första hand var vildvuxna ängar. (Bengtsson & Bucht 1992, s.12, 14) (Wall 2000, s.5)

Under 1100- talet fick bönderna börja sköta kyrkogårdarna och kyrkans ställning stärktes. Klosters verksamhet började ta fart och munkar och nunnor började utveckla trädgårdar innanför klostrens murar. Dessa kunde bestå av fruktträdgårdar, kålgårdar, blomsterängar och örtagårdar. Klosters kunskaper om trädgårdsskötsel spred sig troligtvis till närliggande kyrkogårdar. Växter på klostergårdarna från denna tid var främst olika medicinal växer som t.ex. vintergröna (*Vinca minor*) och taklök (*Sempervivum tectorum*) men även andra växter som t.ex. luktviol (*Viola odorata*), gravknopp/ kaukasiskt fetblad (*Sedum spurium*) och körvel (*Myrrhis odorata*) m.m. Kyrkogårdarnas odlings- och växthistoria hänger tätt ihop med kulturväxterna och deras spridning i Sverige. (Bengtsson & Bucht 1992, s.15- 17) (Göthberg & Sandberg 1982, s.268, 283)

De ”vanliga” kyrkogårdarna hade flera användningsområden och kunde t.ex. fungera som marknadsplats. Under krigens tid var de en tillflyktsort där människorna fick skydd och de värdefulla djuren fick beta. Kungliga och högadeln började nu begravas i kyrkan medan kyrkogården var den plats som de lägre samhällsklasserna fick använda sig utav. Detta sätt att begrava människor fortsatte in på 1600-talet. (Bengtsson & Bucht 1992, s.14- 17)

Staten knöt kyrkan till stadsmakten och tog med det också över kyrkans rättigheter och skyldigheter. Martin Luther predikade om att kyrkan skulle få en mer religiös och andlig innebörd. Hans vision var också att kyrkogårdarna skulle förflyttas utanför städerna men det skulle inte hända än på 200 år. Istället togs kyrkogårdarna över av det övre samhällsskiktet och ledde till att gamla traditioner försvann liksom respekten för det kyrkan stått för. År 1554 skriver Kung Gustav Wasa ett brev där han förmanar att djuren ska hållas borta från kyrkogårdarna och att folket skulle sköta platserna utifrån en kristen värdering. Kyrkan hade ingen hög status under senare delen av 1500- talet och under början av det som sen blev Sveriges stormaktstid. (Bengtsson & Bucht 1992, s.17- 18)

1600- talet

Under 1600- talet hade Sverige sin stormaktstid. Genom det 30- åriga kriget (1618-1648) fick landet drastiskt influenser av kulturen, växter och trädgårdskonsten från Tyskland och efter 1650-talet, även från Frankrike. De större godsena och herresätena började anlägga parker och trädgårdar och det planterades ofta alm, ask, skogslind, ek och lönn, blandat i alléer, under barockens första tid (slutet av 1500-talet till början av 1700-talet). Under senare delen av 1600-talet var Tessindy den främste arkitekten i Sverige och han började rita alléer med endast en trädart, *Tilia x europæa*, holländska parklindar. Mot barockens slut, under Rokokon (Början till mitten av 1700- talet) kom från Balkan, hästkastanjen (*Aesculus hippocastanum*).

BIL. 1

Det växande intresset för växter började avspeglade sig på kyrkogårdarna och gravplatserna. Träd började planteras och ordnandet av kyrkogården utvecklades allt mer. (Bengtsson & Bucht, 1992, s.19-20)

1700- talet

Naturforskningens och upplysningens tid. Kyrkans världsåskådning ifrågasattes och det kom nya idéer inom religion, hygien, medicin och trädgårdskonst som inte fick något större genomslag förens seklet nådde sitt slut. Slutsatser drogs av förnuft och erfarenhet och det började ifrågasättas, ur hälsosynpunkt, att människor blev begravda inne i kyrkan. Kung Gustav den tredje höll år 1786 ett tal för att kyrkogårdarna skulle flyttas ut ur städerna. Detta för att minska spridningen av sjukdomar. Begravingar inne i kyrkan börjar nu upphöra men det tog lång tid innan de svenska landsortskyrkorna skulle få en bättre ordning och skötsel. När befolkningmängden sen började öka i snabb takt under senare delen av seklet, blev det tvunget att börja dela in gravplatserna i kvarter och dra gångar på kyrkogårdarna. (Bengtsson & Bucht, 1992, s.20.27)

I Sverige kom trädplanteringen på kyrkogårdarna på allvar igång först under senare delen av 1700-talet som en följd av att det planterades mycket träd på slott och herrgårdar. Det fanns en tanke om att träden "renade" marken och luften. Kyrkogårdarna började nu få en alltmer inhägnad karaktär. De flesta träd på dagens kyrkogårdar är planterade någon gång under det senaste århundradet och kan ha haft den symboliska skydds- innebörd som var vanligt hos s.k. vårdträd. Dessa träd som enligt folketro skulle skydda mot det "onda", var. t.ex. alm (*Ulmus glabra*), ask (*Fraxinus excelsior*) hästkastanj (*Aesculus Hippocastanum*) och skogslind (*Tilia cordata*). Traditionen kring varför träden planterades på kyrkogården för med sig sin egen kulturhistoria. (Bengtsson & Bucht 1992, s.16, 25- 26, 29)

1800- talet: Parkkyrkogården & Skogskyrkogården

Kungen gav staten ansvaret över kyrkogårdarna och det kom en begravningskungörelse som följt med in i vår tid. Riksdagen beslutade år 1815 att nya begravningsplatser skulle uppföras utanför städerna.

Parkkyrkogården

Denna reform i kyrkan gjorde att kyrkogårdarna började få det mer genomtänkta uttrycket, med starkare symmetri, huvudgångar, stängsel runt gravar, kvarter, alléer och den omgärdande trädkransen. (Bengtsson & Bucht 1992, s.28- 30) De begravningsplatser som låg närmast kyrkan var de som var dyrast att införskaffa, liksom de som låg utmed gångarna. Dessa köptes av den övre samhällsklassen. De fattiga begravdes närmare kyrkogårdsmuren och de som stod utanför kyrkan som t.ex. brottslingar, begravdes utanför muren. Varvsbegravningar infördes, vilket innebar att de som inte kunde betala för sin gravplats blev begravda i rader allteftersom de avled. Detta system fortsatte ända fram till 1964, då lagen om gravrätt kom. (Wall 2000, s.10- 11) Dessa kyrkogårdsförändringar spreds sig sen till landsbygden och när 1800- talet började närma sig sitt slut hade den "typiska kyrkogårdsstilen", som vi känner till idag, tagit sin form. Parkkyrkogården: En kyrkogård med parkkaraktär. (Bengtsson & Bucht 1992, s.33) Denna karaktär avser kyrkogårdar som anlagts efter år 1815. (Sörensen 2005, s. 4)

Under mitten och senare delen av 1800- talet börjar det komma in alltför exotiska växter i landet och dessa börjar också planteras på våra kyrkogårdar. De mest tidstypiska arterna som planterades var så kallade "sorgträd – och buskar". Dessa "sorgväxter" hade ett hängande växtsätt som, enligt tidens ideal skulle, förstärka de känslor man upplevde på kyrkogården. "Sorgträden" kunde t.ex. vara: hängbjörk (*Betula pendula* 'Tristis'), hängask (*Fraxinus excelsior* 'Pendula'), hängalm (*Ulmus glabra* 'Camperdownii') och paraplyalm (*Ulmus glabra* 'Horizontalis'). "Sorgbuskar" kunde t.ex. vara: hagtorn (*Crataegus oxyacantha pendula*) och gullregn (*Cytis alpinus pendulus*).

Efter 1850 började industrialismen ta fart. Detta påverkade i sin tur kyrkogårdarnas utseende. (Bengtsson & Bucht 1992, s.33) De mer påkostade gravmonumenten hade tidigare varit ritade av arkitekter och individuellt gjorda av skickliga hantverkare. De mer allmänna gravarna var ofta enklare, gjorda i sten, trä eller smidesjärn. Denna gravkultur byttes nu ut mot masstillverkade, blankpolerade,

BIL. 1

stenar och gjutjärnskors. (Wall 2000, s.7) Denna massproduktion väckte en opinion som svarade med att rama in de nya gravfälten med höga häckar för att få tillbaka den mer personliga känslan. (Wall 2000, s.8) 1888 blev eldbegängelsen, d.v.s. kremeringen laglig. Argumenten var att det fanns ekonomiska och sanitära fördelar liksom etiska värderingar men kremering hade länge mött motstånd eftersom kistbegravning varit kopplat till den kristna tron. (Wall 2000, s.11)

Skogskyrkogården

Som en reaktion mot de geometriska och ordnade kyrkogårdarna kom idén om en kyrkogård i ett mer friare park- och skogslandskap. (Bengtsson & Bucht 1992, s.33) Två olika karaktärer växte fram. Gravarna kunde placeras i en glänta i skogen där träden togs bort. Träden runtom fungerade då som en grön kuliss. Alternativt kunde gravarna placeras mellan höga tallar och rummet fick då en pelarsalskaraktär. (Wall 2000, s.8) Idén kom från början ifrån USA där befolkningen ökat i snabb takt under 1800- talets början. I Europa började idén ta form först på 1880- talet. Några kända exempel är: Ohlsdorfer centralkyrkogård i Hamburg och Mariebjergs kyrkogård i Danmark, ritad av G.N. Brandt år 1930- 36. I Sverige har vi Stockholms skogskyrkogård som gestaltades av Sigurd Lewerenz och Gunnar Asplund och invigdes år 1920. (Bengtsson & Bucht, 1992, s.33)

1900-talet: Gräskyrkogården, Minneslunden & Askraavlunden

Kyrkogårdarna började alltmer tappa sin variation bland gravmonumenten när masstillverkningen fortsatte och högre krav ställdes på gravarnas mått och placering i gravkvarteren.

Under 1940- talet kom nya tankar om hur upplevelsen av begravningsplatsen skulle vara. Tidigare tankar om att förstärka platsens allvar och sorg byttes nu mot att hoppet, ljuset och minnet av den avlidne skulle framhävas. (Klintborg Ahlklo 2001, s.11)

Under 1950- talet utvecklades alltmer de kyrkogårdar som angränsade till naturområden och dessa fick den mer den naturliga estetiken med gräsytor och informella gångar av natursten. Tidigare raka och enformiga mönster bröts upp. Häckar togs bort och gravkvarter med endast en häck i ryggen, förenklade skötseln. Kremering blev allt vanligare, vilket möjliggjorde en större variation i var och hur gravsättning kunde gå till. Detta ledde till utvecklingen av urnlundar i slutningar och inne bland dungar av lövträd. Som en följd av denna friare gestaltning kom de många ordningsföreskrifter som försökte få struktur i hur allmänheten dekorerade sina enskilda gravplatser. 1951 kom lagen om religionsfrihet och det diskuterades hur begravningsväsendet skulle bemöta det moderna samhället. (Klintborg Ahlklo 2001, s.12-13, 28)

Gräskyrkogården

Under 1960- talet låg det i tidens anda att samhällets utveckling framåt krävde att det ”gamla” skulle ersättas med det ”nya”. (Wall 2000, s.9) Miljonprogramsbostäder började planeras i städerna och nya stora begravningsområden anlades där skötseln skulle effektiviseras med maskiner. De industritillverkade gravstenarna började återigen komma i tiden då enkelhet i tillverkningen efterfrågades. (Klintborg Ahlklo 2001, s.16) Många kulturhistoriskt viktiga detaljer försvann från de befintliga kyrkogårdarna då 1800- talets gravvårdar med t.ex. krattade gångar, grusgravar med gravramar i sten, häckar och gjutjärnsstaket togs bort. Detta gällde främst de tätortskyrkogårdar som anlades medan kyrkogårdarna ute på landsbygden, i större utsträckning, kunde bevara tidigare epokers kulturarv. (Klintborg Ahlklo 2001, s.16-17) Den nya kyrkogårdskaraktären blev den så kallade ”gräskyrkogården” och dessa anlades också som en följd av att nya gravskick utvecklades som minneslunden och askkraavlunden. (Sörensen 2005, s. 4)

BIL. 1

Minneslunden

Minneslunden kom till under 1960- talet som svar på den nya efterfrågan om att få gravsätta aska på en anonym men gemensam plats. (Klintborg Ahlklo 2001, s.18) Tanken var också att alla skulle vara lika inför döden och att platsen skulle fungera som en vacker meditationsplats för såväl anhöriga som andra. Det enkla och andliga budskapet i närheten till naturen kunde också öppna upp begravningsplatsen för fler religioner. Det visade sig senare att det fanns andra anledningar till varför valet av gravskick föll på minneslunden. Det kunde t.ex. vara en önskan om att inte belasta bortflyttade släktingar med skötsel av en grav eller rädsla för vanvård. För de efterlevande var anonymiteten ibland ett problem och forskningsrön från vår tid talar om vikten att kunna återvända till en fysisk gravplats för att kunna bearbeta sorgen. Den första minneslunden anlades i Malmö 1959 men det skulle dröja ca 10 år till innan det på allvar började anläggas minneslundar runt om i landet. (Klintborg Ahlklo 2001, s.28-35)



Minneslund på Östra begravningsplatsen i Mariestad.



Minneslunden i närbild.

Under 1970- talet blev tankar om vår miljö alltmer centrala och kyrkogårdarna började anses vara stadens "gröna lungor", ett grönområde fritt från luftföroreningar. Begravningsplatsens roll för de besökandes meditation och rekreation blir nu centralt. I landet diskuteras att skilja på kyrkan och staten och det föreslås att begravningsverksamheten skulle skötas av den kommunala förvaltningen. Ett allt mer sekulariserat samhälle leder till behovet av begravningsplatser för fler trossamfund och kristna symboler på kyrkogårdarna började ifrågasättas. Som en reaktion mot 60- talets förenklade kyrkogårdar börjar skogskyrkogårdarna att breda ut sig alltmer. (Klintborg Ahlklo 2001, s.18-19)

Under 1980- talet börjar det pratas om stadens gröna områden som viktiga för att få en biologisk mångfald i flora och fauna. I städer anlades ängsliknande parkområden och detta var något som sen överfördes på kyrkogårdarna, ofta i samband med anläggning av en minneslund. Det värnades om närheten till naturen och begravningsplatsen framhävdes som en plats för meditation och eftertanke. 1989 börjar kyrkogårdar ses som självständiga och kulturhistoriskt viktiga objekt enligt den nya Kulturminneslagen. När nya begravningsplatser anlades gjorde detta med hänsyn till de kulturhistoriska värdena. (Klintborg Ahlklo 2001, s.22)

Askgravlunden

Askgravlunden blev en vidareutveckling på minneslunden med samma kollektiva karaktär och utan gravrätt för den anhörige. Skillnaden var att det nu sattes upp namnbrickor över de som var begravda på platsen. Dessa namnbrickor placerades på ett gemensamt minnesmärke, t.ex. en större sten, se fig. 6. Askgravlunden som gravskick tog bort anonymiteten som den tidigare minneslunden byggde på. (Nilsson 2007, s.4)

BIL. 1



Askgravlund vid Dalums kyrka.



Stor sten med gemensam plats för namnbrickor.

2000- talet: Landskapskyrkogården & Askgravplatsen

Olika typer av kyrkogårdar och gravskick har idag utvecklats för att möta ett alltmer mångkulturellt samhälle och nya tidens värderingar. Ekonomin för skötsel av kyrkogårdarna krymper alltmer och man får återanvända äldre kyrkogårdar och rationalisera verksamheten. (Wall 2000, s.9)

Landskapskyrkogården

Som en alternativ lösning på minskade ekonomiska möjligheter utvecklades ny typ av kyrkogårdskarakteristik. Det var landskapskyrkogården som kännetecknades av att man i placeringen eller gestaltningen utgick från det svenska kulturlandskapet. De områden som användes krävde mindre skötsel t.ex. ängsmark, lövängar, hagmark och skogspartier. Där det inte fanns ett användbart område att anlägga på, modellerades istället landskapets kännetecknande former fram. Stor vikt lades vid att platsen skulle skilja sig från parker och landskap och istället symboliskt framhäva dess andliga karaktär. (Wall 2000, s.9)

Askgravplatsen

Askgravplatsen infördes då människor började efterfråga större möjlighet till personliga avtryck än det fanns att på minnes- och askgravlundarna. (Nationalencyklopedin 2012-10-15.) Grundtanken om gemensam skötsel behölls men med skillnaden att den faktiska gravsättningsplatsen markerades med t.ex. en natursten eller en namnbricka. Detta medförde begränsad gravrätt med rätt att efter vissa restriktioner smycka gravplatsen med lösa blommor och ljus. Det gav besökaren en fysisk gravplats att gå till under sitt sorgearbete och gav möjlighet för makar att få sin sista vila bredvid varandra. (Nilsson 2007, s.4)



Askgravplats längs en mur på Norra kyrkogården i Tidaholm.



Markerad gravplats med möjlighet för makar att vila tillsammans.

BIL. 1.

Käll- och litteraturförteckning

Tryckta källor

Bengtsson, Rune & Bucht, Eivor (red.) (1992). *Kyrkogårdens gröna kulturarv*. Alnarp: MOVIMUM-sekretariatet i samarbete med Institutionen för landskapsplanering, Sveriges lantbruksuniv.

Göthberg, Gunnar & Sandberg, Finn (red.) (1982). *Örtmedicin och växtmagi*. 1. uppl. Stockholm: Det bästa [Reader's digest]

Klintborg Ahlklo, Åsa (2001). *Mellan trädkrans och minneslund: svensk kyrkogårdsarkitektur i utveckling 1940-1990*. Alnarp: Movium Nationalencyklopedin, Sökord: Askgravlplats. hämtat den 2012-10-15

Nilsson, Carin (2007). *Askgravlundar i Sverige*. Alnarp: Movium, SLU

Sörensen, Ann-Britt (red.) (2005). *Begrepp i begravningsverksamheten 2005*. Alnarp: Movium

Wall, Bruno (2000). *Gravskick i förändring: tradition och visioner*. Stockholm: Svenska kyrkans församlingsförb.

BIL. 2. Skydd av kyrkogårdens kulturhistoriska värden

Tidaholms kyrkogård är anlagd före år 1939 och klassas enligt Kulturminneslagen som kulturhistoriskt intressant därför krävs det, enligt denna lag, tillstånd från Länsstyrelsen för att få anlägga en ny begravningsplats på kyrkogården. Riksantikvarieämbetet är samrådspartiet till Länsstyrelsen därför beskrivs båda dessa myndigheter och deras uppgifter i denna sammanfattning. Jag har också valt att ta med information om den grundläggande Begravningslagen.

Begravningslagen (Lag (1990: 1144) *Begravningslag.*)

Begravningslagen är grundlagen och gäller alla samfund inom Svenska kyrkan liksom enskilt förvaltade. Lagen behandlar bl.a. vad som gäller vid allmänna begravningsplatser, tar upp vilket skick begravningsplatser bör hålla och regler gällande gravrätt m.m. (Lag (1990: 1144) *Begravningslag.*) Lagen trädde i kraft den 1 april 1991. (Kyrkogårdens form och miljö 1991, s.19)(SFS 1990: 144)

Kulturminneslagen (KML/ Lag (1988:950) *om kulturminnen m.m.*)

Kulturminneslagen innehåller bestämmelser om skydd för bl.a. kyrkliga kulturminnen och är den viktigaste lagen för värden av vår kulturmiljö. (Riksantikvarieämbetet: *Kulturminneslagen.*) Lagen gäller i första hand kyrkogårdar/ begravningsplatser som anlagts före år 1934 men även senare anlagda om dessa enligt riksantikvarieämbetet anses ha kulturhistoriska värden. Lagen trädde i kraft den 1 januari 1989. (Kyrkogårdens form och miljö 1991, s.13) (SFS 1988:950)

Riksantikvarieämbetet

Riksantikvarieämbetet utövar den statliga tillsynen i landet. Denna nationella myndighet lyder under Kulturdepartementet, med uppdrag som regeringen bestämt. Myndigheten behandlar frågor gällande vårt kulturarv och vår kulturmiljö. (Riksantikvarieämbetets hemsida: *Om riksantikvarieämbetet.*) Riksantikvarieämbetet ser till att kulturminneslagen följs, är samrådspartner och expertorgan till länsstyrelsen och får överklaga beslut tagna av länsstyrelsen som inte stämmer med kulturminneslagen. Myndigheten prövar och ger tillstånd till att t.ex. ändra, flytta eller reparera kyrkliga inventarier, de besiktigar kyrkobyggnader och inventarier och får kopior från länsstyrelserna angående beslut om begravningsplatser för att följa handläggningen och kunna redovisa detta i statistik. (Kyrkogårdens form och miljö 1991, s.173- 174)

Länsstyrelsen

Länsstyrelsen är en statlig myndighet som arbetar med många olika frågor i länet. En av dessa är skydd av vår kulturmiljö. (Riksantikvarieämbetet: *Lagar och stöd: Kulturminneslagen*) Det är till länsstyrelsen ansökan skickas från pastoraten, då det ska anläggas en ny begravningsplats. I lag (1988:950) *om kulturminnen*, Kap 4, 13 § står det att det krävs tillstånd från länsstyrelsens sida då det på en begravningsplats, som anlagts före år 1939, önskas göra följande:

- 1. utvidga eller på något annat sätt väsentligt ändra kyrkotomten eller begravningsplatsen,**
- 2. genomföra större förändringar av planteringar, beläggningar på gångar m. m,**
- 3. riva eller väsentligt ändra befintlig byggnad eller fast anordning.** (Länsstyrelsens hemsida: Sökord: *Ansökan om tillstånd enligt kulturminneslagen.*)

Med ”väsentlig ändring” i 1§ menas t.ex. att anlägga, ändra, eller ta bort: hägnader, konstnärlig utsmyckning, minneslund, färgsättning och material, elektrisk belysning, objekt som kan påverka anläggningens helhetsupplevelse, gravkvarter eller vägsystem. (Kyrkogårdens form och miljö 1991, s.167)

Efter förfrågan skickas en antikvarisk expert ut till platsen som sen ger råd om hur de kulturhistoriska värdena ska kunna bevaras och dokumenterar arbetsförloppet. (Kyrkogårdens form och miljö 1991, s.168)

Käll- och litteraturförteckning:

Tryckta källor

Kyrkogårdens form och miljö: planering och vård av begravningsplatser och deras byggnader. 1. uppl. (1991). Stockholm: Allmänna förl.

Elektroniska källor

Länsstyrelsens hemsida: Sökord: *Ansökan om tillstånd enligt kulturminneslagen.*

<http://www.lansstyrelsen.se/vastragotaland/SiteCollectionDocuments/Sv/blanketter/samhallsplanering-kulturmiljo/kulturmiljo/kyrkliga-kulturminnen-atgarder.pdf> hämtad den 2012-11-01

Riksantikvarieämbetets hemsida: *Om riksantikvarieämbetet.*

<http://www.raa.se/om-riksantikvarieambetet/> hämtad den 2012- 10-22

Riksantikvarieämbetet: Lagar och stöd: *Kulturminneslagen.*

<http://www.raa.se/lagar-och-stod/kml-kulturminneslagen/> hämtad den 2012- 10-22

Sveriges Riksdags hemsida: Lagar: Svensk författningssamling.

Sökord: *Lag (1988:950) om kulturminnen m.m.*

http://www.riksdagen.se/sv/Dokument-Lagar/Lagar/Svenskforfattningssamling/Lag-1988950-om-kulturminnen_sfs-1988-950/#K4 hämtad den 2012-10-23

Sveriges Riksdags hemsida: Lagar: Svensk författningssamling.

Sökord: *Lag (1990:1144) Begravningslag.*

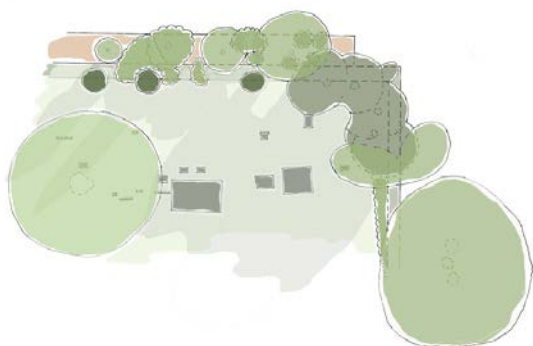
http://www.riksdagen.se/sv/Dokument-Lagar/Lagar/Svenskforfattningssamling/Begravningslag-19901144_sfs-1990-1144/ hämtad den 2012-10-23

BIL. 3. Skuggstudie

Detta är en skuggstudie över Tidaholms kyrkogårds sydöstra hörn och det tänkta området för den nya askgravplatsen. Studien är gjord förhand med hjälp av skugglängdsdiagram från rapporten: *Sol i bebyggelseplanering*, av Mauritz Glaumann. Diagrammet som har använts är för 60:e breddgraden, vilken låg närmast vår egen 58:e breddgrad. Diagrammet är för vår- och höstdagjämning och de skuggor som redovisas är längre under vintersolståndet och kortare under sommarsolståndet. Syftet med studien är att se hur skuggorna kan röra sig över det aktuella området under en dag vilket i sin tur ger information om vilka växter som passar in på ståndorten.



1. Ovan: Gravvårdskarta över kyrkogården. Nedan: Ritning där över området för den planerade askgravplatsen är markerat i en mörkgrå ton.



2. Kl. 08.00. Området är nu till stor del skuggat av de växter som finns i den gamla skolans busk- och trädplantering i öster. Det som också skuggar är pelartujorna och ädelcypresserna som står på kyrkogården.



3. Kl. 12.00. Det är fortfarande skugga över större delen av området. Längst upp i nordost finns ett mindre område som nu nås av solen. De växter som skuggar är framför allt ädelcypresserna på kyrkogården och de tre stora lindarna från gatan i söder.

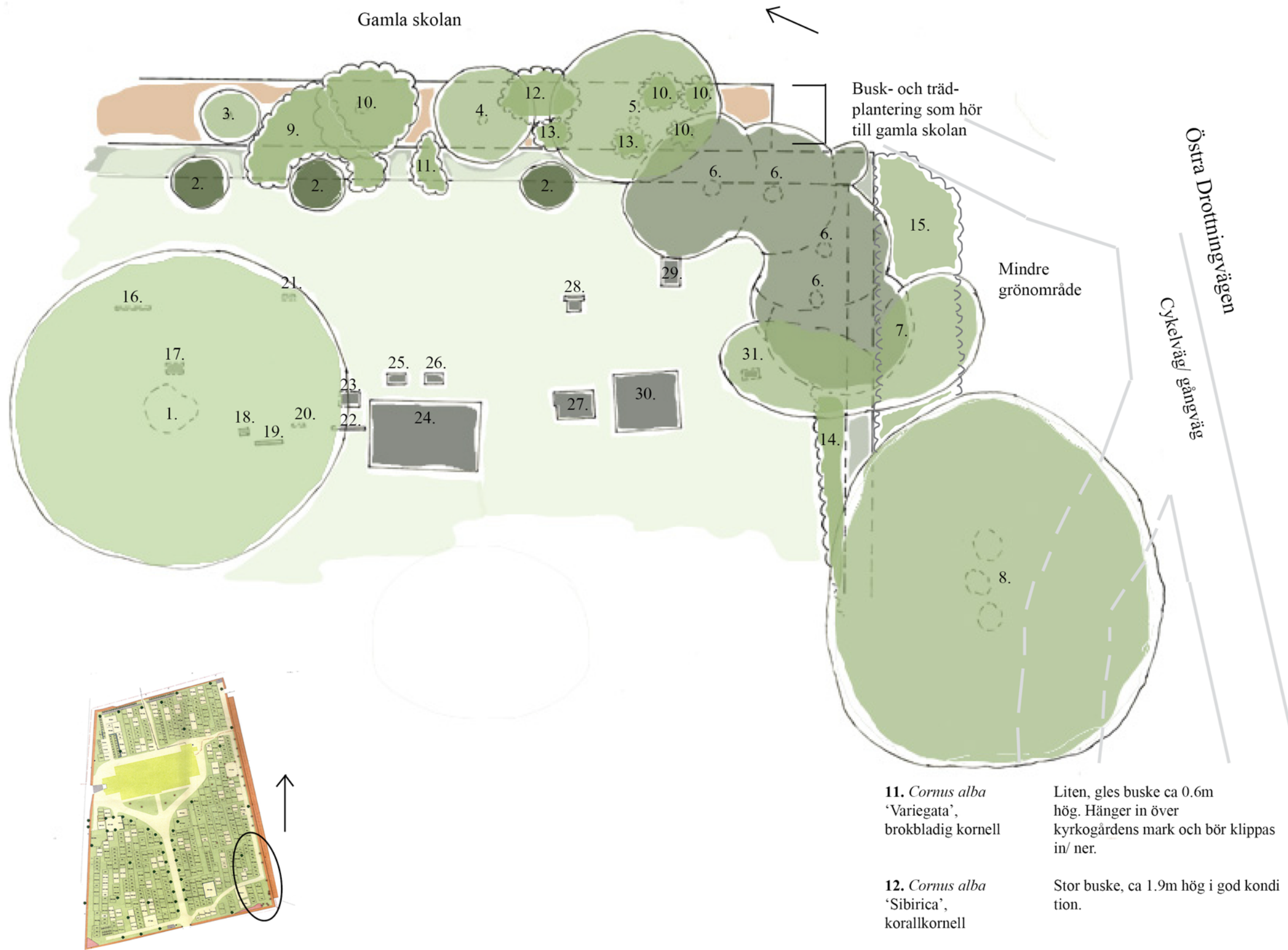


4. Kl. 16.00. Eftermiddag/ kvällssolen belyser nu området och de skuggor som finns kommer främst från gravar i väster.

Käll- och litteraturförteckning:

Glaumann, Mauritz (1977). *Sol i bebyggelseplanering*. Stockholm: Statens råd för byggnadsforskning

BIL. 4. Nulägesplan : Området för askgravplatsen på Tidaholms kyrkogård



Gravårdskarta över Tidaholms kyrkogård. Inringat är området för askgravplatsen.

Skala 1: 150



Växter

Grupp / Nr	Vetenskapligt namn /svenskt namn	Kondition
------------	----------------------------------	-----------

Träd

- | | | |
|----|---|--|
| 1. | <i>Tilia cordata</i> , skogslind | Hundraårig lind, ca 21.5 m hög. Riklig vatten-skottstillväxt längs stam. Fin, jämn krona. Kan stå länge än. |
| 2. | <i>Thuja occidentalis</i> , pelartuja | Äldre tujor, ca 6.4- 6.8 m höga. Är i bra kondition och kan stå länge än. I den längst i söder är en frösådd alm inväxt, vilken bör tas bort innan den skadar tujans form. |
| 3. | <i>Sorbus aucuparia</i> , rönn | Mindre, yngre rönn, ca 3.7m hög. Snevuxen, men är i bra kondition. |
| 4. | <i>Sorbus aucuparia</i> , rönn | Mellanstor, yngre rönn, ca 5m hög. Fint utvecklad krona. |
| 5. | <i>Ulmus glabra</i> , alm | Mellanstor, yngre alm, ca 8.4m hög. Bra kondition men konkurrerar i kronan om utrymmet med närliggande ädelcypress. |
| 6. | <i>Chamaecyparis lawsoniana</i> , ädelcypress | Fyra sammanväxta äldre ädelcypresser, ca 13- 14.5 m höga. Är gamla, men kan troligtvis stå kvar länge än. Verkar vara i bra kondition. |
| 7. | <i>Ulmus glabra</i> , alm | Flerstammig alm med utbredd krona som är något ihopväxt med ädelcypresserna. Har konstigt växtsätt men är i bra kondition. |

- | | | |
|----|----------------------------------|---|
| 8. | <i>Tilia cordata</i> , skogslind | Hundraåriga lindar, ca 25 m höga och sammaväxta i kronorna. Kan stå länge än. |
|----|----------------------------------|---|

Buskar

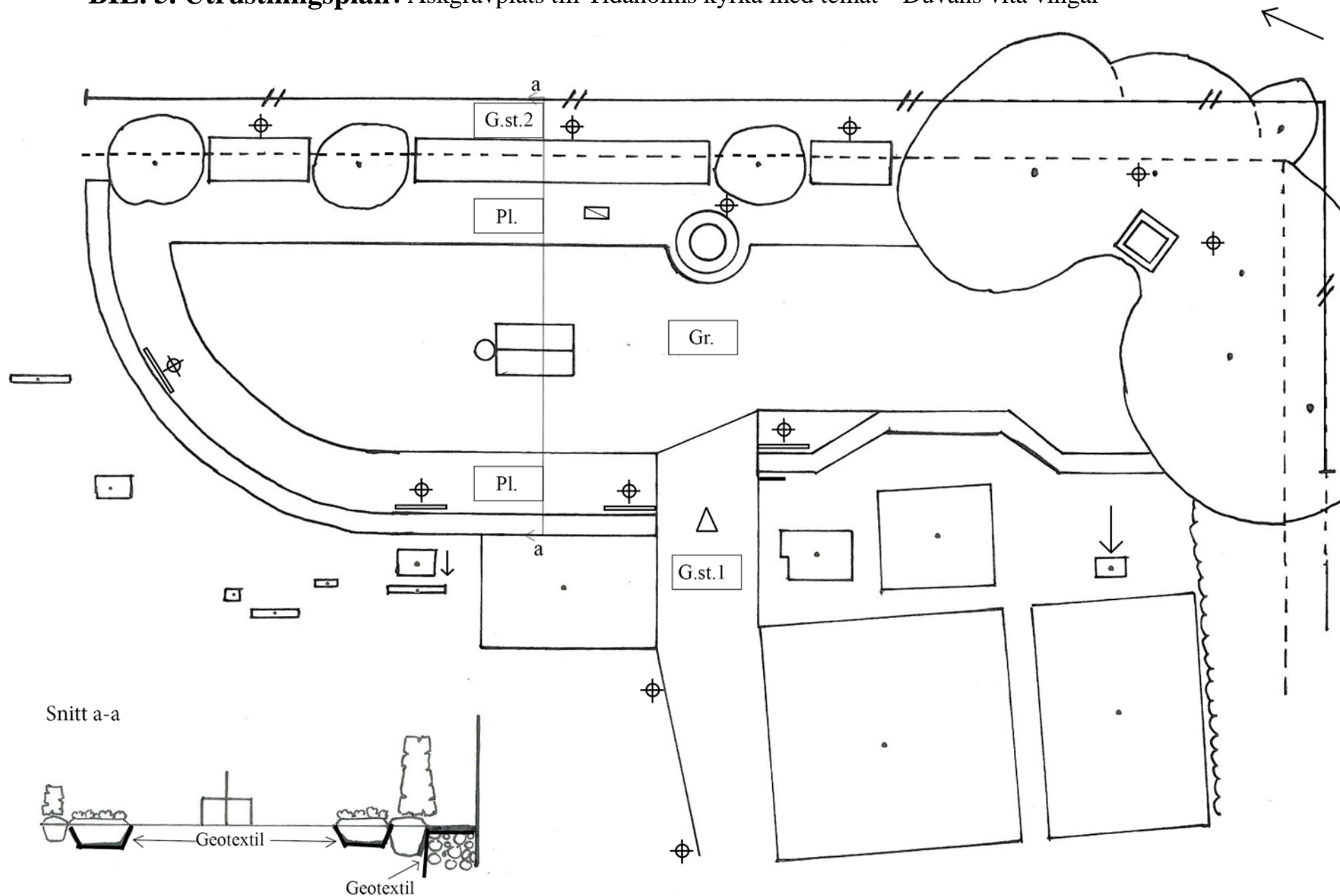
- | | | |
|-----|---|---|
| 9. | <i>Malus toringo</i> var. <i>sargentii</i> , bukettapel | Utbrett växtsätt och 1.1m hög. Går in över kyrkans mark och behöver tas in. God kondition. |
| 10. | <i>Philadelphus coronarius</i> schersmin | En stor individ, ca 3.2m hög, i god kondition. Liksom tre mindre individer i god kondition. |

- | | | |
|-----|--|--|
| 11. | <i>Cornus alba</i> 'Variegata', brokbladig kornell | Liten, gles buske ca 0.6m hög. Hänger in över kyrkogårdens mark och bör klippas in/ ner. |
| 12. | <i>Cornus alba</i> 'Sibirica', korallkornell | Stor buske, ca 1.9m hög i god kondition. |
| 13. | <i>Viburnum opulus</i> , olvon | Någon form av mindre olvon (troligtvis frösådd). |
| 14. | <i>Symphoricarpos albus</i> , snöbär | Friväxande häck av snöbär. Långsmal och tätt ihopväxt. |
| 15. | <i>Rhododendron</i> , rhododendron | Rhododendron buskage, ca 2 m brett med bitvis gles växtsätt. |

Gravar

Nr. Namn	Beskrivning och ev. kulturhistoriskt värde	Nr. Namn	Beskrivning och ev. kulturhistoriskt värde
16. John strandberg, Familjegrav (Vård 907)	Stående, rektangulär, blankpolerad sten. Uppförd år 1807. Innefattar bokad gravplats. 0.76 m hög. Står med sidan mot området.	23. Rudolf och Märta Johansson (Vård 871)	Liggande stenhäll. 0.1 m hög. Hör ihop med Gusten Johanssons grav. Står med framidan mot området. Hällen får flyttas.
17. Brandth Eva & Melker (Vård 875)	Liggande, rektangulär, platt häll. Uppförd 1991. Senast begravd år 1989. 0.09 m hög. Står med sidan mot området.	24. August Larsson och Axel Fredlund (Vård 860- 861)	Större grusgrav. Stående, horisontellt rektangulär sten. 6.6 m hög. Står med ryggen mot området.
18. Hanna Rydberg (Vård 873)	Stående, obelisk- spetsig, svart s.k. miniatyrsten. 0.7 m hög. Från 1929, har tidstypisk blåstrad dekor. Ensamgrav, kvinna. Kan ha ingått i varvsbegravning. Är klassad med: stort kulturhistoriskt värde. (Hansen 2011:48, s. 48. 55) Står med framsida mot området. Saknar gravrättsinnehavare och får flyttas.	25. Per & Augusta Steen (Vård 869- 870)	Liggande rektangulär, mindre stenhäll. 0.08 m hög. Står med framsidan mot området. Får flyttas.
19. Herman Johanssons Familjegrav	Stående, horisontellt rektangulär, slät sten, utan inskrivet årtal. 0.57m hög. Står med ryggen mot området.	26. Karl & Elin Beckman (Vård 869- 870)	Liggande, rektangulär, mindre stenhäll. 0.08 m hög. Står med framsidan mot området. Får flyttas.
20. Hedvig Wallin (Vård 872)	Stående, avlång, slät, miniatyrsten, 0.6 m hög. Ensamgrav, kvinna. Kan ha ingått i s.k. varvsbegravning. Står med framsida mot området. Ingen känd gravrättsinnehavare och får flyttas.	27. Karlssons familjegrav (Vård 858- 859)	Lägre liggande stenhäll. 0.04 m hög. Står med framsidan mot området.
21. Malmbergs familjegrav (851- 852)	Stående, fyrkantig, miniatyrsten. Klassad med: stort kulturhistoriskt värde. (Hansen2011:48, s. 48. 55) 0.46 m hög. Saknar gravrättsinnehavare och får flyttas. Står mitt i området.	28. Carl Ärhligs familjegrav (Vård 946- 947)	Stående, på höjden avlång sten. 1.08 m hög. Nyaste graven i området. Står mitt i området. Graven ägs av allmänna arvsrättsfonden och får flyttas.
22. Gusten Johansson (Vård 871)	Stående, horisontellt rektangulär, slät sten. 0.5m hög. Står med framsida mot området.	29. Von Hangwitz familjegrav (Vård 944- 945)	Större, liggande stenhäll. 0.11 m hög. Ligger mitt i området. Saknar gravrättsinnehavare och får flyttas.
		30. Matts Gustavssons familjegrav (Vård 856- 857)	Större grusgrav med liggande huvudstenshäll. 0.1 m hög, med tre mindre liggande hällar innanför grusgraven. Står med framsidan mot området.
		31. Maria Kajsa Johansdotter (Vård 854)	Stående, äldre, obelisk- spetsig, svart s.k. miniatyrsten. 1.04 m hög. Ensamgrav, kvinna. Kan ha ingått i s.k. varvsbegravning. Klassad med: mycket stort kulturhistorisk värde. Står med framsidan mot området. (Hansen 2011:48, s. 53)

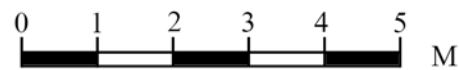
BIL. 5. Utrustningsplan: Askgravplats till Tidaholms kyrka med temat "Duvans vita vingar"



Teckenförklaring: Utrustning

- △ Huvudentré
- • Befintliga gravstenar
- ↓ □ • Flyttad befintlig gravsten
- • Befintliga barrväxter
- ☁ Befintligt buskage
- Häckar
- ⊙ Stenfontän
- ▣ Staty med duva
- Spaljéer
- Skylt med information om gravskicket
- ▨ Sten med dikt
- ○ Bänk med soptunna
- ⊕ Belysning, ej specificerad.
- Inre rabattlinje
- - - Inre gränslinje för kyrkogårdsmur
- • • Gränslinje för gravområde
- ## Plank och yttre gränslinje för mur

Skala 1: 100



Teckenförklaring: Ytskickt

- G.st.1 Huvudgång av stenmjöl Dras som den gamla gången, se Gravvårdskarta. Gången närmast entrén breddas till 2 m längs de två grusgravarna närmast området.
- G.st.2 Skötselgång av stenmjöl Gång för skötsel av plank och idegranshäck.

Gr. Gräsyta

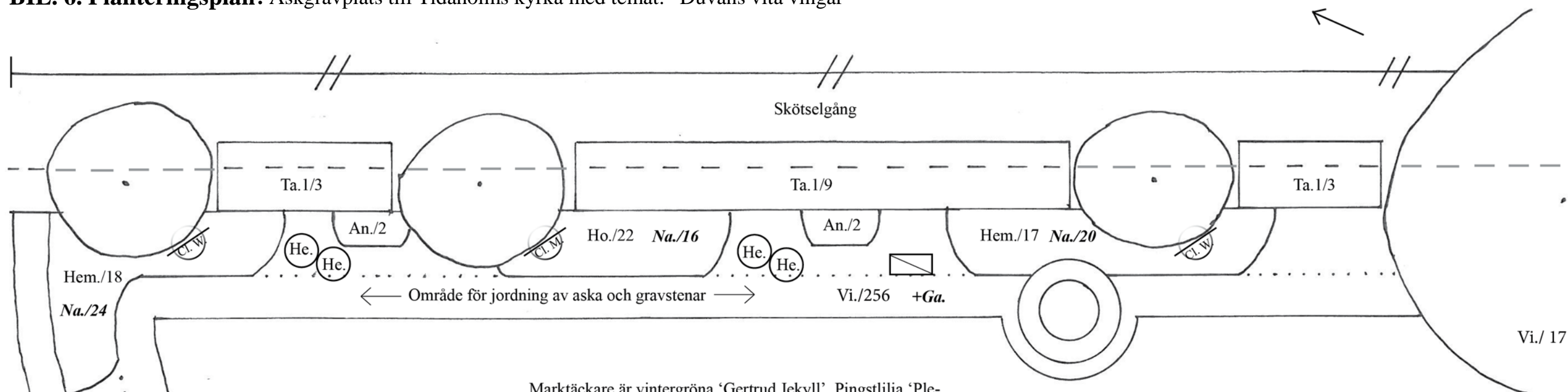
Förslag på gräsfröblandning:
Festuca tenuis, rödven: tål att klippas ofta.
Festuca rubra, rödsvingel: tål torka.
Phleum nodosum/ Pheum bertolonii, turftimotej:
 ger grönska under lång tid.
Poa pratense, ängsgröe: tålig att gå på.

Pl. Planteringsyta

Förslagsvis används E- jord eller alternativt en mullrik, luftig, något sandblandad jord som är fri från rotogräs. Denna jord kan sedan kompletteras något med kalkkross och benmjöl för att få ett högre pH, vilket många av växterna föredrar. De som inte vill ha benmjöl är idegranshäcken och träjon. Vid dessa specifika växter kan t.ex. torv blandas i jorden. Perennrabatterna skärmas av med geotextil i botten som även kan skydda muren, se snitt a-a. Planteringsbädden skärmas också av med en rabattkant ut mot gräsmattan av t.ex. galvad dubbelbockad plåt.

'Duvans vita vingar'
Utrustningsplan:
 Askgravplats till Tidaholms kyrka
 Examensarbete kandidatnivå
 Institutionen för kulturvård
 Göteborgs universitet
 Emelie Pantzar
 21-02-2013

BIL. 6. Planteringsplan: Askgravplats till Tidaholms kyrka med temat: "Duvans vita vingar"



Marktäckare är vintergröna 'Gertrud Jekyll'. Pingstlilja 'Plenus' planteras ut i grupper bland hybriddagljiljor, trädgårdsfunkior och träjon. Snödroppe 'Flore Pleno' planteras i vintergröna 'Gertrud Jekyll' i grupper, längs gravstenarna. På utrustningsplanen finns området mellan ädelcypresserna med, här planteras några spridda plantor av vintergröna. Vintergrönan är inte tänkt att täcka planteringen hela vägen in till idegranshäcken. Förslagsvis görs en mindre skötselgång längs rabattens inre kant. Denna skötselgång kan t.ex. täckas med täckbark. För information om antal växter, dess kvalitet och om de ska vår- eller höstplanteras, se Växtlista.

Skala 1: 50



Växtförteckning

Bet. Vetenskapligt namn

Häckar

Ta.1 *Taxus x media* 'Hilli'

Ta.2 *Taxus x media* 'Hilli'

Klängväxter

Cl.W. *Clematis* (Atragene) 'White Swan'

Cl.M. *Clematis* (Patens) 'Miss Bateman'

Perenner

An. *Anemone hybrida* 'Honorine Jobert'

Dr. *Dryopteris filix-mas*

Svenskt namn

hybrididegran 'Hilli'

hybrididegran 'Hilli'

atragene- klematis 'White Swan'

patens- klematis 'Miss Bateman'

höstanemon 'Honorine Jobert'

träjon

Bet. Vetenskapligt namn

Perenner

Hel. *Helleborus niger*

Hem. *Hemerocallis*-hybrid 'JoanSenior'

Ho. *Hosta*- hybrid 'Patriot'

Vi. *Vinca minor* 'Gertrud Jekyll'

Lökar

Ga. *Galanthus nivalis* 'Flore Pleno'

Na. *Narcissus poeticus* 'Plenus'

Svenskt namn

julros

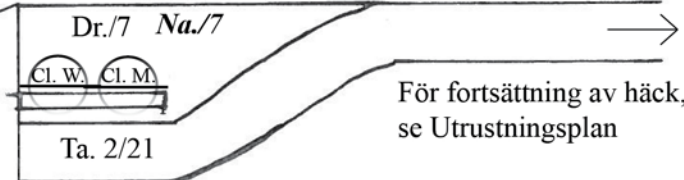
hybriddagljilja

trädgårdsfunkia 'Patriot'

vintergröna 'Gertrud Jekyll'

snödroppe 'Flore Pleno'

pingstlilja 'Plenus'



Teckenförklaring

- △ Huvudentré
- Befintliga barrväxter
- ◐ Klättrväxter
- ▭ Häckar
- A. / 1 Art / antal
- ◎ Stenfontän
- ▬ Spaljéer
- Skylt med information om gravskicket
- ▧ Sten med dikt
- Inre rabattlinje
- - - Inre gränslinje för kyrkogårdsmur
- ... Gränslinje för gravområde
- ≡≡ Plank och yttre gränslinje för mur

BIL. 7. Växtlista

Bet. Växt	Vetenskapligt namn	Sortnamn	Svenskt namn	Antal	Kvalité	c/c (cm)	Anmärkning
Häckar							VPL= Vårplantering HPL= Höstplantering
Ta.1	<i>Taxus x media</i>	'Hilli'	hybrididegran 'Hilli'	15st	125- 150 ompl.kl	60	VPL alt. HPL
Ta.2	<i>Taxus x media</i>	'Hilli'	hybrididegran 'Hilli'	56st	50- 60 co 10 l	40	VPL alt. HPL
Klängväxter							
Cl.W.	<i>Clematis</i> (Atragene)	'White Swan'	atragene- klematis 'White Swan'	6st	A- kval co 2,0 l	40	VPL
Cl.M.	<i>Clematis</i> (Patens)	Miss Bateman'	patens- klematis 'Miss Bateman'	5st	A- kval co 2,0 l	40	VPL
Perenner							
An.	<i>Anemone hybrida</i>	'Honorine Jobert'	höstanemon 'Honorine Jobert'	6st	A- kval co 3,5 l	40	VPL
Dr.	<i>Dryopteris filix-mas</i>		träjon	17st	A- kval co	45	VPL alt HPL
Hel.	<i>Helleborus niger</i>		julros	8st	A- kval co	40	HPL
Hem.	<i>Hemerocallis</i> -hybrid '	Joan Senior'	hybriddaglilja 'Joan Senior'	35st	A- kval co	35	VPL alt HPL
Ho.	<i>Hosta</i> - hybrid	'Patriot'	trädgårdsfunkia 'Patriot'	46st	A- kval co	30	VPL alt HPL
Vi.	<i>Vinca minor</i>	'Gertrud Jekyll'	vintergröna 'Gertrud Jekyll'	273st	A- kval co	30	VPL alt HPL
Lökar							
Ga.	<i>Galanthus nivalis</i>	'Flore Pleno'	snödroppe 'Flore Pleno'	184st			HPL
Na.	<i>Narcissus poëticus</i>	'Plenus'	pingstlilja 'Plenus'	104st			HPL

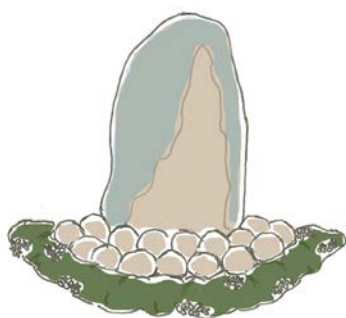
BIL. 8. Detaljskisser



Skylt vid entrén till askgravplatsen. Här står vilka regler som gäller för gravskicket.



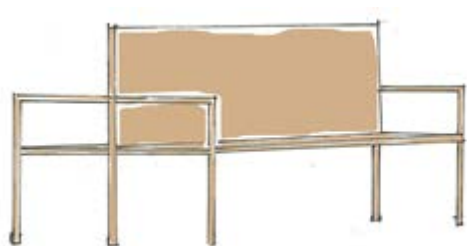
Fyra stycken rödmålade träspaljéer. Idén kommer från de befintliga träspaljéer som idag står utan för entrén till Tidaholms kyrkliga samfällighet. De är gjorda av anställd på förvaltningen och den röda färgen återfinns i kyrkans fönsterbågar och spröjs.



Stenfontän som central blickpunkt mitt emot entrén till askgravplatsen. Det är en natursten med måtten: 0.7m bred och 1.10m hög. Vatten rinner över hela stenen och ner mellan kullerstenar som omges av vintergröna.



Staty av en vit duva som står inne i ädelcypressernas inre rum och öppning. Statyn är handgjord av material som håller året runt och står på en pelare som är ca 1.10m hög. Statyn framhävs med hjälp av belysning och förstärker temat med: 'Duvans vita vingar'.



Dubbelbänk, placerad i mitten av askgravplatsen. Bänken är gjord i trä och har armstöd och sittytta åt två håll.



Sten med dikt. En återanvänd gravsten som är placerad till vänster om stenfontänen. Denna är något upphöjd i bakkant och är omgiven av vintergröna. Dikten lyder:

”På vita vingar lyfter din själ,

Att vi ses igen jag önska,

Du finns i mitt hjärta, jag minns dig väl,

Låt kroppen din vila i grönska.”

//Emelie Pantzar

BIL. 9. Gravvårdskarta över Tidåholms kyrkogård



Område för askgravplatsen

Gamla gångvägen