



Handelshögskolan
VID GÖTEBORGS UNIVERSITET

Landsbygdsutveckling

- hållbar tillväxt genom investeringsstöd och
projektstöd

Julia Lindberg 87

Sophia Franzén 87

Kandidatuppsats 15hp

Företagsekonomi

Vårtermin 2013

Handledare: Peter Beusch

Sammanfattning

En fond för landsbygdsutveckling inom Europeiska Unionen skapades 2007 då landsbygdsområdena inom Europa stod inför många utmaningar, såsom hållbarhet, tillväxt och arbetstillfällen, men samtidigt sågs att en potential fanns i områdena. Studien syftar till att undersöka hur två typer av stöd ur fonden för landsbygdsutveckling påverkat företag som mottagit dessa, antingen projektstöd eller investeringsstöd. Projektstöd betalas oftast ut till en grupp individer eller organisationer som tillsammans driver ett projekt där nyttan når fler än denna grupp. Investeringsstöd är en form av företagsstöd som går direkt till näringsidkaren som ska genomföra investeringen. Studien har genomförts genom telefonintervjuer med semistrukturerade intervjufrågor där 11 företag och en markägare deltagit. Då hållbar tillväxt är ett av de övergripande målen för det svenska landsbygdsprogrammet bygger den teoretiska referensramen på en modell för hållbar tillväxt där samspelet mellan ekonomiska-, sociala- och miljöaspekter är nödvändigt, och hållbarhet måste uppnås inom alla tre aspekter.

Intervjuerna visade att företag som mottagit investeringsstöd har investerat i maskiner, främst mjölkningsrobotar. Många har kunnat expandera sina verksamheter och även anställt fler. Omsättning och resultat har påverkats positivt, liksom många sociala aspekter som hälsa och livskvalité. Miljöpåverkan har dock inte varit stor. De som mottagit projektstöd har i projektgrupperna restaurerat oanvänd betesmark och genom projektet har företag kunnat skaffa fler nötdjur eller fått mer arbete genom restaureringar. Detta har gett positiva effekter på företagets ekonomi genom ökade intäkter och expanderade verksamheter, vissa nyanställningar har skett. Samhället har kunnat nyttja dessa nu vackra, tillgängliga ytor och även djur- och växtliv har påverkats positivt. De positiva ekonomiska aspekterna, speciellt produktivitet, har varit tydligare hos de företag som fått investeringsstöd, medan miljöaspekterna varit mycket mer framträdande hos de som fått projektstöd. En ökad produktivitet är av högsta vikt för en långsiktig ekonomisk tillväxt, men då även miljömål är viktiga inom landsbygdsprogrammet så saknas dessa effekter något. Båda stödformer visar på konkret och viktig förändring hos både företag och samhälle, men på ovanstående punkter borde förbättring ske för att nå en hållbar tillväxt på landsbygden.

Innehållsförteckning

1. INLEDNING	5
1.1 PROBLEMATISERING AV EN FÖRÄNDRAD LANDSBYGD	5
1.2 PRAKTISKA ÅTGÄRDER AV FÖRÄNDRAD LANDSBYGD	5
1.3 SYFTE.....	7
1.4 FRÅGESTÄLLNINGAR.....	7
1.5 AVGRÄNSNINGAR	7
1.6 DISPOSITION	7
2. METOD	8
2.1 UPPSATSENS VETENSKAPLIGA ANGREPPSSÄTT.....	8
2.2 VAL AV METOD	8
2.3 URVAL	9
2.3.1 Övergripande urval	9
2.3.2 Urval företag i Projekt Samverkan.....	9
2.3.3 Urval av företag som fått investeringsstöd	10
2.4 INTERVJUER	11
2.4.1 Val av intervjuform	11
2.4.2 Genomförande av intervjuer.....	11
2.5 SEKUNDÄRDATA.....	12
2.6 RELIABILITET	12
2.7 VALIDITET.....	13
3. REFERENSRAM	14
3.1 HÅLLBAR TILLVÄXT.....	14
3.1.1 Nationella hållbarhetsmål inom jordbruk.....	15
3.1.2 Triple bottom line.....	15
3.1.3 Bakgrund till det svenska landsbygdsprogramet.....	16
3.2 EKONOMISKA TILLVÄXTTEORIER.....	18
3.2.1 Neoklassisk tillväxtteori	18
3.2.2 Produktionsteori	20
3.2.3 Porters diamant-modell.....	20
3.3 EKONOMISK TILLVÄXT GENOM STATLIGA STÖD	22
3.3.1 Tillväxtteori	22
3.3.2 Produktionsteori	23
3.3.3 Porters diamant-modell.....	23
3.4 TIDIGARE FORSKNING OM STATLIGA STÖD	23
3.4.1 Tidigare forskning om investeringsstöd	23
3.4.2 Tidigare forskning om projektstöd.....	24
4. EMPIRI.....	26
4.1 UNDERSÖKNING AV INVESTERINGSSTÖD.....	26
4.1.1 Presentation av företag som erhållit investeringsstöd	26
4.1.2 Hur investeringsstöden förändrat verksamheten i företagen.....	26
4.1.3 Ekonomisk påverkan.....	26

4.1.4	<i>Social påverkan</i>	28
4.1.5	<i>Miljöpåverkan</i>	29
4.1.6	<i>Skulle investeringen utförts även utan stödet?</i>	29
4.1.7	<i>Är förändringar i omsättning/resultat/anställda långsiktiga?</i>	30
4.2	UNDERSÖKNING AV PROJEKT SAMVERKAN	30
4.2.1	<i>Presentation av företag och markägare som deltagit i Projekt Samverkan</i>	30
4.2.2	<i>Hur Projekt Samverkan förändrat verksamheten hos företagen och markägaren</i>	30
4.2.3	<i>Ekonomisk påverkan</i>	31
4.2.4	<i>Social påverkan</i>	34
4.2.5	<i>Miljöpåverkan</i>	34
4.2.6	<i>Skulle det som åstadkommit skett även utan Projekt Samverkan?</i>	35
4.2.7	<i>Är förändringar i omsättning/resultat/anställda långsiktiga?</i>	35
5.	DISKUSSION	37
5.1	HÅLLBAR TILLVÄXT GENOM INVESTERINGSSTÖD	37
5.1.1	<i>Ekonomi</i>	37
5.1.2	<i>Miljö</i>	39
5.1.3	<i>Socialt</i>	40
5.2	HÅLLBAR TILLVÄXT GENOM PROJEKT SAMVERKAN	40
5.2.1	<i>Ekonomi</i>	40
5.2.2	<i>Miljö</i>	42
5.2.3	<i>Socialt</i>	42
5.3	JÄMFÖRELSE AV INVESTERINGSSTÖD OCH PROJEKTSTÖD	43
5.3.1	<i>Ekonomi</i>	43
5.3.2	<i>Miljö</i>	44
5.3.3	<i>Socialt</i>	44
5.4	FÖRSLAG TILL VIDARE FORSKNING	44
6.	SLUTSATS	45
	LITTERATURFÖRTECKNING	46
	BILAGA 1 – BESKRIVNING AV STÖDFORMERNA	50
	BILAGA 2 – FRÅGOR STÄLLDA TILL FÖRETAGEN I PROJEKT SAMVERKAN OCH DE SOM FÅTT INVESTERINGSSTÖD 51	
	BILAGA 3- FRÅGOR STÄLLDA TILL MARKÄGAREN I PROJEKT SAMVERKAN	53
	 Figurförteckning	
	FIGUR 1: INTERVJUOBJEKT UR PROJEKT SAMVERKAN	10
	FIGUR 2: HÅLLBAR TILLVÄXT	14
	FIGUR 3: HÅLLBAR UTVECKLING INOM JORDBRUK	15
	FIGUR 4: OLIKA REGIONTYPERS ANDEL AV BNP OCH BEFOLKNING ÅR 2008	18
	FIGUR 5: SOLOW-MODELLEN	19

1. Inledning

1.1 Problematisering av en förändrad landsbygd

För hundra år sedan bodde 80 % av världens befolkning på landsbygden, men det förra seklet har präglats av snabb urbanisering och sedan 2008 bor det fler människor i städer än på landsbygden runt om i världen (Sida, 2013). I Europa växte befolkningen i urbana områden med 2 % år 2010 medan befolkningen på landsbygden minskade med 1 % (Eurostat press office, 2012). Även i Sverige ses ett liknande mönster gällande urbanisering enligt data från SBC (Karlsson, 2012); mellan 1970 och 2009 har glesbygdernas befolkning minskat med 20 % samtidigt som den totala befolkningen i landet har ökat med 1,2 miljoner människor. Storstäder, förorter och större städer har en ökande befolkning medan glesbygdernas befolkning minskar. Denna trend beror enligt Karlsson på ett negativt födelsenetto, där antalet avlidna är större än antalet födda, men det beror även på att utflyttningen från glesbygden varit större än inflyttningen.

Ett av de främsta skälen till landsbygdens avfolkning är att ungdomar dras till storstäder för arbete, underhållning och en framtid (Brander, 2012). Denna trend har skapat problem såväl ekonomiskt som socialt och ekologiskt. I städerna ser vi bostadsbrist och bristande infrastruktur i form av vägnät till följd av urbanisering (Sida, 2013). Utmaningarna på landsbygden ligger i bristande möjlighet till sysselsättning, en låg konkurrenskraft på lönenivåer och produktion, och att kulturarvet inte bevaras. Ett ytterligare problem är den växande andel äldre då de unga söker sig till städerna (European Commission, 2008). På glesbygden är 24 % av invånarna över 65 år, jämfört med 15 % i storstäder (Karlsson, 2012).

Även det svenska jordbruket på landsbygden har haft en nedåtgående trend de senaste åren. Sedan 1995 har antalet jordbruksföretag i Sverige minskat med 25 % och det är främst ekonomiska aspekter som avgör nedläggning, då i form av minskad lönsamhet. En sämre anpassningsförmåga hos mindre och medelstora jordbruk samt en hög medelålder hos jordbrukare som leder till stora pensionsavgångar är ytterligare faktorer som leder till nedläggning av verksamheter. En strukturell förändring ses bland jordbruksföretag där antalet jordbruksföretag minskar samtidigt som den genomsnittliga storleken på jordbruksföretag ökar. Vissa indikatorer visar på att internationell konkurrens inom jordbrukssektorn kommer att öka vilket kommer påverka konkurrensläget i Sverige. Den ökade konkurrensen kommer pressa jordbruket och livsmedelsförädlingen att anamma en större anpassningsförmåga för att överleva. Sker inte detta finns risk för förlorade arbetstillfällen inom sektorn, ett landskap som växer igen, färre jordbruksföretag och mindre andel brukad mark. Några sätt att anpassa sig så att detta inte sker kan vara att effektivisera eller modernisera verksamheten samt att differentiera verksamheten och utveckla nya verksamheter inom den befintliga. Ett mer marknadsinriktat företagande, ny teknik eller investeringar i jordbrukssektorn är fler sätt för företag att anpassa sig på. (Landsbygdsdepartementet, 2012)

1.2 Praktiska åtgärder av förändrad landsbygd

EU har de senaste decennierna reformerat den gemensamma landsbygdspolitiken och skapade år 2007 Europeiska jordbruksfonden för landsbygdsutveckling (Massot, 2008). Fonden skapades då

EU konstaterat att landsbygdsområdena stod för många utmaningar, så som arbetstillfällen, hållbarhet och tillväxt samtidigt som en stor potential i landsbygdsområdena fanns. Fondens syfte var att landsbygden ska utvecklas med hållbar utveckling i fokus, detta genom stöd som finns att söka som ska leda till förbättrad konkurrenskraft hos jord- och skogsbrukssektorerna, förbättrad miljö, ökad livskvalité på landsbygden och en diversifiering av näringslivet på landsbygden. Varje land inom Europeiska unionen bör ta fram sitt egna landsbygdsprogram som genom fonden ska verka för landsbygdsutveckling. (Europeiska Unionens Råd, 2006)

I Sverige har Jordbruksverket det övergripande ansvaret för Sveriges landsbygdsprogram och sköter utbetalningarna av de stöd som förekommer, exempelvis företagsstöd och projektstöd, ur Europeiska jordbruksfonden för landsbygdsutveckling, medan Länsstyrelserna sköter handläggningen av de specifika ärendena (Landsbygdsdepartementet, 2009). Landsbygdsutveckling i form av företagsstöd gynnar den enskilde företagaren genom till exempel investeringsstöd, och landsbygdsutveckling i form av projektstöd är en annan typ av stöd som företag eller organisationer kan söka där nyttan av stödet tillfaller fler än de som söker stödet (Jordbruksverket, 2013a). En utförligare beskrivning av stödformerna återfinns i Bilaga 1.

Länsstyrelsen i Västra Götaland har utformat ett nytt arbetssätt gällande landsbygdsutveckling som de kallar Projekt Samverkan. Arbetssättet innebär att Länsstyrelsen engagerar sig i att sammanföra olika intressenter på landsbygden som sedan i projektgrupper söker projektstöd med mål som ökad sysselsättning, ökad konkurrenskraft, ökad volym av närproducerad klimatsmart mat och ökning av positiva natur- och kulturvårdseffekter. Detta arbete har ägt rum mellan 2009 och 2012 och har främst inneburit restaurering av betesmark¹ för nötkreatur. Länsstyrelsen har tidigare gjort utvärderingar på Projekt Samverkan för att se hur väl projektgrupperna uppfyllt målen. Dessa utvärderingar har dock ansetts vara bristfälliga när det kommer till utvärderingen av de ekonomiska aspekterna (Johansson L., 2013). Studiens författare har därför blivit ombedd av Länsstyrelsen att utföra vidare undersökningar kring stödutbetalningarnas måluppfyllnad utifrån de målsättningar som definieras i landsbygdsprogrammet, och då med huvudfokus på de ekonomiska aspekterna.

För att sätta utfallet av Projekt Samverkan i ett sammanhang är det relevant att även undersöka utfall av företagsstöd som arbetssätt för landsbygdsutveckling. Investeringsstödet, som är en form av företagsstöd som gynnar den enskilde företagaren, har som mål att modernisera jordbruksföretag till en konkurrenskraftigare och mer hållbar produktion (Landsbygdsdepartementet, 2012). De rapporter som företagarna är skyldiga att lämna in gällande företag som fått investeringsstöd saknar idag tydliga riktlinjer och en övergripande bild av stödets effekter är svår att få, vilket gör en samlad utvärdering gällande ekonomiska aspekter nödvändig. (Persson & Nilsson, 2012)

Genom en kvalitativ undersökning av både projektstöd och investeringsstöd kan en jämförelse göras över olika eller lika sätt de verkar för landsbygdsutveckling i Sverige, och därigenom kan nyttan av dem undersökas. En jämförelse kan då göras mellan stöden utifrån landsbygdsprogrammet huvudsakliga mål; hållbar utveckling av landsbygden, och även hur ekonomiska aspekter inom företag förändrats (Landsbygdsdepartementet, 2012).

¹ Restaurering av betesmark innebär att man röjer i områden som växt igen och återställer betesmarker som nötdjur då kan beta på (Johansson L., 2013).

1.3 Syfte

Syftet med denna studie är att 1) undersöka hur den ekonomiska ställningen har förändrats i företag som mottagit monetära investeringsstöd från Europeiska jordbruksfonden och huruvida investeringsstödet även påverkat sociala aspekter och miljön i övrigt, och 2) undersöka hur den ekonomiska ställningen har förändrats i företag som deltagit i Projekt Samverkan som finansierats av projektstöd från Europeiska jordbruksfonden och huruvida projektet även påverkat sociala aspekter och miljön i övrigt. Effekter av dessa två olika åtgärdsstrategier avses även att jämföras.

1.4 Frågeställningar

- Hur har företagens ekonomiska ställning, sysselsättning, konkurrenskraft och produktivitet förändrats från dess de fick stöd, och i hur stor utsträckning anser företagarna att denna förändring beror på mottagande av stödet?
- Anser företagarna att stöden har gett ekonomisk påverkan på samhället eller annan påverkan på sociala aspekter och miljön i stort?

1.5 Avgränsningar

Undersökningen har genomförts genom Länsstyrelsen i Västra Götalands län och endast projekt och företag inom denna region har använts i studien. Samtliga av de företag som deltagit i studien är verksamma inom mark och jordbruk. I Projekt Samverkan har endast företag i de grupper som kommit till löpandearbetet-fasen² undersökts och av de företag som fått företagsstöd har endast företag som fått investeringsstöd under år 2009 undersökts.

Denna uppsats kommer inte ta upp några diskussioner kring politisk påverkan och effekter av de monetära stöden, till exempel lobbyverksamhet, väljarstöd eller andra dolda agendor. Inte heller kommer frågan om huruvida stöden överhuvudtaget bör finnas att behandlas.

1.6 Disposition

I nästa kapitel beskrivs metoden som använts vid arbetet med uppsatsen. I kapitel tre finns uppsatsens referensram. Här presenteras först uppsatsens grundsten som är modellen för hållbar tillväxt och hur detta utmynnat i EUs och Sveriges arbete med att utforma en hållbar landsbygdspolitik. Vidare presenteras olika tillväxtteorier som fokuserar på teorin kring den ekonomiska tillväxt som återfinns i hållbarhetsmodellen, och även teori som förklarar hur statlig inblandning kan påverka ekonomisk tillväxt. Till sist i detta kapitel presenteras tidigare forskning och utvärderingar av statliga stöd. Detta följs av ett kapitel med det empiriska material som inhämtats genom intervjuer, vilket i sin tur följs av kapitel med diskussion och slutsats.

²Löpandearbete-fas innebär den fas när arbetet i projektgrupperna kommit så långt att restaurering av mark är klar och djur kan släppas på betena (Johansson L., 2013).

2. Metod

2.1 Uppsatsens vetenskapliga angreppssätt

Vetenskapsteori är viktigt då det utgör grunden för samtliga av de ställningstaganden som ständigt görs. Det finns två vetenskapliga huvudinriktningar; positivism och hermeneutik. Positivism är närbesläktat med naturvetenskapen och ämnar söka absolut kunskap (Thurén, 2007). Positivismen har ett generaliserande intresse och vill därför förstå regelbundenheter och att egenskaper hos det objekt som studerats även återkommer i andra situationer (Allwood & Erikson, 1999). En hermeneutisk ansats innebär istället en form av tolkningslära där det avses att försöka förstå det som händer. Detta görs genom att sätta sig in i situationen och förstå fenomenet, för att sedan tolka de mänskliga uttryck som framkommer och på så vis kunna återskapa dem i exempelvis text (Thurén, 2007). Hermeneutiker anser att helheten inte kan förstås utan detaljer, och detaljer kan ej förstås utan en helhetsförståelse. En svårighet ligger i att tolka en situation där en förförståelse finns hos vetenskapsmannen, vilket kan utgöra fördomar som då kan färga den tolkning som vetenskapsmannen ska göra. Det finns dock en tro inom hermeneutiken att det går att frigöra sig från förutbestämda fördomar och att dessa fördomar även finns hos naturvetare och kan färga deras data. (Molander, 2003)

I denna studie, som är av kvalitativt slag, har en hermeneutisk forskningsansats valts. Detta motiveras då syftet inte är att generalisera det resultat som framkommer, så som en positivistisk ansats gör, utan att exemplifiera en specifik kontext. Syftet är att inom de företag som undersöks och inom deras kontext, förstå hur stöden påverkat företaget inom de områden som studiens syfte utgår ifrån. Detta går då väl ihop med en hermeneutisk ansats. Genom en hermeneutisk ansats som grund för studien avses det att genom studien sätta sig in i företagarnas situation och därigenom försöka förstå vad som har skett genom de olika typerna av stöd och sedan tolka eventuella förändringar. En medvetenhet kring att en förförståelse kan finnas som sedan kan färga den förståelse som avses göras, men detta har funnits i åtanke studien igenom för att minska risken att det sker.

2.2 Val av metod

Eliason (2010) menar att en kvalitativ metod ger bra förutsättningar att komma åt en djupare förståelse i ett sammanhang. Genom exempelvis intervjuer kan frågorna anpassas till den kontext som berörs och då erhålls ett djup i det sammanhang som frågorna behandlar. Med detta som bakgrund bestämdes att metodformen i denna studie kommer att vara av kvalitativ art och då genom intervjuer. Intervjuer är en metod som ger förutsättningar för att få heltäckande svar utifrån uppsatsens syfte och frågeställningar i enlighet med vad Eliasson (2010) menar och anses därför vara adekvat metodform. Denna kvalitativa metod anses gå väl ihop med en hermeneutisk ansats då den kvalitativa metoden i form av intervjuer ger en djup förståelse av de fenomen som studeras, i detta fall stöd, och dessa fenomen kan då sedan försöka tolkas och förstås. Då en kvalitativ metod är tids- och resurskrävande kommer 5 stycken företag och 1 markägare ur Projekt Samverkan och 6 stycken företag som fått investeringsstöd att intervjuas (Svenning, 2003). En vetenskap finns om att ett större urval hade varit önskvärt, men i enlighet med vad

Svenning (2003) säger var 12 intervjuer tids- och resurskrävande och fler företag inrymdes inte under studiens tidsperiod. Detta har gjort att resultatet inte är generaliserbart utifrån statistisk säkerställning, och analys och slutsatser måste därför ske med yttersta försiktighet.

2.3 Urval

2.3.1 Övergripande urval

Samtliga företag som har deltagit i denna studie är företag geografiskt belägna i Västra Götalands län och samtliga har fått stöd för landsbygdsutveckling genom Länsstyrelsen i Västra Götaland. Samtliga företag inom Projekt Samverkan är i lantbruksbranschen och av alla de företag inom regionen som fått investeringsstöd har därför ett urval skett där endast företag i lantbruksbranschen valts ut för att delta i studien. Ett urval där endast dessa företag medverkar motiveras genom att om samtliga företag i studien befinner sig i samma bransch kan mer relevanta effekter av de två olika typerna av landsbygdsutvecklingsstöd hos företagen åskådliggöras. Inget urval bland företagen har baserats på företagstyp eller storlek. Det innebär att företagen både är enskild firma eller aktiebolag och företagen är av varierande storlek både gällande antalet anställda och omsättning. Detta motiveras genom att det ger en verklig bild av stödets påverkan i alla typer av företag som är verksamma i lantbruksbranschen.

Då de två metoderna för landsbygdsutveckling, investeringsstöd och Projekt Samverkan, skiljer sig åt till karaktären kunde urvalet inte göras på ett enhetligt sätt. Nedan presenteras hur urvalen för de båda metoderna gick till.

2.3.2 Urval företag i Projekt Samverkan

Totalt har 25 grupper deltagit i Projekt Samverkan. Då projektets grupper har kommit olika långt med arbetet gjordes ett urval där samtliga av de grupper som kommit till den sista fasen av projektet, den löpande skötsel-fasen valdes ut. Denna fas innebär att markerna är restaurerade och djur kan gå där och beta. Detta urval motiveras genom att de grupper som ännu inte kommit till denna fas är i ett mycket tidigt stadiet av projektet och därför torde effekter av projektet vara få, eller rent av inga. De grupper som befinner sig i löpande-skötsel-fasen uppgick till 6 stycken. I dessa 6 grupper ingick totalt 11 personer som har haft roller i projektet som markägare, djurägare eller entreprenörer. Vissa av deltagarna har haft flertalet roller i olika grupper. Exempelvis var en person markägare i en grupp och entreprenör i en annan grupp.

Då kvalitativa undersökningar är resurskrävande i form av att det tar lång tid att intervjua och analysera materialet är det ovanligt att en undersökning av hela populationen genomförs, och urval görs även vid små populationer. Detta kan motiveras med att grundtanken med kvalitativ studie är att exemplifiera, inte generalisera. (Svenning, 2003) Med detta som bakgrund valdes 6 av de 11 deltagarna ut till intervju. Urvalet av dessa 6 personer skedde selektivt, vilket kan göras vid kvalitativ studie (Svenning, 2003). Det selektiva urvalet gjordes endast för att få fler entreprenörer och djurhållare i studien än antal markägare. Det selektiva urvalet baserades alltså inte på företagsstorlek eller andra egenskaper hos företaget som skulle kunna påverka resultatet av studien. Att det inte önskades att fler markägare skulle delta i projektet beror på att de inte har företag knutet till sin mark eller projektet, utan får endast arrende från den utarrenderade marken. Studiens syfte var att undersöka hur företag påverkats av projektstöden, därför sågs hellre att fler företag deltog i studien än markägare. Att två markägare ändå deltog i studien beror på att det

ansågs intressant att även få deras syn på projektets påverkan. För att få personer ur samtliga grupper, markägare, djurhållare och entreprenör, valdes 6 personer ut från dessa grupper. 2 stycken markägare, 4 stycken djurhållare och 3 stycken entreprenörer intervjuades. Som ovan nämnt har vissa deltagare haft flera roller i projektet samtidigt, därav är det fler roller än intervjuade personer. Nedan visas fördelning av roller i projektet hos intervjupersonerna.

Figur 1: Intervjuobjekt ur Projekt Samverkan

Person	A	B	C	D	E	F
Markägare			X	X		
Djurhållare		X	X		X	X
Entreprenör	X	X	X			

Källa: Författarnas egna illustration.

2.3.3 Urval av företag som fått investeringsstöd

Då företag som fått investeringsstöd kan vara verksamma i många olika branscher gjordes ett initialt urval där endast företag verksamma i lantbruksbranschen som fått investeringsstöd år 2009 ingick. Genom Länsstyrelsen i Västra Götaland erhöles detta register vilket uppgick till 168 företag. Att företag som fått stöd år 2009 valdes ut motiveras med att de företag som medverkat i Projekt Samverkan ingick projektet från 2009 och då finns ett likartat tidsperspektiv när effekter ska jämföras. De företag som ingått i studien har erhållit investeringsstöd för varierande typ av investeringar, inget urval har gjorts gällande typ av investering eller storlek på investeringsstöd. Detta motiveras av att studien vill ge en bild av hur stöden påverkat alla typer av företag i lantbruksbranschen därför kan ingen styrning av typ eller storlek av investeringsstöd göras.

Den initiala tanken av studien på investeringsstöd var att göra en enkätundersökning av kvantitativ art på 40 stycken av de 168 företag som ingick i urvalet. Att enkät ursprungligen valdes som metodform grundar sig i att det genom kvantitativ metod går att säga något om större grupper, även om endast en mindre grupp undersöks (Eliasson, 2010). Dessa 40 personer som ingick i urvalet ringdes upp för att undersöka intresse av att delta i enkätstudien. Endast tre av dessa svarade ja, den bristande deltagarfrekvensen förklaras genom att de flesta som ringdes upp var så upptagna med sitt vårbruk att det inte fanns tid för enkätundersökning. Detta gjorde att undersökningsdesignen fick planeras om, och istället riktades studien av investeringsstöd om till en kvalitativ form, genom telefonintervju på samma sätt som Projekt Samverkan. Genom två likartade studier ansågs det även att tydligare jämförelser mellan de två metoder av landsbygdsutvecklingsstöd kunde göras.

6 stycken företag, verksamma inom lantbruksbranschen och som fått investeringsstöd år 2009, valdes ut genom ett obundet slumpmässigt urval. Att ett obundet slumpmässigt urval genomfördes motiveras med att samtliga deltagare har samma chans att delta i studien och urvalet är då inte styrt av de som genomför studien (Svenning, 2003). Att endast 6 stycken företag valdes ut beror på att en kvalitativ metod är tids- och resurskrävande (Svenning, 2003) och att genom att undersöka 6 företag undersöks då lika många som i Projekt Samverkan och detta ger då ett empiriskt material som är ungefär lika stort. Detta obundna slumpmässiga urval ledde till att 5 av företagen som undersöktes hade liknande verksamheter, varav 4 hade gjort samma typ av

investering. I efterhand finns en medvetenhet kring att det hade varit mer intressant att antingen endast undersöka en specifik verksamhet inom lantbruk eller att ha en större spridning av företag med olika verksamheter inom lantbruksbranschen och olika former av investeringar. Detta hade då kanske givit ett mer intressant material. Därför kunde ett selektivt urval även ha gjorts på de företag som fått investeringsstöd.

2.4 Intervjuer

2.4.1 Val av intervjuform

Den metod som använts till denna kvalitativa studie är telefonintervjuer. Då studiens fokus främst är hur den ekonomiska ställningen förändrats, men även hur sociala och miljömässiga aspekter påverkats genom erhållna stöd, ansågs en kvalitativ metod passa studien då en djupare förståelse genom denna metod kan nås enligt Eliasson (2010). Eliasson menar även att ytterligare fördelar med denna typ av metod är att den är flexibel, det går att anpassa undersökningsfrågor och följdfrågor till situationen för att få ett ytterligare djup. Att välja en kvalitativ metodform innefattar vissa negativa aspekter. Dels är en kvalitativ metod som intervju tids- och resurskrävande (Svenning, 2003) och detta leder oftast till ett mindre urval och då går resultatet inte att generalisera till en större grupp (Eliasson, 2010). Studien syfte är dock inte att generalisera, utan att exemplifiera hur stöd påverkat företag som mottagit investeringsstöd eller deltagit i en projektgrupp, därför ansågs en kvalitativ metod i form av intervju passa.

Telefonintervjuerna i studien var semistrukturerade, vilket innebar att frågorna som ställdes till intervjuobjekten var öppna och förutbestämda utifrån studiens syfte. Att semistrukturerad intervju användes i studien motiveras av att Eliasson (2010) menar att vid den typen av intervju kan intervjuaren fråga ut intervjuobjektet så långt som den intervjuade medger, detta gör att ett djup i svaren kan uppstå då ingen stram struktur i frågorna hämmar svaren. Denna form av intervju ansågs därför kunna ge ett en heltäckande bild av det som studien behandlade.

Att en telefonintervju genomfördes och inte en intervju med ett personligt möte beror dels på att de lantbrukare som deltog i studien är geografiskt utspridda och tid och kapacitet fanns då inte att besöka samtliga, dels på att många av personerna i studien var mycket upptagna när studien genomfördes, detta på grund av vårbruket som tog mycket av lantbrukarnas tid, därför uppgav flera personer att endast telefonintervju var möjligt att genomföra. Att studiens tidpunkt krockade med lantbrukarnas vårbruk blev snabbt mycket uppenbart och hade studien gjorts på annan tidpunkt hade enkätundersökningen eventuellt varit lättare att genomföra.

2.4.2 Genomförande av intervjuer

Inledningsvis fick samtliga deltagare i studien ett följebrev på posten från funktionschefen på Länsstyrelsen i Västra Götaland där studiens syfte förklarades, detta menar Svenning (2003) kan vara motiverande för den som deltar i studien. Kontakt med intervjuobjekten etablerades sedan genom att de ringdes upp och en telefonintervju bokades in vid lämpligt tillfälle. När intervjuerna genomfördes spelades de inför att säkerställa att all information kom med i studien, genom att det efter intervjun gick att gå tillbaks och lyssna på samtalet. Sedan transkriberades materialet till text för att utgöra empiriskt material. Då markägaren i Projekt Samverkan som deltog i studien inte har ett företag knutet till sin mark eller projektet kunde inte samtliga frågor som ställdes vid telefonintervjuerna till de övriga företagarna ställas. Markägaren fick vissa av frågorna ställda till

sig. Frågemallen som användes vid intervju med företagarna samt markägaren återfinns i Bilagor 2 respektive 3.

Vid ett metodval innehållande intervjuer är intervjuareffekten en risk. Denna innebär att den som intervjuar påverkar svaren genom att ställa frågorna på ett visst sätt eller styr intervjuobjektets svar genom att premiera vissa svar eller genom ett minspel eller kroppshållning. Denna effekt kan även innebära att intervjuaren tolkar svaren fel. (Svenning, 2003) Som intervjuare har man ofta en förutbestämd åsikt om ämnet och det är ytterst viktigt att inte låta dessa åsikter påverka intervjuobjektet på något sätt, och att vara medveten och kritisk till detta då sammanställning och analys av materialet sker (Patton, 2002). En medvetenhet kring denna effekt har funnits studien igenom och även innan intervjuerna genomfördes, detta för att undvika eventuella snedvridningar av svar hos de intervjuade. Att intervjuerna skedde via telefon tog bort den risk av påverkan genom kroppshållning eller minspel och genom att spela in intervjuerna minskade även risken att tolka svaren fel, då inspelningarna gav en möjlighet att gå tillbaks och lyssna igenom svaren ytterligare. Även det faktum att intervjuobjektet har möjlighet att vara selektiv med vad som berättas och vilka svar som ges har funnits i åtanke studien igenom. En positiv, så väl som negativ, vinkling från intervjuobjektets sida är en risk och det insamlade materialet har därför analyserats mycket kritiskt.

Vid intervjuerna var det även svårt att få konkreta siffror på t.ex. omsättning och resultat samt storleken på stödutbetalningarna. Detta har gjort att de relativa effekterna från stöden inte gått att mäta. Det hade varit mycket önskvärt att kunna mäta procentuella förändringar mellan året då stödet mottogs och idag, och att jämföra förändringarna med storleken på stödet.

2.5 Sekundärdata

Information i bakgrund och referensram har inhämtats från databaser på Göteborgs Universitet, främst Business Source Premier. Rapporter från statliga myndigheter, EU och andra organisationer har även använts samt böcker från Göteborg Universitets Bibliotek. Källorna har granskats kritiskt, och så långt det gått har ursprungskällor använts. De sökord som använts för att hitta relevant information är: "landsbygdsutveckling", "hållbar tillväxt", "hållbar utveckling", "rural development", "regional utveckling", "regionala stöd", "statliga stöd", "investeringsstöd", "projektstöd" och "samverkan".

2.6 Reliabilitet

Denna studie har ämnats hålla en hög grad av reliabilitet. Reliabilitet innebär tillförlitligheten på de mätningar eller undersökningar som gjorts. Det innebär i praktiken att undersökningen ska ge ett resultat som går att upprepa förutsatt att det sker under samma förutsättningar. (Eliasson, 2010) De semistrukturerade intervjuerna med frågor ställda till intervjuobjekten planerades noggrant där frågorna bearbetades länge för att täcka in syfte och frågeställningar väl. Frågorna innehåller även ord eller uttryck som kan tolkas olika av olika personer. Dessa ord definierades för att kunna förklara dem likartat till varje intervjuobjekt vid intervjun för att säkerställa att samtliga som intervjuades fick samma förutsättningar att svara och på så vis öka reliabiliteten. Innan intervjuerna genomfördes gjorde pilot-test av intervjufrågorna på andra personer som inte

deltog i studien. Detta för att testa frågorna innan studien genomfördes och på så vis upptäcka om någon av frågorna var av svår karaktär att förstå. Genom denna respons korrigerades frågorna för att sedan säkerställa att intervjuobjekten i studien fick en rättvis chans att kunna svara på frågorna och även detta ökar reliabiliteten.

2.7 Validitet

En hög grad av validitet innebär att undersökningen verkligen mäter det den är avsedd att mäta. Det innebär att en tydlig bild av det som är avsett att mätas måste skapas innan undersökningen görs (Eliasson, 2010). Samtliga av de frågor som ställdes till intervjuobjekten var definierade utifrån syftet och de frågeställningar som var förutbestämda. Detta för att verka för att frågorna täckte in det som var avsett att undersökas och därmed säkerställa validiteten. De pilot-test som genomfördes av intervjufrågorna hade som syfte att undersöka om frågorna på något vis kunde missuppfattas eller leda till att svar erhålls som inte var i enlighet med syftet och frågeställningar. Utifrån pilot-testet reviderades frågorna vid behov för att erhålla högre validitet.

3. Referensram

3.1 Hållbar tillväxt

Under 70-talet började FN ta upp frågor som rörde den mänskliga omgivningen och rätten till en välmående och fruktbar miljö. Man insåg att endast ekonomisk tillväxt inte var nog för världens fortlevnad och man myntade begreppet hållbar utveckling med följande definition:

”En hållbar utveckling är en utveckling som tillfredsställer dagens behov utan att äventyra kommande generationers möjligheter att tillfredsställa sina behov.” (UNWCED, 1987)

Hållbar utveckling skulle uppnås genom att de tre dimensionerna ekonomi, samhälle och miljö samstämmigt och ömsesidigt stöttade varandra. Efter detta har flera världstoppmöten hållits och gemensamma strategier har utformats. På Tillväxtverket arbetar man idag för en hållbar tillväxt utifrån följande beskrivning och illustration:

”Den ekonomiska tillväxten är hållbar när vi kan tillfredsställa våra behov idag — ekonomiskt, miljömässigt och socialt — samtidigt som vi ger förutsättningar för kommande generationer att tillgodose sina behov.” (Tillväxtverket, 2013)

Figur 2: Hållbar tillväxt



Källa: Tillväxtverket (2013), Hållbar tillväxt

För att uppnå detta betonar Tillväxtverket vikten av förnyelse och utveckling hos såväl företag som regioner för att kunna behålla sin konkurrenskraft. Företag måste arbeta smartare och utveckla nya varor och tjänster, medan regioner bör fokusera på att skapa och bibehålla miljöer som är attraktiva för människor och näringsliv.

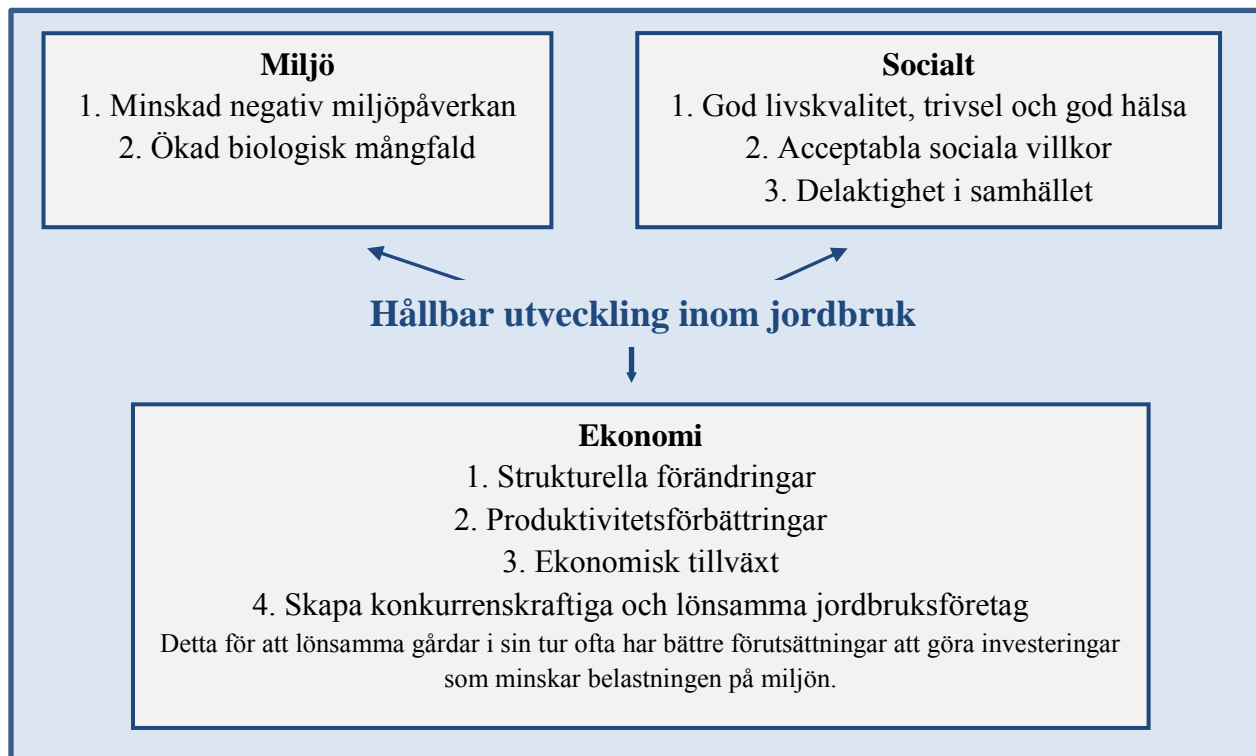
Inom jordbruket innebär hållbarhet att människans behov av mat ska mötas samtidigt som diversifiering och kvalitet på miljön förbättras. Även resursutnyttjandet måste bli mer effektivt och jordbruket måste vara ekonomiskt hållbart på lång sikt. Livskvaliteten hos jordbrukarna och samhället i stort är också av högsta betydelse för en hållbar tillväxt inom jordbruket. (Mulvaney & Robbins, 2011)

I följande avsnitt presenteras olika sätt att mäta hållbar utveckling utifrån hållbarhetsmål som formulerats av olika organisationer och individer. Här presenteras nationella mål och mål inom landsbygdsprogrammet som bygger på EUs gemensamma politik. Även den företagsekonomiska modellen *Triple bottom line* presenteras.

3.1.1 Nationella hållbarhetsmål inom jordbruk

I en rapport skriven av SCB, Jordbruksverket, Naturvårdsverket och LRF (2012) presenterades mål som skall uppnås för att en hållbar utveckling inom jordbruket ska kunna ske. Målen för hållbar utveckling inom lantbruk sker inom de tre dimensionerna ekonomi, sociala aspekter och miljö. I modellen nedan presenteras dessa.

Figur 3: Hållbar utveckling inom jordbruk



Källa: Författarnas egna illustration

3.1.2 Triple bottom line

Inom företagsekonomin har utvecklandet av modeller för hållbar redovisning varit utbrett de senaste åren. Triple bottom line (TBL) är ett av de koncept som används mest (Slaper & Hall, 2011). TBL utvecklades av Elkington (1997) och är ett ramverk för att mäta hållbarhet inom företag genom att utöver de ekonomiska aspekterna även redovisa miljö och sociala aspekter som rör hållbarhet inom företaget. Det finns inga definitiva regler för vad som ska mätas eller hur det ska mätas inom de tre dimensionerna, utan ramverket kan anpassas beroende på typ av bransch och organisation. Slaper & Hall (2011) ger dock några exempel där mätning av dessa kan ske i form av pengar, genom indexering eller så får olika variabler anta olika enheter.

Nedan presenteras de värden som Slaper & Hall (2011) anger kan mätas utifrån modellen.

Ekonomiska värden	Sociala värden	Miljövärden
<ul style="list-style-type: none"> - Personlig inkomst - Sysselsättningstillväxt - Omsättning - Resultat 	<ul style="list-style-type: none"> - Utbildning - Hälsa - Livskvalitet - Arbetslöshet 	<ul style="list-style-type: none"> - Mängd farliga utsläpp - Övergödning - Energikonsumtion - Djurliv och restaurering av land

3.1.3 Bakgrund till det svenska landsbygdsprogramet

EU har länge arbetat för en gemensam strategi för hållbar utveckling inom Europeiska unionen. År 2000 sammanträdde stats- och regeringschefer vid Europeiska unionens råd och en gemensam strategi antogs; Lissabonstrategin. Strategin innebar att Europeiska unionen fram till år 2010 skulle komma att utvecklas till ”*världens mest konkurrenskraftiga och dynamiska kunskapsbaserade ekonomi, med möjlighet till hållbar ekonomisk tillväxt med fler och bättre arbetstillfällen och en högre grad av social sammanhållning*” (Randén, 2011).

En halvtidsutvärdering år 2005 gav indikationen att strategin inte givit den genomslagskraft som förväntats (Alvarez, Meneghini, & Richter, 2006) och därför fastslog kommissionen att Lissabonstrategin skulle ges en nystart. Genom den nya Lissabonstrategin riktades fokus mot tillväxt och sysselsättning som huvudsakliga mål vilket skulle nås genom att ha kunskap och innovation i fokus och en politik som underlättar för företag att skapa fler arbetstillfällen. Europa skulle även bli ett mer attraktivt område att arbeta och investera i (Barroso, 2005).

Med bakgrund i Lissabon-strategin antog Europeiska unionens råd år 2006 förordningen EG nr 1698/2005. Denna förordning innehöll strategiska riktlinjer för att uppnå Lissabonstrategins mål genom ett landsbygdsprogram mellan 2007-2013. Programmet grundade sig i att EU hade konstaterat att landsbygdsområdena i Europeiska unionen hade stor potential, men att områdena stod för många utmaningar inom områden som tillväxt, hållbarhet och arbetstillfällen och krävde därför ett gemensamt handlingsprogram med riktade stöd för att stärka landsbygden. (Europeiska Unionens Råd, 2006) Genom att den Europeiska jordbruksfonden för landsbygdsutveckling skapades fick varje land med ett godkänt landsbygdsprogram stöd ur fonden för att verka för landsbygdsutveckling i det enskilda landet (Europeiska Unionens Råd, 2005). Vid beslutet för unionens strategiska riktlinjer för landsbygdsutvecklingen 2007-2013 angavs att varje enskild medlemsstat bör utforma sin egen nationella strategiplan utifrån de strategiska riktlinjer som antogs den 20 februari 2006 (Europeiska Unionens Råd, 2006).

3.1.3.1 Mål för det svenska landsbygdsprogrammet

Strategiplanen för det svenska landsbygdsprogrammet återfinns i Regeringens skrivelse 2005/06:87 ”Den övergripande strategiska inriktningen av kommande landsbygdsprogrammet” (Jordbruksdepartementet, 2006). Programmet godkändes av förvaltningskommittén i Bryssel och mynnade ut i ”Landsbygdsprogram för Sverige 2007-2013” (Landsbygdsdepartementet, 2007).

Jordbruksverket har det övergripande ansvaret för landsbygdsprogrammet och sköter utbetalningarna av stöd för landsbygdsutveckling ur Europeiska jordbruksfonden för landsbygdsutveckling. Jordbruksverket har även som särskilt uppgift att samordna Länsstyrelserna som sköter handläggningen av EU-stöd till landsbygdsutveckling. (Landsbygdsdepartementet, 2009)

Det svenska landsbygdsprogrammets övergripande mål är följande (Landsbygdsdepartementet, 2012):

- Hållbar produktion av livsmedel på landsbygden
- Hänsyn till regionala förutsättningar
- Hållbar tillväxt
- Negativ miljöpåverkan ska minimeras
- Landskapets kultur- och naturvärden ska skyddas

Det svenska landsbygdsprogrammet vilar på fyra axlar som definierar de prioriteringar och mål som är gemensamma för samtliga EU-länder när det gäller landsbygdsutveckling, och dessa mål ämnas uppfyllas. Mål för axel 1 är att främja konkurrenskraften i jord- och skogsbrukssektorn, genom att skapa jobb och stimulera konkurrenskraft med ett hållbart naturresursutnyttjande. Axel 2 har ett miljöfokus där åtgärder inom axeln ska verka för hållbara produktionsmetoder, ge förutsättningar för en biologisk mångfald och bevara det öppna odlingslandskapet. Axel 3 verkar för diversifiering och förbättrad livskvalitet på landsbygden genom målen fler jobb, högre ekonomisk tillväxt i landsbygdens ekonomi och ett konkurrenskraftigt näringsliv. (Landsbygdsdepartementet, 2012) Axel 4 kallas Leader och är en metod som innebär att ideell, privat och offentlig sektor går tillsammans i samarbete och ska påverka den lokala utvecklingen av en region. Arbetet i gruppen utgår ifrån de lokala förutsättningar som finns och Leader leder då till att målen från landsbygdsprogrammets uppnås på lokal nivå. (Jordbruksverket, 2013b)

3.1.3.2 Landsbygdsprogrammets stödformer och dess mål

Ett par av de medel som används för att verkställa målen inom axlarna är företagsstöd och projektstöd, vilka används under axlarna 1 och 3. Här nedan förklaras deras specifika mål och funktioner.

3.1.3.2.1 Investeringsstöd

Investeringsstöd är en typ av företagsstöd och i landsbygdsprogrammet står att investeringsstöd ska beviljas i de fall man anser att de kommer bidra till landsbygdsprogrammets övergripande mål (Landsbygdsdepartementet, 2012). Mer specifikt vill man med investeringsstöd bidra till:

- 1. Konkurrenskraft**
- 2. Marknadsanpassning**
- 3. Hållbar utveckling inom jordbruket**

På jordbruksverkets hemsida står att läsa att investeringsstödet ska användas för att *“utveckla företag, anpassa de till nya förutsättningar, öka kvaliteten i produktionen, stärka konkurrenskraften, förbättra miljön och djurens välfärd”* (Jordbruksverket, 2013c). Man vill även uppnå en *diversifiering på landsbygden* och göra det *attraktivt att bo och verka där* (Jordbruksverket, 2011).

3.1.3.2.2 Projektstöd

Projektstöd inom landsbygdsutvecklingen är stöd som ges till företag, grupper av företag, organisationer eller föreningar där nyttan av stöden når fler personer än bara stödmottagaren. Projektet ska även vara tydligt avgränsat till kostnad, omfattning och tid. (Landsbygdsdepartementet, 2012)

Mål med projektstöd är följande:

1. **Bidra till högre livskvalitet**
2. **Breda och stärka landsbygdens näringsliv**
3. **Stärka konkurrenskraften inom den gröna näringen**

Projektstöden riktar sig främst till grupper av människor som vill samverka i utvecklandet av en produkt eller idé, eller sprida kunskap, och då insatserna kommer gynna andra personer, organisationer och företag. Tanken är att detta även kommer bidra till en högre livskvalitet för dem som bor på landsbygden då stöd exempelvis ges till utveckling av bredband, turism, service, bygden samt att bevara natur- och kulturarvet. Projektstöd kan även ges inom ramen för Leader då metoden bygger på samarbete (Jordbruksverket, 2013d). Genom detta samarbete kan lokal kunskap och erfarenhet kopplas samman med samhällets målsättningar. Man får en förankring som sträcker sig över sektorsgränserna och en helhetssyn på landsbygdens utveckling. Detta kan ge större förutsättningar för att de åtgärder som genomförs får varaktiga effekter. (Landsbygdsdepartementet, 2012)

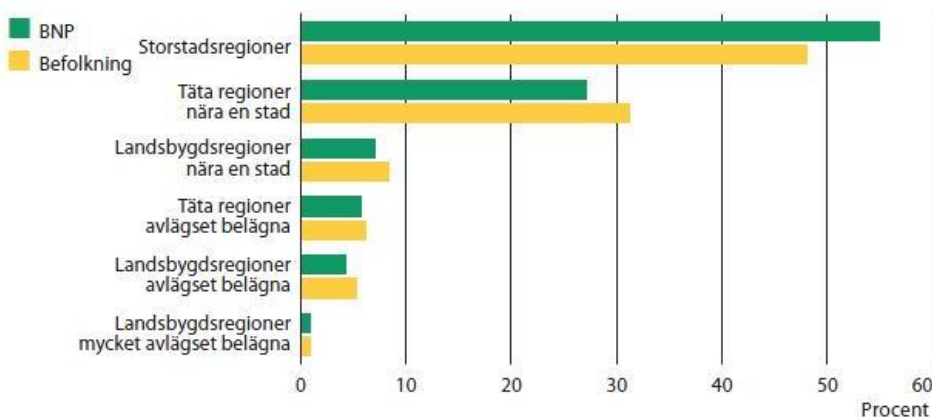
3.2 Ekonomiska tillväxtteorier

I detta avsnitt presenteras de teorier som ligger till grund för den ekonomiska dimensionen av hållbar tillväxt. Teorierna förklarar hur de ekonomiska målen som presenterats tidigare, t.ex. konkurrenskraft, produktivitetstillväxt och lönsamhet, leder till tillväxt och vad som krävs för att uppnå detta.

3.2.1 Neoklassisk tillväxtteori

I Sverige finns skillnader i ekonomisk tillväxt beroende på vilken del av landet man ser till. Genom diagrammet nedan ses att storleken på ekonomin korrelerar med storleken på befolkningen. Vad som även finns att urskilja i diagrammet är att storstadsregionerna står för en större del av ekonomin än vad som kan motiveras med befolkningsandelen (Tillväxtverket, 2012).

Figur 4: Olika regiontypers andel av BNP och befolkning år 2008

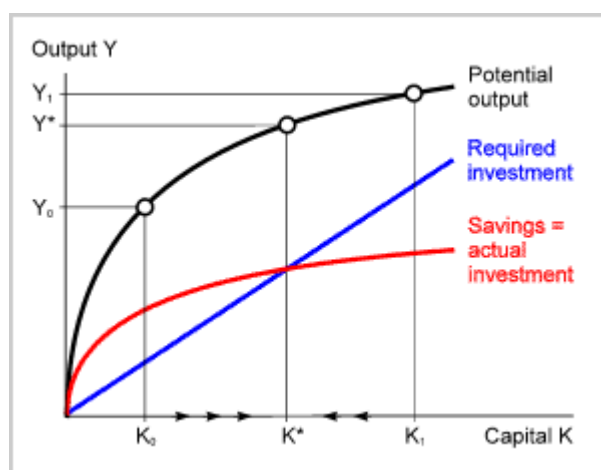


Källa: Tillväxtverket, 2012

I Sverige finns skillnader i tillväxt baserat på region. Regioner på landsbygden tenderar att ha lägre tillväxt baserat på lönesumma och sysselsättning än regioner som befinner sig i mer tätbebyggda områden (Tillväxtanalys & Tillväxtverket, 2010). Solow-modellen försöker förklara hur det kommer sig att vissa regioner har en högre eller lägre tillväxt än andra regioner och hur regioner kan öka sin tillväxt.

Fregert & Jonung (2003) redogör för den neoklassiska tillväxtteorin som grundar sig i Solow-modellen. Teorin innebär att tillväxt korrelerar med teknisk utveckling. För att en tillväxt i BNP skall ske krävs tillväxt i kapital per capita och teknisk utveckling. Följande bild visar sambandet mellan modellens tre olika delar.

Figur 5: Solow-modellen



Källa: Gärtner (2009), *The Solowmodel*

Y=Faktorproduktivitet: Faktorproduktiviteten innebär den tekniska utveckling, som inom nationalekonomi är av en bred art då den innefattar alla förändringar i produktiviteten. Det kan innefatta den enskilda individens förmåga att utföra ett arbetsmoment eller införande av ångkraften.

K=Kapitalintensitet: Tillväxt i kapitalintensiteten innebär tillväxt i kapital per capita.

Produktionsfunktionen (potential output) visar att nivån på BNP per capita är beroende av tillväxten i faktorproduktiviteten och tillväxten i kapitalintensiteten.

Faktiska investeringar är den del av BNP som består av produktion av kapitalvaror. Investeringar i kapitalvaror är realkapital vilket innebär fabriker, byggnader, transportmedel och produktionsmaskiner.

Nödvändiga investeringar innebär den mängd investeringar som krävs för att kapitalintensiteten ska vara på en konstant nivå, förutsatt en viss nivå på befolkningens tillväxttakt och kapitalet förslitningstakt.

Detta innebär i teorin att för att inte kapitalintensiteten ska minska, krävs vid en växande befolkning att (1) nyanställda får tillgång till nytt kapital och att (2) nytt kapital måste ersätta det som utsatts för förslitningar.

Kapitalintensiteten, och såldes även BNP, ökar förutsatt att de faktiska investeringarna överstiger de nödvändiga investeringarna. När BNP stiger sker en tillväxt av ekonomin stimulerad av de

faktiska investeringarna. När de faktiska investeringarna är lika stora som de nödvändiga uppstår det som Solow kallar ”steady state”. Detta tillstånd innebär att tillväxt i BNP avtar efter en uppbyggnadsperiod. Detta visar att investeringar i realkapital leder till en tillväxt i de regioner där steady state inte uppnåtts.

3.2.2 Produktionsteori

För att förklara några av de faktorer som påverkar ett företags sysselsättning kan produktionsteori användas. Inom produktionsteorin beskrivs sambandet mellan ett företags input och output. De produktionsfaktorer som utgör företagets input är kapital och arbetskraft. Antagandet att mer input i form av kapital eller arbetskraft, ger större output stämmer, men endast till en viss gräns. Förr eller senare kommer ökningstakten i output mattas av. Hur mycket utav varje produktionsfaktor företaget efterfrågar kommer variera och förändringen kan hänföras till två effekter; utbudseffekten, vid ökad produktion kommer mer produktionsfaktorer efterfrågas, och substitutionseffekten, den produktionsfaktor som är relativt billigare kommer efterfrågas mer. (Frank, 2009)

Kostnaderna för produktion består av fasta- och rörliga kostnader. Marginalkostnaden visar hur mycket det skulle kosta att producera en ytterligare enhet, vilket beräknas med kvoten förändring i total kostnad genom förändring i kvantitet. Marginalintäkten, som visar intäkten för ytterligare en såld enhet, kommer vara lika med priset. För att vinstmaximera kommer företaget producera enheter tills dess att marginalkostnaden är lika med marginalintäkten. Producerar man ytterligare en enhet efter detta kommer den kosta mer att producera än vad vi får tillbaka i intäkt. (Frank, 2009)

Produktiviteten hos ett företag mäts genom att beräkna hur många enheter output som går på en enhet input. Det finns dock många faktorer som påverkar produktiviteten så som flexibilitet, kvalitet, snabbhet och kostnad, både externt och internt. Förändringar hos arbetskraften kan påverka produktiviteten positivt genom ökad kompetens, minskad stress, motivation och gott ledarskap, och det finns även produktionsberoende faktorer så som maskinproblem, produktsortiment, materialbrist och konjunktur som påverkar produktiviteten (Roos, Fernström, & Pike, 2004). I vilken grad man väljer att kombinera produktionsfaktorerna arbetskraft och kapital beror då på faktorkostnaden i relation till produktiviteten.

3.2.3 Porters diamant-modell

Tidigare beskrevs skillnader i tillväxt beroende av geografisk plats där Tillväxtanalys & Tillväxtverket (2010) beskrev hur vissa regioner i Sverige generellt har en lägre tillväxt baserat på lönesumma och sysselsättning och Tillväxtverket (2012) visade på hur storstadsregionerna tenderar att ha ett större BNP i förhållande till befolkningens mängden, jämför med mindre tätbebyggda områden. Porter (1990) använder en modell han kallar diamant-modellen för att förklara hur vissa geografiska platser blir mer konkurrenskraftiga än andra. Han menar att en nations konkurrensfördelar är beroende av att företag inom landet har en förmåga att vara innovativa, vilket i sin tur är beroende av konkurrens i företagets omgivning. Porter förklarar vidare att vissa länder blir konkurrenskraftiga genom påverkan av diamant-modellens fyra faktorer; (1) faktorförhållanden, (2) efterfrågan, (3) närliggande och stöttande företag samt (4) strategi, struktur och rivalitet. Modellen förklarar varför vissa länder är ständigt innovativa och konkurrenskraftiga då varje enskild faktor påverkar konkurrenskraften och de skapar tillsammans en omgivning som stimulerar företag till utveckling och tillväxt. (Porter, 1990)

Porter menar att konkurrenskraft skapas när företag klarar att ständigt uppdatera *faktorförhållanden* och när faktorförhållanden är specialiserade mot den inriktning som företaget har. En klassisk definition på faktorförhållanden av produktion är infrastruktur, arbetskraft, råvaror och mark, men i moderna industrier nämns även kunskapsbaserade faktorer som kompetens och teknologi.

Konkurrenskraft uppstår även, och blir starkare, om en *lokal efterfrågan* finns, då den lokala efterfrågan ger företaget större förutsättningar att snabbare och tydligare fånga in de behov som finns hos kunder än om efterfrågan finns hos kunder geografiskt längre bort. Behovet hos lokala kunder tvingar företagen att vara innovativa och på så vis skapas konkurrenskraft.

Även genom att ha *närliggande och stöttande företag* inom samma bransch kan innovation och konkurrenskraft främjas. Den geografiska närheten till leverantörer och andra företag är kostnadseffektivt och ett tätt och intensivt informationsflöde bidrar till innovation och utveckling.

Den fjärde faktorn som Porter menar bidrar till ökad konkurrenskraft är *strategi, struktur och rivalitet*. Hur väl ett företag klarar att justera sin strategi och struktur i förhållande till den omgivande miljön påverkar konkurrenskraften, och där en stark inhemska rivalitet finns, finns även konkurrens fördelar, då rivaliteten tvingar företag att vara innovativa. (Porter, 1990)

Enligt Porter har staten en viktig roll när det gäller att skapa goda förutsättningar för företagens konkurrenskraft. Staten ska anta en roll som "katalysator" eller utmanare och uppmuntra företagare att höja sina ambitioner för att nå en högre grad av konkurrenskraft. Då staten själv inte kan skapa konkurrenskraftiga företag ska den istället stödja de olika faktorerna i diamantmodellen och skapa en miljö där företag själva kan skapa konkurrenskraft. Staten ska främja faktorförhållanden, såsom att utbilda personer med rätt kompetens, främja en stark infrastruktur och stötta forskning och utveckling. Staten ska även stimulera den inhemska efterfrågan i ett land, genom att t.ex. säkerställa en hög standard gällande kvalitet och teknologi för att ligga i framkant med produkter och tjänster så att konsumenter lockas av dem. Även stimulering av klusterbildning är något staten kan påverka. (Porter, 1990)

3.2.3.1 Kluster och konkurrenskraft

Porter (1990) menar att diamantmodellen som ett system skapar en miljö där konkurrenskraftiga företag växer fram. Dessa företag tenderar att vara geografiskt närliggande varandra då ett konkurrenskraftigt företag drar till sig ett annat inom samma bransch, vilket leder till att kluster av konkurrenskraftiga företag växer fram inom samma region. Kluster finns i många olika former. De finns i stora såväl som små ekonomier, både i urbana miljöer och på landsbygden (Porter, 2000). Vindistriktet i Kalifornien är ett storskaligt kluster där ett stort antal vintillverkare och druvproducenter finns geografiskt nära varandra. I regionen finns även företag som stöttar vintillverkning, exempelvis tunntillverkare, skördeutrustning, marknadsföringsföretag specialiserade mot vin. Universitet i närheten har en vinutbildning och flera turistföretag har växt fram som riktar sig mot vinturism (Porter, 2000).

Kluster ökar konkurrenskraften dels genom produktiviteten. Detta genom att det i klustret finns närhet till kompetent och inom området nischad personal eller stor tillgång den input som krävs för företagets verksamhet, exempelvis tjänster, maskindelar eller verktyg. Även det faktum att information, gällande exempelvis teknologi eller kundbehov, lätt kan spridas mellan företag i klustret kan öka produktiviteten. Att befinna sig i ett kluster kräver dessutom av företag att vara

innovativa för att ligga i framkant före konkurrenterna. Konkurrensen mellan företag inom klustret leder till att företag snabbt måste uppfatta förändringar i köpbeteenden, kundbehov eller nya teknologier. Nya företag söker sig dessutom till kluster då där finns specifika tillgångar och infrastruktur som krävs inom branschen. Det kan finnas leverantörer, kompetenta medarbetare eller en redan etablerad marknad (Porter, 2000).

3.3 Ekonomisk tillväxt genom statliga stöd

I tidigare teori om tillväxt, produktion, konkurrens och klusterbildningar har setts att skalfördelar, närhet till marknader, kompetent arbetskraft och ny teknik ger positiv utveckling genom klusterregioner, medan det lämnar andra regioner i ett mer utsatt läge. För att jämna ut dessa marknadsmisslyckanden arbetar staten med olika typer av stöd till de utsatta regionerna med målet att öka investeringar av realkapital, till exempel olika former av infrastruktur, teknik med mera. Det krävs även investeringar i humankapitalet genom till exempel utbildning för att på så sätt nå ökad tillväxt, sysselsättning och konkurrenskraft i de områdena med lägre tillväxt. (Bergström, 2000)

Enligt Bergström är dock den viktigaste frågan huruvida dessa stöd bidrar till ökad produktivitet då det är ett tecken på långsiktig tillväxt. En positiv utveckling genom statliga stöd kan ske om stödet används för teknologisk utveckling eller utvecklandet av skalfördelar då detta kan leda till ökad produktivitet. Risken är dock att stöden leder till brist på motivation och "slack resources" vilket kan resultera i att ett företag som borde genomfört strukturförändringar ändå klarar sig utan någon produktivitetstillväxt genom att stöd erhållits.

I följande avsnitt kommer påverkan av statliga stöd på produktionen att beskrivas samt de marknadsmisslyckanden som kan ge upphov till användandet av statliga stöd, detta utifrån den teoretiska bakgrund som presenterats tidigare.

3.3.1 Tillväxtteori

Enligt tillväxtteorin ovan nämnd, krävs investeringar för att expandera en verksamhet, men även för att bibehålla den. Kapitalet som krävs kan antingen vara eget kapital eller komma från kreditgivare. Då kreditgivaren ofta har sämre kunskap om investeringens möjligheter än vad låntagaren har, underskattas ofta låntagarens betalningsförmåga och konsekvensen kan bli att lönsamma investeringar inte blir av. Detta är en typ av marknadsmisslyckande som benämns *asymmetrisk information* och har negativa konsekvenser för tillväxten. Genom statliga stöd, så som investeringsstöd eller nystartstöd, kan dessa marknadsmisslyckanden avhjälpas. (Johansson & Kaspersson, 2004)

Andra marknadsmisslyckande är *höga transaktionskostnader på information* och *bristande information*. Ny teknik kan utöver företaget gynna även andra individer och samhället i stort, men det krävs att informationen sprids, speciellt till de svaga regionerna, annars kan bristande information bli ett problem. Nyttan av denna spridning inkluderas dock inte i investeringskalkylen då utvecklaren inte får någon ekonomisk ersättning, vilket kan leda till för små investeringar i forskning och utveckling än vad som är optimalt för samhället. (Klette, Møen, & Griliches, 2000) Även här kan statliga stöd användas för att kompensera för företagets kostnader som gett upphov till samhällsnytta (Johansson & Kaspersson, 2004).

3.3.2 Produktionsteori

Utifrån produktionsteorin kan ett investeringsstöd tolkas som att kostnaden för kapital minskar, vilket potentiellt kan leda till flera intressanta effekter (utifrån en marknad i fullständig konkurrens). Om kapitalkostnaden minskar kommer funktionen för marginalkostnaden skifta nedåt och företagets produktion kommer öka tills dess att marginalkostnaden är lika med marginalintäkten. Två potentiella effekter av investeringsstödet är sålunda ökad produktionsvolym och ökad överlevnadssannolikhet. En ökad produktionsvolym kommer påverka efterfrågan av produktionsfaktorerna. Efterfrågan på kapital kommer otvetydigt öka enligt både utbud- och substitutionseffekten vilket kommer kunna ses i t.ex. ökade bruttoinvesteringar och ökad kapitalstock. Efterfrågan på arbetskraft är mer tvetydig. Vi kommer se en positiv utbudseffekt, men om denna effekt är mindre än den negativa substitutionseffekten vi får i och med en prisminskning av kapital, så kommer företagets samlade efterfrågan på arbetskraft att minska till följd av investeringsstödet. Är utbudseffekten större än substitutionseffekten så ökar efterfrågan på arbetskraft. Om det senare gäller blir storleken på den positiva sysselsättningseffekten större ju högre kapitalkostnadsandelen är av företagets totala kostnader. Om detta skifte i faktorpriser leder till en relativt mer kapitalintensiv produktion så är en möjlig effekt ökad arbetsproduktivitet vilket kan mätas genom ökat förädlingsvärde per enhet arbetskraft. (Eliasson, 2012)

3.3.3 Porters diamant-modell

Porters diamant- och klusterteori talar om fördelarna med att vara geografiskt nära och bildandet av agglomerationer. Det kan dock vara så att en för kraftig klusterbildning inte är ekonomiskt optimalt för samhället. Martin (2000) listar fyra möjliga marknadsmisslyckanden vid antingen för starka eller för svaga agglomerationseffekter. Den mest uppenbara negativa effekten vid för stark agglomeration är trängseffekter i storstadsområden, vilket staten försöker motverka genom till exempel trängselskatter och stimulering av företagande utanför storstadsområden. Det positiva, som även Porter nämner, är den ökade innovation som kommer av en snabbare och billigare informationsspridning i klusterområden. När många, både företag och individer, söker sig till storstäderna för att ta del av dessa agglomerationsfördelar, får dock de som blir kvar i de mindre samhällena stora nackdelar. Företag kan tvingas minska sin produktion då det saknas kompetent arbetskraft, och på samma sätt kan individer få svårt att hitta passande arbete. Utbudet minskar och samhällsekonomiskt är detta en nackdel för alla. Detta kan också leda till bristande konkurrens i avlägsna områden vilket bidrar till monopolism. Genom statlig intervention kan transportkostnader minskas och därmed öppna upp för konkurrens i dessa regioner. Detta kommer skapa en önskan att ta tillbaka sin monopolistiska ställning vilket leder till diversifiering av produkter, vilket är positivt för hela samhället.

3.4 Tidigare forskning om statliga stöd

3.4.1 Tidigare forskning om investeringsstöd

Många som forskar inom området statliga bidrag refererar i sina artiklar till två studier; *Growth, economies of scale, and targeting in Japan (1955-1990)* skriven av Beason & Weinstein (1996) och *Government interventions and productivity growth* skriven av Lee (1996). Beason & Weinstein undersökte branschstatistik i Japan mellan åren 1955-1990 men hittade ingen korrelation mellan produktivitetstillväxt och riktade statliga stöd till företag. Lee undersökte statistik från 38 Koreanska industrier mellan åren 1963-1983 och kunde efter detta länka mindre

statlig inblandning i form av stöd med högre produktivitet. Båda studierna kommer alltså fram till att statlig inblandning har en negativ effekt på produktivitetstillväxt.

I Sverige har många undersökningar gjorts för att visa vilka effekter investeringsstöd har haft på svenska företag, och man har då hittat flera positiva effekter. Länsstyrelsen i Jönköpings län har genom en enkätundersökning utvärderat de 41 stycken renodlade turistföretagen som fått investeringsstöd mellan 2007-2012. Undersökningen visade att omsättningen i företagen ökat genom investeringen, två av företagen har ökat sin omsättning från 250 000 kronor till närmare en miljon kronor. Man såg också en ökning i sysselsättning från 24,5 personer före investeringen till 83 personer efteråt. Tio företag planerar dessutom att anställa fler personer. (Länsstyrelsen i Jönköpings län, 2013)

En omsättnings- och sysselsättningsökning sågs också då en utvärdering gjordes av 64 företag i Västra Götaland med inriktning mot hästverksamhet som fått investeringsstöd. 72 % av företagarna ansåg att deras omsättning ökat i stor utsträckning eller i ganska stor utsträckning. 21 % ansåg att stöden i stor utsträckning eller i ganska stor utsträckning lett till nyanställningar. (Oxford research, 2011a)

En annan metod för att undersöka effekter av investeringsstöd är att jämföra utvecklingen hos en grupp företag som mottagit stöd med en grupp som inte mottagit stöd. Tillväxtverket utförde år 2012 en samlad utvärdering av de regionala investeringsstöden. Man undersökte 30 000 arbetsställen med denna metodik. Slutsatsen i rapporten är att stöden haft en positiv inverkan på de stödmottagande arbetsställets överlevnad och att denna effekt tilltar över tiden. Man har i dessa företag även sett en signifikant och positiv effekt på produktionsvärde, investeringar i fysiskt kapital samt utvecklingen av antalet anställda. (Tillväxtanalys, 2012) Även Fredrik Bergström (2000) använde denna metod för att utvärdera hur produktiviteten förändrats hos företag som mottagit statliga stöd mellan åren 1987-1993. Undersökningen visade att stöden var positivt korrelerade med ökad produktion, men en ökad produktivitet fanns endast det första året efter att stödet mottagits, sedan såg man snarare en korrelation mellan mottaget stöd och sämre produktivitetstillväxt.

Även förbättringar i miljön och sociala aspekter på grund av investeringsstöd har konstaterats i en undersökning av 430 företag i Norra Mellansverige. Genom en enkätundersökning framkom att en tredjedel av de företag som mottagit stöd har använt dessa till miljöförbättrande åtgärder. Man kom fram till att större företag var mer benägna att investera i miljöförbättring och miljövänliga produkter. (Kullander, Holmgren, Tham, & Oxford Research, 2012)

3.4.2 Tidigare forskning om projektstöd

Projektstöden riktar sig främst till grupper av människor eller organisationer som vill samverka för att på så sätt uppnå positiva effekter som når fler i samhället än de direkt inblandade. (Landsbyggsdepartementet, 2012) Begreppet samverkan har ingen officiell definition, men följande mening har utformats av Wood & Gray (1991) efter en kartläggning av de definitioner som används av andra forskare:

“Collaboration occurs when a group of autonomous stakeholders of a problem domain engage in an interactive process, using shared rules, norms and structures, to act or decide on issues related to that domain”

Genom att samverka kan man uppnå så kallade synergieffekter. En vanlig definition av synergi är “när helheten blir större än summan av delarna”. Effekten av synergi kan många gånger mätas

t.ex. genom skalfördelar, ökad produktivitet och minskade kostnader. Synergieffekten uppnås genom att de inblandade personerna eller organisationerna kombinerar sina resurser, kunskaper och perspektiv för att på så sätt nå fördelarna av samverkan. Detta har potential att leda till ökad kreativitet och innovation, utökad förståelse och ett holistiskt synsätt samt ett mer konkret arbetssätt. (Corning, 1998)

För många kan det dock vara svårt att kompromissa på vad de anser är riktigt och sant, och en samverkan är då svår. För att komma förbi detta krävs ofta en tredje part som kan agera medlare genom att belysa problemet ur ett annat perspektiv och på så vis driva processen vidare. Denna medlare kan också ta initiativ till möten, studiebesök etc. för att på så vis framma en konstruktiv debatt och ett kreativt tänkande. Målet är att de påverkade aktörerna ska ha skapat de förslag som sedan implementeras. (Gray, 2004)

Ett initiativ kallat EUREKA är till för att, genom samarbete mellan 41 länder, stärka konkurrenskraften hos europeiska industrier. En undersökning av Projekt Eurostar, som faller under EUREKA och riktar sig till små och medelstora företag med mycket FoU, visar att man genom samarbete kan underlätta utvecklandet av nya produkter och tjänster. Utöver detta visar undersökningen att samarbetet även lett till att viktiga kontakter knutits och ny teknologi och expertis har kunnat utnyttjas. Även rekrytering av personal har underlättats genom projektet. (Stern & Håkansson, 2012)

3.4.2.1 Tidigare forskning om kluster

Ett annat sätt att samverka är genom kluster. I Sverige arbetas det aktivt med klusterbildningar för att stärka innovation och tillväxt. Tillväxtverket har mellan år 2006-2010 haft ett regionalt klusterprogram med mål att företag ska växa och utvecklas. Kluster är en regional satsning mot innovation och tillväxt. Genom programmet har Tillväxtverket sett att vissa faktorer krävs för att klusterinitiativet ska vara framgångsrikt. Dels krävs mötesarenor där olika deltagare i klustret kan få chans att mötas och där deltagarna delar en gemensam vision av vad som förväntas av klustret. För ett väl fungerande kluster behövs en klusterledning som främjar samarbetet mellan deltagarna och koordinera aktiviteter. Klusterledningen fungerar då som en motor och initiativtagare. Ett framgångsrikt kluster innehåller ofta några ledare som arbetar aktivt inom klustret med nya kontakter och som nätverkar med olika aktörer inom klustret. Vid ett funktionellt kluster arbetas det mot innovation, samverkan och internationalisering.

Ett praktiskt exempel på vad som skett genom detta klusterinitiativ är att genom samverkan mellan hemvård, företag och Högskolan i Halmstad har en produkt för effektivare nyckelhantering tagits fram. Ett annat klusterinitiativ är Svenskt Marintekniskt Forum som utvecklats med grund i att vara en samordnande aktör för marintekniskt utvecklingsarbete. Klustret bidrar genom utveckling till mindre miljöbelastande produkter, effektivare produktion och ökad samverkan mellan universitet, företag och offentliga företrädare. (Tillväxtverket, 2010)

Ett antal klusterinitiativ i Skåne har utvärderats av Oxford research (2011b) och många positiva effekter kan skönjas. Genom samverkan har man kunnat vidga sitt nätverk med kontakter vilket lett till ytterligare samarbeten som verkat positivt för företagen. Till viss del har en ökad konkurrenskraft och ökad utveckling av produkter och tjänster kunnat ses.

4. Empiri

I följande kapitel kommer det material presenteras som inhämtats genom intervjuer med företag som mottagit investerings- respektive projektstöd. Materialet har sammanställts utifrån de tre aspekterna för hållbar utveckling, ekonomi, socialt och miljö. Vissa citat från intervjuerna har återgivits för att illustrera exempel på svar. Valet av vilka svar som citerats ska inte tolkas som de mest förekommande eller relevanta, utan de ska snarare återge en mer levande bild av materialet.

4.1 Undersökning av investeringsstöd

4.1.1 Presentation av företag som erhållit investeringsstöd

Vid undersökningen över hur investeringsstöd påverkat företag inom jordbruksbranschen har sex företag intervjuats. Företagen är av varierande storlek, varierande ålder, aktiebolag eller enskilda firmor. Fem av företagen (företag A-E) har sin huvudsakliga verksamhet inom mjölkproduktion och arbetar således med mjölkkor, men dessa arbetar även med spannmålsproduktion och foderproduktion. Det sjätte företaget (företag F) har flera verksamhetsområden: spannmålsproduktion, köttproduktion, skog och biovärme.

4.1.2 Hur investeringsstöden förändrat verksamheten i företagen

För de företag som har verksamhet med mjölkkor har investeringsstödet till absolut största del gått till installation av mjölkrobotar som gjort att den tidigare manuella mjölkningen istället sker automatiskt. Mjölkröboten har påverkat företagen på det sätt att mindre fysiskt arbete krävs och detta kräver också mindre arbetstid från de anställda. Utbyggnader eller upprustning av ladugårdar och lösdriftsstall har också investerats i, och ett företags (företag E) huvudsakliga investering var installation av en gödselbehållare, plansilo, för produktion av flytgödsel och även en utbyggnad av ladugården.

Företaget inom köttproduktion lade år 2008 om sin verksamhet från mjölkproduktion och investeringen som skedde 2009 gick till en kombinerad våg och behandlingsbur för djuren. Buren används för att kunna fixera djuren på ett enklare och mer effektivt sätt vid de tillfällen behandling, vägning etc. behövs.

4.1.3 Ekonomisk påverkan

4.1.3.1 Investeringens påverkan på omsättning och resultat

Då mjölkpriserna går upp och ner, och lantbrukarna måste acceptera det marknadspris som råder, så går även omsättning och resultat upp och ner utanför lantbrukarens kontroll. Alla företagare som investerat i mjölkrobotar har dock sett att investeringen gett en kraftig positiv effekt på speciellt omsättning men också resultatet. Denna effekt kommer av att arbetet med mjölkning tar mindre tid per ko och man har därför kunnat köpa in fler kor och utökat mjölkproduktionen. Även investeringar i utbyggnader har lett till att ett större antal djur kunnat hållas och därmed ökat omsättningen.

Företaget som lade om sin verksamhet från mjölk- till köttproduktion såg först en nedgång i omsättning och resultat då det tar några år från det att kvigor och kalvar köps in tills dess att de är redo att säljas vidare. Under tiden startade man dock upp verksamhet inom biovärme, och idag har man kommit upp i ungefär samma resultat som man hade 2009. Investeringen hade dock en mycket positiv påverkan på resultatet då företagaren uppskattar att ca 2000 kronor per djur kan sparas in genom en enklare hantering.

”Genom investeringen har fler kor kunnat köpas in till verksamheten, detta hade inte kunnat göras utan investeringen.” Företag A

”Omsättningen ökade med ca 3miljoner från 2009.” Företag C

”Nötköttproduktion har en väldigt lång omloppstid. Köttdjur är inte lika lätthanterade som mjölkkor.”
Företag F

”Jag kunde öka antal kor från 60 till 90 och har således ökat omsättning och resultat.” Företag E

4.1.3.2 Investeringens påverkan på sysselsättning inom företaget

Till följd av investeringen har sysselsättningen ökat hos de flesta av företagen då hela verksamheten har kunnat expandera och därför har fler anställda krävts. Även den egna arbetsinsatsen hos företagsledarna har ökat hos de flesta. De som valt att inte expandera i lika stor utsträckning har istället kunnat lägga mer tid och fokus på andra delar av verksamheten i och med den minskade arbetsbelastningen investeringen gett. En annan positiv sysselsättningseffekt som nämnts vid intervjuer är att det efter investeringen blivit mycket lättare att anställa rätt sorts och kompetent personal. Företaget har blivit en mycket mer attraktiv arbetsplats.

”Innan investeringen fanns inga anställda, förutom ägarparet. Nu har vi två stycken anställda, detta på grund utav investeringen.” Företag A

”Jag jobbar ungefär 500-600 timmar mer per år efter investeringen.” Företag B

”Investeringen har lett till en minskad arbetsbelastning, det var vitsen. Investeringen har varit arbetsbesparande.” Företag D

”Arbetsbelastningen är lägre för köttdjur, men vi har ju arbetat mer med biovärmens istället.” Företag F

4.1.3.3 Hur konkurrenskraften förändrats genom investeringen

Alla mjölkbönderna har upplevt en ökad konkurrenskraft till följd av investeringen. Den främsta anledningen är att företaget kunnat växa och producera mer mjölk vilket lett till fler marknadsandelar. Inte nog med det så har skalfördelar erhållits på ett helt nytt sätt då det inom djurhållning tillkommer marginellt med kostnader för att hålla ett till djur. En bonde framhåller faktum att marknadspriset inte går att påverka på en så homogen vara som mjölk, men samtidigt kommer det alltid finnas kunder, så att kunna producera stora mängder är en stor fördel. För att klara sig som mjölkproducent måste företaget hela tiden utvecklas och bli mer effektivt. Även det faktum att mer kompetent personal har kunnat anställas har bidragit till ökad konkurrenskraft. Även företagaren inom köttproduktion anser sig ha ökat sin konkurrenskraft då man kunnat producera ett högkvalitetskött och man kan uppmäta rätt slaktvikt för djuren.

”Vi har lättare att rekrytera mer kompetent personal, vissa har efter investeringen ringt och frågat efter jobb.” Företag A

”Konkurrenskraften har påverkats mycket positivt. Hade inte investeringen gjorts hade verksamheten inte fortsatt, vi hade behövt ändra inriktning helt.” Företag B

”Antalet mjölkbönder har minskat och företagen är istället större. Det är enda sättet att klara sig i och med skalfördelar som innebär fler kor till samma kostnad.” Företag D

4.1.3.4 Hur produktiviteten/effektiviteten påverkats genom investeringen

Mjölkkrobotarna som installerats hos fyra av intervjupersonerna har direkt påverkat effektiviteten positivt vid djurskötandet, detta är alla fyra överens om. Genom användning av robotarna kan mer mjölk produceras per arbetad timma. För en bonde har arbetstid per ko gått ner från 38 timmar per år till 23 timmar. Även arbetssättet har påverkats och idag krävs inte lika mycket fysiskt arbete utan ett mer kvalificerat arbetssätt har införts. Även den femte mjölkbonden ser effektivitetsfördelar då han kunnat expandera från 60 till 90 djur men fortfarande arbetar samma antal timmar. Behandlingsburen som köttproducenten investerat i har också lett till ökad effektivitet då det är enklare och snabbare att behandla djuren. Företagaren framhåller också att arbetsmiljön är bättre och djuren håller sig mycket lugnare.

”Ja, produktiviteten har påverkats mycket positivt. Vi är mer effektiva i djurskötandet.” Företag A

”Man kan sköta fler djur på samma tid. Detta har gjort att vi ökat från 85 kor innan investering till 150 stycken, målet är 160.” Företag B

”Även arbetssättet har påverkats. Från att ha jobbat helt fysiskt, mjölkas korna nu med robot. Detta frigör tid och är ett mer kvalificerat arbetssätt.” Företag D

4.1.3.5 Ekonomisk påverkan på samhället i stort

Den ekonomiska nytta som samhället kan ha fått genom investeringen kommer enligt intervjupersonerna av ökad sysselsättning. Långsiktigt har fler arbetstillfällen skapats då verksamheterna expanderat, men även vid investeringstillfället krävdes arbetskraft såsom byggfirmor, rörmokare, elektriker m.m. vilket påverkat samhällsekonomin positivt.

”Det har lett till fler arbetstillfällen där jag bor. Detta ger i sin tur en levande och livskraftig landsbygd där fler kan bo och gå i skola osv.” Företag B

”Om vi kan producera bra kött till bra kvalitet till vårt väldigt närbelägna lokala slakteri så gynnar det bygden och arbetstillfällen” Företag F

4.1.4 Social påverkan

Förutom att företagen är mycket bättre rustade för framtiden, de är starkare och större, så har flera sociala fördelar kommit av investeringen av mjölkkrobotar. Genom att arbetet inte är lika fysiskt krävande, och att bönderna kan börja arbeta ca tre timmar senare på morgonen, så finns mer tid och ork att vara social med vänner och familj. Tidigare var arbetet mycket slitsamt för kropp och armar, arbetare hade ofta värk och kunde inte sova ordentligt på nätterna. Flera bönder nämner också att det nu finns tid att gå på utbildningar och även ork att ta till sig information som kan berika deras företag. Allt som allt har livskvaliteten kraftigt påverkats till det bättre. En bonde påpekade att utan denna utveckling hade inte mjölkproduktion varit ett hållbart arbete på lång sikt. För köttproducenten har investeringen gett en ökad säkerhet och bättre arbetsmiljö som

är mycket viktigt, speciellt när de anlitar extern hjälp vid t.ex. klippning och då veterinär behövs. När arbetsbördan inte är lika hög är det också roligare att arbeta.

”Vi orkar mer genom att inte så mycket tid och kraft går till manuell mjölkning. Vi orkar exempelvis vara med på kurser som ordnas gällande vår verksamhet och orkar ta till oss information som berikar företaget.” Företag A

”Att ha mjölkningsrobot kanske inte är den metod som ger mest mjölk per ko, men vi har den absolut bästa livssituationen och det gör det hela värt det. Vi kan inte vara utan roboten.” Företag B

”Jag tror att fler kan lockas att arbeta med mjölkkor. Det blir inte hållbart i längden utan denna utveckling.” Företag C

4.1.5 Miljöpåverkan

Generellt sett har miljöpåverkan inte varit väldigt utbredd. Endast ett företag har aktivt tänkt på ökad miljöförbättring vid omstruktureringen och även mjölkbonden som investerat i flytgödsel har gjort detta då det är mer miljövänligt. De andra nämner dock att omställningarna varit positiva för korna som trivs bra i den nya miljön. Då en bonde endast hade spannmålsproduktion i sin omgivning har många av hans grannar påpekat det positiva för omgivningarna med kor som betar. Det ger mer öppna landskap, öppnare marker med ljusare omgivningar. Nackdelarna är gödselhanteringen som måste skötas med hänsyn till grannar, han säger t.ex. att de aldrig sprider gödsel på helgerna då lukten kan vara ovan för grannarna. De flesta tyckte dock att detta var en komplex fråga att svara på, och en företagare kunde inte se några effekter alls på miljön.

För köttproducenten var dock miljöeffekterna tydliga. Genom att producera högkvalitetskött i Sverige kan importen minska vilket kommer motverka skövling av regnskogen i Sydamerika och i och med de stränga djurhållningslagarna i Sverige kommer detta också gynna djuren världen över.

”Investeringen har haft stor positiv påverkan på miljön. I och med det nya bygget försökte vi tänka så miljömässigt som möjligt. Exempelvis använder vi spillvärme från mjölken till att värma upp allt varmvatten. Vi har flytande gödsel under spalten vilket gör att vi inte behöver mekanisk utgödsling och automatiskt ljuspåslag vilket innebär att ljuset bara tänds vid de tillfällen det behövs.” Företag B

”På de områden där djur förut inte funnits ser vi en stor förändring i jordstrukturen. Att det gödslats med gödsel från korna ger marken en helt annan bördighet och en mycket bättre näringsbalans.” Företag C

”Svårt att säga om investeringen haft påverkan på miljön. Det är en komplex fråga som inte går att svara rakt på.” Företag D

4.1.6 Skulle investeringen utförts även utan stödet?

Vid frågan om huruvida investeringen skulle gjorts även utan stödet framfördes blandad respons. Ett par bönder fick väldigt mycket pengar och hade därför inte klarat av en så stor investering vid den tidpunkten, men hade sannolikt investerat ett par år senare istället. Ett par bönder menade på att stödet spelar en viktig roll som drivkraft, det gör att företagen vågar satsa. En annan bonde hade precis köpt mer mark så att en expansion skett även utan stödet ansåg han möjligt.

”Vi hade nog gjort investeringen, men inte så tidigt som det skedde nu. Vi hade väntat ett par år.” Företag A

”Stöden är en bra effekt för att knuffa företag över kanten så att de vågar satsa. Men drivkraften måste komma från företaget självt, de kan aldrig tvingas på företaget.” Företag B

”Svårt att säga, kanske hade det skett ändå. Finns inget ja eller nej.” Företag D

4.1.7 Är förändringar i omsättning/resultat/anställda långsiktiga?

Tillväxten som kommit av installation av mjölkrobotar kommer hålla i sig anser alla fyra mjölkbönder. Men för att se ytterligare ökning av omsättning och sysselsättning i framtiden kommer fler investeringar och större expansion att krävas. För köttproducenten hade en ökad tillväxt kunnat vara långsiktig då investeringen inte används till sin fulla kapacitet i dagsläget, en expansion hade varit möjlig men är av personliga skäl inte önskvärd.

4.2 Undersökning av Projekt Samverkan

4.2.1 Presentation av företag och markägare som deltagit i Projekt Samverkan

Fem företag och en markägare har deltagit i studien över Projekt Samverkan. Parterna har varit aktiva i sex stycken olika projektgrupper runt om i Västra Götalands län. Markägaren (Person D) är en person som inte driver något företag kopplat till den mark som blivit tillgänglig för djurhållare genom projektet. Personen äger mark till sin fastighet och denna mark har innan projektet startat varit obrukad.

Fyra av företagen har huvudsaklig inriktning mot jordbruk (Person B, C, E, F). Ett företag kombinerar byggverksamhet med jordbruk innefattande växtodling och djurhållning (Person C), företaget har även utfört vissa mindre entreprenörsjobb och viss del av företagets mark har restaurerats. Ett annat lantbruksföretag har endast köttdjursuppfödning och i verksamheten finns cirka 500-600 köttdjur (Person E). Ett lantbruksföretag har startats efter projektet startade, detta genom att projektet frigjorde mer mark där djur kan beta och detta företag drivs vid sidan av ett annat heltidsjobb (Person F). Det sista lantbruksföretaget innefattar djurhållning med ungefär 50 stycken djur, men kombineras med en entreprenadverksamhet som drivs som aktiebolag som har vuxit fram genom ökad efterfrågan av tjänster genom projektet (Person B). Det renodlade entreprenörföretaget (Person A) har en huvudsaklig inriktning mot boskapsstängsel, men har en bred övrig verksamhet som inriktar sig mot det mesta som efterfrågas inom lantbruksbranschen gällande mark och stängsel.

4.2.2 Hur Projekt Samverkan förändrat verksamheten hos företagen och markägaren

Projektet har ändrat samtliga deltagande verksamheter. Markägaren angav att den mark som tidigare stått orörd har genom projektet kunnat arrenderas ut, vilket ger 3000 kronor per år i arrendeintäkter.

De djurhållare som deltagit har samtliga kunnat skaffa fler nötdjur, som mest upp till 38 stycken fler nötdjur. Detta har åstadkommit genom att mer mark blivit tillgänglig där djuren kan gå och beta. En djurhållare, som jobbar heltid i en annan bransch, har genom projektet fått mer mark så att ett nytt lantbruksföretag kunnat grundas som drivs vid sidan av heltidsjobbet. Det företaget

har utvecklats så att 17 di-kor finns i verksamheten och investeringar i ett nytt djurstall har gjorts.

Projektet har även gett entreprenörer fler jobb. Den entreprenör som arbetar på heltid med mark och stängsel har genom projektet fått fler jobb, detta då stöden ur fonden för landsbygdsutveckling gör det möjligt för fler restaureringsarbeten av marker som ligger i linje med hans verksamhet. Att stöd för restaureringar finns gör att den verksamhet som bedrivs i företaget har kunnat växa fram. Två av djurhållarna har genom projektet etablerat kontakter som gjort att jobb inom entreprenadbranschen erhållits, exempelvis har jobb med röjning och grävning vid restaureringar fakturerats och gett intäkter till företaget.

4.2.3 Ekonomisk påverkan

4.2.3.1 Projekt Samverkans påverkan på omsättning och resultat

Samtliga av de företag som deltagit i projektet säger att omsättningen har ökat på grund av projektet. Inga specifika summor angavs, men flera av företagen berättade att omsättningen ökat i stor grad. För djurhållarna är den främsta anledningen till omsättningsökningen att fler djur har kunnat köpas in på grund av ökad tillgänglig mark-areal. Det har senare lett till ökad försäljning av djuren. En av djurhållarna angav att de stöd för miljöersättningar som erhållits genom projektet även påverkat omsättningen positivt. De företag verksamma inom entreprenadverksamhet angav ökad omsättning, detta på grund utav att de genom Länsstyrelsen eller andra kontakter genom projektet fått fler jobb som de har kunnat fakturera.

Gällande förändring i resultat genom projektet angav huvudparten av företagen att en positiv förändring skett, även om ingen specifik siffra på ökning uppgavs. En av djurhållarna angav att resultaten varit runt 0 kronor, detta på grund utav att lantbruksföretaget startades i och med projektet och är då i en expanderingsfas där alla vinst går in i företaget i form av investeringar.

”Projektet har påverkat omsättning och resultat positivt. Inkomster genom jordbruket har ökat, detta på grund utav att fler nötdjur har kunnat införskaffas för att sedan säljas vidare.” Person C

”Omsättningen har från dess att projektet startade 2009 fördubblats. Resultatet har varit 0 då företaget är i uppstart/expanderingsfas och alla pengar har då gått till investeringar.” Person F

”Projektet har förändrat företagets ekonomiska ställning till det positiva. Under en 6-7 års period har omsättningen fördubblats. Ungefär 15-20% av detta beror på projektet.” Person A

4.2.3.2 Projektet Samverkans påverkan på sysselsättning

Huruvida sysselsättningsgraden förändrats inom företagen skiljer sig åt. Två företag anger att projektet påverkat deras sysselsättningsgrad positivt. Det ena företaget anger att jordbruksverksamheten expanderat på grund av projektet, därför har en ytterligare person anställts i det byggföretag som även drivs. Det andra företaget som ökat sysselsättningen är det företag som kombinerar jordbruksverksamhet och entreprenadverksamhet. Det är främst inom entreprenadverksamheten som timanställda har behövts och antalet timmar som tillkommit efter projektet är ca 1500 per år. Tre av företagen anger att de inte behövt anställa någon efter projektet startade, men två av dem anger att de fått hjälp oavlönat av andra i företaget med sysslor som kommit till genom projektet.

Tre företagare anger att de behövt arbeta fler antal timmar oavlönat inom företaget sedan projektet startade. Främsta anledning är att det inte gått att ta ut högre lön. Två företagare anger

att de inte behövt arbeta fler timmar, då främst för att projektet inte tar så mycket tid. Två av företagen uppgav att familj eller vänner har jobbat oavlönat i företaget efter projektet startade. I ett företag får företagaren hjälp av sin far ca 4 timmar i veckan oavlönat. Den andra företagaren får hjälp med tillsyn av nötdjuren av en frivilligt engagerad person.

”Antalet anställda har ökat med en person i form av en halvtidstjänst. Denna halvtidstjänst har krävts därför att verksamhet tillkommit genom projektet och tiden i byggföretaget har inte räckt till. Jag jobbar ungefär 15 timmar extra per vecka sedan projektet startade till samma lön.” Person C

”Jag har inte behövt anställa någon mer person men jobbar själv 30 timmar i vecka oavlönat. Min far arbetar cirka 4 timmar i veckan oavlönat.” Person F

”Syssetsättningen har ökat genom projektet, har timanställda som arbetat cirka 1500 timmar per år och denna siffra ökar. Jag jobbar själv fler timmar till samma lön.” Person B

4.2.3.3 Hur konkurrenskraften förändrats genom Projekt Samverkan

Vid frågan om konkurrenskraften i företaget påverkats genom projektet gick åsikter isär mellan företagarna. Tre av företagarna, samtliga djurhållare, hade svårt att svara på om de trodde att konkurrenskraften förändrats. De sa att de inte trodde att den förändrats, men samtidigt menade de att projektet har påverkat deras verksamhet till det positiva då exempelvis fler djur kunnat införskaffas vilket gett en större marknadsandel. Två av företagarna, en entreprenör och en djurhållare/entreprenör menade att projektet ökat konkurrenskraften. En av dem menade att genom att få Länsstyrelsen som referens gällande restaurering väger tungt och ger företaget en fördel över andra konkurrenter. Dessutom har projektet gett företaget en större marknadsandel. Den andra som ansåg att konkurrenskraften ökat sa att det beror på att projektet lett till att företaget utvecklats så att det finns något mer att bygga verksamheten på, dels genom en större marknadsandel. Personen hoppas även att investeringsstöd ska hjälpa att utveckla verksamheten mer för starkare konkurrenskraft.

”Kan ej svara på detta, tror inte att konkurrenskraften har förändrats. Men om projektet inte hade genomförts, hade de djur som nu går på markerna inte kunnat införskaffas och de utgör en större marknadsandel som hör ihop med konkurrenskraft.” Person E

”Ja, det har ökat konkurrenskraften. Genom att arbeta i projekten och samarbeta med olika parter har goda vitsord genom Länsstyrelse erhållits och dessa är värda mycket för konkurrenskraften.” Person A

”Ja, den har påverkats till det positiva. Det finns efter projektet mer att bygga verksamheten på, jag har ett större handlingsutrymme nu för det egna företaget. Genom investeringsstöd ska verksamheten utvecklas ännu mer, exempelvis genom byggnation och ladugård och byggnader för ännu större konkurrenskraft. Genom projektet har också kontakter etablerats som gett fler jobb som kunnat faktureras, exempelvis röjning och grävning vid restaureringen.” Person B

4.2.3.4 Hur produktiviteten/effektiviteten påverkats genom Projekt Samverkan

Huruvida produktiviteten och effektiviteten förändrats genom projektet skiljer sig mellan företagen. Tre av företagen anser att produktiviteten ökat genom projektet, detta är lantbruksföretag som menar att projektet gjort att fler djur kan införskaffas och sedan säljas. Ett lantbruksföretag

tag menar att fler djur kunnat köpas in på grund utav projektet, men kan inte säga att detta direkt ger ökad produktivitet.

Entreprenadföretaget anser inte att produktiviteten ökat, då de arbetar som de gjort innan. Detta företag anser dock att effektiviteten till viss del ökat genom att Länsstyrelsens specifika krav på vissa produkter gör att de fått ändra arbetssätt.

Två av lantbruksföretagen menar att projektet gjort att ett effektivare arbetssätt tillkommit, dels genom effektiva fällsystem³ men även genom att nya, mer effektiva maskiner köpts in på grund utav projektet. De två sista lantbruksföretagen anser inte att effektiviteten förändrats, en av dem anser att de jobbar på samma sätt som innan projektet.

”Produktiviteten har ökat genom projektet då nötdjur har kunnat införskaffas för att sedan säljas. Dessutom har nya maskiner, såsom vallmaskiner och gödselspridare, behövts införskaffats för att få en mer effektiv verksamhet som krävs för nötdjur.” Person C

”Produktiviteten har inte direkt påverkats, vi jobbar som vi alltid gjort. Effektiviteten har till viss del påverkats, då vissa produkter blir specialiserade utifrån Länsstyrelsens krav av vad som behövs till vissa områden.” Person A

”Effektiviteten har påverkats positivt. Detta genom att de har större fällor med fler djur i på samma ställe. Dessutom har det ökade antalet nötdjur påverkar produktiviteten positivt.” Person B

4.2.3.5 Hur Projekt Samverkan gett en ekonomisk påverkan på samhället i stort

Tre av företagen säger att de inte tror att projektet haft någon positiv ekonomisk påverkan på samhället. En av dem säger att företaget anställt en person på grund utav projektet vilket ger ekonomisk nytta för samhället, men att det förmodligen inte anställts fler personer runt om. De två andra kan inte se någon positiv påverkan på samhället.

Markägaren och ett av företagen säger att en positiv ekonomisk påverkan på samhället har skett genom projektet. De främsta argumenten för detta är att fler personer har blivit sysselsatta, exempelvis genom restaureringarna. Den positiva påverkan sker i flera led genom projektet och ger ringar på vattnet. En menade att projektet exempelvis gett verkstäder fler jobb trots att de inte direkt är involverande i projektet.

”Nej, det är inte troligt. Har anställt en i verksamheten, men tror inte det kommit fler nyanställningar. Vill själv kunna anställa fler, men just nu bär verksamheten inte det.” Person C

”Ja, det har det. Projektet har gjort att entreprenörer har fått nya jobb, exempelvis med avverkning och grävning i de marker som restaurerats.” Person D

”Ja, absolut positiv påverkan. Den påverkan sker i många olika led, exempelvis fler verkstäder har fått jobb.” Person B

³ En fälla är en inhägnad för kreatur. Ett system av fällor krävs för att rotera djuren mellan de olika betena så att marken hinner återhämta sig.

4.2.4 Social påverkan

Samtliga företagare och markägaren anser att projektet gett positiv påverkan på sociala aspekter, på två olika nivåer. Dels har projektet gett positiva effekter på samhällsnivå, detta genom att restaureringarna har öppnat upp marker som tidigare varit otillgängliga och vildvuxna. Detta har gjort att fina områden runt exempelvis en sjö, utsiktsplats, badplats eller gravplats har blivit iordninggjorda och därför tillgängliga för allmänheten att besöka. Detta har uppskattats av många personer utanför projektet som nu kan vistas på markerna genom att titta på djur, vandra eller fika. Genom att besöka dessa marker träffas människor som inte annars skulle ha träffats. Ett av områdena har blivit mycket uppskattat av människor runt omkring som inte varit involverade i projektet de anser att marken nu ser ut som den gjorde förr i tiden.

Projektet har även gett positiva aspekter på gruppnivå inom projektet. Medlemmarna i grupperna menar att Projekt Samverkan sammanfört grannar och människor i näromgivningarna och att en gemenskap växt fram i grupperna som utan projektet inte hade växt fram. Sammanhållningen värderas högt att gruppmedlemmarna.

En av företagarna anger att restaureringen blivit uppmärksam i media och press, vilket har gett stort fokus både på projektet och på området i sig. Några av deltagarna menar även att kontakten som etablerats med Länsstyrelsen genom projektet varit värdefullt dels på ett socialt plan, men även då personerna på Länsstyrelsen är kompetenta och har varit till stor hjälp.

”Folk är väldigt intresserade av projektet i stort då det har påverkat omgivningarna på ett positivt sätt. Folk åker till de ställen som restaurerats och tittar på växter eller djur och träffar då samtidigt andra människor. Det är väldigt kul att vara med i projektet generellt, den sociala kontakten har ökat genom projektet, dels med projektmedlemmar men även med olika myndighetspersoner.” Person E

”Det har blivit fina omgivningar att vistas i, markerna ser nu ut så som det såg ut förr i tiden och många som bor/vistas där gillar det. Även personer utifrån har kommit och tittat på de nya omgivningarna och det har fått stor positiv uppmärksamhet. Projektet har även gett stor sammanhållning mellan gruppmedlemmarna som bor nära varandra. Utan projektet hade grannarna inte träffats så mycket som de gör.” Person D

”Det blir genom restaurering mer tillgänglighet för människor att träffas för att se vissa fina områden, exempelvis utsiktsplatser eller gravplatser. Vi har restaurerat en badplats som nu är i ordning för allmänheten.” Person B

4.2.5 Miljöpåverkan

Samtliga företag och markägaren anger att projektet haft positiv påverkan på miljön. De flesta anger att projektet, genom restaurering till betesmark, öppnat upp igenvuxna marker vilket haft flera positiva naturvårdseffekter och påverkat mångfalden av djur- och växtarter positivt. Detta har gjort att fler djur kommit till platserna, såsom nya småkryp och ett rikare fågelliv. Restaureringen har även gjort att flera nya arter av växter växt fram på områdena.

En djurhållare menar att det ökade antalet köttdjur gör att klimatsmart mat produceras och att nötdjuret som införskaffats genom projektet ger gödsel som kan spridas på åkrar istället för konstgödsel, denna verksamhet är även KRAV-märkt. Två anger att projektet påverkat boendemiljön för de som bor kring de restaurerade markerna till det positiva och att exempelvis en vandringsled anlagts.

”Nötdjuren som införskaffats genom projektet producerar gödsel som kan användas på åkrar istället för konstgödsel. Dessutom leder den ökade djurbesättningen till att närproducerad mat skapas, svenskt kött som kan säljas i närheten.” Person C

”Ja, projektet har haft positiv påverkan på miljön. Vi har fått ett mer rikt fågelliv i omgivningarna som restaurerats. Det har även gjort att det blivit en finare boendemiljö för de som bor i de omgivningarna. Genom att området restaurerats har det gjort att fler växter har kunnat växa fram och även nya arter har kommit som förut inte funnits där.” Person D

”Vi har sett ökad mångfald av djur och växter, genom projekten städas omgivningarna upp. Områden som förut varit igenväxta öppnas upp och vandringsleder anläggs och en trevligare miljö generellt. Men det kräver ett långsiktigt tänk då det tar lång tid innan hela faunan ses.” Person A

4.2.6 Skulle det som åstadkommits skett även utan Projekt Samverkan?

Fyra av de fem företagen och markägaren ansåg att det som åstadkommits genom projektet inte hade åstadkommits utan Projekt Samverkan. De angav att restaureringen och samarbetet i grupperna aldrig hade inträffat om de som privatpersoner skulle ha drivit igång projektet själva. Detta på grund utav att det är svårt för privatpersoner att få ihop människor och att det tar väldigt mycket tid. De ansåg även att Länsstyrelsen har en kunskap och kompetens som gjort att projektet kunnat växa fram. Genom dem har ett mål förmedlats och Länsstyrelsen har drivit igång projektet och sammanfört människor som inte hade gått tillsammans annars.

Ett företag anser att det fanns en 50 % chans att genomföra förändringarna på egen hand, men det hade varit mycket svårare om de enskilda privatpersonerna skulle ha drivit det själva, och utan projektpengar hade det inte skett. Den sista företagaren, en djurhållare, anser att det kanske hade kunnat ske utan projektet men först längre fram i tiden då mark från föräldragården blir tillgänglig.

”Ungefär 50/50 chans att det skulle kunna ha åstadkommits. Det hade förmodligen varit mycket svårare och trögare, utan pengarna hade förmodligen projektet inte genomförts.” Person C

”Utän Länsstyrelsen hade denna samverkan som lett till restaurering inte åstadkommits. Länsstyrelsen har stor kunskap och en klar bild av vad som ska göra som förmedlats till samtliga i projektgruppen och det har varit till stor hjälp.” Person D

”Nej det hade det inte. Dels måste det pengar till att starta igång projektet, men även kompetenta människor som driver igång projektet. Utan personerna på Länsstyrelsen hade inte projektet startat, de drog igång projektet och har stor kunskap som varit till hjälp.” Person B

4.2.7 Är förändringar i omsättning/resultat/anställda långsiktiga?

Samtliga av företagen anger att förändringar i omsättning/resultat/anställda är långsiktiga. Tre av företagen anger att det genom projektet uppkommit nya möjligheter som gör att de vill satsa ytterligare på den verksamhet de sysslar med. Projektet har exempelvis gett möjlighet att ha fler nötdjur, eller möjlighet till fler jobb som gör att verksamheten utvecklas och samtliga företag har en god framtidstro på sin verksamhet.

Tre av företagen menar att långsiktigheten är beroende av stödnivåerna från EU. Om stöden minskar eller försvinner finns en risk att även företagen påverkas negativt. Detta genom att om sådana projekt som Projekt Samverkan inte samordnas då sker heller ingen restaurering av betesmarker som ger chans till fler jobb för entreprenörer eller fler djur för djurhållarna. En av djurhållarna poängterar vikten av stöden som en förutsättning för utveckling av verksamheter. Stöd ger finansiell hjälp till företag som då kan satsa mer på exempelvis investeringar som i sin tur utvecklar och stärker företaget.

”Ja det är de. Vi vill satsa mer på lantbruket än det andra företaget för att leva på endast det. Genom projektet har möjligheter uppstått som gör att ytterligare verksamheter kommer att startas och fler nötdjur kommer förmodligen införskaffas. Kommer eventuellt gå med i ytterligare ett likadant projekt som kan ge fler möjligheter.” Person C

”Ja det antas de vara. Så länge inte EUs ersättningsnivåer på bidrag förändras då verksamheten till viss del är beroende av dem. Areal har ökat varje år och så även bidragen.” Person E

”Ja det är långsiktiga förändringar. Målet är att skaffa ännu fler djur, ca 30 stycken modersdjur och då skapas fler intäkter. Dock behövs samma utrustning till 10 djur som till 100 djur, en ganska dyr verksamhet. Lantbruksföretaget kommer nog aldrig gå att leva på, men jag vill utveckla det så rationellt som möjligt så att det går att ha vid sidan av heltidsjobb.” Person F

5. Diskussion

I följande del kommer det empiriska material som ovan presenterats ställas mot den teoretiska referensramen. Detta kommer att ske utifrån den hermeneutiska ansats som studien vilar på och då genom att de fenomen som visat sig inom de kontexter som studien genomförts inom kommer försöka förstås och detta utifrån den teori som finns presenterad. Två separata utvärderingar kommer ske över huruvida stöden gett de effekter som efterfrågades i landsbygdsprogrammet och även utifrån vad som är önskvärt ur ett hållbarhetsperspektiv. En kritisk analys har gjorts då urvalet har varit begränsat, endast företag i Västra Götaland har undersökts och det som framkommit gäller nödvändigtvis inte för företag i andra delar av landet. Endast specifika effekter från de undersökta företagen presenteras, då inga generella slutsatser kan dras utifrån underlaget. Uppkomsten av ekonomiska effekter genom stöden förklaras utifrån de tillväxtteorier som presenterats och de teorier kring hur statliga stöd kan inverka. Slutligen kommer effekterna av de två stödformerna ställas mot varandra för att försöka få en bild över hur en stödform kan verka bättre än den andra.

Landsbygdsprogrammets övergripande mål är att få en hållbar tillväxt på landsbygden. Man strävar också efter en hållbar produktion av livsmedel på landsbygden, hänsyn till regionala förutsättningar, minimering av negativ miljöpåverkan och att skydda landskapets kultur- och naturvärden. Den hållbara utveckling som efterfrågas i landsbygdsprogrammet kommer utvärderas utifrån de nationella hållbarhetsmål som SCB et al. (2012) definierade, där de ekonomiska målen är strukturella förändringar, produktivitetsförbättringar och ekonomisk tillväxt, miljömålen är minskad negativ miljöpåverkan och ökad biologisk mångfald, och de sociala målen är en god livskvalité där man trivs och är i god hälsa, acceptabla sociala villkor och delaktighet i samhället.

5.1 Hållbar tillväxt genom investeringsstöd

De specifika mål landsbygdsprogrammet vill uppnå genom investeringsstöd är en hållbar utveckling inom jordbruket, ökad konkurrenskraft, större marknadsanpassning, ökad kvalitet i produktionen och förbättra miljön och djurens välfärd (Jordbruksverket, 2013c). Man vill även uppnå en diversifiering på landsbygden och göra det attraktivt att bo och verka där (Jordbruksverket, 2011).

5.1.1 Ekonomi

Ur det ekonomiska perspektivet för hållbarhet som SCB et al. (2012) definierar, har företagen i flera avseenden gynnats positivt genom investeringsstöden. Flera företag har genomgått strukturella förändringar i och med införandet av mjölkkningsrobotar, och arbetssättet har förändrats radikalt och de upplever därför positiva förändringar. Hos alla intervjuade företag har en produktivitetsförbättring varit tydlig när man genom investeringen fått hjälp av nya maskiner som gjort att ett annat arbetssätt kunnat införas. Investeringen har på grund av detta även lett till ekonomisk tillväxt bland annat i form av ökad omsättning och resultat vilka även är mätbara värden vid hållbarhetsredovisning. Om företagen anammar modellen Triple bottom line (TBL) gällande hållbar redovisning kan de där enligt Slaper & Hall (2011) ange ökning i omsättning och resultat.

För att analysera hur dessa förändringar i ekonomisk ställning uppstått kommer nationalekonomiska teorier appliceras på det empiriska resultatet. En medvetenhet finns att dessa teorier inte kan kopplas direkt till enskilda företag, men genom att applicera dessa på det empiriska materialet framkommer vissa tendenser som tyder på att teorierna stämmer överrens med vad som skett i företagens ekonomiska ställning.

5.1.1.1 Tillväxtteori

Solow-modellen menar att tillväxt korrelerar med teknisk utveckling och för att en tillväxt i BNP skall ske krävs tillväxt i kapital per capita och teknisk utveckling (Fregert & Jonung, 2003). Alla tillfrågade företag har använt det mottagna investeringsstödet till någon form av teknisk utveckling och flera menar på att utan denna utveckling hade företaget inte kunnat gå framåt; det hade inte varit hållbart i längden. En företagare påpekade också att den tillväxt företaget sett sedan investeringen varit mycket positiv, men för att inte stagnera måste ytterligare investeringar ske, alltså krävs konstant tillväxt i kapital såväl som teknisk utveckling för att nå ekonomisk tillväxt långsiktigt, vilket stödet bidragit till. Detta ligger i linje med vad Solow-modellen säger och här kan en parallell dras mellan tillväxt och de mottagna investeringsstöden. Huruvida den investering som gjorts med hjälp av stödet har ökat möjligheten till framtida investeringar i och med att företaget nu har en starkare ekonomisk ställning har ej undersökts. Detta är en intressant aspekt då målet med stöden är en hållbar utveckling, och lönsamma företag är en del av detta och målet borde då vara att företagen i framtiden ska bära sin egen utveckling.

5.1.1.2 Produktionsteori

De flesta företag som intervjuades har valt att kraftigt expandera sin verksamhet till följd av investeringen, medan ett fåtal valt att ligga kvar på samma nivå eller endast expandera marginellt. Hur detta påverkat arbetskraft kan kopplas till produktionsteorin i tidigare kapitel.

En bonde har fått en minskad arbetsbörda efter installation av mjölkningsroboten. Det som har skett är en substitutionseffekt då man kan se det som att produktionsfaktorn kapital blivit billigare i och med stödet. Arbetskraft har ersatts av maskiner då de har en högre produktivitet. Hos flera av de andra företagen har en ökning av antalet anställda skett trots att man investerat i samma maskin med samma produktivitet. Dessa företag har dock expanderat och vi ser därför utöver substitutionseffekten även en utbudseffekt, det vill säga att när mer produceras kommer det krävas mer av båda produktionsfaktorer. Eliasson (2012) menade att detta skifte till en mer kapitalintensiv produktion möjligtvis kan leda till ökad arbetsproduktivitet, vilket verkar högst troligt då bönderna anser sig kunna producera mer för varje arbetad timma. Flera av intervjupersonerna nämner även att investeringen lett till att de anställda mår mycket bättre, de är mindre stressade och har haft tid till utbildningar. Detta har troligtvis påverkat produktiviteten positivt utifrån de faktorer Roos et al. (2004) nämner kring företagets produktivitet och hur den kan påverkas.

5.1.1.3 Porters diamant-modell

Samtliga tillfrågade företag ansåg sig ha fått en ökad eller kraftigt ökad konkurrenskraft i och med investeringen som genomförts, vilket pekar på att detta mål för investeringsstödet är uppfyllt. Uppkomsten av denna konkurrenskraft kan försöka förklaras utifrån ett par av de faktorer Porter (1990) nämner i sin diamant-modell. Det som lyftes fram mest under intervjuerna var det Porter kallar faktorförhållanden; genom en specialisering och utveckling av kompetens och teknologi har företagen blivit starkare. För mjölkbönderna har även vikten av rätt struktur och strategi blivit tydlig, då flera nämner att endast större verksamheter kommer klara konkurrensen i

framtiden, därför är en expansion absolut nödvändig. Det har alltså skett en marknadsanpassning hos mjölkbönderna då man expanderat verksamheten för att på så sätt kunna dra nytta av skalfördelar vilket i intervjuerna visat sig vara av största vikt för att överleva på denna marknad. Köttproducenten som intervjuades ville inte expandera utan bytte istället fokus på verksamheten. Endast köttproducenten nämnde att kvalitén på produkten var viktig som konkurrenskraft och att denna kunnat förbättras i och med investeringen. Detta kan kopplas till att endast detta företag har en lokal marknad och kan få direkt återkoppling från det lokala slakteriet om vilken kvalitet som efterfrågas, detta i enlighet med vad Porter (1990) menar kan påverka konkurrenskraften.

Porter (2000) förklarar även hur grupperingar i kluster kan påverka konkurrenskraften positivt och Martin (2000) sa att nackdelar med klusterbildningar är att de som blir kvar utanför klustren får en mer utsatt situation i och med brist på kompetent arbetskraft och arbetstillfällen. Detta kan ses till viss del ha avhjälpits i och med investeringarna som skett då flera av företagen har fått en sysselsättningsökning, de har haft mer tid och ork till utbildning och arbetsplatsen har helt enkelt blivit mer attraktiv och kan därmed locka mer kompetent personal.

5.1.1.4 Tidigare forskning

Dessa förändringar som syns i företagets ekonomiska ställning är i enlighet med den forskning som gjorts i Sverige gällande investeringsstöd och dess effekter på företagets ekonomi. Deltagarna i studien har upplevt exempelvis omsättningsökning genom investeringen på liknande sätt som företagen i tidigare studier. En viss parallell kan då dras mellan investeringsstöd och ekonomisk tillväxt i Sverige men med reservation för att urvalet i vår studie var litet och inte generaliserbart. De studier som är gjorda i Japan och Korea under senare delen av 1900-talet visar ingen effekt av riktade statliga stöd på produktivitetstillväxt så dessa studier stämmer inte överrens med resultat från denna studie. Att försöka förklara skillnaderna är svårt, men det kan tänkas att skillnader exempelvis finns i jordbruksbranschen som denna studie grundar sig i, och de branscher som undersöktes i de studierna eller att stödformen skiljer sig åt mellan studierna.

5.1.2 Miljö

En minskad negativ miljöpåverkan har inte varit framträdande vid intervjuerna med undantag för ett par företag som medvetet och aktivt försökt förändra verksamheten till att bli mer miljövänlig genom till exempel resurseffektiva kretslopp och bättre hantering av gödsel. Minskad energikonsumtion och bidrag till en giftfri miljö är viktiga mål som eftersträvat. En ökad biologisk mångfald som resultat av investeringen nämns inte alls. Det som nämns är dock att betesdjur ger en bördigare jord och ett rikare, mer levande landskap. Flera nämner att djuren mår mycket bättre och är lugnare i sin nya miljö och en företagare påpekade hur svenskt kött istället för importerat leder till en begränsad klimatpåverkan då man på så sätt kan skydda till exempel regnskogen i Sydamerika.

Då ett av målen med investeringsstöd är att förbättra miljön och då miljömål även är viktiga för en hållbar utveckling av jordbruket, kanske tydligare krav inom miljöområden bör finnas för att blir beviljad investeringsstöd, så att dessa mål i högre grad kan uppnås. Detta kan vara att företagen tydligt ska definiera positiva aspekter av investeringen gällande miljöpåverkan innan investeringen beviljas och definiera hur de aktivt arbetar med detta när investeringen är gjord. Den miljömässiga påverkan skulle kunna redovisas utifrån TBL och hållbarhetsredovisning, exempelvis genom mängd utsläpp, övergödning eller energikonsumtion (Slaper & Hall, 2011) och sedan följas upp så att målen uppfylls i praktiken

5.1.3 Socialt

De sociala förändringarna hos företagen har varit mycket tydliga. I och med införandet av maskiner har mycket av det mest ansträngande manuella arbetet kunnat undgås. Detta har enligt alla respondenter ökat livskvalité och hälsa, det är nu säkrare och roligare att arbeta. Kortare arbetsdagar och mindre värk i kroppen innebär mer tid och ork att engagera sig i familj och vänner, och andra delar av samhället. Här kan investeringarna ses som lyckade då förändringarna hos många företagare varit en nödvändig förändring för att ens kunna fortsätta sin verksamhet. Att sådana positiva förändringar skett borde långsiktigt vara positivt för landsbygden då det kan ge ringar på vattnet till andra företag som står inför valet att satsa på en investering eller inte. Att kunna fortsätta med sin verksamhet och samtidigt få en ökad livskvalité borde vara att eftersträva och ligger i enlighet med mål för landsbygdsutveckling.

De värden för hållbarhetsredovisning som Slaper & Hall (2011) nämner, har alla ökat sedan investeringen. Utbildning har fått mer plats i verksamheten, hälsan har markant förbättrats hos många anställda och arbetslösheten har också påverkats i och med fler möjligheter till sysselsättning. Allt som allt har livskvalitén förbättrats och landsbygden har blivit mer attraktivt att bo och verka i, och detta är i enlighet med de mål som investeringsstöden ämnar uppfylla och även de mål som krävs för en hållbar tillväxt inom jordbruket.

5.2 Hållbar tillväxt genom Projekt Samverkan

Projekt Samverkan finansieras genom projektstöd där nytta ska gynna fler personer än den individuella stödmottagen (Landsbyggsdepartementet, 2012). Stödets mål är högre livskvalité, stärka konkurrenskraften och bredda och stärka landsbygdens näringsliv (Jordbruksverket, 2013d). Nedan kommer Projekt Samverkans utfall jämföras mot projektstödens mål, detta i ett perspektiv utifrån hållbarhet inom jordbruket (SCB et al., 2012). Given teori kommer även användas för att försöka förklara de fenomen som syns genom Projekt Samverkan.

5.2.1 Ekonomi

Genom studien framkommer en förbättrad ekonomisk ställning hos samtliga företag och denna förbättring ligger i enlighet med de mål som finns i den modell gällande hållbarhet inom jordbruk presenterad av SCB et al. (2012). En ekonomisk tillväxt ses genom att alla deltagare har fått en ökad omsättning genom projektet och flertalet har även fått ett större positivt resultat vilket tyder på en ökad lönsamhet i företagen. Ett företag grundades genom projektet och detta företag har kunnat fördubbla sin omsättning på bara ett fåtal år. Ett av projektstödens specifika mål är att bredda och stärka landsbygdens näringsliv. De företag som deltagit kan anses blivit bredare då flera utvidgat tidigare företag, antingen inom samma eller inom annan bransch efter projektet startat, och ett företag grundades genom projektet. En ökad omsättning och större positiva resultat kan ses som starkare företag med en större verksamhet än innan projektet.

5.2.1.1 Produktionsteori

Den ekonomiska tillväxt som syns är i enlighet med vad Slaper & Hall (2011) menar kan redovisas under ekonomiska värden i TBL, då genom omsättning och resultat. Slaper & Hall (2011) menar även att sysselsättningsstillväxt kan redovisas under ekonomiska värden. Hos deltagarna i studien ses olika mönster gällande sysselsättningsstillväxt. Två av företagen kan redovisa en ökad sysselsättning då de genom projektet behövt anställa mer personal. Någon

ytterligare deltagare menar att ingen kunnat anställas, men att de själva får arbeta fler timmar oavlönat. Dessa timmar som arbetas oavlönat skulle behöva omvandlas till timmar som går att avlöna, då detta gör att sysselsättningsgraden ökar ytterligare, exempelvis genom fler utbetalade arbetstimmar hos anställda eller genom att anställa ytterligare personal. Flera deltagande i grupperna säger att företagen just nu ekonomiskt inte bär att ta ut mer lön, eller kunna anställa fler. Utifrån produktionsteorin kan detta förklaras som att företagen producerar på en nivå där marginalkostnaden överskrider marginalintäkten. Pengarna från projektstödet används för att få ner kostnaderna, men det är i nuläget inte tillräckligt. En aspekt som flera deltagare tog upp var att de förändringar som framkommit genom projektet anses vara långsiktiga, förutsatt att stöden ligger kvar på samma nivå som de tidigare varit. Detta är något oroande då det innebär att företagen i sig inte är lönsamma även om omsättning och resultat ökar och är positiva. Projektet har dock endast pågått sedan 2009 och fortsätter en långsiktig utveckling där stöden är en hjälp i starten kan tänkas att företagen i framtiden bär sig själva och är oberoende av stöd vilket borde vara det som strävas efter. Detta kan dock inte denna studie avgöra.

5.2.1.2 Porters diamant-modell

Ett av projektstödet mål är att nå ökad konkurrenskraft men huruvida projektet gett ökad konkurrenskraft ges ingen entydig bild. Två företag uppger att företaget har blivit mer konkurrenskraftigt medan de andra företagarna inte kan säga att företaget blivit mer konkurrenskraftigt eller inte, men menar samtidigt att projektet gynnat företaget genom att fler nötdjur exempelvis kunnat införskaffas. En större marknadsandel kan anses vara en del av konkurrenskraft, men deltagarna i studien uppfattade det inte så. Utifrån denna studie ges därför ingen tydlig bild om projektstöden uppnått ökad konkurrenskraft som är ett av målen.

Vid frågan om produktivitet ökat menar flera av deltagarna att den har det genom vissa strukturella förändringar, produktivitet och strukturella förändringar är del av hållbart jordbruk definierat av SCB et al. (2012). Markägaren har fått mark utarrenderat, djurhållarna har haft möjlighet att skaffa fler djur och en av dem har startat ett företag och entreprenörerna har erhållit fler jobb från Länsstyrelsen. Dessa strukturella förändringar som lett till ökning i produktivitet kan försöka förklaras genom Porters (2000) teorier om kluster. Porter menar att kluster, geografiskt närliggande företag i samma bransch, leder till större konkurrenskraft. Detta genom att exempelvis produktiviteten ökar på grund utav att den input som företaget behöver finns i regionen. Projektgrupperna, som kan ses som små micro-kluster och som bildats genom projektet. Grupperna har gjort att de olika deltagarna i grupperna samarbetat vilket gett exempelvis djurhållarna input i form av en möjlighet till mer tillgänglig mark att detta ger en ökad produktion i form av fler djur. Entreprenörerna har fått input i form av fler jobb genom restaurering av betesmarkerna. Liknande resultat har setts i andra klusterinitiativ i Sverige (Tillväxtverket, 2010) där samarbetet inom kluster lett till ökad effektivitet och produktivitet.

Att det finns ökad produktivitet men ingen entydig bild av ökad konkurrenskraft säger då emot Porters (2000) teori om att produktivitet ger konkurrenskraft. Samtidigt menar Porter att produktiviteten är en del som bygger upp konkurrenskraft tillsammans med andra delar, och detta kan då kanske förklara den upplevda konkurrenskraften som framkom av studien.

5.2.1.1 Tidigare forskning

Att Projekt Samverkan haft positiva effekter på ekonomisk tillväxt kan delvis förklaras med vad Corning (1998) kallar ”synergieffekter”. Dessa effekter uppkommer när personer kombinerar resurser, kunskaper och perspektiv och detta ger fördelar inom en samverkan. I detta fall har

samverkan inom grupperna gjort att resurser i form av orörd mark har kommit till användning och därigenom har arbetstillfällena för entreprenörer växt fram och en möjlighet för djurhållare att ha fler djur i sin verksamhet. Genom projektgrupperna ses att personerna har delat resurser i form av exempelvis mark men även kunskaper där Länsstyrelsens kompetens varit en viktig del i grupperna. Detta har i förlängningen påverkat deltagarnas ekonomiska tillväxt positivt, och utan projektet hade dessa synergieffekter kanske haft svårare att växa fram då inga grupper bildats som varit en naturlig plats där synergieffekter kunnat växa fram.

Projekt Samverkan kan ses som lyckat inom området att sammanföra människor som sedan arbetar mot gemensamma mål. Majoriteten av deltagarna menade att projektet inte gått att genomföra utan att Länsstyrelsen startat upp projektet och medverkat som en aktiv aktör med stor kompetens. Detta stöds av tidigare forskning som säger att en tredje aktör kan krävas för att ta initiativ till projekt och driva dem vidare (Gray, 2004). Länsstyrelsen har här haft en stor roll i utformningen av projektgrupperna och vägledning, speciellt i början av projektet. Av de projektgrupper som deltog i studien ansåg deltagarna att Länsstyrelsen haft en nödvändig roll för att sammanföra deltagarna och det som åstadkommit genom projektet hade inte uppnåtts utan Länsstyrelsens medverkan. Detta visar på Länsstyrelsens viktiga roll i projektet.

5.2.2 Miljö

Genom Projekt Samverkan har dimensionen gällande miljö av hållbarhetsmodellen tydligt påverkats positivt. En medvetenhet att deltagarna i studien inte är fackmässigt kunniga inom området biologi finns självklart, men deras åsikter av vad projektet åstadkommit inom dimensionen miljö är ändå en indikator på vilka förändringar som kan tänkas ha skett. Dessa förändringar som skett genom projektet är i samklang med de mål som finns utifrån hållbarhetsmodellen. Samtliga deltagare menar att projektet lett till att den biologiska mångfalden ökat då de restaurerade betesmarkerna gjort att nya växter och djurarter kunnat komma fram. Ytterligare ett mål utifrån hållbarhetsmodellen är att en minskad negativ miljöpåverkan ska ske. Gällande förändringar på minskad miljöpåverkan framkom inga tydliga förändringar. En av deltagarna menade att det genom projektet producerats mer klimatsmart mat och då gödsel från nötdjuren kan användas på åkrar istället för konstgödsel kan en negativ påverkan på miljön minska men inga generella slutsatser kring detta kan dras.

Företagen skulle även kunna applicera modellen TBL på sitt företag gällande hållbar redovisning då resultatet av Projekt Samverkan och miljömässiga aspekter av modellen stämmer överrens. Slaper & Hall (2011) anger vissa faktorer som kan redovisas inom ett företag gällande miljö, exempelvis restaurering av land och denna kan samtliga av företagen applicera på sin redovisning, även ökat djurliv är en faktor som uppnåtts genom projektet.

5.2.3 Socialt

Inom den sociala delen av hållbarhetsmodellen är livskvalité, god hälsa och social delaktighet faktorer som ska vara uppfyllda för att hållbar utveckling ska ske (SCB et al., 2012). Även ett av projektstödens mål är en högre livskvalité (Jordbruksverket, 2013d). Deltagarna i Projekt Samverkan anger hur projektet påverkat den sociala kontakten med medlemmar i projektgrupperna positivt och hur en starkare sammanhållning mellan deltagare växt fram, och det kan ses som en ökad social delaktighet. Deltagarna värderar denna nyvunna sammanhållning högt och flera av dem säger att gemenskapen inte hade vuxit fram utan projektet. Att Länsstyrelsen startat projektet ses ha gett en tydlig förändring socialt hos deltagarna. Länsstyrelsen menade själva att

det kan vara svårt för personer att ta kontakt med varandra och forma dessa grupper vilket stöds dels av forskning men även av deltagarna som själva säger att det hade varit svårt att starta ett projekt utan Länsstyrelsen som motor. Det kan finnas många olika typer av samverkan på landsbygden som kan vara av nytta för företag eller samhället i stort. Denna studie ger indikationer på att en tredje part kan behövas som initiativtagare.

Projektet har även gett en positiv social påverkan på samhällsnivå. Deltagarna menar att de restaurerade markerna har gett människor i samhället ny tillgång till vackra områden att vistas i. Målet för ökad livskvalité har genom Projekt Samverkan uppnåtts, dels på gruppnivå men även på samhällsnivå. Även Slaper & Hill (2011) säger att sociala aspekter som kan mätas genom hållbar redovisning är exempelvis hälsa och livskvalité och dessa skulle företaget kunna anamma om de använde TBL i sitt företag.

5.3 Jämförelse av investeringsstöd och projektstöd

Den bakgrund som inledde studien visade på problematik på Europas landsbygd, såsom avbefolkning, låg konkurrenskraft, bristande sysselsättning, hållbarhet och tillväxt. Stöden ur den Europeiska jordbruksfonden avser att verka mot denna problematik för en starkare europeisk landsbygd. Under detta avsnitt görs en jämförelse av projekt- och investeringsstöd för att försöka se dess eventuella olika eller lika effekter, och om de motverkat den problematik som finns beskriven. Jämförelsen kommer ske utifrån landsbygdsprogrammets övergripande mål. Då inte tillräckligt med underlag finns för att få en helhetsbild över investerings- respektive projektstödens inverkan på företag, samhälle och miljö, kan inga generella eller slutgiltiga slutsatser dras kring detta. En jämförelse av stöden kommer därför ske med försiktighet.

5.3.1 Ekonomi

Alla intervjuade företag på landsbygden ansåg sig ha fått en ekonomisk tillväxt till följd av stödet, flera har även kunnat genomgå strukturförändringar. Den viktigaste faktorn för långsiktig överlevnad är dock enligt Bergström (2000) en produktivitetökning som kan ske då stödet används till teknologisk utveckling eller utvecklandet av skalfördelar. Denna aspekt är mycket mer framträdande hos de företag som fått investeringsstöd då de investerat i maskiner som utökat de skalfördelar som redan fanns vid djurhållning. Detta har även ökat företagets konkurrenskraft vilket är ett viktigt mål för landsbygdsprogrammet liksom sysselsättningen. De djurhållare som fått projektstöd har kunnat öka sin produktivitet genom att skaffa fler djur, men långsiktigt kommer produktiviteten inte öka markant om inte skalfördelarna utvecklas ytterligare.

Flera företagare inom Projekt Samverkan påpekade att en långsiktig tillväxt endast kan uppnås om de ekonomiska stöden fortsätter att finnas, annars kommer företagen inte vara lönsamma. Detta visar på marknadsmisslyckanden som finns enligt Klette et al. (2000) – för att ett företag ska se en investering som lönsam kvävs att de får motsvarande eller fler ekonomiska fördelar tillbaka jämfört med vad de investerat, samhällsnytta kommer inte ingå i kalkylen över vad företaget får tillbaka. Genom projektstöden har staten kompenserat för den förlust företaget skulle ha gjort vid genomförandet av investeringen, och detta ska motsvara samhällsnyttan. Detta kan ses som att ett beroende av stöd finns, och ytterligare åtgärder att arbeta för inom landsbygdprogrammet borde då vara att hitta vägar och verka för att företagen ska bli lönsamma även utan stöd.

En ökad konkurrenskraft hos företagen i Projekt Samverkan är inte heller lika tydlig som hos företagen som erhållit investeringsstöd, trots att man arbetat i projektgrupper vilka kan liknas vid Porters kluster och som då skulle kunna tänkas skapa konkurrenskraft. Även Corning (1998) säger att de synergieffekter som uppstår genom samverkan borde leda till ökad konkurrenskraft.

5.3.2 Miljö

Projekt Samverkan har gett ett bättre utfall då det kommer till miljöaspekterna. Några viktiga mål inom landsbygdsprogrammet är att skydda landskapets kultur- och naturvärden och att negativ miljöpåverkan ska minimeras. Gällande detta har tydliga effekter setts i alla projektgrupper som undersökts, men inte framkommit alls vid intervjuer av företag som fått investeringsstöd. Ett krav på de grupper som får projektstöd, som inte finns för företag som får investeringsstöd, är just att stödet ska gynna fler i samhället, och genom att restaurera och återskapa fina naturmiljöer kan hela samhället gynnas.

Investeringsstöden kan tänkas ha gett en indirekt påverkan på landskapets kultur- och naturvärden, då flera av de mjölkbönder som intervjuats kunnat få ökad lönsamhet i sin verksamhet och detta har möjliggjort fler kor och i förlängningen kanske motverkat en nedläggning av mjölkproduktion. Detta kan det endast spekuleras kring, men hade en nedläggning skett finns en risk att den mark där korna betat på blivit till åkermark eller skog och då hade inte landskapets kultur- och naturvärden skyddats. Ett tydligt miljöfokus saknas dock och är något som kanske kan förbättras genom högre krav vid ansökning om investeringsstöd.

5.3.3 Socialt

Inom de övergripande målen hos landsbygdsprogrammet finns inga specifika mål som gäller sociala aspekter. Men genom studien framkommer att ökade sociala hållbarhetsaspekter har uppnåtts av alla företag på olika sätt. Hos de som fick investeringsstöd innebar det främst en ökad hälsa och livskvalité av de som äger, eller arbetar i företagen. Projektgrupperna i Projekt Samverkan har istället gynnats på en gruppnivå där stöden möjliggjort en större sammanhållning mellan närboende på landsbygden och detta har gett en ökad delaktighet i samhället.

5.4 Förslag till vidare forskning

Av företagen och den markägare som deltog i studien av Projekt Samverkan menade flertalet att en långsiktighet i de förändringar som skett är beroende av att framtida stödnivåer som ligger på samma nivå som idag. Fortsatta studier kring hur dessa företag kan göras oberoende av stöden kan tänkas vara intressanta, då målen med landsbygdsutveckling torde vara att företagen ska bli lönsamma i sig själva. Genom studier kring detta kan en uppfattning skapas om hur och varför företagarna behöver dessa stöd och om andra former av stöd skulle kunna ta vid.

Då många positiva aspekter framkom av de projektgrupper som skapats genom Projekt Samverkan, framförallt inom det sociala området, skulle framtida forskning kunna undersöka om sådana projektgrupper kan skapas mellan fler typer av företagare på landsbygden. Det kan finnas sätt som företag och landsbygdsboende gynnas av dessa projektgrupper som då kan skapa en starkare landsbygd. Grupperna behöver inte bara behandla restaurering av betesmarker, utan exempelvis en samverkan gällande maskiner, personal eller andra delar.

6. Slutsats

Den metod som använts vid inhämtande av empiriskt material, telefonintervjuer, har brister som ligger i att intervjupersonen själv väljer vad han eller hon vill dela med sig av, och det finns därmed en risk att informationen blir vinklad på ett eller annat sätt. Brister finns även hos intervjuaren som genom förutfattade meningar kan leda in intervjupersonen på ett önskat svar eller tolkar svaren på det sätt som passar. Dessa faktorer, samt det faktum att intervjuerna är begränsade till antal, region och bransch, gör det svårt att dra några definitiva slutsatser, eller göra generella antaganden. En kritisk inställning finns därför till de svar som inhämtats, och följande slutsatser är inte menade att vara generella för alla som mottagit projekt- eller investeringsstöd.

Hos de företag som undersökts har både investeringsstöd och projektstöd lett till en bättre ekonomisk ställning i form av ökad omsättning och resultat, enligt företagarna. En sysselsättningsökning har setts hos flera av företagen men inte hos samtliga. Ökad konkurrenskraft och produktivitet till följd av stödet har skett, men detta främst hos de företag som fått investeringsstöd. Stödet har även lett till förbättringar av sociala aspekter såväl som miljöaspekter. Intervjupersonerna vittnar om ökad livskvalité, bättre hälsa och en större delaktighet i samhället, och miljön har förbättrats genom ökad biologisk mångfald och högre trivsel för djuren.

Utsträckningen av dessa effekter har dock varierat beroende på vilket stöd företaget mottagit, till exempel har de positiva ekonomiska aspekterna varit tydligare hos de företag som fått investeringsstöd, medan miljöaspekterna varit mycket mer framträdande hos de som fått projektstöd. Om detta beror på stödformen eller själva verksamheterna som undersökts är svårt att säga. Då kravet finns att projektstödet även ska gynna andra än mottagaren kommer detta troligtvis oftare leda till att investeringar görs som utan stödet inte skulle utförts av enskilda företagare, då den enskilda ekonomiska nyttan inte är stor nog. Dessa stöd kan då komma att leda till en ökad social- och miljönytta, men en hållbar ekonomisk utveckling för företagen är inte lika trolig. Den produktivitetsökning som sågs hos företagen som mottagit investeringsstöd i studien beror på att dessa företag investerat i maskiner. Hade företag med andra typer av verksamheter undersökts i studien som hade investerat i andra typer av saker, kanske inte alls samma effekter syntes. En ökad produktivitet är dock av högsta vikt för en långsiktig ekonomisk tillväxt, men då även miljömål är viktiga inom landsbygdsprogrammet så saknas dessa effekter något.

Båda stödformer visar på konkret och viktig förändring hos både företag och samhälle, men vissa brister kan skönjas i det urval vi studerat. I Projekt Samverkan saknas en plan för att företagen på sikt ska bli lönsamma på egen hand, och klara sig utan stöden men ändå kunna ta ut en rimlig lön eller anställa fler. Företagen som undersökts som mottagit investeringsstöd saknar ett tydlig fokus på miljöförbättring, och ett högre krav på detta vid ansökan kan vara ett medel för att bättre nå de mål om minimerad negativ miljöpåverkan som finns i landsbygdsprogrammet.

Litteraturförteckning

- Allwood, C. M., & Erikson, M. G. (1999). *Vetenskapsteori för psykologi och andra samhällsvetenskaper*. Lund: Studentlitteratur.
- Alvarez, O. L., Meneghini, G., & Richter, J. (September 2006). *Lissabonstrategin*. Hämtat från Europaparlamentet:
http://circa.europa.eu/irc/opoce/fact_sheets/info/data/policies/lisbon/article_7207_sv.htm den 5 Maj 2013
- Barroso, J. M. (den 2 Februari 2005). *Meddelande inför Europeiska Rådets vårmöte*. Hämtat från EUR-Lex: <http://eur-lex.europa.eu/LexUriServ/LexUriServ.do?uri=COM:2005:0024:FIN:sv:PDF> den 22 April 2013
- Beason, R., & Weinstein, D. E. (Maj 1996). Growth, Economies of Scale, and Targeting in Japan (1955-1990). *The Review of Economics and Statistics*, 78(2), ss. 286-295.
- Bergström, F. (Maj 2000). Capital Subsidies and the Performance of Firms. *Small Business Economics*, 14(3), ss. 183-193.
- Brander, L. (den 2 November 2012). *Befolkningscentra som svämmar över sina breddar: De snabbväxande storstäderna*. Hämtat från Allt om vetenskap-webbplats:
<http://www.alltomvetenskap.se/nyheter/de-snabbvaxande-storstaderna> den 15 April 2013
- Corning, P. A. (Juni 1998). The Synergism Hypothesis': On the Concept of Synergy and its Role in the Evolution of Complex Systems. *Journal Of Social & Evolutionary Systems*, 21(2), ss. 133-173.
- Eliasson, A. (2010). *Kvantitativ metod från början*. Lund: Studentlitteratur AB.
- Eliasson, K. (2012). *Regionalt investeringsstöd, en effektutvärdering i en värld med många företagsstöd*. Östersund: Tillväxtanalys.
- Elkington, J. (1997). *Cannibals with forks: the triple bottom line of 21st century business*. Oxford: Capstone.
- European Commission. (den 18 April 2008). *Rural Development policy 2007-2013*. Hämtat från European Commission, Agriculture and Rural Development-webbplats:
http://ec.europa.eu/agriculture/rurdev/index_en.htm den 27 Mars 2013
- Europeiska Unionens Råd. (den 21 Oktober 2005). Rådets Förordning (EG) nr 1698/2005. *Europeiska Unionen Tidning*, ss. 1-40.
- Europeiska Unionens Råd. (den 25 Februari 2006). Rådets beslut av den 20 februari 2006 om gemenskapens strategiska riktlinjer för landsbygdsutvecklingen (programperiod 2007–2013). *Europeiska Unionens Tidning*, ss. 20-29.
- Eurostat press office. (den 30 Mars 2012). *Eurostat news release 51/2012*. Hämtat från Eurostat-webbplats: http://epp.eurostat.ec.europa.eu/cache/ITY_PUBLIC/1-30032012-BP/EN/1-30032012-BP-EN.PDF den 15 April 2013
- Frank, R. H. (2009). *Microeconomics and Behavior*. McGraw Hill Higher Education.
- Fregert, K., & Jonung, L. (2003). *Makroekonomi: Teori, Politik och Institutioner*. Lund: Studentlitteratur.
- Gärtner, M. (den 31 Augusti 2009). The Solow model.

- Gray, B. (2004). Strong Opposition: Frame-based Resistance. *Journal of Community & Applied Social Psychology*, ss. 166–176.
- Johansson, H., & Kaspersson, E. (2004). *En levande landsbygd - vad kan politiken åstadkomma?* Lund: Livsmedelsökonomiska institutet.
- Johansson, L. (den 22 April 2013). Biolog, Länsstyrelsen i Västra Götaland. (S. Franzén, & J. Lindberg, Intervjuare)
- Jordbruksdepartementet. (2006). *Regeringens skrivelse 2005/06:87 Den övergripande strategiska inriktningen av kommande landsbygdsprogram*. Stockholm: Jordbruksdepartementet.
- Jordbruksverket. (den 1 April 2011). *Stöd och ersättningar i landsbygdsprogrammet*. Hämtat från Jordbruksverket-webplats: <http://www.jordbruksverket.se/amnesomraden/landsbygdsutveckling/visionerochprogram/landsbygdsprogrammet/stodformerilandsbygdsprogrammet.4.2b43ae8f11f647973778001266.html> den 28 Mars 2013
- Jordbruksverket. (2013a). *Landsbygdsutveckling - Hjälp med finansiering*. Hämtat från Jordbruksverket-webbplats: <http://www.jordbruksverket.se/amnesomraden/landsbygdsutveckling/hjalpmedfinansiering.4.207049b811dd8a513dc80002058.html> den 27 Mars 2013
- Jordbruksverket. (den 15 Februari 2013b). *Leader i landsbygdsprogrammet*. Hämtat från Jordbruksverket: <http://www.jordbruksverket.se/amnesomraden/landsbygdsutveckling/leaderutveckladinhembygd/vadarleader/leaderilandsbygdsprogrammet.4.2b43ae8f11f6479737780001013.html> den 3 Maj 2013
- Jordbruksverket. (den 21 Februari 2013c). *Investeringsstöd för dig som vill utveckla ditt företag på landsbygden*. Hämtat från Jordbruksverket-webbplats: <http://www.jordbruksverket.se/amnesomraden/stod/foretagsochprojektstod/foretagsstod/investeringsstod.4.207049b811dd8a513dc80002092.html> den 28 Mars 2013
- Jordbruksverket. (den 15 Februari 2013d). *Projektstöd för utveckling på landsbygden*. Hämtat från Jordbruksverket-webbplats: <http://www.jordbruksverket.se/amnesomraden/stod/foretagsochprojektstod/projektstod/alimantomprojektstod.4.207049b811dd8a513dc80002124.html> den 29 Mars 2013
- Karlsson, A. (den 24 Maj 2012). *Statistik från SCB - Unga bor i storstan – äldre i glesbygd*. Hämtat från SCB-webbplats: http://www.scb.se/Pages/Article____332814.aspx den 15 April 2013
- Klette, T., Møen, J., & Griliches, Z. (2000). Do subsidies to commercial R&D reduce market failures? Microeconomic evaluation studies. *Research Policy*, 29, ss. 471-495.
- Kullander, Holmgren, Tham, & Oxford Research. (2012). *Utvärdering av företagsstöd, regional konkurrenskraft och sysselsättning i Norra Mellansverige*. Länsstyrelsen Dalarnas tryckeri.
- Landsbygdsdepartementet. (den 23 Maj 2007). *Det nya landsbygdsprogrammet är godkänt*. Hämtat från Regeringen: <http://www.regeringen.se/sb/d/9078/a/82719> den 5 Maj 2013
- Landsbygdsdepartementet. (den 10 December 2009). *Förordning (2009:1464) med instruktion för Statens jordbruksverk*. Hämtat från Riksdagen: <http://www.riksdagen.se/sv/Dokument->

- Lagar/Lagar/Svenskforfattningssamling/Forordning-20091464-med-ins_sfs-2009-1464/
den 10 April 2013
- Landsbygdsdepartementet. (Mars 2012). *Landsbygdsprogram för Sverige 2007-2013*. Hämtat från Regeringskansliet-webbplats:
<http://www.regeringen.se/content/1/c6/08/27/24/0421beef.pdf> den 30 Mars 2013
- Länsstyrelsen i Jönköpings län. (2013). *Landsbygdsprogrammets effekt på turistföretagandet*. Jönköping: Länsstyrelsen i Jönköpings län.
- Lee, J.-W. (September 1996). Government interventions and productivity growth. *Journal of Economic Growth*, 1(3), ss. 391-414.
- Martin, P. J. (2000). The role of public policy in the process of regional convergence. *EIB Papers*, 5(2), ss. 69-79.
- Massot, A. (den 1 Augusti 2008). *Den gemensamma jordbrukspolitiken - Finansieringen av den gemensamma jordbrukspolitiken*. Hämtat från Europaparlamentet-webbplats:
http://circa.europa.eu/irc/opoce/fact_sheets/info/data/policies/agriculture/article_7213_sv.htm den 30 Mars 2013
- Molander, J. (2003). *Vetenskapsteoretiska grunder - Historia och begrepp*. Lund: Studentlitteratur.
- Mulvaney, D., & Robbins, P. (2011). *Green food: An A-to-Z guide*. Thousand Oaks, CA: SAGE Publications, Inc.
- Oxford research. (2011a). *Utvärdering av företagsstöd till hästnäringen*. Länsstyrelsen i Västra Götalands län, Landsbygdsenheten.
- Oxford research. (2011b). *Utvärderingsmodell för skånska klusterinitiativ, en utvärdering av sex skånska klusterinitiativ 2011*. Oxford Research AB.
- Patton, M. (2002). *Qualitative Research & Evaluation Methods*. London: SAGE Publications, Inc.
- Persson, P., & Nilsson, I. (2012). *Vart går investeringsstödet?* Jordbruksverket.
- Porter, M. (Mars/April 1990). The Competitive Advantage of Nations. *Harvard Business Review*, 68, ss. 73-93.
- Porter, M. (Februari 2000). Location, Competition, and Economic Development: Local Clusters in a Global Economy. *Economic Development Quarterly*, 14, ss. 15-34.
- Randén, J. (den 8 Mars 2011). *Lissabonstrategin*. Hämtat från
<http://www.tillvaxtverket.se/huvudmeny/insatserfortillvaxt/flerochvaxandeforetag/cipkonkurrenskraftochinnovation/eusnaringspolitik/lissabonstrategin.4.3c4088c81204cca906180006272.html> den 27 April 2013
- Roos, G., Fernström, L., & Pike, S. (2004). Human resource management and business performance measurement. *Measuring Business Excellence*, 8(1), ss. 28 - 37.
- SCB, Jordbruksverket, Naturvårdsverket och LRF. (2012). *Hållbarhet i svenskt jordbruk*. Örebro: SCB-tryck.
- Sida. (den 30 Januari 2013). *Globala utmaningar - Visste du detta om urbanisering?* Hämtat från Sida: <http://www.sida.se/Svenska/Bistand--utveckling/Globala-utmaningar/Visste-du-detta-om-urbanisering/> den 14 Mars 2013
- Slaper, T. F., & Hall, T. J. (2011). The Triple Bottom Line: What Is It and How Does It Work? *Indiana business review*, 86(1).

- Stern, P., & Håkansson, A. (2012). *Follow-Up of Swedish Participation in Eurostars*. VinnoVA - Swedish Governmental Agency for innovation Systems / Verket för innovationssystem.
- Svenning, C. (2003). *Metodboken*. Eslöv: Lorentz.
- Thurén, T. (2007). *Vetenskapsteori för nybörjare*. Malmö: Liber AB.
- Tillväxtanalys. (2012). *Regionalt investeringsstöd, en effektutvärdering i en värld med många företagsstöd*. Östersund: Myndigheten för tillväxtpolitiska utvärderingar och analyser.
- Tillväxtanalys, & Tillväxtverket. (2010). *Tillväxtfakta 2010 - Så växer Sverige och dess regioner*. Tillväxtanalys och Tillväxtverket.
- Tillväxtverket. (2012). *Företagande i Sveriges regioner - Företagens villkor och verklighet 2011*. Tillväxtverket.
- Tillväxtverket. (den 12 April 2013). *Hållbar Tillväxt enligt Tillväxtverket*. Hämtat från Tillväxtverket-webbplats:
<http://www.tillvaxtverket.se/ovrigt/omtillvaxtverket/varsynpatillvaxt/hallbartillvaxt.4.5a5c099513972cd7fea31f52.html> den 08 Maj 2013
- Tillväxtverket. (2010). *Regional Konkurrenskraft - Erfarenheter från nio klusterinitiativ*. Tillväxtverket.
- United Nations World Commission on Environment and Development. (1987). *Our Common Future (Brundtland Report)*. Oxford: Oxford University Press.
- Wood, D. J., & Gray, B. (Juni 1991). Toward a Comprehensive Theory of Collaboration. *The Journal of Applied Behavioral Science*, 27(2), ss. 139-162.

Bilaga 1 – Beskrivning av stödformerna

Projektstöd

Projektstödet i studien har undersökts i form av ett projekt som Länsstyrelsen i Västra Götaland ligger bakom; Projekt Samverkan. Detta projekt har inneburit att Länsstyrelsen sammanfört olika intressenter på landsbygden till olika projektgrupper, och dessa projektgrupper har sedan tillsammans sökt projektstöd där målen inom grupperna är ökad sysselsättning, ökad konkurrenskraft, ökad volym av närproducerad klimatsmart mat och ökning av positiva natur- och kulturvärdeeffekter. Arbetet i grupperna har ägt rum mellan år 2009-2012. 25 stycken projektgrupper har deltagit, samtliga i Västra Götalands län. De intressenter som deltagit i projektgrupperna är djurhållare, markägare, entreprenörer, myndighetspersoner och övriga boende på landsbygden. (Johansson L., 2013)

Projektet har inom grupperna inneburit restaurering av betesmark för nötkreatur, detta då Länsstyrelsen såg att mycket oanvänd mark fanns runt omkring i länet som skulle kunna restaureras till betesmarker. Länsstyrelsen ansåg även att det fanns en svårighet i att de landsbygdsboende själva skulle ta initiativ till att gå ihop i projektgrupper, och då skulle denna nya användning av betesmarker aldrig genomföras. Det praktiska arbete som genomförts i grupperna är att markägare arrenderar ut mark till djurhållare som innan, eller genom projektet, driver lantbruksföretag och där djurhållarna efter restaureringen kan släppa nötdjur på dessa marker. Restaureringen har skett genom entreprenörer som driver företag som restaurerar marker eller sätter stängsel. De grupper som deltagit i studien har samtliga kommit till löpandearbetet-fasen vilket innebär att restaureringen av marken är klar och djurhållarna har kunnat släppa nötdjur på markerna. (Johansson L., 2013)

Investeringsstöd

De företag som deltagit i studien har erhållit stöd för olika former av investeringar. Det finns olika typer av företagsstöd som ska verka för landsbygdsutveckling, en av dem är investeringsstöd. Det är en form av företagsstöd som gynnar den enskilde företagaren genom att en investering inom verksamheten i företaget kan göras som utvecklar verksamheten. Investeringsstöd kan erhållas i olika typer av verksamheter, så som lantbruksbranschen, turistnäringen eller förädling av produkter med flera. Stöden ger som mest 30 % av kostnaden vid genomförda investeringar inom ett företag. Vid erhållet investeringsstöd ska det som stödet givits för fullföljas inom 5 år, annars finns en risk att behöva betala tillbaka hela, eller delar av stödet. (Jordbruksverket, 2013c) Inom jordbruket har investeringsstöd som mål att modernisera jordbruksföretag till konkurrenskraftigare och mer hållbar produktion (Landsbyggsdepartementet, 2012).

Bilaga 2 – Frågor ställda till företagen i Projekt Samverkan och de som fått investeringsstöd

1. Kan Du berätta allmän information om företaget?
 - Företagsnamn
 - Huvudsaklig verksamhet
 - Antal år företaget varit verksamt
 - När gick du med i projektet/gjorde investeringen?

2. Kan Du beskriva situation i företaget innan projektet/investeringen startade?
 - Allmän bild av hur verksamheten fungerade.
 - För att se hur den ekonomiska ställningen i företaget påverkats vore det intressant att veta följande; (Om det är svårt att ta reda på, gör en ungefärlig uppskattning)
 - Till vad uppgick:

Omsättningen	år 2009
Resultat	år 2009
Antalet anställda	år 2009
Löneutbetalningar	år 2009

3. Vad har skett genom projektet/investeringen?
 - Har projektet/investeringen gjort att Du kunnat förändra din verksamhet på något sätt, hur då? Gärna konkreta exempel.
 - För att se hur den ekonomiska ställningen i företaget påverkats vore det intressant att veta följande; (Om det är svårt att ta reda på, gör en ungefärlig uppskattning)
 - Till vad uppgick:

Omsättningen	år 2012
Resultat	år 2012
Antalet anställda	år 2012
Löneutbetalningar	år 2012

4. Om förändringar har skett mellan 2009-2012, i hur hög grad tror Du att förändringen beror på projektet/investeringen?

5. Har Du upplevt en ökad arbetsbelastning sedan projektet/investeringen startade?
6. Sedan projektet/investeringen började, har Du arbetat mer arbetstimmar för samma lön? Uppskatta i så fall hur många timmar i månaden.
7. Har någon ur Din familj/vänner/någon helt annan arbetat oavlönat i företaget sedan projektet/investeringen startade? Uppsatta i så fall hur många timmar i månaden.

8. Har Du upplevt att konkurrenskraften i företaget påverkats genom projektet/investeringen? (Med konkurrenskraft menar vi exempelvis en för företaget förändring i prissättning, förändring i marknadsandelar, förändrade kostnader för företaget). Förklara gärna.
9. Hur har projektet/investeringen påverkat produktiviteten/effektiviteten i företaget? (Med förändrad produktivitet/effektivitet menar vi exempelvis om Du genom projektet/investeringen förändrat din produktion det som görs i företaget, fått förändrat antal jobb eller debiterade timmar. Kan vara ytterligare saker.)
Hur har eventuell förändring sett ut?
10. Skulle det som åstadkommits genom projektet/investeringen åstadkommits även utan stödet?
11. Tror Du att eventuella förändringar i omsättning, resultat och antalet anställda som kommit sedan projektet/investeringen inleddes är långsiktiga? Kommer utvecklingen fortsätta i denna riktning? Förklara gärna.
12. Finns det andra sätt, som inte redan tagits upp som företaget påverkats av projektet/investeringen? Behöver inte vara ekonomiskt utan kan vara förändringar av andra slag. Förklara gärna, ge även förklaring om du anser att företag ej gynnats.
13. Anser Du att projektet/investeringen kan ha haft ekonomisk påverkan på samhället i stort? Exempelvis att fler företag påverkats, förändring antalet anställda, förändrad produktion eller andra faktorer Du kan komma på. Ge gärna exempel.
14. Tror Du att projektet/investeringen har gjort någon påverkan på sociala faktorer? Förklara gärna.
15. Tror Du att projektet/investeringen har gjort någon påverkan på miljön? Förklara gärna.
Ex genom ekologisk produktion, klimatsmart mat.

Bilaga 3- Frågor ställda till markägaren i Projekt Samverkan

1. Kan Du berätta om din roll i projektet.
2. Kan Du beskriva situationen innan projektet startade?
3. Vad har hänt genom projektet?
4. Skulle det som åstadkommits genom projektet åstadkommits även utan projektet?
5. Anser Du att projektet kan ha haft ekonomisk påverkan på samhället i stort? Exempelvis att fler företag påverkats, förändring antalet anställda, förändrad produktion eller andra faktorer Du kan komma på. Ge gärna exempel.
6. Tror Du att projektet har gjort någon påverkan på sociala faktorer? Förklara gärna.
7. Tror Du att projektet har gjort någon påverkan på miljön? Förklara gärna. Ex genom ekologisk produktion, klimatsmart mat.