



**GÖTEBORGS UNIVERSITET
INST FÖR KULTURVETENSKAPER**

Stadens förändrade funktion

En ideologikritisk studie av Göteborgs översiktliga planering mellan
1959 och 2011

Magisteruppsats i kulturstudier, 30 hp

Kulturvetenskapliga institutionen vid

Göteborgs universitet 2012-2013

Författare:

Anders Westerström

Handledare:

Helena Holgersson

Nyckelord:

Göteborg, stadsbyggnad, ideologikritik, regleringsskolan, fordism, postfordism, marxism, modernism, kulturstudier

Sammanfattning

Den här magisteruppsatsen i kulturstudier är en ideologikritisk analys av Göteborgs stadsplaneringsideologi mellan 1959 och 2011. Den huvudsakliga frågeställningen är hur skillnaden mellan efterkrigstidens- och dagens stadsbyggandsideologi kan förstås? Med hjälp av Karl Marx värdeteori om kapitalet undersöks de materiella betingelserna för stadsbyggandsideologins förändrade förhållande.

Studien argumenterar för att efterkrigstidens stadsbyggnad helt och hållet anpassades efter den tunga tillverkningsindustrins behov av arbetskraft och infrastruktur. Men också till den tillströmmande arbetarklassens högre krav på levnadsstandard. I analysen av nutida stadsplaneringsideologi pekar studien på förändrade förutsättningar såsom anpassning till global arbetsdelning och ränteorienterat kapital. Kritik riktas också mot den urbana sociologin som, enligt författaren, tenderar att idealisera efterkrigstidens stadsbyggnad i ljuset av nutidens ojämlika stadsplanering. Slutligen är studien ett försök att genom Göteborgs stadsplaneringsideologi periodisera och förstå hur kapitalet ständigt omformar det urbana rummet.

Abstract

The present master thesis in culture studies is an analysis of Gothenburg city planning ideology between 1959 and 2011. The question at issue is understanding the divergence between postwar and contemporary city planning ideology. Using Karl Marx's value form theory on capital, the material basis for the changing conditions of city planning is examined.

In the study it is argued that postwar city planning was entirely adjusted to the needs of manufacturing capital. However it was also essential to meet labours' demand for rising living standards. In the analysis of contemporary city planning the study emphasize changing conditions: such as adjustment to the global division of labour and influence of rent oriented capital. Urban sociology is also criticized for idealizing postwar city planning in the wake of contemporary unequal urban development. Finally the study is an attempt to periodize and understand how capital constantly changes and adjusts the urban space according to its needs.

Tack

Jag vill börja med att tacka alla som har stöttat och hjälpt mig genom den här processen. Först och främst ett stort tack till Anna Olofsson för att du tålmodigt tagit hand om vår dotter när jag varit iväg och jobbat med uppsatsen. Tack Albin Söderqvist, dina tankar, idéer och kommentarer har under uppsatsens gång varit avgörande för att kunna ro den i land. Jag vill även rikta ett stort tack till mina kursledare Catharina Thörn och Helena Holgersson för att ni inspirerade mig att skriva. Extra tack till Helena för att du handledde, stöttade och trodde på uppsatsen. Tack Henrik Ljung för att du tagit dig tid till långa diskussioner om ränta och värde, tack också för dina kommentarer. Tack Olle Uppenberg för intressanta diskussioner och värdefulla metodtips. Slutligen vill jag tacka alla mina klasskamrater för kloka kommentarer och funderingar under kursens gång.

Innehållsförteckning

1 INLEDNING	5
1.1 Göteborg och klassernas reproduktion	5
1.2 Syfte och frågeställningar	6
1.3 Bakgrund	6
1.4 Forskningsöversikt	10
2 TEORI	14
2.1 Marxismens grunder	14
2.1.1 Abstrakta värden.....	15
2.1.2 Mervärde.....	15
2.1.3 Enkel cirkulation.....	16
2.1.4. Absolut och relativ mervärdeproduktion.....	17
2.1.5 Formell och reell subsumtion	18
2.1.6 Profitkvotens fallande tendens.....	19
2.2 Från fordism till postfordism	19
2.2.1 Tayloristisk organisering av samhället	20
2.2.2 Masskonsumtion och massproduktion – underkastelse i utbyte mot en stigande konsumtionsnorm	21
2.2.3 Fordismens kris.....	23
2.2.4 Omstrukturering.....	24
2.2.5 Postfordism.....	26
2.3 Sammanfattning	28
3 METOD	30
3.1 Urval	33
3.2 Fallet Göteborg	33
4 ANALYS	35
4.1 Places for people?	35
4.1.1 Den svenska fordismen och dess kris	36
4.1.2 Rationell reproduktion av arbetskraften	38
4.2 Stadens ideologi	41
4.2.1 En befriad stad.....	41
4.2.2 Effektiv återhämtning	46
4.2.3 Störtas skall det gamla i gruset.....	48
4.3 Meet the world in Gothenburg	55
4.3.1 En postindustriell stad	55
4.3.2 Entreprenörstaden	58
4.4 Designed by Apple in California. Assembled in China – Komplex och enkelt arbete	59
4.4.1 En stad för den kreativa klassen.....	62
4.4.2 En attraktiv stad	64
4.5 En gentrifierad stad	67
5 AVSLUTANDE DISKUSSION	72

1 INLEDNING

1.1 Göteborg och klassernas reproduktion

Utländska turister som besökte Göteborg under det svenska folkhemmets storhetstid, d.v.s. 1950- 60-tal, kunde, om de var särskilt intresserade, köpa broschyren *Göteborg Bygger*. I broschyren lyfter stadsplanerarna fram staden som en viktig exporthamn och centrum för en växande storstadsregion med 570 000 invånare, som vid århundradets slut beräknas uppgå till ca 1000 000 (1965, s. 15). På Hisingsidan av Göta älv huserade en av världen största varvskoncentrationer ”som med sin tekniska utrustning och kapacitet representerar det yppersta inom modern skeppsbyggnadsindustri.” (1965, s. 7) Enligt broschyren sysselsatte verkstadsindustrin totalt ca 38 % av stadens yrkesverksamma befolkning.

En befolkning som enligt broschyren behövde nya och moderna bostäder. Bostäder som skulle höja levnadsstandarden, minska boendetätheten och göra arbetets reproduktion mer rationell och funktionell. 50 år senare närmar sig en komet jorden. En kvinna svävar i luften och hon tänker:

Wow, is this a dream? I'm flying, free to be me, now breathing the clean sweet air. Time to think. What do I want? Develop a lifestyle multicultural, accepting friendly, vibrant feelgood and stressfree. Diversity, spirit, uniqueness, style, a place to study, work, create, have fun. Where can I go? Where should I land? What if there was a place that had it all. (Fritze, 2011)

Den ovan refererade reklamfilmen *Meet the world in Gothenburg* är tydligt inriktad mot att marknadsföra staden för en välbärgad, inkomstbringande kreativ klass. Skillnaden mellan dessa berättelser är att det har skett en ekonomisk omstrukturering, vilken har slagit undan benen för ”*industriens möjligheter*” (1959) och tvingat stadsplanerare och politiker att hitta annan produktiv verksamhet som bas för stadsutvecklingen. För att förstå nuvarande förhållanden är det dock viktigt att analysera den tidigare perioden. Jag kommer i den här uppsatsen att argumentera för att vi fortfarande lever i efterverkningarna av den kris som drabbade efterkrigstidens kapitalism i slutet av 60-talet (Aglietta, 1998).

Ideologikritik handlar om att förstå texter genom de samhällsliga konflikter som återspeglas i dem. Genom att studera texten får vi en uppfattning om sakernas tillstånd i ett vidare sammanhang. Det finns gott om kritik mot efterkrigstidens stadsbyggnad; dess bilanpassning, isolerade förorter och omfattande saneringar målas i dagens stadsplaneringsideologi upp som sjuka delar av staden som måste läkas, alternativt blödande varbölder som omgående måste

opereras bort (Tunström, 2009 s. 61). Detta medan den dagens stad framställs som miljövänlig, befrämjare av mångfald och anpassad efter den enskilda individen. Vad som inte nämns i *Meet the world in Gothenburg* är de mindre starka grupper som trängs undan, när gentrifiering och fastighetsspekulation blir tendenser i stadsplaneringen och städer konkurrerar med varandra på en global marknad för att locka till sig kapitalströmmar. Efterkrigstidens stad liksom dagens stad, är alltså rumsliga enheter som styrs av ekonomiska processer. De *faktiska samhällsförhållanden*, mot vilka jag vill försöka förstå ideologin och de samhälleliga konflikterna i den här uppsatsen, är den abstrakta värdeförmeringsprocessen i form av anhopande av kapital såsom Marx beskrev den i *Kapitalet* 1867. Med andra ord *stadsplaneringsideologin* eller *rummets representation*, som en reflektion och resultat av det kapitalistiska produktionssättets motsägelsefulla utveckling och reproduktion.

1.2 Syfte och frågeställningar

I den här uppsatsen vill jag teoretiskt undersöka hur stadsbyggnadsideologin förändras mot bakgrund av det kapitalistiska produktionssättets utveckling och reproduktion. Det empiriska syftet är att studera hur den översiktliga planeringen för Göteborg har förändrats mellan 1959 och 2011. Jag ska också titta närmare på hur detta har påverkat stadsdelen Gamlestaden, ett centralt förnyelseområde, som i sammanhanget är relevant för att det på många sätt bär tydliga spår av ekonomiska strukturomvandlingar i den byggda miljön. Min huvudsakliga frågeställning är: hur kan skillnaden mellan efterkrigstidens- och dagens stadsbyggnadsideologi förstås?

1.3 Bakgrund

Innan jag närmare presenterar några teoretiska ståndpunkter ska jag i korthet gå igenom Göteborgs urbana utveckling ifrån tidig handelskapitalism till industrialisering, funktionalism och postindustri. Göteborg har gått igenom många faser av utbyggnad från dess att den nuvarande stadskärnan anlades av holländska ingenjörer 1621, under en period då majoriteten av världens befolkning fortfarande levde på landsbygden och städerna huvudsakligen dominerades av handel, politisk maktkoncentration och småskaligt skrå- och hantverksväsen (Wright, 2012, s 15).

I mitten av 1800-talet byggdes stenstaden ut i Vasa och runt Avenyn. Den byggdes för borgerligheten efter Hausmansk modell med stora vitkalkade stenhus i rätvinkliga mönster

(Caldenby, 2010, s. 149). I takt med att fler och fler människor strömmade till staden för att jobba i industrin började utpräglade arbetarkvarter byggas i Göteborg. Det kännetecknande draget för dessa kvarter som först byggdes i Annedal, Landala Masthugget och Majorna är Landshövdingehuset¹. I och med den hårda, tydligt klassmässiga uppdelningen av staden kom många arbetarkvarter att präglas av en stark social identitet som Sten O Karlsson beskriver i *Den proletära offentlighetens epok* (2010, s. 256). Detta var innan bilen och de allmänna transportsystemen hade slagit igenom och staden hade en tät karaktär där de olika funktionerna (transport, handel, bostäder, industri) blandades för att uppnå högsta effektivitet. Arbetarklassen samlades i och kring stora fabriker, i vad som närmast liknade brukssamhällen eftersom arbetarbostäderna låg tätt intill fabrikerna (Caldenby, 2010, s. 149).

År 1932 tillträdde socialisten och funktionalisten Uno Åhrén som förste stadsbyggnadsingenjör, (senare stadsplanechef). Han skulle komma att göra Göteborg till en experimentverkstad för den nya funktionalistiska stadsideologin. Åhrén samarbetade mycket med nationalekonomen Gunnar Myrdal kring bostadsforskning i Göteborg, vilken skulle ligga till grund för det för Sveriges bostads- och socialpolitik viktiga verket *Kris i befolkningsfrågan* (Karlsson, 2010, s. 42) och senare den bostadssociala utredningen 1947. Till skillnad från sin föregångare Lilienborgs slutna kvarter skapade Åhrén en ”*öppen socialistisk stadsplan*” (Caldenby, 2010, s. 153) med friliggande hus placerade för att släppa in så mycket ljus som möjligt. Åhrén började också arbeta med mer översiktlig planering: Lundby generalplan ifrån 1937 är ett tydligt exempel på den funktionalistiska funktionszonerade *bandstaden* med industrier, företrädesvis runt Göta älv och Mölndalsån, för sig, och grönområden mellan industri- och bostadsområdena till skydd för buller och störningar. Den funktionszonerade staden byggdes också för att skydda befolkningen mot flyngrepp i händelse av krig och därmed började även centrum avskiljas i en egen funktionszon. Allteftersom efterkrigstidens bildominerade samhälle började växa fram skapade Åhrén också en stad där trafikframkomlighet, trafiksäkerhet, kollektivtrafik och snabba transporter prioriterades. Därmed började staden, enligt Caldenby, få en karaktär av isolerade öar (2010, s. 153–154).

Uno Åhrén lade grunden till mycket av det som skulle komma att prägla den fordistiska stad som dagens stadplaneringsideologi vänder sig så kraftigt emot. När man idag bygger

¹ Landshövdingehuset består av en våning sten och två våningar trä och lämpar sig bra för den göteborgska topografin tack vare sin lätthet. Det förbjöds först på grund av brandsäkerhetsskäl men tilläts sedermera av

bostäder i de gamla varvsområdena på Norra Älvstranden framstår Åhréns naturliga järnvägsbarriär mellan industri och bostäder som ett problematiskt element.

Det som Åhrén påbörjade i sin funktionsuppdelning av staden skulle komma att intensifieras under 1960- och 70-talen när elementhusbyggandet kom igång på allvar i takt med att industrin expanderade och krävde bostäder till arbetskraften. Det bestämdes att det skulle byggas en miljon lägenheter i Sverige från 1965 till 1975 inom det så kallade miljonprogrammet. Detta garanterade en marknad för bostadsbolagen under samma tioårsperiod och gjorde att de kunde storsatsa på elementhusbyggen.

Till skillnad ifrån grannskapsenheten där husen var omsorgsfullt placerade i relation till varandra, anpassades de nya områdena efter elementhustekniken och områdena och husen blev allt större och mer standardiserade. Miljonprogramsområdena byggdes främst ut i de av staden införlivade områdena Angered/Bergum där det var tänkt att 130 000 människor skulle bo och 70 000 arbeta (Stadsplanekontoret, 1959, s. 121). Planen för Angered färdigställdes endast till hälften eftersom många lägenheter stod tomma och kritiken emot miljonprogrammen under sjuttioalet hade intensifierats. Stadsplanerarnas blickar riktades nu istället mot centrum. Stadsdelar som Annedal och Landala totalsanerades och ersattes med nya hus som liknade dem i miljonprogramsområdena. Stadskärnan förändrades också efter sin specifika funktion. I Nordstaden skapades nordens största inomhusvaruhus och kontorskomplex och 90 fastigheter blev 10. Under den här perioden expanderade industrin främst i dalgångarna och på Hisingen, i närheten av den nybyggda 1 300 000 m² stora Skandiahammen.

När varvskrisen och den ekonomiska omstruktureringen kom till Göteborg skulle stadens funktion komma att förändras, och stadsrummet skulle än en gång omdefinieras. Där de industrier som flyttat utomlands hade legat tidigare skulle staden nu förtätas, och bostäder, arbetsplatser och butiker skulle blandas i linje med stadsbyggnadsteoretikern Jane Jakobs kritik av den funktionalistiska funktionszonerade staden. Från den öppna socialistiska stadsplanen som Åhrén hade förespråkat gick planeringen tillbaka till kvartersstadsidealet. Den gamla arbetarstadsdelen Haga räddades ifrån totalsanering. Från att vara någonting smutsigt som skulle saneras öppnades nu staden upp för att exploateras av fastighetsspekulanter och befolkas av *den nya medelklassen*. Därmed blev den tidigare dominerande biltrafiken ett problem som planerarna skulle lösa just genom att förtäta i stadskärnan och de närliggande områdena.

På grund av de tunga arbetarintensiva industriernas omlokalisering har Göteborg tvingats (och lyckats) profilera sig som en event- och servicestad där stråket runt Skånegatan med arenor som Gamla och nya Ullevi, Scandinavium och Svenska Mässan samt det halvkommunala hotellet Gothia Towers kommit att fylla en viktig funktion. Härigenom har staden blivit del av en global postindustriell² trend kallad *City branding* där städer konkurrerar om att locka till sig turister genom stora evenemang och spektakulär arkitektur (Caldenby, 2010, s. 158-159). Denna trenden började med Guggenheimmuseet i Bilbao och har eskalerat till att nästan alla postindustriella städer numera vill ha sitt eget Guggenheimmuseum och sin egen waterfront, vilket enligt Caldenby leder till att samma homogena expressokultur och *signaturarkitektur* slår igenom överallt (2010, s. 159). Två tydliga exempel på sådana byggnader i Göteborg är Världskulturmuseet och Universeum som utmärker sig både som besöksmål och landmärken. Ett annat exempel är Göteborgshjulet, ett gigantiskt pariserhjul som kommunstyrelsens förre ordförande Göran Johansson enligt Göteborgs Posten under oklara omständigheter placerade framför Göteborgs Operan (Svensson et al., 2012).

I Göteborg är utvecklingen av Norra Älvstranden ett bra exempel på ett typiskt nybyggt område. Här låg tidigare delar av hamnen och den tunga varvsindustrin. Idag har stadsdelen förvandlats till kontors- och bostadsområde – s.k. blandstad – tack vare massiva kommunala och privata investeringar genom det kommunala aktiebolaget Älvstranden AB.³ Norra Älvstranden beskrivs ibland även som ett klusterområde där olika kunskapsintensiva IT-företag som Ericsson etablerat sig sida vid sida med det tekniska universitetet Chalmers. Jan Jörnmark, professor i ekonomisk historia, menar i boken *Göteborgs globalisering* att den fysiska förändringen av Göteborg har varit central för att klara av den nya konkurrenssituation som den globaliserade ekonomin har fört med sig. Omstruktureringen har också inneburit att centrumets gränser sprider sig utanför den traditionella innerstaden då tidigare perifera områden nu ska ges en *citykaraktär* genom massivt byggande. Exempel på sådana områden är Kvillebäcken, där man har rivit ett helt kvarter för att ge plats åt nya bostäder anpassade för människor ”som älskar stadslivet och uppskattar det okonventionella, det som överraskar, det som bubblar av liv, kreativitet och mångfald” (Älvstranden utveckling

² Att tala om postindustri är något missvisande då industrisamhället inte har försvunnit. Med termen postindustriell menar jag snarare, en industri bortom den tunga tillverkningsindustrin. Den serviceorientering som de västerländska samhällena har trätt in i är snarare en del av den globala industriella arbetsdelningen.

AB, 2011). Ett annat exempel är Gamlestaden som man planerar göra om till blandstad med citykaraktär för en socialt hållbar befolkning (Stadsbyggnadskontoret, 2006, s. 21–22). Detta genom att bland annat bygga en pendeltågstation ca 500 bostäder och 30 000 m² lokalytor vid Gamlestadstorget. Det har alltså skett en radikal omvandling av stadens funktion- från tung tillverkningsindustri till mer kunskaps- och serviceorienterad verksamhet. De gamla industriområdena vid älvens centrala delar befinner sig sålunda i en ständig omvandlingsprocess. I och med projektet Centrala Älvstaden söker staden ta ett helhetsgrepp om älvmrådet för att på sikt kunna bygga blandstad och *knyta ihop* stränderna. Detta innebär fortsatta omfattande förändringar i stadens infrastruktur och bebyggelse samtidigt som röster höjs för att flytta den centrala Stenaterminalen vid Masthuggstorget och avskaffa fraktverksamheten på Göta älv (Stadsbyggnadskontoret, 2009, s. 75). Den första januari 2013 infördes trängselskatter för att försöka leda bort trafiken ifrån de delar av centrum som ska bebyggas. Genom det s.k. västsvenska paketet⁴ investerar staden samtidigt i storskaliga ringledsliknande infrastrukturprojekt och frigör därmed mer värdefull mark i centrum.

Göteborg har emellertid alltid betraktats som *Porten till väster*. I och med Skandiahavnens dominans⁵ har staden fortfarande en stark logistikbransch. Det karaktäristiska dragen för denna ytkrävande branschs arkitektur är de stora standardiserade plåtskjul som är byggda på asfaltsytor med mycket manövreringsutrymme för långtradare. Dessa skjul formar sin egen miljö runt den otillgängliga Göta älv som enligt Caldenby sällan är särskilt inbjudande för fotgängare (2010, s. 158).

1.4 Forskningsöversikt

Det finns en lång tradition av att försöka förstå och teoretisera staden inom den marxistiska teoribildningen. Friedrich Engels skrev om Haussmanns Paris i *I bostadsfrågan* 1872:

De moderna storstädernas tillväxt frambringar en konstlad, ofta kolossalt stor markvärdesstegring inom vissa distrikt, framförallt de centralt belägna. De där uppförda byggnaderna ökar inte detta värde utan pressar tvärtom ner det, eftersom de inte längre svarar mot de förändrade förhållandena; de rives och ersättes med andra. Detta sker framför allt med centralt belägna arbetarbostäder, där hyran även vid den största överbefolkning aldrig, eller i varje fall endast ytterst långsamt, kan överskrida ett visst

³ Älvstranden Utveckling AB är ett helägt kommunalt bolag med uppgift att leda och driva arbetet med utvecklingen av Norra och Södra Älvstranden. (Älvstranden utveckling AB, 2013)

⁴ Västsvenska paketet är ett infrastrukturprojekt som sjösattes av svenska staten i och med den ekonomiska krisen 2008, västsvenska paketet innebär omfattande investeringar i utbyggandet av kollektivtrafiken och flera nya trafikleder.

⁵ Hamnen som tidigare hade mycket aktivitet på norra älvstranden, expanderade under 60-talet till ett stort ytterområde på västra Hisingen.

maximum. Man river dem och bygger butiker, lagerlokaler, offentliga byggnader i deras ställe.(...)Resultatet är att arbetarna trängs undan från centrum av städerna till periferin, att arbetarbostäderna och överhuvud taget småbostäderna blir få och dyra och ofta inte alls står att uppdriva. Ty under dessa förhållanden kommer byggnadsindustrin, som har ett mycket bättre spekulationsfält i de dyrare bostäderna, endast i undantagsfall att bygga arbetarbostäder (Engels, 1972).

Engels kunde alltså se tidiga tendenser till den process som hundra år senare skulle komma att kallas gentrifiering i artonhundratalets Paris, som på många sätt har kommit att bli sinnebild för den borgerliga kapitalistiska staden, med sina stora boulevarder, bohemcaféer och passager, vilka Walter Benjamin beskrev 1935 (1992). Paris var också platsen för världens första proletära revolution 1871, som på många sätt var ett svar på de förändringar som Haussmann genomförde av Paris. Då kom också begreppet *rätten till staden* att användas för första gången. Något som Henri Lefebvre, en fransk urbanteoretiker och marxist plockade upp i sin *La production de l'espace* (1974). Lefebvre har på många sätt format den moderna urbanteorin genom sina idéer om staden som en social konstruktion.

I efterdyningarna av kamperna runt 1968 när efterkrigstidens samhällsmodell kollapsade och kapitalet ställdes inför en ny stor kris, började många att intressera sig för Marx teorier igen. Det intressanta i det här sammanhanget är att fokus flyttades från den mer aktivistiske Marx i *Kommunistiska manifestet* (1848) till den mer analytiske Marx i *Grundrisse* (1858) och *Kapitalet* (1867). 68-rörelsens kritik av vardagslivet kan förstås som ett svar på att det kapitalistiska samhället inordnat och underordnat (subsumerat) alla aspekter av arbetets reproduktion i sig självt och att staden därmed helt omformats efter kapitalets behov.

Dessa perspektiv återfanns även i urbanteorin där en hel generation som deltagit i 68-kamperna försökte förstå vad de hade varit med om. Bland dem fanns bl.a. David Harvey, som inspirerad av Lefebvre, fortsatte att forska om kapitalistiska städer. Ihop med andra urbanteoretiker publicerade de tidigt den akademiska tidskriften *Antipode*, som analyserar staden ifrån ett, ofta marx-inspirerat, maktkritisk perspektiv. I artikeln *The right to the city* (2008) gör han en översiktlig analys av den kapitalistiska urbana utvecklingen och hävdar i linje med Lefbvre's argumentation att rätten till staden borde bli en mänsklig rättighet och sällar sig därmed till den mer humanistiska marxismen. Harvey har gjort sig känd för att återföra det marxistiska perspektivet till den urbanateorin och den akademiska debatten under tjugohundratalet.

Ungefär samtidigt som *Antipode* började publiceras hade den spanske sociologen Manuel Castells publicerat sitt magnum opus om de kapitalistiska städerna *The urban question: a Marxist approach* (1977). I boken menar han att de fordistiska städerna har förvandlats till

vapen som vänds emot arbetarklassen genom att byggandet av motorvägar och prefabricerade förortshem knyter arbetaren till konsumtionssamhället och skapar lydigare arbetare genom kredit. Av de ovan nämnda är Lefebvre och Harvey de största och mest citerade inom dagens marxistiskt inspirerade urbana sociologi.

Om Göteborgs stadsutveckling finns det mycket skrivet av moderna sociologer, kulturgeografer och ekonomer. Däribland Catharina Thörn som har intresserat sig för gentrifiering i Göteborg och Göteborgs postindustriella utveckling. Hon undersöker i en artikel hur stadens centrum har förvandlats till vardagsrum för den välbärgade medelklassen och vilka konsekvenser det har fört med sig för de grupper som inte passar in (2011). Kulturgeografen Karin Hedin har genom kvantitativa studier analyserat hur inkomstfördelningen har förändrats i tre svenska städer 1990–2007. Hon kommer fram till att de största förändringarna har skett i Göteborgs skärgård där det har skett en s.k. supergentrifiering, genom att extremt välbärgade grupper har trängt undan lägre medelklass (2010). Det är dock inte bara maktkritisk forskning som gjorts om Göteborg. Jan Jörnmark beskriver i boken *Göteborgs globalisering* (2010) hur Göteborg gått ifrån tillverkningsindustri och miljonprogram till högteknologisk serviceorienterad industri och *blandstad*. Han menar således att de senaste fyrtio årens stadsutveckling varit övervägande positiva. Kritik av det industriella stadsprojektet finns det gott om, vilket Moa Tunström genom diskursanalys undersöker i sin avhandling *På jakt efter den goda staden* (2009).

Vari ligger då kunskapsbehovet? Varför ännu en studie av Göteborgs förändring från industri- till postindustriell stad? Inom den urbana sociologin och den humanistiskt inspirerade marxismen finns en utbredd kritik av den nyliberala samhälls- och stadsutvecklingen (Hedin et al. 2011) (Harvey, 2008). En relevant kritik som jag menar dock ibland överskuggar förståelsen av efterkrigstidens kapitalism. Dess nationellt orienterade produktiva ackumulation framstår ibland som positiv i jämförelse med den finans-styrda, globaliserade nyliberalismen. Jag menar emellertid att efterkrigstidens allmänna standardhöjning och utjämningsmekanismer var en grundläggande förutsättning för den tidens ackumulation (Aglietta, 1979). Den nyliberala samhällsmodellen verkar dock inte kunna garantera samma stabila sociala utveckling.

Det finns också en koppling mellan krisen i slutet av 60-talet och de följande årens ekonomiska, sociala och urbana utveckling (Aglietta, 1998). Kritiken av den gamla modellen blir därför en viktig pusselbit för förståelsen av den nya. Jag hoppas således att den här

uppsatsen kan bidra till en utökad insikt om städers skiftande villkor ur ett perspektiv som noggrant knyter an till Marx värdelära om kapitalet.

2 TEORI

Kulturstudier är ett tvärvetenskapligt ämne som utgår ifrån att förstå kulturella uttryck i relation till den omgivande samhällsstrukturen och de maktrelationer som styr den (Barker, 2012); för att förstå dessa maktrelationer använder jag mig i den här uppsatsen av marxistisk värdeforms- och kristeori.

Städer är, trots allt, inte bara ekonomiska eller sociologiska fenomen de innefattar nästan alla samhällets delar i en komplex helhet. Den holistiska marxistiska teorin borde därför vara väl lämpad för att analysera denna komplexa helhet. Få saker är dessutom så starkt förknippade med kapitalismens utbredning som urbanisering och städernas utveckling.

Marx färdigställde första bandet av *Kapitalet* 1867, och Michel Aglietta skrev *A theory of capitalist regulation* 1974, med viss modifiering och utveckling av Marx begrepp just för att försöka förstå den kris som i slutet av sextiotalet kom att förändra det kapitalistiska produktionssättet. Han tillhör den franska *Regleringsskolan*, som jag i den här uppsatsen ska använda som en teoretisk bas för att förstå den kapitalistiska utvecklingen under efterkrigstiden; vilken de benämner *fordism*⁶. Målet med analysen är inte att utläsa historiens slut genom kommunismens införande, utan snarare att förstå hur klasskampen förändrar och förnyar de sociala normer som gör att vi kan förstå ekonomiska relationer (Aglietta, 1979, s. 67).

Den teoretiska uppbyggnaden kan initialt tyckas alltför abstrakt. Jag ber läsaren ha tålamod då kategorierna fungerar på ett sådant sätt att man behöver det ena för att förstå det andra. Jag ska börja med en analys av varan för att sedan undersöka utbytet, den enkla varucirkulationen, det specifika med varan arbetskraft och den mervärdeskapande processen.

2.1 Marxismens grunder

Karl Marx inleder första boken⁷ i sitt viktigaste verk *Kapitalet. Kritik av den politiska ekonomin* med en analys av varan: ”*I de samhällen, där det kapitalistiska produktionssättet härskar, uppträder rikedomen som en "oerhörd varuanhopning", (...) den enskilda varan som*

⁶ Jag kommer att närmare redogöra för det regleringsteoretiska fordismbegreppet under avsnittet ”Tayloristisk organisering av samhället” (2.2.1) Regleringsskolans teori kommer också att användas för att analysera nuvarande kapitalistiska förhållanden.

⁷ Denna förenklade framställning av Marx teori bygger på föredraget ”Lön, pris och profit” som Marx höll vid Första Internationalens sammanträde den 20 och 27 juni 1865.

dess elementarform".⁸ Därmed hade han bestämt den historiska kontexten för sitt studieobjekt: det kapitalistiska produktionssättet som ett specifikt historiskt system där varuproduktionen generaliserats.

Den generaliserade varuproduktionen kräver å sin sida att det råder en samhällelig arbetsdelning och att producenterna, arbetarna, är fria, alltså fria från banden till jorden och produktionsmedlen, men även fria i relation till köparen/kapitalisten som inte ansvarar för deras reproduktion, till skillnad ifrån under t.ex. slaveriet eller feodalismen. Det är i denna historiska process, då människor tvingas från jorden och in i städernas industrier, som Marx kallar för den "*ursprungliga ackumuleringen*". Detta gör att vi på marknaden finner en grupp köpare, som kontrollerar produktionsmedlen, och en grupp säljare som bara har sin arbetskraft att sälja eftersom de är fria från jorden och produktionsmedlen. Jag ska senare undersöka det specifika i varan arbetskraft men börja med att konstatera att den är en vara och vidare undersöka hur en varas värde bestäms.

2.1.1 Abstrakta värden

Enligt Marx är alltså det kapitalistiska samhället ett varuproducerande samhälle. Hur bestäms då en varas värde? Enligt Marx bestäms värdet av den mängd *samhälleligt nödvändig arbetstid* som behövs för dess framställning. Denna *samhälleligt nödvändiga arbetstid* blir genom utbytet grunden för abstrakt värde, som sedan ger upphov till en allmän ekvivalent –pengar. Varuformen är alltså enligt Marx en samhällelig produkt av *kristalliserat samhälleligt arbete*, en social konstruktion, och inte något som finns i naturen.

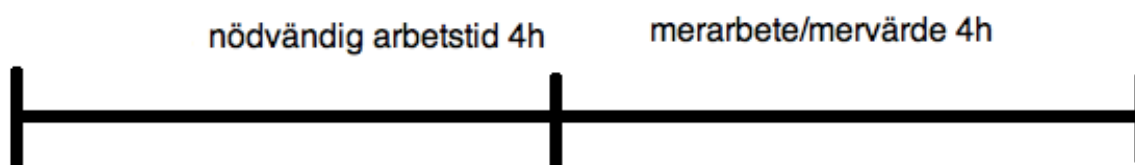
2.1.2 Mervärde

Om det nu, enligt Marx, är den samhälleligt nödvändiga arbetstiden som konstituerar en varas värde, så borde ju detsamma gälla den lön som arbetaren blir betald efter att arbetet genomförts. En 8 timmars arbetsdag omfattar 8 timmars arbete och det borde vara meningslöst att försöka bestämma dess värde. Men när Marx träder in i "*produktionens hemliga verkstad*"⁹ så finner han att det inte är så enkelt. En arbetare blir nämligen, enligt Marx, bara betald för *en del* av dagen som hon jobbar. Nämligen *arbetskraftens värde* som tar

⁸ Karl Marx Kapitalet. Första boken. Kapitalets produktionsprocess (1867)Första avdelningen. Vara och pengar. Första kapitlet. Varan

⁹ Karl Marx, Kapitalet, Första boken, Fjärde Kapitlet, Penningens förvandling till kapital, 3. Köp och försäljning av arbetskraft 1867.

sitt penninguttryck i lönen¹⁰. Exempelvis jobbar en arbetare 8 timmar, vilket i Sverige och många andra delar av världen är normen. Säg att arbetaren behöver 4 timmar för att jobba in sin lön, resten av arbetsdagen jobbar hon således in *mervärde* till kapitalisten; hon jobbar alltså mer timmar än arbetskraftens värde motsvarar. Kapitalisten köper sig dock dispositionsrätt till *hela arbetsdagen*, i vårt fall 8 timmar. Detta är grunden och förutsättningen för det produktiva arbetet, och de överskjutande arbetstimmar kallas för *merarbetstimmar* och skapar ett *mervärde* som kapitalisten erhåller gratis.



Arbetskraftens samhälleligt nödvändiga arbetstid¹¹ bestäms för Marx av de varor som behövs för att hon ska kunna reproducera sig och sina barn, för att fortsätta gå till jobbet och skapa nya arbetare. Men den bestäms enligt Marx också av ett *historiskt moraliskt element*. Exploateringsgraden eller mervärdekvoten bestäms av förhållandet mellan det nödvändiga arbetet och merarbetstiden – i vårt fall 4/4 alltså 100%. Förkroppsligat i varan finns också en del konstant kapital, alltså maskineri, råmaterial, hjälpämnen m.m. Denna konstanta kapitaldel går det dock inte att utpressa mervärde ur, eftersom den kostar lika mycket som den tillför i förslitning etc. Däremot stegrar den arbetets produktivitet och det går att framställa fler produkter på samma tid med mindre värde förkroppsligat i varje produkt. Mervärdet fördelas sedan mellan olika kapitalister i form av profit, jordränta till markägare och bankränta till bankkapitalisten.

2.1.3 Enkel cirkulation

Marx menar alltså i sin analys av varan och mervärdet att det inte var två fria individer som möttes på en fri marknad – en med varan arbete och en annan med varan pengar. Istället menar han att den skenbart fria utbytesprocessen är en social relation, som bygger på en klass exploateringen av en annan. Formeln för den kapitalistiska reproduktionen blir således enligt Marx pengar som investeras i varor som sedan blir mer pengar – kapital ($P+V=P'$). Detta blir sedan en process som ständigt upprepar sig själv:

¹⁰ Givet att arbetskraften betalas till dess värde.

¹¹ Benämns även variabelt kapital.

Då produktionsprocessen samtidigt är en process, där kapitalisten förbrukar arbetskraften, förvandlas arbetarens produkter inte endast till varor, utan också till kapital, till värden som utsuger den värdeskapande kraften, till existensmedel som köper människor, och till produktionsmedel som utnyttjar producenten. Arbetaren själv producerar därför ständigt den materiella rikedom i form av kapital, en främmande makt som behärskar och exploaterar honom, och kapitalisten producerar ständigt arbetskraften i form av en subjektiv rikedomskälla, som alltid är skild från de medel, som är nödvändiga för att den skall kunna förverkligas i produkter, en abstrakt rikedomskälla, som endast existerar i arbetarens person – kort sagt: arbetaren som lönarbetare.¹²

Denna enkla reproduktion är en viktig del av Marx analys av den kapitalistiska produktionen och grunden för egendomsförhållandena i samhället. Den blir också en process som ständigt återupprepar sig själv allteftersom arbetet återvänder till arbetsmarknaden. Därför måste också Marx teori tolkas som en samhällsteori och inte begränsas till utbytet mellan två individer:

Saken ter sig helt annorlunda, när vi betraktar, inte den enskilde kapitalisten och den enskilde arbetaren, utan arbetarklassen och kapitalistklassen, inte produktionen av en enskild vara, utan den kapitalistiska produktionsprocessen i dess helhet och i samhällelig omfattning.¹³

Eftersom arbetet ständigt tvingas återvända till arbetsmarknaden menar Marx att arbetaren tillhör kapitalet redan innan hon säljer sig till den ena eller andra kapitalisten. Kapitalets produktionsprocess är sålunda, enligt Marx, inte bara produktion av mervärde och varor. Det är en reproduktionsprocess där de båda klasserna ständigt producerar och reproducerar varandra i själva kapitalförhållandet¹⁴. Detta synsätt kan ställas mot klassisk socialistisk retorik, där förhållandet mellan arbete och kapital ibland förenklat beskrivs som endast ett styrkeförhållande där den ena ibland är starkare än den andra.

2.1.4. Absolut och relativ mervärdeproduktion

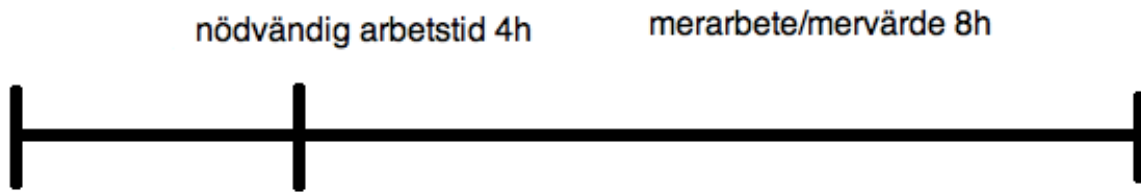
Kapitalisterna har, enligt Marx, i huvudsak två sätt att utvinna mervärde. Det första kan beskrivas som grunden och förutsättningen för det kapitalistiska produktionssättet; nämligen att avpressa arbetskraften merarbete genom att den jobbar utöver sin samhälleligt nödvändiga arbetstid. Detta kallar Marx för *absolut mervärdeproduktion* och kännetecknas av att arbetsdagen förlängs och arbetsintensiteten ökar. Enligt regleringsskolan, som jag senare ska presentera, var den absoluta mervärdeproduktionen en tydlig tendens i den tidiga kapitalistiska utvecklingen. Den kan illustreras genom att vårt tidigare exempel med en 8

¹² Marx, *Kapitalet. Första boken*, tjugoförsta kapitlet: Enkel reproduktion, 1867.

¹³ Marx, *Kapitalet. Första boken*, ibid.

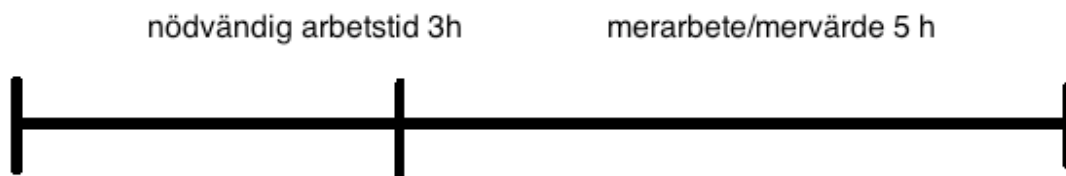
¹⁴ Marx, *Kapitalet. Första boken*, ibid.

timmars arbetsdag helt enkelt förlängs till 12 timmar. Därmed kan kapitalisten utvinna 8 timmars merarbete istället för 4.



Den absoluta mervärdeproduktionen har däremot gränser; det går inte att förlänga arbetsdagen eller höja arbetsintensiteten i all oändlighet eftersom arbetarna också måste sova och återhämta sig.

Det andra sättet att öka mervärdekvoten kallar Marx för *relativ mervärdeproduktion*. Den relativa mervärdeproduktionen handlar om att avpressa arbetskraften merarbete, i huvudsak, genom att förbilliga de varor som arbetarklassen behöver för sin reproduktion. Arbetsdagen kan då fortsätta att vara 8 timmar, men mervärdemängden ökar när den samhällsligt nödvändiga arbetstiden förkortas till 3 timmar istället för fyra. Arbetskraftens värde pressas ned på så sätt att de varor som ingår som livsmedel i arbetarens reproduktion får ett lägre värde (blir billigare) på grund av arbetets ökade produktivkraft, i samhället som helhet.



”Produktionen av absolut mervärde beror uteslutande på arbetsdagens längd, medan produktionen av relativt mervärde omskapar den tekniska arbetsprocessen och de samhällsliga grupperingarna från grunden”. Utvecklingen av det relativa mervärdet omdanar således hela samhället och blir det huvudsakliga sättet med vilket kapitalisterna kan höja mervärdekvoten. Enligt Marx är det denna form som är mest adekvat för det kapitalistiska produktions sättet. De båda metoderna att skapa mervärde är intimt sammankopplade med varandra eftersom gränserna för absolut mervärde, genom klasskampen, tvingar kapitalisterna att revolutionera produktionsprocessen som därmed orienteras mot relativ mervärdeproduktion¹⁵.

2.1.5 Formell och reell subsumtion

¹⁵ Marx, *Kapitalet. Första boken*, ibid.

Reell subsumtion innebär att fler och fler av arbetarklassens livsbetingelser in- och underordnas i den kapitalistiska produktionsprocessen. Detta sker när den relativa mervärdeproduktionen blir en framträdande tendens. Utvidgningen av det relativa mervärdet blir således den drivande kraften för det kapitalistiska produktionssättet. Detta leder till att fler och fler aspekter av arbetarklassens reproduktion underordnas den abstrakta värdeförmeringsprocessen. Enligt en idéhistorisk magisteruppsats av Magnus Sandberg består subsumtionsbegreppet just i att kapitalet anpassar världen efter sitt eget abstrakta begrepp (Sandberg, 2009). Den formella subsumtionen är å andra sidan den process som formellt underordnar arbetet i produktionsprocessen när stora skaror av arbetare ifrån landsbygden kastas in i densamma.

2.1.6 Profitkvotens fallande tendens

Marx kunde se inneboende tendenser till återkommande kriser i det kapitalistiska produktionssättet. Dessa redogör han huvudsakligen för i bok 3 av Kapitalet. Marx menar att i takt med att den konstanta kapitaldelen ökar i förhållande till den variabla – arbetskraft, i förhållande till maskineri, lokaler, drivmedel etc., så kan visserligen kapitalisterna producera mer varor med mindre värde förkroppsligat i varje vara. Men samtidigt får de ut mindre och mindre profit per satsad krona eftersom deras möjlighet att utvinna mervärde reduceras när den variabla kapitaldelen ständigt minskar i förhållande till den konstanta. Kapitalet rationaliserar alltså bort dess enda källa till rikedom – det levande arbetet. Detta gör att profitkvoterna, som är mervärdet delat med summan av det satsade kapitalet – $m / (v + k)$ – oupphörligt minskar. Denna process benämner Marx profitkvotens fallande tendens och innebär att kapitalets organiska sammansättning¹⁶ ökar, alltså mängden konstant kapital i förhållande till det variabla, och är en av nyckelaspekterna i marxistisk kristeori.

När utsikterna för profit i produktiva investeringar på grund av profitkvotens fall blir sämre än i spekulation så tenderar kapitalet historisk att istället spekulera i t.ex. fastigheter, eller andra former av *fiktivt kapital*, vilket delvis kan förklara postfordismens urbana omvandlingar och den spekulativa, nyliberala, finansierade kapitalismen (Harvey, 2008).

2.2 Från fordism till postfordism

¹⁶ Förhållandet mellan konstant kapital (byggnader, maskiner och hjälpämnen etc.) och variabelt kapital (mänsklig produktiv arbetskraft).

Enligt Marx resonemang är alltså det kapitalistiska produktionssättet ett varuproducerande system där ackumuleringen av abstrakt arbete eller pengar som sedan ska bli mer pengar (P-V-P') är grunden.

När regleringskolan (Aglietta, 1979; Boyer et al., 1983) talar om reglering, menar de just att försöka förstå den helhet som Marx försökte greppa i sin samhällsteori genom att upptäcka och beskriva lagar och lagbundenheter. De är också speciellt intresserade av att förstå hur institutionella former reglerar och omformar klasskampen och därmed hela det kapitalistiska produktionssättet. De fokuserar i synnerhet på utvecklingen i efterkrigstidens och fordismens USA som de uppfattar som en specifik historisk ackumulationsregim: ”*A regime of accumulation is a form of social transformation that increases relative surplus-value under the stable constraints of the most general norms that define absolute surplusvalue*”. (Aglietta, 1979, s. 68). Regleringskolan menar att det i den amerikanska fordistiska ackumulationsregimen fanns en tydlig koppling mellan löneökningar och produktivitetshöjningar. För dem är fordism inte bara produktion enligt löpandebandprincipen, utan en historiskt specifik reglerings- och ackumulationsregim där den institutionaliserade klasskampen (regleringsregimen) kunde samexistera med den kapitalistiska ackumuleringen och skapa balans.

2.2.1 Tayloristisk organisering av samhället

Regleringskolan intresserade sig alltså för att förstå de strukturella och institutionella former som reglerar det kapitalistiska produktionssättet för att uppnå socialt framåtskridande,¹⁷ eftersom det inte har någon inneboende regleringsmekanism. De institutionella formerna benämner man som *regleringsregimer*, dessa innefattar hur arbetstiden regleras, hur kapitalet förhåller sig till fackföreningar, minimiåldersgränser för att få arbeta, anställningstrygghet och hur konfliktnivåer yttrar sig samt hur de löses och hur lönerna bestäms. En regleringsregim reglerar också välfärdsmekanismer såsom socialförsäkringssystem, omställningsprogram pensioner etc. (Aglietta, 1979, s. 69–70).

Regleringskolan beskriver också en ackumulationsregim som karakteriseras av intensiv ackumulering till skillnad från en tidigare expansiv fas där samhället formellt underordnas kapitalismen. Den intensiva ackumuleringen karakteriseras av att den tränger in i alla delar av rummet och tiden; den sociala konsumtionen blir inte längre beroende av någon sorts

självproducerande samliv. Skiktningen av olika grupper löntagare blir tydligare, och i den här processen förs arbetets och kapitalets reproduktion alltjämt närmare varandra, vilket möjliggör en stabilare ackumulationshastighet (Aglietta, 1979, s. 71–72). Den viktigaste aspekten av detta är just att löntagarnas levnadsvillkor förändras genom att deras konsumtionsvaror blir billigare. Högre arbetsproduktivitet leder till mindre nedlagt arbete per producerad enhet, vilket gör att priset kan gå ner. Antalet bruksvärden kan t.ex. stiga samtidigt som värdena (det nödvändiga arbetet) faller; därmed ökar den relativa mervärdeproduktionen (Aglietta, 1979, s. 117).

Detta sker genom att arbetarens yrkesskicklighet överförs till maskinen. Arbetet likriktas och blir således ett upprepande av enstaka rörelser. Ingenjören Fredrick Winslow Taylor utvecklade denna process genom att eliminera pauser och ytterligare dela upp arbetsmomenten och åstadkom därmed en intensifiering av arbetsprocessen (Sjölin, 2004, s. 24), på ett sätt en absolut ökning av mervärdet. Detta vidareutvecklades sedan under fordismen till en samhällelig princip, som kom att omdana livsvillkoren för löntagarna, genom att kraftigt öka konsumtionsnormen, via massproduktion av de varor som de behövde för sin reproduktion. Samtidigt som klasskampen institutionaliserades genom kollektivavtalen och konfliktnivåerna kunde kontrolleras, vilket gjorde att mervärdet ökade relativt.

Dessa aspekter blir kännetecknande för den intensiva ackumulationen (Aglietta, 1979, s. 117). Denna process brukar sociologer beteckna som framväxten av den berömda amerikanska medelklassen, vilket enligt regleringsskolan i själva verket var utvidgningen av proletariaten genom den utbytbara, okvalificerade arbetaren och den snabbt stigande konsumtionsnormen som den intensifierade produktionsprocessen förde med sig (Aglietta, 1979, s. 170).

2.2.2 Masskonsumtion och massproduktion – underkastelse i utbyte mot en stigande konsumtionsnorm

Dessa förändringar av produktionsprocessen ökade produktionskapaciteten enormt och skapade förutsättningen för masscirkulation av varor. Samtidigt som kapitalet lyckas införa en rigid kontroll över arbetsprocessen genom det semiautomatiska löpandebandet, vilket

¹⁷ I form av en stabil kapitalistisk utveckling som kännetecknas av att man delar på produktivitetshöjningar.

ledde till att många arbetares psykosociala hälsa försämrades, i takt med att hela deras liv kom att bli totalt underordnade den kapitalistiska produktionsprocessen (Aglietta, 1979, s. 120).

I den fordistiska ackumulationsregimen materialiserades således återhämtningen genom individuell varukonsumtion i det standardiserade hemmet, och bilen som transportsätt mellan arbete och hem. Dessa varor kom sedan att definiera den stigande konsumtionsnormen genom att massproduktionen av dem ledde till en diversifiering av andra massproducerade produkter, som kunde spara in arbete, i synnerhet i hemmet, vilket ytterligare sänkte den samhälleligt nödvändiga produktionstiden för arbetskraften. (Aglietta, 1979, s. 158–159)

I och med den relativa mervärdeprocessens dominans blir arbetets reproduktion en angelägenhet för staten (på uppdrag av kapitalet), eftersom de utgifter som krävs för att underhålla arbetskraften, i form av utbildning, infrastruktur sjukvård etc. blir alltför tunga för individuella kapital att bära. Enligt regleringsskolan kom således arbetarklassens reproduktion att bli central för den relativa mervärdeprocessen. Därmed fördes arbetets och kapitalets reproduktion ständigt närmare varandra.

Det mest framträdande kulturella uttrycket för denna process var, enligt Aglietta, nationen och familjen. Nationen var viktig eftersom det fanns en koppling mellan produktivitetöknningar och lönehöjningar på en nationell nivå; merparten av de varor som producerades i ett land konsumerades också av det landets arbetarklass (Aglietta, 1998, s. 67). Familjen var viktig för att den ihop med det standardiserade hemmet blev den mest effektiva platsen för arbetets återhämtning.

Denna process undertryckte också kvinnor genom att de förväntades arbeta gratis i hemmen för att reproducera arbetskraften. Samtidigt som den kapitalistiska urbana utvecklingen också tenderade att integrera kvinnor på arbetsmarknaden i låglöneyrken. Andra delar av befolkningen fick heller inte tillgång till den stigande konsumtionsnormen. Däribland USAs svarta som genom institutionaliserad rasism och en skiktad arbetsmarknad på olika sätt hölls utanför¹⁸ (Aglietta, 1979, s. 172–173).

I ljuset av denna analys blir Castells (1972) teser om den fordistiska staden som en plats för kollektiv konsumtion intressanta. Som jag tidigare nämnt har flera urbanteoretiker utforskat

¹⁸ Genom s.k. redlining, amerikanska förortsområden reserverades för vita genom inofficiella kreditbestämmelser, vilken gav dem markant bättre kreditvärdighet, något som också höjde deras konsumtionsnorm, medan svarta tvingades in i innerstädernas ghetton (Wright, 2012).

detta ämne; däribland Harvey (1973) och Lefebvre (1971). Neil Smith sammanfattar några utmärkande drag i den fordistiska stadens utformning på följande vis:

Equally a center of capital accumulation, the Keynesian city was in many respects the combined hiring hall and welfare hall for each national capital. Indeed the so-called urban crisis of the late 1960s and 1970s was widely interpreted as a crisis of social reproduction, having to do with the dysfunctionality of racism, class exploitation, and patriarchy and the contradictions between an urban form elicited according to criteria of accumulation and one that had to be justified in terms of the efficiency of social reproduction (Smith, (2002), s 432.) .

Jag menar alltså att den dramatiska urbana förändringen under fordismen måste förstås mot bakgrund av de enorma omvälvningar som det kapitalistiska produktions sättet genomgick under efterkrigstiden och kapitalismens intensiva fas. Då den fordistiska regleringsregimen kunde orientera ackumulationsregimen emot en tendens av relativmervärdeproduktion.

2.2.3 Fordismens kris

Fordismen bestod alltså enligt regleringsskolan i: att regleringsregimen som bl.a. innefattar den genom kollektivavtal institutionaliserade klasskampen och staten, reglerade kapitalismen mot en orientering av relativt mervärde. Detta innebar att arbetets underordning vid det löpande bandet kunde höja konsumtionsnormen och sänka arbetets kollektiva reproduktionskostnader, vilket därmed möjliggjorde det relativa mervärdets expansion. Detta var enligt regleringsskolan grunden för expansionen under efterkrigstiden och fungerade så länge som varor kunde massproduceras i takt med att konsumtionsnormen och lönerna steg.

Det innebar också att den organiska sammansättningen (konstant kapital i förhållande till variabelt¹⁹) ökade samtidigt som de sociala utgifterna för företagen steg; därmed föll profitkvoterna. (Aglietta, 1979, s. 167) Medan kollektivavtalens funktion undergrävdes, eftersom lönenivåerna halkade efter i takt med att inflationen ökade och reallönernas ökningstakt sjönk (Aglietta, 1979, s. 197). Regleringsregimen kunde alltså inte längre styra ackumulationsregimen i en riktning som gynnade socialt framåtskridande i form av utökad välfärd och delade produktivitetvinster.

Den stränga arbetsdisciplin²⁰ som den fordistiska produktionsprocessen medförde innebar också att klasskampen stegrades vid de stora produktionsenheter som var typiska för fordismen. Enligt regleringsskolan var den materiella grunden för 68-kamperna just den

¹⁹ Den samhälleligt nödvändiga arbetstiden för arbetskraften.

²⁰ I synnerhet mot slutet av perioden när profitkvoterna sjönk och kapitalisterna höjde arbetsintensiteten för att kompensera för låga profiler.

fordistiska arbetsorganiseringens kris – både för löntagarna och kapitalisterna (Aglietta, 1979, s. 162). Detta skulle även komma att innebära dramatiska förändringar för den urbana formen.

2.2.4 Omstrukturering

Den fordistiska ackumulationsregimen hade alltså hamnat i kris. Detta eftersom möjligheterna till fortsatt expansion av det relativa mervärdet var begränsat av den starka fackföreningsrörelsen och stigande sociala utgifter, samtidigt som profitkvoterna sjönk i takt med en ökad organisk sammansättning, dvs. ökad mekanisering och automatisering. Valutasystemet var också knutet till nationell ackumulation genom kopplingen till guldreserven. När Bretton-Woods²¹ systemet kollapsade blev det startpunkten för en ny sorts finansierad kapitalism som radikalt skulle komma att omdefiniera den värld och de städer vi lever i idag (Aglietta, 1998, s. 69). Det som av vissa kallas globalisering, av andra för nyliberalism betyder enligt regleringsskolan att gränserna för kapitalflöden avregleras. Därmed öppnas världsmarknaden upp och kapitalet kan flöda fritt över klotet och investera där möjligheterna är som bäst (Aglietta, 1998, s. 66). Eftersom de stigande sociala kostnaderna och de låga profitkvoterna blev ett hinder för kapitalet, innebar detta att en absolut ökning av mervärdet var nödvändig för att höja profitkvoterna igen. Den sociala reproduktionen löstes delvis genom att statskuldena världen över hela tiden ökade (i olika takt) i relation till BNP (Aglietta, 1998, s. 78).

Det innebar också att den för fordismen så karakteristiska kopplingen mellan produktivitetshöjningar och löneökningar i en nationell kontext inte längre var möjlig, eftersom industrin nu tillverkade för en exportorienterad världsmarknad, och inte i huvudsak för ett lands proletärer.

The nature of international competition changes when the interests of companies cease to coincide with those of their respective countries of origin. The competitiveness of enterprises depends on their ability to organize flows of goods, production factors, engineering and finance throughout the world. The production and distribution of economic value by corporations are becoming detached from their territory of origin. Since the coherence of the Fordist mode of regulation lay in the relationship between productivity and distribution in a national context, there is a feeling that the institutions which monitored these adjustments are in disarray. Indeed, real wages and productivity increases have been disconnected, weakening unions and emptying the content of collective bargaining. (Aglietta, 1998, s. 67)

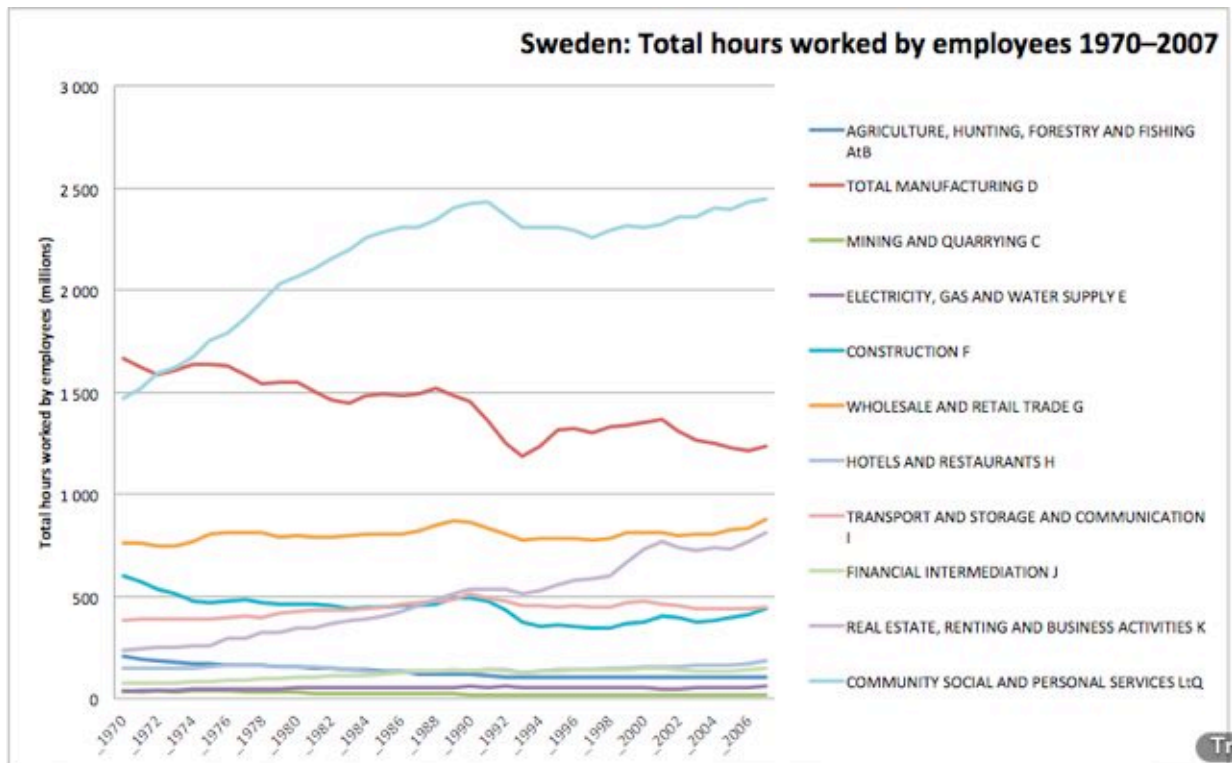
²¹ Bretton Woods-systemet reglerade länders valutor efter fasta växelkurser under efterkrigstiden genom att bl.a. knyta valutorna till fasta valutareserver, vilket i sin tur reglerade den internationella handeln. 2012. Bretton Woods-avtalet. *Nationalencyklopedin*.

De politiska partierna och fackföreningar tappar alltså legitimitet eftersom den bas och styrka som de vilade på har undergrävts; de kan inte längre garantera omfattande löneökningar och generella standardhöjningar. Fordismens kollektiva proletära identitet har därför ersatts av en individualiserad konsumtionskultur (Aglietta, 1998, s. 70-71). Den avreglerade världsmarkanden innebar däremot att de varor som arbetarklassen i de avancerade kapitalistiska länderna behövde för sin reproduktion blev billigare eftersom de nu tillverkades i låglöneländer med längre arbetsdagar och obefintlig arbetsrätt, som Kina eller Bangladesh. Detta kunde i sin tur fortsätta öka det relativa mervärdet i väst.

Den globala arbetsdelningen påverkades också, vilket ledde till att de avancerade kapitalistiska länderna blev mer tjänste- och kunskapsorienterade, medan stora delar av de snabbt uppseglande låglöneländerna istället konkurrerade med billig arbetskraft (Aglietta, 1998, s. 63). Det resulterade också i en fördjupad skiktning av arbetsmarknaden, även i de avancerade kapitalistiska länderna, där tjänstesamhället för vissa grupper innebar att arbeta i lågkvalificerade, prekära serviceyrken som callcenter, restaurang eller städ. Medan andra privilegierade grupper specialiserar sig mot kreativa yrken som design och andra kunskaps- och teknikintensiva branscher. Gränsen mellan arbete och arbetslöshet har också kommit att suddas ut när många pendlar mellan arbetslöshet, s.k. workfareprogram och olika typer av avancerade, prekära anställningar (Meyer, 2011).

För att illustrera skillnaden så följer nedan statistik som visar förändringar i antalet timmar som olika yrkeskategorier i Sverige arbetat mellan 1970 och 2007 från EU-KLEMS-databasen:

Tabell 1



Enligt den här statistiken blir det tydligt att tillverkningsindustrin har gått ned medan tjänste- och fastighetsbranscherna har gått upp. Jag ska senare visa att samma trend i grova drag går att spåra i Göteborg.

2.2.5 Postfordism

Den mångfacetterade våg av klasskamp som drog över världen i slutet av 1960-talet och början av 1970-talet var också en social rörelse som ifrågasatte kvinnors underordning i hemmet, och i USA diskrimineringen av den svarta befolkningen. Den ifrågasatte den rationalistiska standardiseringen av alla aspekter av arbetarklassens reproduktion genom löpandebandsprincipen och den uppdelade, segregerade och stratifierade staden. Med sig hade den ideal om individuell frihet, autonomi, mångfald och jämlikhet. Margit Meyer konstaterar i *”Neoliberal Urbanization and the Politics of Contestation”* (2011) att den nyliberala stadsplaneringen lyckats integrera många av de ideal som den s.k. 68-rörelsen bar med sig i sin egen reproduktion:

Thus we can see the impacts of the 1960s and following movements as ambivalent: while themselves a symptom of the crisis of Fordism, they were also agents of social transformation towards post-fordism and neoliberalism in that they contributed to the cultural pluralization of western societies, introduced new issues on to the political agenda (ecology, gender), and brought about participatory openings in local politics. What in many cities started out as radical squatters movement, frequently ended up ‘saving’ CBD-near neighbourhoods and making them attractive for corporate investors and high-income residents, thus contributing to gentrification (Meyer, 2011).

Många forskare inom gentrifieringsteorin²² menar att fenomenet intensifierades (och teoretiserades) när medelklassen protesterade mot att bo i massproducerade villaförorter i slutet av 1960-talet (Ley, 1996, Caulfield, 1989). Neil Smith menar dock att gentrifiering under omstruktureringen har blivit en process som omdefinierat det globala rummet (2002, s. 430). Inom gentrifieringsteorin talar flera forskare om ytterligare intensifiering av gentrifiering, som en konsekvens av den ekonomiska omstruktureringen. Nu sprider sig gentrifieringsprocessen till andra områden än de klassiska city-nära (CBD) gamla arbetarkvarteren. S.k. *new built gentrification* blir kännetecknande, när hela före detta industriområden omvandlas till lyxiga loftlägenheter, vilket pressar upp priser i närliggande områden. Landmärken,²³ arenor och event blir också viktiga när de postfordistiska städerna försöker locka till sig turister i jakt på produktiva serviceorienterade verksamheter. I denna nya globala situation, som radikalt omdefinierat rummet, står städer också i konkurrens med varandra för att locka till sig ekonomiskt starka grupper. Nyliberala stadsplanerare världen över försöker, enligt Neil Smith, just att anpassa städer efter den globala medelklassens behov, genom att göra om dem till vardagsrum för välbeställda grupper, s.k. *citybranding* som jag tidigare nämnt.

Denna modell för städers utveckling bygger mycket på urbanforskaren Richard Floridas idéer om att städer bara kan bli framgångsrika om de lyckas tilltala den s.k. *Kreativa klassen*, som kännetecknas av tolerans, talang och teknik (Florida, 2002). Denna "New urbanism", som Smith beskriver, leder enligt artikeln till en tilltagande polarisering när låginkomsttagare ständigt tvingas längre och längre ut i eftersatta perifera områden, och därmed tvingas leva med sämre boendestandard och pendla långa avstånd dagligen, som en följd av dramatisk ökande fastighetsvärden och gentrifiering i städers centralare delar. Den sociala polariseringen leder också enligt Smith till ökad repression, och en tilltagande militarisering av polismakten för att hindra motstånd och göra gatorna säkra för gentrifiering. Mayer konstaterar också att de flesta motståndsformer såsom husockupationer och liknande effektivt inordnas i städers marknadsföringsstrategier för att sälja dem som kreativa i

²² Jag använder mig dock av den ursprungliga definitionen av gentrifieringsbegreppet. Vilket innebär att det sker en klassbaserad bortträngning av låginkomsttagare (Glass, 1964).

²³ Frank Gehry som ritade Guggenheimmuseet åker idag världen runt för att designa landmärken och museer för krisande postfordistiska städer.

konkurrens med andra städer.²⁴ Postfordistiska städer befinner sig alltså i en radikalt annorlunda situation i jämförelse med de fordistiska, där förvisso nationer konkurrerade med varandra i industriproduktion. Idag konkurrerar städer istället med varandra, både inom regioner och nationer, för att locka till sig turister och välbeställda grupper. Denna omdimensionering av globala städer kan sättas i relation till Marx abstrakta värdeteori just genom subsumtionsbegreppet, alltså att kapitalet anpassar världen efter sitt eget abstrakta begrepp. Inklusive alla de krafter som på olika sätt försöker bekämpa det; de underordnas och inordnas.

2.3 Sammanfattning

Efterkrigstidens guldår var enligt regleringsskolan alltså en epok där arbetarklassen historiskt fick en lite större del av vinsterna. En epok som karakteriserades av intensiv kapitalistisk ackumulation, där kapitalet expanderade genom att arbetarklassens reproduktion förbilligades av att alla dess livsbetingelser underordnades och inordnades (subsumerades) i den kapitalistiska reproduktionen. En stigande konsumtionsnorm och en utökad välfärd kompengade den stränga arbetsdisciplinen vid det fordistiska löpande bandet, medan arbetarklassens organisationer garanterade arbetsfreden och byggde starka institutioner som närde en kollektiv arbetaridentitet och reglerade den kapitalistiska ackumulationen i en nationellt orienterad kontext.

Under denna period anpassades det urbana rummet således helt efter den fordistiska kapitalismens behov, vilket materialiserades, genom de varor som definierade den stigande konsumtionsnormen nämligen bilen och det prefabricerade förortshemmet och städer förvandlades till ” *the combined hiring hall and welfare hall for each national capital*” (Smith, 2002) åt den ständigt expanderande fordistiska kapitalismen.

På grund av ökad organisk sammansättning, sjunkande profitkvoter, stigande sociala kostnader och stegrad klasskamp nådde den fordistiska kapitalismen en kris i slutet av sextioalet/början av sjuttioalet. En kris som skulle komma att bryta sönder villkoren för den fordistiska regleringsregimen och skapa nya villkor för det urbana rummet. Krisen skulle innebära att den för fordismen så karakteristiska kopplingen mellan produktivitetshöjningar och löneökningar upphörde när produktionen blev mer och mer exportorienterad och

²⁴ Vid de årligen återkommande första maj-kravallerna i Hamburg ställer reklambyråer ut kassar med sina logotyper som är fyllda av gatsten, medan cafébesökare kan titta på spektaklet.

spärrarna för kapitalflöden avreglerades. Fram växte också en finansierad, spekulativ kapitalism när utsikterna för profit i produktiva investeringar blev sämre på grund av låga profitkvoter. Kapitalister valde istället att spekulera i olika former för fiktivt kapital såsom, aktier, fastigheter etc. Krisen har också intensifierat den globala arbetsdelningen, vilket lett till att städer i de avancerade kapitalistiska länderna har anpassats efter den komplexa arbetskraftens behov, medan den tyngre industrin och det enkla arbetet har flyttat till låglöneländer vilket ökat mervärdet absolut. Den sociala utjämningen som skedde under fordismen har också avstannat när den krisande kapitalismen tvingar fram åtstramningar i välfärdsinrättningar. Detta leder till ökad social ojämlikhet som delvis tar sig uttryck i en rumslig polarisering, vilket intensifieras av stigande markpriser och gentrifiering i städers centralare delar.

3 METOD

I den här uppsatsen undersöker jag hur det kapitalistiska produktionssättets utveckling och reproduktion formar staden och stadsbyggnadsideologin. För att göra det analyserar jag skillnaderna i den översiktliga planeringen för Göteborg och Gamlestaden mellan 1959 och 2011. Det metodologiska förhållningssättet blir således *ideologikritik*. Ideologikritik handlar om att kritiskt granska texten i relation till de grundläggande materiella förhållanden som har skapat den. I den ideologikritiska traditionen är det därför viktigt att ställa kritiska frågor till den materiella kontexten. Marx användning av ideologikritik var att försöka avslöja de härskande klassernas verkliga agenda (Lundström & Boréus, 2012, s. 155–156), att visa att borgarklassen inte kunde leva upp till sina egna ideal, och att försöka avslöja eller begreppsliggöra *den yttre verkligheten* som finns bakom ideologin. Det hermeneutiska forskningsanslaget blir därmed normativt, eftersom en yttre verklighet existerar, vilket också betyder att forskaren måste vara tydlig och öppen med de *grundläggande antaganden* hon/han utgår ifrån, härav den noggranna genomgången av värdeformsteorin.

Om jag som exempel tar de gamla arbetarkvarteren i Göteborg, som under sextioalet jämnades med marken för att ge plats åt infrastruktur, industrier eller nya, ljusa funktionalistiska bostäder. I Regionalplanen ifrån 1963 beskrevs dessa områden på följande vis: *”Dagsljusförhållandena och den täta bebyggelsen kan dessutom i vissa fall betraktas som närmast hälsovådliga.”* (Regionplaneförbundet, 1963, s. 33) Genom att analysera efterkrigstidens materiella betingelser, *den yttre verkligheten*, i detta fall i termer av klassernas reproduktion, går det att skapa sig en förståelse för *saneringraseriet*. Den tunga tillverkningsindustrin krävde bra bostäder åt den tillströmmande arbetskraften, som kunde nå en högre levnadsstandard genom att alla dess livsbetingelser förbilligades i den relativa mervärdeprocessen. Men det fanns också en känslomässigt ideologisk aspekt som handlade om att de gamla arbetarbostäderna var associerade med misär och det s.k *lortsverige*²⁵. Med detta angreppssätt blir synen på en av de utifrån dagens ideologiska förutsättningar allvarligaste konsekvenserna av den funktionalistiska staden – saneringarna av de kulturhistorisk värdefulla gamla arbetarkvarteren – intressant att jämföra med dagens ideologi och att ställa kritiska frågor till:

Våra natur- och kulturmiljöer har en stor attraktionskraft och är av påtagligt värde för stadsutvecklingen. Staden innehåller allt från oexploaterade öppna kustlandskap till nedslitna historiska

²⁵ Lortsverige är ett begrepp som kommer ifrån en bok av Lubbe Nordström, den skrevs 1938.

industriområden, dolda fornlämningar och sällsynta arter. Det är mångfalden och blandningen av natur- och kulturmiljöer som ger staden sin unika attraktivitet. Stadens natur- och kulturmiljöer är värdefulla arv som har uppskattats av både invånare och besökare i flera generationer och som har stor och ökande betydelse för människors, liksom stadens förankring och identitet. Miljöerna bidrar till både fysiskt och mentalt välbefinnande, ger fritids- och rekreationsupplevelser, kan ha estetiska, biologiska eller kulturella kvaliteter, betydelse som naturresurser, leverera ekosystemsystemtjänster och är i många fall av rent ekonomiskt värde (till exempel i höjda markvärden). (Göteborg. Stadsbyggnadskontoret, 2009, s. 92)

Varför har plötsligt kulturmiljön blivit intressant för stadsplanerarna? Varför måste staden vara attraktiv och för vem? Varför är höga markvärden viktigt för stadens utveckling? Det metodologiska angreppssättet för mig återigen tillbaka till – den yttre verkligheten – men nu utifrån att profitkvoterna har fallit och tvingat fram en kapitalistisk omstrukturering som radikalt har omformat städernas funktion, konstruktion och ideologi. Detta genom att intensifiera den globala arbetsdelningen och låta städer vars tunga tillverkningsindustri omlokaliseras antingen avfolkas eller vara med och tävla om att attrahera högkvalificerad arbetskraft, som enligt teoretikern Richard Florida verkar ha helt andra behov än de massor, vars liv subsumerades i den kapitalistiska produktionsprocessen, vid det löpande bandet under efterkrigstiden.

Min metodologiska förståelse vilar emellertid mycket på de socialkonstruktivistiska principerna. Detta förhållningssätt kan verka märkligt då undersökningen i så hög grad genomsyras av en Marx-inspirerad analys, men det är viktigt för att försöka relativisera den positivism och determinism som historiematerialistisk forskning ibland karakteriseras av, och för att framhäva att analysen inte är sanning, utan vilar på en socialt konstruerad subjektiv förståelse.

Jag vill därför framhålla att också vetenskapen är socialt konstruerad – vi utgår alltid ifrån någon sorts socialt konstruerade grundläggande antagande i vår analys och inte en objektiv sanning; enligt det socialkonstruktivistiska förhållningssättet är teorier alltid underbestämda av fakta, men, *vilken teori som helst kan klara sig ifrån vilket falsifieringsförsök som helst genom ändringar i hjälphypoteserna* (Allwood et al., 1999, s. 194). Teorierna genererar alltså sina egna data och är betingade av det iakttagande subjektet.

Enligt det socialkonstruktivistiska perspektivet är kriterierna också sammanhangsberoende. ”Många kriterier för god vetenskap har visat sig vara historiskt föränderliga” (1999, s. 194); de teorier som idag är självklara kommer kanske att förkastas imorgon. De är skapade och formade av ett socialt- och historiskt sammanhang. För en levande akademisk diskussion är det dock viktigt att inte fastna i ett konstant relativiserande,

utan att med stöd i utvalda teorier belysa och analysera samhället. Utifrån mina grundläggande antaganden är ambitionen att i det empiriska materialet söka och bekräfta mönster och strukturer. Förhoppningen är att studien ska kunna komplettera tidigare forskning på området och bidra till en ökad förståelse för städers förändrade funktion.

3.1 Urval

Min analys kommer att vara centrerad kring olika stadsplaneringsdokument ifrån 1959–1969 och 2006–2012. Jag har valt ut dessa dokument för att de anger grunddragen för stadens utbyggnad och lyfter fram Gamlestaden som fall. Jag har också valt ut några av stadens officiella reklamfilmer och annat material ifrån nämnda perioder för att skapa mig en tydligare bild av stadsplaneringsideologin. Övriga stadsplaneringsdokument, såsom utredningar och övriga delar av översiktsplanen, har uteslutits för att de i detalj går igenom aspekter som inte är relevanta för uppsatsen. De viktigaste dokumenten som analyseras är:

- generalplanen som publicerades av stadsbyggnadskontoret 1959 och bestämde villkoren för stadens långsiktiga markanvändning
- regionplanen som publicerades 1963 och vars syfte var att samordna den tilltagande regionaliseringen av Göteborg och dess inkorporering och utbyggnad av nya kranskommuner som Angered/Bergum
- stadsbyggnadskontorets handlingar rörande Gamlestaden (de är dels utredningar men också inkomna yttranden ifrån olika myndigheter. Alla leder fram till 1969 års stadsplan för Gamlestaden)
- översiktsplanen för Göteborg 2009 som är ett långsiktigt visionsdokument som ska peka ut riktlinjerna för hur staden ska växa på ett hållbart sätt redovisar grunddragen för mark och vattenanvändningen samt förklarar kommunens syn på den byggda miljön
- *Fördjupad översiktsplan för delar av Gamlestaden – Bagaregården* samt gestaltningsprogram, utredningar, arkitektförslag och detaljplaner för utbyggnaden vid Gamlestadstorget vilka används till den postfordistiska analysen av Gamlestaden de första planförslagen publicerades 2006 och detaljplanen verkställdes 2011

3.2 Fallet Göteborg

Varför är då Göteborg intressant som fall? För att uppnå det teoretiska syftet hade väl det enklaste varit att använda ett extremt exempel som New York eller London? Regleringsskolan använder USA som fall för att kapitalismen, enligt dem, där framträder i sin *renaste form*, alltså extremt som en prototyp. I Sverige framträder istället fordismen *typiskt*²⁶ – det finns en tydlig regleringsregim som orienterar kapitalismen mot relativ mervärdeproduktion. Men fordismen framträder här också *specifikt* – den starka statliga interventionen och den centraliserade reglering av löner efter konjunkturen gör därmed exemplet Sverige historiskt intressant (Aglietta, 1998, s. 59).

Göteborg blir vidare ett exempel av den typiska men specifika svenska fordismen. Staden har exempelvis traditionellt haft en högre andel industriproduktion än Stockholm. Under fordismen var den urbana expansionen också storskalig; saneringen av gamla arbetarområden var proportionerligt större än i landets övriga städer och utbyggnaden av ytterområden, såsom Angered, omfattande (Simonsson, 2009, Schönbeck, 1994). Staden var också ett centrum för den funktionalistiska ideologin; här verkade till exempel Uno Åhrén tillsammans med makarna Myrdal som jag tidigare nämnt. Detta gör att Göteborg blir ett relevant exempel för att förstå den svenska fordismen.

I Göteborg har jag sedan främst valt att fokusera på stadsdelen Gamlestaden. Under en praktikperiod²⁷ på Göteborgs Stadsmuseum hösten 2011 arbetade jag med guidade vandringar där. Många av dem som deltog hade vuxit upp i stadsdelen. De berättade historier om kvartersstadslivet, sammanhållning och sanering under 60-talet. Detta gjorde att jag blev intresserad av att ytterligare undersöka området. Stadsdelen bär också tydliga fysiska spår av tidigare perioder. Vid Gamlestadsmotet sticker till exempel ej färdigställda motorvägsfiler ut från den en gång överdimensionerade trafikkarusellen. Kontrasten mot den tidigare perioden och nuvarande processer blev också tydlig under stadsvandringarna. Stadsdelen är ett centralt förnyelseområde som för tillfället genomgår omfattande förändringar. Den gamla trafikkarusellen från 60-talet ska rivas och området skall bebyggas med bostäder och lokaler. Svenska kullager fabriken, SKF, som tidigare dominerade stadsbilden har flyttat mycket av sin verksamhet och i de kulturminnesmärkta lokalerna ska det bli köpcentrum. Stadsdelen bär således tydliga spår av olika epoker. Detta gör den till ett bra exempel för att förstå stadsbyggnadsideologins förändrade förutsättningar och stadens förändrade funktion.

²⁶ Jag går närmare in på den svenska fordismen i avsnittet 4.1.1 *Den svenska fordismen och dess kris*.

²⁷ Uppsatsen är en del av magisterprogrammet i kulturstudier *Kulturens praktiska fält*. I programmet ingår 15 poäng praktik som för samtliga studenter var förlagd till Göteborgs Stadsmuseum.

4 ANALYS

Jag har i teorikapitlet huvudsakligen redogjort för ett generellt hållet fransk och anglosaxiskt teoretiskt perspektiv. Jag ska nu undersöka den svenska kontexten för att förstå dess specificitet.

Den första delen av analysen 4.1, som jag benämner ”Places for people?” efter en reklamfilm för Göteborg från 1970-talet, inleds med en överblick av den svenska fordismen. Vidare undersöker jag i avsnitt 4.2 Göteborgs översiktliga planering, och tittar närmare på dess ideologiska uttryck. Från och med delen 4.2.2 undersöker jag också hur den omfattande urbaniseringen under efterkrigstiden påverkade stadsdelen Gamlestaden i nordöstra Göteborg.

Den andra delen av analysen 4.3 kallar jag för ”Meet the world in Gothenburg” efter en nutida reklamfilm för staden. Nu hoppar jag fyrtio år framåt i tiden och analyserar vilka premisser som styr den postfordistiska stadsideologin. Här kommer jag återigen att använda mig av stadsdelen Gamlestaden för att exemplifiera och visa hur rummet anpassas efter den nya ackumulationsregimen.

4.1 Places for people?

I en reklamfilm som producerades av ett tysk-brittiskt TV-team 1972 visas fordismens landvinningar stolt upp för tänkbara utländska investerare. Filmens huvudsakliga fokus ligger på de nya massproducerade bostäderna i Göteborgs periferi, medan tillverkningsindustrin som Volvo, SKF och Hasselblad lyfts fram som de viktigaste näringarna. Filmen visar hur gamla nedgångna arbetarbostäder i de centrala delarna av staden rivs för att ge plats åt nybyggda elementhus och arkadgångar. De gamla husen ställs i kontrast mot det då nybyggda Hjällbo, vilket beskrivs som en slags folkhemsutopi där den sociala ingenjörskonsten i detalj har planerat för antal lekplatser, skolor och fritidsverksamhet per antal bostäder. I de nybyggda Hjällbos tvättstugor kan till exempel varje tvättnyckel spåras till den enskilda husmodern, vilket visar om hon har varit slarvig och inte städat undan efter sig. Här förekommer inget asocialt beteende (BBC, 1973). I *Places for people* reglerar folkhemsideologin i ett imaginärt homogent samhälle, som domineras av en stark tilltro till en välutvecklad välfärdsstat.

Jag har tidigare undersökt hur den fordistiska utvecklingen, och med den hur det reella mervärdet, omformade och trängde in i alla delar av rummet och tiden. Jag ska i detta avsnitt,

med avstamp i Places for peoples mer generella bild av Göteborg, vidare undersöka några av den fordistiska stadsbyggnadsidelogins aspekter och sätta dem i relation till de tidigare introducerade begreppen om värde och underordning. Men jag ska börja med en lite mer generell analys av det svenska folkhemmet.

4.1.1 Den svenska fordismen och dess kris

Internationellt är Sverige mystifierat och känt för den stabila välfärdsstaten och ett folkhem karaktäriserat av klassarbete och maktbalans. Allt är dock inte en myt; det svenska exemplet är på många sätt unikt i världshistorien med den högsta fackliga organisationsgraden i världen sedan 1930-talet och ett obrutet 44-årigt socialdemokratiskt maktinnehav (Åmark, 1994, s. 27). Men det har inte alltid varit så – under det tidiga 1900-talet hade Sverige en hög konfliktnivå på arbetsmarknaden – storstrejken 1909 räknades t.ex. som världens dittills största strejk (Korpi, 1994, s. 18).

Så småningom kom dock, på statens uppmaning, parterna på arbetsmarknaden – LO och SAF – att enas i det s.k. Saltsjöbadsavtalet 1938. Detta innebar att arbetsfred garanterades i utbyte mot höjda löner och höjd levnadsstandard. Därmed lämnade LO också helt över rätten att leda och fördela arbetet till arbetsgivarna, vilket möjliggjorde en ökad centralisering och en tydligare inriktning mot relativ mervärdeproduktion. I Sverige kom den centraliserade arbetarrörelsen att bli en nödvändig del av den fordistiska utvecklingen allteftersom socialdemokratin lämnade sitt ursprungliga program om arbetets frigörelse till förmån för keynsiansk stabilitetspolitik.

Det var inte längre så att dessa organisationer främst gav röst åt medlemmarnas intressen och representerade medlemmarnas intressen i beslutsprocessen. I stället hade ledningen i de fackliga organisationerna i stor utsträckning kommit att föra ned statsintressen och näringslivsintressen till medlemmarna, så att organisationsledningarna utövade en socialkontroll på medlemmarna (Korpi, 1994, s. 24).

Det unika med det svenska exemplet är alltså att staten genom socialdemokratin ingrep som en medlare i kollektivavtalsprocessen för att reglera lönerna efter konjunkturen (Aglietta, 1998, s. 59).

Som en integrerad del av arbetarrörelsen skulle SAP stödja facket i dess organisering och kamp, och som lagstiftare och potentiell representant för statsmakten skulle partiet stärka förlikningsinstitutionerna och minimera de samhällsekonomiska förlusterna på grund av konflikterna (Åmark, 1994, s. 30).

I det fordristiska Sverige blev alltså arbetarrörelsen och socialdemokratin (regleringsregimen) en fullt integrerad del av kapitalets reproduktion genom dess starka maktställning. Denna utveckling var inte bara en ”*pervertering av det ursprungliga målet*” (Korpi, 1994, s. 24) utan ledde till en stigande konsumtionsnorm och en högre levnadsstandard för arbetarklassen i Sverige, inte minst i form av bättre boendestandard, samtidigt som socialdemokratin aktivt motarbetade de andra tendenser av arbetarrörelse som fanns, höll tillbaka kvinnors lönekrav, och delade in befolkningen i A- och B- lag genom socialpolitiken. Historikern Gøsta Esping-Andersen försöker i sin artikel *Jämlikhet, effektivitet och makt* förklara vad som hände:

Man argumenterade inte endast för att jämlikhet kan förenas med effektivitet, utan också för jämlikhet som ett medel för att optimera effektiviteten. Mer jämlik fördelning av köpkraft är en förutsättning för framgångsrik makroekonomisk politik; familjepolitik är en investering i framtiden; rättvis fördelning av resurser som hälsovård och utbildning är en grundval för optimal arbetsproduktivitet; solidarisk lönepolitik främjar industriell modernisering, inkomstrygghet bidrar till att övervinna arbetarnas naturliga motstånd mot rationaliseringar; och preventiv socialpolitik minskar både de ekonomiska kostnaderna och förlusten av mänskliga resurser. (Esping-Andersen, 1994, s 78)

Det unika med den svenska efterkrigsperioden var dock att arbetarklassen historisk fick en lite större del av kakan. Detta på grund av stegrad klasskamp när den ekonomiska expansionen absorberade mer arbete än vad som fanns tillgängligt. Arbetarklassen hade alltså ett unikt förhandlingsläge. Detta pressade upp lönerna samtidigt som en stigande inflation och periodiska devalveringar så småningom undergrävde löneökningarna och satte systemet i svajning. Karakteristiskt för den här perioden var också en gemensam styrka i att agera gemensamt som klass och att enas kring en kollektiv arbetaridentitet, som hade sina egna organisationer, institutioner osv. att ställa emot kapitalet (Simon, 2004).

1969 gick gruvarbetarna i Kirunas malmfält ut i vild strejk. De krävde högre löner, stärkt arbetarskydd, samma arbetsförmåner som tjänstemännen och ett slut på stränga rationaliseringar. Detta utlöste sedan en våg av vilda strejker över hela Sverige (Walter, 2013-01-09). Den svenska fordristiska kompromissen skakades i grunden och ifrågasattes av både arbetet och kapitalet. Kapitalet för att profitkvoterna (på grund av ökad organisk sammansättning) sjönk medan lönenivåerna var höga.²⁸ Arbetet för att inflation åt upp löneökningar och den stränga fordristiska arbetsdisciplinen förvandlade den enskilde arbetaren till ett maskinliknande instrument.

Sedan följde gradvis den omstrukturerad av kapitalförhållandet som jag tidigare redogjort för i form av globalisering, ökade statsskulder tillbakahållna löner samt urholkad välfärd

²⁸ De starka arbetarorganisationerna stod också i vägen för omfattande förändringar.

(Aglietta, 1998). Men de övergripande förändringarna i det svenska samhället skulle inte på allvar märkas av förrän i början av 1990-talet, då en bubbla av fiktivt fastighetskapital sprack, en permanent prekär arbetskraftsreserv skapades och det akuta budgetunderskottet tvingade fram en annorlunda politik (Boverket, 2007, s. 21). Ur ett regleringsteoretiskt perspektiv kan man tolka utvecklingen som att ackumulationsregimen och regleringsregimen kunde samexistera under en fordistisk period, där den institutionaliserade klasskampen kunde driva kapitalismen i en riktning av relativt mervärde. När ackumulationsregimen stötte på gränser²⁹ och sedan omstrukturerades, hängde inte regleringsregimen med och försökte agera enligt de fordistiska principerna genom massiv investering i infrastruktur etc., vilket inte gav samma utslag (Painter, 1995, s. 279). Därför befinner sig Sverige och världen idag i ett radikalt annorlunda ekonomiskt läge. Där de nya förutsättningarna försvårar möjligheterna till en progressiv reglering. Enligt regleringsskolans teoretiska resonemang går det alltså att tala om en svensk fordism som karakteriseras av relativ mervärdeproduktion (Aglietta, 1979). Hur denna tog sig uttryck i staden ska jag nu närmare undersöka.

4.1.2 Rationell reproduktion av arbetskraften

Jag ska nu i korthet återvända till Uno Åhrén och Gunnar och Alva Myrdal för att sedan undersöka den svenska fordismens bostadspolitik och vidare sätta den i relation till kapitalets och arbetets reproduktion genom den relativa mervärdeproduktionen och den reella subsumtionen.

Under trettioårsperioden hade barnfödandet minskat i Sverige och förhållandena för befolkningen i stenstäderna karakteriserades av trångboddhet och misär. Makarna Myrdals inflytelserika och omdiskuterade bok *Kris i befolkningsfrågan* byggde mycket av sin forskning på exemplet Göteborg där bostadssituationen var särskilt svår. Mer än hälften av bostadsbeståndet bestod här av enrumslägenheter, knappt en fjärdedel hade tillgång till bad eller dusch och 40 % saknade WC (Sjölin, 2004, s. 36). De pläderade således för ett socialt bostadsbyggande med bra bostäder för arbetare och hemarbetande kvinnor.³⁰

²⁹ Den relativa mervärdeproduktionen är till sin karaktär sådan att vinsterna är väldigt gradvisa. Expansionen mot slutet av den fordistiska perioden var väldigt omfattande, samtidigt stötte kapitalisterna ändå på svårigheter att ackumulera kapital mer än marginellt på grund av den ökande organiska kompositionen (ökad mekanisering).

³⁰ *Kris i befolkningsfrågan* har kritiserats för att vara rasbiologisk, vilket inte riktigt stämmer. Däremot pläderade den starkt för tvångssteriliseringar och att dela upp befolkningen i A- och B- lag. Men dessa aspekter ska jag inte vidare fördjupa mig i här.

Bostadspolitiken kom sedermera att bli en av de viktigaste aspekterna av det socialdemokratiska programmet genom publicerandet av den bostadssociala utredningen 1947, vilken Gunnar Myrdal var med och skrev. Den föreslog bland annat ett allmänt bostadsbyggande där stat och kommun skulle låna ut pengar till allmännyttig bostadsproduktion³¹ – ett allmänt bostadsbyggande som skulle leda till miljonprogrammen under 1960- och 1970-talen. Detta eftersom Sverige undergick genomgripande förändringar från jordbruk till industriproduktion och tusentals arbetare strömmade till städerna (Boverket, 2007, s. 65). De menade också att hemmen måste utgöras av rejäla hemarbeterskor och föreslog att det skulle etableras institut för att utbilda dessa.

Jag har tidigare redogjort för regleringsskolans idéer om hur arbetets reproduktion genom den relativa mervärdesprocessen blir en angelägenhet för kapitalet och staten, och att den tayloristiska massproduktionen av arbetarklassens konsumtionsvaror förbilligade arbetskraften. När arbetets reproduktion sålunda blev en statsangelägenhet kom samhället att intressera sig mer och mer för vad som hände utanför den produktiva arbetsprocessen.

Vad Fredrick Taylor egentligen gjorde var att godtyckligt eliminera 40 % av pauserna i arbetsprocessen. Hans efterföljare Frank Gilbreth vidareutvecklade metoden. Tillsammans med sin fru Lilian Gilbreth delade de upp arbetsmomenten på fabriken och filmade och mätte noggrant varje rörelse i arbetsprocessen. De överförde sedan dessa arbetsprinciper till sitt hem och sina 12 barn. En bekant till Lilian, Christine Frederick, gick längre och förvandlade sitt eget omhuldade hem till en fabrik:

Arbetarklassen var inte endast arbetskraft eller producenter av varor utan även konsumenter av dessa varor. Ekvationen att genom att betala mer och därmed även sälja mer, menade hon, gav ett ökat välbefinnande. Hon standardiserade sitt eget arbete i hemmet och med artiklar i *Ladies' Home Journal* fick hon en bas för att plädera för arbetsdelning baserad på kön. (Sjölin, 2004, s. 26)

Hon lade således den ideologiska grunden för den moderna hemarbetande medelklasskonsumenten. I Sverige slog de tayloristiska idéerna igenom tidigt, 1921. De applicerades på industrier som SKF och Götaverken. I hemmen var det dock de socialistiska kvinnoklubbarna som menade att de överbefolkade hemmen borde saneras. De pläderade för vetenskaplig arbetsdelning i hemmet och införandet av bl.a. kollektiva tvättstugor för att förbättra villkoren för arbetarklassens kvinnor. 1944 bildades hemmets forskningsinstitut

³¹ Andra förslag i utredningen handlade om att under sextioalet avskaffa boendetätheten, som definierades som mer än 2 boende per rum, köket borträknat. Hyran för en ny och modern lägenhet skulle heller inte överstiga mer än 20% av inkomsten. Slumstandardhusen och de för små lägenheterna som beräknades vara ca 200.000 skulle också omedelbart bortsaneras. Förslaget antogs av riksdagen 1946-47 (Simonsson, 2009).

(HFI) av diverse kvinnoorganisationer. HFI ägnade sig åt hemmets rationalisering och att sprida kunskap om rationella arbetsmetoder i hemmet. Institutet skulle senare komma att bli en statlig myndighet och spela en central roll i organiseringen och standardiseringen av hemarbetet, och därmed blev alla aspekter av arbetets reproduktion, från sängkammaren till matlagningen, en statsangelägenhet (Sjölin, 2004).

Det fanns alltså starka tendenser till att rationalisera hemarbetet och modernisera bostäderna. Varken att förändra människors beteende i sängkammaren eller att få bort de platslukande finrummen³² lyckades särskilt bra (ibid., 2004, s 37). Däremot kom bostadsbyggandet och den moderna staden att byggas på dessa principer. Ett av Göteborgs bidrag till detta var Guldhedsutställningen som var ett helt nybyggt område i funktionalistiskt stil. I förordet till katalogen (som jag tidigare nämnt) kan man läsa att syftet med utställningen var just att överföra de landvinningar som gjorts i industrin till arbetets reproduktion (Sjölin & Göteborgs stadsmuseum, 2005, s. 8). Byggnadstekniken hade också utvecklats snabbt, vilket gjorde att man genom rationalisering och standardisering kunde tillverka bostäder i en helt annan omfattning än tidigare. Dessa principer skulle sedan komma att vidareutvecklas och förfinas; elementhusen förtillverkades i en fabrik för att sedan pusslas ihop på plats som ett legobygge. Det gjorde att man kunde tillverka bostäder i en större omfattning till ett lägre pris – byggandsprinciper som alltmer skulle komma att styra stadens utformning.

Den fordristiska ackumulationsregimens utmärkande tendens blir därmed tydlig i termer av relativ mervärdeproduktion, ty den modernistiska ideologin uttrycker ju att industrins framgångar ska överföras på arbetarklassens reproduktion, som i katalogen till Guldhedsutställningen. De massproducerade bostäderna och HFI:s forskning kan ses som ett förbilligande och en rationalisering av arbetets reproduktion – en samhällelig sänkning av de nödvändighetsvaror som arbetet behöver för sin reproduktion.

Den var också ett sätt att integrera den kvinnliga arbetskraften, genom att i större grad subsumera hemarbetet i den kapitalistiska varuproduktionen. Den kvinnliga arbetskraften sänkte sålunda kostnaden för den huvudsakligen manliga produktiva arbetaren genom gratisarbete i hemmet. När hemarbetet rationaliserades kunde detta också frigöra mer

³² HFI förde en hård kampanj emot att arbetarklassfamiljer som flyttade in i nyproducerade lägenheter envisades med att ha ett finrum. Finrummen skulle istället användas som allrum för sömnad och andra aktiviteter. I Järnbrott och Hjällbo försökte man att komma åt problemet genom att bygga köksöar för att kombinera de olika delarna.

produktiv lågavlönad arbetskraft till industrin, vilket nog måste förstås som en del av den absoluta mervärdeproduktionen.

4.2 Stadens ideologi

Efter en närmare undersökning av några materiella och ideologiska aspekter av det svenska folkhemmet ska jag nu närmare undersöka hur detta tog sig uttryck och formulerades i Göteborgs stadsplanering mellan 1959 och 1969. Kan jag skapa mig en tydligare bild av de principer, som jag menar, styrde den fordistiska funktionella staden genom att studera dem i relation till den teoretiska uppbyggnaden och andra historiska källor?

Vidare ska jag fr.o.m delen 4.2.2 ”Effektiv återhämtning” närmare undersöka stadsdelen Gamlestaden för att försöka förstå hur dessa principer kunde påverka en stadsdels utformning. I nästa avsnitt 4.3 ”Meet the world in Gothenburg” ska jag sedan analysera hur omstruktureringen har skapat nya premisser för stadens byggande och ideologi.

4.2.1 En befriad stad

Efter hundra års väldiga vetenskapliga erövringar, sociala strider och kaos finner det moderna samhället till slut en lösning, som bör bli bestämmande för civilisationens karaktär: Skapandet av en ny bostad. (Le Corbusier, 1962, s. 5)

Le Corbusier, funktionalismens huvudideolog, målar i *Vår bostad*³³ upp ett modernt utopia skapat av stål, glas och betong. Staden beskrivs som en människokropp där varje del har sin funktion i en tydlig hierarki; husen är friliggande och trafiken differentierad – naturen, ljuset, arbetet och fritidens effektivitet, *de elementära glädjejämnena* är centrala. Den moderna tiden ”har befriat husets form ur trälldomen med hjälp av betong och stål” (Le Corbusier, 1962, s. 61). Generalplanen från 1959 är ett dokument som fastställdes av länsstyrelsen och hade därmed en bindande juridisk status. Språket är här inte lika visionärt som Le Corbusiers. Bakom de formella formuleringarna kan man dock urskilja en modern ideologi och estetik som skildrar fordismens *positiva sida*. En positiv sida som karakteriseras av humanistisk ideologi om arbetets frihet och välstånd i jämlik samexistens med kapitalet. En ideologi som kan härledas ur ett av det socialdemokratiska folkhemsbyggets mål³⁴ om att skapa bra moderna bostäder

³³ *Vår bostad* blev mycket omdebatterad i Sverige då den innehåller ett förslag att jämna stora delar av centrala Stockholm med marken och ersätta den äldre bebyggelsen med moderna betongkomplex. I sitt förslag för Stockholms modernisering har Le Corbusier dock valt att spara Slotten som ett landmärke.

³⁴ Dessa mål formulerades i den bostadssociala utredningen 1947. (Boverket, 2007, s. 42–43)

till arbetarklassen. Dess ursprungliga långsiktiga mål var att befria arbetet och införa socialism.

Hur kunde dessa mål bli förenliga med kapitalets fortsatta expansion? Kapitalismen hade dittills bara kunnat förse arbetarklassen med överbefolkade slumbostäder inbäddade i röken från närliggande fabriker³⁵. Och varför blev dessa idéer så tongivande under den svenska fordismen? För att besvara dessa frågor ska jag än en gång återvända till Marx teorier om den relativa mervärdeproduktionen. Relativ mervärdeproduktion innebär ju att exploateringen fördjupas utan att arbetaren nödvändigtvis lider av det då metoden går ut på att de varor som arbetaren behöver för sitt uppehälle förbilligas. Återfinns Le Corbusiers humanistiska utopiska idéer i general- och regionalplanerna från nämnda period? Är det relevant att tala om en fordistisk regleringsregim orienterad emot relativ mervärdeproduktion i relation till dessa dokument? Finns det en medveten strategi att orientera staden emot relativ mervärdeproduktion?³⁶

Jag vill inleda med några av de 12 antaganden om framtida utveckling som generalplanen ifrån 1959 slår fast:

1. Levnadsstandarden väntas stiga med i stort sett oförändrad takt och medföra såväl ökande allmän investeringsförmåga som växande privat konsumtion. (...)
3. Göteborgs folkmängd beräknas under bl. a. dessa förutsättningar öka till i runt tal 460 000 personer år 1970 och 475 000 år 1973.
4. Boendestandarden förutses öka och medföra fortsatt uttunning av de befintliga bostadsområdenas befolkning. Boendetätheten antas sålunda år 1973 ha minskat till i genomsnitt 75 personer per 100 rumsenheter. (...)
7. Industrins och grosshandelns markbehov per sysselsatt person förutses öka. (...)
9. Cityområdet förutsattes bibehålla sin ställning som kommersiellt centrum för staden och den övriga regionen. Sådan verksamhet som icke är direkt beroende av läge inom cityområdet antages fortlöpande lämna plats för kontaktkrävande cityverksamheter. En klar gräns mellan cityområdet och de halvcentrala butikskoncentrationerna bör eftersträvas. (...)
10. Biltätheten antas växa till 1 bil per ca 4 personer.(...)
12. Anspråken på grönområden för sport och annan rekreation förutses öka med hänsyn till höjd levnadsstandard och längre fritid. (1959, s. 20)

I och med generalplanen från 1959 stod alltså Göteborg i startgroparna för omfattande urbana förändringar. Staden skulle anpassas till den tunga tillverkningsindustrins behov i en exploderande efterkrigstidsekonomi genom funktionsuppdelning, motorvägsbyggen och massivt industriellt bostadsbyggande. Men också till en tillströmmande arbetarklass som

³⁵ Detta antagande är en förenkling. Göteborg präglades redan före efterkrigstiden av ett visst socialt bostadsbyggande med ambitionerna att höja arbetarklassens levnadsstandard. Den s.k. egnahemsrörelsen med billiga krediter till skötsamma och nyktra arbetare hade också bidragit till bättre boende på landsbygden. Det var dock under efterkrigstiden som det sociala bostadsbyggandet slog igenom genom tack vare amorteringsfria, statliga lån till allmänt bostadsbyggande. (Boverket, 2007)

³⁶ Arbetskraftens förbilliganden.

behövde någonstans att bo och fullt ut kunde återhämta sig efter sina långa arbetsdagar. De gamla centrala arbetarkvarteren skulle saneras och ersättas av nya funktionalistiska bostäder eller omfattande infrastrukturprojekt. Med Le Corbusiers ord skulle betongen och stålet befria staden ur trälidens barbari.

Hur tog sig detta uttryck? Vad utgick stadsplanerarna från när de byggde staden och varför? I vilken omfattning och skala skedde förändringarna?

Runt 1960 var staden redan ganska utbyggd. Dalgångarna runt Göta älv, Sävån och Mölndalsån samt Kvillebäcken utgjorde ett sammanhängande industriområde. Delen innanför stadskärnan var handel och administrationscentrum för regionen och i de västra delarna låg de flesta av landshövdingehuskvarteren kvar. Staden hade enligt dokumenten en koncentrisk form som delvis började luckras upp i och med byggandet av förorterna Västra Frölunda och Kortedala (Stadsplanekontoret, 1959, s. 18–19).

Planförslaget fastslår att marken i Göteborgs stad gott och väl räcker till 1 000 000 människor boende med en halvtimmes reseavstånd ifrån centrum, samtidigt som stora ytor för rekreation kan avsättas (Regionplaneförbundet för Göteborg med omgivning, 1963, s. 7). Enligt regionplanen kommer befolkningen inom Göteborgs stad att fortsätta ligga på ca 400 000 människor medan befolkningen i regionens förorter år 1990 kommer att vara ca 825 000 (Sic)(1963, s. 8).

I de höga talen för förorternas befolkningstillväxt enligt tabellen sid. 12 ligger dock en speciell utveckling av bebyggelsen i Angered och Bergum. Avtal har träffats om inkorporering av dessa områden med Göteborg från den 1.1.1967, och staden kommer att driva exploateringen av i första hand Angereds-delen i hastigt tempo. (ibid., 1963, s. 8)

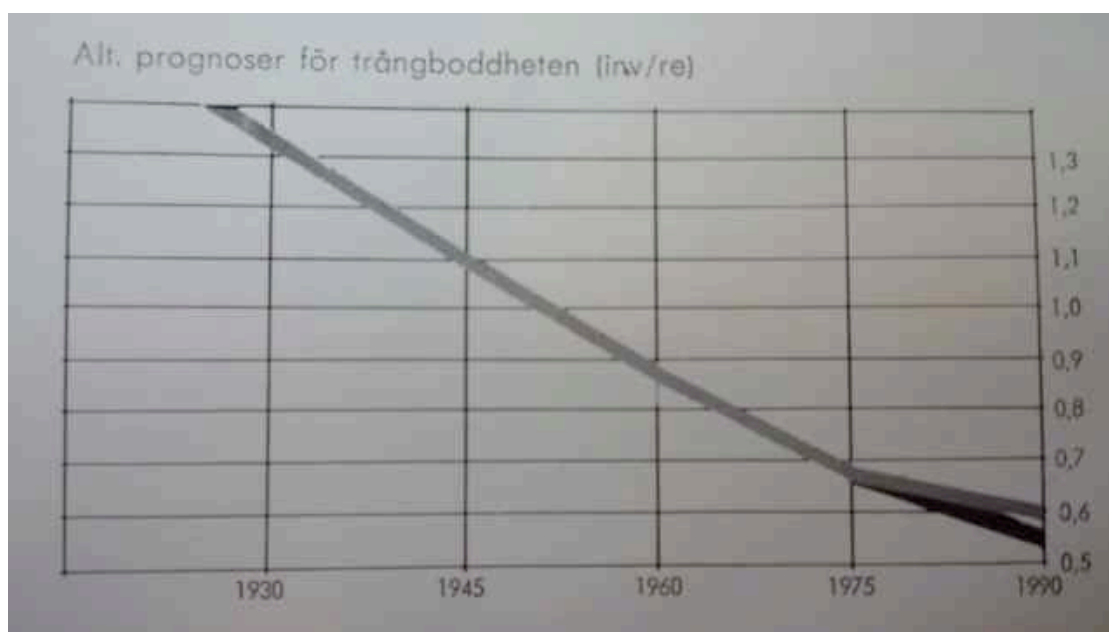
Utöver utbyggnaden av Angered och Frölunda planerade man också för fler bostäder på Hisingen. I Sävöområdet ville man t.ex. bygga Sävstaden med en befolkning på 40 000. Totalt beräknades Hisingen ha 200 000 invånare och regionplanen kommenterar utvecklingen på följande vis: *”Då Hisingen har regionens största industrireserver skulle en sådan befolkningskoncentration vara motiverad”*(ibid., 1963, s. 13). Utbyggnaden av lägenhetsbestånden under den här perioden var tänkt att räcka i 30–40- år. Under samma tid förväntades BNP stiga med 4 % per år och den privata konsumtionen fördubblas inom en 20-års period. 47 % av befolkningen skulle arbeta inom tillverkningsindustrin, en siffra som förväntades sjunka något till 1990.

Utgångspunkterna för planeringen är i allmänhet olika normer som bör gälla för att staden ska fungera på ett *”så tillfredsställande sätt som möjligt”* (ibid., 1963 s. 53). Ett område där

dessa är tydligt uppsatta och definierade är i boendetätheten, som också var ett statligt mål antaget i Boendeutredningen 1946 (Boverket, 2007): ”Som mått på boendetätheten har i generalplaneförslaget använts förhållandet mellan den mantalsskrivna befolkningen och totala antalet rumsenheter (Stadsplanekontoret, 1959, s. 28). En lägenhet definierades som trångbodd om antalet boende var fler än två i ett rum exklusive kök, senare även exklusive vardagsrum (Boverket, 2007, s. 40).

Ett av de tidigare citerade tolv antaganden om den framtida utvecklingen förutsåg att boendetätheten skulle minska till 75 boende per 100 rumsenheter år 1975, medan regionalplaneförslaget förutsåg en minskning till 0,6 boende per rumsenhet 1990 (1963, s. 10). Dessa var viktiga antagande för den förväntade standardhöjningen och därför krävdes också enligt generalplanen att en stor del av bostadsproduktion togs i anspråk för densamma (1959, s. 28). Figur 2 visar den förväntade höjningen av boendestandarden d.v.s. minskningen av boende per rumsenhet.

Tabell 2: Prognoser för trångboddheten:



Följaktligen föreslog generalplanen att det skulle byggas 212 000 lägenheter motsvarande 630 000 rumsenheter. Liksom regionalplanen fastslog att det behöver byggas ca 10 000 bostäder per år för att tillgodose mer utrymme för de redan boende, nya bostäder för de inflyttande, samt tillskotts bostäder för dem som omlokaliseras i samband med sanering (1963, s. 25). ”En väl sammansatt bostadsmarknad bör dock tillfredsställa alla önskemål som kan ställas på bostaden och bostadsmiljön ur boendesynpunkt (ibid.,1963, s. 19).

Följaktligen framhöll regionalplanen låghusbebyggelsen som särskilt fördelaktig och förväntade sig att 50 % av bostadsproduktionen 1975 skulle bestå av låghus. Låghuset var enligt regionplanen särskilt väl lämpat för barnfamiljer eftersom: ”*Barnens behov av att kunna springa mellan bostaden och lekplatsen kan tillfredsställas i låghuset, och kontakten mellan moder och barn upprätthålles väl. Frihet från hissar, mindre ljudisoleringsproblem och en i förhållande till människan fattbar skala erhållas vid en låg bebyggelse (...)*” (ibid., 1963, s. 19).

Den fordistiska staden planerade alltså för en närmast obruten industriell expansion och massproducerade funktionalistiska bostäder för den befolkningstillströmning som den fortsatt skulle medföra. En socialdemokratisk politiker sammanfattar i efterhand utvecklingen på följande vis:

Som mest var det över 90 000 bostadssökande på Bostadsförmedlingen. Folk kom hit från olika ställen till industrin och industrin ställde krav på att våra nya anställda måste ha bostäder. Det blev då en väldig forcering av bostadsbyggandet. (...) Att exploatera hårt var ett sätt. Men det blev väl för hårt på vissa ställen. Jag kan väl säga att när jag satt i byggnadsnämnden på 60-talet och såg på ritningar, så åkte vi ut till Gårdsten för att på plats se där man hade börjat spränga, nivåspränga bergstoppar och lägga sprängmassa i dalarna. Det var en chockupplevelse för många av oss i byggnadsnämnden. Politikerna hade en enorm press på sig att ordna bostäder, hyggliga bostäder. Bra bostäder i relation till dom som fanns i de saneringsmogna områdena. Det var det ena. Det andra var att man ville försöka få fram bostäder så billigt som möjligt. Det var politikernas uppgift. Sen hade teknikerna uppgiften att bygga så snabbt som möjligt. Så där sammanföll väl politikernas och teknikernas önskemål. Snabbt och billigt. Det blev väl för teknokratiskt i vissa lägen. (Zintchenko, 1993)

Ovanstående reflektion sammanfattar ganska väl den fordistiska stadens problematik att skapa en stad där industrins behov kunde tillgodoses, samtidigt som man tvingades möta den tillströmmande arbetarklassens krav på bättre levnadsstandard. Metoden för att tillgodose dessa behov och garantera fortsatt expansion blev således massivt industriellt bostadsbyggande. Storskalig rumslig förändring blev resultatet.³⁷

Processen kan således förstås som en följd av den fordistiska regleringsregimens orientering mot relativ mervärdeproduktion. Det storskaliga bostadsbyggandet kunde snabbt förbilliga arbetets reproduktion samtidigt som det höjde dess levnadsstandard och garanterade bostäder och en fortsatt tillströmning av arbetskraft.

Uttalandet om låghusens fördelar kan förstås som att kvinnor underordnades i hemmet under den fordistiska ackumulatios- och regleringsregimen. Dessa hemarbetare förväntades också arbeta gratis och genom rationella metoder. De kunde därmed sänka den manliga

³⁷ Enligt Jörnmark låg bostadsproduktionen under *rekordåren* på runt 12 000 bostäder om året i Göteborgsregionen att jämföra med 4 000–5 000 runt 2004 (2005, p. 36)

produktiva³⁸ arbetskraftens reproduktionskostnad och optimera den sociala effektiviteten. Kvinnors underordning i hemmen var på så vis en del av den relativa mervärdeprocessen och den reella subsumtionen³⁹.

Sammantaget blev ideologin bakom dessa storskaliga urbana förändringsprocesser den sociala effektiviteten och den stigande levnadsstandarden, i de analyserade dokumentens fall, sedd genom teknokratens minutiöst planerande och normerande blick.

4.2.2 Effektiv återhämtning

Jag har tidigare redogjort för hur de socialdemokratiska kvinnoklubbarna, HFI och funktionalismens företrädare ville skapa ett samhälle baserat på Tayloristiska arbetsmetoder. Detta beskrevs mot bakgrund av det relativa mervärdets expansiva fas under fordismen. Jag ska nu ytterligare undersöka hur detta formade den fordistiska stadsbilden och argumentera för att naturen var en viktig beståndsdel i att reproducera arbetskraften. I detta avsnitt ska jag även undersöka hur denna ideologi påverkade stadsdelen Gamlestaden.

Att stadsbefolkningen har behov av grönområden torde vara odiskutabelt (...) Högt uppdriven takt i arbetsliv och skolor, tidsödande dagliga resor, nervpåfrestningar genom trafikstockningar och buller etc. synes medföra speciella behov av rekreation, som till en del kan och bör fyllas av grönområden för vila eller sport och lek (1959, s. 68).

Att man byggde de nya massproducerade bostadsområdena i stadens periferi kan alltså förstås som att man ville stimulera till att invånarna efter långa och krävande arbetsdagar fick vila upp sig ordentligt. Mängden mark som reserverades för dessa ändamål var också tämligen stora: ”drygt 30 % av stadens landareal avsätts under beteckningen »strövområde, park eller idrottsområde».” (1959, s. 68). Detta kan förstås mot bakgrund av den enorma förändringar av produktionsprocessen som fordismen hade fört med sig. En aspekt av dessa

³⁸ ”Den kapitalistiska produktionen är inte endast produktion av varor, den är först och främst produktion av mervärde. Arbetaren producerar inte åt sig själv utan åt kapitalisten. Därför är det inte längre nog, att han framställer produkter. Han måste producera mervärde. Endast den arbetare är produktiv, som producerar mervärde åt kapitalisten eller bidrar till att kapitalet förökas. Om vi tillåter oss att välja ett exempel utanför den materiella produktionens område, kan vi säga att en lärare är en produktiv arbetare, om han inte endast bearbetar barnasinnen utan arbetar ut sig för att berika en företagare. Att denne har placerat sitt kapital i en lärofabrik i stället för i en korvfabrik, har ingen betydelse. Begreppet produktiv arbetare omfattar inte endast ett bestämt förhållande mellan verksamhet och nyttoeffekt utan också ett säreget, historiskt utvecklat, samhälleligt produktionsförhållande, som binder arbetaren vid uppgiften att omedelbart föröka kapitalet. Att vara en produktiv arbetare är därför ingen lycka utan en olycka.” (Kapitalets produktionsprocess, femtonde kapitlet, absolut och relativ mervärdeproduktion)

³⁹ Det var också absolut mervärdeproduktion och formell subsumtion när dessa grupper så småningom integrerades på arbetsmarknaden.

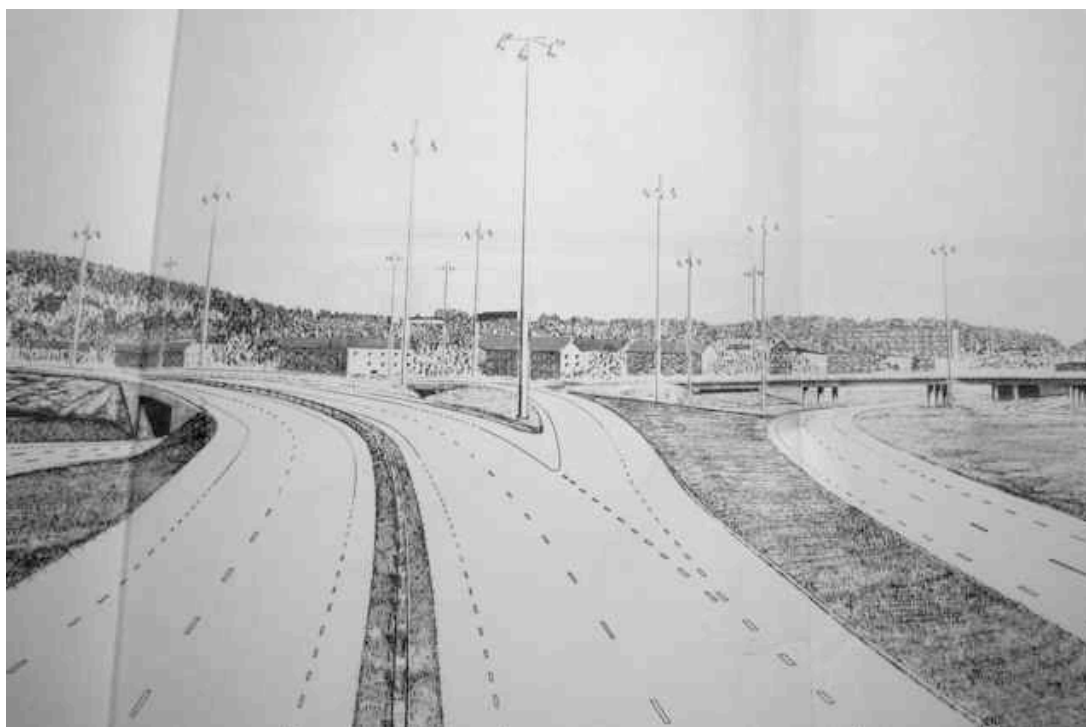
intensifieringar var att stora delar av den improduktiva⁴⁰ arbetsdagen försvann, vilket ledde till att en ingen eller mycket liten del av arbetsdagen kunde användas till återhämtning. Arbetskraften var alltså tvungen att helt och hållet återhämta sig utanför arbetsplatsen och uppdelningen mellan arbete och fritid ökade. Den fordistiska funktionszonerade stadsbyggnaden innebar också långa avstånd mellan arbete och hem. De vinster som arbetarklassen hade gjort i fritid, genom förkortad arbetsdag, åts därför delvis upp av långa tidsödande resor till och från jobbet.

Andra aspekter av naturens reproduktiva funktion är dess ”*betydelse ur mentalhygienisk ståndpunkt*” (1959, s. 68) som även understryks i andra delar av plandokumentet. I regionalplanens kapitel om infrastruktur hittar man följande utlåtande: ”*För att ett storstadsområde skall fungera tillfredsställande är det nödvändigt att befolkningens resor ut och in kring veckosluten kan ske utan alltför stora komplikationer.*” (1963, s. 53). För medborgarnas rekreation var det också viktigt att kunna ta sig till naturområdena:

Goda tillfartsvägar till naturreservaten bör anläggas från trafikplatser på motorvägarna, så att utfärden från stadsområdet blir säker och framkomlig. Där tillfartsvägarna slutar i utkanten av reservaten bör rikliga parkeringsplatser finnas både sommar och vinter. Från dessa bilplatser kan märkta vandringsleder och skidspår utgå, som med slingor av olika längd återför besökaren till bilplatsen. (ibid., 1963, s. 78-79)

Trafiken till rekreationsområdena var alltså minst lika viktig ”*ifall samhället skall fungera tillfredsställande*” (ibid., 1963, s. 79) som den tunga industritrafiken. Att dessa jämföras kan förstås som att fritidens effektivitet blev central under den här perioden; det fanns t.o.m. uppsatta normer för hur nära till natur, lekplatser och idrottsanläggningar en nyproducerad lägenhet fick ligga (stadsplanekontoret, 1959, s. 71). Det är just det som kännetecknar kapitalets intensiva fas – att mervärdet ökar genom att arbetarklassens reproduktion rationaliseras och förbilligas, således anpassas arbetets reproduktion helt och hållet efter kapitalets behov. Det går således att förstå naturen i den fordistiska staden som en viktig beståndsdel av arbetets rationalisering och den stigande konsumtionsnormen, precis som bilen, teven och det standardiserade hemmet. Den var helt enkelt nödvändig för att den tidens arbetare skulle orka med att arbeta. Därmed tillmättes naturen också stor betydelse i utformningen av staden.

⁴⁰ Improduktiv i termer av de små pauser som arbetare kan få när produktionsprocessen inte flyter på med vetenskaplig exakthet.



Ovanstående bild är ett exempel ur en trafikteknisk utredning angående breddning av riksväg 45 utförd 1965. Bilden illustrerar stadsdelen Gamlestaden sedd från väst. I bakgrunden syns rikligt med skog och det går även att ana elementhusen i Kviberg⁴¹ som en skugga i horisonten. Av Gamlestadens bebyggelse framträder några av landshövdingehusen och det stora industrihotellet i Kvarteret Tonfisken. Resten av bilden domineras i övrigt totalt av riksväg 45:s utsträckning.

Idéerna om den naturnära staden som en plats för rationell reproduktion av arbetskraften påverkade således Gamlestaden genom att stora delar av stadsdelen förvandlades till ett trafikmot för att lämna plats åt industritransporter och de bilburna pendlare som skulle ta sig från stadens nybyggda områden till de centralare delarna.

4.2.3 Störtsas skall det gamla i gruset

Göteborg genomgick alltså omfattande storskaliga förändringar under fordismen. Nya bostäder byggdes och staden delades upp i olika funktionszoner där det som inte hörde hemma i en specifik zon jämnades med marken – som en kropp där varje kroppsdel fyllde sin funktion (Le Corbusier, 1962). Den revolutionerande byggnadstekniken kunde öka exploateringen genom att förbilliga arbetets reproduktion och således orientera samhället mot relativ mervärdeproduktion. Samtidigt höjdes den generella levnadsstandarden och man

⁴¹ Kvibergshusen var ett tidigt experiment med elementhusteknik.

rådde brist på en del av den permanenta bostadsbrist som alltid varit en del av staden.

Massproduktion av bostäder var en del av denna process, sanering en annan:

Med undantag för stadskärnan har hittills ej skett någon mera omfattande ersättning av äldre bebyggelse. Praktiskt taget hela bostadsbebyggelsen kvarligger därför i stort sett ännu sådan den ursprungligen uppförts. Den under 1800-talet tillkomna bebyggelsen med flerfamiljshus är till stor del otillfredsställande ur såväl stadsplane- och byggnadstekniska som bostadssociala synpunkter. Denna bebyggelse utgör relativt homogena områden och ligger huvudsakligen söder och sydväst om stadskärnan. En radikal sanering har länge varit önskvärd men ej ansetts möjlig av ekonomiska skäl. (Stadsplanekontoret, 1959, s. 19)

Den lite senare *Göteborg bygger* lyfter också fram behovet av sanering och menar att saneringen är nödvändig för stadens funktion: ”Med hänsyn till bostadsförsörjning och stadsfunktion är en ökad saneringsverksamhet önskvärd. God planteknisk standard och ett rationellt, ekonomiskt byggande kräver också stora saneringsenheter.” (1965, s. 31–32) Att sanera de äldre bostadsområdena var alltså, enligt dokumenten, helt nödvändigt för stadens funktion, en viktig beståndsdel i att rationalisera, effektivisera och anpassa hela samhället efter den fordistiska kapitalismens behov. Men kanske också en del av att utrota de mer radikala delarna av arbetarrörelsen som hade fått fäste i den täta, traditionella kvarterstaden. I de äldre bruksortstliknande delarna av staden bodde arbetarklassen på gångavstånd till fabriker. Detta var, innan kollektivtrafiken slog igenom, nödvändigt för att de skulle kunna ta sig till jobbet utan att vara alltför uttröttade.

Den täta koncentrationen och hårda exploateringen av arbetarklassen i dessa kvarter ledde till stegrad klasskamp; bland annat hungerkravaller i Haga 1917 och hyresstrejker i Olskroken 1936. De scener som utspelade sig i Olskroken julafton 1936, med hyresstrejkande barnfamiljer som vräktes ifrån fastighetsägares slumlägenheter utan någonstans att ta vägen, skulle genom sanering och massiv bostadsproduktion inte behöva återupprepas. Inte heller skulle den starka sammanhållning och radikala arbetarrörelse i de totalsanerade stadsdelarna, som Masthugget och Olskroken skapa problem i socialdemokratins led (Karlsson, 2010).

Man kan å ena sidan förstå den fordistiska staden i termer av relativ mervärdeproduktion, som ju innebär att exploateringen fördjupas utan att arbetaren märkbart lider av det. Å andra sidan har mycket av den forskning som gjorts om saneringarnas konsekvenser visat att uppbrytandet av de gemenskaper som fanns i de sanerade kvarteren ledde till traumatiska konsekvenser för dess invånare, vilket Boris Schönbeck ingående beskriver i *Stad i förvandling* (1994, s. 331).

Enligt Marx är kapitalismen en process som ständigt separerar, från början de självproducerande bönderna ifrån jorden, i den formella subsumtionen, då kapitalet tillägnar sig arbetarklassen som helhet. Sedan styckas arbetsprocessen och livet upp i allt mindre beståndsdelar genom arbetsdelningen. Denna process intensifierades under den fordistiska perioden när den semiautomatiska arbetsprocessen och den reella subsumtionen slog igenom – inte bara i den produktiva arbetsprocessen, utan i hela arbetets reproduktion. I de nybyggda områdena kunde människor separeras och kontrolleras, deras reproduktion institutionaliseras. Till skillnad från den täta traditionella staden där invånarna kollektivt såg efter och tog hand om varandra i slutna kvartersstrukturer, blev förenklat den bilburna kärnfamiljen i en funktionalistisk trerumslägenhet nu normen. Den kämpande arbetaren blev genom den institutionaliserade klasskampen istället en svensk medborgare. Jag menar att det är korrekt att analysera denna process som en strategi att orientera staden emot relativ mervärdeproduktion. Den fordistiska regleringsregimen – socialdemokratin, hyresgäströrelsen och fackföreningarna – orienterade kapitalismen i den riktningen och möjliggjorde således för omfattande urbana förändringar och fortsatt industriell expansion. Absolut och relativ mervärdeproduktion är dock två sidor av samma mynt. Även om det relativa mervärdet, genom förbilligandet av arbetarklassens konsumtionsvaror, var den tydligaste tendensen så innebar det uppskruvade tempot och intensifieringen av arbetsprocessen också en ökad exploatering genom absolut mervärdeproduktion under fordismen (Aglietta, 1979, s. 117). De storskaliga rivningarna och uppbrytandet av de gemenskaper som fanns i saneringsområdena måste nog också förstås som ett led i den relativa mervärdeproduktionen när staden anpassades efter den fordistiska kapitalismens behov.



Hur påverkade dessa processer Gamlestaden? Planen från 1965 är helt i linje med de allmänna förändringar som pågår i staden och tätt sammankopplad med den relativa mervärdeorientering och separationsprocess som pågick genom miljonprogrammet och bilismens expansion: *”Syftet har varit, att skapa en kapacitetsstark förbindelse (mellan) bostadsområdena i Angered-Bergum och Bergsjön, jämte de redan befintliga bostadsområdena i stadsdelarna Gamlestaden, Kviberg, Kortedala och Utby.”* (Stadsbyggnadskontoret, 1969, s. 7).

Ovanstående bild visar förslaget omfattning. Artillerigatan var tänkt att bli en sexfilig stadsmotorväg som anslöt till riksväg 45 (också sexfilig) genom olika matargator. I Översiktskartan för infrastruktursatsningarna som finns tillgänglig i *Göteborg bygger* är stora delar av Gamlestaden reducerad till stora tjocka streck, vilka representerar motorvägar (1965, s. 23).

Men planen handlar inte bara om att skapa framkomlighet och nya bostäder för arbetarklassen i stadens periferi; den understryker också vikten av att industrierna får den infrastruktur de behöver för att fortsätta expandera: *”De i förslaget ingående trafiklederna skall också tillgodose behovet av goda förbindelser till de stora industriområdena i Gamlestaden-Sävenäs.”* (Byggnadsnämnden, 1969, s. 7)

Dessa förändringar var synnerligen omfattande och gjorde därför anspråk på mycket mark. Stadsdelen var således inget undantag från saneringspolitiken, för att möjliggöra den stora infrastrukturapparaten krävdes stora intrång i Gamlestadens äldre landshövdingehusområden:

Den mark, som måste disponeras för förslagets genomförande, är delvis i privat ägo. Detta gäller kvarteren utmed Artillerigatan: 9 kv Långan, 8 kv Vitlingen och 7 kv Koljan, inom vilka en stor del av byggnaderna måste bort. Marken inom 3 kv Makrillen, 21 kv Rudan och 1 kv Abborren måste helt disponeras för trafikförslaget. För det senare kvarteret gäller detta. Indirekt, då avsikten är, att i den ändrade stadsplanen föreslå området för parkeringsändamål (...) (Stadsbyggnadskontoret, 1969, p. 23)

Att kvarteret Abborren, som bestod av blandad industri, handel och bostadsbebyggelse, skulle rivas var alltså viktigt för att frigöra parkeringsutrymme för SKFs tjänstemän och arbetare. Dåvarande byggnadslag gjorde inte stadsbyggnadskontoret skyldiga att tillfråga de boende. Istället inleds handlingarna med att besvär riktas till Maj:t Konungen. Under rubriken revideringar har dock en fastighetsägare motsatt sig rivningsförslaget men avfärdas med en hänvisning till dåvarande normer för stadsbyggande: ”*Bemött med olämpligt med hänsyn till bullerstörningar från angränsande trafikordningar samt att annat ändamål än vad som föreslagits diskuterats men ej funnits lämpligt på grund av kapacitetsproblem i angränsande trafikordningar*” (Byggnadsnämnden, 1969, s. 2). Däremot har stor hänsyn tagits till stadsdelens olika företag vid utbyggnaden. Gamlestadens AB påpekar att en intern transportväg på 4 meter behövs, vilket leder till en revidering av förslaget. Ett annat exempel är Robert Skarstedts Wellpapp-industrier som framförde klagomål om att deras järnvägsförbindelse försvann i och med att Riksväg 45 skulle förvandlas till motorväg. Planen lyfter således fram tre olika ambitiösa alternativ för att lösa företagets problem i och med planens genomförande.

Även Gamlestaden var ett bruksortstliknande kvarter som karakteriserats av social misär, samanhållning och arbetarmilitans, en speciell gemenskap som utrotades under fordismen (Schönbeck, 1993, s 222–224). I kvarteret Tonfiskens nödbostäder bodde exempelvis som mest 735 människor i 136 spisrum och det såldes så mycket hembränt att kvarteret betraktades som systembolagets största konkurrent. I boken *Gamlestaden berättar* kan man t.ex. bland annat läsa om ett klimat där strejkledare firades av kvarterets invånare till tonerna av Arbetets söner (Carlsson, 1981, s. 74). Tonfisken revs 1965 och ersattes med ett industrihotell för SKFs tillfälliga arbetare med handel i bottenvåningen och tillhörande garage (Garelick, 2003, s. 169–175).

I kvarteret Laken startade de första hyresgästföreningarna, som skulle komma att stå som modell för hyresgäströrelsen i Sverige (1981). Hyresgäströrelsen framfart var viktig för förändringen av rummet. Den argumenterade exempelvis tidigt för att riva den omstridda arbetarstadsdelen Haga (Schönbeck, 1994, s. 321).

Även om det skulle ske stora förändringar i Gamlestaden så skulle all bostadsbebyggelse inte rivas. Gamlestaden betraktades som ett C centrum, som skulle förse dess invånare med den service de ansågs behöva. Uppdelningen i olika sorters centrum var en viktig del i det rationella planerandet av staden:

Betydelsen av en planmässig differentiering framstår allt tydligare ju starkare kravet är på ett effektivt utnyttjande av tillgängliga ytor (...) liksom över huvud taget ett differentierat trafiksystem, förutsätter en motsvarande differentiering av bebyggelsen och försvåras av en planlös utbredning av denna. (Stadsplanekontoret och bostadskontoret, 1959, s. 60)

Stadskärnans centrum (A- centrum) var huvudsakligen en plats där invånarna skulle göra ärenden till olika myndigheter eller handla specifika varor. Gamlestaden hade således tilldelats de anläggningar och den yta (motsvarande C centrum) som var nödvändiga för en rationell reproduktion av arbetarklassen i ett inbillat friktionsfritt fungerande, i detalj planerat, samhällssystem. Detta exakta planerande kan ställas emot den tidigare bebyggelsens karaktär; enligt saneringsberedning fanns de ca 3 000 olika verksamheter i saneringsområdena, vilket är en skarp kontrast till den skarpa uppdelning av olika centrumfunktioner med exakta planerade ytbehov som generalplanen eftersträvade (Schönbeck, 1994, s. 222–223).

Stadsdelens omvandling under 1960-talet kan alltså förstås som en del av de massiva förändringar som karakteriserade fordismen; en ohämmad industriell expansion som gjorde stora anspråk på mark och bidrog till att förbilliga arbetets reproduktion genom att massproducera dess reproduktionsvaror. Denna expansion höjde också arbetarklassens konsumtionsnorm vilken materialiserades i bilen och den massproducerade bostaden. Varor vars utbredning följaktligen krävde massiva ingrepp i Gamlestadens fysiska bebyggelse. Men omvandlingen kan också förstås som ett utrotande av de förhållande som hade rått innan fordismen, när den absoluta mervärdeproduktionen var mer framträdande. Då fastighetsägare kunde höja hyran vid bostadsnöd och radikalare delar av arbetarrörelsen fick fäste i misären och smutsen. I saneringsutredningen ifrån 1971 kan man läsa om ”socialt störda” alkoholiserade människor som planlöst driver runt i sin tidigare stadsdel under sommarhalvåret (1971, s 40). Många blev förflyttade till de nybyggda lägenheterna i

Kortedala, Angered eller Bergsjön där de förvisso fick en högre boendestandard, men förlorade sitt sociala sammanhang. Var det nödvändigt att utrota dessa kvarter för att den institutionaliserade klasskampen skulle segra?

Planerna slogs fast 1965 och genomfördes 1973. Men bara till viss del eftersom tjänstemännen till stor del hade överskattat trafikkarusellens kapacitet. Byggnationen blev dessutom mycket dyrare än tänkt, samtidigt som tunga röster; exempelvis Sten Andersson, Gamlestadens starke man, kritiserade stadsdelens omvandling:

Vi borde återerövra Gamlestaden, arbetarstadsdelen Gamlestaden också. Bilarna har fått fördärva den. Vår fysiska miljö är inte bra. Barnas miljö är dålig, Vi borde ha lugna gränsområden och parklekar och mycket annat. Vi nådde en del fina mål vi satte upp – vi fick samlingslokaler, vi fick drägliga löner och bostäder och bil och sommarstuga och utlandsresor. Men vi försummade det som borde ligga oss nära om hjärtat: närmiljön. (Carlson, 1981, s. 101)

När Gamlestadens fysiska rum nu än en gång omvandlas, kommer dessa aspekter att vara bestämmande för stadsdelens omvandling. Och den kollektiva proletära identiteten, som brutits ner av kapitalets omstrukturering, kommer att användas för att sälja stadsdelen till den kreativa klassen.

4.3 Meet the world in Gothenburg

Nu närmar sig alltså en komet jorden och en hel del har hänt sedan Places for people stolt visade upp den effektiva industrin och det nybyggda Hjällbo 1973. Staden verkar, enligt reklamfilmen, ha allt man kan önska sig som ung kreatör och innovatör; här finns natur, kultur, universitet, en spännande gatukonstscen, subkultur och ett expansivt näringsliv. Här kan man shoppa, gå på festival, eller se på fotboll. Här kan man förälska sig, dansa på nattklubb eller sitta på trendiga caféer och njuta av ”*det goda livet*” (Stadsbyggnadskontoret, 2009, s. 53).

De områden som producerades under miljonprogrammet framhåller filmen överhuvudtaget inte. Översiktsplanen beskriver dem däremot som problematiska och segregerade med en ensidig boendesammansättning (2009, s. 62). De representerar den andra sidan av det postfordistiska samhället i termer av ökad ekonomisk ojämlikhet och social polarisering (Hedin et al., 2011).

I *Meet the world in Gothenburg* är det alltså inte längre tillverkningsindustrins framsteg och de nybyggda områdenas sociala effektivitet, som huvudsakligen presenteras. Istället marknadsförs staden för en ung, inkomstbringande, välbärgad kreativ klass. Varför är arbetskraftens kollektiva reproduktion och den sociala effektiviteten inte längre lika tongivande? Eller är den fortfarande det? Är det helt enkelt så att de som jobbade i den tunga tillverkningsindustrin har fått andra jobb?

Det går att tolka denna förändringsprocess på en mängd olika sätt; poängen i den här uppsatsen är dock att försöka förstå denna radikalt annorlunda syn på staden genom att analysera de materiella förutsättningarna, *den yttre verkligheten*, som basen för dessa skilda ideologiska uttryck.

4.3.1 En postindustriell stad

”*Den centrala framgångsvariabel är inte längre att vara attraktiv för en tung verkstadsindustri. Istället är den nya industrin snarare kunskaps och logistikintensiv.*” Menar Jan Jörnmark (2005, s. 132) som i *Göteborgs globalisering* beskriver Göteborgs anpassning till den globala kapitalismen och menar att förändringen de senaste 30 åren är mer omfattande än vad många tror, han pekar på att flera stora industribranscher såsom varvs och textilindustrin utplånats

(2005, s. 131) medan staden genom *kreativ förstörelse*⁴² anpassats till den turbulenta finansmarknadens instabilitet. Han menar också att platsens betydelse blivit central som en konsekvens av denna nya ekonomi:

Om produktionen och produktionskapaciteten tidigare var centrala för en regions konkurrenskraft är sambandet idag ett annat. Man kan numera producera i stort sett vad som helst var som helst. För konkurrenskraften är istället platsens unika egenskaper av central betydelse. Den produktionsfaktor som inte kan flyttas är själva staden. Den kan däremot vara mer eller mindre konkurrenskraftig. (2005, s. 126)

Enligt Jörnmark står alltså staden inför helt andra utmaningar än under fordismen.

Daniel Bell menar att *postindustrialismen* beror på en övergång från tillverkningsindustri till tjänsteproduktion. Bell, som tidigt såg tendenser till en omställning mot postindustri, menar att den postindustriella trenden beror på att förutsättningar för produktion och distribution av varor förändras (1976). Då arbetsmarknaden förändras och arbetares löner stiger börjar de intressera sig mer och mer för resor, sport och underhållning. De börjar gå på restaurang mer och kräver förbättringar av sjukvård, utbildning och miljö (Furåker, 2010, s. 50). Enligt följande statistik kan man tydligt se hur sysselsättningsmönstren i Göteborg har förändrats från 1950 till 1990:

Tabell 3

Sysselsättning efter näringsgren bland Göteborgs invånare 1950–1990. Procent					
	1950	1970	1990	Diff. 1950–90	Diff. 1970–90
1. Jordbruk	0,8	0,8	0,3	-0,5	-0,5
2. Tillverkning	36,3	28,6	19,1	-17,2	-9,5
3. Byggnadsverksamhet	7,6	9,0	5,2	-2,4	-3,8
1–3	44,6	38,4	24,6	-20,0	-13,8
4. Handel	22,7	18,8	15,9	-6,8	-2,9
5. Samfärdsl (transport och kommunikation)	13,7	11,1	9,6	-4,1	-1,5
6. Bank och försäkring (finans och försäkring)(...)		6,9	11,4	-	+4,5
4–6		36,8	36,9		0,1
7–9 Offentliga och andra tjänster(...)	18,8	24,6	36,6	-	+12,0
4–9	55,1	61,3	73,5	18,4	12,2
Ospecificerat	0,3	0,2	1,9	1,6	+1,7
Totalt	100	100	100		
Antal	169 395	194 623	222 946	53 551	28 323

⁴² Begreppet myntades av Österrikaren Joseph Schumpeter och innebär att nya innovationer bara kan tränga fram om gamla industrier, ägare och mentala föreställningar först elimineras. (Jörnmark, 2005, s. 9).

(ibid., 2010, s. 51)

Den kanske tydligaste skillnaden är att anställda inom tillverkningsindustrin har minskat med 17 procentenheter medan finans och försäkring ökade med 4,5 procentenheter och offentliga och andra tjänster ökade med nästan 12 procentenheter under perioden (ibid., 2010, s. 52) . Följande statistik visar att tillverkningsindustrin har fortsatt att minska mellan 1994 och 2006:

Tabell 4

Sysselsättning efter näringsgren för arbetande i Göteborg, Stockholm och Sverige 1994 och 2006. Procent					
	Göteborg			Stockholm	Sverige
	1994	2006	Diff. 1994–2006	2006	2006
1 Jordbruk	0,2	0,2	+/- 0	0,2	1,8
2 Tillverkning	18,3	17,1	-1,2	8,1	17,7
3 Byggnadsverksamhet	5,3	4,8	-0,5	3,6	6,2
1–3	23,8	22,0	-1,8	11,8	25,7
4,5 Handel transport och kommunikation	22,5	20,6	-1,9	18,9	18,4
6 Finans och försäkring	14,3	20,1	+5,8	30,3	14,1
4–6	36,9	40,7	3,8	49,2	32,5
7 Utbildning, forskning, sjukvård och omsorg	25,7	22,9	-2,8	18,2	27,5
8 Personliga och kulturella tjänster	6,9	7,8	+0,9	12,1	7,3
9 Offentlig förvaltning	5,4	5,8	+0,4	7,6	5,8
7–9	38,0	36,5	-1,5	37,9	40,6
4–9	74,9	77,2	2,3	87,1	73,0
Ospecificerat	1,3	0,7	-0,6	1,0	1,2
Alla	100	100		100	100
Antal	232 590	292 014	59 424	537 449	4 280 768

(ibid., 2010, s. 53)

Anställningsmönstren i Göteborg har alltså förändrats radikalt ifrån 1950 till 2006, det vore dock kategoriskt att säga att all tillverkningsindustri har försvunnit, statistiken visar ju att 17,1 procent alltså är sysselsatta i tillverkningsindustrin. Tillverkningsföretag som Volvo och SKF har fortfarande produktion i Göteborg, en anledning att de anställer färre

beror inte bara på omlokalisering, utan även på rationaliseringar och förändringar av arbetsprocessen⁴³.

Med reklamfilmen *Meet the World in Gothenburg* verkar Göteborgsstad alltså vilja attrahera en ung, företrädesvis vit grupp. En slags privilegierad klass som tillhör en global gemenskap. En gemenskap som verkar gilla subkultur, konst och ett brett restaurangutbud. Den andra sidan av tjänstesamhället; underbetalda papperslösa arbetare, som tränger ihop sig i en förfallen miljonprogramslägenhet i den gamla folkhemsutopin Hjällbo, eller andra marginaliserade grupper förekommer inte i fantasin om det globala Göteborg.⁴⁴ Det verkar alltså som om den tilltänkta arbetskraften har radikalt annorlunda bestämmningar än de massor som strömmade till staden från landsbygden under den fordistiska perioden.

4.3.2 Entreprenörsstaden

Kulturgeografen David Harvey menar att städer, under den nyliberala ackumulationsregimen, har skiftat fokus från kollektiv konsumtion till spekulativ ackumulation: ”*The shifts in urban fortunes and misfortunes since the early 1970s have been truly remarkable and the strengthening of urban entrepreneurialism and interurban competition has had a lot to do with it*” (1989, s. 12). Harvey stakar i artikeln ut en ny tendens för städers utformande, vilket han benämner *entrepreneurialism*:

The reduction of spatial barriers has, in fact, made competition between localities, states, and urban regions for development capital even more acute. Urban governance has thus become much more oriented to the provision of a "good business climate" and to the construction of all sorts of lures to bring capital into town (1989, s.10)

För Harvey har avreglerandet av finansmarknader och uppluckringen av gränser för kapitalströmmar också lett till en uppluckring av rumsliga barriärer genom ökad global handel och minskade transportkostnader. Detta har lett till att Kapitalet kunnat förfina den globala arbetsdelningen genom mer plats-specifik ackumulation, vilket kraftigt kan minska omslagstiden⁴⁵ för investeringar. Krisande postfordistiska städer har alltså tvingats hitta nya vägar för att locka till sig produktivt kapital.

⁴³ Toyotism karakteriseras av så kallad *just in time*, genom minskad lagerhållning och ett obrutet flöde och ordning i produktionen. Men också genom s.k. *smal produktion* vilket betyder att färre arbetare utför mer arbete på kortare tid. Toyotistiska arbetsmetoder innebär också att fördela produktionen bland olika underleverantörer som konkurrerar med varandra. (Jörnmark, 2005, s. 60)

⁴⁴ Ett dilemma som Helena Holgersson beskriver i sin avhandling *Icke-medborgarskapets urbana geografi* (2011).

⁴⁵ ”Omslagstiden är den tid, som förflyter från den tidpunkt, då det samlade kapitalvärdet öppnar ett kretslopp, till den tidpunkt, då det kan öppna nästa kretslopp. Omslagstiden betecknar den periodiska rörelsen i kapitalets

En viktig aspekt av denna process är ett tätare samarbete mellan städer och privat näringsliv, så kallade BID⁴⁶, vilket bland annat innebär att privata intressen får mer och mer att säga till om när det urbana rummet utformas. Men också att staten och kommunen tar ansvar för en stor del av riskerna genom lånegarantier och finansiellt stöd i urbana utvecklingsprojekt eller mega-event, ämnade att locka till sig turister och investerare. Detta, menar Harvey, innebär att staden blir en viktig agent för det fiktiva, finansiella kapitalets expansion (1989, s. 6). Denna nya tendens för städers utveckling innebär också en tilltagande social polarisering och en utökad informell sektor, när marginaliserade grupper ständigt trängs bort ifrån städers centralare delar (1989, s. 11).

Vidare menar Harvey att det globala kapitalets *command functions*, alltså finansiella och politiska institutioner, som på olika sätt är viktiga agenter i ekonomin, kräver en specifik urban miljö som kan garantera dess flexibilitet och tillgång till välutbildad arbetskraft:

Labour power of the right quality, even though expensive, can be a powerful magnet for new economic development so that investment in highly trained and skilled work forces suited to new labour processes and their managerial requirements can be well rewarded (1989, s.8)

Jag ska i följande avsnitt analysera de här fenomenen och kommer, delvis i linje med Harvey, argumentera för att en viktig aspekt av stadens förändrade funktion från fordism till postfordism beror på utökad global arbetsdelning. En global arbetsdelning där avancerade kapitalistiska länder har ställt om produktionen till vad Marx kallar *komplext arbete*, vilket innebär att det produceras mer värde för varje arbetad timme.

4.4 Designed by Apple in California. Assembled in China – Komplex och enkelt arbete

De postfordistiska stadsplaneringsdokumenten ger således på olika sätt uttryck för att anpassa staden till välutbildad kreativ medelklass, samtidigt som andra gruppers intressen åsidosätts. Hur kan vi då förstå detta ur ett värdeformsteoretiskt perspektiv? Under fordismen kunde ju exploateringen fördjupas huvudsakligen genom relativ mervärdeproduktion, vilket så småningom ledde till kris och omstrukturering.

livsprocess eller, om man så vill, den tid som åtgår, då ett kapital förnyas, upprepar sin värdeökning och sin produktionsprocess”. (Marx *Kapitalet*. Andra boken, *sjunde kapitlet*, Omslagstid och omslagstal, 1885)

Marx menade att grunden för det kapitalistiska produktionssättet är att det finns fria, produktiva arbetare som kan producera mervärde. De kvalitativt olika arbetena möts sedan på marknaden där de reduceras till enkelt genomsnittligt arbete – pengar. I det här kapitlet ska jag med hjälp av begreppet *komplext arbete*⁴⁷ undersöka hur den mervärdeskapande processen i avancerade kapitalistiska länder har anpassats till nya premisser och vidare undersöka hur detta tar sig uttryck i planeringsdokumenten.

Som värden är varorna inget annat än kristalliserat arbete. Måttenheten för själva arbetet är det enkla genomsnittsarbetet, vars karaktär förvisso växlar i olika länder och kulturrepoker men som i ett förhandenvarande samhälle är givet. Mer komplicerat arbete gäller bara som potentialerat eller snarare multiplicerat enkelt arbete, så att t.ex. en mindre kvantitet komplicerat arbete är lika med en större kvantitet enkelt arbete. Hur denna reduktion regleras är här likgiltigt. Att den ständigt försiggår visar erfarenheten. En vara kan vara produkten av det mest komplicerade arbete. Dess värde sätter den lika med produkten av enkelt arbete, och den representerar därför själv bara en bestämd kvantitet enkelt arbete.⁴⁸

Marx menar alltså att det komplexa arbetet, i varuformen, endast framträder som enkelt genomsnittsarbete. Skillnaden mellan det enkla och komplexa arbetet framstår istället som potentialerat eller multiplicerat enkelt arbete. Enligt den ryske värdeformsteoretikern Isaak Rubin manifesteras skillnaden mellan komplext och enkelt arbete i 1) det ökade produktvärdet och 2) i det ökade värdet av den komplexa arbetsstyrkan⁴⁹ (1972). Den tid som den komplexa arbetaren behöver för att bli kvalificerad i form av utbildning etc. förkroppsligas också i varan, vilket höjer dess värde⁵⁰. För att illustrera processen ber jag läsaren betrakta följande figur:

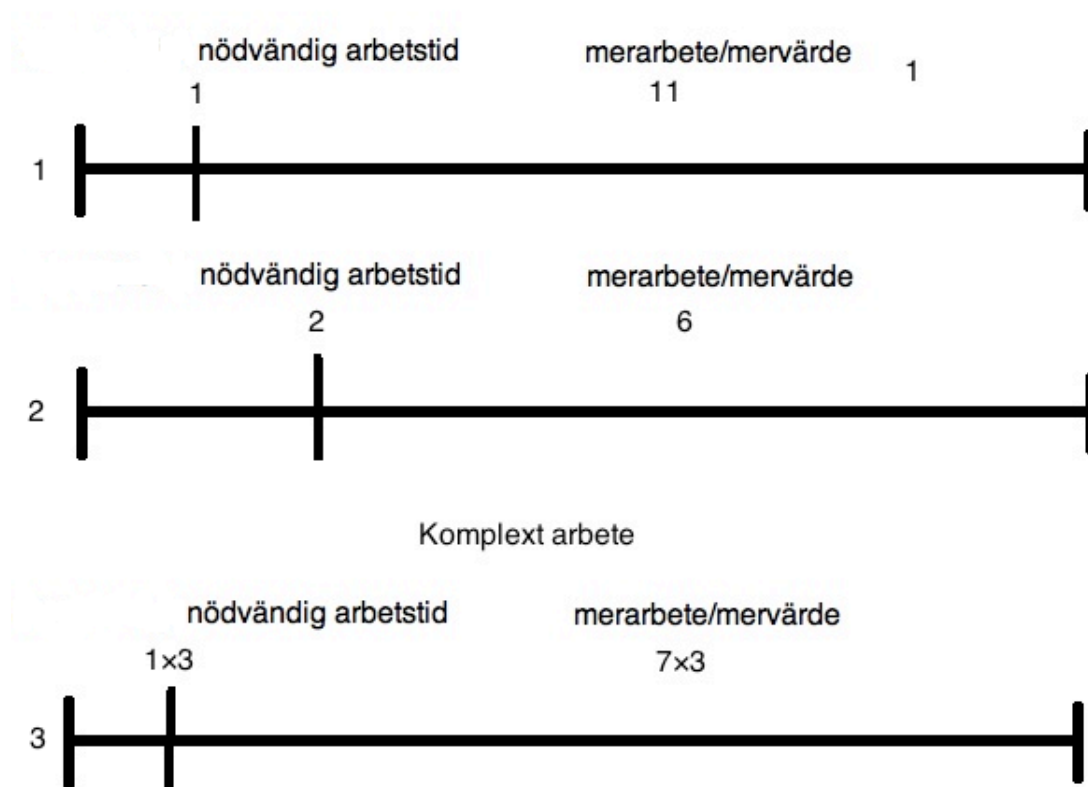
⁴⁶ Business improvement district, dessa typer av samarbeten var centrala i omvandlingen av New York på 80-talet i den s.k. andra vågens gentrifiering, i praktiken innebär det att privata intressen får mer makt över rummets utformning.

⁴⁷ Framställningen av den här delen är i mångt och mycket baserad på samtal med Albin Söderqvist, som jobbar på en kommande artikel om komplext arbete.

⁴⁸ Marx, *Kapitalet. Första boken*, Första kapitlet, Varan, Dubbelnaturen hos det i varorna nedlagda arbetet, 1867

⁴⁹ Vilket inte nödvändigtvis manifesteras i högre lön eftersom värdet på arbetet inte alltid motsvarar dess pris.

⁵⁰ Förutsatt att den uppfyller en samhällslig nyttoeffekt.



I figur ett är det en mervärdekvot på 1 100 % med 1 timmes nödvändig arbetstid och 11 timmars merarbetstid. I figur 2 är den nödvändiga arbetstiden 2 timmar och merarbetstiden 6 timmar och mervärdekvoten 300 %. I figur 3 som i det här fallet är komplext arbete är det 1 timme nödvändigt arbete och 7 timmars mervärde. Dess högre komplexitet gör dock att mervärdet multipliceras och vi kan i det här hypotetiska exemplet multiplicera det nödvändiga arbetet och mervärdet med 3 vilket ger en mervärдемängd på 21 istället för 7. Mervärdekvoten förändras förvisso inte utan ligger efter multiplikationen kvar på 700 %. Både merarbetstiden och den nödvändiga arbetstiden blir dock större än både exempel ett och två.

Det är emellertid först när man jämför den *genomsnittliga* intensiteten och kvalificeringsgraden av det genomsnittliga arbetet i ett land med ett annat, med lägre genomsnittlig komplexitetsgrad och intensitet, som det komplexa arbetets fördel framträder. Eftersom en komplex arbetstimme i jämförelse alltså skapar mycket mera värde än det enkla, kan en arbetad timme i Sverige vara lika mycket värd som en arbetad månad i t.ex. Bangladesh som har en lägre allmän komplexitetsgrad.

Titeln på den här avsnittet signalerar att San Francisco i Kalifornien har blivit sinnebilden för den komplexa arbetskraftens socialisering, och kan ge en fingervisning om den globala arbetsdelningen. Apple anställer ca 43 000 personer i USA, medan underleverantören Foxconn som tillverkar Iphones har en arbetsstyrka på ca 230 000 arbetare som arbetar 6 dagar i veckan i 12-timmars skift och tjänar ca 17 dollar om dagen (Duhigg och Bradsher, 2012). Avancerade kapitalistiska länder har alltså specialiserat sig på komplext arbete i den globala arbetsdelningen. Omställningen gör att de istället kan importera varor framställda med enkelt arbete ifrån länder med en lägre allmän komplexitetsgrad, vilka i sin tur sänker värdet av den samhällsligt nödvändiga reproduktionskostnaden för arbetet i avancerade kapitalistiska länder relativt.

4.4.1 En stad för den kreativa klassen

Jag ska nu närmare undersöka hur anpassningen till den komplexa arbetskraften tar sig uttryck i de postfordistiska planeringsdokumenten och argumentera för att omvandlingen av Gamlestaden är ett led i en postfordistisk trend – en trend där kapitalets anpassning av rummet tar sig uttryck i ideologin om den mänskliga, attraktiva blandstaden.

Under rubriken *”Expansivt näringsliv”* går det tydligt att se denna tendens: ÖP 09 slår fast att staden har genomgått en förändring från industriproduktion till tjänsteproduktion och att *”Tillgången på högutbildad arbetskraft är idag en viktig lokaliseringsfaktor för företagen och väsentligt för att nå en positiv ekonomisk utveckling* (2009, s. 70). Detta perspektiv, som en modell för städers utveckling, har som tidigare nämnts, främst kommit att representeras av urbanforskaren Richard Florida, som också återfinns i ÖP 09:

Talang, teknologi och tolerans, Richard Floridas 3T(...) Den kreativa klassen består enligt Richard Florida av människor som adderar ekonomiskt värde genom kreativitet. Den kreativa klassen äger inte produktionsmedlen i fysisk bemärkelse – deras egendom finns i deras huvuden.(...) Exempel på yrkesgrupper Florida räknar som kreativa är datatekniker och matematiker, arkitekter och civilingenjörer, psykologer, sociologer, lärare, bibliotekariéer, konstnärer, designers, underhållare, professionella atleter samt anställda inom media. (2009, s. 71)

Dokumentet är alltså tydliga med att det är dessa grupper som staden vill attrahera och att Richard Floridas modell för städers utveckling är ett föredöme. I den pågående omvandlingen av Gamlestaden presenteras således dessa perspektiv för att motivera de urbana förändringarna: Under rubriken *”Ge förutsättningar för näringslivet!”* (2011, s. 10) motiveras utbyggnaden med att den största företagsetableringen i Göteborg ligger inom tjänste- och finansbranschen, vilka enligt gestaltungsprogrammet främst söker etableringar i citylägen:

med möjligheter till gott lunchutbud, närhet till andra företag, möten, offentligt liv, shopping, närhet till marknaden etc. är en viktig del av var företag väljer att etablera sig(...) det innebär att en kombination av mer lokala och småskaliga verksamheter i bottenplan med restauranger caféer, service företag och annan verksamhet samt handel är en viktig förutsättning för att kunna locka större företag att etablera sig i Gamlestaden. (2011, s. 10–11)

Det verkar alltså som skapandet av den attraktiva, täta, mänskliga blandstaden i Gamlestaden huvudsakligen handlar om att skapa miljöer där produktivt kapital ges förutsättningar att växa. Hur anpassas då stadsrummet efter denna komplexa arbetskraft?

För att få svar på den frågan ska jag nu närmare undersöka den fördjupning av översiktsplanen och några av de detaljplaner som gäller för Gamlestaden. Formuleringarna talar sitt tydliga språk om stadsdelens förändring: här ska bli blandstad med citykaraktär – en *”modern tät innerstadskaraktär med en mänsklig skala”* (Stadsbyggnadskontoret, 2011, s. 15). Enligt dokumenten ska Gamlestaden också ha en mångsidig, robust och blandad befolkningssammansättning som är socialt och ekonomiskt hållbar (2006, s. 21–22). Precis som de fordistiska planernas positiva humanistiska ideologi inspirerades av Le Corbusier, verkar här också finnas en positiv idé om skapande av den mänskliga, småskaliga kvarterstaden. Denna stadsbyggnadsideologi bygger mycket på Jane Jakobs kritik av fordismens omfattande förändringar av New York. Här återfinns en idé om en individ med en långsiktigt hållbar ekologisk livsstil som är fri från den bilanpassade, funktionsseparerade, segregerade fordistiska stadens rasism och sexism (1961).

Vid Gamlestadstorget pågår i skrivande stund stora förändringar. En pendeltågsstation har byggts för att knyta ihop stadsdelen med stadskärnan och den övriga regionen, den stora motorvägsviadukten, som en gång var en viktig del av den fordistiska anpassningen, ska rivas och vid Gamlestadstorget ska det byggas ca 400–500 nya lägenheter och ca 25 000– 30 000 m² lokalyta (Stadsbyggandskontoret, 2011, s. 15). Den byggda pendeltågsstationen beskrivs också som något som ska tjäna som ett landmärke för att locka besökare till staden. Stadsdelens förändring framträder alltså mer och mer inte bara som något som främjar lokala fastighetsägare genom stegrade markvärden, utan som ett led i en postfordistisk trend i stadsplaneringen, där stadsdelen helt och hållet anpassas efter ekonomiskt starka grupper behov. Som övergripande mål för förändringarna står bland annat ökad attraktion och ekonomisk effektivitet. Vidare beskriver gestaltungsprogrammet att man vill skapa en miljö som främjar möten och *”som kännetecknas av variation, täthet och upplevelserikedom(...)karaktären ska vara innerstad inte förort.”* (ibid., 2011, s. 15)

I en artikel undersöker Erik Swyngedouw, Frank Moulaert och Arantxa Rodriguez (2002) tretton olika urbana förnyelseprojekt inom den Europeiska Unionen. De menar att urbana förnyelseprojekt är del av en ny maktordning där en elitorienterad medelklass sätter spelreglerna. Dessa projekt har enligt författarna blivit en viktig del av ett skifte från den fordistiska stadens generaliserade standardhöjningar, till den postfordistiska stadens försöka att hävda sig i den globala ekonomin. De menar således att de urbana förnyelseprojekten reflekterar och förkroppsligar en skiftande maktstruktur över det urbana rummet. I Göteborgs och Gamlestadens fall ligger därför strategin för denna process i att uppgradera och anpassa den urbana och sociala miljön till förmån för det lokala och globala kapitalets behov. Enligt Swyngedouw m.fl. förväntas ekonomisk återhämtning och fysisk förändring av rummet, genom urbana förnyelseprojekt, gå hand i hand, och är ofta betraktat som en och samma process. Gamlestadens förändrade funktion kan således förstås som ett led i att anpassa stadsdelen till kunskapsintensiva företag vilka förväntas garantera framtida tillväxt (ibid., 2002, s. 571–572).

Det är alltså viktigt att förstå förändringarna i Gamlestaden som ett led i en postfordistisk trend där hela områden projekteras och omvandlas för att anpassas till de nya förutsättningar som fordismens kris och den efterföljande omstruktureringen har tvingat fram. En trend där städer med fallande skatteunderlag och krympande budgetar, i konkurrens med andra städer, tvingas anpassa sig efter den globala arbetsdelningens behov (ibid., 2002). Detta innebär att stadsrummet omformas för att anpassas efter den komplexa arbetskraften, vilket i den postfordistiska ideologin gestaltas i tankarna om den kreativa klassen och den täta, attraktiva, mänskliga blandstaden.

4.4.2 En attraktiv stad

Regioner och städer konkurrerar internationellt och nationellt. Intressant stadsmiljö och god arkitektur är gynnsam för att attrahera människor och kapital. (Stadsbyggnadskontoret, 2009, s. 56)

Attraktivitet är ett genomgående begrepp i de postfordistiska stadsplaneringsdokumenten och en viktig aspekt av den postfordistiska stadsplaneringsideologin. I den här delen analyserar jag den komplexa arbetskraftens socialisering och sätter den i relation till omformandet av stadens natur och kulturmiljöer. Vidare kopplar jag ihop attraktivitetsbegreppet med tyngdpunkt på räntekapitalisters inflytande över stadsplaneringen. Går det att förstå dess relevans som ett uttryck för den komplexa

arbetskraftens socialisering? Eller har attraktivitetsbegreppet mer att göra med räntekapitalisters inflytande över stadsplaneringen?

Begreppet är som sagt genomgående men en särskilt intressant aspekt av attraktivitet lyfts fram i både ÖP och planerna för Gamlestaden, nämligen Landshövdingehusets betydelse. Landshövdingehuset som i den fordristiska stadsplaneringsideologin förknippades med ovärdiga levnadsförhållanden och misär och således sanerades har nu blivit en viktig identitetsskapande symbol som kan användas för att marknadsföra Göteborg:

Varsamhet med unika stadsmiljöer är viktigt för stadens identitet, såsom stadskärnan med vallgrav och kanaler, stenstadskvarteren, landshövdingehusens kvarter och det tidiga grannskapsbyggandet. Älven med minnena av den livliga sjöfarts- och hamnverksamheten är en del av identiteten. (Stadsbyggnadskontoret, 2009, s. 56)

Gamlestadens själ och framtid

Gamlestaden, som alltid haft en stark egen identitet, står nu inför stora förändringar vilket ställer krav på att identiteten utvecklas och förstärks. Idag präglas stadsdelen bl.a av industrimiljöerna Nya Kulan och Gamlestadens fabriker som tillsammans med landshövdingehuset norr om Artillerigatan utgör en för Göteborg unik stadsmiljö. (Stadsbyggnadskontoret, 2006, s. 7)

Idag har husen alltså blivit en resurs som bidrar med att locka rätt sorts arbetskraft till staden, en viktig tillgång för den komplexa arbetskraftens socialisering. Attraktivitet blir därmed en betydelsefull aspekt för att locka till sig dessa produktiva grupper, som genom sin konsumtion också kan skapa förutsättningar för nya branscher, vilka i sin tur absorberar mer arbete, inom handel, service etc.

En annan aspekt av attraktivitetens relevans är räntekapitalisters större inflytande över stadens utformande. Sociologen Catharina Thörn visar i sin forskning hur Göteborgs stadskärna genom Innerstaden, ett slags BID, har omvandlas och anpassats efter en välbärgad medelklass konsumtionsmönster⁵¹ (2011). Thörn pekar bland annat på att höga fastighetsvärden blivit en viktig drivkraft i utvecklingen av ett attraktivt centrum:

In fact, rising real estate values is frequently mentioned at several different occasions as something that is good for all—a proof of the attractiveness of the CBD. In an interview, the former municipal commissioner Göran Johansson claimed that the only option for survival in a city such as Gothenburg is a politics in which increased real estate values is the central goal (...) (2011, s. 1001)

Tanken är således att attrahera kapital och turister genom attraktiva stadsmiljöer och höga fastighetsvärden, vilket enligt Thörn, lett till att ett fåtal mäktiga fastighetsägare har kommit att få stort inflytande över stadsplaneringen (2011, s. 1002).

⁵¹ Genom att bland annat anställa väktare som natttid avlägsnar hemlösa ifrån stadsdelen. Men också genom att i detalj styra vilka verksamheter som får etablera sig. Andra exempel som nämns i artikeln är att det skapats lokala regler som förbjudit gatumusik.

Räntekapitalister har alltså fått allt större inflytande över stadsutvecklingen. I metodkapitlets exempel visade jag att dokumenten gav uttryck för att natur och kulturmiljöer kunde bidra med ett ”rent ekonomiskt värde” (stadsplaneringskontoret, 2009, s. 92) vilket nog måste förstås som att attraktiviteten ökar mark och fastighetsvärden i staden. Jag menar att en viktig pusselbit för att förstå denna utveckling handlar om hur mervärdet delas upp i profit, jordränta och kapitalränta. Så här skriver Marx i *Kapitalet*:

kapitalet avkastar år ut och år in profit åt kapitalisten, marken jordränta åt jordägaren, arbetskraften (...) arbetslön åt arbetaren. Dessa tre värdeledar av det årligen producerade totalvärdet och de däremot svarande delarna av den årligen producerade totalprodukten kan – här bortser vi nu från ackumulationen – årligen förbrukas av sina ägare utan att källan för deras reproduktion sinar. De uppträder som frukter man årligen kan skörda från en perenn planta, eller snarare från tre, eftersom de bildar den årliga inkomsten för tre klasser, kapitalistens, jordägarens och arbetarens reventer, vilka den fungerande kapitalisten fördelar, eftersom han är den som direkt pumpar ut merarbetet och förbrukar arbetet överhuvud. För kapitalisten förefaller hans kapital, för jordägaren hans mark, för arbetaren hans arbetskraft eller snarare själva hans arbete (...) sålunda som tre olika källor till deras specifika reventer, profiten, jordräntan och arbetslönen.⁵²

Sedan fordismens kris har tillväxttakten i den globala ekonomin generellt sett varit låg; på grund av låg profitkvot har således kapitalister hellre spekulerat än att investera i produktivt kapital. Räntekapitalister har således fått en mer framträdande roll i den globala ekonomin, dels för att en större tillgång till billiga råvaror blir en motverkande tendens till profitkvotens fall, dels för att kapitalister försöker säkra sitt kapital genom ”trygga” investeringar i t.ex. bostäder både genom fiktivt finanskapital eller olika former av fastighetspekulation (Kliman, 2011, s. 19). De massiva urbana förändringarna som har blivit kännetecknande för de postfordistiska städerna kan alltså förstås mot bakgrund av det spekulativa och ränteorienterade kapitalets expansion, vilket också Swyngedouw et al. (2002) understryker.

Den nyliberala ackumulationsregimen tvingar alltså krisande postfordistiska städer till storskaliga urbana förändringar för att locka till sig kapital, vilket i Gamlestaden, leder till omfattande förändringar av den urbana och sociala strukturen. Dessa förnyelseprojekt blir följaktligen en central strategi för att neutralisera budgetunderskott, attrahera produktiva verksamheter och balansera ett ständigt föränderligt skatteunderlag i den turbulenta globala ekonomin (ibid., 2002, s. 552). Detta blir tydligt i planeringsdokumenten för Gamlestaden då man motiverar projektet med att man vill uppnå ekonomisk effektivitet och skapa en ”robust

⁵² Marx, *Kapitalet. Tredje boken*, fyrtioåttonde kapitlet, Treenighetsformeln, 1894

social struktur” (Stadsbyggnadskontoret, 2006, s. 21), samtidigt som man är medveten om att omvandlingen kommer att öka stadens⁵³ och privata aktörers ränteintäkter:

Det krävs relativt stora investeringar för att få en trygg och attraktiv stadsmiljö och samtidigt klara de trafikströmmar som förväntas uppstå. Samtidigt skapas stora intäktsposter i såväl privata som kommunala fastigheter i och med att exploateringsbar mark frigörs och kvaliteten höjs i stadsmiljön vilket kan balansera kostnaderna. (2006, s. 11)

Avslutningsvis kan attraktivitetens roll å ena sidan förstås som ett sätt att skapa miljöer för att attrahera produktiv komplex arbetskraft, genom ideologin om den kreativa klassen. Å andra sidan som en arena för spekulativ kapitalism då räntekapitalister suger åt sig allt större delar av revenyerna. Denna process leder således till att hela områden (såsom Gamlestaden) omvandlas och uppgraderas när centrum flyttar ut sina gränser. Hela kvarter som tidigare betraktades som perifera förvandlas till ”*attraktiva blandstadsområden med innerstadskaraktär*” (Stadsbyggnadskontoret, 2011, s. 15), vilket leder till att markpriser och hyror stiger och befolkningssammansättningen förändras. I den här processen blir sålunda attraktivitets-begreppet en viktig ideologisk beståndsdel.

4.5 En gentrifierad stad

And so gentrification has become a particularly attractive policy mechanism for more and more cities. It has been woven ever more tightly together with capital market processes, public sector privatization schemes, globalized city competition, welfare retrenchment and workfare requirements, and many other threads of the fabric of neoliberal urbanism. (Lees et al., 2008, s.165)

Jag har visat att den postfordistiska staden är tydlig med vilka typer av grupper den vill attrahera genom ideologin om den kreativa klassen och den attraktiva staden. Men vilka sociala konsekvenser för den postfordistiska stadsplaneringen med sig? Är gentrifiering, som Lees, Wyly och Slater menar, en tydlig tendens och t.om. ett policy-instrument i den postfordistiska stadsplaneringsideologin?

Under åttiotalet bevarades den länge omstridda och beryktade arbetarstadsdelen Haga genom att Riksantikvarieämbetet kulturminnesförklarade många hus i stadsdelen; det största stödet i myndighetens historia utbetalades för att restaurera dem. Det var dock bara 5 % av den ursprungliga befolkningen som flyttade tillbaka till stadsdelen efter renoveringarna och arkitekten Claes Caldenby sammanfattade processen med att ”*operationen lyckades med*

⁵³ Kommunala Poseidon AB är den största fastighetsägaren i området (Sahlin, 2012) och Göteborgs kommun äger nästan all mark inom planområdet (Fastighetskontoret, 2011, s.3) Kommunens stora markinnehav är ett arv efter fordismen då kommunen hade förköpsrätt på mark och således köpte på sig för att genomföra sextiotalets stora trafikkarusell (Boverket, 2007, s. 67) .

patienten dog” (1985, s. 17). Haga är dock ett typiskt exempel på klassisk gentrifiering där citynära områden omvandlas och stora delar av invånarna byts ut. Det som särskiljer Haga ifrån Islington⁵⁴ är, förutom att det skedde 20 år senare och i ett annat land, den kraftiga statliga inblandningen. Gentrifieringsprocessen har sedermera ändrat karaktär, som vi ska se i exemplet Gamlestaden. Det är inte längre bara de områden som ligger nära stadskärnan som exploateras.

Enligt den Neil Smith, som jag tidigare nämnt, har gentrifiering idag, globalt, blivit en drivande tendens inom stadsplaneringen (2002), i den urbana sociologin talar man om en *tredjevågens-gentrifiering* (Lees et al., 2008 s. 178) som skiljer sig markant ifrån den slumpmässiga processen som Ruth Glass beskrev i Islington. Tredjevågens-gentrifiering innebär bland annat att det privata näringslivet är initiativtagare till processen snarare än gentrifieringspionjärer⁵⁵ och att det finns en tydligare koppling till globala finansmarknader och fiktivt kapital. Kommunen och staten blir också mer delaktiga, pådrivande och benägna att underlätta processen; detta blir tydligt om man jämför Haga, där kommunen motvilligt gav med sig efter statlig intervention, vilket sociologen Håkan Thörn undersöker i en nyutgiven bok (2013), och Gamlestaden där kommunen istället tydligt pekar åt vilket håll utvecklingen ska gå i planeringsdokumenten. Tredje vågens gentrifiering karakteriseras också av att motståndet mot processen är svagt eller avmattat, och här blir Haga vs Gamlestaden också intressant. I Haga fanns en livlig alternativkultur som dels motsatte sig processen, dels drev på den (Thörn, 2013) medan det inte har noterats några tydliga motståndsrörelser⁵⁶ i Gamlestaden.

Den kanske mest påtagliga tendensen för denna tredjevågens-gentrifiering är som sagt att processen sprider sig utanför stadskärnan och dess närområde. I Göteborg och Gamlestaden blir ett av de ideologiska uttrycken för denna förändring utvidgningen av centrum. Centrum som under fordismen hade en extremt begränsad och definierad funktion har nu blivit synonymt med gentrifieringsprocessens expansion när fler och fler områden underordnas centrums begrepp med allt vad det för med sig: ”Här ska en tätare stad utvecklas som gör

⁵⁴ Islington i centrala London studerades under sextioalet av Ruth Glass, som såg hur den ursprungliga arbetarbefolkningen gradvis trängdes undan när medelklassen fick upp ögonen för området, i sin studie myntade hon begreppet gentrifiering. Islington betraktas av många forskare idag som ett supergentrifierat område, då värdeökning på dess fastigheter är kolossal. (Lees, et al., 2008, s. 178)

⁵⁵ Konstnärer som söker billiga lokaler eller andra grupper med högt kulturellt kapital.

⁵⁶ Husockupationer har förekommit, bland annat, i ett gammalt församlingshem på Holländareplatsen 2008. Efter ockupationen revs dock huset som var en del av kommunens bevarandeprogram och det finns en detaljplan för lägenheter.

regionens centrum större, tätare, tillgängligare och attraktivare. En blandning av boende, arbetande och besökare ska skapa en stimulerande miljö som lockar hit nya kunskaps- och tjänsteföretag.” (Stadsbyggnadskontoret, 2009, s. 38)

Detta är inte något som har gått fastighetsägare i Gamlestaden förbi. Ingrid Sahlin redogör i boken *I Trygghetens Namn* bland annat för hur den kartelliknande Fastighetsägarföreningen i Gamlestaden (FFG), med det kommunala bostadsbolaget Poseidon i spetsen, kämpat för att göra stadsdelen attraktiv och trygg med målet att öka fastighetsvärdena (Sahlin 2010, s. 265). Sahlin redogör också för ett BID (business improvement district) i Gamlestaden, vilket kännetecknas av att fastighetsägare och kommunen samarbetar för att omforma stadsrummets geografi och demografi. Ifrån kommunens sida fanns det till exempel tidigt ett intresse att minska antalet socialbidragstagare i stadsdelen som var proportionerligt högt (ibid, 2010, s. 259).

Höghuset i kvarteret Tonfisken där det en gång bott 735 människor i 176 spisrum och som sedan blev industrihotell, flyktingförläggning och ungarshotell förvandlades 2003 på FFGs och SDN Kortedals initiativ nu istället till studentbostäder, som ett led i att öka stadsdelens attraktivitet och minska antalet socialbidragstagare. FFGs agenda blir än tydligare i utställningsutlåtandet för utbyggnaden vid Gamlestadstorget: *”Utbyggnad här bör främja en positiv stadsutveckling med en mer balanserad befolkningsstruktur med fler resursstarka hushåll och fler barnfamiljer.*” (Stadsbyggnadskontoret, 2006, s. 33)

Detta är en av många aspekter av den gentrifieringsprocess som pågår i området, vilken undersökts av kulturgeograferna Amanda Reneland och Frida Olaisson i en kandidatuppsats om Gamlestaden (2010). Enligt Reneland och Olaisson uppfyller området alla de aspekter som är typiska för gentrifieringsprocesser både utifrån ett konsumtionsperspektiv och ett produktionsperspektiv. Ifrån ett konsumtionsperspektiv kan man säga att stadsdelen har de rätta arkitektoniska och kulturella ingredienser som behövs för att locka till sig högre inkomstgrupper i form av närhet till natur, unik arkitektur, historia och identitet, vilket tydligt framhålls i planerna. I en arkitekturtävling som utlystes inför planerandet av den nya stadsdelen vid Gamlestadstorget, har ett av arkitektkontoren exempelvis placerat en bild av den samhällskritiske gatukonstnären Banksy på en byggnad, vilket tydligt signalerar att man vill skapa en identitet som ska attrahera ett slags global (sub)kulturell elit (Rofe, 2003, s. 2511).

Reneland och Olaison visar också kvantitativt att områdets demografi har förändrats; den tydligaste skillnaden är att antalet socialbidragstagare har mer än halverats ifrån 20 % av befolkningen 1996 till bara 7 % 2010, andra statistiska trender är att låginkomsttagare minskar till förmån för medel och höginkomsttagare, samtidigt som andelen utländska medborgare sjunker (2010). Reneland och Olaison pekar även på en högre värdestegring av fastigheter i Gamlestaden än i övriga Göteborg och menar att det enligt Neil Smiths teori (1987) finns ett tydligt räntegap – d.v.s. stor skillnad mellan den faktiska markräntan och den potentiella markräntan, delvis på grund av dess relativt centrala läge – bara tre kilometer från centrum men också på grund av en långvarig underinvestering.

När den kommunala översiktliga planeringen så pekar ut centrala förnyelseområden leder detta till ökad investeringsiver ifrån lokala räntekapitalister. Den svenska hyreslagstiftningen har också förändrats vilket innebär att det inte längre är de kommunala allmännyttiga bostadsbolagen⁵⁷ som sätter taket för hyreshöjningar (Sahlin, 2010, s. 118). Detta har lett till att en rad konflikter mellan hyresgäster och hyresvärdar seglat upp. I Göteborg sticker renoveringen av ett gammalt miljonprogramsområde, Pennygången i Högsbohöjd, ut. Där planerar fastighetsägaren, Stena Fastigheter, att totalrenovera hela området, vilket kommer att leda till upp till sextioåttaprocentiga hyreshöjningar. I en enkät som nätverket Pennygångens framtid och den lokala hyresgästföreningen, genomfört uppger 80 % av hyresgästerna att de inte kommer att kunna bo kvar efter renoveringen (Pennygångens Framtid, 2012).

Liknande hyreskonflikter finns också i Gamlestaden, där det gamla folkhemsföretaget HSB äger hyresfastigheter på Styckjunkaregatan. Lägenheter som de planerar att, i samband med stambyte, totalrenovera med hyreshöjning på upp till 60 % som resultat (Sprangers, 2012, s. 6). Anmärkningsvärt är också att hyresnämnden i 98 % av fallen dömer till fastighetsägarens fördel när beslut om totalrenovering överklagas (Liljemalm, 2013, s. 10). Faktum är att det har skett en rad liberaliseringar på den svenska bostadsmarknaden sedan åttiotalet. Utvecklingen är såpass tydlig att de liberala ekonomerna Hans Lind och Stellan Lundström i boken *Bostäder på marknadens villkor*, som är utgiven på SNS⁵⁸, konstaterar att: ”Sverige har under dom senaste tjugofemåren successivt gått mot en av världens mest marknadsliberalt styrda bostadsmarknader. Det statliga engagemanget är väsentligt mindre än i

⁵⁷ De allmännyttiga bolagen ska numera också verka affärsmässigt och gå med vinst.

⁵⁸ Studieförbundet Näringsliv och Samhälle är en nyliberal tankesmedja.

marknadsliberalismens hemländer Storbritannien och USA” (Lind och Lundström, 2007, citerat i Hedin et al. 2011, s. 460).

Detta bör förstås mot bakgrund av den kapitalistiska krisen; arbetarklassens reproduktion har blivit en alltför stor utgiftspost när statsskulderna världen över hela tiden ökar i förhållande till BNP (Aglietta, 1998, s. 75). Därmed finns inte längre samma statsfinansiella utrymme för socialt bostadsbyggande som under fordismen (Boverket, 2007, s. 108). Detta försämrar således möjligheten att bygga hyresrätter till självkostnadspris med hjälp av statliga lån. I och med det har andelen av inkomsten som går till hyra ökat med 122 % mellan 1986 och 2005, medan utgifterna för bostadsrättsägare bara stigit med 41 %, Hedin m.fl. (2011, s. 446) pekar på att 90 % av denna ökning är direkta resultat av politiska beslut.

Enligt Swyngedouw, m.fl. leder urbana förnyelseprojekt såsom Gamlestaden, trots ideologin om integration, social blandning, socialt robust stad och utsuddandet av gränser som planeringsdokumenten gång på gång upprepar, till en allt mer segmenterad och segregerad stadsbild. De menar att de ökande löneskillnaderna och den uppdelade arbetsmarknaden, med en grupp höglönade komplexa arbetare på ena sidan⁵⁹, och en ständig ökande informell och prekär arbeidskraftsreserv på den andra sidan, är en viktig beståndsdel för att förstå denna process⁶⁰, som lämnar starka avtryck i det urbana landskapet (2002, s. 571).

Gentrifiering, som en stark tendens i postfordistiska städer, kan alltså förstås dels som räntekapitalisters framflyttade positioner, vilka varit starkt tillbakapressade under fordismen genom hyresreglering och massivt statligt bostadsbyggande. Dels som ett resultat av en alltmer uppdelad och ojämlik arbetsmarknad, där staden är tydlig med vilka grupper den vill attrahera genom ideologin om den attraktiva staden och kreativa klassen. Men också som en konsekvens av en krisande kapitalism, där fiktivt ränteorienterat kapital får en alltmer framträdande roll, då kapitalister föredrar att spekulera för att skydda sina pengar från kapitalförstörelse. Med denna genomgång av några av de materiella betingelserna för den postfordistiska stadens ideologi, och dess sociala konsekvenser, avslutar jag härmed analyskapitlet.

⁵⁹ Plus en mängd kategorier däremellan.

⁶⁰ Dvs. regleringsregimens svårighet att skapa balans, genom stabil ackumulationshastighet och delning av produktivitetsvinster.

5 AVSLUTANDE DISKUSSION

Jag har i den här uppsatsen studerat stadsbyggnadsideologin i relation till Marx och regleringsskolans teorier. Undersökningen har visat en rad tydliga tendenser och en grundläggande *förändring* av stadens ideologi – i termer av en övergång från fordism till postfordism. Det går att analysera de senaste fyrtio årens urbana omställning ifrån en mängd perspektiv. Många forskare inom den urbana sociologin menar exempelvis att övergången har lett till en mer ojämlik och mindre demokratisk stad (Harvey, 2008), medan andra menar att de öppnade kreditmarknaderna och innerstädernas omvandling har gjort att även låg och medelinkomsttagare har fått möjlighet att köpa bostadsrätt i innerstäder (Lind, 2005). De senare tycks betrakta utvecklingen som odelat positiv. Ytterligare några begränsar sina perspektiv till blandat eller uppdelat där det förra är positivt och det senare negativt (Jacobs, 1961).⁶¹ Mitt bidrag har dock varit att analysera förändringen utifrån den opersonliga makt som ständigt återskapar det kapitalistiska produktionssättets sociala relationer. Det är viktigt att förstå vilka mekanismer som drev fordismen. Lika viktigt är att förstå att en tillbakagång inte är möjlig. Jag har också argumenterat för att det var den gamla regimens kris som skapade villkoren för den nya. Det var därför nödvändigt att analysera den tidigare perioden för att förstå förutsättningarna för den nuvarande.

Men först några metodologiska reflektioner. Problemet med det normativa forskningsanslaget är att det begränsar forskaren att göra förenklingar och generaliseringar. Det är också en utmaning att överföra dessa abstrakta kategorier till en konkret analys. I analysen har jag också, i mångt och mycket, bortsett från den övergångsperiod under 1980-talet då den fordistiska regleringsregimen fanns kvar medan ackumulationsregimen hade förändrat karaktär. Hur gestaltades det i stadsplaneringsideologin? Vad har studien då kommit fram till? Hur kan stadsbyggnadsideologins förändrade karaktär förstås?

Under den fordistiska ackumulationsregimens intensiva fas var det relativa mervärdet en framträdande tendens, vilket blev tydligt i idéerna om arbetets effektiviserade kollektiva reproduktion. Fordismen innebar också en orientering mot nationell ackumulation, vilket

⁶¹ Jacobs får här stå som representant för blandstadsidealet. För en närmare analys av denna ideologi rekommenderar jag en läsning av Moa Tunsströms avhandling *På spaning efter den goda staden - om konstruktioner av ideal och problem i svensk stadsbyggnadsdiskussion* (2009).

gjorde att alla produktionsbetingelser behövde finnas på en och samma plats. Detta krävde stora markanspråk och ledde till omfattande urbana förändringar. De fordistiska förändringarna genomfördes dock i standardhöjningens tecken och i Le Corbusiers visionära anda, vilket beskrevs genom teknokratens normerande blick. Dess *masterplan* skapade normer för förbilligandet och effektiviserandet av arbetarklassens livsbetingelser, vilket också ledde till högre levnadsstandard för densamma.

Där den fordistiska staden genomförde storskaliga förändringar, med utopistiska humanistiska förtecken, utan hänsyn till de som bodde i kvarteren som totalsanerades, är processerna i den postfordistiska staden liknande. Dagens stadsplanerare döljer istället den gentrifierade stadens anpassning till den globala kapitalismens arbetsdelning bakom idéer om hållbar utveckling, blandstad och attraktivitet. Kvar finns dock den politik, som genom storskaliga förändringar av den byggda miljön, anpassar rummet efter det abstrakta värdets logik. Detta leder sedan till att människor tvingas ifrån sina hem, när hyror och fastighetspriser stiger. Anmärkningsvärt är dock att den fordistiska staden ordnade fram bostäder till dem som "omlokaliseras" (Regionplaneförbundet för Göteborg med omgivning, 1963, s. 25). I den postfordistiska stadens dokument finns det dock inte någon frågeställning om gentrifiering; eller vad som händer med dem som trängs undan när nya områden integreras i centrum⁶². Kvar finns också den teknokratiska idén om att genom stadsplaneringen, i detalj kunna styra, anpassa och kontrollera människors och företags behov av mark för att uppnå högsta ekonomiska effektivitet.

Det är viktigt att tillägga att det relativa mervärdet, under den postfordistiska ackumulationsregimen, fortfarande är en tendens; produktivkrafternas revolutionerande förkroppsligar ständigt mindre värde i varje vara, vilket förbilligar arbetarklassens reproduktion och fördjupar exploateringen. Majoriteten av de ytkrävande industrier som tillverkar dem har dock stegvis flyttats till länder med lägre löner, obefintlig arbetsrätt och ett tydligt inslag av absolut mervärdeproduktion. De avancerade kapitalistiska länderna och de postfordistiska städerna har istället, anpassats sig i den globala arbetsdelningen och lyckats ställa om produktionen till komplext arbete, vilket innebär multiplicerad mervärdeproduktion och ny produktiv bas, vars socialisering ställer andra krav än den

⁶² Undantaget följande citat:

"Omvandling av centralt belägna, äldre verksamhetsområden till bostäder och blandad stadsbebyggelse har lett till en utträngningseffekt av t.ex. småindustri som inte har råd med högre hyror." (Stadsbyggnadskontoret, 2009, s. 71)

standardiserade massarbetaren vid det löpande bandet gjorde. Denna socialisering gestaltas i ideologin om den kreativa klassen och den attraktiva staden. Något som i Gamlestaden och andra centrala förnyelseområden, leder till omfattande storskaliga urbana förändringar och gentrifiering. Industriproduktionen har dock inte försvunnit ifrån staden, dess förutsättningar har emellertid förändrats när produktionskedjorna idag är integrerade i den globala produktionsprocessen. Delarna till en Volvobil kan exempelvis flygas in ifrån Japan, medan containeriseringen kraftigt har förbilligat transportkostnader för företag, vilket gör att produktionen betraktas mer som logistiska flöden (Jörnmark, 2005, s. 60).

Jag menar dock att det är viktigt att förstå det postfordistiska samhället med dess globalisering, prekarisering, förfinade globala arbetsdelning och inriktning emot ränteorienterat fiktivt finanskapital som ett resultat av fordismens kris. Vi lever idag, i mångt och mycket, i efterverkningarna av de klasstrider som utmanade den fordistiska kapitalismen i slutet av 1960-talet. Kapitalismen har ännu inte kommit i närheten av den tillväxttakt som rådde under rekordåren, trots produktivkrafternas enorma utveckling (Kliman, 2011). Varför skulle kapitalet annars experimentera med den uppsjö av spekulationsobjekt och former för fiktivt kapital som de senaste 40 åren har visat prov på? Om profitkvoten varit hög hade väl produktiva investeringar varit att föredra?

Bengt Karlsson, VD:n för aktiebolaget Asken, tidigare Gamlestadensfabriker, som i samband med textilindustrins kris förvandlades till ett investmentföretag ger en fingervisning om fordismens kris: ”*Det är – tyvärr – lättare att tjäna pengar på kapital än på produktion.*” (Carlsson, 1981, 153) Vissa mer komplexa yrkesgrupper har dock, fortsatt kunna upprätthålla relativt höga lönenivåer medan okvalificerade yrkesgrupper ständigt halkar efter, samtidigt som ansträngda statsfinanser tvingar fram nedskärningar i välfärden och begränsar subventioner till socialt bostadsbyggande (Hedin et al., 2011). Glappet mellan dem som har lön och inte har lön, blir också betydligt större, vilket återspeglas i stadsbilden när nyproducerade områden blir en arena för bostadsspekulation för kreditvärdiga arbetare⁶³ (Swyngedouw et al., 2002).

Mot bakgrund av denna extremt segmenterade arbetsmarknad och segregerade urbana form är det svårt att tänka sig en gemensam rörelse, eller ett kollektivt politiskt subjekt som på allvar kan utmana och omforma den postfordistiska urbana tendensen i termer av *rätten till staden*. De rörelser som utmanade fordismen och modernismen, förvandlades ju effektivt

⁶³ Vilket samtidigt öppnar för en betydligt högre konsumtionsnorm med bostaden som säkerhet (Wright, 2013).

till gentrifieringspionjärer (Meyer, 2011, Thörn, 2013). Å andra sidan har debatten om gentrifiering seglat upp som en central fråga när räntekapitalister suger åt sig större delar av revenyerna och bostadsbristen i storstäderna blir allt mer akut, vilket leder till att även medelklassen drabbas (Thörn, 2012).

Fordismens kollektiva klassrörelse förvandlades dock till en effektiv regleringsregim som kunde garantera en jämn ackumulationshastighet och ett delande av produktivitetsvinster på en nationell nivå genom den relativa mervärdeprocessen (Aglietta, 1979). Hyresstriderna och socialdemokratins inflytande förändrade den urbana formen i grunden och skapade förutsättningar för miljonprogrammet, omfattande sanering och storskalig industriell expansion. Ackumulationsregimens förändrade karaktär har dock slagit undan benen för den bas som regleringsregimen vilade på. Socialdemokratins institutioner har därför inte förmått vända den politik som på allvar förändrade bostadspolitiken under tidigt 1990-tal⁶⁴. I Gamlestaden, där hyresgäströrelsen en gång startade, har t.ex. Hyresgästföreningen ingått en överenskommelse med fastighetsägarna om höjda hyror mot ökad trygghet och attraktivitet, vilket är en viktig hörnsten i FFG:s gentrifieringspolitik (Sahlin, 2010). Frågan kvarstår dock vad som händer med den urbana formen om den globala kapitalismen kastas in i en ny djup kris, med omfattande budgettstramningar och personlig konkurs och vräkningar som följd för överbelånade bostadsrättsinnehavare.

I kritiken av den postfordistiska finansstyrda staden/kapitalismen framstår ibland den produktiva fordistiska staden som positiv. Vissa nöjer sig till exempel med att konstatera att kollektiv konsumtion var hörnstenen (Harvey, 2008), eller att den fordistiska staden var mer jämlik (Hedin et al., 2012). Vilket ibland kan framstå som ett slags implicit idealiserande av en tidigare kapitalistisk period. Analysen har dock visat att den fordistiska staden helt och hållet anpassades efter den fordistiska kapitalismens behov – standardhöjning gynnade också kapitalet. De postfordistiska ackumulations- och regleringsregimerna verkar dock inte kunna garantera ett allmänt delande på produktivitetsvinster och stabil ackumulation (Aglietta, 1998).

Det urbana rummet anpassas och omformas sålunda efter olika ackumulations- och regleringsregimer. Med dessa begrepp är det möjligt att fördjupa och periodisera förståelsen av tendensiösa förändringar i det kapitalistiska produktionssättet. De ger nya infallsvinklar på

⁶⁴ De största förändringarna genomfördes under tidigt 90-tal under borgerlig regering, de efterkommande socialdemokratiska regeringarna har dock inte förmått vända trenden (Hedin et al, 2011).

de maktprocesser som genomsyrar samhället och omformar rummet. Utifrån det går det sedan, om möjligt, att betrakta pågående processer och kamper utan ideologiska och idealistiska förtecken, vilket jag menar att den samtida urbana sociologin ibland tenderar att göra. Det öppnar också för att kritisera och problematisera politiska institutioner- och partiers ideologiska-agenda. Jag har därför försökt centrera analysen runt de nuvarande materiella förutsättningarna. För att göra det var det emellertid, utifrån mitt teoretiska perspektiv, nödvändigt att förstå den tidigare perioden och dess kris.

6 BIBLIOGRAFI

2012. Bretton Woods-avtalet. *Nationalencyklopedin*.
- SVENSSON PIA, KARLSSON CAROLINE, OLSSON DANIEL & NYGREN PER. 2012. GP söker sanningen om den solkade bilden av Göteborgsandan . *Göteborgs posten*, 2012-02-11.
- AB, Ä. U. 2011. Vision Kvillebäcken. Youtube.
- AB, Ä. U. 2012. *Om oss* [Online]. Available: <http://www.alvstranden.com/om-oss/aelvstranden-utveckling-ab/> [Accessed 9/5 2013].
- AGLIETTA, M. 1979. *A theory of capitalist regulation : the US experience*, London, NLB.
- AGLIETTA, M. 1998. Capitalism at the Turn of the Century: Regulation Theory and the Challenge of Social Change. *New Left Review*, 41-90.
- ÅMARK, K. 1994. Sammanhållning och intressepolitik. In: ÖSTBERG, K. & THULLBERG, P. (eds.) *Den svenska modellen* Lund: Studentlitteratur.
- BARKER, C. 2012. *Cultural studies : theory and practice*, London, SAGE.
- BBC 1973. Places for people - An expanding town in Sweden, Gothenburg
- BELL, D. 1973. *The coming of post-industrial society : a venture in social forecasting*, New York, Basic books.
- BENJAMIN, W., TIEDEMANN, R. & HALLBERG, U. P. 1992. *Paris, 1800-talets huvudstad : passagearbetet*, Stockholm ; Stehag, B. Östlings bokförl. Symposion.
- BOYER, R. & MISTRAL, J. 1983. *Accumulation, inflation, crises*, Paris, Presses univ. de France.
- BRANDT, M. 2011. Detaljplan för Gamlestads torg inom stadsdelen Gamlestaden, Olskroken och Bagaregården i Göteborg. In: FASTIGHETSKONTORET (ed.).
- BYGGNADSNÄMNDEN 1968. Revideringar 365/68. In: BOHUSLÄN, L. I. G. O. (ed.). Göteborg.
- CALDENBY, C. 1985. Fallet Haga. *Arkitektur*, 19.
- CALDENBY, C. 2010. Stadens arkitektur. *Psykoanalytisk tid/skrift*, 145-163.
- CARLSON, G. 1981. *Röster från Gamlestaden*, Göteborg, Tre böcker.
- CASTELLS, M. 1977. *The urban question : a Marxist approach*, London, Arnold.
- CAULFIELD, J. 1989. Gentrification and desire. *Canadian Review of Sociology and Anthropology*, 617-632.
- CENTRE FOR URBAN STUDIES & GLASS, R. 1964. *London : aspects of change*, London, MacGibbon & Kee.
- DUHIGG, C. & BRADSHER, K. 2012. *How the U.S. Lost Out on iPhone Work* [Online]. New York: The New York Times. Available: http://www.nytimes.com/2012/01/22/business/apple-america-and-a-squeezed-middle-class.html?_r=2&hp=&pagewanted=all& [Accessed 9/5 2013 2012].
- ENGELS, F. 1982. *I bostadsfrågan : I bondefrågan*, Göteborg, Proletärkultur.
- ESPING-ANDERSEN, G. 1994. Jämlikhet, effektivitet och makt. In: THULLBERG, P. & ÖSTBERG, K. (eds.) *Den svenska modellen*. Lund: Studentlitteratur.
- EU KLEMS Database, Content EU KLEMS database November 2009. Retrieved from: http://www.euklems.net/data/09i/sources/Contents_09I_release.pdf (accessed 20 May 2012)
- FLORIDA, R. L. 2002. *The rise of the creative class : and how it's transforming work, leisure, community and everyday life*, New York, Basic Books.
- FRAMTID, P. 2012. *Vad handlar diskussionen om Pennygångens framtid om?* [Online]. Available: <http://www.pennygangen.se/bakgrund.htm> [Accessed 20130429 2013].

- FRITZE, J. 2011. Meet the world in Gothenburg.
- FURÅKER, B. 2010. En postindustriell stad? In: HOLGERSSON, H., THÖRN, C., THÖRN, H. & WAHLSTRÖM, M. (eds.) *Göteborg utforskat : studier av en stad i förändring*. Göteborg: Glänta produktion.
- GARELLICK, R. 2003. *Bilden av Göteborg : färgfotografier 1910-1970 : centrum - österut - söderut*, Stockholm, R. Garellick.
- GÖTEBORG. STADSBYGGNADSKONTORET 2009. *Översiktsplan för Göteborg. D. 1, Utgångspunkter och strategier*, Göteborg, Stadsbyggnadskontoret.
- GÖTEBORG. STADSPANEKONTORET 1959. *Generalplan för Göteborg : Förslag utarb. på stadsplanekontoret i Göteborg år 1959*, Göteborg, [Statsplanekontoret].
- GÖTEBORGS SANERINGSBEREDNING 1974. *Inventering av saneringsområden i Göteborg*, Göteborg, utg.
- HARVEY, D. 1989. From Managerialism to Entrepreneurialism: The Transformation in Urban Governance in Late Capitalism. *Geografiska Annaler. Series B, Human Geography*, 71, 3-17.
- HARVEY, D. 2008. The right to the city. *New Left Review*, 53, 23-40.
- HEDIN, K. 2010. *Gentrifiering, socialgeografisk polarisering och bostadspolitiskt skifte*. LICENTIATAVHANDLINGAR 10, Lunds universitet.
- HEDIN, K., CLARK, E., LUNDHOLM, E. & MALMBERG, G. 2011. Neoliberalization of Housing in Sweden: Gentrification, Filtering, and Social Polarization. *Annals of the Association of American Geographers*, 102, 443-463.
- HOLGERSSON, H. 2011. *Icke-medborgarskapets urbana geografi*. Diss Göteborg Göteborgs universitet, 2011, Glänta produktion.
- JACOBS, J. 1961. *The death and life of great American cities*, New York, Random house.
- JÖRNMARK, J., CARLSSON, J. & GÖTEBORGS STADSMUSEUM 2005. *Göteborgs globalisering*, Göteborg, Göteborgs stadsmuseum.
- KARLSSON, S. O. 2010. Den proletära offentlighetens epok. In: HOLGERSSON, H., THÖRN, C., THÖRN, H. & WAHLSTRÖM, M. (eds.) *Göteborg utforskat : studier av en stad i förändring*. Göteborg: Glänta produktion.
- KLIMAN, A. 2012. *The failure of capitalist production : underlying causes of the Great Recession*, London, Pluto Press.
- KORPI, W. 1994. Den svenska arbetarrörelsens förutsättningar oh strategier. In: THULLBERG, P. & ÖSTBERG, K. (eds.) *Den svenska modellen*. Lund: Studentlitteratur.
- LE, C. & HOLM, L. 1962. *Vår bostad*, Stockholm, Prisma.
- LEES, L., SLATER, T. & WYLY, E. K. 2008. *Gentrification*, New York, Routledge.
- LEFEBVRE, H. 1974. *La production de l'espace*, Paris,.
- LILJEMALM, A. 2013. Renovering överklagas. *Göteborgs Posten*, 2013-01-11.
- LIND, H., LUNDSTRÖM, S. & STUDIEFÖRBUNDET NÄRINGS LIV OCH SAMHÄLLE 2007. *Bostäder på marknadens villkor*, Stockholm, SNS.
- MARX, K. 1981. *Kapitalet : kritik av den politiska ekonomin. Bok 1, Kapitalets produktionsprocess* [Online]. Lund: A-Z. Available: <http://marxists.org>.
- MARX, K., BOHMAN, I. & CLARTÉ (TIDSKRIFT) 1973. *Kapitalet : kritik av den politiska ekonomin. Bok 3, Den politiska ekonomins totalprocess*. Lund: A-Z.
- MEYER, M. 2011. Neoliberal Urbanization and the Politics of Contestation. In: HEIDE SOHN, M. R.-D., TAHL KAMINER (ed.) *Urban Asymmetries: Studies in Uneven Urban Development*. Rotterdam: 010 Publishers 2010.
- NORDSTRÖM, L. 1938. Lort-Sverige – "Lubbe" går husesyn

- . In: MINNEN, S. (ed.). Sveriges Radio.
- PAINTER, J. 1995. Regulation theory, Post-Fordism and Urban politics. In: DAVID JUDGE, GERRY STOKER & WOLMAN, H. (eds.) *Theories of Urban Politics*. London: SAGE.
- REGIONPLANEFÖRBUNDET FÖR GÖTEBORG MED OMGIVNINGAR 1963. *Förslag till regionplan för Göteborg med omgivning*, [Göteborg, utg.
- RENELAND AMANDA & OLAISON, F. 2010. Från industriarbetare till den nya medelklassen
En studie om gentrifiering i Gamlestaden. Institutionen för kulturgeografi och ekonomisk geografi
Handelshögskolan, Göteborg universitet.
- ROFE, M. 2003. "I want to be global": Theorising the gentryfying class as an emergent elite global community. *Urban Studies*, 40, 2511-2526.
- RUBIN, I. I. 1972. Qualified labour. *Essays on Marx's Theory of Value*. Detroit: Black and Red.
- SAHLIN, I. & BORELIUS, U. 2010. *I trygghetens namn*, Göteborg, Daidalos.
- SANDBERG, M. 2009. *Marx subsumtionsbegrepp En idéhistorisk begreppsanalys*. Göteborgs universitet.
- SANERINGSUTREDNINGEN & INRIKESDEPARTEMENTET 1971. *Sanering : betänkande*, Stockholm,.
- SCHÖNBECK, B. & STATENS RÅD FÖR BYGGNADSFORSKNING 1994. *Stad i förvandling : uppbyggnadsepoker och rivningar i svenska städer från industrialismens början till idag*, Stockholm
Solna, Statens råd för byggnadsforskning ;
Svensk byggtjänst [distributör].
- SIMONE, R. 2004. Prolétariat et capital : une trop brève idylle *Théorie Communiste* 19.
- SIMONSSON, R. 2009. *Rivningsraseriet i Göteborg 1960-1970* [Online]. Available: <http://www.alltidgot.com/modernism-och-funktionalism/#.UXZPZnDZ8Vy> [Accessed 23/04/13.
- SJÖLIN, M. 2004. Drag i det moderna samhällsbygget. In: ESTEBAN JOHANSSON, G., SJÖLIN, M. & GÖTEBORGSKA TIDSSPEGLAR (eds.) *De många kulturernas betydelse*. 1. uppl. ed. Göteborg: Lindelöw.
- SJÖLIN, M. & GÖTEBORGS STADSMUSEUM 2005. *Den moderna husmodern : om boutställningar i Göteborg och hemarbetande konsument*, Göteborg, Göteborgs stadsmuseum.
- SMITH, N. (2002). New Globalism, New Urbanism: Gentrification as Global Urban Strategy. *Antipode*, 34, 427-450.
- SPRANGERS, J. 2012. HSB vill chockhöja hyror. *Göteborgs Posten*, 20120811.
- STADSBYGGNADSKONTORET 1969. Riksväg 45 Gamlestadstorget. In: STADSBYGGNADSKONTORET (ed.). Göteborg.
- STADSBYGGNADSKONTORET 2006. Fördjupad översiktplan för delar av Gamlestaden - Bagaregården. In: STADSBYGGNADSKONTORET (ed.).
- STADSBYGGNADSKONTORET 2006. Fördjupad översiktplan för delar av Bagaregården - Gamlestaden del 1 förutsättningar. In: STADSBYGGNADSKONTORET (ed.).
- STADSBYGGNADSKONTORET 2011. Planbeskrivning - samrådshandling
Detaljplan för Gamlestads torg mm. In: STADSBYGGNADSKONTORET (ed.). Göteborg: Göteborgs kommun.
- STADSBYGGNADSKONTORET 2011. Gestaltungsprogram - samrådshandling
Detaljplan för Gamlestads torg mm. In: STADSBYGGNADSKONTORET (ed.).
- STADSBYGGNADSKONTORET & BOSTADSKONTORET 1965. Göteborg bygger 1965.

- SVERIGE. BOVERKET 2007. *Bostadspolitiken svensk politik för boende, planering och byggande under 130 år*, Karlskrona, Boverket.
- SWYNGEDOUW, E., MOULAERT, F. & RODRIGUEZ, A. 2002. Neoliberal Urbanization in Europe: Large-Scale Urban Development Projects and the New Urban Policy. *Antipode*, 34, 542-577.
- THÖRN, C. 2011. Soft policies of exclusion: entrepreneurial strategies of ambiance and control of public space in Gothenburg, Sweden. *Urban Geography*, 989-1008, 7.
- THÖRN, C. 2012. Catharina Thörn om gentrifiering och segregering . *I@TV*. Youtube: Alba.
- THÖRN, H. 2013. *Stad i rörelse : stadsomvandlingen och striderna om Haga och Christiania*, Stockholm, Atlas akademi.
- TUNSTRÖM, M. 2009. *På spaning efter den goda staden : om konstruktioner av ideal och problem i svensk stadsbyggnadsdiskussion*. Diss Örebro Örebro universitet, 2009, Örebro University,.
- WALTER, K. 2013-01-09. LKAB-konflikten. *Nationalencyklopedin*.
- WILKINSON, R. & PICKETT, K. 2009. *The spirit level: Why more equal societies almost always do better*.
- WRIGHT, C. 2012. Night without end: notes from the vanguard of retrogression. *Endnotes*.
- ZINTCHENKO, L. & STATENS RÅD FÖR BYGGNADSFORSKNING 1993. *Nybyggastadsdelen Hammarkullen i ett föränderligt Sverige*, Stockholm Solna, Statens råd för byggnadsforskning ; Svensk byggtjänst [distributör].