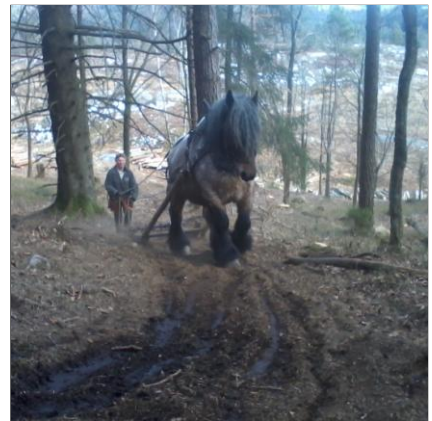


Användning av arbetshäst

- hästen som redskap vid vård av kulturresevat



Erik Börjesson

Uppsats för avläggande av filosofie kandidatexamen i
Kulturvård, Landskapsvårdens hantverk

15 hp

Institutionen för kulturvård
Göteborgs universitet

2013



Användningen av arbetshäst
- hästen som redskap vid vård av kulturresevat

Erik Börjesson

Handledare: Bo Magnusson

Kandidatuppsats, 15 hp
Landskapsvårdens hantverk
Lå 2012/13

UNIVERSITY OF GOTHENBURG
Department of Conservation
Box 77
SE-542 21 Mariestad, Sweden

www.conservation.gu.se
Tel +46 31 7860000

Program in Conservation, Landscape Management Major
Graduating thesis, 2013

By: Erik Börjesson
Mentor: Bo Magnusson

The usage of workhorses – the horse as a mean of maintenance of Swedish cultural reserves

ABSTRACT

In this survey the studied object is the work horse as a tool when trying to reach the goals of maintenance, stated in an individual plan, of cultural reserves in Sweden. This with special focus on the aspects of economics, authentic looking landscape, authentic way of working in the reserve, impact on the organisation of employees in the reserve and the pedagogic values which the horse creates to the visitor. All the five aspects are studied with the limitation of only looking at situations where the horses are being used in landscape care such as restorative forestry and agricultural work.

The information is gathered throughout interviews with staff from three different cultural reserves in the south of Sweden. The informers are both individuals employed with administrating the reserve and the employees working the horses in the reserve.

The situation in the reserves has been individually investigated, the three reserves being Vallby Sörgården, Komministerbostället Råshult and Äskhults by.

An important part of the thesis is also built on literature concerning the work horse in the modern society. Literature which puts the topic in a context, e.g. the history of working horses in Sweden, is also included.

The result of this thesis suggests that the work horse used for a tool in the strivings for achieving a good care in the Swedish cultural reserves under the right conditions can be considered a good choice.

Title in original language: Användningen av arbetshäst
- hästen som redskap vid markvården i kulturresevat

Language of text: Swedish

Number of pages: 55

Keywords: Workhorses, landscape care, cultural reserves, traditional methods, agriculture, forestry

Förord

Under mitt första år vid programmet Landskapsvårdens hantverk kom vi som studenter i kontakt med arbetshästen vid arbete i skogen. Vi fick lära oss om olika redskap och metoder för att forsla ut virke skonsamt under några dagars praktisk undervisning i skogarna runt Horn, Västergötland.

Vad som till en början mest framstod som en småtrevlig hobby visade sig vara ett effektivt sätt att arbeta i landskapet, även utanför skogen, som idag är långt ifrån tillfullo utnyttjat och dessutom utgör kunskapen om hästens brukande ett viktigt immateriellt kulturarv.

I Sverige fanns vid början av 2011 39 stycken kulturresevat, med syftet att bevara kulturpräglade miljöer och kunskaper. I flera av de resevat där agrart präglade platser visas upp används häst. Det kan redan vid en första anblick förefalla vara ett självklart val då hästen i sig allmänt ses som förbunden med jordbruket före traktorns intåg.

Det kan dock vara intressant att mera i detalj studera på vilka grunder hästanvändningen i de svenska kulturresevaten står. Hur ser de ekonomiska förutsättningarna ut för att använda häst? Är häst det mest autentiska alternativet och det mest rationella? Ger det tillfällen till att lära besökaren om ett gammalt hantverk? I den här studien tittar jag närmre på hästens roll i kulturresevaten och dess för och nackdelar som medel för att nå målen.

Då studien till största del bygger på material från intervjuer med personal i de tre utvalda resevaten som studerats, vilka har en roll av kusk i respektive resevat och intervjuer med en handläggare för respektive resevat är jag ett stort tack skyldig mina informanter. Lena Michaelsson och Maria Andersson (Komministerbostället Råshult), Lars Holm och Lisa Ragnarsson (Vallby Sörgården), och Tomas Carlsson och Mats Folkesson (Åskhults by) tackar jag för er enastående insats som informanter och utan vars hjälp studien inte hade varit möjlig. Jag vill också tacka Michael Michaelsson för ditt bidrag i processen att genomföra intervjuerna.

Jag vill också tacka Maria Hörnlund, bibliotekarie vid Göteborgs universitet i Mariestad för din hjälp vid sökandet av information. Sist men inte minst vill jag tacka min handledare Bo Magnusson vars fasta stöd varit med mig genom hela arbetet, från idé till redovisning.

Innehållsförteckning

1. Inledning.....	11
1.1 Bakgrund.....	11
1.3 Syfte.....	11
1.4 Tidigare forskning.....	11
1.4.1 Arbetshästanvändning.....	11
1.4.2 Skötsel av kulturresevat.....	12
1.5 Avgränsningar.....	12
1.6 Metod och praktiskt tillvägagångssätt.....	12
1.8 Teoretisk bakgrund.....	13
1.8.1 Reservatens historik och organisation.....	13
1.8.2 Arbetshästen.....	18
1.8.3 Skyddsformen kulturresevat.....	22
2. Hästanvändningen i de tre kulturresevaten.....	23
2.1 Hästanvändningen i Vallby Sörgården.....	23
2.2 Hästanvändningen i Äskhults by.....	24
2.3 Hästanvändningen i Komministerbostället Råshult.....	25
3. Synen på hästens roll i de tre kulturresevaten.....	28
3.1 Hästens roll i Vallby Sörgården.....	28
3.2 Hästens roll i Äskhults by.....	30
3.3 Hästens roll i Komministerbostället Råshult.....	33
3.4 Analys av hästens roll i de tre resevaten.....	35
4. Ekonomi och arbetsuppgifter vid markvårdande insatser med häst.....	38
4.1 Ekonomi vid arbete med hästkörning.....	38
4.2 LONA-projekt i Sollentuna.....	38
4.3 Bulltofta rekreationsområde.....	39
5. Diskussion och slutsatser.....	40
6. Sammanfattning.....	43
Figurförteckning.....	45
Käll- och litteraturförteckning.....	46
Bilagor.....	49
Bilaga 1. Intervjufrågor till utförande personal i resevaten.....	49
Bilaga 2. Intervjufrågor till handläggare för resevaten.....	52
Bilaga 3. Hästanvändningen i skötselplanerna.....	55
Bilaga 4. Karta över de undersökta resevatens läge i landet.....	57

1. Inledning

1.1 Bakgrund

Arbetshästar har använts under lång tid inom jord och skogsbruk i Sverige och på andra håll i världen. Användningen av arbetshästen som dragdjur har varit bidragande i formandet av det rurala landskap vi har idag. Hästen har dock försvunnit från så gott som alla agrara och skogliga näringar, de utövare som finns är få i jämförelse med de som brukar förbränningsmotorer som kraftkälla. Inom vissa av de svenska kulturresevatnen finns det dock sysslor som utförs med häst. I resevatnen nyttjas hästarna till vård av flera olika sorters marker och med redskap av många olika slag.

1.2 Problemformulering och frågeställning

För vart och ett av Sveriges kulturresevatn finns en skötselplan, i den finns det tydliga mål för hur markerna skall se ut och brukas. Dessa mål skall nås med en viss skötsel, finansierad av offentliga medel och är en del i att förvalta vårt gemensamma kulturarv. Vissa resevatn har valt att använda arbetshäst som ett redskap för att sköta körslor och markvård i resevatnet, men grunderna till det kan dock upplevas osäkra. Om det är den bästa lösningen för att nå målen för markanvändningen, med avseende ekonomi, autenticitet, organisation och publika värden är en utforskad fråga. Med utgångspunkt i den problematiken söker studien besvara frågeställningen:

- Är hästen ett bra val för att uppnå målen om markanvändningen i skötselplanen för kulturresevatn?

1.3 Syfte

Syftet är att studera hur valet att använda häst påverkar arbetet för att uppfylla målen i skötselplanen för kulturresevatn, med avseende på ekonomi, autenticitet, organisation och publika värden.

1.4 Tidigare forskning

1.4.1 Arbetshästanvändning

Inom hästanvändning i kulturresevatn har det inte varit möjligt att finna något vetenskapligt eller populärvetenskapligt material, annat än beskrivningar av arbetet i enskilda resevatn där skötselmoment med häst nämns men ej beskrivs närmare, bl.a. ”Kulturlandskapsvård: Hållbar framtid – Länsantikvariens årsredogörelse 2011” (Larsson, Folkesson, 2012,). Om arbetshästens historik i Sverige finns ett gediget material. ”Arbetshästen under 200 år” är en samling av artiklar med Liljewall, B. och Myrdal, J som redaktörer, vilken sammanfattar ämnet väl. Även den populärvetenskapliga sammanställningen av djupintervjuer med äldre kuskar som kört i skogsbruket, ”Timmerhästens bok” (Ryd, 2005) bidrar till att skapa en bild av förhållanden som rådde inom arbetshästanvändningen förr.

Vid SLU har två studier gjorts av användningen av arbetshästar i svenska kommuner under 2010-talet. På kandidatnivå har gjorts en studie av grönyteskötsel med häst i Malmö, där intervjuer utgör ett viktigt källmaterial. Författarens ansats var att undersöka kommunernas

grunder för att köpa ni tjänster utförda med häst, med utgångspunkt i miljö, ekonomi och brukarvärde (Pettersson, 2011). Den andra SLU-studien är en uppsats på masternivå och behandlar svenska kommuners vilja att köpa in arbete utfört med häst. Den innehåller en cost benefit-analys för utkörning av timmer med häst respektive tre olika modeller av skotare, där både pris och koldioxidutsläpp vägdes in. Den innehåller också en intervjustudie med informanter från kommuner som köpt arbete med häst och informanter från arbetshästföretag (Källman, 2010).

1.4.2 Skötsel av kulturresevat

Petersson, A m.fl. har skrivit en rapport som behandlar begreppet kulturresevat och förutsättningarna för de skånska kulturresevatena. Här diskuteras för den här studien intressanta begrepp som autenticitet och representativitet samt intressanta frågeställningar som ”Hur väljer vi våra kulturresevat?” och ”Behöver vi kulturresevat?” (Pettersson, Lundqvist & Skärbäck, 2002).

1.5 Avgränsningar

Studien omfattar tre kulturresevat, de undersökta kulturresevatena ligger samtliga i Götaland. De tre kulturresevatena är Äskhults by (Halland), Vallby Sörgården (Västra Götaland) och Linnés Råshult (Kronoberg).

De aspekter av skötseln som studeras är ekonomi, organisation och autenticitet med avseende på metoderna och det landskap som skapas samt pedagogiska värdena gentemot besökaren. Utgångspunkten kommer att vara målen för resevatena, i enlighet med respektive skötselplan. Enbart arbetsmoment som rör markanvändning och brukandet av markerna kommer att studeras.

Det handlar inte om turistkörning, ridning, rena upplevelsearrangemang, dock kommer skötselåtgärder där publika värden skapas behandlas. Den kompletterande litteraturstudien kommer att behandla arbetshästens ekonomi och publika värden idag.

1.6 Metod och praktiskt tillvägagångssätt

Intervjuer har gjorts med resevatsförvaltningen på administrativ och utförande nivå för att ta del av deras uppfattning om hur användandet av häst bidrar till att uppfylla målen i skötselplanen och hur de ser på hästens roll i resevatet. Intervjuerna tjänar också till att få en bakgrundsbild av hur hästen brukas i respektive resevat. Svarematerialet som rör informanternas uppfattning om hur användandet av häst bidrar till att uppfylla målen i skötselplanen och hur de ser på hästens roll i resevatet har jämförts inbördes i en separat analys. Intervjuerna har parallellt nedtecknats och spelats in vid intervjutillfällena. I efterhand har de sammanställts för att kunna utgöra material till studien, men inte renskrivits för att tas med i sin helhet i det slutliga arbetet. Intervjufrågorna som ställts skiljer sig mellan informanter vilka är förvaltare av resevatena på administrativ nivå som handläggare och de frågor som ställts till utförande personal verksamma med körslor med häst, se bilaga 1. Arbetet med intervjuerna har varit en process där intervjuerna byggts upp genom tematisering, för att sen skapa frågorna, genomföra intervjun, analysera och presentera resultatet vilken delvis följer Steinar Kvaless justestegsmodell för kvalitativa intervjuer (Trost, J. 2005, s. 28). En litteraturstudie har gjorts där landskapsvårdande arbete med häst studeras så som det förekommer i andra sammanhang i samhället, med avseende på ekonomi, publika värden och arbetsuppgifter. Detta för att skapa en grund för diskussion och slutsatser om förhållanden i

kulturresevatena. Studier av litteratur om de berörda kulturresevatens historia och organisation, kulturresevatetsbegreppet, arbetshästens historia, principer för körning med häst och arbetshästanvändning och redskap inom jord- och skogsbruk har genomförts för att skapa den teoretiska bakgrunden.

Studien bygger på intervjuer med handläggare och utförande personal för kulturresevatena Linnés Råshult, Vallby Sörgården och Äskhults by. Samtliga intervjuer har utförts under mars 2013.

Materialet i litteraturstudien är uppsatser på kandidatnivå och masternivå, populärvetenskapliga böcker och artiklar, skogsvetenskapliga skrifter och en projektredovisning från Sollentuna kommun.

1.8 Teoretisk bakgrund

1.8.1 Resevatens historik och organisation

Vallby Sörgården

Läge och historik

Resevatet ligger i slättbygd, i Götlunda socken, Skövde kommun. Byn Vallby består av ett flertal gårdar som bär namnet Sörgården och flera som bär namnet Nolgården. Byn nämndes första gången på 1540-talet i Gustav Vasas jordebok. En av gårdarna som bär namnet Sörgården utgör resevatet Vallby Sörgården, vilket omfattar två fastigheter, Vallby 2:36 och delar av Vallby 1:42. Det totala markinnehavet är 26 ha, varav 14 ha är åker, 10 ha är bete/äng och 1 ha lövskog, resterande 1 ha är bebyggelse och övrig mark. Markerna är dels lerjordar i lägre liggande terräng och moränjordar på högre belägna partier. Åkerjorden har troligen odlats i tresåde(tidigt 1800-tal och längre tillbaka) och senare i växelbruk med en omloppstid på 7 år (Ragnarsson:1, 2008). I äldre kartmaterial finns många odlingshinder inritade, odlingsrösen och kanske forntida gravar. De dragdjur man haft på Sörgården 2:36, har uteslutande varit oxar fram till 1962 då dragkraften i åkerbruket byttes till traktor vilket sammanföll med att åkerbruket gick till en arrendator. Marken har sedan varit utarrenderad fram till 2006 då föreningen Vallby Sörgården tog över brukandet (Ragnarsson:1, 2008).

Beslut om bildandet av resevatet togs i december 2008 och motiveringen till bildandet från Länsstyrelsens sida lyder:

”Vallby 2:36 är en ovanligt komplett och väl bibehållen fastighet där laga skiftesstrukturen är tydlig i ett odlingslandskap präglad av 1800-tal och det tidiga 1900-talet /.../ Vallby 2:36 är en mycket god exponent för de medelstora familjejordbruk som kännetecknade centrala Västergötland fr.o.m. sent 1800-tal till långt in på 1960-talet.” (Ragnarsson: 2, 2008, s.11).

Det åkerbruk man vill bedriva beskrivs så här i skötselplanen:

”Merparten av gårdens åkermark /.../ skall brukas i växtföljd som åker eller vall med bevarande av äldre former, öppna diken o. dyl. och därmed belysa åkerbruket under 1900-talets förra hälft. Lämpligt är ett sjuårigt cirkulationsbruk med vall i tre år /.../ Odling skall ske med traditionella åkergrödor, /.../. På några ställen kan åkern skötas som vall som med jämna mellanrum bryts för odling av råg. Naturgödsling av åkermark är tillåten” (Ragnarsson:1, 2008, s. 10).

Organisation

Vallby 2:36 ägs av två hembygdsföreningar och Vallby 1:46 ägs av en enskild person. Brukandet sker genom den ideella föreningen Vallby Sörgården, vilket ger att det arbete som sker med reservatets marker sker ideellt. Reservatsförvaltare är Länsstyrelsen Västra Götaland. Ekonomiska medel till verksamheten kommer från Länsstyrelsen i Västra Götaland (Ragnarson:1, 2008, s. 3).

Äskhults by



Figur 1. Ulvklipporna i Äskhults utmark, här pågår vintern 2012/2013 ett restaureringsprojekt av den betespräglade skogen. Häst används för att forsla ut virket.

Historik och läge

Äskhults by ligger i Förlanda socken, Kungsbacka kommun i norra Halland. Byn ligger en i inlandet, 2,5 mil från Kungsbacka centrum. Byn är placerad på en ås, en drumlin (Vårdplan för Äskhults by, 2006).

Det nuvarande kulturreseptatet består av 135 ha varav 25 ha är inägomark med åkrar och ängar samt bytomt, den norra utmarken utgör hela 103 ha, där har 20 ha granskog avverkats och ljunghed återskapats, längre norrut på utmarken breder en betad blandskog ut sig (Vision Äskhult, 2002) vilken under vintern 2012-2013 befinner sig under restaurering. Skogen glesas ut och virket förs ut med häst för att åter visa tydlig prägel av betad skog (muntlig uppgift utanför intervju, Tomas Carlsson).

Äskhults gamla by består av fyra gårdar. Byn finns omnämnd i material från år 1634 (Vårdplan Äskhults by, 2006). Härleder man namnet kan man dock misstänka att namnet uppstått under medeltiden då ledet –hult som betyder mindre skog, var vanligt i Ortsnamn vid den tiden. (Tollin & Hallgren, 2010).

Före storskiftet var byn solskiftad och vid skiftet 1825-27 kunde byns struktur behållas genom att skärningspunkten för gårdarnas nya ägor lades mitt i bytorget (Nyman-Nilsson, 1995). Byns gårdar behöll sina gamla lägen även efter laga skifte vid mitten av 1800-talet (Vårdplan Äskhult, 2006). Under 1800-talet finns nedtecknat att leaharv eller rist användes för harvning, tråplog användes fram till 1870-talet, sådden gjorde man för hand. På våren såddes bl.a. korn, bönor, havre och därefter midsommarråg. I augusti såddes vinterråg. Mycket av skörden gjordes med handredskap så som skäror och hackor. Som dragare i åkerbruket användes hästar och oxar, det finns även en uppgift hos Larsson om ko som dragdjur. Skördarna uppges ha varit dåliga och en reflexion är att det kom av den grunda jordbearbetningen med träredskap (Larsson, S. R. 1993, s. 36).

Intresset för bytomten i Äskhults by har länge varit stort, redan på 1930-talet ”upptäckte” hembygdsentusiasten Nils Brogren Äskhult, och påbörjade arbetet med att bevara byn. Sedan dess har flera olika skyddsformer avlöst varandra, bl.a. en byggnadsminnesförklaring av byn 1981 och de tillhörande 135ha mark blev naturreservat 1997. I naturreservatet inleddes tidigt en restaurering av byns kulturmarker och en museibonde anställdes. År 2004 kopplade man ett helhetsgrepp över området och invigde kulturreseptatet Äskhults by (Vårdplan Äskhult, 2006).

Syftet med reservatet är enligt skötselplanen:

” att bevara Äskhults by, en för landet unik kulturhistorisk helhetsmiljö, samt att återskapa och levandegöra ett kulturlandskap med bebyggelse, bytomt, inägor och utmark som det gestaltade sig strax före den agrara revolutionen och storskiftet 1825-27.

Målet ska vara att så långt möjligt restaurera hävdformer, markanvändning och fredningssystem för tiden före den agrara revolutionen och därmed åstadkomma en agrarhistorisk helhet med stora krav på äkthet”.

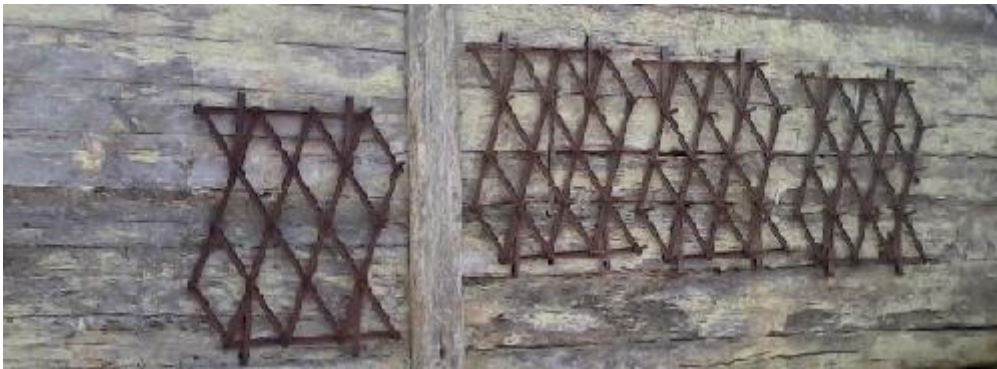
Skötselplanen trycker bland annat på nyttjandet av tidstypiska metoder, att man skall kunna visa upp ett brukande med hög grad av äkthet (Skötselplan Äskhults by, 2004).

Organisation

Västkuststiftelsen är ägare till Äskhults by med omgivande marker. Skötseln styrs av ett skötselråd, sammansatt av Kungsbacka kommun, Västkuststiftelsen och Länsstyrelsen representerad av länsantikvarien (Vårdplan Äskhult, 2006). Under skötselrådet finns olika specialavdelningar med olika områden, bl.a. finns ett markvårdsråd (Tomas Carlsson, 2013-03-26). Länsstyrelsen finansierar det mesta av verksamheten, inklusive markvården, Kungsbacka kommun finansierar den publika verksamheten (Vårdplan Äskhult, 2006). I markvården jobbar en museibonde, anställning 75% av heltid, samt en gårdskar, 75% av heltid, dessa jobbar därutöver också som entreprenörer i reservatet resterande 25% av sin arbetstid (Tomas Carlsson, 2013-03-26). Västkuststiftelsen administrerar anställningarna (Mats Folkesson, 2013-03-06).



Figur 2. Stående hästvandring, för kraftöverföring från häst till fast maskin. Den står på Äskhults bytomt och visar på kontinuiteten i hästanvändningen. Äskhults by, mars 2013



Figur 3. Fyra sektioner av en hundrapinnarharv på en vägg i Äskhults by, mars 2013.

Komministerbostället Råshult



Figur 4. De steniga markerna i Komministerbostället Råshult, april 2013.

Läge och historik

Kulturreseptatet Komministerbostället Råshult ligger ca i Stenbrohults socken, Älmhults kommun, Kronobergs län, i sydvästra Småland (Skötselplanen för Komministerbostället Råshult s. 2). Marken är rik på sten, jordmånen är morän med många stora block. I moränen finns inslag av basiska bergarter vilket ger förutsättningar för den rika flora som finns på platsen (skötselplanen för Komministerbostället Råshult s.18). De steniga, magra markerna med inslag av sur torv i kombination med en vegetationsperiod mellan 10:e april och 1:a november ger dåliga förutsättningar för ett givande åkerbruk. Det var snarare möjligheterna till animalieproduktion som skapades förutsättningar för permanent bosättning i området runt år 1000 (Ekstam, Forshed, 2006. s. 24-25). Areal är 46,4 ha, varav 4,1 ha utgörs av vatten. Ett Natura 2000-område överlappar större delen av kulturreseptatet. Reservatet speglar tiden vid Carl von Linnés födelse, tidigt 1700-tal. Vid den tiden var hela området en bygd där ensäde dominerade och var så fram till den agrara revolutionen. Åkrarna var smala och parcellerade, med inbördes varierande längder men med en relativt konstant bredd om 20m, detta var redan då en indelning med ursprung flera hundra år tillbaka (skötselplanen för komministerbostället Råshult, 2012 s.6-10). Åkrarna är stenbundna och därmed rika på odlingsrösen och de ligger ofta i högre liggande terräng. På åkrarna växte under en längre period, allra minst från 1500-talet fram till den tid reservatet speglar, mestadels korn och råg, vilka växelvis odlades på tegarna med byte varje år. Lin, havre och hampa var andra grödor som odlades utöver de två förhärskande sädesslagen (Ekstam & Forshed, 2006 s. 76-77).

Kulturreseptatet Komministerbostället Råshult bildades under år 2002, detta efter att det funnits en skötselplan för kyrkoreservatet Råshult-Djäknabygd sedan 1995. Den skötselplanen i kombination med en åtgärdsplan för åren 2001 – 2006 skulle gälla som riktlinjer för att återskapa markerna för ett hemman från tidigt 1700-tal. Med kulturreseptatet kunde marker och bebyggelsemiljö knytas samman. För det nya kulturreseptatet kom från början två skötselplaner att gälla, dels den gamla från kyrkoreservatet, dels en för bebyggelsemiljön. Först i februari 2012 kom en ny, reviderad skötselplan som omfattade hela reservatet (Fastställande av ny reviderad skötselplan till kulturreseptatet komministerbostället Råshult i Stenbrohult, Älmhults kommun, 2012 s. 1).

Syftet med reservatet är:

” Syftet med kulturreseptatet är att bevara och levandegöra de rumsliga strukturerna från Carl von Linnés födelseplats från tidigt 1700-tal. Detta ska göras så långt det är möjligt såväl vad det gäller de rumsliga aspekterna som det kulturhistoriska innehållet. Detta görs genom att långsiktigt hävda och bruka Råshultsområdet enligt de principer som rådde före den agrara revolutionen. Genom att de rumsliga strukturerna före laga skiftet återskapas och att hävden motsvarar den tidens hävd skapas också förutsättningarna för att de biologiska värdena ska bevaras.”

(Skötselplanen för Komministerbostället Råshult, 2012 s.3).

Organisation Kulturreseptatet Komministerbostället Råshult består av fastigheten Råshult Södergård 2:1 och ägs av Stiftelsen Linnés Råshult. Förvaltare av kulturreseptatet är Länsstyrelsen i Kronobergs län och förvaltare av fastigheten är Stiftelsen Linnés Råshult (Skötselplanen för Komministerbostället Råshult, 2012, s.4). Varken Länsstyrelsen eller Stiftelsen Linnés Råshult håller sig med anställda i reservatet, skötseln sköts av två i reservatet boende arrendatorer vilka får ett visst belopp varje år för skötseln av reservatet. Dessa kan i sin tur ta in entreprenörer eller anställa personal vid behov (intervju med Maria Andersson).

1.8.2 Arbetshästen

Historik över arbetshästen

De första dragdjuren var oxar, de kom i bruk för 8 000 – 10 000 år sedan och drog då de första varianterna av tråäder. Hästen har varit domesticerad i 4000 – 5000 år, och den nyttjades som dragdjur innan den kom att bli riddjur. Tidigt kom den bl.a. att dra stridsvagnar (Koch, 2007, s. 8).

I Sverige har hästen använts som dragare och klövvedjur inom jordbruket allt sedan människan började bruka jorden. Hästen har också använts som dragare för en mängd andra körslor, t.ex. inom det militära och inom järnhanteringen där långväga hästforor var viktiga för att transportera järnet (Dyrendahl, 1997 s. 17). I städerna har hästen haft en viktig roll fram till bilens genombrott. I Stockholm vid sekelskiftet 1900 var behovet av transporter av gods och personer stort, staden hade då på sina 300 000 invånare 7 000 hästar, militären ej inräknad (Jonsson, 1997 s. 97).

Parallellt med hästen har oxen haft en stark ställning i jordbruket i Sverige, i södra halvan av landet var oxen under förindustriell tid den viktigaste dragaren i lantbruket (Pettersson, 1997 s 41). Vid tiden för växelbrukets införande stärktes hästens ställning då behovet av dragdjur förändrades med de nya redskapen som infördes. De nya redskapen krävde en flexibilitet hos dragaren som oxen inte erbjöd. Tack vare att man under den här perioden gick över till att använda häst kunde också ännu effektivare redskap utvecklas och jordbruket mekaniseras i än högre grad (Svala, 1997 s. 62-63). Regionalt har dock utbredningen av hästar och oxar i jordbruket varierat även senare. I norra Sverige har hästen generellt haft ett starkare fäste än i södra halvan av landet, att köra med oxar ansågs inte fint. I Småland brukades jorden med oxe över stora områden, man höll fast vid åder och där lämpade sig oxen. Bland oxens fördelar fanns dess styrka och dess höga slaktpris, samt oxens betydligt lägre uppfödningkostnader (Pettersson, 1997 s. 41-54). Ytterligare en fördel för oxen var en god förmåga att röra sig i sankmarker (Dyrendahl, 1997 s. 21). Hästen var å sin sida smidigare i steniga marker genom

att vara mer lättmanövrerad och den var mycket snabbare, så det högre inköpspriset vägdes upp av att mer arbete per tidsenhet blev utfört. Som statussymbol var hästen också mycket starkare och ofta valde bonden eller torparen dragdjur utifrån sysslor som gjordes utöver det egna jordbruket. Ett exempel på en sådan situation är de Bohuslänska bönderna som under stenbrottens tid valde tunga hästar för att köra sten (Pettersson, 1997. 48-49). Även pålagan att adeln skulle vara rusthållare, d.v.s. hålla en soldat med häst, gjorde att adeln höll sig med hästar som nyttjades till olika körslor i fredstid (Svala, 1997 s.60).

Under hela 1800 och 1900-talen har oxarnas antal i landet legat under hästarnas antal och deras inbördes antalsvariationer har inte samvarierat i någon högre utsträckning. Vid år 1800 var hästarnas antal i landet 400 000, oxarnas antal 200 000 djur. Under första halvan av 1900-talet rasade oxarnas antal från 200 000 djur till nästan noll, hästarnas antal sköt tvärtom i höjden (Pettersson, 1997 s. 41-54). Hästarna gick från att ha varit strax över 400 000 år 1900 till att vara 728 000 år 1920, detta till följd av en enormt ökad efterfrågan på hästar från krigsutbrottet 1914, då många hästar exporterades, fram till krigsslutet 1918. (Dyrendahl, 1997 s. 28). Under andra världskriget ökade åter efterfrågan på hästar, då till följd av att importen av traktorer gjordes omöjlig av kriget, då nåddes ett antal på 600 000 djur i landet (Dyrendahl, 1997 s. 30). När skogen fick ett högt värde för industrin, som råvara i sågverk och pappersbruk, förändrades också skogsbruket. Hästen kom att bli betydelsefull i ett skogsbruk där lass på 10 ton och strax däröver kördes ut på isade basvägar till flottningsleder. Redskapen var uteslutande olika kälkar, ofta doningar som användes i par (Ryd, 2005). Oxarna hade en viss roll i skogsbruket i södra Sverige men hade aldrig hästens omfattning och betydelse. (Dyrendahl, 1997 s.32).

Med början på 1940-talet kom de mindre flottningslederna att läggas ned och ersättas med bilvägar för transport av virket med lastbil. I takt med den förändringen ändrades hästens uppgifter i skogen till att handla mer om de korta transportererna fram till bilvägen och de stora lassen försvann (Dyrendahl, 1997 s.32). När traktorerna och senare moderna skogsmaskiner som skotaren kom in i skogen blev hästens transporter än kortare, fram till stickvägarna (Ryd, 2005). Transporterna i skogen genomfördes länge som böndernas vintersyssla, men från ca 1950 började man arbeta i skogen året runt, med redskap med hjul, då kom också skogsbolagen att anställa kuskar och hålla sig med egna hästar i en viss utsträckning. Utvecklingen under 1900talets senare hälft har gått mot mer utvecklade hästredskap och bättre villkor för hästarnas hälsa. Dess arbetsinsatser i skogen har uppvärderats då den åstadkommer lite skada på skogsmarken, kräver liten areal för stickvägarna och är smidig då man skall forsla ut vindfällan och fröträd (Dyrendahl, 1997 s.39-40).

Förutsättningar för hästen som dragare

Att arbeta med hästar kräver en god förståelse för hästen från kuskens sida och en tanke om att arbetet görs som ett samarbete är grunden för att lyckas. Man bör ha god kunskap om hästens sinnen och dess naturliga beteende som flyktdjur för att kunna förutsäga dess reaktioner och överhuvudtaget kunna hantera den. En särskild attityd i bemötandet och en god relation till den individuella häst man skall arbeta med krävs. Detta skiljer arbete med häst från hantering av maskiner (Miller, 2004 s.11-30). Principen för att utnyttja hästens dragkraft är att man med en sele där kraften läggs runt hästens halls, i området mellan manken och bogens spets där selen har en kraftig ringformad del, antingen som delade lokor eller en sluten ringbossa och stabilitet uppnås genom remmar runt bröstkorgen. Stöd vid backande rörelser erhålls genom en rem runt hästens bakdel. Den vinkel kraften har mot lokorna är kritisk för att hästen inte skall ta skada (Miller, 2004 s.31-35).

Hästar kan användas enskilt, i par, eller som konstellationer med fler djur. Dragkraften fördelas mellan hästarna med hjälp av skacklar, parstång eller draglinor med svängel och våg (Miller, 2004 s.221-260).

Åkerbruket med häst och kort om dess redskap

Inom åkerbruket kan hästen användas till de flesta körslor, det finns bl.a. harvar, vältar, plogar, såmaskiner, radhackor, gödselspridare och slåttermaskiner speciellt byggda för häst. Oftast är hästredskapen små och lätta. Det finns särskilda redskap, så kallade förställ, vilka tillåter brukandet av bl.a. moderna traktorredskap med kraftuttag eller utrustning som har kulkoppling. Kraftkällan till kraftuttaget är då antingen markdrift med mekanisk transmission från hjulen vid framåtrörelse eller en hjälpmotor (Miller, 2004 s. 295 – 342). Att bruka åkermark med häst har flera fördelar som visats genom moderna studier. Den kompaktering av åkerjorden som uppstår vid bruk med traktor uteblir nästan helt, som en följd av det återhämtar sig jord som tidigare brukats med traktor till att ge högre skördar inom 3-4år. Även den ekonomiska situationen påverkas positivt för hästdrivna jordbruk genom att belåningsgraden sjunker till följd av lägre investeringskostnader i maskinparken (Herold, P. m.fl. s.3).



Figur 5. Ärjning av åkermark med årder. Råshult, foto Lars-Ola Borglid.



Figur 6 Spridning av gödselvatten med häst, Arvidstorp 2011.

Skogsbruket med häst och kort om dess redskap

Skogsbruk med häst utgör ett skonsammare alternativ än användning av maskiner i skogen genom att inte skada stammar på levande träd (Dahlstedt, 1997 s.2) och inte heller ge nämnvärda markpackningsskador (Herold, m.fl. s.3). Skogsbruk med häst har låga bränslekostnader och har därigenom en låg klimatpåverkan (Dahlstedt, 1997 s.4).

Redskapen för häst varierar stort med avståndet till avlägg, säsongen och terrängen.

När stockar skall dras samman en och en över korta avstånd används ofta saxar, oavsett om det är barmark eller snö. För kortare sträckor med körning av flera stammar samtidigt används vid snö ofta en kälke där ändarna på virket tillåts släpa längs marken. På barmark i liknande situation kan t.ex. en hjulsläpa användas. På längre sträckor och/eller med större lass vill man gärna lyfta upp stockarna från marken för att minska friktionen, då kan två kälkar sättas efter varandra för att bära upp hela lasset vid snö eller också kan en vagn med god framkomlighet i terräng användas (Hedman, 1982 s.39-47). För lastnings och avlastningsmomenten finns en rad olika hjälpmedel, från enkla domkrafter som Hällnäslyften till hydrauliska gripkranar med en räckvidd på flera meter (Hedman, 1982. s.50-53).

Att hugga för körning med häst kräver att huggaren medvetet lägger träden på ett sätt som är anpassat för de situationer som uppkommer. Det är bra om träden fälls längs stråk i skogen som lämpar sig till stickvägar, att träden fälls så att rotänden hamnar ut mot stickvägen, att träd som skall släpas inte ligger för nära inpå stående träd för att förebygga stamskador och många liknande hänsyn (Huggning för körning med häst, 1991 s. 2-8).



Figur 7. Åtta-hjulig vagn för skogsbruk. Råshult, foto Lars- Ola Borglid.

Figur 8. Domänkälke, smidigt redskap vid utkörning av timmer. Äskhult, mars 2013.

1.8.3 Skyddsformen kulturresevat

Kulturresevat är värdefulla helhetsmiljöer vilka sparats med syftet att bevara och förvalta hela områdets natur och kulturvärden. Skyddet är långsiktigt och formellt. Arbetet i resevaten spänner över ett brett fält, arbeten som utförs är bl.a. inventeringar, restaureringar och anläggningar för den publika verksamheten. Riksantikvarieämbetet, länsstyrelser och kommuner är myndigheter som berörs av arbetet med kulturresevaten. Det finns en flexibilitet i hur skyddet riktas i olika kulturresevat utifrån förutsättningarna som råder i respektive resevat. För samtliga kulturresevat finns krav på bl.a. hög kvalitet, långsiktigt hållbar förvaltning och allmänhetens tillgänglighet till platsen (Naturvårdsverket, 2008).

2. Hästanvändningen i de tre kulturresevatena

2.1 Hästanvändningen i Vallby Sörgården

Hästanvändningens omfattning, organisation och ekonomi

En häst har använts i resevatet under fyra år fram till idag, för tillfället är formen för brukandet ej fastlagt, då museibonde Lars Holm avslutat sitt uppdrag. Den tid resevatet funnits har häst varit en del av brukandet. Den häst som använts i resevatet var inte stallad där och betade heller inte resevatets marker, transporterades i hästransport till resevatet vid de tillfällena den användes där (Lars Holm, 2013-03-20). Häst och redskap ägs av Lars (Lisa Ragnarsson, 2013-03-15). Hästen har använts till arbete i resevatets åkerbruk, vid ett tillfälle har den använts till att dra ut stock, lunna, i ett mindre skogsparti. Inom jordbruket har hästen använts till att dra släpräfsa vid hässjande av hö, dra såmaskin och harv samt vid invigningen för att köra turer med besökare. De redskap som använts har varit från första halvan av 1900-talet, den tid resevatet speglar. Andelen av åkerbruket som görs med häst uppskattar Lars till högst 5% (Lars Holm, 2013-03-20).

I åkerbruket används också en mindre traktor, vilken står för det resterande åkerbruket utöver hästen. Traktorn gör samma moment som hästen och många fler, som t.ex. plöjningen. Lars bedömer det som att hästen skulle kunna användas till alla jordbruksysslor inom resevatet men traktorn används för att spara tid. Då allt arbete sker på Lars fritid är tiden en viktig faktor. Omvänt kan alla de sysslor som görs med häst inom resevatets åkerbruk också göras med traktor (Lars Holm, 2013-03-20). Även Lisa bedömer att traktor går att använda precis lika bra som häst i resevatets skötsel (Lisa Ragnarsson, 2013-03-15). Redskapen för häst och traktor skiljer sig mycket åt sinsemellan med avseende på effektivitet, till traktorns fördel som orkar dra mycket bredare och tyngre maskiner (Lars Holm, 2013-03-20).

Något formellt beslut att använda häst från Länsstyrelsens sida finns inte. Initiativet kom från Lars, det var en ren tillfällighet att en person med rätt kompetens kom in i arbetet med Vallby, så det är endast p.g.a. Lars intresse för hästanvändningen som häst har använts. Sen sammanfaller det dock väl med skötselplanen (Lisa Ragnarsson, 2013-03-15).

Beslut om vilka moment där hästen skall medverka har Lars tagit själv, både inför återkommande moment och enskilda moment, det har lämnats upp till honom att avgöra vad som varit mest lämpligt. Det görs heller inga jämförelser av kostnader mellan traktor och häst vid dessa beslut, då arbetet har varit ideellt är det bara en fråga om tid. Det är därför också svårt att få ett pris på hästanvändningen i resevatet, till arbetet med traktor får Lars ersättning för förbrukad diesel men för hästen betalas ingen ersättning. Skulle man göra allt åkerbruk med häst uppskattar Lars att det skulle krävas minst en halvtidstjänst. De kostnader som är förbundna med hästen, och ligger på Lars privat, är inköpspriset, foder, hovslagare och redskap (Lars Holm, 2013-03-20).

Eftersom allt arbete med markerna i Vallby sker på ideell grund kan inte Lisa uttala sig om huruvida det är svårt att finna personer med kompetens för arbetet med häst eller ge exempel på krav för vilken kompetens en anställd i resevatet som jobbar med häst bör ha (Lisa Ragnarsson, 2013-03-15).

I skötselplanen för Vallby Sörgården har hästanvändningen stöd dels genom att ett mål är ett brukande med äldre redskap och metoder, från den tid och det område reservatet speglar. I den del där texten rör det pedagogiska arbetet omtalas skötsel med häst som ett möjligt instrument (Skötselplanen för Vallby Sörgården). Eftersom hästen främst betraktas som ett pedagogiskt instrument i Vallby har man också sett till att utlysa en del av de skötselmoment som gjorts med häst till allmänheten, exempelvis genom lokal press. Riktlinjerna för kuskens arbete är också att ta sig tid för besökares frågor vid körningen, det är lika prioriterat som att arbetet skall utföras (Lisa Ragnarsson, 2013-03-15). Varken Lars eller Lisa tror att hästens stöd i skötselplanen kommer att stärkas, båda hänvisar till att ekonomin för reservatet är svag och att det vore att binda upp sig för hårt. Idag är hästanvändningen borta i Vallby, varken Lisa eller Lars kan på något vis förutsäga om hästen kommer att komma tillbaka eller inte (Lars Holm, 2013-03-20 och Lisa Ragnarsson 2013-03-15).

2.2 Hästanvändningen i Äskhults by

Hästanvändningens omfattning, organisation och ekonomi

Häst har använts i markvården i Äskhult sedan år 2000 då museibonden Tomas Carlsson anställdes. Häst har alltså använts redan på den tiden då markerna utgjorde ett naturreservat och helt från början i kulturreservatet som invigdes 2004. I skogen har häst också använts på försök före år 2000, men då hittades inga varaktiga former för det. Hästarna ägs av Tomas Carlsson och de är totalt 6 st, de är inte stallade på reservatet, de hästar som behövs för arbetsdagens sysslor forslas till reservatet i hästtransport. Under sommaren går dock några av dem på bete i reservatet. Hästarna används till alla sysslor inom åkerbruket och vården av utmarken, alla körningar inom reservatet. Traktor förekommer inte. Sysslor där hästen skulle kunna användas men där något annat nyttjas istället kommer Tomas knappt på några, möjligen att man skulle kunna hämta varutransporter till reservatet med häst, men det är svårt att matcha i tid. Omvänt menar Tomas att inga av de sysslor hästarna gör idag inom reservatet kan bytas mot maskin, det blir inte det resultat som man vill ha. Ett landskap brukat av dragdjur kan endast skapas av dragdjur och ett sådant landskap är ett mål för reservatet menar Tomas (Tomas Carlsson, 2013-03-26).

Beslutet att använda häst i Äskhult togs i ett tidigt skede, man ville visa upp ett tidsenligt brukande, då är dragdjur en naturlig del. Att häst skulle användas i Äskhult var bestämt redan före det att skötselplanen för kulturreservatet kom till, planen är skriven för att stämma med hästanvändningen. Att använda hästen för att åstadkomma ett tidsenligt 1800-tals jordbruk tycker Mats Folkesson, reservatets handläggare, är en självklarhet. Initiativet till beslutet kom från Länsstyrelsens handläggare. Den tänkta hästanvändningen då skötselplanen skrevs stämmer väl överrens med den hästanvändning som idag sker i reservatet. Man hade tänkt sig hästen i alla former av markvård, till alla sysslor, alla markslag året om (Mats Folkesson, 2013-03-06).

De redskap som används är bland annat:

harv, plog, självbindare, 8-hjulig vagn, griplastarvagn, timmersax, slättermaskin, hövändare och släpräfsa. Redskapen är mestadels från 1900 talet och fram till idag. Det finns dock några redskap bland de som använts vilka är kopior av redskap från den tid reservatet speglar, tiden omkring 1825, en harv gjord av trä och ett träåder. Tomas menar att det är svårt att hitta redskap från den tiden som är funktionsdugliga och de redskap man hade då har heller inte samma kapacitet som modernare alternativ, ”*det har ju med arbetsinsatsen att göra, vi har ju inte råd till att ha hur mycket folk som helst*”. Hästens redskap har effektiviserats mycket

sedan dess. Harvar av järn bearbetar jorden effektivare än motsvarande av trä, en plog är effektivare än ett åder, o.s.v. De metoder som används med de moderna redskapen bedömer dock Tomas stämmer väl överrens med metoderna som var i bruk år 1825 i Äskhult (Tomas Carlsson, 2013-03-26).

Beslut om vad som skall göras med häst går genom skötselrådet och markvårdsgruppen under det. Skötselplanen ger dock ett stort och uttalat stöd till hästanvändningen, så hittills har inga alternativ till häst använts. Även när entreprenörer tagits in har häst använts. Det görs inga jämförelser mellan häst och maskin ekonomiskt inför att man beslutar vilken metod man skall använda i ett viss enskilt moment, eftersom maskin inte är ett alternativ. Man uppnår enligt Tomas inte samma resultat, målen i skötselplanen är så starkt förbundna med hästanvändningen att maskiner faller bort som alternativ. Därför kan Tomas inte svara på huruvida häst eller maskin är billigast, de går inte att ha till samma jobb enligt honom (Tomas Carlsson, 2013-03-26). Även Mats Folkesson menar att sådana jämförelser är onödiga då hästen är det främsta redskapet för att uppnå rätt resultat (Mats Folkesson, 2013-03-06). De kostnader som är förbundna med reservatets hästar är den dagliga tillsynen framför alla andra utgifter.

Antalet sysslor som görs med häst inom reservatet ökar ständigt, i takt med att arealen restaurerad mark ökar. Hästens stöd i skötselplanen är idag starkt och blir knappast svagare (Tomas Carlsson, 2013-03-26). Mats Folkesson menar också att hästens stöd troligen kommer att vara konstant eller möjligen öka, men han ser dock att en minskad ekonomi för reservatet skulle kunna komma att göra hästanvändningen mer begränsad (Mats Folkesson, 2013-03-06).

2.3 Hästanvändningen i Komministerbostället Råshult

Hästanvändningens omfattning, organisation och ekonomi

I Råshult har arbetshäst använts som dragdjur under hela den tid kulturreseptatet funnits och även tidigare. Arrendatorerna Lena och Michael Michaelsson har använt häst i markvården i Råshult sedan de kom till reservatet 1988. Även en tidigare arrendator på 1960-talet skall ha haft häst, möjligen användes häst då också. Lena och Michael har under så gott som hela sin tid i Råshult haft en egen arbetshäst, korsning fjording/ardenner i reservatet och vid några tillfällen haft inlånade parhästar för tyngre jobb (plöja upp tidigare obrukade åkrar), idag används en nordsvensk. Under hela perioden har hästarna både varit stallade på reservatet och har betat markerna där, så även idag. Även en granngårds marker betas av Lena och Michaels djur. Både djur och redskap ägs av Lena och Michael.

Häst används i åkermarken, i trädgården och på utmarken. Sysslor som görs med häst är köra ved, ärja, harva, ringvälta och köra ut stock vid markrestaurering på utmarken. Plöjt med häst har man endast gjort för att restaurera gammal åkermark som inte brukats på länge. De redskap som används i åkerbruket är bl.a. fjäderharv, årder och ringvält, men äldre redskap som prövats är Leaharv och träåder. Sår gör man för hand. I ängsbruket används hästen inte till vare sig slåtter, räfsning eller hemkörning, det finns dock planer på att börja använda hästdragen slåtermaskin. Genomgående i åkerbruket är att redskapen är små för att passa i marker med många odlingshinder. Även vid restaureringsåtgärder på utmarken där stock tas ut, har man lätta redskap, främst domänkälke. På blöta partier använts sax för att dra ut stockarna en efter en.

De redskap för häst som används i reservatet är från 1900-talets första hälft, endast årdret av trä och leaharven är av modeller som motsvarar 1700-talets redskap. Alla redskapen i åkerbruket är dock valda så att de motsvarar 1700-talsredskap genom att ha en grund jordbearbetning och där jorden inte vänds i någon större utsträckning. Det ger åkrar med mycket ogräs, något som Lena förmodar stämmer väl med det tidiga 1700-talets åkrar. Den vält som används i reservatet istället för träbult arbetar effektivare än träbulten som användes på 1700-talet. Vältens effektivitet kompenseras för att sådden blir mindre effektiv med handsådd än med såmaskin. Av arbetet i reservatet är det främst i åkerbruket som hästen har en stor andel. Där görs bara ett första uppbrytande av ogräsbemängd jordyta med traktor och stubbkultivator, ibland kommer traktorn också in då jorden är mycket kompakt, samt att säden mejas för hand.

Den totala hästanvändningen under ett år i Råshult innefattar ca en månads åkerbruk och en månads skogbruk på utmarken. Mängden jobb på utmarken varierar dock kraftigt mellan åren, en månad per år är ett medelvärde. Totalt används hästen i åkerbruket ca en månad. Utslaget över alla år sedan reservatet bildades har hästen använts ca en månad/vinter i markvården på utmarken. Användningen i skogen på utmarken har varierat kraftigt mellan åren. Den hästanvändning som förekommer därutöver upptar en mindre andel av arbetet under året. När häst inte används som dragkraft är det lättare traktorer som används, t.ex. i kombination med självlastarvagn i höskörden. De uppgifter som görs med traktor idag kan i hög grad också göras med häst, t.ex. olika körslor som att köra in ängshöet. Det finns också sysslor som görs helt manuellt som skulle kunna göras med häst, ett sådant exempel är att samla ihop höet på ängen vilket görs med räfsor, Lena och Michael Michaelsson har provat släpräfsa efter häst, men det var för stenigt för att kunna göra ett effektivt jobb. Under en period har oxen provats i åkerbruket i Råshult, men p.g.a. oxarnas olämplighet som betesdjur i de publika miljöerna där de uppträdde skrämmande har man sålt dem.

Avgörande för val mellan traktor och häst i de enskilda momenten är tidsåtgång, ansträngning och möjligheten att göra ett bra jobb. Oftast avgörs det av möjligheterna att manövrera i terrängen, många gånger begränsat av stenar. De redskap som används till traktorn är ofta mer effektiva med avseende på tidsåtgång än hästens redskap, många av traktorredskapen är dock så osmidiga att de inte går att använda effektivt på den ofta steniga åkerjorden på Råshult, vilket gör effektivitetsjämförelser svåra mellan häst och traktor här.

Det görs inga jämförelser av kostnader mellan att använda häst eller traktor för att genomföra ett visst skötselmoment, varken enskilt eller återkommande. Lena och Michael Michaelsson erhåller en viss årlig summa för att genomföra skötseln på Råshult, det man hushåller med är tiden.

Slår man ut kostnaderna för häst respektive traktor för ett år tror Lena att det blir dyrare med hästen, om man väger in skötselkostnaden för hästen årets alla dagar. Det är dock ett val som Lena upplever att de inte har i Råshult, hästmomenten kan inte ersättas av maskin. Kostnaderna, förutom skötsel, i hästhanteringen ligger i inköp, foder, hovslagare och mediciner/veterinär.

Vissa moment går mycket fortare med traktor men görs med häst ändå för hästens pedagogiska värde för besökarna av att se hästen i arbete och för det att hästanvändningen är en kunskaps tradition som förs vidare (Lena Michaelsson, 2013-03-27). Maria Andersson, handläggare på Länsstyrelsen i Kronoberg menar att valet att prioritera arealen historiskt korrekt landskap framför musealt brukande ger att det inte finns ekonomi till att använda

hästen i allt för hög utsträckning, då hon uppskattar att det skulle vara allt för dyrt att använda hästen på stora arealer.

Att fatta beslut om vilka skötselmoment, enskilda eller återkommande, som skall göras med häst ligger på arrendatorerna, Lena och Michael Michaelsson.

Enligt Maria Andersson är beslutet att använda häst i första hand en överenskommelse mellan arrendatorerna och Länsstyrelsen med det primära syftet att vara ett pedagogiskt inslag i kulturmiljön i Råshult, något som diskuterades då skötselplanen togs fram. Den hästanvändning som idag är i Råshult bedömer Maria motsvarar den användning som var intentionen då planen skrevs (Maria Andersson, 2013-03-27).

Det finns inga riktlinjer för hur arrendatorerna skall förhålla sig till besökares frågor då de arbetar med häst, man varken manar dem att ta sig tiden eller begränsa sig för att hinna utföra mer arbete. Det lämnas istället som en fråga för arrendatorerna.

Mängden sysslor som görs med häst har vid tillfället för intervjun gått ned något jämfört med för några år sedan till följd av att den väl inkörda häst Lena och Michael haft i sin ägo dött. Den nordsvenska häst som arbetar där idag är inte fullt färdigutbildad och därför görs inte alla de sysslor som normalt gjorts i reservatet med häst på det viset för tillfället. När den nya hästen är färdig tror dock Lena att den totala mängden sysslor med häst kommer att öka till följd av ett ökat intresse.

Om man kommer ge hästen starkare stöd vid framtida revideringar av skötselplanen menar Lena beror på vem som kommer att bruka Råshult i framtiden och på den budget som då råder för reservatet. Det som skötselplanen hittills syftat till har varit att visa upp ett landskap med ett trovärdigt utseende, inte ett brukande med hög grad av äkthet, stödet för hästbruket skulle kunna ändras med ett ändrat syfte (Lena Michaelsson, 2013-03-27). Maria Andersson menar att hästanvändningen i Råshult inte främst är beroende av skötselplanens utformning utan snarare av andra omständigheter, som exempelvis vem arrendatorn är. Hon tror inte att skötselplanens stöd för hästanvändningen kommer att förändras, möjligen dock om det skulle ske en satsning på oxen vilket hon bedömer har högre äkthet (Maria Andersson, 2013-03-27).

3. Synen på hästens roll i de tre kulturresevatnen

3.1 Hästens roll i Vallby Sörgården

Det autentiska brukandet

Lars Holm, före detta museibonde på kulturresevatet Vallby Sörgården, menar att arbetshästen absolut är ett sätt att uppnå ett brukande med hög grad av äkthet. Det stämmer bättre överrens med det jordbruk som är förlagan än vad traktorn gör. Det enda alternativ som skulle kunna vara mer äkta är att ha oxen som dragdjur, eftersom häst aldrig använts på Vallby Sörgården, vilket heller inte traktor har förrän efter 1960. Hästen är dock väldigt representativ för den sortens gård som Vallby Sörgården var vid den tid man vill visa och det område där den ligger, där och då var oxen nämligen i stort sett försvunnen.

Att de hästredskap som använts ofta varit nyare än den tid man vill visa kommer av att de äldre redskapen ofta är allt för ineffektiva, men brukandet med dem försöker Lars få så likt de äldre redskapen som möjligt (Lars Holm, 2013-03-20).

Hästen är ett sätt att visa ett brukande där människor var ute mer i landskapet, eftersom det går åt mer tid till de olika momenten, det är ett sätt att nå målen i skötselplanen. Det mest äkta brukandet i Vallby menar också hon uppnås genom att använda oxen. Hästanvändningen är inget mål i sig (Lisa Ragnarsson, 2013-03-15).

Det autentiska landskapet

Hästanvändningens påverkan på det autentiska utseendet hos markerna är inte stor, traktor användningen ger samma resultat bara man använder sunt förnuft och rätt redskap. Att få tillbaka det rätta utseendet hos markerna ligger inte i första hand i valet att använda häst utan i andra metodval, t.ex. att man valt att sköta gården ekologiskt. Mycket av det äkta utseendet och brukandet kommer genom moment som görs helt för hand, t.ex. att gräva vattenfårar så att ytvattnet skall rinna undan, något som inte görs i åkerbruket i dagens Sverige. En del av handmomenten kan också efterliknas med maskiners hjälp, t.ex. att gräva diken med traktorskopa som gjorts extra smal för att resultatet skall likna grävning med spade.

Hästen är därför på intet sätt avgörande för att nå skötselplanens mål om ett utseende på markerna med hög grad av äkthet. Kanske har det funnits ett landskap på Vallby Sörgården präglad av bruket med dragdjur, kanske har markens ojämnheter inte plattats ut i samma utsträckning som de görs med bredare och tyngre traktorredskap. Då Vallby Sörgården brukats med traktor sedan cirka år 1960, är troligen de spåren borta (Lars Holm, 2013-03-20). Lisa Ragnarssons upplevelse av landskap och åkermark i Vallby Sörgården är att de inte präglas av bruket med häst eftersom lejonparten av arbetet görs med traktor. Traktor och häst skapar båda det landskap och den åkermark man vill visa upp på Vallby Sörgården, det står inte i skötselplanen att det skall se ut som ett landskap brukat med häst. Ett självklart alternativ till hästen för att åstadkomma rätt utseende på markerna är därför traktorn som ger ett lika godtagbart resultat med mindre arbetstid.

Att hästen kräver att man är ute i markerna mer bidrar inte bara, som tidigare konstaterat, till att ge ett mer äkta brukande, det ger också ett landskap med arbetande människor. Vid den tid man vill visa var fler personer sysselsatta i åkerbruket och det var oftare någon i arbete i markerna. Skulle man använda hästen till allt åkerbruk skulle man få en landskapsbild med arbetande människor, vilket kan sägas vara ett mer äkta utseende hos reservatets landskap. Skulle man dessutom använda oxe som dragare skulle landskapsbilden bli än mer autentisk (Lisa Ragnarsson, 2013-03-15).

Det pedagogiska arbetet – hästanvändning i publika sammanhang

Lars upplever det som en viktig uppgift och något han trivs med, att förklara de moment han gör för undrande besökare, det handlar om att förmedla en försvinnande kunskap. Tid att berätta finns det också, dels behöver hästen vila med jämna mellanrum, dels kan man ha en konversation samtidigt som man jobbar eftersom hästen till skillnad från traktorn inte bullrar.

Intresset för arbetsmoment med häst har varierat bland besökarna, till och från har man haft annonser ute om kommande händelser i bruket av markerna (Lars Holm, 2013-03-20). Ett offentligt program för arbetsmomenten i jordbruket finns inte eftersom arbetet är väderberoende. Från Länsstyrelsens sida är det lika prioriterat att stanna och förklara arbetsmomenten som att genomföra dem. Att använda hästen i pedagogiskt syfte är inte till följd av ett beslut på högre ort, utan ett spontant grepp från Lars Holms sida, vilket Lisa Ragnarsson upplever som mycket bra. Att använda dragdjur stämmer väl överrens med det Vallby Sörgården man vill visa upp. Att skriva in det i skötselplanen som ett pedagogiskt medel att hålla sig till vågar man inte, det är att binda sig till att få in människor med en speciell kompetens (Lisa Ragnarsson, 2013-03-15).

Organisation – möjligheter att anställa personal

Att de som engageras i arbetet med reservatets marker är beredda att arbeta med häst eller kunniga i hästhantering är på intet sätt ett krav, det finns många andra arbetsuppgifter och de arbetsuppgifter som görs med häst kan lika gärna göras med traktor. Det finns inga miljöer på Vallby Sörgården som är för känsliga för körning med traktor. Det är klart positivt att ha med hästkunniga människor i arbetet. För personer som inte arbetar med moment med häst, men där ändå hästen finns med i närheten, är det klart positivt om de har god djurkänedom.

De som skall arbeta med häst bör ha tillgång till egna hästar eller hästar de känner väl, det krävs att personkemin mellan häst och kusk stämmer väl överrens, det krävs mycket pysslande med hästen och att en relation odlas fram. Den kunskap man kan kräva av personer som skall jobba med häst i reservatet är djurkänedom, att man vet hur en häst reagerar i olika situationer och har förståelse för de situationer som uppkommer, förutom att de skall ha goda kunskaper i själva hästkörningen (Lars Holm, 2013-03-20).

Då allt arbete med reservatets marker sker ideellt uppkommer inga situationer där man anställer personal, hästkunskaper som anställningskriterium faller därmed bort. Hade det varit ett krav att markerna skulle skötas med häst skulle problem kunna uppstå med att få personer som skulle kunna utföra jobbet och i förlängningen med att få markerna skötta i Vallby Sörgården (Lisa Ragnarsson, 2013-03-15).

Hästens bidrag till arbetet på Vallby Sörgården, ett övergripande perspektiv

Skulle markerna i Vallby Sörgården skötas av betald personal skulle det vara ett mycket dyrare alternativ att använda häst jämfört med traktor. Idag är arbetet ideellt och därmed traktor det dyrare alternativet eftersom det innebär en dieselkostnad. För utseendet i markerna har det knappt någon betydelse att använda häst men för att uppnå ett brukande med hög grad av äkthet är det nödvändigt, Lars Holm uttrycker det så här:

” Ekonomiskt sätt, om det skall in en entreprenör, så är det billigare att göra det med traktor eftersom det är snabbare. Tar man in den kulturella biten, då är ju hästen medlet. /.../ Sen är det svårt att säga, tar man storstadsfolk så vet de ju ingenting, de vet ju inte vart mjölken kommer ifrån. Det handlar om att visa vad det är, då kanske man kan visa en traktor eller vad som helst. Men för att visa hur det var förr, då är det häst”. (Lars Holm, 2013-03-20).

En annan reflektion Lars gör är att hästbruket i Vallby ger en förskönad bild av gårdagen, när man gör skötselmoment då och då vid vackert väder framstår arbetet som mycket mer lättjefullt än den vardag i åkerbruket man hade på Vallby Sörgården vid den tid man vill visa (Lars Holm, 2013-03-20).

Lisa Ragnarsson sammanfattar hästens roll för följandet av skötselplanen i sin helhet:

” att tempot på markanvändningen går långsammare och tidsåtgången större, det gick inte så fort (detta som ett sätt att belysa hästens roll för äktheten i brukande, författarens anmärkning). Sen ligger det i linje med skötselplanen på så vis att det är ett positivt pedagogiskt värde, men det är ju inte heller så att vi pekat ut användningen av häst som ett onödigt ont, så det är inget som faller i uppfyllandet av målen när det nu inte sköts med häst. Det är den pedagogiska biten som faller” (Lisa Ragnarsson, 2013-03-15).

3.2 Hästens roll i Äskhults by

Det autentiska brukandet

Tomas Carlsson, museibonde i kulturresevatet Äskhults by, anser att hästanvändningen i dagens Äskhult är ett sätt att uppnå skötselplanens mål om ett brukande med hög grad av äkthet, men han menar att man skulle kunna ändra hästanvändningen så att den hade blivit ålderdomligare. Skulle man göra det skulle också arbetseffektiviteten sjunka på ett sådant vis att personalstyrkan måste ökas. Valet att använda häst som dragare är det mest ändamålsenliga för de sysslor där hästen används idag och att det inte finns några alternativ (Mats Folkesson, 2013-03-06 och Tomas Carlsson, 2013-03-26), även om man ser till andra möjliga dragdjur, så som oxar. Hästen var den dragare som främst nyttjades vid den tid och på den plats resevatet speglar. Traktorer förekom överhuvudtaget inte år 1825 (Tomas Carlsson, 2013-03-26).

Det autentiska landskapet

Tomas upplever att resevatets landskap präglas av hästanvändningen, ett exempel han använder är de körstråk som bildas i terrängen på utmarken när man kör ut släplass med virke längs samma väg många gånger med släplass. De hör till det gamla landskapet och är svårt att sätta ett pris på. Även åkermarkens utseende och jordens struktur påverkas tydligt av hästanvändningen. Något som Tomas märker tydligt är att det inte alls förekommer den markpackning som uppstår vid åkerbruk med traktor, något han kan jämföra med sin egen fastighet som brukas med traktor.

Tomas menar att hästanvändningen påverkar markernas utseende på ett sådant vis att målen i skötselplanen om markernas tidsenliga utseende nås och att det inte går att välja något annat

alternativ för att uppnå målen (Tomas Carlsson, 2013-03-27). Också Mats Folkesson menar att det finns en mycket tydlig koppling mellan användningen av häst och att markerna skall få det landskap med hög grad av äkthet som man eftersträvar, han uttrycker saken så här:

” Vad vi syftar till i Åskhult är att återskapa och i vissa fall restaurera en nordhalländsk by så som det såg ut kring år 1800. I ett sådant jordbruk och i en sådan markanvändning är naturligtvis hästen av avgörande betydelse. Så vi kan ju inte skapa det vi vill i Åskhult och nå de mål vi har i Åskhult utan hästbruk. Det går inte. Och som det ser ut nu när vi har en hästboden med, så är ju hästen med i alla moment och det skulle jag säga är ett traditionellt brukande. Ett traditionellt jord och skogsbruk. Så att hästen och hästanvändningen betraktar jag som avgörande för att utseendet skall bli det rätta. Hästen och hästbruket handlar om äktheten ”. (Tomas Carlsson, 2013-03-27).

Det landskap man skapat hittills i Åskhult är fortfarande inte framme vid det 1800-talslandskap som eftersträvas, men man är en god bit på väg. Det är ett arbete som sker steg för steg från det konventionellt brukade landskap man hade att utgå ifrån. Att använda de moderna hästredskap och de metoder som används idag är ett steg på vägen. Hästanvändning är dock avgörande hela vägen. Mats upplever också hästen som ” det effektivaste, mest historiskt korrekta och därmed mest autentiska sättet” (Mats Folkesson, 2013-03-06).



Figur 9. En bro av ris har lagts ut över ett sumpigt parti på utmarken i samband med avverkning. Risbron är både ett exempel på hur marken kan skonas och hur landskapsbilden påverkas av hästanvändningen. Åskhults by, mars 2013.



Figur 10. Ett exempel på de körstråk som bildas på utmarken vid virkestransport med släpande lass efter häst. Äskhults by, mars 2013.

Det pedagogiska arbetet – hästanvändning i publika sammanhang

För den publika verksamheten i Äskhult har man anställt särskilda guider som kan berätta om de olika skötselmoment som görs i reservatet. Att som kusk stanna och förklara olika moment som görs med hästen finns det tid till, men Tomas berättar att han lärt sig att inte vara allt för ingående. Att förklara arbetet för besökare är något han trivs med, även om en del frågor återkommer ofta. Intresset för momenten som görs med häst är stort (Tomas Carlsson, 2013-03-27). Riktlinjerna för arbetet i reservatet på den här punkten är också att museibonden i första hand skall klara av sina uppgifter i bruket av Äskhults gårdar och marker, men naturligtvis är det positivt om han kan svara på frågor i mån av tid. Det finns ett uttalat önskemål från skötselrådets sida att museibonden skall förmedla kunskap, hästen har utöver sin landskapsvårdande roll en pedagogisk uppgift att fylla. Att utöka hästanvändningens pedagogiska betydelse genom att sätta samman program för när skötselmoment med häst skall genomföras är något som varit uppe till diskussion inom markvårdsgruppen. Det finns dock stora svårigheter i att få fram program som håller eftersom bondesysslor är styrda av yttre faktorer så som väder och därmed svåra att planera till särskilda datum Mats Folkesson, 2013-03-06).

Organisation – möjligheter att anställa personal

För att bli anställd eller köpas in som entreprenör i reservatet för arbete som inte är direkt kopplat till hästarna går det inte att kräva att man skall kunna hantera hästarna (Tomas Carlsson, 2013-03-27). För arbete i den publika verksamheten i Kungsbacka kommuns regi krävs ingen som helst kunskap om hästhantering Mats Folkesson, 2013-03-06). Alla är inte lämpade att handha djur. Det är dock lämpligt att ha en förståelse för bondesamhället, dess djur och sysslor, oavsett vilken arbetsuppgift man har inom reservatet. Det uppstår hela tiden situationer mellan människor och djur vilka man bör kunna hantera. Sen är det alltid en fördel om entreprenörer som skall arbeta i reservatets marker kan hantera hästarna. Det är också bra om man som t.ex. huggare har en förståelse för hur timmerkörning med häst går till, så att man apterar bitar som en häst orkar dra och så att man lägger träden på ett sådant vis att det är lätt för häst och kusk att komma åt (Tomas Carlsson, 2013-03-27). Den extrapersonal som tas in idag är dock till nästan hundra procent entreprenörer som har arbetsuppgifter kopplade till häst Mats Folkesson, 2013-03-06).

För den som skall anställas för att hantera häst i reservatet är kunskapskrav ett vitt begrepp, men någon form av utbildning eller lång erfarenhet bör finnas (Tomas Carlsson, 2013-03-27). Att hitta personal som skall arbeta med häst i Äskhult är en process som handlar om handplockning av duktiga hästmänniskor ur en liten grupp erfarna, oftast personer som känner varandra och rör sig i samma kretsar. Oftast får man kontakt med ny personal genom dem man redan har i reservatet. Att byta ut personal i reservatet som arbetar med häst skiljer sig starkt från att byta ut personal med andra kompetensområden Även sinsemellan de andra kategorierna personal skiljer sig anställningsprocessen starkt, exempelvis mellan markvårdande personal och anställda i den publika verksamheten Mats Folkesson, 2013-03-06).

Hästens bidrag till arbetet i Äskhult, ett övergripande perspektiv

Att göra de arbetsuppgifter som görs med häst i Äskhult idag med något annat alternativ och uppnå målen går inte. Här har man bara hästen som reell valmöjlighet. Tomas hävdar att det resultat man åstadkommer med maskin blir ett helt annat. Att övertyga uppdragsgivarna om hästens möjligheter och bredd är dock något som Tomas har upplevt som en utmaning i arbetet, men det är en tröskel som idag är passerad. Hästanvändningen bedömer Tomas ligger helt i linje med skötselplanen i sin helhet (Tomas Carlsson, 2013-03-27). På frågan om hästanvändningen ligger i linje med skötselplanen i sin helhet svarar Mats Folkesson så här:

”Så vitt jag förstår som ansvarig byråkrat så är hästanvändningen vital för mål uppfyllelsen och upplevelsen av äkthet. Sen kan man möjligen diskutera detaljer där. Svaret på frågan är alltså ja” (Mats Folkesson, 2013-03-06).

3.3 Hästens roll i Komministerbostället Råshult

Det autentiska brukandet

Lena anser att valet att använda häst är ett sätt att uppnå målen om ett brukande av Råshult med hög grad av äkthet och att det är det mest ändamålsenliga sättet. Ett alternativ till hästen skulle möjligen vara oxe, men hon vet att häst användes i Råshult på den tid reservatet speglar, även om det kanske mest användes oxe (Lena Michaelsson, 2013-03-27).

Även Maria Andersson menar att hästanvändningen är ett bra sätt att visa ett autentiskt brukande i Råshult, att det är det mest lämpade, även om oxe också skulle kunna vara ett alternativ (Maria Andersson, 2013-03-27).

Det autentiska landskapet

På frågan om Lena tycker att hästanvändningen påverkar markernas utseende på ett sådant sätt att målen om äktheten i markernas tidsenliga utseende nås, svarar hon:

”Ja det tycker jag att det gör, det gör väl egentligen djuren överhuvudtaget, de påverkar markerna, det är hästramp, hästgödsel, kornas speciella platser där de ligger, jag tycker att ett landskap som har betande eller arbetande djur känns mycket mer äkta. Och det är ett sätt att närma sig en svunnen tid, när man läser om hur många djur de hade på gården, att vi försöker efterlikna de historiska källorna vi har” (Lena Michaelsson, 2013-03-27).

Att ha dragdjuren i arbete i landskapet påverkar upplevelsen av ett autentiskt landskap, för den besökare som är där just då. Utseendet av åkermark i Råshult som odlats med traktor respektive häst är inte möjligt att se när väl grödan växer, det blir samma resultat. Detta förutsatt att man väljer lätta och små traktorer som påverkar marken minimalt, vilket man gjort i Råshult. Sedan finns det en aspekt till av saken, det hade inte varit möjligt att upprätthålla de gamla åkerprofilerna med traktor, där krävs dragdjurens smidighet, så utan hästen hade det elementet av äkthet gått förlorat. Lena anser tveklöst att den hästanvändning man har i Råshult är det mest ändamålsenliga alternativet för att uppnå ett utseende på markerna med hög grad av äkthet (Lena Michaelsson, 2013-03-27).

Maria Anderssons upplevelse av hästanvändningens påverkan på landskapet är att den påverkar utseendet, markernas struktur. På samma vis som valet av redskap alltid påverkar utseendet på det som skapas. Hon menar att går man ner på detaljnivå skulle en sakkunnig kunna urskilja skillnaderna, men att det alls inte är nödvändigt att hålla sig till häst av den anledningen. Hästen skulle kunna rationaliseras bort utan att riskera det autentiska utseendet i markerna. Hon litar dock fullt på att arrendatorerna Lena och Michael kan avgöra när det är som mest rationellt att använda häst för att åstadkomma marker med mesta möjliga äkthet i markernas utseende (Maria Andersson, 2013-03-27).

Det pedagogiska arbetet – hästanvändning i publika sammanhang

Det finns ett stort intresse för arbetsmoment som görs med häst från besökarna i reservatet. Lena upplever också att det finns tid att svara på deras frågor, ibland kan det dock vara så pass intensiva arbetsmoment som skall göras att det mesta av körningen förläggs till mornar och kvällar för att undvika den största besöksströmmen mitt på dagen och på så vis undvika allt för många avbrott. Att svara på frågor är något som Lena menar ingår i uppgiften och dessutom något som är roligt och givande vid nästan alla tillfällen (Lena Michaelsson, 2013-03-27).

Organisation – möjligheter att anställa personal

Lena Michaelsson, arrendator på Komministerbostället Råshult, anser att all personal och alla entreprenörer som anställs i reservatet inte måste vara beredda på att arbeta med häst, det finns många andra arbetsuppgifter. Det viktigaste är snarare att man kan anpassa sina arbetstider till jordbrukets skiftande förhållanden, t.ex. väder. De som anställs för arbetsuppgifter utan koppling till häst bör dock ändå ha en allmän djurvana, kunna läsa av situationer med de djur som finns i den publika miljön för att kunna upptäcka och förekomma faror, t.ex. kunna se när en häst blir rädd eller trängd. Att ställa upp kriterier för vad personal som skall jobba med häst i reservatet skall kunna tycker Lena är svårt, man kan ha gått långa utbildningar i hästhantering och fortfarande inte kunna läsa av en häst. Man får istället prova med den tilltänkta för jobbet och se att det stämmer, att ”kemin mellan häst och människa stämmer bra”. Skall man ta in en entreprenör för jobb i reservatet med häst måste man vara extra noggrann, det måste vara en person som är mycket säker i hanteringen av sin häst i främmande miljöer och en häst som är beredd på nya och skrämmande element. Det finns gott om saker som kan skrämma en främmande häst i Råshult, t.ex. tåget som passerar genom reservatet och stora folksamlingar som samlas tätt inpå hästen för att klappa. När entreprenörer kommer in för arbete i reservatet för arbetsuppgifter som saknar direkt koppling till hästanvändning gäller det för de som arbetar i reservatet att informera kring den hänsyn som bör tas (Lena Michaelsson, 2013-03-27). Maria Andersson menar att kompetensen att använda hästen i markvården är en ovanlig kompetens och något som är svårt att finna vid ett eventuellt byte av arrendator. Hon menar att den kompetens arrendatorn på Råshult har styr hur arbetet görs där ute, att ha en arrendator som kan använda häst är en möjlighet bland

många. Skulle det vara ett kriterium för att få arrendera och bruka Råshult föreställer sig Maria att det hade varit svårt att få tag på lämpliga personer (Maria Andersson, 2013-03-27).

Hästens bidrag till arbetet i Råshult, ett övergripande perspektiv

Fördelningen av arbetsuppgifter mellan häst och andra metoder i Råshult fungerar bra, Lena beskriver det så här:

” Idag är det en bra balans mellan häst och traktor och mellan effektivitet och trovärdigheten. Vi använder väl beprövade metoder för både häst och körning med lättare traktor” (Lena Michaelsson, 2013-03-27).

Totalt sätt är dock hästens roll av underordnad betydelse i Råshult:

” I skötselplanen har man tagit fasta på utseendet, vi har höga krav när det gäller historisk äkthet på åkrarnas form och innehåll, vi har höga krav när det gäller kvalitén på ängsbruket och spridningen av den traditionella ängsfloran och likaså när det gäller äktheten med trögärdsgårdarna. Så hästens roll är ändå lite underordnad i Råshult, men jag ser ändå ett stort värde i att ha med hästen” (Lena Michaelsson, 2013-03-27).

Maria Andersson menar att hästanvändningen i den form den sker idag i Råshult inte påverkar ekonomin för reservatet eftersom man valt att arbeta med häst i så pass liten omfattning. Hade man brukat större arealer med häst hade situationen blivit en annan. Där häst väl används är det på ett sådant vis att det blir ekonomiskt optimalt. På frågan om Maria tycker att hästanvändningen ligger i linje med skötselplanen i sin helhet svarar hon så här:

” Som det ser ut idag tycker jag att det ligger i linje med skötselplanen, när det används som en liten del som har mycket av en pedagogisk tanke” (Maria Andersson, 2013-03-27).

3.4 Analys av hästens roll i de tre reservaten

Det autentiska brukandet

I reservaten anser man genomgående att hästen är ett ändamålsenligt sätt att visa ett autentiskt brukande. I två av reservaten skulle oxen vara ett alternativ med historisk förankring, varav bruket i det ena reservatet antagligen skulle få en högre grad av äkthet med oxe som dragare istället för häst. Med praktiska omständigheter invägda anser dock informanterna från samtliga reservat att hästen är det mest ändamålsenliga för att visa ett autentiskt bruk av markerna. Redskapen i reservaten är genomgående av senare datum än den tid som visas i reservaten, ineffektivitet anges som ett skäl att inte använda de äldre redskapen från två av reservaten. Man anser sig dock i hög grad använda metoder som motsvarar det äldre brukandet.

Det autentiska landskapet

Här går åsikterna isär mellan informanterna från de olika reservaten. I Äskhult menar både museibonde och handläggare att hästbruket är starkt bundet till ett utseende på landskap och åkermark med hög grad av äkthet. Man menar att man aldrig kan uppnå rätt resultat med maskiner, landskapet präglas av de redskap man använder. Vill man ha ett landskap från 1825, då krävs det metoder och redskap som ligger så nära 1825 års förutsättningar som möjligt. I markerna tillhörande Vallby Sörgården menar informanterna knutna dit tvärt om att hästanvändningen inte spelar någon roll överhuvudtaget för att skapa ett autentiskt landskap. Undantaget det inslag med hög grad av äkthet den arbetande hästen och hästkarlen utgör i

landskapsbilden. Här anser man att en mindre traktor gör jobbet lika väl, bara man kör med förstånd.

I Råshults marker spelar hästen en viktig roll för att man skall kunna bibehålla former på åkermarken som stämmer överrens med den tid man vill visa, detta för att hästen är smidig nog att komma åt i trånga utrymmen. Även åkerjordens struktur upplevs annorlunda till följd av hästbruket menar handläggare. Det är dock ingen kvalitet på den detaljnivån som eftersträvas i Råshult. Synen på om hästen gör skillnad för utseendet förefaller ligga mycket i hurdana förutsättningar som gives av markerna, om det är trånga utrymmen eller öppet slättlandskap, vilken tid man visar och på vilka krav för kvalitén i landskapets äkthet som skall mötas.

Det pedagogiska arbetet – hästanvändning i publika sammanhang

All utförande personal bland informanterna uppger att de trivs med att förklara arbetsmoment med häst för besökare. Samtliga ser en mening i att överföra traditionell kunskap. I ett av reservaten har man anställda guider för att överföra kunskap. Alla handläggare ser positivt på det pedagogiska jobb som utförs vid arbetssituationer med häst och uppmuntrar att personal i reservaten tar sig tid till det.

Att samtalen med besökare stjälar tid från arbetet anses inte vara ett större problem. Dels kan det bemötas genom att förlägga arbetet till tider med lågt besöksstryck eller korta ner på sina svar, dels ses den pedagogiska verksamheten i samband med hästanvändning i ett av reservaten som jämställt med skötselmomenten, i ett annat som viktigare än skötselmomentet i sig. Att sprida information om när hästen används upplevs i regel som svårt p.g.a. vädrets inverkan på skötselmomenten, men många gånger som något man är angelägen om. I dagsläget är informationsspridningen om arbetsmomenten dålig i reservaten.

Organisation – möjligheter att anställa personal

I samtliga reservat finns det arbetsuppgifter i markvården som inte görs med häst, vilket gör det möjligt att arbeta i samtliga av de tre reservaten med markvårdande insatser utan att kunna häst. Lika genomgående är dock att det anses positivt att personal som inte arbetar med häst ändå har en god djurkännedom. Utförande personal i både Äskhult och Råshult menade att en förmåga att kunna läsa av djuren i reservatet, däribland arbetshästarna, hos samtliga i reservatpersonalen är en stor fördel då man på så vis kan förebygga faror för besökare och djur.

Att rekrytera personer till hanterandet av häst i reservaten, både som anställda och entreprenörer, ansågs vara en fråga om att hitta personer som hade en gedigen och ovanlig kunskap. Från samtliga reservat gavs en bild av att hästkunniga personer som lämpar sig för arbete i reservaten måste ha rätt attityd till hästarna, god kunskap om hur hästarna reagerar i olika situationer och flera gånger lyftes de rent personliga band som kusken måste skapa till den häst han kör. Det är en helhetskompetens som måste finnas, om en aspirant enbart hänvisar till en lång utbildning inom hästkörning räcker inte det. Att hitta sådana personer är inte helt enkelt, t.ex. Mats Folkesson, handläggare för Äskhult anger att den mest framkomliga vägen är personliga kontakter genom en redan anställd hästkarl.

Hästens bidrag till arbetet i reservaten, ett övergripande perspektiv

I två av reservaten, Komministerbostället Råshult och Vallby Sörgården, anses hästen ha en underordnad betydelse för att följa skötselplanen i sin helhet, men man anser att hästanvändningen ligger i linje med skötselplanen. Främst det pedagogiska arbetet som

skötselplanen föreskriver lyfts fram. I Äskhults by är hästen avgörande för att kunna följa skötselplanen, man anser sig överhuvudtaget inte ha några realistiska alternativ för att nå målen i skötselplanen utan häst, varken pedagogiska, för brukandet eller det autentiska landskapet.

4. Ekonomi och arbetsuppgifter vid markvårdande insatser med häst

4.1 Ekonomi vid arbete med hästkörning

Vid en jämförelse mellan kostnaderna för klippning av grönytor med hästdragen cylindergräsklippare respektive motordriven cylindergräsklippare fanns timpriset för hästekipaget vara lägre än för det motordrivna alternativet. I priset vägdes kostnader för förare, häst, klippare och klimatkompensering för koldioxidutsläpp. Hästens pris blev 381,50kr/h, motorgräsklipparens 438,20kr/h. Den areal som hästekipaget förmådde klippa under en timme låg dock under hälften av vad motorgräsklipparen presterade, vilket ger ett högre pris totalt för samma arbete (Pettersson, 2011 s. 18). I en annan studie jämfördes kostnaderna för tre olika skotare med olika lastkapaciteter och jämfördes med ett hästekipage. I den studien fann författaren att priset per kubikmeter utforslat virke blev lägre för de två största skotarmodellerna än för hästen, men den minsta skotaren gav ett pris per kubikmeter som var högre än hästen. Hästekipagets kapacitet låg på 6,3 m³, den minsta skotaren på 10,5 m³, prisskillnaden per kubikmeter var 10,90kr (Källman, 2010 s. 18). Emma Pettersson har i sin studie över kommunal grönyteskötsel beräknat priset för att hålla en arbetande häst för entreprenadarbete under en månad, då har hon vägt in transporter, stallplats, strömedel, grovfoder, hovvård och försäkring, för förhållanden giltiga år 2011. Kostnaden blev 1710kr/månad (Pettersson, 2011 s.16).

Camilla Källman har i sin uppsats på masternivå ett exempel från Gålö söder om Stockholm där avverkningen i ett skogsparti blev 46 000kr dyrare än det beräknade alternativet med traktor. Kostnaden för att reparera de förmodade markskador som skulle uppkomma i samband med användandet av traktor beräknades dock landa på 50 000kr. Därmed skulle traktoralternativet bli det dyrare (Källman, 2010 s.29).

Källman har också angett att kommuner som ingått i en enkätundersökning uppgivit timersättningar till hästekipage i skogsarbete på 350 – 450kr/h (Källman, 2010 s.31).

4.2 LONA-projekt i Sollentuna

I Sollentuna kommun har man under åren 2006 och 2007 genomfört ett projekt med LONA-bidrag där man använt häst i skötsel av kommunens tätortsnära naturmarksskötsel. Det långsiktiga målet har varit att bidra till ett bra kunskapsunderlag för småskaliga naturvårdsinsatser i kommunen och som ett underlag för framtida insatser. Ett annat viktigt mål har varit att sprida kunskap om naturvården i kommunen till invånarna med arbetsinsatserna med häst som medel för att skapa dialog. Projektet har omfattat 320 arbetstimmar med häst. Man har en god spridning på arbetsuppgifternas sort för att skapa ett gott underlag. De sysslor man genomfört har varit röjning i fornlämningsområde, utforsling av enstaka träd, gallring i brynmiljö, gallring i bostadsnära skog, gallring i ungskog, gallring i äldre skog (medelålders till äldre barrbestånd), trädfällning vid motionsspår, grässlåtter i ängsmark och i vägkanter. Man använde sig av timmersax, timmerkälke, böljedrag, griplastarvagn, slåttermaskin och släpräfsa.

Vid sammanfattningen av projektet fann man bl.a. att:

- Med småskaliga metoder var det lättare att anpassa till lokala förutsättningar.
- Inga breda körvägar skapas i terrängen
- Lätt att utföra naturvårdsinsatserna etappvis eftersom det är bättre ekonomi i flytta en häst vid flera tillfällen till arbetsplatsen än en traktor.

- Slåttermaskin fungerar bra i ängsmark, förutsatt att marken är städad från kvistar och att eventuella hinder har markerats ut samt att kanter runt hinder slås för hand med lie.
- Hästen kan användas vid mycket små arbetsinsatser eftersom framkörningskostnaden är låg.
- Har man en säker tillgång till hästar kan man anpassa tillfällena för arbetsinsatserna efter årstid och väderlek.
- Hästanvändningen skapar många tillfällen för samtal med kommuninnevånare och den blir en symbol för kommunens naturvårdsarbete.

(Dahlén, R. Nord, 2008, s. 3-19)

4.3 Bulltofta rekreationsområde

Från år 2005 har hästar använts i skötseln av Bulltofta, ett rekreationsområde i Malmös stadsrand. Här sköter hästarna gräsklippning och slåtter. Arne Mattson på Malmö stad anger miljöaspekten som avgörande för att man valde att använda häst i parken, han menar att hästens miljöpåverkan är en tiondel av den motoriserade gräsklipparens. Andra viktiga positiva sidor av hästanvändningen är att det inte blir något motorbuller och att det blir många sociala värden i mötet mellan kusk och besökare och mellan besökare vid hästarna. Priset blir dock 15-20% högre för häst än för maskin. När besökare i parken tillfrågades om deras syn på gräsklippningen med häst var gensvaret enbart positivt (Pettersson, 2011 s. 12-15).

5. Diskussion och slutsatser

I intervjuer och litteratur har det varit möjligt att finna information om ekonomi, påverkan på organisationen, autentiskt brukande, autentiskt utseende hos markerna och pedagogiska värden i brukandet med häst.

Vad gäller ekonomi för arbetshästanvändningen i reservaten har inga konkreta siffror tagits fram för hästanvändningens omkostnader. I de reservat där både traktor och häst används görs inga jämförelser av kostnaderna mellan häst och traktor. Har man redan en häst i arbete i reservatet har man inte upplevt att det blivit en kostnadsökning att använda hästen varken mer eller mindre. De kostnader informanterna angivit är fasta kostnader så som daglig skötsel och foder. Det som ökar med ökad hästanvändning är tidsåtgången, i två av reservaten sker arbetet utan timlön, i det tredje (Äskhults by) används bara häst. Därför har inte ekonomiska studier baserade på tidsåtgång varit möjliga inom ramarna för studien. Genom litteraturstudien av hästen i kommunal markvård kan jag dock sluta mig till att hästen kan utgöra ett bra ekonomiskt alternativ, särskilt om koldioxidutsläpp räknas om till en kostnad. Samt att de skador maskiner gör på det markavsnitt de skall vårda också är kopplade till kostnader.

I redovisningen av det LONA-finansierade projektet i Sollentuna visar man på hur hästen kan göra små insatser ekonomiskt genomförbara, kostnaderna för att köra fram tyngre maskiner till ett område där de skall arbeta måste stå i proportion till hur mycket arbete de skall utföra på platsen, är insatsen för liten bär det sig inte. Har man tillgång till häst kan det bära sig att göra mindre insatser i skogsskötseln. Det är något jag tror kan vara av betydelse för att göra hästen till ett gott ekonomiskt alternativ i skötseln av naturreservat, inte bara med avseende på skog utan även andra åtgärder som kräver dragkraft.

Min slutsats vad gäller de ekonomiska förutsättningarna för hästanvändning i kulturresevat är att hästen har potential att utgöra ett gott ekonomiskt alternativ för att sköta marker i kulturresevat så länge det inte leder till extra arbetstid för anställd personal.

Både litteraturstudien av kommunala förhållanden och intervjuerna leder mig också till slutsatsen att det finns gott om både immateriella och materiella värden som är svåra att värdera i pengar. I intervjuerna har flera gånger framkommit att de värden hästen skapar i form av upplevelsevärden, ett autentiskt brukande och ett autentiskt utseende på markerna är ytterst värdefulla och svåra att värdera ekonomiskt. I Emma Petterssons material om gräsklippning i Bulltofta lyfts också avsaknaden av buller från maskiner fram som ett sådant värde. Tas sådana värden in i den ekonomiska kalkylen vid värdering om ett kulturresevat skall helt eller delvis drivas med häst är jag övertygad om att utgångsläget för hästen skulle påverkas positivt.

Att hitta personer kompetenta nog till att köra med häst i reservat framstår som en av svårigheterna för användandet av häst i reservaten, dock inget omöjligt hinder. Att gå via nätverk av hästintresserade är en framkomlig väg vilken en av de intervjuade handläggarna nyttjat. Något som kan försvåra rekryteringen av personal för hästarbetet är att det inte räcker med endast kunskaper i hästkörning. En djupare förmåga att läsa djur och ha förståelse för situationer som uppkommer i samspelet mellan människor och hästar är viktigt och något som förefaller svårt att få fram vid en anställningsintervju. Något som kan krävas är att låta den tilltänkte kusken pröva under en viss tid. Hästanvändningen tycks många gånger också medföra att även personal med andra uppgifter i reservatet bör ha kunskaper om djur, så på så vis kan valet att använda häst påverka hela organisationen kring de anställda i reservatet.

För att uppnå ett autentiskt brukande tycks hästen vara ett svåröverträffat alternativ, så vida reservatet visar en tid då jordbruksredskap med förbränningsmotorer inte var introducerade. Dragdjur har nyttjats genomgående i det svenska lantbruket och de utgör ett viktigt element för att återskapa det äldre brukande man vill visa. Genom att använda häst kan också hästredskap användas vilka skiljer sig från moderna traktorredskap och liknar de äldre hästredskap som använts vid den tid man vill visa. Därigenom blir brukandet mer autentiskt. Att använda redskap från tiden före 1900-talet tycks vara svårt och alltför ineffektivt, och var heller inget som förekom i hög utsträckning i något av de undersökta reservaten. Oxen är ett alternativ som är lite prövat i de reservat som undersökts, men en möjlighet som lyfts flera gånger. I Råshult var det enda av de tre undersökta reservaten som använt oxe, vilket givit både positiva och negativa erfarenheter. I materialet om kommunal markvård med häst nämndes aldrig oxen som ett alternativ. Att utreda oxen som alternativ för ett autentiskt brukande i kulturresevat kan vara ett framtida studieområde.

Hästen som redskap för att skapa marker med ett utseende med hög grad av äkthet tycks variera med hur markerna ser ut. Att använda dragdjur medför genom dragdjurens smidighet, både oxar och hästar, att äldre åkerformer kan bibehållas. Befinner man sig i ett område där åkrarna är belägna mellan många odlingshinder kan detta vara avgörande, är man i ett slättlandskap är det av mindre betydelse. För åkerns yta och struktur i sig förefaller hästbruket ha betydelse först när man går ner på detaljnivå, här påverkas bl.a. jordpackningen och små odefinierade skillnader som uppkommer av att man valt häst som redskap. Om den detaljnivån inte eftersträvas anses inte heller hästen ha någon påverkan här. Genom körning i markerna skapas också spår och strukturer knutna till hästanvändningen vilka stämmer överrens med den tid man vill visa förutsatt att häst nyttjades där, ett sådant exempel utgör körstråken i Åskhults utmark, se fig. 10. Om man använder moderna redskap till hästen eller redskap från tiden reservatet speglar kan i viss mån spela in på utseendet i markerna men lyfts inte fram som något som gör stor skillnad i något av reservaten. Hästen som ett skonsamt alternativ för markvård i känsliga områden får starkt stöd i det LONA-finansierade projektet i Sollentuna. Här beskrivs hur man kört med häst i tätortsnära skogar, naturreservat och fornlämningsområden, och då lyckats undvika markskador på ett sätt som inte varit möjligt med maskin. I känsliga områden i kulturresevat, där man vill bevara en viss miljö som bär spår av äldre brukande från markskador, torde hästen utgöra ett gott alternativ. Även hästen i arbete som en del av landskapsbilden är ett bidrag hästanvändningen kan ge till äktheten i landskapet. Om hästen ses som nödvändig för att åstadkomma ett autentiskt landskap är totalt sett mycket av en prioriteringsfråga utifrån vilken detaljnivå man eftersträvar.

Hästen som pedagogiskt medel i uppvisningen för besökarna har fått stöd i samtliga intervjuer, både med utförande personal och med reservatens handläggare. Man upplevde dragdjuren som ett bra sätt att visa ett äldre brukande från tiden före de fossila bränslenas intåg i jordbruket. Att använda dragdjur var då självklart och kan man visa upp det i reservaten är det positivt. Vidare upplevde man också genomgående att hästarna väckte intresse. Både i materialet om gräsklippningen i Bulltofta och LONA-projektet i Sollentuna lyfter man fram hur hästen kan utgöra en bra plattform för samtal om naturvården i kommunal regi. På samma vis kan hästen vara en ingång till samtal om det man vill visa i ett kulturresevat. Den tid det tar att svara på frågor förefaller heller inte vara ett problem i de undersökta reservaten, det är en prioriterad syssla, det går att reglera hur mycket tid som går åt och det går att samtala samtidigt som hästen arbetar eftersom den är tyst.

Undersökningen lämnar en del frågor värda undersöka i framtida forskning. Intressant vore att undersöka ekonomin för hästanvändningen med ett underlag byggt på siffror för

omkostnaderna, t.ex. för åkerbruket med häst och att ta fram siffror på motsvarande bruk med traktor. Att göra kvantitativa studier av tidsåtgång för arbete med häst respektive maskin. Det saknas också studier på oxens potential som dragare i kulturresevat.

6. Sammanfattning

Syftet har varit att studera hur valet att använda häst lämpar sig för att uppfylla målen i skötselplanen för kulturresevat, med avseende på ekonomi, autenticitet, organisation och publika värden. För att uppfölja syftet har följande frågeställning ställts upp:

- Är hästen ett bra redskap för att uppnå målen om markanvändningen i skötselplanen för kulturresevat?

Undersökningen har sökt besvara frågan genom att studera hur användningen av arbetshästar ser ut i tre kulturresevat i Götaland. Information om förhållandena kring hästanvändningen i resevaten har inhämtats genom intervjuer med handläggare för respektive resevat och med utförande personal i resevaten, vilka hanterar hästen/hästarna i respektive resevat. Frågeställningen har också besvarats genom litteraturstudier om hästens användning i motsvarande situationer idag, i kommuners markvård. Litteratur om hästanvändningen i stort, de enskilda resevatens historia och organisation har studerats för att sätta ämnet arbetshästanvändning i kulturresevat i en kontext.

Den information som gått att få ut från intervjuerna beskriver hur hästarna används i resevaten och de tankar personalen kopplade till resevaten har kring hästens bidrag till arbetet i resevaten. I den informationen har det funnits material till att diskutera alla syftets fyra aspekter på hästanvändningens roll för att uppfylla skötselplanens mål, ekonomi, autenticitet, organisation och publika värden. Med de kompletterande litteraturstudierna har resultatet ytterligare underbyggts, främst med information om ekonomi och effekterna för det publika arbetet kopplat till hästanvändningen.

Tidigare forskning har visat att arbetshästar kan i vissa fall vara mer lönsamma när ett pris sätts på deras prestation, exempelvis ett kubikmeterpris på virke utforslat med häst. Litteraturen tyder också på att häst kan vara mer ekonomiskt vid mindre arbeten i skogsmark. Resultatet ger inte någon bild av vad det kostar att arbeta med häst i resevaten eller vad alternativa metoder som exempelvis traktor kostar. Det som avgjort i valet mellan häst och traktor i resevaten har varit tidsåtgång och olika värden som hästbruket skapat, så som pedagogiska värden för besökaren. Att välja häst som skötselmetod skulle kunna påverka organisationen kring resevatet genom att det är mycket som krävs av en kusk i sådana offentliga miljöer och kompetensen upplevs som ovanlig. Den kunskap som ofta sätts i främsta rummet handlar om känsla för djur och de situationer som uppstår runt dem. Studien ger dock en bild av att då många faktorer vägs samman kan hästen vara ett bra redskap för att få god ekonomi i arbetet att nå skötselplanens mål. Det autentiska brukandet visar studien påverkas tydligt positivt av hästanvändningen för resevat som skall visa en tid då traktorer inte fanns. Att använda dragdjur gör det möjligt att använda redskap som mer liknar de som användes då. Valet att välja häst framför oxe är dock inte självklart, regionala traditioner spelar in för graden av äkthet här.

Betydelsen av hästens påverkan på målen om det autentiska landskapet tycks skilja sig mycket mellan resevaten, här spelar faktorer som markernas beskaffenhet och tolkningen av

detaljnivån på målets krav in. Som ett pedagogiskt instrument i publika situationer tycks hästen vara svåröverträffad, den genererar intresse, skapar samtal och den visar på äldre tiders brukande. Att förmedla kunskap kring hästanvändningen var något som samtliga informanter såg positivt på.

Undersökningen kan bidra till bilden av arbetshästens roll och potential inom markvård i dag, i synnerhet i kulturresevat. Vilket både kan vara ett kunskapsunderlag och en källa till inspiration i arbetshästanvändning.



Figur 11. Rast i skogen. Komministerbostället Råshult. Foto Lars-Ola Borglid

Figurförteckning

- Figur 1. Ulvaklipporna i Äskhults utmark, Erik Börjesson
- Figur 2. Stående vandring i Äskhults by, Erik Börjesson
- Figur 3. Sektioner av en hundrapinnarharv i Äskhults by, Erik Börjesson
- Figur 4. Stenigt terrängavsnitt i markerna runt Komministerbostället Råshult, Erik Börjesson
- Figur 5. Ärjande med häst, Komministerbostället Råshult, Lars-Ola Borglid
- Figur 6. Spridning av gödselvatten med häst, Arvidstorp, Erik Börjesson
- Figur 7. Lastning av åtta-hjulig vagn, Komministerbostället Råshult, Lars-Ola Borglid
- Figur 8. Rekad domänkälke, Äskhults by, Erik Börjesson
- Figur 9. Risbro i Äskhults utmark, Erik Börjesson
- Figur 10. Körstråk i Äskhults utmark, Erik Börjesson
- Figur 11. Rast i skogen, Komministerbostället Råshult, Lars-Ola Borglid

Käll- och litteraturförteckning

Muntliga källor

Lena Michaelsson, arrendator och brukare av Komministerbostället Råshult. Råshult, 27:e mars 2013.

Maria Andersson, handläggare för Komministerbostället Råshult, Länsstyrelsen i Kronoberg. Växjö, 27:e mars 2013

Tomas Carlsson, museibonde i Äskhults by. Äskhult, 26:e mars 2013

Mats Folkesson, handläggare för Äskhults by, Länsstyrelsen i Halland. Kungsbacka, 6:e mars 2013.

Lars Holm, museibonde i Vallby Sörgården åren 2009 - 2012. Skövde, 20:e mars 2013.

Lisa Ragnarsson, handläggare för Vallby Sörgården, Länsstyrelsen i Västra Götaland. Mariestad, 15:e mars 2013.

Tryckta källor och litteratur

Dahlén, R. & Nord, J. (2008), *Arbetshäst i tätortsnära naturmarksskötsel 2007*, Sollentuna: Sollentuna kommun.

Dahlstedt, L. (1978), *Hästen i skogen*, Jönköping: Statens Lantbruksinformation.

Dyrendahl, S.(1997). *Arbetshästens förändrade arbetsuppgifter i jord-och skogsbruket: Arbetshästen under 200 år*. Stockholm: Nordiska museet.

Ekstam, Urban (2006). *Råshult under Linnés tid*. Växjö: Länsstyrelsen i Kronobergs län

Fastställande av ny reviderad skötselplan till kulturreseptatet komministerbostället Råshult i Stenbrohult, Älmhults kommun (2012), Växjö: Länsstyrelsen Kronoberg

Folkesson, M & Larsson, K (2012), *Kulturlandskapsvård: Hållbar framtid – Länsantikvariens årsredogörelse 2011*, Halmstad: Länsstyrelsen i Halland.

Hedman, L. (1982), *Metoder och redskap för drivning med häst – en litteratursammanställning*, Garpenberg: Skogshögskolan

Jonsson, U.(1997). *Hästen i det "för-motoriserade" industrisamhället – ett centralt forskningsområde: Arbetshästen under 200 år*. Stockholm: Nordiska museet.

Koch, M. (2007), *Traditionelles Arbeiten mit Pferden*, andra uppl., Stuttgart: Eugen Ulmer KG.

Källman, C. (2010). *Demand and economic potential for working horses in swedish municipalities*, Uppsala: SLU.

Larsson, S. R. (1993) *Äskhult – 1700-talsbyn i Halland och dess sista invånare*, Kungsbacka: Stiftelsen Äskhults Gamla By

- Miller, L. R. (2004), *Work Horse Handbook*, andra uppl., Sisters: Small Farmer's Journal
- Nyman-Nilsson, M. (1995), *Äskhults gamla by – gårdsmiljöer, mullbänkar, kålgårdar och trädgårdar*, Helsingborg: Fredriksdals Friluftsmuseum.
- Peterson, Anna (2002). *Begreppet kulturresevat: en förutsättningslös diskussion kring begreppet och dess landskapliga implikationer i Skåne*. Alnarp: Sveriges lantbruksuniv., Inst. för landskapsplanering Alnarp
- Pettersson, E. (2011), *Användningen av arbetshästar i kommuners grönyteskötsel*, Alnarp: SLU
- Ryd, Yngve (2005). *Timmerhästens bok*. 3. uppl. Stockholm: Dialogos
- Pettersson, G.(1997).*Häst eller oxe: Arbetshästen under 200 år*. Stockholm: Nordiska museet.
- Svala, C.(1997). *Hästen i jordbrukets omvandling: Arbetshästen under 200 år*. Stockholm: Nordiska museet.
- Trost, Jan (2005). *Kvalitativa intervjuer*. 3. uppl. Lund: Studentlitteratur
- (1991), *Huggning för körning med häst*, Garpenberg: Föreningen Skogshästen.
- Ragnarsson, L. (2008), *Skötselplan för Kulturresevatet Vallby Sörgården i Götlunda socken, Skövde kommun*, Mariestad: Länsstyrelsen Västra Götalands län.
- Ragnarsson, L. (2008), *Bildande av kulturresevatet Vallby Sörgården, Skövde kommun*, Mariestad: Länsstyrelsen Västra Götalands län.
- Vision Äskhult – strategi- och utvecklingsprogram för Äskhults by 2002 – 2010*, (2002), Kungsbacka: Kungsbacka kommun.
- Reit, W., Sundin, K. (2006), *Vårdplan 2006 – 2010, Äskhults by*, Kungsbacka: Länsstyrelsen i Halland och Kultur och turism i Kungsbacka kommun.
- Tollin, C, Hallgren, K. (2010), *Äskhultshistoriska stigar*, Kungsbacka: Skötselrådet för kulturresevatet Äskhults by.
- Skötselplan Äskhults by* (2004), Halmstad: Länsstyrelsen i Halland
- Skötsel- och åtgärdsplan för kulturresevatet Komministerbostället Råshult Stenbrohults socken, Älmhults kommun* (2012), Växjö: Länsstyrelsen Kronoberg
- Elektroniska källor**
 Herold, P. Schlechter, P. & Scharnhölz, R. *Modern use of horses in organic farming*
 Tillgänglig på internet:
<http://www.fectu.org/Englisch/Horses%20in%20organic%20farming.pdf> 2013-05-21

Kombination av styrmedel till natur- och kulturmiljövården i odlings- och skogslandskapet: möjligheter och begränsningar. (2008). Stockholm: Naturvårdsverket

Tillgänglig på Internet: <http://www.svo.se/episerver4/templates/SNormalPage.aspx?id=42107>

Bildmaterial

Fig. 5, 7 och 11 är foton tagna av Lars-Ola Borglid. Övriga figurer, inklusive kartan i bilaga 4 är av Erik Börjesson.

Bilagor

Bilaga 1. Intervjufrågor till utförande personal i reservaten

Informantens bakgrund

Namn

Ålder

Titel

Hur och när föddes intresset att köra med häst?

Hur länge har du jobbat i reservatet? Hur länge har du haft med häst i det arbetet?

Om intresset föddes genom jobbet i kulturreservatet, har det sedan växt till ett intresse du utövar på fritiden?

Hur har du lärt dig arbetet med häst?

Använder du häst utöver engagemanget i kulturreservatet?

Bakgrund

Häst- och redskapstekniska frågor

1. Hur länge har häst använts i reservatet?
2. Är hästarna stallade på reservatet?
3. Om inte, vart och hur sker transportererna?
4. Betar hästarna reservatets marker?
5. Till vilka markslag används hästen?
6. Till vilka sysslor används häst?
7. Vilka hästredskap används?
8. Är de redskap som används med häst från den tid som reservatet speglar?
9. Om inte, vilken tid är redskapen ifrån?
10. Motsvarar de funktions- och kapacitetsmässigt redskap från den tid reservatet speglar?
11. Görs de skötselmoment som utförs med häst med metoder som stämmer överrens med den tidsepok reservatet speglar.
12. Hur många hästar används för tillfället i reservatet? Om det inte används idag, hur många användes?
13. Ungefär hur stor andel av arbetet med markerna i reservatet görs med häst?
14. Finns det sysslor som skulle kunna göras med häst men som görs på annat sätt, vilka? Vad används?
15. Finns det sysslor som skulle kunna göras med maskin men som görs på annat sätt, vilka? Vad används?
16. Används både hästar och traktor i åkerbruket?
17. Om traktor används, är det till samma moment som också hästen används?
18. Skiljer sig redskapen som används till traktor respektive häst i reservatet åt med avseende på effektivitet?
19. Skiljer sig redskapen som används till traktor respektive häst i reservatet åt med avseende på hur markens utseende påverkas?

Organisation av arbetet

20. Vem fattar beslut huruvida man skall använda häst kontinuerligt till en viss syssla?
21. Vem fattar beslut huruvida man skall använda häst i ett visst enskilt moment?

Publik verksamhet

22. med? Är det/upplever du det som att din arbetsuppgift i reservatet, i samband med hästkörning, så att den inkluderar att förklara och visa hur den aktuella uppgiften utförs?
23. Upplever du att det finns tid att stanna och förklara?
24. Hur ser intresset ut bland besökarna för arbetsmomenten med häst?
25. Trivs du med att stanna och förklara vad du håller på med?
26. Anser du att all personal som anställs för arbete med skötsel av reservatets marker skall vara beredda på att arbeta med häst?
27. Anser du att alla entreprenörer som anlitas för arbete med skötsel av reservatets marker skall vara beredda på att arbeta med häst?
28. Vilka krav på vana/kunskap inom arbetshästanvändning bör ställas på personal som skall anställas i reservatet för arbete med häst?
29. Vilka krav på vana/kunskap inom arbetshästanvändning bör ställas på personal som skall anställas i reservatet för arbete utan direkt koppling till användningen av häst?
30. Vilka krav på vana/kunskap inom arbetshästanvändning bör ställas på personal som skall arbeta som entreprenörer i reservatet med häst?
31. Vilka krav på vana/kunskap inom arbetshästanvändning bör ställas på personal som skall arbeta som entreprenörer i reservatet utan direkt koppling till användningen av häst?
32. Är det skillnad på att ersätta en person som har arbetsuppgifter med häst och en person som har andra arbetsuppgifter i reservatet?

Ekonomi/effektivitet

33. Görs jämförelser av kostnader mellan häst, maskin och manuellt arbete inför enskilda moment? Inför varje moment?
34. Blir det totalt sett mer, mindre eller samma tid som går till vart och ett av momenten om de görs med häst jämfört med alternativa metoder?
35. Är hästen billigare att använda jämfört med maskiner vid de tillfällen då ni väljer att använda häst? Eller tvärt om?
36. Vart ligger kostnaderna i hästhanteringen?
37. Hur förhåller sig hästen kostnadsmässigt till alternativa metoder, exempelvis maskin, vid de skötselmoment då ni väljer att använda häst?

Hästen och hästredskapens påverkan på landskapet

38. Upplever du att reservatets landskap präglas av valet av häst framför maskin vid de tillfällen ni väljer att göra så i reservatet?
39. Upplever du skillnader i hur åkermarken ser ut efter att ha brukats med häst jämfört med traktor? I så fall vilka?
40. Råshult: skötselplanen uppmanar till ärjning medelst åder, görs det med häst, finns det överhuvudtaget alternativ?

Hur ser framtiden ut för hästanvändning i reservatet

41. Kommer antalet sysslor som görs med häst att öka? Minska?

42. Tror du att användningen av häst kommer att få ett starkare, svagare eller oförändrat stöd i skötselplanen vid en revidering av dagens skötselplan?

Upplevelser av hur valet att använda häst stämmer överrens med skötselplanens mål

Mål om markernas utseende

1. Påverkar hästanvändningen markernas utseende på ett sådant sätt att målen om äktheten i markernas tidsenliga (för den tid reservatet skall visa) utseende nås?
2. Upplever du/ni att användandet av häst till de sysslor där hästen används idag är det mest ändamålsenliga sättet att nå målen om äktheten i markernas tidsenliga (för den tid reservatet skall visa) utseende?
3. Upplever du/ni att användning av något annat än häst, där häst används idag, skulle vara effektivare för att uppnå målen i skötselplanen om äktheten i markernas tidsenliga (för den tid reservatet skall visa) utseende? Vad skulle det då vara?

Mål om markernas brukande

4. Är hästanvändningen ett sätt att uppnå målen om att kunna visa ett brukande med hög grad av äkthet?
5. Upplever du/ni att användandet av häst till de sysslor där hästen används idag är det mest ändamålsenliga sättet att nå målen om äktheten i det brukande man kan visa upp?
6. Upplever du/ni att användning av något annat än häst, där häst används idag, skulle vara effektivare för att uppnå målen i skötselplanen om äktheten i uppvisningen av markernas brukande? Vad skulle det då vara?

Generellt

7. Skulle målen i skötselplanen nås snabbare eller med mer kvalité om hästen användes till fler moment i vården/brukandet av markerna genom att utgöra ett ekonomiskt bättre alternativ än de metoder som används idag? Eller tvärtom:
Skulle målen nås snabbare eller med mer kvalité om hästen användes till färre moment i vården/brukandet av markerna genom att utgöra ett ekonomiskt sämre alternativ än andra tänkbara metoder, exempelvis att utföra vissa sysslor med maskin?
8. Upplever du att hästanvändningen ligger i linje med skötselplanen i sin helhet, hur?
Om inte, varför inte?

Övriga erfarenheter av hästanvändningen, som inte kommit upp i intervjun

1. Känner du att det finns aspekter på relationen mellan användandet av arbetshäst och skötselplanens mål som inte lyfts fram i intervjun?

Bilaga 2. Intervjufrågor till handläggare för reservaten

Informantens bakgrund

Namn?

Titel?

Har du koppling till körande med häst privat/utöver jobbet med det aktuella kulturreseptatet?

Bakgrund

Historik

1. Hur länge har häst använts i reservatet?
2. Vad fick er att besluta er för att använda häst från början, vilket/vilka var huvudargumenten?
3. Var skötselplanens mål och riktlinjer en grund till att beslutet togs?
4. Kom initiativet från länsstyrelsens handläggare, utförande personal i reservatet eller från annat håll?

Hästen vid skrivandet av skötselplanen

5. Fanns tanken på att använda häst med när skötselplanen skrevs?
Utifall att det var så att det var tänkt:
6. Hur hade man i så fall tänkt använda häst?
7. Motsvarar dagens hästanvändning i reservatet den hästanvändning man tänkt sig när skötselplanen skrevs?

Utifall att det inte var tänkt:

8. Är hästanvändningen i linje med de skötselmetoder man tänkt då skötselplanen skrevs?
9. Vilka andra metoder hade man tänkt sig?

Rekrytering av personal

10. Är kuskarna anställda, entreprenörer, ideella eller något annat alternativ?
11. Rekryteras personal/entreprenörer till att enbart använda häst?
12. Skall all personal som anställs för arbete med skötsel av reservatets marker vara beredda på att arbeta med häst?
13. (Skall alla entreprenörer som anlitas för arbete med skötsel av reservatets marker vara beredda på att arbeta med häst?)
14. Vilka krav på vana/kunskap inom arbetshästanvändning ställs på personal som skall anställas i reservatet för arbete med häst?
15. Vilka krav på vana/kunskap inom arbetshästanvändning ställs på personal som skall anställas i reservatet för arbete utan direkt koppling till användningen av häst?
16. Vilka krav på vana/kunskap inom arbetshästanvändning ställs på personal som skall arbeta som entreprenörer i reservatet med häst?
17. Vilka krav på vana/kunskap inom arbetshästanvändning ställs på personal som skall arbeta som entreprenörer i reservatet utan direkt koppling till användningen av häst?
18. Hur upplever du möjligheterna att hitta personer som har rätt kompetens för arbetet med häst?
19. Är det skillnad på att ersätta en person som har arbetsuppgifter med häst och en person som har andra arbetsuppgifter i reservatet?

Ekonomi/effektivitet

20. Gjordes en jämförelse av ekonomi mellan häst och maskin innan man beslutade att använda häst från början?
21. Görs jämförelser av kostnader mellan häst, maskin och manuellt arbete inför enskilda moment? Inför varje moment?
22. Vart ligger kostnaderna i hästhanteringen?
23. Hur förhåller sig hästen kostnadsmässigt till alternativa metoder, exempelvis maskin, vid de skötselmoment då ni väljer att använda häst?

Beslutsordning och förutsättningar för arbetet

24. Vem fattar beslut huruvida man skall använda häst vid ett viss återkommande skötselmoment?
25. Vem fattar beslut huruvida man skall använda häst i ett visst enskilt moment?
26. Ägs hästarna av reservatet eller enskilda personer?
27. Ägs redskapen av reservatet eller enskilda?

Publik verksamhet

28. Sprids information till allmänheten inför att arbetsmoment skall genomföras med häst?
29. Finns det ett offentligt program för när arbetsmoment skall genomföras med häst?
30. Hur skall kusken förhålla sig till allmänhetens frågor och nyfikenhet, är det prioriterat att stanna och prata och förklara eller skall arbetsuppgiften genomföras i första hand?
31. Är valet att använda häst ett medvetet val för att uppnå skötselplanens mål om besökarens upplevelser av arbetsmomenten?

Hästen och hästredskapens påverkan på landskapet

32. Upplever du att reservatets landskap präglas av valet av häst framför maskin vid de tillfällen ni väljer att göra så i reservatet?
33. Upplever du skillnader i hur åkermarken ser ut efter att ha brukats med häst jämfört med traktor? I så fall vilka?
34. Råshult: det heter i skötselplanen att det är 1700-talslandskapet och inte det museala brukandet som prioriteras. Hur avgör ni om resultatet i form av skapat landskap blir det samma med 1700-talsmetoder som med moderna alternativ

Hur ser framtiden ut för hästanvändning i reservatet

35. Kommer antalet sysslor som görs med häst att öka? Minska?
36. Tror du att användningen av häst kommer att få ett starkare, svagare eller oförändrat stöd i skötselplanen vid en revidering av dagens skötselplan?

Upplevelser av hur valet att använda häst stämmer överrens med skötselplanens mål (Intervjuns kärna)

Mål om markernas utseende

1. Påverkar hästanvändningen markernas utseende på ett sådant sätt att målen om äktheten i markernas tidsenliga (för den tid reservatet skall visa) utseende nås?
2. Upplever du/ni att användandet av häst till de sysslor där hästen används idag är det mest ändamålsenliga sättet att nå målen om äktheten i markernas tidsenliga (för den tid reservatet skall visa) utseende?

3. Upplever du/ni att användning av något annat än häst, där häst används idag, skulle vara effektivare för att uppnå målen i skötselplanen om äktheten i markernas tidsenliga (för den tid reservatet skall visa) utseende? Vad skulle det då vara?

Mål om markernas brukande

4. Är hästanvändningen ett sätt att uppnå målen om att kunna visa ett brukande med hög grad av äkthet?
5. Upplever du/ni att användandet av häst till de sysslor där hästen används idag är det mest ändamålsenliga sättet att nå målen om äktheten i det brukande man kan visa upp?
6. Upplever du/ni att användning av något annat än häst, där häst används idag, skulle vara effektivare för att uppnå målen i skötselplanen om äktheten i uppvisningen av markernas brukande? Vad skulle det då vara?

7. Påverkar hästanvändningen ekonomin för reservatet på ett sådant sätt att det skapas mer eller mindre ekonomiskt utrymme att nå målen?
8. Upplever du/ni att användandet av häst till de sysslor där hästen används idag är det mest ändamålsenliga sättet att använda de ekonomiska resurserna för att nå målen i skötselplanen?
9. Är det svårare eller lättare att anställa/hyra in personal då man valt att arbeta med häst och i så fall, hur anser du att det påverkar effektiviteten i arbetet att nå målen för reservatet?

Sammanfattande fråga

10. Upplever du att hästanvändningen ligger i linje med skötselplanen i sin helhet, hur? Om inte, varför inte?

Övriga erfarenheter av hästanvändningen, som inte kommit upp i intervjun

1. Finns det fler aspekter av relationen mellan användandet av arbetshäst och skötselplanens mål som inte lyfts fram i intervjun?

Bilaga 3. Hästanvändningen i skötselplanerna

Utdrag ur skötselplanerna för de tre undersökta reservaten där användningen av arbetshäst nämns eller får indirekt stöd genom att skötselmoment vilka är kopplade till häst föreskrivs.

Skötselplanen för Vallby Sörgården

”Skötselmetoder skall om möjligt följa äldre tiders hävd och brukningstraditioner och kan då utnyttjas i pedagogiskt hänseende. Vid vissa tillfällen kan häst användas” (s. 10).

”Vallby Sörgården har goda pedagogiska möjligheter och genom verksamheter och aktiviteter på gården kan frågor kring odlingslandskapets natur- och kulturvärden, äldre jordbruksmetoder, redskap etc. lyftas fram” (s. 23).

”Bruka gården på det sätt som var traditionellt i trakten under tidigt 1900-tal och därigenom ge möjlighet till pedagogisk verksamhet” (s. 3).

”Skötsel av kulturreseptatet där den historiska markanvändningen med åkerbruk, slätter och bete under tidigt 1900-tal är vägledande” (s. 3).

Skötselplanen för Äskhults by

”I linje med ambitionerna att levandegöra miljön är det viktigt med en hög ambition när det gäller verksamhetens äkthet även utöver själva restaureringen av kulturlandskapet. Här bör finnas traditionella lantraser, tidsenliga redskap, ängshö i ladorna etc. I hävden av markerna bör även i så stor utsträckning det är möjligt ingå att åkrar brukas på traditionellt sätt med tidsenliga redskap och dragdjur, säden torkas på traditionellt sätt, höet volmas etc. Under den resurskrävande restaureringsfasen som pågår kan det vara svårt att leva upp till dessa ambitioner vad gäller äktheten, men i takt med att markerna kommer i god hävd ska denna ges ökad prioritet” (s. 4).

”Inägomarken är genom årliga restaureringsinsatser alltmer lik den inägomark som fanns här före 1825, både vad gäller hävdformer och utseende” (s. 6).

”Ett tidsenligt brukande sker på delar av de restaurerade åkrarna och ängarna medan övriga delar av inägomarken brukas med redskap/maskiner som påverkar markerna på ett liknande sätt som de traditionella redskapen” (s. 6).

”Vedväxterna sköts på traditionellt sätt genom plockhuggning och riståkt” (s. 8).

”Plockhuggning och riståkt görs kontinuerligt som en del av utmarkens traditionella hävd” (s. 8).

Skötselplanen för komministerbostället Råshult

”Denna skötselplan syftar till att i den takt som de biologiska skeendena tillåter återskapa karaktären av ett hemman från tidigt 1700-tal så långt det är möjligt såväl vad det gäller de rumsliga aspekterna som det kulturhistoriska innehållet och att långsiktigt hävda och bruka Råshultsområdet enligt de principer som rådde före den agrara revolutionen” (s. 3).

”I första hand är målet att producera ett 1700-tals landskap och inte att sköta kulturreseptatet genom ett musealt brukande. När det går att

göra tidsvinster med moderna redskap ska dessa användas så länge inte övergripande kvalitets- och skötselmålen motverkas eller den autentiska upplevelsen av resultatet. Däremot är det viktigt att kunna visa besökarna på traditionellt brukande vid olika publika evenemang (s. 21)”.

” befintliga äldre teggränser i form av terrasser och hak som hör samman med laga skiftets former ska användas” (s. 28),

”alla små gipar och oregelbundenheter skall framgå i landskapet, större jordfasta stenar/stenblock skall ligga kvar i åkrarna” (s. 29).

” Åkrarna bearbetas grunt, företrädesvis med årder” (s. 29).

Bilaga 4. Karta över de undersökta reservatens läge i landet

