

Klätterladan

-en rumsgestaltning för klättrare.

Matilda Emricson

Högskolan för Design och Konsthantverk,

Göteborgs universitet

Göteborg, termin 6, 2013-03-24

Examensprojekt 15 hp, Konstnärligt kandidat-
program i design 180 hp

Abstract

I design a service building for the climbingcompany Klättertörpet. Klättertörpet is a small company that is situated outside Lysekil. Klättertörpet offers courses in climbing and campingsite. The new building will include kitchen, room for socialmeetings, gym, a small shop and safety lockers. The starting point revolves around how to capture the companys values and philosophy in the design. The purpose was to add value to the company through the design and for myself to get more experience of working with a client. During the project questions developed in to how to work with the hole lifecycle of the inertial in mind and how to make the place attractive to climbers. I worked with models, moodboards and sculptures to explore the form. I also study ecological buildings. The result includes choices from an ecological perspective on the material and the design. It also, flirts with the climbers need of climbing.

Keywords: interior design, ecological, climbing, add value, form study

Innehållsförteckning

Abstract	2
Innehållsförteckning	3
Inledning	4
Syfte och mål	4
Bakgrund	4
Frågeställningar och begränsningar	5
Genomförande	6
Första mötet	6
Informationsinsamling och analys	7
Hållbarhetsperspektivet	8
Form undersökning	9
Gestaltning	10
Andra mötet	11
In zoomning	11
Resultat	13
Exteriören	16
Hallen	17
Köket	18
Gymmet	19
Reflektioner	20
Gestaltningen	20
Hållbarhetsperspektivet	22
Processen	23
Att tillföra värden	23
Avgränsningar	24
Projektet i stort	24
Källförteckning	25
Litteratur	25
Bilagor	25

Inledning

Syfte och mål

Målet med projektet har varit att skapa ett förslag på interiör till Klättertorpets nya lada. Förslaget presenteras i form av modell, illustrationer, ritning och text.

Syfte var:

- Att stärka och spegla Klättertorpets företag genom den rumsliga gestaltningen av ladan.
- Få erfarenhet av att arbeta mot en kund och med ett verklighetsbaserat uppdrag.
- Få erfarenhet av att arbeta med komplexiteten av faktorer som ingår i ett inredningsprojekt.

Bakgrund

Klättertorpets HB är ett litet företag som erbjuder klätterkurser och camping för klättrare runt om Lysekil. Campingen ligger på samma mark som deras bostadshus, men ett stenkast bort. Just nu erbjuder de sin gamla lada som träningslokal, kök och en plats för camparna att vara under regniga dagar. Ladan ligger en bit från resten av campingen och är relativt sliten och liten. Planen är att bygga en ny lada i direkt anslutning till campingen. Den ska rymma i princip samma funktioner fast större och bättre.

För mig var de viktigaste att ha en beställare i det här projektet, eftersom jag saknade sådan erfarenhet. Jag sysslar själv med klättring och kände till företaget innan jag kontaktade dem. Då var min plan att förbättra deras gamla lada, men när jag kom dit presenterade de sin plan om den nya, och det kändes de som ett spännande projekt.

Frågeställningar och begränsningar

De inledande frågeställningarna jag hade var:

- Hur kan jag samla in Klättertorpets tankar och idéer om ladan?
- Vilka metoder kan jag använda för att omvandla tankar och idéer till en gestaltning?
- Vad kan jag tillföra för värden till företaget Klättertorp?
- Hållbart tänkande är en viktig del för Klättertorp, hur kan jag arbeta med det?
- Hur kan jag använda ljus, färg, material, form, rum, mm för att skapa gestaltningen?

Längre in i projektet tillkom frågor:

- Hur kan man skapa en interiör som tilltalar klättrare?
- Vad händer om man tänker in hela byggnadens livslängd i formgivningen? Både den dagen man får nya behov och vill förändra interiören, och den dagen allt ska rivas? Hur kan de påverka valen av material, ytbehandling och utformning?

De avgränsningarna jag skrev in i början handlade om:

Att jag inte skulle ägna mig åt de byggtekniska.

Att jag inte skulle förhålla mig till budget.

Att jag inte skulle fördjupa mig i exteriören.

Under projektets gång tillkom:

Att jag inte skulle dyka djupare in i ljussättning och akustik.

Att jag inte skulle specificera bestämda material mm. utan generellt beskriva produkter genom karaktär, material och färg.

Genomförande

Första mötet

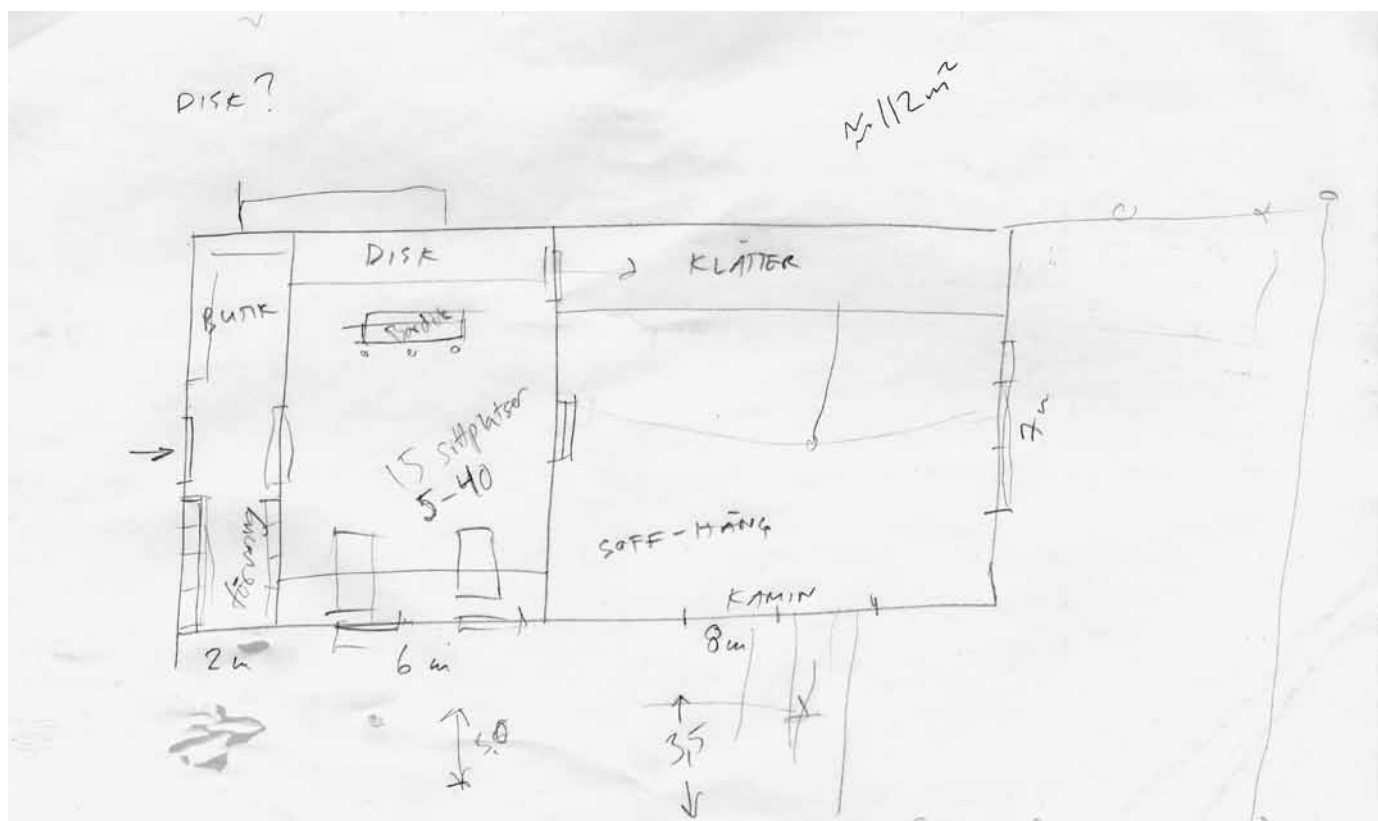
I december 2012 träffade jag Klättertorpets uppe vid deras camping. De visade mig runt och berättade om sin verksamhet och planen om den nya ladan. Under det mötet fick jag inblick i vilken målgrupp de hade och vad de ville med ladan. De dröjde en dryg månad innan vi sågs igen, i början av den här kursen. Jag hade då försökt formulera den informationen jag fått av dem i form av moodboards och värdeord och fick bekräftat många av mina intryck från första mötet. Se bilaga 1 och 2.



Platsen där den nya ladan ska ligga.



Interiör, gamla ladan.



Skiss som gjordes tillsammans med klättertorpets under första mötet.

Informationsinsamling och analys

Efter mötet började jag förbereda inför gestaltningsarbetet. Jag arbetade parallellt med två sidor, funktion och form. Jag formulerade kravspecifikationer och delade upp brukarna på två grupper.

Beställarna som har ladan som sin arbetsplats, och gästerna som besöker den tillfälligt.

För gästerna ska ladan fungera som ett komplement till deras tält. En plats att samlas, laga mat, och förbereda inför dagsutflykter. Butiken är i form av ett glasskåp som låses upp när någon vill handla. Det ska finnas förvaringsskåp, där man kan låsa in både värdesaker, och hela sin utrustning. Många campare behöver ladda mobiler så en lösning för det behövs.

För klättertorpet är det viktigt att de är så självgående som möjligt. Bra möjligheter för många att vara i köket, och lätt att hålla rent. Eftersom denna byggnad kommer ersätta en gammal så hade de redan en hel del kunskap om vad som fungerade och behövdes. Det här är den största materiella delen av företaget, och en chans att skapa en gestaltning som förstärker det som är unikt. Som de personliga mötena, respekt för miljön och passionen för klättring. De kommer då förtydliga klättertorpets profil, och lättare bli ihågkommen av gästerna.

Jag gick även igenom mina egna ingångar i projektet. Hur jag ville utmana mig själv, och vad jag ville få ut. Att hitta ett sätt att skissa rumsligt och att arbeta genom det från de stora dragen till detaljerna var också viktigt.

De huvudteman som var viktiga för projektet var att skapa ett rum för en hållbar livsstil och att hålla byggnadens livscykel i tanken. Men också att skapa en gestaltning som präglades av målgruppens förhållande till rum. Att flörta med dem genom att bygga in fysisk utmaning och otillgängliga rum.



Moodboards, färgställningar och kravlistor.

Hållbarhetsperspektivet

Jag började läsa på om hur man kan tänka kring hållbarhetsperspektivet. Jag hittade boken Byggekologi (Bokalders och Block, 1997) som jag bestämde mig att använda som stöd genom projektet. Där kunde jag bland annat läsa mig till vilka alternativ av ytbehandling det finns. Jag valde att använda mig av linoljefärg på de flesta väggarna, eftersom de är snälla mot miljön och slits med värdighet, till skillnad mot plastfärger. Golven valde jag att luta och vitsåpa, förutom utrymmet i hallen där beställaren efterfrågade en matta. Där valde jag linoleum.

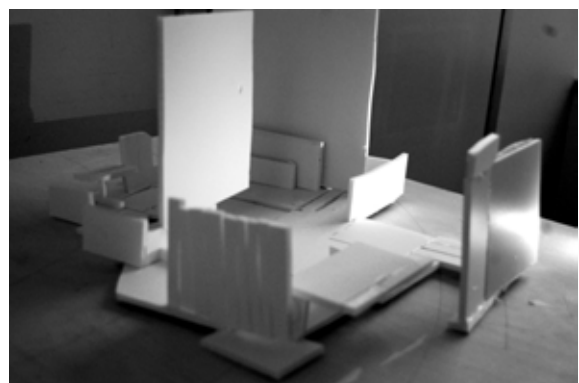
Jag tog även kontakt med en av författarna till boken, Varis Bokalders, för att fördjupa mig om hur man ska tänka kring hållbarhet och kök. Jag fick en fördjupning inom ämnet och bestämde att köket skulle platsbyggas i massivt trä. Jag följde dock de vanliga standarder för mått på skåp och bänkar, men lät överskåpen fortsätta ända upp i taket för att undvika en dammfälla där.

Form undersökning

Det andra sidan handlade om form och färg. Jag ville utgå från hur man som klättrare förhåller sig till världen. Där man letar fysiska utmaningar i rummet, på väggar och tak. Som när man rör sig kring klippor. För att hitta detta uttryck började jag teckna av foton på klippor av olika slag. Jag knölade ihop pappersbollar och tecknade av de små rummen som bildades. Utifrån teckningarna började jag skulptera i kartong. Jag byggde upp rumsliga modeller, som började få det uttrycket jag ville åt i ladan. Proportionerna blev mycket spännande. Ett spel mellan jättestora och jättesmå former. Det bildades väldigt dynamiska rum som hade något kantigt men ändå flödande över sig. Rytmer och riktningar var viktiga. Utifrån de moodboardar jag hade haft med på mötet började jag plocka ut färger, försöka hitta en färgställning och leta efter lämpliga material.



Teckningar av klippor.



Skulpturer

Gestaltning

Nu hade jag byggt upp en informationsbank av ramar, önskningskrav, former, färger och uttryck. Jag byggde en modell av ladnan, och satte ut den stora innerväggen och klätterväggarna. Sen försökte jag få med mig uttrycket från skulpturerna in i modellen. Jag hämtade proportioner, rytmer och riktningar. Jag använde färgat papper som jag testade att drapera formen med. Jag skissade i modellen som om den vore en skulptur.

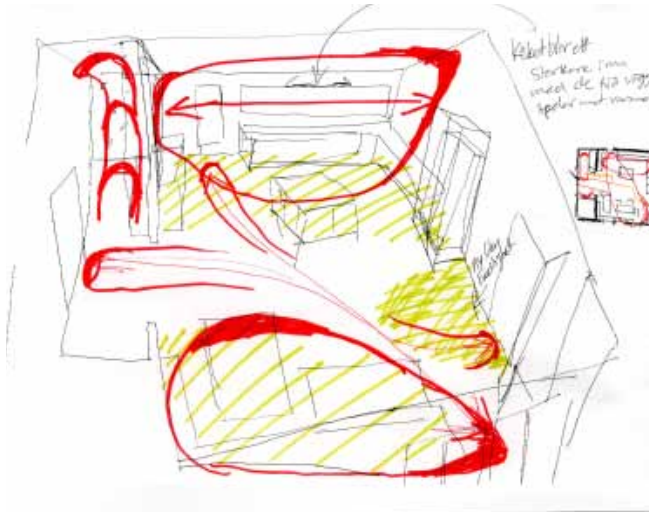
Samtidigt började jag se hur man skulle få in alla funktioner i huset. De blev ett parallell skissande där jag försökte få samman mitt uttryck och funktioner. Ibland hjälpte de varandra, och ibland var jag tvungen att göra avkall på något. För att testa volymernas och mellanrummens relationer använde jag modellen, kartong och smältlim. Samtidigt som jag gjorde sektionsskisser i Auto Cad för att kunna se kompositionerna, planskiss och exakta mått.



Skissande i modell.



Skissande i modell.



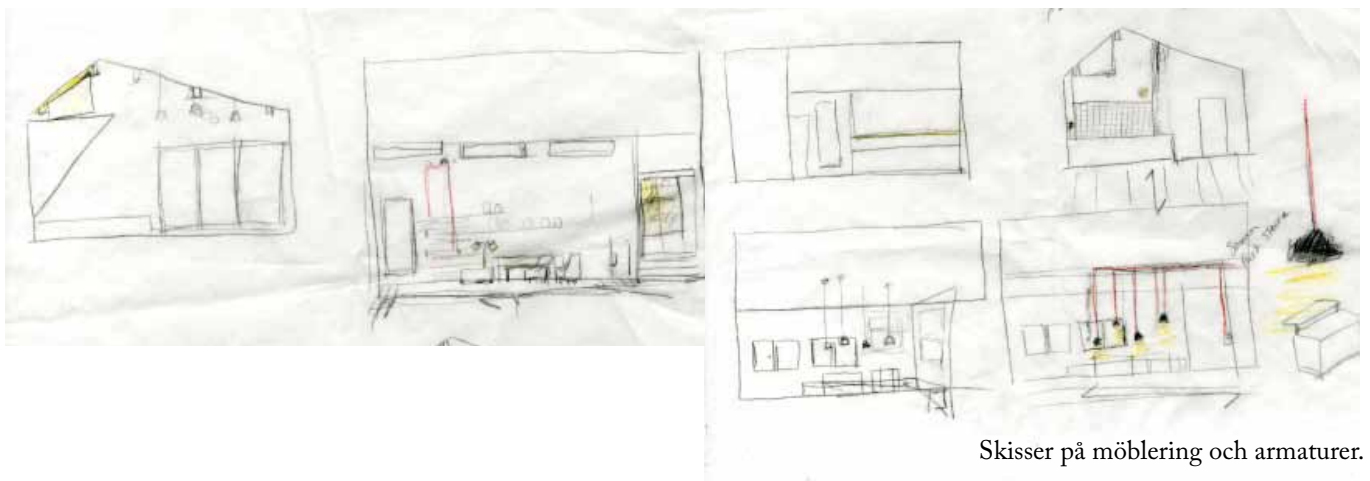
Skisser av de upplevda rummet från modell.

Andra mötet

Efter ungefär 3 veckor hade jag ett nytt möte med Klättertoret. Jag hade då bestämt var fönster, dörrar, köksuppställningar och väggar skulle sitta. Jag hade även tydlig idé om hur rytmerna skulle gå och vilka riktningar och rörelser jag ville åt. Jag hade tagit fram ett förslag på färgställning och hade tankar om material och ytor. Även denna gång var responsen över lag positiv, men med vissa idéer om förändringar.

In zoomning

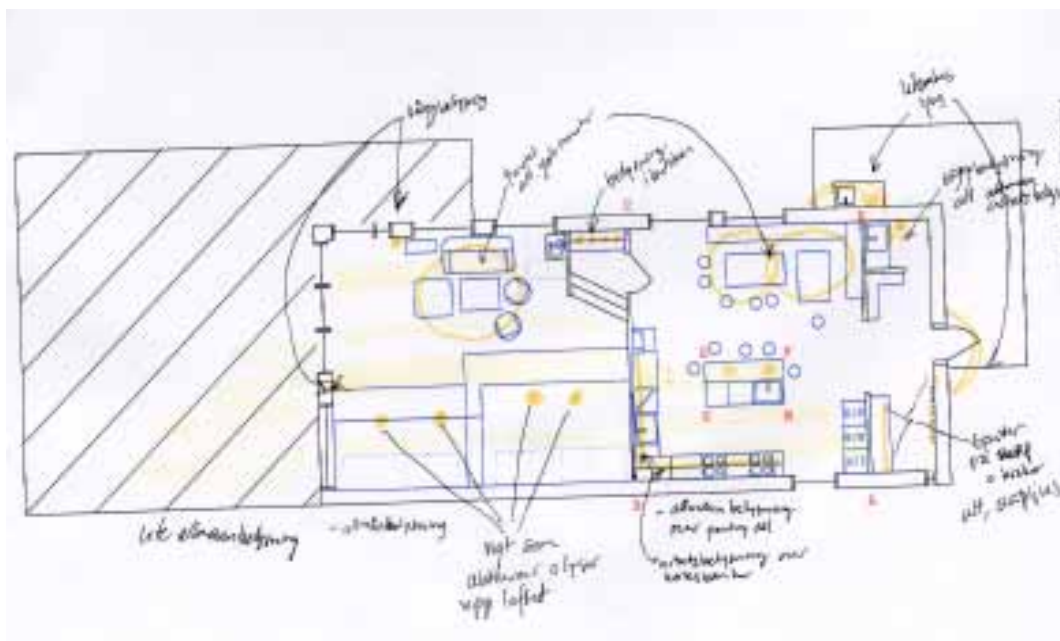
Jag började nu zooma in i gestaltningen. Jag färglade de sektionsskisserna jag hade. De gjorde att jag fick en bättre bild av vilka material som hamnar bredvid varandra och vilka ytor jag behövde ta ställning till. Jag ritade också in de specialnickerierna jag planerat.



Skisser på möblering och armaturer.

Jag valde att inte definiera den lösa inredningen för exakt eftersom jag var mer intresserad av att arbeta med rummet än med specifika möbler, istället beskrev jag möblerna utefter material och karaktär. Jag gjorde också det valet utifrån hållbarhetsperspektivet där jag hellre ville rita in möbler man kan köpa begagnat än nyproducerade, och de stämde bättre överens med kundens budget. Jag läste på en del om olika former av ytbehandlingar och kontaktade leverantörer för materialprover. Sakta började jag få in material som jag kunde prova mot varandra.

Jag gjorde en belysningsplan, och såg över vart de fanns risk för akustiska problem. Tillslut samlade jag ihop alla bitar, planer, material och former för att lägga de sista veckorna på att göra en rättvis presentation av projektet.



Generell belysningsplan.

Resultat

Resultatet presenteras i form av en volymmodell i skala 1:20 där jag byggt upp den generella färg- och formgivningen av rummet. Den innehöll text, ritningar och sektioner som beskriver utformningen av rummet. Dessutom prover på de material och ytor jag ville ha med och illustrationer från de färdiga rummen.



Vy från ytterdörren.



Kök, vy från matplats.



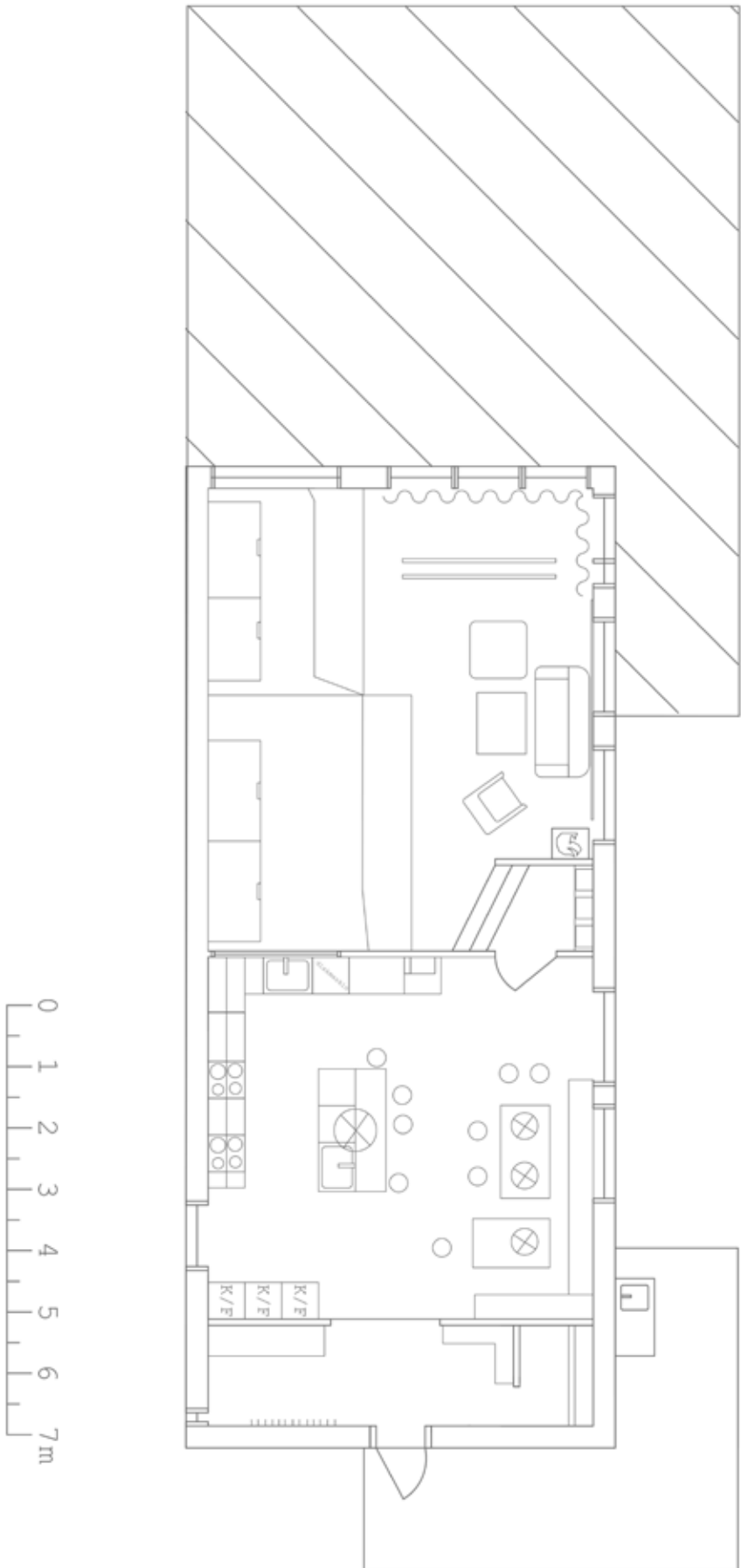
Hall, kök. Vy från hall.



Gym.



Gym, vy från loft.



Möblerad planlösning.

Exteriören

Ladan ligger i en sluttning, med skog öster om sig, och en äng som öppnar upp sig nedanför. Åt väster och nordväst finns resten av campingen och norr om finns WC och sopstationen. Längs västra långsidan finns en diskbänk för de campare som inte använder köket. Söder om breder ett stort trädäck ut sig, med ett plank som avskärmar åt öster.

Fasad: Träpanel behandlad med järnvitriol.

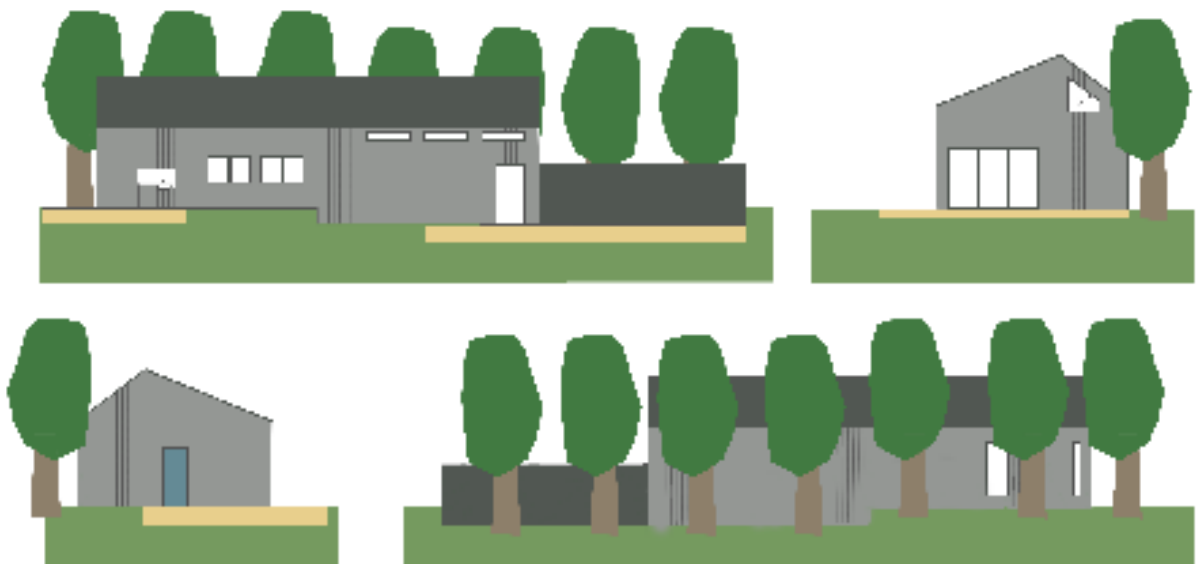
Tak: Skiffer eller svarta tegelplattor.



järnvitriol



skiffer



Hallen

Hallen innehåller, förutom förvaringsskåp, skohyllor och krokar, ett skåp längs väggen D-E, för att exponera de klättertillbehör som är till försäljning. På väggen M-N sitter en väggfast stege som gör de möjligt att klättra upp till de översta skåpen.

Golv: Svart linoleum Forbo, Marmoleum Fresco 3872(graftsvart).

Väggar: Furupanel målade i linoljefärg NCS 0300N(vit) och NCS 7500N (graftgrå).

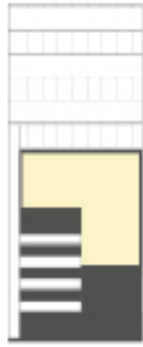
Lister: Målat trä med linoljefärg i NCS 7500N(graftgrå).

Förvaringsskåp: Platsbyggt med luckor i laminat Formica F 7846 Mat(grönblå).

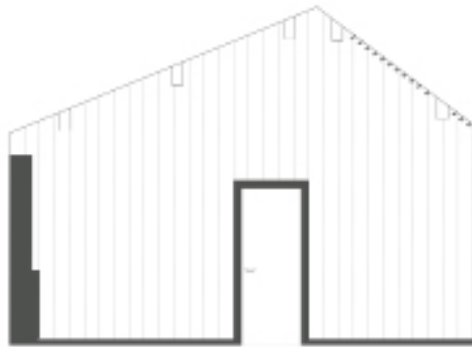
Displayskåp: Platsbyggt, trä, utsidan målad i NCS 7500N(graftgrå) Glasluckor i överskåpet, insidan i lutad och såpad furu.

NCS 7500N↓

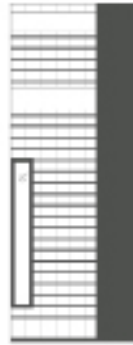




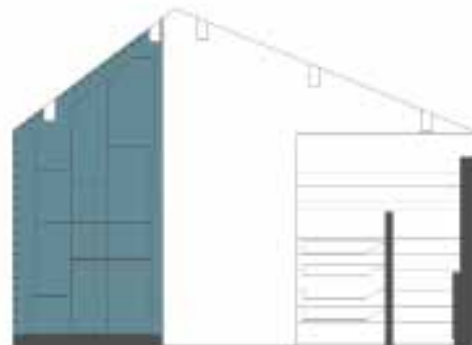
Vy A



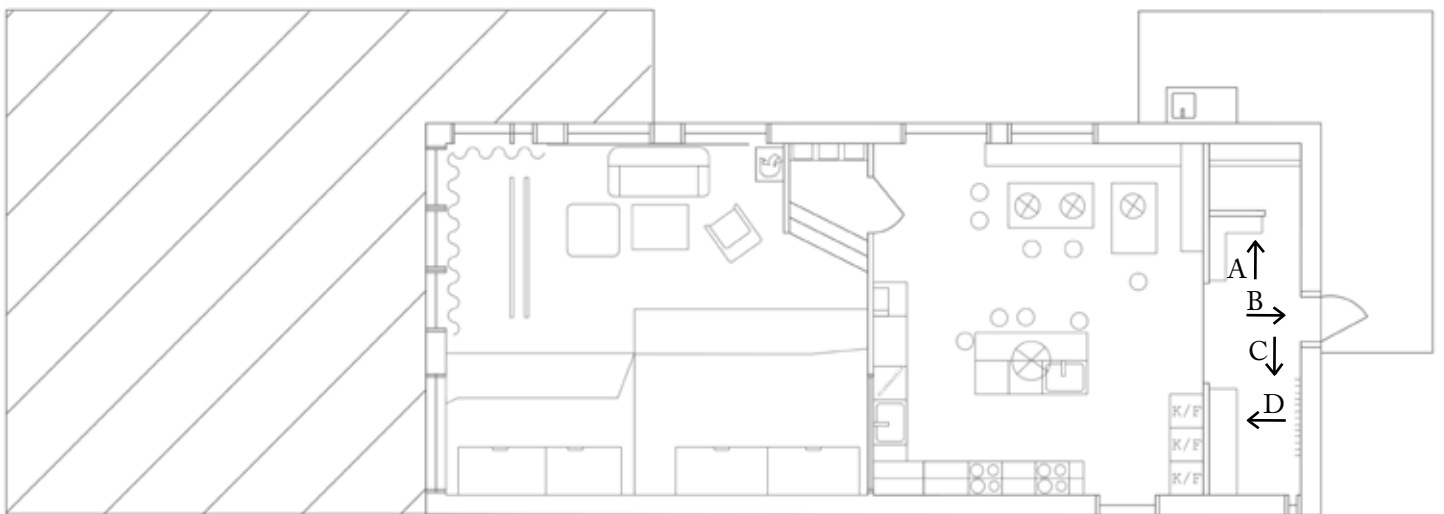
Vy B



Vy C



Vy D



Köket

I köket finns det både plats för att laga mat, äta och för umgänge. Det finns sittplatser längs vägg C-E. Över borden hänger tre svarta pendlar i plåt med en rosa textilsladd som följer taket bort till väggen. Vid den upphöjda delen av köksön finns ytterligare sittplatser. Där hänger också en rosa pendel i plåt, med en svart textilsladd. Källsorteringen är placerad i köksön. Det finns en specialbyggd mobilladdningsstation mitt på väggen J-C.

Golv: Lutat och vitsåpat furu.

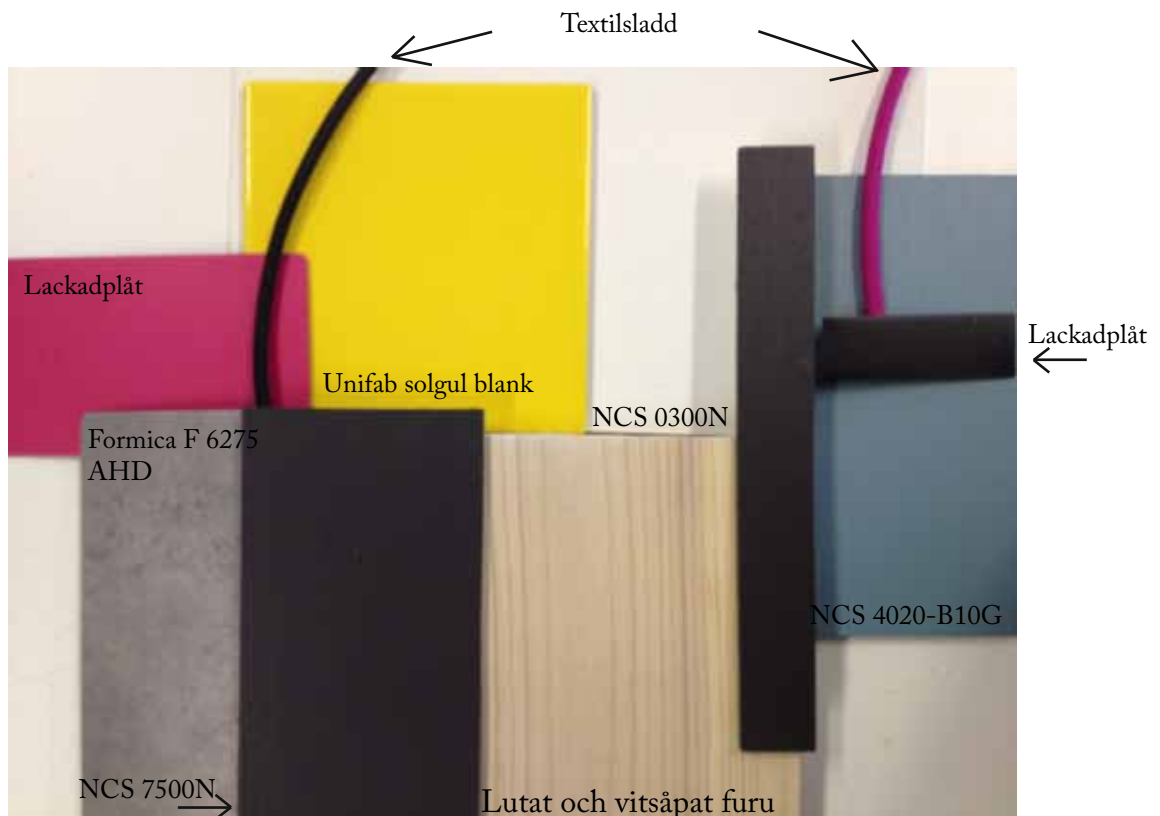
Väggar: Furupanel målade i linoljefärg NCS 0300N(vit) och NCS 4020-B10G(blågrön).

Lister: Målat trä med linoljefärg i NCS 7500N(graftitgrå).

Kökssnickerierna är platsbyggda i massivt trä och målade med linoljefärg NCS 7500N(graftitgrå). Handtagen är urfrästa spår längs luckor och lådor som taktilt påminner om klättergrepp.

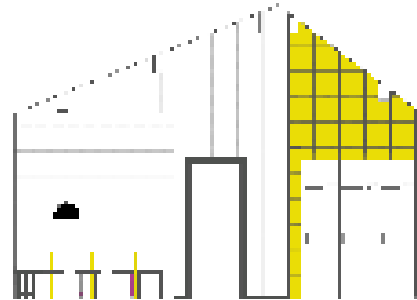
Bänkskiva: Formica F 6275 AHD(grå).

Kakel: Unifab solgul blank, med fog i NCS 7500N(graftitgrå).





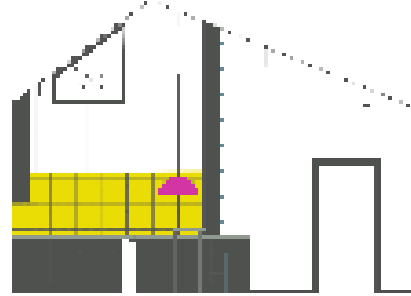
Vy A



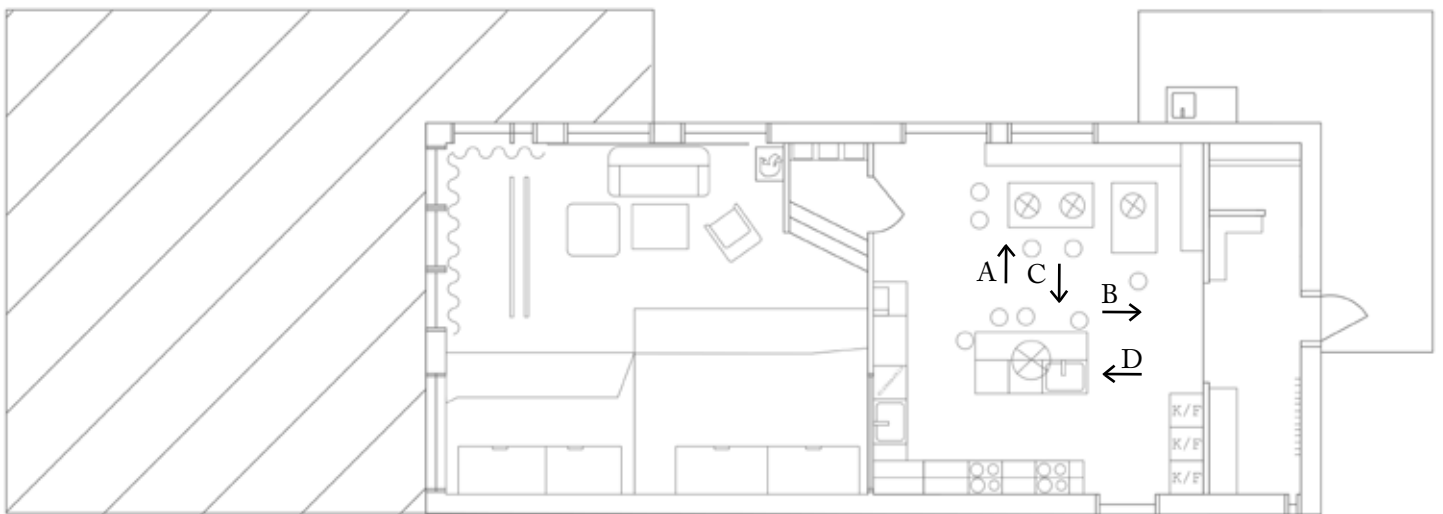
Vy B



Vy C



Vy D



Gymmet

Gymmet används i första hand för träning, men är också som ett socialt rum. Under sommarperioden när den mesta klättringen sker utomhus, finns en alternativ möblering. Man lägger den ena mattan på den andra och får plats med ännu en soffgrupp. Soffan går i rosa och fåtölj och pall i grått.

Halvväggen vid trappan är en värmetålig vägg som gör det möjligt att sätta kaminen nära. De upphängda trästörarna i taket är till för att torka rep och annan utrustning.

Golv: Lutat och vitsåpat furu.

Väggar: Furupanel målade i linoljefärg NCS 0300N(vit) och NCS 4020-B10G(blågrön).

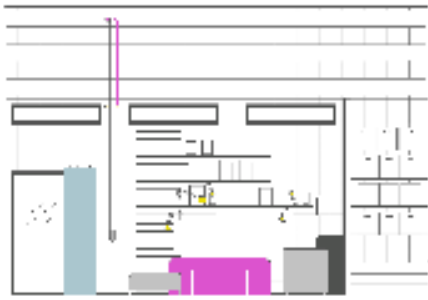
Tak: Målat trä i linoljefärg NCS 0300N(vit) och NCS 4020-B10G(blågrön).

Lister: Målat trä med linoljefärg i NCS 7500N(grafitgrå).

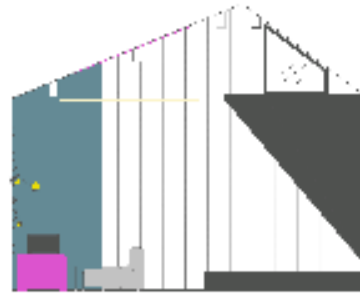
Klättervägg: Målat i lämplig färg kulör NCS 7500N(grafitgrå).

Klättermatta från HGB, svart.

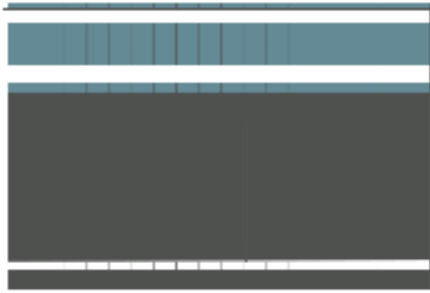




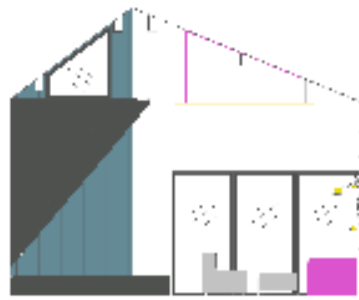
Vy A



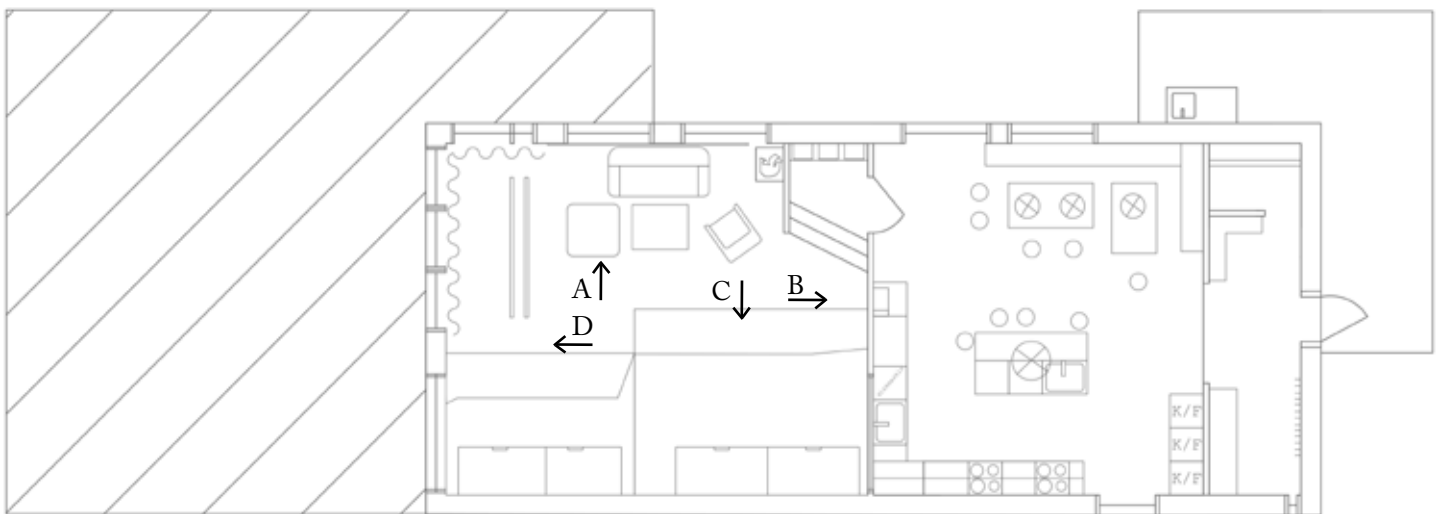
Vy B



Vy C



Vy D



Reflektioner

Gestaltningen

Jag är väldigt nöjd med rytmerna i gestaltningen. De olika riktningar som korsar varandra och horisontala rum som möter vertikala. Jag känner igen uttrycket från mina skulpturer, och tycker att de skapar spännande dynamiska rum.

Ett av målen som uppkom under projektet var att skapa en miljö som flörtar med klättrarnas klätterbehov. Detta tycker jag har lyckats med bland annat i de lister som förekommer på två ställen (på kortväggen i hallen och över soffan i gymmet). Listerna, som är inspirerade av ett träningsredskap för klättrare, har fått växa in i byggnaden och blivit ett arkitektoniskt element. Men de går fortfarande att använda för träning, eller för att nå de översta skåpen. Även köksluckorna flörtar med klättring, där en mindre urfräsning i kanten utgör handtaget och väcker muskelminnet av att få ett bra grepp i en klippspricka.

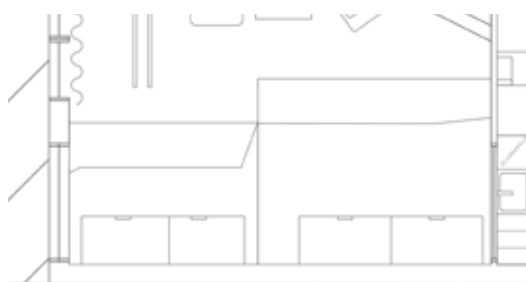


Lister i hallen.



Lister i gymmet.

Beställarna hade redan bestämt att de skulle vara en i 30 och en i 40 graders vinkel på klätterväggen. Utrymmet över och i ville de gärna "göra något roligt av". Jag valde att göra de till ännu ett rum och satt en kulör på taket och satt in fönster och en belysning för att aktivera rummet och göra de större. Jag har dessutom satt ut höga fönster på motsvarande vägg för att dra med mig loftrummet ut över rummet. Jag ritade in luckor på loftet, som gör hålrummet i väggarna tillgängligt för förvaring.



Luckor på loftet.



Upplyst loft.



Fönster uppe på loftet.

Den lilla avsatsen mellan köket och gymmet kom sig från början av att värmeutvecklingen från kaminen krävde en värmestålig vägg. Jag lät sedan avsatsen bli ett mellanrum som gör att det finns plats att stanna upp, förstå rummet man är på väg in i och sen göra sin entré. Jag tycker den pausen tillför mycket i rytmen när man röra sig mellan rummen.

Hållbarhetsperspektivet

En av de frågor jag tittat mycket på är hur man kan arbeta med hållbart tänkande och ekologi i ett sådant här projekt. En del är att rita för en hållbar livsstil. De hade redan ett utarbetat källsorterings system på campingen som jag har placerat centralt och lättillgängligt i köket. Jag har arbetat för att göra de så lättstädade som möjligt, genom att låta skåp gå ända upp i taket för att undvika dammsamlingsplatser. Jag har även försökt tänka på hur de blir den dagen de får ändrade behov eller vill göra om. Detta har jag uppnått genom att ha en lugnare färgskala på de större fasta ytorna, på väggar och tak. De mer vågade färgerna finns på möbler och utbytbara detaljer. Då blir de mer uppdateringsbara utan att krävs så mycket resurser.

Val av material och ytbehandlingar är en annan väldigt stor del. Här hade beställaren redan valt trä panel till tak, golv och väggar. Jag föreslog att de behandlas med linoljefärg som slits med värdighet, är lätt att bättra på och är en av de mest giftfria färgerna. Som kök hade beställaren tänkt ”ett IKEA kök eller liknande”. Jag föreslog att man bygger ett platsbyggt i massivt trä, för att de ska hålla samma standarder och visioner som resten av bygget. Just frågan om hur man bör tänka runt kök var jag extra intresserad av. Jag har tidigare gjort ett teoretiskt arbete om kökens historia och förfarades av den filosofi som kök byggs i idag. Den ligger kvar i slit- och släng värderingarna, och känns väldigt otidsenligt. Jag kontaktade Varis Bokalders, en av författarna till Byggekologi, för att få mer kött på benen om ämnet. Han höll med om min bild, och gav flera inspirerande tips om andra projekt inom området.

Den här biten av arbetet har lärt mig väldigt mycket. Det är något jag verkligen kommer fortsätta titta på. En stor del är att göra ett aktivt val. Att vara påläst om vilka alternativ man har och hur de påverkar miljön. Men jag ser också många utmaningar utanför det. Som om hur man gestaltar för att minimera städbehovet. Hur man kan förhålla sig till det existerande djurlivet eller hur utformningen av ett rum kan ändra ett beteende. Under projektets gång har jag fortsatt att läsa boken Byggekologi. Hela

tiden har jag kommit på fler saker som jag skulle velat ha med, men som jag får spara till nästa projekt.

Processen

Informationsinsamlandet underlättades av att jag redan tillhörde målgruppen. Jag var insatt i hur man använder ett klättermuseum och vilken estetik som omger klättermuseet. Dessutom hade jag många vänner som är aktiva inom området, som jag använde som bollplank.

Att ha med sig mycket bildmaterial till mötena var något jag snabbt lärde mig var givande. Att i så lång grad som möjligt undvika att behöva beskriva visuella idéer med ord, utan istället skissa upp dem är en stor hjälp i kommunikationen. Men också att man måste lyssna mellan raderna och anteckna mycket.

Beställarnas idéer om ladan var mest i form av funktioner. I frågan om uttryck sa de att jag fick göra vad jag ville, men de skulle kännas att det var för klättrare och gärna ljus. Så jag hämtade mycket inspiration från den nuvarande ladan, deras egna uttryck och den estetik som omger klättersporten i stort. Som ingång till den karaktär som skulle forma rummen använde jag de bohuslänska granitklipporna.

Den skissmetoden jag använde i början av gestaltningen, där jag utifrån klippor gjorde en form undersökning har varit väldigt givande under hela projektet. Jag har flera gånger fallit tillbaka på de speciellt skulpturerna, för att hitta ett formspråk. Det är verkligen något jag kommer ta med mig till framtida projekt.

Att tillföra värden

Den svåraste frågeställningen jag hade var nog vilka värden jag kan tillföra Klättertornet. Som företag har de många starka sidor som deras storlek, passion för klättring och personliga bemötande. Genom att fånga de och förkroppsliga det i byggnaden hoppades jag på att de kan ge starkare intryck på besökarna, och därigenom ett mervärde.

Avgränsningar

En av de saker som jag skulle ha gjort annorlunda är mitt förhållande till konstruktionen. Eftersom byggnaden än så länge bara finns i planeringsstadiet var mitt underlag väldigt knapert och jag använde endast de önskade måtten som beställaren hade. Först senare började jag söka information om t.ex. takstolarnas storlek. Jag valde att rita in de utan att ha fått någon klarhet i hur stora de skulle vara. Jag borde ha kontaktat någon som var kunnig inom området och rådfrågat. Jag skrev visserligen med i begränsningar att jag inte skulle fördjupa mig i det, men jag tycker ändå jag borde tagit med det, för att få en ökad trovärdighet i projektet.

Projektet i stort

Överlag är jag nöjd med det här projektet, jag har lyckats lita på de kunskaper jag har och arbetat med en balans mellan ramar och frihet som jag trivs med. Men speciellt nöjd är jag över att jag haft väldigt roligt.

Källförteckning

Litteratur

Bokalders, Varis & Block, Maria (1997). Byggekologi. 1, Att bygga sunda hus. Stockholm: Svensk byggtjänst

Neufert, Ernst & Neufert, Peter (2000). Architects' data. 3. ed. Oxford: Blackwell Science

Sylwan, Kerstin, Stål, Johanna & Danielsson, Sara (2012). Materialens magi: design för en skräpfri värld. 1. uppl. Göteborg: Camino