



Flygfänas skog

Illustration möter rumslighet på barn och ungdomssjukhuset i Lund

Högskolan för Design och Konsthantverk vid Göteborgs universitet • Examensprojekt 15hp • Konstnärligt kandidatprogram i design 180 högskolepoäng • 15hp Termin 6, v.6-15, VT 2013

ABSTRACT

Flygfånas skog is a project where illustration meets spatiality. The work is about how section 62 of the Children and Youth Hospital (BUS), at Skåne University Hospital, in Lund can use illustration as a compliment to their premises. Today, the hospital has difficulties to deal with the older children patients at the hospital in a good way because the expression that is there today, mostly only appeals to the younger patients. Previously, there has been some kind of decoration on the department and the staff thought that this is boring, is a problem in that in many places there are stickers of child characters posted on the walls. This and other installations that cut out letters, face off, and symbols have made sense in the department becomes fragmented, ill and childish. Many of the elderly patients are therefore not equal to-diction to the Department. Because the department has many seriously ill patients who are hospitalized for an extended period would therefore find a design that feels relevant to every age group. The department has already teamed up with furniture studio Swedish Ninja who has developed furniture for the department's dining room and entrance. My project has been about being able to contribute to the change in section 62 by way of illustration to the entrance. After discussions with the project manager Ann Elmqvist Frihd the theme for the illustrations became nature with the goal of finding an expression that can appeal to even the older kids.

Keywords: Illustration, nature, hospital, children

FÖRORD

Jag vill tacka Ann Elmqvist Fridh vid barn och ungdomssjukhuset i Lund för hennes medverkan och bidrag till mitt examensarbete.

Innehållsförteckning

INLEDNING	4
GENOMFÖRANDE	7
RESULTAT	11
Slutsats och reflektion	33
Framtidsperspektiv	33
Källförteckning	34

INLEDNING

Genom mitt projekt har jag försökt arbeta med hur jag som illustratör kan påverka tredimensionella miljöer. Jag har varit intresserad av att se hur mina bilder kan användas, hur de kan omvandlas och hur de kan bidra med en känsla samt berätta en historia. Illustrationerna är tänkta för barn och ungdomssjukhuset (BUS) i Lund och har resulterat i bildsamlingen Flygfånas skog. Teckningarna beskriver naturen genom abstrakta former samt det lilla liv som lever där. Temat är något som jag genom kontakt med Ann Elmqvist Fridh, sjukgymnast på BUS, har kommit fram till då det är ett tema som sjukhuset till viss del redan arbetat med och nu vill bygga vidare på. De vill använda sig av naturen för att den tros ha en läckande och glädjebbringande effekt på patienterna i sjukhuset. Personligen tyckte jag om temat för att jag enkelt kände mig inspirerad och för att jag tycker om att teckna olika typer av liv och växtlighet.

Insekterna som är en del av mitt illustrationsarbete är en del som tillkommit senare under projektet som en egen del i temat natur. I starten var tanken att jag skulle teckna skog och däggdjur men efter att ha sett mer och mer av sjukhusets andra rum med illustration och dekor kände jag att de stora djuren redan fått sin plats och att temat som sjukhuset så gärna vill bygga på kändes uttjat och allt för bekant. Jag ville att avdelning 62 skulle få sitt egna uttryck och att illustrationerna där skulle kunna vara en del av just den avdelningens identitet, därför ville jag bryta mig bort från den traditionella svenska skogen och de klassiska djuren, samt det alltför ofta uppkommande uttrycket som kändes mer inriktat till små barn än stora. Jag ville inte lämna temat natur helt eftersom det ändå är något som är genomarbetat på sjukhuset och som man även vill ha i framtiden. Det viktiga var att jag skulle hitta ett eget uttryck som inte redan fanns i temat. Jag ville arbeta med identiteten och känslan i rummet och mitt mål var att hitta en känsla som kunde skapa nyfikenhet hos patienterna samt visa dem skogen på ett nytt sätt. Jag ville att besökaren skulle kunna upptäcka saker från långt håll och in på nära håll med fokus på olika detaljer.

Ett annat mål som jag haft i mitt projekt har varit att mina illustrationer ska kunna arbeta sig vidare i lokalen. Under mitt arbete har jag fokuserat på entrén till avdelningen men lokalen består även av två längre korridorer som leder in till patientrummen. Anledningen till att jag valde att inrikta mig på entrén var för att jag såg denna plats som en knutpunkt som var viktig. Från entrén leder nämligen de två korridorerna och entrén är även den första delen av avdelningen som man möts av när man kommer dit första gången.

Möbelstudion Swedish Ninja har arbetat med att skapa interiör till avdelningen. Maria Gustavsson som driver detta har gjort ett koncept för hur det skulle kunna se ut i entrén i samband med renoveringen. Då lokalen renoveras kommer receptionen att ändras och nya färger på väggar samt nytt möblemang kommer att tillkomma. Själva planlösningen kommer dock vara den samma. När jag har utgått från rummet har jag försökt att ha Marias koncept i åtanke för att göra mitt projekt så realistiskt som möjligt. Jag har till exempel kunnat utgå ifrån att hon arbetat med möbler i starka och glada färger samt att vissa ytor är tänkta att användas på speciella sätt, så som elskåpen som är tänkta att bli målade i magnetfärg för att kunna användas som utställningsyta för barnens teckningar. Färgmässigt har jag inte följt hennes variant på väggarna eftersom hon tidigare föreslagit en fototapet som komplement till rummet. Fototapeten visar en bild på en björkskog i svart och vitt med mycket gröna inslag i form av löv. Mitt arbete är som ett förslag som man skulle kunna använda istället för denna typ av bild och jag blev inbjuden att arbeta med dessa väggar då de ansvariga för avdelningen inte uppskattade björktapeten. Däremot har jag inte följt placeringen på samma sätt som Maria tänkt sig eftersom jag vill utforska hur illustrationerna kan påverka rummet och även hur de kan följa rummets olika riktningar och vinklar. Detta kände jag inte hade varit lika intressant om mina bilder skulle vara låsta till endast två väggar. Jag ville inte arbeta med två fondväggar utan med en helhet för hela rummet i form av olika illustrerade delar. På detta sätt ville jag även forma något som var mer spännande och som man efterhand skulle kunna upptäcka mer och mer av som besökare eller patient.

Placeringarna för bilderna valde jag genom att titta på vilka vinklar rummet har och hur man kan se saker från olika håll i lokalen. I början av projektet ville jag arbeta med så mycket skog som möjligt och med träd som gick från golv till tak. Då jag besökt sjukhuset insåg jag att detta inte skulle vara möjligt då rummet har så mycket saker som skulle störa den formen som jag tänkt mig. Jag ville att träden skulle vara fria och inte möta några kanter. Detta för att jag kände att de uppfattades bäst så och att det blev en mindre mönsterlik dekor om de fick stå för sig själva. Inga träd skulle därför dupliceras utan alla stammarna skulle vara unika.

Efter en tid in i projektet kom jag fram till att jag var tvungen att anpassa mina idéer mer utifrån rummet och dess uppbyggnad. Jag kunde helt enkelt inte ha så många stora träd utan var tvungen att arbeta med träden på ett annat sätt för att tillmötesgå även väggar med hinder. Därav skapade jag grenar som tog sig ner från taket, ner till en höjd där de fortfarande kunde ligga fria som illustrationer men samtidigt fick anpassa sig efter väggarnas möjligheter. De stora träden som jag skapade fick jag också anpassa till viss del då jag fortfarande hade tanken om att de skulle kunna vara på fler platser i lokalen om idén senare skulle komma att utvecklas. Jag anpassade då tjockleken på träden, de fick inte lov att vara för breda för då skulle de inte kunna användas senare ute i korridoren där det var mycket dörrar med smala väggytor emellan sig. Även om man kanske skulle skapa helt nya stammar till en vidareutveckling ville jag ändå tänka på detta så att de som skulle kunna komma att skapas senare fortfarande skulle samspela med de som var i entrén.

I placeringen för illustrationerna valde jag att fokusera mest på väggarna. Detta för att jag med min tidsplan tyckte att väggarna var det som var viktigast till en grund som skulle kunna stå för sig själv eller vidareutvecklas. Alla ytor har under projektet varit i åtanke och jag ser en möjlighet om viljan finns att man även skulle kunna arbeta mer med taket. Som verket ser ut idag finns inte så mycket i taket förutom en del insekter som är placerade utanför hissen. Jag placerade dem där för att jag ville att man skulle mötas av något litet som var diskret men som ändå berättade var man var om man till exempel kom via hiss, liggandes i säng, från operation och tittar upp i taket. Dessa insekter som består av tre malar rör sig i en riktning mot en av korridorerna. Detta är ett spår man skulle kunna bygga vidare på i framtiden och göra så att de leder en mot till exempel

patientrummen eller ett undersökningsrum. En större vidareutveckling av illustrationerna i taket skulle vara att koppla ihop grenarna med stammarna eftersom de är skapade så att de överenskommer i antal. Då skulle man få ett annat uttryck i upplevelsen på avdelningen och träden kanske inte längre skulle uppfattas som träd vilket kan vara intressant.

Tanken med projektet var att skapa en känsla där uttrycket var diskret, även om illustrationerna fick ta stor plats. Det skulle finnas en enkelhet samtidigt som det fanns något komplext i bildernas uttryck, att de på längre håll kan ses som en form, helhet, och att de på närmre håll skapas en detaljnivå som känns intressant.

Jag har valt att arbeta i svartvit med mina träd och i färg med insekterna. Till en början var tanken att allt skulle vara i färg men efter mycket funderingar fram och tillbaka under projektet började jag ifrågasätta varför det skulle vara färgglatt. Måste illustration tänkt för unga människor vara i färg för att bli uppskattade? Jag började fundera över vilken effekt färg kan ha på väggar och hur de uppfattas i miljöer. Jag provade även att skriva ut mindre tester i färg för att se hur känslan blev i bilden och formen i mina illustrationer. Det jag kom fram till var att bilderna tog mer plats när de var i färg mot en vit vägg. Jag använde mig av färgerna som Maria Gustavsson haft i sina möbler vilket var väldigt glada och pigga färger som verkligen drog ögat mot bilden. Jag tyckte inte om hur mina bilder uppfattades i färg, jag tyckte att de blev för dominanta och att de olika formerna tog upp mer uppmärksamhet än vad de gjorde när jag senare provade mig fram med det svartvita formspråket. Ändå fanns det något i att färgen faktiskt aktiverade ögat och blicken vilket gjorde det svårt för mig att släppa det helt. Jag började fundera på hur jag kunde utnyttja färgens egenskaper och arbetade vidare med de starka färgerna. Jag använde de som Maria valt, men började succesivt även lägga till fler starka färger.

Då jag inte tyckte att träden blev bättre när de var i färg valde jag istället att börja experimentera med insekterna vilket resulterade i att de fick vara i färg och träden i svartvit. Min tanke var att man genom att endast behålla insekterna i färg kunde utnyttja färgernas egenskap att ge fokus åt ögat och att sökandet efter insekterna skulle bli roligare samt att man skulle kunna se dem lättare, kanske av slump då de skulle lysa upp mot den vita bakgrunden och de svartvita träden. Den enda färg som Maria använt i sin färgskala som inte är färgglad är grått. Genom att träden är tecknade i en gråskala tänker jag mig att de talar väl till Marias gråa delar samtidigt som de färgglada insekterna kan kopplas ihop med de färgglada möblerna.

GENOMFÖRANDE

Innan vårt examensarbete började tog jag kontakt med Maria Gustavsson och Ann Elmqvist Frihd för att få mer detaljer om vad projektet på BUS handlade om efter att ha blivit tipsad om det via en tidigare praktikplats. Jag har under projektet försökt att träffa Ann så mycket som möjligt då hon är kunnig inom hur sjukvården fungerar och hur avdelning 62 ser ut. Jag har också fått möjlighet att gå runt i lokalerna och se mig omkring, både på avdelning 62 och i resten av sjukhuset. Detta har varit hemskt givande då jag fått se många andra projekt som ägt rum på sjukhuset, många med samma tema som jag arbetat med. Ann har också varit en viktig del i hur jag fått ta del av information om sjukhuset och de villkor barnen har där. Eftersom hon arbetar som sjukgymnast för barnen har hon stor förståelse för hur de ser på sin tillvaro på sjukhuset och har kunnat ge mig material och synpunkter att arbeta vidare med.

Jag har utefter detta format min arbetsprocess och gjort val på vägen som jag trott ska passa den tänkta miljön så bra som möjligt. I en tidigare kurs på HDK med arbetsnamnet synopsis fick vi även tid att fundera över vad vi ville få fram med vårt examensprojekt. Jag visste redan då att jag ville arbeta mot BUS och valde att disponera tiden genom att titta på temat natur och hur den skulle kunna illustreras. Till uppgiften skulle vi ta fram fem bilder som på något sätt visade vår ingång till examensarbetet. Mina fem bilder såg jag som fem delar som alla representerade något från naturen. En del för himlen, en del för havet, en för träd, en för växtlighet och ljuset man kan se genom trädkronorna på sommaren, samt en val som jag kände representerade någonting tungt och massivt.

Jag tog sedan vidare element från valen, himmeln och tanken om trädkronorna som träffas av ljuset. Det resulterade i att jag arbetade fram formen i träden som vrider sig, lövverken som jag tecknat från bilder av himlen samt känslan av att något är föreställande fast samtidigt inte.



Inspirationsskisser från kursen Synopsis

Jag kom fram till att uttrycket jag sökte i mina bilder var något abstrakt samtidigt som det var väldigt figurativt. Jag ville arbeta med abstrakta rörelser inom igenkännliga element från naturen. Jag hittade trädens former genom att arbeta vidare med en skiss från Synopsis. Tekniken jag använde för att teckna gav mig träd som var mjuka men samtidigt hårda i sina starka kontraster. Jag tyckte om hur formen utvecklades och hur stammarna tycktes vrida sig på ett levande sätt. Jag tyckte även om hur de stora träden blev tunga och massiva, samtidigt som de små insekterna fick bli deras motsats i form av mer diskreta och mindre verk.

Insekterna har också kontrasten att de kanske ser trovärdiga ut i sina proportioner men man kan ifrågasätta färgsättningen och deras storlekar som inte stämmer överens med verkligheten. Valet av vilka insekter som skulle finnas med i samlingen gjorde jag med tanken att de flesta av dem skulle gå att känna igen, att bilderna kanske kunde fungera som något man kan föra ett samtal kring då båda till exempel sett en humla. Kanske kan dessa illustrationer bli en ingång till samtal som handlar om annat än sjukhus och sjukdomsrelaterade ämnen.

Teckningarna som jag har gjort är gjorda med en 0,05mm tjock bläckpenna på olika typer av papper. Jag arbetade och skissade även en del med blyerts men i slutändan blev det bläckbilderna som fick bestämma uttrycket för mina illustrationer. Efter att ha ritat mina trädstammar som var det första som jag tecknade i projektet, började jag att teckna lövverken. Lövverken var det som jag hade svårast för i projektet då jag inte visste vilken vikt jag ville ge dem och hur mycket plats de skulle få ta. Eftersom jag var inspirerad av naturen och det abstrakta i detta tema försökte jag hela tiden hitta liknelser i naturen från olika element. Därav kom jag fram till att jag ville teckna av moln för att jag tyckte att deras formspråk påminde om den bild jag hade av hur ljuset tränger in i trädkronor på sommaren.

Under tiden som jag skapade mina illustrationer fick jag rådet att jag skulle bygga en volymmodell från min handledare. Detta var något som jag hade funderat på men som jag inte helt förstått vikten av förrän den faktiskt var färdig. Med hjälp av modellen kunde jag lättare visualisera mina idéer både för mig själv och vid förklaring av projektet för andra. Modellen gjorde det lättare för att relatera till platsen och se vad det faktiskt var som jag behövde teckna och få fram. På något sätt blev denna visualisering en nyckel för att mitt projekt skulle kunna bli genomfört på ett bra sätt och jag ser stora fördelar med att använda den även vid min framtida presentation vid BUS. Till en början av arbetet var jag en aning orolig för att ta mig an det rumsliga formatet samtidigt som jag tyckte att det kändes spännande och nytt. Jag tror dock att rumsdelen tagit mycket större del av mitt projekt än vad jag tänkt mig från början. Detta kan ses som både positivt och negativt. Modellbygget tog mig ett tag att sätta mig in i, och jag har varit orolig för att inte kunna bli förstådd i mina visningar av det tredimensionella då jag sedan tidigare inte har någon erfarenhet alls om hur man ska gå tillväga. Att jag fick en handledare som är duktig på rumslighet har dock betytt väldigt mycket för mig då detta har skapat en trygghet att falla tillbaka på när jag varit osäker.



Modell av verket: skala 1:20

För att få mer feedback i mitt projekt försökte jag ta kontakt med Sustainable Studio i Lund som är bekanta med mina tidigare arbeten och sättet jag illustrerar. Min förhoppning var att vi skulle kunna ses och att jag skulle kunna få extern handledning av Lina Gustavsson som driver studion. Tyvärr blev det inte så mycket handledning då de har varit hemskt upptagna men de har ändå funnits där under projektet och vi har haft kortare samtal om bland annat material. Kanske hade jag velat ha lite mer stöd i kommunikationsdelen av mitt projekt i form av råd om hur man kan gå tillväga just i känsliga miljöer som sjukhus men jag känner ändå att jag klarat mig bra med de kunskaper jag har.

Just delen att hitta material och tillvägagångssätt för att genomföra projektet tycker jag däremot har varit svårt. Jag har hittat metoder som fotovägg, företag som trycker ”egna tapeter” där man får lämna in egna motiv, ”dekaler” som är som klistermärken samt olika typer av färger som man skulle kunna måla upp bilderna på plats med. Kraven är att materialet kan klara avdelningens rengöringsmedel och jag tänker mig att om de vill genomföra projektet på riktigt så skulle man kunna beställa prover från olika leverantörer för att sen testa sätta upp ett prov för att se om det håller när man tvättar. Eftersom avdelningen ändå ska måla om väggarna är detta kanske ett alternativ som skulle gynna sig för att hitta den bästa lösningen. Däremot tror jag att jag skulle föredra om bilderna inte är som ”klistermärken” då jag tror att kanske skulle störa för mycket. Därför tror jag på att skapa någon form av fototapet eller att det målas upp för hand. Vid uppmålning för hand skulle man kunna använda teckningarna som redan finns och projicera dem på väggen med hjälp av en projektor som guide till utförandet.

RESULTAT

Mitt examensprojekt resulterade i illustrationssamlingen Flygfånas skog som består av bilder tänkta för väggar på avdelning 62 vid BUS i Lund. Det har också resulterat i en volymmodell av avdelningen, samt en utskriven illustration i skala 1:1.

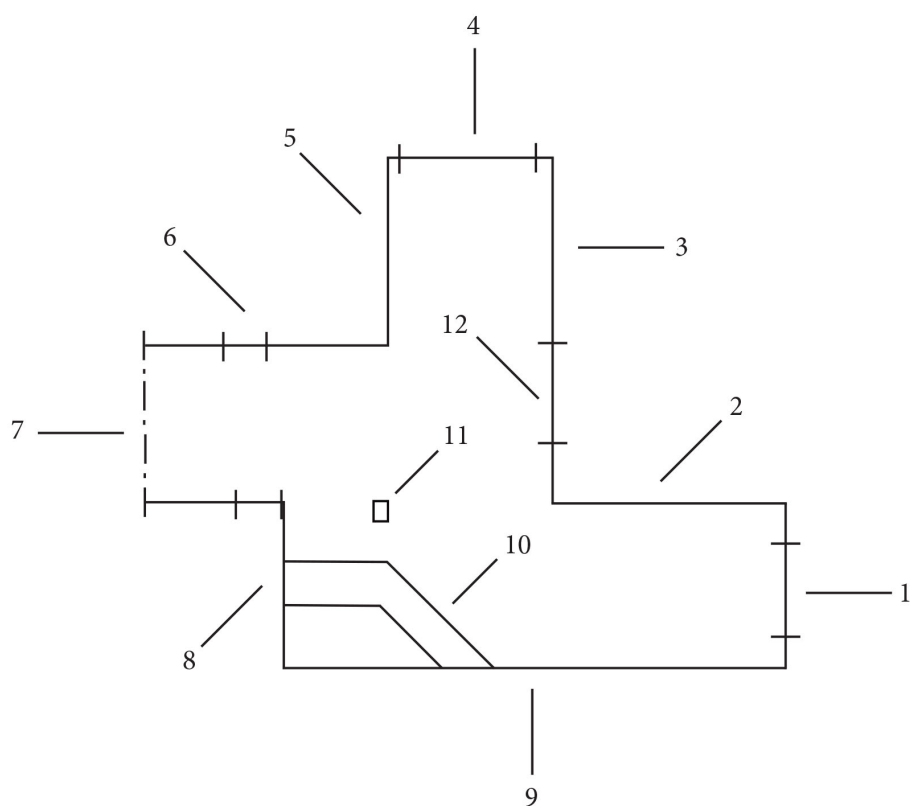


Bilder från volymmodell.



Bilder från volymmodell.

Ritning av rummet (obs ej skala)

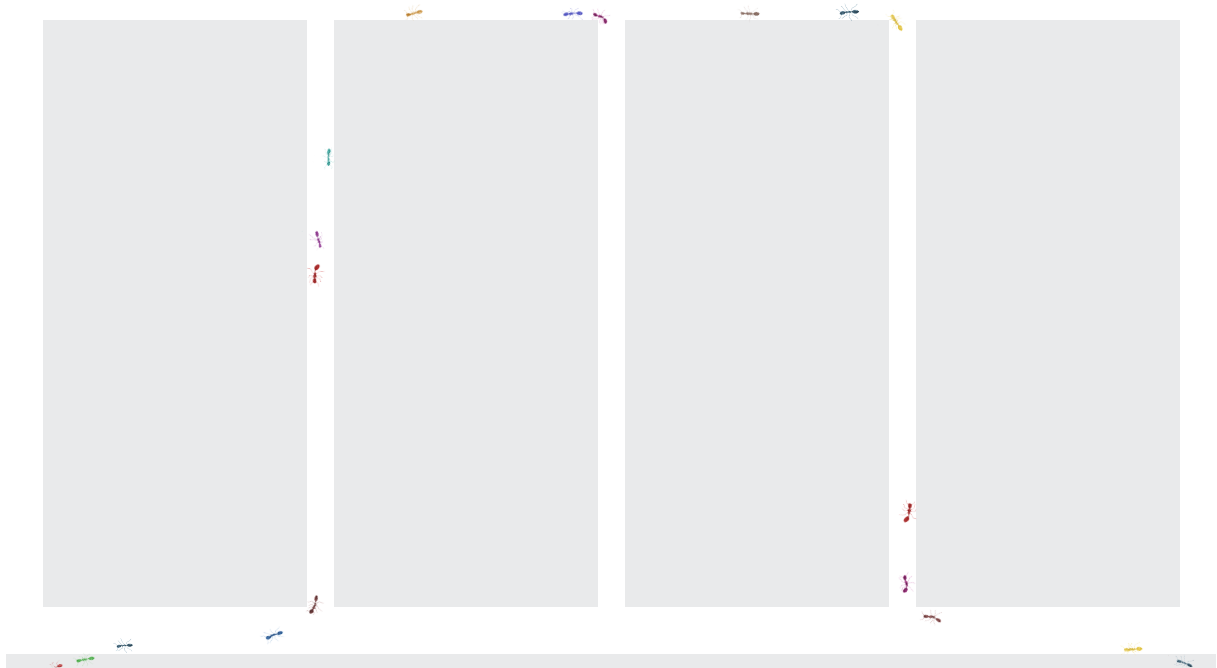


1. Ingång.
2. Vägg med elskåp. Illustration med myror.
3. Vägg vid hiss. Illustration med tre träd från golv till tak.
4. Fortsättning av korridor (korridor 1).
5. Vägg med utrymme för utrustning. Illustration med gren (gren 2).
6. Vägg med ingång till personalrum. Illustration med humla, flyga och larv.
7. Fortsättning av korridor (korridor 2).
8. Vägg vid reception. Illustration med gren och spindel (gren 3).
9. Vägg vid ingång med skåp. Illustration med gren (gren 1).
10. Bärande pelare.
11. Reception.
12. Taket utanför hissen. Illustration med tre malar i riktning mot korridor ett.

Vybilder av rummets väggar.

Vägg:

2.



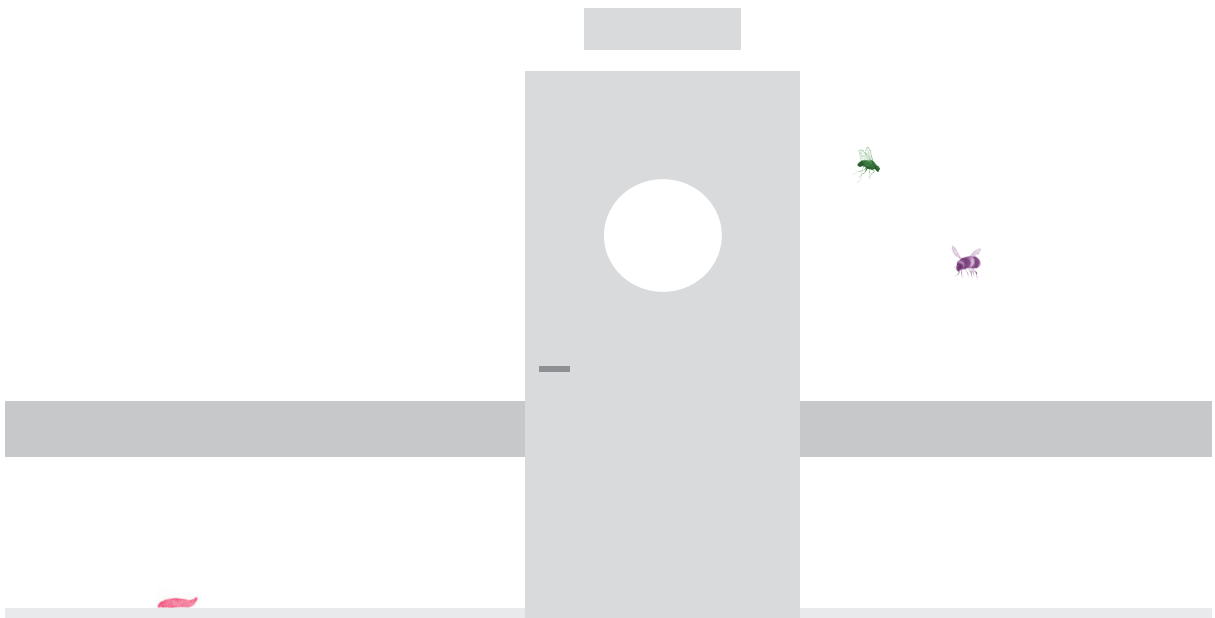
3.



5.



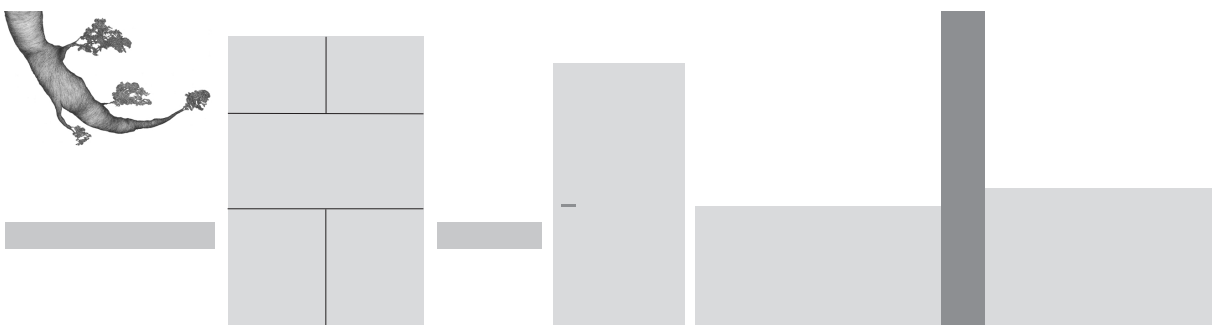
6.



8.



9.



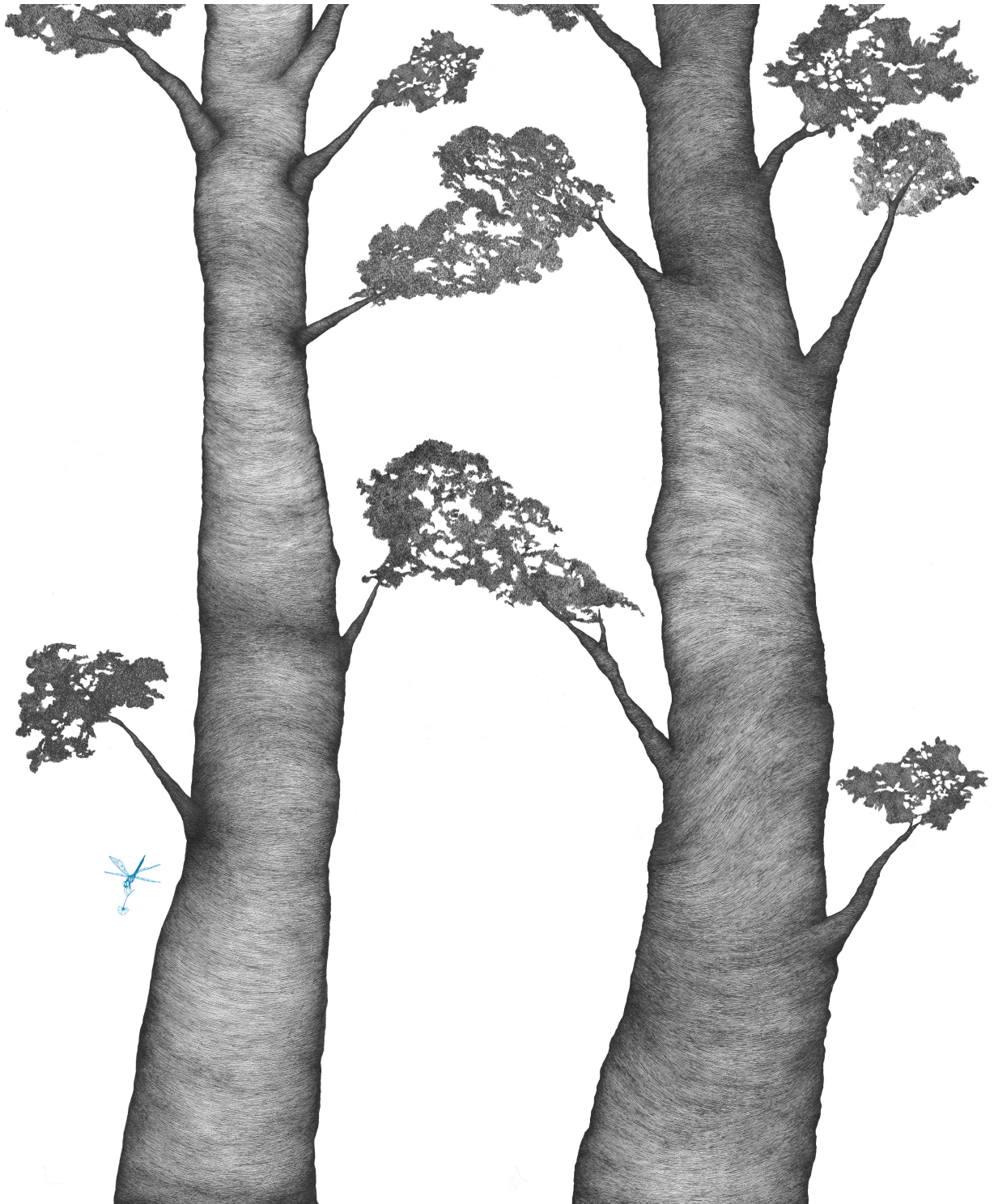
12.

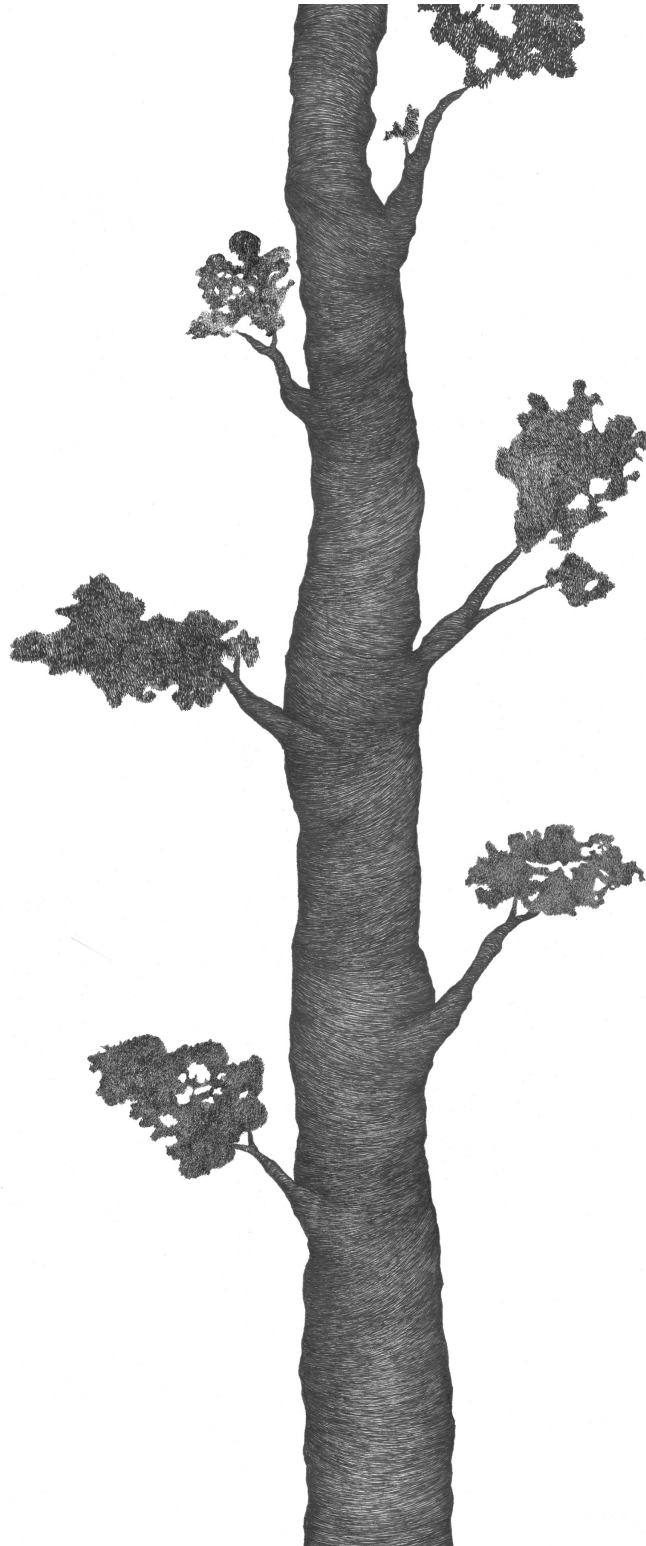


Illustrationer

Träd:

Illustration av träd med lövverk. Även motiv för min utskrift i skala 1:1. I full skala är träden 230cm höga samt drygt 40cm tjocka. Denna storlek är anpassad efter ytorna i rummet och i korridoren. Bilderna är tecknade i skala 1:3.





Det här trädet har jag tecknat i skala 1:6 och inte i skala 1:3 som de andra illustrationerna är gjorda i. Detta på grund av brist av tid. Eftersom trädet är tecknat i mindre skala blir detaljerna och strukturen inte riktigt den samma i detta träd som i de andra men tanken är att de ska vara samma om projektet genomförs.

Grenar:

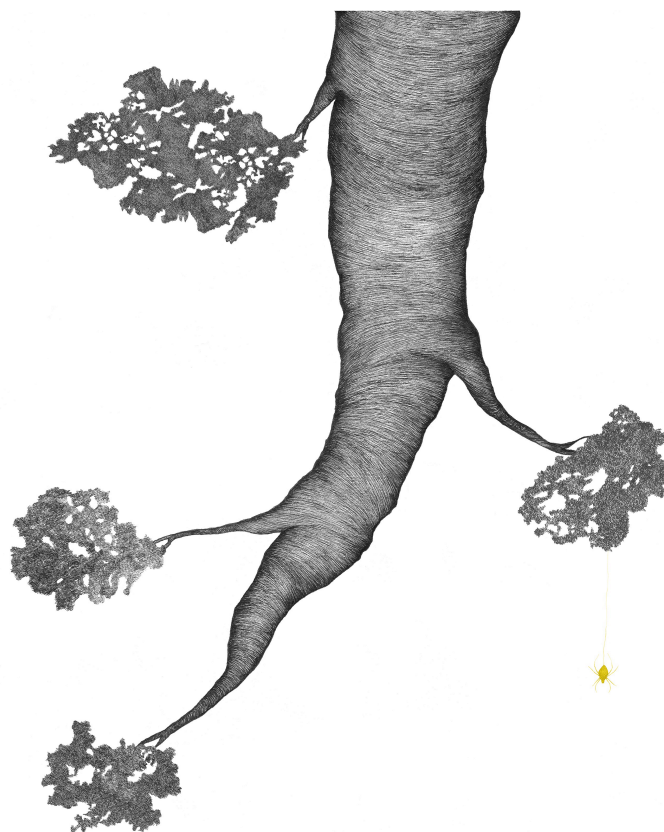
Grenar som kommer ner från taket. De tre grenarna anpassar sig efter ytan de är tänkta att placeras på. Från gren tre hänger även en spindel som är ute och flyger. Lägg märke till att lövverket är olika på alla träd och grenar men att de från början alla härstammar från samma originalbilder. Jag har valt att skapa och förändra dessa illustrationer i datorn för att få en större variation i bilderna. Hade jag haft mer tid under projektet hade jag kanske valt att rita nya för varje gren och träd men samtidigt är jag glad för att jag tvingades omvandla mina illustrationer på ett sätt jag inte gjort tidigare vilket jag ser som en lärdom.



Gren 1.



Gren 2.



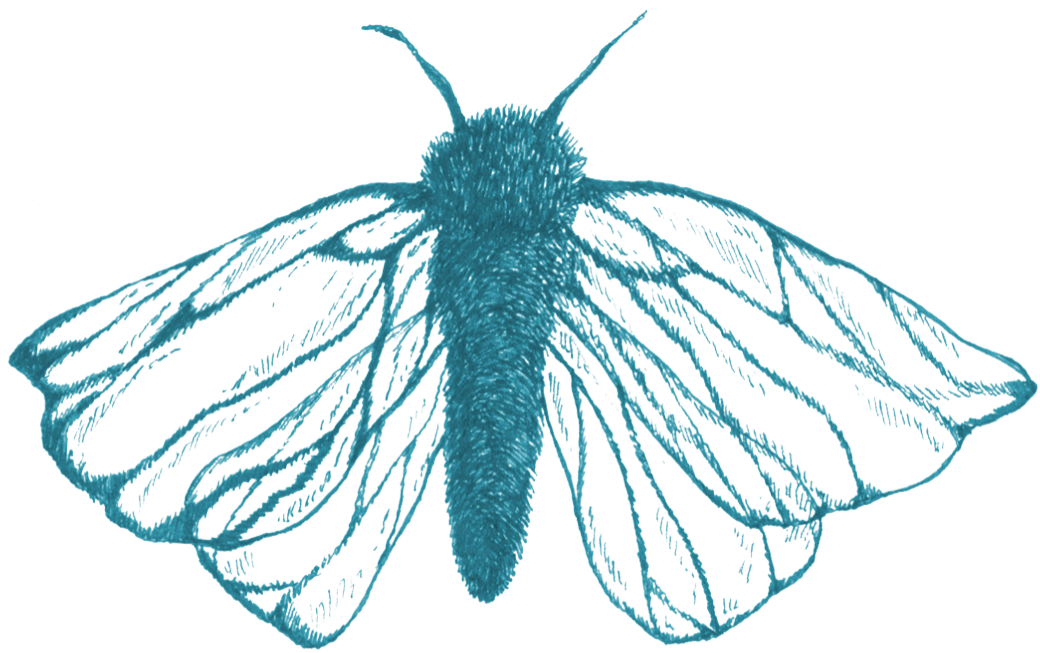
Gren 3.

Insekter:

Insekterna är tecknade som komplement till skogen samtidigt som de har sitt eget liv i avdelningen. Deras starka färger får dem att synas och jag hoppas att de ska skapa en nyfikenhet av iakttagarna att leta efter fler.



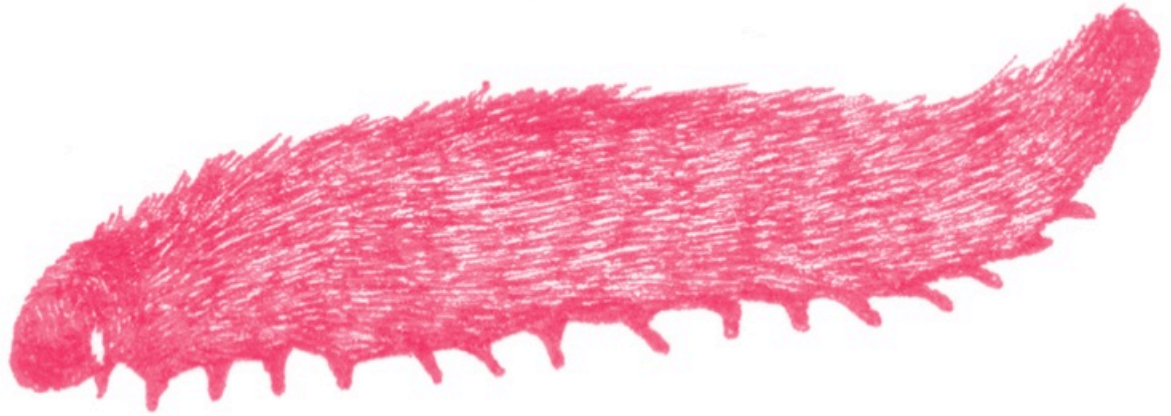
Hummla.



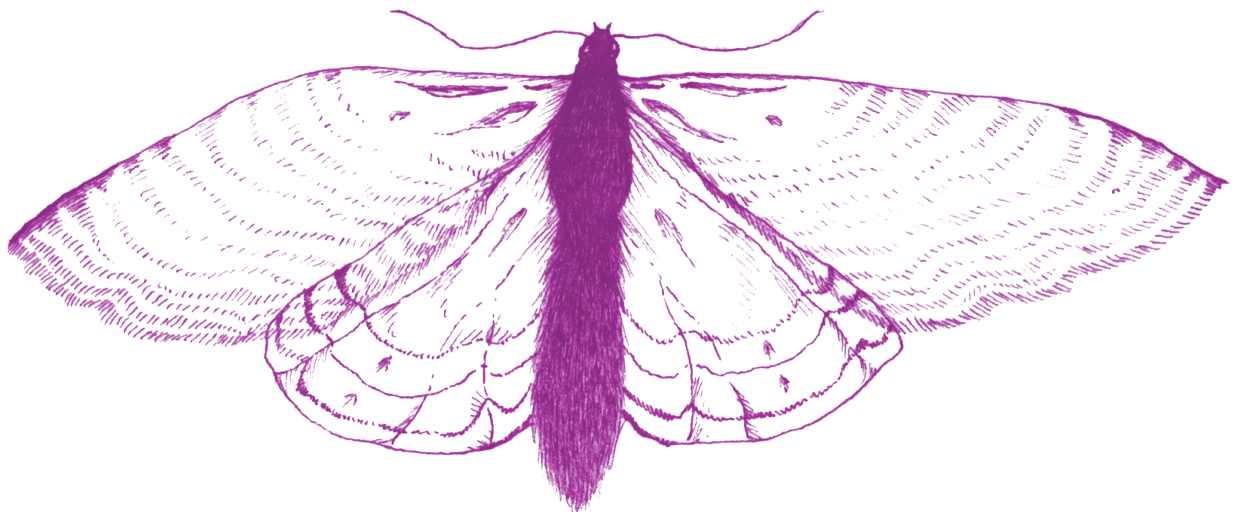
Mal 1.



Fluga.



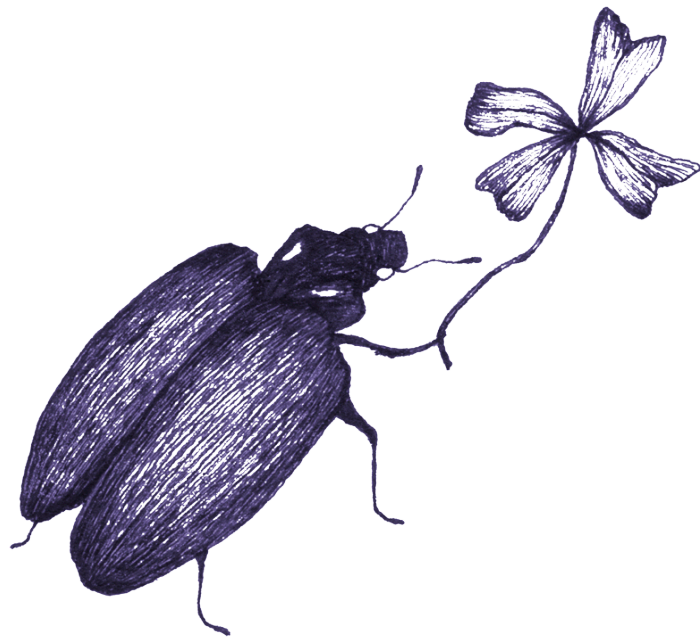
Larv.



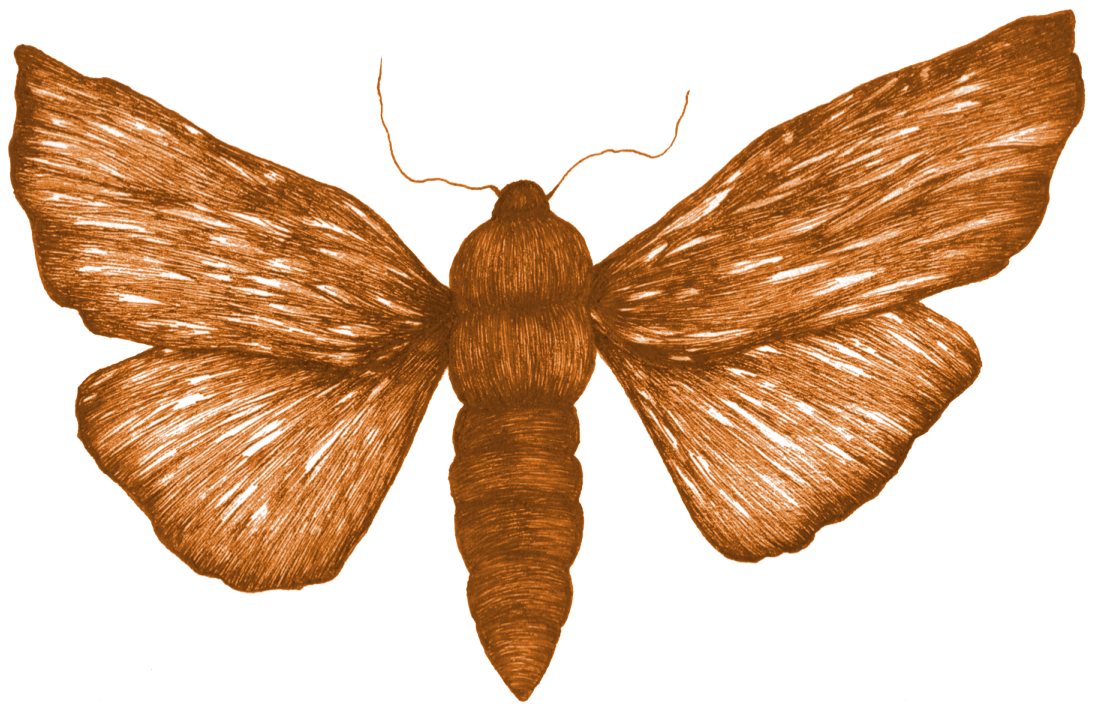
Mal 2.



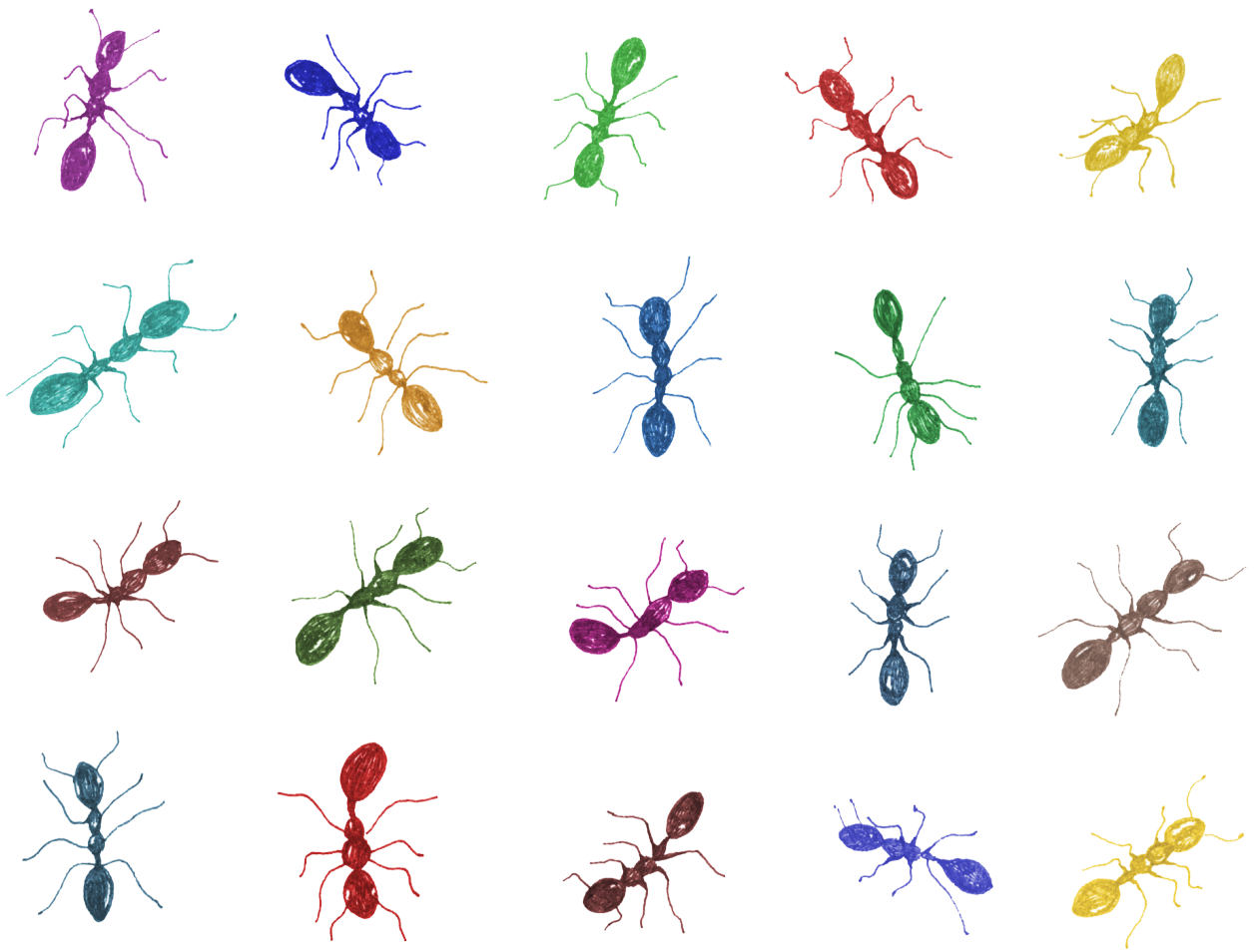
Nyckelpiga.



Skalbagge.



Mal 3.



Myror.



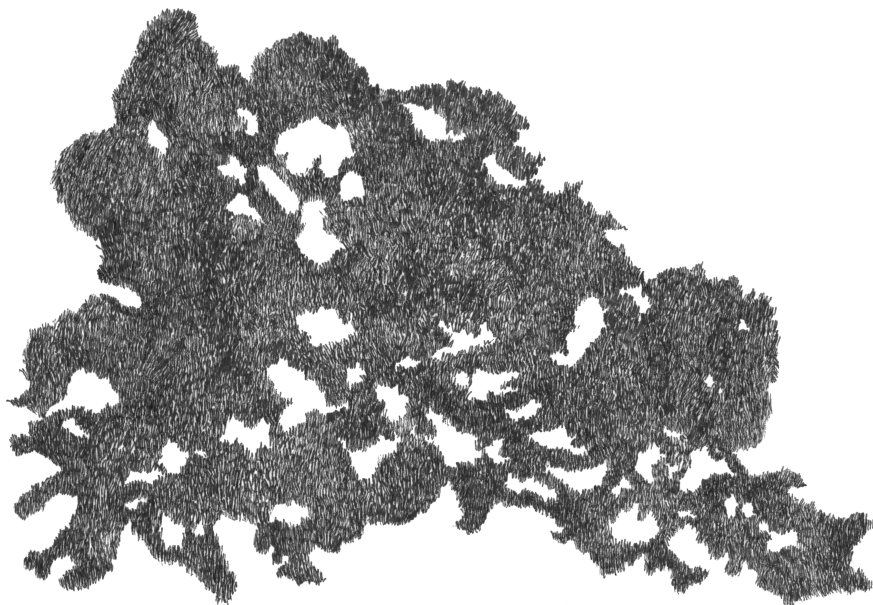
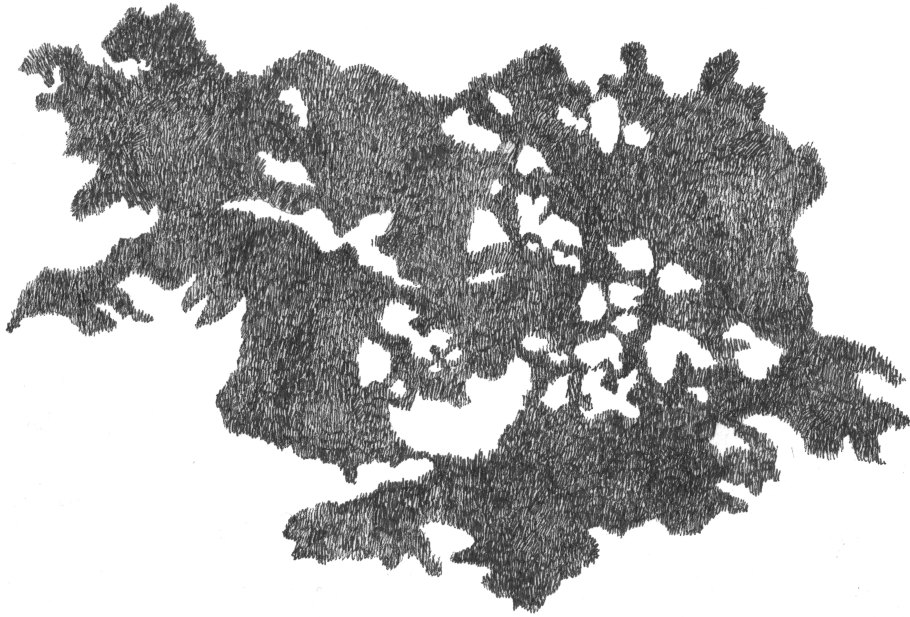
Spindel.

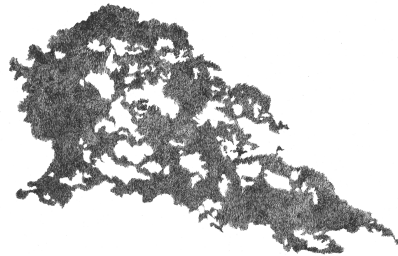
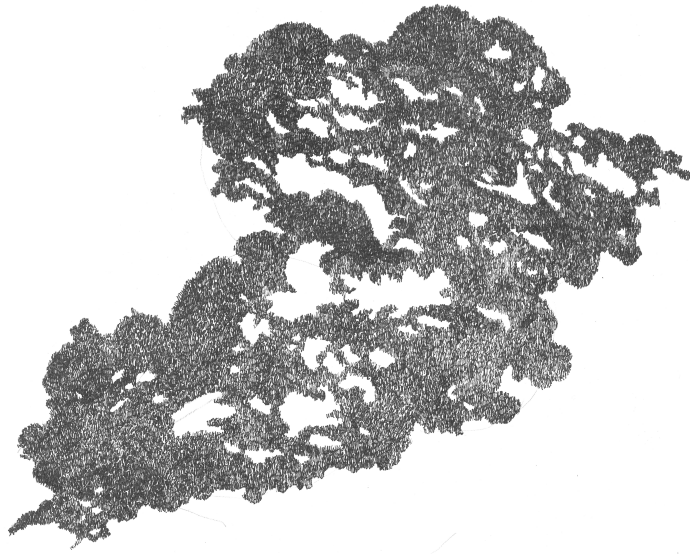


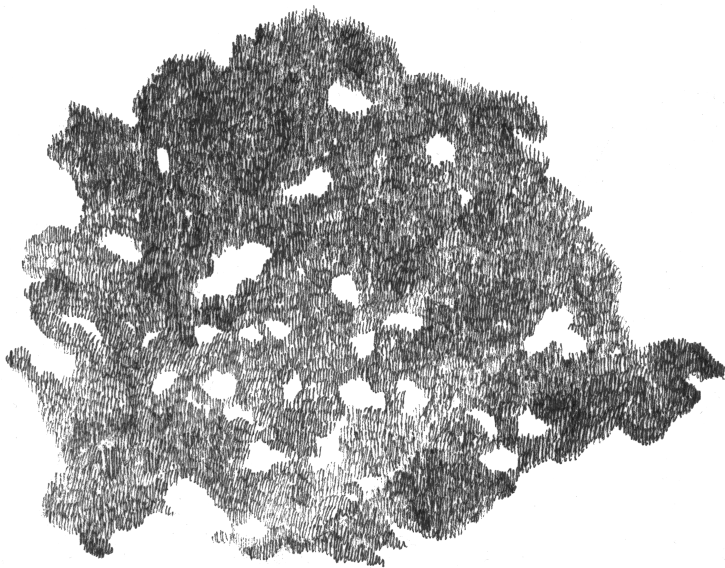
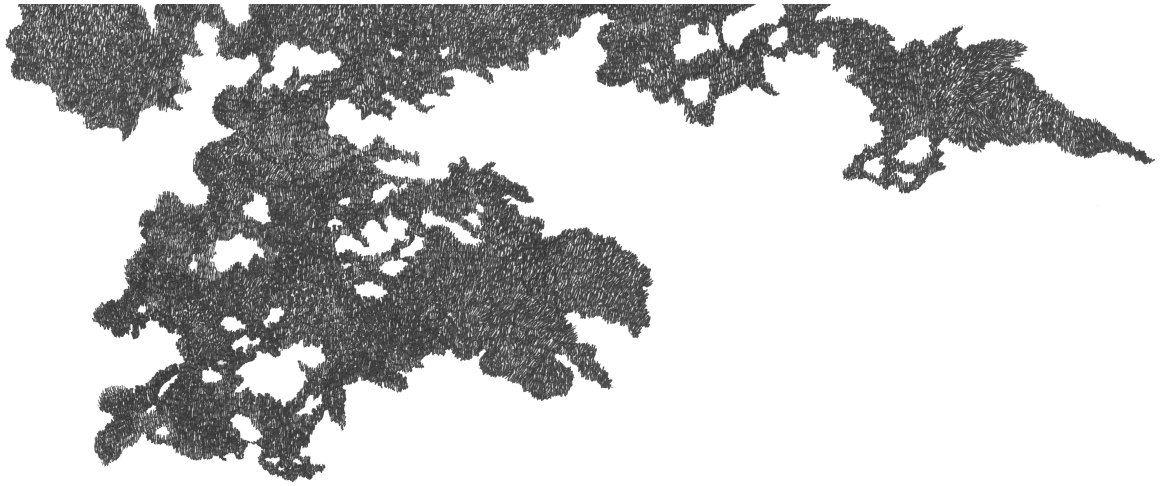
Trollslända.

Bladverk:

Illustrationer av bladverk till trädens grenar inspirerade av formen från moln och himmel.







Slutsats och reflektion

Jag tycker att arbetet har utvecklats på ett bra sätt under projekttiden. Jag känner att jag trots att detta är mitt examensarbete verkligen har lärt mig mycket nytt som jag inte gjort tidigare. Jag har mött ett helt nytt format i form av rumslighet men jag har också upptäckt mer än vad jag trodde att jag skulle göra om mina egna illustrationer och hur de kan manipuleras för att passa i olika sammanhang. Tidsmässigt blev nog mitt projekt mer och mer stressigt mot slutet vilket kanske inte var helt optimalt men det har varit svårt att känna efter var jag ville sätta stop och när jag kunde gå vidare mellan illustrationerna som många tog väldigt lång tid att teckna. Kontakter via mail har också varit något som ätit tid ur mitt projekt då jag också behövt pendla en hel del till Lund för att besöka BUS. Överlag är jag dock väldigt glad över att jag valde att göra det här projektet. Det har känts spännande även om jag var lite orolig i början för om jag valt rätt.

Framtidsperspektiv

Min förhoppning med verket är att det ska komma till användning vid BUS i Lund. Där hoppas jag att det ska kunna skapa en grund för en ny känsla och identitet för avdelning 62. Mitt arbete har handlat om att skapa en grund som ska gå att arbeta vidare på. Genom detta finns möjligheter att ändra uttrycket eller bygga på det in i andra delar av sjukhuset vilket jag gärna vill att de ska se och utnyttja. Jag ser stora möjligheter med att förutom att föra vidare arbetet ut i korridorerna och patientrummen, även röra formspråket ut i andra delar av sjukhuset. Jag vill att mitt projekt ska vara en del av avdelningens identitet och att illustrationerna på olika sätt kan komma att användas som mer än bara dekoration på väggarna. Genom att föra ut en del insekter i andra delar av sjukhuset skulle man kunna använda illustrationerna även som symboler för att till exempel hjälpa patienterna att hitta rätt och välkomna dem redan när de läser skyltar om vart de ska gå. I mitt projekt har jag tecknat två illustrationer avsedda till detta men det kan behövas fler beroende på hur en sådan vidareutveckling skulle komma att se ut. Kanske vill man göra ett helt spår av insekter som man kan följa, eller så vill man ha det lite diskreta men ändå fokus skapande som illustrationerna kan skapa även i sin enkelhet.

Jag tror att det finns många möjligheter till att få projektet på BUS att bli ett långvarigt verk då det finns så mycket som man skulle kunna bygga vidare på. Dessutom får man inte glömma att verket i sig är en del av en större helhet som beskriver hela sjukhusets identitet och deras strävan efter att förbättra sina lokaler för patienterna.

Källföteckning

Källförteckning:

Jag har inga källhänvisningar.