



GÖTEBORGS UNIVERSITET

CENTRUMBILDNINGAR VID FYRA UNIVERSITET

Magnus Gunnarsson/Enheten för analys och utvärdering

PM: 2013:02

Diarienummer: V 2013/219

PM

Innehåll

Sammanfattning	3
Inledning	3
Uppsala	3
Lunds universitet	4
Karolinska institutet	5
Aarhus universitet	5
Bilaga 1: Styrdokument för centrumbildningar vid Uppsala universitet	
Bilaga 2: Riktlinjer för centrumbildningar vid Lunds universitet	

Sammanfattning

Sektionen för analys & utvärdering har undersökt hur Karolinska institutet samt Lunds, Uppsala och Aarhus universitet hanterar centrumbildningar. Alla de tre flerfakultetsuniversiteterna finner det besvärligt att hantera centrumbildningarna administrativt, och är missnöjda med sina nuvarande system. KI är mer nöjt med sitt system, och håller kanske lite hårdare i tyglarna än vad som är fallet vid de tre andra universiteterna – centrumbildningar som inte passar in i KI:s strategi får inte bildas, och de som bildas får ofta ekonomiskt stöd av lärosätet.

De tre svenska lärosätena har styrdokument som beskriver hur centrumbildningar ska inrättas, medan Aarhus arbetar med separata och i princip unika överenskommelser för varje centrumbildning.

Inledning

På uppdrag av Staffan Edén och inom ramen för arbetet med att se över GU:s hantering av centrumbildningar har Analys & utvärdering undersökt hur centrumbildningar hanteras vid fyra andra universitet. Denna skrift utgör resultatet av den undersökningen.

De fyra universitet som har undersökts är Lunds universitet, Karolinska institutet, Uppsala universitet och Aarhus universitet. Undersökningen har skett genom tämligen fria telefonintervjuer med representanter för de fyra universiteterna (KI: Mats Wahlgren; UU: Irene Johansson; LU: Karin Hofvendahl; AU: Fleming Larsen). Följande områden fokuserades vid intervjuerna:

- Hur hanteras centrumbildningar övergripande, och finns det någon policy eller liknande för det?
- Finns det grupperingar som inte är centrumbildningar formellt sett men som ändå uppfattas som centrumbildningar?
- Hur utvärderas centrumbildningarna?
- Finns det någon centralt placerad enhet eller funktion som hanterar centrumbildningar?
- Är ni nöjda med hur centrumbildningarna hanteras?

Uppsala

Uppsala universitet har sedan 2007 en policy fastställd av rektor för hur centrumbildningar ska hanteras (se bilaga 1). Där beskrivs sex olika modeller för inrättande av centrumbildningar, som särskiljs genom vilken instans som inrättar centrumbildningen (rektor/konsistoriet, områdes-/fakultetsnämnd, eller institutionsstyrelse) samt vilken instans som hyser centrumbildningen (rektor, områdes- eller fakultetsnämnd, eller institutionssty-

relse). Syftet med detta är att klargöra ansvarsdelegationerna. Policyn anger också vilka uppgifter som åligger centrumbildningarnas styrelser och föreståndare.

Policyn urskiljer tre typer av centrumbildningar:

A. Centrumbildningar med huvudsakligen kontaktskapande, mäklande eller främjande uppgifter och med egen budget men utan personal och upplåtelseavtal för lokaler. Benämningen forum alternativt nätverk är lämplig.

B. Centrumbildningar som har särskilda uppdrag att genomföra och som vidarefördelar uppdrag och medel. Dessa enheter kan vara institutionsliknande i den meningen att de har tillsvidareanställd personal och egna upplåtelseavtal för lokaler. Benämningen program är lämplig.

C. Institutionsliknande centrumbildningar med tvärvetenskaplig forskning och/eller utbildning och med tillsvidareanställd personal och/eller egna upplåtelseavtal för lokaler. Benämningen centrum är lämplig och bör vara förbehållen denna kategori.

Dessa centrumbildningstyper har dock inte använts på några fler platser än i policyn.

Det finns ingen central enhet som hanterar centrumbildningar.

Uppsala universitet står nu i begrepp att se över policyn för centrumbildningar, eftersom de inte är helt nöjda med den. Ett problem är att den terminologi som policyn föreslår inte har följts, utan grupperingar har uppstått som inte har varit officiellt inrättade centrumbildningar, men de har ändå uppfattats som sådana.

Lunds universitet

Lunds universitet har upprättat riktlinjer för centrumbildningar (bilaga 2), men det dokumentet används inte. Det finns en stor mångfald vad gäller centrumbildningar, och de centrala funktionerna lyckas inte fånga in alla i en central hantering.

Det finns en enhet under rektor, på samma nivå som fakulteter, med beteckningen Universitetets särskilda verksamheter (USV), där sådana verksamheter samlas som inte passar på någon enskild fakultet. Fakultetsövergripande centrumbildningar ligger där. USV har en egen styrelse och en vicerektor med ett ansvar som motsvarar dekanernas.

De centrumbildningar som ligger under USV följer i stort sett de (implicita eller explicita) riktlinjer som finns, även om man inte lyckats så väl vad gäller utvärderingar som man föresatt sig. Extern finansierade centrumbildningar, som Linnécentra och Strategiska forskningsområden, utvärderas enligt finansärens riktlinjer.

Det finns även centrumbildningar på fakulteter och institutioner, och dessa har de centrala funktionerna ingen uppsikt över. Det händer att sådana centrumbildningar skaffar sig egna webbplatser med egna logotyper och grafiska profiler som inte överensstämmer med Lunds universitets officiella profil. Detta är man inte nöjd med från centralt håll.

Karolinska institutet

Centrumbildningar vid KI kan inrättas av konsistoriet/rektor, av Styrelsen för forskning, eller av Styrelsen för utbildning. Det finns alltså centrumbildningar för utbildning, även om det normala är att de fokuserar på forskning.

Det dyker titt som tätt upp grupperingar som kallar sig för centra e. dyl. utan att vara officiellt inrättade, och det försöker KI motverka. Det kan krävas en viss hårdhänthet initialt, men också ett betydande mått av pragmatism. För att få utrymme på KI:s webbplats måste man vara centralt sanktionerad.

KI vill kunna stödja sina centrumbildningar, eventuellt ekonomiskt, vilket innebär att man också vill ha centrumbildningar som i något avseende är ”bra” för KI. Det kan innebära att de ska passa KI:s profil eller att de inte ska krocka med varandra. Detta synsätt innebär att man ibland avstår från att inrätta centrumbildningar för att man inte anser sig ha råd med det.

Det nuvarande sättet att hantera centrumbildningar fungerar på det hela bra, med undantag för beslutsprocessen för inrättandet och mer specifikt finansieringen av nya centrumbildningar. Det sker idag tämligen ad hoc.

Det finns inga strikta riktlinjer för utvärderingar av centrumbildningar, om det inte är så att externa finansiärer kräver detta. (T.ex. för Strategiska forskningsområden.)

En person vid Universitetsförvaltningen handlägger centrumbildningar.

Aarhus universitet

På Aarhus universitet har man nyss tagit initiativ till en handfull mycket stora centra, med budgetar på upp till 25 miljoner DKK under fem år. De har också nationella enheter, och s.k. grundforskningscentra, som finansieras av Danmarks grundforskningsråd. Dessutom finns flera andra centrumbildningar av olika slag. Fleming Larsen delar upp dem i tre typer:

- I. Centra med självständig ledning (styrelse eller motsvarande).
- II. En samling forskare utan formell grund.
- III. Centra som har någon form av avtal med institution, åtminstone vad gäller ekonomi och uppföljning.

AU har inget särskilt styrdokument för att reglera centrumbildningarna, utan arbetar istället med skriftliga överenskommelser (”aftaler”). För den första typen av centrumbildningar finns alltid utförliga överenskommelser som reglerar finansiering, uppföljning, ansvarsförhållanden och publikationspoäng. Universitetet arbetar för att ta fram en mall för hur dessa överenskommelser ska se ut, men i dagsläget finns ingen sådan.

Rektor fattade nyligen ett beslut som stipulerar att alla centra ska ligga vid någon institution, men det finns äldre centra som fortfarande har avtal direkt med en fakultet, eller t.o.m. universitetet, och alltså existerar bredvid institutionsstrukturen.

Centra av typ II har man ingen kontroll över. Det finns heller inte någon central enhet som hanterar centrumbildningar.

Man är generellt inte helt nöjd med hur centra hanteras. Det är rörigt, helt enkelt.



UPPSALA
UNIVERSITET

Centrumbildningar

och andra enheter med styrelse
(motsv) och/eller föreståndare (motsv)

Fastställd av rektor den 15 maj 2007

Innehållsförteckning

1	Organisation och delegation	2
1.1	Sammanfattning	2
1.2	Terminologi. Reglering av verksamheten vid en centrumbildning och vissa andra enheter	3
	Instruktionen för en centrumbildning, checklista	4
1.3	Organisationsmodeller och delegationsordning för centrumbildningar och vissa andra enheter	5
	Modell 1 med varianterna 1a, 1b och 1c: Konsistoriet inrättar eller har inrättat centrumbildningen	5
	Modell 2 med varianterna 2a och 2b: Områdes- eller fakultetsnämnd inrättar eller har inrättat en centrumbildning	10
	Modell 3: Institutionsstyrelse inrättar eller har inrättat en centrumbildning	13
2	Uppgifter för styrelse och föreståndare	14
2.1	Styrelsens uppgifter	14
2.2	Föreståndaruppdraget	14
3	Bilaga: Lägesrapport för centrumbildningar och andra enheter med styrelse (motsv) och/eller föreståndare (motsvarande) , maj 2007	15

1 Organisation och delegation

1.1 Sammanfattning

Vid Uppsala universitet finns, förutom institutionerna, ett stort antal enheter av varierande storlek med specifika uppdrag och uppgifter och med olika organisatorisk ställning. Exempel är universitetsbiblioteket, universitetsförvaltningen, intendenturområdena, museerna och ett antal centrumbildningar. De senare är enheter där utbildning och/eller forskning bedrivs men som av olika skäl inte är institutioner.

Beslut har tagits av rektor om

- organisationsmodeller och regelverk för centrumbildningar, UFV 2004/1826, den 11 oktober 2005,
- uppgifter för styrelser och föreståndare (motsvarande) samt delegationsordning, UFV 2005/590, den 9 maj 2006,
- vilka centrumbildningar som omfattas av organisationsmodellerna, regelverket och delegationsordningen, UFV 2004/1826, den 11 oktober 2005 och UFV 2005/590 den 9 maj 2006.
- uppdrag till fakultetsnämnder rörande organisatoriska förändringar för centrumbildningar, UFV 2004/1826 i flera omgångar, lägesrapport ges i avsnitt 3 (bilaga).

I sammanfattning innebär ovanstående beslut följande.

- En centrumbildning skall ligga i linjeorganisationen, såvida inte särskilda skäl föreligger, och någon av följande organisationsmodeller (avsnitt 1.3) skall tillämpas:
 - Modell 1b: Centrumbildningen är inrättad av konsistoriet eller rektor och underställd en områdes- eller fakultetsnämnd
 - Modell 1c: Centrumbildningen är inrättad av konsistoriet eller rektor och underställd en institutionsstyrelse
 - Modell 2a: Centrumbildningen är inrättad av en områdes- eller fakultetsnämnd och underställd denna
 - Modell 2b: Centrumbildningen är inrättad av en områdes- eller fakultetsnämnd och underställd en institutionsstyrelse
- Modell 1a (avsnitt 1.3), som innebär att centrumbildningen är inrättad av konsistoriet eller rektor och underställd rektor, skall tillämpas endast då särskilda skäl föreligger t ex reglering i förordning
- Modell 3 (avsnitt 1.3), som innebär att centrumbildningen är inrättad av en institutionsstyrelse, skall tillämpas endast då särskilda skäl föreligger
- Benämningarna centrum, program och forum bör eftersträvas för de olika kategorierna av centrumbildningar enligt avsnitt 1.2.
- Ledningsfunktionerna för en centrumbildning bör benämnas styrelse resp. föreståndare
- Ordföranden i styrelsen och föreståndaren skall vara olika personer
- Av instruktionen för centrumbildningen skall framgå
 - hur styrelsen är sammansatt och hur den utses samt hur föreståndaren utses eller tillsätts; studentrepresentanter skall ingå i styrelsen om centrumbildningen bedriver utbildning
 - styrelsens och föreståndarens uppgifter, ansvar och befogenheter, såvida detta inte täcks av avsnitt 2.1 resp. avsnitt 2.2.
 - hur och när utvärdering skall ske
 - tillvägagångssättet vid förlängning av verksamheten och vid avvecklingInstruktionen för centrumbildningen skall i övrigt ha innehåll enligt checklistan i avsnitt 1.2
- Delegationerna till föreståndaren skall vara utformade på ett enhetligt sätt och ingå i en delegationsföljd som utgår från rektor, se avsnitt 1.2.

1.2 Terminologi. Reglering av verksamheten vid en centrumbildning och vissa andra enheter

Bland de enheter vid Uppsala universitet som har chefer och/eller styrelser men som inte är institutioner finns en stor grupp som har samlingsbenämningen *centrumbildning*. I den gruppen kan följande kategorier identifieras:

- A. Centrumbildningar med huvudsakligen kontaktskapande, mäklande eller främjande uppgifter och med egen budget men utan personal och upplåtelseavtal för lokaler. Benämningen *forum* alternativt *nätverk* är lämplig.
- B. Centrumbildningar som har särskilda uppdrag att genomföra och som vidarefördelar uppdrag och medel. Dessa enheter kan vara institutionsliknande i den meningen att de har tillsvidareanställd personal och egna upplåtelseavtal för lokaler. Benämningen *program* är lämplig.
- C. Institutionsliknande centrumbildningar med tvärvetenskaplig forskning och/eller utbildning och med tillsvidareanställd personal och/eller egna upplåtelseavtal för lokaler. Benämningen *centrum* är lämplig och bör vara förbehållen denna kategori.

Kategoriseringen A-C går från mindre fast till mer fast och varaktig. Gränsfall finns. Indelningen är vidare överlappande i den meningen att en centrumbildning i kategori C normalt även har de uppgifter som anges för kategori A etc..

Enhetliga benämningar enligt ovan bör tillämpas för nya centrumbildningar och eftersträvas för befintliga. Ledningsorganet för en centrumbildning bör kallas styrelse och den person som har uppgifter motsvarande en prefekt bör benämnas föreståndare.

Lagar, förordningar och universitetets regelverk gäller naturligtvis även för centrumbildningar. För reglering av en centrumbildnings verksamhet skall förutom beslutet om inrättande alltid finnas beslut avseende

- avtal med samarbetspartners och med finansiärer (i förekommande fall)
- instruktion (se vidare nedan)
- ordförande och ledamöter i styrelse samt förordnande för föreståndare
- delegationer till föreståndaren.

Ordföranden i styrelsen och föreståndaren för en centrumbildning skall vara olika personer. Denna skillnad i förhållande till vad som gäller för institutioner motiveras av att centrumbildningarnas verksamhet i allmänhet går över fakultets- eller institutionsgränser eller har externa intressenter t ex andra universitet.

Utvärdering, normalt extern utvärdering, skall genomföras regelbundet och skall föreligga i god tid före beslut om fortsatt verksamhet eller avveckling.

Utöver centrumbildningarna finns andra enheter med styrelse (motsv) och/eller föreståndare (motsv). Dessa behandlas också i denna regelsamling och benämns "*vissa andra enheter*". Observera att universitetsbiblioteket, universitetsförvaltningen, enheten för IT-stöd och intendenturområdena inte omfattas av denna regelsamling.

Instruktionen för en centrumbildning, checklista

Instruktionen skall stå i överensstämmelse med beslut fattade vid inrättandet eller vid revisioner av dessa och med eventuella avtal. Det skall framgå vem som har fastställt instruktionen och på vems uppdrag, vilken giltighetstid den har och vilket förfarande som gäller vid revidering av instruktionen.

Instruktionen skall ha följande innehåll. Det som redan är reglerat genom överordnade beslut utgår ur listan.

- Syfte
- Verksamhetens inriktning
- Finansiering
- Styrelsens sammansättning (jämsliddhetsplanen gäller, studentrepresentanter skall ingå om verksamheten omfattar utbildning, jävsförhållanden skall uppmärksammas etc)
- Hur och av vem ledamöter, ordförande och i förekommande fall vice ordförande utses inkl. vilka som nominerar
- Hur föreståndare och i förekommande fall ställföreträdande föreståndare utses eller tillsätts
- Mandattidernas längd för ordförande och styrelse samt förordnandetid för föreståndaren alternativt om föreståndarskapet ingår i en anställning
- Styrelsens och föreståndarens uppgifter, ansvar och befogenheter med hänvisning till delegationerna till föreståndaren, se nedan
- Arbetsvillkor, principer för reglering av arbetstid och ersättning för föreståndaren och ordföranden
- Befogenheter t ex rörande anställning och arvodering av personal och i förekommande fall procedurer vid rekrytering och anställning

- Försörjning med lokaler, TA-stöd, utrustning och annan infrastruktur
- Föreskrifter om avlämnande av verksamhetsberättelse, verksamhetsplan, bokslut, budget och annat underlag
- Ansvar för information till och från centrumbildningen
- Webb-adress och principer för grafisk profil då tveksamhet gäller, t ex då centrumbildningen drivs i samarbete med andra lärosäten
- Hur och när utvärdering skall göras
- Tillvägagångssätt vid förlängning av verksamheten och vid avveckling

1.3 Organisationsmodeller och delegationsordning för centrumbildningar och vissa andra enheter¹

Modell 1 med varianterna 1a, 1b och 1c: Konsistoriet² inrättar eller har inrättat centrumbildningen

Då andra parter, t ex ett annat universitet, medverkar i centrumbildningen upprättas resp. revideras ett avtal mellan Uppsala universitet som myndighet och övriga medverkande parter. Samma gäller för strategiska forskningsprogram och kompetenscentra med extern finansiär. Avtalet kan bland annat omfatta föreskrifter om representation i styrelsen och ekonomiska åtaganden. Giltighetstid och föreskrifter för förlängning och uppsägning av avtalet skall ingå. Beslut om avveckling tas av konsistoriet.

Modell 1 kommer ifråga endast för centrumbildningar av kategori C och för centrumbildningar av kategori B som har egen personal och egna upplåtelseavtal för lokaler.

Modell 1a: Centrumbildningen underställs eller är underställd rektor

Modell 1a innebär att

- rektor fastställer resp. reviderar instruktionen
- rektor utser ordförande och styrelse samt förordnar föreståndare
- kostnadsstället placeras under rektor (den första av de fem kontosiffrorna är 8)
- delegationer utgår från rektor till föreståndare
- rektor är föreståndarens chef
- centrumbildningen rapporterar och lämnar underlag till rektor
- rektor har ansvar för information till centrumbildningen.

Denna organisatoriska särställning bör tillämpas endast för ett fåtal centrumbildningar, t ex för nationella enheter som Kollegiet för samhällsforskning (SCAS) och Nationellt kunskapscentrum för mäns våld mot kvinnor (NKC), som båda har egen förordning med regler bl a för hur föreståndaren utses, eller då rektors medverkan krävs av någon samverkanspart eller finansiär eller för centrumbildningar där andra särskilda skäl föreligger. Dessa skäl skall då tydligt anges.

¹ Med centrumbildning menas fortsättningsvis även ”vissa andra enheter”

² Analogt med inrättande av institutioner. Strategiska forskningsprogram/kompetenscentra inrättas dock av rektor enligt beslut 1996-01-12, dnr 30/96.

Delegationsordning för modell 1a

Rektor delegerar samtliga uppgifter som beskrivs i föreståndaruppdraget (avsnitt 2.2), inklusive ansvar, befogenheter och skyldigheter till föreståndare.

Rektor är föreståndarens chef och har ledningsansvar gentemot denne, vilket medför ansvar för tillsyn och uppföljning av delegerade uppgifter. Föreståndare ansvarar inför rektor för föreståndaruppdragets genomförande. Om föreståndare inte är utsedd, eller om föreståndare inte utför sitt uppdrag, faller ansvaret för uppdragets genomförande på rektor.

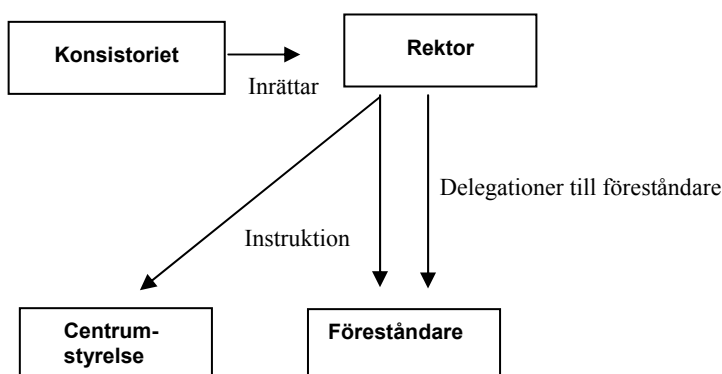
Föreståndaren får inom ramen för uppdraget och gällande lokalt regelverk delegera uppgifter till annan befattningshavare inom enheten, om inte rektor beslutat annat i särskild ordning (t ex finns vissa begränsningar i rätten att vidaredelegera beslut i personal- och ekonomiärenden).

Föreståndare som har vidaredelegerat uppgifter har ledningsansvar gentemot den befattningshavare, till vilken delegation har skett, vilket medför ansvar för tillsyn och uppföljning av delegerade uppgifter. Föreståndare kan helt eller delvis återta delegation.

Det förutsätts att den person, till vilken delegation har skett, har den ansvarsställning, de kvalifikationer och den insikt, som krävs för den delegerade uppgiften.

Delegation skall vara skriftlig och skall överlämnas till den befattningshavare, som skall motta delegationen. Bägge parter skall underteckna delegationen.

Grafisk sammanfattning av modell 1a



Modell 1b: Centrumbildningen underställs eller är underställd en områdes- eller fakultetsnämnd

I normalfallet ingår i konsistoriets beslut om inrättande av en centrumbildning ett uppdrag, inkl. direktiv angående fastställande av instruktion mm, till en områdes- eller fakultetsnämnd³ att centrumbildningen skall vara underställd denna. För en existerande centrumbildning kan konsistoriet på motsvarande sätt besluta att den skall underställas en områdes- eller fakultetsnämnd.

Modell 1b innebär att

- nämnden fastställer resp. reviderar instruktionen
- nämnden utser ordförande och styrelse
- vicerektor eller fakultetsdekanus förordnar föreståndare

³ Det kan förutses att det nästan alltid är en fakultetsnämnd som får uppdraget.

- kostnadsstället placeras inom området eller fakulteten
- delegationer utgår från rektor via vicerektor (inom området humaniora och samhällsvetenskap dessutom eventuellt via fakultetsdekanus) till föreståndaren
- vicerektor eller fakultetsdekanus är föreståndarens chef
- centrumbildningen rapporterar och lämnar underlag till områdes- eller fakultetsnämnden
- nämnden har ansvar för information till centrumbildningen.

Andra fakulteter eller andra lärosäten kan medverka även om centrumbildningen är underställd en områdes- eller fakultetsnämnd.

Delegationsordning för modell 1b

Rektor delegerar till vicerektorerna och till ordföranden i den utbildningsvetenskapliga fakultetsnämnden att besluta om att utse och entlediga föreståndare inom sina respektive verksamhetsområden. Vicerektor för det humanistisk-samhällsvetenskapliga vetenskapsområdet har rätt att vidaredelegera detta beslut till ordförande i fakultetsnämnd (dekanus).

Rektor delegerar samtliga uppgifter (inklusive ansvar, befogenheter och skyldigheter) som beskrivs i föreståndaruppdraget (avsnitt 2.2) till vicerektorerna respektive till ordföranden i den utbildningsvetenskapliga fakultetsnämnden, som därpå skall vidaredelegera uppgifterna till föreståndare.

Om vicerektor för det humanistisk-samhällsvetenskapliga vetenskapsområdet har vidaredelegerat beslut att utse och entlediga föreståndare för enheter inom vetenskapsområdet till dekanus skall dekanus vidaredelegera samtliga uppgifter i föreståndaruppdraget till föreståndare.

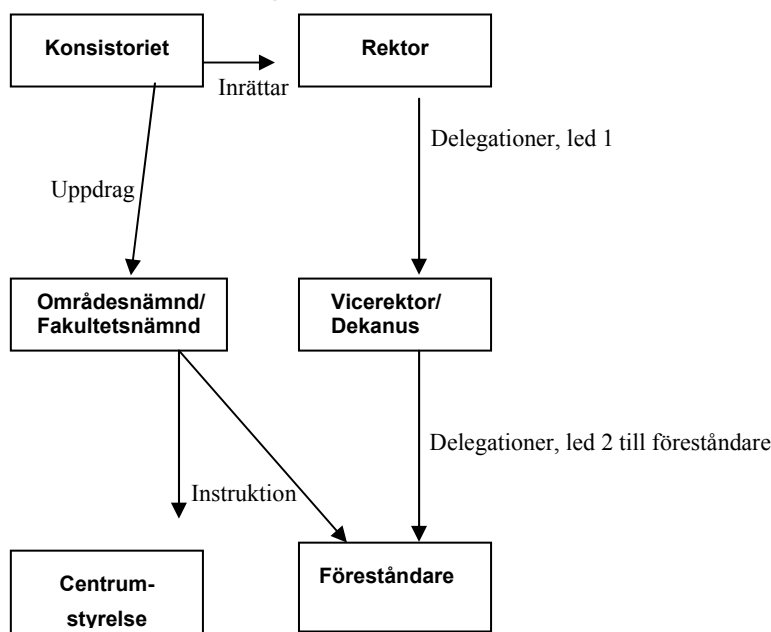
Vicerektor, ordföranden i den utbildningsvetenskapliga fakultetsnämnden och i förekommande fall om delegation har skett, dekanus, är föreståndarens chef och har ledningsansvar gentemot denne, vilket medför ansvar för tillsyn och uppföljning av delegerade uppgifter. Föreståndare ansvarar inför vicerektor, ordföranden i den utbildningsvetenskapliga fakultetsnämnden eller i förekommande fall dekanus för föreståndaruppdragets genomförande. Om föreståndare inte är utsedd, eller om föreståndare inte utför sitt uppdrag, faller ansvaret för uppdragets genomförande på vicerektor, ordföranden i den utbildningsvetenskapliga fakultetsnämnden eller i förekommande fall dekanus.

Föreståndaren får inom ramen för uppdraget och gällande lokalt regelverk delegera uppgifter till annan befattningshavare inom enheten, om inte rektor beslutat annat i särskild ordning (t ex finns vissa begränsningar i rätten att vidaredelegera beslut i personal- och ekonomiärenden).

Föreståndare som har vidaredelegerat uppgifter har ledningsansvar gentemot den befattningshavare, till vilken delegation har skett, vilket medför ansvar för tillsyn och uppföljning av delegerade uppgifter. Föreståndare kan helt eller delvis återta delegation.

Det förutsätts att den person, till vilken delegation har skett, har den ansvarsställning, de kvalifikationer och den insikt, som krävs för den delegerade uppgiften.

Delegation skall i alla led vara skriftlig och skall överlämnas till den befattningshavare, som skall motta delegationen. Bägge parter skall underteckna delegationen.

Grafisk sammanfattning av modell 1b**Modell 1c: Centrumbildningen underställs eller är underställd en institutionsstyrelse**

I konsistoriets beslut om inrättande av en centrumbildning kan ingå ett uppdrag till en områdes- eller fakultetsnämnd att centrumbildningen skall vara underställd en institutionsstyrelse under nämnden samt att nämnden skall ge uppdrag till denna institutionsstyrelse att fastställa instruktion mm. För en existerande centrumbildning kan konsistoriet på motsvarande sätt besluta att den skall underställas en institutionsstyrelse.

Modell 1c innebär att

- institutionsstyrelsen fastställer resp. reviderar instruktionen
- institutionsstyrelsen utser ordförande och styrelse
- prefekten förordnar föreståndare
- ett underkostnadsställe alternativt en projektgrupp inrättas på institutionen
- delegationer utgår från rektor via vicerektor (inom området humaniora och samhällsvetenskap dessutom eventuellt via fakultetsdekanus) och prefekt till föreståndaren
- prefekten är föreståndarens chef
- centrumbildningen rapporterar och lämnar underlag till institutionsstyrelsen som rapporterar till områdes- eller fakultetsnämnden som i sin tur rapporterar till rektor
- institutionsstyrelsen har ansvar för information till centrumbildningen.

Andra institutioner, fakulteter och lärosäten kan medverka även om centrumbildningen är underställd en institutionsstyrelse.

Denna organisatoriska ställning ger långa delegationskedjor och bör tillämpas med restriktivitet. Dock kan den vara lämplig för tidsbegränsade forskningsprogram eller kompetenscentra som är naturligt knutna till en institution och där finansiären förutsätter rektors medverkan i samband med avtal mm.

Delegationsordning för modell 1c

Rektor delegerar till vicerektorerna och till ordföranden i den utbildningsvetenskapliga fakultetsnämnden att besluta om att utse och entlediga föreståndare inom sina respektive verksamhetsområden. Vicerektor för det humanistisk-samhällsvetenskapliga vetenskapsområdet har rätt att vidaredelegera detta beslut till ordförande i fakultetsnämnd (dekanus).

Rektor delegerar samtliga uppgifter (inklusive ansvar, befogenheter och skyldigheter) som beskrivs i föreståndaruppdraget (avsnitt 2.2) till vicerektorerna respektive till ordföranden i den utbildningsvetenskapliga fakultetsnämnden, som därpå skall vidaredelegera uppgifterna till prefekt.

Om vicerektor för det humanistisk-samhällsvetenskapliga vetenskapsområdet har vidaredelegerat beslut att utse och entlediga föreståndare för enheter inom vetenskapsområdet till dekanus skall dekanus delegera samtliga uppgifter i föreståndaruppdraget till prefekt.

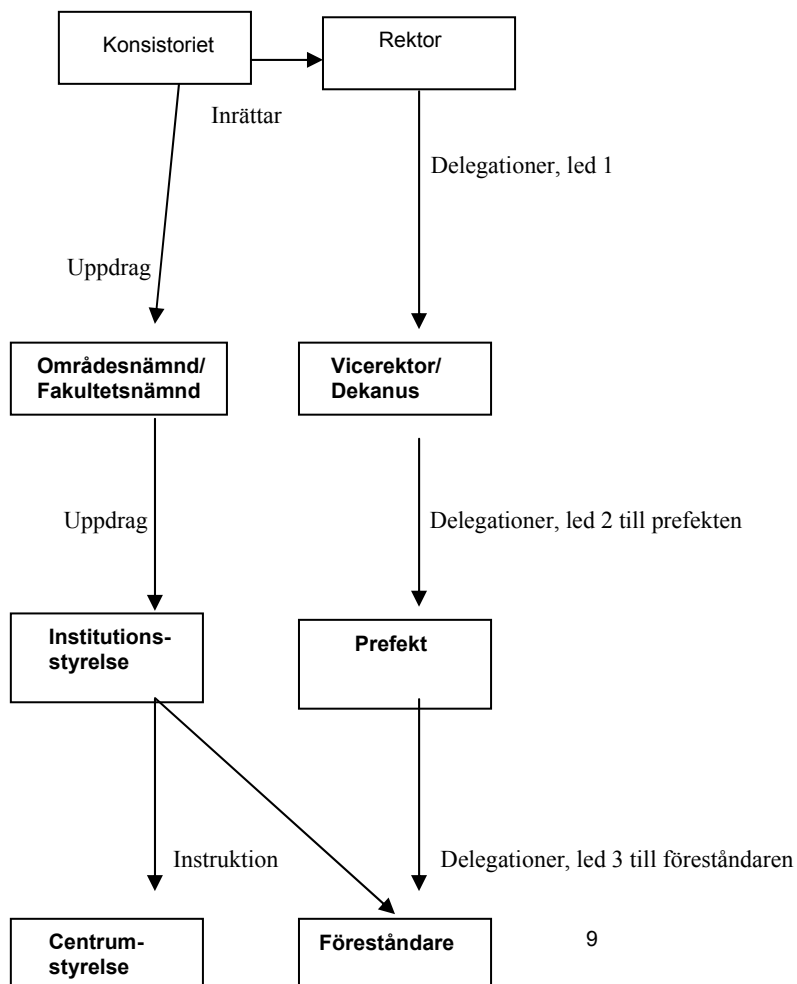
Prefekt har i sin tur rätt att vidaredelegera uppgifter enligt föreståndaruppdraget till föreståndare.

Prefekten är föreståndarens chef och har ledningsansvar gentemot denne, vilket medför ansvar för tillsyn och uppföljning av delegerade uppgifter. Föreståndare ansvarar inför prefekt för föreståndaruppdragets genomförande. Om delegation inte har skett, om föreståndare inte är utsedd, eller om föreståndare inte utför sitt uppdrag, faller ansvaret för uppdragets genomförande på prefekt.

Delegation skall i alla led vara skriftlig och skall överlämnas till den befattningshavare, som skall motta delegationen. Bägge parter skall underteckna delegationen.

Föreståndare för centrumbildning som är underställd institution får inte vidaredelegera uppgifter till annan befattningshavare inom enheten.

Grafisk sammanfattning av modell 1c



Modell 2 med varianterna 2a och 2b: Områdes- eller fakultetsnämnd⁴ inrättar eller har inrättat en centrumbildning

Inrättandet kan vara baserat på överenskommelser mellan fakulteter eller institutioner. Dessa kan bland annat omfatta föreskrifter om representation i styrelsen eller ekonomiska åtaganden. Giltighetstid och föreskrifter för förlängning och uppsägning av överenskommelserna skall ingå. Beslut om avveckling tas av områdes- eller fakultetsnämnden.

Områdes- eller fakultetsnämndens befogenheter om inrättande gäller endast centrumbildningar av typ A (forum) och B (program) som inte har egen personal och egna upplåtelseavtal för lokaler. Av detta skäl är det nödvändigt att centrumbildningen knyts till en värdinstitution. Med denna träffas en överenskommelse om lokalfunktioner inkl. säkerhet, TA-tjänster, infrastruktur och eventuella andra förutsättningar för anknypningen samt kostnaderna för värdinstitutionens tjänster.

Modell 2a: Centrumbildningen underställs eller är underställd områdes- eller fakultetsnämnden

Områdesnämnden eller fakultetsnämnden träffar de eventuella överenskommelser t ex med andra fakulteter som behövs. Om andra myndigheter medverkar träffas erforderliga avtal av Uppsala universitet.

Modell 2a innebär att

- områdes- eller fakultetsnämnden fastställer resp. reviderar instruktionen
- områdes- eller fakultetsnämnden utser ordförande och styrelse
- vicerektor eller fakultetsdekanus förordnar föreståndare
- delegationer utgår från vicerektor eller fakultetsdekanus till föreståndaren så att de kompletterar delegationerna till värdinstitutionens prefekt avseende centrumbildningens lokaler mm enligt ovan (förutsätter att vicerektor eller fakultetsdekanus fått motsvarande delegationer från rektor)
- vicerektor eller fakultetsdekanus är föreståndarens chef
- ett underkostnadsställe inrättas inom området eller fakulteten
- centrumbildningen rapporterar och lämnar underlag till områdes- eller fakultetsnämnden
- områdes- eller fakultetsnämnden har ansvar för information till centrumbildningen.

Delegationsordning för modell 2a

Vicerektorerna respektive ordföranden i den utbildningsvetenskapliga fakultetsnämnden skall delegera samtliga uppgifter (inklusive ansvar, befogenheter och skyldigheter) som beskrivs i föreståndaruppdraget (avsnitt 2.2) till föreståndare.

Om vicerektor för det humanistisk-samhällsvetenskapliga vetenskapsområdet har vidaredelegerat beslut att utse och entlediga föreståndare för enheter inom vetenskapsområdet till dekanus skall dekanus vidaredelegera samtliga uppgifter i föreståndaruppdraget till föreståndare.

Vicerektor, ordföranden i den utbildningsvetenskapliga fakultetsnämnden och i förekommande fall om delegation har skett, dekanus, är föreståndarens chef och har ledningsansvar gentemot denne, vilket medför ansvar för tillsyn och uppföljning av delegerade uppgifter. Föreståndare ansvarar inför vicerektor, ordföranden i den utbildningsvetenskapliga fakultetsnämnden eller i förekommande fall dekanus för föreståndaruppdragets genomförande. Om föreståndare inte är utsedd, eller om föreståndare inte utför sitt uppdrag, faller ansvaret för uppdragets genomförande på vicerektor, ordföranden i den utbildningsvetenskapliga fakultetsnämnden eller i förekommande fall dekanus.

⁴ Normalt en fakultetsnämnd

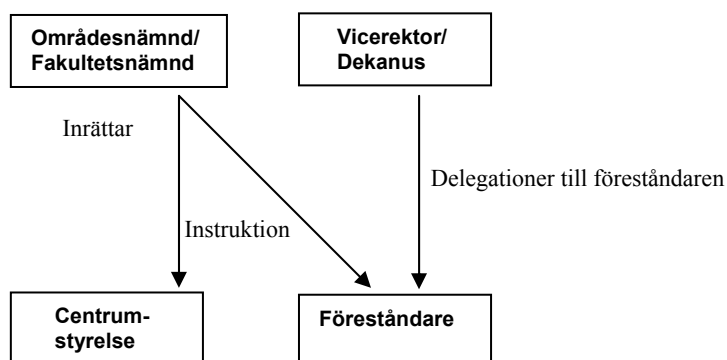
Föreståndaren får inom ramen för uppdraget och gällande lokalt regelverk delegera uppgifter till annan befattningshavare inom enheten, om inte rektor beslutat annat i särskild ordning (t ex finns vissa begränsningar i rätten att vidaredelegera beslut i personal- och ekonomiärenden).

Föreståndare som har vidaredelegerat uppgifter har ledningsansvar gentemot den befattningshavare, till vilken delegation har skett, vilket medför ansvar för tillsyn och uppföljning av delegerade uppgifter. Föreståndare kan helt eller delvis återta delegation.

Det förutsätts att den person, till vilken delegation har skett, har den ansvarsställning, de kvalifikationer och den insikt, som krävs för den delegerade uppgiften.

Delegation skall i alla led vara skriftlig och personlig och skall överlämnas till den befattningshavare, som skall motta delegationen. Bägge parter skall underteckna delegationen.

Grafisk sammanfattning av modell 2a



Modell 2b: Centrumbildningen underställs eller är underställd en institutionsstyrelse

I områdes- eller fakultetsnämndens beslut om inrättande av en centrumbildning kan ingå ett uppdrag, inkl. direktiv angående fastställande av instruktion mm, till en institutionsstyrelse att centrumbildningen skall vara underställd denna. För en existerande centrumbildning kan nämnden besluta att centrumbildningen skall underställas en institutionsstyrelse.

Modell 2b innebär att

- institutionsstyrelsen fastställer resp. reviderar instruktionen
- institutionsstyrelsen utser ordförande och styrelse
- prefekten förordnar föreståndare
- ett underkostnadsställe alternativt en projektgrupp inrättas på institutionen
- delegationer utgår från vicerektor eller fakultetsdekanus via prefekten till föreståndaren (detta förutsätter att vicerektor eller fakultetsdekanus fått dessa delegationer från rektor)
- prefekten är föreståndarens chef
- centrumbildningen rapporterar och lämnar underlag till institutionsstyrelsen som i sin tur rapporterar till områdes- eller fakultetsnämnden
- institutionsstyrelsen har ansvar för information till centrumbildningen.

Delegationsordning för modell 2b

Vicerektorerna respektive ordföranden i den utbildningsvetenskapliga fakultetsnämnden skall delegera samtliga uppgifter (inklusive ansvar, befogenheter och skyldigheter) som beskrivs i föreståndaruppdraget till prefekt.

Om vicerektor för det humanistisk-samhällsvetenskapliga vetenskapsområdet har vidaredelegerat beslut att utse och entlediga föreståndare för enheter inom vetenskapsområdet till dekanus skall dekanus delegera samtliga uppgifter i föreståndaruppdraget till prefekt.

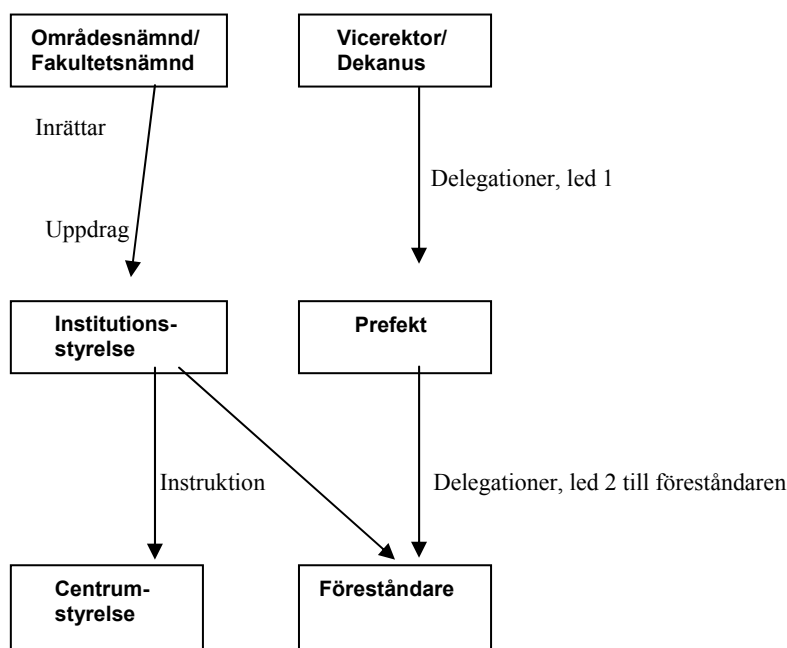
Prefekt har rätt att i sin tur vidaredelegera samtliga uppgifter enligt föreståndaruppdraget till föreståndare.

Prefekten är föreståndarens chef och har ledningsansvar gentemot denne, vilket medför ansvar för tillsyn och uppföljning av delegerade uppgifter. Föreståndare ansvarar inför prefekt för föreståndaruppdragets genomförande. Om delegation inte har skett, om föreståndare inte är utsedd, eller om föreståndare inte utför sitt uppdrag, faller ansvaret för uppdragets genomförande på prefekt.

Delegation skall i alla led vara skriftlig och skall överlämnas till den befattningshavare, som skall motta delegationen. Bägge parter skall underteckna delegationen.

Föreståndare för centrubildning som är inrättad av områdes-/fakultetsnämnd och underställd institution får inte vidaredelegera uppgifter till annan befattningshavare inom enheten.

Grafisk sammanfattning av modell 2b



Modell 3: Institutionsstyrelse inrättar eller har inrättat en centrumbildning

Inrättandet kan vara baserat på överenskommelser med andra institutioner. Dessa kan bland annat omfatta föreskrifter om representation i styrelsen eller ekonomiska åtaganden. Giltighetstid och föreskrifter för förlängning och uppsägning av överenskommelserna skall ingå. Beslut om avveckling tas av institutionsstyrelsen.

Institutionsstyrelsens befogenheter om inrättande gäller endast centrumbildningar av typ A (forum).

Modell 3 innebär att

- institutionsstyrelsen fastställer resp. reviderar instruktionen
- institutionsstyrelsen utser ordförande och styrelse
- prefekten förordnar föreståndare
- ett underkostnadsställe alternativt en projektgrupp inrättas på institutionen
- delegationer utgår från prefekten till föreståndaren i den mån de inte framgår av instruktionen (detta förutsätter att prefekten fått dessa delegationer)
- prefekten är föreståndarens chef
- centrumbildningen rapporterar och lämnar underlag till institutionsstyrelsen
- institutionsstyrelsen har ansvar för information till centrumbildningen

Delegationsordning för modell 3

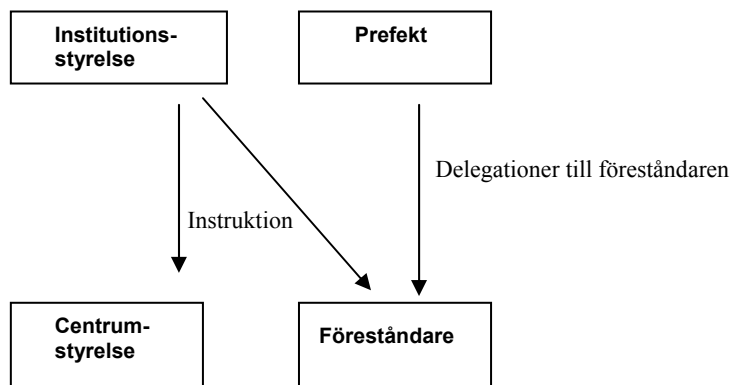
Prefekt delegerar samtliga uppgifter som beskrivs i föreståndaruppdraget (inklusive ansvar, befogenheter och skyldigheter) till föreståndare.

Prefekt har ledningsansvar gentemot föreståndare, vilket medför ansvar för tillsyn och uppföljning av delegerade uppgifter. Föreståndare ansvarar inför prefekt för föreståndaruppdragets genomförande. Om föreståndare inte är utsedd, eller om föreståndare inte utför sitt uppdrag, faller ansvaret för uppdragets genomförande på prefekt.

Delegation skall vara skriftlig och skall överlämnas till den befattningshavare, som skall motta delegationen. Bägge parter skall underteckna delegationen.

Föreståndare för centrumbildning som är underställd institution får inte vidaredelegera uppgifter till annan befattningshavare inom enheten.

Grafisk sammanfattning av modell 3



2 Uppgifter för styrelse och föreståndare

2.1 Styrelsens uppgifter

Styrelsen för enheten skall

- ha inseende över enhetens angelägenheter och ansvara för att dess uppgifter enligt instruktionen fullgörs
- verka för goda arbetsförhållanden och för ett gott samarbete inom enheten
- verka för att verksamhet av hög kvalitet skall kunna bedrivas

Styrelsen skall besluta om

- enhetens interna organisation inkl. förekomsten av rådgivande och beredande organ
- enhetens budget
- verksamhetsberättelse och underlag inför universitetets verksamhetsplanering
- viktigare föreskrifter för verksamheten inom enheten liksom handlingsplaner för exempelvis arbetsmiljö och jämställdhet
- i förekommande fall riktlinjer för disposition av lokaler och andra materiella resurser
- i förekommande fall riktlinjer för anordnande av undervisning och prov
- i förekommande fall beslut om att inleda rekrytering av tillsvidareanställningar
- i förekommande fall förslag om uppdrag som föreståndare och biträdande föreståndare
- åtgärder med anledning av skrivelser från överordnade organ t.ex. revisionsrapporter
- frågor som föreståndaren hänskjuter till styrelsen
- frågor i övrigt av principiell vikt

För styrelsens sammanträden bör gälla:

- Styrelsen skall sammanträda minst en gång per termin enligt en plan som fastställs årsvis.
- Kallelse skall utgå senast en vecka före sammanträdet, såvida inte synnerliga skäl föranleder annat.
- Styrelsen är beslutsför när fler än hälften, inklusive ordföranden, är närvarande. Beslut fattas med enkel majoritet. Vid lika röstetal har ordföranden utslagsröst.
- Beslutsprotokoll skall föras och justeras av ordföranden jämte den ledamot som därtill utsetts

2.2 Föreståndaruppdraget

Föreståndarens övergripande uppgifter är

- att verka för att verksamhet av hög kvalitet bedrivs inom enheten i enlighet med avtal och instruktioner för enheten samt mot för enheten uppställda mål,
- att främja enhetens samverkan med universitetet i övrigt,
- att disponera enhetens personal och resurser på ett effektivt och ändamålsenligt sätt i enlighet med gällande föreskrifter,
- att utveckla en god anda och kreativ miljö för alla anställda liksom för gästforskare vid enheten,

- att verka för hela universitetets utveckling och därvid vara en del av universitetets ledningsorganisation,
- se till att allmänhetens och andras kontakter med universitetet underlättas genom god service och tillgänglighet, genom information och genom ett klart och begripligt språk i skrivelser och beslut,
- att verka för god intern styrning och kontroll av verksamheten

Föreståndaren skall

- inom ramen för uppdraget fullgöra de åligganden som enligt högskolelagen, högskoleförordningen, verksförordningen, lagen om likabehandling av studenter och övrig lagstiftning ankommer på rektor,
- inom sitt ansvarsområde fullgöra arbetsgivarens skyldigheter enligt gällande lagar och avtal på arbetsrätts- och arbetsmiljöområdena,
- inom sitt ansvarsområde fullgöra de skyldigheter som åvilar universitetet enligt miljölagstiftningen,
- fullgöra de skyldigheter som åvilar personuppgiftsansvarig enligt personuppgiftslagstiftningen,
- i förekommande fall fullgöra de skyldigheter som åvilar den som har tillstånd enligt djurskyddslagstiftningen att använda djur för vetenskapliga ändamål,
- i förekommande fall inom sitt ansvarsområde fullgöra de skyldigheter som åvilar universitetet enligt biobankslagstiftningen
- i förekommande fall i egenskap av forskningshuvudman fullgöra de skyldigheter som åvilar Uppsala universitet enligt etikprövningslagstiftningen.

Utöver vad som regleras i författningar och kollektivavtal tillkommer ansvaret för att lokala beslut, riktlinjer, anvisningar och instruktioner följs. Förteckning över författningar samt universitetets riktlinjer och lokala beslut återfinns i avsnitt 4.3.

Föreståndaransvaret indelas i ansvarsområden som beskrivs nedan.

Föreståndare vid enhet som inte har styrelse ansvarar även för de ledningsfunktioner som annars åvilar styrelser (se avsnitt 4.1).

Observera att brister i ansvaret i form av fel eller försummelse kan medföra påföljder och skadeståndsansvar enligt lag.

3 Bilaga: Lägesrapport för centrumbildningar och andra enheter med styrelse (motsv) och/eller föreståndare (motsvarande) , maj 2007

Separat dokument



LUNDS
UNIVERSITET

BESLUT

1

2008-06-13

Dnr RÅ 2007/302

Styrelsen

Centrum vid Lunds universitet

Riktlinjer för centrum för utbildning och/eller forskning

1. Inledning

Universitetet beslutar härmed att följande riktlinjer ska gälla för beslut om centrum för utbildning och/eller forskning på områdes- och universitetsnivå fr.o.m. 2008-07-01. Riktlinjerna ska genom särskilda beslut tillämpas för befintliga centrum om och när detta anses lämpligt.

Beteckningen centrum används idag på skilda organisationer med olika karaktär och uppdrag. Beteckningen används också på institutioner och byggnader. En fortsatt strävan är att renodla terminologin för att få den mera stringent. Denna fråga ligger utanför detta beslut.

2. Centrum

Riktlinjerna gäller för organisatoriska enheter för utbildning och/eller forskning vid universitetet utanför institutionerna. Riktlinjerna gäller både för sådana enheter som bedriver utbildning och/eller forskning inom den egna enheten och för sådana enheter, som initierar och samordnar utbildning och/eller forskning, som bedrivs av berörda institutioner. Sådana centrum finns på såväl universitetsnivå som på områdesnivå.

3. Kriterier för att bilda centrum

Ett centrum kan bildas när denna organisationsform bedöms ge de bästa förutsättningarna för en viss verksamhet. Ett mervärde skall uppstå.

Mervärdet kan t ex bestå i

- att nya, ofta gränsöverskridande, utbildningar kan erbjudas,
- att nya, ofta gränsöverskridande, frågeställningar kan bearbetas i forskningen,
- att möjligheterna att fokusera på angelägen forskning förbättras,
- att möjligheterna att söka och tilldelas externa medel förbättras,
- att samverkan med näringsliv och samhälle underlättas,
- att samverkan med externa finansörer underlättas,
- att signalerna till omvärlden förstärks om att universitetet utbildar och forskar inom områden, som är aktuella och angelägna för samhället i vid bemärkelse.

4. Modeller för centrum för utbildning och/eller forskning

Universitetet ska enligt den strategiska planen aktivt stärka den potential som ligger i ökad gränsöverskridande samverkan.

2008-06-13

Detta kan göras t ex genom centrumbildningar. Det är strategiskt viktigt att det på både universitetsgemensam nivå och områdesnivå tas de initiativ som behövs för att på detta sätt förstärka Lunds universitets profil av ett samverkande universitet.

Centrum kan inrättas av och organisatoriskt knytas antingen till universitetsnivån eller till områdesnivån. Nedanstående modeller ska användas. En inriktning ska vara att centrum knyts till något område, vissa fall i samverkan med andra berörda områden, en annan att centrum knyts till universitetsnivån, när detta av särskilda skäl bedöms lämpligt (se särskilt punkten 4.2 nedan).

4.1 Centrum som knyts till områdesnivån

På områdesnivå kan finnas:

- a) centrum, som bygger på kunskap inom främst *ett* område och som inrättas av ett område.
- b) centrum, som bygger på kunskap inom mer än ett område. Sådant centrum inrättas av universitetsnivån i de fall denna bidrar till finansieringen. I andra fall inrättas sådant centrum av berörda områden.

Centrum enligt (b) ska ha *en* organisatoriskt tydlig huvudman samtidigt som sambandet mellan berörda områden och ämnen ska garanteras. Området med huvudmannaskap har det övergripande ansvaret för utbildningen och/eller forskningen och för resurserna vid centrumet ifråga. Berörda områden och universitetsledningen ska i ett skriftligt avtal reglera samarbetet och den inbördes ansvarsfördelningen, även ekonomiskt, samt upprätta en långsiktig plan för centrumet.

Berörda områden ska sammanträda på ledningsnivå minst en gång per år kring verksamhetens yttre förutsättningar, dess inriktning och dess resurser. I de fall centrum enligt (b) inrättats på universitetsnivån ska en företrädare för universitetsledningen delta i sammanträdet.

4.2 Centrum som knyts till universitetsnivån

På universitetsnivå kan finnas:

- a) centrum som bygger på nationella uppdrag (t ex Internationella miljöinstitutet, MAX-laboratoriet och Nätverket för Sydasiastudier i Sverige/SASNET),
- b) centrum som universitetsledningen av strategiska skäl vill etablera. Centrum av detta slag kan i ett fortvarighetstillstånd antingen föras till något av områdena eller förbli knutet till universitetsnivån beroende på vilket som bedöms vara bäst för verksamheten.

Inrättandet av centrum enligt dessa modeller beslutas på universitetsnivån. En företrädare för universitetsledningen ska ha ett särskilt ansvar för centrum knutna till universitetsnivån.

5. Inrättande av centrum

Vid inrättandet ska någon av de modeller som redovisas i avsnittet 4 ovan användas.

Vid inrättandet ska minst följande frågor regleras:

- Placeringen i linjeorganisationen (på universitetsnivån eller på områdesnivån)
- Benämningen (på engelska eller svenska och engelska)

2008-06-13

- Uppdraget
- Ansvaret och befogenheterna
- Ansvaret för utbildningen och/eller forskningen
- Ledningsorganisationen (föreståndare och styrelse)
- Formerna för finansiering
- Formerna och tidpunkterna för utvärdering av verksamheten
- Upprättande av skriftligt avtal (i förekommande fall)

Universitetsledningen och områdesledningarna ska fortlöpande följa upp de satsningar som de gör på centrum. I styrelserna för samtliga centrum ska finnas företrädare för berörd ledningsnivå. En styrelse för ett centrum har i tillämpliga delar det ansvar och de befogenheter, som gäller för en institutionsstyrelse.

Flertalet ledamöter i styrelsen för ett centrum ska vara lärare och/eller forskare. Undantag kan dock göras i de fall ett centrum i stor utsträckning är finansierat av externa intressenter. Vidare ska företrädare för de studerande ingå.

Föreståndare (motsvarande) för ett centrum har i tillämpliga delar det ansvar och de befogenheter, som gäller för prefekter.

Beslut om nya centrum ska tidsbegränsas för en period av tre - fyra år eller i särskilda fall fem-tio år med möjlighet till förlängning. En utvärdering av verksamheten ska påbörjas senast ett år före periodens slut samt, om tiden är mer än fem år, efter tre års verksamhet. Formerna för utvärdering beslutas av respektive huvudman.

6. Beslutsordning och kvalitetssäkring för utbildning vid centrum på universitetsnivån

Utbildning som bedrivs vid ett centrum på universitetsnivån är inte automatiskt inordnad i någon fakultet med ansvar för beslut och kvalitetssäkring. Följande ordning ska därför, i enlighet med högskolelagen, gälla för dessa utbildningar.

6.1 Utbildning på grundnivå och avancerad nivå

Berörda områden ska i samverkan ta det ansvar för den utbildning på grundnivå och avancerad nivå som bedrivs vid centrum på universitetsnivån, på samma sätt som sker för utbildningen på områdesnivån. Fördelningen av ansvaret mellan områdena avgörs i samråd mellan universitetsledningen och berörda områden och regleras i ett skriftligt avtal.

Ansvaret avser bl. a. utbildningsprogram/utbildningsplaner och kurser/kursplaner. Områdena ska också se till att gällande kvalitetssäkringssystem tillämpas för utbildningen vid centrum på universitetsnivån.

För centrum på universitetsnivån beslutar rektor om utbildningsutbudet, utbildningsuppdragen och om resurserna.

6.2 Forskarutbildningen

Universitetsstyrelsen har enligt högskolelagen det yttersta ansvaret för forskningen och forskarutbildningen och beslutar bl. a. om vilka fakultetsnämnder (vid Lunds universitet benämnda områdesstyrelser) som ska finnas och om deras ämnesmässiga ansvarsområden. Områdesstyrelserna beslutar bl. a. om vilka forskarutbildningsämnen som ska finnas och har ansvaret för kvaliteten i utbildningen, inklusive handledning och examination. Inom ramen för Lunds universitets antagningsordning för

2008-06-13

utbildning på forskarnivå har de också ansvaret för de forskarstuderande när det gäller antagning och finansiering.

Centrum på universitetsnivån kan vara värd för forskarutbildning. Vederbörande fakulteter har dock - som beskrivs ovan - ansvaret, och antagning sker i de ämnen som fakulteterna har beslutat om.

Enligt den strategiska planen ska universitetet arbeta i riktning mot en mera gränsöverskridande samverkan. Universitetsledningen kommer därför att engagera sig i utvecklingen och förnyelsen av forskarutbildningen. Det kan handla om frågor som avser nya ämnen/inriktningar, som idag inte finns företrädade vid fakulteterna eller om etablerandet av breda, gränsöverskridande ämnen, som kräver samverkan mellan flera fakulteter. Det kan också handla om de allmänna villkoren för forskarutbildningen.

Följande ska gälla:

- Områdenas ansvar för forskarutbildningen även vid centrum på universitetsnivån tydliggörs och områdena uppmanas att ta gemensamma initiativ för att underlätta forskarutbildningen vid dessa centrum.
- Samverkan i forskarutbildningsfrågor mellan universitetsledningen och områdena sker i Rådet för forskarutbildning.
- Områdena ska i sina årsberättelser redovisa vilka åtgärder de har vidtagit under det gångna året för att främja en gränsöverskridande forskarutbildning.

7. Tekniska och praktiska frågor

7.1 Personalförteckning av de anställda

Som huvudregel gäller att de anställda ska personalförtecknas vid *en* organisatorisk enhet inom universitetet. Vid denna enhet har den anställde sin arbetsrättsliga hemvist.

Lärare med tillsvidaranställning, som arbetar vid centrum, ska i normalfallet personalförtecknas vid institutionerna. De har i de flesta fall fått sina ursprungliga anställningar vid institutioner med specificerade ämnesbeteckningar. Om det finns särskilda skäl, t ex om ett centrum är mer varaktigt, kan dock lärare med tillsvidareanställning personalförtecknas vid ett centrum.

Tidsbegränsat anställda lärare kan personalförtecknas vid ett centrum, om det bedöms lämpligt.

Forskarstuderande är tidsbegränsat anställda (fyra år). De bör personalförtecknas där de har sin huvudsakliga arbetsplats. Detta kan vara antingen vid en institution eller vid ett centrum. I det fall en forskarstuderande personalförtecknas vid ett centrum ska hon/han också ha en anknytning till den institution, till vilket hans/hennes ämne är knutet. Detta innebär t ex att han/hon ska inbjudas till alla för institutionen gemensamma seminarier och andra evenemang, få del av den information som sprids etc.

TA-personal kan personalförtecknas vid ett centrum om det bedöms lämpligt.

De lärare som är personalförtecknade vid ett centrum på universitetsnivån ska ha en knytning till något område och till någon institution inom detta område. De lärare som är personalförtecknade vid ett centrum inom ett område ska ha en knytning till

2008-06-13

någon institution. Detta innebär t ex att de ska inbjudas till alla för områden/institutionen gemensamma seminarier och andra evenemang, få del av den information, som sprids, delta i val till forskningsråd etc.

7.2 Administrativa frågor

Centrum på universitetsnivån ska bidra till gemensamma kostnader (OH-kostnader) enligt samma principer som institutionerna.

Inom universitetets gemensamma förvaltning ska det finnas en handläggare med ansvar för frågor rörande centrum.

7.3 Information

Berörda huvudmän på universitets- och områdesnivåerna ska se till att hålla föreståndarna (motsvarande) och de anställda vid centrum väl informerade.
