



GÖTEBORGS UNIVERSITET

Omklädningsrummet – skolans ”black box”

- En kartläggning av den fysiska utformningen av hygienutrymmen samt elevers psykosociala arbetsmiljö hos högstadieelever i Göteborgs stad

Daniel Wadlert
Martin Östling
Niklas Olsson

LAU395

Handledare: Monica Petersson

Examinator: Karin Grahn

Rapportnummer: HT13-2820-01

Bild: Daniel Wadlert



GÖTEBORGS UNIVERSITET

Abstrakt

Titel: Omklädningsrummet – skolans ”black box” – Hur den fysiska utformningen av hygienutrymmen påverkar elevernas studiero - En kartläggning av hygienutrymmen som brukas av högstadiel elever i Göteborgs stad

Författare: Daniel Wadlert, Martin Östling och Niklas Olsson

Termin och år: HT2013

Kursansvarig institution: Institutionen för sociologi och arbetsvetenskap

Handledare: Monica Petersson

Examinator: Karin Grahn

Rapportnummer: HT13-2820-01

Nyckelord: Fysisk Psykosocial Arbetsmiljö Skola Omklädningsrum KASAM

Syftet med denna rapport är att kartlägga hur den fysiska och psykosociala arbetsmiljön förhåller sig i dusch- och omklädningsrum som brukas av högstadiel elever inom ramen för ämnet Idrott och hälsa i den kommunala grundskolan i Göteborgs stad. Ett delsyfte vi har är att skapa en bild av hur den psykosociala arbetsmiljön upplevs av niondeklassare runt skolämnet Idrott och hälsa inom samma kartläggningsområde. Vi ställer oss följande forskningsfrågor:

- I vilken utsträckning uppfylls arbetsmiljöverkets riktlinjer på den fysiska utformningen av hygienutrymmen bland kommunala högstadieskolor i Göteborgs stad?
- Vilken psykosocial arbetsmiljö upplever niondeklassare runt ämnet Idrott och hälsa?

Metoden för kartläggningen är observationer/inspektioner utefter Arbetsmiljöverkets riktlinjer rörande fysiska utformningen i hygienutrymmen på kommunala grundskolor i Göteborgs stad. Vi inspekterade trettio skolor och därmed har vi kartlagt omklädnings- och duschrum som brukas av cirka 14 000 elever, av totalt drygt 18 000 elever. För att undersöka den psykosociala arbetsmiljön runt ämnet Idrott och hälsa har vi genomfört en enkätstudie som omfattar 144 niondeklassare som representerar tre stadsdelar och fem olika skolor. Den del av studien som undersöker respondenternas psykosociala arbetsmiljö bygger i stor utsträckning på Antonovskys KASAM-teoris underkomponent känsla av hanterbarhet, vilken mäter individens upplevda förmåga att hantera de fysiska och psykosociala krav som sammanhanget medför.

Resultatet ifrån kartläggningen visar att endast två av trettio inspekterade skolor lever upp till Arbetsmiljöverkets riktlinjer rörande den fysiska utformningen av hygienutrymmen. Dessutom visar vår studie att 17 % av respondenterna upplever en svag känsla av hanterbarhet runt skolämnet Idrott och hälsa. Den samlade bilden som vår kartläggning ger av den fysiska arbetsmiljön i hygienutrymmen och den psykosociala arbetsmiljön runt skolämnet Idrott och Hälsa, gör att vi ger, i sammanhanget enkla, förbättringsförslag av den fysiska arbetsmiljön som väsentligt kan förbättra elevernas psykosociala arbetsmiljö. Bara när eleven upplever en trygg fysisk och psykosocial arbetsmiljö skapas förutsättningen för goda studieresultat, speciellt i dagens sociokulturella skola.

Innehållsförteckning

1	Introduktion	1
1.1	Problemformulering	3
1.2	Syfte	3
1.3	Frågeställningar	4
2	Teoretisk anknytning	4
2.1	KASAM-teorin hälsans mysterium	4
2.2	Utbildningsvetenskaplig teori	5
2.3	Centrala begrepp	7
2.3.1	Psykosocial arbetsmiljö	7
2.3.2	Helt avskärmad	8
2.3.3	Omklädningshytt	8
2.4	Skolverkets nationella utvärdering	9
2.5	Tidigare forskning kring hygienutrymmen	9
2.6	Rapportering kring elevers psykosociala hälsa i skolan	10
2.7	Lagtexter	11
2.8	Ansvarsområdet	12
3	Metod	12
3.1	Pilotstudien	13
3.2	Urval	14
3.3	Kartläggning fysisk arbetsmiljö	15
3.4	Enkätundersökning psykosocial arbetsmiljö	15
3.5	Att mäta KASAM (livsfrågeformuläret)	16
3.6	Databearbetning	17
3.7	Forskningsetiska principer	18
3.8	Metoddiskussion	19
4	Resultat	21
4.1	Kartläggning av hygienutrymmen	21
4.2	Elevernas psykosociala hälsa – känsla av hanterbarhet	22
4.3	Jämförelse mellan fysiska arbetsmiljön och känsla av hanterbarhet	26
5	Resultatdiskussion	29
5.1	Kartläggning av hygienutrymmen	29
5.2	Elevernas psykosociala hälsa – känsla av hanterbarhet	30
5.3	Jämförelse mellan fysiska arbetsmiljön och känsla av hanterbarhet	31
6	Slutdiskussion	32
6.1	Utbildningsvetenskaplig relevans	32
6.2	Samhällelig relevans	33
6.3	Förbättringsförslag	34
6.4	Vidare forskning	36
6.5	Slutord	36
7.	Referenslista	37
	Bilagor	

1 Introduktion

I detta inledande kapitel ämnar vi presentera ett problemområde som enligt oss kan beskrivas som en ”black box”, det vill säga ett utforskat område vars innehåll endast studerats utifrån vad som går in och kommer ut därifrån. Vi vill dessutom i inledningen visa på problemets aktualitet och essens såväl inom det utbildningsvetenskapliga som det samhällsliga perspektivet.

Skolan benämns ofta i folkmun som en av samhällets viktigaste instans och Arbetsmiljöverket uppger att skolan är landets största arbetsplats (Arbetsmiljöverket, 2010:2). Statistik från SCB visar att strax över 900,000 elever gick i svensk grundskola läsåret 2012/13 (Statistiska centralbyrån 2013). Arbetsmiljöverket likställer elever i skolan som arbetstagare i lagens mening, och därmed regleras elevernas arbetsmiljö genom arbetsmiljölagen (Arbetsmiljöverket 2009:22). När en så stor omfattning av samhällets medborgare påverkas av en arbetsplats, är det av ansevärd vikt att denna verksamhets fysiska och psykosociala arbetsmiljö efterföljer de lagar, förordningar och styrdokument som reglerar denna verksamhet. Vi är tre lärarstudenter med Idrott och hälsa som gemensamt ämne och som dels av egen erfarenhet och dels under vår verksamhetsförlagda utbildning upptäckt områden som enligt oss kan medföra såväl fysisk som psykosocial negativ arbetsmiljö i skolan. Ur denna upptäckt har vi beslutat oss för att i vårt examensarbete ta en närmare titt på den fysiska utformning och de reglemente som finns av hygienutrymmen som brukas inom ramen för ämnet Idrott och hälsa i kommunal grundskola i Göteborgs stad.

Skollagen uppger att utbildningen ska utformas så att alla elever garanteras en skolmiljö som präglas av trygghet och studiero (Svensk författningssamling 2010 kap. 5). I skolans värdegrund, vilken hela skolans verksamhet skall genomsyras av, står följande skrivit:

Människolivets okränkbarhet, individens frihet och integritet, alla människors lika värde, jämställdhet mellan kvinnor och män samt solidaritet med svaga och utsatta är de värden som skolan ska gestalta och förmedla (Skolverket 2011:7).

Enligt Imsen är trygghetsbehovet fundamentalt för elevens läroprocess och studieresultat (Imsen 2006:470). Trots detta konstaterande kring trygghetens vikt samt att skollagen uppger att alla elever ska garanteras en trygg studiemiljö fortsätter larmrapporterna om tillståndet i den svenska skolan avlösa varandra. Dagligen rapporterar olika medier om skolans problematik, ”en skola i kris”, ”skolsnusk” och ”den svenska skolan fortsätter att sjunka i internationella mätningar”, är bara några exempel på hur det skanderas. Även Skolverket flaggar om att skolresultaten fortsätter att sjunka (2013:2).

Skolverket genomför var tionde år en nationell utvärdering av skolan samt alla dess ämnen, och den som senaste publicerade är den hittills mest omfattande med 10,000 tillfrågade elever (NU-03 Idrott och hälsa). I ämnesrapporten för Idrott och hälsa så framhålls mycket positivt om ämnet som till exempel att eleverna uppfattar ämnet som viktigt och att de flesta tycker att ämnet är roligt. Dock rapporteras det samtidigt om att så många som var tionde elev *sällan eller aldrig* upplever att det förekommer positiv stämning på lektionerna i Idrott och hälsa (Skolverket 2005:86). Skolverket rapporterar vidare att de elever som inte deltar i undervisningen ökar, och av dem så

uppger 17 procent av pojkarna och 10 procent av flickorna att de inte vill byta om tillsammans med andra (Skolverket 2005:152). Skolverket tycks ställa sig frågande till tänkbara lösningar på dessa problem, men beskriver i följande citat dock ett område som kan tyckas vara ett allmänt känt fenomen: "En annan pedagogisk utmaning handlar om trygghet i samband med omklädningsmiljön, där frågan om elevers negativa upplevelser av omklädning bör lyftas" (Skolverket 2005:156).

Efter en studie där det ingick närmare 2000 elever i skolår 3, 6 och 9 lyfter författarna Larsson och Redelius ytterligare en problematisk bild rörande omklädningsituationen i skolan. Larsson beskriver bland annat att omklädningsituationen är en avgörande del av elevernas upplevelse av ämnet Idrott och hälsa eftersom varje lektion börjar och slutar med detta moment. Larsson menar att omklädningsrummen tenderar bli ett område i skolverksamheten som av olika anledningar blir en frizon "bortom moralens väktare", det vill säga ett område där vuxen skolpersonal inte har någon naturlig tillgång. Han beskriver att omklädningsrummen därmed blir en "riskzon" dels för normalisering av strukturer som ligger utanför skolans övriga reglementen och dels för att eleverna där disciplinerar varandra genom att till exempel utföra hämndaktioner för tidigare upplevda oförrätter (2004:143-ff., 222). De normer och maktstrukturer som Larsson menar skapas i omklädningsrummet har av Skolverket lyfts som ett problemområde vilket påverka elevernas upplevda psykosociala miljö runt ämnet Idrott och hälsa. Vi menar att de strukturer som bildas i denna "riskzon" inte isoleras till ämnet Idrott och hälsa utan bör påverka hela skolverksamheten i övrigt. Därmed blir omklädningsituationen en angelägenhet för hela skolans verksamhet.

Omfattande kunskapsförmedlande ansvar kring det fysiska och psykiska hälsoområdet ligger placerat på skolan i allmänhet och i skolämnet Idrott och hälsa i synnerhet. Skolverket skriver i grundskolans kursplan för Idrott och hälsa att:

Fysiska aktiviteter och en hälsosam livsstil är grundläggande för människors välbefinnande. Positiva upplevelser av rörelse och friluftsliv under uppväxtåren har stor betydelse för om vi blir fysiskt aktiva senare i livet. (Skolverket 2011:1)

Skolan och skolämnet Idrott och hälsa får därmed en synnerligt betydande roll såväl för den individuella hälsan som ur ett folkhälsoperspektiv. Eftersom det i grundskolan genom skollagen råder skolplikt påverkar skolämnet Idrott och hälsa *alla skolelevers livslånga fysiska och psykosociala hälsa*.

Idrott och hälsa dras dessvärre med epitetet som skolans mest älskade och mest hatade ämne i skolan. Inte sällan talas det om fenomen som "hoppa bock", "idrottskläderna" och "dusch-/omklädningsituationen" hos den grupp som tycks uppleva starka olustkänslor kring detta skolämne.

(...) vi vet att ikväll när tiotusentals barn packar sina gymmapåsar gör några det med ett leende och andra med en stor klump i magen. (UR 2009)

Eftersom skolan i allmänhet och ämnet Idrott och hälsa i synnerhet har en individuell och samhällelig funktion för hälsofrämjande arbete, bör denna problematik kring denna allmänna tudelade erfarenhet av ämnet, som ofta tycks grunda sig i omklädningsituationen, tas på större allvar än vad som i dagsläget görs enligt våra erfarenheter.

Arbetsmiljöverket lyfter, i en informationsfolder specifikt framtagna mot skolan, att både den fysiska och psykosociala arbetsmiljön i skolan påverkar elevens möjlighet till lärande (Arbetsmiljöverket 2010:8). Arbetsmiljöverket har tydliga riktlinjer på hur den fysiska och psykosociala arbetsmiljön skall vara utformad i hygienutrymmen som brukas för skolverksamhet. På deras hemsida under temaside för skolan specificerar Arbetsmiljöverket hur hygienutrymmen bör utformas på följande sätt: "Det är viktigt att en av duschplatserna i varje tvättrum är helt avskärmd och har en omklädningshytt så att den som vill kan byta om i avskildhet" (Arbetsmiljöverket 2013:1). Vår erfarenhet är dock att den fysiska arbetsmiljön i skolverksamhetens hygienutrymmen i dagläget inte alls uppfyller Arbetsmiljöverkets riktlinjer, vilket vi bedömer är ett problem av såväl utbildningsvetenskapligt som av samhällelig karaktär.

Självfallet är det så att vårdnadshavare, rektorer, lärare och övrig skolpersonal utan tvekan är den viktigaste faktorn för elevernas psykosociala hälsa i skolan, men Arbetsmiljöverket menar att den fysiska miljön i skolan skapar förutsättningar vilka påverkar individernas psykosociala arbetsmiljö. Problemområdet kring skolelevernas fysiska och psykosociala hälsa är förstås oerhört komplext, men vi anser samtidigt att forskningsområdet är högst aktuellt samt bär på en ansevärd utbildningsvetenskaplig tyngd. Därmed hoppas vi med bakgrund av vår tvärvetenskapligt teoretiska och empiriska kunskaper som vi fått i och med lärarutbildning, genom detta arbete kunna bidra till ökad förståelse kring elevernas fysiska och psykosociala arbetsmiljö i skolämnet Idrott och hälsa. Vår huvudtes som detta arbete rotar sig i är: **Det kan inte vara många skolor i Göteborgs stad som lever upp till Arbetsmiljöverkets riktlinjer rörande omklädnings- och duschrummens fysiska utformning.** Riktlinjer som vi dessutom i arbetet kommer diskutera som för lågt ställda i meningen att säkerställa att alla elever har en trygg arbetsmiljö som bidrar till studiero i skolan.

1.1 Problemformulering

Vår studie tar alltså avstamp i det faktum att vissa elever tycks uppleva olust kring dusch- och omklädningsrumssituationen, vilket påverkar lärandeprocessen och därmed studieresultatet negativt (Skolverket 2005). Dessutom har tidigare forskning samt våra egna erfarenheter visat på att den fysiska arbetsmiljön i hygienutrymmena runt skolämnet Idrott och hälsa kan bidra till en negativ psykosocial arbetsmiljö för eleverna samt en frizon för skapande och upprätthållande av maktstrukturer bland eleverna (Larsson 2004). Den problemformulering som vi här beskrivit kring elevernas arbetsmiljö anser vi också direkt påverka lärarens arbetssituation, eftersom elevernas hälsa och studiero samt de strukturer som skapas i omklädningsrummet är viktiga faktorer som direkt påverkar lärarens förutsättning och möjlighet att utföra sitt yrke. Därmed menar vi att vår studie bär utbildningsvetenskaplig relevans både för elevens och för lärarens arbetssituation. Problemformuleringen konkretiseras ned till följande syften och frågeställningar.

1.2 Syfte

Huvudsyftet med studien är att kartlägga den fysiska arbetsmiljön i hygienutrymmen (omklädnings- och duschrum) som brukas inom ramen för ämnet Idrott & hälsa i den kommunala skolverksamheten för årskurs 7-9 i Göteborgs stad.

Ett delsyfte med studien är att synliggöra vilken psykosocial arbetsmiljö elever, i årskurs 9 på kommunala grundskolor i Göteborgs stad, upplever i relation till

skolämnet Idrott & hälsa i stort, och ifall den fysiska arbetsmiljön i hygienutrymmen kan påverka respondenternas psykosociala hälsa.

1.3 Frågeställningar

- Hur väl uppfylls arbetsmiljöverkets riktlinjer på den fysiska utformningen av hygienutrymmen (omklädnings- och duschrum) bland kommunala högstadieskolor i Göteborgs stad?
- Vilken känsla av hanterbarhet och psykosocial arbetsmiljö upplever niondeklassare i kommunala grundskolor runt ämnet Idrott och hälsa i stort

2 Teoretisk anknytning

I följande kapitel redogör vi för KASAM-teorin i vilken vår studie i mångt och mycket bygger på i såväl metodiken som i analysmodellen. Vi beskriver dessutom tidigare forskning, rapporter, centrala begrepp, juridiska aspekter och ansvarområden som rör vårt forskningsområde.

2.1 KASAM-teorin hälsans mysterium

Aaron Antonovsky (1923-1994) anses vara grundare till teorin kring *känsla av sammanhang* (KASAM). KASAM är en vedertagen teori inom hälsofrämjande arbete och används numera flitigt inom beteendevetenskap världen över. KASAM-teorin anses inte bara vara en metod för att mäta individers hälsotillstånd, utan också ett sätt att lokalisera problemområden vid ohälsa (Antonovsky 2005).

Antonovsky har omfattande medicinsk sociologisk forskning med olika ingångsvinklar bakom sig, vilket kan bidragit till KASAM-teorins vetenskapliga genomslagskraft. I början av 60-talet började han med att studera sjukvårdsinstitutionernas submanifesta funktioner, det vill säga vilka underliggande funktioner den moderna sjukvården har utöver att behandla det patienten söker för. Därefter följde forskningsprojekt om bland annat multipel skleros, hjärt-kärlsjukdomar, klimakteriet, förebyggande tandvård samt cancers tidiga upptäckt. Dessutom genomförde han studier kring samhällsklass och dess samband med psykisk och fysisk hälsa. Antonovskys forskning visade sig tidslämplig i och med urbaniseringen, industrialiseringen och samhällets ökade intresse för medborgarnas tilltagande skillnader i hälsotillstånd (Antonovsky 2005:12).

Antonovskys KASAM-teori bygger på tre underkomponenter som kan mätas var för sig, men där alla tre påverkar individens hälsa. De tre underkomponenterna är:

- **Begriplighet** har en kognitiv aspekt menar Antonovsky. Det handlar om att individen tycker sig förstå den information som sammanhanget ger så pass att tillvaron upplevs som strukturerande och förutsägbar (2005:43ff.).

- **Meningsfullhet** styr i hög grad individens motivation, lust och vilja till exempel genom att de flesta ”Varför-frågorna” upplevs besvarade. Beroende på mått av denna komponent kan individen uppleva motgångar som antingen betungande eller lockande. Meningsfullhet har en stark känslomässig grund menar Antonovsky (2005:43ff.).
- **Hanterbarhet** handlar om individens upplevda förmåga att hantera de krav som sammanhanget medför. Individens upplevda inre och yttre resurser ställs alltså emot vad som krävs för att klara av den fysiska och psykosociala kontexten. Hanterbarhet är således individens förmåga att styra över sitt liv och är därför nära kopplat till stress menar Antonovsky (2005:43ff.).

Ett tydligt och urskiljande karaktärsdrag i Antonovskys forskningsaspekt var hans *salutogena* perspektiv på sjukdom och hälsa. I motsats till att studera det sjuka utifrån ett traditionellt patogent synsätt, studerade han det friska (Antonovsky 2005:9-ff.). Det vill säga när andra forskare ställde sig frågande till vad det var som skapade sjukdom och ohälsa, så ställde Antonovsky sig frågan vad det var som föranleder hälsa. Utifrån den angreppspunkten framkom hans mest centrala forskningsfråga:

Varför hamnar människor i den positiva poolen i dimensionen hälsa och ohälsa, eller vad får dem att röra sig mot denna pool, var de än befinner sig vid ett visst tillfälle? (Antonovsky 2005:16).

Antonovsky menar att människan ständigt pendlar mellan polerna sjuk-frisk hälsa-ohälsa, och inte i ett antingen- eller- förhållande (Antonovsky 2005:38-39). Människan utsätts ständigt för olika former av påfrestningar (*stimuli*), vilket föranleder individuella reaktioner (*stressorer*) menar han. Stressorerna delar han in i tre grupper: positiva, negativa och neutrala, vilka drabbar människan genom både inre och yttre faktorer. Genom förvärvade inre och yttre *generella motståndsresurser* (GMR) bemöter människan dessa stimuli, vilket påverkar individens upplevelse av stressorerna. Generella motståndsresurser kan vara pengar, jagstyrka, kulturell stabilitet, socialt stöd och liknande menar Antonovsky (2005:16). Under vår lärarutbildning på Göteborgs universitet och inom det sociokulturella perspektivet på lärande benämns elevens GMR istället som *socialt och kulturellt kapital*, vilket i stor utsträckning utgörs av individens tidiga levnadsår i interaktion med dess essentiella.

Genom Antonovskys forskning och hans skapande av KASAM-teorin drog han sedermera slutsatsen att: KASAM är en **mycket viktig faktor** som visar på ett **kausalt samband** i relation mellan **hälsa och ohälsa** (2005:42)

2.2 Utbildningsvetenskaplig teori

Imsen (2006) har på området pedagogisk psykologi redogjort för hur det är att vara ung i dagens skola och samhälle. Imsen har med utgångspunkten *Elevens värld* närmast sig lärandeprocessen ifrån en mängd olika såväl individpsykologiska som socialpsykologiska aspekter. Hon beskriver dessutom läroprocessen utifrån de mest centrala utbildningsvetenskaperna, det vill säga *behavioristisk, kognitiv, konstruktivistisk* och *sociokulturell lärandeteori*. Den behavioristiska teorin kännetecknas av objektivism, det vill säga ett visst stimuli ger en viss respons oberoende av individen. Kognitiv teori handlar om att individens tankar och känslor styr inläringen, således bär individen ansvar för sin egen utveckling. Konstruktivisterna menar att kunskap skapas utifrån erfarenheter och måste

konstrueras av individen. Vygotskijs sociokulturella perspektiv på lärande ger Imsen störst utrymme, och den lärandeteori är också den som genomsyrat hela vår lärarutbildning på Göteborgs universitet. Det sociokulturella perspektivet behandlar enligt oss fler aspekter av lärandeprocessen. Elevens lärande anses påverkas av såväl det kulturella och sociala sammanhanget som lärandesituationen bär på, som det kulturella och sociala kapital eleven förvärvat sig under sina tidiga levnadsår. Den sociokulturella teorin är den vi främst valt att bolla emot i vår studie, då vi anser att det är nödvändigt att ta med hela elevens värld, det vill säga det kognitiva, kulturella och sociala aspekterna när lärandeprocessen behandlas.

Att elevens *motivation* är en högst central faktor för lärandeprocessen är vedertaget (Imsen 2006:457-ff.) Imsen beskriver vidare hur *prestationsmotivation* är en faktor som påverkar elevernas arbetssituation i skolan (2006:478). Imsen presenterar Bandura teorier och menar att han är mest känd för sin teori om *socialt lärande*. Hon beskriver att Bandura med utgångspunkt från den sociala inlärningsteorin vidareutvecklat prestationsmotivationsteorin (2006:567). Bandura har i sin teori konstaterat att individens *förväntningar* kring den egna framgången i sammanhanget påverkar utfallet, det vill säga hur väl det egna sociala och kulturella kapitalet kan leva upp till de krav lärandesituationen ställer. Enligt Imsen skiljer Bandura på två slags förväntningar. Den första är förväntningarna om att klara av de handlingar som krävs för att nå målet med aktiviteten, och den andra är individens förväntning på det egna resultatet av de egna handlingarna som kan komma att krävas i lärandesituationen (Imsen 2006:567-ff.). Prestationsmotivationsteorin bidrar till vår studie genom att när eleven bedömer hela lärandesituationen, det vill säga även dusch- och omklädningsmomentet, så påverkar elevens förväntningar av sin egna hanterbarhet av situationen den så centrala motivationen i sammanhanget.

Imsen tar dessutom upp att elevens behov av trygghet och säkerhet i lärandeprocessen är ytterst fundamentalt. Hon beskriver elevens trygghetsbehov på följande vis:

Eftersom detta behov är så fundamentalt kommer ett ängsligt barn eller en rädd elev att anstränga sig mycket för att minska eller bli kvitt rädslan. Att bli kvitt ångesten är till exempel mer fundamental än att vinna socialt erkännande eller få sociala kontakter. Tillspetsat uttryckt: det är mer fundamentalt att minska rädslan än att i sig lyckats med skolarbetet. Det sätt många elever gör detta på kan få förödande effekter på själva lärandeprocessen. (Imsen 2006:470)

Eftersom som det övergripande målet med vår studie är att skapa kunskap kring huruvida den fysiska arbetsmiljön i dusch- och omklädningsituationen påverkar elevernas psykosociala arbetsmiljö, så blir Imsen beskrivning om att elevens trygghetsbehov är fundamentalt i lärandeprocessen centralt utbildningsvetenskapligt bidrag för vår studie.

Svedbergs (2007) behandlar faktorer och fenomen som beskrivs påverka människan på såväl individuell som på kollektiv nivå. Svedberg presenterar grupp psykologi i huvudsak utifrån ett *socialpsykologiskt* perspektiv. Även det *individualpsykologiska* perspektivet, vilket bygger på behaviorismen, tas till viss del i aktning. Med stöd av dessa teorier förklarar Svedberg sedan gruppprocesser, gruppens dynamik och gränslandet mellan inre och yttre verklighet den grupp psykologiska påverkan. Svedberg menar att gruppprocessens karaktär inte är en summering av gruppdeltagarnas individuella egenskaper, utan rådande metodiska och praktiska förutsättningar i relation till individens egenskaper påverkar såväl gruppdeltagarnas socialpsykologiskt som den totala gruppens dynamik. Detta socialpsykologiska

perspektiv anser vi vara relevant för vår undersökning då vi bland annat studerar det fysiska utrymmet och dess relation till individens psykosociala arbetsmiljö kring skolämnet Idrott och hälsa.

Thors (2007) har med utgångspunkt ifrån modern forskning tagit sig an att sammanställa olika mekanismer kring mobbning och kränkande beteende med fokus på skolan. Hägglund beskriver i boken den *banala mobbningen*, som ett fenomen där vardagsföreteelser i skola och förskola, som inte väcker någon särskild uppmärksamhet, ändå riskerar bära på mekanismer av mobbning och kränkande beteende. Hon menar därmed att mobbningen kan vara en del av den normala och invanda vardagstillvaron i skolan (2007:97). Hägglund tar upp ett antal riskfaktorer i skolan för banal mobbning. Hon nämner bland annat skolplikten, det vill säga ”tvånget till närvaro” som en faktor, vilken hon menar riskerar skapa ”social trängsel och en ständigt närvarande konkurrens och kontroll (2007:100-101). Skolplikten kan utifrån elevens perspektiv innebära en obligatorisk närvaro som de inte själva valt. Hägglund menar att skolans flesta rum är iordningställda för social interaktion, och beskriver att barn bland annat har hänvisat till skolans toaletter som ett område dit de går för att få vara för sig själva (2007:101). Hägglund tar upp att det sociala spelet är en ständigt närvarande och central faktor i skolan som påverkar studieresultat och betyg (2007:101). Elevernas sociala och kulturella förutsättningar menar Hägglund står i relation till det maktspel om positioner i det sociala spelet, och att den maktkamp som pågår i skolan påverkar elevernas hälsa och studiero (2007:101-102). Teorin kring den så kallade banala mobbningen anse vi vara väsentlig för vår studie eftersom omklädningsituationen är en vardagsföreteelse, som innefattas av skolplikten, som förekommer i ett rum iordningställt för (till viss del naken) social interaktion och som dessutom är en riskzon för uppkomst av sociala strukturer som ligger bortom skolans övriga reglementen.

2.3 Centrala begrepp

2.3.1 Psykosocial arbetsmiljö

Psykosocial beskrivs i Nordstedts svenska ordbok (1999) som sociala aspekter av psykologiska reaktioner och arbetsmiljö beskrivs som förhållanden kring en arbetsplats. Psykosocial arbetsmiljö inbegriper därmed arbetstagarnas (elever i grundskolan likställs med arbetstagare) psykologiska hälsa i det sociala sammanhanget. Arbetstagarens arbetsmiljö regleras enligt arbetsmiljölagen (Skollagen 2010:800 kap. 5).

Själva begreppet i sig kanske inte är så krångligt att förstå, men desto krångligare är vad som påverkar den psykosociala arbetsmiljön. Därför följer här en redogörelse kring begreppets omfattning med koppling till skolans verksamhet. Arbetsmiljöverket lyfter stress som en central faktor kring individens upplevda psykosociala hälsa. På Arbetsmiljöverkets hemsida beskrivs en mängd psykosociala faktorer som kan påverka arbetstagarens arbetsmiljö negativt (Arbetsmiljöverket 2013:2). Nedan lyfter vi fram de av Arbetsmiljöverkets faktorer som vi anser främst kan inverka på skolelevs arbetsmiljö med fokus på ämnet Idrott och hälsa och omklädnings- och/eller duschrumssituationen:

- Risker för hot och våld
- Konflikter - kränkningar – trakasserier
- Arbete med människor

- Sociala kontakter
- Den fysiska miljön

Enligt Karin Benneborn, tjänstgörande på Arbetsmiljöverket (arbetsmiljöinspektör och projektledare på den nationella inspektionsinsatsen mot skolan), så bidrar den fysiska arbetsmiljön i allra högsta grad till den upplevda psykosociala arbetsmiljön för eleverna menar Benneborn. "De fysiska ramarna skapar *förutsättningar* för individen psykosocialt" (Benneborn 2013-11-20).

Även Ulla Rosenius, (Arkitekt och arbetar på Arbetsmiljöverket och avdelningen för regelarbete och expertstöd), lyfter den fysiska arbetsmiljöns utformning som en klar faktor för den psykosociala arbetsmiljön. Hon skriver i ett mail till oss att till exempel funktionsnedsättning eller kulturell bakgrund kan vara områden där den fysiska utformningen blir speciellt viktig för individens psykosociala arbetsmiljö (Rosenius 2013-11-29).

I Arbetsmiljöverkets föreskrifter (AFS) och allmänna råd för arbetsplatsens utformning kan vi läsa: "Det är angeläget att en av duschplatserna i varje särskilt tvättrum är helt avskärmat och har omklädningshytt" (Arbetsmiljöverket 2009:88). De understrukna delarna i citatet anser vi vara i behov av förtydligande, dels för att det är centrala begrepp för vår studie, och dels för att de bär tolkningsutrymme. Efter omfattande kontakt med Arbetsmiljöverket så fick vi till slut ett expertutlåtande, (Rosenius 2013-11-29), rörande dessa centrala begrepp.

2.3.2 Helt avskärmat

På vissa arbetsplatser kan skärmväggar och duschdraperi utgöra ett helt avskärmat utrymme menar Rosenius (Rosenius 2013-11-29). Hon betonar dock "att det är tveksamt ifall det räcker på en skola", eftersom det är allmänt känt att omklädnings- och duschrummen är en plats där eleverna "djävlas" med varandra (Rosenius 2013-11-29). Rosenius uppger att det är skolans huvudman som bär ansvaret och som skall göra bedömningen kring avskärmningens behov. Rosenius menar att kulturell bakgrund är ett sådant behovsområde, speciellt när det gäller den psykosociala arbetsmiljön. Tyvärr tycks de ansvariga alltför sällan vara medvetna om att det finns speciella behov inom detta område, menar Rosenius.

Utefter Rosenius beskrivning väljer vi att definiera att en helt avskärmat duschplats i skolmiljö skall ha en låsbar dörr, samt väggar som begränsar möjligheten att se den som brukar utrymmet. Först då kan utrymmets brukare garanteras avskildhet i duschsituationen anser vi. Det är utefter denna definiering som vi i inspektionen av duschrummets fysiska utformning bedömt ifall de lever upp till Arbetsmiljöverkets riktlinjer.

2.3.3 Omklädningshytt

Enligt Rosenius är inte omklädningshytt specifikt definierat i arbetsmiljölagens föreskrifter rörande fysisk arbetsmiljö (Rosenius 2013-11-29). Rosenius beskriver att behovet av detta utrymme uppkommer om det inte finns någon möjlighet att byta om i samma avskärmade utrymme som duschplatsen. Då menar hon att det i direkt anslutning till duschplatsen åtminstone bör finnas ett utrymme att förvara till exempel badrock och kläder utan att det blir blött när man duschar. En rymlig toalett kan

fungera som omklädningshytt om den ligger nära duschen och det finns möjlighet att förvara badrock/handduk i det avskärmade duschutrymmet menar Rosenius.

I de fall då omklädnings- och duschrum levde upp till Arbetsmiljöverkets riktlinjer i vår kartläggning så fanns det, en eller flera, duschar som var helt avskärmade med låsbar dörr och möjlighet till att hänga av sig kläder i detta utrymme. Därmed bedömde vi att begreppet omklädningshytt inkluderas i samlingsbegreppet *helt avskärmat duschplats med omklädningsmöjligheter* (Arbetsmiljöverkets checklista 2013:2).

2.4 Skolverkets nationella utvärdering

Skolverkets Nationella utvärderingen av skolan (NU-03), och specifikt Idrott och hälsa, ämnesrapport till rapport 253 (Skolverket 2005), är en central rapport för vårt arbete då den bl.a. tar lyfter fram problematiken kring hygienutrymmen i samband med Idrott och hälsa undervisningen. Rapporten är en sammanställning av en enkätundersökning av grundskolan med fokus på årskurs 9. NU-03 är skolverkets senaste och hittills mest omfattande studie där 10000 elever på 197 skolor i årskurs 5 och 9 besvara ett antal frågor i 16 olika grundskoleämnen. Även 1900 lärare i hela landet har blivit tillfrågade att svara på en enkät. Ämnena har sedan undersökts både enskilt och jämförts med varandra. Eftersom studien har genomförts nationellt har resultatet sedan jämförts med liknande nationella studier. I NU-03 ämnesrapport för Idrott och hälsa kom författarna fram till att 17,1 procent av pojkarna och 10,6 procent av flickorna helst inte ville byta om med andra. Detta kan vara en faktor som även påverkar elevernas betyg. Bland de elever som inte nådde målen i Idrott och hälsa visade det sig att 50 procent av dem visade en ovilja mot att byta om med andra, medan bland de elever som fick MVG i ämnet så fanns den motviljan bara hos 25 procent av dem (2005:152). Skolverket menar att det är en stor grupp elever som får en negativ start på lektionerna och att det finns ett samband mellan elevernas syn på att duscha med andra och deras betyg i Idrott och hälsa (Bråkenhielm G. 2008:30-ff.).

2.5 Tidigare forskning kring hygienutrymmen

I en studie utförd av Ennis, Cothran, Davidson, Loftus, Owens, Swanson, Hopsickerm med flera år 1997 så har de undersökt faktorer som förstärker eller försvagar elevers engagemang inom ämnet Idrott och hälsa genom att observera och intervjua 21 idrottslärare och 51 elever på fem högstadieskolor i stadsmiljö. De kom bland annat fram till att eleverna ibland bestämmer sig för att satsa på ett lägre betyg i ämnet hellre än att delta i undervisningen.

En av de intervjuade eleverna berättar:

You're always doing stuff you don't even wanna do. Plus you've got to undress in front of strangers. . . . They be looking at you and stuff. You think, 'I take a shower in there?' [Shakes her head no.] Ugh, ugh, not me, no way with that open [shower] room. (Ennis m.fl.1997:61)

52 engelska flickor i åldern 16-17 år deltog i fokusgrupper där de fick diskutera om hur deras syn på fysisk aktivitet såg ut. Även fast de flesta tyckte att fysisk aktivitet var viktigt så uttryckte många deltagare att de hade negativa erfarenheter av ämnet från deras skoltid. Under diskussionerna så behandlades även flickor synpunkter på dusch- och omklädningsrumssituationen i samband med idrottslektionerna. Då framkom det att många av dem tyckte att det var pinsamt att byta om och duscha

framför andra. Framförallt så tyckte de inte om att visa sig nakna inför sina klasskamrater vilket gjorde att en del avstod helt från att duscha efter lektionerna medan andra hade valt en annan lösning, nämligen att de duschade med baddräkt på. (Sleap & Wormald 2001:34).

Couturier med flera genomförde år 2005 en aktionsforskningsstudie där de analyserade över 5000 enkäter som mellan- och högstadiel elever besvarade från elva olika skolor. Enkätfrågorna handlade om vad eleverna tycker om ämnet Idrott och hälsa och var indelad i flera delar. En av delarna handlade om vad det är som gör att eleverna vill delta på lektionerna och en annan handlade om varför eleverna inte vill delta. På den första delen svarade eleverna att de främst deltar i idrottsundervisningen därför att de känner sig mer hälsosamma när de gör det och därför att de tycker att undervisningen är rolig. I delen som handlade om varför eleverna inte vill delta var de mest förekommande svaren därför att de tycker det är tråkigt att göra samma aktiviteter år efter år. Ytterligare hinder för deltagande utgjordes av att eleverna måste byta om och duscha före och efter lektionerna där en faktor var att de måste göra det inför varandra. (Couturier m.fl. 2005:170-ff.)

I boken Mellan nytta och nöje (Larsson & Redelius, 2004) ger författarna sin bild av ämnet Idrott och hälsa i grundskolan. Boken baseras på tre sammanflätade studier som benämns Skola-Idrott-Hälsa. I studien ingick närmare 2000 elever i skolor 3, 6 och 9. I kapitel 11 skriver Larsson om omklädningsrum och hygien med fokus på dusch och ombyte. Larsson lyfter fram att omklädningsrummen är en "riskzon" med plats för disciplinering och normalisering. Han menar att omklädningsrummet med sin relativa frånvaro av lärare kan bli en frizon för till exempel hämnd för tidigare upplevda oförrätter. Omklädningsrummet kan också bli en plats där dominanta och kanske *idrottsentusiastiska* elever kan utöva makt över mindre dominanta och idrottsentusiastiska elever. I studien framkommer det att så många som 19 procent av eleverna tyckte illa om att byta om och duscha i skolan. En negativ faktor som spelar in i elevernas upplevelse av omklädnings- och duschrumssituationen är att de är oftast helt utelämnade till varandra. Till skillnad från i övriga skolutrymmen där de kan träffa på lärare lite varstans, så är det redan från tidig ålder känsligt för en lärare att gå in i ett omklädningsrum tillägnat det motsatta könet. Det gör att bråk och meningsskiljaktigheter som uppstår där inne sällan eller aldrig kommer till lärarnas kännedom utan får fortgå "i det dolda" med enbart elevernas vetskap och deras resurser till konflikthantering och problemlösningsförmåga (Larsson & Redelius 2004: kapitel 11).

2.6 Rapportering kring elevers psykosociala hälsa i skolan

Ahrén publicerade 2010 på uppdrag av en rapport där syftet var att sammanställa aktuell forskning på området. I den rapporten beskriver Ahrén att utvecklingen av såväl elevernas studieresultat som deras psykosociala hälsa går åt fel håll (Ahrén 2010:80), Ahrén har studerat KASAM- teorin och nämner den i sin rapport. Ahrén skriver i rapporten att Statens folkhälsoinstitut (FHI) hösten 2009 genomförde en nationell kartläggning där alla elever i grundskolans år 6-9 svarat på 42 frågor om hur de upplever sin hälsa. FHI uppger att de faktorer som påverkar oss mest i uppväxtåren är miljön i hemmet, skolverksamheten och övergången mellan skolan och arbetslivet. Kartläggningen visar på att ungas psykiska hälsotillstånd utvecklas negativt och att skolan spelar en avgörande roll menar Ahrén (2010:12).

Bitte Modin undersöker ungdomars upplevelser av skolan som arbetsmiljö, vilken omfattade över 7000 elever fördelade på 475 klasser i årskurs 9 (Modin 2008). Resultatet ifrån denna studie pekar på att unga i hög utsträckning påverkas av den psykosociala arbetsmiljön som råder i skolan. Om individen upplever högre krav än vad de anser sig kunna hantera påverkar det elevens hälsotillstånd negativt. Värst var det dock för elever som dessutom visade på en låg känsla av sammanhang och för höga krav, vilket visade sig vara särskilt dåligt för hälsan visade Modins undersökning.

Det visar att även om de krav som ingår i skolarbetet ibland är höga kan känsla av sammanhang ha en skyddande effekt på hälsan även i skolmiljön. En hög KASAM i skolklassen påverkar sannolikt också det sociala samspelet positivt, då kan eleverna fokusera på skolarbetet. (Ahrén 2010:38)

2.7 Lagtexter

I följande avsnitt redogör vi för en del av de lagtexter och styrdokument samt de styrande organ som informerar och kontrollerar inom vårt studieområde. De lagar som studerats närmare i vår studie är skollagen och arbetsmiljölagen. Vi har också undersökt Arbetsmiljöverkets, Skolverkets och Skolinspektionens uppdrag som specifikt rör vårt studieområde.

Från Skollagens kapitel 5 3§ har vi hämtat:

“Utbildningen ska utformas på ett sådant sätt att alla elever tillförsäkras en skolmiljö som präglas av trygghet och studiero.” (Skollagen 2010:800 kap. 5, §3)

I nästföljande paragraf, nummer 4 står det:

“I arbetsmiljölagen (1977:1160) finns bestämmelser om kraven på en god arbetsmiljö.” (Skollagen 2010:800, kap. 5 §4)

Själva arbetsmiljölagen gällande dusch- och omklädningsrum för elever i skolmiljö behandlar inte specifikt de komponenter som vi har undersökt i vårt arbete. Däremot så har Arbetsmiljöverket råd och föreskrifter till varje paragraf i arbetsmiljölagen där de bland annat starkt rekommenderar och anser att det är viktigt och angeläget att elever har möjlighet till att byta om i avskildhet och att minst en av duschplatserna är helt avskärmad.

I Arbetsmiljöverkets checklistor (Arbetsmiljöverkets checklista 2013) för inspektioner av skolor, syns dock tydligt att huvudsakligt fokus ligger på hårda fysiska aspekter, såsom brandsäkerhet, belysning, buller och ventilation. Vi menar att de mjuka psykosociala aspekterna tycks lysa med sin frånvaro i Arbetsmiljöverkets inspektioner.

Efter telefonkontakt med Karin Bennebohm som är arbetsmiljöinspektör på Arbetsmiljöverket och i skrivande stund projektledare på den nationella inspektionsinsatsen mot skolan, så framhöll hon att arbetsmiljöarbetet i skolan handlar om att genom den fysiska arbetsmiljön ge eleverna så pass goda *förutsättningar* i sin arbetssituation att de också upplever en god psykosocial arbetsmiljö. Bennebohm beskriver samtidigt att det däremot inte i det pågående inspektionsarbetet, i och med att arbetsmiljölagen inte ger sådan fog, finns med något specifikt krav på att det skall finnas duschplatser och/eller omklädningshytter som ger eleverna möjlighet till avskildhet. Hon tycks också vara väl medveten om att den fysiska miljön, i dusch- och omklädningsrum på skolorna, i nuläget inte förhåller sig så som

Arbetsmiljöverket rekommenderar för att ge eleverna förutsättningen till en *garanterad* god psykosocial arbetsmiljö *för alla*. Hon berättar också att det är väl känt att dusch- och omklädningsrum är "riskområden" som bidrar till negativ psykosocial arbetsmiljö för elever i den svenska skolan (Bennebom 2013-11-20).

2.8 Ansvarsområdet

Huvudmannen (exempelvis kommunen) har det yttersta ansvaret för arbetsmiljön på en skola men i praktiken delegeras oftast det ansvaret ner till rektor eller skolchef på varje skola. Det innebär att det är upp till rektorn att utföra systematiskt arbetsmiljöarbete där risker med arbetsmiljön skall identifieras och åtgärdas så att ohälsa på arbetsplatsen undviks i största möjliga mån. Arbetsmiljöansvaret inkluderar både den fysiska arbetsmiljön likväl som den psykosociala.

Alla barn bosatta i Sverige har skolplikt från och med höstterminen det år som barnet fyller sju år. (Skollagen 2010:800 §2, §10). Maria Pettersson vid Skolverkets Upplysningstjänst meddelar följande:

Tillsynsansvaret för barn och elever finns inte specifikt lagreglerat. För elever i den obligatoriska skolan anses dock ansvaret övergå till skolhuvudmannen under skoltid eftersom föräldrarna genom lagstiftningen om skolplikt fråntagits möjligheterna att utöva tillsyn över barnet. (Maria Pettersson 2013-12-03)

Skolverkets uppdrag: **1 §** "Myndigheten ska genom sin verksamhet främja att alla barn, elever och vuxenstuderande får tillgång till en likvärdig utbildning och annan verksamhet av god kvalitet i en trygg miljö. Myndigheten ska bidra till goda förutsättningar för barns utveckling och lärande samt förbättrade kunskapsresultat för elever och vuxenstuderande." (Svensk författningssamling 2011:555)

Skolinspektionens uppdrag: **1 §** "Statens skolinspektion ska genom granskning av huvudmän och verksamheter verka för att alla barn, elever och vuxenstuderande får tillgång till en likvärdig utbildning och annan verksamhet av god kvalitet i en trygg miljö." (Svensk författningssamling 2011:556)

"Myndigheten ska bidra till goda förutsättningar för barnens utveckling och lärande samt förbättrade kunskapsresultat för eleverna och de vuxenstuderande." (Svensk författningssamling 2011:556)

Arbetsmiljöverkets uppdrag: **2 §** "Arbetsmiljöverket har särskilt till uppgift att 1. ha tillsyn över efterlevnaden av arbetsmiljö- och arbetstidslagstiftningen... 4. meddela föreskrifter och allmänna råd med stöd av arbetsmiljö- och arbetstidslagstiftningen..." (Svensk författningssamling 2007:913).

3 Metod

Detta kapitel innehåller en fullständig redogörelse för vår metodik kring planering, avgränsning, urval, genomförande, sammanställande och slutförande av studien. Avsnittet behandlar dessutom metodiken ur en självgranskande och kritisk aspekt.

Vår metod består i huvudsak av en kartläggning av den fysiska arbetsmiljön i dusch- och omklädningsrum på ett antal utvalda skolor. I en andra del av studien syftade vi

undersöka elevernas känsla av hanterbarhet i relation till dessa fysiska utrymmen och därigenom skapa en bild av upplevd psykosocial arbetsmiljö. Förhoppningen är att genom kartläggning av fysiska arbetsmiljöer och undersökning av elevernas psykosociala hälsa skapa någon form av sambandsstudie med möjlighet till generaliserande slutsatser.

Metoden vi har använt oss av har många likheter med den inledande delen av den i utbildningssammanhang internationellt kända *aktionsforskningen*. Karin Rönnerman, docent vid institutionen för pedagogik och specialpedagogik, menar att aktionsforskning definieras av att forskaren använder sig av egna erfarenheter från vardagsarbetet, utgår ifrån den verksamhet som bedrivs och ser arbetsplatsen som en plats för förändring (Rönnerman 2012). Eftersom vi har utgått ifrån den verksamhet som bedrivs och använt oss av våra erfarenheter från en mängd olika arbetsplatser där elever undervisas i ämnet Idrott och hälsa, samt att vi ser att dessa arbetsplatser är i behov av förändring och att råd till förbättring är ett led i vårt arbete, så kan vår studie närmast beskrivas som en del i ett aktionsforskningsarbete. Vi har jobbat problemorienterat genom att vi vet, både av egna erfarenheter och av tidigare forskning, att elevernas situation i dusch- och omklädningsrummen på verkar deras närvaro, prestationer och trivsel negativt. Enligt Rönnerman är dock risken med aktionsforskning att man bara konstaterar hur situationen ser ut och sedan går tillbaka till att ha det som det alltid har varit utan att någon förändring sker (Rönnerman 2012). Detta försöker vi undvika genom att komma med förbättringsförslag beroende på vilket resultat studien ger.

3.1 Pilotstudien

I test- och utbildningssyfte bestämde vi oss för att genomföra en mindre pilotstudie. I den ingick bland annat att vi alla tre tillsammans gick ut och inspekterade omklädnings- och duschrum på två skolor. I de första kartläggningarna gick vi efter den först framtagna checklistan, som sedan förenklades (se bilaga 1). Genom att utföra två kartläggningar tillsammans kunde vi försäkra oss om en mer likvärdig bedömning även när vi sedermera enskilt samlade data. Denna gemensamma kartläggning visade sig värdefull eftersom begrepp likt "helt avskilt" och "omklädningshytt" bär på tolkningsutrymme. Under pilotstudien märkte vi även att flera av checklistans punkter skulle vara irrelevanta för vår studie. Efter noggrant övervägande valde vi att inte kartlägga vissa av punkterna på checklisten och fokuserade istället på det som är viktigt för elevernas psykosociala upplevelse av ämnet Idrott och hälsa enligt Arbetsmiljöverket. Därmed valde vi att fokusera på att kartlägga den fysiska arbetsmiljöns utformning som rör elevernas behov av avskildhet under dusch- och omklädningsituationerna runt skolämnet Idrott och hälsa.

På en av de kartlagda skolorna så genomfördes också en pilotstudie på en klass i årkurs 9, där fick 19 elever svara på vår framtagna enkät. Enkätstudiens testomgång visade sig värdefull för likvärdigheten, eftersom frågor kom upp som resulterade i att vi beslutade att följa en given introduktionsordning när vi sedermera enskilt samlade in enkätsvar. Pilotstudien gav dessutom god information om enkätens språkliga del. Det visade sig att ett flertal elever hade svårt att förstå lågfrekventa ord och uttryck såsom "älta" och "väl till mods" som användes i enkäten. Vi märkte detta dels genom att eleverna frågade oss vad vissa ord betyder, dels för att de frågor som innehöll dessa ord hade i några fall lämnats obesvarade. Efter pilotstudien gick vi igenom enkäterna och formulerade om frågorna ur ett andraspråksperspektiv, genom att till exempel byta ut lågfrekventa ord, likt "älta", kulturellt säregna idiomatiska uttryck,

likt “väl till mods”. Detta gjorde vi därför att 31 procent av Göteborgs befolkning har utländsk bakgrund samt att på en del skolor som vi undersökte var andelen elever med ett annat modersmål än svenska betydligt högre än så (Samhällsanalys och statistik 2013). Genom denna omarbetning hoppas vi kunna öka förståendegraden av vår enkät och därmed även få mer tillförlitliga svar.

3.2 Urval

I tabell 1 så går det i kolumnen längst till vänster att utläsa Göteborgs stads 10 olika stadsdelar, därefter står det angivet hur många högstadieskolor som har i studien har blivit kartlagda i studien och hur många högstadieskolor det totalt finns i stadsdelen. Det går också att utläsa hur många elever som berörs av kartläggningen i respektive stadsdel och hur många elever det totalt är som går på en högstadieskola i stadsdelen. I kolumnen längst till höger så står det angivet hur många elever det är från varje stadsdel som har besvarat enkätstudien. Raden längst ner anger den totala mängden för respektive kolumn.

Tabell 1 visar statistik över kartlagda skolor och hur många elever som besvarat enkäten i respektive stadsdel.

Stadsdel	Antal kartlagda skolor	Totalt antal skolor i stadsdelen	Antal elever som berörs av kartläggningen	Totalt antal elever i stadsdelen	Antal elever som genomfört enkätundersökning
Angered	3	6	1327	2357	0
Askim-Frölunda-Högsbo	4	4	1954	1954	81
Centrum	2	2	930	930	0
Lundby	3	4	1395	1725	0
Majorna-Linné	3	4	1258	1279	0
Norra Hisingen	3	6	1910	2645	0
Västra Göteborg	3	5	1129	1528	0
Västra Hisingen	3	7	1490	2809	21
Örgryte-Härlanda	3	4	1470	1670	54
Östra Göteborg	3	4	1200	1382	0
Totalt	30	46	Ca. 14063	Ca. 18279	156

Kartläggningen av den fysiska arbetsmiljön har genomförts i totalt 30 skolor i Göteborgs stad då tidsramen för arbetet begränsade oss att ha med samtliga skolor i stadsdelen i kartläggningen. Genom att inkludera de två till fyra största skolorna i varje stadsdel så blev det totala antalet elever som berördes av kartläggningen ca. 14000 stycken. Därmed blir urvalet för kartläggningen tidsmässigt, omfattningsmässigt och regions mässigt strategiskt.

Efter noga diskussion definierade vi vår urvalsgrupp i enkätstudien till: *elever som läser årskurs 9 på kommunala grundskolor i Göteborgs stad*. Eftersom detta examensarbete har en begränsad tidsplan är det praktiskt omöjligt att genomföra studien i hela den totala populationen så därför tvingades vi göra ett urval. I samband med att vi genomförde inspektionerna studerade vi scheman samt stämde av med

idrottslärare för att se var vi praktiskt kunde genomföra enkätstudien inom ramen för vår tidsplan. Efter att lärare i Idrott och hälsa visat sig positivt inställd till att ge oss lektionstid till att genomföra enkätstudien, samt att rektorerna på skolorna gett sitt medgivande så planerade vi in passande tider med idrottslärarna för att genomföra enkätstudien. Vi sammanställde aktuella skolor och utfallet blev till slut fem skolor i tre stadsdelar i Göteborgs stad. Eftersom de här skolorna både regionalt och socioekonomiskt skiljde sig åt samt att en av skolorna levde upp till Arbetsmiljöverkets riktlinjer, så bedömde vi urvalet som tillfredsställande utifrån tidsramen. Där ligger urvalsprocessen till vår enkätstudie rörande elevernas känsla av hanterbarhet runt skolämnet Idrott och hälsa.

3.3 Kartläggning fysisk arbetsmiljö

Efter att vi gjorde urvalet om vilka skolor som passade in i undersökningen så åkte vi ut till dem för att utföra kartläggningen med fokus på skolornas dusch- och omklädningsrum.

När vi har utfört observationerna har vi endast utgått ifrån vad Arbetsmiljöverket anser är angeläget att dusch- och omklädningsrum är utrustade med när elever ska nyttja dem (Arbetsmiljöverkets checklista 2013). För att observationerna skulle bli så likvärdiga som möjligt trots att vi är tre personer som enskilt skall utföra inspektionerna på de flesta skolorna så utformade vi en egen *checklista* (se bilaga 1). Vår checklista hade nio punkter varav alla är baserade på Arbetsmiljöverkets riktlinjer rörande den fysiska arbetsmiljön i hygienutrymmen i skolverksamhet. Alan Bryman skriver i "social research methods" att det är viktigt att veta vad man ska observera innan man ger sig ut för att göra det (Bryman 2001:275). Därav denna checklista som har varit till stor hjälp för oss i våra observationer och som vi har använt oss av på alla de observerade skolorna.

3.4 Enkätundersökning psykosocial arbetsmiljö

Vårt syfte med enkätstudien var att försöka skapa en bild av elevernas upplevelse av den psykosociala arbetsmiljön runt ämnet Idrott och hälsa, därmed får denna del av studien en *fenomenologisk* anknytning. "Fenomenologisk psykologi försöker förstå en människas subjektiva värld så som hon själv upplever den." (Ismen 2006:40)

Arbetsmiljöverket uppger att centrala faktorer som påverkar den psykosociala hälsan är vilken stress- och kontrollnivå individen upplever i relation till framför allt sin sociala arbetssituation (Arbetsmiljöverket 2009). KASAM- teorins underkategori, *känsla av hanterbarhet*, undersöker just individens upplevda mått av kontroll och stressnivå i det psykosociala sammanhanget. Eftersom den psykosociala arbetsmiljön i stort påverkas av individens upplevda förmåga att hantera de krav som det fysiska och sociala sammanhanget medför, beslutade vi att KASAM-teorin i allmänhet och underkomponenten känsla av hanterbarhet i synnerhet passar väl in på vårt delsyfte som rör individens upplevda psykosociala hälsa. Vi beslutade att utgå ifrån samtliga av de nio frågorna i KASAM-teorins *livsfrågeformulär*, (Antonovsky 2005:246-ff.), som syftar till att mäta individens känsla av hanterbarhet. Vi obearbetade dock frågorna dels innehållsligt och dels språkligt något. Innehållsligt eftersom vi syftar att mäta elevers känsla av hanterbarhet gentemot skolämnet Idrott och hälsa, istället för livet i stort som är KASAM-teorins syfte. Med den språkliga omarbetningen ville vi ytterligare öka enkätens läsbarhet, inte minst utifrån ett andraspråksperspektiv, eftersom våra respondenters språkliga nivå i svenska kunde variera mycket. Vi

kompletterade dessutom enkäten med två tilläggsfrågor, vilka vi hoppades ytterligare kunde bredda bilden av elevernas upplevda psykosociala arbetsmiljö runt skolämnet Idrott och hälsa. Därmed bestod vår slutgiltiga *frågeenkät*, (se bilaga 3), av 11 frågor, varav fråga ett till nio i hög grad bygger på KASAM-teorin och livsfrågeformulärets utformning.

Esaiasson, Gilljam, Oscarsson, & Wängnerud skriver att ett grundläggande steg i framtagandet av datainsamlingsverktyg till kvantitativa undersökningar är att identifiera en *datamatrix*, i vilken det utreds vad som skall mätas och utefter vilka kategorier resultatet skall presenteras (Esaiasson, Gilljam, Oscarsson, & Wängnerud 2012:200-ff.). Författarna rekommenderar också att det i ett tidigt skede är fördelaktigt att se efter ifall någon annan forskare redan försökt mäta samma sak (2012:241). Genom att vi använder vissa delar av KASAM-teorin fick vi god hjälp av Antonovskys arbete i både designen av enkäten och i analysen av vår data.

3.5 Att mäta KASAM (livsfrågeformuläret)

Arbetsmiljöverket uppger att centrala faktorer som påverkar den psykosociala hälsan är vilken stress- och kontrollnivå individen upplever i relation till sin arbetssituation (Arbetsmiljöverket 2010:15). Eftersom ett av våra delsyften är att synliggöra elevernas upplevelse av dess psykosociala arbetsmiljö, valde vi att avgränsa frågorna i vår enkätstudie till att i huvudsak röra elevens känsla av hanterbarhet.

Antonovsky studerade och arbetade mycket med enkätundersökningar i forskning vilket också blev mätinstrumentet i KASAM-teorin. Enligt Antonovsky så krävdes dock omfattande pilotundersökning i framtagandet av KASAM-teorin. Därigenom så har även kvalitativt material i form av både respondent- och informantintervjuer legat till grund för det slutgiltiga *livsfrågeformuläret* som är teorins huvudsakliga mätinstrument (2005:98-ff.). Antonovsky anser sig ha goda kunskaper och förståelse kring komplexiteten i framtagandet av frågeformulär med god *validitet*. Bland annat så har var och en av frågorna som används i mätningen tagits fram genom en validitetsstärkande metod, vilken Antonovsky benämner som *fasett-designen*. Fasett-designen går i stora drag ut på att noga avgränsa vad som skall mätas genom att dela upp frågornas syfte i olika undersökningsområden (fasetter). Frågorna har även genomgått hård innehålls- och kriterievaliditetsprövning av olika sakkunniga forskare inom olika diskurser beskriver Antonovsky (2005:112-ff.).

Livsfrågeformuläret visar dessutom på god reliabilitet. I reliabilitetstestet *Cronbach alfa skalan* visar frågeformuläret en nivå mellan .84 till .93, där minst .70 är önskvärt för godkänt resultat (2005:116-ff.). Esaiasson m.fl. menar att en kvantitativ undersökning ”värt namnet” skall innehålla någon sorts reliabilitetstest (2012:64,201-ff.). Antonovsky förklarar också att det slutgiltiga livsfrågeformuläret på 29 frågor dessutom visar på hög *normativ träffsäkerhet* i en mängd internationella studier, vilket dessutom gör denna enkätundersökningsmetod tvärkulturellt användbar menar han (2005:116). Frågornas standardiserade utformning med den sjugradiga självskattningsskalan bidrar till att respondenterna inte bara med lätthet förstår frågornas upplägg utan också tycks vara roade av att besvara dem menar Antonovsky (2005:116).

De 29 frågorna i livsfrågeformuläret är som sagt av självskattningskaraktär på en sjugradig skala. Respondenterna anger sin upplevelse inom de olika frågorna genom att ringa in den siffra som stämmer bäst överens med de motpolspåståenden som anges.

Livsfrågeformuläret består alltså av 29 frågor som vardera kan ge sju KASAM-poäng, därmed blir maxresultatet 203 poäng ($29 \times 7 = 203$). Enligt Antonovsky tenderar den genomsnittliga friska individen uppvisa en KASAM-poäng runt 140 poäng, vilket benämns som en *medelnivå* av KASAM. En totalpoäng över 160 poäng visar på *stark* KASAM och en poäng under 120 visar på *svag* KASAM. En individ som uppvisar poäng under 120 är i behov av professionell hjälp med KASAM-höjande åtgärder menar Antonovsky (2005).

Genom att ta Antonovskys bedömning av vad som enligt honom indikerar på svag, genomsnittligt/frisk eller stark KASAM, och med hjälp av den egna omräkningen ställa hans avgränsning emot vår enkäts maxpoängsats som var 63 poäng och motsvarar 7 poäng på enkätens 9 olika frågor, så fick vi fram att:

Tabell 2 visar vilket poängintervall som innebär svag, medel och stark känsla av hanterbarhet.

Svag känsla av hanterbarhet	9 – 38 poäng
Medel känsla av hanterbarhet	39 – 51 poäng
Stark känsla av hanterbarhet	52 – 63 poäng

Efter noga överläggning bestämde vi oss för att möta respondenterna när de befann sig i idrottshallen under ordinarie undervisning för skolämnet Idrott och hälsa. Avvägningen att möta respondenterna i denna fysiska miljö gjorde vi för att underlätta för dem att återge sin upplevda känsla inom ett givet område.

Vi tog fram en *plan för introduktion av enkäten* (se bilaga 2). Denna plan tog vi fram dels för att informationen till respondenterna vid genomförandet skulle bli så likvärdig och standardiserad som möjligt och dels för att försäkra oss om att de forskningsetiska kraven uppfylldes.

3.6 Databearbetning

För att kunna analysera den insamlade datan från enkätundersökningen och de genomförda kartläggningarna som genomfördes i hygienutrymmen, så användes programmet Microsoft Excel. Vi började med att i programmet mata in all den data som samlats in från enkätundersökningen. Materialet sorterades in var skola för sig på enskilda dokument i programmet. Detta gjorde att vi fick en tydlig överblick över vad eleverna på respektive skola hade för känsla av hanterbarhet runt skolämnet idrott och hälsa. Därmed var det enkelt att jämföra det genomsnittliga resultatet för alla elever och även undersöka hur många elever som hade en svag, medel och stark känsla av hanterbarhet. Att inmatningen i programmet skedde på ett korrekt sätt, så att de resultat som skrevs in i programmet stämde överens med verkligheten utifrån enkätundersökningen var en av de viktigaste delarna i hela arbetet. Därför var vi väldigt noga i detta genomförande, det har också i efterhand kontrollerats att resultaten stämmer överens med varandra.

När Antonovsky utformade sin KASAM frågeenkät så ”vände” han på några av frågorna i formuläret, detta innebär att några av frågorna skulle markeras med siffran ett då respondenten hade en stark känsla av hanterbarhet, i andra frågor så skulle

respondenten besvara frågan med siffran sju vid en stark känsla av hanterbarhet. Detta är också något som vi har gjort i vår frågeenkät, de frågor som vi ”vände” på var frågorna två, fem och sju (se bilaga 3). Detta tvingade respondenterna att vara uppmärksamma på om frågorna skulle besvaras med siffran ett eller siffran sju vid en stark känsla av hanterbarhet. När vi i efterhand skulle vända tillbaka de här frågorna så att de blev rättvända likt enkätens övriga frågor, så var vi noga med att göra detta korrekt.

Resultatet som samlades in under vår kartläggning där vi undersökte skolornas hygienutrymmen har vi också behandlat med hjälp av Microsoft Excel. Medan enkätundersökningen berör 11 frågor så är det endast fyra frågor som vi undersöks i kartläggningen, detta har också gjort det enklare att mata in de aktuella siffrorna i programmet.

Den sista delen i rapporten behandlar samband mellan elevernas upplevda psykosociala hälsa runt skolämnet idrott och hälsa och utformningen av skolornas hygienutrymmen. När vi har undersökt detta så har vi delat in de elever, som går på en skola som har anpassat sina hygienutrymmen efter de riktlinjer som tagits fram av arbetsmiljöverket, i en grupp. De elever som går på en skola som inte har levt upp till arbetsmiljöverkets riktlinjer är indelade i en annan grupp, detta har därmed gett oss två olika urvalsgrupper. Vid framställningen av resultatets sista del så har vi jämfört resultatet från respektive grupp med varandra, då det inte är lika många elever i de olika urvalsgrupperna så har vi i resultatets sista del valt att presentera resultatet i procent.

Genomgående för hela resultatet så har det varit mycket siffror att hålla ordning på, detta har tvingat oss till att vara väldigt noga med alla uträkningar och överföringar av data från papper till dator. Vi har vid åtskilliga tillfällen kontrollerat så att all inmatad data stämmer överens med de ursprungliga svaren från enkätundersökningen och kartläggningen. Med detta vill vi påpeka att vi har gjort allt i vår makt för att de presenterade resultaten i rapporten ska stämma överens med det verkliga resultat som studien har gett oss, vi tror också att så är fallet.

3.7 Forskningsetiska principer

I detta avsnitt utvärderar vi vår studie och de forskningsetiska aspekter som råder inom det område som vi valt att studera. Enligt forskningsetiska principer inom humanistisk- samhällsvetenskaplig forskning bygger forskningsetiken på i huvudsak fyra huvudkrav som benämns informationskravet, samtyckeskravet, konfidentialitetskravet och nyttjandekravet. (Vetenskapsrådet 2002:6). Dessa fyra krav respekterar vi och anser oss uppfylla genom hela studiens metod.

Vi har varit specifikt noga med att påpeka för berörd skolpersonal och elever om studiens syfte, att deltagandet är frivilligt och att vi garanterar full anonymitet i publikationen av forskningsrapporten.

Av integritetsskäl genomförde vi inspektionerna av omklädnings- och duschrum när utrymmet var tomt på elever. Ett avvägande som understryker vår tes kring att dessa utrymmen är områden där skolans personal, av olika anledningar, har begränsad tillgång och uppsikt i.

Integritetskänsligheten i enkätfrågorna bedömde vi inte var av sådan grad att vi behövde ansöka om vårdnadshavarnas medgivande. Däremot var vi noga med att, utan någon hemlighetsgrad, informera respondenterna, skolans rektor och berörd lärare i Idrott och hälsa om studiens syfte och tillvägagångssätt.

3.8 Metoddiskussion

I detta kapitel reflekterar och kritiskt granskar vi vår metodik både kring inspektionerna av hygienutrymmen som genomförandet av enkätstudien med syftet att undersöka elevernas psykosociala hälsa kring skolämnet Idrott och hälsa.

Vi valde att personligen åka ut och fysiskt inspekterat samtliga 30 skolors dusch- och omklädningsrum som ingår i vårt urval. Ett annat alternativ kunde vara att ringa till en vaktmästare eller idrottslärare på de skolor som vi varit intresserade av och fråga hur dusch- och omklädningsrummen är utformade? Men genom att själva observerat lokalerna anser vi öka reliabiliteten i vår studie. En vaktmästare eller idrottslärare hade kunnat ge ett förskönande svar eller fått det att låta värre än vad det verkligen är. Med vårt arbetssätt har vi, efter bästa förmåga, kunnat minimera riskerna för felkällor och lyckats få så sanningsenliga svar som möjligt i vår kartläggning av den fysiska arbetsmiljön. Inspektionerna har utförts som "enkla observationer" där vi inte har kunnat påverka det vi observerat på något sätt (Bryman 2011:310)

Likaså har vi valt att själva genomföra samtliga delar i hela enkätstudien. Alternativet kunde vara att be lärare ute i verksamheten hjälpa oss genomföra enkätstudien och därigenom kanske öka respondentantalet. Men genom att vi värdesatte studiens standardisering samt vår egen nivå av kontroll högre än ett eventuellt större antal respondenter, bestämde vi oss för att göra enkätstudien själva. Ytterligare ett plus med att inte elevernas lärare delade ut enkäterna kan vara eleverna känsla av anonymitet. Eftersom att vi är utomstående kan det bidra till elevernas insikt att enkäterna bara är till för vår studie och ingenting som deras lärare, eller annan person som eleverna står i beroendeställning till, kommer att ta del av. I och med detta är vår förhoppning att, den som Esaiasson m.fl. nämner som, *undersökningseffekten* skall tonas ned genom att eleverna mer förbehållslöst kan svara på frågorna, vilket bör öka sanningsenligheten kring respondenternas känsla av hanterbarhet runt skolämnet Idrott och hälsa (Esaiasson m.fl. 2012:235).

Esaiasson m.fl. menar att användningen av olika datainsamlingsmetoder riskera att leda till skillnader i undersökningsresultat (Esaiasson m.fl. 2012:236) Därför förhåller vi oss ödmjuka till vår möjlighet att dra absoluta slutsatser kring den del av vår studie där vi jämför respondenternas känsla av hanterbarhet och hygienutrymmets fysiska utformning. Eftersom antalet respondenter som går på skola som uppfyller Arbetsmiljöverkets riktlinjer endast är 19 stycken blir dessutom den statistiska grunden låg i denna del av studien. Hade vi däremot lyckats samla in data från ett större antal respondenter på skola som uppfyller arbetsmiljöverkets riktlinjer så hade våra möjligheter ökat att undersöka om det finns något samband mellan den fysiska utformningen av hygienutrymme och elevernas känsla av hanterbarhet. Detta ser vi i dagsläget som en brist i vår studie.

Andra viktiga faktorer som påverkar elevernas psykosociala arbetsmiljö är till exempel läraren, klasskompisar och idrottshallen. Dessa faktorer berör vi inte alls i vår studie och därmed förhåller vi oss högst ödmjuka och ämnar inte dra några slutsatser kring *hur mycket* det fysiska utformningen av dusch- och/eller

omklädningsrum påverkar elevernas totala psykosociala hälsa. Därmed är vi väl medvetna om att vår studie inte på något vis skapar någon mättnad på forskningsområdet *elevers psykosociala hälsa*, något som inte heller varit vårt syfte. Däremot anser vi oss ha en såpass teoretisk och empirisk grund för att kunna dra vissa slutsatser att dusch- och/eller omklädningsrummen är en del av elevernas fysiska arbetsmiljö och därmed påverka vissa elevers psykosociala hälsa.

Enligt Antonovsky innefattas hela KASAM-teorin av tre underkomponenter, (meningsfullhet, hanterbarhet och begriplighet), vilka alla påverkar individens känsla av sammanhang till livet i stort (2005). Arbetsmiljöverket uppger att centrala faktorer som påverkar den psykosociala arbetsmiljön är individens upplevda nivå av stress och kontroll över sin arbetssituation. KASAM-teorins underkategori, *känsla av hanterbarhet*, undersöker just individens upplevda mått av kontroll och stressnivå i sammanhanget. Eftersom en del av vårt syfte var att undersöka vilken psykosocial hälsa respondenterna upplever runt Idrott och hälsa, valde vi att avgränsa frågorna i enkäten till att enbart innefatta underkategorin känsla av hanterbarhet i KASAM-teorin. Därmed berör vår studie endast respondenternas känsla av hanterbarhet, vilket gör att vi inte alls kan dra några slutsatser kring respondenternas KASAM runt skolämnet Idrott och hälsa. Däremot så upplevde vi att vår frågeenkät i och med att den bygger på Antonovskys livfrågeformulärs datamatrix dels vunnit såväl validitet som reliabilitet genom att den undersökningsmetoden genomgått omfattande tester på dessa områden Antonovsky (2005:112-ff.). Vi märkte dessutom av den enkelhet och lustfylldhet som respondenterna tyck uppleva kring livsfrågeformulärets metodik (2005:116), vilket gjorde att vi upplevde själva datainsamlingen smidig trots att vi är ovana forskare.

Vi har valt att enbart undersöka kommunala grundskolor i Göteborgs stad, dels för att det är från den årskursen som vi hittat mycket statistik och rapporter skrivna av till exempel Skolverket (NU-03) och dels eftersom eleverna får slutbetyg från grundskolan i den årskursen. Den avgörande orsaken till att vi enbart valde att ha med de kommunala grundskolorna i vår studie, och inte friskolor, är att vi på det sättet berör den vanligaste skolformen och därmed ett stort elevantal. Denna avgränsning medför dock att vi inte alls kan uttala oss om elever som studerar på friskolor i Göteborgs stad, vilket helt klart begränsar oss för generaliserande slutsatser gentemot den totala populationen av grundskolelever i Göteborgs stad.

För att få undersökningen representativ stadsdelsområdesmässigt har vi undersökt majoriteten av alla högstadieskolor i alla stadsdelsområden i Göteborgs stad. Först rangordnade vi alla skolorna i stadsdelsområdena utefter hur många elever de hade inskrivna, sedan undersökte vi de skolor med flest antal elever tills majoriteten av alla skolor var undersökta. Detta arbetssätt innebar också att vi har fått veta hur den fysiska arbetsmiljön i dusch- och omklädningsrummet är utformad för majoriteten av Göteborgs stads elever som valt att gå på ett kommunalt högstadium. Därmed begränsas våra möjligheter att dra slutsatser till den kommunala grundskolan i Göteborgs stad.

Vi diskuterade att möta respondenterna i ett annat sammanhang än under en lektion i Idrott och hälsa, till exempel under en lektion inom ett annat skolämne. Fördelen som vi såg med att förlägga undersökningen utanför det ämnet som vår studie rör var att vi då eventuellt kunde nå de respondenter som kanske av olika anledningar väljer att helt frånvara från ämnet den givna dagen för enkätstudien. Men vi ansåg att stödet av det fysiska rummet (idrottshallen) stärker respondenternas möjlighet att återge en god

bild av dess psykosociala miljöupplevelse. Denna faktor ansåg vi i större utsträckning kan bidra till resultatets validitet, vilket vi vägrade tyngre för studien.

Vid introduktionen av enkäten valde vi att särskilt informera respondenterna om att enkäten är individuell och att de gärna får sprida ut sig i salen medan de fyller i den. Några elever valde ändå att skriva bredvid varandra vilket kan ha påverkat deras svar och enkätens trovärdighet i viss utsträckning.

Trots att vi tagit fram en plan för introduktionen av enkäterna så finns det en risk för att informationen om syfte och genomförande kommit fram till respondenterna olika. Det finns därmed en risk att det kan ha påverkat respondenternas svar något och därmed resultatet. Vi anser dock inte att detta faller utanför den ordinarie felmarginalen för liknande enkätundersökningar. Vi anser därmed att vår plan för introduktionen, enkätens relativt enkla uppbyggnad med inslagen av Antonovskys design gör att vårt mätverktyg fick god standardisering och reliabilitet.

Vi vill däremot diskutera fråga 10 i vår enkät som syftar undersöka vilken plats eleverna upplever som svårast att hantera (se bilaga 3). På den frågan upptäckte vi alldeles för sent, inte förrän vi var ute och samlade in data, att det kanske skulle ha varit med ett *inget* alternativ. Det gjorde att vi i introduktionen av enkäten gav respondenterna en möjlighet att lämna den blank och att det då innebar att de inte anser något av områdena (idrottshallen, korridoren, omklädningsrum eller duschrum) som svåra att hantera. Vi är medvetna om att denna lösning inte är utan risk för betydande felmarginal, eftersom respondenterna i högre grad än vanligt riskerat att tolka frågan olika. Men samtidigt anser vi att respondenterna svar på fråga 10 ger oss en fingervisning som vi i viss mån kan använda i diskussionen.

4 Resultat

I det här kapitlet har vi delat in resultatredovisningen i tre delar. De är följande:

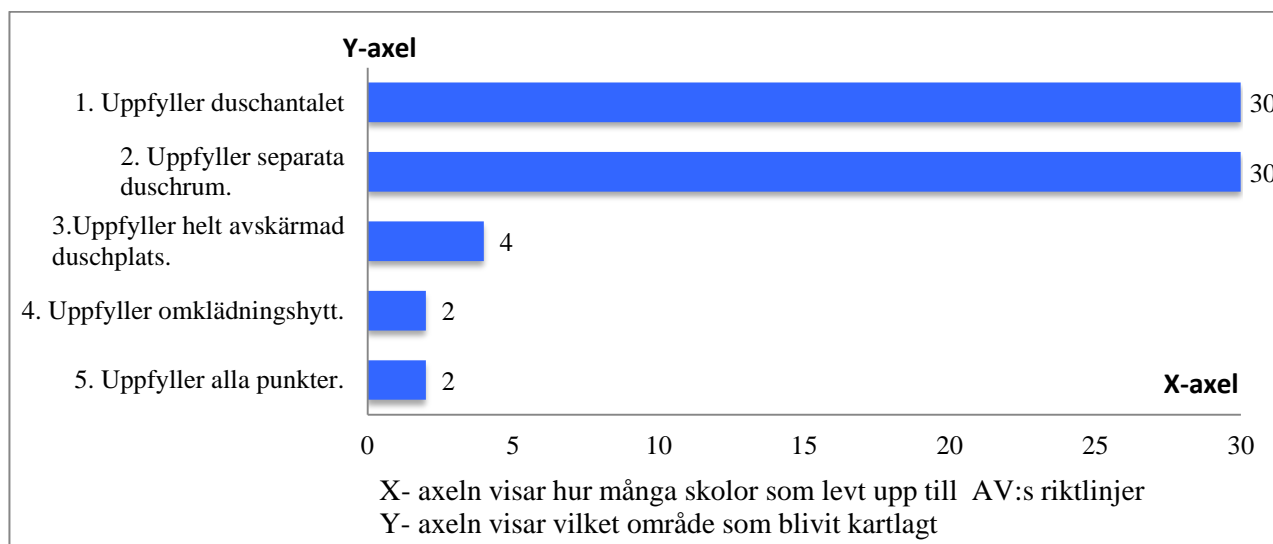
1. I resultatets första del så kommer resultatet från vår kartläggning av undersökta hygienutrymmen att presenteras. 30 av 46 högstadieskolor i Göteborgs stad har blivit kartlagda, totalt så berörs över 14000 elever av kartläggningen.
2. I den andra delen av resultatet så redovisas resultatet från den genomförda enkätstudien. Här behandlas främst elevernas psykosociala hälsa samt i vilket område eleverna känner sig som mest utsatta i samband med undervisning i ämnet Idrott och hälsa. Resultatet baseras på 144 respondenters enkätsvar utifrån Aaron Antonovskys KASAM-teori.
3. I kapitlets avslutande del så presenteras en jämförelse för om det finns något samband mellan resultatets första del och resultatets andra del.

4.1 Kartläggning av hygienutrymmen

I denna del så kommer resultatet utifrån den genomförda kartläggningen av hygienutrymmen att presenteras. Kartläggningen genomfördes på 30 olika

grundskolor i Göteborgs stads 10 olika stadsdelar, totalt så berörs mer än 14000 elever av kartläggningen.

Enligt arbetsmiljöverkets riktlinjer finns det fyra kriterier som skall uppfyllas. Dessa handlar om att det ska finnas 1) en dusch per varje påbörjat 5-tal elever som duschar gemensamt. Det ska också finnas 2) separata omklädningsrum för pojkar och flickor. I varje duschrum så ska det finnas 3) en helt avskärmad duschplats och i varje omklädningsrum ska det finnas 4) en avskild omklädningshytt.



Figur 1 visar hur många skolor som har levt upp till AV:s riktlinjer. (n=30)

Vi ser i figur 1 att samtliga kartlagda skolor (n=30) lever upp till Arbetsmiljöverkets riktlinjer när det gäller antalet duschar. Alla skolor har också separata omklädningsrum för pojkar respektive flickor. Fyra av skolorna hade minst en helt avskärmad duschplats (n=4 av 30). På en av de undersökta skolorna så fanns det endast en avskärmad duschplats i två av fyra hygienutrymmen, därmed underkändes denna skola då det enligt Arbetsmiljöverkets riktlinjer ska finnas en helt avskärmad duschplats i alla hygienutrymmen. Det går också i figuren att utläsa att 2 av 30 skolor levde upp till Arbetsmiljöverkets riktlinjer angående att det ska finnas en avskild omklädningshytt i varje omklädningsrum på skolan. 2 av 30 skolor levde upp till alla Arbetsmiljöverkets riktlinjer och benämns härmed som **gröna skolor**. Resterande 28 skolor har misslyckats med att utforma skolans hygienutrymmen på ett sådant sätt som krävs för att bli godkända utifrån Arbetsmiljöverkets riktlinjer (n=28 av 30), de här skolorna benämns härmed som **röda skolor**. Vi har valt att benämna de skolor som har levt upp till Arbetsmiljöverkets riktlinjer som gröna skolor och de skolor som inte har gjort det som röda skolor för att på ett tydligt sätt kunna presentera de resultat som vi har fått fram vid en jämförelse skolorna emellan, vilket presenteras senare i rapporten.

4.2 Elevernas psykosociala hälsa – känsla av hanterbarhet

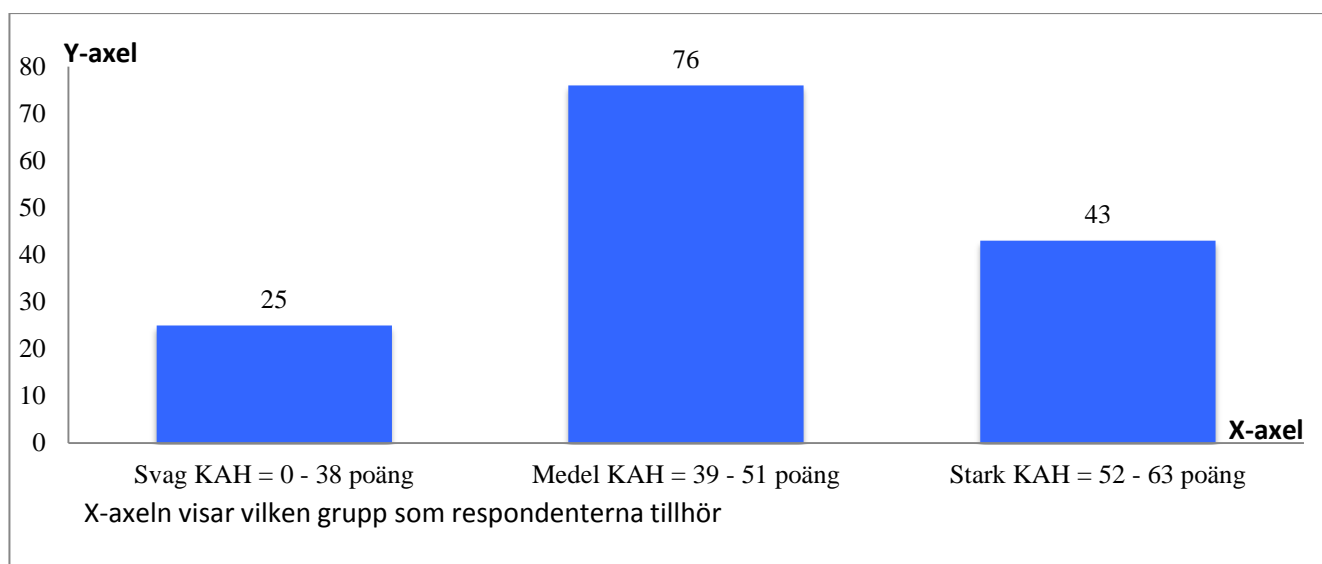
Vid sammanslagning av enkätens alla frågor som behandlade respondenternas känsla av hanterbarhet, så var den lägsta poäng som respondenterna kunde få 9 poäng, vilket motsvarar siffran 1 på alla enkätens frågor. Den maximala poäng som respondenterna kunde få var 63 poäng, vilket motsvarar siffran 7 på alla enkätens frågor. Efter omräkning från hur Antonovsky mäter ut graden av känsla av sammanhang för varje enskild respondent på sina studier, så har vi räknat ut vilken grad av känsla av

hanterbarhet respondenterna i vår studie hamnar i. De poänggränser som vi fick fram var att de respondenter som hade en poängsumma mellan 7 och 38 poäng ansågs ha en svag känsla av hanterbarhet, respondenter med en summa på runt 45 poäng ansågs ha en medel känsla av hanterbarhet och de respondenter som hade en summa på minst 52 poäng ansågs ha en stark känsla av hanterbarhet.

Tabell 3 visar vilket poängintervall som innebär svag, medel och stark känsla av hanterbarhet.

Svag känsla av hanterbarhet	9 – 38 poäng
Medel känsla av hanterbarhet	39 – 51 poäng
Stark känsla av sammanhang	52 – 63 poäng

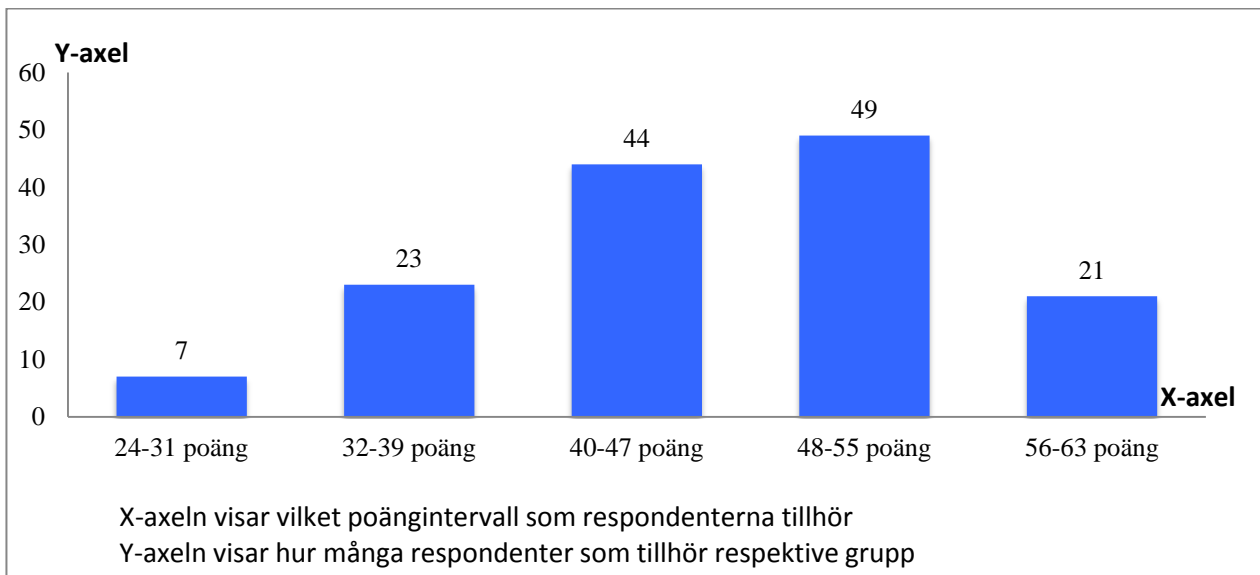
Hur många respondenter som har placerat sig i respektive grupp om svag, medel och stark känsla av hanterbarhet presenteras i figur 2.



Figur 2 visar hur många respondenter som har svag, medel, och stark känsla av hanterbarhet. (n=144).

Figur 2 visar att 25 respondenter uppvisar en svag känsla av hanterbarhet. Något mer än hälften av respondenterna placerade sig i gruppen som visade på en medel känsla av hanterbarhet (n=76 av 144). 3 av 10 elever uppnådde en stark känsla av hanterbarhet (n=43 av 144).

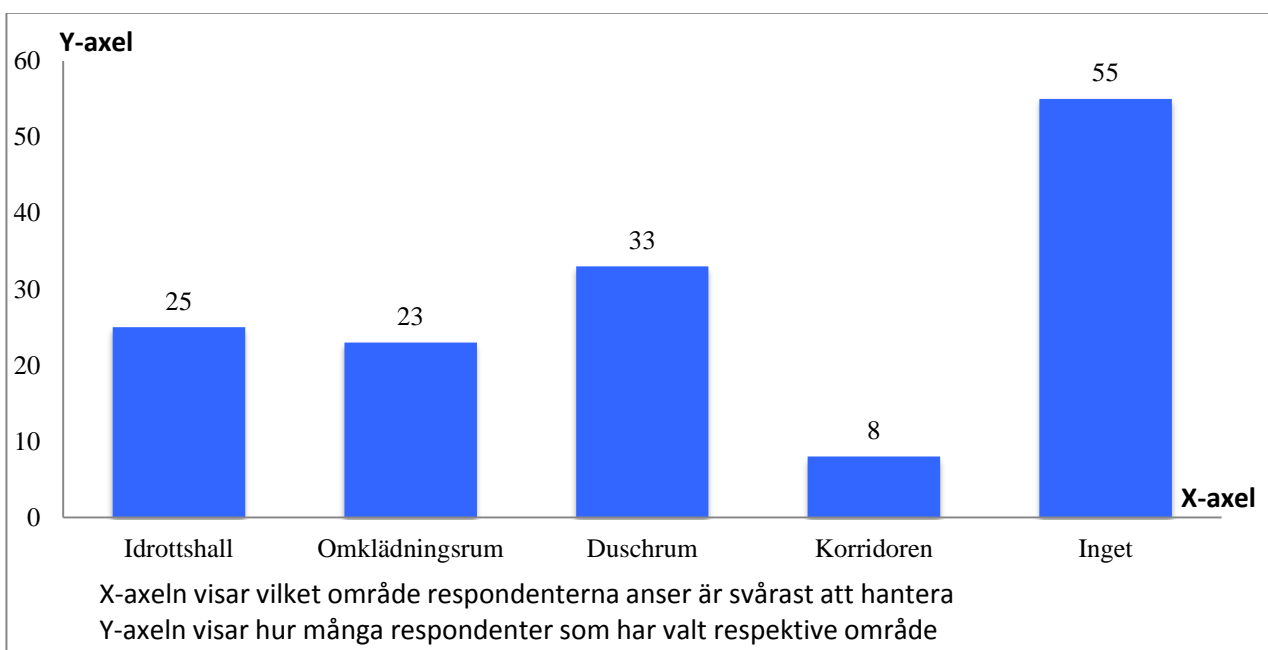
I figur 3 så går det att utläsa hur många respondenter som är placerade i respektive 8-poängs intervall, detta gör det möjligt att utläsa mer detaljerat hur stor del av respondenterna som är placerade i respektive intervall. Det lägsta intervallet är det som sträcker sig mellan 24 och 31 poäng motsvarar en betydligt svag känsla av hanterbarhet. Intervallet med högst poäng, 56-63 poäng, motsvarar en stark känsla av hanterbarhet.



Figur 3 visar hur många respondenter som tillhör respektive 8-poängs intervall (n=144).

Vi ser i figur 3 att det är 7 respondenter som har en poängsumma mellan 24 och 31 poäng (n=7 av 144), detta innebär att 7 respondenter har en betydligt svag känsla av hanterbarhet. Inom intervallet mellan 32 och 39 poäng så har 23 respondenter placerat sig. I det medelstarka känsla av hanterbarhetsintervallet så är knappt en tredjedel av respondenterna representerade (n=44 av 144). Den största gruppen med något mer än en tredjedel av respondenterna är placerade på en medel till stark känsla av hanterbarhet i intervallet mellan 48- 55 poäng (n=49 av 144). I intervallet med betydligt stark hanterbarhet har 21 stycken respondenter placerat sig.

Enkätens fråga 10 behandlade vilket område respondenterna uppfattade som svårast att hantera, de fyra svarsalternativen var idrottshall, omklädningsrum, duschrum och korridor. Respondenter som hade uppfattningen av att de inte hade problem att hantera något av områdena lämnade frågan tom vilket innebar alternativet inget.

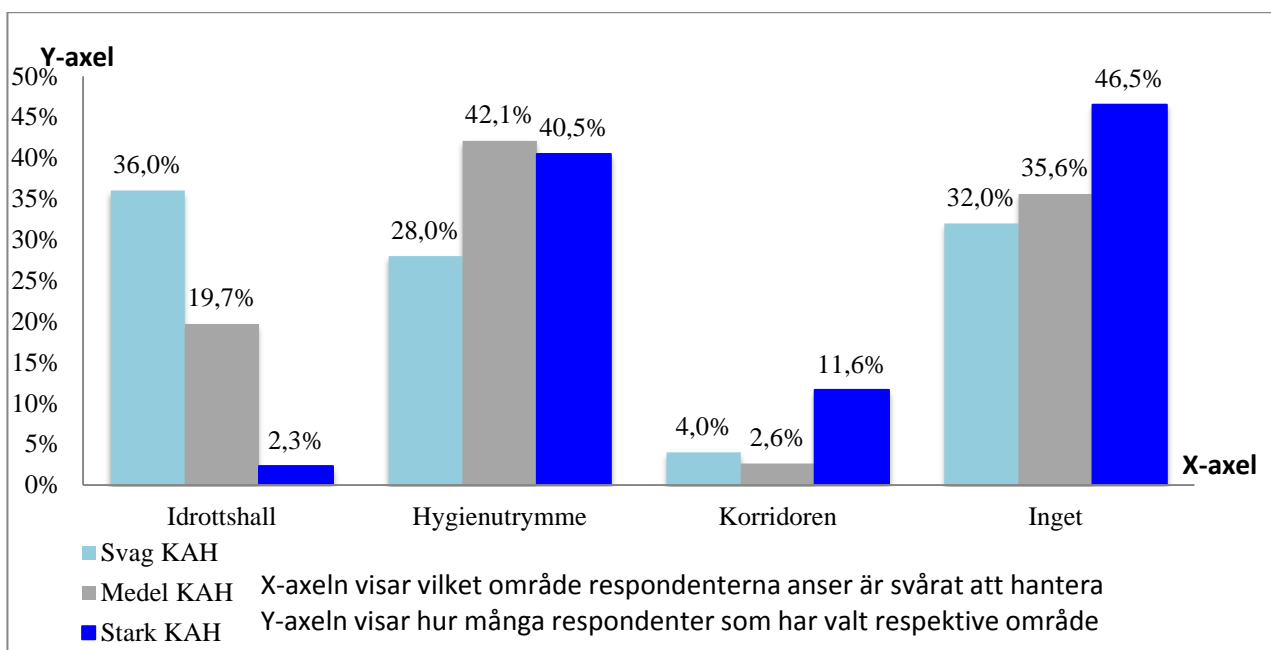


Figur 4 visar vilket område respondenterna tycker är svårast att hantera runt skolämnet Idrott och hälsa. (n=144)

I figur 4 så ser vi att 25 respondenter tycker att situationen i idrottshallen är den svåraste att hantera. 23 respondenter tycker att situationen i omklädningsrummet är den som är svårast att hantera medan drygt en fjärdedel av respondenterna har valt alternativet ”duschrum” (n=33 av 144). Om vi slår samman alternativen ”omklädningsrum” och ”duschrum”, vilka berör liknande område, så visar det att nästan 4 av 10 respondenter tycker att detta område är svårast att hantera (n=56 av 144). Situationen som minst antal respondenter uppfattar som svårast att hantera är den i korridoren (n=8 av 144). Över en tredjedel av respondenterna anser sig inte ha problem att hantera något av områdena (n=55 av 144).

Efter att ha presenterat hur många respondenter som har en svag, medel och stark känsla av hanterbarhet och vilket område som respondenterna anser är svårast att hantera, så går det i figur 5 att utläsa, uppdelat var för sig, vilket område som respondenterna med svag, medel och stark hanterbarhetsnivå har uttryckt som svårast att hantera. Vi har i figuren slagit samman alternativen ”omklädningsrum” och ”duschrum”.

Bilaga 4 visar resultatet för alternativen ”omklädningsrum” och ”duschrum” var för sig. För att på bästa sätt kunna jämföra de olika känsla av hanterbarhet grupperna mellan varandra så har vi i figur 5 valt att presentera resultatet i procent.



Figur 5 visar i procent vilket område respondenterna i respektive känsla av hanterbarhetsnivå grupp anser är svårast att hantera.

I figur 5 så går det att utläsa att det är något mer än en tredjedel av respondenterna med svag känsla av hanterbarhet som har angett att de har svårast att hantera situationen i idrottshallen (36,0 procent). Motsvarande siffra för respondenter med medel känsla av hanterbarhet är 19,7 procent och av de respondenterna med stark känsla av hanterbarhet är det endast 2,3 procent. Av respondenterna med svag känsla av hanterbarhet så har 28,0 procent valt området omklädningsrum/duschrum, för respondenter med medel är det 42,1 procent och bland respondenter med stark känsla av hanterbarhet så har 40,5 procent valt området omklädningsrum/duschrum.

Korridoren är det område som minst respondenter känner är svårast att hantera, 4,0 procent av respondenterna med svag känsla av hanterbarhet har valt detta område, motsvande siffra är 2,6 procent för respondenter med medel och 11,6 procent för respondenter med stark känsla av hanterbarhet.

Den största andelen av respondenterna säger sig inte ha problem att hantera något områdena, här är det 32,0 procent av respondenterna med svag säger sig inte ha problem att hantera något av områdena, motsvarande siffra är 35,6 procent för respondenter med medel medan nästan hälften av eleverna med stark känsla av hanterbarhet inte anser sig ha problem att hantera något av områdena då 46,5 procent har valt detta.

På den sista frågan i enkäten ”Nu till sist så skriv något, (vad du vill), som skulle göra det lättare för dig att hantera allt runt skolämnet Idrott & Hälsa.” ombads eleverna att med egna ord beskriva något som skulle göra det lättare för dem att hantera allt runt skolämnet Idrott och hälsa. Totalt har 57 stycken respondenter besvarat frågan och utav dessa är det 8 som har skrivit någon som handlar om skolans hygienutrymmen. Då respondenterna i denna fråga har fått skriva sina egna åsikter istället för att markera ett svarsalternativ så är alla respondenternas kommentarer utskrivna i bilaga 5.

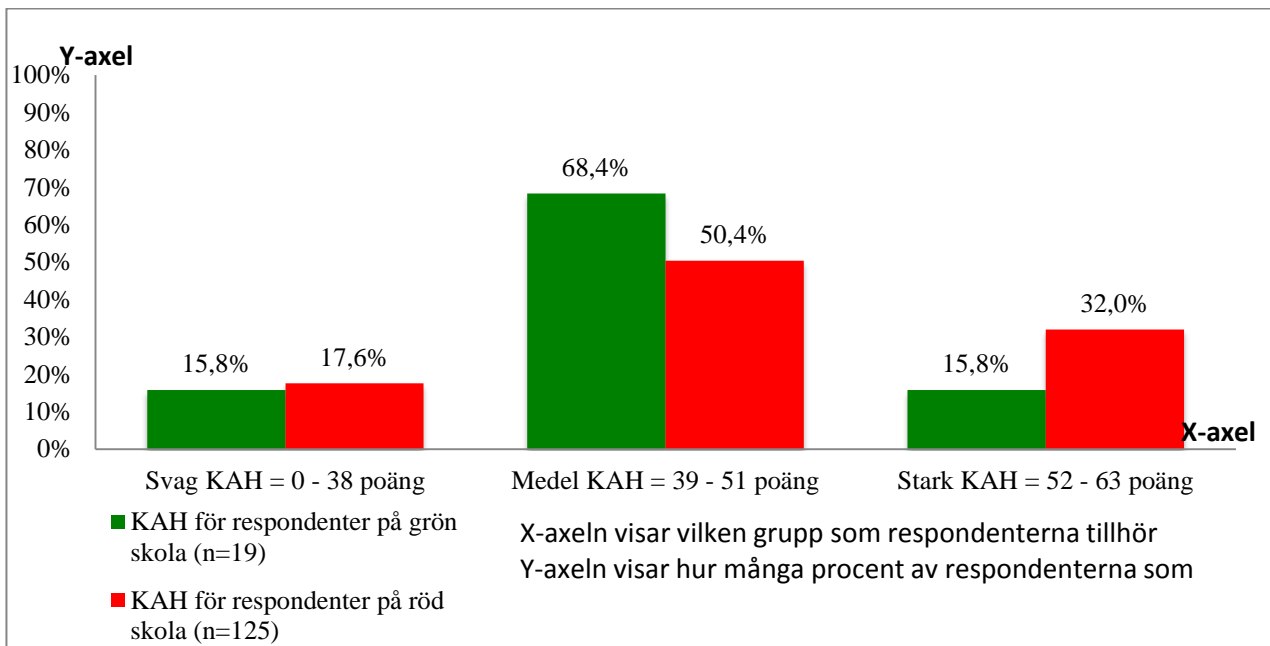
4.3 Jämförelse mellan fysiska arbetsmiljön och känsla av hanterbarhet

I resultatets tredje del så presenteras respondenternas känsla av hanterbarhet på grön skola för sig och röd skola för sig. Vi har valt att undersöka om det finns något samband mellan respondenternas känsla av hanterbarhet och om skolorna har anpassat sina hygienutrymmen så att de lever upp till Arbetsmiljöverkets riktlinjer. På grön skola är det 19 respondenter som har svarat på enkäterna (n=19) medan det på röd skola är 125 svarande respondenter (n=125). För att kunna jämföra och presentera resultatet från både grön och röd skola i samma figur så har vi valt att göra en omräkning av antalet respondenter till hur många procent som placerar sig i respektive grupp i figurerna.

Tabell 4 visar hur många respondenter som har svarat på enkäten på grön skola respektive röd skola.

Grön skola	n=19
Röd skola	n=125

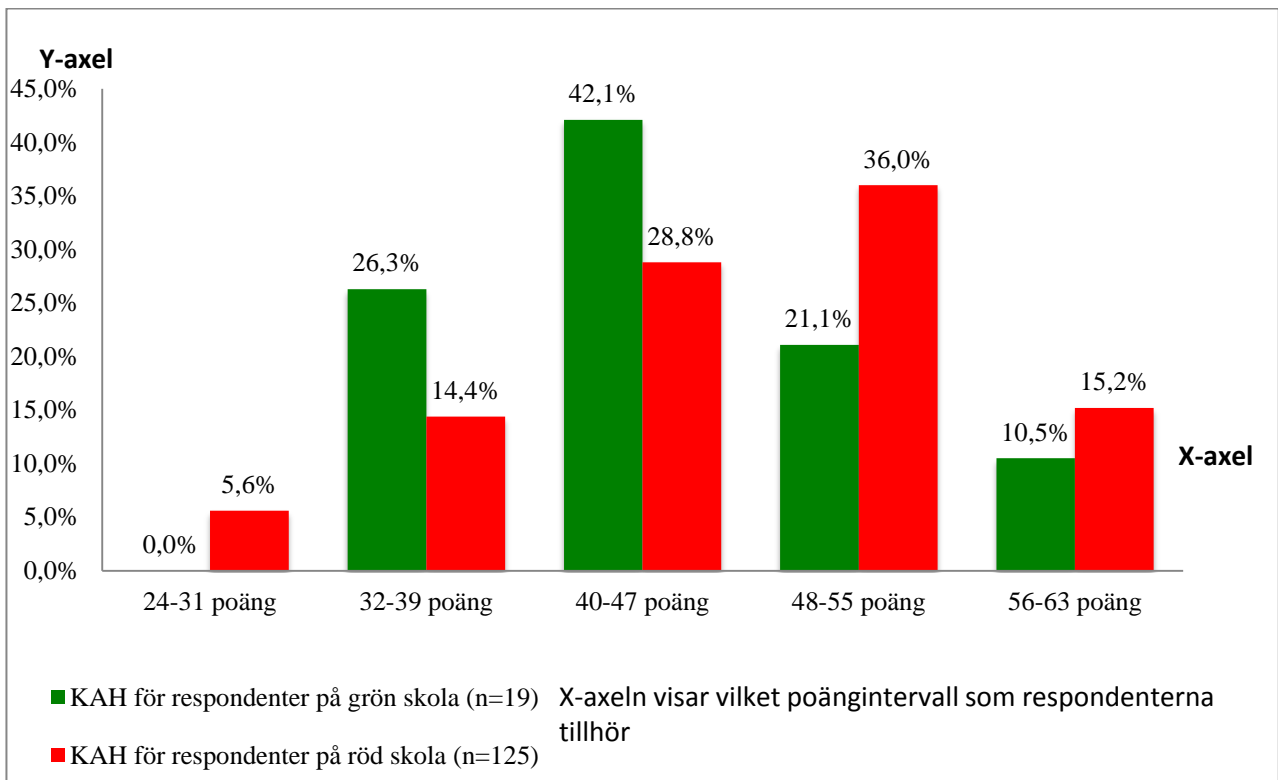
Figur 6 visar hur stor del av respondenterna som har en svag, medel och stark känsla av hanterbarhet, resultatet presenteras grön skola för sig och röd skola för sig.



Figur 6 visar i procent hur stor del av respondenterna som har svag, medel respektive stark känsla av hanterbarhet.

Ur figur 6 så framgår det att 15,8 procent av respondenterna på grön skola har en svag känsla av hanterbarhet, på röd skola så är motsvarande siffra 17,6 procent. På grön skola så är det nästan 7 av 10 respondenter som har en medel känsla av hanterbarhet, på röd skola så har mer än hälften av respondenterna det. På grön skola så är det 15,8 procent av respondenterna som har en stark känsla av hanterbarhet, på röd skola så är det 32,0 procent av eleverna som har kommit upp i en stark känsla av hanterbarhet.

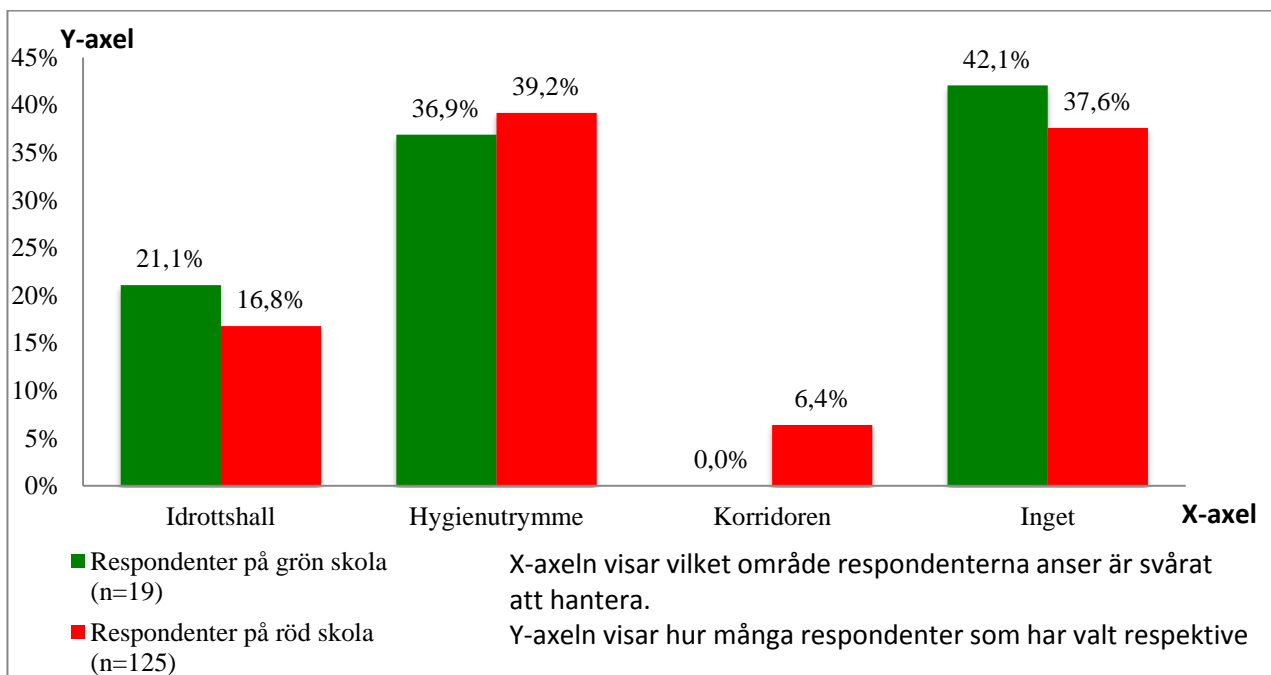
Ur figur 7 så går det att utläsa hur många respondenter som är placerade i respektive 8-poängs intervall.



Figur 7 visar i procent hur stor del av respondenterna som tillhör respektive 8-poängs intervall.

I figur 7 kan det utläsas att 5,6 procent av respondenterna på röd skola har en betydligt svag känsla av hanterbarhet, detta kan jämföras med 0 procent som är motsvarande siffra på grön skola. I intervallet 32 till 39 poäng så har 26,3 procent av respondenterna på grön skola placerat sig där, motsvarande siffra för röd skola är 14,4 procent. Också i intervallet 40 - 47 poäng så gick en högre andel respondenter på grön skola än på röd skola, 42,1 procent mot 28,2 procent. Röd skola har i båda intervallen 48 - 55 poäng och 56- 63 poäng en högre andel respondenter än vad det är på grön skola.

I figur 8 så presenteras vilket område respondenterna anser sig ha som svårast att hantera. Områdena omklädningsrum och duschrutiner har i figuren slagits ihop och presenteras därmed i samma stapel.



Figur 8 visar i procent hur stor del av respondenterna som har svårast att hantera respektive område.

Det vi kan utläsa i figur 8 är att en större andel av respondenterna på grön skola anser att situationen i idrottshallen är svårare att hantera än vad respondenterna på röd skola anser sig ha, 21,1 procent mot 16,8 procent. 36,9 procent av respondenterna på grön skola anser sig ha svårast att hantera området omklädningsrum/duschrum, på röd skola är det en något högre andel då 39,2 procent anser detta. Respondenterna på röd skola upplevde också att de hade svårare att hantera situationen i korridoren än vad respondenterna på grön skola gjorde 6,4 procent mot 0 procent. Det är en högre andel respondenter på grön skola som upplever att de har svårt att hantera situationen i idrottshallen än vad respondenterna på röd skola har uppgett. 42,1 procent av respondenterna på grön skola säger sig inte ha något problem att hantera något av områdena, på röd skola är motsvarande siffra 37,6 procent.

5 Resultatdiskussion

I detta avsnitt analyserar och diskuterar vi de resultat vi fick fram i relation till de syften och frågeställningar vi ställt.

5.1 Kartläggning av hygienutrymmen

Genom att utföra inspektioner på 30 av totalt 46 skolor anser vi oss kunna svara på vår första frågeställning som här följer:

- Hur väl uppfylls arbetsmiljöverkets riktlinjer på den fysiska utformningen av hygienutrymmen (omklädnings- och duschrum) bland kommunala högstadieskolor i Göteborgs stad?

Efter vår kartläggning av den fysiska utformningen av dusch- och omklädningsrummen visar resultatet (se figur 1) att samtliga undersökta

skolverksamheter uppfyller Arbetsmiljöverkets riktlinjer när det gäller separata hygienutrymmen för flickor och pojkar samt antalet duschplatser per femtal elever. Däremot uppfyller bara två skolor de av Arbetsmiljöverkets riktlinjer rörande att det är angeläget att hygienutrymmens fysiska utformning i skolverksamhet erbjuder eleverna möjlighet till avskildhet i dusch- och omklädningsituationen. Eftersom vår studie omfattar hygienutrymmen tillhörande trettio skolor (ca. 14 000 berörda elever) och bara två skolor av dessa lever upp till Arbetsmiljöverkets riktlinjerna, tyder vår kartläggning på att cirka 13 000 av totalt 18 279 skolelever i Göteborgs stad varje vecka förväntas utnyttja hygienutrymmen med en otillfredsställande fysisk arbetsmiljö. Därmed blir svaret på vår första forskningsfråga att kommunala högstudier i Göteborgs stad med högst betydande majoritet mycket undermåligt uppfyller Arbetsmiljöverkets riktlinjer på den fysiska utformningen av hygienutrymmen. Och tyvärr så håller därmed vår huvudtes att inte många skolor klarar Arbetsmiljöverkets riktlinjer.

Omfattande rapporter kring skolelevers syn på dusch- och omklädningsituationen visar på att en otillfredsställande fysisk arbetsmiljö orsakar problem som negativt påverkar elevernas psykosociala arbetsmiljö (Couturier m.fl. 2005, Wormald 2001 & Slep & Wormland 2001). Enligt Bennebohm är dusch- och omklädningsrummen ett känt problemområde för uppkomst av psykosocial ohälsa genom att elever där "ju brukar djävlas" med varandra (2013). Även Larsson & Redelius har lyft omklädningsrummet som en tydlig "riskzon" i skolan eftersom där sker bland annat disciplinering och hämndaktioner mot individer som är mindre dominanta i sammanhanget (2004:144-ff., 222). Vi ställer oss därför högst frågande till varför detta relativt kända problemområde kvarstår näst intill oförändrat trots att Skolverket beskrivit det som en betydande pedagogisk utmaning redan 2003.

Tidigare forskning visar dessutom att elever upplever dusch- och omklädningsituationen runt skolämnet Idrott och hälsa såpass problematisk att de hellre avstår betyg i ämnet än att använda hygienutrymmena (Ennis m.fl. 1997:61). Därigenom kan den fysiska arbetsmiljön i Göteborgs stads skolverksamhet, som den förhåller sig i nuläget, riskera att dels bidra till att vissa elever åsamkas psykosocial ohälsa och/eller dels att vissa elever väljer bort undervisning som skall verka hälsofrämjande. Därmed anser vi att detta tillkortakommande som majoriteten av skolverksamheter i Göteborgs stad uppvisar riskerar att slå dubbelt mot vissa unga samhällsmedborgare som via skolplikten "tvingas" på ett eller annat sätt ta smällen.

5.2 Elevernas psykosociala hälsa – känsla av hanterbarhet

Genom en enkätstudie med 144 respondenter har vi syftat svara på vår andra forskningsfråga som här följer:

- Vilken känsla av hanterbarhet och därmed psykosocial arbetsmiljö upplever niondeklassare i kommunala grundskolor runt ämnet Idrott och hälsa i stort?

I en första anblick av resultatet som synliggör elevernas känsla av hanterbarhet runt skolämnet Idrott och hälsa (se figur 2), kan resultatet tyckas positivt eftersom en klar majoritet 83 procent av respondenterna (76+43 av 144) uppvisar en nivå av medel eller stark känsla av hanterbarhet runt skolämnet Idrott och hälsa. Men resultatet visar samtidigt att 17% (25 av 144) av respondenterna uppvisar en nivå av svag känsla av hanterbarhet i sammanhanget. Enligt Antonovsky är risken att individer med svag känsla av hanterbarhet upplever att deras generella motståndsrresurser (GMR) inte

räcker till för att hantera de krav sammanhanget ställer. Därigenom upplever individen stress och får sänkt motståndskraft mot stressorer vilket försämrar förmågan att hantera motgångar i sammanhanget menar Antonovsky (Antonovsky 2005:43ff.). Därmed tycks 25 individer ligga på en nivå av känsla av hanterbarhet som kan riskera att de upplever negativ psykosocial arbetsmiljö runt skolämnet Idrott och hälsa. Skolverket rapporterar i NU-03 Idrott och hälsa att en av tio elever sällan eller aldrig upplever en positiv stämning på lektionerna i Idrott och hälsa, vilket kan jämföras med att 25 av 144 elever i vår studie uppvisar en svag känsla av hanterbarhet runt ämnet (Skolverket 2005:86).

Studerar vi dessutom resultatet efter att vi minskade poängintervallet (figur 3), utkristalliserar sig en ännu dystrare bild. Där kan vi se att 7 respondenter tycks uppleva en *betydande svag* känsla av hanterbarhet och hela 23 respondenter placerar sig i poängintervallet som sträcker sig upp till och med den övre gränsen för svag känsla av hanterbarhet. Det resultatet visar att hela 30 av 144 individer ligger inom en nivå som kan indikera på upplevd negativ psykosocial arbetsmiljö runt skolämnet Idrott och hälsa.

5.3 Jämförelse mellan fysiska arbetsmiljön och känsla av hanterbarhet

Eftersom vårt resultat behandlar respondenternas känsla av hanterbarhet runt skolämnet Idrott och hälsa i stort så kan vi inte dra några slutsatser kring hur mycket deras upplevelse beror på dusch- och/eller omklädningssituationen. Däremot så kan vi få en indikation, av sambandet mellan skolans fysiska arbetsmiljö och elevernas psykosociala upplevelse, när vi studerar resultatet ifrån vilket område som respondenterna upplever som svårast att hantera (figur 4). Resultatet från vår studie visar att 33 respondenter uppger duschrummet, och 23 uppger omklädningsrummet som svårast att hantera runt skolämnet Idrott och hälsa. Att 56 av 144 respondenter uppger hygienutrymmet som svårast att hantera ser vi som anmärkningsvärt dels eftersom den övervägande verksamheten inom ämnet sker i idrottshallen och dels för att relativt många elever utifrån vår erfarenhet inte alls duschar efter lektionerna. Däremot pekar detta resultat åt samma håll som såväl nationell som internationell rapportering kring elevers upplevelser rörande dusch- och/eller omklädningssituationen (Couturier m.fl. 2005, Wormald 2001 och Sleaf & Wormland 2001).

I en vidare diskussion av kopplingen mellan respondenternas känsla av hanterbarhet runt skolämnet Idrott och hälsa och vilket område de uppger som svårast att hantera (figur 5), ser vi att en betydande del av elever med såväl svag, medel som stark känsla av hanterbarhet uppger omklädnings- eller duschrum som det mest problematiska området. Vårt resultat visar därmed att om elevernas fysiska- och psykosociala arbetsmiljö i omklädnings- och duschsituationen förbättras så kommer det sannolikt öka den psykosociala hälsan hos alla elever oberoende av deras känsla av hanterbarhet. En annan viktig iakttagelse av resultatet i figur 6 är att störst andel av de respondenter med uppvisad svag känsla av hanterbarhet uppger idrottshallen som svårast att hantera. Utefter det resultatet kan åtgärder som ökar elevernas psykosociala arbetsmiljö i idrottshallen vara mest avgörande för att förbättra den psykosociala hälsan hos de elever som tycks ha svårast med att hantera skolämnet Idrott och hälsa. Däremot så resonerar vi som så att dessa eleverna kanske inte ens brukar delta i undervisningen, och därför inte ser just omklädnings- och/eller duschrummen som det svåraste att hantera i nuläget.

6 Slutdiskussion

I detta kapitel kommer vi att diskutera vår problemformulering i relation till studiens resultat, detta kommer göras både utifrån ett utbildningsvetenskapligt och ett samhälleligt perspektiv. Vi ger även i detta avsnitt förslag på relativt enkla, billiga och i sammanhanget inte heller tidskrävande förbättringsarbete, vilket avsevärt kan förbättra elevernas fysiska arbetsmiljö i dusch- och omklädningssituationen och därmed förbättra elevernas psykosociala hälsa. Förslag på fortsatt forskning på området har vi dessutom innan vi avslutar.

6.1 Utbildningsvetenskaplig relevans

Den svenska grundskolan och elevernas deltagande där är strikt reglerat genom skolplikten i skollagen. Skolplikten har växt fram utifrån demokratiska tankar kring att det skall vara en mänsklig rättighet för alla medborgare att få möjligheten till en likvärdig utbildning. På många sätt kan skolplikten anses vara en demokratisk, samhällelig och humanistisk framgång som i mångt och mycket bidragit till det svenska samhällets solida grund. Men ett annat perspektiv på skolplikten som fenomen medför och vilket också bör tas i aktning, inte minst ur en socialpsykologisk hälsoaspekt, är att samhället genom statsmakten "tvingar" alla unga samhällsmedborgare att delta i grundskolan med den fysiska och psykosociala arbetsmiljö som rådande normer, traditioner och kultur medför (Thors 2007:100-101). Det är därför av ansevärd vikt, såväl för den enskilde som för samhället, att lagar och andra styrande dokument som syftar att skydda elevens okränkbarhet, dennes frihet, integritet och allas lika värde. Men också värden som solidaritet med svaga och utsatta skall skolan gestalta och förmedla (Skolverket 2011:7). Lagstadgat är även att:

Utbildningen ska utformas på ett sådant sätt att alla elever tillförsäkras en skolmiljö som präglas av trygghet och studiero (Skollagen 2010:800 kap. 5, 3§).

Vår studie visar att det för 13000 elever i Göteborgs stad inte finns möjlighet för att få sina rättigheter rörande avskildhet i dusch- och omklädningssituationen i skolan uppfyllda. Denna fysiska arbetsmiljö som i dagsläget inte lever upp till Arbetsmiljöverkets riktlinjer menar vi kan påverka elevens trygghetsbehov, ett behov som enligt Imsen är fundamentalt för själva lärandeprocessen (Imsen 2006:470).

Barn förvärvar under sina tidiga levnadsår de habits som visat sig mest fördelaktiga i den sociala och kulturella omgivningen som då råder. När barnet kommer till skolan med detta förvärvade sociala och kulturella kapital, ställs det mot de både fysiska och sociala strukturer som finns i verksamheten. Enligt Hägglund riskerar mötet mellan elevens sociala och kulturella kapital och den institutionella organisation som råder medföra banal mobbning (Thors 2007) I vår studie kan vi se att 17 procent av respondenterna uppvisar en svag känsla av hanterbarhet rund skolämnet Idrott och hälsa. Enligt Antonovsky så tyder en uppvisad svag känsla av hanterbarhet på att kraven i sammanhanget är högre än vad individens upplevda generella motståndsresurser bedöms (2005:43ff.). Därmed kan vår studie tyda på att 17 procent av elever inte förväntar sig klara av de handlingar som krävs för att nå målet med verksamheten runt ämnet Idrott och hälsa. Enligt Bandura påverkar elevernas förväntningar att klarar av situationen, (dusch- och omklädningen är centralt moment), deras prestationsmotivation, vilket avgör både deras delaktighet och resultat. Enligt oss skulle detta kunna förklara varför elever underpresterar och/eller

avstår undervisningen i ämnet Idrott och hälsa (se Skolverket 2005, Couturier m.fl. 2005, Wormald 2001 och Slep & Wermland 2001).

Inom den sociala inlärningsteorin påverkar elevens förväntningar på huruvida de egna egenskaperna räcker till för de handlingar som krävs för att nå målet i sammanhanget. Bandura benämner denna faktor som prestationsmotivation och vilken han menar påverkar såväl individens insats som resultat (Imsen 2006:567-ff.). Vår studie visar att nästan fyra av tio elever anger att dusch eller omklädningsrum är det område som är svårast att hantera runt skolämnet Idrott och hälsa (se figur 4). Tidigare forskning visar att omklädningsituationen är ett problemområde som många elever anser är utelämnande på grund av den nakenhet som situationen medför.

Skolans uppgift är att förmedla kunskaper, men om eleverna mår dåligt får de mycket svårare att lära uppger Arbetsmiljöverket (Arbetsmiljöverket 2010:8). Frågan om elevernas fysiska och psykosociala arbetsmiljö är därmed högst central ur ett utbildningsvetenskapligt och rättssäkert perspektiv eftersom elevernas studieförmåga påverkar studieresultat och därmed de så för framtiden viktiga betygen.

Enligt Larsson så möjliggör omklädningsrummets stängda dörrar hämndaktioner och normaliserande disciplinering eleverna emellan, som ligger utanför skolans övriga reglementen (Larsson & Redelius 2004:222). Därmed tycks den fysiska arbetsmiljön i skolans hygienutrymmens vara en zon där såväl banal mobbning som maktstrukturer kan skapas och underhållas. Maktstrukturer som kan påverka elevernas trygghet, stidiero och studieresultat (Imsen 2006 och Thors 2007). Enligt Svedberg påverkar maktstrukturer som skapas och normaliseras både individen förutsättningar och gruppens dynamik mer eller mindre i alla sammanhang (2007). Därmed anser vi att elevernas psykosociala arbetsmiljö runt ämnet Idrott och hälsa med all säkerhet färgas av sig på elevernas psykosociala arbetsmiljö genom hela skolverksamheten. Inom det sociokulturella perspektivet på lärande där interaktionen mellan eleverna är bärande blir elevernas upplevelse av den psykosociala arbetsmiljön dessutom extra viktigt (Imsen 2006).

6.2 Samhällelig relevans

Statens folkhälsoinstitut rapporterar att skolan är en viktig faktor som påverkar oss i uppväxtåren och att ungas psykiska hälsa tenderar att försämrans (Skolverket 2005:86). Vårt resultat bekräftar tidigare forskning som visar att vissa elever upplever hygienutrymmena runt ämnet Idrott och hälsa i skolan som problematiska. I Thors (2007) kan vi läsa att skolplikten ur vissa elevers perspektiv kan ses som ett tvång till social ihop trängning där riskfaktorer finns för oupptäckta faktorer som kan upplevas som mobbning (2007:101:102) Efter sammanställande av tidigare forskning och med bakgrund av vår kartläggning kan vi dra slutsatsen att den fysiska utformningen av hygienutrymmen på skolor i Göteborgs stad som berör cirka 13 000 elever har en fysisk arbetsmiljö som riskerar bidra till psykisk ohälsa som påverkar unga i och utanför skolan idag och i framtiden.

En demokratisk och humanistisk värdegrund i den svenska skolan är att undervisningen ska anpassas till varje elevs förutsättningar och behov (Skolverket 2011:8). Inom det sociokulturella perspektivet på lärande ses interaktion mellan människor med olika kulturella bakgrunder som en tillgång, eftersom det breddar perspektiv och berikar kunskapsbanken. Enligt Rosenius kan kultur vara ett behovsområde där den fysiska arbetsmiljöns utformning, likt att eleven inte kan klä

om och/eller duscha avskilt, kan utgöra en riskfaktor för upplevd negativ psykosocial arbetsmiljö (Roselius 2013-11-29). När vi här diskuterar kulturella skillnader mellan elever, behöver vi inte sträcka oss längre än den mellan till exempel den idrottsentusiastiska fritidsidrottande eleven som ofta duschar och klär om ihop med andra, och den inte alls idrottsintresserade eleven. Elevens förvärvade sociala och kulturella kapital ställs emot de krav som den fysiska och psykosociala arbetsmiljön i skolan ställer och påverkar elevens känsla av hanterbarhet i sammanhanget. Antonovsky menar att när gapet mellan individens förutsättningar och de upplevda kraven blir för stort bidrar det till försämrad förmåga att hantera sammanhanget, vilket skapar ohälsa (2005:43ff.). Enligt Antonovsky är samtliga tre komponenter i KASAM-teorin beroende av varandra, det vill säga att en låg känsla av hanterbarhet påverkar individens totala KASAM. Han menar också att KASAM är en **mycket viktig faktor som visar på ett kausalt samband** i relationen mellan hälsa och ohälsa (2005:42). Eftersom vårt resultat styrker övrig forskning rörande vissa elevers negativa upplevelse kring dusch- och/eller omklädningssituationen, drar vi slutsatsen att rådande idrottsligt kulturella utformning av hygienutrymmen i skolan inte är anpassade till varje elevs förutsättningar och behov. Därmed menar vi att den fysiska och psykosociala arbetsmiljön i skolans hygienutrymmen i sig kan vara en bidragande faktor till psykisk ohälsa bland unga.

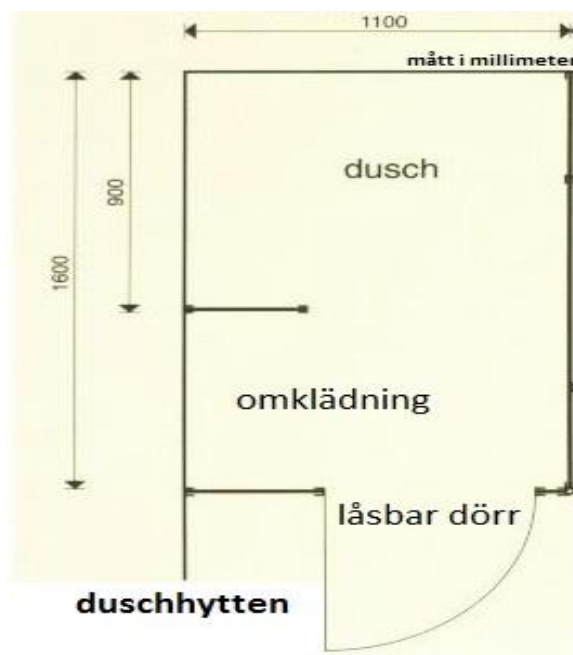
Som vi kunnat läsa om i tidigare forskning så väljer vissa elever att inte alls delta i ämnet Idrott och hälsa för att undvika att behöva byta om och duscha inför andra, vilket påverkar deras närvaro och i slutändan deras betyg i ämnet negativt (Skolverket 2005). Enligt vår erfarenhet finns det även elever som ändå väljer att deltaga men som gör det i sina "vanliga" kläder för att slippa byta om. Dessa elever presterar ofta på en lägre nivå än sina ombytta klasskamrater av rädsla för att vara svettiga på nästa lektion. Detta gör det svårt för oss lärare i ämnet när det kommer till att bedöma elevernas motoriska färdigheter. Sambandet mellan duschtång och betyg är tydligt- 50% av de som inte nådde målen bytte ogärna om med andra medan det bland de elever som fick MVG var det bara 25% som visade samma ovilja.

Vi menar att de fysiska och psykosociala aspekter och fenomen som uppstår runt dusch- och omklädningssituationen i skolämnet Idrott och hälsa som vi lyfter ovan i allra högsta grad påverkar skolan och alla dess arbetstagare, det vill säga elever, lärare samt övrig skolpersonal.

6.3 Förbättringsförslag

Arbetsmiljöverkets riktlinjer är att eleverna skall ha möjlighet att klä om och duscha i avskildhet, vilket också två skolor i vår studie visar är fullt uppnåbara riktlinjer. Enligt oss kan de skolor som i dagsläget inte uppfyller riktlinjerna, på relativt kort tid och i sammanhanget till en låg kostnad, göra justeringar så att åtminstone dessa riktlinjer uppfylls. Genom att i befintligt hygienutrymme montera till en *duschhytt*, som vi valt att kalla utrymmet eftersom det där går att klä om och duscha utan att kläderna blir blöta, runt minst en dusch i varje tvättrum, får eleverna i alla fall möjligheten till den avskildhet som Arbetsmiljöverket anser vara angeläget. Figur 10 nedan visar ett förslag på hur en sådan duschhytt kan se ut. Vid kontakt med ett företag som levererar och monterar måttbeställda lösningar likt figur 10 fick vi prisförslag från 3750SEK till 5000SEK per bås inklusive material och montering. Företaget uppskattar tiden för montering av till exempel 16 liknande duschhytter (om de går att montera i befintligt duschutrymme) till ungefär två arbetsdagar för två man, vilket gör att denna tillbyggnad med enkelhet kan genomföras till exempel när eleverna har en längre

ledighet. Negativa inslag med duschhytten är att tiden som omklädningsituationen tar i förfogande kan öka. I och med duschhytten skapas också ytterligare låsbara utrymmen i skolmiljön, vilka kan användas för som område för till exempel kränkande beteende. Dock är dessa utrymmen sämre ljudisolerade än de toaletter som redan är befintliga i skolmiljön. Andra negativa inslag med duschhytten kan vara att verksamheten får ökade resurskostnader i det korta loppet, på grund av montage och städning av fler duschhytter. Men om dessa kostnader slås ut på ett längre perspektiv anser vi att såväl den ekonomiska som den hälsofrämjande vinsten kommer bli ovärderlig i och med att det sociala klimatet och eleverns psykosociala hälsa kan förbättras avsevärt med duschhytten.



FIGUR 10 visar ett förslag på hur en duschhytt skulle kunna se ut.

Vi anser dock att Arbetsmiljöverkets riktlinjer, att det skall finnas *minst ett* helt avskärmat utrymme i varje omklädningsrum, är för lågt ställda. Vi menar att ytterligare åtgärder är möjliga och framför allt nödvändiga för att skapa, dels den trygghet som Imsen menar är fundamental för inlärningsprocessen (Imsen 2006:470), och dels så god fysisk och psykosocial arbetsmiljö runt skolämnet Idrott och hälsa som möjligt. De riktlinjer som Arbetsmiljöverket ger är bristfälliga både av praktiska och psykosociala skäl anser vi. Praktiskt för att tiden blir för knapp ifall flera elever vill utnyttja sin rätt till avskildhet när det bara finns en duschhytt, och psykosocialt för att den elev som skulle välja duschhytten riskerar exkludering vid val av särskilt duschutrymme. Ytterligare ett skäl till att vi anser att Arbetsmiljöverkets riktlinjer som lågt ställda är med endast ett duschhytt i varje tvättrum är att omklädningsrummet förblir en stängd riskzon, bortom lärare och annan skolpersonal och med fortsatt spelrum med förekomst av riskfaktorer för mobbning. Eftersom risken fortfarande kvarstår ifall det bara finns en duschhytt i varje hygienutrymme att elever påträffas nakna i omklädningsrummet, så förblir utrymmet bortom moralen väktare (Larsson 2004). Därför föreslår vi att Arbetsmiljöverkets riktlinjer kring hygienutrymmen bör skärpas till att innebära att samtliga duschar *skall* utrustas med duschhytt i alla omklädningsrum. Om liknande *krav* rörande den fysiska arbetsmiljön ställs och efterföljs av skolverksamheten, skulle det kunna innebära att eleverna aldrig befinner sig avklädda i utrymmet utanför duschhytten, vilket gör att detta utrymme kan öppnas upp och bli mer legitimt tillgängligt för lärare och annan skolpersonal.

Därigenom kan skolan på ett mer framgångsrikt sätt försäkra sig om att verksamhetens förhållningsregler och normer efterföljs också i deras hygienutrymmen, ett utrymme som dessutom innefattas av skolans tillsynsansvar. Förslaget anser vi kommer förbättra såväl elevens som lärarens arbetsmiljö och möjlighet till måluppfyllelse i verksamheten.

6.4 Vidare forskning

Eftersom vår kartläggning enkom berör kommunala grundskolor i Göteborgs stad så skulle resultatet ifrån en större del av populationen, till exempel genom att innefatta andra städer och dessutom friskolor, vara intressant inte minst eftersom det därmed ökar generaliserbarheten av resultatet.

Det hade också varit intressant ifall det till vårt resultat kring respondenternas känsla av hanterbarhet runt ämnet Idrott och hälsa kan kopplas till vidare studier rörande elevernas närvaro och betyg i ämnet Idrott och hälsa. Även studier kring elevernas attityd till dusch- och omklädningsituationen är intressanta att jämföra med elevernas känsla av hanterbarhet runt skolämnet Idrott och hälsa anser vi.

Fulländad aktionsforskning skulle kunna skapas ifall det på en av de studerade skolorna som i nuläget inte lever upp till Arbetsmiljöverkets riktlinjer för fysisk utformning av hygienutrymmen, först utförs omfattande förbättringsarbete genom att dels montera låsbara duschhytter till varje duschplats samt öppna upp det övriga utrymmet för vuxen skolpersonal, och därefter utföra en likadan enkätstudie rörande elevers psykosociala arbetsmiljö som gjordes innan förändringsarbetet. Resultatet kan sedan analyseras och ligga till grund för beslut om liknande förbättringsarbete skall göras på fler skolor.

Även vidare forskning rörande skolelevs samlade KASAM i relation till hela skolverksamheten, eller varför inte till livet i stort, anser vi skulle kunna ge en bild av elevernas skol- och/eller livssituation. Enligt Antonovsky visar KASAM ett kausalt samband till hälsa och enligt Skolverket (Skolverket 2005:44) och Arbetsmiljöverket (Arbetsmiljöverket 2010:8) påverkar elevens hälsa deras inlärningsförmåga, så enligt oss kan vidare forskning rörande elevernas KASAM bära utbildningsvetenskapligt intresse.

6.5 Slutord

Om inte omfattande förbättringsarbete görs av dusch- och omklädningsituationen i den fysiska utformning i skolmiljön så riskerar denna bevisade riskzon bli skolans motsvarighet till **Black box**, det vill säga det i sig utforskade område som innehåller avgörande information när elevers skolans tragedi utvärderas.

7. Referenslista

Litteraturförteckning

Ahrén, J. C (2010). *Skolan och ungdomars psykosociala hälsa*. Stockholm: Elanders Sverige AB

Antonovsky, A (1979). *Health, stress and coping: New perspectives on mental and physical wellbeing*. San Francisco: Jossey-Bass Inc. Publishers

Antonovsky, A (2005). *Hälsans mysterium*. Stockholm: Natur och Kultur.

Bryman, A (2001). *Social research methods*. Oxford: Oxford University Press

Bryman, A (2011). *Samhällsvetenskapliga metoder, upplaga 2*. Malmö: Liber

Esaiasson, P. Gilljam, M. Oscarsson, H & Wängnerud, L (2012) *Metodpraktikan: konsten att studera samhälle, individ och marknad*. Stockholm: Norstedts

Imsen, G (2006), *Elevens värld: introduktion till pedagogisk psykologi*. Oslo: Studentlitteratur AB

Larsson, H. & Redelius, K. (2004). *Mellan nytta och nöje - bilder av ämnet idrott och hälsa*. Stockholm: Edita Norstedts.

Modin, B. (2008). *Skolklimat och psykosomatisk hälsa bland niondeklassare i Stockholm. En flernivåanalys av samband och förändringar med avseende på åren 2004 och 2006*. Stockholm: Trigon reklambyrå AB

Thors, C (2007) *Utstött – en bok om mobbning*. Stockholm: Lärarförbundets Förlag

Elektroniska resurser

Arbetsmiljölagen (2010). *Arbetsmiljölagen (1977:1160)*. Stockholm: Arbetsmarknadsdepartementet ARM. Hämtad 2013-11-20 från: http://www.riksdagen.se/sv/Dokument-Lagar/Lagar/Svenskforfattningssamling/Arbetsmiljolag-19771160_sfs-1977-1160/#K1

Arbetsmiljöverket (2009). *Arbetsplatsens utformning*. Solna: Arbetsmiljöverket. Hämtad 2013-12-19 från: http://www.av.se/dokument/afs/afs2009_02.pdf

Arbetsmiljöverket (2010). *Arbetsmiljön i skolan, ADI 565*. Solna: Arbetsmiljöverket. Hämtad 2013-12-20 från: http://www.av.se/dokument/publikationer/adi/adi_565.pdf

Arbetsmiljöverket (2013). *Psykosociala faktorer i arbetsmiljön*. Solna: Arbetsmiljöverket. Hämtad 2013-12-11 från: <http://www.av.se/teman/stress/psykosociala/>

Arbetsmiljöverkets checklista (2013). *Checklista – skolor*. Solna: Arbetsmiljöverket. Hämtad 2013-12-20 från:

http://www.av.se/dokument/Teman/Skola/Checklista_skola_2013-08-27.pdf

Bråkenhielm, Görel (2008). *Svensk idrottsforskning nr 2, 2008*. Växjö: Grafiska punkten. Hämtad 2014-01-16 från:

http://www.gih.se/Documents/CIF/Tidningen/2008/2_2008/SVIF%20082.pdf

Couturier, L. E., Chepko, S., & Coughlin, M. A. (2005). *Student Voices--What Middle and High School Students Have to Say about Physical Education*. Physical Educator. Hämtad 2013-12-12 från:

<http://web.ebscohost.com.ezproxy.ub.gu.se/ehost/detail?sid=4fb24d13-6c4b-42e6-9aa7-b38bcb558f64%40sessionmgr198&vid=1&hid=108&bdata=JnNpdGU9ZWWhvc3QtbGl2ZQ%3d%3d#db=afh&AN=19409774>

Ennis, C. D., Cothran, D.J., Davidson, K.S., Loftus, S.J., Owens, L., Swanson, L. & Hopsicker, P. (1997). *Implementing curriculum within a context of fear and disengagement*. Journal of teaching in physical education. Hämtad 2013-12-12 från: <http://journals.humankinetics.com.ezproxy.ub.gu.se/AcuCustom/Sitename/Document/DocumentItem/9780.pdf>

Gustafsson, B., Hermerén G., Petersson B. (2005). *Vad är god forskningssed?* Stockholm: Vetenskapsrådet. Hämtad 2013-12-05 från:

http://www.du.se/PageFiles/3894/vr2005_1.pdf

Rönnerman, Karin (2012). *Introduktion till aktionsforskning och mer om aktionsforskning*. Göteborg: Göteborgs universitet. Hämtad 2013-01-04 från:

<http://www.ips.gu.se/forskning/kollegier/aktionsforskningskollegiet/mer/introduktion/>

Samhällsanalys och statistik (2013). Göteborg. Hämtad 2013-11-29 från:

<http://www4.goteborg.se/prod/G-info/statistik.nsf>

Skolverket (2005). *Nationella utvärderingen – Idrott och hälsa, rapport 253*.

Stockholm: Skolverket. Hämtad 2013-11-12 från: [http://www.skolverket.se/om-skolverket/visa-enskild-](http://www.skolverket.se/om-skolverket/visa-enskild-publikation?_xurl_=http%3A%2F%2Fwww5.skolverket.se%2Fwtpub%2Fws%2Fskolbok%2Fwtpubext%2Ftrycksak%2FRecord%3Fk%3D1440)

[publikation?_xurl_=http%3A%2F%2Fwww5.skolverket.se%2Fwtpub%2Fws%2Fskolbok%2Fwtpubext%2Ftrycksak%2FRecord%3Fk%3D1440](http://www.skolverket.se/om-skolverket/visa-enskild-publikation?_xurl_=http%3A%2F%2Fwww5.skolverket.se%2Fwtpub%2Fws%2Fskolbok%2Fwtpubext%2Ftrycksak%2FRecord%3Fk%3D1440)

Skolverket (2011). *LGR11 Läroplan för grundskolan, förskolklassen och fritidshemmet 2011*. Stockholm: Skolverket. Hämtad 2013-11-12 från:

<http://www.skolverket.se/laroplaner-amnen-och-kurser/grundskoleutbildning/grundskola/laroplan>

Skolverket (2013). *Kraftig försämring i PISA*. Stockholm: Skolverket. Hämtad 2013-12-12 från: <http://www.skolverket.se/press/pressmeddelanden/2013/kraftig-forsamring-i-pisa-1.211208>

Sleap, M., Wormald, H. (2001). *Perceptions of Physical Activity Among Young Women Aged 16 and 17 Years*. London: Routledge. Hämtad 2013-12-01 från:

<http://www.tandfonline.com.ezproxy.ub.gu.se/doi/pdf/10.1080/1740898010060104>

Socialstyrelsen (2013). *Psykisk ohälsa bland unga*. Socialstyrelsen. Hämtad 2013-12-11 från: <http://www.socialstyrelsen.se/publikationer2013/2013-5-43>

Statistiska centralbyrån (2013). *Befolkningsstatistik*. Hämtad 2013-12-10 från: http://www.scb.se/sv/_Hitta-statistik/Statistik-efter-amne/Befolkning/Befolkningens-sammansattning/Befolkningsstatistik/

Svensk författningssamling (2007). *Förordning (2007:913) med instruktion för Arbetsmiljöverket*. Stockholm: riksdagen. Hämtad 2013-11-08 från: http://www.riksdagen.se/sv/Dokument-Lagar/Lagar/Svenskforfattningssamling/Forordning-2007913-med-inst_sfs-2007-913/

Svensk författningssamling (2010). *Skollag (2010:800)*. Stockholm: Arbetsmarknadsdepartementet ARM. Hämtad 2013-11-21 från: http://www.riksdagen.se/sv/Dokument-Lagar/Lagar/Svenskforfattningssamling/Skollag-2010800_sfs-2010-800/?bet=2010:800#K5

Svensk författningssamling (2011). *Förordning (2011:555) med instruktion för Statens skolverk*. Stockholm: riksdagen. Hämtad 2013-11-08 från: http://www.riksdagen.se/sv/Dokument-Lagar/Lagar/Svenskforfattningssamling/Forordning-med-instruktion-for_sfs-2011-555/?bet=2011:555

Svensk författningssamling (2011). *Förordning (2011:556) med instruktion för Statens skolinspektion*. Stockholm: riksdagen. Hämtad 2013-11-08 från: http://www.riksdagen.se/sv/Dokument-Lagar/Lagar/Svenskforfattningssamling/Forordning-2011556-med-inst_sfs-2011-556/

Ungdomsbarometern (2013). *Ungdomsrapporten 2013*. Stockholm: Skandia. Hämtad 2013-12-03 från: <http://www.skandia.se/hem/PageFiles/12841/Ungdomsrapporten%202013.pdf>

UR. (2009). *Skolfront: Björklund om lärares befogenheter*. Gävle: Sveriges utbildningsradio AB. Hämtad 2013-12-17 från: <http://uraccess.se/products/153040>

Vetenskapsrådet (2002). *Forskningsetiska principer inom humanistisk-samhällsvetenskaplig forskning*. Stockholm: Elanders Gotab. Hämtad 2013-12-10 från: <http://www.codex.vr.se/texts/HSEFR.pdf>

Mail/Telefon

Bennebom, Karin (2013-11-20). *Arbetsmiljöinspektör på Arbetsmiljöverket och just nu projektledare på den nationella inspektionsinsatsen mot skolan*. Direktkontakt telefon/mail

Rosenius, Ulla (2013-11-29). *Arkitekt och arbetar på Arbetsmiljöverket och avdelningen för regelarbete och expertstöd*. Direktkontakt telefon/mail

Pettersson, Maria (2013-12-03). *Skolverkets Upplysningstjänst*. Mailkontakt.

Bilagor

(Bilaga 1) Checklista

Skola:

Hur många omklädningsrum finns på skolan?

Pojkar:

Flickor:

Hur stor är största gruppen som har idrott och hälsa på skolan?

Hur många klasser har idrott och hälsa samtidigt som mest?

Finns det tillgång till säker förvaring av värdesaker?

Ser alla omklädningsrum likadana ut?

Finns det separata omklädningsrum för pojkar och flickor?

Finns det en avskild omklädningshytt i omklädningsrummet?

Hur många duschar finns det i omklädningsrummet?

Finns det en dusch i duschrummet som är helt avskärmad?

(Bilaga 2) Plan för Introduktion av enkät

Innan vi lämnade ut enkäterna till eleverna så skall vi introducera enkäten likvärdigt. Det innebar att vi garanterade eleverna, dess lärare och skolan fullständig anonymitet och berättade att ingen enskild elev skulle kunna identifieras. Vi bad eleverna att gärna sprida ut sig i salen medan de fyllde i enkäten så att de inte skulle kunna påverka varandra.

Följande punkter skall tas upp i introduktionen:

- Studiens syfte.
- Elevernas och skolans anonymitet.
- Hur enkäterna kommer att användas.
- Att deltagandet är helt frivilligt och att de inte måste fylla i enkäten om de inte vill.
- Att det inte finns något rätt eller fel svar på frågorna utan att det är elevernas egna upplevelser och känslor som är det viktiga.
- Vad forskning är och vikten av att eleverna svarar sanningsenligt på frågorna.
- Att på fråga 10 kan de låta bli att kryssa i en ruta om de inte upplever något av områdena som jobbigt.

(Bilaga 3) Frågeenkät

Hej kul och jätte stort tack för att du tar dig tid att fylla i denna lilla frågeenkät!

PS. Självklart så garanterar vi fullständig anonymitet

Och du, gå in för det och var seriös så hjälper du oss mer☺

Nu kommer 11 frågor om vilken upplevelse du har runt lektionerna i Idrott & Hälsa det senaste året

Ringa in den siffra mellan 1- 7 som du anser passa bäst in på hur du uppfattar din känsla, , när det gäller skolämnet Idrott & Hälsa.

I fråga 1 är 1 = Mycket ofta och 7 är = Mycket sällan eller aldrig.

Obs. Dina svar skall röra allt inom skolämnet Idrott & Hälsa = Före, under och efter lektionerna!

1. Vilket påstående beskriver bäst hur du ser på skolämnet Idrott & Hälsa?

det finns ingen lösning på svårigheter 1 2 3 4 5 6 7 det går alltid att finna en lösning på

2. När det händer något som får dig att känna dig glad och positiv runt skolämnet Idrott & Hälsa, så tänker du:

skönt, det kommer säkert fortsätta så 1 2 3 4 5 6 7 det kommer säkert hända något som förstör den känslan

3. I vilken grad känner du dig rättvist behandlad runt skolämnet Idrott & Hälsa?

nästan aldrig 1 2 3 4 5 6 7 nästan alltid

4. Hur ofta har du känslor som du **inte** är säker på att du kan kontrollera runt skolämnet Idrott & Hälsa?

nästan alltid 1 2 3 4 5 6 7 nästan aldrig

5. Har det hänt att människor som du litade på har gjort dig besviken under skolämnet Idrott & Hälsa?

händer sällan eller aldrig 1 2 3 4 5 6 7 händer ofta eller alltid

6. Om något otrevligt händer runt skolämnet Idrott & Hälsa, brukade du:

tänka mycket på det om och om igen 1 2 3 4 5 6 7 inte tänka på det så mycket alls

7. Om du tänker på svårigheter som du kan möta inom skolämnet Idrott & Hälsa, har du då en känsla av att:

du **inte** kommer att lyckas övervinna det svåra 1 2 3 4 5 6 7 du alltid kan lyckas övervinna

8. Även en människa med stark självkänsla kan ibland känna sig som en "olycksfågel". Hur ofta har du känt det som att allt går emot dig när det gäller skolämnet Idrott & Hälsa?

Känner sällan eller aldrig så 1 2 3 4 5 6 7 känner ofta eller alltid så

9. När du har varit tvungen att göra någonting som krävde samarbete med andra, hade du då en känsla av att:

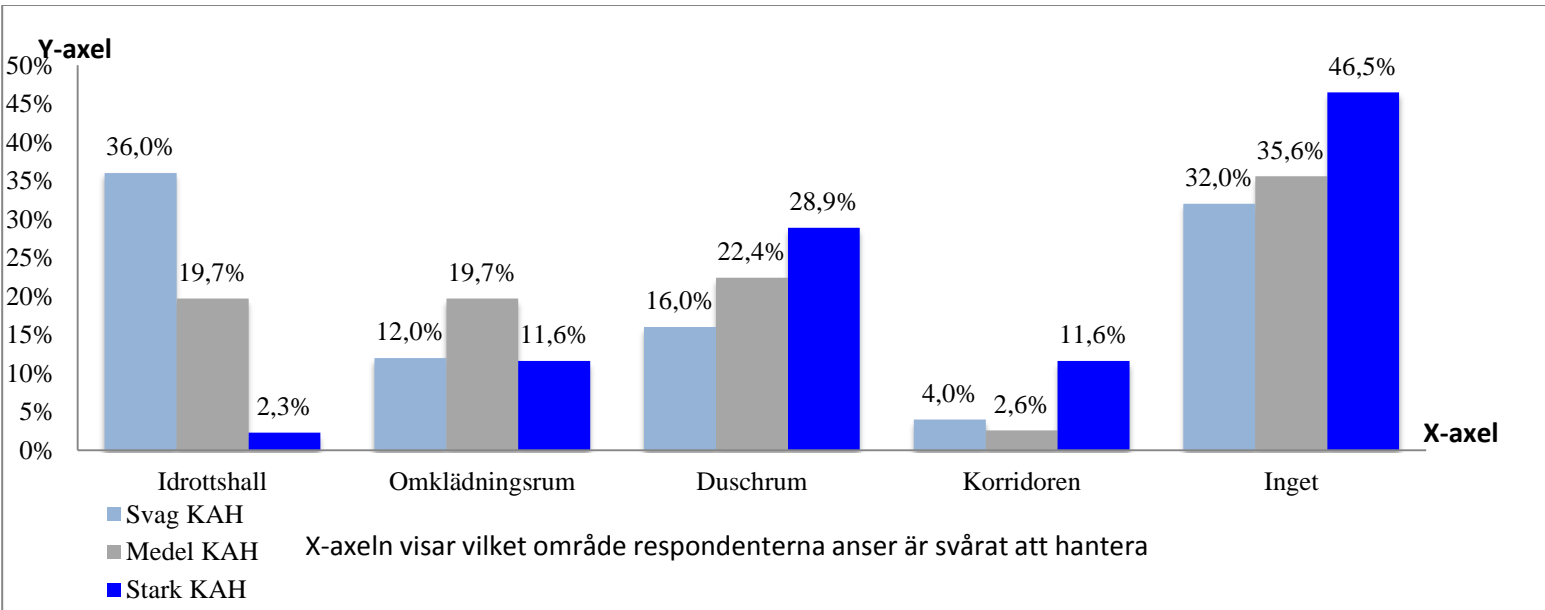
det var jobbigt och svårt 1 2 3 4 5 6 7 det var lätt och enkelt

10. På vilken plats runt skolämnet Idrott och Hälsa känner du som svårast att hantera? (stryk under **en** plats)

Idrottshallen Omklädningsrummet Duschrummet Korridoren

11. Nu till sist så skriv något, (vad du vill), som skulle göra det lättare för dig att hantera allt runt skolämnet Idrott & Hälsa:

(Bilaga 4) Resultat från figur 11 med omklädningsrum & duschrum uppdelat var för sig.



Figur11 visar vilket område respondenterna uppgett som svårast att hantera i relation till dess uppvisade känsla av hanterbarhet

(Bilaga 5) Kommentarer som respondenterna har angett på fråga 11.

11. Nu till sist så skriv något, (vad du vill), som skulle göra det lättare för dig att

Vårt omklädningsrum & hall är alltid gammalt och smutsigt

Vara mer aktiv.

Vara aktiv

Uppdelat tjejer och killar

Uppdelat tjejer och killar

Tänka positivt.

Spela fotboll hela tiden

Separat killar och tjejer

Roligare lektioner, inte likadana hela tiden

Rolig lektion

Om man kunde ha dans flera gånger per termin.

Om det finns fräschare omklädningsrum så man vill duscha

Nytt material

Nya och pumpade bollar, nytt material

Nya fotbollar

Nej, det är perfa som det är

Mindre grupper under lektionen

Mindre dans, mer fotboll. Testa mera sporter

Mindre dans, mer fotboll, mer respekt

Mindre bollekar som fotboll

Mindre betygshets!!!! Idrott ska vara kul & inspirerande

Mer variation

Mer tjej & kill gympa

Mer lektionstid

Mer idrott

Mer fotboll

Lättare uppgifter.

Lärarna är bra, jag måste bara träna mer också jag måste koncentrera mer på lektionerna

Lärarna borde lyssna på vad eleverna har för förslag.

Längre lektioner

Lägre krav till betyg.

Läxor

Lag tycker inte det är jobbigt

Kanske fräschare duschar som är mer intima med skynken typ.

Jag vill ha ett B

Jag hatar idrott

Inte värm upp 90% av lektionen

Inga kluriga enkäter

Ibland kan de vara lättare med tjejer enskilt för killarna ofta jämför

I omklädningsrummet kan man göra det lite mer "privat". Båa kanske där man byter om och sen ett rum där man kan prata när man är klä

Girls should be excused from things when on periods. Move dancing classes.

Fler lärare!

Finare duschar så man känner att man vill duscha

Duscharna bättre

Bättre utrustning, t.ex. innebandyklubbor osv

Bättre omklädningsrum leder till att man duschar mer ofta efter idrotten!

Bättre omklädningsrum

Bättre kondition

Bättre duschar som är fräschare

Att vara positivt och inte tänka på de svårigheter man har.

Att man frågar vad eleverna vill göra och sedan efter det planera terminen

Att det ska bli tryggare (vågar göra fel utan att skämmas)

Att det inte var så stor press överallt

Att alla ska göra som dem ska göra på idrott.

Att alla får samma chans att visa vad dem kan