

Inte en gång till
Utvärdering av brottsförebyggande arbete med
inriktning mot upprepad utsatthet

Hans Ekbrand
Sociologiska institutionen
Göteborgs universitet

21 april 2005

© 2005 Hans Ekbrand
ISSN 0072-5099
ISRN GU-SOC-FR-136-SE

Abstract

Title: Inte en gång till. Utvärdering av brottsförebyggande arbete med inriktning mot upprepad utsatthet (Not again. Evaluation of a crime preventive project targeting repeat victimisation)

Author: Hans Ekbrand

Langague: Swedish

Research report no. 136 from the Department of Sociology, Göteborg University

ISSN 0072-5099

ISRN GU-SOC-FR-136-SE

The report is an evaluation and documentation of a project aiming at preventing repeat victimisation (rv). Police reports collected during the project are also used to measure the extent of rv and to identify some patterns in the distribution of rv.

The crime types investigated in this report are burglary in schools and small shops and non-lethal violent crimes.

The project included professionals from the police and a local victim support service working together. The victims of violent crimes were offered help from the victim support service while the schools and small shops were contacted by the police.

The project focused on supporting and empowering victims of violent crimes through informing victims about the juridical process, identifying high risk situations and -in the case of men's violence against women with whom they live- motivating the women to separate from the man.

To prevent repeat burglaries in schools the police informed and motivated the public company that hired out the buildings to the public schools to enhance the security, e.g. by installing unbreakable glass in the windows.

The small shops that experienced a burglary were visited by the police officer and offered advice on how to prevent rv.

Burglaries in schools was the crime type with highest levels of rv (80% of the police reports were preceded by at least one police report during the last 12 months).

Survival analysis is used to analyse the effect of some background variables on the risk of rv. The only factor that has any measurable effect on the risk of rv is the number of previous crimes that the victim has experienced. Many victims rejected the offer of support that the professionals in the project gave them. There is no evidence that the support given from the professionals to the victims who did accept it decreased their risk of rv.

Innehåll

1	Inledning	7
1.1	Syfte	7
1.2	Avgränsning	8
1.2.1	Ett brott leder till ett nytt	10
1.2.2	Generellt hög risk för brott	10
1.2.3	Kritik av teorin om upprepad utsatthet	11
1.3	Projektutvärdering och forskning	12
2	Metod	15
2.1	Terminologi	15
2.2	Typer av brott som ingår i projektet	16
2.2.1	Avgränsningar	16
2.3	Design	17
2.4	Arbetsgång	18
2.5	Insatser	19
2.6	Material	26
2.6.1	Begränsade data om skolors och butikers tidigare utsatthet	27
2.6.2	Indexbrott	27
2.6.3	Tidigare utsatthet	28
2.6.4	Osäker brottstyp	29
2.6.5	Samma gärningsman	29
2.6.6	Osäkra datumangivelser	29
2.7	Statistisk bearbetning	30
2.7.1	Analys av censurerade data	31
2.7.2	Multivariat analys av censurerade data	32
3	Resultat: inbrott	35
3.1	Inbrott i skolor	35
3.1.1	De flesta anmälningar är upprepningar	35
3.1.2	Hälften av brottsobjekten drabbas enbart en gång	35

3.1.3	Några brottsobjekt utsatta för många upprepningar . . .	36
3.1.4	Högst risk omedelbart efter ett inbrott	36
3.1.5	Gymnasier och bibliotek oftare utsatta för upprepningar	38
3.1.6	Två men inte tre inbrott i följd	38
3.1.7	De brottsförebyggande insatsernas effekt	39
3.1.8	Kommentarer och slutsatser - Skolor och bibliotek . . .	40
3.2	Inbrott i butik	42
3.2.1	Andelen upprepade anmälningar	42
3.2.2	Tid mellan inbrotten	42
3.2.3	De förebyggande åtgärdernas effekter	43
4	Resultat: våldsbrott	47
4.1	Våld mot kvinnor av bekant gärningsman	47
4.1.1	Tid mellan brotten	49
4.1.2	De brottsförebyggande insatsernas effekt	50
4.2	Upprepad utsatthet för andra brottstyper	53
4.2.1	Misshandel mot man, obekant gärningsman	53
4.2.2	Misshandel mot kvinna, obekant gärningsman	54
4.2.3	Rån mot privatperson	54
4.2.4	Misshandel mot kvinna, bekant gärningsman	54
4.2.5	Misshandel mot man, bekant gärningsman	55
5	Diskussion och slutsatser	59
5.1	Omfattning och mönster upprepade anmälningar	59
5.2	Utvärdering av insatserna	60
5.3	Några erfarenheter	62
	Litteraturförteckning	65
A	Brottskoder som ingått i projektet	67

Kapitel 1

Inledning

Föreliggande rapport är en utvärdering av projektet ”Inte en gång till - En tillämpad forskningsstudie mot upprepad utsatthet för brott”, som genomförts av polisen och brottsofferjouren i Mölndal-Härryda i samarbete. Projektet, som omfattat två tjänster och pågått i två år mellan 2002 och 2004, har finansierats av Brottsförebyggande rådet och Brottsoffermyndigheten. De två personer som arbetat med projektet är brottsofferassistent Lena Måvholm, tillika legitimerad psykoterapeut och socionom, samt kriminalinspektör Hans Svensson. Denna utvärdering har finansierats av Brottsförebyggande rådet.

Jag vill härmed passa på att tacka Lena Måvholm och Hans Svensson för förtroendet de visat mig genom att ge mig uppdraget att utvärdera deras projekt, och för att jag därmed fick tillgång till ett spännande material. Tack även till Bengt Larsson för konstruktiv kritik på rapporten och Tiiu Soidre för värdefulla tips om hur man arbetar med överlevnadsanalys.

1.1 Syfte

Rapporten har två huvudsyften, varav det ena kan indelas i två delsyften.

- Att utvärdera projektet ”Inte en gång till”.
 - Att dokumentera projektet.
 - Att utvärdera de förebyggande insatser mot upprepad utsatthet för brott som använts i detta projekt.
- Att kartlägga och finna mönster i utbredningen av upprepad utsatthet för brott.

Dessa syften hänger samman med varandra. För att kunna utvärdera insatserna, och mäta den eventuella brottsförebyggande effekt de har haft,

krävs förutom att insatserna är tydligt beskrivna också att generella mönster i utbredningen av upprepad utsatthet för brott är kända och att sådana omständigheter som ökar risken för att brottsoffer utsätts för upprepad utsatthet hålls under kontroll i analysen av de brottsförebyggande åtgärdernas effekter.

Läsare som är intresserade av upprepad utsatthet i allmänhet men inte specifikt intresserade av projektet "Inte en gång till" rekommenderas att läsa stycket 1.2 "Avgränsning" nedan samt kapitlen 3 och 4, som beskriver mönster i utbredningen av upprepad utsatthet för brott.

1.2 Avgränsning

Upprepad utsatthet har två innebörder, en vid och en mer avgränsad. Den vidare betydelsen innebär att ett och samma brottsoffer, eller brottsobjekt, utsätts för brott vid upprepade tillfällen.¹ Den snävare innebörden av upprepad utsatthet är att ett och samma brottsoffer, eller brottsobjekt, utsätts för *samma typ av brott* vid upprepade tillfällen. I studier av upprepad utsatthet som studerar en specifik brottstyp, till exempel inbrott, är det denna definition som används.²

Definitionen av upprepad utsatthet är ett svårt men viktigt teoretisk problem. Beroende på vilken teori om orsakerna till upprepad utsatthet man utgår ifrån kan upprepad utsatthet för olika typer av brott uppfattas som möjligt att förklara eller som ett slumpartat samband. Det praktiska kunskapsintresset som motiverar den här forskningen ställer krav på definitionens användbarhet i brottsförebyggande arbete.³ En fruktbar definition bör

¹En vanlig definition som använts i engelsk litteratur är att upprepad utsatthet inträffar när "the same person or place suffers from more than one incident over a specified period of time", ursprungligen från C. Bridgeman & L. Hobbs, "Preventing Repeat Victimization: the police officers' guide", Tekn. rap., Home Office Police Research Group (50 Queen Anne's Gate, London SW1H 9AT, 1997) här citerad från Ken Pease, "Repeat Victimization", Tekn. rap., Home Office Police Research Group (50 Queen Anne's Gate, London SW1H 9AT, 1998), p. 1.

²För ett exempel på metodproblem vid sådana studier se Frank Morgan, "Separating true effects from artefacts in repeat victimisation research", Presentation hållen vid konferensen "Evaluation in Crime and Justice: Trends and Methods Conference", Canberra Mars 2003. Tillgänglig via internet på <http://www.aic.gov.au/conferences/evaluation/morgan.pdf>. (2003), p. 3.

³Men det finns också nackdelar med att anpassa begreppen utifrån brottsförebyggares intressen, vilket visas av följande exempel: två anmälningar i materialet gällde en man som vid två tillfällen med någon veckas mellanrum misshandlade en kvinna han levde tillsammans med. Båda anmälningarna gjordes dock vid samma tillfälle i samband med det andra brottet. Från polisens synpunkt kan man ifrågasätta om detta bör betraktas som

sammanföra de brott som har det gemensamt att de möjliggjorts av samma mekanismer, och därför kan förhindras med samma åtgärder. Den vidare betydelsen av upprepad utsatthet har en nackdel i det att den inkluderar brott av helt olika karaktär, brott som inträffar i skilda sammanhang.

För att ta ett exempel: En kvinna som driver ett eget företag råkar ut för ett bedrägeri, hennes man utsätter henne för brottsliga kränkningar i hemmet och hennes cykel blir vandaliserad när den står utanför henne bostad, är det fruktbart att säga att hon är ett offer för upprepad utsatthet? Vid en första anblick blir svaret nej *för brotten hon utsatts för har inget gemensamt*. Om vi tillför informationen att mannen som utsatte henne för kränkningar var en man som hon separerat från och att han också låg bakom bedrägeriet mot hennes företag och förstörde hennes cykel blir bedömningen rimligen en annan eftersom brotten nu har något gemensamt: *gärningsmannen*.

I studier av upprepad utsatthet är det som sagt vanligt att man studerar en speciell brottstyp, ofta används polisens klassificering av brott i olika brottskoder och man väljer då ut en eller flera brottskoder som man studerar. För ett exempel på en sådan undersökning, se Malena Carlstedt studie *Upprepad utsatthet för brott*.⁴ I Carlstedts undersökning har ett undantag gjorts när det gäller mäns våld mot kvinnor där både misshandel och olaga hot studerats.⁵ Carlstedts argument för att betrakta varje brottstyp för sig är just att det är fruktbart för den som vill förebygga brott att begränsa insatserna till en typ av brott.⁶ Mäns våld mot kvinnor skiljer sig - som exemplet ovan försökte visa - dock från de andra brottstyperna i detta avseende eftersom det gemensamma i utsattheten där ofta handlar om att en man utsätter samma kvinna för olika brott, inte att kvinnan råkar ut för samma brott.

De teoretiska modeller över upprepad utsatthet som dominerar i litteraturen passar inte särskilt bra på just mäns våld mot kvinnor. Mönsterexemplet, den brottstyp som passar bäst i de teoretiska modellerna, är istället inbrott, ett brott som kännetecknas av att gärningsmannen *fritt väljer* mellan olika brottsobjekt.

en upprepning: inget brott skedde efter att en anmälan gjorts, polisen hade inte kännedom om det första brottet och kunde därför inte förebygga det andra. Eller, annorlunda uttryckt, om varje upprepning ses som ett polisiärt misslyckande, eller något som kunde förhindrats av polisen, är det inte rimligt att definiera den andra anmälan som en upprepning. Sett från brottsoffrets perspektiv är det andra brottet självklart en upprepning, och kunskap om risken för just den sortens upprepningar skulle kunna vara användbar för andra brottsoffer. Jag har valt att koda den andra anmälan som en upprepning.

⁴Malena Carlstedt, *Upprepad utsatthet för brott*, vol. 2001:3 av *BRÅ-rapport* (Brottsförebyggande rådet, 2001), p. 17.

⁵Om en kvinna anmält två brott inom dessa brottstyper har det senare alltså kodats som en upprepning oavsett om de två anmälningarna gällde samma brottstyp eller ej.

⁶*ibid.*, p. 17.

I litteraturen kring upprepad utsatthet är det vanligt att man kategoriserar mekanismerna som anses förklara att risken för att råka ut för brott är större bland de som redan råkat ut för ett brott än de som ännu inte drabbats av brott i två huvudgrupper: de som är en *effekt* av den tidigare utsattheten samt de som uppfattas som *orsak* till den tidigare utsattheten.⁷

1.2.1 Ett brott leder till ett nytt

Till den förra gruppen hänförs sådana fenomen som på något sätt är orsakade av det första brottet, som alltså uppstår i och med eller efter första brottstillfället. De mekanismer som oftast nämns innebär att *samma gärningsman* väljer samma brottsoffer, eller snarare brottsobjekt, igen. En gärningsman som redan utfört ett brott mot ett brottsobjekt har större kunskap om förutsättningarna för att lyckas med brottet mot just detta brottsobjekt, och om det första brottet lyckades verkar det därför rationellt att försöka på samma sätt igen. I exemplet inbrott kan en inbrottstjuv vid första tillfället t.ex. se tänkbara byten för ett andra inbrott, lära sig flyktvägarna, räkna med att brottsoffret blivit ersatt av försäkringsbolag och ersatt det som stals första gången med nytt potentiellt stöldgods.

1.2.2 Generellt hög risk för brott

Den andra gruppen av mekanismer föregår alltså det första brottstillfället, och påverkas inte av det. Inget utesluter förstås att ett brottsoffer efter att blivit utsatt för ett brott handlar och lyckas förändra de förhållanden som gjorde att brottsoffret före brottet hade en högre risk än andra, tvärtom är det väl i verkligheten just så vi förväntar oss, eller anser, att brottsoffer *bör* agera, men åtskillnaden mellan de två typerna av mekanismer bygger på en stabil skev fördelning av risk mellan olika människor och mellan olika brottsobjekt. Att en person utsatts för ett (eller flera) brott kan ses som en *indikator* på en sådan varaktigt förhöjd risk. Om de objektiva förhållanden som orsakar den förhöjda risken kunde identifieras så skulle tidigare utsatthet *i sig* inte ha ett så högt förklaringsvärde som vi med nuvarande kunskapsläge uppfattar att det har.⁸ Den andra förklaringen till att vissa brottsoffer råkar ut för brott oftare än andra går alltså ut på att dessa personer, eller brottsobjekt, på ett eller flera sätt är mer oskyddade än andra potentiella brottsoffer. Återigen är brottstypen inbrott, men kanske även rån, de som verkar enklast att exemplifiera med: enskilt läge, och eller goda flyktvägar kan göra t.ex. en skola till mer utsatt än andra skolor.

⁷ibid., p. 12f, Morgan, p. 6.

⁸ibid., p. 5

1.2.3 Kritik av teorin om upprepad utsatthet

Min huvudinvändning mot de vanligaste förklaringarna till upprepad utsatthet är att de är utformade utifrån en speciell brottstyp (inbrott) som kännetecknas av att gärningsmannen i hög utsträckning *väljer* brottsobjekt, det vill säga att brottsobjekten i hög grad är utbytbara.

För olika brott är det helt olika mekanismer som gör att *samma gärningsman* utsätter samma brottsoffer vid upprepade tillfällen. I fallet inbrott, eller rån, är det gärningsmannens *kunskap* om brottsoffret - eller snarare brottsobjektet, om möjligheterna att lyckas utan att åka fast, om bytets beskaffenhet etc, som förklarar *varför gärningsmannen väljer* just detta brottsobjekt igen. När det gäller våldsbrott väljer inte gärningsmannen offer lika fritt. Våldsbrotten är förstås olika i detta avseende, och vissa former av våldsbrott - de där gärningsmannen inte är "bekant" med brottsoffret - präglas av att gärningsmannen (eller gärningsmännen) i viss mån väljer sitt offer, men till skillnad från inbrott och rån (ej personrån) riktas de mot människor, som är rörliga. Det är kanske mer rimligt att säga att gärningsmän vid dessa våldsbrott kan välja en plats och en tid och sedan välja offer bland de människor som befinner sig på den platsen vid den tiden. Den andra typen av våldsbrott - de som utförs av en "bekant" gärningsman - karakteriseras istället av att gärningsmannen *inte var motiverad* att begå brottet mot någon annan än just detta offer. Det verkar inte alls meningsfullt att ställa frågan till en man som mer än en gång använt våld mot en kvinna som han lever tillsammans med i heterosexuellt förhållande: "varför valde du just detta brottsoffer igen?".

Om så mekanismerna som ligger bakom den förhöjda risken att drabbas av ett andra inbrott efter att man drabbats en gång är väl utforskade och beskrivna i litteraturen, har inte samma uppmärksamhet ägnats hur det kommer sig att upprepad utsatthet är vanligt bland kvinnor som utsätts för våld av en man de har eller har haft en heterosexuell relation med, eller för den delen att en grupp män utsätts för en oproportionellt stor del av våldsbrotten som drabbar män. När det gäller mäns våld mot kvinnor har just upprepningarna kommit att bli kända som karakteristiska för dessa brott,⁹ och en ansenlig andel av den forskning som bedrivs om upprepad utsatthet handlar just om mäns våld mot kvinnor, men *trots* detta verkar *förklaringar* av denna form av upprepad utsatthet inte nå de allmänna översiktterna.¹⁰

⁹Det är inte ovanligt att i definitionen av mäns våld mot kvinnor i nära relationer inkludera kriteriet att våldet ska vara upprepat.

¹⁰Se t.ex. Mandy Shaw & Ken Pease, "Research on Repeat Victimization in Scotland", Tekn. rap., Applied Criminology Group, University of Huddersfield (1998), Carlstedt, Morgan.

För att förklara varför män upprepade gånger använder våld mot kvinnor som de har eller har haft ett heterosexuellt förhållande med krävs alltså helt andra faktorer än för att förklara att inbrott ofta sker på samma ställe. Forskningen om mäns våld mot kvinnor visar att mäns motiv för att använda våld förändras över tid och är beroende av vilken fas i relationen paret befinner sig i, men generellt gäller att våldet är ett medel som män använder för att i olika avseenden kontrollera och kränka kvinnor.¹¹ Maktförhållandet mellan en man och en kvinna i ett heterosexuellt förhållande är dynamiskt och parternas positioner måste aktivt bekräftas. Om en man som tidigare använt våld underlåter att göra det under lång tid, kan det innebära att den kontroll över kvinnan som han skaffat genom att använda våld gradvis försvagas. Hans rätt att bedöma kvinnans beteende kanske ifrågasätts på ett sätt som våldet tidigare försvårat.

Om kvinnan försöker separera kan män välja att använda våld för att på så sätt försöka avbryta eller skjuta upp separationen.¹² Om parterna ändå flyttar isär kan män använda våld för att uppnå fördelar i förhandlingar om egendom och vårdnad, umgänge och underhåll.¹³ Efter separation kan också våld vara ett straff för att kvinnan separarerat, särskilt dödligt våld, men även en del av det icke-dödliga våldet, bör förstås så.¹⁴

1.3 Projektutvärdering och forskning

Denna rapport har två huvudsyften, dels att utvärdera ett brottsförebyggande projekt med inriktning på upprepad utsatthet, dels att kartlägga och finna mönster i utbredningen av upprepad utsatthet. Som forskare har jag haft viss kontakt med de två personer som arbetat med projektet, och kanske kunnat bistå med hjälp i vissa frågor om forskningsdesign, men utarbetandet av projektets arbetsformer, val av brottstyper, brottsförebyggande åtgärder osv, har de själva gjort. Kriminalinspektören och brottsofferassistenten tog kontakt med mig när deras projekt beviljats ekonomiskt bidrag och de just

¹¹T.ex. R. Emerson Dobash & Russell P. Dobash, "Mäns våld och påverkansprogram för förändring", i Monika Olsson & Gunilla Wiklund red., *Våld mot kvinnor*, Rapport 1997:2, ss. 107–131 (Brottsförebyggande rådet, 1997), p. 116f.

¹²I min pågående forskning om våld mot kvinnor i samband med separationer har det visat sig en del män lyckas skjuta upp separationer som kvinnor tagit initiativ till genom att använda grovt våld och hot om grovt våld. I några fall har separationen helt avbrutits, "det blir säkrast så", uppgav en kvinna.

¹³Demie Kurz, "Separation, Divorce, and Women Abuse", *Violence Against Women*, vol. 2, nr. 1, 63–81 (1996), p. 71.

¹⁴Martha R. Mahoney, "Legal Images of Battered Women: Redefining the issue of separation", *Michigan Law Review*, vol. 90, nr. 1, 1–93 (1991), p. 6.

stod i begrepp att påbörja det praktiska arbetet. När projektstiden var slut har jag fått tillgång till det material som de byggt upp inom projektet, och utifrån detta och samtal med dem, gjort min utvärdering.

Eftersom forskning om upprepad utsatthet för brott ännu är ovanlig - detta är såvitt jag känner till det andra verket i ämnet efter Malena Carlstedts studie "Upprepad utsatthet för brott" - är bekräftelser av tidigare resultat värdefulla, och i rapporten tas dessutom en del nya frågor upp.¹⁵

Projektet "Inte en gång till" har givit mig tillgång till ett spännande material som jag bland annat använt för att beskriva upprepad utsatthet för brott på ett generellt sätt så att även läsare som inte specifikt intresserade av projektet kan få ut något av att läsa den här rapporten.

¹⁵För en sammanfattande diskussion, se kapitel 5 på sidan 59.

Kapitel 2

Metod

I detta kapitel redovisas både den metod jag använt vid utvärderingen av projektet “Inte en gång till”, och själva projektet. Förutom stycket “terminologi” nedan beskriver den första halvan av kapitlet, från och med stycke 2.2 “Typer av brott” till och med stycke 2.5 “Insatser” själva projektet, resten av kapitlet beskriver den metod, och en del av de problem som är förknippade med den, som jag använt vid utvärderingen.

2.1 Terminologi

Nedan beskrivs nyckelbegreppen i framställningen.

Projektet syftar på projektet “Inte en gång till”. *Studien* används på vissa ställen och betecknar då min analys av det material, det vill säga sammanställningen av polisanmälningar, som skapats i projektet.

Brottsoffer används i den här texten för att beteckna person som utsatts för brott, oavsett om detta brott kommit till polisens kännedom eller inte. När det gäller inbrott i skola/butik används i texten *brottsobjekt* för att benämna skolan/butiken som utsattes för inbrott.

Indexbrott är det brott som föranleder att brottsoffret, eller brottsobjektet, kommer med i projektet. Indexbrottet är det första polisanmälda brott av någon av de brottstyper som ingår i projektet som brottsoffret råkar ut för under projektperioden. För att ett brott ska inkluderas måste det falla under någon av brottskoderna specificerade i Bilaga A på sidan 67.

Upprepad utsatthet kommer att användas för att beskriva egenskapen att ha varit utsatt för mer än ett brott av *liknande karaktär* under en bestämd period. Periodens längd är ibland 12 månader och ibland längre, och den kommer att anges i förekommande fall. *Liknande karaktär* har här använts i vid mening, inkluderande dels samtliga vålsbrott med obekant gärningsman,

dels alla brott riktade mot brottsoffrets person som begåtts av bekant gärningsman. De flesta brott i den senare kategorin är män som utsätter kvinnor vars indexbrott är misshandel eller grov kvinnofridskränkning för olaga hot, ofredande, hemfridsbrott, våldtäkt, överträdelse av besöksförbud, en mindre andel av brotten i denna kategori drabbar män, och kvinnor som inte har haft en heterosexuell relation till gärningsmannen, och det kan då röra sig om t.ex. förtal och ”falsk tillvitelse”.

Vad som framförallt har uteslutits är olika former av egendomsbrott av det skälet att dessa brott ofta sker utan att gärningsmannen har något syfte att på något sätt skada brottsoffret. Även om en del av egendomsbrotten som drabbat personer som ingår i materialet kanske begåtts av en person som tidigare, eller senare, utsatt samma offer för ett våldsbrott gäller detta sannolikt endast en liten andel av dem. Att räkna dessa brott som upprepningar skulle därför medföra att antalet upprepningar överskattades.

Uppreppningsanmälningar är de anmälningar som görs av ett brottsoffer efter anmälan av indexbrottet, och som gäller ett brott av liknande karaktär.

2.2 Typer av brott som ingår i projektet

Med utgångspunkt i de resultat som redovisats i Carlstedt, har projektet avgränsats till följande brottstyper:¹

- Misshandel och grov kvinnofridskränkning
- Rån
- Inbrott i skola eller butik (ej privatbostad)

2.2.1 Avgränsningar

Man valde att inte inkludera ”olaga hot”, vilket som nämnts ovan ingick i Malena Carlstedts studie, av två sammanhängande skäl: dels för att man upplevde att det då skulle bli för många anmälningar att hantera, dels för att de gjorde bedömningen att en del av anmälningarna om ”olaga hot” inte är lika allvarliga som de andra brotten mot person som ingår i projektet. Uppreppningsanmälningar inkluderar förstås även olaga hot.

Fokus har varit på brottsoffer och objekt utsatta för brott som *inte har tillgång till andra former av organiserat stöd och brottsförebyggande insat-*

¹För en förteckning av vilka brottskoder i polisens kodsysteem som ingår i materialet, se Bilaga A på sidan 67.

ser. Till exempel har väktare, poliser och större varuhus inte tagits med i projektet.

Brottsoffer som vid anmälningstillfället varit skrivna utanför närpolisområdet har inte tagits med. Det finns två skäl till detta, det första skälet gäller möjligheten att göra brottsförebyggande insatser tillsammans med brottsoffret. För det första, om brottsoffret bor långt från närpolisområdet minskar möjligheterna för de som arbetar inom projektet att träffa personen ifråga. För det andra, om brottsoffret bor inom en annan polismyndighets geografiska område har inte de som arbetar inom projektet haft tillgång till de registerdata som behövs för att avgöra om en anmälan föregåtts av en liknande anmälan (eller, efter undersökningsperioden, avgöra om någon upprepad anmälan gjorts).

2.3 Design

För att kunna utvärdera effekterna på upprepad utsatthet av de gjorda insatserna, har man använt en *kontrollgrupp* som inte fått några insatser alls, inte ens blivit informerade om att projektet existerar. Eftersom de brottsförebyggande insatser som projektet arbetar med förutsätter ett aktivt samarbete med brottsoffret, finns det två undergrupper till behandlingsgruppen (den grupp av brottsoffer som projektet kontaktat med erbjudande om brottsförebyggande insatser):

- den aktiva delen av behandlingsgruppen: de som tackar ja till erbjudandet
- den passiva delen av behandlingsgruppen: de som tackar nej till, inte svarar på, erbjudandet.

Man kan förvänta sig att kontrollgruppen kommer att likna behandlingsgruppen eftersom lotten avgör i vilken grupp ett visst brottsoffer hamnat. Däremot kan man inte förvänta sig att den aktiva delen av behandlingsgruppen kommer att likna den passiva delen av behandlingsgruppen, eftersom brottsoffrens beslut att tacka ja till de insatser som projektet erbjuder rimligtvis beror på en rad omständigheter (t.ex. deras kön, ålder, klassposition, etniska bakgrund, tidigare erfarenheter av myndigheter i allmänhet och polisen i synnerhet, etc.) som *också påverkar deras risk för upprepad utsatthet*. Av dessa skäl behövs en särskild kontrollgrupp.

Vad gäller brottsobjekten skolor har kontrollgruppsindelningen inte genomförts fullt ut, på begäran av det kommunala fastighetsbolag som äger

samtliga skolors lokaler i den ena av de här studerade två kommunerna. Fastighetsägaren ville inte underlåta att göra samma förebyggande insatser i alla skolor som utsattes för inbrott. Insatserna genomfördes emellertid först under projektperiodens andra period, vilket innebär att man kan jämföra skolornas utsatthet för upprepningar före och efter att insatserna genomförts.

2.4 Arbetsgång

Projektet ”Inte en gång till” har utförts av två personer under två års tid, kriminalinspektör Hans Svensson anställd vid polismyndigheten och brottsofferassistent Lena Måvholm anställd vid Brottsofferjouren Mölndal-Härryda. De har tillsammans, två gånger per vecka, gått igenom de anmälningar som inkommit till närpolisområdet enligt följande arbetsgång:

1. Samtliga anmälningar som har en brottskod som är med på listan i Bilaga A på sidan 67 har gått igenom. Anmälningarna har uteslutits från projektet om:
 - Brottsoffret är skriven utanför det aktuella närpolisområdet.
 - Brottsoffret har utsatts för brott i tjänsten och har tillgång till andra former av professionellt stöd och brottsförebyggande insatser inom ramen för arbetet.
2. En kontroll genomförs om brottsoffret redan är med i projektet eller inte
 - Om brottsoffret inte är med i projektet
 - Lottas till behandlingsgrupp eller kontrollgrupp
 - Om brottsoffret hamnar i behandlingsgruppen: kontakt tas med brottsoffret se punkt 3.
 - Om brottsoffret redan är med i projektet
 - Om brottsoffret tillhör kontrollgruppen: anmälan arkiveras.
 - Om brottsoffret tillhör behandlingsgruppen:
 - * i den aktiva behandlingsgruppen: insatserna fortsätter som tidigare med fokus på riskhantering
 - * i den passiva behandlingsgruppen: anmälan arkiveras. Inget nytt erbjudande skickas.²

²Man hade förstås kunnat skickat ett nytt erbjudande, men de nya grupper som då skulle bildats (brottsoffer som tackar ja efter n erbjudanden, respektive brottsoffer som tackar nej efter n erbjudanden) måste analyseras för sig och riskerar att bli så små att statistiska metoder inte kan hantera dem.

3. Samtliga brottsoffer i behandlingsgruppen har kontaktats vid första anmälan, med brev, telefonsamtal eller besök. De brottsoffer som väljer att vara med utgör den aktiva delen av behandlingsgruppen och brottsförebyggande insatser riktas mot denna grupp. De som väljer att inte vara med utgör den passiva delen av behandlingsgruppen, inga insatser görs för att förebygga brott riktade mot dem.

2.5 Insatser

Den här utvärderingen av projektet ”Inte en gång till” har två huvudsyften: dels att dokumentera vad man faktiskt gjort inom projektet, dels att försöka mäta effekterna av de gjorda insatserna. Försök att mäta effekterna av gjorda insatser redovisas i kapitlet 3 på sidan 35 och 4 på sidan 47, här kommer jag att dokumentera vad som faktiskt gjorts inom ramen för projektet. Dokumentationen av gjorda insatser inbegriper en diskussion av eventuella avvikelser från den projektbeskrivning som man gjorde inför starten av projektet.

Först kommer jag att summariskt redovisa projektbeskrivningen. Därefter följer en genomgång av hur projektet faktiskt har genomförts, så som jag förstätt det. Jag har samtalat med brottsförebyggaren och brottsofferassistenten, tillsammans vid några tillfällen och enskilt med var och en av dem efter att projektet avslutats. De har tagit sig tid att svara på frågor kontinuerligt under den tid jag arbetat med utvärderingen.

Förutom polisanmälningarna, och den sammanställning över anmälningarna som de gjort har jag också fått projektbeskrivningen, en skriftlig redogörelse för brottsförebyggarens arbetet med inbrott i skolor och butik, en skriftlig översikt över när förändringar i arbetssätt gjordes, och kopior av de brev som skickades till brottsoffer/målsägare.

Av den projektbeskrivning som föranledde BRÅ:s beslut om medel till projektet ”Inte en gång till” framgår följande vad gäller insatser (texten som är satt med *kursiv stil* är en sammanfattning av projektbeskrivningen).

Inledande kontakt med brottsoffret

När det gäller våld inom familjen kommer försiktighet att iakttas med det sätt som kontakts inleds med brottsoffret, för att inte utsätta brottsoffret för ytterligare risk. För inbrott i skolor och butiker kommer ett brev att skickas.

Riskbedömning utifrån tidigare utsatthet

Samtal med målsäganden och, när det gäller brottsoffer, sökning i RAR-registret ska ge information om omfattningen av eventuell tidigare utsatthet.

Tillsammans med den drabbade går kommissarien eller brottsofferassistenten igenom ett frågeformulär som tillsammans med informationen om eventuell tidigare utsatthet ligger till grund för en riskanalys. Riskanalysen ska göras tillsammans med den drabbade, eventuellt på brottsplatsen. Analysen ska ligga till grund för det fortsatta arbetet och brottsförebyggaren hjälper anmälaren på brottsplatsen med förslag om förebyggande åtgärder.

Brottsoffret eller målsägaren ska göras riskmedveten. Därefter är målsättningen¹ att biträda den drabbade med riskhanteringen samt att hjälpa dem till ett ökat självskydd.

Ett särskilt frågeformulär kommer att användas för följande fyra kategorier av brott: relationsvåld, våld obekant gärningsman, rån, inbrott.

Åtgärdsdokumentering

För att kunna utvärdera projektet skall alla förebyggande insatser dokumenteras, klassificeras och grupperas. Åtgärdena kommer att delas in i följande grupper: relationsvåld, våld av okänd, rån under fritid, rån under yrkesutövning, inbrott i skola, inbrott i butik.

Så långt har jag sammanfattat projektbeskrivningen. Nu följer redovisningen av vilka insatser man utfört inom projektet.

Inledande kontakt med brottsoffret

Brottssofferassistenten har ansvarat för den inledande kontakten med brottsoffren. Kvinnor som utsatts för våld av en man som de lever tillsammans med har kontaktats via telefon, snarare än med brev. I första hand har kvinnorna kontaktats via telefon på deras arbete och i andra hand har brottsofferassistenten försökt nå dem på mobiltelefon.

Kriminalinspektören har skött kontakten med huvudmän för brottsobjekt som utsatts för inbrott (skolor och butiker). Till en början skedde detta per brev, men svarsfrekvensen på breven blev alltför låg, varför man ändrade strategi när ett halvår av undersökningsperioden återstod. Butiker som utsatts för inbrott besöktes istället utan föregående telefonsamtal. Sådana besöks mottogs väl, inget avvisades, utan samtliga ledde till en diskussion och en genomgång av brottsplatsen och tänkbara förebyggande åtgärder.

Riskbedömning utifrån tidigare utsatthet

Brottssofferassistenten har alltså ansvarat för kontakten med de människor som ingår i projektet och kriminalinspektören för de butiker och skolor som ingår. Riskanalys så som den beskrivs i projektbeskrivningen har emeller-

tid enbart utförts av kriminalinspektören och det är också han som hjälpt brottsoffren med olika former av brottsförebyggande åtgärder. Brottsofferassistenten har avgjort om ett brottsoffer även bör träffa kriminalinspektören för att få en riskanalys och hjälp att skydda sig. Oftast har brottsofferassistenten redan vid första mötet med brottsoffret avgjort om detta och introducerat brottsoffret och kriminalinspektören för varandra, vilket varit möjligt eftersom brottsofferassistenten och kriminalinspektören båda sitter i samma hus. I några fall har kriminalinspektören kopplats in först efter en upprepningsanmälan.

Riskbedömningarna har baserats på de uppgifter som brottsoffret själv lämnat till kriminalinspektören och brottsofferassistenten samt i förekommande fall på tidigare anmälningar.

Kriminalinspektören har gjort två sorters riskanalyser:

- känd gärningsman, brottsoffret är en kvinna som utsatts för misshandel, olaga hot eller kvinnofridskränkning.
- okänd gärningsman, brottsoffret utsatt för misshandel eller rån.

I det första fallet, när gärningsmannen är känd, har följande uppgifter ingått i riskanalysen:

- Gärningsmannen har tillgång till vapen
- Gärningsmannen är dömd för våldsbrott eller har tidigare varit misstänkt för våldsbrott
- Gärningsmannen missbrukar droger
- Gärningsmannen har en psykisk sjukdom eller har vårdats inom psykiatri.
- Gärningsmannens beteende/personlighet har nyligen förändrats till det sämre.

De enskilda riskanalyserna har inte dokumenterats och inte resulterat i någon formaliserad bestämning av risknivå (t.ex. som den tregradiga skala som använts av polisen i projektet Utväg i Skaraborg: ”risk föreligger ej”, ”risk föreligger möjligen eller delvis”, ”risk föreligger”).³ Ur utvärderingssynpunkt hade det onekligen varit intressant att jämföra sådana formaliserade riskbedömningar med den faktiska utsattheten för upprepningar, eftersom en förutsättning för effektivt brottsförebyggande arbete är att den grupp av brottsoffer som har en hög risk att utsättas för upprepningar kan identifieras.

³Tommy Hoff, ”Våga se - kunna handla”, i Margareta Hydén red., *Våga se - kunna handla*, kap. Polisens roll vid samverkan i Utväg, ss. 27–37 (Socialstyrelsen, 2001), p. 34.

Hjälpen har alltså varit *individuellt utformad*, vilket kan vara effektivt sett ur ett brottsförebyggande perspektiv. Varje brottsoffer får då den hjälp som de som arbetar med projektet anser passa bäst för just den personen. Sett ur utvärderingssynpunkt är det dock ett problem, eftersom de brottsförebyggande insatserna skiljer sig från brottsoffer till brottsoffer. Brottsofferassistents insatser har mer systematiskt dokumenterats, men de har i huvudsak varit stödjande genom att höja brottsoffrets självförtroende och i mindre utsträckning direkt brottsförebyggande (genom att öka riskmedvetenheten, t.ex. genom att göra kvinnor som utsätts för våld av en bekant man uppmärksamma på tecken eller signaler som indikerar att mannen snart kommer att använda våld). Mindre individuellt anpassade brottsförebyggande insatser skulle varit lättare att utvärdera, i synnerhet har utvärderingen av kriminalinspektörens insatser för brottsoffer försvårats av att han enbart träffat de som ansågs löpa störst risk för att utsättas igen.

Utifrån riskanalysen har kriminalinspektören och brottsoffret diskuterat möjliga och lämpliga former av skyddshöjande åtgärder. I något enstaka fall har det rört sig om att se till att gärningsmannen inte längre har tillgång till vapen. Övriga skyddsåtgärder gäller dels fysiskt skydd, dels kontaktskydd. Det fysiska skyddet har i samtliga fall gällt brottsoffrets bostad som förändrats på något av följande sätt:

- nytt eller extra lås
- säkerhetskedja på dörren
- titthål i dörren
- insynsskydd.

De olika former av kontaktskydd som förekommit är följande:

- grannar har engagerats och de har fått instruktioner att omedelbart larma polisen om de hör skrik eller bråk från brottsoffrets lägenhet
- hämtning och lämning av barn i samband med umgänge har flyttats från brottsoffrets bostad till förskola/skola
- personer som gärningsmannen har respekt för har engagerats och närvarat vid hämtning av tillhörigheter i samband med separationer.

När det gäller det fysiska skyddet och kontakt med grannar har kriminalinspektören själv i vissa fall tagit kontakter, men i huvudsak är det brottsoffret själv som har ålagts ansvaret för att nämnda åtgärder verkligen blivit av. Kriminalinspektören betonar att det hela tiden varit projektets bärande tanke att *inte agera i brottsoffrets ställe utan i stället ge brottsoffret kunskap, resurser och förmåga att skydda sig själv, att själv ta ansvar för att förbättra*

sitt skydd. De som arbetar i projektet har alltså medvetet valt att *inte* göra för mycket, utan istället aktivera brottsoffren.

Det kan här vara värt att påpeka att det i flera fall dock är tack vare polisens engagemang som brottsoffer med små ekonomiska resurser kunnat få fysiskt skydd inom rimlig tid, när brottsoffren själva kontaktat hyresvärderna för att få t.ex. ett nytt lås har de fått höra att det måste de betala själva. När polisen senare tagit kontakt med hyresvärderna har han mötts av en mycket mer tillmötesgående attityd och lyckats utverka t.ex. nya lås utan extra kostnad för brottsoffret.

Brottsofferassistenten har på motsvarande sätt uppmanat brottsoffer som utsätts för olaga hot att byta telefonnummer och hjälpt dem att få kostnaden för detta täckt av eventuellt skadestånd (men detta gäller ju enbart i de fall där gärningsmannen döms att betala skadestånd).

De frågeformulär som skulle användas och som utformades i fyra versioner för fyra olika grupper av brottsoffer har inte använts. Brottsofferassistenten uppger att de inte fungerade att använda i samband med de samtal hon för med brottsoffren, när de användes blev samtalen alltför styrda och samtals-situationen alltför formell. Kriminalinspektören uppger att han slutade att använda dem eftersom brottsofferassistenten inte ansåg att de var bra.

Åtgärdsdokumentation

För varje brottsoffer har jag i den digitala sammanställningen över resultat och insatser fått följande information om brottsoffret:

- har träffat brottsofferassistenten (ja/nej)
- har träffat brottsofferassistenten (1/2-5/6-10 gånger)
- har träffat kriminalinspektören (ja/nej)
- har genomgått kristerapi med brottsofferassistenten (ja/nej)
- har genomgått motivationssamtal med brottsofferassistenten (ja/nej)
- har fått information om den juridiska processen av brottsofferassistenten (ja/nej)

Om skolorna som råkat ut för inbrott har jag fått följande information:

- huvudmannen uppger att de inte kan påverka fastigheten (ja/nej)
- ingen åtgärd utförd (ja/nej)
- fastighetsägaren, ett kommunalt bostadsbolag, kontaktats (ja/nej)
- om kriminalinspektören gjort besök på skolan (0/1/2/3 gånger)

Vad gäller butikerna har jag för varje butik fått följande information

- fått rådgivning över telefon (0/1 gång)

- fått uppföljningsbesök (0/1/2/3 gånger)
- fått direktbesök (datum)

Som framgår ovan inbegriper alltså de systematiskt dokumenterade åtgärder-
na enbart olika former av *samtal* eller *rådgivning* till brottsoffren (målsägar-
na), vilket också speglar det faktum att projektet i första hand har bestått av
samtal och rådgivning med brottsoffren. De konkreta förändringar som sam-
talen/rådgivningen eventuellt lett till har inte dokumenterats, vilket förstås
gör det omöjligt att utvärdera de konkreta åtgärdernas brottsförebyggande
effekter.⁴ Av 225 brottsoffer i behandlingsgruppen tackade 61 brottsoffer ja
till det erbjudande om information och stöd som brottsofferassistenten skic-
kade ut till dem. En fråga av central betydelse är förstås om brottsoffers
tidigare utsatthet påverkar deras benägenhet att acceptera erbjudandet från
brottsofferassistenten. En korstabulering av tidigare utsatthet (antal polisan-
mälningar exklusive egendomsbrott) och tackat ja till erbjudandet visar att
det finns ett samband så att de som varit utsatta fler än två gånger före
indexbrottet tenderar att tacka nej till erbjudandet i högre grad än de som
 varit utsatta färre gånger.⁵ Med tanke på att tidigare utsatthet är den klart
 mest betydelsefulla faktorn när det gäller risk att utsättas igen, innebär det-
 ta att de brottsoffer som har störst risk att utsättas för nya brott inte får
 hjälpen för de vill inte ha den.

Brottsofferassistenten har träffat samtliga 61 och kriminalinspektören har
träffat 27 brottsoffer. En sammanställning redovisas nedan av vilken hjälp
eller information brottsoffer i följande olika kategorier fått:⁶

- A. misshandel mot kvinna bekant gärningsman
- B. misshandel mot kvinna obekant gärningsman
- C. misshandel mot man bekant gärningsman
- D. misshandel mot man obekant gärningsman
- E. rån

Av tabell 2.5 på nästa sida framgår att A, kvinnor som utsatts för miss-
handel av en bekant gärningsman, är den grupp av brottsoffer som deltagit
i flest samtal (åtgärder). Relativt sett fler kvinnor (A och B) än män (C och
D) har genomgått kristerapi. Relativt fler personer i grupperna A och E,

⁴De butiker som fått uppföljningsbesök, har fått det för att de genomfört någon konkret
förändring i brottsförebyggande syfte. I detta fallet vet jag alltså att något gjorts, dock
inte exakt vad, och inte heller exakt när.

⁵Sambandet är signifikant på 5-procentsnivån.

⁶A motsvarar brottskoderna 356, 366, 376, 386 och 412, B motsvarar 355, 365, 375,
385, C motsvarar 358, 368, 378, 388, D motsvarar 357, 367, 377, 387, E motsvarar 870-890
i Bilaga A på sidan 67.

Åtgärder för olika kategorier av brottsoffer. BA = Brottsofferassistenten, KI = Kriminalinspektören.

typ	Besök				Samtal med BA		
	BA	BA 2-5 ggr	BA 6- 10 ggr	KI	kris- terapi	motiva- tions- samtal	info om ju- ridisk pro- cess
A	26	11	11	12	20	19	19
B	7	6	0	2	6	1	7
C	8	3	2	3	3	1	6
D	5	5	0	1	2	0	5
E	15	9	2	9	10	2	14
alla	61	34	15	27	41	23	51

brottsoffer som utsatts för rån, har besökt kriminalinspektören och därmed fått en riskanalys.

Mäns våld mot kvinnor inom en parrelation

Kvinnor som utsatts för våld inom en parrelation har träffat brottsofferassistenten fler gånger jämfört med de andra grupperna av brottsoffer. Motivationssamtal är också en insats som nästan enbart genomförts med dessa brottsoffer. Brottsofferassistentens motivationssamtal har gått ut på att motivera kvinnor som lever tillsammans med den man som de polisanmält att fullfölja den juridiska processen och ställa upp i en eventuell rättegång, samt att avsluta förhållandet med mannen ifråga. Brottsofferassistenten är psykoterapeut och har i en intervju beskrivit hur hon under projektperioden allt tydligare kommit att ta ställning för att kvinnorna bör avsluta förhållandet. Att inte göra det vore oetiskt med tanke på de risker det innebär för kvinnorna att fortsätta förhållandet, menar brottsofferassistenten.

Att välja ut vilka brottsoffer som ska få träffa kriminalinspektören utifrån en preliminär riskbedömning har två effekter:

- kriminalinspektörens hjälp går (sannolikt) till de som bäst behöver den
- kriminalinspektörens hjälp är svår att utvärdera, eftersom de som fått den (sannolikt) löpte en högre risk för upprepad utsatthet än de som inte fått den.

Omfattningen av upprepad utsatthet bland de som fått hjälp (efter att de fått hjälpen) och omfattningen av upprepad utsatthet bland de som inte fått hjälp jämförs i stycke 4.1.2 på sidan 50.

2.6 Material

Till grund för den utvärdering som jag gjort ligger följande material, som kriminalinspektören och brottsofferassistenten sammanställt:

Polisanmälningar: papperskopior av upprepningsanmälningar och anmälningar som gäller indexbrott.

Registerutdrag: papperskopior av registerutdrag ur polisens RAR-register över samtliga brottsoffer som ingår i projektet (inklusive kontrollgruppen).

Sammanställning över insatser och resultat: digitaliserad sammanställning över samtliga anmälningar, gjorda insatser, om anmälan var en upprepning, om brottsoffret kontaktats, om brottsoffret svarat, om brottsoffret träffat brottsofferassistenten etc (se nedan).

Materialet omfattar anmälningar som gäller brott inom ovan nämnda brottstyper under perioden 1 februari 2002 - 31 december 2003.

Jag har läst igenom de flesta anmälningar. Den statistiska analysen baseras dock inte på anmälningarna. För att kunna göra mina egna kategoriseringar av vilka brott som ska räknas ha "liknande karaktär" har jag i stället utgått från registerutdragen som inkluderar alla polisanmälda brott (inom den aktuella polismyndigheten Västra Götaland). På så sätt har brott som "överträdelse av besöksförbud", "ofredande", "våldtäkt" som inte fanns med i de anmälningar jag fick, kunnat inkluderas i den statistiska analysen av upprepad utsatthet.

Information om anmälningar gjorda *före* den aktuella perioden, har hämtats från polisens dataregister RAR (Rationellt Arkiv- och Rapportsystem). Sökningar har gjorts i RAR på brottsoffrets personnummer både som målsägare och som misstänkt. RAR innehåller uppgifter från 1996 och framåt. Dessa sökningar har *inte* varit begränsade till några särskilda brottskoder, utan omfattat samtliga brott. För att komma med i undersökningen måste alltså ett brottsoffer anmäla ett brott inom någon av brottskoderna redovisade i Bilaga A på sidan 67, men när ett brottsoffer väl kommit med, har fullständig information om brottsoffrets utsatthet insamlats med hjälp av RAR.

Sökningar efter upprepade anmälningar, alltså ytterligare anmälningar efter den första anmälan, har också gjorts i polisens dataregister RAR. Sökningarna i RAR har varit begränsade till Västra Götalands polismyndighet. Om ett brottsoffer först gör en anmälan som hamnar hos det aktuella närpoliområdet Mölndal-Härryda (som ligger inom Västra Götalands polismyndighet), och därmed kommit med i projektet och vid ett senare tillfälle blir utsatt igen för samma typ av brott och gör en anmälan som kommer till en annan polismyndighet (t.ex. polismyndigheten i Halland) så kan *inte* sökningarna i RAR visa detta.

2.6.1 Begränsade data om skolors och butikers tidigare utsatthet

När det gäller skolor och butiker som brottsobjekt ingår tyvärr inte samma omfattande information om tidigare utsatthet i materialet. För skolornas del beror det på bristande systematik i det som anmälningar registreras hos polisen. När det gäller brottsoffret, alltså människor, som är målsägare registreras alltid deras personnummer, vilket gör att registerutdrag utifrån personnummer ger exakta resultat.⁷ För forskare som studerar förhållanden i länder som inte använder personnummer är det ett stort problem att fastslå om brottsoffret i två anmälningar verkligen är samma person.

Skolorna som drabbas av inbrott registreras inte på ett systematiskt sätt av de poliser som tar upp anmälningarna. Oftast ingår skolans namn i den textsträng som registreras som målsägare, men det förekommer också att fastighetsägaren, som i de här fallen är ett kommunalt bostadsbolag, registreras som målsägare.

För butikerna är problematiken en annan, för det första registreras butikens organisationsnummer inte systematiskt av polisen och för det andra förekommer att "samma" butik får ett nytt organisationsnummer i och med ägarbyten.

För inbrott i skolor och butiker kommer därför enbart anmälningar gjorda under projektperioden att beaktas.

2.6.2 Indexbrott

I analysen av projektets effekter kan kategorisering av brottsoffer med avseende på indexbrott göras, med endast under bestämda villkor, eftersom

⁷För personer som inte har fullständiga personnummer, till exempel personer som inte har permanent uppehållstillstånd i Sverige, blir registersökningar inexakta och av denna anledning har två brottsoffer uteslutits ur den statistiska analysen.

brottsoffer utsatta för samma indexbrott kan ha helt olika historia: för en del brottsoffer är indexbrottet det första brott som de någonsin utsatts för, för andra är indexbrottet ytterligare ett brott i lång rad av tidigare brott som brottsoffret utsatts för. De brottsoffer för vilka indexbrottet är första polisanmälda brottet som de utsatts för och som utsatts för samma indexbrott kan betraktas som en grupp i analysen.

För den andra gruppen, de brottsoffer som utsatts för brott före indexbrottet, är situationen mer komplex. Någon form av kategorisering av dessa brottsoffers tidigare utsatthet är nödvändig för att kunna skapa en modell för skattning av deras risk för upprepad utsatthet.

2.6.3 Tidigare utsatthet

Problemet är att välja vilken grad av precision kategoriseringen av tidigare utsatthet bör ha. Till exempel vore det kanske fruktbart att skilja på brott med bekant gärningsman och brott där gärningsmannen inte är bekant, att skilja på våldsbrott och andra brott. Alltför hög precision leder till att brottsoffren kategoriseras i många små grupper som analyseras för sig och då kanske inte mönster i upprepad utsatthet framträder (eller är statistiskt signifikanta om grupperna blir för små). För låg precision innebär att mönster som finns i upprepad utsatthet inte upptäckts för att *olika* grupper, med olika risk för upprepad utsatthet, analyseras tillsammans.

I det material som jag fick hade redan polisen och brottsofferassistenten gjort en dikotom kodning av tidigare utsatthet där de som tidigare utsatts för våldsbrott skildes från övriga.

Den kodningen har jag använt för analysen av brottstyperna rån och misshandel mot män och olaga hot mot män.

När det gäller våld mot kvinnor har jag själv gått igenom samtliga anmälningar och kodat tidigare utsatthet i följande variabler:

- förekommer brottsoffret som målsägare i RAR (0=Nej, 1=Ja men inte våldsbrott, 2=Ja i våldsbrott)
- Brotstyp och brottsdatum för de fem senaste brotten som brottsoffret utsatts för (före indexbrottet). Brotstyp är den siffra som motsvara kapitlet i brottsbalken, t.ex. 3=alla former av misshandel, 4=olaga hot, ofredande, kvinnofridskränkning. Egendomsbrott är inte medtagna. Däremot ingår brott som förtal, brott mot lagen om besöksförbud, våldtäkt. Principen har varit att få med brott som är riktade mot brottsoffret som person, snarare än som ägare.

- Hur många gånger förekommer brottsoffret som målsägare i RAR (samtliga poster, alltså även egendomsbrott).

2.6.4 Osäker brottstyp

I registerutdragen från RAR finns två felkällor vad gäller kodningen av brottstyp. För det första framgår inte brottskoden utan enbart ord (oftast ett ibland flera). Skillnaden mellan grova och icke grova brott är bevarad (ordet grov ingår i förekommande fall), men information om gärningsmannen (bekant eller ej) och brottsplatsen saknas. Vidare förekommer enbart en rubricering per anmälan. Varje anmälan kan innehålla flera brottsrubriceringar, t.ex. "olaga hot" och "misshandel", men enbart en av dessa kommer med i registerutdraget. I en del fall har jag kunnat "korrigera" brottstypen (och jag har i dessa fall konsekvent valt den allvarligaste rubriceringen, t.ex. misshandel snarare än olaga hot).

2.6.5 Samma gärningsman

Uppgifter om gärningsmannen är den samma i olika brott ingår inte i det material jag har tillgång till. I själva polisanmälningarna framgår i det fall gärningsmannen är bekant vem det är, men i utdragen från RAR ingår ingen sådan information. För brott som inträffat under projektperioden fanns alltså information om gärningsmannen, men eftersom den informationen inte fanns för de brott som skedde före projektperioden har jag valt att inte systematiskt koda den.

2.6.6 Osäkra datumangivelser

I registerutdragen anges inte brottsdatum, men ett så kallat k-nummer som avspeglar i vilken ordning alla anmälningar inkommer. Genom att anta att lika många anmälningar inkommer varje månad, har jag utifrån kännedom om hur många anmälningar som förekommer varje år (cirka 215.000) vid den aktuella polismyndigheten, kunna skatta vilken månad ett visst brott ägt rum. I de fall då mer än ett brott inträffat under samma månad (eller rentav med enbart någon dags mellanrum) har jag försökt skatta perioden mellan dessa med ledning av hur många k-nummer som skiljer dem (för anmälningar som gjordes under försöksperioden och av polisen kodats med någon av brottskoderna som ingår i projektet har jag den exakta brottstiden som den framgår av själva anmälan). I några få fall har det inte varit möjligt att fastställa ordningen på två brott (eller om det faktiskt gäller en eller flera händelser), t.ex. när två anmälningar kommer in nästan samtidigt (dvs. har

nästan samma k-nummer) och jag har tillgång till exakt brottstid för det ena brottet ena men enbart k-nummret för det andra. Det kan röra sig om ett brottstillfälle, men kan också gälla två tillfällen och i det senare fallet saknas information om ordning och period mellan dem.

2.7 Statistisk bearbetning

Det är inte svårt att fastställa *omfattningen* av upprepad utsatthet, det vill säga hur stor andel av samtliga personer och objekt som under en bestämd tidsperiod utsatts för brott som utsätts för brott mer än en gång under denna period och hur stor andel av anmälningarna som är upprepningar. Eftersom datamaterialet sträcker sig över flera år, polisanmälningar från två år och registerutdrag för ytterligare fyra år, kan samtliga anmälningar följas tillräckligt långt bakåt i tiden.

Malena Carlstedts sätt att räkna *andelen upprepade anmälningar*, att följa varje anmälan ett år bakåt i tiden, kommer att användas.⁸ För inbrott i skolor och inbrott i butiker, där jag har inte har tillgång till registerutdrag över tiden före projektets start, innebär det att anmälningarna gjorda under 2002 inte klassificeras som upprepningar eller inte upprepningar utan enbart används för att avgöra om anmälningarna gjorda under 2003 är upprepningar eller inte.⁹

För brottsoffren har jag som tidigare påpekats tillgång till registerdata om tidigare utsatthet flera år tillbaka i tiden före projektets start och kommer att använda dessa för att avgöra vilka anmälningar som är upprepningar (även här kommer de anmälningar som föregåtts av en annan anmälan för mindre än ett år sedan att definieras som upprepningar).

Att avgöra om de brottsförebyggande insatser som gjorts av de som arbetat med projektet "Inte en gång till" minskat omfattningen av upprepad utsatthet, kräver dock en statistisk analys. Eftersom datamaterialet består av en antal brottsoffer som gjort en eller flera anmälningar inom projekts-tiden där datumet för den första anmälan (indexbrottet) är spritt över hela perioden, har alla samtliga brottsoffer haft *olika lång period av risk* för att bli utsatta igen. Det skulle vara missvisande att inte ta hänsyn dessa skillnader mellan brottsoffren. Många, men inte alla, har utsatts för brott före projekt-perioden, vilket registerutdragen ger information om, och det ger ytterligare en källa till skillnader mellan brottsoffren.

⁸Carlstedt, p. 48

⁹Anmälningarna gjorda under 2002 ingår dock i regressionsanalyserna eftersom överlevnadsanalys kan hantera att inte alla fall har lika lång period av risk.

För att avgöra om de brottsförebyggande insatserna verkligen minskat risken för upprepad utsatthet behöver den statistiska analysen visa att kontrollgruppen skiljer sig från den aktiva delen av behandlingsgruppen, när man *kontrollerar* för alla andra faktorer som påverkar risken (t.ex. olika långa perioder av risk). Analysen kan förstås aldrig bli bättre än datamaterialet, och som redan nämnts saknas uppgifter som rimligen måste påverka risken, t.ex. information om under vilka perioder gärningsmannen är frihetsberövad, information om en utsatt kvinna skaffat skyddat boende på en kvinnojour eller om hon bor tillsammans med gärningsmannen etc. Det är viktigt att känna till att dessa begränsningar i materialet gör det teoretiskt omöjligt att med utgångspunkt från materialet skapa en perfekt modell över orsaker till upprepad utsatthet som *både* (perfekt) kan förklara just detta materialet och (perfekt) kan förklara upprepad utsatthet generellt, därför att modellen kommer att bli överförklarande, det vill säga ”skraddarsydd” för att (perfekt) kunna förklara just detta material. En approximativ modell är det enda man kan lyckas med, och det är inte säkert att den approximativa modellen blir tillräckligt precis för att kunna avgöra om de brottsförebyggande insatserna kunnat reducera upprepad utsatthet.

2.7.1 Analys av censurerade data

Censurerade data innebär data som omfattar endast en begränsad del av undersökningsperioden. I det här fallet ingår data om brottsoffer som kommer med i projektet när en del av undersökningsperioden redan förlupit. Data om de brottsoffer som utsätts för en upprepning innan undersökningsperioden är slut är också censurerade eftersom upprepningen skedde *innan* undersökningsperioden var till ända. De statistiska metoder som kan användas för censurerade data kallas med ett samlingsnamn, *överlevnadsanalys* (eng. survival analysis), och de har det gemensamt att de räknar med längden på den period som varje fall (i den här studien varje brottsoffer) haft ett visst tillstånd (i denna studie varit utsatt för 1 brott) och om tillståndet ändrats eller undersökningperioden tog slut innan någon tillståndsförändring ägde rum. Konventionell överlevnadsanalys är emellertid utformad för att hantera en (1) tillståndsförändring inte flera.¹⁰

För att kunna använda samtliga data i materialet, det vill säga informa-

¹⁰Metodens namn - överlevnadsanalys - hänger förstås samman med det faktum att den utvecklades i studier av medicinsk behandling (och hållfasthetsstudier) där tillståndsförändringen var från levande till död (eller från hel till trasig när det gällde hållfasthetsstudierna), och därför enbart kunde ske en gång. Tillståndsförändringen kallas fortfarande i litteraturen om metoden för ”terminal event”, vilket implicerar att den enbart sker en gång.

tion (datum och brottstyp) om alla de brott som varje brottsoffer utsatts för har *varje period mellan två brott betraktats som ett fall i de statistiska analyserna*.

Alternativet att betrakta varje brottsoffer som ett fall, hade varit sämre eftersom överlevnadsanalysen är utformad för att hantera en (1) tillståndsförändring hade jag i så fall tvingats analysera olika perioder (perioden från projektstart till att brottsoffret råkade ut för indexbrottet, perioden mellan indexbrott och första upprepning, perioden mellan första och andra upprepning etc) var för sig.

Analysen av inbrott i skolor är något enklare än analysen av människor som brottsoffer eftersom skolor enbart kan förekomma som brottsobjekt för inbrott i denna studie, och kan därför tjäna bra som exempel på vilken information om varje period som analysen bygger på.¹¹

- skola
- brottstyp/händelse denna gång (0811 för inbrott, 99 för projektperiodens slut)
- antal gånger tidigare utsatt
- dagar sedan 1 händelse (den föregående)
- dagar sedan 2 brott (det brott som föregick det föregående)
- dagar sedan 3 brott (de två brott som föregick det föregående)

En skola, nedan kallad X-skolan, som enbart råkar ut för ett inbrott representeras i datamatrixen med två fall, där det första fallet är perioden mellan projektets start och indexbrottet (150 dagar i detta exempel) och det andra fallet perioden mellan indexbrottet och projektets slut (580 dagar i detta exempel).

En annan skola, nedan kallad Y-skolan, som råkar ut för tre inbrott representeras i datamatrixen med fyra fall: perioden mellan projektets start och indexbrottet, perioden mellan indexbrottet och första upprepningen, perioden mellan första och andra upprepningen, och slutligen perioden mellan andra upprepningen och projektets slut.

2.7.2 Multivariat analys av censurerade data

För att få ett mått på om de brottsförebyggande insatserna som gjorts inom ramen för projektet *lyckats minska* antalet upprepningar behöver man för

¹¹I analysen av upprepad utsatthet bland människor snarare än skolor/butiker gör jag skillnad mellan att vara utsatt för olika typer av brott, för att kunna avgöra om utsatthet för vissa brottstyper, t.ex. misshandel jämfört med rån, innebär högre risk för upprepning än utsatthet för andra brottstyper.

Exempelutdrag ur datamatriosen.

skolans namn	brottstyp	tidigare utsatt	dagar sedan 1	dagar sedan 2	dagar sedan 3
X-skolan	811	0	150	-	-
X-skolan	99	1	548	-	-
Y-skolan	811	0	170	-	-
Y-skolan	811	1	50	220	-
Y-skolan	811	2	200	250	470
Y-skolan	99	3	298	498	548

varje rad i matrisen ovan dessutom information om någon brottsförebyggande insats är gjord eller inte (en viss inexakthet om tidpunkten när insatserna gjordes är acceptabel, den precision som kommer användas innebär att för varje period anges om den föregåtts av någon insats eller inte, snarare än hur många dagar som gått sedan en eventuell insats gjorts). Cox regression är den multivariata analysmetod av censurerade data som kommer att användas här.

Kapitel 3

Resultat: inbrott

3.1 Inbrott i skolor

3.1.1 De flesta anmälningar är upprepningar

Under hela projektperioden gjordes 153 polisanmälningar om inbrott av 64 skolor, förskolor och bibliotek. Eftersom projektperioden gäller 1 februari 2002 - 31 december 2003 kan jag alltså följa samtliga anmälningar från och med 1 februari 2003 12 månader bakåt i tiden för att avgöra om dessa är upprepningar eller ej.

Mellan 1 februari 2003 och 31 december 2003 gjordes 56 anmälningar, av 28 skolor. 41 av dessa 56 anmälningar var en upprepning, det vill säga anmälan föregicks av minst en anmälan från samma skola de föregående 12 månaderna. Andelen upprepade anmälningar är således 41/56 eller 73 procent, vilket är lägre än i Malena Carlstedts undersökning, där 86 procent av anmälningarna befanns vara upprepningar.¹

3.1.2 Hälften av brottsobjekten drabbas enbart en gång

Om så 41 av 56 anmälningar om inbrott var upprepningar, hur fördelades sig då upprepningarna över brottsobjekten? Hur många skolor var utsatta för endast ett inbrott, hur många för två och så vidare? Svaren kan utläsas av tabell 3.1.2 på följande sida, vilken kan jämföras med tabell 2 på sidan 43 i Carlstedts rapport.

Av tabellen framgår att mer än hälften, 15 av 28 brottsobjekt inte råkar ut för någon upprepning inom 12 månader efter indexbrottet. De två skolor som

¹ibid., p. 21.

Fördelning av anmälningar avseende inbrott i skolor 1 februari 2003 - 31 december 2003.

Antal brott	Andel skolor (%)	(n)	Andel anmälningar (%)	(n)
1	54	15	27	15
2	14	4	14	8
3	18	5	27	15
4	7	2	14	8
5	7	2	19	10
Totalt	100	28	100	56

utsatts för flest upprepningar, 4 upprepningar inom 12 månader, svarar för sammanlagt 10 anmälningar, vilket är en femtedel av samtliga anmälningar.

3.1.3 Några brottsobjekt utsatta för många upprepningar

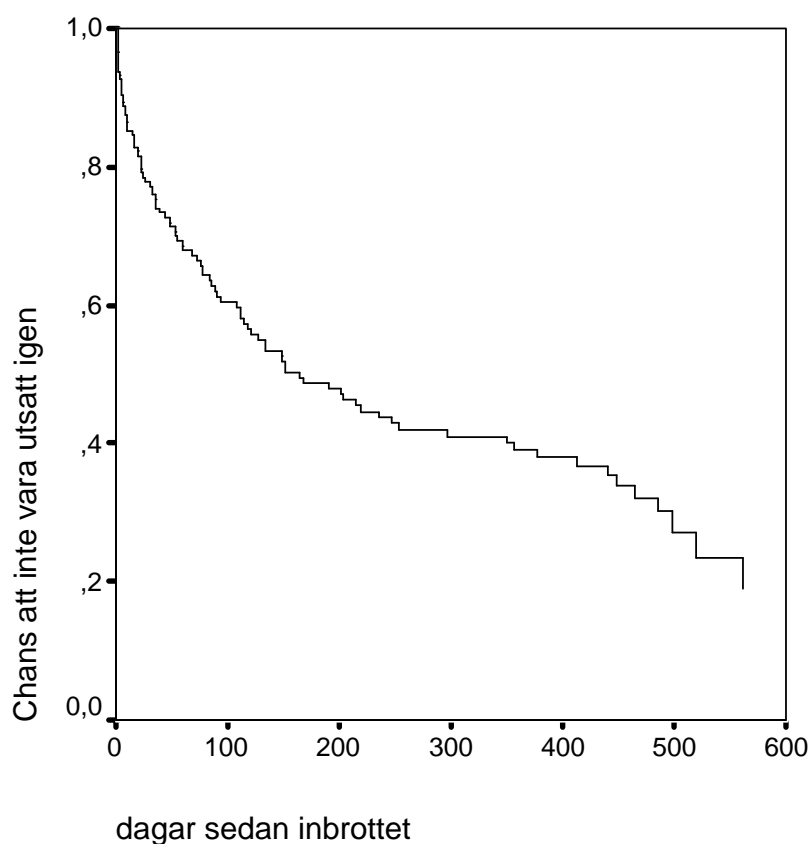
I följande analyser kommer samtliga perioder utom den första (perioden mellan projektets start och indexbrottet) att ingå, för mer information om ingående data, se avsnitt 2.7.1 på sidan 31. Det totala materialet omfattar 64 skolor eller bibliotek, 154 anmälningar och 218 perioder (varje anmälan har en föregående period och varje skola har en period mellan den sista anmälan och projektets slut, vilket ger $154+64=218$ perioder), men varje skolas första period används alltså inte, vilket ger 154 perioder.

3.1.4 Högst risk omedelbart efter ett inbrott

Risken för ett nytt inbrott är som allra störst direkt efter ett inbrott. I figur 3.1.4 på motstående sida ser man detta genom att linjen *lutar mest* längst till vänster.

Figur 3.1.4 på nästa sida visar chansen att ett brottsobjekt inte ska vara utsatt igen som en funktion av tiden (mätt i dagar). Diagrammet visar att ju längre tiden går, desto mindre chans att ett brottsobjekt inte har drabbats av ett nytt inbrott. Den genomsnittliga (median) perioden mellan två inbrott är 152 dagar. En fjärdedel av alla inbrott har upprepats efter mindre än 32 dagar.²

²I diagrammet visas chansen att inte drabbas av ett inbrott igen som en funktion av tiden (Cox regression). Där ingår även den censurerade sista perioden för varje brottsobjekt, som alltså inte avslutades av ett nytt inbrott utan av att projektet slutade. Den genomsnittliga perioden mellan två inbrott (som är nära förknippad med men inte identisk med chansen att inte drabbas av inbrott igen som en funktion av tiden), som ovan



Chans att inte vara utsatt för inbrott igen som en funktion av tiden. $N = 154$, varav 64 censurerade.

6 inbrott (vilket är nästan 4% av alla inbrott) har i den här studien följs av ett nytt inbrott redan dagen efter. 11 inbrott (7% av alla inbrott) har upprepats inom två dagar. I absoluta tal innebär detta att om samtliga 64 brottsobjekt kunnat skyddas i två dagar efter att de utsatts för inbrott skulle 11 inbrott kunnat förhindrats och möjligen hade också gärningsmännen kunnat gripas.

En av förklaringarna till detta är att materialet inbegriper inbrott där inget blev stulet, men som snabbt följdes av ytterligare ett inbrott.

redovisas med måttet 152 dagar, och den övre kvartilen som ovan anges till 32 dagar, är dock beräknade enbart utifrån perioder som avslutas med ett nytt inbrott.

3.1.5 Gymnasier och bibliotek oftare utsatta för upprepningar

Även om materialet är litet, speciellt är antalet gymnasier (2) och bibliotek (3) litet, kan överlevnadsanalyser ändå visa på signifikanta skillnader i risken för upprepad utsatthet eftersom antalet anmälningar per brottsobjekt kan vara stort.

Gymnasier och bibliotek är mer utsatta för upprepad utsatthet än grundskolor. Gymnasier är i det här materialet mer utsatta än biblioteken, men skillnaderna mellan dem är inte signifikanta.

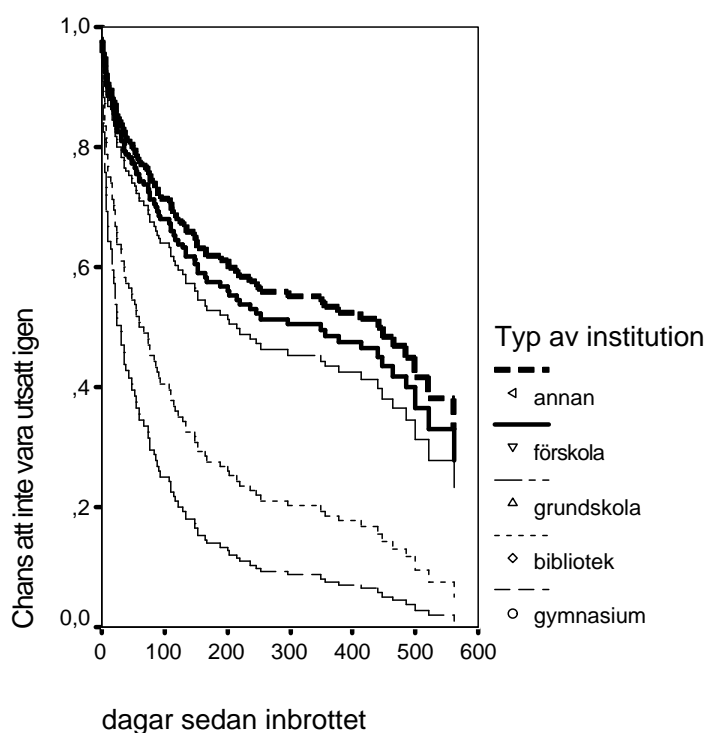
Figur 3.1.5 på motstående sida visar chansen att ett brottsobjekt inte ska vara utsatt igen som en funktion av tiden (mätt i dagar) för de olika typerna av institutioner. Diagrammet visar, liksom Figur 3.1.4 på föregående sida, att ju längre tiden går, desto mindre chans att ett brottsobjekt inte har drabbats av ett nytt inbrott men här ser man också att chansen att inte drabbas igen minskar snabbast för gymnasier och bibliotek (linjerna som representerar gymnasiernas och bibliotekens chans att inte råka ut för ett nytt inbrott ligger avsevärt lägre än linjerna som representerar skolors och förskolors chans att inte drabbas av inbrott igen). Den genomsnittliga (median) perioden mellan två inbrott är för gymnasier och bibliotek ungefär 20 dagar, och för förskolor 167 dagar och för skolor 215 dagar.³

Ett mått som inte redovisats ovan, men som ger ytterligare indikation på att gymnasierna i materialet är särskilt utsatta, är att det högsta antalet inbrott inom någon 12 månaders period under de 23 månader som undersökningen omfattar. De två gymnasieskolorna har det klart högsta antalet brott inom någon 12 månaders period, 9 respektive 8 inbrott, bland grundskolorna har två skolor som högst 5 brott inom någon 12 månaders period.

3.1.6 Två men inte tre inbrott i följd

För att avgöra om inbrotten tenderar att upprepas *två* gånger, eller enbart *en* gång, användes Cox Regression med längden (mätt i dagar) på den *föregående* perioden som oberoende variabel. Resultat blev att längden på den föregående perioden *inte* har betydelse för den följande periodens längd. Att en upprepning skett snart efter ett inbrott innebär således inte en ytterligare förhöjd risk att ett tredje inbrott kommer att ske snart. En snar upprepning innebär emellertid inte heller att risken för en ytterligare upprepning är mindre än efter första inbrottet.

³Liksom var fallet med figur 3.1.4 på föregående sida, bygger figuren på data som inkluderar den sista perioden (Cox regression) medan sifferdata inkluderar enbart perioder mellan två inbrott.

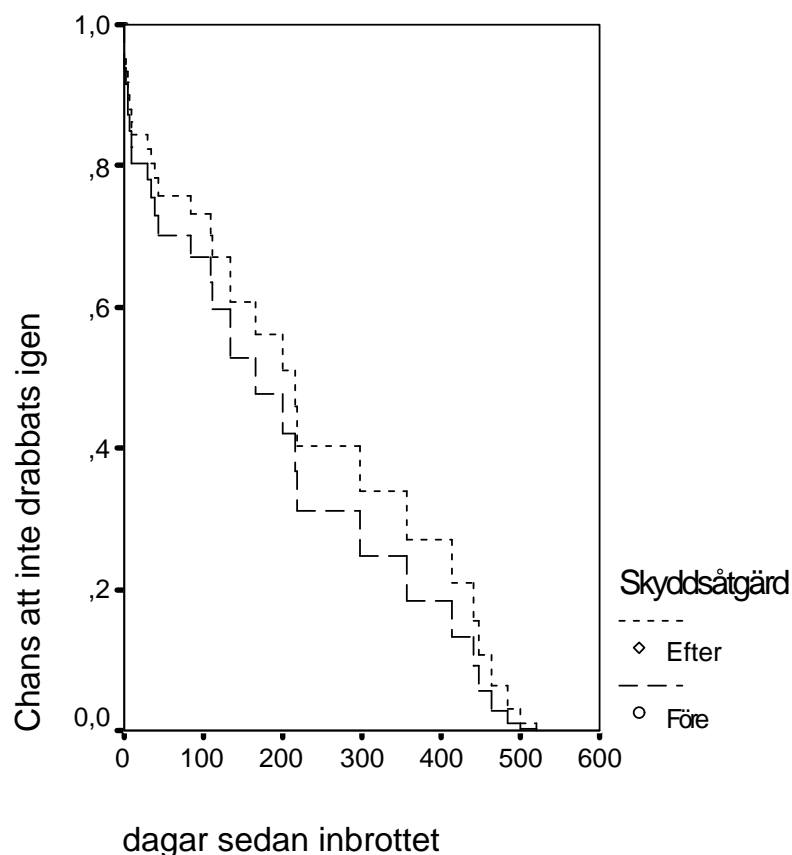


Chans att inte vara utsatt för inbrott igen som en funktion av tiden för olika typer av brottsobjekt. $N = 154$, varav 64 censurerade. Linjerna i diagrammet är ordnade på samma sätt som i förklaringen, med "annan" överst och "gymnasium" underst.

3.1.7 De brottsförebyggande insatsernas effekt

De skolor som fått ett förhöjt skydd är enbart förskolor (5 st) och skolor (6 st). Skyddet består i huvudsak av förstärkta fönster på bottenvåningen. En jämförelse mellan de som fått förstärkt skydd och samma skolor innan de fick skyddet visar att perioden mellan inbrott i genomsnitt är något längre för de som fått skydd, men skillnaden är inte statistiskt säkerställd.⁴ Diagram 3.1.7 på nästa sida visar chansen att inte vara utsatt för inbrott igen som en funktion av tiden, den nedre linjen visar skolorna innan skyddsåtgärder sattes in och den över linjen samma skolor efter att skyddet sattes in.

⁴En anledning till att skillnaden inte är statistiskt säkerställd kan vara att analysen gäller relativt få fall (11 skolor och sammanlagt 42 perioder).



Chans att inte vara utsatt för inbrott igen som en funktion av tiden före och efter att skyddsåtgärder satts in. N = 42, varav 11 censurerade.

3.1.8 Kommentarer och slutsatser - Skolor och bibliotek

Av tabell 3.1.2 på sidan 36 framgår att ett mindre antal brottsobjekt råkar ut för många upprepningar. Ur ett brottsförebyggande perspektiv borde brottsförebyggande åtgärder i första hand göras för att öka just dessa brottsobjekts säkerhet. Gymnasieskolor och bibliotek framstår i den här undersökningen särskilt utsatta, men eftersom antalet enheter i litet bör resultatet tolkas med försiktighet. Vissa faktorer som eventuellt kan påverka den generella utsattheten för inbrott ingår inte i det material som analyserna bygger på, speciellt tänker jag då på brottsobjektets *läge*, som till exempel kan vara mer eller mindre skyddat från insyn.

Anledningen till att gymnasieskolor och bibliotek är särskilt utsatta kan

vara flera. Utifrån en konventionell teori om brott - rutinaktivitetsteorin - skulle gymnasieskolors och biblioteks ökade utsatthet för brott kunna förklaras av följande omständigheter:

- Större tillgång till begärligt stöldgods som datorer och dyrbara dator-tillbehör (som t.ex. projektorer, platta bildskärmar).
- Fler potentiella gärningsmän har kunskap om tillgången och placeringen på begärligt stöldgods och generell lokalkännedom eftersom gymnasieskolor och bibliotek har ett större antal brukare som är tillräckligt gamla för att kunna begå ett inbrott.⁵

Andelen upprepningar är av naturliga skäl större för de brottsobjekt som generellt råkar ut för fler inbrott än de övriga, utan inbrotten begås av samma person(er). Men en del av upprepningarna har med största sannolikhet begåtts av samma person(er). Det rör sig i dessa fall om två olika typer av upprepningar.

Den ena typen är ett fullbordande av ett tidigare (misslyckat) försök, eller ett komplementerande inbrott för att få med sig ytterligare gods som man inte fick med vid första inbrottet. Sådana upprepningar kan ske hur kort tid som helst efter det första försöket, till exempel ett dygn senare. Så många som 6 inbrott (vilket är nästan fyra procent av alla inbrott) har i den här studien följts av ett nytt inbrott redan dagen efter och 11 inbrott (sju procent av alla inbrott) har upprepats inom två dagar. Vid de inbrott som misslyckas, eller bara delvis lyckas, är alltså risken för en snabb upprepning särskilt stor.

Den andra sortens upprepningar förutsätter att godset som stals vid första inbrottet hunnit ersättas av nya varor. När det gäller datorer och dators tillbehör, vars andrahandsvärde snabbt sjunker, kan de nya varorna vara mångdubbelt mer värda än de som stals vid första inbrottet, och det primära syftet med det första inbrottet kan vara att få på plats nya, värdefulla, datorer, snarare än att faktiskt sälja de gamla. Enligt kriminalinspektören i projektet "Inte en gång till", har det förekommit att man hittat äldre stulna datorer i ett vattendrag i närheten och i detta fall drabbades skolan av ett nytt inbrott strax efter att man fått nya datorer.

⁵Denna förklaring bygger på antagandet att personal, som ju har god kunskap om tillgänglighet och placering av stöldgods och god lokalkännedom, inte begår inbrotten (annat än i något enstaka fall).

3.2 Inbrott i butik

Under projektperioden utsattes 100 butiker för sammanlagt 146 inbrott inom det aktuella området. Under de första 18 månaderna av projektet kontakades de butiker som utsatts för inbrott med ett brev, men eftersom svarsfrekvensen på dessa brev var alltför låg, 12 svarade ja av 33 möjliga, ändrades arbetssättet när sex månader av projekttiden återstod. I stället för att skicka brev åkte kriminalinspektören till brottsplatsen så snart som möjligt efter inbrottet, normalt redan dagen efter.

Innan jag går in på frågan om kriminalinspektörens insatser inneburit någon minskning i upprepad utsatthet, låt oss se på hur många anmälningar som var upprepningar.

3.2.1 Andelen upprepade anmälningar

I tabell 3.2.1 redovisas fördelningen av anmälningar på de drabbade butikerna.⁶ Eftersom antalet butiker är 100 är de två vänstra kolumnerna identiska i tabell 3.2.1.

Fördelning av anmälningar avseende inbrott i butik 12 månader före den sista anmälan.

Antal brott	Andel butiker (%)	(n)	Andel anmälningar (%)	(n)
1	68	68	50	68
2	29	29	42	58
3	1	1	2	3
4	2	2	6	8
Totalt	100	100	100	137

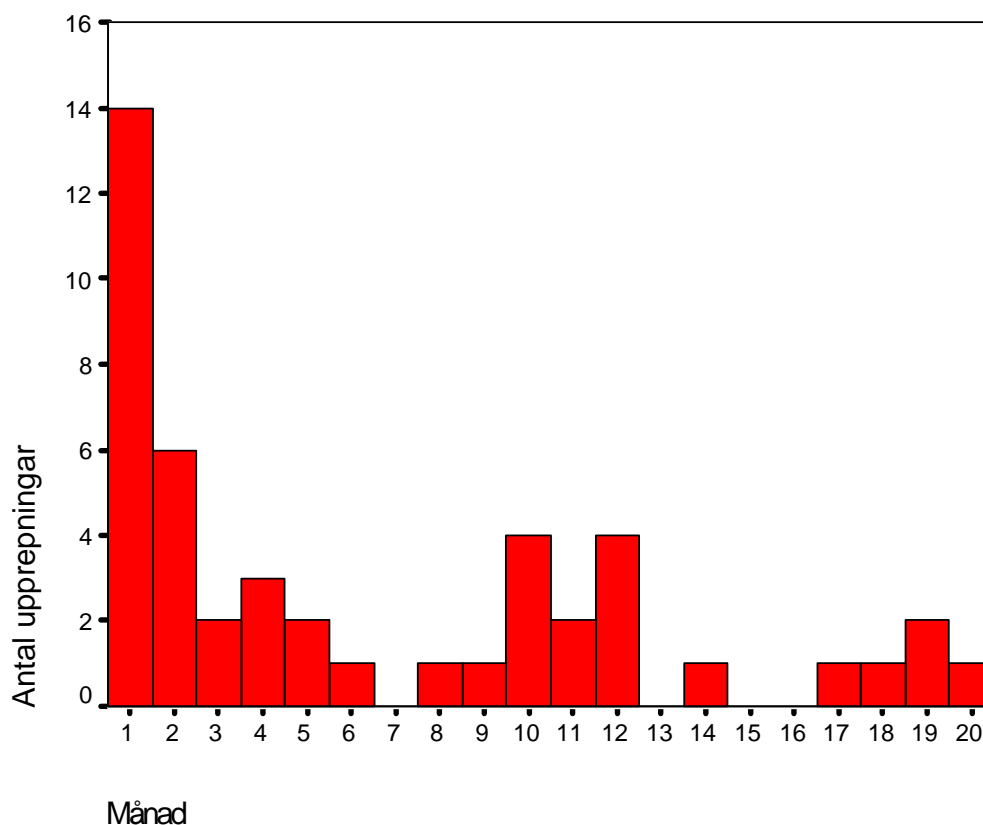
De flesta butiker (68 procent) råkade enbart ut för ett inbrott under de 24 månader som projektet omfattade. Hälften av alla anmälningar om inbrott i butik är upprepningar. En liten andel (8 procent) av alla anmälningar har föregåtts av mer än en anmälan under de senaste 12 månaderna. Mer än en upprepning är alltså ovanligt.

3.2.2 Tid mellan inbrotten

De 46 upprepningar som skedde, hur kort tid efter föregående inbrott inträffade de? Diagram 3.2.2 på motstående sida visar hur många upprepningar

⁶Eftersom upprepad utsatthet här definieras som antal anmälningar under en 12 månadersperiod ingår i tabell 3.2.1 inte de nio anmälningar som skedde mer än 12 månader före den sista anmälan.

som sker med olika långa intervall. Stapeln längst till vänster representerar de första 25 dagarna, de övriga staplarna representerar 50 dagar. De flesta upprepningar representeras av någon av staplarna till vänster i diagrammet. Runt elva månader efter inbrottet finns också en topp i antal upprepningar.

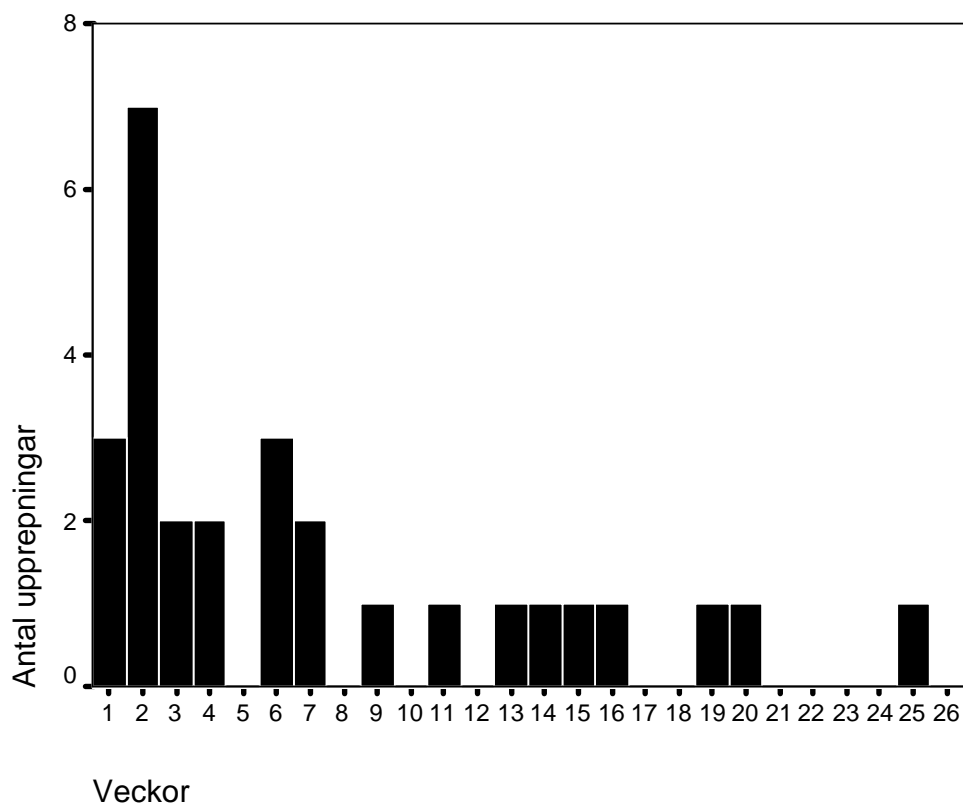


Längden på perioderna mellan inbrott. Hela perioden om 24 månader. $N = 46$.

Diagram 3.2.2 på nästa sida visar det första halvåret, och varje stapel motsvarar här en vecka. Under den andra veckan, som representeras av stapeln näst längst till vänster, sker flest upprepningar. 7 stycken av de 45 upprepningarna skedde under den andra veckan. Efter sju veckor minskar risken att utsättas för en upprepning, 18 av 45 upprepningar, 40 procent, sker före åttonde veckan.

3.2.3 De förebyggande åtgärdernas effekter

I analyserna som följer jämförs de som inte fått besök av kriminalinspektören med de som fått ett sådant besök. Återbesök skedde endast i åtta fall, 5 av



Längden på perioderna mellan inbrott. Första halvåret. $N = 28$.

dessa gick till butiker som man arbetade med på det första arbets sättet med brev och 3 återbesök gick till butiker som istället för brev hade fått ett oanmänt besök. Enligt kriminalinspektören är det sannolikt att så gott som samtliga butiker som genomförde någon av de säkerhetshöjande åtgärder som kriminalinspektören rekommenderade vid första besöket tagit initiativ till ett andra besök. Eftersom återbesöken är få och det dessutom inte ingår någon uppgift om när de skedde i materialet, kontrolleras inte för om återbesök skett i analyserna som följer. Cox regressionsanalys användes för att avgöra om det fanns någon skillnad i utsatthet för upprepningar, mätt i dagar som förlöper utan att ett nytt inbrott skett, mellan de i behandlingsgruppen som fått besök, och de i behandlingsgruppen som inte fått besök (för att de inte tackade ja till erbjudandet). Eftersom besöken skett upp till två veckor efter brottet, och man kan räkna med ytterligare någon tid för butiksinnehavarna att vidta säkerhetshöjande åtgärder, har enbart perioder som börjar mer än tre veckor efter indexbrottet inkluderats i regressionsanalysen.

Planen var ursprungligen att jämföra den aktiva delen av behandlings-

gruppen med kontrollgruppen snarare än de som tackade nej till erbjudandet om hjälp, men det slumpade sig så att kontrollgruppen råkade bli klart mindre utsatt för upprepningar än behandlingsgruppen, vilket gör att den inte går att använda som kontrollgrupp.⁷

Resultatet av regressionsanalysen var att det inte fanns några (statistiskt säkerställda) skillnader mellan de i behandlingsgruppen som fått besök och de som inte fått det. Ett annat resultat av allmänt intresse var att tidigare utsatthet inte hade någon statistiskt säkerställd effekt på chansen att inte drabbas av ett nytt inbrott som en funktion av tiden, vilket är en viktig skillnad jämfört med såväl inbrott i skolor som våld mot kvinnor i nära relationer.

Om man enbart studerar de butiker vars indexbrott inträffat efter ändringen av arbetssätt, blir antalet butiker och upprepade anmälningar för litet för att överlevnadsanalyser ska kunna ge tillförlitliga resultat. 30 butiker utsattes för första inbrottet efter att det nya arbetssättet med direktbesök infördes. Tyvärr har detta arbetssätt bara använts under sex månader, vilket gör att även antalet fall här blir litet, 13 i behandlingsgruppen och 17 i kontrollgruppen.⁸

I tabell 3.2.3 framgår antal upprepningar i de två grupperna. Det finns ingen statistiskt säkerställd skillnad mellan kontrollgruppen och de som fått ett direktbesök. En av de butiker som fått ett direktbesök har råkat ut för någon upprepning under de sex månader som återstod av projektperioden, medan tre i kontrollgruppen har anmält en upprepning.

Antal upprepningar för olika grupper av butiker.		
	Kontrollgrupp	Direktbesök
Butiker som utsatts för en upprepning	3	1
Butiker som inte utsatts för upprepning	13	13
Totalt	16	14

Varför är det då så att åtgärderna inte har effekt?⁹ Enligt kriminalinspektören själv är det få butiker som faktiskt genomför de säkerhetshöjande åtgärder som de rekommenderas vid besöket. En indikator på att så är fallet är att antalet återbesök är lågt, totalt åtta av 33 butiker har tagit initiativ till ett återbesök.

⁷Skillnaden är statistiskt säkerställd på 5-procents nivån.

⁸Att jämföra de i behandlingsgruppen vars indexbrott skedde efter bytet av arbetssätt med de i kontrollgruppen vars indexbrott inträffade före bytet av arbetssätt skulle inte vara rättvisande eftersom dessa falls period av risk blir längre.

⁹Med reservation för att det ännu är för tidigt att utesluta att det nya arbetssättet faktiskt har effekt.

Butiksinnehavarna tolererar överraskande många inbrott enligt kriminalinspektören. En anledning till detta kan vara att de har ett bra försäkringskydd som minimerar de ekonomiska förlusterna. För mindre butiker med små eller inga ekonomiska marginaler kan dessutom även en mindre investering i ett ökat fysiskt skydd upplevas som alltför kostsam.

Kapitel 4

Resultat: våldsbrott

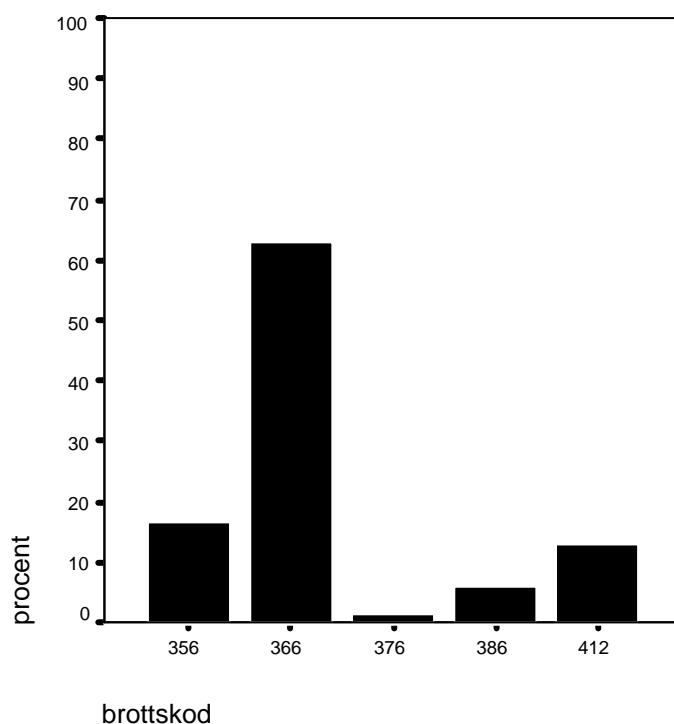
4.1 Våld mot kvinnor av bekant gärningsman

Materialet omfattar 138 kvinnor som utsatts för ett indexbrott som faller under någon av kategorierna 0356, 0366, 0376, 0386 och 0412. Som framgår av diagram 4.1 på nästa sida, dominerar brottskod 0366, misshandel - ej grov - inomhus. 0356, misshandel - ej grov - utomhus, och 0412, grov kvinnofridskränkning, är de två brottstyper som är näst respektive tredje vanligast. När jag här skriver upprepning innebär det alltså att kvinnorna utsatts för ett brott av liknande karaktär, vilket i korthet innebär att de utsatts för ett brott riktat mot deras person (egendomsbrott är inte medräknade, men i princip alla andra brott ingår).

Brottskoder för våld mot kvinnor av bekant gärningsman.

Kod	Brottsrubricering
356	misshandel - ej grov - utomhus
366	misshandel - ej grov - inomhus
376	misshandel - grov - utomhus
386	misshandel - grov - inomhus
412	grov kvinnofridskränkning

Dessa 138 kvinnor har under perioden hela perioden som registerdata täcker, 1 januari 1997 - 1 januari 2004 sammanlagt gjort 351 anmälningar och fördelningen av anmälningar redovisas i tabell 4.1 på sidan 49. 45 procent av kvinnorna råkade enbart ut för ett brott under hela perioden, vilket innebär att 55 procent av kvinnorna råkade ut för minst en upprepning. Andelen anmälningar som var upprepningar - sett utifrån hela tidsperioden om 6 år



Brottskoder bland indexbrott inom typen "våld mot kvinnor, bekant gärningsman". Procent.

- var 72 procent. 66 procent av anmälningarna hade föregåtts av minst tre anmälningar.

Om vi för varje kvinna bara ser på den senaste anmälan och följer den 12 månader bakåt i tiden, hur många av anmälningarna framstår då som upprepningar? Resultaten redovisas i tabell 4.1 på nästa sida. Andelen kvinnor vars sista anmälan inte var en upprepning med denna definition var 77 procent. Andelen anmälningar som var upprepningar var 39 procent, vilket ligger mycket nära resultatet i *ibid.*, där 40 procent av anmälningarna om våld mot kvinnor av bekant gärningsman var upprepningar.¹

Om man så jämför tabell 4.1 på motstående sida och tabell 4.1 på nästa sida, kan man då säga något om ifall 12 månader är en rimlig period att använda för att mäta upprepad utsatthet? Kanske måste man jämföra med generella brottsofferundersökningar för att säga något därom. En iakttagelse är emellertid att andelen kvinnor som utsatts för tre brott eller fler under sex år (35%) är större än andelen kvinnor som utsätts minst en upprepning under

¹Jag har dock inkluderat även andra brott än misshandel som t.ex. brott mot lagen om besöksförbud, ofredande, hemfridsbrott, våldtäkt, medan Carlstedt enbart räknade misshandel och olaga hot.

Fördelning av anmälningar gjorda 1 januari 1997 - 31 december 2003 av kvinnor som har anmält ett misshandelsbrott som indexbrott.

Antal brott	Andel kvinnor (%)	(n)	Andel anmälningar (%)	(n)
1	45	62	18	62
2	20	27	15	54
3	9	13	11	39
4	8	11	13	44
5	8	11	16	55
6	4	5	9	30
7	5	7	14	49
8	1	1	2	8
10	1	1	3	10
Totalt	100	138	100	351

Fördelning av anmälningar gjorda 12 månader före den sista anmälan av kvinnor som har anmält ett misshandelsbrott som indexbrott.

Antal brott	Andel kvinnor (%)	(n)	Andel anmälningar (%)	(n)
1	77	106	61	106
2	12	17	14	24
3	4	6	7	12
4	3	4	7	12
5	3	4	7	12
6	1	1	3	6
Totalt	100	138	100	172

ett år (23%), vilket kan tas till intäkt för att undersökningar som begränsas till 12 månader kan missa en del upprepningar.²

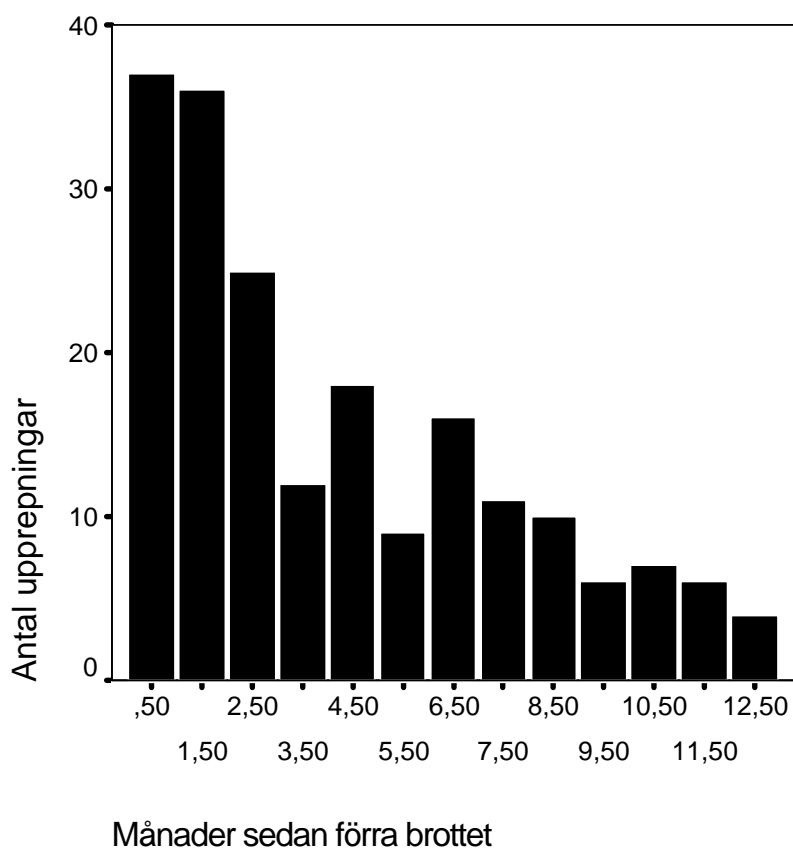
Vad gäller mönstret i spridningen av anmälningarna över brottsoffer liknar brottstyperna våld mot kvinnor av bekant gärningsman och inbrott i skolor varandra: De flesta kvinnor utsatts inte för någon upprepning (inom 12 månader). Andelen anmälningar som är upprepningar är dock mindre bland brotten som gäller våld mot kvinnor (39%) än bland inbrotten (73%).

4.1.1 Tid mellan brotten

Om vi betraktar de upprepningar som skett inom 12 månader, hur lång tid löper det då mellan brotten? Antalet brott som upprepas efter ett visst antal månader redovisas i figur 4.1.1 på följande sida. Den första stapeln visar

²I tabellerna ingår även "likartade" brott, som t.ex. ofredande, olaga hot, våldtäkt.

att 37 upprepningar skedde under den första månaden. Under den andra månaden skedde 36 upprepningar. Hälften av de 197 upprepningarna skedde inom 2,5 månader, vilket också kan uttryckas så här: om man har klarat sig utan att bli utsatt igen under 2,5 månader har risken att bli utsatt för någon upprepning inom 12 månader minskat till hälften.



Antal
brott - mot kvinnor som har anmält ett misshandelsbrott som indexbrott - som upprepas inom 12 månader som en funktion av tiden. Data från 1997-2003. N = 197.

Liksom för inbrott i skolor, är upprepningar de allra första dagarna vanligast. Antalet upprepningar som skedde samma dag, eller dagen efter var 9 av 197, vilket ger knappt fem procent.

4.1.2 De brottsförebyggande insatsernas effekt

Även om projektets primära syfte har varit att minska antalet upprepade anmälningar, är det självklart så att projektet kan ha haft andra positiva

effekter för de brottsoffer som kommit i kontakt med projektet, t.ex. kan samtalen inneburet ett viktigt stöd. Hela projektet har byggt på att försöka aktivera brottsoffren, att höja deras självförtroende och själva aktivt öka sitt skydd.

Ytterligare en begränsning av denna utvärdering är att den bara kan upptäcka effekter som uppstår relativt snart efter att insatserna görs. Eventuella effekter som sker efter en längre tid, som t.ex. mer än 12 månader, kan inte påvisas med det befintliga materialet. För insatser som fysiskt skydd är det rimligt att anta att eventuella effekter uppträder snart efter insatserna är gjorda, men när det gäller de insatser som brottsofferassistenten gjort, t.ex. att motivera kvinnorna att stå fast vid polisanmälan och att separera från mannen, är det rimligt att tänka sig att de kan leda till minskat antal polisanmälningar på lång sikt, men inte inte på kort sikt.

Har de som fått hjälp och stöd av brottsofferassistenten och kriminalinspektören råkat ut för mindre upprepningar - under projektperioden - än de som inte fått, eller velat ha någon hjälp? Måttet på upprepad utsatthet som kommer att användas här är chansen att inte vara utsatt för ett nytt brott som en funktion av tiden, mätt i dagar.

De insatser som det nu handlar om gäller alltså i första hand samtal (se 2.5 på sidan 20). Varje enskilt samtal har förstås ägt rum på en viss dag, men de flesta brottsoffer har haft flera samtal, som ägt rum under en längre period. När det gäller att träffa kriminalinspektören har de flesta brottsoffer träffat honom vid ett tillfälle. Om de vid det tillfället kom fram till att brottsoffret behövde vidta någon skyddsåtgärd kan man räkna med ytterligare någon tid innan denna genomförts. Jag har provat olika perioder, 15, 30 och 60 dagar, men resultatet är det samma.

För att kontrollera för skillnader i olika brottsoffers risk för utsatthet har variabeln "antal gånger tidigare utsatt" använts. Enbart perioder efter indexbrottet har jämförts (eftersom perioderna före indexbrottet kan vara längre än den teoretiskt längsta perioden efter indexbrottet och alla insatser gjorts efter indexbrottet).

Diagram 4.1.2 på sidan 56 visar att de brottsoffer som träffat kriminalinspektören har utsatts för upprepningar i större omfattning (har mindre chans att inte råka ut för en upprepning) som de brottsoffer som inte träffat kriminalinspektören. Av 192 perioder var 54 upprepningar och 138 censurerade, 19 hade föregåtts av en träff med kriminalinspektören och 173 hade det inte. Den höga andelen censurerade data gör att kurvan håller sig på den övre halvan av diagrammet. Skillnaden är inte den förväntade men den är inte heller signifikant. Diagrammet bygger på att effekten uppstår först 30 dagar efter indexbrottet (enbart perioder som började mer än 30 dagar efter indexbrottet är inkluderade).

Inte heller brottsofferassistentens insatser har inneburit några mätbara minskningar av upprepad utsatthet, vilket framgår av diagram 4.1.2 på sidan 57. Diagrammet bygger på att effekten uppstår först 30 dagar efter indexbrottet. I kalkylen ingår 192 perioder, varav 54 var upprepningar och 138 censurerade, 37 hade föregåtts av en träff med brottsofferassistenten och 155 hade det inte.

Skillnaden mellan de som fått hjälp och de som inte fått hjälp verkar vara att de förra är *mer* utsatta för upprepningar, men det finns ingen statistiskt säkerställd skillnad mellan dem. Så det som behöver förklaras är att inte insatserna minskat antalet upprepade brott.

Den första tolkningen är att insatserna faktiskt inte har haft någon, eller enbart en helt marginell, effekt på utsattheten. Vad som talar för den tolkningen är i första hand att *gärningsmannen*, som ju måste betraktas som orsaken till det problem som insatserna ska lösa, inte påverkas av insatserna. Och om gärningsmannen är motiverad att igen använda våld mot kvinnan kanske det helt enkelt krävs - för att göra det tillräckligt svårt för honom att lyckas - mer omfattande skyddsåtgärder än vad brottsoffren lyckats genomföra. Kriminalinspektören säger själv att han hade kunnat göra mer praktiskt för att minska brottsoffrens risk, men att göra så skulle strida mot projektets bärande tanke - att aktivera brottsoffren.

Därutöver finns en rad tolkningar som inte utesluter att insatserna haft en effekt, men att denna effekt kompenseras av andra omständigheter.

En sådan tolkning är att brottsoffer får ett förtroende för polisen och brottsofferjouren när de träffar dem, och att de därför blir mer benägna att anmäla upprepningar, eller att de som redan har ett större förtroende för polisen och är mer benägna att anmäla brott som de utsätts för till polisen också är mer benägna att tacka ja till erbjudandet om hjälp som projektet innebär. Mörkertalet skulle vara mindre bland dem än bland dem som väljer att inte delta i projektet.

Vidare kan det vara så att insatserna minskar utsatthet för upprepningar, men enbart på lång sikt. Om de kvinnor som väljer att tacka ja till erbjudandet från brottsofferassistenten i större utsträckning än de som tackar nej befinner sig i början av en separationsprocess, är det rimligt att tänka sig att de på lång sikt kommer att bli mindre utsatta, men att de under något år kommer att vara mer utsatta än vad de hade varit om de inte försökt separera.

Till sist kan det mycket väl vara så att någon annan faktor, som diskuterats ovan och inte ingår i materialet, spelar stor roll för utsattheten och korrelerar med benägenheten att tacka ja till att delta i projektet. Om kvinnan bor på kvinnojour, eller om mannen är frihetsberövad är tänkbara sådana faktorer.

4.2 Upprepad utsatthet för några andra brottstyper

I det följande avsnittet kommer jag visa hur vanligt det är med minst en upprepade anmälning bland de brottsoffer som anmäler ett indexbrott inom följande brottstyper:

- Misshandel mot man, obekant gärningsman
- Misshandel mot kvinna, obekant gärningsman
- Rån mot privatperson

Arbetet med att sammanställa anmälningar av liknande karaktär (såväl före som efter indexbrottet) har varit tidsödande och därför har jag inte haft möjlighet att göra det för dessa brottstyper.³ Så istället för att redovisa hur stor andel av anmälningarna som är upprepningar anger jag här andelen brottsoffer som råkat ut för en (eller fler) upprepningar. Dessa andelar kan jämföras med andelen kvinnor som råkat ut för en upprepning. Variablerna tidigare utsatthet och tidigare misstänkt är kodade till antingen ”ja” eller ”nej” (snarare än *antalet* anmälningar) av kriminalinspektören och brottsofferassistensen och utgår från registerutdrag i RAR. Istället för regressionsanalys har korstabulering använts. Korstabulering bygger på att variablerna kodalas ja/nej snarare än i antal och ger därför enbart grova mått och indikationer på var samband kan sökas.

Antalet män som utsattes för misshandel av en bekant gärningsman var för litet för vara av intresse.

4.2.1 Misshandel mot man, obekant gärningsman

80 män ingick i gruppen, 12 av dem råkade ut minst en upprepning.

Tidigare utsatthet är den faktor som bäst kan förutsäga om en man kommer att råka ut för en upprepning eller inte. Åldersgruppen 20-25 år är särskilt utsatt. Att själva vara tidigare misstänkt spelar ingen roll för risken råka ut för en upprepning.

Bland de män som både varit tidigare utsatta och tillhörde åldersgruppen 20-25 år råkade fem av 11 ut för en upprepning under projektperioden. Av övriga var andelen som utsattes för en upprepning sju av 69.

³I kommande studier är det en stor fördel om forskarna får tillgång till polisregistren i digital form och därmed kan göra automatiska sökningar på exakta brottskoder och exakta datum istället för att som jag gjort arbeta med pappersutskriften av registerdata.

4.2.2 Misshandel mot kvinna, obekant gärningsman

31 kvinnor ingick i gruppen, 5 av dem råkade ut minst en upprepning.

Tidigare utsatthet är den faktor som bäst kan förutsäga om en kvinna kommer att råka ut för en upprepning eller inte. Av 9 kvinnor som varit utsatta tidigare råkade 5 ut för en upprepning. Ingen av de 22 kvinnor för vilka indexbrottet var det första brottet de utsatts för (under de sex år som registerdata täcker) råkade ut för en upprepning under projektp perioden.

I det här materialet spelar åldern ingen roll för risken att utsättas igen. Att själva ha varit misstänkt spelar ingen roll för risken råka ut för en upprepning, men bland de som själva har varit misstänkta har också i högre grad varit tidigare utsatta.

4.2.3 Rån mot privatperson

I studien ingår 59 brottsoffer vars indexbrott var rån mot privatperson. Liksom för andra kategorier av brottsoffer är tidigare utsatthet för våldsbrott den variabel som har störst förklaringsvärde vad gäller risken att utsättas för en upprepning. Av de 59 var 21 tidigare utsatta och 38 var inte tidigare utsatta. I gruppen tidigare utsatta råkade ungefär hälften (10 av 21) ut för en upprepning, medan bland dem som inte tidigare varit utsatta råkade enbart 4 av 38 ut för en upprepning.

Varken kön, att själv tidigare varit misstänkt eller ålder spelade någon roll för risken att utsättas för en upprepning.

4.2.4 Misshandel mot kvinna, bekant gärningsman

För att få perspektiv på vad analyserna ovan kan ge, och vilka begränsningar de har, har jag även kört samma analyser på den grupp av 138 kvinnor som utsatts för misshandel, eller grov kvinnofridskränkning, av en bekant gärningsman och som jag har mer information om (längre tidsperiod och mer precisa uppgifter som tidigare utsatthet).

45 av 136 brottsoffer, eller 38 procent råkade ut för en upprepning under projektp perioden.

Åldersgruppen 40-45 år är mer utsatt än övriga grupper för upprepningar, i denna grupp råkade 15 av 25, eller 60 procent, ut för en upprepning.

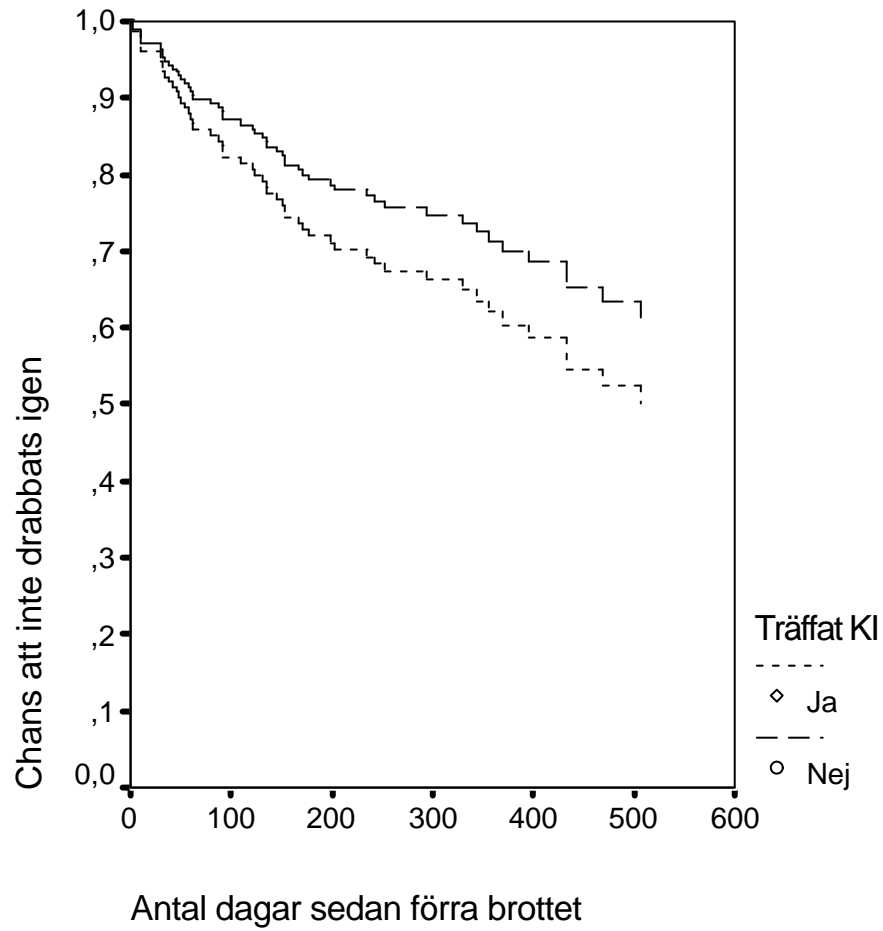
Tidigare utsatthet är återigen den faktor som spelar störst roll för risken att utsättas för en upprepning. Att själv tidigare varit misstänkt verkar också öka risken för upprepningar, men bara bland dem som också varit tidigare utsatta. Antalet kvinnor som tidigare varit misstänkta men inte själva varit tidigare utsatta är emellertid litet. Av de 38 kvinnor som tidigare varit

misstänkta för brott har så många som 33 också tidigare utsatts för brott.

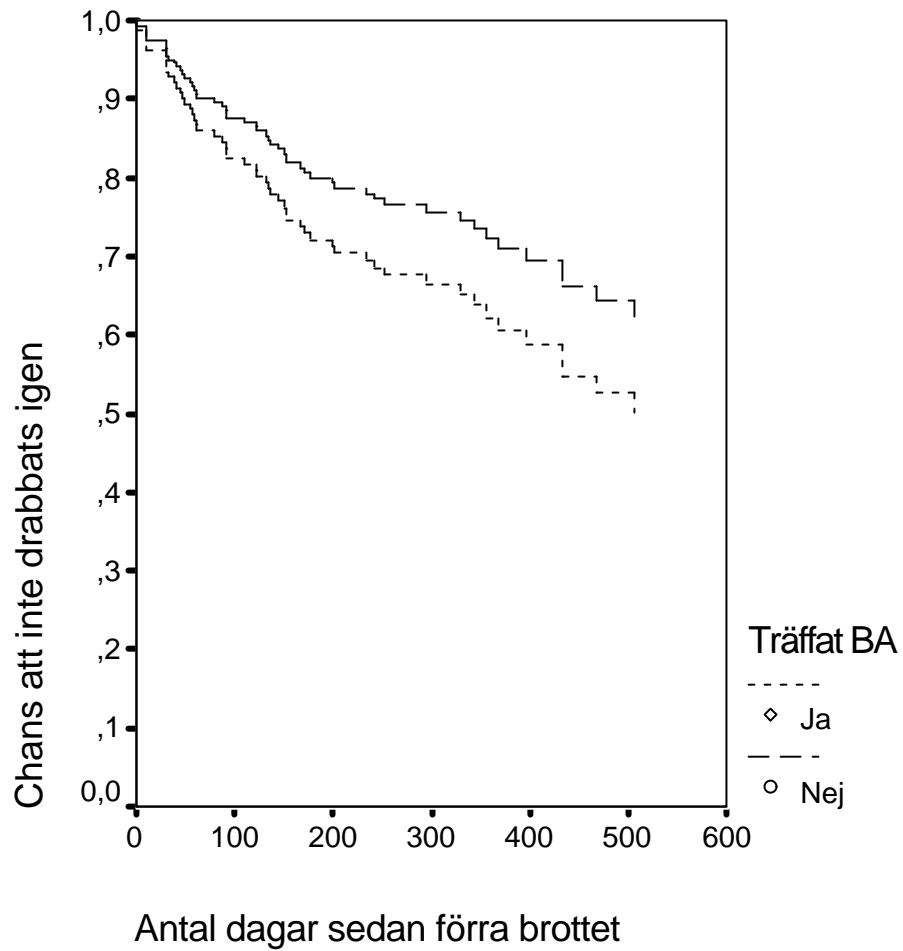
4.2.5 Misshandel mot man, bekant gärningsman

15 av 84 brottsoffer, eller 18 procent råkade ut för en upprepning under projektperioden.

Varken ålder eller att själv tidigare varit misstänkt spelade någon roll för risken att utsättas för en upprepning. Tidigare utsatthet ökade risken för upprepning. Av de 42 som förekom som målsägare i RAR råkade 12 ut för en upprepning.



Chans att inte vara utsatt igen som en funktion av tiden. Skillnaden mellan brottsoffer som träffat kriminalinspektören (den nedre linjen) och brottsoffer som inte gjort det (den övre linjen). $N = 192$, varav 138 censurerade.



Chans att inte vara utsatt igen som en funktion av tiden. Skillnaden mellan brottsoffer som träffat brottsofferassistenten (den nedre linjen) och brottsoffer som inte gjort det (den övre linjen). $N = 192$, varav 138 censurerade.

Kapitel 5

Diskussion och slutsatser

5.1 Omfattning och mönster upprepade anmälningar

Upprepad utsatthet för brott är tillräckligt vanligt för att tidigare utsatthet ska vara en mycket bra indikator på personers och objekts risk att utsättas för brott igen. Detta gör att det finns mycket att vinna på att använda kunskap om mönstren i upprepningar, såväl för de som arbetar med att förebygga brott som för de som själva riskerar att utsättas för brott.

Liksom i en tidigare studie av Malena Carlstedt befanns inbrott i skolor vara den av de undersökta brottstyperna där andelen polisanmälningar som var upprepningar var högst (i denna studie 73%, i Carlstedts studie 86%). Den vanligaste perioden mellan två inbrott var en dag, den näst vanligaste perioden mellan två inbrott var två dagar. Sex procent av alla upprepningar i denna studie skedde inom två dagar. Genom att bevaka skolor (och bibliotek) som utsatts för inbrott under de två följande dagarna skulle man kunna förhindra nya inbrott och kanske också kunna gripa gärningsmännen. Det vanliga mönstret är två, men inte tre inbrott i följd.

Bytet vid inbrott i skolor (undantaget förskolor) är genomgående datorer med tillbehör. Eftersom datorers andrahandsvärde snabbt sjunker innebär ofta ersättningen av datorer som stjäls vid ett första inbrott att nyare mer begärliga datorer installeras. Upprepningen kan därför vara en strategi för att höja värdet på bytet, det vill säga syftet med det första inbrottet är att göra nya dyrare datorer tillgängliga.

I denna studie användes den statistiska analysmetod som kallas överlevnadsanalys, som tar hänsyn till varje brottsoffers eller brottsobjekts period av risk och utifrån denna kan man uppskatta olika faktorerens inverkan på risken att bli utsatt igen. Genom att använda denna statistiska metod kunde

en statistisk säker skillnad mellan gymnasieskolor och bibliotek (hög risk för upprepningar) respektive grundskolor och förskolor (lägre risk för upprepningar) fastställas.

Våld mot kvinnor av bekant gärningsman är ett annat av de brott där upprepningar är vanligt förekommande. Andelen upprepade anmälningar i den här studien överensstämmer mycket väl med resultaten av tidigare forskning.¹ Risken att utsättas för en upprepning minskar kontiunerligt med tiden och efter 2,5 månader har den minskat till hälften. Ur brottsoffrets synpunkt kan detta uttryckas som att om man har klarat sig utan att bli utsatt för en upprepning i 2,5 månader så har man därmed halverat risken att bli utsatt alls under de första 12 månaderna. Liksom vad gäller skolor som råkar ut för inbrott är den vanligaste perioden mellan två våldsbrott mot en kvinna av en bekant gärningsman en dag, och den näst vanligaste perioden är två dagar. Sammanlagt 5 procent av alla upprepningar sker inom två dagar. Om man förhindrade gärningsmännen, som ju är kända, från att begå upprepade brott under två dagar, skulle då brotten ske i alla fall, fast något senare istället? Det är en fråga som inte kan besvaras utifrån det material som den här studien bygger på.

Gemensamt för brotten våld mot kvinnor av bekant gärningsman och inbrott i skolor är dels att risken för upprepningar avtar kontiunerligt med tiden, dels att tidigare utsatthet är den faktor som bäst förutsäger risken att utsättas för ett nytt brott.

När det gäller inbrott i butik skiljer sig mönstret av upprepningar från de ovan nämnda brottstyperna. Upprepade inbrott i butik är som vanligast under andra veckan efter inbrottet, inte första veckan. Antalet upprepningar som ingår i studien är emellertid begränsat så generalisering utifrån detta material kan bara göras med den reserverationen. Eventuella nya studier av upprepade utsatthet bör testa om mönstret för upprepade inbrott i butik på detta sätt skiljer sig från inbrott i skola och våld mot kvinna av bekant gärningsman.

5.2 Utvärdering av de brottsförebyggande insatserna

De brottsförebyggande arbetet inom ramen för projekt ”Inte en gång till” har syftat till att minska antalet upprepade anmälningar genom att ge brottsoffer och målsägare kunskap och stöd att själva öka sitt skydd. Kan man utifrån denna utvärdering rekommendera att det arbetssätt som här har använts till

¹ibid.,

andra poliser och brottsofferjourer som arbetar brottsförebyggande?

Givet de begränsningar som den här utvärderingen har, finns det inget som tyder på att de insatser som gjorts för brottsoffren inom ramen för projektet minskat deras utsatthet för upprepningar. Inga statistiskt säkerställda skillnader finns mellan de grupper av brottsoffer och målsägare som fått hjälp och de som inte fått hjälp. För inbrotten finns en svag tendens till att brottsoffer som fått hjälp i något mindre utsträckning än de som inte fått hjälp råkar ut för upprepade inbrott, men det kan inte uteslutas att denna tendens är ett resultat av slumpen.² När det gäller insatserna för kvinnor som utsatts för våld av en bekant gärningsman finns en omvänd tendens, de som deltagit i projektet och fått hjälp har därefter blivit mer utsatta än de som inte fått hjälp, men inte heller denna tendens är statistiskt säkerställd.

Som jag ser det finns två förhållningssätt till dessa resultat, och det finns inget objektivet sätt att avgöra vilket av dem som man bör välja.

- A. Tilltro till statistiken: eftersom åtgärderna inte haft några statistiskt säkra effekter på upprepad utsatthet finns det inget skäl att använda dem om syftet är att minska upprepad utsatthet. Nya arbetssätt för att minska upprepad utsatthet bör testas.
- B. Tilltro till insatserna: eftersom den statistiska analysen inte fann några skillnader i upprepad utsatthet mellan de som fått hjälp och de som inte fått hjälp var materialet som den byggde på, eller analysmetoderna, otillräckliga. I kommande studier av upprepad utsatthet bör ytterligare information för att analysera risken för upprepad utsatthet beaktas. Fortsatt arbete med samma eller liknande metoder behövs för att ge ett mer fullständigt underlag för statistisk analys.

Om man föredrar A ovan finns det två sorters förändringar av arbetssättet som kan komma i fråga: dels kan man använda helt andra utgångspunkter för val av arbetssätt, dels kan man använda en del av de kunskaper om upprepad utsatthet som den här studien inneburit för att ändra detaljerna i arbetssättet. De utgångspunkter som kännetecknat arbetet i projekt "Inte en gång till" har varit två: i) minskad brottslighet ska åstadkommas genom att arbeta med brottsoffren ii) brottsoffren ska själva öka sitt skydd, snarare än att polisen och brottsofferjouren gör det åt dem. Alternativa utgångspunkter är i) att på något sätt arbeta direkt med gärningsmannen när han eller hon är känd ii) att polisen och brottsofferassistenten i högre grad själva vidtar

²I denna studie har den konventionella 5-procents gränsen för statistiskt säkerhet används. Den innebär att skillnader mellan grupper som inte är större än att slumpen skapar dem i fler än ett av 20 fall, inte betraktas som säkerställda.

åtgärder. När det gäller detaljerna i arbetssättet behöver man *snabbare vidta åtgärder* åtminstone vid inbrott i skolor och våld mot kvinnor av bekant gärningsman. I båda dessa grupper är riskerna för upprepning allra störst de första dagarna. När tiden är så avgörande måste sannolikt de allmänna rutinerna förändras, om insatserna bara kan ske när de som speciellt arbetar med upprepad utsatthet är i tjänst kommer många tillfällen till riskminimering att gå förlorade. Polisen borde kunna informera brottsoffren eller målsägarna om vilka perioder som är särskilt farliga, så att även om inte polisen kan bevaka eller skydda, så kan brottsoffren själva höja sitt skydd just under en begränsade period omedelbart efter anmälan. T.ex. skulle skolor som utsatts för inbrott kunna gömma eventuella kvarvarande datorer och tillbehör under några dagar, eller i samarbete med vaktbolag och försäkringsbolag ordna övervakning. Vad gäller kvinnor som utsätts för våld av en bekant gärningsman kan polisen se över om man kan tillämpa tillfälligt besöksförbud oftare än vad man hittills gjort.

Det saknas emellertid inte skäl att istället föredra B ovan. Det är rimligt att anta att tidsperspektivet är för kort: t.ex. om projektet bidrar till att kvinnor påbörjar eller fullföljer separationer från män som använt våld kan männen på kort sikt använda mer våld än om kvinnan valt att inte försöka separera. Det finns möjligheter att om ett eller två år följa upp de brottsoffer som ingått i studien och mäta deras utsatthet för upprepningar. Vi vet också att faktorer som påverkar risken för upprepningar saknas i materialet, speciellt när det gäller våldet mot kvinnorna: i) annat skydd, t.ex. skyddat boende på en kvinnojour och ii) gärningsmannen frihetsberövad. Kommande studier av upprepad utsatthet bör baseras på material som inkluderar sådan information. När det gällde inbrott såväl i skola och butik såg siffrorna bra ut efter införandet av nya arbetssätt, (samarbete med det kommunala bostadsbolaget som äger skolornas lokaler respektive oanmälda direktbesök till drabbade butiker) men antalet fall var för litet för att skillnaden mellan kontrollgruppen och behandlingsgruppen ska vara statistiskt säker, fler fall kan eventuellt bekräfta att insatserna reducerar antalet upprepningar i den gruppen. Detta förutsätter förstås att arbetet fortsätter på ungefär samma sätt.

5.3 Några erfarenheter

Den ekonomiska och rättsliga konstruktionen av skolors tillgång till lokaler är avgörande för vem som brottsförebyggande poliser bör vända sig till för att minska upprepade inbrott i skolor. De skolor som hyr sina lokaler är beroende av hyresvärderna för att få ett ökat skydd, så att vända sig till rektorer visade

sig inte vara meningsfullt. I Mölndals kommun, en av de två kommunerna som ingick i den här studien, hyrde samtliga skolor och förskolor sina lokaler av ett kommunalt bostadsbolag. Eftersom kommunen, som är huvudman för skolorna, också ägde lokalerna uppstod ingen intressekonflikt utan kriminalinspektören kunde upprätta ett samarbete med bostadsbolaget. I samband med inbrott tog kriminalinspektören kontakt direkt med bostadsbolaget.

Motivationen att själva förstärka skyddet är litet bland butiksägare som råkat ut för inbrott. Enligt kriminalinspektören ansåg många butiksinnehavare att det borde vara en prioriterad uppgift för polisen eller möjligen vaktbolagen att minska antalet inbrott, men de var inte intresserade av att själva investera i ett ökat fysiskt skydd. Ett gott försäkringsskydd och små ekonomiska marginaler är omständigheter som kan förklara den låga motivationen när det gäller investeringar i ett ökat inbrottskydd.

Även bland brottsoffer som råkat ut för rån eller misshandel var det en relativt liten andel som fann erbjudandet om hjälp från brottsofferjouren och polisen attraktivt. Brottsofferassistenten och kriminalinspektören menade att med tanke på den debatt som förts om bristen på hjälp till brottsoffer, och kanske speciellt hjälp till kvinnor som utsatts för våld av en man som de bor eller har bott tillsammans med, var det överraskande att inte fler tackade ja till den hjälp som erbjöds. Speciellt problematiskt är det att de som råkat ut för många brott var mer benägna att tacka nej till erbjudandet. För att nå denna grupp behövs således andra typer av insatser.

Polisens register är oundgängligt för forskning om upprepad utsatthet. Dock har det varit ett mycket tidsödande moment att utifrån pappersutskrifter av registerdata skapa en datamatrix för datoriserad statistisk analys. Om forskare kan få tillgång till polisens registerdata digitalt kan studier av upprepad utsatthet förbättras på flera sätt:

- Fler anmälningar kan inkluderas i analyserna, antingen genom att en längre tidsperiod eller ett större upptagningsområde används.
- Större exakthet i tidsangivelserna, baserat på brottstiden i anmälan snarare än anmälanens k-nummer.
- Större precision i brottsklassificeringen genom brottskoder snarare än beskrivningar som "misshandel".

Litteraturförteckning

- Bridgeman, C. & Hobbs, L., "Preventing Repeat Victimization: the police officers' guide", Tekn. rap., Home Office Police Research Group (50 Queen Anne's Gate, London SW1H 9AT, 1997).
- Carlstedt, Malena, *Upprepad utsatthet för brott*, vol. 2001:3 av *BRÅ-rapport* (Brottsförebyggande rådet, 2001).
- Dobash, R. Emerson & Dobash, Russell P., "Mäns våld och påverkansprogram för förändring", i Olsson, Monika & Wiklund, Gunilla red., *Våld mot kvinnor*, Rapport 1997:2, ss. 107–131 (Brottsförebyggande rådet, 1997).
- Hoff, Tommy, "Våga se - kunna handla", i Hydén, Margareta red., *Våga se - kunna handla*, kap. Polisens roll vid samverkan i Utväg, ss. 27–37 (Socialstyrelsen, 2001).
- Kurz, Demie, "Separation, Divorce, and Women Abuse", *Violence Against Women*, vol. 2, nr. 1, 63–81 (1996).
- Mahoney, Martha R., "Legal Images of Battered Women: Redefining the issue of separation", *Michigan Law Review*, vol. 90, nr. 1, 1–93 (1991).
- Morgan, Frank, "Separating true effects from artefacts in repeat victimisation research", Presentation hållen vid konferensen "Evaluation in Crime and Justice: Trends and Methods Conference", Canberra Mars 2003. Tillgänglig via internet på <http://www.aic.gov.au/conferences/evaluation/morgan.pdf>. (2003).
- Pease, Ken, "Repeat Victimization", Tekn. rap., Home Office Police Research Group (50 Queen Anne's Gate, London SW1H 9AT, 1998).
- Shaw, Mandy & Pease, Ken, "Research on Repeat Victimization in Scotland", Tekn. rap., Applied Criminology Group, University of Huddersfield (1998).

Bilaga A

Brottskoder som ingått i projektet

Varje polisanmälan kategoriseras vid anmälningstillfället till en eller flera brottskoder, vilket möjliggör statistik över anmälda brott. Riksåklagaren och Rikspolisstyrelsen har utformat de officiella koderna, och en sammanställning av de gällande koderna publiceras av BRÅ.

Följande brottstyper har ingått i projektet:

- Misshandel, annat än grov
 - utomhus
 - * mot kvinna
 - 0355** obekant med offret
 - 0356** bekant med offret
 - * mot man
 - 0357** obekant med offret
 - 0358** bekant med offret
 - inomhus
 - * mot kvinna
 - 0365** obekant med offret
 - 0366** bekant med offret
 - * mot man
 - 0367** obekant med offret
 - 0368** bekant med offret
- Misshandel, grov (ej dödlig utgång)

- utomhus
 - * mot kvinna
 - 0375** obekant med offret
 - 0376** bekant med offret
 - * mot man
 - 0377** obekant med offret
 - 0378** bekant med offret
- inomhus
 - * mot kvinna
 - 0385** obekant med offret
 - 0386** bekant med offret
 - * mot man
 - 0387** obekant med offret
 - 0388** bekant med offret
- Brott mot frihet och frid
 - 0405** Olaga hot mot man 18 år eller äldre
 - 0406** Olaga hot mot kvinna 18 år eller äldre
 - 0412** Grov kvinnofridskränkning
- Rån
 - Utan skjutvapen
 - 0870** Butiksrån
 - 0877** Rån mot privatperson (ej handikappad) utomhus
 - 0878** Rån mot privatperson (ej handikappad) inomhus
 - Med skjutvapen
 - 0864** Butiksrån
 - 0879** Mot privatperson (ej handikappad) utomhus
 - 0890** Mot privatperson (ej handikappad) inomhus
- Inbrott
 - 0811** Stöld medelst inbrott i skola, bibliotek, undervisningslokal, förskola fritidshem
 - 0818** Stöld medelst inbrott i butik, varuhus, kommersiell utställningslokal