

Planteringar på Mariefholm

med 1800-tals växtmaterial
och tillhörande skötselplan



Sofie Nordling

Uppsats för avläggande av filosofie kandidatexamen i
Kulturvård, Trädgårdens hantverk och design
22,5 hp
Institutionen för kulturvård
Göteborgs universitet

2014



Planteringar på Marieholm med 1800-tals växtmaterial och tillhörande skötselplan

Sofie Nordling

Handledare: Evalena Öman

Kandidatuppsats, 22,5 hp
Trädgårdens hantverk och design
Lå 2014/vt

By: Sofie Nordling
Mentor: Evalena Öman

Plantings on Marieholm with 1800's of plant material and associated management plan

ABSTRACT

With help of literary studies, cultural and historical plant material and historical photographs from the 1800s, as well as color and location analyzes of today's Marieholm, the aim has been to create a design with five perennial plantings and associated management plan as required by the client National Property Board. The problem has revolved around recreating an 1800's setting in a public facility where only a few plantings exists today. These are usually made with annuals and not perennials which was desirable in this case.

By reading and reviewing Marieholm's history relating to the outdoor environment, 1800s garden ideals and the development of gardener profession and its working methods so a design plan related to the 1800's could be created. So that the intent of conformation would be maintained a designed management plan categorized by the different plants in the garden and its needs was made. Such as lawn mowing, hedge trimming, etc. All because a help to the care contractor that manages the garden so that Marieholm constantly is a well-run place and keeps it's attraction to visitors. The goal of attaching a management plan was to avoid the problems that existed in the background to this work. That means that large amounts for plantings in public places, but afterwards there's not enough finances for continuous care with the result that the weeds take over the plantings. The work has been based on issues such as; which plant material was used in the 1800s and can be used today based on purchaser's requirements on experience, availability, safety and management levels. How can the plant material be put together to provide experience values for visitors throughout the year and increase biodiversity. And how the plantings should be managed so that they will be developed in accordance with the design plan's intentions.

UNIVERSITY OF GOTHENBURG
Department of Conservation
Box 130
SE-542 21 Mariestad, Sweden

www.conservation.gu.se
Tel +46 31 7860000

Program in I Conservation, Gardening and Garden Design
Graduating thesis, 20

Title in original language: Planteringar på Marieholm med 1800-tals växtmaterial och tillhörande skötselplan

Language of text: Swedish

Number of pages: 42

Keywords: Skaraborg county residence Marieholm, 1800's of gardens, the German garden style, garden design in public spaces, historic plant material.

Förord

Under mina tre år på programmet Trädgårdens hantverk och design på Göteborgs universitet har jag intresserat mig för trädgårdsdesign och att skapa trädgårdsrum i offentliga miljöer. Det var under höstterminen 2013 *projektkurs III* som jag fördjupade mig i Marieholm och kom i kontakt med Mikael Walter på Statens fastighetsverk (SFV). Det var tillsammans med honom idén om detta examensarbete växte fram.

Marieholm är ett byggnadsminne och en kulturhistorisk miljö. Platsen har tidigare varit privatägd av olika landshövdingar men är sedan 1997 en publik anläggning. Denna plats är också en övningsyta för studenterna på Göteborgs universitet, intuitionen för kulturvård.

Skötselplanen i bilaga 2 är upprättad efter Moviums *Kyrkogårds handboken med kvalitetsbeskrivningar* (2012).

Tack till alla som hjälpt och stöttat mig längs vägen.
Sofie Nordling

Foto: Sofie Nordling 5/3 2014

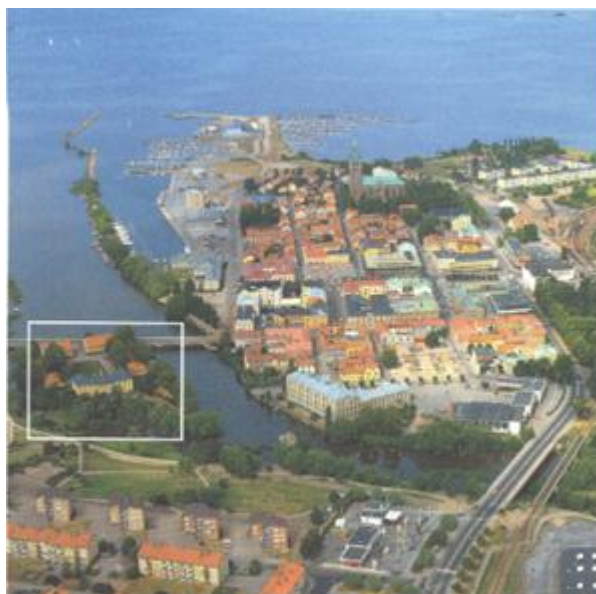
Innehållsförteckning

| | |
|--|----|
| 1. Inledning..... | 11 |
| 1.1 Bakgrund | 11 |
| 1.2 Problemformulering och frågeställningar | 12 |
| 1.3 Syfte | 12 |
| 1.4 Avgränsningar | 13 |
| 1.5 Befintlig kunskap | 13 |
| 1.6 Metod | 13 |
| 1.6.1 Litteraturstudier | 13 |
| 1.6.2 Fotografianalys | 14 |
| 1.6.3 Informanter | 14 |
| 1.6.4 Platsanalys | 14 |
| 1.6.5 Gestaltningen..... | 14 |
| 1.6.6 Utvecklande skötsel..... | 14 |
| 2. Förförståelse | 15 |
| 2.1 Marieholms trädgårdshistoria och dess tidsideal..... | 15 |
| 1600-talet..... | 15 |
| 1700-talet..... | 15 |
| 1800-talet..... | 16 |
| 1900-talet..... | 17 |
| 2.2 1800-talets Trädgårdsideal | 18 |
| 2.3 Trädgårdsmästaryrkets utveckling och dess arbetsmetoder | 19 |
| 2.3 Historiska kunskapsspridare..... | 20 |
| 2.4 Färglära..... | 22 |
| 2.5 SWOT-analys över Marieholm | 24 |
| 3. Resultat..... | 25 |
| 3.1 Målbeskrivning..... | 25 |
| 3.2 Gestaltungsförslaget | 25 |
| 3.3 Skötselplan | 27 |
| 4. Diskussion och analys | 28 |
| 5. Sammanfattning | 29 |
| Käll- och litteraturförteckning..... | 30 |
| Bilaga 1 Beställningslista, planteringsplan & illustrationer | 33 |
| Bilaga 2 Skötselbeskrivningar..... | 37 |

1. Inledning

1.1 Bakgrund

Statens fastighetsverk (SFV) och Göteborgs universitet institutionen för Kulturvård ingår i ett samarbete, med visionen om att återskapa en tillgänglighetsanpassad och kulturhistoriskt inspirerad innergård på Marieholm i Mariestad. Både med ett högt besöksvärde för Mariestadsbor och hitresta. Dock sker inte alltid nyanläggningar helt problemfritt. Ett vanligt förekommande fall är att stora summor pengar läggs på att skapa perenn- och trädplanteringar runt om i städer, men att delar av de planterade ytorna förfaller. Detta av den orsaken att inga skötselinsatser blir inräknade i budgeten. Detta bidrar till att växterna får växa utan tillsyn och får till följd att ogräset konkurrerar ut växterna. Genom att istället ha en regelbunden tillsyn och bifoga en skötselplan med planteringsritningar skulle detta problem kunna motarbetas och spara både tid, pengar och vara hållbarare för miljön. Utföraren skulle oberoende av tidigare kunskap veta hur växterna skulle skötas på rätt sätt, med rätt metod och under vilken tidpunkt på året.



Figur 1. Flygfoto över Mariestad på 1980-talet.
vita inramningen visar Marieholm.
Hämtat från *Trädgård i historisk miljö* s.4

Residenset Marieholm har en lång historik och är en betydelsefull plats i Mariestad. Inte minst på grund av sin över 350-åriga funktion som både kungsgård och landshövdingensresidens. Marieholm förvaltas av SFV och under hösten 2013 påbörjades en rekonstruktion av gårdsplanen där målet var att återskapa hela ön i 1850-tals miljö.

SFV har som uppgift att förvalta fastigheter som ägs av den svenska staten. Vissa av dessa fastigheter är byggnadsminnen, så som Marieholm. Det måste då upprättas ett vårdprogram för varje byggnad, anläggning, park eller mark som byggnadsminnet berör.

Vårdprogrammet för Marieholm R001 innehåller information om platsens historik, dokumentation, skyddsbestämmelser m.m. och har genomförts som ett samarbetsprojekt

mellan Göteborgs universitet, institutionen för kulturvård och SFV. Detta innebär att byggnader och mark får användas vid forskning, utbildning m.m.

Ytorna på Marieholms gårdsplan används b.l.a. av trädgårdsstudenter på universitet där olika annuellplanteringar efter teman anläggs varje år. Det kommer även framöver att finnas perennplanteringar på anläggningen. SFV hade som önskemål att någon student skulle designa ett växtförslag med en tillhörande skötselplan för fem perennplanteringar på gårdsplanen med kulturhistoriskt växtmaterial kopplat till 1850-talet.

1.2 Problemformulering och frågeställningar

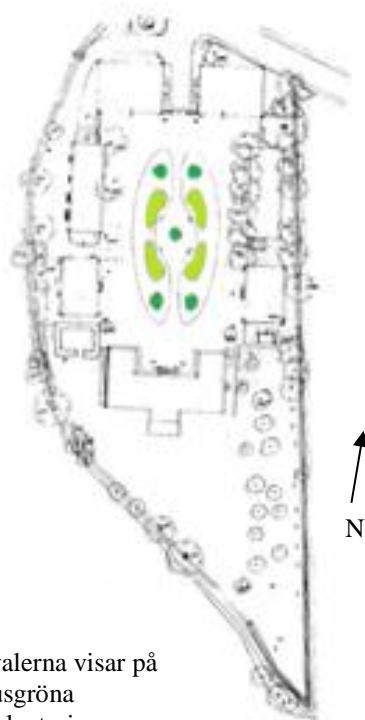
Då det rör sig om att återskapa en miljö med 1800-tals växter kan det uppstå viss problematik kring att hitta växtlistor över området då endast ett fåtal annuellplanteringar från 1800-talet i Sverige existerar idag (informant 2). Det är med största sannolikhet omöjligt att hitta vilka sorter som användes på 1800-talet då mycket växtmaterial som säljs på marknaden idag är förädlad. Till skillnad från en privat trädgård är tillgängligheten viktig i offentliga miljöer utifrån säkerhetsperspektiv, krav på upplevelser, tillgänglighet o.s.v. På platsen är växter med låg skötselnivå och en lång blomsterprakt att föredra. Det är även önskvärt att öka den biologiska mångfalden på platsen. För att locka humlor och fjärilar behövs färgglada och gärna starkdoftande växter, en avvägning behöver dock göras så att även doftkänsliga allergiker får möjlighet att njuta av platsen.

Frågeställningarna som kommer beröras i detta arbete är:

- Vilket växtmaterial användes på 1800-talet och vilka växter kan användas idag utifrån beställarens krav på upplevelser, tillgänglighet, säkerhet och skötselnivåer?
- Hur kan växtmaterialet komponeras för att ge upplevelsevärden för brukare och besökare över hela året och öka den biologiska mångfalden?
- Hur ska planteringarna underhållas för att dessa ska utvecklas i enlighet med gestaltungsförslagets intentioner?

1.3 Syfte

Syftet med detta arbete är att fastställa ett gestaltungsförslag till de fem tänkta perennplanteringarna på Marieholms gårdsplan. Målet är att använda växter som trivs i olika jordmåner och lägen för att på så sätt skapa en stor variation av växtmaterial från 1800-talet. En praktfull och intresseväckande plats ska skapas med växter som ger en långvarig blomsterprakt i form av lökar, perenner, buskar och träd i olika färg, form och blomning som avlöser varandra. Växtmaterialet ska väljas från POM (Programmet för odlad mångflad) och på så sätt svara upp mot beställarens SFVs intentioner om att en helhet från 1800-talet kan skapas på platsen och förstärka historien. Det ska även medfölja en utförlig skötselbeskrivning till planteringsplanen så att det blir lätt för skötselentreprenören att utföra skötseln på rabatterna och gestaltungsningen behålls. Platsen ska kännas välkommande och locka till sig besökare.



Figur 2. De mörkgröna ovalerna visar på perennplanteringar. De ljusgröna partierna visar på annuellplanteringar.

1.4 Avgränsningar

Arbetet kommer att beröra de fem planteringar som finns på Marieholms gårdsplan, det kommer inte göras någon skötselplan över hela området inte heller någon budget kommer räknas fram i förslaget.

Det finns mycket litteratur om Marieholms historia, men endast historik rörande utomhusmiljö och trädgårdshistoria rörande 1800-talet kommer att tas upp för att tydliggöra resonemanget om tidens ideal.

1.5 Befintlig kunskap

Det finns viss litteratur som berör 1800-talet. I detta arbete har POM använts (<http://www.pom.info/>). POM står för Programmet för odlad mångfald och är upprättat för att lättare kunna bevara Sveriges kulturväxter. POMs uppgifter rör främst; inventering, insamling och bevaring av växter, forskning kring växterna, att skapa ett internationellt samarbete och informera och utbilda. I detta arbete har de utgivna böckerna *Träd-och buskuppropet* (2009) *Att inventera perenner* (2008) , *Att inventera lök- och knölväxter: en handledning* (2010) och *Narcisser: folkära lökar* (2008) används.

Likaså är *Parken på Grönsö* (2012) en bok som berör 1800-talet. Inte minst Anna Tandres kapitel *Dokumentation av 1800-talsväxter* (ss.49- 69), där hon tar upp växtlistor som hittats på Grönsö från 1800-talets mitt, samt redogör för exotiska växter som funnits på platsen men inte kunnat bevaras till vår tid.

Även tidigare examensarbeten som berör 1800-talet, gestaltningar eller skötselplaner har varit relevanta. Till exempel *Hållbara perennplanteringar i offentlig miljö: en studie om erfarenhet från genomförda projekt* av Linda Peterson, *Långsiktigt hållbara perennplanteringar: med beskrivning av växtbäddsuppbyggnad och förslag på ståndortsanpassade växter* av Ellen Ingolf. Samt Päivi Gustavssons arbete *Lilla Trädgården på Marieholm*. Pävis arbete bestod av att ta fram växtlistor på växter som lockar till sig humlor och bin för att på så sätt kunna öka den biologiska mångfalden på platsen. Detta arbete har legat till grund när 1800-tals inspirerade växter valts ut. Även Pävis bilagor om bin, humlor och fjärilsälskande växter har använts vid kontroll av att det valda växtmaterialet skulle locka till sig insekter på platsen, och på så sätt öka den biologiska mångfalden.

1.6 Metod

Metoderna nedan har valts för att kunna skapa en så 1800-tals inspirerad gestaltning som möjligt. Litteraturer kommer användas för att välja ut växter och dess utplacering. Fotografianalys kommer användas för att granska foton från 1800-talet och på så sätt få en tydligare bild om vilka växter som fanns på Marieholm. Informanter kommer att tillfrågas om växtlistor, samt synpunkter och önskemål gällande gestaltningens utformning. Kontinuerliga platsanalyser kommer att göras för att visa på omgivningens färger med färgstickor för att få växterna att harmonisera i gestaltningen. Det är även planerat att en skötselplan ska utformas för att underlätta i framtiden.

1.6.1 Litteraturstudier

Vid fastställandet av 1800-talets trädgårdshistoria har flertalet trädgårdsböcker studerats. Gällande Marieholms historik har det funnits stor tillgång till användbart material. Färgstycket i arbetet är huvudsakligen baserat på information från Nina Nilssons licentiatavhandling.

Eftersom gestaltningen berör 1800-tals växter har POMs (Programmet för odlad mångfald) böcker *Träd-och buskuppet* (2009) samt *Att inventera perenner* (2008) studerats. Dessa böcker tar upp växter som funnits i svensk handel före 1940. Likaså POMs utgivna lökböcker *Att inventera lök- och knölväxter: en handledning* (2010) och *Narcisser: folkära lökar* (2008).

1.6.2 Fotografianalys

Fotografier från Mariestad-och Törebodas bildarkiv har studerats. Likaså bilder från vårdprogrammet för att kunna analysera växtmaterialet som fanns på platsen under främst 1800-talet.

1.6.3 Informanter

Under arbetets gång har regelbunden kontakt hållits med Mikael Walter på SFV. Han har bidragit med växtlistor från 1800-talet från tidigare projekt, samt varit hjälpsam i frågor rörande gestaltningen. Tack vare honom dök inbjudan upp om att delta på ett möte angående den fortsatta utvecklingen kring Marieholm. Närvarande på mötet var förutom mig även Mikael Walter från SFV, arkitekt Ingrid Sporre och landskapsarkitekt Kolbjörn Waern. Efter mötet fanns det möjlighet till en enskild intervju med Kolbjörn Waern som är insatt inom ämnet. Han jobbar nu med att upprätta en trädvårdsplan på Marieholm och har tidigare varit delaktig i stora projekt så som Läckö slott och Ulriksdals slottspark. Intervjun gav tips på tillvägagångssätt med växter både tillämpade på platsen och med 1800-tals anknytning samt olika referensobjekt med 1800-tals planteringar och växtlistor.

1.6.4 Platsanalys

Det gjordes kontinuerliga platsbesök på Marieholm för fotografering, samt en färganalys av innegårdsmiljön, bänkar, grus, huset m.m. Som hjälpmedel användes färgstickor för underlag till gestaltningen och bidrog till att lättare kunna välja växter som stämde överens med omgivningen. Ögonhöjd i både sitt och ståhöjd mättes ut från bänkar och gångvägar. Likaså uppmätning av olika höjder som kunde bli lämpliga på platsen för att inte förstöra tänkta siktlinjer o.s.v.

1.6.5 Gestaltningen

Processen till den färdiga gestaltningen innebär studier av 1800-tals växter, olika färgprover för att se vilka nyanser som stämmer överens med varandra för att skapa en harmonisk komposition. Urvalet av växter som skulle kunna fungera praktiskt på platsen utifrån SFVs intentioner om att skapa 1800-tals inspirerande planteringar med ett kulturhistoriskt växtmaterial. Målsättningen är att skapa en miljö även med stor höstprakt och på så sätt locka besökare året om.

1.6.6 Utvecklande skötsel

För att intentionen med gestaltningen ska behållas måste en tillhörande skötselbeskrivning medföras. Den är tänkt att följa mallen från Moviums *Kyrkogårds handboken med kvalitetsbeskrivningar* (2012) där skötselåtgärderna kategoriseras efter växtmaterial, skötselåtgärd och behovet av skötsel. Skötselplanen ska vara tydlig och ge en lätt översikt över målen med anläggningens olika skötselavdelningar.

2. Förförståelse

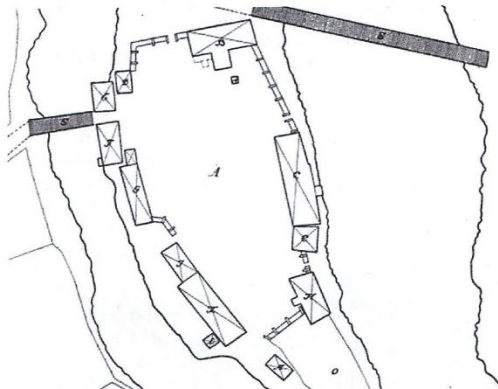
2.1 Marieholms trädgårdshistoria och dess tidsideal

1500-talet

Skaraborgs länsresidens Marieholm ligger belägen på en holme vid Tidans utlopp i Vänern i Mariestad. Tidigare hette residenset Tunaholm och var en herremansgård fram till att Gustav Vasa år 1558 bytte till sig gården från släkten Tre Rosor. På så sätt blev platsen en kungsgård. Namnet Tunaholm existerade fram till 1580-talet när hertig Karl namngav platsens efter sin fru Maria av Pfalz som resulterade i Marieholm (Erixon, Ericson, 1953 s. 567).

1600-talet

I början av 1600-talet blev Marieholm landshövdingensresidens och sedan dess har olika landshövdingar bott och verkat på platsen och utformat trädgården efter sitt eget tyckte och smak (Erixon, Ericson, 1953 s. 567). Marieholms gårdsplan har haft olika karaktärer och ändrat skepnad många gånger under åren. Gårdsplanen har fungerat som entré medan baksidan har varit den privata delen av trädgården (Vårdprogrammet R001, 2008 s. 261). Den första förändringen av anläggningen skedde år 1684 när Marieholms gårdsplan utformades till en rektangulär form med en centrerad mittaxel. Vid samma tidpunkt anlades även en geometrisk utformad trädgård på holmens södra del (Vårdprogrammet R001, 2007 s. 263).



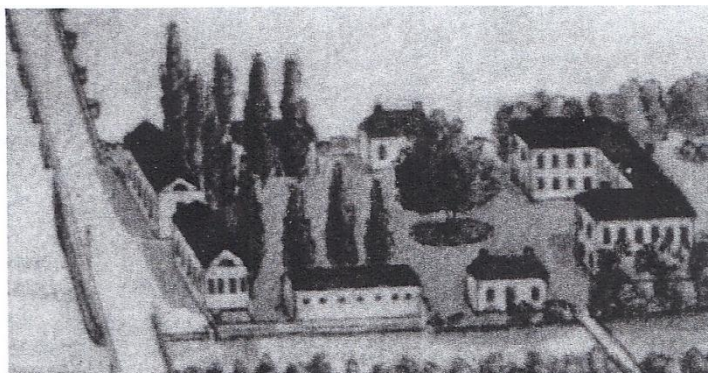
Figur 3. Inmättningsritning avritad av Kina Linscott. Ritning över gårdsplanen år 1683. Hämtat från vårdprogrammet R001 s.256.

1700-talet

Utifrån protokoll från 1734 och 1828 framgår det att den lilla trädgården som ligger belägen i söder på residensets baksida hade kvarter omhändertagna av vinbärshäckar där rotfrukter och kål odlades. Det fanns även en fruktträdgård med som mest 36 äpple, plummon och körsbärsträd. (Vårdprogrammet R001, 2008 s. 263).

1800-talet

Detta var det århundrandet som trädgården förändrades som mest. Då prioriterades den dekorativa gestaltningen i trädgården och en oval plantering med ett vådräd i mitten tog plats. Det planterades även pelarpopplar längs kanslibyggnaderna som ledde upp till residensets entré.



Figur 4 Utsnitt ur en fågelvy från 1870-talet. Bilden visar på vådrädet på gårdsplanen samt pelarna längst kanslibyggnaderna. Hämtat från Vårdprogrammet R001 s. 266

Även den Lilla trädgården utökades nu med rundformade rabatter, och bildade en prydnadsträdgård med slingrande gångar och stora friväxande träd. Odlandet av grönsaker och rotfrukter flyttades nu istället till en stor kålgård väster om Tidan (Vårdprogrammet R001, 2008 s. 263).

Under 1880-talet utökades gårdsplanen ytterligare. Den tidigare ovalen som dominerat på platsen fick ge vika för två symmetriska, njurformade partier kring en mittgång som bildades.



Figur 5 Utsnitt ur karta från 1883. Rundeln med vådrädet har ersatts med två njurformade planteringsytor. Hämtat från vårdprogrammet R001 s. 267



Figur 6. Bilden är tagen år 1900 och visar på gårdsplanens utformning av de symmetriska njurarformade rabatterna i söder. Bilden är tagen från Mariestads bildarkiv. Fotograf: Ludvig Ericsson.

I de njurformade partierna planterades högväxande buskar och mindre träd i den norra delen och två rosbuskar i södra delen närmast residensets entré. Vådrädet som stått mitt på gårdsplanen togs nu bort och ersattes med en öppen plats där en rund upphöjd rabatt i mitten utformades. Detta ansågs ge en mer privat karaktär i jämförelse med gårdsplanens tidigare utsmyckning (Vårdprogrammet R001, 2008 s. 263).



Figur 7. Bilden är tagen år 1910 och visar på gårdsplanens planering mot norr. Bilden är hämtad från Mariestads bildarkiv.



Figur 8 Utsnitt ur karta från 1909. Rundeln på gångens mitt är borttagen. Hämtat från vårdprogrammet R001 s. 267.

1900-talet

Gårdsplanen ändrade skepnad ytterligare en gång i början av 1900-talet då rundeln på mittgången försvann. Efter det förblev gårdsplanen och Lilla trädgården bevarade i sin utformning fram till 1920-talet när landshövdingen Axel Ekmans tid som landshövding ägde rum på Marieholm.

Tillsammans med arkitekten Torben Grut omgjordes huvudbyggnad och trädgården radikalt. Gårdsplanens nya utseende bestod utav en rektangulär gräsmatta med klotformade, formklippta buskar som placerades i rektangelns hörn (figur 10). Rosorna och buskagen som växt på platsen tidigare ersattes med smala rabatter med låga rosor längs yttersidorna av gårdsplanen. De svängda gångstråken och rundformade rabatterna i Lilla trädgården ersattes av raka gångar och gräsmattor (Vårdprogrammet R001, 2008 s. 264). Pelarpopplarna utmed gårdsplanens sidor ersattes troligen omkring 1900-talet av lindar. Några enstaka av dessa finns kvar än idag (Vårdprogrammet R001, 2008 s. 266).



Figur 9 Foto från början av 1900-talet. Mittrundel är borttagen. Staketet är kvar på anläggningen än idag. Hämtat från vårdprogrammet R001 s. 267.



Figur 10. Entrén till residenset. Bilden visar de klotformade buskarna samt rosrabatterna som ramar in kvadraten. Fotot är taget år 1950. Bilden är hämtad från Mariestads bildarkiv.

2.2 1800-talets Trädgårdsideal

I hundratals år har trädgårdar och parker ändrat skepnad och ständigt utvecklas. Under 1700-talet trängde den romantiska parken, även kallad landskapspark eller engelsk park ut den barockinspirerade trädgården som rådande stilideal. Till skillnad mot barockens linjesamverkan var den romantiska parken ett förskönat beteslandskap med siktlinjer, slingrande gångar, grupper av träd från tidigare solitärer samt kontraster av öppna och slutna rum med ljus och mörker. Under slutet av 1800-talet växte sedan den tyska trädgårdsstilen fram som var en blandning av tidigare epoker. Finessen med den tyska stilen var att alla epokers element kunde träd fram. Den romantiska parkens gångstråk fick ligga till grund för de slingrande gångarna i trädgården, som inramade runda eller ovala gräsytor. På gräsytorna trädde de renässans- och barockinspirerade blomsterparterrererna fram. Det rätlinjiga som var efterfrågat under barocken byttes nu ut mot runda eller njurformade rabatter som blev dekorativa element i trädgården (Wilke 2006 ss. 16-17).

Intresset för exotiska och ovanliga växter var under 1800-talet mycket stort i hela Europa. De flesta arterna kom från Amerika och bestod bland annat av dahlia, fuchsia, orkidé, rododendron och olika ormbunkar. Från Asien kom löjtnantshjärta, liljor samt remonterade rosor. Intresset för ovanliga och exotiska växter ökade och fler nya arter som introducerades (Flinck, 1994 s. 91). Att kunna uppvisa exotiska växter blev viktiga statusymboler för borgarklassen (Wilke 2006 ss. 17-18).

De botaniska ovanligheterna bestod i hög grad av löv- och barrväxter med varierad färg och form på kronor, stam och lövverk. Kronorna kunde vara runda, hängande, eller pyramidformade och löven flikiga, röda, silvriga eller brokiga. Barrträd av olika slag var redan i mitten av 1800-talet mycket populära och användes i slutet av århundradet i stor omfattning. I början av 1800-talet användes mestadels utländska barrträd så som Weymouth tallar och lärkträd, medan i slutet av århundradet kompletterade parker även med svenska tallar och granar parkerna (Flinck 1994 ss. 92-93; Nolin 1999 s. 113).

1800-talets offentliga parker innehöll mycket färgrika blommor och utplanteringsväxterna kom från Amerika, Asien och nya Zeeland. Blomrabatterna innehöll både hög- och lågväxande färgrika blommor såsom dahlia, fuchsior, lobelior, pelargoner som antingen dominerade var för sig eller i enhetliga färgfält. Rabatter med rosor, syrener, fuchsior och dahlior fick så småningom sällskap av så kallade tapetgrupper med utplanteringsväxter som förvarats i orangerier under vintern. I dessa planteringar eftersträvades tydliga färg- och formkontraster i både blommor och bladverk, ofta i ett mönster. Som komplement till de färgstarka blommorna användes runt 1870-talet tropiska bladväxter som aralia, yuccapalm och agave som ofta fick en central placering i tapetgrupperna (Nolin, 1999 s. 116). I mer påkostade anläggningar planterades blomgrupper i form av hjärtan, stjärnor och ymnighetshorn i gräsmattorna. Det vanligaste var en rundel framför huset med en tapetgrupp och i mitten stod vanligtvis en stamros, stamfuchsia eller ett annat litet träd. Mönstrets ytor fylldes med pelargon, leverbalsam, praktsalvia, tagetes m.m. Dessa växter odlades upp i växthus eller drivbänkar på våren och planterades ut till sommaren. Det var viktigt att rabatterna skulle se likadana ut under hela säsongen för att inte förstöra effekten. Därför ersattes blommorna emellanåt av växter med färgade eller mönstrade blad såsom silverek, palettblad eller brokbladiga pelargoner. Innan 1800-talet hade doften varit lika viktig som blommans utseende och därför prioriterades stora färgstarka doftande blommor som prioriterades. Växter såsom doftande rosor och lövkojor, men också dahlior, astrar, penséer och zinnor uppskattades för blommornas utseende. (Flinck 1994 s. 93). Runt gräsmattan och planteringarna användes ofta stora vita snäckor som utsmyckning. Fanns det inga snäckor att få tag på ersattes dessa med vitmålade runda stenar som dekoration istället (Wilke 2006 s. 50).

Det var en stor variation på växtmaterial i trädgårdarna. Rabatternas innehåll förändrades i takt med årstiderna, beroende på vilka frön, lökar och plantor som fanns tillgängliga i handeln. Nya uttryck kunde skapas i rabatterna när trädgårdsmästaren arrangerade och kombinerade olika växter tillsammans. Buxbom var en av de främsta karaktärsväxterna i trädgårdarna. Mindre plantor ansågs mest lämpade för broderiparterrer, de större var lämpade för kantväxter kring rabatter och planterades på en rad med hjälp utav en snörvinda.

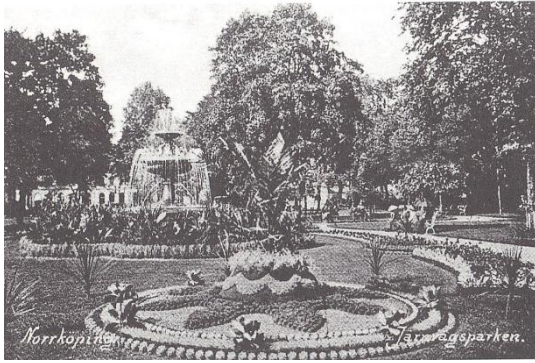
För att behålla fuktigheten rekommenderades även mossa kring plantorna. Det var viktigt med en balans, harmoni och symmetri när växterna valdes så ingen växt tog överhanden (Ahrland 2006 ss. 92-93).

2.3 Trädgårdsmästaryrkets utveckling och dess arbetsmetoder

1700-talet var det sekel då trädgårdsmästaryrket hade sin högsta rang. En trädgårdsmästare var en ytterst kunnig och uppsatt person som hade en lång utbildning bakom sig. För att få arbeta som trädgårdsmästare var det viktigt att yrket gick i generation inom familjen från far till son. Inte nog med att de var insatta i trädgårdsyrkets olika delar så som jordkunskap, trädgårdsskötsel, odling m.m. De hade även en viktig roll som bl.a. arbetsledare, lärare och nyskapare av anläggningar. Mycket tid spenderades i trädgården, och en perfektion eftersträvades. Arbetsuppgifterna kunde bestå av ständig ansning och rensning av alléer och häckar, plantering och underhåll av fruktträd, blomsterparterrer, rabattlister och odlingsland. Arkitekturen och rumsligheten var viktig under 1700-talet och för att behålla intentionen med rumsligheten krävdes ständig vattning, plantering, omplantering, samt övervintring av växterna för att på så sätt ständigt bevara livfullheten i trädgårdarna. Även en landskapspark var skickligt planerad och innehöll skötselåtgärder såsom att hålla siktlinjer öppna, lås ångar, skyffling av gångar samt rensning av dammarna. (Ahrland 2006 s. 89)

I början av 1800-talet fanns det fortfarande ingen trädgårdsmästarutbildning i Sverige. Det vanligaste sättet att utbilda sig till trädgårdsmästare var att arbeta som trädgårdselev vid en större slotts- eller herrgårdspark som lärling. För att sedan fortsätta till någon av de trädgårdsskolor som grundades i främst Stockholmsområdet. Först ut var den Svenska trädgårdsföreningens elevskola som startades omkring 1840. Innan skolorna tog fart var det därför vanligt att ägare av herrgårds- och slottsträdgårdar valde att anställa utländska trädgårdsmästare då de ansågs kunnigare (Nolin 1999 ss. 74-75).

Titeln trädgårdsmästare varierade gällande kompetens och innehåll. Vissa kunde få uppdrag som att anlägga parker efter egengjorda ritningar, medan andra endast ansvarade för parkens eller trädgårdens skötsel. Att en stad hade en trädgårdsmästare behövde därför inte betyda att det fanns en person som ansvarade för utformningen av stadens parker. Det förekom att städer som hade stadsträdgårdsmästare valde att anlita någon utomstående person för att utforma parkerna. Personer såsom Olof Eneroth (1825 -1881) och Alfred Medin (1841-1910) rådfrågades vid utformningen av bland annat Krookska planteringen i Helsingborg, samt vid utvidgningen av Karl Johans park i Norrköping. Detta främst för att städernas föreståndare inte besatt tillräckliga kunskaper om hur offentliga parker borde utformas (Nolin 1999 s. 85).



Figur 11 visar tapetgrupper från Karl Johans park i Norrköping. Hämtat från *Till stadsbornas nytta och förlustande* s. 118.

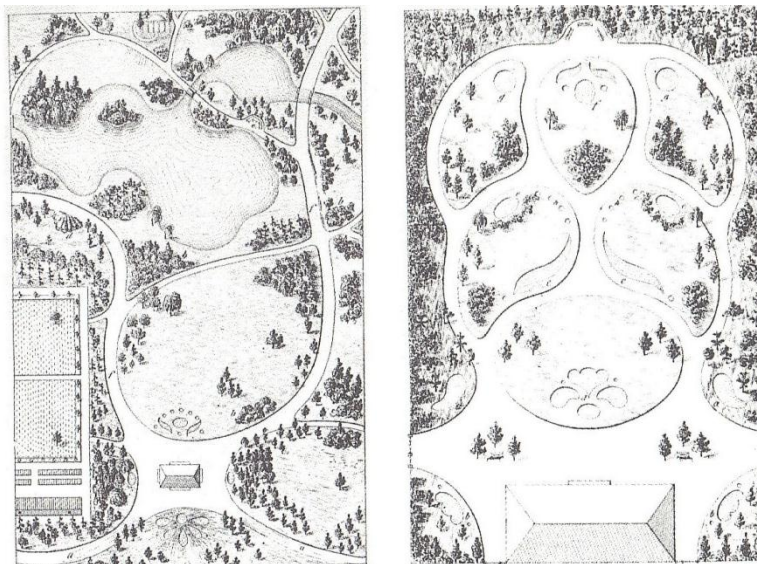
Olika beskärningstekniker användes för att ge bästa resultat och finast blomsterprakt i anläggningen. Genom att avlägsna grenar och knoppar gynnades blomningen. I andra fall kunde beskärningen användas för att försena eller förhindra blom- och fruktsättning respektive att få växter att remontera. Det vanligaste och mest använda verktyget var en vass kniv, den fungerade både till putsning eller när växtdelar skulle skäras av. Vid större ingrepp användes en häck-sax. Den bästa beskärningstidpunkten var efter regn eller tidig morgon då dagen fortfarande låg kvar. Detta på grund av att saxen skar bättre när grenarna var fuktiga. Under 1800-talet kom sågar och sekatorer även i bruk i trädgårdsanläggningarna.

Behövdes blommande lök- och andra mindre växter flyttas kunde detta göras på ett smidigt sätt med hjälp utav en ”planterhålk”. Detta var ett rörformat verktyg som trycktes ner i jorden och omslöt plantan och dess rotsystem. Röret kunde sedan öppnas på det nya stället och plantan med dess rötter kunde planteras på nytt. Det lades mycket arbete på att vårda lök och knölväxterna som en trädgårdsmästare förväntades kunna hantera. Moment så som upptagning av lök- och knölväxter, torkning, putsning/avskakning, delning samt planteringen. Vanligtvis omplanterades lök- och knölväxterna vartannat eller vart tredje år. Det var då viktigt att rabatterna grävdes ur och fylldes på med ny jord och brunnen gödsel innan lökarna sattes ner igen. Det förekom även förflyttning och omplantering av både större och mindre träd. Trädgårdsmästarna var dock väl medvetna om att rötterna var känsliga både för uttorkning och för hård beskärning. Den bästa tidpunkten för omplanteringen skulle ske på vintern eller under tidig vår, då fick trädet med sig en ordentlig jordklump innan tjälen gick ur jorden. Träden skulle skyddas för stark sol och kyla och det lades även granris eller färsk gödsel på marken kring trädet för att på så sätt förhindra att jorden tinade (Ahrlund 2006 ss.92-94).

2.3 Historiska kunskapspridare

Under 1800-talet hämtade Sverige inspiration från England om idéer kring perenners användning. Gertrude Jekyll (1843-1932) var en trädgårdsarkitekt, författare och konstnär som hade en intention om att skapa naturlika rabatter (Bengtson et al. 1997 s. 29) under Art and Craft rörelsen. Hon blev en förebild för många trädgårdsentusiaster. En annan person som var viktig för perenners fortlevnad var den tyske författaren Karl Foerster (1874-1970). Han var intresserad av perennernas växtsätt och bidrog till att en efterfrågan på växterna skapades. Många trädgårdsintresserade fann inspiration från hans böcker, odlingsarbete och försöksträdgårdar, som blev en förebild för många av dagens studieträdgårdar (Bengtson et al. 1997 s. 30). Kronprinsessan Margareta (1882-1920) introducerade den engelska rabattkonsten i Sverige. Hon gav ut flertalet trädgårdsböcker och var bl.a. verksam på Sofiero slottsträdgård i Helsingborg (Hansson, 2011 s. 27).

En annan viktig kunskapspridare i 1800-talets trädgårdssverige var Daniel Müller (1812-1857) Han var trädgårdsmästare och verksam från år 1841 som föreståndare vid Svenska Trädgårdsföreningens trädgård, därefter örtagårdsmästare i Uppsala botaniska trädgård. Han gav ut ett stort antal böcker, både teoretiska och praktiska (Wilke 2006 s.19). Müller utmärkte sig själv bland annat genom stilfrågan som rådde under 1800-talet. Till skillnad mot tidigare personer som nämnt stilar såsom rokoko, barocken m.m. var Müller mycket noga med att det bara fanns tre trädgårdsstilar som nämns i hans bok *Trädgårdsskötsel* (1848). Stilarna som fanns under 1800-talet enligt honom var antingen en fransk, engelsk eller tysk. Det var Müller som introducerade den tyska stilen som ett alternativ till landskapsparken och den formella trädgården.



Figur 12. Daniel Müllers förslag till park utformad i engelsk, respektive tysk stil. Hämtat från *Till stadsbornas nytta och förlustande* s.95.

Den formella trädgården utgick från funktion och trädgården formades efter dessa krav. Han definierade den tyska stilen som en blandning av den formella trädgårdens symmetri och landskapsparkens fritt grupperade trädgångar, lövsalar och slingrande gångar. Han ansåg att stilen lämpade sig bäst för mindre trädgårdar som hade en jämn, regelbunden form som gärna kunde överskådas i ett ögonkast (Nolin 1999 s. 93).

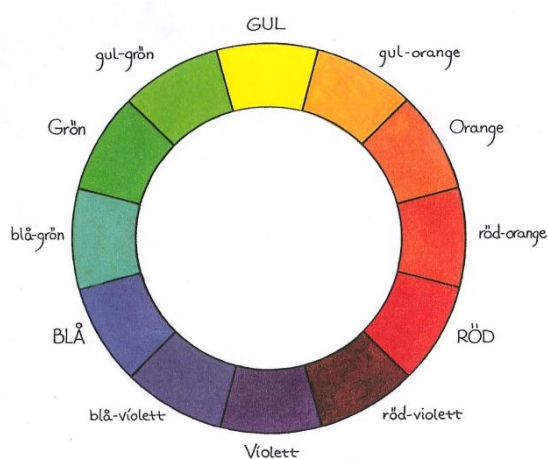
2.4 Färglära

Färg är ett stort och brett ämne, vilket bidrar till att det finns många olika ingångar till ämnet. I stort sett kan alla betrakta en färg olika beroende på egna erfarenheter och personliga paralleller. Det finns många personer som varit verksamma inom ämnet och analyserat färglära, samt haft sina egna teorier kring färglära. Personer så som Michel Chevreul (1786-1889) och Johannes Itten (1888-1967) som utformat bland annat varsin färgcirkel (Nilsson 2013 s. 11). Det finns många olika tillvägagångssätt när en gestaltning ska utformas. För att få växtmaterialet att passa in i den tänka miljön är det viktigt med en färganalys på platsen. För att på så sätt lyfta upp ställets redan existerande färger i växterna. Sedan kan exempelvis så kallade provbuketter göras som ses i *Nordiskt ljus och italiensk hetta* (Celander, Holmberg 1996 ss. 108-109). Detta ger en överblick om vilka växter som lämpar sig tillsammans utifrån färg, form och textur samt passar in i den tänkta miljön.

För att lyckas med sin rabatt är det viktigt med vissa aspekter i åtanke, såsom att vara försiktig med att komponera ihop allt för starka färger med varandra utan någon mildare färg som binder samman gestaltningen. Det kan bildas en trygghet och harmoni om en växt får utgöra stommen i planteringen.

Som regel är det form- eller färgstarka växter som dominerar och växter med diffusare form och svagare färg som underordnar sig. Graden av dominans hänger ofta samman med hur pass stark kontrastverkan är i bladstruktur, färg- eller skuggspel. (Gustavsson 1989 s.55)

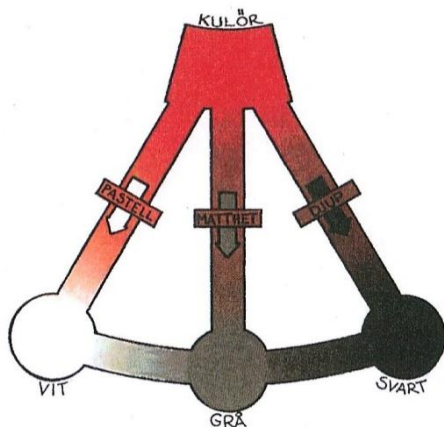
I *perennboken* (1989) tar Gustavsson upp Michel Chevreuls färgcirkel från 1854 som en bra utgångspunkt när färger ska komponeras samman. Färgcirkeln syftar på att de tre basfärgerna blått, gult och rött utgör stommen i cirkeln och att det fördelaktigt ska väljas växter från antingen olika varma eller kalla kulörer för att nå den balans som behövs för att framhäva färgerna i kompositionen.



Figur 13 Visar på Michel Chevreuls färgcirkel från 1854 med de tre primärfärgerna rött, blått och gult. Hämtat från *Perennboken* s 56.

En person som experimenterade med färger genom att anlägga olika rabatter var konstnären och trädgårdsarkitekten Getrude Jekyll (1843-1932). Hon utförde växtkompositioner med regnbågens alla kulörer med harmoniska färgövergångar mellan de olika växtpartierna. De

färgstarka växterna tonades ner av växter innehållande en gråtoning eller pastellhet (Gustavsson, 1989 s. 57). Exempel på detta ses i Jekylls utgivna bok *Colour schemes for the flower garden* (1995). För att växterna inte ska skära sig emot varandra kan färgtriangel också vara ett bra hjälpmedel. Den går ut på att fastställa kulörers pastellhet (vithet), matthet (gråhet), samt djup (svarhet). En växt med mycket pastell kommer troligtvis inte till sin rätt mot en växt med mycket svärta i sig, utan jobbar emot varandra istället för att skapa en harmoni tillsammans. (Gustavsson 1989, s.56).



Figur 14 Visar på färgtriangeln som redogör över färgers vithet och svarhet. Från perennboken s 56.

Färgens mängd är också en viktig aspekt, trots att ex. lila och gult är komplementfärger och framhäver varandra kan det bli ett rörigt intryck med lika stora partier av bägge färgerna. Likaså ska viss försiktighet tas med att blanda varma och kalla kulörer i samma komposition. Med varma färger menas röda färger med dragning åt gult, och de kalla färgerna är röda färger med dragning åt blått. Däremot gör närliggande färger sig bra tillsammans, så som rött, gult och orange i varma toner, eller rosa, lila och blått i kalla toner. Den ultimata rabatten är att välja en förskala av antingen varma eller kalla toner för att sedan mixa med småstänk från komplementfärgerna (Gustavsson 1989 s.57). Det är även extra effektivt om växterna har olika blad och blomformer, såsom matta, glansiga eller ådriga blad. Lika viktigt som blomfärgen är måste även blad och stjälfärg tas med i beräkningarna vid färganalysen. Nina Nilsson nämner även i *Färgbilden som redskap vid växtkomposition* (2013) sida 25 att kontraster i form av komplement, ljushet och kvantitet är viktig verktyg vid en komposition och gestaltning.

2.5 SWOT-analys över Marieholm

Nedan redogörs platsens Strengths (styrkor) Weaknesses (svagheter, problem) Opportunities (möjligheter, utmaningar) och Threats (hot).

Styrka

- ❖ Residenset har en intressant historia, 1800-tals miljö
- ❖ Nyanlagda rabatter med goda förutsättningar
- ❖ Centralt belägen
- ❖ Omslutet trädgårdsrum av Tidan
- ❖ Närheten till Göteborgs universitet
- ❖ Muséet

Svagheter

- ❖ I dagsläget används platsen för lite av besökare
- ❖ Otydlighet kring om platsen är brukbar för allmänheten
- ❖ Platsen är generellt otillgänglig
- ❖ Låg biologisk mångfald råder på platsen
- ❖ Marieholm ska finanseras via intäkter
- ❖ Gamla träd, risk för fallande grenar
- ❖ Residensets färg, ej 1800-tals korrekt

Hot

- ❖ Inget övergångsställe till residenset skapar otrygghet
- ❖ Lite resurser till skötsel, bidrar till en låg kunskapsnivå
- ❖ Risk för försäljning av Marieholm, myndigheter flyttar från Mariestad
- ❖ Förstörelser på platsen

Möjligheter

- ❖ Möjlighet till att bli en sevärdhet och locka mer turister
- ❖ Annueller och perennera planteringar skulle bidra till en ökad biologisk mångfald
- ❖ Genom att skapa en attraktivare och inbjudande miljö blir residenset mer uppskattat och användbart
- ❖ Föränderlig miljö med årliga teman på annuellplanteringarna
- ❖ Återplantering av träd enligt Kolbjörn Waerns trädgårdsplan

3. Resultat

Resultatet i detta arbete har lett fram till ett gestaltungs-förslag med träd, buskar, perenner och lökar hämtat från POM (Programmet för odlad mångfald). Växterna är anpassade för residenset Marieholms miljö och noga utvalda för att skapa en inbjudande känsla med växter som utgångspunkt på beställarens krav på upplevelse, tillgänglighet, säkerhet och skötsel. Önskemålet är att växterna funnits i Sverige från 1800-talets mitt till 1900-talets början.

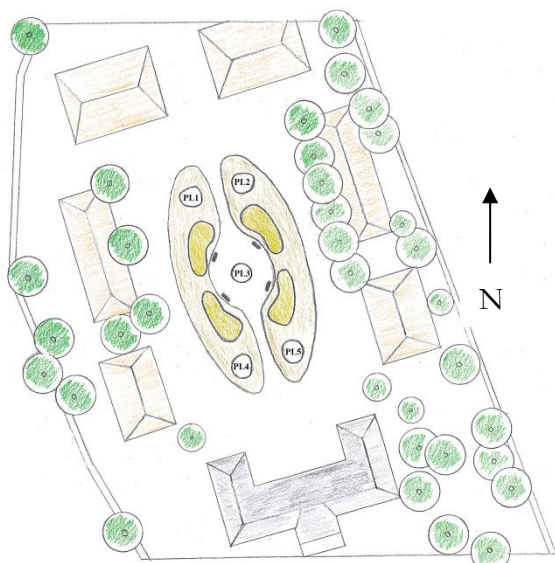
Det har även upprättats en planteringsplan i Bilaga 1 som innehåller en beställningslista som gör anläggandet möjligt. Samt en tillhörande skötselplan i Bilaga 2 som ska underlätta förvaltningen av den historiska miljön.

3.1 Målbeskrivning

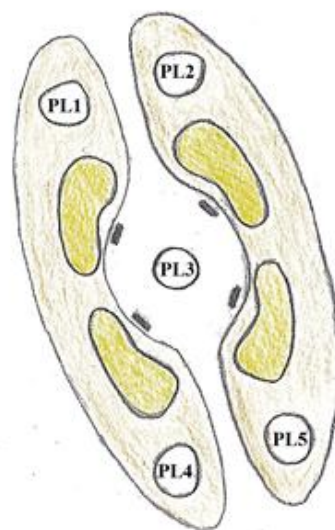
Intentionen med gestaltningen är att uppvisa en intressant kulturhistorisk miljö med ett brett växtsortiment från 1800-talet. Med hjälp av POMs (programmet för odlad mångfald) sortiment och på så sätt skapa en livfull plats som lockar till sig besökare året runt.

3.2 Gestaltungs-förslaget

Detta gestaltungs-förslag har utformats efter beställaren SFVs önskemål om att skapa en levande och harmonisk plats, med ett historiskt växtmaterial från 1800-talet. På grund av att det varje år kommer finnas nya utformade ånuellplanteringar på platsen, har växter med en neutral grön nyans under högsommaren och fina röd/gula höstfärger har valts. Detta för att ge en livfullhet och prakt på platsen under hela året utan att ånuellerna och perennerna konkurrerar ut varandra i färg och form. Utan istället avlöser varandra i blomning och på så sätt skapar en längre blomsterprakt.



Figur 15 Översiktsskarta över gårdsplanens planteringar. Ritad av Sofie Nordling.



Figur 16 Förstoring av planteringsplanerna. Ritad av Sofie Nordling.

Genom att använda olika jordmåner på platsen kan ett större växtsortiment väljas, samtidigt som växter som trivs med samma förutsättningar blir lättskötta. Rabatterna kan delas in i olika teman och spegelvändas emot varandra. För att locka in besökarna på platsen är det viktigt att skapa en dragpunkt och olika siktlinjer. Därför kommer PL 1 och PL2 innehålla två olika

häckar, likaså PL4 och PL5. Intentionen med att ha fyra olika häckmaterial är för att besökarna ska få en upplevelse både när de anländer och lämnar platsen.

Eftersom residenset innefattar en statusbetonad plats har växter med vit, lila eller gul blomning valts. Detta för att skapa en harmonisk plats med komplementfärger mellan lila och gult, samt vita blommor för att gårdsplanen ska kännas öppen och ljus och harmonisera till annuella planteringarna.

Plantering 1 och 2: Vitblommande spira

Dessa rabatter är belägna vid residensets entré, som är den blåsigaste platsen på Marieholm. Därför har växter som trivs i ett vindutsatt läge placerat här. För att få maximal trivsel för växterna bör jorden vara en sandblandad lerjord. Dessa rabatter bli även mest utsatta för sol men kommer bli skuggade i utkanterna av lindarna längst flyglarna. Dessa planteringar kommer att domineras av vitblommande klasformade spireablommor, och tanken är att *Aronia melanocarpa*, svartaronia och *Berberis microphylla*, småbladig berberis ska utgöra stommen som rundklippt häck på en höjd av 60 cm. Förhoppningen med att använda två buskar som häck är att både visa upp ett historiskt sortiment samtidigt som det skapas en livfullhet på platsen. Innanför häckarna ska en 120 cm hög *Philadelphus microphyllus*, dvärgschersmin, tre stycken *Spirea betulifolia*, björkspirea och en *Viburnum opulus*, skogsolvon växa. Det är även planerat att *Geranium himalayense*, praktnäva och *Geranium sanguineum*, blodnäva ska bli marktäckare. Vårlokarna *Galanthus woronowii* Losinsk, grön snödroppe och *Narcissus 'Telamonius Plenus'*, fylldblommig påsklilja kommer också pryda platsen. Planteringarna kommer innehålla nivåskillnader mellan snödropparnas 15 cm höjd till skogsolvonet på 300-400 cm. Det är tänkt att alla buskar är prydnadsbuskar och får beskäras med hänsyn till blomningen.

Plantering 3: Pimpernöts prakt

Den mittersta rabatten skiljer sig från de övriga med att den är symmetrisk. Här är växter som trivs i en väl-dränerad sandblandad jord och sol till halvskugga valda. *Staphylea pinnata*, pimpernöt kommer stå i mitten och omringas av *Asarum europaeum*, hasselört, *Hosta lancifolia*, höstfunkia, *Iris variegata*, skäggiris och *Campanula carpatica* 'Alba', Vit karpaterklocka. Under mars-april kommer *Galanthus nivalis f. pleniflorus*, fylldblommig vanlig snödroppe finnas att beskåda. Denna plantering kommer innehålla mer färg än de övriga då både höstfunktian och irisen blommar i lila. Samt utmärka sig med trädet *Staphylea pinnata*, pimpernöt. Trädet får vita blommor under högsommaren och dekorativa fröställningar på hösten. Trädet är valt eftersom det har ett skirt bladverk och både skapar en volym på platsen, samt återknyter till 1870-talet när det stod ett vårdträd på platsen. Denna plantering skiftar i höjd från 15 cm till pimpernötens sluthöjd på 400 cm.

Plantering 4 och 5: Brokbladigt

Dessa planteringar är utformade närmst residenset och kommer bestå av växter som trivs i surjord med lågt ph. Växterna kommer till störst del bli ståendes i skugga, men sol kommer delvis förekomma. Tanken här är att skapa en häck av buskarna *Buxbom sempervirens 'Folio Variegata'*, brokbladig buxbom och *Ilex aquilifolium 'Albo Variegata'*, vitbrokig järnek. Häcken kommer ha en höjd på 50 cm. Anledningen till att häckarna i plantering 1 och 2 är 10 cm högre än i 4 och 5 är för att skapa ett djup i anläggningen. Samt återknyta till 1800-talets stilideal där kontraster, former och strukturer dominerar. Det kommer även finnas en *Clethra alnifolia*, konvaljbuske, tre stycken *Fothergilla gardenii*, liten häxal, två stycken *Hamamelis virginiana*, Amerikansk trollhassel samt en vitblommande rhododendron *Rhododendron caucasicum* Gr. 'Cunningham's White'. Perenner från 1800-talet som skulle trivs i denna miljö är *Hosta undulata*, brokfunkia, *Phlox stolonifera*, krypflox och *Potentilla alba*, vit fingerört. För att framhäva residensets gula nyans har en lila *Colchicum bulbocodium*,

ljusblomma och gullkrokusen *Crocus x stellaris* 'Golden Yellow' valts. Dessa rabatter innehåller höjder från 15 cm till Rhododendrons höjd på 200 cm. I denna rabatt är det mest vita nyanser med avbrott för brokfunkians lila blomstängel och trollhasselns gula blommor.

3.3 Skötselplan

Skötselplanen utformades som en tabellform för att göra skötselåtgärderna lättöverskådliga och skapa en tydlighet i anläggningen. De olika arbetsmomenten är indelade i olika avsnitt såsom prydnadsgräsmattor, friväxande buskar, prydnadshäckar, perenner och marktäckare, samt utplanteringsväxter.

Anläggningen ska vara välskött och skötas med ekologiska gödnings- och bekämpningsmedel. Prydnadsgräsmattan som ringar in de njurformade rabatterna ska hållas välklippt och ge ett prydnadsvärde. Det är inte tänkt att gräsklippt ska ligga kvar på gräsmattan, likaså ska inga körspår eller mekaniska skador förekomma. De friväxande buskarna ska utvecklas i sin naturliga växtform och framstå som frodiga i både tillväxt och blomning. Prydnadshäckarna ska klippas i plantering 1 och 2 på en höjd av 60 cm och plantering 4 och 5 50 cm. Detta för att skapa ett djup i anläggningen. Häckarna ska framstå som en inramning och prydnad på platsen. Perennerna och marktäckare ska vara friska och ha god tillväxt, täcka jordytorna så ogräs minskas. Locka till sig humlor och bin med sin variation på blomform, färg och doft.

Skötselplanen för utplanteringsväxter berör inget växtmaterial i denna gestaltning utan är ett medföljande dokument för att underlätta skötseln för ånuellplanteringarna på Marieholms gårdsplan. Göteborgs universitet kommer stå för viss skötsel såsom, jordbearbetning, kontroll av plantkvalité och etablering av ånuellerna. Medan sköselentreprenören tar vid längre in på säsongen och sköter den fortsatta skötseln som ses i Bilaga 2 s.42.

4. Diskussion och analys

Detta gestaltningsförslag med tillhörande skötselplan innehåller fem stycken fullt möjliga rabatter som skulle kunna anläggas på Marieholm för att förtydliga platsens ideal från 1850-talet. Det är dels ett kulturhistoriskt växtmaterial som håller sig inom tidsspannen 1800-talets mitt till 1900-talets början. Samt en anläggning som ger upplevelsevärden för besökare och brukare under hela året. Det har dock varit vissa svårigheter kring att hitta både historiskt växtmaterial, giftfritt, doftfritt, städsegrönt och med en fin höstprakt. Detta har gjort att intentionen om en helt giftfri anläggning har frångåtts. Dock är det endast *Ilex*, *Ilex aquifolium* och vårlöken ljusblomma *Colchicum bulbocodium* som är giftiga. Dessa är ändå medvalda då växtsortimentet inom tidsspannet var begränsat och dessa växter förhöjer anläggningen. Inte minst Ilexen med sina vitbrokiga glansiga, taggiga blad och röda bär. På grund av att ljusblomman är giftig finns också en fördel med att sorkar inte trivs i rabatterna.

Eftersom buxbomen både är städsegrön och en vanligt förekommande växt under 1800-talet var den ett självklart val till anläggningen. Dock skulle inte buxbomen trivas lika väl i det vindutsatta läget vid Marieholmsbron som vid residenset. Det kom därför till vintergrönt växtmaterial som kan förstärka 1800-talet med kontraster i både färg, form och växtsätt.

Det har även under arbetets gång förekommit frågor och problematik kring gestaltningens utformning. Så som om de perenna växterna ska utmärka platsen och innehålla starka färger eller om sommarblommor ska få pryda platsen och perennerna endast utgöra en grön stomme och få sin prakt under sensommaren. Eftersom bomberade tapetgrupper, det vill säga rabatter som är upphöjda med sin högsta punkt i mitten och lutar ner mot sidorna dominerade på 1800-talet. Var det också funderingar kring att ha en agave eller yuccapalm i mittcirkeln. Detta skulle dock kräva för stora skötselinsatsen vid utplantering och övervintring varje år, samt brist på utrymme till förvaringen vintertid. Genom att istället plantera ett träd blir anläggningen mer lättskött.

Innan gestaltningen påbörjades fanns tanken om att restaurera gårdsplanen med hjälp av fotografier. Den idén frångicks dock i och med att Marieholm är en utvecklande miljö och en ljus och öppen anläggning skulle göra sig bättre för besökarna. Istället för högt växtmaterial med barrväxter och yviga rosor som skulle ge tillbaka den privata känslan.

Eftersom arbetet innefattar fem olika planteringar har det spekulerats kring hur väl växtmaterialet skulle stämma överens mellan de olika planteringar, och om samma växt skulle finnas i alla rabatter. Slutsatsen blev ändå att en stor variation på växtmaterial speglar 1800-talet och det är därför olika växtmaterial i de olika planteringarna på gårdsplanen.

Spekulationer kring vad som klassas som en lättskött anläggning har också förekommit, eftersom målet med denna anläggning är att den ska vara välskött och inbjudande kommer viss skötsel krävas. Växterna kommer dock trivas vid kontinuerlig tillsyn och på så sätt skapa en ekonomisk hållbar anläggning på sikt.

5. Sammanfattning

Med hjälp av litteraturstudier, kulturhistoriskt växtmaterial och historiska fotografier från 1800-talet, samt färg- och platsanalyser av Marieholm idag, har syftet varit att skapa en gestaltning med fem stycken perennplanteringar och tillhörande skötselplan enligt önskemål från beställaren Statens fastighetsverk. Problemet har kretsat kring att återskapa en 1800-tals miljö i en offentlig anläggning då endast ett fåtal planteringar från 1800-talet existerar idag. Dessa vanligtvis med årliga och inte perenner som detta arbete berör.

Genom inläsning och granskning av Marieholms historik rörande utomhusmiljön, 1800-talets trädgårdsideal samt trädgårdsmästaryrkets utveckling och dess arbetsmetoder kunde en gestaltning med anknytning till 1800-talet skapas. För att intentionen med gestaltningen skulle behållas utformades även en skötselplan kategoriserad efter de olika växterna i trädgården och dess behov. Såsom gräsklippning, häckklippning m.m. Detta för att skötselentreprenören som förvaltar platsens lättare ska kunna hantera växterna så att Marieholm ständigt är en välskött plats och lockar till sig besökare. Målet med att bifoga en skötselplan i arbetet var för att motverka problemet som rådde i bakgrunden till detta arbete. Det vill säga att det läggs stora summor på planteringar i offentliga miljöer, men som sedan inte har ekonomi för en kontinuerlig skötsel vilket får till följd att ogräset konkurrerar ut växterna och planteringarna förfaller.

Arbetet har berört frågor så som; vilket växtmaterial användes på 1800-talet och vilka växter kan användas idag utifrån beställarens krav på upplevelser, tillgänglighet, säkerhet och skötselnivåer. Hur kan växtmaterialet komponeras för att ge upplevelsevärden för brukare och besökare över hela året och öka den biologiska mångfalden. Samt hur planteringarna ska skötas för att dessa ska utvecklas i enlighet med gestaltungsförslagets intentioner.

Trots att både detta och Päivis Gustavssons examensarbete är utformat för Marieholm finns det fortfarande vidare forskning som kan tillämpas på platsen. Statens fastighetsverk ser önskvärt att hela Marieholm innehåller en historisk anknytning från 1800-talet, så nästa steg skulle kunna vara att försöka restaurera fruktträdgården i Lilla trädgården med hjälp av kartmaterialet som finns att tillgå.

Käll- och litteraturförteckning

Figurförteckning:

- Figur 1. Flygfoto över Mariestad på 1970-talet. Fotograf S.Traneving
- Figur 2. Originalkarta från vårdprogrammet R001 s. 18, reviderad av Sofie Nordling.
- Figur 3. Inmättningsritning av Kina Linscott från ritning över gårdsplanen år 1683.
- Figur 4. Utsnitt ur en fågelvy från 1870-talet. Vårdprogrammet R001 s. 266
- Figur 5. Utsnitt från karta år 1883. Vårdprogrammet R001 s. 267
- Figur 6. Fotografi från 1900-talet av fotograf Ludvig Ericsson. Mariestad bildarkiv.
Bildnr: 1680_vy239_bib
- Figur 7. Fotografi från 1910 av okänd fotograf. Mariestad bildarkiv.
Bildnr: 1680_AM020_bib
- Figur 8. Utsnitt ur karta från 1909. Vårdprogrammet R001 s. 267
- Figur 9. Fotografi från 1900-talet av okänd fotograf. Vårdprogrammet R001 s.267
- Figur 10. Fotografi från 1950-talet av okänd fotograf. Mariestads bildarkiv.
Bildnr: 1680_vy241_bib
- Figur 11. Fotografi över Karl Johans park i Norrköping vid slutet av 1800-talet. Foto Kungl. Biblioteket. *Till stadsbornas nytta och förlustande* (1999) s.118
- Figur 12. Foto från Daniel Müllers *Trädgårdsskötsel* (1848). Foto Kungl. Biblioteket. *Till stadsbornas nytta och förlustande* (1999) s.95
- Figur 13. Michel Chevreuls färgcirkel från 1854. *Perennboken* (1989) s. 56
- Figur 14. Illustration över färgtriangeln. *Perennboken* (1989) s. 56
- Figur 15. Översiktskarta över Marieholms gårdsplan. Ritad av Sofie Nordling 2014.
- Figur 16. Förstoring av planteringsplanen. Ritad av Sofie Nordling 2014.

Litteraturförteckning:

Andréasson, Anna & Wedelsbäck Bladh, Katarina (2009). *Träd- och buskupperpet*. Alnarp: Centrum för biologisk mångfald

Ahrland, Åsa (2006). *Den osynliga handen: trädgårdsmästaren i 1700-talets Sverige*. [Ny, rev. utg.] Stockholm: Carlsson

Celander, Rigmor & Holmberg, Mona (1996). *Nordiskt ljus och italiensk hetta: sommarblommor à la Göteborgs botaniska trädgård*. Göteborg: Göteborgs botaniska trädgård

Eklund, Karl Johan (red.) (2012). *Parken på Grönsöö: om bevarande och utveckling av en historisk park*. Uppsala: Institutionen för stad och land, SLU

Gustavsson, Eva (1989). Levande tavlor med perenner-om komposition med färg eller form. I Görling, K. *Perennboken med växtbeskrivningar*. Stockholm: L T, ss. 51-74.

- Erixon, Sigurd & Ericson, Olof (red.) (1953). *Sveriges bebyggelse: statistisk-topografisk beskrivning över Sveriges städer och landsbygd. Landsbygden. Skaraborgs län, D. 3, Amnehärads, Beatebergs ...socknar*. Uddevalla: Hermes
- Flinck, Maria (2013). *Historiska trädgårdar: att bevara ett föränderligt kulturarv*. Stockholm: Carlsson i samarbete med Riksantikvarieämbetet
- Flinck, Maria (1996). *Tusen år i trädgården: från sörmländska herrgårdar och bakgårdar*. [Ny utg.] Stockholm: Rabén Prisma
- Gustavsson, Eva (1989). Levande tavlor med perenner-om komposition med färg eller form. I Görling, K. *Perennboken med växtbeskrivningar*. Stockholm: L T, ss. 51-74
- Jekyll, Gertrude (1995). *Colour schemes for the flower garden*. [New ed.] London: Frances Lincoln
- Kvarnström, Eva (2009). *Trädgård i historisk miljö*.
- Müller, Daniel (1888). *Trädgårdsskötsel: fullständig m. m.. 3. uppl.* Stockholm: *anvisning i frukt- och köksväxtodling, blomsterskötsel i växthus och boningsrum, trädgårdsanläggningskonst*
- Nilsson, Nina (2013). *Färgbilden som redskap vid växtkomposition*. Licentiatavhandling Göteborg : Göteborgs universitet, 2013
- Nolin, Catharina (1999). *Till stadsbornas nytta och förlustande: den offentliga parken i Sverige under 1800-talet*. Diss. Stockholm : Univ.
- Oskarsson, Linnea (2008). *Att inventera perenner: en handledning*. Alnarp: Centrum för biologisk mångfald
- Persson, Karin (2010). *Att inventera lök- och knölväxter: en handledning*. Uppsala: Centrum för biologisk mångfald
- Persson, Karin & Jansson, Eva (2008). *Narcisser: folkära lökar*. 1. uppl. Alnarp: Centrum för biologisk mångfald (CBM)
- Sandell, Angela (2012). *Kyrkogårdshandboken med kvalitetsbeskrivningar 2012*. Alnarp: Movium
- Tandre, Anna (2012). Dokumentation av 1800-talsväxter på Grönsöö. I Eklund, KJ. *Parken på Grönsöö: om bevarande och utveckling av en historisk park*. Uppsala, SLU ss.49-69
- Wilke, Åsa (2006). *Villaträdgårdens historia: ett 150-årigt perspektiv*. Stockholm: Prisma

Internetkällor:

POM (Programmet för odlad mångfald) <http://www.pom.info/>
(Hämtad 2014-05-04)

Otryckta källor:

Examensarbeten:

Gustafsson, Päivi (2014) Lilla Trädgården på Marieholm: en trädgård för bin, humlor och fjärilar i en kulturhistorisk stadsmiljö.

Ingolf, Ellen (2012). Långsiktigt hållbara perennplanteringar: med beskrivning av växtbäddsuppbyggnad och förslag på ståndortsanpassade växter.

Peterson, Linda (2013). Hållbara perennplanteringar i offentlig miljö: en studie om erfarenhet från genomförda projekt.

Referenslitteratur:

- Götze, Karl (1895). *Album für Teppichgärtnerei und Gruppenbepflanzung*. Erfurt: Ludwig Möller

Filmer:

Ström, Bertil... (2006) *Marieholm : [kungsgård i Mariestad]* Länsstyrelsen i Västra Götalands län DVD.

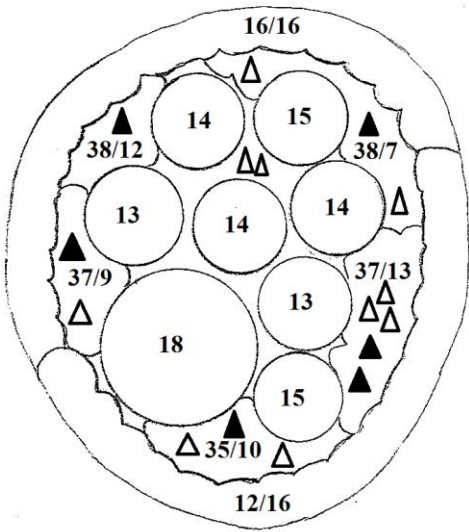
Informanter:

Informant 1: Mikael Walter Statens fastighetsverk, löpande kontakt

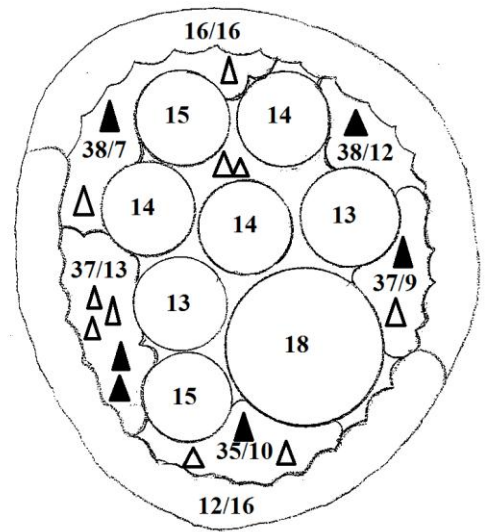
Informant 2: Kolbjörn Waern den 14/2 -14

Bilaga 1 Beställningslista, planteringsplan & illustrationer

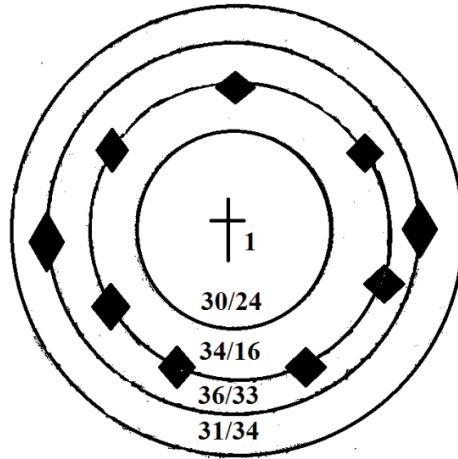
| Nr | Antal | Art | Kvalite | Cc | Anmärkning |
|-----------|-------|---|-----------------|--------|----------------------------------|
| Träd | | | | | |
| 1 | 1 | Staphylea pinnata pimpernöt | Sol. 100-125 kl | 180 cm | |
| Buskar | | | | | |
| 10 | 24 | Aronia melanocarpa svartaronia | Busk co 3,5 l | 40 cm | |
| 11 | 26 | Berberis microphylla småbladig berberis | Busk co 3,5 l | 40 cm | |
| 12 | 34 | Buxbom sempervirens 'Folio Variegata', brokbladig buxbom | 20-25 co 3,5 l | 40 cm | |
| 13 | 4 | Clethra alnifolia konvaljbuske | Busk co 3,5 l | 95 cm | |
| 14 | 6 | Fothergilla gardenii liten häxal | 30-40 co 3,5 l | 90 cm | |
| 15 | 4 | Hamamelis virginiana Amerikansk trollhassel | 60-80 co | 95 cm | |
| 16 | 34 | Ilex aquifolium 'Albo Variegata', vitbrokig järnek | 40-50 co | 40 cm | |
| 17 | 2 | Philadelphus microphyllus, dvärgschersmin | Busk co 5,0 l | 130 cm | |
| 18 | 2 | Rhododendron caucasicum Gr. 'Cunningham's White Rododendron | 60-70 kl | 150 cm | |
| 19 | 6 | Spirea betulifolia Björkspirea | Busk co 3,5 l | 70 cm | |
| 20 | 2 | Viburnum opulus Skogsolvon | Busk co 3,5 l | 200 cm | |
| Perenner | | | | | |
| 30 | | Asarum europaeum Hasselört | A-kv co | 10 cm | |
| 31 | 34 | Campanula carpatica 'Alba', Vit karpaterklocka | A-kv co | 30 cm | |
| 32 | 14 | Geranium himalayense praktnäva. | A-kv co | 50cm | |
| 33 | 40 | Geranium sanguineum blodnäva. | A-kv co | 30 cm | |
| 34 | 16 | Hosta lancifolia, höstfunkia | A-kv co | 35 cm | |
| 35 | 30 | Hosta undulata, brokfunkia | A-kv co | 40 cm | |
| 36 | 33 | Iris variegata, skäggiris | A-kv co | 25 cm, | |
| 37 | | Phlox stolonifera, krypflox | A-kv co | 30 cm | |
| 38 | | Potentilla alba, vit fingerört | A-kv co | 30cm | |
| Lökväxter | | | | | |
| △ | 200 | Colchicum bulbocodium, ljusblomma | | 15 cm | Planteras i grupper om 10 st. |
| ▲ | 180 | Crocus x stelleri 'Golden Yellow' gullkrokus | | 10 cm | Planteras i grupper om 15 st. |
| ◆ | 180 | Galanthus nivalis f. pleniflorus, fylldblommig vanlig snödroppe | | 10 cm | Planteras i grupper om 20 st. |
| □ | 240 | Galanthus woronowii 'Losinsk' grön snödroppe | | 10 cm | Planteras i grupper om 20 st. |
| ■ | 120 | Narcissus 'Telamonius Plenus' fylldblommig påsklilja | | 20 cm | Planteras i grupper om 15 st. |



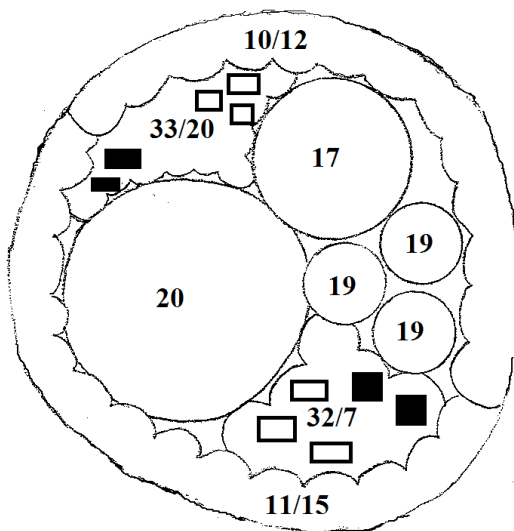
PL 1



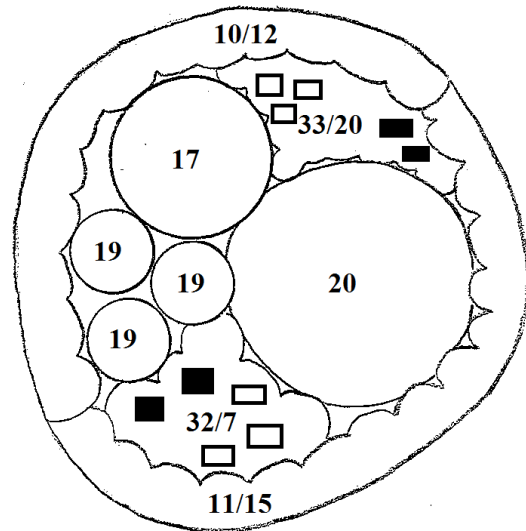
PL 2



PL 3



PL 4



PL 5



Figur 16. Vy över gestaltningen sommartid. Planteringarna dominerar i olika gröna nyanser med vit, lila och gul blomning. Tecknat av Sofie Nordling.



Figur 17. Vy över gestaltningen under sin höstprakt. Växtmaterialet skiftar i röd/gula nyanser. Tecknat av Sofie Nordling.

Bilaga 2 Skötselbeskrivningar

T1. 111 Prydnadsgräsmattor

Beskrivning, mål och användning av prydnadsgräsmattorna

Gräsytor på gårdsplanen ska vara gröna och välklippta.

Skötseln ska eftersträva att behålla och utveckla gräsmattans prydnadsvärde. Målet med gräsytor är att de framstår som jämna, täta och utan några större ogräsmängder.

Funktionskrav

- Prydnadsgräsmattan är alltid välklippt.
- Gräset hålls på en höjd mellan 3-6 cm.
- Gräsklipp samlas upp eller ligger kvar förutsatt att inga synliga ansamlingar uppstår.
- Körspår eller andra mekaniska skador förekommer inte.
- Mindre inslag av annan flora kan accepteras.
- Ekologisk skötsel.

| Standardskötsel/Drift | Årligt utförande |
|--|------------------------------------|
| Vårstädning. Ta bort vissna löv, grenar, jordhögar samt krattning. | 1 gång |
| Städning | Kontinuerligt under hela säsongen. |
| Klippning inklusive ev. uppsamling av klipp. Klipphöjd 3-6 cm. | Vid behov |
| Kantskärning. | 1-2 gånger |
| Vattning och gödning. | Vid behov |
| Höststädning. | 1 gång |
| Borttagning av rot och stamskott från lindarna. | Vid behov |
| Extra skötsel | |
| Kompletteringsådd vid reparation, toppdressing, luftning och ogräsbekämpning. | |
| Vertikalskärning, efterklippning av fröställningar och liknande vid behov. | |
| Mossbekämpning. | |
| Etableringsskötsel | |
| Krattning och vältning utförs även vid reparationer av gräsmattan. | |
| Skötselanvisning | |
| Mängden gödningsmedel och bevattning anpassas efter rådande jordförhållande och väderlek. Enbart KRAV-godkänt gödsel. | |
| Spridning av aggressiva ogräsarter, ex maskros, kan förebyggas om gräsklippning sker med uppsamling då ogräset blommar och sätter frö. | |
| Sköseltips | |
| En jord med god dränering, vattenkapacitet och näringsinnehåll ger gräset goda växtbetingelser. | |
| Anmärkning | |
| Rekommenderad klipphöjd på gräset 4 cm | |

T1.12233 Friväxande buskar

Till de friväxande buskarna hör:

| | |
|------------------------|--|
| Konvaljbuske | <i>Clethra alnifolia</i> |
| Liten häxal | <i>Fothergilla gardenii</i> |
| Amerikansk trollhassel | <i>Hamamelis virginiana</i> |
| Dvärgschersmin | <i>Philadelphus microphyllus</i> |
| Rhododendron | <i>Rhododendron caucasicum</i> Gr. 'Cunningham's White'. |
| Björkspirea | <i>Spirea betulifolia</i> |
| Pimpernöt | <i>Staphylea pinnata</i> |
| Skogsolvon | <i>Viburnum opulus</i> |

Beskrivning, mål och användning av buskarna

Friväxande buskar är buskar som planteras solitärt eller i mindre grupper.

Skötseln ska eftersträva att buskarna hålls och utvecklas enligt sin naturliga växtform. Målet är att buskarna framstår som frodiga både i tillväxt och blomning. De friväxande buskarna används som dekorativa inslag i anläggningen.

Funktionskrav

- De friväxande buskarna är i god kondition och utvecklas normalt.
- Buskar skall inte se beskurna ut, korsande och döda grenar klipps bort individuellt.
- Efter klippningen är buskarna i god kondition och utan korsande/skavande eller döda grenar.
- Avklippt växtmaterial hopsamlas och komposters/borttransporteras.

| Standardskötsel/Drift | Årligt utförande |
|--|--------------------------------|
| Beskärning med hänsyn till blomning, växtform, storlek och förnygring. | Vartannat till vart fjärde år. |
| Ogräsbekämpning. | Vid behov |
| Extra skötsel | |
| Vattning och gödsling efter behov. | |
| Beskärning med hänsyn | |
| Etableringsskötsel | |
| Kontroll av plantkvalitet. | |
| Kultivering och förberedelse av planteringsbädden. | |
| Vattning och gödsling. | |
| Beskärning med hänsyn till ändamål. | |
| Eventuell efterplantering. | |
| Sköseltips | |
| Friväxande buskage kan glesas ur med 1/3 årligen eller klippas ner var 3-5 år. | |

T1.12221 Prydnadshäckar

Till prydnadshäckarna hör:

| | |
|--------------------|--|
| Svartaronia | <i>Aronia melanocarpa</i> |
| Småbladig berberis | <i>Berberis microphylla</i> |
| Brokbladig buxbom | <i>Buxbom sempervirens 'Folio Variegata'</i> |
| Vitbrokig järnek | <i>Ilex aquifolium 'Albo Variegata'</i> |

Beskrivning, mål och användning av buskarna

Prydnadshäckar är enhetliga häckar som klipps i precisa former som avgränsning och inramning. Svartaronia och småbladig berberis klipps på en höjd av 60 cm. Brokbladig buxbom och Vitbrokig järnek på en höjd av 50 cm.

Skötseln ska eftersträva att häckarna hålls och utvecklas som prydnadshäckar. Luckring och/eller ogräsbekämpning utförs så att buskaget ger ett vårdat intryck, särskilt i kanter mot gångvägar, gräsmattor och liknande. Målet är att häckarna ska framstå som en inramning och prydnad för platsen.

Funktionskrav

- Prydnadshäckarna skall vara friska och ha god tillväxt.
- I de lövfällande häckarna där stammarna periodvis syns, är de enskilda plantorna jämbördiga.
- Efter klipping ska prydnadshäcken ha sin föreskrivna höjd, bredd och vinklar.
- Klippta grenar ligger inte kvar på marken.
- Ogräs förekommer inte i prydnadshäckarna.

| Standardskötsel/Drift | Årligt utförande |
|---|------------------|
| Klipping på vår/höst | 1-2 gånger |
| Borttagning av vedartat material från främmande arter. | 1 gång |
| Ogräsbekämpning. | Vid behov |
| Upprättning/justering efter sättningar. | Vid behov |
| Utbyte av plantor. | Vid behov |
| Extra skötsel | |
| Vattning och gödsling anpassats till artens behov. | |
| En lätt beskärning så att artens/sortens naturliga karaktär bevaras med ett syfte att successivt föryngra häckarna för att slippa en radikal föryngringsbeskärning. | |
| Etableringsskötsel | |
| Kontroll av plantkvalitet. | |
| Kultivering och förberedelse av planteringsbäddarna. | |
| Vattning och gödsling. | |
| Klipping och beskärning som främjar förgrening och ett likvärdigt utseende hos plantorna samt en regelbunden stamtillväxt för lövfällande häckar. | |
| Skötselanvisningar | |
| Främmande arter tas bort med rot för att undvika rotskott. | |
| Sköseltips | |
| Plantmaterial med god förgrening bör väljas framför plantor med stor växtkraft. | |

T1.125 Perenner och marktäckare

Till perenner och lökarna tillhör:

| | |
|------------------------|--|
| Karpaterklocka | <i>Campanula carpatica</i> 'Alba' |
| Praktnäva | <i>Geranium himalayense</i> |
| Blodnäva | <i>Geranium sanguineum</i> |
| Höstkunkia | <i>Hosta lancifolia</i> |
| Brokfunkia | <i>Hosta undulata</i> |
| Skäggiris | <i>Iris variegata</i> |
| Krypflox | <i>Phlox stolonifera</i> |
| Fingerört | <i>Potentilla alba</i> |
| | |
| Ljusblomma | <i>Colchicum bulbocodium</i> |
| Gullkrokus | <i>Crocus x stellaris</i> 'Golden Yellow' |
| Fylldblommig snödroppe | <i>Galanthus nivalis</i> f. <i>pleniflorus</i> |
| Grön snödroppe | <i>Galanthus woronowii</i> 'Losinsk' |
| Fylldblommig påsklilja | <i>Narcissus pseudonarcissus</i> 'Telamonius Plenus' |

Beskrivning, mål och användning

Perenner och marktäckare är fleråriga, örtartade plantor som används för att uppnå en estetisk effekt och för att öka den biologiska mångfalden på platsen.

Skötseln inriktas på att perennerna bidrar till en frodighet med utgångspunkt med hjälp utav arternas olika blomsterprakt, höjd, färg, bladform och doft. I mittcirkeln där olika perenner samplanteras skall skötseln säkra ett varierat med harmoniskt uttryck. Skötseln av marktäckare skall säkra en homogen och harmonisk täckning av markytan.

Syftet med vårlökarna är att ge en prakt åt anläggningen under våren innan resterande växtmaterial tagit fart.

Funktionskrav

- Plantorna ska vara friska och ha god växtkraft.
- Arter/sorter utvecklas i överensstämmelse med sina karaktärer.
- Vissna blommor, stänglar och fröställningar skall vara avputsade innan växtsäsongen inleds.
- Ogräs förekommer inte efter ogräsbekämpning.
- Avklippt växtmaterial hopsamlas och komposteras/borttransporteras.

Anmärkning

Skäggirisen ska delas var tredje år när blomningen börjar avta.

Vårlökarna kan planteras med benmjöl för rikare tillväxt.

| Standardskötsel/Drift | Årligt utförande |
|---|------------------|
| Putsning av vissna blommor, blad, gamla stjälkar och fröställningar beroende av sort. | 1-2 gånger |
| Omfångsbeskrining ovan/under jord. | Vid behov |
| Ogräsresning och/ eller luckring utförs så att rabatten aldrig innehåller störande ogräs. | Vid behov |

| | |
|---|-----------|
| Gödsling och jordförbättring. | Vid behov |
| Extra skötsel | |
| Omplantering, delning och kompletteringsplantering anpassad till varje arts behov. | |
| Bevattning för att säkra överlevnaden. | |
| Biologisk bekämpning av skadedjur och sjukdomar. | |
| Etableringsskötsel | |
| Kontroll av plantkvalitet. | |
| Noggrann kultivering av jorden. | |
| Plantering enligt planteringsplan. | |
| Ogräsbekämpning, bevattning, gödsling och kompletteringsplantering. | |
| Skötselansvisning | |
| Putsning, beskärning och kultivering omkring plantorna utförs med lämpliga handverktyg. | |

T1. 126 Utplanteringsväxter

Ettåriga blommor som skiftar för varje år.

Beskrivning, mål och användning

Ettåriga blommor är plantor som tas bort efter blomningen.

Skötseln inriktas på att plantorna skall kunna upplevas på nära avstånd, där den enskilda plantans växtform, blomning, färg och doft upplevs.

| Standardskötsel/Drift | Årligt utförande |
|--|------------------|
| Bevattning. | Vid behov |
| Ogräsbekämpning. | Vid behov |
| Gödsling för blomning och optimal tillväxt. | 1 gång |
| Uppbindning för växter som kräver detta. | Vid behov |
| Putsning av vissna blommor och blad för bättre utseende och rikare blomning. Utförs vid behov så att rabatten är prydlig och fri från störande vissna delar. | Vid behov |
| Extra skötsel | |
| Kompletteringsplantering. | |
| Ekologisk bekämpning av skadedjur och sjukdomar. | |