



SOCIAL HÅLLBARHET I FYSISK PLANERING

Att förstå och tillämpa begreppet

LOUISE BILLQVIST
PIA HJALMARSSON

Institutionen för ekonomi och samhälle

Avdelningen för kulturgeografi

KGG 310, VT14



GÖTEBORGS UNIVERSITET
HANDELSHÖGSKOLAN

Förord

Under vår utbildning, samhällsvetenskapligt miljövetarprogram med inriktning mot kulturgeografi, har ett gemensamt intresse väckts för frågor som berör samhällets hållbarhet. Programmet har gett oss goda kunskaper om hur olika institutioner i samhället arbetar mot att nå miljömässig hållbarhet, men vi kom under vårt sista utbildningsår till insikt om att vad gäller social hållbarhet som koncept finns inte samma genomarbetade ställningstagande.

Utbildningen omfattade för Louise en praktikperiod hos Region Gotlands samhällsbyggnadsförvaltning där arbetet med social hållbarhet realiserades med hjälp av det fysiska planeringsverktyget sociotopkartering. Det praktiska arbetet med fysisk planering på lokal planeringsnivå, och insikten i hur ett ökat fokus på värdet av större utrymme för den sociala hållbarheten i planprocessen, väckte det personliga intresset för ytterligare fördjupning i ämnet.

Eftersom önskan fanns hos oss båda att arbeta med frågan praktiskt och verklighetsförankrat hörde vi av oss till olika kommunala samhällsbyggnadsförvaltningar angående uppsatsförslag. Från Oliveira e Costa, kulturgeograf på Göteborgs stadsbyggnadskontor, fick vi två frågoperspektiv att eventuellt jobba vidare med. Dessa berörde hur social hållbarhet lyfts fram i planprocessen i olika kommuner eller andra länder, samt vilka indikatorer som kan vara relevanta för att följa upp arbetet med social hållbarhet i planprocessen. Utifrån detta fick vi själva specificera vårt studieområde, våra frågeformuleringar och vår metod efter eget intresse.

Våra varmaste tack går till:

S. Oliveira e Costa, kulturgeograf på Göteborgs stadsbyggnadskontor, för värdefull inspiration till val av uppsatsämne, även om uppsatsens syfte omformades under arbetets gång.

A. Larsson, som gav sig in i en inspirerande diskussion med oss om vad social hållbarhet kan tänkas vara, fallor vi borde akta oss för och som delgav oss relevant litteratur i ämnet.

Vår handledare, M. Stenseke, för ovärderlig handledning som har hjälpt oss att se på vårt arbete utifrån nya perspektiv, och inspirerat oss till att utmana oss själva. Vår stöttepelare.

Samhällsplaneringschef B. Himmelman, som entusiastiskt tog emot vår förfrågan om Borås Stad ville delta i vår undersökning och skickade oss vidare på rätt väg.

Informanterna J. Hallberg och B-I Lindqvist, för intressant och omistlig information som delgavs generöst och entusiastiskt.

S. Hjalmarsson och A. Jonsson, för korrekturläsning.

Sammanfattning

Social hållbarhet. Vad är det och hur kan man i fysisk planering på kommunal nivå arbeta för att uppnå större social hållbarhet? Dessa frågor kommer att undersökas i denna uppsats med hjälp av en intervju och en dokumentstudie inriktad på Borås tätort.

Social hållbarhet är ett komplext begrepp som i regel hamnat i skymundan i de sammanhang där hållbar utveckling behandlas, till fördel för ekonomiska och ekologiska aspekter. En bidragande faktor till detta förhållande är att social hållbarhet som begrepp är föränderligt i sin innebörd, vilket medför att det är svårt att definiera. Frågan som fysiska planerare behöver ställa sig är hur fysisk planering kan förhålla sig till detta begrepp. Bebyggelsestrukturer är till sin natur trögrörliga; det vi bygger idag består många gånger till framtida generationer. Till följd av detta förhållande har olika metoder och synsätt utvecklats gällande den fysiska planeringens roll i att uppnå social hållbarhet.

Uppsatsens syfte är att utforska och analysera vad social hållbarhet innebär, hur begreppet kan definieras och hur man med hjälp av fysisk planering i Borås tätort arbetar på olika skalnivåer för att uppnå social hållbarhet. Syftet operationaliseras genom att dels undersöka hur Borås Stad definierar social hållbarhet och om den sociala hållbarheten integreras med andra hållbarhetsaspekter eller behandlas separat, och dels hur det praktiska arbetet ser ut i Borås Stad vad gäller metoder, verktyg och återkoppling av insatser inom social hållbarhet.

För att uppnå uppsatsens syfte och besvara dess frågeställningar intervjuas två informanter från Borås Stad: J. Hallberg, strategisk samhällsplanerare, och B-I. Lindqvist, enhetschef på kulturkontoret. Intervjuerna trianguleras med en dokumentstudie av de tre skrifterna: *Borås 2025: Vision och strategi*, *Stadsdelen Norrby 2011-2013: Cultural planning i Borås Stad* och *Uppföljning: Tillfällig mötesplats på Norrby*. Dokumenten analyseras utifrån teorin, men också för att jämföra den information som framkommer i intervjun med den information som återfinns i texterna.

Studien visar att Borås Stad inte använder sig av en uttalad definition av hållbar utveckling och således inte heller av social hållbarhet. Kommunen arbetar dock med värden som enligt de teorier som uppsatsen utgår ifrån är positiva för ökad social hållbarhet. Dokumentet *Borås 2025: Vision och strategi* och metoden cultural planning, som Borås Stad använt sig av, ger många exempel på sådana värderingar. Huruvida en fastslagen definition av social hållbarhet är att betrakta som ett steg i rätt riktning råder det delade meningar om. En definition kan dels begränsa vilka värden och faktorer som inkorporeras i arbetet med social hållbarhet, men en definition kan också medföra att de värden som tas med i definitionen ges större vikt och blir naturliga faktorer att arbeta med i den fysiska planeringen. I stadsdelen Norrby, i centrala Borås, har man i och med *Projekt Norrby* och *Innovationsplattform Norrby* aktivt tagit ställning för att arbeta med social hållbarhet.

Innehållsförteckning

Förord.....	2
Sammanfattning.....	3
Innehållsförteckning	4
1 Introduktion	7
1.1 Inledning.....	7
1.2 Syfte och frågeställningar.....	8
1.3 Avgränsningar.....	8
1.4 Disposition.....	9
2. Teoretisk bakgrund	10
2.1 Introduktion	10
2.2 Hållbar utveckling.....	11
2.3 Socialt hållbar utveckling	12
2.3.1 Social hållbarhet: ensam pelare eller del av helhet?	12
2.3.2 Definiera eller inte definiera – det är frågan!	13
2.4 Fysisk planering	16
2.5 Den sociala dimensionen inom fysisk planering	18
2.6 Fokusområden inom social hållbarhet i fysisk planering	24
2.6.1 Introduktion.....	24
2.6.2 Medborgardialog	24
2.6.3 Kultur	25
2.6.4 Barn och unga.....	25
2.6.5 Jämställdhet.....	27
2.6.6 Folkhälsa	28
2.7 Tillämpning av den teoretiska bakgrunden.....	28

3. Metod	30
3.1 Introduktion	30
3.2 Val av studieområde.....	30
3.3 Intervjumallens utformning	31
3.4 Intervju	32
3.5 Dokumentgranskning	32
3.6 Bearbetning av material.....	33
3.7 Validitet	35
3.8 Källor och källkritik	35
3.9 Alternativa metodval.....	36
4. Resultat	37
4.1 Borås.....	37
4.2 Stadsdelen Norrby.....	38
4.3 Projekt Norrby och cultural planning.....	39
4.4 Definition av social hållbarhet.....	40
4.5 Det praktiska arbetet med social hållbarhet.....	43
5. Analys	47
5.1 Definition av social hållbarhet.....	47
5.2 Social hållbarhet i praktiken.....	49
6. Slutsats och egen reflektion	52
6.1 Slutsats	52
6.2 Reflektion	53
7. Källförteckning	54
Bilaga 1 - Intervjumall	58

Figurförteckning

Figur 1: Dempsey et al.s illustration: Three strands of "social sustainability".	14
Figur 2: Nätverksspektrum	20
Figur 3 - Borås tätort med stadsdelen Norrby markerad.....	37
Figur 4 - Stadsdelen Norrby.....	38
Figur 5 - En blandad stadsdel.	39
Figur 6 - Tillfällig mötesplats.....	44

Tabellförteckning

Tabell 1 - De sociala dimensionerna av hållbar utveckling	19
Tabell 2 – Delaktighetsspektrum.....	24
Tabell 3 - Analytiskt verktyg.....	34
Tabell 4 - Egen bedömning av social hållbarhet inom fysisk planering i Borås 2025: Vision och strategi.....	41

1 Introduktion

1.1 Inledning

To reverse the effects of civilization would destroy the dreams of a lot of people. There's no way around it. We can talk all we want about sustainability, but there's a sense in which it doesn't matter that these people's dreams are based on, embedded in, intertwined with, and formed by an inherently destructive economic and social system. Their dreams are still their dreams. What right do I -- or does anyone else -- have to destroy them.

At the same time, what right do they have to destroy the world?

(Jensen 2006, 125)

I citatet ovan lyfter Jensens fram vikten av att betrakta den individuella upplevelsen av hållbarhet och hur den påverkas av samhällets maktstrukturer. Kärnan i denna uppsats är ett försök att belysa vad social hållbarhet innebär inom fysisk planering. Här är individens upplevelse av frågan ett återkommande centralt ämne. Genom att exemplifiera perspektiv på social hållbarhet från olika författare skapar uppsatsen en transparens av vad det är man vill åstadkomma samt vilka metoder och förhållningssätt som används för att nå dit. På detta sätt kan uppsatsen understödja kvalificerade beslut. När man talar om en socialt hållbar utveckling och hur svårt det är att sätta fingret på vad det är kan det vara viktigt att ha i minnet att alla individer och platser är unika. Liket Jensen uttrycker det har individen olika drömmar om hur denne vill leva sitt liv, men sådana drömmar är inte alltid kollektivt försvarbara. Hur skall den sociala hållbarheten förhålla sig till andra hållbarhetsaspekter som miljömässig hållbarhet; vilken rätt har medborgarna att tycka till om detta och kan den fysiska planeringen bidra till att forma mer hållbara drömmar och livsstilar? Vägen mot ett mer socialt hållbart samhälle kommer inte att vara problemfri. Frågor om vem som bestämmer vad som är hållbart och inte, vilken rätt kollektivet har att styra individens fria vilja, samt hur vi förutspår vad våra framtida generationer kommer att drömma om är viktiga aspekter att reflektera över på vägen mot ett harmoniskt samhälle. En av den fysiska planeringens kanske viktigaste uppgifter är att skapa platser där människor kan utvecklas och inspireras till att drömma om att dela med sig i ett mänskligt samhälle som präglas av trygghet, rättvisa och inkludering istället för konsumtion, tävlan och elitism.

Social hållbarhet som begrepp är föränderligt, subjektivt och värdeladdat i sin innebörd, vilket medför att det är svårt att definiera. Frågan som fysiska planerare behöver ställa sig är hur fysisk planering kan förhålla sig till detta begrepp. Bebyggelsestrukturer är till sin natur trögrörliga; det vi bygger idag består många gånger till framtida generationer. Till följd av detta förhållande har olika metoder och synsätt utvecklats gällande den fysiska planeringens roll i att uppnå social

hållbarhet. Skiftande metoder och synsätt medför problem när vi med hjälp av olika indikatorer försöker mäta huruvida vidtagna åtgärder har medfört positiva effekter mot detta mål. Beroende på politisk kontext och politisk vilja kan man tänka sig att det kommer utvecklas olika krav och möjligheter för vad den fysiska planeringen ska förväntas uppnå och vilka indikatorer som väljs för att mäta detta.

Med hjälp av denna studie vill vi undersöka hur Borås Stads syn på vad social hållbarhet är präglar vilka metoder och indikatorer som används inom fysisk planering samt vilka sociala frågor som anses som viktiga för att uppnå ett hållbart samhälle. Borås valdes som fördjupningsområde eftersom staden har visat på ett intressant exempel hur man kan arbeta med frågorna genom *Projekt Norrby* och sitt arbete med metoden cultural planning. Förhoppningen är att undersökningen kan bidra till en insikt i hur kommuner arbetar med hållbarhet, med fokus på de sociala hållbarhetsfrågorna i fysisk planering, och till att reda ut vad man avser åstadkomma. Således kan uppsatsen ligga till grund för mer kvalificerade beslut inom området.

1.2 Syfte och frågeställningar

Uppsatsens syfte är att utforska och analysera vad social hållbarhet innebär, hur begreppet kan definieras och hur man med hjälp av fysisk planering i Borås tätort arbetar för att uppnå social hållbarhet.

Syftet operationaliseras genom frågeställningarna:

- ❖ Hur definierar Borås Stad social hållbarhet?
- ❖ Integreras den sociala hållbarheten med andra hållbarhetsaspekter eller behandlas den separat i Borås Stad?
- ❖ Hur arbetar man i praktiken inom fysisk planering över Borås tätort med olika metoder, verktyg samt återkoppling till allmänheten av sociala hållbarhetsinsatser inom Borås Stad?

1.3 Avgränsningar

Då uppsatsens ämne är fysisk planering är det naturligt att förlägga detta till kommunal nivå, då kommunerna har planmonopol. Det geografiska området för studien är Borås Stad, närmare preciserat Borås tätort. Borås tätort är beläget i Västergötland, Västra Götalands län. Borås läge i närheten av Göteborg, där uppsatsen genomförs, och med bevis i *Borås 2025: Vision och strategi*, *Projekt Norrby* och tillämpning av metoden cultural planning, samt att kommunen beaktar värden som ryms inom begreppet social hållbarhet gör att staden är ett intressant studieobjekt.

Social hållbarhet är ett stort begrepp som inte har en fastställd definition eller innebörd, samt sträcker sig över många sektorsområden. Då uppsatsens akademiska fokus är fysisk planering kommer den sociala hållbarheten inom andra planeringsområden, som sektorsplanering inom utbildning eller äldreomsorg, inte att behandlas närmare.

1.4 Disposition

Efter denna inledning följer kapitel 2 "Teoretiskt bakgrund" där begrepp som hållbar utveckling, socialt hållbar utveckling och fysisk planering undersöks. Kapitlet innehåller även en genomgång av olika aktuella fokusområden inom social hållbarhet i fysisk planering. I denna uppsats läggs stor vikt vid det teoretiska kapitlet eftersom social hållbarhet som begrepp är väldigt komplext och omdebatterat. Således krävs en omfattande forskningsöversikt för att på ett stadig grund och med bättre förståelse för begreppet kunna gå vidare och undersöka uppsatsens studieområde, Borås tätort.

Kapitel 3 "Metod" innehåller information om uppsatsens studieområde, urval, metodval, validitet samt källkritik. I kapitel 4 ges en introduktion till det geografiska studieområdet Borås tätort samt Norrby, vilket efterföljs med studiens resultat. Resultatet analyseras i förhållande till uppsatsens syfte och frågeställningar i kapitel 5. Uppsatsens avslutande kapitel 6 innehåller en slutsats och reflektion med förslag till vidare forskning. Alla källor som används i uppsatsen återfinns i kapitel 7. I bilaga 1 finns den intervjumall som låg till grund för till informantintervjun.

2. Teoretisk bakgrund

2.1 Introduktion

Detta kapitel inleds med en kort genomgång över den historiska utvecklingen av begreppet hållbar utveckling. Genomgången av hållbar utveckling krävs för att kunna gå vidare till det mer specifika begreppet social hållbarhet, vilket är en av de klassiska tre pelarna i Johannesburg-deklarationens tankemodell av hållbar utveckling. Då en av de tre frågeställningarna behandlar huruvida social hållbarhet integreras med andra hållbarhetsaspekter eller behandlas separat är det viktigt att reda ut vad dessa övriga hållbarhetsaspekter utgörs av. Vi överväger även fördelar och nackdelar med att behandla social hållbarhet integrerat eller separat i avsnittet 2.3.1 "Social hållbarhet: ensam pelare eller del av helhet". I avsnitt 2.3.2, "Definiera eller inte definiera – det är frågan", behandlas frågor om varför, alternativt varför inte, en definition av begreppet social hållbarhet är att föredra samt en diskussion om definitioner av begreppet på olika hierarkiska skalor – från det globala till grannskapet.

Då en del av syftet med uppsatsen är att undersöka och analysera hur man med hjälp av fysisk planering arbetar för att uppnå social hållbarhet, beskrivs i avsnittet 2.4, "Fysisk planering", vad fysisk planering är. Avsnittet berör även olika centrala teman inom fysisk planering så exempelvis makt, resurser, plats och aktörer som är centrala i resonemang kring och ambitioner om socialt hållbar utveckling. En fördjupning av den fysiska planeringens roll i att uppnå social hållbarhet sker i avsnittet 2.5, "Den sociala dimensionen inom fysisk planering", som utgår från Dempsey et al.s (2011) kartläggning och sammanställning av vad olika forskare har sett som den sociala dimensionen av hållbar utveckling. Fördjupningen baseras också på Dempsey et al.s fem sammanlänkade dimensioner av den fysiska planeringens roll i att uppnå social hållbarhet. För att undersöka hur man i praktiken arbetar med olika metoder, verktyg, samt återkoppling av sociala hållbarhetsinsatser valde vi att komplettera Dempsey et al.s dimensioner med avsnittet "Fokusområden inom social hållbarhet i fysisk planering". Här lyfts fokusområden inom fysisk planering som vi utifrån vår forskningsgenomgång har identifierat som aktuella i fysisk planering, och som det finns verktyg och metoder för.

Forskningsöversikten grundar sig på Boverkets publikationsdatabas samt Formas där en översikt skapades av aktuell forskningsdiskussion. En kompletterad sökning utfördes i Göteborgs universitets biblioteks sökmotor "Gunda" och Google Scholar samt i sista hand Google. Ett axplock av använda sökord är "social sustainability", "social hållbarhet", "sustainability indicators" och "spatial planning". Vid sökningen eftersträvade vi att i så stor utsträckning som möjligt finna litteratur som författats efter år 2004, och som många refererar till, för att på så vis säkerställa att våra källor är aktuella och håller god kvalitet. Att använda sig av ett aktuellt kunskapsunderlag är en särskilt viktig aspekt att beakta i denna studie eftersom social hållbarhet är ett begrepp som formas av rådande samhällsdiskurser och eftersom uppsatsen syftar till att undersöka det som beaktas som socialt hållbart i dagens samhälle, inte i gårdagens.

2.2 Hållbar utveckling

Enligt Kates, Parris och Leiserowitz (2005) har utvecklingen av hållbar utveckling gått från att se på miljöfrågan som en separat samhällsfråga till att i mitten av 1900-talet se på miljöfrågor i förhållande till andra samhällsfrågor. Under 1950-talet och framåt framträder fyra kollektiva nyckelfrågor och utmaningar som berör hela världens samhällen och befolkning; fred, frihet, miljö och utveckling. Även om dessa nyckelfrågor omformuleras och har formaterats om över tid så menar författarna att dessa är stommar för vår framtid här på jorden. Under 1970- och 80-talet blev det populärt att skapa världskommittéer som studerade dessa nyckelfrågor och producerade stora dokument som sedan diskuterades på konferenser. Karaktäristiskt för dessa var en vilja att kombinera och länka ihop dessa frågor för att demonstrera att dessa värden inte kunde nås utan de andra, och att vi behöver en samsyn för att uppnå satta mål.

År 1987 sammanfördes globala syds utvecklingsproblematik med miljöproblematikens dilemman i World Commission on Environment and Development's rapport "Our common future", även känt som "Brundtlandrapporten". Formuleringen av hållbar utveckling i denna rapport är den definition av hållbar utveckling som fått störst genomslag i dagens samhälle:

Sustainable development is development that meets the needs of the present without compromising the ability of future generations to meet their own needs. It contains within it two key concepts:

- ❖ *the concept of needs, in particular the essential needs of the world's poor, to which overriding priority should be given; and*
- ❖ *the idea of limitations imposed by the state of technology and social organization on the environment's ability to meet present and future needs.*

(WCED 1987, 41)

Ingen formulering är perfekt och just denna lämnar olika intressentgrupper möjlighet att tolka hållbar utveckling efter egen agenda. Den lämnar även frågetecken gällande hur ekonomisk tillväxt i praktiken kan balanseras mot bevarande av naturmiljöer och resurser (Purvis & Grainger, 2004).

För att förstå Brundtlandrapportens definition av hållbar utveckling på en global politisk nivå behövs en förståelse för att det i global kontext återfinns en större variation av miljöer, urbaniseringsgrad, politiska system och dylikt. Således menar rapporten att det krävs en mer generell definition som kan tillämpas på en mängd olika platser. Brundtland-definitionens kärna behandlar vad man definierar som behov, begränsningar och vad man tänker sig att framtida generationer har för behov. I en definition på lokal nivå, som i en stad eller stadsdel, kan man behöva vidareutveckla definitionen och analysera en plats unika behov och begränsningar idag och i framtiden. Därför är det viktigt att tänka kritiskt på olika skal- och platskontexter när man granskar definitioner av hållbar utveckling (Fusco Girard, Forte, Cerreta, De Toro & Forte 2003, 127, 134).

År 2002 utvecklades begreppet ytterligare när World Summit on Sustainable Development, WSSD, hölls i Johannesburg. Johannesburg-deklarationens bidrag till förståelsen är en syn på hållbar utveckling som en tripple-bottom line:

[...] a collective responsibility to advance and strengthen the interdependent and mutually reinforcing pillars of sustainable development—economic development, social development and environmental protection—at local, national, regional and global levels

(WSSD 2002, 1)

Denna deklaration har fött fram tre olika pelare för hållbar utveckling – ekonomisk, ekologisk och social, vilket är en pedagogisk tankemodell som används i stor utsträckning vid diskussioner av hållbar utveckling än idag. Pelarna benämns som ömsesidigt beroende av varandra, men i praktiken har det stötts på olika svårigheter gällande hur dessa pelare skall förstås och användas i arbetet för att nå ett hållbart samhälle. Denna problematik vidareutvecklas med fokus på socialt hållbar utveckling under följande rubrik.

2.3 Socialt hållbar utveckling

2.3.1 Social hållbarhet: ensam pelare eller del av helhet?

Utifrån Johannesburg-deklarationens förståelse av hållbar utveckling har det utvecklats en debatt om hur denna tripple-bottom line i praktiken skall förstås och operationaliseras. Ur ett teoretiskt perspektiv är uppdelningen av hållbarhet i tre pelare långt ifrån självklar. Andra pelare som skulle kunna beaktas är kulturell-estetisk, religiös-spirituell och politiskt-institutionell hållbarhet (Littig & Grießler, 2005). Den kulturella dimensionen har stundtals betraktas som ett kitt mellan ekologisk, social och ekonomiska dimensionerna, men på senare tid har det allt oftare talats om den kulturella pelaren som en fjärde hållbarhetspelare (Fredriksson & Marntell, 2013). Vi har i denna uppsats valt att behandla kulturella frågor som ett fokusområde inom social hållbarhet istället för att behandla dem som en egen pelare.

När begreppet hållbar utveckling operationaliseras i praktiken kan detta ske genom en-pelare modeller eller multi-pelare modeller. I McKenzie (2004) och Littig & Grießler (2005) resonerar författarna att majoriteten av en-pelare modeller främst utgår från den ekologiska pelaren, där olika sociala och ekonomiska aspekter endast är aktuella om utvecklingen är ekologiskt och socialt försvarbar. Sociala och ekonomiska aspekter ses som en orsak till miljödegradering eller som grundläggande förutsättningar för att uppnå ekologisk hållbarhet. Den sociala hållbarheten ses som ett verktyg som tydliggör och förmedlar vilka förutsättningar som krävs för att uppnå ett hållbart samhälle. Enligt multi-pelare modeller skall vi istället lägga lika vikt på att nå ekologiska, sociala och ekonomiska mål. Till skillnad från utgångspunkten från en ekologisk pelare anses här att det inte räcker med att bevara en stabil och hälsosam miljö, man måste även tillgodose andra mänskliga behov. För att vara hållbart på riktigt måste samhället erkänna likadan legitimitet till

den sociala och kulturella sfären, vilka även de måste ses som resurser som behöver bevaras till framtida generationer. (McKenzie 2004, 11; Littig & Grießler, 2005)

Det finns både fördelar och nackdelar med att behandla pelarna för sig. En fördel är att det ger ett ökat fokus på frågor som faller bort i det stora perspektivet samtidigt som en nackdel är att detta kan bidra till en sektorisering av frågorna där man håller sig till det som man uppfattar som sin egen dimension och därmed tappar helhetsperspektivet. En annan nackdel är att en sektorisering kan försvåra möjligheter att se de rumsliga relationer som verkar mellan de olika pelarna. Det vill säga hur det som exempelvis är hållbart i ekologiska sfären kan bidra till ohållbarhet i den sociala sfären (Dempsey, 2011).

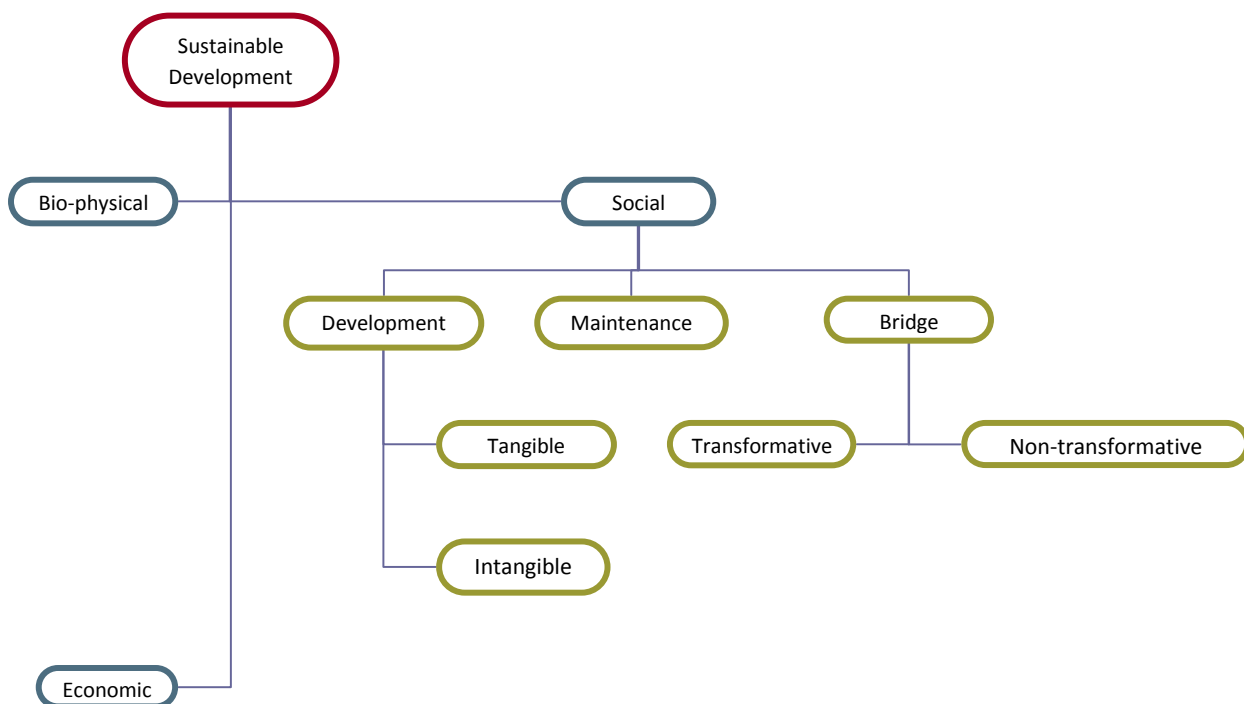
2.3.2 Definiera eller inte definiera – det är frågan!

Littig & Grießler (2005) bedömer att diskussionerna idag inte handlar så mycket om själva definitionen av hållbarhet. Större tyngdpunkt läggs på vad som är målet, hur vi operationaliserar och väljer indikatorer till de olika pelarna. Av de klassiska tre pelarna har operationaliseringen av det sociala hållbarhetsbegreppet varit det mest omdebatterade. Valet av mål och indikatorer beror ofta på vem det är som definierar begreppet. Littig & Grießler menar att nyckelaktörerna i processen att definiera social hållbarhet är akademiska- och politiska aktörer. Då fysisk planering är politiskt styrd beror definitionen här av socio-politiska agendor och mål om vad sociala hållbarhetsfrågor är.

Dempsey et al. (2011) beskriver social hållbarhet generellt utifrån ett antal författares olika definitioner och försöker sedan bidra till utvecklingen av förståelsen för detta begrepp genom att fokusera på hur begreppet kan fungera på lokal – /grannskapsnivå, se tabell 1. De menar att social hållbarhet varken är absolut eller konstant, utan istället ett dynamiskt koncept som förändras över tid och är förankrat till en platspecifik geografisk kontext. Just denna dynamik beskrivs även i Littig och Grießler (2005) där de benämner det som en social lärandeprocess, det vill säga att vi inte kan fastställa vad hållbarhet är då begreppet utvecklas och förändras över tid. Likt Dempsey et al. (2011) menar McKenzie (2004) att det är lättare att definiera social hållbarhet på lokal nivå. Däremot är det mycket svårare att definiera begreppet på ett generellt plan så att det på så vis kan appliceras i olika kontexter. Över huvud taget är det problematiskt att presentera ett färdigt koncept för ett samhälle då invånarna på den lokala nivån behöver få känna att de är delaktiga i att påverka hur social hållbarhet ska anpassas till deras specifika förhållanden (Dempsey, 2011; McKenzie 2004).

En viktig fråga vid definition och operationalisering av social hållbarhet är att tänka på skala. Om man betraktar olika faktorer som antas bidra till urban social hållbarhet är det centralt att analysera olika skalnivåer och att olika faktorer kan påverka på flera nivåer, från globalt till lokalt. Det kan ifrågasättas hur eftersträvansvärt det egentligen är att komma fram till en övergripande, generell definition av social hållbarhet; kanske det istället är mer troligt att vi behöver flera olika definitioner för olika skalor och områden.

Till skillnad från Dempsey och McKenzie försöker Vallance, Perkins och Dixon i sin artikel *What is social sustainability? A clarification of concepts* (2011) ta sig an det sociala hållbarhetsbegreppet på en global nivå. De beskriver problematiken som uppstår till följd av begreppets svårdefinierbara natur vilket har medfört att ett stort antal olika tolkningar och vinklingar av dess betydelse uppkommit. I artikeln ges ett förslag till undergrupper av begreppet social hållbarhet, som de menar förtydligar begreppets innebörd istället för att erbjuda ännu en ny tolkning. Dessa tre undergrupper behandlar *development sustainability* som berör människors grundläggande behov, skapandet av socialt kapital, rättvisa, jämlikhet och möjligheten att utvecklas. *Development sustainability* kan vara av påtaglig, *tangible*, karaktär som tillgång till rent vatten eller *intangible*, opåtaglig, karaktär som känslan av trygghet. Den andra undergruppen är *bridge sustainability* som uppmärksammar om, och i så fall i vilken utsträckning, det krävs att människor förändrar sitt sätt att leva för att nå hållbarhet, samt hur bättre kopplingar kan etableras mellan den mänskliga och den miljömässiga sfären där det är centralt att identifiera vilka sociala aspekter som krävs för att uppnå genomgripande hållbarhet. Här introduceras de två inriktningarna *non-transformative approaches* och *transformative approaches*. Den förstnämnda tar fasta på de tekniska lösningarna som inte ifrågasätter människors sätt att leva, medan den senare förhåller sig till en mer grundläggande förändring i synen att se på relationen mellan samhälle och natur. Den tredje och sista undergruppen, *maintenance sustainability*, tar upp aspekter som behandlar frågor om vad som ska bevaras, kopplat till sociokulturella egenskaper och människors vilja eller motvilja gentemot förändringar i sin omgivning (Vallance, Perkins & Dixon 2011, 342-343). Ett exempel på en sådan aspekt är vikten av att skapa kunskap om vad vi vill bevara och ge individer möjligheten till att bo kvar i sitt område när det utvecklas.



Figur 1: Dempsey et al.s illustration: Three strands of "social sustainability". (Dempsey et al. 2011)

McKenzie (2004) lyfter fram att olika uttalade definitioner av social hållbarhet ofta framhåller konceptet som något som redan existerar och ska bibehållas eller också som ett mål som samhället bör sträva mot eftersom ett samhälle utan social hållbarhet saknar resiliens. Ett resilient socialt hållbart samhälle beskrivs besitta ett stort socialt kapital. Socialt kapital kan sägas vara relationella band mellan individer genom sociala nätverk och de normer för pålitlighet och ömsesidighet som uppstår ur dessa. Det sociala kapitalet gynnar både samhället och individen. Då enskilda personer knyter band gynnar det individen, om många band formas bildar dessa nätverk som gynnar samhället. Ömsesidighet är den viktigaste normen som skapas i starka nätverk, det innebär ett tänk om "om jag gör det här för dig nu så kommer jag få något tillbaka i framtiden". Ett ömsesidigt samhälle ger utrymme för demokrati och tillit så att individerna kan jobba tillsammans för kollektivets bästa. Ett samhälle med starkt socialt kapital är således mer resilient på så vis att det lättare kan hantera en störning och sedan utvecklas utan att minska välfärd och anpassningsförmåga inför framtiden. Exempel på störningar kan vara naturkatastrofer eller sociala, politiska, samt ekonomiska oroligheter (McKenzie, 2004; Eriksson, 2003; Myndigheten för Samhällsskydd och beredskap, 2013)

Det finns förespråkare för att social hållbarhet skall kunna behandlas som en egen entitet, och inte endast adderas in i övriga hållbarhetsmodeller. McKenzie menar att vi först måste lyfta ut och definiera social hållbarhet för sig och utveckla dess egna modeller och indikatorer, för att sedan kunna sammanföra alla tre delarna av hållbarhetsbegreppet igen. Detta tillvägagångssätt skulle innebära en sann definition av hållbarhet (McKenzie 2004, 11-12). Kopplat till McKenzies resonemang utforskas i artikeln *Social Sustainability and the City* (2010) betydelsen av begreppet social hållbarhet. Här argumenterar Davidson för att när andra, mer välkända begrepp används för att definiera social hållbarhet reduceras begreppet till slut till en behållare endast för rådande samhällsdiskurser. Detta kan vara ett problem om vi väljer att fylla begreppet med mer välkända koncept och på så vis göra den sociala hållbarheten till en behållare av värdeord utan teoretisk förankring. Att detta fenomen nödvändigtvis är att uppfatta som någonting negativt är inte självklart, men däremot är det av stor vikt att de som arbetar med begreppet, exempelvis inom fysisk planering och inom politik, är medvetna om detta förhållande (Davidson 2010, 875).

Davidson beskriver hur begreppet social hållbarhet har börjat dyka upp alltmer frekvent i olika större städer i västvärlden och i deras policys (Davidson 2010, 875). Dock har de städer som nu en tid använt sig av begreppet tolkat det väldigt olika. En ytterligare skiljelinje ligger i att vissa städer försökt tydliggöra vad det innebär att arbeta med social hållbarhet, medan andra städer använder uttrycket slentrianmässigt utan att närmare ta ställning till vad begreppet innebär i praktiken. I processen som fortgår med olika försök att definiera begreppet social hållbarhet blir det efter hand allt mer tydligt att olika conceptualiseringar är källa till politisk debatt, vilket ytterligare försvårar processen av meningsbyggandet kring begreppet inom policyvärlden och uppmanar till eftertanke och försiktighet (Davidson 2011, 875-876). Samtidigt är det av stor vikt att dessa svårigheter inte leder till att försöken att tydliggöra begreppet avstannar. Begreppets användning inom myndighetsinstitutioner är dock bara ett delsteg på resan mot dess samhällsinkorporering. Ett generellt antaget policybegrepp måste också förmedlas och accepteras av allmänheten och fyllas på med aspekter som förklarar begreppet ur deras synvinkel för att fungera allomfattande. Detta tangerar frågor om begreppets applicerbarhet i

olika geografiska sammanhang och på olika skalor (Davidson 2011, 876). I linje med detta finns det andra forskare, exempelvis Hillier (2007) som menar på att det just är begreppets omfattande och omfångsrika karaktär som gör det användbart i så pass många olika sammanhang. Frågor om social hållbarhet är centrala i planeringssammanhang, men i anslutning till detta blir det givetvis också aktuellt hur begreppet behandlas i politisk kontext i frågor kopplade till demokrati, som Baehler uttrycker det:

We might venture to define social and political (or “nationhood”) sustainability as the ability of a society to resist internal forces of decay while also maintaining and reproducing the background social, cultural, and institutional conditions necessary for healthy democratic social relations to flourish

(Baehler 2007, 27)

Ur Baehlers synvinkel är det följaktligen aspekter kopplade till rättvisa, säkerhet och konsensus som är kärnfrågor i begreppet social hållbarhet (Davidson 2010, 874-875). Davidson menar i sin artikel på att arbetet med definiering av uttrycket social hållbarhet än så länge inte har förhållit sig till befintliga politiska ramverk:

Indeed, rather than ask “what society do we want to sustain” most have explored the question of “how do we sustain our society / city”

(Davidson 2010, 877).

Vidare uttrycker Davidson kritik över att arbetet med social hållbarhet har fokuserat på teknokratiska lösningar, omorganisering, samt påverkan av allmänheten med hjälp av kampanjer på ett isolerat plan istället för att knyta samman dessa perspektiv med frågor om fördelning, makt och social förändring för att på så vis nå fram till en helhetsbild av hur samhället kan fungera socialt hållbart (Davidson 2010, 877-878). Kopplat till Vallance, Perkins och Dixons ”Three strands of social sustainability”, se figur sida 13, innebär detta som Davidson menar ett fokus på *bridge sustainability – non-transformative approaches*, där hen istället vill se en större sammankoppling mellan denna och *maintainence och development approaches*.

2.4 Fysisk planering

Hermelin beskriver i texten *Samhällsplaneringen och dess praktik i förändring* (2005) att målet med samhällsplanering är att på ett bättre sätt tillgodose människors behov i samhället. Vår fysiska omgivning har stor betydelse för huruvida dessa behov ska kunna uppnås och föra oss närmare ett mer socialt hållbart samhälle. Hur samhällsplaneringens mål formuleras beror på politisk ideologi. Olika politiska teorier spelar roll i vilken syn vi har på relationen mellan orsak och verkan, vilket i sin tur formar vilka insatser som görs i syfte att påverka samhället. Geografen Gunnar Olsson beskriver planering som en form av maktutövning över tid och rum. Vad samhällsplanering är beroende av ideologier som förändras över tid och på olika rumsliga nivåer.

Planering handlar om maktfördelning mellan olika hierarkiska samhällsnivåer som stat, län, kommun och lokalföreningar, men även när det gäller synen på välfärd griper planeringen in i maktfördelningen mellan samhället och individen. (Nyström & Tonell 2012, 86)

Hermelin utskiljer tre generella drag i samhällsplaneringen:

- ❖ Verkställa politiska program och beslut. Samhällsplaneringens uppgift är att ta fram dokument; som planer, program och policys.
- ❖ Förvalta samhället. Skapa bättre samhällen genom att koordinera och reglera processer, samt ändra riktning på förändring och utveckling. En viktig del i detta är att väga mellan olika intressen.
- ❖ Aktörer inom offentliga sektorn tar de övergripande och generella initiativen.

Samhällsplaneringen berör flera olika områden, som ekonomi, miljö, stad och region. Dessa kan delas upp i tre olika kategorier: fysisk planering, sektorsplanering och utvecklingsplanering. (Hermelin, 2005) Inom den fysiska planeringen arbetas det i första hand med att ta fram planer för och väga mellan olika intressen gällande hur mark och vatten skall användas och fördelas. I Sverige har kommunen planmonopol, vilket innebär en suverän rätt att anta fysiska planer. Översiktsplanen är ett obligatoriskt styrdokument, som inte är juridiskt bindande, i vilken kommunen skall ange sina intentioner för mark och vattenplaneringen. Översiktsplanen skall verka styrande för bygg- och tillståndsärenden och aktualiseras varje mandatperiod. Det skall även framgå vad som är kommunens syn på hur den bebyggda miljön skall användas, utvecklas och bevaras. Det är lagstadgat att det skall framgå hur kommunen tar hänsyn till och samordnar planen med övriga relevanta nationella och regionala mål, planer och program av betydelse för hållbar utveckling inom kommunen (SFS 2010:900, Plan & Bygglagen). Detaljplanen är däremot juridiskt bindande och således ett viktigt instrument för att genomföra intentionerna med planeringen. Den verkar som en prövningsprocess där kommunen utreder om ett område är lämpligt för bebyggelse. Planen reglerar även övriga rättigheter och skyldigheter mellan markägare och samhället. (Fredricsson & Smas 2013, 33-34)

Platsspecifika resurser har över tid fått ökat utrymme. Insatser inom samhällsplaneringen har konsekvens för hur platser skapas eller upphör att finnas. Platser är viktiga för människor bland annat eftersom de är dynamiska och formas efter de invånare som lever på platsen då det är de som styr hastigheten och karaktären på den förändring som sker. Platsen är den scen som det vardagliga livet utspelar sig på, där människor interagerar i sina olika relationsmönster. (Knox & Marston 2013, 4-6) På så vis skapas platser av social inverkan och kan även upphöra att existera när invånarna på en plats flyttar eller själva förändras. Platsen formar människor och människor formar platsen. Platsens inverkan på människor kan gestalta sig i positiv men också negativ form, men nyanseras oftast i en blandning av båda två. En central stadsdel i en storstad kan till exempel erbjuda goda möjligheter till aktiviteter i form av nöjen samtidigt som tätbefolkade platser för många kan upplevas som anonyma med bristande interaktion med de personer som lever i ens absoluta närhet. (Knox & Marston 2013, 4-6)

Känslan för en plats kan växa sig så stark hos dess invånare att den blir en central del av deras identitet. Sådan platsidentitet, även kallad sense of place, som uppstår där människors vardag

utspelar sig påverkas också på en regional skala av de normer och mönster som finns i det omgivande landskapet, men det är trots allt den helt lokala platsen som utövar störst och mest intensiv påverkan på och av de personer som lever där. Sense of place kan vara av både negativ och positiv karaktär. En positiv form av sense of place kan exemplifieras med det svenska språket som skapar en känsla av samhörighet hos de i Sverige som talar samma språk, samtidigt som lokala dialekter på den mindre skalan i sin tur skapar en förstärkt känsla av sådan positiv samhörighet. (Knox & Marston 2013, 25-26)

Att jobba praktiskt med socialt hållbar utveckling innebär inte bara ett försök att definiera begreppet, etablera mål, skapa indikatorer och hävda olika värden. Det inkluderar även att utveckla olika sociala rörelser, organisera institutioner, skapa hållbar vetenskap och teknologi och förhandla fram kompromisser mellan de huvudsakliga intressenterna av att nå ett hållbart samhälle. (Kates, Parris & Leiserowitz 2005, 17-18) Kopplat till sådana initiativ syftar planeringsinsatser till att påverka samhället, och medlen som står till buds för detta är lagar, bestämmelser, ekonomiska resurser och argumentation. Möjligheten att driva planering har samband med tillgången till olika resurser. En viktig resurs är materiella och finansiella tillgångar. Hermelin beskriver hur den offentliga sektorn befinner sig i en finansiell kris, där det inte finns tillräckligt med ekonomiska medel för att själv bekosta de mål som satts upp. Därför är den offentliga sektorn beroende av så kallade private-public-partnership, eller governance, med privata aktörer. Även att ha juridisk maktbefogenhet är en resurs. Regleringar och förordningar bildar ett juridiskt ramverk för hur olika aktörer får agera och förhålla sig till varandra, vilket innebär att även om en plan fastställs är det inte säkert att den blir genomförd om den kan överklagas. (Hermelin, 2005)

2.5 Den sociala dimensionen inom fysisk planering

Dempsey har i artikeln *“The social dimension of sustainable development: Defining urban social sustainability”* strävat efter att kartlägga och sammanställa olika forskares bidrag till vad som ses som den sociala dimensionen av hållbar utveckling. Detta utkristalliseras i en tabell över fysiska och icke-fysiska faktorer som bidrar till urban social hållbarhet, se tabell 1 sida 18. Tabellens syfte är att ge en tydlig bild av begreppets stora spännvidd, samtidigt som den förtydligar de nära kopplingar som finns däremellan. Det vill säga hur de icke-fysiska faktorerna och de fysiska faktorerna måste beaktas gemensamt eftersom det är grundläggande att även ta hänsyn till de icke-fysiska faktorerna i fysisk planering för social hållbarhet. Samtidigt kritiserar de sin egen illustration för att ge en snäv bild av vilka faktorer som krävs för att uppnå social hållbarhet vilket kan leda till att andra, alternativa vägar att uppnå social hållbarhet inte erkänns eller uppmärksammas. (Dempsey et al. 2011, 292)

Tabell 1 - De sociala dimensionerna av hållbar utveckling (Dempsey et al. 2011, egen översättning)

De sociala dimensionerna av hållbar utveckling: definition av urban social hållbarhet	
Icke-fysiska faktorer	Övervägande fysiska faktorer
<ul style="list-style-type: none"> ➤ Utbildning ➤ Social rättvisa: inter- och intrageneration ➤ Deltagande och lokal demokrati ➤ Hälsa, livskvalitet och välmående ➤ Social inkludering ➤ Socialt kapital ➤ Gemenskap ➤ Säkerhet ➤ Varierande ämbetsstid ➤ Rättvis inkomstfördelning ➤ Social ordning ➤ Social sammanhållning ➤ Samhällets sammanhållning: inom och mellan grupper ➤ Sociala nätverk ➤ Social interaktion ➤ Känsla av gemenskap och tillhörighet ➤ Sysselsättning ➤ Boendestabilitet ➤ Aktiva samhällsorganisationer ➤ Kulturella traditioner 	<ul style="list-style-type: none"> ➤ Urbanitet ➤ Attraktiva allmänna ytor ➤ Bra boende ➤ Lokal miljö kvalitet och rekreation ➤ Tillgänglighet ➤ Hållbar urban design ➤ Grannskap ➤ Fotgängarvänligt grannskap

Det Dempsey et al. (2011) bidrar med utöver sammanställningen i tabell 1 är ett försök att använda sig av grannskapsnivån för att definiera vad ett socialt hållbart samhälle är. Grannskapsnivån ses som en grundförutsättning för att samhället i övrigt ska kunna bli hållbart. Genom att använda grannskapsnivån undersöker och analyserar Dempsey et al. fem

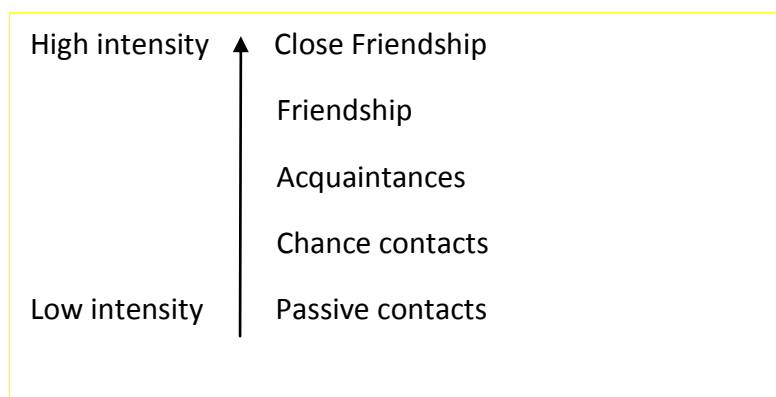
sammanlänkade och mätbara dimensioner av den fysiska planeringens roll i att uppnå social hållbarhet:

- ❖ Social interaktion och nätverk
- ❖ Människors delaktighet i olika grupper och nätverk
- ❖ Boendestabilitet
- ❖ Platsidentitet/sense of place
- ❖ Trygghet och säkerhet

Dessa fem dimensioner beskrivs vidare nedan.

Social interaktion och nätverk

Den första av Dempsey et al.s (2011) fem punkter, social interaktion och nätverk, tar upp att ett samhälle bildas och hålls samman av social interaktion. Ett område där det bor många människor, som inte interagerar med varandra är inte att betrakta som ett samhälle då människorna i rummet inte känner anknytning, varför denna aspekt är en grundläggande förutsättning. Social interaktion bidrar till socialt kapital, som exempelvis kunskap och normskapande. På samma sätt fungerar de sociala nätverken som naturliga stödmekanismer eftersom samhällen där människor tillhör olika nätverk är samhällen där människor kan uppnå en känsla av välmående och säkerhet. (Dempsey et al., 2011) Social interaktion kan verka som en källa till information om världen utanför och andra perspektiv, samt ge intressanta upplevelser



och samtal, vilket kan ses som en viktig del i Vallance, Perkins och Dixons "three strands of sustainability", figur 1, under *development sustainability*.

Människor tar del av och ingår i ett spektrum av nätverk med olika styrka. Allt ifrån ett nära vänskapsförhållande till passiva kontakter, där man endast ser och hör personen.

Figur 2: Nätverksspektrum (Gehl, 2001)

Forskning på området har visat på att sådana svaga nätverk kan vara minst lika viktiga för ett socialt hållbart samhälle som de starka, närmaste nätverken. Detta resonemang bidrar till en tolkning av två olika sociala roller i interaktionen: den aktiva och handlande rollen som att exempelvis tala, eller den passiva betraktande rollen som att betrakta och lyssna. (Gehl, 2001) Dessa aspekter kan användas när man planerar för möten i det offentliga rummet.

Samhällsviktiga nätverk skapas och upprätthålls många gånger på en grannskapsnivå eftersom det är en viktig skala för social aktivitet. Med hjälp av den fysiska planeringen kan ökad social interaktion uppmuntras, genom exempelvis en gatustruktur där bebyggelsen är tät och blandad och leder till möten mellan människor, istället för att bygga bort sådana möten genom

innergårdar och återvändsgränder. (Dempsey et al., 2011) Samtidigt kan samma åtgärder leda till problem för barns säkerhet, då dessa innergårdar av föräldrar betraktas som säkra lekmiljöer med närhet till både natur och hem (Sandberg, 2013). Frågan om målgrupp och för vems säkerhet planeringen av fysiska miljöer utförs är därför en central motpol. Social interaktion kan även behandlas i termer av tillgänglighetsfrågor, där låg tillgänglighet till mötesplatser och service kan ses som hinder för social interaktion.

Människors delaktighet i olika grupper och nätverk

Delaktighet handlar om engagemang i olika aktiviteter som äger rum i ens omgivning, kopplat till nöje såväl som politiska företeelser. Delaktighet i organiserade aktiviteter är en viktig bidragande faktor till socialt hållbara samhällen. Delaktighet och tillhörighet är viktigt för att skapa integration och samhörighet, men även för demokrati och invånarnas möjlighet att påverka sin omgivning. Medborgardialog anses skapa ett ansvarstagande för grannskapet, vilket kan leda till en attraktivare och säkrare stad, med minskad vandalism och kriminalitet (Fredriksson & Marntell, 2013).

I detta sammanhang menar både Barton (2000) och Burton (2000) att en tät och blandad bebyggelsestruktur har positiv inverkan på måluppfyllelsen, men här är det också centralt att se till graden av tillgänglighet till olika faciliteter i grannskapet. I vilken utsträckning de boende har möjlighet att delta i aktiviteter är också beroende av infrastruktur som till viss del avgör hur mycket tid som dagligen läggs på resande. Med hjälp av olika infrastruktuursatsningar kan ökad tillgänglighet skapas till olika behov och livsmöjligheter. Hur bra tillgängligheten är avgörs av vilken befolkningsgrupp som studeras, aktivitetens lokalisering och tillgången på transportmedel. Tillgänglighet används ofta som ett redskap för att mäta social jämlikhet (Barton, 2000; Burton, 2000). Man särskiljer direkt tillgänglighet, som cykel, gångbanor och kollektivtrafik, och indirekt tillgänglighet, som bostadsmarknad, priser och service (Dempsey et al. 2011, 292-293). Tillgängligheten har en nyckelroll i att skapa social rättvisa och minska social exkludering. Social exkludering är när det inträffar en förlust av förmågan att både direkt och metaforiskt sammanknytas med jobb, service och andra samhällsfunktioner som behövs för att delta fullt ut i samhället.

I relation till transport kan man identifiera sju olika typer av exkludering (Knowles, Shaw & Docherty, 2008):

- ❖ Fysisk: Barriärer för tillgänglighet till service.
- ❖ Geografisk: Exempelvis dålig tillgång till kollektivtrafik och cykelvägar.
- ❖ Exkludering från faciliteter och möjligheter: Avståndet från människors hem till exempelvis faciliteter, som shopping, sjukhus, skola eller jobbmöjligheter.
- ❖ Ekonomisk: Höga resekostnader.
- ❖ Tidsbaserad: När andra behov och krav bidrar till att tid till resande inte finns.
- ❖ Rädsla: När oro och rädsla påverkar hur vi använder offentliga rum och kollektivtrafik.

- ❖ Rumslig: När säkerhet och förvaltningsstrategier kan avskräcka socialt exkluderade individer från att använda kollektivtrafik och offentliga rum.

Dessa beror även av hushållens tids-rumsliga organisering, naturen av transportsystemet samt den tids-rumsliga organisationen av faciliteter eller möjligheter som individen vill nå. (Knowles, Shaw & Docherty, 2008)

Boendestabilitet

Det finns inga tidigare studier som bekräftar att områden där människor bor kvar länge är områden där social hållbarhet är lättare att uppnå. Dempsey et al. betonar dock att många forskare och planerare menar att detta ändå är en viktig aspekt i vad som är att betrakta som social hållbarhet. Denna åsikt har sin grund i att hög in- och utflyttning i ett område ofta ses som ett symptom på bristande känsla av sammanhållning och platsidentitet. Samtidigt uppmärksammas det att vissa områden karaktäriseras av hög rörlighet därför att de är anpassade till en viss sorts människor under en viss del av livet, som studenter eller personer som precis flyttat hemifrån. Social hållbarhet tros kunna uppnås även i sådana områden, men det förändrar inte det faktum att stabilitet anses ha positiv inverkan på samhällets hållbarhet. (Dempsey et al., 2011)

Boendestabilitet behandlas särskilt i samband med frågor om socio-ekonomiskt svaga och segregerade områden, där det kan ses som en förutsättning för framgångsrika insatser att medborgarna bor kvar i området. Inom svensk kontext återfinns detta i områdesbaserade insatser, där två underkategorier urskiljs: målgruppsinriktade åtgärder av social karaktär respektive fysisk upprustning, vilka båda kan bidra till boendestabilitet. (Boverket, 2010a)

Boendestabilitet handlar även om att individer skall ges möjlighet att bo kvar i olika livsskeden, som vid åldrande eller då familjekonstellationen förändras. Detta är en typ av social hållbarhet som går i linje med Vallance, Perkins och Dixons modell "Three strands of social sustainability", figur 1 se sida 13, *maintainance sustainability*, då den utgår från frågor kopplade till bevarande och vikten av att skapa kunskap om vad vi vill bevara och ge individer möjligheter till att bo kvar i sitt område när det utvecklas.

Platsidentitet/sense of place

Sense of place är en känsla bland invånare som knyter an till den fysiska omgivningen likväl som till människorna på platsen. Intersubjektivitet är en beståndsdel av sense of place som handlar om att de boendes vardagliga förflyttningar och göromål skapar unisona värden bland de boende, kopplat till sådana faktorer som gemensamma erfarenheter, humor, kroppsspråk och så vidare. Intersubjektivitet skapas dagligen, men också veckovis i form av exempelvis helgaktiviteter och månadsvis genom sådant som lokala festivaler. (Knox & Marston 2013, 25-27) Positivt kopplad sense of place leder till social hållbarhet eftersom det i kombination med sense of community gynnar social ordning och gemensamma sociala normer. Sense of place kopplat till den fysiska omgivningen kan på så vis avspegla sig i ett engagemang i att hålla sin omgivning

välskött, som att måla om sitt hus och sköta om sin trädgård, vilket skapar trivsel i grannskapet. Avsaknad av sense of place, eller negativ sense of place, kan följaktligen ge upphov till att områden inte tas om hand i samma utsträckning vilket skapar en känsla av att platsen inte är viktig för människor och detta kan i sin tur generera osäkerhetskänslor som påverkar den sociala interaktionen i området negativt. (Dempsey et al., 2011)

Trygghet och säkerhet

Den sista av Dempsey et al.s fem aspekter som beskrivs är att en känsla av trygghet och säkerhet är en grundläggande förutsättning för att uppnå social hållbarhet. Exempelvis kan social sammanhållning skapas först om en känsla av trygghet finns att utgå ifrån. På samma vis är frågan om säkerhet en viktig förutsättning som också är sammankopplad med övriga ovanstående punkter. (Dempsey et al. 2011, 294-297) Vad som är och uppfattas som tryggt och säkert är inte lika för alla. Med denna idé som bakgrund har frågor om kvinnor och barns perspektiv på samhällsplaneringsfrågor uppmärksammats allt mer. Där beskrivs bland annat hur stadens fysiska utformning uppfattas olika av olika människor, där till exempel en gångtunnel kvällstid kan uppfattas som en praktisk genväg för män samtidigt som den ter sig som en hotfull passage för kvinnor som istället väljer att gå en omväg. På samma vis kan en hårt trafikerad väg vara tämligen oproblematiserad för många att korsa, men kan samtidigt utgöra ett hinder för äldre eller barn. Det är därför mycket viktigt att i fysisk planering i största möjligaste mån och på olika sätt ta del av och uppmuntra allmänhet med olika gruppstillhörigheter att delge sin bild av vad de uppfattar som trygga och säkra respektive otrygga och riskfyllda offentliga miljöer i staden (Boverket 2010b, 9). Upplevelser av trygghet eller otrygghet, säkerhet eller fara är också en subjektiv känsla som i stor utsträckning varierar mellan personer med olika könstillhörighet, men också kopplat till etnicitet, ålder, boendeort och så vidare. Till följd av att trygghet är en individuell upplevelse, som också skiftar över tid och rum, är det en komplicerad variabel att mäta. I planeringssituationer som rör fysisk planering har vissa planerare dock testat att använda sig av en metod där känslan av trygghet och säkerhet, eller avsaknaden av detsamma illustrerats med hjälp av mentala kartor, där personer får rita upp hur de upplever sin fysiska vardagsmiljö i relativa termer av positiva och negativa aspekter som utmynnar i unika bilder av staden. Förhoppningen är att dessa mentala kartor sammanvägda ska kunna visa på ett mönster av landmärken, stråk, knutpunkter, barriärer och områden (Boverket 2010b, 12, 34-35). Även andra metoder för att undersöka trygghet har använts kopplat till fysisk planering, där etnografiska fallstudier, trygghetsmätningar och boendedialoger är framträdande exempel (Lundberg & Jacobs, 2014). I Schulz et al. (2004) *Arkitektur betyder: om trygghet och trivsel i fyra stadsdelar* diskuteras en tillämpad rent fysisk metod som utgår ifrån att stadsdelar bör kopplas ihop med varandra för att få en naturlig genomströmning av människor, helst genom koncentrerade gångstråk, vilket skulle öka den upplevda tryggheten. Bostadsområdesisolering bör brytas genom tillskott av kompletterande bebyggelse utefter kommunikationsstråk till övriga områden och tydliga barriärer i form av natur eller vägar mellan områden och som utgör gräns för områden med olika status, bör byggas bort.

2.6 Fokusområden inom social hållbarhet i fysisk planering

2.6.1 Introduktion

För att undersöka hur man i praktiken arbetar med olika metoder, verktyg, samt återkoppling av sociala hållbarhetsinsatser kompletterar vi i detta kapitel Dempsey et al.s fem dimensioner med ett avsnitt om olika fokusområden inom social hållbarhet i fysisk planering. Här lyfts vår egen forskningsöversikt fram över fokusområden som idag anses aktuella att arbeta med, och som det finns verktyg och metoder att tillgå, inom fysisk planering. Dessa fokusområden omfattar medborgardialog, kultur, barn och unga, jämställdhet samt folkhälsa.

2.6.2 Medborgardialog

Kopplat till fysisk planering och demokrati är människors delaktighet i själva planeringsprocessen viktig. Detta kan ta sig uttryck i olika varianter av samråd och medborgardialog inför förändring. Medborgardialog är placerat på mittenskanan av Lindholm & Moritz (2007) delaktighetsspektrum, tabell 2 se nedan, där information är den lägsta graden av deltagande och medbestämmande den högsta. Vilken grad av deltagande som är den bästa varierar från situation och ämne, men skalan kan användas som utgångspunkt för att bestämma vilken grad av deltagande som eftersträvas i olika samhällsutvecklingsprocesser.

Tabell 2 – Delaktighetsspektrum (Lindholm & Moritz 2007)

Former av delaktighet	Kännetecken	Du får	Exempel på metoder	Hur får vi med fler?
Information	Envägskommunikation Frågor och svar	Veta	Webb Trycksak Stormöte	Var? Tillgänglig och attraktiv mötesplats
Konsultation	Inhämta synpunkter Ofta punktinsats	Tycka	Enkät Fokusgrupp Samråd	När? Målgruppsanpassad tidpunkt
Dialog	Utbyte av tankar Ofta flera olika tillfällen	Resonera	Dialoggrupp	Hur? Rätt informationsvägar
Samarbete	Aktiviteter planeras och genomförs	Genomföra	Arbetsgrupp Framtidsverkstad	Inkludera! Gör det möjligt för alla!
Medbestämmande	Gemensamt beslutsfattande	Bestämma	Rådslag	

Det finns fortfarande en viss polarisering i debatten om medborgardialog mellan de som är optimistiska och de som ställer sig mer kritiska till dess faktiska syfte, utformning och konsekvenser. Medborgardialog är en typ av deliberativ demokrati, som förespråkar att olika åsikter får lyftas och på ett tolerant och respektfullt sätt diskuteras för att nå konsensus om kollektivets bästa (Nationalencyklopedin, 2014). Just att nå konsensus är en av de delar som Baehler (2007) anser måste ingå i begreppet social hållbarhet. Kritiken mot detta har varit att det är ett omöjligt ideal att uppnå då människor drivs av sina egen intressen och känslomässiga styrningar. Det har även påtalats att individer har olika förmåga och möjlighet att inhämta information och göra sig förstådda samt har olika vilja, tid och kraft att engagera sig. Frågan är då vems konsensus vi har nått? Kritik om utformningen på medborgardialogen berör främst att motivet till dialogen inte är att fördjupa demokratin, att förväntningar på deltagande är för högt eller för lågt ställt, dialogen genomförs på undermåliga sätt och så vidare. Dialogerna kan även verka som ett maktinstrument för de som redan styr för att återskapa en samhällsordning som favoriserar dem själva. Optimisterna ser medborgardialoger som ett medel att fördjupa demokratin. De menar att ännu mer makt behöver flyttas till folket istället för till privata aktörer. Aktiva institutioner för kollektivt beslutsfattande bör skapas, menar de, där medborgare bjuds in till en ömsesidig dialog som syftar till att uppmuntra och stärka förmågan att delta i lösningar på samhällsproblem och bidra till social förändring. (Stenberg et. al. 2013, 19-20) Sektorsövergripande samverkan och boendeflyttande är nödvändiga faktorer i att utveckla den fysiska miljön på det sätt som fungerar bäst för varje område (Schulz et al. 2004).

2.6.3 Kultur

Både Boverket m.fl (2011) och Fredriksson & Marntell (2013) stöder att kultur kan sägas ha ett fysiskt värde, som äldre bebyggelse och miljöer, men även ett immateriellt värde, som identitet, tradition och livsstil. Kultur omfattar andliga, materiella, intellektuella och emotionella egenskaper i ett samhälle, där detta komplexa spektrum tillsammans bildar en platsunik kultur. Ur ett kulturgeografiskt perspektiv är platsens betydelse för sense of place, stolthet och socialt kapital viktig. Här kan det även reflekteras över maktperspektivet av vilken bild som förknippas med en viss plats, vem avgör vilken bild av en plats som visas upp och vilka platser är det som syns? Hur beskriver man platsen och vilka människor ryms i bilden av den? Vilka värden kommuniceras? Kultur kan sägas vara kittet som får folk att hålla ihop och är därför viktig i skapandet av ett demokratiskt samhälle, där invånarna kan delta i och förändra sitt samhälle. Något som även Florida (2001) stöder är att kultur kan kopplas starkt till etnicitet, varvid tolerans mot mångkultur är än viktig framgångsfaktor för en stad. Ett rikt kulturliv kan även bidra till konkurrenskraft, attraktivitet och ekonomisk utveckling (Florida, 2001; Boverket m.fl, 2011; Fredriksson & Marntell, 2013).

2.6.4 Barn och unga

Sedan slutet av 1990-talet har ideologiska texter allt mer börjat motivera att åtgärder skall vidtas för barnens bästa. Varför det blivit viktigt med frågor som rör barn kan kopplas till deras demokratiska rättigheter. Det främsta styrande dokumentet på global nivå för arbetet med

barnets rättigheter är FN:s konvention om barnens rättigheter, som skall följas på alla institutionella nivåer och skydda en mindre gynnad grupps intressen. Andra skäl till att det blivit viktigt är önskan att skapa bättre verktyg till praktiskt arbete med pedagogiska och sociala frågor samt en förändrad syn på den vetenskapliga kunskapsbildningen. Ett vetenskapligt perspektiv har allt mer betonat vikten av att se allt flera aktörers synvinkel för att få ett bredare perspektiv och kunskaper om komplexa fenomen och företeelser (Qvarsell, 2003). Kopplat till en socialt hållbar utveckling är barn viktiga ur både ett generations- och rättviseperspektiv samt som förändringsagenter i lärandeprocessen för att uppnå hållbar utveckling.

När man analyserar arbetet med barnperspektiv är det viktigt att tänka på om barn ses som en intressent, att se barnen, eller respondent, att höra barnen, samt vad de kan tänkas säga något om. Perspektivet kan gälla både hur en vuxen ser på barn, barnperspektiv, och hur barnen själva ser på sin omgivning och sina villkor, barnets perspektiv. (Qvarsell, 2003) När man talar om ett barnperspektiv kan barn ses både som subjekt och objekt. Som subjekt skall samhällsplaneringen verka för ett demokratiskt samhälle och se barn och ungas kunskap, erfarenhet och synpunkter som en resurs för att fatta bättre beslut och således uppnå en mer hållbar planering. Barn som objekt innebär att vuxna har ett särskilt ansvar att säkerhetsställa att de bästa åtgärderna för barn och ungas välmående utförs. Vad som är ett barns bästa är inte definierat och därför ges utrymme för tolkningsmöjligheter. Varje situation är unik, liksom att varje människa är unik. Därför måste bedömningen av vad som är det bästa för barn göras för varje beslut och bygga på kunskap och erfarenhet. Det finns många aktörer och styrdokument till tolkningshjälp av barnperspektiv och barns bästa. Det kan vara barnkonventionens definition, samhällets lagar och policys, forskningen, barnet själv, barnets nätverk eller beslutsfattarens egna kunskaper och erfarenheter.

Barnet i en svensk planeringskontext behandlas av länsstyrelsen Västra Götalands publikation *Barnkonventionen i den fysiska planeringen* (2009) och länsstyrelsen i Skåne län *Hur beaktas barns intressen i fysisk planering?* (2002) Här betonas kommunernas roll att genom sitt planmonopol föga in barnkonventionen i den fysiska planeringen. En socialt hållbar utveckling är, enligt dessa publikationer, när barn växer upp i ett tryggt och säkert samhälle med en stimulerande miljö med möjlighet att uttrycka sin egen åsikt och bemötas med respekt. (Länsstyrelsen Västra Götalands län, 2009; Sellers & Lindberg, 2002)

Fyra huvudprinciper ur barnkonventionen:

Artikel 2 – alla barn och ungdomar skall behandlas lika, ingen ska diskrimineras oavsett barnets eller dess föräldrars eller vårdnadshavares ras, handikapp, hudfärg, kön, språk, religion eller politiska åskådning.

Artikel 3 – barns bästa skall betraktas i alla åtgärder som rör dem.

Artikel 6 – barns rätt till att överleva, leva och utvecklas till det yttersta av sin förmåga ska säkerställas.

Artikel 12 – barn skall få komma till tals i alla frågor som rör dem och barn och ungdomar ska ha möjligheter att påverka.

2.6.5 Jämställdhet

Under 80-talet var det en het fråga hur fysisk planering skulle hanteras för att uppnå ett mer jämställt samhälle. Utopin var staden där män och kvinnor på samma villkor skulle kunna förflytta sig utan hinder i form av rädsla eller komplikationer, så som att det inte finns lämplig infrastruktur för förflyttning. En feminist som satte ord på denna dröm var Dolores Hayden som i mitten av 80-talet uttalade önskan om a non-sexist city (Forsberg red 2013, 464). I den jämställt planerade staden är frågan om hur fysisk planering kan användas för att uppnå trygghet central. Dock är trygghet en individuell och subjektiv känsla varför det är viktigt att inhämta ett brett kunskapsunderlag från medborgare av olika kön och ålder om vad de upplever som otrygga fysiska miljöer. I Boverkets skrift *Plats för trygghet* (2010b) listas flera olika egenskaper i det offentliga rummet som med hjälp av fysisk planering kan skapa tryggare miljöer:

De är platser som går att överblicka, ger kontakt med omgivningen, är befolkade, går att orientera sig i och som blandar vägar och bebyggelse. Alla resans moment, såsom gång- och cykelnät, fordon, stationer, hållplatser, informationssystem, service, parkeringar och byten ska upplevas som trygga av både kvinnor och män. Resecentrum och hållplatser är viktiga. En trygg hållplats kännetecknas av: inga skymda vrår, den ligger i anslutning till bebyggelse, det är nära till viktiga målpunkter, den har god tillgänglighet, det finns inte några skymmande buskage, ljussättningen ger god överblick för den som står och väntar, ytorna kring hållplatsen är öppna. Dessutom är den fri från lättklädda reklamkampanjer samt skadegörelse och klotter. Det handlar om att bekämpa våld och undanröja oro för våld.

(Levin & Faith-Ell 2011, 22)

Över åren har forskning kommit fram till att kvinnor och män inte deltar på samma villkor i offentlig planering. Detta hänger ihop med samhällets maktfördelning som medför att de personer som har bäst förutsättning att ta plats och uttrycka sig välformulerat och med pondus får störst inverkan på planeringens utformning eftersom människor av olika kön och med olika ålder, etnicitet och utbildning deltar i diskussioner med olika förutsättning. (Levin & Faith-Ell 2011, 23; Wide & Hudson 2008, 9) Det är därför viktigt att arbeta mot att uppnå ett jämställt inflytande mellan olika grupper i samhället vad gäller stadens utformning samt att frågor som berör jämställdhet i den fysiska planeringen lyfts fram till diskussion. Ur ett kvalitativt jämställdhetsperspektiv är det också centralt att se till hur de olika åsikter som framkommer tas till vara och beaktas (Wide & Hudson 2008, 7).

I utformandet av en jämställd stad är det också av stor vikt att integrera boende, arbete och service. Det har dock visat sig vara en svår bebyggelsestruktur att förverkliga bland annat eftersom planeringsfrågan försvåras av markanvändningskonflikter och intressekonflikter (Forsberg red 2013, 464). Trafikinfrastrukturen är anpassad till enkla resor från hem till arbete

och tillbaka. En sådan struktur tar inte hänsyn till resor som omfattar flera ärenden, så som att hämta barn från skola och att handla – aktiviteter som historiskt sett och till stor del än idag utförs av kvinnor, vilket försvårar deras möjligheter att uppfylla sina roller som arbetande, förälder, inköpare etcetera i en funktionsuppdelad stad. Att kvinnor i större utsträckning än män är beroende av kollektivtrafiken är också en viktig aspekt att ta hänsyn till (Forsberg red 2013, 465; Wide & Hudson 2008, 6). I sammanhanget finns det en konflikt i att den fysiska planeringen ska underlätta olika sorters förflyttningar i vardagen kopplat till olika livsmönster, utan att för den skull låsa fast samhället i strukturer som kan komma att fungera dåligt för personer som vill leva och förflytta sig på alternativa sätt nu och i framtiden (Boverket 2006, 3).

2.6.6 Folkhälsa

Alla människor har rätt till en god hälsa på lika villkor. Vid planering för folkhälsa måste vi alltid beakta att individer har olika behov och förutsättningar beroende på ålder, kön, etnicitet, fysisk kapacitet, privatekonomi, livsmiljö och geografi (Schantz 2012, 33). Hälsoaspekter i samhällsplaneringen har en stor spännvidd från fysisk motion till yttre miljöer med en gemensam faktor att alla aspekter ska bidra till att människan får leva ett så friskt liv som möjligt. Detta är en viktig fråga i social hållbarhetsplanering då det generellt sett finns systematiska skillnader i hälsotillstånd mellan olika befolkningsgrupper. Skillnaden kan exempelvis ses i psykisk och fysisk ohälsa mellan olika socio-ekonomiska samhällsgrupper, där invandrare, äldre, funktionshindrade och hbtq-personer är överrepresenterade. Man prognostiserar i framtiden en ökning av samproblemssjukdomar, som social isolering och exkludering, stress och psykisk ohälsa, vilket kopplat till social hållbarhet ytterligare betonar vikten av människors delaktighet i olika nätverk, social interaktion och möten i det offentliga rummet. (Länsstyrelserna, 2008)

2.7 Tillämpning av den teoretiska bakgrunden

Definition

Analysen inleds med en diskussion om orsaker till varför eller varför inte social hållbarhet bör definieras. Detta för att välgrundat förstå stadens beslut om att definiera sin syn på begreppet eller inte, men även vilka konsekvenser detta beslut skulle kunna ha. Utifrån Littig & Gribler (2005), Davidson (2010) och McKenzie (2004) lyfter vi upp en diskussion angående vilka fördelar, nackdelar och problem det finns i processen att definiera begreppet. Oberoende av om Borås Stad har en definition av begreppet eller inte har vi valt att analysera arbetet utifrån författarna Dempsey et al. (2011), tabell 1: De sociala dimensionerna av socialt hållbar utveckling, som återfinns på sida 17 och Vallance, Perkins och Dixon (2011), figur 1: Three strands of "social sustainability" som återfinns på sida 13. Deras syn på begreppet skiljer sig åt vad gäller skala och de angriper också olika aspekter av begreppets tillämpning, då Vallance, Perkins och Dixon ämnar tydliggöra begreppet med hjälp av undergrupper medan Dempsey et al. eftersträvar att ge en bild av begreppets stora spännvidd. På så vis ämnar Vallance, Perkins och Dixon smälta av förståelsen av begreppet, medan Dempsey et al. å sin sida gör en forskningsöversikt av vilka aspekter som kan läggas in under begreppet. Då Vallance, Perkins och Dixons figur inte beskriver

vilka aspekter som kan sammankopplas med fysisk planering har vi valt att göra en egen bedömning av karaktären utifrån Dempsey et al.s forskningsöversikt, se tabell 1. Kombinationens resultat återfinns i metodkapitlets avsnitt 3.5 "Bearbetning av material" och det är denna tabell som är vårt analytiska verktyg över vad social hållbarhet i fysisk planering är. På detta sätt kan vi undersöka det sociala hållbarhetsarbetet utifrån olika analysenheter, utan att staden uttalat definierar begreppet. Analyspunkterna är således det vi definierar som att arbeta med social hållbarhet i fysisk planering i denna uppsats. På detta sätt skapas en transparens över hur Borås Stad föreställer sig att arbetet med social hållbarhet skall fortlöpa i framtiden.

Social hållbarhet i praktiken

Avsnitt 2.6 "Fokusområden inom social hållbarhet" ämnas verka som underlag för en analys angående metodval inom social hållbarhet i fysisk planering. Dessa fokusområden bildar en översikt över aktuella forskningsområden inom social hållbarhet, där det finns uttalade metoder och verktyg för hur det arbetas med ämnena på kommunal nivå. Områdena har valts utifrån egen erfarenhet inhämtad från vår utbildning, samt utifrån en sökning på Boverket och även Formas forskningsdatabas. Områdena kommer verka som teori utifrån att Borås Stad har en metod eller checklista för hur det arbetas med området. De bildar även en ram för de alternativ som återfinns i intervjumallen, se bilaga 1, under frågan: Finns det något område inom social hållbarhet man satsar mer på än andra?

Borås arbetar aktivt med metoderna cultural planning samt medborgardialog. För att analysera hur arbetet i praktiken ser ut i Borås granskar vi dokumentet *Stadsdelen Norrby 2011-2013: Cultural planning i Borås Stad*, metoden cultural planning, dess tillämpning i stadsdelen Norrby och dess eventuella spridning till övriga Borås tätort. Vi granskar metodens spännvidd, utifrån Dempsey et al.s (2011) fem dimensioner av social hållbarhet i grannskapet, för att analysera om verktyget lämpar sig att använda för att uppnå social hållbarhet eller om det är någon punkt som måste kompletteras. I dokumentet *Uppföljning: Tillfällig mötesplats på Norrby* kopplar detta till teorin under avsnittet "Fokusområden inom social hållbarhet i fysisk planering", med särskild tonvikt på punkten "Medborgardeltagande". Informationsintervjuns syfte är att ge ett inifrånperspektiv på processerna inom social hållbarhet inom fysisk planering.

3. Metod

3.1 Introduktion

Vi inleder kapitlet med en motivering av Borås tätort som studieobjekt där stadsdelen Norrby står i fokus, informanturvalet, forskningsmetodik samt en diskussion om uppsatsens validitet. Kapitlet avslutas med en källkritisk genomgång samt ett förslag till alternativ forskningsmetodik.

Då syftet med uppsatsen är att utforska vad social hållbarhet innebär och hur begreppet kan definieras kombinerar vi informantintervjuer och dokumentstudier för att besvara frågan hur Borås Stad definierar och tillämpar begreppet i sin verksamhet.

3.2 Val av studieområde

I teorigenomgången framkom tydligt att social hållbarhet är ett mycket komplext och omdebatterat begrepp och efter en genomgång av möjliga metodval valdes informantintervjuer ut som den mest lämpade metoden för undersökningen. Detta då informantintervjuer som metod innehar styrkan att oklara begrepp kan förtydligas på plats. För att få tillräcklig insyn i hur arbetet med social hållbarhet bedrivs i Borås Stad krävdes ett personligt möte med insatta informanter där arbetets upplägg och bakomliggande struktur kunde förklaras ingående.

För att undersöka hur arbetet med social hållbarhet inom fysisk planering kan se ut i en svensk kontext studerade vi kommuners hemsidor samt ett antal översiktsplaner. I denna undersökning valde vi att studera staden Borås som bevisligen arbetar med sociala hållbarhetsfrågor. Valet av Borås baserades även på stadens befolkningstäthet samt geografisk närhet till Göteborg. Borås Stad har i tätorten en befolkningstäthet runt 65 000 och totalt 100 000 invånare i kommunen. Detta bedömdes vara ett passande invånarantal för att en god överblick av kommunens arbete med social hållbarhet i fysisk planering skulle kunna uppnås.

Borås samhällsplaneringschef, B. Himmelman kontaktades via mail och telefon med förfrågan om Borås Stad ville delta i en studie om social hållbarhet. Urvalet gjordes efter centralitetsprincipen samt efter principen om intensitet i urvalet. Himmelman innehar chefsposition på förvaltningsnivå och bedömdes besitta en god överblick över hur arbetet med social hållbarhet bedrivs i kommunen, kopplat till fysisk planering (Esaiasson et al. 2012, 227, 258, 260). Den kontaktade personen hade på så vis goda förutsättningar för att kunna skicka vår förfrågan vidare till de informanter som är mest insatta i ämnet och lämpade sig bäst för att besvara våra frågor. För att kunna göra denna bedömning bifogades uppsatsens syfte och frågeställning samt en intervjumall med preliminära frågor som skulle behandlas under intervjun, till de kontaktade personerna. Borås Stad svarade på intervjuförfrågan och ville väldigt gärna delta i vår undersökning.

Urvalet motiveras med att i en urvalssituation är det av större vikt att tänka på ett väl genomtänkt urval och grundliga förberedelser snarare än att kvantitativt genomföra många

intervjuer (Esaiasson et al. 2012, 261). Följaktligen har vi i denna uppsats valt att lägga mer tid och arbete vid att intervjua två informanter som kan ge oss den bästa bilden av hur arbetet med social hållbarhet bedrivs i Borås Stad och hur tankegångarna gällande begreppet ser ut i det kommunala arbetet kopplat till fysisk planering, hellre än att kontakta ett flertal informanter som endast kan ge oss en mindre andel relevant information.

De informanter från Borås Stad som intervjuades var följande:

- ❖ J. Hallberg, strategisk samhällsplanerare, stadskansliet. Hallberg har sin bakgrund inom detaljplanering och är delaktig i arbetet med olika planläggningsprojekt under *Projekt Norrby*.
- ❖ B-I. Lindqvist, enhetschef på kulturkontoret vid Borås Stadsbibliotek. Lindqvist har alltid i sin yrkesroll jobbat över gränserna. Senaste året har hen varit inkopplad i ett projekt att testa metodiken Cultural planning, där man bland annat jobbar med Projekt Norrby samt arbetat med ett arbetspaket om medborgardialog i *Innovationsplattform Norrby*, ett Vinnovaprojekt där social hållbarhet är en av hörnstenarna.

Då vi i vår teori behandlar social hållbarhet på olika nivåer har vi valt att analysera *Projekt Norrby* i intervjun och i de olika planeringsdokumenten kopplade till projektet. *Projekt Norrby* är ett samverkansprojekt mellan Borås högskola och Chalmers tekniska högskola, SP, Borås Stad samt Borås energi och miljö. Norrbyprojektet utgör ett nytt arbetssätt för Borås Stad, som förhoppningsvis kan spridas både internt och externt. För genomförandet av detta projekt har man fått finansiering av Vinnova och således skapades *Innovationsplattform Norrby*, som ska verka för innovationer inom hållbarhetssektorn som de delar in i socialt, ekonomisk och miljömässig hållbarhet.

3.3 Intervjumallens utformning

En intervjumallen utformades med frågor som bäst skulle kunna besvara uppsatsens syfte och frågeställningar. Dessa kategoriserades under rubrikerna: informanternas bakgrund, definition av social hållbarhet och social hållbarhet i praktiken. Intervjumallen återfinns i sin helhet i bilaga 1. Frågorna ställdes på ett sätt som skapade flöde och inspiration i samtalet. Frågorna formulerades med mening att vara korta, koncisa och tydliga (Esaiasson et al. 2012, 264). De utformades på ett sådant sätt att de kunde besvaras sanningsenligt och obehindrat, det vill säga inte krocka med politisk styrning. I intervjumallen används begreppet social hållbarhet konsekvent, oavsett huruvida begreppet används av Borås Stad och oberoende av om begreppet uttryckligen definierats eller inte.

Frågan om hur Borås Stad definierar social hållbarhet och om den sociala hållbarheten integreras med andra hållbarhetsaspekter besvaras genom intervjumallens frågor under "Definition av social hållbarhet". Vidare hur Borås Stad arbetar praktiskt med metoder, verktyg och uppföljning besvaras under "Social hållbarhet i praktiken", se bilaga 1.

3.4 Intervju

Frågor som ställdes i intervjun skickades ut i förväg till de personer som ombads om en intervju för att dessa personer skulle få en överblick över vilka ämnen de med fördel kunde tänka över innan det faktiska samtalet ägde rum. Detta gjordes för att i möjligaste mån söka undvika den undersökningseffekt som uppstår när den tillfrågade av hjälpsamhetsskäl försöker besvara frågor som de egentligen inte är insatta i vilket resulterar i försämrad validitet. Av samma skäl var samtalsintervjuer att föredra framför exempelvis enkäter eftersom denna studie består av flera frågor av en sådan komplex karaktär att de kan behöva förklaras ytterligare och gärna utvecklas vidare med utförliga svar och följdfrågor (Esaïasson et al. 2012, 235-236).

En informantintervju genomfördes med två representanter från Borås Stad. Intervjun hölls i ett avskilt rum på stadskansliet i Borås för att uppnå en avslappnad känsla där samtalet kunde genomföras obehindrat, samtidigt som det tydligt klargjordes att informationen kommer att användas i en vetenskaplig studie. Samtalsintervjun genomfördes med de två informanterna under samma tillfälle för att på så sätt främja spontan diskussion där information framkom i samtalet mellan de båda, som inte hade framkommit om två separata intervjuer hade gjorts. Intervjun genomfördes under lite drygt en timma och spelades in för att i så stor utsträckning som möjligt kunna analyseras korrekt. Informanterna erbjöds att granska texten innan publicering så att eventuella missuppfattningar och oklarheter klargjordes. Ingen anonymitet utlovades för dem intervjuade då ämnet inte bedömdes vara av känslig karaktär och eftersom undersökningens trovärdighet gynnas av att kunna hänvisa till källorna (Esaïasson et al. 2012, 257). Den form av omedveten styrning av resultaten som selektivt lyssnande och notering under intervjuerna utgör (Esaïasson et al. 2012, 234) undveks genom att samtalen, med de intervjuades medgivande, spelades in och avlyssnades efter genomförda intervjuer.

3.5 Dokumentgranskning

Samtalsintervjuerna triangulerades med en granskning av ett antal av Borås Stads styr- och planeringsdokument, vilket är ett brukligt tillvägagångssätt då informantundersökningar används som källor för att på så vis kritiskt granska den informationen som framkommer under informantintervjuerna (Esaïasson et al. 2012, 228). De dokument som granskades var följande:

- ❖ Borås 2025: Vision och strategi
- ❖ Stadsdelen Norrby 2011-2013: Cultural planning i Borås Stad
- ❖ Uppföljning: Tillfällig mötesplats på Norrby

Dokumenterna analyseras med hjälp av det analytiska verktyg som presenteras i kapitel 2.7 "Tillämpning av den teoretiska bakgrunden", samt nedan i detta avsnitt. Dokumenterna används också för att analysera den information som framkom under intervjun med den information som publicerats i de centrala dokumenten. I *Borås 2025: Vision och strategi* eftersöks i första hand formuleringar som knyter an till frågor om definition och karaktär av social hållbarhet. För att undersöka hur den sociala hållbarheten bedrivs i praktiken inriktar vi oss i dokumentet *Stadsdelen Norrby 2011-2013: Cultural planning i Borås Stad* på metoden cultural planning, dess

tillämpning i stadsdelen Norrby och dess eventuella spridning till övriga Borås tätort. I dokumentet *Uppföljning: Tillfällig mötesplats på Norrby* undersöker vi även här materialet utifrån ett fokus på vilka metoder som används i Borås Stad.

Ett annat centralt dokument att granska i förhållande till vårt syfte är Borås Stads översiktsplan. Planen är från 2006 och bedöms något förlegad då mycket av arbetet med social hållbarhet uppstått först på senare år. Vi väljer därför att istället lägga fokus på *Borås 2025: Vision och strategi*, då dokumentet skall ligga till grund för framtagandet av Borås nya översiktsplan.

3.6 Bearbetning av material

Materialet från intervjun transkriberades så att återgiven information och uttalanden presenteras korrekt. Detta gav ett datamaterial på tio A4-sidor som efter reducering av irrelevant information landade på sju sidor.

Resultatet av intervjun och dokumentstudien, gällande hur Borås Stad definierar social hållbarhet kommer utgå ifrån teorin under avsnitt 2.3 "Socialt hållbar utveckling". Materialet som analyseras under denna frågeställning är informanternas svar av frågorna under intervjumallens rubrik "Definition av social hållbarhet", se bilaga 1, samt dokumentet *Borås 2025: Vision och strategi*. Vi har valt att besvara frågeställningen om hur man i praktiken arbetar med olika metoder, verktyg och återkoppling med hjälp av informanternas svar under intervjumallens rubrik "Social hållbarhet i praktiken", se bilaga 1, samt dokumenten *Uppföljning: Tillfällig mötesplats på Norrby* och *Stadsdelen Norrby 2011-2013: Cultural planning i Borås Stad*. Analysen av detta resultat kommer sedan att utgå ifrån teorin under avsnitt 2.5 "Den sociala dimensionen inom fysisk planering, samt avsnitt 2.6 "Fokusområden inom social hållbarhet i fysisk planering". Vid analysen kommer ett särskilt fokus läggas vid olika skalnivåer av begreppets definition och praktiska tillämpning

Vi övervägde den händelse att Borås Stad inte har en definition av begreppen hållbar utveckling och social hållbarhet. I avsnittet "Fokusområden inom social hållbarhet i fysisk planering", beskrivs fokusområden som för kommuner, baserat på den teoretiska bakgrunden, kan vara viktiga punkter att beakta, även om de inte samlar dessa olika områden under begreppet social hållbarhet. Även i avsnittet "Den sociala dimensionen", beskrivs aspekter som är centrala för att uppnå social hållbarhet och som ofta behandlas i kommunal fysisk planering utan att betecknas som just social hållbarhet. Följaktligen tog vi ställning för att konsekvent använda oss av begreppet social hållbarhet när vi analyserar hur Borås Stad arbetar med dessa frågor, oavhängigt om de använder sig av begreppet och har en uttalad definition av detsamma.

I följande tabell förtydligar vi hur vi kombinerar Vallance, Perkins och Dixons (2011) definition av social hållbarhet med Dempsey et al.s (2011) genomgång av indikatorer på social hållbarhet. Tabellen skall verka som ett analytiskt verktyg för uppsatsens analys.

Tabell 3 - Analytiskt verktyg (egen utformning)

Rubrik	Undergrupp	Indikatorer
Development	Tangible	Bra boende Lokal miljö kvalitet och rekreation Sysselsättning
	Intangible	Social rättvisa inom & mellan generationer Deltagande och lokal demokrati Jämlikhet Social inkludering
Bridge	Transformative/Non-transformative. Beroende av tillämpning.	Tillgänglighet Hållbar urban design Fotgängarvänligt grannskap Urbanitet Gemenskap
Maintenance		Attraktiva allmänna utrymmen Kulturella traditioner Känsla av gemenskap och tillhörighet Sociala nätverk Gemenskap Socialt kapital Social sammanhållning inom och mellan grupper Social resiliens Boendestabilitet Platsidentitet Social ordning

3.7 Validitet

Undersökningen har operationaliserats väl eftersom vi valt att intervjua de informanter som i den aktuella populationen innehar störst kunskapsunderlag i ämnet, samt i form av urvalet av centrala dokument att granska utifrån det teoretiska ramverket. Även de intervjufrågor som ställts har bearbetats för att på bästa sätt besvara studiens frågeställningar sakligt och informativt. Dessa aspekter stärker sammantaget studiens begreppsvaliditet (Esaïasson et al. 2012, 58).

I denna undersökning väljer vi indikatorer, på i vilken utsträckning man arbetar med social hållbarhet i Borås Stad, utefter vad vi hittar exempel på i teorin. Den metoden kan visserligen medföra att viktiga indikatorer förbises, men vi måste, med hänsyn till studiens validitet, förhålla oss till de indikatorer som bevisligen behandlats i tidigare vetenskaplig teori. På så vis säkerställer vi att avståndet mellan den teoretiska definitionen av social hållbarhet och de utvalda operationella indikatorerna minimeras (Esaïasson et al. 2012, 59).

Reliabiliteten i undersökningen stärks av att intervjufrågorna i förväg skickas till informanterna vilket ger goda chanser för väl genomtänkta intervjusvar med vidareutvecklande följdfrågor. Även det faktum att intervjun spelas in, att återkoppling till informanterna görs i de fall där vissa aspekter behöver tydliggöras samt att informanterna slutligen granskar materialet för godkännande stärker studiens reliabilitet. Detta sammantaget med studiens begreppsvaliditet, som stärks ovan, ger studien en underbyggd resultatvaliditet (Esaïasson et al. 2012, 63).

Fokus i denna studie ligger på att studera hur arbetet med social hållbarhet inom fysisk planering ser ut i Borås Stad, vilket kan fungera som en inspiration- eller informationskälla för andra kommuner eller övriga intresserade. Undersökningens resultat eftersträvar endast intern validitet och gör inga anspråk på att vara generaliserbara i fråga om extern validitet. Dock kan undersökningen teori, metodik, upplägg och intervjumall användas på andra studieobjekt för att skapa en ökad förståelse för hur social hållbarhet kan behandlas inom fysisk planering.

3.8 Källor och källkritik

Informantintervjuer med få centralt placerade informanter kan vara problematiskt då informanten kan känna lojalitet mot verksamheten vi frågar om. Dock bedömer vi, som nämnt ovan, inte frågeställningarna vara av känslig karaktär eller medföra att informanterna på något sätt framställs i dålig dager (Esaïasson et al. 2012, 286). I undersökningen är vi ändå beroende av informantens inifrån-kunskaper. Vi har hög tillförlit till informanterna och den information som de delgivit eftersom de båda varit insatta i arbetet med Projekt Norrby och har god insikt i hur arbetet bedrivits. Under intervjun var det tydligt för oss att svaren på intervjufrågorna inte var tillrättalagda utan istället uttrycktes det fritt egna tankar och reflektioner från informanterna. Den information som framkommit under intervjun kan tänkas vara något vinklad utifrån informanternas befattningar och vilka aspekter i Borås Stads arbete med social hållbarhet som de följaktligen anser som mest relevant. En sådan eventuell vinkling har vi eftersträvar att klarlägga och korrigera med hjälp av en granskning av centrala dokument kopplade till ämnet.

Projekt Norrby med tillhörande metoder är situationsanpassade för det läge som just nu råder i framtagandet av planer över området där en ganska unik tidsfrist är resultatet av att man inväntar beslut om var exakt Götalandsbanan ska förläggas. Detta ger upphov till funderingar beträffande i vilken utsträckning liknande insatser, som fokuserar på social hållbarhet, kommer att genomföras även i framtida arbete med planprojekt i Borås Stad.

3.9 Alternativa metodval

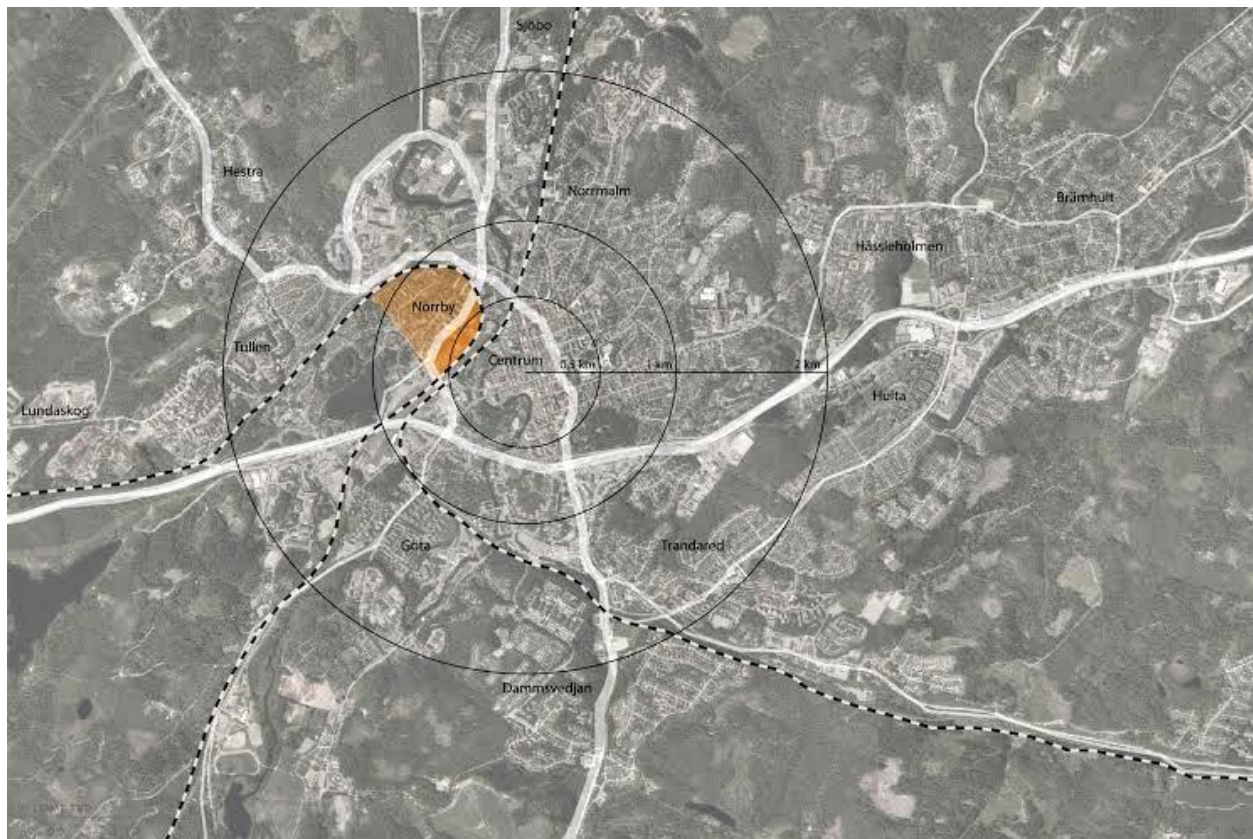
För att besvara uppsatsens frågeställningar kan intervjuer av informanter från flera olika kommuner genomföras med syfte att jämföra kommunernas arbete med social hållbarhet. I en sådan undersökning av informantkaraktär är det brukligt att välja ut kommuner som liknar varandra så mycket som möjligt, men som skiljer sig åt i avseende på punkten hur arbetet med social hållbarhet i fysisk planering bedrivs (Esaïasson et al. 2012, 262-263). Genom en sådan studie hade inte lika mycket fokus kunnat läggas vid dokumentstudier, vilket vi bedömde som viktigt för att kunna triangulera resultatet. Vi kontaktade kommunerna Borås, Varberg och Trollhättan med en intervjufrågan. Dock återkopplade endast Borås Stad och därför valde vi att fördjupa vår studie inriktad på fallet Borås. För att undersöka ett stort antal kommuner inom tidsramen för undersökningen hade det krävts en annan metod, som exempelvis enkäter. Metoden förkastades då enkäter inte hade gett oss så pass utförliga svar som syftet erfordrade.

Studien hade också kunnat genomföras med en alternativ metod baserat på en kvalitativ dokumentstudie av översiktsplaner, detaljplaner och liknande styrdokument. Metoden förkastades på grund av dess problematik vad gäller språket då det skrivna ordet har makt, men även begränsningar. Olika ord betyder olika saker även mellan personer som talar samma språk. Därför hade arbetet med att välja ut operationella indikatorer försvårats avsevärt. Det hade även funnits ett problem i att finna dokument med samma aktualitet, status och storlek. Inom det sociala hållbarhetsområdet växer kunskapen snabbt och således skulle kommuner med antagna aktuella dokument framstå som längre framskridna med arbetet än de kommuner som jobbar med begreppet, men inte har det antaget i ett politiskt styrdokument. En granskning av texter ger heller ingen beskrivning på dokumentets bakomliggande tanke sätt. Detta fångar vi bättre upp med intervjuer.

4. Resultat

4.1 Borås

Borås kommun ligger i Västra Götalands län och är med över 106 000 invånare, varav 66 273 i Borås tätort, Sveriges trettonde största kommun. Borås identitet är starkt knutet till sin position som handelsstad och centrum för textil och design. I samband med detta är även e-handel, logistik och distribution områden som Borås har stark kompetens inom. I staden ligger Borås Högskola med cirka 15 000 studenter inom områdena textil, design, bibliotek och informationsteknologi, data etcetera. Borås är knutpunkt för fyra riksvägar, järnväg återfinns i fyra riktningar och endast en halvtimme bort ligger Sveriges näst största flygplats, Landvetter. Ett axplock ur Borås kultur och nöjesliv består av textilmuseum, djurpark, upplevelsehuset Åhaga, Knalleland och Borås Arena. (Borås stad, 2014; Nationalencyklopedin, Borås)



Figur 3 - Borås tätort med stadsdelen Norrby markerad, Borås Stad

4.2 Stadsdelen Norrby

Norrby är en tätbefolkad och centralt belägen stadsdel i Borås med ett invånarantal på 3551 personer. Jämfört med övriga Borås har stadsdelen en hög befolkningstillväxt. Området har låg medelinkomst och hög arbetslöshet på 10,3 procent. Antalet invånare med eftergymnasial utbildning är 18 procent, vilket är att betrakta som låg. 80 procent av bostäderna i området är hyresrätter, 19 procent bostadsrätter och 1 procent äganderätt. I stadsdelen finns drygt 700 arbetstillfällen, dock innehas endast 8 procent av boende i området, vilket är en låg andel vid jämförelse med andra stadsdelar. (*Stadsdelen Norrby 2011-2013: Cultural planning i Borås Stad*)

I slutet av 1800-talet blev, till följd av järnvägens utbyggnad, Norrby en stadsdel präglad av hög andel industri som skapade många arbetstillfällen. Detta ledde till hög inflyttning av arbetskraft. Trenden vände under textilkrisen under 1970 – talet, då utflyttningen från området var hög. Under senare delen av 1980-talet vände detta igen, då med stark inflyttning av invandrare vilket medförde att Norrby skiftade från klassesegregering till etnisk segregering. Idag vill Borås Stad utveckla och sammanknyta stadsdelen med centrum genom att bygga bort de barriärer som på 70 – talet uppstod till följd av breddningen av Norrby långgata till Norrbyleden och att gamla industribyggnader revs och efterlämnade ödetomter. Borås Stad har tagit tillfället i akt att låta hela utvecklingsprocessen blir ett pilotprojekt över hur det kan arbetas med hållbarhet i stadsplanering. (Borås Stad, Stadsdelen Norrby 2011-2013: Cultural planning i Borås Stad)



Figur 4 - Stadsdelen Norrby, Borås Stad

4.3 Projekt Norrby och cultural planning

Informantintervjun inleddes med en diskussion om vad *Projekt Norrby* är. Målet med *Projekt Norrby* är att det skall tas fram ett planprogram över Norrby, vilket dock har dragit ut på tiden till följd av osäkerhet kring hur mycket yta och var Götalandsbanan skall dras. Detta har lett till en möjlighet att få jobba mer med kunskapsinsamling i området. Då arbetet med cultural planning som metod redan var genomfört i Norrby fanns det ett brett kunskapsunderlag att utgå ifrån, vilket skapade en helt annan förståelse för området än om arbetet med medborgarundersökningar skulle genomföras inom ramen för planprojektet. Detta då diskussioner redan hade genomförts med boende, föreningar och företag som verkar i stadsdelen. Cultural planning handlar om att kartlägga en plats, en stadsdel eller en hel kommun utifrån så många aspekter som möjligt, men där medborgaren står i fokus i ett underifrånperspektiv. Metoden cultural planning har prövats som arbetsmetod hos tio olika kommuner i Västra Götaland, men endast Borås har en tydlig social inriktning.

Hallberg berättar att man i stadsdelen jobbat med att ta fram ett koncept med grundstommen att de boende ska kunna ha en hållbar vardag utifrån alla aspekter. Huvudinriktningar för *Projekt Norrby* är: en hållbar stadsdel, att länka samman med centrum, en blandad stadsdel, varierande boendemiljö, kultur samt levande utomhusmiljö.



Figur 5 - En blandad stadsdel. Illustration: Josefina Söderberg, Borås Stad

H: Utgångspunkten är att ska vi bygga på Norrby så ska vi bygga ihop Norrby. För den delen som är obebyggd har alltid varit en del av Norrby, fram till att man började bygga en stor trafikled och rev fabrikena. Om vi då bygger en stadsdel som uppfattas som en sluten monolit har vi inte byggt en hållbar stad, då har vi byggt en ännu större barriär. Vi har ju järnvägen, vi har Norrbyleden och vi har en obebyggd ganska otrygg miljö emellan.

Ett projekt har också påbörjats med att certifiera stadsdelen Norrby enligt BREEAM Communities, som från början är ett koncept som utvecklats och använts i Storbritannien. Inom ramen för BREEAM Communities behandlas frågor om social, ekologisk och ekonomisk hållbarhet. Nu skapas en version av BREEAM Communities som anpassas till svenska förhållanden, då den brittiska utformningen inte är direkt applicerbar till den svenska kontexten. Stadsdelen Norrby kommer fungera som ett pilotprojekt i denna implementering av konceptet till Sveriges villkor. Hallberg nämner att det inom certifieringen tas upp många olika aspekter som berör social hållbarhet, men kontemplerar kritiskt att exempelvis frågor som berör jämställdhet inte behandlas.

4.4 Definition av social hållbarhet

Borås Stad har inte en fastslagen definition av hållbarhet, snarare har man identifierat målområden som anses viktiga för att nå hållbarhet i staden. Således finns det heller ingen definition av social hållbarhet. Strategiska målområdena för att nå ett hållbart samhälle återfinns i *Borås 2025: Vision och strategi*. Informanterna drar slutsatsen att vissa av dessa målområden ligger nära dagens diskussion om vad social hållbarhet är.

I tabellen nedan listar vi upp strategiska målområden, med tillhörande strategier, som utifrån studiens teoretiska genomgång bedöms vara kopplade till social hållbarhet i fysisk planering. Övriga målområden, som inte återfinns i tabellen, omfattar: Vi tar gemensamt ansvar för barn och unga, Medborgares initiativkraft gör landsbygden levande, Goda resvanor och attraktiva kommunikationer, Ekologisk hållbarhet lokalt och globalt. Även dessa målområden går delvis att koppla till aspekter som berör social hållbarhet, men målområdenas tillhörande strategier är inte av en sådan natur att de berör fysisk planering. Vad gäller Medborgares initiativkraft gör landsbygden levande, har detta målområde valts bort då studien behandlar Borås tätort.

Tabell 4 - Egen bedömning av social hållbarhet inom fysisk planering i Borås 2025: Vision och strategi (Egen bearbetning)

Strategiska målområden	Strategier
Människor möts i Borås	<p>Vi verkar för fler mötesplatser mellan generationer och kulturer</p> <p>Vi skapar mötesplatser mellan medborgare och Borås Stad där medborgare är medskapare och får ett reellt inflytande på stadens utveckling</p> <p>Vi skapar fler lokaler för möten och evenemang</p> <p>Vi skapar tydliga välkomnande entréer till Borås</p>
Företagandet växer genom samverkan	<p>Vi erbjuder attraktiv mark för etableringar</p>
Livskraftig stadskärna	<p>Vi förtätar boendet och strävar efter att tredubbla antalet invånare i stadskärnan från 2012 till 2025</p> <p>Vi utformar socialt hållbara bostäder över generations- och kulturgränser med en blandad bebyggelse av gammalt och nytt och med olika upplåtelseformer</p> <p>Vi utvecklar mötesplatser i det offentliga rummet med nya parker, grönytor och torg för mänsklig samvaro, rekreation, upplevelser och kreativa utbyten. Viskan får en framträdande plats och ger möjlighet till både aktiviteter och sinnesro</p> <p>Vi skapar en ren, snygg och trygg stad</p> <p>Vi verkar för att stadskärnan har en livskraftig blandning av butiker, kontor, restauranger och caféer, lägenheter och upplevelser så att staden lever under dygnets flesta timmar.</p> <p>Vi gör delar av stadskärnan bilfri och låter det kollektiva transportsystemen dominera med nya tekniska lösningar</p> <p>Vi gör det lätt för människor att förflytta sig inom stadskärnan och till andra delar av staden</p>

I samband med arbetet med *Projekt Norrby* har Borås Stad, Borås Energi och Miljö, Högskolan i Borås och SP genom finansiering från Vinnova skapat *Innovationsplattform Norrby*. Inom ramarna för detta har man tagit ställning för att använda social hållbarhet som begrepp och varit tydliga med att det är ett centralt ämne. Hallberg ställer sig dock frågande till om begreppet kommer att få genomslag i kommunens översikts- och detaljplanering.

H: Jag kan ju säga att det kan vara vettigt att använda sig av begreppet i och med att man pratar om hållbarhet i andra aspekter.

L: Det är en väldigt viktig aspekt att man håller den levande.

H: Ja, det kan trycka upp frågorna som ligger under social hållbarhet genom att man faktiskt har det som ett paraplynamn, så att man måste börja diskutera det på ett annat sätt. På så sätt kan det vara bra att ta med namnet social hållbarhet och sen jobba därunder. Det kanske ger lite större status till frågan.

L: Och särskilt i ditt område där det hela tiden finns ett tryck att processerna ska gå snabbt, ett tryck från många håll, medan för att kunna få med social hållbarhet så kanske det krävs mer tid egentligen. Och då är det viktigt att kunna hänvisa till det.

Gällande hur arbetet med social hållbarhet, även om man inte uttryckt det så, utvecklats över tid svarar Hallberg att hen endast kan uttala sig om planarbeten. Där urskiljs ett nytt tankesätt i samband med generationsskifte inom avdelningen, där nyexaminerade idag har en annan syn på hållbarhetsfrågor inhämtat från både akademien och som privatperson. Jämfört med för 10-15 år sedan ser utbildningen idag väldigt annorlunda ut. Det har även uppstått en förändrad inställning till hur man skall arbeta. Tidigare var det mer en teknisk beskrivning av vad som ska byggas, medan planerna idag kompletteras med en konsekvensbeskrivning av vad de faktiskt medför. Således diskuteras frågor om trygghet, jämställdhet och tillgänglighetsfrågor. Sådana aspekter har fått en mycket större fokus på senare år även om detta inte framhävs med hjälp av specifika checklistor. Hallberg menar att det största problemet ligger i att detaljplanen i sig är så liten att det inte finns möjlighet att diskutera sådana aspekter, men att det generellt diskuteras väldigt mycket på planavdelningen om hur frågor ska lyftas som berör till exempel ett mer jämställt trafiksystem. "Problemet är att det inte är planfrågor på det sättet. Det är mer en strategisk fråga."

Borås Stad arbetar med social hållbarhet dels som ett område i sig, dels sammankopplat med andra hållbarhetsfrågor. Detta gäller övergripande arbetsstrukturer och förvaltningssamverkan samt integrerade metoder så som cultural planning. I större projekt är det vanligare med förvaltningssamverkan. Dock råder stor skillnad mellan olika projekt. I Borås arbetar man för tillfället i två stora utbyggnadsprojekt, Regementet och Norrby, där sistnämnda präglas av en stor förvaltningssamverkan medan det i förstnämnda har en lägre grad av samverkan.

Norrby ses som ett pilotprojekt vad gäller social hållbarhet och jämförs följaktligen inte ännu med andra hållbarhetsåtgärder i Borås tätort. Det är ett sätt att lära sig på, då man tidigare inte arbetat så tydligt med de här frågorna, och inte så tydligt över förvaltningsgränserna på något annat stadsbyggnadsprojekt.

L: Begreppet social hållbarhet är kanske ganska nytt, men å andra sidan så jobbar man ju på många nivåer utifrån en vilja att åstadkomma social hållbarhet. Även i

visionen så är det väldigt tydligt att man ska jobba på tvärs, och det är en förutsättning tror jag för att kunna åstadkomma det på ett bra sätt. Folkhälsosamordnarna jobbar med något som har med föräldrastöd att göra, bland annat om mötesplatser där föräldrar naturligt möts och kan stötta varandra, och så hade de ju glömt biblioteken. Och det var ju en sådan aha-upplevelse. Man måste hela tiden träffas över förvaltningsgränserna och prata med varandra och göra folk medvetna om hur vi tillsammans åstadkommer detta.

Informanterna benämner, utöver deras egna förvaltningar, folkhälsoplanerare och arbetslivsförvaltningen som de med störst koppling till det sociala hållbarhetsarbetet. Arbetslivsförvaltningen jobbar tydligt strategiskt med integration, inkludering och att skapa arbetstillfällen. Hallberg nämner de som jobbar på Mötesplatsen, som består av bibliotek, café och medborgarkontor, men betonar att de definitivt inte ser det som att de jobbar med social hållbarhet men att de i praktiken mycket möjligt gör det mest intensiva arbetet med social hållbarhet i kommunen. Hallberg vidareutvecklar med att den nya översiktsplanen på något sätt ska behandla social hållbarhet, då det i och med exempelvis trafikstrategin planeras en omstrukturering av Borås trafiksystem på sikt. Även om ordet social hållbarhet inte används där går arbetet att placera inom ramen för social hållbarhet i och med att man jobbar mer med kollektivtrafik, gående och cykel vilka är transportslag som är mer tillgängliga för många människor med olika bakgrund än vad det är med biltrafik som man traditionellt lagt mest fokus på.

4.5 Det praktiska arbetet med social hållbarhet

Borås Stad antog 2012 dokumentet *Borås 2025: Vision och strategi*. Dokumentet är ledande för vilka mål och strategier som staden aktivt satsar på och för hur man vill att Borås ska växa. Visionen är således ett styrande dokument för hur man arbetar med social hållbarhet. Det är en start inför den nya översiktsplanen, ett arbete som nyligen påbörjats. Alla förvaltningar förhåller sig till de mål som finns i visionen när de gör sina måldokument. Man har även tagit fram en intern "vision" för Norrby som inte är antagen någonstans. Lindqvist uttrycker att tjänstemännen i kommunen gärna får vara visionärer, men att man inte får namnge dokument som en vision eftersom det bara är *Borås 2025: Vision och strategi* som får kallas vision.

Lindqvist lyfter fram Malmö som en inspirerande kommun som kommit långt i arbetet med sociala frågor, och Hallberg instämmer. De påpekar även att det inte bara är kommunen utan även dess kommunala bostadsbolag. Malmö har hållit på länge och satsat mycket resurser på social hållbarhet, vilket Borås som kommun inte har gjort.

På frågan om det finns något område inom social hållbarhet som det satsas mer på än andra i Borås Stad, inleder Hallberg med att betona att det nu är uttalat att man vill arbeta med medborgardialog. En handbok om medborgardialog har utformats och de dialoger som ska genomföras i arbetet med att ta fram den nya översiktsplanen ska baseras på den. Borås Stad planerar att besöka samtliga delar av kommunen med en liten buss för att genomföra dialoger med de boende. Inom ramarna för *Innovationsplattform Norrby* har det även utvecklats egna

idéer för förbättrade medborgardialoger i Norrby genom att skapa tillfälliga mötesplatser.

H: Då har man haft lite egna små idéer och smugit in och pratat med dem som bor på Norrby. Vi ställde oss på en liten gångstig. En container, några dörrar som folk kunde skriva på, målade stolar, tog fram lite blommor och sådana grejer. Bjöd på kaffe och ekologiska chokladbollar. Så vi ställde oss där och haffade folk helt enkelt. Jag tror vi lyckades prata med nästan hälften av de som gick där. Man får kontakt med personer som inte svarar på frågor normalt sett, eller skickar in samhällsyttranden. Så där stod vi och pratade med folk i ett par dagar. Det var väldigt spontant allting. Vi ville känna på pulsen liksom.[...] I guiden står det beskrivet främst vad en dialog är och hur man ska dialoga.

L: Utifrån metodiken att hålla en dialog. Medborgardialog i Borås Stads mening innefattar alltid politiker, annars är det en brukardialog.



Figur 6 - Tillfällig mötesplats. Foto: Borås Stad

Frågan ställdes hur Borås Stad ser på arbetet i relation till framtida generationer. Lindqvist svarar genast barnen, och beskriver att man försöker ha ett barnperspektiv till det mesta. Att frågan ofta behandlas, men att arbetet med barnen i första hand inte ses i förhållande till hållbarhet. Hallberg säger att det framför allt inte i planprocessen finns något uttalat mål att arbeta med barn i form av checklistor eller liknande verktyg, utöver det naturliga att man försöker planera för alla åldrar. I dialogprocessen tror hen inte det finns heller. Lindqvist bekräftar att det inte står något uttalat, men att det å andra sidan är lämpligt att utgå från barnen då de är lättare att nå eftersom de dagligen befinner sig på förskolor och skolor, vilket innebär att de alltid går att nå. I *Projekt Norrby* har man jobbat aktivt med barn genom att besöka skolor och samla in material.

H: Barn är ju en väldigt bra ingångspunkt i det här också, för jag menar, står du och bjuder på äpplen och chokladbollar nog tusan är det barnen som kommer först. Det

var lite en baktanke, man får hitta lite andra vägar. Men oftast var det ju också så att barnen blev en länk om det var någon av föräldrarna som pratade lite dålig svenska så hade ofta barnen en lite bättre nivå, så kunde man få kontakt på det sättet. [...] Sen har det varit det här stora demokratiprojektet med lekplatsen i stadsparken. Alla barn på förskolorna i staden fick rösta om tre olika förslag till lekplatser. En stor lekplats i stadsparken.

L: På riktigt alltså. Biblioteket här uppe var en av röstlokalerna. Det var jättenoga.

I fråga om vilka andra aspekter kopplade till social hållbarhet som Borås Stad arbetar med nämner Lindqvist att man satsar mycket på integration, där arbetslivsförvaltningen har ett särskilt ansvar och samverkar med övriga förvaltningar. Med Mötesplatsen blir det mer dagligt förankrat. Hallberg framhåller att man arbetar bra med tillgängligheten. Lindqvist beskriver vidare folkhälsan som ett område som har klar fokusplats i kommunen.

Frågeställningen utvecklades med om det var någon av punkterna som kändes ny, varpå informanterna uttryckte en osäkerhet över hemlöshetsfrågan. De nämner dock att det byggts ett härbärge, vilket troligtvis kommer behövas byggas ut ytterligare.

Vidare är platsidentitet en fråga som Borås Stad till viss del arbetar med, men då mer i form av en medveten satsning på *branding*. Simonsland tas som exempel då det är ett kvarter där textilindustrin historiskt varit central men som lades ner på slutet av 60-talet. Nu har hela lokalen byggts om för att innehålla både högskola, textilmuseum och företag. Informanterna ombads precisera vad Borås Stad specifikt jobbar med när det kommer till identitetsfrågor.

H: Platsidentitet framför allt. Men om du säger att du har ett område med en torgbildning då kan den platsen vara väldigt viktig för många människor. Och det var något som vi märkte med cultural planning att det var några platser som var väldigt viktiga som vi inte över huvud taget visste fanns.

L: I den metodiken så utgår man just från detta, att man identifierar viktiga platser eller otrygga platser. I möten och att man kan notera hur folk rör sig. Både att man får säga var det är otryggt någonstans, vilken är den bästa platsen och sådär, men också att man faktiskt iakttar var går stråken och så.

H: Jag menar, vissa av de platserna hade man förmodligen kunnat förstöra genom att plötsligt lägga lite stenplattor och sätta lite annan belysning och så vips kanske man har förstört en plats för några. Deras största mötesplats. Det jag tänker är egentligen att vi har ett embryo till hur vi skulle vilja jobba, i och med det sätt som vi jobbar med Norrby. När det gäller vanliga planer och projekt så finns det ju så mycket mer som vi skulle kunna göra. Därför är det väldigt skönt att vi har fått möjlighet att jobba lite så utanför ramarna med Norrby-projektet, för det tror jag att det sprider sig.

Hallberg hyser förhoppningar om att man ska kunna använda sig av det tillvägagångssättet även i andra projekt. Problemet kan vara att man i översiktsplanen jobbar med för stora penslar, medan det i detaljplanen är för sent i skedet. Däremot finns det utrymme i en fördjupad översiktsplan att arbeta mer på plats i direktkontakt med människor. Huvudsyftet med Vinnova-projektet är att konstruera en verktygslåda och det är ett projekt som ska vara klart sista juni 2015. Hittills har projektet gjort att frågor om social hållbarhet har lyfts mycket mer, men frågan kvarstår hur den nya kunskapen kan traderas inom kommunen.

Man lyfter även fram Skulpturstaden Borås som en identitetsfråga. Attraktivitet är något som arbetas med generellt. Frågan om boendestabilitet arbetar man inte med, men det nämns att det kommunala bostadsbolaget AB-bostäder arbetar en del med det och har personal med uttalat ansvar att arbeta med social hållbarhet. Hallberg tror att de eventuellt jobbar med boendestabilitet. *"Annars så tangerar vi ju allting, men det är inget som är uttalat fokusområde utöver medborgardialog, och folkhälsan då."*

Intervjun fortgick med frågor som berör hur Borås Stad arbetar med uppföljning av genomförda projekt i tätorten. Hallberg tror att man, tyvärr, inte gör någon uppföljning inom fysisk planering över huvud taget och att man generellt är dåliga på att följa upp detaljplaner. Det de följer upp är istället hur många planer de har gjort och ett mål är satt på antal planer som skall tas fram. Så i praktiken kan det vara bättre att man gör fler planer, än att man gör bra planer. Lindqvist instämmer och anser att all uppföljning har varit väldigt bristfällig, inom alla områden. Men betonar att man infört systemet Stratsys som är till för att förbättra metodiken. Stratsys är ett kommunalt omfattande operativt verktyg som är menat att rationalisera, synliggöra och understödja styrning och uppföljning av befintliga ledningsprocesser.

Borås Stad har tidigare inte arbetat med indikatorer, men i det påbörjade arbetet med att ta fram en ny trafikstrategi skall man även ta fram indikatorer, för att kunna ha mätbara mål. Hallberg tror även att indikatorer kommer användas mer och mer generellt sett i kommunen. Hallberg och Lindqvist säger att det just gällande social hållbarhet hade varit jätteintressant om man hade kunnat använda sig av indikatorer eftersom insatser för social hållbarhet är väldigt svåra att följa upp på grund av sin otangerbara natur. Exempelvis i fall där det eftersträvas att bygga billigt vet man inte om det blivit så förrän efter än längre tid. Sådana tankegångar har beaktats i *Projekt Norrby*: Vad är dyrt för gemene man? Vad är dyrt gentemot produktionskostnad, som det fokuseras mycket på idag. I Borås Stads planbeskrivning har sociala värden, som ska ges extra fokus, pekats ut. Dessa är frågor om aspekter så som identitet, integrering, nya arbetstillfällen, konkurrenskraft samt trygghet & säkerhet. Hallberg menar på att aspekter som lyfts in i en sådan mall genast ges större utrymme och uppmärksamhet.

H: På ett sätt hade det ju varit vettigt med indikatorer, men jag vet inte riktigt hur man hittar bra indikatorer på vad som är socialt hållbart. För det är alltid det bekymret att så länge något inte är mätbart så brukar det ju få stå tillbaka för kalla ekonomiska fakta, så är det ju tyvärr.

5. Analys

5.1 Definition av social hållbarhet

Informanterna nämner att Borås inte har en definition av hållbarhet. Istället finns det målområden som kommunen fokuserar på att jobba med. Vissa kan tolkas ingå inom social hållbarhet, men är då inte uttalade hållbarhetsåtaganden, fränsett när det handlar om ekologisk hållbarhet då detta tydligt skrivs ut. Trots detta uttalas det i *Borås 2025: Vision och strategi* att visionen ska bygga på social, ekonomisk och miljömässig hållbarhet. Borås Stad använder sig alltså av tankegångar som ligger i linje med Johannesburg-definitionen av hållbar utveckling.

McKenzie (2004) menar att social hållbarhet som begrepp borde isoleras och definieras för sig och sedan sammanföra den definitionen med övriga hållbarhetspelare. Borås Stad arbetar mycket över förvaltningsgränser och ser det som en viktig faktor för att tillsammans uppnå en bred helhetsbild av hur staden bör planeras. Detta synsätt på hur social hållbarhet uppnås ligger mer i linje med åsikter som framförs av Hillier (2007) och Davidson (2010), som båda anser att det är begreppets omfattande karaktär som är dess styrka och bidrar till dess applicerbarhet. *Borås 2025: Vision och strategi* är ett politiskt knutet dokument vilket ger vid handen att utformningen av en eventuell definition av social hållbarhet, som grundas i de mål och strategier som beskrivs i dokumentet, har goda chanser att undgå den omfattande politiska debatt som Davidson (2010) varnar för i *Social sustainability and the city*. Vid en eventuell definition av begreppet inom Borås Stad krävs dock också att hänsyn tas till medborgarnas åsikter och förståelser för att kunna fungera tillfredsställande. Visionen har utformats i samarbete med medborgarna i Borås Stad, och således finns det goda grunder att tro att dessa ställer sig bakom en sådan definition av social hållbarhet.

Vid arbete med social hållbarhet är det viktigt att tänka på skala (Dempsey et al., 2011). Det råder delade meningar om huruvida det behövs olika definitioner av social hållbarhet för att kunna arbeta med frågan på olika skalnivåer. Både McKenzie (2004) och Dempsey et al. (2011) beskriver vikten av att utveckla en definition, med tillhörande verktyg, som behandlar social hållbarhet på grannskapsnivå. Beträffande hur arbetet med social hållbarhet som begrepp bedrivs i Borås Stad berättar Hallberg att arbetet sker just på grannskapsnivå, i *Projekt Norrby*. Där har ställning tagits för att arbeta aktivt med social hållbarhet, även som begrepp. En definition är ett steg mot att precisera vad det är kommunen vill uppnå med det sociala hållbarhetsarbetet; vilka faktorer som skall påverkas och vilka indikatorer som väljs ut för att bedöma om utvecklingen går åt rätt håll. Davidson (2010) menar att det är viktigt redan på politisk nivå att klargöra "vilket samhälle vi vill bevara" för att sedan utforska "hur bevarar vi vårt samhälle" snarare än tvärtom. Genom *Borås 2025: Vision och strategi* har en god grund lagts gällande vad det är för samhälle som ska bevaras. Därför har Borås Stad goda möjligheter att skapa en egen definition av social hållbarhet. En definition av social hållbarhet formas av och måste passa dagens samhälle och tillhörande diskurser. Den definition som tas fram måste också fungera i framtiden och kunna anpassas efter ett föränderligt samhälle. Därför lämpar sig

översiktsplanen bra som ett policydokument där social hållbarhet behandlas och aktualiseras varje mandatperiod. Här beskrivs vilka grundvärden som bör vara utgångspunkt för allt arbete med social hållbarhet i Borås Stad och genom att i översiktsplanen klargöra vilka värden som läggs i begreppet kan eventuella målkonflikter identifieras och hanteras. På samma vis som Borås Stad kompletterar sin översiktsplan med en trafikplan, en grönområdesplan och liknande kunde det också vara intressant med försök att utforma en plan som hanterar frågor om social hållbarhet separat för att på så vis ge sådana aspekter större fokus i planeringen.

Vad gäller *Projekt Norrby* är frågan hur detta pilotprojekt kan utvärderas, vilka faktorer projektet utvärderas på, samt inom vilken tidshorisont. När kan kommunen veta om *Projekt Norrby* har varit positivt för den sociala hållbarheten i stadsdelen, samt på vilket sätt denna aktualisering av begreppet kommer att påverka Borås Stads fortsatta planarbete med hänsyn till sociala värden? Sammantaget kan *Projekt Norrby* ses som det Littig och Grißler (2005) benämner som en social lärandeprocess, där projektgruppen har goda förutsättningar att arbeta med uppföljning. Dock, när dessa frågor hanteras inom Borås Stad, vilka faktorer ses som socialt hållbara och på vilket sätt arbetas de med? Utefter vår sammanställning i tabell 3 återfinns alla faktorerna i *Borås 2025: Vision och strategi*, om än i andra formuleringar. Den enda faktor som inte återfinns är social rättvisa: inter- och intrageneration. Att det saknas en tydlig adressering av rättvisefrågan i visionsdokumentet ses som problematiskt enligt Dempsey et al. (2011), Vallance, Perkins och Dixon (2011) samt Baehler (2007) och är något som Borås Stad kan bära med sig till andra policydokument där social hållbarhet behandlas.

Vid analys av informantintervjun och *Borås 2025: Vision och strategi*, utefter analysverktyget i tabell 3, återfinns alla undergrupper av begreppet. Målområdet som är det bästa exemplet på *development sustainability* i *Borås 2025: Vision och strategi* är "Människor möts i Borås". Specifikt är det skapandet av socialt kapital som området medför. Genom strategier som "*Vi utvecklar mötesplatser i det offentliga rummet med nya parker, grönytor och torg för mänsklig samvaro, rekreation, upplevelser och kreativa utbyten*" skapas förutsättningar för social interaktion och nätverk som Dempsey et al. (2011) menar är en viktig dimension av social hållbarhet. Social interaktion och nätverk bidrar till socialt kapital, som kunskap och normskapande. McKenzie (2004) menar att detta sociala kapital bidrar till resiliens i samhället som skapar utrymme för demokrati och tillit att arbeta för kollektivets bästa. Således ligger området inte bara under *development sustainability* utan även under *bridge sustainability – transformative approaches* genom att tankar om kollektivets bästa kan skapa större incitament för att förändra sin livsstil mot att bli mer hållbart. I informantintervjun återfinns inom *development sustainability* både *tangible*, påtagliga, förhållningssätt som att undvika att bygga slutna monoliter och att bygga bort barriärer, och *intangible*, opåtagliga, förhållningssätt som känslan av trygghet och medborgardialog som metod för demokrati och inflytande.

Under *bridge sustainability* återfinns i *Borås 2025: Vision och strategi* exempel på att Borås Stad lägger större kraft på tekniska förändringar när det kommer till frågor om rörlighet och inte på beteendeförändringar mot en mer platsbunden vardag av sina invånare. Invånarna påverkas att i första hand förändra sitt resesätt snarare än att uppmuntras att resa mindre. Exempelvis benämns det under det strategiska målområdet "Goda resvanor och attraktiva kommunikationer" att det skall ske en miljöanpassning av transportsystemen genom att

tillgängligheten skall förbättras för de som vill förflytta sig till fots, cykel och med kollektivtrafik. Då tillgänglighet traditionellt ligger nära området fysisk planering är det lätt att finna tekniska lösningar i informantintervjun, däribland omstrukturering av trafiksystemet. Borås Stad skall även ge tillgång till fler snabba, pålitliga och mer hållbara transporter. *Transformative approaches* finner vi under målområdet "Ekologisk hållbarhet lokalt och globalt" där Borås Stad vill och uppmuntrar till dialog med stadens invånare, näringsliv och organisationer för att gemensamt verka för en livskraftig och långsiktigt hållbar stad. I informantintervjun framgår att mycket fokus ska läggas vid medborgardialoger vid framtagandet av den nya översiktsplanen. I den processen finns utrymme för dialoger som knyter an till tankegångar i linje med *Transformative approaches*, men detta är ingen uttalad målsättning som framkommer i undersökningen.

Maintenance sustainability återfinns under "Livskraftig stadskärna" genom strategin att utforma socialt hållbara bostäder över generations- och kulturgränser med en blandad bebyggelse av gammalt och nytt och med olika upplåtelseformer. Genom att det finns möjlighet att bo kvar under förändrade livsskeden och när områden utvecklas skapas en boendestabilitet och en bra förutsättning för att kunna skapa positiv sense of place. I informantintervjuerna lyfts två metoder fram, cultural planning och tillfällig mötesplats, för att få fram viktig kunskap om vad de boende vill bevara vid utveckling.

5.2 Social hållbarhet i praktiken

Från fokus på Borås Stads vision för hela tätortens utveckling inriktas nu analysen på den lokala skalnivån: stadsdelen och grannskapet. Metoden cultural planning används i stadsdelen Norrby för att verka för social hållbarhet. I dokumentet *Stadsdelen Norrby 2011-2013: Cultural planning i Borås Stad* lyfts flera olika sociala hållbarhetsområden upp och knyts an till olika platser i Norrby. I dokumentet uppmärksammas alla Dempsey et al.s (2011) fem dimensioner av social hållbarhet i grannskapet. Social interaktion och nätverk tas upp i dokumentet i form av kartläggning av olika officiella mötesplatser och av föreningar som verkar i området. I dessa ingår föreningar och grupper av olika karaktär som i och med aktiviteter och gemenskap är viktiga kulturella bärare samt folkhälsoyttiga. Med hjälp av enkäter och intervjuer har information insamlats om informella mötesplatser med olika grader av social interaktion. Med hjälp av frågor som "Vilken är den bästa/vackraste/tryggaste platsen på Norrby?" och "Vilken är den sämsta/fulaste/läskigaste platsen på Norrby?" skapas ett underlag för att arbeta med dimensionerna sense of place samt trygghet och säkerhet. Vikten av ett underifrånperspektiv vid identifiering av sense of place betonas även i intervjun. Fredriksson & Marntell (2013) nämner kulturen som ett kitt som får folk att hålla ihop och tillsammans bilda en platsunik kultur, vilket fångas upp med hjälp av cultural planning. I diskussionen om maktperspektivet i platsförmedling lyfts olika bilder av Norrby fram, både den externa bilden och den interna bilden får utrymme. Då den externa bilden visade sig vara mer negativ än den interna diskuteras hur bilden av platsen kan förändras och hur positiva sidor av stadsdelen Norrby kan lyftas fram.

Boendestabilitet i Norrby behandlas genom en beskrivning av in- och utflyttning i stadsdelen. I *Stadsdelen Norrby 2011-2013: Cultural planning i Borås Stad* med tillhörande bilaga lyfts kort en frågeställning om huruvida Norrbys funktion som en transitplats är att se som något negativt. Flera av de boende uttrycker dock en önskan om en ökad integration av stadsdelen med övriga

Borås tätort.

Med hjälp av intervju- och enkätsvar från de boende skapas en bild av de boendes tillgänglighet till delaktighet i olika grupper och nätverk. Denna tillgänglighet kan gestalta sig både i fysisk och relativ form. I dokumentet exemplifieras detta tydligt av att vissa invånare upplever lokalerna som tillhör Somaliska föreningen som en trevlig plats de gärna besöker, medan andra individer ser samma plats som otrygg då de av olika orsaker inte känner samma känsla av tillgänglighet till föreningens gemenskap. Vad gäller fysisk tillgänglighet uppmärksammas detta i intervjun där en medvetenhet lyfts fram gällande vikten av att bygga bort fysiska barriärer och istället utforma en bebyggelsestruktur som främjar möten i det offentliga rummet. I stadsdelens nätverk ingår också verksamheter som är en viktig delkomponent i en stadsdel med god tillgänglighet. Verksamheter skapar dels tillgänglighet till sysselsättning, men också en ökad tillgänglighet i form av en blandad bebyggelse som skapar trygghet i det offentliga rummet.

Cultural planning med sitt stora fokus på medborgardialog lämpar sig bra för att uppnå det breda kunskapsunderlag som Forsberg (2013) menar är en förutsättning för att uppnå en fysisk struktur där individer av olika kön och ålder kan känna sig trygga och uppleva samma mått av tillgänglighet i vardagen. Sådana frågor har uppmärksammats i *Stadsdelen Norrby 2011-2013: Cultural planning i Borås Stad*, vilket ger ökade möjligheter att hänsyn tas till dessa aspekter i planeringen av stadsdelen Norrby och i andra områden där cultural planning tillämpas som metod. Boverket (2010b) betonar att den fysiska planeringen skall uppmuntra allmänhet med olika grupptillhörigheter att delge sin bild av vad de uppfattar som trygga, säkra, otrygga eller riskfyllda offentliga miljöer. När det kommer till trygghet och säkerhet i cultural planning används kartor, trygghetsvandringar, trygghetsundersökningar, samt intervjuer över vilka platser som anses läskiga. Även människors delaktighet i planeringsprocessen är viktig för att uppnå social hållbarhet. Enligt informanterna har Borås Stad aktivt brukat medborgardialog inom den fysiska planeringen, och har inom *Projekt Norrby* satsat på tillfälliga mötesplatser för insamling av medborgarnas åsikter. För att stötta tjänstemän med dialogfrågor finns en handbok i dialog. Kopplat till teorin kan de tillfälliga mötesplatserna ses som ett gott komplement för att lösa dialogens problematik att individer har olika förmåga och möjlighet att inhämta information och göra sig förstådda, samt har vilja, tid och kraft att engagera sig. Genom att skapa en plats med hjälp av enkla trivselsemedel så som estetik och chokladbollar förmås folk att stanna upp, vara kreativa och framföra sina åsikter.

Metoden cultural planning möjliggör vidare reflektion, i motsats till kvantitativa checklistor som inte skapar samma förståelse och eftertanke som denna metod gör. I cultural planning lyfts så många olika åsikter och perspektiv som möjligt in samtidigt. Frågor som berör olika individer och grupper på olika sätt avhandlas inte isolerat. I informantintervjun framkommer att Borås Stad tidtals använder sig av kvantitativa mål. Frågan är huruvida sådana kvantitativa mål i första hand gäller antal framtagna planer eller om ett kvantitativt tankesätt också ger försämrade förutsättningar för en metod som cultural planning att fortleva i Borås Stads fysiska planering. Metoden behöver ta tid och får ta tid, i det här fallet, men vad säger metodens tidskrävande natur om dess förutsättningar och möjligheter att fortsatt användas i andra delar av Borås tätort. Metoden kräver ständig uppdatering, men när grundarbetet väl gjorts en gång behövs inte samma arbetsinsats för att underhålla det. I cultural planning ligger ett större fokus på frågor som berör ökad jämlikhet istället för jämställdhet. I denna metod, där dialoger är grundstommen,

behöver inte denna inriktning ses som negativ om tanken är att ökad jämlikhet också föder jämställdhet. I övrig fysisk planering där samma vikt inte läggs vid insamling av ett brett spektra av åsikter och upplevelser kan jämställdhet behöva pekats ut som ett konkret mål, för att på så vis uppmärksammas i planprocessen. Detta behövs eftersom klassiska samråd många gånger har visat sig ha dåliga förutsättningar att nå ut till en bred allmänhet. I informantintervjun framgår att Borås Stad diskuterar många frågor som berör jämställdhet, trygghet och tillgänglighet, men det finns inga checklistor eller liknande som säkerställer att frågan behandlas i den fysiska planeringen.

Vad gäller folkhälsa för alla i Borås tätort, som i informantintervjun betonas är ett fokusområde för Borås Stad, främjas den av att representanter från olika nämnder deltar i projektet cultural planning vilket ger en bredare bild av vad folkhälsa är och hur det kan uppnås. Ett annat intressant innehåll i intervjun är betonandet av barnen, även om inga metoder och checklistor finns att tillgå. Barn betonas i informantintervjuerna som viktiga ur ett generationsperspektiv. Kommunen försöker ha ett objektiva barnperspektiv på det mesta, men beaktar även barnens perspektiv subjekt genom att exempelvis låta barnen delta i de tillfälliga mötesplatserna, samt i demokratiska omröstningar vid beslut om lekplatsutformning. Barn ses även som viktiga bryggor för att inkludera invånare med svenska som andra språk och bjuder med sin spontanitet in föräldrar till att berätta om sina erfarenheter. Barnen betonas inneha en viktig roll i ett inkluderande samhälle och betraktas som viktiga agenter i planeringsprocessen. Barnen kan enkelt delta i denna, då de dagligen går att besöka genom förskolor och skolor, vilket kan nyttjas för insamlande av information.

När det kommer till diskussionen om utvärdering av det sociala hållbarhetsarbetet urskiljs olika knäckfrågor inom det sociala hållbarhetsområdet. Uppföljningen är bristfällig, då det oftast inte finns något uppföljningsmål i planprojekt. Detta med anledning av saknade resurser, så som tid och ekonomiska medel. Indikatorer ses som ett bra verktyg för att mäta resultat och kunna jämföra detta med ekonomiska insatser om insatsen varit effektiv. Att lyfta in uppföljning och sociala värden i mallar och planprogram ses även som positivt för att det då blir bestämt att ämnet ska behandlas och det ges tid till att göra detta.

6. Slutsats och egen reflektion

6.1 Slutsats

Denna uppsats har syftat till att utforska och analysera vad social hållbarhet innebär, hur begreppet kan definieras och hur man med hjälp av fysisk planering i Borås tätort arbetar på olika skalnivåer för att uppnå social hållbarhet. Följande slutsatser kan dras från studien:

- ❖ Hur definierar Borås Stad social hållbarhet?

Borås Stad har ingen definition av social hållbarhet, men arbetar med frågor som utifrån denna uppsats teorigenomgång är att betrakta som väsentliga för att uppnå ökad social hållbarhet. Detta exemplifieras bland annat med hjälp av flera av de målområden som återfinns i *Borås 2025: Vision och strategi*. Huruvida en fastslagen definition av social hållbarhet är att betrakta som ett steg i rätt riktning råder det delade meningar om. En definition kan dels begränsa vilka värden och faktorer som inkorporeras i arbetet med social hållbarhet, men en definition kan också medföra att de värden som tas med i definitionen ges större vikt och blir naturliga faktorer att arbeta med i den fysiska planeringen.

- ❖ Integreras den sociala hållbarheten med andra hållbarhetsaspekter eller behandlas den separat i Borås Stad?

Borås Stad uppmärksammar vikten av att arbeta över förvaltningsgränser och således behandlas frågor om social hållbarhet integrerat med andra frågor om hållbarhet i tätorten. I dokumentet *Borås 2025: Vision och strategi* återfinns dock exempel på att ekologisk hållbarhet behandlas som ett eget målområde, medan värden som knyter an till social hållbarhet behandlas i andra målområden.

- ❖ Hur arbetar man i praktiken inom fysisk planering över Borås tätort med olika metoder, verktyg samt återkoppling till allmänheten av sociala hållbarhetsinsatser inom Borås Stad?

Borås Stad använder sig av en huvudsaklig metod i arbetet med social hållbarhet, nämligen cultural planning. Medborgardialoger är också centralt i arbetet med social hållbarhet. Borås Stad utvecklar metodiken för dessa inför kommande implementeringar i olika planprojekt. *Projekt Norrby* och *innovationsplattform Norrby*, där social hållbarhet är en tydlig målbild visar på goda intentioner från Borås Stad att ge dessa aspekter större utrymme i kommunens planering för tätorten Borås. Frågan kvarstår om dessa intentioner kommer få möjlighet att utvecklas och fortsatt tas hänsyn till i kommande planprojekt, där ovisshet gällande Götalandsbanans placering inte skapar samma utrymme tidsmässigt att se till fördjupade kvalitativa aspekter. Återkoppling av genomförda satsningar är bristande, men Borås Stad har nu infört verktyget Stratsys med förhoppningar om en förbättrad metodik vad gäller just uppföljning.

6.2 Reflektion

Borås Stad har ingen fastslagen definition av social hållbarhet. En definition är inte ett definitivt måste, men det är viktigt att Borås Stad och övriga kommuner och planerare har en insikt i att frågan är aktuell så att de kan klargöra för sig själva hur de tänker i frågan. En definition av social hållbarhet har som fördel att den skapar en transparens över kommunens arbete, men den kan även hämma arbetet då den begränsar begreppets stora spännvidd. Arbetar kommuner och planerare inte med en definition av social hållbarhet så är det ändå viktigt att ha en tydlig målbild av hur frågor som tangerar social hållbarhet ska hanteras. I Borås Stads fall återfinns i dokumentet *Borås 2025: Vision och strategi* att social hållbarhet är ett mål som kommunen siktar mot. I visionen förklaras i ett eget avsnitt hur kommunen tänker sig arbeta för större ekologisk hållbarhet. Eftersom det i visionens inledning framgår att social, ekologisk och ekonomisk hållbarhet är ett mål, borde det också finnas ett avsnitt som förklarar hur Borås Stad tänker gällande den sociala hållbarheten.

I framtida uppsatser som behandlar social hållbarhet vore det intressant att diskutera vilka olika typer av målkonflikter som finns i arbetet med social hållbarhet. En sådan undersökning skulle tydliggöra vilka olika utmaningar det finns på området och skapa en transparens över vilka områden som kan behöva vägas mot varandra.

Arbetet med att med hjälp av fysisk planering uppnå större social hållbarhet är mycket komplext och ställer stora krav på planerares kompetens. I denna fråga, liksom i många andra, är förvaltningssamverkan och ett tvärsektoriellt arbete en viktig nyckelpunkt i att uppnå en social hållbarhet som fungerar brett både geografiskt och institutionellt.

7. Källförteckning

Skriftliga källor

Baehler, K. (2007). *Social sustainability: New Zealand solutions for Tocqueville's problem*. *Social Policy Journal of New Zealand*, 31, pp. 22–40.

Barton, H. (2000). *Conflicting perceptions of neighbourhood*. In *Sustainable Communities: the Potential for Eco-Neighbourhoods*, Barton H (ed.). Earthscan: London; 3–18.

Borås Stad (2012). *Borås 2025: Vision och strategi*, Statskansliet, Statskansliet Kommunikation, Borås.

Borås Stad (2013). *Stadsdelen Norrby 2011-2013: Cultural planning i Borås Stad*, Kulturnämnden, Borås.

Borås Stad. *Uppföljning: Tillfällig mötesplats på Norrby*, Samhällsbyggnadsförvaltningen, Borås.

Boverket (2010a). *Socialt hållbar stadsutveckling*, 2011-4094/2009, Boverket November 2010, Karlskrona.

Boverket, Riksantikvarieämbetet, Formas & Arkitekturmuseet (2011). *Slutrapport av regeringsuppdraget till miljö- och kulturmyndigheter om samverkan för att främja en hållbar stadsutveckling*, Ku2009/1620/KV.

Boverket (2010b). *Vidga vyerna: Planeringsmetoder för trygghet och jämställdhet*, Karlskrona.

Burton, E. (2000). *The potential of the compact city for promoting social equity*. In *Achieving Sustainable Urban Form*, Williams K, Burton E, Jenks M (eds). Spon: London; 19–29.

Burton, E & Mitchell, L. (2006). *Inclusive Urban Design: Streets for Life*. Architectural: Oxford.

Davidson, M. (2010). *Social Sustainability and the City*. *Geography Compass* 4/7 (2010): 872–880, 10.

Dempsey, N.; Bramley, G.; Power, S. & Brown, C. (2011). *The social dimension of sustainable development: Defining urban social sustainability*, Sustainable Development, Volym 19, Nummer 5; 289-300.

Eriksson, M. (2003). *Socialt kapital: teori, begrepp och mätning – en kunskapsöversikt med fokus på folkhälsa*, CERUM Working paper 60:2003, Umeå Universitet.

Esaiasson, P.; Gilljam, M.; Orcarsson, H. & Wängnerud, L. (2012). *Metodpraktikan: Konsten att studera samhälle, individ och marknad*. Stockholm.

Florida, R (2001) *Den kreativa klassens framväxt, 2:a tryckningen 2008*, Daidalos, Göteborg.

Forrest, R & Kearns, A (2001) *Social cohesion, social capital and the neighbourhood*. Urban Studies 38: 2125–2143.

Forsberg, G. & Berger, S. (2013). *Planeringens utmaningar och tillämpningar*. Andra upplagan. Liber, Stockholm.

Fredriksson, C. & Marntell, M. (2013). *Stadspolitik för miljömässigt, socialt, kulturellt och ekonomiskt hållbar utveckling*, WSP, Bilaga 3 till rapporten Främjande av hållbar stadsutveckling – Boverket 2013, Karlskrona.

Fusco Girard, Forte, Cerreta, De Toro & Forte (2003) *The Human Sustainable City: Challenges and Perspectives from the Habitat Agenda*, Ashgate Publishing Limited, Aldershot.

Gehl, J. (2001). *Life Between Buildings*. Köpenhamn: Arkitektens Forlag. The Danish Architectural Press.

Glasson, J. & Wood, G. (2009). *Urban regeneration and impact assessment for social sustainability*. Impact Assessment and Project Appraisal, Volym 27, Nummer 4.

Hermelin, B. (2005). *Samhällsplaneringen och dess praktik i förändring*. In G.Forsberg (Ed.), *Planeringens utmaningar och tillämpningar*. (s. 306-216): Uppsala Publishing House, Uppsala.

Hillier, J. (2007). *Stretching beyond the horizon: a multiplanar theory of spatial planning and governance*. Aldershot: Ashgate.

Jensen, D. (2006). *Endgame, Vol. 1: The Problem of Civilization*, Seven Stories Press, New York.

Kates, W.; Parris, T. & Leiserowitz, A. (2005). *What is sustainable development?: Goals, Indicators, Values, and practice*, Environment: Science and Policy for Sustainable Development, Volume 47, Number 3, pages 8-21.

Knowles, R.; Shaw, J. & Docherty, I. (2008). *Transport geographies: mobilities, flows and spaces*, Blackwell Publishing Ltd.

Knox, P. & Marston, S. (2013). *Human geography: Places and regions in global context*. Sixth edition, Pearson Education, Glenview.

Lindholm, T. & Moritz, M. (2007). *Handbok i delaktighet*. Huddinge: Huddinge kommun.

Littig, B. & Griebler, E. (2005). *Social sustainability: a catchword between political pragmatism and social theory*, Int. Sustainable development, vol. 8, Nos. ½: 65-79.

Lundberg, J. & Jacobs, S. (2014). *Det som känns men inte syns: Att bygga för trygghet och hälsa* Arkus www.arkus.se/manadens-tanke/det-som-kanns-men-inte-syns---att-bygga-for-trygghet-och-halsa/ [2014-04-28]

Länsstyrelsen i Västra Götaland (2009). *Barnkonventionen i den fysiska planeringen*. Länsstyrelsen i Västra Götalands län, Samhällsbyggnadsenheten.

Länsstyrelserna (2008). *Hur planerar vi för en äldre befolkning?: Hälsokonsekvensbedömning i samhällsplanering*. Redovisning av regeringsuppdrag 36 i 2007 års regeringsbrev, Länsstyrelsen i Jönköpings län.

Meadows, D. H.; Meadows, D. L.; Randers, J. & Behrens, III W. (1972). *The Limits to growth: A Report for the Club of Rome's Project on the Prediction of Mankind*, Universe books, New York, NY.

McKenzie, S. (2004). *Social sustainability: Towards some definitions*. <https://atn.edu.au/Documents/EASS/HRI/working-papers/wp27.pdf> [2013-04-28]

Myndigheten för samhällsskydd och beredskap (2013). *Resliliens: Begreppets olika betydelser och användningsområden*, MSB569 – 2013, Myndigheten för samhällsskydd och beredskap, Karlstad.

Nationalencyklopedin (2014). *Borås*, www.ne.se.ezproxy.ub.gu.se/lang/boras/133877, Nationalencyklopedin, [2014-05-11]

Nationalencyklopedin (2014). *Deliberativt samtal*, www.ne.se/deliberativt-samtal, Nationalencyklopedin, [2014-04-28]

Nyström, J. & Tonell, L. (2012). *Planeringens grunder: En översikt*, Uppl. 3, Studentlitteratur AB, Lund.

Office of the Deputy Prime Minister (ODPM). (2006). *UK Presidency: EU Ministerial Informal on Sustainable Communities Policy Papers*. ODPM: London.

Purvis, M. & Grainger, A. (2004). *Exploring Sustainable Development: Geographical Perspective*, Earthscan, London.

Qvarsell, B. (2003). *Barns perspektiv och mänskliga rättigheter: Godhetsmaximering eller kunskapsbildning?* Pedagogisk forskning i Sverige 2003 årg 8 nr 1-2: 101-113.

Sandberg, M. (2013). *Utsikt och insikt – Barn, stad och natur i en gemensam framtid – ur föräldrarnas perspektiv*. I Ymer, s. 163-190.

Sellers, I. & Lindberg, M. (2002). *Hur beaktas barns intressen i fysisk planering?* Samhällsbyggnadsenheten, Länsstyrelsen i Skåne län, Skåne i Utveckling 2002:39.

Schantz, P. (2012). *Fysisk aktivitet, hälsa och hållbar utveckling*. Svensk idrottsforskning.

Svensk författningssamling (SFS) (2010:900) *Plan- och bygglag* Stockholm: Socialdepartementet.

Stenberg, J.; Abrahamsson, H.; Benesch, H.; Berg, M.; Castell, P.; Corkhill, E.; Danielsson, S.; Fridén, A.; Heed Styffe, R.; Jadelius, L.; Larberg, V. & Tahvilzadeh, N. (2013). *Framtiden är redan här: Hur invånare kan bli medskapare i stadens utveckling?* Publikation i forskningsprojektet Mellanplats – Samspelet mellan medborgarinitiativ och inbjudet deltagande i stadsplanering: Ett interaktionsforskningsprojekt, Majornas Grafiska AB, Göteborg.

Sundqvist, G. (2011). *Uthållig utveckling – mänsklighetens framtid*, Uppl. 2, Studentlitteratur AB, Lund.

United Nations (UN) (2002). *Report of the world summit of sustainable development, Johannesburg, South Africa, 26 august-4 september 2002, A/CONF.199/20, United Nations, New York, NY.*

Vallance, S.; Perkins, H. & Dixon, J. (2011). *What is social sustainability? A clarification of concepts*, Geoforum Volym 42, Nummer 3; 342-348.

Wide, J. & Hudson, C. (2008). *Den jämställda staden?: Om jämställdhet och delaktighet i stadsplaneringen* Umeå kommun, Umeå.

World Commission on Environment and Development (1987). *Our Common Future*, Oxford University Press, Oxford.

Muntliga källor

Hallberg, J. (2014). Strategisk samhällsplanerare, stadskansliet, Borås Stad. Intervju 29 april. Borås.

Lindqvist, B-I. (2014). Enhetschef, kulturkontoret, Borås Stadsbibliotek. Intervju 29 april. Borås.

Bildkällor

Söderberg, J., En blandad stadsdel.

Borås Stad, Tillfällig mötesplats.

Borås Stad, Borås tätort.

Borås Stad, Stadsdelen Norrby.

Syskonen Brogren. Illustration av I. Brogren, Försättsblad

Bilaga 1 - Intervjumall

Informanternas bakgrund

1. Berätta lite om ditt jobb och huvudsakliga arbetsuppgifter.
2. Vilka är dina främsta samarbetskollegor inom sociala hållbarhetsfrågor?

Definition av social hållbarhet

1. Har ni en definition av hållbarhet?
2. Om detta involverar social hållbarhet, hur definieras den?
3. Hur har arbetet med "social hållbarhet" utvecklats över tid?
4. Arbetar man med den sociala hållbarheten för sig eller sammankopplas denna med andra hållbarhetsfrågor så som miljöfrågor, kultur, sysselsättning etc? Och om så, på vilket sätt?
5. Är det någon/några i kommunen som har social hållbarhet som ansvarsområde? Hur organiserar man arbetet?

Social hållbarhet i praktiken

1. Finns det något område inom social hållbarhet man satsar mer på än andra?

Alternativ: Målgrupper så som barn, äldre eller hemlösa, tillgänglighet, jämställdhet, integration, boendestabilitet, trygghet och säkerhet, livskvalitet/attraktivitet, delaktighet och möten, interaktion, folkhälsa, "sense of place"/platsidentitet, attraktivitet, annat

2. Vilka policydokument och strategier finns det att förhålla sig till?
3. Finns det en vision om vad man vill uppnå?
4. Finns det några andra kommuner som kommit långt i arbetet med sociala frågor som man inspireras av och i så fall vad gör de som man inspireras av?
5. Hur arbetar ni med uppföljning av insatser för att främja sociala hållbarheten i fysisk planering?
6. Använder man sig av indikatorer?