



Ålamörker

En studie av ålfiskelägen vid Kalmarsund

Josefine Ahlqvist

Uppsats för avläggande av filosofie kandidatexamen i
Kulturvård, Bebyggelseantikvariskt program

15 hp

Institutionen för kulturvård

Göteborgs universitet

2014:12



Ålamörker

En studie av ålfiskelägen vid Kalmarsund

Josefine Ahlqvist

Handledare: Bo Lagerqvist

Kandidatuppsats, 15 hp

Bebyggelseantikvariskt program

UNIVERSITY OF GOTHENBURG

Department of Conservation

P.O. Box 130

SE-405 30 Göteborg, Sweden

Program in Integrated Conservation of Built Environments

Graduating thesis, BA/Sc, 2011

www.conservation.gu.se

Tel +46 31 7864700

Fax +46 31 786 47 03

By: Josefine Ahlqvist

Mentor: Bo Lagerqvist

Title in English: A study of eel fishing settlements by Kalmarsund

ABSTRACT

This graduate thesis concerns the built environment created by the lucrative eel fishing in Kalmarsund, by the Swedish east coast. The main topic of this thesis is to seek an understanding between the natural environment and the cultural environment as they together create the foundations for the evolution of eel fishing settlements. The methods used in the research include interviews, inventories and studies of literature on the subject.

In 2007 a prohibition on eel fishing was imposed due to near extinction of the European eel. Along with the prohibition many eel fishing settlements went out of use. Only a few eel fishermen continue to fish eel with a special license from the Swedish state. The thesis also seeks to discuss the problem with the no longer used buildings and the future of these.

Since the eighteenth century there has been a development of small fishing settlements consisting of sheds along the coast. The sheds stores tools and appliances for fishing. In the late eighteen hundreds eel fishing went from being a part of the local farmer's economy to be a small industry with intensive export to Germany and Western Europe. The trade resulted in new builds and more fishing settlement. In the early twentieth century the introduction of the eel gill made the eel fishing even more lucrative and a new kind of big shed became the characteristic building for an eel fishing settlement.

In the nineteenth seventies the population of European ell started to drop and by the turn of the century the eel was almost extinct.

The thesis result shows a distinct connection between the evolution of fishing tools and buildings. It also points to the fact that the use of the buildings for aquaculture is the best possible way for preserving the built environment created from eel fishing.

Title in original language: Ålamörker, en studie av ålfiskelägen vid Kalmarsund.

Language of text: Swedish

Number of pages: 73

Keywords: (eel fishing settlements, eel fishing on the Swedish east coast, eel fishing tools, Kalmarsund)

ISSN 1101-3303

ISRN GU/KUV—14/12--SE

Förord

Denna uppsats är tillägnad minnet av Siri Holm 1907-1999, min morfars kära syster. Siri arbetade under större delen av sitt yrkesverksamma liv vid Robert Anderssons specialbutik för ålbottengarn i Vassmolösa. Utan henne hade jag varit lyckligt ovetande om ålfiskelägen och den osäkra framtid denna bebyggelse går till mötes.

I minnet finns också Jan-Olof Olsson ålfiskare vid Värnanäs och Norra Hagby som tragiskt gick bort under arbetet med denna uppsats.

Ett stort tack till alla ålfiskare som utan tvekan öppnat upp sina bodar när jag kommit på besök och som hjälpsamt har svarat på mina frågor.

Tack till min handledare Bosse Lagerqvist för visad entusiasm för mitt val av uppsatsobjekt.

Begreppet Ålamörker har jag fått höra många mörka nätter i augusti, när natten är som allra svartast då vandrar ålen. Som titel till denna uppsats blir Ålamörker en eufemism, där mörkret får representera en oviss framtid.

Innehållsförteckning

1. Inledning	10
1.1. Bakgrund	10
1.2. Problemformulering	10
1.3. Frågeställningar	11
1.4. Avgränsning	11
1.5. Teori	11
1.6. Syfte och målsättning	12
1.7. Material och metod	12
1.8. Tidigare studier	13
1.9. Källkritik	15
2. Ålfisket i Kalmarsund	16
2.1. Ålens metamorfos och beteende	16
2.2. Från lönsamhet till fiskeförbud	17
3. Ålfiskets redskap	18
3.1. Ljuster	18
3.2. Mjårdar och ryssjor	21
Åltenor och hommor	21
Ålbroar och hommstånd	21
Återanvändning och nya rön	27
3.4. Redskapens ursprung och tillverkning	28
3.5. Ålfiskets båtar	31
Vittjebåten	31
Garnpråm	32
Pålkranar	32
Ålsumpar	32
4. Ålfiskets byggnader	33
Bodar och båthus längs smålandskusten	33
Den äldre sjöbodens utformning	35
Gamla sjöbodar längs norra Ölands västkust	36
Det moderna ålfiskeläget	37
Ålbottengarnsbodens utformning	37
Båthus	38
Hamnar, kåser och glo	39
Fiskerätten	39
5. Inventering och undersökning av ålfiskelägenas bebyggelse	41
5.1. Småland-Kalmar kommun	42
Norra Hagby fiskeläge	42
Hagby udd	44
Bottorp	45
Värnanäs, Gloen	46
Karlsnäs, norra Värnanäs	47
Venenäs	48
5.2. Småland- Mönsterås kommun	50
Vällö	50
Nynäs- Stranda hembygdsförenings fiskemuseum	53
5.3. Småland- Torsås kommun	54
Bergkvara, Bröderna Olsson	54
Bergkvara, Sjöfartsmuseet	55
Djursvik	56
5.4. Småland-Oskarshamns kommun	57
Draget	57
Runnö	58
5.5. Öland – Borgholms kommun	61
Köpingsvik	61
Horns kustväg, Alvedsjöbodar m.fl.	62
Horns kustväg, Horns udde	63
6. Slutsatser och diskussion	64
7. Sammanfattning	67
8. Käll- och litteraturförteckning	69
Otryckta källor	69
Tryckta källor och litteratur	69
Litteratur	69
9. Figurförteckning	72

1. Inledning

1.1. Bakgrund

Jag började redan under utbildningens första år fundera över vad jag ville skriva om i min kandidatuppsats för avläggandet av examen som bebyggelseantikvarie. Då jag har haft den fantastiska möjligheten att få spendera mina somrar i ett ålfiskeläge vid Kalmarsund såg jag en möjlighet att fördjupa mig i denna typ av bebyggelse och de problem som uppstår med bebyggelsen, då fisken i Östersjön kraftigt minskat och miljöproblemen breder ut sig. Arbetet med uppsatsen inleddes redan sommaren 2012 då jag började söka upp andra ålfiskelägen längs kusten söder om Kalmar. Jag kunde konstatera att mycket av bebyggelsen lämnats att förfalla. Vidare såg jag även hur väl omställningen från ålfiske till musselodling hade slagit ut i Norra Hagby fiskeläge där jag själv bor. Bebyggelsen används idag både som bostad och för vattenbruk, som den är avsedd för, men platsen har även gjorts mer tillgänglig då garnladan möblerats som föreläsnings- och samlingslokal för bl.a. studenter, politiker och nyfikna. Detta sätt att ta tillvara på bebyggelsen som resurs, samt att använda den i syftet att förbättra miljön ser jag som ett bra substitut för bebyggelsestypen. I arbetet med att ta fram fakta om Kalmarsunds ålfiskelägen upptäckte jag en kunskapslucka, framför allt rörande 1900-talets modernare bebyggelse. Ingen hade tidigare skrivit någon historisk översikt som berörde just denna bebyggelsestyp vid Kalmarsund. Någon inventering eller beskrivning av ålfiskets byggnader söder om Kalmar fanns inte att tillgå överhuvudtaget. Sökningar på Libris.se

gav ett magert resultat och om något fanns skrivet om just ålfiske berörde litteraturen mest Skånes och Blekinges kuster. Omfånget för kandidatuppsats är för litet för att kunna greppa en så stor bebyggelsegrupps historia och samtidigt reda ut hur bebyggelsen och kulturmiljön den skapar ska kunna fortleva med bevarade kulturhistoriska värden. Så för att börja i rätt ordning väljer jag att fördjupa mig i Bebyggelsens historia, dess tillkomst och hur mycket av bebyggelsen som står att finna idag.

1.2. Problemformulering

Längs Kalmarsund har en bebyggelse knuten till fiske och framförallt ålfiske vuxit fram. Denna typ av verksamhet har funnits sedan urminnestider och har fram till början av 2000-talet resulterat en mängd olika byggnader och redskap. Sedan 2007 är ålen en rödlistad fiskart och fisket i Östersjön och Kalmarsund är inte kommersiellt gångbart på det sätt som möjliggjorde fiskenäringen en gång i tiden. Med nya förutsättningar för bebyggelsen behöver dess historia lyftas fram innan den glöms bort.

Det finns ingen litteratur som ger en samlad bild av Kalmarsunds ålfiskelägens historia fram till idag 2014. Det har inte gjorts någon totalinventering av bebyggelsemiljöerna. Endast skärgården i norra Kalmarsund är inventerad. Kunskap om övrig bebyggelse kopplad till ålfisket finns i bästa fall ackumulerad hos de lokala hembygdsföreningarna. Då många ålfiskelägen inte längre kan användas för sitt ursprungsändamål sker en förändring av platserna. Denna förändring i brukandet av platsen och dess byggnader innebär att den kunskap som tidigare reproduceras i samverkan mellan människor, redskap, byggnader och miljö upphör.

1.3. Frågeställningar

För att närmare förstå på vilka faktorer som påverkar Kalmarsunds ålfiskelägen har följande frågeställningar uppkommit. Då ett flertal av studiens ålfiskelägen inte besitter samma möjligheter till information kan frågorna till berörd bli något färre.

Historik

Ålfiskelägesbyggelsen är ett resultat av en fiskenäring och är således ekonomiskt betingad.

- Varför är ålen så viktig för fisket i Kalmarsund och hur länge har man fiskat ål i området?
- Vilka redskap och byggnader är karaktäristiska för ett ålfiskeläge och hur har dessa utvecklats över tid i förhållande till varandra?
- Är redskapsutvecklingen av evolutionistisk- eller av diffusions karaktär?
- Hur har ålfiskeläget varit organiserat, hur ser fiskerätten ut?

Inventering

- När är bebyggelsen uppförd?
- Är det den första bebyggelsen på platsen eller har den ersatt ett äldre fiskeläge?
- Är bebyggelsen uppförd, stil- och teknikmässigt, i enlighet med sin ålder?
- Vem/vilka äger fastigheterna, byggnaderna och redskapen?
- Hur används bebyggelsen?
- I vilket tillstånd återfinns bebyggelsen?

1.4. Avgränsning

På grund av att en stor mängd byggnader brukats inom ålfisket och att dessa har olika storlek och betydelse för själva ålfiskenäringen, kommer uppsatsen att till stor del fokusera på de stora ålfiskelägena längs Kalmarsund. För att ge en mer mångfacetterad bild av bebyggelsen, och problem kopplade till den, besöks även små och övergivna ålfiskelägen. Avgränsningen är stramt dragen till Kalmarsund och därför berörs inte Västerviks skärgård. Denna skärgård är dock inventerad av Kalmar läns museum 2003 och ålfisket på öarna berörs särskilt i boken *Smålandskustens skärgård*.

1.5. Teori

För att beskriva Kalmarsunds ålfiskelägens tillkomst och brukshistoria används den teoretiska utgångspunkten att natur och kultur är i ett ständigt samspel. Kulturlandskapets framväxt ses som en ständigt pågående process. För att förstå den bebyggelse som idag utgör kulturlandskapet krävs insikt i hur det förändras över tid (Wattchow, 2013, s. 93ff). För att hantera kulturmiljöns immateriella kunskapsbärande värde krävs en förståelse för människans aktiviteter i kulturlandskapet.

Kusterna längs Kalmarsund är i ständigt förändring. Människan och naturen påverkar ständigt kustlandskapet utseende. Ålfisket och ålfiskelägena har en lång historia i dessa miljöer och är således en viktig kontinuitetsmarkör och en tongivande landskaps- och kulturmiljöbildare. För Kalmarsunds kuster är dessa vardagliga miljöer av stor betydelse för landskapets karaktär och upplevelsen av landskapet (ELC, 2000, Pendlebury, 2008, s. 215).

Grounded theory (Grundad teori) blir vägledande vid studien av ålfiskelägena då iakttagelser av verkligheten ligger till grund för svaret på flera av frågeställningarna. Bebyggelsen själv får förutsättningslöst berätta sin historia utifrån sin egen materialitet. Grounded theory ger möjlighet att studera objekten utan etnologiska teorier där människan sätts i centrum. Samtidigt kan Grounded theory utgöra en del av ovanstående teori om landskapet som process i relationen mellan natur och kultur då Grounded theory bygger upp och bildar kunskap om processer (Patel & Davidsson, 2011, s. 31f). Denna teori medför inga hinder för tillämpningen av pragmatisk systematik (Silvén- Garnert i Kaijser & Öhlander, 1997, s.94).

1.6. Syfte och målsättning

Syftet med studien är att ge en samlad bild av ålfiskelägenas historia och ursprung samt att uppmärksamma de problem som ålfiskebebyggelsen står inför sedan beslutet om ålfiskeförbud 2007.

Målsättningen är även att skapa ett användbart kunskapsunderlag för framtiden samt skapa förståelse för värdet av ålfiskelägesbebyggelsen och dess verksamhets betydelse för Kalmarsund.

1.7. Material och metod

Metoden grundar sig i en kvalitativ etnologisk undersökning där empirisk fastställd fakta inhämtas genom fältstudier som omfattar intervjuer och inventering av den byggda miljön. Då undersökningen i första hand går ut på att samla fakta för besvarandet av frågeställningarna sker undersökningen i enlighet med ett positivistisk vetenskapligt förhållningsätt (Silvén- Garnert i Kaijser & Öhlander, 1999, s.91ff). De faktorer som studien undersöker är kopplingar mellan utvecklingen av fiskemetoder och redskap och hur dessa påverkar byggnader och kustmiljön. Vidare blir det vetenskapliga förhållningsättet konstruktivt då den empiriska studien landar i en sammanställning och tolkning av fakta. Konstruktionen blir då en historisk överblick som för in ålfiskets byggnader och redskap i ett sammanhang.

Uppsatsen tillämpar även ”pragmatisk systematik” (Silvén- Garnert i Kaijser & Öhlander, 1997, s.94) då tillvägagångssättet håller fast vid frågeställningarna men är öppen för modifikation om förutsättningarna ändras under studien. Då en inventerad plats inte kan besvara alla frågeställningar kommer dessa frågor att uteslutas.

Som hjälpmedel i fältstudien används böckerna *Fältetnologi* och *Etnologiskt fältarbete*.

Informanter

Ett flertal informanter kommer att intervjuas (etnologisk intervju) för att få perspektiv på den byggda miljön, bruket av redskap och de förändringar/processer som skett och fortfarande sker den byggda och biologiska miljön.

Inventering av ålfiskelägen

Inventeringen ska ge svar på ovan nämnda frågeställningar för inventering samt ge en helhetsbild av bebyggelsen och dess utveckling. Då inventeringen syftar till att beskriva en utveckling och ge bild av byggnader som genererats av ålfiske kommer inte alla byggnader på den inventerade platsen att beskrivas. Däremot kommer särdrag och framkomna historiska fakta om platsen att redogöras för i presentationen. Inventeringen ligger till grund för beskrivningen av alla typer av bodar, speciellt där litteraturstudier inte kan ge en bild av bebyggelsens utformning och material.

Litteratur

Litteratur och arkivstudier kompletterar intervjuer och inventering för att inte missa redan empiriskt fastställd fakta. Litteraturen kommer också ligga till grund för beskrivningen av redskap och redskapens historia.

Intervjuerna, inventeringen samt litteratur- och arkivstudien ska tillsammans besvara övriga frågeställningar och ligga till grund för slutsatser och diskussion.

1.8. Tidigare studier

De studier som gjorts kring ålfisket och dess byggnader är till stor del begränsat till norra delen av Kalmarsund, vilket ger ett magrare kunskapsunderlag för fiskelägena söder om Kalmar.

- Granlund, John (1958). *Runnö i Kalmarsund: en skärgårdsös omvandling*. Stockholm: Fritzes honbokh.(distr.)
- Modéer, Ivar (1935-1936). *Sjöbodan och sjöbodgårdar i Stranda härad*. Stockholm: [Fritzes bokh.]

- Modéer, Ivar (1931), *Ett småländskt fiskelag och dess organisation* (Går ej att finna i Libris.se)
- Gärsgård, Inge & Nordberg, Perola (red.) (1985). *Ål från Sargasso till gillesbord: antologi*. Örskelljunga: Settern
- Johnsson, Barbro & Ericsson, Agneta (red.) (2003). *Smålandskustens skärgård*. Kalmar: Kalmar läns museum [distributör]
- Skärgårdsinventeringen, 2000-2003, Kalmar läns museum.
- Bunte, Rune (1977). *Fiskesamhällen i Sydsverige 1876-1960: en statistisk översikt*.
- Nilsson, Nils J. (1953). Fiske, fiskare och fiskarbönder vid Kalmar läns kuster. *Kalmar län (Kalmar.) 1963*. 1953, s. 7-44
- Ölandsinventeringen 1970-tal

Modéers, Granlunds och Nilssons studier kring bebyggelse och fiske belyser alla hur gamla traditioner och kunskaper går förlorade i en tid av modernisering. Deras arbeten är av mycket hög kvalitet och ligger till grund för i stort sett alla efterkommande studier som denna uppsats har som skriftligt källmaterial.

Granlunds *Runnö i Kalmarsund: en skärgårdsös omvandling* är en sammanställning av Runnös historia fram till 1958. Boken redogör för hur fisket på ön var organiserat och med vilka metoder och redskap man använt vid bland annat ålfiske.

Ivar Modéers *Sjöbodan och sjöbodgårdar i Stranda härad* beskriver bodar av Misterhultstyp och bodar på land. *Ett småländskt fiskelag och dess organisation* har som nämnts inte gått att finna via libris.se.

Nils J Nilsson skriver i sin artikel *Fiske, fiskare och fiskarbönder vid Kalmar läns kuster* från 1953 om det traditionella fisket längs länets kuster. Nilsson påpekar förändringar som skett med fiskelägesbebyggelsen vid omställningen till ålfiske med bottengarn och hur bebyggelsen anpassats för dessa med stora ”magasin”. Nilsson artikel är den mest kompletta för min studie vad gäller ålfisket och dess byggnader då den berör hela Kalmarssundsområdet. Han uttrycker även en oro för framtiden då kunskapen om och användningen av äldre redskap och sjöbodas försvinner från Kalmarläns kuster.

Smålandskustens skärgård är till stor del baserad på den inventering av skärgårdsmiljön som gjordes 2000-2003?. Skärgårdsinventeringen är gjord av Kalmar läns museum och berör olika typer av bebyggelse i skärgården. Den småländska skärgården berörs inte av samma exploateringsstryck som exempelvis Bohusläns- och Stockholms skärgård. Öarna avfolkas sakta på åretruntboende utan att någon större exploatering av fritidshus för sommarbruk sker (Johnsson, Ericsson, 2003, s. 71). I *Smålandskustens skärgård* förklaras skärgårdens utveckling över tid och även fisket och fiskenärings utveckling redovisas. Texten är skriven utan noter men bygger till viss del på Modéers och Granlunds tidigare studier.

Ål från sargasso till gillesbord, 1985, är en populärvetenskaplig antologi över ålen och den kultur som ålen skapat i Sverige. Den tar upp allt från ålens biologi och etologi samt på vilka sätt man kan fånga ål på och hur den tillreds. Ett kapitel i boken bygger på Granlunds *Runnö i Kalmarsund: en skärgårdsös omvandling* och en

jämförelse mellan Granlunds beskrivning av området från 1950-talet görs 30 år senare.

I *Fiskesamhällen i Sydsverige 1876-1960: en statistisk översikt* ger Rune Bunte en mycket noggrann bild av den ekonomiska utvecklingen hos fisket ibland annat Kalmarsund. Boken redogör även för historiken kring uppkomsten av fiskestatistiken. Statistiken redogörs i femårsperioder och för fisketlägena i Kalmarsund finns fullgod statistik från ca 1915- 1976. Värdet för ål och redskap redovisas.

All bebyggelse på Öland inventerades på 1970-talet med fotografering och beskrivning.

1.9. Källkritik

En stor del av denna uppsats beskrivning av ålfiskets redskap och byggnader bygger på fakta från ovanstående böcker och tidigare studier bygger även de på varandra. Om ett fel uppstått i någon av ovanstående källor finns det en stor risk för att dessa fel reproduceras. I Granlunds bok om Runnö uppkommer ett ord där ålbottengarnens hängen kallas för "*opphissarstolpar*" och detta ord har reproducerats i *Smålandskustens skärgård*. Jag blev redan från början kritisk till detta ord och har tagit upp detta med de ålfiskare jag intervjuat och ordet "*opphissarstolpe*" är inte gångbart inom ålfisket idag. Av ålfiskare på Runnö får jag benämningen "*upphalare*" som kan förklara ursprunget till Granlunds ord. Om ordet "*opphissarstolpar*" är ett eget påfund av Granlund eller ett äldre ord som gått ur tiden kan inte jag att avgöra. Nils J Nilsson benämner hängena som *galgar* men detta uttryck verkar inte heller användas idag (Informant 2,3,4,5,6).

Ett problem som uppstår vid identifikation av bebyggelse kopplad till ålfiske är att så mycket redskap har försvunnit från mindre kluster av sjöbodar i synnerhet äldre sjöbodar. På många platser är det endast sumpar som vittnar om ålfiske, dessa har en tendens att ligga upplade i anslutning till sjöbodar. Att man fiskat ål i områdena jag besöker finns det inga tvivel om, men det är svårt att hävda ålfiskeläge då typiska redskap som hängen och tjärlave/färglave inte går att finna på platsen. Det finns ytterligare en risk med bristen på redskap och det är att den sump som återfinns vid sjöbodar kan ha kommit från en annan plats och är idag mest ett pittoreskt inslag i sjöbodsbebyggelsen.

Jag har själv valt att kalla ålfiskets bodar för sjöbod eller garnbod/ålbottengarnbod då ordet fiskebod är korrekt för båda typerna och kan innebära att texten blir svårbegriplig.

I litteraturen som nämns ovan finns två olika stavningar på den typiska ålryssjan: homma eller hamma. Jag har valt att stava det homma då detta är uppslagsformen för ordet i både Nationalencyklopedin och Svenska akademiens ordlista.

Denna uppsats är skriven under fel tidpunkt på året för att kunna göra bästa möjliga inventeringsarbete. Detta på grund av att ålfiske är säsongsbundet och arbetet med att sätta ut garn och fiska har, med dagens fiskerestriktioner, inte börjat förrän i slutet av maj. Vid fiske med homman sätts inte redskapen ut förrän ålen börjar vandra under högsommaren. Det innebär att jag inte kunnat fotodokumentera denna så fundamentalt viktiga del av ålfisket.

Till denna uppsats har över 1000 bilder tagits. Det har varit svårt att välja vilka bilder som ska få representera de inventerade ålfiskelägena. Urvalet av bilder kommer subjektivt spegla min bild av bebyggelsen.

2. Ålfisket i Kalmarsund

2.1. Ålens metamorfos och beteende

Europisk ål - *Anguilla anguilla*

Ålen är en säregen fisk med en mångfacetterad levandscykel. Ålen leker och dör i sargassohavet, en del av Atlanten nordost om Karibien. Ålen genomgår flera larvstadier under ca två och ett halvt års tid (Gräsgård, 1985, s. 13 ff). Under denna tid driver ållarverna med golfstömmen och när de når den europeiska kontinentalsockeln omvandlas larverna till glasål, det första stadiet i ålens livscykel där utseendet påminner om den vuxna ålens.

Glasålarna når fram till den svenska västkusten vid ungefär tre års ålder (ibid, s. 18-21). Vissa ålar väljer att simma upp längs västkustens åar och vidare in landets sjösystem. Men många glasålar tar sig in i östersjön och fördelar sig via hela östkusten i åar och älvar. Glasålarna är ca fem år gamla när de når Kalmarsund och de åar som mynnar ut ur Småland (ibid, s. 21).

När glasålen nått en storlek av ca 30 cm börjar den omvandlas till Gulål. Ålen får då sitt kön särskilt och detta är bundet till populationstätheten. Ju fler ålar dess då fler hanar. Hanen blir sällan stor och den saknar honans kraftiga vandringsdrift vilket gör att den mycket sällan förekommer norr om Oskarshamn. Man har beräknat att endas 10 % av ålarna är hanar norr om Karlskrona. Detta medför att ålen som fiskas i Kalmarsund till mellan 90 - 100 % är honor, vilka är betydligt större och mer attraktiva som resurs (ibid, s. 22 f).

Ålen är en värmeälskande fisk som utvecklas bäst i vattentemperaturer runt 25 grader (ibid, s. 35ff). Under riktigt varma somrar ses ett ökat antal lekmogna så kallade Blankålar lämna det svenska vattendragen för återresan mot Sargassohavet. Blankålen anses vara den bästa matålen då den har ett extra högt fett innehåll (ibid, s. 40f).

Ålen precis som laxen är en vandrande fiskart som tack vare en täthet i dess skinn kan klara av den påfrestande osmosregleringen som renodlade salt- eller sötvattensfiskar inte kan (ibid. S. 39). Dessa typer av fiskar samt sill, torsk och plattfiskar utgör därför fiskbeståndet i södra Östersjön. Längre norr ut och vid åmynningar finns så saltfria habitat att sötvattensfiskar som gädda och abborre kan leva. Men ålen och laxen återfinns i hela Östersjön.

Blankålens vandringsbeteende gör den relativt lättfångad då den i regel följer den naturliga ström av vatten som går längs Sveriges ostkust mot Öresund (ibid. s. 41). Med fångstredskap som ålhommor och ålbottengarnen kapas delar av vandringslederna effektivt av och ålen kan lätt fångas. På grund av geologiska förhållanden i Kalmarsund böjer delar av den naturliga vattenströmmen längs smålandskusten av mot Öland. Detta fenomen orsakar att längs norra Ölands västra kust går en ström norrut vilken för med sig ål. Därför är de stora ålfiskelägen på ölandssidan av Kalmarsund belägna just på norra Ölands västra kust.

2.2. Från lönsamhet till fiskeförbud

Ålen har på grund av sin höga fetthalt alltid skattats högt och fiske av ål var lönsamt då den inbringade samma pris som laxarterna, som historiskt sett varit de dyraste fiskarterna i Sverige (ibid, s. 78). I dag är mycket exklusiva fiskarter som marulk, röd- och bergtunga dyrare (gfa.se) Ålfisket i Sverige finns omnämnt sedan medeltiden och var då en del av den allmänna försörjningen i nästan hela landet, då ålen kan vandra en bra bit in i Norrland innan för kallt vatten i fjällkedjan stoppar utbredningen (Gärsgård, 1985, s. 22, 72).

Traditionellt är det blankålen som fiskas längs Kalmarsund. Ålfiske pågick från högsommaren till senhösten, den tid då den lekmogna ålen vandrade. De så kallade ålamörkren i augusti och september när nätterna var utan månljus, var fiskesäsongens höjdpunkter, då ålen gick till rikligt.

Ålens förmåga att kunna hållas vid liv i sumpar gjorde att handel med ål som färskvara var möjlig och sedan 1800-talets mitt fram till idag har en omfattande handel med Tyskland pågått. ”Åltysken” med sina ålkvassar, ett större segelfartyg med stora inbyggda sumpar som kunder transporterar tonvis med ål, kom och köpte upp ål direkt i fiskelägena längs ostkusten fram till första världskriget (Johnsson, Ericsson, 2003, s 62). Idag hämtas ålen med lastbil eller körs av fiskaren själv till uppköparen. I Sverige är det Blomlövs rökeri i Blekinge som köper upp ålen (Informant 4, 6).

Under mellankrigstiden började man röka ål i Sverige i en större utsträckning, både för inhemsk konsumtion och export till Västeuropa (Gärsgård, s. 74f). En snabb utveckling av fiskeredskap

och material under 1900-talet ökade lönsamheten i ålfisket radikalt och trots att ålen kom på först sjätte plats över de mest fiskade arterna hade den det tredje högsta totala värdet efter sill och torsk. Hela 25- 30 % av all ål som tidigare fiskats i Sverige har fångats av fiskare i Kalmar län och företrädesvis Kalmarsund och 1915 var Kalmar län det största ålfiskarlänet i landet (Johnsson, Ericsson, 2003, s 62, 116).

Sedan 2007 råder det fiskeförbud på ål då tillgången gått ner avsevärt sedan 1970-talet. Trots förbudet mot ålfiske så fiskas det ål, med dispens från länsstyrelsen, av ett flertal fiskare längs östersjökusten (länsstyrelsen.se). Sedan 2010 råder det exportförbud av ål utanför EUs gränser (slu.se). EU har upprättat en Ålförordning som avser att skydda och låta ålbeståndet återhämta sig (slu.se).

Ålen är rödlistad med betäckningen akut hotad (CR) på grund av en 90 % minskning av uppvandrande glasålar i Sverige (artfakta.se). Längs Västeuropas kuster ses en minskning av uppvandrande glasål på mellan 95-99% (slu.se) Minskningen av ål är antagligen resultatet av både försämrad miljö i Östersjön samt att fisket varit så effektivt att inte tillräckligt många blankålar nått sin lekplats i Sargassohavet. I Kalmarsund har man arbetat med att sätta ut glasål men projektet har haft motgångar med Skarv, kallad Ålakra, som ätit upp stora mängder glasål (Johnsson, Ericsson, 2003, s 118). De senaste tre åren har ett trendbrott skett i minskningen av uppvandrande glasål. Det är för tidigt att säga att detta beror på fiskerestriktionerna men förhoppningar finns om att åtgärderna som gjorts ökar mängden ålar som når sina lekområden (slu.se)

3. Ålfiskets redskap

3.1 Ljuster

Ljuster är en redskapstyp med ursprung i förhistorisk tid. Ljuster utgörs av en hullingförsedd gaffelliknade konstruktion i järn som monteras på ett skaft av trä. Med hjälp av ljustret spetsar man fisken. Ljuster anpassade för ålfiske har utvecklats för olika typer av bottnar, årstider och tekniker. Åljärnet är en av grundtyperna för ålljustring på ostkusten. Åljärnet är ett så kallat oäkta grenljuster med två olika typer av spetsar. Varannan spets är grövre, längre och avslutas i en rombisk platta eller löv. Mellan dessa spetsar sitter mindre hullingförsedda spetsar. De rombiska plattorna skyddar spetsarna med hullingar mot stenar och för samtidigt in ålen mot hullingen vid en träff (Bringéus, 2005, s. 164). Även kamljustret med en lång rad hullingförsedda spetsar har används för ålljustring men då främst vid mjukbotten (Gärsgård, 1985, s. 106). Ålar som gömmer sig i bottensediment kallas för *gravål* (Informant 2) Ålljustring nattetid med hjälp av en facklas sken kallas lokalt för att *stöja* ål Ålljustring i solsken eller bra dagsljus kallas för att *staka* ål (Granlund, 1958, s. 107).

Ålklämma eller ålsax är ett ljuster av en saxliknande konstruktion som klämmer fast ålen. Insidan på saxens blad är försedd med piggar av varierande längd med eller utan hullingar (Johnsson, Ericsson, 2003, fig. s.26).

I Kalmarsund har man även ägnat sig åt att narva ål med en typ av ljuster som kallas narv eller ålgrip (Gärsgård, 1985, s. 114f).

Ålgripen eller narven var ett litet ljuster med bara en till tre hullingförsedda piggar eller prylar. När man narvade sökte man efter ål som låg och gömde sig bland stenarna nära stranden. Det förkom även att man placerade stenar så att det bildades nya håligheter ”ålhus” för ålen att gömma sig i, vilket kunde bidra till framtida fiskelycka. Dessa typer av ljuster har utvecklats under mycket lång tid och har innan järnets intåg i norra Europa tillverkats av trä, horn eller ben (Gärsgård, 1985, s.115).

Under vinterhalvåret när isen låg tjock förekom förr en typ av ålljustring som kallas hottning. Man högg ett runt hål i isen ca 50 cm i diameter med yxa. Sedan hottade eller högg man med ett extra långt åljuster kallat hottejärn runt på de grunda bottnarna. Vinterålen är mycket slö och gör inte mycket motstånd där den vilar bland stenarna på botten (Gärsgård, 1985, s. 101-104).

Ytterligare en variant av ålluster är den så kallade harkan. Harkan kom till östkusten i början av 1600-talet och har främst använts i Blekinge skärgård men även i Kalmarsund. Jonas Rhezelius besökte Öland 1634 och har ritat av en harka och kommenterat med ”*Harkan som tagz ål medh är nytt mönster att fiske medh*” (Gärsgård, 1985, s.111). Harkan är ett otäckt ljuster som består av en kam sylvassa spetsar som är fastnitade i en holk längs med skaftet. Harkan avslutas med en extra lång spets längst ut. Harkan används som fiskeredskap från båt där man sveper harkan genom vattnet för att fånga ålen. Den sylvassa harkan rev upp botten och kunde slita sönder fisk vilket medförde förbud mot harka i Kungl. Maj:ts fiskeristadga år 1900 (Gärsgård, 1985, s.111).

Alla typer av ålljuster är idag förbjudna enligt Förordning (1994:1716) om fisket, vattenbruket och fiskerinäringen 1 kap. 6§.



Fig1: Åljärn.



Fig2: Ålljuster i storleken för en narv.



Fig3: Kamljuster



Fig4: Ålsax.



Fig5: Harka. Fotograf Maria Winsö, Kalmar läns museum

3.2 Mjärdar och ryssjor

Åltenor och hommor

Flätade mjärdar är fiskeredskap med förhistoriskt ursprung. Det finns många namn på mjärdar för ålfiske men åltena eller ålkupa är gångbart för mjärdarna i Kalmarsund. En ålkupa består av en lång spolformad strut som ålen lätt kan ta sig in i. Den koniska ingången till ålkupan förhindrar att ålen hittar ut. För att vittja ålkupan lossas en plugg ur strutens spets. Ålkupan flätades ofta med envidjor till en längd av ca en meter med en diameter av ett par decimeter över det tjockaste partiet av struten. Med en sten tyngde man ner ålkupan på botten och den markerades med ett flöte. På Runnö och Vällö i Kalmarsund tillverkades en variant av mjärde kallad åltena. Den bands av klivna enkäppar och sjömansgarn som sedan tjärades. Ingången till tenan, kallad mengadd, tillverkades separat. Hela tenan fäst på en kälke kallad tenstol/tensläpa där en flat kalksten kilades fast som tyngd (Gärsgård, 1985, s. 82-85).

Ryssjor eller hommor som är det ursprungliga småländska ordet har en liknande konstruktion som mjärdar, där fisken leds in genom en strut för att komma ut i ett större rum. Till skillnad från mjärden är ryssjan/homman inte en direkt utspänd volym. Ryssjor och hommor tillverkas av garn och behöver en ställning av pålar eller förankringar för att spännas ut. Bruket av hommor infördes till kalmarsundstrakten redan under tidig medeltid (Bringéus, 2005, s. 188). Längs ostkusten är homma direkt associerat till ålfisket medan ordet i inlandet är synonymt med ryssja. Hommorna i Kalmarsund användes ofta ihop med en ålkupa som sista fångstrum för ålen innan vittjning. Då hommornas nät syddes av lin, ull och hampa fram till

1950-talet förekom det att sälar bet sönder hommorna i jakt på ål. Ålkupan var av ett beständigare material som stod emot sälen (Gärsgård, 1985, s. 86). Bruket av hommor och ålkupor varade in på 1950-talet då nya material och den mycket effektivare fiskemetoden med ålbottengarn helt tog över.



Fig6: Åltena från Vällö (åltenan saknar sin tenstol och plugg).

Ålbroar och hommstånd

Ålbroar, även kallade hommebroar, är en vanlig syn längs Kalmarsunds kuster och i synnerhet vid den steniga fastlandskusten. Ålbroarna består oftast av långa rader av större stenar som lagts ut vinkelrätt mot stranden (Bringéus, 2005, s. 189). Ålbroarna är svåra att datera och många ålbroar har med största sannolikhet används och byggts på sedan medeltiden. Hommorna och åltenorna anslöts till ålbroarna för att fånga upp ålen som kom simmande norr ifrån och vars vandringsväg blockerades av ålbron. Homman och ålbron utgör tillsammans ett hommstånd. Även många ålbottengarn har förlängts med hjälp av en gammal ålbro.



Fig7: Ålbroar vid Norra Hagby fiskeläge.



Fig8: Åltena med tenstol utan sten, Runnö



Fig9: Äldre storhomma, Runnö



Fig10: Moderna hommor, Runnö

3.3. Ålbottengarn

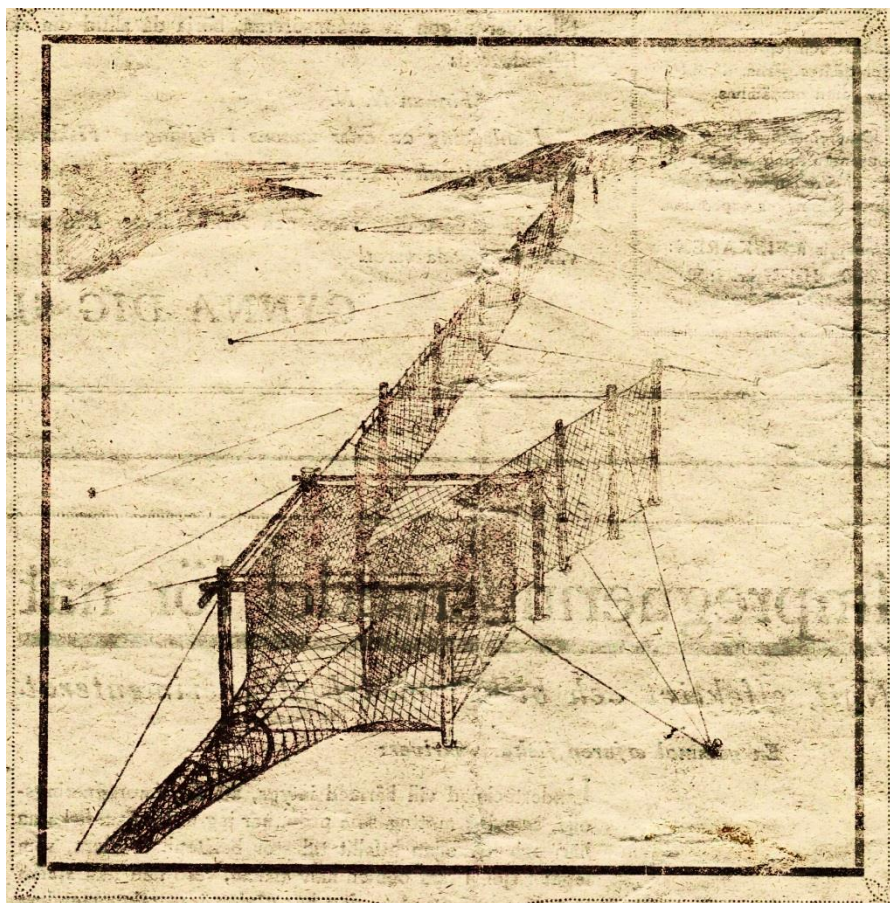


Fig11: Ålbottengarn, omslagsbild till tidningen Fiskaren, 1930.

Användandet av ålbottengarn har inneburit en lika radikal omvandling för ålfisket som införandet av trålen för havsfisket. Vid sekelskiftet 1900 användes bottengarn för fångst av sill, lax och torsk. Ål i bottengarnen var ovanligt om inte vattnet var så grumligt så att ålen inte hittade ut. Några danska fiskare slog en ryssja till kalven hos ett bottengarn 1905 och över en natt var ryssjan full till bristningsgränsen och ålbottengarnet var uppfunnet (Gärsgård, 1985, s. 124f). Ålbottengarnen leder ålen precis som en ålbro mot själva fångstanordningen som består av ett rum med nätväggar kallat ”fyrkanten” eller ”huset”. Fisken kommer in i huset genom en vertikal springa mellan två nätväggar kallat ”gimet”. Ålbottengarnen som sträcker sig ut i sundet vinkelrätt från stranden är vanligen mellan 150 och 300 meter långa. Garnen bärs upp av pålar som slås ner i botten med ca 15 meters mellanrum. Själva garnet fäst på en wire mellan pålarna. En tung järnkätting eller blytyngder håller ner garnet tätt mot botten. Nätet avslutas med huset som är ca 7x8 meter. Innanför huset framför gimet sitter en fångstarm i ca 45 graders vinkel mot nordväst. Ålen har svårt för att hitta tillbaka genom gimet och fortsätter vidare in i en strut av ryssjor som leder från huset. Ryssjans spets är den delen av garnet som vittjas (Bringéus, 2005, s. 190). Där bottenförhållandena inte tillåter pålning finns en förankrad variant där pålen tyngs ner men det finns även en flytande modell av ålbottengarnet, kallat flytgarn, som brukas på Öland. På denna typ av garn har endast en nedtyngd påle vid den avslutande ryssjan för att underlätta vittjande.

De första ålbottengarnen som brukades tillverkades av hårdspunnet bomullsgarn som tjärades eller oljades för att klara fem månader i vattnet. På 1950-talet börjades ålbottengarnen i bomull succesivt

bytas ut mot garn i nylon, perlon, polypropylen och terylen som höll bättre och inte behövde hanteras lika varsamt (Informant 2, 5, Johnsson, Ericsson, 2003, s. 62f).

Arbetet med att påla för ålbottengarnen påbörjades i april och var, beroende på mängden pålar som skulle i botten, färdigt i maj. På senhösten togs pålarna upp igen med hjälp av kättingar som man slog runt pålarna (Informant, 4).



Fig12: Ålbottengarn, fyrkanten/huset, Norra Hagby fiskeläge
Fotograf: Siri Holm

För att inte riskera att sälar biter sönder eller fastnar i garnen vid jakt är det viktigt att vittja tidigt på morgonen innan sälen börjar jaga. Det förekommer även sälar som listat ut hur bottengarnets gim fungerar. Dessa sälar tar sig utan större problem in i huset och jagar för att sedan simma ut igen (Informant 2). Övergödningsproblematiken i Östersjön är ett problem för

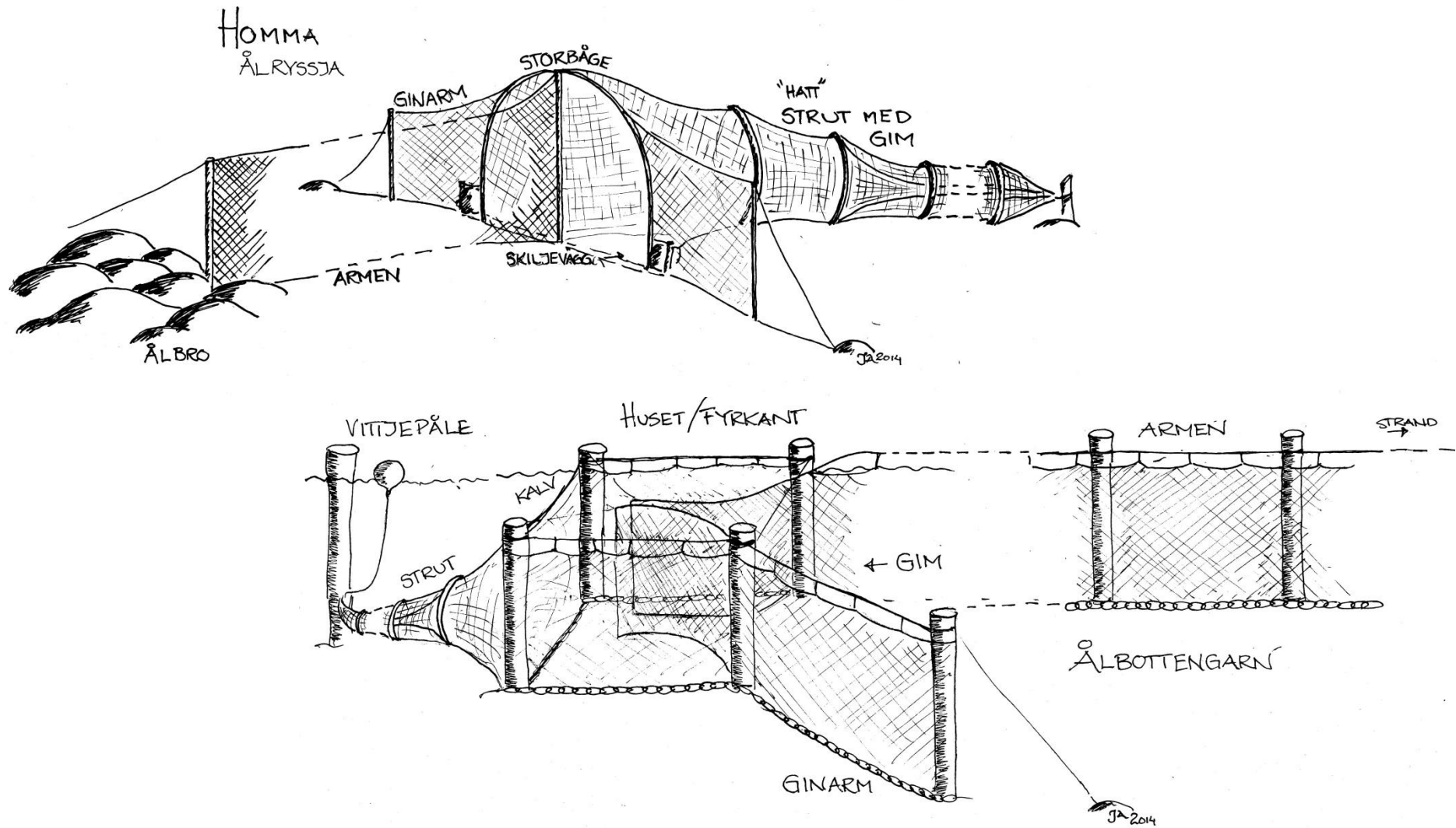
ålbottengarnen som får kraftigt påväxt av alger som täpper igen nätmaskorna och gör att garnen förstörs i hård vind (Johnsson, Ericsson, 2003, s 118).

Ålbottengarnens pålar är utmärkta habitat för blåmusslor och havstulpaner. Flera ton musslor repas även från bottengarnen på hösten när de görs i ordning för vinterförvaring (Informant 2).



Fig13: Ålbottengarn, den flera hundra meter långa armen. Fotograf:
Siri Holm

Fig14: Enkel skiss över hur uppsatt Homma och Ålbottengarn ser ut.



Återanvändning och nya rön

Ett par av ålfiskarna som varit informanter till denna uppsats har återgått till ålfiske med hommor och ålbro. Anledningarna till detta beror på att den korta fiske perioden om 90 dagar är för kort för att det ska löna sig att sätta ut ålbottengarn, då detta kräver mycket förarbete (Informant 6). Men det beror även på att ålen har ändrat beteende i sitt vandringsmönster. Idag kan man fiska ål på platser som för över 100 år sen ansågs vara bra fiskevatten men som övergavs när det mer effektiva fisket med bottengarn uppstod. De traditionella strandnära ålfiskeplatserna slutade vara pålitliga ungefär samtidigt som massintroduktionen av ålbottengarn. Vid fiske med ålbottengarn är det vanligt med nät ut på ett vattendjup av mellan 30-40 fot men idag fiskar man bra med hommor på ett djup av bara 7-8 fot (Informant 6). Detta fenomen med bra fiske på gamla platser är noterat både i Kalmarsunds norra delar på Runnö och på Vällö samt i Bergkvara i sundets södra del.

Om borttagandet av en stor mängd ålbottengarn är anledningen till att gamla ålfiskeplatser åter är produktiva kvarstår att utvärdera. Åsikterna går isär mellan ålfiskarna själva. Men de är helt överens om att ålen vandrar som den gjorde förr i tiden innan det moderna fisket.

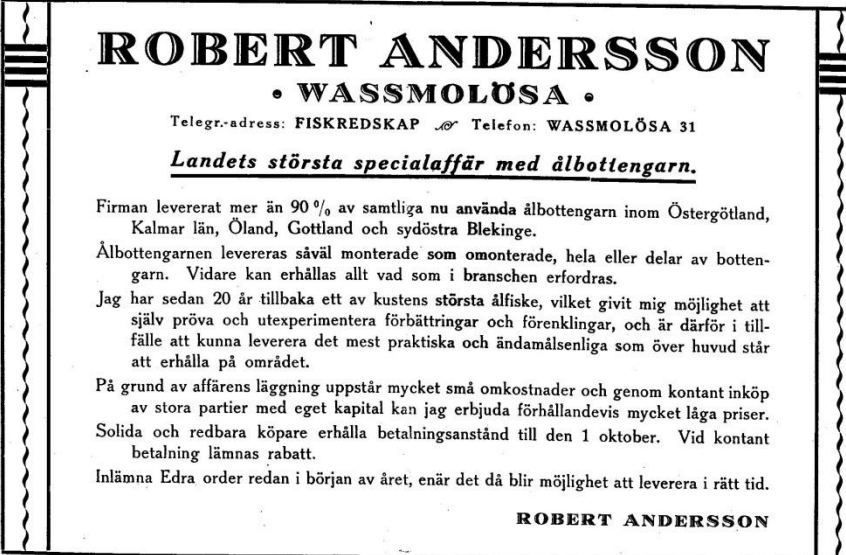
3.4. Redskapens ursprung och tillverkning

De tidiga fångstredskapen för ålfiske i Kalmarsund har ofta en lokal tradition och kan ses som evolutionistiskt utvecklade. Ålljustren tillverkades av byggdens egna fiskare och smeder för de lokala bottenförhållandena och anpassades för fiske under olika årstider. Åltenorna från exempelvis Runnö och Vällö är av en särpräglad lokal karaktär.

Bruket av ålhommor är av diffusions karaktär då ordet homma kommer från tyskan precis som ordet ryssja härstammar från franskan (Bringéus, 2005, s. 188). Att homma kom att bli specifikt ord för just ålfiskeredskapet på östkusten är för att homman även användes av tyska ålfiskare, medan ryssjor haft en bredare användning inom fisket i Frankrike och även på svenska västkusten. Även hommor var från början lokalt tillverkade och var en del av fiskarens arbete under de månader ålen inte vandrade. I samband med det ökade ålfisket under 1800-talets sista årtionden kom tillverkning av hommor även att ske mer industriell men i huvudsak har ålfiskarna själva tillverkat sina hommor (Informant 5). Med verktyg som skyttel, nål och "bindtjugo" tillverkades, lagades och justerades garnen till hommor (Informant 5).

Utvecklingen av moderna fångstredskap inom ålfisket är av varierat ursprung. Nyheter om fångstmetoder och redskap kommer från den europiska kontinenten och då främst Danmark och Tyskland. De nya metoderna tenderar att prövas först i Skåne och Blekinge för att sedan spridas norr ut längs smålandskusten. Från Kristianopol i Blekingen kom 1908 Robert Andersson, en driven affärsman och ålfiskare, till Norra Hagby fiskeläge vid Kalmarsund. Han startade

en garnfabrik i Vassmolösa, Hagbysocken, samt testade och utvecklade sina redskap vid fiskeläget. Hans specialaffär för ålbottengarn kom att bli landets största och under 1900-talets första hälft inhandlades ca 90 % av östkustens ålbottengarn från Vassmolösa. 1940 fanns ca 600 ålbottengarn i Kalmarsund (Johnsson, Ericsson, 2003, s. 62). På vintrarna reste Robert Andersson och hans medarbetare Siri Holm runt bland ålfiskarna och tog upp beställningar på garn, vilka sedan levererades innan fiske säsongen började (Informant 5). Fin Justeringar och lagningar av garn utförde fiskarna själva (Informant 2, 5).



ROBERT ANDERSSON
• WASSMOLÖSA •
Telegr.-adress: FISKREDSKAP ☎ Telefon: WASSMOLÖSA 31
Landets största specialaffär med ålbottengarn.

Firman levererat mer än 90 % av samtliga nu använda ålbottengarn inom Östergötland, Kalmar län, Öland, Gotland och sydöstra Blekinge.

Ålbottengarnen levereras såväl monterade som omonterade, hela eller delar av botten-garn. Vidare kan erhållas allt vad som i branschen erfordras.

Jag har sedan 20 år tillbaka ett av kustens största ålfiske, vilket givit mig möjlighet att själv pröva och utexperimentera förbättringar och förenklingar, och är därför i till-fälle att kunna leverera det mest praktiska och ändamålsenliga som över huvud står att erhålla på området.

På grund av affärens läggning uppstår mycket små omkostnader och genom kontant inköp av stora partier med eget kapital kan jag erbjuda förhållandevis mycket låga priser. Solida och redbara köpare erhålla betalningsanstånd till den 1 oktober. Vid kontant betalning lämnas rabatt.

Inlämna Edra order redan i början av året, enär det då blir möjlighet att leverera i rätt tid.

ROBERT ANDERSSON

Fig15: Annons ur tidningen Fiskaren från 1930.



Fig16: Monter för ålfiskeredskap och garn på mässa i Tyskland ca 1950. På bilden syns nystan med bomullsgarn och moderna nylongarn för garnbinding. Fotograf: Siri Holm



Fig17: Robert Anderssons specialaffär för ålbottengarn på studiebesök i tysk garnfabrik ca 1950. Fotograf: Siri Holm



Fig19: Nålar och Skyttlar för garnbindning.

Fig18: Till vänster, Bindtjugo för att hålla upp garn vid tillverkning och lagning.

3.5. Ålfiskets båtar

Längs kalmarsund har det funnits många lokala små varv som byggt båtar för bland annat ålfiske (Informant 4). Några av dessa finns kvar än idag som varvet i Bergkvara och Rampens varv i Mönsterås. Enklare konstruktioner som sumpar och prämar konstruerade ålfiskarna själva. För ett par generationer sen var det även många ålfiskare som byggde sina egna snipor i lokala båtbyggerverkstäder in vid fiskelägena (Informant 5).

Vittjebåten

I Kalmarsund har den odäckade snipan, 16-21 fot, varit en den absolut mest förekommande vittjebåten vid ålfiskelägena (Informant 5, 7). På Öland har man brukat den lokala båttypen Ölandssnipa (olandssnipa.se). Dessa typer av båtar har brukats sedan 1800-talets senare hälft och var från början av segeltyp men började förses med inombordsmotor under 1910-talet och framåt. Tändkulemotorn blev standard i ålfiskets vittjebåtar under 1900-talets första hälft (Informant 5, 7). Det tidigare strandnära ålfisket krävde inga större segelbåtar utan mindre roddbåtar som ekor var vanliga. En roddbåt eller segelbåt med inbyggd sump kallades för *roddsump* (Nilsson, 1953, s. 35).

Än idag används snipor som vittjebåtar vid ålfiske. Båten har en inbyggd sump som genomströmmas av vatten. Sniporna har även används för att dra ut pålkranar eller garnprämar (Informant 1,2,3,4). Idag är det vanligt att sniporna är inplastade eller har ett skrov av fiber och plast. Äldre ej inplastade snipor med sump förekommer även idag, men är inte lika vanliga som vittjebåtar på grund av mycket extra arbete med träskrovet (Informant 2). Lokala uppköpare

av ål använde knubbar, en snipa av större mått, 30 fot, eller storekor med flera sumpar inbyggda i båtskorvet (Informant 5, 8).



Fig20: Äldre fiskebåtar, segelekor och snipor, typiska för Kalmarsundstrakten vid Bergkvara Sjöfartsmuseum.



Fig21: Vittjebåt drar en garnpräm 1964. Fotograf Okänd.

Garnpråm

En enkel flatbottnad pråm för transport av de stora garnen. Pråmen drogs bakom vittjebåten. Garnpråmen har sett samma utveckling som pålkranen där man övergått från att tjära pråmen till att plasta in den.

Pålkranar

För att sätta ut ålbottengarn med pålar krävdes en speciell båttyp kallad pålkran. Dessa båtar var enkelt byggda pråmar med flat botten för att kunna påla nära land. Pålkranarna var tjärade förr men det är även vanligt med inplastade pålkranar. För att slippa problem med läckande skrov och inplastning av så stora båtar finns det även pålkranar i plåt. Pålkranen är försedd med en mast var på det sitter en motordriven slägga, kallad hejare, som slog ner pålarna i botten. Hejaren består av en 150 kg:s järntyngd. Pålkranen förvarades under vintern på land, vanligtvis uppdragna på medar av betong eller av stockar. Pålkranen finns även i modifierad form för isättning av nedtyngda pålar och flytgarn då är släggan utbytt mot en kran (Informant 2,4).

Ålsumpar

Den nyvittjade ålen förvarades levande i lågt flytande sumpar. Sumpen byggdes av enkla brädor som försågs med en stor mängd borrarade håll för god vattengenomströmning. Sumpen blev vanlig i samband med att ålen började köpas upp i slutet av 1800-talet. Sumparna är utformade i två modeller, en lätt båtformad med en för och en rektangulär variant. Sumparnas storlek varierar från mindre än en meter upp till ca tre meter. Ålsumpar är förekommande vid många mindre bodar och vittnar om att ålfiske bedrivit på platsen.



Fig22: Vittjebåt med sump. I bakgrunden syns en stor sump.



Fig23: Uppdragen pålkran i plåt och en garnpråm.

4. Ålfiskets byggnader

De första byggnaderna som kan kopplas till ålfiske i Kalmarsund utgörs inte av några större byggnadskomplex som den moderna ålfiskelägesbebyggelsen kan göra. Dessa byggnader är heller inte direkt anpassade efter ålfiske, utan är ett resultat av ett blandfiske där ålen ingår men där fiske av sill och torsk varit minst lika viktig.

Grunden till behovet av en fiskelägesbebyggelse kommer med stor sannolikhet av att fiskarbönderna under lång till utvecklat och ackumulerat en större mängd redskap och att dessa redskap inte längre fick plats i gårdens byggnader eller att det inte var effektivt att bära med sig en större mängd redskap mellan gården och båten/stranden. De tidiga sjöbodarna byggdes på en allmänning där man lätt kunde ta upp en båt eller i en naturhamn kallad glo (Ericsson, 2005, s.2). Byns sjöbodar kom därför ofta att ligga i små kluster eller rader. Eftersom fisket i Kalmarsund länge var en binäring till jordbruket uppkom ingen fast bebyggelse för boende i de tidiga fiskelägena.

De tidigaste lämningarna av bebyggelse kopplat till fiske är tomtningar som förekommer på öarna på öarna längs norra smålandskusten. Tomtningar är rester av kallmurade grunder till enkla byggnader som fungerat som bostad eller förrådutrymmen under säsongsbetonat fiske i kustbandet. Tomtningar har brukats från sen Järnålder fram till 1600-talet för att sedan avta (Johnsson, Ericsson, 2003, s 17). Denna typ av tidig bebyggelse har inte varit särpräglad för ålfiske. Tomtningarna har troligen utgjort ett basläger för blandat fiske och jakt på säl och sjöfågel under sommarhalvåret.

Den första dokumenterade sjöbodsbebyggelsen och fiskelägesetableringen kan se på avmätningsskator från ca 1650-1750 (Ericsson, 2005, s. 2). Åretruntboende i den småländska skärgården till följd av gott fiske och jordbruksetablering på större öar uppkommer först på 1700-talet (Johnsson, Ericsson, 2003, s. 49). Under 1800-talet anläggs succesivt fler fiskelägen längs kusten med en ökning under senare delen av seklet då ålen blir en lönsam exportvara.

Bodar och båthus längs smålandskusten

Två grundtyper av sjöbodar har förekommit längs Kalmarsund. Den vanliga boden på land och boden av Misterhultstyp som är en kombinerad bod och båthus.



Fig24: Knuttimrad sjöbod av misterhultstyp, idag på land, Stranda hembygdsförenings museum, Nynäs, Mönsterås.

Den vanliga sjöboden ligger på land och har i norra delen av Småland ett utkragande tak vid ena kortsidan som skapar en skyddad arbetsplats utomhus, kallad svale. Längs södra delen av sundet har sjöboden varit enklare och saknat det urkragande taket (Ericsson, 2005, s. 5).

Misterhultsboden ligger i direkt anslutning till vattnet eller delvis på en stenkista. Taket på bodens ena kortsida skjuter ut över en brygga samt vatten och ger på så vis skydd för en båt (Ericsson, 2005, s. 6).

De första bodarna vid vattnet var ofta timrade (Ericsson, 2005, s. 4) men även skiftesverk förekom. Skiftesverk och regelstomme blev vanligt på bodarna under 1800-talet för att under 1900-talet helt domineras av regelstomme. Sjöbodarna vändes oftast med ena långsidan mot vattnet. Det förekommer givetvis modifieringar och avikelser hos många bodar (Ericsson, 2005, s. 6f).

Norr om Kalmarsund finns ytterligare en typ av sjöbod kallad *båtse* eller sjöbod av Tjusttyp med utskjutande tak längs bodens långsida som skydd för båten. (Johnsson, Ericsson, 2003, s. 103).

Runt sjöbodarna byggdes en gärdesgård för att hålla bort djuren från redskap som torkade. Detta avskärmade område kallades för gistgård eller bodplan. Näten torkades på trästöttor, så kallade gistor (Ericsson, 2005, s. 16f)



Fig25: Äldre sjöbod med stockbakpanel, Påskallaviks hamn.

Den äldre sjöbodens utformning

Den mindre sjöboden på land, som blev vanlig i fiskelägena under senare hälften av 1800-talet, består i regel av en låg torpargrund i fältsten, skiftesverk eller regelstomme med tvärstöttor mellan syll och hammarband samt takstolar av enkel utformning. Bodens väggar kläddes med locklistpanel eller stockbakpanel/lockpanel av brädor med vankant. På sjöbodar klädda med locklistpanel är locklisten enkel utan profil.

Sjöbodens sadeltak uppfördes av glest sittande brädor med vankant vilka var klädda med stickspån och täckta med enkelt vingtegel, men även vass/halmtak har förekommit. Idag har bodarna i regel kvar sin paneltyp men taket är ofta omlagt med plåtar, asbetscement- eller betongpannor. De korrugerade plåttaken förekommer i svart, röd och grå plåt. Betongpannorna är oftast rödmålade om de är av äldre datum. Dessa pannor är på grund av vittring till stor del grå idag. Det är vanligt att spåntaket finns bevarat under gamla betongpannor. Även under de korrugerade plattorna av asbetscement och plåttak är stickspåntaken en vanlig syn.

De äldsta bodarna har inga eller väldigt små och få fönster. Fönsterna är englas och spröjsade. De små bodar som byggdes närmare sekelskiftet 1900 och där efter har ofta småspröjsade fönster av varierade former. Det är vanligt att den bod som blivit tillbyggd eller ombyggd har flera olika fönster. De mindre bodarna har oftast bara en vanlig dörr på smidda bandgångjärn. Dörrarna kan vara av locklistpanel, slätpanel eller spontad panel.

Det förekommer sjöbodar utan någon färgsättning, dessa säjs muntligen vara några av de äldsta (Informant 2). Det flesta äldre sjöbodar är dock målade med klassisk rödfärg. Dörrar och eventuella portar är tjärade eller rödfärgade. Fönster är nästan uteslutande vitmålade. Om boden försetts med knutbrädor och vindskivor är dessa vitmålade eller tjärade.



Fig26: Kluster av sjöbodar vid Ödängla.

Ett löst liggande brädgolv direkt på takstolens bindbjälke utgör golvet till en bodvind som normal bara täcker halva bodens yta. Bodvinden nås med steg. Den äldre sjöboden har i regel ett enkelt brädgolv.

Ovan beskrivna utformning av sjöbod gäller även för Misterhultstypen fast då är grunden ofta av en stenista och bodens tak bildar en enkel form av båthus.

Gamla sjöbodar längs norra Ölands västkust.

På ölandskusten har sjöbodarna byggts i kluster på byns allmänning vid stranden. Denna bebyggelse av små sjöbodarna i naturens egna färger karaktäriserar, långa, i övrigt kala kuststräckor. Bodarna omgärdades förr med en stenmur kallad sjöhage/garnhage (Johansson, 2009, s. 13, Nilsson, 1953, s. 24f) och denna finns ofta bevarad i anslutning till sjöbodarna idag. Garnhagen var till för att hålla betande djur borta från de torkande garnen vid sjöbodsplanen.

De gamla Öländska sjöbodarna uppfördes i skiftesverk på kalkstensgrund. Bodarna har i regel ett rum och en skyddad arbetsplats vid bodens ena kortsida, en svale. Bodarna har ofta orienterats med långsidan mot vattnet och arbetsplatsen har i regel skyddande väggar av slätpanel mot sundet och klinten. Sjöboden kunde även byggas i kalksten om byns utmarker hade ont om virke (Nilsson, 1953, s. 24f). På norra Öland har man god tillgång på vass till tak från Hornsjön och de flesta sjöbodarna har vasstak men det har även förekommit tak av torv och stenflis (Nilsson, 1953, s. 24f). Den öländska sjöbodens takläggning vilar på ett åstak. Alla bodar har sadeltak. De gamla öländska sjöbodarna har inga fönster men eventuellt en glugg för ljusinsläpp. Bodens dörr är av enklare planktyp. De gamla bodarna färgsattes inte, varken panel, dörr eller vindskivor. Fönsterinsättning i och färgsättning av sjöbod får ses som moderna tillägg i bebyggelsen. Enligt Nils J Nilsson var det vanligt med en enklare sovplats i de öländska bodarna (Nilsson, 1953, s. 24f).

Under 1900-talet har den öländska sjöboden utvecklats till att mer likna den på fastlandet. Det blev vanligt att bygga bodarna med

regelstomme och även rödfärgning sätter prägel på många av de modernare bodarna (Johansson, 2009, s. 14). Till tiden hör även takomläggningar i modernare material.

Sjöbodarna utvecklas på ett likande sätt på Öland som längs smålandskusten när yrkesfisket och det större redskapen kräver allt större utrymmen. På några platser längs norra Ölands västkust finns det moderna ålfiskelägen med ålbottengarnbod. Men denna nya bebyggelse blir inte lika karaktäristisk för ölandskusten som för smålandskusten.



Fig27: Gammal öländsk bod, vid Alvedsjöbodarna.

Det moderna ålfiskeläget

I samband med övergången till användandet av ålbottengarn under 1920-1940-talen uppkom behov av nya byggnader i fiskelägena för vinterförvaring, underhåll och justering av dessa. Stora bodar med generös bodvind började byggas. Ålfiskarna har flera uppsättningar av ålbottengarn anpassade efter platserna det brukas på.

För att kunna torka och rengöra ålbottengarnen anlades stora hissanordningar kallade hängen eller hängnet utanför bodarna (Informant 2). Stolparna uppfördes vanligtvis i trä och den vanliga telefonstolpen användes på många platser (Informant 4). Även hängen i metall förekommer som t.ex. i Norra Hagby men detta är ovanligt.

Många andra bekvämligheter som moderna bostäder för yrkesfiskarna ändrade karaktären på fiskelägen längs Kalmarsund. Bostad vid fiskeläget förekommer i första hand där byalagsägda ålfiskelägen finns. Bostäder byggdes inte där fiskerätten tillhörde en specifik gård och där fiskelägesbebyggelsen återfinns på allmanningen nära byn. Vid anläggandet av de nya byggnaderna revs en stor del av den äldre fiskelägesbebyggelsen (Johnsson, Ericsson, 2003, s. 63).

Ålbottengarnsbodens utformning

Ålbottengarnsboden är vanligtvis uppförd med regelstomme på betonggrund. Garnbodar från 1920-talet eller dessförinnan har oftast en stengrund eller står på stenplintar. Ålbottengarnsboden har svensk takstol för extra rymd på bodvinden. Takstolens hanbjälke utnyttjas för upphängning av de stora garnen. På takstolens stödben ligger

ibland en tvärgående bjälke som används för upphängningen av mindre delar av garnen. Garnbodens sadeltak utgörs av ett stickspåntak som är lagt på glest sittande brädor med vankant eller kantsågade brädor. Garnbodar med mansardtak finns men dessa är ovanliga. Taken är klädda med för tiden moderna takmaterial som betongpannor, eller asbestcement plattor. Många garnbodstaktäckningar är idag utbytta mot korrugerad plåt i färgerna svart, grått eller rött. Ålbottengarnsboden är klädd med locklistpanel vars locklist är enkel utan profil. Några av de äldsta ålbottengarnbodarna har lockpanel med vankant/stockbakpanel.

Bodarna har stora dubbelportar klädda med locklistpanel. Portarna har smidda bandgångjärn. Garnbodens fönster är spröjsade englasfönster med varierande utformning. Ålbottengarnsboden har, för att vara ett förvaringsutrymme, många fönster. Detta för att få tillräckligt med ljus för arbete i boden. När bodarna byggdes var de inte elektrifierade, detta är senare tillägg. Garnbodarnas panel är rödfärgad, portarna är tjärade och fönsterna är vitmålade. Knutar och vindskivor är vitmålade eller tjärade. Garnboden har plankgolv eller betonggolv.

Några garnbodar har ett extra rum som kan användas som enklare bostad, värmestuga eller arbetsrum. Detta rum är då utrustat med kamin. Majoriteten av bodarna består dock endast av ett stort utrymme i varje plan. Beroende på ålbottengarnsbodens storlek förekommer det att riktiga stora bodar bara har vind över halva utrymmet. Till skillnad från den äldre sjöboden har garnboden en riktig stationär trappa till bodvinden. Trappan är enkelt byggd av plankor.

Ålbottengarnsboden har portar för att få in de stora garnen. Det är vanligt att förvara ålbottengarnen på vagnar i markplan. Det förekommer även förvaring av båtar i dessa bodar men det är inte vanligt. Även tjärlaven kan placeras i garnboden vid behov.

De flesta ålbottengarnbodar är byggda under 1930-talet. Men det förekommer äldre bodar av denna typ vilka kan associeras med fiskelägets första inköp av ett ålbottengarn samt god ekonomi. Dessa bodar är något mindre än 1930-tals boden och har som beskrivits ovan en grund av sten. Denna typ av bod är vanligt förekommande på Vällö och Runnö och går lätt att urskilja från den senare garnboden på grund av materialval och en enklare mer traditionell utformning.

Båthus

Längs kalmarsunds kuster förkommer olika typer av renodlade båthus med olika anordningar för upptagning och sjösättning av båtar. Ett ålfiskeläge karakteriseras inte av någon viss typ av båthus och det är inte en byggnad som återfinns på alla lokaler. I de fiskelägen som haft båthus med upptagningsanordningar har båthusen också fungerat som en extra bod där tjärning eller färgning av båtar och garn kunde utföras om inte vädret tillät arbete utomhus vid tjärlaven/färglaven.



Fig28: Garnbodar på Runnö från 1920-talet.



Fig29: Ålbottengarnbod på Vällö från 1930–40-talet med nytt tak.

Hamnar, kåser och glo

Glo är ett gammalt ord för en plats där man dragit upp båtar, en skyddad vik. Ett glo har tillhört en specifik by eller hemman och blev oftast den naturliga platsen för fiskelägesbebyggelsen (Ericsson, 2005, s. 2,16). Många platser längs smålandskusten har namn som Glo, Gloet, Gloen eller varianter innehållande dessa. Ordet förekommer även på andra platser i Sverige och runt Östersjön.

Kås är ett gammalt lokalt ord, gångbart längs Sveriges södra östkust, som används för att beskriva en liten fiskehamn eller enklare landningsplats för båtar (ne.se). Idag är kåser byggda av stenkistor eller betong. Stenkistor eller enkla stensträngar likande ålbroar är ofta föregångare till de betongbryggor som ses vid dagens kåser i flera av ålfiskelägena. På grund av landhöjningen kan man finna rester av riktigt gamla kåser en bit upp på stranden (Ericsson, 2005, s. 16f).

På Öland förekommer det enstaka större kåser i betong vid modernare ålfiskelägen men brukligt har varit att vinscha eller dra upp båtar på stranden, då norra Ölands klapperstensstränder lämpats sig väl för detta. Vinscher är fortfarande en vanlig syn på dessa stränder framför sjöbodarna.

Fiskerätten

Under medeltiden och fram till 1600-talet var skärgården längs Smålandskusten en kronoallmanning där allt fiske belagts med ränta till kronan. De som arrenderade kronoallmanningen för fiske samlades i skrån på olika lokaler i skärgården och dessa platser kom att kallas *hamnar*, fisket för *hamnfiske* och skrået för *hamnskrå* (Johnsson, Ericsson, 2003, s 19). Kronofiske upphörde mot att de bofasta fiskarbönderna fiske beskattades.

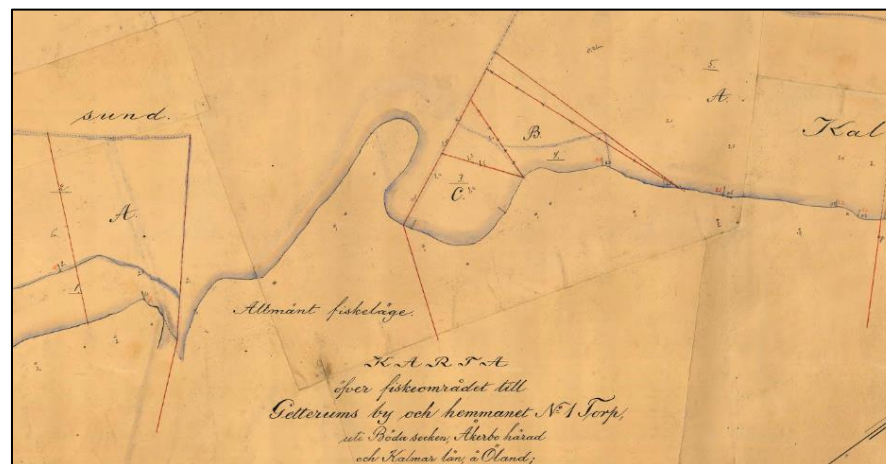


Fig30: Plats för allmänt fiskeläge vid Holmebodarna, Böda socken. Runt allmanningen ligger fiskerätter kopplade till gårdar i byn. Karta: Lantmäteriet.

Från 1700-talet och framåt ses den första permanenta fiskelägesbebyggelsen anläggas. På öarna i Smålands skärgård och längs ölandskusten byggs sjöbodarna på allmanningen tillhörande den kustnära byn. De beskattade fiskerätterna på dessa kuststräckor

delades upp i små delar. Fiskerätterna roterades årligen bland fiskarbönderna i byn så att alla under ett visst antal år, kopplat till antalen gårdar i byn och dessa gårdars mantal, fick tillgång till de bästa fiskevattnen. Detta rotations system kallas *årvänt*. Än idag är ålfisket organiserat på detta sätt i den småländska skärgården (Informant 2, 5). Själva fiskerätten vid årvänt är uppdelad på två olika sätt. Antingen är allt fiskevattnen ägt samfällt, som av byarna på Runnö, och då tilldelas gården årligen en ny fiskerätt som motsvaras storleken på gårdens mantal efter ett rotationsschema (Informant 5). Eller så är fiskerätterna uppdelade och tillhör en gård men roteras för rättvisans skull.

I södra delen av Kalmarsund är fiskerätterna samlade under en by och organiserat under ett byalag där alla byns samlade fiskerätter arrenderas ut till en yrkesfiskare. Detta kan bero på att många av byarna som innehar fiskerätt i sundet ligger långt från vattnet. Beroende på gårdens mantal har bönderna i byalaget olika stora fiskerätter. Själva fiskelägesbebyggelsen ägs gemensamt av byalaget men marken är inte en allmänning utan har en specifik markägare (Informant 1). Denna typ av arrende av fiskerätten har funnits sedan sekelskiftet 1900. Vålbärgade yrkesfiskare har kunnat köpa loss fiskerätten från bönderna i byn och ålfisketläget har på så vis blivit privat (Informant 4). Då den bylagsägda bebyggelsen är till för att verksamhet ska bedrivas på platsen läggs skatter på om bebyggelsen hyrs ut i annat syfte (Informant 1)

Då svenska staten äger rätten till vattnet 300 meter från land är det förkommande med tillstånd för ålfiske i dessa vatten. I södra delen av Kalmarsund har ålbottengarnen varit så långa, upp till 400 meter,

att fisket och framför allt vittjandet av ålbottengarnen bedrivits på statligt vatten (Informant 4).

Med dagens restriktioner inom ålfisket har man kapat fiske säsongen från att pågå mellan maj och december till att vara 90 dagar (Informant 2,5,6).



5. Inventering och undersökning av ålfiskelägenas bebyggelse.

Fig31: Till vänster, Karta över Kalmarsund med utmarkerade punkter för nyckelplatser i inventeringen. Karta: Josefine Ahlqvist.

5.1. Småland-Kalmar kommun

Norra Hagby fiskeläge

Bebyggelsen i Norra Hagby fiskeläge består av två fastigheter. Den ena är privatägd och den andra byalagsägd. Den byalagsägda delen av ålfiskeläget innehar fiskerätten men någon dispens för ålfiske utnyttjas inte idag. Istället arrenderas fiskeläget för musselodling. Norra Hagby fiskeläge brukades under första hälften av 1900-talet av grosshandlare Robert Andersson och han lät uppföra en mängd byggnader på platsen. Han kom även att köpa loss en bit av fiskeläget från byalaget, vilken idag är den privatägda delen utan fiskerätt. Effektiviseringen och de stora fångsterna av ål som kom med brukandet av ålbottengarn medförde att man kunde försörja sig som ålfiskare på heltid. I den byalagsägda delen av Norra Hagby resulterade detta i att man på 1940-talet uppförde ett bostadshus åt den arrenderande yrkesfiskaren, då den gamla fiskarstugan var privatägd. Ålfiske i Norra Hagby pågick fram till 2007 (Informant 1).

Fiskelägesbebyggelsen i Norra Hagby har tillkommit i samband uppsvinget för ålfisket under det sena 1800-talet med den ökade efterfrågan på ål från Tyskland. En sjöbod, ett båthus och en fiskarstuga med tillhörande bakstuga utgör den äldsta bebyggelsen på platsen. Alla dessa byggnader har blivit kraftigt påbyggda eller omgjorda under 1900-talet.

Unikt för Norra Hagby är en ovanligt stor garnbod från 1930-talet och en islada från sent 1940-tal. Garnboden är så stor att den bör benämnas garnlada och den är utrustad med ett rälsspår i taket där

ålbottengarn förvaras på mobila krokar. För att tillåta denna typ av förvaring har garnlada en form av gotiskt takstol.

Isladan har väggar av stampad betong och användes ursprungligen för att förvara is i. Isen bröts på sundet och packades med sågspån i ladan för att isolera kylan. Idag är Isladan omgjord till bostad men är till exteriören inte nämnvärt förändrad. Endast ett litet fönster i gavelröset förvanskar utseendet då byggnadens portar är stängda.



Fig32: Ekonomiska kartan 1942, Norra Hagby fiskeläge, fiskelägesbebyggelsen ligger samlad vid kåsen. Karta: Lantmäteriet.

Den äldsta sjöboden i fiskeläget är troligen från sent 1800-tal och har blivit utbyggd i flera etapper. En enklare värmestuga tillfogades ena kortsidan av boden under början av 1900-talet. Denna sjöbod är ovanligt stor och kan vara en tidig variant av en ålbottengarnbod. Den kan i så fall vara på byggd ca 1908 då R. Andersson började fiska ål på platsen.

Fiskeläget har två båthus i anslutning till en kås. Fram till 1947 bestod kåsen av stenkistor men dessa har gjutits in i betong.

Byggnaderna i Norra Hagby fiskeläge är slitna men underhåll pågår vid båda fastigheterna. Det finns inget övervägande hot mot att bebyggelsen kommer att förvanskas eller rivs inom en snar framtid. Framtiden för fiskeläget som en levande kulturmiljö med vattenbruk är dock osäker, men så länge musselodlingen pågår finns inget större hot. Båda fastigheterna innehar äldre ålbottengarn. Båtar och redskap tillhör arrendatorn.



Fig34: Norra Hagby fiskeläge.



Fig33: Gotisk takstol i garnladan. Råls för upphängning av ålbottengarn.



Fig35. Underhållsarbete av garnlada. Till vänster hängen av stål.

Hagby udd

Hagby udd är ett litet övergivet ålfiskeläge, ägt av ett byalag. Bebyggelsen utgörs av två bodar troligen från ca 1925. Den större av bodarna innehåller en liten värmestuga/bostad ihop med bodens förvaringsutrymme. Bodarna är under förfall.

Fiskeläget har övergivits utan att området städats från båtar och redskap. Fiskelägets kås är förstörd och en stor hög av betong finns dumpad på området.



Fig36: Övergivna redskap från ålfisket vid Hagby udd. På bilden syns tjärlave, snipa, sump, garnpråm, pålar, vinsch och rostande stålwire.



Fig37: Garnbod med enkel bostad, Hagby udd.

Bottorp

Ålfiskeläge som inte längre brukas för ålfiske. Platsen är städad på lösa redskap. Ålfiskeläget i Bottorp består av två ålbottengarnbodar från 1930–40-talet och ligger intill Bottorps hamn som används som lokal småbåtshamn för den intilliggande stugbyn. På en intilliggande ö finns ytterligare en bod. Bodarna är i gott skick och underhålls, det är dock oklart vilken funktion det fyller idag. Den större av bodarna har troligen genomgått en renovering som gett den nya fönster.



Fig38: Ålbottengarnbod, Bottorp.



Fig39: Stor ålbottengarnbod, Bottorp, med en för byggnadstypen ovanlig takkupa.

Värnanäs, Gloen

Byggnader kopplade till ålfiske har funnits vid Gloen strax söder om Wärnanäs gods sedan 1600-talet. Här har man sedan medeltiden fiskat med hommor och mjärdar. Redan 1910 hade en fiskare vid Gloen köpt ett ålbottengarn från Helsingborg. Detta garn var det första av sitt slag i Kalmarsund. Fisket vid Gloen upphörde 1997 då vattnet utanför Wärnanäs blev ett skyddsområde för säl (bygdeband.se).

Byggnaderna vid Gloen består av två stora bodar varav den en mycket väl kan vara från 1910. Den andra något större garnboden är troligen från ca 1930 och den har en lägre utbyggnad. Det märks tydligt att den äldre garnboden är en del av Wärnanäs gods bebyggelse då dess utformning har lite finare detaljer än den normala ålfiskelägesbebyggelsen.

Idag är ålfiskeläget vid Gloen städat på alla redskap som förknippas med ett ålfiskeläge. Det är svårt att på något vis se platsen som ett gammalt ålfiskeläge då bodarna idag används för förvaring av kajaker samt ”klubbhus” och platsen används som ett rekreationsområde.

Byggnaderna i Gloen har en funktion på Wärnanäs gods vilket är en förutsättning för bevarande för framtiden. Underhållet av byggnaderna är eftersatt.



Fig40: Äldre garnbod vid Gloen.



Fig41 Garnbod från 1930-tal vid Gloen.



Fig42: Övergiven garnbod, Karlsnäs.

Karlsnäs, norra Värnanäs

Karlsnäs ålfiskeläge har tillhört ålfisket på Värnanäs gods och är idag övergivet. Fiskeläget består endast av en ålbottengarnbod som är ovanligt sparsmakad i utformningen. Boden har inga fönster och har en slätpanel. Karlsnäs är till viss del städat på redskap men en snipa, ramp för pålkran och en tjärlave döljer sig i den snåriga växtlighet som helt tagit över platsen. Det är i stort sett omöjligt att ta sig fram till byggnadens portar.

Venenäs

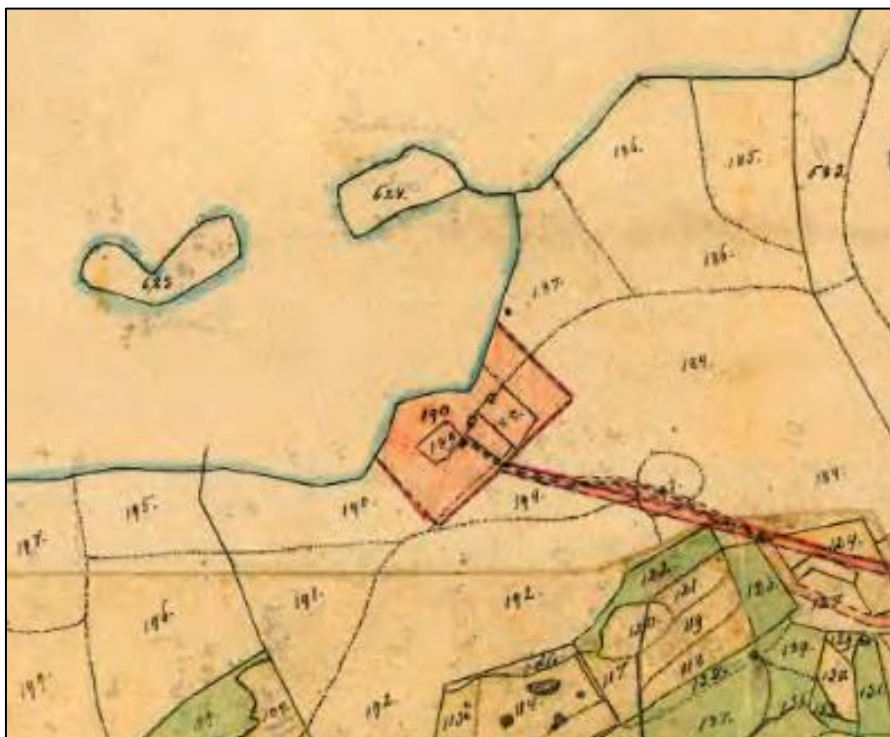


Fig43: Karta över Venenäs 1857. Fiskeläget är etablerat och en bebyggelse av små sjöbodnar finns på platsen. Karta: Lantmäteriet

Ålfiskeläget i Venenäs är delat på två gårdar från den närliggande Venenäs by. Ålfisket i Venenäs har upphört och fiskeläget har till stor del städats på löst material som inte längre används. Fiskeläget har brukats av de lokala fiskarbönderna och dessa brukar fortfarande

fiskeläget som hamn och dess bodar för förvaring av redskap eller som bostad.

I Venenäs finns sjöbodnar av två typer, den mindre gamla boden från sent 1800-tal och garnboden från slutet av 1930-talet. Totalt finns det sex bodar i Venenäs varav en är byggd i skiftesverk. Denna bod är idag klädd med locklistpanel och är ombyggd till en enklare bostad. Ett stort perspektivfönster är upptaget längs ena långsidan. Detta har tyvärr förvanskats boden som är ovanlig på grunda av sin stomme. Bodan i skiftesverk kan vara en av bodarna som syns på kartan från 1857 men den kan även vara av senare datum, ca 1890, då nya ekonomibyggnader från denna tid finns i Venenäs by, vilka är lika sjöboden till utseende och konstruktion.

Ytterligare en bod från sent 1800-tal har blivit omgjord till bostad, denna bod har även flyttats längre ifrån vattnet (Informant 3). Då denna sjöbods konstruktion inte är synlig är det svårt att säga att denna bod eventuellt skulle kunna vara en av bodarna på kartan 1857.

Den ena av totalt två garnbodnar från 1930-talet är ovanlig i både sin utformning och sitt läge. Den har skjuddörrar i stället för traditionella portar och den ligger på en betongsöcket i direkt anslutning till vattnet.

Ålfiskaren Birger Olsson som äger den ovanliga garnboden har efter nedläggningen av ålfisket sparats en mängd ålfiskeredskap. Fisket och gården i Venenäs by har han ärvt av sin far och många äldre redskap som ljuster och hommor återfinns i hans privata samling.

Birger Olsson bekräftar att de gamla garnen är inhandlade från Robert Andersson i Vassmolösa.

Fiskeläget i Venenäs har blivit utsatt för stölder och det är ett problem att bebyggelsen inte brukas i den grad som under ålfisketiden. Byggnaderna är i relativt gott skick och Birger Olsson nämner att han vill rödfärga sina bodar på nytt men att det är mycket pengar man får lägga ut på byggnader som bara används sporadiskt och vars framtid inte går att planera för.,



Fig44: Ålbottengarnbod, kås och hängen vid Venenäs. Äldre ombyggd sjöbod i bakgrunden.



Fig45: Panelklädd sjöbod av skiftesverk, från 1800-talets andrahälft. Ombyggd till bostad.

5.2. Småland- Mönsterås kommun

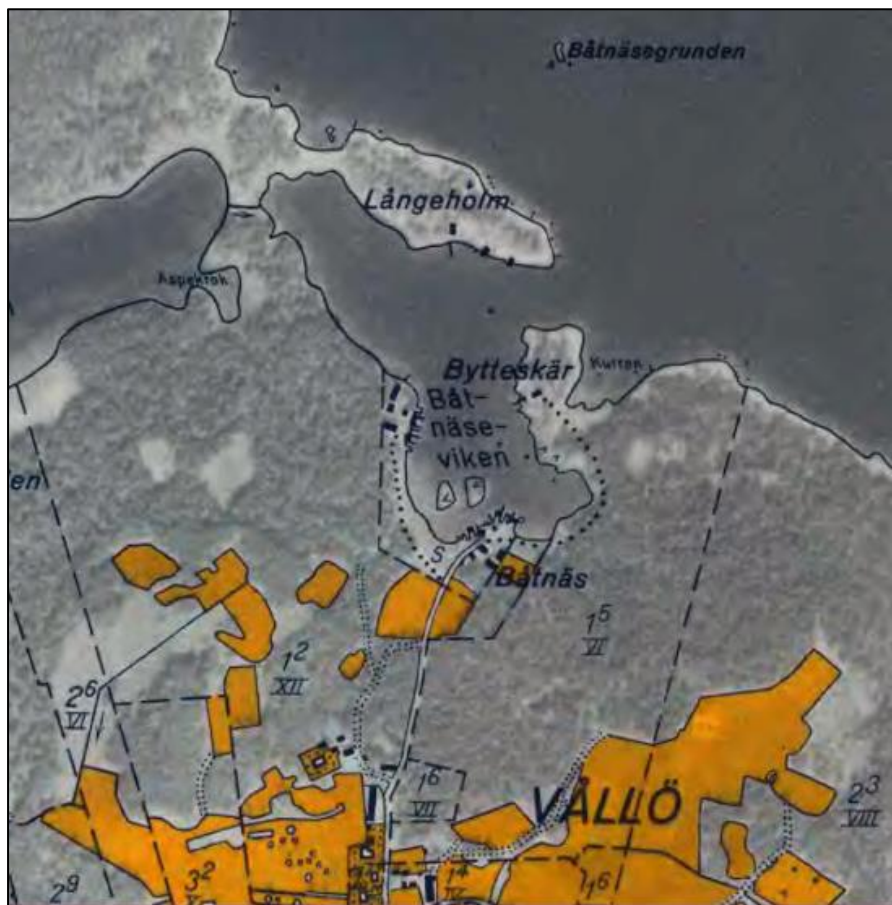


Fig46: Ekonomiska kartan 1941, ålfiskeläget på Vällö ligger utspritt runt Båt-näse-viken. Karta: Lantmäteriet

Vällö

På Vällö har flera ålfiskare dispens för ålfiske och fiskeläget brukas och underhålls. Ålen fiskas med bottengarn som sätts med en nedtyngd påle då bottenförhållandena kring Vällö inte tillåter pålning.

På Vällö har det fiskats ål sedan förhistorisk tid. När ön fick en bofast befolkning uppstod här ett kombinerat jordbruk och fiske. Fiskerätten är idag kopplad till de 12 gårdar som utgör stommen av Vällös bebyggelse. Då gårdarnas olika fiskevatten är av varierande kvalitet roteras fiskerätten varje år så att alla får tillgång till goda fiskevatten under en 12 årscykel. Då inte alla gårdar har eget fiske idag, arrenderas fiskerätterna ut till de som fortfarande fiskar. Detta har medfört att rotationscykeln är kortare. Rotationen av fiskerätter runt Vällö medför ett extra arbete för ålfiskarna som varje år får sy om sina bottengarn så att de passar för de lokala bottenförhållandena på den nya fiskeplatsen.

På Vällö finns tre olika typer av fiskebodar i ålfiskeläget. Här finns den vanliga äldre sjöboden som ligger en bit ifrån strandkanten samt bod av en något modifierad misterhultstyp där boden ligger i anslutning till vattnet och en brygga, men utan att ha det utskjutande taket för att skydda en båt. Den tredje typen av bod är den stora ålbottengarnsboden. De små bodarna är alla av äldre datering.

En timrad sjöbod har funnits i fiskeläget men endast spår av dess grund och brygga syns idag (Informant 2). Den timrade sjöboden var rimligen från den första etappen av fiskelägesetableringen under 1700-talet eller tidigt 1800-tal.

De äldsta bodarna på platsen är med stor sannolikhet de två dubbelbodarna som inte rödfärgas. Dessa bodar är unika då boden är delad av två gårdar. Sjöboden har en ingång på varje kortsida och delas av i mitten med en skiljevägg. Bodarna är troligen så gamla att det inte var vanligt med rödfärg då de uppfördes, vilket kan placera dem som bebyggelse från 1800-talets tidigare hälft.



Fig47: De idag äldsta sjöbodarna på Vällö. I bakgrunden förfallna garnlador.

De rödfärgade sjöbodarna av mindre skala är från 1800-talets senare hälft och har troligen tillkommit i samband med det ekonomiska uppsvinget inom ålfiske under denna period. Den mest tongivande bebyggelsen i Vällös ålfiske läge är dock den större garnboden som här finns från två olika tidsperioder. Flera garnbodar är uppförda under tidigt 1920-tal och är troligen ett resultat av god ekonomi på grund av ålexport och tidigt inköp av ålbottengarn. Dessa bodar har en fin grund av huggen granit av lokal härkomst. Den andra typen av

garnbod är den som direkt kan kopplas till bruket av ålbottengarn och som vanligen uppförts strax innan andra världskriget. Dessa något yngre bodar har grund av betong. På Vällö var man mycket tidiga med att testa ålbottengarnen. Redan 1921 inhandlades det förta garnet av denna typ till ön (Informant 2).



Fig48: Sjöbod av modifierad Misterhultstyp.

Bodarna i Vällös ålfiskeläge har genom åren genomgått en del renoveringar. Samtliga bodar har fått nya tak. Spåntaken har täkts med plåt eller asbestcement skivor. Ett fåtal bodar uppvisar fönster utan spröjs vilka inte är byggnadens ursprungliga fönster. Merparten av ålfiskelägets byggander är i gott skick och används till ålfiske. Byggnaderna rödfärgas och underhålls av ålfiskarna själva. Två större bodar ligger otillgängligt på andra sida av den vik på

Vällö som bildar en naturlig hamn för fiskeläget. Dessa två bodar är mycket förfallna. Den ena av dubbelbodarna är också mycket förfallen men den ska eventuellt restaureras (Informant 2). En restaurering av boden kommer dock medföra att boden till mycket stor del blir helt ny.



Fig49: Äldre sjöbod från 1800-talets senare hälft med stockbakpanel/lockpanel med vankant. Renoverat tak med asbest cementplattor i mitten av 1900-talet.

Båtnäseviken utgör en naturlig hamn för fiskeläget. Kåsera på platsen består av stenkistor.

En stor mängd redskap från tiden innan ålbottengarnen finns bevarade i sjöbodarna i Vällö ålfiskeläge. Ålfiskaren K-G Ottoson visar mig en tjärbod (Liten utbyggnad för förvaring av tjära och olja) där flera välbevarade åltenor av lokal typ finns uppställda. Ingen av åltenorna har använts på över 60 år. K-G Ottosson har även en privat samling av ljuster av typen åljärn varav ett kan liknas vid en narv. Även merparten av garnen på Vällö inhandlades hos Robert Andersson i Vassmolösa (Informant 2).



Fig50: Vällö, sjöbodar ifrån 1800-talet, i bakgrunden två ålbottengarnbodar. I förgrunden pålar och tyngder till dessa.

Nynäs- Stranda hembygdsförenings fiskemuseum

Det finns mycket få bevarade knuttimrade sjöbodar men Stranda hembygdsförening har fyra bodar varav tre är av misterhultstyp. På grund av att bodarna är flyttade och återuppbyggda i ett litet reservat ligger inte bodarna av misterhultstyp vid vattnet.



Fig51: Timrad sjöbod. I bakgrunden syns bod av Misterhultstyp.

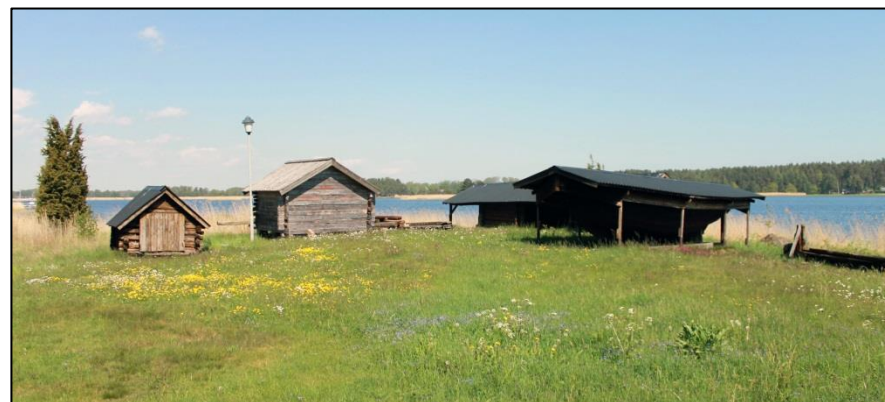


Fig52: Gamla timrade sjöbodar.



Fig53: Notboden på Runnö från 1700-talet.

5.3. Småland- Torsås kommun



Fig54: Ekonomiska kartan från 1942, Norra Bergkvara. Ålfiskeläget vid hamnen i Enebacken, den ombyggda garnboden längst ut på saltskär. Karta: Lantmäteriet.

Bergkvara, Bröderna Olsson

Familjen Olssons privata ålfiske strax norr om Bergkvaras hamn har funnits sedan 1920-talet (Informant 4). Fisket var från början byalagsägt men köptes lös av ålfiskarna på platsen. Idag fiskas ål på dispens och Werner Olsson som bedriver fiske idag har valt att frångå fiske med ålbottengarn. Han fiskar sedan några år med homman och ålbroar då han märker en skillnad i ålens rörelsemönster när inte samma mängd ålbottengarn finns i Kalmarsund (Informant 4).

Ålfiskeläget har en ombyggd och renoverad ålbottengarnsbod från 1930-talet. Den ursprungliga boden är svår att identifiera utifrån men en välbevarad bodvind med spåntak döljer sig under dagens plåtfasader och tillbyggnader.

På grund av ålfiske med homman har man valt att riva hängena på platsen, men tjär-laven finns bevarad. Ålfiskeläget har en modern kås i betong. Bredvid ålfiskeläget finns ett mindre varv där båtar till bland annat ålfisket byggs. Ålfiskelägets pålkran har skrov av plåt då den tidigare pålkranen var otät och gick ur bruk (Informant 4).



Fig55: Sentida ombyggnationer har helt förändrat ålbottengarnboden.

Det förekommer flera andra sjöbodar i närheten av Olssons ålfiske men dessa brukas inte längre. På ett näs strax norr om fiskeläget ligger en större bod som byggts om till bostad. Det finns även en mindre garnbod från 1940-tal vid det intilliggande varvet.



Fig56: Ombyggd ålbottengarnbod på saltskär.



Fig57: Liten ålbottengarnbod från 1940-talet med grund i huggen granit.

Denna bod har för sin tid en exceptionell grund av huggen granit vilket är ovanligt för området då mindre bodar i regel uppfördes på stenplintar och stora ålbottengarnbodar från 1930-talet och framåt nästan uteslutande har betonggrund.

Bergkvara, Sjöfartsmuseet

Ålfiske på dispens bedrivs i Bergkvaras hamn intill Sjöfartsmuseet. I anslutning till Sjöfartsmuseet finns en äldre hamn eller kås kallad Lurkan som används för ålfiskets båtar. Runt Bergkvara Sjöfartsmuseum finns fina exempel på tjärlave men framför allt finns här båtar som används vid ålfiske. Båtarna på platser ger en bra bild av 1900-talets båttraditioner i Kalmarsund.



Fig58: Lurkan i Bergkvara hamn, garnpråm i vattnet, i förgrunden pålar till ålbottengarnen.

Djursvik

I Djursvik bedrivs ålfiske med dispens (Informant 4). Ålfisket är beläget på västra sidan av ett glo och bebyggelsen tillhör inte den stora vågen av ålbottengarnsbodar som byggdes innan andra världskriget.



Fig59: På ekonomiska kartan från 1942 syns inte bebyggelsen för dagens aktiva fiskeläge. På södra och östra sidan av viken syns de gamla sjöbodarna. Karta: Lantmäteriet.

Runt viken finns ett större antal äldre sjöbodar varav flera tillhör den äldre sjöbodstypen. På östra sidan om viken en bit från dagens aktiva fiskeläge finns två välbevarade bodar troligen från sent 1800-tal. Den ena av dessa bodar är uppförd med skiftesverk och båda bodarna är i mycket gott skick. Några övriga spår från ålfiske syns

inte bland de äldre sjöbodarna men i viken/gloet ligger ett flertal fina kåser i sten.



Fig60: Dagens ålfiskeläge i Djursvik.



Fig61: Äldre sjöbodar vid Djursvik, en kås i sten ses framför boden,

5.4. Småland-Oskarshamns kommun

Draget

Ålfisket vid Draget norr om Oskarshamn är nedlagt och platsen är städad på ålfiskeredskap. Hängen finns dock kvar men dessa ligger en bit upp på land skiljt från sjöbodarna. Byggnader som kan associeras till ålfiske består av en äldre sjöbod på en stenkista i vattnet, boden är av modifierad misterhultstyp. Även en större sjöbod vid en kås av betong finns. Denna sjöbod kan mycket väl vara en ombyggd bod av tjusttyp. Bredvid hängena finns en ladugård som mycket väl kan vara en ålbottengarnbod med tanke på placeringen av hängena. Bygganden har dock inte så många fönster som är normalt på en garnbod vilket gör att den ser mer ut som en lada. Fiskelägets bebyggelse är väl omhändertagen och ligger i anslutning till bostäder och jordbruksbyggnader.



Fig63: Misterhultsbod, Draget

Fig62: Till vänster, större sjöbod, möjligen av en ombyggd sjöbod av tjusttyp.

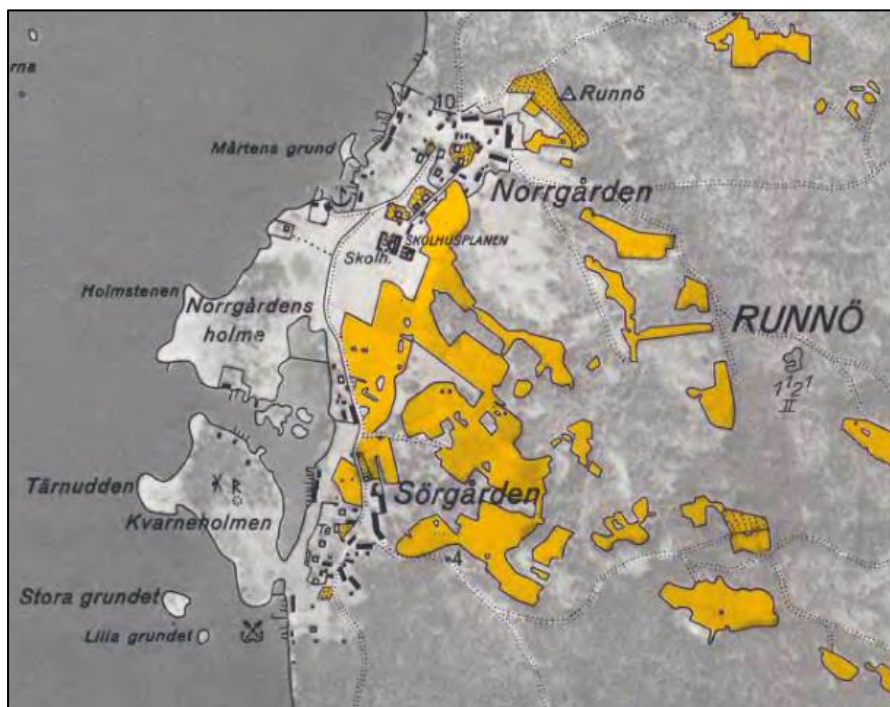


Fig64: Ekonomiska kartan 1941, fiskelägesbebyggelsen på Runnö ses längs västra stranden. Karta: Lantmäteriet.

Runnö

Runnö har varit objekt för många djupare studier av ålfisket och dess historia. John Granlund skrev 1953 mycket ingående om hela öns näringsomfång och hur den under 1900-talets förstahälft gick från att vara en mångsidig blandekonomi till att bli en ekonomi där ålfisket var det centrala.

Den äldsta sjöboden på Runnö är en notbod från tidigt 1700-tal. Denna är tyvärr inte klassad som sprungen ur ålfiske men den är

exceptionell och bör nämnas som en god representant för den äldsta typen av sjöbod. Denna notbod har tyvärr nästan rasat ihop under de senaste åren. Runnöborna som äger notboden samfälligt överväger restaurering men boden är så svårt skadad att det troligen inte går.

På grund av land höjning på Runnö har fiskelägesbebyggelsen rivits och byggts om flera gånger sedan 1700-talet, då byggnaderna hamnat för långt från hamnen (Informant 5). Dagens ålbottengarnsbodar är byggda från 1925 och fram till mitten av 1930-talet och är direkt ett resultat av ålbottengarnens storlek och behovet av större förvaringsbod.

Runnö är delat på två byar, Sörgården och Norrgården. Båda byarna har ålfiskelägen. Fiskelägesbebyggelsen på Runnö ligger i direkt kontakt med byarnas gårdar och ekonomibyggnaderna för jordbruket, gårdarnas verkstäder och uthus. Det är tydligt att bodarna vid vattnet är en del av kärnbebyggelsen på ön och en naturlig förlängning av gårdens byggnader ner mot vattnet. Alla gårdar har sin egen garnbod.

I Norrgårdens fiskeläge har flera av ålbottengarnbodarna en mer ålderdomlig karaktär, men de är uppförda ca 1925. En äldre bod av skiftesverk hittas i Norrgården. Denna bod är idag klädd med locklistpanel men konstruktionen ses genom en springa där locklist saknas. Runt om garnbodarna finns hängen, sumpar och båtar från tidigare ålfiske. Hamnen i Norrgården består av flera bryggor av stenkistor som går vinkelrätt ut från stranden.



Fig65: Runnö Norrgården, ålbottengarnbodars samlade vid hamnen bestående av bryggor på stenkistor.

I Sörgården pågår fortfarande ålfiske och fiskaren Bernt-Göran Elfström har gått över från fiske med ålbottengarn till fiske med hommor och ålbro. Fiskelägesbebyggelsen på platsen är speciell då här finns två ålbottengarnbodars med mansardtak. Dessa bodars är uppförda på 1930-talet (1933 för Elfströms bod) och är byggda av samma "Byggmästare" vid namn Nygren. Mansardtakets variant av svensktakstol har bildat ett ovanligt stort utrymme på bodvinden.

Ålbottengarnbodarna i Sörgården är ovanligt välorganiserade i förhållande till varandra. Vid Sörgårdens hamn ligger fyra garnbodars i rad och bildar en mycket strukturerad miljö tillsammans med bryggorna som går vinkelrätt ut från en enkelt stensatt kaj framför bodarna. Bodarna är väl omhändertagna och underhålls kontinuerligt.

Ålbottengarnbodarna på Runnö är byggda på stenplintar eller hörnstenar med ett undantag. En garnbod som rasat har ersatts med

en ny bod runt år 2000. Denna bod är i skala och färgsättning mycket lik de gamla garnbodarna men detaljerna och känslan hos boden är ofrånkomligt nutida.

På Runnö har man fiskat ål med ålbottengarn av flytgarnstyp precis som på Öland då bottenförhållanden inte tillåter pålning (Runnö har en för området ovanlig berggrund då ön består av flata sandstenshällar) Ålbottengarnen köptes under större delen av 1900-talen från Robert Andersson i Vassmolösa. Många äldre ålfiskeredskap finns bevarade i garnbodarna men många äldre redskap ligger också ute och ruttar. Många av de redskap som finns fotograferade i John Granlunds bok finns bevarade, vilket är väldigt intressant att få uppleva så har 60 år senare.



Fig66: Runnö, Sörgården, till vänster en av de ovanliga garnbodarna med mansardtak, flera hängen vid bodarna.



Fig67: Runnö, Sörgården, båtbyggerverkstad från ca 1925, garnprämen bredvid är byggd på platsen under 1920-talet.



Fig69: Runnö, Sörgården, den andra garnboden med mansardtak.



Fig68: Runnö, Norrgården, gammal sjöbod, med skiftesverk under locklistpanelen.



Fig70: Runnö, Sörgården, ny bod från ca år 2000 som ersatt en äldre garnbod som rasade.

5.5. Öland – Borgholms kommun



Fig71: Ekonomiska kartan 1941, ålfiskeläget ligger långt ifrån bebyggelsen.

Köpingsvik

Ålfiskeläget i Köpingsvik är ett fiskeläge med dispens för ålfiske. Bebyggelsen är från 1900-talets första hälft och skiljer sig ifrån de traditionella bodtyperna som beskrivits. Bebyggelsen i Köpingsvik är större och tätare och innefattar även en åretruntbostad. Samtidigt är bebyggelsen traditionell med rödfärgad locklistpanel och vitmålade allmogemönster, knutar och vindskivor. Köpingsviks ålfiskeläge har även de karaktäristiska hängena för ålbottengarnet men har en modifierad pålkran för isättning av flytgarn då bottenförhållanden inte tillåter pålning.

Byggnaderna vid Köpingsvik är väl omhändertagna och det största hotet mot bebyggelsen vore en nedläggning av ålfisket. Tyvärr har den moderna bostadsbebyggelsen omringat hela fiskeläget och gjort att mycket av karaktären i området har förändrats.



Fig72 Ålfiskeläget i Köpingsvik.

Horns kustväg, Alvedsjöbodar m.fl.

Längs horns kustväg vid norra Ölands västkust finns en mängd sjöbodar av både äldre och yngre datum. Åldersspannet på bodarna är med största sannolikhet från 150 år till helt recenta. De äldre sjöbodarna påminner i utformningen om den äldre sjöboden på land men är i regel uppförd i ölandskaraktäristiska byggnadsmaterial och -tekniker. De öländska sjöbodarna har väggar av murad eller kallmurad ölandskalksten, skiftesverk eller slätpanel på regelstomme. Sjöbodarnas tak är nästan uteslutande vasstak. På många yngre eller ombyggda sjöbodar syns rödmålad locklistpanel och moderna plåttak. Att bodarna använts för ålfiske syns främst i kvarvarande redskap på platsen. Det förekommer ofta gamla ålsumpar i anslutning till bebyggelsen.

De öländska sjöbodarna utgör inte direkta ålfiskelägen utan är resultatet av ett blandfiske där varje gård i en by hade en sjöbod samlad i en klunga vid kusten. Många av bodarna kan vara primära men troligast är att bodar av modernare material och byggnadsteknik har ersatt tidigare sjöbodar. På flera platser längs Horns kustväg kan man se rester efter grunder till sjöbodar i anslutning till de befintliga fiskelägena.

Bebyggelsen används av privatpersoner för fritidsfiske eller rekreation. De flesta av sjöbodarna är i gott skick med tanke på hur utsatta de för naturens krafter då samtliga sjöbodar är belägna på klapperstensfältet under klinten längs Horns kustväg. Den enda växtligheten som finns i området är låga vindpinade enar och slånbar. Många av de gamla öländska bodarna har dåliga vasstak och framför allt är moningen på taken mycket sliten.



Fig73: Alvedsjöbodar, sjöbodar av blandad ålder och med olika konstruktioner.



Fig74: Öländska sjöbodar i sten längs Horns kustväg, Båtar som vinschats upp på stranden.

Horns kustväg, Horns udde

Strax söder om Horns udde ligger ett ålfiskeläge av modern typ med en större garnbod från ca 1940. Garnboden har en lägre tillbyggnad. Ålfiskeläget är inte övergivet men här bedrivs inte ålfiske med dispens. Den centrala delen av ålfiskeläget utgörs av en ålbottengarnbod och en kås. Norr om kåsen finns tre äldre sjöbodar av öländsk typ vilka troligen är en rest från ett tidigare sätt att organisera fiskerätter på platsen. Området kring kåsen och garnboden är fullt av redskap och båtar från ålfisket, vilka är under olika stadier av förfall. Platsen uppvisar alla karaktärsdrag från ålfiske med hängen, tjärlave/färglave samt sumpar, vittjebåtar och pålkran.



Fig75: Ålfiskeläget vid Horns udde.

6. Slutsatser och diskussion

Det pålitliga och ekonomiskt lukrativa säsongsfisket av ål har sedan de första människorna slog sig ner längs det som då var Kalmarsunds kuster varit en del av näringsfånget.

Denna studie av ålfisket vid Kalmarsund visar att detta vattenbruk har genererat en stor mängd bebyggelse och redskap. Det finns tydliga samband mellan utvecklingen av ålfiskets redskap, ekonomiska faktorer och deras direkta påverkan i etableringen av sjöbodas och fiskelägen.

Kalmar län och i synnerhet Kalmarsund har inte bara stått för den största mängden fångad ål i Sverige det är också platsen för utvecklingen av en svensk och lokal handel med ålbottengarn samt är området för vidare utveckling av detta redskap.

Det moderna ålfisket har utvecklat en samlad kulturmiljöbild där redskapet ålbottengarn, förvaringsbod och verktyg för underhåll av garn samt båtar anpassade för hanteringen av dessa blir de karaktäriserande elementen. En fiskarts pålitliga vandringscykel och ekonomiska värde har under modern tid satt prägel på så väl en byggnadstyp som en hel kuststräcka.

Det har lagts mycket forskning under 1900-talets första hälft om hur gamla redskaps- och byggnadstraditioner går förlorande i tider av modernisering. Men jag vill lyfta det faktum att denna modernisering av ålfisket och bebyggelsen kopplat till denna är ett riktigt hantverk där få moderna obeprövade material och tekniker brukats. Den i detta fall moderna ålbottengarnsboden är visserligen inte timrad eller i skiftesverk men byggnadstekniskt är den inte ett

modernt påfund. De garnbodas som byggdes under 1920-1940-talet är mer besläktade med 1800-talets träarkitektur än den spirande modernism som tillhör tiden för deras uppförande. Att betongen fått genomslag som byggnadsmaterial är självfallet något som kan identifieras i ålbottengarnsboden men många bodas av denna typ saknar även detta byggnadsmaterial. Bruket av betong som byggnadsmaterial kan till viss del hjälpa vid datering av ålbottengarnsboden. Då garnbodas uppförda innan 1930 generellt sett inte har betonggrund. Lokala traditioner inverkar dock på valet av grund hos denna typ av bodas, vilket kan ses på Runnö där man väljer att inte gjuta några garnbodsgrunder alls. Även den nyuppförda garnboden på Runnö från ca år 2000 är byggd på stenplintar.

Det förekommer variationer i sjöbodas och garnbodas utformning, men tekniker och material är de samma. Alla ålbottengarnsbodas är rödfärgade och locklistpanel är den dominerande fasadbeklädnaden med ytterligt få undantag. Byggnadstypens variationer ligger i byggnadsvolymen, detaljer på vindskivor, portarnas placering och valet av fönstermodell samt placering av dessa. Ålbottengarnsbodens tak är oftast ett sadeltak. De få garnbodas som har mansardtak har dock ett större utrymme på bodvinden vilket borde ha varit att föredra trots en mer komplicerad takstol och takläggning.

Ålfiskets påverkan i landskapet

Längs Kalmarsunds kuster finns det en stor mängd äldre bebyggelse med kuststäder, fyrorn, lotsstationer, försvarsanläggningar, varv samt kustnära gods och gårdar. Denna bebyggelse är en viktig del av landskapet men är inte representativ områdets vernakulära

bebyggelse eller för människors bruk av Kalmarsund som en del av näringsfånget. Dessa värden återfinns inom fiskelägesbebyggelsen.

Ålfisket har med sina 100-tals ålbroar i sten gjort ett väldig beständigt avtryck i kustlandskapet. Längs steniga stränder, både på öar och från fastlandet, syn ålbroarna som smala rösen ut i sundet. Kontinuiteten blir extra tydlig då man hitta rester av uråldriga ålbroar och kåser en bit upp på land på grund av regressionen.

Även de pålade ålbottengarnen har under nästa 100 år varit ett givet inslag längs Kalmarsunds kuster. Avsaknaden av de pålade garnen har sedan 2007 ändrat karaktären längs stora kuststräckor då vattenbruket inte gör sig påmint.

Ålfiskelägenas bebyggelse är en förlängning och avspeglning av jordbruksbebyggelsen. Byggnadernas konstruktion, material och estetiska gestaltning är direkt hämtade från jordbruket och samma detaljer i de småländska byarnas ekonomibyggnader ses hos fiskelägesbebyggelsen.

Ålfiskelägenas bebyggelse vittnar om att kusten varit en viktig del av områdets ekonomi och den traditionella utformningen av byggnaderna är en tydlig markör för kontinuitet och samhörighet mellan jordbruket och fisket. Dagens användning av kusten som rekreatiomsområde och plats för moderna bostäder är ett väldigt samtida synsätt och romantiserande av det vattennära läget. Fiskelägenas faluröda byggnader blir små oaser av karaktär och kontinuitet som är svåra att reproducera med moderna material och ideal.

Kalmarsundskustens ålfiskelägen är egentligen precis lika viktiga för karaktären och människors uppfattning om landskapet som de småländska bondgårdarnas ekonomibyggnader och torp. Den rödfärgade jordbruksbebyggelsen är essensen till sinnebilderna av Smålands röda hus och fiskelägena är precis lika goda representanter som kulturmiljöskapare. Även på Öland är sjöbodsbebyggelsen repliker på den traditionella jordbruksbebyggelsen. Både konstruktionen och placeringen av byggnaderna gör bebyggelsen extra representativ och karaktäristisk.

Bebyggelsens problem och framtid

Inventeringen av ålfiskelägen visar att problemen hos bebyggelsen ligger på olika nivåer beroende på hur ägarförhållandena ser ut. De sjöbodarna och garnbodarna som tillhör en specifik gård eller är privatägda och som används för ålfiske, är egentligen inte hotade så länge ålfisket bedrivs. Ägarna till denna bebyggelse inte bara använder byggnaderna för det de en gång uppfördes för, de underhåller också sina byggnader med samma beprövade material, endast undantaget byggnadernas tak som ofta bytts ut till plåt. Problemet börjar när denna typ av bebyggelse inte längre används för ålfiske. De privatägda bodarna är inte längre en del av ett företag som genererar pengar och byggnaderna blir istället rena utgifter i form av underhåll. Min bild av denna kategori av ålfiskelägen är att de som äger sina bodar tar hand om dem så långt det går och sparar sina redskap, men med nästa generation av ägare till bebyggelsen kommer detta att förändras och mycket ackumulerad kunskap kommer gå förlorad. Med nya brukare av bebyggelsen finns en överhängande risk för totalrenoveringar och gestaltning av bebyggelsen i vår samtida sjöbodsromantik. Ålbottengarnbodarna,

med sina stora volymer och väl tilltagna ljusinsläpp, erbjuder en sjöbodstyp med många attraktiva fördelar som i framtiden kan komma att exploateras på ett för kulturmiljön opassande sätt. Vilket kan vara i form av sommarbostäder eller rena förvaringsutrymmen för helt andra saker än fiskeredskap.

De ålfiskare jag intervjuat, som äger sina bodar och fiskar ål, säger att de kommer att anpassa sig till förändringar och försöka med någon annan typ av vattenbruk så länge de bara kan. Detta är betryggande att höra men bara framtiden kan utvisa vad som verkligen kommer att ske.

Den andra kategoriering av ålfiskelägesbebyggelse är den byalagsägda eller som i Wärnanäs fall godsägda. När fiskelägena arrenderas ut till yrkesfiskare fortgår användningen av bebyggelsen och i arrendet ingår att arrendatorn ska underhålla bebyggelsen. När ingen lämplig arrendator står att finna förändras bebyggelsen.

På Wärnanäs Gloen har det nu gått 17 år sen ålfisket lades ner. Förutom de två bodarna som fått nya funktioner finns det ingenting på platsen som kan associeras till ålfiske och bebyggelsen är väl gömd i en skyddande vik. Detta gör att ålfiskets påverkan på landskapsbilden i området egentligen inte existerar längre. Ålfisketraditionen vid Wärnanäs som pågått sedan medeltiden speglas snart endast i resterna av ålbroar längs stränderna.

Vid ålfiskelägena i Bottorp, Karlsnäs och Hagby udd är garnbodarna fortfarande karaktärsgivande för kustlandskapet. Men beroende på hur nära annan bebyggelse ålfiskeläget återfinns blir bilden

annorlunda. De bodar som ligger mer isolerade från annan bebyggelse eller har låg standard tenderar att få förfalla.

De kluster av små sjöbodar som förekommer längs hela smålandskusten och ölandskusten och som inte brukats för ålfiske på mycket länge har tendens till att vara relativt välbevarade. Deras storlek gör att underhåll både är lättare och billigare. Tyvärr är det just bara ett kluster av bodar med tillhörande kås eller brygga som återfinns på platserna och bebyggelsen är mer en modern replik där sjöbodens ursprungliga användningsområden är utan värde. Likväl är klustret av rödfärgade bodar längs smålandskusten den mest kontinuitets- och karaktärsgivande bebyggelsen på dessa platser.

7. Sammanfattning

Syftet med föreliggande studie har varit att ge en samlad bild av ålfiskelägenas historia och ursprung samt att uppmärksamma de problem som ålfiskebebyggelsen står inför sedan beslutet om ålfiskeförbud 2007.

Studiens teoretiska ansats berör samspelet mellan natur och kultur och upplevelsen av kulturlandskapet. Naturen och vattenbruket i Kalmarsund har gett upphov till en kulturmiljö bestående av ålfiskelägen. Ålfiskelägenas bebyggelse har utvecklats parallellt med ålfiskets redskap från att vara en del av en blandekonomi med jordbruk och blandfiske till att bli en bebyggelse anpassad efter ålfiske.

Med etnologiska metoder, Grounded theory och litteraturstudier har människor verksamma inom ålfisket, ålfiskets byggnader och tidigare studier inom ämnet besvarat uppsatsens frågeställningar. Frågeställningarna har berört ålfiskets betydelse för Kalmarsund och utvecklingen av redskap och bebyggelse. Vidare har en inventering av ålfiskelägen gjorts med spridning längs hela Kalmarsund. Inventeringen har undersökt bebyggelse som används för ålfiske och bebyggelse som fått ändrade funktioner.

Det pålitliga säsongsfisket av ål i Kalmarsund har under årtusenden varit en viktig inkomstkälla i den förindustriella blandekonomin. Fiskarbönder har adapterat eller själva utvecklat redskap för ålfiske. Dessa redskap har med tiden blivit mer avancerade och krävt större arbetsinsatser för att öka lönsamheten. Utvecklingen av åltenan från

en enkel mjärde innebär ett redskap som är stort, tungt och svårt att flytta längre sträckor utan nedmontering. Ett sådant verktyg kan logiskt leda till behovet av en vattennära bebyggelse för förvaring, tillverkning och underhåll av redskap. Även fiske med homman kan på grund av svårigheter med transport och platsbrist bidra till ny bebyggelse. Byggandet av en sjöbod innebär då även förvaring av ljuster och nät för blandfiske. Vidare har effektivisering av sjöbodens förhållande till vattnet skett med boden av Misterhultstyp där båten ankras i skydd av sjöbodens tak. Detta minimerar avståndet för transport av redskap och ger samtidigt skydd för en båt. För underhåll av redskap utvecklas mer eller mindre stationära redskap på land, som hängen och tjärlave, vilka bidrar till vidare karaktärisering av ålfiskeläge.

Det långvariga bruket av ålbroar har förändrat Kalmarsunds strandlinje. Vinkelräta från stranden återfinns dessa näst intill jämt spridna längs kusten. Ålbroarnas konstruktion gör dem mer motståndskraftiga mot vattnets krafter och påminner än idag om gammal fisketeknik och -traditioner. Den mänskliga omformningen av kuststräckan för ålfisket är både karaktärsgivande och en kontinuitetsmarkör.

Det sena 1800-talets goda ekonomiska förutsättningar i samband med exporten till Tyskland innebär en nyetablering av fiskelägen och en nybyggnadperiod på redan etablerade platser. Industrialiseringen av Sverige och utvecklingen av bättre redskap gör ålexporten till en lönsam affär för fiskarbönder. Vid första världskriget avstannar exporten till Tyskland något för att efter kriget återkomma. Denna mellankrigstid är en period av innovation för

ålfisket då ålbottengarnet introduceras och samtidigt blir en vara som utvecklas och produceras lokalt vid Kalmarsund. De nya ålbottengarnen kräver större förvaringsutrymme vilket ger upphov till ålbottengarnsbodar. I ålfiskelägena byggs även större hängen för underhåll och torkning av de nya garnen. Nya material som nylon och terylen introduceras under 1950-talet och ökar kvalitén samt livslängden hos ålbottengarnen. Ålfisket blir så effektivt att man kan livnära sig som ålfiskare. Med heltidsarbete för ålfiskare uppkommer behov av nya bekväma bostäder vilka ses byggas under 1940-talet. Efter 1950-talet sker ingen ny utveckling av byggnader kopplade till ålfisket och bebyggelsen genomgår inga större förändringar med få undantag.

Kopplat till ålfisket har en rad båttyper utvecklats eller kommit att förknippas med. Den odäckade snipan har under hela 1900-talet och fram till idag varit den föredragna båttypen som vittjebåt vid ålfiske. Sumpar, pålkranar och garnprämar är alla resultat av ett behov som uppstått vid ålfiske.

Ett intensivt ålfiske pågår i Kalmarsund fram till fiskesäsongen 2006. Året efter verkställs ett ålfiskeförbud och endast fiske med dispens från länsstyrelsen förekommer. Detta medför en övertalig ålfiskebebyggelse som går olika öden till mötes.

Beroende på om ålfiskeläget brukas privat eller arrenderas ut syns olika problem för bebyggelsestypen. De privatägda fiskelägena har en större tendens till att bli omhändertagna och mycket av äldre tiders redskap sparas av ägarna. Om inte ålfiske får bedrivas försöker de anpassa sina näringar till att fungera i samma bebyggelse utan att

den förstörs. Generationsskifte för den privatägda fiskelägesbebyggelsen är det största hotet mot bebyggelsens karaktär. Om samtida smak och värden för över på ålfiskelägesbebyggelsen riskerar enorma mängder ackumulerad kunskap och karaktäristiska föremål att försvinna helt.

Ålfiskelägen som arrenderas ut går olika öden tillmötes beroende på byggnadernas standard och möjligheten till annan verksamhet. Är fiskeläget litet och har låg standard blir det ofta övergivet. En ny anpassad verksamhet som exempelvis musselodling kan vara en bra lösning för ålfiskelägen.

8. Käll- och litteraturförteckning

Otryckta källor

Arkiv

Kalmar läns museums arkiv

- Skärgårdsinventeringen, 2000-2003
- Ölandsinventeringen, (1970-tal), 1978, Horns udde

Lantmäteriet, Historiska kartor

Venenäs- 08-RYS-199

Holmeboar-08-BÖD-271

Ekonomiska kartan

Borgholm- J133-5H1a42-1, 1941

Vällö- J133-5G6j44, 1941

Runnö- J133-5G7i66, 1941

Hagby, Stassnäs-J133- 4G4f43, 1942

Bergkvara- J133-4G0d43, 1942

Djursvik, Söderåkra-4G1d43, 1942

Muntliga källor

Informanter:

1. Jan Andersson- Musselodlare, Norra Hagby fiskeläge
2. K-G Ottosson- Ålfiskare, Vällö fiskeläge, 2014-04-28
3. Birger Olsson- Ålfiskare och jordbrukare, Venenäs fiskeläge, 2014-04-25
4. Werner Olsson- Ålfiskar, Bröderna Olsson, Bergkvara fiskeläge, 2014-05-14.
5. Roland Hyckenberg- F.d. Ålfiskare, Runnö fiskeläge, 2014-05-21.
6. Bernt-Göran Elfström-Ålfiskare, Runnö fiskeläge, 2014-05-21.
7. Anette Johansson- Bebyggelseantikvarie, Länsstyrelsen Blekinge, Föreningen Allmogebåtar. 2014-05-22, Telefonkontakt

Tryckta källor och litteratur

Tidningsartiklar

Fiskaren, ansvarig utgivare Klas Ahlmér, Kalmar, november 1930, årg. 1, nr1.

Litteratur

Arnstberg, Karl-Olov (1997). *Fältetnologi*. Stockholm: Carlsson

Bringéus, Nils-Arvid (red.) (2003). *Arbete och redskap: materiell folkkultur på svensk landsbygd före industrialismen*. 5., omarb. uppl. Stockholm: CarlssonLund: LiberLäromedel/Gleerup

Bunte, Rune (1977). *Fiskesamhällen i Sydsverige 1876-1960: en statistisk översikt*.

Ericsson, Agneta (2005). *Sjöbodan och båthus längs smålandskusten*. Kalmar: Länsstyrelsen i Kalmar län

Granlund, John (1958). *Runnö i Kalmarsund: en skärgårdsöms omvandling*. Stockholm: Fritzes honbokh.(distr.)

Gärsgård, Inge & Nordberg, Perola (red.) (1985). *Ål från Sargasso till gillesbord: antologi*. Örkelljunga: Settern

Johnsson, Barbro & Ericsson, Agneta (red.) (2003). *Smålandskustens skärgård*. Kalmar: Kalmar läns museum [distributör]

Johansson, Magnus (2009). *Sjöbodan på Öland*. Kalmar: Kalmar läns museum

Kajiser, Lars & Öhlander, Magnus (red.) (1999). *Etnologiskt fältarbete*. Lund: Studentlitteratur

Modéer, Ivar (1935-1936). *Sjöbodan och sjöbodgårdar i Stranda härad*. Stockholm: [Fritzes bokh.]

Modéer, Ivar (1929). Organisation och bytesdelning bland lagfiskarna under Kråkerum. *Kalmar län (Kalmar.) 1963*. 1929, s. 117-128

Munck, Johan (red.) (2014). *Sveriges rikets lag: gillad och antagen på riksdagen år 1734, stadfäst av Konungen den 23 januari 1736. Med tillägg innehållande författningar som utkommit från trycket fram till början av januari 2014*. 135. uppl. Stockholm: Norstedts Juridik

Nilsson, Nils J. (1953). Fiske, fiskare och fiskarbönder vid Kalmar läns kuster. *Kalmar län (Kalmar.) 1963*. 1953, s. 7-44

Patel, Runa & Davidson, Bo (2011) *Forskningsmetodikens grunder: att planera, genomföra och rapportera en undersökning*. Ny uppl. Lund: Studentlitteratur

Pendlebury, J. R. (2008). *Conservation in the age of consensus (Elektronisk resurs)*, Hoboken: Taylor & Francis

Wattchow, B. 2013. Landscape and a sense of place: a creative tension. In: Howard, P., Thompson, I. & Waterton, E. (eds.) *The Routledge Companion to Landscape Studies* [Elektronisk resurs]. Hoboken : Taylor and Francis.

Elektroniska källor

Internet

www.gfa.se 2014-04-16

<http://www.artfakta.se/GetSpecies.aspx?SearchType=Advanced>
2014-04-16

<http://www.bygdeband.se/file/116391/> , Fisket vid Wärnanäs 2014-
05-19

[http://olandssnipan.se/index.php?option=com_content&view=article
&id=69&Itemid=48](http://olandssnipan.se/index.php?option=com_content&view=article&id=69&Itemid=48) 2014-05-22

Elektroniska publikationer

[http://www.slu.se/Documents/externwebben/akvatiska-
resurser/Sidan%20Publikationer/Aqua%20reports%202011_1_elektr
onisk_standard.pdf](http://www.slu.se/Documents/externwebben/akvatiska-resurser/Sidan%20Publikationer/Aqua%20reports%202011_1_elektronisk_standard.pdf), 2014-05-16

<http://pub.epsilon.slu.se/10290/>, 2014-05-16

Uppslagsord

www.ne.se

Homma

Kås

Vernakulär

9. Figurförteckning

Omslagsbild: Vällö. Fotograf: Josefine Ahlqvist, april 2014

1. Vällö: Fotograf: Josefine Ahlqvist, april 2014
2. Vällö: Fotograf: Josefine Ahlqvist, april 2014
3. Vällö: Fotograf: Josefine Ahlqvist, april 2014
4. Runnö: Fotograf: Josefine Ahlqvist, Maj 2014
5. Kalmar läns museum: Fotograf : Maria Winsö, 2013
6. Vällö: Fotograf: Josefine Ahlqvist, april 2014
7. Hagby: Fotograf: Josefine Ahlqvist, Maj 2014
8. Runnö: Fotograf: Josefine Ahlqvist, Maj 2014
9. Runnö: Fotograf: Josefine Ahlqvist, Maj 2014
10. Runnö: Fotograf: Josefine Ahlqvist, Maj 2014
11. Omslagbild, Tidningen Fiskaren november, 1930
12. Fotograf: Siri Holm
13. Fotograf: Siri Holm
14. Illustration: Josefine Ahlqvist, Maj 2014
15. Annon, Tidningen Fiskaren november 1930
16. Fotograf: Siri Holm
17. Fotograf: Siri Holm
18. Runnö: Fotograf: Josefine Ahlqvist, Maj 2014
19. Runnö: Fotograf: Josefine Ahlqvist, Maj 2014
20. Bergkvara: Fotograf: Josefine Ahlqvist, Maj 2014
21. Bergkvara: Fotograf: Okänd, 1964: Rättigheter tillhör Werner Olsson
22. Bergkvara: Fotograf: Josefine Ahlqvist, Maj 2014
23. Bergkvara: Fotograf: Josefine Ahlqvist, Maj 2014
24. Nynäs: Fotograf: Josefine Ahlqvist, Maj 2014
25. Påskallavik: Fotograf: Josefine Ahlqvist, Maj
26. Ödängla: Fotograf: Josefine Ahlqvist, april 2014
27. Alvedesjö: Fotograf: Josefine Ahlqvist, april 2014
28. Runnö: Fotograf: Josefine Ahlqvist, Maj 2014
29. Vällö: Fotograf: Josefine Ahlqvist, april 2014
30. Historiska kartor: Lantmäteriet
31. Karta: Josefine Ahlqvist, Maj 2014
32. Historiska kartor: Lantmäteriet
33. Hagby: Fotograf: Josefine Ahlqvist, Maj 2014
34. Hagby: Fotograf: Josefine Ahlqvist, Maj 2014
35. Hagby: Fotograf: Josefine Ahlqvist, april 2014
36. Hagby: Fotograf: Josefine Ahlqvist, Maj 2014
37. Hagby: Fotograf: Josefine Ahlqvist, augusti 2012
38. Bottorp: Fotograf: Josefine Ahlqvist, Maj 2014
39. Bottorp: Fotograf: Josefine Ahlqvist, augusti 2012
40. Värnanäs: Fotograf: Josefine Ahlqvist, Maj 2014
41. Värnanäs: Fotograf: Josefine Ahlqvist, Maj 2014
42. Ekenäs: Fotograf: Josefine Ahlqvist, augusti 2012
43. Historiska kartor: Lantmäteriet
44. Venenäs: Fotograf: Josefine Ahlqvist, april 2014
45. Venenäs: Fotograf: Josefine Ahlqvist, april 2014
46. Historiska kartor: Lantmäteriet
47. Vällö: Fotograf: Josefine Ahlqvist, april 2014
48. Vällö: Fotograf: Josefine Ahlqvist, april 2014
49. Vällö: Fotograf: Josefine Ahlqvist, april 2014
50. Vällö: Fotograf: Josefine Ahlqvist, april 2014
51. Nynäs: Fotograf: Josefine Ahlqvist, Maj 2014
52. Nynäs: Fotograf: Josefine Ahlqvist, Maj 2014
53. Runnö: Fotograf: Josefine Ahlqvist, Maj 2014
54. Historiska kartor: Lantmäteriet
55. Bergkvara: Fotograf: Josefine Ahlqvist, Maj 2014
56. Bergkvara: Fotograf: Josefine Ahlqvist, Maj 2014
57. Bergkvara: Fotograf: Josefine Ahlqvist, Maj 2014
58. Bergkvara: Fotograf: Josefine Ahlqvist, Maj 2014
59. Historiska kartor: Lantmäteriet
60. Djursvik: Fotograf: Josefine Ahlqvist, Maj 2014
61. Djursvik: Fotograf: Josefine Ahlqvist, Maj 2014
62. Draget: Fotograf: Josefine Ahlqvist, Maj 2014
63. Draget: Fotograf: Josefine Ahlqvist, Maj 2014
64. Historiska kartor: Lantmäteriet
65. Runnö: Fotograf: Josefine Ahlqvist, Maj 2014

66. Runnö: Fotograf: Josefine Ahlqvist, Maj 2014
67. Runnö: Fotograf: Josefine Ahlqvist, Maj 2014
68. Runnö: Fotograf: Josefine Ahlqvist, Maj 2014
69. Runnö: Fotograf: Josefine Ahlqvist, Maj 2014
70. Runnö: Fotograf: Josefine Ahlqvist, Maj 2014
71. Historiska kartor: Lantmäteriet
72. Köpingsvik: Fotograf: Josefine Ahlqvist, april 2014
73. Horns kustväg: Fotograf: Josefine Ahlqvist, april 2014
74. Horns kustväg Fotograf: Josefine Ahlqvist, april 2014
75. Hornsudde: Fotograf: Josefine Ahlqvist, april 2014