



GÖTEBORGS UNIVERSITET  
HANDELSHÖGSKOLAN

# SOCIAL HÅLLBAR STADSUTVECKLING

**Erfarenheter och utmaningar i två  
samhällsplaneringsprojekt**

Magisteruppsats i kulturgeografi  
Institutionen för ekonomisk och samhälle  
Författare: Josefina Orlenius  
Handledare: Marie Stenseke  
Utgivningsår: 2014

## Förord

Hållbar utveckling har ofta behandlats under min utbildning, vilket inneburit mycket kunskap och lärande men det har också väckt frågor. Valet av forskningsobjekt hänger dock samman med ett personligt intresse samt möjligheten att problematisera och fördjupa mig i ett populärt begrepp som ofta används i samhällsdebatten. Innebörden av social hållbar utveckling tycks vara särskilt komplext och kontroversiellt, vilket är ett motiv för att genomföra studien.

Jag vill framförallt tacka min handledare Marie Stenseke för tips, råd och vägledning genom hela processen. Ett särskilt tack till Bertil Jonsson (Borås stad), Mari Tastare (stadsledningskontoret vid Göteborgs stad), Maria Ådahl (Johanneberg Science Park), Staffan Bolminger (Älvstranden Utveckling AB) samt Tomas Rossing (samhällsbyggnadskontoret vid Borås stad) som gjort att denna uppsats varit möjlig att genomföra. Jag vill också rikta ett tack till några av mina närstående för konstruktiva synpunkter.

Josefina Orlenius

Göteborg, september 2014

## Sammanfattning

Studien ska ses som ett bidrag till förståelse av de utmaningar som finns i samband med samhällsplanering för social hållbar stadsutveckling. Utgångspunkten tas inte i en given definition utan studien syftar till att undersöka innebörden av social hållbar stadsutveckling i två olika samhällsplaneringsprojekt (i Göteborg respektive Borås) samt utifrån dessa empiriska data dra slutsatser om vad social hållbar stadsutveckling kan innebära. Dessa två projekt har erhållit medel av VINNOVA för utveckling av innovationsplattformar i samband med utlysningen ”Hållbara attraktiva städer”. Frågeställningarna som besvaras är följande:

- Vilka likheter och skillnader finns i de båda projektens inriktningar?
- Vilken innerbörd har begreppet social hållbarhet i de två undersökta projekten?
- Vilka utmaningar framkommer om social hållbar stadsutveckling?

Metodiskt baseras studien på dokument inom de båda projekten samt intervjuer med ansvariga projektledare. Under studiens process har det framkommit att det finns ett stort behov av forskning baserad på en helhetssyn om vad långsiktigt hållbar stadsutveckling innebär. Det finns även ett behov av forskning som problematiserar begreppet hållbarhet. Sådana frågor inkluderar synliggörande av hierarkier och maktrelationer i förhållande till ekonomisk, ekologisk och social hållbarhet. Avgränsningen i den här studien har dock gjorts till att gälla den sociala hållbarheten, då den delen oftast utgör den minst uppmärksammade och prioriterade men också mest kontroversiella i samhällsplaneringen.

Båda projekten gäller två planerade nybyggnadsprojekt inom den centrala stadskärnan i respektive stad, dock i områden med mycket olika socioekonomiska förutsättningar. De båda plattformprojekten skiljer sig åt både vad gäller förutsättningar, visioner och organisation. I båda projekten aktualiseras den sociala dimensionen om hållbarhet men den framträder olika tydligt och det är också oklart vad den betyder i form av konkreta mål. Göteborg innovationsplattform har starkt fokus på byggande, tekniska lösningar och företagsamhet medan Innovationsplattform Norrby har ett tydligare fokus på sociala hållbarhetsfrågor. I Göteborgs projekt finns det visserligen fokus på ett område, Vision Älvstaden, men i Borås finns en tydligare avgränsning mot ett mer specifikt område – som är av betydligt mindre storlek än motsvarande i Göteborg. I första fallet handlar det om storskalighet och i Borås snarare om småskalighet. Den tematiska analysen baseras på fem teman: helhetssyn, variation, samband, identitet och inflytande och samverkan. I slutsatserna konstateras bland annat att respektive projekt präglas mer av ett avgränsat områdesperspektiv än ett helhetsperspektiv. Den politiska förankringen förefaller vara relativt vag efter projektstartens första halvår.

## Innehållsförteckning

Förord .....	1
Sammanfattning .....	2
1. Studiens undersökningsproblem .....	5
1.1 Problembeskrivning .....	5
1.2 Syfte .....	6
1.3 Frågeställning .....	6
1.4 Studiens disposition .....	6
2. Bakgrund .....	8
2.1 Hållbar global utveckling .....	8
2.2 Hållbar stadsutveckling i ett nationellt perspektiv .....	9
2.3 Satsningar på hållbar stadsutveckling .....	11
2.3.1 Hinder och utmaningar .....	11
2.3.2 Resurser via VINNOVA .....	11
2.4 Bostadspolitik för att främja socialt hållbart samhälle .....	12
2.5 Corporate social responsibility .....	14
3. Teoretiska utgångspunkter .....	16
3.1 Social hållbarhet och stadsutveckling .....	16
3.2 Social hållbarhet .....	16
3.2.1 Social rättvisa .....	18
3.3 Social hållbar stadsutveckling .....	18
3.3.1 Förtätning .....	21
3.3.2 Gentrifiering .....	22
3.4 Sammanfattning av teoretiska utgångspunkter .....	23
4. Metod .....	24
4.1 Metodval .....	24
4.2 Avgränsning och design .....	24
4.2.1 Fallstudie .....	24
4.3 Dokument och källkritik .....	25
4.4 Intervjuer .....	26
4.5 Genomförande av analys .....	29
4.6 Forskningsetik .....	29
5. Två stadsutvecklingsprojekt – likheter och skillnader .....	31
5.1 Kapitlets struktur .....	31
5.2 Göteborg innovationsplattform .....	31
5.2.1 Organisation och ledning .....	31
5.2.2 Vision Älvstaden .....	33
5.2.3 Utmaningar .....	35
5.3 Projektledares syn på organisation, vision och social hållbarhet i Vision Älvstaden ...	36
5.3.1 Göteborg innovationsplattform: Organisation och vision .....	36
5.3.2 Göteborg innovationsplattform: Innebörden av social hållbarhet .....	36

5.4 Innovationsplattform Norrby.....	37
5.4.1 Aktörer och partnerskap .....	37
5.4.2 Organisation och ledning .....	38
5.4.3 Projekt Norrby.....	40
5.4.4 Utmaningar.....	42
5.5 Projektledares syn på organisation, vision och social hållbarhet i projekt Norrby .....	43
5.5.1 Innovationsplattform Norrby: Organisation och vision .....	43
5.5.2 Innovationsplattform Norrby: Innebörden av social hållbarhet .....	44
5.6 Likheter och skillnader.....	44
6. Tematisk analys av projekten .....	46
6.1 Kapitlets struktur .....	46
6.2 Helhetssyn .....	46
6.3 Variation.....	47
6.4 Samband.....	49
6.5 Identitet.....	50
6.5 Inflytande och samverkan .....	51
7. Slutsatser och diskussion.....	53
7.1 Kapitlets innehåll.....	53
7.1.1 Frågeställning 1: Likheter och skillnader i projektens inriktningar .....	53
7.1.2 Frågeställning 2: Begreppet social hållbarhet .....	53
7.1.3 Frågeställning 3: Utmaningar om social hållbar stadsutveckling .....	53
7.2 Resultatdiskussion.....	54
7.3 Metoddiskussion.....	56
7.4 Förslag om fortsatt forskning .....	56
8. Bilaga 1 .....	61
9. Bilaga 2 .....	64

# 1. Studiens undersökningsproblem

## 1.1 Problembeskrivning

Hållbar utveckling är ett internationellt vedertaget och centralt begrepp (Sustainable Development), förankrat i FN- och EU-dokument. Ekologisk, ekonomisk och social hållbarhet ses som avgörande för samhällets framtida utveckling. Denna studie fokuserar på en av dessa aspekter, social hållbarhet relaterat till stadsutveckling. Då flera olika aspekter tolkas in i social hållbarhet finns ingen entydig definition av detta begrepp och blir därför svårtolkat samt svårt att implementera i brist på konsensus. Problemet är med andra ord att antingen antas att samtliga parter är överens och arbetar mot skilda mål eller blir frågan om social hållbar utveckling främst en fråga om retorik, inte praktik. En del forskare och debattörer ger begreppet kritik då de anser att det är under uppbyggnad och därmed saknar en tydlig definition. Andra forskare menar att den sociala hållbarhetsaspekten inte kan analyseras med samma verktyg och förutsättningar som den ekologiska och ekonomiska. Det beror på att det är svårt att kvantifiera sociala företeelser och de hävdar liksom sociologen (professor) Sören Olsson att social hållbarhet inte är enkelt att mäta.<sup>1</sup> Social hållbarhet inkluderar många aspekter och ”det sociala” är dessutom av relationell karaktär vilket försvårar analysen ytterligare.<sup>2</sup> Begreppets vaga definition skapar otydlighet och som resultat skapas en oenighet mellan olika aktörer. Social hållbarhet har dock en framväxande konsensus trots frånvaro av exakta formuleringar och beskrivningar. Men exempelvis forskarna Foot och Ross hävdar att policydokument måste skapas, implementeras och efterföljas om social hållbarhet ska kunna uppnås.<sup>3</sup>

Var femte svensk lever idag i storstadsregion och Sverige är det land i EU-regionen där urbaniseringen går snabbast enligt EU:s statistikbyrå. Eurostat definierar begreppet urbana regioner som områden med en befolkningstäthet på minst 300 invånare per kvadratkilometer med minst 5 000 invånare. En kraftig urbanisering i betydelsen en befolkningsökning i sådana områden har pågått under flera år.<sup>4</sup> Det betyder att Sverige genomgått och genomgår en stark förändring. Ett problem i samband med urbaniseringen är behovet av nya bostäder. Dessa nya bostäder innebär ofta höga hyror och höga kostnad för eventuella köpare. Det betyder att bara de med mycket god ekonomi har råd att bo där. Det som också sker är det som kallas gentrifiering, vilket innebär en social förändringsprocess där stathöjning sker av ett område då människor ur högre social grupp, det vill säga med hög socioekonomisk status, flyttar till områden som tidigare har bebotts av människor med lägre socioekonomiska status.<sup>5</sup> Den senare gruppen tvingas att flytta från sådana områden. Det kan ses som ett hot mot hållbar stadsutveckling. En central fråga är därför: går det att bygga och utveckla städer så att olika samhällsgrupper har råd och möjlighet att bo i nybyggda eller renoverade områden? Denna studie besvarar inte specifikt den frågan men riktar fokus på möjligheter och hinder i samhällsplanering av byggprojekt som möjliggör en sådan utveckling. Ett annat problem består i att människor idag bor på ett ställe, arbetar på ett

---

<sup>1</sup> Olsson, S. (2012) *Social hållbarhet i ett planeringsperspektiv*. S. 1ff.

<sup>2</sup> Lehtonen, M. (2004) The environmental–social interface of sustainable development: capabilities, social capital, institutions. *Ecological Economics* 49. No 2, s. 199ff

<sup>3</sup> Foot, D. K. & Ross, S. (2004) Social Sustainability. I *Teaching Business Sustainability – From theory to practice*. Galea, C. (eds.) Sheffield, s. 107ff

<sup>4</sup> Magnusson, E. (2012) Urbaniseras snabbast i EU. *Sydsvenska Dagbladet*.

<sup>5</sup> NE. *Gentrifiering*.

annat, har fritidsaktiviteter på ett tredje och nära anhöriga på ett fjärde etcetera. Skapandet av fler närliggande arbetsplatser, sociala mötesplatser och möjligheter till fritidsaktiviteter i stadsdelen kan främja en hållbar utveckling. Detta är en fråga om förtätning av stadsbebyggelsen eller en satsning på nya utvidgade markområden.

I denna studie riktas fokus främst på den sociala aspekten i relation till planering av nybyggnation. Vad som byggs i området och hur det byggs är frågor som påverkar människors sociala liv och ekonomiska villkor men också det liv som är kopplat till arbete, fritid och kultur. Studien avgränsas till två projekt, ett i Borås och ett i Göteborg, vilka båda har erhållit medel från VINNOVA som stöd för att utveckla idéer om hållbar stadsutveckling. Det betyder att båda projekten har bedömts ha goda förutsättningar att bidra till hållbar stadsutveckling. Genom att studera två olika projekt, som båda syftar till att utveckla idéer och erfarenheter för att främja hållbar stadsutveckling, kan en djupare kunskap erhållas om hur social hållbar utveckling implementeras.

## 1.2 Syfte

Syftet med studien är att undersöka innebörden av social hållbar stadsutveckling i två VINNOVA-finansierade projekt. Studien är en fallstudie som syftar till att undersöka likheter och skillnader om sociala hållbarhetsfrågor inom urban samhällsplanering. Studien tar inte utgångspunkt i en given definition av social hållbar utveckling utan syftar till att undersöka föreställningar och erfarenheter som kommer till uttryck i centrala dokument och hos ansvariga projektledare.

## 1.3 Frågeställning

- Vilka likheter och skillnader finns i de båda projektens inriktningar?
- Vilken innerbörd har begreppet social hållbarhet i de två undersökta projekten?
- Vilka utmaningar framkommer om social hållbar stadsutveckling?

## 1.4 Studiens disposition

Inledningsvis ges en kort presentation av studiens inriktning där syfte och frågeställningar presenteras. I kap 2 ges en bakgrund i form av en översikt om hållbarhetsfrågor. Först presenteras förutsättningar för studiens genomförande. Hållbarhetsfrågor ur ett globalt perspektiv belyses och därefter ges ett nationellt perspektiv på hållbar stadsutveckling, inkluderat satsningar såsom VINNOVAs regeringsuppdrag och stöd för utveckling. Därefter presenteras bostadspolitiska frågor om byggande och boende som dels gäller erfarenheter av så kallat ”Social Housing”, dels utmaningar och erfarenhet vad de kan betyda i ett mer konkret kommunalt perspektiv. Kap 3 presenterar studiens teoretiska utgångspunkter, där det centrala begreppet social hållbarhet och dess relation till stadsutveckling belyses. I kap 4 presenterar metodologiska frågor, ett kapitel som inleds med belysning av avgränsningar samt motiv för fallstudien. Därefter redovisas det underlag i form av dokument och intervjuer som utgjort grunden för presentation av studiens resultat. Kapitlet beskriver också hur analys av information genomförts samt forskningsetik. I kapitel 5 redovisas organisation och ledarskap, visioner och utmaningar i de två undersökta projekten samt likheter och skillnader. I kapitel 6 görs en tematisk analys

utifrån fem olika teman och därefter redovisas studiens slutsatser och reflektioner presenteras i kapitel 7. Här diskuteras studiens implikationer för samhällsplanering om byggande och boende för att främja social hållbar utveckling samt studiens metodval.



## 2. Bakgrund

### 2.1 Hållbar global utveckling

Fred, fattigdomsbekämpning, mänskliga rättigheter och miljö har relativt länge stått på FN:s agenda. Hållbar utveckling är en princip som genomsyrar hela FN som organisation och dess verksamhet. Att skapa en sådan utveckling tar dock tid. Under 1960-talet ökade fokus och oron för miljöförstöring och miljöskador vilket ledde till FN:s första miljökonferens, the UN Conference on the Human Environment, i Stockholm år 1972. Det slogs fast att en god miljö är ett lika viktigt mål för jordens befolkning som fred och utveckling och kan därför ses som den första inledningen till nytt skede för arbetet med hållbar utveckling. Det slogs också fast att ett nytt permanent organ för miljöfrågor skulle inrättas, United Nations Environment Programme (UNEP), med syftet att minska farliga utsläpp och skydda den biologiska mångfalden. Begreppet hållbar utveckling introducerades av författaren Lester Brown år 1981 men fick sin spridning först år 1987 genom Brundtlandkommissionen, det vill säga World Commission on Environment and Development, i rapporten *Our Common Future*.<sup>6</sup> I rapporten menar kommissionen att hållbar social utveckling och ekonomisk tillväxt inte kan uppnås samtidigt som miljöförstöring och miljöskador sker samt naturresurser överexploateras. Det var även i denna rapport som Brundtlandkommissionen skapade definitionen av hållbar utveckling:

En hållbar utveckling är en utveckling som tillfredsställer dagens behov utan att äventyra kommande generationers möjligheter att tillfredsställa sina behov.<sup>7</sup>

Ekologisk, ekonomisk och social utveckling kan ses som de tre aspekter som ligger till grund för ett hållbart samhälle. Framförallt understryks vikten av sambandet mellan de tre. Fler jobb leder till stabil ekonomi, som leder till ett stabilt socialt samhälle, som kan upprätthålla ett bra klimat. Det kan också hävdas att ett socialt hållbart samhälle är en förutsättning för ekonomisk utveckling. På motsvarande sätt bygger en hållbar stadsutveckling på både demokrati, kultur och samverkan och kopplar samman ekonomisk utveckling, social utveckling och miljöskydd med respekt för mänskliga rättigheter. Målet är hållbara städer där alla invånare har en bra levnadsstandard och god livsmiljö. Det finns många olika definitioner av hållbar stadsutveckling, där social hållbarhet ingår, vilket innebär att begreppet inte är entydigt. Detta gäller även för definitionen av social hållbarhet.<sup>8</sup>

Först under konferensen i Rio år 1992, The United Nations Conference on Environment and Development (UNCED), omsattes Brundtlandkommissionens visioner i praktisk handling. Parallellt med konferensen i Rio genomfördes konferensen Global Forum. Två konventioner, ramkonventionen om klimatförändringar (UNFCCC) och konventionen om biologisk mångfald (UNCBD), antogs. Även flera beslut fattades så som Agenda 21, vilket är ett handlingsprogram för det tjugoförsta århundradet, och Riodeklarationen med sina 27 grundläggande principer för miljö- och utvecklingsarbete och dylikt.

Sedan konferensen i Rio har många insatser gjorts, dock inte utan problem. Trots att Agenda 21 aktualiserades i olika sammanhang under 1990-talet fick den begränsad

---

<sup>6</sup> FN-förbundet, UNA Sweden (2012). *En bättre värld. FN & hållbar utveckling, Rio+20*.

<sup>7</sup> Rapport 20 March 1987. *Our Common Future*. Oslo: Världskommissionen för miljö och utveckling, s. 41

<sup>8</sup> Ibid

genomslagskraft. Femårsuppföljningen av Riokonferensen uppnådde inte någon enighet om en sammanfattande politisk deklaration. Under toppmötet i Johannesburg, World Summit on Sustainable Development, år 2002, lyckades dock länderna trots dåliga förutsättningar enas om en handlingsplan. Det bekräftades också att Agenda 21 ska ligga till grund för det fortsatta utvecklingsarbetet. Även CSD:s uppdrag förnyades och hållbar utveckling som en överordnad princip för FN:s arbete erkändes. Under konferensen i Rio år 2012 var syftet att belysa de framsteg som gjorts, då de senaste konferenserna kan ses som misslyckanden, men även bland annat att utvärdera problem och brister i tillämpningen av överenskommelser. Två huvudteman fanns för konferensen: grön ekonomi (hållbar utveckling och fattigdomsbekämpning) och institutionella ramverk för hållbar utveckling (hur regler och organisation för hållbar utveckling kan förbättras och bli effektivare). Som ett led i processen inför Rio+20 tillsatte FN:s generalsekreterare Ban Ki-moon år 2010 en grupp "för global hållbarhet" (*Global Sustainability Panel*) med uppgift att ta fram "en ny vision för en hållbar framtid". Slutrapporten *Resilient People, Resilient Planet: A Future Worth Choosing* presenterades år 2012. Dess 56 rekommendationer rör insatser för en hållbar planet, ett rättvist samhälle och en växande ekonomi. Panelen betonar bland annat att de verkliga kostnaderna för resursutnyttjande och miljöförstöring måste integreras i det ekonomiska systemet. Det poängteras att detta måste utgöra en huvudfråga i den ekonomiska debatten. Trots att det inte finns någon entydig definition av hållbar utveckling har FN enats om att det är den vägledande principen för en långsiktig utveckling.<sup>9</sup>

Flera protokoll och standarder för vägledning och utvärdering av verksamheter har utvecklats för hållbarhet, inklusive social hållbarhet. Building Research Establishment Environmental Assessment Method, BREEAM, är ett sådant internationellt exempel. Social hållbarhet är dock inte i fokus utan främst miljö, då det är utformat för att bedöma omfattningen av miljöpåverkan i förhållande till byggnader. Den sociala hållbarheten tas emellertid också upp som mål. Ett sådant kriterium är om "Affordable Housing", alltså socialt boende riktat till grupper som har svårt att hävda sig ekonomiskt på bostadsmarknaden, finns i det aktuella området.<sup>10</sup>

## 2.2 Hållbar stadsutveckling i ett nationellt perspektiv

Regeringens arbete för en hållbar stadsutveckling är bland annat förankrat i FN genom Habitatagendans mål från år 1996, Habitatkonferensen World Urban Forum år 2004 och Habitatstyrelsens konferens om hållbar stadsutveckling år 2005. Den socialdemokratiska regeringens mål i Sverige för en hållbar stadsutveckling var attraktiva städer med företag och verksamheter skulle stimuleras. Invånare skulle inte exkluderas eller diskrimineras utan alla skulle kunna ta del av den sysselsättning som finns samt en jämlik välfärdsfördelning av social och kulturell livskvalitet.

Denna utveckling ska utgå från de lokala förutsättningar som råder i våra städer och tätorter, som var och en har sin särskilda identitet och karaktär. Men våra städer och tätorter hänger också samman sinsemellan och med omlandet. En svensk stadsutveckling är en utveckling av hela detta svenska stadssystem. Det är därmed en lokal, kommunal, regional och nationell uppgift som måste lösas med hög kunskap och i ömsesidig samverkan genom

---

<sup>9</sup> FN-förbundet, UNA Sweden.

<sup>10</sup> Andersson, B. (2013) *Social hållbarhet inom Riksbyggens projekt. Positive Footing Housing*. Göteborgs Universitet, Inst. för socialt arbete. Göteborg, s. 9f

god dialog mellan landets medborgare, vår offentliga förvaltning och det privata näringslivet.<sup>11</sup>

Under år 2008-2012 hade den borgerliga regeringen en satsning för att främja en hållbar stadsutveckling (*Delegationen för hållbara städer*). I slutrapporten redogörs hinder för en snabb och långsiktig hållbar stadsutveckling så som bristande samordning och otillräckliga satsningar på forskning och ny kunskap. Fem myndigheter (Boverket, Naturvårdsverket, Statens energimyndighet, Tillväxtverket och Trafikverket) gavs i uppdrag av regeringen att i samarbete med varandra upprätta och förvalta en plattform för hållbar stadsutveckling. Syftet var att öka samverkan, samordning och utbyte av erfarenheter mellan aktörer.<sup>12</sup> I tillgängliga dokument på regeringens hemsida finns dock inget som mer explicit beskriver innebörden av social hållbarhet.

Boverket, som lyder under regeringen och sorterar under Socialdepartementet, menar att omgivningen påverkar våra liv genom både positiv och negativ påverkan. Områden med negativ påverkan som kan leda till destruktiva beteenden finns i synnerhet i stadens perifera områden byggda mellan 1960- och 1980-talet. I rapporten *Social mix i några länder. Leder boendeintegration till integration i hela samhället?* av Boverket betonas att blandat boende kan ses som en viktig förutsättning för långsiktig social hållbar utveckling. Istället för att använda begreppet blandat boende används social mix, vilket Boverket menar är en betydelsefull sociopolitisk insats. Studier visar att en social och/eller etnisk mix minskar brottslighet, medan andra studier dock visar det motsatta, vilket innebär att forskningen tyder på viss kluvenhet.<sup>13</sup> Mångfald, närmare bestämt social mix, ses inte enbart som positivt. Forskare, som refereras i rapporten, menar att social mångfald kan skapa möten mellan människor men också medföra konflikter. Här lyfts fram att staten och politiken har en viktig roll för att främja jämlikhet, hållbarhet och tillväxt då olika byggnadstyper och kostnadsnivåer inte löser alla stadens problem.<sup>14</sup> Det går inte att bygga bort alla problem som gäller inkludering och exkludering i samhället. Boverket konstaterar också att de vanligast förekommande formerna av boendesegregation är demografisk segregation, socioekonomisk segregation och etnisk segregation.<sup>15</sup> Inom svensk politik har det funnits motstridiga förhållningssätt, å ena sidan hela-staden-perspektiv å andra sidan områdesbaserade insatser, enligt Boverkets rapport. Boverket betonar fem teman som centrala aspekter för främjandet av social hållbarhet, vilka utgör analytiska redskap i denna studie.<sup>16,17</sup>

---

<sup>11</sup> Andersson, B., s. 17

<sup>12</sup> Regeringsuppdrag S2013/3465/PBB (2014). *Uppdrag att upprätta och förvalta en plattform för frågor om hållbar stadsutveckling*. Stockholm: Socialdepartementet

<sup>13</sup> Boverket (2008). *Social Mix i några länder. Leder boendeintegration till integration i hela samhället?* Karlskrona: Boverket, s. 31ff

<sup>14</sup> Fainstein, S. (2005) Cities and diversity – Should we want it? Can we plan for it? *Urban Affairs Review* 41. No 3, s. 3

<sup>15</sup> Boverket (2010). *Social hållbar stadsutveckling. En kunskapsöversikt*. Karlskrona: Boverket, s. 20

<sup>16</sup> Ibid, s. 9

<sup>17</sup> Ibid, s. 43

## 2.3 Satsningar på hållbar stadsutveckling

### 2.3.1 Hinder och utmaningar

Regeringens delegation för hållbara städer har identifierat hinder för hållbar stadsutveckling. Vissa system och strukturer framkommer som hindrande. Delegationens förslag på statliga åtgärder som kan driva på arbetet är bland annat ökade resurser till forskning, utveckling och innovation inom hållbar stadsutveckling.<sup>18</sup> För att framsteg ska ske mot en sådan hållbar utveckling menar regeringen att det krävs ett engagemang från både nationella och lokala beslutsfattare, företag, forskare, innovatörer och dylikt. En utgångspunkt är människors rättigheter och behov. Därför är hållbar stadsutveckling en prioriterad fråga.<sup>19</sup> Med hållbar stadsutveckling menar regeringen att urbaniseringen ska ske på ett hållbart sätt som bidrar till långsiktig utveckling.<sup>20</sup> Via VINNOVA som är en statlig myndighet underställd Näringsdepartementet ges möjligheter för sådan utveckling.

VINNOVA har identifierat fyra utmaningar beträffande hållbar tillväxt i Sverige. Att bygga hållbara attraktiva städer är en av dessa. Utmaningarna är kopplade till klimat, energi, miljö, demografi, social trygghet, delaktighet etcetera. Det innebär att VINNOVA exempelvis stöder lokala projekt som ska främja hållbar stadsutveckling både miljömässigt, ekonomiskt och socialt. Enligt VINNOVA Sverige har goda förutsättningar att vara i framkant i fråga om innovativa lösningar. Urbana miljöer skapar förutsättningar för innovation, exempelvis ekonomisk utveckling, men här finns även många problem, så som segregering och i vissa avseenden gentrifiering. Som i ett led mot en hållbar social utveckling har pengar därför getts till Borås (Norrby-projektet) och Göteborg (Vision Älvstaden) för satsningar som utmanar dessa problem och kan bidra till kunskapsutveckling.<sup>21</sup>

### 2.3.2 Resurser via VINNOVA

De nämnda projekt som studeras i studien har båda fått medel från VINNOVA, cirka 8 miljoner kronor vardera under två år, hösten 2013 till våren 2015. Utlysningen gäller utveckling av innovationsplattformar för ”Hållbara attraktiva städer”. Parterna i respektive projekt ska också tillföra egna medel med samma storlek. Totalt omfattar projekten 16 miljoner kronor vardera. VINNOVA, Sveriges innovationsmyndighet, är en statlig myndighet under Näringsdepartementet. Det är även en nationell kontaktmyndighet för EU:s ramprogram för forskning och utveckling samt regeringens expertmyndighet inom innovationspolitiska områden. Arbetet går främst ut på att främja en hållbar tillväxt genom att förbättra de förutsättningar som finns för innovation samt att finansiera den motiverade forskning som behövs. Samverkan mellan företag, universitet och högskolor, forskningsinstitut och offentlig verksamhet främjas med visionen att Sverige ska vara ett globalt ledande land inom forskning och innovation. Ett land som är attraktivt att investera och bedriva verksamhet i. För att nå visionen försöker VINNOVA stimulera en ökad nytta av forskning, investera långsiktigt i starka forsknings- och innovationsmöjligheter samt skapa och utveckla kreativa mötesplatser.

<sup>18</sup> Pressmeddelande 28 juni 2012. *Delegationen för hållbara städer identifierar hinder för hållbar stadsutveckling och föreslår nya samarbetsformer*. Stockholm: Miljödepartementet.

<sup>19</sup> Regeringskansliet (2012). *Hållbar utveckling*. Stockholm: Miljödepartementet.

<sup>20</sup> Regeringskansliet (2008). *Hållbar stadsutveckling*. Stockholm: Utrikesdepartementet.

<sup>21</sup> VINNOVA. *Samhällsutmaningar*.

VINNOVAs verksamhet är även inriktad på att stärka internationell samverkan. Vi fäster stor vikt vid att samspela med andra forskningsfinansiärer och innovationsfrämjande organisationer för större effekt.<sup>22</sup>

Omkring två miljarder (2 000 000 000) kronor investeras varje år i olika projekt där aktörerna själva medfinansierar med en lika stor summa som VINNOVA finansierar. Summan för medlen av de sammanlagda projekten blir till följd därav cirka fyra miljarder (4 000 000 000) kronor. Vilka projekt som ska finansieras beslutas tillsammans med både nationella och internationella experter. Projekten följs upp samt utvärderas och regelbundna effektanalyser görs för att få kunskaper och dra lärdom, om de långsiktiga effekterna.<sup>23</sup>

## 2.4 Bostadspolitik för att främja socialt hållbart samhälle

I flera europeiska länder har det aktivt gjorts viktiga insatser för att ordna goda boendeförhållanden för inkomstsvaga grupper i samhälle, vilket benämns Affordable Housing. Hyrorna är vid sådant boende betydligt lägre än vad som annars är vanligt. Så kallad Social Housing innebär dels att möjliggöra för dessa grupper att ha tillgång till ett boende som de har råd med, dels att kunna bo i områden där andra samhällsgrupper bor. I praktiken innebär det att inte vara hänvisade till mindre attraktiva områden. Systemet är främst vanligt i Nederländerna (drygt 30 procent av bostadsbeståndet) och mindre vanligt i sydeuropeiska länder. I Sverige har det främst talats om betydelsen av blandat boende eller social mix, vilket innebär olika typer av upplåtelseformer (hyresrätter, bostadsrätter, villor). Problemet är dock att kostnader för byggandet har stigit kraftigt och att hyran därmed höjd. Till följd har endast personer med god och stabil inkomst råd med dessa bostäder. Ett vanligt alternativ i Europa är istället Social Housing, vilket huvudsakligen baseras på fyra principer:

1. Det är genom lagar och regler undantaget från den kommersiella bostadsmarknaden.
2. Det får ett offentligt finansiellt stöd.
3. Det ägs av icke vinstdrivande företag.
4. Det är en samhällelig insats riktad mot resurssvaga grupper.<sup>24</sup>

Hur är det då möjligt?

1. Undantag har begärts av regeringar för ”tjänster av särskild ekonomisk betydelse” (SGEI - Services of General Economic Interest), vilket innebär att konkurrenslagstiftningen inom EU inte gäller för just den här delen av bostadsmarknaden.
2. Stöd ges på olika nivåer i samhället och i olika former, till exempel lånegarantier, markpriser, skattereducering.
3. Verksamheten bygger på godkända och registrerade icke-vinstdrivande företag, offentligt eller privat ägda.

---

<sup>22</sup> VINNOVA. *Sveriges innovationsmyndighet*.

<sup>23</sup> VINNOVA. *VINNOVA stärker Sveriges innovationskraft för hållbar tillväxt*.

<sup>24</sup> Göteborgs stad (2012). *Ett socialt blandat boende i Göteborg* - En kunskapsöversikt om bostäder för låginkomsttagare och socialt blandade boenden i Europa och möjligheterna att finna nya verktyg i Göteborg, s. 3

4. Olika kriterier finns för vilka som erbjuds denna form av boende, till exempel en viss inkomstgräns, regelverk för vilka som får tillgång till lägenhet och rätt att bo kvar och dylikt.

Varför har då inte dessa insatser prövats i Sverige? Förklaringen är främst att svensk lag numera säger att Allmännyttan ska drivas affärsmässigt (det vill säga med vinst), dels att regeringen inte begärt undantag från konkurrensregeln (se punkt 1 ovan). Det är enbart Sverige och Lettland som inte har gjort detta, även om det också kan konstateras att statlig subventionering internationellt minskat vilket negativt påverkat utvecklingen av Social Housing-satsningar.<sup>25</sup> Andra faktorer kan vara det dåliga rykte som tidigare former av Social Housing haft (under 1960-1970-talet) samt att kategoriboende av den här karaktären är utpekande.<sup>26</sup> Social Housing behöver dock inte betyda låg standard eller gettoliknande områden. Idag betonas betydelsen av social blandning (även Social Housing inom samma fastighet), småskaliga miljöer och god design. I rapporten *Ett socialt blandat boende i Göteborg (2012)* pekas på tre utvecklingstendenser i Europa om Social Housing: ett minskat åtagande från staten, statliga stödet i form av lån minskar till förmån för fonder samt ett mer omfattande lokalt och regionalt ansvarstagande.<sup>27</sup>

Sveriges kommunpolitiker har inflytande över hur många bostäder som byggs i kommunen, vilken typ av bostäder som byggs, var bostäderna ska byggas, vilka hyresgäster som de kommunala bostadsbolagen tar emot och vilka som vräks. Mätningar om hur väl politikerna i Stockholm, Göteborg, Malmö, Helsingborg, Lund och Växjö lyckats med att förebygga och minska utanförskap och hemlöshet, vilket är en fråga om social hållbarhet, visar att Göteborg är sämst. Mätningen har gjorts av tidningen Faktum med hjälp av forskare från Göteborgs universitet och Lunds universitet, vilka har utformat ett så kallat Faktumindex och utvärderat resultatet. Tre forskare från dessa universitet har utgjort en expertpanel inom området. Bakgrunden till mätningen är att andelen hemlösa utan sociala problem ökar i takt med bostadsbristen.

Kommunpolitikerna kan anses ha makten att utarbeta planer och strategier för den lokala bostadsmarknaden som kan öka den sociala hållbarheten. Då politiker kan välja att sätta upp sociala mål finns möjligheten att bestämma över vilken målgrupp som ska vara i fokus. Enligt forskarna som deltagit i studien har Göteborg inte har några riktlinjer för bostadsförsörjningen. Inte heller Helsingborg och Lund har detta trots att Sveriges kommuner enligt lag är skyldiga att ta fram sådana riktlinjer.<sup>28</sup> Catharina Thörn, forskare i kulturstudier vid Göteborgs universitet, menar att Göteborgs stad saknar en styrning utifrån ett socialt perspektiv. Det har samtidigt blivit svårare för människor med dålig ekonomi att skaffa sig en bostad och genom det komma in på bostadsmarknaden. De bostadsbolag som undersökts (både privata och kommunala) kräver alla en viss inkomstnivå i förhållande till hyran. Tuffare uthyrningsregler, så som hyresskulder, obetalda skulder och betalningsanmärkningar, har införts hos många bostadsbolag. I Göteborg ges bostadsbolagen rätt att i vissa områden prioritera sökanden som förvärvsarbetar. I samma områden har det tidigare varit lättare för människor med svag ekonomi att få lägenhet.<sup>29</sup> Enligt Thörn styrs svensk bostadspolitik av ”konsumenternas efterfrågan och behov” till skillnad från före år 2005 då målet var att

---

<sup>25</sup> Göteborgs stad (2012), s. 4

<sup>26</sup> Ibid, s. 11

<sup>27</sup> Ibid, s. 19

<sup>28</sup> Wallenlind Nuvunga, A. & Johansson, K. Sämst i Sverige. *Faktum*. December 2013, s. 19ff

<sup>29</sup> Ibid, s. 22f



”alla ska ges förutsättningar att leva i goda bostäder till rimliga kostnader... och ska bidra till jämlika och värdiga levnadsförhållanden...” En mycket viktig förutsättning för den kommunala bostadspolitiken är att de allmännyttiga bostadsbolagen ska drivas på affärsmässig grund, det vill säga vara vinstgivande. Det betyder att man enligt svensk lag inte har rätt att subventionera och begränsa konkurrensen.<sup>30</sup>

## 2.5 Corporate social responsibility

Ett begrepp som är relaterat till idén om social hållbarhet är Corporate Social Responsibility (CSR), vilket handlar om socialt ansvarstagande hos företag. Det bör betonas att denna studie inte handlar om byggföretag utan rör sig på samhällsplaneringsnivån, men indirekt finns en koppling till detta begrepp då utbredningen av sådana idéer har avgörande betydelse för möjligheter att förverkliga byggprojekt och insatser i kommunen. EU har i fördrag fastställt mål för en social hållbar utveckling där ansvarsfullt företagande är en viktig del. Genom socialt ansvarstagande kan företag bidra till samhällets mål, så som minskade samhällsklyftor. EU-kommissionens definition av företags sociala ansvar innebär ”företagens ansvar för den egna verksamhetens och dess konsekvenser för samhället”.<sup>31</sup> Kommissionen menar att för att företag fullt ut ska ta sitt ansvar bör de ta del i processer som innebär att socialt ansvarstagande, miljö, etik, respekt för mänskliga rättigheter och konsumentperspektiv finns med i företagets alla verksamheter, mål och strategier. Ett led i detta är att företag som är knutna till CSR ska ta ansvar för hur de påverkar samhället ur ett ekonomiskt, socialt och miljömässigt perspektiv. Socialt ansvarstagande anses också vara en fråga för alla företag. Med andra ord handlar CSR om företagets ansvarstagande i samhället med avseende till sociala, etiska och miljömässiga aspekter.<sup>32</sup> Många stora företag i både Sverige och andra länder arbetar därför med CSR. I praktiken innebär CSR att företag frivilligt samordnar sociala och miljömässiga aspekter i sin verksamhet och i samverkan med intressenterna arbetar enligt lagar och etiska riktlinjer. För att möta ökade krav och förväntningar från kunder har CSR blivit något av en nödvändighet hos företag för att skapa förtroende och konkurrera på marknaden, enligt de som argumenterar för CSR:s betydelse.<sup>33</sup>

I dagens samhälle ökar kravet från kunder om socialt och miljömässigt ansvarstagande till följd av exempelvis ökad medvetenhet om segregering och klimatförändringar. Till skillnad från tidigare, då finansiella vinster var i fokus, bedöms och värderas därför idag företag alltmer utefter hur ansvarsfullt de agerar. Till följd av detta ger CSR legitimitet. I och med de ökade kraven om ansvar ökar också kravet på företag att visa hur, det vill säga på vilket sätt, de tar ansvar för samhället respektive miljön. Då konsumenter och andra intressenter lätt kan ta del av media för att finna information om företag, samt uttrycka sina åsikter, blir de utsatta för en slags moralisering av sin verksamhet där påtryckningar utövas. Allt fler intressenter har blivit intresserade av social och miljömässig omtanke. Det har visat sig genom forskning att ett av de främsta skälen till varför företag intresserar sig för företagsnätverk så som CSR är att det skapar legitimitet. Genom att anpassa sig efter rådande normer, det vill säga

---

<sup>30</sup> Göteborgs stad (2012), s. 3

<sup>31</sup> Borås stad, Högskolan i Borås & SP (2013). *Partnerskap för hållbar stadsutveckling*, s. 127

<sup>32</sup> Meddelande 25 augusti 2011. *Meddelande från kommissionen till Europaparlamentet, Rådet, Europeiska ekonomiska och sociala kommittén och regionkommittén. En förnyad EU-strategi 2011–2014 för företagens sociala ansvar*. Bryssel.

<sup>33</sup> CSRguiden.se. *Vad är CSR?*

det som anses vara önskvärt, ökar chanserna att bli accepterade och legitima.<sup>34</sup> Nyckelord inom CSR är sammanfattningsvis ansvar, förtroende och legitimitet. Genom att ta ansvar skapas förtroende och därmed legitimitet.<sup>35</sup>

---

<sup>34</sup> Borglund, T, De Geer, H, Sweet, S, Frostenson, M, Lerpold, L, Nordbrand, S, Sjöström, E & Windell, K. (2012) *CSR – En guide till företagets ansvar*. Stockholm: Sanoma Utbildning, s. 29

<sup>35</sup> *Ibid*, s. 43ff



### 3. Teoretiska utgångspunkter

#### 3.1 Social hållbarhet och stadsutveckling

I denna studie tas främst utgångspunkt i två centrala begrepp, social hållbarhet samt dess koppling till stadsutveckling. Vad innebär då begreppet social hållbarhet och hur främjas en sådan utveckling? I följande avsnitt kommer frågan att belysas samt vilka utgångspunkter som gäller i denna studie. För att främja social hållbar stadsutveckling betonas fem aspekter: helhetssyn, variation, samband, identitet samt inflytande och samverkan. Dessa utgör också verktyg i analysarbetet av innebörden av social hållbar utveckling i de två studerade projekten.

#### 3.2 Social hållbarhet

I kapitel 2 har en översikt och bakgrund getts om fenomenet hållbar utveckling. Hållbarhet definieras i den så kallade Brundtlandrapporten som en utveckling som tillgodoser dagens behov utan att riskera kommande generationers möjligheter att tillgodose sina behov. Begreppet har etablerats både globalt, regionalt och lokalt. Mer konkret har exempelvis EU i sin vision om det hållbara samhället beskrivit å ena sidan ett samhälle som främjar förbättrad livskvalitet för den nuvarande och kommande generationen genom att utnyttja resurser effektivt och å andra sidan att inte riskera välfärd, sund miljö och social sammanhållning. Å ena sidan betonas framåtskridande och utveckling, å andra sidan bevarande (protection). Visionen om hållbar utveckling kan ses som en vägvisare snarare än ett fastställt mål.

Nationellt är social hållbarhet definierat i exempelvis Boverkets rapport, *Social hållbar stadsutveckling. En kunskapsöversikt*, där det anges följande:

En socialt hållbar stadsutveckling bör kännetecknas av sådant som att hänsyn tas till olika gruppers behov, att förutsättningar för människors möten förbättras och att jämställdhet mellan kvinnor och män främjas.<sup>36</sup>

Generellt kan sägas att *social* hållbarhet innebär ett långsiktigt stabilt och dynamiskt samhälle där människors fundamentala behov uppfylls. *Ekonomisk* hållbarhet innebär att mänskliga och materiella resurser ska på lång sikt hushållas med, medan *ekologisk* hållbarhet handlar om samhället bör anpassas efter vad miljön och människors hälsa tål, kortsiktigt och långsiktigt.<sup>37,38</sup> Social hållbarhet är det begrepp inom hållbar utveckling som är mest svårdefinierat.

Social hållbarhet är ett etablerat begrepp, dock utan en allmänt accepterad definition, enligt Sören Olsson.<sup>39</sup> Detta beror på att begreppet anger en riktning, det vill säga är orienterande, och inte ett begrepp, till skillnad från ekonomisk och miljömässig hållbarhet, med mätbara variabler. Social hållbarhet innefattar ett perspektiv om hur en möjlig framtid kan se ut och definitionen blir därför beroende av de existerande värderingarna och vilka normer som upplevs eftersträvansvärda. Fokus ligger dock på demokrati, rättvisa, mänskliga rättigheter och livsstilar, vilka sammanfattningsvis kan

---

<sup>36</sup> Boverket (2010), s. 21

<sup>37</sup> Elias, K. (2009) *Hållbarhetsmodeller – vad är hållbar utveckling?* Uppdragsgivare KOMMUNALFÖRBUNDET GR, s. 1f

<sup>38</sup> Ibid, s. 12f

<sup>39</sup> Olsson, S. (2012), s. 1

benämnas som mjuka värden. Eftersom social hållbarhet kan beskrivas som en idévärld är definitionen föränderlig. Social hållbarhet innehåller ett välfärdsperspektiv som innebär att städer, stadsdelar, ska fungera på ett tillfredställande sätt. Mer konkret betyder det att människor ska ha en bra levnadsstandard där de bor samt inte bli diskriminerade utan jämlikhet ska vara allmänt utbredd. Begreppet kan också användas med betoning på utveckling, social hållbar utveckling som då bygger på att den sociala hållbarheten ska utvecklas, med andra ord bli bättre.<sup>40</sup>

Social hållbarhet som fenomen i samhällsdebatten kan med andra ord ses som en underprioriterad fråga jämfört med den ekonomiska och ekologiska aspekten av hållbar utveckling. Då den är svagt underbyggd rent teoretiskt kan den även ses som den svagaste pelaren av dessa tre aspekter.<sup>41</sup> Även om social hållbarhet inte har fått lika stor genomslagskraft har den blivit alltmer central. När den sociala hållbarheten har stått i fokus har juridiska frågor, hälsa och säkerhet varit de främsta utgångspunkterna. Vad som inte har aktualiserats i lika stor utsträckning är de kulturella och etiska följderna av beslutsfattandet.<sup>42</sup> Inom Göteborgs stad har Sociala resursförvaltningen aktivt bidragit till analyser och dokument som belyser sociala hållbarhetsfrågor. I en artikel av Olsson lyfts fram två centrala aspekter: välfärdsperspektivet och problemlösningsförmågan, vilket ligger helt i linje med Susan Fainsteins synsätt på social hållbar stadsutveckling. Välfärdsperspektivet innebär möjligheten att leva ett gott liv och rättvis fördelning av välfärden. Stor ojämlikhet skapar stora problem både för enskilda människor och oro i samhället. Upplevda orättvisor är grogrund för missnöje och revolt. Problemlösningsförmågan i samhället handlar om förmågan och vilja att ta ansvar för skapandet av ett inkluderande välfärdssamhälle. Denna förmåga gäller också enskilda människors möjligheter att ta ansvar eller som Fainstein uttrycker saken: "The Capability Approach".<sup>43</sup>

Som ovan nämnts har Boverket betonat fem teman för social hållbar utveckling. Helhetsperspektivet är ett av de fem teman som poängteras. Fokus ligger på att kombinera fysiska och social åtgärder där hela staden omfattas. Områdesspecifika åtgärder anses inte bryta problem i staden, till exempel segregation. Även en ökad medvetenhet om att förändringar som sker i en del av staden påverkar förutsättningarna i en annan del av staden är viktig. Det är även viktigt att stärka de fysiska sambanden för en socialt sammanhållen stad, att binda samman de perifera och centrala stadsdelarna. Samtidigt måste den kollektiva känslan i socioekonomiskt svaga bostadsområden stärkas i kombination med att förstärka områdets status hos andra som inte bor i området. Inte minst viktigt är också att utveckla människors inflytande och delaktighet i boendeområdet samt se till att det skapas variation i boendeformerna.<sup>44</sup>

Sammanfattningsvis kan konstateras att begreppet social hållbarhet är svårdefinierat och inte mätbart så som ekonomisk och ekologisk hållbarhet. Begreppet kan beskrivas som en idé som är knuten till välfärd och ett gott liv för medborgare och kan utgöra grunden för ett stabilt samhälle. Det kan inkludera etiskt grundläggande värden såsom alla människors lika värde, omsorg och solidaritet men också demokratiska värden som gäller jämlikhet, rättvisa, mångfald och inflytande. Det kan

---

<sup>40</sup> Olsson, S., s. 1ff

<sup>41</sup> Lehtonen, M. (2004), s. 199ff

<sup>42</sup> Hutchins, M. J. & Sutherland, J. W. (2008) An exploration of measures of social sustainability and their application to supply chain decisions. *Journal of Cleaner Production* 16. No 5, s. 1688ff

<sup>43</sup> Olsson, S., s. 1ff

<sup>44</sup> Boverket (2010), s. 44ff

också knyts till politisk (institutionell) vilja och förmåga att ta långsiktigt ansvar för en sådan positiv utveckling.

### 3.2.1 Social rättvisa

I sin bok *The Just City* kritiserar författaren Susan Fainstein 1970-talets stadsutveckling i västvärlden. Hennes utgångspunkt är begreppet rättvisa och hon menar att en central fråga är hur ”democracy, equity, diversity, growth, and sustainability” förhåller sig till varandra.<sup>45</sup> Social rättvisa inbegriper mer än (medborgar)dialog och delaktighet. Social hållbarhet kan beskrivas som en fråga om villkor för social gemenskap. En social gemenskap behöver dock inte utesluta ojämlika livsvillkor. Ett mer utmanande krav på ett socialt hållbart samhälle är att betona kravet på social rättvisa. Social rättvisa belyser vad som är socialt eftersträvansvärt, grundat i idén om rättvisa livsvillkor för människor, rättvisa att övervinna strukturella nackdelar, frihet och mänskliga rättigheter (och garantier för dessa) samt att få sina behov uppfyllda.<sup>46</sup> I praktiken innebär därför social rättvisa att de resurser som finns i samhället ska vara rättvist fördelade. I ett samhälle som är socialt rättvist sker ingen exkludering eller diskriminering av människor som leder till att dessa hindras att delta ekonomiskt, socialt och politiskt. Social rättvisa kan ses som något kvalitativt snarare än kvantitativt och därför är tillgång ett centralt mätinstrument. Tillgången består i faciliteter, som alla boende bör ha lika tillgång till, så som offentlig service, gröna ytor, kultur och rekreation, bostäder med bra standard och dylikt.<sup>47</sup> Begreppet välfärd innehåller många olika aspekter som alla innebär att människor ska ha det bra och leva bra, det vill säga få sina behov uppfyllda och ha en god levnadsstandard. Vårt välfärdssamhälle bygger därför på en god välfärd och hur sådana tillgångar är fördelade. Välfärden är därmed en viktig aspekt för social hållbarhet, eftersom fördelningen har betydelse för människors delaktighet och eventuella utestängande i samhället. Om sådana värden inte tillfredställs hotas välfärden vilket leder till konflikter, oro och dylikt. Samhällen med stora ojämlikheter och låg välfärd har visat sig fungera sämre än samhällen där ojämlikheterna begränsas och välfärden är hög. Inkomstolikheter har därmed ett samband med exempelvis människors hälsa, välbefinnande, livslängd och psykisk ohälsa. Poängen är med andra ord att det finns ett starkt samband mellan brister i välfärd och samhällsoro medan god välfärd, som tar hänsyn till fördelningen mellan människor, har en stark positiv koppling till social hållbarhet.<sup>48</sup>

### 3.3 Social hållbar stadsutveckling

De skrifter som har publicerats om social hållbarhet tyder på att många är eniga om att stadsutvecklingen ska vara långsiktigt socialt hållbar. Samtidigt finns det kunskapsluckor inom svensk forskning om social hållbarhet. Social hållbar utveckling kan definieras mycket brett eller mycket smalt (se ovan). Begreppet socialt hållbar stadsutveckling kan beskrivas som en utveckling av staden, som innebär ökad integration och minskad boendesegregation och som sker inom ramen för den fysiska

---

<sup>45</sup> Fainstein, S., s. 3-19

<sup>46</sup> Crabtree, L. (2006) Sustainability begins at home? An ecological exploration of sub/urban Australian community-focused housing initiatives. *Geoforum* 37. No 4, s. 520

<sup>47</sup> Dempsey, N, Bramley, G, Poer, S. & Brown, C. (2009) The Social Dimension of Sustainable Development: Defining Urban Social Sustainability. *Sustainable Development* 19. No 5, s. 292ff

<sup>48</sup> Olsson, S., s. 1ff

stadsutvecklingen och boendepaneringen.<sup>49</sup> Hur kan detta ske på effektivt sätt? Baserat på forskning, utredningar, regionala och lokala analyser och erfarenheter med mera lyfter Boverket fram fem återkommande teman i forskning och diskussioner om socialt hållbar stadsutveckling, vilka kan ses som viktiga framgångsfaktorer:

- Helhetssyn
- Variation
- Samband
- Identitet
- Inflytande och samverkan

### *Helhetssyn*

Miljömässiga, ekonomiska och sociala (och kulturella) aspekter inom stadsutveckling kan inte behandlas separat, utan en helhetssyn behövs. Här handlar det om att kombinera och samordna insatser som både gäller fysisk planering och sociala aspekter. I en stadsutveckling är det en mängd olika intressen och perspektiv som aktualiseras och som måste vägas samman.<sup>50</sup> Utbyggnad och utveckling av ett område får konsekvenser för andra områden. Gentrifiering är ett annat exempel på hur nybyggnation av ett område kan få stora följdverkningar för andra områden. Helhetssynen hänger också samman med hur olika stadsområden binds samman.

Bostadsområden och stadsdelar behandlas ofta som isolerade öar, snarare än som delar i en helhet. Ofta har områdesperspektivet ansetts vara otillräckligt då begränsade sociala eller fysiska åtgärder och insatser inte anses påverka de bakomliggande orsakerna till bostadssegregationen. Genom ett helhetsperspektiv, det vill säga ett hela-staden-perspektiv, har den fysiska miljöns betydelse som helhet betonats för att bryta segregationen.

### *Variation*

Variation av boendeformer och funktioner är en central del för att främja en socialt hållbar stadsutveckling. Separeringen av de tre dominerande boendeformerna (äganderätt, bostadsrätt och hyresrätt) bidrar till homogena bostadsområden och motverkar en social hållbar utveckling av staden. Bostadssegregationen är nära knuten till den fysiska strukturen i form av närhet och tillgång till service, kollektivtrafik, arbetsplatser och frågan om förtätning.<sup>51</sup>

Så kallad kompletteringsbebyggelse är en strategi för att öka variationen av bostadsutbudet och på sikt motverka boendesegregation. Fokus är framförallt på resurssvaga områden som till större delen består av hyreslägenheter. Dessa områden kompletteras med större bostäder, bostadsrätter eller egnahem för att locka till sig ekonomiskt starka hushåll. En annan strategi är att omvandla hyreslägenheter till bostadsrätter. Problemet med de båda strategierna är dock att det finns få intressenter till bostäder i områden med hög arbetslöshet eller majoriteten är låginkomsttagare. För att få en socioekonomiskt mer blandad befolkning krävs ett inflöde av resursstarka hushåll i

---

<sup>49</sup> Boverket (2010), s. 21

<sup>50</sup> From, L. (Forskningsrådet Formas) (2011). *Hållbar stadsutveckling. Forskningsöversikt*. Rapport 2:2011, Stockholm, s. 17f

<sup>51</sup> From, L., s. 37ff

området. Det kan i sin tur dock innebära att resurssvaga hushåll trängs ut.<sup>52</sup> Variation, även kallat för blandstaden, innebär dels en reaktion mot idén om den funktionsuppdelade staden med bostäder och verksamheter var för sig, dels en strävan mot det ideal som präglade stadsbyggandet i början av förra seklet.

Segregation har ofta i den vardagliga debatten kopplats till problem i vissa områden, där en majoritet av de boende har lägre inkomster och är från andra länder. Dock kan det i realiteten istället handla om att de resursstarkas bostadsval och majoritetsbefolkningens flyttmönster driver fram boendesegregationen. Det faktum att det skett en omflyttning mellan ytterstad och innerstad, och som inneburit att rika och fattiga har bytt plats med varandra, är idag ett relativt omfattande forskningsområde internationellt. Inom svensk forskning har fenomenet däremot knappt uppmärksammats alls.<sup>53</sup>

### *Samband*

Idén om samband innebär att skapa mötesplatser för att integrera olika delar av staden. Genom att komma i kontakt med olika delar av staden kan större öppenhet skapas för att bosätta sig i andra stadsdelar och därmed bidra till minskat främlingskap på kort sikt och minskad boendesegregation på lång sikt. Vid betoning av ett hela-staden-perspektiv finns ofta ambitioner att försöka länka samman olika stadsdelar, men en kritisk fråga är om de insatser som genomförs har någon märkbar effekt när det gäller att bryta själva boendesegregationen. En annan central fråga är: hur undviks barriärer mellan men också inom stadsdelar? Sådana barriärer kan utgöras av en större trafikled, järnväg eller vattendrag. Alla dessa tre har betydelse i samband med utvecklingen av den stadsdelen. Ett exempel är Kvillebäcksområdet på Hisingen som drastiskt har förändrats och utvecklats på ett sätt som ska knyta ihop Hisingen med centrala delar i Göteborg, från att tidigare ha utgjort ett relativt ödsligt och mindre väl ansett område.

### *Identitet*

Enligt Boverkets rapport tyder forskningen på att åtgärder som samhället vidtagit snarare utvecklas i riktning mot en ökning av segregationen än motsatsen. Exempel på detta är den omfattande saneringen av innerstadsbebyggelsen under 1970- och 1980-talen som innebar att låginkomsttagare flyttade från innerstaden.<sup>54</sup> En följd av ökade valmöjligheter vad gäller boendemiljö, skolor och förskola är att höginkomsttagare kan välja bort oattraktiva områden. Låginkomsttagare har dock inte samma möjligheter utan begränsas till de minst attraktiva områdena. Det är för närvarande inte tydligt klarlagt vilken social och kulturell betydelse bostaden har. Studier tyder dock på att bostadens roll som identitetsmarkör och symboliskt kapital har ökat, det vill säga bostaden och det område där människor bor skapar en positiv eller negativ identitet och status. Hur den fysiska miljön är utformad genom byggnader, tillgång till nöjen, näringsliv, arbetstillfällen i område blir därför en avgörande faktor för områdets attraktivitet. Den får också konsekvenser för områdets identitet men också den personliga identiteten och kollektiva självkänslan hos de boende.<sup>55</sup> Identitetsfrågan handlar med andra ord om

---

<sup>52</sup> Ibid, s. 67

<sup>53</sup> Ibid, s. 22

<sup>54</sup> Boverket (2010), 162f

<sup>55</sup> Ibid, s. 162ff

både en inre och en yttre identitet, att skapa en positiv identitet inom och mellan de boende i området men också hos andra som inte bor i området.

### *Inflytande och samverkan*

All områdesförnyelse behöver utgå från dem som bor i området och samverkan bör genomföras i samverkan med berörda.<sup>56</sup> Inflytande och samverkan skapar personlig och kollektiv självkänsla men personlig och kollektiv självkänsla skapar också vilja att ta ansvar, bli delaktig och samverka med andra.

Det kan därför vara något av en nyckelfråga att medvetet försöka bryta denna stigmatiserande spiral – hitta vägar för de boende att ”ta makten över sin egen berättelse” och ge sin version av hur det är att bo i stadsdelen i fråga.<sup>57</sup>

Genom boendeinflytande, kvartersvärdar, partnerskap, gemensamma arbetsinsatser, tillvaratagande av lokala förmågor, kulturella och kreativa arrangemang såväl som verksamheter och egna mötesplatser kan inflytande och samverkan stimuleras, vilket också får positiva effekter för den kollektiva självkänslan och identitetsfrågan. Sådana insatser är enligt Boverket viktiga och betonar vikten av att ”möta medborgarna där de är och att göra det *tidigt* i planprocessen”.<sup>58</sup>

### **3.3.1 Förtätning**

En förtätning av staden anses av många gynna en social och kulturell mångfald samt ha sociala fördelar då förtätningen leder till en ökad ekonomisk aktivitet som ger möjligheter för småföretagare med lokal verksamhet. Även en levande, trygg och socialt jämlik miljö kan skapas när antalet människor som rör sig på en liten yta ökar. Detta innebär i praktiken att övervakningen blir bättre då fler människor rör sig på en mindre yta vilket skapar en ökad trygghet. Då fler människor har tillgång till service och verksamheter med kortare avstånd kan en socialt större jämlikhet skapas. Idealet för förtätning är blandstaden som innebär en blandning av bostäder, affärer, skolor och hälsofaciliteter. Detta för att människor ska kunna bo, arbeta och dylikt inom samma område. De som förespråkar denna typ av stadsplanering är kritiska mot stadsutglesning, och menar att det är uttryck för brist på stadskänsla i städernas omgivande delar.<sup>59,60</sup> Målet bör istället vara att blanda innerstaden. Det är då också viktigt att blanda olika sociala grupper att samexistera. Idag undermineras dock detta på grund av en växande ignorans och brist på förtroende mellan människor från olika förhållanden.<sup>61</sup> En livlig innerstad är ofta synonymt med förtätning. Här innefattas den romantiska tanken om det historiska och arkitektoniska arvet och det sociala livet i dessa miljöer. Argument för den täta staden handlar om att bevara landsbygden och de positiva fördelar som innebär minskat behov av bilresande och därmed minskade föroreningar, ett större stöd för kollektivtrafik samt gång och cyklande, närhet och

---

<sup>56</sup> Ibid, s. 43

<sup>57</sup> Ibid, s. 60

<sup>58</sup> Ibid, s. 65

<sup>59</sup> Dempsey, N, Brown, C. & Bramley, G. (2012) The key to sustainable urban development in UK cities? The influence of density on social sustainability. *Progress in Planning* 77. No 3, s. 100

<sup>60</sup> Europeiska gemenskapernas kommission (1990). *Green paper on the urban environment. Communication from the Commission to the Council and Parliament.* Bryssel, s. 7

<sup>61</sup> Ibid, s. 29

tillgång till tjänster och näringsliv etcetera. Men idén om den förtätade stadens fördelar är omdiskuterad.

Förtätning kan innebära negativa konsekvenser för många av de boende som är starkt beroende av sin inkomst och livssituation.<sup>62</sup> De flesta boende saknar den inkomst som krävs för att flytta. Den täta staden blir därför inte ett frivilligt val utan ett tvång.<sup>63</sup> Den positiva retoriken kring att bo tätt kan, enligt kritiker, anses vara överdriven. Den täta staden är inte alltid ett förstahandsval utan ett resultat av att vissa måste bo i täta områden, till exempel möjligheten att hyra lägenhet, snarare än att det bygger på ett medvetet val. Samtidigt kommer andra människor i vissa åldrar, yrken och inkomstnivå välja att bo i ett tätt bebyggt område.<sup>64</sup> Förtätning kan missgynna vissa personer. Förtätning som grundas i strävan att minimera ekologiska fotavtryck kan innebära en social reglering och byggnation som ofta är motsatsen till majoritetens uppfattning om vad som bildar en högre livskvalitet.<sup>65</sup> Den täta staden kan leda till en minskning av grönområden och skapa överfulla miljöer.

Sammanfattningsvis kan konstateras att det finns både argument för och emot förtätning. Förtätning kan alltså inte enbart ses som ett mål i sig, det är snarare ett medel för att uppnå olika mål menar vissa forskare.<sup>66</sup> Förtätning har visat sig vara fördelaktig för att minska social segregation, vilket är det tyngsta argumentet för förtätning. Bland annat kan bostadsvärdet förbättras avsevärt om flera samhällsgrupper lever tillsammans i ett tätt område, särskilt vad gäller överkomliga priser. Ett område kan komma att bli både mer säkert, varierat, tillgängligt och boendevänligt med fler människor i rörelse på en plats och skapar därmed en ökad social interaktion. Dessutom kan förtätning bidra till en ökad livaktighet i ett område, vilket kan säkerställa ett framtida utbud av bostäder och vara ett lyft för områden som har förlorat sin livskraft.<sup>67</sup> Samtidigt skapar förtätning trångboddhet, oljud, försämrat privatliv och dylikt, vilket är det tydligaste motargumentet av förtätning utifrån ett socialt perspektiv.<sup>68</sup>

### 3.3.2 Gentrifiering

Ett omdiskuterat begrepp vid förtätning är gentrifiering. Detta fenomen kan ses som både positivt och negativt beroende på vilken utgångspunkt som tas. Gentrifiering innebär en social förändringsprocess där stathöjning sker av ett område då människor ur högre social grupp, det vill säga med hög socioekonomisk status, flyttar till områden som tidigare har bestått av människor ur lägre sociala grupper, till exempel etniska minoriteter. Detta sker ofta vid nybyggnationer i ett område och när stadskärnor rustas upp.<sup>69</sup> Gentrifiering kan därför ses som ett hot mot hållbar stadsutveckling då

---

<sup>62</sup> Bunce, S. (2004) The emergence of 'smart growth' Intensification in Toronto: environment and economy in the new official plan. *Local Environment* 9. No 2, s. 181f

<sup>63</sup> Gunder, M. (2006) Sustainability: Planning's Saving Grace or Road to Perdition? *Journal of Planning Education and Research* 26. No 2, s. 216

<sup>64</sup> Breheny, M. (1996) Centrists, Decentrists and compromisers: views on the future of urban form. I *The compact city a sustainable urban form?* Jenks, M, Williams, K. och Burton, E. (red.), 13-35. Press Oxford: Alden, 1996, s. 31

<sup>65</sup> Gunder, M., s. 216

<sup>66</sup> Boyko, C. T. & Cooper, R. (2011) Clarifying and re-conceptualising dencity. *Progress in Planning* 76. No 1, s. 1

<sup>67</sup> Boyko, C. T. & Cooper, R., s. 11f

<sup>68</sup> Ibid, s. 13ff

<sup>69</sup> NE. *Gentrifiering*.



exempelvis stigande hyror kan leda till en utflyttning av tidigare boende i området. En central fråga är därför hur städer kan byggas och utvecklas så att olika samhällsgrupper har råd och möjlighet att bo i nybyggda eller renoverade områden. Åtgärder för att göra staden mer socialt hållbar och höja livkvaliteten för de boende kan alltså få motsatt effekt.<sup>70</sup> Istället för att locka till sig nya verksamheter och höja levnadsstandarden kan dessa åtgärder bidra till växande ojämlikheter. Bostadspriserna kan komma att stiga som leder till en ökad social utslagning. Detta medför att en social elit flyttar in och de sedan tidigare bosatta i området missgynnas på grund av stigande hyror.<sup>71</sup> En ökad blandning av olika sociala grupper skulle kunna ses som något positivt, men risken för polarisering mellan grupper måste då samtidigt övervägas. Den täta staden med blandat boende och olika typer av verksamhet kan bidra till en mångfald, men en blandning av olika sociala grupper är inte oproblematiske. Med ekonomisk tillväxt och ökande inkomst kan människor komma efterfråga mer shopping, service, rekreationsytor och dylikt i bostadsområden, det vill säga köpa sig mer yta per person.<sup>72</sup> Samtidigt kan en sådan utveckling främja en levande stadsmiljö för alla.

### 3.4 Sammanfattning av teoretiska utgångspunkter

Studiens syfte är att undersöka förutsättningar för socialt hållbar stadsutveckling. I detta kapitel har begreppet social hållbarhet belysts. Det har påpekats att begreppet är kontroversiellt och den mest komplexa dimensionen inom idén om hållbar utveckling. Utgångspunkten i denna studie är inte att fastställa en förutbestämd definition utan snarare att studera vilka föreställningar som kommer till uttryck inom två innovativa projekt som erhållit statliga medel. Teoretiska utgångspunkter i studien är dock att begreppet social hållbarhet inrymmer ett välfärdsperspektiv och problemlösningsförmåga. Det betyder att frågor om social rättvisa och välfärd tas som utgångspunkt. Det betyder också att social hållbarhet kopplat till stadsutveckling förutsätter vilja och förmåga att genomföra beslut om boende och byggnation som främjar en sådan utveckling.

Vilka förutsättningar finns för att åstadkomma en sådan positiv utveckling? Utgångspunkten tas här i Boverkets nämnda kunskapsöversikt om social hållbar stadsutveckling där fem centrala framgångsfaktorer betonas: helhetssyn, variation, samband, identitet samt inflytande och samverkan. Två andra centrala begrepp knutna till boende och byggande är förtätning och gentrifiering. Dessa ses i studien som framför allt nära knutna till frågan om helhetssyn och variation. Förtätning kan innebära möjligheter till social mix genom blandat boende och mötesplatser samt ökad trygghet men kan också hotas av gentrifieringsprocesser. Det betyder att former för byggande och boende i staden är viktiga förutsättningar för att åstadkomma en socialt hållbar stadsutveckling.

---

<sup>70</sup> Pearcall, H. & Pierce, J. (2010) Urban sustainability and environmental justice: evaluating the linkages in public planning/policy discourse. *Local Environment* 15. No 6, s. 577

<sup>71</sup> Quastel, N. Moos, M. & Lynch, N. Sustainability-as-density and the return of the social: The case of Vancouver, British Columbia. *Urban Geography* 33. No 7 (2012), s. 1058

<sup>72</sup> MacLeod, G. & Ward, K. (2012) Spaces of utopia and dystopia: Landscaping the contemporary city. *Geografiska Annaler* 84. No 3/4, s. 158f



## 4. Metod

### 4.1 Metodval

Denna studie har grundats på kvalitativa data med utgångspunkt i analys av dokument som legat till grund för respektive projekt. Därtill har intervjuer genomförts med projektledare och ansvariga. Vid förarbetet och planeringen av intervjuerna har tre frågor varit utgångspunkt: vad (att skaffa sig förkunskap om ämnet), varför (att klargöra syftet) och hur (kunskap om olika intervju- och analystekniker).<sup>73</sup> Nedan beskrivs studiens design och genomförande, inkluderat vilka typer av dokument som använts och analyserats samt möjligheter och utmaningar i genomförandet av intervjuer. Dessutom beskrivs hur analysarbetet genomförts och forskningsetiska aspekter.

### 4.2 Avgränsning och design

Avgränsningen har gjorts till två projekt, i Borås respektive Göteborg, som erhållit cirka åtta miljoner kronor vardera i medel från VINNOVA (se 2.3.1 VINNOVA) för att utveckla erfarenheter som gäller urban samhällsplanering. Utlysningen gäller ”utveckling av innovationsplattformar för hållbara attraktiva städer”. Denna studie är inriktad mot social hållbarhet med fokus på boende och byggnation. Flera kända internationella, nationella och regionala studier har istället fokus på hälsa. Exempel på detta är WHO-kommissionens studie *Closing the Gap in a generation*,<sup>74</sup> Västra Götalandsregionens rapport om *Samling för social hållbarhet*<sup>75</sup> och Malmökommissionens studier och förlag om åtgärder, *Malmös väg mot en hållbar framtid*.<sup>76</sup> Forskning med inriktning mot social hållbarhet avgränsad till boende och byggande är mindre framträdande vilket motiverar denna studie.

#### 4.2.1 Fallstudie

Studien är en kvalitativ fallstudie där fallet utgörs av de två projekten, Norrby respektive Vision Älvstaden. Fallstudier är inte en enda sammanhållen form av forskning utan snarare en strategi för forskning från flera olika teoretiska utgångspunkter. Vissa, som härrör från samhällsvetenskap, betonar sociala interaktioner och sociala konstruktionen av ett fenomen eller förhållandes innebörder. Andra härrör från medicinska utgångspunkter och kriminologiska modeller, vilka betonar den objektiva observatören. Gemensamt för alla metoder knutna till fallstudier är betoningen på att fördjupa förståelsen för det som studeras.<sup>77</sup> Det som kännetecknar fallstudier är fyra kriterier, det vill säga den har fyra grundläggande egenskaper. Den är induktiv,

---

<sup>73</sup> Kvale, S. & Brinkmann, S. (2009) *Den kvalitativa forskningsintervjun*. Upplaga 2. Lund: Studentlitteratur, s. 120f

<sup>74</sup> Commission on Social Determinants of Health & World Health Organization (2008). *Closing the Gap in generation. Health equity through action on the social determinants of health. Final report of the Commission on Social Determinants of Health*. Geneva.

<sup>75</sup> Västra Götalandsregionen (2012). *Samling för social hållbarhet – handlingsprogram för jämlik hälsa i hela Västra Götaland*. Göteborg.

<sup>76</sup> Kommissionen för ett socialt hållbart Malmö & Malmö stad (2013). *Malmös väg mot en hållbar framtid – Hälsa välfärd, rättvisa*. Malmö.

<sup>77</sup> Somekh, B. & Lewin, C. (eds.) (2005) *Research methods in the social science*. London: SAGE Publications, s. 33

heuristisk, deskriptiv och partikularistisk till sin karaktär. Att en fallstudie är induktiv betyder att den bygger på en utgångspunkt i det konkreta och har inriktning mot det generella. Motsatsen är ett deduktivt förhållningssätt där utgångspunkten är allmänna/generella principer (teorier) som knyts till det mer specifika, exempelvis hypotesprövning. En fallstudie är även partikularistisk, det vill säga utgångspunkten är en viss situation eller företeelse. Den heuristiska karaktären innebär att den som använder sig av fallstudien som design vill upptäcka något och kunna säga något om ett specifikt fenomen eller förhållande. En tolkande fallstudie har även en deskriptiv karaktär som betyder att beskrivningen av den situation eller företeelse som studeras är omfattande då den består av många variabler och syftet är också beskriva samspelet mellan dessa.<sup>78</sup> I denna studie betyder det att betoning ligger på att redogöra för komplexiteten i en social aktivitet och att förstå "fallet" snarare än att sträva efter generalisering. I studien används intervjuer och dokumentanalys som redskap för att utforska det som ska undersökas. Fallstudiens styrka är att den kan använda flera olika metoder och datakällor för undersökning och analys av det som ska studeras, det vill säga många olika typer av empiriska material.<sup>79</sup> Samtidigt är det också ett problem då komplexa sociala förhållanden studeras och det finns många olika aspekter att stå i förhållande till. Dess svaghet är dock att det inte går att generalisera statistiskt från en eller ett litet antal fall, även om många fallstudierapporter innebär att resultaten är generaliserbara. En fråga som måste ställas i en fallstudie är följaktligen vilka avgränsningar som ska göras.<sup>80</sup> Risken, och en av fallstudiens svagheter, är att materialet blir omfattande vilket kan leda till tidsbrist och problem att genomföra projektet.<sup>81</sup> Den deskriptiva inriktningen innebär att resultatredovisningen får relativt stort utrymme genom beskrivning av projekten baserade på dokument och intervjuer.

### 4.3 Dokument och källkritik

Ansökningar som skickats till VINNOVA från respektive projekt har använts som underlag för studien. Förutsättningen för att få åtta miljoner kronor till projektet är att det ska handla om hållbar stadsutveckling. Begreppet hållbarhet inrymmer tre aspekter: miljö (ekologi), ekonomi och socialt hållbart samhälle. Det betyder med andra ord: om inte dessa tre delar finns med – inga pengar. Därför har jag noga studerat och försökt förhålla mig kritiskt till det som sägs i ansökan och ta reda på vad det betyder i praktiken. Utgångspunkter i analys av dokumenten har varit hur den sociala dimensionen i hållbarhetsbegreppet skrivs fram. Hur definieras och diskuteras social hållbarhet i projekten? Vilka utmaningar betonas? Den sociala hållbarheten är knuten till stadsutveckling och analysen av likheter och skillnader i projekten görs med utgångspunkt från begreppen helhetssyn, variation, samband, identitet samt inflytande och samverkan, vilka betonas som framgångsfaktorer av Boverket.

De dokument som utgör underlag för beskrivningar och analys av social hållbarhet inom de två projekten är följande:

- Johanneberg Science Park (2013). *Göteborgs nya innovationsplattform för hållbar stadsutveckling - Från test och demonstration till storskalig implementering av innovativa lösningar.*

---

<sup>78</sup> Merriam, S. B. (1994) *Fallstudie som forskningsmetod*. Lund: Studentlitteratur, s. 25ff

<sup>79</sup> Ibid, s. 8f

<sup>80</sup> Somekh, B & Lewin, C. (eds.), s. 33ff

<sup>81</sup> Merriam, S. B., s. 13

- Borås stad (2013). *Innovationsplattform Norrby*.
- Borås stad, Högskolan i Borås & SP (2013). *Partnerskap för hållbar stadsutveckling*.
- Borås stad (2012). *Borås 2025 – Vision och strategi*. Borås.
- Borås Stad. *Cultural Planning i Borås stad - stadsdelen Norrby 2011-2013*.

Dokumenterna är angivna i prioriteringsordning utifrån deras betydelse för studien och utgörs av tryckta handlingar och centrala texter för studien.

Dokument kan vara antingen ett officiellt eller inofficiellt dokument. Statliga och kommunala dokument betraktas som officiella medan debattartiklar och material från internetsidor betraktas som inofficiella dokument. Syftet med denna studie är att studera social hållbar stadsutveckling. Det huvudsakliga underlaget utgörs framförallt av officiella dokument. Men för att komma åt vad dessa mer konkret betyder i praktiken och förhålla mig kritiskt till informationen i dokumenten har ansvariga intervjuats inom respektive projekt. Det betyder att intervjuerna också kunnat ge ny information om vad som hänt efter uppstarten av projekten och eventuella förändringar. Som bakgrundsinformation har också använts vissa tidningsartiklar samt information i samband med deltagande vid en informationsträff i Borås där projektet presenterades för anställda vid Borås stad, varvid cirka 90 personer deltog (2014-01-26). Dessa källor betraktas som inofficiella dokument.

Som nämnts var utgångspunkten att ta del av för studien relevanta dokument och kritiskt granska dessa utifrån syftet om social hållbarhet. Information från den delen av studien kompletterades med intervjuer.

#### 4.4 Intervjuer

När en strategi skulle läggas upp för genomförandet föll valet på att göra intervjuer med ett antal personer som representerar olika intressen och funktioner i projekten Norrby och Älvstaden. Hur många och vilka som skulle intervjuas bestämdes under arbetsprocessens gång. Kvale och Brinkmann ställer frågan: ”hur många intervjupersoner behöver jag?” Ett vanligt svar är: ”så många som behövs för att få svar på det du behöver veta”, det vill säga det beror på innehållet i svaren. I denna studie är inte antalet den viktiga frågan utan mer betydelsefullt är vilka som intervjuats för att få svar på frågeställningarna. Antalet intervjuer kan också variera beroende på vilken tid som finns för genomförandet samt de resurser som finns till förfogande. Utifrån studier med resultat från få intervjupersoner går inte att dra några generella slutsatser är en vanlig kritik. Ett något motsägelsefullt svar är att koncentrationen bör vara på ett fåtal om syftet är att få generell kunskap. Poängen är att i en fallstudie ges möjlighet att gå på djupet och koncentrera sig på det specifika problemet.<sup>82</sup> På så sätt kan djupare kunskap fås om fenomenet som studeras (vilket i denna studie betyder social hållbarhet) och också kunna dra vissa slutsatser om vad det kan innebära i andra sammanhang. Intervjuerna

Intervjuerna med fem informanter varade ca en timma och urvalet av dessa blev utifrån ovanstående utgångspunkter följande:

---

<sup>82</sup> Kvale, S. & Brinkmann, S., s. 129

*Tomas Rossing*, stadsarkitekt och chef för samhällsbyggnadsförvaltningen i Borås. Huvudsökande för Norrby Innovationsplattform.

- Bertil Jonsson, tillförordnad projektledare i Borås (den ordinarie hade just avslutat sitt uppdrag strax före intervjutillfället) och anställd vid samhällsbyggnadsförvaltningen i Borås stad. Jonsson har aktivt arbetat med projektet under hela processen.
- *Maria Ådahl*, projektledare för Göteborg Innovationsplattform, Johanneberg Science park i Göteborg.
- *Staffan Bolminger*, miljöchef vid Älvstranden Utveckling, Göteborg.
- *Mari Tastare*, processledare för Göteborg Innovationsplattform, planeringsledare vid Stadsledningskontoret i Göteborg.

Den strategi som utgjorde ramen för intervjuernas genomförande hämtades från Kvale och Brinkmanns idé om sju stadier.<sup>83</sup> Det första stadiet är tematisering där syfte och undersökningsproblem formuleras. Vad ska undersökas, varför är det intressant och hur ska det undersökas? Det andra stadiet handlar om planering. Därefter genomförs intervjuerna. En form av intervjuguide med förutbestämda frågor har använts som stöd för att inte avvika från syftet med studien (se bilaga 1 och 2). Intervjuguiden har även gjort det lättare att vara observant på om de aktuella frågorna om problemet har besvarats och gett intervjuaren tillräcklig information. Det fjärde stadiet innebär transkribering, det vill säga förbereda materialet för analys. En sådan transkribering kan göras mer eller mindre utförlig. I denna studie har utskrift gjorts av de frågor och svar som bedömts som relevanta för studiens syfte. Analysen, femte stadiet, ska göras utifrån de analysmetoder som är relevanta för studiens syfte och ämne samt utifrån materialets karaktär. Det sjätte stadiet är verifiering som innebär att fastställa resultatets generaliserbarhet, reliabilitet, (tillförlitlighet) och validitet (giltigheten).<sup>84</sup> Poängen är följaktligen att formulera frågor som skapar giltighet, vilket betyder frågor som ger information om det som verkligen ska undersökas. Reliabilitet handlar om hur själva undersökningen genomförs, graden av tillförlitlighet, till exempel vilken betydelse har ordningsföljden på frågorna? Om man ställer samma (eller likartad) fråga två gånger – får man liknande svar? Om xx inte mäts eller kan bedömas på ett korrekt sätt så spelar det ingen roll att validiteten är hög, svaren kommer ändå inte att vara tillförlitliga. Men om validiteten inte är hög så hjälper det inte heller om reliabiliteten är hög. I så fall har inte undersökningens syfte besvarats korrekt.<sup>85,86,87,88,89</sup> Rapporteringen, det vill säga sjunde stadiet, av studiens resultat och metoderna baseras på krav på tydlighet, att resultatet är väl underbyggt och etiskt försvarbart.<sup>90</sup>

Mer konkret betyder det att vid genomförande av intervjuerna inleddes dessa med inledande frågor för att öppna upp samtalet och för att respondenten ska känna sig bekväm i situationen. De inledande frågorna har resulterat i ett allmänt samtal där jag

---

<sup>83</sup> Ibid, s. 118

<sup>84</sup> Kvale, S. & Brinkmann, S., s. 118

<sup>85</sup> Esaiasson, P, Giljam, M, Oscarsson, H. & Wängnerud, L. (eds.) (2012) *Metodpraktikan – Konsten att studera samhälle, individ och marknad*. Norstedts, s. 35ff

<sup>86</sup> Ibid, s. 38f

<sup>87</sup> Ibid, s. 54f

<sup>88</sup> Ibid, s. 59f

<sup>89</sup> Ibid, s. 73ff

<sup>90</sup> Kvale, S. & Brinkmann, S., s. 115ff

har presenterat mig själv och studien samt delgett dem information om hur intervjun kommer att användas i studien. Under resten av intervjun, som är den del som spelats in, har också uppföljningsfrågor använts, vilka har bestått av både sonderande, specificerande, direkta och indirekta frågor.<sup>91</sup> I något fall har ledande frågor används för att kontrollera att svaret uppfattats korrekt. Under intervjuerna har ett antal frågor utgjort utgångspunkten. Dessa frågor är inte styrande utan vägledande, vilket betyder att frågorna är semistrukturerade. Det innebär att ett frågebatteri med möjlighet till uppföljande frågor har använts, där frågornas inriktning beror på situationen och vad respondenten beskriver i sina svar.

Efter varje intervju har nya frågor dykt upp, vilket innebär att nya frågor har kunnat ställas vid nästa intervju för att ny information ska ges. Det har därför funnits en öppenhet för nya frågor och ingen standardisering eller sträng struktur att följa.<sup>92</sup> Det bör också noteras att ambitionen i intervjuerna varit att i så stor utstäckning som möjligt sträva efter att få till stånd ett samtal, inte en traditionell intervju som till exempel en journalist eventuellt skulle ha genomfört. Forskningsintervjun skiljer sig därmed från andra typer av intervjuer, vilket kan illustreras av följande citat:

Det filosofiska samtalet söker sanningen genom en argumenterande diskurs, den terapeutiska intervjun syftar till en förändring i patientens personlighet och självförståelse genom tolkningar i ett emotionellt samspel, och forskningsintervjun söker genom frågor nå kunskap.<sup>93</sup>

Mångtydighet, förändring, känslighet, mellanmänsklig situation är det som eftersträvat i intervjuförfarandet. För att alla respondenter ska få en positiv upplevelse av intervjun har de informerats om vad intervjun ska användas till, vilket är en forskningsetisk fråga. Dit hör också att vara lyhörd för deras svar samt för eventuella frågor om studien.<sup>94</sup>

Det som angetts ovan gäller allmänna principer om hur frågor har ställts. Innehållet i frågorna, vad som efterfrågades, framgår av bilaga 1 och 2. De frågor som planerades i förväg tog sin utgångspunkt i syfte och frågeställningar där begreppen social hållbarhet och stadsutveckling utgjorde kärnan. I intervjufrågorna har i flera fall tagit utgångspunkt i det som anges i ansökan, det vill säga utdrag har citerats och sedan har respondenterna ombetts att förklara och exemplifiera. Genom dokumenten framgår syfte, organisation med mera i respektive projekt. Dessa producerades under hösten 2012/våren 2013 och efter beviljande av medel från VINNOVA påbörjades arbetet från och med hösten 2013. Intervjuerna genomfördes med start januari år 2014, det vill säga cirka ett år efter att ansökningarna arbetats fram och ett halvår efter att projekten påbörjats.

Under samtalet försöker intervjuaren tolka det som sägs. Här är det viktigt att intervjuaren inte har förutfattade meningar och bestämda åsikter utan är öppen för nya och andra perspektiv än vad intervjuaren kanske tänkt och haft som utgångspunkt i sin planering.<sup>95</sup> Respondentens erfarenheter och kunskap samt hens relation till dessa är det som sedan analyseras.

---

<sup>91</sup> Ibid, s. 150ff

<sup>92</sup> Ibid, s. 43ff

<sup>93</sup> Kvale, S. *Den kvalitativa forskningsintervjun*. Lund: Studentlitteratur, 2009, s. 26f

<sup>94</sup> Ibid, s. 43ff

<sup>95</sup> Kvale, S. & Brinkmann, S., s. 144ff

## 4.5 Genomförande av analys

I en undersökning utformad som en fallstudie är flera olika analysnivåer möjliga. Analys av informationen är den process som går ut på att skapa mening av den, vilket betyder att man försöker komma åt det underliggande, det vill säga mönster, likheter och skillnader som framträder vid granskning av erhållen information. I analysarbetet konsoliderar, reducerar och tolkas informationen. Målet för analysen är att med utgångspunkt från studiens syfte att komma fram till trovärdiga slutsatser som har sin grund i empiriska data.<sup>96,97</sup> (Data ses här som synonymt med information som ligger till grund för studiens resultat och slutsatser)

I denna studie betyder det att den första nivån är en deskriptiv nivå. Denna del utgörs av två delar: dels en beskrivning av de två projekten baserad på relevanta dokument (huvudsakligen ansökningarna till VINNOVA), dels information från intervjuerna som ställs i relation till det som framkommit om social hållbarhet i dokumenten. Denna redovisning ligger till grund för analys av likheter och skillnader mellan de två projekten. På den andra nivån sker en tematisk analys med utgångspunkt från de fem centrala teman som Boverket lyfter fram som centrala för att främja en social hållbar stadsutveckling (se 3.3 Social hållbar stadsutveckling).

- Helhetssyn
- Variation
- Samband
- Identitet
- Inflytande och samverkan

Slutligen presenteras sammanfattande slutsatser.

## 4.6 Forskningsetik

I vetenskapliga studier ska följande etiska krav beaktas: informationskravet, samtyckeskravet, konfidentialitetskravet och nyttjandekravet. Informationskravet handlar om att de som deltar i studien ska få information om syftet med undersökningen och en beskrivning av hur den ska genomföras. Inför intervjuerna har deltagarna informerats om syftet – dock har det inte tydligt klargjorts att studien varit avgränsad mot specifikt frågor som gäller social hållbarhet – och fått deras samtycke att delta. Jag har blivit vänligt bemött och mitt intryck har varit att samtliga deltagare varit mycket öppenhjärtliga och besvarat mina frågor uppriktigt. När de haft svårt att svara på någon fråga har det framkommit. Samtyckeskravet och nyttjandekravet innebär att deltagare tydligt ska informeras om att deltagandet är frivilligt, att de har rätt att avbryta sin medverkan och att insamlad information inte kommer att användas till något annat än för forskning. Den informationen har getts muntligt vid intervjuerna.<sup>98</sup>

I sitt beslut att delta eller avbryta sin medverkan får inte undersökningsdeltagarna utsättas för otillbörlig påtryckning eller påverkan. Beroendeförhållanden bör heller inte föreligga mellan forskaren och tilltänkta undersökningsdeltagare eller uppgiftslämnare.<sup>99</sup>

---

<sup>96</sup> Somekh, B. & Lewin, C. (eds.), s. 37f

<sup>97</sup> Merriam, S. B., s. 140ff

<sup>98</sup> Vetenskapsrådet. *Forskningsetiska principer inom humanistisk-samhällsvetenskaplig forskning*. ISBN:91-7307-008-4, s. 7

<sup>99</sup> Ibid, s. 9f

Konfidentialitetskravet har inte varit aktuellt då de intervjuade personerna representerar de namngivna projekten, och det är knappast möjligt att beskriva dem med fiktiva namn. De som har blivit intervjuade har frivilligt ställt upp, är officiella personer och företrädare för respektive projekt. Som ansvariga för respektive projekt är det naturligt att de också kan stå tills svars för projektet och deltagande i denna studie kan rimligen inte vålla dem personlig skada etcetera.<sup>100</sup>

---

<sup>100</sup> Ibid, s. 12

## 5. Två stadsutvecklingsprojekt – likheter och skillnader

### 5.1 Kapitlets struktur

I kapitlet presenteras innovationsplattformarna i Göteborg respektive Borås. Här redovisas organisation och ledning inom respektive projekt, dess inriktning, visioner och utmaningar. Denna del bygger huvudsakligen på ansökan till VINNOVA men också på vissa kompletterande dokument. I anslutning till respektive projekt redovisas ansvariga projektledares syn på projektet med särskild tonvikt på social hållbarhet. Här ställs också intervjuerna i relation till det som framkommit om social hållbarhet i dokumenten. Denna redovisning av de båda projekten i Göteborg respektive Borås baseras på den ansökan som insändes till VINNOVA våren 2013 och med projektstart i augusti 2013. Resultatredovisningen av intervjuerna med ansvariga baseras på intervjuer genomförda drygt ett halvår efter projektstarten, vilket innebär att vissa erfarenheter erhållits men också att projektet till viss del hunnit utvecklas.

### 5.2 Göteborg innovationsplattform

#### 5.2.1 Organisation och ledning

Syftet med Göteborg innovationsplattform är att göra Göteborg till ett skyltfönster för hållbar stadsutveckling där nya tekniklösningar, tjänsteinnovationer och arbetsprocesser ska kunna testas och demonstreras, enligt ansökan till VINNOVA. Innovationsplattformen är tänkt att fungera som ett kitt mellan olika aktörer, en mötesplats och det anges att den förhoppningsvis på sikt ska leda till nya affärs- och exportmöjligheter.

Samarbetspartners är följande företag, institutioner och företag:

- Göteborgs Stad Stadsledningskontoret
- Göteborgs Stad Business Region Göteborg
- Göteborgs Stad Älvstranden Utveckling AB
- Västra Götalandsregionen
- Johanneberg Science Park AB
- Mistra Urban Futures
- SP – Sveriges Tekniska Forskningsinstitut
- IVL – Svenska Miljöinstitutet
- Chalmers tekniska högskola
- HSB
- Tyréns AB
- Dessutom stöder ett 20-tal organisationer och företag plattformen<sup>101</sup>

Det är Johanneberg Science Park som har fått medel för projektet och är en av de tre mest centrala parterna. Tillsammans med Johanneberg Science Park utgör Älvstranden Utveckling AB och Mistra Urban Future kärnan i projektet. Johanneberg Science Park har bildats av Chalmers tekniska högskola och Göteborgs stad. Älvstranden utveckling AB är ett helägt kommunalt bolag. Mistra Urban Future är en stiftelse som leds av Göteborgsbaserade institutioner och forskningscentrum. Initiativet har kommit från

---

<sup>101</sup> Johanneberg Science Park. *Göteborg innovationsplattform*.



personer inom dessa verksamheter. Även Göteborgs stad är en aktör. En övergripande strategisk styrgrupp som representerar näringsliv, akademi och andra samhällsaktörer styr projektet medan en operativ ledningsgrupp leder det konkreta arbetet. Den operativa ledningsgruppen består av Maria Ådahl (Johanneberg Science Park), Jessica Algedhed (Mistra Urban Futures och Chalmers tekniska högskola) och Staffan Bolminger (Älvstranden Utveckling AB). Dessa tre personer delar på ansvaret för genomförandet av projektet. Flera arbetsgrupper har tillsatts och kommer att sättas samman med representanter från akademi, näringsliv och samhällsaktörer för specifika uppgifter. De arbetsgrupper som finns kring test- och demonstrationsprojekten är kopplade till plattformen genom partnerskap. Även andra organisationer och aktörer stödjer innovationsplattformen genom arbetsgrupper eller demonstrationsprojekten. De intressenter, fastighetsägare etcetera som också stödjer plattformen är följande: Lindholmen Science Park, Innovatum, Volvo AB, Akademiska Hus, Chalmers fastigheter, Riksbyggen, White arkitekter, Göteborg Energi, Bengt Dahlgren AB, Centrum för Management i Byggsektorn, Chalmers Professional Education AB, Viktoria Institutet, Peab, Mölndal AB, Styrkeområde Energi Chalmers, International Mire Conservation Group (IMCG), Innovationskontor Väst, Utveckling Nordost, Handelshögskolan vid Göteborgs Universitet, Urban Safety and Societal Security Research Center (URBSEC).<sup>102</sup>

Genom att knyta samman Älvstaden och det geografiska området Johanneberg med kunskapscentrat för hållbar stadsutveckling i Göteborg är avsikten att lägga grunden för ett nytt och effektivt sätt att arbeta med test, demonstration och storskalig implementering av nya tekniker, tjänster och arbetsmetoder.<sup>103</sup> Innovationsplattformen berör hela Göteborgs stadsutveckling men det område som särskilt betonas är Älvstaden, som består av Göteborgs centrala delar utmed Göta älv. Detta område är det enskilt största projektet. Tanken är att området ska bli en levande och attraktiv innerstad. Området ses som en testarena för metoder, tekniker och arbetsprocesser. Den första delen i projektet är att förändra delar av Frihamnen och Ringöns industriområde. År 2021 beräknas det finnas 30 000 boende och 40 000 arbetsplatser fler i området än vad som är fallet idag.<sup>104</sup>

Vision Älvstaden, tillsammans med de övriga projekten, utgörs av en strategisk och en operativ dimension. En långsiktig arbetsprocess och organisation för hur aktörerna tillsammans kan samverka och verka anges som en strategisk grund för hållbar stadsutveckling och innovationsplattformen. Målet är att skapa ett gemensamt arbetssätt där olika utmaningar identifieras, prioriteras, testas och nya lösningar också demonstreras och för att sedan implementeras i stor skala. Inom projektet betonas att detta är ett komplex samspel mellan olika aktörer och vad respektive aktör gör och hur dessa ska samverka och samarbeta presenteras genom figur 1:<sup>105</sup>

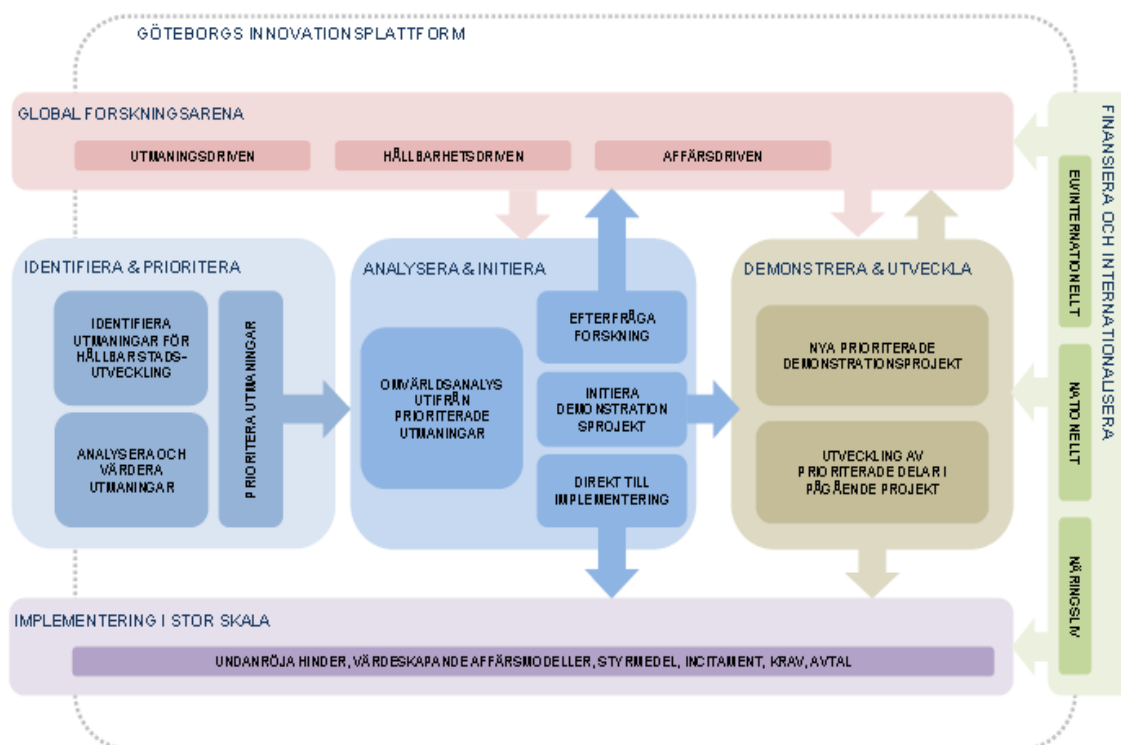
---

<sup>102</sup> Johanneberg Science Park (2013). *Göteborgs nya innovationsplattform för hållbar stadsutveckling - Från test och demonstration till storskalig implementering av innovativa lösningar*, s. 11f

<sup>103</sup> *Ibid*, s. 3

<sup>104</sup> *Ibid*, s. 1f

<sup>105</sup> *Ibid*, s. 4f



**Figur 1. Göteborg innovationsplattform – en översikt** (Johanneberg Science Park (2013). *Göteborgs nya innovationsplattform för hållbar stadsutveckling - Från test och demonstration till storskalig implementering av innovativa lösningar.*)

Plattformen vill utveckla en samlad organisation med ett gemensamt arbetssätt och öppen dialog. Denna strategi går ut på att skapa en effektiv struktur som långsiktigt fungerar, det vill säga som sträcker sig längre än den tvååriga projektiden. Det arbetet ska utmynna i en strategisk plan med prioriterade innovationsområden för de närmaste åren och där arbetssättet inom plattformen beskrivs.

## 5.2.2 Vision Älvstaden

Vision Älvstaden är ett framtaget visionsdokument för en utveckling av Göteborgs stadskärna mot hållbar utveckling. Parallellt med framtagandet av denna vision har en dialog med medborgare förts kring Göteborgs 400-års jubileum år 2021 samtidigt som Göteborgs stad betonar att resurser satsas på de nordöstra stadsdelarna för att öka dess attraktivitet. Göteborgs stad satsar även resurser på det västsvenska infrastrukturpaketet. Det västsvenska infrastrukturpaketet innebär en upprustning av staden för att möta den växande befolkningen och den ökade inpendlingen till Göteborg från de övriga delarna av Västragötalandsregionen. I visionsdokumentet konstateras att ”Sammantaget erbjuder dessa olika initiativ, projekt och framtidsscenarier ett sällan förekommande tillfälle att ta ett samlat grepp på hur hållbar stadsutveckling kan bedrivas”.<sup>106</sup> Den första delen i projektet är att förändra delarna av Frihamnen och Ringöns industriområde, se figur 2.<sup>107</sup>

<sup>106</sup> Johanneberg Science Park (2013), s. 1

<sup>107</sup> Ibid, s. 1f



**Figur 2. Vision Älvstaden** (Johanneberg Science Park. Göteborg blir ledande inom innovativ stadsutveckling.)

Inom Vision Älvstaden har 15 olika projekt valts ut som ska fungera som test- och demonstrationsprojekt för hållbar stadsutveckling. Dessa har valts av Göteborgs stad tillsammans med Mistra Urban Futures. Samtliga 15 test- och demonstrationsprojekt har en nationell och internationell koppling, och några av dessa projekt har en social karaktär.<sup>108</sup> Flera av projekten ingår i olika EU-program så som SusLabNWE vilket innebär att fyra länder i Europa arbetar för att ta fram lösningar för hållbara livsmiljöer i städer. Ett annat exempel på EU-projekt är Next Generation Science Parks, där Johanneberg Science Park ingår, vilket är ett nätverk för erfarenhetsutbyte i anknäpning till utveckling av internationellt attraktiva teknikparker.<sup>109</sup> Syftet med test- och demonstrationsprojekten är att pröva nya lösningar och idéer med konkreta resultat.<sup>110</sup> Ett av projekten är ett "Kvartersodlat Kvillebäcken" som är tänkt att utvärdera vilka krav som ställs på Göteborgs stad, både juridiskt och ekonomiskt. Detta som ett led i att skapa socialt hållbara platser, det vill säga trygga platser där integration mellan kön, ålder, ekonomisk bakgrund och etnicitet görs möjligt. Ett annat projekt är "Utveckling Nordost", vilket är ett av Sveriges största EU-projekt kring stadsutveckling, som har målet att utveckla företagslivet, kulturlivet, stadsmiljön och attraktionskraften i ytterområden av Göteborg, det vill säga de nordöstra stadsdelarna. Detta ska ske genom att skapa nya arbetsplatser och socialt hållbara nya mötesplatser. Ett tredje projekt är "Centrumhuset Sannegården" där utgångspunkten är att skapa en byggnad för olika verksamheter i ett bostadsområde som ska främja boendes och verksamheternas interaktion. Syftet är också att testa teknik och potentialen att skapa ett system som både interagerar samt integreras med samhällets infrastruktur. Konkret ska det undersökas hur energilagring och dagvattenreducering påverkar Göteborg stads värme-, vatten- och dagvattensystem.<sup>111</sup>

<sup>108</sup> Johanneberg Science Park (2013), s. 6

<sup>109</sup> Ibid, s. 4

<sup>110</sup> Ibid, s. 8

<sup>111</sup> Ibid, s. 14f

### 5.2.3 Utmaningar

En av utmaningarna angående Vision Älvstaden är att skapa en social hållbar stadsutveckling, att skapa en stad där det finns bostäder för alla, delaktighet hos medborgarna, förnya ett omodernt infrastruktursystem med mera. Den dialog som förts med medborgarna har engagerat både medborgare, intressegrupper, näringsliv, tjänstemän och politiker. Som ett resultat av denna dialog har ett förhållningssätt tagits fram för hur tanken är att Göteborg stad ska utvecklas. I ansökan till VINNOVA anges att förorterna med områden bestående av miljonprogram på flera sätt innebär de största utmaningarna då de ska fysiskt förbättras för att skapa social trygghet inom området och upprustas genom renovering för att uppfylla lokala och nationella energimål. Var femte person i Göteborg bor i de nordöstra stadsdelarna. För att dessa ska få bo i en stadsdel med ökad attraktivitet vill innovationsplattformen och Göteborgs stad länka samman de centrala delarna av Göteborg med dessa områden för att skapa en social hållbarhet. Göteborg har därför varit en del av ett EU-projekt (ett av Sveriges största) inom stadsutveckling vid namn Utveckling Nordost (se figur 3). Målet med detta projekt är att företagandet, kulturlivet, stadsmiljön och attraktionskraften av dessa stadsdelar ska utvecklas.<sup>112</sup> Stadsdelarna i området består av omkring 95 000 boende, varav Angered 50 000 och Östra Göteborg 45 000 personer, och ligger i ytterområdet av Göteborg. Detta innebär med andra ord att målet är att den sociala marginaliseringen ska brytas.



**Figur 3. Översikt över områden i Göteborg** (Utveckling Nordost. *Detta är nordost.*)

I ansökan betonas främst Vision Älvstaden och frågan om social hållbarhet knyts till det så kallade segregationsproblemet i stadens norra delar. Det sägs i ansökan att det ”är en annan diskussion”. Inkludering betonas men målet tycks framför allt handla om att knyta samman stadsdelarna och att uppfylla energimål.

Samtidigt som stora stadsomvandlande projekt planeras i kärnan pågår en annan diskussion kring segregationen i Göteborg och det faktum att vi har en stad där alla inte känner sig inkluderade i utvecklingen. Våra förorter med flera miljonprogramsområden står inför stora utmaningar då de ska fysiskt omdanas för att skapa social trygghet inom området och

<sup>112</sup> Johanneberg Science Park (2013), s. 2

upprustas genom renovering för att uppfylla lokala och nationella energimål. Utmaningarna finns här framförallt i att skapa en inkluderande fysisk och social struktur som även länkar samman stadens centrala delar med ytterområdena. Göteborg måste nå en storskalighet i energieffektivisering av miljonprogrammets bostäder och dra lärdom av metoder och tekniker från tidigare demonstrationsprojekt. Det kommer att krävas stora insatser från stad, näringsliv och akademi för att hantera dessa utmaningar.<sup>113</sup>

Citatet från ansökan till Vinnova pekar på en medvetenhet om den sociala hållbarhetens utmaningar, men vad det konkret betyder för Innovationsplattform Göteborg tycks vara av marginell betydelse.

## 5.3 Projektledares syn på organisation, vision och social hållbarhet i Vision Älvstaden

### 5.3.1 Göteborg innovationsplattform: Organisation och vision

Enligt Maria Ådahl vid Johanneberg Science Park fanns det inom Göteborg från början flera pågående initiativ angående hållbar stadsutveckling. Mistra Urban Future, Johanneberg Science Park och Göteborgs stad arbetade på egen hand för att utveckla plattformar och arenor. Göteborgs stad har tidigare tagit fram en arena, Älvstaden, som också står i fokus i den ansökan som tagits fram. Eftersom endast en ansökan fick skickas till VINNOVA samordnades parternas respektive arbeten. En diskussion uppstod om vem som skulle äga resultatet då det är i markägandet som möjligheterna finns, menar Staffan Bolminger vid Älvstranden Utveckling AB. Älvstranden Utveckling AB väger tungt som markägare medan Mistra Urban Future representerar akademien med koppling till forskning och Johanneberg Science Park som har en koppling till näringsliv samt tillämpar forskning. Även Älvstranden Utveckling AB finns på implementeringssidan, enligt Bolminger. Enligt Ådahl har parterna haft olika bilder av hur plattformen skulle se ut och därför jobbas det inom projektet fortfarande med att konkretisera vad Göteborg innovationsplattform är och ska vara. Hon påpekar vidare att visionen inte är lika geografiskt avgränsad som exempelvis Borås ansökan är. Bolminger påpekar samtidigt att det finns ett starkt engagemang på Älvstranden Utveckling AB då de är starkt resultatriktade. Bolminger menar också att det märks att andra förvaltningar har andra drivkrafter. Exempelvis planerar de men de processar inte i samma utsträckning för att testa metoder. Bolminger poängterar dock att trots att alla inte är lika resultatriktade är de lika engagerade, men på andra sätt. Exempelvis Mistra Urban Future har mer fokus på forskning. Ådahl betonar att om samordning lyckas kan plattformen utgöra en drivkraft för att få Göteborg att snabbare bli en hållbar stad och synliggöra staden utåt, både nationellt och internationellt.

### 5.3.2 Göteborg innovationsplattform: Innebörden av social hållbarhet

Inom plattformen har inte begreppet social hållbarhet definierats utan utgångspunkten har varit de definitioner som finns, enligt Ådahl. Hon betonar att både den ekologiska, ekonomiska och sociala dimensionen genomsyrar hela projektet. Framförallt ses den sociala aspekten tydligt i Vision Älvstaden, där det betonas att Göteborg ska vara en stad för alla. Den sociala aspekten har dock inte varit lika synlig som ekologin och ekonomin. Samtidigt hävdar Ådahl att de olika aspekterna inte är olika prioriterade utan

---

<sup>113</sup> Johanneberg Science Park (2013), s. 2



social hållbarhet har efterhand lyfts fram mer frekvent inom plattformen. Ådahl betonar särskilt några aspekter som gäller social hållbar stadsutveckling. Skapandet av jobb är en central del som berör både den sociala, ekonomiska och ekologiska delen av hållbarhet. De tre aspekterna av begreppet hållbarhet är ett led i alla delar av plattformens arbete. En annan aspekt som lyfts fram är kulturens betydelse, men hur och i vilket avseende framkommer inte i intervjun. Hur visar sig då den sociala hållbarheten i Göteborg innovationsplattform? Vilka insatser görs? Idén är att pröva och utveckla ett antal test- och demonstrationsprojekt. Men Ådahl betonar också att

Hur social segregering påverkar måste finnas med i bakgrunden i varje beslut och val som tas. Det behövs också en central satsning, och ett synliggörande i de nordöstra delarna för att minska segregeringen. Om inte det jobbas politiskt för en sådan satsning fallerar hela samhället.

I ansökan till VINNOVA sätts Vision Älvstaden i fokus men samtidigt nämns också de socioekonomiskt svaga områdena i Göteborgs nordöstra del och det hävdas i ansökan att ”Social segregation måste brytas”. Ådahl pekar på att frågan om social hållbarhet är en viktig politisk fråga men utvecklar inte vad det mer konkret innebär. Vilka insatser planeras och görs då inom projektet som ska främja social hållbarhet?

Bolminger menar att det finns två noder i livet, bostaden och verksamheter som innebär tillgång till service. Det behöver därför byggas ett samhälle med en service som innebär närhet till boendet och enligt Bolminger bör dessa finnas inom gång- och cykelavstånd. Denna tanke öppnar upp för möjligheter för människor att bo i ett område trots att de inte har socioekonomiska möjligheter att äga en bil, menar han. Han kopplar även frågan om social hållbarhet i närmiljön till CSR-kontrakt (se 2.5 Corporate Social Responsibility). Det är vid mänskliga möten som innovation uppstår och därför har tanken om CSR-kontrakt uppstått inom innovationsplattformen, säger Bolminger. Enligt en enkät som gjorts är till exempel Ericsson beredda att betala andra verksamheters hyror då dessa är viktiga för deras egen utveckling, menar Bolminger. Denna idé skapades i samband med att mindre verksamheter betonade att de inte ville ha bidrag av de större företagen utan istället ville ha investeringar i sina projekt. Dessa modeller behöver inte utvecklas då det redan finns sådana sedan tidigare. Denna tankegång finns även vad gäller bostäder, hävdar Bolminger. Verksamheter som behövs men inte bär sig kan därmed få en differentierad hyra vilket det redan finns modeller för, exempelvis köpcentrum är experter på detta, säger Bolminger. Även i nyutveckling av områden är det viktigt med gentrifiering av verksamheter. Ett exempel är att skapa en konferensanläggning som under dagtid används av de kommersiella verksamheterna, men under andra delar av dygnet är det en föreningslokal eller biosalong. På detta sätt maximeras nyttjandet och bryter stängda fasader, menar Bolminger.

## 5.4 Innovationsplattform Norrby

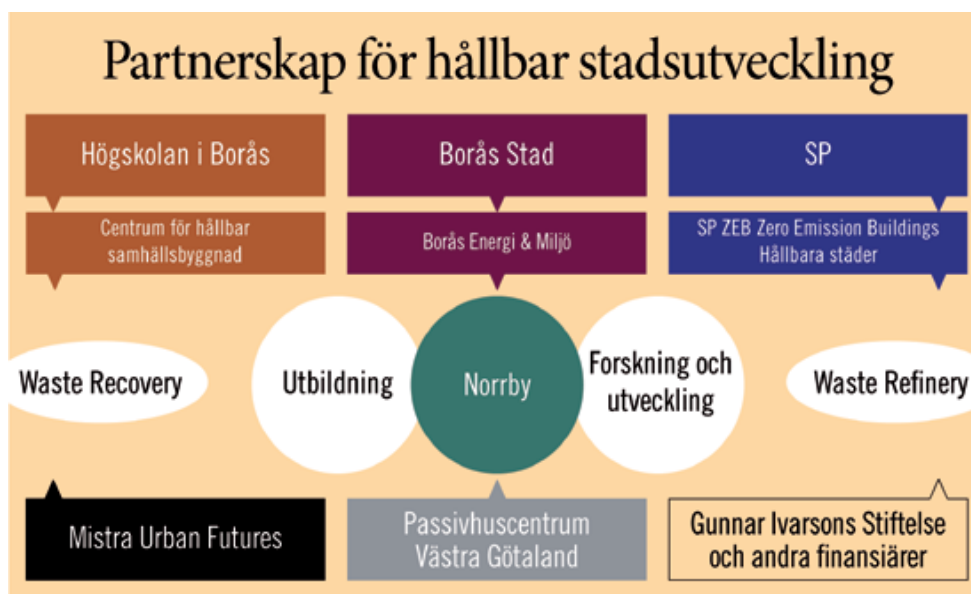
### 5.4.1 Aktörer och partnerskap

Innan ansökan skickades till VINNOVA hade kontakter och samarbeten redan etablerats. Ett visionsdokument ”Partnerskap för hållbar utveckling” hade formulerats, ett partnerskap som var baserat på samarbete mellan Borås stad, Högskolan i Borås samt Sveriges Tekniska Forskningsinstitut SP (hette tidigare Statens provningsanstalt).<sup>114,115</sup>

<sup>114</sup> Borås stad, Högskolan i Borås & SP, s. 2

Här betonas bland annat att SP är både nationellt och internationellt ledande inom energieffektivisering, fuktsäkert byggande, byggnadsmaterial och beständighetsaspekter och är en etablerad aktör inom byggnadsforskning. Hållbart samhällsbyggande vid Högskolan i Borås har istället vuxit fram som ett forskningsområde som fungerar gemensamt och kompletterar utbildning och forskning inom resursåtervinning. Processer inom kunskapsutvecklande och innovation sammanbinds med Borås Stads arbete med att etablera det nya bostadsområdet i Nedre Norrby, genom partnerskapet. En fjärde part, Borås Energi & Miljö, arbetar med fjärrvärme, fjärrkyla, biogas, avfallshantering, vatten och avlopp, energi- och avfallstjänster lokalt och regionalt men också internationellt. Borås Energi & Miljö ägs av Borås stad och ingår därmed formellt sett i Borås stad.

Projektet ska kännetecknas av ekonomisk (både samhälls- och privatekonomisk), miljömässig och social hållbarhet. Översiktligt beskrivs partnerskapet på följande sätt – se figur 4.



**Figur 4. Partnerskap för hållbar stadsutveckling** (Borås stad, Högskolan i Borås & SP (2013).  
*Partnerskap för hållbar stadsutveckling.*)

Det kan noteras att samarbetet sker inom ramen för det som enligt Borås stad innebär ett förverkligande av vision Borås 2025 som bygger på ambitionen att förverkliga den ”fulla innebörden av hållbar utveckling”. För att åstadkomma detta betonas att ”hanteringen av de komplexa utmaningar av byggteknisk, ekologisk, social, kulturell och ekonomisk art som denna stadsförnyelse ställer staden inför, förutsätter tillkomsten av en sådan bred kunskapsbärande konstellation som partnerskapet utgör”.<sup>116</sup>

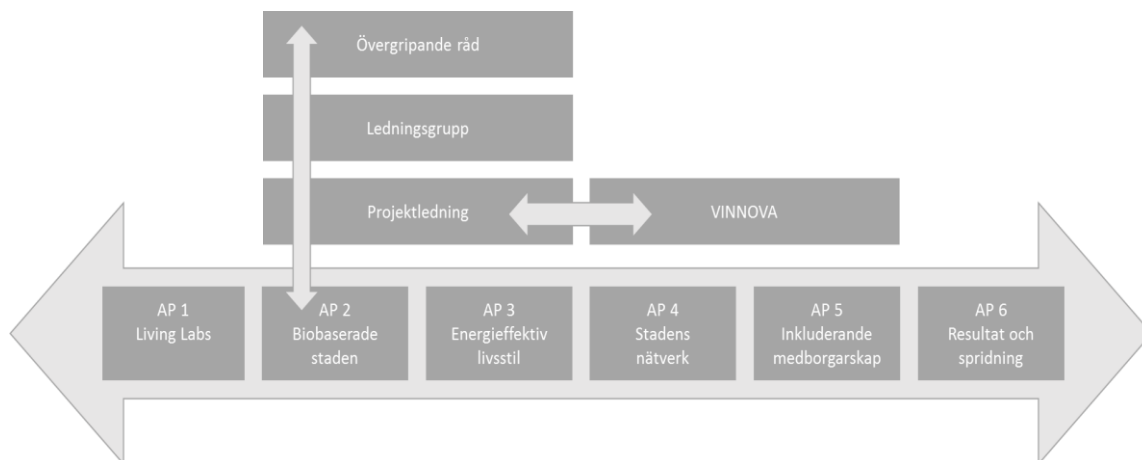
#### 5.4.2 Organisation och ledning

Arbetet inom projektet leds av en plattformsledare, biträdande plattformsledare samt en ledningsgrupp med representanter från projektets parter med mandat att fatta löpande beslut. Projektledningen utgörs av en projektledare samt biträdande projektledaren och

<sup>115</sup> Ibid, s. 4

<sup>116</sup> Ibid, s. 4

varje arbetspaket (AP) leds av en två AP-ledare som representerar två olika parter. Exempelvis AP 5 om Inkluderande medborgarskap leds av en AP-ledare från Borås stad och en från Högskolan i Borås.



**Figur 5. Organisationsbild** (Borås stad (2014). *Stadsbyggnadsvision Nedre Norrby – en ny stadsdel med hållbarhetsfokus i centrala Borås.* Arbetsmaterial.)

Som ett led i projektets utveckling finns ett övergripande råd (se figur 5) som har mandat att fatta beslut inom områden som kan inverka på respektive parts juridiska och ekonomiska verksamhet. Rådets syfte är att ge legitimitet åt projekt som Innovationsplattform Norrby, men även stå som grund för framtida samarbeten. Rådets sammansättning består av Borås Stads kommunchef, rektor för Högskolan Borås, VD för Borås Energi & Miljö samt VD för SP. Det finns även en ledningsgrupp vars syfte är att övergripande stödja plattformsledare och det pågående arbetet i ekonomiska- och organisationsfrågor. Varje part har även ett ansvar att i sin respektive organisation kommunicera, det vill säga dela med sig av den informationen som önskas samt ta med sig frågor till gruppen som berör projektet. Gruppen möts en gång per månad. Förankring sker från detta forum till övriga samarbetspartners samt politiker främst genom plattformsledaren.

I Borås är arbetet konkret organiserat i sex arbetspaket (se figur 5) där var och ett leds av två arbetspaketsledare (se ovan). Innehållet i arbetspaketen är översiktligt följande:

AP 1, *Living Lab*, tar fasta på metodutveckling i projektet och är inriktat mot hur delaktighet kan utvecklas i arbetsprocesserna och kan ses som en övergripande idé som ska stödja de andra arbetspaketen.

AP 2, *Den biobaserade staden*, har fokus på byggtekniska frågor om bygg och material, återvinning och kretsloppslösningar etcetera.

AP 3, *Energieffektiv livsstil*, har fokus på energieffektiva lösningar men detta relateras också till frågan om hur det kan förenas med hög livskvalitet.

AP 4, *Stadens nätverk*, behandlar ekonomiska frågor, bland annat hur byggandet kan ske till rimliga kostnader så att människor har råd att bo i det planerade området. Hur kan byggprocesser blir mer kostnadseffektiva?

AP 5, *Inkluderande medborgarskap*, baseras på tre delaspekter: utbildning, de äldres livssituation samt kultur. Dessa innebär att studera hur den sociala samvaron kan förbättras bland unga i skolan, äldres upplevelser av att gå från arbetsliv till



pensionärliv respektive hur kultur kan främja inkluderande medborgarskap. Samtliga tre delar är knutna till deltagare och projekt från Norrby-området.

AP 6, *Resultat och spridning*, handlar om ett övergripande ansvar för att kommunicera erfarenheter och resultat från projektet.

Vissa delar, till exempel utveckling av en magisterutbildning i hållbar stadsutveckling vid Högskolan i Borås liksom Living Lab samt AP6, överlappar de olika arbetspaketen som beskrivits ovan.<sup>117</sup>

### 5.4.3 Projekt Norrby

Norrby är en mindre, gammal stadsdel i nordvästra delen av Borås, cirka 500 meter från stadens centrum. Totalt bor här drygt 3 500 personer. Befolkningen är relativt ung, 25 procent är 0-15 år, och drygt hälften av invånarna är utrikesfödda (55 procent enligt statistik från 2013). För närvarande finns det i området bostäder, detaljhandel och ett tiotal matställen.<sup>118</sup>

Historiskt har denna stadsdel varit en arbetarstadsdel med industrier, till exempel textilindustri, och arbetarbostäder. Dess yta består av en exploaterad yta med höga och låga hus samt en större yta som är tänkt att exploateras. 19 procent av de befintliga bostäderna består av bostadsrätter medan 80 procent är hyresrätter och endast 1 procent är egnahem. Merparten av hyresrättslägenheterna ägs av det kommunala bostadsföretaget, AB Bostäder. Norrby står inför sociala och kulturella utmaningar och inrymmer omkring 100 nationaliteter (högsta andelen är födda i Somalia).<sup>119</sup> Stadsdelen inrymmer till större delen underprivilegierade personer, vilket har skapat ett marginaliserat område trots dess centrala läge. Norrby ligger i direktkontakt med både Högskolan i Borås och kommunikationsmöjligheter så som tåg- och bussförbindelser. Majoriteten av den näringsverksamhet som funnits i Norrby har försvunnit på grund av separering av boende och näringsverksamhet. Samtidigt finns det en hög andel företagande, framförallt enmansföretag. 800 personer förvärvsarbetar och det finns cirka 200 arbetsställen, varav cirka 200 enmansföretag, i området. Trafiken har dragits runt det befintliga området och skapar en barriär mellan Norrby och den övriga stadskärnan trots dess närhet. Dessutom ligger också järnvägen och stationsbyggnaden som en barriär mellan Norrby och centrum. En stor bro förbinder den ena delen med den andra. Norrby präglas av multietnicitet, utanförskap och sociala belastningar i form av cirka 10 procent arbetslöshet (2011), lågt valdeltagande, dåliga skolbetyg etcetera. Norrby betraktas därför som ett av de mest problemintensiva områdena i Västragötalandsregionen. Här finns nu outnyttjade fastigheter nära centrum i tidigare industriområden.<sup>120</sup> Att den tidigare har varit bebyggd av industrier innebär att marken är kontaminerad.<sup>121</sup> Det innebär sannolikt stora insatser för att åtgärda den förorenade marken.

---

<sup>117</sup> Borås stad (2013). *Innovationsplattform Norrby*, s. 5

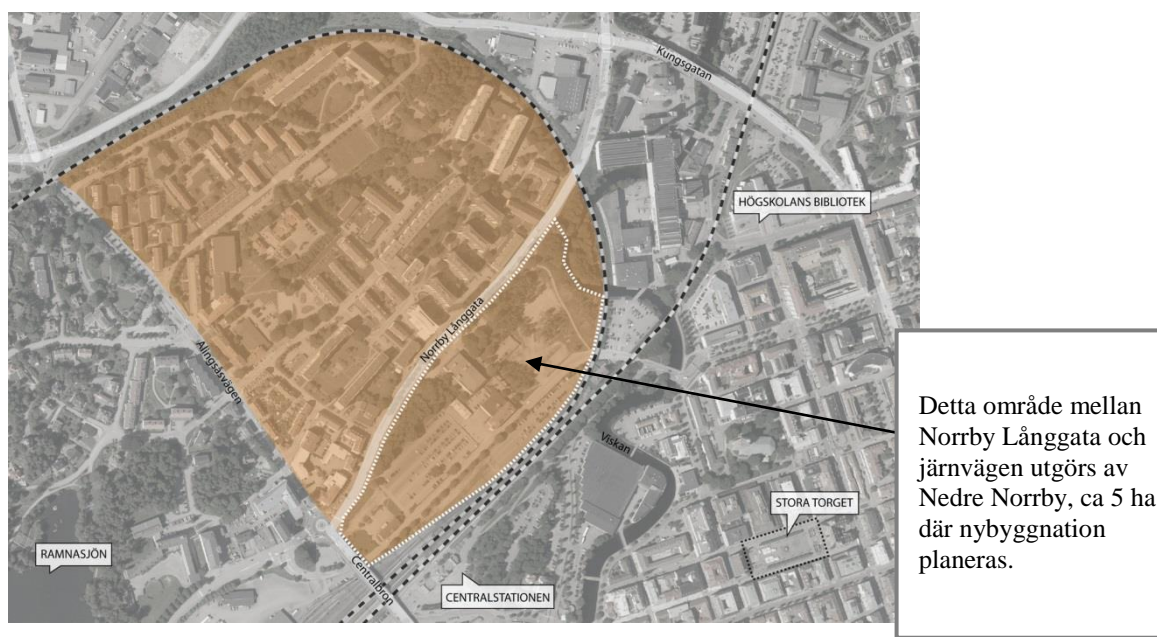
<sup>118</sup> Informationsträff Borås stad 2014-01-27 – Vad händer på Norrby. Presentation av Anita Gyllensten, utredningssekreterare.

<sup>119</sup> Ibid

<sup>120</sup> Borås stad (2013), s. 2

<sup>121</sup> Informationsträff Borås stad 2014-01-27 – Hållbara Norrby. Presentation av Tomas Rossing, Samhällsbyggnadsförvaltningen.

Borås stad arbetar för hållbarhet utifrån ekonomisk, ekologisk och social hållbarhet och använder sig även av miljömål. Som ett led i detta planeras därför Norrby att certifieras enligt BREEAM (BRE Environmental Assessment Method), vilket är ett frivilligt miljöklassningssystem, i samarbete med SGBC (Sweden Green Building Center). Systemet är uppbyggd som en manual för hållbar stadsutveckling, det vill säga ett ramverk för vad som menas med hållbar stadsutveckling. Certifieringen sker utifrån en bred ansats där kriterier ställts upp för hållbar stadsutveckling (medborgarengagemang och -dialog, ekonomiskt välstånd, resurser och markanvändning, energi och klimat, ekologi, transporter och resande).<sup>122</sup> Detta certifieringsarbete sker parallellt med att Borås stads samhällsbyggnadsnämnd har påbörjat ett planarbete för Norrby. Visionen är att Borås till år 2025 ska ha en livskraftig stadskärna där människor möts samt präglas av ekologisk hållbarhet. I denna vision ingår Norrby som projekt. I Nedre Norrby finns ett nästan obebyggt område på fem hektar mark mellan stadskärnan i Borås och stadsdelen.



**Figur 6. Området Norrby** (Hämtad från Powerpointpresentation om Norrbyprojektet, informationsträff Borås stad 2014-01-27.)

Planen är att i Nedre Norrby skapa en attraktiv livsmiljö med varierande bostäder. För att möjliggöra projektet samarbetar flera aktörer inom samhällsbyggnad. Här ingår både bostadsbolag, affärer och andra näringsidkare i Norrby. Samtidigt finns även starkt partnerskap mellan Högskolan i Borås, Borås Energi & Miljö, Borås Stad och SP. Projektet innebär därför att många processer pågår parallellt och samtidigt vilka måste koordineras med varandra. De fem hektaren ska inrymma gemenskaps- och grönytor, affärer och restauranger. Tanken är att det nya området som skapas ska länkas samman med det redan befintliga, men också till Borås stadskärna.<sup>123</sup> På detta sätt är tanken att skapa bostäder men också platser för att främja social gemenskap och möten samt social integration. Överbyggande och borttagande av fysiska hinder så som hårt trafikerade vägar är även det ett tänkt mål. Istället planeras det för gångstråk och gröna miljöer för att skapa naturliga mötesplatser samt en mer hållbar stadsdel där invånarna kan bo och

<sup>122</sup> Informationsträff Borås stad 2014-01-27 – Hur kan vi säkerställa en hållbar process? Certifiering enligt Breeam Communities. Presentation av Pia Aspegren och Carina Loh Lindholm, Miljöförvaltningen.

<sup>123</sup> Borås stad, Högskolan i Borås & SP, s. 5f

leva. Men även boendekostnader ses som en del av den sociala hållbarheten då målet är att alla samhällsgrupper ska ha möjlighet att bo i området. Byggnationen innebär med detta som utgångspunkt att en stor variation av boendeformer ska skapas.<sup>124</sup> I presentationen om partnerskapet mellan Högskolan i Borås, Borås Stad och SP hävdas att Nedre Norrby kommer att förvandlas från en industri- och uppställningsyta till en miljö präglad av biobaserad energiförsörjning och social integration.

#### 5.4.4 Utmaningar

I de större städerna i Sverige är det ovanligt att det fortfarande finns oexploaterade ytor i de centrala delarna. Det är även i synnerhet ovanligt med stora oexploaterade ytor i attraktiva delar, det vill säga i det här fallet centrala Borås. Sammanlagt planeras cirka 1500 bostadsrätter och hyresrätter, samt grönytor, affärer, restauranger med mera. Även ett aktivitetshus planeras att byggas i området. Trots närheten till Borås stadskärna, möjligheter till kommunikation vid resecentrum och områdets centrala läge, finns här en barriär från övriga centrala delar genom järnvägen och ån Viskan. Dessa två avskiljer naturligt Norrby från övriga delar och får därför en negativ konsekvens med risk för marginalisering. Utmaningarna vid den planerade nybyggnationen ligger därför i att göra Viskan till en attraktiv och integrerad del, överbygga järnvägen, ta hand om dagvattnet på ett miljövänligt sätt och hantera buller samt andra miljömässiga belastningar.

Omvandlingen av Norrby rymmer också en hantering av problem av mera sociologisk natur såsom till exempel en åldrande befolkning, ensamhet, segregation och trygghetsbehov i vid bemärkelse. Den viktigaste och mest svårhanterade sociala dimensionen i sammanhanget utgörs av ett antal med varandra förbundna integrationsfrågor. Norrby är en multietnisk miljö där fler än 100 olika nationaliteter har att samsas med varandra.<sup>125</sup>

Området karaktäriseras som problemområde, då många sociala belastningar finns i form av låg sysselsättning och hög kriminalitet. Norrby är, i sociala avseenden, därav till följd en karakteristisk förort till en större stad. Dock finns en väsentlig skillnad i jämförelse med så kallade miljonprogram i storstäderna då Norrby ligger nära stadskärnan. De barriärer som finns genom fysiska ”hinder” utkristalliserar sig i, och blir, sociala hinder. För att överbygga dessa barriärer är avsikten att knyta ihop Norrbys mångkultur med Borås centrums traditionella miljö för att främja en integration, till skillnad från dagslägets marginalisering. I och med detta menas det att även livskvaliteten ska komma att höjas. Samtidigt kan noteras att det inom Norrby finns en omfattande invandrarföretagsamhet. Det finns en idé om att ta vara på Norrbys mångkulturella karaktär när Nedre Norrby ska byggas upp. Tanken är att låta den nya stadsdelen i sin arkitektur få prägel av en ”världsstad”, med influenser från alla fem kontinenter.<sup>126</sup> En utmaning i sammanhanget är att beakta både den sociala, ekologiska och ekonomiska dimensionen:<sup>127</sup>

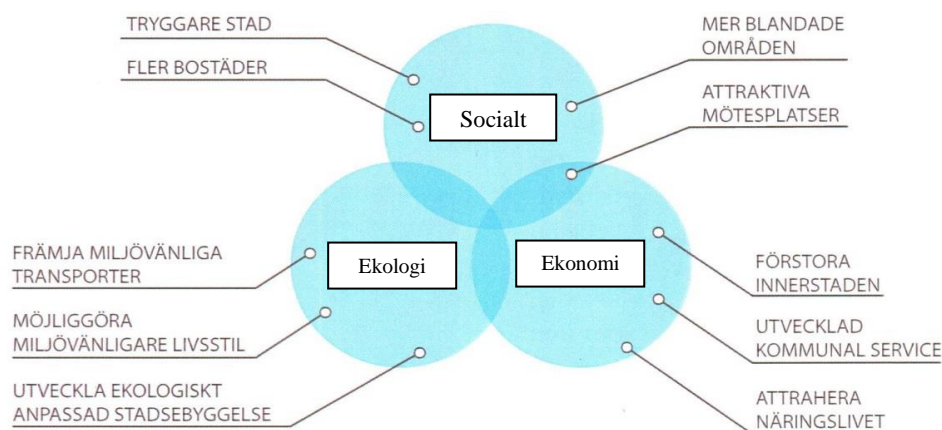
---

<sup>124</sup> Informationsträff Borås stad 2014-01-27 – Hållbara Norrby. Presentation av Tomas Rossing, Samhällsbyggnadsförvaltningen.

<sup>125</sup> Borås stad, Högskolan i Borås & SP, s. 5

<sup>126</sup> Borås stad, Högskolan i Borås & SP, s. 5ff

<sup>127</sup> Borås stad (2014). *Stadsbyggnadsvision Nedre Norrby – en ny stadsdel med hållbarhetsfokus i centrala Borås*. Arbetsmaterial, s. 7



**Figur 7. Exemplifiering av hur sociala, ekonomiska och ekologiska dimensioner är tänkta att utgöra integrerade delar i utbyggnaden av Nedre Norrby** (Borås stad (2014). *Stadsbyggnadsvision Nedre Norrby – en ny stadsdel med hållbarhetsfokus i centrala Borås.* Arbetsmaterial.)

Borås stad har formulerat en Vision 2025 där det bland annat sägs att ”Vi arbetar för hållbar utveckling där de ekologiska, sociala och ekonomiska dimensionerna samverkar”<sup>128</sup>

## 5.5 Projektledares syn på organisation, vision och social hållbarhet i projekt Norrby

### 5.5.1 Innovationsplattform Norrby: Organisation och vision

I intervjun med Bertil Jonsson, tillförordnad projektledare och anställd vid Borås stad, framkommer att projektet hade sin grund i en diskussion inom Borås stad som också förankrades hos kommunstyrelsens ordförande. Detta ledde så småningom till att ett partnerskap bildades (se figur 4 Partnerskap för hållbar stadsutveckling). När möjligheten att söka medel från VINNOVA kom fanns redan en relativt konsoliderad grupp. En skrivargrupp utsågs och av intervjuerna framgår att den arbetsprocessen dock inte var helt problemfri. Projektet handlar om hållbar stadsutveckling vilket i projektet innebär att skapa mötesplatser som möjliggör för interaktioner, nätverksbyggande och att skapa ett blandat boende, enligt Jonsson. En utmaning, enligt Tomas Rossing, stadsarkitekt och chef för samhällsbyggnadskontoret vid Borås stad samt projektansvarig, är att teknisk hållbarhet är lättare att hantera än den sociala eftersom det tekniska är mätbart. Vad gäller möjligheter och utmaningar med projektet menar Rossing att man måste vara ödmjuk. Samtidigt ska innovationsplattformen sikta högt med målet att vara en förebild för andra med Norrby som projekt. Rossing betonar å ena sidan betydelsen av visionen, å andra sidan säger han att det samtidigt inte går att stoppa huvudet i sanden och ignorera problemen, det vill säga plattformen måste inse vilka problemen är.

<sup>128</sup> Borås 2025. Vision och strategi, s. 3



### 5.5.2 Innovationsplattform Norrby: Innebörden av social hållbarhet

För Rossing handlar social hållbarhet om att inte stänga ute någon och arbeta för delaktighet. Han menar att det finns olika infallsvinklar när det kommer till social hållbarhet där exempelvis arbete kan vara en. En bra miljö att vistas på är också en social hållbarhet i sig. Därför måste arkitekterna rita så att de får till ett bra liv mellan husen, det vill säga en bra närmiljö, naturliga mötesplatser och naturliga gångstråk. Verktögen för en social hållbar stadsutveckling finns men det är upp till byggmästarna att nå dit, menar han. Även processerna (workshops, studiecirkel, mötesplatser), det vill säga att skapa ett naturligt samhälle, är en social hållbarhet. Plattformen ska hjälpa till att skapa dessa socialt hållbara strukturer och de måste därmed bygga underifrån. Långsiktig hållbarhet där alla inkluderas i samhällsgemenskapen är ett mål som Rossing menar att de måste jobba mot och nå i så hög grad som möjligt. Han anser att det inte är ett helt realistiskt mål. Jonsson anser å andra sidan att det snarare är en vision än ett realistiskt mål. Alla kan inte omfattas av långsiktig hållbarhet menar han, men misstror inte att det är möjligt att uppnå en viss grad av social hållbarhet som kanske är tillräcklig. Jonsson menar att social hållbarhet är ett sammanhang där människor känner sig och är trygga. Det betyder mycket för människor menar han och tror att det krävs en viss nivå på social jämlikhet och rättvisa för att se det som social hållbarhet. Det krävs även en jämlik fördelning av samhällets poängterar han. Sammanfattningsvis konstaterar både Rossing och Jonsson att frågan, och utmaningarna, om social hållbarhet är det som främst kännetecknar Norrby-projektet. De sociala aspekterna lyfts fram men de andra VINNOVA-finansierade projekten (Göteborg, Lund och Malmö) tar inte den fighten, enligt Jonsson.

### 5.6 Likheter och skillnader

De båda plattformprojekten skiljer sig åt både vad gäller förutsättningar, organisation och visioner. Göteborg innovationsplattform baseras enligt ansökan till VINNOVA på ett stort antal aktörer som redan från början ingår i samarbetet och det finns en bred internationell förankring med många samarbetsparter, kopplingar till EU-projekt etcetera. Här finns ett starkt fokus på byggande, tekniska lösningar och företagsamhet. I Innovationsplattform Norrby finns en kärngrupp och ledning som tycks vara mer konsoliderad och har för avsikt att knyta byggföretag och andra intressenter till sig efterhand. Här tycks det arbetas mer inifrån och ut mot företag och andra intressenter, medan det inom Göteborg innovationsplattform redan från början finns en omfattande och bred koppling till andra och där projektgruppens ledning arbetar för att samordna och inspirera utveckling av olika aktiviteter. I Göteborgs projekt finns det visserligen fokus på ett område, Vision Älvstaden, men i Borås finns en tydligare avgränsning mot ett mer specifikt område – som är av betydligt mindre storlek än motsvarande i Göteborg. I första fallet handlar det om storskalighet och i Borås snarare om småskalighet, även om det i Borås handlar om byggnation av bland annat cirka 1 500 nya lägenheter. Likheten är dock att i båda fallen är det ett långsiktigt projekt som torde sträcka sig åtminstone ett decennium framöver, där innovationsplattformen ska lägga en grund för vidare verksamheter och genomförande.

En likhet mellan projekten är att byggnation planernas inom den centrala stadskärnan men förutsättningarna är radikalt olika. Vision Älvstaden ligger inom ett välsituerat område, till exempel med ca tre gånger så hög eftergymnasial utbildning som

i stadens nordöstliga delar.<sup>129</sup> Norrby i Borås påminner i det fallet mer om de nordöstliga delarna i Göteborg än området ”Älvstaden”. Båda projekten betonar dock mer eller mindre den sociala hållbarhetens betydelse för byggnation i respektive område och boendet. Vad den innebär och vad som bedöms möjligt att uppnå är emellertid relativt vagt beskrivet och kommenterat av de ansvariga för projekten. I Vision Älvstaden betonas att Göteborg ska vara en stad för alla. Här betonas vikten av att knyta ihop stadens olika delar, vilket innebär att förtätning och samband mellan de olika stadsdelarna betonas för att åstadkomma social hållbarhet. En aspekt av social hållbarhet som lyfts fram är att en förtätad stad med nära tillgång till service och arbete innebär minskade transportkostnader, vilket kan gynna socioekonomiskt svaga. I projekt Norrby finns en något tydligare problematisering av sociala hållbarhetsfrågor. Vad som är vision respektive realistiska mål tycks dock inte vara helt klart. Inom Göteborg innovationsplattform nämns segregation och frågan om inkludering men den problematiken tycks inte knytas till Vision Älvstaden utan till de norra delarna av staden. Hur den senare delen är integrerad i projektet och vilken betydelse frågor om social hållbarhet har framgår bara vagt i ansökan från Göteborg, medan däremot ett av de fem så kallade arbetspaketen i Borås utgörs av ”Inkluderande medborgskap”. Här betonas frågor om delaktighet, inkluderat både barn och unga liksom äldres livssituation men också betydelsen av kultur och sociala mötesplatser.

Frågan om vem som har det yttersta ansvaret för den sociala hållbara stadsutvecklingen i respektive stad, politikerna, problematiseras eller kommenteras bara marginellt. En av de ansvariga inom Göteborg innovationsplattform menar att ”om det inte jobbas politiskt för en sådan satsning fallerar hela samhället” (se 5.3.2 Göteborg innovationsplattform: Innebörden av social hållbarhet). Det citatet gäller dock de nordöstra delarna av Göteborg och kopplas inte specifikt till styrning och politiska beslut om boende inom Älvstaden för att främja möjligheter för även mindre privilegierade grupper. I projekt Norrby nämns inte politikernas roll i dokumenten eller intervjuerna, bortsett från att samarbetet mellan de berörda parterna förankrades hos kommunstyrelsens ordförande. Dock kan konstateras att både Göteborg och Borås pekar på att byggnationen kan styras genom att ange villkor för vad som får byggas och hur företag får bygga. Sammantaget betyder det dock att det finns en likhet mellan projekten vad gäller brister i den politiska förankringen och styrningen av projekten. I studien har det inte framkommit något som tyder på att ansvariga politiker i nuläget deltar aktivt i utvecklingsprocessen. En faktor som underlättar styrningen inför byggnation är att kommunen äger större delen eller all mark inom Vision Älvstaden respektive projekt Norrby.

---

<sup>129</sup> Göteborgs stadsledningskontor (2014). *Samhällsanalys och statistik*. Statistiska centralbyrån (red.).

## 6. Tematisk analys av projektet

### 6.1 Kapitlets struktur

I föregående kapitel har likheter och skillnader mellan Vision Älvstaden och projekt Norrby beskrivits. Beskrivningen grundas dels på dokument, dels på intervjuer med ansvariga projektledare. Baserat på empirin dras slutsatser om likheter och skillnader. I metodkapitlet har studiens design beskrivits som en fallstudie (4.2.1), vilken bland annat kännetecknas av deskriptiv karaktär och syftar till att förstå och tolka komplexa förhållanden. För att fördjupa och synliggöra denna komplexitet redovisas i detta kapitel (6) en tematisk analys med utgångspunkt från de fem teman som Boverket lyfter fram som centrala för att främja en social hållbar stadsutveckling (se 3.3 Social hållbar stadsutveckling). För att stödja tolkningen som görs i analysen refereras även i detta kapitel till intervjuerna samt till övriga teoretiska utgångspunkter i kapitel 3.

### 6.2 Helhetssyn

De aspekter som i dokumenten och intervjuerna lyfts fram om vikten av helhetssyn gäller ett så kallat hela-staden-perspektiv kontra ett mer avgränsat områdesperspektiv. Det gäller också frågan om styrning och politikerns roll men också exempelvis gentrifiering, vilket handlar om villkor och förändringar av boendet i olika områden. Helhetssynen handlar också om att samordna och integrera sociala, ekonomiska och ekologiska aspekter som tillsammans kan främja hållbar stadsutveckling.

I Göteborg innovationsplattform finns en stark betoning på Älvstaden. I ett kortare stycke finns dock starka skrivningar om vikten av att motverka segregationen i de nordöstra delarna av staden. Det kan tolkas som att det finns ett helhetsperspektiv men å andra sidan är segregationsfrågan relaterad till ett specifikt område. Den frågan relateras inte tydligt till utbyggnaden av Älvstaden. Istället för att fokusera på exempelvis på miljonprogram ville parterna ha Vision Älvstaden som utgångspunkt, hävdar Bolminger. Med detta kan Göteborg bli en förebild genom att visa på hur det går att utveckla en stad på ett hållbart sätt. Samtidigt finns det en stor utmaning kring inkludering och integration, det vill säga att bryta segregeringen. Bolminger menar dock att det inte finns något nybyggnadsprojekt i världen där det har lyckats att skapa en socioekonomisk blandstad.

Från Göteborg innovationsplattformens sida har gentrifiering diskuterats men frågan har inte lyfts fram. Ådahl påpekar att de sociala aspekterna måste tas med i en hållbar stadsutveckling, och därför finns det flera idéer inom olika projektet inom visionen för hur gentrifieringen ska kunna brytas, såsom blandat boende inom Vision Älvstaden. Hon betonar att ansvariga politiker är nyckeln i denna fråga, det vill säga att problematiken lyfts och riktiga beslut fattas. De behöver se möjligheter och svårigheter för att motverka en sådan uppdelning. Ett sätt att styra en sådan utveckling är reglering vid fördelning av mark till byggföretag. Då handlar det om att ange villkor för vad som får byggas och hur det får byggas. En stor utmaning i frågeställningen om de nordöstra delarna är hur trygghet och en attraktivitet, som idag saknas i de delarna av staden, kan skapas. Ett fortsatt arbete med utveckling i de områdena genom fastighetsägare, men också genom visionen, behövs. I dessa delar av staden finns flera olika visionsgrupper (exempelvis Vision Bergsjön) som behöver kopplas samman så att staden blir en helhet och inte en stad där varje vision lever sitt eget liv. Ådahl bekräftar det som framkommer

i ansökan till VINNOVA. Betoning ligger på Vision Älvstaden, och utveckling Nordost prioriteras inte inom Göteborg Innovationsplattform, då fokus främst är på intern struktur kring organisationen.

Bolminger poängterar att alla aspekter av hållbarhet är tydliga i Vision Älvstaden. Trafiktransport och mobilitet har dock inte något fokus inom Vision Älvstaden eftersom Lindholmen Science Park arbetar mycket med detta, enligt Bolminger. Detta faktum kan ses som en utmaning i Göteborg Innovationsplattform, det vill säga svårigheten att samordna och driva utveckling med många starka aktörer som kan motverka helhetssyn i samhällsplanering och strävan efter hållbar utveckling.

Borås är en mindre stad vilket gör att projektet också har förutsättningar för att vara mer greppbart. Både Rossing och Jonsson tror att det finns en vilja bland de ansvariga politiker i Borås att ta tag i de utmaningar som finns kring social och ekonomisk rättvisa. En faktor som är avgörande i det sammanhanget är att staden äger marken i det aktuella området och det kommunägda fastighetsbolaget AB Bostäder har ett stort engagemang i det befintliga Norrby-området. Hur resurser prioriteras är ett politiskt ställningstagande. Enligt Rossing går det inte att bygga nedre Norrby som enbart ett bostadsprojekt utan han betonar vikten av blandad bebyggelse samt att fläta ihop hela Norrby med övriga Borås. Denna helhetssyn har beskrivits i figur 7. I projekt Norrby finns fem olika arbetspaket som inrymmer den sociala, ekologiska och ekonomiska dimensionen. Projektet är däremot starkt avgränsat till en specifik stadsdel, det vill säga områdesinriktat, vilket forskning och Boverket menar kan vara problematiskt.

Som framgått av de teoretiska utgångspunkterna finns en risk att bostadsområden i staden betraktas som isolerade öar (se 4.2.1 Fallstudie). Studien tyder på att båda projekten i hög grad löper denna risk. I dokument och intervjuer aktualiseras inte den problematiken. I de teoretiska utgångspunkterna har även betonats att social hållbarhet i studien grundas i ett välfärdsperspektiv i betydelsen social rättvisa. Denna etiska och demokratiska aspekt kan ses som en central grundbult i frågan om social hållbar stadsutveckling. Utifrån betoning av helhetsperspektiv kan det ses som en brist att inte heller den aspekten betonas i projekten. Det resoneras om tillgång till boende för alla, blandat boende eller social mix liksom att bryta segregation och främja integration. Denna problematik beskrivs dock inte som en fråga om social rättvisa eller allas lika värde, rätt till välfärd och rättvis fördelning av välfärden eller en fråga om jämlikhet och solidaritet.

### 6.3 Variation

I Göteborg är tanken i Vision Älvstaden att skapa en mer blandad stad som inte är homogen. Centrum ska vara till för alla med en hög tillgänglighet mellan olika stadsdelar, menar Ådahl. Hon betonar därmed betydelsen av sammanlänkning mellan stadsdelarna men hur boende och bebyggelse ska utformas för att flertalet ska ha råd att bo där framgår inte.

Konkret har det tagits fram verktyg för hur de sociala dimensionerna kan tas in som en del i att fördjupa sig i respektive demoprojekt. Exempel på detta är forskning om hur sociala livsmönster kan påverkas i kombination med gestaltning av byggnader och kringmiljö. Inom exempelvis Utveckling Nordost har det arbetats med de sociala frågorna för att utveckla föreningslivet, skapa företag och att skapa arbetstillfällen, enligt Ådahl, och menar att troligtvis kommer det krävas ett flertal test- och



demonstrationsprojekt för att hitta nya vägar att renovera effektivt, skapa attraktiva boenden och dylikt i dessa stadsdelar. Bolminger menar att ingen av hållbarhetsaspekterna värderas högre. Dock påpekar han att i de projekt som de vill testa metoderna har det sagts att socialt blandat boende är en så stor utmaning att den har särskild prioritet. Bolminger tror att det är den svåraste utmaningen de står inför på grund av att det finns så många hinder. Inom projektet ”Lätt att leva hållbart” är dock fokus framförallt på ekologi och ekonomi, menar han. Mari Tastare, stadsledningskontoret i Göteborgs stad, menar att demoprojekten inte bara ska vägleda och ge en tydligare kartbild över framtida samverkansmodeller, vilket är huvudsyftet med projektet, utan de ska också vara en läroprocess i socialt blandat boende. Att skapa dessa modeller är ett av syftena, enligt Tastare, men huvudsyftet är mer hållbar stadsutveckling. Prioriteten är därmed att det ska bli bra för göteborgarna. Tastare anser därför att det inte går att jobba uppdelat i tre dimensioner då de tre aspekterna av hållbarhet är sammanvävda.

I Borås hävdar Rossing att processen från ritning till byggande är svår. Att rita arkitektur är inte svårt men att rita hållbar arkitektur är svårt, menar han. Ambitionen är att bygga med hög kvalitet men ändå till rimliga priser, dock påpekar han att den ekvationen inte är lätt att få ihop. Problemen med projektet måste inses men samtidigt är projektet i Norrby tydligare vad gäller social hållbarhet än i de andra VINNOVA-projekten, enligt Rossing. Inte bara det oexploaterade Norrby ska byggas utan social hållbarhet ska bli en del i byggandet. Det är viktigt med mycket hyresrätter men det är också viktigt att blanda boendet. Kanske 50/50, säger Rossing. Jonsson poängterar samtidigt att det finns en hög andel hyresrätter i ”gamla Norrby” varför det blir mer intressant att bygga bostadrätter. Dock har inte innovationsplattformen kommit så långt i processen att det har fattats något beslut utan efterfrågan ska undersökas framöver. Andelen hyresrätter blir ändå viktig då bostadrätter kan köpas billigt för att sedan några år senare säljas dyrt, vilket gör att personer med bättre ekonomi köper dessa och blandningen riskerar att utebli. Ett dilemma är att byggföretag bara bygger där de kan tjäna pengar, enligt Rossing. Det kan dock vara så att byggföretag som har visat intresse för projektet i Norrby ser ett annat värde, det vill säga att lära sig och få kunskaper om social hållbarhet. Det handlar också om image, menar han. Jonsson säger att då Borås stad äger all oexploaterad mark i Norrby kan de styra vad som ska byggas och villkoren vid en försäljning. Därför kan det också styras så att inte bara personer med bra ekonomi har möjlighet till boende i området. Jonsson menar att det märks vilka byggföretag som bygger för att förvalta och vilka som bygger för allmännyttan samt vilka som bygger av ekonomiska intressen.

Inom Vision Älvstaden betonas vikten av blandat boende och tillgången till stadens möjligheter för alla. Ett antal demoprojekt ska bidra till att ge idéer om hur det kan ske. En kritisk tolkning är att det mer är en fråga om att ”sätta plåster på såren” än att beakta grundproblemet. Utifrån en sådan tolkning är istället den stora utmaningen sambandet mellan stor ojämlikhet och social oro. I såväl Göteborg som Borås betonas frågan om blandat boende, och visionen är tydlig i det senare fallet när det gäller variation i boendeformer och den ekonomiska problematiken. Genom förtätning kan också variation i byggandet främjas och ses också som en positiv faktor. Den kan innebära ökad tillgänglighet och trygghet. Som framgått av 3.3.1 Förtätning kan dock också ha negativa konsekvenser, vilket inte antyds i Borås.

## 6.4 Samband

Som framgått ovan betonar Ådahl att det finns stora utmaningar i de nordöstra delarna angående både trygghet och attraktivitet. Genom exempelvis EU-projekt jobbas det inom Göteborg mot målet är att skapa en tillgänglighet till de centrala delarna och underlätta kommunikation. Syftet är att koppla samman staden till en helhet. Även Tastare påpekar att det finns en möjlighet att jobba med dessa delar i samband med socialt blandat boende och de övriga innovationsområdena. I dokument knutna till Göteborg Innovationsplattform pekas det på problemen i de nordöstra Göteborg och den metod som lyfts fram är främst en fråga om infrastruktur, det vill säga att genom infrastruktur och bebyggelse binda samman de olika delarna. Transport och infrastruktur är dock inte med i projektet då det jobbas med på andra sätt inom staden, enligt Tastare, och hon påpekar att frågeställningen inte har konkretiserats ännu.

Bolminger menar att fastän Norra Djurgårdstaden innovation i Stockholm är förebilden för utlysningen från VINNOVA har Göteborg innovationsplattform fler innovationsprojekt. Dock säger han att Norra Djurgårdstaden innovation är duktiga på kommunikation då de har fångat upp många parter och intressenter. Samtidigt tror han att Norra Djurgårdstaden innovation förmodligen inte kommer att lyckas med exempelvis ”smarta nät” (vilket innebär en ökad energieffektivitet och smartare utnyttjande av el) då de inte har fastighetsägarna med sig. Detta på grund av att det ligger på en makronivå och istället för att ha knutit sig till en mikronivå, det vill säga konkreta frågor om byggande och boende. Göteborg ligger på topp 5 i världen vad gäller citylogistik, säger Bolminger. Den världsledande forskningen på citylogistik finns i Göteborg men också praktiken genom olika projekt. Det innebär att Bolminger menar att processen beträffande samband och samverkan på övergripande nivå fungerat bra i Stockholmsprojektet (Norra Djurgårdstaden) medan Göteborgs styrka snarare handlar om resultatriktningen när det gäller konkreta, tekniska lösningar.

Rossing menar att trots att Norrby ligger i centrala Borås finns det en delning av staden där många inte mår bra då den till stor del består av underprivilegierade invånare. Plattformen är medveten om detta och tanken är att ska förbättras. Dock bejakas inte detta samstämmigt politiskt, menar han. Byggandet i Norrby borde vara en etisk fråga men har blivit en fråga om intressen, såsom näringsliv (kontor, restauranger, och dylikt). Detta framkom också vid en frågestund vid en informationsträff av Borås stad 2014-01-27 för kommunanställda, då förslag framfördes att kommunen borde satsa stort och skapa ett skyltfönster utåt med fina konferenslokaler, hotell etcetera. Rossing poängterar också att det inte går att bygga Norrby som enbart ett bostadsprojekt utan det måste också vara realistiskt. Han menar att det är en balansgång att fläta ihop Norrby med övriga Borås och det handlar om att skapa en förtätning av stadsdelen.

Norrby präglas av mycket trafik och därmed mycket buller, säger Rossing. Den planerade Götalandsbanan (Stockholm – Jönköping – Borås – Göteborg) är en viktig extern förutsättning för Norrby genom dess utformning och dragning genom staden, hävdar konsulten Jonas Borglund vid informationsträffen för kommunanställda. Hur den går genom staden och hur den blir en del av staden påverkar dels Norrby förutsättningar att bli ett med övriga staden, dels förutsättningarna för att bygga. Det finns flera alternativ som har diskuterats, exempelvis att dra sträckningen genom Norrby eller att flytta dragningen av Viskan. På järnvägen kommer det att gå både persontåg, godstrafik och farligt gods. Även detta kommer att påverka Norrby, beroende på hur dragningen görs. Om regeringen bestämmer sig för att banan ska dras rakt igenom Norrby påverkar det utformningen av den idag oexploaterade delen. Därför kan inte

Borås stad starta upp planerna på byggandet än, menar Borglund, då det behövs mycket markyta för att bygga banan på bästa sätt. Samtidigt ska både Viskan och järnvägen bli en del av området och inte fungera som barriärer, menar Rossing. Sammantaget visar sig här en konflikt: det finns klara kommunala ambitioner att utveckla stadsdelen men staten har veto och styr i hög grad förutsättningarna för både starten och genomförandet av projektet.

I området finns idag välanvända gångstråk som dock inte uppfattas som trygga. Detta fungerar som en barriär och innebär att avståndet mellan centrum och Norrby upplevs som stort trots det centrala läget. Idag är området öde och lösningen ses därför vara att bygga en levande blandstad med väl planerade och upplysta gångstråk. Tanken är att ändra trafikflödet genom att sänka hastigheterna och att bygga cykelbanor samt minska biltrafiken. Verksamheter som inte är ljud- och bullerkänsliga kan läggas närmast trafiken och på så sätt skydda bostäderna och de boende från trafiken.<sup>130</sup>

Att samband och sammanlänkning är en viktig del i stadsutvecklingen framgår av båda projekten samt att detta är förenat med utmaningar och möjligheter. En kritisk fråga är emellertid vilken betydelse sammanlänkning har för boendesegregation (se 3.3 Social hållbar stadsutveckling). En kritisk, alternativ tolkning är att betoningen av idén och betoningen av sambandet mellan stadsdelar i realiteten bara döljer grundproblemet som betonas i de teoretiska utgångspunkterna i denna studie, frågor som gäller social rättvisa (inkluderat socio-ekonomiska villkor).

## 6.5 Identitet

Frågan om identitet lyfts inte fram i de dokument som tagits del av från Göteborg innovationsplattform eller intervjuerna. I intervjun med Rossing betonar han att i projekt Norrbys process måste både samhällstillhörigheten och människors självkänsla i stadsdelen stärkas. Det finns många olika nationer i området som alla måste bli en del av den hållbara stadsutvecklingen. En tanke som Rossing har är att varje kvarter i det nybyggda området kan ha ett eget tema från världskartan. Områden kan vid nybyggnation tematiseras utifrån de olika kontinenterna i världen. Detta arbete ska ske från plattformen sida som ett led i att stärka självkänslan i området. De olika temana är också ett sätt att bejaka variationen i området, det vill säga den kulturella och nationella mångfalden. Istället för att se det som en ghetto-tanke, det vill säga ett problem, så ses det i projektet som en möjlighet, det vill säga en tillgång, både byggnads- och kulturmässigt. Även gestaltning av byggnader och närmiljö samt näringsliv i området är här viktigt, menar han. Det som sker på det nuvarande Mötesplats Norrby (som inrymmer bibliotek, cafeteria med mera), det vill säga en plats och ett sammanhang där folk träffas och aktiviteter genomförs, är en viktig del, menar Jonsson. Även Rossing poängterar att inför byggandet av de nya Norrbyområdet är det viktigt att känna sig trygg i ett område. Därför är tanken att det ska finnas platser för människor att sitta och titta på och prata med andra. Här behövs växter och mötesplatser i variation med en bra överblick/vy, det vill säga en vacker närmiljö så att folk rör sig mycket ute och trivs. Rossing poängterar att det är viktigt att få dit Boråsarna till området. Först då kommer det att kännas som en helhet, det vill säga en tillhörighet, menar han. Här ges Borås en unik möjlighet att sättas på kartan, vilket kan vara ett starkt argument för alla politiker. Om innovationsplattformen lyckas med detta så har den lyckats med något som få har

---

<sup>130</sup> Borås stad (2014), s. 8

gjort, hävdar Rossing. Borås skulle då sticka ut och vara ett föredöme för andra. Trots goda insatser och försök har ingen tidigare lyckats särskilt väl, menar han.

I studiens teoretiska utgångspunkter har hävdats att bostaden alltmer utgör en identitetsmarkör och dess roll som symboliskt kapital har blivit allt viktigare (se 3.3 Social hållbar stadsutveckling). Projekt Norrby är särskilt intressant i det sammanhanget eftersom det planerade området ska byggas på andra sidan genomfartsleden (och närmare centrum än det gamla området), och det har internt benämnts som Nedre Norrby. Hur kommer de boende identifiera sig i Norrby-området – som boende i Övre (gamla) och Nedre (nya) Norrby eller som boende i Norrby? Och hur kommer andra Boråsare betrakta området? Det är en fråga om inre identitet som är av både kollektiv och personlig karaktär. Det är också en fråga om yttre identitet som gäller hur icke boende i området talar om Norrby och uppfattar de boende och miljön.

## 6.5 Inflytande och samverkan

I Göteborg har innovationsplattformen fokus på Älvstaden, ett område som än så länge bara finns på ”kartan”. Vision Älvstaden är inte främst en fysisk plats utan ett forum för frågor om byggande och boende inför framtiden. Däremot finns det fysiska utvecklingsmöjligheter inom detta centrala område i staden, säger Bolminger. Det finns en teori som innebär att om kärnan stärks blir det bra för hela regionen och detta gäller även för satellitstäderna runt Göteborg. Utveckling Nordost nämns i ansökan på grund av att det fanns ett EU-projekt (UNO) och därmed färsk kunskap om näringslivsutveckling och dylikt i Hammarkullen. Dock gäller den kunskapen generellt för alla områden, enligt Bolminger.

I Borås finns redan ett befintligt område, Norrby, med cirka 3 500 invånare och där det planeras en nybyggnation på den del som ibland benämnts Nedre Norrby. I det fallet finns alltså större förutsättningar i nuläget för aktivt inflytande och samverkan. Inflytande och delaktighet visar sig på flera sätt i projekt Norrby. En stor kulturell satsning, kallad Cultural Planning, har bland annat inneburit att genomföra en kartläggning av önskvärda insatser inom Norrby. Under 2011-2013 har ett arbete pågått i Norrby, vilket dokumenterats i en rapport.<sup>131</sup> En annan del som används är Living Labs, en arbetsmetod vilken innebär dialog mellan de som bestämmer och de som berörs av förändringarna. I praktiken innebär det att de berörda ska få vara med att utforma området som projektet gäller, säger Jonsson. Inom plattformen eftersträvas att inte skapa något som går emot de berördas tankegångar. Han lyfter också fram möten och samverkan över gränserna. I ansökan anges att projektet ska bidra med kunskap från ”processer som resulterar i en ökad integration”. Rossing menar att dialogen bland annat syftar på de gemensamma övningarna som genomförts i Norrby-området, det vill säga när delar av plattformen åkt dit för att visa upp sig, titta på området och prata med de boende om deras tankar samt om projektet. Inom projektet har det arbetats med fokusgrupper för att få fram synpunkter på utvecklingen av Norrby. De som bor i området säger att de vill att det ska börja byggas i området då de ofta känner sig osäkra i den obebyggda delen av området som de måste ta sig igenom för att gå till Borås centrum.

Ett av arbetspaketen har benämnts ”Inkluderande medborgarskap”. Här ingår både barn och unga och äldre i studier som genomförs via Högskolan i Borås, en av

---

<sup>131</sup> Borås Stad. *Cultural Planning i Borås stad - stadsdelen Norrby 2011-2013*

samarbetsparterna. Vid en grundskola, där cirka hälften av eleverna utgörs av barn från Norrbyområdet, studeras den sociala samvaron i några klasser med hjälp av en metod där positioneringar och grupperingar kartläggs utifrån elevers perspektiv. Lärarna deltar i en form av aktionsforskningsinriktat förbättringsarbete. Äldre personer intervjuas för att undersöka upplevelser och erfarenheter bland boende i Norrby. Undersökning syftar till att studera förändringen av att gå från arbetsliv till pensionärsliv bland utlandsfödda i Norrby. Dessa delprojekt grundar sig i idén om delaktighet och dialog med boende i Norrby samt samverkan mellan forskare och personer med anknytning till det boende i Norrby.

När Boverket pekar på vikten av inflytande och samverkan som framgångsfaktorer betonas vikten av att möta medborgarna i den miljö där de själva befinner sig och att göra det tidigt i planprocessen (se 3.3 Social hållbar stadsutveckling). Betydelsen av medborgardialog lyfts fram i skilda sammanhang men som framgått av denna studies teoretiska utgångspunkter finns det också en risk att dialogen blir ett mål i sig istället för ett medel till förändring och förbättring samt möjlighet till ansvarstagande.

## 7. Slutsatser och diskussion

### 7.1 Kapitlets innehåll

Här sammanfattas slutsatser med utgångspunkt från studiens tre frågeställningar. Stor vikt läggs på möjligheterna med projekten och fokus ligger på att lyckas. Dock finns en medvetenhet om de svårigheter som behöver övervinnas. Vision Älvstaden präglas av att man har för avsikt att testa olika idéer och metoder innan de praktiseras i större skala. Projekt Norrby å andra sidan präglas av en tydligare problematisering med fokus på välfärd och sociala rättvisefrågor. En förutsättning för de respektive projekten är att det arbetas politiskt med frågor som social hållbarhet. Utan ett politiskt stöd och engagemang kommer utmaningarna bli större och möjligheterna mindre.

#### 7.1.1 Frågeställning 1: Likheter och skillnader i projektens inriktningar

Båda projekten handlar om att utveckla innovationsplattformar för ”Hållbara attraktiva städer”. Däremot skiljer de sig åt vad gäller inriktning i olika avseenden. Göteborg innovationsplattform har starkt fokus på företagssamhet med inriktning mot byggande och tekniska lösningar samt många samarbetspartners. Innovationsplattform Norrby har satsat på en aktiv kärngrupp och ledning för att mer långsiktigt efter hand involvera företag och andra intressenter. Här finns en starkare och tydligare betoning av sociala hållbarhetsfrågor även om dess innebörd förefaller relativt oklar. Göteborg innovationsplattform är storskaligt medan Innovationsplattform Norrby snarare kan beskrivas som småskaligt. Stadsgeografiskt är Norrby mer avgränsat även om båda handlar om nybyggnation i stadskärnan. Det projekt som fokuseras i Göteborg ligger inom ett välsituerat område (Vision Älvstaden) medan Norrby kan beskrivas som motsatsen. En likhet vad gäller styrning av projekten är att politikernas roll tycks vara mycket vag. Båda projekten präglas mer av ett avgränsat områdesperspektiv än ett helhetsperspektiv.

#### 7.1.2 Frågeställning 2: Begreppet social hållbarhet

Inom de båda projekten tycks det fortfarande råda oklarheter om vad social hållbar stadsutveckling innebär. Begreppet social hållbarhet anses av flera vara svårdefinierat och oklart vad det betyder i praktiken trots erkännande om dess betydelse i retoriken. Vid de respektive intervjuerna har respondenterna haft vissa svårigheter att definiera begreppet. Social hållbar stadsutveckling förknippas också med stora svårigheter och utmaningar. Frågorna aktualiseras i de båda projekten och det finns en medvetenhet kring detta.

#### 7.1.3 Frågeställning 3: Utmaningar om social hållbar stadsutveckling

Inom Vision Älvstaden finns ett hela-staden-perspektiv i betydelsen att innovationsplattformen vill sammanlänka stadens olika delar. Trots detta finns det brister i helhetssynen. Stort fokus läggs på intresseområden (centrala delarna av Göteborg) medan andra områden inte prioriteras. Det finns stora utmaningar i att få de olika aktörerna att samverka, detta på grund av att innovationsplattformen sedan tidigare inte har haft tydliga roller.

Till skillnad från Vision Älvstaden har projekt Norrby ett tydligt områdesperspektiv. Det finns både fördelar och nackdelar med ett sådant perspektiv. Ett starkt fokus på ett specifikt område kan dock innebära att ansvariga bortser från att se att byggande och boende i ett område får konsekvenser för andra delar i staden.

En förutsättning för att lyckas med respektive projekt är att det arbetas politiskt med frågor som social hållbarhet. Utan ett politiskt stöd och engagemang samt samordning mellan tjänstemän och beslutsfattare kommer utmaningarna bli större och möjligheterna mindre. Utifrån det som framkommit i studien tycks den politiska förankringen vara relativt vag efter projektstartens första halvår.

Det framkommer tre olika sätt i den här studien vad gäller boende för att främja social hållbar stadsutveckling: blandat boende, social mix samt idén om Social Housing. Det vanligaste sättet är att tala om blandat boende, medan idén om Social Housing varken nämns i ansökan från Borås stad eller från Johanneberg Science Park. Företrädare för båda projekten framhåller att det finns stora problem att skapa ett boende som innebär en social hållbar stadsutveckling. Att skapa en social blandad stad och att skapa en känsla av tillhörighet anses vara en nästan omöjlig utmaning. När frågan om boende lyfts fram sker det oftast i form av exemplifieringar på konkreta insatser som kan göras eller betoning av betydelsen av att bygga så att folk har råd att bo i området, inte mer samhällseliga och ideologiska frågor om välfärd och rättvisa.

En annan utmaning handlar om gentrifiering och dess konsekvenser. Gentrifiering kan få både positiva och negativa effekter. Genom att riva och renovera gamla bostäder blir de mer attraktiva. Samtidigt innebär det kraftiga hyreshöjningar vilket gör att de som tidigare bott där tvingas söka sig till andra områden. Nybyggnation får även konsekvenser för andra områden då dess attraktivitet påverkas. För vissa områden innebär detta en negativ effekt genom att områden minskar i attraktivitet medan det för andra områden innebär det motsatta. Konsekvenserna blir därmed å ena sidan att problemen flyttar på sig till områden som tidigare varit mer eller mindre problemfria. Å andra sidan att områden kan dra nytta av att närliggande områden skapas eller fräschas upp.

## 7.2 Resultatdiskussion

Vilka implikationer kan det som framkommit i denna studie få för urban samhällsplanering där sociala hållbarhetsfrågor med fokus på byggande och boende uppmärksammas? Studien stöder annan forskning som visar att social hållbarhet är ett komplext och kontroversiellt begrepp. I såväl dokumenten som intervjuerna nämns begreppet social hållbarhet och det betonas att det är viktigt. Däremot vad det mer konkret kan innebära i form av konkreta mål och satsningar är mer otydligt och vagt beskrivet. Studien visar att social hållbar stadsutveckling mer har karaktär av vision än fokus på utvärderingsbara mål. Studien visar också vikten av att beakta ett hela-stadenperspektiv. Frågor om förtätning av staden, gentrifiering och segregation är delar som är invävda i varandra och utgör en central del i det sociala stadslandskapet. Det som sker i en del av staden får konsekvenser för andra delar. Politiska beslut för ett område får konsekvenser för andra delar. Denna fråga problematiseras emellertid inte i de båda undersökta projekten. Dessa erfarenheter ses här som centrala i urban samhällsplanering och viktiga att beakta i utvecklingsarbeten.

Dialog och mötesplatser för att främja delaktighet och trygghet betonas i de båda projekten, men däremot framkommer ingen djupare grund om etiska eller politiska



aspekter som gäller rättvisa, lika tillgång och rättigheter eller välfärd. Ideologiska frågor om social rättvisa (se 3.2.1 Social rättvisa) och välfärd liksom problemlösningsförmågan och politikernas engagemang och ansvar bör vara utgångspunkt för att kraftfullt kunna styra mot ett jämlikare och rättvisare samhälle.

I rapporten *Ett socialt blandat boende i Göteborg* konstateras att:

EU har också i de nya strukturfonderna från 2014 tagit fasta på de här boendefrågorna. En idé vore att se vad det finns för möjligheter för en försöksverksamhet i Göteborg. Inom EU verkar man ibland vara lika väl medveten om den låsta situationen i Sverige som vi själva är. Kanske kräver också detta statens hjälp. *Skulle staten kunna stödja en pilotverksamhet, medge att undantag får ske för att lösa ett viktigt samhällsproblem? Skulle Göteborg vilja vara en arena för att pröva?*<sup>132</sup>

I grunden är detta inget nytt eftersom den så kallade Allmännyttan som byggdes upp i Sverige efter andra världskriget innebar att med hjälp av statliga subventioner ges möjlighet till goda bostadsförhållanden för alla i samhället. Enligt svensk lag tillåts numera inte sådana subventioner från stat eller kommun, vilket inkluderar subventioner till icke-vinstdrivande företag. Däremot kan det ställas krav på byggnadsföretag i förhandlingar via planmonopol och markägande. En intressant fråga – och möjlig forskningsfråga – vore att studera hur dessa förhandlingar sker och utfaller i de studerade projekten i Göteborg och Borås.

Om ansvariga vill göra insatser för att främja en social hållbar stadsutveckling med utgångspunkt från boendefrågan så finns starkt stöd i EU. Här konstateras bland annat följande:

Social Housing is a key element in implementing the fundamental right to housing (Art. 25 UDHR), also laid down in the Fundamental Rights Charter (Art. 34). It is recognised as a social service of general interest (SSGI) and can therefore be supported with state aid. In its Europe 2020 targets, the European Commission has defined improved access to housing as one of the key actions. Housing support is also included in the EC's Social Investment Package that was presented in February 2013.<sup>133</sup>

Mot bakgrund av att cirka 120 miljoner människor finns i riskzonen för fattigdom och social exkludering så konstateras att behovet av Affordable Housing är större än någonsin. Det tycks gälla även i Göteborg och Borås.

Avslutningsvis vill jag instämma i det som är slutorden i en artikel av Susan S. Fainstein (författare av den uppmärksammade boken *The just City*), där hon betonar att social hållbar stadsutveckling förutsätter både en etisk hållning och vilja att arbeta för rättvisa och respekt samt politisk medvetenhet och förmåga att styra utvecklingen.

Developing an appropriate physical setting for a heterogeneous urbanity, however, can go only so far in the generation of a just city. Most crucial is a political consciousness that supports progressive moves at national and local levels toward respectfulness of others and greater equality.<sup>134</sup>

Citatet sammanfattar det som belysts i studiens teoretiska utgångspunkter och som är en central slutsats: social hållbarhet förutsätter en problematisering och aktivt arbete med frågor som gäller social rättvisa samt politisk medvetenhet – eller med andra ord det som också betonats i denna rapport: problemlösningsförmåga och beslutsfattande på politisk nivå.

---

<sup>132</sup> Göteborgs stad (2012), s 28

<sup>133</sup> European Parliamentary Research Service (2013). *Social housing in Europe*.

<sup>134</sup> Fainstein, S., s. 15

### 7.3 Metoddiskussion

Studien har baserats på centrala dokument (främst ansökan till VINNOVA) samt intervjuer med ansvariga ledare för de två projekten. Syftet har varit att få en trovärdigare bild av svaren på studiens frågor genom att komplettera med information och förtydliganden via intervjuer. Genom att förlägga intervjuer till cirka ett halvår efter projektstarten har avsikten varit att ge projekten en möjlighet att ”sätta sig” något för att få en tydligare bild av dess inriktning. För att kunna bedöma all information har de varit viktigt att intervjua minst två ansvariga personer för att få en bättre helhetsbild.

Noggrannhet har präglat hanteringen av alla information, inte minst genom transkribering av intervjuer och tydliga referenser för att skapa hög tillförlitlighet (reliabilitet). Intervjuerna har varit viktiga för att skapa hög giltighet (validitet) i studien, bland annat genom möjligheten att ställa uppföljande frågor samt genom att intervjua minst två personer oberoende av varandra. När intervjuerna gjordes angavs att intervjuerna gällde VINNOVA-projektet, inte specifikt sociala hållbarhetsfrågor. Skälet var inte leda in tanken på detta begrepp redan från början utan detta preciserades efterhand under intervjun (se bilaga 1 och 2).

Referenslistan antyder att många källor har utgjort underlag för studien, men ett urval har ändå varit nödvändigt att göra. De studier som tagits med har bedömts som centrala för denna studie men de ger inte en totalöversikt över forskning om social hållbar stadsutveckling. Dessutom kan konstateras att med vidare tidsramar hade det varit intressant att ha en mer etnografisk inriktning och härigenom kunna följa diskussioner mer inifrån och mellan berörda parter.

### 7.4 Förslag om fortsatt forskning

Denna studie är genomförd i den inledande delen av projekttiden (höstterminen 2013-vårterminen 2014) för projekten i Göteborg respektive Borås. Förändringar sker under arbetsprocessen och för att få fördjupad kunskap kan en uppföljande studie göras för att bland annat studera hur frågan om social hållbar stadsutveckling går från retorik till praktik efterhand i projekten. Mer generellt kan konstateras att forskning om social hållbar stadsutveckling inte är särskilt omfattande. Studier som gjorts om social hållbarhet har ofta mer eller mindre inriktning mot hälsa och arbete medan denna studie istället inriktas som byggande och boende i centrala stadsområden. Denna typ av studier behöver följas av andra studier med liknande och kompletterande inriktning, inte minst hur byggföretag kan och vill bidra till social hållbar stadsutveckling.

## Referenser

- Andersson, B. (2013) *Social hållbarhet inom Riksbyggens projekt. Positive Footing Housing*. Göteborgs Universitet, Inst. för socialt arbete. Göteborg.
- Borglund, T, De Geer, H, Sweet, S, Frostenson, M, Lerpold, L, Nordbrand, S, Sjöström, E & Windell, K. (2012) *CSR – En guide till företagets ansvar*. Stockholm: Sanoma Utbildning.
- Borås 2025. Vision och strategi.
- Borås Stad. *Cultural Planning i Borås stad - stadsdelen Norrby 2011-2013*
- Borås stad. (2013) *Innovationsplattform Norrby*.
- Borås stad. (2014) *Stadsbyggnadsvision Nedre Norrby – en ny stadsdel med hållbarhetsfokus i centrala Borås*. Arbetsmaterial.
- Boverket. (2010) *Social hållbar stadsutveckling. En kunskapsöversikt*. Karlskrona: Boverket.
- Boverket. (2008) *Social Mix i några länder. Leder boendeintegration till integration i hela samhället?* Karlskrona: Boverket.
- Boyko, C. T. & Cooper, R. (2011) Clarifying and re-conceptualising density. *Progress in Planning* 76. No 1.
- Breheny, M. (1996) Centrists, Decentrists and compromisers: views on the future of urban form. I *The compact city a sustainable urban form?* Jenks, M, Williams, K. och Burton, E. (red.), 13-35. Press Oxford: Alden.
- Bunce, S. (2004) The emergence of ‘smart growth’ Intensification in Toronto: environment and economy in the new official plan. *Local Environment* 9. No 2.
- Burton, E. (2000) The Compact City: Just or Just Compact. *Urban studies* 37. No 11.
- Borås stad, Höskolan i Borås & SP. (2013) *Partnerskap för hållbar stadsutveckling*.
- Commission on Social Determinants of Health & World Health Organization. (2008) *Closing the Gap in generation. Health equity through action on the social determinants of health*. Final report of the Commission on Social Determinants of Health. Geneva.
- Crabtree, L. (2006) Sustainability begins at home? An ecological exploration of sub/urban Australian community-focused housing initiatives. *Geoforum* 37. No 4.
- CSRguiden.se. *Vad är CSR?* <http://www.csrguiden.se/miljoearbete-och-socialt-ansvar-foer-loensamma-affaerer/csr-laes-haer-vad-det-innebaer/> (Hämtad 2013-12-13)
- Dempsey, N, Bramley, G, Poer, S. & Brown, C. (2009) The Social Dimension of Sustainable Development: Defining Urban Social Sustainability. *Sustainable Development* 19. No 5.
- Dempsey, N, Brown, C. & Bramley, G. (2012) The key to sustainable urban development in UK cities? The influence of density on social sustainability. *Progress in Planning* 77. No 3.
- Elias, K. (2009) *Hållbarhetsmodeller – vad är hållbar utveckling?* Uppdragsgivare KOMMUNALFÖRBUNDET GR.

- Esaiasson, P, Giljam, M, Oscarsson, H. & Wängnerud, L. (eds.) (2012) *Metodpraktikan – Konsten att studera samhälle, individ och marknad*. Norstedts.
- Europeiska gemenskapernas kommission. (1990) *Green paper on the urban environment. Communication from the Commission to the Council and Parliament*. Bryssel.
- European Parliamentary Research Service. (2013) *Social housing in Europe*. <http://epthinktank.eu/2013/04/04/social-housing-in-europe/> (Hämtad 2014-04-12)
- Fainstein, S. (2005) Cities and diversity – Should we want it? Can we plan for it? *Urban Affairs Review* 41. No 3.
- FN-förbundet & UNA Sweden. (2012) En bättre värld. *FN & hållbar utveckling, Rio+20*.
- Foot, D. K. & Ross, S. (2004) Social Sustainability. I *Teaching Business Sustainability – From theory to practice*. Galea, C. (eds.) Sheffield.
- From, L. (Forskningsrådet Formas) (2011). *Hållbar stadsutveckling Forskningsöversikt. Rapport 2:2011*, Stockholm.
- Gunder, M. (2006) Sustainability: Planning's Saving Grace or Road to Perdition? *Journal of Planning Education and Research* 26. No 2.
- Göteborgs stad. (2012) *Ett socialt blandat boende i Göteborg - En kunskapsöversikt om bostäder för låginkomsttagare och socialt blandade boenden i Europa och möjligheterna att finna nya verktyg i Göteborg*.
- Göteborgs stadsledningskontor. (2014) *Samhällsanalys och statistik*. Statistiska centralbyrån (red.).
- Hutchins, M .J. & Sutherland, J W. (2008) An exploration of measures of social sustainability and their application to supply chain decisions. *Journal of Cleaner Production* 16. No 5.
- Johanneberg Science Park. *Göteborg blir ledande inom innovativ stadsutveckling*. <http://www.johannebergsciencepark.com/sv/press/goteborg-bilir-ledande-inom-innovativ-stadsutveckling> (Hämtad 2013-12-13)
- Johanneberg Science Park. *Göteborg innovationsplattform*. <http://www.johannebergsciencepark.com/sv/vad-vi-gor/plattformar-samverkan/projektplattform-open-arena/open-arena-urban-development/goteborg-b> (Hämtad 2014-01-18)
- Johanneberg Science Park. (2013) *Göteborgs nya innovationsplattform för hållbar stadsutveckling – Från test och demonstration till storskalig implementering av innovativa lösningar*.
- Kommissionen för ett socialt hållbart Malmö & Malmö stad. (2013) *Malmöns väg mot en hållbar framtid – Hälsa välfärd, rättvisa*. Malmö.
- Kvale, S. (2009) *Den kvalitativa forskningsintervjun*. Lund: Studentlitteratur.
- Kvale, S. & Brinkmann, S. (2009) *Den kvalitativa forskningsintervjun*. Upplaga 2. Lund: Studentlitteratur.
- Lehtonen, M. (2004) The environmental–social interface of sustainable development: capabilities, social capital, institutions. *Ecological Economics* 49. No 2.

- MacLeod, G. & Ward, K. (2002) Spaces of utopia and dystopia: Landscaping the contemporary city. *Geografiska Annaler* 84. No 3/4.
- Magnusson, E. (2012) Urbaniseras snabbast i EU. *Sydsvenska Dagbladet*.  
<http://www.sydsvenskan.se/sverige/urbaniseras-snabbast-i-eu/> (Hämtad 2013-11-05)
- Meddelande 25 augusti 2011. *Meddelande från kommissionen till Europaparlamentet, Rådet, Europeiska ekonomiska och sociala kommittén och regionkommittén. En förnyad EU-strategi 2011–2014 för företagens sociala ansvar*. Bryssel.
- Merriam, S. B. (1994) *Fallstudien som forskningsmetod*. Lund: Studentlitteratur.
- NE. *Gentrifiering*. <http://www.ne.se/gentrifiering> (Hämtad 2013-11-04)
- Olsson, S. (2012) *Social hållbarhet i ett planeringsperspektiv*.
- Pearcall, H. & Pierce, J. (2010) Urban sustainability and environmental justice: evaluating the linkages in public planning/policy discourse. *Local Environment* 15. No 6.
- Pressmeddelande 28 juni 2012. *Delegationen för hållbara städer identifierar hinder för hållbar stadsutveckling och föreslår nya samarbetsformer*. Stockholm: Miljödepartementet. <http://www.regeringen.se/sb/d/16251/a/196047> (Hämtad 2013-11-10)
- Quastel, N, Moos, M. & Lynch, N. (2012) Sustainability-as-density and the return of the social: The case of Vancouver, British Columbia. *Urban Geography* 33. No 7.
- Rapport 20 March 1987. *Our Common Future*. Oslo: Världskommissionen för miljö och utveckling
- Regeringskansliet. (2012) *Hållbar utveckling*. Stockholm: Miljödepartementet. <http://www.regeringen.se/sb/d/1591> (Hämtad 2013-11-10)
- Regeringskansliet. (2008) *Hållbar stadsutveckling*. Stockholm: Utrikesdepartementet. <http://www.regeringen.se/sb/d/10441/a/101604> (Hämtad 2013-11-10)
- Regeringsuppdrag S2013/3465/PBB (2014). *Uppdrag att upprätta och förvalta en plattform för frågor om hållbar stadsutveckling*. Stockholm: Socialdepartementet
- Somekh, B. & Lewin, C. (eds.) (2005) *Research methods in the social science*. London: SAGE Publications.
- Utveckling Nordost. *Detta är Nordost*. <http://www.utvecklingnordost.se/detta-r-nordost.html> (Hämtad 2013-12-13)
- Vetenskapsrådet. *Forskningsetiska principer inom humanistisk-samhällsvetenskaplig forskning*. ISBN:91-7307-008-4
- VINNOVA. *Samhällsutmaningar*. <http://www.vinnova.se/sv/Om-VINNOVA/VINNOVA-och-omvarlden/Samhallsutmaningar/> (Hämtad 2013-11-09)
- VINNOVA. *Sveriges innovationsmyndighet*. <http://www.vinnova.se/sv/Om-VINNOVA/VINNOVA---Sveriges-innovationsmyndighet/> (Hämtad 2013-11-09)
- VINNOVA. *VINNOVA stärker Sveriges innovationskraft för hållbar tillväxt*. <http://www.vinnova.se/sv/Om-VINNOVA/VINNOVA---Sveriges-innovationsmyndighet/> (Hämtad 2013-11-09)

Västra Götalandsregionen. (2012) Samling för social hållbarhet – handlingsprogram för jämlik hälsa i hela Västra Götaland. Göteborg.

Wallenlind Nuvunga, A. & Johansson, K. (2013) Sämst i Sverige. *Faktum*.

## 8. Bilaga 1

### Intervjuguide VINNOVA-projekt Göteborg

**Presentation:** syftet med intervjun – materialet används enbart för min uppsats. Erbjud möjlighet att ta del av texten...

#### Inledning

- Jag har läst er ansökan till VINNOVA och kan konstatera att det är många parter som är inblandade. Kan du kort beskriva hur själva ansökan tagits fram? (Hur har processen sett ut? Hur har parterna varit involverade?)

Följdfråga: Varför tror du att VINNOVA har prioriterat ert projekt som ett av de fyra som har fått pengar?

#### Allmänt om social hållbarhet i Vision Älvstaden

Ert VINNOVA-projekt handlar ju om hållbar stadsutveckling och hållbarheten baseras på tre aspekter (dvs. ekologi (hänsyn till miljön), ekonomi och socialt).

- Kan du kort kommentera vad de innebär i ert projekt?

Följdfråga: Är det någon av de här aspekterna som är viktigare än någon annan (hur prioriteras dessa aspekter)?

- Vilka möjligheter ser du med det här projektet?
- Vilka problem (utmaningar) tycker du att det finns kopplade till VINNOVA-projektet?

#### Demoprojekt om social hållbarhet

En av de aspekter som nämns i er ansökan gäller ju social hållbarhet och i ansökan anges att ”minst sex nya demoprojekt, var av tre med bäring på den sociala dimensionen” ska utvecklas.

- Kan du kommentera hur dessa tre är kopplade till den sociala dimensionen?

Följdfråga: Hur menar du att dessa främjar social hållbarhet?

Följdfråga: Som jag uppfattar det i er ansökan så är CSR-kontrakt ett sådant exempel på demoprojekt, kan du kommentera eller förklara hur ni har tänkt om hur det ska fungera?

(Citat från ansökan: ”Med ett CSR-kontrakt finansierar företag, via fastighetetsägaren, andra företag och organisationer som inte kan betala hyran”)



Följdfråga: Eftersom företag är intresserade av ekonomisk vinst – vad är det som talar för att företag som HSB, Riksbyggen skulle vara villiga att göra större satsningar på sådana projekt?

- Vilken betydelse menar du att de här tre demoprojekten har för social hållbar stadsutveckling i Göteborg stad?
- Du har gett exempel på projekt som handlar om social hållbarhet, men hur skulle du vilja definiera det begreppet? (Jämför social jämlikhet, social rättvisa...)

### **Social hållbar stadsutveckling i Göteborg**

I ansökan till VINNOVA betonas målet att länka samman de centrala delarna med främst de nordöstra delarna (Citat ut ansökan: ”Utmaningarna finns här framförallt i att skapa en inkluderande fysisk och social struktur som även länkar samman stadens centrala delar men ytterområdena”).

- Hur ser du på detta?

Följdfråga: Vilken prioritet tycker du att det har i ert projekt?

- I inledningen på er ansökan så finns ju en rubrik där det anges att ”Social segregering måste brytas!”, vad är det i ert projekt som främjar en sådan utveckling (vilken betydelse har de tre demoprojekten i det här sammanhanget)?
- [”Retorisk fråga”]: Är det inte andra grundläggande frågor som är viktigare (t.ex. hur man ska bygga för att alla ska ha råd att bo där)?

Följdfråga: Hur kan man bygga och utveckla städer så att olika samhällsgrupper har råd och möjlighet att bo i nybyggda eller reoverade områden? (nya bostäder har så höga hyror eller så hög kostnad för att köpa dem så att bara de som har mycket god ekonomi som har råd att bo där)

- Ni skriver i ansökan att Älvstaden kan ses som en testarena och år 2021 kommer det att bo 30 000 fler i Göteborgs centrala delar. Ni skriver också att ni ska överföra kunskaper från det stora EU-projektet ”Utveckling Nordost”. Vilka lärdomar och erfarenheter syftar ni här på?
- Hur planerar ni för en social hållbar närmiljö (lekplatser, fritidslokaler, affärer osv)?

### **Gentrifiering**

- Ett begrepp i det här sammanhanget är gentrifiering, är det ett begrepp som ni har diskuterat inom det här projektet?

Göteborg lär vara en av Europas mest segregerade städer och i er ansökan sägs att Nordost står inför stora förändringar. Citat: Det ”pågår en annan diskussion kring segregationen i Göteborg och det faktum att vi har en stad där alla inte känner sig inkluderade i utvecklingen. Våra förorter med flera miljonprograms-områden står inför stora utmaningar då de ska fysiskt omdanas för att skapa social trygghet inom området och upprustas genom reovering...”

- Hur ser du på detta? Kommer det innebära att man höjer hyror och personer med sociala och ekonomiska problem tvingas flytta?

### **Avslutningsvis**

- Vilket eller vilka byggföretag tycker du är mest involverade i det här projektet?
- Har du förslag på personer som du tycker att jag borde kontakta för att få ytterligare information om sociala hållbarhetsfrågor?

## 9. Bilaga 2

### Intervjuguide VINNOVA-projekt Borås

**Presentation:** syftet med intervjun – materialet används enbart för min uppsats. Erbjud möjlighet att ta del av texten...

#### Inledning

- Jag har läst er ansökan till VINNOVA och kan konstatera att det är flera parter som är inblandade. Kan du kort beskriva hur själva ansökan tagits fram? (Hur har processen sett ut? Hur har parterna varit involverade?)
- Varför tror du att VINNOVA har prioriterat ert projekt som ett av de fyra som har fått pengar? (av nästan 30 projektansökningar)

#### Allmänt om social hållbarhet i projekt Norrby

Ert VINNOVA-projekt handlar ju om hållbar stadsutveckling och hållbarheten baseras på tre aspekter (dvs. ekologi (hänsyn till miljön), ekonomi och socialt).

- Kan du kort kommentera vad de innebär i ert projekt?

Följdfråga: Är det någon av de här aspekterna som är viktigare än någon annan (hur prioriteras dessa aspekter)?

- Vilka möjligheter ser du med det här projektet?
- Vilka problem (utmaningar) tycker du att det finns kopplade till ert VINNOVA-projekt?

#### Innebörd av social hållbarhet

En av de aspekter som nämns i er ansökan gäller ju social hållbarhet och i ansökan anges att ”materiella villkor och förutsättningar måste emellertid förenas med sociala aspekter”.

- Vad betyder det i ert projekt?

I er ansökan talas också om ”Att med integrationsstimulerande kulturella och sociala insatser stärka den sociokulturella väven i stadsdelen”.

- Vad innebär det?
- Hur skulle du vilja definiera begreppet social hållbarhet? (Jämför social jämlikhet, social rättvisa...)

Följdfråga: I annat citat i ansökan talas om ”långsiktig hållbarhet, där alla inkluderas i samhällsgemenskapen”. Det kan ju ses som en vision – men är det realistiskt mål enligt din uppfattning?

- I ansökan anges att projektet ska bidra med kunskap från ”processer som resulterar i en ökad integration”. Vad syftar det på? (vilka processer avses här?)

Följdfråga: I ert projekt lyfter ni fram barn och unga men också äldre, deras livssituation och delaktighet. Hur tänker ni om detta inom projektet? (Skäl för detta? Vilken betydelse har detta i projektet?)

### **Social hållbar stadsutveckling i Borås**

Ni pekar tydligt i ansökan på problemet med segregation i stadsdelen Norrby. Området karaktäriseras som bestående av en ”till stor del underprivilegierad befolkning” och området utgör ”en samhällelig periferi trots sin centrala geografiska placering”. Det konstateras också att området är ”ett av de mest problemintensiva områdena i Västra Götalandsregionen”.

- Hur ser du på detta? (vad betyder det för ert projekt?)

I ansökan pekas på stora problem och utmaningar: ”Stadsdelen bär också prägel av multietnicitet, utanförskap och sociala belastningar såsom hög arbetslöshet, svaga skolresultat och lågt valdeltagande. Till helhetsbilden hör folkhälsofaktorer...”. Här döljs inte de sociala utmaningarna...

- Hur vill du kommentera detta? (Vad betyder detta i ert projekt? Vad görs inom projektet för att möta dessa utmaningar?)

Följdfråga: Det som sägs här i ansökan är ju en fråga om social och ekonomisk rättvisa, och det är ju i hög grad en politisk fråga. Bedömer du att viljan bland ansvariga politiker i Borås finns att ta tag i dessa utmaningar? (I så fall: vad är det som tyder på det? Exempel?)

- Ansökan gäller ett begränsat område inom Norrby. Vilken typ av boende är planerad? (hyreslägenheter, bostad rätt, villor)?

Följdfråga: Hur kan möjlighet skapas för att inte bara rika personer ska ha råd att bo där? (Har den frågan diskuterats i projektet? Hur?)

Följdfråga: Vilka planer finns för att skapa en social hållbar närmiljö (lekplatser, fritidslokaler, affärer osv)? (Finns det beskrivet någonstans?)

### **Avslutningsvis**

- Vilket eller vilka byggföretag kommer vara mest involverade i det här projektet?
- Har du förslag på personer inom Borås stad som du tycker att jag borde kontakta för att få ytterligare information om sociala hållbarhetsfrågor?